

IBER

BOLETÍN ECONÓMICO REGIONAL



ISSN 2665-1823



NOROCCIDENTE

III TRIMESTRE DE 2022

ANTIOQUIA, CHOCÓ

BARRANQUERO
MOMOTUS SUBRUFESCENS

IBER

BOLETÍN ECONÓMICO REGIONAL



ISSN 2665-1823



NOROCCIDENTE

III TRIMESTRE DE 2022

ANTIOQUIA, CHOCÓ

El Boletín Económico Regional es una publicación de la Sección de Sucursales Regionales de Estudios Económicos, Departamento Técnico y de Información Económica, Banco de la República.

DOI: <https://doi.org/10.32468/ber-norocc.tr3-2022>

Códigos JEL: R10, R11, R12

Dora Alicia Mora

Jefe Sección Sucursales Regionales Estudios Económicos

Ferney H. Valencia Valencia

Jefe Regional

Equipo técnico:

Francisco J. Villadiego Yanes

Gerardo A. Villa Durán

Octavio A. Zuluaga Rivera

Ovidio G. Ramírez Vanegas

Sebastián Giraldo González

Palabras clave del Boletín Económico Regional: Inflación, desaceleración, tasas de interés, Antioquia, agropecuario, comercio.

Las opiniones y posibles errores son responsabilidad exclusiva de los autores y no comprometen al Banco de la República ni a su Junta Directiva.

Tabla de contenido*

Panorama económico	3
Indicador mensual de actividad económica (IMAE).....	4
I. Agropecuario	5
III. Industria.....	7
IV. Servicios públicos.....	8
V. Construcción	10
VI. Comercio y turismo.....	12
VII. Transporte	15
VIII. Sistema financiero	17
IX. Comercio exterior	19
X. Mercado laboral.....	24
XI. Precios	26
XII. Otras variables económicas	27
Anexos	29

* Nota: los numerales que no aparecen relacionados en este documento no tienen información o no aplican.

Panorama económico

Durante el tercer trimestre de 2022 la mayoría de las actividades económicas de la región Noroccidente tuvo aumento anual, pero a un menor ritmo frente a periodos previos dado el contexto de altos precios, alzas en tasas de interés y menor disponibilidad de materia prima. En este sentido, se desaceleró el crecimiento de la producción industrial, las ventas minoristas, la ocupación hotelera y el transporte. Por su parte, en la construcción subió el área en proceso y el licenciamiento, pero se redujo la venta de vivienda. A su vez, en el sector agropecuario mejoró el acopio de leche y el sacrificio porcino, pero hubo menor abastecimiento y sacrificio bovino. En el sector externo, las exportaciones mejoraron su incremento, en tanto las importaciones se desaceleraron. Finalmente, el desempleo bajó en Medellín y Quibdó, en tanto que la inflación en Medellín se aceleró y continuó en dos dígitos.

En cuanto a la demanda interna, los indicadores disponibles para el tercer trimestre sugirieron una ralentización del consumo privado. En efecto, las ventas minoristas en Antioquia, no obstante que tuvieron aumento anual, perdieron dinamismo con relación a periodos previos. De hecho, todas las actividades del sector mostraron desaceleración en su crecimiento. Por su parte, el índice de confianza del consumidor en Medellín continuó en zona negativa y desmejoró frente al trimestre anterior. La disposición a comprar vivienda y la de adquirir bienes muebles y electrodomésticos también se deterioró. Igualmente, las importaciones de bienes de consumo duraderos y no duraderos moderaron su crecimiento. La tasa de desempleo continuó disminuyendo, pero el ritmo de reducción fue menos acentuado que el del informe previo; por su parte, las remesas registraron descenso. La demanda externa siguió con dinamismo por la alta tasa de cambio y los precios internacionales. Respecto del Chocó, bajó levemente el desempleo y subieron las compras externas.

En referencia a la formación bruta de capital hubo señales mixtas. De un lado, la comercialización de vehículos de transporte de carga, pasajeros y utilitarios tuvieron un avance notable y de otro, se redujo el ritmo de expansión de las importaciones de bienes de capital e intermedios, en tanto que la producción de concreto con destino a obras civiles registró un leve incremento anual. Por su parte, en Chocó se registró aumento en las importaciones de maquinaria y materias primas para la industria.

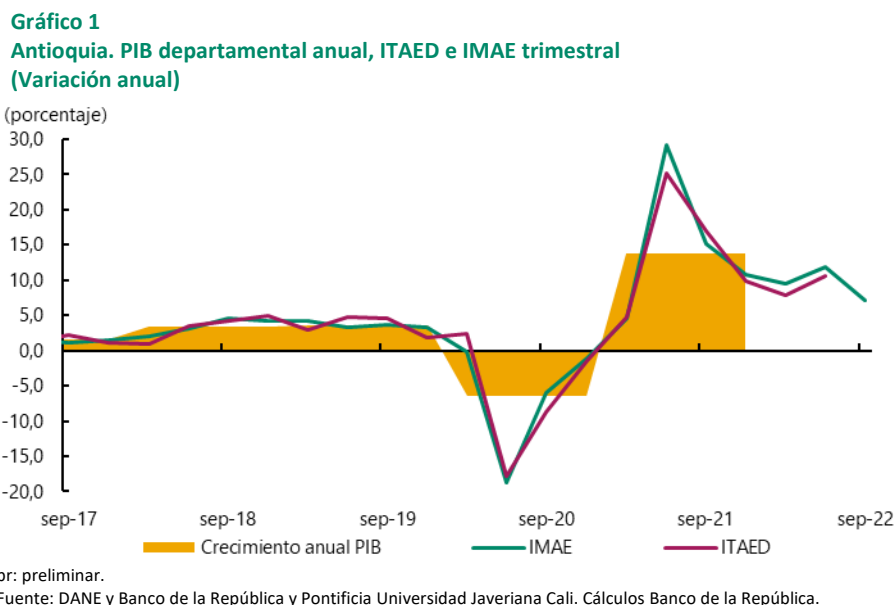
Por el lado de la oferta, hubo desaceleración en la producción y ventas reales en la actividad manufacturera y en el comercio, influenciados por el impacto de los altos niveles de inflación sobre la demanda, y del alza en las tasas de interés, además de la escasez de materia prima y altos costos. También se percibió retroceso en el ritmo de crecimiento en el consumo de energía eléctrica en los dos sectores. En la construcción, algunos indicadores tuvieron pérdida de dinamismo tales como despachos de cemento y concreto, pero área aprobada y en proceso siguieron con buena dinámica. La venta de vivienda nueva estuvo en terreno negativo afectada por la alta inflación, incertidumbre de la continuidad de subsidios y las altas tasas de interés.

En cuanto al sector agropecuario fue positivo el desempeño de la actividad porcina y del acopio de leche, en tanto que el sacrificio de ganado vacuno y el suministro de productos agrícolas desde Antioquia estuvieron en zona negativa. En el transporte hubo caída en el de carga terrestre y aérea; mientras que, la movilización de pasajeros terrestres y aéreos se desaceleró, lo que confluyó con el menor ritmo de aumento de la ocupación hotelera en Antioquia. En el frente externo, se amplió el déficit comercial, dado el mayor crecimiento en el valor de las importaciones sobre el de las exportaciones. Por su parte, en el Chocó se contrajeron las exportaciones y se expandieron las importaciones. La inflación en Medellín siguió acelerándose, sobre todo por los mayores precios de los alimentos percederos.

Indicador mensual de actividad económica (IMAE)¹

La economía de Antioquia creció 7,2% en el tercer trimestre de 2022 respecto al mismo periodo de un año atrás (en un rango entre 6,7% y 7,7%), ajustado por estacionalidad y efecto calendario (Gráfico 1), según resultados preliminares del IMAE, elaborado por el Banco de la República y la Pontificia Universidad Javeriana Cali. En lo corrido del año 2022, la economía del departamento presentó un crecimiento 9,5% anual.

La actividad económica del departamento redujo su ritmo de crecimiento frente a los trimestres previos. La desaceleración predominó en la mayoría de las variables que componen el IMAE debido, en gran medida, a las difíciles condiciones económicas y financieras, en un escenario de inflación alta y aumento de las tasas de interés. En consecuencia, se evidenció menor impulso en el comercio, la industria, el transporte de carga y la construcción. Por otra parte, tanto las exportaciones como las importaciones decrecieron en términos reales.



En el tercer trimestre del año la economía de Antioquia creció de manera similar al consolidado nacional (7,1% anual, según el DANE). Frente al nuevo Indicador trimestral de actividad económica departamental (ITAED) producido por el DANE, el IMAE Antioquia continúa siendo más oportuno y con resultados consistentes, pese a que se construyen con metodologías diferentes (Gráfico 1).

¹ El Indicador Mensual de Actividad Económica (IMAE) es una herramienta que permite estimar la tasa de crecimiento de la actividad económica departamental. Se calculó en el trimestre a partir del co-movimiento de doce indicadores mensuales de coyuntura de la región, estimado a través de un modelo factorial dinámico. La metodología de cálculo del IMAE puede consultarse en <http://www.banrep.gov.co/es/borrador-900>.

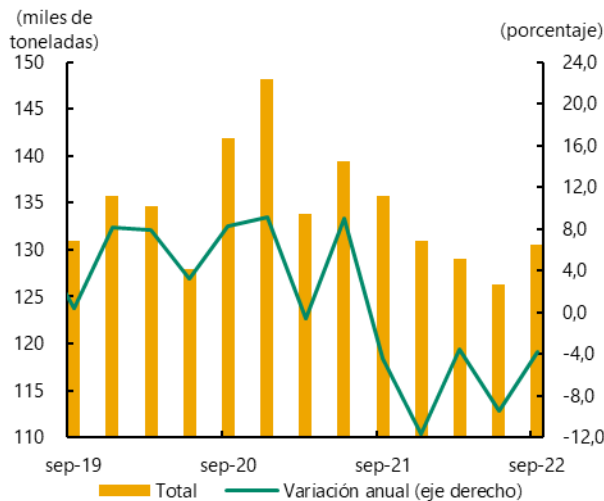
I. Agropecuario

En lo que respecta al abastecimiento de productos agrícolas en el tercer trimestre de 2022, según los datos del DANE, el suministro realizado desde Antioquia a las diferentes plazas de mercado del país descendió 3,8%, al totalizar 130 mil toneladas (Gráfico 2A); esta disminución fue producto del menor aprovisionamiento de frutas frescas y, verduras y hortalizas, que según la Unidad de Planificación Rural Agropecuaria (UPRA) se vieron afectados en gran medida por la intensidad y la prolongación del periodo de lluvias, que desfavoreció la recolección, vida útil y calidad de los cultivos, entre otros aspectos. En tanto, los tubérculos, raíces y plátanos evidenciaron aumento en sus despachos.

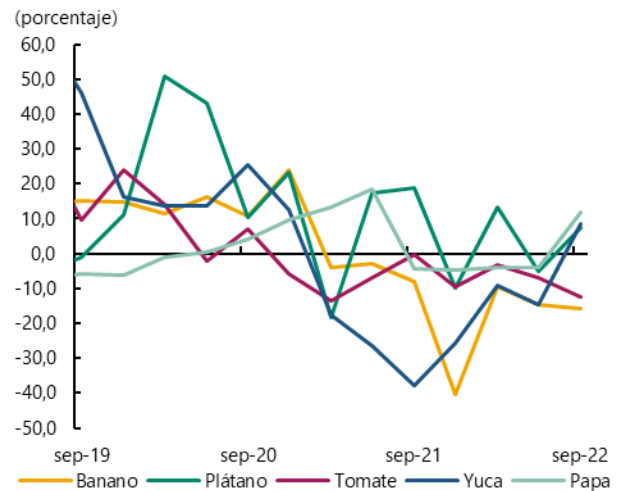
Respecto a los principales productos cultivados en el departamento, que según las evaluaciones agropecuarias del Ministerio de Agricultura corresponden a banano, plátano, papa, tomate y yuca, se notó un comportamiento disímil; es así como la papa, cuyo suministro fue cercano a las 22 mil toneladas, evidenció crecimiento interanual de 11,7%, comportamiento asociado, según la UPRA, a la mayor oferta, debido a que en el segundo semestre inicia la cosecha grande de este producto, asimismo, influyó la disminución en algunos de los precios de sus insumos agrícolas; también fue relevante el incremento en la provisión de plátano y yuca (Gráfico 2B).

Gráfico 2
Antioquia. Abastecimiento de productos agrícolas según procedencia
(trimestral y crecimiento anual)

A. Total



B. Principales productos



Fuente: Sipsa - DANE. Cálculos Banco de la República.

Caso contrario sucedió con el banano y el tomate, los cuales presentaron reducción en el abastecimiento de 15,7% y 12,3%, respectivamente; en el primero, según el gremio, la situación económica mundial, la crisis de los contenedores y el conflicto entre Rusia y Ucrania, impulsó los altos precios de los insumos agroindustriales, afectando el proceso de producción y exportación del banano; por su parte, en el caso del tomate, su menor aprovisionamiento estuvo afectado por el mayor nivel de las lluvias y también incidió el alto costo de los insumos agrícolas.

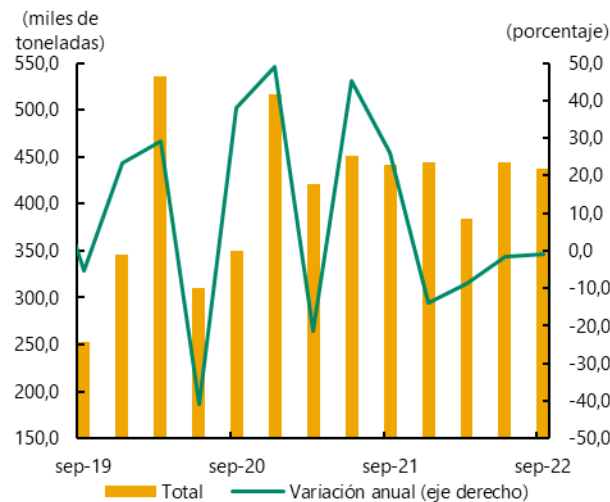
Alrededor del 60% del abastecimiento realizado desde Antioquia llegó a las centrales de abastos de Medellín, le siguieron los mercados de Barranquilla, Cartagena y Sincelejo, los cuales en conjunto recibieron cerca del 18% del volumen despachado; de igual forma, fue importante el suministro a las plazas de Cúcuta que recibieron cerca del 9,5% de los productos.

Entre tanto, durante el mismo periodo, desde Chocó se suministraron a las plazas de mercado 1.577 toneladas, que representó una caída anual de 41,5%; resultado atribuido en gran medida al menor despacho de plátano, el cual también se vio afectado por la mayor intensidad de lluvias.

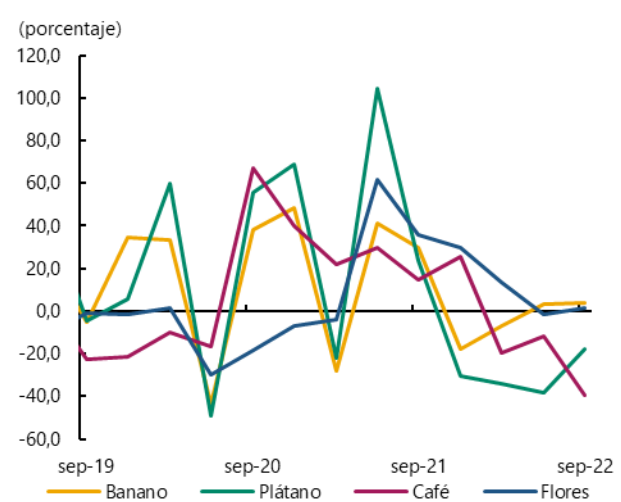
Otra situación que dio indicios del retroceso de la producción agrícola en Antioquia fue el menor volumen exportado de estos productos durante el tercer trimestre. Con relación a lo anterior, se registró una variación anual de -0,9% completando cuatro periodos seguidos con contracción (Gráfico 3). En este caso, se explicó mayoritariamente por la reducción de 39,2% en los envíos de café, cuya producción estuvo afectada por las abundantes lluvias que limitaron el desarrollo de los cultivos. De manera similar, cayó la cantidad exportada de plátano, -17,8%. En cuanto a los productos agrícolas que aumentaron sus exportaciones sobresalió el aguacate, con un crecimiento de 86,5% por mayores volúmenes despachos a Estados Unidos. Entretanto, el banano, que reunió cerca del 80% de los envíos de bienes agrícolas aumentó 3,7% y flores lo hizo en 1,3%. Otros cultivos de menor importancia relativa, pero que tuvieron buena dinámica en el trimestre fueron el limón, la gulupa y la uchuva.

Gráfico 3
Antioquia. Exportaciones de productos agrícolas
(trimestral y crecimiento anual)

A. Total



B. Principales productos



Fuente: DANE. Cálculos Banco de la República.

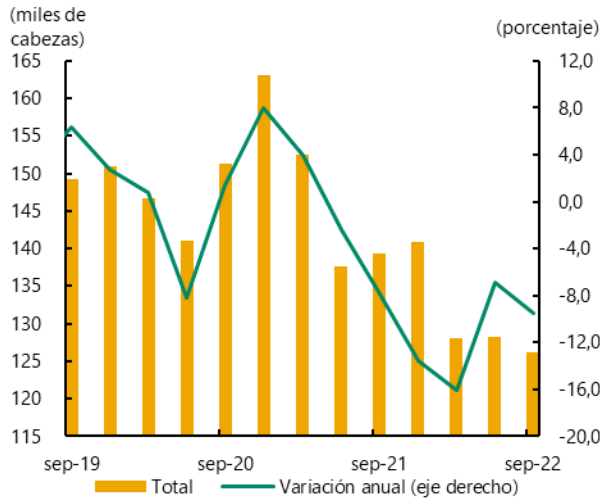
En cuanto al rubro pecuario, el sacrificio de bovinos siguió con variaciones negativas, evidenciadas desde el segundo trimestre de 2021. Según cifras preliminares de la Encuesta de sacrificio de ganado (ESAG) del DANE, en el tercer trimestre de 2022 el beneficio de bovinos procedente de Antioquia totalizó 126.171 cabezas, muy por debajo del promedio prepandemia y con una reducción anual del 9,5% (Gráfico 4A). El deterioro en el sacrificio se dio en un contexto de presencia de informalidad y de altos precios de la carne de res que llevaron a buscar otros sustitutos. Antioquia continuó siendo el principal territorio en el país según la procedencia del ganado bovino, seguido de Meta, Córdoba y Santander. En lo correspondiente al sacrificio de porcinos, siguió mostrando positiva dinámica al crecer 6,5% durante el periodo de análisis, al totalizar 618.279 cabezas procedentes de Antioquia (Gráfico 4B), departamento que al igual que en el caso del ganado bovino, continuó siendo el de mayor ponderación en el país, 43,6% seguido, en este caso, de Valle del Cauca y Meta.

De otro lado, según la Unidad de Seguimiento de Precios (USP) adscrita al Ministerio de Agricultura, el acopio de leche cruda por las empresas procesadoras en Antioquia en el tercer trimestre de 2022 se expandió el 6,9% frente el mismo periodo de 2021 (Gráfico 5). Por departamentos, Antioquia fue el

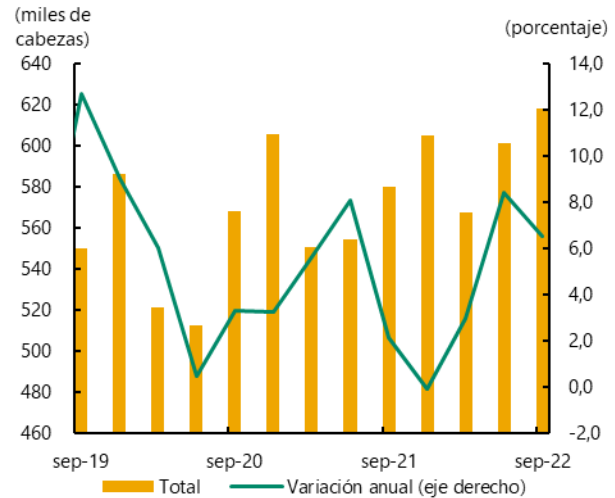
principal productor de leche en el país, concentrando el 35,1% del agregado nacional, seguido de Cundinamarca.

Gráfico 4
Antioquia. Sacrificio de ganado según procedencia ^{pr}
(trimestral y crecimiento anual)

A. Bovino



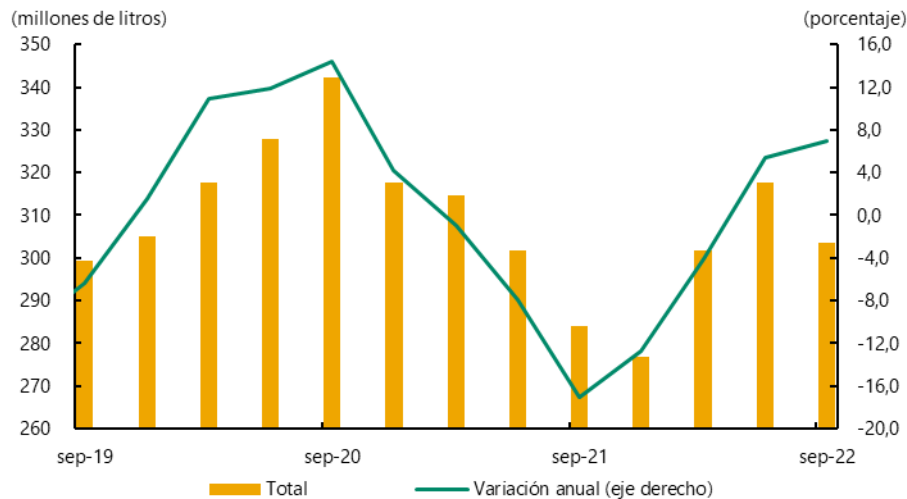
B. Porcino



pr: preliminar.

Fuente: DANE. Cálculos Banco de la República.

Gráfico 5
Antioquia. Leche captada por la industria procesadora
(trimestral y crecimiento anual)



Fuente: Minagricultura. Cálculos Banco de la República.

III. Industria

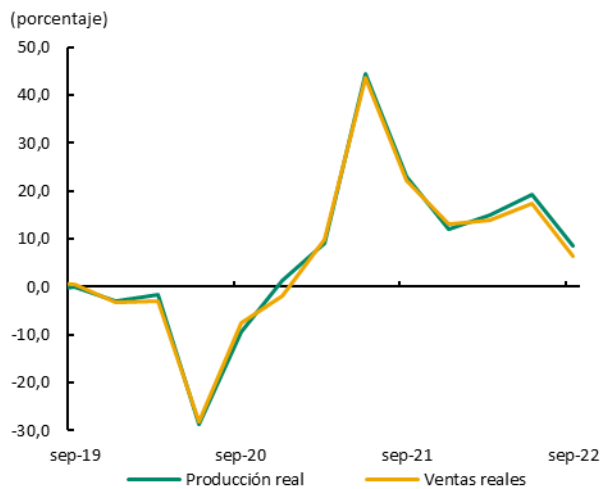
Según lo publicado por el DANE en la Encuesta mensual manufacturera con enfoque territorial, la producción industrial en Antioquia durante el tercer trimestre de 2022 continuó creciendo, pero se desaceleró frente a periodos recientes y registró el aumento anual más bajo desde finales de 2020 con 8,5% (Gráfico 6A). Las ventas reales y el empleo mostraron un comportamiento similar, lo que coincidió con el menor crecimiento observado en el agregado nacional, de acuerdo con la información del DANE para el PIB del tercer trimestre. En este sentido, si bien el aumento de la industria fue

mayor al promedio prepandemia, se notó el impacto que tuvo la inflación sobre la demanda, así como el alza en las tasas de interés, además de la escasez de materia prima, los altos costos para las empresas, el menor crecimiento de los socios comerciales, entre otros factores.

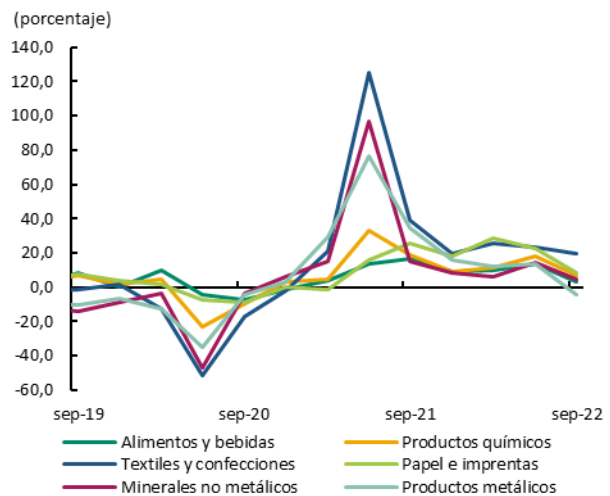
Por su parte, la mayoría de las divisiones industriales en el departamento presentaron aumentos reales, aunque con una menor dinámica frente a los trimestres precedentes de los últimos dos años (Gráfico 6B). Por encima del promedio de la actividad se ubicaron los textiles y confecciones (19,8%), gracias a la apertura de nuevos establecimientos, lanzamiento de nuevas colecciones, mayores pedidos por parte de grandes superficies y aumento de inventarios para fin de año; le siguió el resto de la industria, especialmente por las ventas de equipo de transporte al mercado interno y externo; madera y muebles (16,2%), por mayor demanda de espumas para vehículos, sillas, mesas, escritorios y diferente mobiliario; a su vez, el rubro de curtido de cuero y calzado aumentó 11,0%. Entre las demás agrupaciones, la de papel e imprenta creció 8,5%, la de sustancias y productos químicos 6,8% por incremento en la demanda de medicamentos, mejor disposición de materia prima y pedidos de químicos para la industria de papel. De otro lado, el crecimiento más bajo se presentó en alimentos y bebidas (3,2%), mientras que la elaboración de productos metálicos cayó 4,7% por menores pedidos del sector constructor y el traslado de algunas líneas de producción a otras zonas del país.

Gráfico 6
Antioquia. Indicadores industriales P
(crecimiento anual)

A. Producción real y ventas reales



B. Producción real según principales actividades



p: provisional.
 Fuente: DANE. Cálculos Banco de la República.

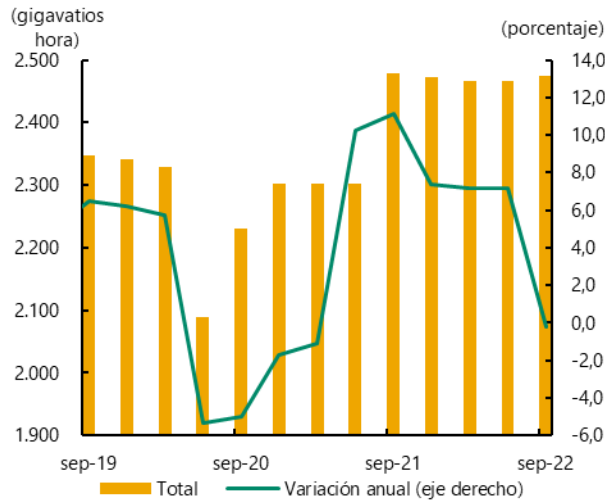
IV. Servicios públicos

Según información de Empresas Públicas de Medellín (EPM) durante el tercer trimestre de 2022 el consumo de energía eléctrica en Antioquia desaceleró su variación (Gráfico 7A), explicado en gran medida por el descenso en el uso industrial, consistente con la desaceleración presentada por dicha actividad en su producción; de manera similar, el destino comercial, si bien reportó incremento en el uso de energía eléctrica en el departamento, lo hizo a menor ritmo, reflejando en cierta medida la ralentización de la actividad. Caso diferente se observó en el consumo residencial, el de mayor aporte con 38,5%, que, al presentar un leve aumento anual, se recuperó del descenso del trimestre anterior. Por su parte, el consumo de energía eléctrica en Quibdó, según datos de la Distribuidora del Pacífico S.A. E.S.P. (Dispac), continuó con las variaciones casi nulas (Gráfico 7B), en esta ocasión con

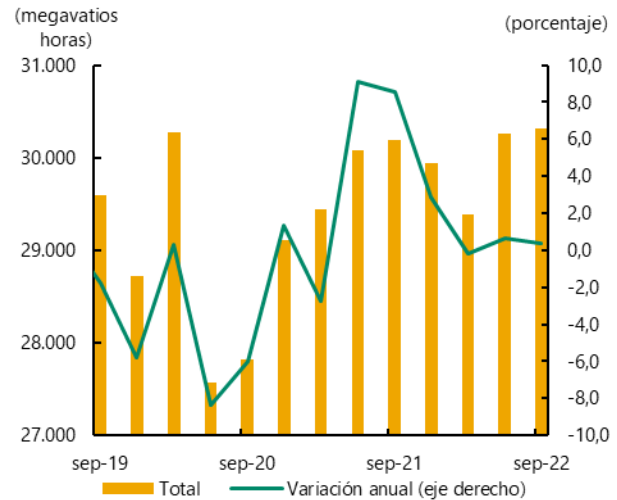
resultados variados, donde el principal destino, el residencial, reportó un ligero incremento anual de 0,6%, pero el segundo en participación, el comercial, mostró una reducción en su consumo.

Gráfico 7
Noroccidente. Consumo de energía eléctrica
(trimestral y crecimiento anual)

A. Antioquia



B. Quibdó

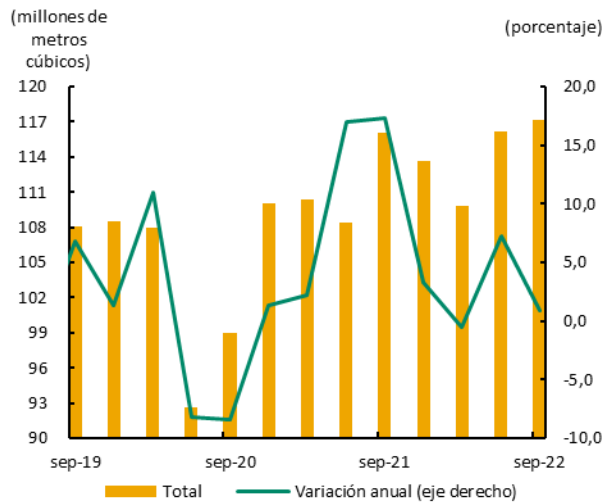


Fuente: EPM y Dispac. Cálculos Banco de la República.

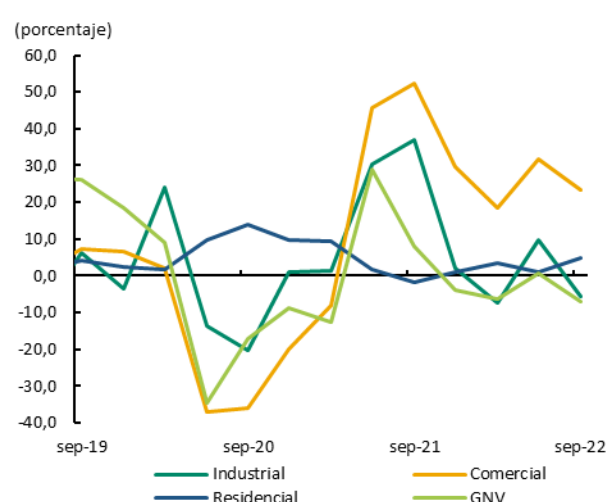
De manera similar, el consumo de gas natural en Antioquia, según cifras de EPM, presentó durante el tercer trimestre de 2022 un menor crecimiento anual frente al reportado en el informe previo, al aumentar en 0,9% (Gráfico 8A). La ralentización en la dinámica del uso de gas natural en el departamento fue explicada principalmente por el descenso en el destino industrial, que fue incluso el de mayor participación; asimismo, se redujo el de gas natural vehicular, aunque fue el de menor contribución. El comportamiento también fue sustentado en parte por el consumo comercial, que, si bien siguió presentando crecimientos de dos dígitos, este fue menos acentuado que el del reporte anterior. Caso diferente se presentó en el uso residencial, destino de gran participación en el consumo de gas natural, que mejoró las variaciones de los trimestres previos (Gráfico 8B).

Gráfico 8
Antioquia. Consumo de gas natural
(trimestral y crecimiento anual)

A. Total



B. Sectores



Fuente: EPM. Cálculos Banco de la República.

V. Construcción

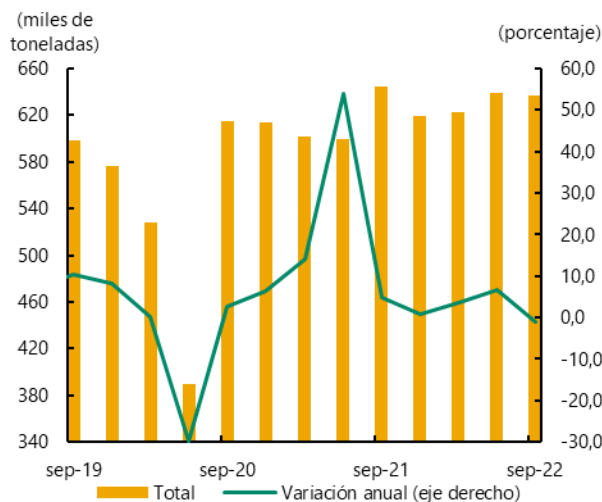
El sector presentó ralentización en algunos de sus indicadores, sobre todo por las reducciones en los despachos de cemento y venta de vivienda nueva, y el menor ritmo de crecimiento en concreto y área aprobada para construir; sin embargo, el área en proceso de construcción mejoró su dinámica por las mayores iniciaciones.

Durante el tercer trimestre de 2022 los despachos de cemento gris hacia Antioquia estuvieron en zona negativa, después de más de un lustro sin registros adversos en dicho trimestre, con caída de 1,2% comparado con igual lapso de 2021 (Gráfico 9A). Tal resultado se dio en un contexto de incertidumbre por cuestión de la reforma tributaria y de subsidios, altos costos de los insumos para la construcción, entre otros factores, que han repercutido en parte en las decisiones de ejecución de algunos proyectos; de igual manera, ha tenido incidencia la finalización de algunos megaproyectos en la región, así como la ralentización de algunas obras civiles. Es así como, según canal de distribución, los menores despachos se dieron principalmente a constructores y contratistas, seguido de lejos por el descenso hacia la comercialización, mientras que, los remitidos a las concreteras mantuvieron crecimiento, habida cuenta de la instalación de varias plantas en algunas subregiones del departamento. En el orden nacional, Antioquia sostuvo la mayor participación en el agregado al representar el 18,2%, seguido de Bogotá D.C., Valle del Cauca y Cundinamarca.

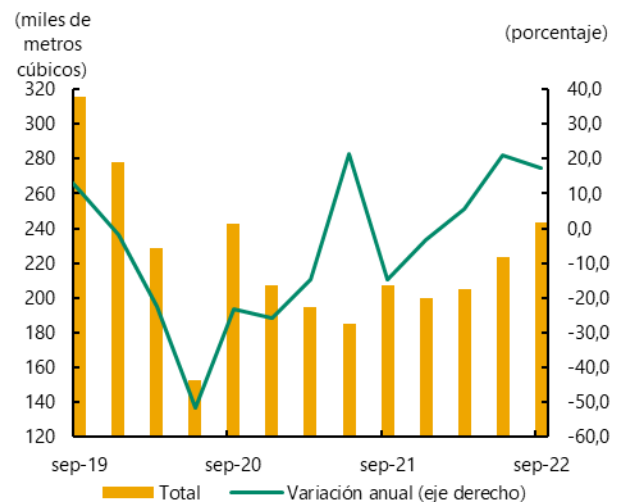
Por su parte, en el período de análisis según cifras del DANE, la producción de concreto premezclado con destino al departamento de Antioquia exhibió un avance de 17,4% en el periodo analizado con leve desaceleración frente al trimestre previo (Gráfico 9B). Las destinaciones para vivienda fueron determinantes en el resultado, aunque aminoraron su ritmo, seguidas de lejos de obras civiles y edificaciones que tuvieron leves aumentos. En el consolidado nacional, el departamento mantuvo una destacada participación de 13,2% en la producción de concreto, ubicándose después de Bogotá, y seguido de Atlántico, Valle del Cauca y Cundinamarca.

Gráfico 9
Antioquia. Despachos de cemento gris y producción de concreto P
(trimestral y crecimiento anual)

A. Cemento



B. Concreto



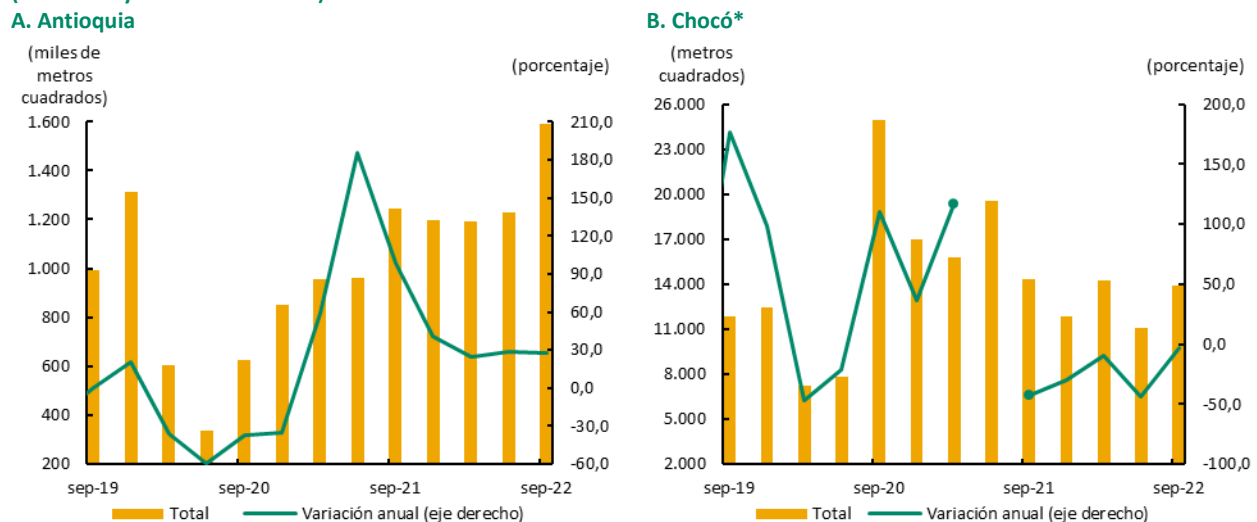
p: provisional.

Fuente: DANE. Cálculos Banco de la República.

De manera similar, durante el tercer trimestre de 2022, el área aprobada para la construcción² en Antioquia exhibió un crecimiento anual de 27,7%, manteniendo su buen ritmo de avance iniciado en el período previo, aunque reduciendo ligeramente su ritmo (Gráfico 10A). Dicho comportamiento estuvo sustentado por los destacados resultados en las destinaciones para vivienda que abarcaron el 86,0% del total del área licenciada, con mayor crecimiento en el segmento VIS, aunque el de más participación fue el No VIS. De otro lado, los destinos no habitacionales que solo participaron con 14,0% del total del área aprobada en el departamento, tuvieron en general una disminución, explicada en gran medida por la caída en comercio, oficinas y administración pública, dado el efecto comparativo con los notables resultados del mismo período del año anterior; situación contraria se presentó en industria, hoteles y hospitales que registraron una mayor aprobación. Por su parte, en el Chocó se evidenció un descenso de 2,8% (Gráfico 10B), sustentando en la menor aprobación en no residencial, en particular en hoteles, mientras que el destino para vivienda reportó un ligero ascenso anual, con mayor concentración en No VIS.

En cuanto al área en proceso de construcción en Antioquia para el periodo analizado, el censo de edificaciones del DANE (CEED³) indicó un total de 6,4 millones de metros cuadrados con un aumento anual de 12,1%, lo que extendió la trayectoria positiva iniciada hace un año luego de la eliminación progresiva de las restricciones de la pandemia. El uso que más contribuyó al aumento fue el residencial que agrupó cerca del 75% del total y creció 10,7%, sobre todo de apartamentos; en este sentido, el resultado se sustentó en el dinamismo observado en la venta de vivienda nueva desde finales de 2020 hasta el primer semestre del año en curso, en la medida que se comenzaron a construir los proyectos comercializados con un aumento más notorio en el VIS. Por su parte, el área para uso comercial, bodegas y hotelería también creció, con recuperación después de la pandemia. Finalmente, la destinada a hospitales tuvo la caída más amplia, seguida de las oficinas y administración pública.

Gráfico 10
Noroccidente. Área aprobada para construcción
(trimestral y crecimiento anual)



* Para el segundo trimestre de 2021, la variación anual en Chocó fue superior a 500%.
Fuente: DANE. Cálculos Banco de la República.

² A partir de la publicación del 15 de septiembre de 2022, la cobertura geográfica de Licencias de Construcción ELIC aumentó, al pasar de 302 municipios a 1.102 municipios del territorio nacional. Incluye todos los municipios del país según la División Político Administrativa de Colombia – DIVIPOLA, que regía en el año 2019 (DANE).

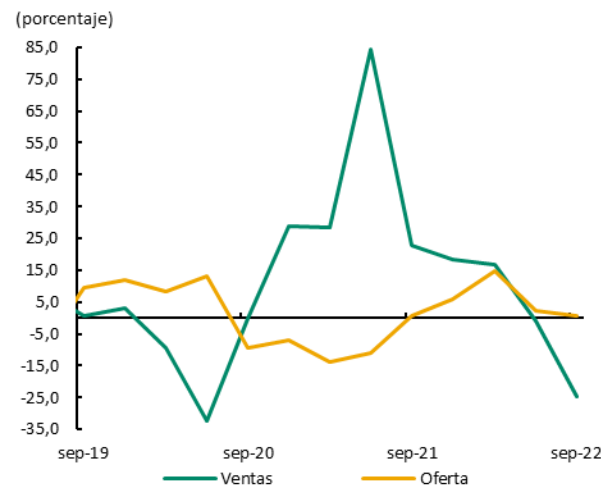
³ Desde el primer trimestre de 2022 el DANE comenzó la publicación de los nuevos resultados del Censo de edificaciones (CEED), lo que significó la ampliación de la cobertura de las áreas geográficas comprendidas en el estudio y que para el caso de Antioquia incluyó además de Rionegro y del Valle de Aburrá a Guarne, El Carmen de Viboral, La Ceja, La Unión, Marinilla y El Retiro.

Con base en los registros de la Cámara Colombiana de la Construcción (Camacol)⁴, durante el tercer trimestre de 2022 se vendieron en Antioquia 6.052 unidades de vivienda nueva, lo que representó un descenso interanual de 24,7% (Gráfico 11). El resultado continuó la tendencia de desaceleración iniciada a mediados de 2021, más evidente en el segmento No VIS que explicó la mayor parte de la caída en el trimestre y redujo su participación en el total a 42,7%. Con relación a lo anterior, de acuerdo con reportes de los constructores, la demanda se ha visto afectada por la alta inflación, la incertidumbre de la continuidad de los subsidios gubernamentales para la compra y los incrementos en las tasas de interés de los créditos, entre otros factores.

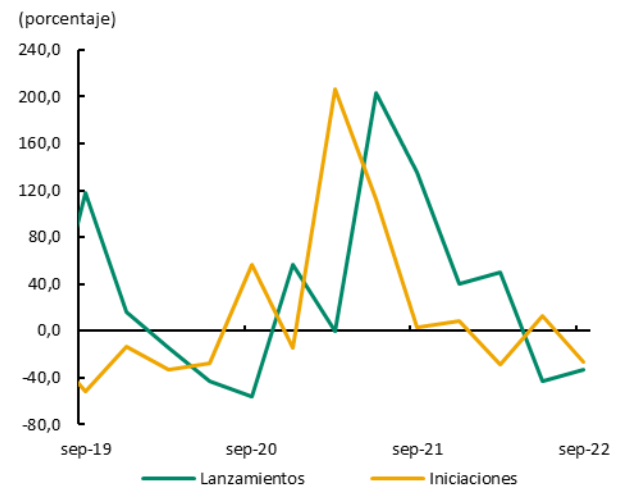
En las demás fases que componen la actividad también se observaron contracciones. Por un lado, los lanzamientos de proyectos nuevos retrocedieron más de 30%, aunque los de VIS crecieron pese a los mayores costos de los materiales. A su vez, retrocedió el número de unidades de vivienda que iniciaron su proceso de construcción en el trimestre, más acentuado en el caso de la No VIS. Finalmente, las unidades nuevas disponibles para la venta en septiembre sumaron 22.400 y crecieron 0,6% frente a un año atrás debido al incremento de la VIS. Los municipios con mayor oferta fueron Bello (23,9%), Medellín (15,3%), Rionegro (12,5%) y Sabaneta (10,4%).

Gráfico 11
Antioquia. Indicadores del mercado de vivienda pr
(crecimiento anual)

A. Ventas y oferta



B. Lanzamientos e iniciaciones



pr: preliminar.
Fuente: Camacol. Cálculos Banco de la República.

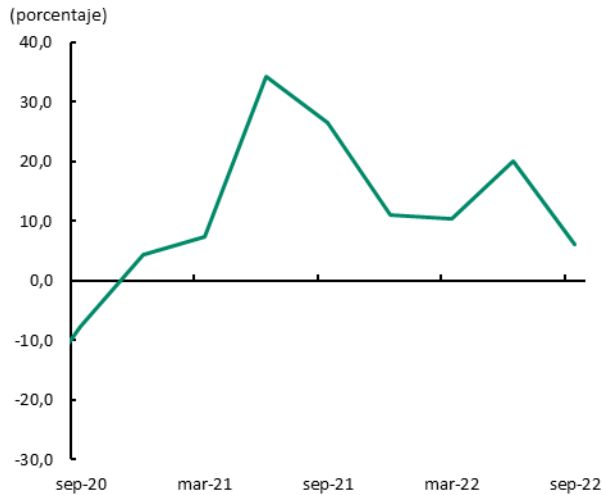
VI. Comercio y turismo

En cuanto a la actividad comercial, de acuerdo con cifras de la Encuesta mensual del comercio (EMC) del DANE, las ventas minoristas en Antioquia reportaron un incremento de 6,1% en el tercer trimestre de 2022, que, si bien fue positivo, desaceleró el avance reportado en el informe previo (Gráfico 12A). Todas las líneas de comercio registraron menor crecimiento que el informe anterior, en particular, la mayor ralentización se dio en equipos de tecnología, electrodomésticos y entretenimiento, que incluso en algunos meses del trimestre reportaron descensos anuales; asimismo, bajó el ritmo de variación de

⁴La información incluye los municipios de Medellín, Envigado, Bello, Barbosa, Caldas, Copacabana, Carmen de Viboral, El Peñol, Girardota, Guatapé, Itagüí, La Ceja, La Estrella, La Unión, Marinilla, El Retiro, Rionegro, Sabaneta, San Jerónimo, Santa Fe de Antioquia, Santuario, Sopetrán, Guarne, Apartadó, Carepa, Chigorodó, Turbo, Necoclí, San Juan de Urabá, Amagá, Andes, Venecia, Támesis, La Pintada, Jericó, Jardín.

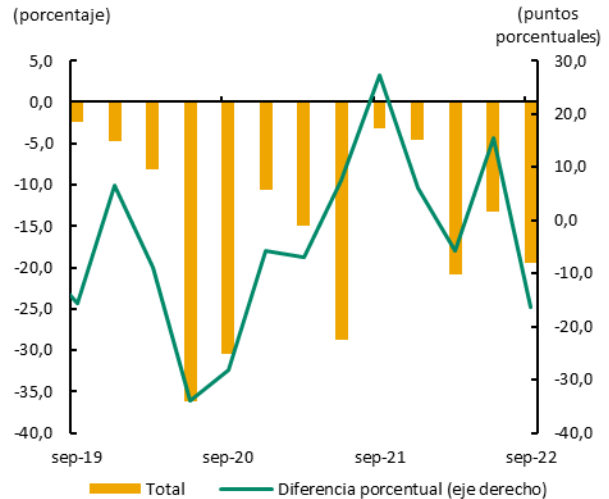
alimentos, bebidas y tabaco, y los relacionados con farmacéuticos y perfumería ajustaron dos periodos de leves incrementos. Por su parte, el rubro de mayor crecimiento frente a los demás, continuó siendo vestuario y calzado; sin embargo, también registró una notoria desaceleración después del notable ascenso anual del trimestre anterior. Hubo aumento en las ventas de vehículos de carga, pasajeros y automóviles, por mayor disponibilidad de inventarios, de igual manera, también se presentaron variaciones positivas en autopartes dada la mayor movilización de vehículos.

Gráfico 12
Indicadores del comercio
(crecimiento anual y balance promedio trimestral)
A. Antioquia - Ventas del comercio minorista ^{pr}



pr: preliminar.
Fuente: DANE y Fedesarrollo. Cálculos Banco de la República.

B. Medellín - Índice de confianza del consumidor



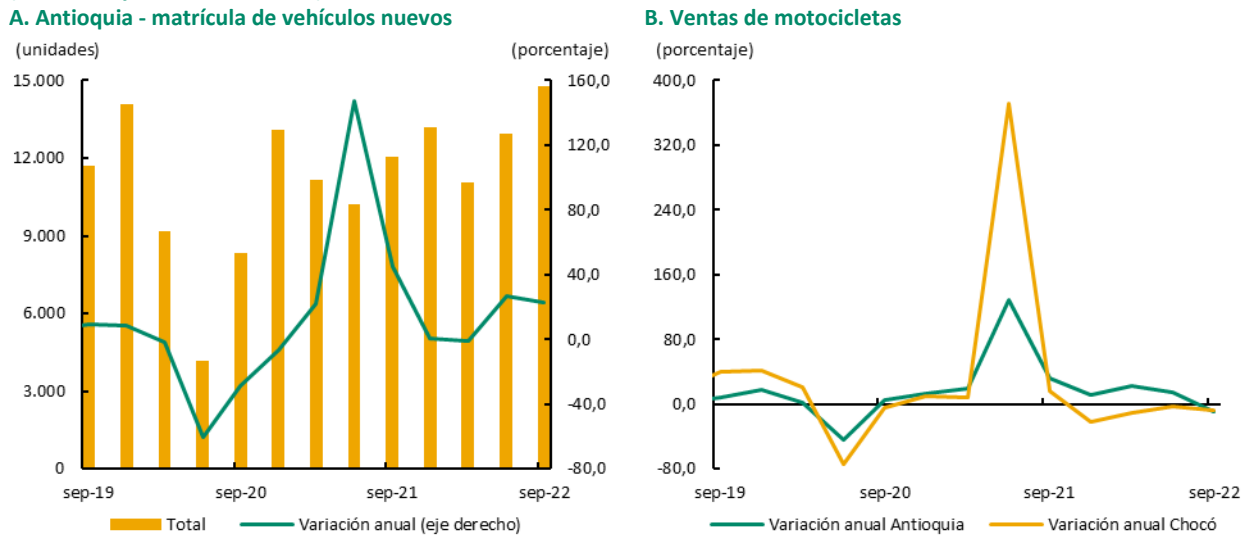
De otro lado, el Índice de confianza del consumidor de Fedesarrollo continuó en zona negativa y desmejoró el resultado del informe anterior (Gráfico 12B), a lo que se sumó además los mayores resultados negativos tanto en la disposición a comprar vivienda como a la de adquirir bienes muebles y electrodomésticos.

En referencia a la matrícula de vehículos nuevos ante el Runt en Antioquia durante el tercer trimestre de 2022 contabilizó 14.787 unidades, con un crecimiento anual del 22,6%, algo menor a la variación del periodo previo (Gráfico 13A). El departamento continuó siendo el territorio en el país con mayores niveles de ventas, seguido de Bogotá y Valle del Cauca. Durante el periodo de análisis, según Andemos, el mercado de vehículos nuevos mostró en general una buena dinámica; sin embargo, en algunas marcas, sobre todo las premium, continuaron las dificultades en el abastecimiento global de inventarios. Asimismo, algunos integrantes del gremio percibieron afectación por el alza en las tasas de interés y mayores precios de los vehículos vía aumento de la tasa de cambio y la inflación global. En cuanto a las ventas de motocicletas nuevas, registraron descenso tanto en Antioquia como en Chocó (Gráfico 13B).

En el turismo, según datos de Cotelco, el porcentaje promedio de ocupación hotelera en Antioquia durante el tercer trimestre fue de 73,9%, cifra superior en 15,3 puntos porcentuales (pp) respecto al mismo periodo del año anterior (Gráfico 14); no obstante, desaceleró el ascenso de periodos previos. Los resultados para Medellín dieron cuenta de una ocupación de 81,5%, mayor en 21,2 pp frente al mismo trimestre de 2021, comportamiento positivo producto de la relevancia que ha tomado la capital antioqueña para la realización de grandes eventos, tanto nacionales como internacionales, y por un mayor desarrollo en sitios de interés turísticos; para este trimestre, además de las actividades

tradicionales como la Feria de las Flores, Colombiamoda y Colombiatex, también se tuvieron otros eventos de talla internacional tales como congresos, foros y conciertos. La mayor ocupación promedio en los hoteles se dio en las zonas de El Poblado (82,0%) y Laureles – Estadio (83,1%), con aumentos de más de 20 pp en ambas zonas.

Gráfico 13
Noroccidente. Matriculación de vehículos nuevos y ventas de motocicletas
(trimestral y crecimiento anual)



Fuente: Andi, Fenalco y Andemos. Cálculos Banco de la República.

Gráfico 14
Antioquia. Porcentaje de ocupación hotelera
(promedio trimestral)



Fuente: Cotelco. Cálculos Banco de la República.

La anterior situación fue influenciada, en gran medida, por el ingreso de viajeros provenientes del extranjero; en donde, según los datos de Migración Colombia, el registro por lo puestos de control migratorios arrojó que en el trimestre llegaron a la ciudad 218 mil visitantes, lo que significó un incremento de 74,5% respecto del mismo lapso del año anterior, los cuales en su gran mayoría provinieron de Estados Unidos por actividades de turismo, para eventos y negocios. En este mismo sentido, según los datos del Observatorio Turístico de Medellín fue significativo el aumento en el ingreso a los museos y sitios de interés de la ciudad, al presentar un incremento anual de 140,0%,

siendo los más visitados el Museo de Antioquia, Museo El Castillo, Museo Universitario, Parque Arví y las escaleras de la Comuna 13.

Coherente con lo anterior, según los datos provisionales de la Encuesta mensual de alojamiento del DANE, se confirma el comportamiento en el incremento de la ocupación hotelera en Antioquia para el tercer trimestre; asimismo, para cerca de la mitad de los viajeros que llegaron al departamento, el principal motivo de visita fue por vacaciones, ocio y recreo, mientras que otro importante porcentaje lo hizo por trabajo y negocios.

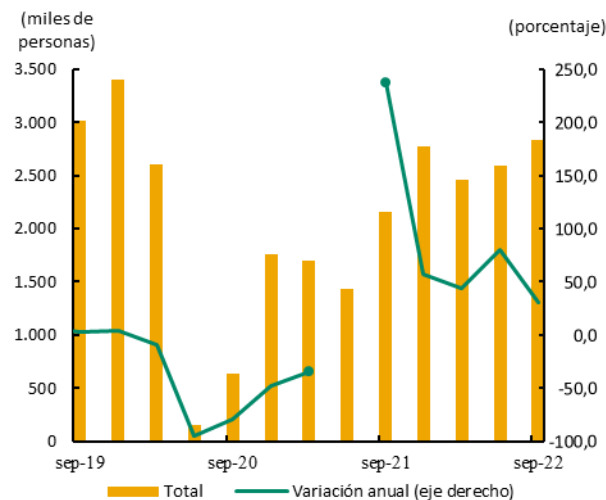
VII. Transporte

La actividad creció, pero presentó durante el periodo de análisis una desaceleración reflejada en el menor ritmo de aumento tanto en la salida de pasajeros de los principales terminales y aeropuertos de Antioquia como de la movilización de usuarios por el Sistema Integrado de Transporte del Valle de Aburrá (Sitva), a lo que se sumó la ralentización del transporte terrestre y aéreo de carga.

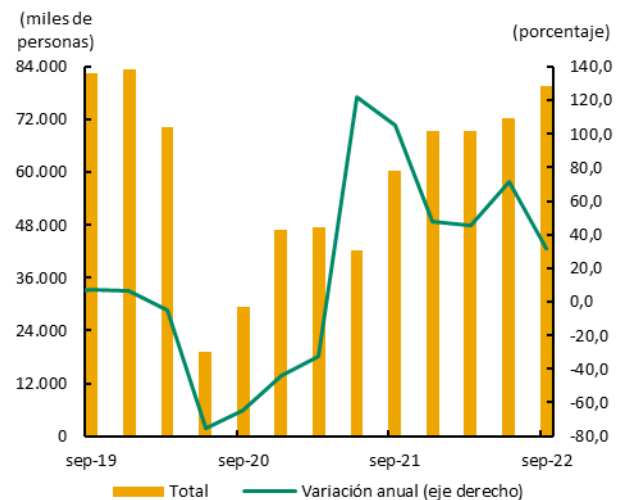
Según los datos suministrados por Terminales Medellín, en el tercer trimestre de 2022 salieron de las dos terminales de la ciudad cerca de 230 mil vehículos, por los cuales se transportaron 2,8 millones de personas, lo que representó un aumento anual de 31,2%; la mayor parte de los viajeros lo hicieron desde la Terminal del Norte que conecta a la ciudad con las diferentes subregiones del departamento, con la Costa Atlántica y Bogotá; de igual forma, pudo influir que se diera aumento en el número de pasajeros a que en el trimestre se realizaron ferias y festividades en diferentes municipios del departamento; sin embargo, el ritmo de crecimiento fue menor que el periodo previo (Gráfico 15A).

Gráfico 15
Medellín. Pasajeros salidos de las terminales y movilizados por el Sitva (trimestral y crecimiento anual)

A. Terminales*



B. Sitva



* Para el segundo trimestre de 2021, la variación anual en las terminales de transportes fue superior a 500%.

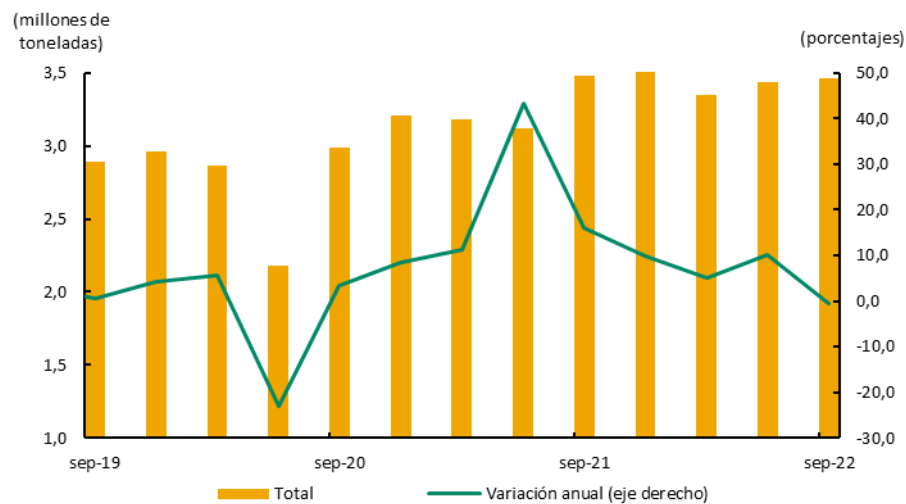
Fuente: Terminales Medellín y Metro de Medellín. Cálculos Banco de la República.

Similar situación sucedió con la movilización de pasajeros por medio del Sitva, según los datos de la empresa Metro de Medellín el número de personas transportadas ascendió a 79,5 millones, lo que representó un incremento anual de 31,5% pero aminorando su ritmo de avance frente al reportado en los trimestres anteriores (Gráfico 15B). La variación positiva del periodo julio-septiembre de 2022 pudo estar asociada a la realización de varios eventos y actividades en la ciudad, lo que generó la

Llegada de visitantes, tal como se mencionó en el aparte de turismo. Por las líneas de trenes (eje central del sistema) se transportó el 58,4% de los usuarios y presentó un incremento anual de 33,0%; mientras que el otro medio de mayor utilización fueron los buses articulados y las rutas integradas al sistema, que concentraron el 31,2% de los pasajeros, también fue importante el aumento en número de usuarios de los cables y el tranvía, con aumentos de 28,3% y 44,4%, respectivamente.

De manera similar, el volumen de carga terrestre movilizado desde los diferentes municipios de Antioquia en el periodo de análisis mostró una ralentización, al registrar un descenso de 0,7%, aunque en niveles se mantuvo por encima de los prepandemia (Gráfico 16). El 41,2% de la carga fue intra-regional, la cual mostró una reducción por los menores despachos de paqueteo, partes y accesorios, carbón, químicos y alimentos, aunque hubo crecimiento en minerales no metálicos; el restante de la carga se dirigió por fuera de Antioquia, con desaceleración al aumentar solo un 0,1%; en donde se exhibieron notables incrementos en los envíos de bebidas hacia la Costa Caribe, Santander, Bogotá y Cundinamarca, seguidas de alimentos hacia Atlántico, Valle, Córdoba y Norte de Santander; y cuero y calzado a Córdoba y Atlántico; mientras se presentó caída en la movilización de carga de metálicas básicas hacia Caldas, Bolivar, Valle y Cundinamarca; así como de empaques, envases y cajas hacia Cundinamarca y Santander, y madera y relacionados dirigidos a Bogotá y Norte de Santander.

Gráfico 16
Antioquia. Transporte de carga terrestre
(trimestral y crecimiento anual)



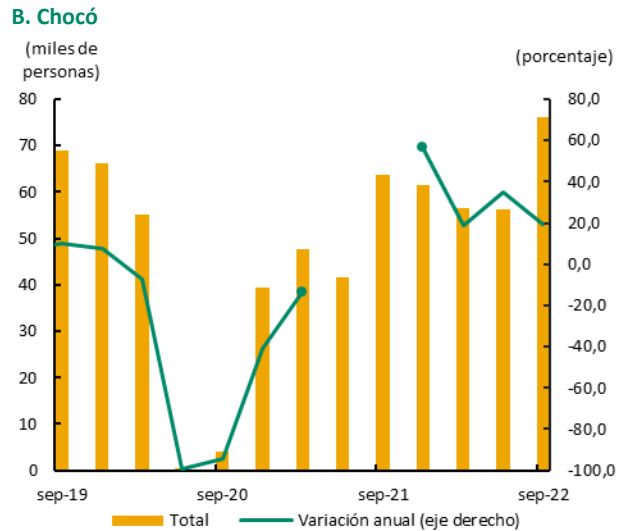
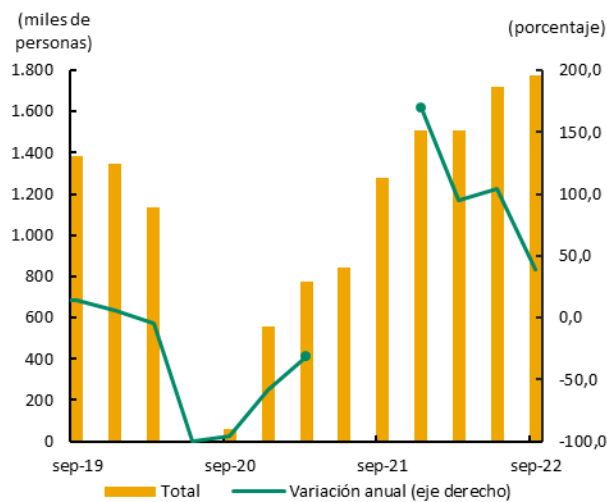
Fuente: Ministerio de Transporte. Cálculos Banco de la República.

Respecto al transporte aéreo, según datos de la Aerocivil, el número de pasajeros salidos desde los aeropuertos de Antioquia presentó un incremento anual de 38,7%, al totalizar 1,8 millones de personas, también evidenciando un menor ritmo de aumento (Gráfico 17A), lo que confluyó con la desaceleración en los niveles de ocupación hotelera; no obstante, el crecimiento anual se vio favorecido por el aumento de las operaciones de las aerolíneas, así como la entrada de nuevas rutas, tanto nacionales como internacionales.

La principal ruta de conexión en el ámbito nacional fue con Bogotá, hacia donde se transportó alrededor de la tercera parte de los pasajeros, seguida de Cartagena, y en menor medida de otras rutas importantes como Santa Marta, Cali, Barranquilla, San Andrés y Montería. En tanto, en el contexto internacional, el mayor número de pasajeros salieron hacia Panamá y Miami, ciudades que son centros de conexión hacia otros destinos internacionales, le siguieron Punta Cana, Cancún, New York, Ciudad de México y Madrid, que en conjunto recibieron alrededor del 30% de los pasajeros salidos. Vinculado

a lo anterior, se notó un notable incremento tanto en la oferta de sillas como en el número de pasajeros a bordo, lo que redundó en que el porcentaje de ocupación de los vuelos estuviera alrededor del 80%. En tanto, la salida de carga por vía aérea presentó una reducción anual de 8,5%; la mayor parte de la carga fue hacia destinos internacionales, principalmente hacia Miami, y en una menor proporción correspondió a envíos nacionales, destacándose los dirigidos a Bogotá y San Andrés.

Gráfico 17
Noroccidente. Pasajeros salidos por vía aérea*
(trimestral y crecimiento anual)
A. Antioquia



* Para el segundo y tercer trimestre de 2021, la variación anual de los pasajeros salidos en ambos departamentos fue superior a 500%.
Fuente: Aerocivil. Cálculos Banco de la República.

En lo referente al transporte aéreo desde los aeropuertos asentados en Chocó, se evidenció un incremento anual de 19,6% en el número de pasajeros, al alcanzar la cifra de 76 mil personas (Gráfico 17B); por su parte, la carga salida fue de 413 toneladas, lo que representó un aumento de 32,1%. Los principales destinos de los viajeros y la carga fueron Medellín, Bogotá y Cali.

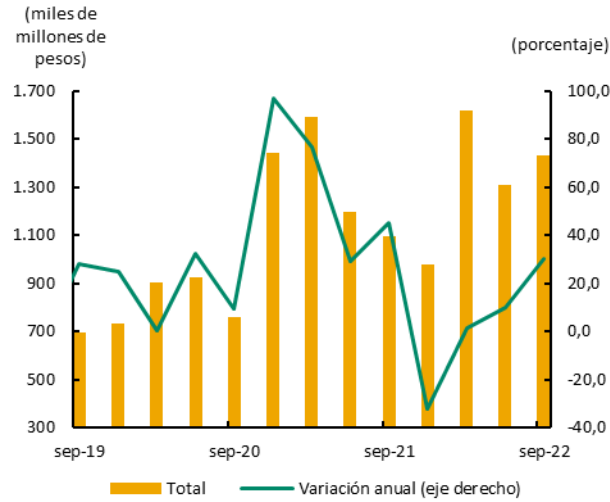
Desde la Inspección Fluvial de Quibdó se reportó que 276 embarcaciones menores dejaron el puerto durante el tercer trimestre del año, correspondiendo a una contracción de 29,4%, frente al mismo lapso del año anterior. Este hecho se debió a la menor dinámica en la movilización de hidrocarburos, pasajeros y carga, en su orden.

VIII. Sistema financiero

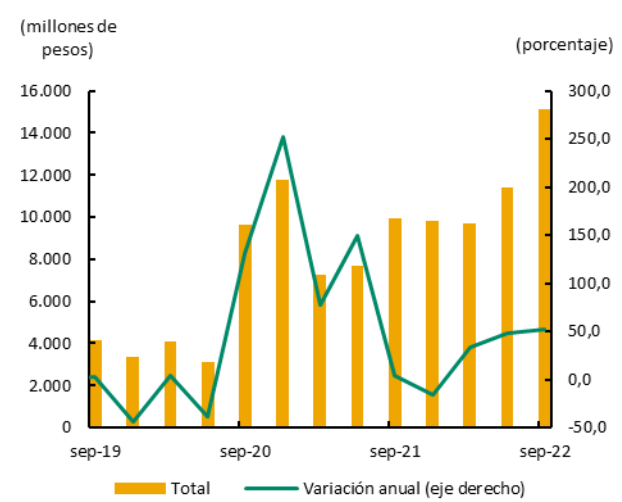
Las colocaciones de créditos Finagro en Antioquia totalizaron \$1,4 billones durante el tercer trimestre de 2022, con lo que mejoró el aumento del informe previo (Gráfico 18A). El resultado positivo estuvo ampliamente fundamentado en la destinación a capital de trabajo del cultivo de café, seguido de lejos por los desembolsos para ganadería de carne, ganadería de leche, frutales, flores, maíz, algodón y porcicultura; asimismo, hubo importantes aumentos en los recursos destinados a inversión en cultivos de ciclo corto, banano y ganadería de carne, entre otros. Por el contrario, se evidenció reducción en los créditos dirigidos a cultivo de aguacate y a la avicultura. En cuanto al Chocó, se otorgaron créditos Finagro por \$15.103 millones, evidenciando un crecimiento anual de 51,9%, fundamentado en gran medida en los destinados al cultivo de plátano, acuicultura, porcicultura y frutales, así como a la normalización de cartera de algunas actividades rurales (Gráfico 18B).

Gráfico 18
Noroccidente. Créditos otorgados por Finagro
(trimestral y crecimiento anual)

A. Antioquia



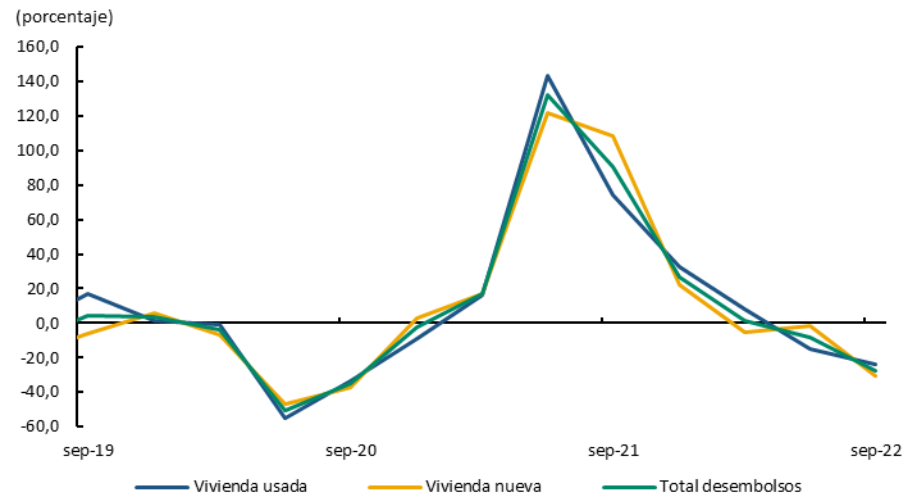
B. Chocó



Fuente: Finagro. Cálculos Banco de la República.

Caso contrario se observó en la financiación de vivienda en Antioquia, en la cual, según datos del DANE, durante el periodo de análisis, los desembolsos acentuaron la tendencia negativa de los periodos anteriores, al evidenciar una reducción anual, a precios constantes, de 27,3%, situación que se presentó tanto en los destinados a vivienda usada como nueva, aunque un poco más negativa en esta última (Gráfico 19). Dichos resultados, según el gremio, se presentaron en un contexto de mayores tasas de interés, alzas en los precios de la vivienda e incertidumbre en la disponibilidad y continuidad de los subsidios gubernamentales para la compra.

Gráfico 19
Antioquia. Desembolsos de créditos de vivienda
(crecimiento anual real)



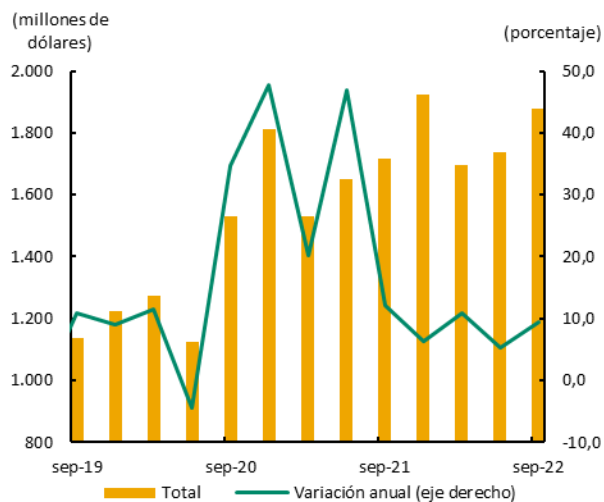
Fuente: DANE. Cálculos Banco de la República.

IX. Comercio exterior

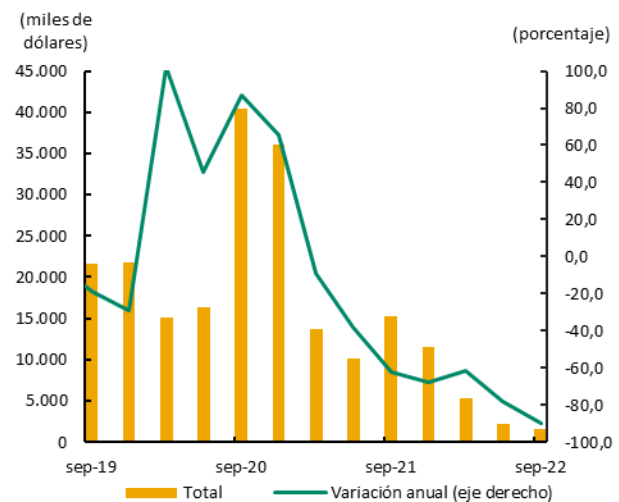
Las ventas externas de bienes provenientes de Antioquia continuaron con dinámica positiva durante el tercer trimestre de 2022 y mejoraron el resultado del periodo anterior (Gráfico 20A). De esta manera, el monto exportado por el departamento alcanzó US\$1.879 millones FOB con un incremento anual de 9,4% que fue más bajo frente al registrado en todo el país, aunque Antioquia se situó como el territorio con mayor contribución a las exportaciones nacionales descontando petróleo y derivados.

Gráfico 20
Noroccidente. Exportaciones (FOB) pr
(trimestral y crecimiento anual)

A. Antioquia



B. Chocó



pr: preliminar.

Fuente: DANE - DIAN. Cálculos Banco de la República.

El conjunto de principales productos compuesto por oro, banano, café y flores aportó 60,8% de las exportaciones locales y tuvo un leve incremento anual de 0,7%, revirtiendo la variación negativa del segundo trimestre (Cuadro 1). En este caso, el oro explicó la mayor parte del crecimiento relacionado con la alta demanda por parte de los bancos centrales de todo el mundo ante la creciente incertidumbre, lo que compensó la contracción de la demanda en instrumentos de inversión, según lo reportado por el Consejo Mundial del Oro; los países que más incrementaron sus compras al departamento fueron Canadá, Emiratos Árabes e India. Por su parte, los embarcos de banano también presentaron una variación anual positiva impulsados por las ventas a Eslovenia, Holanda, Reino Unido, Italia y Francia. Entretanto, los envíos de flores aumentaron nuevamente, en especial por las compras de Reino Unido, pero tuvieron el crecimiento más bajo de periodos recientes.

Cuadro 1
Antioquia. Principales productos de exportación
(crecimiento anual y nivel)

Productos	2021				Año 2021	2022			Millones de US\$ FOB 2022-III
	I	II	III	IV		I	II	III	
Total principales productos	24,7	48,5	8,8	1,0	17,4	4,3	-4,7	0,7	1.142
Oro	50,8	47,6	-3,0	-7,1	14,7	0,2	-13,6	2,2	749
Banano	-26,7	42,3	30,6	-20,1	-1,1	-16,3	-1,6	5,2	180
Café	43,2	51,8	49,0	79,1	56,8	32,3	44,7	-12,4	137
Flores	-4,8	66,9	44,7	38,5	32,5	24,6	6,8	3,6	76

Fuente: DANE-DIAN. Cálculos Banco de la República.

Caso contrario ocurrió con las ventas externas de café que disminuyeron luego de dos años en zona positiva. En el periodo de análisis la caída se dio por la contracción en el volumen exportado que no fue compensada por el incremento en el precio internacional del café colombiano. Las mayores reducciones se notaron con Bélgica, Italia y Canadá.

En el caso del resto de productos se mantuvo la dinámica favorable de periodos recientes impulsando el agregado de las exportaciones departamentales en el trimestre (Cuadro 2). Gran parte del aumento se originó en los bienes manufacturados gracias a una mayor competitividad por la depreciación del peso, acentuando el incremento de la demanda de Estados Unidos y los principales socios latinoamericanos. El rubro de alimentos procesados permaneció como el de mayor importancia seguido de los productos químicos donde sobresalió el crecimiento de las ventas a Brasil, Ecuador, Venezuela y Chile. De manera similar, se aceleró la exportación de vehículos principalmente a México, Ecuador y Argentina. Entretanto, también aumentó la exportación de otros productos como los de papel, aluminio, máquinas y aparatos mecánicos, muebles y artículos de cama. De otra parte, las confecciones y los textiles revirtieron los avances de periodos anteriores (Anexo 1).

Cuadro 2
Antioquia. Resto de productos de exportación
(crecimiento anual y nivel)

Productos	2021				Año 2021	2022			Millones de US\$ FOB 2022-III
	I	II	III	IV		I	II	III	
Total resto de productos	11,8	43,8	19,6	18,3	22,0	24,2	27,6	26,4	737
Alimentos procesados	14,5	83,1	6,8	26,5	12,4	19,6	38,0	37,5	121
Productos químicos	6,9	4,8	8,6	13,3	8,6	24,2	23,9	21,5	94
Confecciones	1,0	11,2	25,0	24,6	32,0	22,8	18,8	-8,0	76
Vehículos y partes	-65,1	109,0	-30,9	-38,5	-29,5	65,1	35,9	82,7	57
Productos plásticos	7,9	63,6	66,3	39,9	43,1	42,0	33,3	3,8	52
Máquinas y aparatos mecánicos	-4,4	77,3	21,2	-31,4	4,4	6,4	12,2	40,8	38
Textiles	23,8	61,0	65,6	36,8	43,9	34,1	26,0	-8,6	22
Productos de papel	47,7	3,2	-17,5	5,6	4,8	26,8	160,1	79,8	20
Aguacates	6,1	89,1	-43,9	-21,0	26,2	-26,4	-25,8	108,0	16
Hierro, acero y sus productos	35,5	104,6	107,8	65,2	63,8	49,9	17,6	-10,9	16
Aluminio y sus manufacturas	1,3	31,0	35,3	101,5	66,8	52,2	57,7	35,9	11
Máquinas y aparatos eléctricos	87,7	62,6	-13,5	40,7	-0,3	46,4	19,5	44,9	11
Muebles y artículos de cama	-23,7	2,4	49,3	65,7	36,1	13,5	40,7	13,2	9
Otros	42,1	48,6	42,6	36,2	43,8	31,0	31,5	36,7	193

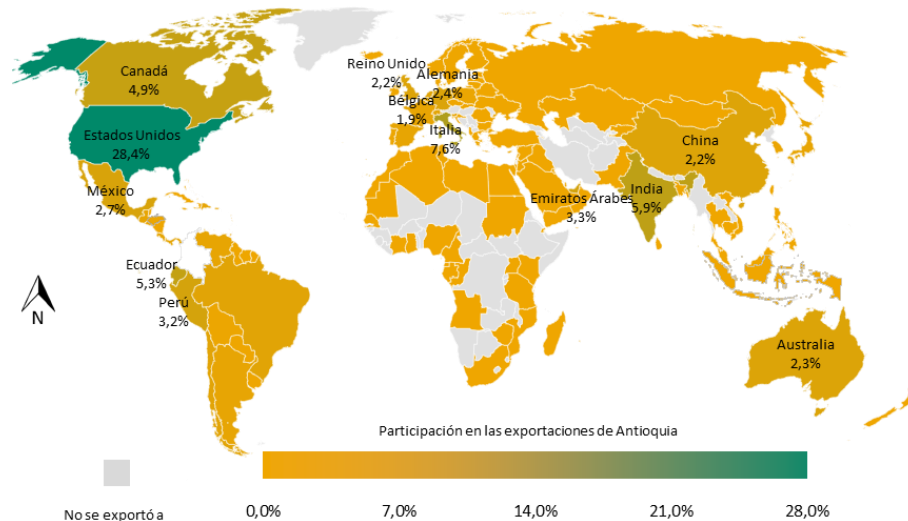
Fuente: DANE-DIAN. Cálculos Banco de la República.

Antioquia despachó productos a 121 territorios en el tercer trimestre entre los cuales Estados Unidos reunió el 28,4% del valor exportado (Mapa 1), pero se notó una merma de 2,4% por la disminución en las compras de oro, principal producto exportado a ese destino, y las confecciones que no fue compensada por el incremento en las de café. Los países que siguieron en importancia fueron Italia e India, el primero decreció por las menores compras de oro mientras el país asiático tuvo un incremento notorio sustentado en la demanda por ese metal. A su vez, los socios latinoamericanos más relevantes fueron Ecuador, Perú y México, los cuales incrementaron sus compras a dos dígitos frente al tercer trimestre de 2021 y sobresalieron bienes de la industria como vehículos y químicos.

Por su parte, las exportaciones registradas desde el Chocó totalizaron US\$1,6 millones FOB durante el tercer trimestre de 2022, con una notable contracción entre años de 89,5% (Gráfico 20B), resultado de las menores negociaciones de oro, dada la disminución en los envíos a la Zona Franca de Palmaseca

- Cali, Emiratos Árabes Unidos y Estados Unidos; no obstante, lo anterior fue ligeramente compensado por el aumento en la venta de madera y sus manufacturas hacia China.

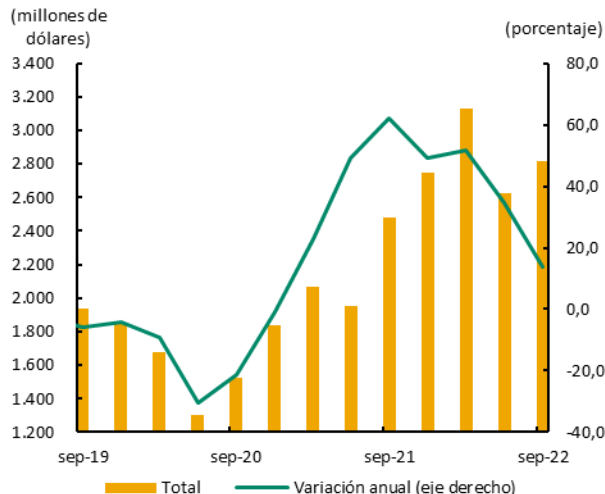
Mapa 1
Antioquia. Principales países destino de las exportaciones



Fuente: DANE-DIAN. Cálculos Banco de la República.

En lo referente a las importaciones realizadas por las empresas y hogares de Antioquia, la información preliminar del DANE y la DIAN para el tercer trimestre de 2022 indicó un monto de US\$2.814 millones CIF, superior en 13,6% al observado un año atrás, pero con un crecimiento más bajo frente a periodos recientes (Gráfico 21A), lo que coincidió con el menor dinamismo de varias actividades productivas en el departamento e implicó una moderación en la demanda. Con relación al resultado nacional, Antioquia participó con 13,5% del total, pero con un aumento más bajo. Cabe mencionar que durante el trimestre de análisis se mantuvieron las dificultades para el aprovisionamiento de bienes y materias primas en todo el mundo, afectado por el conflicto entre Rusia y Ucrania que implicó un mayor precio en dólares de algunos productos como químicos, maíz, hierro, aluminio, entre otros.

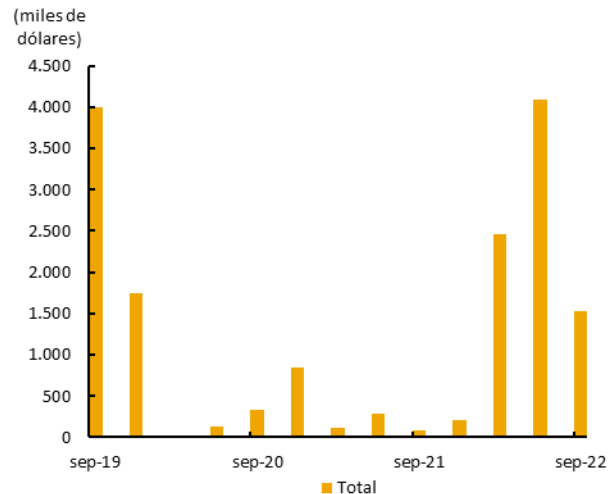
Gráfico 21
Noroccidente. Importaciones (CIF) pr
(trimestral y crecimiento anual)
A. Antioquia



pr: preliminar.

Fuente: DANE - DIAN. Cálculos Banco de la República.

B. Chocó



Teniendo en cuenta el uso de los bienes importados por el departamento, los tres rubros más importantes crecieron frente al tercer trimestre del 2021, pero se desaceleraron (Cuadro 3). En este sentido, el que tuvo un mayor incremento en valor fue el de bienes de capital, especialmente por el alza en las compras de equipos de transporte como aeronaves desde Francia y vehículos para el transporte de mercancías hechos en China. A su vez, fue considerable el aumento de las compras de motores y accesorios para carrocerías elaborados en Brasil; asimismo, se acrecentó la importación de maquinaria industrial fabricada en China y Suecia.

Cuadro 3
Antioquia. Importaciones según clasificación Cuode
(crecimiento anual y nivel)

Clasificación	2021				Año 2021	2022			Millones de US\$ CIF 2022-III
	I	II	III	IV		I	II	III	
Total importaciones	22,9	49,4	62,1	49,4	45,4	51,6	34,6	13,6	2.814
Bienes de consumo	8,2	48,4	28,4	30,0	27,3	25,3	28,7	12,5	1.311
Bienes intermedios	21,1	49,0	68,6	71,5	51,8	45,2	29,3	19,7	961
Bienes de capital	37,4	50,8	82,3	35,2	49,6	77,2	50,0	6,5	542
Diversos	121,6	210,8	104,5	-28,5	55,9	-48,6	-29,8	-29,1	0,4

Fuente: DANE - DIAN. Cálculos Banco de la República.

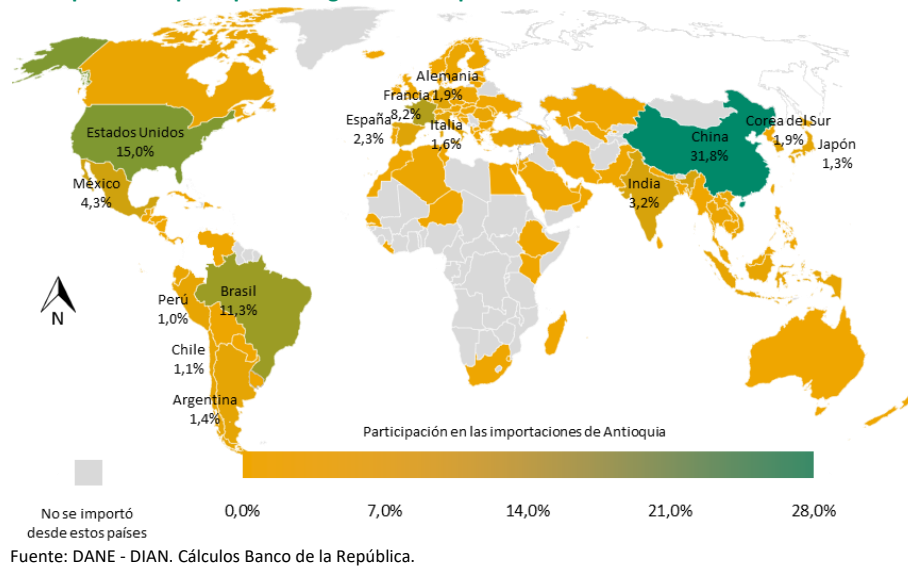
El segundo rubro con el aumento más alto en valor fue el de bienes intermedios, que concentró el 46,6% de las importaciones destinadas al departamento. Este escenario se sustentó en el crecimiento de los pedidos de insumos para la industria, principalmente algunas líneas de químicos provenientes de China y en menor medida de Estados Unidos; adicionalmente, los productos agropecuarios no alimenticios crecieron y se destacó el algodón y el papel de Estados Unidos. A su vez, se presentó un fuerte crecimiento de las compras de maíz amarillo a Brasil y de soja a Estados Unidos que compensó la caída de Argentina. Por el contrario, las importaciones de productos mineros presentaron un fuerte retroceso, principalmente de hierro y aluminio proveniente de Ucrania y Rusia.

De otro lado, en lo que respecta a los bienes de consumo, se observó un crecimiento más moderado que alcanzó el 6,5% anual y un aporte de 19,3% a las importaciones totales en el trimestre. Cerca del 52% de las compras en esta agrupación fue de artículos duraderos que aumentaron con relación al 2021; es este caso, los vehículos para el transporte particular impulsaron la mayor parte del resultado, en especial automóviles ensamblados en Brasil y motos en China. Entretanto, los bienes no duraderos tuvieron un avance más bajo, impulsados por las compras de tabaco a México y en menor proporción de vestuario a China. En contraste, retrocedieron de forma notable las importaciones de productos alimenticios como algunos tipos de carne de Estados Unidos y manzanas de Chile.

En lo que respecta a los principales países proveedores de bienes durante el tercer trimestre, los dos primeros lugares los continuaron ocupando China y Estados Unidos, aportando respectivamente 31,8% y 15,0% del total (Mapa 2). Las compras al país asiático aumentaron 22,5% impulsadas por las materias primas para la industria, el equipo rodante de transporte y en menor medida las máquinas y aparatos para uso doméstico. Entretanto, el incremento de las compras a Estados Unidos fue más amplio, pero estuvo más concentrado en materias primas para la agricultura, particularmente alimento para animales (soja) e insumos usados en la industria como algodón, papel, entre otros. En el tercer puesto en importancia estuvo Brasil con una participación de 11,3% y destacó la dinámica de las importaciones para la industria de alimentos. Posteriormente se ubicó Francia, mientras el quinto lugar fue para México, aunque en este último se redujo por el descenso de los bienes de consumo, en especial aparatos receptores de televisión (Anexo 2).

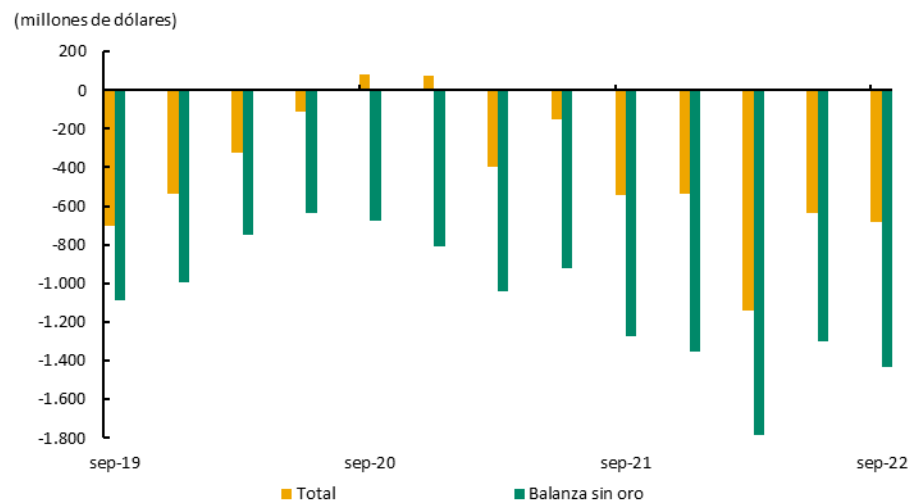
En lo referente a las importaciones realizadas desde Chocó durante el lapso en consideración, totalizaron US\$1,5 millones CIF, para un fuerte crecimiento frente a igual trimestre del año previo, (Gráfico 21B). El resultado se asoció, en su orden, a las mayores importaciones de maquinaria y materias primas para la industria, procedente de China, y de productos alimenticios de Estados Unidos.

Mapa 2
Antioquia. Principales países origen de las importaciones



En referencia a la balanza comercial de Antioquia, durante el tercer trimestre se amplió el déficit por el crecimiento en valor de las importaciones que superó al de las exportaciones. De esta manera, se registró un saldo de -US685 millones FOB (Gráfico 22) sustentado en gran parte por el déficit con China y en menor medida Brasil, Francia, México y España. Por otra parte, los balances más positivos se dieron con Estados Unidos e Italia, por las exportaciones de oro principalmente, con Ecuador por el aumento en los despachos de bienes manufacturados, y con Canadá, Zona Franca de Rionegro, Emiratos Árabes y Australia, también por el oro. Si se excluyen las exportaciones del metal, el déficit comercial alcanzó -US1.433 millones FOB.

Gráfico 22
Antioquia. Balanza comercial PR (trimestral)



X. Mercado laboral

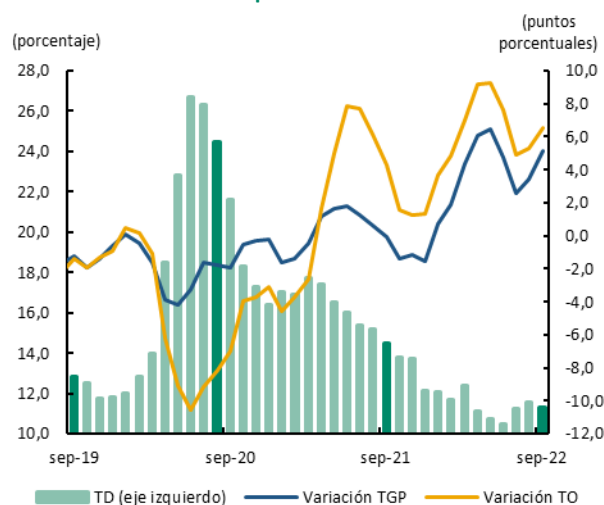
El DANE, con su nueva metodología para las estadísticas de mercado laboral, realizó la retroproyección de los datos de la Gran encuesta integrada de hogares (GEIH)⁵ para el periodo 2001 -2020 a partir del Censo Nacional de Población y Vivienda 2018, es por esto por lo que ya es posible realizar un análisis comparativo de la serie de tiempo.

Para el trimestre móvil julio – septiembre de 2022 la tasa de desempleo en Medellín Área Metropolitana (A.M.) registró 11,3%, con un descenso de 3,2 puntos porcentuales frente a similar lapso del año anterior; no obstante, el ritmo de reducción fue menos acentuado que el del informe previo y la tasa fue levemente superior al promedio de las 23 ciudades y áreas metropolitanas. En cuanto al dato excluyendo el resto de los municipios del Valle de Aburrá, reportó una desocupación de 10,9% para Medellín, también inferior que la del año anterior. La menor tasa de desempleo en Medellín A.M. se explicó en parte a que la demanda, medida por la tasa de ocupación, presentó un crecimiento mayor que el de la oferta, última representada por la tasa global de participación, reflejando así la absorción del mercado laboral (Gráfico 23A).

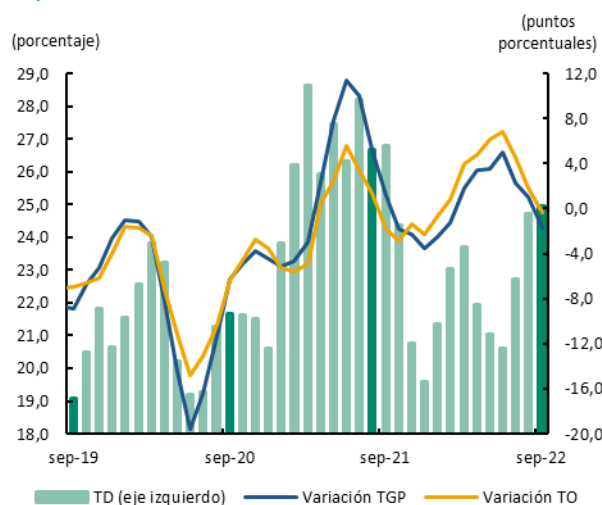
Gráfico 23

Noroccidente. Indicadores del mercado laboral (trimestre móvil)

A. Medellín – Área metropolitana



B. Quibdó



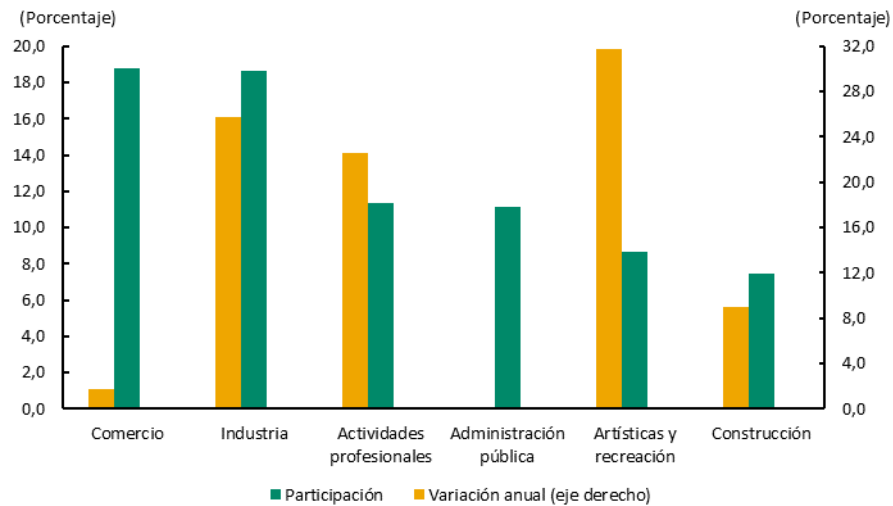
Fuente: DANE. Cálculos Banco de la República.

El aumento de la demanda laboral estuvo explicado principalmente por el incremento de 14,8% en la cantidad de ocupados en Medellín A.M. Por actividades, la de mayor contribución al crecimiento fue la industria manufacturera, no obstante, la ocupación se incrementó a menor ritmo frente al trimestre previo, consistente con la desaceleración de la producción industrial referida anteriormente; le siguió actividades artísticas, entretenimiento y recreación; actividades profesionales, científicas, técnicas y servicios administrativos; y alojamiento y servicios de comida, entre las principales. Por su parte, el comercio, la actividad de mayor participación en la generación de empleo en Medellín A.M. continuó presentando leves crecimientos en la ocupación (Gráfico 24). En cuanto a la calidad del empleo en

⁵ El análisis del presente capítulo fue realizado con base en la nueva información de la Gran encuesta integrada de hogares (GEIH) del DANE, dados los cambios metodológicos implementados desde 2021. De acuerdo con el DANE, se incorporan las proyecciones del censo nacional de población y vivienda (CNPV) 2018 para los cálculos de 2021 en adelante, y se retro proyectaron los datos entre 2001 y 2020 con base en ese mismo censo. En la nueva metodología, entre otras precisiones se tiene que la población en edad de trabajar (PET) corresponde a todas las personas de 15 años y más.

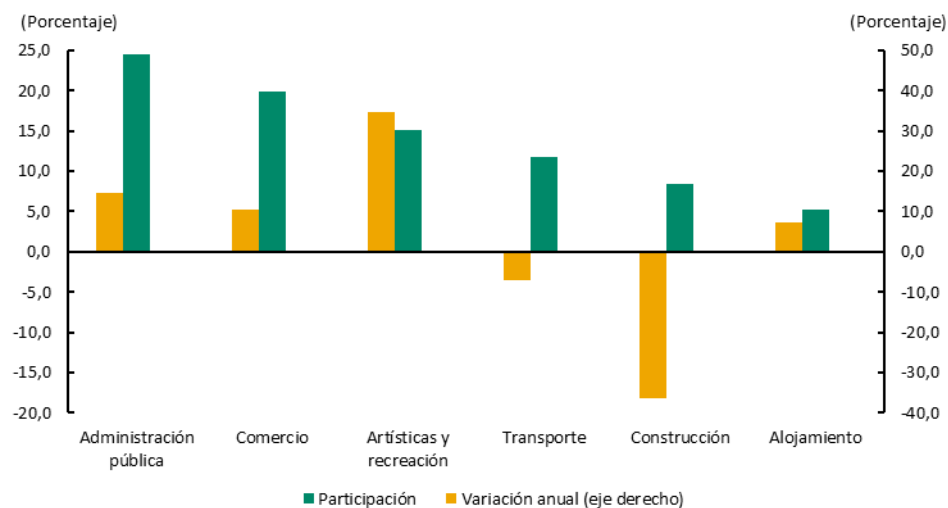
Medellín A.M. la participación de los asalariados en el total de ocupados se redujo levemente frente a la del año previo, mientras que la proporción de informalidad, 39,2% se mantuvo estable, en donde Medellín A.M. continuó como la tercera área de menor informalidad en el país.

Gráfico 24
Medellín A.M. Ocupados según principales actividades económicas ¹
Julio - septiembre 2022



¹ Basado en la nueva metodología de la GEIH.
Fuente: GEIH-DANE. Cálculos Banco de la República.

Gráfico 25
Quibdó. Ocupados según principales actividades económicas ¹
Abril - junio 2022



¹ Basado en la nueva metodología de la GEIH.
Fuente: GEIH-DANE. Cálculos Banco de la República.

Por su parte, en la capital del Chocó la tasa de desempleo contabilizó 25,0% durante el trimestre móvil julio-septiembre de 2022, para una reducción, de manera interanual, de 1,8 puntos porcentuales (Cuadro 23B) y continuó siendo la capital de mayor desocupación en el país. La reducción en esta tasa se debió al descenso de la oferta laboral que fue más acentuado que la disminución de la demanda de empleo, a lo que ayudó el aumento en la población por fuera de la fuerza laboral, generando una menor presión en el mercado de trabajo. Es así como la cantidad de ocupados presentó un muy leve crecimiento, explicado por el ascenso en la ocupación en actividades artísticas y entretenimiento,

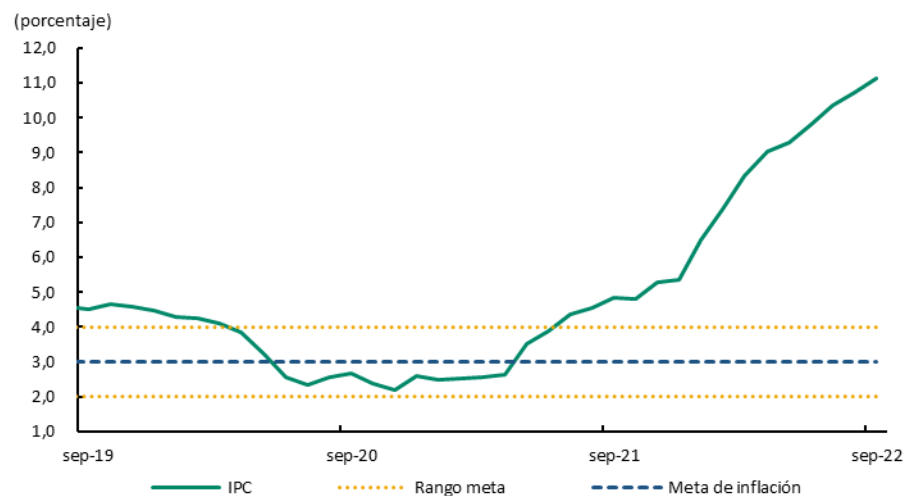
administración pública y comercio (Gráfico 25), pero un fuerte descenso en la ocupación en construcción, seguido de transporte, minería y agropecuario, silvicultura y pesca. En la calidad del empleo en Quibdó, la proporción de informalidad fue de 62,0%, que, si bien se ubicó dentro de las más altas del país, se redujo en más de diez puntos frente a igual reporte del año anterior; tal resultado estuvo acorde con el incremento de la cantidad y proporción de empleados asalariados.

XI. Precios

Las presiones inflacionarias internas y externas continuaron impactando el aumento del Índice de Precios al Consumidor (IPC) en Medellín y el Valle de Aburrá. En este sentido, se mantuvo la tendencia alcista de la inflación iniciada a mediados de 2021 y en septiembre de 2022 alcanzó una variación anual de 11,14%, la más alta de los últimos años (Gráfico 26). En comparación con el total nacional cuyo aumento fue de 11,44%, Medellín A.M. fue el área con el tercer registro más bajo.

De acuerdo con el Informe de Política Monetaria de octubre del Banco de la República⁶, entre los factores que más impulsaron el resultado destacaron la recuperación de la demanda interna por la normalización de las actividades productivas luego de las restricciones por el Covid-19, el aumento de la devaluación del peso que implicó mayores costos de importación para insumos y bienes terminados, la guerra entre Rusia y Ucrania que impactó la oferta de fertilizantes y de hidrocarburos a nivel mundial, los mecanismos de indexación de las tarifas de algunos servicios, y finalmente unas condiciones climáticas desfavorables para el desarrollo de varios cultivos.

Gráfico 26
Medellín. Índice de precios al consumidor
(variación anual)



Fuente: DANE.

Con base en lo anterior, la agrupación de alimentos continuó explicando la mayor parte de la inflación en el Valle de Aburrá con un aumento anual de 26,14% y se aceleró frente a los registros anteriores (Cuadro 4). Los perecederos presentaron un alza más pronunciada, con relevancia significativa de las frutas frescas, en parte por la menor productividad en algunos cultivos asociada al exceso de lluvias

⁶ Banco de la República de Colombia (2022). Informe de Política Monetaria octubre. Disponible en: <https://www.banrep.gov.co/es/consulte-informe-politica-monetaria-octubre-2022>. Consultado el 1 de noviembre de 2022.

en algunas zonas productoras del país, como lo reportó el Ideam⁷. Asimismo, persistió el incremento considerable en los precios de los huevos, el plátano, las hortalizas y legumbres, la cebolla, la yuca y la papa. Con relación a los procesados, la carne de res y la leche tuvieron los impactos más altos, explicados tanto por la menor oferta como por el aumento en los costos de producción y las dificultades para adquirir materias primas por el conflicto entre Ucrania y Rusia, como se señaló en el Informe de Política Monetaria; también persistieron las alzas del arroz, los quesos, las gaseosas, las harinas, la carne de cerdo y de aves, las legumbres secas y los aceites.

En los bienes y servicios sin alimentos también se consolidó la trayectoria ascendente iniciada el año anterior, con un aumento de 8,18% en Medellín A.M. El componente de regulados tuvo un incremento mayor explicado por las tarifas de los servicios públicos, especialmente la energía por la indexación al Índice de precios al productor (IPP), que creció más que el IPC. También aumentó el precio del transporte urbano, el combustible para los vehículos y el gas. De otro lado, los artículos no regulados que tuvieron el alza más significativa fueron los vehículos particulares, presionados por el stock limitado y la depreciación del peso, los productos de limpieza y para el aseo personal que desde julio volvieron a incluir el IVA, suspendido temporalmente por la pandemia; otros bienes con aumentos altos fueron las prendas de vestir para hombre y la cerveza. Por su parte, los servicios sin alimentos ni regulados tuvieron un incremento más bajo y gran parte se concentró en el encarecimiento de las comidas fuera del hogar; por el contrario, las tarifas de telefonía e internet continuaron mostrando variaciones negativas.

Cuadro 4
Medellín A.M. Indicadores de inflación al consumidor
(variación porcentual anual)

Descripción	sep-21	dic-21	mar-22	jun-22	sep-22
Total	4,84	5,34	8,32	9,80	11,14
Sin alimentos	3,62	3,54	5,63	7,03	8,18
Bienes sin alimentos ni regulados	3,31	3,12	5,82	7,85	10,52
Servicios sin alimentos ni regulados	2,44	2,02	3,65	4,80	5,53
Regulados	7,25	8,22	10,76	12,07	12,55
Alimentos	11,47	15,11	22,77	24,14	26,14
Alimentos primarios o perecederos	13,30	18,75	39,98	31,24	35,80
Alimentos procesados	11,04	14,27	18,66	22,43	23,85

Fuente: DANE. Cálculos Banco de la República.

XII. Otras variables económicas

De acuerdo con cifras de la Cámara de Comercio de Medellín, la inversión neta en su jurisdicción contabilizó un saldo positivo de \$438 mil millones durante el tercer trimestre de 2022, con lo que evidenció un importante incremento frente a similar lapso del año anterior (Gráfico 27A), explicado principalmente, por el notable crecimiento en el capital constituido, con mayor acentuación en empresas de las actividades de seguros y finanzas, seguidos de lejos por los aumentos en el capital invertido en industria y transporte. Por el contrario, hubo una reducción en la inversión neta de manera importante en minería, y de forma menos acentuada en agropecuario, servicios públicos y comercio.

De otro lado, durante el tercer trimestre de 2022 el valor de las remesas recibidas por los hogares de Antioquia se desaceleró y tuvo una ligera contracción anual de 0,4% (Gráfico 27B). El montó alcanzó US\$400,5 millones y representó el 16,6% del total de nacional que creció 11,1% frente al año anterior.

⁷ Ideam, 2022. Boletín Climatológico agosto 2022. Disponible en: <http://www.ideam.gov.co/web/tiempo-y-clima/climatologico-mensual>. Consultado el 1 de octubre de 2022.

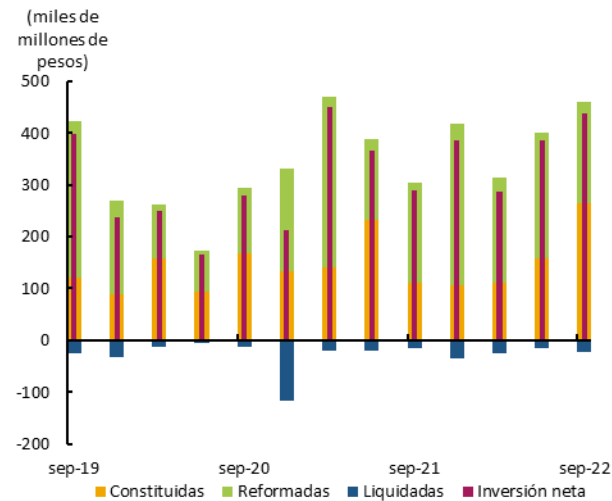
El descenso observado en los giros hacia el departamento se explicó por la caída de los envíos desde Chile, España y Reino Unido que no fueron compensados por los mayores recursos provenientes de Estados Unidos y otros países, a pesar de que estos dos últimos aportaron en su orden 73,4% y 13,7% del total.

No obstante, al valorar en moneda local los recursos recibidos por remesas, se evidenció un alza de 13,5% debido a la depreciación del peso que se profundizó durante el tercer trimestre. En particular, los giros alcanzaron \$1,8 billones aproximadamente, lo que fue el total más alto para cualquier trimestre con información disponible para Antioquia.

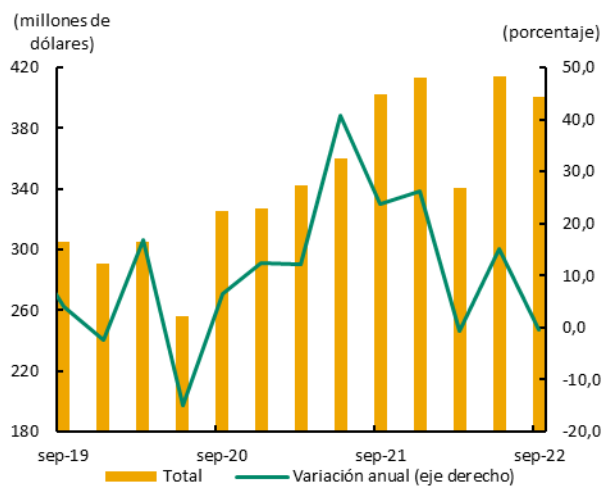
Gráfico 27

**Antioquia. Movimiento de sociedades e ingreso de remesas¹
(trimestral y crecimiento anual)**

A. Capital Invertido en sociedades



B. Remesas



¹ Cifras preliminares.

Fuente: Cámara de Comercio de Medellín y Banco de la República. Cálculos Banco de la República.

Anexos

Anexo 1

Antioquia. Composición resto de exportaciones, según principales países¹ (miles de dólares FOB y participación porcentual)

Descripción	Principales países								Total principales países	Otros países	Total resto productos	Participación producto
	Estados Unidos	Ecuador	Perú	México	Chile	Holanda	Brasil	Costa Rica				
Alimentos procesados	59.163	10.476	3.429	3.135	3.360	910	2.335	3.505	86.312	34.489	120.801	16,4
Productos químicos	4.661	12.683	22.066	9.649	874	10.179	7.258	2.866	70.235	24.124	94.360	12,8
Confecciones	30.900	10.014	7.782	4.742	96	503	2.907	1.010	57.953	18.533	76.486	10,4
Vehículos y partes	1.860	29.337	1.600	14.106	0	0	21	47	46.972	9.583	56.555	7,7
Productos plásticos	8.185	8.973	3.626	4.520	0	3.960	2.333	1.510	33.107	19.129	52.236	7,1
Máquinas y aparatos mecánicos	3.422	4.966	882	1.166	67	803	592	1.270	13.168	24.491	37.659	5,1
Textiles	4.818	1.868	1.249	3.316	0	7.838	116	81	19.286	3.201	22.487	3,0
Productos de papel	443	2.111	1.788	57	0	4.446	1.138	956	10.940	8.832	19.771	2,7
Aguacates	8.731	0	0	0	0	0	0	0	8.731	7.618	16.349	2,2
Hierro, acero y sus productos	3.127	2.029	444	957	160	162	543	1.934	9.356	6.941	16.297	2,2
Aluminio y sus manufacturas	6.080	931	231	1.070	154	0	54	642	9.163	2.140	11.303	1,5
Máquinas y aparatos eléctricos	1.316	1.354	286	947	33	33	205	1.836	6.011	5.122	11.133	1,5
Muebles y artículos de cama	2.183	898	1.347	542	0	33	391	2.020	7.413	1.820	9.233	1,3
Total resto productos	134.889	85.639	44.730	44.208	4.744	28.867	17.894	17.677	378.647	166.023	544.670	73,9
Otros renglones	23.544	12.858	15.525	6.239	31.281	2.420	7.538	3.387	102.792	89.879	192.672	26,1
Total principales países	158.433	98.497	60.255	50.447	36.025	31.287	25.431	21.065	481.439	255.903	737.342	100,0
Participación país	21,5	13,4	8,2	6,8	4,9	4,2	3,4	2,9	65,3	34,7	100,0	

¹ Cifras preliminares.

Nota: no incluyen las exportaciones de petróleo ni derivados, ni las mencionadas en el Cuadro 1: oro, banano, café y flores.

Fuente: DANE – DIAN. Cálculos Banco de la República.

Anexo 2

Antioquia. Composición importaciones, según principales países¹ (miles de dólares CIF y participación porcentual)

Descripción	Principales países								Total principales países	Otros países	Total productos	Participación producto
	China	Estados Unidos	Brasil	Francia	México	India	España	Alemania				
Máquinas y aparatos mecánicos	117.805	23.306	35.544	6.420	4.306	3.534	10.938	13.808	215.661	69.738	285.399	10,1
Automóviles y demás vehículos terrestres	116.512	2.937	49.860	2.809	32.840	4.964	977	100	211.000	55.576	266.576	9,5
Navegación aérea o espacial	23	4.759	5	208.010	0	0	0	57	212.854	2.893	215.747	7,7
Máquinas, y aparatos eléctricos	126.652	7.510	10.948	2.479	15.183	2.702	3.325	5.296	174.095	36.186	210.281	7,5
Materias plásticas	55.413	39.519	21.256	1.662	8.282	776	2.365	8.487	137.760	52.846	190.606	6,8
Cereales	0	34.735	110.002	0	0	0	0	0	144.738	21.799	166.537	5,9
Alimentos preparados para animales	1.370	104.488	989	14	787	50	173	860	108.731	15.720	124.451	4,4
Disposiciones de Tratamiento Especial	63.448	210	4.076	0	9	33.856	34	6	101.640	12.890	114.529	4,1
Productos químicos orgánicos	44.338	20.796	3.178	197	967	4.516	2.084	1.975	78.051	17.331	95.381	3,4
Fundición, hierro y acero	34.863	5.406	119	119	930	1.726	3.973	960	48.096	41.437	89.533	3,2
Algodón	18.476	20.436	8.659	0	2.340	15.605	79	215	65.810	12.250	78.060	2,8
Caucho y manufacturas de caucho	45.058	2.548	3.099	546	1.806	3.505	202	1.088	57.852	16.283	74.135	2,6
Papel y cartón	5.110	17.949	6.727	652	1.101	20	299	636	32.494	21.807	54.301	1,9
Total productos	629.069	284.600	254.462	222.907	68.551	71.254	24.450	33.488	1.588.781	376.755	1.965.536	69,8
Otros renglones	266.234	136.712	62.358	9.262	52.603	19.909	41.037	20.958	609.073	239.514	848.586	30,2
Total principales países	895.303	421.311	316.820	232.169	121.155	91.163	65.487	54.446	2.197.854	616.269	2.814.123	100,0
Participación país	31,8	15,0	11,3	8,3	4,3	3,2	2,3	1,9	78,1	21,9	100,0	

¹ Cifras preliminares.

Fuente: DANE - DIAN. Cálculos Banco de la República.



El *Boletín Económico Regional* (BER)
se puede consultar en:
<http://www.banrep.gov.co/ber>



El *Boletín Económico Regional* (BER) es una publicación trimestral elaborada por los Centros Regionales de Estudios Económicos del Banco de la República, cuyo propósito es ofrecer a los agentes de la economía y público en general información periódica, confiable y oportuna sobre la evolución de las principales variables de la actividad económica de las regiones del país y los departamentos que las componen.



Sugerencias y comentarios:
atencionalciudadano@banrep.gov.co