

# Boletín Económico Regional

IV trimestre de 2017

## Nororiente

Santander / Boyacá /  
Norte de Santander / Arauca



**FECHA DE PUBLICACIÓN:** marzo de 2018.

**PALABRAS CLAVE DEL BOLETÍN ECONÓMICO REGIONAL:** Carbón, construcción, desempleo, economía regional, Nororiente, precios.

Las opiniones y posibles errores son responsabilidad exclusiva de los autores y no comprometen al Banco de la República ni a su Junta Directiva.

# TABLA DE CONTENIDO

PANORAMA ECONÓMICO.....	03
I. AGROPECUARIO, SILVICULTURA Y PESCA.....	04
II. MINERÍA.....	09
III. INDUSTRIA.....	10
IV. ELECTRICIDAD, GAS Y AGUA.....	13
V. CONSTRUCCIÓN.....	14
VI. COMERCIO Y TURISMO.....	17
VII. TRANSPORTE.....	20
VIII. SISTEMA FINANCIERO.....	21
IX. COMERCIO EXTERIOR.....	24
X. MERCADO LABORAL.....	30
XI. PRECIOS.....	34
XII. OTRAS VARIABLES ECONÓMICAS.....	36

# PANORAMA ECONÓMICO

*El último trimestre del año 2017 cerró con deterioro en la mayoría de sectores económicos de Nororiente. La producción de carbón, la actividad industrial, la construcción, el comercio (incluida la venta de vehículos), el transporte aéreo, la ocupación hotelera y el sacrificio de ganado vacuno registraron descensos anuales. Por el contrario, el abastecimiento en las principales centrales de acopio, la producción de huevo y cerdo, al igual que las captaciones y colocaciones del sistema financiero presentaron avance. De otra parte, las exportaciones regionales crecieron, al tiempo que las importaciones disminuyeron; en tanto se observó un deterioro en los indicadores del mercado laboral y la inflación volvió al rango meta establecido por el Banco de la República.*

En el sector agropecuario, el ingreso de alimentos en las principales centrales de abasto consolidó la recuperación iniciada a finales de 2016, al igual que la producción de huevo que viene incrementándose a lo largo del año. El sacrificio de vacunos continuó en terreno negativo, aunque presentó la menor caída del año, mientras el de porcinos tuvo el primer avance en 2017. Por su parte, la extracción de carbón denotó el descenso más profundo desde 2010, dado el deterioro de la actividad en Boyacá y Norte de Santander principalmente.

Entretanto, la actividad fabril continuó con las mermas precedentes, originadas en el bajo desempeño de rubros importantes como Minerales no metálicos, Otras manufacturas y Bebidas; no obstante, las exportaciones crecieron aunque a menor ritmo y las importaciones cayeron por primera vez en el año. De otra parte, el área aprobada para construir se redujo de forma anual, empeorando los resultados de trimestres anteriores, al igual que la venta de vivienda nueva.

Asimismo, las ventas del comercio interno (incluidos vehículos) continuaron en terreno negativo, a su vez hubo mermas en la ocupación hotelera y en el flujo de pasajeros salidos de las terminales aéreas de la región. Por el contrario, las captaciones y las colocaciones de los establecimientos de créditos desaceleraron su ritmo de crecimiento.

Finalmente, el desempleo aumentó en Cúcuta y Tunja, mientras en Bucaramanga descendió, al tiempo que la tasa de informalidad aumentó de forma generalizada, presentando en la ciudad fronteriza la mayor a nivel nacional. En cuanto a la inflación, hubo descenso en las tres capitales principales de la región.

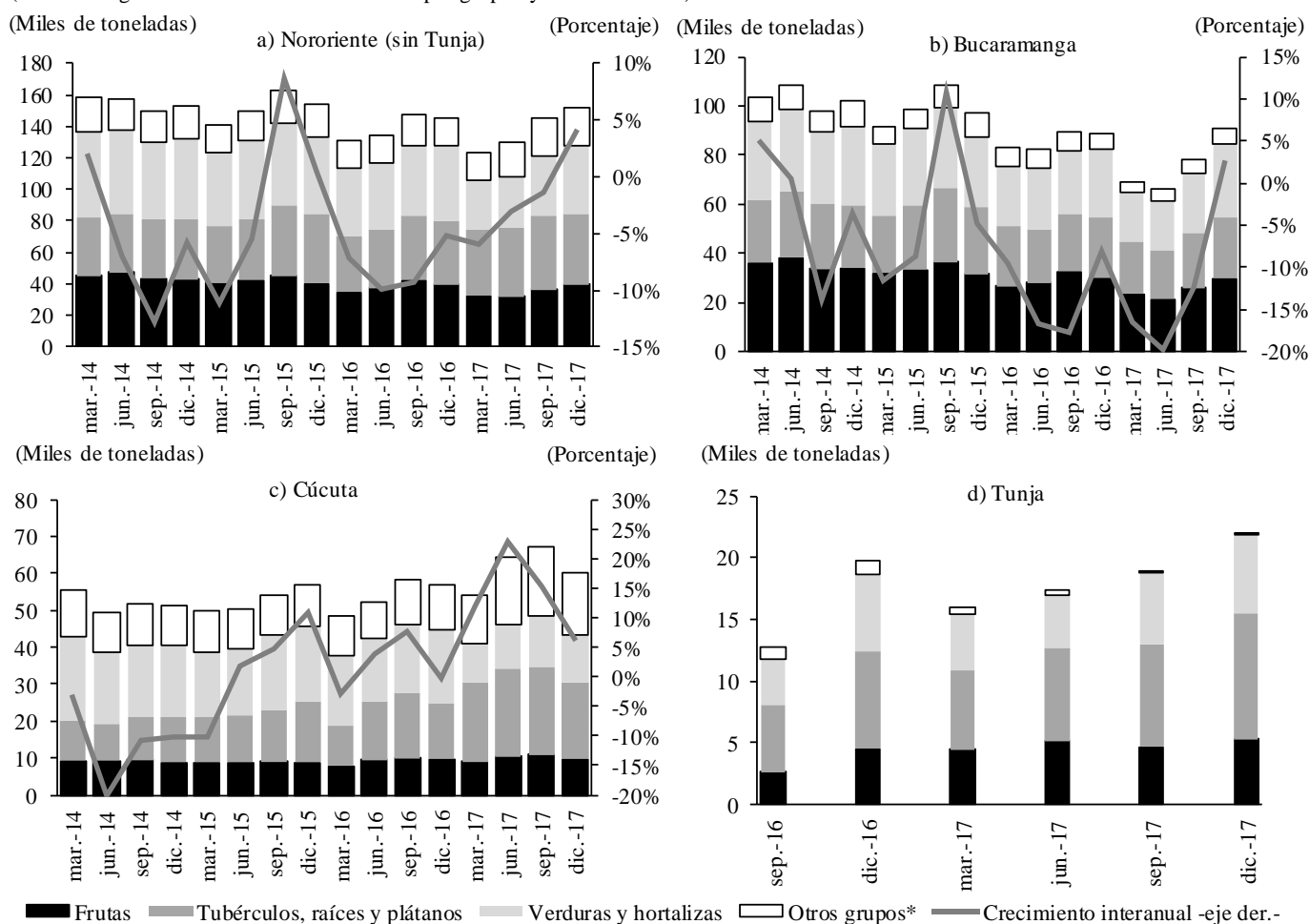
# I. AGROPECUARIO, SILVICULTURA Y PESCA

## ABASTECIMIENTO

Durante el cuarto trimestre de 2017, el volumen de alimentos ingresados a las principales centrales de abastos de la región creció en términos anuales, según cifras del Sistema de Información de Precios del Sector Agropecuario (Sipsa) del DANE (Gráfico 1). En particular, vale la pena destacar el abastecimiento en Bucaramanga que aumentó después de presentar caídas continuas desde el cuarto trimestre de 2015.

**Gráfico 1**  
**Región Nororiente. Abastecimiento de alimentos**

(Volumen ingresado a las centrales de abasto por grupos y variación anual)



\*Incluye carnes y pescados, alimentos procesados, granos y cereales, lácteos y huevos.

Nota: Corresponde al volumen ingresado a las centrales de abasto de las ciudades de Bucaramanga (Centroabastos), Cúcuta (Cenabastos y desde enero de 2014 La Nueva Sexta) y Tunja (Complejo de Servicios del Sur, desde agosto de 2016)

Fuente: SIPSA-DANE. Cálculos Banco de la República.

Por centrales de abastos, a Centroabastos (Bucaramanga) ingresaron 91.134 toneladas de alimentos en los tres últimos meses del año, el volumen más alto desde el cierre de 2015, lo que implicó un crecimiento anual de 2,4%. A pesar del comportamiento positivo del último trimestre, el volumen de

alimentos cayó 11,3% anual en 2017, esto último jalonado por la fuerte caída registrada en el segundo trimestre del año. Los grupos de mayor crecimiento en el periodo octubre – diciembre fueron Verduras y hortalizas (7,3%), Otros (5,7%) y Tubérculos, raíces y plátanos (0,4%), contrario a Frutas que decayó 1,2%. En particular se destacó el buen desempeño en diciembre del suministro de zanahoria, tomate, plátano guineo, papa, mango Tommy, maracuyá, piña gold y limón Tahití, así como bagre (de Arauca, Magdalena y el mismo Santander).

Por su parte, en Cenabastos y la Nueva Sexta (Cúcuta), ingresaron 60.338 toneladas durante el periodo octubre – diciembre, alcanzando un incremento anual de 6,4%, tasa inferior a los registros previos. Los mayores crecimientos se observaron en Otros grupos (42,9%) y Tubérculos, raíces y plátanos (36,1%) que contrastaron con la reducción en Verduras y hortalizas (-34,7%); este último grupo completó siete trimestres consecutivos con reducciones anuales y atribuidas en los tres últimos meses del año al menor suministro de ahuyama, así como de perejil, pimentón, apio, repollo, cilantro y espinaca. En el consolidado del año, el abastecimiento en Cúcuta creció 14,1% frente a 2016.

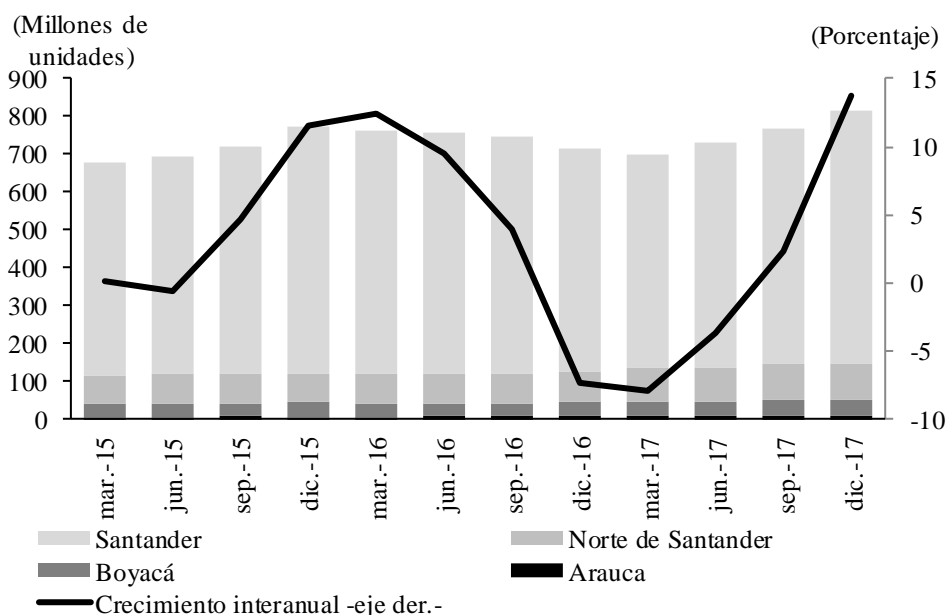
Finalmente, en el Complejo de Servicios del Sur en Tunja, el volumen ingresado alcanzó 21.918 toneladas (11,3% más que en el cuarto trimestre de 2016), destacándose el aumento en el acopio de Tubérculos, raíces y plátanos (27,5%), Frutas (17,6%) y Verduras y hortalizas (5,4%), contrario a Otros grupos que cayó 96,9%, este último por el menor ingreso de carne de res en octubre, y en especial por la baja oferta de panela proveniente de Moniquirá.

## **SECTOR AVÍCOLA**

Durante el cuarto trimestre de 2017, se produjeron 814,9 millones de huevos en Nororienté, 13,8% más que en igual periodo un año atrás (Gráfico 2). De esta forma, se tuvo un resultado positivo por segundo periodo consecutivo, y se consolidó la recuperación del sector, luego de tres caídas sucesivas. Este balance estuvo influenciado por la evolución del sector en Santander, que representa el 81,9% de la producción regional.

En términos anuales, la producción de huevos en 2017 creció 0,9% frente al registro de 2016. A pesar de los importantes aumentos en Arauca (26,1%), Norte de Santander (19,3%) y Boyacá (11,3%), la producción en Santander contrarrestó parcialmente esta buena dinámica al registrar una reducción de 2,3% anual. En éste último departamento, algunas empresas citaron como causas el menor inventario de aves en etapa productiva y en algunos casos problemas sanitarios.

**Gráfico 2**  
**Región Nororiente. Producción de Huevo**



Fuente: FENAVI. Cálculos Banco de la República.

## SACRIFICIO DE GANADO

Por el lado de la producción pecuaria, el número de cabezas de ganado vacuno sacrificadas en la región se contrajo 2,3% anual, aunque negativa esta variación fue mayor a la registrada desde el segundo trimestre de 2016. Por su parte, el sacrificio de porcinos aumentó 13,3% anual al cierre de 2017, por primera vez desde finales de 2015.

En la región se sacrificaron 109.429 vacunos entre octubre y diciembre, de los cuales 71.710 fueron en Santander, departamento que tuvo la menor caída (-2,0%), al tiempo que en Arauca y Boyacá las disminuciones alcanzaron 17,4% y 13,3% respectivamente. Por su parte, el sacrificio vacuno en Norte de Santander creció 25,0% anual, luego de cinco trimestres consecutivos de contracción.

En todo el año, en la región se sacrificaron 414.697 vacunos, 10,7% menos que en 2016, aunque periodo a periodo se ha observado una recuperación. En su orden, las mayores caídas se registraron en Arauca, Boyacá, Norte de Santander y Santander (Cuadro 1). Ese débil comportamiento observado durante el año, así como en 2016, siguió siendo atribuido principalmente al degüello ilegal y el contrabando, según Fedegan.

Por su parte, el sacrificio de ganado porcino terminó el año con el primer crecimiento anual desde 2016 (13,3%), debido al importante incremento en Norte de Santander (41,2%) y Santander (15,5%) que conjuntamente representaron cerca del 75,0% de las cabezas sacrificadas en Nororiente. Para el acumulado 2017, en la región se sacrificaron 57.036 porcinos, 1,1% menos que el año anterior, dado que la merma en Santander y Boyacá (-2,2% y -9,1%) contrarrestaron la buena dinámica de Norte de Santander (19,2%). Para este último departamento, se ha observado una tendencia positiva, ya que pasó de menos de 5 mil cabezas en 2013 y 2014 a 10.447 en 2017.

## Cuadro 1

### Región Nororiental. Sacrificio de ganado

(Crecimiento interanual - número de cabezas)

Departamentos	2015				2016				2017				Variación 2017 vs 2016
	I	II	III	IV	I	II	III	IV	I	II	III	IV	
Vacuno													
Santander	-11,8	2,9	8,7	6,5	-1,8	-7,3	-16,8	-13,4	-11,6	-8,0	-3,9	-2,0	-6,4
Norte de Santander	1,1	1,3	18,7	48,4	10,2	8,4	-11,2	-36,1	-32,8	-22,5	-4,0	25,0	-11,3
Boyacá	-3,5	-2,7	-0,8	5,3	6,2	-3,8	-21,9	-22,4	-28,9	-22,1	-16,4	-13,3	-20,6
Arauca	-20,1	-1,8	121,9	41,3	28,2	19,7	3,8	-17,6	-16,3	-29,7	-32,4	-17,4	-24,3
Total Nororiental	-9,0	1,3	9,2	11,1	2,1	-4,0	-16,6	-18,4	-18,5	-13,7	-7,6	-2,3	-10,7
Porcino													
Santander	6,7	-6,4	-7,8	-5,7	-11,4	-23,0	-23,4	-28,2	-19,2	-8,7	2,5	15,5	-2,2
Norte de Santander	80,8	41,5	45,2	70,7	34,4	72,6	169,1	9,3	39,6	22,8	-7,5	41,2	19,2
Boyacá	37,6	1,6	22,1	17,8	15,1	17,4	-3,4	-13,4	-17,4	-4,1	-10,6	-4,4	-9,1
Total Nororiental	17,7	-1,9	2,3	5,4	-0,5	-5,0	-2,4	-19,9	-12,7	-2,9	-3,4	13,3	-1,1

Nota: se actualizaron cifras del cuarto trimestre de 2016.

Fuente: DANE. Cálculos Banco de la República.

## CRÉDITOS DEL FONDO PARA EL FINANCIAMIENTO DEL SECTOR AGROPECUARIO (FINAGRO)

En el cuarto trimestre del año se aprobaron en Nororiental \$390,7 miles de millones (mm) mediante la línea especial de Finagro, 16,1% más recursos que en igual lapso del año anterior (Cuadro 2). Entretanto, en el acumulado de 2017, se aprobaron \$1,58 billones, 42,3% más que en 2016, resultado impulsado por el buen comportamiento en la línea Sustituto (63,8%) y Redescuento (5,9%), que compensaron la caída en Agropecuario (-39,7%)<sup>1</sup>.

Por departamentos, durante 2017 en Santander se aprobaron \$ 878,8 mm para un crecimiento de 39,2%, siendo el departamento de la región que más avance tuvo. La línea Sustitutos, que representó cerca del 67,1%, tuvo el crecimiento más significativo (64,2%), debido a que en cada uno de los trimestres superó de manera amplia el registro de igual periodo de 2016.

En tanto, los créditos aprobados en Boyacá ascendieron a \$415,2 mm durante el año, es decir, 27,3% más frente a 2016. Aunque los créditos de la línea de Sustitutos crecieron por encima del 100% anual, el incremento en la línea Redescuento (16,0%) fue el que tuvo mayor incidencia dada su representatividad en el total de desembolsos (79,6%).

<sup>1</sup> “Los créditos, según la fuente de recursos que se utilice para su otorgamiento, se clasifican en: 1) Redescuentados: operaciones que utilizan recursos de redescuento, entregados por Finagro a los intermediarios financieros para realizar el desembolso de los créditos a los beneficiarios. 2) Sustitutivos de Inversión Obligatoria: operaciones que utilizan exclusivamente recursos propios de los intermediarios financieros para realizar el desembolso de los créditos y que se usan para sustituir inversiones obligatorias en Títulos de Desarrollo Agropecuario. 3) Agropecuarios: operaciones que utilizan exclusivamente recursos propios de los intermediarios financieros para realizar el desembolso de los créditos y que no se utilizan para sustituir inversiones obligatorias en Títulos de Desarrollo Agropecuario”. Manual de servicios Finagro. Consultado el 7 de marzo de 2018 en [www.finagro.com.co/manualserv/index.html](http://www.finagro.com.co/manualserv/index.html)

En Norte de Santander se aprobaron créditos por \$220,0 mm durante los doce meses de 2017, lo que implicó un crecimiento anual de 20,8%. Las líneas Redescuento y Sustitutos aumentaron 17,9% y 31,6%, respectivamente, jalando el buen desempeño global dado que representaron el 99,7% del total departamental.

Por su parte, Arauca mostró el segundo mayor incremento dentro de Nororientes (31,1%), totalizando \$67,1 mm en el consolidado de 2017. Se destacó el crecimiento de la línea de Sustitutos, que pese a ir perdiendo participación a lo largo del año, a diciembre logró aumentar su representatividad pasando de 17,5% en 2016 a 26,2% en 2017.

## Cuadro 2

### Región Nororientes. Créditos otorgados por Finagro

(Nivel en miles de millones de pesos y variación anual)

Líneas de crédito	2015				2016				2017				Variación % 2017 vs 2016	
	I	II	III	IV	I	II	III	IV	I	II	III	IV		
Santander														
Agropecuario	0,3	0,1	0,2	2,7	0,3	1,3	0,4	3,2	1,0	0,4	0,4	0,6	-54,1	
Redescuento	31,5	67,4	59,0	49,2	26,7	87,5	79,7	73,3	64,3	85,9	79,3	57,4	7,4	
Sustitutos	101,6	81,6	75,2	113,2	70,9	69,2	125,0	93,8	114,7	133,2	170,1	171,4	64,2	
Total	133,4	149,2	134,4	165,1	97,9	158,1	205,1	170,3	180,0	219,5	249,8	229,4	39,2	
Norte de Santander														
Agropecuario	1,5	0,1	2,1	2,3	0,1	1,1	0,2	0,3	0,4	0,1	0,0	0,2	-61,4	
Redescuento	19,2	27,4	34,6	24,8	14,4	29,1	48,9	38,2	31,6	43,1	43,8	35,3	17,9	
Sustitutos	5,0	8,0	14,4	7,2	10,3	4,9	10,1	24,5	16,7	16,4	17,0	15,4	31,6	
Total	25,7	35,5	51,0	34,3	24,8	35,1	59,2	63,0	48,7	59,6	60,8	50,9	20,8	
Boyacá														
Agropecuario	0,0	0,0	0,0	0,9	0,4	0,8	0,7	1,0	1,1	0,3	0,7	0,2	-21,5	
Redescuento	45,8	55,9	61,0	57,3	44,8	78,3	86,7	75,2	76,0	84,3	95,4	74,9	16,0	
Sustitutos	8,7	16,1	8,6	11,7	5,4	7,4	11,9	13,6	17,6	17,4	28,1	19,2	115,8	
Total	54,5	72,0	69,6	69,8	50,6	86,5	99,3	89,8	94,6	102,0	124,1	94,3	27,3	
Arauca														
Agropecuario	0,0	0,0	0,0	0,0	0,0	0,1	0,1	0,1	0,1	0,2	0,4	0,3	211,0	
Redescuento	5,3	7,8	9,9	8,8	8,8	10,1	12,7	10,3	9,9	11,3	14,3	13,0	15,9	
Sustitutos	2,9	8,7	1,5	2,5	1,8	2,4	1,7	3,1	5,9	4,9	4,0	2,7	96,1	
Total	8,2	16,4	11,4	11,3	10,5	12,6	14,5	13,5	15,9	16,4	18,7	16,1	31,1	
Nororientes														
Agropecuario	1,9	0,2	2,3	5,9	0,9	3,3	1,4	4,6	2,5	1,0	1,5	1,4	-39,7	
Redescuento	101,8	158,5	164,5	140,1	94,6	205,0	228,0	197,0	181,9	224,7	232,8	180,6	5,9	
Sustitutos	118,1	114,3	99,7	134,6	88,3	83,9	148,7	134,9	154,9	171,9	219,2	208,7	63,8	
Total	221,8	273,1	266,5	280,5	183,8	292,3	378,1	336,5	339,3	397,5	453,5	390,7	42,3	

\*\* Variación superior al 200%

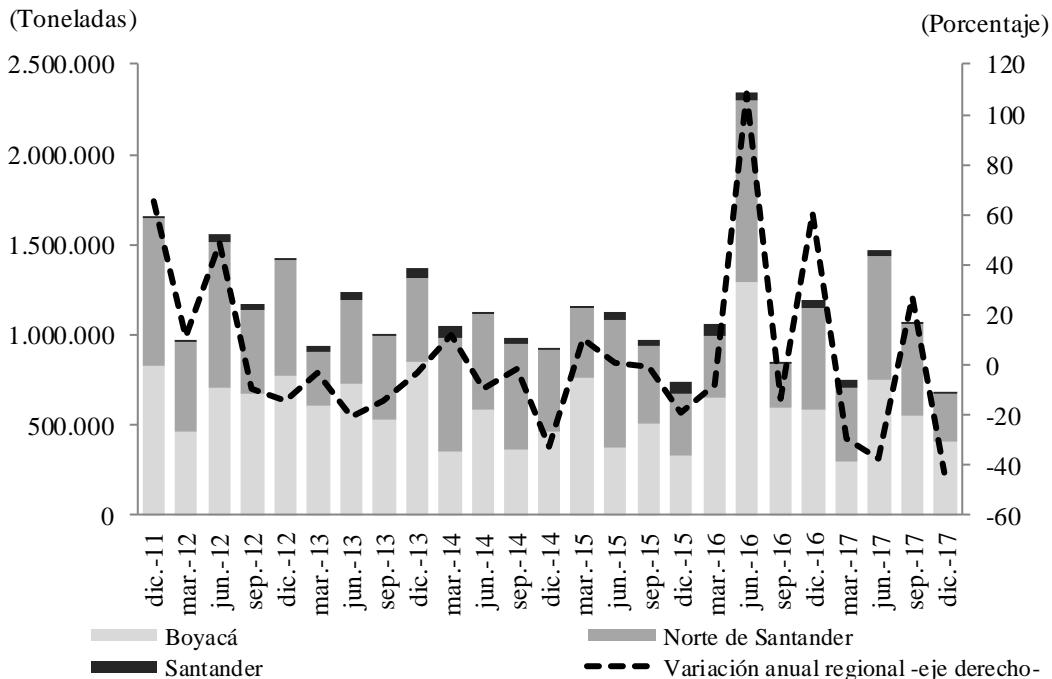
Fuente: Finagro. Cálculos Banco de la República.

## II. MINERÍA

De acuerdo con la información disponible de la Agencia Nacional de Minería<sup>2</sup>, en Nororiente se produjeron 679,7 mil toneladas de carbón entre octubre – diciembre de 2017, lo que significó una reducción de 43,2% frente a igual periodo de 2016, siendo esta caída la mayor desde 2010. La reducción de este último periodo del año, ocasionó que las toneladas producidas se encontraran por debajo del promedio histórico anual (1,1 millones) y con ello que la participación de Nororiente en el total nacional fuera de 3,1%, la menor desde 2010.

**Gráfico 3**  
**Región Nororiente. Producción de carbón**

(Nivel y variación anual)



Nota: Se actualizaron datos. Cifras preliminares.

Fuente: Agencia Nacional de Minería. Cálculos del Banco de la República.

Por departamentos, Boyacá continuó como el líder en la producción de carbón en Nororiente. Con un total de 402 mil toneladas, aportó 59,2% del total regional y 1,8% del nacional; no obstante, se observó una caída anual de 31,3%. De los 28 municipios boyacenses en que hubo actividad carbonífera durante el último trimestre de 2017, tan solo en nueve de ellos se presentó una variación anual positiva, siendo la presentada en Iza la más sobresaliente (420,3%), no obstante, el impacto de esta sobre el consolidado departamental fue muy bajo. Por el contrario, los descensos percibidos en Ráquira (-94,7%) y Samacá (-83,1%) tuvieron gran incidencia, pues juntos registraron 136 mil toneladas menos que el año anterior. En cuanto la participación departamental, sobresalió Socha cuya producción representó 16,3% del total boyacense, seguido de Sogamoso (12,9%), Tasco (11,8%), Socotá (11,4%) y Paipa (11,1%).

<sup>2</sup> El análisis se hace sobre datos preliminares según la información que la Agencia Nacional de Minería ha recibido a la fecha.

Entretanto, Norte de Santander durante el último trimestre de 2017 tuvo una caída anual de 50,6%. Con 276 mil toneladas de carbón, contribuyó con 40,6% del consolidado en Nororiente -el más bajo del año- equivalentes a 1,3% del total nacional. Solo cuatro municipios tuvieron crecimiento frente a un año atrás (Cácuta, Pamplonita, Santiago y Tibú) los cuales pasaron de una producción nula en 2016 a 5,4 mil toneladas (en conjunto) en 2017. Por el contrario, los descensos en San Cayetano (-52,5%), El Zulia (-49,2%), Sardinata (-47,0%) y Cúcuta (-22,9%) contribuyeron notablemente al resultado negativo en Norte de Santander, dado que produjeron 88,8% del total.

Por su parte, durante los últimos tres meses del año se observó en Santander el descenso más notorio de la región (-97,7%), registrando el valor más bajo de los últimos tres años en cuanto a producción (1,2 mil toneladas), por lo que su aporte regional alcanzó 0,2%. Lo anterior fue el resultado de la nula producción en municipios de gran relevancia como El Carmen y Landázuri. Según la Agencia Nacional de Minería, a la fecha solo Macaravita tenía información disponible sobre extracción de carbón, representando el 100% de la actividad departamental para el último trimestre del año.

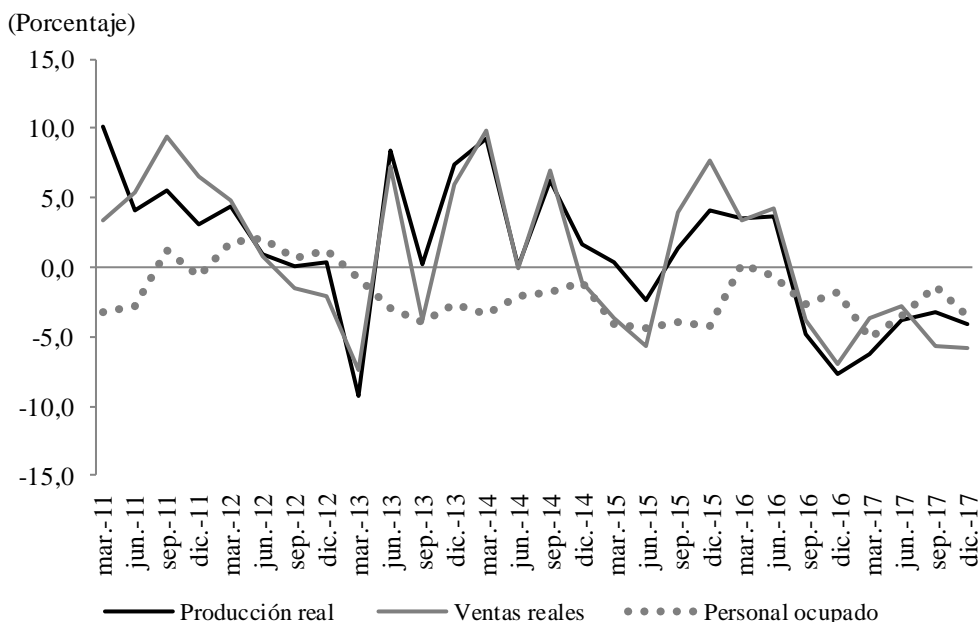
En cuanto al consolidado de 2017, Nororiente presentó una disminución anual de 27,0% revirtiendo el crecimiento logrado en 2016 (36,1%), con lo que además retornó a las caídas evidenciadas consecutivamente desde 2013. Con este panorama, la región representó 4,4% del total Colombia, la participación más baja en los últimos ocho años. Al interior de Nororiente, Santander registró el descenso más notorio (-43,1%), seguido de Boyacá (-36,0%) y finalmente Norte de Santander (-12,6%).

### **III. INDUSTRIA**

De acuerdo con la Muestra Trimestral Manufacturera Regional (MTMR) del DANE, la producción real de la industria en los Santanderes (sin incluir refinación de petróleo) descendió 4,2% anual durante el cuarto trimestre de 2017 (Gráfico 4). Similar comportamiento tuvieron las demás regiones del país, como Medellín que cayó 5,7%, Bogotá (-4,6%) y Eje Cafetero (-0,1%).

De igual forma, las ventas reales de la industria en Nororiente presentaron el desempeño más bajo del año (-5,8%) después de seis trimestres continuos en terreno negativo. Asimismo, se redujo el personal ocupado, que fue menor en 3,5% frente al resultado de un año atrás, siendo la reducción del personal temporal más profunda (-4,4%) en comparación al personal permanente (-2,2%).

**Gráfico 4**  
**Región Nororient. Producción real, ventas reales y personal ocupado**  
 (Crecimiento anual)



Nota: Cifras preliminares. Incluye información de Santander y Norte de Santander. Se actualizaron cifras.

Fuente: MTMR - DANE. Cálculos Banco de la República.

La industria regional continuó viéndose afectada por los descensos en la producción de Minerales no metálicos que completaron siete trimestres consecutivos con desempeño negativo, no obstante, debe destacarse que su ritmo de caída se ha reducido a lo largo del año. Así mismo, la contracción de las Otras manufacturas y Bebidas influyó en la caída del indicador industrial, dada la alta participación de estos rubros en los Santanderes. En menor medida afectaron los retrocesos en Confecciones, Calzado y Conservación de carne y sus derivados; mientras que tan solo Otros productos alimenticios mostraron variación anual positiva, completando así cinco trimestres sucesivos con este desempeño.

Igual resultado se observó en las ventas reales, donde los Minerales no metálicos, Otras manufacturas, Bebidas y Conservación de carnes fueron los rubros que mayor contribuyeron a la caída generalizada en la región.

Pese al resultado negativo, debe destacarse que hubo una ligera mejora frente a un año atrás, pues las caídas registradas fueron de menor magnitud a los descensos presentados entre octubre y diciembre de 2016, que fueron de -7,7% en producción y -6,9% en ventas.

### Cuadro 3

#### Región Nororiental. Producción real y ventas reales por agrupación industrial

(crecimiento anual)

Agrupación industrial	Producción real*							
	2016pr				2017pr			
	I	II	III	IV	I	II	III	IV
Conservación de carne y derivados cárnicos	8,5	3,7	-1,1	-9,8	-14,7	-7,2	-3,8	-0,7
Bebidas	11,2	-3,1	-19,0	-14,8	-20,2	-11,7	-7,0	-10,5
Otros productos alimenticios	0,8	7,6	-0,1	1,8	13,3	11,5	8,4	5,4
Confecciones	-0,8	11,9	8,1	12,4	2,5	-1,2	-6,7	-27,9
Calzado, partes y artículos de cuero	-5,6	5,4	-15,3	2,4	15,0	-3,2	7,1	-14,1
Minerales no metálicos	0,6	-1,4	-8,6	-21,6	-21,8	-21,0	-20,7	-13,9
Otras manufacturas	-2,1	5,1	-4,8	-5,9	-6,9	-7,7	-7,4	-11,8

Agrupación industrial	Ventas reales*							
	2016pr				2017pr			
	I	II	III	IV	I	II	III	IV
Conservación de carne y derivados cárnicos	9,2	8,1	-0,7	-8,7	-12,8	-8,7	-6,5	-3,1
Bebidas	6,5	-6,8	-12,6	-15,0	-13,1	-8,2	-6,5	-7,6
Otros productos alimenticios	2,4	6,8	0,0	-1,2	11,9	12,5	3,1	2,7
Confecciones	2,0	6,6	11,2	6,6	5,0	4,3	-8,7	-18,6
Calzado, partes y artículos de cuero	-10,8	2,2	-5,1	17,4	16,6	-1,2	-8,6	-14,9
Minerales no metálicos	5,9	2,9	-9,2	-13,8	-16,8	-18,5	-22,3	-18,6
Otras manufacturas	-6,7	2,6	-6,2	-6,1	-5,5	-7,6	-7,2	-12,7

\* Valor nominal deflactado por el índice de precios al productor, según clase de industria.

pr: Cifras preliminares.

Nota: Sólo incluye información de Santander y Norte de Santander. Se actualizaron cifras.

Fuente: MTMR - DANE. Cálculos Banco de la República.

En cuanto al consolidado del año, la producción y ventas reales cayeron en términos anuales 4,4% y 4,5% respectivamente, como resultado de los bajos desempeños registrados principalmente en Minerales no metálicos, Conservación de carne, Bebidas y Otras manufacturas. Solo Otros productos alimenticios crecieron frente al registro de 2016. En concordancia con esto, el personal ocupado en el sector también denotó caída (-3,4%), como consecuencia de la reducción en mano de obra en Minerales no metálicos, Otras manufacturas y Bebidas, los demás rubros tuvieron crecimiento.

## IV. ELECTRICIDAD, GAS Y AGUA

### ENERGÍA ELÉCTRICA

Según el Sistema Único de Información (SUI) de Servicios Públicos, en la región Nororiente el consumo de energía eléctrica cayó 2,2% en 2017, debido a una contracción en todos los departamentos para el consumo No Residencial, el de mayor representatividad (61,3%).

En el segmento Residencial, se observó una contracción de 1,1% en el total de energía consumida en la región, debido a caídas en Norte de Santander (-2,3%) y Santander (-1,5%), que contrarrestaron el aumento en Boyacá (2,3%). Este menor consumo, además se dio en un escenario donde hubo un mayor número de suscriptores (4,0% más en el total regional).

De otra parte, el consumo No Residencial cayó de manera generalizada en los departamentos nororientales (-2,9%), siendo Norte de Santander el de mayor afectación (-8,2%). No obstante la caída no se acentuó en el agregado regional, debido a que los departamentos de Santander y Boyacá, que conjuntamente consumen el 81,8% de la energía eléctrica de Nororiente, tuvieron caídas menores (-2,3% y -0,9% respectivamente).

**Cuadro 4**  
**Región Nororiente. Consumo de energía eléctrica y total suscriptores**

(Nivel y variación anual)

Departamento	Consumo (Ghw)			Numero de suscriptores <sup>1</sup>		
	2017	2016	Variación porcentual	2017	2016	Variación porcentual
Residencial						
Santander	983,9	999,3	-1,5	669,1	641,8	4,3
N. de Santander	663,3	679,0	-2,3	382,3	365,8	4,5
Boyacá	370,7	362,4	2,3	400,3	387,8	3,2
Nororiente	2.017,9	2.040,8	-1,1	1.451,7	1.395,4	4,0
No Residencial						
Santander	1.268,3	1.298,7	-2,3	79,9	77,5	3,1
N. de Santander	570,9	621,8	-8,2	34,6	33,8	2,4
Boyacá	1.302,8	1.314,3	-0,9	42,4	40,6	4,5
Nororiente	3.142,0	3.234,9	-2,9	156,9	151,8	3,3
Total						
Santander	2.252,2	2.298,0	-2,0	749,0	719,3	4,1
N. de Santander	1.234,2	1.300,8	-5,1	416,9	399,6	4,3
Boyacá	1.673,5	1.676,7	-0,2	442,6	428,4	3,3
Nororiente	5.159,9	5.275,6	-2,2	1.608,6	1.547,2	4,0

<sup>1</sup> Cifras en miles de suscriptores

p: Cifras provisionales.

Nota: Cifras disponibles al 28 de febrero de 2018.

Fuente: Sistema Único de Información de Servicios Públicos (SUI) de la Superintendencia de Servicios Públicos Domiciliarios. Cálculos Banco de la República.

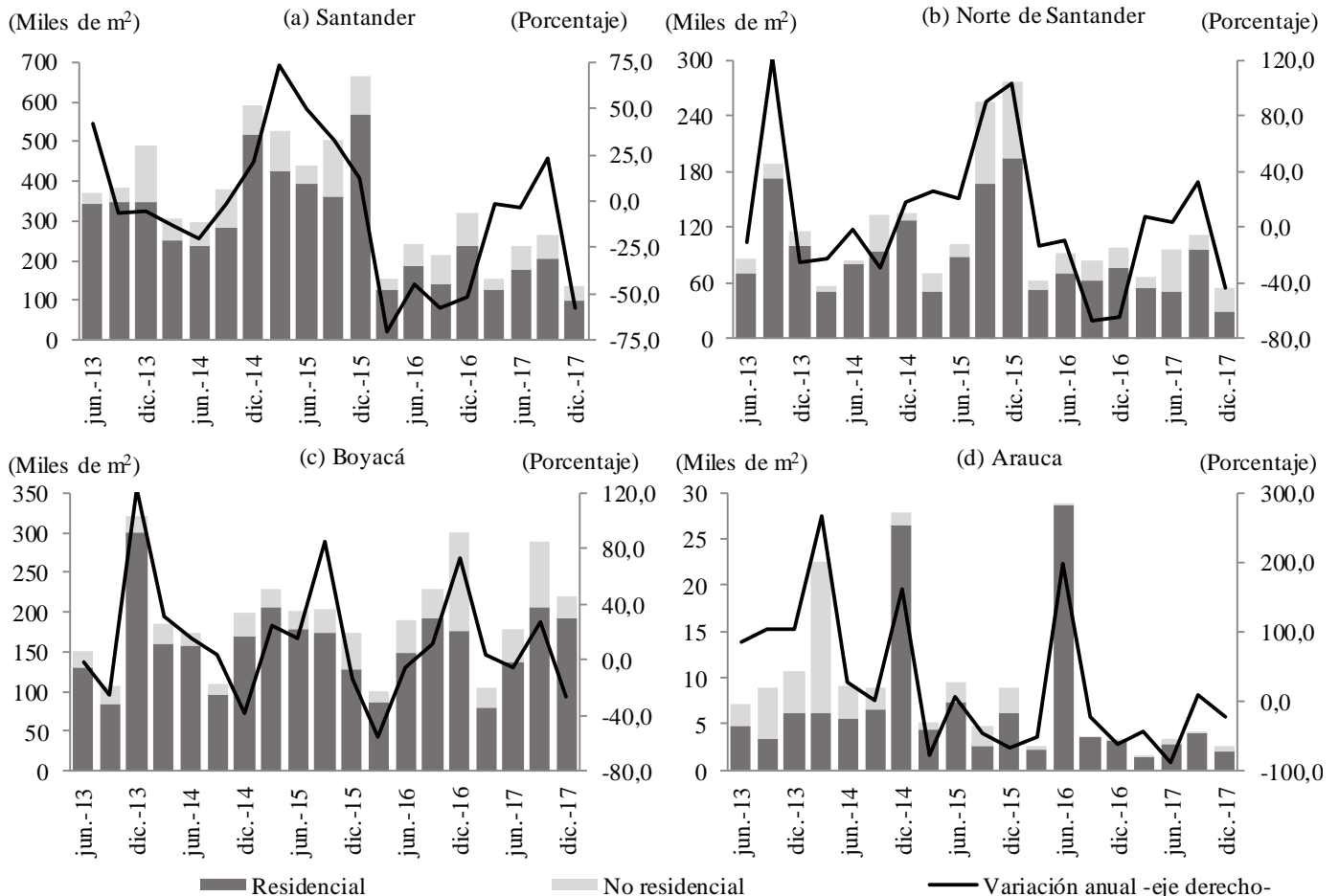
# V. CONSTRUCCIÓN

## ÁREA APROBADA

Para el cuarto trimestre de 2017, el área licenciada para construir en Nororiente totalizó 414,7 mil metros cuadrados (m<sup>2</sup>), lo que significó un retroceso de 42,8% frente a igual periodo de 2016, esto luego de presentar en el trimestre anterior el mayor crecimiento desde mediados de 2015. Del metraje total aprobado, el 77,0% correspondió a fines residenciales, el cual registró un descenso de 35,3%, mientras que el área aprobada para destinos no residenciales mostró una caída de 58,8%. El comportamiento de la región se explicó por las reducciones en cada uno de los departamentos, luego de que todos presentaron importantes crecimientos en el periodo anterior.

**Gráfico 5**  
**Región Nororiente. Área aprobada para construcción**

(Niveles y variación anual)



Fuente: DANE. Cálculos Banco de la República.

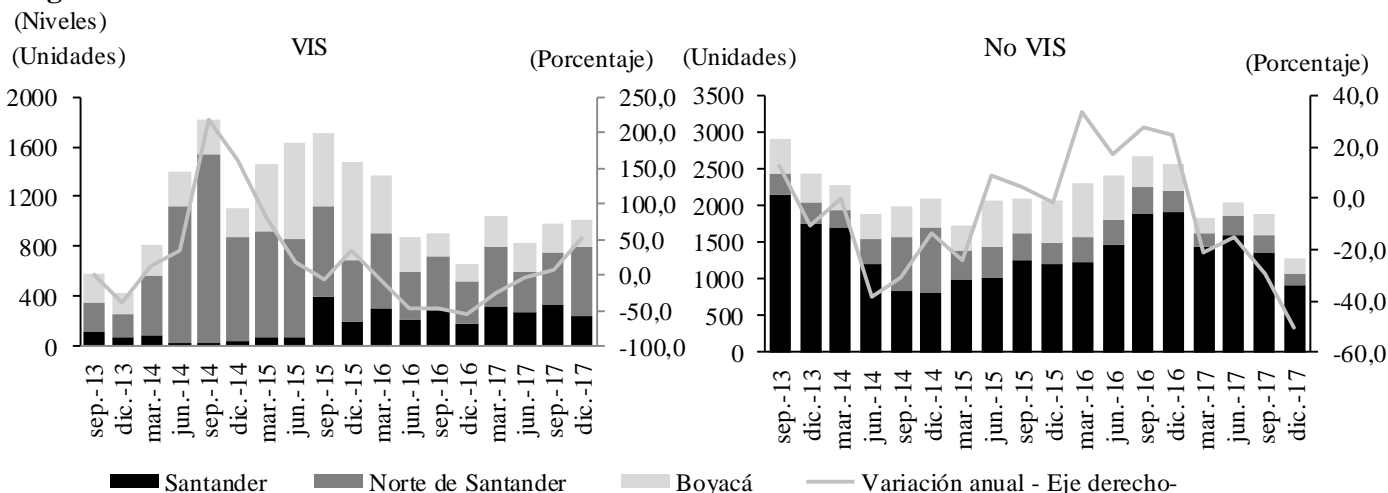
Por departamentos, el área aprobada en Boyacá descendió 26,6% anual explicado por las caídas en el área destinada a comercio (-74,5%) y educación (-84,9%); aun así fue el departamento con mayor área aprobada para construir en Nororiente (Gráfico 5), alcanzando 220,5 mil m<sup>2</sup>, de los cuales residencial aportó 86,8% del total. El segundo departamento con mayor cantidad de metros

aprobados fue Santander (135,9 mil m<sup>2</sup>), sin embargo fue el que mayor contracción presentó en esta variable (-57,8%), junto con Norte de Santander cuya caída fue de 43,7% y un total de 55,6 mil m<sup>2</sup>, que a la postre representó la menor área licenciada desde el primer trimestre de 2007. Por su parte, Arauca participó con el 0,6% del total de espacio licenciado en la región y mostró una variación de -23,9%, debido principalmente a la fuerte contracción en el área destinada a vivienda.

Al igual que el reporte del cuarto trimestre, en el comparativo del año completo, la región Nororiente presentó en 2017 una disminución de 9,8% en el área aprobada para construir, jalonada por los descensos en el metraje destinado a Vivienda, Hotelería y comercio. A su vez, este comportamiento negativo también se registró en cada uno de los departamentos, destacándose Santander y Norte de Santander con reducciones sucesivas en los dos últimos años, aunque para 2017 menos profundas.

Respecto a la venta de vivienda nueva en las principales ciudades de la región Nororiente y de acuerdo a lo reportado por Coordinada Urbana se registró una caída del 28,9% en el cuarto trimestre de 2017, sustentada en gran medida por las menores ventas de vivienda diferentes a las de interés social (No VIS), mientras que las viviendas de interés social (VIS) registraron aumento. En Santander se presentó la mayor reducción al pasar de 2.087 unidades vendidas entre octubre – diciembre de 2016, a 1.153 en el mismo periodo de 2017, al tiempo que el número de proyectos disponibles aumentó, especialmente en la zona norte de Bucaramanga y en los municipios de Girón y Piedecuesta. Por el contrario, las ventas en Norte de Santander se incrementaron 22,1%, pese a que se redujeron las de No VIS; y por último, en Boyacá se registraron 411 viviendas vendidas, lo que representó una merma de 18,0% y así, se completaron siete trimestres sucesivos en terreno negativo.

**Gráfico 6**  
**Región Nororiente. Ventas de vivienda nueva**



Fuente: Coordena urbana. Cálculos Banco de la República.

## DESPACHOS DE CEMENTO

Los despachos de cemento gris a los departamentos de la región Nororiente disminuyeron en 2,5% en el cuarto trimestre de 2017 frente a igual periodo de 2016, con este resultado se completaron siete trimestres sucesivos en terreno negativo. A la región ingresaron 337.247 toneladas de cemento, de

las cuales el 42,4% llegaron a Santander, 24,9% a Boyacá, a Norte de Santander fueron 27,9% y el restante 4,8% para Arauca.

### Cuadro 5

#### Región Nororiente. Despachos de cemento gris

(Niveles en toneladas y variación anual)

Departamentos	2016				Año 2016	2017				Año 2017
	I	II	III	IV		I	II	III	IV	
	Total									
Arauca	25.698	19.242	15.303	21.836	82.078	19.135	16.666	14.891	16.090	66.782
Boyacá	90.700	85.095	78.716	83.178	337.688	74.653	74.657	82.700	83.866	315.876
Norte de Santander	75.307	89.932	87.559	88.872	341.670	67.001	71.236	85.859	94.162	318.257
Santander	159.989	162.151	154.427	152.088	628.655	146.664	140.486	151.932	143.130	582.212
Total región	351.694	356.419	336.004	345.974	1.390.091	307.453	303.044	335.382	337.247	1.283.127
	Variación									
Arauca	34,1	-10,5	-28,6	-17,4	-7,3	-25,5	-13,4	-2,7	-26,3	-18,6
Boyacá	14,1	-3,2	-19,3	-19,8	-8,4	-17,7	-12,3	5,1	0,8	-6,5
Norte de Santander	10,7	14,3	5,0	-21,7	-0,5	-11,0	-20,8	-1,9	6,0	-6,9
Santander	-9,6	-8,0	-18,7	-20,9	-14,5	-8,3	-13,4	-1,6	-5,9	-7,4
Total región	2,3	-2,2	-14,3	-20,6	-9,5	-12,6	-15,0	-0,2	-2,5	-7,7

Fuente: DANE. Cálculos Banco de la República.

El comportamiento regional se explicó por la variación de -5,9% presentada en Santander, departamento en el cual hubo un menor ingreso de cemento hacia las concreteras, empresas constructoras y contratistas; asimismo en Arauca y al igual que en Santander persistieron por séptimo mes consecutivo los descensos, en el departamento fronterizo la reducción fue del 26,3%.

### Cuadro 6

#### Región Nororiente. Despachos de cemento gris por canal

(Niveles en toneladas y variación anual)

Canal de distribución	Santander			Norte de Santander			Boyacá		
	2016 IV trim	2017 IV trim	Variación porcentual	2016 IV trim	2017 IV trim	Variación porcentual	2016 IV trim	2017 IV trim	Variación porcentual
Concreteras	39.202	31.259	-20,3	11.647	17.195	47,6	14.072	11.903	-15,4
Comercialización	82.679	83.657	1,18	68.094	68.474	0,6	51.487	53.251	3,4
Constructores y contratistas	25.924	24.502	-5,5	8.411	8.017	-4,7	14.164	14.018	-1,0
Otros <sup>1</sup>	4.283	3.713	-13,3	721	476	-34,0	3.455	4.693	35,8
Total	152.088	143.130	-5,9	88.872	94.162	6,0	83.178	83.866	0,8

<sup>1</sup> En el canal de distribución "otros" se incluyen los despachos a los canales de distribución gobierno, fibrocemento, prefabricados y otros.

Fuente: DANE. Cálculos Banco de la República.

Por su parte Norte de Santander y Boyacá registraron incrementos, el primero logrando el mayor avance de la región (6,0%) y revirtieron las caídas de los últimos cuatro trimestres; mientras que en Boyacá el aumento fue de 0,8%, dados los crecimientos en el segmento Otros (entes gubernamentales, fibrocemento, prefabricados y otros) y comercialización.

# VI. COMERCIO Y TURISMO

## COMERCIO INTERNO

En el cuarto trimestre de 2017 y de acuerdo con la Encuesta Mensual de Comercio al por Menor y vehículos (EMCM) del DANE, las ventas reales del comercio minorista en Bucaramanga cayeron 6,7% anual, completando tres años con descensos continuos. Asimismo, descontando la venta de combustibles la variación fue -4,3%, mientras la comercialización de vehículos automotores y motocicletas, sus partes, piezas y accesorios, incluyendo combustibles (división 45) se redujo 12,4%. Aunque hubo caídas en los tres meses, en particular diciembre presentó el mayor retroceso de los últimos cuatro años. Cabe mencionar que las ventas reales de todas las ciudades que hacen parte de la EMCM se contrajeron en el trimestre de análisis, aunque Bucaramanga presentó la mayor caída.

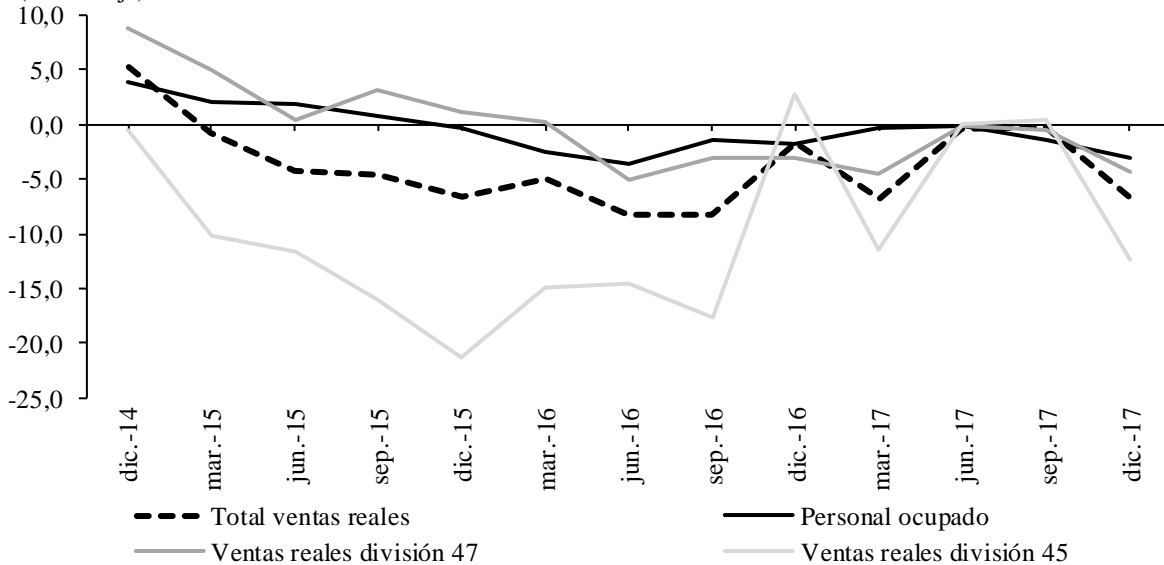
A la par, el personal ocupado en la actividad comercial en la capital de Santander también registró deterioro, al descender 3,1% y con este resultado prolongó la línea descendente iniciada en marzo de 2015. El comportamiento en el personal ocupado fue jalonado por la reducción de 3,4% en el comercio sin combustibles y en menor medida por la disminución de 1,9% en el personal que labora en la venta de vehículos.

**Gráfico 7**

**Bucaramanga. Ventas minoristas reales y personal ocupado por el comercio minorista**

(Variación anual)

(Porcentaje)



Nota: En el total de ventas se incluye comercio de vehículos automotores y motocicletas, sus partes, piezas y accesorios; y combustibles para vehículos (división 45); y comercio al por menor excepto combustible (división 47). Las cifras son mensuales y se trimestralizaron usando media geométrica. Cifras preliminares.

Fuente: DANE. Cálculos Banco de la República.

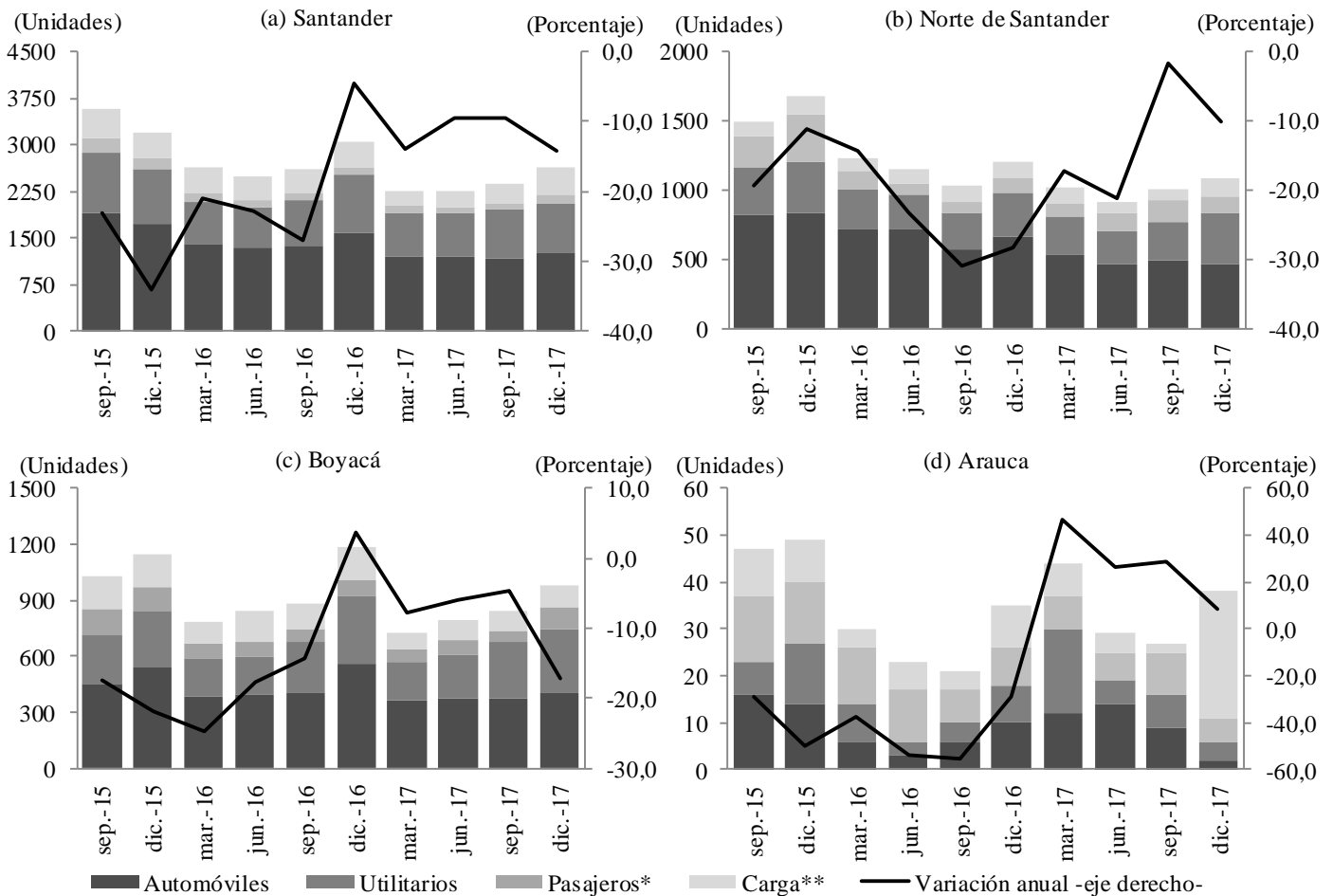
## COMERCIO DE VEHÍCULOS

El número de vehículos matriculados en el cuarto trimestre de 2017 ante el Registro único nacional de tránsito (RUNT) en la región Nororiente fue de 4.730, 13,8% menos respecto a igual periodo de 2016, profundizando los descensos de los últimos cuatro trimestres. Por departamentos, prosiguieron las disminuciones en Boyacá, Norte de Santander y Santander, mientras que en Arauca se presentó incremento.

### Gráfico 8

#### Región Nororiente. Matrículas de vehículos nuevos

(Niveles y variación anual)



\* Incluye: Taxis, vans, buses, microbuses y busetas.

\*\* Incluye: Pick Ups, camiones, camionetas, tractocamiones y volquetas.

Fuente: Fenalco - Comité Automotor Colombiano - ANDI. Cálculos Banco de la República.

Santander totalizó 2.625 vehículos inscritos ante el RUNT, lo que significó un aporte regional del 55,5% y una disminución del 14,2% frente a los registros del último trimestre del 2016. Así, el comportamiento departamental fue sustentado en las disminuciones de vehículos particulares (-20,3%) y utilitarios (-13,9%), mientras que los destinados al transporte de carga y pasajeros aumentaron 0,5% y 10,0%, respectivamente. En Norte de Santander 460 de los 1.084 vehículos matriculados correspondieron al rubro de particulares, el cual se redujo en 30,9% y sustentó en

buena medida la caída en los registros totales del departamento, la cual fue de 10,1%. En tanto Boyacá profundizó las reducciones de los últimos cuatro trimestres al registrar una variación anual de -17,3% en el periodo octubre – diciembre, este débil desempeño estuvo basado en las mermas de cerca del 30,0% en los registros de vehículos de carga y particulares. Diferente a lo anterior, Arauca presentó crecimiento, al pasar de 35 vehículos en el cuarto trimestre de 2016 a 38 en igual periodo de 2017.

En el consolidado del año 2017, Nororiente mostró una variación de -11,5% en las matrículas ante el RUNT frente a las registradas en todo 2016, lo anterior como resultado de las disminuciones en los departamentos de Santander (-12,0%), Norte de Santander (-12,9%) y Boyacá (-9,6%) los cuales aportaron el 99,2% de las registros en la región.

## MOTOCICLETAS

En el cuarto trimestre de 2017, en los departamentos de Nororiente se matricularon ante el RUNT 10.808 motocicletas nuevas, registrando una disminución de 20,1% frente a igual periodo de 2016 acentuando la disminución del trimestre anterior. En cada uno de los departamentos de la región se evidenciaron caídas en el número de matrículas de estos vehículos, en Norte de Santander el decrecimiento fue de 30,1% y totalizaron 2.116 motocicletas inscritas, le siguió Arauca con una reducción de 25,4%, Boyacá por su parte mostró un retroceso de 18,2% y finalmente, Santander con un aporte regional de 63,1% del total de los registros presentó una reducción de 16,2%.

### Cuadro 7

#### Región Nororiente. Matrículas de motocicletas nuevas

(Niveles y variación anual)

Departamentos	2016				Año 2016	2017				Año 2017	Variación anual IV trim 2017
	I	II	III	IV		I	II	III	IV		
Santander	8.764	8.363	8.302	8.144	33.573	7.220	6.511	7.153	6.827	27.711	-16,2
Norte de Santander	3.293	3.156	3.256	3.026	12.731	2.396	2.348	2.462	2.116	9.322	-30,1
Boyacá	1.626	1.563	1.459	1.503	6.151	1.145	1.214	1.238	1.230	4.827	-18,2
Arauca	976	965	932	851	3.724	854	629	644	635	2.762	-25,4
Región Nororiente	14.659	14.047	13.949	13.524	56.179	11.615	10.702	11.497	10.808	44.622	-20,1

Fuente: Andemos. Cálculos Banco de la República

## TURISMO

De acuerdo con las cifras de la Asociación Hotelera y Turística de Colombia (Cotelco), durante 2017 la ocupación promedio para los hoteles en los departamentos de la región evidenció comportamiento negativo. La ocupación más alta en Nororiente se registró en Santander con 48,0% y una variación de -10 puntos básicos (pb) respecto al acumulado a diciembre de 2016, le siguió Norte de Santander con 39,0% y un crecimiento de 80 pb, en último lugar se ubicó Boyacá con 36,8% y caída de 19 pb.

Con relación a la tarifa promedio, el registro más alto para los hoteles de Nororiente correspondió al departamento de Boyacá (\$231.967), con incremento interanual de 3,8%; en segundo lugar se ubicó Santander (\$157.741), tarifa que observó una reducción de 2,4% frente a la registrada a diciembre

de 2016. Por último, el precio promedio en hoteles de Norte de Santander fue de \$138.044, el más bajo de la región, con variación interanual de -4,1%.

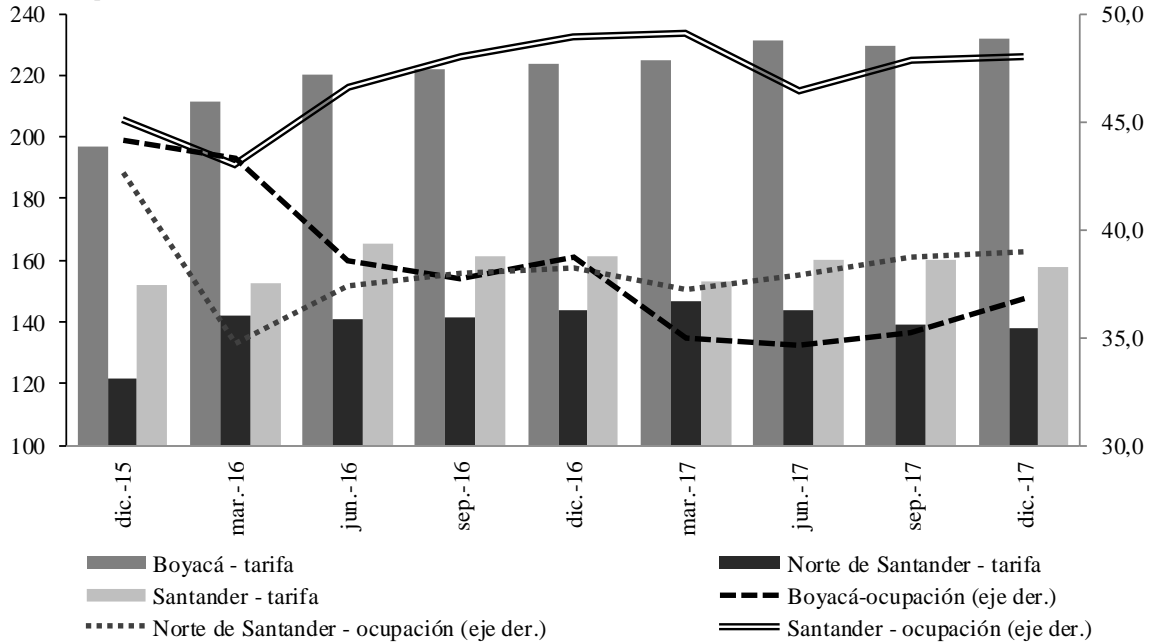
**Gráfico 9**

**Región Nororiente. Ocupación hotelera y tarifa promedio\***

(Niveles y porcentaje de ocupación)

(Miles de pesos)

(Porcentaje)



\*Cifras acumuladas

Fuente: Cotelco. Cálculos del Banco de la República

## VII. TRANSPORTE

### TRANSPORTE AÉREO

De acuerdo con la información suministrada por la Aeronáutica Civil de Colombia, en 2017 salieron 1.381.063 pasajeros desde los aeropuertos de Nororiente, lo que reflejó una caída de 11,9% frente a 2016. De esta manera, la participación de la región en el total nacional fue de 4,2%, inferior en 50 pb al resultado de 2016.

Todos los aeropuertos de la región observaron comportamiento negativo, siendo el retroceso más marcado el de Yariguíes en Barrancabermeja (-17,0%) y Camilo Daza en Cúcuta (-15,8%); sin embargo, la terminal aérea de Norte de Santander fue la segunda participación más alta en la región, dado que movilizó el 33% de los pasajeros.

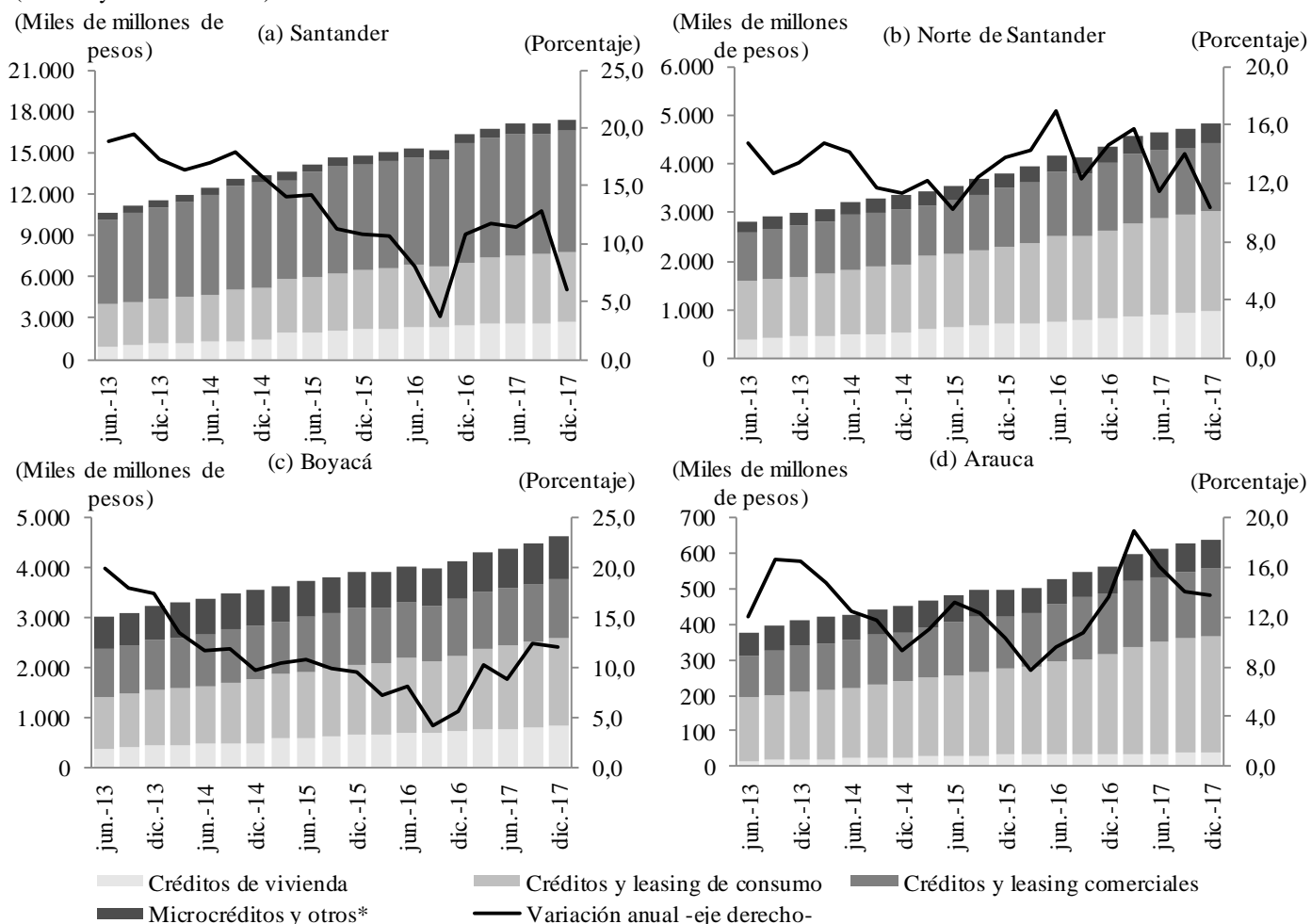
Por su parte, el aeropuerto Palonegro que sirve a la ciudad de Bucaramanga movilizó el 57,3% de los viajeros en la región y tuvo un descenso de 9,9%; mientras que los aeropuertos de Arauca observaron variación negativa de 0,8% y participaron con el 5,0% de Nororiente.



## Gráfico 10 Región Nororiente. Colocaciones del sistema financiero

(Niveles y variación anual)

(Miles de millones de pesos)



\*Comprende microcréditos, créditos empleados y derechos de transferencia de cartera de créditos por operaciones de apoyos transitorios de liquidez.

Nota: Cifras provisionales. No incluye los Organismos cooperativos de grado superior. Incluye Bancos comerciales, Corporaciones financieras, Compañías de financiamiento comercial, Cooperativas financieras e Instituciones oficiales especiales.

Fuente: Superintendencia Financiera de Colombia. Cálculos Banco de la República.

En el análisis departamental, Arauca pese a totalizar \$0,6 billones, fue el departamento con mayor crecimiento en la región, 13,7%, comportamiento sustentado en los importantes avances en cada uno de los destinos de crédito. El segmento de mayor dinamismo fue el de Vivienda al variar anualmente 21,1%, seguidamente la línea de Consumo señaló un incremento de 16,4%, la cual mantuvo los avances por arriba del 16,0% desde finales de 2016. Finalmente, los créditos con fines comerciales y empresariales (microcréditos y comerciales) avanzaron 9,7%.

Entretanto, la cartera total en Boyacá ascendió a \$4,6 billones, correspondiendo a un aumento de 12,1% frente al saldo de igual corte de 2016, con este resultado se ubicó como el departamento en la región con menor desaceleración respecto al tercer periodo de 2017. Por tipo de crédito, Consumo agrupó el 38,2% de la cartera total, con un avance de 17,9%; seguido se ubicaron los créditos y leasing comerciales con una participación del 25,9% y la variación más alta de los últimos tres trimestres, 4,4%; los créditos hipotecarios y los microcréditos aportaron cada uno el 17,8% y tuvieron variaciones de 14,2% y 10,2%, respectivamente.

En Norte de Santander los saldos de crédito sumaron \$4,8 billones, lo cual significó una participación del 17,6% en el total regional y representó una variación anual de 10,4%, siendo el menor avance desde mediados de 2015. Se debe resaltar que al igual que el trimestre anterior el monto total de los créditos hipotecarios mostraron el mayor avance, esta vez 16,3%; mientras que los créditos de consumo, con \$2,0 billones en sus saldos indicaron un avance de 13,9%; en tanto los créditos comerciales y a microempresarios continuaron con su desaceleración por sexto trimestre sucesivo, al presentar en el periodo de análisis una variación de 3,6%.

Finalmente, Santander contribuyó con el 63,3% del total de los créditos desembolsados en la región Nororiental y presentó una variación anual de 6,0%, con lo que detuvo la tendencia ascendente de los últimos cinco trimestres. Este resultado fue propiciado en gran parte por el comportamiento en los créditos y leasing comerciales los cuales avanzaron 1,4%, la menor variación desde finales de 2016, este segmento representó el 50,7% del total de la cartera en el departamento; asimismo los créditos destinados a consumo y vivienda continuaron con variaciones similares a las del trimestre anterior, 12,3% y 11,1%. El saldo de los microcréditos llegó a \$0,7 billones y registró avance de 8,7%.

## **CAPTACIONES**

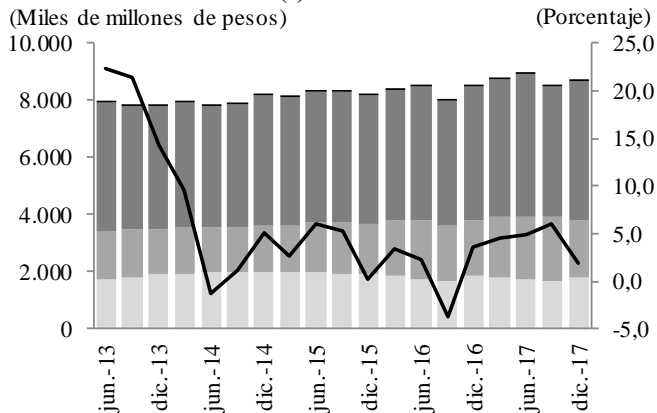
Para los departamentos de la región Nororiental al cierre del 2017 las captaciones del sistema financiero llegaron a un total de \$16,7 billones y mostraron un avance de 2,4%, el menor crecimiento de lo corrido del año. Tal resultado se debió a los ascensos anuales presentados en los Depósitos de ahorro y Certificados de depósito a término (CDT) los cuales representaron 76,6% de las captaciones en la región y presentaron variaciones de 5,1% y 3,6%, respectivamente, y fueron compensados en parte por las caídas en Depósitos en cuentas corrientes (-4,3%) y el grupo Otros (-6,8%), el cual agrupa los Depósitos simples, las Cuenta de ahorro especial y los Certificados de ahorro en valor real. En general, en el periodo octubre – diciembre de 2017 se notó una menor dinámica en las captaciones hechas en cada una de las cuentas, así como en cada uno de los departamentos de Nororiental.

Santander con \$8,7 billones fue el de mayor participación en las captaciones en Nororiental; a cierre de diciembre mostró un crecimiento de 1,9%, el menor de los últimos cinco trimestres. Al igual que el consolidado regional evidenció aumento en Depósitos de ahorro y CDT, y retrocesos en el grupo de Otros y en los Depósitos en cuenta corriente, últimos que completaron diez trimestres consecutivos en terreno negativo. Le siguió en orden de aporte Boyacá con \$4,1 billones y presentó un incremento anual de 1,7%, producto de los aumentos en CDT (5,9%) y Depósitos en cuentas de ahorro (4,5%) crecimientos que fueron en parte contrarrestados por los descensos en Depósitos en cuentas corrientes (-6,4%) y el rubro Otros (-11,3%).

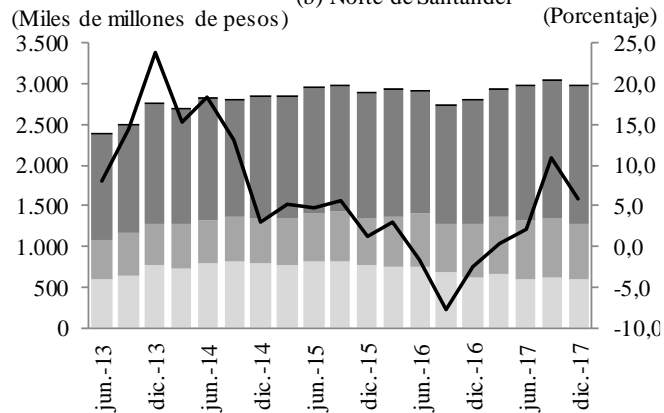
A su vez en el departamento de Norte de Santander se presentó el mayor avance, 5,9%, y una participación regional de 17,9%. Las líneas de depósitos que presentaron aumento fueron los Depósitos de ahorro y los CDT, al tiempo que los Depósitos en cuenta corriente por noveno trimestre evidenciaron descenso al igual que el segmento Otros. El único departamento de la región que registró disminución en el total de captaciones de 2017 frente al cierre de 2016 fue Arauca, -1,1%, lo que dejó un saldo de \$0,9 billones. El descenso estuvo basado en los menores montos en Depósitos de ahorro (-1,5%), en cuentas corrientes (-2,9%) y Otros (-35,2%), pese a incrementar 20,6% en los CDT.

## Gráfico 11 Región Nororiente. Captaciones del sistema financiero

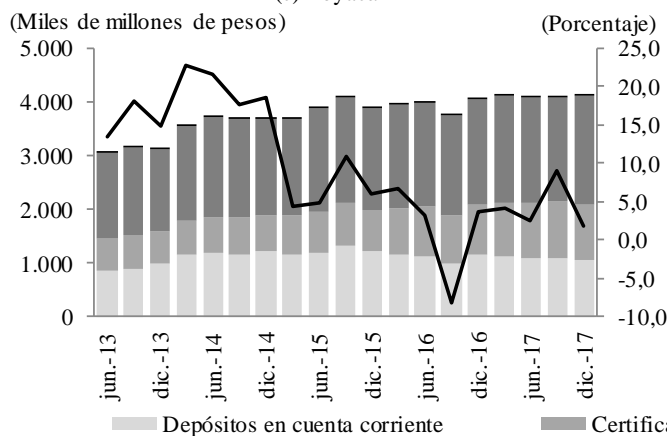
(Niveles y variación anual) (a) Santander



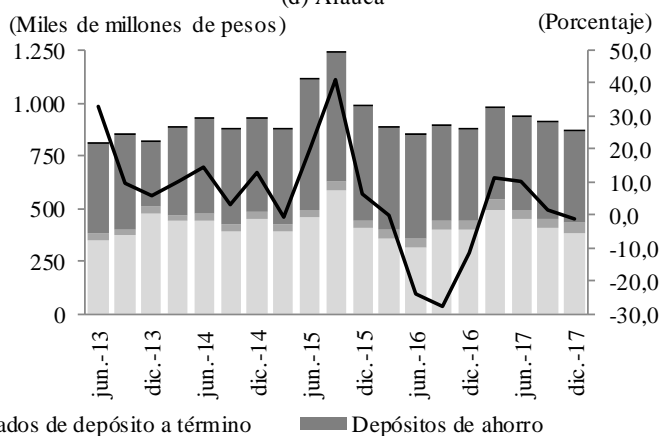
(b) Norte de Santander



(c) Boyacá



(d) Arauca



Depósitos en cuenta corriente

Certificados de depósito a término

Depósitos de ahorro

Otros\*

Variación anual -eje derecho-

\*Comprende depósitos simples, cuentas de ahorro especial, certificados de ahorro en valor real, cuenta centralizada y títulos de inversión en circulación.

Nota: Cifras provisionales. No incluye los organismos cooperativos de grado superior. Incluye bancos comerciales, corporaciones financieras, compañías de financiamiento comercial, cooperativas financieras e instituciones oficiales especiales.

Fuente: Superintendencia Financiera de Colombia. Cálculos Banco de la República.

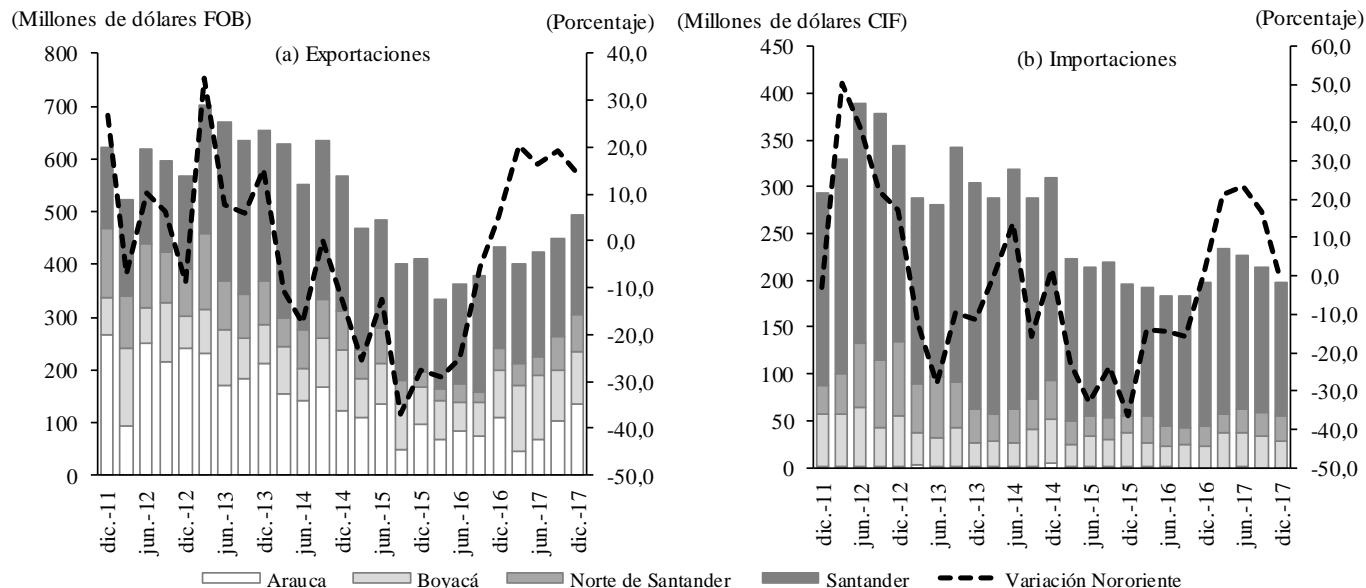
## IX. COMERCIO EXTERIOR

Durante el cuarto trimestre de año el comercio exterior regional tuvo un resultado diverso, mientras las exportaciones lograron por quinto periodo consecutivo un crecimiento anual, las importaciones registraron la única variación negativa de 2017, prolongando la desaceleración iniciada a mediados de año (Gráfico 12).

## Gráfico 12

### Región Nororiente. Comercio exterior

(Nivel y crecimiento anual)



Nota: Se actualizaron cifras. Cifras preliminares.

Fuente: DANE - DIAN. Cálculos Banco de la República.

## EXPORTACIONES

Entre octubre y diciembre de 2017 las ventas externas de Nororiente totalizaron US\$492,8 millones FOB, el valor más alto desde finales de 2014 (Gráfico 12a), pese a esto, el crecimiento anual logrado fue el más bajo del año (14,1%). Con este resultado, la región contribuyó con 1,8% de las exportaciones nacionales.

Al interior de la región, Norte de Santander registró un avance de 69,9%, que a pesar de ser menor al del periodo previo contribuyó a que el departamento se mantuviera por segundo trimestre consecutivo como el de mayor crecimiento en Nororiente. Seguidos se ubicaron Arauca (23,0%) y Boyacá (13,8%), mientras Santander continuó con los descensos del periodo anterior, aunque en menor magnitud (-2,9%). No obstante, Santander siguió siendo el líder en exportaciones regionales, dado su aporte de 37,9% al total Nororiente y 1,8% al nacional; seguido estuvo Arauca con 27,6% y 1,3%, respectivamente, mientras las contribuciones de Boyacá fueron en su orden 20,2% y 1,0%. Finalizó Norte de Santander con una representatividad de 14,3% al regional y 0,7% al nacional.

En lo que a principales productos concierne, las ventas externas de petróleo tuvieron el primer crecimiento anual desde finales de 2016, presentando el valor más alto de los últimos diez trimestres, con esto Nororiente contribuyó con 5,7% del total de hidrocarburo nacional exportado. Por su parte, las exportaciones de carbón superaron los registros de los anteriores 22 trimestres, lo que significó el segundo mejor crecimiento desde 2010, de esta manera 1,3% del mineral enviado al extranjero desde Colombia provino de Nororiente. Por lo tanto 40,7% del total de las exportaciones regionales estuvieron concentradas en petróleo y carbón, continuando con los avances en su participación, iniciados a mediados de 2017, después de un inicio de año poco favorable para ambos rubros. Ante esto, el resto de productos redujeron su participación a 59,3%, la más baja desde julio – septiembre de 2016.

## Cuadro 9

### Región Nororiental. Exportaciones de los principales productos nacionales

(Nivel, variación anual y participación)

Producto <sup>1</sup>	Millones de dólares FOB IV trimestre 2017	Variación				Participación en el total de exportaciones regionales							
		2017				2016				2017			
		I	II	III	IV	I	II	III	IV	I	II	III	IV
Petróleo	174,4	-25,8	-27,3	-7,4	13,7	30,1	38,3	37,8	35,5	18,6	23,9	29,4	35,4
Carbón	26,0	-35,8	2,5	199,9	84,0	4,0	4,9	1,1	3,3	2,1	4,3	2,7	5,3

<sup>1</sup> Clasificación Nandina 10 dígitos.

Nota: Se actualizaron cifras. Cifras preliminares.

Fuente: DANE - DIAN. Cálculos Banco de la República.

En el grupo del resto de productos, los combustibles minerales continuaron como los de mayor relevancia, seguidos de perlas finas (esmeraldas) y café aunque el nivel de ventas de los dos últimos tuvo un descenso anual. Por otra parte, cobre que traía una dinámica creciente, registró una notoria merma que le restó gran parte de su participación en el total regional. Contrario a esto, los buenos desempeños de frutos comestibles, productos cerámicos, cacao y químicos orgánicos les permitieron tener un mayor aporte al consolidado de Nororiental.

## Cuadro 10

### Región Nororiental. Resto de productos de exportación

(Variación anual y participación)

Producto <sup>1</sup>	Variación anual				Participación en exportaciones regionales					
	2017				2016	2017				
	I	II	III	IV	IV	I	II	III	IV	
Combustibles minerales, aceites minerales y productos de su destilación <sup>2</sup>	74,1	85,8	43,8	25,0	34,2	47,2	45,9	44,5	37,5	
Café, té, yerba mate y especias	49,3	33,0	2,4	-39,0	9,0	13,7	9,0	5,4	4,8	
Perlas finas o cultivadas, piedras preciosas y semipreciosas o similares, metales preciosos; bisutería; monedas	10,6	32,7	-19,2	-15,2	9,8	10,7	9,4	6,8	7,3	
Reactores nucleares, calderas, máquinas, aparatos y artefactos mecánicos; partes de estas máquinas o aparatos	35,3	-5,4	53,6	-5,5	1,1	1,1	0,7	1,1	0,9	
Tabaco y sucedáneos del tabaco elaborados	4,5	-16,7	-67,1	-11,1	1,1	0,9	0,7	0,4	0,9	
Materias plásticas y manufacturas de estas materias	11,8	-34,7	-17,6	52,5	0,7	0,7	0,8	0,7	1,0	
Cobre y manufacturas de cobre	*	-49,8	*	-87,6	0,7	0,4	0,5	1,0	0,1	
Cacao y sus preparaciones	-66,2	-58,6	18,0	88,5	0,3	0,4	0,7	1,1	0,5	
Calzado, polainas, botines y artículos análogos; partes de estos artículos	50,7	64,5	29,4	24,6	0,6	0,4	0,5	0,5	0,6	
Pieles (excepto la peletería) y cueros	71,8	5,8	*	-51,9	0,3	0,3	0,2	0,2	0,1	
Productos químicos orgánicos	-40,0	183,2	*	114,6	0,2	0,3	0,3	0,7	0,3	
Frutos comestibles; cortezas de agrios o de melones	25,1	-7,3	64,7	*	0,2	0,3	0,2	0,3	1,2	
Productos cerámicos	61,9	62,9	*	158,1	0,2	0,3	0,4	0,6	0,5	
Otros	-32,9	-33,1	134,2	52,6	2,8	2,6	2,4	4,6	3,7	

<sup>1</sup> Clasificación Nandina 2 dígitos.

<sup>2</sup> No incluye petróleo ni carbón.

\* Variación muy alta.

Nota: Cifras preliminares. Se actualizaron cifras.

Fuente: DANE - DIAN. Cálculos Banco de la República.

De estos productos sobresalientes, el incremento más notorio se presentó en las exportaciones de frutos comestibles que aumentó siete veces el valor de las ventas de un año atrás, mejorando en 1 pp su aporte al total regional. Por el contrario, reactores nucleares, pieles y cobre que sobresalieron el trimestre anterior, registraron para el periodo octubre – diciembre de 2017 reducciones importantes, perdiendo parte de la representatividad regional que habían tomado.

En cuanto al país destino, Estados Unidos continuó como el principal receptor de productos de Nororiente, esto pese a que su participación se mantuvo en constante reducción a lo largo del año. Seguido se ubicó Panamá que tuvo un incremento notorio durante el cuarto trimestre de 2017, lo que permitió que su representatividad aumentara en más de 17,0 pp frente a un año atrás y en tercer lugar se ubicó Brasil. No obstante, el crecimiento más representativo se presentó en las exportaciones hacia Jamaica que contribuyeron con 3,7% del total de las exportaciones de Nororiente. En referencia a Venezuela, es importante resaltar el continuo avance de las ventas externas hacia el país vecino a lo largo de 2017, pese a que en el último trimestre el crecimiento percibido fue menor al del periodo anterior.

### Cuadro 11

#### Región Nororiente. Principales destinos de las exportaciones totales

(Variación anual y participación)

País	Variación				Participación en el total de exportaciones				
	2017				2016	2017			
	I	II	III	IV	IV	I	II	III	IV
Estados Unidos	-4,6	32,1	6,3	-39,7	37,8	36,3	40,2	28,6	20,0
Brasil	*	*	*	88,9	8,2	16,7	14,5	10,4	13,5
México	56,4	16,2	1,7	-8,1	3,4	6,2	5,1	3,5	2,7
España	-13,8	22,0	5,2	3,3	4,2	4,5	5,0	4,9	3,8
Hong Kong	41,6	32,0	-46,4	*	0,8	4,0	2,6	1,6	1,8
Ecuador	73,7	60,5	100,2	77,0	2,4	2,0	2,2	2,8	3,7
Canadá	*	*	*	-20,8	1,3	2,1	2,1	2,0	0,9
Bélgica	31,4	*	*	-84,2	1,2	1,5	2,0	0,6	0,2
Chile	-14,3	-13,4	-4,3	-21,2	2,0	1,7	1,9	2,3	1,4
Japón	69,5	*	-8,0	*	0,7	0,8	1,9	0,3	1,7
Perú	5,2	6,0	-11,5	54,4	1,5	1,4	1,8	1,5	2,0
Panamá	7,5	-71,3	48,9	*	1,3	1,1	1,7	9,0	19,1
Guatemala	*	*	112,3	-16,0	0,7	0,6	1,5	0,7	0,5
Finlandia	46,3	72,9	106,1	*	0,5	1,1	1,5	0,9	1,4
Suiza	*	*	*	*	0,2	1,7	1,2	1,1	0,7
Venezuela	30,9	41,1	*	129,0	0,7	1,1	1,0	2,3	1,3
Otros Países	2,4	-49,9	-2,6	-12,8	33,2	17,1	13,8	27,5	25,3

\* Variación muy alta.

Nota: Se actualizaron cifras. Cifras preliminares.

Fuente: DANE - DIAN. Cálculos Banco de la República.

Finalmente, debe resaltarse que en el consolidado de 2017 Nororiente registró un crecimiento de 17,3% frente a lo logrado en 2016, revirtiendo los comportamientos negativos de los anteriores tres

años. Con un total de US\$1.765 millones FOB la región participó con 4,7% de las exportaciones nacionales, siendo Santander el departamento más sobresaliente al registrar un aporte de 43,0% al total Nororiental y 2,0% al del país. Seguido se ubicó Boyacá con contribuciones respectivas de 24,9% y 1,2%; mientras Arauca representó en su orden 20,1% y 0,9%, finalmente se ubicó Norte de Santander con 12,0% en el consolidado regional y 0,6% en el de Colombia.

## **IMPORTACIONES**

Continuó la desaceleración en las importaciones regionales al punto de registrar entre octubre y diciembre la primera variación negativa de los últimos cinco trimestres (Gráfico 12b). Con un total de US\$197 millones CIF las compras externas de la región cayeron 0,7%, con lo que el aporte al total nacional fue de 1,7%, el más bajo de 2017.

Al interior de la región, Arauca registró la merma más notoria (-54,0%), no obstante, la caída presentada en Santander (-7,7%) fue la que más contribución tuvo al desempeño negativo de Nororiental, por lo que 72,4% de las importaciones regionales y 1,2% de las nacionales tuvieron como destino territorio santandereano. Por el contrario, Norte de Santander y Boyacá presentaron crecimiento anual (26,2% y 22,8%, respectivamente). El departamento fronterizo logró la contribución más alta desde mediados de 2016 al consolidado nororiental (13,0%), manteniendo en 0,2% su aporte al total país. Por su parte Boyacá tuvo una representatividad en la región de 14,5% y en Colombia de 0,2%.

De acuerdo con la clasificación Cuode (Clasificación del comercio exterior según uso o destino económico), las materias primas e intermedias para la industria continuaron como el rubro más sobresaliente dentro de las importaciones en la región, aunque su aporte fue ligeramente menor al de un año atrás y al del trimestre previo. Se destacaron productos específicos como maíz duro amarillo, trigo y alambre de cobre.

En segundo lugar se ubicaron los bienes de capital para la industria (hornos industriales, compresores de potencia, y máquinas y aparatos para quebrantar, triturar o pulverizar tierra y piedras), cuya participación fue la más alta de los últimos dos años. Seguido continuaron las materias primas y productos intermedios para la agricultura (tortas y demás residuos sólidos de la extracción del aceite de soja), aunque por segundo periodo consecutivo reflejaron variación anual negativa. Pese a lo anterior, fueron materiales para construcción (barras de hierro o acero sin alinear) y combustibles los segmentos que tuvieron el avance más notorio frente al desempeño del cuarto trimestre de 2016.

## Cuadro 12

### Región Nororiente. Importaciones según uso o destino económico

(Variación anual y participación)

Clasificación por uso o destino económico (CUODE)	Variación				Participación en importaciones totales regionales				
	2017				2016	2017			
	I	II	III	IV	IV	I	II	III	IV
Diversos	21,8	-5,3	-34,9	33,5	0,0	0,0	0,0	0,0	0,0
Bienes de consumo no duraderos	11,7	15,3	-4,8	-3,1	6,0	4,1	5,5	5,7	5,9
Bienes de consumo duraderos	57,6	16,4	15,2	-12,5	2,3	1,7	1,8	1,8	2,1
Combustibles, lubricantes y prod. conexos	44,8	*	*	*	2,2	8,1	6,4	4,3	4,7
Mat. primas y prod. int. para la agricultura	5,8	11,8	-31,8	-27,6	9,6	6,9	8,6	6,2	7,0
Mat. primas y prod. int. para la industria	19,9	4,5	20,7	-6,3	60,6	59,2	53,6	62,1	57,1
Materiales de construcción	100,1	87,0	72,2	*	2,3	5,1	6,5	5,9	5,1
Bienes de capital para la agricultura	66,4	52,1	76,7	-29,6	1,0	0,9	1,6	1,2	0,7
Bienes de capital para la industria	4,0	59,3	19,9	20,7	11,2	11,0	13,0	9,9	13,6
Equipo de transporte	25,3	4,6	-32,5	-21,8	4,7	3,1	3,0	2,9	3,7

\* Variación muy alta

Nota: Se actualizaron cifras. Cifras provisionales.

Fuente: DANE - DIAN. Cálculos Banco de la República.

En cuanto al origen de los productos importados, pese a que registró una disminución anual, Estados Unidos prosiguió como el principal socio comercial en la región, seguido de China y Brasil aunque su contribución fue menor a la del trimestre previo. Finalmente, continuó la senda creciente de las importaciones desde Venezuela.

En lo que respecta al consolidado de 2017 Nororiente logró un total de US\$871 millones CIF que significaron el primer avance (15,0%) luego de cuatro años continuos de reducción anual, con lo que registró un aporte de 1,9% al total nacional, superado la contribución de 2015 (1,6%) y 2016 (1,7%). Por departamentos, Boyacá tuvo el mejor desempeño (39,8%), aunque su participación no fue la más alta (15,6% regional y 0,3% nacional), siendo superado por Santander que tuvo un aporte de 73,4% a Nororiente y 1,4% a Colombia, esto como resultado del crecimiento anual de 11,7%; por su parte Norte de Santander -que creció 10,5%- tuvo una contribución de 11,0% y 0,2%, respectivamente. Arauca por su parte, fue el único en reflejar una variación anual negativa para el año completo (-71,4%).

### Cuadro 13

#### Región Nororiente. Principales orígenes de las importaciones totales

(Variación anual y participación)

País	Variación				Participación en importaciones totales regionales				
	2017				2016	2017			
	I	II	III	IV	IV	I	II	III	IV
Estados Unidos	11,9	8,4	9,2	-16,8	39,0	38,1	35,3	34,1	32,6
China	1,4	5,1	6,4	2,1	13,0	9,4	12,4	15,4	13,3
México	41,4	*	66,2	14,6	6,3	11,6	9,6	8,0	7,2
Brasil	21,3	18,8	44,6	23,4	8,3	10,4	9,4	11,8	10,3
Alemania	*	*	-1,9	64,3	1,0	4,4	4,5	1,0	1,7
Venezuela	*	*	83,2	59,2	4,1	4,1	4,3	6,2	6,5
India	67,7	*	97,6	37,7	1,8	2,2	3,2	2,6	2,4
Perú	*	56,1	42,8	137,5	3,1	4,8	3,1	4,9	7,4
Canadá	-15,4	-31,0	-1,7	-29,3	4,1	1,2	2,0	1,4	2,9
Chile	-52,2	-52,3	-57,6	-59,7	2,8	2,1	1,8	1,0	1,1
Turquía	-30,6	*	81,4	*	0,1	0,3	1,5	0,8	0,6
España	14,4	-4,3	6,1	15,1	0,9	1,0	1,3	0,8	1,1
Bolivia	5,6	4,8	-70,7	-51,6	3,1	1,2	1,1	1,0	1,5
Polonia	*	*	143,1	-16,7	0,3	0,1	1,0	0,1	0,2
Italia	-15,9	4,6	-25,5	-20,0	1,1	0,7	0,9	0,7	0,8
Taiwan	*	83,6	11,8	-38,1	1,1	1,0	0,9	0,9	0,7
Otros Países	9,1	-10,4	20,0	-6,6	10,2	7,4	7,6	9,4	9,6

\* Variación muy alta.

Nota: Se actualizaron cifras. Cifras preliminares.

Fuente: DANE - DIAN. Cálculos Banco de la República.

## X. MERCADO LABORAL

Los indicadores del mercado laboral en las principales ciudades de la región Nororiente mostraron algún grado de deterioro según las cifras presentadas por la Gran encuesta integrada de hogares (GEIH) realizada por el DANE para el cuarto trimestre de 2017. En las áreas metropolitanas de Bucaramanga y Cúcuta la tasa global de participación<sup>3</sup> (TGP) la cual mide la oferta laboral descendió a 68,0% y 62,2%, respectivamente, como resultado de un menor número de personas entre la población económicamente activa, mientras que en Tunja la TGP aumentó 0,3 pp.

Por su parte, la tasa de desempleo en Cúcuta (14,0%) y Tunja (9,5%) registraron crecimiento en el comparativo anual de 0,2 pp y 0,6 pp, en su orden; en Bucaramanga con cerca de 49 mil personas en busca de empleo se registró una caída en la TD de 0,2 pp, al ubicarla en 8,0%. Además se debe resaltar que en Cúcuta se registró la segunda TD más alta entre las regiones que hacen parte de la

<sup>3</sup> Tasa global de participación: Relación porcentual entre la población económicamente activa y la población en edad de trabajar.

GEIH, mientras que en las otras dos ciudades referenciadas la TD se ubicó por debajo del promedio nacional durante el último trimestre de 2017 (9,7%).

#### Cuadro 14

#### Región Nororiente. Indicadores de empleo total

(Porcentaje y miles de personas)

Departamentos	2015				2016				2017			
	I	II	III	IV	I	II	III	IV	I	II	III	IV
	Bucaramanga <sup>1</sup>											
% de población en edad de trabajar	82,5	82,6	82,7	82,7	82,8	82,9	82,9	83,0	83,0	83,1	83,2	83,2
Tasa global de participación	69,3	70,2	69,0	68,5	68,8	67,5	69,3	70,0	68,4	69,8	71,0	68,0
Tasa de ocupación	62,5	64,2	64,2	64,1	62,3	61,6	63,8	64,3	61,5	64,5	65,1	62,5
Tasa de desempleo	9,7	8,5	6,9	6,4	9,5	8,7	7,9	8,2	10,0	7,6	8,3	8,0
Tasa de subempleo subjetivo	29,0	29,0	26,0	22,2	23,8	23,9	28,1	22,8	21,3	23,7	22,4	17,6
Tasa de subempleo objetivo	12,1	12,7	11,0	7,7	9,5	9,8	11,8	8,7	9,2	10,2	9,3	6,9
Población en edad de trabajar <sup>3</sup>	873	875	878	880	883	885	888	890	893	895	898	900
	Cúcuta <sup>2</sup>											
% de población en edad de trabajar	78,9	79,0	79,1	79,2	79,3	79,3	79,4	79,5	79,5	79,6	79,7	79,7
Tasa global de participación	64,1	64,0	64,0	64,3	65,5	64,1	63,3	63,8	60,8	63,2	64,8	62,2
Tasa de ocupación	52,5	55,0	54,8	56,2	53,8	54,6	53,7	55,0	49,7	53,0	54,9	53,5
Tasa de desempleo	18,1	14,0	14,4	12,5	17,9	14,9	15,1	13,8	18,3	16,1	15,3	14,0
Tasa de subempleo subjetivo	21,4	24,3	25,7	22,6	22,3	27,0	27,1	27,4	19,5	29,5	30,2	23,5
Tasa de subempleo objetivo	9,3	11,9	12,3	10,4	11,2	13,0	14,1	14,0	10,3	14,9	15,9	13,8
Población en edad de trabajar <sup>3</sup>	637	639	642	644	647	649	652	654	657	659	661	664
	Tunja											
% de población en edad de trabajar	80,4	80,6	80,7	80,8	80,9	81,0	81,1	81,2	81,3	81,4	81,5	81,6
Tasa global de participación	64,9	64,7	63,8	63,5	63,2	63,4	62,7	61,9	59,7	62,8	63,0	62,2
Tasa de ocupación	56,4	57,3	58,9	57,4	55,4	56,9	56,1	56,4	53,1	55,9	56,9	56,2
Tasa de desempleo	13,1	11,4	7,7	9,5	12,5	10,3	10,5	8,9	11,0	11,0	9,7	9,5
Tasa de subempleo subjetivo	30,5	31,9	28,1	28,4	24,1	24,0	23,1	23,0	21,1	27,2	24,7	25,2
Tasa de subempleo objetivo	9,2	8,3	8,1	6,5	7,4	7,3	7,2	8,1	7,9	9,2	7,7	7,8
Población en edad de trabajar <sup>3</sup>	144	145	146	147	148	149	150	151	152	152	153	154

<sup>1</sup> Comprende los municipios de Bucaramanga, Floridablanca, Girón y Piedecuesta.

<sup>2</sup> Comprende los municipios de Cúcuta, Villa del Rosario, Los Patios y El Zulia.

<sup>3</sup> Datos de población en miles de personas.

Fuente: DANE. Cálculos Banco de la República.

Entretanto, la tasa de ocupación<sup>4</sup> (TO) disminuyó en todas las ciudades de la región que entran en la GEIH. En Bucaramanga se presentó una TO de 62,5% significando una merma de 1,7 pp, pese a esto la capital de Santander se posicionó con la tercera TO más alta entre las ciudades de la GEIH; por su lado, la TO en Cúcuta también presentó un descenso de 1,5 pp, que correspondió a un total de 355 mil personas ocupadas en el último trimestre de 2017, 4.772 personas menos frente a igual periodo de 2016; asimismo en Tunja la TO desmejoró en 0,1 pp, al ubicarse en 56,2%, pero a diferencia de las anteriores ciudades citadas, en la capital de Boyacá el número de ocupados

<sup>4</sup> Tasa de ocupación; Relación porcentual entre la población ocupada y el número de personas que integran la población en edad de trabajar.

aumentó en 2,3%, y el deterioro en la TO se explicó en el aumento de 2,5% que presentó la población en edad de trabajar.

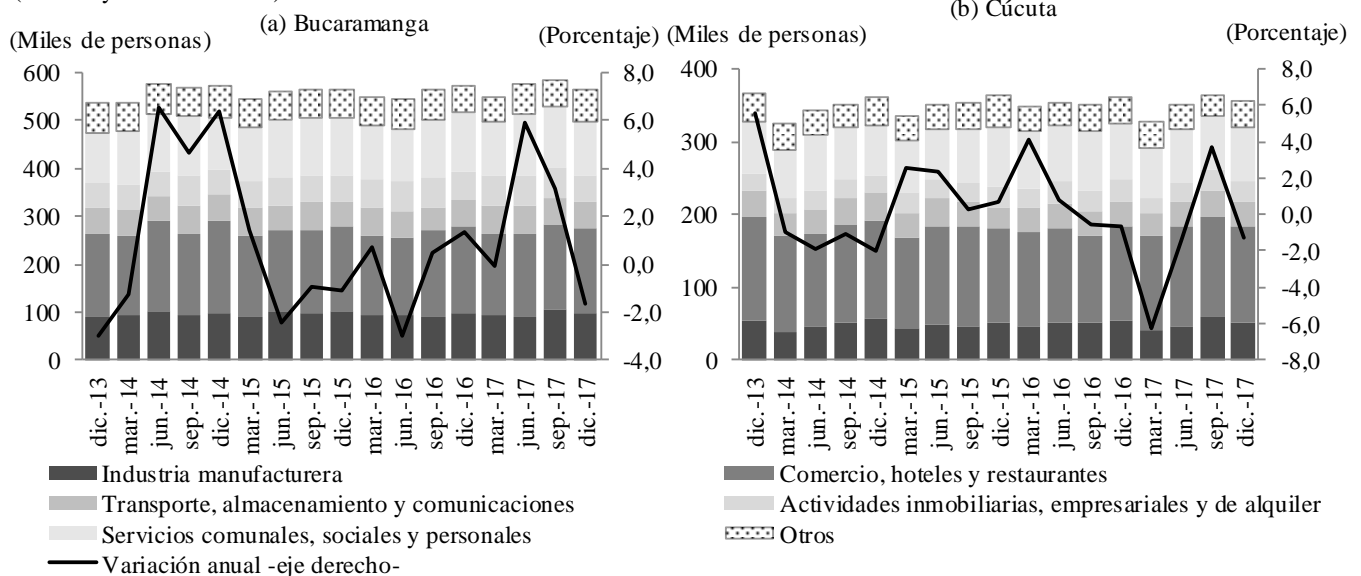
## EMPLEO SECTORIAL

Bucaramanga registró un total de 563 mil personas ocupadas, lo que representó una disminución anual de 1,6%, siendo el Comercio, hoteles y restaurantes el sector con la mayor contribución a este desempeño al descender 3,1%, seguido de Servicios comunales, sociales y personales (-7,2%), así como en las Actividades inmobiliarias, empresariales y de alquiler (-6,9%), los cuales en conjunto aportaron el 60% del total de los ocupados en la ciudad; sin embargo, la Industria manufacturera y la Construcción evidenciaron crecimiento. Por posición ocupacional, los trabajadores por cuenta propia registraron una participación de 44,7% y un avance de 5,3%, en cambio se registraron variaciones negativas en Obreros, empleados particulares (-0,7%), Empleados del gobierno (-33,3%) y Empleados domésticos (-17,5%).

**Gráfico 13**

### Región Nororiente. Ocupados por rama de actividad

(Niveles y variación anual)



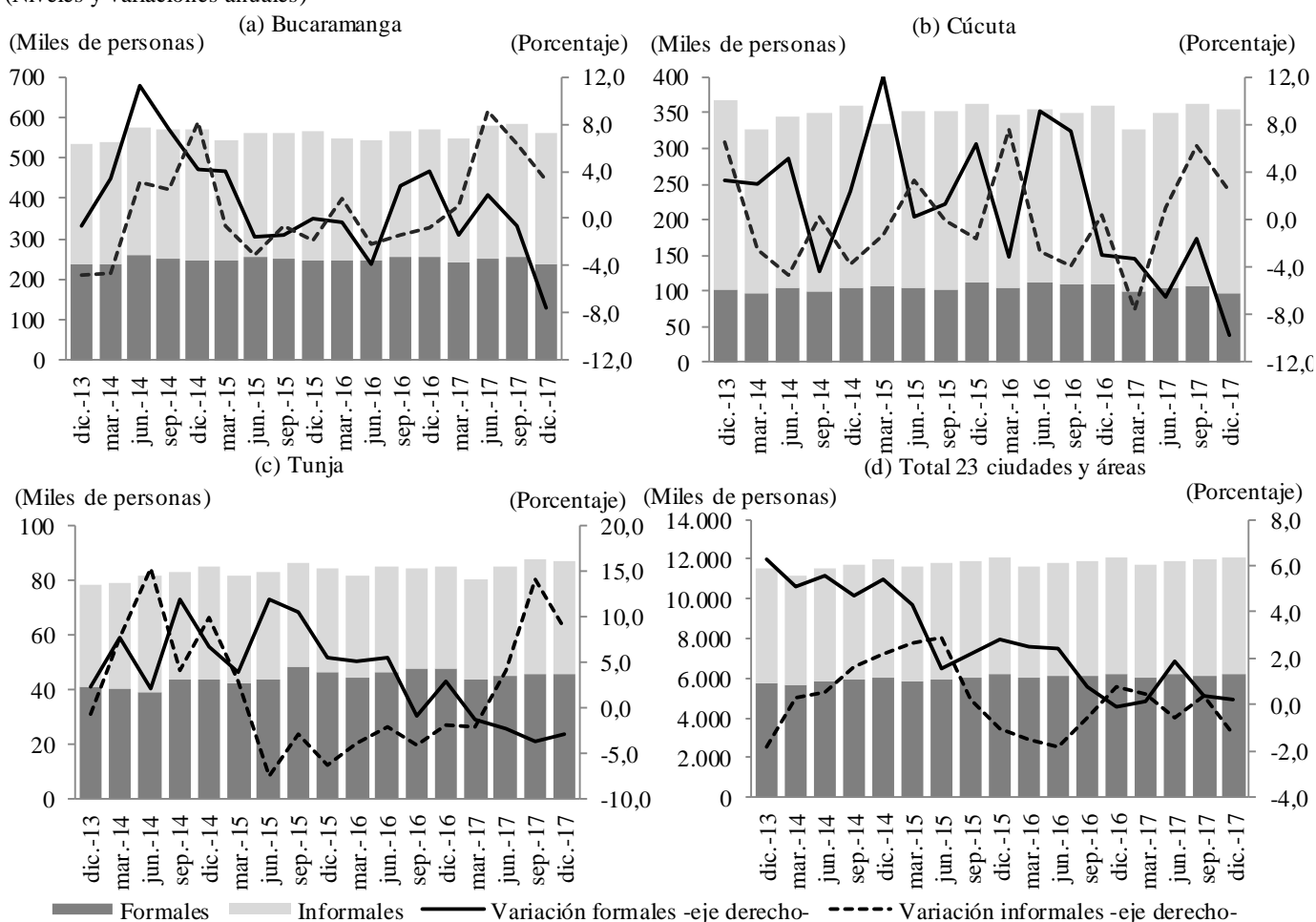
Fuente: DANE. Cálculos Banco de la República.

En el cuarto trimestre de 2017 el número total de ocupados en la ciudad de Cúcuta presentó un descenso de 1,3%, lo anterior pese a los importantes incrementos en el número de personas ocupadas en la Explotación de minas y canteras (58,2%), Intermediación financiera (41,6%) y Agricultura, ganadería, caza, silvicultura y pesca (22,6%) ya que estos sectores agrupados aportaron el 3,3% al total de la mano de obra. Así, el comportamiento trimestral fue explicado por las mermas en el personal asociado a los Servicios comunales, sociales y personales, las Actividades inmobiliarias, empresariales y de alquiler y la Construcción, último sector que completó descensos desde el tercer trimestre de 2016.

## FORMALIDAD DEL EMPLEO

Por tercer trimestre sucesivo en Nororientе se registró un aumento en la tasa de informalidad en cada una de sus ciudades aunque los resultados para el cuarto trimestre de 2017 fueron menores respecto al trimestre anterior; se debe destacar que en el total de las 23 ciudades y áreas metropolitanas contenidas en las GEIH la tasa de informalidad presentó descenso. Por ciudades, Cúcuta presentó la mayor proporción de los ocupados informales en el país, 72,4%, en donde el número de informales aumentó 2,3%, para llegar a totalizar 257 mil personas. En tanto, Tunja evidenció el mayor alza en la informalidad en la región al crecer 8,7%, aunque continuó con la menor tasa de informalidad, 47,1%; Asimismo en Bucaramanga el crecimiento anual de la informalidad fue de 3,2%, significando que 325 mil personas estuvieron ocupadas informalmente.

**Gráfico 14**  
**Región Nororientе. Ocupados formales e informales**  
(Niveles y variaciones anuales)



Fuente: DANE. Cálculos Banco de la República.

## XI. PRECIOS

La inflación al consumidor en Colombia fue 4,09% en 2017, mientras que en las tres ciudades capitales de Nororiente donde el DANE hace la medición, la cifra fue inferior y dentro del rango meta del Banco de la República (2,0% - 4,0%).

### Cuadro 15

#### Región Nororiente. Indicadores de inflación anual del IPC

(porcentaje)

Descripción	Bucaramanga			Cúcuta			Tunja			Total nacional		
	2015	2016	2017	2015	2016	2017	2015	2016	2017	2015	2016	2017
Total	6,02	5,88	3,76	5,58	6,11	2,87	6,07	4,91	3,35	6,77	5,75	4,09
Sin alimentos	4,17	5,18	4,96	3,25	5,73	4,05	4,30	3,93	4,20	5,17	5,14	5,01
Transables	5,62	4,31	2,76	3,22	7,56	3,46	nd	nd	nd	7,09	5,31	3,79
No transables	4,27	4,70	4,93	2,43	2,65	2,65	nd	nd	nd	4,21	4,85	5,49
Regulados	2,49	6,99	7,31	4,57	8,20	6,85	nd	nd	nd	4,28	5,44	5,86
Alimentos	9,64	7,18	1,59	10,10	6,81	0,74	10,13	7,03	1,55	10,85	7,22	1,92
Perecederos	22,77	-8,15	2,41	19,07	-7,10	7,13	nd	nd	nd	26,03	-6,63	5,84
Procesados	8,31	11,57	-1,11	10,23	11,66	-1,98	nd	nd	nd	9,62	10,74	-0,91
Comidas fuera del hogar	7,00	7,71	4,54	4,75	6,14	2,81	nd	nd	nd	5,95	8,54	5,21
Sin alimentos ni regulados	4,77	4,56	4,12	2,79	4,84	3,02	nd	nd	nd	5,42	5,05	4,76

nd: No se dispone de información desagregada.

Fuente: DANE. Cálculos Banco de la República.

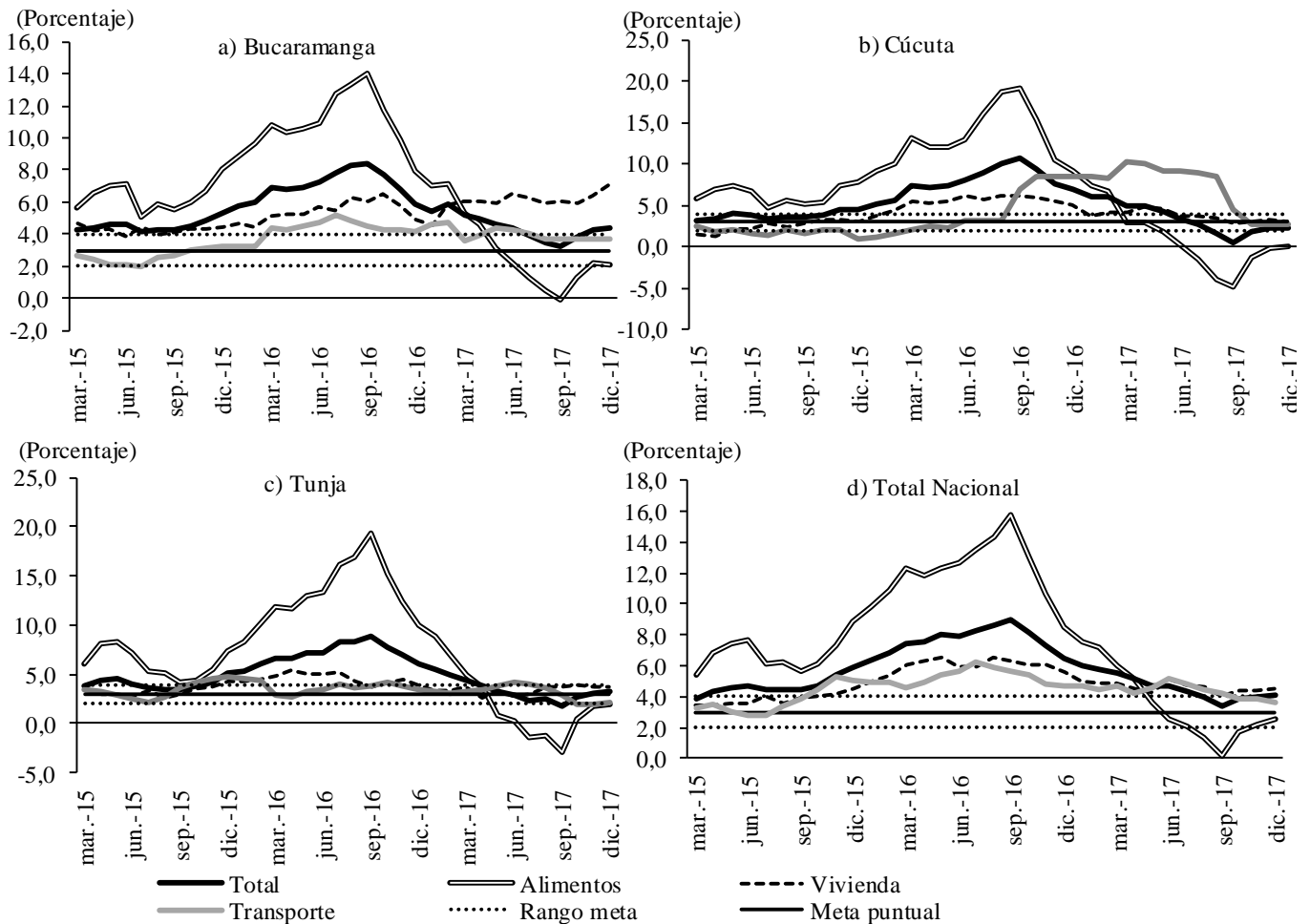
En Bucaramanga la inflación fue 3,76%, y a pesar de ser la más alta entre las tres ciudades de la región, fue mucho menor a la de un año atrás (5,88%), lo cual estuvo explicado por la rápida y fuerte desaceleración en el comportamiento de los precios de Alimentos (1,59% frente a 7,18% un año atrás), particularmente la deflación en Procesados (-1,11%). No obstante, las presiones al alza provinieron de bienes y servicios No Transables (4,93%) y Regulados (7,31%) que a lo largo del año tuvieron aumentos importantes comparados con 2016. En el primer caso, gastos como los asociados a Turismo aumentaron 13,7%, y otros como el Arrendamiento imputado tuvieron una contribución importante (creció 4,5% y representa 11,8% de la inflación total). En el caso de los Regulados, sobresalió el rubro de Acueducto, alcantarillado y aseo como el de mayor incremento durante el año (17,31%). Por último, aislando el efecto de los alimentos y los regulados, la inflación básica en la capital santandereana se ubicó en 4,12%, inferior en 44 pb a la observada en 2016.

En Cúcuta la variación anual de precios al consumidor fue 2,87%, siendo la más baja de la región y la que más se desaceleró frente al año anterior (-324 pb). Esto se debió principalmente a la fuerte caída en el grupo de Alimentos (0,74% frente a 6,81% en 2016) y especialmente en los procesados, donde venía de cifras de dos dígitos (11,66%) y terminó el año cayendo (-1,98%). Pero incluso la inflación sin alimentos también decreció hasta ubicarse en 4,05%, dado que tanto los bienes Transables como los No Transables se ubicaron por debajo de 4,0% (3,46% y 2,65% respectivamente). Solamente los Regulados se mantuvieron con presión alcista (6,85%) debido a rubros particulares como Gas, Acueducto, alcantarillado y aseo, Combustibles y Bus intermunicipal

con variaciones anuales de 11,58%, 11,91%, 10,53% y 23,82% respectivamente. Sin alimentos ni regulados, la inflación básica cucuteña fue 3,02%, 182 pb menos que lo reportado en 2016.

Por su parte, en Tunja la inflación también continuó a la baja y se ubicó en 3,35%, aunque tal comportamiento se debió a la merma en el grupo de Alimentos (pasó de 7,03% en 2016 a 1,55% en 2017) ya que el resto de bienes llegó incluso a superar el registro del año pasado (4,20% en 2017 frente a 3,93% al cierre del año anterior). Esto es en gran parte debido a que la inflación en el grupo de gasto Educación se mantuvo en niveles por encima de 7,0% a lo largo del año (en diciembre terminó con una variación anual de 7,60%).

**Gráfico 15**  
**Región Nororiente. Inflación anual del Índice Precios al Consumidor**



Fuente: DANE. Cálculos Banco de la República.

## XII. OTRAS VARIABLES ECONÓMICAS

### FINANZAS PÚBLICAS

Al cierre de 2017 la información suministrada por la DIAN, reporta un recaudo impositivo en las principales ciudades que conforman Nororiente de \$3.3 billones, se destaca por su participación el impuesto de Retención en la fuente (41.1%), IVA (30%), Renta (17%) y los CREE (5%). Por ciudades, Bucaramanga, Cucuta y Tunja continúan con la mayor participación en la región con 57,0%, 18,0% y 12,0% respectivamente.

#### Cuadro 16

#### Región Nororiente. Recaudo de impuestos por principales conceptos de tributación

(Niveles en millones de pesos corrientes y participación regional en porcentaje)

Concepto	Total	Renta	Iva <sup>1</sup>	Retención <sup>2</sup>	Externos <sup>3</sup>	Consumo	CREE	Otros <sup>4</sup>
<b>Nororiente</b>								
Ingresos	3.306.479	561.617	961.188	1.327.267	80.991	82.678	163.123	129.615
<b>Arauca</b>								
Ingresos	62.389	7.791	12.524	36.928	98	478	3.301	1.269
Participación regional	1,9	1,4	1,3	2,8	0,1	0,6	2,0	1,0
<b>Barrancabermeja</b>								
Ingresos	165.165	17.285	60.959	73.010	19	2.377	8.835	2.680
Participación regional	5,0	3,1	6,3	5,5	0,0	2,9	5,4	2,1
<b>Bucaramanga</b>								
Ingresos	1.932.720	329.951	572.168	734.849	42.975	55.882	96.900	99.995
Participación regional	58,5	58,8	59,5	55,4	53,1	67,6	59,4	77,1
<b>Cúcuta<sup>5</sup></b>								
Ingresos	592.248	92.910	159.804	250.159	37.878	10.599	24.669	16.229
Participación regional	17,9	16,5	16,6	18,8	46,8	12,8	15,1	12,5
<b>Sogamoso</b>								
Ingresos	173.498	35.095	64.027	57.635	-	3.905	9.769	3.067
Participación regional	5,2	6,2	6,7	4,3	0,0	4,7	6,0	2,4
<b>Tunja</b>								
Ingresos	380.459	78.585	91.706	174.686	21	9.437	19.649	6.375
Participación regional	11,5	14,0	9,5	13,2	0,0	11,4	12,0	4,9

<sup>1</sup> Corresponde al impuesto cancelado con las declaraciones de IVA.

<sup>2</sup> Corresponde a lo recaudado con las declaraciones de Retención en la Fuente a título de Impuesto de Timbre Nacional, Renta e IVA.

<sup>3</sup> Incluye arancel, tasa especial aduanera, otros externos e iva externo.

<sup>4</sup> Incluye impuestos por clasificar, riqueza, seguridad democrática, patrimonio, precios de transferencia, GMF, y gasolina y ACPM.

<sup>5</sup> Incluye aduanas de Cúcuta.

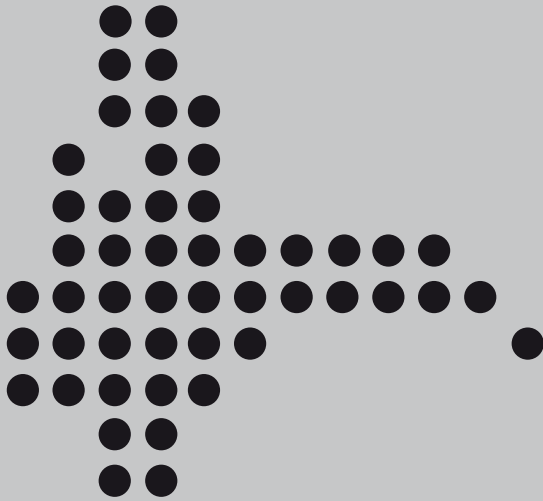
Nota: Cifras provisionales acumuladas enero - diciembre de 2017, con corte 12 de enero de 2018.

Fuente: DIAN. Cálculos Banco de la República.

**SE AGRADECE A LAS SIGUIENTES ENTIDADES, LA INFORMACIÓN PRODUCIDA, SUMINISTRADA O DIVULGADA PARA LA REALIZACIÓN DE LOS BOLETINES**

Aerocivil; Asociación Colombiana de Vehículos Automotores; Asociación Nacional de Industriales; Cámara Colombiana de la Construcción; Comité Automotor Colombiano; Coordinada Urbana; Cotelco; DANE; DIAN; Fenalco; Federación Nacional de Avicultores de Colombia.

**PÁGINAS ELECTRÓNICAS:** Aerocivil; Asociación Colombiana de Vehículos Automotores; Agencia Nacional de Minería; Asociación Nacional de Industriales; DANE; DIAN; Fenalco; Finagro; Sistema Único de Información; Superintendencia Financiera de Colombia.



Sección Sucursales Regionales  
de Estudios Económicos  
Dora Alicia Mora  
Jefe

Amilcar Mojica Pimiento  
Jefe Regional

Adolfo Ramírez Moreno  
Carolina Ramírez Rodríguez  
Diego H. Rodríguez Hernández  
Karen A. Rubio Ramírez  
Luis E. Acero Jiménez  
Mery E. Aponte Mariño

La opción de búsqueda del Boletín Económico Regional  
(BER)

Se encuentra en la siguiente dirección:  
<http://www.banrep.gov.co/ber>

El Boletín Económico Regional (BER) es una publicación trimestral elaborada por los Centros Regionales de Estudios Económicos del Banco de la República, cuyo propósito es ofrecer a los agentes de la economía y público en general información periódica, confiable y oportuna sobre la evolución de las principales variables de la actividad económica de las regiones del país y los departamentos que las componen.

El Boletín Económico Regional del Nororiente comprende los departamentos de Santander, Boyacá, Norte de Santander y Arauca. Su producción cuenta con el valioso aporte de diferentes entidades de orden local y nacional.

Sugerencias y comentarios  
[AtencionalCiudadano@banrep.gov.co](mailto:AtencionalCiudadano@banrep.gov.co)