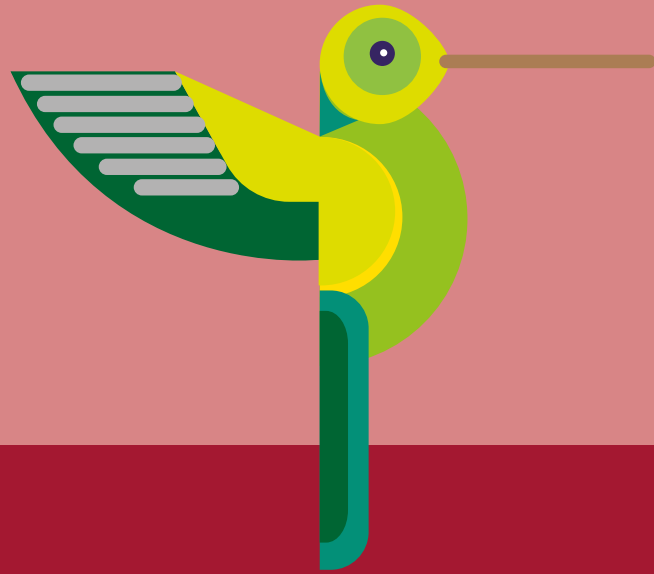


# BER

BOLETÍN ECONÓMICO REGIONAL



IV TRIMESTRE DE 2025

EDICIÓN #5 - ISSN EN TRÁMITE

COLIBRÍ  
*COELIGENA BONAPARTEI*

## CENTRAL CAFETERA

CALDAS, CAQUETÁ, HUILA,  
QUINDÍO, RISARALDA, TOLIMA



# BER

BOLETÍN ECONÓMICO REGIONAL



El *Boletín Económico Regional* (BER) es una publicación trimestral elaborada por los Centros Regionales de Estudios Económicos del Banco de la República, cuyo propósito es ofrecer a los agentes de la economía y público en general información periódica, confiable y oportuna sobre la evolución de las principales variables de la actividad económica de las regiones del país y los departamentos que las componen.

## Sistema de Atención a la Ciudadanía

Si tiene alguna sugerencia, petición, queja, reclamo o felicitación que desee registrar ante el Banco de la República sobre la información que está consultando, hágalo a través del Sistema de Atención a la Ciudadanía.

Ramírez-Rodríguez, Carolina  
Jefe Sección Economías Regionales

Rodríguez-Hernández, Diego Hernán  
Jefe regional

Equipo técnico:  
Bernal-Sánchez, María Fernanda  
Gutiérrez-Arango, Luis Alberto  
López-Soto, Ana María  
Salazar-Espinosa, Gabriel Andrés

Ciudad de edición:  
Bogotá D. C., Colombia  
+57 (601) 343 1100  
[atencionalciudadano@banrep.gov.co](mailto:atencionalciudadano@banrep.gov.co)





Panorama económico



Agropecuario



Minería



Industria



Construcción



Comercio y turismo



Transporte



Sistema financiero



Comercio exterior



Mercado laboral



Inflación

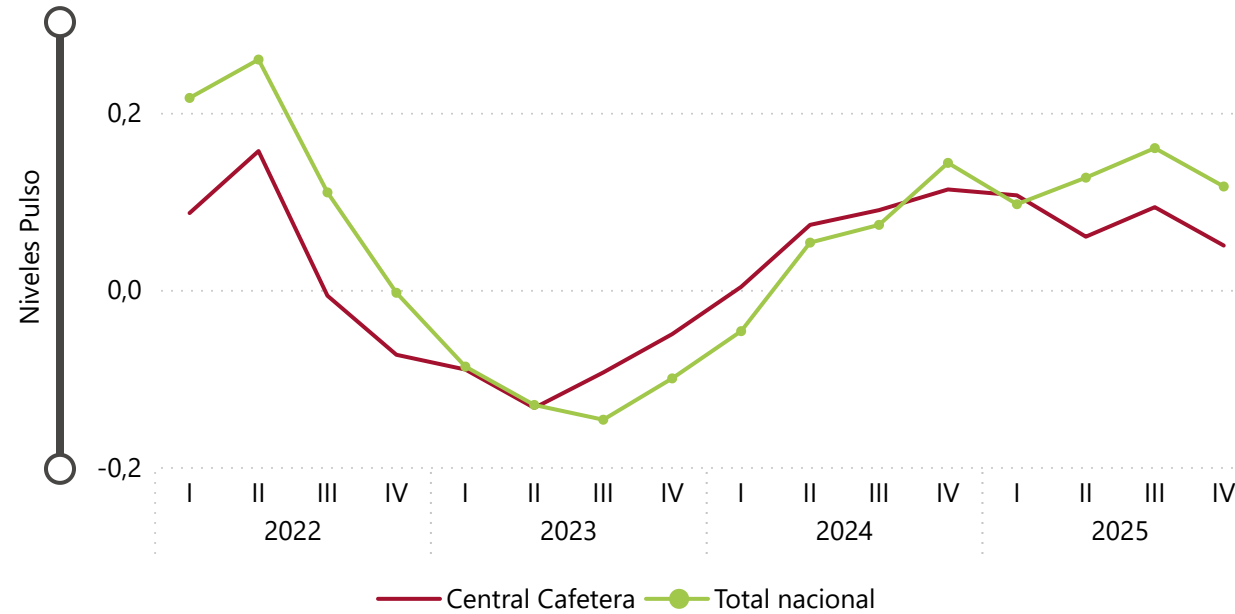


Remesas



### Central Cafetera. Pulso Económico Regional

Promedio trimestral



Fuente: Banco de la República. ⓘ

#### Exportaciones de café verde

**756,7 mill.**  
Dólares FOB

**37,4 %**  
Variación anual

#### Ingreso de remesas

**429,2 mill.**  
Dólares

**3,3 %**  
Variación anual

#### Matrículas de automotores

**6,7 mil**  
Vehículos

**28,9 %**  
Variación anual de vehículos

**38,8 mil**  
Motocicletas

**33,8 %**  
Variación anual de motocicletas

**La economía de la región Central Cafetera aumentó en el cuarto trimestre de 2025, como también se evidenció en el indicador del Pulso Económico Regional.**

Este desempeño habría seguido impulsado por el consumo de los hogares, a su vez sustentado en la mayor ocupación laboral, los ingresos cafeteros derivados de elevados precios internacionales del grano y el ingreso de remesas. No obstante, el incremento habría sido menor que el trimestre previo, ante señales de debilitamiento en el ritmo de aumento de la demanda.

**La demanda continuó creciendo, pero con señales de agotamiento en las tasas de variación.**

El dinamismo del comercio interno fue jalonado por la comercialización de vehículos y motos; y en línea con el incremento del gasto de los hogares, las importaciones de bienes de consumo también siguieron ascendiendo, aunque menos que el trimestre previo. Asimismo, la adquisición de vivienda nueva aumentó, en especial la distintas a interés social (No VIS). Entretanto, el transporte terrestre de carga se mantuvo con variación anual positiva, contrario a la ocupación hotelera y el transporte de pasajeros en todas sus modalidades.

**En cuanto al sector secundario, la construcción de edificaciones y la industria aumentaron, esta última en Caldas y Risaralda.**

El área causada creció, sobre todo en el segmento residencial por obras que venían en ejecución desde periodos anteriores, dado que disminuyeron las iniciaciones de nuevos proyectos. A su vez, las ventas de vivienda nueva siguieron aumentando a un ritmo bajo, pese al incremento del segmento No VIS que motivó el lanzamiento de proyectos de este tipo. De otra parte, la industria fue estimulada por los productos elaborados de café.

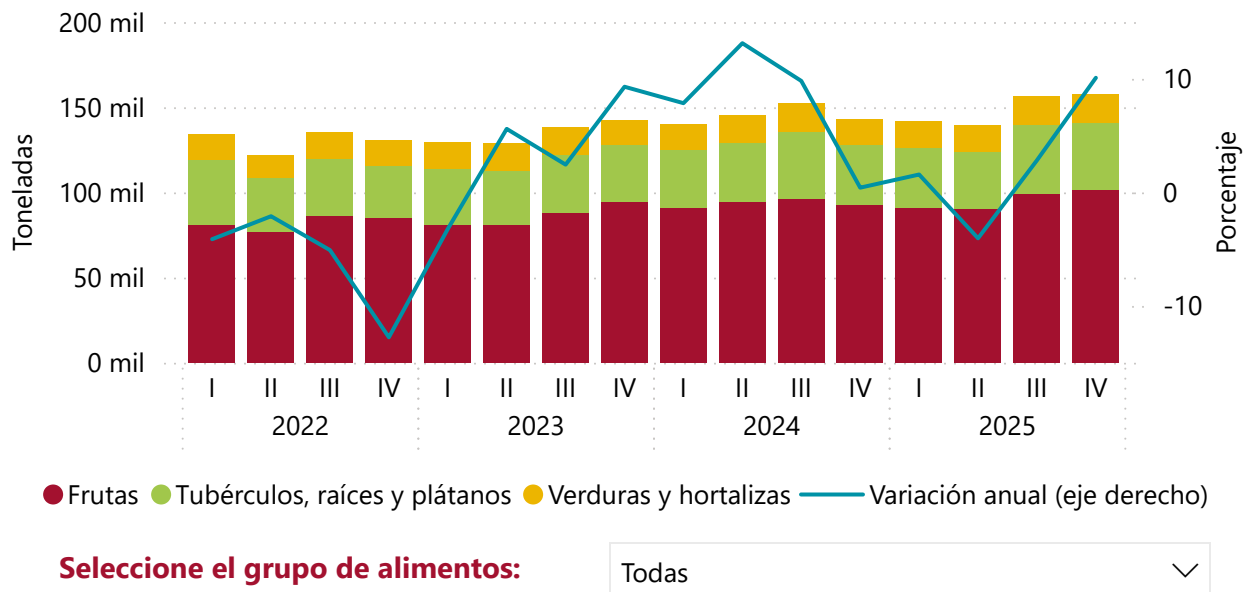
**El sector primario, que incluye actividades agropecuarias y mineras, reportó resultados mixtos pero mayormente negativos.**

La producción de café descendió durante el cuarto trimestre debido a afectaciones climáticas que, sumado a las menores siembras, también redujeron la cosecha de arroz. Por el contrario, la oferta de otros productos agrícolas creció ligeramente, así como la ganadería bovina y porcina, sustentada en una mayor demanda. Por su parte, la extracción de petróleo continuó reduciéndose y se ubicó en el nivel histórico más bajo.



### Central Cafetera. Despacho de alimentos perecederos por grupos

Nivel trimestral y variación anual



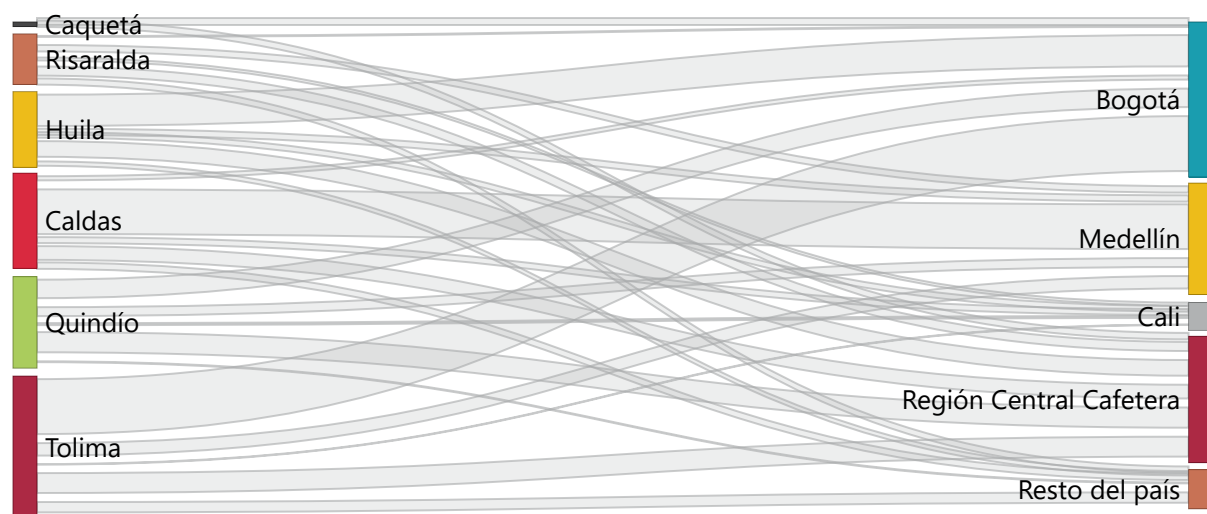
Fuente: DANE. Cálculos Banco de la República.

**En el cuarto trimestre de 2025, el despacho de productos agrícolas desde la región registró un aumento anual superior al observado en el periodo previo.** En total, se comercializaron 157.415 toneladas provenientes de Central Cafetera, lo que representó una variación de 10,1%. Este comportamiento respondió a una buena oferta agrícola por las lluvias y a un ciclo productivo favorable en algunos alimentos perecederos. En particular, sobresalieron los envíos de plátano, mango, limón, banano y aguacate, mientras que se presentó una menor disponibilidad de yuca, arracacha, papaya y otros cítricos.

**Los tres grupos de alimentos perecederos, conformados por frutas, verduras y hortalizas, y tubérculos, raíces y plátanos, evidenciaron incrementos.** El grupo de frutas aumentó 9,9%, impulsado por un mayor suministro de mango, limón y aguacate de Tolima, así como de banano de Caldas. De igual forma, la agrupación de tubérculos, raíces y plátanos registró la misma variación anual, destacándose la mayor movilización de plátano desde Caldas y Huila. Adicionalmente, se observó un comportamiento positivo en verduras y hortalizas, explicado por los envíos de cebolla, cilantro, pepino y tomate.

### Central Cafetera. Destino de productos agrícolas según procedencia

Miles de toneladas - IV trimestre de 2025



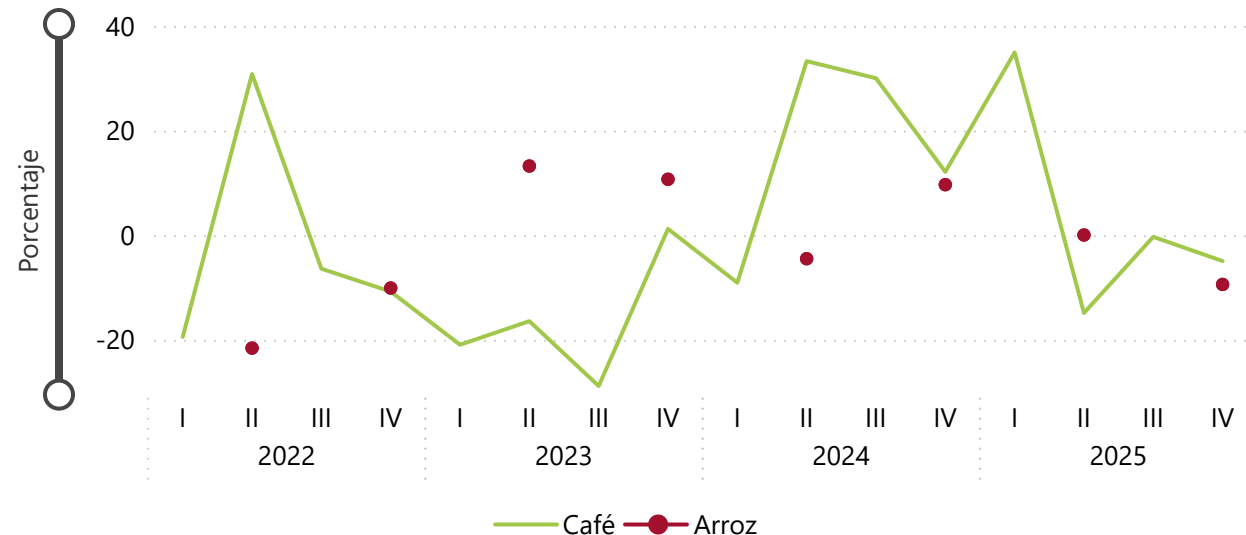
Fuente: DANE. Cálculos Banco de la República.

**La producción agrícola destinada a las principales centrales de abasto del país aumentó, al igual que la distribuida dentro de la región.** El 71,2% de los despachos provenientes de Central Cafetera se envió fuera del territorio, con un incremento anual de 11,0%. Medellín, Bogotá, Bucaramanga y Cali fueron los principales destinos y los que más contribuyeron a la dinámica positiva. Entretanto, el volumen comercializado en los centros de acopio de la región creció 7,8% en su comparativo anual, impulsado por el abastecimiento de plátano, banano, mango y tomate a los mercados mayoristas de Manizales y Armenia.

**Las exportaciones de café verde registraron una disminución anual en el último trimestre del año.** En este periodo, la región exportó 87.068 toneladas de café verde, volumen inferior en 4,9% al reportado en igual lapso de 2024. Este comportamiento obedeció a una menor cosecha derivada del exceso de lluvias a inicios de 2025 que afectaron la floración, así como a una elevada base de comparación frente al cierre del año anterior, cuando la producción fue abundante. Quindío, Caldas y Risaralda aportaron a la caída, mientras que los aumentos observados en Huila y Tolima atenuaron parcialmente el resultado negativo.

### Central Cafetera. Otros productos representativos

Variación anual



Fuente: DANE. Cálculos Banco de la República. ⓘ

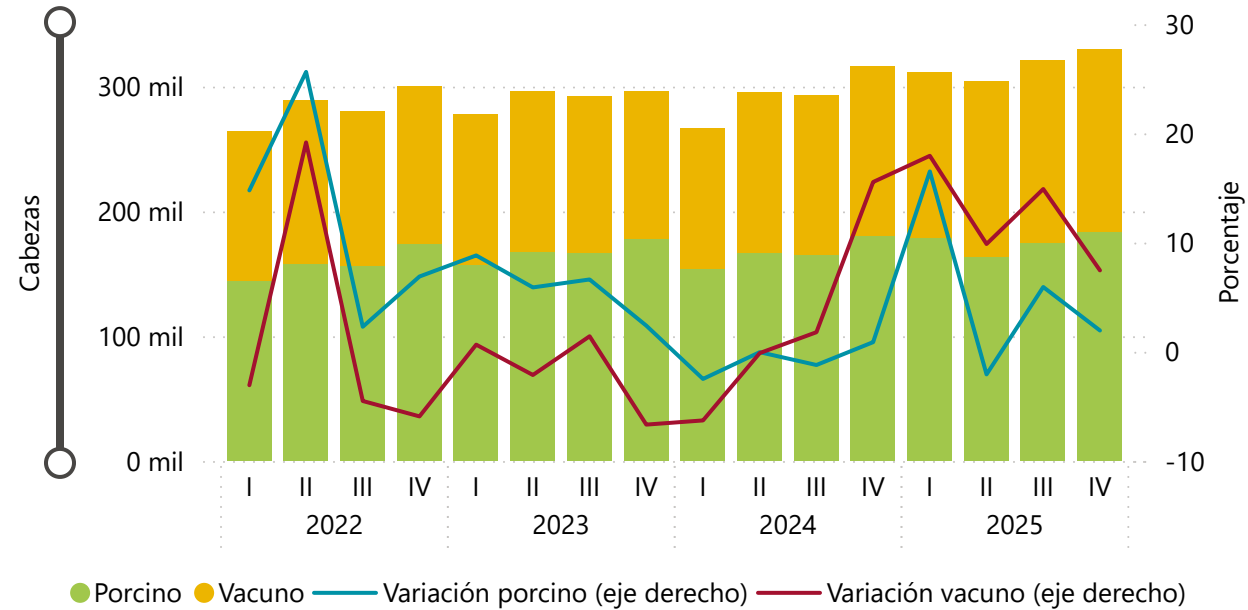
**En el segundo semestre de 2025, la producción de arroz en la región presentó una reducción frente al mismo periodo del año anterior.** Durante este lapso se recolectaron 460.788 toneladas de arroz paddy verde, lo que representó una disminución de 9,4%, explicada por la menor área sembrada como resultado de las condiciones climáticas. Esta dinámica se observó tanto en Tolima como en Huila; no obstante, ambos departamentos registraron incrementos en el rendimiento por hectárea, en especial Tolima. Por su parte, el menor precio de carga del arroz afectó la intención de siembra durante el periodo de análisis, lo que generó una reducción del 3,2% en área sembrada de arroz mecanizado en el último semestre del año.





### Central Cafetera. Sacrificio de ganado procedente de la región

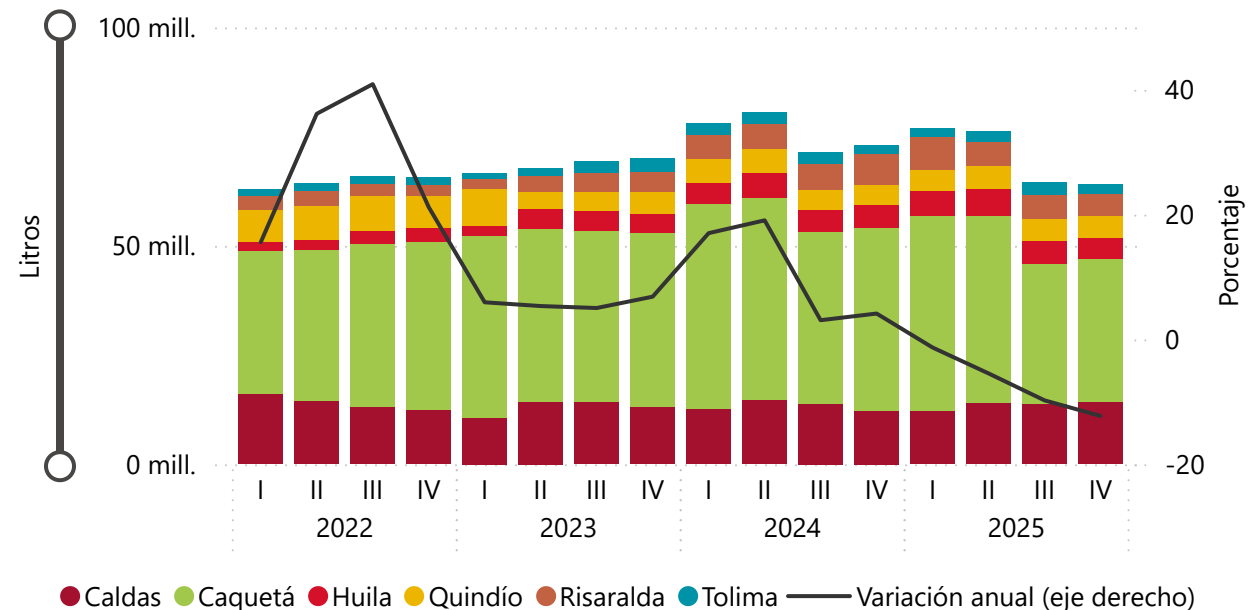
Nivel trimestral y variación anual



Fuente: DANE. Cálculos Banco de la República.

### Central Cafetera. Acopio de leche por la industria al sector primario

Nivel trimestral y variación anual



Fuente: Ministerio de Agricultura. Cálculos Banco de la República.

**En el cuarto trimestre de 2025, el sector porcícola registró un aumento, aunque a un ritmo menor que el registro previo.** Durante este periodo se sacrificaron 183.610 porcinos provenientes de la región, cifra que representó una variación anual de 1,9% impulsada por la mayor demanda. Según información de Porkcolombia, el consumo de carne de cerdo en 2025 evidenció un incremento de 1,1% frente a lo reportado en 2024. Adicionalmente, el beneficio realizado en las plantas de sacrificio de la región y la producción de carne de cerdo crecieron frente al mismo trimestre del año anterior.

**De igual manera, el sacrificio de ganado vacuno moderó su ritmo de crecimiento, en línea con la dinámica del consumo.** En el cuarto trimestre del año se procesaron 146.255 bovinos procedentes de Central Cafetera, lo que significó un aumento anual de 7,5%, asociado a una mayor demanda. Según cifras de Fedegán, el consumo aparente nacional de carne de res y vísceras evidenció una variación anual de 4,5%, pese al incremento anual en el IPC en el trimestre de análisis. Esta dinámica de mayor sacrificio se observó en Caquetá, Huila y Tolima.

**Entretanto, el acopio de leche mostró una contracción más acentuada, alcanzando el nivel más bajo desde el primer trimestre de 2022.** Entre octubre y diciembre de 2025, la industria láctea adquirió 64,1 millones de litros en Central Cafetera, lo que representó una caída anual superior a la observada en el trimestre anterior por la menor recolección en Caquetá. Entretanto, las importaciones nacionales de leche y derivados aumentaron en el último trimestre del año, lo cual pudo incidir en una menor demanda de leche por parte de la industria formal en esta zona.

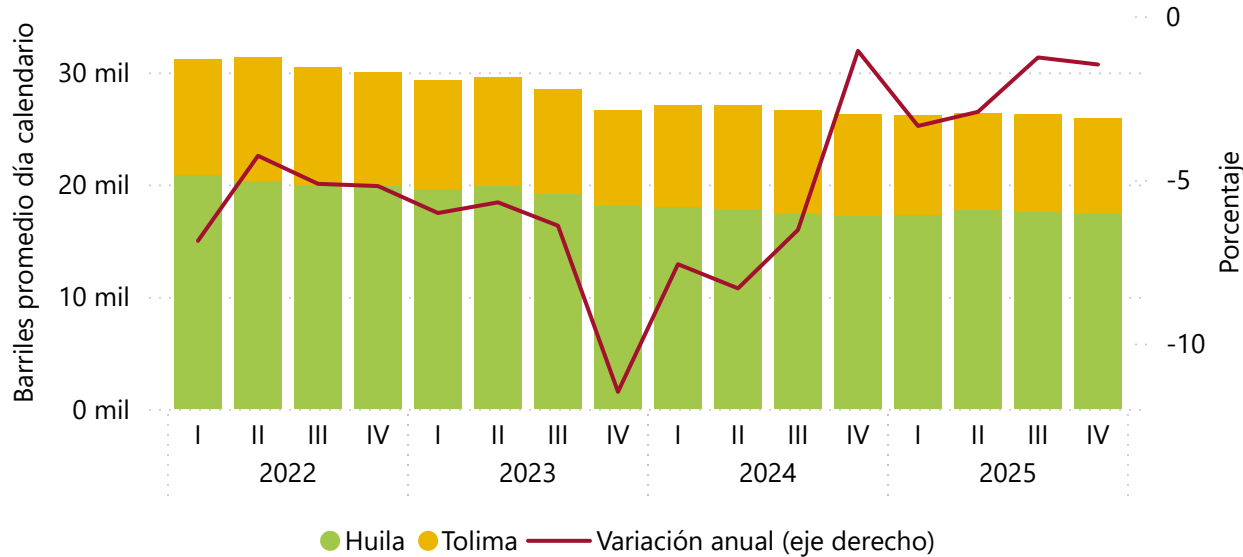
**Por su parte, la alta variabilidad climática del periodo favoreció la recuperación y calidad de las pasturas en varios departamentos de la región.** Se presentaron lluvias intermitentes combinadas con periodos de buena luminosidad, lo que mantuvo condiciones adecuadas para la producción de leche, aunque con episodios de exceso de precipitaciones, según los boletines del DANE. En este contexto, el precio promedio del litro de leche cruda en finca registró aumento en todos los departamentos, asociado al buen estado de los pastizales, a prácticas de suplementación de animales y a ajustes en los precios destinados a cubrir costos.





### Central Cafetera. Producción de petróleo

Nivel trimestral y variación anual



#### Producción de petróleo en Tolima

**-6,3 %**  
Variación anual

#### Producción de petróleo en Huila

**1,1 %**  
Variación anual

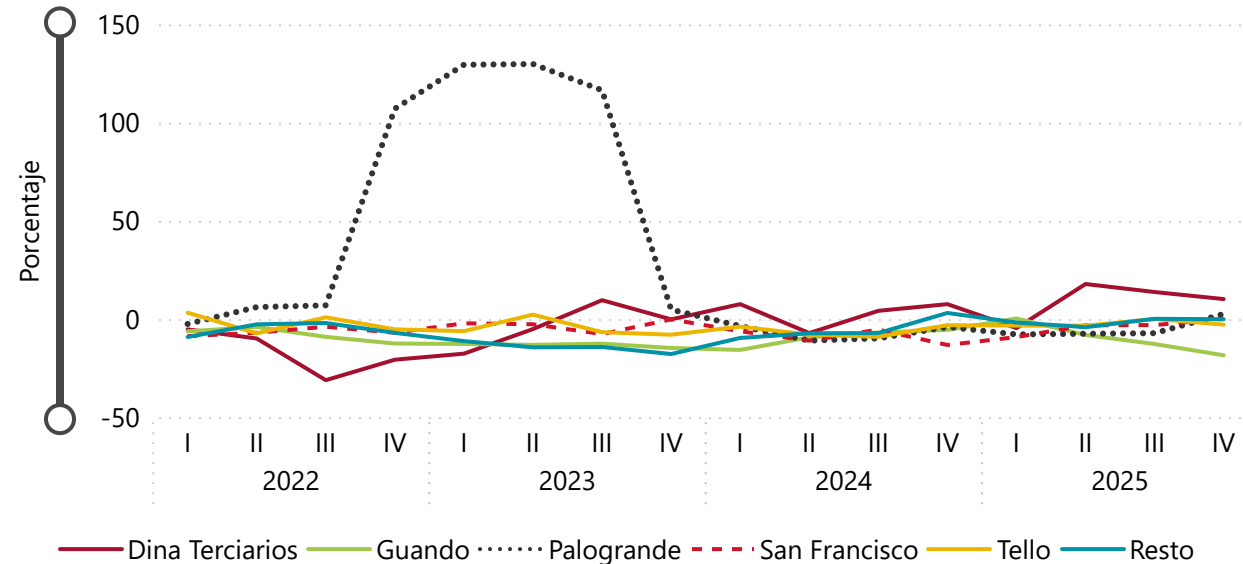
**La explotación de hidrocarburos mantuvo su tendencia negativa y presentó una variación anual similar a la del trimestre previo.** Entre octubre y diciembre de 2025, la producción fiscalizada de crudo de la región Central Cafetera descendió 1,5% con respecto al mismo lapso de 2024, y registró el nivel histórico más bajo, por debajo de los 25.000 barriles promedio por día calendario (bpd), lo que reflejó el continuo agotamiento de los campos. No obstante, en lo corrido del año se observó que el ritmo de caída anual se moderó de forma sostenida, en línea con los esfuerzos orientados a fortalecer el desarrollo energético de la región mediante actividades de exploración.

Fuente: Agencia Nacional de Hidrocarburos. Cálculos Banco de la República. ⓘ

Nota: No hay información disponible para los departamentos de Caldas, Caquetá, Quindío y Risaralda.

### Central Cafetera. Producción de petróleo por principales campos

Variación anual



**Por departamentos, la producción en Tolima disminuyó, mientras que Huila reportó un ligero crecimiento.** En Tolima, los campos Guando y Matachín Norte fueron los que más contribuyeron a la reducción, lo cual estuvo parcialmente compensado por el repunte de Ibamaca. Por su parte, el aumento anual en Huila estuvo explicado por el desempeño positivo de Dina Terciarios, La Cañada Norte y Río Ceibas. Además, en este periodo se reportaron dos taladros de perforación activos en Huila y uno en Tolima, así como algunas labores de mantenimiento en esta zona, lo que evidenció un incremento respecto al año anterior cuando operaba un taladro en Huila y Tolima no registraba actividad de perforación según informes de Campetrol.

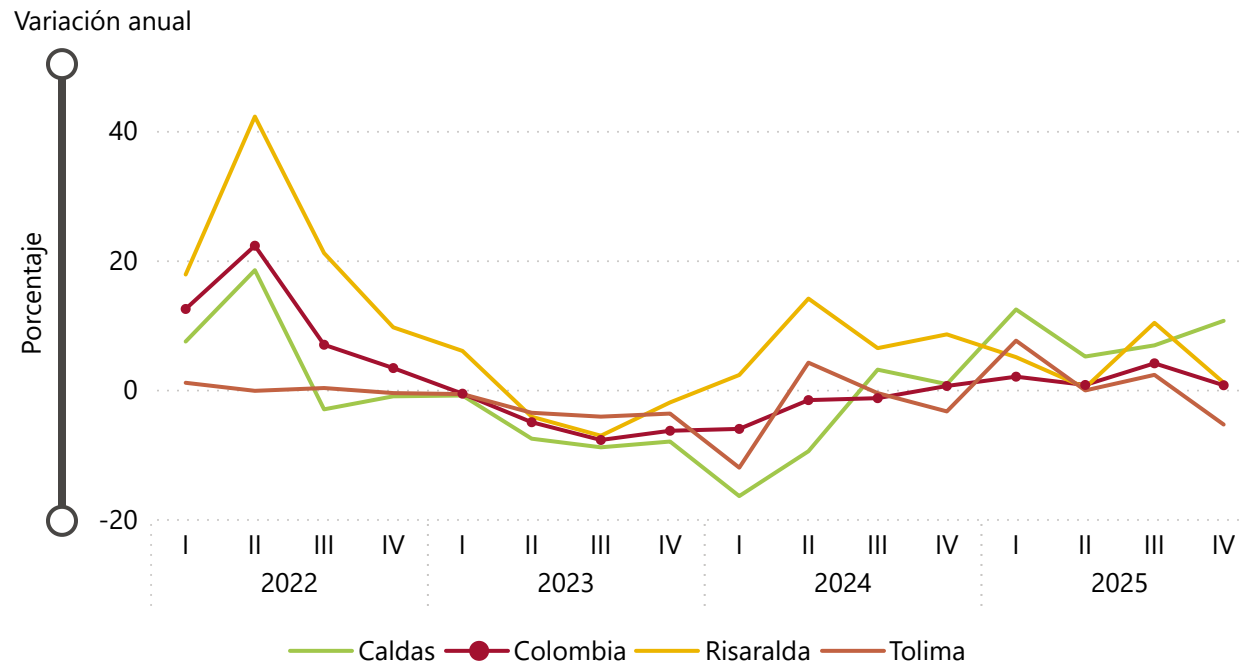
**En algunos de los principales campos de la región se observó descenso en la extracción, comparado con el último trimestre de 2024.** De los yacimientos que registraron niveles de producción superiores a los 2.000 bpd, los que contribuyeron en mayor medida a la dinámica negativa de la región fueron Guando en Tolima y Tello en Huila. En contraste, la extracción en Dina Terciarios y Palogrande aumentó en términos anuales, en línea con los proyectos en curso enfocados en la perforación de nuevos pozos en estos campos para dinamizar la actividad petrolera del Huila.

Fuente: Agencia Nacional de Hidrocarburos. Cálculos Banco de la República. ⓘ

Nota: Los cinco principales campos comprenden el 50,7% del promedio diario extraído en la región en el cuarto trimestre de 2025.

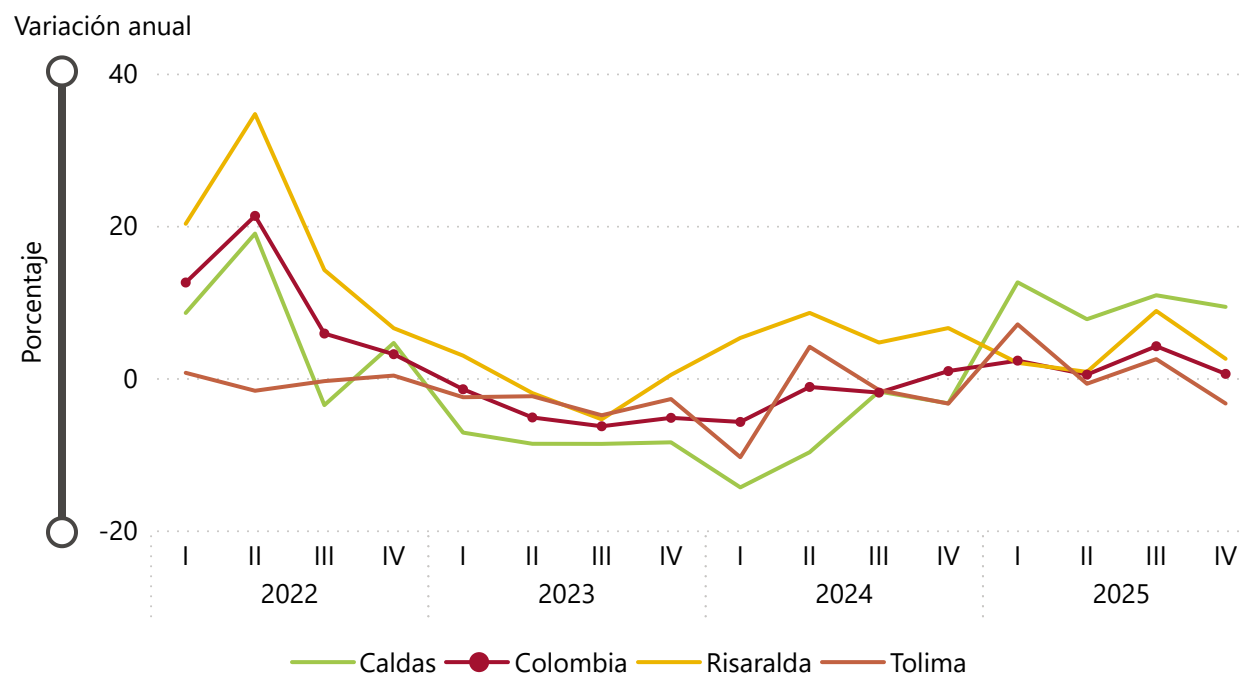


### Central Cafetera y Colombia. Producción real manufacturera



Fuente: DANE. Cálculos Banco de la República.

### Central Cafetera y Colombia. Ventas reales de la industria



Fuente: DANE. Cálculos Banco de la República.

#### Producción real Caldas

**10,6 %**

Variación anual

#### Producción real Risaralda

**1,1 %**

Variación anual

#### Producción real Tolima

**-5,4 %**

Variación anual

**La producción industrial de Caldas exhibió un mayor aumento anual en el último trimestre, en tanto la de Risaralda lo aminoró y la de Tolima reportó caída.** El resultado de Caldas, que también superó al total del país, fue jalonado por el rubro de alimentos y bebidas, debido a la elaboración de café con destino a exportación y bebidas alcohólicas por temporada de fin de año. Por su parte, en Risaralda fue menor el incremento en alimentos, acorde con el crecimiento más bajo en las ventas de estos productos, mientras que en Tolima se redujo la molinería de arroz.

**La categoría de resto de industria mostró una dinámica positiva en Caldas, pero negativa en Risaralda.** En Caldas el comportamiento se explicó por la mayor fabricación de electrodomésticos y productos de hierro y acero; en contraste, en Tolima disminuyó la elaboración de materiales de construcción. Entretanto, en Risaralda hubo menor producción de carrocerías y equipo eléctrico, este último por paradas de operación en plantas, contribuyendo así al bajo desempeño de la manufactura en el departamento. En cuanto al sector textil y de confecciones, si bien el incremento fue menos acentuado en Risaralda, se destacaron las prendas de vestir para hombre.

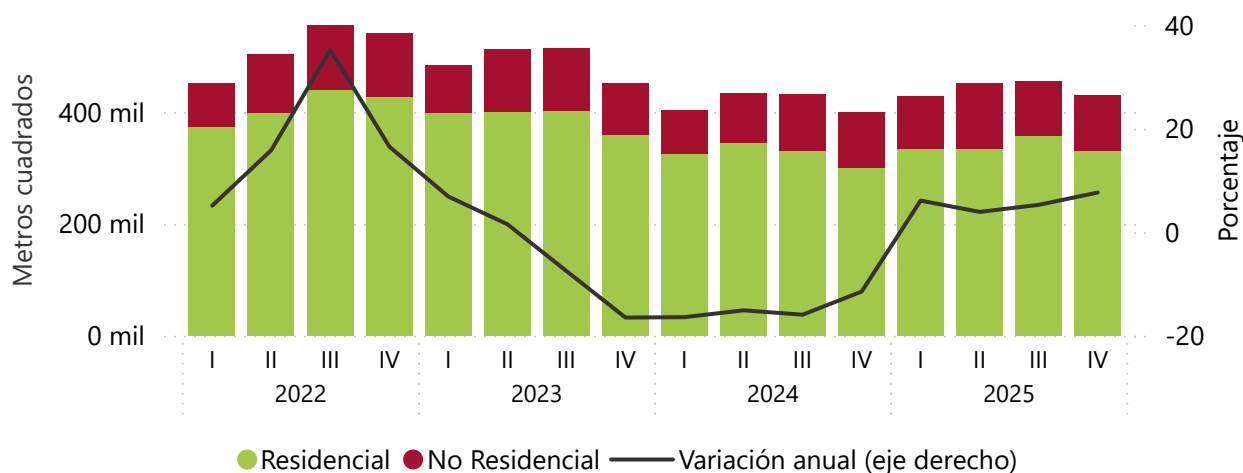
**De otro lado, en lo corrido de enero a diciembre de 2025 la producción y ventas reales de la industria registraron alzas anuales en los tres departamentos.**

Sobresalió Caldas con variaciones de 8,7% y 10,1%, en su orden, motivadas en gran medida por la agrupación de alimentos y bebidas, principalmente de café por la alta demanda a nivel internacional. De igual forma, este producto promovió el ascenso en Risaralda, además de textiles y confecciones, y resto de industria por la dinámica en el comercio de motocicletas y papeles suaves.



### Central Cafetera. Área causada por destino

Nivel trimestral y variación anual

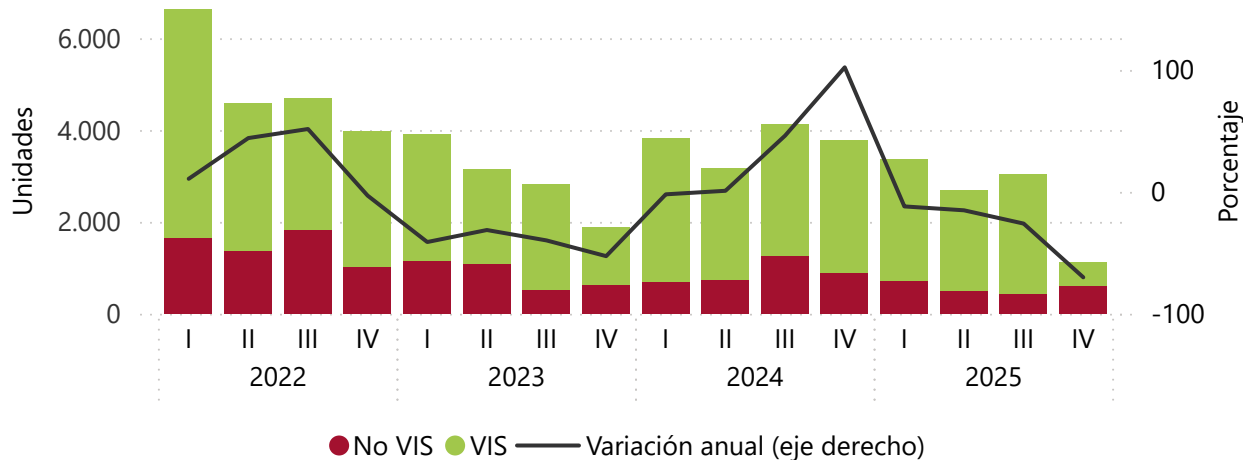


Seleccione: Destino Tipo

Fuente: DANE. Cálculos Banco de la República.

### Central Cafetera. Iniciaciones de vivienda

Nivel trimestral y variación anual



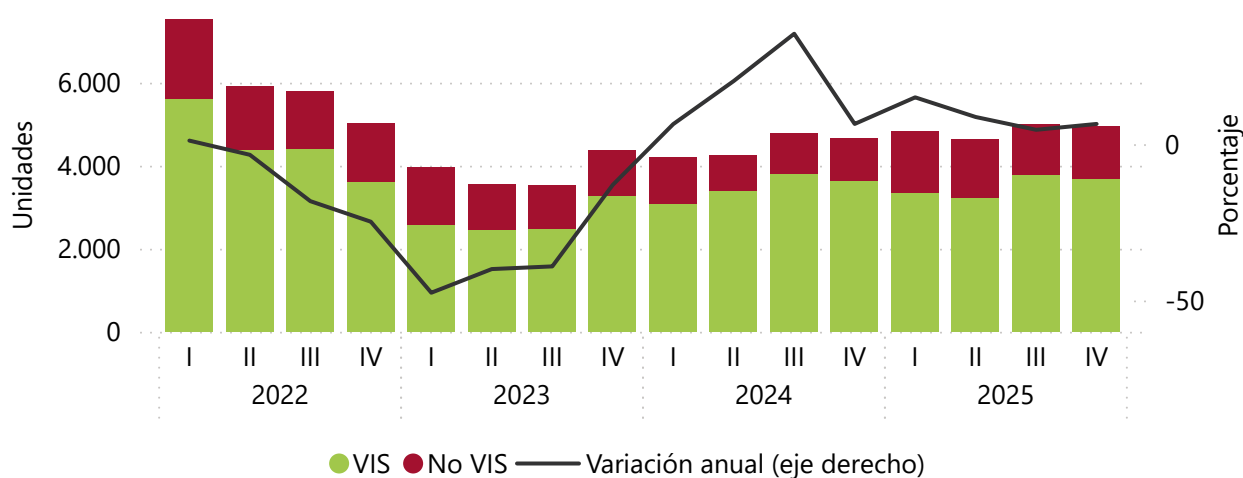
Seleccione: Lanzamientos Iniciaciones Licencias

Nota: No se registraron iniciaciones en Huila y Quindío para el cuarto trimestre de 2025.

Fuente: Camacol. Cálculos Banco de la República.

### Central Cafetera. Venta de vivienda nueva

Nivel trimestral y variación anual



Seleccione: Venta Oferta

Fuente: Camacol. Cálculos Banco de la República.

#### Área causada

7,6 %  
Variación anual

#### Despacho de cemento a la región

8,2 %  
Variación anual

**En el cuarto trimestre de 2025 la actividad constructora registró una variación positiva, dado el aumento anual del área causada.** Este resultado estuvo sustentado principalmente por el incremento en construcciones de tipo residencial, cuyo metraje creció 10,0%, ante el mayor avance de obras de apartamentos y casas. En particular, las soluciones tipo casa aumentaron 34,0% frente al mismo periodo del año anterior. Salvo Quindío y Tolima, los demás departamentos reportaron una dinámica al alza. Por su parte, el componente no residencial presentó una variación anual de 0,5%, concentrado principalmente en la categoría de oficinas y comercio. Este desempeño de la construcción se reflejó en el crecimiento de 8,2% en los despachos de cemento.

**Los lanzamientos de proyectos aumentaron, impulsados por la vivienda diferente a la de interés social (No VIS).** La mayoría de los departamentos reportaron ascenso, mientras que en Tolima y Quindío hubo reducción, ante la menor disponibilidad de subsidios y cautela por parte de los constructores. En Huila, el aumento estaría explicado por el impulso de programas departamentales de vivienda que favorecieron el lanzamiento de nuevos proyectos. En contraste, las iniciaciones de obras residenciales disminuyeron de forma generalizada en la región y se ubicaron en el nivel trimestral más bajo desde 2011, asociadas a condiciones financieras aún restrictivas y prudencia de los desarrolladores, en un entorno de debilidad prolongada del sector edificador.

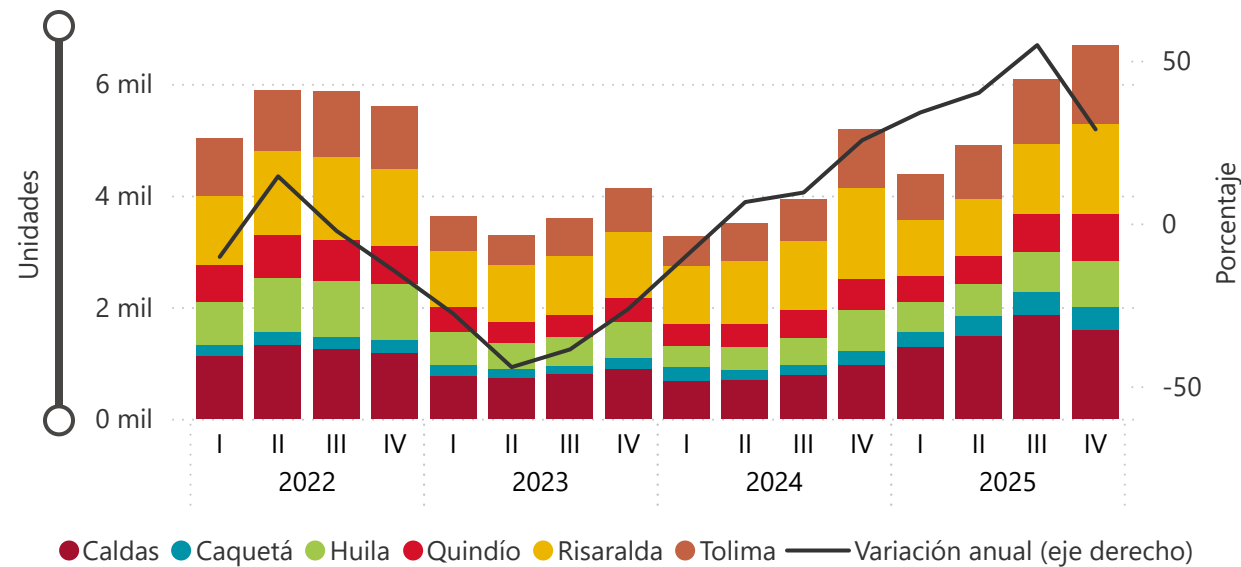
**Las ventas de vivienda nueva crecieron y se ubicaron por encima de los lanzamientos e iniciaciones, favoreciendo la absorción del inventario disponible.** Esta variación positiva se observó en ambos segmentos, especialmente en el No VIS, impulsada por hogares con una más capacidad de pago, mayor intención de compra y menor dependencia de subsidios. Mientras los lanzamientos se ajustaron de forma cercana al comportamiento de la demanda, las iniciaciones registraron una reducción más marcada, ampliando la diferencia entre la etapa de venta y el inicio efectivo de obra durante el periodo. Este desajuste pudo estar asociado, como señalaron algunas mediciones de Fedesarrollo, a que parte de las ventas correspondieron a acuerdos iniciales sujetos a cierre financiero.

**El área licenciada aprobada evidenció reducción en términos anuales, sugiriendo moderación de las expectativas del sector.** Entre octubre y diciembre de 2025, los metros cuadrados aprobados para construir se ubicaron en el nivel más bajo para un cuarto trimestre. Este descenso reflejó el menor impulso de la inversión durante el trimestre, aunado al incremento en los costos, esto último según el Índice de Costos de la Construcción de Edificaciones (ICOCED), que afectaron la viabilidad financiera de nuevos proyectos.



### Central Cafetera. Matrículas de vehículos

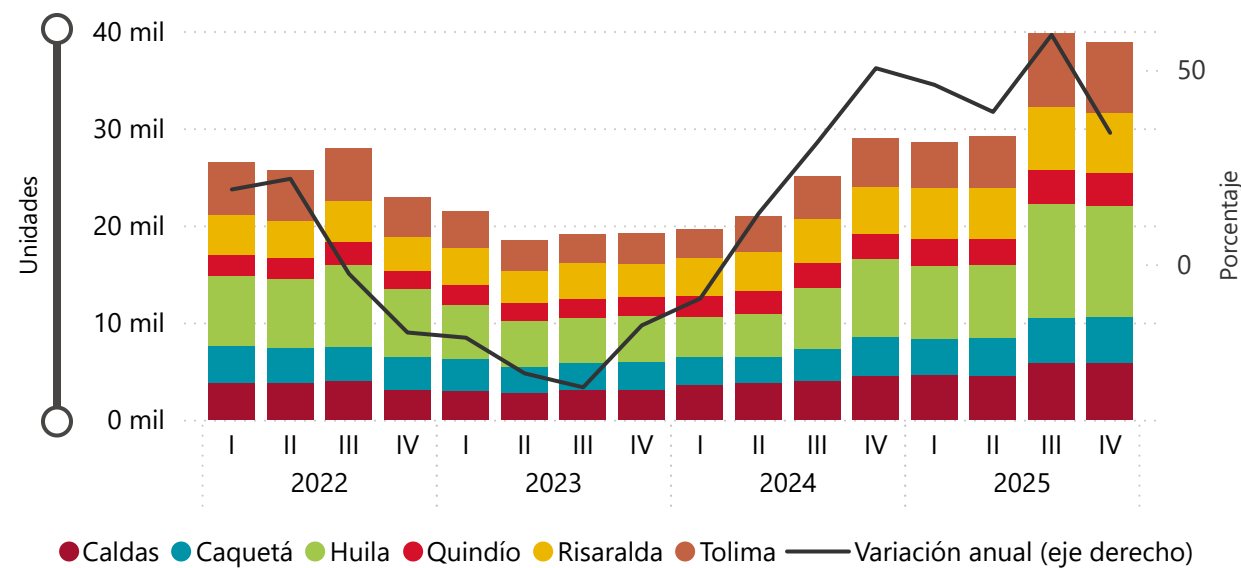
Nivel trimestral y variación anual



Fuente: ANDI y Fenalco. Cálculos Banco de la República.

### Central Cafetera. Matrículas de motocicletas

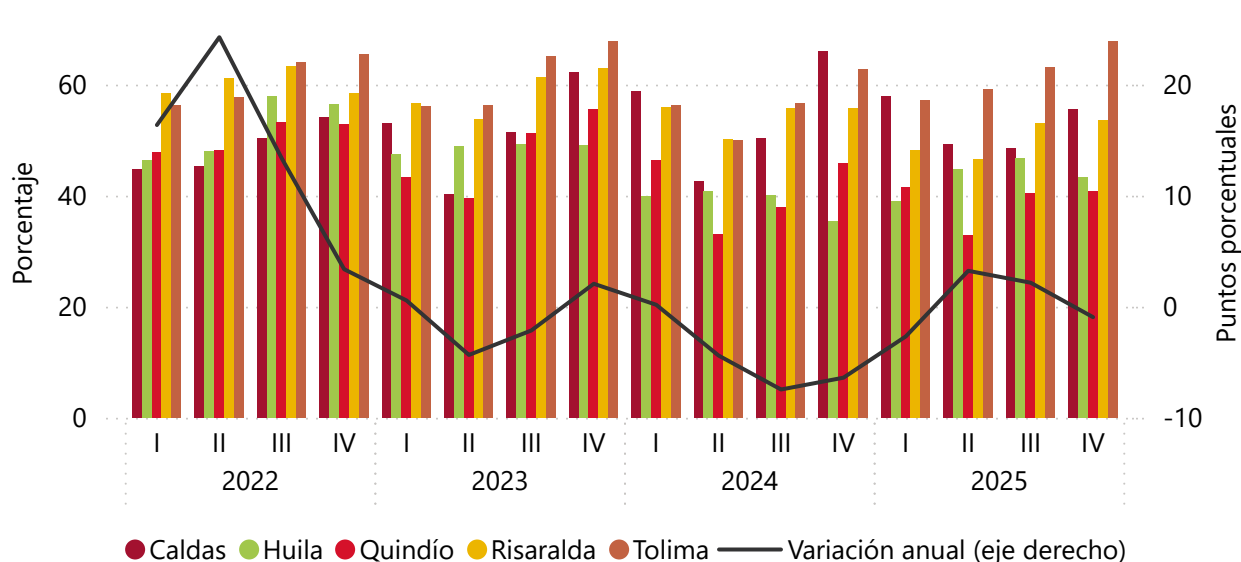
Nivel trimestral y variación anual



Fuente: Andemos. Cálculos Banco de la República.

### Central Cafetera. Ocupación hotelera

Tasa y variación anual



Fuente: Cotelco. Cálculos Banco de la República. ⓘ

#### Vehículos

**6.680**  
Unidades

#### Motos

**38.769**  
Unidades

#### Ocupación hotelera

**52,2 %**  
Porcentaje

**Entre octubre y diciembre de 2025 las variables vinculadas al comercio y el turismo en la región arrojaron resultados heterogéneos.** La mayor cantidad de personas ocupadas, el incremento real del salario mínimo y el crecimiento de las remesas explicaron parte de la demanda de bienes durables en los departamentos de la zona, ubicando las ventas de motocicletas en cifras cercanas a máximos históricos y las de vehículos recuperando niveles promedios para un cuarto trimestre desde 2014. Entretanto, la ocupación hotelera se contrajo por segunda vez en el año.

**Las matrículas de vehículos nuevos continuaron arrojando variaciones positivas, pero desaceleraron su ritmo de crecimiento frente al dato anterior.** Los resultados obtenidos por la actividad estuvieron en gran medida explicados por la renovación del portafolio de las marcas, especialmente con vehículos híbridos y eléctricos, disponibilidad de inventario, menores costos de financiamiento frente a 2024 y diferentes estrategias comerciales de los concesionarios. Los segmentos más demandados durante el periodo de análisis fueron los utilitarios, automóviles y camionetas en el uso doméstico. Entretanto, para formación de capital los más vendidos fueron *pick ups* y camiones, mientras que taxis y tractocamiones disminuyeron.

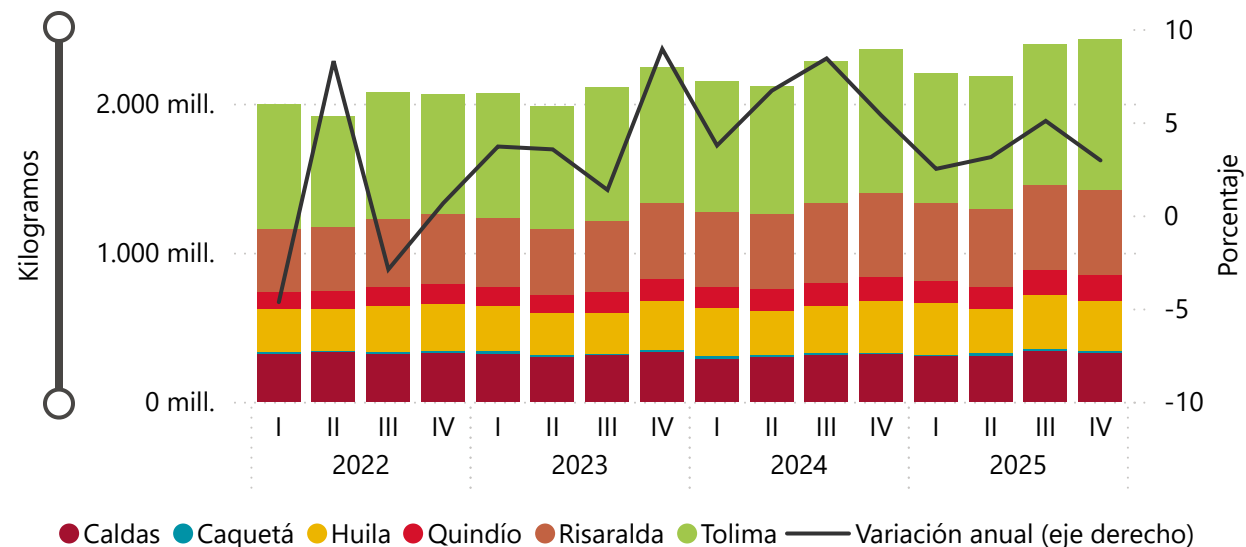
**La comercialización de motocicletas se mantuvo en niveles muy elevados y siguió siendo el tipo de automotor con mayor demanda de la región.** Aunque el crecimiento del trimestre fue inferior al dato inmediatamente anterior, la cantidad de matrículas se encuentra en niveles históricamente altos desde que se poseen datos, alcanzando el séptimo periodo consecutivo de variaciones positivas. En consecuencia, este medio de transporte se posicionó como el preferido por los consumidores debido su fácil acceso, bajos costos operativos y tiempos de traslado más cortos frente a opciones de mayor tamaño. A su vez, todos los departamentos de la zona exhibieron aumento anual, siendo Huila y Tolima los de mejor desempeño.

**El porcentaje promedio de ocupación hotelera de la región fue de 52,2%, según lo reportado por los establecimientos afiliados a Cotelco.** En un contexto en el cual se evidenció mayor número de viviendas turísticas de alojamiento no convencional, la ocupación en los hoteles de Central Cafetera se contrajo 0,9 puntos porcentuales en su comparativo anual, siendo el segundo retroceso del 2025. En este sentido, la menor afluencia de huéspedes a estos establecimientos estuvo sustentada en las disminuciones observadas en los departamentos de Caldas, Quindío y Risaralda, mientras que en Huila y Tolima se reportaron aumentos, este último alineado con el quinto puesto a nivel nacional logrado en el Índice de Competitividad Turística 2025.



### Central Cafetera. Transporte terrestre de carga

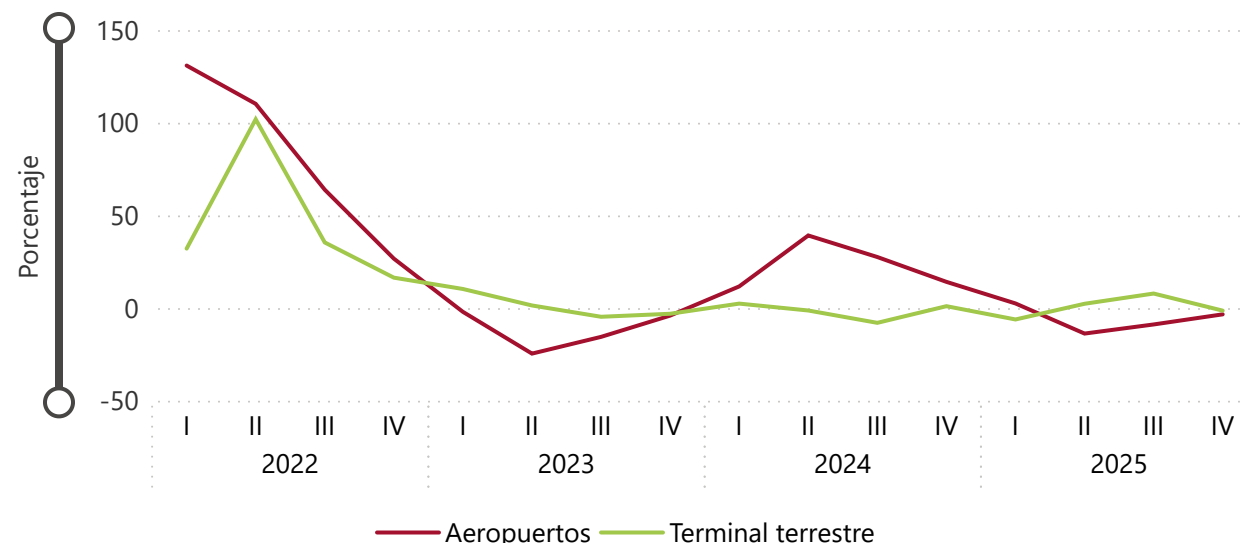
Nivel trimestral y variación anual



Fuente: Ministerio de Transporte. Cálculos Banco de la República.

### Central Cafetera. Pasajeros salidos por vía aérea y terrestre

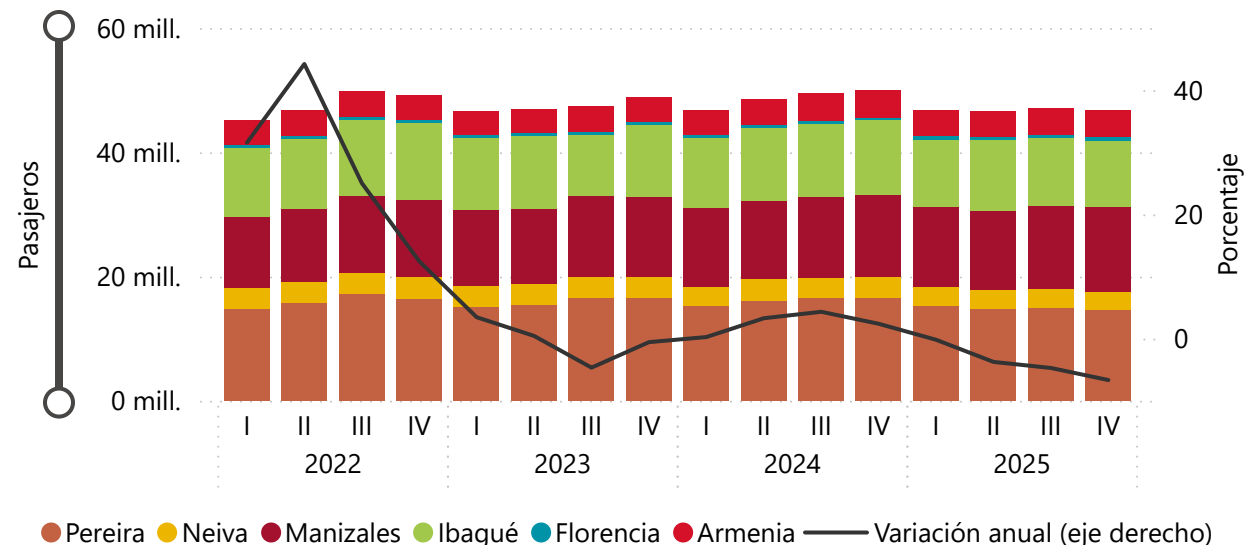
Variación anual



Fuente: Aeronáutica Civil de Colombia y terminales de transporte. Cálculos Banco de la República. ⓘ

### Central Cafetera. Transporte urbano

Nivel trimestral y variación anual



Fuente: DANE. Cálculos Banco de la República.

### Terminales de transporte

**5.198.623**  
Pasajeros salidos

### Aeropuertos

**547.088**  
Pasajeros salidos

**El volumen de carga despachada por vía terrestre desde los departamentos de la zona evidenció crecimiento anual, y completó todo el año en positivo.** La dinámica exhibida durante el trimestre estuvo en parte explicado por los mayores envíos de materiales para la construcción como cemento hidráulico y arena, última que ajustó tres periodos consecutivos de incrementos y que nuevamente estuvo en línea con el avance del área causada en las ciudades capitales de la región (ver lienzo Construcción). Por su parte, Bogotá D.C., Vives y Yumbo en el Valle del Cauca, junto con Manizales fueron los principales destinos de las mercancías enviadas desde Central Cafetera.

**El traslado intermunicipal de pasajeros desde las ciudades capitales de la región registró descenso anual, desmejorando frente al trimestre anterior.** La menor movilización de usuarios por vía terrestre estuvo acorde con la disminución de la ocupación hotelera de la zona, según lo reportado por los establecimientos afiliados a Cotelco (ver lienzo Comercio). Entretanto, las terminales de Pereira, Neiva, Manizales e Ibagué fueron las que más contribuyeron a la contracción observada; en contraste, las salidas desde Armenia y Florencia crecieron en términos anuales 7,0% y 0,9%, respectivamente.

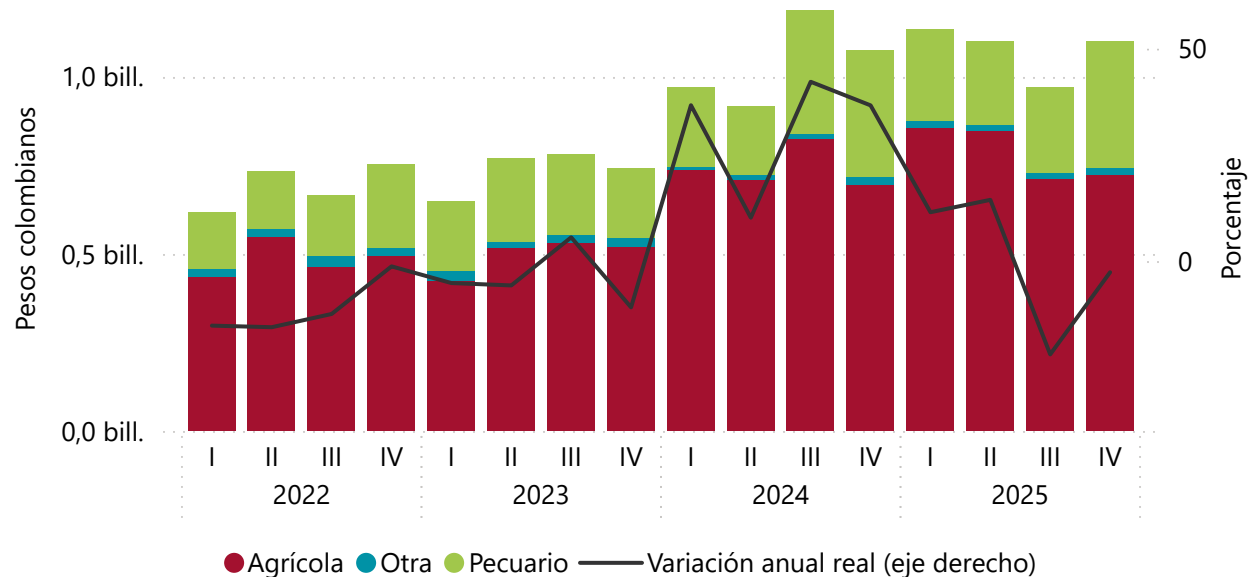
**La salida de pasajeros desde los aeropuertos de la zona se contrajo en términos anuales, siendo el tercer trimestre seguido en negativo.** A pesar de la consolidación de nuevas rutas comerciales que comenzaron a operar durante el año precedente, el número de usuarios que se trasladaron por vía aérea disminuyó en el agregado de Central Cafetera. La contracción observada estuvo explicada por el registro en los vuelos nacionales (-4,0%), la cual no pudo ser compensada por el mayor dinamismo en el tráfico internacional (2,1%), en especial del aeropuerto Matecaña en Pereira que creció 10,7% en este segmento. Por ciudades, se exhibieron descensos en todas las terminales aéreas de la zona, exceptuando a los aeropuertos Matecaña y Gustavo Artunduaga de Florencia.

**El número de usuarios trasladados por el transporte urbano en las ciudades capitales volvió a caer, ajustando cuatro trimestres seguidos de contracciones.** Entre octubre y diciembre de 2025 se movilizaron 46.7 millones de personas para el agregado regional, disminuyendo 6,7% con relación al mismo trimestre del año previo. Por ciudades, los aumentos exhibidos en Florencia (19,4%) y Manizales (2,6%) no pudieron compensar las caídas en los demás municipios analizados. Adicionalmente, es de anotar que durante el periodo de análisis entró en funcionamiento la línea tres del cable aéreo en la capital caldense y explicó parte del aumento registrado. Entretanto, el promedio mensual de vehículos afiliados al sistema de transporte creció 2,0% anual.



### Central Cafetera. Desembolsos de Finagro por subsector

Nivel trimestral y variación anual real



Seleccione:

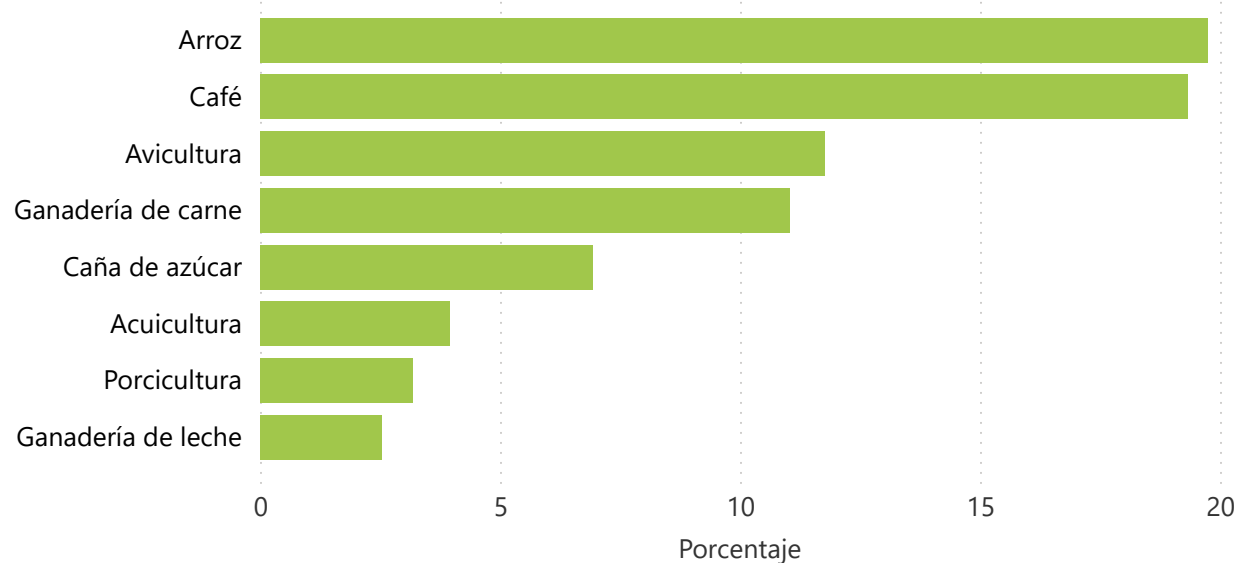
Subsector

Tamaño productor

Fuente: Finagro. Cálculos Banco de la República. ⓘ

### Central Cafetera. Desembolsos Finagro por principales actividades agropecuarias

Participación porcentual - IV trimestre de 2025



Fuente: Finagro. Cálculos Banco de la República. ⓘ

#### Total desembolsos

1,1 bill.  
Pesos

#### Desembolsos reales

-2,6 %  
Variación anual real

**En el cuarto trimestre, los desembolsos de crédito de fomento a través de Finagro registraron una disminución.** Esta reducción se explicó por la menor demanda en varias líneas productivas, como ganadería, avicultura, arroz y caña, lo que evidenció un entorno de mayor cautela entre los productores. Este comportamiento estuvo asociado a condiciones climáticas adversas, menores precios de venta en algunos productos y mayores costos de producción, factores que incidieron en las decisiones de inversión y endeudamiento.

**Los cultivos de ciclo corto recibieron menos financiación, en contraste a la estabilidad en las aprobaciones para los cultivos permanentes.** Las actividades de ciclo corto redujeron su participación, en un contexto de mayor incertidumbre y menores incentivos para expandir áreas o incrementar inventarios. Por su parte, la demanda asociada a cultivos permanentes fue estable, lo que mostró que el ajuste en el financiamiento estuvo relacionado tanto con la menor demanda en líneas de crédito de ciclo corto, como con la priorización hacia proyectos con horizontes más largos y menor exposición a las condiciones climáticas de corto plazo.

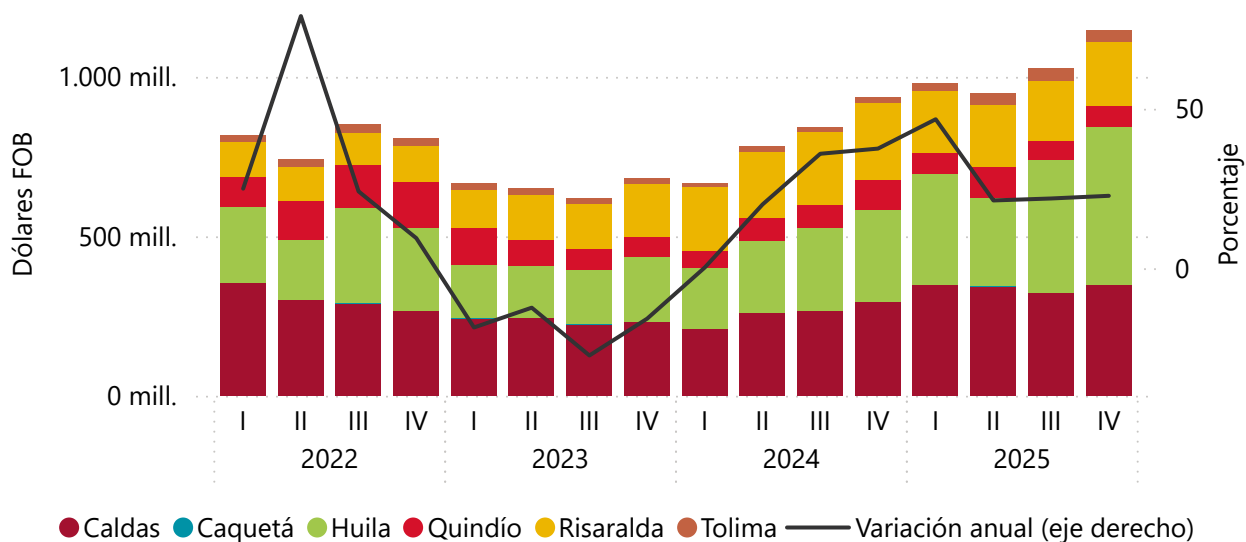
**El destino de la financiación fue diferencial por tamaño del productor y por departamento.** La mayor parte de los recursos se destinaron a los grandes productores, quienes ajustaron su demanda de crédito en función del alza en los costos y de la menor rentabilidad esperada, mientras que para los pequeños se mantuvo estable en las líneas tradicionales de la región. Por departamentos, aumentaron los recursos aprobados en Quindío, Huila y Risaralda, debido a un mayor uso del financiamiento en actividades permanentes, en especial café.

**Nota: Sin información disponible de colocaciones y captaciones de los establecimientos de crédito a cuarto trimestre de 2025.**



### Central Cafetera. Exportaciones totales sin petróleo ni derivados

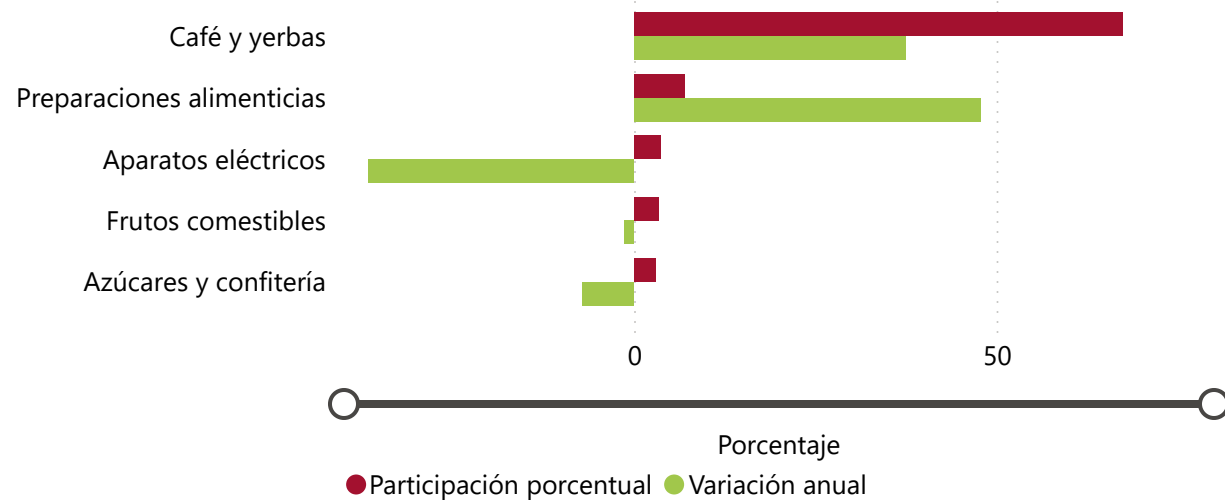
Nivel trimestral y variación anual



Fuente: DANE. Cálculos Banco de la República.

### Central Cafetera. Principales rubros de exportación

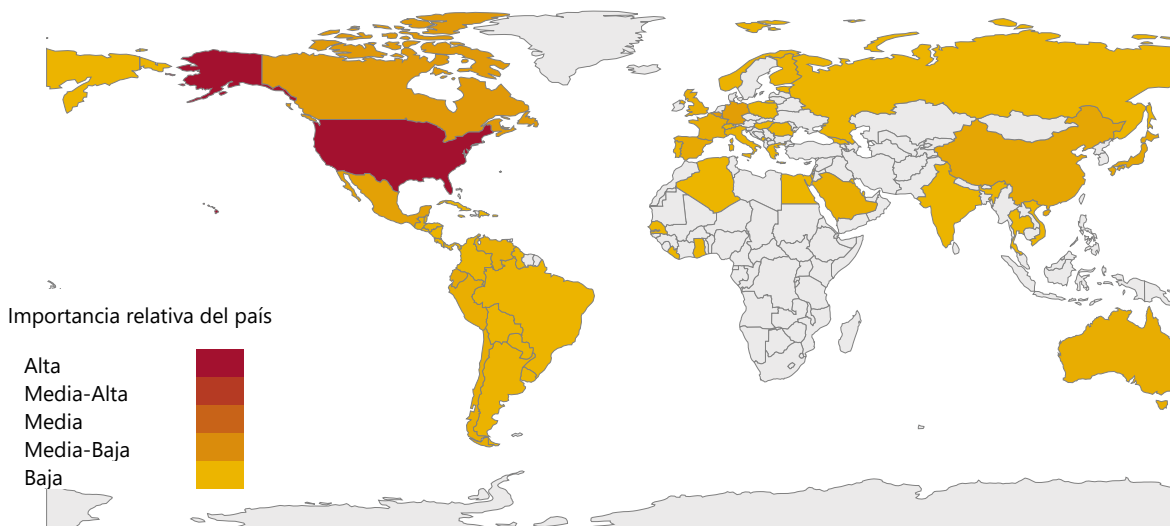
Participación y variación anual - IV trimestre de 2025



Fuente: DANE. Cálculos Banco de la República. ⓘ

### Central Cafetera. Exportaciones por país de destino

Nivel y variación anual - IV trimestre de 2025



Fuente: DANE. Cálculos Banco de la República.

#### Exportaciones de café verde

**37,4 %**  
Variación anual

#### Exportaciones sin café verde

**1,6 %**  
Variación anual

Las exportaciones de la región alcanzaron el nivel histórico más alto en dólares, con una variación anual similar a la de los dos trimestres precedentes. Huila y Caldas motivaron el aumento, tanto en el cuarto trimestre de 2025 como en el total del año. En los dos departamentos lo que más contribuyó al crecimiento durante estos periodos fueron los mayores envíos de café sin tostar ni descafeinar hacia Estados Unidos, además de Canadá en el caso de Quindío. Por su parte, Tolima evidenció incremento por las ventas externas de preparaciones alimenticias y café, último rubro que, por el contrario, causó la caída en Quindío, mientras que Risaralda mostró disminución por el menor comercio de automóviles y aparatos eléctricos.

En cuanto a las exportaciones de café sin procesar, estas crecieron 37,4% en el último trimestre del año. En este grupo se destacó la alta participación de Huila, con un aporte de 60,6% en el total regional, seguido de Caldas con 24,5%, ambos con aumento anual. En tercer lugar se ubicó Quindío que reportó reducción en los envíos del grano, en especial a Estados Unidos, Canadá, Arabia Saudita y Países Bajos. En Risaralda cayeron las ventas, principalmente hacia Estados Unidos, Corea del Sur y Países Bajos. En último lugar, se situó Tolima, que presentó un fuerte incremento, debido a que comenzó a exportar café hacia Arabia Saudita, Ecuador y Canadá, entre otros destinos.

Por su parte, las ventas externas de productos diferentes a café verde tuvieron un aumento anual de 1,6% entre octubre y diciembre de 2025. En esta categoría sobresalieron las exportaciones de preparaciones alimenticias como café liofilizado desde Caldas para México y Chile, además de extractos, esencias y concentrados de café proveniente de Tolima y con destino a Estados Unidos y Países Bajos. Asimismo, las ventas de pescados evidenciaron incremento, especialmente las de tilapias desde Huila hacia Estados Unidos. Del mismo modo, fue mayor el comercio de café descafeinado procedente de Huila y Caldas.

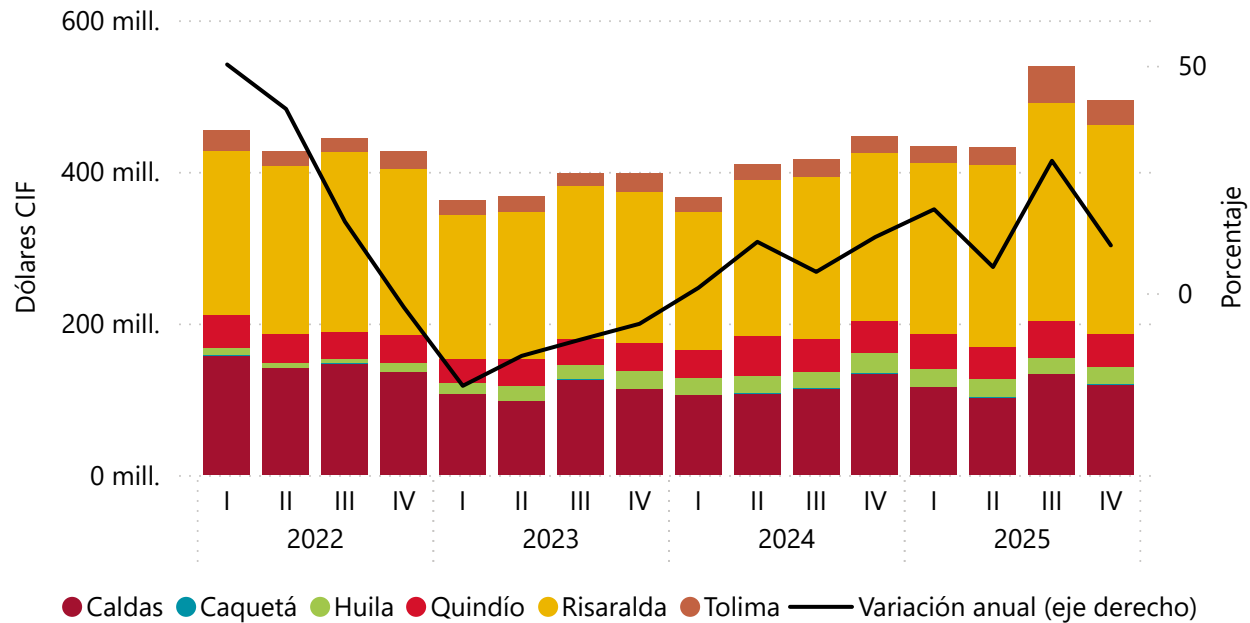
De otro lado, el rubro de aparatos eléctricos volvió a reportar disminución por segundo periodo consecutivo. Lo anterior se explicó por los menores envíos de transformadores desde Risaralda hacia Estados Unidos; igualmente, se presentó descenso en las ventas externas de vehículos automóviles provenientes de Risaralda y con destino a México. De manera similar, se observó una reducción en las facturaciones de máquinas mecánicas como bombas centrífugas enviadas desde Huila hacia Venezuela, y de válvulas de Risaralda para México.





### Central Cafetera. Importaciones totales

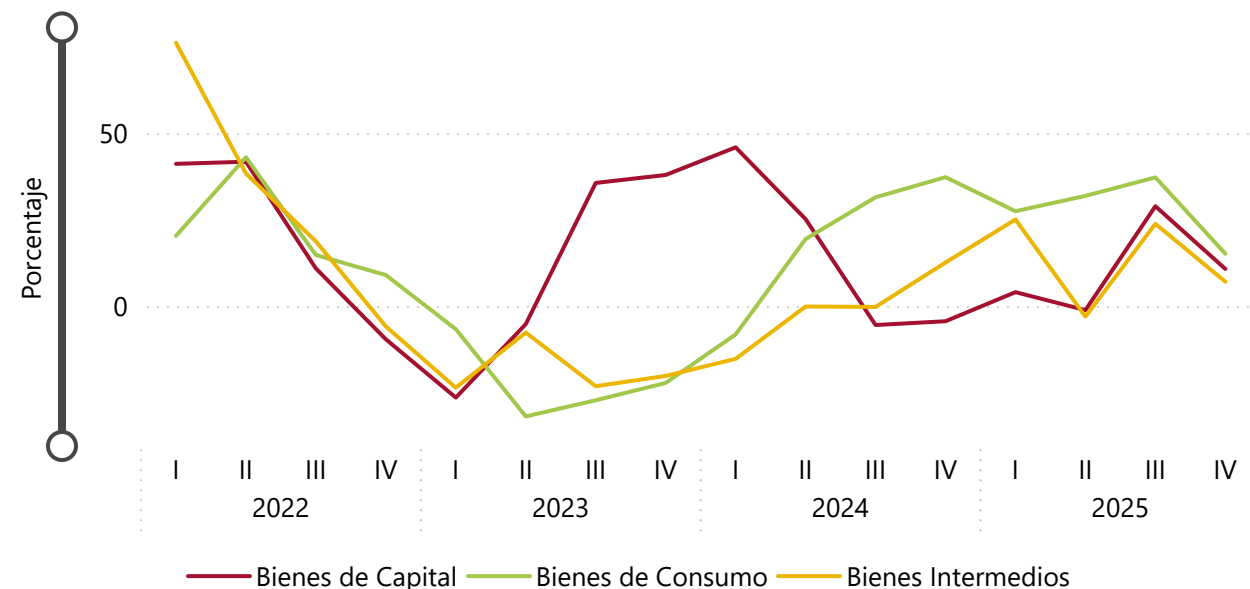
Nivel trimestral y variación anual



Fuente: DANE. Cálculos Banco de la República.

### Central Cafetera. Importaciones según uso o destino económico (CUODE)

Variación anual



Fuente: DANE. Cálculos Banco de la República.

**Las importaciones registraron incremento en el último trimestre, aunque no tan acentuado como en el periodo inmediatamente anterior.** Se observó una dinámica positiva en la demanda interna de bienes de consumo duraderos, equipo de transporte y materias primas para la industria, mientras que la disminución en bienes de consumo no duraderos y de capital para la manufactura aminoró el resultado. En cuanto al comportamiento en lo corrido del año, se presentó crecimiento frente a 2024, el cual fue impulsado por el aumento de Risaralda.

**Las tres clasificaciones según uso o destino económico de las compras externas evidenciaron un menor ascenso en el cuarto trimestre.** Dentro de ellas se destacó la contribución al crecimiento regional de los bienes de consumo, en especial de motos traídas desde China e India, lo que estuvo acorde con el mayor comercio interno de estos vehículos en Central Cafetera (ver lienzo Comercio). A su vez, se dio aumento en máquinas y aparatos de uso doméstico como refrigeradores y congeladores de origen chino. En contraste, hubo una fuerte caída en productos farmacéuticos y de tocador procedentes de Corea del Sur.

**En segundo lugar de aporte estuvieron los bienes de capital, con una variación anual de 10,7%.** El incremento fue motivado por partes y accesorios de equipo de transporte como motores de Japón y chasis de vehículos automóviles de Brasil. Igualmente, los materiales de construcción reportaron crecimiento, debido a mayores adquisiciones desde China. Por el contrario, se presentó reducción en la maquinaria industrial comprada a Estados Unidos, y en montañas rusas destinadas a Quindío e importadas desde Alemania.

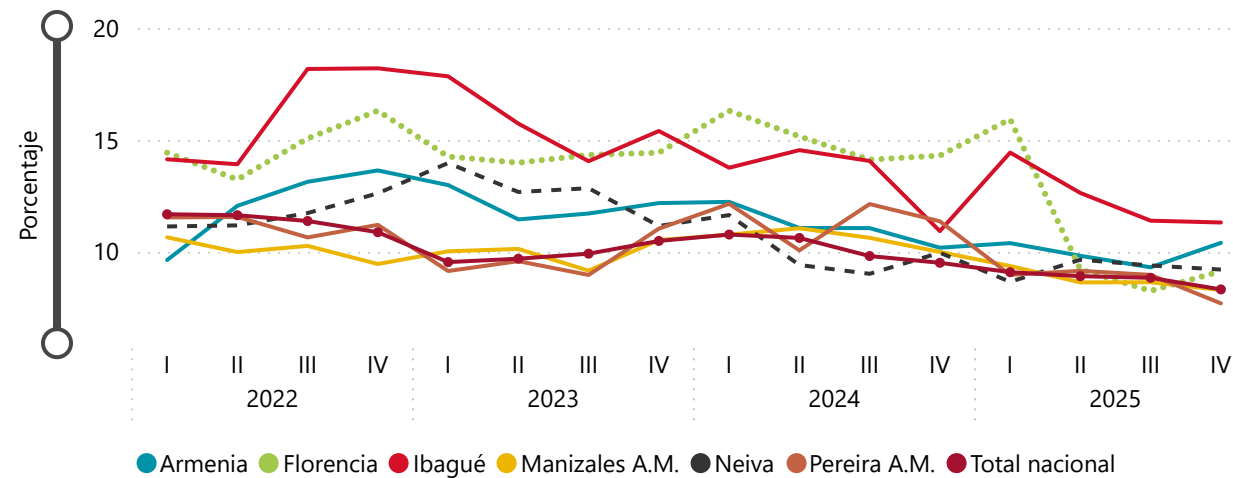
**Por último, los bienes intermedios exhibieron un aumento que fue promovido por productos alimenticios.** En este grupo sobresalió el café sin procesar comprado a Brasil y Perú, además de aves en el caso de Brasil. En menor medida contribuyó el ascenso de productos agropecuarios no alimenticios como pasta química de Chile y tableros de partículas de madera traídos de Tailandia. Por su parte, cayó el valor importado de productos químicos y farmacéuticos provenientes de China, Estados Unidos y Bolivia, así como de alimentos para animales desde Estados Unidos y México.





### Central Cafetera. Tasa de desocupación (TD)

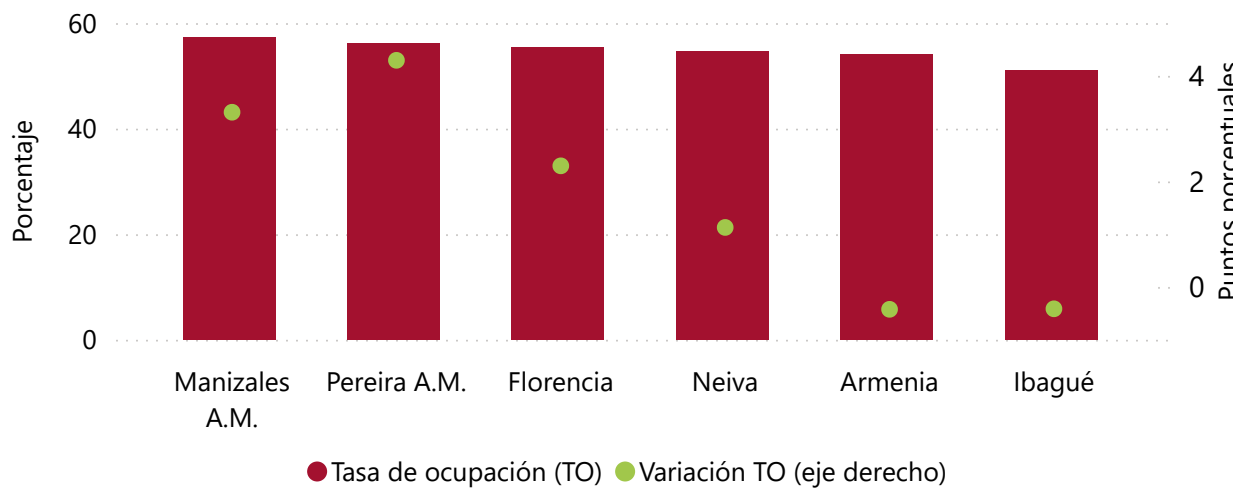
Trimestre móvil



Fuente: DANE. Cálculos Banco de la República. ⓘ

### Central Cafetera. Tasa de ocupación (TO)

Tasa y variación anual - IV trimestre de 2025



Seleccione:

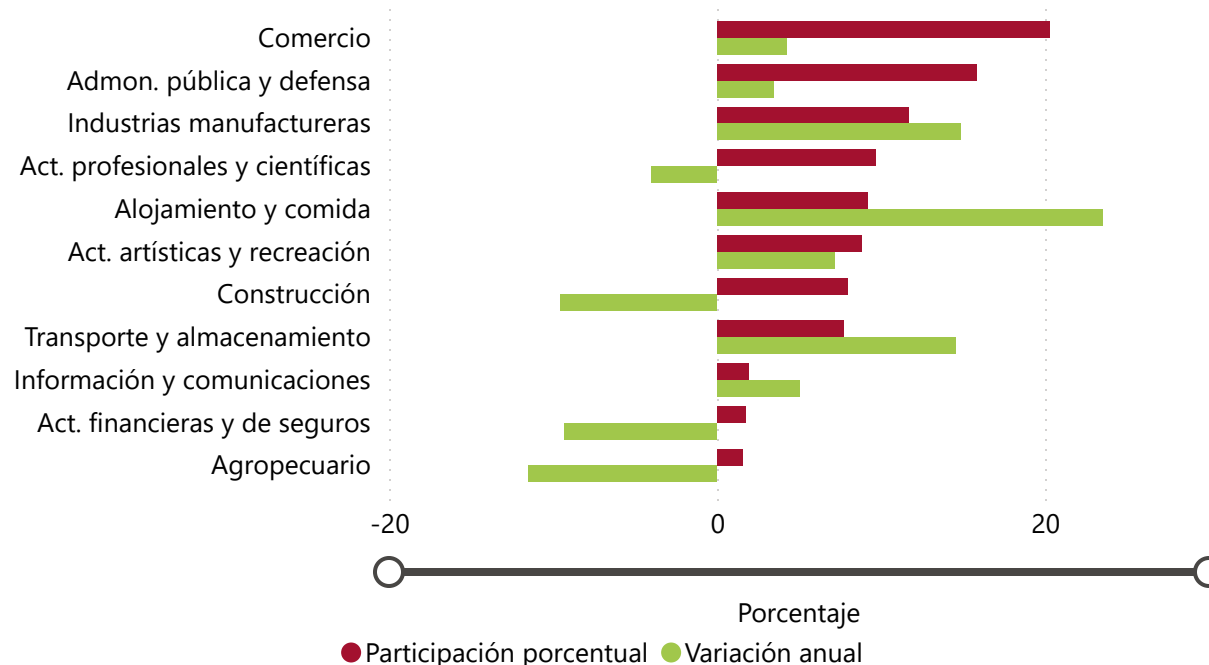
Tasa de ocupación

Tasa global de participación

Fuente: DANE. Cálculos Banco de la República. ⓘ

### Central Cafetera. Ocupados por principales ramas de actividad económica

Participación y variación anual - IV trimestre de 2025



Fuente: DANE. Cálculos Banco de la República. ⓘ

### Tasa de informalidad por ciudades a diciembre de 2025

<b>Armenia</b>	<b>Florencia</b>	<b>Ibagué</b>
44,5 %	54,1 %	49,0 %
<b>Manizales A.M.</b>	<b>Neiva</b>	<b>Pereira A.M.</b>
37,5 %	51,6 %	40,5 %

**Durante el trimestre móvil octubre-diciembre de 2025, la tasa de desocupación (TD) continuó cayendo para el agregado regional.** La TD permaneció con la tendencia descendente que inició el cuarto trimestre del 2024, y en esta ocasión la reducción obedeció al incremento en la cantidad de ocupados a nivel regional (5,0%) que superó el aumento de 3,2% en la fuerza de trabajo (FT), explicando la menor cantidad de personas desempleadas. Además, la caída de la TD se evidenció en la mayoría de las ciudades capitales de Central Cafetera, con excepción de Ibagué y Armenia, siendo el segundo ascenso en el año para el caso de la primera ciudad y el primero desde abril-junio de 2023 para la capital del Quindío.

**La tasa de ocupación (TO) ajustó siete periodos continuos con variaciones positivas, aunque se desaceleró frente al dato inmediatamente anterior.** Los continuos incrementos en la TO, junto con los resultados positivos en la cantidad de personas ocupadas a nivel regional, estarían explicando en buena parte el mayor consumo de bienes durables en Central Cafetera, en donde las ramas de alojamiento, industrias manufactureras y transporte fueron las que más vinculación de personal registraron durante el cuarto trimestre de 2025, acorde a los resultados exhibidos por dichos sectores (ver lienzos de Industria, Comercio y Transporte). Además, el aumento de la FT fue absorbido por la creación de aproximadamente 54.000 puestos de trabajo durante el trimestre móvil terminado en diciembre, frente al mismo lapso de 2024.

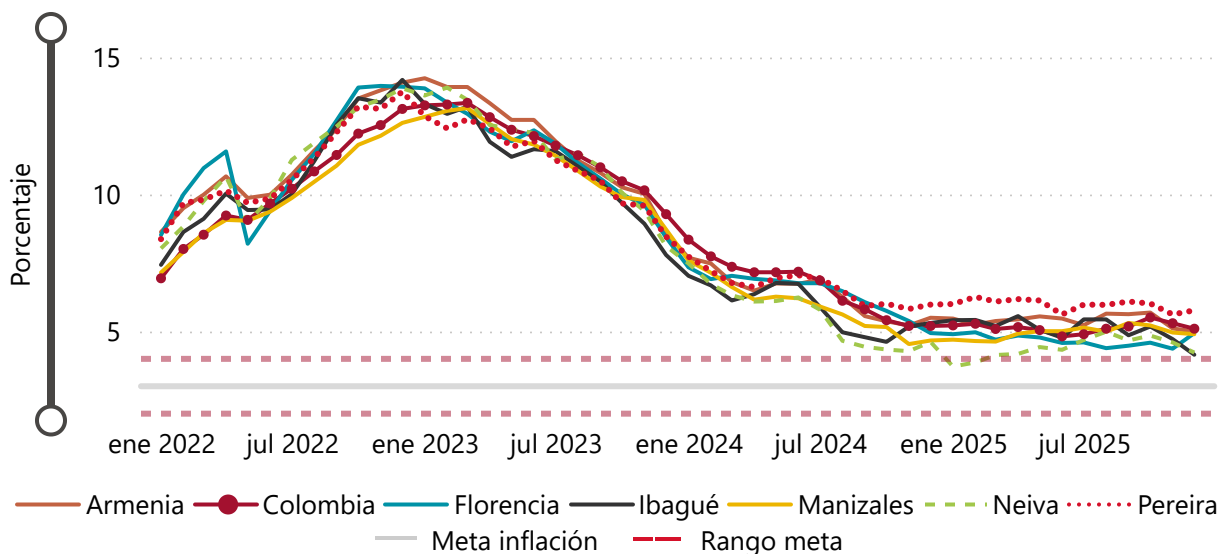
**La tasa global de participación (TGP) de Central Cafetera continuó con la tendencia ascendente que inició en el segundo trimestre de 2024.** El aumento observado a nivel regional estuvo sustentado en las variaciones positivas registradas por Manizales y su área metropolitana (A.M.), Pereira A.M. y Neiva, ya que en el resto de las ciudades cayó la TGP. Por su parte, el incremento de la cantidad de personas que se sumaron a la oferta laboral superó en 2,0 puntos porcentuales (pp) a la variación de la población en edad de trabajar, por tanto, la cantidad de personas fuera de la fuerza de trabajo se redujo, completando todo el 2025 con disminuciones.

**La tasa de informalidad (TI) volvió a aumentar para el agregado regional, completando cuatro periodos continuos de deterioro.** La TI, que es una aproximación de la calidad del empleo, se ubicó en 44,2% durante el cuarto trimestre de 2025, incrementándose 2,0 pp en su comparativo anual. El deterioro observado se habría sustentado en gran parte en los aumentos que exhibió la posición ocupacional trabajador por cuenta propia y de obrero, empleado particular, segmentos con alta proporción de informalidad laboral. Entretanto, Manizales A.M. exhibió la menor TI en la región y se ubicó en el segundo puesto entre las 23 ciudades que componen la medición del DANE.



### Central Cafetera y Colombia. Inflación anual

Variación anual del IPC



Fuente: DANE. Cálculos Banco de la República.

### Central Cafetera y Colombia. Inflación anual alimentos

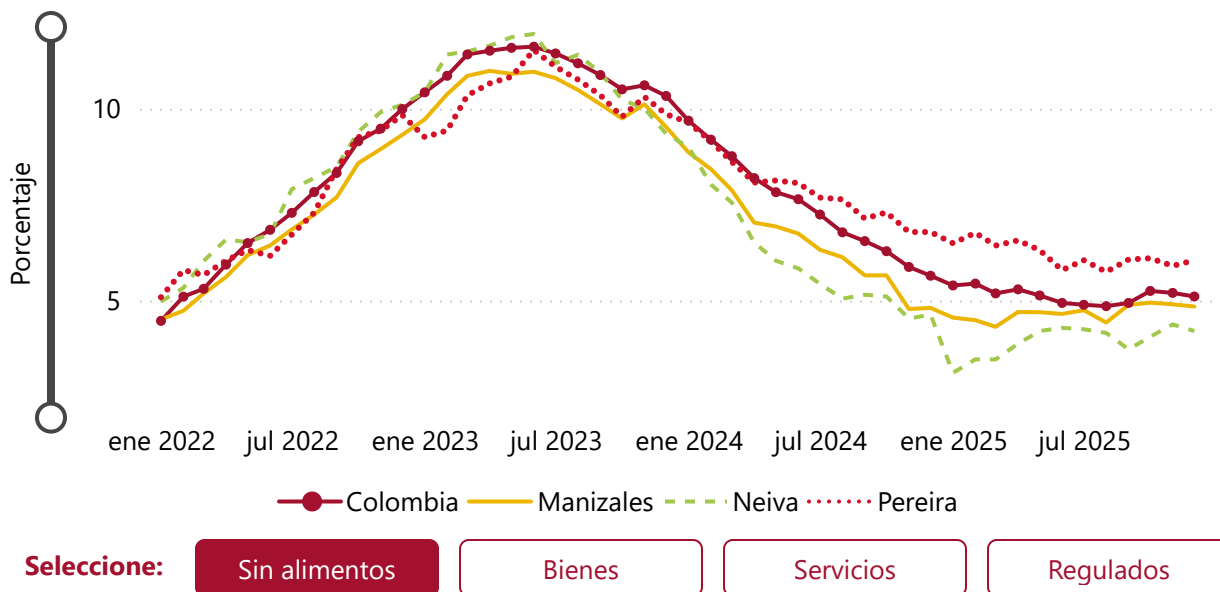
Variación anual del IPC



Fuente: DANE. Cálculos Banco de la República. ⓘ

### Central Cafetera y Colombia. Inflación anual sin alimentos

Variación anual del IPC



Fuente: DANE. Cálculos Banco de la República. ⓘ

La mayor inflación a diciembre de 2025 en la región se presentó en:

**Pereira**

Ciudad

**5,77 %**

Variación anual

La menor inflación a diciembre de 2025 en la región se presentó en:

**Ibagué**

Ciudad

**4,15 %**

Variación anual

La inflación anual de la mayoría de las capitales de la región tuvo un menor aumento en diciembre frente a septiembre, mientras que la nacional fue similar.

El comportamiento se explicó porque se redujo la variación de precios del grupo de alimentos, especialmente de los perecederos; asimismo, cedieron de forma importante los costos no laborales y las presiones externas. No obstante, la inflación de todos los territorios de la zona continuó situándose por encima del 3,0%, en parte por el dinamismo del consumo local durante lo corrido del año, mayores costos laborales y la indexación de precios a tasas superiores a la meta del Emisor.

En cuanto a la variación de precios de los alimentos, en todas las ciudades de Central Cafetera se evidenció un alza menos pronunciada.

Lo anterior se debió a la normalización de ciclos productivos y periodos de lluvias que generaron una amplia oferta, especialmente de productos perecederos. En Manizales y Pereira fue menor el aumento del tomate, además de la caída en el precio del huevo, plátano y papa, en esas dos ciudades junto con Neiva. A su vez, los procesados aminoraron su incremento, pero su diferencia no fue tan marcada como en los perecederos.

Entretanto, la inflación sin alimentos en Manizales y Pereira fue similar a la del corte de septiembre, mientras que en Neiva fue superior.

En los tres territorios subieron las cotizaciones de los bienes, al igual que en el total país, jalonados por un alto consumo de los hogares, además del aumento en los precios internacionales de metales preciosos como el oro y la plata, lo que generó un mayor valor en artículos de joyería. Asimismo, los servicios se incrementaron, motivados en gran medida por las comidas fuera del hogar. Por su parte, los resultados de Manizales y Pereira fueron contrarrestados por el menor crecimiento de los regulados, principalmente de la electricidad.

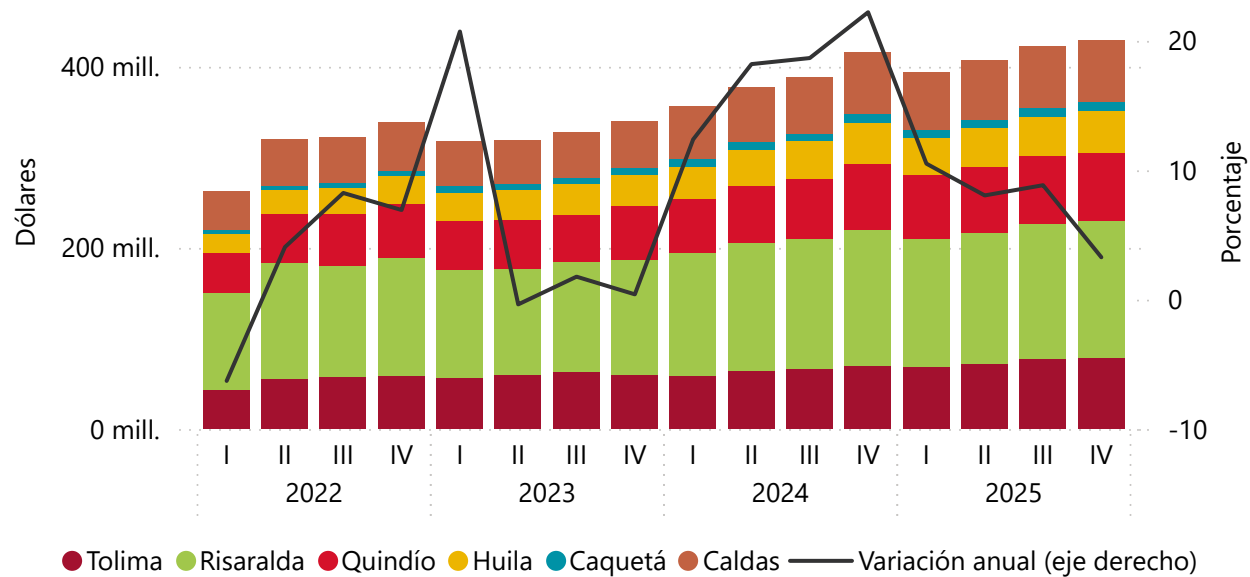
Ibagué reportó la menor variación de precios de la región, en tanto Armenia aminoró su incremento y Florencia lo acrecentó.

En Ibagué hubo menos presión por parte de los alimentos y bebidas no alcohólicas, así como de restaurantes y hoteles, e incluso, el rubro de recreación y cultura mostró descenso. A su vez, Armenia tuvo un menor aumento en la mayoría de las divisiones, destacándose las diferencias en alojamiento y servicios domiciliarios, recreación y cultura, además de alimentos y bebidas sin alcohol. En contraste, en Florencia la mayor alza fue presionada por recreación y cultura, alojamiento y servicios domiciliarios, así como salud.



### Central Cafetera. Ingreso de remesas

Nivel trimestral y variación anual



### Remesas en dólares

**429,2 mill.**

Dólares

**3,3 %**

Variación anual

### Remesas en moneda local

**1,6 bill.**

Pesos

**-9,2 %**

Variación anual

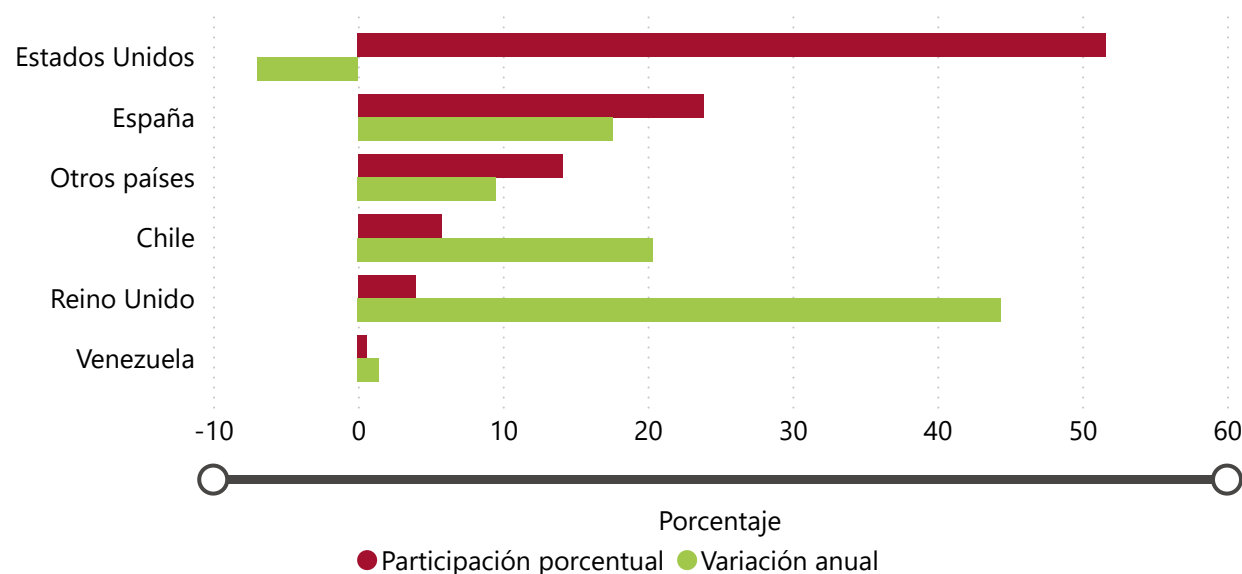
**Los ingresos por remesas de trabajadores crecieron, aunque a un ritmo menor al observado en el periodo previo.** Entre octubre y diciembre de 2025, las transferencias por este concepto evidenciaron un aumento de 3,3% y registró el nivel históricamente más alto. No obstante, el monto recibido por la región Central Cafetera expresado en moneda local, con base en el promedio trimestral de la TRM, fue inferior al reportado en el mismo lapso de 2024, como consecuencia de la apreciación del peso colombiano frente al dólar.

**La mayoría de los departamentos de la región evidenciaron variaciones anuales positivas en el cuarto trimestre de 2025.** Tolima fue el departamento con la mayor contribución al desempeño regional, impulsado por el incremento en los flujos provenientes del agregado de otros países. Por su parte, Quindío y Huila se beneficiaron del aumento de las remesas enviadas desde España, mientras que Risaralda, principal receptor de la región, mantuvo un nivel similar al observado un año atrás. En contraste, Caldas registró una reducción debido a los menores giros desde Estados Unidos y, en menor medida, desde otros países.

**En cuanto al origen de las remesas, Estados Unidos se mantuvo como el principal emisor; sin embargo, sus transferencias cayeron por tercer periodo consecutivo.** Los ingresos provenientes de ese país se redujeron en todos los departamentos, pese a su alta participación en el total regional. Entretanto, el resto de los países de origen mostraron incrementos, con España y Reino Unido como los que más aportaron al crecimiento, siendo este último el de mayor variación anual, similar a lo observado en los trimestres previos. Por su parte, las remesas enviadas desde Venezuela se desaceleraron.

### Central Cafetera. Ingresos de remesas por país de origen

Participación y variación anual - IV trimestre de 2025



Fuente: Banco de la República.