

Boletín Económico Regional

IV trimestre de 2013

Nororiente

Santander / Boyacá /
Norte de Santander / Arauca



FECHA DE PUBLICACIÓN: marzo de 2014.

PALABRAS CLAVE DEL BOLETÍN ECONÓMICO REGIONAL: Nororiente, economía regional, variables económicas, industria, minería, empleo.

Las opiniones y posibles errores son responsabilidad exclusiva de los autores y no comprometen al Banco de la República ni a su Junta Directiva.

TABLA DE CONTENIDO

PANORAMA ECONÓMICO.....	03
I. AGROPECUARIO, SILVICULTURA Y PESCA	04
II. MINERÍA	09
III. INDUSTRIA.....	14
IV. COMERCIO EXTERIOR	16
V. CONSTRUCCIÓN E INMOBILIARIO	23
VI. COMERCIO.....	27
VII. TRANSPORTE Y TURISMO.....	30
VIII. SISTEMA FINANCIERO.....	35
IX. MERCADO LABORAL.....	40
X. PRECIOS	44
XI. MOVIMIENTO DE SOCIEDADES.....	50
XII. OTRAS VARIABLES ECONÓMICAS.....	52

PANORAMA ECONÓMICO

Resultados positivos en la actividad económica de Nororienté durante el último trimestre del año, dada la buena dinámica en sectores representativos como la industria, el sistema financiero y la actividad avícola que reflejaron crecimiento interanual en sus principales variables. Por el contrario, la minería reflejó descensos en petróleo y carbón. Así mismo, se observó expansión de la balanza comercial debido al incremento de las exportaciones, reforzado por una reducción de las importaciones; mientras la tasa de desempleo permaneció por encima del promedio nacional en Cúcuta y Tunja, ciudades en las cuales la inflación anualizada estuvo por debajo del total del país.

El comportamiento del sector avícola regional fue positivo en producción de carne de pollo y huevo, no obstante, el encasamiento de nuevas aves se contrajo. Según el DANE, en 2013 hubo una disminución en el abastecimiento de alimentos en las principales centrales de acopio en la región. Por otra parte, los desembolsos de Finagro registraron un crecimiento inferior al de 2012.

El sector minero tuvo una débil dinámica, debido a una reducción interanual en la producción petrolera, provocada principalmente por las fuertes caídas en Arauca y Norte de Santander; en este último departamento también hubo contracción en la producción carbonífera que afectó al agregado regional.

En la industria, se evidenció incremento interanual tanto de las ventas como la producción real de Nororienté, aunque acompañado de una contracción en el personal que este sector ocupó. Balance regional positivo en las exportaciones, que para el último trimestre del año alcanzaron un aumento anual de 14,4%; contrario a lo sucedido con las importaciones, que sufrieron un descenso importante respecto a 2012.

En transporte aéreo se presentó avance interanual tanto en las operaciones como en el número de pasajeros y carga movilizada. Por su parte, el sector turismo no tuvo buen resultado, dada la caída en la ocupación hotelera en Norte de Santander y Boyacá que fue parcialmente mitigada por el leve aumento en Santander.

Tanto las captaciones como la cartera neta del sistema financiero en todos los departamentos de la región tuvieron un buen desempeño; mientras las captaciones tuvieron su mayor expansión en Norte de Santander, la cartera neta tuvo como su principal punto de desarrollo a Santander. Finalmente, Cúcuta y Tunja tuvieron tasas de desempleo superiores al consolidado nacional; al tiempo que denotaron una tasa de inflación anualizada por debajo del dato para el agregado del total del país.

I. AGROPECUARIO, SILVICULTURA Y PESCA

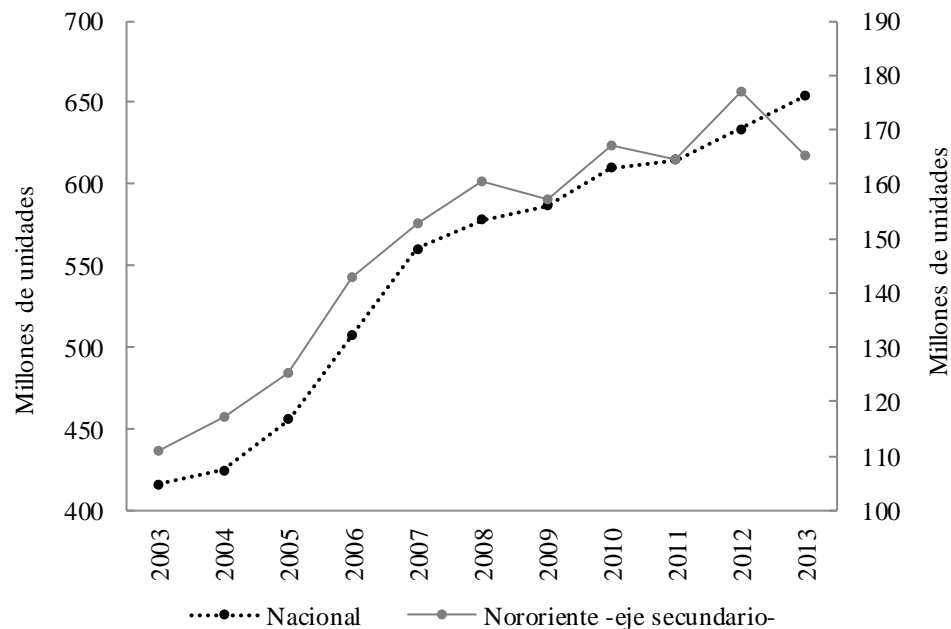
PECUARIO

➤ AVÍCOLA

De acuerdo a la información suministrada por la Federación Nacional de Avicultores de Colombia (Fenavi), en 2013 el encasamiento de pollitos¹ registró un ligero incremento frente lo logrado el año anterior (3,0%) al superar los 654 millones de aves, denotando así una dinámica de crecimiento mayor a la presentada en 2012. Por el contrario, en Nororiente el balance anual reflejó un descenso de 6,7% en el ingreso de nuevas unidades destinadas a producción, con lo que se modificó el buen resultado del consolidado del año anterior (7,7%).

Gráfico I.1

Nacional - Nororiente
Encasamiento de pollitos para producción
Enero - diciembre 2003 -2013



Fuente: Fenavi. Cálculos Centro Regional de Estudios Económicos, Bucaramanga. Banco de la República.

No obstante el revés de la actividad, Nororiente representó 25,3% del encasamiento nacional, aporte en el cual Santander participó con el 86,0%, seguido de Boyacá con

¹ De acuerdo a Fenavi, el encasamiento de pollitos “es el número de pollitos de un día que entran a ser parte de la población de aves destinadas al engorde”.

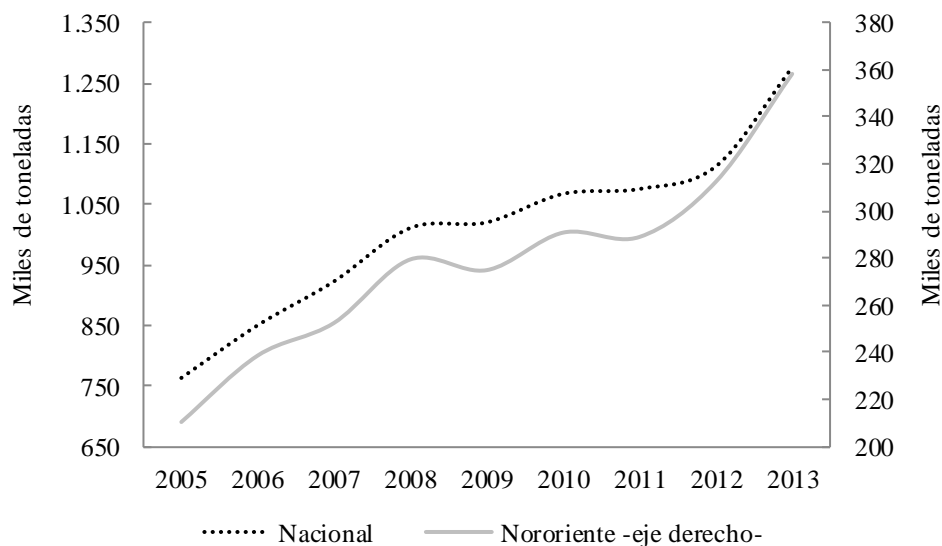
11,3%, Norte de Santander (2,5%) y Arauca (0,2%). De esta forma, la región consolidó su trascendencia en el agregado del país, donde ocupó el segundo lugar después de la Región Central².

En cuanto a la producción de carne de pollo en canal, se presentó el hecho particular que Nororiente registrara exactamente el mismo porcentaje de crecimiento del consolidado nacional (14,7%), lo que fortaleció la participación regional en el mismo, manteniendo una contribución de 28,1% y generando 358 mil toneladas de carne de pollo.

De forma intrarregional, Santander se mantuvo como el departamento con mejor desempeño de la actividad, dado su aporte de 87,7% al consolidado de Nororiente, que significó 24,6% del total nacional. Boyacá por su parte contribuyó 10,0% a la región y 2,8% al país, mientras Norte de Santander y Arauca apenas lograron en conjunto 2,3% y 0,7% respectivamente.

Gráfico I.2

Nacional - Nororiente
Producción de carne de pollo en canal
Enero - diciembre 2005 - 2013



Fuente: Fenavi. Cálculos Centro Regional de Estudios Económicos, Bucaramanga. Banco de la República.

Respecto a la producción de huevo, en 2013 se observó una ligera mejoría frente al descenso registrado el año anterior. En el consolidado nacional, dadas las más de 11.126 millones de unidades producidas, hubo un incremento de 4,9%, mientras en Nororiente se registraron 2.576 millones que significaron una variación de 0,1%.

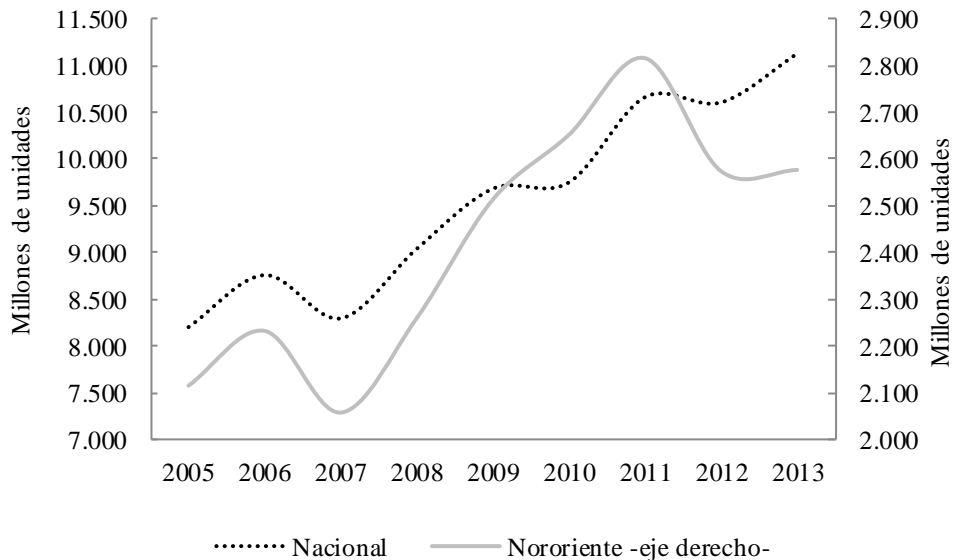
² De acuerdo a Fenavi, la Región Central incluye Cundinamarca, Huila y Tolima, se excluye Boyacá para agregarla en Nororiente.

Al finalizar 2013, Nororiente participó con 23,2% del total de unidades de huevos producidas en el país, es decir 1,1 puntos porcentuales (pp) menos que en 2012, intensificando la reducción en los aportes registrados desde 2010, año en el que la contribución regional fue de 27,2%.

Santander mantuvo su preponderancia en la región, al contribuir con el 84,7% del total de huevos producidos en Nororiente, seguido de Norte de Santander (10,0%), Boyacá (4,7%) y Arauca (0,5%); en cuanto al aporte nacional, estos fueron de 19,6%, 2,3%, 1,1% y 0,1% respectivamente.

Gráfico I.3

**Nacional - Nororiente
Producción de huevo
Enero - diciembre 2005 - 2013**



Fuente: Fenavi. Cálculos Centro Regional de Estudios Económicos, Bucaramanga. Banco de la República.

ABASTECIMIENTO

Según el Sistema de Información de Precios del Sector Agropecuario (SIPSA), informado por el Departamento Administrativo Nacional de Estadística (DANE), durante los últimos tres meses de 2013 el abastecimiento de alimentos en las principales centrales de acopio en el país superó 1,1 millones de toneladas, registrando un descenso de 0,3% frente al periodo precedente. La mayor participación se observó en los grupos verduras y hortalizas, y tubérculos, raíces y plátanos, que representaron 30,0% y 28,9% del total nacional respectivamente; mientras frutas frescas y otros grupos³ aportaron en su orden 23,9% y 17,3%. De acuerdo a las

³ Incluye los grupos de carnes y pescados, alimentos procesados, granos y cereales, lácteos y huevos.

ciudades y centrales de abastos, los mejores registros estuvieron en Bogotá (40,4%), Medellín (20,2%) y Cali (12,4%).

Por su parte, en Nororiental Centroabastos Bucaramanga y Cenabastos Cúcuta señalaron el ingreso de más de 162 mil toneladas de alimentos en el último trimestre del año, denotando una disminución de 5,0% frente a lo logrado entre julio y septiembre precedentes, por lo que su contribución al consolidado nacional apenas alcanzó a 9,4% y 5,1% respectivamente, resaltando que la contracción más notoria se observó en Bucaramanga, dado que ingresaron 8 mil toneladas menos que en el tercer trimestre. Sobresalió el abastecimiento de frutas frescas y verduras y hortalizas en la central de acopio de Bucaramanga, mientras en Cúcuta predominó el mayor abastecimiento del grupo de tubérculos, raíces y plátanos.

Cuadro I.1

**Bucaramanga y Cúcuta. Abastecimiento según grupo de alimentos
Octubre - diciembre 2013**

Grupo de alimentos	Centroabastos (Bucaramanga)		Cenabastos (Cúcuta)	
	Toneladas	Participación porcentual	Toneladas	Participación porcentual
Frutas	36.345	34,4	8.710	15,3
Tubérculos, raíces y plátanos	26.416	25,0	20.900	36,8
Verduras y hortalizas	35.043	33,2	15.680	27,6
Otros grupos ¹	7.805	7,4	11.558	20,3
Total	105.609	100,0	56.848	100,0

¹ Incluye el grupo de carnes y pescados, alimentos procesados, granos y cereales, lácteos y huevos.

Fuente: DANE. Cálculos Centro Regional de Estudios Económicos, Bucaramanga. Banco de la República.

**CRÉDITOS DEL FONDO PARA EL FINANCIAMIENTO DEL SECTOR
AGROPECUARIO (FINAGRO)**

Al finalizar 2013, los desembolsos efectuados al sector agropecuario colombiano mediante Finagro ascendieron a cerca de \$7,0 billones, evidenciando un incremento de 7,6% frente a lo logrado un año atrás. Antioquia se mantuvo como el departamento con mayor porcentaje de estos desembolsos seguido de Valle y Tolima, al captar 14,0%, 9,7% y 8,4% respectivamente del total de créditos nacionales. Por otra parte, el aumento anual más significativo se observó en Risaralda, donde los créditos pasaron de \$80,2 mil millones (mm) en 2012 a \$117.1 mm en 2013, registrando un avance porcentual de casi 60,0%, sin embargo, el departamento apenas aportó 1,7% al nacional.

Entre tanto, Nororiental registró un crecimiento anual de 10,4%, equivalentes a 2,9 pp más que el promedio nacional, no obstante, este porcentaje fue inferior 6,5 pp al alcanzado en 2012; pese a ello, su participación en el consolidado del país percibió un ligero aumento de 40 puntos básicos (pb) y logró contribuir con 14,9% de éste.

Al interior de la región, los comportamientos estuvieron muy diversos, pues mientras Arauca y Norte de Santander registraron descensos importantes, Boyacá y Santander lograron significativos aumentos, cabe destacar que estos últimos contribuyeron con 83,9% del total de desembolsos efectuados en Nororientes y 12,5% del nacional.

De acuerdo a la línea de crédito, la correspondiente a sustitutos fue la que registró mayor cantidad de desembolsos, consolidando 58,9% del total, siendo además la del incremento más significativo en el promedio nacional (18,2%). Contrario fue lo sucedido con agropecuaria, puesto que este tipo de crédito evidenció un descenso interanual de 34,5% disminuyendo en 3,2 pp su aporte, logrando apenas 5,0% del agregado.

En Nororientes por su parte, la línea de mayor cartera fue la de redescuento, pero la variación más sobresaliente se percibió en sustitutos; y al igual que en el promedio nacional, la agropecuaria fue la única en reflejar descenso anual, relegando el aporte logrado un año atrás, al pasar de 14,0% en 2012 a 9,0% en 2013.

Cuadro I.2

Región Nororientes

Crédito agropecuario otorgado por departamento

Enero - diciembre 2012 - 2013

Miles de millones de pesos

Departamento	Redescuento		Variación	Sustitutos		Variación	Agropecuaria		Variación	Total		Variación
	2012	2013 ^p	porcentual	2012	2013 ^p	porcentual	2012	2013 ^p	porcentual	2012	2013 ^p	porcentual
Nacional	2.475,1	2.517,3	1,7	3.467,7	4.097,4	18,2	529,4	346,6	-34,5	6.472,1	6.961,2	7,6
Nororientes	532,4	565,5	6,2	274,1	376,8	37,5	131,0	93,0	-29,0	937,5	1.035,3	10,4
Arauca	29,3	28,1	-4,0	5,9	6,1	2,9	7,7	6,7	-13,3	42,9	40,9	-4,7
Boyacá	219,6	239,9	9,3	17,4	36,7	110,4	57,3	39,2	-31,6	294,3	315,8	7,3
N. de Santander	95,1	92,9	-2,3	23,6	16,4	-30,5	22,5	16,1	-28,5	141,2	125,4	-11,2
Santander	188,5	204,6	8,6	227,2	317,6	39,8	43,4	31,0	-28,7	459,0	553,2	20,5

p: Cifras provisionales.

Fuente: Finagro. Cálculos Centro Regional de Estudios Económicos, Bucaramanga. Banco de la República.

II. MINERÍA

PETRÓLEO

Entre octubre y diciembre de 2013 la producción colombiana de petróleo WTI⁴ continuó sobre el millón de barriles por día calendario (Bpdc), manteniendo la tendencia observada desde el primer trimestre del año, al registrar un aumento de 3,3% frente a los últimos tres meses de 2012. Meta continuó como el departamento líder en extracción petrolera al contribuir con el 50,0% de la actividad nacional, seguido por Casanare con un aporte de 18,3% que le significaron un incremento de 80 pb respecto al trimestre anterior.

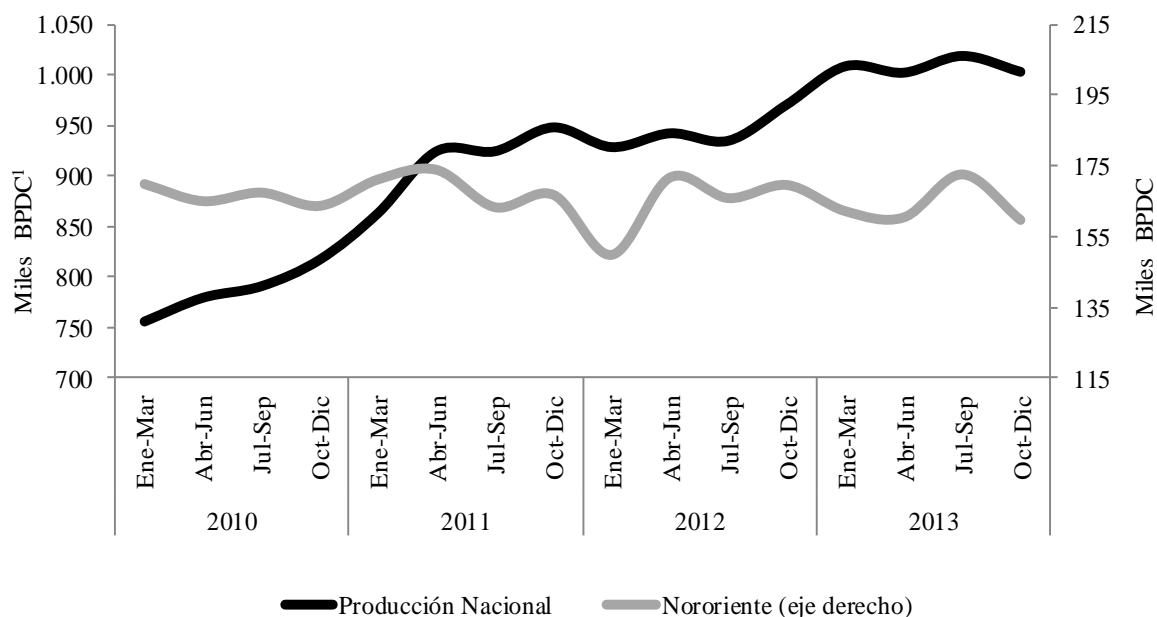
Por su parte, en Nororiente el balance de la actividad a lo largo del cuarto trimestre del año fue negativo, dada la reducción interanual de 9,9 mil Bpdc, con la que apenas se alcanzó un promedio de extracción de 159,7 mil Bpdc, convirtiéndose en la más baja de 2013, por lo que la región apenas contribuyó con 15,9% del total nacional (150 pb menos que en 2012).

Gráfico II.1

Nacional - Nororiente

Producción de petróleo WTI

Promedio trimestral 2010 - 2013



¹ Barriles por días calendario.

Fuente: Agencia Nacional de Hidrocarburos. Cálculos Centro Regional de Estudios Económicos, Bucaramanga. Banco de la República.

⁴ Petróleo West Texas Intermediate de referencia para Colombia.

Al interior de la región, el mejor resultado anual se observó en Santander, dado el incremento de su actividad en 7,9%, que significó 4,2 mil Bpdc más que en el cuarto trimestre de 2012 y de esta forma logró ubicarse como el departamento líder en extracción petrolera en Nororienté, desplazando por primera vez de este lugar a Arauca. Entre octubre y diciembre de 2013, Santander representó 36,4% del consolidado regional y 5,8% del nacional. La Cira e Infantas fueron los campos de mayor producción con 49,7% y 17,0% del total departamental respectivamente.

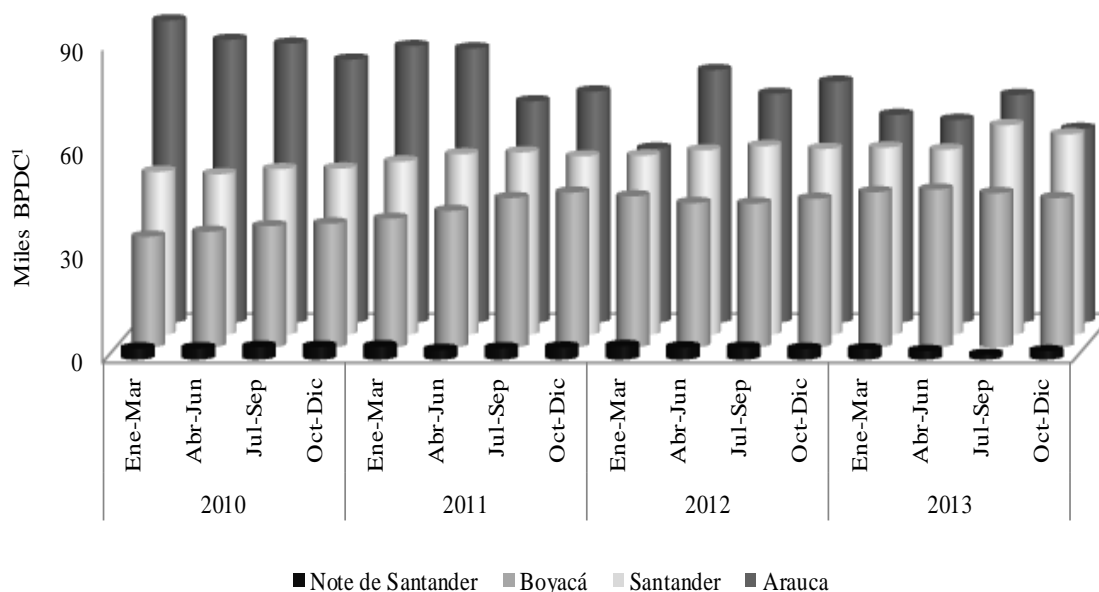
Por el contrario, en Arauca hubo una notable reducción interanual de la actividad (-19,6%), por lo que apenas se alcanzaron 56,04 mil Bpdc durante el último periodo del año, siendo éste el registro más bajo desde el primer trimestre de 2012. El resultado más preocupante se observó en octubre cuando la extracción llegó a casi 38,0 mil Bpdc, consecuencia de las condiciones de orden público del departamento durante esa época⁵. De esta forma, en el cuarto trimestre de 2013 el departamento logró consolidar 35,1% del total regional y 5,6% del nacional, es decir, 1,6 pp y 6,0 pp menos que un año atrás respectivamente. Los campos más sobresalientes fueron Caño Limón y Caño Rondón que representaron en su orden 49,0% y 15,8% de la producción araucana de petróleo.

A su vez, se observó variación positiva en Boyacá, donde la extracción de petróleo alcanzó los 43,13 mil Bpdc, traducidos en un ligero incremento anual (0,4%) frente al cuarto periodo de 2012. No obstante, este comportamiento apenas logró que el departamento se ubicara tercero a nivel regional, dada la contribución de 27,0% en el total de la producción de Nororienté y 4,3% para el país. Aproximadamente el 90,0% de la producción de petróleo en Boyacá se concentró en los campos de Moriche, Palagua, Jazmín, Abarco y Girasol.

En cuanto a Norte de Santander, se prolongó el descenso observado desde el último trimestre de 2012; no obstante, hubo una ligera mejora frente al periodo anterior, cuando el decrecimiento interanual fue de 58,3%. Con una extracción cercana a 2,46 mil Bpdc entre octubre y diciembre, se registró una disminución de 20,6% frente a igual periodo del año anterior, por lo que el departamento apenas alcanzó a participar con 1,5% del consolidado regional y 0,2% del nacional. El campo Tibú acaparó 61,8% del total de extracción, seguido por Río Zulia (21,6%) y Sardinata (11,9%).

⁵ Ministerio de minas y energía. “Producción promedio de petróleo en Colombia fue de 986.000 barriles por día en octubre de 2013”. 18 de noviembre de 2013.

Departamentos región Nororiental
Evolución promedio de la producción petrolera
Trimestral 2010 - 2013



¹Barriles por días calendario.

Fuente: Agencia Nacional de Hidrocarburos. Cálculos Centro Regional de Estudios Económicos, Bucaramanga. Banco de la República.

En cuanto al acumulado del año, los resultados adversos que se observaron en Arauca y Norte de Santander (-7.2% y -32,8% respectivamente) contribuyeron a disminuir la dinámica de la actividad, pues al finalizar 2013 apenas se lograron en promedio 163,7 mil Bpdc, que representaron 0,3% menos que un año atrás; no obstante, sobresalió el hecho que ese descenso fue ligeramente contrarrestado por los incrementos anuales denotados en Santander y Boyacá (6,0% y 4,9% en su orden).

CARBÓN

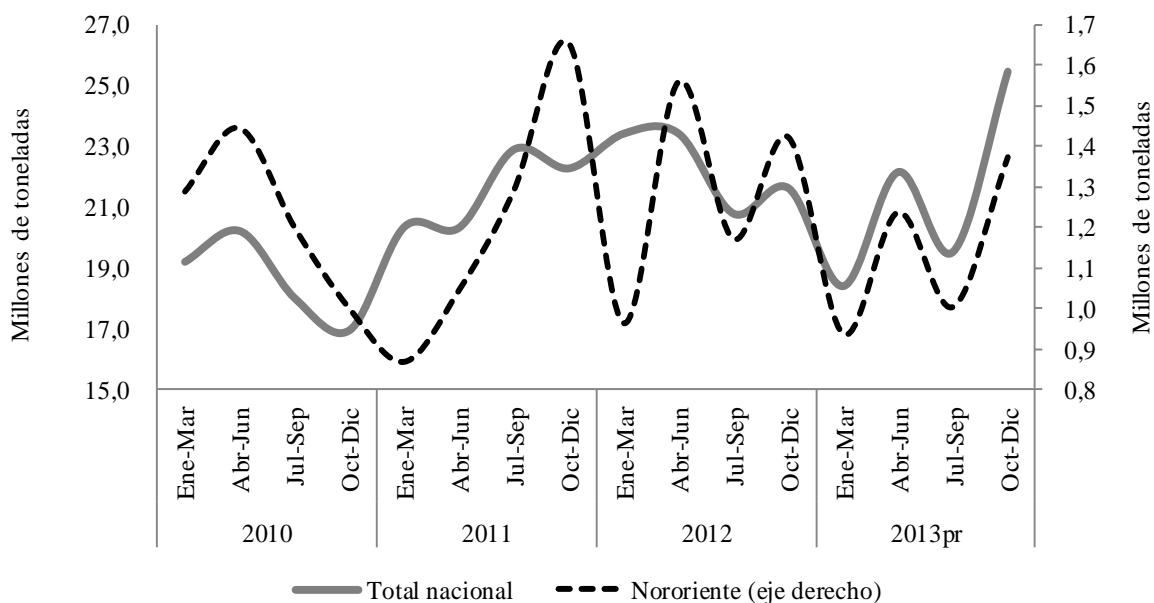
En el cuarto trimestre del año, la producción nacional de carbón alcanzó poco más de 25,4 millones de toneladas (*ton*), que significaron una variación interanual de 17,7%, revirtiendo de esta forma las reducciones observadas desde el tercer trimestre de 2012. Los departamentos de Cesar y La Guajira continuaron como los de mayor participación en la actividad con 52,0% y 39,5% respectivamente. En lo correspondiente al consolidado anual, el panorama fue totalmente diferente, al observarse una caída de 4,2% frente a lo logrado en 2012, como resultado del cese de labores en algunas minas, además de los bajos precios internacionales.

Contrario al consolidado nacional, en Nororiental los últimos tres meses de 2013 reflejaron un descenso de 3,4% frente a igual periodo del año anterior, como consecuencia de la disminución observada en Norte de Santander, departamento que

aportó más de 30,0% de la actividad regional. Para el consolidado anual, la variación negativa fue más profunda, por lo que la producción de carbón en la región apenas logró los 4,5 millones de *ton*, es decir, 11,0% menos que en 2012.

Gráfico II.3

**Nacional y Nororiente
Producción de Carbón
Trimestral 2010 - 2013**



pr: Cifras preliminares.

Fuente: Agencia Nacional de Minería. Cálculos Centro Regional de Estudios Económicos, Bucaramanga. Banco de la República.

En el último trimestre de 2013, Nororiente consolidó 5,4% del total de la producción carbonífera colombiana, reduciendo en 120 pb lo logrado un año atrás. Al respecto, sobresalió Boyacá con un aporte de 61,7% del total regional, que constituyó un 3,3% del nacional; dicho aporte fue el resultado de una variación anual de 9,9% durante el periodo octubre-diciembre. De esta forma, el departamento continuó como el de mayor relevancia de la actividad en Nororiente y el tercero en el ámbito del país, no obstante, la diferencia con los dos primeros (Cesar y La Guajira) fue enormemente significativa. En el orden departamental, los municipios de Paipa, Sogamoso y Mongua se destacaron por contribuir en conjunto 47,0% del total de la producción de carbón boyacense.

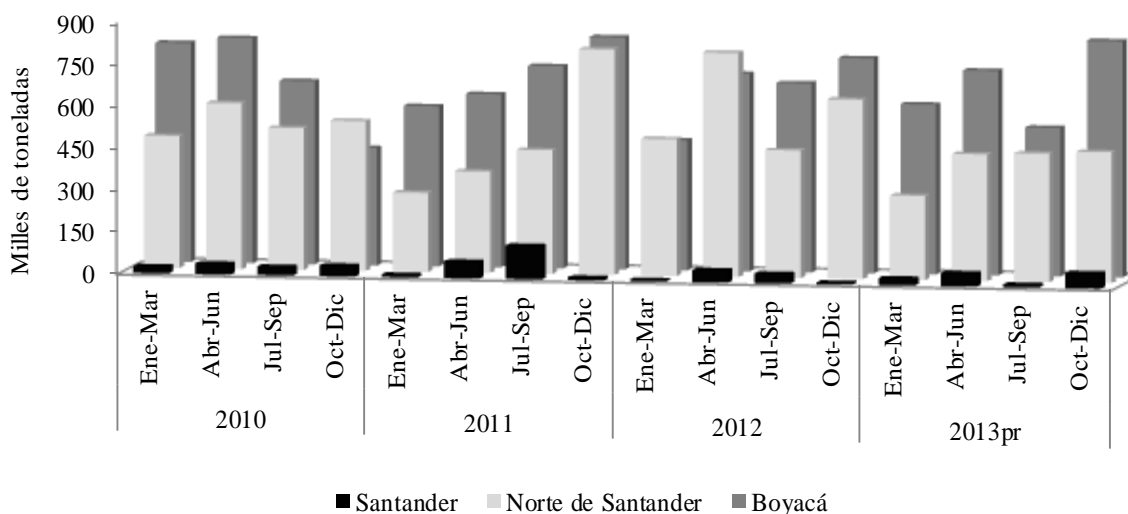
Entre tanto, Norte de Santander que representó 34,2% del total regional durante el último trimestre, denotó un importante descenso en su producción de 27,0%, que le llevó a disminuir su aporte nacional a aproximadamente la mitad de lo logrado un año atrás, al pasar de 3,0% en 2012 a 1,8% entre octubre y diciembre de 2013. Sardinata,

El Zulia y Cúcuta contribuyeron con 74,2% de lo registrado en la extracción norte santandereana.

Santander por su parte, pese a ser el departamento con menor nivel de producción en la región (4,0% del total regional y 0,2% del nacional), denotó el aumento más significativo en Nororiente, al incrementar su actividad de 6 mil *ton* entre octubre – diciembre de 2012 a 55 mil *ton* en 2013. En el último trimestre de 2013, el 89,8% del carbón santandereano se centralizó en el municipio de El Carmen.

Gráfico II.4

Departamentos región Nororiente
Producción de carbón
Trimestral 2010 - 2013



pr: Cifras preliminares.

Nota: Se actualizaron cifras de 2012.

Fuente: Agencia Nacional de Minería. Cálculos Centro Regional de Estudios Económicos, Bucaramanga. Banco de la República.

En el consolidado anual regional, el mejor resultado se mantuvo en Santander, dada la variación de 51,3%, que correspondió a 47 mil *ton* más que en 2012, con lo que se lograron 139 mil *ton* en 2013 en dicho departamento; no obstante, este es el de menor actividad en Nororiente, pues Norte de Santander, pese al retroceso interanual de 29,6%, consolidó poco más de 1,6 millones de *ton*; al tiempo que Boyacá superó los 2,7 millones de *ton* y registró un incremento de 3,7%, lo suficiente para reportar 59,9% del total de la producción de carbón en Nororiente en el año completo 2013.

III. INDUSTRIA

MUESTRA TRIMESTRAL MANUFACTURERA REGIONAL (MTMR)

De acuerdo a la información suministrada por el DANE, en el cuarto trimestre del año la producción real de la industria en los Santanderes logró una variación de 7,4%, sobresaliendo como la segunda de mayor incremento después del Eje Cafetero, según lo reportado en la Muestra Trimestral Manufacturera Regional (MTMR). Por el contrario, Bogotá y Noroccidente registraron comportamiento negativo, mientras en Suroccidente el crecimiento fue cercano a cero.

A su vez, los Santanderes lograron un registro importante en la variación de las ventas reales, destacándose como las de mayor crecimiento en el país (6,1%); no obstante, este buen comportamiento no se reflejó en la capacidad de generación de empleo en el sector, pues el personal ocupado en la industria regional se redujo 2,6% siguiendo así la tendencia percibida en el conglomerado nacional.

En cuanto al acumulado anual, los Santanderes registraron el incremento menos notorio en producción real de acuerdo a la muestra tomada, al tiempo que el Eje Cafetero logró el más sobresaliente. El crecimiento de 7,4% en el último trimestre del año, permitió que la industria santandereana cerrara 2013 con un balance positivo, pese al descenso de los primeros tres meses y la estabilidad del periodo anterior.

Cuadro III.1

Nacional

Variación de la producción real, ventas totales y personal ocupado por regiones Cuarto trimestre y anual 2013

Región	Cuarto trimestre			Anual		
	Producción real	Ventas reales	Personal ocupado	Producción real	Ventas reales	Personal ocupado
Bogotá	-5,2	-1,3	-2,2	-2,9	-1,3	-2,0
Caribe ¹	4,8	3,5	-2,5	3,6	2,7	0,3
Eje Cafetero	10,4	4,6	1,9	6,1	5,0	-1,3
Noroccidente ²	-5,8	-2,6	-1,7	-2,5	0,3	-1,7
Santanderes	7,4	6,1	-2,6	1,2	0,3	-2,5
Suroccidente ³	0,1	0,5	-2,2	-0,5	-0,3	-3,1

¹ Incluye Barranquilla, Soledad, Malambo, Cartagena y Santa Marta

² Incluye Área Metropolitana de Medellín

³ Incluye Cali, Yumbo, Jamundí y Palmira

Fuente: DANE-Muestra trimestral manufacturera regional. Cálculos Centro Regional de Estudios Económicos, Bucaramanga. Banco de la República.

El desempeño de la industria santandereana se fundamentó principalmente en el buen resultado observado en rubros de gran importancia regional como fabricación de bebidas, alimentos, minerales no metálicos, y transformación de carnes y pescado, que se incrementaron de forma notoria respecto a lo presentado en periodos anteriores.

No obstante este buen resultado, se percibe que la actividad manufacturera en los Santanderes no es constante en su crecimiento, pues entre 2012 y 2013 las variaciones anuales de cada trimestre denotaron fluctuaciones que pasaron de una disminución significativa a un notorio crecimiento, restando así dinámica al sector.

Cuadro III.2

Santanderes

Variación anual de la producción real manufacturera

Trimestral 2012 - 2013

Agrupación industrial	2012				2013			
	I	II	III	IV	I	II	III	IV
Total MTMR Santanderes	5,5	0,7	-0,5	-0,1	-10,4	8,1	0,0	7,4
Transformación de carnes y pescado	26,6	3,6	-3,0	5,1	-7,5	22,9	14,1	4,9
Fabricación de molinería y almidones	-5,1	-6,8	4,2	1,4	-10,0	9,6	1,1	1,8
Fabricación de bebidas	7,1	14,8	-0,3	5,0	-9,5	-6,9	-16,3	10,4
Fabricación de otros productos alimenticios	-5,1	12,7	13,7	13,7	8,1	3,6	8,2	17,7
Fabricación de confecciones	-15,0	-0,7	0,0	-1,5	-24,5	-6,0	-13,9	-11,0
Fabricación de calzado y sus partes; artículos de viaje	4,1	-3,9	-6,2	-0,7	-24,9	-28,5	-21,9	-34,5
Fabricación de minerales no metálicos	18,8	11,4	-1,8	-6,8	-16,0	8,2	10,7	24,3
Fabricación de maquinaria	26,3	-7,3	4,9	-35,4	-57,2	-34,8	-51,8	2,4
Fabricación de otras manufacturas	-13,2	-17,7	-9,2	-4,5	-11,2	12,8	-12,0	-0,7

Nota: Se actualizaron cifras.

Fuente: DANE-Muestra trimestral manufacturera regional. Cálculos Centro Regional de Estudios Económicos, Bucaramanga. Banco de la República.

Por su parte, las ventas reales que lograron un incremento anual de 6,1% en el último trimestre del año, se vieron afectadas de forma negativa por los importantes descensos observados en grupos de gran relevancia regional, tales como confecciones y calzado; pese a esto, los buenos resultados en la comercialización de maquinaria, minerales no metálicos, productos alimenticios y bebidas infirieron en el avance general.

Santanderes
Variación anual de las ventas reales manufactureras
Trimestral 2012 - 2013

Agrupación industrial	2012				2013			
	I	II	III	IV	I	II	III	IV
Total MTMR Santanderes	5,4	0,4	-2,2	-2,4	-8,4	7,2	-3,9	6,1
Transformación de carnes y pescado	7,8	6,6	-6,1	-1,7	3,7	17,8	5,1	2,7
Fabricación de molinería y almidones	1,1	-9,9	2,7	1,8	-8,2	14,4	-5,4	1,8
Fabricación de bebidas	9,9	11,7	0,0	4,4	-7,4	-7,4	-20,1	5,3
Fabricación de otros productos alimenticios	-2,8	2,1	3,6	13,5	4,5	5,1	7,0	15,6
Fabricación de confecciones	-4,7	-11,7	-1,8	-2,0	-36,3	1,2	-4,3	-21,1
Fabricación de calzado y sus partes; artículos de viaje	3,2	-2,3	-10,3	3,4	-18,2	-21,7	-17,7	-30,0
Fabricación de minerales no metálicos	25,1	19,1	-2,7	-5,9	-17,9	0,5	14,1	17,9
Fabricación de maquinaria	10,9	-19,8	-7,4	-49,0	-52,4	-13,3	-52,5	30,6
Fabricación de otras manufacturas	-8,7	-14,0	-5,0	-4,3	-9,8	11,9	-15,3	2,9

Nota: Se actualizaron cifras.

Fuente: DANE-Muestra trimestral manufacturera regional. Cálculos Centro Regional de Estudios Económicos, Bucaramanga. Banco de la República.

IV. COMERCIO EXTERIOR

EXPORTACIONES⁶

Durante los últimos tres meses del año, las ventas externas colombianas alcanzaron poco más de US\$15.074.270 mil FOB, denotando una ligera reducción frente a igual periodo del año anterior (-0,9%); no obstante, en comparación a lo alcanzando entre julio – septiembre anterior, se percibió una moderada mejora (4,0%), lo cual puede entenderse como parte del ciclo anual en el comportamiento del sector. En el consolidado anual, se observó un comportamiento de bajos resultados, dada la disminución de 2,2% frente al total de 2012, ocasionada por el decrecimiento principalmente de las exportaciones industriales y el débil crecimiento de los productos mineros. Los rubros CIIU⁷ revisión 3 con mayor participación en la canasta exportadora nacional continuaron siendo extracción de petróleo crudo y gas natural, y extracción y aglomeración de hulla (carbón de piedra), que concentraron 47,7% y 10,6% respectivamente del total en 2013.

Por su parte, en Nororiente continuó el buen resultado denotado en los anteriores trimestres, por lo que el último periodo del año logró un aumento anual de 14,4%, soportado en los más de US\$621.364 mil FOB registrados. No obstante, a lo largo del

⁶ Cifras en dólares FOB.

⁷ Clasificación internacional industrial uniforme.

año pudo observarse un ligero descenso intertrimestral, ya que de acuerdo a las cifras preliminares del DANE, los cuatro departamentos nororientales acumularon entre enero y marzo más de US\$650.184 mil FOB, que se redujeron a US\$624.018 mil FOB para abril – junio, y US\$623.484 mil FOB entre julio y septiembre.

Por departamentos, Santander mantuvo el liderazgo alcanzado en el trimestre anterior, por lo que consolidó 45,9% del total exportado en Nororiente entre octubre y diciembre, dado el significativo crecimiento anual alcanzado (58,3%). Contrario fue lo observado en Arauca, que redujo su participación 10,1 pp frente al último periodo de 2012 y apenas contribuyó con 34,3% del consolidado de la región, este resultado negativo también pudo observarse en Norte de Santander cuya reducción interanual fue de 6,5%; mientras en Boyacá se consiguió una notoria expansión al superar en 19,9% lo logrado un año atrás e incrementar a 6,8% su participación regional.

En cuanto a la participación de Nororiente en el total de exportaciones colombianas durante el cuarto trimestre, esta fue de 4,1%, es decir, 60 pb más que un año atrás, donde sobresalieron Santander con un aporte 1,9% (70 pb más que en los últimos tres meses de 2012) y Arauca con 1,4% pese a la disminución percibida, mientras Boyacá y Norte de Santander apenas alcanzaron en conjunto una contribución de 0,8%.

En cuanto al consolidado anual, Nororiente alcanzó un incremento de 15,3% frente a lo logrado en 2012, superando en 13,1 pp el promedio nacional. El mejor registro se evidenció en Santander dado el sustancial aumento observado, mientras el descenso más considerable se denotó en Boyacá.

Cuadro IV.1

Nacional, Nororiente y departamentos origen

Total exportaciones

Cuarto trimestre y anual 2012 - 2013

Miles de dólares FOB

Departamento	Cuarto trimestre		Variación porcentual	Anual		Variación porcentual
	2012	2013 ^p		2012	2013 ^p	
Total Nacional	15.191.896	15.054.270	-0,9	58.821.870	60.125.166	2,2
Nororiente	543.382	621.364	14,4	2.306.444	2.659.710	15,3
Arauca	241.571	213.267	-11,7	801.041	797.426	-0,5
Boyacá	35.245	42.255	19,9	389.325	341.228	-12,4
Norte de Santander	86.514	80.887	-6,5	402.352	402.814	0,1
Santander	180.052	284.956	58,3	713.726	1.118.242	56,7

p: Cifras provisionales.

Nota: Se actualizaron los datos de 2012.

Fuente: DANE-DIAN. Cálculos Centro Regional de Estudios Económicos, Bucaramanga. Banco de la República.

En lo correspondiente a los rubros de mayor aporte en las exportaciones regionales, de acuerdo a la clasificación CIU tercera revisión, en Nororiente continuó la importancia del sector minero, dado que los correspondientes a extracción de petróleo

crudo y gas natural; fabricación de productos de la refinación de petróleo; y fabricación de productos de hornos de coque, reportaron 49,5%, 20,6% y 8,2% respectivamente al total nororiental, es decir, aproximadamente 79,0% de estas provinieron de minas y canteras; no obstante, debe destacarse el buen registro observado en producción, transformación y conservación de carne y pescado cuya participación fue de 3,9% superando en 20 pb lo alcanzado en extracción de carbón.

Por su parte, de acuerdo al capítulo arancelario, los productos más exportados en la región fueron los combustibles minerales, perlas finas, cortes de carne, café (te, hierba mate y especias) y animales vivos, que representaron más del 90,0% de las ventas externas nororientales.

Cuadro IV.2

Nororiente

Composición de las exportaciones regionales, según clasificación CIIU R3

Cuarto trimestre y anual 2012 - 2013

Clasificación CIIU	Porcentaje			
	Cuarto trimestre		Anual	
	2012	2013 ^p	2012	2013 ^p
Extracción de petróleo crudo y de gas natural	44,24	49,48	33,86	44,40
Fabricación de productos de la refinación del petróleo	23,84	20,60	22,54	19,07
Fabricación de productos de hornos de coque	7,91	8,23	13,16	8,30
Producción, transformación y conservación de carne y pescado	0,78	3,87	0,56	4,61
Extracción y aglomeración de hulla (carbón de piedra)	3,16	3,67	5,69	4,23
Elaboración de productos de café	3,16	2,80	3,07	2,39
Producción específicamente pecuaria	3,34	2,17	2,41	2,33
Industrias básicas de metales preciosos y de metales no ferrosos	4,23	2,29	3,69	2,33
Producción específicamente agrícola	0,41	1,15	0,29	1,66
Fabricación de productos minerales no metálicos ncp	1,84	0,93	1,75	1,21
Demás rubros	7,09	4,81	12,98	9,46
Total	100,00	100,00	100,00	100,00

p: Cifras provisionales.

Nota: Se actualizaron los datos de 2012.

Fuente: DANE-DIAN. Cálculos Centro Regional de Estudios Económicos, Bucaramanga. Banco de la República.

En el cuarto trimestre del año, las exportaciones regionales se dirigieron a poco más de 65 países, destacando que Santander fue el departamento con mayor diversificación en sus socios comerciales (62). Estados Unidos fue el principal receptor de las ventas externas de Nororiente con 27,3% de las mismas, explicados en las operaciones de combustibles minerales y en menor medida perlas finas; seguido a este se ubicó Panamá (17,3%), donde los combustibles minerales predominaron el total de las transacciones. En tercer lugar estuvo China con 11,3% del consolidado trimestral de las exportaciones regionales, explicadas por combustibles minerales, y cobre; Venezuela por su parte, contribuyó con 9,3% y los rubros de mayor

importancia fueron carnes y despojos comestibles, animales vivos y en menor medida combustibles minerales.

IMPORTACIONES⁸

Al cierre del cuarto trimestre las importaciones nacionales alcanzaron un total de US\$15.316.532 mil CIF, que significaron un incremento de 3,0% frente a lo logrado un año atrás, siendo esta la variación interanual más sobresaliente de los cuatro periodos de 2013. Los productos químicos y farmacéuticos (tales como químicos orgánicos, y manufacturas y materias primas plásticas) al igual que los combustibles fueron los más representativos en el país entre octubre y diciembre. Entre tanto, en el consolidado anual el avance fue menos pronunciado (0,5%), principalmente por los bajos aumentos observados en Bogotá (6,7%) y Antioquia (2,7%) que representaron 62,5% del total nacional, además de los descensos denotados en 23 de los departamentos.

En Nororienté por su parte, el cuarto trimestre dejó un balance anual negativo en las importaciones, entendido en la reducción de 11,5% del valor CIF de las mismas. Tres de los departamentos señalaron descensos superiores al 50,0%, observando el más pronunciado en Arauca (-67,7%), lo que fue suficiente para que la contribución regional al consolidado nacional disminuyera en 30 pb, pasando de 2,3% entre octubre y diciembre de 2012 a 2,0% en igual periodo de 2013. Tan solo Santander registró incremento en las compras externas, con lo que consolidó aproximadamente el 80,0% de las mismas en Nororienté.

Cuadro IV.3

Nacional, Nororienté y departamentos destino

Total importaciones

Cuarto trimestre y anual 2012 - 2013

Miles de dólares CIF

Departamento	Cuarto trimestre		Variación porcentual	Anual		Variación porcentual
	2012	2013 ^p		2012	2013 ^p	
Total Nacional	14.873.668	15.316.532	3,0	59.111.401	59.397.033	0,5
Nororienté	343.658	303.979	-11,5	1.440.833	1.212.586	-15,8
Arauca	1.950	629	-67,7	5.713	4.975	-12,9
Boyacá	53.336	25.980	-51,3	212.249	132.912	-37,4
Norte de Santander	78.397	35.440	-54,8	262.296	202.529	-22,8
Santander	209.974	241.929	15,2	960.575	872.170	-9,2

p: Cifras provisionales.

Nota: Se actualizaron los datos de 2012.

Fuente: DANE-DIAN. Cálculos Centro Regional de Estudios Económicos, Bucaramanga. Banco de la República.

⁸ Cifras en dólares CIF.

De acuerdo a la Clasificación por uso o destino económico (CUODE), la importación de bienes intermedios se consolidó como la de mayor trascendencia en la región, puesto que acaparó 55,5% de las compras externas realizadas en los departamentos de Nororiente. Los productos alimenticios, mineros, químicos y farmacéuticos fueron los más demandados, dentro de los cuales sobresalieron cereales, materias plásticas, semillas y frutos oleaginosos, cobre y sus manufacturas, al igual que fundición, hierro y acero. De igual forma, se destacaron bienes de capital como la maquinaria industrial y materiales de construcción, los cuales lograron representar algo más del 25,0% de las importaciones regionales; mientras los bienes de consumo alcanzaron apenas 6,6%, fundamentados en calzado y artículos de cuero, papel, cartón, juguetería y relojería.

De acuerdo con el país de origen, durante el cuarto trimestre del año el principal proveedor de Nororiente continuó siendo Estados Unidos, dado que participó con 25,3% del total regional, en especial de reactores nucleares, calderas, máquinas, aparatos y artefactos mecánicos; cereales y semillas y frutos oleaginosos. Seguido a este se ubicó China con un aporte de 14,8% representados en su mayoría en reactores nucleares, calderas, máquinas, aparatos y artefactos mecánicos; materias plásticas y vehículos; y en tercer lugar estuvo Brasil con 9,4% dadas las compras de cereales y reactores nucleares, calderas, máquinas, aparatos y artefactos mecánicos.

Al interior de la región, se observó la predominancia de Santander, pues mientras este departamento participó con 79,6% del consolidado nororiental y 1,6% del total nacional, los demás apenas alcanzaron en conjunto 0,4% del conglomerado del país.

Para el consolidado de 2013, las importaciones nororientales reflejaron una caída de 15,8%, resultado de los decrecimientos interanuales experimentados en los cuatro departamentos que la conforman. El descenso más significativo se observó en Boyacá (-37,4%), mientras el más discreto se percibió en Santander (-9,2%); no obstante, en Arauca y Norte de Santander las reducciones alcanzaron 12,9% y 22,8% respectivamente. De esta forma, Nororiente pasó de un aporte nacional de 2,4% en 2012 a 2,0% en 2013.

Nororient**Total importaciones, según CUODE (uso o destino económico)****Cuarto trimestre y anual 2012 - 2013**

Clasificación por uso o destino económico	Miles de dólares CIF			
	Cuarto trimestre		Anual	
	2012	2013 ^P	2012	2013 ^P
0. DIVERSOS	44	48	182	233
Diversos	44	48	182	233
I. BIENES DE CONSUMO	24.770	19.915	80.570	69.318
Bienes de consumo no duraderos	15832	13.061	53.152	44.981
Bienes de consumo duraderos	8939	6.854	27.418	24.336
II. BIENES INTERMEDIOS	201.663	168.637	818.441	714.233
Combustibles, lubricantes y prod. conexos	17449	1.399	64.564	30.623
Materias primas e intermedios para la agricultura	19990	21.275	83.532	91.935
Materias primas e intermedios para la industria	164224	145.963	670.345	591.675
III. BIENES DE CAPITAL	117.180	115.379	541.640	428.802
Materiales de construcción	31666	22.438	96.855	101.214
Bienes de capital para la agricultura	4333	821	14.226	4.222
Bienes de capital para la industria	63778	80.339	304.888	260.628
Equipo de transporte	17403	11.781	125.670	62.738
TOTAL IMPORTACIONES	343.658	303.979	1.440.833	1.212.586

p: Cifras provisionales.

Nota: Se actualizaron los datos de 2012.

Fuente: DANE-DIAN. Cálculos Centro Regional de Estudios Económicos, Bucaramanga. Banco de la República.

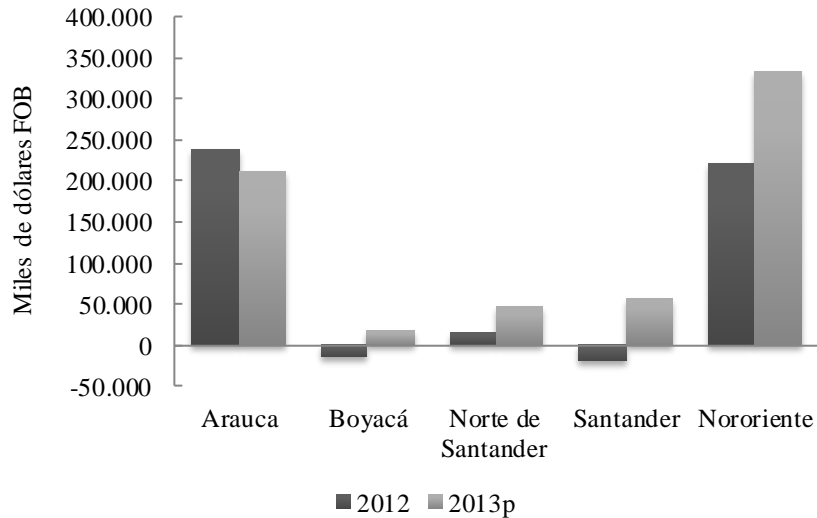
BALANZA COMERCIAL⁹

El cuarto trimestre de 2013 fue positivo para la balanza comercial regional, dado el incremento de 51,6% observado en el superávit del comercio exterior de Nororient. Los mejores resultados se denotaron en Santander y Boyacá que revirtieron el resultado negativo de un año atrás, fundamentalmente por el buen resultado de sus exportaciones en el periodo; Norte de Santander también registró un notorio comportamiento, pues logró triplicar lo conseguido entre octubre y diciembre de 2012, mientras Arauca, fue el único departamento en contraer el saldo positivo de su balanza comercial.

⁹ La balanza comercial es el resultado de restar las importaciones FOB al valor de las exportaciones FOB.

Gráfico IV.1

**Nororiente y departamentos. Balanza comercial en valor FOB
Cuarto trimestre 2012 - 2013**



p: Cifras provisionales.

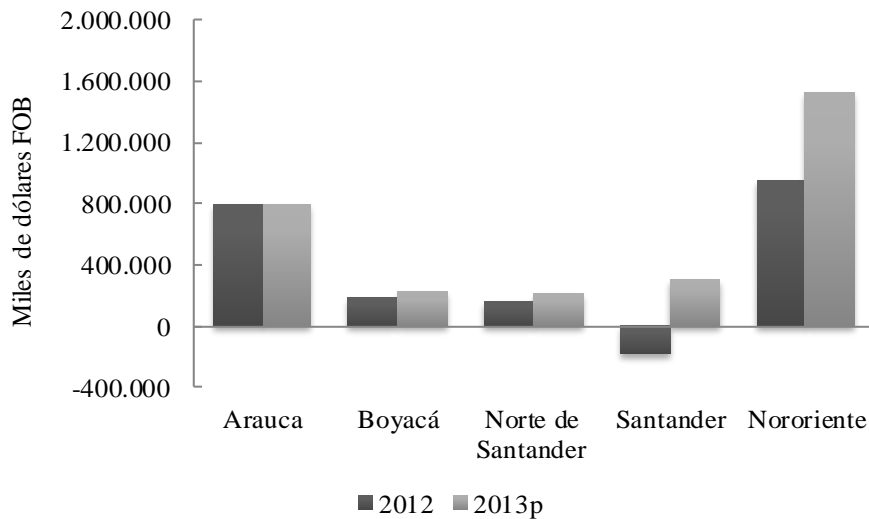
Nota: Se actualizaron los datos de 2012.

Fuente: DANE-DIAN. Cálculos Centro Regional de Estudios Económicos, Bucaramanga.
Banco de la República.

En lo correspondiente al consolidado anual, el saldo positivo regional percibió un aumento de 59,0%, al alcanzar un registro de poco más de US\$1.520.194 miles FOB, explicados en su mayoría por el buen desempeño de Santander, Norte de Santander y en menor medida Boyacá, que evidenciaron incrementos superiores al 15,0%.

Gráfico IV.2

**Nororiente y departamentos. Balanza comercial en valor FOB
Enero - diciembre 2012 - 2013**



p: Cifras provisionales.

Nota: Se actualizaron los datos de 2012.

Fuente: DANE-DIAN. Cálculos Centro Regional de Estudios Económicos, Bucaramanga. Banco de la República.

V. CONSTRUCCIÓN E INMOBILIARIO

ÁREA APROBADA

El consolidado de 88 municipios sobre licencias de construcción del DANE para el cuarto trimestre de 2013 arrojó como resultado cerca de 6,1 millones de metros cuadrados (m²) aprobados, lo que en total generó 24,6 millones de m² para el consolidado anual, significando un crecimiento de 15,8% respecto al año anterior. La mayor participación se la llevó vivienda, con un 74,0%, seguido de corporativo¹⁰ con un 19,0%; mientras servicios¹¹ (6,2%) y otros¹² (0,8%) alcanzaron menor aporte.

Nororiente registró 936 mil m² aprobados para los últimos tres meses del año, consolidando un total de 2,8 millones de m² durante 2013, lo que implicó un crecimiento de 10,6% anual y participación del 11,5% en el nacional. Vivienda aportó el 82,2% del área licenciada, mientras que corporativo, servicios y otros participaron con 9,0%, 7,6% y 1,2%, en su orden.

¹⁰ Industria, oficina, bodega y comercio.

¹¹ Incluye: Hotel, educación, hospital y administración pública.

¹² Incluye: Religioso, social y otros.

Región Nororiental
Área total aprobada para construcción
Cuarto trimestre 2013, anual 2012-2013

Departamento	Cuarto trimestre 2013	Anual		Variación anual	Participación porcentual
		2012	2013		
Total Nacional ¹	6.059.571	21.214.884	24.563.887	15,8	100,0
Total Región	936.298	2.548.093	2.818.248	10,6	11,47
Arauca	10.698	16.124	33.053	105,0	1,2
Boyacá	321.687	627.990	720.258	14,7	25,6
Norte de Santander	115.280	435.366	464.051	6,6	16,5
Santander	488.633	1.468.613	1.600.886	9,0	56,8

¹ Área aprobada por destinos, según Bogotá y departamentos - 88 municipios.

Nota: La participación de los departamentos es con respecto al total de la Regional Nororiental en 2013.

Fuente: DANE. Cálculos Centro Regional de Estudios Económicos, Bucaramanga. Banco de la República.

A pesar de tener la menor participación dentro de la región (1,2%), Arauca se mostró como el departamento más dinámico con un crecimiento significativo entre 2012 y 2013; lo anterior tras el licenciamiento de casi 11 mil m² para el cuarto trimestre, consolidando poco más de 33 mil m² en el total anual. El tipo de construcción con mayor participación fue el de vivienda, con 55,7%; seguido de otros con 16,2%. Con menores participaciones estuvieron corporativo y servicios con 14,7% y 13,5% respectivamente.

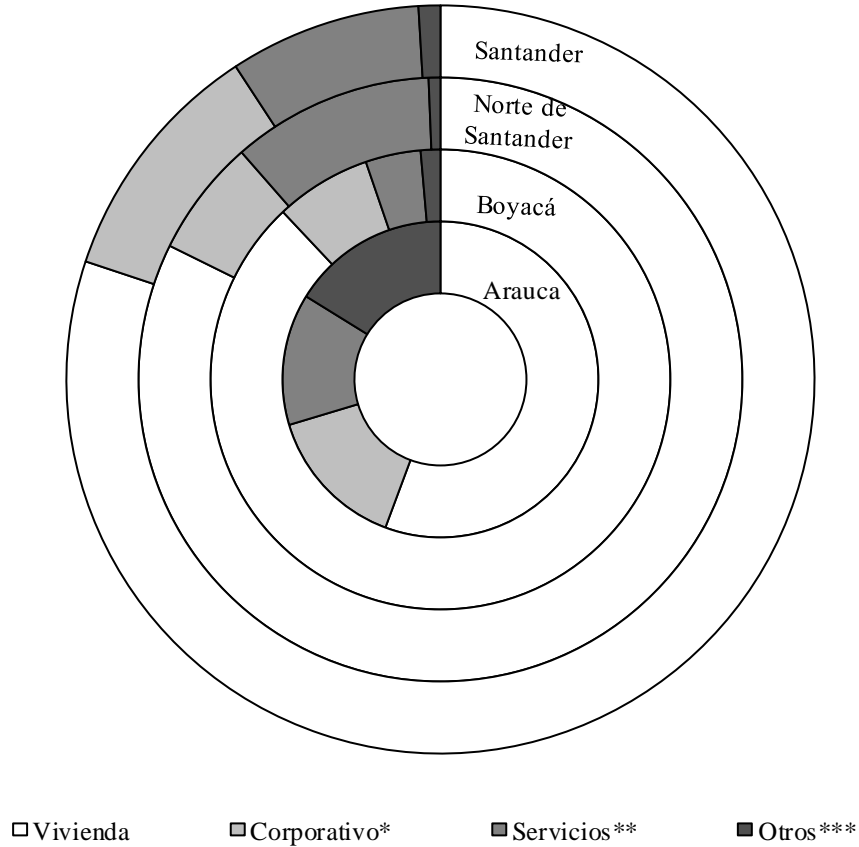
Por su parte, Boyacá presentó un avance moderado en las licencias de construcción, con un 14,7%. De esta forma, el departamento alcanzó los 720 mil m² para 2013, teniendo en cuenta que entre octubre y diciembre se licenciaron casi 322 mil m², lo que corresponde a 44,7% del total anual. De estas licencias, el 88,0% correspondió a vivienda, siendo la mayor participación de este rubro dentro de la región. A continuación se ubicó corporativo, que alcanzó 6,8%; mientras que servicios se obtuvo 3,9%. Finalmente, el grupo de otros se quedó con 1,4%.

A pesar de no ser tan dinámica (un crecimiento del 9,0%), la construcción en Santander siguió siendo la más importante de la región, con una participación de 56,8%. Cabe anotar que el departamento ha perdido importancia dentro de la región, teniendo en cuenta que para 2011 fue cercana a 62,0% y en 2012 a 57,6%. Durante el cuarto trimestre de 2013 logró aproximadamente 489 mil m² licenciados, con lo que obtuvo un total de 1,6 millones de m² para el total del año. Dentro de estos, el tipo de construcción más relevante fue el de vivienda, que con casi 1,3 millones de m² se quedó con el 80,1% del total departamental. De otra parte, las construcciones de tipo corporativo se llevaron el 10,7% de las licencias; mientras que los rubros de servicios y otros alcanzaron 8,3% y 0,9%, en su orden.

Departamentos región Nororient

Distribución área aprobada por destinos¹

Diciembre 2013



¹ Área aprobada por destinos, según Bogotá y departamentos - 88 municipios.

* Incluye: Industria, oficina, bodega y comercio.

** Incluye: Hotel, educación, hospital y administración pública.

*** Incluye: Religioso, social y otros.

Fuente: DANE. Cálculos Centro Regional de Estudios Económicos, Bucaramanga. Banco de la República.

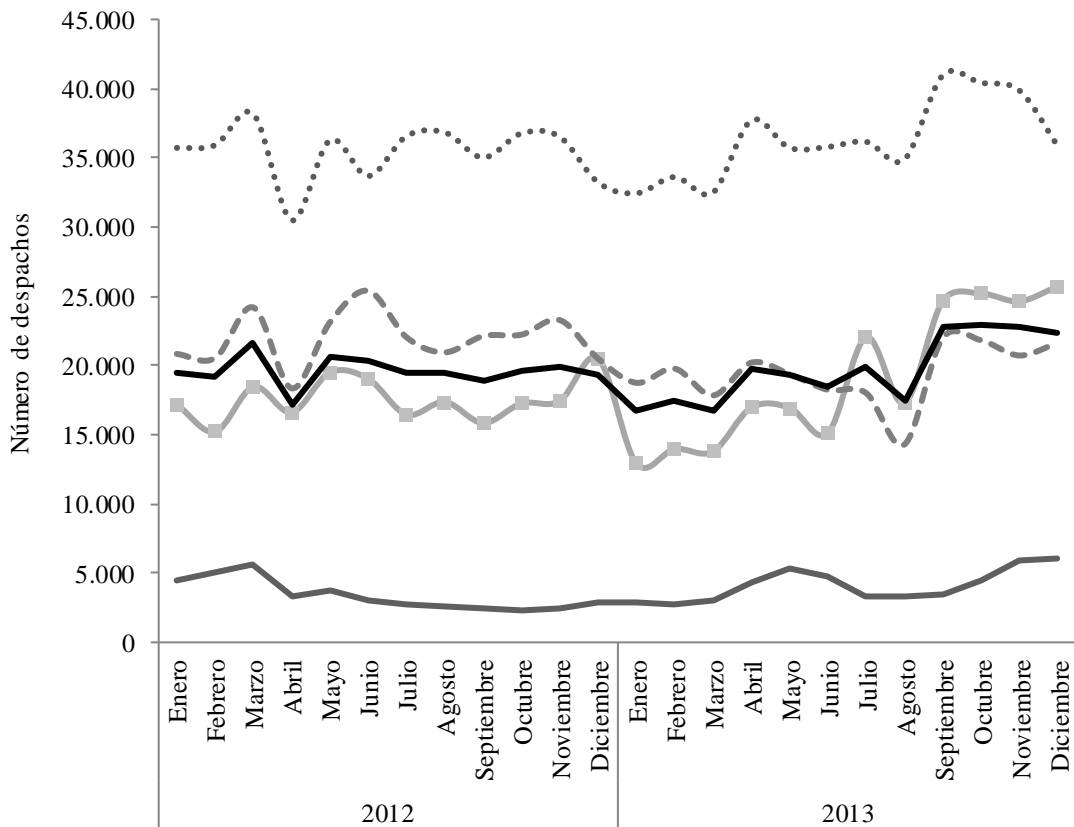
Finalmente, la construcción en Norte de Santander fue la que reportó el menor crecimiento con un 6,6%. Así, dentro de la región alcanzó el 16,5% de las licencias, con 115 mil m² para el último trimestre del año y un total de 464 mil m² durante 2013. El 82,3% del área aprobada estuvo en vivienda; al mismo tiempo que para el grupo de servicios la participación fue de 10,8%. Construcciones corporativas se quedó con el 6,3% y finalmente el de otros solo abarcó el 0,6%.

DESPACHOS DE CEMENTO

Para los últimos tres meses de 2013, en el país se despacharon en total 2,9 millones de toneladas (*ton*) de cemento gris, lo que representó un consolidado para el año de cerca de 10,9 millones de *ton*, cifra que es un 3,5% más alta que la registrada el año inmediatamente anterior. Es de resaltar que en octubre se superó la barrera del millón de toneladas despachadas, sin embargo, esta meta no se mantuvo en los meses posteriores. Por canales de distribución, el más importante fue el de comercialización en donde se concentraron el 50,6% de los despachos, seguido de concreteteras con 23,4% y constructores y contratistas con 20,4%. Las menores participaciones se dieron en prefabricados (2,7%), fibrocemento (1,7%) y otros (1,2%).

Gráfico V.2

Santander, Norte de Santander, Boyacá y Arauca Evolución mensual de los despachos de cemento empacado Mensual 2012 - 2013



..... Santander —■— Norte de Santander - - - Boyacá — Arauca — promedio regional

Fuente: DANE. Cálculos Centro Regional de Estudios Económicos, Bucaramanga. Banco de la República.

El comportamiento de los despachos de cemento en Nororienté fue menos dinámico que el nacional, al registrar un crecimiento de 2,5%; con lo que logró un total de 1,3 millones de *ton*. Así, la región aportó 12,3% del total de cemento despachado en el país. La comercialización fue el canal que más participación obtuvo dentro de los despachos con 55,5%; mientras que las concreteras se llevaron 21,6% y los constructores y contratistas 18,5%. Por su parte, el segmento de otros alcanzó 4,4% de los despachos.

Cuadro V.2

**Toneladas de cemento despachadas, según canal de distribución
Enero - diciembre 2012 - 2013**

Canal de distribución	Toneladas								
	Santander		Variación	Norte de Santander		Variación	Boyacá		Variación
	2012	2013	porcentual	2012	2013	porcentual	2012	2013	porcentual
Concreteras	222.314	222.322	0,0	23.316	27.668	18,7	38.073	38.299	0,6
Comercialización	362.322	350.926	-3,1	194.681	203.784	4,7	213.772	186.955	-12,5
Constructores y contratistas	132.081	170.118	28,8	16.796	29.956	78,4	47.768	47.764	0,0
Otros ¹	23.907	27.221	13,9	2.906	5.266	81,2	25.654	26.089	1,7
Total	740.624	770.587	4,0	237.699	266.674	12,2	325.267	299.107	-8,0

¹ En el canal de distribución "otros" se incluyen los despachos a los canales de distribución gobierno, fibrocemento, prefabricados y otros.

Fuente: DANE. Cálculos Centro Regional de Estudios Económicos, Bucaramanga. Banco de la República.

Al interior de Nororienté, el mayor dinamismo estuvo en Norte de Santander, donde la variación interanual fue de 12,2%. Este departamento aportó el 20,0% de los despachos de cemento de la región, con algo menos de 267 mil *ton*. La mayor parte de los despachos se distribuyeron a través de las comercializadoras, que tomaron el 76,4% de la actividad. Por su parte, los constructores y contratistas se ocuparon del 11,2%; mientras que las concreteras del 10,4%. Finalmente, los otros canales se llevaron el 2,0%.

Santander arrojó un avance de 4,0% en el despacho de cemento gris, alcanzando cerca de 771 mil *ton*, lo que corresponde al 57,7% de los despachos regionales. Dentro del departamento se destaca la participación de la comercialización que fue de 45,5%; mientras que canales de distribución como concreteras y constructores y contratistas alcanzaron 28,9% y 22,1%, en su orden. La menor parte se la llevaron otros canales con un 3,5%.

Finalmente, Boyacá mostró una reducción en los despachos de cemento del 8,0%, debido a una caída de 12,5% en la comercialización, su principal canal de distribución (aporta el 62,5% de la actividad). Así, la participación de los constructores y contratistas fue de 16,0%; mientras que para concreteras y otros fue de 12,8% y 8,7%, en su orden.

VI. COMERCIO

COMERCIO DE VEHÍCULOS¹³

A nivel nacional, las matrículas de vehículos nuevos en diciembre de 2013 alcanzaron las 31.690 unidades (*u*). De este consolidado, el 51,0% estuvo concentrado en vehículos, mientras que los utilitarios participaron con 27,8%. Igualmente, el agrupado de vehículos de carga se llevó el 12,7% y el de pasajeros 8,5%. Por departamentos, Bogotá acaparó el 39,6% de las matrículas nuevas con 12.541 *u*, mientras que Amazonas y Guaviare tan solo matricularon un vehículo cada uno.

En Nororiente se matricularon en total 2.857 *u*, lo que corresponde al 9,0% del total a nivel nacional. Siguiendo la tendencia del país, los vehículos concentraron la mayor parte de las inscripciones, con un 48,1%. Por su parte, los utilitarios se quedaron con el 24,5%; mientras que los automotores de carga y pasajeros abarcaron 17,5% y 9,9%, respectivamente.

En Santander se matricularon 1.723 *u*, lo que le dio la mayor participación en la región y el 5,4% del total nacional. De estos, el 49,1% correspondió a vehículos, mientras que el 26,2% fueron utilitarios. Asimismo, el rubro de carga se quedó con el 18,6% y el de pasajeros un 6,2%.

Norte de Santander logró una participación del 1,8% con 556 automotores inscritos. La contribución de los vehículos fue del 48,4%, a la vez que utilitarios abarcó el 20,0%. De otra parte, el grupo de pasajeros obtuvo el 18,0% y finalmente, carga el 13,7%.

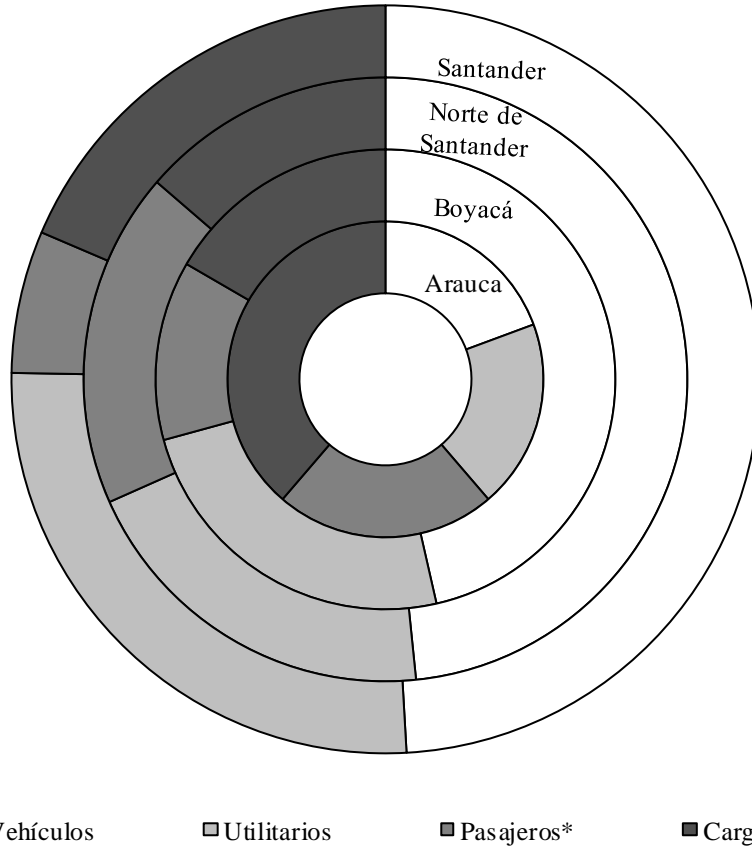
El departamento de Boyacá aportó 1,7% de las matrículas en el país, correspondiente a 547 *u*. La mayor parte de estos fueron vehículos, con un 46,4%, seguido de utilitarios con 24,3%. A continuación se encontró el agrupado de carga con el 16,6%, mientras que el rubro de menor participación fue el de pasajeros, con un 12,6%.

En Arauca se inscribieron 31 automotores, en su mayoría de carga (12 *u* que significan el 38,7%). Luego estuvo el grupo de pasajeros, con el 22,6%; mientras que los vehículos y utilitarios se quedaron con el 19,4% cada uno (6 *u*).

¹³ Para el presente informe se tomaron los datos correspondientes a las matrículas de vehículos y no a la comercialización.

Gráfico VI.1

Departamentos región Nororiental
Matrículas de vehículos nuevos
Diciembre 2013



* Incluye: Taxis, vans, microbuses, busetas y buses.

** Incluye: Pick Ups, camionetas, camiones volquetas y tractocamiones.

Fuente: Fenalco - Comité Automotor Colombiano - ANDI. Cálculos Centro Regional de Estudios Económicos, Bucaramanga. Banco de la República.

VII. TRANSPORTE Y TURISMO

TRANSPORTE

➤ TRANSPORTE AÉREO

De acuerdo con la información suministrada por la Aeronáutica Civil de Colombia, las operaciones aéreas del país en 2013 alcanzaron casi 1,4 millones, registrando un incremento de 6,4% respecto a 2012. El mayor tráfico aéreo se observó en el aeropuerto El Dorado (Bogotá) con una participación de 23,9% del total nacional, seguido de Guaymaral (Chía) con 9,7% y Olaya Herrera (Medellín) con aportes de 6,1%.

En la región Nororiental la dinámica de las operaciones aéreas también fue positiva con una variación de 4,8% en el período de estudio. Los aeropuertos Palonegro (Bucaramanga), Yariguies (Barrancabermeja), Colonizadores (Saravena), Tame (Tame) y Aguas Claras (Ocaña), registraron incremento en sus operaciones, siendo el más relevante el de Yariguies con 17,3%, seguido de Palonegro con 7,7%; mientras que Camilo Daza (Cúcuta) y Santiago Pérez Quiroz (Arauca) observaron variación negativa de 6,2% y 9,3% respectivamente.

Cuadro VII.1

Nororiental, principales aeropuertos. Operaciones aéreas realizadas Enero - diciembre 2012-2013

Aeropuertos	2012			2013p		
	Total	Nacional	Internacional	Total	Nacional	Internacional
Palonegro	37.341	35.224	2.117	40.210	38.607	1.603
Camilo Daza	22.444	21.981	463	21.050	20.603	447
Yariguies	15.226	14.957	269	17.864	17.843	21
Santiago Pérez Quiroz	9.669	9.667	2	8.768	8.768	0
Colonizadores	4.675	4.672	3	5.598	5.598	0
Tame	1.584	1.584	0	1.794	1.794	0
Aguas Claras	802	801	1	900	900	0
Total Nororiental	91.741	88.886	2.855	96.184	94.113	2.071

p: Cifras provisionales.

Nota: En su orden, los aeropuertos corresponden a las ciudades de Bucaramanga, Cúcuta, Barrancabermeja, Arauca, Saravena, Tame y Ocaña.

Fuente: Aerocivil. Cálculos Centro Regional de Estudios Económicos, Bucaramanga. Banco de la República.

En 2013 el aporte de Nororiental al total nacional fue de 7,1% respecto a 2012, con 96 mil operaciones aéreas registradas, lo que representó una disminución de 10 pb. El 82,3% de estas operaciones se concentraron en los aeropuertos de Palonegro (41,8%),

Camilo Daza (21,9%) y Yariguies (18,6%), las que superaron solo en 50 pb las realizadas el año inmediatamente anterior. Entre tanto, los aeropuertos ubicados en Arauca, Saravena, Tame y Ocaña contribuyeron en conjunto con 17,7% al total regional, disminuyendo en 50 pb su participación interanual.

Con respecto al destino, la variación interanual más significativa se observó en las operaciones internacionales con un descenso de 27,5%, dado que los aeropuertos Santiago Pérez, Colonizadores y Aguas Claras dejaron de realizar esta clase de vuelos, mientras que Palonegro, Camilo Daza y Yariguies, las redujeron en 24,3%, 3,5% y 92,2% respectivamente. De otro lado, las operaciones nacionales registraron incremento de 5,9%, siendo la variación más relevante, la de Colonizadores (19,8%) seguida de Yariguies (19,3%). Sin embargo, teniendo en cuenta la participación al interior de la región, se puede decir que Palonegro (Bucaramanga) consiguió un crecimiento importante en sus operaciones de tipo nacional (9,6%).

Pasajeros. En 2013, se movilizaron 53,9 millones de viajeros, con un crecimiento de 13,9% respecto al registro de 47,3 millones en 2012. El mayor flujo se concentró en la terminal aérea El Dorado, que participó con 46,4% en el total nacional, seguido por el aeropuerto José María Córdova en Medellín (12,2%), y Alfonso Bonilla Aragón en Cali (8,2%).

En Nororiente el número de personas transportadas alcanzó los 2,7 millones, registrando un incremento interanual de 5,4% con una participación de 5,0% en el total del transporte aéreo nacional; no obstante, ésta contribución se vio disminuida en 50 pb frente al registro de 5,5% en 2012. Los aeropuertos Palonegro, Yariguies y Santiago Quiroz incrementaron el tránsito de personas, variaciones que sumadas alcanzaron 16,4%; mientras que Camilo Daza decreció 2,8%.

En cuanto a la participación, la mayor al interior de la región fue para la terminal Palonegro, que transportó 56,2% de los pasajeros en rutas nacionales y 59,4% en destinos internacionales, seguida de Camilo Daza con 31,9%, en vuelos nacionales y 40,6% en rutas al exterior.

**Nororienté, principales aeropuertos. Pasajeros transportados
Enero - diciembre 2012-2013**

Aeropuertos	2012			2013p		
	Total	Destino		Total	Destino	
		Nacional	Internacional		Nacional	Internacional
Palonegro	1.373.373	1.346.606	26.767	1.529.761	1.500.285	29.476
Camilo Daza	897.556	881.233	16.323	872.194	852.035	20.159
Yariguies	203.844	203.844	0	212.693	212.686	7
Santiago Pérez Quiroz	105.599	105.599	0	106.309	106.304	5
Total Nororienté	2.580.372	2.537.282	43.090	2.720.957	2.671.310	49.647

p: Cifras provisionales.

Nota: Se actualizó información de 2012. En su orden, los aeropuertos corresponden a las ciudades de Bucaramanga, Cúcuta, Barrancabermeja y Arauca.

Fuente: Aerocivil. Cálculos Centro Regional de Estudios Económicos, Bucaramanga. Banco de la República.

Carga. El total de carga movilizada en el país disminuyó dada la reducción de los despacho a destinos internacionales, que correspondió a 1,4% frente al registro de 2012. Sin embargo, en 2013 se movilizaron más de 302 mil toneladas con destino nacional, lo que significó un incremento de 4,0%. El Dorado concentró 69% de los envíos totales, mientras José María Córdova movilizó el 12,1% y Alfonso Bonilla Aragón el 3,7%.

Nororienté incrementó su participación en el agregado nacional en 11 pb y el total de su carga transportada en 2,7%, correspondiendo el mayor incremento a sus operaciones con destino nacional (4,3%) mientras que la carga movilizada al exterior disminuyó 61,0%. Por aeropuertos, el mayor incremento correspondió a Colonizadores (74,8%); a pesar de ello, su aporte al total regional no fue representativo dado que su participación es la más baja (4,1%). Los resultados más destacados se observaron en la terminal Palonegro con 15,1% de incremento respecto a 2012 y participación regional de 38,5%. El aeropuerto Camilo Daza a pesar de aportar el 41,5% a los resultados regionales, registró un comportamiento negativo de 0,8%; así mismo, los aeropuertos Santiago Quiroz (Arauca) y Yariguies (Saravena) tuvieron comportamiento negativo de 26,2% y 3,3% respectivamente.

**Nororiente, principales aeropuertos. Toneladas de carga transportada
Enero - diciembre 2012-2013**

Aeropuertos	2012			2013p		
	Total	Destino		Total	Destino	
		Nacional	Internacional		Nacional	Internacional
Camilo Daza	4.328	4.253	75	4.292	4.279	13
Palonegro	3.457	3.357	100	3.979	3.900	79
Santiago Pérez Quiroz	1.439	1.428	11	1.062	1.057	5
Yariguies	601	601	0	581	581	0
Colonizadores	242	179	63	423	423	0
Total Nororiente	10.067	9.818	249	10.337	10.240	97

p: Cifras provisionales.

Nota: En su orden, los aeropuertos corresponden a las ciudades de Cúcuta, Bucaramanga, Arauca, Barrancabermeja y Saravena.

Fuente: Aerocivil. Cálculos Centro Regional de Estudios Económicos, Bucaramanga. Banco de la República.

TURISMO

➤ OCUPACIÓN HOTELERA

De acuerdo con la información suministrada por la Asociación Hotelera y Turística de Colombia (COTELCO), la ocupación hotelera en el país acumulada a diciembre de 2013 registró una disminución de 97 pb respecto al comportamiento de 2012, obteniendo en 2013 una tasa de 53,1%, según la muestra¹⁴ elaborada para tal fin. Así mismo, el comportamiento de la tarifa acumulada promedio nacional registró comportamiento negativo de 4,3%, ubicándose en \$207.531 para 2013.

San Andrés fue el destino con mejor desempeño en el indicador de ocupación hotelera al registrar 67,6%, superior a la media nacional en 14,5 pp; seguido de Antioquia con 64,0% y Atlántico con 58,8%. Sin embargo, la tarifa más alta correspondió a Cartagena (\$327.386), seguida de Bogotá (\$241.815) y San Andrés (\$210.100), todo esto frente a la tarifa promedio nacional de \$207.531. Por el contrario, la menor tasa de ocupación correspondió al departamento de Quindío (28,2%) y la tarifa más baja recayó sobre el departamento de Cauca (\$63.971), para el período de estudio.

Al interior de la región, el mejor desempeño en ocupación acumulado a diciembre de 2013 lo obtuvo Santander con 43,9%, mientras el más bajo fue para Norte de Santander con 34,6%, ubicando a Boyacá en segundo lugar con 38,9%. En cuanto a la tarifa acumulada promedio, la más alta correspondió a Boyacá con \$189.057, seguida

¹⁴ Muestra nacional conformada por 377 establecimientos de todo el país que representan aproximadamente 22.609 habitaciones.

de Santander con \$150.442 y Norte de Santander con la más baja de la región, \$120.822; de lo cual se puede concluir que este último, fue el departamento con el menor rendimiento hotelero de la región acumulado a diciembre de 2013.

Cuadro VII.4

Ciudades

Porcentaje de ocupación hotelera y tarifa acumulada promedio

Enero - diciembre 2012-2013

Descripción	2012 ^{pr}		2013 ^{pr}	
	Porcentaje de ocupación acumulado ¹	Tarifa acumulada promedio ²	Porcentaje de ocupación acumulado ¹	Tarifa acumulada promedio ²
Antioquia	59,2	159.402	64,0	152.708
Atlántico	60,2	165.802	58,8	176.025
Bogotá	58,6	257.623	57,8	241.815
Boyacá	39,3	195.952	38,9	189.057
Caldas ³	51,5	124.820	43,4	105.137
Cartagena	59,2	352.806	54,5	327.396
Caquetá ⁴	ND	ND	36,2	115.411
Cauca	31,0	82.451	28,5	63.971
Cesar	65,6	142.463	58,3	152.140
Cundinamarca ⁵	36,4	145.011	35,4	121.000
Huila	50,0	152.570	41,7	124.071
Magdalena	61,1	245.048	50,8	186.490
Meta	57,9	155.906	51,5	139.298
Nariño	46,0	138.334	47,4	115.323
Norte de Santander	44,1	122.615	34,6	120.822
Quindío ³	32,7	185.614	28,2	203.306
Risaralda ³	47,4	150.172	45,9	156.665
San Andrés, Islas	63,3	248.911	67,6	210.100
Santander	43,0	166.991	43,9	150.442
Sucre	46,2	137.923	43,7	137.546
Tolima	47,2	150.250	46,8	146.825
Valle del Cauca	43,8	133.704	45,9	149.855
Total Muestra⁶	54,1	217.035	53,1	207.531

pr: Cifras preliminares.

¹Indicador que mide la utilización de la capacidad instalada (habitaciones) de un hotel, en forma porcentual.

² Calculada tomando ventas por habitaciones / habitaciones ocupadas.

³ A partir de enero de 2013 se presentan como departamentos independientes y ya no como región cafetera.

⁴ El capítulo Caquetá se agrega a partir de marzo de 2013.

⁵ El capítulo Cundinamarca se agrega a partir de septiembre de 2013.

⁶ Muestra conformada por 377 establecimientos de todo el país que representan aproximadamente 22.609 habitaciones.

Fuente: Cotelco. Cálculos Centro Regional de Estudios Económicos, Bucaramanga. Banco de la República.

La variación en ocupación acumulada promedio para el departamento Norte de Santander en 2013 respecto a 2012 correspondió a -21,7%, seguida de Boyacá con -0,8%; por el contrario, Santander exhibió una variación positiva de 2,2%. En cuanto a la variación en la tarifa acumulada promedio para los departamentos que componen la región, tendió a la baja en todos los casos, correspondiendo a Santander el mayor decrecimiento con 9,9%.

VIII. SISTEMA FINANCIERO

CAPTACIONES

Entre el último trimestre de 2012 e igual periodo de 2013 el total de las captaciones de las entidades vigiladas por la Superintendencia Financiera de Colombia a nivel nacional creció un 15,0%, con lo que superaron los \$299 billones. A excepción de los certificados de ahorro en valor real (que se contrajeron 0,5%), todos los productos de captación mostraron avance moderado, siendo los más notorios los de depósitos en cuenta corriente y los depósitos de ahorro (19,1% y 18,3%, respectivamente), éste último representó la mayor parte de los pasivos del sistema financiero con 43,4%. Por otra parte, las cuentas de ahorro especial crecieron 12,3%, mientras que los Certificados de Depósito a Término (CDT) lo hicieron un 10,4%.

En cuanto a Nororiente, el crecimiento de las captaciones fue mayor al consolidado nacional con 16,6%, ubicándose por encima de los \$14 billones. Al igual que a nivel nacional, en el consolidado regional los certificados de ahorro en valor real mostraron un retroceso de 0,7% comparado con el año anterior. Los productos más dinámicos del sector financiero fueron otros (que crecieron un 28,1%,) y depósitos en cuenta corriente (24,5%). Asimismo, siguieron cuentas de ahorro especial, CDT y depósitos de ahorro que lograron incrementos de 19,8%, 17,2% y 12,4%, respectivamente.

Al interior de la región, Norte de Santander fue el departamento más dinámico, con un avance de 23,9%, que le permitió lograr captaciones por cerca de \$2,8 billones. Lo anterior se explica en el hecho de que los productos con mayor participación dentro de los pasivos bancarios nortesantandereanos (depósitos de ahorro y depósitos en cuenta corriente) crecieron a tasas significativas (32,9% y 37,1%, respectivamente). Igualmente, se dieron avances en otros productos de captación (16,9%) y en menor medida en cuentas de ahorro especial (1,1%). Por el contrario, los CDT y los certificados de ahorro en valor real reportaron retrocesos del 7,1% y 1,1% en su orden.

Nororiente

Saldos de las Captaciones del sistema financiero¹

Diciembre 2012 - 2013

Millones de pesos

Período	Total	Depósitos en cuenta corriente	Certificados de Depósito a Término	Depósitos de ahorro	Cuentas de ahorro especial	Certificado de ahorro en valor real	Otros ²
Total Nacional							
Diciembre 2012	260.553.050	38.700.964	81.842.766	109.878.457	605.100	40.774	29.484.990
Diciembre 2013	299.535.975	46.089.017	90.393.037	130.010.082	679.774	40.585	32.323.480
Variación %	15,0	19,1	10,4	18,3	12,3	-0,5	9,6
Total Nororiente							
Diciembre 2012	12.451.815	3.351.054	2.297.148	6.761.467	39.698	1.962	486
Diciembre 2013	14.516.547	4.171.366	2.692.963	7.602.090	47.558	1.949	622
Variación %	16,6	24,5	17,2	12,4	19,8	-0,7	28,1
Arauca							
Diciembre 2012	773.868	320.038	27.719	425.746	361	4	0
Diciembre 2013	818.483	479.259	31.290	307.023	895	4	12
Variación %	5,8	49,8	12,9	-27,9	148,2	1,6	-
Boyacá							
Diciembre 2012	2.709.733	778.875	520.347	1.404.529	5.311	606	65
Diciembre 2013	3.108.539	987.810	580.102	1.531.025	8.894	599	108
Variación %	14,7	26,8	11,5	9,0	67,5	-1,1	65,5
Norte de Santander							
Diciembre 2012	2.229.252	560.692	552.519	1.109.111	5.916	690	324
Diciembre 2013	2.762.325	768.464	513.041	1.473.791	5.978	673	379
Variación %	23,9	37,1	-7,1	32,9	1,1	-2,5	16,9
Santander							
Diciembre 2012	6.738.963	1.691.449	1.196.563	3.822.081	28.110	662	97
Diciembre 2013	7.827.201	1.935.833	1.568.531	4.290.251	31.790	672	124
Variación %	16,1	14,4	31,1	12,2	13,1	1,6	28,0

- Indefinido.

¹ Comprende la suma de los depósitos en cuenta corriente, CDT, depósitos de ahorro, cuentas de ahorro especial, certificados de ahorro en valor real.

² Comprende depósitos simples, cuenta centralizada y títulos de inversión en circulación.

Nota: Se modificaron cifras de 2012, no incluye los Organismos cooperativos de grado superior. Incluye Bancos comerciales, Corporaciones financieras, Compañías de financiamiento comercial, Cooperativas financieras e Instituciones oficiales

Fuente: Superintendencia Financiera de Colombia. Cálculos Centro Regional de Estudios Económicos, Bucaramanga. Banco de la República.

De otra parte, Santander mostró un avance más tenue en las captaciones con el 16,1%, alcanzando los \$7,8 billones. Es de notar que en este departamento todos los tipos de captación lograron variaciones positivas. Dentro de los productos financieros cabe destacar el avance de los CDT, que fue de 31,1%, mientras que para el grupo de otros se evidenció un incremento de 28,0%. Asimismo, los depósitos en cuenta corriente crecieron un 14,4%, mientras que las cuentas de ahorro especial un 13,1% y los depósitos de ahorro (que concentran la mayor parte de las captaciones) se

incrementaron 12,2%. El menor aumento se dio en los certificados de ahorro en valor real con un leve 1,6%.

Boyacá superó los \$3,1 billones, consolidando un crecimiento de 14,7% en los pasivos de las entidades financieras. Las alzas más significativas estuvieron concentradas en las cuentas de ahorro especial (67,5%) y otros productos (65,5%). Igualmente, los depósitos en cuenta corriente, los CDT y los depósitos de ahorro avanzaron más moderadamente (26,8%, 11,5% y 9,0% respectivamente). Al contrario, los certificados de ahorro en valor real se contrajeron 1,1%.

Finalmente, Arauca arrojó el crecimiento menos significativo con un 5,8%, explicado en su mayoría por el avance de los depósitos en cuenta corriente (49,8%), que abarcaron la mayor parte de las captaciones del departamento, aunque la variación más notoria se presentó en las cuentas de ahorro especial. Menores incrementos se registraron en CDT y certificados de ahorro en valor real con 12,9% y 1,6%, en su orden. De otra parte, los depósitos de ahorro mostraron un decrecimiento del 27,9%, siendo la variación negativa más notoria de la región.

COLOCACIONES

El consolidado de cartera neta del sistema financiero colombiano arrojó como resultado una variación positiva de 13,6%, llegando a \$274,6 billones. Este crecimiento se impulsó en gran parte por los créditos y leasing comerciales (los de mayor participación en la cartera con un 60,4%¹⁵), que mostraron un avance del 12,1%; mientras la mayor dinámica la mostró el crédito de vivienda, con un 26,5%. Por su parte, los microcréditos se movieron al alza 17,7% y en menor medida los créditos y leasing de consumo variaron 12,0%.

Nororiente alcanzó un crecimiento de la cartera neta superior al nacional (17,3%), consolidando un total de cerca de \$17,3 billones. La variación más notoria se presentó en el crédito de vivienda, con un 31,9%. Cambios más moderados se observaron en los microcréditos y los créditos y leasing comerciales, con cifras de 20,1% y 19,0% en su orden. Finalmente, los créditos y leasing de consumo avanzaron a una tasa del 11,1% entre 2012 y 2013.

La dinámica más notoria de la región estuvo en Santander, donde la cartera neta creció 18,6%, con lo que alcanzó una cifra cercana a los \$11,0 billones. Este departamento fue el único en Nororiente donde se replicó la tendencia nacional de participación mayoritaria de los créditos y leasing comerciales en las colocaciones, con un 58,0%. La variación de este rubro fue de 20,4%. Incrementos aún más

¹⁵ Las participaciones en esta sección se calcularon teniendo en cuenta que la cartera neta comprende las colocaciones brutas menos las provisiones que realizan las entidades, por lo que a la cifra de colocación que aparece en el Cuadro VIII.2 se le restó la provisión correspondiente a dicho rubro y se dividió entre la cartera neta. Sin embargo, la suma de las participaciones es, por lo general, diferente de 100%, puesto que no se tiene en cuenta la participación de las provisiones generales ni el componente contracíclico.

pronunciados se dieron en los créditos de vivienda (31,2%) y microcréditos (29,6%); por el contrario, el menor avance lo mostró el rubro de créditos y leasing de consumo, con una variación de 11,4%.

Cuadro VIII.2

Nororiente

Saldos de las colocaciones del sistema financiero¹

Diciembre 2012-2013

Millones de pesos

Período	Cartera neta	Créditos de vivienda	Créditos y leasing de consumo	Microcréditos	Créditos y leasing comerciales	Provisiones ²
Total Nacional						
Diciembre 2012	241.644.702	23.102.847	70.631.572	7.105.898	152.633.314	11.828.929
Diciembre 2013	274.586.481	29.228.764	79.083.630	8.364.148	171.103.973	13.194.034
Variación %	13,6	26,5	12,0	17,7	12,1	11,5
Total Nororiente						
Diciembre 2012	14.714.980	1.555.314	5.200.309	1.294.956	7.376.122	711.721
Diciembre 2013	17.253.823	2.052.047	5.778.847	1.555.090	8.780.154	912.315
Variación %	17,3	31,9	11,1	20,1	19,0	28,2
Arauca						
Diciembre 2012	332.223	16.502	165.492	61.723	108.703	20.197
Diciembre 2013	384.313	20.415	187.887	71.204	130.880	26.072
Variación %	15,7	23,7	13,5	15,4	20,4	29,1
Boyacá						
Diciembre 2012	2.639.423	327.756	997.634	594.140	839.242	119.348
Diciembre 2013	3.082.929	427.230	1.130.355	689.821	993.630	158.107
Variación %	16,8	30,4	13,3	16,1	18,4	32,5
Norte de Santander						
Diciembre 2012	2.487.109	337.513	1.137.193	228.298	945.646	161.542
Diciembre 2013	2.813.008	458.678	1.228.719	261.728	1.054.816	190.932
Variación %	13,1	35,9	8,0	14,6	11,5	18,2
Santander						
Diciembre 2012	9.256.226	873.543	2.899.991	410.795	5.482.531	410.634
Diciembre 2013	10.973.573	1.145.724	3.231.886	532.338	6.600.828	537.203
Variación %	18,6	31,2	11,4	29,6	20,4	30,8

¹ Comprende la suma de los créditos de vivienda, Créditos y leasing de consumo, Microcréditos, Créditos y leasing comerciales.

² Comprende derechos de transferencia de cartera de créditos por operaciones de apoyos transitorios de liquidez, Componente contracíclico provisión individual, Provisión créditos de vivienda, Provisión créditos y operaciones de leasing de consumo, Provisión microcréditos, Provisión créditos y operaciones de leasing de comerciales y Provisión general.

Nota: Se modificaron cifras de 2012, no incluye Corporaciones financieras ni Organismos cooperativos de grado superior. Incluye Bancos comerciales, Compañías de financiamiento comercial, Cooperativas financieras e Instituciones oficiales especiales.

Fuente: Superintendencia Financiera de Colombia, Cálculos Centro Regional de Estudios Económicos, Bucaramanga. Banco de la República.

Boyacá fue el segundo departamento con mayor avance, con una evolución del 16,8%, por encima del promedio nacional pero por debajo del regional. Así, para el cierre de 2013 la cartera neta boyacense llegó a los \$3,1 billones. La mayor variación se evidenció en el rubro con menor participación, que corresponde a los créditos de vivienda, que aumentaron un 30,4%; mientras que los créditos y leasing de consumo (con participación del 35,2%) y los comerciales (cuya participación es del 30,8%) crecieron a tasas del 13,3% y 18,4% respectivamente. Por su parte, las colocaciones en microcréditos ascendieron 16,1%.

El sistema financiero en Arauca mostró un crecimiento de 15,7% en la cartera neta, por lo que éstas se acercaron a los \$0,4 billones. El mayor incremento se concentró en los rubros de vivienda y créditos y leasing comerciales que arrojaron cifras de 23,7% y 20,4%, en su orden. A continuación estuvo el microcrédito, que varió 15,4%; mientras que los créditos y leasing de consumo (con participación de 47,6%, la mayor en el departamento) aumentaron 13,5%.

El menor crecimiento en cartera neta estuvo en Norte de Santander, que se ubicó por debajo de los promedios regional y nacional con un 13,1%, con lo que se acumularon \$2,8 billones. Por productos, el crédito de vivienda fue el que mejor dinámica presentó, con un incremento del 35,9%. Sin embargo, otros rubros de mayor participación como créditos y leasing de consumo y comerciales avanzaron en menor medida (8,8% y 11,5%, respectivamente). Por su parte, los microcréditos se incrementaron en un 14,6%.

Finalmente, en cuanto a las provisiones de cartera, es de notar que en la región el crecimiento fue mayor que en el consolidado nacional. Por departamentos, la variación en Boyacá fue la más notoria con un 32,5%, seguido de Santander con un 30,8% y Arauca con 29,1%; todos por encima del promedio regional y nacional (28,2% y 11,5%, en su orden). El menor incremento en provisiones se dio en Norte de Santander, que con un crecimiento del 18,2% estuvo por encima del promedio nacional, pero por debajo del regional.

IX. MERCADO LABORAL

Las cifras reportadas por la Gran Encuesta Integrada de Hogares (GEIH) para las principales 23 ciudades y áreas metropolitanas del país¹⁶ mostraron una mejora durante el cuarto trimestre de 2013 de 88 pb en la Tasa de Desempleo (TD) comparado con el mismo periodo del año anterior, mientras que con respecto al trimestre precedente fue de 85 pb. En cuanto a la Tasa de Ocupación (TO), el crecimiento anual fue de 23 pb, mientras que entre un trimestre y otro fue de 42 pb.

Asimismo, la Población en Edad de Trabajar (PET) se incrementó en cerca de 308 mil habitantes entre 2012 y 2013, lo que aumentó igualmente su participación dentro de la población total de 80,7% a 81%. Entre los dos últimos trimestres del año, las variaciones se dieron en los mismos sentidos. De otra parte, la Tasa Global de Participación (TGP) se redujo en 40 pb en el año y 16 pb de trimestre a trimestre.

En Nororiente, se destacó Bucaramanga por tener la menor TD, con un 7,7% para el cierre de 2013, mejorando en 118 pb la cifra del trimestre anterior y muy similar al mismo periodo del año precedente. Por el contrario, la ciudad con el mayor porcentaje de desocupados fue Cúcuta con un 12,9% (luego de un 14,3% en el trimestre julio-septiembre y un 14,6% en igual espacio de 2012); mientras que Tunja alcanzó un 10,9% (128 pb por debajo de lo mostrado un periodo atrás, pero 83 pb por encima del registrado el mismo trimestre de 2012).

En cuanto al porcentaje de ocupados, Bucaramanga obtuvo la mejor cifra de la región (62,4%), a pesar de las disminuciones que se registraron tanto anual como trimestralmente (273 pb y 107 pb respectivamente). Por su parte, Cúcuta reportó mejoras en el indicador con un 58,8%, luego de un 56,7% para el periodo octubre-diciembre de 2012 y un 57,1% para los tres meses precedentes. Tunja mostró un incremento trimestral de 89 pb con lo que alcanzó un 56,0% de ocupación; sin embargo, la cifra es inferior al 56,9% del año anterior.

Bucaramanga y Tunja arrojaron cifras de subempleo tanto subjetivo como objetivo inferiores al promedio de las 23 ciudades, mientras que Cúcuta se ubicó ligeramente por encima en el subjetivo y moderadamente en el objetivo. Así, la capital santandereana registró un 23,7% de su Población Económicamente Activa (PEA) en situación de subempleo subjetivo y un 8,9% en objetivo, en ambos casos mostrando caída tanto trimestral como anualmente. De otra parte, Tunja mostró cifras de 23,2% y 8,5% para el subempleo subjetivo y objetivo respectivamente, con incrementos anuales y trimestrales en el primero y disminución anual pero con aumento trimestral para el segundo. Finalmente, en Cúcuta se redujo el subempleo subjetivo tanto anual

¹⁶ 13 áreas (Bogotá D.C.; Medellín - Valle de Aburrá; Cali - Yumbo; Barranquilla - Soledad; Bucaramanga, Girón, Piedecuesta y Floridablanca; Manizales y Villa María; Pasto; Pereira, Dos Quebradas y La Virginia; Cúcuta, Villa del Rosario, Los Patios y El Zulia; Ibagué; Montería; Cartagena; y Villavicencio) y 10 ciudades (Tunja, Florencia, Popayán, Valledupar, Quibdó, Neiva, Riohacha, Santa Marta, Armenia y Sincelejo).

como trimestralmente, con lo que se ubicó en 29,4%; mientras que el objetivo con un 14,0%, se mostró mayor a la cifra de un año atrás, pero inferior a la del trimestre precedente.

Cuadro IX.1

Total 23 Áreas y ciudades metropolitanas, Bucaramanga¹, Cúcuta² y Tunja
Indicadores de empleo total
Julio-septiembre 2013, Octubre-diciembre 2012- 2013

Concepto	Oct-dic 2012	Jul-sep 2013	Oct-dic 2013
Total 23 Ciudades			
Porcentaje de población en edad de trabajar	80,7	80,9	81,0
Tasa global de participación	67,4	67,2	67,0
Tasa de ocupación	60,5	60,3	60,8
Tasa de desempleo	10,2	10,2	9,4
Tasa de subempleo subjetivo	30,5	28,8	29,1
Tasa de subempleo objetivo	11,5	12,0	11,2
Población en edad de trabajar ³	18.660	18.891	18.967
Bucaramanga			
Porcentaje de población en edad de trabajar	81,9	82,1	82,2
Tasa global de participación	70,5	69,6	67,6
Tasa de ocupación	65,1	63,4	62,4
Tasa de desempleo	7,7	8,9	7,7
Tasa de subempleo subjetivo	31,0	26,4	23,7
Tasa de subempleo objetivo	9,5	9,4	8,9
Población en edad de trabajar	849	857	860
Cúcuta			
Porcentaje de población en edad de trabajar	78,1	78,4	78,5
Tasa global de participación	66,4	66,6	67,5
Tasa de ocupación	56,7	57,1	58,8
Tasa de desempleo	14,6	14,3	12,9
Tasa de subempleo subjetivo	31,0	31,8	29,4
Tasa de subempleo objetivo	13,8	16,0	14,0
Población en edad de trabajar	614	621	624
Tunja			
Porcentaje de población en edad de trabajar	79,4	79,8	79,9
Tasa global de participación	63,3	62,7	62,8
Tasa de ocupación	56,9	55,1	56,0
Tasa de desempleo	10,1	12,2	10,9
Tasa de subempleo subjetivo	17,8	21,2	23,2
Tasa de subempleo objetivo	8,7	8,0	8,5
Población en edad de trabajar	136	139	140

1. Comprende los municipios de Bucaramanga, Floridablanca, Girón y Piedecuesta.

2. Comprende los municipios de Cúcuta, Villa del Rosario, Los Patios y el Zulia.

3. Datos de población en miles de personas.

Fuente: DANE-GEIH. Cálculos Centro Regional de Estudios Económicos, Bucaramanga. Banco de la República.

DINÁMICA DEL DESEMPLEO

Entre 2010 y 2013 el desempleo en las 23 ciudades mostró una leve tendencia decreciente, con el comportamiento cíclico característico de esta variable. En cuanto a las tres ciudades analizadas en Nororiente, se evidenció una tendencia similar a la mencionada, en Bucaramanga y Tunja; mientras que en Cúcuta se evidenció un ciclo más marcado con una tendencia estable, lo que ubicó esta ciudad por encima del promedio para todo el periodo de análisis.

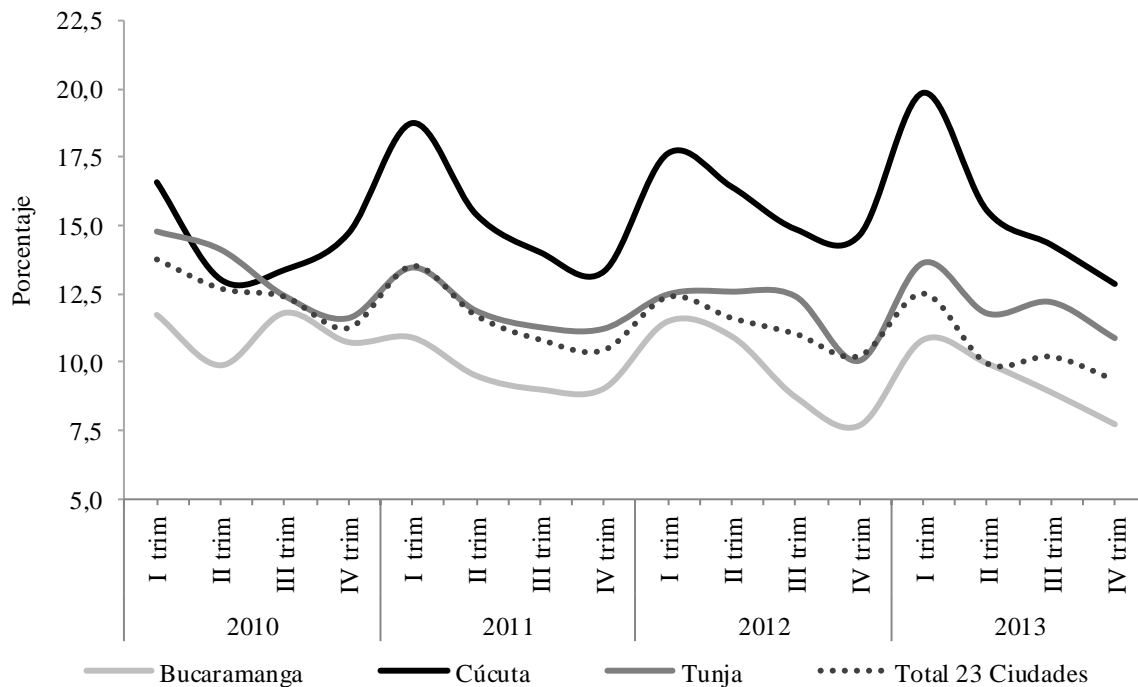
Así, Cúcuta reportó la TD más alta en los cuatro años, con un 19,9% en el primer trimestre de 2013. Por el contrario, Bucaramanga reportó la menor cifra con un 7,7% para el cierre de 2013, igual que para el mismo periodo de 2012.

Gráfico IX.1

Total 23 ciudades, Bucaramanga, Cúcuta y Tunja

Tasa de desempleo

Trimestral 2009 - 2013

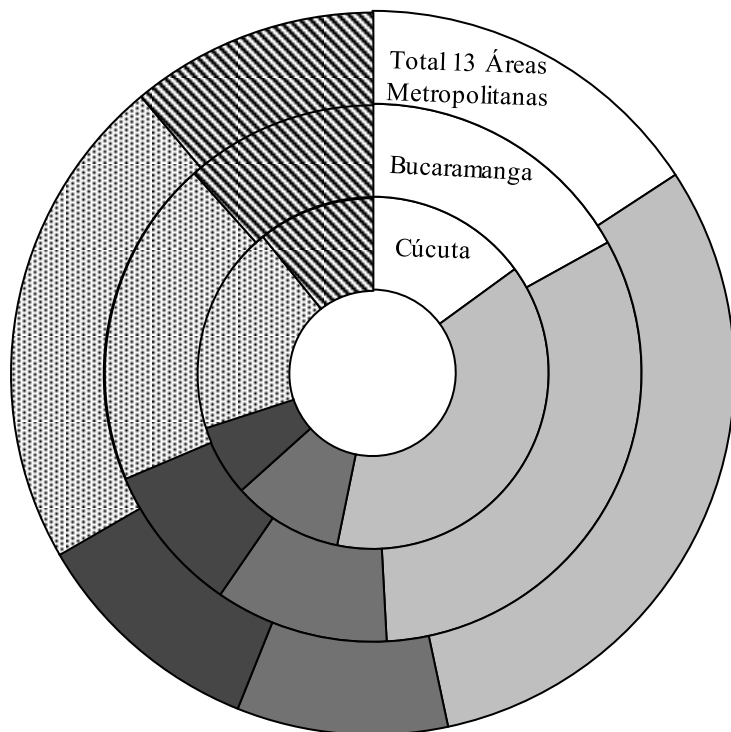


Fuente: DANE. Cálculos Centro Regional de Estudios Económicos, Bucaramanga. Banco de la República.

EMPLEO SECTORIAL

El empleo sectorial en las 13 áreas metropolitanas del país mostró una importante concentración en la rama de comercio, hoteles y restaurantes, donde se ubicó el 30,9% de los ocupados. Igualmente los servicios comunales, sociales y personales lograron una alta participación en el empleo de la muestra con un 22,2%. La menor participación la obtuvo transporte, almacenamiento y comunicaciones con un 9,4%.

Total 13 Áreas Metropolitanas, Bucaramanga y Cúcuta
Empleo según ramas de actividad
Octubre-diciembre 2013



- | | |
|---|------------------------------------|
| □ Industria manufacturera | □ Comercio, hoteles y restaurantes |
| ■ Transporte, almacenamiento y comunicaciones | ■ Actividades Inmobiliarias |
| ▨ Servicios comunales, sociales y personales | ▨ Otros |

Fuente: DANE. Cálculos Centro Regional de Estudios Económicos, Bucaramanga. Banco de la República.

Bucaramanga mostró un comportamiento similar al consolidado de la muestra, con 173 mil personas laborando en actividades de comercio, hoteles y restaurantes (32,2% de la población ocupada). Asimismo, los servicios comunales, sociales y personales alcanzaron una participación del 19,8% dentro del empleo del Área Metropolitana. De otra parte, fueron las actividades inmobiliarias las de menor participación en la ocupación con apenas el 9,0%.

Cúcuta por su parte mostró una mayor concentración de la mano de obra en la rama de comercio, hoteles y restaurantes (38,2%), así como una participación mínima de las actividades inmobiliarias en la dinámica laboral de la ciudad (6,6%).

X. PRECIOS

ANÁLISIS DE LOS PRINCIPALES GRUPOS DE GASTO

Para diciembre de 2013, el Índice de Precios al Consumidor (IPC) mostró un incremento anual de 1,9% para el total nacional, resultado que estuvo ligeramente por debajo del rango meta del Banco de la República fijado entre 2,0% y 4,0%, con una meta puntual de 3,0%. En cuanto a las principales ciudades de país, vale la pena resaltar que Riohacha registró la mayor variación anual con un 3,7%, mientras que la más baja estuvo en Cúcuta (0,0%).

En cuanto a los grupos de gasto, los incrementos más notorios se dieron en salud y educación, que se ubicaron en 4,4%. De otra parte, los menores aumentos estuvieron dados en alimentos y vestuario con un 0,9%.

Cuadro X.1

Nacional y principales ciudades de Nororiente Variación anual según grupos de bienes y servicios Diciembre 2013

Grupos	Ponderación	Total nacional	Bucaramanga	Cúcuta	Tunja
Alimentos	28,2	0,9	0,4	-3,3	-0,3
Vivienda	30,1	2,7	3,3	1,4	3,2
Vestuario	5,2	0,9	0,6	-2,7	0,3
Salud	2,4	4,4	5,9	4,1	4,0
Educación	5,7	4,4	3,7	3,2	5,1
Diversión	3,1	1,8	2,4	-0,5	2,3
Transporte	15,2	1,4	1,6	5,7	0,7
Comunicaciones	3,7	2,8	8,7	0,2	-0,3
Otros gastos	6,4	1,0	1,1	1,0	1,6
Total	100,0	1,9	2,1	0,0	1,5

Fuente: DANE. Base diciembre de 2008=100. Cálculos Centro Regional de Estudios Económicos, Bucaramanga. Banco de la República.

En cuanto a las principales ciudades de Nororiente, Bucaramanga fue la que presentó el mayor crecimiento en el IPC con un 2,1%, por lo que ocupó el cuarto puesto a nivel nacional. En cuanto a los grupos de gasto, el de mayor ascenso en la capital santandereana fue el de comunicaciones, en el que la ciudad obtuvo la cifra más alta del país (8,7%). Por el contrario, el grupo con menor fluctuación fue alimentos, con el 0,4%.

En contraposición, Cúcuta fue la ciudad con menor inflación de la región y del país, con un incremento del nivel de precios casi nulo para el total de 2013. El mayor

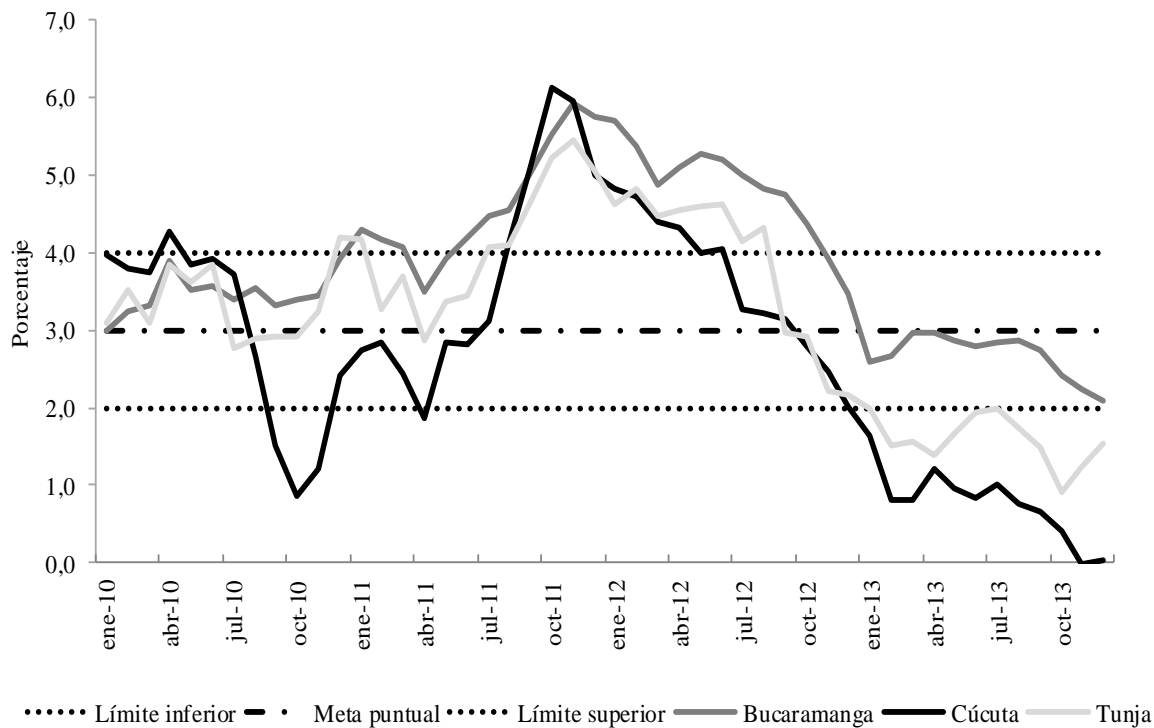
incremento se presentó en transporte, con un 5,7% que fue el segundo más alto del país en este rubro; mientras que el descenso más pronunciado se originó en el consumo de alimentos, con una reducción del 3,3%.

Para el caso de Tunja, la variación de los precios para 2013 se consolidó en 1,5%. Los mayores incrementos se dieron en salud y educación (5,1% y 4,0% respectivamente); mientras que se presentaron contracciones en los grupos de alimentos y comunicaciones (0,3%).

En cuanto a la tendencia de la inflación anual durante los últimos años, se evidenció que las fluctuaciones en las tres ciudades analizadas fueron similares, resaltando a Cúcuta como la más volátil, con un máximo en noviembre de 2011 de 6,1% y un mínimo en noviembre de 2013 de 0,0%.

Gráfico X.1

Bucaramanga, Cúcuta y Tunja
Inflación anual al consumidor
Mensual 2010 - 2013



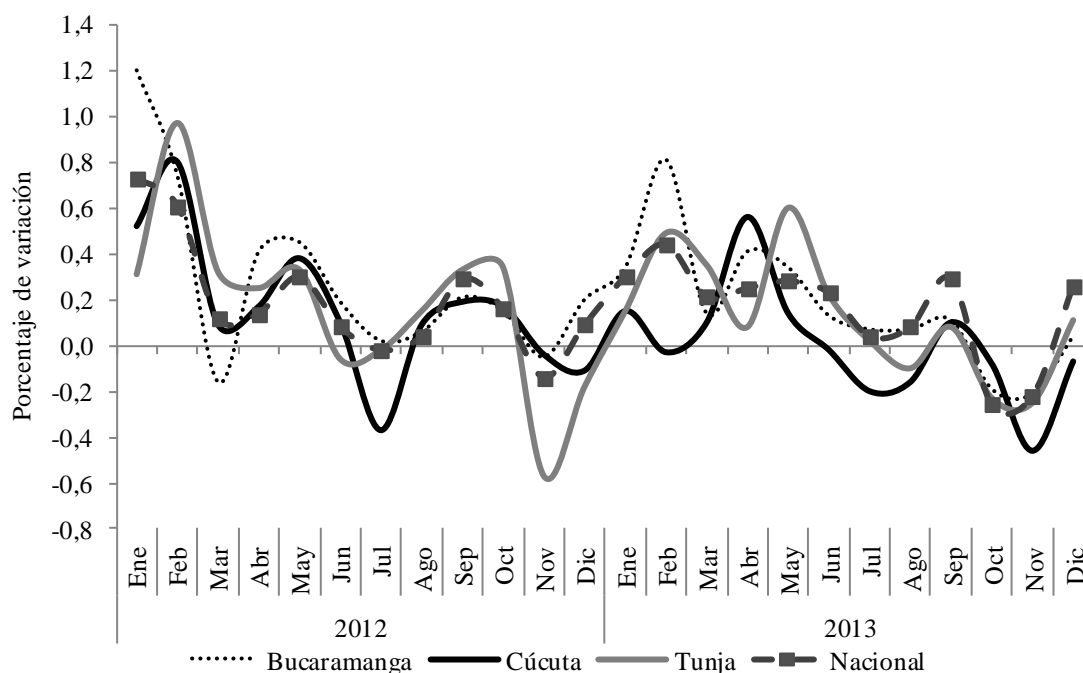
Fuente: DANE. Base diciembre de 2008=100. Cálculos Centro Regional de Estudios Económicos, Bucaramanga. Banco de la República.

Al analizar la evolución mensual del IPC total en las ciudades de la región desde enero de 2012 se observó una leve tendencia a la baja, pasando a fluctuar alrededor de una media de 0,17%. Como era de esperarse, durante los últimos tres meses del año la inflación mensual continuó bajando y presentó un repunte en diciembre,

consecuencia del aumento en la demanda en la temporada navideña. Sin embargo, la variación regional para el mes de diciembre fue menor al consolidado nacional.

Gráfico X.2

Total Nacional, Bucaramanga, Cúcuta y Tunja
Evolución mensual del IPC total
Mensual 2012 - 2013



Fuente: DANE. Cálculos Centro Regional de Estudios Económicos, Bucaramanga. Banco de la República.

ANÁLISIS DE LOS PRINCIPALES GRUPOS DE GASTO

➤ **VIVIENDA**

El grupo de vivienda es el más representativo dentro de la canasta de consumo de la población colombiana, con una participación del 30,1%. Durante los años 2012 y 2013, el promedio de variación mensual a nivel nacional para este rubro fue de 0,2%. Las ciudades arrojaron cifras similares, siendo Bucaramanga la que presentó mayor valor con 0,3%.

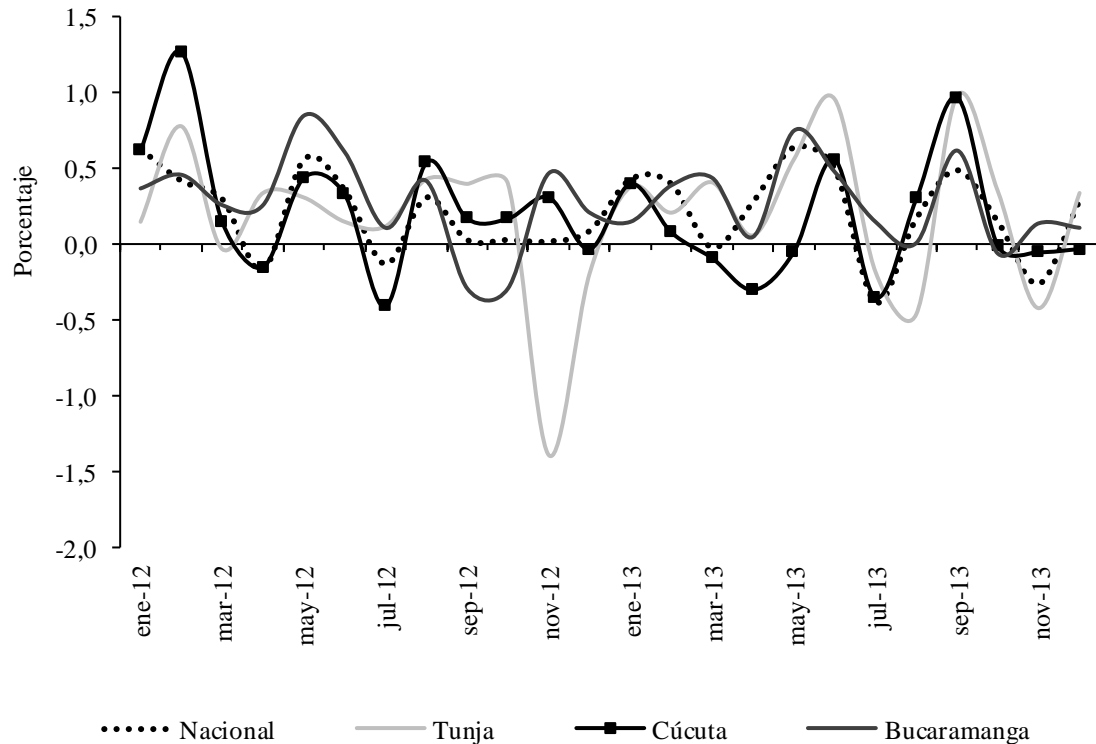
El valor mínimo en la región lo aportó Tunja, que en noviembre de 2012 mostró una contracción de -1,4%. Por el contrario, la mayor variación promedio en este rubro estuvo en Cúcuta durante febrero de 2012, cuando se registró un incremento de 1,3% en los precios de la vivienda.

En el último trimestre del año, Tunja y Cúcuta mostraron, al igual que el total nacional, una tendencia decreciente con un ligero repunte en diciembre. De otra parte,

Bucaramanga registró una tendencia fluctuante durante el mismo periodo de tiempo. Al cierre del año, la variación nacional de los bienes del grupo de vivienda fue de 0,3%, al igual que en Tunja. Para Cúcuta y Bucaramanga las cifras fueron 0,0% y 0,1% respectivamente.

Gráfico X.3

Nacional, Tunja, Cúcuta y Bucaramanga
Evolución mensual del comportamiento del grupo de gasto vivienda
Mensual 2012 - 2013



Fuente: DANE. Cálculos Centro Regional de Estudios Económicos, Bucaramanga. Banco de la República.

➤ **ALIMENTOS**

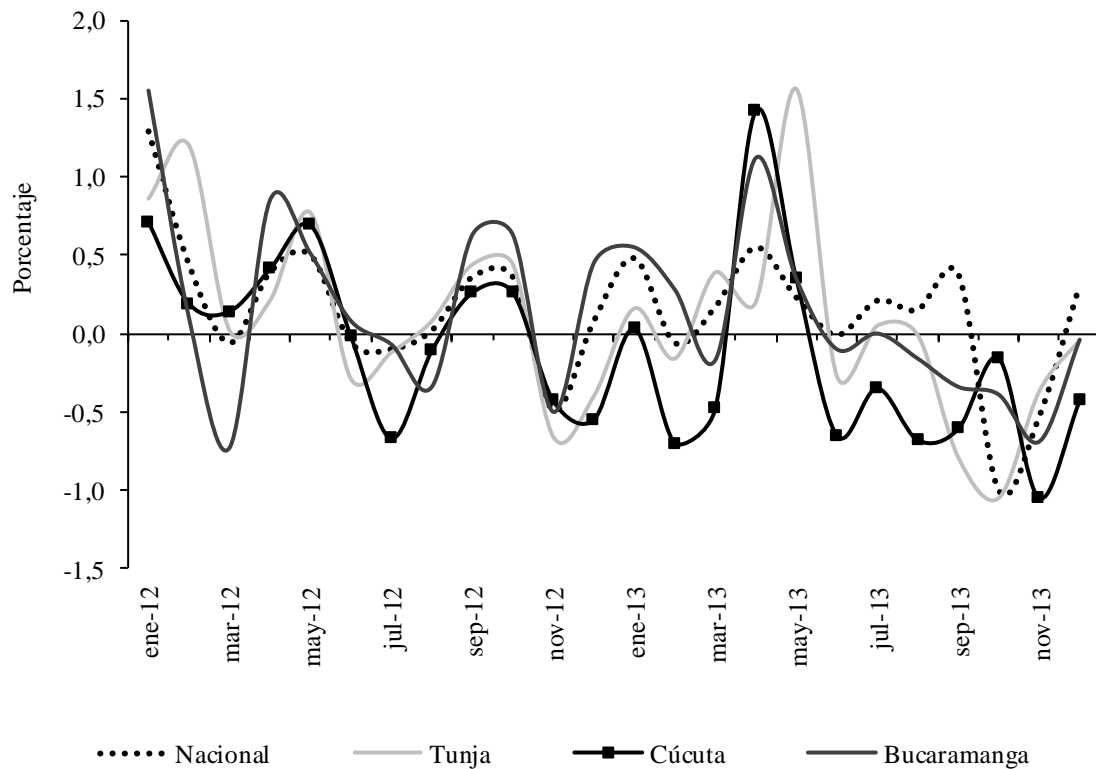
El segundo grupo con mayor ponderación dentro de la canasta de consumo es el de alimentos que cuenta con una participación del 28,2%. Entre 2012 y 2013 se presentaron fluctuaciones importantes, que son el reflejo de los cambios recurrentes en factores climáticos, principalmente. El promedio bianual de variación de los precios de los alimentos fue de 0,2% para el consolidado nacional. Bucaramanga y Tunja estuvieron cerca de esta cifra al ubicarse en 0,1% cada una; mientras que Cúcuta reportó un -0,1%.

A través de los dos últimos años, el mayor incremento se presentó en Tunja para junio de 2013, cuando la variación alcanzó el 1,6%. De igual forma, esta ciudad

aportó el valor mínimo de la serie con una disminución de 1,1% en octubre de 2013, valor que se repitió para Cúcuta el mes siguiente.

Gráfico X.4

Nacional, Tunja, Cúcuta y Bucaramanga
Evolución mensual del comportamiento del grupo de gasto alimentos
Mensual 2012 - 2013



Fuente: DANE. Cálculos Centro Regional de Estudios Económicos, Bucaramanga. Banco de la República.

En el cuarto trimestre de 2013 las tres ciudades mostraron reducciones en el índice de precios de comestibles, con un leve repunte en diciembre. En promedio, durante los tres meses Bucaramanga mostró una variación de -0,4%, cifra igual a la nacional. Igualmente el desempeño en Tunja y Cúcuta fue -0,5%.

➤ **TRANSPORTE**

En el rubro de transporte, las cifras de 2012 y 2013 mostraron un tope mínimo para la inflación mensual alrededor del -0,4%; mientras que en el rango positivo hubo varios datos atípicos, como el de Bucaramanga en enero de 2012, cuando la variación de precios en transporte alcanzó 3,8%. Igualmente Cúcuta presentó un valor alto en marzo de 2013, cuando registró 2,5%.

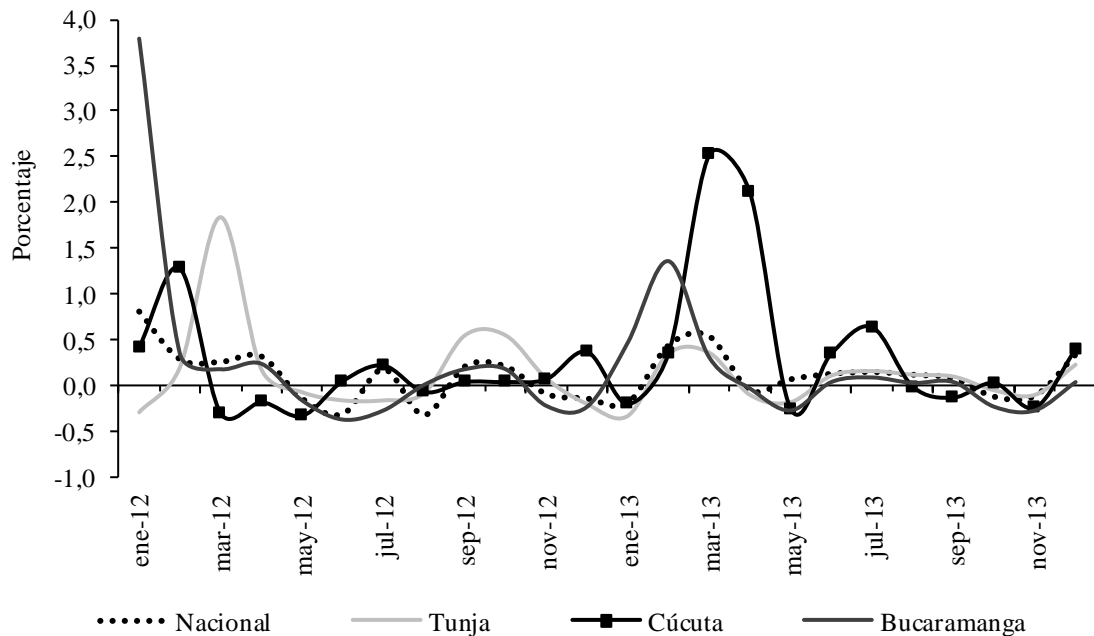
Para el trimestre analizado, las tres ciudades mostraron una tendencia de decrecimiento de la inflación en el rubro de transporte entre octubre y noviembre, seguido de un cambio en la tendencia entre noviembre y diciembre. Las cifras del cierre de año fueron: 0,4% en Cúcuta, 0,2% en Tunja y 0,3% en el agregado nacional. Por su parte, Bucaramanga reportó estabilidad.

Gráfico X.5

Nacional, Tunja, Cúcuta y Bucaramanga

Evolución mensual del comportamiento del grupo de gasto transporte

Mensual 2012 - 2013



Fuente: DANE. Cálculos Centro Regional de Estudios Económicos, Bucaramanga. Banco de la República.

XI. MOVIMIENTO DE SOCIEDADES

En 2013 se observó una característica relevante en cuanto a la presentación de las cifras en el movimiento de sociedades, la cual fue la implementación de una nueva versión del CIIU, que a partir de este periodo utiliza la versión revisada para Colombia CIIU. Rev.4 A.C, por tal motivo fue necesario ajustar las cifras para el año inmediatamente anterior.

La inversión neta de las Cámaras de Comercio de la región mostró un moderado incremento de 6,7% en cuanto al número; mientras el valor de las mismas ascendió a \$662 mil millones (mm), lo cual significó un aumento muy significativo, si se tiene en cuenta que para el periodo anterior el resultado fue negativo (ocasionado principalmente por la venta de la Empresa de Energía de Boyacá). Así mismo, en este periodo sobresalió el capital invertido de las sociedades reformadas y constituidas con \$234,5 mm y \$212,8 mm respectivamente; al tiempo que las sociedades disueltas, contrariamente al periodo anterior, presentaron una caída de 66,6%.

Santander continuó demostrando el mejor desempeño en la creación empresarial en la región, destacando además que el capital neto en el departamento representó 56,0% del total en Nororiente; dicho resultado obedeció al incremento en las sociedades constituidas, al tiempo que las disueltas se redujeron sustancialmente, es decir, 2013 fue un año favorable en el movimiento de sociedades santandereanas.

Norte de Santander fue el segundo con mayor capital al interior a Nororiente, con una suma de \$208 mm que correspondió a 71,0% de la inversión neta de la región. El crecimiento fue superior en 1,7% y su principal participación recayó en el movimiento de sociedades reformadas con 91% del total del departamento, sin embargo, al comparar con el año anterior se tuvo variación negativa del número de sociedades reformadas y disueltas y no así respecto al valor que fue altamente positivo.

En Boyacá, el movimiento de sociedades mostró un incremento en 2013 y reportó una inversión neta de \$83 mm, que al compararse con 2012 registra una significativa variación positiva. Sobresalieron las sociedades constituidas con una participación de \$164 mm correspondiendo a una variación porcentual de 97,7%; asimismo hubo una disminución de 76,0% en las sociedades disueltas, principalmente respecto al valor suscrito.

Nororiente. Movimiento de Sociedades
Enero - Diciembre 2012 - 2013

Concepto	Millones de pesos					
	2012		2013p		Variación Porcentual	
	Número	Capital	Número	Capital	Número	Capital
Total Regional						
Inversión Neta	3.463	-81.028	3.696	662.146	6,7	*
Constituidas	3.763	350.175	3.967	640.466	5,4	82,9
Reformadas	391	206.803	343	234.523	-12,3	13,4
Disueltas	691	638.006	614	212.843	-11,1	-66,6
Santander						
Inversión Neta	1.798	108.872	1.994	370.676	10,9	240,5
Constituidas	2.120	208.755	2.300	433.737	8,5	107,8
Reformadas	nd	nd	nd	nd	--	--
Disueltas	322	99.883	306	63.061	-5,0	-36,9
Norte de Santander ¹						
Inversión Neta	763	138.782	776	208.359	1,7	50,1
Constituidas	786	58.027	804	41.835	2,3	-27,9
Reformadas	211	95.841	169	189.593	-19,9	97,8
Disueltas	234	15.086	197	23.069	-15,8	52,9
Boyacá ²						
Inversión Neta	902	-238.683	926	83.111	2,7	-134,8
Constituidas	857	83.393	863	164.894	0,7	97,7
Reformadas	180	110.962	174	44.930	-3,3	-59,5
Disueltas	135	523.037	111	126.713	-17,8	-75,8

* Variación muy alta

-- No aplica.

nd: No disponible.

p: Cifras provisionales

¹ Norte de Santander incluye camara de comercio de Cucuta 18 municipios.

² Boyacá incluye camara de comercio Tunja 73 municipios, Duitama 30 municipios y Sogamoso 20 municipios.

Nota: Cifras actualizadas con Revisión 4 adaptada para Colombia (CIU. Rev 4 A.C). No incluye Datos de Arauca por inoportunidad en el suministro de la información.

Inversion neta = Capital constituido + capital reformado - capital disuelto.

Fuente: Cámaras de comercio de Bucaramanga, Cúcuta, Tunja, Duitama y Sogamoso. Calculo Centro Regional de Estudios Económicos, Bucaramanga Banco de la República.

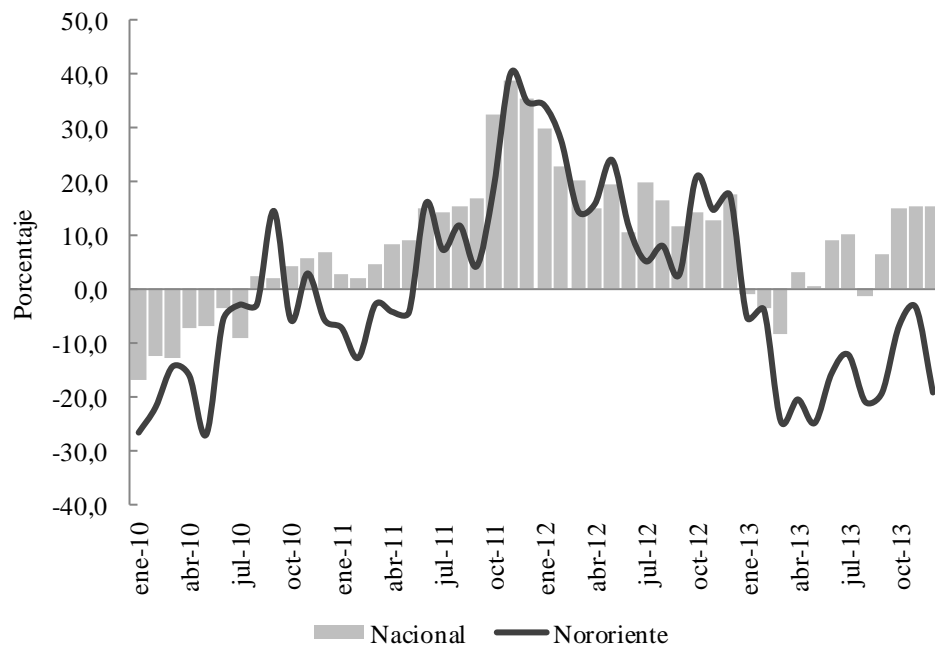
XII. OTRAS VARIABLES ECONÓMICAS

ENCUESTA MENSUAL DE EXPECTATIVAS ECONÓMICAS (EMEE)

De acuerdo con la Encuesta mensual de expectativas económicas (EMEE) realizada por el Centro Nacional de Consultoría (CNC) para el Banco de la República, en el último trimestre del año, se evidenció un balance positivo en el crecimiento de las ventas nacionales, logrando en promedio 15,2%, que significó 40 pb más que en igual periodo de 2012; al respecto sobresalió que en los tres meses dicho resultado se ubicó sobre 15,0%, denotando una recuperación frente al rendimiento negativo de meses anteriores. Por el contrario, en el consolidado anual se logró una media de 5,0% en el balance de incremento de ventas, es decir, 12,5 pp menos que el año anterior, lo que podría inferirse como un menor ritmo de crecimiento.

Gráfico XII.1

Nacional y Nororiente. Balance consolidado de ventas Mensual 2010 - 2013



Fuente: Banco de la República-Encuesta mensual de expectativas económicas (EMEE). Cálculos Centro Regional de Estudios Económicos, Bucaramanga. Banco de la República.

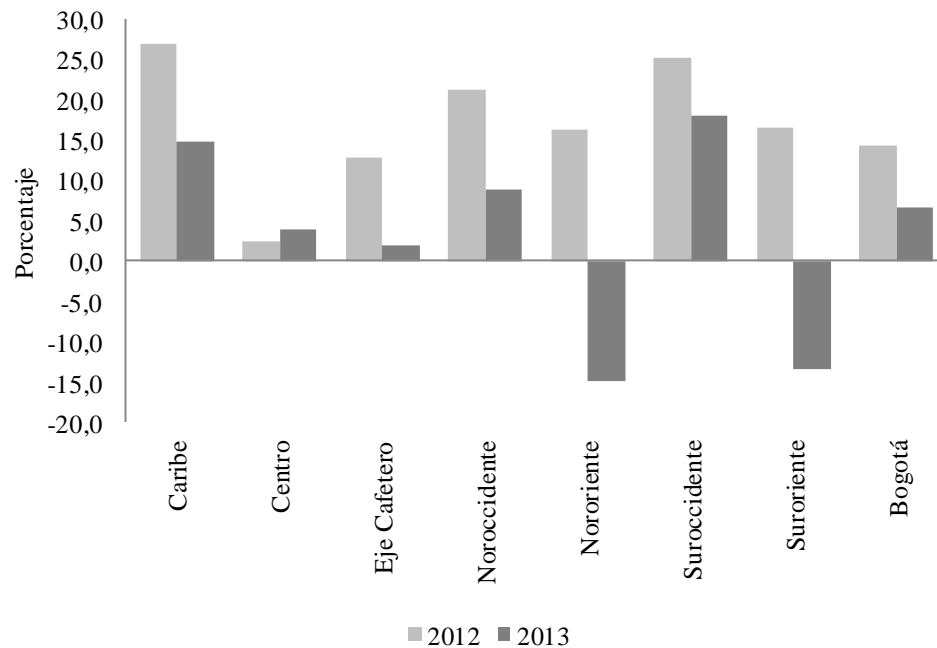
En Nororiente por su parte, el resultado continuó en la senda negativa (-9,9%), con una dinámica muy inferior a la del cuarto trimestre del año anterior, la cual fue de 17,6%, no obstante, se observó una importante mejora frente a trimestres anteriores. En lo correspondiente al consolidado anual, el balance fue negativo (-12,8%), destacando que los doce meses reflejaron resultados adversos, donde el peor resultado

se registró en mayo (-25,0%); de esta forma, se denotó una contracción en la dinámica de crecimiento en el volumen de las ventas en la región.

Para el acumulado anual por regiones además de Nororiente, también presentó balance negativo Suroriente; mientras los mejores resultados se observaron en Suroccidente (18,1%) y Caribe (14,7%), al tiempo que el menor crecimiento en el balance de ventas se dio en Eje Cafetero (2,0%).

Gráfico XII.2

**Regiones. Balance consolidado de ventas
Promedio anual 2012 - 2013**



Fuente: Banco de la República-Encuesta mensual de expectativas económicas (EMEE). Cálculos Centro Regional de Estudios Económicos, Bucaramanga. Banco de la República.

SE AGRADECE A LAS SIGUIENTES ENTIDADES, LA INFORMACIÓN PRODUCIDA, SUMINISTRADA O DIVULGADA PARA LA REALIZACIÓN DE LOS BOLETINES

Aerocivil; Agencia Nacional de Hidrocarburos; Agencia Nacional de Minería; Cotelco; DANE; DIAN; Ingeominas; Ministerio de Minas y Energía; RUNT

PÁGINAS ELECTRÓNICAS: Aerocivil; Agencia Nacional de Hidrocarburos; Agencia Nacional de Minería; DANE; DIAN; Fenalco; Finagro; Ingeominas; Superintendencia Financiera de Colombia.



Comité Editorial
Dora Alicia Mora
Jefe Sucursales Estudios Económicos

Amilcar Mojica Pimiento
Jefe Regional

Natalia Cano Bernal
Carlos A. Suárez Medina
Asistentes Editoriales

Comité Técnico
Amilcar Mojica Pimiento
Diego H. Rodríguez Hernández
Juan D. Vega Baquero
Karen A. Rubio Ramírez
Luis E. Acero Jiménez
Mery E. Aponte Mariño

La opción de búsqueda del Boletín Económico Regional
(BER)

Se encuentra en la siguiente dirección:

http://www.banrep.gov.co/publicaciones/pub_ec_reg7.htm

El Boletín Económico Regional (BER) es una publicación trimestral elaborada por los Centros Regionales de Estudios Económicos (CREE) del Banco de la República, cuyo propósito es ofrecer a los agentes de la economía y público en general información periódica, confiable y oportuna sobre la evolución de las principales variables de la actividad económica de las regiones del país y los departamentos que las componen.

El Boletín Económico Regional del Nororiente comprende los departamentos de Santander, Boyacá, Norte de Santander y Arauca. Su producción cuenta con el valioso aporte de diferentes entidades de orden local y nacional.

Sugerencias y comentarios
BER_nororienteb@banrep.gov.co