



ENCUESTA DE PERCEPCIÓN SOBRE RIESGOS DEL SISTEMA FINANCIERO

DIC/
2024

Diego Fernando Cuesta
Camila Gamba
Eduardo Yanquen*

En este informe se presentan los resultados de la *Encuesta de percepción sobre riesgos del sistema financiero*, la cual busca identificar la perspectiva de diferentes agentes de la economía en cuanto a los riesgos y vulnerabilidades más importantes que enfrenta el sector financiero, y evaluar cuál es el nivel de confianza que tienen en su estabilidad. En esta versión de la *Encuesta*, con corte a diciembre de 2024, participaron 112 entidades¹, dentro de las cuales se encuentran instituciones del sector financiero, gremios y universidades.

En diciembre de 2024 las entidades encuestadas manifestaron que la sostenibilidad fiscal y el deterioro de la calidad de la cartera son los riesgos más relevantes en términos de la estabilidad del sistema financiero colombiano en los próximos veinticuatro meses. Además, según los participantes de la *Encuesta*, el deterioro del panorama económico de Colombia continúa siendo el riesgo con mayor probabilidad de ocurrencia.

Por otro lado, las entidades participantes señalaron que los riesgos que tendrían el mayor impacto potencial sobre el desempeño del sistema financiero, si llegaran a materializarse, continúan siendo el deterioro del panorama económico de Colombia y la materialización del riesgo de crédito.

Al indagar sobre el nivel de confianza que tienen los participantes sobre la estabilidad del sistema financiero en los próximos veinticuatro meses, al igual que en ediciones anteriores de la *Encuesta*, la mayoría de las entidades señaló mantener un nivel de confianza alto. Finalmente, el indicador de confianza en el sistema financiero se ubicó en niveles similares al promedio de los últimos años.

* Los autores son miembros del Departamento de Estabilidad Financiera del Banco de la República. Las opiniones, errores u omisiones son de su exclusiva responsabilidad, por lo que no reflejan la posición del Banco de la República ni la de su Junta Directiva.

1 Las 112 entidades encuestadas representan el 58,9% (porcentaje de cobertura) del total de entidades a los cuales se les invitó a diligenciar la *Encuesta*. En particular, estas respuestas se distribuyeron así: veinticinco bancos, doce compañías de financiamiento (CFC), dos corporaciones financieras (CF), cuatro cooperativas financieras, dos administradoras de fondos de pensiones y cesantías (AFP), veintidós compañías de seguros, ocho sociedades comisionistas de bolsa (SCB), trece sociedades fiduciarias (SFD), nueve instituciones oficiales especiales (IOE) y quince instituciones no financieras (INF).

Los resultados de esta edición de la *Encuesta* son coherentes con los mensajes principales contenidos en el *Reporte de Estabilidad Financiera* del segundo semestre de 2024² (REF), en donde se resaltaba la alta incertidumbre sobre la sostenibilidad fiscal, y en donde se identificaba una vulnerabilidad menor por materialización del riesgo de crédito con respecto a los semestres previos.

El documento está dividido en tres secciones. En la primera se presentan los temas o escenarios que más preocupan a las entidades en los próximos dos años en términos de la estabilidad del sistema financiero colombiano. En la segunda parte se analizan las principales fuentes de riesgo en relación con el impacto potencial y con la probabilidad de ocurrencia, y en la tercera sección se abordan las respuestas relacionadas con el nivel de confianza de los participantes frente al desempeño del sistema financiero local en los próximos meses.

1. HECHOS O ESCENARIOS QUE MÁS PREOCUPAN A LAS ENTIDADES³

Al preguntarle a los participantes sobre lo que más les preocupa en los próximos veinticuatro meses en términos de la estabilidad del sistema financiero colombiano, los tres principales riesgos fueron la sostenibilidad fiscal, el deterioro de la calidad de la cartera y la tasa de inflación (Gráfico 1). La preocupación por la sostenibilidad fiscal se posicionó como el riesgo más señalado por los encuestados en esta edición, con una participación promedio de 32,1 %, lo que representó un aumento significativo con respecto a lo registrado en las dos versiones anteriores de la *Encuesta*. Por su parte, el deterioro de la calidad de la cartera, que se había mantenido como el principal riesgo entre las encuestas de diciembre de 2022 y junio de 2024, en esta versión perdió protagonismo y se ubicó en segundo lugar⁴. Además, la preocupación sobre la tasa de inflación escaló un puesto dentro de los riesgos señalados. Finalmente, la incertidumbre política⁵ y el desempeño y estabilidad de la actividad económica local presentaron una incidencia levemente menor con respecto a los dos periodos anteriores. Se destaca que, a pesar de no encontrarse dentro de los cinco principales riesgos, las entidades manifestaron como sexto riesgo más relevante las posibles presiones sobre el sistema financiero provenientes de la entrada en vigor de cambios regulatorios⁶.

Al analizar las respuestas por tipo de entidad, para el sector bancario el principal riesgo mencionado fue las posibles presiones sobre el sistema financiero provenientes de la entrada en vigor de cambios regulatorios, el cual fue señalado por el 40,0 % de los bancos. Seguidos de

2 Para consultar el *Reporte de Estabilidad Financiera* del segundo semestre de 2024 del Banco de la República véase: <https://www.banrep.gov.co/es/publicaciones-investigaciones/reporte-estabilidad-financiera/segundo-semester-2024>

3 En esta sección de la *Encuesta* los participantes responden una pregunta abierta, y por esta razón pueden mencionar múltiples riesgos. De esta forma, las respuestas obtenidas se agrupan en distintas categorías para el total de los encuestados y por tipo de entidad. Los porcentajes mencionados en esta sección corresponden al porcentaje de entidades que mencionó tener preocupación por cada riesgo.

4 La preocupación por el deterioro en la calidad de la cartera pasó de ser señalada por el 47,7 % de los encuestados en diciembre de 2023, al 40,9 % en junio de 2024, y al 29,5 % en diciembre de 2024. En el Anexo 1 se presenta el Gráfico A.1 que, mediante el uso del modelo *latent dirichlet allocation* de aprendizaje automático no supervisado, clasifica y agrupa las diferentes respuestas de las entidades encuestadas en cuatro categorías de respuesta. De acuerdo con esta herramienta, se observa que, en la presente edición de la *Encuesta*, las diferentes entidades efectivamente han reducido paulatinamente la preocupación por el deterioro en la calidad de la cartera.

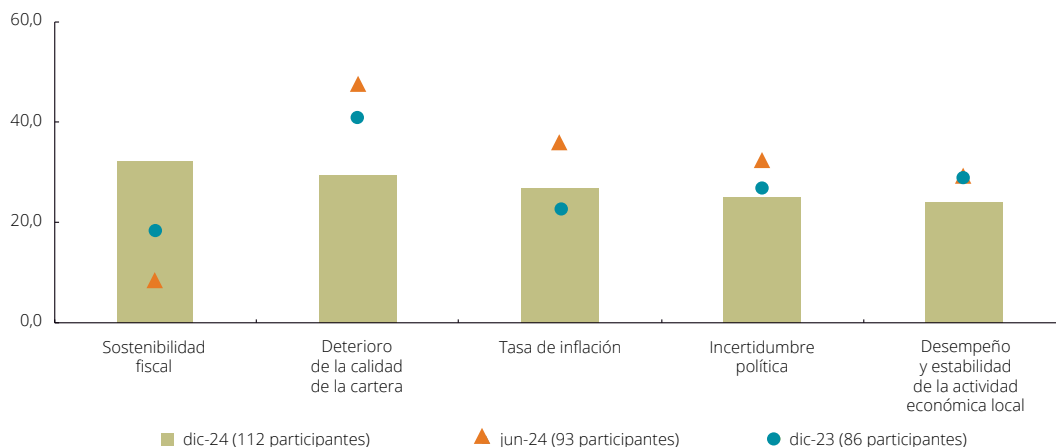
5 Este aspecto agrupa las respuestas relacionadas con la incertidumbre sobre las distintas reformas propuestas por el Gobierno y sus posibles impactos sobre el sistema financiero, la estabilidad política, entre otros.

6 Los cambios regulatorios agrupan las respuestas relacionadas con presiones sobre la operación de las entidades ante la entrada en vigor de diferentes regulaciones en materia de riesgos: riesgo de tasa de interés del libro bancario (RTILB) y coeficiente de fondeo estable neto (CFEN).

Gráfico 1

Principales preocupaciones sobre la estabilidad del sistema financiero (próximos 24 meses)

(porcentaje de encuestados)



Nota: Se seleccionaron únicamente los cinco riesgos más relevantes en diciembre de 2024. Estos se encuentran ordenados de izquierda a derecha de acuerdo con el porcentaje de encuestados que mencionaron cada opción.

Fuente: Banco de la República

este, las preocupaciones por el deterioro en la calidad de la cartera, la tasa de inflación y la incertidumbre política se ubicaron como los más relevantes, con una participación individual del 32,0 % en cada caso. Además de los anteriores riesgos, algunos bancos manifestaron preocupación por la velocidad en la disminución de la tasa de política monetaria, el deterioro macroeconómico y la sostenibilidad fiscal.

En el caso de otros tipos de establecimientos de crédito (EC), se presentaron respuestas variadas. En cuanto a las compañías de financiamiento (CFC) y las corporaciones financieras (CF), el deterioro de la calidad de la cartera y el desempeño de la actividad económica fueron señalados como las principales preocupaciones (con participaciones del 58,3 % y el 41,7 % para las CFC, respectivamente, y del 50,0 % en ambos casos para las CF). Por su parte, para las cooperativas financieras el riesgo más importante fue la preocupación acerca de las presiones sobre el sistema financiero provenientes de la entrada en vigor de cambios regulatorios (con una participación del 75 %), mientras que para las IOE lo fue la sostenibilidad fiscal (con una participación del 44,4 %).

En cuanto a las instituciones financieras no bancarias (IFNB), las compañías aseguradoras, las sociedades comisiones de bolsa (SCB) y las sociedades fiduciarias (SFD) coinciden en señalar la sostenibilidad fiscal como la principal preocupación, con una participación del 50,0 %, 37,5 % y 30,8 %, respectivamente. En el caso de las compañías aseguradoras se resalta, además, la preocupación de las presiones inflacionarias, que representaron el 31,8 % de las respuestas. Finalmente, las administradoras de fondos de pensiones y cesantías (AFP) identificaron el desempeño de la actividad económica como el principal riesgo.

En el caso de las instituciones no financieras (INF), el riesgo más relevante también fue la sostenibilidad fiscal, seguido por el deterioro de la calidad de la cartera y la tasa de inflación. Estos riesgos mostraron una participación del 46,7 %, 40,0 % y 26,7 %, respectivamente.

2. PRINCIPALES FUENTES DE RIESGO EN TÉRMINOS DE IMPACTO POTENCIAL Y PROBABILIDAD DE OCURRENCIA

En esta sección se identifican los riesgos que los participantes señalaron como de mayor impacto potencial sobre el sistema financiero⁷ y los de mayor probabilidad de ocurrencia

7 Los participantes eligen los cinco riesgos que consideran de mayor impacto en el desempeño del sistema financiero colombiano, si llegaran a materializarse.

en los próximos veinticuatro meses. Los encuestados eligen cinco riesgos⁸, que ordenan de mayor a menor impacto o probabilidad. Los resultados de esta sección pueden diferir de la primera parte, por cuanto allí se sintetiza lo expresado por los encuestados al indagar sobre sus principales preocupaciones sobre el sistema financiero en una pregunta abierta, mientras que en esta sección las preguntas tienen opciones predeterminadas que los encuestados deben seleccionar teniendo en cuenta su percepción sobre el impacto potencial y probabilidad de ocurrencia.

En esta edición de la *Encuesta*, el riesgo que se percibe que tendría el mayor impacto potencial sobre el desempeño del sistema financiero continuó siendo el *deterioro en el panorama económico de Colombia* (Gráfico 2), el cual disminuyó 8,9 puntos porcentuales (pp), hasta el 43,8 %, desde la medición realizada en junio de 2024 cuando se había observado su valor máximo histórico. Adicionalmente, la *materialización del riesgo de crédito* ocupó el segundo lugar, presentando una disminución de 5,2 pp, que lo llevo a un nivel del 9,8 %.

Por su parte, el *riesgo político interno* y la *caída en la confianza inversionista* continúan ubicándose como el tercer y cuarto riesgo más señalado por los participantes. Algunos riesgos que ganaron importancia fueron la *salida de capitales dada la incertidumbre de las condiciones internas y externas*, la *caída en el precio de los activos financieros* y otros, entre los que se mencionan el *riesgo fiscal* y la *caída de la tasa de usura*. Por tipo de entidad, se registraron resultados similares; sin embargo, se destaca la *pérdida de confianza en los reguladores* según las INF.

En cuanto a los riesgos con mayor probabilidad de ocurrencia en el sistema financiero en los próximos dos años, se encuentra que el *deterioro en el panorama económico de Colombia* sigue siendo el riesgo que se percibe como aquel de mayor probabilidad de ocurrencia (Gráfico 3). Por otra parte, el *riesgo político interno* se ubicó en segunda posición, desplazando a la *materialización del riesgo de crédito*, el cual registró un descenso de 13,4 pp, por lo que ya no forma parte de los principales riesgos con mayor probabilidad de ocurrencia. Por su parte, el *aumento en la volatilidad del tipo de cambio* ocupó el tercer lugar. Otros riesgos que se valoran con una mayor probabilidad de ocurrencia son la *caída en la confianza inversionista* y la *salida de capitales dada la incertidumbre de las condiciones económicas internas y externas*.

Por tipo de entidad, se registraron resultados similares, sin embargo, se destaca un aumento en la probabilidad para la *volatilidad en el mercado de capitales* y el *deterioro económico mundial*, en el caso de las IFNB, y las *consecuencias no previstas frente a cambios en la regulación*, para las INF.

Como complemento de este análisis, se construyeron mapas de percepción de riesgo que permiten observar en conjunto la perspectiva de los participantes en cuanto a los riesgos considerados como más probables de materializarse y los de mayor impacto potencial. Esta herramienta consiste en un plano de coordenadas donde el eje vertical representa la importancia de un evento en términos de su impacto potencial percibido, y el eje horizontal, en términos de su percepción de probabilidad de ocurrencia⁹. De esta forma, los eventos ubicados más arriba y a la derecha del plano (zona de tonalidades rojizas) son las fuentes de riesgo que requieren mayor monitoreo¹⁰.

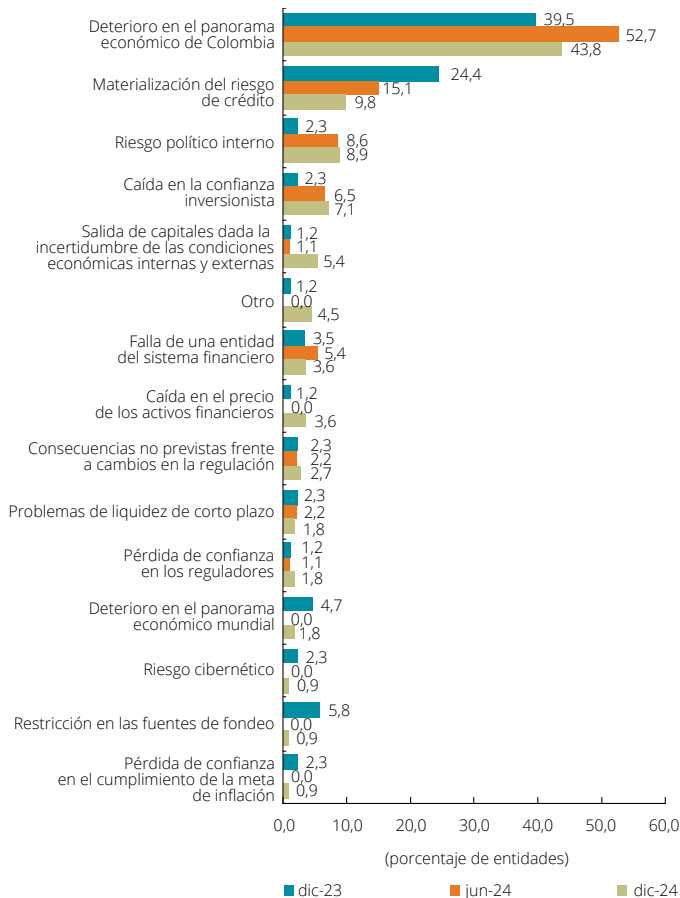
8 En el diligenciamiento de la *Encuesta* las entidades deben elegir cinco riesgos, de acuerdo con su criterio de probabilidad e impacto, de una lista de 24 riesgos que se seleccionaron en el Departamento de Estabilidad Financiera.

9 Para la construcción de este mapa se pide a los participantes que indiquen cuáles son los cinco eventos que tendrían un mayor impacto para el sistema financiero y los cinco con la mayor probabilidad de ocurrencia. Luego, se ponderan cada una de las respuestas al asignarles un peso mayor a las opciones que fueron elegidas en los primeros lugares y menor a las de las últimas.

10 Los mapas de riesgo se grafican con una escala de color en degradé que va desde verde hasta rojo. El color verde (rojo) representa los valores mínimos (máximos) posibles de percepción de probabilidad e impacto: 0 % (33,3 %) en ambos casos.

Gráfico 2

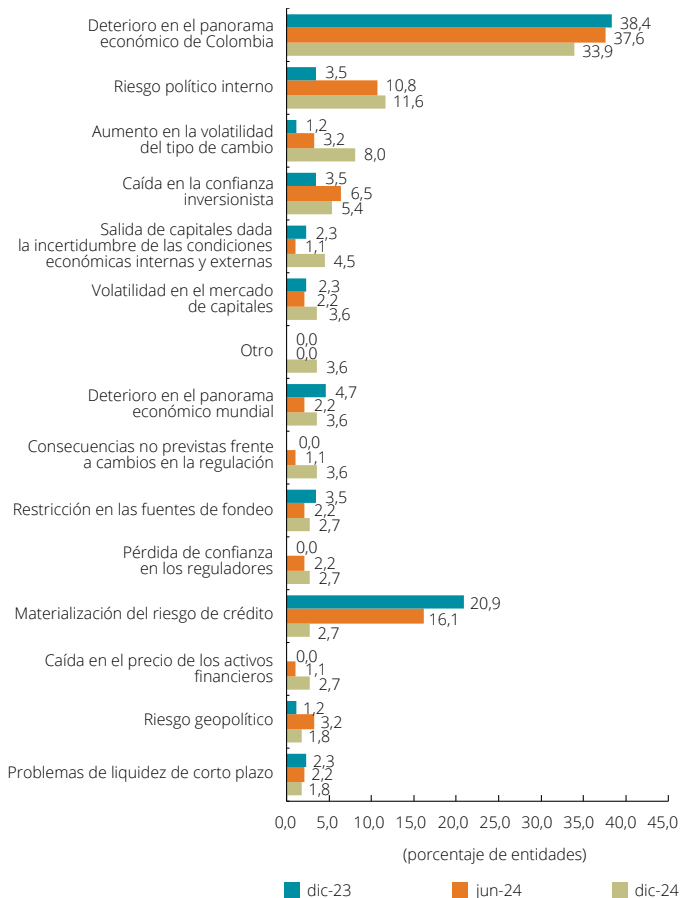
El riesgo de mayor impacto potencial sobre el desempeño del sistema financiero colombiano (porcentaje de entidades)



Fuente: Banco de la República.

Gráfico 3

El riesgo con mayor probabilidad de ocurrencia sobre el desempeño del sistema financiero colombiano (porcentaje de entidades)



Fuente: Banco de la República.

El mapa para el total de entidades muestra cambios en la percepción de riesgos en comparación con lo observado en la edición pasada de la Encuesta. La *materialización del riesgo de crédito* (7), que, si bien se mantuvo como el segundo más relevante, en la presente versión redujo tanto su porcentaje de percepción de impacto como de probabilidad (Gráfico 4, panel A). Este mismo comportamiento se había observado entre la Encuesta de diciembre de 2023 y junio de 2024. En contraste, el aumento en la *volatilidad del tipo de cambio* (14) y la *pérdida de confianza en el cumplimiento de la meta de inflación* (12) aumentaron su percepción de probabilidad de ocurrencia e impacto.

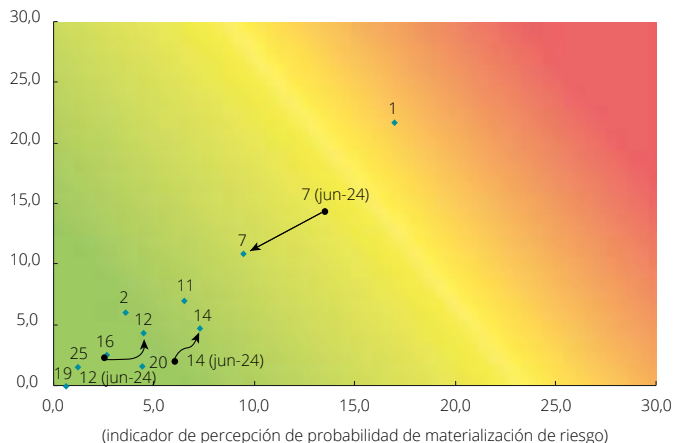
Por tipo de entidad se encuentran resultados similares, con algunas particularidades. Para los EC se registró una disminución en la probabilidad de *deterioro en el panorama económico de Colombia*, que, sin embargo, aumentó el impacto que tendría de acuerdo con la percepción de los encuestados. La *materialización del riesgo de crédito* (7) tuvo un movimiento similar al que se observa para el total de las entidades, disminuyendo tanto su probabilidad como su impacto percibido, así como lo hizo el riesgo de *restricción en las fuentes de fondeo*. Los riesgos que han ganado importancia para las IFNB son la *pérdida de confianza en el cumplimiento de la meta de inflación* (12) y el *aumento en la volatilidad en el tipo de cambio* (14), que redujeron ligeramente su probabilidad de ocurrencia. Por su parte, las INF reportan una disminución considerable en la probabilidad y el impacto de la *caída en la confianza inversionista* (11) y el *deterioro en el panorama económico de Colombia* (1), lo que los llevó a ubicarse en la misma región de riesgos tales como la *materialización del riesgo de crédito* (7), el aumento en la *volatilidad del tipo de cambio* (14) y *consecuencias no previstas frente a cambios en la regulación* (13). Por último, la *salida de capitales dada la incertidumbre en las condiciones económicas internas y externas* (17) ahora se ubica en esta misma región, dado que aumentó tanto su probabilidad de ocurrencia como su impacto.

Gráfico 4

Mapas de percepción de riesgo

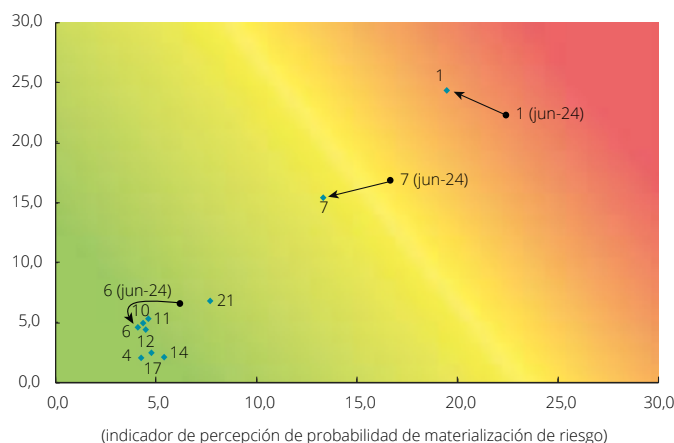
A. Total de entidades

(indicador de percepción de impacto de riesgos sobre el sistema financiero)



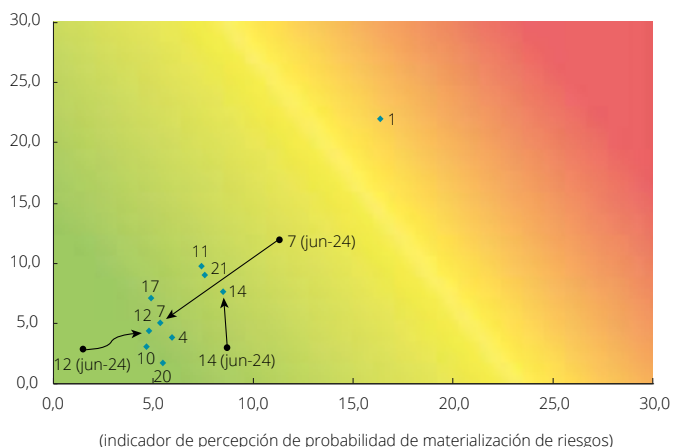
B. Establecimientos de crédito

(indicador de percepción de impacto de riesgos sobre el sistema financiero)



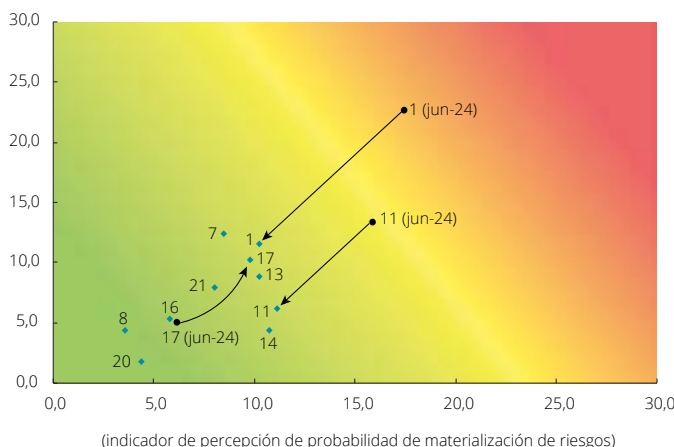
C. IFNB

(indicador de percepción de impacto de riesgos sobre el sistema financiero)



D. Gremios, universidades y otros

(indicador de percepción de impacto de riesgos sobre el sistema financiero)



Fuentes de riesgo

- | | |
|--|--|
| <ul style="list-style-type: none"> 1. Deterioro en el panorama económico de Colombia 2. Deterioro en el panorama económico mundial 3. Caída en el precio de los activos inmobiliarios 4. Caída en el precio de los activos financieros 5. Falla de una entidad del sistema financiero 6. Restricción en las fuentes de fondeo 7. Materialización del riesgo de crédito 8. Pérdida de confianza en los reguladores 9. Materialización del riesgo operativo 10. Riesgo cibernético 11. Caída en la confianza inversionista 12. Pérdida de confianza en el cumplimiento de la meta de inflación | <ul style="list-style-type: none"> 13. Consecuencias no previstas frente a cambios en la regulación 14. Aumento en la volatilidad del tipo de cambio 15. Deterioro en el panorama económico de nuestros principales socios comerciales 16. Incremento en la deuda de los hogares y las empresas 17. Salida de capitales dada la incertidumbre de las condiciones económicas internas y externas 18. Riesgo geopolítico 19. Riesgo de interconexión 20. Volatilidad en el mercado de capitales 21. Riesgo político interno 22. Problemas de liquidez de corto plazo 23. Aumento de los costos de operación 24. Riesgo climático 25. Otro |
|--|--|

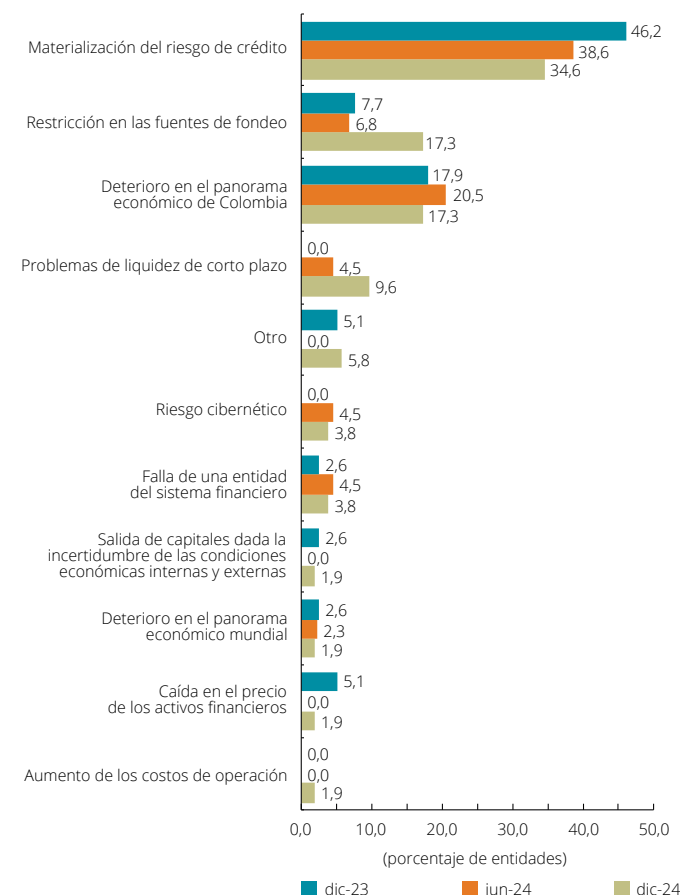
Fuente: Banco de la República.

Finalmente, al preguntarles a las entidades financieras sobre el riesgo que más afectaría su desempeño ante una posible materialización, es decir, al cual son más vulnerables, los riesgos más relevantes se mantienen para las IFNB, pero cambian para los EC. De esta manera, para los EC la *materialización del riesgo de crédito* continúa siendo el más importante, sin embargo, el *deterioro en el panorama económico de Colombia* ahora comparte el segundo lugar junto con las *restricciones en las fuentes de fondeo* (Gráfico 5, panel A). Adicionalmente, el riesgo de *problemas de liquidez en el corto plazo* se ubicó en cuarto lugar. Por su parte, las IFNB mantuvieron el *deterioro en el panorama económico de Colombia* en el primer lugar, y continúan reportando como segundo en importancia la *caída en el precio de los activos financieros* (Gráfico 5, panel B). En esta edición el tercer lugar lo ocupa el *riesgo político interno*.

Gráfico 5

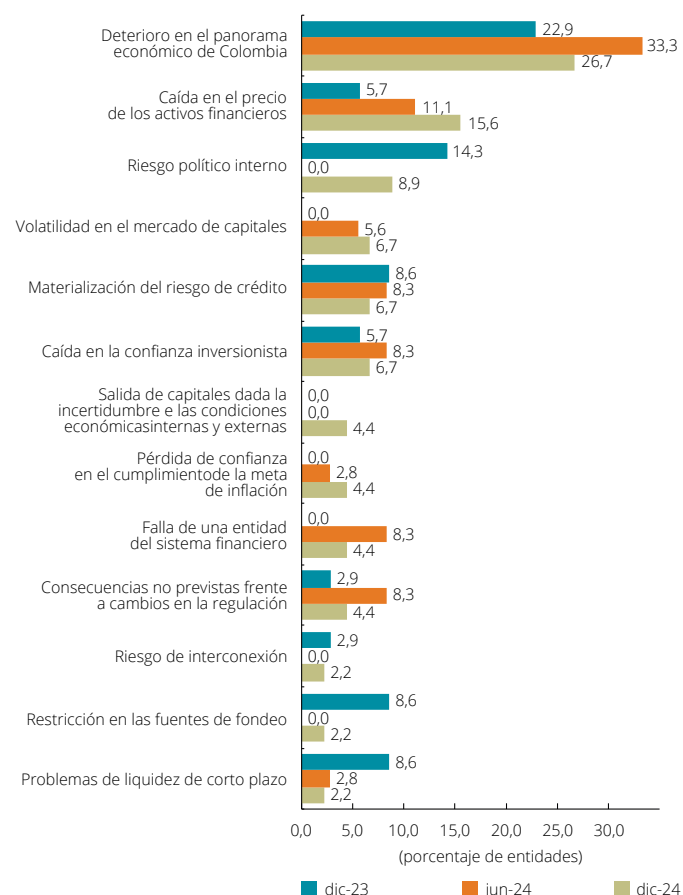
El riesgo que afecta en mayor medida el desempeño individual de las entidades

A. EC



Fuente: Banco de la República.

B. IFNB



Fuente: Banco de la República.

3. CONFIANZA EN EL DESEMPEÑO DEL SISTEMA FINANCIERO Y PROBABILIDAD DE OCURRENCIA DE EVENTOS DE ALTO IMPACTO

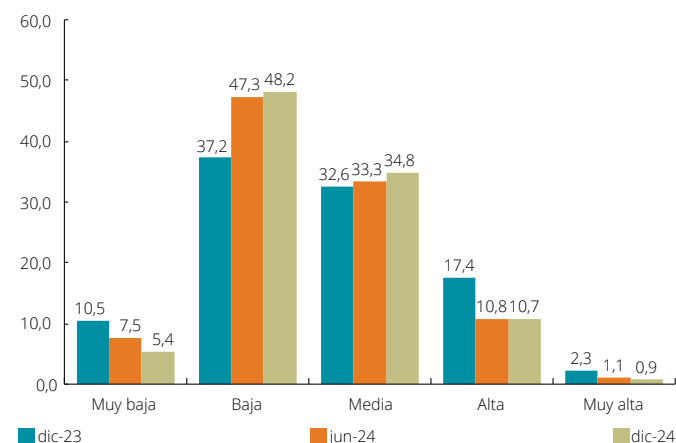
Después de identificar los riesgos y vulnerabilidades que enfrentan las entidades del sistema financiero, se indagó por el nivel de confianza que los agentes tienen sobre su solidez. Para esto, se pidió a los encuestados identificar cuál es la probabilidad de ocurrencia de un evento adverso de alto impacto sobre el sistema financiero, escogiendo entre cinco categorías (*muy baja, baja, media, alta y muy alta*), tanto en el corto (hasta doce meses) como en el mediano plazo (de doce a veinticuatro meses). Adicionalmente, se les preguntó a los participantes cuál es el nivel de confianza que tienen en la estabilidad del sistema financiero en los próximos dos años.

La percepción de la probabilidad de ocurrencia de un evento adverso tanto en el corto como en el mediano plazo disminuyó. Para los dos horizontes de tiempo se observó una disminución de la proporción que considera que la probabilidad de ocurrencia es *alta* o *muy alta*, mientras que aumentó aquellos que consideran que la probabilidad de ocurrencia es *baja* o *media* (Gráfico 6, paneles A y B).

Gráfico 6
Probabilidad de ocurrencia de un evento de alto impacto por plazos

A. Corto plazo

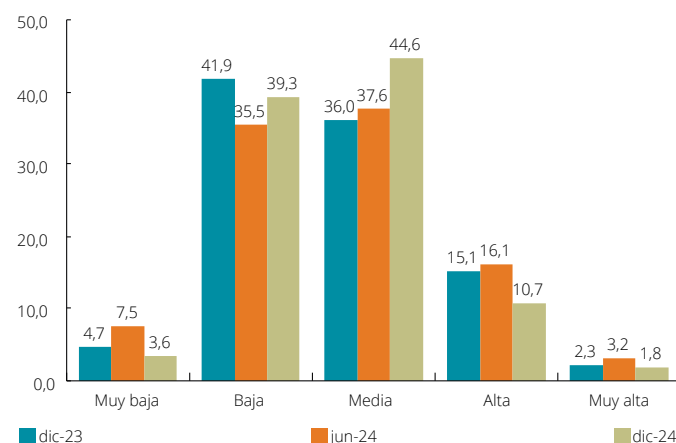
(porcentaje de entidades)



Fuente: Banco de la República.

B. Mediano plazo

(porcentaje de entidades)



Fuente: Banco de la República.

Al indagar sobre el nivel de confianza que tienen los participantes sobre la estabilidad del sistema financiero en los próximos veinticuatro meses, al igual que en ediciones anteriores de la *Encuesta*, la mayoría de las entidades señaló mantener un nivel de confianza *alto* y *muy alto* (más del 75 % de los encuestados; Gráfico 7, panel A). Finalmente, se presenta la evolución de un indicador de confianza del sistema financiero colombiano¹¹ (Gráfico 7, panel B), el cual se mantuvo relativamente estable durante los últimos seis meses y se ubicó en niveles similares al promedio de los últimos años. Por entidad, las IFNB y las INF registraron aumentos en sus indicadores.

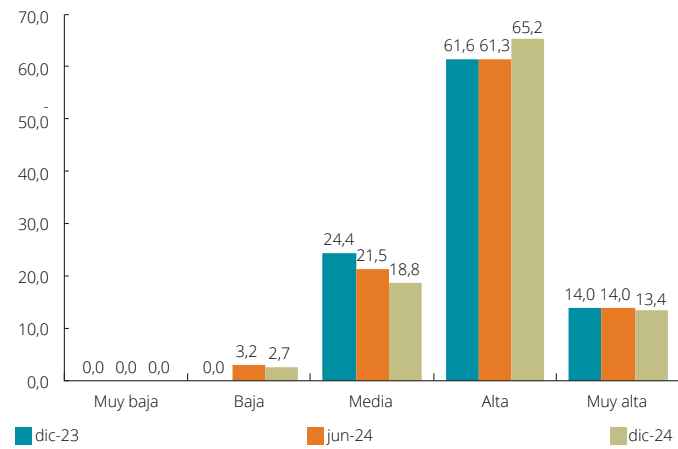
11 A las entidades encuestadas se les preguntó cuál es el nivel de confianza en la estabilidad del sistema financiero colombiano en los próximos veinticuatro meses, con las siguientes cinco opciones de respuesta: *muy baja*, *baja*, *media*, *alta* y *muy alta*. Para la construcción del indicador de confianza, cada opción de respuesta se ponderó con los siguientes pesos: -1,0; -0,50; 0,0; 0,50, y 1,00, en su orden. De esta forma, el indicador se calcula como la suma de los valores ponderados. Un aumento del balance se interpreta como un incremento de la percepción de confianza en el sistema financiero.

Gráfico 7

Confianza en la estabilidad del sistema financiero colombiano

A. Desagregación por opción de respuesta

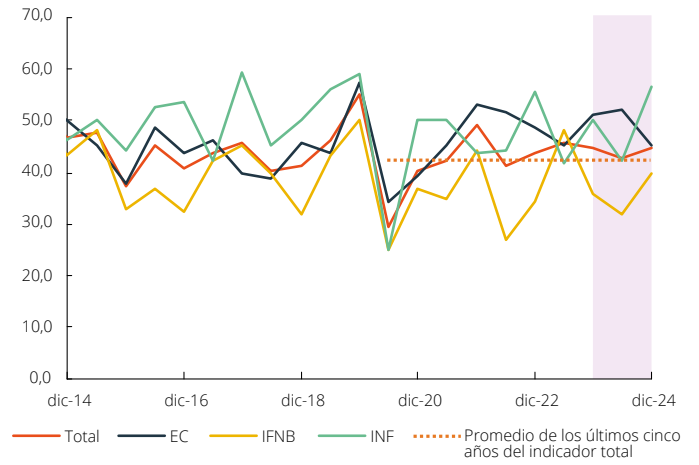
(porcentaje de entidades)



Fuente: Banco de la República.

B. Índice de confianza del sistema financiero

(unidades)



Fuente: Banco de la República.

Nota. Antes de enero de 2019 se les preguntaba a los encuestados sobre su nivel de confianza en el sistema financiero durante el próximo año. Posterior a esta fecha, la pregunta se realiza sobre el nivel de confianza de los próximos 24 meses. Por lo anterior, el indicador no es estrictamente comparable previo a enero de 2019.

4. AGRADECIMIENTOS

Se agradece la oportuna y amable participación en el diligenciamiento de esta encuesta a las siguientes entidades:

Establecimientos de crédito				
Bancos	Compañías de Financiamiento (CFC)	Corporaciones Financieras (CF)	Cooperativas Financieras	Instituciones Oficiales Especiales (IOE)
Banagrario	Coltefinanciera	Corficolombiana	Confiar	Bancoldex
Bancamia	Credifamilia	Bancolombia	JFK	Finagro
BBVA	GM Financial		Cotrafa	Findeter
Caja Social	Juriscoop		Financiera de Antioquia	ICETEX
Scotiabank Colpatría	La Hipotecaria			Fogacoop
Coopcentral	Crezcamos			Fogafín
Occidente	TUYA			Caja Honor
Falabella	RCI			Enterritorio
Finandina	Bancar Tecnología			Fondo Nacional del Ahorro
GNB Sudameris	Rappipay			
Mundo Mujer	Mercadopago			
Pichincha	Bold			
Popular				
Santander de Negocios				
W				
Bancolombia				
MiBanco				
Serfinanza				
Ban100				
Bancoomeva				
JP Morgan				
Unión				
Lulo				
BTG				
Contactar				

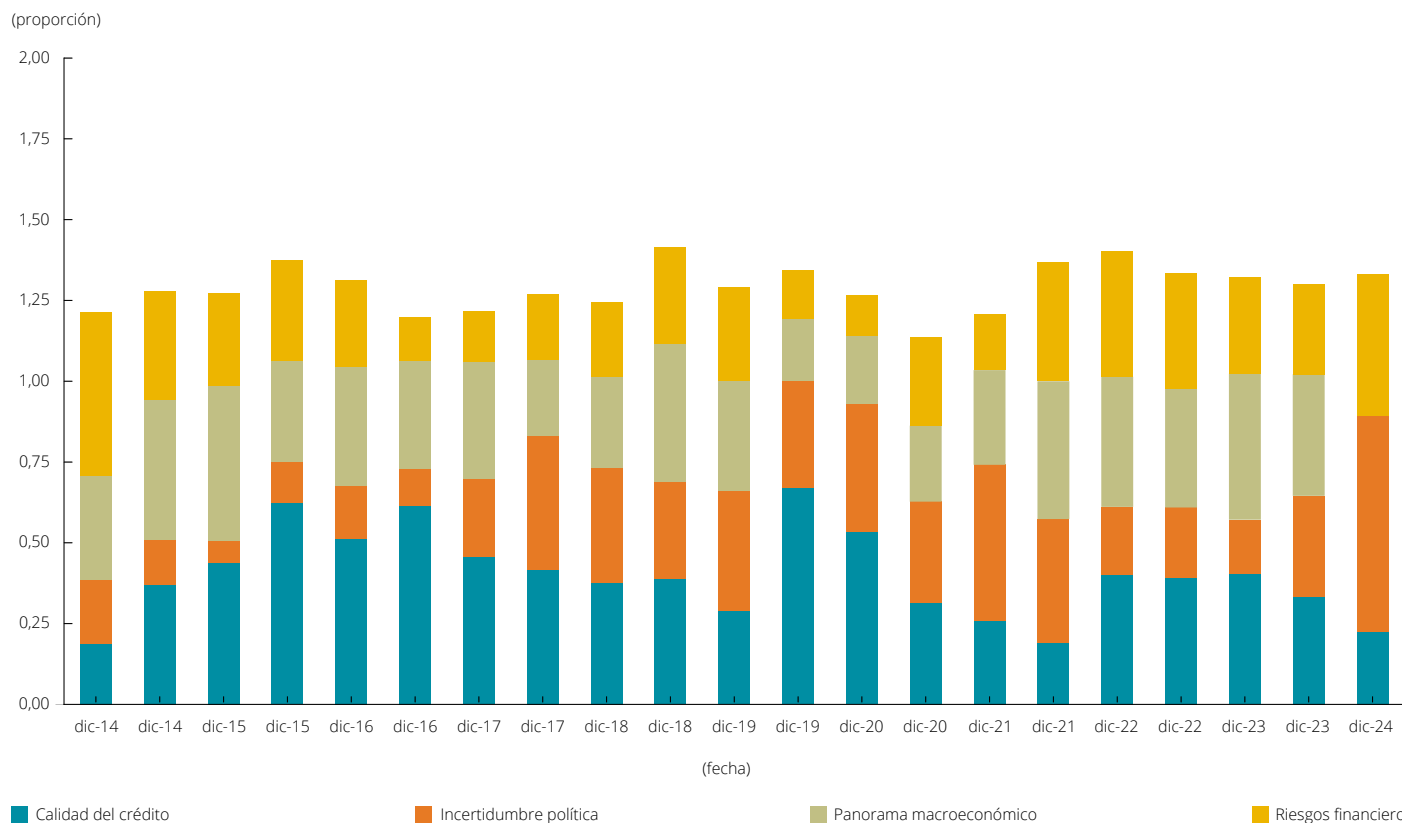
Otras entidades del sistema financiero			
Fondos de Pensiones (AFP)	Compañías de Seguros	Comisionistas de Bolsa (SCB)	Fiduciarias (SFD)
Protección	Alfa	Acciones y Valores	Acción
Skandia	Everest	Progresión	BBVA Asset Management
	Allianz	Servivalores	Fiduciaria Bogotá
	Axa Colpatría	Alianza Valores	Fiduciaria Central
	BBVA	BBVA Valores Colombia	Fiduciaria Davivienda
	Chubb	BTG Pactual	Fiduagraria
	Seguros del Estado	Citivalores	Fiducoldex
	Global Seguros	Corredores Davivienda	Fiduciaria Sura
	Liberty Seguros		La Previsora
	Mapfre		BNP Paribas
	Mundial de Seguros		Popular
	Positiva		Servitrust GNB
	Previsora		Credicorp
	Nacional de Seguros		
	Solunion		
	Jmalucelli		
	Coface		
	La Equidad		
	Zurich Seguros		
	Aseguradora Solidaria de Colombia		
	Colmena		
	Asulado		

Gremios, universidades y otras entidades			
Gremios	Centros de investigación	Universidades	Otros
Anif	Econometría	Universidad Nacional de Colombia	Autoreguladora del Mercado de Valores
Asobancaria	Fedesarrollo	Universidad del Valle	La Galería Inmobiliaria
Asofiduciaria	Quantil	CESA	Titularizadora Colombiana
Asomicrofinanzas			
Fenalco			
Sociedad de Agricultores de Colombia			

5. ANEXO

Gráfico 1A

Evolución histórica por categoría de las principales preocupaciones sobre la estabilidad del sistema financiero en los próximos 24 meses (pregunta abierta)



Nota: las categorías al agruparse sobrepasan el límite de proporción de 1 debido a que una misma respuesta puede ser catalogada por el modelo *latent dirichlet allocation* (LDA) en dos o más categorías de acuerdo con las palabras que componen dicha respuesta.

Fuente: Banco de la República.