

# IBER

BOLETÍN ECONÓMICO REGIONAL



ISSN 2665-1831



## NORORIENTE

I TRIMESTRE DE 2021

ARAUCA, BOYACÁ,  
NORTE DE SANTANDER,  
SANTANDER

TURPIAL TOCHE  
*ICTERUS NIGROGULARIS*

# IBER

BOLETÍN ECONÓMICO REGIONAL



## NORORIENTE

I TRIMESTRE DE 2021

ARAUCA, BOYACÁ,  
NORTE DE SANTANDER,  
SANTANDER

ISSN 2665-1831

El Boletín Económico Regional es una publicación de la Sección de Sucursales Regionales de Estudios Económicos, Departamento Técnico y de Información Económica, Banco de la República.

DOI: <https://doi.org/10.32468/ber-noror.tr1-2021>

Código JEL: R10, R11, R12

---

Dora Alicia Mora

**Jefe Sección Sucursales Regionales Estudios Económicos**

Jaime A. Collazos Rodríguez

**Jefe Regional**

**Equipo técnico:**

Adolfo Ramírez Moreno

Diego H. Rodríguez Hernández

Karen A. Rubio Ramírez

Luis E. Acero Jiménez

Mery E. Aponte Mariño

**Palabras clave del Boletín Económico Regional:** Comercio, Covid-19, desempleo, Nororienté, petróleo, venta de vivienda.

---

Las opiniones y posibles errores son responsabilidad exclusiva de los autores y no comprometen al Banco de la República ni a su Junta Directiva.

## Tabla de contenido\*

Panorama económico.....	3
<b>I.</b> Agropecuario.....	5
<b>II.</b> Minería.....	11
<b>III.</b> Industria.....	12
<b>IV.</b> Servicios públicos.....	14
<b>V.</b> Construcción.....	15
<b>VI.</b> Comercio y turismo.....	19
<b>VII.</b> Transporte.....	22
<b>IX.</b> Comercio exterior.....	26
<b>X.</b> Mercado laboral.....	31
<b>XI.</b> Precios.....	33
<b>XII.</b> Otras variables económicas .....	35

---

\* Nota: Los numerales que no aparecen relacionados en este documento no tienen información o no aplican.

## Panorama económico

*Durante el primer trimestre de 2021, pese al impacto que generó el segundo pico de contagios del Covid-19 en enero, distintos sectores económicos de la región continuaron con un crecimiento anual mostrando un proceso de recuperación, el cual estuvo impulsado particularmente por el resultado de marzo, dado el efecto base comparativa con igual mes del año anterior, cuando se iniciaron las medidas de cuarentena estricta. La mayoría de los indicadores disponibles sobre la demanda interna y la producción, evidenciaron en el trimestre variaciones positivas. La inflación continuó en niveles inferiores a la meta fijada por el Banco de la República, y en el mercado laboral, se acentuó la informalidad en Cúcuta y hubo aumento en la tasa de desempleo en todas las ciudades de la región.*

La mayoría de las variables sectoriales registraron una recuperación de la economía de Nororiente durante el primer trimestre de 2021, e incluso algunas alcanzaron los niveles prepandemia; así lo demuestran los resultados del Indicador Mensual de Actividad Económica (IMAE) para la región.

Por el lado de la demanda, aumentó el consumo de los hogares derivado en parte por el repunte en marzo. Se destacó el incremento en las ventas de equipos de tecnología, enseres domésticos, y prendas de vestir; igualmente, el comercio de vehículos tuvo la primera variación anual positiva luego de tres trimestres de descensos. En la inversión, variables que miden de manera indirecta la formación bruta de capital, experimentaron avances: un fuerte incremento en los despachos de cemento en toda la región, aumentos en producción de concreto en Santander, avance de obra de edificaciones en Cúcuta, y un destacado incremento en el número de viviendas vendidas, el más alto en la historia.

La información disponible por el lado de la oferta también evidenció una recuperación en los primeros tres meses de 2021. La producción real de la industria manufacturera registró crecimiento anual, ante mayor demanda de sectores conexos y una baja base comparativa en 2020 cuando la mayor parte de las empresas pausaron sus operaciones. Particularmente en Santander, se presentó una recuperación en la refinación de petróleo, rubro de alta participación en la industrial regional. La oferta agropecuaria también registró incremento tanto en el rubro agrícola como el pecuario, último impulsado por el avance en el sacrificio de ganado vacuno, el acopio de leche, la producción de cerdo y huevo. Por el contrario, la oferta de pollo tuvo un retroceso en su comparativo anual explicado por la alta base comparativa de 2020, cuando la producción y demanda en esta actividad atravesaba un auge.

Finalmente, en cuanto a las variables resultado, las ventas externas permanecieron en caída anual en el trimestre ante la disminución en las exportaciones de petróleo y sus derivados. Por el contrario, las importaciones crecieron impulsadas por las compras de bienes intermedios y de capital en la región.

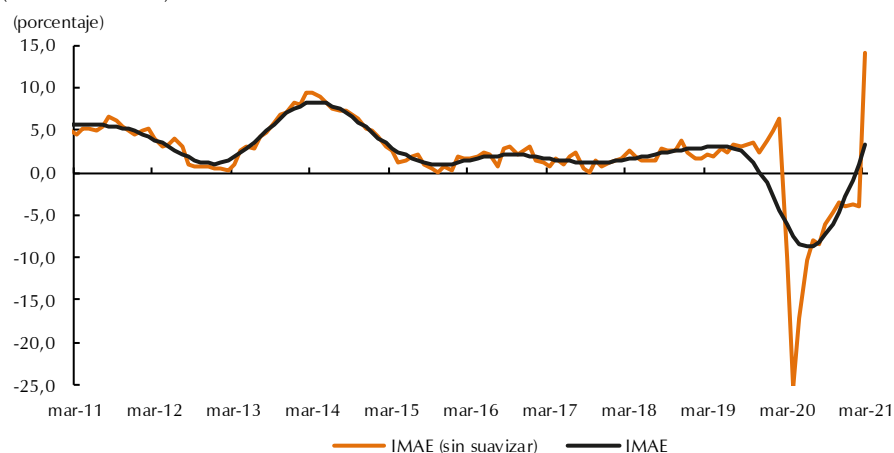
# Indicador Mensual de Actividad Económica (IMAE) para Nororiente<sup>1</sup>

De acuerdo con el Indicador Mensual de Actividad Económica (IMAE), elaborado por el Banco de la República y la Pontificia Universidad Javeriana de Cali, en el primer trimestre de 2021 la economía de la región Nororiente presentó un crecimiento anual de 1,6% (en un rango entre 1,1% y 2,1%), ajustado por estacionalidad y efecto calendario. Respecto al trimestre inmediatamente anterior, el IMAE creció 2,5%.

Luego de la profunda caída de la actividad económica en el segundo trimestre de 2020, la trayectoria anual del Indicador empezó a registrar una recuperación, y por primera vez desde inicio de la crisis sanitaria, alcanzó en marzo de 2021 una tasa de variación anual positiva, explicada por la reactivación de la demanda y por el efecto de la baja base de comparación de 2020 cuando empezó la cuarentena (Gráfico 1).

Nueve de las doce variables que componen el indicador registraron desempeño positivo en el trimestre, asociadas a las actividades comerciales, manufacturera, construcción, abastecimiento de alimentos e importaciones. A nivel nacional, según el Departamento Administrativo Nacional de Estadística (DANE), en el primer trimestre la economía colombiana creció 2,0% anual, ajustado por estacionalidad y efecto calendario (mientras que sin ajuste se ubicó en 1,1%). Por lo tanto, según resultados del IMAE, en este periodo el desempeño regional habría sido inferior al del país.

**Gráfico 1**  
**Nororiente. Indicador mensual de actividad económica (IMAE)<sup>Pr</sup>**  
(variación anual)



Nota: IMAE sin suavizar: no aplica el último paso de la metodología (filtro de alisado de Hodrick Prescott) para poder visibilizar los cambios drásticos que están ocurriendo en la actividad económica. Un incremento (disminución) predice una aceleración (desaceleración) de la actividad económica de la región

<sup>Pr</sup> Preliminar.

Fuente: Banco de la República y Pontificia Universidad Javeriana de Cali.

<sup>1</sup> El IMAE Nororiente se calcula a partir del co-movimiento de 12 indicadores mensuales de coyuntura de la región (Santander, Norte de Santander y Boyacá), estimado a través de un modelo factorial dinámico. La metodología de cálculo del IMAE puede consultarse en el siguiente enlace: <http://www.banrep.gov.co/es/borrador-900>

# I. Agropecuario

En el consolidado del primer trimestre del año, el sector agropecuario de la región Nororiental tuvo un desempeño favorable, incluso mejor al reportado al cierre de 2020. Hubo variaciones anuales positivas en la producción agrícola y la oferta agropecuaria en centrales de abastos, el sacrificio de ganado vacuno, la producción de cerdo y huevo, el acopio de leche y la financiación del sector a través de Finagro. Solo la oferta de pollo tuvo un retroceso en su comparativo anual.

A partir de las cifras de abastecimiento de alimentos del DANE, se pudo estimar que la producción agrícola<sup>2</sup> en la región creció 3,9% en términos anuales. Los rendimientos se vieron favorecidos por un clima similar al de un año atrás, y a la presencia de lluvias durante la mayor parte del trimestre, que, aunque intensas en algunas semanas y zonas del territorio, no llevaron a excesos de humedad que pusieran en riesgo las cosechas en general. Así mismo, el año anterior se habían incrementado las siembras de algunos cultivos transitorios, ante la expectativa de mejores precios.

## Cuadro 1

### Nororiental. Producción agrícola regional destinada a centrales de abasto del país<sup>a)</sup>

(volumen en miles de toneladas)

Departamento de procedencia	Volumen ofertado I trim 2021				Variación anual			
	Frutas	Verduras y hortalizas	Tubérculos raíces y plátanos	Total	Frutas	Verduras y hortalizas	Tubérculos raíces y plátanos	Total
Santander	56.418,1	31.823,6	14.659,7	102.901,5	14,9	4,2	-3,5	8,5
Norte de Santander	11.747,2	28.801,2	14.419,0	54.967,5	12,0	12,9	-3,1	8,1
Boyacá	13.342,9	112.255,9	58.297,5	183.896,2	11,3	2,8	-5,5	0,5
Arauca	2.253,1	28,0	28.669,6	30.950,7	-15,2	133,3	5,0	3,2
Nororiental	83.761,3	172.908,7	116.045,9	372.715,9	12,8	4,6	-2,5	3,9

a) Corresponde al total de productos agrícolas perecederos que ingresaron a las centrales de abasto del país, cuya procedencia eran los departamentos de la región Nororiental.

Fuente: DANE; cálculos del Banco de la República.

El mayor aumento se evidenció en los santandereños, donde la producción de frutas, verduras y hortalizas impulsó el agregado. En particular, productos como piña, mandarina, cebolla, pepino y tomate fueron los que más contribuyeron al incremento, mientras que mora, limón, fresa y frijol verde restaron dinamismo. Entretanto, en Boyacá se destacó la producción de frutas, en especial pera, tomate de árbol, guayaba, mora y ciruela. De forma común a toda la región, descendió la producción de tubérculos, debido a la menor oferta de papa, en gran medida derivada de los bajos precios observados a finales de 2020, que desestimularon las siembras. Por el contrario, plátano hartón verde se incrementó en Arauca y en menor medida en Norte de Santander.

<sup>2</sup> En este boletín se entiende la producción agrícola como el volumen de productos agrícolas no procesados cosechados en Nororiental, que tienen como destino una central de abasto encuestada por el DANE, dentro o fuera de la región. Estos productos agrícolas no perecederos siguen la agrupación usual: frutas; tubérculos, raíces y plátanos; y, verduras y hortalizas. De esta manera, se están excluyendo productos agroindustriales, cosechas comercializadas por otros canales (ventas a otros intermediarios distintos a centrales de acopio, ventas a la industria y ventas directas al consumidor final) y las destinadas al autoconsumo. Esta redefinición se debe a la ausencia de cifras actualizadas del primer trimestre por departamento para la producción agroindustrial y de cereales.

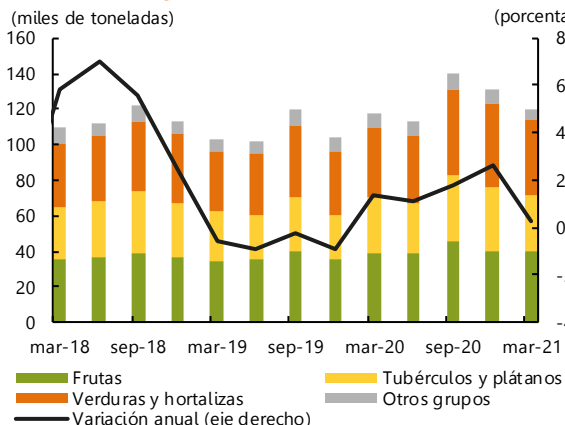
De otra parte, la oferta agropecuaria en centrales de abasto de la región<sup>3</sup> creció 7,9%, inferior al incremento reportado en el trimestre previo (Gráfico 2, panel D). Este desempeño estuvo explicado por más producción local y mayor llegada de productos desde otras regiones. Es así como la oferta de frutas, verduras y hortalizas fue la que más se incrementó, mientras que en tubérculos y plátanos el aumento fue más modesto (4,4%), debido a que la menor producción local de papa tuvo que suplirse parcialmente con cosechas traídas de departamentos como Cundinamarca.

**Gráfico 2**

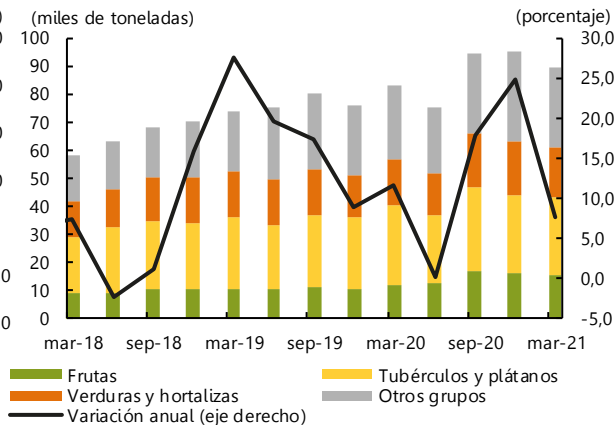
**Nororienté. Abastecimiento de alimentos<sup>a1</sup>**

(volumen de alimentos ingresado a las centrales de abasto por grupos y variación anual)

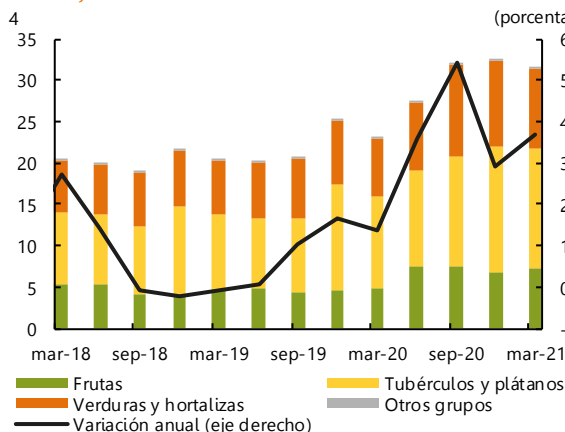
**A. Bucaramanga**



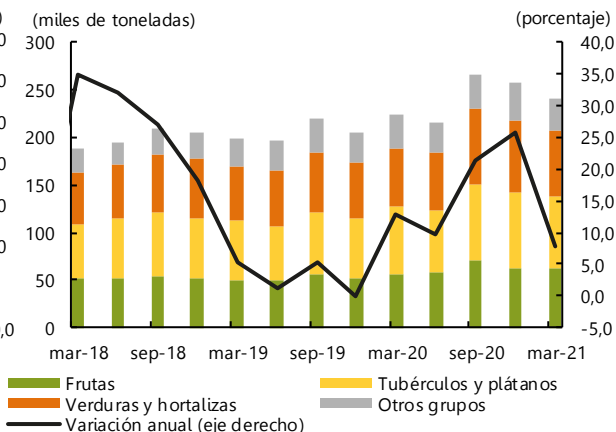
**B. Cúcuta**



**C. Tunja**



**D. Nororienté**



a) Corresponde al volumen ingresado a las centrales de abasto de las ciudades de Bucaramanga (Centroabastos), Cúcuta (Cenabastos y La Nueva Sexta) y Tunja (Complejo de Servicios del Sur, desde agosto de 2016). Incluye frutas, verduras, hortalizas, tubérculos, raíces, plátanos y otros grupos (carnes y pescados, alimentos procesados, granos y cereales, lácteos y huevos).

Fuente: DANE; cálculos del Banco de la República.

Por centrales de abasto, en Centroabastos (Bucaramanga) la oferta creció 2,4% (Gráfico 2, panel A), ante el mayor ingreso de verduras, hortalizas y frutas, en su mayoría procedentes de Santander. También creció, aunque en menor medida, la oferta de tubérculos traídos de Boyacá, Arauca y Cundinamarca. Por el contrario, cayó la oferta de otros alimentos, en especial azúcar, arroz, carne de pollo y lácteos.

<sup>3</sup> La oferta mide el volumen de alimentos, tanto agrícolas perecederos como otros (cárnicos, lácteos, cereales y procesados), ingresados a las principales centrales de abasto de Nororienté, sin importar su departamento de origen.

En las centrales de abasto de Cúcuta (Cenabastos y La Nueva Sexta) el ingreso de alimentos creció 7,7% (Gráfico 2, panel B), en gran medida impulsado por el acopio de frutas, y en menor magnitud por verduras y hortalizas, la mayoría procedentes de los santanderes. Así mismo aumentó el ingreso de otros alimentos, como cárnicos y harinas. En contraste, disminuyó el acopio de tubérculos provenientes de Boyacá, Santander y Arauca.

En el Complejo de Servicios del Sur (Tunja) el ingreso de alimentos creció 36,9% (Gráfico 2, panel C) por un aumento superior al 30,0% en los productos agrícolas percederos, que contrarrestó la caída de 61,8% en otros alimentos. Prácticamente todo el incremento de frutas, verduras, hortalizas, tubérculos y plátanos se explicó por la mayor llegada de alimentos desde el departamento de Boyacá, en especial de papa (lo que explicó su poca oferta en otras centrales de abasto), cebolla, zanahoria, tomate y lechuga, entre otras hortalizas. Respecto a los otros grupos de alimentos, esta central de abastecimiento suele acopiar muy poco de este tipo de bienes, pero el fuerte descenso en la oferta de panela terminó por influir en el agregado.

En lo que respecta al sector pecuario, las estadísticas de Fenavi continuaron reportando disminución en la producción de pollo y aumento en oferta de huevo, aunque con sesgo a la baja por un menor encasamiento en 2020. Lo anterior, dada la dinámica y expectativas de lenta recuperación de la demanda por parte de compradores institucionales.

La producción de pollo cayó 10,1% anual durante el primer trimestre del año (Gráfico 3, panel A), acentuando la caída de los dos periodos anteriores. Tal desempeño obedeció a la alta base comparativa de 2020, cuando la producción y demanda atravesaba un auge y se tuvo un día adicional en febrero, en contraste con los cierres parciales de establecimientos durante la segunda ola de la pandemia en el país en el inicio de 2021. Por departamentos, Santander y Boyacá fueron los que contribuyeron a la baja, con descensos de la producción de 12,3% y 8,2%, respectivamente. En contraste, Norte de Santander y Arauca tuvieron incrementos de 22,4% y 42,7%, en su orden.

En el primer trimestre de 2021 la producción de huevo creció 7,8% en términos anuales, dejando atrás los aumentos a doble dígito que se venían reportando en los cuatro periodos anteriores (Gráfico 3, panel B). Ante la moderación en la demanda a partir del segundo semestre de 2020, se fue desacelerando el ritmo de encasamiento de pollitas, dadas las expectativas menos optimistas respecto a las que se tenían en 2019. Con variaciones de 4,7% en Santander, 23,2% en Norte de Santander y 13,6% en Boyacá, estos fueron los departamentos que contribuyeron a la variación regional positiva, mientras que Arauca vio reducida su producción en 9,5%.

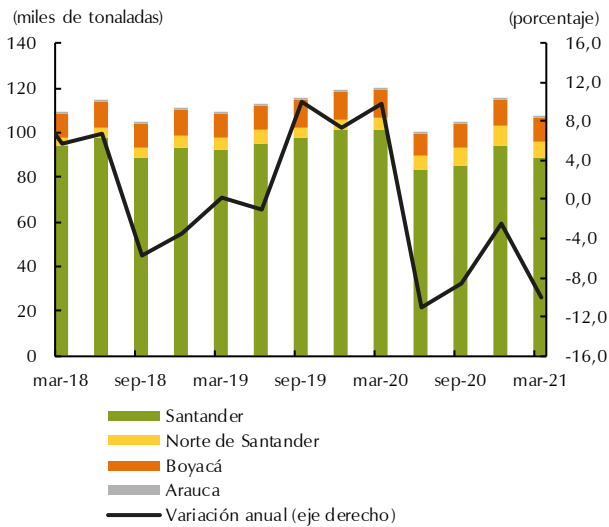
Según la Encuesta de sacrificio de ganado (ESAG) del DANE, en Nororiente se sacrificaron más de 132 mil vacunos durante los tres primeros meses del año, que pese a ser una cifra inferior en valor absoluto a lo reportado el trimestre anterior, en términos anuales significó un incremento de 28,3%, el aumento más alto desde que se tiene esta serie histórica (2014) (Gráfico 3, panel C). El sector se vio beneficiado por la fuerte demanda externa de carne en canal.

### Gráfico 3

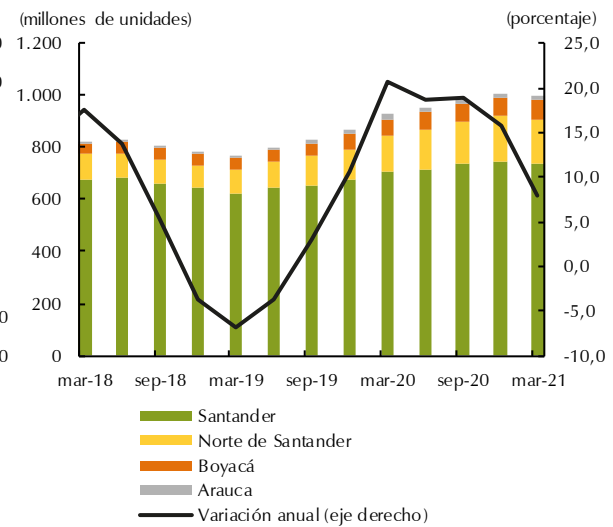
#### Nororiente. Sector pecuario

(niveles y variación anual)

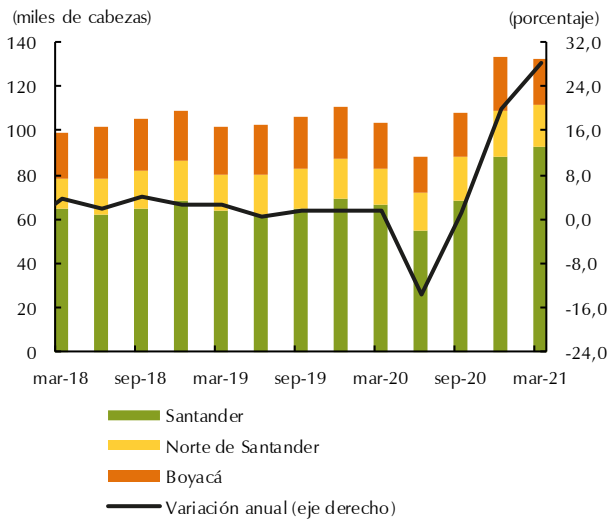
##### A. Pollo en canal



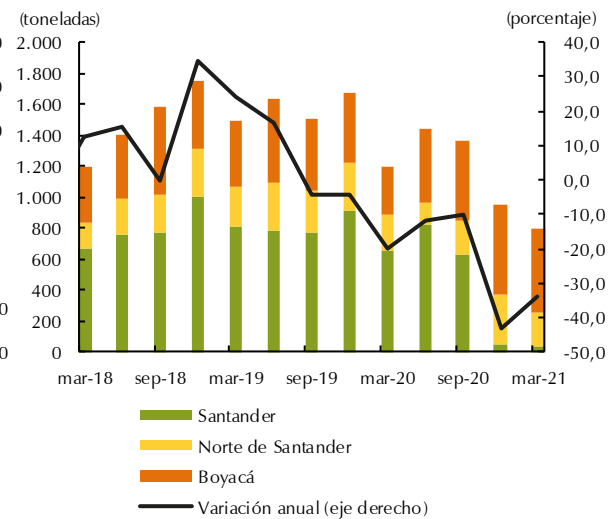
##### B. Huevo



##### C. Sacrificio de ganado vacuno



##### D. Producción porcina



Fuente: Fenavi, DANE y PorkColombia; cálculos del Banco de la República.

Santander registró la mayor contribución al crecimiento del sacrificio, tanto en el ámbito regional como nacional. Con un incremento anual de 40,2%, el departamento fue un demandante neto de ganado: entre enero y marzo de 2021 se sacrificaron 92.990 reses, la cifra históricamente más alta, pero este solo fue lugar de origen de 72.539 animales, por lo que, en neto, tuvieron que hacerse compras a otros departamentos por al menos 20.451 vacunos. Este aumento de la demanda, llevó a un incremento del precio tanto del animal en pie como de la carne y sus derivados para consumo final. Esto último, en parte porque un porcentaje cada vez mayor está siendo destinado al mercado externo: durante los primeros meses de 2021 el 17,0% de la carne en canal fue destinada a exportaciones, porcentaje que un año atrás no llegaba al 2,5%.

En Norte de Santander y Boyacá, el número de animales sacrificados aumentó 11,7% y 3,0% respectivamente. Estos departamentos, al igual que Santander, han visto crecer muy poco la oferta

de ganado en pie, según cifras de procedencia de animales para sacrificio de la ESAG, por lo que, en agregado, la región fue demandante neto de ganado en pie.

De otra parte, según cifras de la Asociación Nacional de Porcicultores (Porkcolombia), la producción porcina fue 33,7% inferior a la de un año atrás (Gráfico 3, panel D). Así, se completaron siete trimestres sucesivos de descenso, los últimos cinco a doble dígito. El resultado se explicó por el cierre de la planta de sacrificio más grande en Santander, que pasó a dedicarse exclusivamente a la línea de vacunos y con destino a ventas al exterior. Por lo anterior, la producción porcina en este departamento cayó 94,9%. Parte de las necesidades de consumo se estarían supliendo con la oferta de carne de cerdo sacrificada en Boyacá, donde la producción aumentó 69,1%, mientras que en Norte de Santander la variación fue de -0,4%.

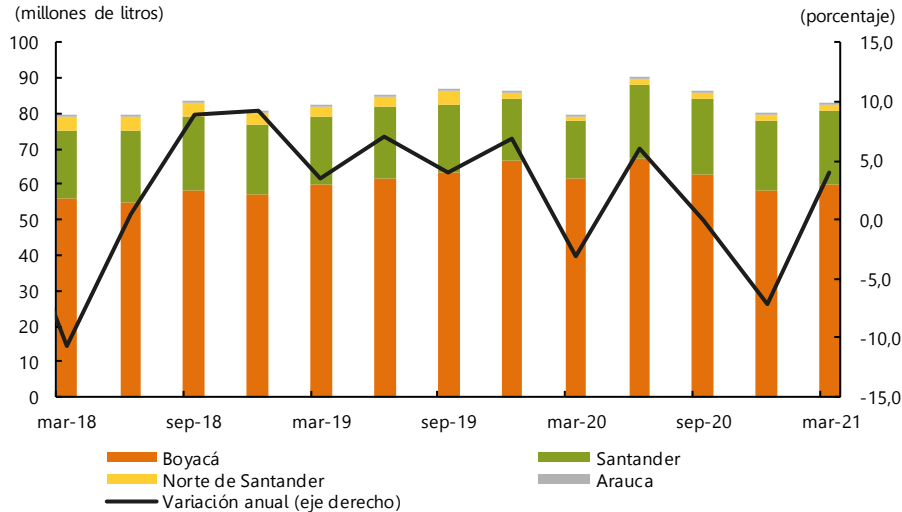
En cuanto al acopio de leche, las cifras de la Unidad de seguimiento de precios de leche del Ministerio de Agricultura mostraron un aumento anual de 4,0% (Gráfico 4). El nivel de lluvias fue lo suficientemente favorable para el desarrollo de forrajes y alimento para el ganado, y la demanda por parte de la industria tuvo un comportamiento positivo, al ritmo de su recuperación. Aunque Boyacá, el principal departamento productor de la región, presentó un descenso en el acopio (-2,2%), Santander aumentó 27,2% y Norte de Santander 7,5%.

**Gráfico 4**

**Nororiente. Volumen de leche captada por la industria al sector primario**

(niveles y variación anual)

(millones de litros)



Fuente: USP - Ministerio de Agricultura; cálculos del Banco de la República.

De otra parte, durante el primer trimestre del año la financiación del sector agropecuario a través de Finagro aumentó 12,7% en términos nominales anuales (Cuadro 2). Las actividades pecuarias (avicultura y ganadería de carne y leche) fueron las más beneficiadas, puesto que vieron crecer los desembolsos en más de 40,0% anual de forma agregada, y junto con palma, sobresalieron como los receptores de más de la mitad de los desembolsos destinados a la región.

Por departamentos, a Santander se destinaron 16,0% más recursos que un año atrás, en su mayoría a grandes productores, y a financiar capital de trabajo y normalización de cartera; más de la mitad de los recursos fueron destinados a avicultura, ganadería de carne y palma. Para Norte de Santander los desembolsos crecieron 5,2%, mayormente a pequeños productores (casi duplicando el valor de un

año atrás) y con montos relativamente similares para capital de trabajo, inversión y normalización de cartera. Arroz, palma y ganadería de carne fueron las actividades que más recibieron financiación.

En Boyacá se entregaron 3,0% más recursos, en su gran mayoría a pequeños productores (para medianos y grandes disminuyó el monto) y especialmente para inversión. Más de la mitad de los desembolsos se destinaron a ganadería (leche y carne) y papa. Por su parte, a Arauca el monto de créditos aprobados creció 65,9%, donde la mayor parte fue para medianos productores; así mismo, la mayoría se destinó a inversión, y por tipo de actividad, el 65,0% fue para ganadería de carne.

## Cuadro 2

### Nororienté. Créditos otorgados por Finagro según actividad productiva

(miles de millones de pesos y porcentaje de variación anual)

Actividad productiva	Total recursos desembolsados I trim. 2021					Variación anual I trim. 2021
	Santander	Norte de Santander	Boyacá	Arauca	Nororienté	
Articulados con cadenas productivas						
Avicultura	131,3	1,9	1,8	0,0	135,0	42,5
Ganadería de carne	51,9	10,4	37,2	17,9	117,5	46,6
Palma	15,8	20,0	0,3	0,0	36,1	-32,1
Arroz	1,5	27,3	0,0	2,4	31,2	64,2
Ganadería de leche	10,5	1,4	17,9	0,3	30,1	28,2
Hortalizas	4,7	5,9	17,7	0,0	28,3	61,1
Café	15,6	6,4	5,4	0,0	27,3	32,2
Frutales	11,3	3,6	10,8	0,3	26,1	9,9
Papa	2,5	1,3	22,1	0,0	25,9	47,2
Cacao	13,1	2,7	1,7	2,0	19,5	86,2
Caña panelera	4,8	1,2	7,2	0,0	13,2	26,0
Resto	24,6	4,9	6,0	3,2	38,7	32,7
No articulados con cadenas productivas						
Servicios de apoyo <sup>a)</sup>	81,2	3,0	4,1	0,4	88,8	-30,9
Otros <sup>b)</sup>	4,7	4,9	5,0	0,9	15,6	-53,3
<b>Total</b>	<b>373,4</b>	<b>94,9</b>	<b>137,3</b>	<b>27,5</b>	<b>633,1</b>	<b>12,7</b>

a) Servicios de apoyo: actores que producen o comercializan insumos, maquinaria y equipos para la producción primaria y la comercialización o transformación, así como aquellos que ofrecen servicios de apoyo a la producción primaria y a la comercialización y transformación.

b) Incluye créditos para Actividad rural y Actividad mixta agropecuaria y rural.

Fuente: Finagro; cálculos del Banco de la República.

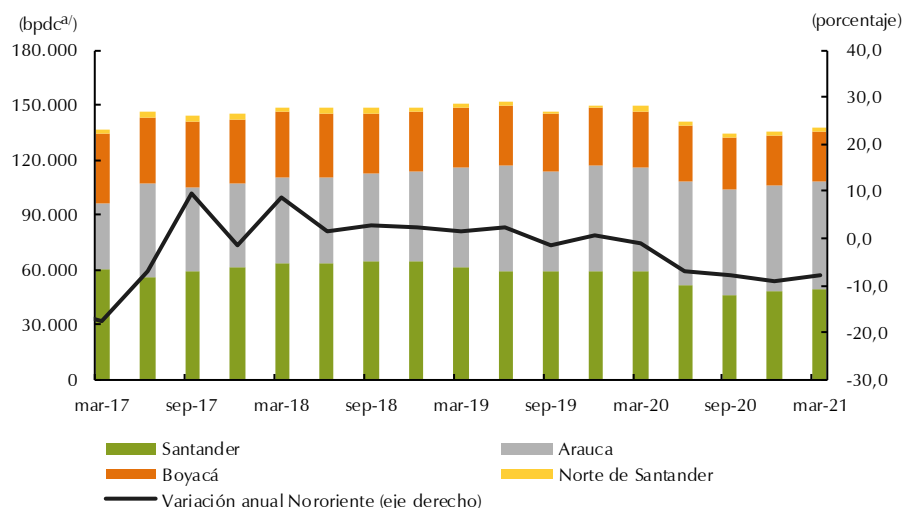
## II. Minería

De acuerdo con las cifras publicadas por la Agencia Nacional de Hidrocarburos (ANH), en el primer trimestre del año la producción de petróleo en Nororienté fue de 137,7 mil barriles promedio día calendario (bpdc), que significó una disminución de 7,7% en comparación con igual periodo de 2020 (Gráfico 5). Pese al descenso registrado, Nororienté logró un aporte de 18,5% al consolidado nacional, en parte influenciado por una caída más acentuada en el total del país (-14,6%).

El resultado negativo sucedió pese al contexto favorable para la actividad ante la reactivación de la producción en algunos pozos y los mejores precios internacionales del petróleo en comparación con el registro de un año atrás (el precio promedio del barril Brent pasó de \$US50,8 para el primer trimestre de 2020 a \$US61,3 para igual lapso de 2021)<sup>4</sup>. Sin embargo, este desempeño pudo ser afectado por algunos inconvenientes como un mayor porcentaje de agua en el barril de fluido extraído de los pozos, que redujo la producción<sup>4</sup>.

**Gráfico 5**  
**Nororienté. Producción de petróleo**

(niveles y variación anual)



a/Barriles promedio día calendario.

Nota: Las cifras corresponden a promedios de la información mensual publicada por la ANH. Información preliminar, sujeta a revisión y ajustes.

Fuente: Agencia Nacional de Hidrocarburos; cálculos Banco de la República.

Al interior de la región, el descenso más notorio se presentó en Santander (-16,6%), donde la producción del primer trimestre fue de 49,6 mil bpdc. Lo anterior fue resultado de la caída generalizada en 15 de los 24 campos de los que se contó información para el departamento, registrando en los campos La Cira e Infantas las caídas de mayor contribución dada la relevancia que estos tienen para la actividad en Santander. El aumento presentado en el campo Llanito Unificado atenuó ligeramente la disminución.

<sup>4</sup> Ecopetrol. Resultados primer trimestre 2021 – Extraordinaria recuperación después de la crisis. Consultado el 25 de mayo de 2021 en: <https://www.ecopetrol.com.co/wps/wcm/connect/b01bdd8a-5f4e-4e23-bab4-53bc536071fe/4May21+Reporte+1T21+ESPA%C3%91OL.PDF?MOD=AJPERES&attachment=false&id=1620164477387>

De igual manera hubo disminución en Boyacá (-11,0%), donde se registró una producción de 27,3 mil bpd, la segunda más baja de los últimos diez años. Este resultado obedeció al desempeño negativo de gran parte de los campos para los que hubo información en el departamento, tan solo en el campo Medina hubo un aumento anual; sin embargo, su participación fue de 0,2% para el total boyacense, por lo que no tuvo mayor efecto para contrarrestar la reducción general. En tanto, la producción de 2,4 mil bpd generó en Norte de Santander un descenso anual de 9,5%, afectado principalmente por la menor dinámica del campo Tibú.

Por el contrario, entre enero y marzo Arauca registró el nivel más alto de petróleo extraído en Nororiente (58,3 mil bpd) y fue el único que logró una variación anual positiva en la región (3,6%). El aumento estuvo influenciado principalmente por el alza en la producción en los campos Andina y Rex Ne; que contrarrestaron entre otros, el descenso en Caño Limón, el campo de mayor relevancia departamental.

### III. Industria

En el primer trimestre del año se consolidó la recuperación industrial iniciada en periodos anteriores en la región. Según datos del DANE, se registraron incrementos anuales en la producción manufacturera de Boyacá y Santander, en este último también se recuperó la refinación de petróleo de acuerdo con los datos emitidos por Ecopetrol. El comportamiento general del sector estuvo impulsado por el notorio crecimiento anual registrado en marzo, el cual fue resultado de una base de comparación baja en 2020 cuando inició el aislamiento obligatorio por la pandemia.

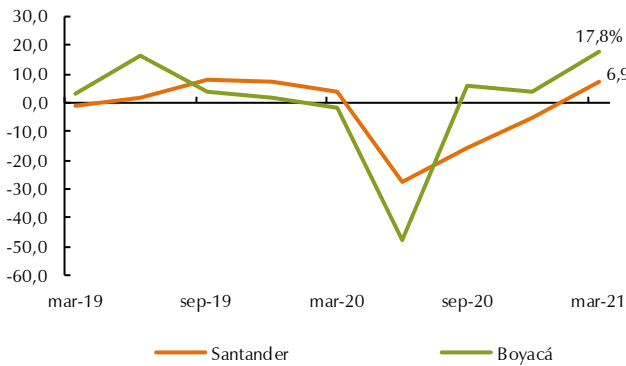
Según la Encuesta mensual manufacturera con enfoque territorial (EMMET) del DANE, entre enero y marzo la industria en Boyacá logró el aumento anual más sobresaliente de los últimos dos años (17,8%) (Gráfico 6). Parte del crecimiento del departamento pudo ser explicado por la mayor elaboración de productos metalúrgicos y minerales no metálicos con destino al sector de la construcción ante sus buenos resultados; de igual manera, sobresalió el mejor desempeño en la producción de bebidas. La buena dinámica también se reflejó en el incremento de las ventas reales de la industria en Boyacá (16,4%).

Por su parte, la industria en Santander registró el primer aumento anual en su producción (6,9%) y ventas (5,7%) tras el inicio de la pandemia, esto de acuerdo con los datos de la EMMET. De los cinco grupos industriales de los que hay información para el departamento, todos lograron una variación positiva durante el trimestre, sobresaliendo el dato para la producción de cueros y calzado (31,2%), que en los últimos dos años no había registrado un crecimiento anual en su producción; no obstante, debe resaltarse que este resultado estuvo condicionado por el bajo desempeño de un año atrás.

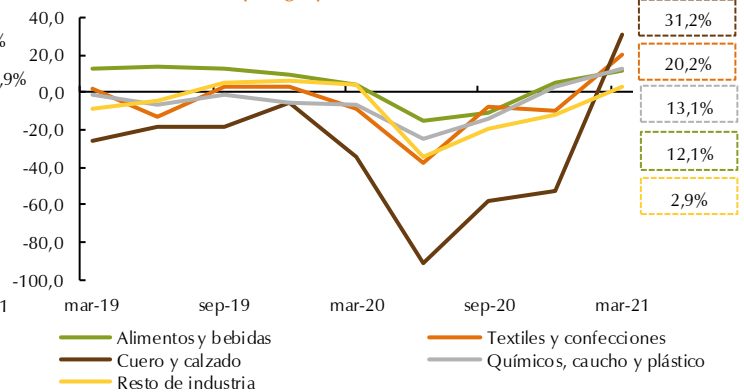
Gráfico 6

Nororiente. Producción real de la industria

A. Producción real por departamento



B. Producción real por grupo industrial en Santander



Nota: información preliminar, sujeta a revisión y ajustes.

Fuente: DANE; cálculos del Banco de la República.

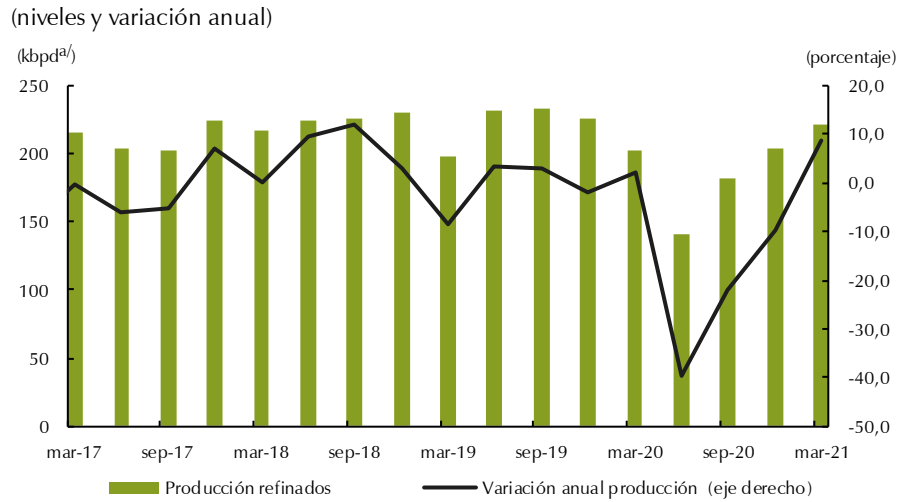
Aunque al inicio del año parte de la industria santandereana estuvo enmarcada por la continuidad de los resultados adversos ante la menor demanda y algunas restricciones de movilidad, la reactivación presentada a lo largo del trimestre y el efecto base comparativo favorecieron el aumento generalizado de la producción departamental. En particular, en el rubro de alimentos influyó el incremento de las exportaciones de carne de res; mientras que en el grupo resto de la industria la reactivación económica impulsó una mayor producción de refinados de petróleo como diésel, gasolina, entre otros.

De esta manera, en Santander la industria petrolera registró en el primer trimestre del año un crecimiento anual de 8,9%, consolidando así la recuperación de la actividad tras el fuerte descenso presentado en el segundo y tercer trimestre de 2020 a causa de la pandemia de Covid-19. Según el reporte de Ecopetrol, pese a la menor producción de crudo en el país, durante los primeros tres meses de 2021 la Refinería de Barrancabermeja tuvo un desempeño operativo estable con una producción de 220,9 mil barriles por día, cifra muy cercana al promedio de refinación en 2019 (Gráfico 7).

El desempeño favorable en la Refinería obedeció a los buenos resultados en la producción de combustibles y petroquímicos, en particular porque la coyuntura del primer trimestre permitió un buen ambiente para el negocio petroquímico, el cual estuvo ajustado al entorno de la demanda local de combustibles, que se recuperó durante el periodo; de igual manera, favoreció el mantenimiento realizado durante el primer trimestre de 2020 en la refinería <sup>5</sup>.

<sup>5</sup> Ecopetrol. Resultados primer trimestre 2021 – Extraordinaria recuperación después de la crisis. Consultado el 6 de mayo de 2021 en: <https://www.ecopetrol.com.co/wps/wcm/connect/b01bdd8a-5f4e-4e23-bab4-53bc536071fe/4May21+Reporte+1T21+ESPA%C3%91OL.PDF?MOD=AJPERES&attachment=false&id=1620164477387>

**Gráfico 7**  
**Nororient. Producción refinería de Barrancabermeja**



a/ Miles de barriles por día calendario.  
 Fuente: Ecopetrol; cálculos del Banco de la República.

## IV. Servicios públicos

De acuerdo con cifras de XM publicadas por la Unidad de Planeación Minero Energética (UPME), durante el primer trimestre de 2021 la demanda de energía en Nororient alcanzó un crecimiento anual de 2,6% (Cuadro 3). Parte de este resultado estuvo explicado por el bajo desempeño de un año atrás en el consumo no regulado, que es el de mayor relevancia en la región.

Con el confinamiento decretado por el Gobierno Nacional al finalizar el mes de marzo de 2020 buena parte de los usuarios de energía no regulada<sup>6</sup> redujeron su consumo ante los cierres de diferentes sectores de la economía, situación que no se presentó en el periodo enero – marzo de 2021 cuando se observaron importantes signos de reactivación económica. De esta manera, durante este primer trimestre se consolidó la recuperación de la demanda de energía iniciada desde el segundo semestre del año.

De acuerdo al tipo de mercado, la demanda real de energía no regulada en Nororient presentó un crecimiento de 2,5% respecto al mismo periodo del año anterior. Este incremento estuvo explicado en el mayor consumo por parte de las actividades industriales y comerciales de la región, que aumentaron la demanda de energía en sus diferentes procesos teniendo en cuenta la reactivación paulatina de la economía y las cuarentenas menos estrictas.

Pese a la reactivación económica presentada a inicios de 2021, no todos los departamentos de la región lograron una variación anual positiva. Mientras en Santander y Norte de Santander la

<sup>6</sup> Usuario no regulado: Persona natural o jurídica que realiza una demanda de energía superior a 2 Mega vatios (2Mw). Ellos pueden negociar libremente los costos de las actividades relacionadas con la generación y comercialización de energía. En este nivel de consumo están industriales y comerciales que son grandes consumidores. Fuente: XM.

demanda real de energía (no regulada y total) tuvo un resultado favorable, en Arauca y Boyacá se presentaron descensos anuales.

Respecto a la demanda de energía regulada<sup>7</sup>, hubo un incremento en tres de los departamentos de la región (Norte de Santander, Boyacá y Arauca); solo Santander presentó reducción anual.

### Cuadro 3

#### Nororiente. Demanda real de energía

(niveles en GWh y variación anual)

Departamento	2019				2020				2021	Variación anual I trim. 2021
	I	II	III	IV	I	II	III	IV	I	
Regulada										
Santander	33,8	33,9	34,9	36,2	35,3	25,2	27,9	33,1	34,3	-2,7
Norte de Santander	11,8	13,7	15,9	16,4	16,6	14,6	16,8	18,7	18,9	13,8
Boyacá	9,5	10,0	10,7	11,2	11,2	8,8	10,4	11,6	11,8	5,6
Arauca	0,3	0,3	0,3	0,5	0,5	0,4	0,4	0,5	0,5	1,9
Nororiente	55,3	57,8	61,9	64,2	63,7	49,1	55,6	63,9	65,7	3,1
No regulada										
Santander	248,5	250,7	259,7	281,2	250,2	196,0	238,6	262,0	278,8	11,5
Norte de Santander	68,5	73,5	69,3	69,9	65,2	45,4	59,3	67,5	65,9	1,0
Boyacá	482,6	491,3	511,7	488,3	467,5	322,0	472,6	484,9	463,5	-0,8
Arauca	111,4	116,8	80,4	113,9	107,9	56,6	104,9	106,7	105,1	-2,6
Nororiente	910,9	932,3	921,0	953,3	890,8	620,1	875,4	921,1	913,4	2,5
Total										
Santander	282,3	284,6	294,6	317,3	285,5	221,3	266,5	295,1	313,2	9,7
Norte de Santander	80,3	87,2	85,3	86,3	81,9	60,0	76,1	86,2	84,8	3,6
Boyacá	492,0	501,3	522,3	499,5	478,7	330,8	483,0	496,5	475,4	-0,7
Arauca	111,6	117,1	80,7	114,4	108,4	57,0	105,3	107,2	105,7	-2,6
Nororiente	966,2	990,1	982,9	1.017,6	954,4	669,1	930,9	985,0	979,0	2,6

Fuente: Sistema de Información Eléctrico Colombiano, XM; cálculos del Banco de la República.

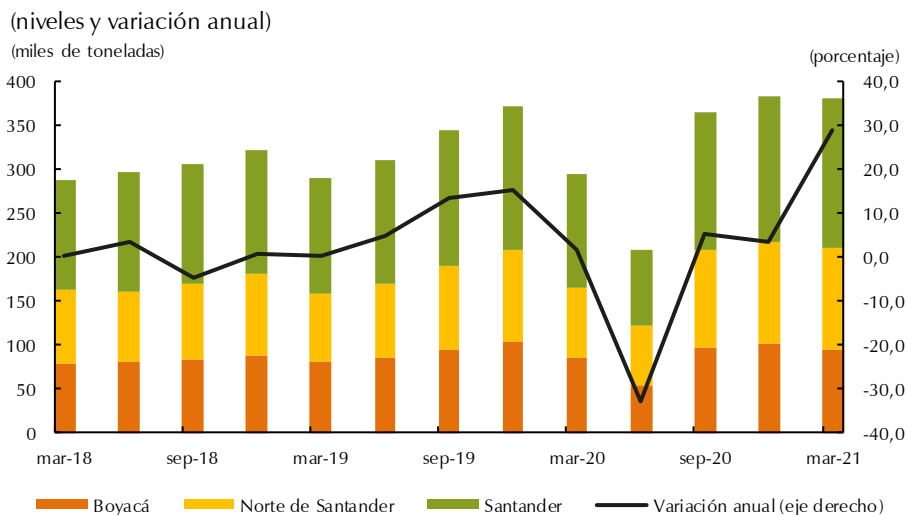
## V. Construcción

En los primeros tres meses de 2021, según las publicaciones del DANE y Camacol, la actividad constructora y la comercialización de vivienda nueva en la región continuaron una senda ascendente, incluso en algunas variables se llegó a niveles récord, superando gran parte de la afectación ocasionada por la emergencia sanitaria. Es así como, en su comparación anual se esbozaron niveles similares a los de un año atrás en área aprobada para construir y área en proceso de construcción; al tiempo que se presentaron incrementos en los despachos de cemento, producción de concreto y avance de obras, y un destacado aumento en el número de viviendas vendidas.

<sup>7</sup> Usuario regulado: Persona natural o jurídica cuyas compras de electricidad están sujetas a tarifas establecidas por la Comisión de Regulación de Energía y Gas. Aquí están la mayoría de usuarios comerciales, oficiales y los residenciales clasificados por estratos socioeconómicos, y algunos industriales. Fuente: XM.

En cemento gris ingresaron a los departamentos de Nororiente 380.000 toneladas con lo que se registró un crecimiento anual de 28,8%, se mantuvo la tendencia al alza y se retomaron los niveles previos a la pandemia (Gráfico 8). El importante crecimiento en el primer trimestre de 2021 fue resultado de la mayor demanda en cada uno de los tres departamentos, destacándose el incremento de 46,1% en Norte de Santander. En tanto, en Santander y Boyacá el comportamiento fue impulsado por los mayores despachos hacia los canales de comercialización.

**Gráfico 8**  
**Nororiente. Despachos de cemento gris**



Fuente: DANE; cálculos del Banco de la República.

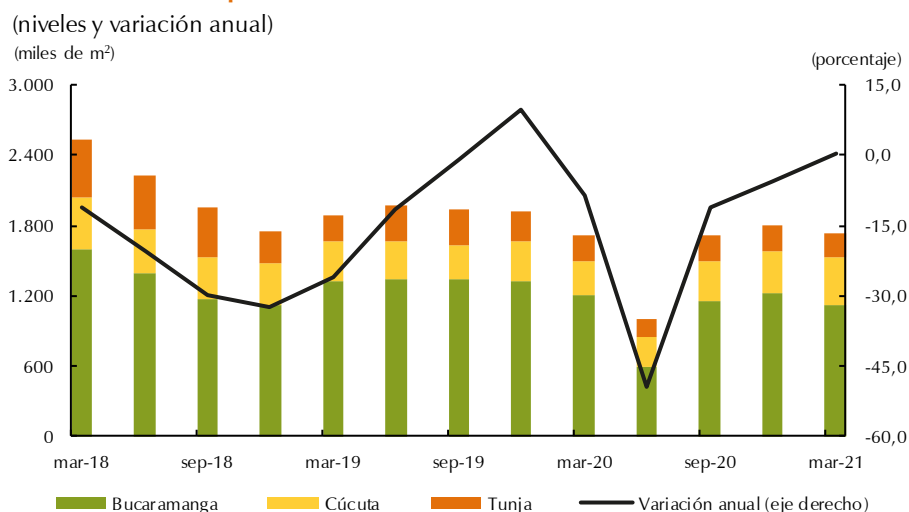
La entrada de cemento a las plantas de concreto aumentó en Santander 25,5% y se redujo en Boyacá 18,3% hecho que se reflejó en la producción de concreto en estos departamentos. En el caso de Santander hubo un importante crecimiento de 22,7% en la fabricación de concreto, en especial para proyectos de vivienda, edificaciones y obras civiles. En tanto en Boyacá la oferta de concreto se redujo 17,6%, hecho generalizado para todos los destinos, en especial el dirigido a prefabricados, intermediarios y comercializadores.

Por su parte, el área en proceso de construcción de edificaciones, que mide el número de metros cuadrados con actividad constructora, llegó a valores similares a los del primer trimestre de 2020 y continuó su senda de recuperación (Gráfico 9). El comportamiento regional estuvo liderado por el extraordinario incremento en Cúcuta y su área metropolitana, con cifras que superaron los niveles prepandemia, consecuencia del inicio de labores en nuevos procesos constructivos y la reactivación de varios proyectos paralizados. En Bucaramanga y Tunja se registró una menor área en proceso por la finalización de varias obras de construcción y una lenta reactivación en los proyectos paralizados.

En línea con lo anterior, el avance de obra de edificaciones medido por la estimación del área causada<sup>8</sup> registró un fuerte aumento en Cúcuta, mientras que en Bucaramanga cayó. En la ciudad fronteriza el desarrollo de las obras creció en residenciales y en no residenciales, con un notorio incremento en las primeras. A su vez, la nueva caída en el área causada en Bucaramanga fue explicado por la fuerte disminución en obras no residenciales.

<sup>8</sup> Área causada: área que se estima con base en los resultados de los avances de las obras recolectadas en el Censo de edificaciones (CEED) y a la aplicación de los coeficientes de incidencia, por medio de la cual se registra lo construido en el período de referencia.

**Gráfico 9**  
**Nororiente. Área en proceso de construcción**



Fuente: DANE; cálculos del Banco de la República.

Respecto al área aprobada para construir<sup>9</sup>, Nororiente volvió a valores similares a los registrados antes del inicio de la pandemia, explicado por el mayor metraje aprobado para proyectos residenciales que crecieron 5,0%, (Gráfico 10, panel A). El incremento en el área para la construcción futura de vivienda estuvo acompañado de un aumento en la cantidad de unidades habitacionales a construir, en especial en los segmentos diferentes a la vivienda social (No VIS) y la vivienda de interés prioritario (VIP). El impulso a la demanda de vivienda nueva a través de subsidios del Gobierno Nacional y tasas de interés más competitivas pudo incentivar este comportamiento. Por su parte, el área aprobada para obras no residenciales cayó 23,2% y completó cinco trimestres sucesivos en terreno negativo (Gráfico 10, panel B).

Por departamentos, Arauca tuvo la mayor reducción anual en la región (-40,2%), por el bajo licenciamiento en su capital para el destino habitacional. Así mismo, en Santander se presentó una disminución de 29,1% por menor área aprobada para comercio y vivienda en los municipios de Floridablanca y Cimitarra. Por el contrario, en Norte de Santander y Boyacá se registraron incrementos motivados por el alza en el destino residencial. El departamento fronterizo tuvo una variación de 63,3% por la mayor superficie aprobada en Los Patios, Chinácota, Ocaña y Pamplona. En Boyacá el área aprobada para construir superó en 6,4% el registro de un año atrás.

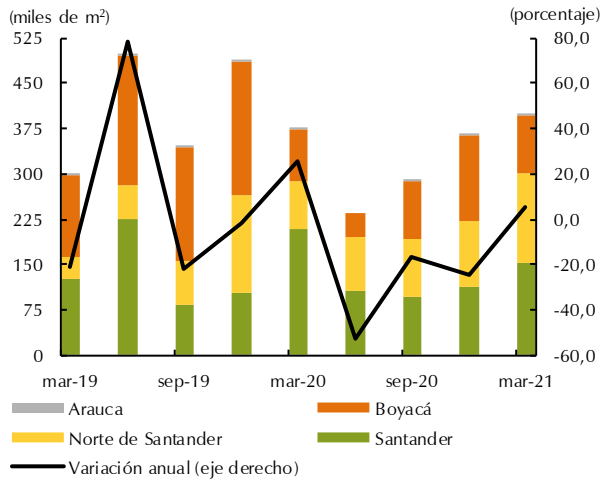
En cuanto al mercado de vivienda nueva, según información de Camacol, Nororiente continuó con su senda creciente al registrar en el primer trimestre de 2021 más de 4.400 unidades vendidas, la cifra más alta en la historia de la región. Este importante nivel de ventas significó un incremento anual de 31,5%, alza que se explicó por la alta comercialización en los dos segmentos de vivienda, aunque con mayor énfasis en No VIS (Gráfico 11).

<sup>9</sup> Área aprobada para construir: indicador que permite conocer el metraje autorizado previo al inicio y desarrollo de edificaciones de conformidad con lo previsto en el Plan de Ordenamiento Territorial y demás normatividad.

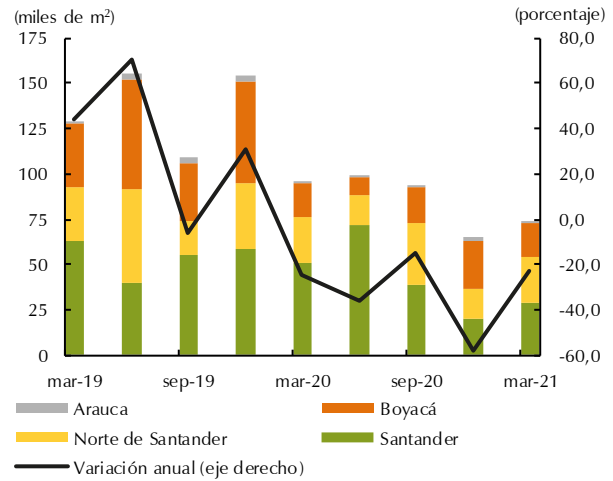
**Gráfico 10**

**Nororiente. Área aprobada para la construcción**  
(niveles y variación anual)

**A. Residencial**



**B. No residencial**



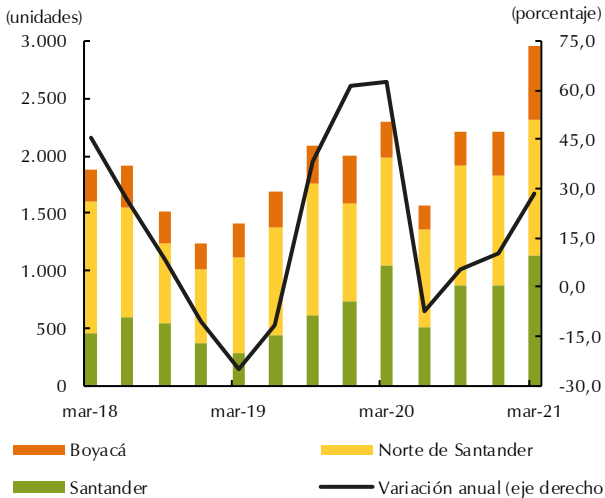
Fuente: DANE; cálculos del Banco de la República.

Santander persistió como el departamento con mayor número de viviendas vendidas en la región pese a presentar el menor incremento, 8,5%. Norte de Santander tuvo una variación de 47,9% y registró el triple de ventas de las conseguidas un año atrás en el segmento No VIS y en VIS superó las 1.000 unidades comercializadas. Por último, las ventas en Boyacá superaron en 76,6% los registros del primer trimestre de 2020, consecuencia de un fuerte crecimiento en VIS, segmento que agrupa cerca del 70,0% del mercado de vivienda nueva.

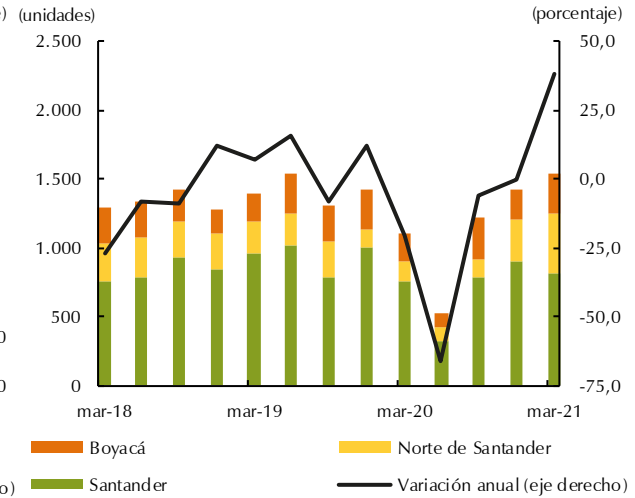
**Gráfico 11**

**Nororiente. Ventas de vivienda nueva**  
(niveles y variación anual)

**A. VIS**



**B. No VIS**



Nota: Se actualizaron cifras.

Fuente: Camacol; cálculos del Banco de la República.

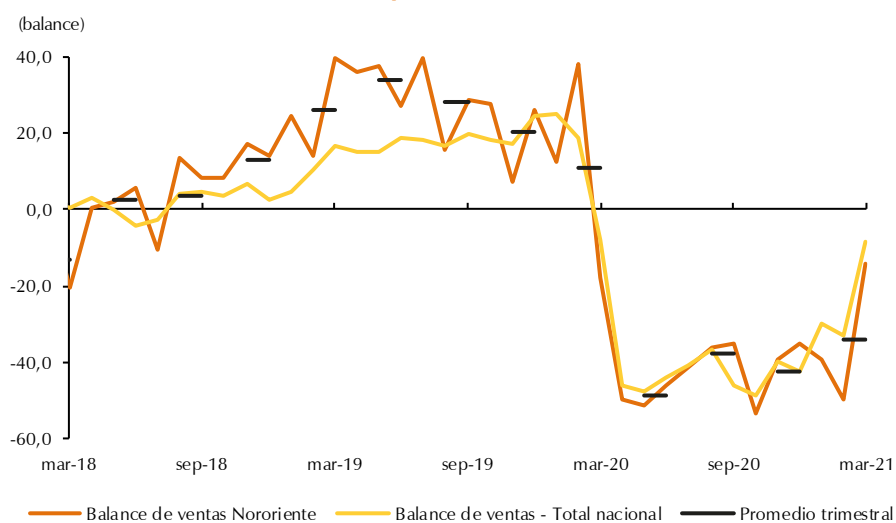
## VI. Comercio y turismo

El comercio interno, incluyendo venta de vehículos nuevos, y la ocupación hotelera en Nororiente continuaron la senda de recuperación observada desde el tercer trimestre del año anterior; incluso algunos indicadores lograron las primeras variaciones anuales positivas desde el inicio de la pandemia.

A partir de la Encuesta mensual de expectativas económicas (EMEE) del Banco de la República, se reportó que el balance de ventas de las empresas de la región se mantuvo en terreno negativo (-34,3 en su serie desestacionalizada), pero mejorando frente al informe anterior (Gráfico 12). Esto fue resultado de un deterioro en las ventas en enero, cuando el control de la pandemia requirió medidas de limitación de la movilidad y una lenta normalización en febrero, aunque pudo afectar el efecto base del año bisiesto en 2020; mientras que en marzo se presentó una fuerte recuperación, alcanzando el balance más favorable desde el inicio de la crisis sanitaria.

**Gráfico 12**

**Nororiente. Encuesta mensual de expectativas económicas<sup>a)</sup>**



a) Serie desestacionalizada. La variable corresponde al balance del cambio en el crecimiento anual de las ventas de una muestra de empresas de diferentes actividades económicas en la región Nororiente; pregunta uno de la Encuesta mensual de expectativas económicas del Banco de la República.

Fuente: Banco de la República.

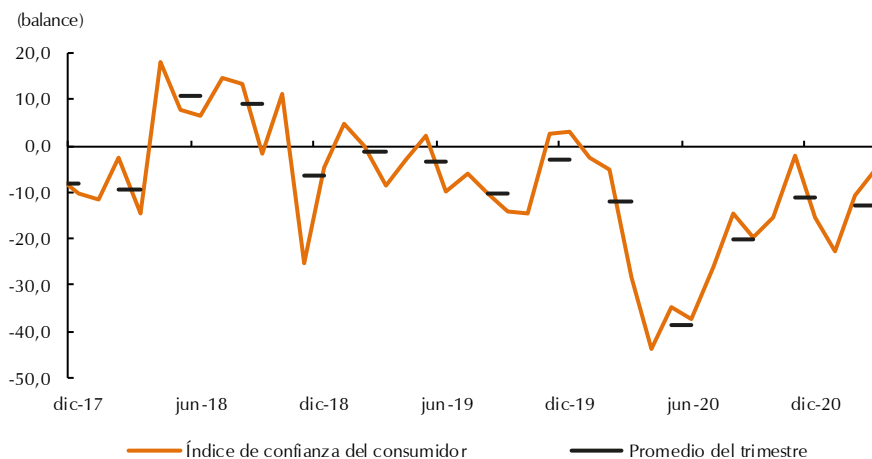
Por el contrario, entre los consumidores el balance no fue mejor frente al cierre de 2020. El indicador de confianza del consumidor (ICC) de Fedesarrollo para Bucaramanga se ubicó en un promedio trimestral de -12,7, muy similar al promedio de enero – marzo del año anterior y por debajo del promedio reportado el trimestre previo (Gráfico 13). Por componentes, desmejoró el balance de expectativas, que se ubicó en 8,5 (promedio trimestral), mientras que el de condiciones económicas fue el mejor resultado trimestral desde inicios de 2020 pese a seguir en terreno negativo (-44,4).

Entretanto, los resultados de la Encuesta de pulso social del DANE reportaron que para el trimestre móvil enero – marzo de 2021 el 60,6% de las personas jefes de hogar y sus cónyuges en Bucaramanga afirmaron que la situación económica actual de su hogar era “peor” o “mucho peor” comparada con la de hace 12 meses; en Cúcuta ese porcentaje se ubicó en 69,7% y en Tunja 51,7%.

En contraste, el porcentaje de personas jefes de hogar y sus cónyuges que esperaban que la situación económica de su hogar dentro de 12 meses comparada con la actual fuera “peor” o “mucho peor” fue de 7,8% en Bucaramanga, 2,1% en Cúcuta y 11,7% en Tunja.

**Gráfico 13**

**Bucaramanga. Índice de confianza del consumidor**



Fuente: Fedesarrollo; cálculos del Banco de la República.

De otra parte, para el promedio del periodo enero – marzo de 2021, la Encuesta mensual de comercio (EMC) del DANE nuevamente reportó una variación anual positiva de las ventas reales del comercio minorista en Santander (Cuadro 4). Enero y febrero registraron caídas, pero en marzo hubo un repunte muy fuerte (14,6%), derivado en parte, del efecto base comparativa con igual mes del año anterior, cuando se iniciaron los cierres temporales y las medidas de cuarentena estricta.

**Cuadro 4**

**Santander. Variación anual de las ventas reales (según actividad CIU<sup>a)</sup>)**

(Base diciembre 2018 = 100)

Descripción	2020				2021
	I	II	III	IV	I
Vehículos automotores nuevos	4,7	-58,2	-21,7	-16,2	6,1
Partes, piezas y accesorios para vehículos y motocicletas	1,2	-42,5	-6,4	2,5	2,8
Ventas en establecimientos especializados y no espec. de alimentos, bebidas y tabaco	18,6	0,3	2,0	10,0	-0,9
Equipos de informática y comunicaciones y otros enseres domésticos	-4,7	-41,3	-2,6	6,8	14,2
Artículos culturales y de entretenimiento	4,1	-51,4	-20,3	-3,1	-8,6
Prendas de vestir y accesorios; calzado y artículos de cuero	-5,0	-76,4	-36,9	-11,1	4,5
Farmacéuticos, medicinales, odontológicos, perfumería, cosméticos, otros	4,7	-15,0	6,3	6,7	-0,5
Total comercio minorista y de vehículos (incluye mantenimiento, partes, piezas, etc.)	9,3	-25,2	-6,2	1,5	2,4

a) Incluye desagregaciones de la División 45 (vehículos, incluyendo mantenimiento, partes, accesorios, piezas) y División 47 (comercio minorista). Cifras preliminares.

Nota: Las agregaciones trimestrales corresponden a la variación anual del índice promedio real trimestral.

Fuente: DANE; cálculos del Banco de la República.

El desempeño por rubros, obedeció en gran medida a la base comparativa de lo reportado atípicamente un año atrás. Es así como los bienes no durables (alimentos y farmacéuticos) tuvieron descenso porque resultó difícil igualar la buena dinámica de demanda un año atrás, en vísperas del

inicio de la cuarentena, cuando se dieron compras de pánico. Artículos semidurables asociados al entretenimiento también cayeron, incluso de forma más acentuada, resultado de una alta base, pero también de una demanda más debilitada y un consumidor más cauteloso en el tipo de gasto que realiza. Las ventas reales de prendas de vestir y equipo de informática y enseres domésticos aumentaron, en el caso del vestuario tal vez atendiendo más a un efecto base, luego de caídas fuertes y sucesivas a lo largo de 2020; y en el caso de tecnología y enseres, porque continuó la necesidad de seguir contando con las herramientas para desarrollar el trabajo y estudio en casa.

Por otro lado, el comercio de bienes más durables (vehículos) tuvo la primera variación anual positiva luego de tres trimestres de fuertes descensos. Negocios aplazados el año anterior, mayor interés de los consumidores por el transporte particular y expectativas de aumento de precios habrían motivado un incremento de la demanda. En línea con la reactivación de las ventas, las matrículas de vehículos automotores aumentaron en la región (Cuadro 5), aunque en Santander persistió un leve descenso. Entre tanto, las matrículas de motocicletas continuaron creciendo a doble dígito.

**Cuadro 5**  
**Nororiente. Crecimiento anual matrículas nuevas**

(Variación anual y número de matrículas)

Departamento	2019				2020				2021	Número matrículas I trim. 2021
	I	II	III	IV	I	II	III	IV	I	
Vehículos										
Santander	-4,4	2,5	10,9	-3,6	-7,1	-66,1	-39,8	-22,7	-3,3	1.977
Norte de Santander	39,1	23,4	29,6	21,4	18,6	-57,0	-28,8	-8,9	11,8	1.945
Boyacá	17,4	-5,2	1,8	26,2	-0,2	-55,3	-23,6	-16,7	10,0	948
Arauca	25,0	-11,8	62,5	12,0	-25,0	-66,7	-46,2	-21,4	13,3	17
Nororiente	10,8	6,4	14,4	9,0	2,4	-61,2	-33,2	-17,1	4,8	4.887
Motocicletas										
Santander	21,4	14,5	2,8	9,2	1,7	-61,5	3,3	5,8	11,0	9.634
Norte de Santander	51,0	27,0	29,1	41,1	30,4	-53,0	24,3	24,9	19,2	5.577
Boyacá	36,0	17,3	15,8	0,2	-5,7	-56,3	18,9	28,7	19,6	1.660
Arauca	25,8	6,2	14,9	19,8	13,7	-56,1	28,3	57,7	23,2	1.032
Nororiente	29,4	17,4	11,2	16,7	8,8	-58,4	12,3	16,1	14,9	17.903

Fuente: Andi y Fenalco para vehículos, y Ademos para motocicletas; cálculos del Banco de la República.

En cuanto al turismo, pese a que entre enero y marzo el resultado de la ocupación observó mejor desempeño que en los trimestres precedentes (31,2%), se ubicó 7,5 puntos porcentuales (pp) por debajo del registro en igual periodo de 2020, según las cifras de la Asociación Hotelera y Turística de Colombia (Cotelco) (Cuadro 6). Norte de Santander fue el destino de la región donde más se redujo la ocupación -13,9 pp, seguido de Boyacá con -4,4 pp, y Santander con -4,2 pp, frente al primer trimestre de 2020.

Ante la fuerte afectación del sector como resultado de las restricciones emanadas por la crisis sanitaria, los hoteles se han visto en la necesidad de modificar sus tarifas, por lo que al cierre del trimestre la tarifa promedio arrojó caídas anuales. Norte de Santander presentó una variación de -24,7%, Santander de -11,0%, y Boyacá de -5,4%. De esta manera, Norte de Santander y Santander

se ubicaron por debajo de la tarifa promedio nacional (\$215.909), mientras que Boyacá la superó en poco más de \$38.000.

**Cuadro 6**  
**Nororiente. Ocupación hotelera y tarifa promedio**  
 (ocupación en porcentaje y tarifa en pesos colombianos)

Departamentos	Ocupación <sup>a)</sup>				
	2020				2021
	I	II	III	IV	I
Boyacá	34,9	0,4	4,3	26,8	30,5
Norte de Santander	36,9	3,5	11,9	24,7	23,0
Santander	44,2	2,6	10,5	34,6	40,0
Total Muestra Nororiente	38,7	2,1	8,9	28,7	31,2
Total Muestra Nacional <sup>c)</sup>	48,6	3,1	7,6	27,8	32,0

Departamentos	Tarifa promedio <sup>b)</sup>				
	2020				2021
	I	II	III	IV	I
Boyacá	268.779	98.028	206.071	225.797	254.201
Norte de Santander	175.493	83.964	119.996	131.252	132.139
Santander	183.364	136.408	128.029	169.028	163.140
Total Muestra Nacional <sup>c)</sup>	256.168	161.591	161.729	208.663	215.909

a) Indicador que mide la utilización de la capacidad instalada (habitaciones) de un hotel, en forma porcentual.

b) Tarifa promedio de los hoteles en pesos.

c) Muestra conformada por establecimientos en el país.

Fuente: Cotelco. Cálculos del Banco de la República.

## VII. Transporte

Las variables asociadas con el transporte terrestre y aéreo en la región continuaron mostrando señales de recuperación; no obstante, solo la movilización de carga terrestre registró incremento anual, esto según información del Ministerio de Transporte, el DANE y la Aeronáutica Civil. Pese a que fueron menos estrictas, las restricciones de movilidad vigentes durante el periodo afectaron el resultado del sector, en especial la movilización de pasajeros.

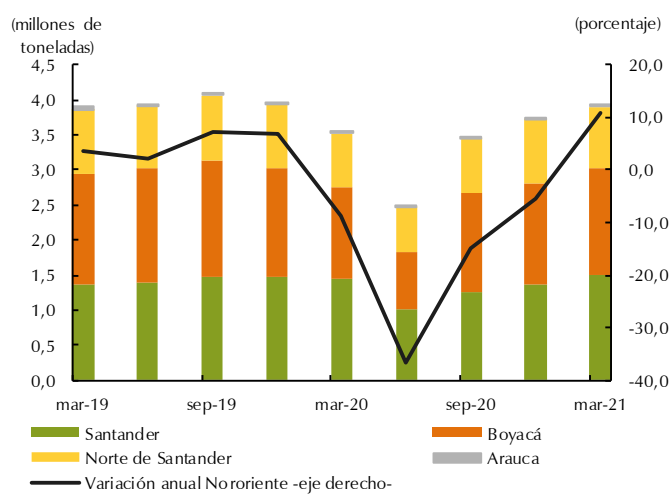
En el primer trimestre del año el transporte terrestre de carga con origen Nororiente logró un resultado positivo, consolidando así la recuperación iniciada trimestres atrás luego de los fuertes descensos ocasionados por las cuarentenas estrictas a causa de la pandemia. Según la información del Ministerio de Transporte, entre enero y marzo de 2021 se transportaron poco más de 3,9 millones de toneladas de carga procedente de la región, lo que permitió una variación anual de 10,8%, el mejor resultado de los últimos tres años (Gráfico 14, panel A). Lo anterior coincidió con el incremento en el tránsito de vehículos de carga por los peajes de la región.

**Gráfico 14**

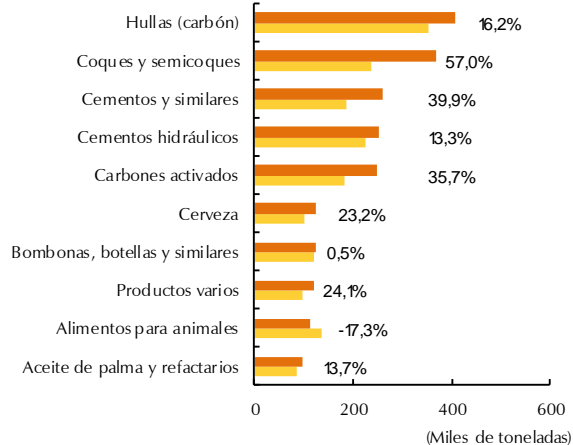
**Nororiente. Transporte de carga por carretera**

(niveles y variación anual)

**A. Total carga transportada**



**B. Principales productos transportados y variación anual**



Nota: cifras preliminares.

Fuente: Ministerio de Transporte; cálculos Banco de la República.

El buen desempeño se dio pese a los mayores costos de carga por carretera calculados por el DANE, que para el primer trimestre se incrementaron en el país 2,6% y para la ruta Bogotá – Bucaramanga se ubicaron en 2,8%, el más alto de los corredores viales para los que hay información. En general, el resultado positivo en el sector estuvo relacionado con los signos de reactivación económica que se percibieron en el país durante el primer trimestre, que contrastó con la baja base comparativa tras las restricciones de movilidad y los menores niveles de oferta y demanda que se presentaron al finalizar marzo de 2020<sup>10</sup>.

El carbón continuó como el producto más transportado desde Nororiente, seguido de coques y semicoques (Gráfico 14, panel B), esto coincidió con la nueva estrategia de reactivación económica que recientemente plantearon el Ministerio de Minas y Energía y la Unidad de Planeación Minero Energética (Upme), donde se estructuraron operaciones mineras en 14 departamentos del país en los cuales se incluyeron Boyacá, Norte de Santander y Santander<sup>11</sup>.

De igual manera, los productos de cemento mantuvieron su relevancia, en parte favorecidos por los buenos resultados de la construcción en el país. De los principales productos transportados desde la región, solo el grupo de alimentos para animales registró descenso, afectado en parte por la menor dinámica de sectores como la avicultura (ver capítulo Agropecuario).

Al interior de la región, Boyacá y Santander concentraron cada uno cerca de 38,0% de la carga originada en Nororiente durante el primer trimestre del año, con incrementos anuales de 15,6% y 4,3%, respectivamente. En Boyacá favoreció el crecimiento en el volumen transportado de productos de gran relevancia departamental como cemento (incluido el hidráulico), carbón, coques y semicoques, y cerveza, entre otros.

<sup>10</sup> [Boletín Económico Regional Nororiente – I Trimestre de 2020](#)

<sup>11</sup> Portafolio. Con minería de 14 departamentos se busca reactivación. Consultado el 11 de mayo de 2021 en: <https://www.portafolio.co/economia/con-mineria-de-14-departamentos-se-busca-reactivacion-550595>

En tanto, en Santander favoreció el aumento en la movilización de aceite de palma, agua mineral sin azúcar, yeso, gas de petróleo, y vegetales y hortalizas, entre otros, que contrarrestaron las disminuciones en productos de relevancia para el departamento como alimentos para animales, carne de pollo congelada y líquidos inflamables.

Por su parte, Norte de Santander logró un incremento de 14,8% frente al primer trimestre de 2020, alcanzando el 22,6% de la carga en la región para el periodo. El departamento se vio favorecido especialmente por la mayor movilización de coques y semicoques, carbones activados y cementos, que compensaron la caída en hullas (carbón), entre otros. Finalmente, en Arauca se registró un aumento anual de 9,7%, lo que le permitió aportar 0,9% del total transportado desde Nororiente.

Contrario a lo anterior, la movilización urbana de pasajeros mantuvo sus descensos. Según datos de la Encuesta de transporte urbano de pasajeros (ETUP) publicada por el DANE, entre enero y marzo de 2021 el parque automotor en Nororiente continuó registrando disminución anual de los vehículos en servicio (-23,4%) y la cantidad de pasajeros movilizados (-41,8%). Aunque las reducciones fueron menos profundas frente a los fuertes descensos de los trimestres previos, los niveles registrados aún se encuentran muy lejanos a los de prepandemia (Gráfico 15).

Durante el primer trimestre, se movilizaron en Nororiente 21 millones de pasajeros urbanos, con un promedio mensual de 2.223 vehículos en servicio. En Cúcuta se transportó 55,2% de los pasajeros de la región y aunque en el comparativo anual continuaron las disminuciones, su recuperación ha tenido una mejor dinámica que en las otras ciudades de Nororiente. En Bucaramanga se movilizó el 37,6% de los pasajeros de la región y en Tunja el 7,2%.

Los efectos de la pandemia ahondaron los resultados poco favorables que tenía la movilización urbana de pasajeros, afectando las rutas y profundizando en algunas ciudades de la región las cifras de informalidad<sup>12</sup>, lo que afectó la dinámica del sector, en especial porque del total de vehículos afiliados en la región durante el primer trimestre solo 64,2% prestaron servicio.

La reducción en la movilización de pasajeros continuó de forma generalizada en las diferentes modalidades de transporte urbano: -39,6% en el tradicional (buses, busetas y microbuses) y -52,1% en el Sistema Integrado de Transporte Masivo de Bucaramanga, Metrolínea. De esta manera, entre enero y marzo la mayor parte la oferta de transporte urbano en la región correspondió a microbuses (57,2%), por lo que movilizaron 62,0% del total de pasajeros en Nororiente. Mientras que los buses presentaron los registros más bajos: 4,8% del total de pasajeros y 5,3% de vehículos en servicio de la región, al tiempo que las cifras en busetas fueron de 18,3% y 31,2% respectivamente. En Metrolínea por su parte se movilizó 39,4% del total de pasajeros urbanos de Bucaramanga.

---

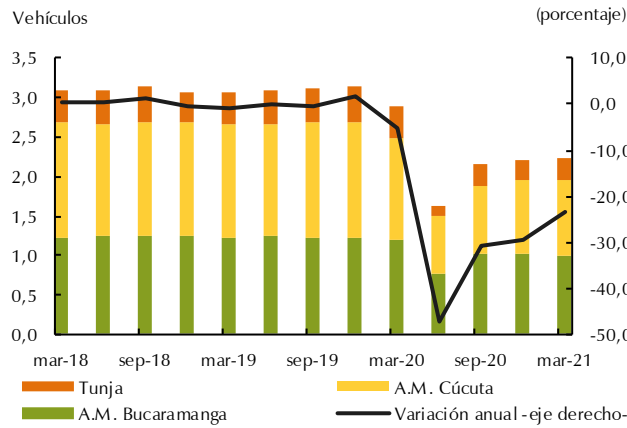
<sup>12</sup> Vanguardia. Estacionan unos 200 buses por crisis del transporte colectivo. Consultado el 24 de mayo en: <https://www.vanguardia.com/area-metropolitana/bucaramanga/estacionan-unos-200-buses-por-crisis-del-transporte-colectivo-CB3443004>

### Gráfico 15

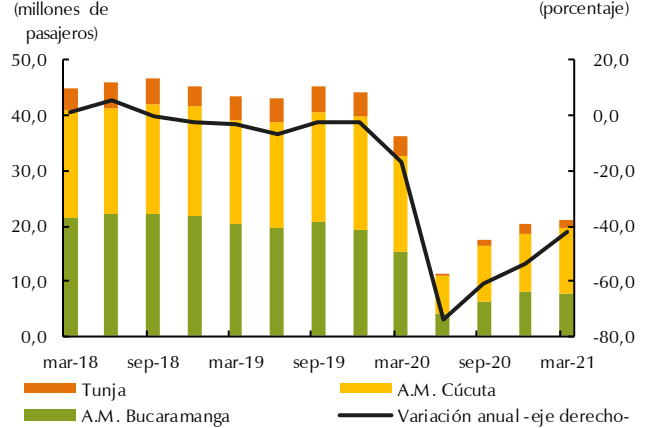
#### Nororient. Transporte urbano

(niveles y variación anual)

##### A. Promedio mensual vehículos en servicio



##### B. Pasajeros transportados



Fuente: DANE; cálculos Banco de la República.

De igual manera, continuó afectada la movilización aérea ante la menor dinámica que persistió en la industria del turismo debido a la pandemia. Según cifras de la Aeronáutica Civil de Colombia (Aerocivil) en el primer trimestre del año el transporte aéreo de pasajeros en Nororient continuó con reducción anual (-45,4%); no obstante, se evidenció un mejor desempeño que el observado en periodos anteriores ante el fortalecimiento de la conectividad (Cuadro 7).

### Cuadro 7

#### Nororient. Transporte aéreo, pasajeros y carga salidos

(variación anual y niveles)

Ciudades	Porcentaje de variación anual					Niveles I trimestre 2021
	2020					
	I	II	III	IV	I	
Pasajeros						
Bucaramanga	1,8	-99,8	-95,2	-58,9	-50,6	104.962
Cúcuta	-0,4	-100,0	-93,2	-50,4	-34,3	79.923
Barrancabermeja	21,8	-99,7	-99,4	-81,1	-73,3	4.808
Arauca <sup>1</sup>	4,1	-98,8	-97,5	-52,4	-32,2	13.192
Nororient	2,0	-99,8	-94,9	-56,8	-45,4	202.885
Toneladas de carga						
Bucaramanga	-31,2	-96,0	-82,3	-90,9	-55,4	121
Cúcuta	-50,7	-98,0	-94,1	-71,0	-28,9	251
Barrancabermeja	-14,5	-100,0	-93,2	-67,6	-77,6	4
Arauca	-37,2	-57,3	-69,7	-63,6	-46,3	82
Nororient	-42,1	-92,6	-88,6	-78,6	-42,4	458

Cifras provisionales.

Arauca<sup>1</sup> Incluye los aeropuertos Santiago Pérez Quiroz de Arauca y Colonizadores de Saravena.

Fuente: Aeronáutica Civil de Colombia. Cálculos del Banco de la República.

Favoreció la reactivación de algunas rutas hacia la Costa Atlántica, Cali y Medellín que reanudaron operaciones desde los aeropuertos de Bucaramanga y Cúcuta. Además de las menores restricciones de movilidad, el sector se ha visto beneficiado con la reactivación económica que ha permitido mejorar sus cifras; no obstante, aún se encuentra muy por debajo de los niveles previos al Covid-19.

La movilización de pasajeros desde Nororiente en los primeros tres meses de 2021 estuvo alrededor de 203 mil usuarios; un poco más de 193 mil en tránsito doméstico y más de 9 mil con destino internacional. Con esto, los viajeros que salieron con rutas nacionales disminuyeron 45,1% de forma anual, mientras que hacia el exterior la caída fue de 51,9% frente al primer trimestre de 2020.

Contrario a la carga terrestre, el transporte aéreo de carga en Nororiente registró un descenso de 42,4%; no obstante, se presentaron signos de recuperación frente a los últimos trimestres de 2020.

## IX. Comercio exterior

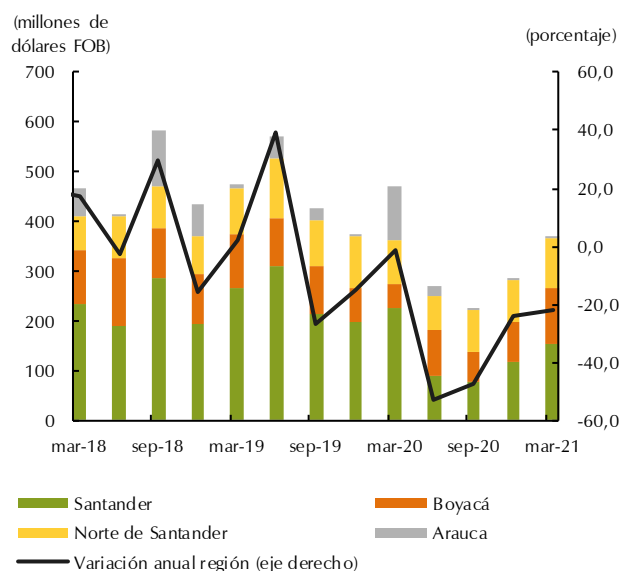
De acuerdo con las cifras del DANE, en los primeros tres meses del año las exportaciones de Nororiente continuaron mostrando reducción anual, ante la baja dinámica de las ventas externas de petróleo y sus derivados; no obstante, se presentaron algunos signos de mejora frente a los datos de trimestres previos. Por su parte, las importaciones crecieron e incluso superaron los niveles pre-pandemia dada la recuperación de la demanda interna (Gráfico 16).

**Gráfico 16**

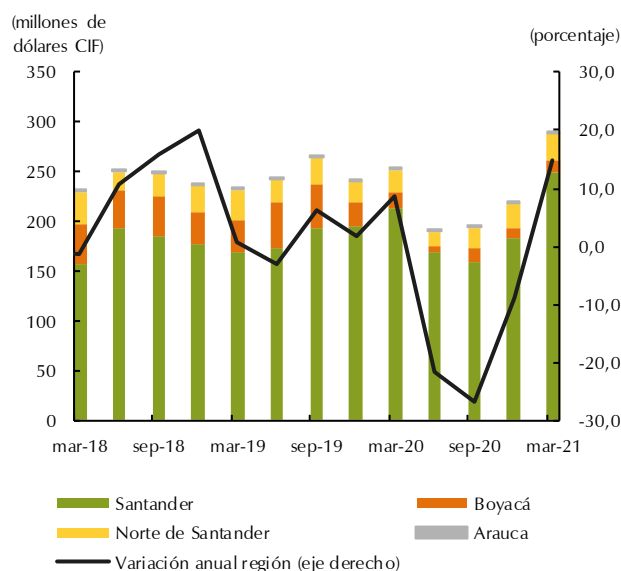
### Nororiente. Comercio exterior

(niveles y variación anual)

#### A. Exportaciones



#### B. Importaciones



Nota: información preliminar.

Fuente: DANE y DIAN; cálculos del Banco de la República.

Las exportaciones *Free on board* (FOB) de Nororiente totalizaron entre enero y marzo un valor de US\$366,6 millones FOB y aunque se percibió una ligera recuperación frente a los trimestres previos, el registro aún se ubicó por debajo del promedio de los últimos años para la región (Gráfico

16, panel A). Esta lenta recuperación obedeció principalmente al bajo desempeño de las ventas externas minero energéticas, en especial las de petróleo. En general, las exportaciones siguieron afectadas por la pandemia y los choques a los términos de intercambio de comienzos de 2020<sup>13</sup>.

Con lo anterior, Nororienté presentó una reducción anual de 21,8% y mostró una vez más un desempeño menos favorable que el del total nacional, que en contraste logró el primer incremento anual tras el inicio de la pandemia (0,8%). Con este panorama, la región aportó 4,1% de las exportaciones de Colombia durante el primer trimestre de 2021.

Los principales productos tradicionales exportados desde la región registraron una disminución de 30,3%, como resultado de los descensos persistentes en carburorreactores tipo gasolina, carbón y petróleo crudo, último que registró por tercer trimestre consecutivo un valor nulo en sus ventas externas (Cuadro 8). En particular, las nulas exportaciones de petróleo obedecieron a una menor disponibilidad ante la reducción en su producción y la mayor carga hacia las refinerías en el país<sup>14</sup>. En tanto, la caída en las ventas internacionales de carburorreactores tipo gasolina se explicó en parte por una recuperación en la demanda interna de combustibles<sup>14</sup>. Lo anterior fue contrarrestado por mayores exportaciones de coques, café y en menor medida de oro.

#### Cuadro 8

##### Nororienté. Principales productos de exportación

(niveles, variación y participación)

Producto	I trimestre de 2021				
	Millones de dólares FOB	Variación anual	Participación regional	Principales departamentos de origen	Principales países destino
Total principales productos <sup>a/</sup>	262,4	-30,3	71,6		
Carburorreactores tipo gasolina	49,1	-61,8	13,4	Santander	Estados Unidos
Coques y semicoques de hulla	150,5	85,0	41,1	Boyacá Norte de Santander	India Brasil Reino Unido
Petróleo crudo	0,0	-100,0	0,0	n.d	n.d
Demás cafés sin tostar	48,6	5,3	13,3	Santander	Estados Unidos Finlandia Canadá
Carbón térmico	13,1	-7,1	3,6	Norte de Santander	Guatemala
Oro en bruto	1,1	110,3	0,3	Santander	Estados Unidos Italia

a/ Productos que se encuentran en el top 10 de exportaciones nacionales y que son relevantes en la región. Clasificación Nandina a 10 dígitos.

Nota: información preliminar, sujeta a revisión y ajustes.

Fuente: DANE-DIAN; cálculos Banco de la República.

La disminución en el grupo de principales productos fue tenuemente compensada por el crecimiento de 12,9% registrado en el resto de exportaciones. Este desempeño positivo fue impulsado por el incremento de carne de bovino ante la buena demanda internacional; de igual manera, sobresalieron las exportaciones de esmeraldas trabajadas; limón Tahití; tabaco rubio; discos y soportes para grabar sonido o grabaciones análogas; conductores eléctricos; aceite de palma, y betún de petróleo. No

<sup>13</sup> Banco de la República. Informe de Política Monetaria – abril 2021. Consultado el 26 de mayo de 2021 en: [https://repositorio.banrep.gov.co/bitstream/handle/20.500.12134/10012/IPM\\_ABR%202021.pdf?sequence=1&isAllowed=y](https://repositorio.banrep.gov.co/bitstream/handle/20.500.12134/10012/IPM_ABR%202021.pdf?sequence=1&isAllowed=y)

<sup>14</sup> Ecopetrol. Resultados primer trimestre 2021 – Extraordinaria recuperación después de la crisis. Consultado el 26 de mayo de 2021 en: <https://www.ecopetrol.com.co/wps/wcm/connect/b01bdd8a-5f4e-4e23-bab4-53bc536071fe/4May21+Reporte+1T21+ESPA%C3%91OL.PDF?MOD=AJPERES&attachment=false&id=1620164477387>

obstante, en este grupo se redujeron las exportaciones de productos como hullas bituminosas, cacao y aceite de soya, entre otros.

En el primer trimestre, Nororiente contó con 84 socios comerciales, diez más que un año atrás. Brasil sobresalió como el principal país destino de las exportaciones regionales, desplazando a Estados Unidos al segundo lugar, seguido de México, Japón e India (Cuadro 9). Cabe señalar que los incrementos más sobresalientes se presentaron en las ventas internacionales hacia Bélgica, Emiratos Árabes y Líbano, jalonados especialmente por coques y semicoques en los primeros dos, y carne bovina en el tercero.

**Cuadro 9**  
**Nororiente. Principales destinos de las exportaciones**

(niveles, variación y participación)

País	I trimestre de 2021			Principales productos exportados <sup>a/</sup>
	Millones de dólares FOB	Variación anual	Participación regional	
Brasil	87,3	*	23,8	Coques y semicoques de hulla
Estados Unidos	61,1	-59,1	16,7	Carburorreactores tipo gasolina, para reactores y turbinas Café sin tostar Esmeraldas trabajadas sin ensartar, montar ni engazar
México	18,8	-41,7	5,1	Coques y semicoques de hulla Carburorreactores tipo gasolina, para reactores y turbinas Cacao crudo en grano
Japón	18,6	-12,3	5,1	Hullas bituminosas Esmeraldas trabajadas sin ensartar, montar ni engazar
India	15,5	-12,8	4,2	Coques y semicoques de hulla
Ecuador	14,0	-1,3	3,8	Aceites de soya y palma Carburorreactores tipo gasolina, para reactores y turbinas
Finlandia	12,6	6,0	3,4	Café sin tostar Coques y semicoques de hulla
Reino Unido	11,3	11,8	3,1	Coques y semicoques de hulla
Resto de países	127,2	-33,6	34,7	

a/ Clasificación Nandina a 10 dígitos.

\* Variación anual superior a 200%

Nota: información preliminar, sujeta a revisión y ajustes.

Fuente: DANE-DIAN; cálculos Banco de la República.

En cuanto al análisis departamental, Arauca registró el descenso más significativo en Nororiente (-99,6%) dadas las nulas exportaciones de petróleo, por lo que su participación en la región fue de 0,1%. De igual manera hubo disminución en Santander (-32,2%); no obstante, mejoró el desempeño del trimestre anterior, la caída fue influenciada por las menores exportaciones de carburorreactores tipo gasolina; bovinos vivos; preparados para la construcción y similares de aluminio; coques y semicoques; cacao crudo en grano, y arroz semiblanqueado o blanqueado, entre otros. Sin embargo, los incrementos en discos y soportes para grabar sonido o grabaciones análogas; carne bovina deshuesada; tabaco rubio, y demás conductores eléctricos, atenuaron la reducción, con esto el departamento registró un sobresaliente aporte regional (41,6%).

Por el contrario, crecieron Norte de Santander (14,9%) y Boyacá (121,7%), cuyos aportes al total Nororiente fueron de 27,2% y 31,1%, respectivamente. En el departamento fronterizo destacaron las exportaciones de coques y semicoques; hullas térmicas; aceites de palma, y productos cerámicos. En

cuanto las ventas externas boyacenses, el impulso provino del fuerte incremento en coques y semicoques, y en menor medida de esmeraldas trabajadas sin ensartar ni engarzar, entre otros.

En cuanto las importaciones *Cost Insurance and Freight* (CIF), en los primeros tres meses del año se observó un aumento de 14,8% (Gráfico 16, panel B), desempeño mejor al nacional, que creció 6,5% de forma anual. Con esto, la región totalizó US\$289,4 millones CIF y superó los niveles promedio de antes de la pandemia, además registró una participación nacional de 2,3%, la más alta de los últimos ocho años.

El incremento en las importaciones obedeció a la reactivación y mejor dinámica de la demanda interna durante el trimestre<sup>15</sup>, favorecida, particularmente en Nororienté, por la recuperación en las compras de bienes intermedios y de capital (Cuadro 10).

#### Cuadro 10

##### Nororienté. Principales productos importados

(niveles, variación y participación)

Clasificación según uso o destino económico (CUODE)				I trimestre de 2021	
	Millones de dólares CIF	Variación anual	Participación regional	Principal país origen	Productos sobresalientes
Diversos	0,0	9,0	0,0	Estados Unidos España	Menajes
Bienes de consumo	21,1	-12,5	7,3	Bolivia Estados Unidos China	Leche y nata (crema) en polvo Trozos y despojos de cuartos traseros de gallo o gallina
Bienes intermedios	214,7	20,4	74,2	Estados Unidos China Canadá Perú	Maíz duro amarillo Demás trigos Habas, y tortas y residuos de soya Demás gasolinas sin tetraetilo de plomo Alambre de cobre refinado
Bienes de capital	53,7	8,0	18,5	China	Computadores y máquinas para procesar de datos

Nota: información preliminar, sujeta a revisión y ajustes.

Fuente: DANE-DIAN; cálculos Banco de la República.

El aumento en los bienes intermedios obedeció especialmente a las mayores compras de trigos, gasolinas sin tetraetilo de plomo y alambres de cobre refinado; que atenuaron las disminuciones en maíz (amarillo y blanco), torneaduras, y tortas y residuos de soya, entre otros.

Por su parte, el crecimiento en productos de capital fue en buena parte jalonado por la mejor dinámica en las importaciones de computadores y máquinas automáticas para tratamiento o procesamiento de datos; no obstante, este desempeño se vio aminorado por la reducción en barras de hierro o de acero sin alear; máquinas de sondeo o de perforación; incubadoras y criadoras avícolas; máquinas de cordelería o de cablería, y hornos industriales no eléctricos, entre otros.

En cuanto a la disminución de los bienes de consumo, esta fue resultado de las menores importaciones de leche y nata (crema) en polvo que un año atrás fueron sobresalientes, además de las reducciones en demás arroces semiblanqueados o blanqueados, papas congeladas, entre otros.

<sup>15</sup> Banco de la República. Informe de Política Monetaria – abril 2021. Consultado el 26 de mayo de 2021 en: [https://repositorio.banrep.gov.co/bitstream/handle/20.500.12134/10012/IPM\\_ABR%202021.pdf?sequence=1&isAllowed=y](https://repositorio.banrep.gov.co/bitstream/handle/20.500.12134/10012/IPM_ABR%202021.pdf?sequence=1&isAllowed=y)

Por el contrario, hubo un ligero incremento en las compras externas de partes congeladas de gallo o gallina.

Respecto a la procedencia de las importaciones en Nororientes, estas provinieron de 77 países durante el primer trimestre del año, es decir, siete más que un año atrás. Estados Unidos se mantuvo como el principal origen de las compras externas de la región, aunque registró descenso anual; seguidos se ubicaron China, Canadá y Perú (Cuadro 11).

#### Cuadro 11

#### Nororientes. Principales orígenes de las importaciones

(niveles, variación y participación)

País	I trimestre de 2021			Principales productos importados <sup>a/</sup>
	Millones de dólares CIF	Variación anual	Participación regional	
Estados Unidos	110,1	-10,9	38,0	Maíz duro amarillo Habas, y tortas y residuos de soya Demás gasolinas sin tetraetilo de plomo
China	52,6	63,4	18,2	Partes de vehículos Demás placas y láminas de poliuretanos Demás conductores eléctricos de aluminio
Canadá	30,4	143,3	10,5	Demás trigos
Perú	15,5	55,9	5,3	Alambre de cobre refinado
Zona Franca de Bogotá	13,3	-	4,6	Computadores y máquinas para procesar de datos
México	10,8	11,8	3,7	Demás conductores eléctricos de cobre
Bolivia	6,6	13,7	2,3	Demás leche y nata en polvo, sin azúcar Tortas y residuos de soya
Resto de Países	50,3	-14,1	17,4	

a/ Clasificación Nandina a 10 dígitos.

- Variación indefinida.

Nota: información preliminar, sujeta a revisión y ajustes.

Fuente: DANE-DIAN; cálculos Banco de la República.

Por departamentos, Norte de Santander registró el aumento anual más sobresaliente en Nororientes (31,5%) y su participación regional fue de 9,8%. En la frontera las importaciones más notorias fueron las de polietileno, y trozos y despojos de cuartos traseros de pollo o gallina congelados.

Por su parte, Santander que continuó como el departamento con mayor nivel de importaciones en la región al aportar 85,9% del consolidado Nororientes mostró un incremento de 17,1%. Los principales productos importados hacia el departamento fueron maíz duro amarillo; demás trigos; habas, y tortas y resididos de soya; demás gasolinas sin tetraetilo de plomo; máquinas automáticas para tratamiento o procesamiento de datos, y alambre de cobre refinado.

Contrario a lo anterior, descendieron las importaciones en Boyacá (-30,7%), por lo que su aporte al regional fue de 4,3%. La disminución obedeció a las menores compras externas de torneaduras y barras de hierro o acero sin alear, entre otros. No obstante, la caída anual más notoria en Nororientes se registró en Arauca (-93,2%), por lo que su participación en el consolidado de la región continuó en valores nulos.

De esta manera, la Balanza Comercial regional, aunque fue positiva en el primer trimestre (US\$96,8 millones FOB), continuó presentando caída anual, esta vez de 58,3%. El resultado obedeció a la reducción prolongada en las exportaciones, contrario al aumento que ya empezaron a registrar las importaciones ante la reactivación de la demanda interna.

## X. Mercado laboral

Según los datos publicados por el DANE y la Superintendencia del Subsidio Familiar, para el cierre del primer trimestre de 2021 las variables del mercado laboral en Nororiente exhibieron una notoria afectación respecto a lo registrado un año atrás, aunque continuaron recuperándose luego de la fuerte caída de mediados de 2020. El desarrollo de la pandemia y sus medidas para contenerla hizo retroceder los niveles de empleo 10 años en Bucaramanga y cerca de 7 años en Tunja, acentuó los niveles de informalidad en Cúcuta y marcó un aumento generalizado en la tasa de desempleo en toda la región.

La oferta laboral, medida por la Tasa global de participación<sup>16</sup> (TGP) que refleja la proporción de la población que está en busca empleo (desempleados) o cuenta con alguno (ocupados), continuó su marcado descenso en Bucaramanga al ubicarse en 63,8%, explicado por la fuerte disminución en el número de ocupados y la expulsión de más de 28.000 personas del mercado laboral. En Tunja la TGP permaneció en 58,0%, muy similar al registro de un año atrás, mientras que en Cúcuta la oferta laboral notó una recuperación y se ubicó en 59,7% (Gráfico 17, panel A), en ambas ciudades por incrementos en el número de desempleados.

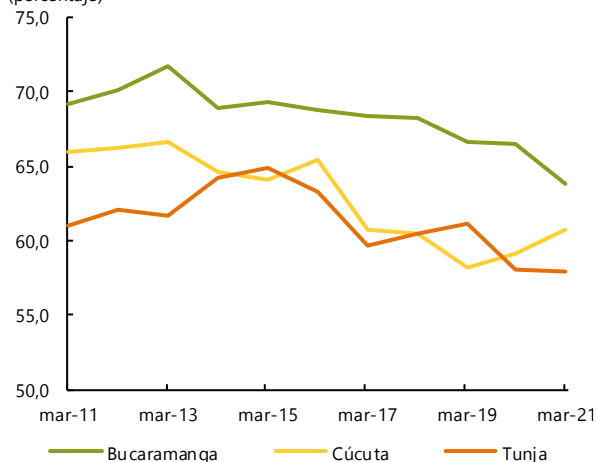
**Gráfico 17**

### Nororiente. Tasa global de participación y tasa de ocupación

(trimestre móvil enero - marzo de cada año)

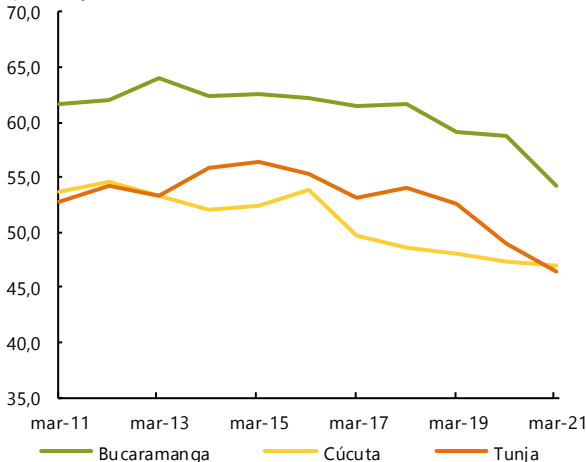
#### A. Tasa global de participación

(porcentaje)



#### B. Tasa de ocupación

(porcentaje)



Fuente: DANE; cálculos del Banco de la República.

Lo anterior, dio paso a una fuerte reducción en la tasa de ocupación (TO) para las tres capitales de Nororiente y sus zonas de influencia, producto de la considerable caída en la cifra de personas con

<sup>16</sup> Tasa global de participación (TGP): Es relación porcentual entre la población económicamente activa (ocupados y desocupados) y la población en edad de trabajar. Este indicador refleja la oferta laboral

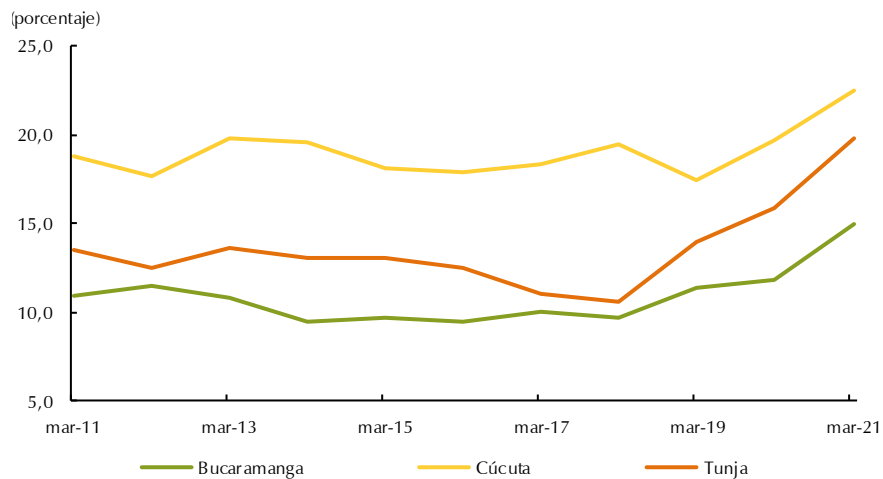
empleo, dado que la TO relaciona el total de la oferta laboral con la población efectivamente ocupada. Así la TO en Bucaramanga fue de 54,3%, y en Cúcuta y Tunja estuvo alrededor de 47,0% (Gráfico 17, panel B), con esto en las tres ciudades se registró la menor TO para el primer trimestre del año de esta serie de estadísticas laborales que lleva el DANE.

En las tres ciudades capitales de la región las mayores disminuciones en el número de ocupados frente al primer trimestre de 2020 se presentaron en comercio, alojamiento y servicios de comida, actividades artísticas e industria, sectores económicos que se han visto más afectados por las restricciones a la movilidad y la baja demanda de sus bienes y servicios. Así mismo, se debe mencionar la mayor cantidad de personas empleadas en construcción en Nororiente, esto de la mano con la importante recuperación de las variables de este sector (ver capítulo Construcción).

Es necesario destacar el fuerte impacto en el número de ocupados que dejó la coyuntura provocada por el Covid-19 y las medidas para contener su propagación en Bucaramanga y Tunja. Para la capital de Santander el número de personas con empleo fue similar al registrado en 2011, y para el caso de Tunja esta variable llegó a los niveles de 2014. Respecto a Cúcuta, el número de ocupados no es muy distante al registrado en 2019, pero esta recuperación fue consecuencia del fuerte impulso que dio la generación de trabajos informales.

De esta manera, el primer trimestre de 2021 presentó un aumento en la tasa de desempleo (TD) en cada una de las capitales de la región, donde se registraron las TD más altas desde 2011 para los primeros tres meses del año (Gráfico 18). Tunja tuvo el incremento más notorio, con una TD de 19,7%, registro que duplicó los niveles prepandemia. En Cúcuta la TD se ubicó en 22,5% y en Bucaramanga en 15,0%, con cerca de 90.000 desocupados en cada ciudad.

**Gráfico 18**  
**Nororiente. Tasa de desempleo**  
(trimestre móvil enero - marzo de cada año)



Fuente: DANE; cálculos Banco de la República.

Por su parte, la cifra de empleos informales aumentó de manera constante en la región, incluso por encima de los nuevos empleos formales. De esta manera, Nororiente no fue ajena al comportamiento nacional presentado en el Reporte de Mercado Laboral del Banco de la República, según el cual la mayor creación de puestos de trabajo se registró en el segmento informal, recomponiendo las proporciones de ocupación hacia empleos de menor estabilidad en sus ingresos. Es así como en

Cúcuta 7 de cada 10 empleos son informales, lo que llevó a que se ubicara como la ciudad con la más alta informalidad en el país. En Bucaramanga la proporción de trabajadores informales llegó a 55,8% y en Tunja a 41,4%.

El impacto en el empleo y en especial sobre el empleo formal se reflejó en el menor número de afiliados a las cajas de compensación familiar que registró una caída anual de 3,5% en toda la región, de acuerdo con la información de la Superintendencia del Subsidio Familiar. En cada uno de los departamentos de Nororiente se marcó comportamiento negativo, con mayor énfasis en Norte de Santander y Arauca, con disminuciones cercanas al 6,0%. Asimismo, Boyacá y Santander tuvieron un retroceso de 7.000 y 10.000 personas en el número de afiliados, respectivamente.

## XI. Precios

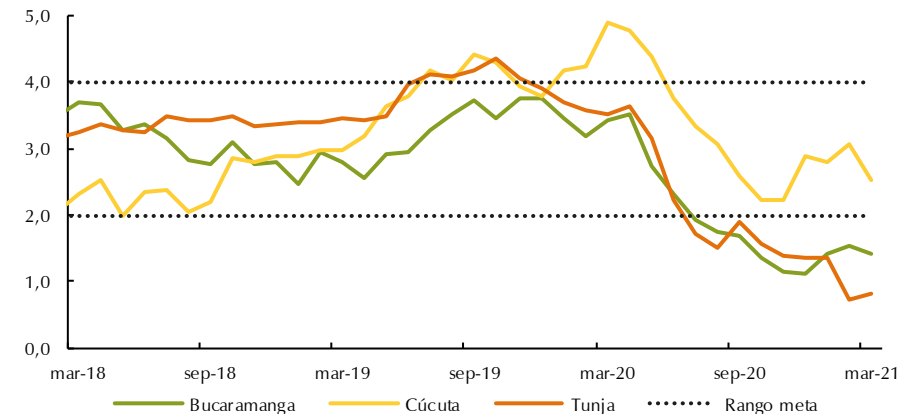
Al finalizar marzo de 2021, la inflación al consumidor en las principales ciudades de Nororiente continuó en niveles inferiores a los de un año atrás y por debajo de 3,0%, punto medio del rango meta del Banco de la República (Gráfico 19). La prolongada debilidad de la demanda, en especial de servicios, y la indexación de algunos precios luego de terminar 2020 con la inflación más baja en décadas, fueron algunos de los motivos que mantuvieron controlada la variación anual de los precios al consumidor, lo que se observó no solo en el contexto regional, sino en el total nacional, donde la cifra se ubicó en 1,51%.

**Gráfico 19**

**Nororiente. Inflación anual**

(Base diciembre 2018 = 100)

(Porcentaje)



Fuente: DANE y Banco de la República.

En Bucaramanga la inflación en marzo fue de 1,40%, menos de la mitad de la reportada un año atrás (Cuadro 12). A la baja, lo que más contribuyó fue el grupo de regulados, en especial por el efecto de la reducción del precio de la gasolina en el segundo trimestre de 2020, así como el menor precio del gas frente a un año atrás. De igual forma, presentaron un bajo dinamismo los precios del grupo de servicios sin alimentos ni regulados, por el bajo incremento en los precios de los arriendos (efecto indexación) y la reducción en las matrículas de educación superior, que ayudaron a atenuar el incremento en comidas fuera del hogar. Entretanto, el grupo de bienes sin alimentos ni regulados también mantuvo niveles bajos de variación, por cuenta de descensos en productos de aseo y limpieza, prendas de vestir y equipos de telefonía celular, que atenuaron las contribuciones al alza de productos farmacéuticos y de higiene personal, y vehículos automotores.

En Cúcuta se observó la inflación más alta de la región (2,52%). A diferencia de Bucaramanga, hubo un alto incremento en el grupo de regulados, en especial en rubros como gas, agua y educación preescolar y primaria, mientras que a la baja solo contribuyeron los combustibles para vehículos. También, en contraste con la capital santandereana, hubo una mayor inflación del grupo de servicios sin alimentos ni regulados, porque los descensos en matrículas de educación superior fueron menos significativos. Entretanto, la inflación de bienes sin alimentos ni regulados fue considerablemente baja, dada la menor alza en vehículos automotores y motocicletas, frente a las caídas en productos de limpieza, prendas de vestir y artículos para higiene personal.

La inflación más baja de la región se reportó en Tunja (0,81%), donde los grupos de gasto<sup>17</sup> de mayores incrementos fueron transporte (4,89%) y salud (4,64%), en contraste a educación, que con una variación anual de -15,99% fue el que más reducción tuvo y ayudó a aminorar el resultado total.

### Cuadro 12

#### Nororientea. Indicadores de inflación anual al consumidor

(Base diciembre 2018 = 100)

Descripción	Bucaramanga			Cúcuta		
	2019	2020	2021	2019	2020	2021
Total	2,79	3,44	1,40	2,98	4,91	2,52
Sin alimentos (incluye CFH)	2,67	3,11	0,29	2,72	4,34	1,43
Bienes sin alimentos ni regulados	0,73	2,73	1,65	1,01	3,29	0,89
Servicios sin alimentos ni regulados	2,63	2,70	0,20	1,56	3,20	1,16
Regulados	4,71	4,74	-0,70	6,70	7,82	2,48
Alimentos (sin CFH)	3,63	5,01	6,77	4,18	7,18	6,73
Alimentos Primarios o perecederos	8,55	4,47	7,00	11,11	7,21	9,79
Alimentos Procesados	2,17	5,18	6,69	1,89	7,16	5,63

a\ El Dane no cuenta con información de Arauca ni información desagregada para Tunja.  
CFH: Comidas fuera del hogar.

Fuente: DANE; cálculos del Banco de la República.

De forma común a todas las ciudades de la región (y el país), se incrementó la inflación de alimentos, aunque en Tunja la variación fue sustancialmente menor, 3,28% para el grupo de gasto de alimentos y bebidas no alcohólicas. En el caso de los alimentos perecederos, se superaron los registros de un año atrás: en Bucaramanga y Cúcuta las mayores contribuciones al alza provinieron de papa, cebolla y algunas hortalizas y legumbres frescas. En el subgrupo de alimentos procesados también hubo aumento, por el fuerte incremento en los precios de productos cárnicos, que no pudieron ser compensados por la reducción en el precio del arroz.

<sup>17</sup> Para Tunja, el DANE no cuenta con la desagregación de las 13 principales ciudades del país, así que el análisis se hace sobre los 12 grupos de gasto.

## XII. Otras variables económicas

### Ingreso de remesas

La Encuesta de remesas del Banco de la República, reportó que durante el primer trimestre del año ingresaron a Nororiente US\$105,4 millones, lo que representó un incremento anual de 16,0% aunque una pérdida de dinamismo frente al cierre de 2020 (Gráfico 20). Este importante aumento se dio por la mayor contribución de España y otros países no tradicionales<sup>18</sup>.

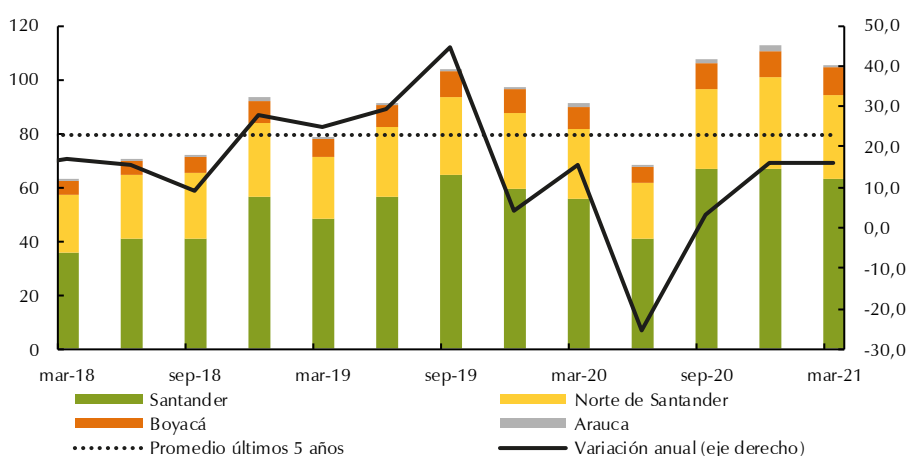
Gráfico 20

#### Nororiente. Ingreso de remesas<sup>a)</sup>

(niveles y variación anual)

(millones de dólares)

(porcentaje)



Cifras preliminares.

Fuente: Banco de la República.

A medida que en las economías avanzadas se ha observado una reactivación más rápida y sostenida, un estímulo fiscal más agresivo y la reapertura de establecimientos de forma masiva, la demanda de empleo ha aumentado, y con ella, la de trabajadores colombianos en el exterior, que pudieron aumentar los envíos de recursos a sus familiares en el país. Adicionalmente, la tasa de cambio se mantuvo en niveles altos y, en promedio, similares a un año atrás, por lo que, en moneda local<sup>19</sup>, las remesas ingresadas a la región crecieron 16,7%.

Por departamentos, Santander recibió US\$63,2 millones, equivalente a un crecimiento anual de 14,0% atribuido en gran medida al fuerte repunte desde España y otros destinos diferentes a los países tradicionales. A Norte de Santander ingresaron US\$31,3 millones por remesas, teniendo a España y Reino Unido como los países que más contribuyeron al alza de 20,6%. Entretanto, Boyacá fue receptor de US\$9,8 millones, casi la mitad desde España, mientras que a Arauca ingresaron US\$1,1 millones, y la mayor contribución al crecimiento siguió siendo el envío de recursos desde Chile.

<sup>18</sup> Los países origen de remesas en la encuesta son Estados Unidos, España, Venezuela, Reino Unido y Chile. El resto, cuya información no viene desagregada, es lo que se denomina en este capítulo como *otros países no tradicionales*.

<sup>19</sup> Conversión utilizando el promedio trimestral de la TRM, que para el primer trimestre de 2021 fue \$3.554,65.



El *Boletín Económico Regional* (BER)  
se puede consultar en:  
<http://www.banrep.gov.co/ber>



El *Boletín Económico Regional* (BER) es una publicación trimestral elaborada por los Centros Regionales de Estudios Económicos del Banco de la República, cuyo propósito es ofrecer a los agentes de la economía y público en general información periódica, confiable y oportuna sobre la evolución de las principales variables de la actividad económica de las regiones del país y los departamentos que las componen.



Sugerencias y comentarios:  
[atencionalciudadano@banrep.gov.co](mailto:atencionalciudadano@banrep.gov.co)