

IBER

BOLETÍN ECONÓMICO REGIONAL



ISSN 2665-1815



EJE CAFETERO

I TRIMESTRE DE 2024

CALDAS, QUINDÍO, RISARALDA

LORO OREJIAMARILLO
OGNORHYNCHUS ICTEROTIS

BER

BOLETÍN ECONÓMICO REGIONAL



EJE CAFETERO

I TRIMESTRE DE 2024

CALDAS, QUINDÍO, RISARALDA

ISSN 2665-1815

El Boletín Económico Regional es una publicación de la Sección de Sucursales Regionales de Estudios Económicos, Departamento Técnico y de Información Económica, Banco de la República.

DOI: <https://doi.org/10.32468/ber-ejecf.tr1-2024>

Códigos JEL: R10, R11, R12

Carolina Ramírez Rodríguez

Jefe Sección Sucursales Regionales Estudios Económicos

Diego H. Rodríguez Hernández

Jefe Regional

Equipo técnico:

Ana M. López Soto

Bernardo González Lozano

Fabio A. Agudelo Vanegas

Luis A. Gutiérrez Arango

Palabras clave del Boletín Económico Regional: agropecuario, demanda interna, disminución, industria, mercado laboral, tasas de interés.

Las opiniones y posibles errores son responsabilidad exclusiva de los autores y no comprometen al Banco de la República ni a su Junta Directiva.

Tabla de contenido*

	Panorama económico.....	3
I.	Agropecuario.....	4
III.	Industria.....	7
IV.	Servicios públicos.....	7
V.	Construcción.....	8
VI.	Comercio y turismo.....	10
VII.	Transporte.....	12
VIII.	Sistema financiero.....	15
IX.	Comercio exterior.....	17
X.	Mercado laboral.....	19
XI.	Precios.....	22
XII.	Otras variables económicas	23

* Nota: Los numerales que no aparecen relacionados en este documento no tienen información o no aplican.

Panorama económico

En el primer trimestre del año, la mayoría de las variables de seguimiento de la economía del Eje Cafetero mostró descenso anual. Indicadores asociados con la construcción de edificaciones, la actividad pecuaria y comercial se contrajeron, en tanto que la industria presentó menor dinámica. Estos resultados estarían relacionados con una débil demanda interna, en especial de los hogares, mientras que los desembolsos del sistema financiero se redujeron. Por el contrario, la venta de vivienda nueva aumentó, efecto de una baja base de comparación, y el transporte y la ocupación hotelera estuvieron favorecidos por la celebración de la Semana Santa en marzo. Entretanto, cayeron las exportaciones e importaciones, el desempleo aumentó en Pereira y Manizales, y la inflación al consumidor continuó moderándose en las tres ciudades capitales debido a menor presión alcista en los precios de los alimentos.

El sector primario se contrajo. El primer trimestre del año se caracterizó por la prolongación del Fenómeno de El Niño, lo que podría haber incentivado una recolección temprana de algunos cultivos, permitiendo un mayor despacho hacia centrales de abasto, mientras que el café fue afectado en calidad, lo que a su vez generó una disminución en el volumen de exportaciones. Entretanto, en el rubro pecuario hubo descenso: el ganado bovino y porcino llevado a sacrificio se redujo, al tiempo que la industria acopió un volumen mayor de leche cruda.

En cuanto al sector secundario, el de peor desempeño, prolongó las caídas e incluso fue el que más contribuyó al deterioro del mercado laboral, en la medida que fue un expulsor neto de mano de obra en el sector industrial y constructor de la región. En cuanto a la producción manufacturera, esta profundizó el descenso en Caldas, aunque en Risaralda detuvo la tendencia a la baja. En la construcción de edificaciones, el área causada acentuó las reducciones anuales observadas en reportes previos, y el licenciamiento para nuevas obras siguió siendo negativo.

El sector terciario en el inicio de año continuó mostrando resultados mixtos. De una parte, el comercio interno y de vehículos cayó ante la menor capacidad de gasto de los hogares que los llevó a priorizar sus compras. Entretanto, la inversión en vivienda nueva creció, favorecida por las ventas atípicamente bajas de inicios de 2023, cuando las tasas de interés del segmento hipotecario estaban cerca de sus máximos recientes y se anunciaban cambios en la política de asignación de subsidios. De otra parte, la realización de la Semana Santa en marzo, a diferencia de 2023 que fue en abril, ayudó a la dinámica positiva en el transporte de pasajeros y la ocupación hotelera. En cuanto a la cartera del sistema financiero, esta descendió en términos reales, aunque se reportó mayor cantidad de desembolsos para financiar la compra de vivienda.

Por su parte, el comercio exterior tuvo resultados negativos. Las exportaciones cayeron, afectadas por el menor volumen y valor de las ventas externas de café, y las importaciones se contrajeron en línea con la menor demanda interna.

Finalmente, el mercado laboral empezó a reflejar el contexto de debilidad de los sectores productivos, descrito desde el año anterior, lo que llevó a un incremento en la tasa de desempleo en Manizales A.M. y Pereira A.M., caída de la tasa de ocupación en ambas ciudades, y aumento de la informalidad en la capital caldense. En lo que respecta a los precios al consumidor, su ritmo de crecimiento siguió moderándose, especialmente por el rubro de alimentos.

I. Agropecuario

Entre enero y marzo de 2024, la mayoría de las variables asociadas a la actividad agropecuaria del Eje Cafetero reportaron un balance mixto. En primer lugar, el acopio de leche cruda para la industria continuó exhibiendo resultados positivos, al igual que el suministro de alimentos percederos desde la zona cafetera, que creció, pero a menor ritmo. Entretanto, el ganado vacuno y porcino de la región llevado a sacrificio y el volumen de café exportado cayeron.

Según el Sistema de Información de Precios y Abastecimiento del Sector Agropecuario (Sipsa) elaborado por el DANE, durante el primer trimestre de 2024 el suministro de alimentos¹ desde el Eje Cafetero hacia centros de acopio mayorista del país alcanzó 77.975 toneladas, aumentando 12,6 % en su comparativo anual, resultado inferior frente al periodo previo (Cuadro 1). Ahora bien, el mayor desempeño en los despachos estuvo sustentando en parte por el déficit de lluvias y temperaturas por encima de los valores típicos registrados por el Ideam, propiciando una recolección anticipada de algunos productos, especialmente frutas. Además, se exhibieron ascensos en los envíos de alimentos como naranja, banano criollo, guayaba pera y yuca. Entretanto, Medellín, Ipiales, Bogotá y Manizales fueron los destinos hacia los que más se incrementó el suministro agrícola.

Cuadro 1
Región Eje Cafetero. Despacho de alimentos agrícolas según principales productos
(variación anual y toneladas)

Principales productos	2023				Año 2023	2024	Total despachos 2024 - I
	I	II	III	IV		I	
Eje Cafetero							
Frutas	-4,6	1,9	-1,8	19,1	3,2	20,1	45.899
Tubérculos, raíces y plátanos	-16,3	-5,3	0,6	14,5	-2,6	6,8	23.826
Verduras y hortalizas	4,0	16,7	1,3	-8,0	3,1	-5,4	8.250
Total Eje Cafetero	-7,8	1,2	-0,7	14,2	1,3	12,6	77.975
Caldas							
Frutas	-7,8	-0,2	5,3	41,4	8,6	29,9	19.344
Tubérculos, raíces y plátanos	-14,8	-16,1	9,0	17,8	-1,6	21,6	7.967
Verduras y hortalizas	6,3	42,8	29,0	0,9	19,8	-1,3	1.486
Total Caldas	-9,1	-2,5	7,5	32,0	6,2	25,5	28.797
Quindío							
Frutas	-6,1	0,9	-7,1	6,9	-1,6	18,5	21.586
Tubérculos, raíces y plátanos	-25,0	-6,5	-4,7	18,2	-6,9	4,6	9.141
Verduras y hortalizas	-3,7	3,4	-9,4	-8,5	-4,8	-1,0	3.551
Total Quindío	-12,2	-1,1	-6,7	7,8	-3,5	12,2	34.278
Risaralda							
Frutas	12,8	13,0	-4,6	2,2	4,9	-2,9	4.970
Tubérculos, raíces y plátanos	-4,1	8,6	-0,6	7,0	2,4	-4,3	6.717
Verduras y hortalizas	11,9	20,8	1,8	-10,5	5,3	-11,3	3.213
Total Risaralda	4,4	12,7	-1,6	1,3	3,8	-5,4	14.900

Fuente: DANE; cálculos del Banco de la República.

Por departamentos, Caldas fue el que motivó el crecimiento regional, debido al aumento de los despachos de naranja, plátano, banano criollo y guayaba pera hacia los centros de abasto de Medellín,

¹ No incluye procesados, cárnicos ni lácteos.

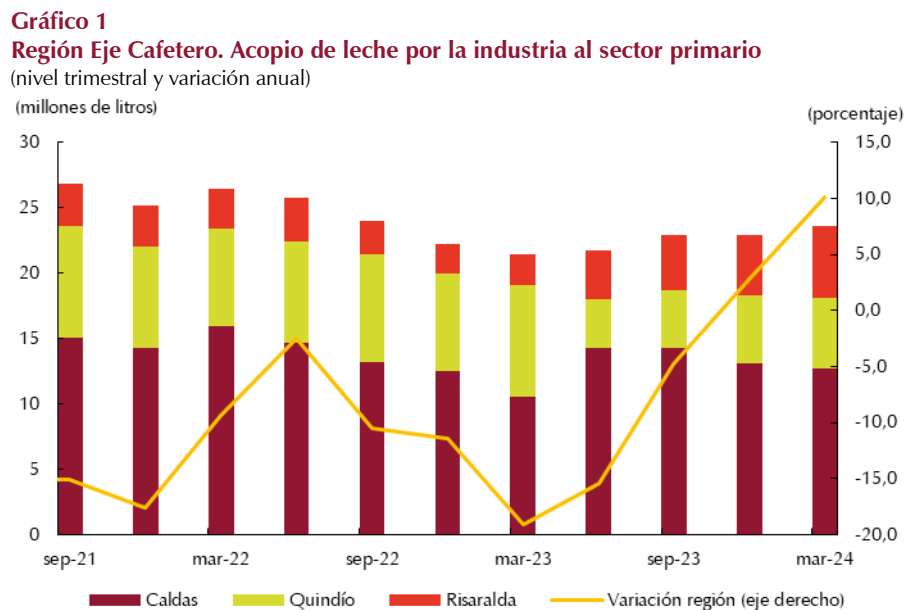
Bogotá y Manizales; entretanto, Quindío se recuperó del descenso acumulado del año anterior, en parte por el buen desempeño en el suministro de naranja, yuca y ahuyama a las ciudades de Ipiales, Medellín y Bogotá. Por último, Risaralda fue el único departamento de la región que registró caída, ante los descensos de aguacate, mandarina y cebolla junca hacia Pereira, Cali y Armenia.

Análogamente, el abastecimiento de panela desde la zona cafetera hacia las demás centrales de abasto del país creció 18,9 % entre enero-marzo de 2024 frente a igual lapso de 2023, aumentando su crecimiento respecto al periodo previo. Ahora bien, el aumento regional estuvo sustentado por el incremento en Caldas (92,3 %) ya que Risaralda cayó 36,7 %.

En cuanto al volumen exportado de café verde desde el Eje Cafetero, este sumó 32.932 toneladas en el primer trimestre, con una disminución de 25,8 %, en la que pudieron influir, según algunos caficultores de la región, condiciones climáticas desfavorables como fuertes lluvias en 2023 e intenso verano desde finales del año, lo cual ha afectado los cultivos con una alta presencia de broca y pasilla.

La mayor caída se presentó en Quindío (-57,2 %), para un total de 8.943 toneladas exportadas, principalmente por menores ventas hacia Estados Unidos; mientras que Caldas con 18.819 toneladas registró una reducción de 11,5 %, debido al descenso en los envíos con destino a Estados Unidos, Bélgica y Japón. Por el contrario, Risaralda con 5.171 toneladas, exhibió un crecimiento superior al 100,0 %, ante el mayor volumen comercializado con Italia, Japón, Alemania y Australia.

Entretanto, según la información brindada por la Unidad de Seguimiento de Precios (USP) adscrita al Ministerio de Agricultura, el acopio de leche cruda por parte de las empresas procesadoras del Eje Cafetero alcanzó los 23,6 millones de litros, creciendo 10,1 % anual (Gráfico 1) durante el primer trimestre de 2024, mejorando frente al reporte previo y además siendo el segundo registro positivo luego de diez periodos consecutivos de caídas. El comportamiento regional obedeció al significativo ascenso en Risaralda (132,4 %) y Caldas (20,6 %), contrario a Quindío que descendió 36,9 %, completando cuatro trimestres en terreno negativo.



Fuente: USP - Ministerio de Agricultura; cálculos del Banco de la República.

Durante los tres primeros meses de 2024 el precio promedio de leche cruda en finca en el Eje Cafetero, publicado por el DANE, fue de 2.104 pesos, disminuyendo 1,4 % en relación con el mismo lapso de un año atrás, posiblemente ante mayor producción local. Ahora bien, hay que destacar que es la primera variación negativa desde hace un año, lo que pudo en parte explicar los ascensos registrados en el acopio de leche cruda por la industria.

Entretanto, según la Encuesta de Sacrificio de Ganado (ESAG) del DANE, entre enero-marzo de 2024 el número de vacunos de la región que fueron llevados a sacrificio descendió 2,5 % frente al mismo lapso de 2023, disminuyendo en relación con la caída del trimestre previo, pero alcanzando seis periodos consecutivos en negativo (Gráfico 2, panel A). La reducción se sustentó en las variaciones de -5,3 % y -0,7 % en Caldas y Risaralda, respectivamente, mientras Quindío creció 7,7 %.

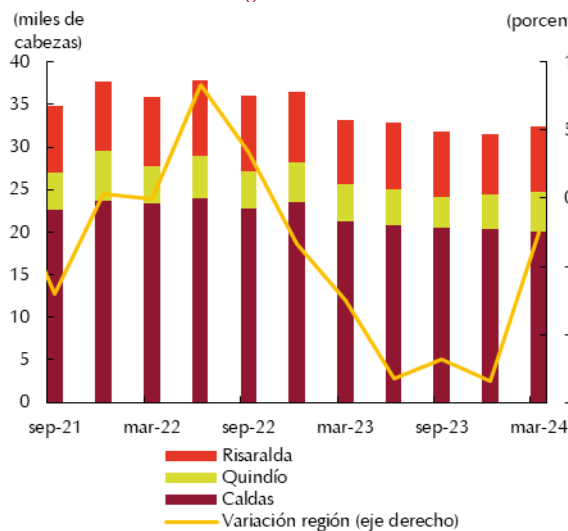
Por su parte, el sacrificio llevado a cabo en las plantas ubicadas en Caldas y Risaralda alcanzó 63.511 cabezas durante el periodo de análisis, representando un aumento anual de 2,4 % (Gráfico 2, panel B), por el incremento observado en ambos departamentos.

Gráfico 2

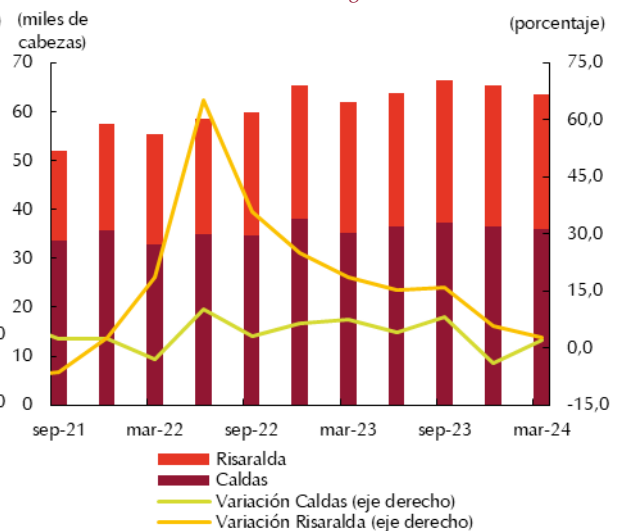
Región Eje Cafetero. Sacrificio de ganado bovino^{PR}

(nivel trimestral y variación anual)

A. Ganado bovino de la región llevado a sacrificio



B. Ganado bovino sacrificado en la región



^{PR} Cifras preliminares.

Fuente: DANE; cálculos del Banco de la República.

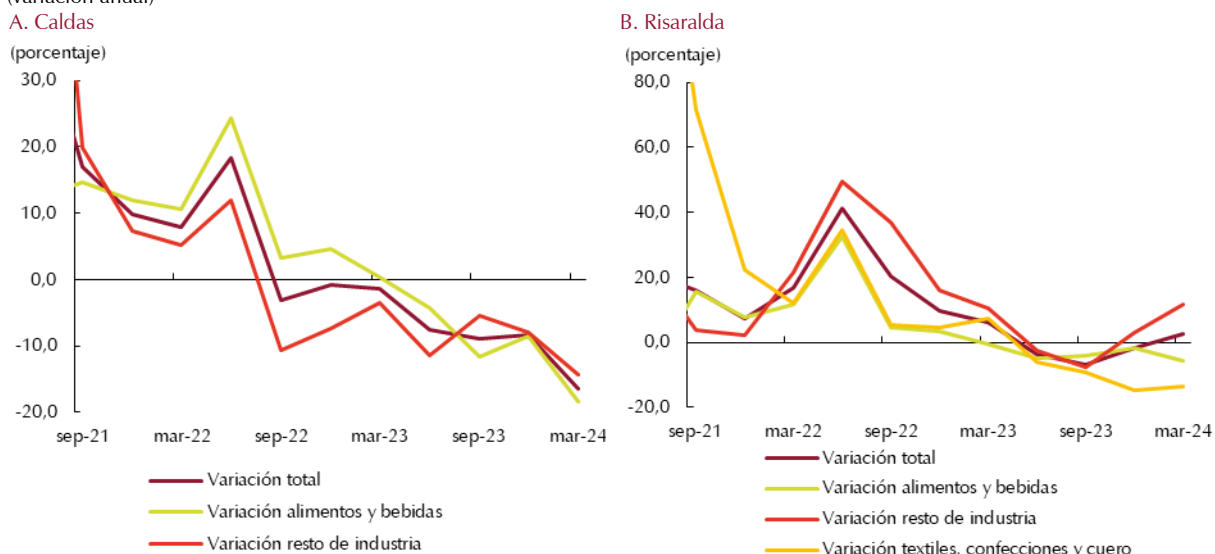
En cuanto a los porcinos procedentes de la región que fueron llevados a sacrificio durante el primer trimestre de 2024, descendieron 2,3 % en su comparativo anual, siendo la primera contracción observada desde abril-junio de 2021, debido a las caídas registradas en todos los departamentos. Por su parte, el sacrificio de ganado porcino al interior de la región registró incremento anual de 9,8 % para el departamento de Risaralda, según cifras del DANE, coincidente con la información del Fondo Nacional de la Porcicultura (PorkColombia), que reportó crecimiento en el beneficio de carne de cerdo en este departamento y el de Caldas, mientras que en el caso de Quindío descendió.

III. Industria

Durante el primer trimestre de 2024 la producción real de la industria de Risaralda mostró un leve aumento anual de 2,5 %, luego de tres periodos con caída (Gráfico 3), debido al crecimiento en la categoría de “resto de industria”, ante una mayor elaboración de equipo eléctrico, carrocerías para buses dada una alta demanda externa, y productos de papel para almacenes de cadena, según lo reportado por la Encuesta Mensual Manufacturera con Enfoque Territorial (EMMET) del DANE. Por el contrario, alimentos y bebidas, textiles, confecciones y cuero evidenciaron disminuciones, en parte por bajas ventas; además, en el segundo caso también afectó la menor cantidad de días laborales por la Semana Santa celebrada en marzo, a diferencia de 2023 cuando se llevó a cabo en abril.

Por el contrario, la producción manufacturera en Caldas acentuó los resultados negativos y presentó una reducción de 16,5 % en el trimestre de análisis, la más fuerte de los últimos tres años, en gran medida por la caída en alimentos y bebidas, principalmente licores y confitería, destacándose entre las razones que afectaron a esta clase industrial una menor demanda y el impuesto saludable a los ultraprocesados; igualmente, disminuyó “resto de industria”, por el descenso en la fabricación de materiales para construcción dada la menor dinámica de este sector.

Gráfico 3
Caldas y Risaralda. Producción real de la industria manufacturera^P
(variación anual)



^P Cifras provisionales.
Fuente: DANE; cálculos del Banco de la República.

IV. Servicios públicos

A partir de la información publicada por la Unidad de Planeación Minero Energética del Ministerio de Minas y Energía, a lo largo de los primeros tres meses de 2024 el consumo de energía eléctrica no regulada en el Eje Cafetero reportó un descenso de 3,1 % frente a igual periodo de 2023 (Gráfico 4, panel A). El comportamiento regional estuvo en parte sustentando ante el incremento en el costo de la energía por la menor capacidad de generación dados los bajos niveles de los embalses a causa del Fenómeno de El Niño. Por departamentos, el descenso fue de 7,1 % en Caldas, en línea con la caída

en la producción industrial y la debilidad de otras ramas de actividad económica, mientras que Quindío y Risaralda crecieron 11,1 % y 2,0 %, respectivamente.

Del mismo modo, de acuerdo con la información suministrada por Efigas S.A., el uso de gas natural en la zona cafetera en el primer trimestre de 2024 presentó una caída de 8,1 %, frente a lo expuesto en 2023 (Gráfico 4, panel B). Dicho comportamiento se originó en el menor consumo registrado en cada una de sus líneas, industria (-15,1 %), residencial (-4,2 %) y comercial (-3,0 %).

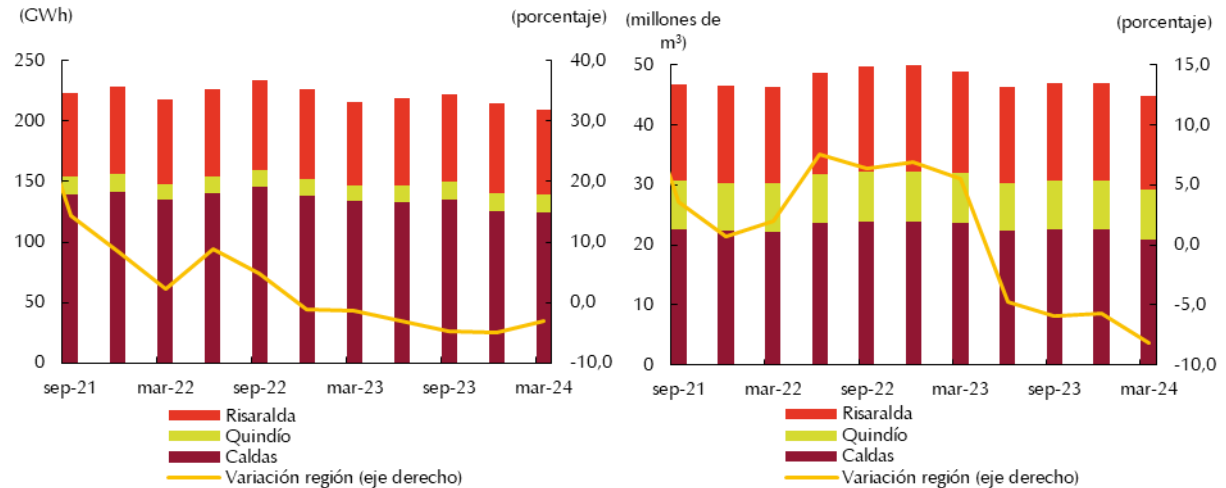
Gráfico 4

Región Eje Cafetero. Demanda de energía no regulada y consumo de gas natural

(energía en GWh, gas natural en millones de m³ y variaciones anuales)

A. Demanda de energía no regulada

B. Consumo de gas natural



Fuente: Unidad de Planeación Minero Energética del Ministerio de Minas y Energía y Efigas S.A.; cálculos del Banco de la República.

V. Construcción

Respecto a las variables asociadas a la actividad constructora del Eje Cafetero, el resultado para los primeros tres meses del 2024 fue negativo en relación con el mismo lapso de un año atrás. En primer lugar, el área causada continuó prologando las contracciones registradas desde abril-junio del año anterior; además, los despachos de cemento hacia la región y las licencias aprobadas profundizaron sus caídas, mientras que el indicador de mezcla asfáltica se contrajo y el área en proceso desaceleró su descenso. Entretanto, el área culminada creció, pero en menor medida y la venta de vivienda nueva se recuperó luego de diez trimestres con reducción.

En este orden de ideas, a partir de la estimación del área causada publicada por el DANE, la construcción de edificaciones en el Eje Cafetero descendió 21,7 % durante el primer trimestre de 2024 frente igual periodo del 2023, desmejorando con relación al trimestre previo y completando cuatro periodos en negativo, en parte ante las disminuciones en las obras de apartamentos junto con oficinas y comercio (Gráfico 5, panel A). Por ciudades, Pereira fue la que más cayó con 23,7 %, debido a las reducciones en los destinos de apartamentos, institucionales y oficinas; le siguió Armenia con -20,2 % ante el menor avance en oficinas, comercio y apartamentos. Por último, Manizales se contrajo 19,9 % por el bajo desempeño en la edificación de bodegas, casas y apartamentos.

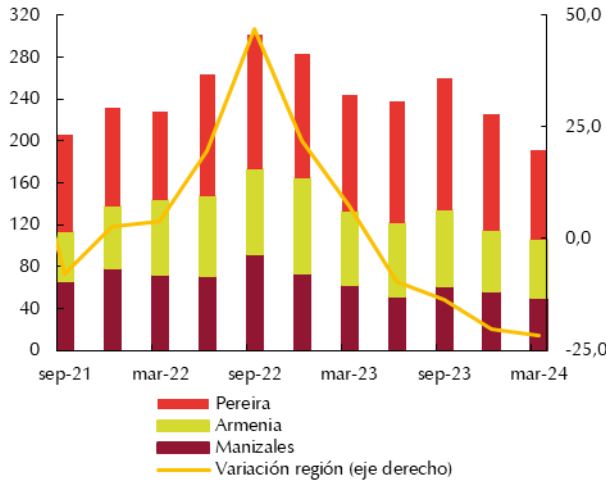
Por su parte, el área en proceso de construcción para las tres ciudades capitales del Eje Cafetero cayó 9,2 % anual, siendo la segunda contracción consecutiva desde enero-marzo de 2022. El desempeño regional estuvo sustentado en las disminuciones de Manizales (-24,6 %) y Armenia (-11,5 %) ante los descensos en destinos de comercio y apartamentos para la primera ciudad y hospitales, casas y apartamentos para la segunda. No obstante, Pereira fue la única que arrojó crecimiento al variar 4,2 % anual motivada por el buen desempeño en las líneas de hoteles, oficinas y apartamentos.

Gráfico 5
Región Eje Cafetero. Área causada y despachos de cemento

(nivel trimestral y variación anual)

A. Área causada

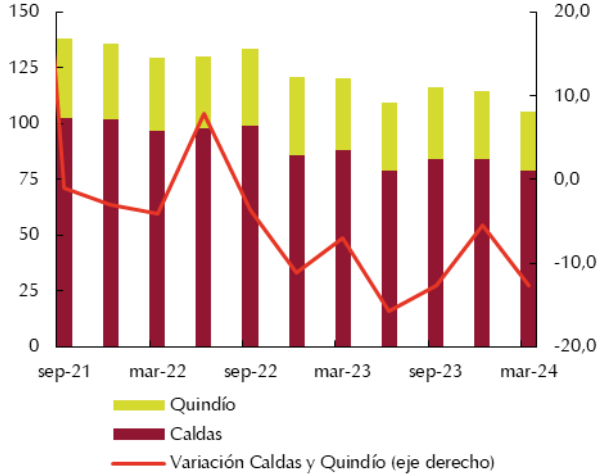
(miles de m²)



B. Despachos de cemento

(miles de toneladas)

(porcentaje)



Nota: A partir de octubre de 2019 el DANE integró los resultados de despacho de cemento correspondientes a Risaralda con otros departamentos.
Fuente: DANE; cálculos del Banco de la República.

Asimismo, según las Estadísticas de Cemento Gris (ECG) del DANE, los despachos de cemento hacia la zona cafetera durante los primeros tres meses de 2024 descendieron 12,7 % frente a igual lapso del año previo (Gráfico 5, panel B), registrando siete periodos consecutivos en negativo, y profundizando la caída del periodo anterior, en línea con los menores registros del área causada descritos previamente. Al interior de la región hubo reducciones en los envíos de cemento a Quindío (-18,7 %) y Caldas (-10,5 %). De otra parte, según el Indicador de Mezcla Asfáltica (IMA) del DANE, los despachos de dicha mezcla a Risaralda durante el trimestre de análisis cayeron 23,0 % anual, lo que resaltaría una menor demanda de insumos también en el segmento de obras civiles.

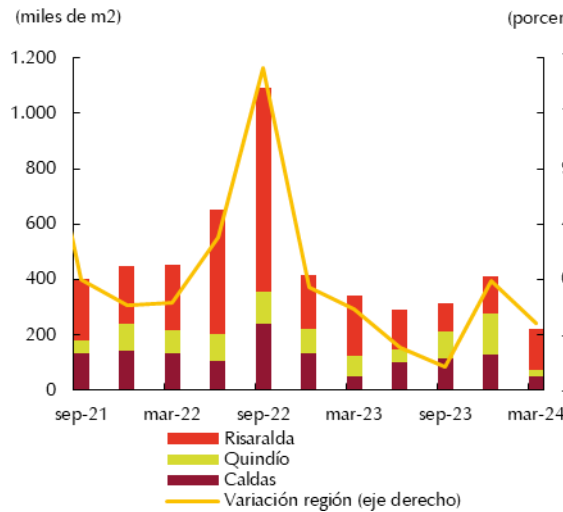
Entretanto, el área aprobada para construir en la región cafetera descendió 35,3 % en su comparativo anual, profundizando su ritmo de descenso en relación con el trimestre previo y completando seis periodos en negativo. El bajo desempeño observado fue explicado en parte por los registros en los segmentos residencial y para los no residencial destinados a oficinas, bodegas y comercio (Gráfico 6, panel A). Por departamentos, la mayor contracción se registró en Quindío (-63,1 %) por las disminuciones en comercio, salud asistencial y residencial. Luego se ubicó Risaralda (-32,6 %), ante el menor comportamiento en habitacional, oficinas y bodegas. Por último, Caldas cayó 7,8 % dado el bajo dinamismo registrado en la línea residencial.

Gráfico 6

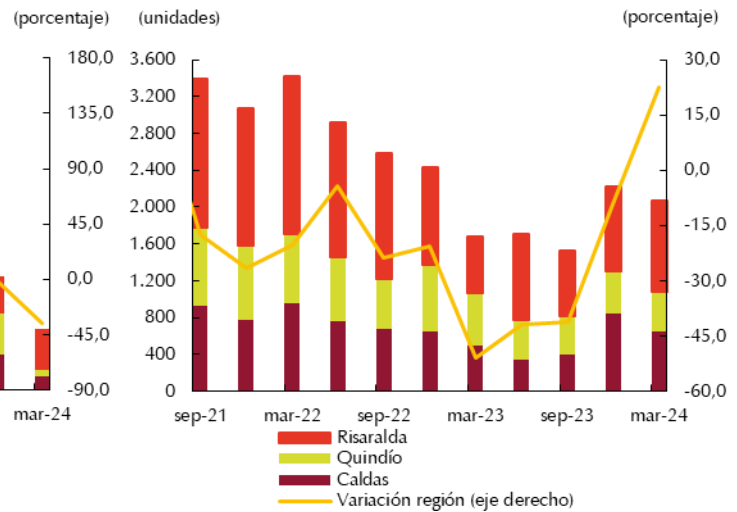
Región Eje Cafetero. Área aprobada para construir y venta de vivienda nueva^P

(nivel trimestral y variación anual)

A. Área aprobada



B. Venta de vivienda nueva^P



^P Cifras provisionales.

Fuente: DANE y Camacol; cálculos del Banco de la República.

Igualmente, el área culminada en el periodo de análisis creció, pero a menor ritmo frente al trimestre previo, aumentando 1,3 % anual, ante el avance de Pereira (9,1 %) motivado por el incremento exhibido en los destinos de comercio y apartamentos; mientras que Armenia y Manizales descendieron 8,3 % y 0,1 %, respectivamente.

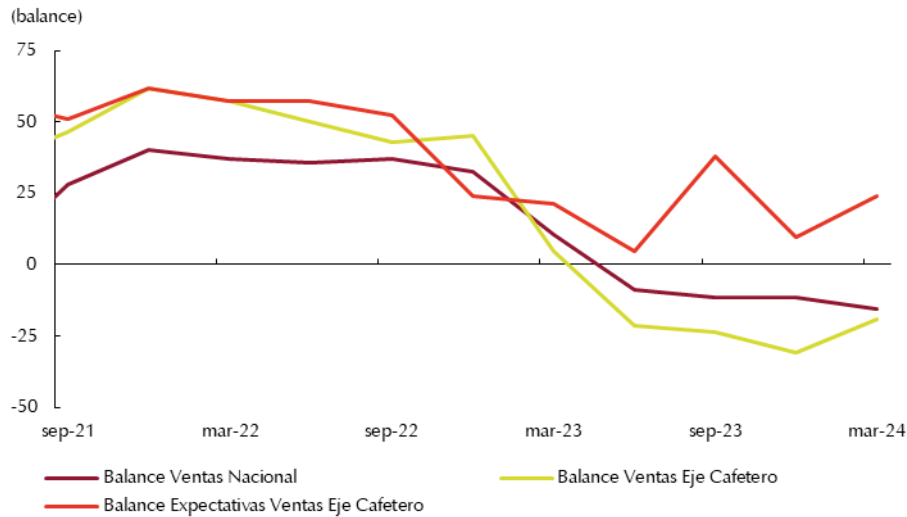
En cuanto a la venta de vivienda nueva, la información de Coordinada Urbana de Camacol registró el primer incremento para la zona cafetera luego de diez trimestres consecutivos en negativo, al variar 22,7 % durante enero-marzo de 2024 frente a igual periodo de 2023 (Gráfico 6, panel B), coincidiendo con los resultados descritos en el capítulo del sistema financiero del actual boletín. Ahora bien, el agregado regional fue explicado en parte por la baja base de comparación del año precedente, ante un contexto de débil demanda de bienes durables, los cambios realizados en el programa “Mi Casa Ya” del Gobierno Nacional y altas tasas de interés. No obstante, dada las cifras del área causada para la región, las mayores ventas habitacionales habrían estado sustentadas por los elevados niveles de inventarios de las constructoras y el mayor ritmo en culminación de obras en comparación con un año atrás, tal como se describió previamente.

VI. Comercio y turismo

Durante los tres primeros meses de 2024 las variables asociadas al comercio y turismo en la región cafetera registraron un balance heterogéneo frente al mismo periodo de un año atrás. En un contexto de menores desembolsos de consumo, ante mayores exigencias de las instituciones financieras y elevadas tasas de interés, el balance de las ventas empresariales y las matrículas de vehículos nuevos continuaron en terreno negativo, mientras que la comercialización de motocicletas creció, así como la ocupación hotelera, esta última beneficiada por la realización de la Semana Santa en marzo, a diferencia del año anterior, que se celebró en abril.

En este sentido, según la Encuesta Mensual de Expectativas Económicas (EMEE) del Banco de la República, el balance promedio de ventas² para el Eje Cafetero fue de -19,0 puntos porcentuales (pp) durante enero-marzo de 2024 (Gráfico 7), completando cuatro periodos en negativo y en línea con el resultado nacional; además fue la tercera región con peor desempeño de la medición. Ahora bien, la menor dinámica podría estar explicada ante la baja capacidad de gasto de los hogares, en línea con el deterioro en las cifras del mercado laboral y los mayores costos y exigencias para el financiamiento. Por su parte, las expectativas frente al volumen de ventas en los próximos doce meses registraron un balance de 23,8 pp para el trimestre de análisis, siendo superior al último registro.

Gráfico 7
Región Eje Cafetero. Balance promedio trimestral de las ventas



Análogamente, a partir de los cálculos de ANDI-Fenalco del Registro Único Nacional de Tránsito (RUNT), el total de matrículas de vehículos nuevos en el Eje Cafetero alcanzó las 2.109 unidades durante el primer trimestre de 2024, descendiendo 4,8 % frente al mismo lapso de 2023, siendo el segmento de tractocamiones y camionetas el más afectado. Así, se completaron siete periodos en negativo, aunque el inicio de 2024 fue el menos acentuado (Gráfico 8, panel A). Desde 2023, el promedio de las matrículas se estabilizó en un nivel considerablemente inferior al observado en años anteriores, en buena medida porque las tasas de interés están desincentivando la demanda de bienes durables.

Por departamentos, Quindío matriculó 391 vehículos con una disminución de 14,8 %, siendo la mayor contracción de la región, explicada en la menor cantidad de matrículas de tractocamiones y utilitarios. Por su parte, Caldas cayó 10,5 % al registrar 687 automotores, siendo los segmentos con más descensos el de utilitarios y automóviles. Por último, Risaralda tuvo un registro de 1.031 unidades exhibiendo el único crecimiento regional con una variación anual de 4,4 %, motivada por el aumento en las líneas de utilitarios y automóviles.

² El balance corresponde a la diferencia entre el porcentaje de empresas que indicaron que el crecimiento del volumen de ventas en los últimos doce meses fue superior comparado con el crecimiento del volumen de ventas en los doce meses anteriores, y el porcentaje de empresas que indicaron que el crecimiento del volumen de ventas en los últimos doce meses fue inferior comparado con el crecimiento del volumen de ventas en los doce meses anteriores.

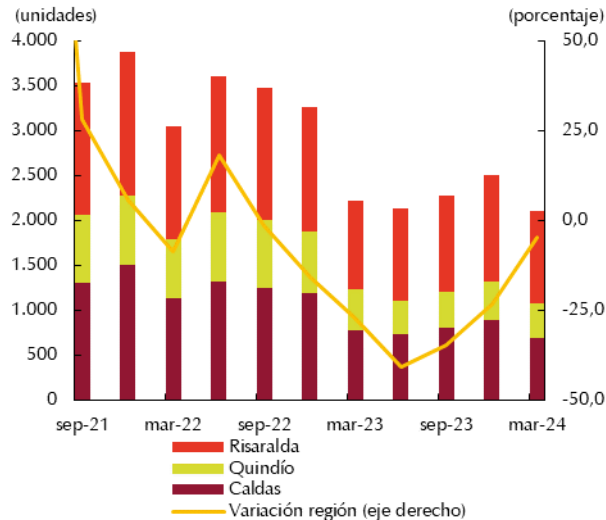
Por su parte, y según la Asociación Nacional de Movilidad Sostenible (Andemos), en el Eje Cafetero se matricularon 9.597 motocicletas durante enero-marzo de 2024 (Gráfico 8, panel B), continuando en terreno positivo al crecer 9,1 % en su comparativo anual, dados los registros positivos en todos los departamentos de la región.

Gráfico 8

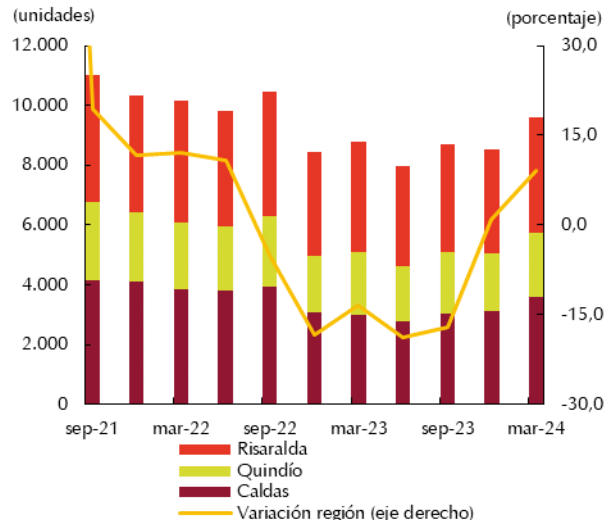
Región Eje Cafetero. Matrículas de vehículos y motocicletas nuevas

(nivel trimestral y variación anual)

A. Vehículos



B. Motocicletas



Fuente: ANDI-Fenalco y Andemos; cálculos del Banco de la República.

Por último, y de acuerdo con la Asociación Hotelera y Turística de Colombia (Cotelco), en el primer trimestre de 2024 el porcentaje promedio de ocupación hotelera para el Eje Cafetero fue de 53,7 %, aumentando 2,7 pp en su comparativo anual (Cuadro 2), aunque es de destacar que durante el mismo lapso de 2023 se celebró la Semana Santa y además se declaró la alerta naranja por la actividad del volcán Nevado del Ruiz. Es de anotar, que los mejores resultados regionales coincidieron con el crecimiento de turistas nacionales a la zona cafetera según Cotelco.

Cuadro 2

Región Eje Cafetero. Ocupación hotelera

(porcentaje de ocupación y diferencia anual en puntos porcentuales)

Región y departamentos	2023				Año 2023	2024	Total 2024 - I
	I	II	III	IV		I	
Caldas	53,0	40,2	51,3	62,3	52,0	58,8	5,8
Quindío	43,3	39,4	51,2	55,6	46,8	46,4	3,1
Risaralda	56,7	53,8	61,3	62,9	59,0	56,0	-0,7
Promedio Eje Cafetero	51,0	44,5	54,6	60,3	52,6	53,7	2,7

Fuente: Cotelco; cálculos del Banco de la República.

VII. Transporte

En relación con los resultados obtenidos por las variables vinculadas al transporte durante enero-marzo de 2024, el Eje Cafetero arrojó un balance positivo. Se registraron crecimientos en el traslado de pasajeros intermunicipales, mientras que los usuarios urbanos y el despacho de carga aumentaron,

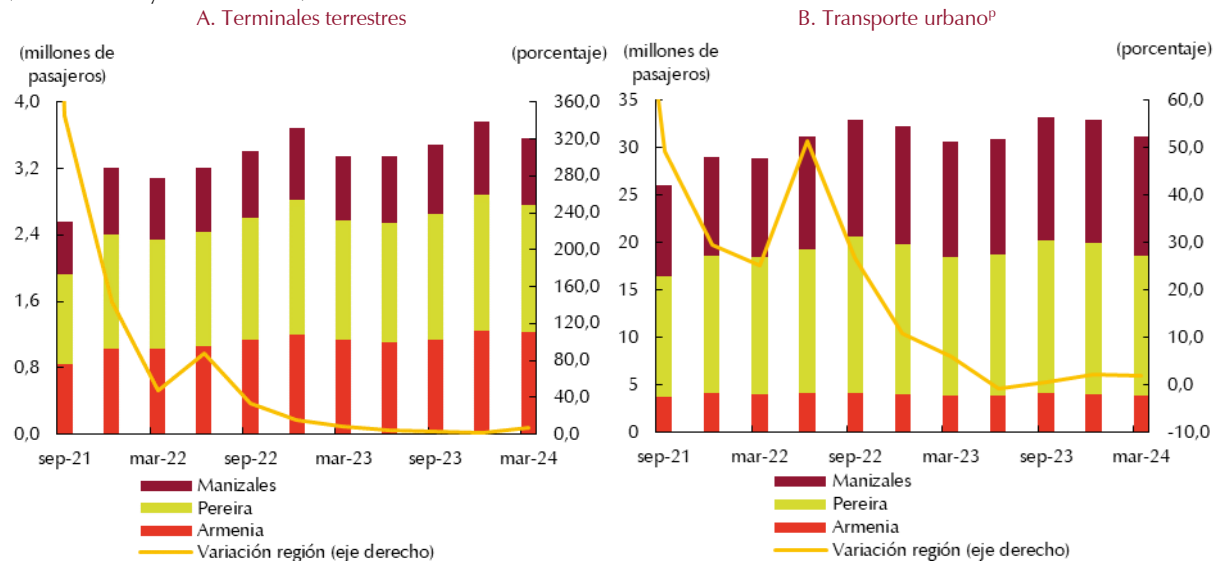
aunque a un menor ritmo. Asimismo, las salidas aéreas desde los aeropuertos de la región continuaron incrementándose.

En este sentido, durante el primer trimestre de 2024 la movilización intermunicipal de pasajeros desde las capitales del Eje Cafetero registró aumento anual de 6,4 % en relación con el mismo lapso del año previo (Gráfico 9, panel A), mejorando la variación obtenida el periodo inmediatamente anterior. Ahora bien, la terminal de Armenia fue la que mayor crecimiento exhibió con 7,6 %, seguida de la de Pereira (6,5 %) y Manizales (4,5 %), favorecidas por la realización de la Semana Santa en marzo, que tiende a ser un periodo de mayor llegada de visitantes a la región.

Gráfico 9

Región Eje Cafetero. Salida de pasajeros por terminales terrestres y transporte urbano de pasajeros

(nivel trimestral y variación anual)



^p Cifras provisionales.

Nota 1: Se cuenta con la información histórica de la terminal de transporte de Armenia desde enero de 2021.

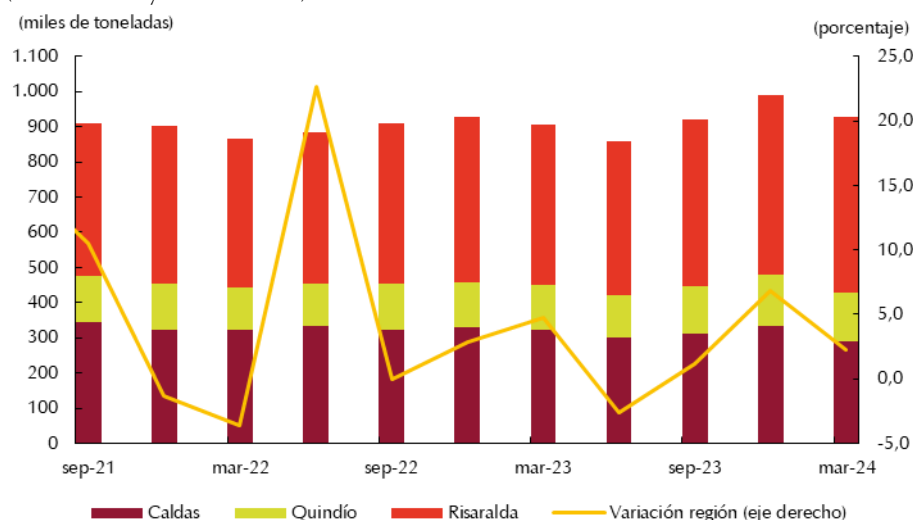
Nota 2: El agregado de transporte urbano regional corresponde a la información de las tres ciudades capitales y sus áreas metropolitanas.

Fuente: Terminales de transporte de Armenia, Manizales y Pereira y DANE; cálculos del Banco de la República.

Por su parte, según la Encuesta de Transporte Urbano de Pasajeros (ETUP) del DANE, la movilización municipal de usuarios en el Eje Cafetero alcanzó el traslado de 31,2 millones de personas entre enero-marzo de 2024, creciendo 1,8 % frente a igual lapso de 2023, pero desmejorando frente al periodo inmediatamente anterior (Gráfico 9, panel B). Ahora bien, el ascenso regional estuvo explicado en parte por los incrementos en Manizales (3,1 %), Armenia (1,5 %) y Pereira (0,7 %).

Entretanto, partiendo de la información suministrada por el Ministerio de Transporte, el volumen de carga despachada por vía terrestre desde la zona cafetera durante el primer trimestre de 2024 alcanzó la suma de 926.609 toneladas, aumentando 2,2 % frente a igual periodo de 2023 (Gráfico 10). Ahora bien, el crecimiento regional estuvo sustentando en la mayor movilización de desperdicios, jabón y cajas. Sin embargo, los envíos de alambres, varillas y tubos continuaron reportando caídas, aminorando el desempeño regional.

Gráfico 10
Región Eje Cafetero. Transporte terrestre de carga^P
 (nivel trimestral y variación anual)



^P Cifras provisionales.

Fuente: Ministerio de Transporte; cálculos del Banco de la República.

Por departamentos, los despachos de carga desde Risaralda ascendieron 9,3 % anual ante los mayores envíos de azúcar, cajas y carne de pollo. Le siguió Quindío con una variación de 9,1 % en parte por la movilización de jabón, legumbres y hortalizas junto con manufacturas de hierro y acero. Por último, Caldas registró la única contracción de la región (-10,5 %), retornando a terreno negativo luego de la leve recuperación del trimestre anterior, dada la menor dinámica en alambres, varillas y tubos.

Por su parte, según la Aeronáutica Civil, la salida de pasajeros desde los aeropuertos de la región creció 13,4 % durante los tres primeros meses del 2024 frente a igual lapso del año anterior (Cuadro 3). Sin embargo, es de destacar que en 2023 hubo menores frecuencias de vuelos ante el cese de operaciones de algunas aerolíneas desde y hacia el Eje Cafetero, además del retorno del IVA a los tiquetes aéreos. Los mayores incrementos se observaron en Armenia (26,4 %) y Pereira (12,1 %), mientras que Manizales cayó 31,5 %.

Cuadro 3
Región Eje Cafetero. Transporte aéreo de pasajeros^P
 (variación anual y total pasajeros salidos)

Región y ciudades	2023				Año 2023	2024	Total 2024 - IP
	I	II	III	IV		I	
Manizales	-10,8	-32,3	-35,0	-32,0	-28,0	-31,5	10.269
Pereira	-11,2	-23,8	-8,4	5,7	-9,8	12,1	319.422
Armenia	32,8	-9,9	-6,9	6,5	3,6	26,4	101.897
Total Eje Cafetero	-4,5	-21,5	-9,4	4,2	-8,0	13,4	431.588

^P Cifras provisionales.

Fuente: Aeronáutica Civil de Colombia; cálculos del Banco de la República.

VIII. Sistema financiero

Durante el primer trimestre de 2024, el saldo de captaciones y colocaciones en el Eje Cafetero completaron cuatro periodos con variaciones anuales negativas, contrario a los desembolsos hacia las actividades agropecuarias que retornaron al plano positivo y el número y valor de los desembolsos para la compra de vivienda nueva que continuaron creciendo.

Según la información suministrada por la Superintendencia Financiera de Colombia, el saldo de captaciones reales totales para los tres primeros meses de 2024 en el Eje Cafetero se redujo 4,6 % frente a igual periodo de 2023 (Cuadro 4), principalmente por los descensos de depósitos en cuentas corrientes y de ahorros de 11,6 % y 6,7 %, respectivamente. No obstante, los certificados de depósito a término fijo (CDT) atenuaron la caída, sin embargo, la tendencia exhibida por este último durante los cuatro periodos inmediatamente anteriores es la menor disposición de los agentes por este tipo de vehículo financiero, en línea con la disminución de la tasa de interés de intervención del Banco de la Republica.

Cuadro 4

Región Eje Cafetero. Saldos de captaciones y colocaciones según principales líneas^{Pr}

(variaciones porcentuales reales y saldos en miles de millones de pesos nominales)

Principales conceptos	2023				2024	Captaciones 2024 - I ^{Pr}	Principales conceptos	2023				2024	Colocaciones 2024 - I ^{Pr}
	I	II	III	IV	I			I	II	III	IV	I	
Eje Cafetero													
Ahorro	-11,2	-13,4	-13,3	-14,2	-6,7	7.725	Comercial	6,0	1,1	-0,6	1,9	4,6	8.987
CDT	40,7	28,8	15,3	11,8	1,7	5.521	Consumo	0,7	-5,7	-12,5	-12,5	-12,6	8.732
Corriente	-26,2	-27,7	-23,3	-17,4	-11,6	1.877	Vivienda	3,8	1,8	-1,3	-1,0	0,6	5.378
Total	-1,4	-5,2	-6,7	-7,2	-4,6	15.167	Microcrédito	2,6	3,5	4,0	3,6	2,5	788
							Total	3,2	-1,5	-5,6	-4,6	-3,3	23.929
Caldas													
Ahorro	-17,5	-20,3	-18,8	-14,0	-7,9	2.487	Comercial	5,4	1,0	4,3	18,2	27,5	4.359
CDT	38,0	26,4	11,0	7,6	3,0	2.073	Consumo	-1,3	-6,8	-12,7	-12,7	-12,7	2.956
Corriente	-29,2	-32,0	-26,1	-19,6	-7,0	693	Vivienda	2,2	-1,4	-2,5	-3,0	-1,2	1.719
Total	-5,7	-9,6	-10,8	-8,2	-3,8	5.268	Microcrédito	3,0	3,6	3,7	3,4	1,5	364
							Total	2,0	-2,4	-3,7	1,5	5,6	9.416
Quindío													
Ahorro	-13,6	-12,0	-13,7	-17,9	-7,4	1.583	Comercial	13,6	-1,7	-3,4	-6,5	-11,8	1.035
CDT	48,4	30,5	21,9	16,8	-0,7	1.201	Consumo	-0,7	-6,6	-12,8	-12,5	-12,6	2.017
Corriente	-21,3	-17,9	-17,3	-16,4	-7,5	423	Vivienda	4,0	3,5	1,5	0,2	0,8	1.287
Total	-0,1	-1,9	-3,6	-7,6	-5,1	3.215	Microcrédito	4,5	6,1	5,7	4,7	4,5	169
							Total	3,8	-2,5	-6,5	-7,3	-8,4	4.515
Risaralda													
Ahorro	-4,9	-8,9	-9,2	-12,6	-5,6	3.654	Comercial	4,6	1,9	-4,1	-9,6	-10,2	3.593
CDT	39,3	30,2	15,9	13,1	1,8	2.247	Consumo	3,0	-4,1	-12,1	-12,4	-12,4	3.758
Corriente	-25,9	-28,4	-23,5	-15,8	-17,3	760	Vivienda	4,9	3,2	-2,0	-0,1	1,9	2.373
Total	1,4	-3,1	-4,8	-6,2	-4,9	6.684	Microcrédito	0,8	1,9	3,4	3,1	2,7	255
							Total	3,9	-0,3	-6,8	-8,4	-8,2	9.998

^{Pr} Cifras preliminares.

Nota: Variaciones anuales reales, deflactadas por IPC sin alimentos.

Fuente: Superintendencia Financiera; cálculos del Banco de la República.

Por su parte, la cartera bruta de los establecimientos de crédito en la región cafetera alcanzó 23,9 billones de pesos para el primer trimestre de 2024, disminuyendo 3,3 % en términos reales para su comparativo anual, pero a menor ritmo frente a las últimas dos variaciones exhibidas previamente. Por líneas de crédito, la cartera de consumo fue la que mayor descenso registró, posiblemente ligado al deterioro del mercado laboral (aumento de desempleo) y las exigencias bancarias al otorgamiento

de crédito, lo que explicó en parte el bajo desempeño en la compra de bienes durables y el comportamiento del sector comercio en general. Entretanto los ascensos exhibidos por la cartera comercial y vivienda ante los cambios en la asignación de subsidios compensaron la caída regional.

Por otro lado, según el Reporte de Financiación de Vivienda elaborado por el DANE el número de nuevos desembolsos de créditos de vivienda³ aumentó 48,3 % para el agregado del Eje Cafetero entre enero-marzo de 2024 frente a igual periodo de 2023, además, mejorando el resultado del lapso inmediatamente anterior (Gráfico 11, panel A). En esta medida, hubo crecimiento en Risaralda (59,4 %), Caldas (52,2 %) y Quindío (29,5 %), último que mostró recuperación. Es de anotar, que la baja base de comparación del año pasado pudo verse afectada ante los cambios realizados por el Gobierno Nacional al programa de “Mi Casa Ya”.

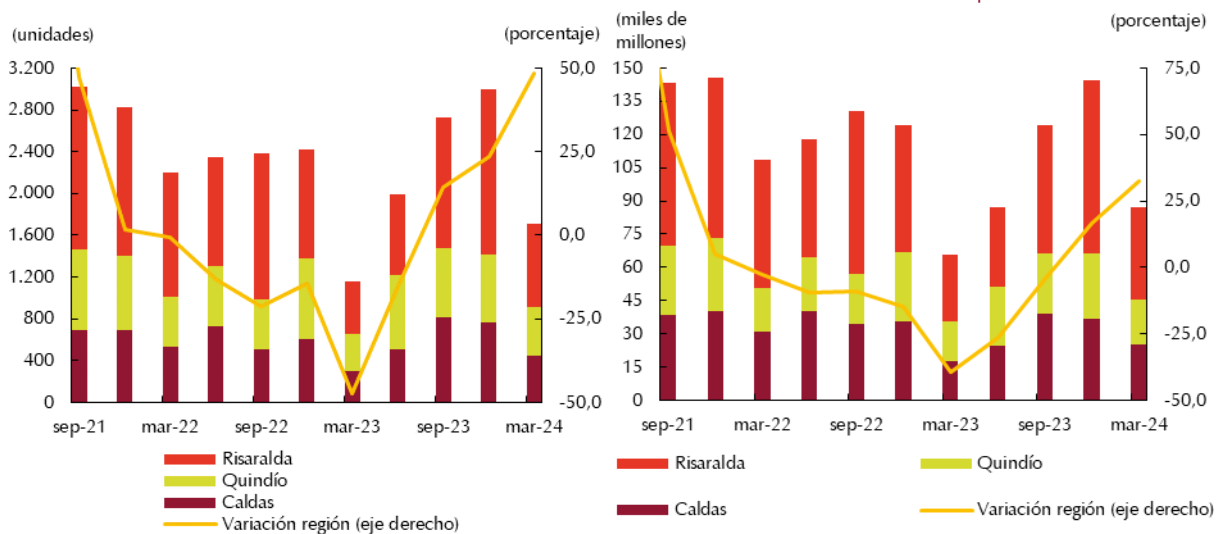
Gráfico 11

Región Eje Cafetero. Número y valor de desembolsos de créditos para compra de vivienda

(nivel trimestral y variación anual)

A. Número de desembolsos de vivienda

B. Valor de los desembolsos de vivienda (en pesos)



Nota: Desembolsos constantes. Corresponden a desembolsos en pesos, deflactados con el Índice de costos de la construcción de vivienda (ICCV).
Fuente: DANE; cálculos del Banco de la República.

Asimismo, el valor de los desembolsos para adquirir vivienda en la región cafetera alcanzó los 87.052 millones de pesos constantes durante el primer trimestre de 2024, aumentando 32,5 % frente al mismo lapso de 2023 y continuando en terreno positivo. El comportamiento regional fue sustentado por los incrementos registrados en los tres departamentos.

De otro lado, a partir de la información del Fondo para el Financiamiento del Sector Agropecuario (Finagro), los créditos concedidos en el Eje Cafetero registraron la suma de 471.476 millones de pesos (nominales) durante el primer trimestre de 2024, aumentando 69,8 % frente a igual lapso del año anterior y mejorando considerablemente frente al periodo previo (Cuadro 5). Ahora bien, el mejor desempeño exhibido se sustentó por los incrementos de las tres líneas a las que se les hace seguimiento, donde normalización de cartera registró un significativo incremento de 577,8 %, seguido por inversión y capital de trabajo que crecieron 43,2 % y 41,3 %, respectivamente. Entretanto, el cacao, la caña de azúcar y la avicultura fueron las actividades que más financiación recibieron.

³ Contiene créditos de vivienda nueva y usada.

Cuadro 5
Región Eje Cafetero. Créditos otorgados por Finagro^{Pr}
 (variación anual y millones de pesos)

Región y departamentos	2023				Año 2023	2023	Total 2024 - I ^P
	I	II	III	IV		I	
Caldas	-27,8	-33,0	-9,9	21,0	-14,6	105,9	257.718
Quindío	83,2	74,8	178,4	-29,3	53,9	1,6	65.880
Risaralda	39,3	-20,0	-3,8	-22,7	-4,1	68,6	147.879
Total Eje Cafetero	2,2	-17,2	17,0	-1,7	-1,3	69,8	471.476

^{Pr} Cifras preliminares.

Fuente: Finagro; cálculos del Banco de la República.

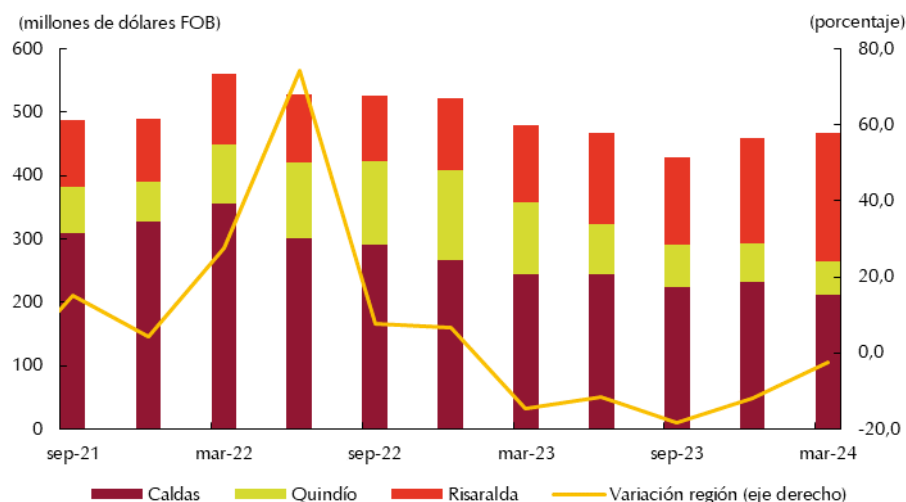
Por departamentos, Caldas registró la mayor alza, especialmente por los desembolsos realizados hacia normalización de cartera que creció 1.755,2% en su comparativo anual para los grandes y pequeños productores. Después, se ubicó Risaralda en gran medida por los aumentos en los montos solicitados por los grandes productores para inversión. Por último, los grandes productores de Quindío se orientaron a la normalización de cartera.

IX. Comercio exterior

Exportaciones

Durante el primer trimestre de 2024 las exportaciones del Eje Cafetero alcanzaron 466,7 millones de dólares en valores FOB (*Free On Board*), con una reducción de 2,4 %, aunque inferior a las variaciones de los cuatro periodos precedentes (Gráfico 12), donde la caída en las ventas externas de café verde fue en parte contrarrestada por el mayor aumento en las de productos manufacturados.

Gráfico 12
Región Eje Cafetero. Exportaciones totales^{Pr}
 (nivel trimestral y variación anual)



^{Pr} Cifras preliminares.

Fuente: DANE; cálculos del Banco de la República.

El monto más alto por exportaciones lo reportó Caldas con 211,2 millones de dólares, aunque esta cifra tuvo una reducción de 13,2 % respecto al primer trimestre del año anterior, debido a menores

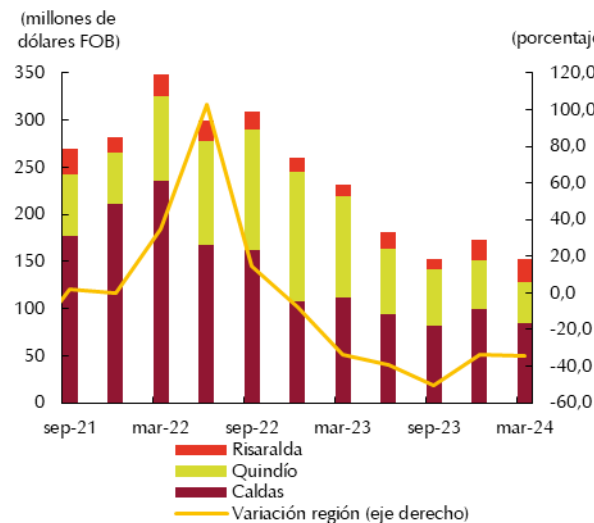
facturaciones con Estados Unidos, Bélgica y México. Igualmente, Quindío evidenció descenso por bajas ventas hacia territorio estadounidense, mientras que Risaralda con 203,0 millones de dólares, exhibió un aumento de 69,0 %, motivado por los incrementos con Estados Unidos y México.

Por su parte, las ventas externas de café verde sin procesar del Eje Cafetero totalizaron 152,1 millones de dólares entre enero-marzo, con una disminución de 34,1 % (Gráfico 13, panel A), impactada por menores volúmenes enviados dadas las afectaciones de la producción en los últimos trimestres, así como por moderación en el precio internacional y la tasa de cambio. Por departamentos, la mayor contribución negativa provino de Caldas y Quindío, que tuvieron una participación en las exportaciones del grano de la región de 84,2 %, y registraron menores envíos a Estados Unidos. En contraste, Risaralda presentó crecimiento por mayores despachos hacia Italia, Japón y Alemania, pero no lo suficiente para revertir el descenso de la zona cafetera.

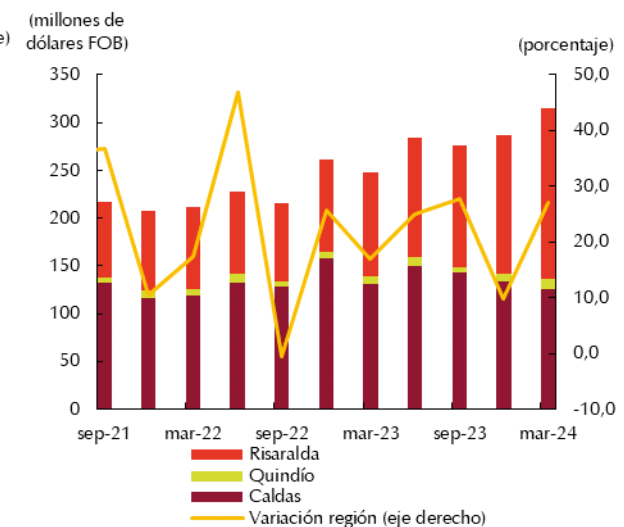
De otro lado, los envíos al exterior desde la región de bienes diferentes a café sin procesar fueron por 314,6 millones de dólares, con un incremento de 27,1 % en el trimestre de estudio (Gráfico 13, panel B), sustentado en las ventas de Risaralda que fueron iguales a 178,9 millones de dólares, con un aumento de 65,1 %, especialmente por las exportaciones de máquinas, aparatos y material eléctrico hacia Estados Unidos, así como de vehículos, sus partes y accesorios con destino a México.

Gráfico 13
Región Eje Cafetero. Exportaciones^{PF}
(nivel trimestral y variación anual)

A. De café



B. Diferentes a café



^{PF} Cifras preliminares.

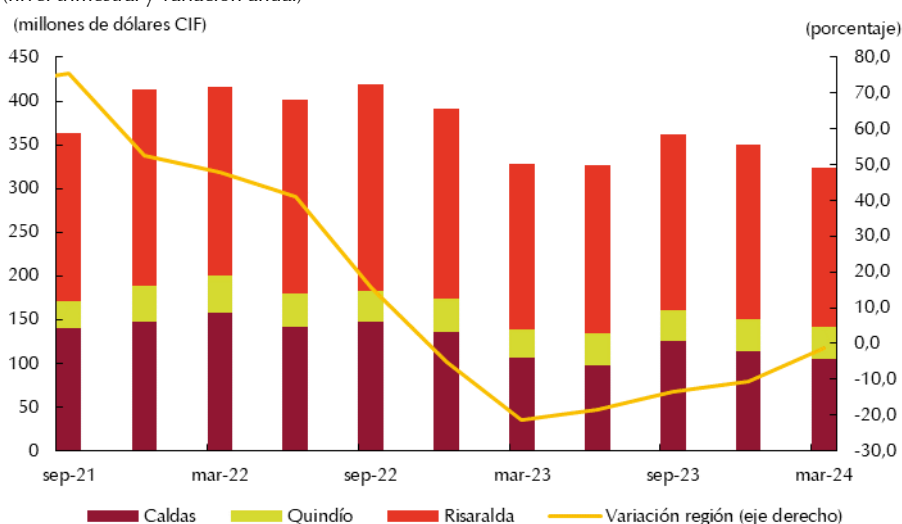
Fuente: DANE; cálculos del Banco de la República.

Quindío también exhibió crecimiento en este tipo de exportaciones, pero su valor solo alcanzó 9,6 millones de dólares, departamento en el que cabe destacar los despachos de preparaciones de legumbres u hortalizas para Estados Unidos. Por el contrario, Caldas evidenció descenso por menores ventas de preparaciones alimenticias a base de café hacia México, Canadá, Alemania y Bélgica.

Importaciones

En el primer trimestre las compras externas del Eje Cafetero registraron 324,2 millones de dólares CIF (*Cost, Insurance and Freight*), con un descenso anual de 1,3 %, el menos acentuado frente a los cinco periodos anteriores (Gráfico 14), en el que influyeron las menores importaciones de Risaralda, con una caída de 4,1 %, para un total de 182,3 millones de dólares, principalmente por bajas adquisiciones de materias primas para la industria procedentes de Brasil, bienes de consumo no duraderos como productos a base de leche desde México, y bienes de consumo duraderos como motocicletas de China e India.

Gráfico 14
Región Eje Cafetero. Importaciones totales^{pr}
(nivel trimestral y variación anual)



^{pr} Cifras preliminares.

Fuente: DANE; cálculos del Banco de la República.

A su vez, Caldas con 105,6 millones de dólares, evidenció una disminución de 1,1 %, por menores compras de materias primas para la industria y para la agricultura provenientes de China, y bienes de consumo no duraderos como calzado de origen chino y productos a base de leche de Estados Unidos. Por el contrario, Quindío presentó un aumento de 15,6 %, dadas las mayores importaciones de materias primas para la agricultura desde Estados Unidos, bienes de consumo no duraderos como pastas alimenticias y condimentos de México, y confitería de China, bienes de capital para la industria provenientes de China, además de bienes de consumo duraderos como juegos de azar de Eslovenia.

X. Mercado laboral

Durante el trimestre móvil enero-marzo de 2024, el mercado laboral mostró resultados mayormente negativos en las tres ciudades capitales y áreas metropolitanas (A.M.) del Eje Cafetero, en comparación con igual periodo de 2023. Por un lado, aumentó la tasa de desempleo (TD) y disminuyó la ocupación (TO) en Manizales A.M. y Pereira A.M., mientras que la proporción de informalidad (TI) desmejoró en la capital caldense.

Según la Gran Encuesta Integrada de Hogares (GEIH) del DANE, durante el trimestre móvil terminado en marzo de 2024, Manizales A.M. (incluye Villamaría) aumentó la fuerza de trabajo 1,3 % frente a igual periodo de un año atrás (Gráfico 15, panel A). Esta mayor oferta no logró vincularse laboralmente, estimulando un repunte en el número de desempleados (9,1 %), mientras que la población ocupada fue similar (Gráfico 15, panel B).

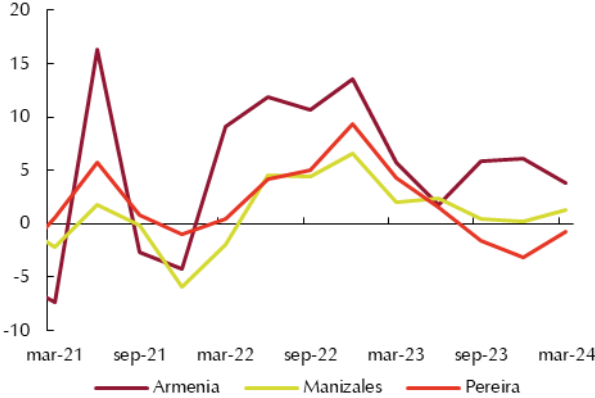
Gráfico 15

Región Eje Cafetero. Cantidad de personas en el mercado laboral

(variación anual)

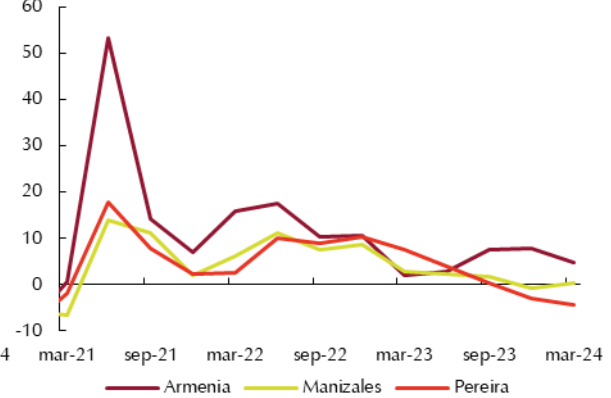
A. Fuerza de trabajo

(porcentaje)



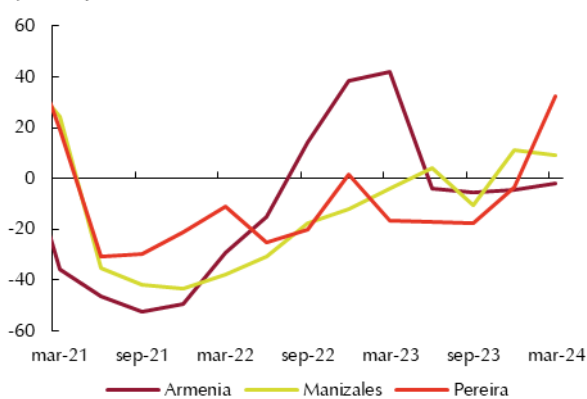
B. Ocupados

(porcentaje)



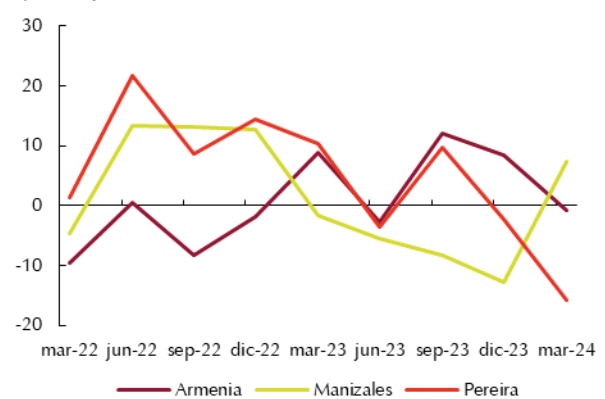
C. Desempleados

(porcentaje)



D. Informales

(porcentaje)



Nota: Para los datos de informalidad se cuenta con información desde 2021, luego de los cambios metodológicos implementados por el DANE desde ese periodo. Fuente: DANE; cálculos del Banco de la República.

De esta manera, la TD fue 11,9 % mientras que la TO se ubicó en 52,5 %; no obstante, estas cifras mantuvieron a la capital caldense con los resultados más favorables de la región (Cuadro 6). Por ramas de actividad, el comercio y la industria siguieron siendo demandantes netos de nuevos ocupados, contrarrestadas por la expulsión de mano de obra en alojamiento y servicios de comida, actividades profesionales, científicas y técnicas, y construcción. Pese a la estabilidad en el número de ocupados, la proporción de informales aumentó frente a los formales, incrementando la TI hasta 35,0 %, el cierre trimestral más alto desde fines de 2022.

En cuanto a Pereira A.M. (incluye Dosquebradas y La Virginia), los resultados en su comparativo anual fueron negativos. La población inactiva aumentó 4,5 %, por lo que la fuerza de trabajo disminuyó ligeramente (-0,7 %); y por el lado de la demanda, al presentarse un descenso en la cantidad de ocupados (-4,5 %), se incrementó 32,3 % el número de desocupados (Gráfico 15, panel C). De esta

manera, la TO fue 51,0 % y la TD 13,6%, las cifras menos favorables desde el trimestre móvil abril-junio de 2021. Este balance más negativo fue resultado de una expulsión neta de trabajadores asociados a actividades artísticas, entretenimiento y recreación, industrias manufactureras y administración pública. A pesar de la débil demanda laboral, la cantidad de trabajadores informales cayó 15,8 % (Gráfico 15, panel D) y la TI disminuyó hasta ubicarse en 40,2 %.

Cuadro 6
Región Eje Cafetero. Indicadores del mercado laboral
(porcentaje)

Trimestre	Armenia				Manizales A.M.				Pereira A.M.				
	TGP	TO	TD	TI	TGP	TO	TD	TI	TGP	TO	TD	TI	
2021	I	50,5	42,9	15,0	54,3	61,1	49,8	18,5	38,0	59,2	50,6	14,5	44,8
	II	51,8	43,0	17,0	52,4	57,9	48,8	15,7	36,3	58,2	48,7	16,4	39,7
	III	51,9	45,4	12,4	51,9	58,6	51,4	12,4	34,0	58,3	50,7	13,1	41,0
	IV	50,8	45,5	10,4	47,2	57,5	51,6	10,3	35,8	58,0	51,5	11,2	41,2
2022	I	54,3	49,0	9,8	42,3	59,2	52,2	11,7	34,1	58,6	51,1	12,8	44,4
	II	57,1	49,8	12,9	44,9	59,9	53,6	10,4	37,0	59,8	52,7	11,8	44,0
	III	56,6	49,3	12,8	43,2	60,5	54,6	9,7	35,7	60,4	54,4	9,9	40,9
	IV	56,8	49,6	12,7	41,9	60,6	55,4	8,5	37,1	62,5	56,0	10,4	42,7
2023	I	56,6	49,2	13,2	45,3	59,7	53,1	11,1	32,7	60,3	54,1	10,2	45,6
	II	57,3	50,3	12,2	42,6	60,6	54,2	10,6	34,2	59,9	54,1	9,7	40,8
	III	59,0	52,3	11,4	45,0	60,0	54,8	8,7	32,3	58,6	53,7	8,3	44,8
	IV	59,5	52,6	11,4	42,2	59,9	54,2	9,4	32,6	59,7	53,6	10,3	43,0
2024	I	57,9	50,7	12,4	42,9	59,6	52,5	11,9	35,0	59,1	51,0	13,6	40,2

TGP: Tasa Global de Participación (población económicamente activa / población en edad de trabajar); TO: Tasa de Ocupación (ocupados / población en edad de trabajar); TD: Tasa de desempleo (desempleados / población económicamente activa); TI: Tasa de informalidad (informales / ocupados).

Fuente: DANE; cálculos del Banco de la República.

En Armenia la dinámica laboral fue más positiva: la ocupación y la desocupación mejoraron frente al trimestre móvil enero-marzo de 2023, pese a que la fuerza de trabajo aumentó más que proporcionalmente respecto a la población en edad de trabajar debido a que muchas personas salieron de la inactividad. De esta manera, la TD cayó hasta 12,4 % y la TO aumentó y llegó a 50,7 %. Los tres sectores que más contribuyeron a mejorar la dinámica de vinculación de trabajadores fueron comercio y reparación de vehículos, administración pública y defensa, y actividades profesionales, científicas y técnicas, que contrarrestaron la salida de mano de obra en construcción, industrias manufactureras y el sector agropecuario.

Por grandes agregaciones económicas, en las tres grandes ciudades y áreas metropolitanas de la región se observó una importante caída en los ocupados por el sector primario y en menor medida el secundario, este último ante los débiles resultados descritos en los respectivos capítulos de industria y construcción. Entretanto, el sector terciario, que es el mayor empleador, prácticamente mantuvo similar la demanda de trabajo, también en línea con los resultados mixtos y baja dinámica en el comercio y las actividades de servicios.

XI. Precios

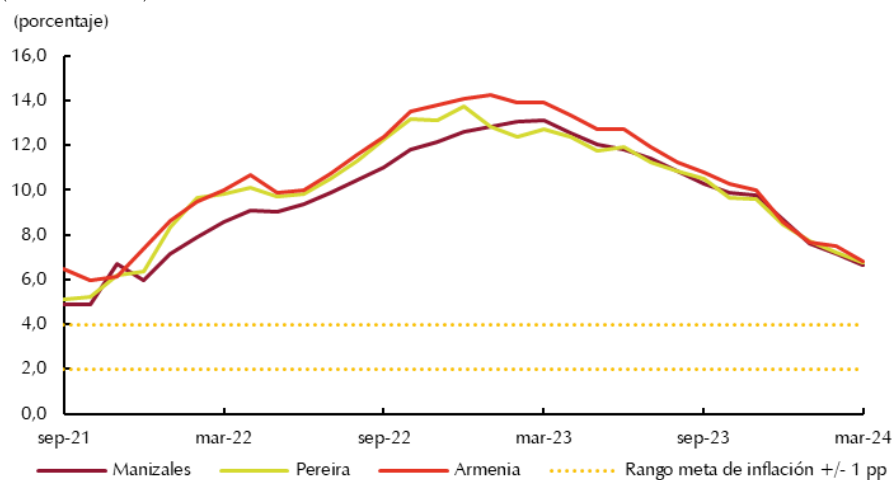
En marzo de 2024 la inflación de las tres capitales de la región continuó con un menor ritmo de crecimiento anual (Gráfico 16), debido principalmente a las variaciones menos acentuadas en el grupo de alimentos. En esta ocasión, Manizales presentó el resultado más bajo, 6,62 %, seguida de Pereira con 6,77 % y Armenia con 6,80 %.

Al igual que en el agregado nacional, la categoría de alimentos fue la que más contribuyó con la tendencia descendente de la inflación, en gran medida por altos niveles de abastecimiento, apreciación del peso con respecto al dólar, normalidad en los costos de logística y transporte, así como una relativa estabilidad en las cotizaciones de insumos y de algunos productos alimenticios en el orden internacional⁴. En este grupo cabe destacar que en Manizales y Pereira hubo una menor presión por parte de los productos procesados (Cuadro 7), sobresaliendo la caída en los precios de legumbres secas, aceites comestibles, arroz y carne de cerdo, además de la menor alza en carne de res y leche, esta última incluso disminuyó en Manizales.

Por su parte, en la capital de Caldas hubo un aumento menos pronunciado en las cotizaciones de los perecederos mientras que en la de Risaralda se observó reducción, jalonados a la baja en ambas partes por las disminuciones en huevos, plátanos, papas y cebolla.

Respecto a la inflación sin alimentos de Manizales y Pereira, la categoría que más aminoró su crecimiento fue la de bienes, debido a menores incrementos en artículos para higiene y aseo personal, prendas de vestir, calzado y muebles; en tanto hubo variación negativa en vehículos y productos de limpieza, estos últimos a excepción de Pereira donde fue menor el ascenso. A su vez, cabe mencionar que, según el Informe de Política Monetaria de mayo del presente año, en Colombia los bienes presentaron una tendencia descendente en sus precios, especialmente en importados y materias primas, influenciados por la apreciación del peso y una menor demanda nacional.

Gráfico 16
Región Eje Cafetero. Inflación anual al consumidor por ciudades
(variación anual)



Fuente: DANE; cálculos del Banco de la República.

⁴ Para más información se puede consultar el Informe de Política Monetaria del Banco de la República publicado en mayo de 2024.

De otro lado, el menor nivel de inflación en Armenia fue propiciado por aumentos menos acentuados en alimentos y bebidas no alcohólicas, muebles y artículos para el hogar, bienes y servicios diversos, recreación y cultura, restaurantes y hoteles, así como en prendas de vestir y calzado, según los datos publicados por la desagregación de bienes y servicios del DANE.

Cuadro 7
Región Eje Cafetero. Indicadores de inflación al consumidor
(porcentaje)

Descripción	Manizales		Pereira		Armenia	
	mar-23	mar-24	mar-23	mar-24	mar-23	mar-24
Total	13,15	6,62	12,74	6,77	13,92	6,80
Sin alimentos	10,86	7,88	10,35	8,62	n.d.	n.d.
Bienes sin alimentos ni regulados	14,97	1,49	13,15	2,90	n.d.	n.d.
Servicios sin alimentos ni regulados	8,18	7,52	7,54	7,62	n.d.	n.d.
Regulados	12,22	17,91	15,04	16,48	n.d.	n.d.
Alimentos	22,67	1,90	20,99	0,96	n.d.	n.d.
Primarios o perecederos	18,24	2,27	19,55	-3,36	n.d.	n.d.
Procesados	24,03	1,79	21,41	2,21	n.d.	n.d.

n.d. No disponible.

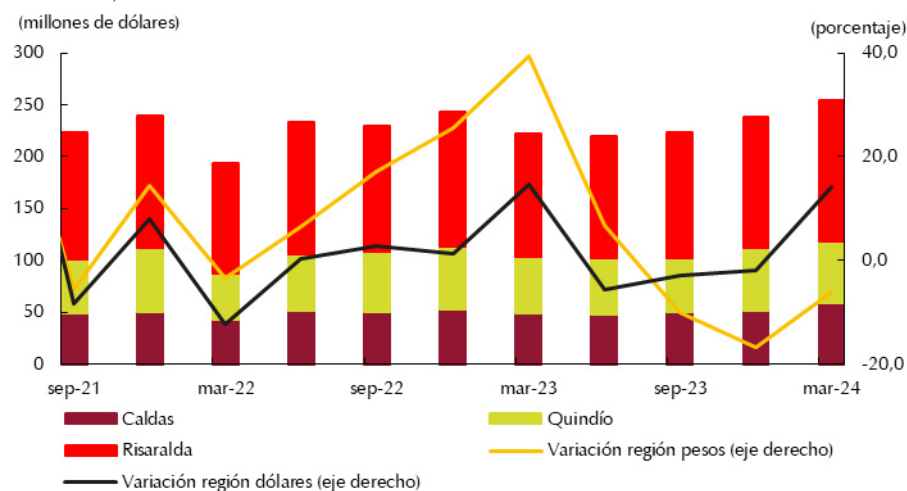
Fuente: DANE; cálculos del Banco de la República.

XII. Otras variables económicas

Remesas

En el primer trimestre llegaron al Eje Cafetero 254,2 millones de dólares por remesas enviadas desde el exterior, de acuerdo con la información de la Encuesta Trimestral de Remesas del Banco de la República, con un crecimiento anual de 14,3 % (Gráfico 17), cifra que es relevante para la región ya que representa un poco más de la mitad del valor que fue recibido por exportaciones totales en el mismo periodo.

Gráfico 17
Región Eje Cafetero. Ingreso de remesas^{Pr}
(nivel trimestral y variación anual)



^{Pr} Cifras preliminares.

Fuente: Banco de la República.

Pese a lo anterior, el valor que se percibió en pesos colombianos, empleando el promedio trimestral de la TRM, disminuyó 6,0 %, debido a la menor tasa de cambio frente al dólar comparada con el primer trimestre de 2023.

Se destacó nuevamente Risaralda al recibir 53,3 % del total de remesas de la región, además de mostrar un aumento de 14,1 % en dólares, mientras que en Caldas se recibieron 18,5 % más recursos. En ambos departamentos fueron mayores los montos enviados desde España y del conjunto de otros países, mientras que cayeron los provenientes de Estados Unidos. Por su parte, Quindío exhibió un alza de 10,9 %, principalmente por los envíos de divisas desde España, Estados Unidos y otros países, en tanto registró reducción con Chile y Reino Unido.



El *Boletín Económico Regional* (BER)
se puede consultar en:
<http://www.banrep.gov.co/ber>



El *Boletín Económico Regional* (BER) es una publicación trimestral elaborada por los Centros Regionales de Estudios Económicos del Banco de la República, cuyo propósito es ofrecer a los agentes de la economía y público en general información periódica, confiable y oportuna sobre la evolución de las principales variables de la actividad económica de las regiones del país y los departamentos que las componen.



Sugerencias y comentarios:
atencionalciudadano@banrep.gov.co