



NOTAS ECONOMICAS REGIONALES

REGIÓN LLANOS ORIENTALES

Banco de la República
Subgerencia de Estudios Económicos
Centro Regional de Estudios Económicos - CREE
Villavicencio

NOTAS ECONÓMICAS REGIONALES es una publicación semestral de los Centros Regionales de Estudios Económicos del Banco de la República. Su propósito es mostrar la evolución de las principales actividades económicas de las regiones en Colombia.

Las opiniones y posibles errores son responsabilidad exclusiva de los autores y no comprometen al Banco de la República ni a su Junta Directiva.

Sugerencias y comentarios: "Hernando González Bottia; e mail: hgonzabo@banrep.gov.co"

Mayo 2006

Número 6

PANORAMA ECONÓMICO REGIONAL

Departamento del Meta

Tabla 1
Indicadores económicos trimestrales
Marzo 2005 - 2006

Indicadores Económicos	Unidades	Marzo		Var.
		2005	2006	%
Precios - Villavicencio				
Variación del IPC - año corrido	%	3,38	2,42	-28,4
Variación del IPC - doce meses	%	6,10	5,35	-12,3
Empleo - Villavicencio				
Tasa de desempleo	%	12,9	14,3	10,9
Movimiento de sociedades - C.C.V.				
Inversión neta	Millones \$	3.977	2.671	-32,8
Sociedades constituidas	Millones \$	2.214	4.652	110,1
Sociedades reformadas	Millones \$	2.666	7.035	163,9
Sociedades liquidadas	Millones \$	903	9.016	898,2
Minería - Meta				
Producción de petróleo	Miles Barriles	6.576	8.113	23,4
Servicios públicos - Villavicencio				
Consumo energía - Kilovatios/hora	Miles	69.573	70.340	1,1
Consumo gas natural - Metros ³	Miles	7.107	7.966	12,1

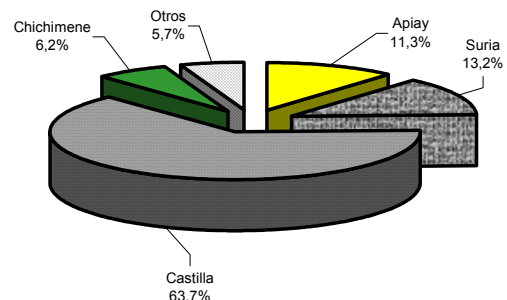
Fuente: DANE, Cámara de Comercio de Villavicencio - C.C.V., ECOPETROL, Electrificadora del Meta S.A - EMSA Y Llanogas S.A.

Al confrontar algunos indicadores económicos básicos con los resultados obtenidos en el período inmediatamente anterior, se puede observar que, al cierre del primer trimestre de 2006, los resultados

alcanzados por la economía departamental son contrastantes.

En primer término, la explotación de petróleo en el Meta, según la Superintendencia de Operaciones de Apiay, alcanzó en el primer trimestre del presente año un total de 8.1 millones de barriles, cantidad superior en 23.4% frente a la obtenida al mes de marzo del año anterior. Esta mejora se dio por el continuo fortalecimiento del campo del área de Castilla, que en el acumulado de los tres primeros meses de 2006 participó con el 63.7% del total, y ascendió el 46.3% respecto al mismo mes de la vigencia precedente. Tal evolución se presenta, pese a la persistente declinación que sigue dándose en la producción del campo del área Suria que, con 1.1 millones de barriles se redujo en 1.4%, frente al resultado originado, a igual periodo, del pasado año.

Gráfico 1
Meta. Producción de petróleo, según campos.
Enero - marzo 2006



Fuente: Empresa Colombiana de Petróleos - Ecopetrol

A su turno, después de Castilla, los pozos que más aportaron al total, durante el primer trimestre de 2006, fueron los ubicados en las áreas de Suria (13.2%) y Apiay (11.3%). El 11.8% restante lo sumaron los campos denominados: Chichimene, Reforma - Libertad, Valmagro y Rancho Hermoso.

Por su parte, en cuanto a expectativas, cabe resaltar que en lo que va corrido de 2006 la Agencia Nacional de Hidrocarburos (ANH) ha firmado un total de nueve contratos petroleros con siete empresas tanto de Colombia como del exterior, para realizar trabajos en busca de crudo en distintas regiones del país. Y, de estos, la entidad ha suscrito seis de exploración y producción en las cuencas de los Llanos Orientales y Putumayo; y tres de evaluación técnica en el Valle Superior del Magdalena, los Llanos Orientales y La Guajira.

META Y AMAZONAS.

En la cuenca de los Llanos Orientales la ANH suscribió con la compañía Hocol S.A. dos contratos de exploración y producción: uno para el bloque Lince, de 44.676 hectáreas, y otro para el bloque Guarrojo, de 29.450 hectáreas. Adicionalmente, con idénticos fines, y en la misma región, fueron suscritos otros tres contratos con las firmas U.T.E & CC, Hupecol y Competrol, para los bloques Puerto López, Leona y Chicuaco y, se refrendó un contrato de evaluación técnica con la firma Lukoil para el bloque Guaicaramo.

De otro lado, en lo que respecta a la producción de gas, se contabilizaron, en el primer trimestre del presente año, 748.8 miles de kilo pies cúbicos, que corresponden al suministro de gas ya tratado y en condiciones óptimas para el uso domiciliario, industrial y comercial. Esta cifra muestra una estabilidad en la tendencia, al determinarse un ascenso del 5.2% frente al guarismo registrado a la misma fecha del periodo anterior.

Finalmente, la Agencia Nacional de Hidrocarburos (ANH), durante marzo del presente año, giró regalías por \$206.030 millones que corresponden a la participación de los departamentos y municipios del país en la producción de crudo y gas; siendo Casanare el departamento que más dinero recibió con un total de \$42.477 millones; seguido por Huila, con \$37.316 millones; Meta, con \$25.309 millones, y Arauca, con \$16.717 millones. Igualmente, se beneficiaron con el giro de regalías otros departamentos como Santander, con \$10.574 millones; Guajira con \$8.294 millones; Tolima, con \$7.683 millones; Boyacá con \$5.871 millones; \$4.148 millones para Antioquia, y \$3.523 millones para Bolívar, entre otros departamentos.

De los recursos que le fueron girados al Meta, \$16.911 millones los recibió la tesorería departamental, \$2.657 millones Castilla La Nueva, \$1.972 millones Acacias, \$1.734 millones Puerto Gaitán, \$1.658 millones Villavicencio, \$373 millones Puerto López y, \$3.1 millones San Martín.

Adicionalmente, en informe de la ANH también reveló que por distintos motivos, durante marzo fueron suspendidos giros por un total de \$9.476 millones.

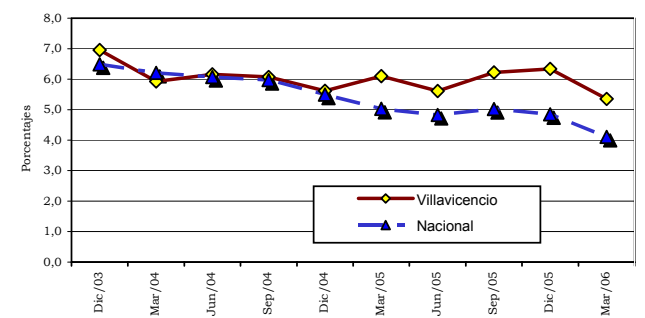
De otra parte, según información del Departamento Administrativo Nacional de Estadística (DANE), el promedio de las variaciones de los precios de los bienes y servicios que componen la canasta familiar registró, en marzo de 2006, un crecimiento del 0.70% en el ponderado nacional, cifra inferior en 0.07 puntos porcentuales en comparación con el dato del mismo mes de 2005¹. A su turno, entre enero y

¹ En el contexto histórico, este valor es el más bajo desde 1959 cuando mostró una variación de 0.43%.

marzo de 2006, la variación del Índice de Precios al Consumidor (IPC) se ubicó en el 1.91%² y, en los últimos doce meses llegó al 4.11%³, guarismo inferior en 0.92 puntos porcentuales al observado en igual periodo de 2005.

Así mismo, las ciudades que presentaron un mayor aumento en el índice fueron Bucaramanga y Villavicencio, con variaciones anuales de 5.49% y 5.35%, respectivamente, mientras que Montería y Barranquilla fueron las ciudades con la inflación más baja al alcanzar variaciones del 3.12% y 3.52%, en su orden. Adicionalmente, se debe destacar que por grupos de bienes y servicios, los que presentaron incrementos en sus precios superiores al IPC del mes de marzo, fueron: alimentos, con el 1.11%; educación, con el 0.94%; y salud, con el 0.91%.

Gráfico 2
Villavicencio Vs. Total Nacional. Variación doce meses del IPC.
Diciembre 2003 a marzo 2006



Fuente: DANE.

En lo que se refiere a Villavicencio, el IPC reflejó en el mes de marzo de 2006 una variación del 0.90%, superior en 0.20 puntos comparada con la registrada en el ámbito nacional. A su vez, en lo corrido del primer trimestre, se generó en esta ciudad una variación acumulada del 2.42%, mayor en 0.51 puntos a la presentada en el ponderado del país y, la inflación anual se ubicó en el 5.35%, cifra igualmente superior en 1.24 puntos respecto al total nacional.

De otro lado, en lo corrido del año a marzo de 2006, las más altas variaciones en la capital del Meta se dieron en los grupos de educación (6.04%); alimentos (4.28%), y gastos varios (2.01%). En contraste, vestuario y cultura mostraron variaciones negativas del -0.26% y -0.52%, respectivamente. A su turno, en lo referente al comportamiento de los precios por niveles de ingresos,

² El resultado más bajo desde 1970 cuando reportó una variación del 0.87%

³ El resultado más bajo desde 1956 cuando registró una variación de 3.10%.

META, AMAZONAS.

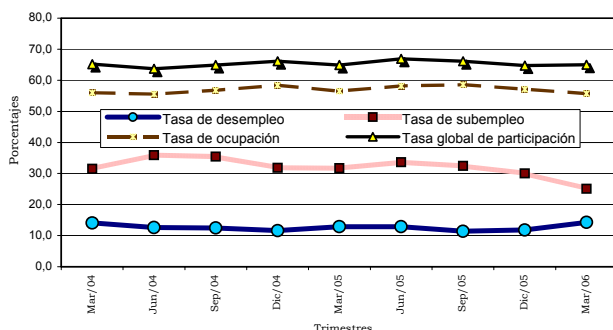
Villavicencio, en el mismo período, presentó mayores incrementos en los ingresos bajos (2.77%), seguido por los ingresos medios (2.59%) y altos (1.52%), con lo cual se mantiene la tendencia de la variación de la canasta familiar en la ciudad.

En otro campo, la tasa de desempleo a nivel nacional bajó de un 13.1% en el mes de marzo de 2005 al 11.3% en igual mes de 2006. Ésta es la más baja para un tercer mes desde el año 2001 y, según el DANE, se logró gracias a la creación de 968 mil nuevos puestos de trabajo en el periodo anual referido. Empero, en lo que se refiere al subempleo el reporte señala que se registró un pequeño aumento al pasar del 29.5 al 30.0 por ciento.

En cuanto al ponderado de las trece principales ciudades del país, la desocupación se redujo del 15.1% al 12.2% en los últimos doce meses y el subempleo se mantuvo estable en 29.3%.

Por ciudades, Ibagué, es la ciudad con la tasa de desempleo más alta del país al llegar, al finalizar el primer trimestre, al 21.8%. La segunda fue Pasto (17.7%) y la tercera Bucaramanga (17.3%). Por el contrario, las que registraron menor desocupación fueron Bogotá con 12.5% y Barranquilla con 12.9%.

Gráfico 3
Villavicencio. Principales indicadores laborales.
Marzo 2004 - 2006



Fuente: DANE - Encuesta Continua de Hogares - ECH.

En lo que respecta a Villavicencio, la Encuesta Continua de Hogares (ECH) del DANE deja ver que, al culminar el primer trimestre de 2006, se presentó una Tasa de Desempleo para Villavicencio del 14.3%, superior en 1.4 puntos porcentuales frente a la establecida en el mismo período del año anterior. De esta forma, el número de desocupados llegó a 20.000 personas, es decir, 3.000 más frente a la cifra del primer trimestre de 2005.

A su vez, al primer trimestre de 2006 la Tasa Global de Participación en Villavicencio aumento en 0.1 puntos porcentuales (64.9% a 65.0%), y la Tasa de

Ocupación disminuyó en 0.8 puntos porcentuales (56.5% a 55.7%), frente al mismo periodo de 2005.

Por su parte, el número de inactivos llegó, a la misma fecha, a 87.000 personas, cifra que superó en 2.000 la observada en el primer trimestre del año precedente y, la población Económicamente Activa aumentó en 5.000, al encontrarse 162.000 personas en esta condición.

De otro lado, de las 327.000 personas ubicadas en cabecera, durante el trimestre en referencia, el 76.1% se encuentra en edad de trabajar, es decir, 249.000 personas. Así mismo, de los 139.000 ocupados, 41.000 son subempleados (Tasa de Subempleo del 25.1%), cifra inferior en 9.000 personas frente al primer trimestre de 2005. Estas personas están trabajando en empleos inadecuados por horas, competencias o ingresos.

A su turno, al analizar la población ocupada por rama de actividad se encontró que el 34.5% de los ocupados están en el sector comercio (48.000 personas), el 23.7% en servicios, comunales, sociales y personales (33.000 personas), el 11.5% en transporte, almacenamiento y comunicaciones (16.000 personas), el 10.8% en industria manufacturera (15.000 personas), el 7.2% en actividades inmobiliarias, empresariales y de alquiler (10.000 personas), el 6.5% en construcción (9.000 personas), el 4.4% en agricultura, pesca, silvicultura, explotación de minas y canteras y suministros de electricidad, gas y agua (6.000 personas) y, el 1.4% en intermediación financiera (2.000 personas).

Finalmente, observando la población desocupada (Cesantes) por rama de actividad se halló, que el 30.0% de los desocupados (6.000 personas) estaban ubicados en el sector comercio, restaurantes y hoteles, otro 30.0% en servicios, comunales, sociales y personales, el 15.0% (3.000 personas) en construcción, el 10.0% (2.000 personas) en transporte, almacenamiento y comunicaciones, el 5.0% (1.000 personas) en actividades, inmobiliarias, empresariales y de alquiler, el 5.0% en industria manufacturera e, igualmente, otro 5.0% en agricultura, pesca, silvicultura; explotación de minas y canteras y, suministros de electricidad, gas y agua.

Por su parte, durante el primer trimestre del año 2006, en la jurisdicción de la Cámara de Comercio de Villavicencio, se crearon 141 sociedades comerciales con un capital de \$4.652 millones, lo que significó un crecimiento anual en capital del 110,1% y, de 22.6% en cuanto a número de sociedades, con respecto al mismo periodo del 2005, cuando se establecieron 115 sociedades con un capital de \$2.214 millones.

META, AMAZONAS.

Así mismo, la actividad económica con mayor número de sociedades constituidas en dicho período fue el sector de comercio, en el que se crearon 45 sociedades con un capital de \$2.268 millones, seguido del sector servicios, en el cual se constituyeron 44 sociedades con un capital de \$641 millones. En tercer lugar se ubicó el sector transporte y comunicaciones, mediante la creación de 20 sociedades con un capital de \$471 millones.

De otro lado, en el trimestre aludido se reformaron 27 sociedades comerciales con un capital de \$7.034 millones, lo que representó un aumento en la cuantía del 163.9%, con relación al 2005, cuando se reformaron 33 sociedades con un capital de \$2.666 millones. De manera particular, durante el período de análisis el mayor aumento de capital correspondió al sector de comercio con un monto de \$3.575 millones, correspondiente al 50.8% del capital reformado y, el segundo sector con mayor aumento de capital fue servicios con el 43.7%.

En este sentido debe anotarse que todas las reformas del primer trimestre de 2006 se encaminaron a acrecentar el capital de las sociedades comerciales; ninguna se orientó a disminuir su capital.

A su vez, entre enero y marzo del 2006 se disolvieron y liquidaron 65 sociedades comerciales, siendo el sector servicios el que más contracción presentó en su capital (\$7.684 millones), con 15 sociedades liquidadas. El segundo afectado correspondió al sector de comercio con 23 sociedades y un capital de \$286 millones.

Cuadro 1
Jurisdicción C.C.V. Movimiento de sociedades ^a
Enero a marzo 2005 - 2006

Variable	Miles de pesos					
	2005		2006		Variación	
	Número	Valor	Número	Valor	Absoluta	%
Inversión neta		3.977.306		2.671.044	-1.306.262,0	-32,8
Constituidas	115	2.214.427	141	4.652.296	2.437.869,0	110,1
Reformadas	33	2.666.092	27	7.034.846	4.368.754,0	163,9
Liquidadas	44	903.213	65	9.016.098	8.112.885,0	898,2

^a Comprende los departamentos del Meta, Guainía, Vaupés, Vichada y, el municipio de Paratebuena (cundinamarca).
Fuente: Cámara de Comercio de Villavicencio - C.C.V.

En este renglón cabe resaltar que el capital total de 2006 es mayor al presentado para el mismo período de 2005, debido principalmente a la liquidación de la sociedad anónima Entidad Promotora de Salud (ETNOFUTURO S.A), con \$7.481 millones, y correspondiente al sector servicios, representando el 83.0% del total de capital liquidado.

En definitiva, la inversión neta registró durante el primer trimestre de 2006 una acumulación de capital por \$2.671 millones, cifra que resultó inferior en

32.8% con respecto a la obtenida en el mismo período de 2005.

Como conclusión debe resaltarse que, por sectores económicos, el comercio sigue representando un comportamiento positivo en la actividad económica, y más aún para los próximos meses cuando abrirá sus puertas el primero de tres grandes centros comerciales (Unicentro), el cual ha generando expectativas frente a las oportunidades y amenazas que tendrán que enfrentar los actuales comerciantes de la ciudad de Villavicencio, especialmente.

Cuadro 2
Villavicencio. Consumo de energía y gas natural, según usos.
Enero a marzo 2005 - 2006

Usos	Acumulado a		
	Marzo		Anual
	2005	2006 ^a	
Consumo de energía eléctrica (miles de Kws - hora)			
Total	69.573	70.340	1,1
Residencial	39.216	41.030	4,6
Comercial	16.365	17.337	5,9
Industrial	2.468	2.075	-15,9
Alumbrado Público	2.709	995	-63,3
Otros ^b	8.816	8.903	1,0
Ventas de gas natural (miles de metros ³)			
Total	7.107	7.966	12,1

^a Preliminar

^b Comprende: Oficial, especial, provisional y no regulado.

Fuente: Electrificadora del Meta S.A. - E.S.P. y Llanogás S.A.

De otro modo, en las cifras preliminares reportadas por la Electrificadora del Meta (EMSA), se observa que, en el período enero - marzo de 2006, el consumo de energía de Villavicencio llegó a 70.340 miles de kilovatios hora (mkh); estadística que mostró un aumento de sólo el 1.1% con relación al registro del mismo período del año anterior. En este comportamiento sigue destacándose el mayor consumo que se ha dado, tradicionalmente, en el sector residencial; sin embargo, su evolución anual, que llegó al 4.6%, es inferior al crecimiento del 6.0% que se generó entre marzo de 2005 y el registro al mismo mes del período precedente.

Aun así, este sector alcanzó el 58.3% del total, con 41.030 mkh, motivados por la ampliación de cobertura relacionada con el permanente desarrollo de proyectos de vivienda ejecutados por las administraciones públicas y constructores privados. Seguidamente, el sector comercial obtuvo una participación representativa del 24.6%, que significó un aumento del 5.9% en el cotejo anual., gracias a la extensión de las jornadas de atención al público programadas,

periódicamente, por el gremio organizado y, el grupo otros, que contribuyó con el 12.7% del total, alcanzó, en doce meses, un incremento mínimo del 1.0%.

Por el contrario, es notorio el retroceso del 63.3% en el comparativo anual de las estadísticas de alumbrado público suministradas por la EMSA, ya que el consumo, hasta el trimestre anterior, había venido intensificándose como resultado del plan de ampliación de redes en diferentes avenidas de la ciudad. Análogamente, el sector industrial presentó una variación anual negativa del 15.9%.

A su turno, las ventas de gas realizadas por la empresa Llanogas para la ciudad de Villavicencio llegaron a un total de 7.966 miles de metros cúbicos (mmc) al finalizar el primer trimestre de 2006, situándose 12.1% por encima de las generadas a igual fecha del año anterior. Como se puede ver en los últimos meses el mayor consumo corresponde al servicio de gas industrial, que demandó 3.879 mmc, equivalentes al 48.7%, seguido por el uso de gas en el sector domiciliario, con 3.132 mmc, 39.3%, y el sector comercial, con 955 mmc, 12.0 del total. Este comportamiento en las ventas concuerda con la ampliación del número de suscriptores, pese al mínimo aumento que ha tenido esta cobertura durante los últimos años. A marzo de 2006 alcanzó 76.171 usuarios, para un crecimiento anual del 3.6%. De estos, 74.665 beneficiarios pertenecen al servicio domiciliario, 1.478 a usos comerciales y, únicamente 28 a servicios industriales.

Estado y sector privado: ¿dónde trazar los límites?⁴

El Tratado de Libre Comercio con los Estados Unidos y los demás acuerdos comerciales plantean una coyuntura de reconversión y de innovaciones para conseguir la competitividad. Hace treinta años, los alcances del sector público estaban definidos de forma muy simple: hacer todo lo que el sector privado no hubiera emprendido hasta ese momento, empujarlo cuando fuere posible y sustituirlo cuando no diera indicios de reaccionar. Hoy tenemos una definición mucho más estrecha del papel del Estado en la economía, tanto que caímos en el extremo opuesto en vez de hallar un justo medio. Por esa razón, la confianza que hoy reina en la iniciativa privada ha llevado a olvidar dos situaciones, especialmente críticas para países en desarrollo.

La primera es que la desigual distribución del ingreso y de la riqueza hacen que también sean desiguales el

⁴ Fuente: LORENTE, Luis. Tomado de la Revista Dinero en www.dinero.com, 28 de abril de 2006. Las opiniones contenidas en este documento son responsabilidad exclusiva de sus autores y no comprometen a la Institución.

acceso al conocimiento, tanto de la tecnología como de las oportunidades de mercado, así como la capacidad para diseñar y financiar proyectos. La segunda es que existen actividades que tienen un alto rendimiento social o comunitario, pero que ningún individuo desea financiar porque su costo supera la expectativa de beneficio personal, es decir, cuando existen externalidades.

Ambas circunstancias definen bastante bien cuándo y hasta qué punto deben intervenir en estos asuntos el Estado o las organizaciones sin ánimo de lucro. Y, entre los muchos vacíos de esta clase que cabría mencionar, ocupa un lugar destacado la formulación de proyectos que aprovechen al máximo las oportunidades de un mercado cada día más global, que distribuyan sus beneficios incluyendo a la población tradicionalmente marginada del progreso, y que contribuyan así a un desarrollo regional sostenible.

Por falta de información pertinente, el Estado termina diseñando incentivos y apoyos de aplicación general que no resuelven los problemas propios de cada región, sino que los complican al perpetuar deficiencias del pasado. Y por otra parte, el sector privado repite las mismas decisiones que adoptó en años anteriores porque carece de la información que justificaría modificarlas. El resultado es una inercia insalvable donde más falta haría una dinámica de cambio.

La corriente neoliberal de los años 80 y 90 sustituyó las políticas industriales por el imperio de la iniciativa privada. En lugar de planes de desarrollo que guiaran la intervención del Estado en el mercado, se instauró el concurso abierto para asignar apoyos e incentivos, dejando que el sector privado propusiera y arriesgara sus recursos. En vez de decisiones burocráticas para asignar financiación, bastaría así aplicar reglas imparciales para escoger las mejores iniciativas privadas.

Pero, en una sociedad altamente desigual, existen nichos de información accesibles para quienes cuentan con mayores recursos, pero inaccesibles para otros segmentos de la población. Esto abre unas pocas oportunidades que redundan en beneficio de los más grandes, agudizan la desigualdad y perpetúan la exclusión de los menos favorecidos.

El sistema de someter a concurso la financiación de proyectos o la aplicación de incentivos representa un avance frente a la asignación burocrática anterior, porque es más transparente y reduce las oportunidades de corrupción. Pero su eficacia económica y social depende de que exista la información necesaria para diseñar proyectos rentables y, además, de que ella sea accesible para todos. Como este requisito falla en la práctica, la regla del concurso

mantiene la desigualdad entre quienes cuentan con recursos desiguales.

No podemos esperar que un pequeño productor, o aún una comunidad de pequeños, visualicen las oportunidades de mercado, diseñen un proyecto con la tecnología óptima y el tamaño adecuado, y presenten las garantías requeridas para ganar el concurso. Las ventajas están del lado de los grandes empresarios y es de suponer que los proyectos presentados por ellos maximizarán sus intereses privados por encima de los intereses de la comunidad donde operan.

Esto sería tolerable si la información disponible asegurara que no hay opciones superiores, que es imposible crecer más rápido, generar más empleo o ingreso, distribuirlo mejor o alcanzar un desarrollo mayor.

Pero cabe sospechar que existen soluciones con beneficio social superior que dependen de externalidades, como sucede con el desarrollo de aglomerados, clústers y demás tipos de redes de actividades económicas que determinan el crecimiento o el estancamiento en los espacios geográficos. Esta clase de efectos trasciende el alcance del proyecto tradicional, liderado por un inversionista o una empresa y centrado en un producto específico. Para llegar a tener redes empresariales, se necesita poner en marcha varias iniciativas que puedan apoyarse mutuamente, a manera de módulos relativamente independientes, pero sincronizados por una misma oportunidad de mercado o, aún mejor, formalmente asociados entre sí. Sólo entonces hay una probabilidad razonable de formar redes o clústeres y conseguir una dinámica de desarrollo sostenido.

Recordemos que la dinámica de una economía regional depende de la presencia de actividades que se complementan y que conforman una red donde el crecimiento de unas sustenta al de otras, y donde el aumento de la oferta local genera una división progresiva del trabajo y asegura un aumento sostenido de la productividad. Estas redes pueden surgir de manera espontánea, pero se trata de un evento poco probable ya que exige sincronizar decisiones de inversión en actividades muy dispares.

La información contenida en un análisis prospectivo de desarrollo regional, o en un plan indicativo, podría conseguir esa sincronización. Así mismo, una actividad deliberada para organizar productores dispersos en alianzas que coordinen sus esfuerzos, podría potenciar los recursos presentes en la región y atraer otros nuevos. Algunos sectores cuentan con información que orienta a los inversionistas, como

sucede en el sector financiero. Nadie parece interesado en proporcionarla para el sector rural donde es más necesaria debido a la desigualdad de los recursos privados y a la escasa preparación técnica de muchos de los agentes económicos. En particular, destaca la indiferencia de los gobiernos regionales, más preocupados por acceder a los incentivos genéricos que ofrecen las entidades nacionales que por diseñar sus propios caminos de desarrollo. Sin embargo, sorprende más aún que las entidades nacionales se limiten a diseñar incentivos genéricos, muchas veces ineficaces, sin buscar la información necesaria para adecuarlos a las necesidades y conveniencias de cada región.

El desarrollo rural es un desarrollo de regiones, cada una de las cuales necesita como referente un mercado amplio, diversificado y dinámico. Precisamente, lo que mejor define la región desde el punto de vista económico, son sus mercados objetivo, pues ellos determinan cuáles son las combinaciones de productos y las calidades adecuadas a sus demandas, la tecnología ideal para ofrecerlos y la organización en red que puede asegurar la competitividad de la región en conjunto. Hoy existe un vacío grave en materia de información porque se carece de ensayos de planeación regional, de propuestas y alternativas de desarrollo espacial. Falta una discusión de políticas regionales realizada desde una perspectiva global, exactamente la que se necesita para asegurar la inserción del país en los mercados mundiales.

En cambio, seguimos pensando estrategias de tipo general, diseñando agendas de cambio genérico que luego intentamos acomodar a las regiones y a las circunstancias locales. De esta manera, estamos desperdiciando oportunidades de crecimiento. El Tratado de Libre Comercio con los Estados Unidos y los demás acuerdos comerciales plantean una coyuntura de reconversión y de innovaciones para conseguir la competitividad. Pero sin mejorar la información disponible sobre las oportunidades de mercado y las posibilidades regionales, ¿cómo podemos pensar que el sector privado adoptará mejores decisiones?

Notas de interés económico

- El Gobierno Nacional prorrogó por cinco años la exención arancelaria para las importaciones de mercancías que tengan como destino los municipios de Inírida (Guainía) y Puerto Carreño, La Primavera y Cumaribo (Vichada). Esta medida fue adoptada por medio del decreto 168 de enero de 2005, que extiende hasta el 3 de enero de 2011 la franquicia arancelaria de la que gozan las citadas poblaciones, y que venció el pasado 31 de diciembre.

Tal disposición fue expedida con autorización de la Secretaría General de la Comunidad Andina de Naciones (CAN) y, de acuerdo con ella, las importaciones de mercancías que se realicen a los municipios de que trata el decreto, solo pagarán el impuesto sobre las ventas sobre el valor en aduana. Sin embargo, la normatividad específica que no se podrán importar armas, publicaciones que atenten contra la moral y las buenas costumbres, productos precursores en la elaboración de narcóticos, estupefacientes o drogas no autorizadas por el Ministerio de Salud y, mercancías cuya importación se encuentre prohibida por el artículo 81 de la Constitución Política (armas químicas, biológicas y nucleares), o por convenios internacionales.

- Presentar proyectos de desarrollo agropecuario diferentes al arroz pidió el Gobierno a los productores agropecuarios del Meta, ante la creciente oferta del producto que se presenta en todos los países de la Comunidad Andina de Naciones (CAN). Según el Gobierno, pese a que en la CAN debería haber total libre comercio entre los países que la integran, el Gobierno Nacional ha procurado que las importaciones de arroz de Ecuador sean mínimas y también ha hecho esfuerzos para frenar la entrada de contrabando de ese producto desde Venezuela.

El Gobierno señaló que si los productores agropecuarios cumplen con el objetivo de sacar adelante proyectos productivos y de desarrollo agropecuario diferentes al arroz, el Gobierno Nacional hará realidad el Distrito de Riego del Ariari en el Meta, el cual esta previsto que se lleve a cabo, dentro de la Agenda de Competitividad, en los próximos gobiernos.

- Inversiones por un monto cercano a los \$23.000 millones anunció para este año la Electrificadora del Meta S.A. (EMSA), que hace parte del grupo de empresas del sector que pertenecen a la Nación. Los recursos serán utilizados para fortalecer la capacidad de transformación y distribución de energía, así como para mejorar la calidad del servicio, disminuyendo las interrupciones y la duración de las mismas.

La Gerencia, al presentar un balance sobre la gestión de la compañía el año pasado, resaltó el crecimiento del 168% en las utilidades, que

pasaron de \$3.428 millones en el 2004 a \$9.198 millones en el 2005. Así mismo, destacó la reducción del 29% en la cartera morosa, al pasar de \$19.200 millones en el 2004, a \$13.600 millones en el 2005. Esa recuperación de cartera es producto de aspectos como un mejor servicio, lo cual se refleja en el crecimiento de usuarios, que el año pasado aumentaron en 8.360 para completar 163.899 clientes en todo el departamento del Meta.

Lo anterior condujo a que las ventas en unidades de energía crecieran 5% en el año, y a que las tarifas registraran una reducción superior al 5% entre un año y otro, al pasar de 268 a 253 pesos por kilovatio hora. Al respecto, la Gerencia de la EMSA apuntó que el resultado es significativo si se tiene en cuenta que la empresa atiende un mercado predominantemente residencial de estrato bajo, donde el costo de los servicios en la canasta familiar tiene un peso significativo.

- El futuro del grupo de empresas distribuidoras y comercializadoras de energía bajo el control de la Nación tomó un nuevo rumbo, tras conocerse la intención del Gobierno Nacional de crear un *holding* con cuatro de las diez que lo integran. Entre las empresas que conformarían este grupo empresarial estarían la del Meta, junto con la Central Eléctrica del Norte de Santander, la Empresa de Energía de Boyacá y la Electrificadora de Santander.

Tal propuesta, que está apenas diseñándose, surge luego de suspenderse la valoración de activos que se venía adelantando con el objeto de vender el 56.0% de las acciones que posee la Nación en la Electrificadora del Meta (EMSA). Para tal fin se escogió a la firma Inverlink como banca de inversión para que inicie el proceso de valoración de activos de las cuatro empresas.

Se estima que estructurar completamente esta iniciativa llevará por lo menos un año y, su puesta en funcionamiento dependerá de las condiciones que se sigan dando y de que se mantengan los buenos resultados económicos de los últimos años. En la práctica, la Nación entregaría sus acciones a ese *holding* y éste democratizaría la propiedad. Así se permitiría a las electrificadotas que sigan contando con inyección de capital para ejecutar sus programas de desarrollo futuro.

META, AMAZONAS.

- Las perspectivas de desarrollo de Villavicencio atraen cada vez más a los inversionistas nacionales. En este caso se trata de la organización Carulla Vivero, que inaugurará su supercentro, de manera simultánea con la apertura del Centro Comercial Unicentro. Según sus directivas, esta ciudad se constituye en una oportunidad comercial, especialmente en el tema del supermercado.

La inversión de la cadena para poner en marcha el almacén de Villavicencio, cuya área será de 7.000 metros cuadrados distribuidos en dos pisos, es de cerca de \$15.000 millones y, generará 200 empleos directos y 200 indirectos.

- La oficina seccional de la DIAN reportó un positivo balance en la recaudación del primer trimestre de 2006 en la ciudad de Villavicencio. La entidad cree que el haber superado la cifra de \$23.213 millones obedece a la cultura de pago cumplido que han adquirido los metenses desde hace varios años. Esto, aun cuando todavía no se ha producido el ingreso del mayor flujo de recursos por concepto del impuesto a la renta y complementarios, cuyos vencimientos, según el calendario tributario establecido para esta vigencia, se iniciaron en abril y mayo, principalmente. En tal condición, se espera que los resultados del segundo trimestre sean mucho más significativos en materia de recaudo.

Así mismo, de este total, \$15.103 millones se recibieron por concepto de retención en la fuente, \$6.165 millones por Impuesto al Valor Agregado (IVA) y, \$1.907 millones se recaudaron por renta.

Entre tanto, en Puerto Carreño (Vichada), Inírida (Guainía) y Mitú (Vaupés), que también pertenecen a la jurisdicción de la DIAN de Villavicencio, el recaudo del mismo trimestre ascendió en total a \$1.375 millones.

Accesoriamente, debe resaltarse que las acciones de la DIAN buscan cerrar definitivamente el paso a los evasores y omisos.

Por su parte, aunque no pertenece a esta jurisdicción, el recaudo de impuestos en el departamento de Casanare también tuvo buen comportamiento en el mismo periodo.

Del total de \$11.429 millones que ingresaron a la DIAN de Yopal, \$9.484 millones fueron por concepto de retención en la fuente, \$1.616 millones por IVA y \$315 millones de pesos por renta.

- Incubadora de Empresas del Meta busca impulsar la generación de negocios en la región mediante una nueva metodología que permite identificar nuevas cadenas productivas. Tal proyecto procura una mayor dinámica económica, mediante el emprendimiento y empresarismo en la región.

Es así como a través de un taller para la identificación y reconocimiento de nuevas cadenas agroproductivas, Incubar Meta socializó el tema con diferentes actores de estos procesos en el departamento. Este evento fue desarrollado por un equipo de expertos de la Corporación Bucaramanga Emprendedora (CBE), incubadora de esa ciudad que ha aplicado el modelo con éxito desde hace 10 años, y el cual ratificó que se transferirá a Incubar Meta una metodología básica para apropiarla según las características de la región.

Este modelo de negocios permite determinar mercados objetivos y un portafolio de productos y servicios para ofrecer a las empresas incubadas, así como un plan financiero para establecer necesidades y oportunidades de financiamiento que lleven a lograr la autosostenibilidad. Igualmente, facilita el desarrollo de la capacidad de formulación de proyectos para buscar recursos en el exterior y plantea un esquema a través del cual la Incubadora tiene autonomía para realizar negocios prestando servicios de alto valor agregado, para luego recibir una participación accionaria de la empresa.

Adicionalmente se señaló como importante, que además de darle una mayor financiación para el desarrollo de sus acciones, el apoyo del Estado regional y local tendría que enfocarse a darle el posicionamiento que se merece la Incubadora como un verdadero patrimonio para promover el desarrollo. Al margen, se deben crear estímulos tributarios y ayudar a operar contratos que generen empleo innovador y productivo.

META, AMAZONAS.