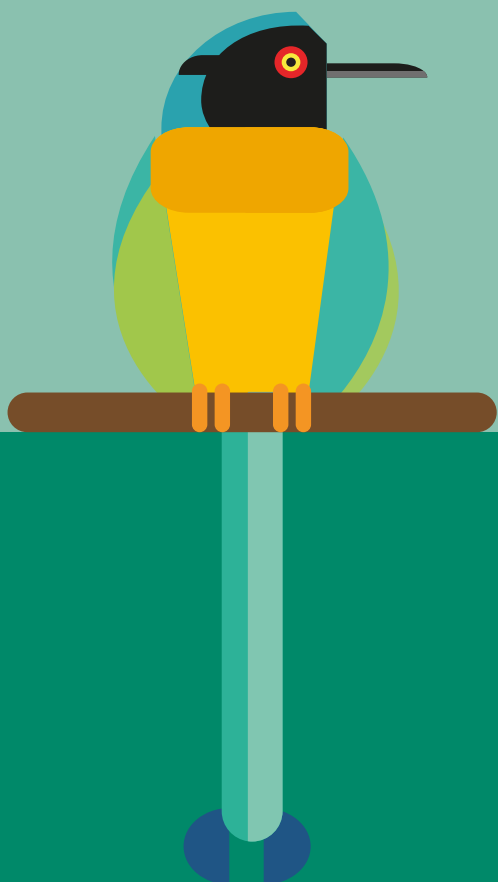


IBER

BOLETÍN ECONÓMICO REGIONAL



ISSN 2665-1823



NOROCCIDENTE

III TRIMESTRE DE 2024

ANTIOQUIA, CHOCÓ

BARRANQUERO
MOMOTUS SUBRUFESCENS

IBER

BOLETÍN ECONÓMICO REGIONAL



ISSN 2665-1823



NOROCCIDENTE



III TRIMESTRE DE 2024



ANTIOQUIA, CHOCÓ

El Boletín Económico Regional es una publicación de la Sección Economías Regionales, Departamento Técnico y de Información Económica, Banco de la República.

DOI: <https://doi.org/10.32468/ber-norocc.tr3-2024>

Códigos JEL: R10, R11, R12

Carolina Ramírez Rodríguez

Jefe Sección Economías Regionales

Ferney H. Valencia Valencia

Jefe Regional

Equipo técnico:

Estefany Hernández García

Francisco J. Villadiego Yanes

Ovidio G. Ramírez Vanegas

Sebastián Giraldo González

Palabras clave del Boletín Económico Regional: Agropecuario, comercio, ventas de vehículos, exportaciones, remesas, empleo.

Las opiniones y posibles errores son responsabilidad exclusiva de los autores y no comprometen al Banco de la República ni a su Junta Directiva.

Tabla de contenido*

Panorama económico	3
Indicador mensual de actividad económica (IMAE).....	4
I. Agropecuario	5
III. Industria.....	8
IV. Servicios públicos.....	10
V. Construcción	11
VI. Comercio y turismo.....	13
VII. Transporte	16
VIII. Sistema financiero	18
IX. Comercio exterior	20
X. Mercado laboral.....	25
XI. Precios	27
XII. Otras variables económicas	29

* Nota: los numerales que no aparecen relacionados en este documento no tienen información o no aplican.

Panorama económico

Durante el tercer trimestre de 2024, la economía de Noroccidente evidenció un mejor resultado en la mayoría de sus actividades productivas. La reducción gradual de las tasas de interés, propiciada por un crecimiento más moderado de los precios, reactivó la demanda en varios sectores. Se destacó el agropecuario y el comercio. En la construcción, a pesar de la baja dinámica en ciertos indicadores de obras civiles, algunas variables de edificaciones crecieron, sumadas al mayor saldo de los créditos hipotecarios. Asimismo, el transporte mostró un incremento general, aunque con algunas afectaciones debido a bloqueos. En cuanto a la industria, el retroceso fue menos acentuado. En el sector externo, las exportaciones continuaron en aumento, se destacaron las mayores importaciones de bienes de consumo, y se registró un nivel récord en la recepción de remesas. Finalmente, Medellín reportó la tasa de desocupación más baja a nivel nacional, mientras que la inflación fue menor, aunque todavía por encima del rango meta.

Los indicadores relacionados con la demanda interna en Noroccidente tuvieron signos de recuperación durante el tercer trimestre de 2024. A pesar de la persistente inflación por encima del rango meta y de la cautela en el gasto de los hogares por la incertidumbre, paulatinamente se ha comenzado a reactivar el consumo, dado el perfil más laxo de la política monetaria ante la aparente convergencia de los precios a su rango meta. Las ventas minoristas en Antioquia exhibieron el crecimiento más alto en cerca de dos años, debido en parte por la preparación de la temporada de fin de año, una mayor recepción de remesas, aumento en la comercialización de vehículos y un notable incremento en la importación de bienes de consumo. Por el lado de la inversión, si bien las compras externas de bienes de capital cayeron, la reducción se fundamentó en equipo de transporte, en especial aviones, en tanto los demás rubros crecieron; a su vez, se recuperaron los despachos de cemento, pero continuaron con caída los de concreto y mezcla asfáltica, relacionados con la débil dinámica de las obras civiles.

En lo que respecta al lado de la oferta, la producción agropecuaria tuvo un comportamiento destacado, favorecida por mejoras climáticas y en los costos de producción. Creció el sacrificio bovino, porcino y el acopio de leche, actividades en las que Antioquia ocupó el primer lugar a nivel nacional. Además, se incrementó la disponibilidad de alimentos provenientes de la región en las centrales de abasto, al igual que la exportación de los principales productos agrícolas. Por otro lado, la producción y ventas industriales continuaron en descenso, pero a un menor ritmo, destacando el incremento de las exportaciones en varios rubros manufactureros y la mayor importación de materia prima y bienes de capital en el sector; aunque permaneció a la baja el consumo de energía eléctrica. Ahora bien, en la construcción creció el área causada, el metraje aprobado para construir, pero siguió con caída la venta de vivienda nueva, aunque a menor ritmo por la recuperación en el segmento de No Vis.

Con relación al sector terciario, el transporte tuvo un resultado favorable, en especial la modalidad aérea donde creció la movilización de pasajeros y de carga, en tanto en el terrestre aumentó el transporte de mercancías, pero cayó el intermunicipal y el urbano de pasajeros. De otro lado, la ocupación hotelera se mantuvo en zona negativa, al igual que las captaciones y colocaciones reales del sistema financiero. En cuanto al comercio exterior regional, las ventas hacia otros países crecieron en ambos departamentos; en Antioquia fueron impulsadas por oro, banano, flores, aguacates, energía eléctrica y algunos rubros manufactureros; y en Chocó por oro y platino. Por su parte, el mercado laboral en Medellín y su área metropolitana capturó la mejora en las diversas actividades económicas y exhibió la tasa de desocupación más baja a nivel nacional, lo que contrastó con Quibdó en donde fue la más alta. Finalmente, la inflación continuó su descenso, pero permaneció por encima del rango meta, en especial por los arrendamientos y gastos asociados.

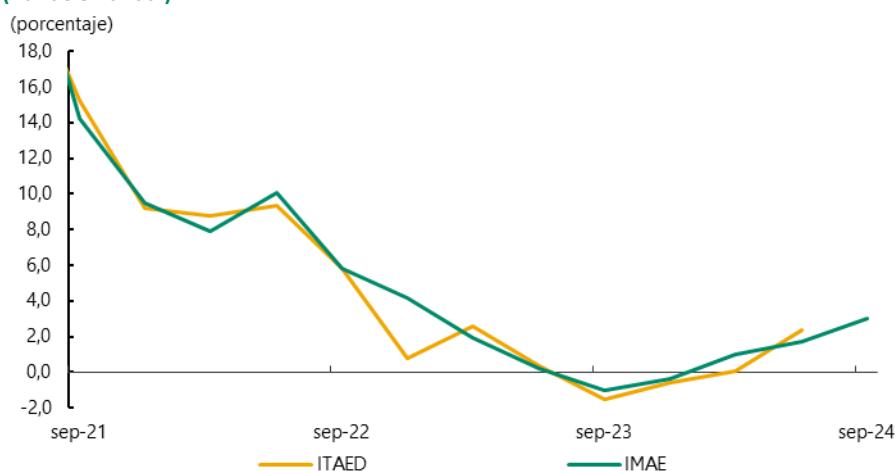
Indicador mensual de actividad económica (IMAE)¹

La economía de Antioquia mejoró su desempeño durante el tercer trimestre de 2024. De acuerdo con el IMAE, elaborado por el Banco de la República, la actividad económica de Antioquia creció 3,0 % anual durante el tercer trimestre de 2024 (en un rango entre 2,6 % y 3,4 %) (Gráfico 1). La política monetaria más flexible y el ajuste en las tasas de interés comenzaron a tener un efecto positivo sobre la demanda en varios sectores. Además, las mayores exportaciones, en particular de oro, banano y flores, favorecieron los resultados de la economía local.

En el trimestre, seis de las once variables que componen el IMAE del departamento registraron incremento anual. Se destacó el aumento en las ventas minoristas del comercio, incluidas las de vehículos, la movilidad de carga terrestre, la producción de cerdo, las exportaciones y las importaciones de bienes de consumo. Entretanto, las variables que registraron reducción lo hicieron de manera menos acentuada, entre ellas la producción manufacturera y los indicadores del sector de la construcción.

Con estos resultados, el crecimiento económico de Antioquia superó el del nacional del tercer trimestre del año publicado por el DANE (2,0 %). Asimismo, en el acumulado hasta septiembre, la economía de Antioquia creció 1,9 % anual, frente al 1,6 % del total nacional.

Gráfico 1
Antioquia. ITAED e IMAE trimestral pr
(Variación anual)



pr: preliminar.
Fuente: DANE y Banco de la República. Cálculos Banco de la República.

¹ El Indicador Mensual de Actividad Económica (IMAE) es una herramienta que permite estimar la tasa de crecimiento de la actividad económica departamental. Se calculó en el trimestre a partir del co-movimiento de once indicadores mensuales de coyuntura de la región, estimado a través de un modelo factorial dinámico. La metodología de cálculo del IMAE puede consultarse en <http://www.banrep.gov.co/es/borrador-900>.

I. Agropecuario

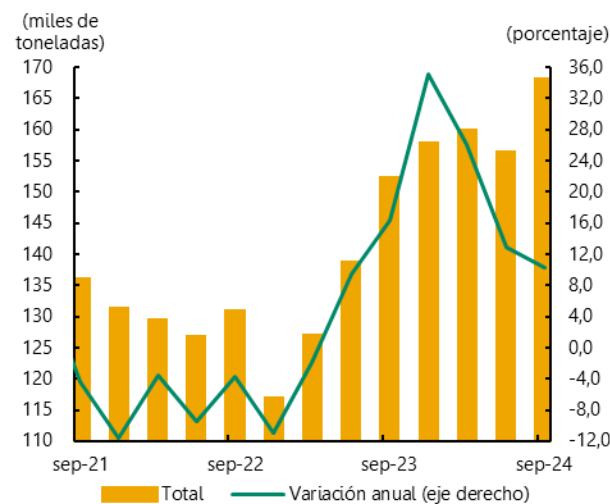
El sector agropecuario tuvo resultados positivos en la mayoría de sus indicadores líderes en la región. El renglón agrícola mostró crecimientos en el aprovisionamiento y exportaciones de productos, favorecido por unas adecuadas condiciones climáticas; asimismo, la producción pecuaria exhibió incrementos en el sacrificio bovino y porcino, en donde los menores precios favorecieron el consumo de ambas proteínas. El acopio de leche aceleró su avance asociado a la mejora del forraje producto de combinaciones óptimas de lluvia y sol, además de la moderación en el costo de los insumos.

Durante el tercer trimestre de 2024, el suministro de productos agrícolas desde Antioquia alcanzó las 168 mil toneladas, lo que representó un incremento anual del 10,3 % (Gráfico 2). Resultado apoyado en el importante aumento del grupo de tubérculos y plátanos (20,3 %), donde sobresalió el significativo crecimiento en plátanos, producto que casi duplicó el número de toneladas comparado con el mismo periodo del año anterior, proveniente en su gran mayoría de los municipios de la región del Urabá. Aumento generalizado en los últimos trimestres, dada la inversión que se ha realizado en el sector por parte de la Agencia de Desarrollo Rural a través del programa Semillas de Paz, incentivando el mayor cultivo de plátano, así como por la buena dinámica de los desembolsos del crédito agropecuario desde periodos anteriores; de igual forma, influyeron las buenas condiciones climáticas en la zona, en la cual, de acuerdo con el Ideam, hubo precipitaciones que estuvieron enmarcadas dentro del rango normal, lo que benefició una mayor productividad en el cultivo. Caso contrario se dio en el abastecimiento de papa con una reducción de 11,1 %.

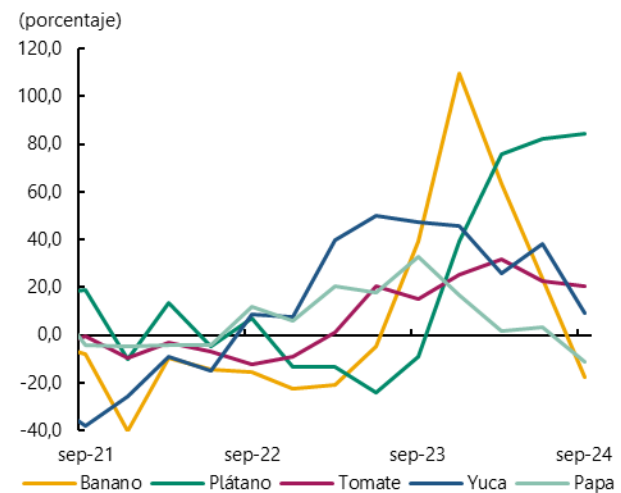
Gráfico 2

Antioquia. Abastecimiento de productos agrícolas hacia el país (trimestral y variación anual)

A. Total



B. Variación anual en los principales productos



Fuente: Sipsa - DANE. Cálculos Banco de la República.

En el caso de las frutas frescas, el crecimiento fue de 3,8 %, sobresaliendo el mayor aprovisionamiento de tomate de árbol, que llegó en mayor proporción de Santa Rosa de Osos; también fue importante el incremento presentado por el maracuyá, la naranja valencia y el limón tahití, originarios especialmente de Chigorodó el primero y de La Pintada los dos últimos. Cabe anotar la menor provisión de banano, que mostró descenso de 28,0 %; y poco más leve la disminución en el aguacate hass y el lulo. En lo que respecta al grupo de verduras y hortalizas, el incremento anual fue de 7,0 %; donde sobresalió el importante incremento de 21,8 % en el suministro de tomate chonto, llegado en su gran mayoría de Guarne, Marinilla, El Peñol y El Santuario. También creció el suministro de pimentón, chócolo

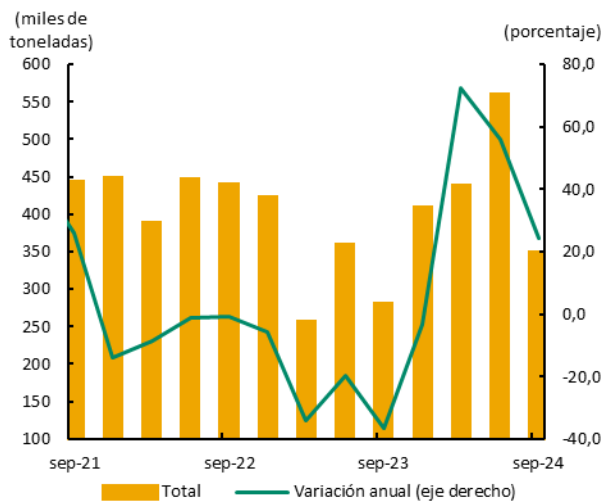
mazorca y cebolla junca. Por su parte, la zanahoría, la lechuga batavía y el repollo mostraron descenso. Es de mencionar que la mayoría de los productos agrícolas originarios de Antioquia arribó a las centrales de abastos de Medellín, alrededor del 64,0 %; otra gran parte fue despachada a los mercados de la Costa Atlántica, principalmente a Sincelejo, Cartagena, Barranquilla, Montería y Bogotá.

En lo que respecta al abastecimiento de productos procedentes de Chocó, continuó el significativo avance en la provisión, al totalizar cerca de 8 mil toneladas, lo que representó un incremento anual del 211,8 %, jalonado en gran medida por el significativo aumento obtenido en plátano, que al igual que lo sucedido en Antioquia, fue favorecido por el programa de inversión de la Agencia de Desarrollo Rural para el cultivo de este producto, así como las buenas condiciones climáticas en la región. El principal municipio abastecedor fue Riosucio, seguido de Nuevo Belén de Bajirá; las mayores plazas receptoras del producto fueron las ubicadas en Cartagena, Barranquilla y Sincelejo.

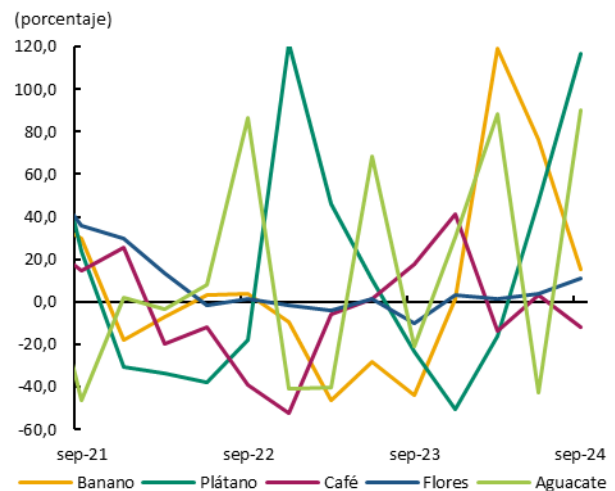
En consonancia con el mayor aprovisionamiento de productos agrícolas desde Antioquia, el volumen exportado de estos en el tercer trimestre de 2024 creció un 24,3 %, aunque con desaceleración (Gráfico 3). Al igual que en el abastecimiento, el principal impulsor fue el plátano, que registró un notable aumento del 116,5 %, elevando su participación en el volumen exportado al 15,5 %. Por su parte, el banano se mantuvo como el principal producto agrícola exportado por Antioquia, representando cerca del 66,0 % de este total, aunque su crecimiento fue menor que en los dos trimestres anteriores. Otro producto con un incremento significativo fue el aguacate, que comprendió el 4,0 % del total agrícola exportado; así mismo Antioquia fue el principal exportador de este producto en el contexto nacional. El resultado se vio favorecido por la mayor área sembrada y la demanda proveniente de Estados Unidos, el principal consumidor mundial de la fruta². A su vez, las flores aumentaron su dinámica, mientras que el café experimentó una contracción del 11,7 % en sus volúmenes despachados al exterior. Con relación a otros productos agrícolas de menor contribución, algunos tuvieron crecimientos destacados, especialmente el limón Tahití con una variación anual de 69,1 %, que completó tres años con notables aumentos, alcanzando una participación en el total cercana al 2,0 %.

Gráfico 3
Antioquia. Volumen de exportaciones de productos agrícolas
(trimestral y variación anual)

A. Total



B. Principales productos



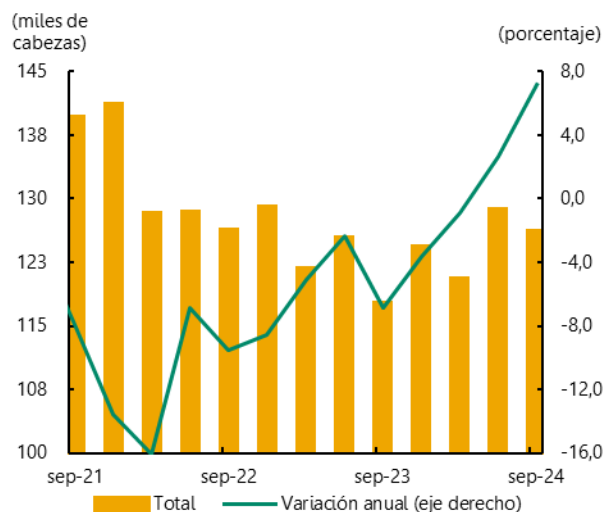
Fuente: DANE. Cálculos Banco de la República.

² Agronegocios. (2024). Colombia triplicó sus exportaciones de aguacate Hass hacia Estados Unidos en 2024. Recuperado de <https://www.agronegocios.co/agricultura/colombia-triplico-sus-exportaciones-de-aguacate-hass-hacia-estados-unidos-en-2024-3939168>.

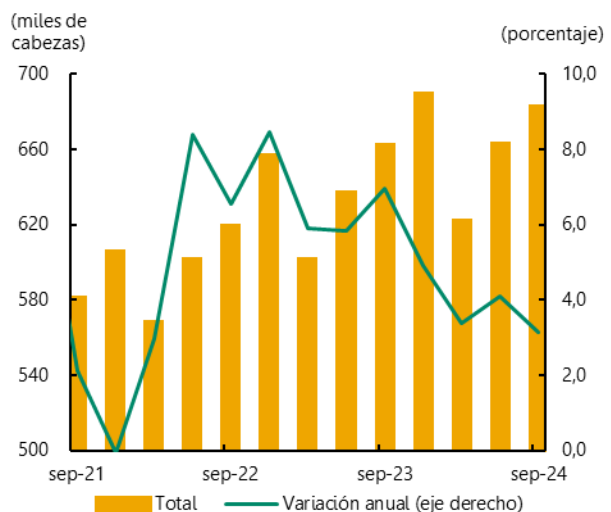
De manera similar, la actividad pecuaria en Antioquia durante el tercer trimestre de 2024 mostró resultados positivos en los diferentes segmentos. En términos de ganado bovino, se sacrificaron cerca de 126 mil cabezas provenientes del departamento; esta cifra representó un aumento del 7,2 % frente al mismo periodo de 2023, momento en el que el indicador había llegado a su valor más bajo (Gráfico 4A). Cifras del DANE y Fedegán mostraron que el crecimiento anual estuvo asociado a un mayor dinamismo en el consumo de carne de res, consistente con la moderación que han tenido sus precios a lo largo de 2024. Así mismo, el Índice de precios al productor (IPP) para los rubros relacionados con la ganadería bovina presentó mejoras; además su desempeño favorable en periodos previos y las ganancias que ha evidenciado el sector en términos productivos en los últimos años le permitieron mantener la oferta.

Gráfico 4
Antioquia. Sacrificio de ganado procedente del departamento pr
(trimestral y variación anual)

A. Bovino



B. Porcino



pr: preliminar.

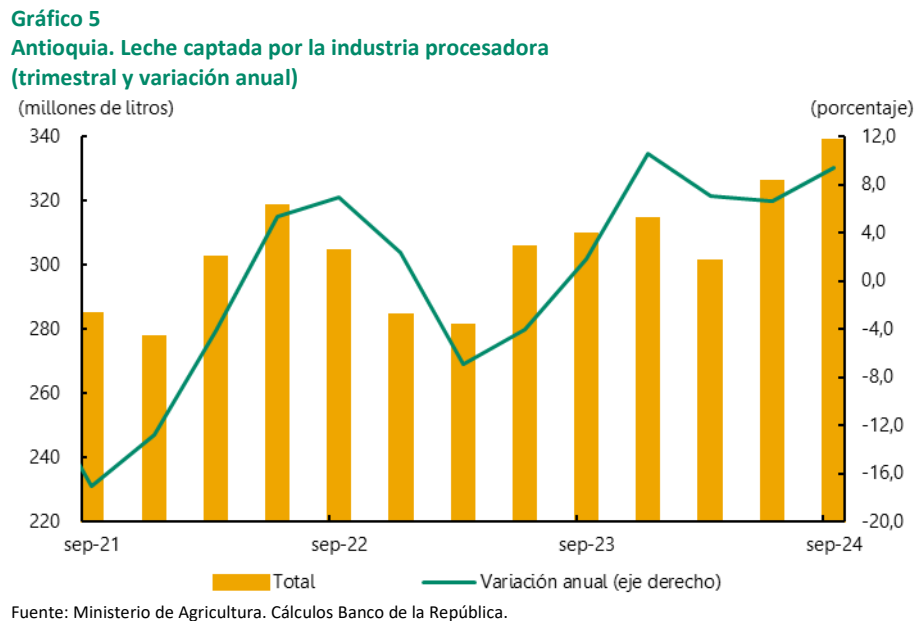
Fuente: DANE. Cálculos Banco de la República.

Referente a dicha productividad, el gremio también argumentó que el peso promedio de los bovinos ha incrementado con el tiempo, reduciendo levemente los niveles de sacrificio. Lo anterior, aunado a bajas en el consumo aparente y la demanda formal de carne de res, generó una menor dinámica en el indicador; pues al comparar el resultado obtenido para el trimestre de análisis con datos de años previos se observó un retroceso e incluso una estabilización alrededor de un nivel más bajo. Lo cual resulta relevante al considerar que Antioquia ha sido un departamento líder dentro de esta actividad; particularmente, entre julio y septiembre de 2024 su participación fue del 15,3 %, seguido de los departamentos de Meta y Córdoba.

Respecto al segmento porcino, el sacrificio superó las 682 mil cabezas, lo que se tradujo en un incremento anual del 3,1 % (Gráfico 4B); resultado que le permitió a la actividad porcícola departamental extender la tendencia creciente iniciada en 2016 y acumular dos años de aumentos continuos. En este sentido, la desaceleración observada en la tasa de crecimiento ha estado relacionada con altas bases de comparación. Según cifras de Porkcolombia, durante el periodo de análisis, los precios promedio del porcino en pie y la carne en canal se redujeron nuevamente, impulsando bajas en el Índice de precios al consumidor (IPC) para la carne de cerdo, que continuaron beneficiando su demanda. Al tiempo que se dieron nuevos descensos en el IPP porcícola que, aunados a la mayor

inversión en el sector³, favorecieron su oferta. Entre julio y septiembre, el departamento encabezó de nuevo el ranking de sacrificio de ganado porcino, al concentrar el 43,2 % del total nacional, seguido de Valle del Cauca y Meta.

En referencia al acopio de leche, las cifras del Ministerio de Agricultura mostraron que, para el tercer trimestre del año, la industria procesadora en Antioquia acopió más de 338 millones de litros; lo que significó un aumento del 9,4 % frente a similar periodo de 2023, acelerando nuevamente su avance (Gráfico 5). Según el gremio lechero, por el lado de la oferta, este comportamiento positivo fue explicado por la buena disponibilidad de forraje derivada de combinaciones óptimas de lluvia y sol; además de la moderación en los costos asociados a los insumos y la mayor productividad observadas en los últimos años.



Por el lado de la demanda, los requerimientos de leche cruda se vieron afectados por la notable disminución en el consumo de lácteos; generada, según Fedegán y Asoleche, por la alta inflación general de periodos previos y cambios en las preferencias de los consumidores. Esta dinámica del mercado contribuyó a una alta acumulación de producto terminado, que presionó a la baja el precio pagado al productor y, en algunas ocasiones, impactó los niveles de compra, evitando un mejor resultado para el segmento. Durante el lapso analizado, la industria procesadora de Antioquia captó la mayor proporción de leche a nivel nacional (39,8 %), seguida de Cundinamarca y Boyacá.

III. Industria

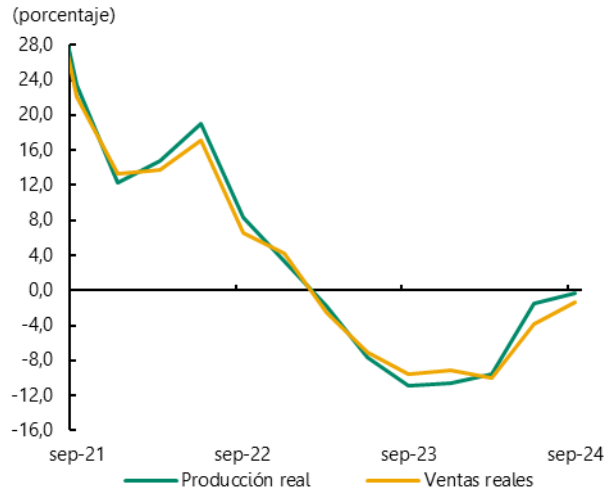
Para el tercer trimestre de 2024, los indicadores de la industria manufacturera en Antioquia completaron un año y medio en terreno negativo, aunque continuaron moderando su descenso. De acuerdo con el DANE, la producción industrial en el departamento presentó una disminución anual de 0,4 %, mientras sus ventas reales se contrajeron un 1,3 % (Gráfico 6A). Durante el periodo de análisis, el sector se vio beneficiado por el incremento de pedidos y expectativas más favorables para la temporada de fin de año, así como por mejoras en las condiciones económicas locales y nacionales

³ Según cifras de Finagro, entre enero y septiembre de 2024, el crédito destinado a la porcicultura tuvo un crecimiento anual del 18,7%; donde el 73,3 % estuvo orientado a capital de trabajo y 15,3 % a inversión.

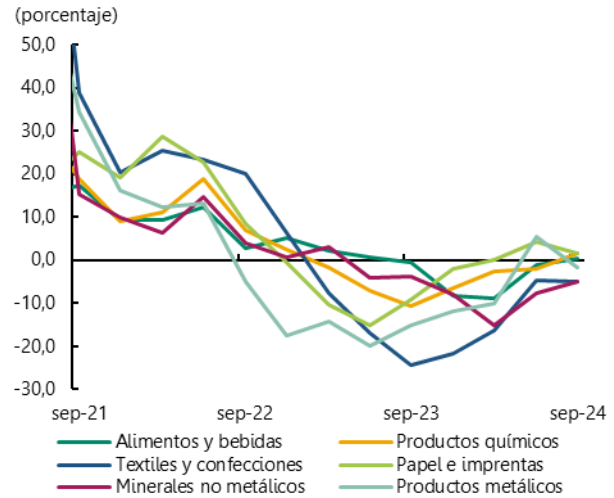
que han favorecido la demanda de ciertas líneas; no obstante, persistieron la cautela en el consumo de algunos tipos de bienes y los elevados niveles de producto terminado, evitando un mejor desempeño.

Gráfico 6
Antioquia. Indicadores industriales ^p
(variación anual)

A. Producción real y ventas reales



B. Producción real según principales actividades



p: provisional.
Fuente: DANE. Cálculos Banco de la República.

Entre julio y septiembre, la mitad de los grupos industriales disminuyeron su producción (Gráfico 6B), siendo madera y muebles el más afectado, al contraerse un 5,3 % después del repunte observado en el periodo previo; comportamiento similar al de productos metálicos, que revirtió el avance presentado en el segundo trimestre. La elaboración de minerales no metálicos aminoró su deterioro al presentar una caída del 5,1 %, asociada a bajas en los requerimientos de materiales para la construcción, tanto para etapas iniciales como para acabados; por su parte, la fabricación de textiles y confecciones disminuyó, debido a las menores solicitudes del mercado nacional, los altos inventarios y algunos problemas de contrabando.

En referencia a los segmentos con variaciones positivas, el curtido de cuero y calzado fue líder, con un crecimiento del 12,1 %, resultado que aceleró la recuperación iniciada en el segundo trimestre del año. Le siguió la elaboración de productos químicos y plásticos, donde aumentaron las líneas de empaques plásticos para alimentos, artículos de aseo para el hogar y agroquímicos, favorecidos por la llegada de nuevos clientes externos y la buena dinámica en las ventas de los *hard discount*. Así mismo, creció la producción de papel e imprentas, gracias a mejoras en el etiquetado de envases para alimentos, bebidas y cosméticos, y en la fabricación de papeles suaves. La división de alimentos y bebidas presentó leve avance, beneficiada por la mayor producción de bebidas alcohólicas para abastecer el mercado durante las fiestas regionales, y de lácteos por la creciente disponibilidad de materia prima; además del incremento en chocolates, mermeladas y concentrados para animales. La categoría que agrupa el resto de los rubros industriales también presentó un comportamiento favorable, creciendo un 1,4 %; variación positiva que fue impulsada principalmente por el ensamble de motocicletas, debido a la mejora sostenida en sus ventas, seguido por la fabricación de equipo de transporte gracias al avance del mercado automotor local.

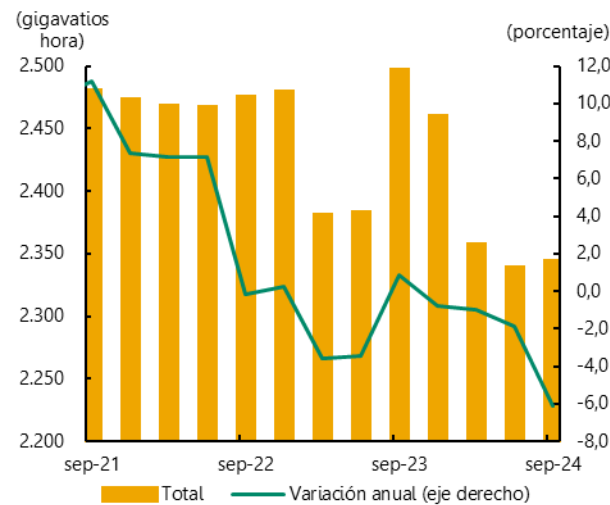
En cuanto a las ventas del sector manufacturero en Antioquia reportaron la reducción más baja desde inicios de 2023 (Gráfico 6A), favorecidas por la comercialización de motocicletas y vehículos, y en menor medida, por la de productos metálicos y papel e imprentas; esta última, beneficiada además por

mayores despachos al exterior. Por su parte, textiles y confecciones, y minerales no metálicos presentaron las caídas más fuertes y completaron dos años en negativo. Finalmente, los cambios en el personal ocupado fueron consistentes con la dinámica reciente de la producción por grupo industrial; textiles y confecciones continuó siendo el de mayor deterioro, mientras alimentos y bebidas, y curtido de cuero y calzado, entre otros, mostraron mejoras.

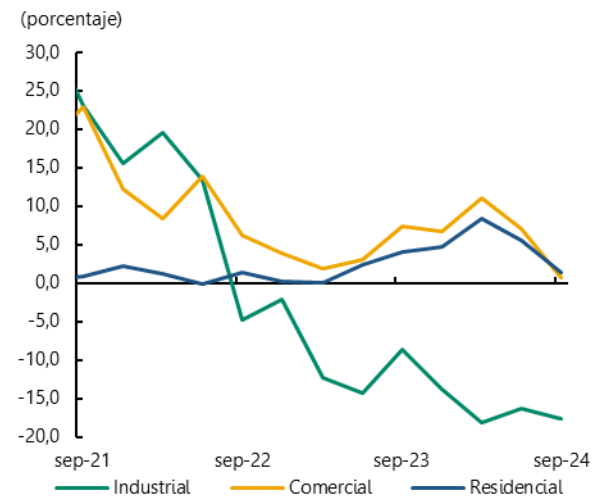
IV. Servicios públicos

Según información de EPM el uso de energía eléctrica en Antioquia tuvo una disminución durante el tercer trimestre de 2024, caída más acentuada que en los reportes anteriores. Por segmentos, el consumo industrial continuó con resultados negativos, mientras que el comercial y el residencial, si bien denotaron incremento, mostraron desaceleración en su comportamiento. Situación diferente evidenció el consumo de gas natural, el cual aceleró su incremento en el lapso de análisis, sustentado en gran medida por el industrial que ajustó tres periodos de aumentos consecutivos; por su parte, los usos comercial y residencial presentaron leves variaciones positivas (Gráfico 7)

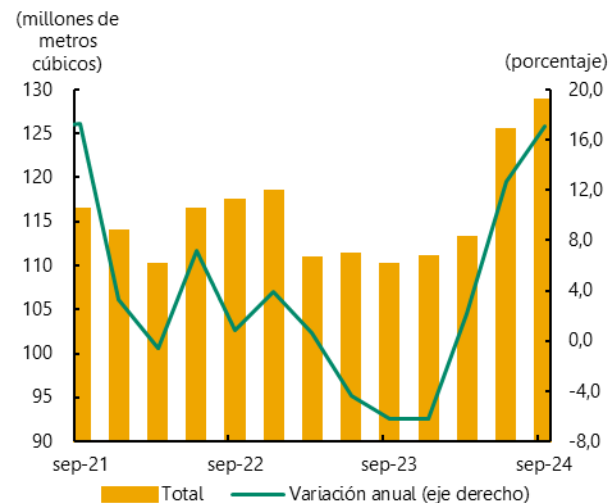
Gráfico 7
Antioquia. Consumo de energía eléctrica y gas natural
(trimestral y variación anual)
A. Energía eléctrica



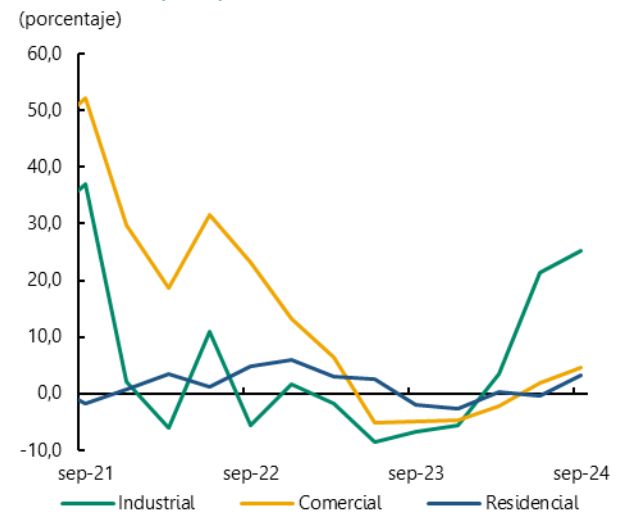
B. Energía eléctrica, principales usos



C. Gas natural



D. Gas natural, principales usos



Fuente: EPM. Cálculos Banco de la República.

V. Construcción

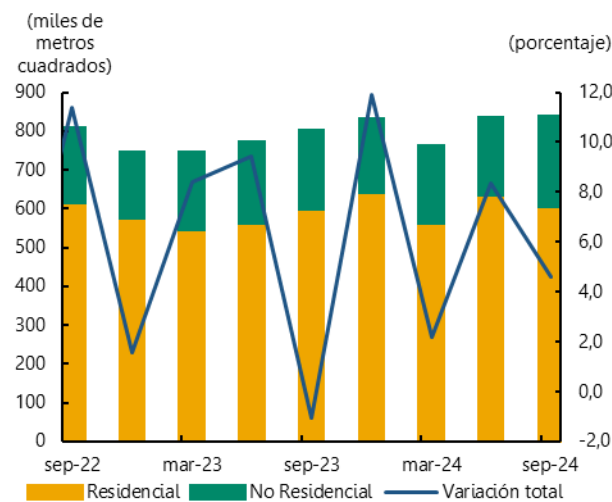
Algunos indicadores del sector de la construcción de edificaciones en la región presentaron comportamientos positivos durante el tercer trimestre del año. Hubo mayor área construida, recuperación en los despachos de cemento y aumento en la producción de concreto dirigida a edificaciones. En el caso de Antioquia, las licencias de construcción también mostraron recuperación, tanto en uso residencial como no residencial; mientras que en Chocó se profundizó el descenso en este indicador. La venta de vivienda nueva en Antioquia tuvo una caída menos marcada por el aumento en la diferente a interés social. Situación opuesta se dio en obras civiles en el departamento, con resultados negativos en la producción de concreto y en la mezcla asfáltica.

El área construida o causada en Medellín A.M. y oriente de Antioquia evidenció crecimiento durante el periodo de análisis (Gráfico 8A), en especial por la destinación no residencial, que después de dos trimestres con disminuciones tuvo una recuperación, propiciada en gran medida por el aumento del área construida de edificaciones institucionales, y en menor proporción de oficinas y comercio. Por su parte, la construcción de uso residencial exhibió leve incremento debido a la desaceleración en apartamentos. Los despachos de cemento presentaron variación positiva en el tercer trimestre, después de dos años continuos con resultados negativos (Gráfico 8B); el crecimiento estuvo sustentando en la buena dinámica observada desde las constructoras y contratistas. Sumado a lo anterior, la producción de concreto con destino a edificaciones y a vivienda aumentó, lo que en conjunto evidenció indicadores positivos para la actividad constructora de edificaciones en el trimestre de análisis.

Gráfico 8

Antioquia - Medellín. Área causada para construcción^p, despachos de cemento, concreto y mezcla asfáltica (trimestral y variación anual)

A. Medellín*. Área causada

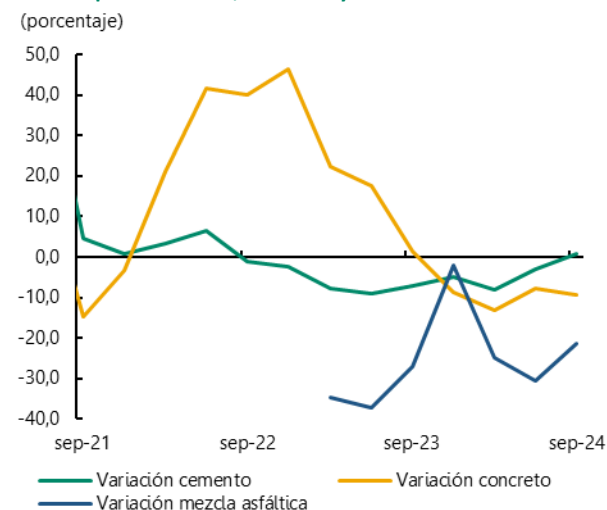


p: provisional.

* Incluye municipios del área metropolitana y del oriente antioqueño.

Fuente: DANE. Cálculos Banco de la República.

B. Antioquia. Cemento, concreto y mezcla asfáltica



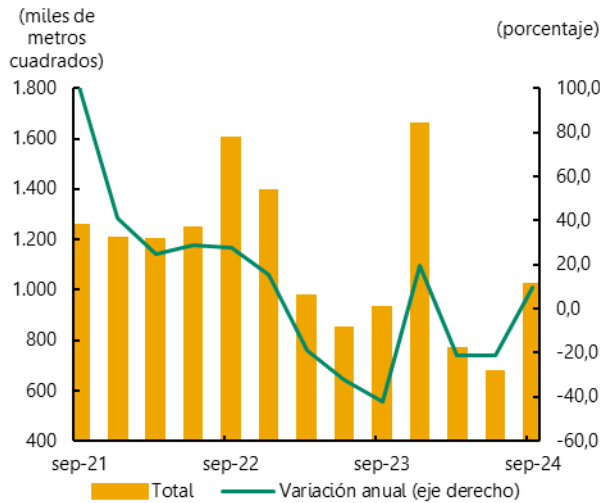
Por el contrario, el resultado general de producción de concreto en Antioquia siguió en terreno negativo, explicado por la continuidad de las disminuciones hacia obras civiles, a lo que se sumó la menor mezcla asfáltica, denotando una baja dinámica en este tipo de obras, en especial de vías urbanas e interurbanas en la región.

En lo referente al área licenciada para construir, que aproxima el comportamiento futuro de la actividad edificadora, registró una recuperación en Antioquia en el periodo de análisis al crecer 9,9 %

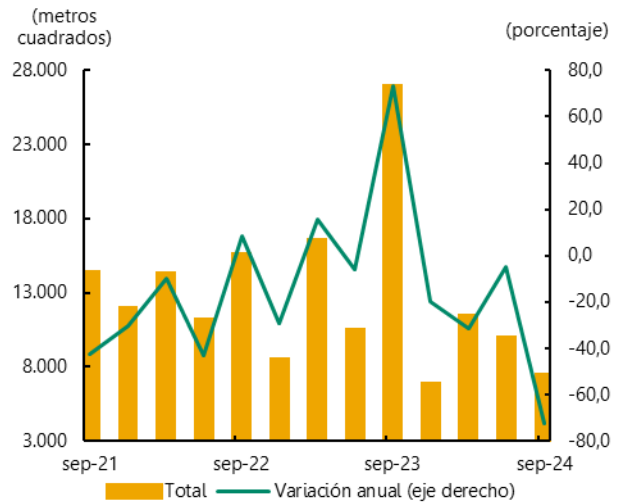
(Gráfico 9A). Dicha variación positiva se dio tanto en destino residencial como en no residencial; en el primer caso se explicó por el notable aumento en No VIS, mientras que la de interés social presentó descenso en sus aprobaciones. En el segundo caso, el crecimiento estuvo jalonado por hoteles, hospitales y otras destinaciones no habitacionales no especificadas. Situación diferente se dio en el departamento de Chocó, que profundizó el descenso del reporte previo (Gráfico 9B); con resultados negativos tanto en vivienda, como en no residencial, este último en particular por las menores aprobaciones con destino a la administración pública y a establecimientos educativos; sin embargo, hubo un área importante aprobada para la construcción dirigida al sector hotelero.

Gráfico 9
Noroccidente. Área aprobada para la construcción
(trimestral y variación anual)

A. Antioquia



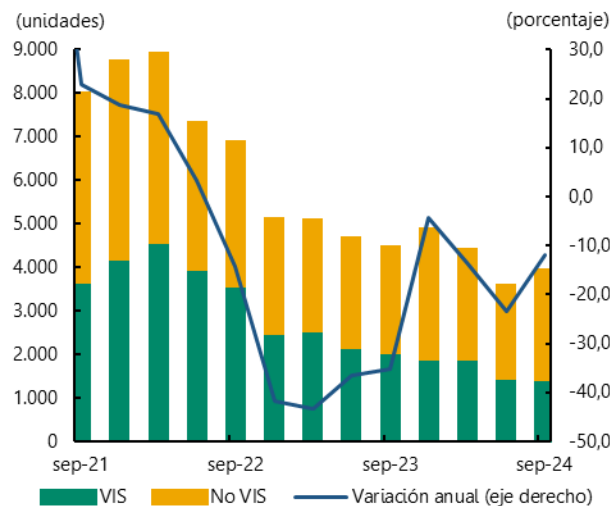
B. Chocó



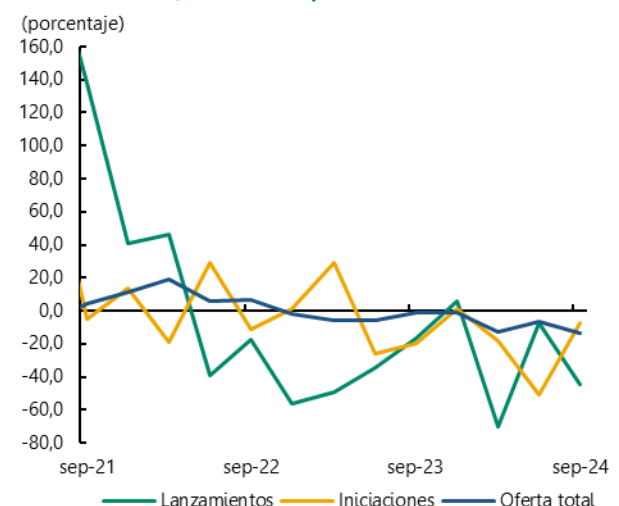
Fuente: DANE. Cálculos Banco de la República.

Gráfico 10
Antioquia. Indicadores del mercado de vivienda^{pr}
(trimestral y variación anual)

A. Ventas de vivienda nueva



B. Lanzamientos, iniciaciones y oferta



pr: preliminar.

Fuente: Camacol. Cálculos Banco de la República.

En relación con el mercado de vivienda nueva, la información preliminar de Camacol indicó que las ventas en Antioquia permanecieron en terreno negativo (Gráfico 10), aunque se notó un menor ritmo

de contracción debido al repunte de 4,2% en el segmento No VIS durante el tercer trimestre. En este sentido, el 62,4 % de las viviendas adquiridas en el periodo fueron en este rubro, en tanto que el porcentaje restante fue VIS, que tuvo una variación anual de -29,7 %, similar a la registrada en el trimestre anterior. Además, se presentó una caída en los lanzamientos de proyectos y en las iniciaciones de obra, aunque este último tuvo un incremento considerable en Vis, mientras que la oferta total se redujo. De acuerdo con la agremiación, las condiciones generales de la actividad han comenzado a mejorar de forma paulatina, se han notado menores desistimientos favorecidos por la rebaja en las tasas de interés, mayor acceso al crédito y mejor dinámica en la asignación de subsidios; aunque en el caso particular de Antioquia, la incertidumbre en varios frentes ha sido un factor más persistente respecto a otras regiones del país.

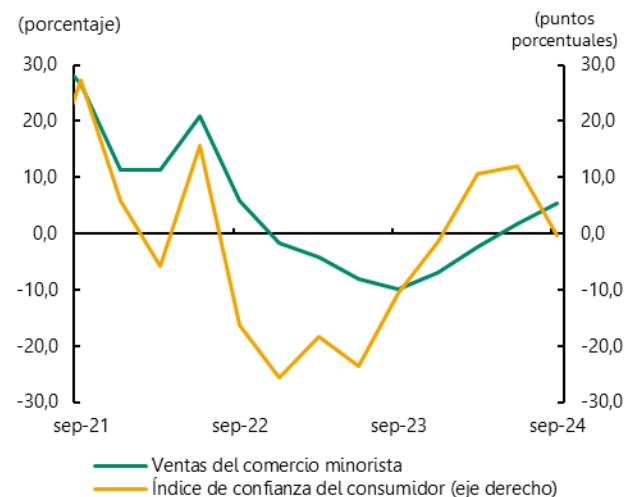
VI. Comercio y turismo

Entre julio y septiembre de 2024, los principales indicadores de la actividad comercial en la región Noroccidente presentaron resultados heterogéneos. Las ventas minoristas continuaron creciendo, gracias al avance en la mayoría de los segmentos, incluida la comercialización de vehículos y motocicletas; mientras la confianza del consumidor se deterioró nuevamente y la ocupación hotelera se mantuvo en terreno negativo.

Durante el tercer trimestre del año las ventas reales del comercio minorista en Antioquia exhibieron una variación anual positiva del 5,4 %, afianzando la recuperación iniciada en el periodo previo, luego de un año y medio en terreno negativo (Gráfico 11A). El sector se vio favorecido por la implementación de campañas comerciales y estrategias promocionales, la realización de eventos deportivos y de ciudad, y la mejor dinámica en celebraciones como la Feria de las Flores y, amor y amistad. El consumo de los hogares también se benefició de la moderación en la inflación y las tasas de interés; aunque sus niveles aún elevados, la persistente incertidumbre y la priorización del gasto evitaron un mejor resultado.

Gráfico 11
Antioquia. Indicadores del comercio
(variación anual)

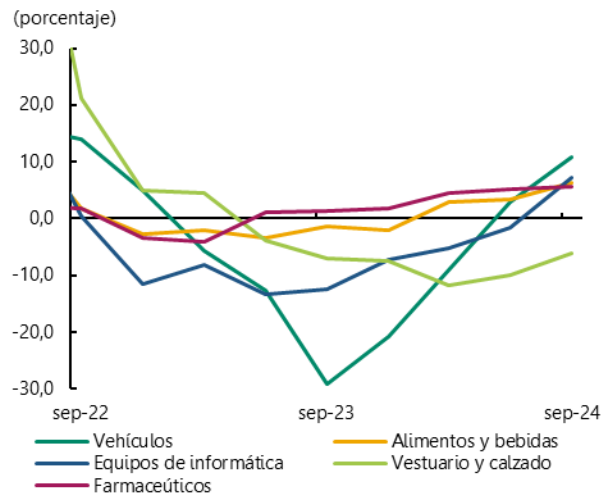
A. Ventas del comercio minorista^{pr} e ICC Medellín



pr: preliminar.

Fuente: DANE y Fedesarrollo. Cálculos Banco de la República.

B. Ventas del comercio minorista por divisiones^{pr}

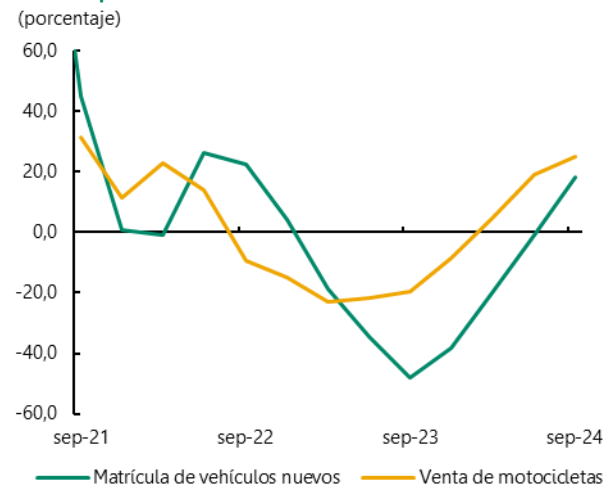


Según divisiones, se observaron avances en gran parte de ellas (Gráfico 11B), siendo la venta de vehículos la de mayor crecimiento (10,7 %); este resultado no solo prolongó la recuperación del

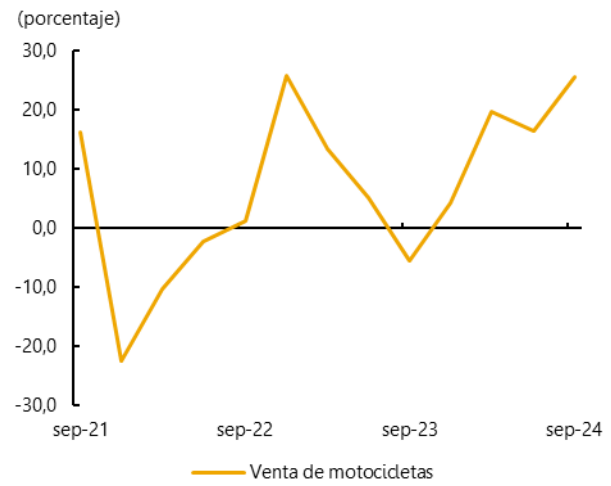
segmento, sino que se consolidó como el mejor en dos años. En este sentido, la matrícula de unidades nuevas mostró un aumento anual del 18,1 %, superando los 9 mil registros. Entre las categorías que crecieron se destacaron transporte de personal, específicamente microbuses, busetas y vans, y utilitarios; mientras disminuyeron algunos vehículos de carga como camiones. Por su parte, la venta de motocicletas en la región continuó en ascenso; en Antioquia se comercializaron más de 34 mil unidades nuevas, lo que representó una variación anual positiva del 25,0 % (Gráfico 12A), cifra que no se observaba desde mediados de 2022 y que se posicionó como una de las más altas del país.

Gráfico 12
Noroccidente. Matrícula de vehículos nuevos y ventas de motocicletas
(variación anual)

A. Antioquia



B. Chocó



Fuente: Andi, Fenalco y Andemos. Cálculos Banco de la República.

Entre tanto, en Chocó se superaron las mil motocicletas vendidas, llegando a un nivel récord y acelerando nuevamente su ritmo de crecimiento (25,5 %) (Gráfico 12B). En general, la comercialización de vehículos estuvo impulsada por una reducción en los costos de financiamiento que estimuló el acceso al crédito y elevó las aprobaciones; acompañada de estrategias comerciales, como bonos y descuentos, el lanzamiento de nuevos modelos y la mayor demanda de referencias eléctricas e híbridas.

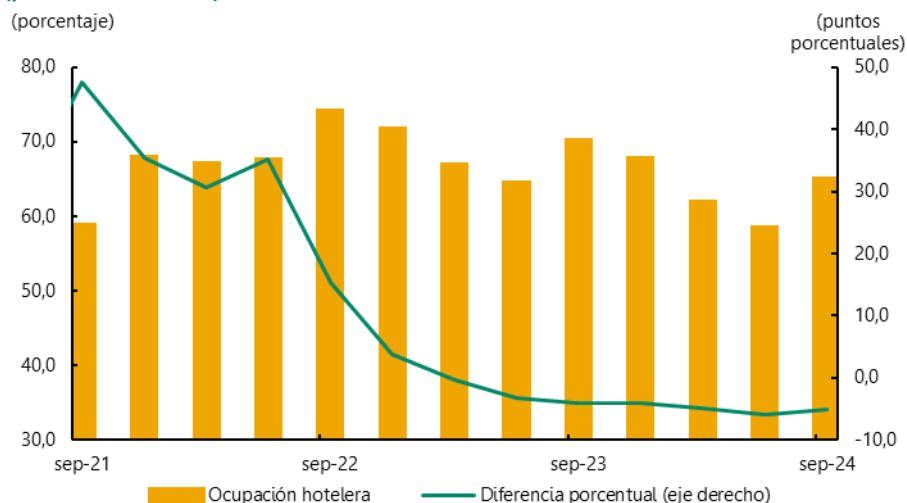
Otro segmento con variaciones positivas fue equipo de informática y comunicaciones, que creció un 7,3 %, luego de un año y medio en terreno negativo, impulsado por nuevos lanzamientos, mayores ofertas y publicidad alrededor de diversos eventos deportivos. Las ventas de productos farmacéuticos y de cuidado personal continuaron con su paulatino ascenso (5,6 %); mientras que las de alimentos y bebidas aceleraron su crecimiento (6,2 %), impulsadas por la realización de eventos que incrementaron el consumo de bebidas, alcohólicas y no alcohólicas, alimentos preparados y pasabocas, pero aún afectados por el efecto de los impuestos a los ultraprocesados.

En contraste, la venta de vestuario y calzado descendió por sexto periodo consecutivo (-6,0 %); pues, a pesar de haber reducido su ritmo de caída y de la implementación de múltiples estrategias comerciales, su comportamiento permaneció afectado por la priorización del gasto por parte de los consumidores, la alta competencia y los aranceles a las prendas importadas. Otras divisiones que experimentaron descenso fueron artículos culturales y de entretenimiento (-1,0 %), que continuaron aminorando su deterioro, y repuestos y autopartes (-0,4 %), que habían aumentado en el segundo trimestre, pero se redujeron nuevamente debido al desplazamiento del consumo hacia opciones más económicas o marcas genéricas.

En línea con la dinámica de las ventas en periodos previos, el personal ocupado incrementó nuevamente en el segmento de productos farmacéuticos y de cuidado personal, y se redujo en artículos culturales y de entretenimiento, y vestuario y calzado. Finalmente, el Índice de confianza del consumidor para la ciudad de Medellín, presentó una leve caída anual (Gráfico 11A); relacionada con la mayor incertidumbre referida por el gremio de comerciantes ante posibles cambios y reformas económicas. Entre tanto, la disposición a adquirir vivienda continuó evidenciando un mejor desempeño frente al mismo periodo de 2023, beneficiada por los menores costos del crédito hipotecario y el mayor dinamismo en la asignación de subsidios. Mientras la propensión a comprar bienes durables, como muebles y electrodomésticos, desaceleró su crecimiento, aún contenida por la cautela en el gasto de los hogares.

Según los datos preliminares de Cotelco, el porcentaje promedio de ocupación hotelera en Antioquia, para el tercer trimestre de 2024, se ubicó en 64,9 %, lo que representó un descenso de 5,1 pp respecto del mismo lapso del año anterior, situación que ahonda la baja dinámica que viene mostrando la actividad durante los últimos años, ajustando siete trimestres consecutivos con disminución anual (Gráfico 13). Similar situación se reflejó en los datos de la Encuesta mensual de alojamiento (EMA) del DANE, donde la ocupación para el departamento también mostró descenso; cabe anotar que, según la EMA, se viene notando caída en los viajeros que llegaron al departamento por motivo de vacaciones, ocio y recreo, cuya proporción promedio para el presente trimestre fue de 55,9 %; en tanto, los que llegaron por trabajo y negocios (37,3 %) han mostrado leve aumento. En lo concerniente a los resultados para Medellín, según Cotelco, el porcentaje promedio fue de 70,2 %, evidenciando un descenso entre años de 5,8 pp, situación asociada, en parte, a la disminución en el alojamiento de huéspedes nacionales y extranjeros en los hoteles de la ciudad, todo esto en un contexto de leve aumento en la oferta de habitaciones y menores tarifas. Es de mencionar el importante incremento anual que están teniendo el número de apartamentos y viviendas turísticas registradas en la ciudad, según información del Sistema de Inteligencia Turística de la Alcaldía de Medellín.

Gráfico 13
Antioquia. Porcentaje de ocupación hotelera ^{pr}
(promedio trimestral)



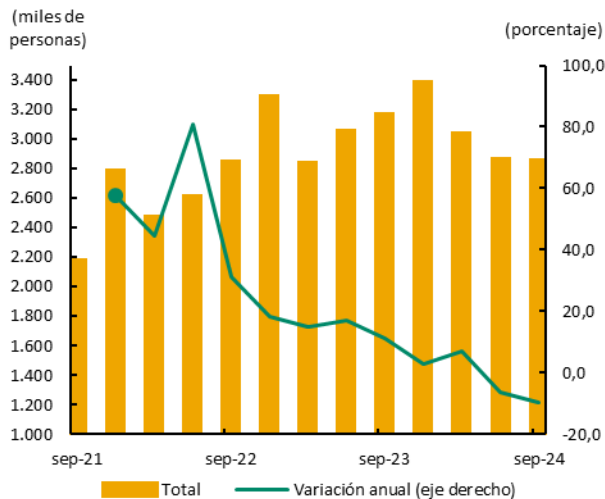
pr: cifras preliminares
Fuente: Cotelco. Cálculos Banco de la República.

VII. Transporte

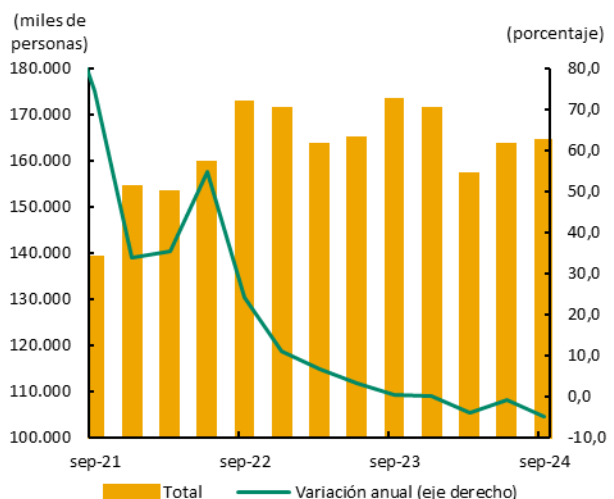
De acuerdo con información de Terminales Medellín, en el tercer trimestre de 2024 la salida de pasajeros desde las terminales de la ciudad totalizó 2,8 millones de personas, correspondiente a una caída anual de 9,7 %, profundizando el declive que ha venido mostrando la actividad desde finales de 2022 (Gráfico 14A); similar situación sucedió con el número de vehículos salidos que evidenció una leve caída de 2,0 %. Estos resultados se explicaron, además de la baja dinámica del sector, por el efecto del paro camionero y los bloqueos en las vías, lo que conllevó, según Terminales Medellín, a que se disminuyera en cerca del 50,0 % la operación de las empresas, así como la suspensión en la venta de tickets durante los días de paro. La terminal del Norte, que concentró el mayor número de usuarios salidos, alrededor del 82,0 %, evidenció una disminución del 10,8 %, principalmente por menores despachos a ciudades de la Costa Atlántica y diferentes municipios de Antioquia ante los bloqueos de vías, en tanto en la del Sur el descenso fue de 4,2 %.

Gráfico 14
Medellín. Pasajeros salidos de las terminales y movilizados por el transporte urbano (trimestral y variación anual)

A. Terminales*



B. Transporte urbano¹



¹ Corresponde a pasajeros movilizados por el Sitva y transporte tradicional.

* Para el tercer trimestre de 2021, la variación anual en las terminales de transportes fue superior a 200 %.

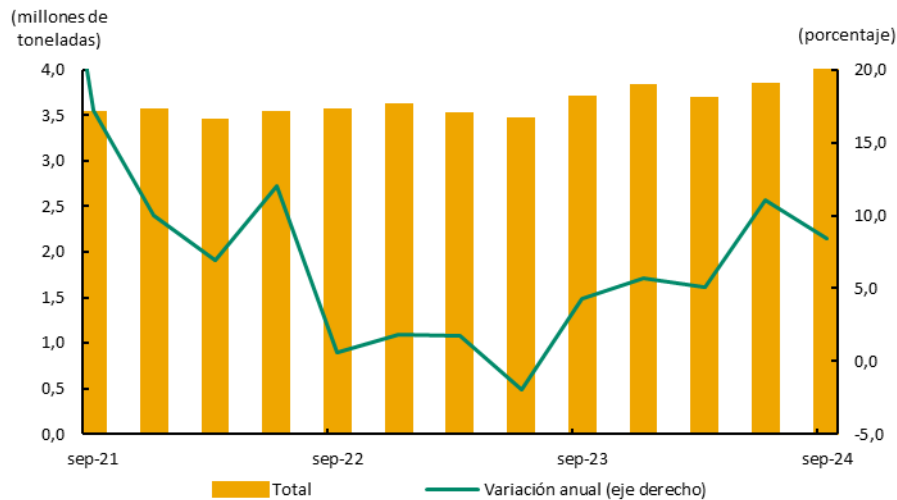
Fuente: Terminales Medellín y DANE. Cálculos Banco de la República.

En lo que respecta al transporte urbano, según datos de la Encuesta de transporte urbano de pasajeros (ETUP) del DANE, el número de pasajeros movilizados en Medellín y su Área Metropolitana totalizó 164 millones de usuarios, lo que representó una disminución anual de 5,0 % (Gráfico 14B). Según modalidad de transporte, la mayor parte de los usuarios (69,0 %) lo hizo por medio del Sistema integrado de transporte del Valle de Aburrá (Sitva) que mostró descenso anual de 5,7 % en el número de personas transportadas; resultado atribuido, en gran medida, al menor flujo de viajeros en el sistema de trenes; solo el Tranvía evidenció un leve incremento. En lo que respecta al transporte tradicional (buses, busetas y microbuses) se tuvo descenso anual de 3,5 %, las mayores disminuciones se dieron en los buses y busetas que en conjunto movilizaron alrededor del 85,0 % de los usuarios de esta modalidad.

Por su parte, la salida de carga terrestre desde Antioquia creció, pero a menor ritmo que el trimestre anterior (Gráfico 15), en un contexto de algunos bloqueos en las vías producto del paro de transportadores por el alza del ACPM y de mingas indígenas, últimas que tuvieron afectaciones principalmente en vías de las subregiones Occidente, Urabá y Bajo Cauca antioqueño. La variación

positiva se debió al aumento al interior del departamento, que representó cerca de la mitad del volumen transportado; dentro de este, los mayores despachos se dieron en alimentos y bebidas al Valle de Aburrá, seguido de minerales no metálicos (principalmente insumos para la construcción) hacia municipios del sur del área metropolitana junto con Sonsón, Cañasgordas, Salgar y Rionegro. Por el contrario, hubo un descenso en la movilización de carga de químicos y de equipo de transporte.

Gráfico 15
Antioquia. Transporte terrestre de carga
(trimestral y variación anual)



Fuente: Ministerio de Transporte. Cálculos Banco de la República.

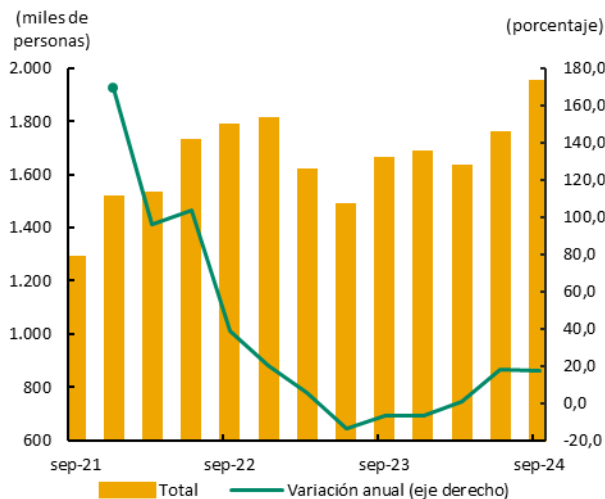
De otro lado, la carga que salió hacia otros departamentos desde Antioquia tuvo leve descenso, debido a las variaciones negativas de químicos y minerales no metálicos, en el primer caso, en parte por los menores envíos a Cundinamarca y Boyacá, y en el segundo, por las disminuciones hacia el Valle del Cauca, Eje Cafetero y Costa Caribe. Pese a lo anterior, es de resaltar que se presentó un notable aumento en la carga movilizada de frutas hacia Santa Marta, Barranquilla y Cartagena, explicado en cierta proporción por el mayor volumen exportado de estos productos agrícolas desde el departamento.

En cuanto a Chocó, la movilización de carga terrestre durante el tercer trimestre del año presentó un descenso, debido a la reducción en minerales de cobre hacia Buenaventura y de bananos y plátanos con destino a Santa Marta. Es de mencionar que más del 96,0 % de la carga terrestre fue dirigida hacia otros destinos (interdepartamental).

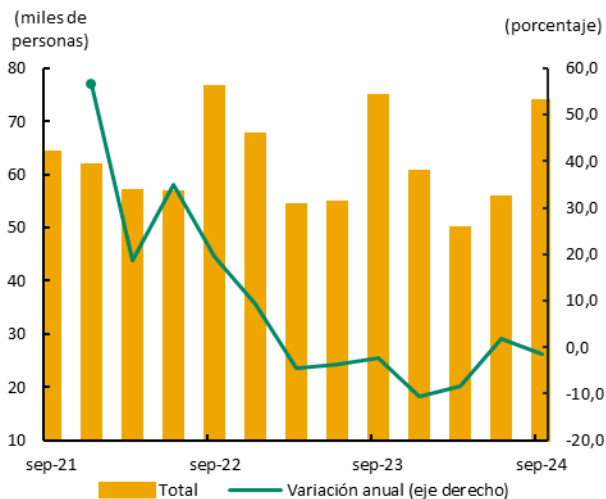
En tanto, en la modalidad aérea, el número de pasajeros salidos desde los aeropuertos ubicados en Antioquia totalizó 1,9 millones, correspondiente a un aumento anual de 17,7 %, reafirmando el cambio ascendente en la tendencia, luego de varios periodos con variación negativa (Gráfico 16A), resultado afianzado, en parte, por el aumento de operaciones a raíz de la llegada desde marzo del 2024 de una nueva aerolínea, lo que conllevó a un incremento en la cantidad de vuelos salidos desde el departamento, que respecto al mismo trimestre de 2023 creció 23,9 %. En este mismo sentido, la oferta de sillas y el número de pasajeros a bordo evidenciaron aumento, lo que representó que en el trimestre se tuviera una ocupación de vuelos de alrededor del 82,0 %. Los principales destinos nacionales de los pasajeros salidos fueron Bogotá con cerca del 42,0 %, seguido de Cartagena, Santa Marta, Cali y Barranquilla. En el ámbito internacional, los principales destinos fueron Estados Unidos (alrededor del 27,0 %), México, República Dominicana, España y Perú.

Gráfico 16
Noroccidente. Pasajeros salidos por vía aérea*
(trimestral y variación anual)

A. Antioquia



B. Chocó



* Para el tercer trimestre de 2021, la variación anual de los pasajeros salidos en ambos departamentos fue superior a 500 %.
 Fuente: Aerocivil. Cálculos Banco de la República.

En lo que respecta a la carga salida por vía aérea desde Antioquia, se movilizaron 23,2 mil toneladas, lo que representó un incremento anual de 8,2 %; la mayor parte (cerca del 87,0 %) correspondió a envíos internacionales, dirigidos casi en su totalidad a Estados Unidos; en menor proporción salieron despachos a España, México y Brasil.

En referencia a la salida de pasajeros desde los aeropuertos de Chocó en el tercer trimestre de 2024 totalizó 73 mil personas, correspondiente a un descenso anual de 1,4 %, persistiendo la baja dinámica del indicador durante los últimos trimestres (Gráfico 16B); similar situación sucedió con la carga enviada que disminuyó 12,1 %. En cuanto a los principales destinos, la mayor parte de los pasajeros salidos lo hicieron hacia Medellín, alrededor del 74,0 %, seguido de Bogotá y Cali.

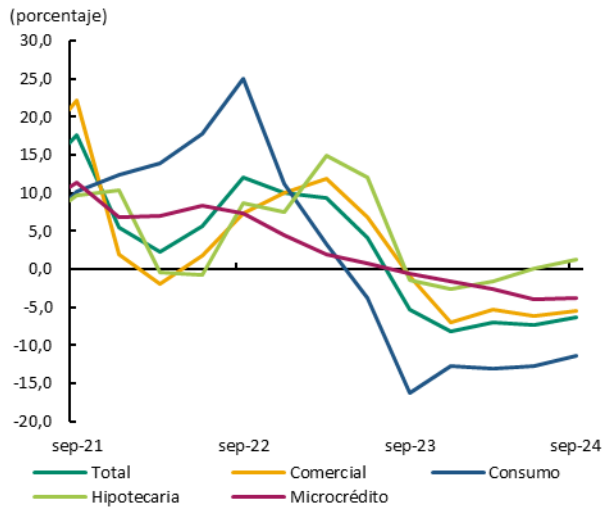
VIII. Sistema financiero

De acuerdo con los datos de la Superfinanciera, al corte del tercer trimestre de 2024, el saldo total de la cartera bruta de los establecimientos de crédito en Antioquia fue de COP 155,0 billones. En términos reales, la variación anual completó cinco periodos con descenso (Gráfico 17A); por líneas de crédito la mayoría mostró descenso, siendo la cartera de consumo la de mayor caída, segmento que continuó afectado en el trimestre por las altas tasas de interés, así como por restricciones de acceso a los préstamos por parte de las entidades. Similar dinámica sucedió con los comerciales, donde persistió la menor demanda de crédito por parte de los clientes, y el microcrédito. En tanto, mejoró el comportamiento de los hipotecarios, en gran medida favorecidos por la disminución en tasas para este tipo de colocaciones, así como por la paulatina asignación de subsidios.

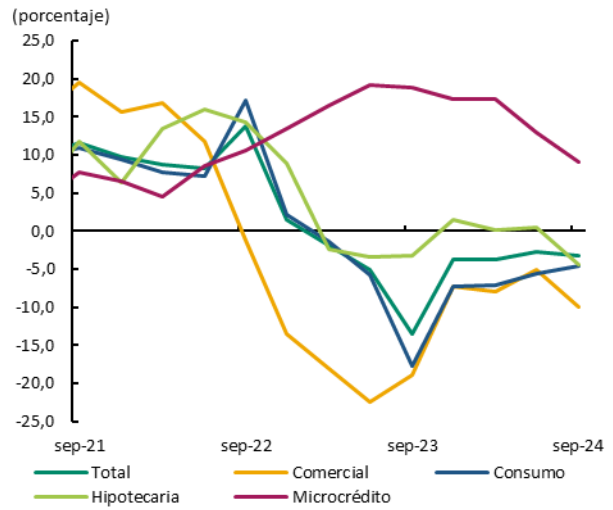
Para Chocó, el saldo de la cartera bruta fue de COP 936 mil millones, mostrando cerca de dos años con variaciones reales negativas (Gráfico 17B); resultado afectado principalmente por la disminución en consumo, cartera que significó más de la mitad del saldo total; en este mismo sentido también influyeron los descensos en comercial y vivienda. Caso contrario sucedió con el microcrédito, que siguió mostrando altos crecimientos.

Gráfico 17
Noroccidente. Saldo de las colocaciones*
(variación anual real)

A. Antioquia



B. Chocó

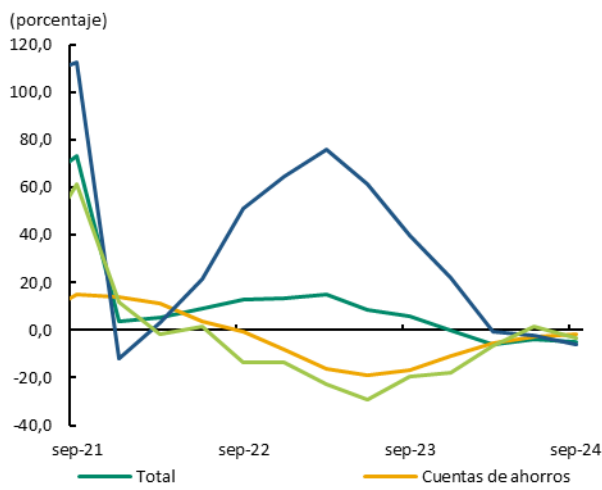


* Cifras preliminares, deflactadas por el índice de precios al consumidor sin alimentos, base diciembre 2018.
 Fuente: Superfinanciera. Cálculos Banco de la República.

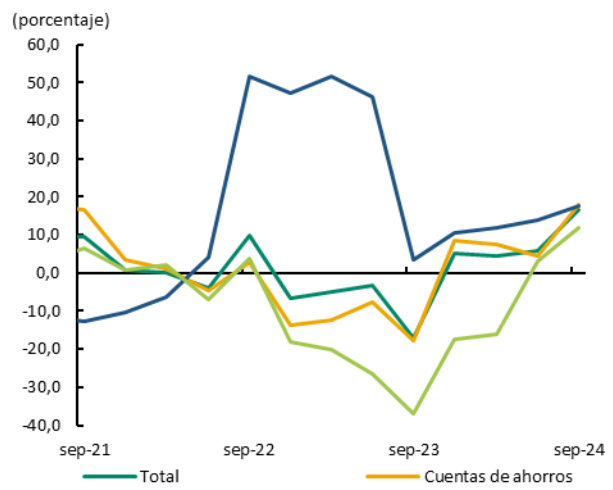
En lo concerniente al saldo de las captaciones, Antioquia totalizó COP 128,2 billones, completando cuatro periodos consecutivos con variación anual real negativa (Gráfico 18A); resultado explicado por el descenso generalizado de todas las líneas de captación, pero principalmente por la disminución presentada en los certificados de depósito a término fijo (CDT), cuya proporción comprendió poco más de la mitad del saldo total. Caso contrario sucedió en Chocó, donde todas las líneas mostraron variación real positiva y con buen dinamismo, jalonado por el comportamiento de los depósitos de ahorros y los CDTs, y el mayor crecimiento de la cuenta corriente (Gráfico 18B).

Gráfico 18
Noroccidente. Saldo de las captaciones*
(variación anual real)

A. Antioquia



B. Chocó

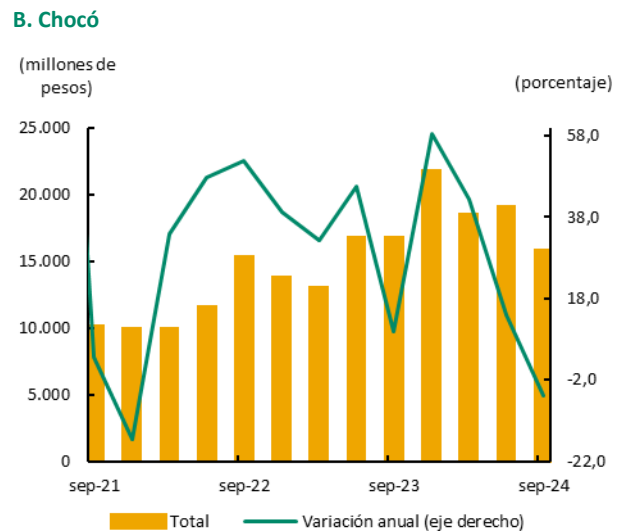
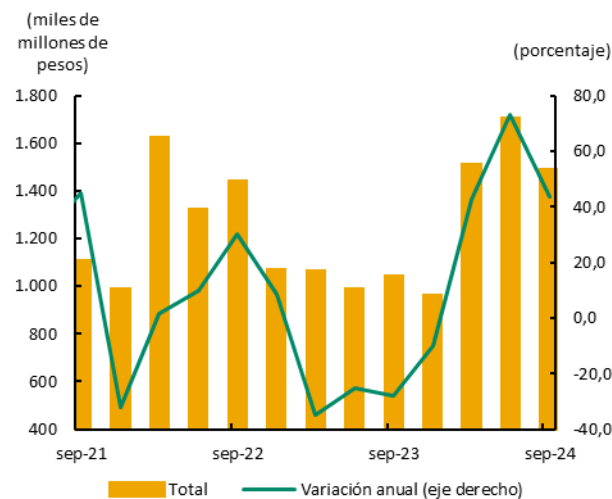


* Cifras preliminares, deflactadas por el índice de precios al consumidor sin alimentos, base diciembre 2018.
 Fuente: Superfinanciera. Cálculos Banco de la República.

De otro lado, según datos del DANE⁴, los desembolsos para la compra de vivienda (nueva y usada) en Antioquia reportaron una variación anual real de 15,8 %, aunque con leve desaceleración respecto al trimestre anterior. La mayor proporción de los desembolsos correspondió a los dirigidos para la compra de vivienda nueva (58,5 %) que aminoró su ritmo de crecimiento; en tanto, para la adquisición de vivienda usada se tuvo mejor comportamiento, mostrando dinámica ascendente luego de varios periodos con resultados negativos.

En referencia a los desembolsos de crédito para el sector agropecuario en Antioquia, continuaron exhibiendo un importante crecimiento durante el tercer trimestre al totalizar COP 1,5 billones (Gráfico 19A). La variación positiva estuvo fundamentada exclusivamente en capital de trabajo, línea que participó con cerca del 80,0 % de los créditos agropecuarios y denotó una variación del 172,1 % debido a los mayores recursos destinados a fortalecer algunos cultivos de ciclo corto, seguidos de palma, frutales, cacao y arroz; además de la inversión en ganado de carne y el sector avícola. También fueron relevantes los desembolsos para el cultivo de aguacate, en especial para la normalización de cartera y de forma más modesta para capital de trabajo. Situación diferente se dio con Chocó, donde los créditos de fomento al sector agropecuario reportaron un descenso de 5,7 % (Gráfico 19B) debido a los menores recursos de inversión en acuicultura, banano y plátano; sin embargo, es de resaltar que se dieron significativos aumentos en los créditos a ganadería de carne y cultivo de arroz.

Gráfico 19
Noroccidente. Créditos otorgados por Finagro
(trimestral y variación anual)
A. Antioquia



Fuente: Finagro. Cálculos Banco de la República.

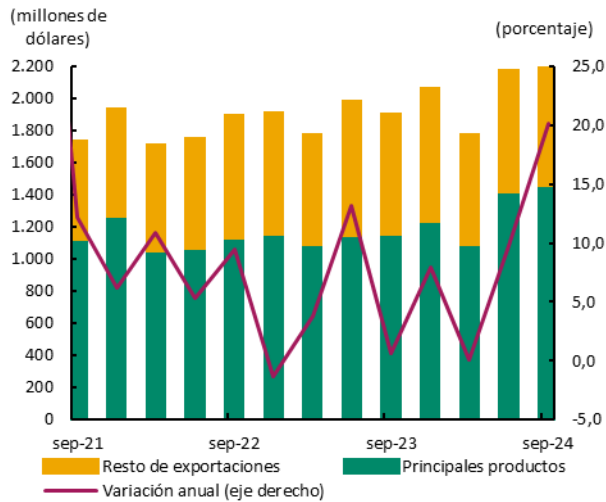
IX. Comercio exterior

Las exportaciones de bienes de Antioquia durante el tercer trimestre de 2024 mantuvieron un desempeño favorable, registrando un incremento anual del 20,1 %, el más alto en casi tres años (Gráfico 20A). Esta variación fue mayor que la del contexto nacional, en donde, Antioquia se consolidó como el principal departamento exportador y aportó el 25,8 % del total, excluyendo petróleo y sus derivados, contribuyendo en gran medida al crecimiento de las ventas externas nacionales.

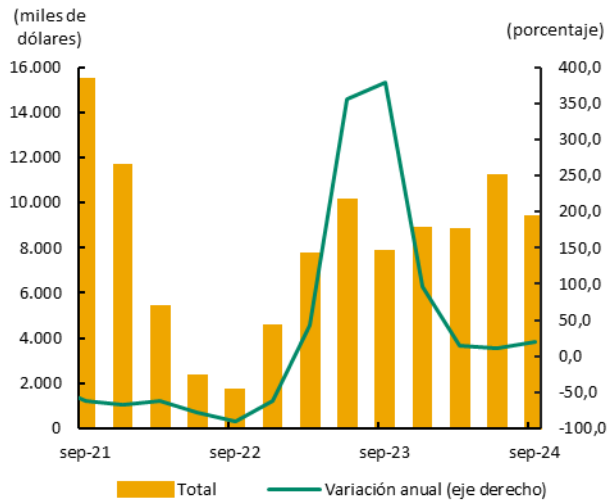
⁴ El DANE realizó un ajuste en las cifras para el período comprendido entre el I y el IV trimestre del año 2022, que puede ser consultada en https://www.dane.gov.co/files/investigaciones/boletines/fin_vivienda/bol_FIVI_Itrim23.pdf

Gráfico 20
Noroccidente. Exportaciones (FOB) pr
(trimestral y variación anual)

A. Antioquia



B. Chocó



pr: preliminar.

Fuente: DANE - DIAN. Cálculos Banco de la República.

La mayor parte del aumento en las ventas externas de Antioquia durante este periodo se debió al grupo de productos principales, que representó cerca del 65,0 % de las exportaciones y registró un crecimiento anual del 26,5 % (Cuadro 1). En particular, el oro se mantuvo como el bien más importante, aportando aproximadamente la mitad del total, con un incremento anual del 28,8 %, impulsado por los envíos a Emiratos Árabes y Hong Kong, así como por el alza en la cotización internacional, que alcanzó un nivel récord al cierre del trimestre debido a la fuerte demanda mundial, especialmente en instrumentos de inversión, según reportó el Consejo Mundial del Oro⁵. El banano también experimentó un aumento considerable, sustentado en mayores compras de Estados Unidos y, en menor medida, de Alemania y Reino Unido. Por su parte, los envíos de flores se dinamizaron gracias a mayores despachos a Estados Unidos. En contraste, el café tuvo una ligera disminución, explicada por la menor cantidad vendida a Estados Unidos y China, aunque esta situación fue parcialmente compensada por el alza del precio a nivel internacional, debido a una fuerte demanda, problemas climáticos en el sureste asiático y dificultades de tránsito en algunas rutas marítimas⁶.

Cuadro 1
Antioquia. Principales productos de exportación
(variación anual y nivel)

Productos	2023				Año 2023	2024			Millones de USD FOB 2024-III
	I	II	III	IV		I	II	III	
Total principales productos	3,3	7,3	2,2	7,2	5,0	0,2	23,2	26,5	1.476
Oro	17,7	19,1	15,7	9,6	15,2	-7,0	20,4	28,8	1.115
Banano	-20,7	-14,8	-36,3	1,0	-17,9	85,9	78,1	42,6	163
Café	-25,2	-17,9	-15,7	-0,8	-16,6	-23,3	-6,4	-0,4	115
Flores	0,6	4,9	-6,3	7,7	1,9	2,7	5,2	15,1	82

Fuente: DANE-DIAN. Cálculos Banco de la República.

⁵ Consejo Mundial del Oro (2024). Tendencias de la demanda mundial del oro en el tercer trimestre de 2024. Disponible en: <https://www.gold.org/goldhub/research/gold-demand-trends/gold-demand-trends-q3-2024>. Consultado el 21 de noviembre de 2024

⁶ Organización Internacional del Café (2024). Reporte del mercado mundial de septiembre de 2024. Disponible en: <http://www.icocoffee.org/documents/cy2024-25/cmr-0924-e.pdf>. Consultado el 21 de noviembre de 2024.

El resto de los productos no tradicionales alcanzó un crecimiento anual del 10,0 % entre julio y septiembre, revirtiendo la caída observada en el periodo anterior (Cuadro 2). Destacó el aumento en algunos rubros industriales, principalmente alimentos procesados destinados a Estados Unidos, Costa Rica y Ecuador; químicos exportados a Venezuela, Estados Unidos y Perú; plásticos enviados a El Salvador y Venezuela; y productos de papel dirigidos a Costa Rica, Brasil, México y Perú. Además, el fuerte incremento en los despachos de energía eléctrica a Ecuador y de aguacates a Estados Unidos contribuyó a dinamizar el resultado. Sin embargo, algunas manufacturas limitaron un avance mayor, especialmente las confecciones por menores compras de Estados Unidos y Ecuador, y los vehículos exportados a México, cuya disminución no fue compensada por el incremento hacia Argentina.

Cuadro 2
Antioquia. Resto de productos de exportación
(variación anual y nivel)

Productos	2023				Año 2023	2024			Millones de USD FOB 2024-III
	I	II	III	IV		I	II	III	
Total	4,6	22,9	-1,8	9,0	8,4	0,0	-9,7	10,0	796
Alimentos procesados	7,2	-9,1	-11,0	-17,3	-8,4	-1,3	20,3	23,7	133
Productos químicos	-6,4	0,5	-17,5	-17,0	-10,6	-2,5	2,5	8,0	84
Energía eléctrica	*	*	*	*	*	7,9	*	*	74
Confecciones	-16,3	-21,8	-16,5	-21,5	-19,1	-19,5	-8,1	-8,6	58
Productos plásticos	-13,5	-4,9	-10,8	-3,2	-8,1	-2,5	3,5	4,9	49
Vehículos y partes	20,5	120,6	-2,2	-57,9	12,5	-41,9	-49,1	-21,6	43
Máquinas y aparatos mecánicos	-10,1	13,9	-10,4	48,9	10,5	13,3	1,8	1,3	34
Aguacates	-41,7	71,9	-37,1	50,7	5,0	124,1	-29,9	194,7	30
Productos de papel	44,7	-48,7	-77,4	-74,1	-47,2	-72,9	-5,7	467,5	25
Máquinas y aparatos eléctricos	37,3	66,6	43,4	44,4	47,2	38,6	37,3	16,9	19
Textiles	-18,5	-9,6	-19,0	-10,5	-14,5	-23,6	-18,6	-16,7	15
Hierro, acero y sus productos	-14,4	-15,5	-30,5	-28,5	-22,0	-18,3	-6,9	1,1	11
Aluminio y sus manufacturas	-21,3	-30,9	-40,2	-16,7	-27,8	15,7	20,1	32,9	9
Muebles; artículos de cama y similares	131,0	73,9	2,7	-10,3	40,6	-45,8	-22,4	-10,4	8
Otros	-10,2	75,3	34,7	-4,7	19,6	15,0	-36,1	-22,3	202

*: variación superior al 500 %.

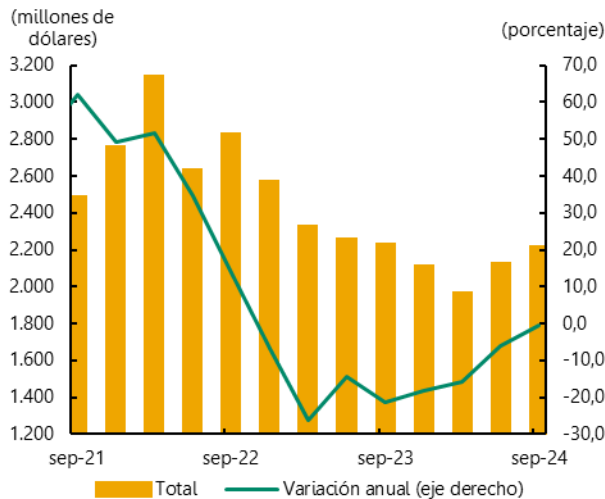
Fuente: DANE-DIAN. Cálculos Banco de la República.

En cuanto a los principales destinos de exportación, durante el trimestre se registraron ventas a 130 territorios, un 6,6 % más que el año anterior. De estos, Estados Unidos se mantuvo como el principal comprador, con una participación del 34,6 % y un incremento del 27,3 % en el valor exportado, impulsado por los avances en oro y banano. Le siguió Italia, con una participación del 7,8 % y un aumento interanual gracias al oro. En tercer lugar, se ubicó India, que presentó un retroceso significativo en las compras de este metal. Entre los socios latinoamericanos, destacó el aumento de las compras desde Ecuador, impulsadas por los despachos de energía eléctrica; Perú, debido a los mayores envíos de minerales de oro y sus concentrados, y en menor medida, papel y otras manufacturas. Finalmente, con México se observó una caída del 32,0 %, atribuida a los menores envíos de vehículos.

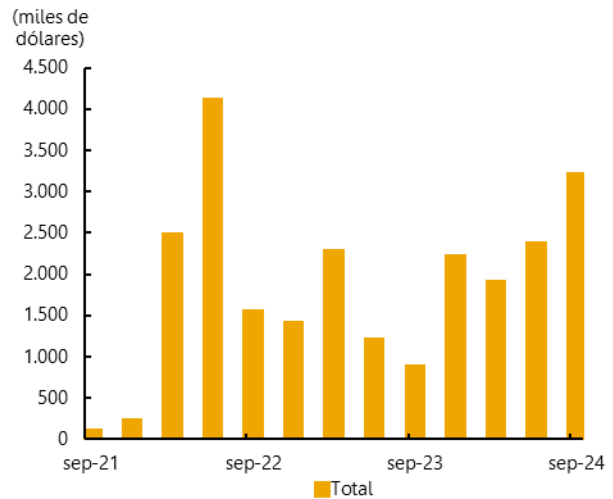
Por otro lado, las ventas externas de Chocó continuaron creciendo y se dinamizaron en comparación con el segundo trimestre, con una variación anual del 19,6 % y un monto de USD FOB 9,8 millones. Como es habitual, la mayor parte de las exportaciones, cerca del 79,0 %, se concentraron en el oro, que a su vez tuvo un incremento interanual debido a los envíos a la zona franca de Palmaseca y a Emiratos Árabes Unidos. Por su parte, el 12,7 % de las ventas correspondieron a madera, que registró

Gráfico 21
Noroccidente. Importaciones (CIF) pr
(trimestral y variación anual)

A. Antioquia



B. Chocó



pr: preliminar.
 Fuente: DANE - DIAN. Cálculos Banco de la República.

Cuadro 3
Antioquia. Importaciones según clasificación Cuode
(variación anual y nivel)

Clasificación	2023				Año 2023	2024			Millones de USD CIF 2024-III
	I	II	III	IV		I	II	III	
Total importaciones	-26,1	-14,3	-21,2	-18,0	-20,2	-15,7	-6,1	-0,7	2.203
Bienes intermedios	-22,8	-21,0	-20,8	-15,6	-20,3	-6,5	0,6	-1,0	1.029
Bienes de capital	-35,8	2,4	-19,4	-22,7	-21,0	-30,1	-27,5	-18,6	630
Bienes de consumo	-12,9	-21,4	-25,4	-14,8	-18,7	-13,6	17,1	34,6	544
Diversos	3,6	47,9	5,5	-11,9	7,2	26,1	-9,2	0,5	0,4

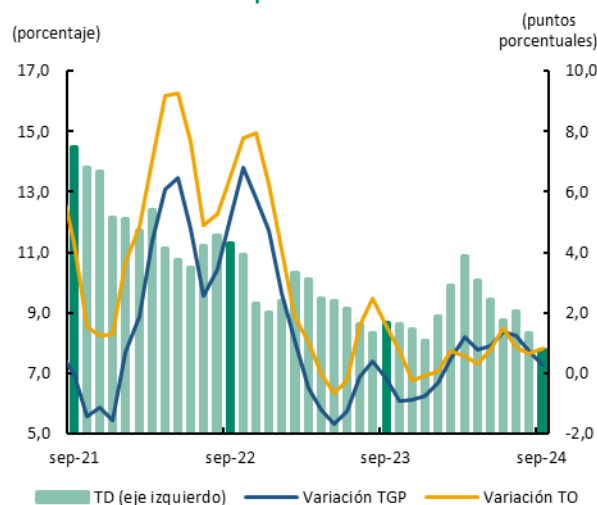
Fuente: DANE - DIAN. Cálculos Banco de la República.

De otra parte, durante el trimestre fue notoria la dinamización en la importación de bienes de consumo, que afianzó el incremento observado en el periodo previo. Lo anterior se enmarcó en incremento de las ventas minoristas y de vehículos en el departamento, además que se notó el impulso de algunas líneas relacionadas con la temporada de fin de año. El grupo de bienes duraderos mostró un mayor crecimiento, destacando la importación de motocicletas fabricadas en India, Indonesia y China, y de automóviles ensamblados en Brasil y Corea del Sur. Ahora bien, fue algo más moderado el incremento en el rubro de no duraderos, pero sobresalió la importación de vino, aceite de oliva, productos farmacéuticos, juguetería, adornos y luces navideñas.

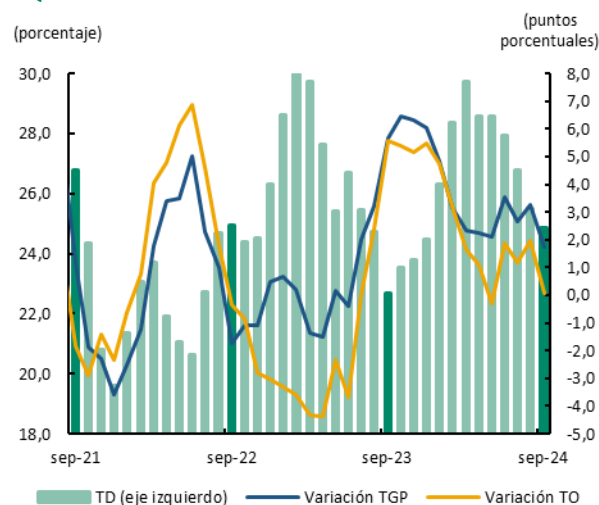
En cuanto al origen de las compras externas efectuadas por el departamento en el periodo de análisis, el principal país proveedor continuó siendo China del cual provino el 36,1% del total (Mapa 2). A su vez, se percibió una variación anual de 24,5 % en el valor de las importaciones, siendo más evidentes los incrementos en productos químicos, usados como insumos industriales, productos agropecuarios no alimenticios, máquinas y aparatos de uso doméstico, maquinaria industrial, entre otros. En segundo lugar, permaneció Estados Unidos, con un aporte de 19,7 % y un aumento anual de 32,4 %; en este caso, el avance se sustentó en la mayor compra de aeronaves y de productos alimenticios usados como materia prima industrial, en particular maíz amarillo. Entretanto, Brasil aportó el 7,0 % del valor importado, con una caída anual explicada en mayor proporción por la merma en la compra de maíz

sido común a varias de las ciudades principales del país; sin embargo, el auge de la ocupación en Medellín A.M. le permitió liderar el avance del indicador a nivel nacional entre diciembre de 2019 y julio de 2024.

Gráfico 22
Noroccidente. Indicadores del mercado laboral
(trimestre móvil)
A. Medellín – Área metropolitana



B. Quibdó



Fuente: DANE. Cálculos Banco de la República.

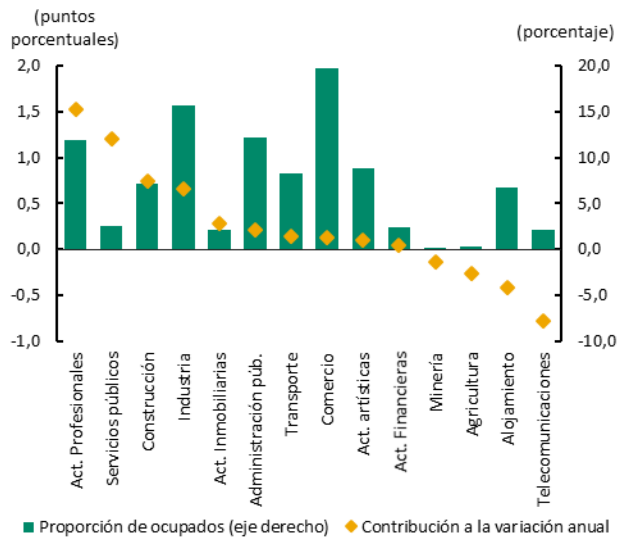
En línea con lo anterior, para el tercer trimestre del año, la capital de Antioquia se posicionó además como la de menor incidencia del desempleo en la muestra, tras presentar una disminución anual de 0,9 puntos porcentuales (pp). Dicho descenso nuevamente fue explicado por un incremento en la demanda de empleo (0,8 pp) que, a pesar de haber sido leve, superó el aumento en la oferta (0,3 pp). Esta mayor disponibilidad de mano de obra, representada por la tasa global de participación (TGP), estuvo sustentada en un crecimiento en la población en edad de trabajar (PET), dirigido principalmente a la fuerza de trabajo. Entre tanto, la población fuera de la fuerza de trabajo creció, impulsada por las personas dedicadas a actividades educativas y, en menor medida, por aquellas en oficios del hogar.

En términos de la demanda de empleo, representada por la tasa de ocupación (TO), la mejora estuvo impulsada por un crecimiento anual del número de ocupados (3,4 %). Al desagregar por ramas económicas, la mayoría presentaron incrementos en sus niveles de ocupación, siendo actividades profesionales, científicas y técnicas, y suministro de servicios públicos las de mayor contribución; seguidas de otras con importante participación en el empleo total como industria, administración pública y comercio (Gráfico 23A). En contraste, solo cuatro actividades, que concentraron el 9,3 % de la ocupación total, disminuyeron su número de ocupados; siendo telecomunicaciones la de más bajo desempeño, acumulando varios periodos de contribuciones negativas.

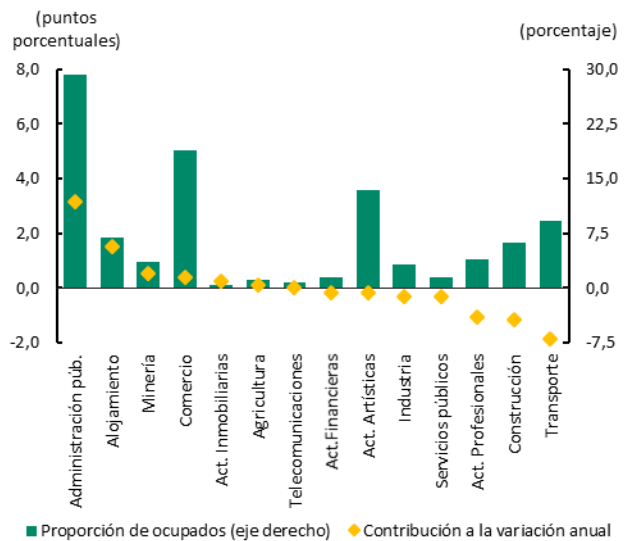
En el caso de Quibdó, la TD continuó con la tendencia decreciente iniciada en el trimestre anterior, ubicándose en 24,9 % para el lapso de análisis; no obstante, esta cifra representó un incremento anual de 2,2 pp frente al mismo periodo de 2023 (Gráfico 22B), consolidando de nuevo la capital chocona como la de mayor desempleo entre las 23 principales ciudades y áreas metropolitanas. Similar a ocasiones previas, los resultados dieron cuenta de un continuo interés de las personas por incorporarse al mercado laboral; pues, aunque la PET aumentó levemente, la población fuera de la fuerza de trabajo se redujo, generando un aumento en la TGP (1,8 pp).

Gráfico 23
Noroccidente. Ocupados por actividades
(segundo trimestre 2024)

A. Medellín – Área metropolitana



B. Quibdó



Fuente: DANE. Cálculos Banco de la República.

Esta creciente oferta de mano de obra no logró ser compensada por el ligero avance observado en la demanda (0,1 pp), dando lugar al mayor nivel de desocupación mencionado previamente. En referencia a la población ocupada, se observó un crecimiento anual del 1,0 %, siendo administración pública la actividad con mejor desempeño; en total fueron siete las ramas que realizaron contribuciones positivas, las cuales concentraron el 61,1 % del empleo durante el periodo (Gráfico 23B); mejora atenuada por transporte, construcción y actividades profesionales, científicas y técnicas, que realizaron las principales contribuciones negativas.

Finalmente, la calidad del empleo, medida como la participación de los asalariados en el total de ocupados presentó un balance positivo. En Quibdó se situó en 46,4 %, lo que se tradujo en un incremento interanual de 2,4 pp, luego de un año de bajas continuas; mientras que en Medellín A.M cayó nuevamente (-1,7 pp), llegando al 62,0 %. En el caso de la informalidad, ambas capitales continuaron mostrando resultados favorables; en Quibdó, la tasa exhibió nuevos mínimos históricos, al situarse en 50,8 %, es decir, 5,8 pp por debajo de lo registrado un año atrás, y 5,1 pp menos que el promedio nacional. Al tiempo que en Medellín A.M la proporción se situó en 37,5 %, la tercera de menor incidencia en el país durante el periodo analizado.

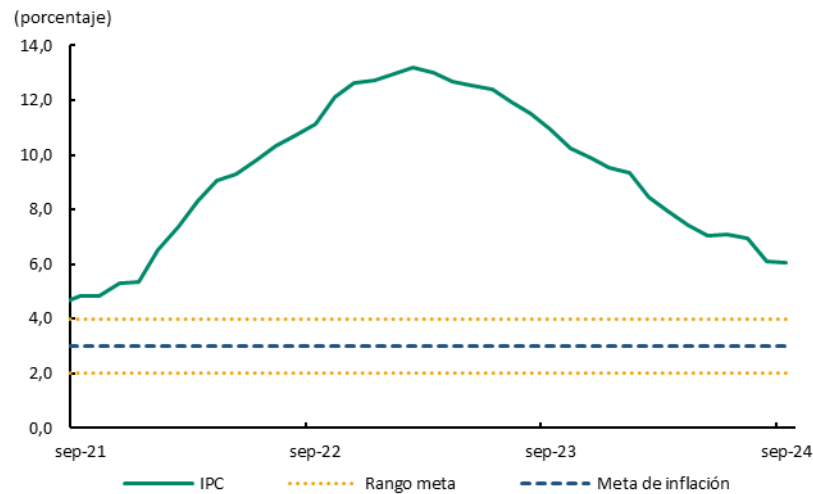
XI. Precios

Durante el tercer trimestre de 2024 la inflación en Medellín y el Valle de Aburrá extendió su tendencia decreciente y alcanzó la variación anual más baja en cerca de tres años con 6,04 % (Gráfico 24). El panorama fue similar al observado en el agregado nacional, donde la ciudad ocupó el sexto puesto entre las de mayor inflación. Los menores incrementos en los precios obedecieron a una política monetaria contractiva por parte del Banco de la República, una mejora en la oferta de varios productos agropecuarios y menores presiones en la tasa de cambio y en los costos de producción, según se señaló en el Informe de Política Monetaria de octubre⁸. Además, cabe destacar que el paro camionero de

⁸ Banco de la República (2024). Informe de Política Monetaria octubre 2024. Disponible en: <https://repositorio.banrep.gov.co/server/api/core/bitstreams/8eaf213f-85d9-4456-931f-27a51bbc1400/content>. Consultado el 8 de noviembre de 2024.

principios de septiembre no tuvo un impacto considerable en los precios.

Gráfico 24
Medellín A.M. Índice de precios al consumidor
(variación anual)



Fuente: DANE y Banco de la República.

Con relación a lo anterior, a pesar de encontrarse todavía por encima del rango meta (Gráfico 24), tanto a nivel nacional como local se observó una menor presión en todos los rubros de la canasta básica, especialmente el de alimentos con una variación de 3,89 % en el caso de Medellín (Cuadro 4). En este sentido, la subcanasta de procesados tuvo el menor incremento (3,32 %), en donde algunos componentes de alta participación en la canasta familiar mostraron variaciones negativas como la carne de cerdo, donde incidió el mayor sacrificio en el trimestre, así como el aceite, pan y quesos. Esto compensó parcialmente el incremento de algunos alimentos objeto del impuesto saludable como chocolates, carnes procesadas y dulces. Por su parte, el precio de los perecederos se incrementó en 6,06 % impulsado por el alza de las papas y las frutas frescas que no fue compensado por caídas en el tomate, huevo, cebollas, entre otros.

Cuadro 4
Medellín A.M. Indicadores de inflación al consumidor
(variación porcentual anual)

Descripción	mar-23	jun-23	sep-23	dic-23	mar-24	jun-24	sep-24
Total	12,99	12,39	10,93	9,55	7,95	7,09	6,04
Sin Alimentos (Incluye CFH)	10,97	12,00	11,11	10,61	9,36	7,66	6,53
Bienes sin alimentos ni regulados	14,33	14,01	10,48	7,60	3,76	1,61	0,96
Servicios sin alimentos ni regulados	8,26	9,62	9,68	9,98	9,31	8,11	7,73
Regulados	14,17	15,76	15,35	15,53	15,57	13,06	9,59
Alimentos (Sin CFH)	22,33	14,15	10,13	5,11	2,03	4,59	3,89
Alimentos Primarios o perecederos	21,07	10,43	12,10	2,02	0,63	11,36	6,06
Alimentos Procesados	22,69	15,11	9,62	5,93	2,41	2,91	3,32

CFH: Comidas fuera del hogar.

Fuente: DANE. Cálculos Banco de la República.

En lo que se refiere al componente sin alimentos, la moderación en el ritmo de crecimiento se explicó por el rubro de bienes que tuvo una variación anual de 0,96 % (Cuadro 4). Cabe destacar que cerca del 35,0 % de los artículos medidos en esta canasta tuvieron caídas anuales en sus precios, donde sobresalieron los vehículos, celulares, computadores, equipos de sonido, neveras, lavadoras y motocicletas, ayudados en parte por la moderación de la tasa de cambio en los primeros meses del año. De otro lado, los bienes que mostraron mayores alzas fueron los cigarrillos, licores y algunas

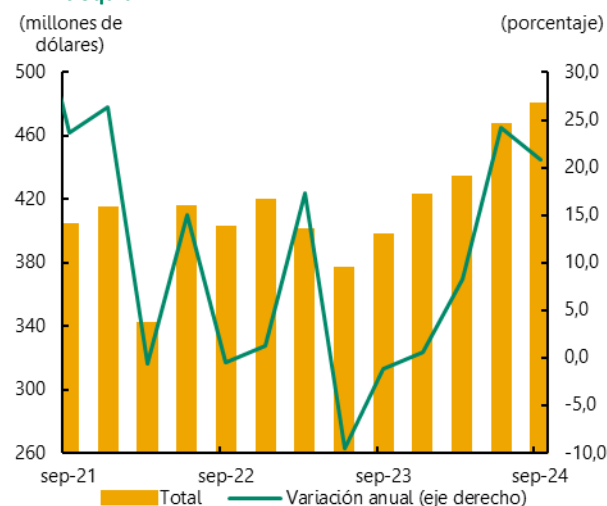
prendas de vestir. Entretanto, las mayores presiones inflacionarias continuaron proviniendo de los regulados y de los demás servicios. En el primer caso, el aumento estuvo impulsado por las tarifas del transporte urbano y el precio de los combustibles, aunque este último con una contribución más baja, producto de una mayor base comparativa; así como las tarifas de los servicios públicos, en especial la electricidad. En relación con los servicios, el componente que presentó un mayor crecimiento fue el de arrendamientos, ubicando a Medellín entre las ciudades con la variación más alta a nivel nacional; también creció de forma ostensible el precio de las comidas en restaurantes y los servicios de cuidado personal.

XII. Otras variables económicas

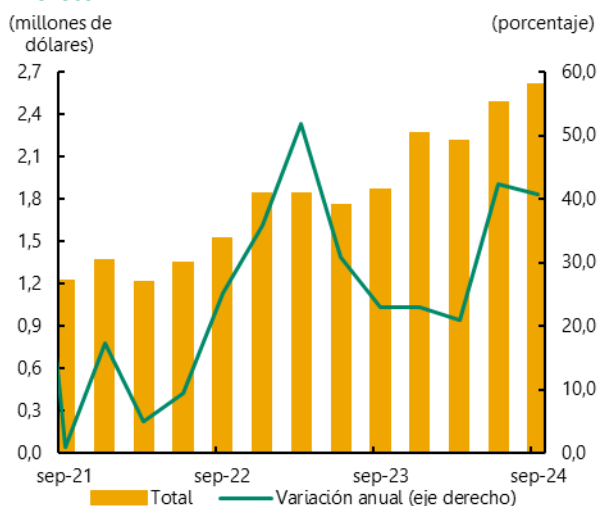
La recepción de remesas por las familias de Antioquia continuó con incrementos anuales superiores a 20,0 % durante el tercer trimestre de 2024, alcanzando un monto histórico de USD 478,2 millones (Gráfico 25A). Este desempeño afianzó el dinamismo observado los dos últimos años y estuvo por encima del crecimiento nacional, en donde los giros recibidos por las familias del departamento significaron el 15,7 % del total. Con relación a lo anterior, las remesas se han visto impulsadas por las mejoras en las condiciones laborales después de la pandemia en los principales países receptores de migrantes colombianos, como Estados Unidos y España, especialmente en el sector de los servicios, donde tienden a concentrarse una mayor proporción de los empleos de esta población⁹.

Gráfico 25
Noroccidente. Ingreso de remesas ^{pr}
(trimestral y variación anual)

A. Antioquia



B. Chocó



pr: preliminar.

Fuente: Encuesta trimestral de remesas - Banco de la República. Cálculos Banco de la República.

En este sentido, los giros desde Estados Unidos hacia Antioquia crecieron 21,8 % y reunieron 69,3 % del total. Por su parte, desde España el aumento fue de 26,2 % con una participación de 11,1 %. En el resto de los países más importantes como Chile, Reino Unido y Venezuela el valor de los envíos también creció. El buen momento en la recepción de remesas fue más notorio al tener en cuenta la tasa de cambio debido a la depreciación del peso en el trimestre. De esta manera, el monto alcanzó alrededor de COP 2,0 billones, un 24,5% superior a un año atrás, contribuyendo al sustento de los gastos y de la inversión en educación, vivienda y otros de las familias en el departamento.

⁹ Banco de la República. (9 de octubre de 2024). Evolución reciente de los ingresos externos de remesas hacia Colombia. <https://www.banrep.gov.co/es/blog/evolucion-reciente-ingresos-externos-remesas-hacia-colombia>

Un panorama similar se evidenció en Chocó, que mantuvo un incremento anual por encima de 40,0 % con un monto de USD 2,6 millones que también significó el máximo histórico para el departamento (Gráfico 25B). Por origen de los recursos, el resultado se sustentó en el avance significativo de los provenientes de España con una variación anual de 317,5 %; estos a su vez tuvieron una participación cercana a la mitad del total. Así mismo, se observó un crecimiento alto de los giros desde Venezuela, pero tuvieron una participación menor al 2,0 %. Por el contrario, desde el resto de los países se observaron caídas. Como en el caso de Antioquia, al incluir el efecto de la depreciación del peso en el trimestre, el crecimiento de las remesas fue mayor, alcanzando una variación anual de 45,1 % y un valor cercano a COP 12.732 millones.



El *Boletín Económico Regional* (BER)
se puede consultar en:
<http://www.banrep.gov.co/ber>



El *Boletín Económico Regional* (BER) es una publicación trimestral elaborada por los Centros Regionales de Estudios Económicos del Banco de la República, cuyo propósito es ofrecer a los agentes de la economía y público en general información periódica, confiable y oportuna sobre la evolución de las principales variables de la actividad económica de las regiones del país y los departamentos que las componen.



Sugerencias y comentarios:
atencionalciudadano@banrep.gov.co