

**Informe de Coyuntura Económica Regional
Departamento de Caldas**

Segundo semestre de 2005

**Convenio Inter administrativo
No. 111 de abril de 2000**

JOSÉ DARÍO URIBE ESCOBAR
Gerente General Banco de la República

ERNESTO ROJAS MORALES
Director DANE

JORGE HERNÁN TORO CÓRDOBA
Subgerente de Estudios Económicos Banco de la República

PEDRO JOSÉ FERNÁNDEZ AYALA
Subdirector DANE

Comité Directivo Nacional ICER

CARLOS JULIO VARELA BARRIOS
Director Unidad Técnica del Banco de la República

JULIO ESCOBAR POTES
Coordinador Estudios Económicos Regionales del Banco de la República

JAVIER ALBERTO GUTIÉRREZ LÓPEZ
Director Técnico DIRPEN del DANE

Coordinación Operativa DIRPEN - DANE
EDUARDO SARMIENTO GÓMEZ - **Coordinador**
XIMENA PARDO PEÑA - **Coordinación Logística**
ANDREA PACHÓN VENEGAS - **Coordinación Temática**

Comité Directivo Territorial ICER

LUIS FERNANDO BLANCO RESTREPO
Gerente Banco de la República Sucursal Manizales

GUSTAVO VILLEGAS HERNÁNDEZ
Director Territorial Centro Occidental - DANE

ALBERTO GÓMEZ RAMÍREZ
Jefe Regional de Estudios Económicos - Banco de la República Sucursal Manizales

JAIME OSWALDO ÁLVAREZ MARÍN
DANE - Coordinador Sistema Estadístico Territorial Centroccidental

PABLO EMILIO GONZÁLEZ GÓMEZ
Profesional Júnior - Banco de la República Sucursal Manizales

LILIANA RUBY DAMIÁN RESTREPO
DANE - Territorial Centroccidental

Entidades Participantes

DIAN - Manizales
Luz Marina Ramírez Arias - Administradora
Luis Darience García Peña - Analista

Comité Departamental de Cafeteros de Caldas
Alfonso Angel Uribe - Director
Gabriel Buriticá Arboleda - Analista

Cámara de Comercio de Manizales
Gildardo Armel Arenas - Presidente
José Albeiro Sánchez P. - Analista

Diseño
Mercadeo y Ediciones - DANE

Impresión
Banco de la República - Bogotá

Mayo de 2006

ICER

EDITORIAL

PRESENTACIÓN

El INFORME DE COYUNTURA ECONÓMICA REGIONAL (ICER) se publica semestralmente, analizando los principales resultados coyunturales de la economía colombiana. Este se encuentra dirigido a los diferentes estamentos del país, entre los cuales se destacan las universidades, gremios, entidades gubernamentales y usuarios de la información económica en general.

El ICER tiene un perfil regional, incluyendo las diversas zonas geográficas del país, contribuyendo a la planeación, evaluación y toma de decisiones a nivel territorial, como también a la comprensión de la comunidad en general de los diversos tópicos desarrollados en éste, los cuales son macroeconómicos, sectoriales, financieros y fiscales.

El ICER surge de un convenio entre el Banco de la República y el DANE, en el marco de la Dirección de Regulación, Planeación, Estandarización y Normalización - DIRPEN, con el objetivo producir información económica coyuntural, utilizando principalmente la información producida o procesada en ambas instituciones. En la producción del ICER se han sumado otras entidades como la DIAN, Cámaras de Comercio y Gobernaciones.

COMITÉ DIRECTIVO NACIONAL

CONTENIDO

	Pág.	
1.	ENTORNO MACROECONÓMICO NACIONAL AÑO 2005	9
1.1	ACTIVIDAD ECONÓMICA	9
1.2	INFLACIÓN Y EMPLEO	10
1.3	SECTOR EXTERNO, MERCADO CAMBIARIO, Y SITUACIÓN FISCAL	11
2.	INDICADORES DE COYUNTURA ECONÓMICA REGIONAL	12
2.1	PRODUCTO INTERNO BRUTO	12
2.2	PRECIOS	14
2.2.1	Índice de Precios al Consumidor	14
2.3	MERCADO LABORAL	17
2.3.1	Población	17
2.3.2	Tasa global de participación	18
2.3.3	Desempleo	18
2.3.4	Inactividad	19
2.3.5	Subempleo	19
2.3.6	Ocupación	19
2.3.7	Resultados anuales del Departamento de Caldas	20
2.4	MOVIMIENTO DE SOCIEDADES	22
2.4.1	Sociedades constituidas	22
2.4.2	Sociedades reformadas	23
2.4.3	Sociedades disueltas	25
2.4.4	Capital neto suscrito	26
2.5	SECTOR EXTERNO	27
2.5.1	Exportaciones no tradicionales	28
2.5.2	Exportaciones tradicionales de café verde	31
2.5.3	Importaciones	32
2.5.3.1	Importaciones según uso o destino económico - CUODE	34
2.5.4	La balanza comercial en 2005	35
2.6	ACTIVIDAD FINANCIERA	36
2.6.1	Captaciones del sistema financiero	36
2.6.2	Cartera del sistema financiero	38
2.7	SITUACIÓN FISCAL	39
2.7.1	Gobierno Central Departamental	39
2.7.1.1	Ingresos	39
2.7.1.2	Gastos	40
2.7.2	Gobierno Central Municipal	41
2.7.2.1	Ingresos	41
2.7.2.2	Gastos	42
2.7.3	Comportamiento de la deuda pública	43
2.7.4	Recaudo de impuestos nacionales por tipo	45
2.8	SECTOR REAL	47
2.8.1	Agricultura	47
2.8.1.1	Café	47
2.8.5	Sacrificio de ganado	48
2.8.5.1	Ganado vacuno	48
2.8.5.2	Ganado porcino	50
2.8.6	Sector de la construcción	51
2.8.6.1	Stock de vivienda	51
2.8.6.3	Índice de costos de la construcción	52
2.8.6.6	Licencias de construcción	54

2.8.6.7	Financiación de vivienda	56
2.8.7	Transporte	58
2.8.7.1	Transporte público urbano de pasajeros	58
2.8.7.2	Transporte aéreo de pasajeros y de carga	59
2.8.9	Industria	61
2.8.9.1	Encuesta anual manufacturera	61
2.8.10	Servicios públicos	63
2.8.10.1	Consumo de energía eléctrica y gas natural	63
2.8.10.2	Número de suscriptores	64
2.8.11	Indicador de ventas	65
2.8.11.1	Por sectores económicos	65
2.8.11.2	Sector industrial	66
	GLOSARIO	68
4.	ANEXO EXPLICATIVO	72

LISTA DE CUADROS, TABLAS Y GRÁFICOS

LISTA DE CUADROS		Pág.
2.2.1	Caldas. Estructura, variación y contribución del PIB por rama de actividad económica a precios constantes de 1994. 2002 – 2003 ^p	13
2.2.1.1	Manizales. Variación porcentual acumulada del IPC, por niveles de ingreso, según semestres y trimestres. 2004 – 2005	15
2.3.1.1	Manizales y Villamaría. Población total urbana, en edad de trabajar y demás indicadores del mercado laboral, por intervalos trimestrales. 2004 – 2005	17
2.3.7.1	Caldas. Población total en edad de trabajar y demás indicadores del mercado laboral. A septiembre 1996 – 2000 y años 2001 – 2005	21
2.4.1.1	Caldas. Sociedades constituidas por actividad económica. 2004 – 2005	22
2.4.2.1	Caldas. Sociedades reformadas por actividad económica. 2004 – 2005	24
2.4.3.1	Caldas. Sociedades disueltas y liquidadas por actividad económica. 2004 – 2005	25
2.4.4.1	Caldas. Capital neto suscrito por actividad económica. 2004 – 2005	26
2.5.1.1	Caldas. Exportaciones no tradicionales registradas en valores FOB, según países de destino. 2004 – 2005 ^p	30
2.5.3.1	Caldas. Importaciones registradas en valores CIF, según países de origen. 2004 – 2005 ^p	33
2.5.3.1.1	Caldas. Variación porcentual del valor CIF de las importaciones, según grupos y subgrupos de la CUODE. Enero – diciembre 2005 ^p	35
2.5.4.1	Caldas. Balanza comercial y tres principales países con mayor movimiento de exportaciones. 2005 ^p	36
2.6.1.1	Caldas. Saldos de las captaciones del sistema financiero. Diciembre 2004 – diciembre 2005	37
2.6.2.1	Caldas. Saldos de la cartera del sistema financiero. Diciembre 2004 – diciembre 2005	38
2.7.3.1	Caldas. Saldo de la deuda pública interna por entidades. Diciembre 2004 – diciembre 2005	43
2.7.3.2	Caldas. Saldo de la deuda pública municipal. Diciembre 2004 – diciembre 2005	44
2.7.4.1	Caldas. Recaudo de impuestos nacionales por tipo. 2004 – 2005	46
2.8.1.1.1	Caldas. Pronóstico de la cosecha cafetera, compras cooperativas, precio promedio interno y externo. 2004 – 2005	47
2.8.5.2.1	Caldas. Sacrificio de ganado vacuno y porcino, por sexo, cabezas y peso, según semestres y trimestres. 2004 – 2005 ^p	50
2.8.6.1.1	Caldas. Stock de vivienda, por cabecera y resto, por tipo de tenencia, según trimestres. 2004 – 2005	51
2.8.6.3.1	Manizales. Variación porcentual del ICCV, por tipo de vivienda y grupos de costos, según semestres y trimestres. 2004 – 2005	53
2.8.6.6.1	Caldas. Número de licencias de construcción y área por construir, según semestres y trimestres. 2004 – 2005 ^p	54
2.8.6.7.1	Caldas. Valor de los créditos individuales para compra de vivienda usada, nueva y lotes con servicios, según semestres y trimestres. 2004 – 2005 ^p	56

2.8.7.1.1	Manizales. Movimiento de transporte urbano de pasajeros, por trimestres, según tipo de servicios. 2004 – 2005	58
2.8.7.2.1	Manizales. Movimiento aéreo de pasajeros y carga, según trimestres. 2004 – 2005 ^P	60
2.8.9.1.1	Caldas y Manizales - Villamaría. Encuesta anual manufacturera, resumen de las principales variables. 2003 – 2004	63
2.8.10.1.1	Manizales. Consumo de energía eléctrica y gas natural por usos. 2004 – 2005	63
2.8.10.2.1	Manizales. Número de abonados a los servicios de teléfono, gas natural y acueducto, metros cúbicos de agua vendidos. Acumulado a diciembre 2004 – acumulado a diciembre 2005	64
2.8.11.1.1	Caldas. Indicador de ventas y compras de las empresas contribuyentes en el Departamento, según sectores económicos. Enero – diciembre 2005 / enero – diciembre 2004	65
2.8.11.2.1	Caldas. Indicador de ventas y compras del sector industrial de las empresas contribuyentes en el Departamento. Enero – diciembre 2005 / enero – diciembre 2004	66

LISTA DE TABLAS

1	Colombia. Indicadores económicos. Primer trimestre 2004 - cuarto trimestre 2005	8
2.2.1.1	Manizales. Variación porcentual anual acumulada del IPC, contribución y participación, según grupos de gasto. 2005	16

LISTA DE GRÁFICOS

2.1.1	Caldas. PIB total y por habitante a precios constantes de 1994. 1990 – 2003 ^P	14
2.2.1.1	Colombia - Manizales. Variación porcentual anual del IPC. 1995 – 2005 ^P	15
2.3.3.1	Manizales - Villamaría y trece Áreas Metropolitanas. Tasa de desempleo, según trimestres. 2003 – 2005	19
2.3.6.1	Manizales - Villamaría. Tasa global de participación, ocupación, subempleo y desempleo, según trimestres. 2003 – 2005	20
2.4.1.1	Caldas. Distribución porcentual de las sociedades constituidas por actividad económica. 2005	23
2.4.2.1	Caldas. Distribución porcentual de las sociedades reformadas por actividad económica. 2005	24
2.4.3.1	Caldas. Número de sociedades disueltas y liquidadas. 2004 – 2005	25
2.4.4.1	Caldas. Comportamiento del capital neto suscrito. Marzo 2000 - diciembre 2005	27
2.5.1.1	Caldas. Participación de las exportaciones no tradicionales registradas en valores FOB, según clasificación CIU Rev. 3. 2005 ^P	29
2.5.1.2	Caldas. Exportaciones no tradicionales registradas en valores FOB, según países de destino. 2004 - 2005 ^P	30
2.5.2.1	Caldas. Participación de las exportaciones tradicionales de café verde, registrada en valores FOB, según países de destino. 2005 ^P	31
2.5.3.1	Caldas. Participación de las importaciones registradas en valores CIF, según clasificación CIU Rev. 3. 2004 – 2005 ^P	32
2.5.3.2	Caldas. Importaciones registradas en valores CIF, según países de origen. 2004 – 2005 ^P	34

2.6.1.1	Caldas. Evolución de las principales captaciones del sistema financiero. Diciembre 2004 - diciembre 2005	37
2.6.2.1	Caldas. Evolución de la cartera por tipo de crédito. Diciembre 2004 - diciembre 2005	39
2.7.1.1.1	Caldas. Estructura de los ingresos tributarios del Gobierno Central Departamental. 2004 - 2005 ^P	40
2.7.2.1.1	Manizales. Composición de los ingresos tributarios del Gobierno Central Municipal. 2004 - 2005 ^P	42
2.7.3.1	Caldas. Distribución porcentual de los saldos de la deuda del sector público. Diciembre 2005	45
2.7.4.1	Caldas. Recaudo de impuestos nacionales por tipo. 2004 - 2005	46
2.8.1.1.1	Caldas. Evolución del precio promedio externo e interno del café colombiano. 1990 - 2005	48
2.8.5.1.1	Caldas. Participación de las hembras en el sacrificio de ganado vacuno, por meses. 2004 - 2005 ^P	49
2.8.6.1.1	Caldas. Stock de viviendas por tipo de tenencia. IV trimestre 2004 - 2005	52
2.8.6.3.1	Manizales. Variación porcentual del ICCV, por meses. 2004 - 2005	53
2.8.6.6.1	Caldas. Áreas por construir, por tipo, según licencias. 2004 - 2005 ^P	55
2.8.6.7.1	Caldas. Distribución relativa de los créditos otorgados para vivienda, según modalidad. 2004 - 2005 ^P	57
2.8.7.1.1	Manizales. Número de pasajeros transportados en buses, busetas y micros, por trimestres. 2004 - 2005	59
2.8.7.2.1	Manizales. Movimiento aéreo de pasajeros, por trimestres. 2004 - 2005 ^P	60
2.8.7.2.2	Manizales. Movimiento aéreo de carga, por trimestres. 2004 - 2005 ^P	61

SIGLAS Y CONVENCIONES

CHEC: Central Hidroeléctrica de Caldas

@ c.pc.s.: Arroba de café pergamino seco

CIIU: Clasificación Industrial Internacional Uniforme

CIF: Costo, seguro y flete

CUODE: Clasificación por Uso o Destino Económico

DANE: Departamento Administrativo Nacional de Estadística

DIAN: Dirección de Impuestos y Aduanas Nacionales

ECH: Encuesta Continua de Hogares

EMPOCALDAS: Empresa de Obras Sanitarias de Caldas

EMTELSA: Empresa de Telecomunicaciones y Servicios Agregados

FOB: Libre a Bordo

ICCV: Índice de Costos de la Construcción de Vivienda

INFIMANIZALES: Instituto de Fomento, Promoción y Desarrollo de Manizales

IPC: Índice de Precios al Consumidor

IPP: Índice de Precios del Productor

IVA: Impuesto al Valor Agregado

Kw/h: Kilovatios Hora

PIB: Producto Interno Bruto

PREALC: Programa regional de empleo para América Latina y el Caribe.

VIS: Vivienda de Interés Social

m²: Metros cuadrados

m³: Metros cúbicos

p: Cifras provisionales

- Sin movimiento

-- No es aplicable o no se investiga

(-) No existen datos

(--) No comparable

--- Variación muy alta

(...) Cifra aún no disponible

0 Cantidad inferior a la mitad de la unidad adoptada

Tabla 1
Colombia. Indicadores Económicos
Primer trimestre 2004 – cuarto trimestre 2005

Indicadores Económicos	2004				2005			
	I	II	III	IV	I	II	III	IV
Precios								
IPC (Variación % anual)	6,2	6,1	5,97	5,50	5,03	4,83	5,02	4,85
IPC (Variación % corrida)	3,1	4,6	4,9	5,50	2,64	3,93	4,42	4,85
IPP (Variación % anual)	4,57	5,88	5,51	4,64	4,94	2,73	2,2	2,06
IPP (Variación % corrida)	2,2	4,45	4,44	4,64	2,48	2,54	2,01	2,06
Tasas de Interés								
Tasa de interés pasiva nominal (% efectivo anual)	8,0	7,8	7,8	7,7	7,5	7,2	7,0	6,4
Tasa de interés activa nominal Banco República (% efectivo anual) 1/	15,1	15,2	15,0	15,0	15,1	14,8	14,8	13,59
Producción, Salarios y Empleo								
Crecimiento del PIB (Variación acumulada corrida real %)	4,90	5,05	4,55	4,78	4,36	5,19	5,60	5,13
Índice de Producción Real de la Industria Manufacturera 2/								
Total nacional con trilla de café (Variación acumulada corrida real %)	6,51	6,91	6,79	6,95	2,26	4,96	4,76	3,70
Total nacional sin trilla de café (Variación acumulada corrida real %)	6,40	7,02	7,03	7,12	1,97	4,88	4,69	3,74
Índice de Salarios Real de la Industria Manufacturera 2/								
Total nacional con trilla de café (Variación acumulada corrida real %)	0,91	1,11	1,15	0,99	0,95	1,15	0,90	n.d.
Total nacional sin trilla de café (Variación acumulada corrida real %)	0,91	1,10	1,15	0,99	0,97	1,17	0,92	n.d.
Tasa de desempleo siete áreas metropolitanas (%) 3/	16,9	15,5	14,8	13,5	15,4	13,8	13,4	11,7
Agregados Monetarios y Crediticios								
Base monetaria (Variación % anual)	23,25	24,20	17,27	17,14	15,28	19,23	16,52	18,40
M3 (Variación % anual)	12,44	13,03	14,42	16,77	17,09	16,46	17,42	15,92
Cartera neta en moneda legal (Variación % anual)	7,61	9,76	9,28	9,25	11,74	13,44	12,20	14,06
Cartera neta en moneda extranjera (Variación % anual)	-19,94	13,84	47,85	52,50	68,64	31,01	27,28	36,99
Índice de la Bolsa de Bogotá - IBB								
Índice General Bolsa de Valores de Colombia - IGBC	3321,15	3004,45	3545,58	4345,83	4784,02	5563,57	6918,76	9513,25
Sector Externo								
Balanza de Pagos								
Cuenta corriente (US\$ millones)	-696	-194	75	-123	-479	-194	-873	-385
Cuenta corriente (% del PIB) 4/	-3,4	-0,9	0,4	-0,6	-2,3	-0,9	-4,0	-1,7
Cuenta de capital y financiera (US\$ millones)	825	390	433	1.544	-212	1.165	1.978	403
Cuenta de capital y financiera (% del PIB) 4/	4,0	1,9	2,1	7,3	-1,0	5,3	9,0	1,8
Comercio Exterior de bienes y servicios								
Exportaciones de bienes y servicios (US\$ millones)	4.012	4.682	5.249	5.537	5.316	6.334	6.260	6.482
Exportaciones de bienes y servicios (Variación % anual)	14,9	21,3	21,0	36,9	32,5	35,3	19,2	17,1
Importaciones de bienes y servicios (US\$ millones)	4.306	4.766	5.036	5.705	5.351	6.264	6.599	6.673
Importaciones de bienes y servicios (Variación % anual)	9,6	21,3	16,8	28,3	24,3	31,4	31,0	17,0
Tasa de Cambio								
Nominal (Promedio mensual \$ por dólar)	2.670,80	2.716,56	2.552,78	2.411,37	2.353,71	2.331,79	2.294,52	2.278,91
Devaluación nominal (% anual)	-9,47	-4,18	-10,18	-13,98	-11,26	-13,62	-11,77	-4,42
Real (1994=100 promedio) Fin de trimestre	128,50	130,50	125,00	122,60	117,90	117,00	119,5	118,8
Devaluación real (% anual)	-8,75	-4,08	-7,60	-9,70	-8,30	-10,30	-4,4	-3,1
Finanzas Públicas 5/								
Ingresos Gobierno Nacional Central (% del PIB)	15,8	18,1	16,4	13,8	15,5	18,6	16,6	14,5
Pagos Gobierno Nacional Central (% del PIB)	19,7	19,5	19,6	22,9	20,0	20,4	20,4	24,3
Déficit(-)/Superávit(+) del Gobierno Nacional Central (% del PIB)	-3,9	-1,4	-3,2	-9,1	-4,5	-1,8	-3,8	-9,8
Ingresos del sector público no financiero (% del PIB)	35,7	41,0	36,4	34,8	33,8	36,7	33,3	n.d.
Pagos del sector público no financiero (% del PIB)	34,3	37,5	35,1	43,0	34,7	31,0	31,8	n.d.
Déficit(-)/Superávit(+) del sector público no financiero (% del PIB)	1,4	3,5	1,3	-8,2	-0,9	5,7	1,5	n.d.
Saldo de la deuda del Gobierno Nacional (% del PIB)	46,2	46,2	47,1	47,0	44,5	44,2	44,8	46,8

Fuente: Banco de la República, DANE, Ministerio de Hacienda, CONFIS- Dirección General de Crédito Público, Superintendencia Bancaria, Bolsa de Valores de Colombia.

(pr) Preliminar.

(p) Provisional.

1/ Calculado como el promedio ponderado por monto de las tasas de crédito de: consumo, preferencial, ordinario y tesorería. Se estableció como la quinta parte de su desembolso diario.

2/ A partir del primer trimestre de 2002 cálculos realizados por el BR con base en los Índices de la Nueva Muestra Mensual Manufacturera Base 2001=100.

3/ En el año 2000 el DANE realizó un proceso de revisión y actualización de la metodología de la Encuesta Nacional de Hogares (ENH), llamada ahora Encuesta Continua de Hogares (ECH), que incorpora los nuevos conceptos para la medición de las variables de ocupados y desocupados entre otros. A partir de enero de 2001 en la ECH los datos de población (ocupada, desocupada e inactiva) se obtienen de las proyecciones demográficas de la Población en Edad de Trabajar (PET), estimados con base en los resultados del censo de 1993, en lugar de las proyecciones en la Población Total (PT). Por lo anterior, a partir de la misma fecha las cifras no son comparables, y los datos correspondientes para las cuatro y las siete áreas metropolitanas son calculados por el Banco de la República.

4/ Calculado con PIB trimestral en millones de pesos corrientes, fuente DANE.

5/ Las cifras del SPNF son netas de transferencias. Los flujos están calculados con el PIB trimestral y los saldos de deuda con el PIB anual.

1. ENTORNO MACROECONÓMICO NACIONAL

1.1 ACTIVIDAD ECONÓMICA

En 2005 se registró la tasa de crecimiento de la economía colombiana más alta de la última década. El contexto externo favorable, la política monetaria y la mayor confianza lo explican.

Según el DANE, la economía colombiana creció a una tasa de 5,13% respecto de 2004, constituyéndose en la variación más alta desde el fin del ciclo expansivo exhibido en la década pasada entre los años 1993 y 1997. Esta tasa consolida la recuperación de la economía iniciada en 2004 después del pobre desempeño en los años que siguieron a la recesión económica de 1998 y 1999, cuando se registraron crecimientos inferiores al 4%. Los sectores que con su crecimiento registraron las mayores contribuciones a la variación de PIB en 2005 fueron comercio, reparación, restaurantes y hoteles; servicios sociales, comunales y personales; construcción, establecimientos financieros y la industria manufacturera.

La aceleración del crecimiento del PIB es resultado de la positiva dinámica de la demanda interna que creció 9,2% en 2005. Tal como se observa desde el 2003, la inversión crece fuertemente y en 2005 registró un incremento del 19,8%. También se presentaron importantes crecimientos en el consumo público (4,8%) y en el consumo privado (4,8%) y la demanda externa creció a un ritmo del 4,6%.

La consolidación del ciclo expansivo se explica por los siguientes factores:

- El contexto externo continúa siendo favorable con un impacto positivo en la demanda externa e interna, la productividad y la ampliación de la capacidad instalada de la economía. Los aspectos más destacables son: i) el fortalecimiento del comercio mundial como consecuencia de un mejor desempeño económico en los países desarrollados y emergentes y el impulso que genera las economías de USA y China. ii) altos precios de los productos básicos; en 2005 los precios promedio del café, el petróleo, el carbón y el ferroniquel, crecieron entre el 62% y el 70% respecto de 2003. iii) la alta liquidez internacional se ha traducido en mayores flujos de capital, bajas tasas de interés y presiones revaluacionistas. iv) las entradas de remesas continúan registrando altos niveles.
- La política monetaria expansiva a partir de 2000, manifestada en crecimientos de la base monetaria superiores a los aumentos del PIB y los precios; así como en reducciones de las tasas de interés de

intervención; ha contribuido a la suavización del ciclo de precariedad económica exhibido en los años que siguen a la crisis 1998-1999. La mayor liquidez en el mercado monetario y las menores tasas de interés se han traducido en crecimientos reales de la cartera del sistema financiero a partir del último trimestre de 2002 con el consecuente impacto positivo en el financiamiento de la demanda. En lo que respecta a 2005, con excepción de la decisión de septiembre, que redujo la tasa de intervención en 50 puntos básicos, la Junta Directiva del Banco de la República mantuvo inalterada su postura en lo corrido del año situando las tasas de intervención en niveles reales históricamente bajos. La cartera comercial sigue mostrando una buena dinámica y la del consumo observa un importante repunte.

- El aumento de la inversión y el consumo, la positiva dinámica de la cartera del sistema financiero, las primas de riesgo más bajas desde los inicios de la apertura financiera y las fuertes entradas de capital reflejan una mejora en los niveles de confianza de consumidores y empresarios con su implicancia en la demanda total.

1.2 INFLACIÓN Y EMPLEO

La meta de inflación establecida por la JDBR se cumplió y el empleo mejora

La inflación en 2005 fue de 4,85% situándose 15 puntos básicos menos frente al punto medio de la meta definida por el Banco de la República y se aproxima a la meta de largo plazo establecida entre el 2% y el 4%. La apreciación del peso ha favorecido una menor inflación de los bienes transables, cuyos precios son impactados por las fluctuaciones de la tasa de cambio. También se observó una menor inflación de los bienes producidos y consumidos internamente, lo cual sugiere que en 2005 la brecha de producto no se redujo al ritmo que se preveía.

Respecto de los indicadores del mercado laboral, al tiempo que se acelera la economía el desempleo disminuye. En efecto, según la encuesta continúa de hogares, al cierre de diciembre de 2005 la tasa de desempleo en el total nacional fue de 10,4% frente a 12,1% al finalizar 2004. La tasa de desempleo urbano, que consolida los resultados de las trece principales ciudades con sus áreas metropolitanas, se ubicó en 12,2% la más baja desde 2001. El menor desempleo es consecuencia del aumento en los ocupados que pasaron de 17.711.633 personas en 2004 a 18.785.901 en 2005.

1.3 SECTOR EXTERNO, MERCADO CAMBIARIO Y SITUACION FISCAL

Continúa la excelente dinámica del comercio exterior colombiano, se acentúa la revaluación y el Banco de la República interviene. ¡Por fin equilibrio fiscal ;

Durante 2005 las exportaciones colombianas totalizaron US\$ 21.187 millones registrando un crecimiento del 26,6%, el segundo más alto en los últimos diez años. Los altos precios internacionales y la mayor demanda mundial favorecieron las exportaciones tradicionales cuya variación anual fue del 35,3%. Las ventas externas de café aumentaron el 54,9%, las de carbón el 40,2%, hidrocarburos el 31,9% y las de ferroniquel, el 27,8%. Por su parte, en 2005 las exportaciones menores crecieron el 19,3% y lo hicieron a un ritmo menor que en 2004 cuando se registró un aumento del 27,8%.

Considerando su importancia en la estructura exportadora, los crecimientos con relación a 2004 de los principales productos fueron: productos químicos (16,1%), alimentos, bebidas y tabaco (15,3%), confecciones (2,9%), oro (-7,8%), y vehículos (61,7%). En cuanto a las importaciones, en 2005 ascendieron a US\$19.799 millones (FOB) con un crecimiento de 26,7%, el mayor en los últimos 12 años. Coherente con la dinámica de la inversión, las importaciones de bienes de capital presentaron un importante aumento del 38,7%. Las compras de bienes intermedios y de materia prima crecieron a una tasa de 18,8% y las de bienes de consumo, el 24,8%. Con todo, el saldo de la balanza comercial de Colombia entre enero y diciembre de 2005 presenta un superávit de US\$1,388 millones, superior en US\$286 millones al exhibido en 2004.

Respecto del mercado cambiario, se acentuó la tendencia revaluacionista que se presenta desde marzo de 2003. En efecto, no obstante la apreciación nominal (variación de los niveles de tasa de cambio al finalizar cada año) en 2005 (4,4%) fue inferior a la registrada en 2004 (14,1%), la tasa de cambio nominal promedio de 2005 se situó 11,6% por debajo de su nivel de 2004.

La fuerte apreciación del peso frente al dólar se explica porque se mantienen los fundamentos macroeconómicos que determinan una mayor afluencia de divisas en el mercado y fortalecen expectativas de revaluación. Se destacan la alta liquidez internacional, el diferencial en tasas de interés a favor de las economías latinoamericanas, el aumento de la inversión extranjera, la coyuntura externa favorable que dinamiza las exportaciones y el gran flujo de remesas. El Banco de la República, siendo fiel a los lineamientos establecidos en el esquema de *Inflación objetivo* ha intervenido en el mercado cambiario comprando divisas para moderar la apreciación de la tasa de cambio. En 2005, mediante intervenciones discrecionales el Banco Central compró US\$ 4.658 millones y de hecho, se constituyó en la principal fuente de expansión monetaria.

En el frente fiscal, según el documento asesores 03/2006 “Cierre fiscal 2005” del CONFIS, en 2005 el Sector Público Consolidado -SPC- alcanzó el equilibrio fiscal, situación que no se presentaba en los últimos diez años. El déficit del Gobierno Nacional Central ascendió al 4,8% del PIB, menor al observado en 2004 cuando alcanzó el 5,5%. El sector descentralizado registró un superávit del 4,5%, en virtud al buen desempeño de las empresas nacionales y regionales, y a que las administraciones regionales y locales, tal como se exhibió en 2004, arrojaron balances positivos.

2. INDICADORES DE COYUNTURA ECONÓMICA REGIONAL

2.1 PRODUCTO INTERNO BRUTO

El Producto Interno Bruto -PIB- en el Departamento de Caldas, a precios constantes de 1994, entre los años 2002 y 2003 registró un crecimiento de 3,0% al pasar de \$1,75 billones a \$1,80 billones.

Las ramas de actividad que tuvieron mayor influencia en este comportamiento fueron: *transporte, correo y comunicaciones*, que al incrementar su valor agregado en 14,9% aportó 1,5 puntos porcentuales a la variación total, *administración pública y otros servicios a la comunidad*, y *construcción*, con aumentos de 9,1% y 4,3%; contribuyendo a la variación total con 1,2 y 0,5 puntos porcentuales.

Aunque el *sector agropecuario, silvicultura y pesca* contribuyó negativamente con 0,5 puntos porcentuales al incremento del PIB, debido a la caída de las actividades en este sector diferentes al café (-13,7%), éste producto, uno de los más representativos de la economía del departamento, durante 2003 se incrementó en 7,6% y aportó 1,0 punto porcentual a la variación total.

De otro lado, la rama de actividad *electricidad, gas y agua* presentó una contracción de 7,5% restando 0,3 puntos porcentuales a la dinámica económica del departamento (cuadro 2.1.1).

Al comparar la estructura del PIB de Caldas en 2003 con respecto a 1990, se observa como la actividad *agropecuario, silvicultura y pesca*, si bien conserva la mayor participación, ésta bajó del 24,7% al 22,7%, mientras que *otros servicios* pasó del 19,1% al 18,6%, *industria manufacturera* del 15,6% al 12,1%, y *construcción* del 5,9% al 4,3%. Entre las que ganaron participación se destacan: *transporte, correo y comunicaciones*, que del 7,0% ascendió al 11,4%, *administración pública y otros servicios a la comunidad*, al pasar del 5,0% al 9,1%.

Cuadro 2.1.1
Caldas. Estructura, variación y contribución del PIB por rama de actividad económica a precios constantes de 1994
2002 – 2003^p

Actividades	Millones de \$		Participación %		Variación	Contribución puntual
	2002	2003 ^p	2002	2003 ^p		
PIB	1.750.878	1.803.918	100,0	100,0	3,0	3,0
Agropecuario, silvicultura y pesca	417.168	408.787	23,8	22,7	-2,0	-0,5
Café	229.053	246.486	13,1	13,7	7,6	1,0
Resto	188.115	162.301	10,7	9,0	-13,7	-1,5
Minería	20.680	19.992	1,2	1,1	-3,3	0,0
Electricidad, gas y agua	70.258	64.959	4,0	3,6	-7,5	-0,3
Industria	217.513	218.063	12,4	12,1	0,3	0,0
Construcción	69.085	77.701	3,9	4,3	12,5	0,5
Comercio y reparaciones	197.940	198.101	11,3	11,0	0,1	0,0
Hotelería y restaurante	31.366	34.354	1,8	1,9	9,5	0,2
Transporte, correo y comunicaciones	178.362	204.906	10,2	11,4	14,9	1,5
Administración pública y otros servicios a la comunidad	143.131	163.458	8,2	9,1	14,2	1,2
Otros servicios ¹	330.477	335.122	18,9	18,6	1,4	0,3
Derechos e impuestos	74.898	78.475	4,3	4,4	4,8	0,2

Fuente: DANE- Cuentas Departamentales.

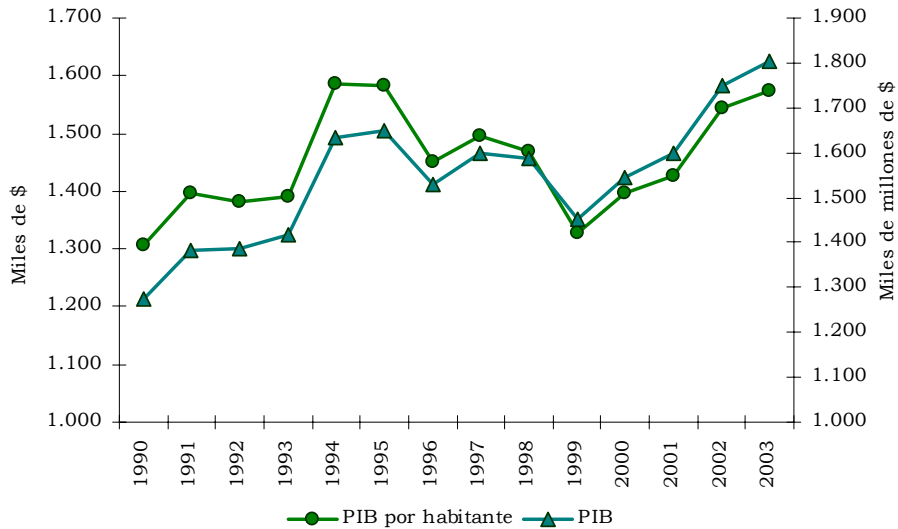
^p Cifras provisionales.

*Incluye: Intermediación financiera, inmobiliarios y alquiler vivienda, empresas excepto servicios financieros e inmobiliarios, domésticos, enseñanza de mercado, sociales y de salud de mercado, asociaciones, esparcimiento y otros servicios de mercado, enseñanza de no mercado, sociales y de salud de no mercado, asociaciones, esparcimiento, otros servicios de no mercado, menos intermediación financiera medida indirectamente.

A nivel nacional el PIB durante 2003 aumentó 3,9%. Con relación a los demás departamentos del país, excepto los que conforman los antiguos territorios nacionales, los mayores crecimientos de sus economías se presentaron en: La Guajira (20,4%), César (16,9%), Cauca y Boyacá, cada uno con (8,3%) y Huila (7,8%), mientras que departamentos como: Tolima, Quindío, Chocó y Norte de Santander, registraron disminuciones del (5,3%), (4,2%), (2,2%) y (1,2%), respectivamente.

El PIB por habitante en Caldas, a precios constantes de 1994, para el año 2003 ascendió a \$1.572.938, superior en 1,9% al del 2002 cuando alcanzó un valor de \$1.544.270. Según se observa en el gráfico 2.1.1 la serie muestra un comportamiento ascendente hasta 1995 con disminuciones en 1996, 1998 y 1999, pero a partir de 2000 una marcada recuperación, aunque sin alcanzar en 2003 el valor registrado en 1994 cuando fue de \$1.584.523. A precios corrientes el producto per cápita en 2003 fue \$4.375.473.

Gráfico 2.1.1
Caldas. PIB total y por habitante a precios constantes de 1994
1990 – 2003^P



Fuente: DANE – Cuentas Departamentales.
^P Cifras provisionales.
 PIB (eje derecho), PIB por habitante (eje izquierdo).

2.2 PRECIOS

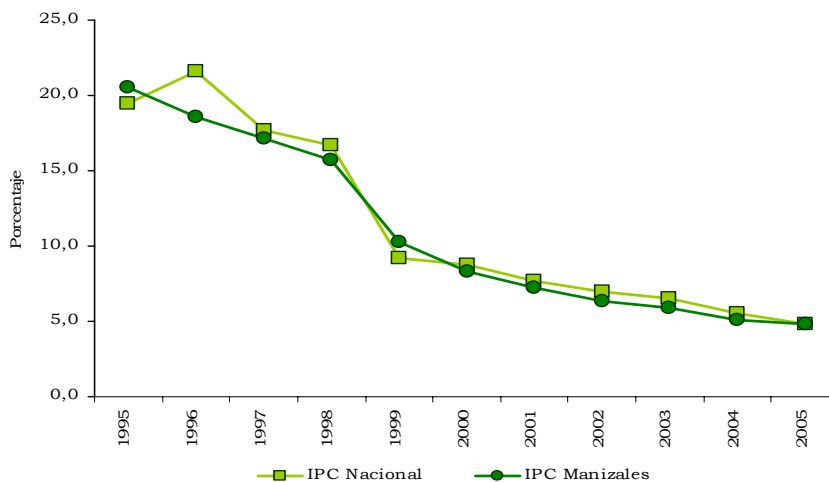
2.2.1 Índice de Precios al Consumidor

El Índice de Precios al Consumidor -IPC- en Manizales durante 2005 registró la variación más baja de los últimos dieciséis años, con un incremento del 4,82%, inferior en 0,28 puntos porcentuales al obtenido en 2004, cuando aumentó el 5,10%. En 1990 se presentó la mayor variación (31,66%).

Como puede apreciarse en el gráfico 2.2.1.1, sólo en los años 1995 y 1999 Manizales se situó por encima de la variación acumulada de precios a nivel nacional, con diferencias de 1,10 y 1,08 puntos porcentuales.

Por niveles de ingresos, el cuadro 2.2.1.1 muestra que en 2004 y 2005 los ingresos bajos alcanzaron los mayores incrementos de 5,38% y 5,57%, los medios se ubicaron en 5,00% y 4,90, y los altos registraron 5,04% y 3,60%, respectivamente.

Gráfico 2.2.1.1
Colombia – Manizales. Variación porcentual anual del IPC
1995 – 2005



Fuente: DANE.

Cuadro 2.2.1.1
Manizales. Variación porcentual acumulada
del IPC, por niveles de ingreso, según
semestres y trimestres
2004 – 2005

Período	Total	Ingresos		
		Bajos	Medios	Altos
2004	5,10	5,38	5,00	5,04
I semestre	4,46	5,54	4,34	3,40
I trimestre	2,60	2,62	2,67	2,37
II trimestre	1,81	2,84	1,63	1,01
II semestre	0,62	-0,15	0,64	1,59
III trimestre	0,40	-0,02	0,46	0,73
IV trimestre	0,22	-0,13	0,17	0,85
2005	4,82	5,57	4,90	3,60
I semestre	3,94	4,83	3,96	2,74
I trimestre	2,99	3,45	3,09	2,07
II trimestre	0,93	1,33	0,84	0,66
II semestre	0,84	0,70	0,90	0,84
III trimestre	0,56	0,54	0,59	0,48
IV trimestre	0,28	0,16	0,31	0,35

Fuente: DANE.

Según grupos de bienes y servicios, cuatro se ubicaron por encima de la variación total del índice precios de esta ciudad (4,82%), así: alimentos (7,23%), educación (7,19%), transporte y comunicaciones (6,48%), salud (5,76%); mientras que por debajo se encontraron: vivienda (3,49%), gastos varios (2,52%), vestuario (1,26%), cultura, diversión y esparcimiento (1,07%).

Los grupos de bienes y servicios con mayor participación en la variación del IPC durante el 2005 fueron: alimentos (39,09%), transporte y comunicaciones (22,26%), vivienda (20,17%), educación (6,00%) y gastos varios (4,95%); mientras que los de menor participación fueron: cultura, diversión y esparcimiento (1,10%), vestuario (1,92%) y salud (4,52%). Al analizar la tabla 2.2.1.1, se puede constatar que los grupos de alimentos y vivienda, realizaron las principales contribuciones a la variación total del IPC al aportar 1,88 y 0,97 puntos porcentuales respectivamente.

Tabla 2.2.1.1
Manizales. Variación porcentual anual acumulada del IPC, contribución y participación, según grupos de gasto 2005

Grupos de gasto	Variación %	Contribución puntual	Participación %
Alimentos	7,23	1,88	39,09
Vivienda	3,49	0,97	20,17
Vestuario	1,26	0,09	1,92
Salud	5,76	0,22	4,52
Educación	7,19	0,29	6,00
Cultura, diversión y esparcimiento	1,07	0,05	1,10
Transporte y comunicaciones	6,48	1,07	22,26
Gastos varios	2,52	0,24	4,95

Fuente: DANE.

Los gastos básicos de mayor impacto en el aumento del IPC fueron: papa con una variación de 54,51% y una participación de 14,84%, arrendamiento imputado con una variación de 4,09% y una participación de 9,31%, carne de res con un aumento de 9,68% y una participación de 9,04% y pasaje en buseta con un incremento de 13,79% y una participación de 7,82%. En su conjunto contribuyeron con 1,99 puntos porcentuales a la variación total.

Otros gastos básicos que tuvieron influencia en el aumento del IPC fueron: servicio de taxi (16,96%), leche (8,38%) y servicio de telefonía (6,79%), todos

ellos con una participación en la variación del 13,18% y una contribución de 0,64 puntos porcentuales.

Entre los gastos básicos con aportes negativos a la variación del IPC se encuentran: aceites, otras hortalizas y legumbres, vehículos, chocolate y huevos, con disminuciones en sus índices individuales del 11,01%, 28,65%, 1,63%, 13,49% y 9,06%, restando una participación conjunta de 6,63% con respecto a la variación del IPC total de la ciudad (ver anexo).

A nivel nacional, el incremento del índice de precios al consumidor durante el 2004 y 2005 pasó del 5,50% a 4,85%. Las ciudades que registraron crecimientos por encima del aumento del IPC nacional, fueron: Villavicencio (6,34%), Montería (5,70%), Bucaramanga (5,55%), Pasto (5,44%), Barranquilla (4,96%) y Cúcuta (4,93%); en tanto que las que se situaron por debajo fueron: Bogotá D.C. (4,84%), Manizales (4,82%), Medellín (4,77%), Neiva (4,67%), Cali (4,59%), Cartagena (4,54%) y Pereira (4,46%).

Finalmente, si se comparan las variaciones de IPC de los segundos semestres de 2004 y 2005 en Manizales se presentó un ascenso de 0,22 puntos porcentuales, al pasar de 0,62% a 0,84%. Para Colombia la inflación, medida por el IPC, durante los mismos períodos pasó de 0,87% a 0,89%.

2.3 MERCADO LABORAL

2.3.1 Población

Cuadro 2.3.1.1
Manizales y Villamaría. Población total urbana, en edad de trabajar y demás indicadores del mercado laboral, por intervalos trimestrales 2004 - 2005

Concepto	2004				2005			
	Enero a marzo	Abril a junio	Julio a septiembre	Octubre a diciembre	Enero a marzo	Abril a junio	Julio a septiembre	Octubre a diciembre
Población total (miles)	388	389	390	391	391	392	394	395
Población en edad de trabajar (miles)	302	304	305	306	307	308	309	310
% Población en edad de trabajar	78,0	78,1	78,2	78,3	78,4	78,5	78,6	78,7
Población económicamente activa (miles)	180	173	178	180	178	178	177	173
Tasa global de participación (%)	59,5	57,1	58,3	58,8	58,2	57,7	57,2	55,8
Ocupados (miles)	144	143	142	150	142	147	149	147
Tasa de ocupación (%)	47,5	47,0	46,5	49,1	46,4	47,7	48,1	47,4
Subempleados (miles)	58	54	52	47	43	54	53	50
Tasa de subempleo (%)	32,2	30,9	29,0	26,0	24,3	30,4	29,8	28,8
Desocupados (miles)	36	31	36	30	36	31	28	26
Tasa de desempleo (%)	20,1	17,7	20,3	16,5	20,2	17,2	16,0	15,0
Inactivos (miles)	122	130	127	126	128	130	132	137

Fuente: DANE.

Con base en los resultados de la Encuesta Continua de Hogares realizada por el DANE en el conjunto urbano Manizales – Villamaría, entre los cuartos trimestres de 2004 y 2005 la población total aumentó aproximadamente en 4 mil personas al pasar de 391 mil a 395 mil, de las cuales 310 mil se encontraban en edad de trabajar y 173 mil constituían la población económicamente activa, como puede apreciarse en el cuadro 2.3.1.1.

2.3.2 La tasa global de participación

En el Área Metropolitana Manizales–Villamaría, la tasa global de participación entre el cuarto trimestre de 2004 y el cuarto trimestre de 2005 presentó un descenso de 3,0 puntos porcentuales al pasar de 58,8% a 55,8% lo que significó disminución de la oferta laboral entre esos dos periodos señalados. En las trece ciudades y áreas metropolitanas la TGP pasó de 63,1% a 63,5%, donde para el trimestre octubre – diciembre de 2005 la ciudad que registró la mayor tasa fue Cali (68,1%), seguido por Bogotá (66,9%) e Ibagué (66,4%).

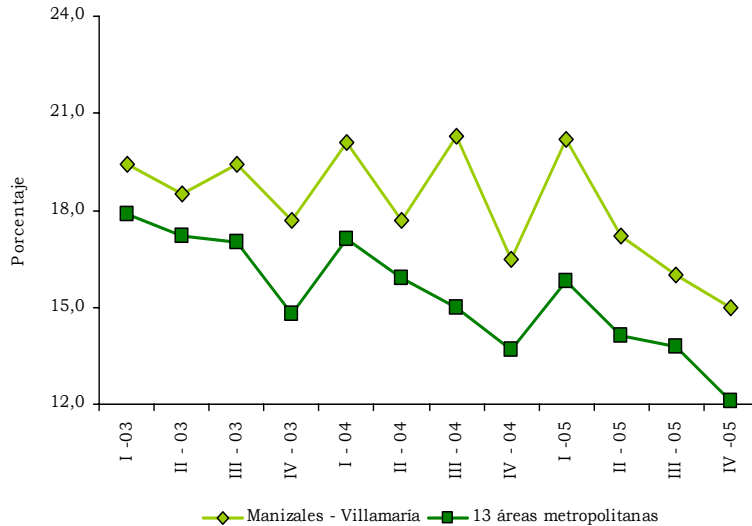
2.3.3 Desempleo

La tasa de desempleo en el conjunto urbano Manizales – Villamaría durante el cuarto trimestre de 2005 alcanzó el 15,0%, mientras que para el mismo periodo de 2004 fue de 16,5%, correspondiéndole la segunda TD más alta después de Ibagué (19,3%) y antes de Cartagena (14,6%), en tanto las que mostraron las tasas más bajas fueron: Medellín (10,9%), Bogotá (11,3%) y Cali (11,4%). Para las trece ciudades y áreas metropolitanas, este indicador alcanzó el 13,7% y el 12,1%, en los últimos trimestres de 2004 y 2005, (gráfico 2.3.3.1). Al observar el comportamiento del desempleo anual urbano en la capital caldense con su vecino municipio de Villamaría en 2004 y 2005, el nivel de desocupación pasó del 18,6% al 17,1%.

Al analizar el número de semanas de búsqueda de trabajo entre octubre – diciembre de 2005 por parte de los cesantes, en Manizales-Villamaría se presentó un promedio de 43,9, superior al de las trece ciudades y áreas metropolitanas investigadas, que fue de 40,6, correspondiéndole el mayor número de semanas a la ciudad de Pasto (50,4) y el menor fue para Cúcuta (26,9).

Durante el cuarto trimestre de 2005 según la rama de actividad económica se observa que el 26,5% de la población desocupada cesante antes se encontraba vinculada en el sector de comercio, restaurantes y hoteles, el 23,2% en servicios comunales, sociales y personales y el 16,4% en construcción. Según posición ocupacional anterior, el 76,8% se desempeñaba como obrero y/o empleado particular, el 11,9% como trabajador por cuenta propia y el 5,7% era empleado doméstico.

Gráfico 2.3.3.1
Manizales – Villamaría y trece áreas metropolitanas.
Tasa de desempleo, según trimestres
2003 – 2005



Fuente: DANE.

2.3.4 Inactividad

La población inactiva estimada para el período octubre – diciembre de 2005 fue aproximadamente de 137 mil personas frente a 126 mil en similar período de 2004, lo que implicó un incremento de 11 mil inactivos (8,7%), donde las mayores participaciones durante el cuarto trimestre de 2005 le correspondieron a quienes se dedicaban a los oficios del hogar (43,1%), seguido por los estudiantes (35,4%) y el 19,1% para los que se encontraban en otra actividad (como los pensionados, jubilados, rentistas) y los incapacitados permanentes para trabajar (2,4%).

2.3.5 Subempleo

La tasa de subempleo en la capital caldense y el vecino municipio de Villamaría, entre octubre y diciembre de 2005 llegó al 28,8%, mientras que la registrada en el cuarto trimestre de 2004 fue de 26,0%. Según tipologías, se destaca el subempleo inadecuado por ingresos, que durante el último trimestre de 2005 fue de 24,4%, siguiéndole en su orden el subempleo por insuficiencia de horas con una tasa de 10,6%, y el inadecuado por competencias con 3,8%. Para las trece áreas metropolitanas este indicador entre ambos trimestres analizados de 2004 y 2005 pasó de 31,6% a 32,2%.

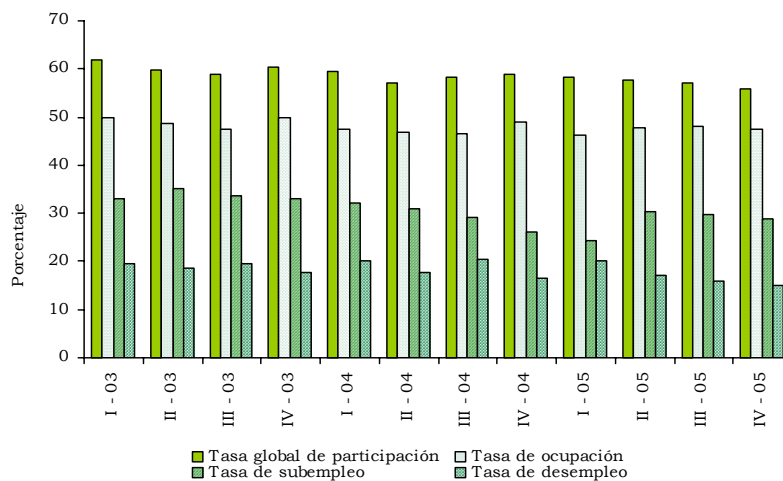
2.3.6 Ocupación

En el área metropolitana Manizales – Villamaría, la tasa de ocupación mostró un descenso de 1,7 puntos porcentuales entre los cuartos trimestres

de 2004 y 2005, ya que de 49,1% bajó a 47,4% (gráfico 2.3.6.1), en donde las ramas de actividad con mayor generación de empleo, fueron: construcción, cuya participación subió de 4,9% a 6,7%, aumentando en cerca de 2.400 empleos, transporte, almacenamiento y comunicaciones que incrementó en 2.000 empleos, elevando su participación del 7,2% al 8,8%, y las actividades inmobiliarias, empresariales y de alquiler que también generaron 1.500 empleos más, pasando de representar el 7,5% al 8,7% del empleo total. Asimismo, mientras los servicios comunales, sociales y personales perdieron conjuntamente con otras ramas de actividad alrededor de 6.000 empleos, la industria manufacturera disminuyó en 1.800, bajando ésta última su participación del 18,1% al 17,2%.

En las trece áreas metropolitanas del país, la tasa de ocupación en los períodos antes mencionados pasó de 54,5% a 55,8%.

Gráfico 2.3.6.1
Manizales - Villamaría. Tasa global de participación, ocupación, subempleo y desempleo, según trimestres 2003 - 2005



Fuente: DANE.

Según posición ocupacional, en el Área Metropolitana de Manizales, se observa como en ambos trimestres analizados se mantuvo la mayor participación de la categoría “obrero, empleado particular”, con 47,4% y 48,8%, seguido por la de “trabajador por cuenta propia”, con el 29,5% y 31,5%, con un incremento de 2,0 puntos porcentuales, en tanto que la de “obrero, empleado del gobierno” presentó un significativo descenso, al disminuir su participación de 9,7% a 7,8%.

2.3.7 Resultados anuales del Departamento de Caldas

Para el año 2005 el total de la población estimada en Caldas fue de 1 millón 172 mil habitantes, frente a 1 millón 160 mil para 2004. A su vez, la

población en edad de trabajar presentó un incremento anual alrededor de 15 mil personas mientras que la económicamente activa aumentó en cerca de 12 mil. Ello significó que la tasa global de participación, como indicador de la oferta laboral, pasara de 57,8% a 58,2%.

Por su parte, la tasa de ocupación entre los años 2004 y 2005 se incrementó en 1,7 puntos porcentuales, situándose durante este último año en el 50,3%, correspondiéndole un aumento de 22 mil personas ocupadas.

En cuanto a la tasa de desempleo en Caldas, ésta disminuyó del 15,9% al 13,6% entre los dos años analizados, ubicándose como el cuarto departamento con mayor nivel de desocupación, luego de Quindío (19,4%), Risaralda (14,2%) y Tolima (14,0%), mientras la menor tasa se registró en Sucre (5,9%).

La tasa de subempleo en Caldas también presentó descenso, al pasar del 33,2% al 29,9%, donde entre enero y diciembre de 2005, la tasa de empleo inadecuado por ingresos alcanzó el 25,4%, la por insuficiencia de horas el 10,5% y el empleo inadecuado por competencias 2,6%.

Finalmente, se observa como el número de inactivos se incrementó en 3 mil, mientras que los desocupados disminuyeron en 11 mil personas aproximadamente (cuadro 2.3.7.1).

Cuadro 2.3.7.1
Caldas. Población total, en edad de trabajar y demás indicadores del mercado laboral
A septiembre 1996 – 2000 y años 2001 – 2005

Concepto	A septiembre de:					2001	2002	2003	2004	2005
	1996	1997	1998	1999	2000					
Población total (miles)	1.059	1.071	1.084	1.097	1.108	1.121	1.134	1.147	1.160	1.172
Población en edad de trabajar (miles)	829	829	858	857	853	867	882	896	911	926
% Población en edad de trabajar	78,3	77,4	79,2	78,1	76,9	77,4	77,8	78,2	78,6	79,0
Población económicamente activa (miles)	474	459	482	509	497	539	543	539	527	539
Tasa global de participación (%)	57,1	55,4	56,2	59,5	58,3	62,2	61,6	60,1	57,8	58,2
Tasa bruta de participación (%)	44,7	42,9	44,5	46,4	44,8	48,1	47,9	47,0	45,4	46,0
Ocupados (miles)	414	424	435	421	423	463	454	442	443	465
Tasa de ocupación (%)	49,9	51,1	50,7	49,2	49,7	53,4	51,5	49,3	48,6	50,3
subempleados (miles)	(...)	(...)	(...)	(...)	(...)	223	205	192	175	161
Tasa de subempleo (%)	(...)	(...)	(...)	16,2	20,2	41,4	37,8	35,6	33,2	29,9
Desocupados (miles)	60	36	47	88	73	76	89	97	84	73
Tasa de desempleo (%)	12,6	7,7	9,8	17,3	14,8	14,1	16,4	18,0	15,9	13,6
Inactivos (miles)	356	370	376	347	356	328	339	357	384	387

Fuente: DANE.

Nota: Por cambio de metodología y del momento estadístico, las diferentes estimaciones e indicadores no son estrictamente comparables entre la serie septiembre 1996 - 2000 y 2001 - 2005. Por tal motivo, el propósito de la presentación de las cifras 1996 al 2000 es para sólo considerarla como un referente histórico.

(...) Cifra aún no disponible

2.4 MOVIMIENTO DE SOCIEDADES¹

2.4.1 Sociedades constituidas

Culminado el año 2005 se constituyeron 277 nuevas sociedades en la jurisdicción de la Cámara de Comercio de Manizales, observado una disminución del 4,5% frente al reporte de 2004; sin embargo, el monto comprometido en este ejercicio señaló un crecimiento anualizado del 7,3% al consolidar \$11.448 millones.

Cuadro 2.4.1.1
Caldas. Sociedades constituidas por actividad económica
2004 – 2005

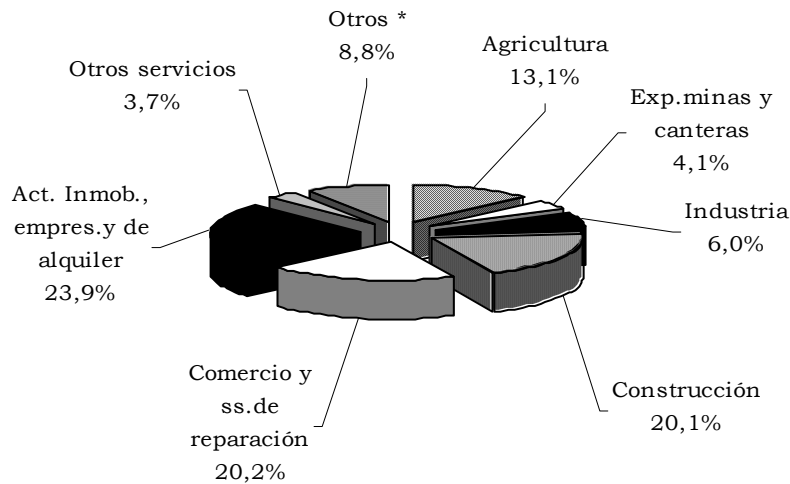
Actividad económica	Miles de pesos				
	2004		2005		Var. % 05/04
	No.	Valor	No.	Valor	
Total	290	10.674.012	277	11.447.937	7,3
Agricultura, ganadería, caza y silvicultura	16	1.201.064	19	1.502.762	25,1
Pesca	-	-	-	-	(-)
Explotación de minas y canteras	2	40.800	5	472.000	---
Industria	15	268.100	24	692.582	158,3
Electricidad, gas y agua	-	-	-	-	(-)
Construcción	18	540.730	21	2.299.614	325,3
Comercio y servicios de reparación	74	2.056.408	59	2.312.230	12,4
Hoteles y restaurantes	7	1.122.500	6	273.000	-75,7
Transporte, almacenamiento y comunicaciones	45	960.390	29	296.346	-69,1
Intermediación financiera, seguros	6	1.596.950	5	21.240	-98,7
Actividades inmobiliarias, empresariales y de alquiler	70	1.663.638	67	2.734.958	64,4
Administración pública y defensa; seguridad social	2	35.000	-	-	-100,0
Educación	7	225.752	6	174.105	-22,9
Servicios sociales y de salud	14	529.230	19	246.300	-53,5
Otros servicios	14	433.450	17	422.800	-2,5

Fuente: Cámara de Comercio de Manizales.

El anterior avance se hizo evidente en las actividades de agricultura, explotación de minas y canteras, la industria, el comercio, y con mayor intensidad en la construcción y las actividades inmobiliarias, empresariales y de alquiler; estos dos últimos sectores sumaron \$5.035 millones, es decir el 44,0% del total, presentando además aumentos que superaron el 64%. El anterior panorama estuvo acorde con el auge que durante el año observó la actividad edificadora, especialmente en la ciudad de Manizales, avance que fue de la mano con la evolución de la actividad inmobiliaria; cabe anotar, que la construcción regional registró una tendencia similar a la señalada en el contexto nacional, reflejada en el dinamismo presentado en los resultados del PIB 2005, donde esta actividad logró la mayor variación, 12,6%.

¹ La jurisdicción de la Cámara de Comercio de Manizales incluye 18 municipios del departamento de Caldas.

Gráfico 2.4.1.1
Caldas. Distribución porcentual de las sociedades constituidas por actividad económica 2005



Fuente: Cámara de Comercio de Manizales.

* Otros: Incluye hoteles y restaurante, transporte y comunicaciones, intermediación financiera, educación, servicios sociales y de salud.

Igualmente, continuó siendo relevante la conformación de sociedades en el sector de comercio y servicios de reparación al contabilizar \$2.312 millones, valor que frente a la cifra del período anterior avanzó 12,4%, crecimiento mayoritariamente concentrado en el segmento del comercio al por menor.

2.4.2 Sociedades reformadas

El valor de las sociedades reformadas en 2005 totalizó \$7.111 millones, 44,4% menor al registro del año anterior, circunstancia que se explica al no presentar movimiento durante el período análisis la actividad de electricidad, gas y agua, mientras que en 2004 realizó una importante inyección de capital que superó los \$5.000 millones. También contribuyó de manera significativa a este resultado la caída del 88,7% evidenciada en el renglón de comercio y servicios de reparación, al sumar \$216 millones.

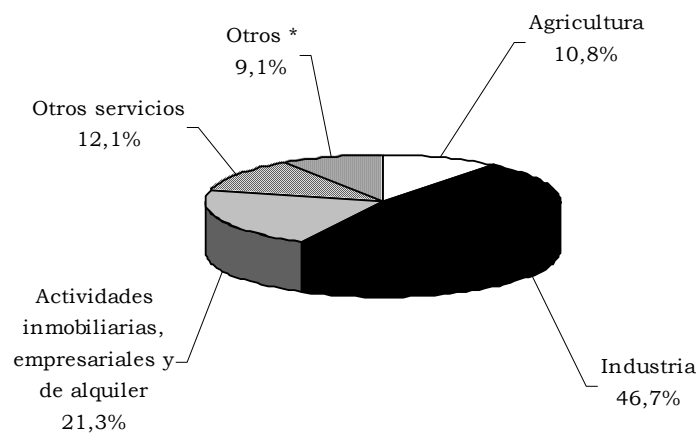
No obstante lo anterior, se debe resaltar la evolución de algunos renglones económicos como el agropecuario, 67,4%, la industria, 15,0% y las actividades inmobiliarias, 120,0%, sectores que aportaron \$5.604 millones al total consolidado, pero cuya intervención no logró reducir el efecto negativo del ítem de electricidad, gas y agua en el período.

Cuadro 2.4.2.1
Caldas. Sociedades reformadas por actividad económica
2004 – 2005

Actividad económica	Miles de pesos				Var. % 05/04
	2004		2005		
	No.	Valor	No.	Valor	
Total	61	12.799.862	61	7.111.128	-44,4
Agricultura, ganadería, caza y silvicultura	5	459.756	6	769.661	67,4
Pesca	-	-	-	-	(-)
Explotación de minas y canteras	-	-	-	-	(-)
Industria	5	2.886.655	10	3.318.851	15,0
Electricidad, gas y agua	3	5.359.914	-	-	-100,0
Construcción	5	152.245	6	262.968	72,7
Comercio y servicios de reparación	13	1.910.974	17	216.302	-88,7
Hoteles y restaurantes	1	245.606	1	1.000	-99,6
Transporte, almacenamiento y comunicaciones	6	321.400	1	68.000	-78,8
Intermediación financiera, seguros	1	1.000	-	-	-100,0
Actividades inmobiliarias, empresariales y de alquiler	11	688.767	11	1.515.491	120,0
Administración pública y defensa; seguridad social	-	-	-	-	(-)
Educación	-	-	1	20.000	(-)
Servicios sociales y de salud	3	118.500	3	75.855	-36,0
Otros servicios	8	655.045	5	863.000	31,7

Fuente: Cámara de Comercio de Manizales.

Gráfico 2.4.2.1
Caldas. Distribución porcentual de las sociedades reformadas
por actividad económica
2005



Fuente: Cámara de Comercio de Manizales.

* Otros: Incluye construcción, comercio y reparaciones, restaurantes y hoteles, transporte y comunicaciones, educación, servicios sociales y de salud.

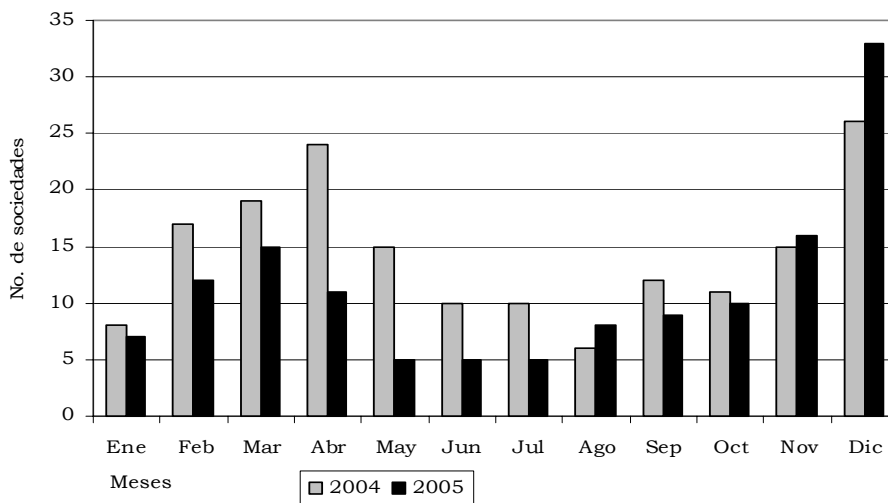
2.4.3 Sociedades disueltas y liquidadas

Cuadro 2.4.3.1
Caldas. Sociedades disueltas y liquidadas por actividad económica
2004 – 2005

Actividad económica	2004		2005		Miles de pesos
	No.	Valor	No.	Valor	Var. % 05/04
Total	173	7.079.094	136	8.482.736	19,8
Agricultura, ganadería, caza y silvicultura	12	680.945	10	679.014	-0,3
Pesca	-	-	-	-	(-)
Explotación de minas y canteras	2	55.000	-	-	-100,0
Industria	13	150.370	8	210.076	39,7
Electricidad, gas y agua	-	-	-	-	(-)
Construcción	9	266.530	8	91.600	-65,6
Comercio y servicios de reparación	48	1.794.939	39	1.161.608	-35,3
Hoteles y restaurantes	1	30.000	4	71.000	136,7
Transporte, almacenamiento y comunicaciones	23	88.200	8	250.440	183,9
Intermediación financiera, seguros	6	122.810	9	4.591.107	---
Actividades inmobiliarias, empresariales y de alquiler	42	239.300	30	1.220.311	410,0
Administración pública y defensa; seguridad social	2	600	-	-	-100,0
Educación	3	7.150	6	51.200	---
Servicios sociales y de salud	7	81.500	10	118.600	45,5
Otros servicios	5	3.561.750	4	37.780	-98,9

Fuente: Cámara de Comercio de Manizales.

Gráfico 2.4.3.1
Caldas. Número de sociedades disueltas y liquidadas
2004 – 2005



Fuente: Cámara de Comercio de Manizales.

Según reportes de la Cámara de Comercio en el año 2005 se liquidaron en forma definitiva 136 sociedades, 37 menos que en 2004. No obstante, la reducción en el número de sociedades, su valoración, \$8.483 millones, superó en 19,8% el monto alcanzado en el período anterior. La situación más preocupante se evidenció en el renglón de intermediación financiera y seguros, al reportar disoluciones en nueve sociedades por \$4.591 millones, es decir, el 54,1% del total, mientras que en 2004 sólo cuantificó \$123

millones. Similar conducta se percibió en las actividades inmobiliarias, empresariales y de alquiler, las cuales acumularon una variación anual del 410,0%, que en términos absolutos equivalió a \$981 millones.

2.4.4 Capital neto suscrito

Durante 2005 el capital neto suscrito en los 18 municipios que conforman la jurisdicción de la cámara de comercio local totalizó \$10.076 millones, cifra que comparada con los \$16.395 millones alcanzados en 2004 representó una disminución del 38,5%, comportamiento negativo que se hace evidente a partir del primer trimestre de 2004.

Cuadro 2.4.4.1

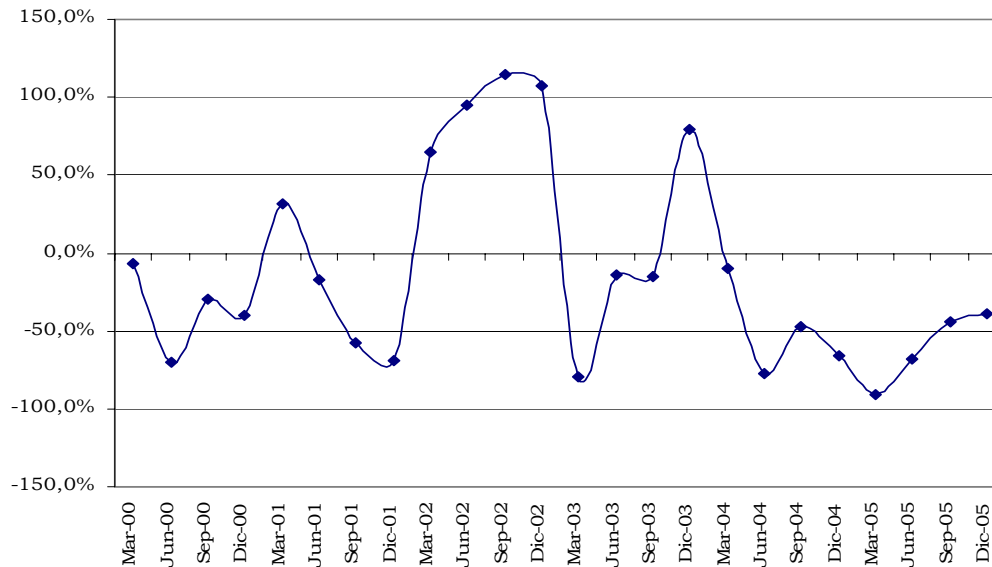
Caldas. Capital neto suscrito por actividad económica 2004 – 2005

Actividad económica	Miles de pesos		
	2004	2005	Var. % 05/04
Total	16.394.780	10.076.329	-38,5
Agricultura, ganadería, caza y silvicultura	979.875	1.593.409	62,6
Pesca	-	-	(-)
Explotación de minas y canteras	-14.200	472.000	(-)
Industria	3.004.385	3.801.357	26,5
Electricidad, gas y agua	5.359.914	-	-100,0
Construcción	426.445	2.470.982	479,4
Comercio y servicios de reparación	2.172.443	1.366.924	-37,1
Hoteles y restaurantes	1.338.106	203.000	-84,8
Transporte, almacenamiento y comunicaciones	1.193.590	113.906	-90,5
Intermediación financiera, seguros	1.475.140	-4.569.867	(-)
Actividades inmobiliarias, empresariales y de alquiler	2.113.005	3.030.138	43,4
Administración pública y defensa; seguridad social	34.500	-	-100,0
Educación	218.602	142.905	-34,6
Servicios sociales y de salud	566.230	203.555	-64,1
Otros servicios	-2.473.255	1.248.020	(-)

Fuente: Cámara de Comercio de Manizales.

El anterior panorama fue el resultado del rezago observado en las modificaciones efectuadas en el capital suscrito, explícitamente por el movimiento atípico que se presentó en el sector de electricidad, gas y agua, como se mencionó anteriormente; de igual manera, repercutió la desinversión de \$4.570 millones señalada en el grupo de intermediación financiera y seguros. Sumado a lo anterior, el monto de las sociedades constituidas no mostró el dinamismo esperado, mientras que el capital liquidado superó el saldo consolidado del año 2004, situaciones que no permitieron la recuperación de la inversión neta en el lapso de análisis.

Gráfico 2.4.4.1
Caldas. Comportamiento del capital neto suscrito
Marzo 2000 – diciembre 2005



Fuente: Cámara de Comercio de Manizales.

Por el contrario, la inversión neta de actividades como agricultura, ganadería, caza y silvicultura; la industria; construcción; y actividades inmobiliarias, empresariales y de alquiler, señalaron expansiones que oscilaron entre el 26,5% para el caso de la industria y más del 100% en la construcción. Se debe destacar igualmente, el cambio de tendencia presentado en el ítem otros servicios, que luego de reportar cifras negativas en 2004, contabilizó \$1.248 millones entre enero y diciembre de 2005.

2.5 SECTOR EXTERNO

Las estadísticas de comercio exterior cada vez adquieren mayor relevancia a nivel territorial, no solo como componente esencial de la dinámica económica, sino para evaluar el avance del sistema productivo empresarial y los resultados de la formulación de políticas y de gestión pública local, como apoyo fundamental al desarrollo.

En esta oportunidad, las cifras de exportaciones a partir de 2005 se discriminan en *no tradicionales* y en *tradicionales*², a las cuales, al restarle las importaciones permite a su vez la elaboración de la balanza comercial.

² En Colombia, las exportaciones tradicionales corresponden a: café verde, petróleo y sus derivados, carbón y ferroníquel.

Dentro de las exportaciones no tradicionales de Caldas, con relación a la serie que hasta el presente se viene publicando, sólo a partir de 2005 se incluyó el café procesado³. Ante esta situación, cabe hacer la advertencia sobre el cuidado que debe tenerse al momento de establecer las variaciones entre los dos años analizados y al observar el cambio en la estructura o distribución relativa de las ventas al exterior.

2.5.1 Exportaciones no tradicionales

Las exportaciones no tradicionales con origen en el Departamento de Caldas entre el 2004 y 2005 registraron un crecimiento de 88,7%, al pasar en valores FOB de US\$ 162,1 millones a US\$ 306,0 millones, en donde, como antes se anotó, parte de este incremento obedeció al hecho que por primera vez el DANE, dentro de este tipo de exportaciones, incorpora para el 2005 el café procesado, alcanzando en este año un valor de US\$ 93,8 millones. Si se eliminara, la cifra de café procesado en 2005 con el fin de hacer más comparable la variación respecto a 2004, el incremento de las exportaciones no tradicionales sería de 30,9%⁴.

Lo anterior permite a su vez explicar porqué, para el año 2005, la división *productos alimenticios y bebidas* ascendió a US\$ 139,3 millones a la cual si se le restara el café procesado alcanzaría un valor de US\$ 45,5 millones, encontrándose en dicha división incrementos del 308,5% incluyendo el café en 2005 y del 33,5% excluyéndolo.

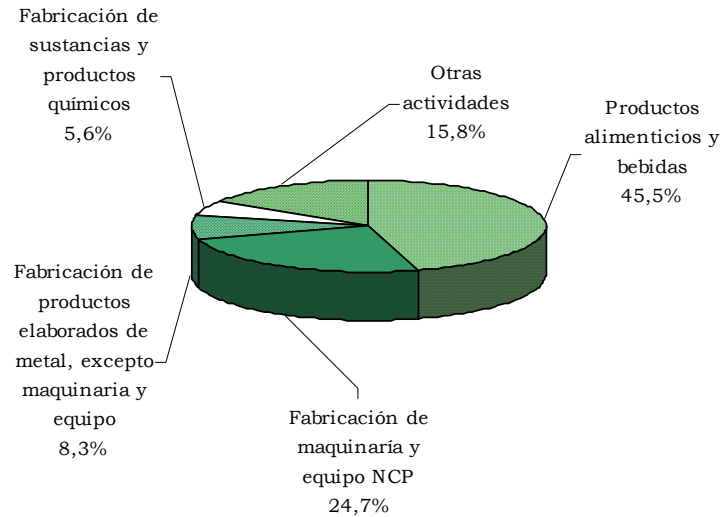
Otra de las divisiones que tradicionalmente ha contribuido con el mayor valor en las exportaciones de Caldas fue *fabricación de maquinaria y equipo ncp*, con un aumento de 34,5%, entre 2004 y 2005, disminuyendo su participación del 34,6% al 24,7%, pero aumentándola en un punto porcentual al año 2005 si se excluyera en este año el café procesado.

También se destacaron: *fabricación de productos elaborados de metal, excepto maquinaria y equipo*, así como *fabricación de sustancias y productos químicos* que con iguales incrementos del 28,7% mantuvieron, en ambos años analizados, su participación relativa respecto al total de las exportaciones no tradicionales del 12,0% y 8,0% respectivamente, sin considerar las ventas al exterior del café procesado al año 2005, pero disminuyendo su participación, cada una de esas divisiones, al 8,3% y 5,6% en este último año si se incluye (gráfico 2.5.1.1).

³ Incluye: café sin tostar descafeinado, café tostado descafeinado, café sin descafeinar en grano, café tostado sin descafeinar molido; extractos, esencias y concentrados de café, preparación a base de extractos, esencias o concentrados o a base de café.

⁴A partir de enero de 2005, el DANE establece una nueva metodología de procesamiento de la información relacionada con estadísticas de café, utilizando los registros reportados a través del sistema de declaración electrónica SYGA de la DIAN, reemplazando de esta manera los reportes directos de la Federación Nacional de Cafeteros, los cuales antes no permitían desagregaciones de orden territorial e incluían el café procesado con café verde (trillado).

Gráfico 2.5.1.1
Caldas. Participación de las exportaciones no tradicionales registradas en valores FOB, según clasificación CIU Rev. 3 2005^p



Fuente: DANE - DIAN Cálculos: DANE.
^p Cifras provisionales.

Con respecto a las exportaciones no tradicionales de Colombia, incluyendo café procesado, Caldas durante 2005 participó con el 2,8%.

Según países de destino, Venezuela se mantiene como el principal comprador de los productos originarios de Caldas, ya que durante el 2005 las ventas hacia ese país se incrementaron en un 60,1% y su contribución a la variación total fue de 23,8 puntos porcentuales, con una participación del 33,6%. En segundo orden, se ubica Estados Unidos que, como se observa en el cuadro 2.5.1.1, aumentó sus compras a Caldas en 211,4%, aportando 19,5 puntos porcentuales al incremento del valor total exportado por el departamento, aunque como antes se anotó, al registrarse por primera vez por parte del DANE las exportaciones de café procesado a partir de 2005 para el nivel territorial, sin que se logre identificar el valor de 2004, la variación resulta sobredimensionada, de tal manera que si se eliminaran la cuantía de los renglones correspondientes a las descripciones de café procesado en 2005 no incluidas en 2004, el incremento de las exportaciones no tradicionales a los Estados Unidos sería de 19,1%.

De otro lado, se destacan en 2005 los países de: Ecuador, México, Perú y Rusia, con contribuciones de: 4.1, 4.3, 1.0 y 8.2 puntos porcentuales al incremento relativo del valor total exportado, participando conjuntamente con el 26,0% de las exportaciones caldenses no tradicionales.

Por su parte, República Checa, que no registró compras a Caldas en 2004, tuvo una participación del 3,1% en 2005, contribuyendo a la variación total con 5,8 puntos porcentuales, correspondiéndole todo el monto de las exportaciones en este último año al café procesado (cuadro 2.5.1.1 y gráfico 2.5.1.2).

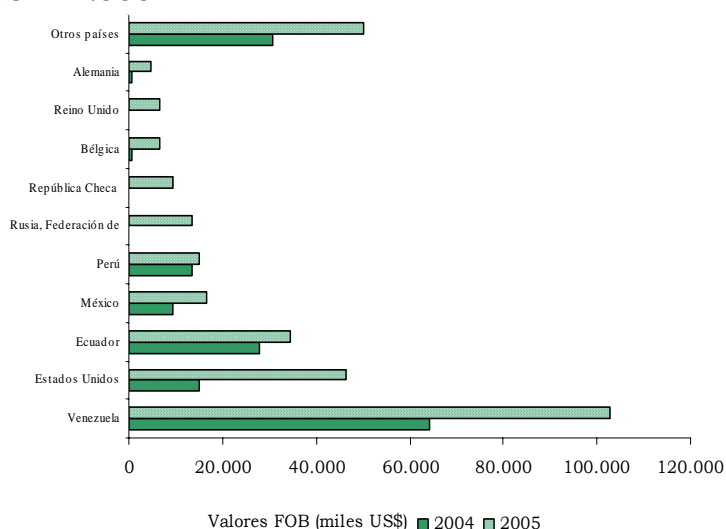
Cuadro 2.5.1.1
Caldas. Exportaciones no tradicionales registradas en valores FOB, según países de destino 2004 – 2005^p

Países	FOB US\$		Participación %		Variación %	Contribución puntual a la variación
	2004	2005	2004	2005		
Total	162.134.899	305.994.576	100,0	100,0	88,7	88,7
Venezuela	64.133.812	102.671.778	39,6	33,6	60,1	23,8
Estados Unidos	14.940.079	46.518.118	9,2	15,2	211,4	19,5
Ecuador	27.818.521	34.453.128	17,2	11,3	23,8	4,1
México	9.546.159	16.550.970	5,9	5,4	73,4	4,3
Perú	13.346.152	14.985.247	8,2	4,9	12,3	1,0
Rusia, Federación de	39.631	13.377.113	0,0	4,4	---	8,2
República Checa	-	9.399.812	0,0	3,1	---	5,8
Bélgica	732.118	6.634.712	0,5	2,2	---	3,6
Reino Unido	368.278	6.531.056	0,2	2,1	---	3,8
Alemania	545.879	4.769.542	0,3	1,6	---	2,6
Otros países	30.664.269	50.103.099	18,9	16,4	63,4	12,0

Fuente: DANE - DIAN Cálculos: DANE.

^p Cifras provisionales.

Gráfico 2.5.1.2
Caldas. Exportaciones no tradicionales registradas en valores FOB, según países de destino 2004 – 2005^p



Fuente: DANE - DIAN Cálculos: DANE.

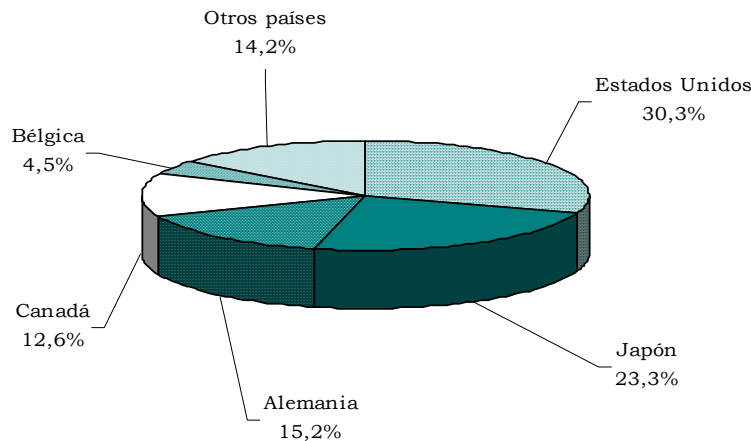
^p Cifras provisionales.

Las divisiones de productos originarios de Caldas que más se exportaron a Venezuela, durante 2005 correspondieron a: *fabricación de maquinaria y equipo ncp, productos alimenticios y bebidas (incluyendo café procesado), y fabricación de vehículos automotores, remolques y semiremolques* con participaciones de 45,4%, 24,2% y 6,8%, donde esta última división comprende, para este departamento, básicamente la fabricación de partes, piezas y accesorios (autopartes), en tanto que hacia Estados Unidos en orden de prioridad por su mayor cuantía se vendieron: *productos alimenticios y bebidas (incluyendo café procesado), fabricación de productos elaborados de metal, excepto maquinaria y equipo, y fabricación de sustancias y productos químicos*, con participaciones de 82,2%, 6,6% y 6,1%.

2.5.2 Exportaciones tradicionales de café verde⁵

Como antes se anotó, el DANE a partir del año 2005 logró procesar las cifras de exportaciones de café verde con origen departamental, gracias a la reciente implementación del Sistema SYGA de la DIAN, ya que antes la Federación Nacional de Cafeteros constituía la fuente primaria, cuyas cifras se presentaban en forma global para todo el país.

Gráfico 2.5.2.1
Caldas. Participación de las exportaciones tradicionales de café verde, registrada en valores FOB, según países de destino 2005^p



Fuente: DANE - DIAN Cálculos: DANE.
^p Cifras provisionales.

⁵ “en Colombia, la exportación cafetera predominante corresponde al producto inicial de la fase industrial de la cadena productiva, esto es, el **café verde**, el principal producto de la trilla de café” (www.dnp.gov.co/archivos/documentos/DDE_Desarrollo_Emp_industria/cafe_%20y_Te.pdf). Dentro del presente análisis, el **café verde** equivale a la clasificación “los demás cafés sin tostar, sin descafeinar, subpartida arancelaria 901119000.

De esta manera, fue posible establecer que el Departamento de Caldas durante 2005 exportó 62,8 millones de kilos netos de café verde por un valor FOB de US\$ 152,4 millones, clasificado dentro de las denominadas exportaciones tradicionales.

Por países de destino, se destacaron los Estados Unidos hacia donde se dirigió el 30,3% del valor total exportado por concepto de este producto, seguido por Japón (23,3%), Alemania (15,2%) y Canadá (12,6%), (gráfico 2.5.2.1).

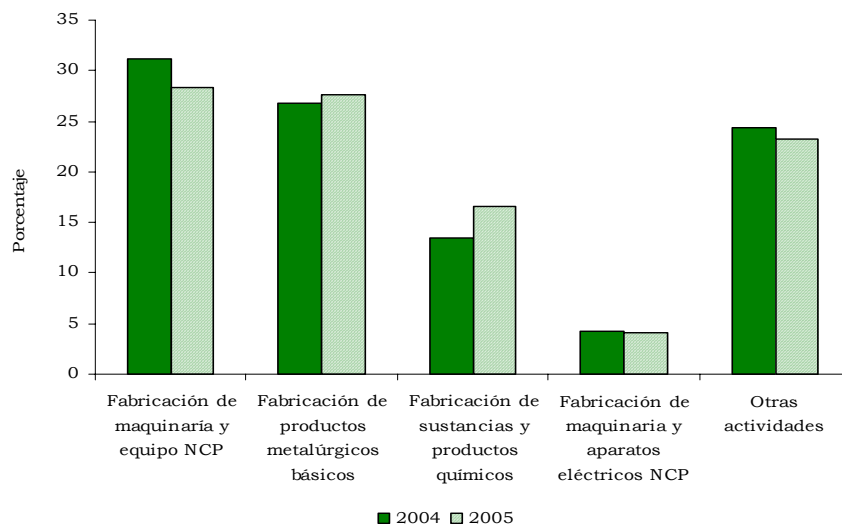
2.5.3 Importaciones

Las importaciones en Caldas entre el 2004 y 2005 registraron un incremento de 16,1%, al pasar en valores CIF de US\$ 156 millones a US\$ 181 millones, con una contribución a la variación del valor total importado por el país de 0,1 puntos porcentuales, el cual a su vez mostró un crecimiento de 26,6%, participando el mencionado departamento con 0,9%.

Las divisiones *fabricación de sustancias y productos químicos* y *fabricación de productos metalúrgicos básicos*, con incrementos de 42,7% y 19,7%, fueron las de mayor contribución al aumento de las importaciones de este departamento, con 5,8 y 5,3 puntos porcentuales en el 2005, cuyas participaciones pasaron de 13,5% en el 2004 a 16,6% en el 2005 y de 26,8% a 27,7%, respectivamente, (gráfico 2.5.3.1).

Gráfico. 2.5.3.1

Caldas. Participación de las importaciones registradas en valores CIF, según clasificación CIIU Rev. 3 2004 – 2005^p



Fuente: DANE - DIAN Cálculos: DANE.

^p Cifras provisionales.

También se destacan la división *fabricación de maquinaria y equipo ncp*, que al aumentar el 5,7% contribuyó con 1,8 puntos porcentuales a la variación total, mientras que la división *curtido y preparado de cueros; fabricación de calzado; fabricación de artículos de viaje, maletas, bolsos de mano y similares; artículos de talabartería y guarnicionería*, con un incremento de 43,8%, contribuyó con 1,3 puntos porcentuales.

Según países de origen, Venezuela se consolidó como el principal proveedor de Caldas, al aumentar sus ventas a este departamento en 14,5%, contribuyendo a la variación total con 3,0 puntos porcentuales. En segundo lugar, se ubicó México, a pesar de haber disminuido sus ventas a Caldas en un 21,7%, restándole a la variación total 4,4 puntos porcentuales; mientras que China con un aumento de 40,6% aportó a la variación total 3,7 puntos porcentuales.

Estados Unidos se mantuvo en el cuarto lugar, pasando su participación en las ventas a Caldas, del 8,4% al 9,1% entre los dos años analizados, luego de haberlas incrementado en 25,6%, contribuyendo a la variación total con 2,1 puntos porcentuales.

Finalmente, se destacó Brasil al aumentar sus ventas a dicho departamento, en valores CIF, de US\$ 6,8 millones a US\$ 15,6 millones, con un incremento del 129,7%, representando en 2005 el 8,6% de las compras al exterior y contribuyendo a la variación total con 5,7 puntos porcentuales (cuadro 2.5.3.1 y gráfico 2.5.3.2).

Cuadro 2.5.3.1

Caldas. Importaciones registradas en valores CIF, según países de origen 2004 – 2005^p

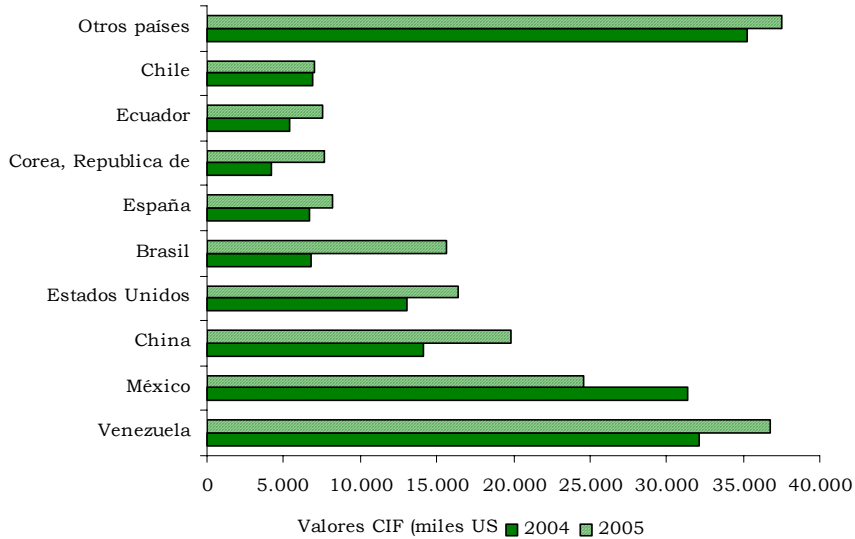
Países	CIF US\$		Participación %		Variación %	Contribución puntual a la variación
	2004	2005	2004	2005		
Total	155.981.034	181.042.824	100,0	100,0	16,1	16,1
Venezuela	32.141.476	36.808.696	20,6	20,3	14,5	3,0
México	31.341.501	24.537.766	20,1	13,6	-21,7	-4,4
China	14.137.672	19.878.519	9,1	11,0	40,6	3,7
Estados Unidos	13.072.486	16.419.271	8,4	9,1	25,6	2,1
Brasil	6.800.433	15.621.800	4,4	8,6	129,7	5,7
España	6.687.321	8.186.177	4,3	4,5	22,4	1,0
Corea, Republica de	4.208.046	7.619.398	2,7	4,2	81,1	2,2
Ecuador	5.377.803	7.512.787	3,4	4,1	39,7	1,4
Chile	6.919.775	6.965.968	4,4	3,8	0,7	0,0
Otros países	35.294.521	37.492.442	22,6	20,7	6,2	1,4

Fuente: DANE - DIAN Cálculos: DANE.

^p Cifras provisionales.

Gráfico 2.5.3.2

Caldas. Importaciones registradas en valores CIF, según países de origen 2004 – 2005^P



Fuente: DANE - DIAN Cálculos: DANE.

^P Cifras provisionales.

Los productos que más se importaron en Caldas durante 2005 procedentes de Venezuela, correspondieron a las divisiones: *fabricación de productos metalúrgicos básicos* y *fabricación de sustancias y productos químicos*, con participaciones de 83,8% y 13,6% respectivamente.

2.5.3.1 Importaciones según uso o destino económico – CUODE

De acuerdo con el uso o destino de los bienes importados en Caldas, se destacó el grupo de *bienes intermedios*, los cuales mantuvieron una participación en 2004 y 2005 del 54,1%, luego de incrementarse en 16,0% y aportar 8,7 puntos porcentuales a la variación total. Por subgrupo, la *materia prima y productos intermedios para la industria*, fue el que más se destacó en los dos años analizados, con importaciones por valor de US\$ 83,4 millones y US\$ 97,0 millones, y con participaciones del 53,5% y 53,6% respectivamente, correspondiéndole a los *productos mineros semielaborados* compras al exterior por valor de US\$ 41,6 millones y US\$ 49,1 millones, y a *productos químicos y farmacéuticos semielaborados* por US\$ 20,8 millones y US\$ 28,4 millones.

Cuadro 2.5.3.1.1**Caldas. Variación porcentual del valor CIF de las importaciones, según grupos y subgrupos de la CUODE Enero – diciembre 2005^p**

Grupos y subgrupos	Variación %	Contribución puntual a la variación	
		Total	Del grupo
Total	16,1	16,1	
Bienes de consumo	14,6	2,5	14,6
Consumo no duradero	45,3	2,4	13,9
Consumo duradero	1,0	0,1	0,7
Materias primas y productos intermedios	16,0	8,7	16,0
Combustibles, lubricantes y productos conexos	55,0	0,0	0,0
Materia prima y productos intermedios para la agricultura	1,0	0,0	0,0
Materia prima y productos intermedios para la industria (excluido construcción)	16,2	8,7	16,0
Bienes de capital y material de construcción	16,9	4,9	16,9
Materiales de construcción	37,3	1,1	3,7
Bienes de capital para la agricultura	39,7	0,2	0,7
Bienes de capital para la industria	13,1	3,2	11,0
Equipo de transporte	32,9	0,5	1,6
Diversos y no clasificados	85,4	0,0	85,4

Fuente: DANE - DIAN Cálculos: DANE.

^p Cifras provisionales.

En segundo lugar, se destacó el grupo de *bienes de capital y material de construcción*, que logró un incremento del 17,0% aportando 4,9 puntos porcentuales a la variación total, donde los *bienes de capital para la industria* tuvieron la mayor participación, pasando del 24,1% al 23,5% de las importaciones totales, con un incremento del 13,1% y un aporte de 3,2 puntos porcentuales a la variación total. Al respecto, mientras las *partes y accesorios de maquinaria industrial* registraron un aumento del 32,1% al pasar de US\$ 13,4 millones a US\$ 17,7 millones, las importaciones de *maquinaria industrial* observaron un descenso de 7,8%, ya que de US\$ 18,3 millones bajó a US\$ 16,9 millones.

Respecto a los *bienes de consumo*, éstos lograron incrementarse el 14,6%, aportando 2,5 puntos porcentuales a la variación total, correspondiéndole a los *bienes de consumo no duradero* un incremento del 45,3% y a los *bienes de consumo duradero* un aumento de sólo el 1,0%, pero manteniendo éste último subgrupo mayor participación frente al primero, del orden del 10,3% en 2005, año en el cual se importaron *máquinas y aparatos de uso doméstico* por una cuantía de US\$ 17,0 millones en valores CIF (cuadro 2.5.3.1.1).

2.5.4 La balanza comercial en 2005

Debido a que los nuevos sistemas de información a partir de 2005 permiten disponer de suficientes estadísticas de comercio exterior, desagregadas para

cada uno de los departamentos de origen y destino, luego de superada la dificultad que antes se tenía de no poder contar con cifras territoriales de café sin tostar y sin descafeinar y café procesado, y gracias a la implementación del Sistema de Información y Gestión Aduanera -SYGA- por parte de la DIAN, en esta oportunidad fue posible calcular la balanza comercial para el Departamento de Caldas.

De esta forma, se aprecia como Caldas en 2005 registró una balanza comercial positiva en valores FOB de US\$ 291,3 millones, como resultado de haber exportado al resto del mundo productos por un valor de US\$ 458,4 millones e importado la cuantía de US\$ 167,0 millones, correspondiéndole a las denominadas exportaciones tradicionales el 33,2% y a las no tradicionales el 66,8%.

Cuadro 2.5.4.1

Caldas. Balanza comercial y tres principales países con mayor movimiento de exportaciones 2005^p

Concepto	Total	Valores FOB en US\$		
		Tres principales países		
		Venezuela	Estados Unidos	Japón
Balanza comercial	291.363.501	67.443.848	77.412.834	37.063.878
Exportaciones	458.376.001	102.671.778	92.669.012	39.995.263
Tradicionales (café verde)	152.381.425	-	46.150.894	35.473.735
No tradicionales	305.994.576	102.671.778	46.518.118	4.521.528
(-) Importaciones	167.012.499	35.227.930	15.256.178	2.931.385

Fuente: DANE - DIAN Cálculos: DANE.

^p Cifras provisionales.

Cabe anotar, que los países con los cuales Caldas presentó en 2005 el mayor valor de exportaciones (Venezuela, Estados Unidos y Japón), registraron balanzas comerciales positivas a favor de este Departamento, correspondiéndole la mayor cuantía a la balanza con Estados Unidos (US\$ 77,4 millones), seguida por Venezuela (US\$ 67,4 millones) y Japón (US\$ 37,0 millones), (cuadro 2.5.4.1).

2.6 ACTIVIDAD FINANCIERA

2.6.1 Captaciones del sistema financiero

Durante el 2005 las captaciones del sistema financiero del departamento de Caldas sumaron \$1.1 billón, presentando un comportamiento favorable al incrementar su saldo en 6,7%. Esta evolución positiva fue básicamente impulsada por los depósitos en cuenta corriente bancaria y los depósitos de ahorro, los cuales presentaron crecimientos de 13,3% y 10,2%, en su orden. Asimismo, los depósitos de ahorro continuaron consolidándose como el

renglón más representativo, al contabilizar \$511 mil millones, cifra que dentro del total constituyó el 47,7%. No obstante, se evidenciaron descensos en las cuentas de ahorro especial, 10,7%, certificados de ahorro en valor real, 4,6% y certificados de depósito a término, 1,9%, que impidieron que el avance durante el año fuera más significativo.

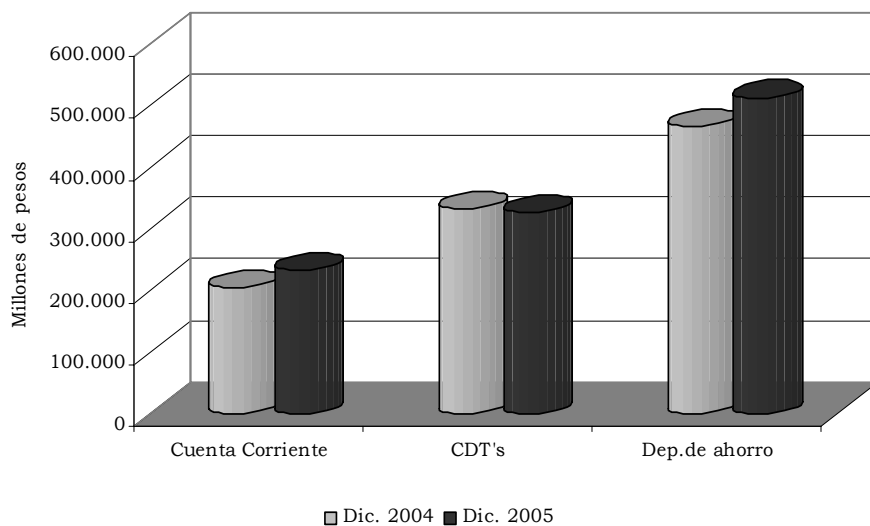
Cuadro 2.6.1.1
Caldas. Saldos de las captaciones del sistema financiero
Diciembre 2004 – diciembre 2005

Concepto	Miles de pesos		Var. % 05/04
	Diciembre		
	2004	2005	
Total sistema ¹	1.004.323.481	1.071.932.451	6,7
Depósitos en cuenta corriente bancaria	203.784.372	230.839.210	13,3
Certificados de depósitos a término	332.180.595	325.951.344	-1,9
Depósitos de ahorro	464.223.759	511.413.521	10,2
Cuentas de ahorro especial	3.545.201	3.165.681	-10,7
Certificados de ahorro en valor real	589.555	562.694	-4,6

Fuente: Superintendencia Financiera.

¹ Incluye Bancos Comerciales, Cias. de Financiamiento Comercial y Corporaciones Financieras.

Gráfico 2.6.1.1
Caldas. Evolución de las principales captaciones del sistema financiero
Diciembre 2004 – diciembre 2005



Fuente: Superintendencia Financiera.

Teniendo en cuenta los municipios que conforman el Departamento (se exceptúa Manizales), sobresalieron en su orden las captaciones de La Dorada, Chinchiná, Anserma y Riosucio; montos cuya ponderación dentro del total consolidado osciló entre el 2,3% y el 5,2%; cabe señalar, que en conjunto estos municipios contribuyeron con el 12,7% del total.

2.6.2 Cartera del sistema financiero

Al finalizar el año 2005 los bancos comerciales y las compañías de financiamiento comercial que operan en el departamento de Caldas, reportaron ante la Superintendencia Financiera un saldo de cartera vigente y vencida de \$873 mil millones.

Cuadro 2.6.2.1

Caldas. Saldos de la cartera del sistema financiero¹ Diciembre 2004 – Diciembre 2005

Concepto	Miles de pesos		
	Diciembre		Var. %
	2004	2005	05/04
Total sistema ²	735.753.486	872.714.442	18,6
Créditos de vivienda	135.414.970	131.536.538	-2,9
Créditos y leasing de consumo	184.707.993	268.196.813	45,2
Microcréditos	18.193.352	24.636.601	35,4
Créditos y leasing comerciales	397.437.171	448.344.490	12,8

Fuente: Superintendencia Financiera.

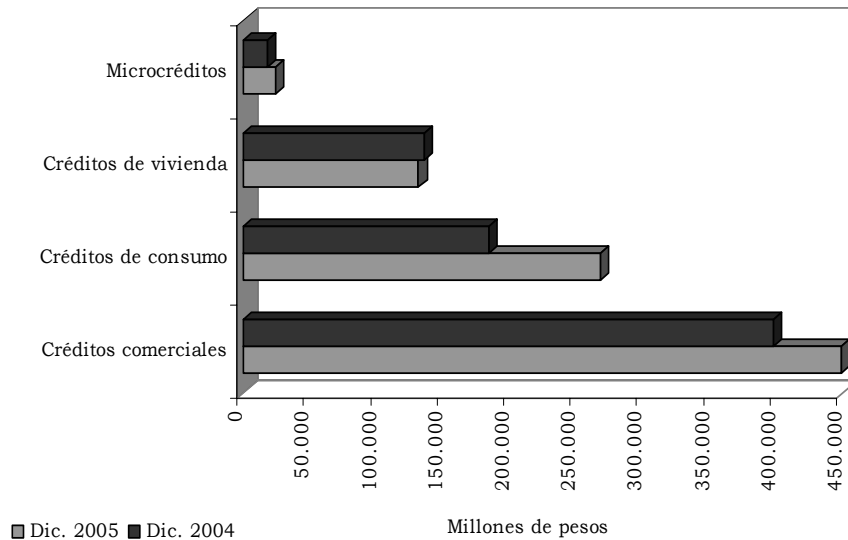
¹ Incluye cartera vigente y vencida.

² Incluye Bancos Comerciales y Compañías de Financiamiento Comercial.

Este comportamiento fue producto de la gran evolución de las diferentes modalidades de crédito, con excepción de los dirigidos a vivienda; es así como la cartera de consumo reportó un saldo de \$268 mil millones a diciembre de 2005, cifra que sobrepasó la valoración de igual mes del año anterior en 45,2%, además su ponderación se acrecentó en 5,6 puntos porcentuales, al consolidar el 30,7% de la cartera total. Lo anterior obedeció a las facilidades de crédito que otorgaron las entidades financieras del país, las bajas tasas de interés ofrecidas y la reactivación que se presentó en la economía nacional.

Asimismo los microcréditos, pese a no tener una participación importante en el total, reportaron un mejor desempeño respecto a 2004 al crecer 35,4%, recursos que fueron dirigidos al fortalecimiento de las operaciones de los pequeños empresarios. De igual manera, los créditos comerciales continuaron siendo los más significativos al sumar \$448 mil millones, con un incremento anualizado del 12,8% y una participación del 51,4%.

Gráfico 2.6.2.1
Caldas. Evolución de la cartera por tipo de crédito
Diciembre 2004 – diciembre 2005



Fuente: Superintendencia Financiera.

Por último, se debe anotar que la cartera hipotecaria viene presentando en el compendio nacional una tendencia decreciente desde el año 2002, caída que en Caldas se ubicó en 45,1% entre 2001 y 2005. Para el año de análisis, la cartera hipotecaria en este Departamento sumó \$132 mil millones, inferior en \$4 mil millones frente a igual período de 2004; dicha conducta se pudo evidenciar también en la participación sobre el total, al perder cerca de 3,3 puntos porcentuales.

2.7 SITUACIÓN FISCAL

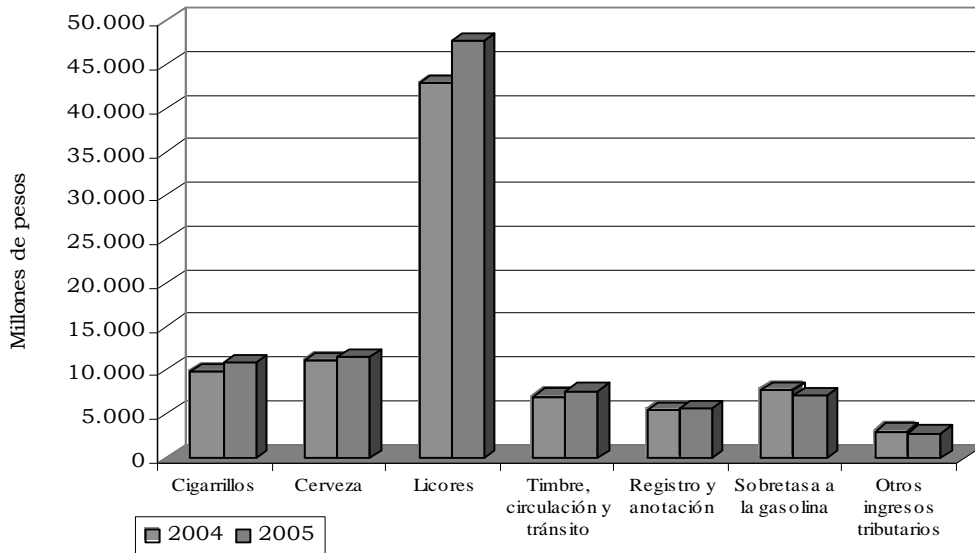
2.7.1 Gobierno Central Departamental

2.7.1.1 Ingresos

Al culminar el año 2005 los resultados fiscales del Gobierno Central Departamental de Caldas, señalaron un panorama aceptable, si se tiene en cuenta que los ingresos corrientes, que contabilizaron \$227.338 millones, crecieron 5,4% respecto a 2004. El avance moderado observado en esta variable se asoció a la evolución de cada uno de sus componentes, es así como los ingresos tributarios se expandieron 7,7% al sumar \$93.438 millones, donde sobresalió el rubro de licores, que con un aporte del 51,1% dentro de este componente, superó en 11,3% los registros del período

anterior, gracias a las mayores ventas que experimentó la industria licorera local al finalizar el segundo semestre del año.

Gráfico 2.7.1.1.1
Caldas. Estructura de los ingresos tributarios del Gobierno Central
Departamental
2004 – 2005^p



Fuente: Secretaría de Hacienda del departamento de Caldas.
 p: Cifras provisionales.

Cabe señalar que los recaudados por concepto de la sobretasa a la gasolina, presentaron durante el año de estudio una caída del 8,4%, ya que la partida correspondiente a la venta de ACPM, por cambios metodológicos, fue incorporada a los ingresos por transferencias; sin embargo, al consolidar estos dos tributos, el rubro de la sobretasa a la gasolina valoró \$8.955 millones, mientras que su crecimiento anualizado se ubicó en 16,7%; este comportamiento estuvo ligado al ascenso que vienen experimentando los precios de este combustible. Aclarado lo anterior, el único renglón que registró un retroceso fue otros ingresos tributarios, 7,0%, ante los menores recaudos del peaje departamental.

En cuanto a los ingresos por transferencias, \$130.630 millones, se debe anotar que continuaron siendo el principal soporte de los recursos en el contexto departamental, al ponderar el 57,5% del total. Sin embargo, para el ejercicio fiscal analizado su expansión sólo alcanzó el 3,9%, debido a las restricciones presupuestales del Gobierno Central Nacional.

2.7.1.2 Gastos

Los gastos corrientes del Gobierno Central Departamental a diciembre de 2005 totalizaron \$215.021 millones, superiores en 13,6% al reporte de

2004. Dentro de su estructura, la remuneración al trabajo aportó las mayores erogaciones, al absorber el 76,0% del total, mientras que su aumento fue del 11,9%, avance que en parte se sustentó en el pago de indemnizaciones generadas en el proceso de reestructuración llevado a cabo por la Asamblea Departamental.

Se debe hacer mención especial de la evolución presentada por los gastos en inversión social, dirigida a la atención de necesidades básicas de personas ubicadas en los estratos uno y dos, los cuales se concentran en el rubro gastos en especie pero no en dinero, cuya valoración, \$16.460 millones, se fortaleció en 31,9% frente a lo señalado en 2004. En cuanto a las transferencias pagadas, se destacaron las destinadas al Servicio Territorial de Salud al sumar \$10.265 millones.

Por su parte, el comportamiento de la inversión fue bastante dinámico, 166,8%, gracias a la ejecución de \$40.187 millones, de los cuales el 52,3% estuvo destinado a la construcción, reparación y mantenimiento de la infraestructura vial departamental; también figuraron los programas de vivienda de interés social, el mejoramiento de establecimientos educativos, así como la modernización adelantada en la secretaría de educación.

2.7.2 Gobierno Central Municipal

2.7.2.1 Ingresos

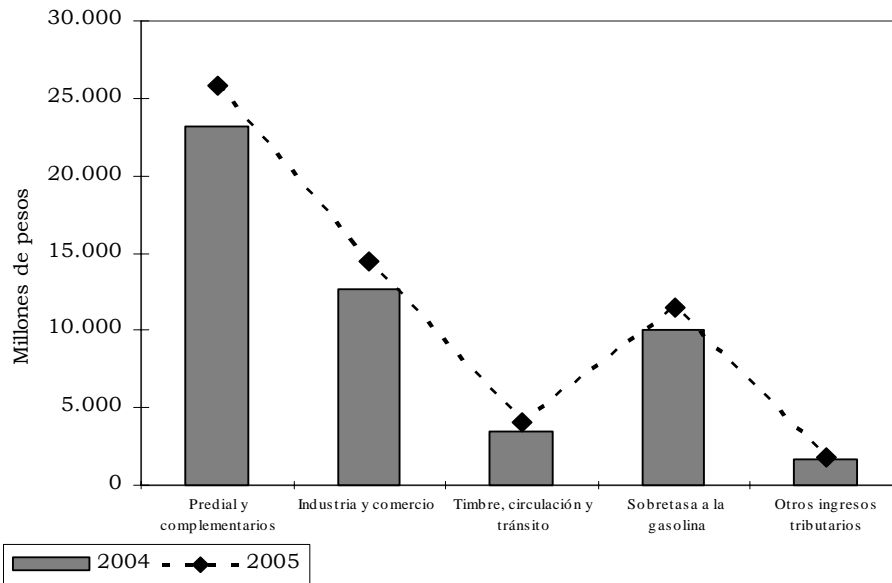
El panorama de la situación fiscal del Gobierno Central Municipal de Manizales culminado el año 2005, exhibió un avance moderado del 6,5% al totalizar \$175.751 millones.

Continuando con la propensión que se traía en el primer semestre del año, los ingresos tributarios, que ponderaron el 32,9% del total, observaron un crecimiento del 13,1% frente al consolidado de 2004. Es de anotar que todos sus componentes evolucionaron con tasas que superaron el 10%; es así como los recaudos por predial y complementarios contabilizaron \$25.838 millones, 11,5% superiores a la valoración del año precedente, siendo además los más representativos dentro de esta variable, gracias a la gestión administrativa en pos de la recuperación de cartera morosa. Similar panorama advirtieron los montos de industria y comercio y la sobretasa a la gasolina, lo cuales mostraron variaciones absolutas de \$1.790 millones y \$1.373 millones, en su orden, resultado del crecimiento en las ventas y la escalada de los precios de la gasolina, como se anotó anteriormente.

En lo que respecta a las transferencias corrientes, éstas señalaron un leve incremento del 3,8% al totalizar \$112.700 millones, percibidas en su mayoría de la nación central. Es de anotar, que a pesar de que el peso de las transferencias del nivel municipal no fue muy relevante dentro de este consolidado, su crecimiento, 35,5%, se hizo importante efecto de los

excedentes financieros girados por el Instituto de Financiamiento, Promoción y Desarrollo de Manizales -INFIMANIZALES-.

Gráfico 2.7.2.1.1
Manizales. Composición de los ingresos tributarios del Gobierno Central Municipal
2004 – 2005^p



Fuente: Secretaría de Hacienda del Municipio de Manizales.
 p: Cifras provisionales.

2.7.2.2 Gastos

El monto de los gastos corrientes del municipio capital decreció 1,9% durante 2005, al consolidar \$144.649 millones. Este comportamiento favorable se fundamentó en las reducciones que la administración local implementó en su nómina, así como en los menores gastos en el consumo de bienes y servicios, 2,2% y 18,9%, respectivamente. Sin embargo, la inversión social adelantada por el ente municipal para la atención y prevención de desastres, y ayuda a personas damnificadas por el invierno, contabilizó \$10.687 millones, 17,6% por encima del anotado en 2004.

Finalmente, la formación bruta de capital en lo corrido del año alcanzó \$17.235 millones, superando en 44,0% la efectuada en el periodo precedente, destacándose en mayor proporción la inversión dirigida a adelantar programas de vivienda de interés social en la capital caldense.

2.7.3 Comportamiento de la deuda pública

Cuadro 2.7.3.1

Caldas. Saldo de la deuda pública interna por entidades Diciembre 2004 – diciembre 2005

Entidad	Millones de pesos		
	Saldos a diciembre		Var. % 05/04
	2004 ^r	2005	
Total ¹	133.325	102.233	-23,3
Gobierno central departamental	37.522	32.675	-12,9
Gobierno central municipal de Manizales	69.547	43.843	-37,0
Resto de municipios	11.010	9.660	-12,3
Subtotal entidades	15.246	16.055	5,3
Aguas de Manizales	7.215	9.562	32,5
Empocaldas	4.193	3.974	-5,2
Emtelsa	3.838	2.519	-34,4

Fuente: Contraloría General del Departamento de Caldas y balances de las entidades públicas.

¹ = Incluye al Gobierno Central Departamental, 27 municipios y tres entidades descentralizadas.

^r = Cifras revisadas.

Al término del año 2005 la deuda de algunas entidades que conforman el sector público del departamento de Caldas ascendió a \$102.233 millones, saldo que frente a diciembre de 2004 señaló una importante contracción en términos relativos del 23,3%. El anterior escenario fue propiciado fundamentalmente por las daciones en pago que efectuó el municipio de Manizales a -INFIMANIZALES-, materializadas en acciones de la Central Hidroeléctrica de Caldas -CHEC- y el Terminal de Transportes, así como la entrega de algunas plantas físicas que con anterioridad fueron utilizadas por el sector educativo. De esta manera, las amortizaciones del Municipio superaron los \$20.000 millones, reduciendo sus compromisos a \$43.843 millones, lo que significó una caída anualizada del 37,0%.

En igual sentido, la deuda del Gobierno Central Departamental sumó \$32.675 millones, 12,9% menor al ejercicio del año 2005, como consecuencia de las amortizaciones que por \$7.865 millones se efectuaron en el período. Similar tendencia se observó en los compromisos de la Empresa Obras Sanitarias de Caldas -EMPOCALDAS-, la Empresa de Telecomunicaciones y Servicios Agregados -EMTELSA- y el consolidado del resto de municipios que conforman el Departamento (no incluye a Manizales), con descensos del 5,2%, 34,4% y 12,3%, en su orden.

Pese a lo anterior, en el compendio municipal algunos entes adquirieron nuevas obligaciones como en el caso de Salamina, que bajo el amparo de la Ley 617 reportó \$1.117 millones, destinados a adelantar la reestructuración administrativa de la entidad; en tanto, los créditos obtenidos por

Marquetalia, Neira y San José de Risaralda, que en conjunto contabilizaron \$813 millones a diciembre de 2005, se destinaron entre otros al saneamiento fiscal, apoyo a los microempresarios, construcción de vivienda de interés social y a la preservación de la malla vial.

Cuadro 2.7.3.2
Caldas¹. Saldo de la deuda pública municipal
Diciembre 2004 – diciembre 2005

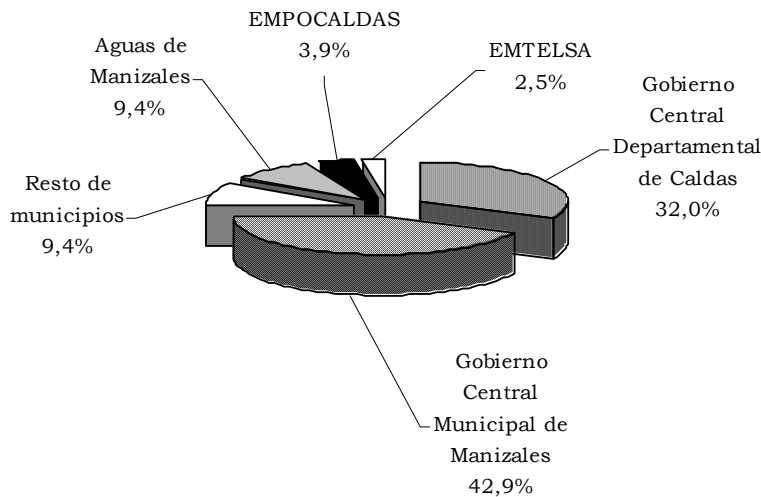
Municipio	Millones de pesos		Var. % 05/04
	Saldos a diciembre de: 2004	2005	
Total	11.010	9.660	-12,3
Aguadas	248	245	-1,2
Anserma	-	-	(-)
Aranzazu	84	44	-47,6
Belalcázar	395	321	-18,7
Chinchiná	3.737	3.098	-17,1
Filadelfia	178	164	-7,9
La Dorada	2.543	1.921	-24,5
La Merced	-	-	(-)
Manzanares	255	149	-41,6
Marmato	21	-	-100,0
Marquetalia	87	177	103,4
Marulanda	-	-	(-)
Neira	-	436	(-)
Norcasia	-	-	(-)
Pácora	449	373	-16,9
Palestina	558	487	-12,7
Pensilvania	221	302	36,7
Riosucio	30	1	-96,7
Risaralda	-	-	(-)
Salamina	-	1.117	(-)
Samaná	25	-	-100,0
San José	17	200	---
Supía	562	393	-30,1
Victoria	6	4	-33,3
Villamaría	1.266	-	-100,0
Viterbo	328	228	-30,5

Fuente: Contraloría General de Caldas.

¹ = No incluye Manizales.

Finalmente, se debe hacer mención del incremento mostrado en la empresa Aguas de Manizales, 32,5%, la cual asumió nuevos compromisos para la compra anticipada de acciones de su similar en la ciudad de Cartagena, movimiento que incrementó su deuda a \$9.562 millones finalizado el año de estudio.

Gráfico 2.7.3.1
Caldas. Distribución porcentual de los saldos de la deuda del sector público
Diciembre 2005



Fuente: Contraloría General del Departamento. Balances de las entidades públicas.

2.7.4 Recaudo de impuestos nacionales por tipo

El recaudo total de impuestos nacionales realizado por la Dirección de Impuestos y Aduanas Nacionales -DIAN- en el departamento de Caldas durante 2005 sumó \$298.357 millones, monto que frente al año inmediatamente anterior se incrementó 6,8%, observando un cumplimiento de la meta fijada para este período por la administración local del 102,7%, superando de esta manera las expectativas de la entidad.

El análisis por componentes evidenció una destacada participación del impuesto de retención en la fuente, 49,0%, señalando además un aumento anualizado del 7,4%. En su orden le siguió el impuesto a las ventas \$91.897 millones, obteniendo la mayor variación dentro de los diferentes tributos, 16,1%, gracias a la dinámica que presentaron las ventas en el compendio departamental, la ampliación de la base tributaria y el mayor control a la evasión implementado por el organismo recaudador. Similar tendencia presentó el impuesto de aduanas, el cual avanzó 12,6% como respuesta al comportamiento positivo que mostraron las importaciones recibidas por Caldas durante 2005, efecto del proceso de revaluación que estimuló de manera importante este tipo de transacciones.

Cuadro 2.7.4.1

**Caldas. Recaudo de impuestos nacionales por tipo
2004 - 2005**

Impuesto	2004	2005	Millones de pesos	
			Meta cumplimiento	Var. % 05/04
Total	279.290	298.357	102,7%	6,8
Renta	45.353	38.617	80,6%	-14,9
IVA	79.135	91.897	109,8%	16,1
Retefuente	136.131	146.206	104,9%	7,4
Aduana	13.381	15.070	108,1%	12,6
Otros ¹	5.290	6.567	108,5%	24,1

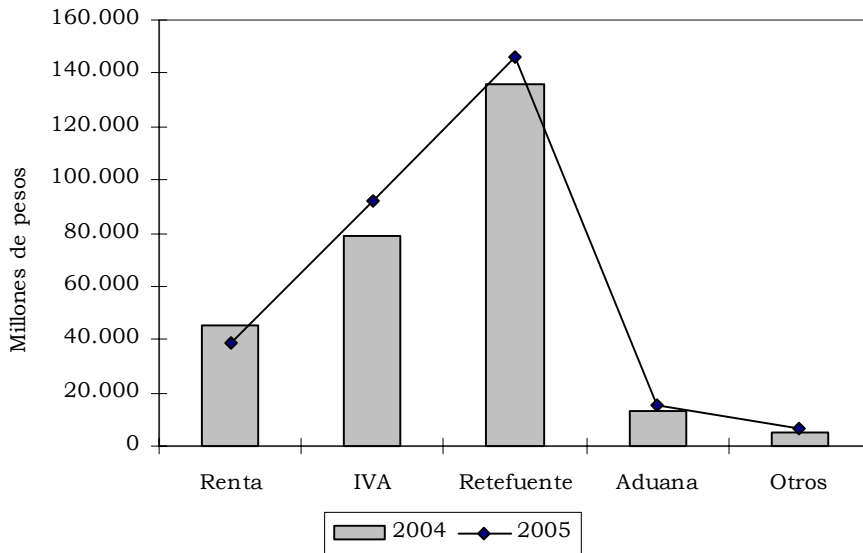
Fuente: DIAN.

¹ Incluye errores, sanciones independientes, impuesto al patrimonio y seguridad democrática.

Por el contrario, los ingresos obtenidos por concepto de renta, \$38.617 millones, determinaron una caída del 14,9%. En este resultado contribuyó no sólo el modesto desempeño de algunos sectores de la economía local durante el año 2004, sino, los descuentos tributarios que la ley permitía llevar como deducibles a este impuesto; lo anterior hizo que el recaudo esperado por la DIAN para el año de análisis alcanzara un 80,6%.

Grafico 2.7.4.1

**Caldas. Recaudo de impuestos nacionales por tipo
2004 - 2005**



Fuente: DIAN.

2.8 SECTOR REAL

2.8.1 Agricultura

2.8.1.1 Café

Cuadro 2.8.1.1.1

Caldas. Pronóstico de la cosecha cafetera, compras cooperativas, precio promedio interno y externo

2004 - 2005

Periodo	Miles de arrobas café pergamino seco		Precio promedio	
	Pronóstico cosecha	Compras cooperativas	Interno (pesos) arroba c.p.s.	Externo (dólares) centavos por libra
Año 2004	8.981	4.133	35.145	81,13
Año 2005	8.907	3.603	45.697	115,87
Var. % año 05/04	-0,8	-12,8	30,0	42,8

Fuente: Comité Departamental de Cafeteros de Caldas.

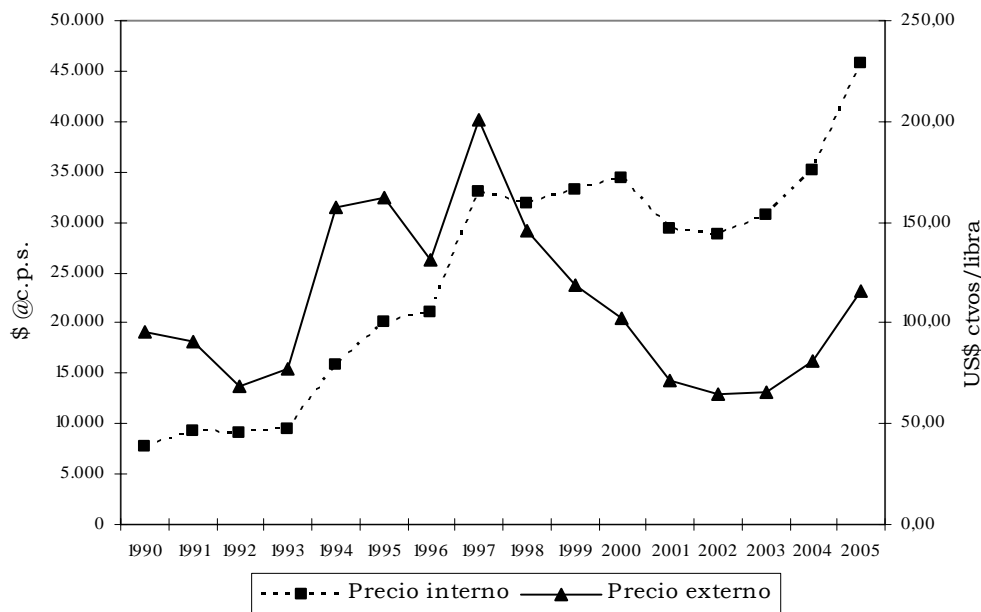
De acuerdo con los datos suministrados por el Comité Departamental de Cafeteros, el pronóstico de la cosecha cafetera para Caldas durante 2005 fue de 8.9 millones de arrobas de café pergamino seco @ c.p.s., estimativo que frente a los resultados del año precedente advirtió una ligera reducción del 0,8%. Este panorama en buena parte se explicó por la afectación que sufrió la floración de los cultivos, especialmente en la región central del Departamento, a raíz del prolongado invierno que se presentó durante el primer trimestre del año, circunstancia que en buena parte fue contrarrestada por la excelente cosecha reportada en los municipios que conforman el oriente de Caldas. Cabe señalar que la producción departamental, representó el 16,5% del total neto nacional, estimado en 53.9 millones de @ de c.p.s.

En lo concerniente a las compras realizadas por las diferentes cooperativas que operan en el contexto departamental, se observó una caída anualizada del 12,8% al contabilizar 3.6 millones de @ de c.p.s., es decir el 40,5% del pronóstico de producción, perdiendo de esta manera 5,6 puntos porcentuales respecto a la ponderación del año 2004. Como se ha mencionado en informes anteriores, los compradores particulares ampliaron su participación en el mercado al ofrecer diversas alternativas de compra del grano, entre las que se destacan la adquisición de cosechas futuras y la compra de café con mínimos procesos de beneficio, circunstancia esta que se vuelve atractiva para los productores ante la disminución de los costos de producción.

Un buen panorama evidenció el precio externo del grano, al promediar durante el año 115,87 centavos de dólar la libra, significando un avance del 42,8%, situación que repercutió en el precio interno, al pasar de \$35.145 la

@ de c.p.s. en 2004 a \$45.697 en 2005, lo que significó en términos relativos un aumento del 30,0%. No obstante, el gremio cafetero ve con preocupación el proceso de revaluación del peso colombiano frente al dólar, ante las implicaciones que este fenómeno económico tiene en los ingresos al productor, circunstancia a la que se aunó el incremento que experimentó el costo promedio de la mano de obra utilizada en la recolección de la cosecha, que de representar el 29,0% de los costos totales de producción en 2004, se ubicó en el 35,0% en el período analizado.

Grafico 2.8.1.1.1
Colombia. Evolución del precio promedio externo e interno del
café colombiano
1990 – 2005



Fuente: Federación Nacional de Cafeteros de Colombia.

Por último, se debe hacer mención del esfuerzo que los caficultores de la región han hecho en la producción de cafés especiales, mediante la implementación de procesos limpios, tarea que ha permitido la certificación de 8.500 fincas en el orden departamental, trayendo consigo el reconocimiento de unos mejores precios en los mercados internacionales.

2.8.5 Sacrificio de ganado

2.8.5.1 Ganado vacuno

El sacrificio de ganado vacuno durante 2005 en Caldas⁶ presentó un incremento de 2,4% frente al 3,5% observado en 2004, en tanto que para el

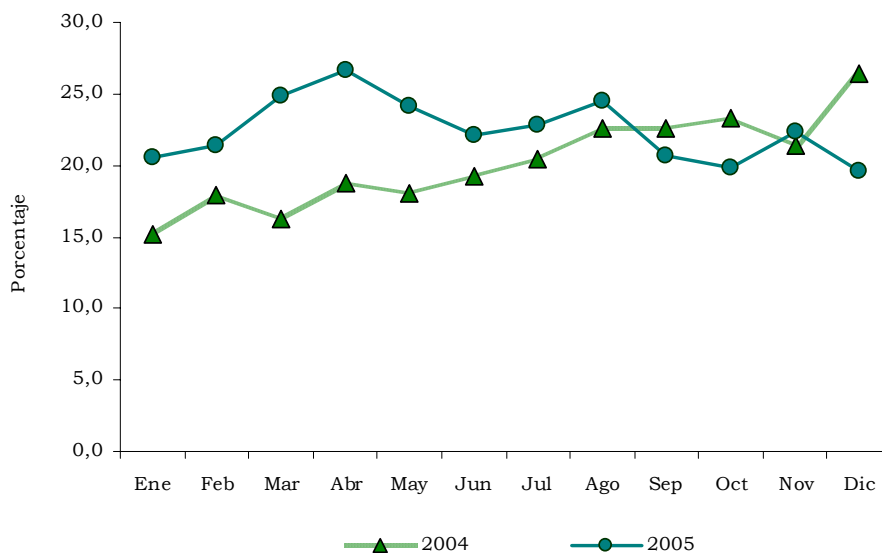
⁶ Incluye los municipios de Manizales, Chinchiná y La Dorada.

total de los 63 municipios investigados por el DANE a nivel nacional su variación fue de 1,36 %.

El ganado macho sacrificado pasó de 82.935 a 82.432 cabezas entre 2004 y 2005, mostrando una variación negativa de 0,6%, en tanto que el degüello de hembras aumentó de 21.012 a 24.009 cabezas, lo que significó un incremento de 14,3%. Como puede observarse en el gráfico 2.8.5.1.1, el nivel y tendencia de la participación de las hembras en el sacrificio de ganado vacuno entre enero y agosto de 2005, se ubicó por encima de la trayectoria observada en similar periodo de 2004, alcanzando un máximo de 26,7% en abril de 2005, para luego colocarse en los meses de septiembre, octubre y diciembre de éste último año, por debajo de sus similares de 2004, encontrándose su nivel mínimo en diciembre de 2005 con el 19,6%.

Gráfico 2.8.5.1.1

Caldas¹. Participación de las hembras en el sacrificio de ganado vacuno, por meses 2004 – 2005^P



Fuente: DANE.

¹ Incluye información de los municipios de Manizales, Chinchiná y La Dorada.

^P Cifras provisionales.

En cuanto al peso promedio del ganado en pie sacrificado en Caldas, mientras en 2004 fue de 440,3 kilos, en 2005 fue de 441,4 kilos. Por sexo, los machos presentaron en estos dos años, pesos promedios de 451,6 kilos y 453,2 kilos, frente a las hembras que registraron promedios de 395,6 kilos y 400,7 kilos, respectivamente.

Por su parte, respecto al incremento del peso total de las reses sacrificadas entre 2004 y 2005, en cifras absolutas fue de 1.216 toneladas; mientras

para machos disminuyó en 91 toneladas para las hembras aumentó en 1.307 toneladas.

Del total de 2,1 millones de vacunos sacrificados en 63 municipios del país, durante el período enero – diciembre de 2005, Bogotá D.C., Galapa, que sacrifica para el consumo en Barranquilla, Medellín, Bucaramanga, Montería, Villavicencio, Envigado, La Dorada, Cali, Ibagué, Manizales y Santa Rosa de Osos fueron las ciudades donde se registró el mayor sacrificio, aportando conjuntamente el 66,7% de cabezas.

Manizales, Chinchiná y La Dorada, contribuyeron a la variación total entre 2004 y 2005 con 0,13 puntos porcentuales, participando con el 5,0% frente al total nacional.

La variación del índice de precios al consumidor de la carne de res en Manizales durante 2005, alcanzó un incremento de 9,68% en tanto que en el 2004 su incremento fue de 4,83%.

2.8.5.2 Ganado porcino

Transcurrido el año 2005, el sacrificio de porcinos presentó en Caldas una disminución con respecto a 2004 de 6,3%, ya que de 52.038 pasó a 48.776 cabezas. Así mismo, el peso total descendió un 5,8% al bajar de 5.004 a 4.711 toneladas.

Para el mismo período, el número de porcinos machos sacrificados registró un aumento de 2,6% y su peso total el 3,7%, mientras que el número de hembras disminuyó 25,3% y el peso total en 25,6% (cuadro 2.8.5.2.1).

Cuadro 2.8.5.2.1

Caldas¹. Sacrificio de ganado vacuno y porcino, por sexo, cabezas y peso, según semestres y trimestres 2004 – 2005^p

Periodo	Vacuno						Porcino					
	Total		Machos		Hembras		Total		Machos		Hembras	
	Cabezas	Tone- ladas	Cabezas	Tone- ladas	Cabezas	Tone- ladas	Cabezas	Tone- ladas	Cabezas	Tone- ladas	Cabezas	Tone- ladas
2004	103.947	45.765	82.935	37.452	21.012	8.313	52.038	5.004	35.480	3.373	16.558	1.630
I semestre	51.395	22.674	42.368	19.105	9.027	3.569	24.647	2.387	17.008	1.618	7.639	769
I trimestre	25.100	11.312	20.982	9.685	4.118	1.627	12.283	1.194	8.515	810	3.768	384
II trimestre	26.295	11.361	21.386	9.420	4.909	1.941	12.364	1.193	8.493	808	3.871	385
II semestre	52.552	23.091	40.567	18.347	11.985	4.744	27.391	2.617	18.472	1.755	8.919	861
III trimestre	25.685	11.168	20.081	8.963	5.604	2.204	12.933	1.239	8.633	822	4.300	417
IV trimestre	26.867	11.923	20.486	9.384	6.381	2.540	14.458	1.378	9.839	933	4.619	445
2005	106.441	46.981	82.432	37.360	24.009	9.621	48.776	4.711	36.414	3.499	12.362	1.212
I semestre	54.787	24.284	41.956	19.153	12.831	5.131	23.637	2.287	17.115	1.653	6.522	634
I trimestre	26.521	11.928	20.590	9.506	5.931	2.422	11.933	1.146	8.423	814	3.510	332
II trimestre	28.266	12.356	21.366	9.647	6.900	2.709	11.704	1.141	8.692	839	3.012	302
II semestre	51.654	22.697	40.476	18.207	11.178	4.490	25.139	2.424	19.299	1.846	5.840	578
III trimestre	26.974	11.850	20.864	9.408	6.110	2.442	12.081	1.163	10.022	957	2.059	206
IV trimestre	24.680	10.847	19.612	8.799	5.068	2.048	13.058	1.261	9.277	889	3.781	372

Fuente: DANE.

¹ Incluye información de los municipios de Manizales, Chinchiná y La Dorada.

^p Cifras provisionales.

Es de anotar que el índice de precios al consumidor de la carne de cerdo en Manizales presentó un aumento de 6,31% en 2005 frente al 17,37% registrado en 2004.

2.8.6 Sector de la construcción

2.8.6.1 Stock de vivienda

El número estimado de viviendas⁷ en Caldas al finalizar el último trimestre de 2005 fue de 236.093, lo cual representó el 2,6% de aquellas existentes a nivel nacional (9.218.709). Mientras en las cabeceras municipales del departamento se concentró el 70,9%, 167.455 viviendas, en el resto (área rural más corregimientos) se encontraban ubicadas el 29,1%.

Si se compara la distribución espacial de las viviendas con la de la población, como un indicador asociado a la relación de la densidad que se espera debe existir entre ambas variables, fue posible establecer que con base en proyecciones demográficas, el 65,3% de los caldenses residían en el área urbana, mientras el 34,7% en el área rural.

Por tipo de tenencia, el 59,9% de las viviendas eran propias, 30,9% arrendadas y 9,2% estaban bajo otro tipo de ocupación. En la cabecera se presentó una estructura similar, 58,8% propias, 38,2% arrendadas y 3,0% otro tipo de ocupación; mientras que en el resto la vivienda propia participó con el 62,4%, seguida por la de otro tipo de ocupación⁸ con el 24,5% y en tercer lugar las arrendadas con el 13,1% (cuadro y gráfico 2.8.6.1.1).

Cuadro 2.8.6.1.1

Caldas. Stock de vivienda, por cabecera y resto, por tipo de tenencia, según trimestres 2004 – 2005

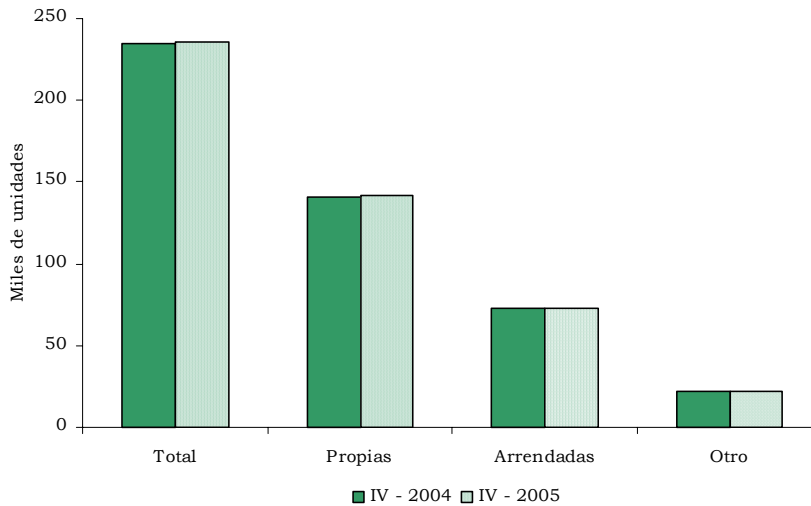
Periodo	Total				Cabecera				Resto			
	Total	Propias	Arrendadas	Otro	Total	Propias	Arrendadas	Otro	Total	Propias	Arrendadas	Otro
2004												
I trimestre	233.824	140.008	72.240	21.576	165.588	97.416	63.287	4.885	68.236	42.592	8.953	16.691
II trimestre	234.144	140.198	72.348	21.598	165.851	97.570	63.388	4.893	68.293	42.628	8.960	16.705
III trimestre	234.449	140.380	72.450	21.619	166.098	97.716	63.482	4.900	68.351	42.664	8.968	16.719
IV trimestre	234.746	140.557	72.549	21.640	166.338	97.857	63.574	4.907	68.408	42.700	8.975	16.733
2005												
I trimestre	235.068	140.748	72.658	21.662	166.603	98.013	63.675	4.915	68.465	42.735	8.983	16.747
II trimestre	235.383	140.936	72.764	21.683	166.861	98.165	63.774	4.922	68.522	42.771	8.990	16.761
III trimestre	235.687	141.116	72.866	21.705	167.107	98.309	63.868	4.930	68.580	42.807	8.998	16.775
IV trimestre	236.093	141.357	73.007	21.729	167.455	98.514	64.001	4.940	68.638	42.843	9.006	16.789

Fuente: DANE.

⁷ La metodología general para el cálculo del stock de vivienda puede consultarse en: DANE, Boletín de Estadística No 570 de septiembre 2000.

⁸ Incluye: Carpa, vagones, barco, refugio natural, puente, etc.

Gráfico 2.8.6.1.1
Caldas. Stock de viviendas, por tipo de tenencia
IV trimestre 2004 – 2005



Fuente: DANE.

2.8.6.3 Índice de costos de la construcción

La variación anual del índice de costos de construcción de la vivienda (ICCV) en Manizales durante 2005 fue de 2,79%, inferior en 5,88 puntos porcentuales con respecto al año 2004, cuando alcanzó un aumento de 8,67%, ubicándose además 2,03 puntos porcentuales por debajo del incremento del IPC observado para dicha ciudad en ese mismo año.

En el gráfico 2.8.6.3.1 se observa como los mayores incrementos en ambos años analizados, ocurrieron durante el primer semestre, en el orden del 8,80% y 2,91% respectivamente, en tanto que para los segundos semestres se presentaron iguales variaciones negativas de -0,12%.

Según los tipos de vivienda, se presentaron en el año 2005 variaciones por debajo de las registradas en el 2004, así: la unifamiliar aumentó en 3,30%, inferior en 4,55 puntos porcentuales, en tanto que en la multifamiliar su aumento fue de 2,42%, inferior en 6,85 puntos porcentuales.

Al revisar los grupos de costos, durante el año 2005 se observó el mayor incremento en la *mano de obra* (6,10%), siendo el que más influyó en el aumento del ICCV en esta ciudad al participar con el 59,14% en la variación total del índice, seguido por la *maquinaria y equipo* (2,94%), y una participación de 5,01%, mientras el menor crecimiento le correspondió a los *materiales* (1,47%), con una incidencia relativa de 35,85% (cuadro 2.8.6.3.1).

Gráfico 2.8.6.3.1
Manizales. Variación porcentual del ICCV, por meses
2004 – 2005



Fuente: DANE.

Cuadro 2.8.6.3.1
Manizales. Variación porcentual del ICCV, por tipo de vivienda y grupos de costos, según semestres y trimestres
2004 – 2005

Período	Porcentajes					
	Total	Vivienda		Grupos de Costos		
		Unifamiliar	Multifamiliar	Materiales	Maquinaria y equipo	Mano de obra
2004	8,67	7,85	9,27	9,21	11,68	6,81
I semestre	8,80	8,11	9,31	9,65	8,27	6,81
I trimestre	7,35	6,82	7,74	7,68	7,95	6,45
II trimestre	1,35	1,21	1,45	1,83	0,30	0,34
II semestre	-0,12	-0,25	-0,04	-0,40	3,15	-
III trimestre	0,36	0,38	0,35	0,31	3,36	-
IV trimestre	-0,48	-0,62	-0,38	-0,70	-0,20	-
2005	2,79	3,30	2,42	1,47	2,94	6,10
I semestre	2,91	3,33	2,61	1,66	2,82	6,10
I trimestre	1,90	2,02	1,81	0,47	0,96	5,66
II trimestre	0,99	1,28	0,79	1,18	1,84	0,41
II semestre	-0,12	-0,03	-0,18	-0,19	0,12	-
III trimestre	-0,05	-0,05	-0,06	-0,09	0,09	-
IV trimestre	-0,06	0,02	-0,12	-0,09	0,03	-

Fuente: DANE.

Al analizar el comportamiento de los índices de costos de los insumos básicos que más se destacaron en el 2005 por sus alzas y mayor incidencia en la variación del ICCV en el grupo de materiales se encuentran: ladrillos

con un incremento de 17,19% y una participación porcentual al aumento del índice total de 15,58%, maderas, pinturas y tejas con incrementos de 19,28%, 8,08% y 13,75%, los cuales participaron conjuntamente al aumento del índice total en un 26,19%. Por su parte, los principales productos que presentaron las mayores variaciones negativas y a su vez las que más influyeron en el bajo aumento del ICCV fueron: cemento gris (-37,70%), hierros y aceros (-3,43%) y tubería conduit pvc (-6,01%), restándole el 31,71% de participación en la variación total.

Para el grupo de mano de obra el índice de ayudante se incrementó en 7,34% y el de oficial en 4,91%, con una participación conjunta de 56,79% en la variación del índice total.

En el grupo de maquinaria y equipo sobresale el alquiler de andamios con un incremento de 14,72% y una participación porcentual de 2,14%.

A nivel nacional, el aumento del ICCV en los años 2004 y 2005 pasó de 7,88% a 2,70%, con una diferencia de -5,18 puntos porcentuales. Durante 2005 las ciudades que estuvieron por encima del incremento del país fueron: Popayán (4,12%), Pereira (3,63%), Ibagué (3,15%), Bogotá D.C. (3,14%), Armenia (3,00%), Neiva (2,88%), Manizales (2,79%) y Cali (2,78%), las que se situaron por debajo fueron: Medellín (2,38%), Barranquilla (1,90%), Cúcuta (1,65%), Pasto (0,81%), Cartagena (0,37%), Santa Marta (0,12%) y Bucaramanga (0,03%).

2.8.6.6 Licencias de construcción

Cuadro 2.8.6.6.1
Caldas¹. Número de licencias de construcción y
área por construir, según semestres y trimestres
2004 - 2005^p

Periodo	No. Licencias		Área por construir (m ²)	
	Total	Vivienda	Total	Vivienda
2004	681	588	206.439	174.320
I semestre	316	273	77.920	66.983
I trimestre	151	133	26.459	22.374
II trimestre	165	140	51.461	44.609
II semestre	365	315	128.519	107.337
III trimestre	199	173	70.294	62.647
IV trimestre	166	142	58.225	44.690
2005	721	619	280.413	229.334
I semestre	349	293	139.099	104.236
I trimestre	145	122	42.041	26.546
II trimestre	204	171	97.058	77.690
II semestre	372	326	141.314	125.098
III trimestre	208	178	49.456	38.688
IV trimestre	164	148	91.858	86.410

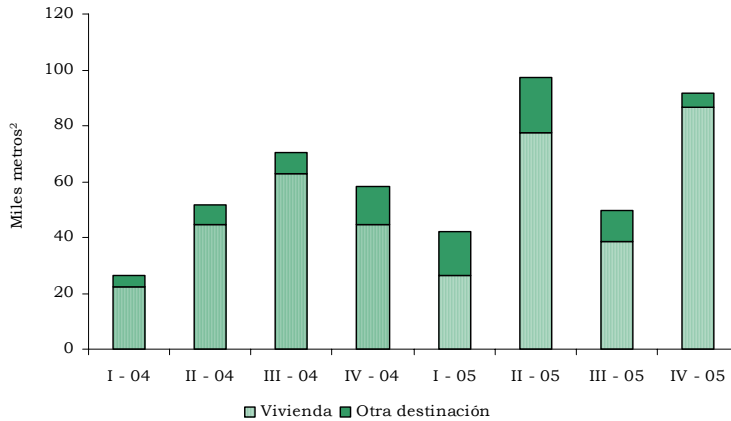
Fuente: DANE.

¹ Comprende los municipios de Manizales, La Dorada y Villamaría.

^p Cifras provisionales.

De acuerdo con las licencias de construcción, durante 2005 en el Departamento de Caldas se aprobaron 280.413 m², lo que representó un incremento del 35,8% respecto al año anterior, cuando se aprobaron 206.439 m² (cuadro y gráfico 2.8.6.6.1).

Gráfico 2.8.6.6.1
Caldas¹. Áreas por construir, por tipo, según licencias
2004 – 2005^p



Fuente: DANE.

¹ Comprende los municipios de Manizales, La Dorada y Villamaría.

^p Cifras provisionales.

Por destino de construcción, entre enero y diciembre de 2005, después de vivienda (81,8%), en segundo orden se destacó el área aprobada para bodega (5,6%), comercio (5,0%), educación (3,0%) e industria (1,8%).

El área aprobada para la construcción de vivienda se incrementó en 31,6%, al pasar de 174.320 m² en 2004 a 229.334 m² en 2005, de los cuales en este último año 89.849 m² se destinaron a la construcción de vivienda de interés social.

En cuanto a las unidades de vivienda licenciadas, éstas presentaron un incremento de 46,8%, ya que de 1.973 unidades en 2004 pasaron a 2.897 en 2005; correspondiéndole el 31,4% y el 60,3% a las viviendas de interés social, en los dos años analizados.

Cabe destacar que mientras para la modalidad de vivienda de interés social -VIS- prevaleció la tipología *casa*, con el 90,0% en 2004 y el 100,0% en 2005, para la no VIS la tipología *apartamento* participó en un 63,8% y en un 54,8%, respectivamente (cuadro anexo).

A nivel nacional, el área aprobada entre 2004 y 2005, presentó un crecimiento del 5,9%, donde los departamentos que más contribuyeron a esta variación total fueron: Antioquia, Córdoba y Valle del Cauca, al sumar

en conjunto 5,6 puntos porcentuales, seguidos por Bolívar, Meta, Santander, Quindío y Caldas, que sumaron 3,5 puntos, mientras que Bogotá restó 3,3 puntos porcentuales a la variación del período.

Finalmente, al comparar el área por construir en Caldas entre julio-diciembre de 2004 y similar período de 2005, se observó una variación del 10,0% al pasar de 128.519 m² a 141.314 m², donde el área para construcción de vivienda se incrementó en 16,5%.

2.8.6.7 Financiación de vivienda

Entre enero – diciembre de 2005 el sistema financiero en Caldas desembolsó créditos, a precios corrientes, para compra de vivienda por valor de \$31.942 millones, mostrando un aumento de 60,2% frente a igual período de 2004 cuando su valor fue de \$19.660 millones. Durante 2005 el 43,8% de los créditos fueron otorgados para la compra de vivienda nueva y lotes con servicios (\$13.778 millones) y el 56,2% para compra de vivienda usada (\$17.714 millones). Para este mismo año la capital del departamento recibió el 85,8% de los créditos frente al 83,3% en 2004. Respecto al total nacional en 2005 Caldas se benefició con el 1,9% de los créditos para vivienda nueva y usada.

Cuadro 2.8.6.7.1

Caldas. Valor de los créditos individuales para compra de vivienda usada, nueva y lotes con servicio, según semestres y trimestres 2004 – 2005^p

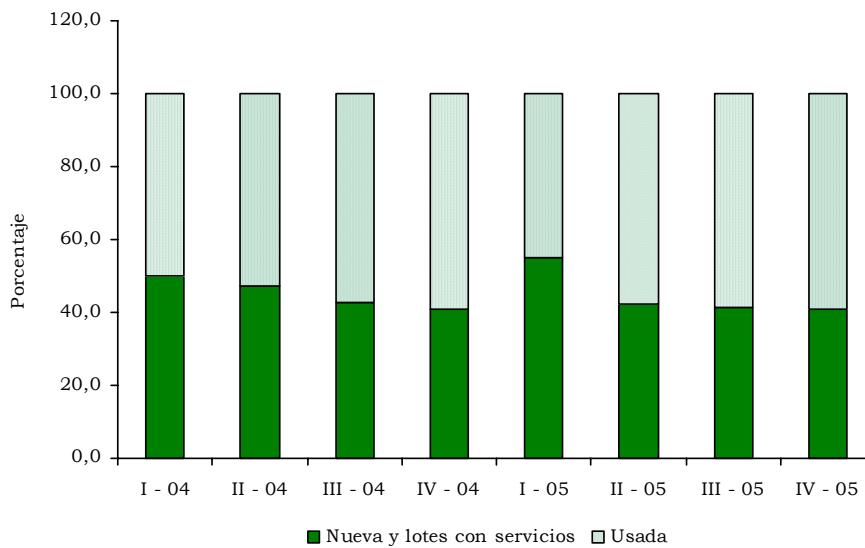
Semestres y trimestres	Caldas		Manizales		Resto	
	Unidades	Valor en millones \$	Unidades	Valor en millones \$	Unidades	Valor en millones \$
2004	746	19.660	626	16.373	120	3.287
I semestre	338	8.725	312	8.048	26	677
I trimestre	158	3.813	147	3.526	11	287
II trimestre	180	4.912	165	4.522	15	390
II semestre	408	10.935	314	8.325	94	2.610
III trimestre	205	5.523	177	4.647	28	876
IV trimestre	203	5.412	137	3.678	66	1.734
2005	981	31.492	849	27.010	132	4.482
I semestre	419	12.770	372	11.370	47	1.400
I trimestre	192	5.581	170	4.974	22	607
II trimestre	227	7.189	202	6.396	25	793
II semestre	562	18.722	477	15.640	85	3.082
III trimestre	252	8.645	219	7.539	33	1.106
IV trimestre	310	10.077	258	8.101	52	1.976

Fuente: DANE.

^p Cifras provisionales.

En el último trimestre de 2005 el valor de los créditos desembolsados para compra de vivienda en el Departamento de Caldas fue de \$10.077 millones, en tanto que para similar periodo de 2004 se registró un valor de \$5.412 millones, (cuadro 2.8.6.7.1). Mientras que a precios corrientes, el incremento en el monto total con respecto al cuarto trimestre de 2004 fue de 86,2%, a precios constantes entre el mismo período se registró un crecimiento de 81,8%.

Gráfico 2.8.6.7.1
Caldas. Distribución relativa de los créditos otorgados para vivienda, según modalidad
2004 – 2005^P



Fuente: DANE.

^P Cifras provisionales.

En 2005 se otorgaron créditos para compra de vivienda de interés social por valor de: \$8.140 millones, donde el 23,5% se destinó para la compra de vivienda nueva y lotes con servicios, de los cuales \$742 millones fueron con subsidio y \$1.174 millones sin subsidio, mientras que para compra de vivienda usada su cuantía ascendió a \$6.224 millones lo que representó el 76,5% del crédito de VIS.

Entre octubre - diciembre de 2005, el valor de los créditos otorgados para compra de vivienda de interés social fue de \$2.754 millones, de los cuales \$606 millones fueron para compra de vivienda nueva y lotes con servicios, con una participación de 22,0%, así: \$325 millones con subsidio y \$281 millones sin subsidio, en tanto que para compra de vivienda usada el monto total fue de \$2.148 millones, equivalente a una participación del 78,0%.

2.8.7 Transporte

2.8.7.1 Transporte público urbano de pasajeros

En el año 2005 el promedio mensual de vehículos afiliados (buses, busetas y micros), en Manizales, presentó una variación de -1,9% respecto al promedio mensual de 2004, al pasar de 894 a 877 vehículos, correspondiéndole a los buses y busetas una baja de 1,0% y 2,6% en tanto que los micros registraron un crecimiento de 2,3%.

El porcentaje de utilización de vehículos para el cuarto trimestre de 2005 fue de 84,8% en tanto que durante el año 2005 alcanzó el 84,2%, éste último superior en 1,0 puntos porcentuales respecto a 2004 cuando obtuvo el 83,2%.

Por tipo de vehículo (promedio diario), en el 2005 las busetas presentaron un leve descenso de 1,4% frente a 2004, disminuyendo su participación en el parque automotor en servicio del 78,1% al 77,6%, mientras que los buses y micros mostraron un crecimiento en su participación al pasar de 11,9% a 12,1% y de 10,0% a 10,3%, respectivamente.

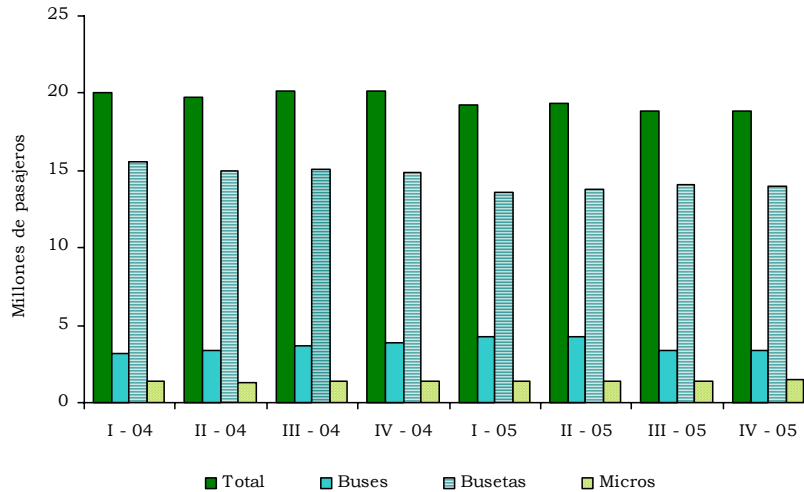
El número de pasajeros movilizados en Manizales entre los años 2004 y 2005 presentó una caída de 4,6%, descendiendo de 80,0 millones a 76,4 millones, en donde para el 2005 el 20,0% de los pasajeros se transportó en buses, el 72,7% en busetas y el 7,3% en micros (cuadro y gráfico 2.8.7.1.1).

Cuadro 2.8.7.1.1
Manizales. Movimiento de transporte urbano de pasajeros, por trimestres, según tipo de servicio 2004 - 2005

Tipo de vehículo	2004					2005				
	Total	I	II	III	IV	Total	I	II	III	IV
Promedio mensual de vehículos afiliados	894	897	897	893	891	877	863	878	880	888
Buses	105	99	101	106	111	104	97	103	106	109
Busetas	702	711	709	699	690	684	677	686	685	688
Micros	87	86	87	88	89	90	89	89	89	91
Promedio diario de vehículos en servicio	744	750	743	745	737	738	712	738	748	753
Buses	88	84	85	90	94	89	83	88	91	92
Busetas	581	591	586	580	568	574	555	575	582	582
Micros	74	75	72	75	75	76	74	75	75	79
Pasajeros transportados (miles)	80.071	20.088	19.706	20.119	20.158	76.366	19.269	19.359	18.866	18.872
Buses	14.123	3.170	3.392	3.656	3.905	15.290	4.298	4.222	3.363	3.407
Busetas	60.492	15.571	14.987	15.069	14.865	55.509	13.611	13.768	14.121	14.009
Micros	5.455	1.347	1.326	1.394	1.388	5.567	1.360	1.369	1.382	1.456

Fuente: DANE.

Gráfico 2.8.7.1.1
Manizales. Número de pasajeros transportados en buses,
busetas y micros, por trimestres
2004 – 2005



Fuente: DANE.

Los indicadores de productividad mensual por vehículo para el 2005 fueron: 14.316 pasajeros movilizados por bus, 8.073 por buseta y 6.104 por microbús-colectivo, mientras que durante el 2004 en promedio cada bus movilizó cerca de 13.374 pasajeros, las busetas 8.676 y los micros 6.143. Para el cuarto trimestre de 2005 los promedios fueron en su orden de: 12.343, 8.024 y 6.145.

2.8.7.2 Transporte aéreo de pasajeros y de carga

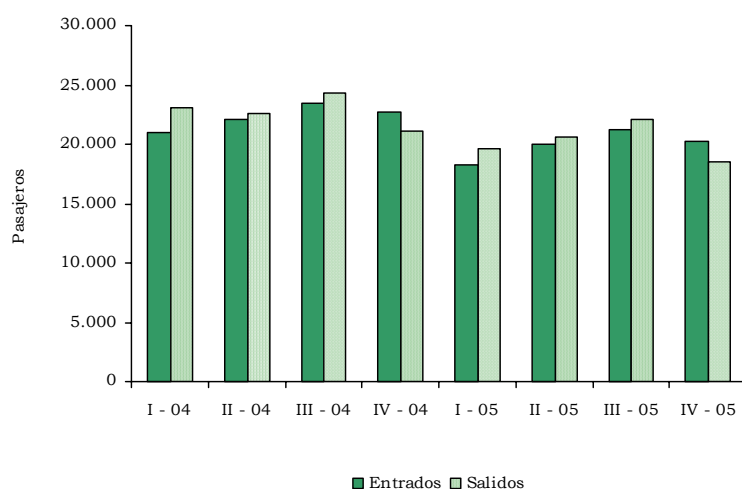
Durante 2005, el número de pasajeros que ingresaron al Aeropuerto La Nubia de Manizales, alcanzó la cifra de 79.831, lo que significó una disminución de 10,4% respecto a 2004. Frente al total nacional, la participación de pasajeros entrados en Manizales pasó del 1,2% al 1,0% en los dos años analizados. Para el país el incremento de pasajeros entrados a los diferentes aeropuertos en lo que corresponde a vuelos nacionales fue de sólo 0,9%.

En lo que corresponde a la salida de pasajeros desde Manizales, por vía aérea, se observó un decremento del 11,3%, ya que de 91.138 en 2004 pasó a 80.798 en 2005, lo que representó el 1,0% de los viajeros del país.

Si se compara el movimiento del segundo semestre con respecto al primer semestre de 2005, éste registró un incremento del 8,2% en los pasajeros entrados y de 0,9% en los salidos. Sin embargo, al observar las variaciones entre los segundos semestres de 2004 y 2005, fue posible constatar una

disminución del 10,1% de personas que entraron y del 10,7% en las personas que salieron, (gráfico 2.8.7.2.1).

Gráfico 2.8.7.2.1
Manizales. Movimiento aéreo de pasajeros, por trimestres
2004 – 2005^p



Fuente: Unidad Administrativa Especial de la Aeronáutica Civil.
^p Cifras provisionales.

Cuadro 2.8.7.2.1
Manizales. Movimiento aéreo de pasajeros y carga,
según trimestres
2004 – 2005^p

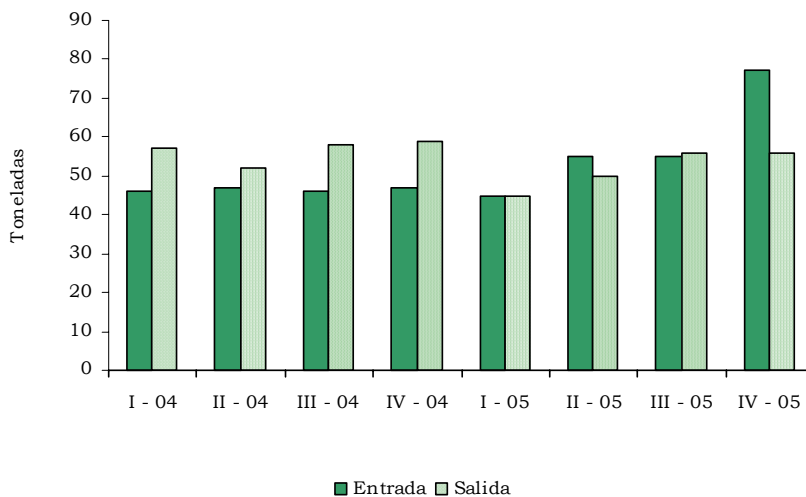
Período	Pasajeros		Carga (toneladas)	
	Entrados	Salidos	Entrada	Salida
2004	89.118	91.138	186	226
I semestre	43.003	45.685	93	109
I trimestre	20.935	23.080	46	57
II trimestre	22.068	22.605	47	52
II semestre	46.115	45.453	93	117
III trimestre	23.452	24.359	46	58
IV trimestre	22.663	21.094	47	59
2005	79.831	80.798	232	207
I semestre	38.352	40.212	100	95
I trimestre	18.293	19.646	45	45
II trimestre	20.059	20.566	55	50
II semestre	41.479	40.586	132	112
III trimestre	21.267	22.076	55	56
IV trimestre	20.212	18.510	77	56

Fuente: Unidad Administrativa Especial de la Aeronáutica Civil.
^p Cifras provisionales.

Por su parte, al analizar el movimiento aéreo de carga nacional durante 2004 y 2005, se observa como en Manizales la carga entrada presentó un crecimiento de 24,7%, cuando pasó de 186 a 232 toneladas, representando en este último año el 0,17% de la carga entrada a todos los aeropuertos nacionales, en tanto que la salida disminuyó el -8,4%, con una participación del 0,15% frente al total del país.

Entre los segundos semestres de 2004 y 2005 la carga que ingresó al aeropuerto La Nubia presentó un incremento de 41,9% mientras que la que salió tuvo una disminución de 4,3% (cuadro 2.8.7.2.1 y gráfico 2.8.7.2.2).

Gráfico 2.8.7.2.2
Manizales. Movimiento aéreo de carga, por trimestres
2004 – 2005^p



Fuente: Unidad Administrativa Especial de la Aeronáutica Civil.
^p Cifras provisionales.

2.8.9 Industria

2.8.9.1 Encuesta anual manufacturera

Los resultados generales que para el año 2004 arrojó la Encuesta Anual Manufacturera realizada por el DANE en Caldas, permitió la identificación de 171 establecimientos, 3,4% menos que en 2003, lo cual representó el 2,4% de los existentes a nivel nacional.

La producción bruta, para el primer año antes mencionado, en este departamento fue de \$ 1 billón 905 mil millones, superior en 21,0% a la registrada durante 2003, con una participación frente al total nacional de 1,9%. Para el Área Metropolitana Manizales-Villamaría, el monto de esta

variable alcanzó la suma de \$ 1 billón 574 mil millones, en 2004, contribuyendo con el 1,6% frente al total del país.

En cuanto al personal ocupado en las industrias de Caldas, que durante 2004 fue de 14.473, le correspondió el 2,5% con relación al total que laboró en este sector económico en todo el país y logró incrementarse en este departamento en 8,9%. Asimismo, mientras el personal permanente disminuyó 5,7%, el temporal aumentó 14,1%, pasando éste último a representar, frente al personal remunerado, el 32,3% en 2003 y el 36,6% en 2004.

Las remuneraciones causadas (sueldos, salarios y prestaciones sociales) para las 10.022 personas que en Caldas fueron pagadas directamente por los establecimientos industriales, ascendieron a la suma de \$181 mil 698 millones. Las restantes 4.451 personas correspondieron al personal temporal contratado a través de agencias, sin vínculo laboral directo con el establecimiento y a los propietarios socios no remunerados.

El consumo intermedio, o sea, los costos en que incurrieron los establecimientos industriales para alcanzar su producción, representados principalmente en el consumo de materia prima y en una serie de costos necesarios para la fabricación como: servicios públicos, energía eléctrica, energéticos consumidos, arrendamientos, mantenimiento y reparaciones, seguros, servicios industriales, entre otros, alcanzaron 1 billón 152 mil millones en 2004, incrementándose en 25,4% frente a 2003 cuando fue de \$919 mil millones.

Según lo anterior, el coeficiente técnico insumo producto de la industria caldense fue en 2004 de 60,5%, superior en 2,1 puntos porcentuales al logrado en 2003 cuando registró el 58,4%. Cabe anotar que, para el orden nacional este indicador, prácticamente se mantuvo constante, ya que pasó de 57,5% a 57,4%.

El valor agregado que generaron los establecimientos industriales en Caldas alcanzó en 2004 un monto de \$752 mil millones, superior en 14,9% al de 2003 cuando fue de \$655 mil millones (cuadro 2.8.9.1.1).

Con base en lo anterior, la productividad laboral del sector manufacturero en este departamento, entendida como el valor agregado generado por persona ocupada, se ubicó en 2004 en \$52,0 millones, superior en 5,5% al registrado durante 2003 cuando fue de \$49,3 millones. Para el país este indicador pasó de \$67,9 millones a \$74,7 millones.

Finalmente, mientras el consumo de energía eléctrica por parte de la industria en Caldas se incrementó en 16,8% entre 2003 y 2004 a nivel nacional su variación fue de 4,5%.

Cuadro 2.8.9.1.1
Caldas y Manizales – Villamaría. Encuesta anual manufacturera,
resumen de las principales variables
2003 – 2004

Variables	Caldas			Manizales - Villamaría		
	2003	2004	Variación %	2003	2004	Variación %
Número de establecimientos	177	171	-3,4	158	150	-5,1
Personal ocupado	13.289	14.473	8,9	12.236	13.373	9,3
Personal remunerado	9.952	10.022	0,7	9.122	9.122	0,0
Permanente	6.742	6.358	-5,7	6.040	5.650	-6,5
Temporal	3.210	3.664	14,1	3.082	3.542	14,9
Sueldos y salarios (millones de pesos)	95.025	102.253	7,6	85.249	92.588	8,6
Prestaciones sociales (millones de pesos)	73.719	79.445	7,8	62.659	68.431	9,2
Producción bruta (millones de pesos)	1.574.210	1.905.292	21,0	1.353.166	1.579.740	16,7
Consumo intermedio (millones de pesos)	919.205	1.152.851	25,4	744.622	934.666	25,5
Valor agregado (millones de pesos)	655.005	752.440	14,9	608.544	645.074	6,0
Consumo energía eléctrica (millones kwh)	175,8	205,3	16,8	143,6	169,5	18,0
Productividad por persona (millones de pesos)	49,3	52,0	5,5	50	48	-3,0

Fuente: DANE.

2.8.10 Servicios públicos

2.8.10.1 Consumo de energía eléctrica y gas natural

El consumo total de energía eléctrica en Manizales durante 2005, según datos proporcionados por la CHEC, alcanzó 300.0 millones de kilovatios hora -Kw/h-, evidenciando un leve aumento del 2,0% respecto al reporte del año inmediatamente anterior. Por sectores, la industria contabilizó la mayor variación relativa del período, 4,5%, que correspondió a un consumo de 75.8 millones de Kw/h, gracias al buen desempeño mostrado por esta actividad económica en lo corrido del año. El anterior resultado fue significativo, si se tiene en cuenta que varias de empresas de la ciudad compran este tipo de energía a otras electrificadoras del país.

Cuadro 2.8.10.1.1
Manizales. Consumo de energía eléctrica y gas natural por usos
2004 – 2005

Período	Usos			
	Total	Industrial	Comercial	Residencial
Consumo de energía eléctrica. Miles kilovatios/hora				
Año 2004	294.154	72.574	56.657	164.923
Año 2005	300.004	75.847	57.470	166.687
Var % 05/04	2,0	4,5	1,4	1,1
Consumo de gas natural. Miles metros cúbicos				
Año 2004	34.852	22.643	2.610	9.599
Año 2005	35.688	22.344	2.882	10.462
Var % 05/04	2,4	-1,3	10,4	9,0

Fuente: CHEC. Gas Natural del Centro S.A.

Continuando con la tendencia que se trae desde hace ya varios años, el mayor consumo de energía eléctrica se localizó en el segmento residencial, 166.7 millones de Kw/h, cifra que representó el 55,6% del total; sin embargo, su crecimiento anualizado sólo fue del 1,1%; en tanto, el uso comercial se expandió 1,4% al sumar 57.5 millones de Kw/h.

En lo que respecta a la utilización de gas natural en la capital caldense, se observó un desarrollo del 2,4% frente a 2004, al contabilizar 35.7 millones de metros cúbicos. Con excepción del consumo industrial que se redujo 1,3%, no obstante representar el 62,6% del total reportado, los demás segmentos mostraron avances destacados, 10,4% en el sector comercial y 9,0% para el residencial. Este resultado se debió a la continua extensión de redes que viene realizando la empresa Gas Natural del Centro en diferentes sectores de la ciudad, especialmente en la parte residencial, situación acorde con el auge presentado por la construcción de vivienda, particularmente en los estratos cinco y seis. Cabe mencionar, que de los 45.801 suscriptores con que contaba esta fuente de energía al cierre de 2005, el 99,1% se concentró en el segmento residencial.

2.8.10.2 Número de suscriptores

Como ya se mencionó, los suscriptores al gas natural al cierre de 2005 en Manizales totalizaron 45.801, observando una adición del 12,3% respecto a diciembre de 2004, dinámica impulsada por los nuevos usuarios del sector residencial que sumaron 45.404; también se hizo evidente la variación positiva que en esta materia advirtió el sector comercial, 18,1%, al contabilizar 1.019 abonados.

Respecto al número de abonados al servicio de telefonía en la ciudad, se manifestó una reducción del 0,9% frente a diciembre de 2004, al totalizar 125.196 líneas; esta tendencia regresiva estuvo sustentada en la masificación que la comunicación móvil ha tenido en el contexto nacional.

Cuadro 2.8.10.2.1

Manizales. Número de abonados a los servicios de teléfono, gas natural y acueducto, metros cúbicos de agua vendidos Acumulado a diciembre 2004 - acumulado a diciembre 2005

Período	Número de abonados			Miles de m ³ vendidos ¹
	Teléfono	Gas natural	Acueducto	
Acumulado diciembre 2004	126.335	40.769	80.789	27.407
Acumulado diciembre 2005	125.196	45.801	82.629	26.576
Var. % diciembre 05/04	-0,9	12,3	2,3	-3,0

Fuente: Gas Natural del Centro S.A. Aguas de Manizales S.A. EMTELSA. CAFETEL.

¹ = Acumulado enero - diciembre 2004 y 2005.

Finalmente, y conservado la conducta positiva que ha expuesto el sector de la construcción en esta localidad, el número de abonados al acueducto municipal, 82.629, se incrementó 2,3% frente a diciembre de 2005; es necesario acotar que el consumo de agua potable para muchos de estos usuarios se retarda hasta la entrega final de las obras, por lo que este aumento no es consecuente con el volumen de metros cúbicos vendidos, el cual disminuyó 3,0%, al registrar 26.6 millones en el año 2005.

2.8.11 Indicador de ventas

2.8.11.1 Por sectores económicos

Cuadro 2.8.11.1.1

Caldas. Indicador de ventas y compras de las empresas contribuyentes en el Departamento, según sectores económicos Enero - diciembre 2005 / enero - diciembre 2004

Sectores	Enero - diciembre 2005 / Enero - diciembre 2004				Var. %
	Exportaciones ¹	Ventas Nacionales	Ventas totales	Compras	
Total	28,1	14,2	15,5	11,7	
Agropecuario	-3,6	22,2	20,9	16,8	
Minero	162,4	134,8	137,3	255,5	
Industrial	27,3	20,9	22,3	16,4	
Electricidad, gas y agua	-	13,4	13,4	4,2	
Construcción	-	38,5	38,5	29,8	
Comercio por mayor	30,8	-6,3	-2,8	-3,9	
Comercio por menor	267,4	23,5	23,6	22,7	
Transporte	-19,0	50,5	49,4	53,4	
Finanzas	-	35,5	35,5	134,1	
Servicios	-46,6	20,2	20,2	46,3	
Otras clasificaciones	-	20,9	21,5	-22,2	

Fuente: DIAN. Declaraciones bimestrales del impuesto a las ventas.

¹ Incluye exportaciones de café.

El indicador de ventas y compras realizado por la DIAN para el departamento de Caldas en el año 2005, indicó un fortalecimiento de las exportaciones del 28,1% frente al periodo anterior. Por sectores económicos, la industria departamental presentó un crecimiento del 27,3%, dinámica que se debió en buena parte a la consolidación de sus mercados en el exterior y la mayor oferta exportable, circunstancias que fueron más evidentes en los primeros seis meses del año. Igualmente, se destacaron las transacciones realizadas por el comercio al por mayor, 30,8%, renglón que sustentó su desarrollo en las ventas externas de café trillado, las cuales se vieron beneficiadas por el repunte de los precios internacionales del grano. Es necesario aclarar que estos dos sectores agrupan mayoritariamente el movimiento exportador del Departamento.

En cuanto a las ventas al interior del país, se manifestó una expansión del 14,2%; igualmente, para el conjunto de sectores el balance fue favorable, donde vale la pena reseñar el comportamiento de la construcción, la cual, gracias a la dinámica presentada durante el año logró un aumento del 38,5%. Se exceptuó de la anterior tendencia el comercio al por mayor al exponer una caída del 6,3% frente a los resultados de 2004, condición poco propicia si se tiene en cuenta su peso significativo dentro de la economía local.

Por último, las compras internas y externas efectuadas por los diferentes agentes económicos en el compendio departamental, se intensificaron en 11,7% respecto al período anterior; en términos generales cada una de las actividades señaló una línea similar a la observada por las ventas nacionales, reflejada en crecimientos del 16,4% para el caso de la industria, 29,8% en la construcción y 22,7% para el comercio al por menor.

2.8.11.2 Sector industrial

Cuadro 2.8.11.2.1

Caldas. Indicador de ventas y compras del sector industrial de las empresas contribuyentes en el Departamento Enero – diciembre 2005 / enero – diciembre 2004

Subsectores	Enero - diciembre 2005/enero - diciembre 2004				Var. %
	Exportaciones	Ventas Nacionales	Ventas totales	Compras	
	Total	27,3%	20,9%	22,3%	16,4%
Alimentos y bebidas	25,9%	17,2%	19,3%	26,1%	
Productos textiles	30,0%	216,5%	177,0%	26,6%	
Calzado y bolsos	13,6%	25,4%	24,8%	26,3%	
Productos de madera	-44,8%	10,6%	1,9%	-11,1%	
Productos químicos	47,2%	10,9%	15,3%	15,8%	
Productos no metálicos	85,3%	31,7%	37,5%	40,0%	
Productos metalúrgicos	35,5%	7,3%	11,1%	-2,5%	
Maquinaria y equipo	25,2%	24,0%	24,4%	18,3%	

Fuente: DIAN. Declaraciones bimestrales del impuesto a las ventas.

Las exportaciones realizadas por el sector industrial de Caldas durante 2005, según los registros de las empresas que declaran este tipo de transacciones en la DIAN de Manizales, señalaron una variación del 27,3% frente a 2004. De acuerdo a su representatividad, se destacaron los incrementos de los subsectores de alimentos y bebidas, 25,9%, maquinaria y equipo, 25,2% y productos metalúrgicos, 35,5%, renglones que en su mayoría tienen como destino a la Comunidad Andina de Naciones y algunos países centroamericanos. Cabe señalar que dentro del cálculo del indicador de ventas para este año, el sector industrial soportó una ponderación

cercana al 30% respecto a las demás actividades económicas, circunstancia que sustentó el buen momento por el que pasa la industria manufacturera del Departamento.

En cuanto a las ventas al interior del país, se evidenció un avance anualizado del 20,9%, donde cada uno de los renglones industriales tuvo crecimientos que superaron el 7%, siendo el más significativo el alcanzado por los productos textiles, 216,5%. De esta manera, se hizo evidente el fortalecimiento de la demanda interna, al superar en 9,7 puntos porcentuales el registro del primer semestre del período analizado.

Por su parte, las compras totales en lo corrido del año (incluye las efectuadas tanto en el mercado interno como externo) crecieron 16,4%, donde los renglones de calzado y bolsos, alimentos y bebidas y productos textiles denotaron variaciones alrededor del 26%, mientras que los productos no metálicos lo hicieron en 40,0%.

GLOSARIO

Área metropolitana: se define como el área de influencia que incluye municipios circundantes, que con la ciudad conforman un solo tejido urbano no discontinuo y han sido reconocidos legalmente.

Balanza comercial: parte de la balanza de pagos que registra sólo las transacciones de bienes de un país con el resto del mundo, durante un período determinado. Cuando el valor de las importaciones excede el valor de las exportaciones se dice que la balanza comercial está en déficit; cuando ocurre lo contrario, se dice que la balanza comercial tiene superávit.

CIIU, Rev. 3: Clasificación Industrial Uniforme de todas las actividades económicas revisión 3.

Consumo intermedio: Es el valor de todos los insumos utilizados por el establecimiento en el proceso productivo. Incluye el valor de las siguientes variables: consumo de materias primas, materiales y empaques valorados a precio de adquisición (sin incluir los impuestos indirectos), energía eléctrica comprada, obsequios y muestras gratis, accesorios y repuestos consumidos, otros energéticos consumidos, servicios públicos (agua, correo, teléfono, etc.), gastos por subcontratación industrial, gastos por labores industriales realizadas por trabajadores a domicilio, honorarios y servicios técnicos, gastos por servicio de mantenimiento y reparaciones, seguros (excepto los de prestaciones sociales), arrendamiento de los bienes inmuebles y arrendamiento de los bienes muebles.

Contribución: permite medir el aporte en puntos porcentuales de cada artículo a la variación del mes, año corrido y doce meses del total del índice.

CUODE: Clasificación Según Uso o Destino Económico – codificación de las mercancías según el fin económico al cual serán destinadas, es decir, bienes de capital, intermedios y de consumo.

Densidad de población: número de habitantes por unidad de superficie. Se expresa sobre área bruta, neta ó útil.

Desocupados (D): son las personas que en la semana de referencia se encontraban en una de las siguientes situaciones:

1. Desempleo abierto
 - Sin empleo en la semana de referencia.
 - Hicieron diligencias en el último mes.
 - Disponibilidad
2. Desempleo oculto
 - Sin empleo en la semana de referencia.

- No hicieron diligencias en el último mes, pero sí en los últimos 12 meses y tienen una razón válida de desaliento.

- Disponibilidad.

Exportación: es la salida, con destino a otro país o zona franca industrial colombiana, de mercancías que hayan tenido circulación libre o restringida en el territorio aduanero colombiano. La exportación se registra estadísticamente cuando la aduana ha realizado el cierre del documento de exportación.

Exportaciones tradicionales: café, petróleo y sus derivados, carbón y ferroniquel.

ICCV: es un instrumento estadístico que permite conocer el cambio porcentual promedio de los precios de los principales insumos requeridos para la construcción de vivienda, en dos períodos de tiempo.

Informalidad: según PREALC-78, operativamente se consideran trabajando en el sector informal las personas que cumplan las siguientes características:

- Los empleados y obreros que laboren en establecimientos, negocios o empresas que ocupen hasta diez personas en todas sus agencias y sucursales.
 - Los trabajadores familiares sin remuneración.
 - Los empleados domésticos.
 - Los trabajadores por cuenta propia, excepto los independientes profesionales.
- Los patrones o empleadores en empresas de diez trabajadores o menos.

Importaciones: es la introducción legal de mercancías procedentes de otros países o de una zona franca industrial colombiana al resto del territorio aduanero nacional. Estas cifras se producen según la fecha de presentación de las declaraciones de importación ante las entidades financieras autorizadas para recaudar los tributos aduaneros.

IPC: indicador que permite medir la variación porcentual promedio de los precios al por menor entre dos períodos de tiempo, de un conjunto de bienes y servicios que los hogares adquieren para su consumo. La variación del precio de un bien o servicio es la suma ponderada de variación de precio del artículo en las ciudades investigadas.

Ocupados (O): son las personas que durante el período de referencia se encontraban en una de las siguientes situaciones:

- Trabajó por lo menos una hora remunerada en la semana de referencia.
 - Los que no trabajaron en la semana de referencia, pero tenía un trabajo.

- Trabajadores familiares sin remuneración que trabajaron en la semana de referencia por lo menos 1 hora.

País de destino: es aquel conocido en el momento del despacho como el último país en que los bienes serán entregados.

País de origen: es aquel donde se cultivaron los productos agrícolas, se extrajeron los minerales o se fabricaron los artículos manufacturados total o parcialmente, pero en este último caso el país de origen es el que ha completado la última fase del proceso de fabricación para que el producto adopte su forma final.

Población económicamente activa (P.E.A): también se llama fuerza laboral y son las personas en edad de trabajar, que trabajan o están buscando empleo.

Población económicamente inactiva (P.E.I): comprende a todas las personas en edad de trabajar que no participan en la producción de bienes y servicios porque no necesitan, no pueden o no están interesadas en tener actividad remunerada. A este grupo pertenecen los estudiantes, amas de casa, pensionados, jubilados, rentistas, inválidos, personas que no les llama la atención o creen no vale la pena trabajar, y trabajadores familiares sin remuneración que se encuentran laborando menos de 15 horas semanales.

Población en edad de trabajar (P.E.T): está constituida por las personas de 12 y más años en la parte urbana, y de 10 años y más en la parte rural.

Población total (P.T): se estima por proyecciones con base en los resultados de los censos de población.

Producción bruta: este valor es igual al “valor de todos los productos del establecimiento” mas los “ingresos por subcontratación industrial realizados para otros”, mas el “valor de la energía eléctrica vendida”, mas el valor de los ingresos causados por CERT, mas el “valor de las existencias de los productos en proceso de fabricación al finalizar el año”, menos el “valor de los productos en proceso de fabricación al iniciar el año”, mas el valor de otros ingresos operacionales, tales como los generados por el alquiler de bienes producidos y la instalación, mantenimiento y reparación de productos fabricados por el establecimiento.

Proyección de población: se define como tal al conjunto de resultados (cifras de población e indicadores de la dinámica), provenientes de cálculos relativos a la evolución futura de una población, partiendo de ciertos supuestos respecto al curso que seguirán los componentes de la dinámica demográfica, la natalidad, la mortalidad y las migraciones.

Tasa de desempleo: es la relación porcentual entre el número de personas que están buscando trabajo (D), y el número de personas que integran la fuerza laboral (PEA).

Tasa de ocupación: es la relación porcentual entre la población ocupada (OC) y el número de personas que integran la población en edad de trabajar.

Tasa global de participación: es la relación porcentual entre la población económicamente activa y la población en edad de trabajar. Este indicador refleja la presión de la población en edad de trabajar sobre el mercado laboral.

Valor agregado: es el total de los ingresos recibidos por el uso de los factores productivos (tierra, capital, trabajo, organización empresarial) participantes en el proceso de producción durante el período estudiado. El DANE calcula el valor agregado descontando del valor de la producción bruta, el valor del consumo intermedio.

Valor CIF (Cost, Insurance, Freight, es decir, costo, seguro y flete): es el precio total de la mercancía, incluyendo en su valor los costos por seguros y fletes.

Valor FOB (Free on board): corresponde al precio de venta de los bienes embarcados a otros países, puestos en el medio de transporte, sin incluir valor de seguro y fletes.

Variación acumulada anual: variación porcentual calculada entre el acumulado de los últimos doce meses, con relación al mes de año en referencia y el acumulado de igual período del año inmediatamente anterior.

Variación acumulada en lo corrido del año: variación porcentual calculada entre lo transcurrido desde enero hasta el mes de referencia del año, y lo transcurrido en igual período del año inmediatamente anterior.

Variación anual: variación porcentual calculada entre el mes del año en referencia y el mismo mes del año inmediatamente anterior.

Vivienda multifamiliar: se define como la vivienda tipo apartamento ubicada en edificaciones de tres o más pisos, que comparten bienes comunes, tales como áreas de acceso, instalaciones especiales y zonas de recreación.

Vivienda unifamiliar: se define como la vivienda ubicada en edificaciones no mayores de tres pisos, construidas directamente sobre el lote y separada de las demás con salida independiente.

4. ANEXO EXPLICATIVO

Anexo A

Manizales. Principales contribuciones por gasto básico a la variación total del IPC 2005 (julio - diciembre)

Código	Gasto básico	Variación %	Contribución	Participación %
12101	Papa	54,51	0,72	14,84
21201	Arrendamiento imputado	4,09	0,45	9,31
15101	Carne de res	9,68	0,44	9,04
72102	Buseta	13,79	0,38	7,82
72103	Taxi	16,96	0,23	4,71
17201	Leche	8,38	0,21	4,27
73201	Servicio de telefonía	6,79	0,20	4,20
84101	Servicios bancarios	6,1	0,18	3,83
21101	Arrendamiento efectivo	3,81	0,18	3,66
71201	Combustible (gasolina)	9,96	0,17	3,61
42101	Medicinas	6,21	0,12	2,49
13104	Otras hortalizas y legumbres	30,42	0,10	2,18
72301	Pasaje aéreo	8,65	0,10	2,09
19101	Almuerzo	5,1	0,10	2,06
22201	Energía eléctrica	2,94	0,09	1,87
52101	Textos	16,64	0,09	1,82
18201	Café	32,63	0,08	1,73
13201	Frijol	17,34	0,08	1,70
21202	Servicio doméstico	5,02	0,08	1,65
51201	Matrículas educación superior	7,15	0,07	1,55
51301	Otros costos educativos	9,63	0,07	1,45
13101	Cebolla	39,82	0,07	1,38
11202	Otros productos de panadería	4,38	0,05	1,08
63201	Juegos de azar	25	0,05	1,08
17301	Aceites	-11,01	-0,05	-1,11
13203	Otras hortalizas y legumbres secas	-28,65	-0,05	-1,13
71101	Vehículos	-1,63	-0,06	-1,17
18202	Chocolate	-13,49	-0,07	-1,41
17101	Huevos	-9,06	-0,09	-1,81

Fuente: DANE - Cuadro 12 IPC

Anexo B
Caldas. Exportaciones no tradicionales registradas en valores FOB,
según clasificación CIU Rev. 3
2004 – 2005^p

División	Descripción	FOB US\$		Participación %		Variación %	Contribución puntual a la variación
		2004	2005	2004	2005		
Total		162.134.899	305.994.576	100,0	100,0	88,7	88,7
A	Sector agropecuario, ganadería, caza y silvicultura	2.082.179	3.431.907	1,3	1,1	64,8	0,8
01	Agricultura, ganadería y caza	1.885.378	3.402.322	1,2	1,1	80,5	0,9
02	Silvicultura y extracción de madera	196.800	29.585	0,1	0,0	-85,0	-0,1
C	Sector minero	3.905	685	0,0	0,0	-82,5	0,0
13	Extracción de minerales metalíferos	5	679	0,0	0,0	---	0,0
14	Explotación de minerales no metálicos	3.900	6	0,0	0,0	-99,8	0,0
D	Sector industrial	160.015.268	302.561.984	98,7	98,9	89,1	87,9
15	Productos alimenticios y bebidas	34.112.647	139.342.306	21,0	45,5	308,5	64,9
16	Fabricación de productos de tabaco	80.638	-	0,0	0,0	-100,0	0,0
17	Fabricación de productos textiles	322.429	255.628	0,2	0,1	-20,7	0,0
18	Fabricación de prendas de vestir; preparado y teñido de pieles	1.320.116	2.038.511	0,8	0,7	54,4	0,4
19	Curtido y preparado de cueros; fabricación de calzado; fabricación de artículos de viaje, maletas, bolsos de mano y similares; artículos de talabartería y guarnicionería	1.768.008	1.764.685	1,1	0,6	-0,2	0,0
20	Transformación de la madera y fabricación de productos de madera y de corcho, excepto muebles; fabricación de artículos de cestería y espartería	575.385	1.189.917	0,4	0,4	106,8	0,4
21	Fabricación de papel, cartón y productos de papel y cartón	99.070	45.090	0,1	0,0	-54,5	0,0
22	Actividades de edición e impresión y de reproducción de grabaciones	16.810	18.484	0,0	0,0	10,0	0,0
23	Coquización, fabricación de productos de la refinación del petróleo y combustible nuclear	2.880	-	0,0	0,0	-100,0	0,0
24	Fabricación de sustancias y productos químicos	13.358.134	17.195.918	8,2	5,6	28,7	2,4
25	Fabricación de productos de caucho y plástico	2.521.132	3.502.155	1,6	1,1	38,9	0,6
26	Fabricación de otros productos minerales no metálicos	4.536.152	7.416.756	2,8	2,4	63,5	1,8
27	Fabricación de productos metalúrgicos básicos	1.074.868	2.991.516	0,7	1,0	178,3	1,2
28	Fabricación de productos elaborados de metal, excepto maquinaria y equipo	19.764.094	25.427.161	12,2	8,3	28,7	3,5
29	Fabricación de maquinaria y equipo NCP ¹	56.172.422	75.574.706	34,6	24,7	34,5	12,0
30	Fabricación de maquinaria de oficina, contabilidad e informática	-	1.349	0,0	0,0	---	0,0
31	Fabricación de maquinaria y aparatos eléctricos NCP ¹	12.895.716	12.787.912	8,0	4,2	-0,8	-0,1
32	Fabricación de equipo y aparatos de radio, televisión y comunicaciones	9.766	7.498	0,0	0,0	-23,2	0,0
33	Fabricación de instrumentos médicos, ópticos y de precisión y fabricación de relojes	30.334	52.931	0,0	0,0	74,5	0,0
34	Fabricación de vehículos automotores, remolques y semirremolques	10.025.223	11.424.003	6,2	3,7	14,0	0,9
35	Fabricación de otros tipos de equipo de transporte	193.651	482.920	0,1	0,2	149,4	0,2
36	Fabricación de muebles; industrias manufactureras NCP ¹	1.135.792	1.042.538	0,7	0,3	-8,2	-0,1
38	No asignada²	7.000	-	0,0	0,0	-100,0	0,0
38	No asignada ²	7.000	-	0,0	0,0	-100,0	0,0
O	Otras actividades de servicios comunitarios, sociales y personales	26.547	-	0,0	0,0	-100,0	0,0
92	Actividades de esparcimiento y actividades culturales y deportivas	26.547	-	0,0	0,0	-100,0	0,0

Fuente: DANE - DIAN Cálculos: DANE

^p Cifras provisionales

¹ NCP No clasificado previamente

² Incluye juegos o surtidos de viaje y menajes

³ Se refiere a las películas cinematográficas reveladas, pinturas hechas a mano, esculturas, sellos de correos, colecciones y especímenes para colecciones de zoología, botánica, mineralogía, o anatomía, antigüedades y objetos de arte

Anexo C
Caldas. Exportaciones no tradicionales, sin café procesado, registradas en valores FOB, según clasificación CIU Rev. 3 2004 – 2005^p

División	Descripción	FOB US\$		Participación %		Variación %	Contribución puntual a la variación
		2004	2005	2004	2005		
Total		162.134.899	212.205.341	100,0	100,0	30,9	30,9
A	Sector agropecuario, ganadería, caza y silvicultura	2.082.179	3.431.907	1,3	1,6	64,8	0,8
01	Agricultura, ganadería y caza	1.885.378	3.402.322	1,2	1,6	80,5	0,9
02	Silvicultura y extracción de madera	196.800	29.585	0,1	0,0	-85,0	-0,1
C	Sector minero	3.905	685	0,0	0,0	-82,5	0,0
13	Extracción de minerales metalíferos	5	679	0,0	0,0	---	0,0
14	Explotación de minerales no metálicos	3.900	6	0,0	0,0	-99,8	0,0
D	Sector industrial	160.015.268	208.772.749	98,7	98,4	30,5	30,1
15	Productos alimenticios y bebidas	34.112.647	45.553.071	21,0	21,5	33,5	7,1
16	Fabricación de productos de tabaco	80.638	-	0,0	0,0	-100,0	0,0
17	Fabricación de productos textiles	322.429	255.628	0,2	0,1	-20,7	0,0
18	Fabricación de prendas de vestir; preparado y teñido de pieles	1.320.116	2.038.511	0,8	1,0	54,4	0,4
19	Curtido y preparado de cueros; fabricación de calzado; fabricación de artículos de viaje, maletas, bolsos de mano y similares; artículos de talabartería y guarnicionería	1.768.008	1.764.685	1,1	0,8	-0,2	0,0
20	Transformación de la madera y fabricación de productos de madera y de corcho, excepto muebles; fabricación de artículos de cestería y espartería	575.385	1.189.917	0,4	0,6	106,8	0,4
21	Fabricación de papel, cartón y productos de papel y cartón	99.070	45.090	0,1	0,0	-54,5	0,0
22	Actividades de edición e impresión y de reproducción de grabaciones	16.810	18.484	0,0	0,0	10,0	0,0
23	Coquización, fabricación de productos de la refinación del petróleo y combustible nuclear	2.880	-	0,0	0,0	-100,0	0,0
24	Fabricación de sustancias y productos químicos	13.358.134	17.195.918	8,2	8,1	28,7	2,4
25	Fabricación de productos de caucho y plástico	2.521.132	3.502.155	1,6	1,7	38,9	0,6
26	Fabricación de otros productos minerales no metálicos	4.536.152	7.416.756	2,8	3,5	63,5	1,8
27	Fabricación de productos metalúrgicos básicos	1.074.868	2.991.516	0,7	1,4	178,3	1,2
28	Fabricación de productos elaborados de metal, excepto maquinaria y equipo	19.764.094	25.427.161	12,2	12,0	28,7	3,5
29	Fabricación de maquinaria y equipo NCP ¹	56.172.422	75.574.706	34,6	35,6	34,5	12,0
30	Fabricación de maquinaria de oficina, contabilidad e informática	-	1.349	0,0	0,0	---	0,0
31	Fabricación de maquinaria y aparatos eléctricos NCP ¹	12.895.716	12.787.912	8,0	6,0	-0,8	-0,1
32	Fabricación de equipo y aparatos de radio, televisión y comunicaciones	9.766	7.498	0,0	0,0	-23,2	0,0
33	Fabricación de instrumentos médicos, ópticos y de precisión y fabricación de relojes	30.334	52.931	0,0	0,0	74,5	0,0
34	Fabricación de vehículos automotores, remolques y semirremolques	10.025.223	11.424.003	6,2	5,4	14,0	0,9
35	Fabricación de otros tipos de equipo de transporte	193.651	482.920	0,1	0,2	149,4	0,2
36	Fabricación de muebles; industrias manufactureras NCP ¹	1.135.792	1.042.538	0,7	0,5	-8,2	-0,1
38	No asignada²	7.000	-	0,0	0,0	-100,0	0,0
38	No asignada ²	7.000	-	0,0	0,0	-100,0	0,0
O	Otras actividades de servicios comunitarios, sociales y personales	26.547	-	0,0	0,0	-100,0	0,0
92	Actividades de esparcimiento y actividades culturales y deportivas ³	26.547	-	0,0	0,0	-100,0	0,0

Fuente: DANE - DIAN Cálculos: DANE

^p Cifras provisionales¹NCP No clasificado previamente² Incluye juegos o surtidos de viaje y menajes³ Se refiere a las películas cinematográficas reveladas, pinturas hechas a mano, esculturas, sellos de correos, colecciones y especímenes para colecciones de zoología, botánica, mineralogía, o anatomía, antigüedades y objetos de arte

Anexo D

Caldas. Importaciones registradas en valores CIF, según clasificación CIU Rev. 3

2004 – 2005^p

División	Descripción	CIF US \$		Participación %		Variación %	Contribución puntual a la variación
		2004	2005	2004	2005		
Total		155.981.034	181.042.824	100,0	100,0	16,1	16,1
A	Sector agropecuario, ganadería, caza y silvicultura	2.551.847	1.252.445	1,6	0,7	-50,9	-0,8
01	Agricultura, ganadería y caza	2.156.931	1.034.933	1,4	0,6	-52,0	-0,7
02	Silvicultura y extracción de madera	394.916	217.512	0,3	0,1	-44,9	-0,1
C	Sector minero	1.384.764	1.725.622	0,9	1,0	24,6	0,2
13	Extracción de minerales metalíferos	308.926	161.128	0,2	0,1	-47,8	-0,1
14	Explotación de minerales no metálicos	1.075.838	1.564.493	0,7	0,9	45,4	0,3
D	Sector industrial	152.002.367	177.979.621	97,4	98,3	17,1	16,7
15	Productos alimenticios y bebidas	4.949.102	6.535.118	3,2	3,6	32,0	1,0
17	Fabricación de productos textiles	1.354.764	1.250.855	0,9	0,7	-7,7	-0,1
18	Fabricación de prendas de vestir; preparado y teñido de pieles	229.858	352.503	0,1	0,2	53,4	0,1
19	Curtido y preparado de cueros; fabricación de calzado; fabricación de artículos de viaje, maletas, bolsos de mano y similares; artículos de talabartería y guarnicionería	4.620.831	6.643.007	3,0	3,7	43,8	1,3
20	Transformación de la madera y fabricación de productos de madera y de corcho, excepto muebles; fabricación de artículos de cestería y espartería	439.080	644.875	0,3	0,4	46,9	0,1
21	Fabricación de papel, cartón y productos de papel y cartón	4.856.289	2.956.112	3,1	1,6	-39,1	-1,2
22	Actividades de edición e impresión y de reproducción de grabaciones	56.463	177.690	0,0	0,1	214,7	0,1
23	Coquización, fabricación de productos de la refinación del petróleo y combustible nuclear	5.424	28.085	0,0	0,0	417,8	0,0
24	Fabricación de sustancias y productos químicos	21.080.325	30.075.671	13,5	16,6	42,7	5,8
25	Fabricación de productos de caucho y plástico	2.576.039	2.721.777	1,7	1,5	5,7	0,1
26	Fabricación de otros productos minerales no metálicos	4.332.613	5.612.849	2,8	3,1	29,5	0,8
27	Fabricación de productos metalúrgicos básicos	41.869.707	50.132.385	26,8	27,7	19,7	5,3
28	Fabricación de productos elaborados de metal, excepto maquinaria y equipo	4.421.381	3.865.943	2,8	2,1	-12,6	-0,4
29	Fabricación de maquinaria y equipo NCP ¹	48.577.095	51.356.630	31,1	28,4	5,7	1,8
30	Fabricación de maquinaria de oficina, contabilidad e informática	403.088	603.995	0,3	0,3	49,8	0,1
31	Fabricación de maquinaria y aparatos eléctricos NCP ¹	6.534.232	7.377.962	4,2	4,1	12,9	0,5
32	Fabricación de equipo y aparatos de radio, televisión y comunicaciones	409.779	657.123	0,3	0,4	60,4	0,2
33	Fabricación de instrumentos médicos, ópticos y de precisión y fabricación de relojes	2.447.659	3.836.809	1,6	2,1	56,8	0,9
34	Fabricación de vehículos automotores, remolques y semirremolques	966.830	707.672	0,6	0,4	-26,8	-0,2
35	Fabricación de otros tipos de equipo de transporte	199.104	284.019	0,1	0,2	42,6	0,1
36	Fabricación de muebles; industrias manufactureras NCP ¹	1.672.704	2.158.541	1,1	1,2	29,0	0,3
38	No asignada²	42.056	80.052	0,0	0,0	90,3	0,0
38	No asignada ²	42.056	80.052	0,0	0,0	90,3	0,0
K	Actividades inmobiliarias, empresariales y de alquiler	-	3.391	0,0	0,0	---	0,0
74	Otras actividades empresariales ³	-	3.391	0,0	0,0	---	0,0
O	Otras actividades de servicios comunitarios, sociales y personales	-	1.695	0,0	0,0	---	0,0
92	Actividades de esparcimiento y actividades culturales y deportivas ⁴	-	1.695	0,0	0,0	---	0,0

Fuente: DANE - DIAN Cálculos: DANE

^p Cifras provisionales¹ NCP No clasificadas previamente² Incluye juegos o surtidos de viaje y menajes³ Se refiere a planos y dibujos originales hechos a mano, placas, películas, cartones y textiles fotográficos sin revelar⁴ Se refiere a películas cinematográficas reveladas, pinturas hechas a mano, esculturas, sellos de correos, colecciones y especímenes para colecciones de zoología, botánica, mineralogía o anatomía, antigüedades y objetos de arte

Anexo E

Caldas. Importaciones registradas en valores CIF, según clasificación CUODE 2004 – 2005^p

Cuode	Grupos y subgrupos	CIF US\$		Participación %		Variación %	Contribución puntual a la variación
		2004	2005	2004	2005		
Total		155.981.034	181.042.824	100,0	100,0	16,1	16,1
I	Bienes de consumo	26.516.467	30.388.045	17,0	16,8	14,6	2,5
100	Bienes de consumo no duradero	8.141.077	11.828.695	5,2	6,5	45,3	2,4
111	Primarios	2.394	-	0,0	0,0	-100,0	0,0
113	Elaborados	1.164.256	1.588.024	0,7	0,9	36,4	0,3
140	Productos farmacéuticos y de tocador	1.447.578	1.331.163	0,9	0,7	-8,0	-0,1
150	Vestuario y otras confecciones de textiles	557.948	578.590	0,4	0,3	3,7	0,0
190	Otros bienes de consumo no duradero	4.968.902	8.330.918	3,2	4,6	67,7	2,2
200	Bienes de consumo duradero	18.375.390	18.559.350	11,8	10,3	1,0	0,1
210	Utensilios domésticos	236.954	402.628	0,2	0,2	69,9	0,1
220	Objetos de adorno: de uso personal: instrumentos musicales y otros	295.322	482.942	0,2	0,3	63,5	0,1
230	Muebles y otros equipos para el hogar	441.519	334.313	0,3	0,2	-24,3	-0,1
240	Máquinas y aparatos de uso doméstico	16.938.111	17.011.935	10,9	9,4	0,4	0,0
250	Vehículos de transporte particular	463.485	327.531	0,3	0,2	-29,3	-0,1
II	Bienes intermedios	84.374.139	97.891.454	54,1	54,1	16,0	8,7
300	Combustibles, lubricantes y productos conexos	5.582	8.650	0,0	0,0	55,0	0,0
320	Lubricantes	5.582	8.650	0,0	0,0	55,0	0,0
400	Materias primas y productos intermedios para la agricultura	914.331	923.394	0,6	0,5	1,0	0,0
410	Alimentos para animales	775.324	824.872	0,5	0,5	6,4	0,0
411	Primarios	174.874	-	0,1	0,0	-100,0	-0,1
412	Semielaborados	600.449	824.872	0,4	0,5	37,4	0,1
420	Otras materias primas para la agricultura	139.008	98.522	0,1	0,1	-29,1	0,0
421	Naturales	78.464	61.585	0,1	0,0	-21,5	0,0
423	Elaboradas	60.544	36.937	0,0	0,0	-39,0	0,0
500	Materias primas y productos intermedios para la industria (excluido construcción)	83.454.226	96.959.410	53,5	53,6	16,2	8,7
510	Productos alimenticios	2.316.040	1.347.685	1,5	0,7	-41,8	-0,6
511	Primarios	1.857.824	922.999	1,2	0,5	-50,3	-0,6
512	Semielaborados	458.216	424.687	0,3	0,2	-7,3	0,0
520	Productos agropecuarios no alimenticios	8.872.743	7.381.168	5,7	4,1	-16,8	-1,0
521	Primarios	2.001.475	2.712.693	1,3	1,5	35,5	0,5
522	Semielaborados	2.417.267	2.111.783	1,5	1,2	-12,6	-0,2
523	Elaborados	4.454.001	2.547.372	2,9	1,4	-42,8	-1,2
524	Desechos	-	9.320	0,0	0,0	---	0,0
530	Productos mineros	50.907.827	58.836.596,4	32,6	32,5	15,6	5,1
531	Primarios	1.384.014	1.725.312	0,9	1,0	24,7	0,2
532	Semielaborados	41.587.372	49.112.692	26,7	27,1	18,1	4,8
533	Elaborados	7.652.712	7.071.273	4,9	3,9	-7,6	-0,4
534	Desechos	283.729	927.319	0,2	0,5	226,8	0,4
550	Productos químicos y farmacéuticos	21.357.616	29.393.960	13,7	16,2	37,6	5,2
552	Semielaborados	20.821.130	28.439.266	13,3	15,7	36,6	4,9
553	Elaborados	536.486	954.694	0,3	0,5	78,0	0,3
III	Bienes de capital	45.045.901	52.680.778	28,9	29,1	16,9	4,9
600	Materiales de construcción	4.425.666	6.077.757	2,8	3,4	37,3	1,1
611	Materias primas naturales	1.176	310	0,0	0,0	-73,7	0,0
612	Semielaborados	55.490	114.101	0,0	0,1	105,6	0,0
613	Elaborados	4.369.000	5.963.346	2,8	3,3	36,5	1,0
700	Bienes de capital para la agricultura	789.146	1.102.521	0,5	0,6	39,7	0,2
710	Máquinas y herramientas	789.146	1.096.256	0,5	0,6	38,9	0,2
730	Material de transporte y tracción	-	6.265	0,0	0,0	---	0,0
800	Bienes de capital para la industria	37.637.157	42.584.314	24,1	23,5	13,1	3,2
810	Máquinas y aparatos de oficina, servicio y científicos	2.875.601	3.103.068	1,8	1,7	7,9	0,1
820	Herramientas	2.211.691	2.261.337	1,4	1,2	2,2	0,0
830	Partes y accesorios de maquinaria industrial	13.408.575	17.717.448	8,6	9,8	32,1	2,8
840	Maquinaria industrial	18.315.317	16.895.728	11,7	9,3	-7,8	-0,9
850	Otro equipo fijo	825.974	2.606.732	0,5	1,4	215,6	1,1
900	Equipo de transporte	2.193.931	2.916.187	1,4	1,6	32,9	0,5
910	Partes y accesorios de equipo de transporte	2.013.204	2.562.913	1,3	1,4	27,3	0,4
920	Equipo rodante de transporte	164.976	349.948	0,1	0,2	112,1	0,1
930	Equipo fijo de transporte	15.751	3.326	0,0	0,0	-78,9	0,0
IV	Bienes no clasificados	44.527	82.549	0,0	0,0	85,4	0,0
1000	Diversos	44.527	82.549	0,0	0,0	85,4	0,0

Fuente: DANE - DIAN Cálculos: DANE

^p Cifras provisionales

Anexo F

Caldas. Situación fiscal del Gobierno Central Departamental 2004 – 2005^p

Variables	Millones de pesos		
	2004	2005 ^p	Var. % 05/04
A. Ingresos corrientes	215.757,1	227.337,5	5,4
1. Ingresos tributarios	86.789,4	93.437,7	7,7
Cigarrillos	9.811,7	10.965,3	11,8
Cerveza	11.035,7	11.542,3	4,6
Licores	42.928,8	47.782,3	11,3
Timbre, circulación y tránsito	6.996,1	7.623,9	9,0
Registro y anotación	5.351,1	5.713,9	6,8
Sobretasa a la gasolina	7.674,6	7.028,6	-8,4
Otros ingresos tributarios	2.991,6	2.781,3	-7,0
2. Ingresos no tributarios	3.199,5	3.270,1	2,2
Ingresos de la propiedad	1.586,2	1.260,6	-20,5
Ingresos por servicios y operaciones	754,8	887,9	17,6
Otros ingresos no tributarios	858,5	1.121,6	30,6
3. Ingresos por transferencias	125.768,1	130.629,8	3,9
Nacionales	125.682,1	128.704,2	2,4
Nación central	125.682,1	127.756,3	1,7
Entidades descentralizadas nacionales	-	947,9	(-)
I.V.A.	-	1.925,6	(-)
Otros ingresos por transferencias	86,0	-	-100,0
B. Gastos corrientes	189.218,0	215.021,4	13,6
1. Funcionamiento	173.609,6	195.739,9	12,7
Remuneración al trabajo	145.986,8	163.377,7	11,9
Consumo de bienes y servicios	15.148,1	15.902,0	5,0
Gastos en especie pero no en dinero	12.474,8	16.460,1	31,9
2. Intereses y comisiones deuda pública	2.475,5	4.226,9	70,7
Deuda Interna	2.475,5	4.226,9	70,7
3. Transferencias pagadas	13.132,9	15.054,6	14,6
Nacionales	4.514,4	4.789,9	6,1
Entidades descentralizadas nacionales	4.514,4	4.789,9	6,1
Departamentales	8.618,5	10.264,7	19,1
Entidades descentralizadas departamentales	8.618,5	10.264,7	19,1
C. Déficit o ahorro corriente	26.539,0	12.316,2	-53,6
D. Ingresos de capital	-	4.917,5	(-)
Recursos de cofinanciación	-	4.917,5	(-)
E. Gastos de Capital	16.027,4	40.833,6	154,8
Formación bruta de capital	15.064,4	40.187,3	166,8
Otros gastos por transferencias de capital	963,0	646,4	-32,9
G. Déficit o superávit total	10.511,6	-23.600,0	(-)
H. Financiamiento	-10.511,6	23.600,0	(-)
Interno	-7.366,7	17.152,9	(-)
Desembolsos	188,9	25.000,0	---
Amortizaciones	7.555,6	7.847,1	3,9
Variación de depósitos	-24.178,0	19.827,6	(-)
Otros	21.033,1	-13.380,5	(-)

Fuente: Secretaría de Hacienda Departamental.

p= Cifras provisionales.

Anexo G

Caldas. Situación fiscal del Gobierno Central Municipal 2004 – 2005^p

Variables	Millones de pesos		
	2004	2005 ^p	Var. % 05/04
A. Ingresos corrientes	165.011,5	175.751,1	6,5
1. Ingresos tributarios	51.026,0	57.732,7	13,1
Predial y complementarios	23.170,7	25.837,9	11,5
Industria y comercio	12.728,4	14.517,9	14,1
Timbre, circulación y tránsito	3.428,0	4.090,3	19,3
Sobretasa a la gasolina	10.084,1	11.456,5	13,6
Otros ingresos tributarios	1.614,9	1.830,1	13,3
2. Ingresos no tributarios	5.440,8	5.318,2	-2,3
Ingresos de la propiedad	3.029,8	3.077,7	1,6
Ingresos por servicios y operaciones	1.546,5	1.404,1	-9,2
Otros ingresos no tributarios	864,6	836,4	-3,3
3. Ingresos por transferencias	108.544,7	112.700,2	3,8
Nacionales	103.534,5	106.145,8	2,5
Nación central	103.534,5	106.145,8	2,5
Departamentales	106,8	71,1	-33,4
Entidades descentralizadas departamentales	47,7	14,8	-69,0
Empresas bienes y ss. departamentales	59,0	56,3	-4,6
Municipales	4.863,4	6.431,4	32,2
Entidades descentralizadas municipales	714,6	811,2	13,5
Empresas de bienes y ss. municipales	4.148,9	5.620,2	35,5
Otros ingresos por transferencias	40,0	51,9	29,8
B. Gastos corrientes	147.461,8	144.648,8	-1,9
1. Funcionamiento	137.838,0	134.955,7	-2,1
Remuneración al trabajo	98.238,6	96.068,5	-2,2
Consumo de bienes y servicios	12.441,9	10.094,7	-18,9
Régimen subsidiado de salud	18.070,9	18.106,1	0,2
Gastos en especie pero no en dinero	9.086,6	10.686,5	17,6
2. Intereses y comisiones deuda pública	6.432,6	6.651,7	3,4
Deuda Interna	6.432,6	6.651,7	3,4
3. Transferencias pagadas	3.191,2	3.041,4	-4,7
Nacionales	3.191,2	3.039,8	-4,7
Entidades descentralizadas nacionales	3.191,2	3.039,8	-4,7
Otros gastos por transferencias	-	1,7	(--)
C. Déficit o ahorro corriente	17.549,7	31.102,3	77,2
D. Ingresos de capital	3,6	2,5	-30,8
Otros ingresos transferencias de capital	3,6	2,5	-30,8
E. Gastos de Capital	13.231,8	17.546,2	32,6
Formación bruta de capital	11.969,7	17.235,1	44,0
Otros gastos por transferencias de capital	1.262,1	311,0	-75,4
G. Déficit o superávit total	4.321,4	13.558,6	213,8
H. Financiamiento	-4.321,4	-13.558,6	213,8
Interno	1.943,0	-4.112,4	(--)
Desembolsos	5.000,0	-	-100,0
Amortizaciones	3.057,0	4.112,4	34,5
Variación de depósitos	-4.579,4	13.745,4	(--)
Otros	-1.685,0	-23.191,5	---

Fuente: Secretaría de Hacienda Municipal.

p= Cifras provisionales.

Anexo H
Caldas. Unidades y área aprobada para vivienda, según tipo de vivienda y vivienda de interés social
2004 – 2005^p

Periodo	Unidades							Área							
	Total	Vivienda VIS			No VIS	Vivienda diferente a VIS		Total	VIS	Vivienda VIS		No VIS	Vivienda diferente a VIS		
		VIS	Casas			Apartamentos	Casas			Apartamentos	Casas		Apartamentos	Casas	Apartamentos
			Casas	Apartamentos											
2004	1.973	620	558	62	1.353	490	863	174.320	41.196	36.402	4.794	133.124	68.339	64.785	
I semestre	680	148	148	-	532	281	251	66.983	10.385	10.385	-	56.598	36.998	19.600	
I trimestre	190	30	30	-	160	87	73	22.374	2.854	2.854	-	19.520	13.764	5.756	
II trimestre	490	118	118	-	372	194	178	44.609	7.531	7.531	-	37.078	23.234	13.844	
II semestre	1.293	472	410	62	821	209	612	107.337	30.811	26.017	4.794	76.526	31.341	45.185	
III trimestre	830	241	201	40	589	76	513	62.647	16.228	14.242	1.986	46.419	13.320	33.099	
IV trimestre	463	231	209	22	232	133	99	44.690	14.583	11.775	2.808	30.107	18.021	12.086	
2005	2.897	1.746	1.746	-	1.151	520	631	229.334	89.849	89.849	-	139.485	71.054	68.431	
I semestre	1.304	714	714	-	590	277	313	104.236	25.887	25.887	-	78.349	42.419	35.930	
I trimestre	225	58	58	-	167	74	93	26.546	3.737	3.737	-	22.809	13.957	8.852	
II trimestre	1.079	656	656	-	423	203	220	77.690	22.150	22.150	-	55.540	28.462	27.078	
II semestre	1.593	1.032	1.032	-	561	243	318	125.098	63.962	63.962	-	61.136	28.635	32.501	
III trimestre	529	279	279	-	250	105	145	38.688	10.234	10.234	-	28.454	14.660	13.794	
IV trimestre	1.064	753	753	-	311	138	173	86.410	53.728	53.728	-	32.682	13.975	18.707	

Fuente: DANE.

^p Cifras provisionales.