

**Informe de Coyuntura Económica  
Regional  
Departamento Caquetá**

**2008 Primer semestre**

**Convenio Interadministrativo  
No. 111 de abril de 2000**

JOSÉ DARÍO URIBE ESCOBAR  
**Gerente General Banco de la República**  
HÉCTOR MALDONADO GÓMEZ  
**Director DANE**  
JORGE HERNÁN TORO CÓRDOBA  
**Subgerente de Estudios Económicos Banco de la República**  
CARLOS EDUARDO SEPÚLVEDA RICO  
**Subdirector DANE**

**Comité Directivo Nacional ICER**

CARLOS JULIO VARELA BARRIOS  
**Director Dpto. Técnico y de Información Económica Banco de la República**  
JAVIER ALBERTO GUTIÉRREZ LÓPEZ  
**Director Técnico DIRPEN - DANE**  
DORA ALICIA MORA PEREZ  
**Coordinadora de Sucursales de Estudios Económicos Banco de la República**  
ANA ZORAIDA QUINTERO GÓMEZ  
**Coordinadora de Planificación y Regulación, DIRPEN-DANE**  
JULIO ESCOBAR POTES  
**Jefe CREE Banco de la República - Cali**  
  
**Coordinación Operativa DIRPEN-DANE**  
EDUARDO SARMIENTO GÓMEZ – **Coordinador Temático**  
JENNIFER SCHROEDER PUERTO – **Apoyo Logística**

**Comité Directivo Territorial ICER**

GONZALO RINCON GOMEZ  
**Gerente Banco de la República, Agencia Cultural Florencia - Caquetá**  
ALVARO AUGUSTO CAMPOS MARTINEZ  
**Jefe CREE Banco de la República - Ibagué**  
GERSON ROJAS ROJAS  
**Analista Estudios Económicos Banco de la República, Agencia Cultural Florencia**

MÓNICA MARCELA MAYORGA BONILLA  
**DANE, Central**

**Entidades Participantes**

YESID ANTONIO MENESES QUINTO  
**Cámara de Comercio de Florencia**

HERNANDO VASQUEZ VILLARUEL  
**DIAN, Florencia**

**Diseño**  
Mercadeo y Ediciones – DANE

**Impresión**  
Departamento de Documentación y Editorial  
Banco de la República, Bogotá



Las exportaciones del departamento del Caquetá tuvieron una variación significativa, comparando el valor en dólares FOB entre el primer semestre de 2007 y 2008, pasando de 2 mil dólares FOB a 85 mil dólares FOB entre los dos periodos.

El 100% de las exportaciones del departamento se producen en el sector industrial dentro del cual el subsector con la mayor participación fue la fabricación de otros productos minerales no metálicos, el cual paso de no tener movimiento en el primer semestre de 2007 a exportar 70 mil dólares FOB en el primer semestre de 2008 y representó el 82,49% de las exportaciones en ese periodo.

El sistema financiero del Caquetá consolidó captaciones por 234.104 millones de pesos con una variación anual de 7,1%; por su parte, la colocación de recursos en el mercado financiero arrojó un saldo de 314.475 millones de pesos con incremento de 23,6%.

La situación fiscal de gobierno central departamental del Caquetá arrojó un déficit por 10.627 millones de pesos, igualmente el gobierno central municipal de Florencia presentó una situación fiscal negativa por 6.466 millones de pesos.

Al finalizar el segundo trimestre de 2008, el stock de vivienda del Caquetá se situaba en 125.476 unidades de vivienda de las cuales el 28,02% pertenecen a la zona cabecera y el otro 71,98% a la zona resto.

En el departamento del Caquetá para el primer semestre de 2008 se financiaron 190 millones de pesos con la compra de 5 viviendas nuevas y lotes con servicios, mientras que en el mismo periodo del año 2007 se habían destinado 212 millones de pesos para financiar también 5 viviendas nuevas y lotes con servicios.

## CONTENIDO\*

pág.

	EDITORIAL	
	SIGLAS Y CONVENCIONES	5
1.	ENTORNO MACROECONÓMICO NACIONAL	7
1.1	Actividad Económica	7
1.2	Inflación y Empleo	8
1.3	Sector Externo y Mercado Cambiario	9
1.4	Situación Fiscal	10
2.	ENTORNO ECONÓMICO REGIONAL	12
2.4	MOVIMIENTO DE SOCIEDADES	12
2.4.1	Sociedades constituidas	12
2.4.2	Sociedades reformadas	12
2.4.3	Sociedades disueltas	12
2.4.4	Capital neto suscrito	12
2.5	SECTOR EXTERNO	12
2.5.1	Análisis de las exportaciones no tradicionales (FOB)	12
2.5.2	Análisis de las importaciones (CIF)	12
2.6	ACTIVIDAD FINANCIERA	13
2.6.1	Montos captaciones nominales	13
2.6.2	Montos colocaciones nominales	13
2.7	SITUACION FISCAL	13
2.7.1	Gobierno central departamental	13
2.7.1.5	Comportamiento de la deuda pública departamental	14
2.7.2	Gobierno central municipal	14
2.7.2.5	Comportamiento de la deuda pública municipal	15
2.7.3	Recaudo de impuestos nacionales	15
2.8	SECTOR REAL	15
2.8.5	Sacrificio de ganado	15
2.8.5.1	Ganado vacuno	15
2.8.5.2	Ganado porcino	15
2.8.6	Sector de la construcción	16
2.8.6.1	Stock de vivienda	16
2.8.6.6	Licencias de construcción	16
2.8.6.7	Financiación de vivienda	16
2.8.7	Transporte	17
2.8.7.1	Transporte público urbano de pasajeros	17
2.8.7.2	Transporte aéreo de pasajeros y carga	17

---

\* Los numerales que no aparecen en la publicación del departamento, no se explican en razón a que no hay información disponible o no aplica.

2.8.10	Servicios públicos	18
2.8.10.1	Energía eléctrica	18
2.8.10.2	Acueducto	18
	ANEXO ESTADÍSTICO	43
	GLOSARIO	51

## **LISTA DE CUADROS**

		Pág.
Cuadro 2.4.1.1	Caquetá. Sociedades constituidas, según la actividad económica. 2007-2008 Primer semestre	20
Cuadro 2.4.2.1	Caquetá. Sociedades reformadas, según actividad económica. 2007 – 2008 Primer semestre	20
Cuadro 2.4.3.1	Caquetá. Sociedades disueltas, según actividad económica. 2007 – 2008 Primer semestre	21
Cuadro 2.4.4.1	Caquetá. Inversión neta en sociedades, según actividad económica. 2007 – 2008 Primer semestre	21
Cuadro 2.5.1.1	Caquetá. Exportaciones no tradicionales según CIU Rev. 3. 2007 –2008 Primer semestre	22
Cuadro 2.5.2.1	Caquetá. Importaciones según CIU Rev. 3. 2007 –2008 Primer semestre	23
Cuadro 2.5.2.2	Caquetá. Importaciones según CUODE. 2007 –2008 Primer semestre	23
Cuadro 2.6.1.1	Caquetá. Saldo de las captaciones del sistema financiero, Junio 2007-2008	24
Cuadro 2.6.2.1	Caquetá. Saldo de la cartera del sistema financiero, Junio 2007-2008	25
Cuadro 2.7.1.1	Caquetá. Situación fiscal, gobierno central departamental. Acumulado enero a junio 2007 - 2008	27
Cuadro 2.7.1.5.1	Caquetá. Deuda pública, gobierno central departamental. Saldos a junio 2007 - 2008	29
Cuadro 2.7.2.1	Florencia. Situación fiscal, gobierno central municipal. Acumulado enero a junio 2007 - 2008	29
Cuadro 2.7.2.5.1	Florencia. Deuda pública, gobierno central municipal. Saldos a junio 2007 - 2008	31
Cuadro 2.7.3.1	Caquetá. Recaudo de impuestos nacionales por tipo. 2007-2008 Primer semestre	31
Cuadro 2.8.5.1	Florencia. Sacrificio de ganado vacuno, por sexo, cabezas y kilos. 2007 – 2008 Trimestral - primer semestre	32
Cuadro 2.8.5.2	Florencia. Sacrificio de ganado porcino, por sexo, cabezas y kilos. 2007 – 2008 Trimestral - primer semestre	33
Cuadro 2.8.5.3	Nacional – Florencia - Sacrificio de ganado vacuno y porcino por kilos y participación. 2007 – 2008 Trimestral - primer semestre	33

Cuadro 2.8.6.1.1	Caquetá. Stock de vivienda, por ubicación y tipo de ocupación. 2007-2008 Primer semestre	34
Cuadro 2.8.6.6.1	Florencia. Número de licencias de construcción, área por construir y proporciones destinadas para VIS, según tipo de vivienda. 2007-2008 Primer semestre	35
Cuadro 2.8.6.7.1	Total Nacional, Caquetá y Florencia. Valor de los créditos entregados y números de viviendas nuevas y lotes con servicios nuevos financiados. 2007-2008 Primer semestre	36
Cuadro 2.8.6.7.2	Total Nacional, Caquetá y Florencia. Valor de los créditos entregados y números de viviendas usadas financiadas. 2007-2008 Primer semestre	36
Cuadro 2.8.6.7.3	Nacional. Valor financiado, según entidades financiadas por tipo de solución de vivienda. 2007-2008 Primer semestre	37
Cuadro 2.8.6.7.4	Nacional. Unidades habitacionales financiadas según entidades financieras, por tipo de solución de vivienda. 2007-2008 Primer semestre	37
Cuadro 2.8.7.1.1	Florencia. Transporte urbano. 2007 - 2008 Primer semestre	38
Cuadro 2.8.7.2.1	Nacional, Florencia Variación y movimiento aéreo nacional de pasajeros y carga. 2007 - 2008 Primer semestre	39
Cuadro 2.8.10.1.1	Caquetá. Suscriptores y consumo de energía. Acumulado enero a junio 2007 - 2008	40
Cuadro 2.8.10.2.1	Florencia. Suscriptores y consumo del servicio de acueducto. Acumulado enero a junio 2007 - 2008	41

## **LISTA DE TABLAS**

		Pág.
Tabla 1	Colombia. Indicadores económicos.	11
Tabla 2	Caquetá. Indicadores económicos. Primer trimestre 2006 - segundo trimestre 2008	19

## **LISTA DE GRAFICOS**

		Pág.
Gráfico 2.5.1.1	Caquetá. Exportaciones según país de destino. 2008 Primer semestre	22
Gráfico 2.5.2.1	Caquetá. Importaciones según país de origen 2008 Primer semestre	24
Gráfico 2.6.1.1	Caquetá. Saldo anual de las principales captaciones del sistema financiero. Junio 2007-2008	25
Gráfico 2.6.2.1	Caquetá. Saldo anual de la cartera del sistema financiero. Según modalidad de los créditos Junio 2007-2008	26

Gráfico 2.7.1.1	Caquetá. Evolución de los componentes de los ingresos corrientes GCD. 2005-2008	28
Gráfico 2.7.1.2	Caquetá. Gobierno central departamental, eficiencia fiscal y grado de dependencia. 2005 - 2008	28
Gráfico 2.7.2.1	Florencia. Evolución de los componentes de los ingresos corrientes GCMF. 2005 - 2008	30
Gráfico 2.7.2.2	Florencia. Principales indicadores fiscales del gobierno central municipal. 2005 - 2008	30
Gráfico 2.7.3.1	Caquetá. Evolución porcentual anual del recaudo de impuestos nacionales. 2006 - 2008	32
Gráfico 2.8.6.1.1	Caquetá. Stock de vivienda por tipo de ocupación 2008 Primer semestre	34
Gráfico 2.8.6.6.1	Florencia. Distribución del área total aprobada, según destinos. 2008 Primer semestre	35
Gráfico 2.8.7.1.1	Florencia. Proporción vehículos en servicio, pasajeros transportados y total producido. 2008 Primer semestre	38
Gráfico 2.8.7.2.1	Nacional. Movimiento aéreo internacional de pasajeros según continentes. 2008 Primer semestre	39
Gráfico 2.8.7.2.2	Nacional. Movimiento aéreo internacional de carga según continentes. 2008 Primer semestre	40
Gráfico 2.8.10.1.1	Caquetá. Índice de consumo de energía. 2005 - 2008	41
Gráfico 2.8.10.2.1	Florencia. Consumo y suscriptores al servicio de acueducto. 2005 - 2008	42

## **SIGLAS Y CONVENCIONES**

CIIU	Clasificación Industrial Internacional Uniforme
COFEMA S.A.	Compañía de Ferias y Mataderos del Caquetá S.A.
CDT	Certificados de Depósito a Término fijo
DANE	Departamento Administrativo Nacional de Estadística.
DIAN	Dirección de Impuestos y Aduanas Nacionales.
ELECTROCAQUETA S.A.,E.S.P.	Electrificadora del Caquetá S.A.,
E.A.	Tasa efectiva anual
ECH.	Encuesta Continua de Hogares
F.B.K.F.	Formación Bruta de Capital Fijo (Inversión en infraestructura)
GCD.	Gobierno Central Departamental
GCM.F.	Gobierno Central Municipal - Florencia.
GNC.	Gobierno Nacional Central.
GMF.	Gravamen sobre los movimientos

ICER	financieros Informe de coyuntura económica regional.
IVA.	Impuesto al Valor Agregado
PE	Política Económica.
PIB	Producto Interno Bruto
SERVAF. S.A., E.S.P.	Empresa de Servicios Varios de Florencia S.A., E.S.P.
SPNF	Sector Público No Financiero.
T.A.V.	Tasa anual de variación.
TGP.	Tasa Global de Participación
TELECOM S.A. E.S.P	Colombia Telecomunicaciones S.A.
UVR	Unidad de Valor Real
VIS	Vivienda de Interés Social
Ind.	Variación indeterminada
KWH.	Kilovatios hora (mil vatios hora)
Mtrs <sup>3</sup>	Metro Cúbico.
Mtrs <sup>2</sup>	Metro Cuadrado
P.	Provisional
R.	Cifras revisadas
V.C	Valor constante
(...)	Cifras aún no disponible
(---)	Información suspendida
(--)	No comparable
(-)	No existen datos
---	Variación muy alta
--	No es aplicable o no se investiga
-	Sin movimiento
0	Cantidad inferior a la mitad de la unidad adoptada

## **1. ENTORNO MACROECONÓMICO NACIONAL**

### **1.1 Actividad Económica**

La evolución del PIB en Colombia durante el primer semestre de 2008, sugiere la normalización de la fase expansiva del ciclo que se inició a partir del segundo trimestre de 2003. Luego de registrar un promedio de crecimiento anual de 6,13% en los últimos 18 trimestres, en los dos primeros de 2008 la economía creció, en su orden, 4,5% y 3,7%, con una variación semestral del 4,1%. No obstante que la desaceleración económica es un fenómeno mundial, al cierre de junio Colombia presentó el menor crecimiento en el contexto suramericano cuyo promedio fue de 6,8%. Por el lado de la oferta, se observó un precario dinamismo de sectores que sustentaron el crecimiento en el periodo de auge. El sector de la construcción solo aumentó 0,5%, la industria 1,6% y el comercio (servicios de reparación, restaurantes y hoteles) 3,4%. De hecho, en el primer semestre de 2008, los indicadores del DANE sobre producción industrial y ventas del comercio al por menor mostraron un marcado deterioro, las encuestas de la ANDI y FENALCO señalaron una pérdida de dinamismo en la producción y las ventas, además de menores inventarios, mayores niveles de cartera y empeoramiento en el clima de los negocios. Por el lado de la demanda, el consumo final y la inversión avanzaron a un menor ritmo que el observado en años anteriores. La variación interanual del crecimiento del consumo final disminuyó del 6,0%, promedio trimestral de los últimos tres años, al 3,0% en 2008. En los mismos términos, la inversión cayó del 20,2% al 10,7%. Lo positivo corrió por cuenta de las exportaciones, que registraron un aumento interanual del 11,5%.

Entre los principales factores que explican la reducción en la expansión económica del primer semestre se encuentran: i) el menor gasto de las familias habida consideración del aumento en los precios de los alimentos y los combustibles, ii) las políticas del Banco de la República para suavizar el ciclo expansivo que se tradujeron en una menor oferta crediticia a mayores tasas de interés, con el efecto contractivo en el consumo de bienes durables y la inversión, iii) la menor tasa de crecimiento de la inversión como consecuencia de la caída de las obras civiles por el ciclo político de la inversión de los entes territoriales y iv) un deterioro en la confianza de los agentes ante la mayor incertidumbre por el enrarecimiento del clima de la economía mundial.

En el frente laboral, de acuerdo con la Gran Encuesta Integrada de Hogares del DANE, la tasa promedio de desempleo total nacional de los trimestres móviles enero - marzo, febrero - abril, marzo - mayo y abril - junio de 2008 se situó en 11,4%, inferior al promedio de iguales periodos de 2007. De

hecho, en los últimos trimestres se ha estabilizado alrededor del 11,0%, presentando el registro más alto en el contexto latinoamericano que se ubica cerca del 8,0%.

### **1.2 Inflación y Empleo**

Durante el primer semestre de 2008 se observó un fuerte aumento en los precios, al registrar una variación acumulada del 6,02%, frente al 4,55% de 2007. La tendencia alcista de la inflación es un fenómeno mundial asociado al incremento de los precios de alimentos y combustibles como consecuencia de la mayor demanda de países emergentes, especialmente China e India y de la utilización de estos bienes como alternativa de inversión en el mercado de activos financieros. Asimismo, el aumento de los precios de los combustibles propicia el alza en los precios de alimentos ya que genera una mayor demanda de biocombustibles basados en la producción, entre otros, de maíz, soya y azúcar, conduciendo, además, a presiones inflacionarias en el rubro de regulados (servicios públicos, transporte y gasolina), tal como se evidenció en Colombia en lo corrido de 2008. El resultado de la inflación no solo se explica por los choques de oferta mencionados, ya que según los cálculos realizados por el Banco de la República, los indicadores de inflación básica se incrementaron en el periodo a un promedio del 5,65%, superior al límite superior del rango meta fijado para el 2008.

El menor ritmo de actividad económica observado en el transcurso de 2008 no hizo modificar la postura de la política monetaria de la Junta Directiva del Banco de la República. Luego de ocho aumentos en 2006 y seis en 2007, cada uno de 25 puntos básicos, la tasa de intervención registró un solo aumento en lo corrido de 2008 para quedar en 9,75%. Adicionalmente, se modificó el régimen de encaje bancario, al aumentar el ordinario y eliminar el marginal. Con todo, la autoridad monetaria ha sido una de las más activas en el ámbito latinoamericano comoquiera que en cumplimiento de su mandato constitucional de controlar la inflación ha implementado medidas desde el segundo trimestre de 2006, de un lado para moderar el crecimiento de la demanda y de otro, como lo hace actualmente, para evitar que las presiones provenientes de choques de oferta se traduzcan en mayores expectativas de los agentes. El impacto de estas medidas se evidenció en la evolución de los principales agregados monetarios y crediticios. Al cierre de junio la base monetaria registró una variación interanual de 9,4%, muy inferior al crecimiento promedio de los últimos cinco años de 19,1%. La cartera neta del sistema financiero, que en el periodo analizado en 2007 creció el 27,5%, aumentó en 2008 a una tasa anual de 18,4%, al presentar una disminución en el ritmo de crecimiento de todas las categorías de crédito (comercial, consumo e hipotecario).

### 1.3 Sector Externo y Mercado Cambiario

Los aspectos más relevantes del panorama económico mundial en el primer semestre de 2008 fueron:

- Un menor ritmo de crecimiento mundial, especialmente por la desaceleración de la economía estadounidense y su contagio a la zona euro.
- Los precios internacionales de materias primas y metales se mantuvieron altos, favoreciendo el desempeño de economías emergentes.
- Continúa la depreciación del dólar y la consecuente apreciación de otras monedas.
- Las presiones inflacionarias, como resultado de los altos precios de alimentos y combustibles, han motivado a los bancos centrales a implementar posturas de tasas de interés al alza.
- Las expectativas de los mercados financieros están lacradas de incertidumbre por las consecuencias de la crisis hipotecaria y financiera en USA.

En este contexto, al balance externo en Colombia en el primer semestre de 2008 es muy positivo. El déficit en cuenta corriente se redujo de US \$3.383.1 millones en 2007 a US \$2.393.0 en 2008. La cuenta comercial pasó de un déficit de US \$127.6 millones al cierre de junio de 2007 a un superávit de US \$1.315,1 millones en igual periodo de 2008. En rigor, las exportaciones ascendieron a US \$19.062,4 millones con un importante aumento del 42,4%, en tanto que las importaciones registraron un valor de US \$17.747,3 millones y un crecimiento interanual del 23,7%. Respecto de las exportaciones, su dinámica se explica por el significativo incremento de las ventas externas de commodities colombianos cuya demanda y precio a nivel internacional siguen en aumento. Cabe destacar que, exceptuando la venta de productos básicos (carbón, petróleo, café y oro), las exportaciones con destino a Estados Unidos vienen disminuyendo su ritmo de crecimiento y en el periodo analizado presentaron una variación anual del 1,9%. La pérdida de mercado de las confecciones es evidente, ya que las ventas se contrajeron en 17,0% al cierre del primer semestre de 2007 y en 10,0% en 2008.

No obstante, la pérdida de dinámica de las exportaciones no tradicionales hacia los Estados Unidos se ha visto compensada por las mayores ventas a Venezuela que, a pesar del cierre del mercado de vehículos, aumentaron 42,9%. De otro lado, el menor crecimiento de las economías desarrolladas todavía no impacta negativamente el ingreso de remesas. El valor de las recibidas en el primer semestre de 2008 ascendió a US\$2.331 millones, superior al promedio del período 2003 - 2007 de US \$1.680 millones. Con relación a la cuenta de capital, arrojó un saldo superavitario de US \$3.865 millones, menor en US\$3.546 millones al registrado en el primer semestre

de 2007. El saldo es el resultado de los ingresos netos de inversión extranjera por US \$4.645.0 millones, salidas netas de endeudamiento por US \$507 millones y salidas de otros flujos por US \$274 millones. En cuanto a la inversión extranjera directa, que ascendió a US \$5.429 millones, el 56,0% se destinó a la industria petrolera y minera.

En razón a que se mantienen los determinantes fundamentales observados desde mediados de 2003, tales como el debilitamiento del dólar, los altos precios de los commodities, la estabilidad macroeconómica y la mayor confianza de los inversionistas, reflejada en primas de riesgo bajas, se acentuó la tendencia revaluacionista de la tasa de cambio. La revaluación nominal en el periodo fue del 15,0%, con un promedio mensual de 13,5%.

### **1.4 Situación Fiscal**

Según el CONFIS (doc. A 07 2008), el balance del Sector Público Consolidado (SPC) pasó de un déficit de \$55 miles de millones (mm) al cierre del primer trimestre de 2007 a un superávit de \$2.010 mm en igual periodo de 2008. Se destaca el equilibrio que presenta el Gobierno Nacional Central (GNC), luego de registrar un déficit de 0,7% del PIB en 2007. El mejoramiento de las finanzas del gobierno central se debe principalmente a los mayores recursos de capital provenientes del Fondo de Estabilización Petrolera que fueron superiores a \$2.000 mm a los recibidos en 2007. Por su parte los entes territoriales aumentaron en \$1.958 mm su balance fiscal, respecto del año anterior. Por último, es preciso señalar que el Marco Fiscal de Mediano Plazo estableció una meta de déficit de 1,4% del PIB para el SPC y del 3,3% del PIB para el déficit del GNC.

**Tabla 1**  
**Colombia. Indicadores Económicos.**

Indicadores Económicos	2006				2007				2008	
	I	II	III	IV	I	II	III	IV	I	II
<b>Precios</b>										
IPC (Variación % anual)	4,11	3,94	4,58	4,48	5,78	6,03	5,01	5,69	5,93	7,18
IPC (Variación % corrida)	1,92	3,02	4,15	4,48	3,18	4,55	4,67	5,69	3,41	6,02
IPP (Variación % anual)	1,45	4,78	5,97	5,54	4,24	-1,01	-0,91	1,27	3,37	7,96
IPP (Variación % corrida)	1,86	5,27	5,91	5,54	0,61	-1,26	-0,57	1,27	2,70	5,26
<b>Tasas de Interés</b>										
Tasa de interés pasiva nominal (% efectivo anual)	6,04	6,00	6,43	6,62	7,04	7,69	8,57	8,75	9,34	9,71
Tasa de interés activa nominal Banco República (% efectivo anual) 1/	13,49	12,46	12,76	12,87	13,42	14,89	16,48	16,74	16,72	17,30
<b>Producción, Salarios y Empleo</b>										
	(p)	(p)	(p)	(p)	(p)	(p)	(p)	(p)	(p)	
Crecimiento del PIB (Variación acumulada corrida real %)	6,29	6,21	6,81	6,96	9,07	8,71	8,11	8,19	4,10	4,07
Índice de Producción Real de la Industria Manufacturera 2/										
Total nacional con trilla de café (Variación acumulada corrida real %)	7,33	6,67	9,20	10,92	15,06	13,83	11,56	10,61	1,59	0,61
Total nacional sin trilla de café (Variación acumulada corrida real %)	8,08	7,18	9,43	11,11	15,24	13,96	11,70	10,72	1,34	0,38
Índice de Salarios Real de la Industria Manufacturera 2/										
Total nacional con trilla de café (Variación acumulada corrida real %)	2,84	2,87	3,30	3,33	0,44	-0,51	-0,97	-1,13	-0,58	-0,34
Total nacional sin trilla de café (Variación acumulada corrida real %)	2,82	2,85	3,28	3,32	0,45	-0,50	-0,96	-1,14	-0,62	-0,38
Tasa de empleo siete áreas metropolitanas (%) 3/	54,9	55,16	53,71	53,67	53,69	54,84	55,33	56,63	55,56	55,63
Tasa de desempleo siete áreas metropolitanas (%) 3/	13,6	12,48	12,41	11,79	12,76	11,20	10,83	9,46	11,93	11,35
<b>Agregados Monetarios y Crediticios</b>										
Base monetaria (Variación % anual)	18,14	16,39	31,36	18,54	29,09	21,87	12,76	19,91	7,47	9,40
M3 (Variación % anual)	12,64	16,76	16,64	16,83	24,26	16,95	19,95	17,76	12,58	14,12
Cartera neta en moneda legal (Variación % anual)	15,63	23,61	35,03	36,72	39,74	30,76	25,89	22,57	20,11	18,05
Cartera neta en moneda extranjera (Variación % anual)	33,95	40,21	-19,88	-19,50	-19,18	6,39	70,66	70,97	34,29	24,93
<b>Índice General Bolsa de Valores de Colombia - IGBC</b>	11.094,6	7.662,0	9.251,0	11.161,1	10.686,4	10.637,7	10.434,4	10.694,18	8.973,88	9.179,04
<b>Balanza de Pagos</b>										
Cuenta corriente (US\$ millones)	-761,1	-636,9	-689,9	-894,5	-1.980,9	-1.405,0	-1.387,2	-1.088,7	-1.121,7	-1.182,3
Cuenta corriente (% del PIB) 4/	-2,3	-1,9	-2,0	-2,5	-5,1	-3,3	-3,1	-2,3	-2,3	-1,9
Cuenta de capital y financiera (US\$ millones)	805,0	-224,9	986,2	1.377,0	5.051,9	2.346,6	1.727,6	1.188,2	1.455,5	2.248,2
Cuenta de capital y financiera (% del PIB) 4/	2,4	-0,7	2,9	3,8	13,1	5,5	3,9	2,5	2,9	3,5
<b>Comercio Exterior de bienes y servicios</b>										
Exportaciones de bienes y servicios (US\$ millones)	6.363,8	7.032,8	7.406,0	7.755,5	7.122,3	8.293,3	8.767,2	10.029,0	9.817,3	11.607,1
Exportaciones de bienes y servicios (Variación % anual)	19,7	11,0	18,3	19,6	11,9	17,9	18,4	29,3	37,8	39,9
Importaciones de bienes y servicios (US\$ millones)	6.564,8	7.378,6	7.968,7	8.442,6	8.368,3	8.960,8	9.674,1	10.415,8	9.987,5	11.252,2
Importaciones de bienes y servicios (Variación % anual)	22,7	17,8	20,7	26,3	27,5	21,4	21,4	23,4	19,3	25,6
<b>Tasa de Cambio</b>										
Nominal (Promedio mensual \$ por dólar)	2.262,4	2.542,2	2.398,9	2.261,3	2.201,4	1.923,8	2.117,1	2.014,2	1.846,9	1.712,3
Devaluación nominal (% anual)	-3,64	12,92	4,57	-1,99	-4,35	-25,54	-15,5	-10,01	-16,83	-1,92
Real (1994=100 promedio) Fin de trimestre	117,4	130,1	123,8	118,8	117,3	107,8	120,6	118,5	112,7	106,5
Devaluación real (% anual)	-0,5	11,9	3,5	-0,2	-0,1	-17,7	-2,6	-0,2	-3,9	-1,3
<b>Finanzas Públicas 5/</b>										
Ingresos Gobierno Nacional Central (% del PIB)	(pr)	(pr)	(pr)	(pr)	(pr)	(pr)	(pr)	(pr)	(pr)	
Ingresos Gobierno Nacional Central (% del PIB)	16,9	19,0	20,2	15,1	18,5	22,1	18,8	15,3	22,6	20,3
Pagos Gobierno Nacional Central (% del PIB)	20,0	20,2	21,4	24,0	19,9	19,9	22,4	26,0	21,6	20,0
Déficit(-)/Superávit(+) del Gobierno Nacional Central (% del PIB)	-3,1	-1,2	-1,2	-8,9	-1,4	2,2	-3,6	-10,7	1,0	0,2
Ingresos del sector público no financiero (% del PIB)	36,5	38,6	36,2	33,0	35,1	40,4	37,8	34,8	n.d.	n.d.
Pagos del sector público no financiero (% del PIB)	32,7	34,5	34,4	44,0	31,6	35,6	36,4	45,7	n.d.	n.d.
Déficit(-)/Superávit(+) del sector público no financiero (% del PIB)	3,8	4,1	1,8	-11,0	3,5	4,8	1,4	-10,9	n.d.	n.d.
Saldo de la deuda del Gobierno Nacional (% del PIB)	42,7	44,7	44,1	44,8	39,6	40,0	40,5	42,2	42,7	44

Fuente: Banco de la República, DANE, Ministerio de Hacienda, CONFIS- Dirección General de Crédito Público, Superintendencia Bancaria, Bolsa de Valores de Colombia. (Pr) Preliminar. (P) Provisional.

1/ Calculado como el promedio ponderado por monto de las tasas de crédito de: consumo, preferencial, ordinario y tesorería. Se estableció como la quinta parte de su desembolso diario.

2/ A partir del primer trimestre de 2002 cálculos realizados por el BR con base en los Índices de la Nueva Muestra Mensual Manufacturera Base 2001=100.

3/ En el año 2000 el DANE realizó un proceso de revisión y actualización de la metodología de la Encuesta Nacional de Hogares (ENH), llamada ahora Encuesta Continua de Hogares (ECH), que incorpora los nuevos conceptos para la medición de las variables de ocupados y desocupados entre otros. A partir de enero de 2001 en la ECH los datos de población (ocupada, desocupada e inactiva) se obtienen de las proyecciones demográficas de la Población en Edad de Trabajar (PET), estimados con base en los resultados del censo de 1993, en lugar de las proyecciones en la Población Total (PT). Por lo anterior, a partir de la misma fecha las cifras no son comparables, y los datos correspondientes para las cuatro y las siete áreas metropolitanas son calculados por el Banco de la República.

4/ Calculado con PIB trimestral en millones de pesos corrientes, fuente DANE.

5/ Las cifras del SPNF son netas de transferencias. Los flujos están calculados con el PIB trimestral y los saldos de deuda con el PIB anual.

## **2. ENTORNO ECONÓMICO REGIONAL**

Las nuevas sociedades constituidas en el departamento del Caquetá entre enero y junio de 2008, e inscritas ante la Cámara de Comercio de Florencia ascendieron a 48, con una inversión de \$1.355 millones, inferior en 5,8% en comparación con igual lapso del 2007 (Cuadro 2.4.1.1). Entre tanto, se reformaron 7 empresas con un capital de \$210 millones, lo que significa un descenso de 92,0% frente a los \$2.625 millones registrados un año atrás; dicho resultado se explica principalmente por las reducciones de \$1.304 millones en el sector servicios y \$1.109 millones registrados en el sector comercio y finanzas (Cuadro 2.4.2.1).

Por su parte, la cantidad de establecimientos disueltos fue menor en 20,0% a la registrada en el primer semestre de 2007, pues las 12 sociedades liquidadas sustrajeron \$241 millones, monto superior en \$200 millones (487,8%) con relación a un año atrás, el sector donde mas creció el retiro de capitales fue servicios con \$229 millones (Cuadro 2.4.3.1). Como resultado de los movimientos anteriores, **la inversión neta en sociedades** consolidó un saldo de \$1.324 millones en el primer semestre de 2008, inferior en \$2.698 millones (-67,1%) a la registrada en igual lapso de 2007, debido fundamentalmente a las caídas registradas en los rubros de comercio y finanzas por \$1.255 millones (-87,8%), servicios con \$1.142 millones (-53,5%).

En el **sector externo**, las exportaciones del departamento del Caquetá tuvieron una variación significativa, comparando el valor en dólares FOB entre el primer semestre de 2007 y 2008, pasando de 2 mil dólares FOB a 85 mil dólares FOB entre los dos periodos.

El 100% de las exportaciones del departamento se producen en el sector industrial dentro del cual el subsector con la mayor participación fue la fabricación de otros productos minerales no metálicos, el cual pasó de no tener movimiento en el primer semestre de 2007 a exportar 70 mil dólares FOB en el primer semestre de 2008 y representó el 82,49% de las exportaciones en ese periodo. Le siguen la fabricación de productos elaborados de metal, excepto maquinaria y equipo con una participación del 9,44%, la fabricación de productos textiles con una participación del 4,39% y la fabricación de vehículos automotores, remolques y semirremolques con el 3,68% de las exportaciones.

El 96,32% de las exportaciones del Caquetá en la primera mitad del 2008, tuvieron como destino República Dominicana con 81 mil dólares FOB y el restante 3,68% tuvieron como destino México con 3 mil dólares FOB.

Las importaciones del departamento disminuyeron el 37,4%, comparando el primer semestre de 2007 y 2008, pasando de 139 mil dólares CIF a 87 mil dólares CIF. Al igual que en las exportaciones, las importaciones del

departamento corresponden en un 100% a las del sector industrial, dentro del cual la fabricación de productos de caucho y plástico, la fabricación de instrumentos médicos ópticos y de precisión y fabricación de relojes; y la fabricación de muebles, industrias manufactureras n.c.p. tuvieron una disminución del 100% de sus importaciones y la fabricación de productos textiles tuvo una disminución del 92,5%. El único producto que obtuvo un aumento fue la fabricación de maquinaria y equipo n.c.p que pasó de importar 2 mil dólares CIF a 85 mil dólares CIF.

El 97,39% de las importaciones del primer semestre de 2008 se destinaron como bienes de capital y material de construcción y el 2,61% restante se importaron como bienes de consumo.

El 97,39% de las importaciones del Caquetá fueron provenientes de Republica de Corea, el 2,04% de Panamá, el 0,38% de Viet Nam y el 0,19% de la India.

El **sistema financiero** del Caquetá consolidó captaciones por \$234.014 millones al cierre de junio de 2008, lo que significa un aumento de \$15.612 millones (7,1%) con relación a junio 2007. Los instrumentos de captación mas representativos fueron los depósitos de ahorro, al alcanzar un saldo de \$127.892 millones, con un crecimiento del 8,6%, seguidos por los depósitos de cuenta corriente con \$72.862 millones y una variación de 8,3%; entre tanto, los certificados depósito a termino presentaron un incremento de solo dos millones de pesos. Los establecimientos bancarios captaron en la ciudad de Florencia el 83,5% de los depósitos totales, por valor de \$195.432 millones.

La colocación de recursos en el mercado financiero al término de junio de 2008 ascendió a \$314.475 millones, con un incremento anual de \$60.083 millones (23,6%). Las operaciones en la ciudad de Florencia correspondieron a \$219.009 millones, es decir al 69,6% del total.

Según la modalidad de los créditos, el crecimiento departamental se concentró en la cartera comercial al crecer anualmente en \$44.187 millones (44,7%); igualmente, se presentó un buen desempeño en el desembolso de los créditos de consumo, al obtener una variación anual de \$21.974 millones (18,9%), seguida por los créditos de vivienda que aumentaron anualmente en \$2.223 millones (17,1%). Finalmente, los microcréditos disminuyeron en \$2.032 millones (-6,1%) (Cuadro 2.6.2.1).

La situación fiscal del **gobierno central departamental** del Caquetá al cierre del primer semestre de 2008, según los registros de la ejecución presupuestal, arrojó unos ingresos totales por \$64.972 millones, lo que representó un incremento de \$15.117 millones (30,3%) con relación a lo percibido el mismo periodo del año anterior (Cuadro 2.7.1.1). Al examinar la formación de los ingresos corrientes se aprecia que los tributarios concurren con \$8.937 millones, 5,2% más que lo reportado un año atrás;

esta fluctuación obedeció principalmente al desempeño de los siguientes tributos: cerveza y sobretasa a la gasolina, toda vez que registraron incrementos anuales de \$499 millones (13,7%) y \$176 millones (10,0%), respectivamente; por el contrario, los impuestos al consumo de licores y cigarrillos reportaron variación negativa de 29,5% y 5,0%. Los ingresos no tributarios disminuyeron en 51,7%, al pasar de \$3.137 millones en el primer semestre de 2007 a \$1.516 millones en el 2008. Por su parte las transferencias arrojaron una cuantía de \$54.520 millones, con un avance anual de \$16.302 millones (42,7%).

Al examinar la estructura de los gastos, se encuentra que las erogaciones corrientes representaron el 99,4% del total pagado y comprometido, y el restante 0,6% restante correspondió a la formación bruta de capital. En cuanto a las primeras, los gastos de funcionamiento estuvieron representados principalmente al factor laboral que adsorbió \$50.800 millones, con el 76,8% de participación, al tiempo que aumentó anualmente del 43,5%; las compras de bienes y servicios consolidaron \$15.129 millones con un crecimiento anual de 22,0%, las transferencias ascendieron a \$2.903 millones, las cuales fueron direccionadas hacia las entidades descentralizadas del orden nacional y departamental. Así las cosas, las finanzas públicas del Caquetá arrojaron una situación fiscal negativa por \$5.020 millones, inferior al año interior cuando el déficit fue de \$10.627 millones.

El saldo de la **deuda pública del Gobierno Central Departamental** se ubicó en \$ 9.244 millones al concluir el primer semestre de 2008, inferior 11,6% a la registrada en igual fecha del año anterior; en tanto, las amortizaciones sumaron \$881 millones, con un aumento de 166,2%, mientras que los intereses pagados se redujeron 15,1%.

Los ingresos del **gobierno central municipal de Florencia** registraron un crecimiento 14,9% al pasar de \$40.274 millones en el primer semestre de 2007 a \$46.278 millones en el periodo de análisis. Los ingresos corrientes participaron con el 100,0% del total. Los rubros de mayor cuantía es este grupo fueron las transferencias del nivel nacional, al lograr una participación del 73,4%, seguidas por los ingresos tributarios con el 22,1%, y los ingresos no tributarios con el 4,5% (Cuadro 2.7.2.1).

Dentro de los ingresos tributarios sobresalen el impuesto predial y complementarios al alcanzar un crecimiento anual de \$762 millones (30,9%), así como la sobretasa a la gasolina con una variación de \$625 millones (27,7%), y el impuesto de industria y comercio que aumentó en \$139 millones (4,1%).

El acumulado de los pagos y compromisos realizados durante los primeros seis meses de 2008 totalizó \$52.744 millones, que comparado con el primer semestre de 2007 reporta un incremento \$7.498 millones (16,6%). Se destacan las erogaciones para funcionamiento que, al totalizar \$48.233

millones, obtuvieron una variación anual 24,4%, producto principalmente del crecimiento de \$12.828 millones (196,8%) registrado por el régimen subsidiado de salud; entre tanto, la reenumeración al trabajo, los gastos en especie y la compra de bienes y servicios descendieron en \$1.957 millones (-8,6%), \$1.177 millones (29,2%), \$228 millones (4,1%) respectivamente.

De otro lado, los gastos por transferencias cuyo monto fue de \$2.960 millones, arrojaron una contracción anual de 46,2%. El resultado finalmente obtenido por el Gobierno Central Municipal de Florencia fue un déficit de \$6.466 millones.

El saldo de la **deuda pública del Gobierno Central Municipal** de Florencia se ubico en \$4.198 millones al concluir el primer semestre de 2008, lo que equivale a un aumento de \$1.263 millones (43,0%) respecto a lo adeudado al finalizar junio de 2007. Los pagos por concepto de amortización de la deuda fueron mayores en 95,9% a lo cancelado en la vigencia anterior; de igual manera, el pago de intereses aumentó en 306,0%.

La **DIAN del municipio de Florencia** reportó al cierre del primer semestre de 2008 un recaudo de \$19.790 millones, suma que comparada con los ingresos obtenidos en igual periodo del 2007 por \$17.524 millones, revela un incremento de \$2.266 millones (12,9%). Tal aumento se explica principalmente por los incrementos registrados en los pagos por Renta de \$4.255 millones (36,1%), seguido por los Impuestos a las ventas con \$4.062 millones (11,4%), y el tributo Retención en la Fuente con \$10.931 millones (4,5%).

Según las cifras reportadas sobre **sacrificio de ganado** en el primer semestre de 2008 en la ciudad de Florencia, el número de cabezas de ganado vacuno sacrificadas fueron 16.094, de las cuales 7.671 correspondieron a ganado macho y 8.423 a ganado hembra.

Entre este periodo y el primer semestre de 2007 hubo un aumento en 1.348 cabezas sacrificadas de las cuales 1.278 correspondieron a ganado macho y 70 a ganado hembra.

Por el contrario, el sacrificio de ganado porcino, en el mismo periodo de estudio, tuvo una disminución en 177 cabezas equivalentes a 8.165 kilos, esta diferencia está representada en una reducción en el sacrificio de ganado macho de 195 cabezas y un aumento en el sacrificio de ganado hembra de 18 cabezas.

En general, el degüello de ganado vacuno en la ciudad de Florencia, representó en el primer semestre de 2008 el 1,21% del total nacional medido en kilos y el sacrificio de ganado porcino representó el 0,46%.

Al finalizar el segundo trimestre de 2008, **el stock de vivienda** del Caquetá se situaba en 125.476 unidades de vivienda de las cuales el 28,02% pertenecen a la zona cabecera y el otro 71,98% a la zona resto.

Con respecto al mismo periodo del año anterior, en el Caquetá el stock de vivienda aumentó en 6.005 viviendas de las cuales 119 son viviendas de la zona cabecera del departamento y 5.806 de la zona resto.

Para el segundo trimestre de 2008, el 34,37% de las viviendas de la zona cabecera eran arrendadas, el 65,20% eran propias y el 0,43% correspondían a otro tipo de tenencia. De la zona resto, el 6,09% eran viviendas arrendadas, el 78,77% eran propias y el restante 15,14% eran de otro tipo de ocupación.

En general, el 14,01% de las viviendas del Caquetá al terminar el segundo trimestre de 2008 se encontraban arrendadas, mientras que a nivel nacional este porcentaje correspondía al 30,64% y el 74,97% del Stock de vivienda del Caquetá era propio y a nivel nacional el 62,95%.

La **actividad edificadora**, para el primer semestre de 2008, de las 58 licencias aprobadas para la construcción de vivienda en Florencia Caquetá, 56 correspondían a las tramitadas para construcción de casas y 2 para la construcción de apartamentos. Estas cifras medidas en área licenciada para construir equivalen a 9.991 metros cuadrados para casas y 342 metros cuadrados para apartamentos.

El 50,00% de las unidades de vivienda licenciadas tenían como destino el desarrollo de Vivienda de Interés Social, mientras que esta proporción calculada por área licenciada correspondería al 12,97% del total.

El total del área de Florencia licenciado para construcción en el primer semestre de 2008 estuvo distribuido de la siguiente forma: 80,59% para vivienda, 18,10% para comercio y 1,30% para hoteles.

La **financiación de vivienda**, en el departamento del Caquetá para el primer semestre de 2008 se financió 190 millones de pesos con la compra de 5 viviendas nuevas y lotes con servicios, mientras que en el mismo periodo del año 2007 se habían destinado 212 millones de pesos para financiar también 5 viviendas nuevas y lotes con servicios.

En este mismo departamento, el mercado de la vivienda usada tuvo un comportamiento diferente, en el primer semestre de 2007 se financió la compra de 42 viviendas por un total de 1.493 millones de pesos, mientras que en el primer semestre de 2008, se financiaron 3.040 millones de pesos para la compra de 89 viviendas usadas.

De los 1.240.205 millones de pesos otorgados como créditos para la compra de vivienda nueva y lotes con servicios a nivel nacional en el primer

semestre de 2008, 1.165.611 millones de pesos fueron entregados por la banca hipotecaria, 54.014 millones de pesos por el Fondo Nacional de Ahorro y 20.580 millones de pesos por las cajas de vivienda.

Por valor de 346.608 millones de pesos entregados como crédito para la compra de vivienda nueva y lotes con servicios a nivel nacional en el primer semestre de 2008, tuvieron como destino la compra de Vivienda de Interés Social, de este monto, 298.097 millones de pesos los financió la banca hipotecaria, 28.418 millones de pesos el Fondo Nacional de Ahorro y 20.093 millones de pesos las cajas de vivienda.

**Transporte público urbano**, entre los periodos primer semestre de 2007 y primer semestre de 2008, en la ciudad de Florencia el número de vehículos afiliados al servicio de transporte público aumento en tres unidades, 1 buseta corriente y 2 colectivos. El número de pasajeros transportados disminuyó en 63.514 personas, de las cuales 56.038 personas corresponden a la disminución en el servicio de las busetas corrientes y 7.476 al servicio de microbús o colectivo.

En el primer semestre de 2008 el sector de transporte público urbano produjo 63,5 millones de pesos menos que en el mismo período del 2007, de los cuales 56,0 millones se atribuyen al servicio de buseta corriente y 7,5 millones al servicio de microbús o colectivo.

En promedio, a diario el 67,60% de los vehículos de servicio público que circula en la ciudad de Florencia corresponde a busetas corrientes y el 32,40% restante a microbús o colectivo. El 70,81% del valor promedio diario producido por el transporte público en la ciudad de Florencia se le atribuye a las busetas corrientes y el 29,19% a los microbuses y colectivos.

**Transporte aéreo de carga**, la entrada de carga reportada por el aeropuerto Capitolio de Florencia tuvo una disminución del 51,1% entre los primeros semestres de 2007 y 2008, así como la salida aérea de este mismo cargamento tuvo una caída del 71,0%. En general, para todo el territorio nacional el movimiento aéreo de carga tuvo una disminución del 4,2% entre estos semestres.

En el **transporte aéreo de pasajeros**, la entrada hacia el aeropuerto de Florencia tuvo un aumentó del 7,6% y la salida creció el 6,0%, comparando el primer semestre de 2007 y el mismo periodo del año 2008. Para estos mismos periodos de estudio a nivel nacional, el movimiento aéreo de pasajeros aumentó el 5,4%.

El 35,99% de los pasajeros que ingresaron al país en la primera mitad de 2008 provenían desde Norte América, el 28,67% desde Sur América, el 22,91% desde Centro América y el restante 12,42% de Europa. Por otro lado, el 34,67% de los pasajeros que salieron del país en el mismo periodo,

tenían como destino Norte América, el 26,85% Sur América, el 22,77% Centro América y el 15,71% Europa.

En el primer semestre de 2008, el transporte aéreo nacional de carga tuvo como principal región de origen Norte América con el 50,08% de las toneladas importadas, le siguen Sur América con el 24,16%, Centro América con el 20,32% y Europa con el 5,44%. Con respecto a las toneladas de carga exportada, el 62,38% tuvo como destino Norte América, el 15,59% Centro América, el 13,12% Sur América y el 8,91% Europa.

Con relacion a los **servicios públicos**, los registros de Electrocaquetá S.A. E.S.P. revelan que en el periodo comprendido entre enero y junio del 2008 el consumo de electricidad en el departamento se incrementó en 5,7%, como consecuencia de la mayor demanda, pues pasó de 54.0 millones de kilovatios a 57.1 millones de kilovatios, jalonado por las variaciones positivas que presentaron los sectores comercial (12,5%), residencial (4,7%) e Oficial (1,1%); por el contrario el sector industrial arrojó una contracción de 2,1%. Por su parte, el número de suscriptores se amplió en 2.168 (3,5%), de los cuales 1.976 correspondieron al sector residencial, 162 al comercial y 32 al oficial, y denotaron expansiones de 3,5%, 3,5% y 5,9%; el sector industria presentó una disminución anual de 4.4%.

De acuerdo con la información proporcionada por SERVAF S.A, E.S.P., entre los meses de enero y junio de 2008 la ciudad de Florencia presentó un crecimiento del 3,6% en el consumo de agua; el sector oficial fue el que registró el mayor incremento en términos relativos con 7,3%, mientras que el avance más elevado en cifras absolutas se produjo en el residencial con 98.191 metros cúbicos adicionales (3,1%). El número de suscriptores se incrementó en 1.743 nuevos usuarios, con una tasa anual de variación del 6,0% explicada por las mayores conexiones en el sector residencial, al fluctuar anualmente en 6,2% (Cuadro 2.8.10.2.1).

**Tabla 2**  
**Caquetá. Indicadores Económicos**  
**Primer trimestre 2006 – segundo trimestre 2008**

Indicadores Económicos	2006				2007				2008	
	I	II	III	IV	I	II	III	IV	I	II
<b>Movimiento de sociedades (Millones \$)</b>										
Sociedades constituidas	779	129	510	382	585	853	726	42	345	1.010
Sociedades reformadas	2.645	3.957	810	2.171	278	2.347	118	50	97	113
Sociedades disueltas	98	103	42	77	15	26	11	214	27	214
Inversión neta	3.326	3.983	1.279	2.476	848	3.174	833	-122	415	909
<b>Sistema financiero departamental (Millones \$)</b>										
Fuentes	200.320	204.741	210.340	220.262	216.021	218.422	204.949	226.430	220.970	234.014
Usos	179.440	190.125	204.324	221.563	236.418	254.392	265.551	283.300	295.800	314.475
<b>Finanzas públicas (Millones de \$)</b>										
Administración central departamental - Caquetá										
Ingresos totales	26.933	52.399	77.349	107.699	22.046	49.855	76.561	113.411	37.096	64.972
Ingresos corrientes	26.933	52.399	77.349	103.324	22.046	49.855	76.261	112.811	37.096	64.972
Ingresos de capital	0	0	0	4.374	0	0	300	600	0	0
Gastos totales	27.619	57.219	86.355	117.629	29.476	60.481	86.771	118.084	32.287	69.992
Gastos corrientes	25.975	55.220	82.069	111.545	29.076	55.002	78.507	106.508	32.285	69.582
Gastos de capital	1.644	1.999	4.286	6.084	400	5.480	8.264	11.576	2	410
Administración central municipal - Florencia										
Ingresos totales	21.585	39.996	57.241	81.019	19.124	40.274	60.311	88.084	21.447	46.278
Ingresos corrientes	21.066	39.115	56.360	79.965	19.082	40.232	60.098	87.800	21.447	46.278
Ingresos de capital	518	881	881	1.055	42	42	213	285	0	0
Gastos totales	14.922	36.681	52.203	78.724	19.142	45.246	65.587	95.783	14.723	52.744
Gastos corrientes	14.675	36.265	51.241	77.270	19.009	44.331	61.486	91.047	14.359	51.465
Gastos de capital	247	416	962	1.454	132	915	4.101	4.736	365	1.279
<b>Ganadería bovina</b>										
Precio promedio (\$/Kilogramo en pie)										
Macho	2.283	2.263	2.299	2.383	2.613	3.063	2.963	3.175	3.067	3.025
Hembra	1.979	1.967	1.987	2.050	2.146	2.342	2.163	2.338	2.400	2.375
Movimiento (# de reses en pie)										
Consumo	17.255	16.558	16.769	17.849	16.160	16.315	14.579	16.270	16.639	13.208
Levante	63	0	0	64	36	50	347	133	243	3.444
Cría	1.153	707	765	657	879	966	1.543	824	679	1.125

FUENTE: Banco de la República, Secretaría de Hacienda Departamental y Municipal, Cámara de Comercio de Florencia, Superintendencia Financiera.

**2.4 MOVIMIENTO DE SOCIEDADES****2.4.1 Sociedades constituidas****Cuadro 2.4.1.1****Caquetá. Sociedades constituidas según actividad económica  
2007 - 2008 Primer semestre**

Actividad Económica	Número de establecimientos y millones de pesos					
	Enero - Jun. 2007		Enero - Jun. 2008		Variación valor	
	No.	Valor	No.	Valor	Absoluta	Porcentaje
Total	28	1.438	48	1.355	-83	-5,8
Industria	2	21	1	20	-1	-4,8
Servicios	10	641	17	1.027	386	60,2
Comercio y Finanzas	10	318	20	173	-145	-45,6
Agricultura	1	3	3	92	89	2.966,7
Construcción	0	0	5	32	32	Ind.
Electricidad, gas y agua	0	0	0	0	0	Ind.
Transporte y Comunicaciones	5	455	2	11	-444	-97,6

Fuente: Cámara de Comercio de Florencia para el Caquetá

Cálculos: Banco de la República - Estudios Económicos Florencia

**2.4.2 Sociedades reformadas****Cuadro 2.4.2.1****Caquetá. Sociedades reformadas según actividad económica  
2007 - 2008 Primer semestre**

Actividad Económica	Número de establecimientos y millones de pesos					
	Enero - Jun. 2007		Enero - Jun. 2008		Variación valor	
	No.	Valor	No.	Valor	Absoluta	Porcentaje
Total	6	2.625	7	210	-2.415	-92,0
Industria	0	0	0	0	0	Ind.
Servicios	2	1.497	4	193	-1.304	-87,1
Comercio y Finanzas	3	1.113	2	4	-1.109	-99,6
Agricultura	0	0	0	0	0	Ind.
Construcción	0	0	1	13	13	Ind.
Electricidad, gas y agua	0	0	0	0	0	Ind.
Transporte y Comunicaciones	1	15	0	0	-15	Ind.

Fuente: Cámara de comercio de Florencia para el Caquetá

Cálculos: Banco de la República - Estudios Económicos Florencia

**2.4.3 Sociedades disueltas**

**Cuadro 2.4.3.1**

**Caquetá. Sociedades disueltas según actividad económica  
2007 - 2008 Primer semestre**

Actividad Económica	Número de establecimientos y millones de pesos					
	Enero - Jun. 2007		Enero - Jun. 2008		Variación valor	
	No.	Valor	No.	Valor	Absoluta	Porcentaje
Total	15	41	12	241	200	487,8
Industria	2	21	0	0	-21	Ind.
Servicios	5	5	5	229	224	4.480,0
Comercio y Finanzas	1	1	2	2	1	100,0
Agricultura	0	0	0	0	0	Ind.
Construcción	0	0	0	0	0	Ind.
Electricidad, gas y agua	0	0	0	0	0	Ind.
Transporte y Comunicaciones	7	14	5	10	-4	-28,6

Fuente: Cámara de comercio de Florencia para el Caquetá

Cálculos: Banco de la República - Estudios Económicos Florencia

**2.4.4 Capital neto suscrito**

**Cuadro 2.4.4.1**

**Caquetá. Inversión neta en sociedades según actividad económica  
2007 - 2008 Primer semestre**

Actividad Económica	Número de establecimientos y millones de pesos					
	Enero - Jun 2007		Enero - Jun. 2008		Variación valor	
	No.	Valor	No.	Valor	Absoluta	Porcentaje
Total	19	4.022	43	1.324	-2.698	-67,1
Industria	0	0	1	20	20	Ind.
Servicios	7	2.133	16	991	-1.142	-53,5
Comercio y Finanzas	12	1.430	20	175	-1.255	-87,8
Agricultura	1	3	3	92	89	2.966,7
Construcción	0	0	6	45	45	Ind.
Electricidad, gas y agua	0	0	0	0	0	Ind.
Transporte y Comunicaciones	-1	456	-3	1	-455	-99,8

Fuente: Cámara de comercio de Florencia para el Caquetá

Cálculos: Banco de la República - Estudios Económicos Florencia

**2.5 SECTOR EXTERNO**

**2.5.1 Exportaciones**

**Cuadro 2.5.1.1**

**Caquetá. Exportaciones no tradicionales según CIU Rev. 3  
2007 – 2008 Primer semestre**

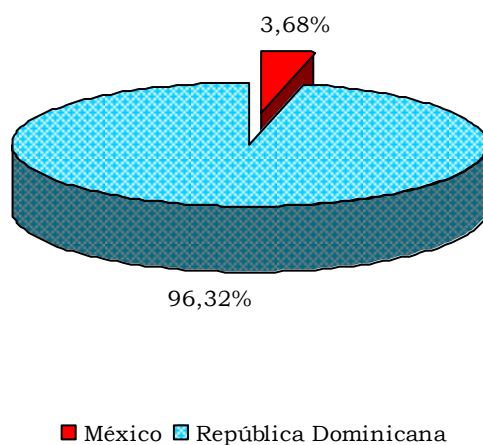
CIU	Descripción	2007	2008	Valor FOB (miles de dólares)		
				Variación %	Contribución %	Participación %
<b>Total</b>		<b>2</b>	<b>85</b>	--	<b>3434,55</b>	<b>100</b>
<b>D Sector industrial</b>		<b>2</b>	<b>85</b>	--	<b>3434,55</b>	<b>100</b>
17	Fabricación de productos textiles	-	4	(-)	155,22	4,39
24	Fabricación de sustancias y productos químicos	2	-	-100,0	-100,00	0,00
26	Fabricación de otros productos minerales no metálicos	-	70	(-)	2915,78	82,49
28	Fabricación de productos elaborados de metal, excepto maquinaria y equipo	-	8	(-)	333,60	9,44
34	Fabricación de vehículos automotores, remolques y semirremolques	-	3	(-)	129,95	3,68

Fuente: DANE - DIAN Cálculos: DANE

N.C.P.: No Clasificado Previamente.

**Gráfico 2.5.1.1**

**Caquetá. Exportaciones según país de destino  
2008 Primer semestre**



Fuente: DANE - DIAN Cálculos: DANE

**2.5.2 Importaciones**

**Cuadro 2.5.2.1  
Caquetá. Importaciones según CIU Rev. 3  
2007 – 2008 Primer semestre**

CIU	Descripción	Valor CIF (miles de dólares)				
		2007	2008	Variación %	Contribución %	Participación %
<b>Total</b>		<b>139</b>	<b>87</b>	<b>-37,4</b>	<b>-37,36</b>	<b>100</b>
<b>D Sector industrial</b>		<b>139</b>	<b>87</b>	<b>-37,4</b>	<b>-37,36</b>	<b>100</b>
17	Fabricación de productos textiles	18	1	-92,5	-12,16	1,57
18	Fabricación de prendas de vestir; preparado y teñido de pieles	-	1	(-)	0,41	0,65
19	Curtido y preparado de cueros; fabricación de calzado; fabricación de artículos de viaje, maletas, bolsos de mano y similares; artículos de talabartería y guarnicionería	-	0	(-)	0,24	0,38
25	Fabricación de productos de caucho y plástico	70		-100	-50,66	0,00
29	Fabricación de maquinaria y equipo n.c.p	2	85	--	59,36	97,39
33	Fabricación de instrumentos médicos, ópticos y de precisión y fabricación de relojes	42	-	-100	-30,38	-
36	Fabricación de muebles; industrias manufactureras ncp	6	-	-100	-4,17	-

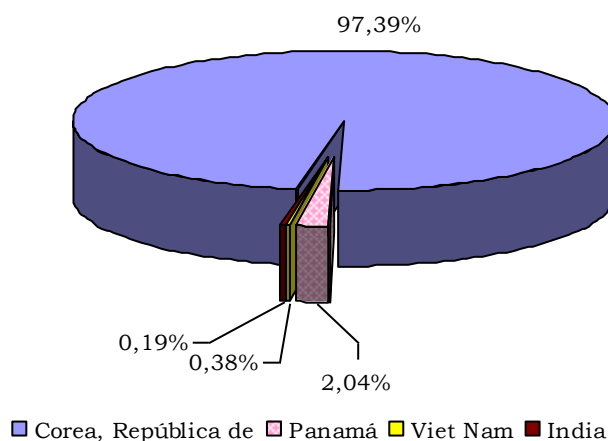
Fuente: DANE - DIAN Cálculos: DANE  
N.C.P.: No Clasificado Previamente.

**Cuadro 2.5.2.2  
Caquetá. Importaciones según CUODE  
2007 – 2008 Primer semestre**

Grupos y Subgrupos	Miles de dólares CIF		Variación %	Contribución a la variación total	Participación (%)	
	2007	2008			2007	2008
<b>Total</b>	<b>139</b>	<b>87</b>	<b>-37,4</b>	<b>-37,36</b>	<b>100</b>	<b>100</b>
<b>Bienes de consumo</b>	<b>24</b>	<b>2</b>	<b>-90,6</b>	<b>-15,68</b>	<b>17,31</b>	<b>2,61</b>
Bienes de consumo no duradero	18	2	-88,5	-11,63	13,14	2,42
Bienes de consumo duradero	6	0	-97,2	-4,05	4,17	0,19
<b>Materias primas y productos intermedios</b>	<b>0</b>	<b>-</b>	<b>-100</b>	<b>-0,15</b>	<b>0,15</b>	<b>--</b>
Combustible, lubricantes y conexos	-	-	(-)	-	-	-
Materias primas y productos intermedios para la agricultura	-	-	(-)	-	-	-
Materias primas y productos intermedios para la industria (excluido construcción)	0	-	-100	-0,15	0,15	--
<b>Bienes de capital y material de construcción</b>	<b>115</b>	<b>85</b>	<b>-26,1</b>	<b>-21,54</b>	<b>82,54</b>	<b>97,39</b>
Materiales de construcción	-	-	(-)	-	-	-
Bienes de capital para la agricultura	-	-	(-)	-	-	-
Bienes de capital para la industria	44	85	91,4	29,13	31,87	97,39
Equipo de transporte	70	-	-100	-50,66	50,66	-

Fuente: DANE - DIAN Cálculos: DANE

**Gráfico 2.5.2.1**  
**Caquetá. Importaciones según país de origen**  
**2008 Primer semestre**



Fuente: DANE - DIAN Cálculos: DANE

## 2.6 ACTIVIDAD FINANCIERA<sup>1</sup>

### 2.6.1 Montos captaciones nominales – operaciones pasivas

**Cuadro 2.6.1.1**  
**Caquetá. Saldo de las captaciones del sistema financiero**  
**Junio 2007 - 2008**

Concepto	Millones de Pesos		
	Junio		Var. %
	2007	2008	Anual
Total Fuentes	218.402	234.014	7,1
Depositos en Cuenta Corriente	67.259	72.862	8,3
Certificados de Deposito a Termino	32.854	32.856	0,0
Depositos Ahorro	117.733	127.892	8,6
Cuentas de ahorro Especial	478	332	-30,5
Certificado de ahorro Valor Real	78	72	-7,7

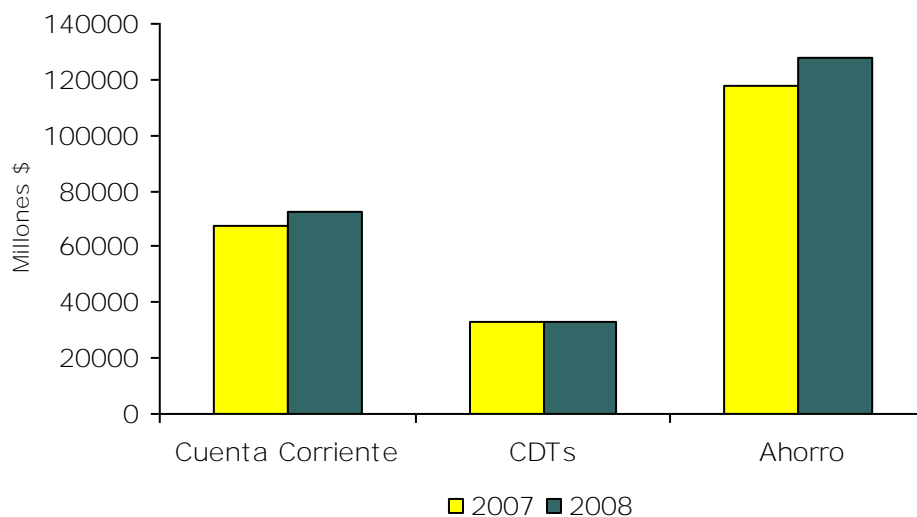
Fuente: Superintendencia financiera

<sup>1</sup> Corresponde a los bancos comerciales.

**Grafico 2.6.1.1**

**Caquetá. Saldo anual de las principales captaciones del sistema financiero.**

**Junio 2007 - 2008**



Fuente: Superintendencia financiera

**2.6.2 Monto colocaciones nominales – operaciones activas**

**Cuadro 2.6.2.1**

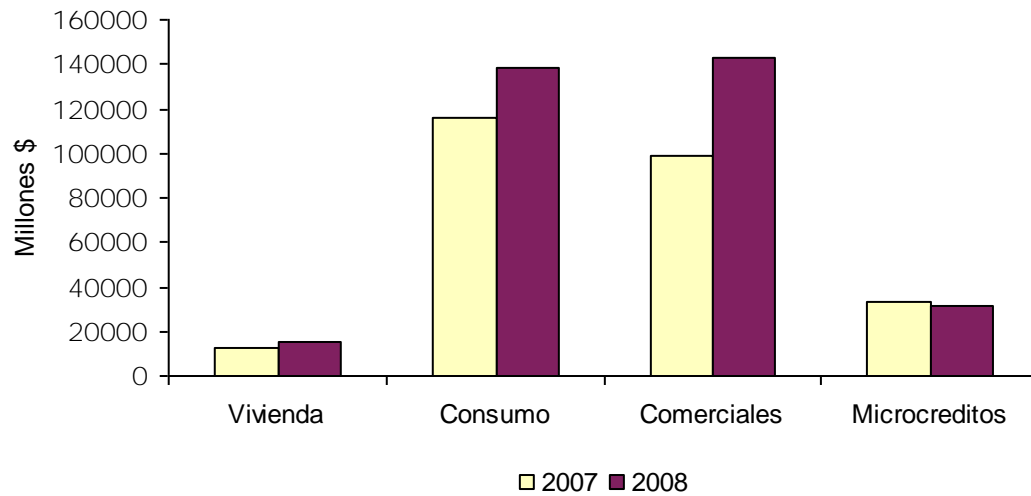
**Caquetá. Saldo de la cartera del sistema financiero**

**Junio 2007 - 2008**

Concepto	Millones de Pesos		
	Junio		Var. %
	2007	2008	Anual
Total cartera neta	254.392	314.475	23,6
Creditos de Vivienda	13.016	15.239	17,1
Creditos de Consumo	116.334	138.308	18,9
Creditos Comerciales	98.909	143.096	44,7
Microcreditos	33.299	31.267	-6,1
Provisiones	7.166	13.435	87,5

Fuente: Superintendencia financiera

**Grafico 2.6.2.1**  
**Caquetá. Saldo anual de la cartera del sistema financiero**  
**Según la modalidad de los créditos.**  
**Junio 2007 - 2008**



Fuente: Superintendencia financiera

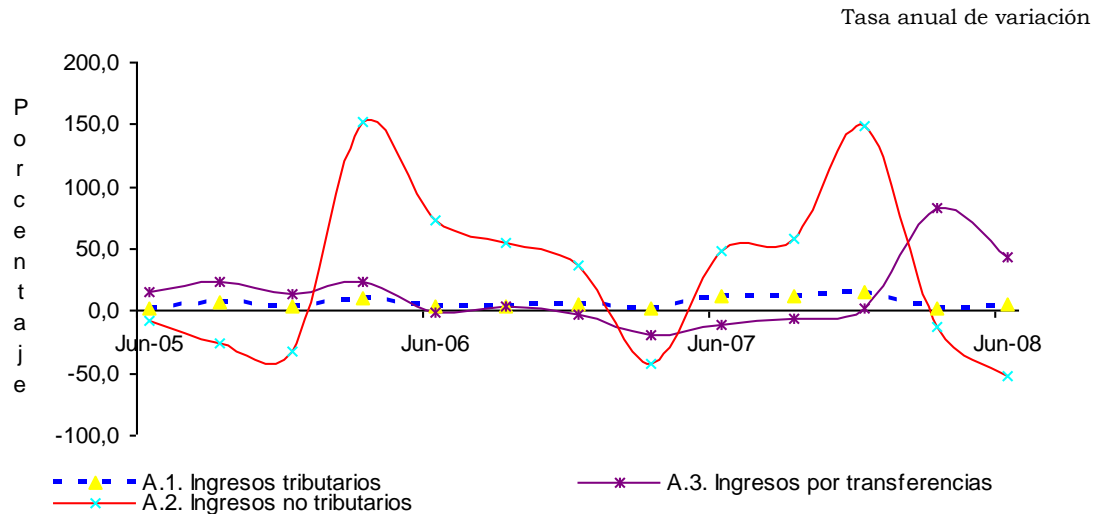
**2.7 SITUACION FISCAL<sup>2</sup>****2.7.1 Gobierno central departamental****Cuadro 2.7.1.1****Caquetá. Situación fiscal, gobierno central departamental  
Acumulado enero a junio 2007 – 2008**

VARIABLES ECONOMICAS	Millones de pesos		
	Jun 2007	Jun 2008	Var. % Anual
INGRESOS	49.855	64.972	30,3
A. INGRESOS CORRIENTES	49.855	64.972	30,3
A.1. Ingresos tributarios	8.499	8.937	5,2
Cigarrillos	1.264	1.201	-5,0
Cerveza	3.645	4.144	13,7
Licores	1.135	800	-29,5
Timbre, Circulación y Tránsito	165	195	18,2
Registro y Anotación	405	514	26,9
Sobretasa a la Gasolina	1.753	1.929	10,0
Otros	131	154	17,6
A.2. Ingresos no tributarios	3.137	1.516	-51,7
A.3. Ingresos por transferencias	38.218	54.520	42,7
GASTOS	60.481	69.992	15,7
B. GASTOS CORRIENTES	55.002	69.582	26,5
B.1. Funcionamiento	51.852	66.140	27,6
B.2. Intereses y comis. deuda pública	636	540	-15,1
B.3. Gastos por transferencias	2.514	2.903	15,5
C. DEFICIT O AHORRO CORRIENTE	-5.147	-4.610	-10,4
D. INGRESOS DE CAPITAL	0	0	Ind
E. GASTOS DE CAPITAL	5.480	410	-92,5
G. DEFICIT O SUPERAVIT TOTAL	-10.627	-5.020	-52,8
H. FINANCIAMIENTO	10.627	5.020	-52,8

Fuente: Secretaría de Hacienda Departamental, ejecuciones presupuestales.  
Cálculos: Banco de la República - Estudios Económicos Florencia

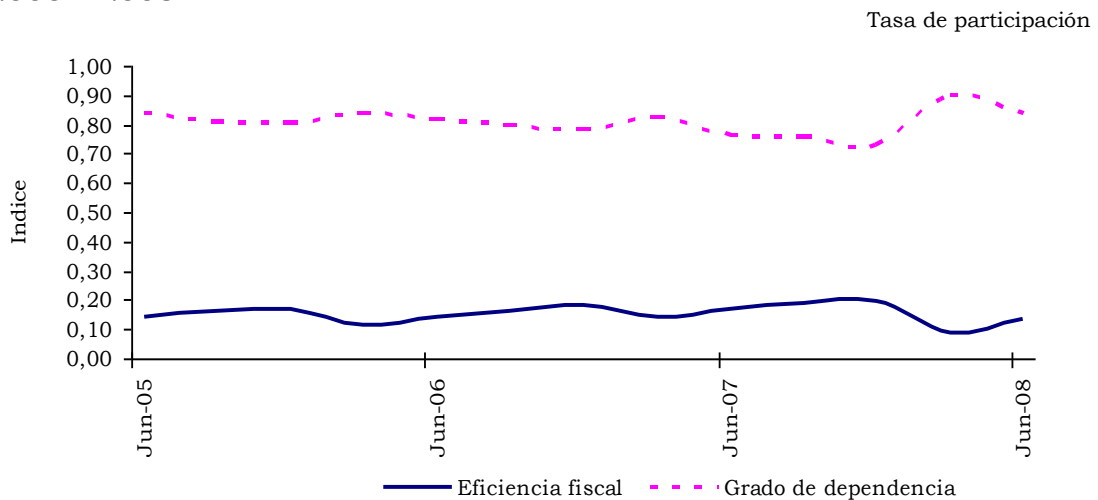
<sup>2</sup> Cifras preliminares. La fuente de información son las ejecuciones presupuestales de ingresos y gastos y el balance general de la entidad territorial. Esta clasificación se elabora con base en la metodología adoptada por el Banco de la República.

**Gráfico 2.7.1.1**  
**Caquetá. Evolución de los componentes de los ingresos corrientes GCD**  
**2005 - 2008**



Fuente: Gobernación del Caquetá-Secretaría de Hacienda Departamental  
 Cálculos: Banco de la República - Estudios Económicos Florencia

**Gráfico 2.7.1.2**  
**Caquetá. Gobierno central departamental, eficiencia fiscal y grado de dependencia**  
**2005 - 2008**



Cálculos: Banco de la República - Estudios Económicos Florencia

**2.7.1.5 Comportamiento de la deuda pública departamental**

**Cuadro 2.7.1.5.1**

**Caquetá. Deuda pública, gobierno central departamental  
Saldos a junio 2007 - 2008**

Entidad	Millones de Pesos		
	Saldos a Junio		Variación anual
	2007	2008	Porcentaje
Gobierno Central Departamental			
Desembolsos	-	-	-
Amortizaciones	331	881	166,2
Intereses	636	540	-15,1
Saldo	10.457	9.244	-11,6

Fuente: Secretaría de Hacienda Departamental

**2.7.2 Gobierno central municipal**

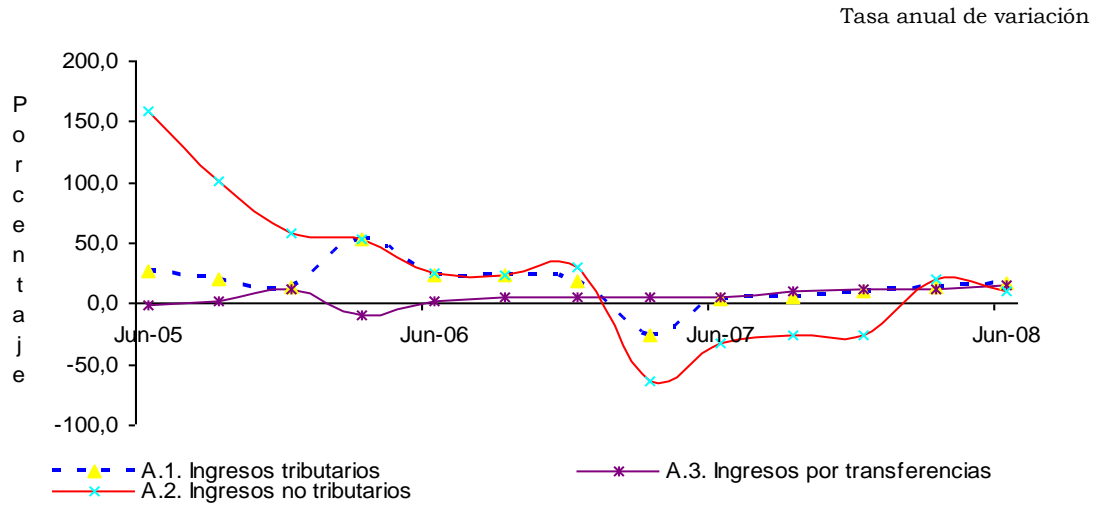
**Cuadro 2.7.2.1**

**Florencia. Situación fiscal, gobierno municipal.  
Acumulado enero a junio 2007 - 2008**

VARIABLES ECONOMICAS	Millones de Pesos		
	Jun 2007	Jun 2008	Var. %
			Anual
INGRESOS	40.274	46.278	14,9
A. INGRESOS CORRIENTES	40.232	46.278	15,0
A.1. Ingresos tributarios	8.721	10.246	17,5
Predial y Complementarios	2.469	3.231	30,9
Industria y Comercio	3.395	3.534	4,1
Timbre, Circulación y Tránsito	163	162	-0,6
Sobretasa a la Gasolina	2.256	2.881	27,7
Otros	438	439	0,2
A.2. Ingresos no tributarios	1.878	2.079	10,7
A.3. Ingresos por transferencias	29.633	33.954	14,6
GASTOS	45.246	52.744	16,6
B. GASTOS CORRIENTES	44.331	51.465	16,1
B.1. Funcionamiento	38.766	48.233	24,4
B.2. Intereses y comis. deuda pública	67	272	306,0
B.3. Gastos por transferencias	5.498	2.960	-46,2
C. DEFICIT O AHORRO CORRIENTE	-4.100	-5.187	26,5
D. INGRESOS DE CAPITAL	42	0	-100,0
E. GASTOS DE CAPITAL	915	1.279	39,8
G. DEFICIT O SUPERAVIT TOTAL	-4.973	-6.466	30,0
H. FINANCIAMIENTO	4.973	6.466	30,0

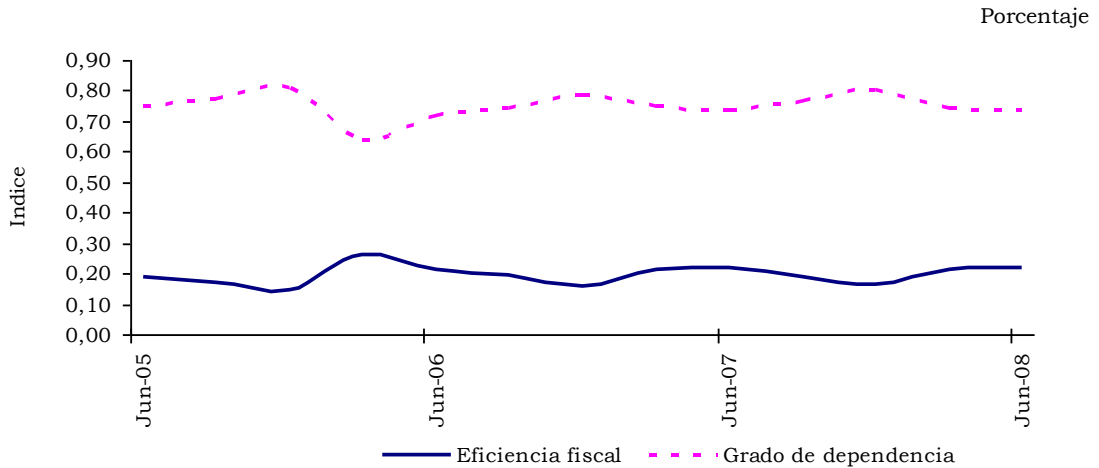
Fuente: Secretaría de Hacienda Municipal, ejecuciones presupuestales.  
Cálculos: Banco de la República - Estudios Económicos Florencia

**Gráfico 2.7.2.1**  
**Florencia. Evolución de los componentes de los ingresos corrientes GCMF**  
**2005 - 2008**



Fuente: Alcaldía de Florencia-Secretaria de Hacienda Municipal  
 Cálculos: Banco de la República - Estudios Económicos Florencia

**Gráfico 2.7.2.2**  
**Florencia. Principales indicadores fiscales del gobierno central municipal**  
**2005 - 2008**



Cálculos: Banco de la República - Estudios Económicos Florencia

**2.7.2.5 Comportamiento de la deuda pública municipal****Cuadro 2.7.2.5.1****Florencia. Deuda pública, gobierno central municipal  
Saldos a junio 2007 - 2008**

Entidad	Millones de Pesos		
	Saldos a Junio		Variación anual
	2007	2008	Porcentaje
Gobierno Central Municipal (capital)			
Desembolsos	2.069	592	-71,4
Amortizaciones	318	623	95,9
Intereses	67	272	306,0
Saldo	2.935	4.198	43,0

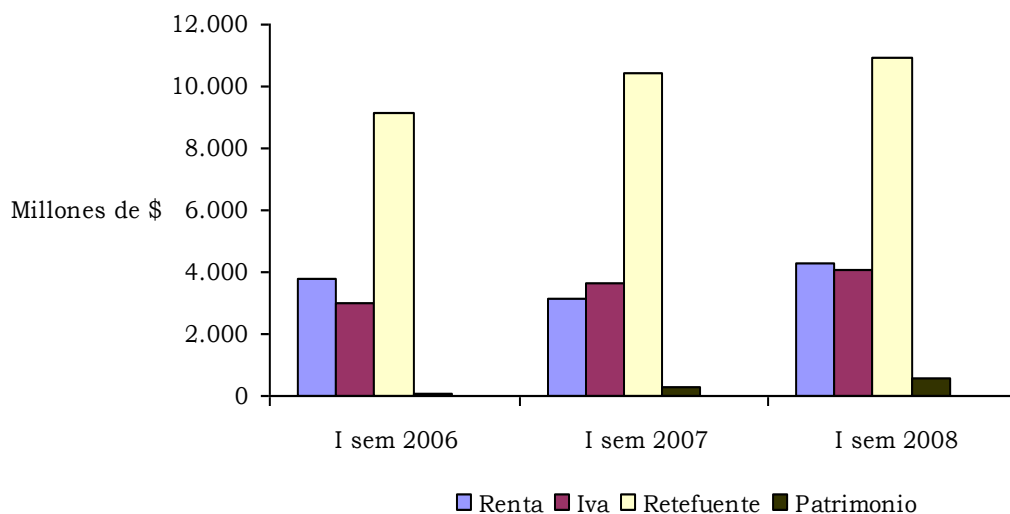
Fuente: Secretaria de Hacienda Municipal

**2.7.3 Recaudo de impuestos nacionales****Cuadro 2.7.3.1****Caquetá. Recaudo de impuestos nacionales, por tipo  
2007 - 2008 Primer semestre**

Impuesto	Millones de Pesos		
	Enero - Junio		Variación anual
	2007	2008	Porcentaje
Total	17.524	19.790	12,9
Renta	3.126	4.255	36,1
IVA	3.645	4.062	11,4
Retefuente	10.458	10.931	4,5
Patrimonio	293	540	84,3
Externos	1	1	0,0
Errados y Otros	1	1	0,0

Fuente: DIAN-Florencia

**Gráfico 2.7.3.1**  
**Caquetá. Evolución semestral del recaudo de impuestos nacionales**  
**2006 - 2008**



Fuente: DIAN-Florencia  
 Cálculos: Banco de la República - Estudios Económicos Florencia

## 2.8 SECTOR REAL

### 2.8.5 Sacrificio de Ganado

#### 2.8.5.1 Ganado vacuno

**Cuadro 2.8.5.1**  
**Florencia. Sacrificio de ganado vacuno, por sexo, cabezas y kilos**  
**2007 - 2008 (trimestral - primer semestre)**

Semestre	Total		Machos cabezas	Hembras cabezas
	Cabezas	Kilos		
2007				
Total	14.746	5.438.320	6.393	8.353
I	6.931	2.548.100	2.647	4.284
II	7.815	2.890.220	3.746	4.069
2008				
Total	16.094	5.947.260	7.671	8.423
I	8.095	2.992.540	3.917	4.178
II	7.999	2.954.720	3.754	4.245

Fuente: DANE

**2.8.5.2 Ganado porcino**

**Cuadro 2.8.5.2**

**Florencia. Sacrificio de ganado porcino, por sexo, cabezas y kilos 2007 – 2008 (trimestral - primer semestre)**

Semestre	Total		Machos cabezas	Hembras cabezas
	Cabezas	Kilos		
2007				
Total	3.505	319.100	2.478	1.027
I	1.521	133.530	1.076	445
II	1.984	185.570	1.402	582
2008				
Total	3.328	310.935	2.283	1.045
I	1.371	128.015	925	446
II	1.957	182.920	1.358	599

Fuente: DANE

**Cuadro 2.8.5.3**

**Nacional - Florencia. Sacrificio de ganado vacuno y porcino por kilos y participación 2007– 2008 (trimestral - primer semestre)**

Semestre	Nacional		Florencia			
	Vacuno	Porcino	Vacuno	%	Porcino	%
2007						
Total	486.515.878	66.676.971	5.438.320	1,12	319.100	0,48
I	246.011.168	30.940.010	2.548.100	1,04	133.530	0,43
II	240.504.710	35.736.961	2.890.220	1,20	185.570	0,52
2008						
Total	491.852.311	67.508.410	5.947.260	1,21	310.935	0,46
I	241.642.409	32.187.086	2.992.540	1,24	128.015	0,40
II	250.209.902	35.321.324	2.954.720	1,18	182.920	0,52

Fuente: DANE

**2.8.6 Sector de la construcción**

**2.8.6.1 Stock de vivienda**

**Cuadro 2.8.6.1.1**

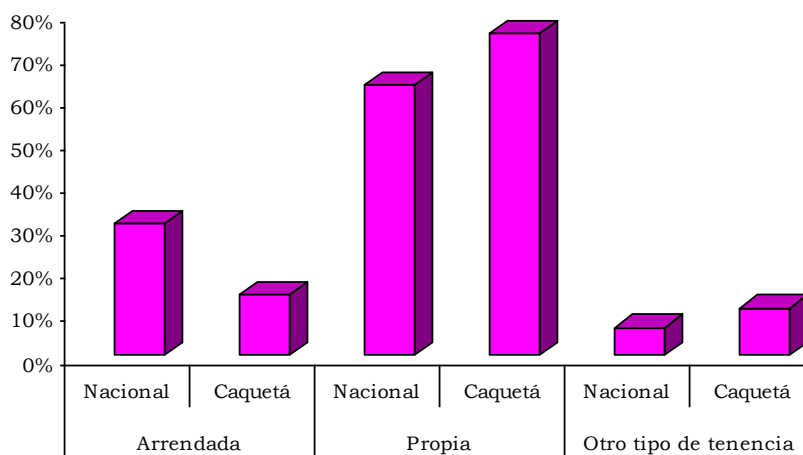
**Caquetá. Stock de vivienda, por ubicación y tipo de ocupación  
2007 – Primer semestre 2008**

Trimestre	Total			Cabecera			Resto		
	Stock total	Cabecera	Resto	Arrendada	Propia	Otro tipo de ocupación	Arrendada	Propia	Otro tipo de ocupación
2007									
I	118.063	34.940	83.123	12.009	22.781	150	5.063	65.476	12.584
II	119.471	34.955	84.516	12.014	22.791	150	5.148	66.573	12.795
III	120.901	34.970	85.931	12.019	22.801	150	5.234	67.688	13.009
IV	122.486	35.116	87.370	12.069	22.896	151	5.321	68.822	13.227
2008									
I	123.974	35.139	88.835	12.077	22.911	151	5.411	69.975	13.449
II	125.476	35.154	90.322	12.082	22.921	151	5.501	71.147	13.674

Fuente: DANE

**Gráfico 2.8.6.1.1**

**Nacional - Caquetá. Stock de vivienda por tipo de ocupación.  
2008 Primer semestre**



Fuente: DANE

**2.8.6.6 Licencias de construcción**

**Cuadro 2.8.6.6.1**

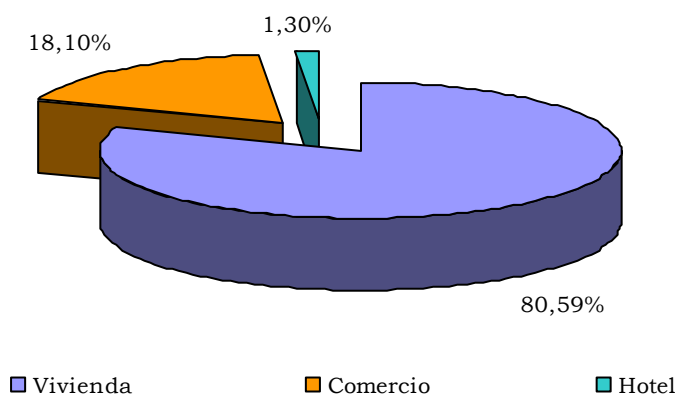
**Florencia. Número de licencias de construcción, área por construir y proporciones destinadas para VIS según tipo de vivienda 2007 – Primer semestre 2008**

Trimestre	Número de licencias			Proporción destinada a VIS	Área a construir (metros cuadrados)			Proporción destinada a VIS
	Total	Casas	Apartamentos		Total	Casas	Apartamentos	
2007								
I	29	26	3	6,90	2.491	2.242	249	4,09
II	21	17	4	23,81	2.299	2.033	266	15,14
III	30	26	4	46,67	2.659	2.281	378	18,95
IV	44	30	14	18,18	4.395	3.631	764	8,62
2008								
I	25	23	2	16,00	3.737	3.395	342	5,41
II	33	33	0	75,76	6.596	6.596	0	17,25

Fuente: DANE

**Gráfico 2.8.6.6.1**

**Florencia. Distribución del área total aprobada, según destino 2008 Primer semestre**



Fuente: DANE

**2.8.6.7 Financiación de vivienda****Cuadro 2.8.6.7.1****Nacional, Caquetá y Florencia. Valor de los créditos entregados y número de viviendas nuevas y lotes con servicios nuevos financiados 2007 – 2008 Primer semestre**

Trimestre	Valor de los créditos			Número de viviendas		
	Nacional	Caquetá	Florencia	Nacional	Caquetá	Florencia
2007						
Total	810.491	212	212	22.253	5	5
I	436.556	133	133	11.656	3	3
II	373.935	79	79	10.597	2	2
2008						
Total	1.240.205	190	190	27.779	5	5
I	585.140	50	50	13.794	3	3
II	655.065	140	140	13.985	2	2

Fuente: DANE

**Cuadro 2.8.6.7.2****Nacional, Caquetá y Florencia. Valor de los créditos entregados y número de viviendas usadas financiadas. 2007 – 2008 Primer semestre**

Trimestre	Valor de los créditos			Número de viviendas		
	Nacional	Caquetá	Florencia	Nacional	Caquetá	Florencia
2007						
Total	936.894	1.493	1.428	20.683	42	39
I	478.833	636	636	10.712	19	19
II	458.061	857	792	9.971	23	20
2008						
Total	1.057.694	3.040	2.828	21.622	89	83
I	451.596	1.456	1.264	10.100	42	36
II	606.098	1.584	1.564	11.522	47	47

Fuente: DANE

**Cuadro 2.8.6.7.3**

**Nacional. Valor financiado según entidades financieras por tipo de solución de vivienda**

**2007 – 2008 Primer semestre**

Entidades financieras	Vivienda y lotes con servicios		Vivienda de interés social	
	2007	2008	2007	2008
Vivienda nueva				
Total nacional	810.491	1.240.205	236.639	346.608
FNA	34.835	54.014	18.290	28.418
Cajas de vivienda	22.027	20.580	21.215	20.093
Banca hipotecaria	753.629	1.165.611	197.134	298.097
Vivienda usada				
Total nacional	1.240.205	1.057.694	217.954	307.838
FNA	54.014	227.760	87.241	156.862
Cajas de vivienda	20.580	2.989	2.840	1.006
Banca hipotecaria	1.165.611	826.945	127.873	149.970

Fuente: DANE

**Cuadro 2.8.6.7.4**

**Nacional. Unidades habitacionales financiadas según entidades financieras por tipo de solución de vivienda**

**2007 – 2008 primer semestre**

Entidades financieras	Vivienda y lotes con servicios		Vivienda de interés social	
	2007	2008	2007	2008
Vivienda nueva				
Total nacional	22.253	27.779	13.165	16.484
FNA	1.049	1.593	769	1.177
Cajas de vivienda	1.050	986	1.032	978
Banca hipotecaria	20.154	25.200	11.364	14.329
Vivienda usada				
Total nacional	20.683	21.622	9.587	11.849
FNA	4.543	7.555	3.593	6.251
Cajas de vivienda	139	70	79	29
Banca hipotecaria	16.001	13.997	5.915	5.569

Fuente: DANE

**2.8.7 Transporte**

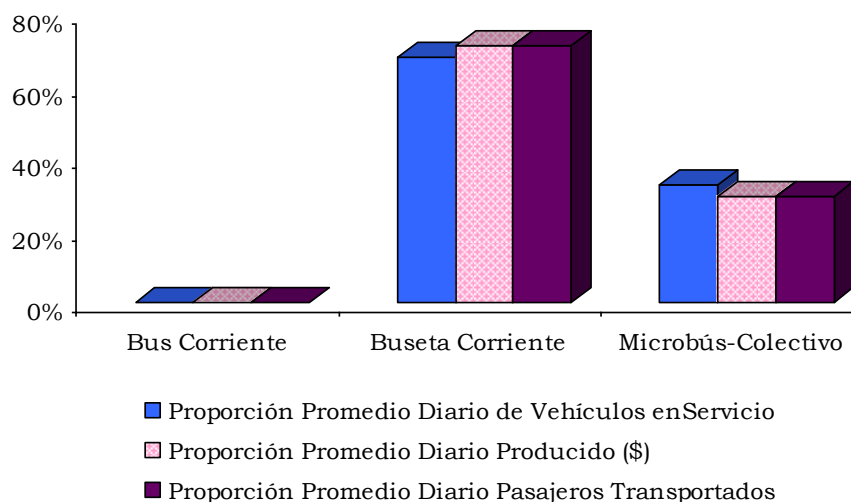
**2.8.7.1 Transporte público urbano de pasajeros**

**Cuadro 2.8.7.1.1  
Florencia. Transporte urbano  
2007 – 2008 Primer semestre**

Vehículo	Parque automotor	Promedio diario de vehículos en servicio	Pasajeros transportados	Total producido (millones de pesos)	Kilómetros recorridos
2007 I	154	117	4.032.956	4.033	3.235.601
Bus corriente	4	0	0	0	0
Buseta Corriente	98	79	2.866.755	2.867	2.120.618
Microbus-Colectivo	52	38	1.166.201	1.166	1.114.983
2008 I	157	119	3.969.442	3.969	3.263.080
Bus corriente	4	0	0	0	0
Buseta Corriente	99	80	2.810.717	2.811	2.122.345
Microbus-Colectivo	54	39	1.158.725	1.159	1.140.735

Fuente: DANE

**Gráfico 2.8.7.1.1  
Florencia. Proporción vehículos en servicio, pasajeros transportados y total producido.  
2008 Primer semestre**



Fuente: DANE

**2.8.7.2 Transporte aéreo de pasajeros y carga**

**Cuadro 2.8.7.2.1**

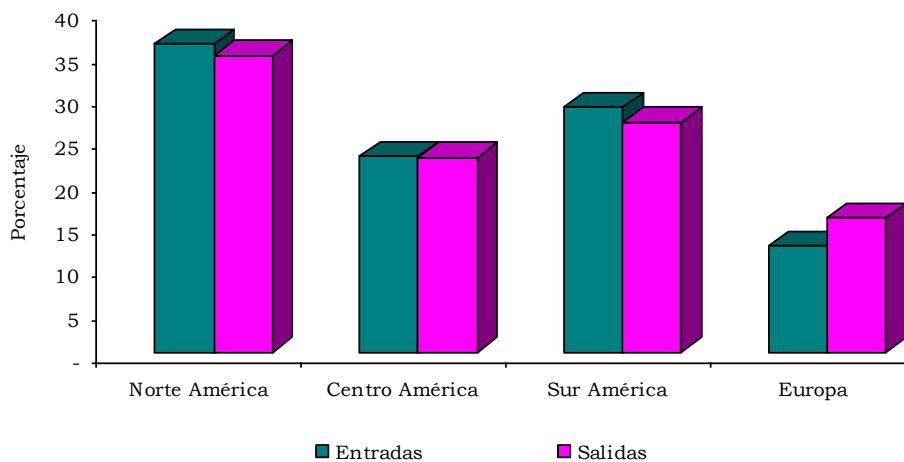
**Nacional – Florencia Variación y movimiento aéreo nacional de pasajeros y de carga 2007 – 2008 Primer semestre**

Aeropuertos	2007		2008		Entradas variación %	Salidas variación %
	Entradas	Salidas	Entradas	Salidas		
Carga (toneladas)						
Nacional	65.338	65.338	62.591	62.591	-4,2	-4,2
Florencia - Capitolio	182	317	89	92	-51,1	-71,0
Pasajeros						
Nacional	4.171.205	4.171.205	4.396.693	4.396.693	5,4	5,4
Florencia - Capitolio	8.695	9.239	9.354	9.793	7,6	6,0

Fuente: DANE

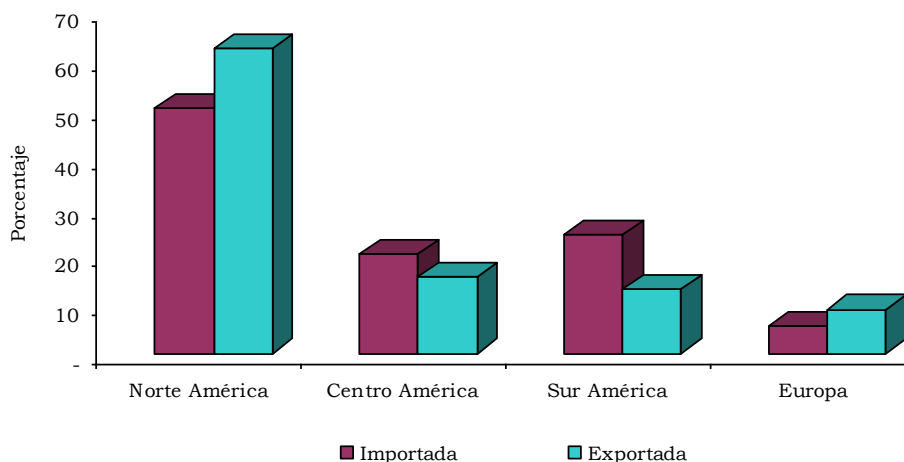
**Gráfico 2.8.7.2.1**

**Nacional. Movimiento aéreo internacional de pasajeros según continentes 2008 Primer semestre**



Fuente: Unidad Administrativa Especial de la Aeronáutica Civil

**Gráfico 2.8.7.2.2**  
**Nacional. Movimiento aéreo internacional de carga según continentes**  
**2008 Primer semestre**



Fuente: Unidad Administrativa Especial de la Aeronáutica Civil

## 2.8.10 Servicios públicos

### 2.8.10.1 Energía eléctrica

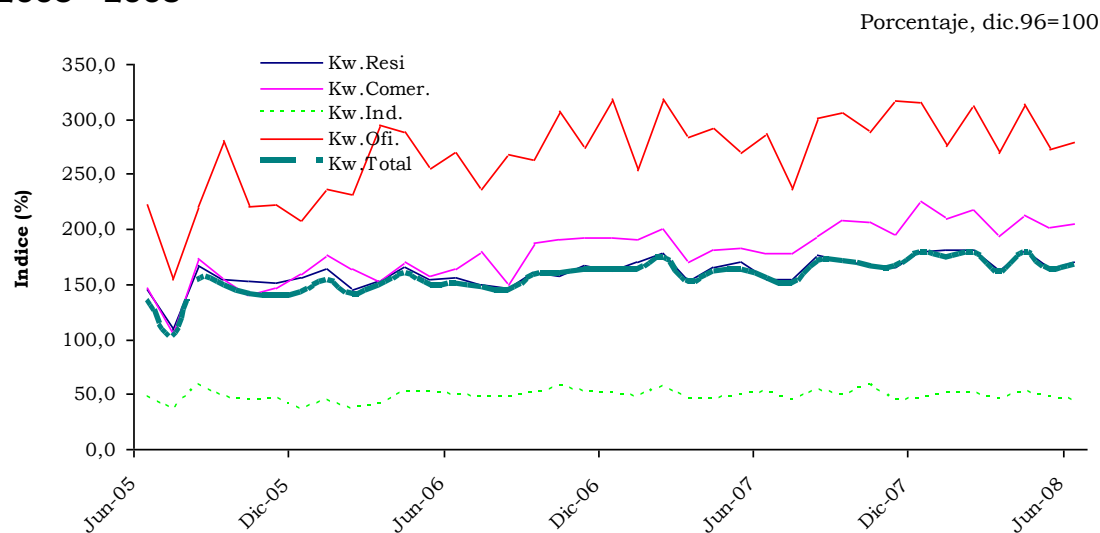
**Cuadro 2.8.10.1.1**  
**Caquetá. Suscriptores y consumo de energía**  
**Acumulado enero a junio 2007 - 2008**

Concepto	Número y Kwh				
	Fin de :			Variación anual	
	Jun-2007	Dic-2007	Jun-2008	Absoluta	Porcentual
Número de Suscriptores	62.284	63.428	64.452	2.168	3,5
Residencial	57.022	58.070	58.998	1.976	3,5
Comercial	4.674	4.765	4.836	162	3,5
Industrial	45	44	43	-2	-4,4
Oficial	543	549	575	32	5,9
Consumo (K.W.H.) *	54.054.058	110.191.505	57.159.778	3.105.720	5,7
Residencial	32.818.321	66.323.497	34.373.762	1.555.441	4,7
Comercial	11.849.976	24.805.701	13.328.845	1.478.869	12,5
Industrial	1.000.968	2.003.035	980.021	-20.947	-2,1
Oficial	8.384.793	17.059.272	8.477.150	92.357	1,1

\* Acumulado de enero al mes de referencia

Fuente: ELECTROCAQUETA S.A E.S.P

**Gráfico 2.8.10.1.1**  
**Caquetá. Índice de consumo de energía**  
**2005 - 2008**



Fuente: Electrocaqueta s.a, e.s.p  
 Cálculos: Banco de la República, Estudios Económicos Florencia

**2.8.10.2 Acueducto**

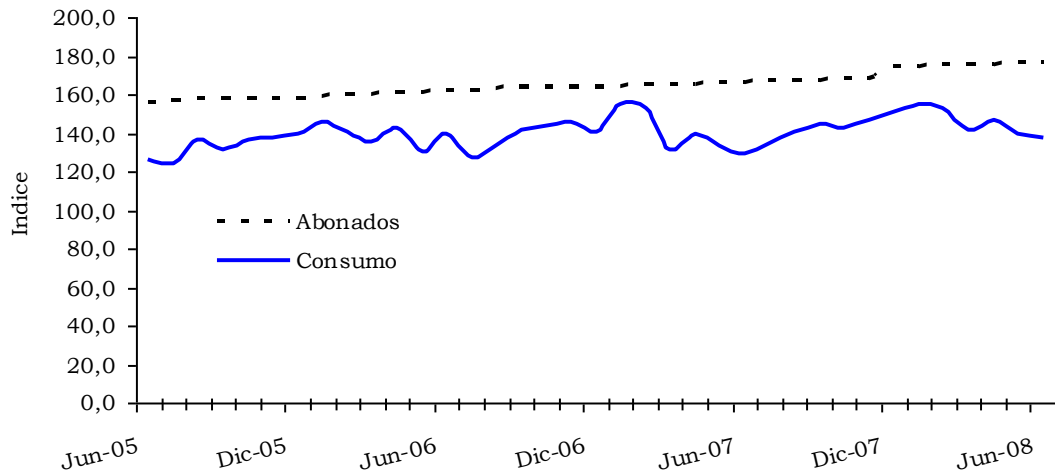
**Cuadro 2.8.10.2.1**  
**Florencia. Suscriptores y consumo del servicio de acueducto**  
**Acumulado enero a junio 2007 - 2008**

Concepto	Fin de :			Número y Mtrs <sup>3</sup> Variación anual	
	Jun-2007	Dic-2007	Jun-2008	Absoluta	Porcentual
Número de Suscriptores	29.259	30.582	31.002	1.743	6,0
Residencial	26.970	28.270	28.632	1.662	6,2
Oficial	269	269	276	7	2,6
Comercial	2.020	2.043	2.094	74	3,7
Consumo (Mtrs <sup>3</sup> .) *	3.802.120	7.677.643	3.939.286	137.166	3,6
Residencial	3.153.064	6.333.840	3.251.255	98.191	3,1
Oficial	332.178	689.268	356.439	24.261	7,3
Comercial	316.878	654.535	331.592	14.714	4,6

\* Acumulado de enero al mes de referencia  
 Fuente: SERVAF S.A, E.S.P

**Gráfico 2.8.10.2.1**  
**Florencia. Consumo y suscriptores al servicio de acueducto**  
**2005 - 2008**

Porcentaje, dic.96=100



Fuente: Servaf s.a., e.s.p.

Cálculos: Banco de la República, Estudios Económicos Florencia

**ANEXO ESTADÍSTICO**

**Cuadro 1**  
**IPC, según ciudades**  
**2007 - 2008 Primer semestre**

Ciudad	Ponderación	2007			2008			Diferencia de la variación
		Índice	Variación	Contribución	Índice	Variación	Contribución	
Nacional	100,00	176,05	4,6	4,55	188,69	6,0	6,02	1,47
Medellín	12,91	177,10	5,5	0,71	189,06	5,6	0,72	0,10
Barranquilla	5,46	183,19	5,3	0,29	195,20	5,3	0,29	-0,02
Bogotá	46,07	173,19	4,3	1,98	186,19	6,2	2,86	1,92
Cartagena	2,75	183,46	5,9	0,16	197,16	6,2	0,17	0,30
Manizales	2,19	174,60	4,8	0,11	184,50	5,0	0,11	0,13
Montería	1,16	185,93	4,7	0,05	198,63	5,8	0,07	1,16
Neiva	1,28	179,42	5,3	0,07	195,73	8,0	0,10	2,69
Villavicencio	1,32	179,53	5,4	0,07	193,90	7,5	0,10	2,02
Pasto	1,74	178,18	1,3	0,02	193,68	7,3	0,13	5,98
Cúcuta	2,36	182,78	4,4	0,10	199,58	8,4	0,20	3,99
Pereira	3,66	178,77	4,9	0,18	188,62	4,6	0,17	-0,26
Bucaramanga	4,55	185,62	4,4	0,20	199,29	6,0	0,27	1,63
Cali	14,55	173,86	4,1	0,60	185,31	5,7	0,83	1,58

Fuente: DANE

**Cuadro 2**  
**ICCV, según ciudades**  
**2007 - 2008 Primer semestre**

Ciudad	2007				2008			
	Índice	Variación	Contribución	Participación	Índice	Variación	Contribución	Participación
Nacional	167,57	3,2	3,16	100,00	178,75	5,6	5,58	100,00
Medellín	166,94	3,0	0,35	11,10	175,85	4,9	0,58	10,33
Barranquilla	154,81	2,0	0,05	1,72	160,64	3,3	0,09	1,58
Bogotá	167,68	3,1	1,46	46,23	179,72	6,1	2,88	51,64
Cartagena	158,81	3,3	0,06	1,87	170,81	6,8	0,12	2,18
Manizales	173,62	4,3	0,09	2,87	185,25	5,7	0,12	2,15
Popayán	161,24	4,7	0,06	2,04	170,63	4,6	0,06	1,12
Neiva	155,20	3,4	0,07	2,22	168,17	7,1	0,15	2,63
Santa Marta	144,16	1,5	0,02	0,79	153,82	4,7	0,08	1,43
Pasto	173,74	3,2	0,05	1,47	186,55	5,9	0,08	1,51
Cúcuta	175,52	3,6	0,06	1,86	189,21	6,0	0,10	1,78
Armenia	175,04	3,5	0,10	3,32	178,15	1,5	0,04	0,78
Pereira	168,31	1,8	0,05	1,69	178,74	5,6	0,17	3,06
Bucaramanga	173,84	3,1	0,13	4,02	184,75	4,7	0,19	3,41
Ibagué	159,82	4,0	0,11	3,57	169,52	5,4	0,15	2,78
Cali	172,29	3,6	0,48	15,08	185,39	5,7	0,76	13,63

Fuente: DANE

**Cuadro 3**  
**Mercado laboral, ciudades y áreas metropolitanas**  
**2007 - 2008 Primer semestre**

Área	Tasa global de participación		Tasa de ocupación		Tasa de desempleo	
	2007	2008	2007	2008	2007	2008
Total 13 ciudades y áreas metropolitanas	61,5	62,5	53,9	55,0	12,4	11,9
Bogotá	64,1	65,4	57,0	58,6	11,0	10,4
Medellín - Valle de Aburrá	58,4	60,9	50,6	52,1	13,4	14,5
Cali - Yumbo	64,9	64,6	57,1	57,1	12,0	11,7
Barranquilla - Soledad	57,5	55,8	50,2	49,7	12,6	10,9
Bucaramanga, Girón, Piedecuesta y Floridablanca	57,1	62,6	50,5	56,0	11,5	10,4
Manizales y Villa María	54,9	56,0	46,8	47,9	14,8	14,4
Pasto	62,7	62,7	53,7	53,7	14,3	14,3
Pereira, Dos Quebradas y La Virginia	58,0	57,7	49,7	49,6	14,5	14,0
Cúcuta, Villa del Rosario, Los Patios y El Zulia	60,1	60,2	51,8	54,1	13,8	10,1
Ibagué	66,9	68,8	55,7	55,1	16,8	19,9
Montería	63,5	67,0	55,2	58,4	13,0	12,9
Cartagena	57,2	53,2	48,6	46,6	15,0	12,4
Villavicencio	64,4	65,9	57,1	58,0	11,2	12,0

Fuente: DANE

**Cuadro 4**  
**Exportaciones no tradicionales, por departamento de origen**  
**2007 - 2008 Primer semestre**

Departamento de origen	2007			2008			Diferencia miles de dólares FOB 2008 - 2007	Diferencia toneladas métricas 2008 - 2007	Variación porcentual dólares FOB 2008 - 2007
	Miles de dólares FOB	Millones de pesos FOB	Toneladas métricas netas	Miles de dólares FOB	Millones de pesos FOB	Toneladas métricas netas			
Total	6.970.338	14.752.625	4.947.480	8.564.971	15.694.570	5.032.022	1.594.632	84.542	22,9
Amazonas	922	2.012	96	689	1.260	123	-233	27	-25,3
Antioquia	1.619.419	3.431.486	1.006.292	1.874.660	3.431.855	1.125.003	255.240	118.711	15,8
Arauca	12.544	27.716	7.378	644	1.201	116	-11.900	-7.262	-94,9
Atlántico	482.771	1.020.085	633.427	640.846	1.177.392	813.073	158.074	179.646	32,7
Bogotá D.C.	1.242.617	2.623.604	310.482	1.554.231	2.842.293	420.619	311.615	110.137	25,1
Bolívar	572.326	1.212.941	879.061	624.561	1.148.565	682.412	52.236	-196.648	9,1
Boyacá	53.500	113.723	6.188	95.061	173.851	2.918	41.560	-3.269	77,7
Caldas	210.458	445.485	78.933	245.278	449.641	73.443	34.820	-5.490	16,5
Caquetá	2	5	0	85	161	10	82	10	3.434,5
Casanare	344	695	539	362	686	104	18	-435	5,3
Cauca	69.730	149.766	67.402	75.496	138.525	52.189	5.766	-15.213	8,3
Cesar	105.067	228.507	68.744	35.068	66.027	13.057	-69.999	-55.687	-66,6
Chocó	15.168	31.386	2.328	58.071	106.773	6.165	42.903	3.837	282,9
Córdoba	20.297	43.857	15.645	54.364	100.509	17.623	34.068	1.978	167,8
Cundinamarca	1.071.594	2.266.157	395.043	1.159.929	2.123.424	384.019	88.335	-11.023	8,2
Guainía	33	68	52	360	650	34	327	-17	1.000,9
Guaviare	0	0	0	25	45	0	25	0	(-)
Huila	4.228	8.744	4.076	3.562	6.490	2.149	-667	-1.927	-15,8
La Guajira	2.615	5.611	11.342	8.393	15.415	3.988	5.778	-7.355	220,9
Magdalena	130.573	275.038	307.223	124.377	227.329	247.374	-6.196	-59.849	-4,7
Meta	521	1.100	72	3.438	6.411	694	2.917	623	559,7
Nariño	23.360	49.752	39.306	30.738	54.793	32.096	7.378	-7.209	31,6
No diligenciado	20	43	0	0	0	0	-20	0	-100,0
Norte de Santander	171.439	358.632	167.444	476.398	876.531	237.695	304.959	70.251	177,9
Putumayo	0	0	0	73	130	6	73	6	(-)
Quindío	12.406	25.947	1.376	12.901	23.510	2.852	495	1.476	4,0
Risaralda	70.461	149.896	30.572	77.116	141.304	31.801	6.655	1.229	9,4
San Andrés	362	773	45	456	813	1	94	-44	25,9
Santander	108.757	227.148	21.660	192.158	353.155	41.605	83.401	19.945	76,7
Sucre	32.120	67.280	181.772	56.941	102.946	162.659	24.821	-19.113	77,3
Tolima	14.169	30.182	1.480	13.773	25.379	1.389	-396	-91	-2,8
Valle del Cauca	922.456	1.954.856	709.501	1.144.686	2.097.088	676.713	222.229	-32.788	24,1
Vaupés	58	127	1	197	354	45	139	44	238,1
Vichada	0	0	0	37	67	44	37	44	(-)

Fuente: DIAN-DANE

**Cuadro 5**  
**Importaciones, por departamento de destino**  
**2007 - 2008 Primer semestre**

Departamento destino	2007			2008			Diferencia miles dólares CIF 2008 - 2007	Diferencia toneladas métricas 2008 - 2007	Variación porcentual dólares CIF 2008 - 2007
	Miles de dólares CIF	Millones de pesos CIF	Toneladas métricas netas	Miles de dólares CIF	Millones de pesos CIF	Toneladas métricas netas			
Total	15.293.186	32.526.016	10.546.943	18.931.671	34.816.043	10.509.960	3.638.485	-36.983	23,8
Amazonas	1.549	3.302	1.917	1.882	3.528	884	333	-1.033	21,5
Antioquia	1.946.851	4.144.121	1.987.959	2.231.682	4.100.995	1.918.085	284.830	-69.875	14,6
Arauca	35.218	75.754	19.115	29.074	58.472	12.061	-6.144	-7.053	-17,4
Atlántico	951.165	2.027.003	1.173.545	1.170.766	2.151.556	1.079.648	219.601	-93.897	23,1
Bogotá D.C.	5.738.114	12.224.998	1.548.863	6.722.283	12.355.387	1.423.741	984.169	-125.121	17,2
Bolívar	1.320.961	2.799.750	1.390.710	1.917.446	3.541.706	1.461.931	596.485	71.221	45,2
Boyacá	67.260	143.699	125.674	75.219	137.310	102.450	7.959	-23.224	11,8
Caldas	142.198	302.365	102.339	164.188	301.761	104.003	21.990	1.664	15,5
Caquetá	139	295	20	87	156	22	-52	2	-37,4
Casanare	16.682	34.335	2.446	13.648	25.495	677	-3.034	-1.770	-18,2
Cauca	130.143	277.734	108.226	140.002	257.900	81.810	9.859	-26.416	7,6
Cesar	149.076	319.675	44.414	322.536	597.152	73.040	173.460	28.626	116,4
Chocó	65	141	45	242	427	60	177	15	273,8
Córdoba	25.673	55.187	39.875	31.246	57.228	19.792	5.573	-20.083	21,7
Cundinamarca	2.070.418	4.392.577	1.210.287	2.057.906	3.789.827	1.021.845	-12.511	-188.443	-0,6
Guainía	0	0	0	2	3	0	2	0	(-)
Huila	14.656	31.289	3.210	18.713	33.698	20.309	4.057	17.099	27,7
La Guajira	309.483	654.186	250.674	409.351	756.166	254.292	99.868	3.619	32,3
Magdalena	89.825	192.790	67.585	674.197	1.220.343	625.291	584.372	557.706	650,6
Meta	7.432	15.259	5.524	4.083	7.510	846	-3.349	-4.678	-45,1
Nariño	148.393	312.765	311.527	149.082	273.560	217.939	689	-93.588	0,5
Norte de Santander	71.883	151.368	92.166	118.018	215.253	97.360	46.135	5.194	64,2
Putumayo	291	625	248	895	1.645	561	604	313	207,5
Quindío	13.899	29.530	23.987	17.112	31.377	22.532	3.213	-1.455	23,1
Risaralda	109.189	232.717	49.768	118.476	218.616	44.792	9.286	-4.976	8,5
San Andrés	181	368	125	2.478	4.699	1.226	2.297	1.101	1.271,7
Santander	192.192	407.168	419.349	273.935	503.348	443.720	81.743	24.372	42,5
Sucre	3.832	7.997	45.607	9.536	19.572	26.545	5.704	-19.062	148,8
Tolima	14.901	31.335	14.761	28.156	51.625	4.976	13.255	-9.785	89,0
Valle del Cauca	1.714.965	3.644.435	1.503.836	2.229.308	4.099.496	1.449.492	514.342	-54.343	30,0
Vichada	6.467	13.053	3.019	124	231	28	-6.343	-2.992	-98,1
No diligenciado	87	193	121	0	0	0	-87	-121	-100

Fuente: DIAN-DANE

**Cuadro 6**  
**Sacrificio de ganado vacuno y porcino, según departamentos**  
**2007 - 2008 Primer semestre**

Departamento	2007		2008		Variación	
	Vacuno	Porcino	Vacuno	Porcino	Vacuno	Porcino
Total general	1.187.061	695.039	1.187.149	700.994	0,0	0,9
Antioquia	140.429	185.006	133.517	202.981	-4,9	9,7
Arauca	5.295	1.473	3.996	10	-24,5	-99,3
Atlántico	109.044	15.022	109.894	17.012	0,8	13,2
Bogotá	244.460	230.776	248.344	231.296	1,6	0,2
Bolívar	29.311	0	28.872	0	-1,5	(-)
Boyacá	23.265	8.322	20.328	5.257	-12,6	-36,8
Caldas	46.956	22.431	41.369	24.883	-11,9	10,9
Caquetá	14.746	3.505	16.094	3.328	9,1	-5,0
Casanare	10.983	2.533	10.975	1.524	-0,1	-39,8
Cauca	11.403	2.055	12.562	1.738	10,2	-15,4
Cesar	17.039	245	15.429	112	-9,4	-54,3
Córdoba	76.471	0	78.221	0	2,3	(-)
Cundinamarca	60.420	16.057	45.642	4.176	-24,5	-74,0
Chocó	2.395	1.734	1.468	2.179	-38,7	25,7
Huila	28.174	13.827	31.822	11.537	12,9	-16,6
La Guajira	7.787	3.679	9.010	2.853	15,7	-22,5
Magdalena	14.240	0	16.113	610	13,2	(-)
Meta	41.105	12.757	41.470	8.275	0,9	-35,1
Nariño	13.587	14.693	13.729	14.298	1,0	-2,7
Norte de Santander	33.378	1.423	29.691	1.428	-11,0	0,4
Quindío	19.033	18.366	19.313	15.651	1,5	-14,8
Risaralda	18.323	18.142	17.902	25.478	-2,3	40,4
Santander	103.279	11.602	125.592	8.816	21,6	-24,0
Sucre	31.126	0	37.564	0	20,7	(-)
Tolima	29.366	14.583	27.345	9.915	-6,9	-32,0
Valle	55.446	96.808	50.887	107.637	-8,2	11,2

Fuente: DANE

**Cuadro 7**  
**Financiación de vivienda según departamentos**  
**2007 - 2008 Primer semestre**

Departamento	Valor de créditos individuales de vivienda nueva y lotes con servicios (millones de pesos)		Viviendas nuevas y lotes con servicios financiados		Valor de los créditos individuales para compra de vivienda usada (millones de pesos)		Viviendas usadas financiadas	
	2007	2008	2007	2008	2007	2008	2007	2008
Nacional	810.491	1.240.205	22.253	27.779	936.894	1.057.694	20.683	21.622
Antioquia	86.298	146.377	1.742	2.969	131.403	158.728	2.821	2.950
Atlántico	26.926	36.696	511	719	30.996	34.614	629	693
Bogotá D.C.	413.570	620.387	12.852	13.441	426.574	457.134	8.644	8.161
Bolívar	8.569	22.928	125	384	19.872	17.114	302	298
Boyacá	7.357	10.501	164	361	10.519	10.949	321	304
Caldas	17.991	20.429	448	430	24.854	29.006	692	762
Caquetá	212	190	5	5	1.493	3.040	42	89
Cauca	5.476	5.954	135	181	7.759	10.017	235	303
Cesar	3.629	7.100	100	215	4.383	6.912	121	168
Córdoba	5.032	5.401	102	104	3.907	8.143	89	143
Cundinamarca	30.225	61.344	770	1.767	18.095	30.077	490	820
Chocó	60	343	2	4	568	431	16	9
Huila	5.124	7.861	102	166	9.584	16.100	264	415
La Guajira	956	1.259	32	29	2.505	3.529	65	100
Magdalena	10.590	9.945	264	213	4.546	8.784	122	192
Meta	10.823	19.436	213	375	15.493	17.705	399	499
Nariño	5.220	9.522	130	211	18.272	20.102	454	506
Norte de Santander	8.358	11.997	183	291	12.337	17.626	297	402
Quindío	6.493	9.826	132	219	10.435	13.968	250	358
Risaralda	16.991	23.630	430	557	16.898	19.771	368	423
Santander	28.334	49.040	669	1.078	40.033	56.305	1.009	1.370
Sucre	1.256	2.033	45	45	4.346	5.395	112	137
Tolima	13.899	10.269	340	280	17.934	23.991	464	710
Valle del Cauca	96.146	146.558	2.729	3.708	88.458	78.139	2.062	1.567
Arauca	81	52	1	2	797	796	23	25
Casanare	680	798	21	18	3.605	3.564	95	91
Putumayo	112	93	3	2	1.600	1.681	42	46
San Andrés	39	0	1	0	567	1.317	10	16
Amazonas	20	166	1	4	860	962	15	18
Guainia	0	0	0	0	7.764	682	213	18
Guaviare	0	0	0	0	150	685	6	16
Vaupés	24	0	1	0	62	0	2	0
Vichada	0	70	0	1	225	427	9	13

Fuente: DANE

**Cuadro 8**  
**Transporte urbano, según ciudades**  
**2007 - 2008 Primer semestre**

Ciudad	2007			2008			Variación		
	Vehículos afiliados	Vehículos en servicio	Pasajeros Transportados (miles)	Vehículos afiliados	Vehículos en servicio	Pasajeros Transportados (miles)	Vehículos afiliados	Vehículos en servicio	Pasajeros Transportados (miles)
Total	50.762	43.010	2.108.122	49.640	41.950	2.047.203	-2,2	-2,5	-2,9
Armenia	360	333	11.145	360	330	10.144	0,0	-0,8	-9,0
Cartagena	1.961	1.712	86.912	1.886	1.595	79.141	-3,8	-6,9	-8,9
Florencia	154	117	4.033	158	119	3.969	2,1	1,4	-1,6
Ibagué	1.213	1.133	35.895	1.211	1.153	38.800	-0,2	1,7	8,1
Montería	189	169	8.834	194	163	9.258	2,5	-3,6	4,8
Neiva	673	596	21.259	686	582	17.865	1,9	-2,4	-16,0
Pasto	501	474	19.695	502	482	18.427	0,1	1,6	-6,4
Popayán	687	580	18.566	661	606	18.319	-3,8	4,6	-1,3
Quibdó	173	127	4.980	176	128	3.859	1,6	0,4	-22,5
Riohacha	67	23	920	66	26	1.184	-2,0	12,3	28,7
Santa Marta	928	764	61.266	926	743	58.885	-0,3	-2,8	-3,9
Sincelejo	212	169	6.389	185	137	5.034	-12,8	-19,2	-21,2
Tunja	510	456	11.561	510	469	12.036	0,0	2,9	4,1
Valledupar	333	227	8.195	325	163	4.823	-2,4	-28,2	-41,2
Villavicencio	1.023	982	33.009	1.022	976	31.383	-0,1	-0,6	-4,9
Area metropolitana Bogotá	21.212	17.148	911.799	20.795	16.833	947.505	-2,0	-1,8	3,9
Area metropolitana Pereira	829	767	50.101	796	730	48.116	-4,1	-4,8	-4,0
Area metropolitana Barranquilla	4.139	3.735	185.726	4.097	3.697	184.132	-1,0	-1,0	-0,9
Area metropolitana Bucaramanga	2.039	1.961	79.024	2.025	1.945	81.850	-0,7	-0,8	3,6
Area metropolitana Cali	5.312	4.193	174.511	4.835	3.825	176.238	-9,0	-8,8	1,0
Area metropolitana Cúcuta	2.109	1.791	66.289	2.178	1.854	63.516	3,3	3,5	-4,2
Area metropolitana Medellín <sup>1</sup>	5.217	4.759	269.420	5.129	4.617	195.001	-1,7	-3,0	-27,6
Area metropolitana Manizales	921	795	38.594	920	781	37.719	-0,1	-1,8	-2,3

Fuente: DANE

1. No incluye metro

## **GLOSARIO**

*Balanza comercial:* parte de la balanza de pagos que registra sólo las transacciones de bienes de un país con el resto del mundo, durante un período determinado. Cuando el valor de las importaciones excede el valor de las exportaciones se dice que la balanza comercial está en déficit; cuando ocurre lo contrario, se dice que la balanza comercial tiene superávit.

*Canasta:* Conjunto de bienes y servicios representativos del consumo final de los hogares. Aquí se encuentran los artículos que más peso de gasto tienen, los que con mayor frecuencia adquieren los hogares, los que presentan una evolución importante en la participación de gastos en los últimos 10 años y, a su vez, presentan las expectativas de crecimiento de la demanda en el mediano y largo plazo.

*CIIU, Rev. 3:* Clasificación Industrial Uniforme de todas las actividades económicas, revisión 3.

*Contribución:* permite medir el aporte en puntos porcentuales de cada insumo a la variación mensual, año corrido y doce meses, del total del índice.

*Crédito comercial:* Son todos los créditos distintos a los de vivienda, de consumo y microcrédito.

*Crédito de consumo:* el otorgado a personas naturales cuyo objeto sea financiar la adquisición de bienes de consumo o el pago de servicios para fines no comerciales o empresariales, independientemente de su monto.

*Crédito de vivienda:* el otorgado a personas naturales, destinado a la adquisición de vivienda nueva o usada, o a la construcción de vivienda individual, independientemente de su monto.

*CUODE:* Clasificación Según Uso o Destino Económico – codificación de las mercancías según el fin económico al cual serán destinadas, es decir, bienes de capital, intermedios y de consumo.

*Desocupados (D):* son las personas que en la semana de referencia se encontraban en una de las siguientes situaciones:

1. Desempleo abierto: sin empleo en la semana de referencia e hicieron diligencias en el último mes y tenían disponibilidad.
2. Desempleo oculto: sin empleo en la semana de referencia y no hicieron diligencias en el último mes, pero si en los últimos 12 meses; tienen una razón válida de desaliento y, disponibilidad.

*Exportación:* es la salida, con destino a otro país o zona franca industrial colombiana, de mercancías que hayan tenido circulación libre o restringida en el territorio aduanero colombiano. La exportación se registra estadísticamente cuando la aduana ha realizado el cierre del documento de exportación.

*Exportaciones tradicionales:* café, petróleo y sus derivados, carbón y ferróniquel.

*Formación bruta de capital:* es un componente de la demanda final. Aparece en todos los cuadros de la oferta y demanda y, además, en las cuentas de acumulación y financiación de capital. Este concepto incluye la formación bruta de capital fijo, la variación de existencias y, la adquisición menos disposición de objetos valiosos.

*Ganado porcino:* se refiere concretamente a la especie de los cerdos, los cuales hacen parte de la raza menor.

*Ganado vacuno:* conjunto de animales de la especie bovina que se crían para la explotación. Hace parte de las especies de raza mayor (150 kilos o más).

*Gasto de funcionamiento:* se relaciona con las erogaciones en que debe incurrir el Estado para cumplir su función básica, dentro de las cuales se destacan la remuneración a los asalariados y, la compra de bienes y servicios.

*Gasto de capital:* es el incremento en el acervo de riqueza expresado en una acumulación de bienes, producida por un flujo monetario, lo que supone un cambio en la composición de activos líquidos a fijos. El gasto de capital puede estar orientado a la formación bruta de capital fijo o a la transferencia de capital.

*Grupo de gasto:* es el nivel más general de la estructura del IPC. Corresponde, en concepto y naturaleza, a las agregaciones del gasto en término de los propósitos de uso que hace el consumidor. Entre ellos se encuentran: alimentos, vivienda, vestuario, salud, educación, diversión y esparcimiento, transporte y comunicaciones y, gastos varios.

*ICCV:* es un instrumento estadístico que permite conocer el cambio porcentual promedio de los precios de los principales insumos requeridos para la construcción de vivienda, en dos periodos de tiempo.

*Importaciones:* es la introducción legal de mercancías procedentes de otros países o de una zona franca industrial colombiana al resto del territorio aduanero nacional. Estas cifras se producen según la fecha de presentación de las declaraciones de importación ante las entidades financieras autorizadas para recaudar los tributos aduaneros.

*Índice:* expresión numérica que acumula las variaciones porcentuales observadas.

*Informalidad:* según PREALC-78, operativamente se consideran trabajando en el sector informal las personas que cumplan las siguientes características:

- Los empleados y obreros que laboren en establecimientos, negocios o empresas que ocupen hasta diez personas en todas sus agencias y sucursales.
- Los trabajadores familiares sin remuneración.
- Los empleados domésticos.
- Los trabajadores por cuenta propia, excepto los independientes profesionales.
- Los patrones o empleadores en empresas de diez trabajadores o menos.

*Ingresos tributarios:* son la parte de los ingresos corrientes que el Estado recibe a manera de transferencia, es decir sin que por ella se genere obligación alguna para éste, derivada de los pagos de impuestos de los contribuyentes, ya sean éstos personas naturales o jurídicas; los ingresos tributarios suelen clasificarse como directos e indirectos.

*Ingresos no tributarios:* son la parte de los ingresos corrientes que el Estado percibe como provenientes de intereses y excedentes financieros y del cobro derechos, tasas, contribuciones, multas, rentas contractuales y la producción y venta de bienes y servicios; estos últimos a través de las empresas del Estado.

*IPC:* es un número que resume las variaciones de los precios de una canasta de bienes, la cual se supone que es representativa del consumo de una familia promedio. El índice es un promedio ponderado de los precios de todos los bienes que componen la canasta. El IPC es el principal instrumento para la cuantificación de la inflación.

*Licencia:* es el acto por el cual la entidad autoriza la construcción o demolición y la ubicación o parcelación de predios en las áreas urbanas, suburbanas y rurales con base en las normas urbanísticas y/o arquitectónicas y especificaciones técnicas vigentes.

Ocupados (O): son las personas que durante el período de referencia se encontraban en una de las siguientes situaciones:

- Trabajó por lo menos una hora remunerada en dinero o en especie en la semana de referencia.

- Los que no trabajaron en la semana de referencia, pero tenían un trabajo.
- Trabajadores familiares sin remuneración que trabajaron en la semana de referencia por lo menos una hora.

*País de destino:* es aquel conocido en el momento del despacho como el último país en que los bienes serán entregados.

*País de origen:* es aquel donde se cultivaron los productos agrícolas, se extrajeron los minerales o se fabricaron los artículos manufacturados total o parcialmente, pero en este último caso el país de origen es el que ha completado la última fase del proceso de fabricación para que el producto adopte su forma final.

*Participación:* es el porcentaje de explicación de la contribución de cada insumo, subgrupo y grupo de costo en la variación del índice total.

*Población económicamente activa (PEA):* también se le llama fuerza laboral y esta conformada por las personas en edad de trabajar que trabajan o están buscando empleo.

*Población económicamente inactiva (PEI):* comprende a todas las personas en edad de trabajar que no participan en la producción de bienes y servicios porque no necesitan, no pueden o no están interesadas en tener actividad remunerada. A este grupo pertenecen los estudiantes, amas de casa, pensionados, jubilados, rentistas, inválidos, personas que no les llama la atención o creen que no vale la pena trabajar, y trabajadores familiares sin remuneración que se encuentran laborando menos de 15 horas semanales.

*Población en edad de trabajar (PET):* está conformada por las personas de 12 años y más en las zonas urbanas, y de 10 años y más en las zonas rurales. Se divide en población económicamente activa y población económicamente inactiva.

*Población total (PT):* está constituida por la población civil no institucional residente en hogares particulares. Se estima por proyecciones con base en los resultados proyectados de los censos de población.

*Ponderaciones:* participación porcentual que tiene cada elemento dentro de una unidad.

*PREALC:* Programa Regional de Empleo para América Latina y el Caribe.

*Producto Interno Bruto (PIB):* es el total de bienes y servicios producidos en un país durante un período de tiempo determinado. Incluye la producción generada por nacionales residentes en el país y por extranjeros residentes en el país, y excluye la producción de nacionales residentes en el exterior.

*Rama de actividad económica:* es la suma de los establecimientos que tiene como producción característica un grupo homogéneo de productos.

*Subempleo (S):* son ocupados que consideran inadecuado el empleo que poseen por:

1. Insuficiencia de horas: ocupados que desean trabajar más horas ya sea en su empleo principal o secundario, y tienen una jornada inferior a 48 horas semanales.
2. Competencias: ocupados que desean o buscan cambiar su situación de empleo actual para utilizar mejor sus competencias profesionales, y están disponibles para ello.
3. Ingresos: ocupados que desean o buscan cambiar su situación actual de empleo, con objeto de mejorar sus limitados ingresos.

El DANE estableció una clasificación que divide el subempleo en dos: subjetivo y objetivo.

*Subempleo subjetivo:* se refiere al simple deseo manifestado por el trabajador de mejorar sus ingresos, el número de horas trabajadas o tener una labor más propia de sus competencias personales.

*Subempleo objetivo:* comprende a quienes tienen el deseo pero además han hecho una gestión para materializar su aspiración y está en disposición de efectuar el cambio.

*Tasa de desempleo:* es la relación porcentual entre el número de personas que están buscando trabajo (D), y el número de personas que integran la fuerza laboral (PEA).

*Tasa de ocupación:* es la relación porcentual entre la población ocupada (OC) y el número de personas que integran la población en edad de trabajar (PET).

*Tasa de subempleo:* es la relación porcentual de la población ocupada que manifestó querer y poder trabajar más horas a la semana (PS) y el número de personas que integran la fuerza laboral (PEA).

*Tasa global de participación:* es la relación porcentual entre la población económicamente activa y la población en edad de trabajar. Este indicador refleja la presión de la población en edad de trabajar sobre el mercado laboral.

*Valor agregado:* Es el mayor valor creado en el proceso de producción por efecto de la combinación de dos factores. Se obtiene como diferencia entre el valor de la producción bruta y los consumos intermedios empleados.

*Valor CIF* (Cost, Insurance, Freight, es decir, costo, seguro y flete): es el precio total de la mercancía, incluyendo en su valor los costos por seguros y fletes.

*Valor FOB* (Free on board): corresponde al precio de venta de los bienes embarcados a otros países, puestos en el medio de transporte, sin incluir valor de seguro y fletes.

*Variaciones*: es la variación promedio de precios que se obtiene como el relativo de un número índice en dos períodos de tiempo.

*Variación acumulada en lo corrido del año*: variación porcentual calculada entre lo transcurrido desde enero hasta el mes de referencia del año, y lo transcurrido en igual período del año inmediatamente anterior.

*Variación anual*: variación porcentual calculada entre el mes del año en referencia y el mismo mes del año inmediatamente anterior.