



Documentos de trabajo sobre  
**ECONOMÍA REGIONAL**

**¿LA ISLA QUE SE REPITE?  
CARTAGENA EN EL CENSO DE POBLACIÓN DE 2005**

**Por:  
María M. Aguilera Díaz  
Adolfo Meisel Roca**

**N° 109**

**Enero de 2009**



**BANCO DE LA REPÚBLICA**

CENTRO DE ESTUDIOS ECONÓMICOS REGIONALES (CEER) - CARTAGENA

La serie **Documentos de Trabajo sobre Economía Regional** es una publicación del Banco de la República – Sucursal Cartagena. Los trabajos son de carácter provisional, las opiniones y posibles errores son de responsabilidad exclusiva de los autores y no comprometen al Banco de la República ni a su Junta Directiva.

**¿LA ISLA QUE SE REPITE?  
CARTAGENA EN EL CENSO DE POBLACIÓN DE 2005**

Por:  
María M. Aguilera Díaz♦♦  
Adolfo Meisel Roca

Cartagena de Indias, Enero de 2009

---

♦ Los autores agradecen los comentarios de Irene Salazar, Joaquín Vilorio y Leonardo Bonilla. Así mismo, a Jorge Campos por la colaboración en la obtención y organización de los datos obtenidos del DANE en el Redatam.

\* Los autores son economistas del Centro de Estudios Económicos Regionales (CEER) del Banco de la República, Cartagena. Para comentarios favor dirigirse al correo electrónico [maguildi@banrep.gov.co](mailto:maguildi@banrep.gov.co) o al teléfono 6646104. Puede este documento ser consultado en la página web del Banco de la República [http://www.banrep.gov.co/publicaciones/pub\\_ec\\_reg4.htm](http://www.banrep.gov.co/publicaciones/pub_ec_reg4.htm)

## Resumen

En las últimas tres décadas, Cartagena ha sido una de las ciudades colombianas con mayor crecimiento económico y demográfico. Sin embargo, la repartición de esa prosperidad ha sido muy desigual. Por esta razón, en este trabajo basado en los resultados del censo general de 2005 enfatizamos el análisis de la pobreza en la ciudad y las características de las personas que se encuentran en esa situación: su ubicación física, su composición étnica y su escolaridad, entre otras variables. Cartagena es una ciudad con una gran polarización en los ingresos y en las oportunidades sociales, lo cual tiene una clara manifestación en el espacio físico: los pobres están localizados en unos sitios y los de más altos ingresos se ubican en otros lugares. Además, hay un componente étnico en esa polarización. Los más pobres, que además se ubican en los sitios menos atractivos, son mayoritariamente afrodescendientes.

Palabras claves: Cartagena de Indias, censo de población, demografía, educación, etnia, pobreza, migración

JEL: J10, J15

## CONTENIDO

I. INTRODUCCIÓN.....	1
II. CONTEXTO HISTÓRICO .....	1
A. Primer ciclo, 1880-1929 .....	2
B. Segundo ciclo, 1930-1954 .....	7
C. Tercer ciclo, 1955-2005 .....	9
III. CARTAGENA EN EL CENSO DE 2005.....	13
A. Población total .....	13
B. Estructura de la población por edad y sexos.....	18
C. Composición étnica .....	24
D. Educación .....	27
E. Clasificación laboral de la población.....	32
F. Pobreza .....	37
G. Migración .....	39
II. CONCLUSIONES.....	41
BIBLIOGRAFÍA.....	44
APÉNDICE .....	47

## INTRODUCCIÓN

En las últimas tres décadas Cartagena ha sido una de las ciudades colombianas con mayor crecimiento económico y demográfico. Visto desde una perspectiva de larga duración, se trata tal vez de la época en que esta ha tendido mayor crecimiento desde la independencia. Sin embargo, la repartición de esa prosperidad ha sido muy desigual. Es por esa razón, que entre las 13 principales ciudades colombianas Cartagena tiene, junto con Barranquilla, los porcentajes más altos de personas pobres. Por lo tanto, en el análisis del censo del 2005 hemos enfatizado la discusión sobre la pobreza en la ciudad, las características de las personas que se encuentran en esa situación, su ubicación física, su composición étnica, escolaridad, entre otras variables.

En una primera sección, se estudia la evolución demográfica y económica de la ciudad después del censo de 1875, el cual ya había sido analizado por los autores. Luego se examinan las principales variables demográficas, como estructura de edades, composición por género y tasas de crecimiento intercensales. En seguida se profundiza en la composición étnica de la población, de acuerdo con la información de autoclasificación que se incluyó en las preguntas utilizadas en este censo. Finalmente, se aborda los temas de la pobreza y la migración. En las conclusiones, se hacen algunas consideraciones sobre políticas públicas pertinentes para una ciudad con las condiciones que se observan en el censo del 2005.

### **I. CONTEXTO HISTÓRICO**

El retroceso demográfico que tuvo Cartagena después de la independencia tocó fondo hacia 1870. En el censo de 1875 la población de la ciudad alcanzó su nivel más bajo en todo el

siglo XIX, 8.603 personas. Después de esa fecha tanto la economía como el número de habitantes empezaron a recuperarse. Ya para el censo de 1881 la población se había incrementado a 9.491 personas.<sup>1</sup>

### **A. Primer ciclo, 1880-1929**

A partir de comienzos de la década de 1880 se inicia uno de los tres ciclos económico-demográficos de mediana duración que ha tenido la ciudad desde entonces. El primer ciclo se extendió, aproximadamente, entre 1880 y 1929, y fue uno de expansión demográfica y resurgimiento económico. Un segundo ciclo, se inició en 1930, con la Gran Depresión, y va hasta mediados de la década de 1950. Aunque hubo crecimiento demográfico, éste fue moderado, en comparación con otras ciudades colombianas y el auge anterior de la economía se frenó. El tercer y último ciclo, y en el cual nos encontramos, se podría decir que empezó en 1957 cuando se inauguró la refinería de Intercol en Mamonal. Se ha caracterizado por un ritmo de crecimiento económico y demográfico acelerado, especialmente desde 1973, cuando ha superado la tasa de crecimiento demográfico de las cuatro principales ciudades colombianas.

En un artículo de prensa publicado el 18 de octubre de 1881, Rafael Núñez puso de presente las lamentables condiciones en las cuales se encontraba por esa época Cartagena:<sup>2</sup>

“Invitamos al lector a que haga una visita a la capital del Estado de Bolívar. Allí verá reducidos a escombros la mayor parte de los grandes edificios que nos dejó la dominación española. Causa dolor profundo contemplar ese desmoronamiento general”.

---

<sup>1</sup> José P. Urueta y Eduardo Gutiérrez de Piñeres, (1912). *Cartagena y sus cercanías*, Tipografía de vapor Mogollón, Cartagena, p.49.

<sup>2</sup> Rafael Núñez, (1944). *La reforma política en Colombia*, Biblioteca Popular de Cultura Colombiana, Vol. I, Bogotá, p. 67.

Después de que Núñez registró la triste situación de su ciudad nativa, las cosas empezaron a cambiar para mejorar. El principal factor que llevó a la recuperación de Cartagena fue el buen desempeño de las exportaciones colombianas entre 1880 y 1929. Como resultado la actividad portuaria local se revitalizó.

Lo primero que ayudó a recobrar la importancia del puerto cartagenero fue la inauguración del ferrocarril entre Calamar y la bahía de la ciudad en 1894. Desde 1871, Barranquilla se había impuesto como el puerto marítimo colombiano debido a que el ferrocarril que se construyó entre Sabanilla y la ciudad, abarató los costos de llegar al río Magdalena desde Sabanilla. En contraste, Cartagena seguía dependiendo del Canal del Dique para tener acceso al río Magdalena, lo cual encarecía los fletes. Además, durante la época de verano el Canal del Dique era casi intransitable.

También se benefició Cartagena de que, con las exportaciones de café, el país tuvo por primera vez en su historia un producto de exportación de gran volumen. Aunque el café se exportaba sobre todo por Sabanilla, y luego por Puerto Colombia, una cantidad nada despreciable salía por Cartagena.

Otro producto de exportación que tuvo un auge en los años finales del siglo XIX y hasta la Primera Guerra Mundial, fue el ganado en pie proveniente de las sabanas del departamento de Bolívar. Estas reses se enviaban a las islas del Caribe y a Centroamérica, como Cuba y Panamá, en ocasiones también fueron al sur de los Estados Unidos. Muchos terratenientes de la región costeña, entre ellos cartageneros como los Vélez Danies, lograron acumular en esta actividad un buen capital, que luego invirtieron en el sector industrial de Cartagena y, desde finales de la primera década del siglo XX, en hermosas mansiones en la recién urbanizada isla de Manga.

Al analizar los censos de población para los primeros años del siglo XX, llama la atención el enorme salto que parece dar la población de Cartagena entre 1905, cuando se registraron 9.681 habitantes, y 1912 en la cual se contabilizaron 36.632 personas (un aumento de una magnitud demasiado elevada) lo que implica una tasa de crecimiento anual del 19,0%. La explicación a la anterior anomalía es que hasta 1905 se definió la población de Cartagena como aquella que vivía en el antiguo casco urbano amurallado, incluyendo a Getsemaní. Durante la colonia las autoridades españolas no permitieron el poblamiento en los alrededores de la ciudad amurallada, por razones militares. En las primeras décadas de vida independiente esto no cambió, no por que estuviera prohibido sino que debido a la caída en la población y la crisis económica de la ciudad, no hubo mayor presión para poblar el territorio contiguo a las dos islas originales. Sin embargo, después de la década de 1870 se empezaron a poblar El Cabrero, Bocagrande y, sobre todo, el Pie de la Popa<sup>3</sup>. En 1881 en El Cabrero y Bocagrande había unos pequeños caseríos con 190 personas. En el Pie de la Popa había un total de 2.294 habitantes, lo cual resulta muy significativo, pues en ese año en la ciudad amurallada vivían 9.491 personas<sup>4</sup>. Luego se fueron asentando pobladores en el Espinal y Manga. Entre 1881 y 1909 la población que vivía extramuros en el Pie de la Popa, Espinal, Manga y el Cabrero, creció a una tasa anual de 7,3%, mientras que los barrios intramuros tuvieron un crecimiento demográfico del 0,8%. Como resultado, en 1909 había más habitantes en lo que ya se consideraban como barrios extramuros que en la ciudad amurallada. Mientras que en los primeros había 17.717 personas en esta última eran solo 12.066, para un total de 29.783 habitantes.

---

<sup>3</sup> Urueta y Piñeres, *Ibid.*, p.61. El Pie de la Popa tenía 744 habitantes en 1835, 875 en 1851 y 1.796 en 1863.

<sup>4</sup> *Ibid.*, p.49.

Una parte de las personas que repoblaron los alrededores inmediatos a la ciudad histórica se estableció entre la el mar y la muralla que se extiende entre los baluartes de Santo Domingo y Santa Catalina. Allí se establecieron desde los primeros años del siglo XX los barrios denominados Boquetillo, Pueblo Nuevo y Pekín. Para 1919, ya tenían una población de 650, 861 y 552 personas, respectivamente<sup>5</sup>. Es decir, debía ser un conjunto de unas 350 casas, la mayoría de ellas muy humildes, como se observa en las fotografías de la época. Ya para 1937 había en estos tres barrios unas 400 casas, que el alcalde de la época, Daniel Lemaitre Tono, se puso en la tarea de erradicar y trasladar a sus vecinos al sector de Canapote en las faldas de la Popa<sup>6</sup>. Con esta medida el alcalde repitió el patrón colonial de segmentación espacial de la ciudad en la cual los negros, mulatos y blancos pobres vivían principalmente en la isla de Getsemaní, parcialmente amurallada, y los blancos vivían en la isla donde se formó la ciudad y que estaba completamente amurallada. ¿Que se buscó con el desplazamiento de estas personas? Despejar la zona para que 30 años después se construyera la Avenida Santander, que facilitó el acceso del aeropuerto de Crespo al sector amurallado y al barrio turístico de la época, Bocagrande.

Dos importantes consecuencias de la recuperación económica y demográfica fueron la restauración de buena parte de las casas que estaban abandonadas o en muy mal estado y el derribo parcial de las murallas y fortificaciones. Para 1892, Eduardo Gutiérrez de Piñeres calculó que de 1.552 casas que había en la ciudad amurallada, 1.189 estaban en buen estado. Había otras 363 en mal estado, pero de las cuales 261 estaban reconstruidas y 102 estaban arruinadas<sup>7</sup>. Es decir, que ya para esta época el espectáculo deprimente de cuadras

---

<sup>5</sup> "Censo o empadronamiento de Cartagena en 1919", *Boletín Historial, Academia de Historia de Cartagena*, N° 41, septiembre-octubre de 1918, pp. 251-253.

<sup>6</sup> Daniel Lemaitre, (2008). *Poesía, prosa, canciones y acuarelas*, El Ancora Editores, Bogotá, p.337.

<sup>7</sup> *Ibid.*, p. 51.

enteras con sus casas en ruinas y deshabitadas de la cual hablaron unas décadas antes viajeros y contemporáneos se estaba superando, pues en ruinas sólo se encontraba el 6,6% de las casas, de acuerdo con las cifras de Urueta y Piñeres que hemos mencionado.

Pero la recuperación no solo trajo consigo beneficios. También hubo costos de la misma. Uno de los más protuberantes fue la demolición sistemática de baluartes y murallas que se inició en la década de 1880 y sólo vino a ponerse freno en 1924, por medio de la Ley 32 que en su Artículo 7 estableció: "Prohíbese en absoluto la demolición de murallas, castillos y demás fuertes de la ciudad de Cartagena y ninguna autoridad podrá autorizarlo"<sup>8</sup>. El "muralicidio" se inició en 1880 con la apertura de la segunda puerta en la Plaza de la Aduana y culminó con la demolición del sector de muralla entre la Torre del Reloj y la India Catalina y los baluartes que había en ese trayecto: San Pedro, San Andrés, San Pablo<sup>9</sup>. En cierta forma, el dinamismo económico resultó siendo más destructivo para las fortificaciones de Cartagena que el abandono y descuido en que cayeron durante los años más difíciles de su crisis en el primer medio siglo de vida independiente.

La ciudad recibió un gran impulso económico y urbanístico en la década de 1920, cuando la *Andian Corportation*, una filial canadiense de la Standard Oil, decidió que el oleoducto que se construiría desde Barrancabermeja para exportar petróleo llegaría a la bahía de Cartagena. Por esa razón, desde 1920 la Andian empezó a comprar terrenos aledaños a la bahía, como 730 hectáreas en la isla de Tierrabomba, 102 fanegadas en la península de Bocagrande y 1.045 hectáreas en Isla Coquito en Barú. Luego, en 1922 y 1924, compró la

---

<sup>8</sup> Claudia Vidal, (1998). "Los inicios de la actividad turística de Cartagena, 1900-1950", mimeo, p. 42.

<sup>9</sup> Eduardo Lemaitre, (1982) "El derribo parcial de las murallas de Cartagena: Cómo y cuando se llevo a cabo", *Boletín Historial de Cartagena*, Cartagena, marzo, p. 155..

Hacienda de Mainero Trucco en el sector de Mamonal y seis caballerías en Pasacaballos<sup>10</sup>. El oleoducto Barrancabermeja-Cartagena se inauguró el 1 de julio de 1926. Había empezado a construirse en 1923. El crudo llegaba a la estación de la empresa en Mamonal, de donde se bombeaba a los barcos banqueros.

En los últimos años de la década de 1920 la Andian contribuyó mucho a la economía local con inversiones en varios sectores, como la construcción de la carretera Cartagena-Mamonal-Pasacaballos, el hospital de la empresa en Buenavista, la urbanización del barrio de Bocagrande, para construir las viviendas de sus directivos y para vender lotes al público. También se construyó el Edificio de la Andian en la ciudad amurallada (para lo cual demolieron una de las mejores casas coloniales, por lo cual no es claro que esto último haya resultado en un beneficio neto para la ciudad). Con la inauguración de este edificio, en diciembre de 1929, termina este ciclo expansivo de la economía cartagenera.

## **B. Segundo ciclo, 1930-1954**

El segundo ciclo económico se extiende de 1930 hasta mediados de la década de 1950. Se inició con los efectos negativos de la Gran Depresión. Un factor que perjudicó a Cartagena desde el comienzo mismo de la década de 1930, fue el ascenso de Buenaventura como puerto de primera importancia tanto para las exportaciones como para las importaciones. Esto se pudo dar después de 1920 debido a que una vez se abrió el Canal de Panamá, se podía usar para exportar e importar de Europa y la costa este de Estados Unidos. Como además ese puerto está más cerca de la zona cafetera, los puertos del Caribe perdieron importancia relativa desde comienzos de la década de 1930. Desde 1931 Cartagena pasó a

---

<sup>10</sup> María Teresa Ripoll de Lemaitre y Javier Eduardo Báez, (2001). *Desarrollo industrial y cultura empresarial en Cartagena, La Andian National Corporation y la Refinería de Mamonal, 1920-2000*, Universidad Jorge Tadeo Lozano, Seccional del Caribe, Cartagena, p. 25.

ocupar el tercer puesto como puerto para las importaciones, cuando hasta el año anterior sólo Barranquilla la superaba.

Otro aspecto en el cual se muestra el progresivo estancamiento de la economía de Cartagena es en el hecho de que a lo largo de las décadas de 1920 y 1930 desaparecieron muchas de las empresas industriales que se habían creado en la ciudad desde fines del siglo XIX. Por ejemplo, la Fábrica de Hilados y Tejidos De la Espriella, creada en 1909, y la cual para 1933 tenía 450 obreros, se incendió hacia 1934 y no se volvió a abrir. Ya para 1950 la participación de Cartagena en el consumo de energía eléctrica para usos industriales era sólo el 1,4% del total nacional<sup>11</sup>.

Pero tal vez lo que mejor refleja el letargo en que había entrado la economía de Cartagena desde comienzos de la década de 1930 es la caída en la participación de la ciudad en el valor de los cheques compensados en el Banco de la República. Mientras que en 1930 esa participación fue del 6,84%, ya para 1950 había caído al 2,54%<sup>12</sup>. Este ambiente de falta de vitalidad económica se refleja muy bien en la poesía de Luis Carlos Lopez, como en aquellos versos donde dice:<sup>13</sup>

...Todo completamente igual:  
callejas, caserones de ventruda fachada  
y un sopor, un eterno sopor dominical.

---

<sup>11</sup> Adolfo Meisel Roca, (2000). “Cartagena, 1900-1950: A remolque de la economía nacional”, en *Cartagena de Indias en el siglo XX*, editores Haroldo Calvo Stevenson y Adolfo Meisel Roca, Banco de la República, Universidad Jorge Tadeo Lozano, Bogotá, Impreandes, p. 50.

<sup>12</sup> *Ibid.*, p. 51.

<sup>13</sup> Luis Carlos Lopez, (2007). *Obra poética*, Universidad de Cartagena-Alcaldía de Cartagena, p. 200.

### **C. Tercer ciclo, 1955-2005**

Con la inauguración en 1955 de la carretera Troncal Occidental, por medio de la cual por primera vez se pudo hacer el viaje en automotor desde Cartagena hasta Medellín, el aislamiento que vivía la Costa Caribe con el interior del país empezó a superarse. Para una ciudad portuaria, y con grandes posibilidades turísticas como lo era Cartagena en esa época, este hecho es de la mayor importancia. Por lo tanto, es uno de los sucesos que ayudó a revertir el declive relativo del período 1930-1954.

Otro hecho de gran relevancia para la fase de expansión económica que la ciudad ha tenido desde 1955 fue el inicio en este último año de la construcción de una refinería de petróleo en el sector de la bahía conocido como Mamonal. Allí, Intercol, una filial de la *Standard Oil*, realizó el proyecto con un costo total de US \$ 33 millones<sup>14</sup>. La nueva refinería se inauguró en diciembre de 1957.

Como resultado de la puesta en marcha de la refinería de Intercol, se creó en los años subsiguientes uno de los clusters industriales más dinámicos del país en los petroquímicos. En el sector de Mamonal se instalaron las siguientes plantas: Amocar (1960), Abocol (1963), Dow Química (1965), Cyanamid (1965), Cabot Colombiana (1965), Petroquímica (1965), Quinor (1966). A partir de la década de 1980, se han hecho cuantiosas inversiones adicionales con el fin de exportar buena parte de la producción. Además, con los planes para construir en los próximos años una nueva refinería, con mayor capacidad y con tecnología actualizada, las fortalezas del sector petroquímico cartagenero se acentuarán aun más.

Desde el punto de vista del desarrollo económico y social de la ciudad, la industria petroquímica de Mamonal tiene el problema de que a pesar de ser muy competitiva, no

---

<sup>14</sup> Ripoll y Báez, Op.Cit.,p. 57.

genera mucho empleo. Por ejemplo, en la Encuesta Anual Manufacturera del 2006 la industria de Cartagena fue la que entre las seis principales ciudades del país tuvo la mayor productividad por trabajador. Sin embargo, también es en ese mismo grupo de ciudades la que tiene en su población un menor porcentaje de personas trabajando en la industria. Esta es una limitación importante, ya que buena parte de los empleos formales urbanos mejor remunerados se encuentran normalmente en la industria manufacturera. Por lo tanto, es uno de los factores que contribuye a la situación de pobreza que caracteriza a la mayor parte de la población cartagenera.

A comienzos de 1966, Carlos Lleras Restrepo, entonces en plena campaña electoral para hacerse elegir presidente de la República, comentó que Cartagena parecía una ciudad bombardeada. Se había alojado en el Hotel Caribe, el mejor de la ciudad, y había pasado la noche sin luz y tampoco había agua, así que tuvo que usar una soda para afeitarse<sup>15</sup>. El barrio de Bocagrande, donde estaba el hotel, tenía las calles sin pavimentar y estas se encontraban llenas de huecos. Tampoco había alcantarillado. Además, la iluminación pública era escasa, por lo que por las noches el sector era bastante oscuro.

Todos estos problemas empezaron a superarse con el apoyo del Presidente Lleras, a partir de 1967, cuando asumió la gerencia de la Empresas Públicas Municipales el empresario Alberto Araujo Melano, quien en poco tiempo realizó una labor transformadora. Se pavimentaron las calles de Castillogrande, Bocagrande y El Centro y se iniciaron los trabajos en Manga. Así mismo, se construyó el alcantarillado de Bocagrande y Castillogrande<sup>16</sup>.

---

<sup>15</sup> Alberto Araujo Merlano, (2009). “Memorias”, inéditas, Cartagena.

<sup>16</sup> Uno de los autores aun recuerda que cuando tenía unos 9 o 10 años de edad, y como no había alcantarillado en el barrio, en su casa en Castillogrande limpiaban una vez al año la poza séptica donde se depositaban las aguas servidas. La labor la hacía un grupo de unos tres o cuatro trabajadores, a los cuales se les pagaba en

Todo lo anterior contribuyó para que Bocagrande tuviera desde fines de la década de 1960 un importante desarrollo turístico. Entre 1967 y 1981 la oferta turística se amplió de 500 a 2.500 habitaciones<sup>17</sup>. La construcción en Bocagrande de hoteles como el Hilton, Capilla del Mar, Cartagena Real, El Dorado, Decameron, se dio en este período. La inauguración en 1969 de la Avenida Santander, que conectó al aeropuerto con Bocagrande pasando por la playa en los barrios de Marbella, El Cabrero y bordeando la muralla frente al mar, fue otra de las obras que mejoraron la dotación urbana de Cartagena para efectos del turismo.

A partir de la década de 1980, Cartagena volvió a recibir importantes inversiones en el sector industrial, especialmente en el petroquímico. Estas inversiones la han llevado a ser a comienzos del siglo XXI la ciudad costeña con mayor producción industrial, desplazando de ese lugar a Barranquilla. Mientras que en 1990 Barranquilla contribuía con el 7,6% de la producción industrial colombiana y Cartagena con el 4,3%, ya para el 2006 esas contribuciones habían cambiado al 5,7% y 7,9%, respectivamente.

La expansión observada en el sector manufacturero también ocurrió en el turismo. Entre 1990 y 1997, la oferta de habitaciones de hotel se amplió de 2.500 a 4.500<sup>18</sup>. En esta nueva etapa lo distintivo ha sido que el centro histórico surgió como gran cluster hotelero y de restaurantes. En efecto, allí se inauguraron dos lujosos hoteles en los antiguos conventos de Santa Clara y Santa Teresa, además de una gran cantidad de pequeños hoteles con servicios de gran calidad, los llamados hoteles boutique.

---

parte con botellas de ron blanco que se les entregaban hacia las doce de la noche, cuando iniciaban la tarea. En una carretilla de madera llevaban los baldes con el líquido que sacaban de la poza séptica y lo botaban allí cerca en la bahía. La faena terminaba hacia el amanecer.

<sup>17</sup> Javier Eduardo Báez Ramírez y Haroldo Calvo Stevenson, (2000). “La economía de Cartagena en la segunda mitad del siglo XX: diversificación y rezago”, en *Cartagena de Indias en el siglo XX*, en Haroldo Calvo Stevenson y Adolfo Meisel Roca (editores), Bogotá, Banco de la República, Universidad Jorge Tadeo Lozano Calvo y Baez, Op.Cit., p. 94.

<sup>18</sup> Ibid.

En la primera década del siglo XXI, Cartagena se ha beneficiado de un auge sin precedentes en la construcción de viviendas privadas de lujo, estratos 5 y 6, localizadas en la Comuna 1, que incluye a Castillogrande, Bocagrande, el Centro, El Cabrero, Marbella, Crespo y Cielomar, esta última en el sector de La Boquilla. Entre el 2000 y el 2007, la tasa de crecimiento promedio anual de los metros cuadrados aprobados para construir en Cartagena, 45,2%, superó el promedio nacional y el de cada una de las cuatro principales ciudades del país.

La actividad portuaria de la ciudad también se encuentra en una magnífica posición. Desde el 2008, Cartagena se convirtió en puerto de embarque para una ruta de cruceros que navega en la costa norte de Suramérica (Cartagena-Santa Marta-Curacao-Aruba-Colón-Cartagena) y cada años más de 60.000 turistas llegan por barco a visitarla. En cuanto a la carga, por la zona portuaria local en el 2007, medido por valor, salieron el 42,4% de las exportaciones nacionales. Ese mismo año entre los puertos marítimos, y medido por valor, Cartagena, con el 26,8% fue el que más importaciones recibió<sup>19</sup>.

El buen desempeño económico de Cartagena en las décadas recientes se ha reflejado en el crecimiento de la población local. Desde el censo de 1973, la población cartagenera ha crecido por encima de la del país y por encima del de las cuatro principales ciudades. Infortunadamente, no todos indicadores reflejan un desempeño tan notable como el que ha tenido la ciudad en los sectores turístico, portuario e industrial.

A comienzos de los años 1970 Chambacú, barrio popular que se había formado en los primeras décadas del siglo XX, se erradicó, pues los urbanistas consideraron que su presencia, con sus viviendas muy precarias, donde vivía hacinada y sin servicios públicos una población mayoritariamente de afrodescendientes, afeaba los alrededores del casco

---

<sup>19</sup> En base a información suministrada por la DIAN.

colonial. Los habitantes de Chambacú se trasladaron a los barrios de San Francisco, Nuevo Porvenir, Republica de Venezuela, Chile y Los Cerros. Los planificadores no consideraron la opción de haber dotado a Chambacú con servicios públicos, viviendas dignas, vías y colegios, sino su expulsión del sector de la ciudad amurallada y del mar, que son los más atractivos paisajísticamente.

Desde su fundación en la isla donde Pedro de Heredia y su hueste encontraron en 1533 una aldea de los Caribes, que estos últimos denominaban Karmairi, Cartagena nació con un sentido de isla que traza barreras entre sus habitantes<sup>20</sup>. En la antigua Karmairi el núcleo de la ciudad y en la isla adyacente, que pasó a llamarse Getsemaní, se ubicó el arrabal donde vivían primeros los indígenas y luego los esclavos, mulatos y blancos pobres. Así sucedió en la década de 1930 con los habitantes de Pekín, Pueblo Nuevo y el Boquetillo; así sucedió en la década de 1970 con los pobladores de Chambacú; ¿así sucederá en los próximos años con los pescadores de La Boquilla?

### **III. CARTAGENA EN EL CENSO DE 2005**

#### **A. Población total**

En el censo de 2005 se estableció que la población de Cartagena era de 892.545 habitantes, siendo la segunda ciudad de la Costa Caribe, en este respecto, después de Barranquilla. Estas dos ciudades conforman el 9,9% y 12,6% de la población de esta región Caribe, respectivamente. Cartagena es la quinta ciudad con mayor población en Colombia, después de Bogotá, Medellín, Cali y Barranquilla.

---

<sup>20</sup> Miguel Camacho Sánchez, (2003). *Karmairi, Crónica de Cartagena de Indias*, Ediciones Pluma de Mompo, Bogotá, p. 57.

**Cuadro 1**  
**Comparación de Cartagena con las cinco ciudades**  
**con más población en Colombia, 2005**

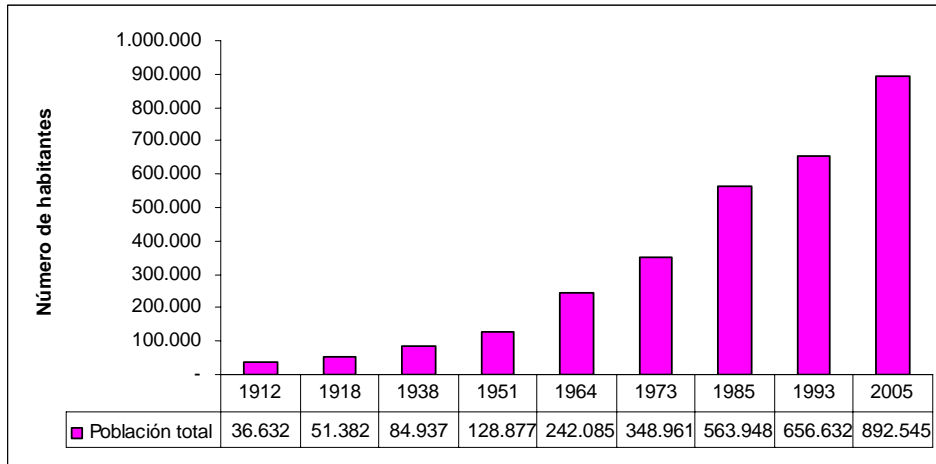
Ciudades	Población total	Tasa de crecimiento intercensal (%)
Bogotá	6.840.116	2,7
Medellín	2.214.494	2,6
Cali	2.119.908	2,0
Barranquilla	1.146.359	1,2
<b>Cartagena</b>	<b>892.545</b>	<b>2,6</b>
Bucaramanga	516.512	1,8
<b>Colombia</b>	<b>42.888.592</b>	<b>1,9</b>

Fuente: DANE, Censo de población de 2005 y cálculos de los autores.

En el siglo XX la población de Cartagena aumentó notablemente, como se observa en el Gráfico 1. Pasó de representar el 0,7% del total de la población de Colombia en 1912, al 2,1% en 2005. Entre 1912 y 1951 la tasa de crecimiento demográfico promedio anual fue de 3,2%, superior en 0,8 puntos porcentuales a la de Colombia (2,4%), e inferior en 1,3 puntos porcentuales a la de Barranquilla (4,5%), que era una ciudad receptora de grandes migraciones y mostraba un desarrollo industrial y comercial dinámico. El crecimiento de la población de Cartagena observado en este período fue el resultado del renacer de su economía, pues después de la independencia se dio un retroceso demográfico que duró aproximadamente hasta 1870<sup>21</sup>.

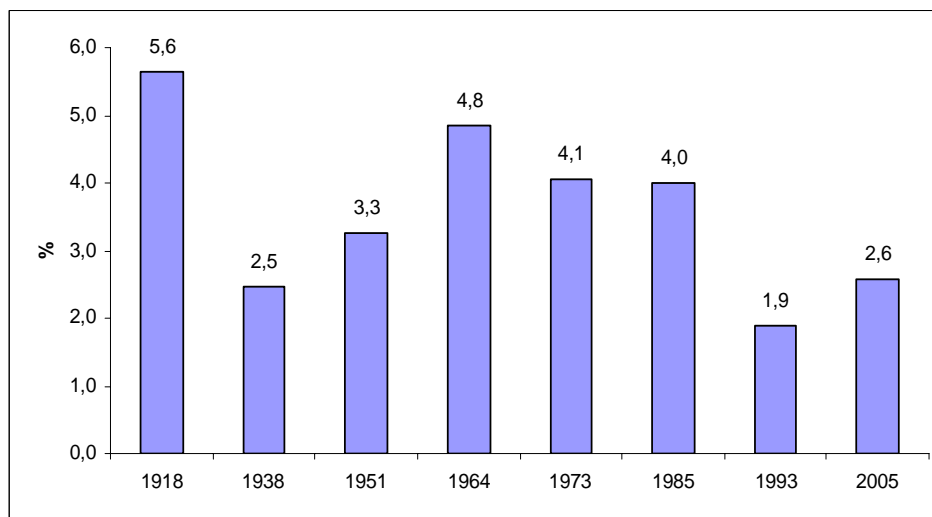
<sup>21</sup> Meisel Roca.Op. Cit., pp.14-15.

**Gráfico 1**  
**Cartagena. Evolución de la población total, 1912-2005**



Fuente: DANE, Censos de población.

**Gráfico 2**  
**Cartagena, Tasa de crecimiento anual promedio de la población de Cartagena, 1918-2005**

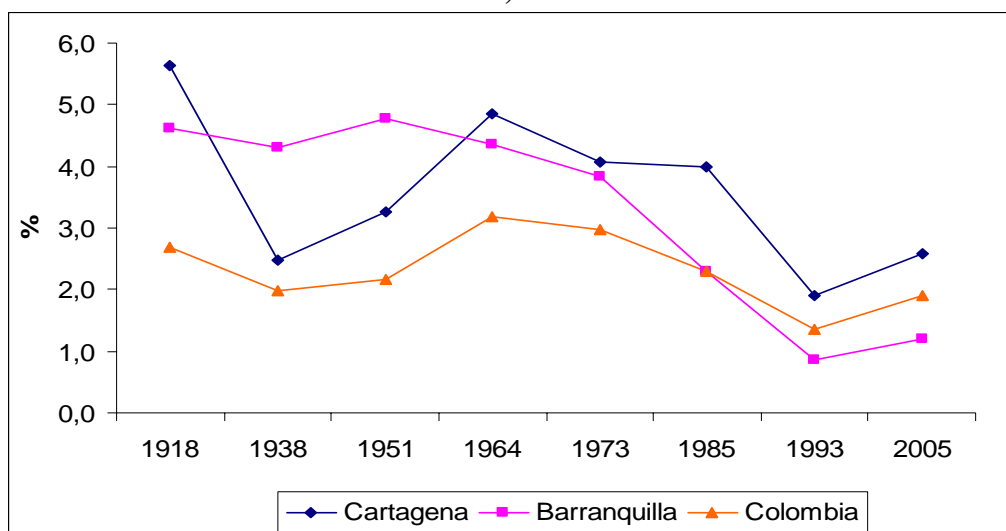


Fuente: DANE, Censos de población y cálculos de los autores.

Baéz y Calvo analizaron el alto crecimiento demográfico de Cartagena en la segunda mitad del siglo XX y argumentan que se benefició del desarrollo de los sectores industrial, turismo, y las actividades portuarias, que comenzaron a consolidarse con la construcción de

la refinera de Intercol en Mamonal, la expansión de la infraestructura hotelera y residencial en Bocagrande, las construcción de carreteras para comunicarse con el interior del país, los problemas de sedimentación del puerto de Barranquilla y, a comienzo de los noventa, la privatización de los puertos, lo cual mejoró la eficiencia del servicio portuario<sup>22</sup>.

**Gráfico 3**  
**Tasa de crecimiento intercensal de la población de Cartagena, Barranquilla, y Colombia, 1918-2005**



Fuente: DANE, Censos de población y cálculos de los autores.

En la década de los noventa tres sectores de la base económica local, la industria, la actividad portuaria y el turismo, citados anteriormente, mostraron un gran dinamismo. La industria cartagenera pasó de representar el 4,3% del PIB industrial nacional en 1990 al 6,9% en el 2005, la hotelería y restaurantes del 6,8% al 7,1%, el transporte por agua de 4,1% a 9,6%, en el mismo período. Además, si se mantienen las actuales tendencias demográficas, en el año 2024 Cartagena superará a Barranquilla en cuanto a número de habitantes.

<sup>22</sup> Báez Calvo Op. Cit., 78-109.

El crecimiento de una población es el resultado de tres hechos vitales: los nacimientos, las defunciones y las migraciones. El proceso de cambio demográfico desde altas tasas de natalidad y mortalidad a bajas tasas de natalidad y mortalidad se conoce como la transición demográfica. En una primera fase, disminuye la mortalidad en la medida que se da un mejoramiento en la calidad de vida y crece la población. En la segunda fase, la tasa de natalidad disminuye por la modernización de la sociedad, por ejemplo el mayor nivel educativo de las mujeres<sup>23</sup>. Se puede decir que Cartagena está en la etapa intermedia de la transición demográfica, pues se han disminuido las tasas de natalidad y mortalidad, aunque aún son altas en comparación a las del resto de las ciudades colombianas, como se observa en los indicadores que se analizan a continuación.

**Cuadro 2**  
**Indicadores demográficos de las seis**  
**ciudades con mayor población en Colombia, 2005**

	<b>Tasa bruta de natalidad (número de nacimientos por mil habitantes)</b>	<b>Tasa bruta de mortalidad (número de defunciones por mil habitantes)</b>	<b>Tasa de mortalidad infantil (número de defunciones de menores de un año por cada mil nacidos vivos)</b>
Bucaramanga	28,5	7,4	16,9
Barranquilla	27,5	6,6	29,9
<b>Cartagena</b>	<b>22,6</b>	<b>4,1</b>	<b>24,4</b>
Medellín	19,5	6,3	19,9
Cali	18,7	7,3	21,2
Bogotá	17,9	4,5	20,3
<b>Colombia</b>	<b>17,4</b>	<b>4,6</b>	<b>19,4</b>

Fuente: DANE, Estadísticas vitales, Censo de población de 2005 y cálculos de los autores.

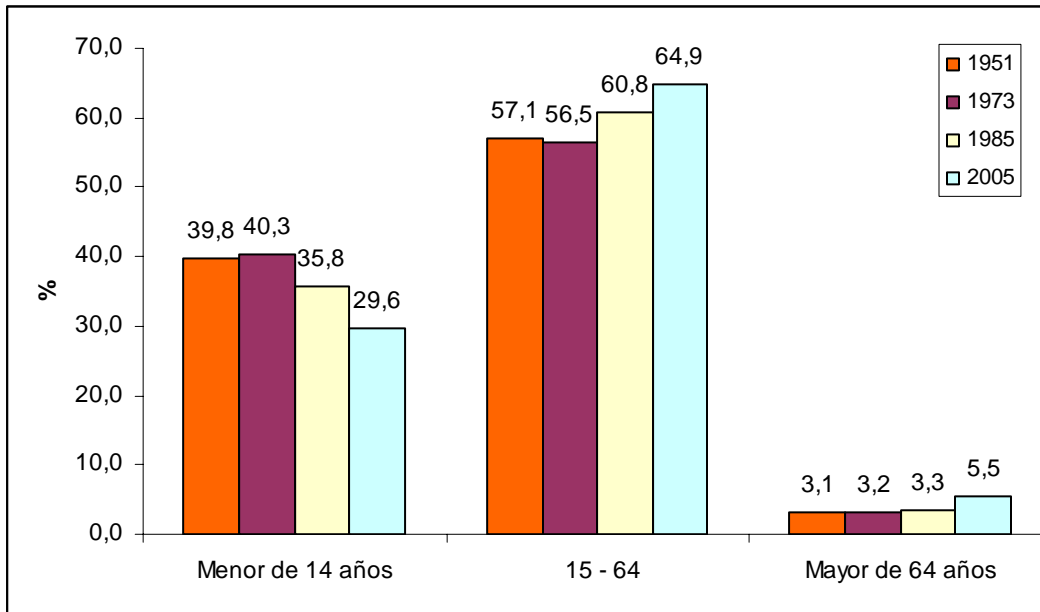
<sup>23</sup> Évelyne Mesclier, et.al, (1999). “Fecundidad y grado de avance de la transición demográfica”, *Dinámicas socioeconómicas del espacio colombiano*, , Manizales, Centro de Estudios Regionales, Cafeteros y Empresariales –CRECE , Bogotá, Departamento Administrativo Nacional de Estadística –DANE, París, Institut de Recherche pour le Developpement-IRD, p. 64.

El Cuadro 2 muestra los indicadores demográficos de las seis principales ciudades colombiana, en donde se destaca Cartagena con una tasa de natalidad más alta que el promedio nacional. En cuanto a la mortalidad infantil, Cartagena presenta la segunda tasa más alta de las seis principales ciudades colombianas y está por encima del promedio nacional. Sin embargo, esta se ha reducido, al pasar de 36,4 por mil en 1993 a 24,4 por mil en 2005. Esta evolución se debe por una parte a la mejoría en la infraestructura sanitaria, al pasar la cobertura del alcantarillado de 63% en 1993 a 80,6% en 2005, y la de acueducto, la cual aumentó de 91,3% a 92,7% en igual período.

#### **B. Estructura de la población por edad y sexos**

Conocer la composición de la población por edades es importante para el crecimiento económico, pues ello influye en la distribución de los recursos y en las necesidades de inversión. Además, afecta el porcentaje de población económicamente activa. Cartagena en las dos últimas décadas ha experimentando cambios en la estructura de edades de la población, con tendencia a envejecerse debido a la menor tasa de natalidad. En el Gráfico 4, se observa que los niños y jóvenes con menos de quince años de edad, representaban el 39,8% de la población de Cartagena en 1951 y pasaron a 29,6% en 2005. En contraste, el mayor incremento se dio en la población de 15 a 64 años, que pasó de 57,1% a 64,9% en igual período; los mayores de 65 años también aumentaron aunque en menor porcentaje.

**Gráfico 4**  
**Cartagena. Proporción de la población por grupos de edades,**  
**1951- 2005**



Fuente: DANE, Censos de población y cálculo de los autores.

Estas proporciones de edad indican que la carga económica o razón de dependencia<sup>24</sup> pasó de 75 a 54 personas. Es decir, que la ciudad tiene una mayor población en edad de trabajar y producir y una menor población dependiente. Estos cambios en la estructura de edades implicarán cambios sociales y económicos que afectarán la demanda de servicios educacionales, de salud, vivienda y productos de consumo final.

El Cuadro 3 y la pirámide de edades (ver Gráfico 5), muestran que la estructura de la población de Cartagena es en un 49,2% de gente de menos de veinticinco años de edad, con un índice masculinidad de uno o cercano a uno. Este equilibrio cambia con el avance de las edades de la población. Como nacen más hombres que mujeres, inicialmente el índice es superior a uno. Luego a partir de los quince años empieza a bajar, pues las mujeres

<sup>24</sup> Calculada como el porcentaje de población menor de 15 años y mayor de 64 años, sobre la población entre 15 y 64 años.

representan la mayor proporción de la población en todos los grupos poblacionales. Además, el índice de masculinidad desciende a medida que aumenta la edad. Esto es el resultado de la sobre-mortalidad masculina por varios factores: "... una mayor resistencia física de las niñas, una menor vulnerabilidad de las mujeres a ciertos tipos de enfermedades, un mayor grado de actividad de los hombres y su mayor exposición a los efectos de la violencia"<sup>25</sup>. Sin embargo, es probable que para el rango 15-19 también influya la inmigración temporal de mujeres del campo en mayor medida que los hombres, para trabajar en el servicio doméstico.

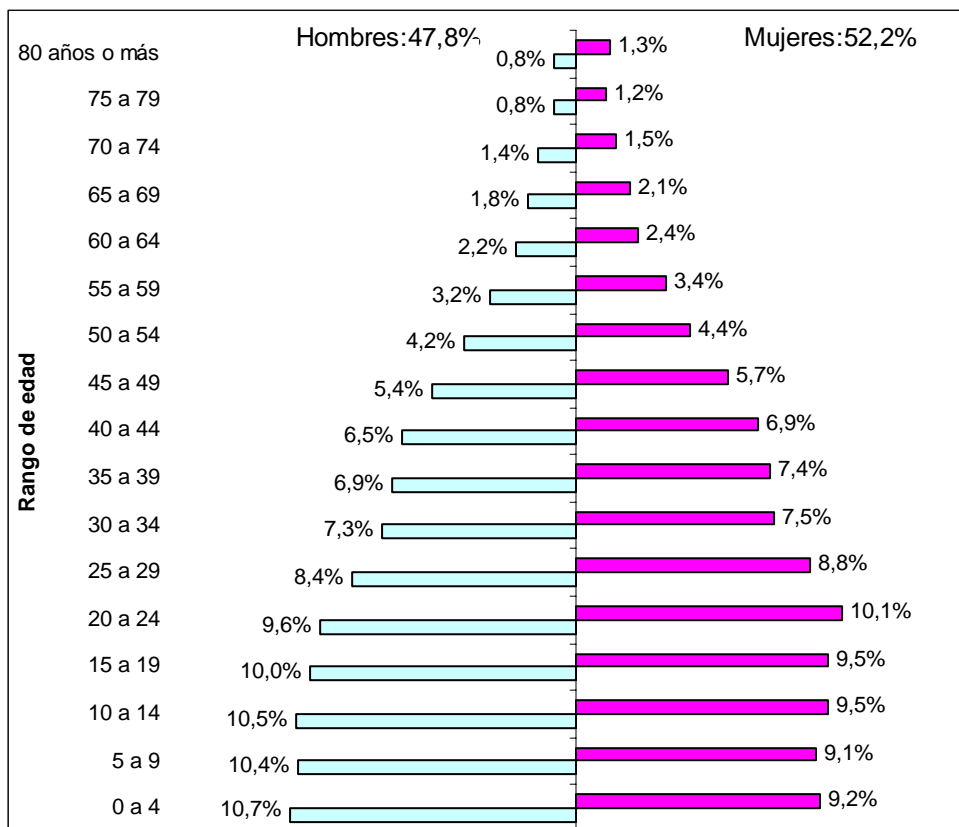
**Cuadro 3**  
**Cartagena. Estructura de la población por sexo y grupo de edad, 2005**

Rango de edades	Sexo		Total	Índice de masculinidad (Hombres/Mujeres)
	Hombre	Mujer		
0 a 4	45.772	42.812	88.584	1,07
5 a 9	44.292	42.331	86.623	1,05
10 a 14	44.857	44.192	89.049	1,02
15 a 19	42.445	44.416	86.862	0,96
20 a 24	40.881	46.923	87.804	0,87
25 a 29	35.696	41.031	76.727	0,87
30 a 34	30.980	34.965	65.944	0,89
35 a 39	29.446	34.324	63.770	0,86
40 a 44	27.820	32.115	59.935	0,87
45 a 49	22.955	26.739	49.694	0,86
50 a 54	17.849	20.289	38.138	0,88
55 a 59	13.527	15.944	29.471	0,85
60 a 64	9.476	11.160	20.636	0,85
65 a 69	7.663	9.716	17.379	0,79
70 a 74	6.057	7.156	13.214	0,85
75 a 79	3.250	5.569	8.819	0,58
80 años o más	3.258	6.256	9.514	0,52
<b>Total</b>	<b>426.224</b>	<b>465.939</b>	<b>892.163</b>	<b>0,91</b>

Fuente: DANE, Censo de población de 2005 y cálculo de los autores.

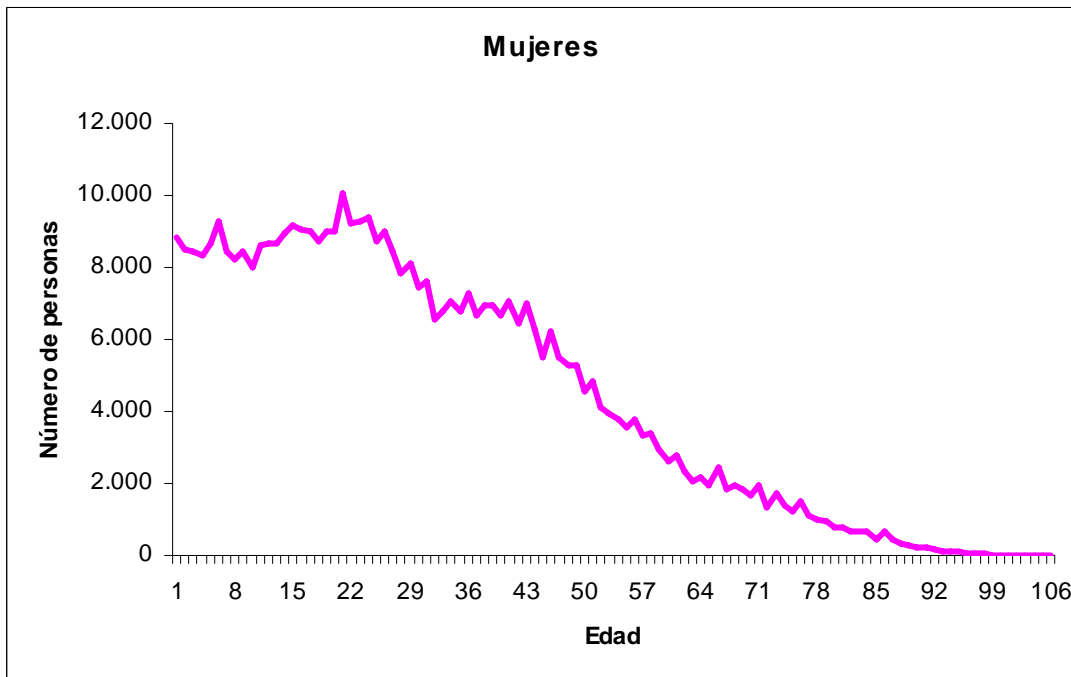
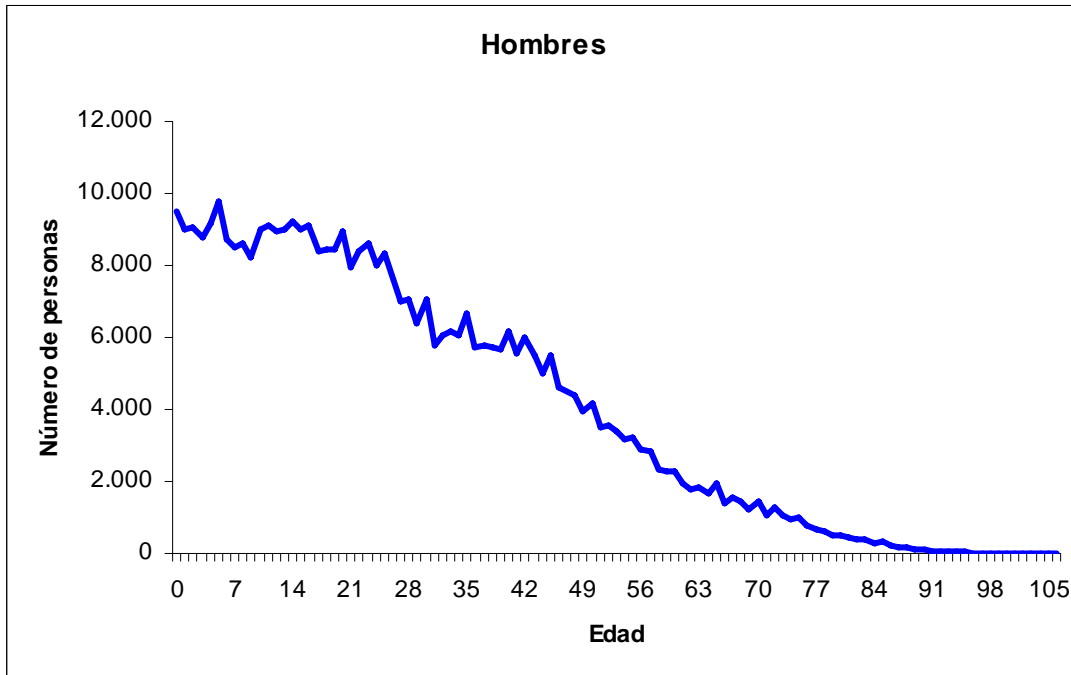
<sup>25</sup> Evelyne Mesclier, *et.al*, "Predominancia de las mujeres en las ciudades y de los hombres en el campo", Op. Cit., p.76.

**Gráfico 5**  
**Pirámide de edades de la población de Cartagena, 2005**



Fuente: DANE, Censo de población de 2005 y cálculos de los autores.

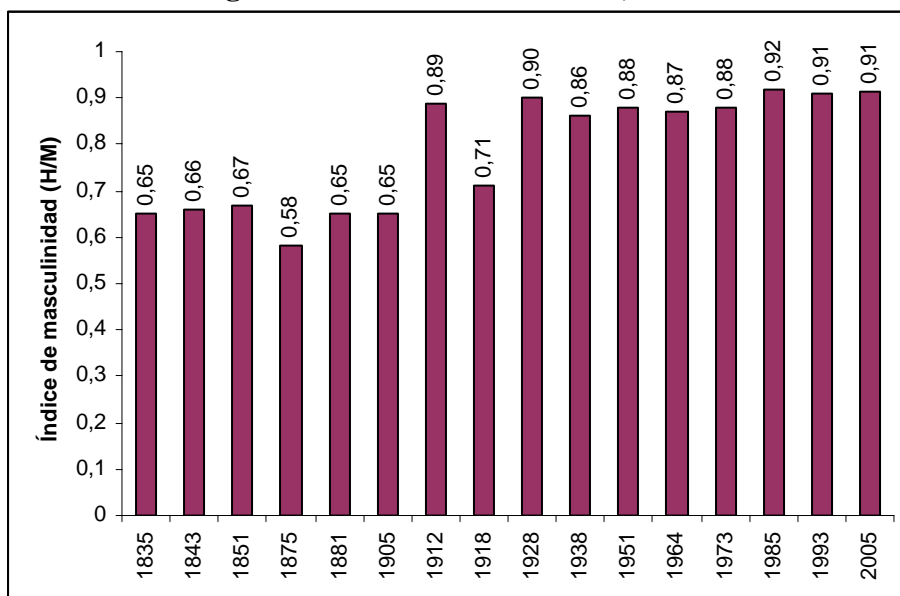
**Gráfico 6**  
**Cartagena. Estructura de la población por sexo y edades simples, 2005**



Fuente: DANE, Censo de población de 2005.

El Gráfico 7 muestra que a mediados del siglo XIX Cartagena tenía un gran desbalance entre el número de hombres y mujeres. Una situación extrema se presentó en 1875, con 58 hombres por cada 100 mujeres. Lo anterior se explica por la profunda crisis económica que afectaba a la ciudad, lo cual llevó a la emigración de muchos hombres en busca de oportunidades laborales<sup>26</sup>. A comienzos del siglo XX, con la reanimación económica, el desbalance se redujo y desde entonces el índice de masculinidad se ha mantenido en cerca de 90 hombres por cada 100 mujeres. En el 2005 las seis ciudades colombianas con mayor población tenían más habitantes mujeres que hombres, siendo la razón de sexo más bajas en Medellín y Cali, y las más altas en Cartagena y Bogotá (ver Cuadro 4 y Gráfico 8).

**Gráfico 7**  
**Cartagena. Índice de masculinidad, 1835-2005**



Fuente: Censos nacionales de población y cálculos de los autores.

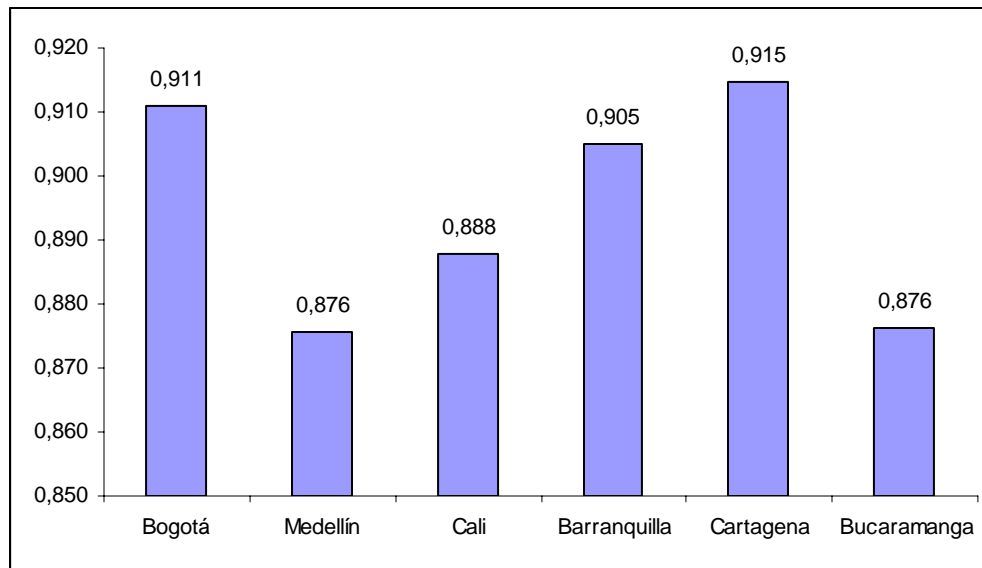
<sup>26</sup> Al respecto un artículo de 1919 dice que: "La juventud llena de ilusiones, esperanzas y deseos de trabajar y surgir, emigró en mucha parte hacia Panamá, las sabanas del departamento y aun naciones extrañas", en "Censo o empadronamiento de Cartagena en 1919", Boletín Historial, N° 41, septiembre-octubre de 1918, p. 253.

**Cuadro 4**  
**Población de seis principales ciudades colombianas por sexo, 2005**

Ciudades	Hombres	Mujeres	Total	Índice de masculinidad (Hombres/Mujeres)
Bogotá	3.213.342	3.527.517	6.740.859	0,911
Medellín	1.030.866	1.177.211	2.208.077	0,876
Cali	970.305	1.093.018	2.063.323	0,888
Barranquilla	527.325	582.676	1.110.001	0,905
Cartagena	426.224	465.939	892.163	0,915
Bucaramanga	234.033	267.080	501.113	0,876

Fuente: DANE, Censo de población de 2005 y cálculos de los autores.

**Gráfico 8**  
**Índice de masculinidad en las seis principales ciudades colombianas, 2005**



Fuente: DANE, Censo de población de 2005 y cálculos de los autores.

### C. Composición étnica

El censo de 2005 reportó información sobre grupos étnicos y utilizó como criterio el autoreconocimiento de las personas de acuerdo a sus características étnicas. Se permitió la identificación con el grupo afrocolombiano, el indígena, y así como con otros grupos, tales

como los rom, los raizales del Archipiélago de San Andrés Providencia y Santa Catalina, y los palenqueros de San Basilio, Bolívar.

Para el análisis agrupamos en la categoría de afrocolombiano a los que se identificaron como negros, mulatos, palenqueros, y raizales del Archipiélago de las islas San Andrés, Providencia y Santa Catalina, encontrando que el 35,7% de la población cartagenera se considera afrodescendiente. Cartagena, comparada con las principales ciudades del país, registra el mayor porcentaje de afrodescendientes, seguida de Cali (26,2%), Barranquilla (13,2%), Medellín (6,2%), Bucaramanga (2,9%), Bogotá (1,4%). En Colombia, este porcentaje llega al 10,6% de la población total.

**Cuadro 5**  
**Cartagena. Población total por sexo y pertenencia étnica, 2005**

Étnias	Total			Participación %
	Hombres	Mujeres	Total	
No se identifica con ninguna etnia	256.487	290.509	546.996	61,9
Afrodescendientes*	157.785	163.674	321.459	35,7
Otros* *	1.116	1.074	2.190	0,3
No Informa	10.835	10.682	21.517	2,2
<b>Total</b>	<b>426.223</b>	<b>465.939</b>	<b>892.162</b>	<b>100,0</b>

(\*) Incluye, negros, palenqueros, mulatos y raizales de San Andrés y Providencia

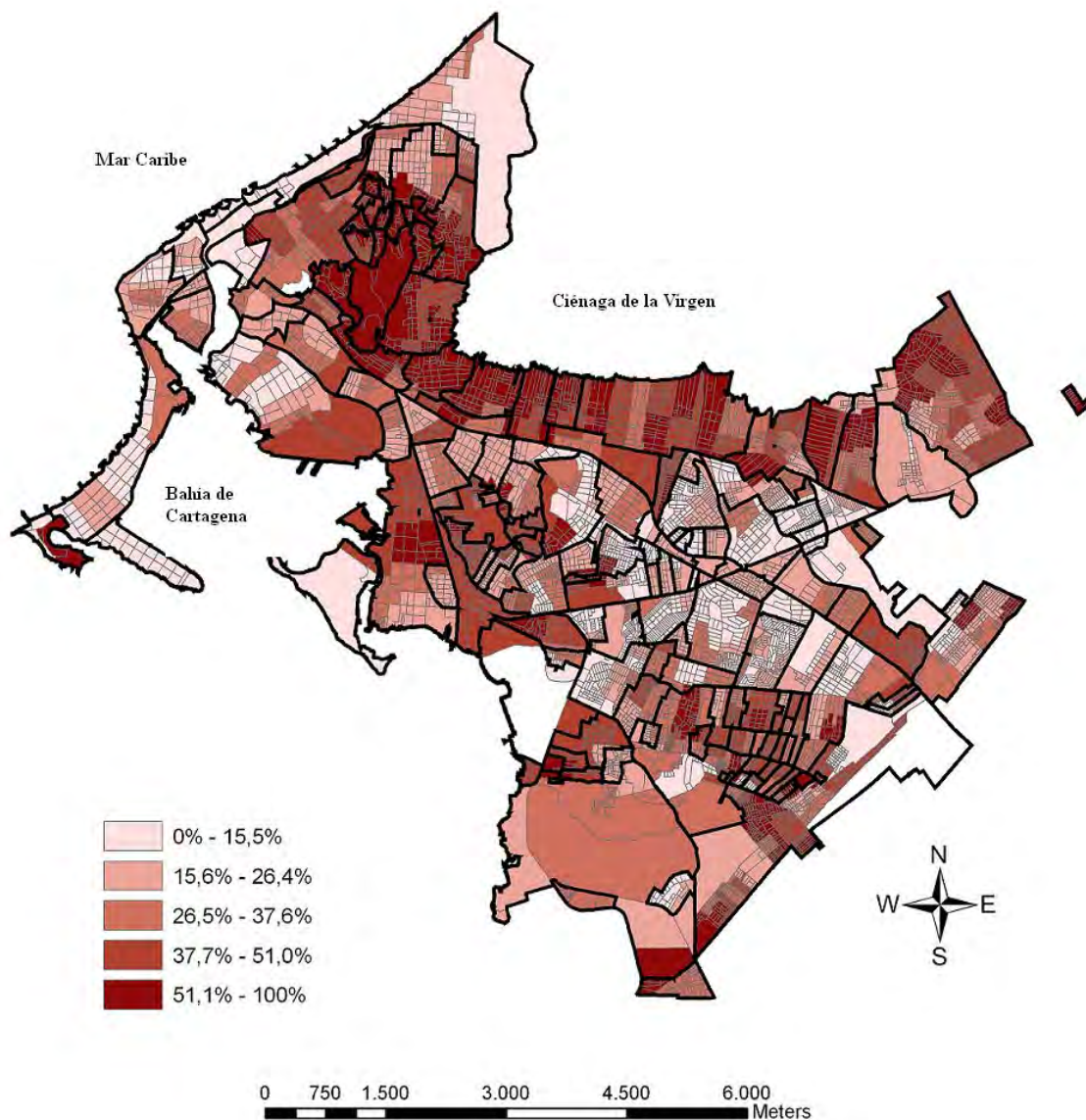
(\*\*) Incluye indígenas y Rom.

Fuente: Dane, Censo General 2005 - Información Básica Bogotá, Procesado, y cálculos de los autores.

De acuerdo a los barrios, la población afrodescendiente está altamente concentrada en la zona de la Ciénaga de la Virgen (ver Mapa 1). Esta zona está conformada por 51 barrios, pertenecientes a las comunas 2, 3, 4, 5 y 6, de los estratos 1, 2 y 3, que cubren una quinta parte del área urbana de la ciudad (Ver Apéndice). Algunos de estos barrios son áreas residenciales desarrolladas por constructores privados, otros son poblamientos informales que se han consolidado con el tiempo. También hay invasiones recientes construidas en

zonas reservadas para obras viales, anegadizas y de alto riesgo, como los asentamientos alrededor del Cerro de la Popa.

**Mapa 1**  
**Cartagena. Porcentaje de la población afrodescendientes sobre el total de la población de su sección de barrios, 2005**



Fuente: DANE, Censo de población de 2005 y cálculos de los autores.

## D. Educación

El capital humano, medido por ejemplo a través del grado de educación formal, es uno de los determinantes más importantes del ingreso de una persona. Julio Romero (2006) encontró que la educación explica el 60% de las diferencias interpersonales en el ingreso laboral en las principales ciudades colombianas<sup>27</sup>.

Pérez y Salazar, en un análisis que hicieron de la pobreza en Cartagena por barrios, encontraron que los habitantes con menos años de educación viven en los barrios más pobres de la ciudad, siendo El Paraíso II donde habita la población con menor escolaridad, con un promedio es de 5 años de educación, mientras que los de El Laguito alcanzan 13 años<sup>28</sup>.

En los últimos 32 años Cartagena ha mejorado en 4,5 puntos el promedio de años aprobados para la población entre 15 y 64 años, al pasar de 5,2 años de estudio en 1973 a 9,7 en el 2005, superior en 1,5 años a la del promedio del país que llegó a 8,2 años de estudios. Sin embargo, el indicador de Cartagena es inferior al de Bogotá y Barranquilla (ver Cuadro 6). En el Cuadro 6 se observa que existen pocas diferencias en los niveles de escolaridad alcanzados por hombres y mujeres, aunque en cuatro de las seis principales ciudades las mujeres superan levemente el nivel educativo de los hombres. La excepción es Cali, pero en Barranquilla, en contraste, el nivel es igual para ambos sexos.

---

<sup>27</sup> Julio Romero P. (2006). “Diferencias sociales y regionales en el ingreso laboral de las principales ciudades colombianas, 2001-2004”, en *Documentos de trabajo sobre economía regional*, N° 67, Cartagena, Banco de la República, enero, p.21.

<sup>28</sup> Gerson Javier Pérez V. e Irene Salazar Mejía, (2007). “La pobreza en Cartagena: un análisis por barrios”, en *Documentos de trabajo sobre economía regional*, N° 94, Centro Estudios Económicos Regionales. CEER, Cartagena, Banco de la República, agosto, p. 45.

**Cuadro 6**  
**Indicadores de educación de Cartagena**  
**y cinco ciudades con mayor población en Colombia, 2005**

	Tasa de analfabetismo <sup>1</sup> (%)			Tasa de alfabetismo <sup>2</sup> (%)			Número de años de educación aprobados <sup>3</sup>		
	Hombre	Mujer	Total	Hombre	Mujer	Total	Hombre	Mujer	Total
Medellín	10,5	9,2	9,8	86,5	88,3	87,4	9,3	9,4	9,3
<b>Cartagena</b>	<b>9,1</b>	<b>8,2</b>	<b>8,6</b>	<b>87,2</b>	<b>88,5</b>	<b>87,9</b>	<b>9,6</b>	<b>9,8</b>	<b>9,7</b>
Bogotá	6,7	6,6	6,6	90,0	90,5	90,3	10,3	10,4	10,3
Barranquilla	6,3	5,6	5,9	90,2	91,3	90,8	10,0	10,0	10,0
Cali	5,1	5,2	5,2	91,4	91,9	91,7	9,6	9,4	9,5
Bucaramanga	4,7	4,8	4,8	92,2	92,6	92,4	9,5	9,7	9,6
<b>Colombia</b>	<b>12,2</b>	<b>11,1</b>	<b>11,6</b>	<b>84,1</b>	<b>85,5</b>	<b>84,8</b>	<b>8,0</b>	<b>8,4</b>	<b>8,2</b>

(<sup>1</sup>) Para la población mayor de cinco años.

(<sup>2</sup>) Para total de la población.

(<sup>3</sup>) Para población entre 15 y 64 años de edad.

Fuente: DANE, Censo de población de 2005 y cálculos de los autores.

**Cuadro 7**  
**Cartagena. Población mayor de tres años de edad por nivel de estudio y etnias,**  
**2005**

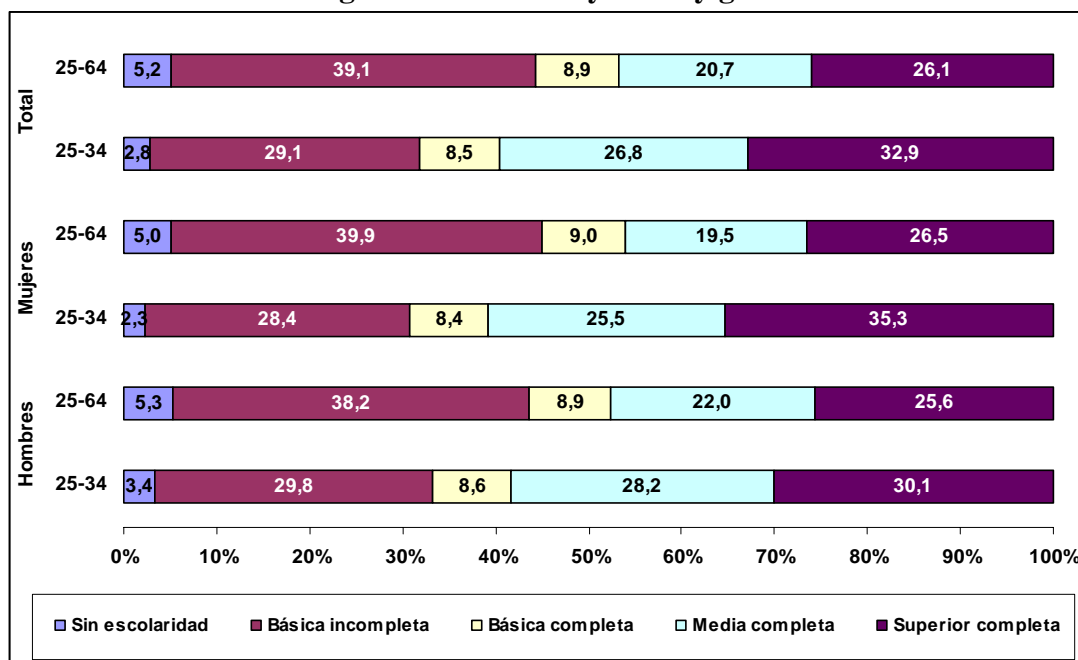
Nivel de estudios	No se identifica con ninguna etnia	Afrodescendientes*	Otros**	No Informa	Total
Preescolar	29.724	16.162	60	74	46.020
Primaria	130.993	95.773	763	463	227.992
Secundaria y media	217.549	53.489	826	418	272.282
Técnica y tecnológica	44.823	17.708	230	20	62.781
Profesional	59.507	17.926	147	17	77.597
Posgrado	8.084	2.326	37	7	10.454
Ninguno	29.186	24.364	210	266	54.026
No Informa	878	656	44	17.078	18.656
<b>Total</b>	<b>520.744</b>	<b>228.404</b>	<b>2.317</b>	<b>18.343</b>	<b>769.808</b>

Fuente: DANE, Censo de población de 2005 y cálculos de los autores.

En la Gráfica 9 se observa que el rango de 25-34 años de edad tiene niveles de escolaridad superiores a los alcanzado por la población adulta (25-64 años). Por ejemplo, el 39,1% de la población del rango entre 25 y 64 años no ha concluido el nivel básico, es decir tiene

menos de nueve años de escolaridad, mientras que en el rango de 25 y 34 años ese porcentaje es del 29,1%. Esta diferencia se mantiene en la medida que aumenta el nivel de educación. En efecto, el 26,8% de la población en el rango de 25 a 34 años tiene educación media completa, mientras que en el rango entre 25 a 64 años es el 20,7%. Así mismo, el 32,9% de la población en el rango de 25-34 años tiene una educación superior completa, mientras que en el rango de 25-64 años es el 26,1%. Entre sexos no existen diferencias importantes. Sin embargo, se observa que hay un mayor porcentaje de mujeres con educación superior, sobre todo en la población joven (25-34 años).

**Gráfico 9**  
**Cartagena. Porcentaje de la población que ha alcanzado un nivel de enseñanza en los rangos de edad 25-64 y 25-34 y género**

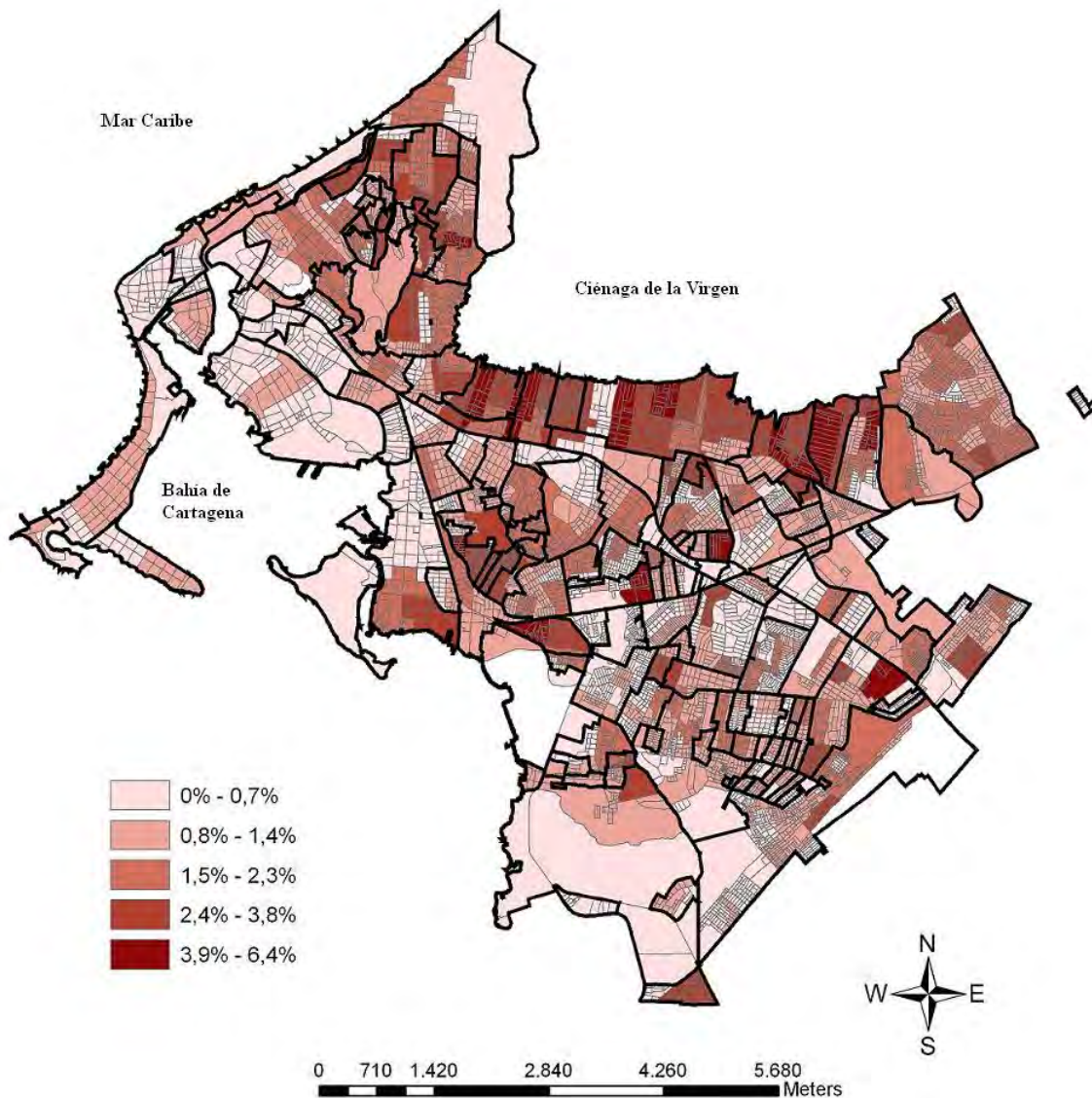


Fuente: DANE, Censo de población de 2005 y cálculos de los autores.

Otro indicador importante para medir el nivel educativo es la tasa de analfabetismo de la población mayor de cinco años. En Cartagena el analfabetismo disminuyó 8,7 puntos porcentuales entre 1973 y 1993, al pasar de 16,7% a 8,0%. A partir de 1993 la situación no

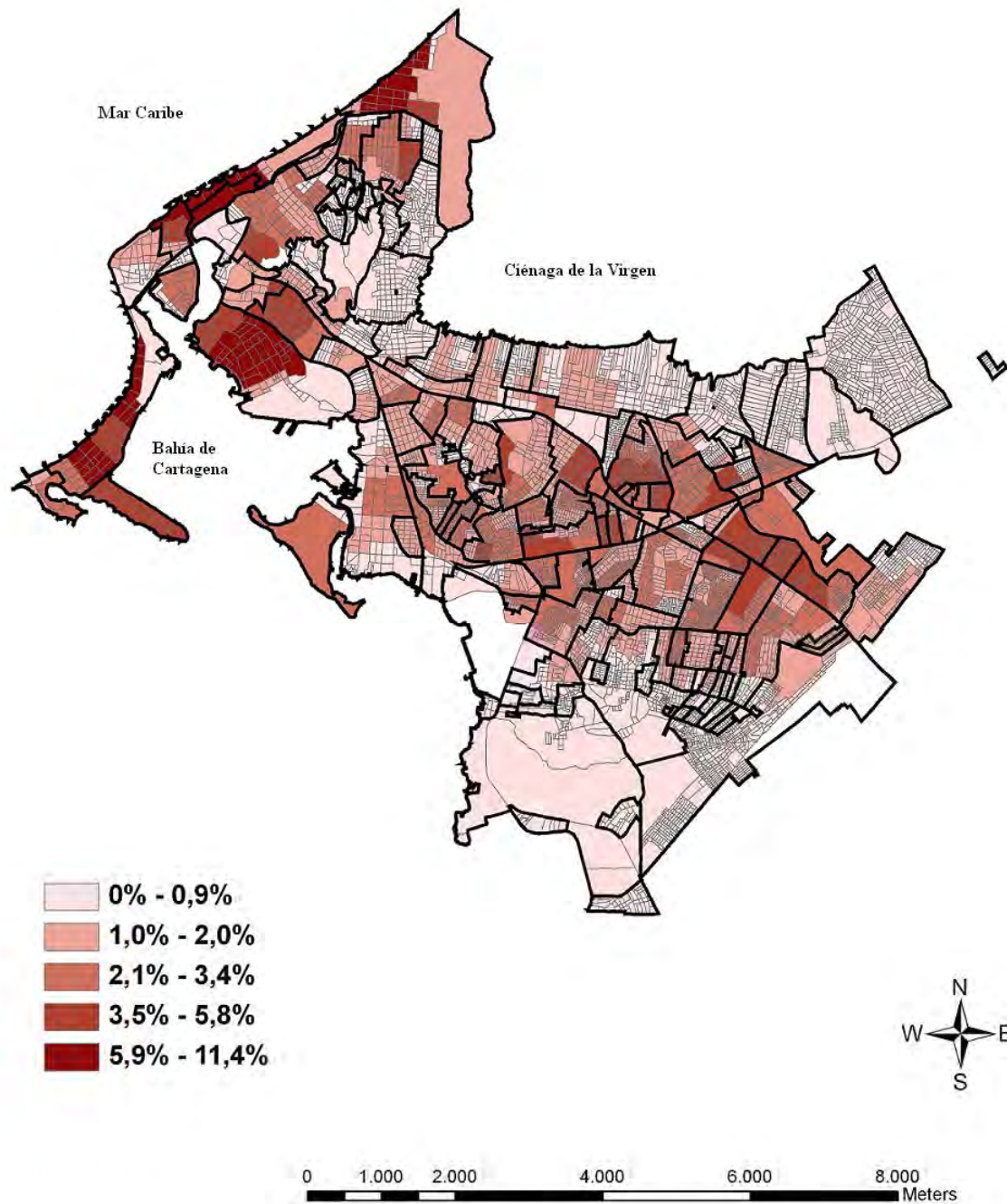
mejoró. Además, en el 2005 Cartagena presentó la segunda tasa de analfabetismo más alta entre las seis principales ciudades colombianas (8,6%).

**Mapa 2**  
**Cartagena. Porcentaje de la población mayor de cinco años de edad, que no sabe leer ni escribir, por sección de barrios, 2005**



Fuente: DANE, Censo de población de 2005 y cálculos de los autores.

**Mapa 3**  
**Cartagena. Porcentaje de personas con educación superior ubicadas por sección de barrios, 2005**



Fuente: DANE, Censo de población de 2005 y cálculos de los autores

En el Mapa 2 se observa que, en Cartagena, el mayor número de personas que no saben leer ni escribir habitan en los barrios que bordean la zona de la Ciénaga de la Virgen y en menor proporción en zona Centro-Sur, y coinciden con los de barrios donde vive el mayor número de personas pobres, que por falta de recursos pasaron hambre (Mapa 5). Hay una alta correlación negativa entre bajo nivel educativo y bajo nivel de ingreso. De acuerdo con Pérez y Salazar, el coeficiente de correlación entre estas variables es de -0.93. El Mapa 3 muestra la distribución espacial de las personas que tienen educación superior. Hay un claro patrón espacial, en el sentido de que la mayoría están ubicadas en la zona que denominamos Bahía-Mar Caribe y en menor número en la zona Centro-Sur.

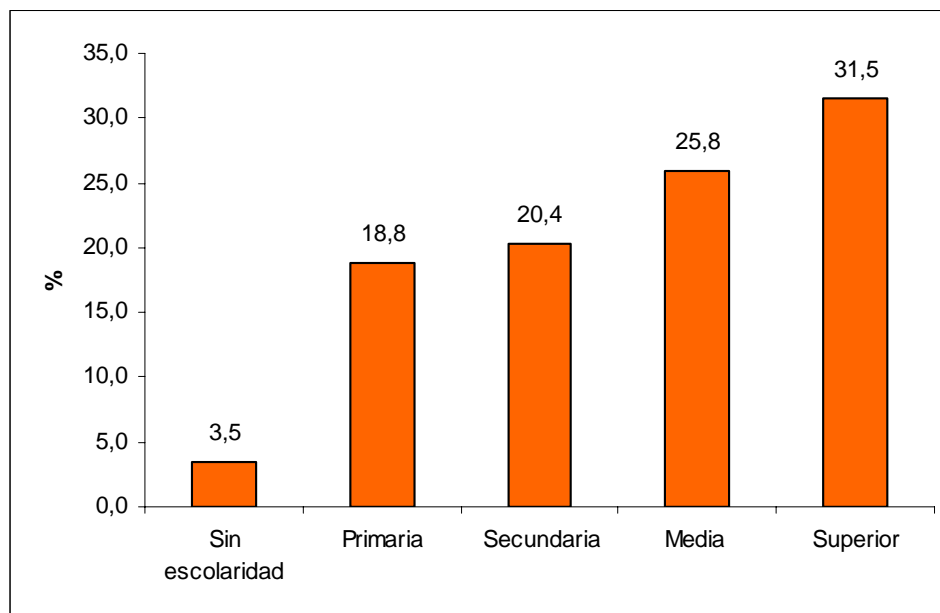
#### **E. Clasificación laboral de la población**

Para analizar la fuerza laboral de Cartagena se utilizaron los criterios del DANE, que toma como población en edad de trabajar a los mayores de 12 años (PET). En el 2005 estos totalizaron 681.699 personas. Estas a su vez se clasificaron entre los que ejercen o buscan ejercer una actividad económica y quienes no lo desean o no pueden hacerlo; a los primeros se les denomina como población económicamente activa (PEA), o fuerza de trabajo, y son conformaron el 42,3%; los segundos forman la población económicamente inactiva (PEI), conformada sobre todo por los estudiantes, las amas de casa, pensionados, jubilados, rentistas, inválidos y quienes quieren trabajar. Esta PEI representó el 36,7% de la población total.

La PEA considera como ocupados a los que reportan estar trabajando o están en un proceso productivo pero no trabajaron en la semana anterior al censo. En el 2005 estos representaron el 38% de la PET de Cartagena. El resto de la PEA son los desocupados, que

son las personas disponibles y dispuestas a trabajar, cuya tasa total llegó al 12,8% de la PET, al alcanzar 38.170 personas. El mayor número de desempleados se concentra en la zona de la Ciénaga de la Virgen (Mapa 4) y el mayor porcentaje de ocupados entre aquellos con mayor educación (ver Gráfico 10).

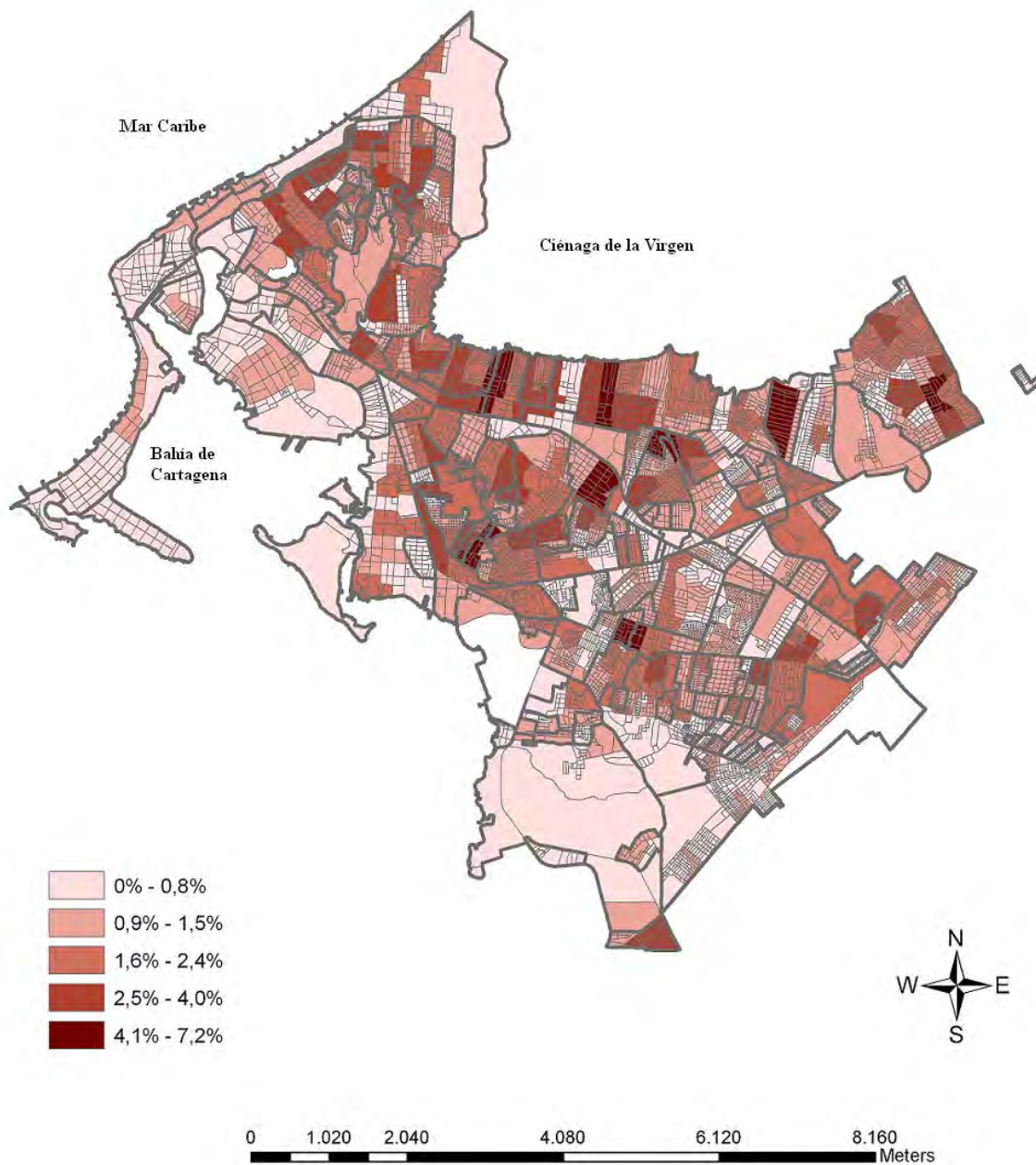
**Gráfico 10**  
**Cartagena. Población ocupada por nivel de educación, 2005**



Fuente: Dane, Censo de población de 2005 y cálculo de los autores.

En el Anexo 2 se presenta la clasificación de la población de Cartagena, de 1973 y 2005, según los anteriores criterios y por grupos de edades y sexo. Se observa que en los últimos treinta años la edad promedio de los trabajadores ha aumentado y la población de jóvenes trabajadores menores de 20 años ha decrecido, pasando de 14,5% en 1973 a 3,5% de los ocupados. La población femenina trabajadora aumentó y participó con el 39,7% de la población económicamente activa en el 2005. También registró un incremento en la tasa global de participación (TGP), al pasar de 40,8% en 1973 a 54,8% en 2005. El mayor desempleo se da entre los jóvenes de menos de 25 años de edad, quienes han mantenido tasas de desempleo dos veces mayores a las del total (ver Cuadro 8).

**Mapa 4**  
**Cartagena. Porcentaje de personas desocupadas por sección de barrios, 2005**



Fuente: DANE, Censo de población de 2005 y cálculos de los autores.

**Cuadro 8**  
**Cartagena. Indicadores del mercado laboral por sexo y grupo de edades, 2005**  
**(Porcentajes)**

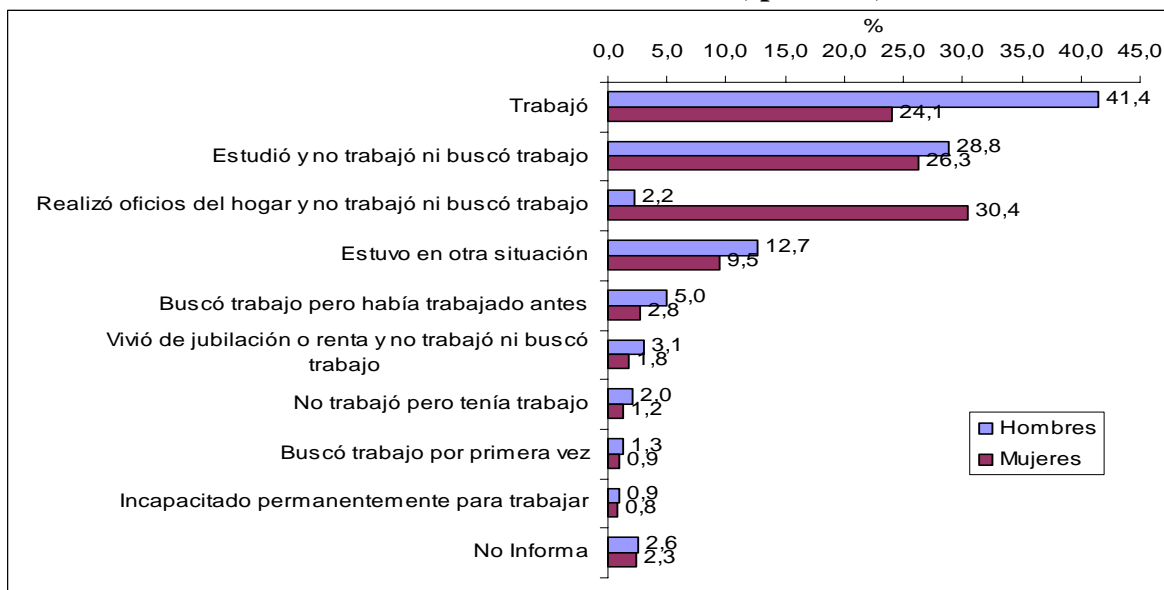
		1973			2005		
		TGP	TD	TO	TGP	TD	TO
<b>Hombres</b>	12-19	27,8	19,6	17,3	10,9	16,6	7,9
	20-24	72,9	11,8	58,2	55,2	12,4	43,5
	25-29	90,5	7,9	79,7	63,7	8,2	54,8
	30 y más	67,3	5,5	62,2	73,3	6,1	66,0
	<b>Subtotal</b>	<b>58,1</b>	<b>9,7</b>	<b>49,4</b>	<b>56,0</b>	<b>7,7</b>	<b>48,8</b>
<b>Mujeres</b>	12-19	22,3	17,0	14,4	6,9	10,5	5,1
	20-24	40,6	9,6	31,1	35,8	9,9	27,3
	25-29	37,9	5,6	31,7	40,5	6,6	34,0
	30 y más	21,7	4,7	18,0	39,3	3,4	35,8
	<b>Subtotal</b>	<b>26,3</b>	<b>8,1</b>	<b>20,2</b>	<b>32,6</b>	<b>5,1</b>	<b>28,5</b>
<b>Total</b>	12-19	24,8	36,7	15,7	8,9	27,1	6,5
	20-24	55,0	21,4	43,2	8,9	22,2	35,0
	25-29	61,7	13,4	53,4	45,0	14,8	43,9
	30 y más	42,4	10,2	38,1	51,5	9,5	49,6
	<b>Total</b>	<b>40,8</b>	<b>17,8</b>	<b>33,5</b>	<b>54,8</b>	<b>12,8</b>	<b>38,0</b>

TGP: Tasa global de participación calculada como la tasa relación de la PEA y la PET.  
 TD: Tasa de desempleo definida como la proporción de la fuerza de trabajo que se encuentra desocupada.

TO: Tasa de ocupación relación entre los ocupados y la PET.

Fuente: DANE, Censo de población de 2005 y cálculos de los autores.

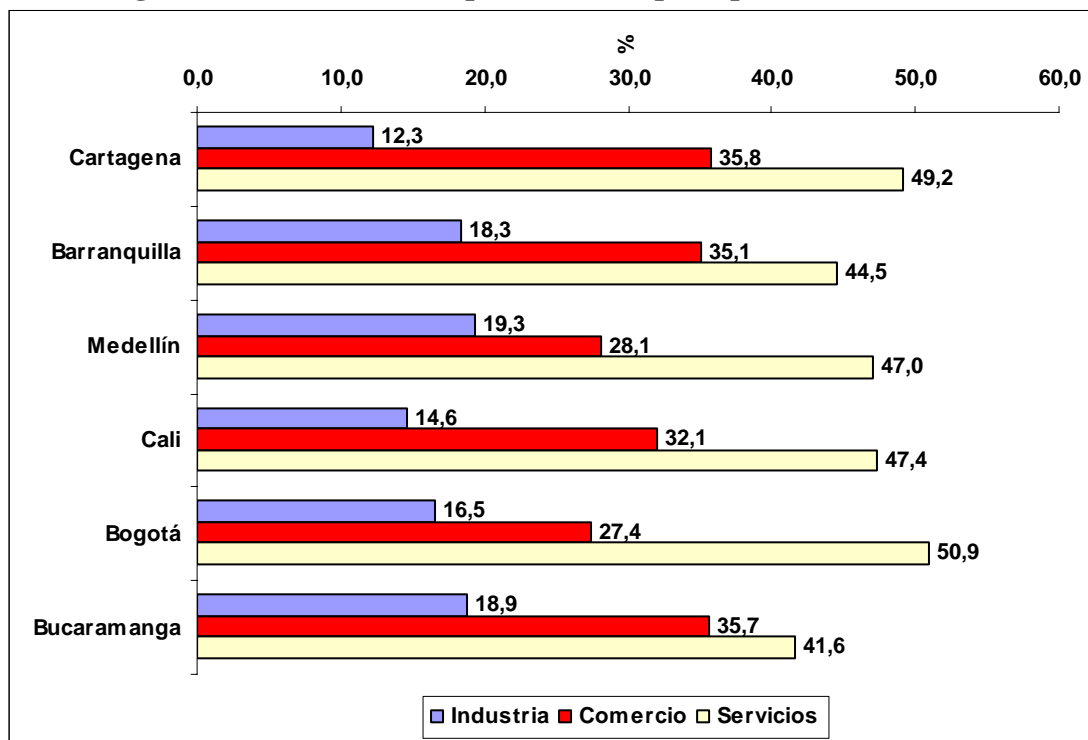
**Gráfico 11**  
**Cartagena. Población de 5 años y más censada en hogares particulares, por actividad realizada la semana anterior, por sexo, 2005**



Fuente: DANE, Censo de población de 2005 y cálculos de los autores.

Por otra parte, los sectores económicos con mayor generación de empleo son la industria, el comercio y los servicios. Los dos últimos han aumentado su participación en los últimos treinta años al pasar de 50,8% en 1973 a 85,0% en el 2005, siendo en este último año Cartagena la ciudad donde los sectores comercio y servicios registran el más alto porcentaje de ocupados, comparada con las principales ciudades del país: Barranquilla (79,7%), Cali (79,4%), Bogotá (78,3%), Bucaramanga (77,3%) y Medellín (75,1%). En Cartagena los servicios de mayor generación de empleo son: los hoteles y restaurantes, que aportaron el 20,2% del total de ocupados en el año de estudio, seguido de la enseñanza (20,0%), salud (12,1%), comunicaciones (6,0%), transporte (4,2%), entre otros.

**Gráfico 12**  
**Cartagena. Distribución de la población ocupada por sectores económicos**



Fuente: DANE, Censo de población de 2005 y cálculos de los autores.

Por su parte, la industria aportó el 12,8% de la población ocupada en 1973, porcentaje similar en el 2005, que fue de 12,5%. La producción de alimentos y bebidas es la de mayor generación del empleo, aportando el 44,3% del total del sector, seguido de la fabricación de sustancias químicas (21,9%), textiles y prendas de vestir (13,2%), entre otros.

## F. Pobreza

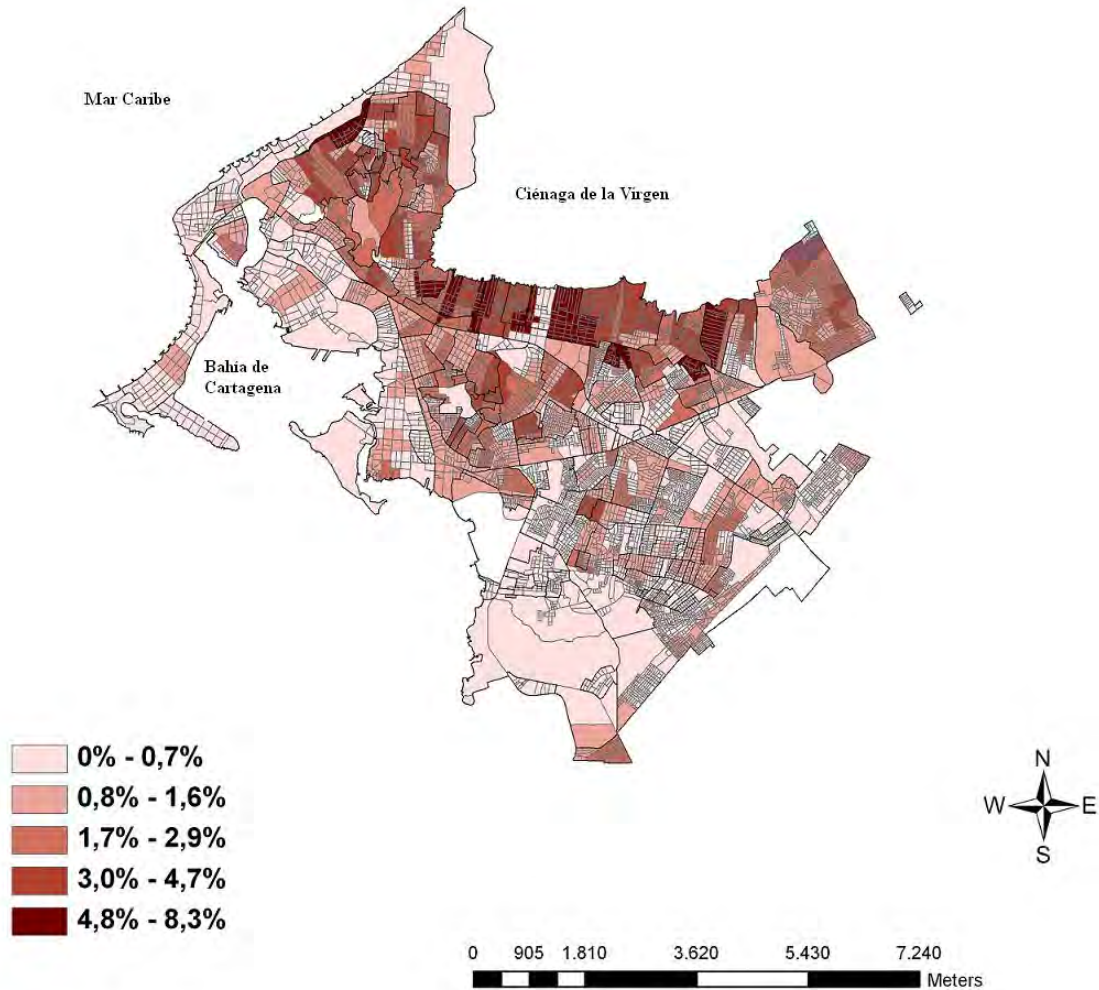
Un indicador utilizado a menudo como medida de la pobreza es el índice de necesidades básicas insatisfechas (NBI), según el cual un hogar presenta NBI cuando cumple una de las siguientes condiciones: materiales de la vivienda inadecuados, vivienda sin servicios sanitarios adecuados (agua y alcantarillado), hacinamiento crítico (más de tres personas por cuarto), alta dependencia económica (más de tres personas por miembro ocupado), ausentismo escolar (por lo menos un niño de 7 a 11 años que no asiste a un centro de educación formal). Según los resultados del censo de 2005, el 26,2% de la población de Cartagena presentó NBI. Sin embargo, hubo una mejoría de 6,94 puntos porcentuales frente al año de 1993 (33,1%). El Cuadro 9 muestra a Cartagena como la ciudad que en el 2005 tuvo el mayor porcentaje de población con necesidades básicas insatisfechas.

**Cuadro 9**  
**Porcentaje de personas con NBI en las seis ciudades**  
**con mayor población, 1993-2005**

	Total	
	1993	2005
Barranquilla	27,8	17,7
Bogotá, D.C.	17,3	9,2
Bucaramanga	17,9	11,3
Cali	20,6	11,0
<b>Cartagena</b>	<b>33,1</b>	<b>26,2</b>
Medellín	16,1	12,2
<b>Colombia</b>	<b>35,8</b>	<b>27,6</b>

Fuente: DANE, Estadísticas sociales para 1993 y Censo de población 2005.

**Mapa 5**  
**Cartagena. Porcentaje de población que por falta de dinero no consumió ninguna de las tres comidas básicas, uno o más días de la semana anterior al censo, por sección de barrios, 2005**



Fuente: DANE, Censo de población de 2005 y cálculos de los autores.

Si tomamos como indicador de pobreza la población que por falta de ingresos no consumió ninguna de las tres comidas básicas, uno o más días de la semana anterior al censo de 2005, podemos ver en el Mapa 5 que los barrios donde se ubica la mayor proporción de pobres es la zona de la Ciénaga de la Virgen, donde también se encuentra el mayor número

de desempleados, de personas con los menores niveles de educación (Mapas 2 y 4), y de afrodescendientes.

El estudio de Pérez y Salazar, que analizó la pobreza de Cartagena por barrios, encontró que el 33,8% la población de Cartagena tiene un ingreso promedio por debajo de la mitad del ingreso mediano de las principales áreas metropolitanas del país. Los casos extremos se dieron en el barrio Paraíso II, donde el 78% de sus habitantes se encuentran por debajo de ese indicador, mientras que, en contraste, en Castillogrande y Bocagrande la cifra es cercana al 1%.

### **G. Migración**

De la población de Cartagena en el 2005 el 27% nació en otro municipio colombiano y el 0,5% en otro país. Entre las seis ciudades con mayor población de Colombia, Barranquilla y Cartagena son las que tienen un menor porcentaje de inmigración (Ver Cuadro 10).

Entre las personas mayores de cinco años que vivían en Cartagena en el 2005 el 79,4% nació en el Departamento de Bolívar, el 14,1% en otros departamentos de la Costa Caribe, siendo la mayoría de los inmigrantes de los departamentos de Sucre (5,0%) y Córdoba (4,5%); el 6,5% restante proviene de los departamentos de Antioquia (2,4%), Bogotá (0,9%), Santander (0,7%), Valle (0,5%), entre otros.

En el Gráfico 13 se evidencia que los inmigrantes de los últimos cinco años son en su mayoría gente joven. Cerca del 50% está entre los 15 y 29 años. A partir de los 15 años se presenta una mayor inmigración de mujeres que puede estar relacionada con el trabajo en el servicio doméstico. Esta situación cambia a partir de los 30 años, cuando los hombres superan a las mujeres en el número de inmigrantes. Después de los 50 años nuevamente las

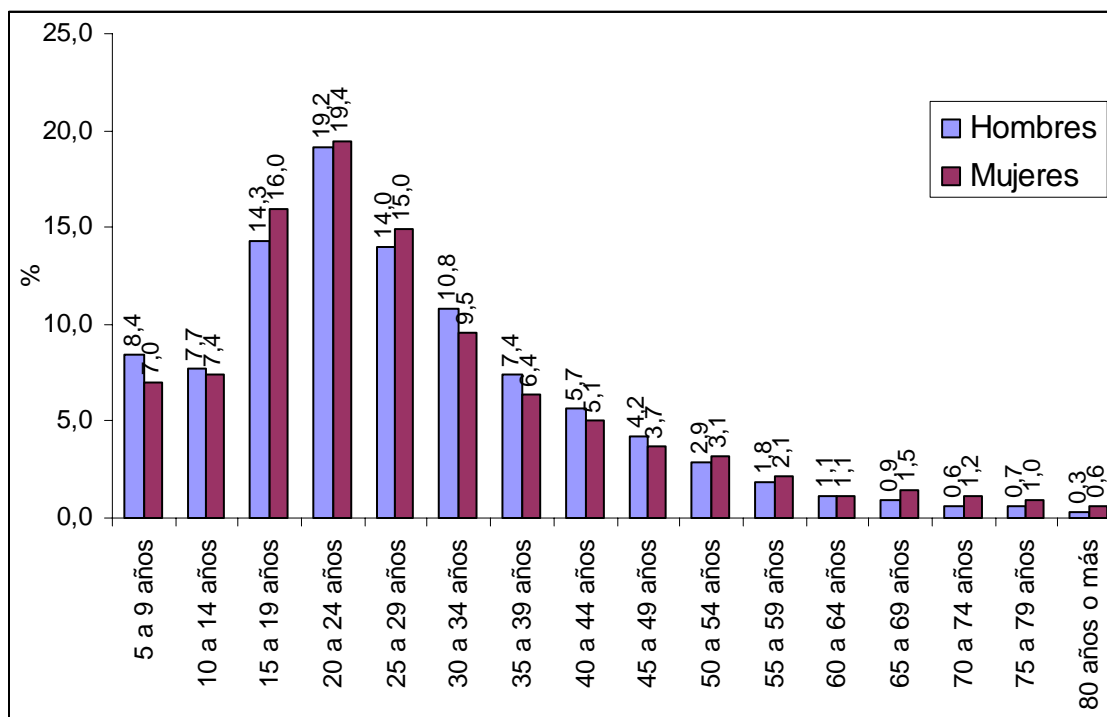
mujeres inmigrantes superan a los hombres. Este último cambio podría ser el resultado de la sobremortalidad de hombres en ese rango de edades.

**Cuadro 10**  
**Porcentaje de la población de las seis principales ciudades, según el lugar de nacimiento, 2005**

Lugar de nacimiento	En este municipio		En otro municipio colombiano		En otro país		No Informa	
	1993	2005	1993	2005	1993	2005	1993	2005
Cartagena	63,9	70,4	30,3	27,0	0,7	0,5	5,2	2,1
Medellín	57,0	58,2	41,8	37,4	0,4	0,3	0,9	4,0
Bogotá	55,2	59,5	43,3	37,0	0,5	0,4	1,0	3,1
Cali	53,1	61,4	45,5	38,0	0,5	0,5	0,8	0,1
Bucaramanga	54,6	60,0	44,5	39,6	0,4	0,3	0,6	0,1
Barranquilla	61,7	72,4	36,4	26,9	0,6	0,4	1,4	0,3

Fuente: Dane, Censos de población, 1993 y 2005.

**Gráfico 13**  
**Cartagena. Porcentaje de la población que vivía en otro departamento hace cinco años antes del censo de 2005**



Fuente: DANE, Censo de población de 2005 y cálculos de los autores.

En cuanto al nivel educativo, los inmigrantes de otros departamentos en un 15,1% son profesionales, el 9,1% son técnicos o tecnólogos, el 21,7% tiene educación media académica y normalista, el 21% secundaria, el 12,7% primaria y el 5,7% se reportan sin ningún nivel educativo. Los nacidos en Bogotá, Atlántico, Santander y Valle, son los que tienen un mayor nivel de educación, pues alcanzan porcentajes de 48%, 35%, 32%, correspondiente a profesionales, técnicos o tecnólogos, respectivamente.

Los nacidos en el extranjero que vivían en Cartagena, en el 2005, ascendían a 4.243 personas. El 52,4% eran hombres y el 47,6% mujeres. La procedencia es similar a lo que se observa en el resto de Colombia, siendo venezolanos la mayoría de los nacidos en el exterior. En Cartagena representaron el 50,6% del total de extranjeros y en Colombia el 34%, seguidos de los estadounidenses (9,6% y 13,7%), italianos (4,3%, 2,0%), ecuatorianos (3,1% y 10,4%), panameños (3,1%, 1,5%) y españoles (2,8% y 4,8%), entre otros.

## **II. CONCLUSIONES**

El análisis del censo de Cartagena del 2005 es una buena oportunidad para observar simultáneamente a toda la población. Se trata de una radiografía inmejorable de la ciudad en un momento dado del tiempo, lo cual nos permite hacer comparaciones y contextualizar las condiciones demográficas, sociales e incluso económicas del momento. Como la información que nos suministró el DANE está disponible por secciones de barrios, se puede, además, realizar un análisis muy pormenorizado de la distribución en el espacio de las personas y de como difieren sus características de acuerdo a su localización.

Es muy conocido que Cartagena es una ciudad con una polarización muy grande en los ingresos y las oportunidades sociales. También se conoce que esa polarización tiene una

manifestación en el espacio físico muy clara: los pobres están localizados en unos sitios y los de más altos ingresos se ubican en otros lugares. Además, hay un componente étnico en esa polarización. Los más pobres y los que se ubican en los sitios menos atractivos, desde el punto de vista del paisaje y el transporte, son mayoritariamente afrodescendientes.

El antropólogo Joel Streicker ha señalado que las pugnas por el control del espacio en Cartagena han sido centrales para los reclamos y las relaciones de identidad<sup>29</sup>. Esa redefinición del espacio ha sido influida por la actividad turística de la ciudad, como lo evidencian en el pasado los casos ya mencionados de Pueblo Nuevo, Pekín, Boquetillo y Chambacú. Más recientemente el desplazamiento de la población de escasos recursos, y mayoritariamente afrodescendientes, ha afectado a sectores del centro histórico como San Diego y, en la actualidad, ello está ocurriendo en Getesemaní y la Boquilla. De esta forma el patrón de poblamiento de la isla inicial de Karmairi, donde hoy queda el centro amurallado, se ha ido repitiendo en la península de Bocagrande y Castillogrande, las islas de Getsemaní y Manga, y hacia el norte en El Cabrero, Marbella, Crespo, y ahora en la Boquilla.

Pero Cartagena no tiene que ser necesariamente una isla que se repite en sus patrones de poblamiento y desigualdad. Hemos señalado que hay una clara correlación, -0,72, entre el porcentaje de personas de bajos ingresos en un barrio y el porcentaje de afrodescendientes. Sin embargo, esa no es una relación de causalidad. También hay una alta correlación negativa entre el porcentaje de afrodescendientes y los años de escolaridad, -0.71. A través de un análisis estadístico un tanto más sofisticado se puede establecer muy claramente,

---

<sup>29</sup> Joel Streicker, (1997). "Spatial Reconfigurations, Imagined Geographies, and Social Conflicts in Cartagena, Colombia", *Cultural Anthropology*, 12 (1), p. 109.

como lo ha hecho el economista Julio Romero<sup>30</sup>, que la causalidad va de capital humano a productividad. Es decir, que si los afrodescendientes tuvieran un grado igual de inversión en educación formal que el resto de los cartageneros, la mayor parte de su desventaja económica desaparecería.

Lo anterior indica que el gran reto social para Cartagena, en las próximas décadas, es la eliminación de las enormes desigualdades que tienen sus habitantes, en cuanto a las oportunidades para tener una vida en condiciones materiales dignas. Hasta ahora ningún plan de desarrollo ha reconocido esta dimensión étnica y espacial de los desequilibrios sociales de la ciudad. Además, el objetivo de desarrollar la competitividad turística de la ciudad, no debe servir más como soporte para la profundización del patrón de segmentación urbana en términos de acceso a la ciudad histórica, la línea de playa y la bahía, y de abandono del resto de la ciudad.

---

<sup>30</sup> Julio Romero, (2007). "¿Discriminación laboral o capital humano? Determinantes del ingreso laboral de los afrocartageneros", *Documentos de trabajo sobre economía regional*, N° 107, Centro de Estudios Económicos Regional-CEER, Cartagena, Banco de la República, diciembre.

## BIBLIOGRAFÍA

Academia de Historia, (1918). "Censo o empadronamiento de Cartagena en 1919", *Boletín Historial, Academia de Historia de Cartagena*, N° 41, septiembre-octubre.

Aguilera D., María M. y Meisel R., Adolfo, (2008), "La ciudad de las mujeres: un análisis demográfico de Cartagena en 1875", en *Boletín cultural y bibliográfico*, N° 75, Biblioteca Luis Angel Arango, Bogotá, Banco de la República.

Alcaldía Mayor de Cartagena de Indias, (2003). *Cartagena de Indias. Localidades, territorio y población*, Cartagena, Secretaría General, Secretaría de Planeación, mayo.

Araujo Merlano, Alberto, (2009). "Memorias", inéditas, Cartagena.

Báez Ramírez, Javier Eduardo y Calvo Stevenson, Haroldo, (2000). "La economía de Cartagena en la segunda mitad del siglo XX: diversificación y rezago", en *Cartagena de Indias en el siglo XX*, Haroldo Calvo Stevenson y Adolfo Meisel Roca (editores), Bogotá, Banco de la República, Universidad Jorge Tadeo Lozano.

Camacho Sánchez, Miguel, (2003). *Karmairi, Crónica de Cartagena de Indias*, Bogotá Ediciones Pluma de Mompox.

Dane, (1956). Censo de Población, 9 de mayo de 1951, Departamento de Bolívar, Bogotá, Departamento Administrativo Nacional de Estadísticas, Dane, abril.

Dane, (1967). XIII Censo nacional de Población, 15 de julio de 1964, Resumen General, Bogotá, Departamento Administrativo Nacional de Estadísticas, Dane, Imprenta Nacional.

Dane, (1980). XIV Censo nacional de Población y III de vivienda. Departamento de Bolívar, Octubre 24 de 1973, Bogotá, Departamento Administrativo Nacional de Estadísticas, Dane, noviembre.

Dane, (1986). XV Censo nacional de Población y IV de vivienda, Colombia, 1985, Volumen I, Bogotá, Departamento Administrativo Nacional de Estadísticas, Dane, julio.

Dane, (1993). XVI Censo nacional de Población y V de vivienda, Bogotá, Departamento Administrativo Nacional de Estadísticas, Dane.

Dane, (2007). Censo general, 2005 – Información básica, Departamento Administrativo Nacional de Estadística-Dane, Colombia, Procesado con Redatam+SP, Cepal/Celade.

Lemaitre, Daniel, (2008). *Poesía, prosa, canciones y acuarelas*, Bogotá, El Ancora Editores.

Lemaitre, Eduardo, (1982). "El derribo parcial de las murallas de Cartagena: Cómo y cuando se llevó a cabo", *Boletín Historial de Cartagena*, N° 15, Cartagena, marzo.

López, Luis Carlos, (2007). *Obra poética*, Universidad de Cartagena-Alcaldía de Cartagena.

Meisel, Roca, Adolfo (2000). "Cartagena, 1900-1950: A remolque de la economía nacional" en *Cartagena de Indias en el siglo XX*, editores Haroldo Calvo Stevenson y Adolfo Meisel Roca, Banco de la República, Universidad Jorge Tadeo Lozano, Bogotá, Impreandes.

Meisel Roca, Adolfo y Pérez V.,Gerson Javier, (2008). "Geografía física y poblamiento de la Costa Caribe colombiana", en *Geografía económica y análisis espacial en Colombia*, Jaime Bonet (editor) , Colección de Economía Regional, Centro de Estudios Económicos Regionales (CEER), Cartagena, Banco de la República, enero.

Mesclier, Evelyne, et.al, (1999). "Predominancia de las mujeres en las ciudades y de los hombres en el campo", en *Dinámicas socioeconómicas del espacio colombiano*, Manizales, Centro de Estudios Regionales, Cafeteros y Empresariales –CRECE, Bogotá, Departamento Administrativo Nacional de Estadística –DANE, París Institut de Recherche pour le Developpement-IRD.

Mesclier, Évelyne, et al, (1999). "Fecundidad y grado de avance de la transición demográfica", *Dinámicas socioeconómicas del espacio colombiano*, CRECE, DANE, IRD.

Núñez, Rafael, (1944). *La reforma política en Colombia*, Bogotá, Biblioteca Popular de Cultura Colombiana, Vol. I.

Ocampo Gaviria, José Antonio, Romero Baquero, Carmen Astrid y Parra, María Ángela, (2007). *Historia económica de Colombia*, Jesús Antonio Ocampo Gaviria (compilador), Edición revisada y actualizada, Bogotá, editorial Planeta, Fedesarrollo, agosto.

Pérez V. Gerson Javier, y Salazar Mejía, Irene, (2007). "La pobreza en Cartagena: un análisis por Barrios", en *Documentos de trabajo sobre economía regional*, N° 94, Cartagena, Banco de la República, agosto.

República de Colombia, (1912). Censo general de la República de Colombia, 5 de marzo de 1912, Bogotá.

República de Colombia, (1942). Censo general de población, 5 de julio de 1938, Resumen general del país, Tomo XVI (último), Bogotá, Contraloría General de la República, Dirección Nacional de Estadística,

Ripoll de Lemaitre, María Teresa Ripoll de Lemaitre y Báez, Javier Eduardo, (2001) *Desarrollo industrial y cultura empresarial en Cartagena, La Andian National Corporation y la Refinería de Mamonal, 1920-2000*, Cartagena, Universidad Jorge Tadeo Lozano, Seccional del Caribe.

Romero P., Julio (2006). "Diferencias sociales y regionales en el ingreso laboral de las principales ciudades colombianas, 2001-2004", en *Documentos de trabajo sobre economía regional*, N° 67, Centro de Estudios Económicos Regional-CEER, Cartagena, Banco de la República, enero.

Romero, Julio, (2007). "¿Discriminación laboral o capital humano? Determinantes del ingreso laboral de los afrocartageneros", *Documentos de trabajo sobre economía regional*, N° 107, Centro de Estudios Económicos Regional-CEER, Cartagena, Banco de la República, diciembre.

Urueta, José P. y Gutiérrez de Piñeres, Eduardo, (1912). *Cartagena y sus cercanías*, Cartagena, Tipografía de vapor Mogollón.

Streicker, Joel, (1997). "Spatial Reconfigurations, Imagined Geographies, and Social Conflicts in Cartagena, Colombia", *Cultural Anthropology*, 12 (1).

Vidal, Claudia, (1998). "Los inicios de la actividad turística de Cartagena, 1900-1950", mimeo.

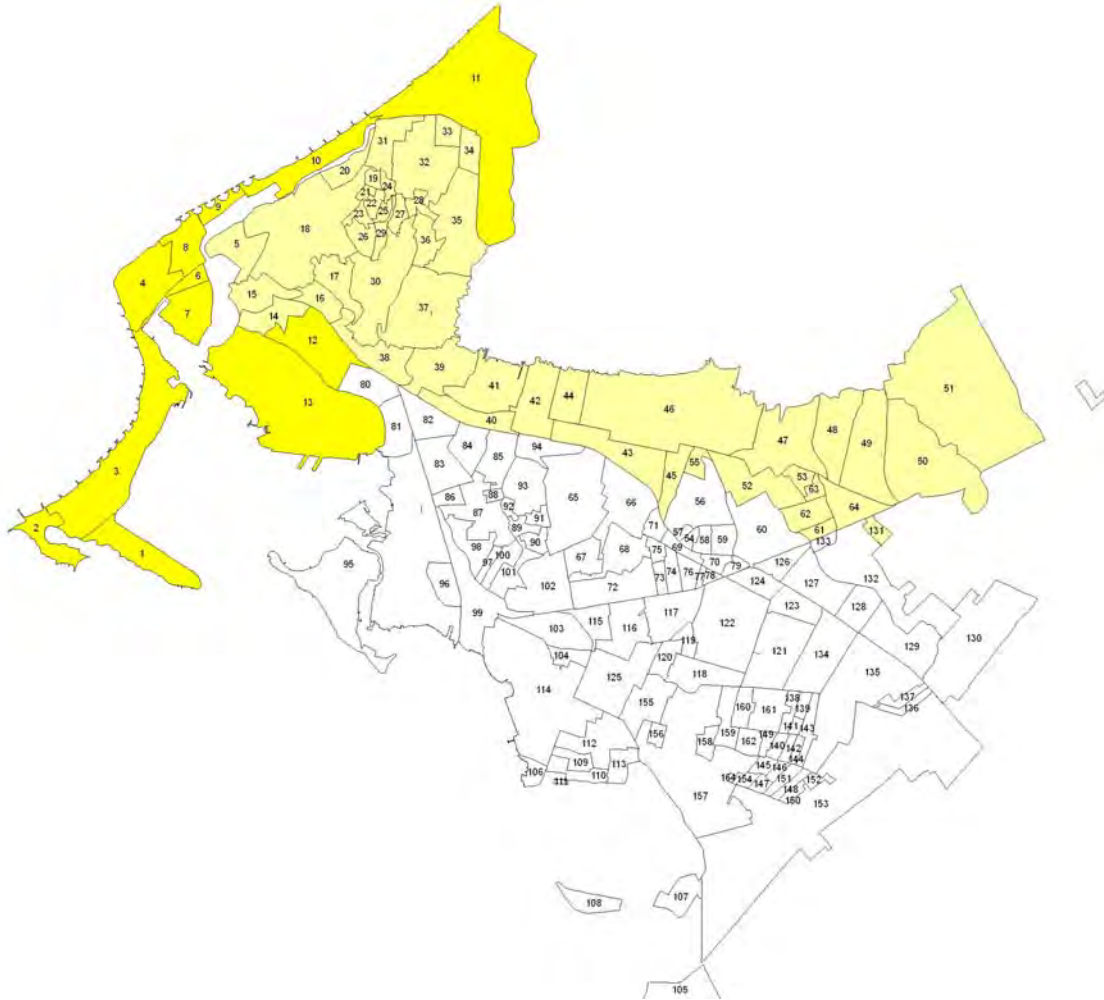
## APÉNDICE

### **Cartagena. Unidades comuneras, comunas, barrios, área y perímetro**

Cartagena de Indias tiene una extensión de 623 Km<sup>2</sup>, de los cuales 76 km<sup>2</sup> (12,2%) corresponden al área urbana, en donde vive el 94,5% de la población. Según la división política, la ciudad esta conformada por 15 comunas con 181 barrios, de los cuales 164 están en la zona urbana. Este estudio se basa en el censo de población urbana agrupada por secciones de los barrios, que al graficarse en mapas se pueden diferenciar, lo cual es muy útil ya que dentro de un mismo barrio hay variaciones en las condiciones económicas y sociales de los habitantes.

En el estudio se identificaron tres zonas principales que denominamos: Bahía-Mar Caribe, Ciénaga de la Virgen y Centro-Sur. La primera zona la conforman 13 barrios, de estratos 4, 5 y 6, pertenecientes a la comuna 1, en donde vive el 8% de la población de Cartagena; la segunda agrupa 45 barrios, de estratos 1 y 2, de las comunas 2, 3, 4, 5 y 6, donde habita el 39% de la población; y la tercera tiene 106 barrios, de estratos 2, 3 y 4, ubicados en las comunas de la 7 a la 15, que concentra el 53% de la población del Cartagena.

## Mapa Principales zonas de Cartagena



Nota: La Zona Bahía-Mar Caribe la conforman los barrios 1 al 13.  
La Zona Ciénaga de la Virgen la conforman los barrios 14 al 64.  
La Zona Centro-Sur la conforman los barrios 65 al 164.

## Unidades comuneras y barrios de Cartagena

UnidadCom unera de Gobierno	Nro.	Nombre del Barrio	Unidad Comunera de Gobierno	Nro.	Nombre del Barrio
1	1	CASTILLO GRANDE	9	80	BARRIO CHINO
	2	EL LAGUITO		81	MARTINEZ MARTELO
	3	BOCAGRANDE		82	EL PRADO
	4	CENTRO		83	BRUSELAS
	5	CHAMBACU		84	AMBERES
	6	LA MATUNA		85	ESPAÑA
	7	GETSEMANI		86	JUAN XXIII
	8	SAN DIEGO		87	PARAGUAY
	9	EL CABRERO		88	JUNIN
	10	MARBELLA		89	LAS BRISAS
	11	CRESPO		90	NUEVA GRANADA
	12	PIE DE LA POPA		91	NUEVE DE ABRIL
	13	MANGA		92	JOSE ANTONIO GALAN
2	14	PIE DEL CERRO	93	PIEDRA DE BOLIVAR	
	15	ESPINAL	94	ARMENIA	
	16	LO AMADOR	10	95	BOSQUE
	17	NARINO		96	ALTO BOSQUE
	18	TORICES		97	LOS CERROS
	19	PEDRO SALAZAR		98	REPUBLICA DE CHILE
	20	SAN PEDRO Y LIBERTAD		99	SAN ISIDRO
	21	LOS COMUNEROS		100	ALTOS DE SAN ISIDRO
	22	PETARE		101	MIRADOR DEL NUEVO BOSQUE
	23	PABLO VI-I	102	NUEVO BOSQUE	
	24	PABLO VI-II	11	103	CEBALLOS
	25	REPUBLICA DEL CARIBE		104	SANTA CLARA
	26	LOMA FRESCA		105	POLICARPA
27	PALESTINA	106		ALBORNOZ	
28	LA PAZ	107		ARROZ BARATO	
29	PARAISO II	108		PUERTA DE HIERRO	
30	CERRO DE LA POPA	109		BELLAVISTA	
3	31	CANAPOTE	110	EL LIBERTADOR	
	32	DANIEL LEMAITRE	111	VILLA BARRAZA	
	33	SANTA MARIA	112	VEINTE DE JULIO SUR	
	34	SIETE DE AGOSTO	113	ANTONIO JOSE DE SUCRE	
	35	SAN FRANCISCO	114	MAMONAL	
	36	SAN BERNARDO	12	115	LOS CORALES
37	LA MARIA	116		ALMIRANTE COLON	
38	LA QUINTA	117		LOS CARACOLES	
39	LA ESPERANZA	118		EL CARMELO	
40	ALCIBIA	119		LA CENTRAL	
41	LA CANDELARIA	120		EL MILAGRO	
42	BOSTON	121		EL SOCORRO	
5	43	TESCA	122	BLAS DE LEZO	
	44	REPUBLICA DE LIBANO	123	SANTA MONICA	
	45	CUIQUINQUIRA	124	SAN PEDRO	
	46	OLAYA HERRERA COM5	125	EL CAMPESTRE	
6	47	OLAYA HERRERA	13	126	SANTA LUCIA
	48	FREDONIA		127	LA CONCEPCION
	49	NUEVO PARAISO		128	EL RECREO
	50	VILLA ESTRELLA		129	TERNERA
	51	EL POZON		130	SAN JOSE DE LOS CAMPANOS
7	52	TRECE DE JUNIO	131	VILLA ROSITA	
	53	SAN JOSE OBRERO	132	PROVIDENCIA	
	54	SAN ANTONIO	133	ANITA	
	55	REPUBLICA DE VENEZUELA	14	134	ALAMEDA LA VICTORIA
	56	LAS GAVIOTAS		135	SAN FERNANDO
	57	LA FLORESTA		136	URB. SIMON BOLIVAR
	58	CHIPRE		137	CIUDADELA 11 DE NOVIEMBRE
	59	LA CASTELLANA		138	VILLA RUBIA
	60	LOS ALPES		139	JORGE ELIECER GAITAN
	61	EL GALLO		140	MARIA CANO
62	VIEJO PORVENIR	141		CESAR FLOREZ	
63	NUEVO PORVENIR	142		CAMILO TORRES	
64	LAS PALMERAS	143		LA FLORIDA	
8	65	ZARAGOCILLA	144	NUEVA DELHI	
	66	ESCALLON VILLA	145	LA ESMERALDA I	
	67	LA CAMPINA	146	LOS SANTANDERES	
	68	CALAMARES	147	NAZARENO	
	69	LOS ANGELES	148	NUEVA JERUSALEN	
	70	VILLA SANDRA	149	ROSSENDAL	
	71	LOS EJECUTIVOS	150	VILLA FANNY	
	72	EL COUNTRY	151	SECTORES UNIDOS	
	73	LA TRONCAL	152	LA SIERRITA	
	74	BUENOS AIRES	153	NELSON MANDELA	
	75	CAMAGUEY	154	LA ESMERALDA II	
	76	TACARIGUA	15	155	VISTA HERMOSA
	77	LAS DELICIAS		156	LUIS CARLOS GALAN
	78	EL CARMEN		157	SAN PEDRO MARTIR
	79	RUBI		158	EL REPOSO
		159		LA VICTORIA	
		160		LOS JARDINES	
		161		LA CONSOLATA	
		162		EL EDUCADOR	
		163	JAIME PARDO LEAL		
		164	MANUELA VERGARA DE CURI		

Fuente: Alcaldía Mayor de Cartagena de Indias, *Cartagena de Indias. Localidades, territorio y población*, Secretaría General, Secretaría de Planeación, mayo de 2003.

## ÍNDICE "DOCUMENTOS DE TRABAJO SOBRE ECONOMÍA REGIONAL"

<u>No.</u>	<u>Autor</u>	<u>Título</u>	<u>Fecha</u>
01	Joaquín Viloria de la Hoz	Café Caribe: la economía cafetera en la Sierra Nevada de Santa Marta	Noviembre, 1997
02	María M. Aguilera Díaz	Los cultivos de camarones en la costa Caribe colombiana	Abril, 1998
03	Jaime Bonet Morón	Las exportaciones de algodón del Caribe colombiano	Mayo, 1998
04	Joaquín Viloria de la Hoz	La economía del carbón en el Caribe colombiano	Mayo, 1998
05	Jaime Bonet Morón	El ganado costeño en la feria de Medellín, 1950 – 1997	Octubre, 1998
06	María M. Aguilera Díaz Joaquín Viloria de la Hoz	Radiografía socio-económica del Caribe Colombiano	Octubre, 1998
07	Adolfo Meisel Roca	¿Por qué perdió la Costa Caribe el siglo XX?	Enero, 1999
08	Jaime Bonet Morón Adolfo Meisel Roca	La convergencia regional en Colombia: una visión de largo plazo, 1926 – 1995	Febrero, 1999
09	Luis Armando Galvis A. María M. Aguilera Díaz	Determinantes de la demanda por turismo hacia Cartagena, 1987-1998	Marzo, 1999
10	Jaime Bonet Morón	El crecimiento regional en Colombia, 1980-1996: Una aproximación con el método <i>Shift-Share</i>	Junio, 1999
11	Luis Armando Galvis A.	El empleo industrial urbano en Colombia, 1974-1996	Agosto, 1999
12	Jaime Bonet Morón	La agricultura del Caribe Colombiano, 1990-1998	Diciembre, 1999
13	Luis Armando Galvis A.	La demanda de carnes en Colombia: un análisis econométrico	Enero, 2000
14	Jaime Bonet Morón	Las exportaciones colombianas de banano, 1950 – 1998	Abril, 2000
15	Jaime Bonet Morón	La matriz insumo-producto del Caribe colombiano	Mayo, 2000
16	Joaquín Viloria de la Hoz	De Colpuertos a las sociedades portuarias: los puertos del Caribe colombiano	Octubre, 2000
17	María M. Aguilera Díaz Jorge Luis Alvis Arrieta	Perfil socioeconómico de Barranquilla, Cartagena y Santa Marta (1990-2000)	Noviembre, 2000
18	Luis Armando Galvis A. Adolfo Meisel Roca	El crecimiento económico de las ciudades colombianas y sus determinantes, 1973-1998	Noviembre, 2000
19	Luis Armando Galvis A.	¿Qué determina la productividad agrícola departamental en Colombia?	Marzo, 2001
20	Joaquín Viloria de la Hoz	Descentralización en el Caribe colombiano: Las finanzas departamentales en los noventas	Abril, 2001
21	María M. Aguilera Díaz	Comercio de Colombia con el Caribe insular, 1990-1999.	Mayo, 2001
22	Luis Armando Galvis A.	La topografía económica de Colombia	Octubre, 2001
23	Juan David Barón R.	Las regiones económicas de Colombia: Un análisis de <i>clusters</i>	Enero, 2002
24	María M. Aguilera Díaz	Magangué: Puerto fluvial bolivarense	Enero, 2002
25	Igor Esteban Zuccardi H.	Los ciclos económicos regionales en Colombia, 1986-2000	Enero, 2002
26	Joaquín Viloria de la Hoz	Cereté: Municipio agrícola del Sinú	Febrero, 2002
27	Luis Armando Galvis A.	Integración regional de los mercados laborales en Colombia, 1984-2000	Febrero, 2002
28	Joaquín Viloria de la Hoz	Riqueza y despilfarro: La paradoja de las regalías en Barrancas y Tolú	Junio, 2002

29	Luis Armando Galvis A.	Determinantes de la migración interdepartamental en Colombia, 1988-1993	Junio, 2002
30	María M. Aguilera Díaz	Palma africana en la Costa Caribe: Un semillero de empresas solidarias	Julio, 2002
31	Juan David Barón R.	La inflación en las ciudades de Colombia: Una evaluación de la paridad del poder adquisitivo	Julio, 2002
32	Igor Esteban Zuccardi H.	Efectos regionales de la política monetaria	Julio, 2002
33	Joaquín Viloria de la Hoz	Educación primaria en Cartagena: análisis de cobertura, costos y eficiencia	Octubre, 2002
34	Juan David Barón R.	Perfil socioeconómico de Tubará: Población dormitorio y destino turístico del Atlántico	Octubre, 2002
35	María M. Aguilera Díaz	Salinas de Manaure: La tradición wayuu y la modernización	Mayo, 2003
36	Juan David Barón R. Adolfo Meisel Roca	La descentralización y las disparidades económicas regionales en Colombia en la década de 1990	Julio, 2003
37	Adolfo Meisel Roca	La continentalización de la Isla de San Andrés, Colombia: Panyas, raizales y turismo, 1953 – 2003	Agosto, 2003
38	Juan David Barón R.	¿Qué sucedió con las disparidades económicas regionales en Colombia entre 1980 y el 2000?	Septiembre, 2003
39	Gerson Javier Pérez V.	La tasa de cambio real regional y departamental en Colombia, 1980-2002	Septiembre, 2003
40	Joaquín Viloria de la Hoz	Ganadería bovina en las Llanuras del Caribe colombiano	Octubre, 2003
41	Jorge García García	¿Por qué la descentralización fiscal? Mecanismos para hacerla efectiva	Enero, 2004
42	María M. Aguilera Díaz	Aguachica: Centro Agroindustrial del Cesar	Enero, 2004
43	Joaquín Viloria de la Hoz	La economía ganadera en el departamento de Córdoba	Marzo, 2004
44	Jorge García García	El cultivo de algodón en Colombia entre 1953 y 1978: una evaluación de las políticas gubernamentales	Abril, 2004
45	Adolfo Meisel R. Margarita Vega A.	La estatura de los colombianos: un ensayo de antropometría histórica, 1910-2002	Mayo, 2004
46	Gerson Javier Pérez V.	Los ciclos ganaderos en Colombia, 1950-2001	Junio, 2004
47	Gerson Javier Pérez V. Peter Rowland	Políticas económicas regionales: cuatro estudios de caso	Agosto, 2004
48	María M. Aguilera Díaz	La Mojana: Riqueza natural y potencial económico	Octubre, 2004
49	Jaime Bonet	Descentralización fiscal y disparidades en el ingreso regional: experiencia colombiana	Noviembre, 2004
50	Adolfo Meisel Roca	La economía de Ciénaga después del banano	Noviembre, 2004
51	Joaquín Viloria de la Hoz	La economía del departamento de Córdoba: ganadería y minería como sectores clave	Diciembre, 2004
52	Juan David Barón Gerson Javier Pérez V. Peter Rowland	Consideraciones para una política económica regional en Colombia	Diciembre, 2004
53	Jose R. Gamarra V.	Eficiencia Técnica Relativa de la ganadería doble propósito en la Costa Caribe	Diciembre, 2004
54	Gerson Javier Pérez V.	Dimensión espacial de la pobreza en Colombia	Enero, 2005
55	José R. Gamarra V.	¿Se comportan igual las tasas de desempleo de las siete principales ciudades colombianas?	Febrero, 2005
56	Jaime Bonet	Inequidad espacial en la dotación educativa regional en Colombia	Febrero, 2005
57	Julio Romero P.	¿Cuánto cuesta vivir en las principales ciudades colombianas? Índice de Costo de Vida Comparativo	Junio, 2005

58	Gerson Javier Pérez V.	Bolívar: industrial, agropecuario y turístico	Julio, 2005
59	José R. Gamarra V.	La economía del Cesar después del algodón	Julio, 2005
60	Jaime Bonet	Desindustrialización y terciarización espuria en el departamento del Atlántico, 1990 - 2005	Julio, 2005
61	Joaquín Viloria De La Hoz	Sierra Nevada de Santa Marta: Economía de sus recursos naturales	Julio, 2005
62	Jaime Bonet	Cambio estructural regional en Colombia: una aproximación con matrices insumo-producto	Julio, 2005
63	María M. Aguilera Díaz	La economía del Departamento de Sucre: ganadería y sector público	Agosto, 2005
64	Gerson Javier Pérez V.	La infraestructura del transporte vial y la movilización de carga en Colombia	Octubre, 2005
65	Joaquín Viloria De La Hoz	Salud pública y situación hospitalaria en Cartagena	Noviembre, 2005
66	José R. Gamarra V.	Desfalcos y regiones: un análisis de los procesos de responsabilidad fiscal en Colombia	Noviembre, 2005
67	Julio Romero P.	Diferencias sociales y regionales en el ingreso laboral de las principales ciudades colombianas, 2001-2004	Enero, 2006
68	Jaime Bonet	La terciarización de las estructuras económicas regionales en Colombia	Enero, 2006
69	Joaquín Viloria de la Hoz	Educación superior en el Caribe Colombiano: análisis de cobertura y calidad.	Marzo, 2006
70	Jose R. Gamarra V.	Pobreza, corrupción y participación política: una revisión para el caso colombiano	Marzo, 2006
71	Gerson Javier Pérez V.	Población y ley de Zipf en Colombia y la Costa Caribe, 1912-1993	Abril, 2006
72	María M. Aguilera Díaz	El Canal del Dique y su sub región: una economía basada en su riqueza hídrica	Mayo, 2006
73	Adolfo Meisel R.	Geografía física y poblamiento en la Costa Caribe colombiana	Junio, 2006
74	Gerson Javier Pérez V. Julio Romero P.	Movilidad social, educación y empleo: los retos de la política económica en el departamento del Magdalena	Junio, 2006
75	Jaime Bonet Adolfo Meisel Roca	El legado colonial como determinante del ingreso per cápita departamental en Colombia, 1975-2000	Julio, 2006
76	Jaime Bonet Adolfo Meisel Roca	Polarización del ingreso per cápita departamental en Colombia	Julio, 2006
77	Jaime Bonet	Desequilibrios regionales en la política de descentralización en Colombia	Octubre, 2006
78	Gerson Javier Pérez V.	Dinámica demográfica y desarrollo regional en Colombia	Octubre, 2006
79	María M. Aguilera Díaz	Turismo y desarrollo en el Caribe colombiano	Noviembre, 2006
80	Camila Bernal Mattos Paola Quintero Puentes Joaquín Viloria de la Hoz	Ciudades portuarias del Caribe colombiano: propuestas para competir en una economía globalizada	Noviembre, 2006
81	Joaquín Viloria de la Hoz	Propuestas para transformar el capital humano en el Caribe colombiano	Noviembre, 2006
82	Jose R. Gamarra Vergara	Agenda anticorrupción en Colombia: reformas, logros y recomendaciones	Noviembre, 2006
83	Adolfo Meisel Roca Julio Romero P.	Igualdad de oportunidades para todas las regiones	Enero, 2007

84	Centro de Estudios Económicos CEER	Estudios Regionales	Bases para reducir las disparidades regionales en Colombia <i>Documento para discusión</i>	Enero, 2007
85	Jaime Bonet		Minería y desarrollo económico en El Cesar	Enero, 2007
86	Adolfo Meisel Roca		La Guajira y el mito de las regalías redentoras	Febrero, 2007
87	Joaquín Viloria de la Hoz		Economía del Departamento de Nariño: ruralidad y aislamiento geográfico	Marzo, 2007
88	Gerson Javier Pérez V.		El Caribe antioqueño: entre los retos de la geografía y el espíritu paisa	Abril, 2007
89	Jose R. Gamarra Vergara		Pobreza rural y transferencia de tecnología en la Costa Caribe	Abril, 2007
90	Jaime Bonet		¿Porqué es pobre el Chocó?	Abril, 2007
91	Gerson Javier Pérez V.		Historia, geografía y puerto como determinantes de la situación social de Buenaventura	Abril, 2007
92	Jaime Bonet		Regalías y finanzas públicas en el Departamento del Cesar	Agosto, 2007
93	Joaquín Viloria de la Hoz		Nutrición en el Caribe Colombiano y su relación con el capital humano	Agosto, 2007
94	Gerson Javier Pérez V. Irene Salazar Mejía		La pobreza en Cartagena: Un análisis por barrios	Agosto, 2007
95	Jose R. Gamarra Vergara		La economía del departamento del Cauca: concentración de tierras y pobreza	Octubre, 2007
96	Joaquín Viloria de la Hoz		Educación, nutrición y salud: retos para el Caribe colombiano	Noviembre, 2007
97	Jaime Bonet Jorge Alvis		Bases para un fondo de compensación regional en Colombia	Diciembre, 2007
98	Julio Romero P.		¿Discriminación o capital humano? Determinantes del ingreso laboral de los afrocartageneros	Diciembre, 2007
99	Julio Romero P.		Inflación, costo de vida y las diferencias en el nivel general de precios de las principales ciudades colombianas.	Diciembre, 2007
100	Adolfo Meisel Roca		¿Por qué se necesita una política económica regional en Colombia?	Diciembre, 2007
101	Jaime Bonet		Las finanzas públicas de Cartagena, 2000 – 2007	Junio, 2008
102	Irene Salazar Mejía		Lugar encantados de las aguas: aspectos económicos de la Ciénaga Grande del Bajo Sinú	Junio, 2008
103	Joaquín Viloria de la Hoz		Economía extractiva y pobreza en la ciénaga de Zapatosa	Junio, 2008
104	Eduardo A. Haddad, Jaime Bonet, Geoffrey J.D. Hewings y Fernando		Efectos regionales de una mayor liberación comercial en Colombia: Una estimación con el Modelo CEER	Agosto, 2008
105	Joaquín Viloria de la Hoz		Banano y revaluación en el Departamento del Magdalena, 1997-2007	Septiembre, 2008
106	Adolfo Meisel Roca		Albert O. Hirschman y los desequilibrios económicos regionales: De la economía a la política, pasando por la antropología y la historia	Septiembre, 2008
107	Julio Romero P.		Transmisión regional de la política monetaria en Colombia	Octubre, 2008

108	Leonardo Bonilla Mejía	Diferencias regionales en la distribución del ingreso en Colombia	Octubre, 2008
109	María Aguilera Díaz Adolfo Meisel Roca	¿La isla que se repite?: Cartagena en el censo de población de 2005	Enero, 2009