



# **ENSAYOS SOBRE ECONOMÍA REGIONAL**

Centro Regional de Estudios  
Económicos Manizales

## **COMPORTAMIENTO DE LA INVERSIÓN EN COLOMBIA, EL EJE CAFETERO Y LOS DEPARTAMENTOS DE BOLÍVAR, SANTANDER Y TOLIMA EN EL PERÍODO 1985 – 2003**

Alberto Gómez Ramírez  
Pablo Emilio González Gómez  
Felipe Marín Arango

**No. 43** Junio, 2006

---

\*Economista(s) del Centro Regional de Estudios Económicos del Banco de la República. Sucursal Manizales. Para comentarios favor dirigirse al correo electrónico [agomezra@banrep.gov.co](mailto:agomezra@banrep.gov.co) y/ó al teléfono 8845898.

Las opiniones y posibles errores contenidos en este documento son responsabilidad exclusiva de los autores y no comprometen al Banco de la República ni a su Junta Directiva.

## **RESUMEN**

La inversión en el sector industrial (referida a inversión neta y adquisición de activos fijos; constitución, reformas y liquidación de sociedades; y la inversión extranjera directa) durante el período 1985 - 2003, realizada en Colombia, y los departamentos del Eje Cafetero (Caldas, Quindío y Risaralda), Bolívar, Santander y Tolima, evidenció para cada una de ellos una conducta diferente, pero con una marcada tendencia hacia los bienes intermedios y de consumo no durable. El comportamiento de la inversión neta y la adquisición de activos fijos, reflejó una evolución importante para el lapso 1985 - 1995, que contrastó con una propensión a la baja hacia finales de la década de los noventa, especialmente en el contexto nacional. Por departamentos, en Bolívar y Santander se registró la mayor dinámica de esta variable, especialmente en el grupo de petróleo y sus derivados. En lo que respecta a la adquisición de activos fijos, la más alta concentración se observó en la compra de maquinaria y equipo, y en los activos fijos no depreciables. Por su parte, la inversión neta en las sociedades industriales se acentuó en Caldas y Bolívar, mientras que dicho movimiento en departamentos como Tolima, Santander y Quindío señaló valores negativos en ciertos años, como consecuencia de la descapitalización y cierre de algunas empresas. Finalmente, la inversión extranjera directa en Colombia y algunos departamentos analizados, registró un balance positivo, destacándose los resultados de 1999, a pesar de la caída evidenciada por el PIB total nacional.

**Palabras claves:** Sector industrial, inversión neta, activos fijos, movimiento de sociedades, inversión extranjera directa.

## **CONTENIDO**

	Pág.
I. ASPECTOS GENERALES	1
A. Antecedentes	1
II. COMPORTAMIENTO DE LA INVERSIÓN EN COLOMBIA, EL EJE CAFETERO Y LOS DEPARTAMENTOS DE BOLÍVAR, SANTANDER Y TOLIMA EN EL PERÍODO 1985 – 2003	3
A. Nota metodológica	3
B. Inversión neta en el sector industrial 1985 - 2003	4
C. Inversión en activos fijos 1992 - 2001	10
D. Inversión en sociedades del sector industrial 1999 - 2004	14
E. Inversión Extranjera Directa	19
III. CONCLUSIONES	24
BIBLIOGRAFÍA	27

## **Introducción**

La inversión realizada en el sector industrial colombiano ha dependido en buena parte de la evolución económica del país, los cambios de política económica y de la formulación de una serie de medidas de carácter regional, que buscaban favorecer el desarrollo de la misma, como respuesta a situaciones coyunturales surgidas por acontecimientos naturales.

Teniendo en cuenta los diferentes tipos de inversión en los que se involucran capitales nacionales y extranjeros, en el presente estudio se hace un análisis de la Inversión Neta -IN- y adquisición de activos fijos (propiedad, planta y equipo), así como el movimiento de sociedades de la actividad industrial registrado en las cámaras de comercio, y los flujos de la Inversión Extranjera Directa -IED-.

Las estadísticas antes mencionadas se recopilaron para Colombia, los departamentos del Eje Cafetero, Bolívar, Santander y Tolima, con el fin de referir la conducta de cada tipo de inversión en el período 1985 - 2003, no sólo de forma consolidada, sino por grupos de actividad económica, de acuerdo a la Clasificación por Uso o Destino Económico -CUODE-, haciendo especial énfasis en el cambio de modelo económico ocurrido explícitamente a partir de 1991.

En el primer capítulo se hace un somero análisis del comportamiento de la inversión antes de 1985. En la segunda sección, se describen los diferentes tipos de inversión, así como parte del marco legal que la normaliza, apoyados en los estudios y comentarios realizados por distintos autores sobre este tema. Es necesario acotar, que la información de la IN se obtuvo para el lapso 1985 - 2003, los activos fijos entre 1992 y 2001, el movimiento de sociedades para el período 1999 - 2004; en tanto, que las cifras de la IED en Colombia se compilaron entre los años 1985 y 2004, y para los departamentos ya mencionados en los años 1996 - 2003.

## **I. ASPECTOS GENERALES**

### **A. Antecedentes**

La inversión en Colombia desde hace algunas décadas ha experimentado cambios importantes como resultado del comportamiento económico del país. Es así como en el período 1975 - 1982, según se expresa en el trabajo de Ramírez y Núñez (1999), el sector externo fue determinante en la dinámica inversora nacional, gracias a los buenos precios internacionales del café y el petróleo, situación que unida a una serie de medidas encaminadas a la liberación parcial de las importaciones, la revaluación de la tasa de cambio y el incremento de la inversión pública, generaron una expansión en la tasa de inversión total (como proporción del PIB), del 17% en 1975 a más del 22% en 1982. Lo anterior es complementado por Garay (1998): En el período 1975 - 1979 la dinámica de la inversión real experimentó un incremento anual cercano al 5.7% en promedio, incluyendo la actividad de refinación de petróleo. Se resalta que en 1977, la inversión total (pública y privada) experimentó un crecimiento del 20%. La ampliación de la capacidad instalada se sustentó en el aumento del stock de capital, que creció a tasas superiores al 5.7%; siendo una de las características en este período, la intensificación tecnológica y el aumento de la capacidad instalada, que se reflejó en una mayor acumulación de capital.

Sin embargo, para los primeros años de la década de los ochenta la economía colombiana no pasó por un buen momento, efecto de la caída de los precios internacionales del café y la crisis financiera de 1982, circunstancias que produjeron para 1984, tasas de inversión reales cercanas al -30%, como lo menciona Garay (1998). A partir de 1985 la inversión neta evidenció una recuperación en el conjunto industrial, que de acuerdo con Chica (1994) se debió a factores como: en primer lugar, el ajuste de la capacidad productiva y el patrón tecnológico, frente al rezago de la formación de capital en el período anterior; en segundo lugar, la expansión y flexibilidad presentadas por el sistema financiero, que crearon condiciones propicias para iniciar programas de modernización y reestructuración de las unidades productivas.

Siguiendo el planteamiento realizado por Ramírez y Núñez (1999), a partir de 1990 se planteó la necesidad de crear una serie de medidas en pro de estimular e impulsar el crecimiento económico de la Nación en el largo plazo; una de estas medidas hace referencia a la Ley 9ª de 1991, trayendo consigo una mayor afluencia de capitales extranjeros y desarrollo industrial. En general, el buen desempeño de la inversión en un importante número de sectores se tradujo en un mayor aumento de la capacidad instalada reflejada en el incremento de la inversión en maquinaria y equipo (Garay, 1998).

A finales del año 1997 con la aparición de la crisis asiática, algunas economías se vieron afectadas, entre ellas la colombiana; es así como la inversión total comenzó a presentar decrecimientos, mientras que el PIB disminuyó en forma ostensible, alcanzando cifras negativas en 1999; por su parte los flujos de la deuda externa presentaron retrocesos importantes, en particular los del sector privado. Al observar, el comportamiento de la inversión por sectores en el período 1997 - 2003, el grupo de consumo no durable fue el que más decayó, especialmente los renglones de alimentos y bebidas, los más afectados. Los bienes intermedios señalaron igual tendencia, siendo relevantes los textiles, papel y sus derivados y los productos plásticos. Igualmente, los demás sectores evidenciaron cifras negativas en dicho período.

## **II. COMPORTAMIENTO DE LA INVERSIÓN EN COLOMBIA, EL EJE CAFETERO Y LOS DEPARTAMENTOS DE BOLÍVAR, SANTANDER Y TOLIMA EN EL PERÍODO 1985 - 2003**

En el presente trabajo se muestra el comportamiento de la inversión realizada en el sector industrial de Colombia, el Eje Cafetero y los departamentos de Bolívar, Santander y Tolima, analizada bajo las siguientes variables: inversión neta e inversión en activos fijos, con base en la Encuesta Anual Manufacturera -EAM- elaborada por el DANE; inversión en sociedades, registrada en las cámaras de comercio; y por último, la inversión extranjera directa, consolidada por el Departamento de Cambios Internacionales del Banco de la República.

### **A. Nota metodológica**

Las cifras nominales provenientes de la EAM, fueron deflactadas con el Índice de Precios del Productor -IPP- para cada una de las actividades industriales, las cuales se asimilaron a la Clasificación Industrial Internacional Uniforme -CIIU-. Para efectos de homologación, el IPP que tiene como base junio de 1999 se trasladó a diciembre de 1994 igual a 100. En el período 1985 - 1989, se utilizó la serie del Índice de Precios al por Mayor -IPM-, la cual se empalmó con el IPP diciembre de 1994. Respecto a las series del movimiento de sociedades, se deflactaron con el Índice de Precios al Consumidor -IPC-, base diciembre de 1994.

#### **- Inversión neta**

La inversión neta, según el DANE, es el valor de la inversión bruta menos el valor de la depreciación causada en el año. La inversión bruta para el periodo 1985 - 1991, esta compuesta por las inversiones en activo fijos nuevos, los usados y los fabricados para su propio uso, las ventas de bienes similares y la revaluación; a partir de 1992 incluye las inversiones en activos fijos, terrenos, construcciones en curso, maquinaria y equipo en montaje, edificios y estructuras, maquinaria y equipo, equipo de transporte, equipo de oficina y de sistemas, y otros activos.

#### **- Inversión en activos fijos realizada en el respectivo año**

La inversión en activos fijos, corresponde a las compras de propiedad, planta y equipo que se realizaron en el sector industrial durante el año.

#### **- Inversión neta en sociedades**

La inversión neta en sociedades es el resultado de la suma del capital constituido más las reformas de capital, menos el capital disuelto y liquidado, registrado en las cámaras de comercio en un periodo determinado.

## - Inversión extranjera directa -IED-

Los flujos de IED, corresponden al capital extranjero invertido en las empresas nacionales por personas naturales no residentes en Colombia y personas extranjeras. La fuente de información es el Departamento de Cambios Internacionales del Banco de la República.

## B. Inversión neta -IN- en el sector industrial 1985 - 2003

La IN realizada por el sector industrial en Colombia y los departamentos que conforman el Eje Cafetero, Bolívar, Santander y Tolima, para los años 1985 - 2003 tuvo dos periodos claramente definidos: el primero comprendido entre 1985 y 1995, en el cual se efectuaron las mayores inversiones en el lapso de análisis, siendo 1990 el año más significativo al señalar en Colombia un monto de \$899.227 millones a precios constantes, dinamismo que estuvo directamente relacionado con el proceso de apertura económica, que obligó a las empresas a emprender una reconversión industrial tendiente a la modernización de maquinaria y equipo, según lo referencia Ramírez y Núñez (1999). Cabe mencionar que las mayores inversiones durante este periodo se localizaron en el grupo de bienes intermedios, especialmente en los primeros ocho años y en los últimos tres en el de consumo no durable (alimentos y bebidas). Para el segundo lapso (1996 - 2003) la IN se caracterizó por registrar cifras negativas en la mayoría de los años, especialmente a partir de 1997 en Colombia y los departamentos anteriormente citados.

### Cuadro 1

#### Colombia, Eje Cafetero, Bolívar, Santander y Tolima. Valor de la inversión neta de la industria manufacturera 1985 - 2003

Millones de pesos (constantes)										
Departamento	Total	1985	1986	1987	1988	1989	1990	1991	1992	1993
Colombia	3.161.258	473.908	593.582	666.901	757.091	656.103	899.227	704.885	615.780	765.287
Departamentos	965.207	40.029	41.486	60.848	62.318	84.094	209.735	118.327	143.238	302.689
Caldas	51.122	12.038	9.983	10.575	10.729	13.533	13.072	4.526	6.947	8.804
Quindío	4.620	248	402	1.919	589	671	1.552	771	1.341	-717
Risaralda	65.719	2.750	6.032	11.196	9.422	18.297	22.383	11.516	13.028	5.452
Bolívar	228.561	13.573	-2.113	18.532	13.694	42.744	78.154	36.461	51.926	29.588
Santander	583.165	10.830	21.786	3.569	26.217	5.020	76.168	49.115	55.635	243.144
Tolima	32.020	589	5.397	15.057	1.667	3.828	18.408	15.937	14.361	16.418
Departamento	1994	1995	1996	1997	1998	1999	2000	2001	2002	2003
Colombia	443.595	643.309	101.566	-240.154	-184.795	-527.672	-566.645	-654.179	-1.034.810	-951.721
Departamentos	88.097	107.904	58.696	-25.574	121.580	-89.902	-169.942	-7.581	-149.152	-31.683
Caldas	-2.948	27.649	18.794	-31.390	-8.966	-1.992	-9.682	-10.351	-12.576	-7.623
Quindío	1.591	6.470	2.129	-878	-246	-1.898	-1.090	-105	-5.990	-2.139
Risaralda	27.138	21.698	-27.886	374	5.574	-326	-19.626	-12.706	-6.158	-22.440
Bolívar	19.053	-17.174	29.556	-36.467	-9.897	-15.324	-21.976	45.677	-47.793	348
Santander	46.161	74.267	34.750	29.862	84.816	-60.275	-89.690	2.288	-54.157	23.659
Tolima	-2.898	-5.005	1.351	12.925	50.300	-10.088	-27.879	-32.384	-22.477	-23.487

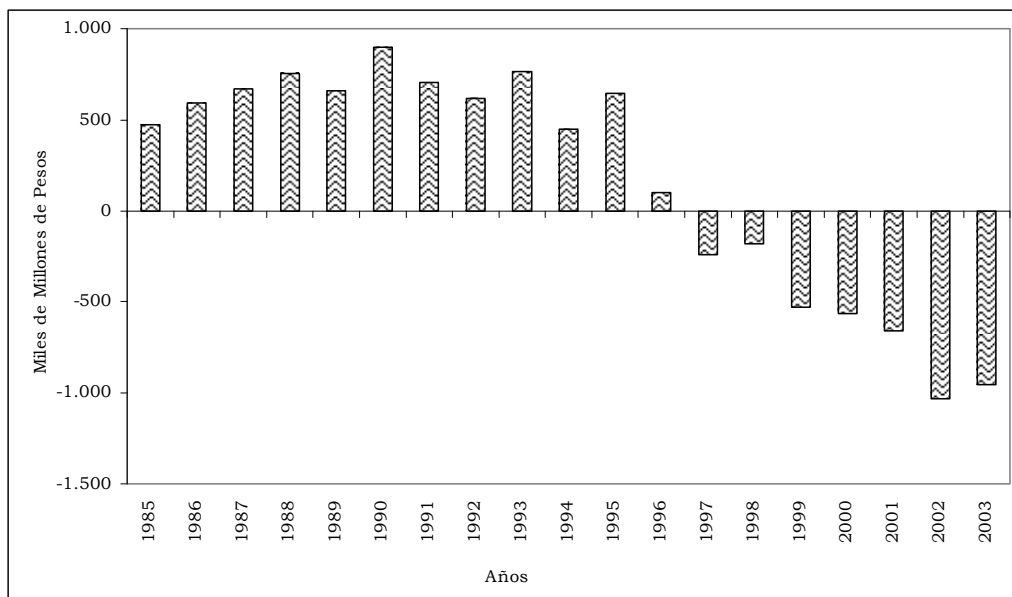
Fuente: DANE. Anuarios de Industria Manufacturera.

Cifras deflactadas con el IPP industrial. Base diciembre de 1994 = 100.

Lo anterior se sustenta en los comentarios de Delgado González (2004), que identifica en la primera mitad de la década de los noventa, un extraordinario auge inversor y a partir de 1996, un fuerte descenso, trayendo consigo una desaceleración del ritmo de crecimiento, y por tanto, generando una de las más profundas recesiones de los últimos años. Es necesario mencionar que a mediados de esta década se presentó una crisis en el sistema financiero, ocasionando una restricción del crédito; sobre este aspecto Delgado González añade...La evolución y desempeño del sistema financiero tiene implicaciones reales, dado que el financiamiento de la inversión depende en una importante cuantía del endeudamiento que proporcionan los bancos y otras entidades para este fin.

El consolidado de la IN en Colombia para los 19 años analizados, manifestó un alto grado de crecimiento y desarrollo en los renglones de derivados del petróleo producidos en refinería, otros productos minerales no metálicos e industrias básicas de hierro y acero. Por el contrario, papel y sus productos y bebidas, observaron una inversión negativa en los últimos cuatro años.

**Gráfico 1**  
**Colombia. Evolución de la inversión neta total**  
**1985 – 2003**



Fuente: DANE. Anuarios de Industria Manufacturera.

**- IN en el sector industrial de Caldas**

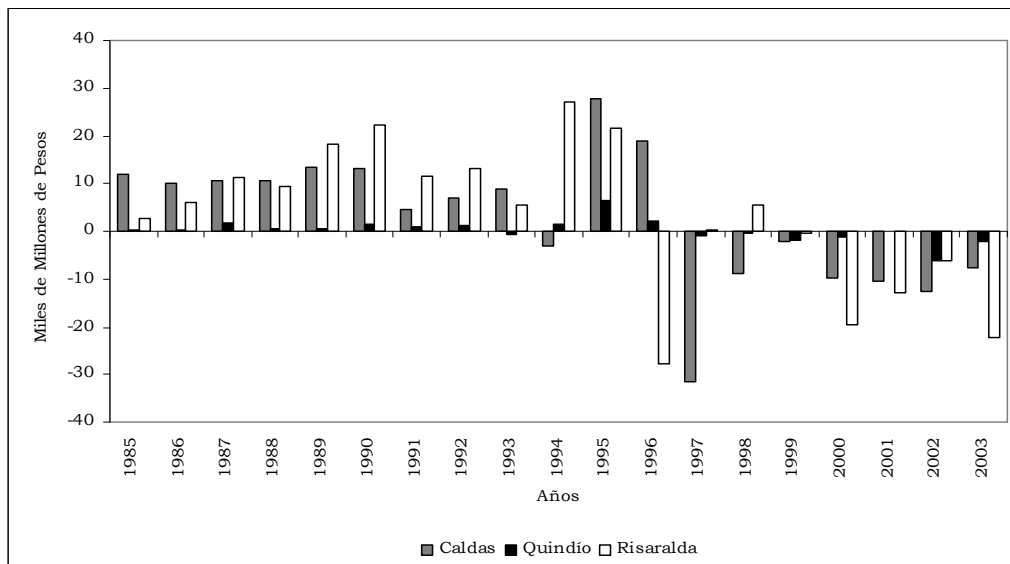
El análisis de la IN por departamentos, presentó la misma tendencia que la registrada en el contexto nacional, como se mencionó anteriormente. Sin embargo, para Caldas se debe tener en cuenta que el periodo inicial estuvo marcado por la erupción del Volcán Nevado del Ruiz en 1985, que ocasionó grandes pérdidas económicas a la zona; para el efecto el gobierno nacional

dictó una serie de medidas, entre ellas el Decreto 3830 de 1985, con el fin de incentivar la inversión y lograr la reactivación económica de la zona afectada por la tragedia, estableciendo la exención del impuesto de renta y complementarios a las nuevas empresas agrícolas, ganaderas, industriales, comerciales o mineras que se crearan en la región; tales beneficios eran extensivos a las empresas existentes antes del desastre que hubieran quedado inhabilitadas para continuar funcionando. Dicha exención correspondía: al 100% para los años gravables 1986 y 1987; del 50% para los siguientes dos años; y por último, del 20% para 1990 y 1991.

Además, se dio la posibilidad de importar maquinaria agrícola y equipos agroindustriales o industriales, libres de cualquier tributo, destinados al aprovechamiento de bienes ubicados en las áreas que el Instituto Geográfico Agustín Codazzi, calificará como afectadas por la actividad volcánica, para un período máximo de dos años contados a partir del primero de enero de 1986.

Como se puede apreciar en el cuadro uno, entre los años 1985 y 1990 la IN en el Departamento se puede considerar como positiva y relativamente estable, al oscilar entre \$9.983 millones (1986) y \$13.533 millones (1989). De igual manera, en este período influyó positivamente la mini bonanza cafetera de 1986.

**Gráfico 2**  
**Caldas, Quindío y Risaralda. Evolución de la inversión neta total 1985 - 2003**



Fuente: DANE. Anuarios de la Industria Manufacturera.

Para el lapso 1991 - 1994 Caldas registró montos inferiores, totalizando en este último año una inversión negativa de \$2.948 millones, recuperándose de manera ostensible en 1995 y 1996, donde se contabilizaron los mayores valores de toda la serie, \$27.649 millones y \$18.794 millones, en su orden,

donde se destacaron las industrias de madera (1995) y alimentos diversos para animales (1996). Es importante mencionar que la participación de este Departamento en el total nacional alcanzó el 18.5% en 1996, cuando en periodos anteriores osciló entre el 0.6% de 1991 y el 4.3% en 1995. Entre 1997 y 2003 se evidenciaron valores negativos siendo el grupo de bienes intermedios el más afectado, especialmente en los sectores de textiles y madera; la anterior situación en parte obedeció a la crisis del sistema financiero colombiano y el desequilibrio de las economías asiáticas, a lo que se sumó el terremoto ocurrido en el Eje Cafetero en 1999.

#### **- IN en el sector industrial del Quindío**

El desarrollo industrial en el departamento del Quindío ha presentado poca dinámica, así lo demuestran las cifras de la IN, ya que en el primer período (1985 - 1996) los valores absolutos en términos reales estuvieron entre \$248 millones (1985) y \$6.470 millones (1995), sobresaliendo los renglones de bebidas y productos metálicos, excepto maquinaria y equipo. Para el segundo lapso (1997 - 2003), como se mencionó anteriormente, se observaron cifras negativas en cada uno de los años, especialmente a partir de 1999 como consecuencia del terremoto del Eje Cafetero, el cual causó daños para la región en los sectores de comercio, industria y servicios, estimados en \$220.637 millones, de los cuales el 70.4% correspondió a la ciudad de Armenia. Cabe señalar que el sector industrial de esta capital incurrió en pérdidas por valor de \$16.911 millones (Valencia, 2000).

Ante esta situación el gobierno nacional, mediante la denominada Ley Quimbaya (Ley 608 de 2000), dio incentivos tributarios y crediticios para favorecer las inversiones en esta zona y recuperar la estabilidad de la región, especialmente dirigidos a la creación de empresas, generación de empleo y la importación de bienes de capital. Sin embargo, los resultados esperados no fueron los mejores, debido a las dificultades en la interpretación de la Ley; es así como los valores invertidos en estos años, hasta el 2003, no lograron compensar el costo de la depreciación de los activos, que en muchos casos se aceleró por los daños ocasionados en maquinaria y equipo.

Se debe anotar que en el último período (1996 - 2003) para los años 1996, 1997, 1999 y 2000, el grupo de bienes intermedios registró una buena conducta, al señalar valores positivos en los renglones de otros productos minerales no metálicos y productos plásticos.

#### **- IN en el sector industrial de Risaralda**

La IN realizada en la industria manufacturera del departamento de Risaralda comienza a ser importante a partir del año 1987, cuando su valor \$11.196 millones, representó el 1.7% del total nacional; en este resultado se distinguió el sector de textiles por \$3.856 millones. En los demás años, hasta 1995, se observaron cuantías significativas, siendo la más relevante la registrada en 1994 por \$27.138 millones, hecho que incrementó la

ponderación departamental al 6.1% dentro del contexto nacional. Por agrupaciones, la IN más destacada en el período 1985 - 1995 se concentró en consumo durable, al mostrar participaciones positivas que van desde el 34.5% en 1987 hasta el 96.6% en el año 1993, consolidándose de esta manera el sector de alimentos, donde se ubican empresas de reconocimiento nacional.

Asimismo, se deben mencionar los bienes intermedios, donde la IN alcanzó relevancia entre los años 1985 y 1989. No obstante, contar el renglón de confecciones con un número importante de empresas en el Departamento, cuya producción bruta tuvo un aporte cercano al 10% dentro del compendio nacional en el año 2000 (Valencia, 2004), la IN no registró valores significativos, si se tiene en cuenta que los montos se ubicaron entre \$131 millones en 1985 y \$3.485 millones en 1990.

Para el segundo período (1996 - 2003), la IN evidenció cifras negativas que se pueden considerar preocupantes, como es el caso de los años 1996 y 2003, al totalizar -\$27.886 millones y -\$22.440 millones, respectivamente, circunstancia inducida por las agrupaciones de consumo no durable y bienes intermedios. Por el contrario, el consumo durable, en el renglón de prendas de vestir señaló valores positivos, pero poco relevantes.

Se debe anotar, que al igual que en otras zonas del Eje Cafetero, los municipios de Pereira y Dosquebradas, sufrieron los rigores del terremoto de 1999, con pérdidas que en los sectores de comercio, industria y servicios valoraron \$26.723 millones. La anterior coyuntura, aceleró la depreciación de los activos fijos, como se mencionó en el departamento del Quindío.

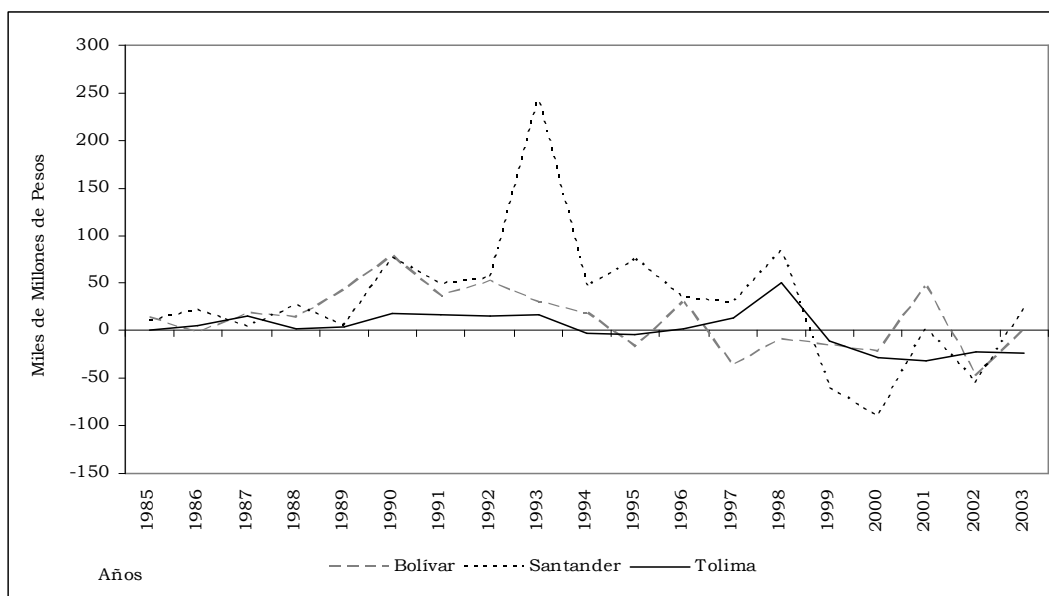
#### **- IN en el sector industrial de Bolívar**

No obstante, el departamento de Bolívar contar con una industria representativa en el compendio nacional, la IN en el lapso 1985 - 1995 no fue significativa, si se tiene en cuenta que en 1990 registró su máximo valor, \$78.154 millones, es decir el 8.7% del total nacional; igualmente, para este período se evidenciaron valores negativos en los años 1986 y 1995. La agrupación que concentró la mayor parte de la IN fue la de bienes intermedios, donde sobresalió el rubro de sustancias químicas industriales, al mostrar participaciones, que en algunos años, superaron el 50% del total departamental. Es importante mencionar que entre 1989 y 1995 los derivados del petróleo tuvieron un excelente comportamiento, especialmente en 1993 al contabilizar \$25.504 millones, valor que representó el 86.2% del total.

Para el segundo período, la IN fue negativa con excepción de los años: 1996, en el cual influyeron de manera sustancial los resultados del grupo derivados del petróleo al cifrar \$74.232 millones; 2001, ante el comportamiento del renglón de sustancias químicas industriales, que aportó

\$42.449 millones; y el 2003, donde ésta conducta fue jalonada por el renglón de bebidas con un monto de \$28.004 millones.

**Gráfico 3**  
**Bolívar, Santander y Tolima. Evolución de la inversión neta total**  
**1985 - 2003**



Fuente: DANE. Anuarios de Industria Manufacturera.

#### - IN en el sector industrial de Santander

La IN en Santander presentó un panorama positivo en la mayor parte de los años en referencia, evidenciando cifras negativas sólo en 1999, 2000 y 2002, convirtiéndose, entonces, en la IN más importante de los departamentos analizados, ya que su participación en el contexto nacional a partir de 1990, señaló porcentajes que van desde el 7% de 1991 al 31% en 1993. Se debe mencionar que en 1998 el consolidado nacional de la IN tuvo un resultado negativo de \$184.795 millones; sin embargo, la inversión positiva presentada en este Departamento, \$84.816 millones, amortiguó en parte el resultado del consolidado nacional para ese año.

El grupo más representativo en el total departamental fue el de derivados del petróleo, ya que en algunos años su contribución superó el 70%, gracias a la incorporación de una serie de medidas en la que se destacó la Ley 9ª de 1991, que promulgó un nuevo estatuto cambiario e incentivó de paso la inversión extranjera en este sector.

#### - IN en el sector industrial del Tolima

En lo que respecta a la IN industrial del Tolima, se puede considerar que no tiene una importancia fundamental en el contexto económico, si se tiene en

cuenta que el sector industrial tuvo su mayor participación en el PIB departamental en 1989 con el 17.9%, porcentaje que disminuyó a partir de 1990. De igual manera la contribución de la industria tolimense en el PIB industrial nacional sólo ponderó el 2.6% en el lapso de estudio, es por ello que los montos de la IN industrial no fueron relevantes, presentando en el primer período cifras que fluctuaron entre \$589 millones en 1985 y \$18.408 millones en 1990.

Para el segundo período, no obstante mostrar en la mayoría de los años cifras negativas, el año 1998 señaló un comportamiento atípico al consolidar una IN de \$50.300 millones, resultado de la buena evolución registrada en el renglón de otros productos minerales no metálicos.

### **C. Inversión en activos fijos 1992 - 2001**

El inicio de la apertura comercial de la economía colombiana en la década de los años 90, implicó adelantar una reconversión y modernización de la industria que le permitiera, a este sector, lograr una mayor productividad en sus procesos, para de esta manera competir en los mercados internacionales, fomentar las exportaciones y dejar de lado el antiguo modelo de sustitución de importaciones; lo anterior hizo necesario la incorporación de tecnología, maquinaria y equipo, así como el mejoramiento de la infraestructura física ante las expectativas de producciones futuras.

De acuerdo con la EAM, en esta parte del trabajo se analizará para la serie 1992 - 2001, las compras de activos nuevos y usados, realizadas durante el respectivo año. Se deben tener en cuenta las siguientes salvedades: en el período 1992 - 1994, solamente se desagregan los valores de los activos fijos nuevos depreciables<sup>1</sup> y no depreciables<sup>2</sup>; mientras que a partir de 1995 y hasta el año 2001 esta desagregación incluye el valor de los activos nuevos y usados; además, en los activos no depreciables, se especifican los valores de terrenos y otros no depreciables (construcciones en curso y maquinaria y equipo en montaje).

#### **- Análisis de las cifras**

Dos años después de iniciado el proceso de apertura económica, las inversiones realizadas en el sector industrial del país, comenzaron a registrar un movimiento mayor; es así como en 1993 se contabilizó un valor a precios constantes de \$1.7 billones, que comparado con el año inmediatamente anterior, señaló un aumento del 32.1%; para 1995 el dinamismo fue superior, ya que los montos se duplicaron frente a 1994 al sumar \$3.3 billones, crecimiento que se debilitó al año siguiente, para luego mostrar una importante recuperación en 1997 y 1998, al presentar las cifras más altas de la serie, \$5.6 billones y \$5.4 billones, en su orden. Se

---

<sup>1</sup> Incluye edificios y estructuras, maquinaria y equipo, equipo de transporte, equipo de oficina y sistemas.

<sup>2</sup> Incluye terrenos, construcciones en curso y maquinaria y equipo en montaje.

debe anotar que la anterior dinámica fue jalónada por el sector de bebidas, con participaciones del 64.0% para 1997 y del 62.6% en 1998.

Por el contrario, en los tres últimos años se observó una caída en la compra de activos fijos, asociada a la crisis económica que vivió el país para la época. Lo anterior pareciera indicar que el proceso de modernización industrial se afianzo entre 1995 y 1998. Cabe señalar que en los años 2000 y 2001, se hizo importante el grupo de bienes intermedios, al participar con el 33.5% y 44.7%, respectivamente, sobresaliendo los renglones de industrias básicas de hierro y acero, papel y sus productos y sustancias químicas.

**Cuadro 2**  
**Colombia, Eje Cafetero, Bolívar, Santander y Tolima. Total adquisiciones de los activos fijos nuevos y usados 1992 - 2001**

Millones de pesos constantes						
Departamento	Total	1992	1993	1994	1995	1996
Colombia	29.866.222	1.269.101	1.675.945	1.613.396	3.349.270	2.704.917
Departamentos	7.714.840	298.360	541.767	319.929	886.114	654.855
Caldas	604.517	21.460	29.185	22.485	81.008	63.416
Quindío	254.954	1.617	1.220	2.614	11.298	7.362
Risaralda	828.474	21.958	27.161	56.711	65.528	65.762
Bolívar	1.479.895	112.893	92.704	117.853	159.734	196.708
Santander	2.094.168	72.248	300.793	27.032	381.315	157.939
Tolima	764.888	23.149	33.139	11.425	29.398	27.128
Departamento	1997	1998	1999	2000	2001	
Colombia	5.579.429	5.354.054	2.996.089	3.200.676	2.123.347	
Departamentos	1.087.759	1.083.706	664.769	508.482	459.937	
Caldas	143.987	96.132	58.306	45.966	42.573	
Quindío	81.129	75.747	27.909	42.052	4.007	
Risaralda	168.853	175.623	93.822	126.707	26.349	
Bolívar	137.063	139.169	119.261	132.308	272.202	
Santander	394.451	393.830	155.622	103.199	107.740	
Tolima	162.276	203.205	209.850	58.252	7.066	

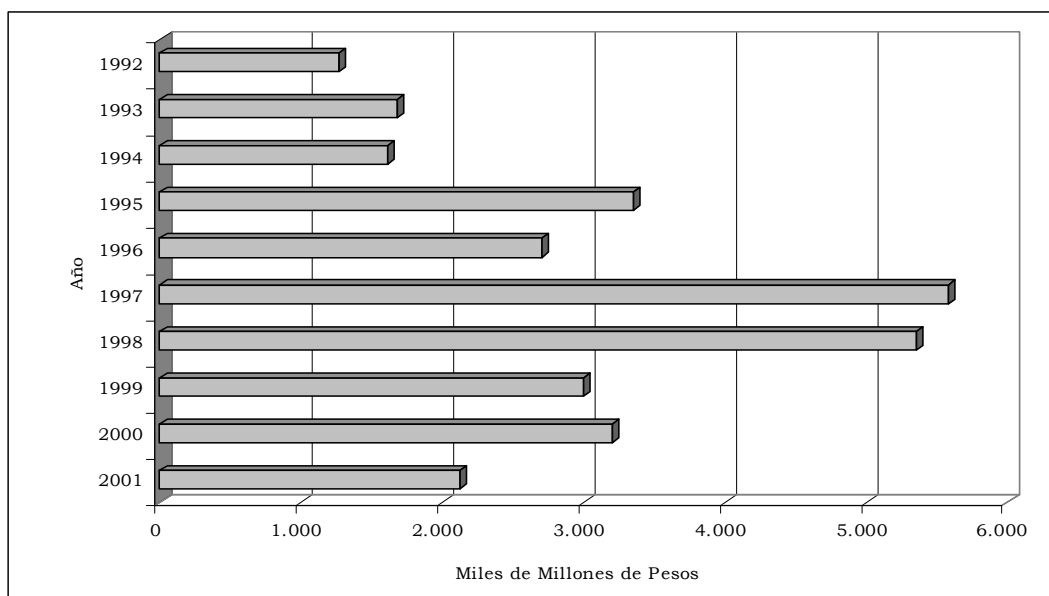
Fuente: DANE, Anuarios de Industria Manufacturera. 1992 - 2001.  
Cifras deflactadas con base en el IPP industrial. Base diciembre de 1994 = 100.

De los seis departamentos analizados, Santander y Bolívar sobresalen por la compra de activos y por su participación en el total nacional; es así como Santander registró dos años significativos que corresponden a 1993 y 1995, con aportes dentro del consolidado nacional del 17.9% y 11.4%, en su orden; la anterior circunstancia estuvo asociada a las inversiones en el sector de hidrocarburos, que en varios años contribuyó con más del 70%.

Por su parte, en Bolívar las inversiones efectuadas por el rubro de hidrocarburos ponderaron el 33.1%, destacándose los años 1992 y 1994. De igual manera, sin tener en cuenta los hidrocarburos en estos dos departamentos, la ponderación de la inversión en el contexto nacional siguió siendo superior a la evidenciada en el resto de las regiones consideradas,

3.3% para el caso de Bolívar y 3.1% en Santander, seguido en importancia por Risaralda con el 2.8%.

**Gráfico 4**  
**Colombia. Valor de las adquisiciones en activos fijos**  
**1992 - 2001**



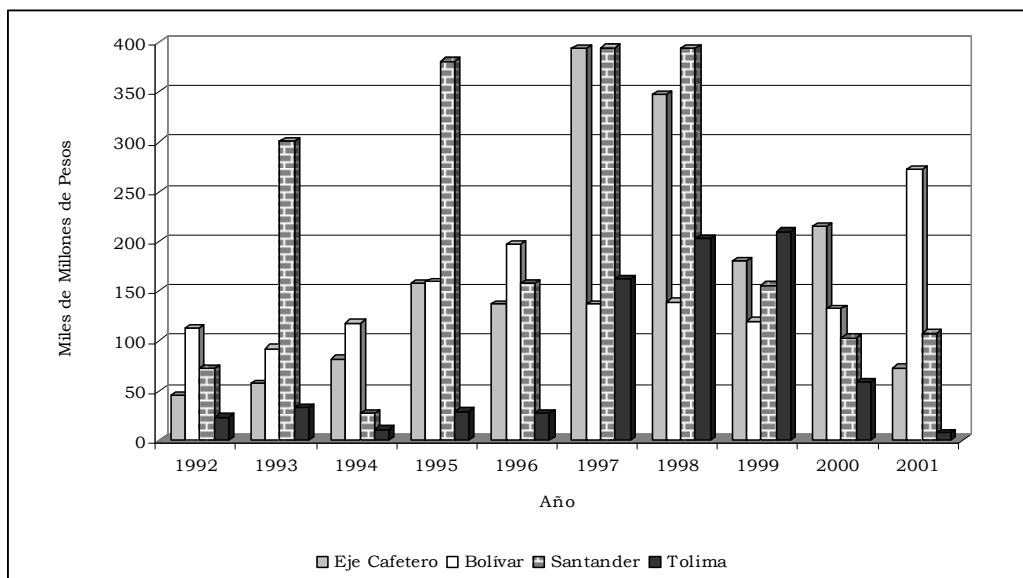
Fuente: DANE. Anuarios de la Industria Manufacturera.

Al hacer una comparación de la inversión en activos fijos en el período ya señalado, sin tener en cuenta el grupo de hidrocarburos, se encontró que en Santander la mayor cuantía fue asumida por el grupo de consumo no durable, como efecto de las compras hechas en el renglón de bebidas; en tanto en Bolívar correspondió al grupo de bienes intermedios, donde fue relevante el renglón de sustancias químicas, señalando a la vez una participación del 44.7% dentro del contexto nacional. Llama la atención que en Santander, dos de sus renglones reconocidos en la industria nacional, calzado y tabaco, no presentaron cifras significativas.

Los restantes cuatro departamentos, registraron participaciones en el agregado de compras de activos fijos del 2.8% en Risaralda, 2.6% en Tolima, 2.0% para Caldas, y 0.1% en el Quindío. El análisis individual señaló en Risaralda un significativo comportamiento del grupo de consumo no durable, al participar en promedio durante los 11 años de referencia con el 71.9% dentro del total, aportando el renglón de bebidas el 54.0%. De igual manera, en Tolima sobresalió la agrupación antes indicada, especialmente en los años 1997 y 1998, al sumar en conjunto \$235.987 millones, dinámica liderada, igualmente, por el sector de bebidas.

### Gráfico 5

#### Eje Cafetero, Bolívar, Santander y Tolima. Valor de las adquisiciones en activos fijos 1995 - 2001



Fuente: DANE. Anuarios de la Industria Manufacturera.

En el caso de Caldas, la participación promedio de la serie frente al total nacional fue del 2.0%, siendo el año de 1997 el más destacado con el 2.6%. Siguiendo con la tendencia que se traía, el consumo no durable sobresale frente a los demás grupos al ponderar el 69.2%, logrando su mayor participación en 1997 cuando superó el 90%; la anterior conducta se puede explicar por las compras en activos fijos que realizó la destilera local en su proceso de modernización, con el fin de atender la creciente demanda de los mercados internacionales. En cuanto a la agrupación de bienes de capital, no obstante destinar mayoritariamente su producción al comercio externo, sus inversiones en activos fijos no fueron apreciables durante el periodo, al sumar \$59.256 millones, cuantía que equivalió aproximadamente al 10% del total. Es importante hacer mención del renglón de maderas y sus productos, al lograr un peso promedio del 10.6% en el consolidado, efecto de la apertura de una planta procesadora de aglomerados en la capital caldense, como resultado de los beneficios otorgados por el decreto 3830 de 1985, que incentivaba a las empresas que se asentaran en la zona afectada por la erupción del Volcán Nevado del Ruiz.

Ahora bien, si se mira la importancia del Eje Cafetero como región, su participación promedio en la compra de activos fijos dentro del contexto nacional en el período 1992 - 2001 fue del 5.7%, superior a la presentada en Santander, 3.3% y Bolívar, 3.0%, departamentos considerados aventajados en el desarrollo industrial nacional. De igual manera, en la región cafetera la agrupación de consumo no durable señaló una ponderación importante

dentro del compendio nacional, al participar con el 8.6%, donde los alimentos diversos para animales representaron el 18.1%.

#### D. Inversión en sociedades del sector industrial 1999 - 2004

Otros indicadores que reflejan el comportamiento de la inversión en la industria son la constitución, reformas y liquidación de sociedades realizada en las cámaras de comercio, que dan como resultado la inversión neta para un período determinado<sup>3</sup>. La información analizada para estas cuatro variables sólo hace referencia al periodo 1999 - 2004, debido a la dificultad que se tuvo para la recopilación de cifras consistentes en los años anteriores a 1999.

##### - Sociedades constituidas

**Cuadro 3**  
**Eje Cafetero, Bolívar, Santander y Tolima. Sociedades constituidas en el sector industrial 1999 – 2004**

Departamentos	Millones de pesos (Constantes)													
	Total		1999		2000		2001		2002		2003		2004	
	No.	Valor	No.	Valor	No.	Valor	No.	Valor	No.	Valor	No.	Valor	No.	Valor
Total	1.433	20.368	209	5.636	219	2.238	252	2.241	241	2.832	248	4.506	264	2.914
Caldas	122	1.453	18	73	17	65	21	186	21	849	30	192	15	87
Quindío	178	3.570	46	839	38	662	32	725	24	880	28	386	10	79
Risaralda	183	4.723	26	387	28	435	27	281	42	282	21	2.467	39	871
Bolívar	421	4.275	48	2.038	55	339	73	333	64	284	82	251	99	1.030
Santander	375	5.103	64	2.167	52	458	67	508	65	414	59	1.021	68	534
Tolima	154	1.244	7	132	29	279	32	207	25	124	28	189	33	313

Fuente: Cámaras de Comercio.

Cifras deflactadas con el IPC. Base diciembre de 1994 = 100.

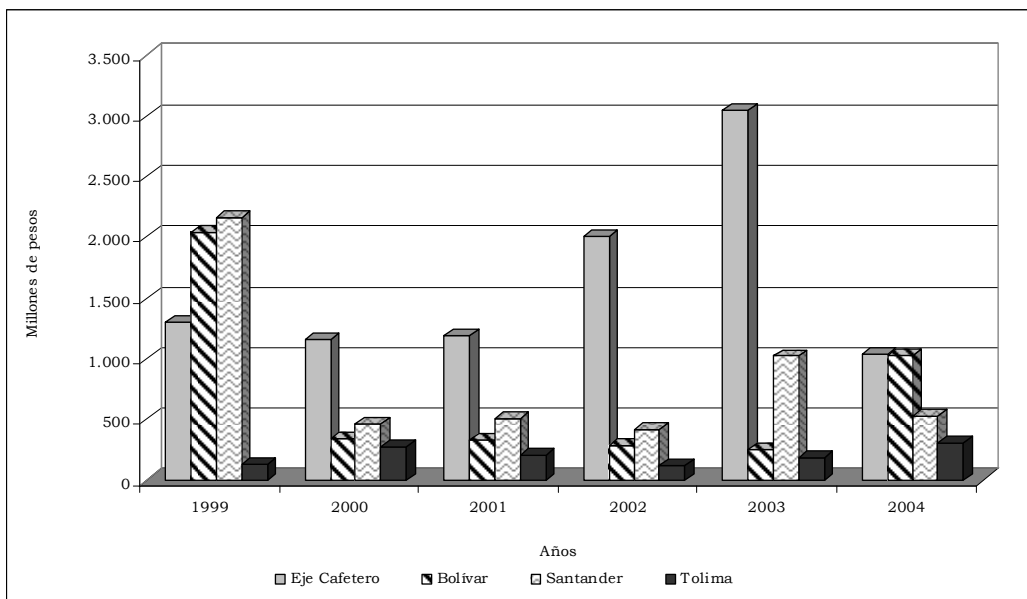
Bolívar presentó el mayor número de empresas constituidas en el período, 421, por \$4.275 millones, siendo relevantes los años 1999 y 2004 al cifrar \$2.038 millones y \$1.030 millones, en su orden, partidas que representaron el 71.8% del total. En Santander, se registraron 375 sociedades por \$5.103 millones, destacándose en 1999 la mayor inversión, \$2.167 millones, mientras que en los siguientes años los montos fueron inferiores, tendencia que se suavizó en el 2003 al sumar \$1.021 millones.

Para el caso de Risaralda la cuantía de los seis años antes mencionados, fue similar a las anteriormente citadas, \$4.723 millones; sin embargo, sólo se constituyeron 183 sociedades, evidenciando la mejor dinámica en los años 2003 y 2004 al valorar en conjunto \$3.338 millones, que correspondieron al 70.7% del consolidado general. En el departamento del Quindío, a pesar de no ser una región industrial destacada en el compendio nacional, se efectuaron constituciones por \$3.570 millones en 178 sociedades, el cuarto monto más significativo de la serie en los departamentos referenciados; es

<sup>3</sup> Inversión neta = Capital constituido + Capital reformado – Capital liquidado.

importante anotar que en 1999 se crearon 46 de ellas, valorando \$839 millones, año en el que se presentó el movimiento telúrico en el Eje Cafetero. Por su parte, Caldas y Tolima consolidaron las menores valoraciones, \$1.453 millones y \$1.244 millones, respectivamente. En el caso del primer Departamento más del 50% de la inversión se efectuó en el año 2002, \$849 millones; mientras que en el Tolima los valores de las constituciones fueron muy similares en todos los años.

**Gráfico 6**  
**Eje Cafetero, Bolívar, Santander y Tolima. Sociedades constituidas**  
**1999 – 2004**



Fuente: Cámaras de Comercio.

#### - Sociedades reformadas

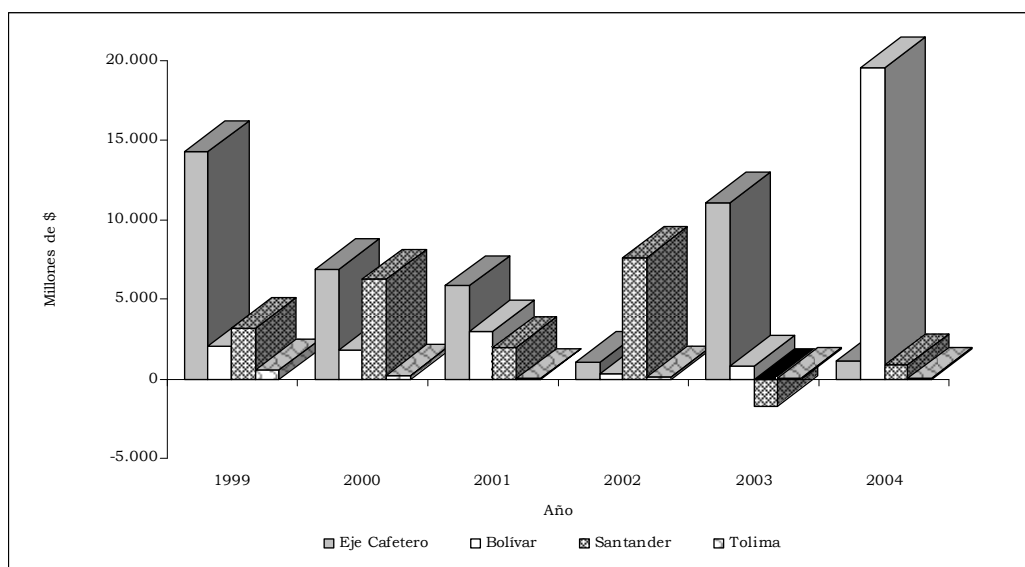
Las reformas a las sociedades ya existentes durante este período evidenciaron un marcado desarrollo en Caldas, al sumar, el consolidado de estos años, \$33.454 millones, circunstancia que tuvo una incidencia positiva en el resultado final de la inversión neta de este Departamento, presentando valores destacados en toda la serie, especialmente en 1999 cuando cifró \$13.543 millones. El departamento de Bolívar le siguió en importancia al totalizar \$27.702 millones, representados en 70 sociedades ubicadas especialmente en el sector de industrias básicas de hierro y acero; cabe señalar, que en 2004 se contabilizaron \$19.604 millones, es decir, el 70.8% del total, gracias a las a las reformas efectuadas en ocho empresas del Departamento (lideradas por una empresa del sector de plásticos), las cuales se vieron en la necesidad de incrementar su capital para responder a las nuevas exigencias del mercado, como se señala en el Informe de Coyuntura Regional -ICER- de Cartagena y Bolívar (segundo semestre de 2004).

**Cuadro 4**  
**Eje Cafetero, Bolívar, Santander y Tolima. Sociedades reformadas en el sector industrial 1999 – 2004**

Departamentos	Millones de pesos (Constantes)													
	Total		1999		2000		2001		2002		2003		2004	
	No.	Valor	No.	Valor	No.	Valor	No.	Valor	No.	Valor	No.	Valor	No.	Valor
Total	511	87.270	90	20.103	79	15.143	85	10.855	110	9.188	72	10.216	75	21.765
Caldas	88	33.454	19	13.543	20	5.755	13	858	24	3.948	7	8.409	5	941
Quindío	29	684	2	96	7	450	5	3.993	6	-4.140	5	252	4	32
Risaralda	69	6.169	9	620	5	660	11	969	20	1.289	17	2.441	7	190
Bolívar	70	27.702	10	2.094	11	1.854	15	3.032	10	325	11	793	13	19.604
Santander	223	18.240	42	3.195	32	6.234	36	1.987	48	7.608	29	-1.710	36	926
Tolima	32	1.021	8	554	4	189	5	16	2	157	3	31	10	72

Fuente: Cámaras de Comercio.  
 Cifras deflactadas con el IPC. Base diciembre de 1994 = 100.

**Gráfico 7**  
**Eje Cafetero, Bolívar, Santander y Tolima. Sociedades reformadas en la industria manufacturera 1999 – 2004**



Fuente: Cámaras de Comercio.

Por su parte, Santander advirtió el mayor número de sociedades reformadas en la serie de estudio, 223; sin embargo, su valoración fue menor a la manifestada en los departamentos antes mencionados, al totalizar \$18.240 millones. Es de anotar que el año más significativo en la reforma de sociedades fue 2002, al señalar una inversión de \$7.608 millones, explicada en gran medida por la capitalización de una empresa dedicada a la fabricación de maquinaria agrícola durante el segundo semestre del año; por el contrario, el 2003 se caracterizó por presentar una desinversión de \$1.710 millones, especialmente en dos industrias de plásticos de la región, según el ICER de Santander del segundo semestre de 2003.

Para el departamento de Risaralda en el período 1999 - 2004, se reformaron 69 empresas por \$6.169 millones; la mayor evolución se evidenció en los años 2002 y 2003 al cuantificar \$1.289 millones y \$2.441 millones, respectivamente; en tanto, en el 2004 sólo siete empresas presentaron movimiento por \$190 millones, lo que significó una caída apreciable frente a los años precedentes.

En los departamentos del Quindío y Tolima se observaron los menores movimientos en esta variable en el lapso de referencia, al consolidar en el primero de ellos \$684 millones en 29 empresas, y en el Tolima \$1.021 millones en 32 sociedades. Es de anotar que en el Quindío, durante el año 2002 se reformaron seis sociedades, dando como resultado una inversión negativa de \$4.140 millones, afectando el consolidado general. En cuanto al Tolima, aunque los valores involucrados se mostraron positivos fueron poco significativos.

### - Sociedades disueltas y liquidadas

Santander se caracterizó en la serie, no sólo por tener el mayor número de empresas constituidas (375 por \$5.103 millones), sino por el más alto número de sociedades disueltas y liquidadas, 200, que sumaron \$5.673 millones; circunstancia que se hace manifiesta especialmente en 1999 al cerrarse 50 empresas por \$3.423 millones, situación que se suavizó en los años siguientes. Para el Quindío el valor registrado fue de \$4.426 millones, comprometiendo 79 empresas, resultado que prácticamente se dio en el año 2004 al participar con el 90.1% del total, debido especialmente a la disolución de una sociedad dedicada a la actividad agroindustrial, que continúa operando en la región con capital suscrito en otra jurisdicción, según lo señala el ICER del Quindío para el segundo semestre de 2004.

**Cuadro 5**  
**Eje Cafetero, Bolívar, Santander y Tolima. Sociedades disueltas en el sector industrial 1999 - 2004**

Departamentos	Millones de pesos (Constantes)													
	Total		1999		2000		2001		2002		2003		2004	
	No.	Valor	No.	Valor	No.	Valor	No.	Valor	No.	Valor	No.	Valor	No.	Valor
Total	600	15.360	119	5.319	92	1.562	102	1.311	92	1.175	101	1.508	94	4.486
Caldas	67	1.238	13	878	13	72	7	20	11	133	10	86	13	49
Quindío	79	4.426	10	293	9	24	16	36	17	47	16	38	11	3.988
Risaralda	97	1.715	23	520	15	67	15	228	19	159	11	627	14	112
Bolívar	77	247	11	20	12	53	17	79	5	5	15	11	17	79
Santander	200	5.673	50	3.423	29	520	31	300	32	743	36	533	22	155
Tolima	80	2.062	12	186	14	826	16	647	8	88	13	213	17	103

Fuente: Cámaras de Comercio.

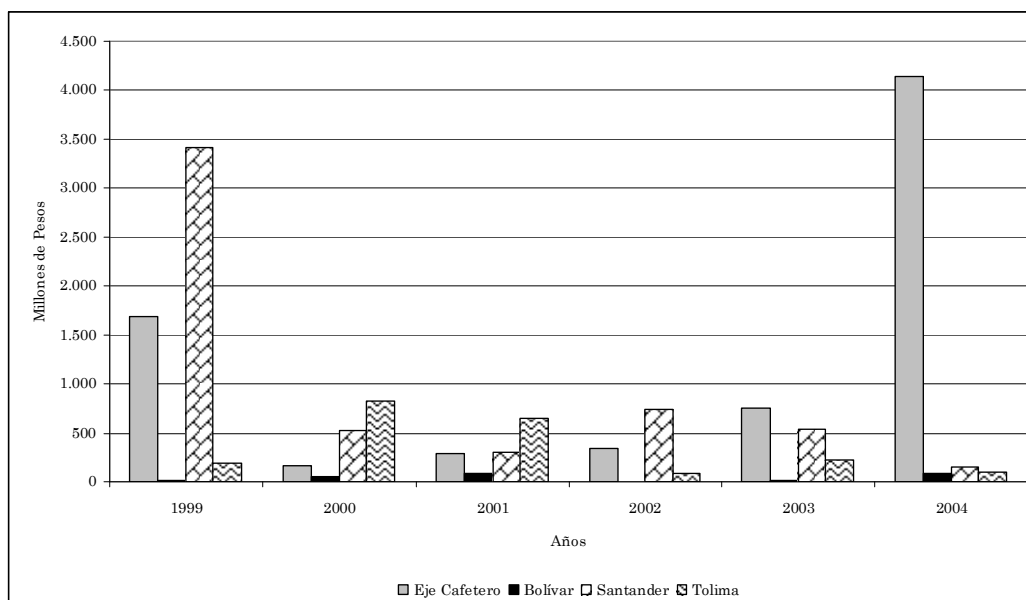
Cifras deflactadas con el IPC. Base diciembre de 1994 = 100.

Por su parte, Bolívar se caracterizó por presentar una estabilidad en las empresas ya constituidas, si se tiene en cuenta que durante todo el período el monto de las liquidaciones apenas alcanzó \$247 millones, que correspondieron a 77 sociedades, situación que advirtió la solidez del sector industrial en este Departamento. Caldas y Risaralda expusieron un comportamiento similar, aunque sus valores fueron superiores, \$1.238 millones y \$1.715 millones, en su orden; se puede decir que en Caldas,

después de 1999, donde se liquidaron empresas por \$878 millones, representando el 70.9% del total, los demás años observaron cifras poco significativas.

Por último, en el Tolima la liquidación de sociedades sumó \$2.062 millones, efecto del cierre de 80 empresas. En este Departamento entre 1999 y 2001 se registró el mayor valor de capital disuelto \$1.659 millones, es decir, el 80.5% del consolidado general; el anterior resultado, de alguna manera pudo estar asociado a la crisis presentada en la economía nacional a partir de 1998, coyuntura que empezó a mostrar síntomas de recuperación hacia el año 2000.

**Gráfico 8**  
**Eje Cafetero, Bolívar, Santander y Tolima. Sociedades disueltas y liquidadas en el sector industrial 1999 – 2004**



Fuente: Cámaras de Comercio.

### - Inversión neta en sociedades

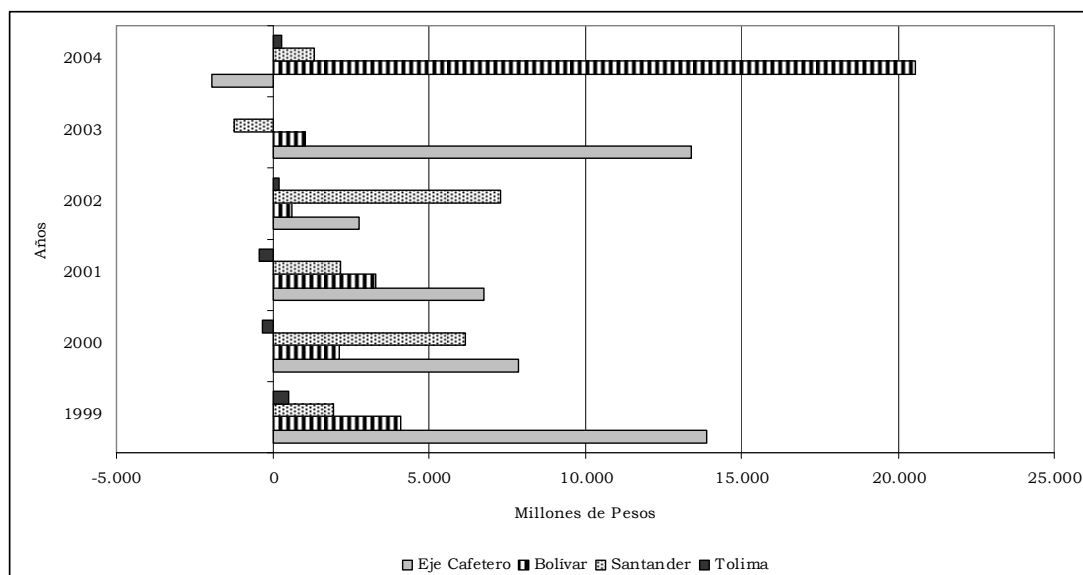
La inversión neta en sociedades del sector industrial realizada durante los seis años de análisis, mostró en Caldas la mayor evolución al totalizar \$33.668 millones, resultado en especial de las sociedades reformadas y a un menor valor en la liquidación de las mismas. Le siguió en importancia el departamento de Bolívar con \$31.731 millones, gracias al incremento del capital ya constituido. Por su parte, el Quindío registró una inversión negativa de \$172 millones, debido a la liquidación de 79 sociedades por valor de \$4.426 millones, afectando de esta manera el resultado final.

**Cuadro 6**  
**Eje Cafetero, Bolívar, Santander y Tolima. Inversión neta en sociedades del sector industrial 1999 – 2004**

Departamentos	Millones de pesos (Constantes)													
	Total		1999		2000		2001		2002		2003		2004	
	No.	Valor	No.	Valor	No.	Valor	No.	Valor	No.	Valor	No.	Valor	No.	Valor
Total	1.344	92.277	180	20.419	206	15.820	235	11.785	259	10.845	219	13.215	245	20.193
Caldas	143	33.668	24	12.739	24	5.748	27	1.023	34	4.663	27	8.515	7	979
Quindío	128	-172	38	642	36	1.089	21	4.682	13	-3.306	17	599	3	-3.878
Risaralda	155	9.178	12	487	18	1.027	23	1.022	43	1.411	27	4.282	32	949
Bolívar	414	31.731	47	4.112	54	2.140	71	3.287	69	604	78	1.033	95	20.555
Santander	398	17.669	56	1.939	55	6.173	72	2.195	81	7.279	52	-1.222	82	1.305
Tolima	106	203	3	500	19	-358	21	-424	19	194	18	8	26	282

Fuente: Cámaras de Comercio.  
 Cifras deflactadas con IPC. Base diciembre de 1994 = 100.

**Gráfico 9**  
**Eje Cafetero, Bolívar, Santander y Tolima. Inversión neta en el sector industrial 1999 – 2004**



Fuente: Cámaras de Comercio.

**E. Inversión Extranjera Directa -IED-<sup>4</sup>**

A partir de la consolidación del proceso de apertura de la economía colombiana, la inversión extranjera en el país tomó un nuevo aire gracias a la expedición de la Ley 9ª de 1991 “Nuevo Estatuto Cambiario”, permitiendo la expansión de los flujos de capital a los diferentes sectores económicos y eliminando de paso una serie de restricciones que existían para la

<sup>4</sup> La IED corresponde al capital extranjero invertido en las empresas nacionales por socios extranjeros. La fuente de información corresponde al Departamento de Cambios Internacionales del Banco de la República.

consolidación de proyectos productivos bajo el anterior esquema de sustitución de importaciones y promoción de exportaciones, el cual tuvo vigencia hasta mediados de los años ochenta. Esta Ley además de facilitar la internacionalización de la economía, fomentó de paso el comercio exterior de bienes y servicios, permitiendo una mayor libertad a los agentes involucrados en este tipo de transacciones, en cuanto a la remisión de utilidades al exterior, producto de las inversiones realizadas.

El estímulo a la inversión de capitales del exterior realizado por personas naturales no residentes en Colombia y personas extranjeras, se basó principalmente en principios como la igualdad y la universalidad, es decir, se eliminaron las discriminaciones regulatorias que existían entre los inversionistas nacionales y extranjeros, y se permitió el ingreso de capitales externos a todos los sectores de la economía, incluyendo los servicios; cabe señalar que requieren autorización especial del Departamento Nacional de Planeación la producción de servicios públicos, el tratamiento de basuras y otros relacionados con la defensa nacional (Urrutia, 1996).

Como complemento para fomentar la IED, especialmente destinada a la producción de bienes y servicios con destino externo, se crearon las zonas francas (definidas como áreas geográficas delimitadas dentro del territorio nacional), las cuales son reguladas por el decreto 2233 de 1996, que entre otros apartes, exime de tributos aduaneros a las importaciones y de impuestos a las exportaciones.

Las ventajas relativas de la IED son entre otras: la superioridad tecnológica, la diferenciación de productos y las economías de escala, elementos que se deben conjugar con ciertas condiciones como la localización, un ambiente político, económico e institucional estables, garantizando además una infraestructura adecuada en servicios y comunicaciones, para de esta manera, hacer atractiva la inversión extranjera. Se debe anotar, que igualmente juega papel importante en este contexto contar con una serie de incentivos en el campo tributario, así como un capital humano calificado.

La inversión extranjera aporta al país, según el artículo 5° del Decreto 2080 de octubre del 2000: divisas, maquinaria, equipos u otros bienes físicos como importaciones no reembolsables, intangibles (contribución tecnológica, marcas, patentes y otros), capitalización de sumas con derecho de giro, importaciones reembolsables, utilidades, regalías, revalorización del patrimonio, prima en colocación de acciones y servicios técnicos.

Tal y como lo establece Garay (1997): En los últimos años se ha considerado que el comportamiento de los flujos de IED es uno de los elementos característicos del proceso de globalización de la economía mundial. Además agrega: La IED ha adquirido un nuevo rol a nivel microeconómico (especialmente en lo concerniente a la transferencia de tecnología) y macroeconómico (en particular en lo relacionado con el financiamiento de la balanza de pagos y la estabilización cambiaria y monetaria).

Los registros de inversión extranjera del Banco de la República indican, que el sector manufacturero ha sido uno de los principales receptores de inversión extranjera en la economía colombiana durante el período 1992 - 2001. En este período recibió US\$4.921 millones, los cuales representaron en promedio el 31% de los flujos anuales de inversión extranjera que ingresaron al país (Pedraza, 2003).

**Cuadro 7**  
**Colombia. Valor de la inversión extranjera en la industria**  
**manufacturera, por sectores**  
**1985 - 2004**

Agrupación industrial	Total	Millones de US\$										
		1985	1986	1987	1988	1989	1990	1991	1992	1993	1994	
Inversión Extranjera <sup>1</sup>	5.769,5	26,0	72,0	-10,0	27,0	150,0	118,0	132,0	69,9	197,9	364,8	
Alimentos	1.380,0	17,0	10,0	9,0	15,0	20,0	-1,0	19,0	6,1	20,1	52,8	
Textiles, confecciones	174,5	1,0	1,0	1,0	2,0	1,0	2,0	6,0	5,7	8,0	18,1	
Madera, muebles	4,9	-	1,0	-	-	-	1,0	-	0,3	2,0	3,2	
Papel y editoriales	435,7	2,0	27,0	5,0	5,0	4,0	14,0	8,0	2,3	5,0	15,3	
Industria química y plásticos	1.736,2	21,0	11,0	22,0	9,0	45,0	9,0	28,0	28,5	102,1	118,1	
Metalmecánica	844,0	-19,0	20,0	-54,0	-6,0	69,0	94,0	70,0	14,4	43,1	41,2	
Otras industrias	1.192,1	4,0	2,0	6,0	2,0	11,0	-2,0	1,0	12,6	17,6	116,0	
Agrupación industrial	1995	1996	1997	1998	1999	2000	2001	2002	2003	2004		
Inversión Extranjera <sup>1</sup>	582,3	652,7	640,3	576,6	1.473,9	224,6	138,3	94,6	1,2	237,6		
Alimentos	159,9	219,1	179,2	70,6	238,9	96,6	37,3	33,4	70,3	106,7		
Textiles, confecciones	18,9	41,5	15,6	8,6	14,2	-3,0	14,6	-17,8	25,6	10,6		
Madera, muebles	5,1	5,3	-7,7	-16,1	4,7	1,5	0,2	1,9	1,9	0,7		
Papel y editoriales	68,0	58,6	26,8	-6,8	269,2	-112,8	16,4	10,3	11,2	7,1		
Industria química y plásticos	205,3	198,6	176,6	181,7	291,7	203,3	47,9	2,3	-6,0	41,2		
Metalmecánica	64,5	56,9	133,1	92,6	108,0	48,7	21,4	8,0	-18,3	56,5		
Otras industrias	60,8	72,7	116,6	245,9	547,1	-9,7	0,4	56,6	-83,4	14,8		

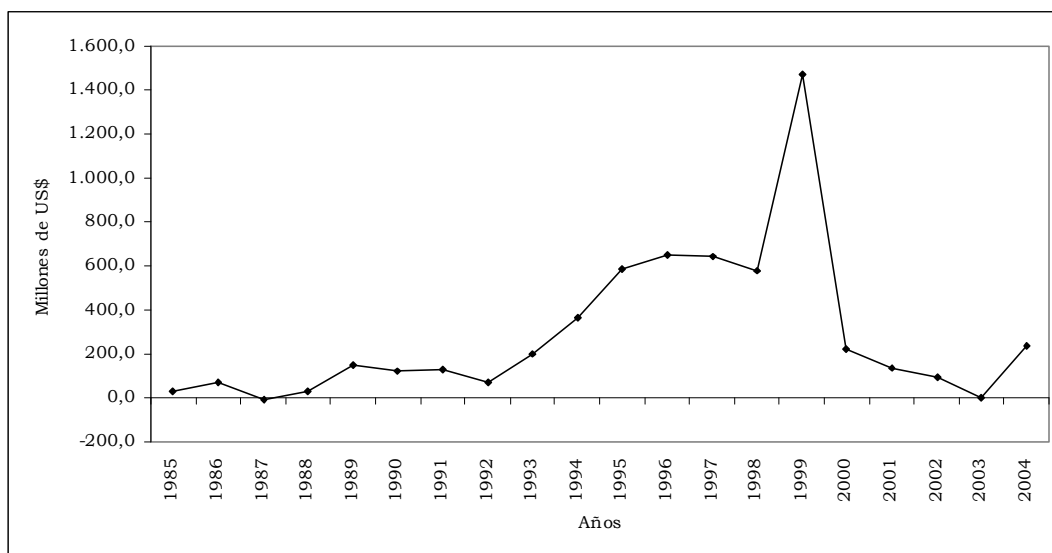
Fuente: Banco de la República. Departamento de Cambios Internacionales. Subgerencia de Estudios Económicos.

<sup>1</sup> No incluye inversión en petróleo, ni en portafolio.

La información para el contexto nacional se analiza para el período 1985 - 2004, señalando en los ocho primeros años una tendencia creciente pero moderada, al pasar la IED de US\$26 millones a US\$70 millones, canalizada especialmente a las industrias de químicos y plásticos, sector que en buena parte se localiza en el departamento de Bolívar. Otro renglón destacado es el metalmeccánico, al observar montos importantes entre 1989 y 1992, aportando el 79.7% del total en 1990. Con la expedición de la Ley 9ª de 1991 se empezaron a mostrar registros significativos; es así como desde 1993 la IED presenta una línea ascendente con un declive en 1997 y 1998, llegando a su máximo valor, US\$1.474 millones, en 1999, inversión que estuvo dirigida en parte a los sectores de otros productos minerales no metálicos (agregado al grupo de otras industrias), industrias químicas y plásticas, que totalizaron US\$292 millones y, papeles y editoriales, US\$269 millones.

Con la crisis económica de finales de la década del noventa, donde el PIB para 1999 evidenció una variación de -4.2%, se suscitó un desestímulo de la IED en los años venideros, ubicándose para 2003 en US\$1 millón; sin embargo, en el año 2004 se observó una recuperación sustancial al situarse en US\$238 millones.

**Gráfico 10**  
**Colombia. Valor de la inversión extranjera en la industria**  
**manufacturera**  
**1985 - 2004**



Fuente: Banco de la República. Departamento de Cambios Internacionales. Subgerencia de Estudios Económicos.

En síntesis, en los 20 años de la serie analizada, los flujos de la IED en Colombia contabilizaron US\$5.768 millones, siendo la industria química y de plásticos, alimentos y otras industrias (donde se encuentra clasificado el grupo de otros minerales no metálicos), los de mayor aporte, con el 30.1%, 23.9% y 20.7%, respectivamente. Por el contrario, el renglón de madera y muebles sólo sumó US\$5 millones durante todo el lapso, aportando el 0.1% del consolidado general.

**Cuadro 8**  
**Eje Cafetero, Bolívar, Santander y Tolima. Inversión extranjera directa**  
**en la industria manufacturera**  
**1985 - 2004**

Departamentos	Total	Millones de US\$						
		1996	1997	1998	1999	2000	2002	2003
Total <sup>1</sup>	247,2	54,4	43,6	26,1	253,5	-140,7	-5,3	6,5
Caldas	50,5	5,3	17,2	7,0	11,8	6,2	2,1	0,2
Risaralda	119,2	25,3	12,9	4,0	77,1	-1,4	-5,6	3,3
Quindío	-	-	-	-	-	-	-	-
Bolívar	58,6	12,2	13,3	19,7	15,6	-7,0	0,5	0,7
Santander	6,8	10,2	0,1	-4,1	-0,5	0,2	-	0,1
Tolima	12,1	1,3	0,1	-0,5	149,6	-138,8	-2,3	2,2

Fuente: Banco de la República. Departamento de Cambios Internacionales. Subgerencia de Estudios Económicos.

<sup>1</sup> No incluye inversión en petróleo, ni en portafolio.

En lo que respecta al análisis por departamentos, las cifras se refieren al período 1996 - 2003. Para el caso del Eje Cafetero, sobresale Risaralda al acumular en los ocho años US\$119 millones, es decir el 3.1% de la IED nacional, siendo el renglón más destacado el de fabricación de papel, cartón y sus productos al cuantificar US\$103 millones, movimiento realizado especialmente en el año 1999, cuando registró US\$73 millones. Por su parte, Caldas representó el 1.3% del total al consolidar US\$51 millones, con inversiones significativas en la fabricación de otros productos minerales no metálicos, las cuales valoraron US\$25 millones; cabe señalar, que en los años 1997 y 1999 se obtuvieron los máximos montos de la serie US\$17 millones y US\$12 millones, en su orden.

Bolívar obtuvo cuantías significativas hasta el año 1999, concentradas básicamente en la fabricación de sustancias y productos químicos, las cuales sumaron durante el período US\$55 millones. En tanto, Santander y Tolima sólo participaron con el 0.2% y 0.3% de la IED nacional, movimiento que se dio en buena parte hasta el año 1999; se destacaron los rubros de fabricación de productos elaborados de metal, excepto maquinaria y equipo, para el caso de Santander, y fabricación de productos textiles en el Tolima. Es importante anotar que la mayor inversión de la serie se realizó en el departamento del Tolima en el año 1999 por US\$134 millones, en las industrias dedicadas a la fabricación de otros productos minerales no metálicos; sin embargo, en el año siguiente se presentó en estas mismas empresas un flujo negativo de US\$139 millones. Por último, el departamento del Quindío no exhibió valores en la serie, posiblemente por el poco dinamismo de su industria.

### III. CONCLUSIONES

En términos generales la inversión industrial en Colombia ha dependido en buena parte del comportamiento de la economía doméstica, donde han sido relevantes los precios internacionales del petróleo y el café, así como el proceso de apertura económica iniciado en la década del noventa y las fluctuaciones económicas en el campo internacional. En los departamentos abordados también repercutieron decisiones de tipo económico, dirigidas a incentivar la inversión regional ante la ocurrencia de fenómenos naturales, como los registrados en Caldas, Quindío y Risaralda, en los años 1985 (erupción del Volcán Nevado del Ruiz) y 1999 (terremoto ocurrido en el Eje Cafetero).

La conducta de la IN industrial en los 19 años referenciados (definida por el DANE como el valor de la inversión bruta menos el monto de la depreciación causada en el año), mostró entre 1985 y 1996 cifras positivas en Colombia y los seis departamentos estudiados, a excepción de Bolívar en 1986, y Quindío en 1993. Es de anotar, que la anterior evolución se sustentó en la inversión ejecutada entre 1990 y 1993, la cual fue motivada por las nuevas exigencias que debió asumir el sector frente al proceso de apertura económica. Es evidente el desarrollo de la IN en las divisiones de derivados del petróleo producidos en refinería, otros productos minerales no metálicos, e industrias básicas de hierro y acero. De igual forma con la reconversión industrial que se dio en mayor énfasis a partir de 1991, se fortalecieron los renglones de alimentos y bebidas, especialmente en los años 1994, 1995 y 1996.

Ahora bien, si se analiza la inversión en activos fijos efectuada por el sector industrial para la serie 1992 - 2001 (inversión no acumulada que se realiza efectivamente en cada año sin tener en cuenta su depreciación), se advirtió un menor dinamismo en los primeros tres años de la apertura económica, al establecer montos que oscilaron entre \$1.3 billones y \$1.7 billones en el consolidado nacional, inversión que en buena parte se concentró en la agrupación de bienes intermedios. A partir de 1995 se presentó una mejor actividad al sumar \$3.3 billones, con un crecimiento del 107.6% respecto a 1994; en el período antes mencionado, los valores más significativos se identificaron en los años 1997 y 1998, al cifrar \$5.6 billones y \$5.4 billones, en su orden, circunstancia que a su vez denotó un cambio en cuanto al direccionamiento de la inversión, ya que la agrupación de consumo no durable participó en promedio durante toda la serie con el 49.0%, centrada especialmente en el renglón de bebidas. Para 1999 la inversión en activos sumó \$3.0 billones, experimentando una caída del 44.0% frente a 1998, debido a la crisis de la economía nacional; saldo que se ubicó en \$2.1 billones al cierre de 2001. En estos tres últimos años la agrupación de consumo no durable tuvo una tendencia regresiva, si se tiene en cuenta su ponderación en el total, espacio ganado por los bienes intermedios que lograron el 33.5% en 2000 y el 44.7% para 2001; es de anotar que el sector

de alimentos, excepto bebidas, participó con el 17.6% dentro del consolidado general.

Por departamentos Caldas, Quindío, Risaralda y Tolima mostraron un panorama similar al señalado en Colombia, al registrar las cuantías más significativas entre los años 1997 y 1999. En Caldas fue relevante la agrupación de consumo no durable, con un peso promedio en el período del 69.2%, donde sobresalieron los sectores de alimentos y bebidas, gracias a los procesos de modernización realizados por la destilería local y una fábrica de alimentos, cuya producción en buena parte esta dirigida a los mercados internacionales; en Quindío, Risaralda y Tolima esta agrupación tuvo la mayor concentración de capital con una participación promedio del 95.5%, 71.9% y 51.8%, respectivamente, destacándose igualmente el sector de alimentos y bebidas; cabe mencionar que en Risaralda, a pesar de contar con una industria fuerte en confecciones, los montos invertidos en activos fijos sólo promediaron el 2.8% dentro del total. Por su parte, en Bolívar y Santander sobresalió el grupo de derivados del petróleo, así como los bienes intermedios para este último Departamento.

Otra forma de inversión en el sector industrial hace referencia al movimiento de sociedades registrado en las cámaras de comercio, donde se puede medir el número y el monto de empresas constituidas, reformadas y disueltas. Un hecho común para los departamentos comparados, fue el direccionamiento de buena parte del capital invertido hacia el fortalecimiento de las sociedades industriales ya establecidas; tal fue el caso de Caldas, que consolidó reformas por \$33.454 millones entre los años 1999 y 2004, consolidando de paso la mayor inversión neta del período. En Bolívar la situación fue similar, al sumar las reformas de capital \$27.702 millones, propiciando en buena parte una inversión neta de \$31.731 millones. Con una menor dinámica se presentó la inversión en Risaralda, al contabilizar \$9.178 millones, mientras que en el Tolima sólo alcanzó \$203 millones, resultado en el que fue decisiva la disolución de sociedades por \$2.062 millones. Por su parte, en Santander fue satisfactoria la constitución de sociedades, \$5.105 millones, el mayor valor en el acumulado de los seis años referenciados

Contrario a las anteriores tendencias, la inversión neta en el Quindío consolidó -\$172 millones, producto de la disolución y liquidación de sociedades por \$4.426 millones, monto que no alcanzó a ser compensado por la constitución y reformas al capital suscrito.

Por último, la IED en Colombia evidenció hasta antes de la promulgación de la Ley 9ª en 1991 (Nuevo Estatuto Cambiario), flujos de capital relativamente bajos. A partir de 1992, una vez establecido el modelo de apertura económica y en vigencia la Ley ya mencionada, el comportamiento de la IED fue positivo, mostrando una tendencia creciente hasta 1999, año en el cual alcanzó su máximo valor, US\$1.474 millones. Para los años siguientes, y como consecuencia de la crisis económica que afectó al país,

este tipo de inversión reflejó una caída significativa, contabilizando al término de 2003 US\$1 millón. Es de anotar, que la IED en Colombia para el lapso 1985 - 2004 estuvo dirigida especialmente a las industrias de químicos y plásticos, alimentos, y al sector metalmecánico.

En cuanto a la evolución de la IED en los departamentos relacionados, se hizo similar a la del compendio nacional, señalando la mayor concentración de capital en 1999, US\$254 millones, siendo importantes las inversiones efectuadas en Tolima y Risaralda. Sin embargo, en los años siguientes esta tendencia se revierte y la IED sólo alcanzó US\$7 millones en 2003. Cabe mencionar, que la mayor participación de la IED nacional la obtuvo Risaralda al promediar 3.1%, seguida de Bolívar con el 1.5%. Por el contrario, Santander y Tolima, sólo contribuyeron con el 0.2% y 0.3%, en su orden, mientras que el departamento del Quindío no registró flujos de inversión extranjera directa.

## **BIBLIOGRAFÍA**

ARANGO Londoño, Gilberto. Estructura económica colombiana. Mc Graw Hill. Novena Edición. 2000.

BANCO DE LA REPÚBLICA, Subgerencia de Estudios Económicos, Departamento de Cambios Internacionales. Series de inversión extranjera en Colombia. [www.banrep.gov.co](http://www.banrep.gov.co).

CAMARAS DE COMERCIO MUNICIPALES. Estadísticas sobre movimiento de sociedades. Años 1999 - 2004.

CENTRO REGIONAL DE ESTUDIOS CAFETEROS Y EMPRESARIALES -CRECE-. “La industrialización reciente en Manizales”. Volumen 1. No. 1. Primer semestre de 1992.

CENTRO REGIONAL DE ESTUDIOS ECONÓMICOS -CREE- Manizales. “La industria en el Eje Cafetero y los departamentos de Bolívar, Santander y Tolima 1985 - 2001”. Banco de la República. Pág. 7. Agosto, 2004.

CHICA, Ricardo. Reconversión y Competitividad de la industria colombiana: 1983 - 1993, Resumen del informe al programa CEPAL. Abril 1994.

DANE, Anuarios de Industria Manufacturera 1985 - 2003. Bogotá.

DANE, Estadísticas sobre índices de precios al consumidor IPC período 1990-2001.

DELGADO González, Catalina. “Inversión y Restricciones Crediticias en Colombia en la década de los noventa”. Revista Ensayos de Política Económica No. 47 de 2004. Banco de la República. Página 8 - 55.

DEPTAMENTO NACIONAL DE PLANEACIÓN, Archivos de Macroeconomía, Documento No. 78, 16 de Mayo de 1998.

DEPTAMENTO NACIONAL DE PLANEACIÓN, Documento del Consejo Nacional de Política Económica y Social -CONPES- 3181 de 25 de Julio de 2002.

DIAN Armenia, División de Fiscalización Tributaria.

DIARIO OFICIAL. Año CXXII No. 37292. 27 de Diciembre de 1985.

DIARIO OFICIAL. Año CXXVII. No. 39634. 17 de Enero de 1991.

DIARIO OFICIAL. Año CXXVIII. No. 40490. 30 de Junio de 1992.

DIARIO OFICIAL. Año CXXXI. No. 42160. 20 de Diciembre de 1995.

DIARIO OFICIAL. Año CXXXVI. No. 44129. 15 de Agosto de 2000.

INDICADORES DE COYUNTURA ECONÓMICA REGIONAL DEL TOLIMA -ICER-. Segundo semestre de 2003. Banco de la República y DANE.

INDICADORES DE COYUNTURA ECONÓMICA REGIONAL DEL QUINDÍO. Cuarto Trimestre de 2002. Banco de la República y DANE.

INDICADORES DE COYUNTURA ECONÓMICA REGIONAL DE SANTANDER. Segundo Semestre de 2003. Banco de la República y DANE.

GARAY, Luis Jorge. "Colombia: Estructura industrial e internacionalización 1967 - 1996". En: [http://www.lablaa.org/blaavirtual/letra-i/industriatina/ indice.htm](http://www.lablaa.org/blaavirtual/letra-i/industriatina/indice.htm).

GRECO, El Crecimiento económico colombiano en el siglo XX, Banco de la República, Fondo de Cultura Económica, Bogotá, 2002.

PEDRAZA Guevara, Erika Bibiana. "Un análisis de la relación entre la inversión extranjera y comercio exterior en la economía colombiana". Archivos de Economía. Departamento Nacional de Planeación. Documento 221, 15 de Abril de 2003.

RAMÍREZ, Juan Mauricio; NÚÑEZ, Liliana. "Reformas estructurales, inversión y crecimiento: Colombia durante los años noventa". Serie Reformas Económicas No. 45. Noviembre de 1999.

STEINER, Roberto. Afluencia de capitales y estabilización en América Latina. TM Editores, Fedesarrollo. Abril, 1994.

URRUTIA Montoya, Miguel. "Inversión Extranjera en Colombia: Un Recuento". Revista del Banco de la República No. 829, Bogotá, Noviembre de 1996.

VALENCIA Barrera, Gonzalo Alberto. Documentos de trabajo sobre economía regional. "Acciones para la reconstrucción del Eje Cafetero: Memoria colectiva de un proceso". Banco de la República. Pereira, Junio 21 de 2000.

VALENCIA Barrera, Gonzalo Alberto. Documentos de trabajo sobre economía regional. "Competitividad de la industria de las confecciones en el Eje Cafetero". Banco de la República. Pereira, Octubre de 2004.