

¿Quién manda aquí? Poder regional y participación de la Costa Caribe en los gabinetes ministeriales, 1900-2000

Por: Adolfo Meisel Roca

Núm. 31

Abril, 2012

# CUADERNOS DE HISTORIA ECONÓMICA Y EMPRESARIAL



BANCO DE LA REPÚBLICA

CENTRO DE ESTUDIOS ECONÓMICOS REGIONALES (CEER) - CARTAGENA

ISSN 1692 - 3707

La serie **Cuadernos de Historia Económica y Empresariales** una publicación del Banco de la República – Sucursal Cartagena. Los trabajos son de carácter provisional. Las opiniones y posibles errores son de responsabilidad exclusiva de los autores y no comprometen al Banco de la República ni a su Junta Directiva.

**¿QUIÉN MANDA AQUÍ?  
PODER REGIONAL Y PARTICIPACIÓN DE LA COSTA CARIBE  
EN LOS GABINETES MINISTERIALES, 1900-2000**

**Adolfo Meisel Roca\***

**Cartagena de Indias, abril de 2012**

---

\*El autor agradece la colaboración de Yuri Reina para la construcción de la base de datos utilizada en este trabajo y las observaciones de Laura Cepeda, Karina Acosta, Andrea Otero, María Aguilera, Andrés Sánchez, Luis Armando Galvis y Javier Pérez. Para comentarios favor dirigirse al correo electrónico [ceer@banrep.gov.co](mailto:ceer@banrep.gov.co) . Este documento puede ser consultado en la página web del Banco de la República [http://www.banrep.gov.co/publicaciones/pub\\_ec\\_reg5.htm](http://www.banrep.gov.co/publicaciones/pub_ec_reg5.htm).

## RESUMEN

En este trabajo hemos analizado la composición regional de los diferentes gabinetes ministeriales que tuvo Colombia durante el siglo XX con el fin de conocer la influencia regional tanto en la cantidad de ministros como en el tipo de ministerios. Es bien conocido que en Colombia las identidades regionales son muy marcadas y que ellas influyen en la vida política del país. En la composición de los gabinetes una de las dimensiones que los presidentes tienen en cuenta es el origen regional. Para analizar la participación regional en los ministerios se construyó una base de datos con los nombres de las 702 personas que en algún momento fueron ministros durante el siglo XX. El trabajo se enfoca sobre la región Caribe, por cuanto queríamos estudiar su participación en la vida política nacional, durante un siglo en que su economía se rezagó en relación a la del centro del país. Sin embargo, como se requería una perspectiva regional comparativa, también hemos discutido ampliamente el caso antioqueño y bogotano y, en menor extensión, el de otras zonas del país. Los resultados muestran la fuerte influencia de Antioquia y los departamentos del eje cafetero en los gabinetes de la primera del siglo XX, así como el ascenso bogotano en las últimas décadas del siglo.

**Palabras claves:** ministerios, política, región Caribe, siglo XX.

JEL: H11, N46.

## Contenido

|   |    |
|---|----|
| I. INTRODUCCIÓN .....   | 1  |
| II. PARTICIPACIÓN DE LA COSTA CARIBE EN LOS GABINETES<br>MINISTERIALES EN EL SIGLO XX. .... | 2  |
| III. CAUSAS DE LA BAJA PARTICIPACIÓN DEL CARIBE COLOMBIANO EN LOS<br>GABINETES.....         | 24 |
| IV. CONCLUSIONES .....  | 31 |
| BIBLIOGRAFÍA .....  | 33 |

## I. INTRODUCCIÓN

Colombia es un país con grandes desigualdades en la distribución del ingreso y las oportunidades. Una de las dimensiones de esa desigualdad es la regional. Hay enormes diferencias en los ingresos, la riqueza, los niveles educativos y en las condiciones de vida de acuerdo a la zona del país donde se reside. Como sus niveles de desarrollo social y económico son tan desiguales, las regiones tienen diferentes grados de influencia política. Una de las maneras más claras para analizar los distintos grados de influencia política regional es el estudio detallado de la participación en los ministerios. Con ese fin, se construyó una base de datos con los nombres de las 702 personas que en algún momento fueron ministros en el siglo XX. La fuente utilizada para el periodo 1900-1982 fue el libro de Andrés González Díaz (1982), *Ministros del siglo XX*. Para 1983-2000, se usó información de prensa, páginas web de los ministerios, entre otros. El libro de González no tiene la información sobre el origen regional de los ministros, así que fue necesario obtenerla en libros de biografías, enciclopedias, libros de historia regional, páginas web de los departamentos e información directa. En todos los casos se clasificaron las personas por el sitio donde nacieron y no por aquel donde crecieron o con el cual normalmente se asocian. Esta regla produce algunas distorsiones menores, pero evita la arbitrariedad en la asignación.

El énfasis del análisis recae sobre la región Caribe, por cuanto queríamos estudiar su participación en la vida política nacional durante un siglo en que su economía se rezagó en relación a la del centro del país. Sin embargo, como se requería una

perspectiva regional comparativa, también hemos discutido ampliamente el caso antioqueño y bogotano y, en menor extensión, el de otras zonas del país.

## **II. PARTICIPACIÓN DE LA COSTA CARIBE EN LOS GABINETES MINISTERIALES EN EL SIGLO XX.**

En el siglo XX un total de 702 colombianos ocuparon el cargo de ministro (véase Cuadro 1). Algunos lo fueron en más de una ocasión. Por ejemplo, Alberto Lleras Camargo estuvo al frente de una cartera en siete ocasiones. El cargo de ministro tiene una gran influencia en las políticas del gobierno de turno, puesto que son los funcionarios que responden directamente al Presidente de la República por las acciones del Estado en sus áreas respectivas. En la rama ejecutiva no hay cargos más relevantes y sólo el de Jefe del Departamento Nacional de Planeación se considera de similar jerarquía. En ese orden de ideas, resulta interesante conocer la composición de los gabinetes de acuerdo a diferentes dimensiones, tales como la región de origen, el género, la orientación política, la formación profesional, entre otros aspectos.

Casi por definición, los ministros forman parte de la élite, es decir, de aquel grupo de individuos que: "...ocupan posiciones estratégicas que les permiten ejercer una influencia perceptible sobre los procesos de toma de decisiones".<sup>1</sup> Sin embargo, no todas estas personas provienen del mismo sector de la sociedad. Algunos son

---

<sup>1</sup> J. Coenen-Huther, citado por Nicanor Restrepo Santamaría, *Empresariado antioqueño y sociedad, 1940-2004*, Editorial Universidad de Antioquia, Medellín, 2011, p. xv.

políticos, otros profesionales exitosos o empresarios destacados. Hasta el gobierno de César Gaviria (1990-1994), los Ministros de Defensa en la mayoría de los casos eran militares activos.

**Cuadro 1**  
**Ministros según lugar de origen (1900-2000)**

| <b>Origen</b>          | <b>Número de ministros</b> | <b>Participación %</b> |
|------------------------|----------------------------|------------------------|
| Bogotá                 | 130                        | 18,5                   |
| Antioquia              | 118                        | 16,8                   |
| Valle del Cauca        | 61                         | 8,7                    |
| Santander              | 57                         | 8,1                    |
| Boyacá                 | 47                         | 6,7                    |
| Caldas                 | 38                         | 5,4                    |
| Cauca                  | 29                         | 4,1                    |
| Atlántico              | 28                         | 4,0                    |
| Tolima                 | 25                         | 3,6                    |
| Bolívar                | 24                         | 3,4                    |
| Cundinamarca           | 21                         | 3,0                    |
| Norte de Santander     | 19                         | 2,7                    |
| Magdalena              | 11                         | 1,6                    |
| Nariño                 | 11                         | 1,6                    |
| Cesar                  | 9                          | 1,3                    |
| Córdoba                | 9                          | 1,3                    |
| Huila                  | 7                          | 1,0                    |
| Sucre                  | 6                          | 0,9                    |
| Quindío                | 6                          | 0,9                    |
| Risaralda              | 6                          | 0,9                    |
| Chocó                  | 5                          | 0,7                    |
| La Guajira             | 3                          | 0,4                    |
| Meta                   | 1                          | 0,1                    |
| San Andrés             | 0                          | 0,0                    |
| Nacidos en el exterior | 8                          | 1,1                    |
| Sin identificar        | 23                         | 3,3                    |
| <b>Colombia</b>        | <b>702</b>                 | <b>100,0</b>           |

**Fuente:** Andrés González Díaz, *Ministros del siglo XX*, Imprenta Nacional, Bogotá, 1982, hasta 1982, de 1983 a 2000 se utilizaron las páginas Web de los ministerios, así como información de prensa.

De los 702 ministros del siglo XX sólo 23 fueron mujeres. Es decir, apenas el 3,3%. Hay que señalar que fue hasta la segunda mitad del siglo que las mujeres empezaron a ser nombradas en los más altos cargos públicos y sólo a partir de 1958 tuvieron el derecho al voto. Por regiones, el grueso de las ministras (65,2%) nació en el triángulo Bogotá-Valle del Cauca- Antioquia. En contraste, de la región Caribe únicamente Consuelo Araújo fue ministra en el siglo XX.

Bogotá fue el ente territorial con el mayor número de ministros tanto en términos absolutos, 130, como relativo, 18,5% del total. En parte, ello es el resultado de su condición de capital. En este resultado también influye el hecho que desde el siglo XVIII los bogotanos conformaron redes familiares con gran influencia en la administración pública.

Desde el punto de vista regional, la hegemonía del triángulo conformado por Bogotá, Valle y Antioquia, quienes participaron con el 44% de los ministros, es evidente. Esa participación fue mayor a la que tuvieron en la población total, que en el Censo del 2005 fue del 37,0%. En el otro extremo, de los departamentos que había hasta 1991 sólo Caquetá no ha tenido ministros. En el caso de los nuevos departamentos, creados por la Constitución de 1991, ninguno ha tenido ministros hasta la fecha: Arauca, Casanare, Guainía, Guaviare, Putumayo, San Andrés y Providencia, Vaupés y Vichada.

**Cuadro 2**  
**Índice de ministros per-cápita (1900-2000)**

| Origen                 | Índice de ministros per-cápita*<br>(Promedio nacional=100) |
|------------------------|--|
| Caldas                 | 193,7  |
| Boyacá                 | 188,8  |
| Santander              | 168,2  |
| Cauca                  | 139,7  |
| Antioquia              | 128,2  |
| Bogotá                 | 124,0  |
| Tolima                 | 102,5  |
| Valle del Cauca        | 86,3   |
| Norte de Santander     | 85,6   |
| Atlántico              | 79,2   |
| Bolívar                | 78,6   |
| Chocó                  | 69,7   |
| Quindío                | 65,1   |
| Cundinamarca           | 59,7   |
| Magdalena              | 58,8   |
| Cesar                  | 58,2   |
| Sucre                  | 45,3   |
| Huila                  | 43,6   |
| Nariño                 | 40,7   |
| Córdoba                | 39,0   |
| Risaralda              | 38,0   |
| La Guajira             | 36,5   |
| Meta                   | 8,4  |
| San Andrés             | 0,0  |
| Nacidos en el exterior | —  |
| Sin identificar        | —  |
| Colombia               | 100,0  |

**Fuente:** Cuadro 1 y cálculos del autor. Para calcular el índice se utilizó la población del Censo de 1993.

Cuando el análisis se hace en términos de ministros per cápita, Caldas se ubica en el primer puesto, con un índice de 193,7. Es decir, que en términos per cápita ha tenido el doble de ministros si se compara con el país en su conjunto. En el

siglo XX ese departamento fue uno de los más prósperos de Colombia, pues junto con Risaralda, Quindío y Antioquia producían la mayor parte de la cosecha cafetera, el producto de exportación de mayor importancia del país en el siglo pasado. Por ejemplo, en 1950 el producto interno bruto per cápita de Caldas era uno de los más altos entre todos los departamentos y sólo Atlántico, que por esa época era muy próspero, Risaralda y Meta lo superaban.<sup>2</sup>

Los otros entes territoriales que tuvieron ministros per cápita por encima de la media nacional fueron Boyacá, Santander, Cauca, Antioquia, Bogotá y Tolima (véase Cuadro 2). En el caso de Bogotá y Santander, que están entre los entes territoriales más prósperos del país, este resultado era de esperarse.<sup>3</sup> Pero resulta muy llamativo el caso del Cauca, uno de los departamentos con mayor rezago en los indicadores económicos y sociales. En efecto, en el 2010 el producto interno bruto (PIB) per cápita departamental del Cauca fue uno de los más bajos del país. En ese año su PIB per cápita alcanzó a ser solo el 26,9% del de Santander.

La influencia política del Cauca se observó también a lo largo del siglo XIX. En buena parte esto resultó de la gran importancia que tuvo Popayán en el periodo colonial. Después de Santa Fe de Bogotá y Cartagena, a fines del siglo XVIII Popayán era el centro urbano más poblado del Virreinato de Nueva Granada. Allí vivían los ricos propietarios de las minas de oro ubicadas en el Chocó y en los ríos que corren por las tierras bajas de lo que hoy son los departamentos de Nariño y el Cauca. En el siglo XIX, Popayán se estancó en términos económicos y

---

<sup>2</sup>Departamento Nacional de Planeación, *Cuentas regionales de Colombia:1960-1975*, DNP, Bogotá, 1977.

<sup>3</sup> En el 2010 entre los departamentos que existían antes de 1991, Santander ocupó el primer lugar en el PIB per cápita y Bogotá le seguía en segundo lugar (véase DANE, cuentas nacionales.).

demográficos, pero su influencia política en la escena nacional fue muy grande. Dos presidentes del siglo XIX nacidos en Popayán, que tuvieron un papel protagónico, fueron José María Obando y Tomás Cipriano de Mosquera. Allí estaba radicada una poderosa élite blanca de mineros y hacendados (Mosquera, Ayerbe, Chaux, Valencia, Irragori, entre otros). A pesar de que ya para el siglo XX Popayán era una ciudad sin mayor dinamismo económico, sus élites políticas seguían jugando un papel destacado en el escenario nacional. Por ejemplo, Guillermo León Valencia, miembro de una de las más ilustres familias payanesas e hijo del poeta Guillermo Valencia, fue elegido presidente para el periodo 1962-1966. Fue por esas razones políticas que en el siglo XX los caucanos tuvieron una figuración destacada en los gabinetes ministeriales, ocupando el cuarto lugar en el número de ministros per cápita. Sólo Bogotá, Boyacá y Santander lo superaron en este indicador. Como veremos más adelante, al analizar la participación regional por departamentos, no sólo el número de ministros per cápita llama la atención en el caso caucano, sino además que esa participación se dio en algunos de los ministerios más importantes.

Boyacá es otro caso que llama la atención por haber sido en el siglo XX el segundo departamento en cuanto a ministros per cápita. A comienzos del siglo XX era una de las zonas más pobres del país. Aún en la actualidad su PIB per cápita está por debajo del promedio nacional y solo alcanza el 58,3% del de Santander. Sin embargo, la estructura productiva y las condiciones sociales de ese departamento tal vez ayudan a explicar esa situación. A comienzos del siglo pasado Boyacá era predominantemente rural y con preponderancia de pequeñas

parcelas agropecuarias. Eso facilitó la creación de redes clientelistas muy vigorosas y la consecuente fuerte influencia política de Boyacá en el ámbito nacional.<sup>4</sup> Ello se reflejó en que durante el siglo XX cuatro presidentes fueron oriundos de ese departamento y en su buena participación en los gabinetes ministeriales, siendo superado en términos de ministros per cápita sólo por Caldas.

Un contraste con el Cauca lo presenta el Valle del Cauca. De los departamentos más prósperos ubicados en el centro del país, este fue el único con una representación ministerial baja, en términos per cápita, estuvo por debajo del promedio nacional. En este resultado tal vez puede haber influido el hecho de que ese departamento se creó en 1910, desprendiéndolo del Cauca, por lo que su dirigencia política de esa época era relativamente nueva. Además, a comienzos del siglo anterior Cali no era una de las ciudades colombianas de mayor peso demográfico y económico. Por ejemplo, en 1912 tenía 28 mil habitantes, cuando Barranquilla tenía 49 mil. El ascenso tanto de la economía vallecaucana como la de Cali fue un fenómeno que se presentó sólo a partir de la década de 1920, cuando la apertura del Canal de Panamá y la conexión por ferrocarril ayudaron a poner fin a su secular aislamiento geográfico.

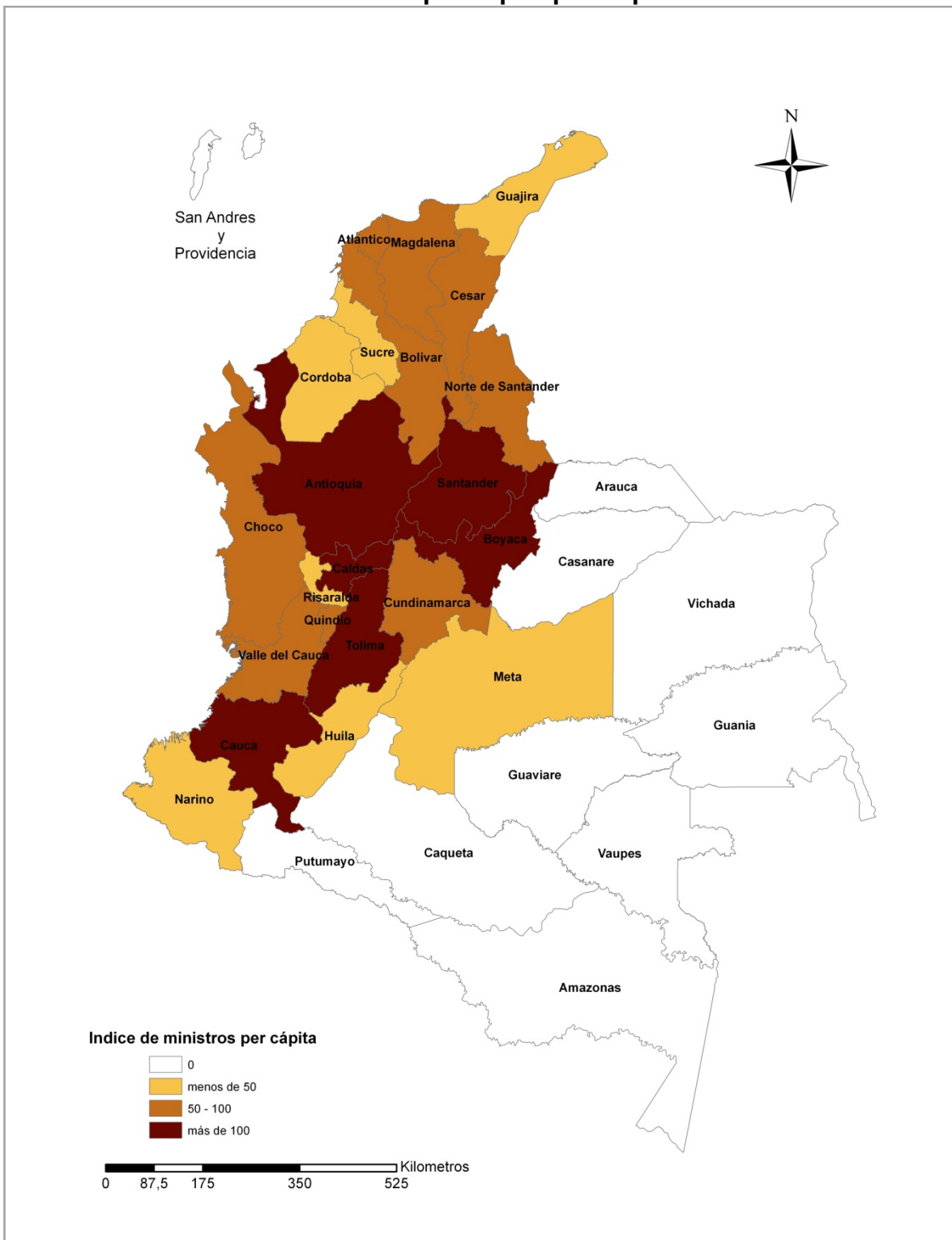
Los ocho departamentos del Caribe estuvieron por debajo del promedio nacional en el número de ministros per cápita. Además, nunca hubo un ministro nacido en San Andrés y Providencia.

---

<sup>4</sup> Sobre las estructuras agrarias minifundistas de Boyacá a mediados del siglo XX véase Orlando Fals Borda, *El hombre y la tierra en Boyacá, Desarrollo de una sociedad minifundista*, Punta de Lanza, Bogotá, 1973.

# Mapa 1

## Índice de ministros per cápita por departamento



Fuente: Cuadro 2.

En el Mapa 1 se observa claramente que los departamentos que en términos per cápita tuvieron más ministros en el siglo XX son los del centro del país, lo cual también corresponde a la geografía económica nacional, pues estos son los departamentos con mayor prosperidad económica.

**Cuadro 3**  
**Número y participación de ministros de la Costa Caribe (1900-2000).**

| Origen               | Número de ministros | Participación % |
|----------------------|---------------------|-----------------|
| Atlántico            | 28                  | 31,1            |
| Bolívar              | 24                  | 26,7            |
| Magdalena            | 11                  | 12,2            |
| Cesar                | 9                   | 10,0            |
| Córdoba              | 9                   | 10,0            |
| Sucre                | 6                   | 6,7             |
| La Guajira           | 3                   | 3,3             |
| San Andrés           | 0                   | 0,0             |
| <b>Región Caribe</b> | <b>90</b>           | <b>12,8</b>     |
| <b>Colombia</b>      | <b>702</b>          | <b>100,0</b>    |

Fuente: Cuadro 1 y cálculos del autor.

A lo largo del siglo XX la participación de la Costa Caribe en los ministerios fue mucho menor a su participación en la población nacional. En el Censo de 1993 la Costa Caribe tuvo el 20,7% en la población nacional y, sin embargo, solamente 90 costeños, es decir el 12,8% del total, fueron ministros en el siglo XX (véase Cuadro 3). De estos ministros del Caribe la mayoría, 70,0%, eran de Atlántico, Bolívar y Magdalena, lo cual refleja la preponderancia de Barranquilla, Cartagena y Santa Marta en la vida económica y política de la región.

**Cuadro 4**  
**Índice de ministros per-cápita**  
**(1900-2000)**

| Región Origen   | Índice de ministros per-cápita*<br>(Promedio Nacional=100) |
|-----------------|--|
| Antioquia       | 128,2  |
| Región Caribe   | 61,9   |
| Bogotá          | 124,0  |
| Santander       | 168,2  |
| Valle del Cauca | 86,3   |
| <b>Colombia</b> | <b>100,0</b>   |

**Fuente:** Cuadro 1 y cálculos del autor. Para calcular el índice se utilizó la población del Censo de 1993.

El análisis del centro económico del país (Santander-Bogotá-Antioquia-Valle del Cauca) muestra que los tres departamentos económicos que lo conforman, y Bogotá, participan con más de la mitad de los ministros del siglo XX. En términos per cápita, Santander, Antioquia y Bogotá superaron el promedio nacional (véase Cuadro 4). Valle del Cauca, a pesar de ser uno de los departamentos más prósperos del país se encuentra por debajo del promedio, por las razones expuestas anteriormente. Para el conjunto de la Costa Caribe el índice de ministros per cápita es bastante bajo y sólo supera a los departamentos de Cundinamarca, Huila, Nariño, Risaralda y Meta. Uno de los hechos más relevantes de la geografía económica colombiana en el siglo XX fue el rezago relativo de los departamentos caribeños desde la década de 1920. En este resultado influyó el ascenso de la economía cafetera, producto para cuyo cultivo, las tierras

semiáridas del Caribe colombiano no eran aptas.<sup>5</sup> Al consolidarse la producción de café como el principal producto de exportación, las exportaciones de los departamentos del Caribe colombiano perdieron competitividad, pues el influjo de dólares cafeteros llevó a que el precio de este en relación con el peso cayera. Esto es lo que en la literatura económica se conoce como la enfermedad holandesa.

Muy tempranamente la dirigencia empresarial y política de la Costa Caribe vio que el centro del poder económico y político del país se empezaba a desplazar hacia la región occidental y, sobre todo, hacia los departamentos cafeteros y el Valle del Cauca. Por esa razón, un grupo de líderes regionales de los departamentos del Atlántico, Bolívar y Magdalena, las intendencias de Chocó y San Andrés, y la Comisaría de La Guajira, crearon en 1919 la Liga Costeña.<sup>6</sup> En el fondo, lo que había era el temor que se fuera a excluir a la región caribeña del centro de la actividad económica, que Buenaventura remplazara a Barranquilla como principal puerto y que las inversiones del gobierno central no atendieran adecuadamente las necesidades del Caribe.<sup>7</sup> Además, a las anteriores preocupaciones le hubieran podido agregar el temor a la exclusión continuada de la Costa en el manejo del Estado colombiano, lo cual se manifestaría, entre otras cosas, en la reducida

---

<sup>5</sup> Al respecto véase Adolfo Meisel Roca, “¿Por qué perdió la Costa Caribe el siglo XX? Y otros ensayos, Banco de la República, CEER, Cartagena, 2011.

<sup>6</sup> Eduardo Posada Carbó, “La Liga Costeña de 1919, Una expresión de poder regional”, *Boletín cultural y bibliográfico*, Numero 3, Vol. XXII, 1985, p. 1

<sup>7</sup> Algunos sectores de la opinión pública costeña veían con preocupación el creciente peso político y económico de los antioqueños. En la edición del 27 de enero de 1919 del periódico barranquillero *El Derecho*, en una polémica sobre algunos artículos que en la prensa capitalina había escrito José C. Borda se le señaló a este último: “No se afane probar el señor Borda que Bogotá no influye en la política, que ya ni en el comercio. Es Antioquia la que da ley en asuntos de finanzas, pues es antioqueño el capital que corre en las grandes transacciones”.

participación de los costeños en los gabinetes, especialmente en carteras de gran relevancia, como la de Hacienda (véase Cuadro 5).

**Cuadro 5**  
**Número de ministros según Región de origen y ministerio (1900-2000)**

| Ministerio                  | Antioquia | Caribe | Bogotá | Santander | Valle del Cauca | Colombia |
|-----------------------------|-----------|--------|--------|-----------|-----------------|----------|
| Agricultura                 | 13        | 13     | 11     | 4         | 7               | 71       |
| Comercio                    | 4         | 0      | 6      | 1         | 3               | 26       |
| Comunicación                | 9         | 16     | 11     | 9         | 8               | 70       |
| Cultura                     | 1         | 1      | 2      |           |                 | 4        |
| Defensa Nacional            | 11        | 5      | 14     | 8         | 9               | 84       |
| Desarrollo Económico        | 10        | 5      | 11     | 1         | 4               | 52       |
| Educación Nacional          | 21        | 7      | 15     | 9         | 11              | 96       |
| Gobierno                    | 15        | 8      | 14     | 7         | 11              | 95       |
| Tesoro                      | 5         | 3      | 5      | 3         |                 | 31       |
| Hacienda y Crédito Público  | 20        | 5      | 15     | 4         | 6               | 80       |
| Justicia                    | 1         | 11     | 14     | 5         | 1               | 54       |
| Medio Ambiente              |           | 1      | 1      |           |                 | 3        |
| Minas y Energía             | 9         | 13     | 8      | 9         | 6               | 54       |
| Obras Públicas y Transporte | 15        | 11     | 9      | 4         | 3               | 68       |
| Relaciones Exteriores       | 10        | 3      | 28     | 4         | 5               | 72       |
| Salud                       | 2         | 3      | 8      | 6         | 6               | 38       |
| Trabajo y Seguridad Social  | 8         | 10     | 3      | 2         | 2               | 44       |

**Fuente:** Cuadro 1. Para el origen regional se usaron diversas fuentes, tales como páginas web, enciclopedias de historia de Colombia e información biográfica de los ministros.

El tema de la representación regional en los ministerios no se puede reducir a la participación global, sino que es necesario hacer un análisis más desagregado pues no todos los ministerios tienen el mismo grado de influencia sobre las condiciones económicas y sociales de las regiones. En alguna ocasión un presidente colombiano lo expresó de manera clara al señalar que había ministerios con chequera. Como se observa en el Cuadro 5, la mayor participación de ministros costeños se dio en cuatro carteras: agricultura, comunicaciones,

trabajo y minas. Con respecto a la primera cartera,habría que decir que su influencia siempre fue muy limitada, pues los temas cafeteros estaban fuera de sus funciones. Con respecto al de comunicaciones, hay que señalar que durante buena parte del siglo éste tenía como actividad principal el tema de correos y telégrafos, así que era un ministerio bastante inocuo. Sin embargo, un tercio de los ministros del Caribe en el siglo XX ejercieron en esas dos carteras.

En muchos de los ministerios más importantes la representación caribeña en el siglo XX estuvo por debajo del 10% del total:comercio, defensa, desarrollo económico, educación, gobierno, tesoro, hacienda, relaciones exteriores y salud (véase Cuadro 6).

**Cuadro 6**  
**Participación porcentual regional dentro de cada ministerio (1900-2000)**

| Ministerio                  | Antioquia | Caribe | Bogotá | Santander | Valle del Cauca | Colombia |
|-----------------------------|-----------|--------|--------|-----------|-----------------|----------|
| Agricultura                 | 18,3      | 18,3   | 15,5   | 5,6       | 9,9             | 100      |
| Comercio                    | 15,4      | 0,0    | 23,1   | 3,8       | 11,5            | 100      |
| Comunicación                | 12,9      | 22,9   | 15,7   | 12,9      | 11,4            | 100      |
| Cultura                     | 25,0      | 25,0   | 50,0   | 0,0       | 0,0             | 100      |
| Defensa Nacional            | 13,1      | 6,0    | 16,7   | 9,5       | 10,7            | 100      |
| Desarrollo Económico        | 19,2      | 9,6    | 21,2   | 1,9       | 7,7             | 100      |
| Educación Nacional          | 21,9      | 7,3    | 15,6   | 9,4       | 11,5            | 100      |
| Gobierno                    | 15,8      | 8,4    | 14,7   | 7,4       | 11,6            | 100      |
| Tesoro                      | 16,1      | 9,7    | 16,1   | 9,7       | 0,0             | 100      |
| Hacienda y Crédito Público  | 25,0      | 6,3    | 18,8   | 5,0       | 7,5             | 100      |
| Justicia                    | 1,9       | 20,4   | 25,9   | 9,3       | 1,9             | 100      |
| Medio Ambiente              | 0,0       | 33,3   | 33,3   | 0,0       | 0,0             | 100      |
| Minas y Energía             | 16,7      | 24,1   | 14,8   | 16,7      | 11,1            | 100      |
| Obras Públicas y Transporte | 22,1      | 16,2   | 13,2   | 5,9       | 4,4             | 100      |
| Relaciones Exteriores       | 13,9      | 4,2    | 38,9   | 5,6       | 6,9             | 100      |
| Salud                       | 5,3       | 7,9    | 21,1   | 15,8      | 15,8            | 100      |
| Trabajo y Seguridad Social  | 18,2      | 22,7   | 6,8    | 4,5       | 4,5             | 100      |

**Fuente:** Cuadro 1. Para el origen regional se usaron diversas fuentes, tales como páginas web, enciclopedias de historia de Colombia e información biográfica de los ministros.

Desde el punto de vista de las inversiones públicas y, por lo tanto, del crecimiento económico de largo plazo, el ministerio más importante es el de hacienda. Allí se decide el monto global de la inversión del gobierno central y su repartición entre sectores y regiones. En este ministerio lo sobresaliente es la preponderancia de los antioqueños, especialmente en la primera parte del siglo XX. En efecto, a lo largo del siglo pasado el 25,0% de los ministros de hacienda fueron nacidos en Antioquia. En contraste sólo el 6,3% de los ministros de hacienda fueron costeños. Sin embargo, esta última cifra es ilusoria ya que la mayoría de ellos estuvo en el cargo de manera pasajera, por ejemplo encargado, y por unos pocos meses. La excepción fue Tomás Surí Salcedo, quien fue Ministro de Hacienda entre 1916 y 1918.<sup>8</sup>

La buena cantidad de ministros de hacienda antioqueños en el siglo XX (20 en total) se complementó con un total de 9 ministros de hacienda de los departamentos del llamado eje cafetero (Caldas, Risaralda, Quindío), con lo cual se obtiene que, en conjunto, la llamada zona paisa aportó el 36,3% de los ocupantes de esa cartera en el siglo pasado. En buena parte, la influencia paisa en el manejo de la hacienda pública nacional tuvo que ver con su gran influencia en la economía nacional desde comienzos del siglo XX, con la consolidación de esa área del país como la principal productora del café y con el auge de ese

---

<sup>8</sup> Tomás Surí Salcedo fue uno de los más prominentes impulsores de la Liga Costeña de 1919, un movimiento regionalista que buscó una mayor participación de la Costa Caribe en las inversiones nacionales en infraestructura, véase, Eduardo Posada Carbó, "La Liga Costeña de 1919, Una expresión de poder regional", *Boletín cultural y bibliográfico*, Vol. XXII, No. 3, 1985.

producto entre 1910 y 1950. Un prototipo de esos ministros paisas fue Esteban Jaramillo (1874-1947), abogado hacendista.

**Cuadro 7**  
**Índice de ministros de Hacienda y Crédito Público per-cápita (1900-2000)**

| <b>Lugar de origen</b> | <b>Índice de ministros per-cápita*<br/>(Promedio Nacional=100)</b> |
|------------------------|--|
| Boyacá                 | 282,0  |
| Caldas                 | 268,4  |
| Antioquia              | 190,6  |
| Bogotá                 | 125,5  |
| Risaralda              | 111,1  |
| Tolima                 | 108,0  |
| Santander              | 103,6  |
| Quindío                | 95,1   |
| Norte de Santander     | 79,1   |
| Valle del Cauca        | 74,5   |
| Nariño                 | 64,9   |
| Cesar                  | 56,7   |
| Huila                  | 54,6   |
| Cundinamarca           | 49,9   |
| Magdalena              | 46,9   |
| Cauca                  | 42,3   |
| Córdoba                | 38,0   |
| Bolívar                | 28,8   |
| Atlántico              | 24,8   |
| Choco                  | 0,0  |
| La Guajira             | 0,0  |
| Meta                   | 0,0  |
| Sucre                  | 0,0  |
| Nacidos en el exterior | —  |
| Sin identificar        | —  |
| Colombia               | 100,0  |

**Fuente:** Cuadro 1 y cálculos del autor. Para calcular el índice se utilizó la población del Censo de 1993.

Como se observa en el Cuadro 7, la mayoría de los departamentos que ocupan los primeros lugares en el número de ministros de hacienda per cápita eran productores de café. Las excepciones fueron Bogotá y Boyacá. Lo de este último departamento es bastante singular, pues no era especialmente dinámico en términos económicos y la explicación tendría que ver, más bien, con la gran influencia política que tuvo, especialmente a los inicios del siglo XX.

Aunque hasta bien entrado el siglo XX predominaron los ministros de hacienda paisas, ello empezó a cambiar en el último cuarto del siglo XX. En un análisis sobre la participación de las regiones en las principales posiciones observamos que entre 1974 y 1998, el 43,6% de estas las ocuparon los bogotanos, y los paisas sólo el 17,7%.<sup>9</sup> Es decir, que estos últimos ni siquiera lograron un porcentaje similar a su participación en la población nacional, que es de alrededor del 20,0%. El prototipo de estos ministros de hacienda bogotanos sería alguien como Roberto Junguito, economista uniandino con estudios de doctorado en economía en Princeton.

La tendencia a la hegemonía bogotana en el Ministerio de Hacienda surgida a fines del siglo XX se observa en el siglo actual de manera muy clara. Hasta 2012, de los cinco ministros que ha tenido el país solo uno, Oscar Iván Zuluaga, no era de Bogotá.

La razón por la cual hemos insistido tanto en el caso del Ministerio de Hacienda es porque desde allí se traza la política de inversiones públicas, arancelaria, crediticia

---

<sup>9</sup> Adolfo Meisel Roca, "¿Por qué Colombia no ha tenido hiperinflación? Los determinantes de una política económica estable", *Ensayos Sobre Política Económica*, Banco de la República, No. 32, 1997, Bogotá, p. 115.

y el manejo de la tasa de cambio, por lo menos hasta 1991 en estos dos últimos. Todas esas políticas son de una enorme relevancia en el desempeño económico de las regiones pues muchas políticas pueden ser de suma cero, unas regiones ganan y otras pierden, como la política arancelaria. De hecho, el modelo de industrialización por sustitución de importaciones (ISI), seguido por el país hasta 1990, subsidió a regiones productoras de bienes industriales, como Antioquia y castigó a regiones agropecuarias, como la Costa Caribe.<sup>10</sup>

Otro ministerio donde la representación del Caribe fue muy baja en el siglo XX fue el de Relaciones Exteriores. Entre 1900 y 2000, sólo el 4,2% de los cancilleres era oriundo de la región. Es decir, desde la década de 1950 en que Evaristo Sourdís fue ministro de relaciones exteriores, no volvió un costeño a ocupar ese cargo en el resto del siglo XX. El único otro ministerio donde la participación costeña fue más baja aún fue en el de comercio, cuya existencia fue más o menos corta y sólo 26 personas estuvieron en esa cartera.<sup>11</sup>

---

<sup>10</sup> Sobre las consecuencias en la Costa Caribe del modelo de industrialización por sustitución de importaciones véase, Jorge García García, “El modelo de desarrollo y su impacto sobre la economía de la Costa Atlántica”, en Jorge García García, *Ensayos sobre comercio exterior y desarrollo económico*, Colección de Economía Regional, Banco de la República, Cartagena, 2008.

<sup>11</sup> Para efectos prácticos el único costeño que fue canciller en el siglo XX fue Evaristo Sourdís, de la otras dos personas que aparecen como costeños que ocuparon ese cargo el primero fue Carlos Adolfo Urueta, de Córdoba, quien estuvo encargado dos semanas en 1921 y dos semanas en 1922; el segundo fue Luis Fernando Jaramillo (1990-1991), quien es un antioqueño nacido en Barranquilla.

**Cuadro 8**  
**Ministros por periodos, según región de origen**

| Regiones               | 1900-1958 |                 | 1958-1974 |                 | 1974-2000 |                 |
|------------------------|-----------|-----------------|-----------|-----------------|-----------|-----------------|
|                        | Número    | Participación % | Número    | Participación % | Número    | Participación % |
| Antioquia              | 73        | 18,7            | 22        | 15,5            | 28        | 13,4            |
| Caribe                 | 45        | 11,5            | 17        | 12,0            | 34        | 16,3            |
| Bogotá                 | 55        | 14,1            | 23        | 16,2            | 60        | 28,7            |
| Santander              | 29        | 7,4             | 15        | 10,6            | 17        | 8,1             |
| Valle del Cauca        | 31        | 7,9             | 14        | 9,9             | 20        | 9,6             |
| Nacidos en el exterior | 4         | 1,0             | 1         | 0,7             | 2         | 1,0             |
| Sin identificar        | 21        | 5,4             | 1         | 0,7             | 1         | 0,5             |
| Total País             | 391       | 100,0           | 142       | 100,0           | 209       | 100,0           |

Nota:

1. Los periodos se consideran así: 1900 a 1958(6 de agosto); de 1958 (7 agosto) a 1974 (6 de agosto); de 1974 (7 de agosto) al 2000.

2. La sumatoria de ministros durante los tres periodos es de 742 diferente a los 702 mostrados en el Cuadro 1, debido a que, para efectos de la contabilización, se eliminaron las repeticiones dentro del mismo periodo, pero se mantuvieron para diferentes periodos, es decir que un mismo personaje pudo ser ministro en los tres periodos (1900-1958, 1958-1974, 1974-2000).

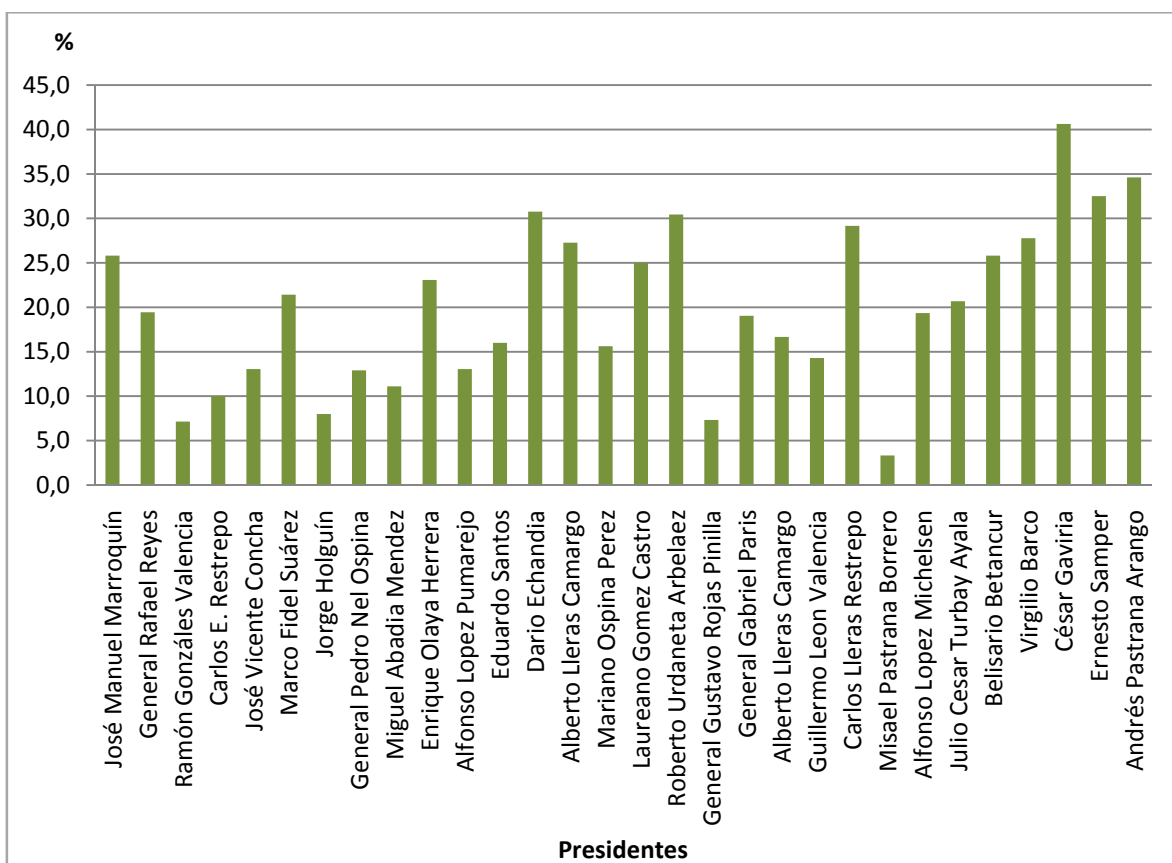
**Fuente:** Cuadro 1. Para el origen regional se usaron diversas fuentes, tales como páginas web, enciclopedias de historia de Colombia e información biográfica de los ministros.

Para nuestro análisis hemos dividido en tres periodos la participación ministerial de las regiones a lo largo del siglo XX. Esta escogencia de subperiodos es completamente arbitraria y sólo uno de ellos, 1958-1974 corresponde a una etapa específica de la vida política nacional, el Frente Nacional.

Las cifras presentadas en el Cuadro 8, muestran que entre 1900 y 1958 la participación antioqueña en los gabinetes fue mucho mayor a su participación en la población, cayendo en los dos periodos subsiguientes a 15,5% y 13,4%, respectivamente. Como en el censo de población de 1993 la población de Antioquia fue del 13,1%, su representación ministerial en el último periodo fue muy similar a su participación en la población.

En contraste con lo que pasó con Antioquia, el número absoluto y relativo de ministros oriundos de Bogotá aumentó de 14,1%, en 1900-1958, a 16,2%, en 1958-1974, y luego a 28,7%, en 1978-2000. El contraste entre Antioquia y Bogotá no puede ser mayor. En la primera mitad del siglo XX fueron los antioqueños quienes más ministros aportaban y superaban en números absolutos a la capital. Ya para 1974-2000, Bogotá tuvo más ministros que Antioquia y su participación duplicó a la de los antioqueños.

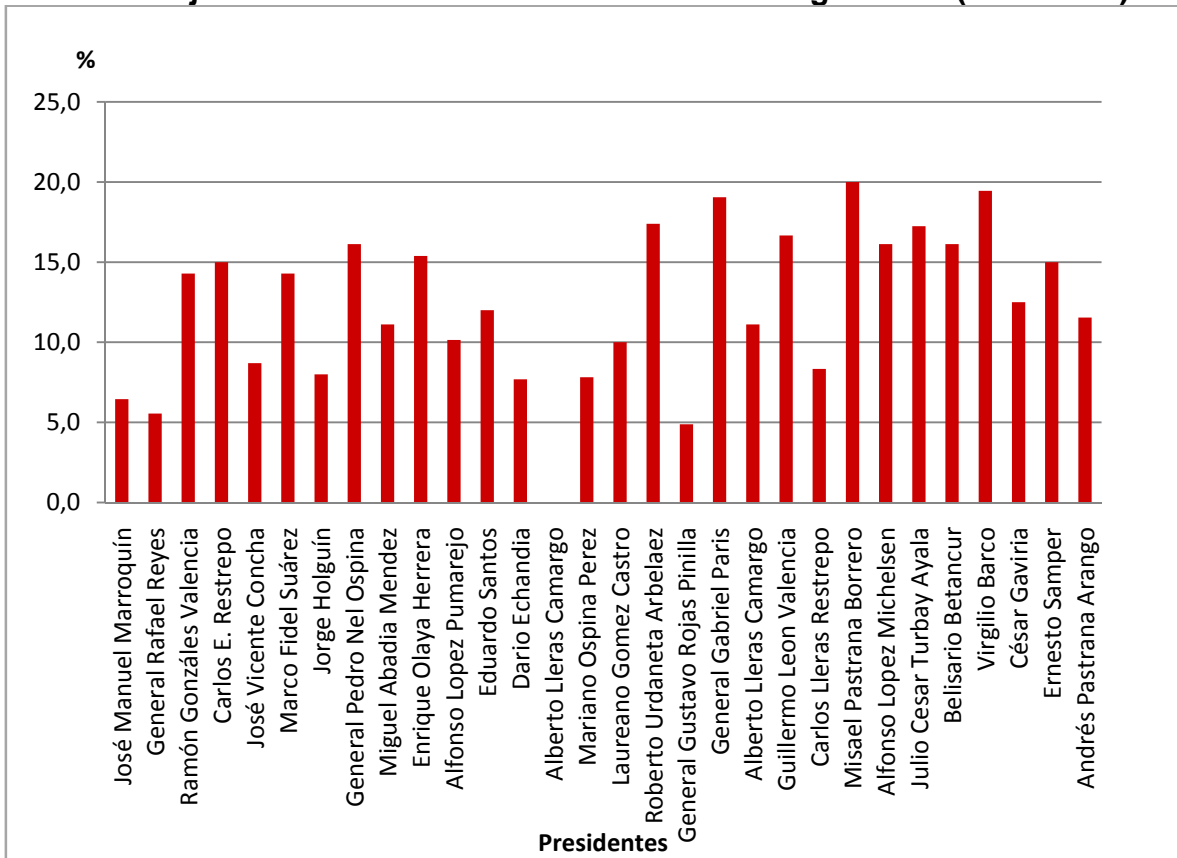
**Gráfico 1**  
**Porcentaje de ministros bogotanos dentro de cada gobierno (1900-2000)**



Fuente: Cuadro 1 y cálculos del autor.

En el Grafico 1 se puede ver muy claramente cómo la tendencia de la participación ministerial de Bogotá fue ascendente a lo largo del siglo. Esa tendencia es especialmente clara desde el gobierno de Alfonso López Michelsen. Paradójicamente, la mayor representación bogotana en el siglo XX se logró en el gobierno de Cesar Gaviria, donde se elevó por encima del 40%. Es probable que el hecho de que Gaviria fuera un político pereirano de limitada proyección nacional en el momento que fue elegido, y que asumió la presidencia enfrentado al peligroso desafío del Cartel de Medellín, lo hubiera llevado a rodearse de las élites tradicionales del país. En su gobierno fueron ministros políticos de familias bogotanas tradicionales, como Juan Manuel Santos, Ernesto Samper Pizano, Alberto Casas Santamaría y Rafael Pardo Rueda. En los casos de Santander y Valle del Cauca, la participación en los gabinetes en los diferentes subperiodos que hemos analizado no cambió mucho. Sin embargo, llama la atención que Santander, con casi la mitad de la población del Valle del Cauca haya tenido una representación ministerial cuantitativamente similar. Es más, entre 1958 y 1974 hubo un mayor número de ministros santandereanos que vallunos (véase Cuadro 8).

**Gráfico 2**  
**Porcentaje de ministros costeños dentro de cada gobierno (1900-2000)**



Fuente: Cuadro 1 y cálculos del autor.

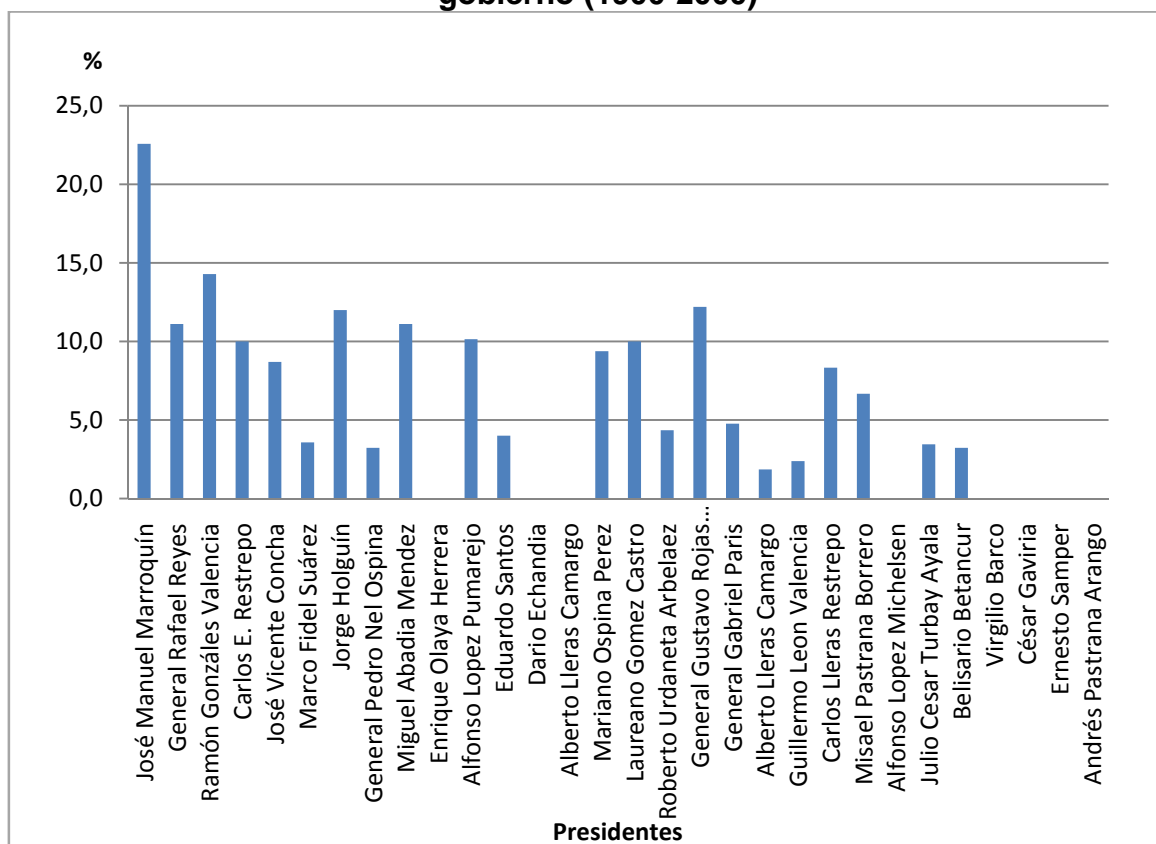
La situación a través del tiempo de la Costa Caribe en términos de participación ha sido de estancamiento hasta más o menos 1974, y posteriormente una leve mejoría. A pesar del incremento, la participación costeña permaneció por debajo de lo que se hubiera esperado de acuerdo a su población. En el Gráfico 2, se observa la participación porcentual de la Costa Caribe en los ministerios durante los diferentes periodos presidenciales. La mayor participación se obtuvo en 1970-1974, durante el gobierno de Misael Pastrana Borrero. Esto no deja de ser paradójico. Pastrana asumió la presidencia con un enorme problema de legitimidad. Amplios sectores de la opinión pública tuvieron la percepción de que el

gobierno anterior, que apoyaba la candidatura de Pastrana, había manipulado los resultados electorales para no permitir el triunfo en las urnas del general Gustavo Rojas Pinilla, quien era el candidato del movimiento populista ANAPO. En el caso de la Costa Caribe la situación de Pastrana era aún más débil, ya que Rojas Pinilla había ganado en las principales ciudades, como Barranquilla. Además Evaristo Sourdis, quien también fue candidato, era oriundo de la región Caribe y por lo tanto tuvo una votación también significativa. En esas condiciones el apoyo a Pastrana en la Costa Caribe era muy precario después de las elecciones.

Una de las estrategias del presidente para consolidar su situación fue la de nombrar un buen número de costeños en su gabinete. De esa manera se obtuvo una participación del 20% de los ministros, la más alta en el siglo XX. Habría que señalar, sin embargo, que ni siquiera en esa ocasión se superó el porcentaje que la región tiene en la población nacional.

Por otro lado, en el Gráfico 3 se puede ver claramente que Boyacá tuvo una alta participación en los gabinetes ministeriales durante la primera mitad del siglo XX. Sin embargo, posteriormente esa representación ha sido relativamente pequeña e incluso nula en los cuatro últimos gobiernos del siglo XX.

**Gráfico 3**  
**Porcentaje de ministros del departamento de Boyacá dentro de cada gobierno (1900-2000)**



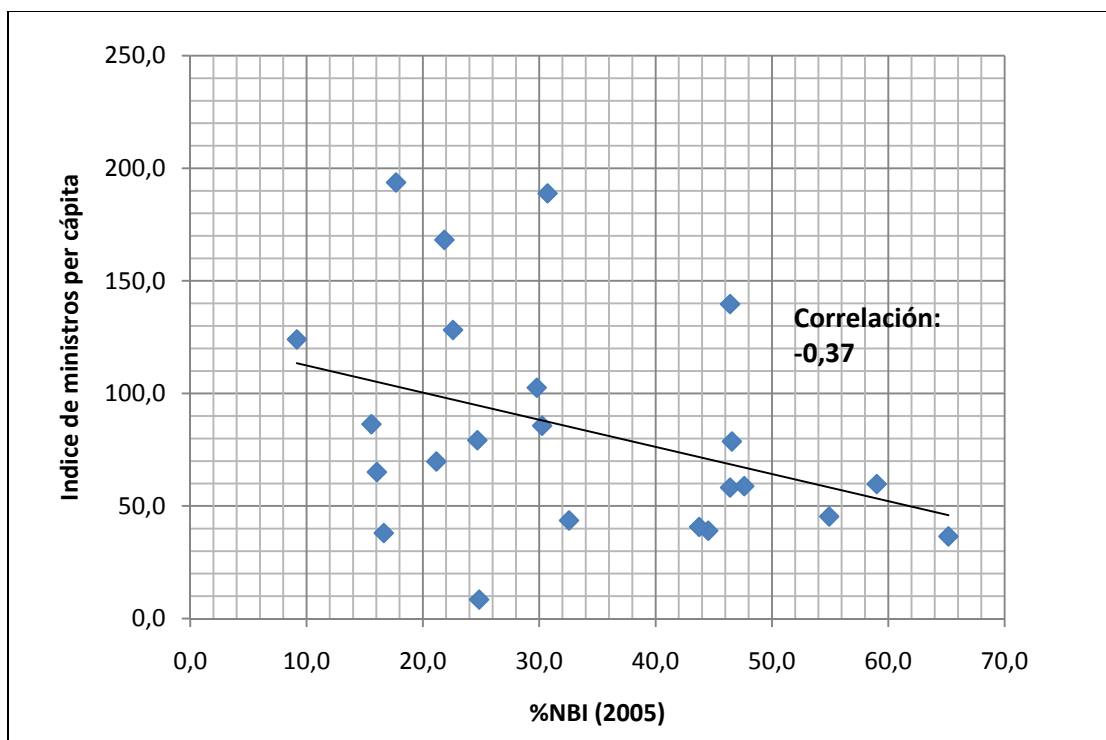
Fuente: Cuadro 1 y cálculos del autor.

### III. CAUSAS DE LA BAJA PARTICIPACIÓN DEL CARIBE COLOMBIANO EN LOS GABINETES

Hemos visto como la Costa Caribe colombiana tuvo a lo largo del siglo XX una representación ministerial que tanto cuantitativamente como en términos cualitativos (los costeños no tuvieron acceso a ministerios claves como el de hacienda) fue desfavorable. Ello hace pensar que la exclusión política pudo ser un factor explicativo adicional para su bajo desempeño económico. Como se dijo, el crecimiento económico costeño fue menor que el del resto del país, razón por la

cual la región se rezagó y en la actualidad es una zona con menor desarrollo económico y social que el interior del país.<sup>12</sup> Esa causalidad va de menor poder económico a menor influencia política. A su vez, esa menor influencia se reflejó en que no hubo presidentes costeños en el siglo XX, la región tuvo pocos ministros, y los pocos que lo fueron no ocuparon ministerios claves como el de hacienda y relaciones exteriores (véase Gráfico 4). Es muy clara la relación entre el número de ministros per cápita de los departamentos y su nivel de desarrollo económico y social, medido a través del índice de necesidades básicas insatisfechas (NBI) de 2005. El coeficiente de correlación es de -0.37.

**Gráfico 4**  
**Índice de ministros per cápita vs porcentaje de población con necesidades básicas insatisfechas (NBI) 2005.**



<sup>12</sup> Sobre el rezago de la Costa Caribe véase, Adolfo Meisel Roca, “¿Por qué perdió la Costa Caribe el siglo XX? Y otros ensayos, Banco de la República, CEER, Cartagena, 2011.

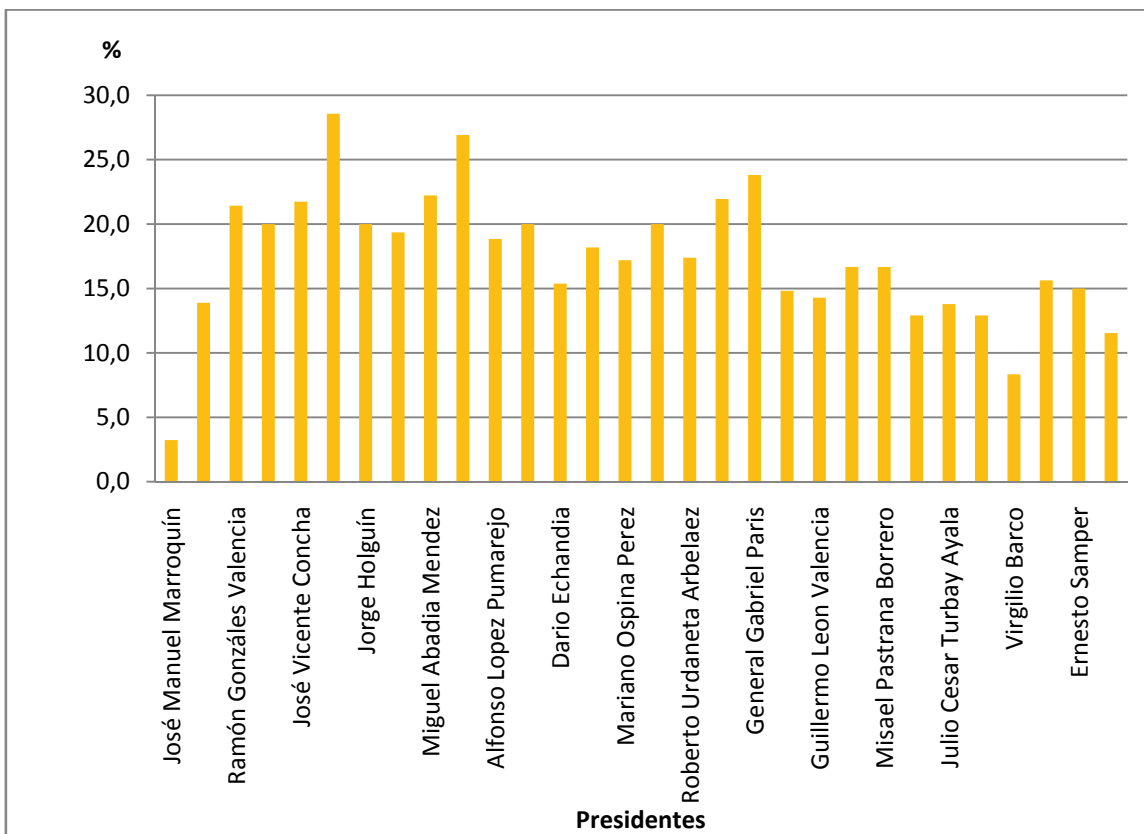
En términos de la redistribución del poder político en Colombia, por lo menos tres hechos importantes de la geografía económica del siglo pasado merecen ser destacados. El primero de ellos es el rezago económico de los departamentos del Caribe colombiano. El segundo es el ascenso económico, durante la primera mitad del siglo, de los principales departamentos cafeteros, Antioquia, Caldas, Risaralda, Quindío. El tercero, es la consolidación en las últimas décadas de Bogotá como el principal centro económico nacional.

Después de 1929, el sector industrial adquirió una gran influencia económica y política. Ese sector industrial estuvo concentrado en las primeras décadas después de la Gran Depresión en Medellín. Sus empresas banderas eran las del sector textil, Coltejer y Fabricato, entre otras. Por esa razón, cuando se creó la ANDI en 1944 su presidencia se ubicó en Medellín. Como lo señala Carlos Caballero Argáez, de los ocho presidentes que tuvo la Asociación Nacional de Industriales (ANDI) entre 1944y 1990, siete nacieron en Antioquia y uno en Manizales.<sup>13</sup> Ese dominio paisa en dos sectores estratégicos de la economía nacional, café e industria, se reflejó en su predominio tanto en el manejo de la economía nacional como en su enorme influencia en los gabinetes ministeriales.

---

<sup>13</sup> Carlos Caballero Argáez, “¿Quién manejó la economía colombiana en el siglo XX?”, Tesis de Maestría, Departamento de Historia, Universidad de los Andes, 2011, p. 151.

**Gráfico 5**  
**Porcentaje de ministros antioqueños dentro de cada gobierno (1900-2000)**



**Fuente:** Cuadro 1 y cálculos del autor.

Caballero Argáez sostiene que: “Un grupo reducido de personas, en su mayoría provenientes de Antioquia y Caldas, tuvieron a su cargo la conducción de la economía colombiana en el siglo XX.”<sup>14</sup> Habría que precisar que esto fue especialmente cierto para la primera mitad del siglo XX, pues hay un cambio de tendencia en este respecto después de 1960, aproximadamente (véase Gráfico 5).

En el Gráfico 5 se puede ver que la representación antioqueña en los gabinetes fue especialmente fuerte entre las décadas de 1910 y 1950. Durante el gobierno

<sup>14</sup> *Ibíd.* p. 183.

del antioqueño Marco Fidel Suarez, cuando se creó la Liga Costeña, los antioqueños tuvieron casi el 30% de los ministerios. Nunca más tendrían una representación tan abultada en el resto del siglo.

El contraste con el descenso antioqueño en la participación ministerial en la segunda mitad del siglo lo presenta Bogotá, que ha ganado mucho terreno (véase Gráfico1). Ese ascenso en la participación de Bogotá en los gabinetes se fundamentó en la notable expansión que tuvo su economía más o menos a partir de comienzos de la década de 1960. Mientras que en 1960, la capital contribuía con el 13,9% del PIB nacional, ya para el 2010 su aporte se había incrementado al 25,8%. Si bien hasta mediados del siglo XX Medellín fue la capital industrial de Colombia, en las décadas finales de ese siglo Bogotá pasó a ocupar ese lugar. Por ejemplo, en el 2010 el área metropolitana de Medellín participó con el 14,4% de la producción industrial bruta nacional, mientras que Bogotá contribuyó con el 29,6%.

Sin embargo, el motor principal del ascenso económico bogotano no fue el sector industrial sino el sector de los servicios modernos: financiero, educación superior, gobierno, servicios profesionales especializados, entre otros. Estos son sectores intensivos en capital humano de alto nivel, factor que crecientemente se concentra en Bogotá y se ha convertido en su principal fortaleza económica.

Un segundo factor que contribuyó a la modesta influencia Caribe en la política nacional en el siglo XX fue que ningún costeño fue presidente. Es bien conocido que en política “cada torero va a la plaza con su cuadrilla”. Es usual que en las “cuadrillas presidenciales” (asesores y ministros) predominen personas de la

misma región del presidente pues muchas veces fueron sus colaboradores en la política local en las primeras etapas de su vida política. A la presidencia no llega una persona sino un equipo, que está relacionado con las redes de poder político y económico nacionales y regionales. Trabajar con un presidente de su región le facilita a las élites locales la oportunidad de acceder al escenario nacional. Eso sucedió en el siglo XIX cuando el Presidente Núñez, el último costeño que fue presidente, llevó a muchos de sus amigos y antiguos colaboradores en la política regional al gobierno central.<sup>15</sup>

**Cuadro 9**  
**Presidentes por departamento de origen**  
**(1900-2000)**

| <b>Departamentos</b> | <b>Número de presidentes</b> |
|----------------------|------------------------------|
| Bogotá               | 11                           |
| Antioquia            | 6                            |
| Tolima               | 6                            |
| Boyacá               | 4                            |
| Cundinamarca         | 2                            |
| Norte de Santander   | 2                            |
| Cauca                | 1                            |
| Huila                | 1                            |
| Risaralda            | 1                            |
| Valle del Cauca      | 1                            |
| <b>Total</b>         | <b>35</b>                    |

En el Cuadro 9 se puede ver que los entes territoriales que más presidentes tuvieron en el siglo XX, Bogotá y Antioquia, fueron también los de mayor influencia

---

<sup>15</sup> El 6 de octubre de 1880, en una carta que le envió al general Julián Trujillo, Manuel José Moreno decía que era tal el número de costeños que estaba llegando a ocupar posiciones en el gobierno nacional que un amigo suyo sostenía que quien viajara a Bogotá debía llevar toldo para los mosquitos, véase, James W. Park, *Rafael Núñez and the Politics of Colombian Regionalism, 1863-1886*, Louisiana State University Press, Baton Rouge, 1985, p. 212.

política. Entre los dos suman 17 presidentes, el 48,6% del total, y 248 ministros, el 35,3% del total.

Otro factor que pesó para la baja participación del Caribe en los gabinetes del siglo XX es de tipo histórico. Durante la colonia las tres principales ciudades del Virreinato de Nueva Granada fueron Santa Fe de Bogotá, Cartagena y Popayán, en su orden. Allí se concentró el poder político, económico y el capital humano neogranadino. Después de la independencia, sólo Bogotá mantuvo su dinamismo demográfico y económico, pues Popayán se estancó y Cartagena sufrió un proceso muy agudo de decadencia económica y demográfica. Ya para la década de 1870 su población era menos de la mitad de lo que había sido en 1810. Esa situación llevo al debilitamiento político de la ciudad, lo cual tuvo consecuencias sobre toda la región, pues esa fue su principal ciudad hasta la década de 1870. Si bien después de 1870 hubo un rápido ascenso de Barranquilla, esta influyó poco en la política nacional porque sus elites estaban conformadas, en buena medida, por extranjeros que tenían una orientación principalmente hacia la actividad mercantil. Esa debilidad política del siglo XIX siguió pesando en el siglo XX, pues en las redes de poder hay algún grado de inercia. El contraste con Cartagena lo ofrece Popayán, que jugó un papel importante en la política colombiana en el siglo XIX y en el siglo XX siguió teniendo un peso mucho mayor del que se esperaría, dado su limitado desarrollo económico.

#### **IV. CONCLUSIONES**

Después del presidente de la república, los ministros son los funcionarios más poderosos de la rama ejecutiva. Ellos responden directamente al presidente por la ejecución de las funciones de sus respectivas carteras. Sin embargo, no todas las carteras son de igual de influencia y tampoco lo son en las mismas esferas. En la política las carteras más importantes son las del Ministerio del Interior, también llamado de Gobierno en algunas épocas, y Relaciones Exteriores. Para el tema económico las que más pesan son las de Hacienda y Obras Públicas. Otros ministerios tienen muy pocos recursos y son por ello poco relevantes en términos del desarrollo económico de las regiones.

En este estudio hemos analizado la composición regional de los diferentes gabinetes ministeriales, con el fin de conocer la influencia regional tanto en la cantidad de ministros, así como en el tipo de ministerios que ocuparon. Es bien conocido que Colombia es un país donde las identidades regionales son muy marcadas y ello influye en la vida política de manera muy clara. Igualmente, que en la composición de los gabinetes una de las dimensiones que los presidentes tienen en cuenta es la región de origen.

El tema de la participación regional en los ministerios debe ser entendido de manera integral, pues allí influyen tanto factores políticos, como económicos. Desde la perspectiva nacional lo que muestran los resultados es que en la primera parte del siglo XX hubo un ascenso político muy marcado de los antioqueños y los departamentos del Eje Cafetero (Caldas, Risaralda y Quindío) a la vida política

nacional. Ello se reflejó en la elección de presidentes de esa zona del país (Carlos E. Restrepo, Marco Fidel Suarez, Pedro Nel Ospina y Mariano Ospina Pérez). También se observó en el alto porcentaje de ministros de esa parte del país y en su preponderancia en el Ministerio de Hacienda. Para la segunda mitad del siglo XX se percibe una reducción en la influencia política del llamado Eje Cafetero (Caldas, Risaralda y Quindío) y Antioquia.

Otro fenómeno de importancia nacional es el ascenso en el plano político de Bogotá durante la segunda parte del siglo XX. Los ministros bogotanos han ido ganando participación en el total y en el manejo de ministerios claves, como el de hacienda.

Tanto el ascenso antioqueño de la primera mitad del siglo XX, como el ascenso de Bogotá en la segunda mitad del mismo, tienen como telón de fondo que sus respectivas economías eran muy dinámicas en ese momento. En contraste con estas dos regiones, la Costa Caribe estuvo en una situación de rezago económico durante todo el siglo. Esto se tradujo en que no hubo un solo presidente costeño en el siglo XX, en que su participación en los ministerios fue baja y en que algunos ministerios claves rara vez fueron ocupados por los costeños. Esa exclusión del manejo del gobierno nacional pudo ser un factor adicional para el rezago económico costeño, ya que quienes dominaron el manejo de las políticas económicas nacionales en muchos casos, como en las políticas proteccionistas, beneficiaron a sus propias regiones.

## BIBLIOGRAFÍA

CABALLERO ARGÁEZ, Carlos (2011). “¿Quién manejó la economía colombiana en el siglo XX?”, Tesis de Maestría, Departamento de Historia, Universidad de los Andes p. 151.

DEPARTAMENTO NACIONAL DE PLANEACION (1977), *Cuentas regionales de Colombia: 1960-1975*, DNP, Bogotá.

EL DERECHO (1919), “La Liga Costeña y don José C. Borda”, Barranquilla.

FALS BORDA, Orlando (1973). *El hombre y la tierra en Boyacá, Desarrollo de una sociedad minifundista*, Punta de Lanza. Bogotá.

GARCÍA GARCÍA, Jorge (2008). “El modelo de desarrollo y su impacto sobre la economía de la Costa Atlántica”. En Jorge García García, *Ensayos sobre comercio exterior y desarrollo económico*. Cartagena Colección de Economía Regional, Banco de la República.

GONZÁLEZ DÍAZ, Andrés (1982). *Ministros del siglo XX*. Bogotá, Imprenta Nacional.

MEISEL ROCA, Adolfo (1997). “Por qué Colombia no ha tenido hiperinflación? Los determinantes de una política económica estable”. *Ensayos Sobre Política Económica*. Bogotá, Banco de la República, No. 32.

MEISEL ROCA, Adolfo (2011). “¿Por qué perdió la Costa Caribe el siglo XX? Y otros ensayos. Cartagena, Banco de la República, CEER.

PARK, James W. (1985). *Rafael Núñez and the Politics of Colombian Regionalism, 1863-1886*, Baton Rouge, Louisiana State University Press.

POSADA CARBÓ, Eduardo (1985). “La Liga Costeña de 1919, Una expresión de poder regional”. *Boletín cultural y bibliográfico*, Numero 3, Vol. XXII.

RESTREPO SANTAMARÍA, Nicanor (2011). *Empresariado antioqueño y sociedad, 1940-2004*. Medellín, Editorial Universidad de Antioquia.

## INDICE “CUADERNOS DE HISTORIA ECONOMICA Y EMPRESARIAL”

| <b>Número</b> | <b>Autor</b>                                    | <b>Título</b>   | <b>Fecha</b>        |
|---------------|---|---|---------------------|
| 01            | Adolfo Meisel Roca<br>Joaquín Viloria De la Hoz | Los alemanes en el Caribe colombiano:<br>el caso de Adolfo Held, 1880-1927  | Agosto, 1999        |
| 02            | María T. Ripoll de Lemaitre                     | La actividad empresarial de<br>Diego Martínez Camargo, 1890-1937  | Septiembre,<br>1999 |
| 03            | Joaquín Viloria De la Hoz                       | Tabaco del Carmen: Producción y<br>exportación de tabaco de los Montes<br>de María, 1848-1893                                     | Octubre, 1999       |
| 04            | Adolfo Meisel Roca                              | Cartagena 1900-1950: A remolque<br>de la economía nacional  | Noviembre, 1999     |
| 05            | María T. Ripoll de Lemaitre                     | Redes familiares y el comercio en<br>Cartagena: el caso de Rafael del Castillo<br>& Co., 1861-1960                                | Febrero, 2000       |
| 06            | Joaquín Viloria De la Hoz                       | Banco de la República en Barranquilla,<br>1923-1951   | Marzo, 2000         |
| 07            | Joaquín Viloria De la Hoz                       | Empresarios de Santa Marta: el caso de<br>Joaquín y Manuel Julián de Mier, 1800-<br>1896  | Noviembre, 2000     |
| 08            | Joaquín Viloria De la Hoz                       | Ganaderos y comerciantes en<br>Sincelejo, 1880-1920   | Julio, 2001         |
| 09            | Adolfo Meisel Roca                              | Crecimiento a través de los subsidios:<br>Cartagena de Indias y el situado,<br>1751-1810  | Abril, 2002         |
| 10            | Joaquín Viloria De la Hoz                       | Lorica, una colonia árabe a orillas del<br>río Sinú   | Junio, 2003         |
| 11            | Adolfo Meisel Roca                              | ¿Situado o contrabando?: La base<br>económica de Cartagena de Indias a<br>fines del siglo de las luces                            | Diciembre, 2003     |
| 12            | Adolfo Meisel Roca                              | Entre Cádiz y Cartagena de Indias: La<br>red familiar de los Amador, del<br>comercio a la lucha por la<br>independencia americana | Julio, 2004         |
| 13            | Adolfo Meisel Roca                              | Los estudios sobre historia económica<br>de Colombia a partir de 1990:<br>Principales temáticas y aportes                         | Marzo, 2005         |

|    |   |  |                 |
|----|---|--|-----------------|
| 14 | Joaquín Viloría De la Hoz                   | Historia del Banco de la República en Cartagena, 1923-2005: fomento productivo, proyectos culturales y estudios económicos | Marzo, 2005     |
| 15 | Adolfo Meisel Roca                          | La estatura de la élite colombiana antes de la industrialización, 1870 - 1919  | Junio, 2005     |
| 16 | Jorge García García                         | La demanda por importaciones en Colombia, 1959- 1972   | Enero, 2006     |
| 17 | María M. Aguilera Díaz y Adolfo Meisel Roca | La ciudad de las mujeres. Un análisis demográfico de Cartagena en 1875.  | Mayo, 2006      |
| 18 | Adolfo Meisel Roca y Margarita Vega Acevedo | Los orígenes de la antropometría histórica y su estado actual.   | Noviembre, 2006 |
| 19 | Jorge García García                         | Las políticas económicas y el sector ganadero en Colombia: 1950-1977   | Diciembre, 2006 |
| 20 | Adolfo Meisel Roca                          | La crisis fiscal de Cartagena en la era de la independencia, 1808-1821   | Octubre, 2007   |
| 21 | Adolfo Meisel Roca                          | La Fábrica de Tejidos Obregón de Barranquilla, 1910-1957   | Mayo 2008       |
| 22 | Roberto Luis Jaramillo Adolfo Meisel Roca   | Más allá de la retórica de la reacción, análisis económico de la desamortización en Colombia, 1861-1868                    | Diciembre, 2008 |
| 23 | Joaquín Viloría De la Hoz                   | Historia empresarial del guineo: empresas y empresarios bananeros en el departamento del Magdalena, 1870-1930              | Mayo, 2009      |
| 24 | Adolfo Meisel Roca                          | La estructura económica de San Andrés y providencia en 1846  | Diciembre, 2009 |
| 25 | Adolfo Meisel Roca Juan David Barón R.      | Un análisis histórico de la independencia de la banca central en América Latina: la experiencia colombiana, 1923-2008      | Enero, 2010     |
| 26 | Adolfo Meisel Roca                          | Enfermedad Holandesa y exportaciones de banano en el Caribe colombiano, 1910-1950  | Abril, 2010     |

|    |                    |   |                 |
|----|--------------------|---|-----------------|
| 27 | Adolfo Meisel Roca | ¿Qué ganó y qué perdió la economía de la Nueva Granada con la Independencia?  | Abril, 2010     |
| 28 | Adolfo Meisel Roca | Crecimiento, mestizaje y presión fiscal en el Virreinato de la Nueva Granada, 1761-1800                             | Marzo, 2011     |
| 29 | Adolfo Meisel Roca | El PIB de la República de la Nueva Granada en 1846: ¿Qué nos dice acerca del impacto económico de la independencia? | Agosto, 2011    |
| 30 | Adolfo Meisel Roca | La desamortización en el Caribe colombiano: Una reforma urbana liberal, 1861-1881                                   | Diciembre, 2011 |
| 31 | Adolfo Meisel Roca | ¿Quién manda aquí? Poder regional y participación de la CostaCaribeen los gabinetes ministeriales, 1900-2000        | Abril, 2012     |