

Informe de Coyuntura Económica Regional Departamento de Norte de Santander

Primer semestre de 2006

Convenio Interadministrativo No. 111 de abril de 2000

JOSÉ DARÍO URIBE ESCOBAR
Gerente General Banco de la República

ERNESTO ROJAS MORALES
Director DANE

JORGE HERNÁN TORO CÓRDOBA
Subgerente de Estudios Económicos Banco de la República

PEDRO JOSÉ FERNÁNDEZ AYALA
Subdirector DANE

Comité Directivo Nacional ICER

CARLOS JULIO VARELA BARRIOS
Director Unidad Técnica del Banco de la República

JULIO ESCOBAR POTES
Coordinador Estudios Económicos Regionales del Banco de la República

JAVIER ALBERTO GUTIÉRREZ LÓPEZ
Director Técnico DIRPEN del DANE

Coordinación Operativa DIRPEN - DANE
EDUARDO SARMIENTO GÓMEZ - **Coordinador**
XIMENA PARDO PEÑA - **Coordinación Logística**
ANDREA PACHECO VENEGAS - **Coordinación Temática**

Comité Directivo Territorial ICER

GLORIA CALAD SERRANO
Gerente Banco de la República Sucursal Cúcuta

JORGE FERNANDO REYES PEÑA
Director Territorial Centro Oriental, DANE

MERY ESTELA APONTE MARIÑO
Banco de la República, Sucursal Cúcuta
ROSIBELL MINDIOLA CAMARGO
Coordinadora Territorial
FREDDY JESÚS RUIZ HERRERA
SUSAN CRISTINA SÁNCHEZ CHAPARRO
DANE, Territorial Centro Oriental

Entidades Participantes

Cámara de Comercio de Cúcuta
GONZALO ARENAS HERNÁNDEZ
ANDREA ROBAYO VANEGAS
SENA
MAGLIORE SEPÚLVEDA PEÑALOZA
Planeación Departamental
CARLOS EDUARDO RODRÍGUEZ VALENCIA
BLANCA BORDA TORRES

Diseño
Mercadeo y Ediciones - DANE

Octubre de 2006

ICER

EDITORIAL

EDITORIAL

El Comité Directivo Nacional ICER y la Coordinación Regional Centro Oriental presentan el Informe de Coyuntura Regional de Norte de Santander en el cual se señalan los resultados de las variables macroeconómicas y el desempeño sectorial del departamento al cierre del primer semestre de 2006.

El presente informe está conformado por tres capítulos: el primero, analiza el entorno macroeconómico nacional del primer semestre de 2006. En el segundo capítulo se realiza un breve análisis de la coyuntura económica del departamento, y la dinámica del sector real. Por último, el tercer capítulo presenta el escenario de la investigación regional, con el trabajo “Desempleo y Subempleo en Cúcuta”.

Actualmente, la economía colombiana se encuentra en una fase expansiva sustentada por el fortalecimiento de la demanda interna y las condiciones favorables del entorno externo. Este escenario ha propiciado efectos favorables en la dinámica de la economía regional que, durante el primer semestre de 2006, consolida la tendencia positiva que han venido exhibiendo las principales variables macroeconómicas a partir de 2002.

La economía del departamento de Norte de Santander al finalizar el primer semestre de 2006, presentó resultados positivos en la mayoría de sus indicadores. Es así como la inflación anual en Cúcuta a junio de 2006 fue inferior en 0,36% a la tasa del año anterior. Por otra parte, la tasa de desempleo resultó inferior en 1,24 puntos porcentuales con respecto a igual periodo de 2005, mientras que la tasa de subempleo presentó una baja de 0,62 puntos porcentuales en igual tiempo.

En comercio exterior, los resultados contrastaron entre el aumento de las exportaciones no tradicionales, especialmente del sector industrial y un leve crecimiento de las importaciones, básicamente en materias primas y productos intermedios.

Finalmente, el sector de la construcción en Norte de Santander, en lo que respecta al número de licencias y área por construir, señaló en el primer semestre de 2006 crecimientos importantes si se comparan con igual periodo del año anterior.

COMITÉ DIRECTIVO REGIONAL

CONTENIDO

	Pág.
EDITORIAL	
SIGLAS Y CONVENCIONES	8
1. ENTORNO MACROECONÓMICO NACIONAL	9
1.1 ACTIVIDAD ECONÓMICA	9
1.2 INFLACIÓN Y EMPLEO	10
1.3 SECTOR EXTERNO, MERCADO CAMBIARIO Y SITUACIÓN FISCAL	10
2. INDICADORES DE COYUNTURA ECONÓMICA REGIONAL	14
2.2 PRECIOS	22
2.2.1 Índice de precios al consumidor	22
2.3 EMPLEO	26
2.4 MOVIMIENTO DE SOCIEDADES	30
2.4.1 Sociedades constituidas	30
2.4.2 Sociedades reformadas	31
2.4.3 Sociedades disueltas	32
2.4.4 Inversión neta de sociedades	33
2.4.5 Inversión neta empresarial	33
2.4.6 Movimiento del registro mercantil	34
2.5 SECTOR EXTERNO	35
2.5.1 Exportaciones no tradicionales	35
2.5.2 Importaciones	37
2.6 ACTIVIDAD FINANCIERA	38
2.6.1 Captaciones del sistema financiero - operaciones pasivas	38
2.6.2 Colocaciones del sistema financiero – operaciones activas	39
2.7 SITUACIÓN FISCAL	40
2.7.1 Ingresos y gastos del gobierno central departamental	40
2.7.2 Ingresos y gastos del gobierno central municipal	41
2.8 SECTOR REAL	42
2.8.5 Sacrificio de Ganado	42
2.8.6 Sector de la construcción	43
2.8.6.1 Stock de vivienda	43

NORTE DE SANTANDER

2.8.6.3	Índice de costos de construcción de vivienda –ICCV	45
2.8.6.6	Licencias de construcción	48
2.8.6.7	Financiación de vivienda	49
2.8.7	Transporte	50
2.8.7.1	Transporte público urbano de pasajeros	50
2.8.11	Recaudo de aportes parafiscales	52
2.8.12	Educación	53
2.8.13	Servicios Públicos	54
2.8.13.1	Consumo de energía eléctrica	54
3.	ESCENARIO DE LA INVESTIGACIÓN REGIONAL	55
	DESEMPLEO Y SUBEMPLEO EN CÚCUTA	55
3.1	Introducción	55
3.2	Composición y estructura de la población en edad de trabajar	55
3.2.1	Empleo en Cúcuta	57
3.2.2	Producto	58
3.2.3	Desempleo	59
3.2.4	Subempleo	60
3.2.5	Inactividad	61
3.3	Desempleo y subempleo según rangos de edades	62
3.3.1	Desempleo	62
3.3.2	Subempleo	63
3.3.3	Inactividad	64
3.4	Conclusiones	65
4.	APÉNDICE 1	66

Nota: Los Informes de Coyuntura Económica Regional – ICER tienen una estructura temática común para Todos los Departamentos del País. Los numerales que no aparecen en esta publicación corresponden a Temas de los cuales no hay información disponible o no aplican

LISTA DE CUADROS, TABLAS Y GRÁFICOS**LISTA DE CUADROS**

2.2.1.1	Variación del IPC, según ciudades. Primer semestre años 2005 – 2006	22
2.2.1.2	Nacional – Cúcuta. Variación acumulada del IPC, según grupos de gasto. Primer semestre años 2005 – 2006	23
2.2.1.3	Cúcuta. Variación acumulada del IPC según grupos de gasto, por nivel de ingreso. Primer semestre 2006	23
2.2.1.4	Nacional – Cúcuta. Variación acumulada y contribución del IPC según grupos y subgrupos. Primer semestre 2006	24
2.2.1.5	Cúcuta. Variación acumulada, participación y contribución del IPC según principales gastos básicos. Primer semestre 2006	25
2.3.1	Cúcuta. Indicadores laborales. Segundo trimestre años 2005 – 2006	26
2.3.2	Cúcuta. Ocupados según rama de actividad, grupo de edad y posición ocupacional. Segundo trimestre años 2002 – 2006	27
2.3.3	Cúcuta. Ocupados según rama de actividad, por informal y formal. Segundo trimestre 2006	27
2.3.4	Cúcuta. Desocupados (cesantes) según rama de actividad, grupo de edad y posición ocupacional. Segundo trimestre años 2002 – 2006	28
2.3.5	Cúcuta. Inactivos. Segundo trimestre años 2000 – 2006	28
2.3.6	Cúcuta. Subempleados según grupo de edad. Segundo trimestre años 2002 – 2006	29
2.4.1.1	Cúcuta. Sociedades constituidas. Primer semestre años 2005 - 2006	30
2.4.2.1	Cúcuta. Sociedades reformadas. Primer semestre años 2005 – 2006	31
2.4.3.1	Cúcuta. Sociedades disueltas. Primer semestre años 2005 – 2006	32
2.4.4.1	Cúcuta. Inversión neta de sociedades. Primer semestre años 2005 – 2006	33
2.4.5.1	Cúcuta. Inversión neta empresarial, según el total de activos. Primer semestre años 2005 – 2006	33
2.4.6.1	Cúcuta. Movimiento del registro mercantil. Primer semestre años 2005 – 2006	34
2.5.1.1	Norte de Santander. Exportaciones no tradicionales según clasificación CIIU. Primer semestre años 2005 – 2006	35
2.5.2.1	Norte de Santander. Importaciones según clasificación CUODE. Primer semestre años 2005 – 2006	37
2.6.1.1	Área metropolitana de Cúcuta. Captaciones del sistema financiero. Saldos a junio años 2005 – 2006	38
2.6.2.1	Área metropolitana de Cúcuta. Colocaciones del sistema financiero. Saldos a junio años 2005 – 2006	39
2.7.1.1	Norte de Santander. Situación fiscal del gobierno central del Departamento. Primer semestre años 2005 – 2006	40
2.7.2.1	Cúcuta. Situación fiscal del gobierno central municipal. Primer semestre años 2005 – 2006	41

NORTE DE SANTANDER

2.8.5.1	Norte de Santander. Sacrificio de ganado. 2005 – primer semestre 2006	42
2.8.6.1.1	Norte de Santander. Stock de vivienda por ubicación y tipo de ocupación. 2005 – segundo trimestre 2006	43
2.8.6.3.1	Variación acumulada del ICCV de vivienda según ciudades, por tipo de vivienda. Primer semestre años 2005 – 2006	45
2.8.6.3.2	Nacional – Cúcuta. Variación del ICCV por grupos de costos. Primer semestre años 2001 – 2006	45
2.8.6.3.3	Nacional – Cúcuta. Variación acumulada y contribución del ICCV según grupos y subgrupos. Primer semestre 2006	46
2.8.6.3.4	Cúcuta. Variación acumulada, participación y contribución del ICCV según insumos básicos. Primer semestre 2006	47
2.8.6.6.1	Norte de Santander. Número de licencias de construcción y área por construir. Primer semestre años 2005 – 2006	48
2.8.6.6.2	Norte de Santander. Licencias de construcción por tipo de vivienda. Primer semestre 2006	49
2.8.6.7.1	Nacional – Norte de Santander. Valor de los créditos entregados, por vivienda nueva y usada. Primer semestre años 2005 – 2006	49
2.8.7.1.1	Cúcuta. Transporte público urbano. 2005 – primer semestre 2006 (promedio mensual)	50
2.8.11.1	Norte de Santander. Comportamiento del recaudo de aportes parafiscales, según actividad económica y FIC. Primer semestre años 2005 – 2006	52
2.8.12.1	Norte de Santander. Ejecución de alumnos, por tipo de formación. Primer semestre años 2005 – 2006	53
2.8.13.1	Norte de Santander. Consumo de energía eléctrica. Primer semestre años 2005 – 2006	54
3.2.5.1	Nacional y Cúcuta. Tasa de inactividad. Años 2001 – 2006	61

LISTA DE TABLAS

1	Colombia. Indicadores económicos. Primer trimestre 2004 – segundo trimestre 2006	13
2	Nacional y Cúcuta. Tasa de desempleo. Años 2001 – 2006	59
3	Nacional y Cúcuta. Subempleo. Años 2001 – 2006	60

LISTA DE GRÁFICOS

2.2.1.1	Nacional – Cúcuta. Variación acumulada del IPC. Primer semestre años 2000 – 2006	22
2.4.1.1	Cúcuta. Sociedades constituidas. Primer semestre años 2005 – 2006	30
2.4.2.1	Cúcuta. Sociedades reformadas. Primer semestre años 2005 - 2006	31
2.4.3.1	Cúcuta. Sociedades disueltas. Primer semestre años 2005 - 2006	32

NORTE DE SANTANDER

2.4.6.1	Cúcuta. Movimiento del registro mercantil. Primer semestre años 2005 – 2006	34
2.5.1.1	Norte de Santander. Exportaciones no tradicionales por país destino. Primer semestre 2006	36
2.5.1.2	Norte de Santander. Variación de la participación de países destino de exportaciones no tradicionales. Primer semestre años 2005 – 2006	36
2.6.1.1	Área metropolitana de Cúcuta. Evolución de las captaciones del sistema financiero. Saldo a junio años 2004 – 2006	38
2.6.2.1	Área metropolitana de Cúcuta. Evolución de las colocaciones del sistema financiero. Saldo a junio años 2004 – 2006	39
2.7.1.1	Norte de Santander. Composición de los ingresos del gobierno central del Departamento. Primer semestre años 2005 – 2006	40
2.7.2.1	Cúcuta. Composición de los ingresos del gobierno central municipal. Primer semestre años 2005 – 2006	41
2.8.5.1	Norte de Santander. Proporción de sacrificio de ganado vacuno en el total nacional. 2005 – primer semestre 2006	42
2.8.5.2	Norte de Santander. Número de cabezas de ganado vacuno por sexo y total. 2005 – primer semestre 2006 (mensual)	43
2.8.6.1.1	Norte de Santander. Participación por tipo de vivienda. Segundo trimestre 2006	44
2.8.6.1.2	Norte de Santander. Distribución de la tenencia de la vivienda, por zonas. Segundo trimestre 2006	44
2.8.6.6.1	Norte de Santander. Distribución del área total aprobada según destinos. Primer semestre 2006	48
2.8.6.7.1	Norte de Santander. Número de viviendas nuevas y usadas. Primer semestre años 2005 – 2006	49
2.8.7.1.1	Cúcuta. Proporción promedio diario de vehículos en servicio y total producido en el total nacional. 2005 – primer semestre 2006	50
2.8.7.1.2	Cúcuta. Distribución de pasajeros transportados. Primer semestre 2006	51
2.8.7.1.3	Cúcuta. Distribución del promedio diario en servicio y total producido en el total nacional. Primer semestre 2006	51
2.8.11.1	Norte de Santander. Comportamiento del recaudo de aportes parafiscales, según actividad económica. Primer semestre años 2005 – 2006	52
2.8.12.1	Norte de Santander. Ejecución de alumnos, por tipo de formación. Primer semestre años 2005 – 2006	53
3.2.1	Cúcuta. Población en edad de trabajar, población económicamente activa y población económicamente inactiva. Años 2001 – 2006 (población en miles)	56
3.2.2	Cúcuta. Población en edad de trabajar, población económicamente activa y población económicamente inactiva. Segundo trimestre años 2001 – 2006 (población en miles)	56
3.2.1.1	Nacional – Cúcuta. Tasa de ocupación. Años 2001 – 2006 (trimestral)	57
3.2.2.1	Nacional – Producto. Años 2001 – 2006 (trimestral)	58
3.2.2.2	Nacional. Desempleo. Años 2001 – 2006	58
3.2.3.1	Nacional y Cúcuta. Desempleo. Años 2001 – 2006	59

NORTE DE SANTANDER

3.2.4.1	Nacional y Cúcuta. Subempleo. Años 2001 – 2006 (trimestral)	60
3.2.5.1	Nacional y Cúcuta. Tasa de inactividad. Años 2001 – 2006	61
3.3.1.1	Cúcuta. Desempleo según rangos de edad. Segundo trimestre años 2001 – 2006 (población en miles)	62
3.3.1.2	Cúcuta. Desempleo según posición ocupacional anterior. Segundo trimestre años 2001 – 2006 (población en miles)	63
3.3.2.1	Cúcuta. Subempleo según rangos de edades. Segundo trimestre años 2001 – 2006 (población en miles)	64
3.3.3.1	Cúcuta. Inactivos según rangos de edad. Segundo trimestre años 2001 – 2006	64

SIGLAS Y CONVENCIONES

CDT: Certificado de Depósito a Término.

CIU: Clasificación Industrial Internacional Uniforme

CIF: Costos, seguros y fletes

DANE: Departamento Administrativo Nacional de Estadística

DIAN: Dirección de Impuestos y Aduanas Nacionales

ECH: Encuesta Continua de Hogares

FENALCO: Federación Nacional de Comerciantes

FMI: Fondo Monetario Internacional

FOB: Libre a Bordo.

IVA: Impuesto al Valor Agregado

IPC: Índice de Precios al Consumidor

PIB: Producto Interno Bruto

SENA: Servicio Nacional de Aprendizaje

TGP: Tasa Global de Participación.

Kw/h: Kilovatios Hora

m²: Metros cuadrados

m³: Metros cúbicos

p: Cifras provisionales

- Sin movimiento

0 Cantidad inferior a la mitad de la unidad adoptada

1. ENTORNO MACROECONÓMICO NACIONAL

1.1 ACTIVIDAD ECONÓMICA

En el primer semestre de 2006, la dinámica de la demanda interna consolida la fase de expansión de la economía colombiana, y crece más de lo previsto.

Durante el primer semestre de 2006 la economía colombiana creció a un ritmo superior a lo previsto. Según el DANE, el crecimiento interanual del PIB en el periodo enero - junio fue del 5.74% y de 5.96% en el comprendido entre marzo- junio. Este crecimiento supera los niveles observados en las mayores economías de la región (Brasil, México, Chile) que, no obstante continuaron exhibiendo un buen desempeño, moderaron su dinámica en el segundo trimestre de 2006. El elevado crecimiento observado en el primer semestre obligó a varias entidades a redefinir la cifra para el 2006. El FMI subió la proyección de 4.5% al 4.8% y el Departamento Nacional de Planeación la ajustó al 5.2%

La variación anual del PIB en el segundo trimestre es la más alta en este periodo desde 1994 y la segunda mayor en los últimos doce trimestres que lleva la fase expansiva. Impulsada por una política monetaria acomodaticia, la mayor confianza de los agentes y un entorno externo favorable, la demanda interna se constituye en el principal motor de la economía creciendo a una tasa del 8.51% en el primer semestre. El consumo aumentó el 4.54% y la formación bruta de capital el 29.67%. Las exportaciones disminuyeron la contribución al incremento de la demanda final y su aporte en el segundo trimestre fue solo de 0.13 puntos porcentuales. Los sectores que lideraron el crecimiento fueron en su orden, construcción; transporte almacenamiento y comunicaciones; comercio y hostelería, e industria manufacturera. El sector agropecuario y el de establecimientos financieros, seguros, inmuebles y servicios a las empresas exhibieron un pobre desempeño.

La fortaleza del crecimiento económico se confirma en las encuestas (ANDI Y FENALCO) realizadas en el primer semestre a empresarios y comerciantes que muestran una buena dinámica en la producción y ventas, un positivo clima de los negocios y mejora en las expectativas para los próximos meses. Igualmente, en este periodo se presentó un incremento en el índice promedio de FEDESARROLLO (índice de confianza del consumidor, expectativas de consumo y de condiciones económicas). Por su parte, la política monetaria ha contribuido a consolidar la tendencia de auge. Desde el inicio del régimen de flotación cambiaria con reglas de intervención en septiembre de 1999 que coincide con la fase terminal de la crisis 1998-1999, el Banco de la República ha modificado 21 veces la tasa de intervención de

expansión, de las cuales 19 son reducciones, acumulando hasta abril de 2006 una disminución de 1000 puntos básicos. La transmisión de esta política hacia crecimientos reales del crédito se evidencia a partir de septiembre de 2002 traduciéndose en una mayor demanda interna. El ciclo de relajación de la política monetaria para revertir el pobre desempeño económico también se manifiesta en los crecimientos reales de la base monetaria en lo corrido de la presente década.

1.2 INFLACIÓN Y EMPLEO

La inflación se acerca a la meta de largo plazo y el desempeño económico beneficia al empleo.

La inflación en Colombia durante el primer semestre de 2006 continuó su tendencia a la baja con un registro de 3.9%, el cual la acerca a la meta de largo plazo cuyo rango se sitúa entre el 2% y el 4%. El comportamiento más volátil de la tasa de cambio durante el periodo no fue significativo para presionar los precios, cuyo descenso se explica por factores de oferta (alimentos primarios), los precios regulados y las expectativas de los agentes que son coherentes con la meta del Banco de la República. No obstante lo anterior, la evolución del gasto interno, la reversión de la apreciación del peso y el nuevo escenario internacional con tasas de interés al alza han llevado a la autoridad monetaria, con el fin de no comprometer la estabilidad de largo plazo, ha modificar la postura de la política monetaria, subiendo dos veces las tasa de intervención en el segundo trimestre.

En materia de empleo también se presenta una mejora en los principales indicadores. La tasa de desempleo nacional a junio de 2006 se situó en 10.5%, inferior en 0.9 puntos porcentuales al registro del mismo mes de 2005. El desempleo urbano bajó del 14% al 12.5%. El menor desempleo se asocia al buen desempeño económico, explicado por los factores antes anotados, destacándose lo efectos multiplicativos en el mercado laboral de la dinámica del sector de la construcción y especialmente por el aumento en el valor agregado de obras civiles.

1.3 SECTOR EXTERNO, MERCADO CAMBIARIO Y SITUACIÓN FISCAL

El comercio exterior no crece como en años anteriores pero sigue impulsado por la fortaleza de la economía mundial. Se detiene el proceso revaluacionista por volatilidad financiera internacional.

Impulsada por la dinámica de la economía mundial que en 2006 completa cuatro años consecutivos de fuerte expansión, la actividad exportadora en el primer semestre de 2006 continuó en aumento, aunque redujo su ritmo de crecimiento. En rigor, las exportaciones en el periodo totalizaron US\$11.537 millones con un incremento interanual del 13.2%. En el primer semestre de 2005 y 2004, las variaciones fueron de 37.2% y 18.5% respectivamente. Las exportaciones tradicionales crecieron el 12.4%, observándose un debilitamiento en las ventas de café y carbón que fueron compensadas por las de petróleo cuyos precios se mantuvieron altos. Respecto de la exportaciones no tradicionales se registró un aumento del 13.9%, presentándose una desaceleración en el crecimiento de los rubros más importantes tales como los productos químicos, confecciones, flores, oro, banano y material de transporte. El agregado de este grupo de productos, que concentran alrededor del 50% de las exportaciones no tradicionales, exhibió una variación interanual de 2.4% en 2006, cuando en el primer semestre de 2005 creció el 28.1%. El principal destino de las exportaciones colombianas sigue siendo Estados Unidos que participa del 43.2% de las ventas totales.

Al cierre de junio de 2006 las importaciones FOB ascendieron a US\$11.280 millones con un crecimiento del 21.3%. Según destino económico las compras de bienes de consumo aumentaron el 33.6%, las de bienes intermedios, el 18.2% y las de bienes de capital el 19.3%. Comparando con lo ocurrido en igual periodo de 2005 se observa un mayor dinamismo de las compras de bienes de consumo y un menor crecimiento en los otros usos.

Respecto de la cuenta de capital, el primer semestre no mostró los resultados positivos de los últimos tres años. Las entradas netas de capital pasaron de \$US 991 millones al cierre de junio de 2005 a US\$ 4 millones en igual periodo de 2006.

El mercado cambiario en el periodo enero – junio de 2006 presenta dos escenarios. En el primer bimestre prosiguió la tendencia revaluacionista que caracterizó la economía colombiana desde abril de 2003 y , a partir de marzo, se observa una fuerte volatilidad en el mercado que condujo a una depreciación del peso del orden del 17.3% en los últimos cuatro meses del semestre. La tendencia al alza de la tasa de cambio más que explicarse por cambios en los fundamentales de la economía, se deriva de la redefinición del portafolio en los mercados financieros internacionales ante las expectativas de aumentos de tasas de interés en Estados Unidos y en la zona del Euro. La volatilidad financiera también afectó los precios en el mercado accionario, y el Índice General de la Bolsa de Colombia registró una caída del 31% entre marzo y junio. La mayor aversión al riesgo también se presentó en el mercado de los TES, presionando al alza las tasas de interés y desvalorizando el acervo de títulos de los poseedores, especialmente las entidades del sector financiero.

En el frente fiscal, el balance preliminar del Gobierno Nacional Central del primer semestre de 2006 elaborado por el CONFIS reporta un déficit de 2.5% del PIB, porcentaje que se sitúa en el punto medio de la proyección del 5% al cierre de 2006. Los ingresos crecieron el 18%, destacándose el significativo aumento de los ingresos tributarios que presentaron una variación del 16.7%. Los gastos totales ascendieron al 11.2% del PIB con un crecimiento interanual de 18.6%, Los gastos corrientes concentran el 85.2% de los gastos totales y ascendieron a \$29764 mm. La meta de déficit del sector público consolidado para 2006 fijada por el CONFIS del 2% del PIB.

Tabla 1
Colombia. Indicadores económicos
Primer trimestre 2004 – segundo trimestre 2006

Indicadores Económicos	2004				2005				2006	
	I	II	III	IV	I	II	III	IV	I	II
Precios										
IPC (Variación % anual)	6.20	6.10	5.97	5.50	5.03	4.83	5.02	4.85	4.11	3.94
IPC (Variación % corrida)	3.10	4.60	4.90	5.50	2.64	3.93	4.42	4.85	1.92	3.02
IPP (Variación % anual)	4.57	5.88	5.51	4.64	4.94	2.73	2.20	2.06	1.45	4.78
IPP (Variación % corrida)	2.20	4.45	4.44	4.64	2.48	2.54	2.01	2.06	1.86	5.27
Tasas de Interés										
Tasa de interés pasiva nominal (% efectivo anual)	7.88	7.84	7.78	7.70	7.47	7.22	6.98	6.39	6.04	6.00
Tasa de interés activa nominal Banco República (% efectivo anual) 1	15.11	15.24	14.95	15.03	15.06	14.80	14.80	13.59	13.49	12.46
Producción, Salarios y Empleo										
Crecimiento del PIB (Variación acumulada corrida real %)	5.95	5.87	5.13	4.87	4.49	5.20	5.69	5.23	5.53	5.74
Índice de Producción Real de la Industria Manufacturera 2/										
Total nacional con trilla de café (Variación acumulada corrida real %)	6.03	6.53	6.51	6.61	2.30	5.00	4.77	3.77	7.41	6.92
Total nacional sin trilla de café (Variación acumulada corrida real %)	5.90	6.63	6.74	6.78	2.01	4.93	4.71	3.82	8.17	7.41
Índice de Salarios Real de la Industria Manufacturera 2/										
Total nacional con trilla de café (Variación acumulada corrida real %)	1.28	1.58	1.64	1.52	0.85	1.06	0.78	0.96	2.66	2.77
Total nacional sin trilla de café (Variación acumulada corrida real %)	1.28	1.58	1.64	1.52	0.86	1.08	0.80	0.97	2.65	2.76
Tasa de desempleo siete áreas metropolitanas (%) 3/	16.9	15.5	14.8	13.5	15.4	13.8	13.4	11.7	13.7	12.44
Agregados Monetarios y Crediticios										
Base monetaria (Variación % anual)	23.25	24.20	17.27	17.14	15.28	19.23	16.52	18.40	18.14	16.39
M3 (Variación % anual)	12.44	13.03	14.42	16.77	17.09	16.46	17.42	15.92	12.65	16.77
Cartera neta en moneda legal (Variación % anual)	7.61	9.76	9.28	9.25	11.74	13.44	12.20	14.06	15.8	23.78
Cartera neta en moneda extranjera (Variación % anual)	-19.94	13.84	47.85	52.50	68.64	31.01	27.28	36.99	34.00	40.26
Índice de la Bolsa de Bogotá - IBB										
Índice General Bolsa de Valores de Colombia - IGBC	3,321.2	3,004.5	3,545.6	4,345.8	4,784.0	5,563.6	6,918.8	9,513.3	11,094.6	7,662.0
Sector Externo										
Balanza de Pagos										
Cuenta corriente (US\$ millones)	-696.3	-193.7	74.6	-123.0	-539.6	-240.1	-864.9	-336.5	-519.7	-442.5
Cuenta corriente (% del PIB) 4/	-3.1	-0.8	0.3	-0.5	-1.9	-0.8	-2.7	-1.0	-1.6	-1.4
Cuenta de capital y financiera (US\$ millones)	870.9	390.3	433.4	1,544.0	-217.7	1,209.0	2,013.9	380.6	535.7	-531.8
Cuenta de capital y financiera (% del PIB) 4/	3.8	1.7	1.7	5.7	-0.8	4.0	6.3	1.2	1.6	-1.6
Comercio Exterior de bienes y servicios										
Exportaciones de bienes y servicios (US\$ millones)	4,012	4,682	5,249	5,536	5,316	6,334	6,257	6,485	6,347	7,015
Exportaciones de bienes y servicios (Variación % anual)	14.9	21.3	21.0	36.9	32.5	35.3	19.2	17.1	19.4	10.7
Importaciones de bienes y servicios (US\$ millones)	4,306	4,766	5,036	5,704	5,351	6,265	6,599	6,686	6,568	7,344
Importaciones de bienes y servicios (Variación % anual)	9.6	21.3	16.8	28.3	24.3	31.4	31.0	17.2	22.7	17.2
Tasa de Cambio										
Nominal (Promedio mensual \$ por dólar)	2,670.8	2,716.6	2,552.8	2,411.4	2,353.7	2,331.8	2,294.5	2,278.9	2,262.4	2,542.2
Devaluación nominal (% anual)	-9.47	-4.18	-10.18	-13.98	-11.26	-13.62	-11.77	-4.42	-3.64	12.92
Real (1994=100 promedio) Fin de trimestre	128.5	130.5	125.0	122.6	117.9	117.1	119.6	118.9	117.2	130.8
Devaluación real (% anual)	-8.75	-4.08	-7.6	-9.7	-8.3	-10.3	-4.3	-3.1	-0.6	11.7
Finanzas Públicas 5/										
Ingresos Gobierno Nacional Central (% del PIB)	15.7	17.9	16.3	13.7	15.3	18.4	16.6	14.3	17.1	19.1
Pagos Gobierno Nacional Central (% del PIB)	19.6	19.3	19.5	22.7	19.8	20.2	20.4	24.0	20.1	20.5
Déficit(-)/Superávit(+) del Gobierno Nacional Central (% del PIB)	-3.9	-1.4	-3.2	-9.1	-4.4	-1.8	-3.8	-9.6	-3.0	-1.4
Ingresos del sector público no financiero (% del PIB)	35.4	40.6	36.2	34.6	34.1	36.2	32.7	35.3	35.6	n.d.
Pagos del sector público no financiero (% del PIB)	34.0	37.2	34.9	42.7	32.7	33.4	35.8	38.1	32.9	n.d.
Déficit(-)/Superávit(+) del sector público no financiero (% del PIB)	1.4	3.5	1.3	-8.1	1.4	2.8	-3.1	-2.9	2.7	n.d.
Saldo de la deuda del Gobierno Nacional (% del PIB)	45.8	45.8	46.8	46.7	44.2	43.9	44.4	46.5	43.9	45.9

Fuente: Banco de la República, DANE, Ministerio de Hacienda, CONFIS- Dirección General de Crédito Público, Superintendencia Bancaria, Bolsa de Valores de Colombia.

(pr) Preliminar.

(p) Provisional.

1/ Calculado como el promedio ponderado por monto de las tasas de crédito de: consumo, preferencial, ordinario y tesorería. Se estableció como la quinta parte de su desembolso diario.

2/ A partir del primer trimestre de 2002 cálculos realizados por el IER con base en los Índices de la Nueva Muestra Mensual Manufacturera Base 2001=100.

3/ En el año 2000 el DANE realizó un proceso de revisión y actualización de la metodología de la Encuesta Nacional de Hogares (ENH), llamada ahora Encuesta Continua de Hogares (ECH), que incorpora los nuevos conceptos para la medición de las variables de ocupados y desocupados entre otros. A partir de enero de 2001 en la ECH los datos de población (ocupada, desocupada e inactiva) se obtienen de las proyecciones demográficas de la Población en Edad de Trabajar (PEE), estimados con base en los resultados del censo de 1993, en lugar de las proyecciones en la Población Total (PT). Por lo anterior, a partir de la misma fecha las cifras no son comparables, y los datos correspondientes para las cuatro y las siete áreas metropolitanas son calculados por el Banco de la República.

4/ Calculado con HB trimestral en millones de pesos corrientes, fuente DANE.

5/ Las cifras del SPNF son netas de transferencias. Los flujos están calculados con el PIB trimestral y los saldos de deuda con el PIB anual.

2. INDICADORES DE COYUNTURA ECONÓMICA REGIONAL

A nivel nacional, en los primeros seis meses de 2006, el Índice de precios al consumidor acumuló una variación del 3,02%; esta tasa implica una reducción de la variación en 0,91 puntos porcentuales frente a igual periodo de 2005. La variación anual a junio fue de 3,94%. En el cuadro 2.2.1.1 se presenta el IPC anual al mes de junio para las trece ciudades donde se realiza la investigación, se observa que en todas, excepto Cartagena, existe una disminución del índice respecto a la variación del primer semestre de 2005 registrando una diferencia positiva de 0,03%, por su parte, Cúcuta muy cercana a la tendencia nacional, registra una diferencia negativa de 0,36 %.

A nivel metropolitano, los grupos que registran los mayores aumentos y disminuciones en la variación acumulada del IPC, son respectivamente, educación con una diferencia del 0,78% y transporte que presenta una diferencia negativa del 1,90%, según el cuadro 2.2.1.2. De igual forma, los grupos de gasto que tuvieron la mayor variación acumulada según niveles de ingreso fueron para ingresos altos, educación con un 7,54%, para ingresos medios educación con un 5,93% y para ingresos bajos transporte y comunicaciones con un 6,34%. En contraste, los grupos de gasto que disminuyeron su participación según niveles de ingreso fueron para ingresos altos, medios y bajos, vestuario con una variación de 0,72%, 0,51% y 0,24% respectivamente.

En el área metropolitana de Cúcuta 892.945 personas conforman su población a junio de 2006 de acuerdo a la ECH. Con respecto al mismo periodo del año anterior la población total presenta una variación de 2,41%. De la población total el 75,64% constituye la población en edad de trabajar correspondiente a 675.435 personas, de las cuales 404.128 conforman la población económicamente activa y 271.307 la población inactiva. Con respecto a igual periodo del año anterior la población en edad de trabajar aumentó en un 2,94%, mientras por el contrario, la población inactiva aumentó en un 2,83% (cuadro 2.3.1).

Del total de personas en edad de trabajar el 51,86% son ocupadas y corresponden a 350.288 con una variación del 4,50% frente al mismo periodo del año anterior. A su vez, la población desocupada registra 53.840 personas, 3.282 personas menos con respecto al periodo anterior correspondiente a una variación de la población en un 5,75%.

Para el área metropolitana se observa un incremento en la tasa de ocupación ubicándose en 51,86% lo que significa un aumento de 0,78 puntos porcentuales respecto al periodo abril – junio de 2005. De las 350.288 personas que en el área metropolitana de Cúcuta se encuentran ocupadas, el 70,64% corresponde a quienes tienen entre 25 y 55 años, el

18,01% entre los 18 y 24 años, el 8,18% de 56 y más, y el 3,17% restante a quienes tienen de 12 a 17 años.

Las ramas de actividad que en el período abril-junio, tienen el mayor número de personas ocupadas son: comercio, restaurantes y hoteles (123.717 personas); servicios, comunales, sociales y personales (77.456 personas); e industria manufacturera (73.239 personas). Por su posición ocupacional, las más representativas son: obreros, empleados particulares con el 42,30%, trabajadores por cuenta propia 36,53% y patrones o empleadores 5,64% (cuadro 2.3.2).

La tasa de desempleo del segundo trimestre del año en curso, para el ámbito nacional y metropolitano presenta reducciones frente al mismo período de 2005, ubicándose en 11,43% y 13,32% respectivamente. Para Cúcuta, esto significa una reducción de 1,24 puntos porcentuales entre los períodos señalados, es decir, 3.282 personas menos dejaron de ser registradas como desocupadas (cuadro 2.3.4). Las ramas de actividad en las que las personas estaban ocupadas antes durante este período fueron: industria manufacturera con 12.212 personas, seguida por comercio, restaurantes y hoteles con 11.767 personas y servicios comunales, sociales y personales con 10.154 personas. Las posiciones ocupacionales anteriores desempeñadas más importantes corresponden principalmente a 32.101 como obrero o empleados particulares y a 8.925 como trabajadores por cuenta propia (cuadro 2.3.4)

A nivel nacional 252.675 personas aumentaron el número de inactivos entre el segundo trimestre de 2005 y 2006, para un total de 14.136.468 en el último año. Por su parte, en el área metropolitana de Cúcuta, también se registró un incremento de 7.463 personas, para un total a junio de 2006 de 271.307 inactivos. Del total de inactivos el 38,26% se encuentra estudiando, el 43,95% se dedica a oficios del hogar, el 16,50% realiza otra actividad y el 1,29% restante es incapacitado permanentemente para trabajar (cuadro 2.3.5).

Para Colombia en el segundo trimestre de 2006, la tasa de subempleo fue de 33,53%, esto es 1,08% menos que en el mismo período del año anterior. El subempleo en el área metropolitana de Cúcuta fue de 32,70% en el segundo trimestre de 2006, esto es 0,62 puntos porcentuales menos que en igual trimestre de 2005. Los subempleados en Cúcuta son 132.151, de ellos 28.492 lo son por el número de horas que labora, 37.761 por que su trabajo no corresponde a sus competencias y 122.479 por los ingresos que reciben. Del total de subempleados, 91.096 se encuentran entre los 25 a 55 años de edad, 30.711 entre los 18 a 24 años, 6.793 son mayores de 56 años y 3.552 están entre los 12 y 17 años (cuadro 2.3.6).

Analizando el primer semestre de los años 2005 y 2006, podemos establecer que un total de 2.904 empresas se matricularon en este período en el año 2006, comparado con 3.214 que lo hicieron en el año 2005; lo cual denota

un decrecimiento en las matriculas, de 9.64%. En referencia a las renovaciones, podemos establecer que comparado el periodo en análisis, primer semestre de 2005 – 2006, hubo un aumento de 14.38%, pues de 8.327 empresas que renovaron a junio de 2005, 9.525 lo hicieron a junio de 2006. Para finalizar, cancelaron 1.111 empresas a junio de 2006, mientras que 780 empresas lo hicieron para el 2005; indicando un aumento en las cancelaciones de 42.43%.

Cabe resaltar que la organización jurídica que más aporta al movimiento del registro mercantil son las Personas Naturales, si nos referimos al primer semestre de 2005/2006, concluimos que las matriculas disminuyeron en 9.88%, a diferencia de las renovaciones y cancelaciones que aumentaron en 16.92% y 43.27% respectivamente.

Podemos establecer que la inversión neta empresarial al comparar el acumulado a primer semestre de 2006 con relación al 2005, el valor aumentó en 13.03%. Las actividades que mayor incremento presentaron fueron: Administración pública y defensa; seguridad social, transporte, almacenamiento y comunicaciones e intermediación financiera. Y por otra parte las actividades que se vieron más afectadas fueron: Explotación de Minas y Canteras, suministro de electricidad, gas y agua y comercio al por mayor y por menor.

Cabe observar que los capitales vinculados a la constitución de sociedades aumentó en un 152.64% con relación al primer semestre de 2005, esto quiere decir, que el monto de aumento alcanzó la cifra de \$ 12.481 millones en el 2006, destacándose las actividades económicas de otras actividades de servicios comunitarios, industria manufacturera, servicios sociales y de salud. La empresa que más aportó capital para el periodo en análisis fue del sector de otras actividades de servicio comunitario Aguas Kpital Cúcuta S.A. E.S.P. con (1.500 millones).

En cuanto a reformas - aumentos o disminuciones de capital- se refiere, en sociedades éste aumentó en un 572,11%, esto quiere decir, que para el primer semestre de 2006 comparado con el mismo periodo del año inmediatamente anterior, se vincularon \$30.165 millones al movimiento y consolidación de las actividades económicas en las sociedades inscritas en la Cámara de Comercio de Cúcuta. Se debe tener en cuenta que para el año 2005 el valor de capitales correspondía al aumento o disminución de los mismos, mientras que por disposición de CONFECAMARAS para lo corrido del año 2006 corresponde al capital con que queda la sociedad después de haber hecho la reforma, eso explica el gran incremento en el valor del capital de pasar de 5.272 a 35.437 millones en el primer semestre de 2006. Es de resaltar que para el año 2006 se presentó un significativo aumento en las actividades económicas: Otras actividades de servicio comunitario Aseo Urbano S.A. E.S.P. aumentó en 750 millones, del sector Industria Manufacturera – Cerámica América S.A. aumentó capital de \$405 millones, Central de Sacrificio y frigorífico del Norte de Santander S.A. aumentó 1.400

millones y del sector Transporte, almacenamiento y comunicaciones cuyo aumento a la fecha del análisis fue de 138 millones.

Por su parte, la disolución de sociedades presentó un total de 21 empresas menos que el año 2005 y el capital disuelto de dichas sociedades de un total de 73 fue mayor en \$ 1.204 millones al capital disuelto de 52 sociedades en el primer semestre de 2005. Se pueden resaltar algunas empresas que para el primer semestre de 2006 aportaron al capital, como lo son, del sector “Industria Manufacturera” Tejar de Pescadero S.A. con 240 millones.

Las exportaciones colombianas durante el primer semestre de 2006 aumentaron en 13,18% frente a las registradas en el mismo período de 2005, al pasar de US\$10.194 millones FOB a US\$11.537 millones FOB. El comportamiento exportador se explica por el crecimiento en 12,44 % de las exportaciones tradicionales y en 13,90% de las no tradicionales. Por su parte, las exportaciones norte-santandereanas no tradicionales en los primeros seis meses de 2006 crecieron un 114,17% con respecto a igual período del año anterior registrando ventas al mundo por US\$54.835 miles a precios FOB, US\$29.232 miles más que en 2005. Las variaciones en los principales sectores fueron: 109,40% para el sector industrial cuya participación para el primer semestre de 2006 fue del 84,76%, 147,19% para el sector agropecuario, ganadería, caza y silvicultura, con participación del 15,19%. Los sectores que presentaron mayor variación en el volumen total de las exportaciones fueron: fabricación de prendas de vestir con una diferencia positiva del 358,92%, fabricación de otros productos minerales no metálicos con un diferencia del 39,31%, actividades de edición e impresión con 509,69%, y curtido y preparado de cueros con el 47,28% (cuadro 2.5.1.1). Los países que durante el primer semestre de 2006 se comportaron como los compradores más importantes de bienes y servicios del departamento de Norte de Santander fueron: Venezuela con 89,24%, Estados Unidos con 3,35% y Ecuador con 1,17% (gráfico 2.5.1.1).

La variación en la participación de los principales socios comerciales durante el primer semestre del 2006 con respecto a igual período del año anterior fueron: Venezuela con una variación positiva de 7,84%, Estados Unidos y Ecuador presentaron variaciones negativas disminuyendo su participación con respecto al año 2005 en 1,24% y 3,27% respectivamente (gráfico 2.5.1.2).

Con respecto a las importaciones realizadas por Norte de Santander durante el primer semestre de 2006 se registró un incremento del 2,48% con respecto a igual período del año anterior. El mayor crecimiento registrado fue el de materias primas y productos intermedios con un 20,12%, mientras que los bienes de consumo y los bienes de capital registraron disminuciones del 14,46% y 2,83% respectivamente. La participación para 2006 de los bienes según su uso o destino económico fueron: 47,40% para materias primas y productos intermedios, 28,52% para bienes de consumo, 24,07% para bienes de capital y material de construcción y 0,01% para

bienes diversos y no clasificados. Los bienes que reportaron los mayores aumentos fueron: materias primas y productos intermedios para la agricultura con un 293,02%, materiales para construcción con un 83,10% y materias primas y productos intermedios para la industria con 17,44%. Los bienes que registraron las más representativas disminuciones fueron: bienes de capital para la agricultura con un 31,18%, bienes de capital para la industria con un 22,73% y bienes de consumo no duradero con un 16,18% (cuadro 2.5.2.1).

En cuanto al comportamiento de la actividad financiera del Área Metropolitana de Cúcuta, el saldo de las captaciones al cierre del primer semestre de 2006 se ubicó en \$893 mil millones, 14.5% superior a la cifra reportada a junio de 2005. El mayor incremento se reflejó en los Depósitos en cuenta corriente bancaria con 21.8% y el saldo de los Depósitos de Ahorro con 19%, manteniendo así su representatividad en el total de las operaciones pasivas del sector financiero en esta región del país (cuadro 2.6.1.1).

Por su parte, la cartera del sistema financiero del Área Metropolitana de Cúcuta a junio de 2006 ascendió a \$545 mil millones, con incremento de 30.3% respecto al saldo de igual período de 2005. La dinámica de estas cuentas estuvo determinada por los créditos de consumo que ascendieron a \$232.264 millones, representando el 43.2% del total consolidado. Los créditos comerciales variaron 30.1% y llegaron a \$145.016 millones, mientras que la cartera hipotecaria tuvo un leve incremento de 5.5% y pasó de \$137.491 millones en junio de 2005 a \$145.016 millones en junio de 2006 (cuadro 2.6.2.1).

La situación fiscal del Gobierno Central del Departamento Norte de Santander reflejó un menor monto de ingresos en 3.87%, al pasar de \$113.420 millones en junio de 2005 a \$109.028 millones en junio de 2006. De acuerdo con la ponderación las transferencias de la nación aportan el 70% del total y los ingresos tributarios el 24%, repuntando este renglón en 22.18% al comparar el período junio 2005 – junio 2006. Dentro de las rentas departamentales todos los componentes experimentaron evolución, los impuestos al consumo de cigarrillos cerveza y licores, así como la sobretasa a la gasolina, registro y anotación. En cuanto a los gastos, alcanzaron en junio de 2006 \$118.513 millones, superior en 2.01% al monto de \$116.184 millones, registrado en junio de 2005, explicado por los mayores gastos en inversión social, así como por la mayor asignación de recursos para la construcción y mantenimiento de la red vial secundaria y terciaria del departamento. Hubo decrecimiento en el pago de Intereses de Deuda Pública (cuadro 2.7.1.1).

De otro lado, la situación fiscal del municipio de Cúcuta reflejó un incremento de 2.64% en sus ingresos, al pasar de \$130.581 millones en junio de 2005 a \$134.034 millones al finalizar el primer semestre de 2006. Los ingresos tributarios, que representaron en el período el 27.55% del total,

se incrementaron 8.29% al valorar \$36.925 millones, observando los mayores incrementos los rubros de timbre, circulación y tránsito; predial y complementarios, e industria y comercio. Así mismo, las transferencias representaron el 64.22% del total de ingresos al reportar \$86.072 millones. Los ingresos no tributarios se incrementaron en 61.82% y representaron el 5.52% del total, pasaron de \$4.573 millones en junio de 2005 a \$7.400 millones en junio de 2006, dado el mayor ingreso por la venta de bienes y servicio no típicos. En lo referente a los gastos, el gobierno central del municipio de Cúcuta ejecutó un total de \$223.937 millones a junio de 2006, lo cual representó un incremento de 82.75% respecto a igual período de 2005. En su composición los gastos de funcionamiento representaron el 74.34% del total, en una buena parte destinados a la remuneración del trabajo e inversión social dirigida a los gastos en especie (Régimen Subsidiado de Salud) a las familias de los estratos menos favorecidos. También se observó un significativo incremento en el rubro de gastos de capital, dada la mayor destinación de recursos hacia la construcción de la tribuna occidental del estadio General Santander y pavimentación y adecuación de la malla vial del municipio de Cúcuta (cuadro 2.7.2.1).

En relación al sector real de la economía nortesantandereana se registraron 24.334 cabezas de ganado vacuno para un total de 10.298.436 kilos durante el primer semestre de 2006 observándose una disminución frente a igual período de 2005 en un 4,98% y un aumento del 0,27% con respecto al total de kilos (cuadro 2.8.5.1). La participación del ganado vacuno de Norte de Santander dentro del total nacional fue del 2,26% para el primer semestre de 2006 (gráfico 2.8.5.1).

En Norte de Santander al finalizar el segundo trimestre de 2006, existían 252.410 viviendas, 0,52% más que en igual período del año anterior, de este stock, el 67,76% correspondió a vivienda propia, el 27,34% a vivienda arrendada y el 4,90% restante a otro tipo de vivienda (gráfico 2.8.6.1.1).

Durante el primer semestre de 2006 en Norte de Santander se aprobaron 350 licencias de construcción para un total de 261.040 m² de área por construir; ello significó un crecimiento del 53,51% en el número de licencias aprobadas y 197.326 m² más con respecto a igual período del año anterior. Del total de licencias aprobadas en el primer semestre de 2006 el 63,43% correspondió a Cúcuta, 20,29% a Los Patios y 12% a Ocaña (cuadro 2.8.6.6.1). La distribución del área total aprobada según destinos más representativas fueron: comercio 39,95%, vivienda 38,97%, administración pública 8,61%, bodega 5,09% y educación 4,91% (gráfico 2.8.6.1.1). De las 294 licencias aprobadas para vivienda 96,94% correspondieron a no VIS y el 3,06% restante a VIS. Los municipios que más participaron en el número total de licencias aprobadas para vivienda fueron: Cúcuta con 63,27%, Ocaña con 21,43% y Los Patios con 11,56% (cuadro 2.8.6.6.2).

En relación a la financiación de vivienda, durante el primer semestre de 2006 el panorama local reportó una particular variación para Cúcuta y

Norte de Santander. Para el caso de Cúcuta, se presentó una variación negativa en relación a la financiación de vivienda nueva equivalente al 6,71% frente a igual período del año anterior; al contrario, el comportamiento de la financiación de vivienda usada reportó un crecimiento del 69,05% con respecto al mismo período del año anterior. Para Norte de Santander, se observa un comportamiento similar, la variación de vivienda nueva fue decreciente con un 8,34% frente a un crecimiento del 4,58% nacional, por su parte, la variación de vivienda usada creció en un 57,53% cifra muy cercana al promedio nacional correspondiente a 55,67% (cuadro 2.8.6.7.1).

Con respecto al transporte público de pasajeros Cúcuta registró un aumento del 8,59% en el total producido de buses, busetas y microbuses para un total promedio mensual de 10.494 millones de pesos y una disminución del parque automotor en 1,49% con un total de 2.052 vehículos, 31 vehículos menos que igual período del año anterior. Se registró igualmente una variación positiva del 2,31% en el total de pasajeros transportados y una variación negativa en el total de kilómetros recorridos del 5,32%. El parque automotor tuvo las siguientes variaciones con respecto a igual período del año anterior, buses -5,73%, busetas -5,36% y microbuses -0,93% (cuadro 2.8.7.1.1).

El recaudo de aportes durante el primer semestre del año 2006 presentó un incremento del 7.3% con respecto al mismo periodo del año anterior. Se observan altos incrementos en los sectores de particulares, construcción y otros.

La disminución reflejada en el recaudo de Establecimientos públicos y Entidades Estatales, corresponde a la modalidad de pago a través de la planilla única SOI, cuyo recaudo se encuentra centralizado en la Dirección General del SENA.

De otra parte, el inicio y continuación este semestre de la construcción de grandes obras de infraestructura pública y privada (II Etapa del Estadio, Centros Comerciales Ventura Plaza y Unicentro, entre otros) han dado impulso al empleo Regional en el sector de la construcción, evidenciando un mejor desempeño de recaudo de aportes y la contribución al FIC.

En el primer semestre del año 2006 la ejecución de alumnos presentó un incremento del 31.1% con respecto al mismo período del año anterior. El desarrollo de convenios con las Secretarías de Educación del Departamento y el municipio de Cúcuta, han permitido incrementar el número de instituciones educativas que articulan sus programas de media técnica con los programas de formación del SENA, aumentando la formación titulada. Así mismo, el SENA ha procurado responder a las solicitudes de las diferentes empresas, de formación continua, incrementándose significativamente. Igualmente, se ha ampliado la formación ocupacional con el desarrollo de programas, como: jóvenes rurales, formación virtual,

formación en emprendimiento y atención a poblaciones especiales, tales como, madres cabeza de hogar, jóvenes vulnerables y desplazados por la violencia.

Finalmente, el consumo de energía eléctrica registrado a junio de 2006, fue de 394.5 miles de kilovatios/hora, incrementándose en 8.33% respecto a lo registrado en junio de 2005, 364.2 miles de kilovatios/hora, según información suministrada por Centrales Eléctricas de Norte de Santander. En el periodo en estudio, el sector comercial reflejó la mayor variación 12,34%, seguido del sector residencial 6.73%. Mientras tanto, el consumo en el sector industrial manifestó una caída de 16.06%, debido a que algunas empresas de la ciudad han decidido comprar la energía a otras comercializadoras del país. Cabe señalar, que el mayor consumo de energía eléctrica se ubicó en el fragmento residencial con 232.7 miles de kw/h, es decir una participación de 59% en el total.

2.2 PRECIOS

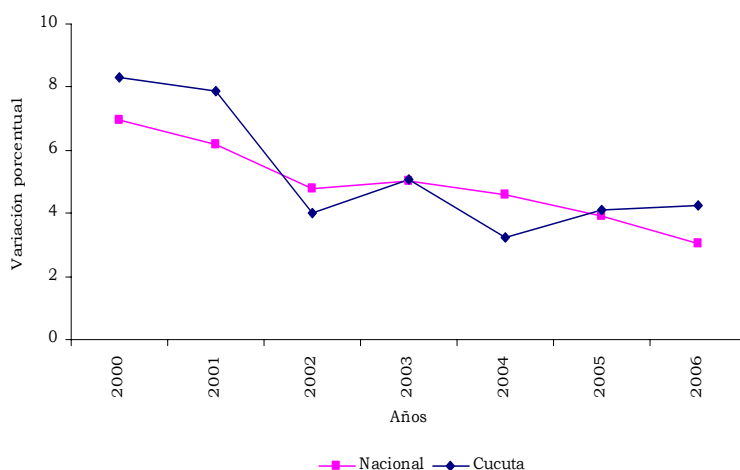
2.2.1 Índice de precios al consumidor

**Cuadro 2.2.1.1
Variación del IPC, según ciudades
Primer semestre años 2005 – 2006**

Ciudades	Año corrido		Diferencia porcentual	Doce meses		Diferencia porcentual
	2005	2006		2005	2006	
Nacional	3,93	3,02	-0,91	4,83	3,94	-0,89
Barranquilla	3,70	3,02	-0,68	4,51	4,26	-0,25
Bogotá	3,91	2,98	-0,93	4,44	3,91	-0,53
Bucaramanga	4,52	4,69	0,17	5,80	5,72	-0,08
Cali	3,50	2,56	-0,94	4,97	3,65	-1,32
Cartagena	3,85	4,24	0,39	4,90	4,93	0,03
Cúcuta	4,10	4,26	0,16	5,46	5,10	-0,36
Manizales	3,94	3,25	-0,69	4,59	4,11	-0,48
Medellín	4,17	2,41	-1,76	5,63	3,00	-2,63
Montería	4,25	2,68	-1,57	4,54	4,12	-0,42
Neiva	4,68	3,85	-0,83	4,97	3,83	-1,14
Pasto	4,63	2,58	-2,05	5,57	3,37	-2,20
Pereira	3,39	3,37	-0,02	4,61	4,44	-0,17
Villavicencio	5,04	3,29	-1,75	5,61	4,56	-1,05

Fuente: DANE

**Gráfico 2.2.1.1
Nacional – Cúcuta. Variación acumulada del IPC
Primer semestre años 2000 – 2006**



Fuente: DANE

Cuadro 2.2.1.2
Nacional – Cúcuta. Variación acumulada del IPC, según grupos de gasto
Primer semestre años 2005 – 2006

Grupos	Nacional		Diferencia porcentual	Cúcuta (1)		Diferencia Porcentual (1)
	2005	2006		2005	2006	
Total Grupos	3,93	3,02	-0,91	4,10	4,26	0,16
Alimentos	6,36	4,52	-1,84	5,56	6,15	0,59
Vivienda	2,45	2,16	-0,29	2,72	3,40	0,68
Vestuario	0,54	0,12	-0,42	0,92	0,50	-0,42
Salud	4,53	3,50	-1,03	3,80	3,29	-0,51
Educación	4,32	3,99	-0,33	4,73	5,51	0,78
Cultura y diversión y esparcimiento	1,70	1,01	-0,69	2,15	1,24	-0,91
Transporte	3,83	2,08	-1,75	6,60	4,70	-1,90
Gastos varios	2,47	3,71	1,24	2,24	2,85	0,61

Fuente: DANE

(1) Cúcuta, Villa del Rosario, Los Patios y el Zulia

Cuadro 2.2.1.3
Cúcuta. Variación acumulada del IPC según grupos de gasto, por nivel
de ingreso
Primer semestre 2006

Grupos de gasto	Total	Ingresos		
		Altos	Medios	Bajos
Total	4,26	3,34	4,30	4,98
Alimentos	6,15	6,92	5,91	6,31
Vivienda	3,40	1,40	3,52	5,00
Vestuario	0,50	0,72	0,51	0,24
Salud	3,29	3,11	3,58	2,83
Educación	5,51	7,54	5,93	0,88
Cultura, diversión y esparcimiento	1,24	1,32	1,26	1,02
Transporte y comunicaciones	4,70	3,51	4,94	6,34
Gastos varios	2,85	3,52	2,59	2,13

Fuente: DANE

Cuadro 2.2.1.4
Nacional – Cúcuta. Variación acumulada y contribución del IPC según
grupos y subgrupos
Primer semestre 2006

Grupos y subgrupos	Nacional			Cúcuta		
	Participación	Variación	Contribución	Participación	Variación	Contribución
0 Total	100,00	3,02	3,02	100,00	4,26	4,26
1 Alimentos	45,98	4,52	1,39	46,65	6,15	1,99
11 Cereales y productos de panadería	4,06	3,63	0,12	2,89	3,30	0,12
12 Tubérculos y plátanos	7,04	9,40	0,21	12,29	17,52	0,52
13 Hortalizas y legumbres	10,50	14,79	0,32	5,09	9,68	0,22
14 Frutas	3,42	7,30	0,10	3,65	9,93	0,16
15 Carnes y derivados de la carne	4,17	2,07	0,13	5,54	3,50	0,24
16 Pescados y otros del mar	1,23	5,54	0,04	3,52	17,39	0,15
17 Lácteos, grasas y huevos	0,95	0,59	0,03	2,94	2,93	0,13
18 Alimentos varios	7,74	6,50	0,23	6,81	6,54	0,29
19 Comidas fuera del hogar	6,88	3,33	0,21	3,93	3,05	0,17
2 Vivienda	18,28	2,16	0,55	23,62	3,40	1,01
21 Gastos de ocupación de la vivienda	14,67	2,58	0,44	9,29	2,14	0,40
22 Combustibles y servicios públicos	1,59	1,01	0,05	12,65	7,65	0,54
23 Muebles del hogar	0,30	2,87	0,01	0,10	1,03	0,00
24 Aparatos domésticos	0,06	0,52	0,00	0,03	0,37	0,00
25 Utensilios domésticos	0,49	2,56	0,01	0,08	0,46	0,00
26 Ropa del hogar	0,13	0,97	0,00	0,12	1,46	0,01
27 Artículos para la limpieza	1,04	1,62	0,03	1,35	2,68	0,06
3 Vestuario	0,21	0,12	0,01	0,68	0,50	0,03
31 Vestuario	-0,14	-0,12	0,00	0,44	0,47	0,02
32 Calzado	-0,19	-0,54	-0,01	-0,02	-0,07	0,00
33 Servicios del vestuario y calzado	0,53	3,02	0,02	0,26	1,69	0,01
4 Salud	5,35	3,50	0,16	3,22	3,29	0,14
41 Servicios profesionales	3,02	4,88	0,09	1,64	5,08	0,07
42 Bienes y artículos para la salud	2,01	2,48	0,06	1,54	2,38	0,07
43 Gastos de aseguramiento privado en salud	0,31	3,14	0,01	0,05	3,87	0,00
5 Educación	6,63	3,99	0,20	4,72	5,51	0,20
51 Instrucción y enseñanza	5,36	4,10	0,16	3,96	6,20	0,17
52 Artículos escolares y otros relacionados	1,27	3,58	0,04	0,75	3,48	0,03
6 Cultura, diversión y esparcimiento	1,09	1,01	0,03	0,89	1,24	0,04
61 Artículos culturales y otros relacionados	0,21	1,34	0,01	0,60	8,08	0,03
62 Aparatos para la diversión y esparcimiento	-0,43	-3,08	-0,01	-0,14	-1,30	-0,01
63 Servicios, aficiones, distracciones, esparcimiento	1,31	1,67	0,04	0,42	0,78	0,02
7 Transporte y comunicaciones	11,68	2,08	0,35	15,02	4,70	0,64
71 Transporte personal	4,22	1,79	0,13	2,46	2,86	0,11
72 Transporte público	6,85	2,79	0,21	10,70	5,99	0,46
73 Comunicaciones	0,61	0,75	0,02	1,86	3,38	0,08
8 Gastos varios	10,79	3,71	0,33	5,23	2,85	0,22
81 Bebidas alcohólicas, tabaco, cigarrillo	0,42	1,84	0,01	0,07	0,42	0,00
82 Artículos para el aseo, cuidado personal	2,30	1,81	0,07	0,94	0,94	0,04
83 Artículos de joyería, otros personales	2,71	15,22	0,08	1,75	15,09	0,07
84 Otros bienes y servicios	5,36	4,36	0,16	2,48	4,36	0,11

Fuente: DANE

Cuadro 2.2.1.5
Cúcuta. Variación acumulada, participación y contribución del IPC
según principales gastos básicos
Primer semestre 2006

Gasto Básico	Variación	Participación	Contribución
		30 Mayores	
Papa	25,04	10,92	0,47
Gas	11,11	7,72	0,33
Arrendamiento imputado	2,04	6,74	0,29
Carne de res	5,04	5,76	0,25
Otros medios de transporte urbano	5,56	4,63	0,20
Acueducto, alcantarillado y aseo	10,00	4,48	0,19
Azúcar	24,98	4,29	0,18
Pescado de mar, río y enlatado	21,86	3,49	0,15
Bus urbano	12,50	2,57	0,11
Almuerzo	2,85	2,52	0,11
Servicios bancarios	4,37	2,46	0,11
Otras frutas frescas	10,86	2,23	0,10
Otras hortalizas y legumbres frescas	14,18	2,17	0,09
Leche	3,89	2,02	0,09
Servicio de telefonía residencial	3,35	1,80	0,08
Argollas	21,69	1,69	0,07
Arrendamiento efectivo	2,37	1,66	0,07
Panela	24,86	1,56	0,07
Pensiones	4,92	1,50	0,06
Pasaje aéreo	4,75	1,46	0,06
Combustible (gasolina)	6,25	1,42	0,06
Medicinas	2,34	1,40	0,06
Medicina especializada	9,46	1,16	0,05
Zanahoria	41,45	1,15	0,05
Cebolla	10,18	1,15	0,05
Otros costos educativos	7,49	1,15	0,05
Taxi	8,70	1,13	0,05
Pan	3,87	1,01	0,04
Textos	6,33	1,00	0,04
Matrículas educación superior y no formal	11,29	0,98	0,04
		15 Menores	
Cerveza	-2,15	-0,05	0,00
Otros utensilios domésticos	-0,47	-0,05	0,00
Calzado para mujer	-0,72	-0,05	0,00
Exámenes de laboratorio	-1,18	-0,06	0,00
Ropa interior para niños	-1,13	-0,07	0,00
Televisor	-1,53	-0,08	0,00
Calzado para niños	-2,22	-0,11	0,00
Jugos	-4,20	-0,14	-0,01
Huevos	-0,86	-0,14	-0,01
Otros abarrotes	-1,96	-0,14	-0,01
Otras hortalizas y legumbres secas	-4,21	-0,15	-0,01
Tomate	-2,57	-0,20	-0,01
Cuadernos	-10,28	-0,32	-0,01
Vestido para niña	-8,97	-0,39	-0,02
Carne de Pollo	-1,23	-0,04	0,00

Fuente: DANE

2.3 EMPLEO**Cuadro 2.3.1**
Cúcuta. Indicadores laborales
Segundo trimestre años 2005 – 2006

Concepto	2005	2006
%población en edad de trabajar	75,25	75,64
Tasa global de participación	59,79	59,83
Tasa de ocupación	51,08	51,86
Tasa de desempleo	14,56	13,32
T.D Abierto	13,65	12,65
T.D Oculto	0,91	0,67
Tasa de subempleo	33,32	32,70
Insuficiencia de horas	9,67	7,05
Empleo inadecuado por competencias	1,90	9,34
Empleo inadecuado por ingresos	29,18	30,31
Población total	871.953	892.945
Población en edad de trabajar	656.153	675.435
Población económicamente activa	392.311	404.128
Ocupados	335.189	350.288
Desocupados	57.122	53.840
Abiertos	53.542	51.136
Ocultos	3.580	2.704
Inactivos	263.842	271.307
Subempleados	130.715	132.151
Insuficiencia de horas	37.935	28.492
Empleo inadecuado por competencias	7.458	37.761
Empleo inadecuado por ingresos	114.493	122.479

Fuente: DANE

Cuadro 2.3.2
Cúcuta. Ocupados según rama de actividad, grupo de edad y posición ocupacional
Segundo trimestre años 2002 – 2006

Concepto	2002	2003	2004	2005	2006
Total	329.563	329.476	322.900	335.188	350.289
Rama de actividad					
Industria manufacturera	64.554	55.959	61.622	65.180	73.239
Construcción	14.842	14.354	12.322	15.176	17.216
Comercio, restaurantes y hoteles	123.058	122.890	118.026	116.358	123.717
Transporte, almacenamiento y comunicaciones	27.187	23.669	27.616	32.429	30.276
Intermediación financiera	2.576	4.381	4.041	3.855	3.795
Actividad inmobiliaria, empresariales y de alquiler:	11.078	15.117	10.746	14.916	13.383
Servicios comunales, sociales y personales	76.948	82.034	78.815	76.611	77.456
Otras ramas ¹	9.320	11.072	9.711	10.664	11.206
No informa	0	0	0	0	0
Grupo de edad					
De 12 a 17	22.169	18.694	13.264	11.915	11.090
De 18 a 24	57.616	58.144	60.540	53.274	63.094
De 25 a 55	223.145	225.732	222.616	239.680	247.435
De 56 y mas	26.633	26.905	26.480	30.319	28.670
Posición ocupacional					
Obrero, empleado particular	124.985	122.216	126.091	135.097	148.167
Obrero, empleado del gobierno	13.305	20.123	14.366	15.369	18.589
Empleado doméstico	19.727	18.941	17.455	18.506	13.054
Trabajador por cuenta propia	130.761	130.982	132.242	133.858	127.957
Patrón o empleador	22.343	20.154	16.170	17.990	19.766
Trabajador familiar sin remuneración	17.671	14.531	12.643	10.842	13.777
Jornalero o peón	-	-	-	-	-
Otro	772	2.527	3.932	3.527	8.978

(1) Agricultura, pesca y silvicultura; explotación de minas y canteras; y suministro de electricidad, gas y agua
 Fuente: DANE

Cuadro 2.3.3
Cúcuta. Ocupados según rama de actividad, por informal y formal
Segundo trimestre 2006

	Total	Informal	Formal
Total	350.288	247.066	103.222
Agricultura, ganadería, caza y silvicultura	6.460	2.814	3.646
Explotación de minas y canteras	3.053	451	2.602
Industrias manufactureras	73.239	46.381	26.858
Suministro de electricidad, gas y agua	1.694	118	1576
Construcción	17.216	14.630	2.586
Comercio al por menor y al por mayor - hoteles	123.716	114.137	9.579
Transporte, almacenamiento y comunicaciones	30.275	25.850	4.425
Intermediación financiera	3.795	1.329	2.466
Actividades inmobiliarias, empresariales - alquiler	13.383	7.642	5.741
Servicios comunales, sociales y personales	77.456	33.714	43.742

Fuente: DANE

Cuadro 2.3.4
Cúcuta. Desocupados (cesantes) según rama de actividad, grupo de edad y posición ocupacional
Segundo trimestre años 2002 – 2006

	2002	2003	2004	2005	2006
Total	61.148	64.797	62.200	48.904	45.774
	Rama de actividad anterior				
Industria manufacturera	12.241	16.522	11.502	9.266	12.212
Construcción	6.691	8.520	5.793	6.152	4.966
Comercio, restaurantes y hoteles	20.411	20.766	18.294	14.678	11.767
Transporte, almacenamiento y comunicaciones	2.778	2.212	3.906	3.453	2.507
Intermediación financiera	616	296	529	111	0
Actividad inmobiliaria, empresariales y de alquiler	1.729	769	2.175	1.365	1.492
Servicios comunales, sociales y personales	14.428	13.335	16.979	11.968	10.154
Otras ramas ¹	2.254	2.377	3.022	1.911	2.676
No informa	0	0	0	0	0
	Grupo de edad				
De 12 a 17	6.232	4.999	3.039	2.503	2.705
De 18 a 24	17.657	20.804	19.313	16.962	13.027
De 25 a 55	33.791	34.904	36.497	27.410	27.644
De 56 y mas	3.467	4.090	3.352	2.030	2.398
	Posición ocupacional anterior				
Obrero, empleado particular	37.323	42.794	37.564	33.534	32.101
Obrero, empleado del gobierno	1.144	751	1.638	445	1.120
Empleado doméstico	6.451	6.419	6.797	3.661	1.760
Trabajador por cuenta propia	13.537	12.277	14.322	10.357	8.925
Patrón o empleador	2.311	1.996	1.567	796	893
Trabajador familiar sin remuneración	382	561	313	111	0
Otro	-	-	-	-	975

(1) Agricultura, pesca y silvicultura; explotación de minas y canteras; y suministro de electricidad, gas y
 Fuente: DANE

Cuadro 2.3.5
Cúcuta. Inactivos
Segundo trimestre años 2000 – 2006

Año	Total inactivos	Estudiando	Oficios del		Incapacitado
			Hogar	Otra actividad permanente	
2000	193.797	75.913	77.547	33.847	6.490
2001	205.948	82.738	90.138	29.070	4.002
2002	196.065	76.478	84.402	27.144	8.041
2003	213.557	79.200	86.717	43.144	4.496
2004	240.586	98.072	99.104	36.284	7.126
2005	263.843	104.531	113.998	41.662	3.652
2006	271.306	103.810	119.230	44.768	3.498

Fuente: DANE

Cuadro 2.3.6
Cúcuta. Subempleados según grupo de edad
Segundo trimestre años 2002 – 2006

Grupo edad	2002	2003	2004	2005	2006
Total	143.667	153.484	149.975	130.715	132.152
De 12 a 17	10.456	9.942	7.492	6.231	3.552
De 18 a 24	29.428	27.781	32.978	25.947	30.711
De 25 a 55	96.881	107.023	103.411	90.987	91.096
De 56 y más	6.902	8.738	6.094	7.550	6.793

Fuente: DANE

2.4 MOVIMIENTO DE SOCIEDADES

2.4.1 Sociedades constituidas

**Cuadro 2.4.1.1
Cúcuta. Sociedades constituidas
Primer semestre años 2005 – 2006**

Actividad Económica	Miles de Pesos					
	2005		2006		Variación (%)	
	No.	Capital 1/	No.	Capital 1/	No.	Capital 1/
Total	210	8,177,180	192	20,658,427	-8.57	152.64
A-. Agricultura, ganadería, caza y silvicultura	4	184,080	4	9,800	0.00	-94.68
B-. Pesca	0	0	0	0	*	*
C-. Explotación de Minas y canteras	12	674,800	6	34,000	-50.00	-94.96
D-. Industria Manufacturera	14	206,000	24	2,069,900	71.43	904.81
E-. Suministro de electricidad, gas y agua	0	0	8	7,500	*	*
F-. Construcción	9	731,000	11	341,000	22.22	-53.35
G- Comercio al por mayor y al por menor	87	4,719,900	63	1,625,840	-27.59	-65.55
H-. Hoteles y Restaurantes	0	0	5	80,000	*	*
I-. Transporte, almacenamiento y comunicación	10	515,000	16	709,000	60.00	37.67
J-. Intermediación financiera	5	18,500	2	13,000	-60.00	-29.73
K-. Actividades Inmobiliarias, empresariales	39	878,650	31	499,807	-20.51	-43.12
L-. Administración pública y defensa, seguridad social	0	0	0	0	*	*
M-. Educación	13	126,350	5	20,600	-61.54	-83.70
N-. Servicios sociales y de salud	8	57,600	9	138,500	12.50	140.45
O-. Otras actividades de servicio comunitario	9	65,300	8	15,109,480	-11.11	**

Fuente: Cámara de Comercio de Cúcuta

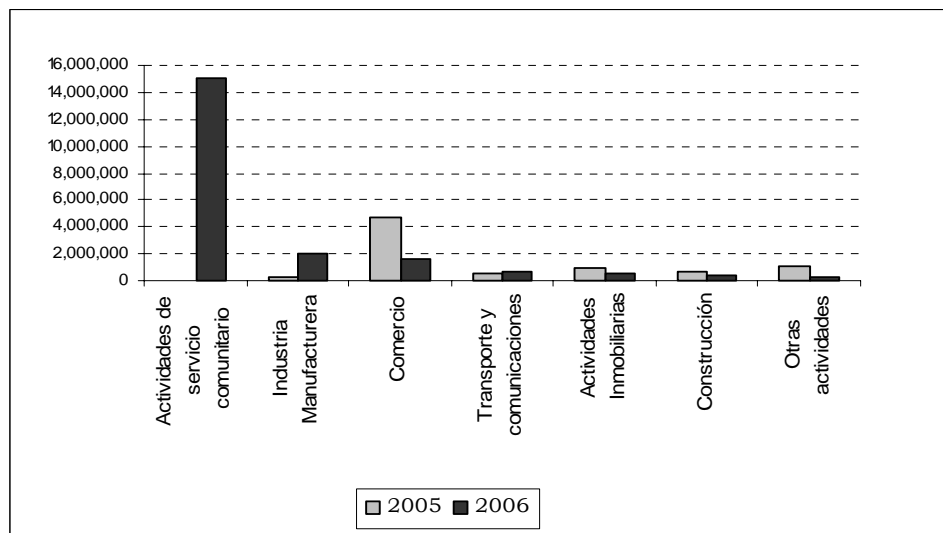
1/ corresponde al capital: sociedades por acciones(capital suscrito) y otras sociedades(capital social)

*/ Indeterminado

**/ Variación muy alta

**Gráfico 2.4.1.1
Cúcuta. Sociedades constituidas
Primer semestre años 2005 – 2006**

Miles de pesos



Fuente: Cámara de Comercio de Cúcuta

2.4.2 Sociedades reformadas

**Cuadro 2.4.2.1
Cúcuta. Sociedades reformadas
Primer semestre años 2005 – 2006**

Actividad Económica	Miles de pesos					
	2005		2006		Variación (%)	
	No.	Capital 1/	No.	Capital 1/	No.	Capital 1/
Total	28	5,272,617	51	35,437,963	82.14	572.11
A-. Agricultura, ganadería, caza y silvicultura	0	0	0	0	*	*
B-. Pesca	0	0	0	0	*	*
C-. Explotación de Minas y canteras	0	0	2	256,000	*	*
D-. Industria Manufacturera	3	1,038,239	6	13,606,023	100.00	1,210.49
E-. Suministro de electricidad, gas y agua	0	0	1	670,328	*	*
F-. Construcción	4	230,000	6	477,500	50.00	107.61
G-. Comercio al por mayor y al por menor	7	2,737,843	14	1,601,652	100.00	-41.50
H-. Hoteles y Restaurantes	1	400,000	1	12,000	0.00	-97.00
I-. Transporte, almacenamiento y comunic.	3	106,020	11	3,204,944	266.67	2,922.96
J-. Intermediación financiera	4	684,111	1	10,000	-75.00	-98.54
K-. Actividades Inmobiliarias, empresariales	2	5,800	5	639,192	150.00	**
L-. Administración pública y defensa, seguridad social	0	0	0	0	*	*
M-. Educación	0	0	1	60,000	*	*
N-. Servicios sociales y de salud	2	62,399	0	0	-100.00	-100.00
O-. Otras actividades de servicio comunitario	2	8,205	3	14,900,324	50.00	**

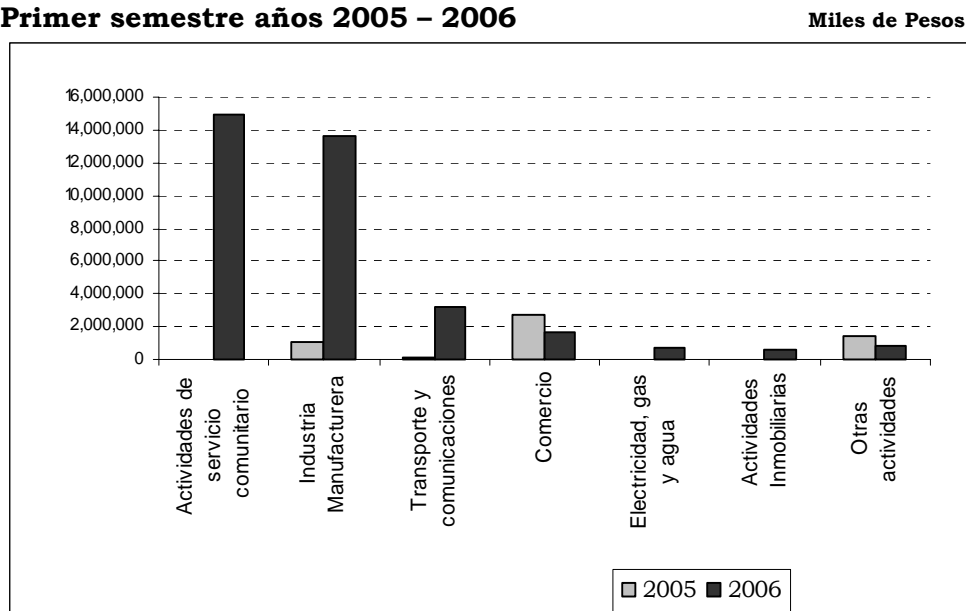
Fuente: Cámara de Comercio de Cúcuta

1/ corresponde al capital: sociedades por acciones(capital suscrito) y otras sociedades(capital social)

*/ Indeterminado

**/ Variación muy alta

**Gráfico 2.4.2.1
Cúcuta. Sociedades reformadas
Primer semestre años 2005 – 2006**



Fuente: Cámara de Comercio de Cúcuta

2.4.3 Sociedades disueltas

**Cuadro 2.4.3.1
Cúcuta. Sociedades disueltas
Primer semestre años 2005 – 2006**

Miles de pesos

Actividad Económica	2005		2006		Variación (%)	
	No.	Capital 1/	No.	Capital 1/	No.	Capital 1/
Total	52	1,118,679	73	1,204,450	40.38	7.67
A-. Agricultura, ganadería, caza y silvicultura	0	0	1	1,000	*	*
B-. Pesca	0	0	0	0	*	*
C-. Explotación de Minas y canteras	0	0	1	3,000	*	*
D-. Industria Manufacturera	5	13,135	6	479,000	20.00	**
E-. Suministro de electricidad, gas y agua	0	0	1	500	*	*
F-. Construcción	2	10,000	3	80,000	50.00	700.00
G-. Comercio al por mayor y al por menor	21	549,800	25	395,150	19.05	-28.13
H-. Hoteles y Restaurantes	0	0	1	10,000	*	*
I-. Transporte, almacenamiento y comunic.	13	55,900	13	31,050	0.00	-44.45
J-. Intermediación financiera	0	0	0	0	*	*
K-. Actividades Inmobiliarias, empresariales	7	462,594	14	125,635	100.00	-72.84
L-. Administración pública y defensa, seguridad social	0	0	0	0	*	*
M-. Educación	1	2,000	2	2,500	100.00	25.00
N-. Servicios sociales y de salud	0	0	5	56,615	*	*
O-. Otras actividades de servicio comunitario	3	25,250	1	20,000	-66.67	-20.79

Fuente: Cámara de Comercio de Cúcuta

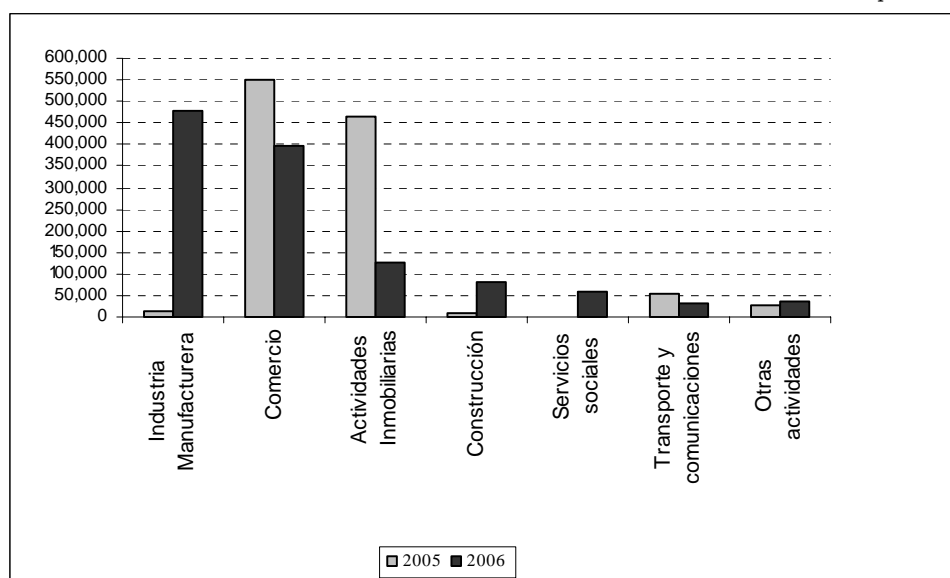
1/ corresponde al capital: sociedades por acciones(capital suscrito) y otras sociedades(capital social)

*/ Indeterminado

**/ Variación muy alta

**Gráfico 2.4.3.1
Cúcuta. Sociedades disueltas
Primer semestre años 2005 - 2006**

Miles de pesos



Fuente: Cámara de Comercio de Cúcuta

2.4.4 Inversión neta de sociedades

**Cuadro 2.4.4.1
Cúcuta. Inversión neta de sociedades
Primer semestre años 2005 – 2006**

Miles de pesos

Actividad Económica	2005		2006		Variación (%)	
	No.	Capital 1/	No.	Capital 1/	No.	Capital 1/
Total	186	12,331,118	188	42,410,693	1.08	243.93
A-. Agricultura, ganadería, caza y silvicultura	4	184,080	3	183,080	-25.00	-0.54
B-. Pesca	0	0	0	0	*	*
C-. Explotación de Minas y canteras	12	674,800	13	927,800	8.33	37.49
D-. Industria Manufacturera	12	1,231,104	14	13,333,023	16.67	983.01
E-. Suministro de electricidad, gas y agua	0	0	0	669,828	*	*
F-. Construcción	11	951,000	12	1,128,500	9.09	18.66
G-. Comercio al por mayor y al por menor	73	6,907,943	76	5,926,402	4.11	-14.21
H-. Hoteles y Restaurantes	1	400,000	0	2,000	-100.00	-99.50
I-. Transporte, almacenamiento y comunicaciones	0	565,120	8	3,688,894	*	552.76
J-. Intermediación financiera	9	702,611	6	28,500	-33.33	-95.94
K-. Actividades Inmobiliarias, empresariales	34	421,856	30	1,392,207	-11.76	230.02
L-. Administración pública y defensa, seguridad social	0	0	0	0	*	*
M-. Educación	12	124,350	12	183,850	0.00	47.85
N-. Servicios sociales y de salud	10	119,999	3	985	-70.00	-99.18
O-. Otras actividades de servicio comunitario	8	48,255	11	14,945,624	37.50	**

Fuente: Cámara de Comercio de Cúcuta

1/ corresponde al capital: sociedades por acciones(capital suscrito) y otras sociedades(capital social)

*/ Indeterminado

**/ Variación muy alta

2.4.5 Inversión neta empresarial

**Cuadro 2.4.5.1
Cúcuta. Inversión neta empresarial, según el total de activos
Primer semestre años 2005 – 2006**

Millones de pesos

Actividad económica (CIIU)	2005		2006		Variación (%)	
	No.	Capital 1/	No.	Capital 1/	No.	Capital 1/
Total	11,183	2,419,257,765	11,754	2,734,532,665	5.11	13.03
Agricultura, Ganadería, caza y silvicultura	66	7,693,560	71	8,620,475	7.58	12.05
Pesca	2	28,700	1	20,000	-50.00	-30.31
Explotación de Minas y Canteras	171	32,800,290	178	45,142,966	4.09	37.63
Industria Manufacturera	1531	242,053,906	1654	247,205,291	8.03	2.13
Suministro de Electricidad, Gas y Agua	16	846,366,492	24	738,313,558	50.00	-12.77
Construcción	320	35,996,623	281	54,882,595	-12.19	52.47
Comercio al por mayor y al por menor	5,674	488,352,577	5,799	460,184,619	2.20	-5.77
Hoteles y Restaurantes	763	22,222,718	788	30,659,165	3.28	37.96
Transporte, almacenamiento y Comunicaciones	712	56,982,815	784	89,582,039	10.11	57.21
Intermediación Financiera	347	460,868,639	495	791,845,370	42.65	71.82
Actividad Inmobiliarias, empresariales	711	103,880,704	696	114,114,592	-2.11	9.85
Administración pública y defensa; seguridad social	4	124,876	5	252,030	25.00	101.82
Educación	139	2,857,043	135	3,827,659	-2.88	33.97
Servicios sociales y de salud	142	67,403,482	150	78,700,058	5.63	16.76
Otras actividades de servicios comunitarios	584	51,624,840	692	71,182,248	18.49	37.88
Hogares privados con servicio doméstico	0	0	0	0	*	*
Organización y órganos extraterritoriales	1	500	1	0	0.00	-100.00

Fuente: Cámara de Comercio de Cúcuta

1/ Corresponde al capital autorizado

Inversión Neta: Matriculadas + Renovadas - Disueltas

* Indeterminado

2.4.6 Movimiento del registro mercantil

**Cuadro 2.4.6.1
Cúcuta. Movimiento del registro mercantil
Primer semestre años 2005– 2006**

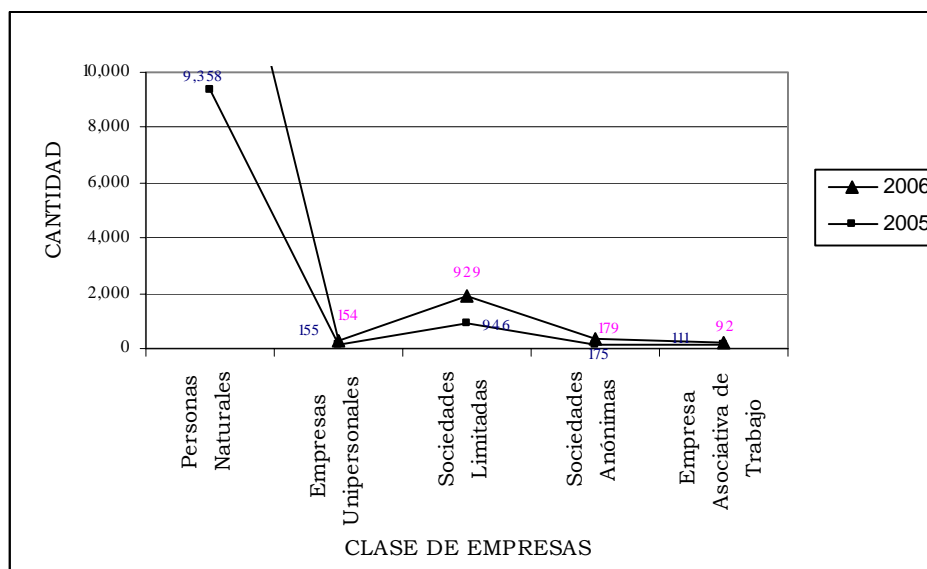
Años	Matriculas		Renovaciones		Cancelaciones		Total 1/	
	2005	2006	2005	2006	2005	2006	2005	2006
Total	3,214	2,904	8,327	9,525	780	1,111	10,761	11,318
Personas Naturales	3,005	2,708	7,074	8,271	721	1,033	9,358	9,946
Empresas Unipersonales	46	49	121	119	12	14	155	154
Sociedades Limitadas	137	115	846	865	37	51	946	929
Sociedades Anónimas	15	12	162	170	2	3	175	179
Sociedades Colectivas	0	0	0	0	0	0	0	0
Sociedades Comandita Simple	0	3	15	11	2	0	13	14
Sociedades Comandita Acciones	1	0	0	3	0	0	1	3
Sociedades Civiles	0	1	2	0	0	0	2	1
Empresa Asociativa de Trabajo	10	16	107	86	6	10	111	92
Establecimientos de Comercio	3,289	2,891	9,095	10,146	970	1,354	11,414	11,683

Fuente: Cámara de Comercio de Cúcuta

En Establecimientos de Comercio se incluye, principales, sucursales y agencias

1/ Matriculas+renovaciones-cancelaciones

**Gráfico 2.4.6.1
Cúcuta. Movimiento del registro mercantil
Primer semestre años 2005 – 2006**



Fuente: Cámara de Comercio de Cúcuta

NORTE DE SANTANDER

2.5 SECTOR EXTERNO

2.5.1 Exportaciones no tradicionales

Cuadro 2.5.1.1

Norte de Santander. Exportaciones no tradicionales según clasificación CIIU

Primer semestre años 2005 – 2006

CIIU	Descripción	Valor FOB (miles de dólares)				
		2006 ^P	2005 ^P	Variación %	Contribución a la variación	Participación (%)
Total		54.835	25.603	114,17	114,17	100,00
A Sector agropecuario, ganadería, caza y silvicultura		8.332	3.371	147,19	19,38	15,19
01	Agricultura, ganadería y caza	8.324	3.371	146,95	19,35	15,18
02	Silvicultura y extracción de madera	8	0	-	-	0,01
C Sector minero		20	19	1,65	0,00	0,04
14	Explotación de minerales no metálicos	20	19	1,65	0,00	0,04
D Sector Industrial		46.479	22.196	109,40	94,84	84,76
15	Productos alimenticios y bebidas	2.594	2.654	-2,26	-0,23	4,73
16	Fabricación de productos de tabaco	15	15	0,85	0,00	0,03
17	Fabricación de productos textiles	2.974	973	205,51	7,81	5,42
18	Fabricación de prendas de vestir; preparado y teñido de pieles	11.705	2.551	358,92	35,76	21,35
19	Curtido y preparado de cueros; calzado; artículos de viaje, maletas, bolsos de mano y similares; artículos de talabartería y guarnicionería.	5.213	3.540	47,28	6,54	9,51
20	Transformación de la madera y fabricación de productos de madera y de corcho, excepto muebles; Fabricación de artículos de cestería y espartería.	2.746	980	180,12	6,90	5,01
21	Fabricación de papel, cartón y productos de papel y cartón	138	76	82,98	0,24	0,25
22	Actividades de edición e impresión y de reproducción de grabaciones	6.742	1.106	509,69	22,01	12,29
24	Fabricación de sustancias y productos químicos	452	507	-10,92	-0,22	0,82
25	Fabricación de productos de caucho y plástico	592	796	-25,64	-0,80	1,08
26	Fabricación de otros productos minerales no metálicos	10.918	7.837	39,31	12,03	19,91
27	Fabricación de productos metalúrgicos básicos	77	65	17,12	0,04	0,14
28	Fabricación de productos elaborados de metal, excepto maquinaria y equipo	416	285	45,85	0,51	0,76
29	Fabricación de maquinaria y equipo n.c.p	426	289	47,55	0,54	0,78
30	Fabricación de maquinaria de oficina, contabilidad e informática	0	0	-	-	0,00
31	Fabricación de maquinaria y aparatos eléctricos n.c.p	56	37	52,21	0,08	0,10
32	Fabricación de equipo y aparatos de radio, televisión y comunicaciones	28	1	2.654,54	0,11	0,05
33	Fabricación de instrumentos médicos, ópticos y de precisión y fabricación de relojes	323	12	2.601,76	1,22	0,59
34	Fabricación de vehículos automotores, remolques y semirremolques	556	261	112,98	1,15	1,01
35	Fabricación de otros tipos de equipo de transporte ncp	22	27	-18,31	-0,02	0,04
36	Fabricación de muebles; industrias manufactureras ncp	485	183	164,49	1,18	0,88
38 ¹ No Asignada		3	17	-85,55	-0,06	0,00
51	Comercio al por mayor y en comisión o por contrata	0	0	-100,00	0,00	0,00
O Otras actividades de servicios comunitarios, sociales y personales		2	0	-	-	0,00
92 ²	Actividades de esparcimiento y actividades culturales y deportivas	2	0	-	-	0,00

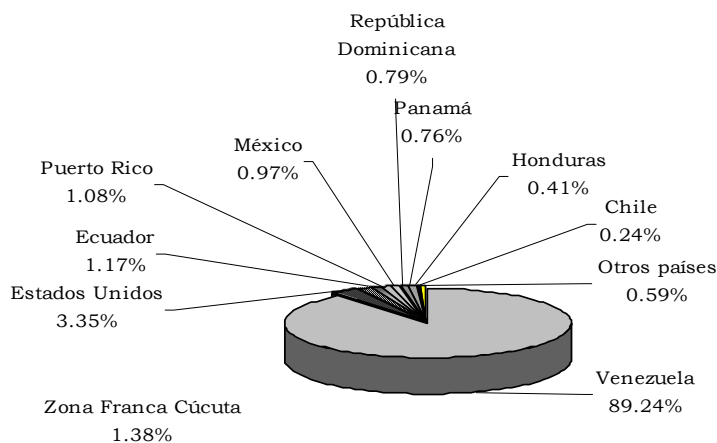
Fuente: DANE - DIAN Cálculos: DANE

N.C.P. No Clasificado Previamente

¹ Incluye juegos o surtidos de viaje y menajes.

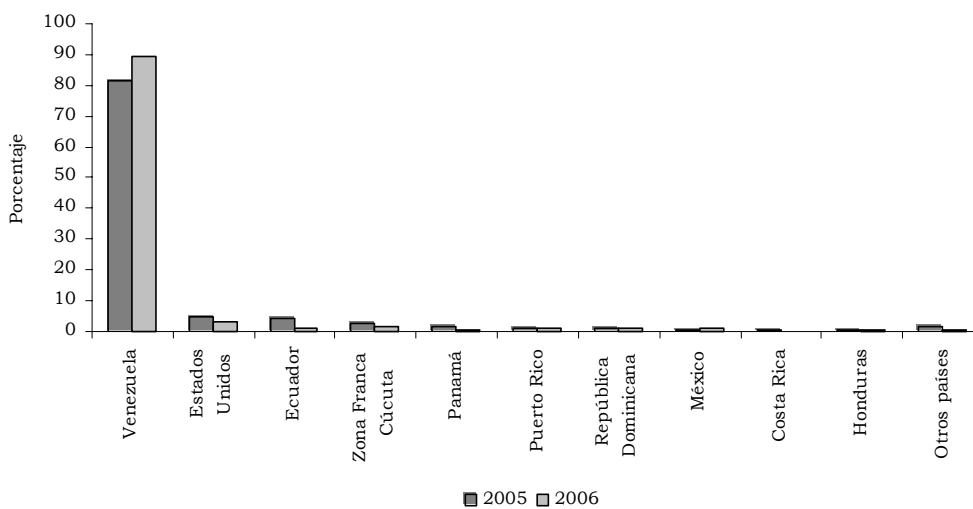
² Se refiere a películas cinematográficas reveladas, pinturas hechas a mano, esculturas, sellos de correos, colecciones y especímenes para colecciones de zoología, botánica, mineralogía, o anatomía, antigüedades y objetos de arte.

Gráfico 2.5.1.1
Norte de Santander. Exportaciones no tradicionales por país destino
Primer semestre 2006



Fuente: DANE

Gráfico 2.5.1.2
Norte de Santander. Variación de la participación de países destino de
exportaciones no tradicionales
Primer semestre años 2005 - 2006



Fuente: DANE

2.5.2 Importaciones

Cuadro 2.5.2.1

**Norte de Santander. Importaciones según clasificación CUODE
Primer semestre años 2005 – 2006**

Grupos y Subgrupos	Miles de dólares CIF		Variación %	Contribución a la variación total	Participación (%)	
	2006	2005			2006	2005
Total	43.739	42.679	2,48	2,48	100,00	100,00
Bienes de consumo	12.475	14.584	-14,46	-4,94	28,52	34,17
Bienes de consumo no duradero	10.909	13.015	-16,18	-4,93	24,94	30,50
Bienes de consumo duradero	1.566	1.569	-0,19	-0,01	3,58	3,68
Materias primas y productos intermedios	20.732	17.260	20,12	8,14	47,40	40,44
Combustible, lubricantes y conexos	949	919	3,26	0,07	2,17	2,15
Materias primas y productos intermedios para la agricultura	845	215	293,02	1,48	1,93	0,50
Materias primas y productos intermedios para la industria (excluido construcción)	18.938	16.126	17,44	6,59	43,30	37,78
Bienes de capital y material de construcción	10.527	10.834	-2,83	-0,72	24,07	25,38
Materiales de construcción	3.001	1.639	83,10	3,19	6,86	3,84
Bienes de capital para la agricultura	117	170	-31,18	-0,12	0,27	0,40
Bienes de capital para la industria	5.860	7.584	-22,73	-4,04	13,40	17,77
Equipo de transporte	1.549	1.441	7,49	0,25	3,54	3,38
Diversos y no clasificados	5	1	400,00	0,01	0,01	0,00

Fuente: DIAN-Cálculos DANE.

2.6 ACTIVIDAD FINANCIERA

2.6.1 Captaciones del sistema financiero – operaciones pasivas

Cuadro 2.6.1.1

**Área metropolitana de Cúcuta*. Captaciones del sistema financiero
Saldos a junio años 2005 - 2006**

Entidades	Millones de Pesos			
	Saldos a Junio		Variación Anual	
	2005	2006	Absoluta	%
TOTAL	779,528	892,871	113,343	14.5
1. Bancos Comerciales	748,519	861,007	112,488	15.0
Depósitos en cuenta corriente bancaria	162,714	198,262	35,548	21.8
Certificados de depósito a término	170,857	168,843	-2,014	-1.2
Depósitos de ahorro	414,359	493,255	78,896	19.0
Certificados de Ahorro de valor constante	364	330	-34	-9.3
Otros depósitos y obligaciones en m/l.	225	317	92	40.9
2. Cias. de financiamiento comercial	31,009	31,864	855	2.8
Certificados de depósito a término	30,926	31,795	869	2.8
Otros depósitos y obligaciones en m/l.	83	69	-14	-16.9

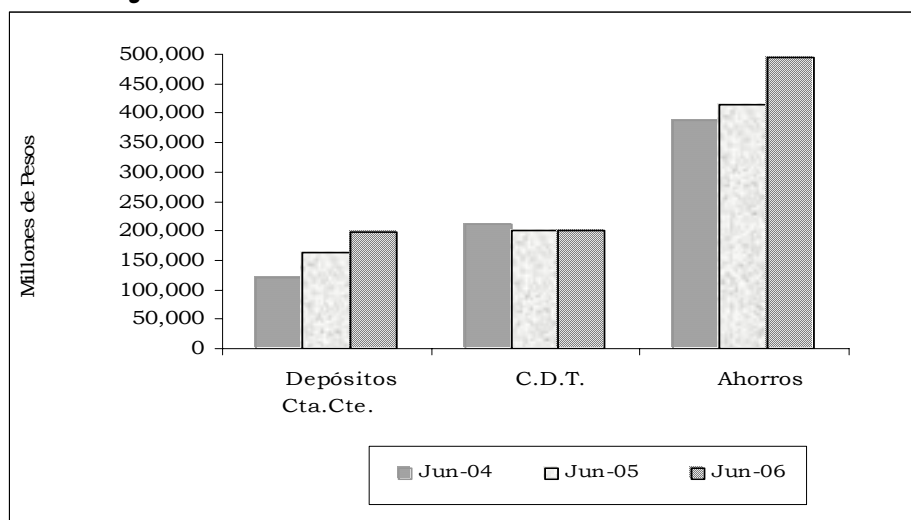
Fuente: Superintendencia Financiera

* Área metropolitana de Cúcuta, Decreto 508 de Julio 3/91, conformada por los municipios de Cúcuta, Villa del Rosario, Los Patios, El Zulia y San Cayetano. El municipio de Puerto Santander, a partir de septiembre 30 de 2004.

Gráfico 2.6.1.1

Área metropolitana de Cúcuta. Evolución de las captaciones del sistema financiero

Saldos a junio años 2004 - 2006



Fuente: Superintendencia Financiera

2.6.2 Colocaciones del sistema financiero – operaciones activas

Cuadro 2.6.2.1
Área metropolitana de Cúcuta*. Colocaciones del sistema financiero
Saldos a junio años 2005 - 2006

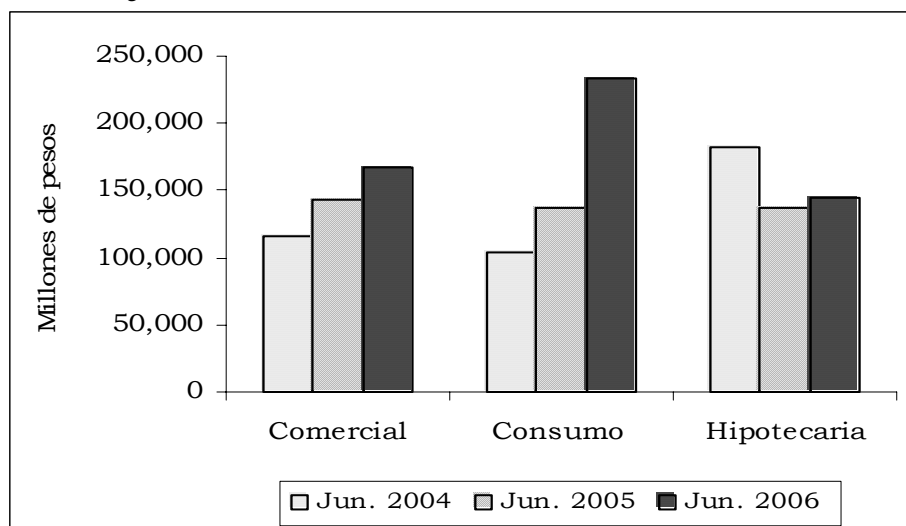
Millones de Pesos

Entidades	Saldos a Junio		Variación Anual	
	2005	2006	Absoluta	%
	TOTAL	418,577	545,422	126,845
1. Bancos comerciales	413,204	537,649	124,445	30.1
Total Cartera	413,204	537,649	124,445	30.1
- Cartera comercial	139,065	160,369	21,304	15.3
- Cartera Consumo	136,648	232,264	95,616	70.0
- Cartera Hipotecaria	137,491	145,016	7,525	5.5
2. Compañías de financiamiento comercial	5,373	7,773	2,400	44.7
Total Cartera	5,373	7,773	2,400	44.7
- Cartera comercial	4,271	6,614	2,343	54.9
- Cartera Consumo	1,102	1,159	57	5.2

Fuente: Superintendencia Financiera

* Area Metropolitana de Cúcuta, Decreto 508 de Julio 3/91, conformada por los municipio de Cúcuta, Villa del Rosario, Los Patios, El Zulia, y San Cayetano; el municipio de Puerto Santander, a partir de septiembre 30 de 2004

Gráfico 2.6.2.1
Área metropolitana de Cúcuta. Evolución de las colocaciones del sistema financiero
Saldos a junio años 2004 – 2006



Fuente: Superintendencia Financiera

2.7 SITUACIÓN FISCAL

2.7.1 Ingresos y gastos del gobierno central departamental

Cuadro 2.7.1.1

**Norte de Santander. Situación fiscal del gobierno central del Departamento
Primer semestre años 2005 – 2006**

Concepto	Millones de pesos		
	Acumulados a junio		Variación (%)
	2005	2006	
I Ingresos	113,420	109,028	-3.87
A Ingresos Corrientes	113,420	106,892	-5.76
A.1 Ingresos Tributarios	21,505	26,275	22.18
A.2 Ingresos no Tributarios	3,928	3,535	-10.01
A.3 Ingresos por Transferencias	87,987	77,083	-12.39
B Ingresos de capital	0	2,136	*
II Gastos	116,184	118,513	2.01
A Gastos Corrientes	109,935	110,233	0.27
A.1 Gastos de Funcionamiento	106,648	107,287	0.60
. Remuneración del trabajo	75,461	73,468	-2.64
. Gastos Generales	31,187	33,820	8.44
A.2 Intereses Deuda Pública	322	181	-43.79
A.3 Gastos por Transferencias	2,965	2,765	-6.75
B Gastos de Capital	6,249	8,280	32.50
III Préstamo Neto	0	0	0.00
I-II+III Superávit (Déficit Total)	-2,764	-9,485	243.14

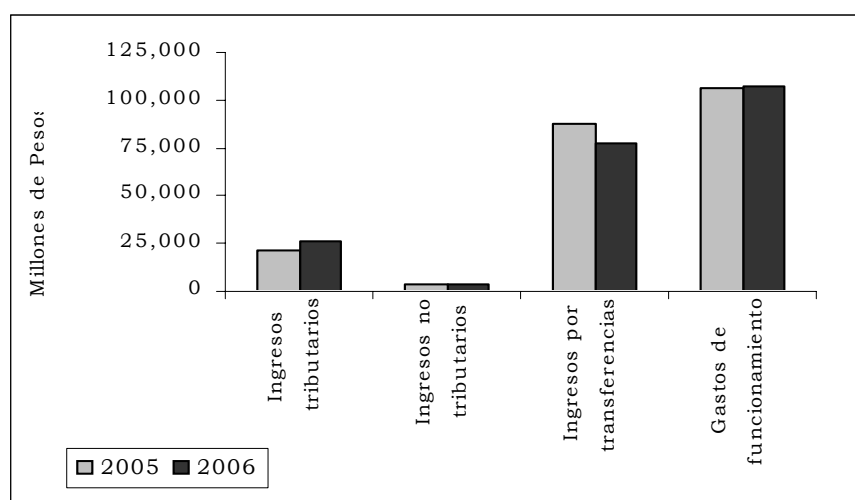
Fuente: Secretaría de Hacienda del Departamento Norte de Santander

p: Cifras provisionales

* Variación indeterminada

Gráfico 2.7.1.1

**Norte de Santander. Composición de los ingresos del gobierno central del Departamento
Primer semestre años 2005 – 2006**



Fuente: Banco de la República

2.7.2 Ingresos y gastos del gobierno central municipal

Cuadro 2.7.2.1

**Cúcuta. Situación fiscal del gobierno central municipal
Primer semestre años 2005 – 2006**

		Millones de pesos		
Concepto		Acumulados a junio		Variación
		2005	2006	(%)
I	Ingresos	130,581	134,034	2.64
A	Ingresos Corrientes	130,048	130,397	0.27
A.1	Ingresos Tributarios	34,099	36,925	8.29
A.2	Ingresos no Tributarios	4,573	7,400	61.82
A.3	Ingresos por Transferencias	91,376	86,072	-5.80
B	Ingresos de capital	533	3,637	582.36
II	Gastos	122,539	223,937	82.75
A	Gastos Corrientes	117,279	174,030	48.39
A.1	Gatos de Funcionamiento	109,178	166,473	52.48
	. Remuneración del trabajo	55,662	69,071	24.09
	. Gastos Generales	53,516	97,402	82.00
A.2	Intereses Deuda Pública	1,841	1,678	-8.85
A.3	Gastos por Transferencias	6,260	5,879	-6.09
B	Gastos de Capital	5,260	49,907	*
III	Préstamo Neto	0	0	0.00
I-II+III	Superávit (Déficit Total)	8,042	-89,903	*

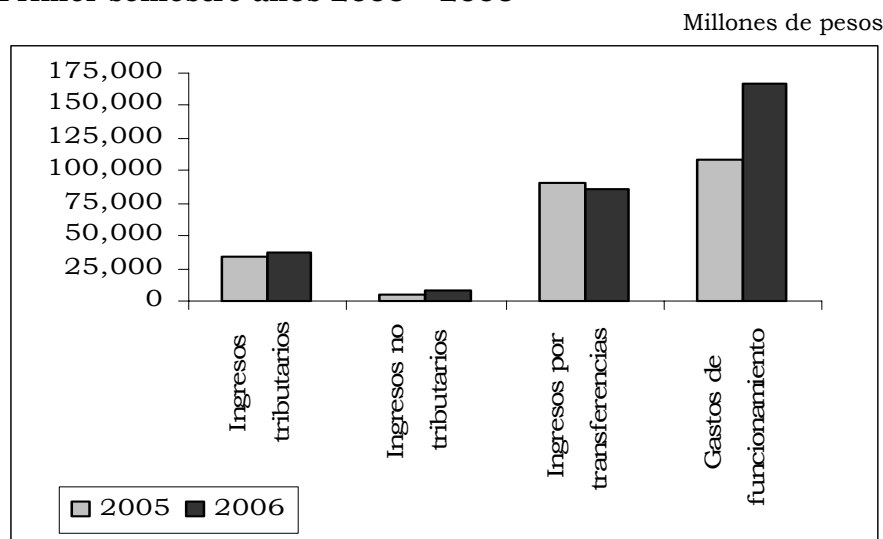
Fuente: Secretaría de Hacienda del municipio de Cúcuta

p: Cifras provisionales

* Variación muy alta

Gráfico 2.7.2.1

**Cúcuta. Composición de los ingresos del gobierno central municipal
Primer semestre años 2005 – 2006**



Fuente: Banco de la República

NORTE DE SANTANDER

2.8 SECTOR REAL

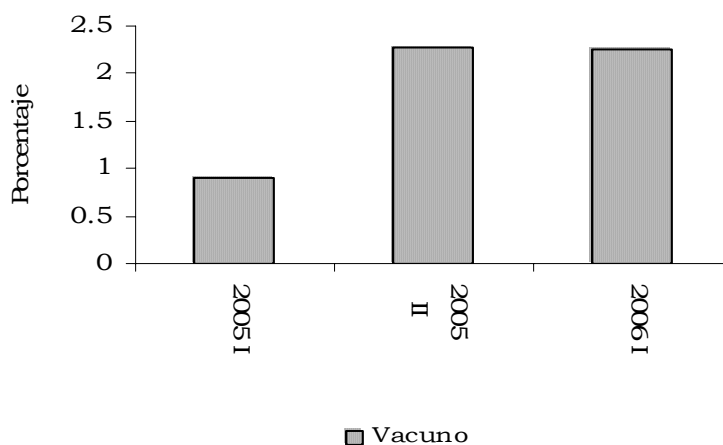
2.8.5 Sacrificio de Ganado

Cuadro 2.8.5.1
Norte de Santander. Sacrificio de ganado
2005 – Primer semestre 2006

Región	T o t a l		Machos	Hembras
	Cabezas	K i l o s	Cabezas	Cabezas
2005-I				
Norte de Santander	25.610	10.270.872	14.914	10.696
Cucuta	5.997	2.432.075	2.900	3.097
San Cayetano	1.789	811.560	1.003	786
Villa Rosario	17.824	7.027.237	11.011	6.813
2005-II				
Norte de Santander	25.122	10.528.035	15.772	9.350
Cucuta	9.054	3.889.286	5.905	3.149
San Cayetano	0	0	0	0
Villa Rosario	16.068	6.638.749	9.867	6.201
2006-I				
Norte de Santander	24.334	10.298.436	14.988	9.346
Cucuta	6.341	2.728.605	4.313	2.028
San Cayetano	0	0	0	0
Villa Rosario	17.993	7.569.831	10.675	7.318

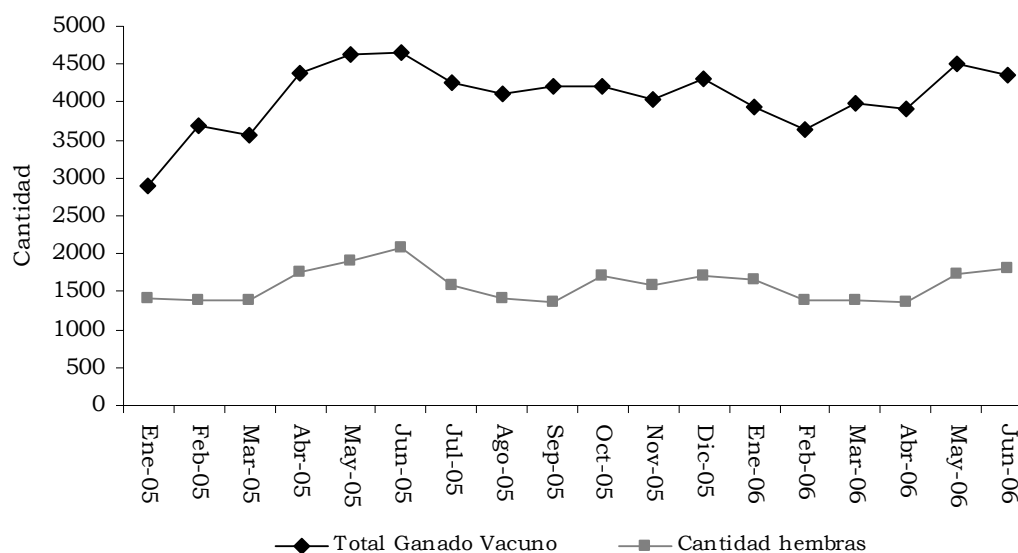
Fuente: DANE

Gráfico 2.8.5.1
Norte de Santander. Proporción de sacrificio de ganado vacuno en el
total nacional
2005 – Primer semestre 2006



Fuente: DANE

Gráfico 2.8.5.2
Norte de Santander. Número de cabezas de ganado vacuno por sexo y total
2005 – Primer semestre 2006 (mensual)



Fuente: DANE

2.8.6 Sector de la construcción

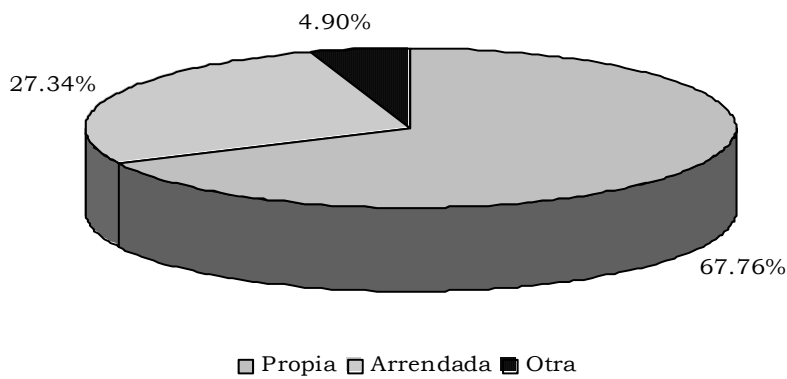
2.8.6.1 Stock de vivienda

Cuadro 2.8.6.1.1
Norte de Santander. Stock de vivienda por ubicación y tipo de ocupación
2005 – Segundo trimestre 2006

Trimestre	Total			Cabecera			Resto		
	Stock total	Cabecera	Resto	Arrendada	Propia	Otro tipo de ocupación	Arrendada	Propia	Otro tipo de ocupación
2005									
I	250.775	178.077	72.698	54.741	117.887	5.449	13.864	52.023	6.811
II	251.100	178.226	72.874	54.787	117.985	5.454	13.897	52.149	6.828
III	251.407	178.356	73.051	54.827	118.071	5.458	13.931	52.276	6.844
IV	251.792	178.564	73.228	54.891	118.209	5.464	13.965	52.402	6.861
2006									
I	252.084	178.679	73.405	54.926	118.285	5.468	13.998	52.529	6.878
II	252.410	178.828	73.582	54.972	118.384	5.472	14.032	52.656	6.894

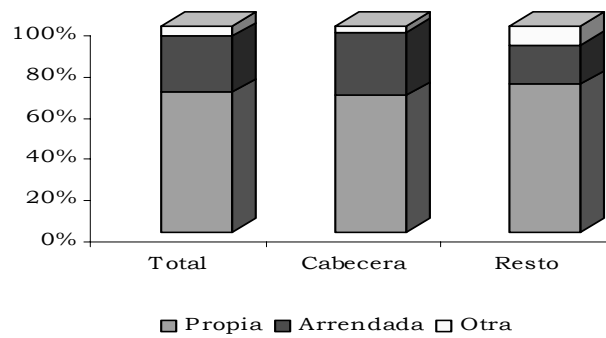
Fuente: DANE

Gráfico 2.8.6.1.1
Norte de Santander. Participación por tipo de vivienda
Segundo trimestre 2006



Fuente: DANE

Gráfico 2.8.6.1.2
Norte de Santander. Distribución de la tenencia de la vivienda,
por zonas
Segundo trimestre 2006



Fuente: DANE

NORTE DE SANTANDER

2.8.6.3 Índice de costos de construcción de vivienda-ICCV

Cuadro 2.8.6.3.1

Variación acumulada del ICCV de vivienda según ciudades, por tipo de vivienda

Primer semestre años 2005 – 2006

Ciudades	Total vivienda		Diferencia anual	Unifamiliar		Diferencia anual	Multifamiliar		Diferencia anual
	2005	2006		2005	2006		2005	2006	
Nacional	2,93	4,68	1,75	3,11	4,60	1,49	2,83	4,72	1,89
Armenia	3,68	4,73	1,05	4,34	4,91	0,57	2,97	4,54	1,57
Barranquilla	2,02	3,88	1,86	1,86	4,64	2,78	2,06	3,67	1,61
Bogotá	3,31	4,70	1,39	3,63	4,65	1,02	3,19	4,72	1,53
Bucaramanga	-0,36	6,68	7,04	0,22	6,71	6,49	-0,58	6,67	7,25
Cali	3,49	4,59	1,10	3,55	4,53	0,98	3,44	4,65	1,21
Cartagena	0,47	4,20	3,73	0,24	4,16	3,92	0,61	4,22	3,61
Cúcuta	1,78	6,43	4,65	1,85	6,47	4,62	1,41	6,20	4,79
Ibagué	2,88	3,95	1,07	3,03	3,80	0,77	2,57	4,28	1,71
Manizales	2,91	4,14	1,23	3,32	4,12	0,80	2,61	4,15	1,54
Medellín	3,16	4,57	1,41	3,52	4,54	1,02	3,00	4,59	1,59
Neiva	2,23	3,38	1,15	2,29	3,36	1,07	1,95	3,51	1,56
Pasto	1,13	5,92	4,79	1,28	5,84	4,56	0,77	6,11	5,34
Pereira	2,71	4,38	1,67	2,62	4,39	1,77	2,82	4,37	1,55
Popayán	3,71	3,08	-0,63	3,73	3,07	-0,66	3,00	3,63	0,63
Santa Marta	0,32	4,31	3,99	0,05	3,94	3,89	0,50	4,57	4,07

Fuente: DANE

Cuadro 2.8.6.3.2

Nacional – Cúcuta. Variación del ICCV por grupos de costos

Primer semestre años 2001 – 2006

Periodo	Nacional				Cúcuta			
	Total	Materiales	Maquinaria y equipos de construcción	Mano de obra	Total	Materiales	Maquinaria y equipos de construcción	Mano de obra
Variación acumulada								
2001	6,10	6,67	5,05	4,91	7,21	7,53	9,52	6,33
2002	3,76	3,26	3,37	5,15	5,61	3,73	8,15	9,02
2003	6,71	7,29	5,44	5,46	5,08	4,95	11,14	4,62
2004	8,07	9,02	6,84	5,71	4,68	5,04	4,33	4,03
2005	2,93	2,02	6,05	4,85	1,78	-0,33	5,78	5,37
2006	4,68	4,49	6,40	4,82	6,43	7,05	6,46	5,29
Variación doce meses								
2001	10,49	12,97	7,00	5,32	11,43	13,80	10,07	7,31
2002	5,86	6,21	3,67	5,41	7,65	6,49	9,54	9,68
2003	9,63	11,29	6,46	5,99	8,02	8,38	11,97	6,85
2004	10,09	11,60	9,73	6,14	6,32	7,52	3,40	4,41
2005	2,76	1,51	7,37	5,38	2,02	-0,34	7,01	6,03
2006	4,44	3,73	8,41	5,55	6,30	6,38	8,53	5,88

Fuente: DANE

Cuadro 2.8.6.3.3
Nacional – Cúcuta. Variación acumulada y contribución del ICCV según
grupos y subgrupos
Primer semestre 2006

Grupos y subgrupos	Nacional		Cúcuta	
	Variación	Contribución	Variación	Contribución
0 Total	4,68	4,68	6,43	6,43
1 Materiales	4,49	3,10	7,05	4,36
101 Materiales para cimentación y estructuras	6,53	1,54	9,06	1,88
102 Aparatos sanitarios	1,28	0,03	1,24	0,03
103 Materiales para instalaciones hidráulicas y sanitarias	0,03	0,00	3,83	0,14
104 Materiales para instalaciones eléctricas y g.	5,60	0,31	4,31	0,21
105 Materiales para mampostería	5,45	0,52	13,99	1,37
106 Materiales para cubiertas	5,43	0,09	3,98	0,07
107 Materiales para pisos y enchapes	2,72	0,18	5,14	0,28
108 Materiales para carpinterías de madera	3,23	0,11	3,54	0,13
109 Materiales para carpinterías metálica	4,27	0,15	2,86	0,10
110 Materiales para cerraduras, vidrios, espejos y p.	2,61	0,03	2,23	0,02
111 Materiales para pintura	0,55	0,02	0,54	0,01
112 Materiales para obras exteriores	5,12	0,03	3,77	0,06
113 Materiales varios	3,07	0,04	7,01	0,06
114 Instalaciones especiales	1,61	0,05	0,82	0,01
2 Mano de obra	4,82	1,25	5,29	1,80
201 Maestro general	3,58	0,04	2,33	0,03
202 Oficial	4,31	0,57	5,18	0,86
203 Ayudante	5,53	0,64	5,60	0,91
3 Maquinaria y equipo	6,40	0,33	6,46	0,27
301 Maquinaria y equipos de construcción	7,40	0,30	4,28	0,12
302 Equipo de transporte	2,75	0,03	10,36	0,16

Fuente: DANE

Cuadro 2.8.6.3.4

Cúcuta. Variación acumulada, participación y contribución del ICCV según insumos básicos Primer semestre 2006

Insumo básico	Variación	Contribución	Participación
		30 Mayores	
Concretos	9,40	1,08	16,79
Ayudante	5,60	0,95	14,82
Oficial	5,18	0,88	13,62
Hierros y aceros	10,51	0,55	8,49
Ladrillos	16,47	0,53	8,20
Bloques	16,92	0,32	5,02
Cemento gris	29,72	0,27	4,22
Morteros	6,54	0,22	3,36
Enchapes	5,03	0,20	3,04
Maderas de construcción	7,37	0,17	2,59
Volqueta	10,36	0,16	2,43
Transformadores	20,58	0,14	2,12
Cemento blanco	9,15	0,08	1,21
Puertas con marco madera	2,67	0,06	0,97
Tejas	4,17	0,06	0,95
Pavimento	5,99	0,06	0,90
Marcos ventanas metálica	2,64	0,06	0,86
Formaleta	3,99	0,06	0,86
Cielo rasos	16,50	0,05	0,83
Impermeabilizantes	8,35	0,05	0,83
Gravas	9,14	0,05	0,72
Tubería sanitaria	4,88	0,04	0,67
Tanques	9,04	0,04	0,66
Cables y alambres	11,77	0,04	0,64
Arena	7,19	0,03	0,54
Puertas con marco metálica	2,70	0,03	0,48
Tubería hidráulica	2,63	0,03	0,46
Maestro general	2,33	0,03	0,40
Tableros	8,33	0,02	0,31
Mallas	12,41	0,02	0,29
		15 Menores	
Alfombras	0,00	0,00	0,00
Piso de vinilo	0,00	0,00	0,00
Juegos infantiles	0,00	0,00	0,00
Ascensores	0,00	0,00	0,00
Equipo de presión	0,00	0,00	0,00
Retroexcavadora	0,00	0,00	0,00
Planta eléctrica	0,00	0,00	0,00
Pulidora	0,00	0,00	0,00
Polietilenos	-2,18	0,00	0,00
Agua	-0,81	0,00	0,00
Cintas	-0,28	0,00	0,00
Herrajes	-1,85	0,00	-0,01
Equipo contra incendio	-2,86	0,00	-0,01
Sistema de aire acondicionado	-2,98	0,00	-0,04
Tubería conduit pvc	-0,62	-0,01	-0,15

Fuente: DANE

NORTE DE SANTANDER

2.8.6.6 Licencias de construcción

Cuadro 2.8.6.6.1

Norte de Santander. Número de licencias de construcción y área por construir

Primer semestre años 2005 - 2006

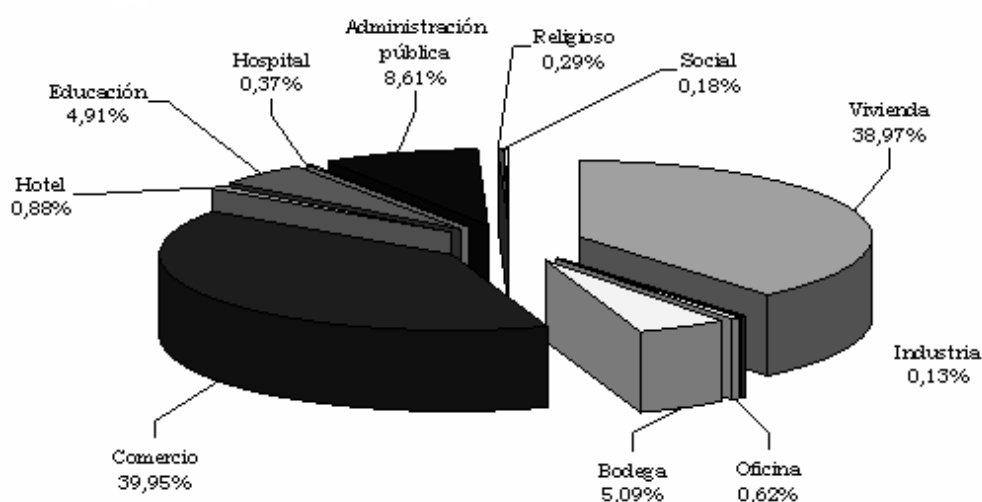
Norte de Santander	Número licencias		Área por construir (m ²)	
	Total	Vivienda	Total	Vivienda
2005 - I				
Total	228	183	63.714	48.444
Cúcuta	142	116	44.427	34.402
El Zulia	3	1	322	96
Ocaña	41	33	11.483	9.772
Los Patios	31	24	3.750	2.228
Villa del Rosario	11	9	3.732	1.946
2005 - II				
Total	281	241	133.525	79.811
Cúcuta	147	117	58.141	32.308
El Zulia	0	0	0	0
Ocaña	54	50	29.066	4.724
Los Patios	65	59	26.918	23.379
Villa del Rosario	15	15	19.400	19.400
2006 - I				
Total	350	294	261.040	101.728
Cúcuta	222	186	215.391	70.256
El Zulia	2	1	380	84
Ocaña	42	34	16.883	14.788
Los Patios	71	63	24.632	14.290
Villa del Rosario	13	10	3.754	2.310

Fuente: DANE

Gráfico 2.8.6.6.1

Norte de Santander. Distribución del área total aprobada según destinos

Primer semestre 2006



Fuente: DANE

Cuadro 2.8.6.6.2

**Norte de Santander. Licencias de construcción por tipo de vivienda
Primer semestre 2006**

Región	Total	VIS	No VIS
Total	294	9	285
Cúcuta	186	3	183
El Zulia	1	0	1
Ocaña	63	2	61
Los Patios	34	4	30
Villa del Rosario	10	0	10

Fuente: DANE

2.8.6.7 Financiación de vivienda

Cuadro 2.8.6.7.1

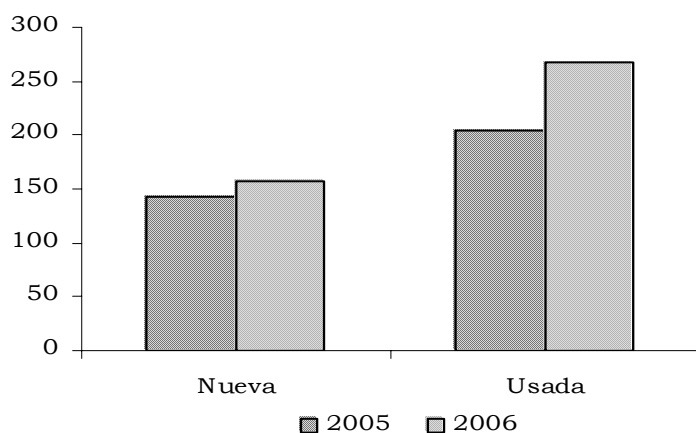
**Nacional – Norte de Santander. Valor de los créditos entregados, por
vivienda nueva y usada
Primer semestre años 2005 – 2006**

Región	Millones de pesos					
	Vivienda nueva y lotes con servicios			Vivienda usada		
	2005	2006	Variación %	2005	2006	Variación %
Nacional	430.137	449.823	4,58	324.405	505.005	55,67
Norte de Santander	3.668	3.362	-8,34	5.554	8.749	57,53
Cúcuta	3.220	3.004	-6,71	4.575	7.734	69,05

Fuente: DANE

Gráfico 2.8.6.7.1

**Norte de Santander. Número de viviendas nuevas y usadas
Primer semestre años 2005 – 2006**



Fuente: DANE

2.8.7 Transporte

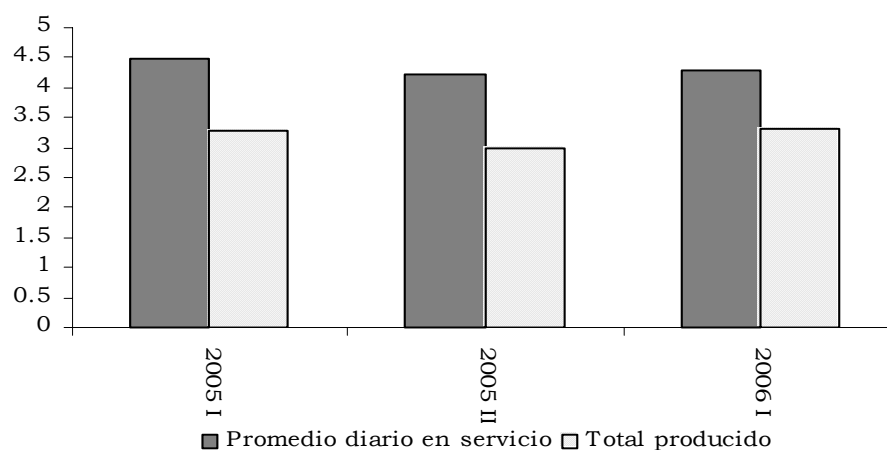
2.8.7.1 Transporte público urbano de pasajeros

**Cuadro 2.8.7.1.1
Cúcuta. Transporte público urbano
2005 – Primer semestre 2006 (promedio mensual)**

Vehículo	Parque automotor	Promedio diario en servicio	Pasajeros transportados	Total producido	Kilómetros recorridos
2005 I					
Bus	192	137	1.027.055	821.644.133	614.932
Buseta	56	42	344.440	309.995.700	318.916
Microbus	1.835	1.585	9.480.017	8.532.015.150	12.167.141
2005 II					
Bus	187	138	1.129.337	903.469.600	619.432
Buseta	53	38	318.239	286.414.800	287.533
Microbus	1.823	1.594	9.490.574	8.541.516.450	12.062.510
2006 I					
Bus	181	131	1.065.906	959.315.100	564.057
Buseta	53	38	330.160	313.651.525	284.739
Microbus	1.818	1.584	9.706.475	9.221.151.250	11.555.653

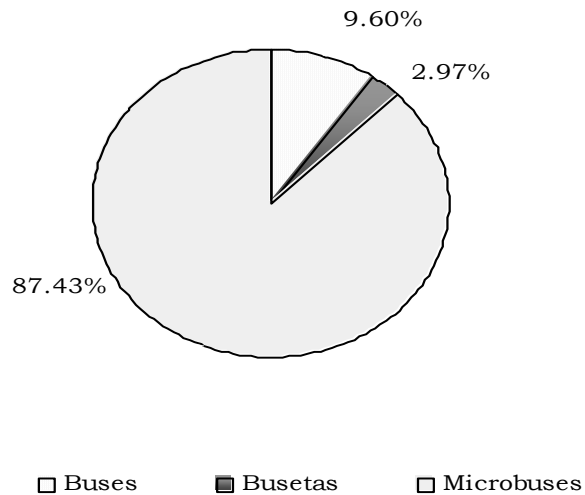
Fuente: DANE

**Gráfico 2.8.7.1.1
Cúcuta. Proporción promedio diario de vehículos en servicio y total producido en el total nacional
2005 – Primer semestre 2006**



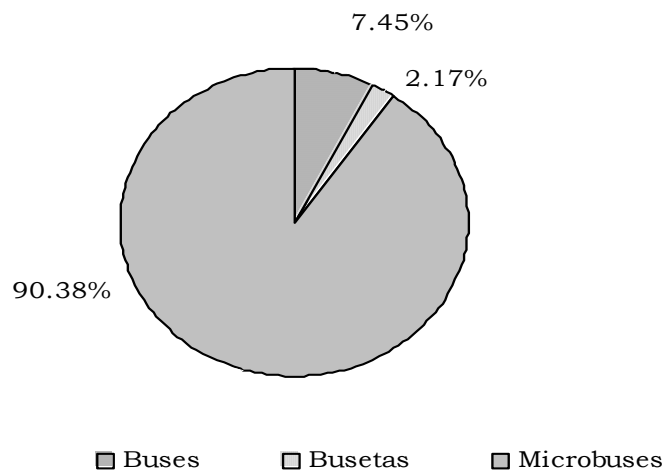
Fuente: DANE

Gráfico 2.8.7.1.2
Cúcuta. Distribución de pasajeros transportados
Primer semestre 2006



Fuente: DANE

Gráfico 2.8.7.1.3
Cúcuta. Distribución del promedio diario en servicio y total producido
en el total nacional
Primer semestre 2006



Fuente: DANE

2.8.11 Recaudo de aportes parafiscales

Cuadro 2.8.11.1

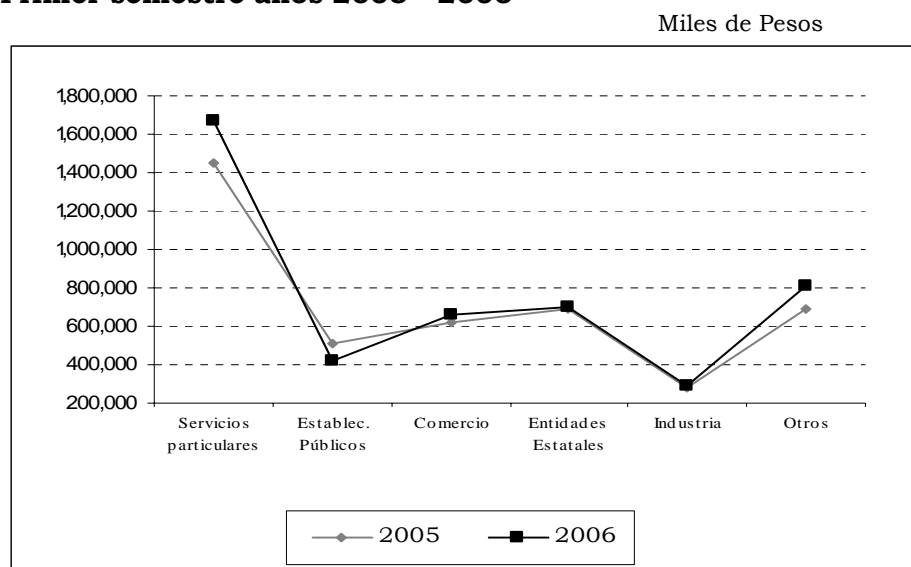
**Norte de Santander. Comportamiento del recaudo de aportes parafiscales, según actividad económica y FIC
Primer semestre años 2005 - 2006**

Actividad económica	Miles de pesos		Variación %
	Primer semestre		
	2005	2006	
TOTAL	4,235,311	4,544,932	7.3
Servicios particulares	1,450,058	1,673,195	15.4
Establecimientos públicos	511,108	418,579	-18.1
Comercio	616,160	660,112	7.1
Entidades estatales	693,723	697,473	0.5
Industria	275,484	289,532	5.1
Electricidad	164,070	161,617	-1.5
Transporte	182,539	195,207	6.9
Construcción	144,273	250,509	73.6
Minería	185,159	184,393	-0.4
Agropecuaria	12,737	14,315	12.4
Fondo Industria de la construcción FIC	44,715	135,652	203.4

Fuente: SENA Regional Norte de Santander

Gráfico 2.8.11.1

**Norte de Santander. Comportamiento del recaudo de aportes parafiscales, según actividad económica
Primer semestre años 2005 - 2006**



Fuente: SENA

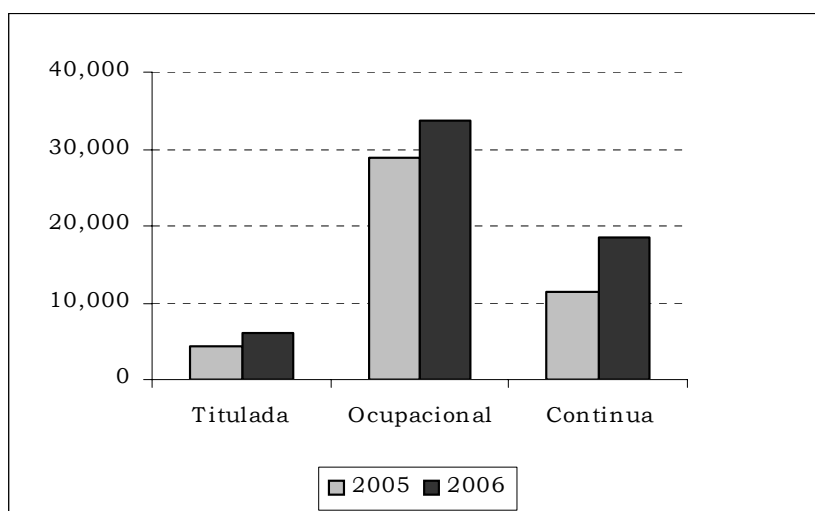
2.8.12 Educación

Cuadro 2.8.12.1
Norte de Santander. Ejecución de alumnos, por
tipo de formación
Primer semestre años 2005 – 2006

Tipo de Formación	Primer semestre		Variación
	2005	2006	%
TOTAL	44,474	58,311	31.1
Titulada	4,179	6,137	46.9
Ocupacional	28,965	33,781	16.6
Continua	11,330	18,393	62.3

Fuente: SENA Regional Norte de Santander

Gráfico 2.8.12.1
Norte de Santander. Ejecución de alumnos, por tipo de
formación
Primer semestre años 2005 – 2006



Fuente: SENA

2.8.13 Servicios Públicos

2.8.13.1 Consumo de energía eléctrica

Cuadro 2.8.13.1
Norte de Santander. Consumo de energía eléctrica
Primer semestre años 2005 – 2006

Uso de la energía	Miles de Kilovatios/hora		Variación %
	Primer semestre 2005	2006	
Total	364,156	394,495	8.33
Residencial	218,008	232,670	6.73
Comercial	48,709	54,720	12.34
Industrial	15,948	13,387	-16.06
Otros	81,491	93,718	15.00

Fuente: Centrales Eléctricas de Norte de Santander S.A. E.S.P.

3. ESCENARIO DE LA INVESTIGACIÓN REGIONAL

DESEMPLEO Y SUBEMPLEO EN CÚCUTA

AUTOR

Susan Cristina Sánchez Chaparro¹

3.1 Introducción

Dentro del desarrollo económico de las ciudades y regiones es de particular interés la dinámica y evolución del mercado laboral, a través de dicha dinámica la sociedad puede evaluar su mejoramiento en términos de bienestar y desarrollo económico y social. Entendiendo dicha importancia, se pretende esbozar algunas características del mercado laboral de Cúcuta tomando como base la metodología de la Encuesta Continua de Hogares para el período 2001-2006.

En la primera parte se caracteriza para Cúcuta cada uno de los componentes de población: ocupación, desocupación, inactividad, población en edad de trabajar destacando comportamientos significativos dentro de la dinámica laboral. Dentro de esta misma sección se presenta una comparación a nivel nacional entre el comportamiento del producto y el desempleo relación que suele ser negativa y significa que aumentos en los niveles del producto generan disminuciones en la tasa de desempleo.

Seguidamente se muestra la composición por grupos de edad que permite determinar los grupos de desempleados y subempleados más vulnerables y la participación de la inactividad. En la tercera sección se presentan finalmente algunas conclusiones para canalizar los aspectos más relevantes del análisis comparativo entre empleo, subempleo e inactividad.

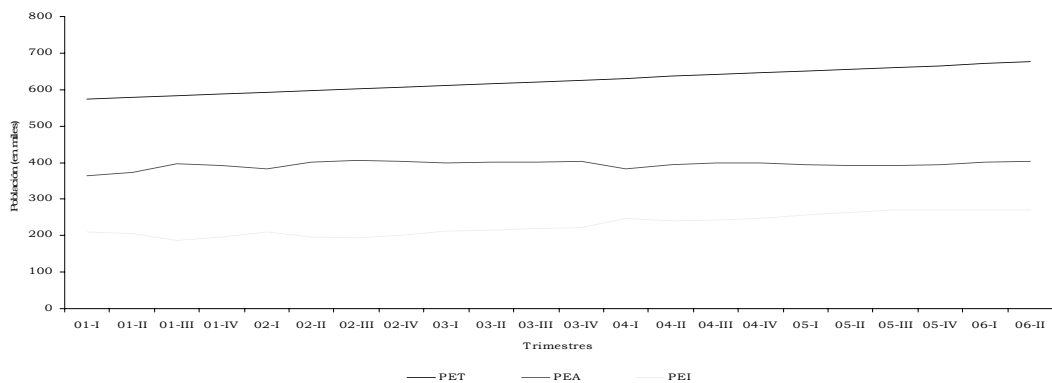
3.2 Composición y estructura de la población en edad de trabajar

La población en edad de trabajar (PET) está compuesta por dos segmentos importantes de la población, la población económicamente activa (PEA) y la población económicamente inactiva (PEI); dependiendo del grado de participación de cada una de ellas es posible advertir las dinámicas particulares del mercado laboral. La PEA por su parte, acoge al segmento o propiamente a la fuerza laboral a quienes son ocupados y desocupados y están en el flujo constante de entrada y salida del empleo al desempleo; mientras los inactivos son aquel segmento de la PET que pudiendo trabajar o buscar trabajo no lo realiza porque básicamente se dedican a otras

¹ Economista. Analista Económico ICER Territorial Centro Oriental. Las opiniones corresponden al autor y no comprometen al DANE ni al Banco de la República.

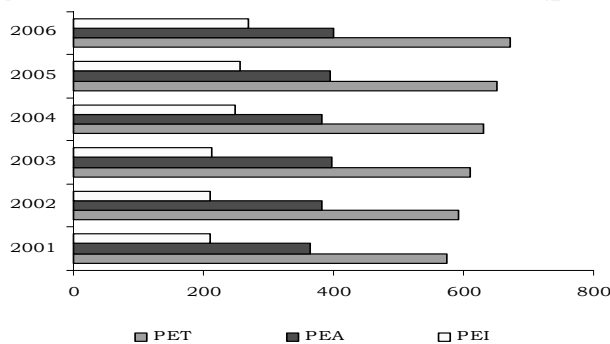
actividades como estudiar, oficios del hogar, otro, o porque es incapacitado permanente para trabajar. La PET para Cúcuta ha tenido un crecimiento en el segundo semestre de 2006 respecto a igual período de 2005 de 2,94% y con respecto a igual período del año 2001 un crecimiento del 16,82%, lo que podría advertir un crecimiento significativo e importante de disponibilidad de población para la dinámica laboral y del crecimiento económico. Sin embargo, la PEA y la PEI crecieron en el segundo semestre de 2006 frente a igual período de 2005 en un 3,01% y 2,83% respectivamente, es decir crecieron similarmente al mismo ritmo de la PET, no obstante, frente a igual período del año 2001 la PEA y la PEI crecieron al 8,57% y 31,74% respectivamente, evidenciándose el crecimiento sustancial que ha tenido desde el 2001 la población inactiva y lo preocupante de esta situación (gráficos 3.2.1 y 3.2.2).

Gráfico 3.2.1
Cúcuta. Población en edad de trabajar, población económicamente activa y población económicamente inactiva
Años 2001 – 2006 (población en miles)



Fuente: DANE

Gráfico 3.2.2
Cúcuta. Población en edad de trabajar, población económicamente activa y población económicamente inactiva
Segundo trimestre años 2001 – 2006 (población en miles)



Fuente: DANE

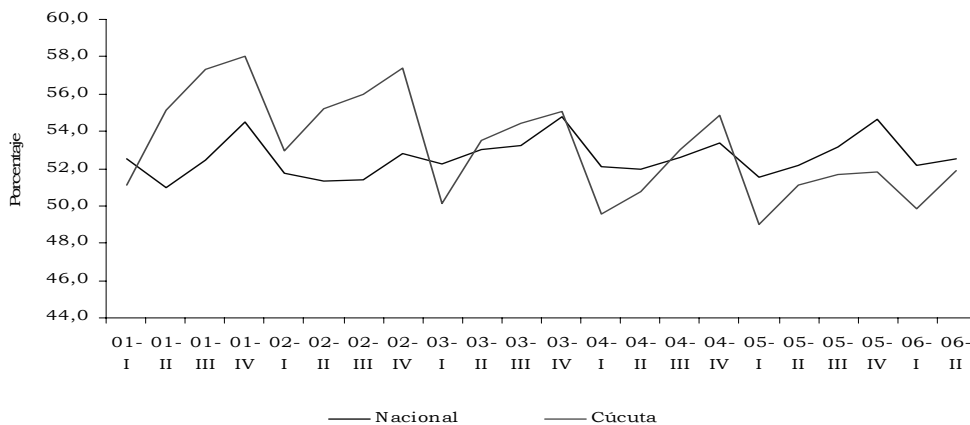
3.2.1 Empleo en Cúcuta

La tasa de ocupación muestra básicamente la participación de los ocupados dentro de la población en edad para trabajar lo que a su vez permite medir la absorción que tiene la ocupación dentro de la disponibilidad de población en edad suficiente para ingresar a la fuerza laboral.

La tasa de ocupación en países en desarrollo tiende a ser menor a la de países desarrollados, caracterizándose básicamente por el alto porcentaje de inactividad dentro de la población disponible y en edad suficiente para trabajar. El problema del empleo y del desempleo se agudiza con la aparición de un problema quizás más grave, el subempleo, que surge como una respuesta a la imposibilidad de continuar permanentemente en la búsqueda de un empleo adecuado, de tal suerte, que la población debe emplearse así sea en condiciones de empleo inadecuado.

El ciclo de ocupación de Cúcuta es un ciclo más marcado con picos más pronunciados, al principio del ciclo en el 2001 la tasa de ocupación de Cúcuta se encuentra por encima de la tasa nacional; sin embargo para el primer trimestre de 2003 la tasa de Cúcuta cae ubicándose en el 50,2% con tendencia a disminuir en los siguientes años. La tendencia hacia la baja continúa hasta establecerse por debajo del promedio nacional ubicándose para el primer trimestre de 2005 en 49,0% en contraste con la tasa nacional del 51,6. La tasa de ocupación para Cúcuta termina los dos primeros trimestres de 2006 en 49,8% y 51,9% por debajo del promedio nacional correspondiente a 52,2 y 52,8% para el primero y segundo trimestre del año mismo año.

Gráfico 3.2.1.1
Nacional- Cúcuta. Tasa de ocupación
Años 2001 – 2006 (trimestral)

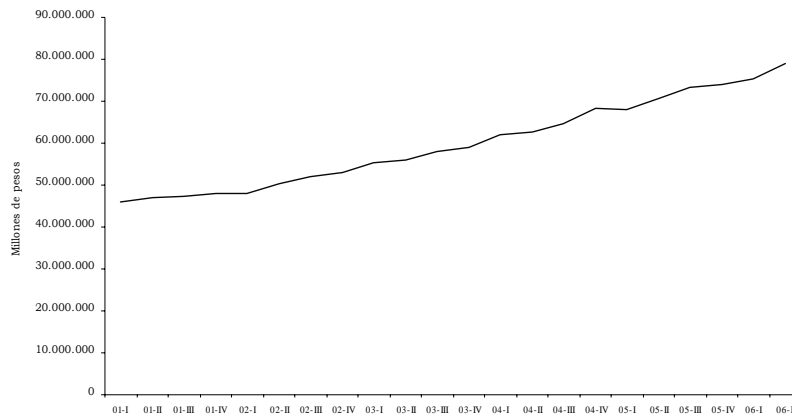


Fuente: DANE

3.2.2 Producto

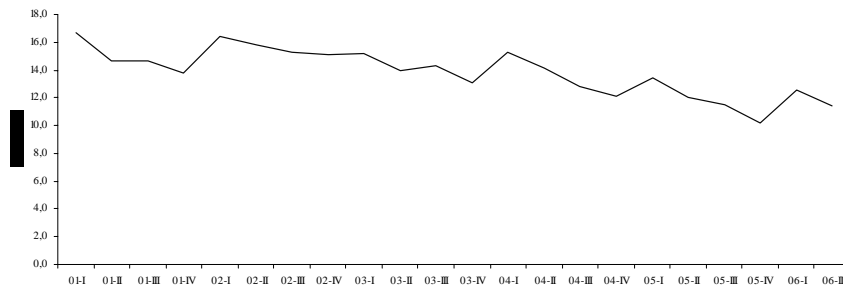
Existe una relación muy importante entre el desempleo y el producto, cuyo carácter de tipo negativo, hace pensar que un aumento en el producto genera aumentos en el empleo y disminuciones en el desempleo. Para el caso Nacional la evidencia empírica muestra que en épocas de recesión económica y poco crecimiento del producto el desempleo tiende a aumentar, para el año 2001 el desempleo nacional se ubica en el 16,7% mientras que finalizando el año 2004 la tasa disminuye notablemente a 12,1 % período en el que el crecimiento del producto se hace más evidente como muestran los gráficos 3.2.1.1 y 3.2.1.2.

Gráfico 3.2.2.1
Nacional. Producto
Años 2001 – 2006 (trimestral)



Fuente: DANE

Gráfico 3.2.2.2
Nacional. Desempleo
Años 2001 – 2006



Fuente: DANE

3.2.3 Desempleo

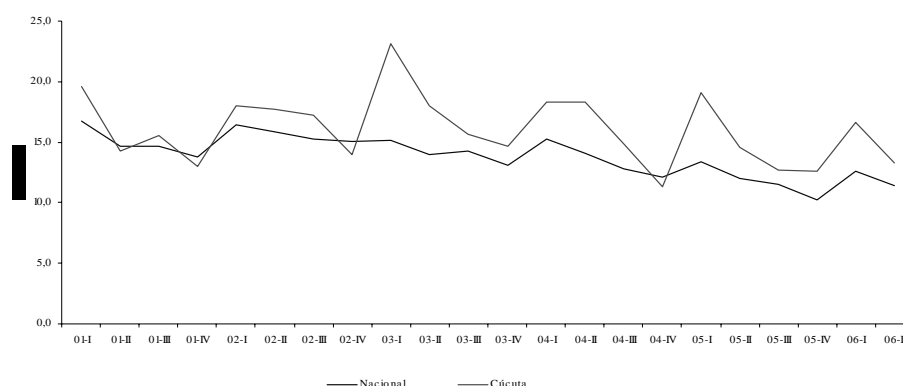
El desempleo muestra la relación existente entre la población que está buscando trabajo sobre la población económicamente activa. A comienzos del año 2003, el desempleo logra su mayor participación ubicándose en el 23,13 % durante el primer trimestre, y conservando una tendencia hacia la baja que logra su máxima diferencia para el mismo trimestre del año 2006 en 6,52 %.

Tabla 2
Nacional y Cúcuta. Tasa de desempleo
Años 2001 - 2006

	I	II	III	IV
Cúcuta				
2001	19,57	14,31	15,56	13,02
2002	17,98	17,72	17,27	14,01
2003	23,13	18,00	15,61	14,71
2004	18,29	18,32	14,84	11,32
2005	19,14	14,56	12,72	12,62
2006	16,61	13,32		
Nacional				
2001	16,70	14,70	14,70	13,80
2002	16,40	15,80	15,30	15,10
2003	15,20	14,00	14,30	13,10
2004	15,30	14,10	12,80	12,10
2005	13,40	12,00	11,50	10,20
2006	12,60	11,40		

Fuente: DANE

Gráfico 3.2.3.1
Nacional y Cúcuta. Desempleo
Años 2001 - 2006



Fuente: DANE

3.2.4 Subempleo

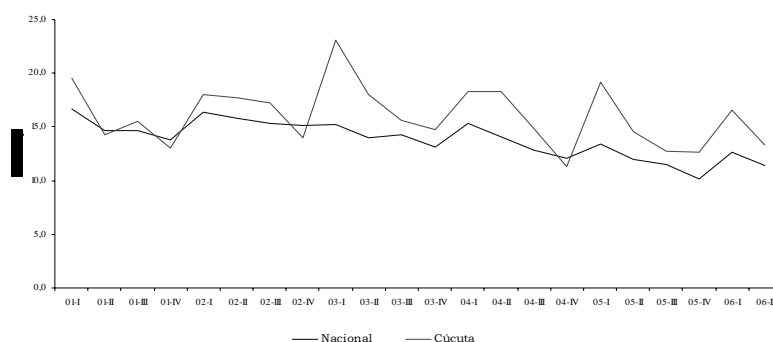
La relación del subempleo es un poco más incierta y surge como un problema latente dentro de la estructura laboral como condiciones de empleo inadecuado. Con respecto a igual período del año anterior el subempleo para 2006 disminuyó en un 0,62%; pero con respecto a igual período del año 2001 el subempleo para 2006 creció en un 6,14% para el ámbito de Cúcuta. Por su parte, la dinámica expuesta por el ámbito nacional para el segundo semestre de 2006 frente a igual período de 2005 el subempleo creció 1,08% y frente a igual período de 2001 el subempleo acumuló un crecimiento del 8,52% (tabla 3.2.4.1 y gráfico 3.2.4.1)

Tabla 3
Nacional y Cúcuta. Subempleo
Años 2001 - 2006

	I	II	III	IV
	Cúcuta			
2001	20,7	26,6	34,8	33,7
2002	34,3	35,9	40,6	38,1
2003	33,9	38,2	44,2	39,5
2004	35,5	37,9	38,7	37,0
2005	31,4	33,3	37,6	33,1
2006	30,8	32,7		
	Nacional			
2001	31,5	25,0	34,2	35,2
2002	33,6	34,7	35,7	33,5
2003	28,7	32,7	33,3	32,9
2004	30,7	32,6	31,5	31,4
2005	29,4	32,5	33,0	31,6
2006	29,4	33,5		

Fuente: DANE

Gráfico 3.2.4.1
Nacional y Cúcuta. Subempleo
Años 2001 - 2006 (trimestral)



Fuente: DANE

3.2.5 Inactividad

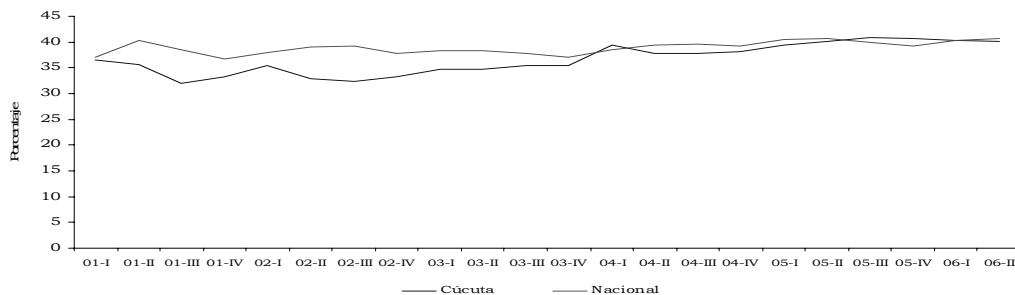
La inactividad entendida como la capa de la población que no hace parte de la fuerza laboral aún cuando por edad podría hacer parte constituye un elemento interesante de atención y análisis. En Cúcuta la tasa de inactividad para el segundo trimestre de 2006 disminuyó en 0,04% con respecto a igual período de 2005; la dinámica nacional presentó un comportamiento similar disminuyendo durante el mismo período de tiempo en un 0,07%. Sin embargo, el crecimiento de la tasa de inactividad en Cúcuta de 2006 con respecto a 2001 para el segundo trimestre mostró un aumento del 4,55% frente a una dinámica bastante modesta del ámbito nacional cuyo crecimiento fue de 0,38% en el mismo período (cuadro 3.2.5.1 y gráfico 3.2.5.1).

Cuadro 3.2.5.1
Nacional y Cúcuta. Tasa de Inactividad²
Años 2001 - 2006

	I	II	III	IV	
		Cúcuta			
2001	36,46	35,62	32,08	33,29	
2002	35,40	32,86	32,37	33,26	
2003	34,76	34,71	35,51	35,46	
2004	39,31	37,83	37,71	38,12	
2005	39,43	40,21	40,80	40,72	
2006	40,22	40,17			
		Nacional			
2001	36,96	40,29	38,50	36,74	
2002	38,03	39,02	39,26	37,82	
2003	38,38	38,35	37,86	36,96	
2004	38,42	39,48	39,62	39,27	
2005	40,44	40,74	39,93	39,17	
2006	40,32	40,67			

Fuente: DANE

Gráfico 3.2.5.1
Nacional y Cúcuta. Tasa de inactividad
Años 2001 - 2006



Fuente: DANE

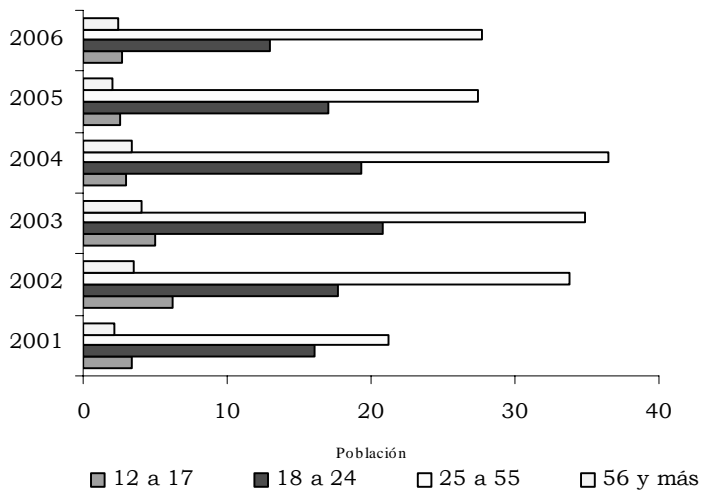
² La tasa de inactividad se calculó como el porcentaje entre la cantidad de inactivos sobre la población en edad de trabajar. $TI = I/PET*100$. Cálculos propios de la autora, no comprometen ni afectan al DANE ni al Banco de la República.

3.3 Desempleo y subempleo según rangos de edades

3.3.1 Desempleo

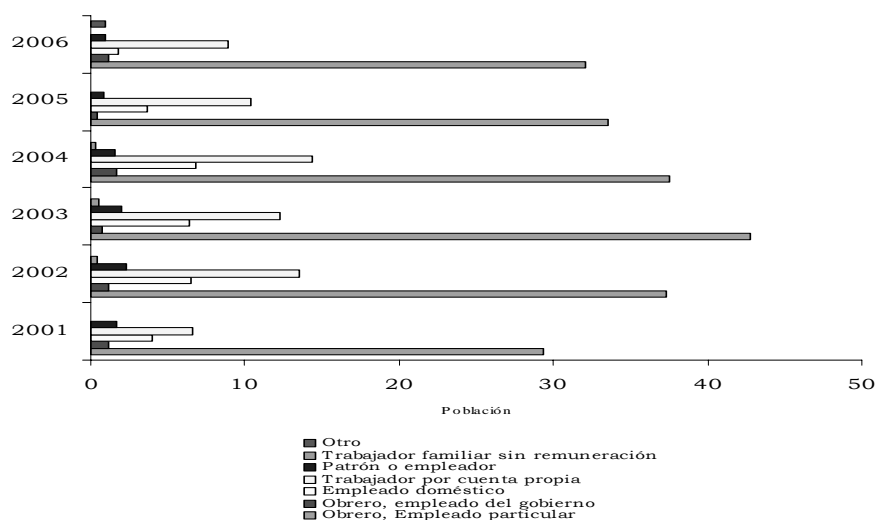
En relación a los rangos de edad el desempleo presenta un comportamiento fluctuante en la población de los 25 a 55 años que reporta la mayor participación y que viene creciendo significativamente desde 2001. El crecimiento de 2006 frente a 2001 durante el segundo trimestre de este grupo de edad fue del 30,19%. Con respecto a igual período del año anterior en el 2006 el crecimiento de este rango de edad se ubicó en 0,85% (cuadro 3.3.1.1). La participación y distribución de las posiciones ocupacionales desempeñadas por los desocupados anteriormente tienen su mayor participación en la categoría obrero o empleado particular con 70,13% para el segundo trimestre de 2006. Para igual período la variación de 2006 con respecto a la de 2005 fue de -4,27% mientras que la variación de 2006 en relación a 2001 fue de 9,23%.

Gráfico 3.3.1.1
Cúcuta. Desempleo según rangos de edad
Segundo trimestre años 2001 – 2006 (población en miles)



Fuente: DANE

Gráfico 3.3.1.2
Cúcuta. Desempleo según posición ocupacional anterior
Segundo trimestre años 2001 – 2006 (población en miles)

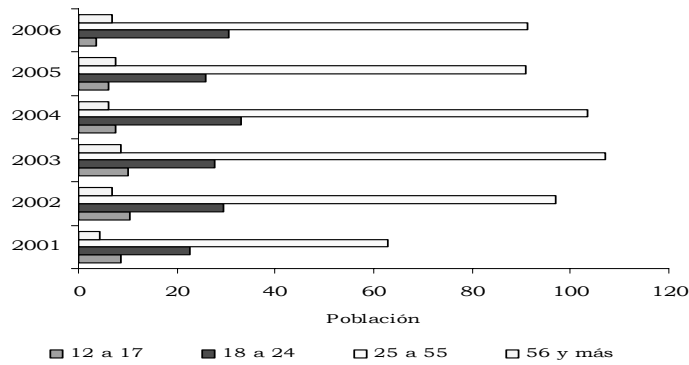


Fuente: DANE

3.3.2 Subempleo

El comportamiento del subempleo según rangos de edades tiene una participación significativa del rango de 25 a 55 años con 68,93 % para el segundo trimestre de 2006. La variación de este rango de edad del segundo trimestre de 2006 frente a igual periodo de 2005 fue de 0,12% mientras que la variación del segundo trimestre de 2006 frente a igual periodo de 2001 fue de 44,74% percibiéndose el crecimiento sustancial de la participación de este segmento de edad dentro del total de subempleados (gráfico 3.3.2.1)

Gráfico 3.3.2.1
Cúcuta. Subempleo según rangos de edades
Segundo trimestre años 2001 – 2006 (población en miles)

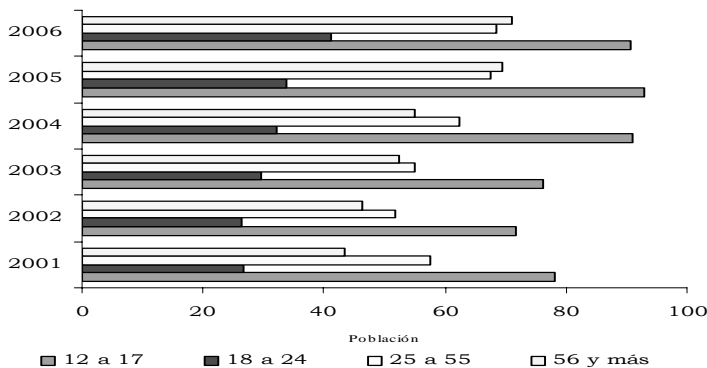


Fuente: DANE

3.3.3 Inactividad

La inactividad presenta un comportamiento mas distributivo dentro de los grupos de edad que lo conforman, para el segundo trimestre de 2006 la participación fue: 12-17 años 33,42%; 25 a 55 años 25,21% y 56 y más años 26,22%. Para estos grupos de edad la variación del 2006 frente al 2005 para el segundo trimestre fue respectivamente -2,56%, 1,38% y 2,24%. Sin embargo dichas variaciones para igual período del 2006 frente al 2001 se ubicó respectivamente en 16,17%, 18,61% y 63,90% observándose incrementos significativos en la participación de los inactivos.

Gráfico 3.3.3.1
Cúcuta. Inactivos según rangos de edad
Segundo trimestre años 2001 – 2006



Fuente: DANE

3.4 Conclusiones

Desde 2001 hasta el segundo trimestre de 2006 la población en edad de trabajar ha aumentado en un porcentaje nada despreciable del 16,82%. Aún así, es preocupante que dicho crecimiento de la PET sea fundamentalmente generado por el crecimiento de la inactividad, que para este período es de 31,74%. Los segmentos de la población que más revisten inactividad corresponden al rango de 12 a 17 años con una participación de 33,42% para el segundo trimestre de 2006. Sin embargo, la variación durante igual período entre 2006 y 2001 es particularmente significativa para los rangos de edad de 25 a 55 años y de 56 y más años con un crecimiento de 18,91% y 63,90% respectivamente.

El subempleo también presenta un crecimiento para igual período entre los años 2006 y 2001 correspondiente al 8,52%. Los segmentos de la población a que más afecta el subempleo para el año 2006 durante el segundo trimestre es el rango de 25 a 55 años con una participación del 68,93%, asimismo la variación de dicho rango de edad entre 2006 y 2001 para el segundo trimestre fue del 44,74%. Con lo que se podría observar que esta situación de empleo inadecuado tiene una tendencia cada vez más estructural que coyuntural y viene incrementándose en el tiempo.

El desempleo a pesar de su tendencia a la baja estable desde el 2004 afecta en su mayor parte a la población de 25 a 55 años que participa con el 60,39% durante el segundo trimestre de 2006. Asimismo, y resultado del incremento desde el 2001 hasta el 2006 de la población en edad de trabajar, la participación de este rango de población ha aumentado en un 30,19%. La principal posición ocupacional anterior al desempleo de la población que está en búsqueda de empleo para el segundo trimestre de 2006 es en su mayor parte empleada u obrera particular con un 70,13%.

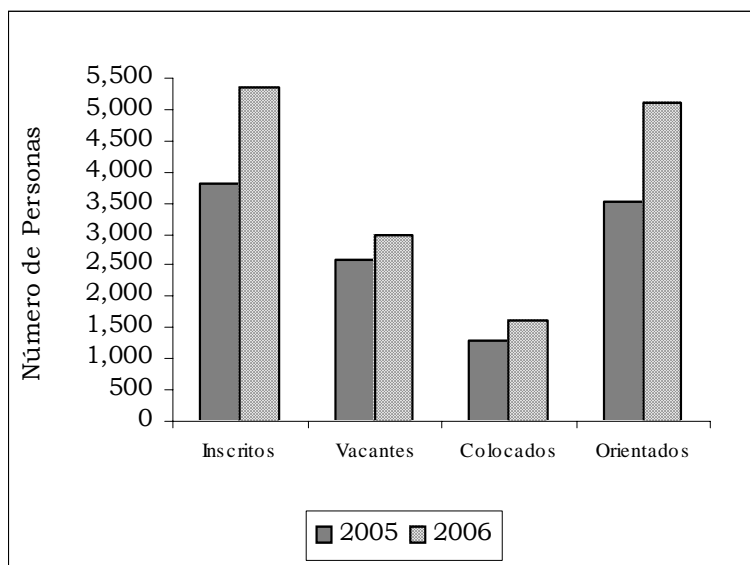
APENDICE 1

**Cúcuta y su Área Metropolitana. Ejecución
Servicio público de empleo
2005 - 2006 Primer semestre**

Tipo de variable	Primer Semestre		Variación %
	2005	2006	
Inscritos	3,797	5,351	40.9
Vacantes	2,593	2,993	15.4
Colocados	1,286	1,635	27.1
Orientados	3,539	5,106	44.3

Fuente: Servicio Público de Empleo SENA
Regional Norte de Santander

**Cúcuta y su Área Metropolitana. Ejecución
Centro de información y empleo
2005 - 2006 Primer semestre**



Fuente: SENA