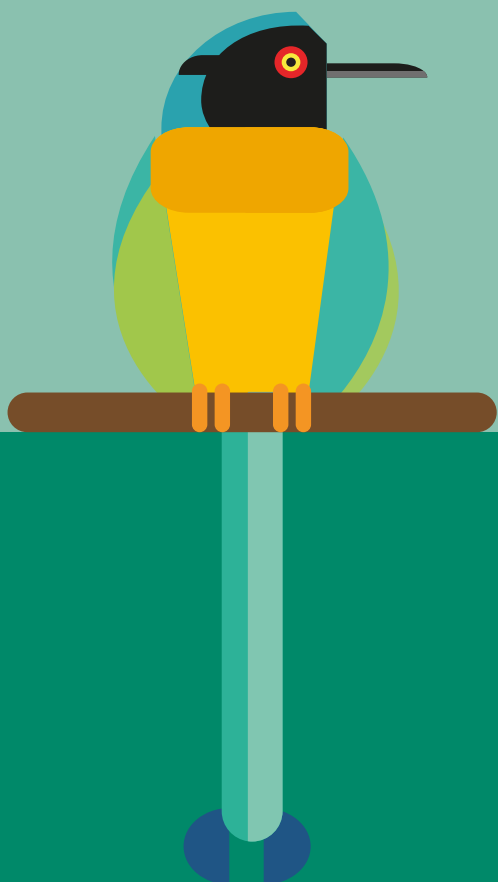


IBER

BOLETÍN ECONÓMICO REGIONAL



ISSN 2665-1823



NOROCCIDENTE

I TRIMESTRE DE 2024

ANTIOQUIA, CHOCÓ

BARRANQUERO
MOMOTUS SUBRUFESCENS

IBER

BOLETÍN ECONÓMICO REGIONAL



ISSN 2665-1823



NOROCCIDENTE

I TRIMESTRE DE 2024

ANTIOQUIA, CHOCÓ

El Boletín Económico Regional es una publicación de la Sección de Sucursales Regionales de Estudios Económicos, Departamento Técnico y de Información Económica, Banco de la República.

DOI: <https://doi.org/10.32468/ber-norocc.tr1-2024>

Códigos JEL: R10, R11, R12

Carolina Ramírez Rodríguez

Jefe Sección Sucursales Regionales Estudios Económicos

Ferney H. Valencia Valencia

Jefe Regional

Equipo técnico:

Estefany Hernández García

Francisco J. Villadiego Yanes

Ovidio G. Ramírez Vanegas

Sebastián Giraldo González

Palabras clave del Boletín Económico Regional: Fenómeno de El Niño, demanda, área causada, incertidumbre, agropecuario, crédito.

Las opiniones y posibles errores son responsabilidad exclusiva de los autores y no comprometen al Banco de la República ni a su Junta Directiva.

Tabla de contenido

Panorama económico.....	3
Indicador mensual de actividad económica (IMAE).....	4
I. Agropecuario	5
III. Industria	8
IV. Servicios públicos	9
V. Construcción	10
VI. Comercio y turismo.....	12
VII. Transporte	14
VIII. Sistema financiero	16
IX. Comercio exterior	18
X. Mercado laboral.....	23
XI. Precios.....	24
XII. Otras variables económicas.....	26
Anexos.....	27

Panorama económico

La economía de Noroccidente en el primer trimestre de 2024 continuó con signos de bajo crecimiento anual en la mayoría de sus actividades productivas, aunque con algunas señales de mejora. Las restricciones crediticias, la incertidumbre y los altos precios condicionaron el resultado. La industria y el comercio permanecieron en declive, aunque fue menos pronunciado para este último. Excepto el área causada, los indicadores de la construcción cayeron, al igual que los saldos de crédito. Entretanto, los rubros del transporte tuvieron comportamientos mixtos. Por el contrario, la actividad agropecuaria tuvo el mejor desempeño, con crecimiento en la mayoría de sus variables. Las exportaciones registraron un leve incremento, en especial por banano y aguacate, mientras que las importaciones disminuyeron. Finalmente, el mercado laboral se deterioró en ambas capitales de la región y, aunque la inflación se moderó, estuvo lejos del rango meta.

Durante el primer trimestre de 2024, los indicadores asociados al comportamiento de la demanda interna en la región reflejaron de nuevo su lenta dinámica, asociada a la mayor cautela de los consumidores ante el menor poder adquisitivo y la persistente incertidumbre; a pesar de la moderación en la inflación y la tasa de interés. En un contexto de baja disposición a adquirir bienes durables, las ventas minoristas, incluidas las de vehículos, y la importación de artículos de consumo en Antioquia cayeron más lento; a diferencia de la comercialización de motocicletas, que incrementó en ambos departamentos. En Chocó aumentó además la compra externa de bienes no duraderos como alimentos.

En términos de inversión el panorama en la región continuó siendo desfavorable, pues la importación de bienes de capital, como equipo de transporte y maquinaria, se redujo; así como los despachos de cemento gris y mezcla asfáltica, y la elaboración de concreto en Antioquia, los cuales cayeron a mayor ritmo. Por el lado de la oferta, la producción manufacturera y sus ventas, nacionales e internacionales, continuaron en negativo, experimentando descensos en la mayoría de las divisiones y reduciendo la demanda industrial de energía eléctrica y gas, y las compras externas de materias primas y bienes intermedios. El sector constructor prolongó su bajo desempeño, tras la desaceleración del área causada, la recaída de la aprobada y el continuo deterioro en la venta de vivienda nueva.

En contraste, la producción agropecuaria continuó creciendo, aunque limitada por los efectos del Fenómeno de El Niño. El abastecimiento agrícola mantuvo su acelerado crecimiento, dada la mayor disponibilidad de banano y plátano; al tiempo, el renglón pecuario en Antioquia creció gracias al avance en la oferta porcina y lechera. En el sector terciario, la ocupación hotelera extendió su disminución, debido a que el aumento de turistas extranjeros no compensó la caída de nacionales. Entre tanto, el transporte reportó resultados heterogéneos, pues la movilización terrestre de pasajeros incrementó levemente a nivel intraurbano, pero se redujo a nivel intermunicipal; a la par del aumento en el movimiento de carga por tierra. El saldo de la cartera bruta presentó un comportamiento negativo en términos reales, extensivo a las diferentes líneas; mientras, las captaciones se redujeron en Antioquia e incrementaron en Chocó. Los créditos agropecuarios mejoraron en ambos departamentos.

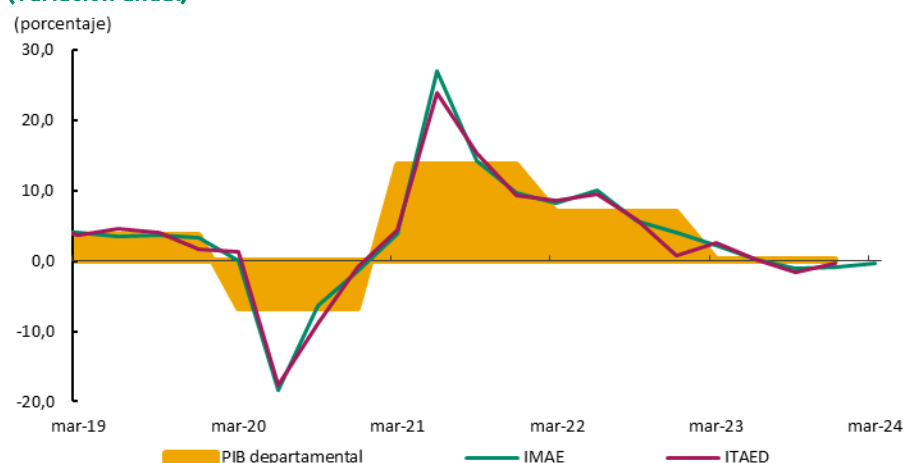
En otros frentes, el comercio externo presentó mínimo aumento en las exportaciones y un descenso más lento en las importaciones; la inflación en Medellín mantuvo su tendencia decreciente, jalonada por la moderación en los precios de los alimentos y los bienes no regulados, aunque persistió la presión del lado de los regulados. Finalmente, el contexto económico de los últimos trimestres empezó a generar efectos laborales negativos, con aumentos en la tasa de desempleo en ambas capitales, debido a la menor capacidad del mercado para absorber la creciente disponibilidad de mano de obra.

Indicador mensual de actividad económica (IMAE)¹

La economía de Antioquia continuó con reducción anual, aunque mostró leves señales de recuperación. De acuerdo con el IMAE, elaborado por el Banco de la República, la actividad económica de Antioquia decreció 0,3 % anual durante el primer trimestre de 2024 (en un rango entre -0,7 % y 0,2 %), caída un poco menos acentuada que la del periodo inmediatamente anterior (Gráfico 1). A pesar de la baja en las tasas de interés y la moderación en la inflación, la demanda interna se mantuvo débil, y junto con la incertidumbre nacional, restringieron la recuperación de la economía regional.

Casi todos los sectores económicos representados en las variables del IMAE explicaron la reducción. A excepción de las exportaciones, la producción de cerdo y la demanda eléctrica, los demás indicadores registraron disminución anual en el primer trimestre del año. No obstante, algunas de las variables del IMAE comenzaron a mostrar valores menos negativos en el periodo de análisis, como fue el caso de la producción industrial, las ventas del comercio y las importaciones. Nuevamente, el estimado anual de crecimiento departamental quedó por debajo del referente nacional (0,7 %), publicado por el DANE.

Gráfico 1
Antioquia. PIB departamental anual, ITAED e IMAE trimestral ^{pr}
(Variación anual)



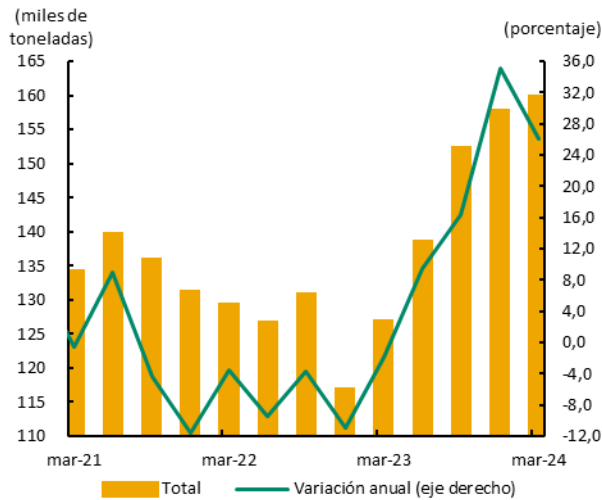
¹ El Indicador Mensual de Actividad Económica (IMAE) es una herramienta que permite estimar la tasa de crecimiento de la actividad económica departamental. Se calculó en el trimestre a partir del co-movimiento de doce indicadores mensuales de coyuntura de la región, estimado a través de un modelo factorial dinámico. La metodología de cálculo del IMAE puede consultarse en <http://www.banrep.gov.co/es/borrador-900>.

I. Agropecuario

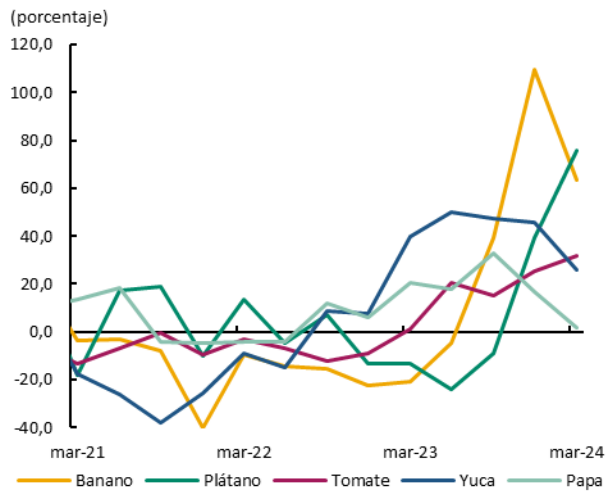
En el primer trimestre de 2024, el abastecimiento de productos agrícolas desde Antioquia a las principales plazas de mercado aumentó 26,0 %, al totalizar 160 mil toneladas (Gráfico 2A). El resultado estuvo asociado al significativo incremento en el grupo de frutas frescas, sobresaliendo el mayor aprovisionamiento de banano, tomate de árbol, naranja, maracuyá, lulo y aguacate; que en su gran mayoría procedieron de Apartadó, Chigorodó, Sonsón, Santa Rosa de Osos y San Juan de Urabá. De igual forma, influyó el aumento de los tubérculos y plátanos, cuyos principales municipios proveedores fueron San Juan de Urabá, San Pedro de los Milagros, La Unión y Mutatá, resaltándose el significativo ascenso en la provisión de plátano hartón y en menor medida de yuca y papa. En el caso de las verduras y hortalizas, que también crecieron, los principales productos fueron tomate chonto, zanahoría, lechuga y repollo, originarios de Marinilla, El Santuario, Sonsón y La Unión.

Gráfico 2
Antioquia. Abastecimiento de productos agrícolas hacia el país
(trimestral y variación anual)

A. Total



B. Variación anual en los principales productos



Fuente: Sipsa - DANE. Cálculos Banco de la República.

En tanto, al observar el comportamiento de los principales productos cultivados en el departamento, se notó crecimiento en cada uno, sobresaliendo el banano y el plátano, este último con repunte en los dos trimestres pasados (Gráfico 2B), debido al incentivo en su consumo y por la mejora en el área de producción, según el Ministerio de Agricultura. De igual forma, desde esta entidad se tenía expectativa por el impacto negativo del Fenómeno de El Niño, pero según los boletines climatológicos del Ideam, en las zonas de producción de Antioquia el nivel de lluvias estuvo entre normal y por debajo de lo normal. Otro factor que, según la UPRA, benefició a los productores, fue la disminución en el costo de los insumos agropecuarios, especialmente fertilizantes y herbicidas, que impactaron de manera favorable a todos los grupos de alimentos agrícolas.

Las principales plazas de mercado destino de los productos agrícolas ofertados desde el departamento fueron, en su gran mayoría, la Central Mayorista de Antioquia y la Plaza Minorista de Medellín, seguidas por las centrales de abasto de la Costa Caribe, ubicadas en Sincelejo, Cartagena, Barranquilla y Montería, y en menor medida Bogotá.

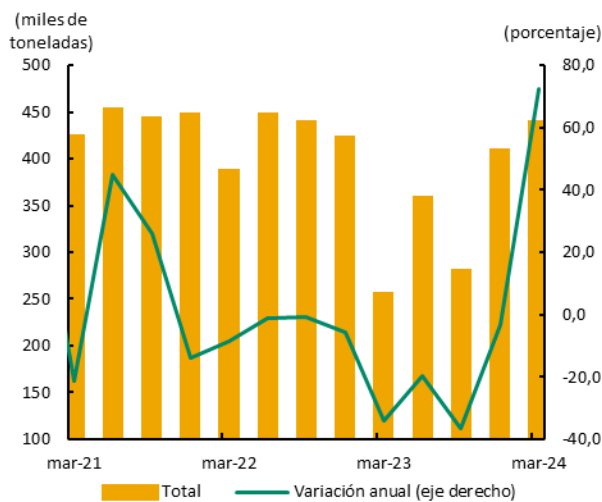
En lo que respecta al abastecimiento de productos procedentes de Chocó, se presentó un significativo aumento del 305,8 %, al totalizar 1,5 toneladas, principalmente plátano, cuya provisión salió de

Riosucio. Las principales plazas receptoras del producto fueron las ubicadas en Cartagena, Barranquilla y Sincelejo.

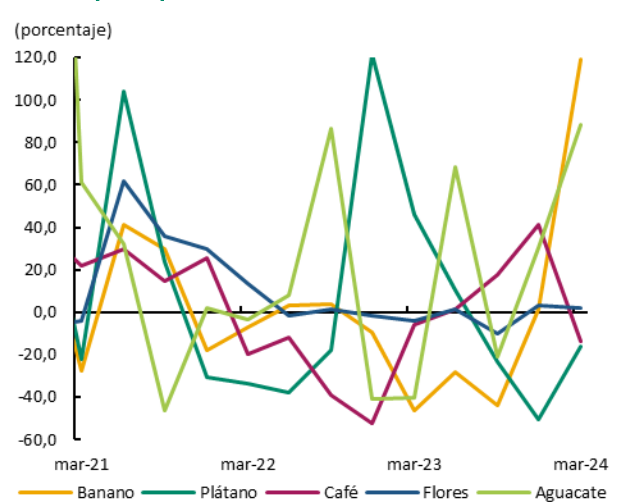
De manera similar a lo observado con el abastecimiento, el volumen exportado de productos agrícolas desde Antioquia creció notablemente (72,3 %) y revirtió la caída de periodos anteriores (Gráfico 3A). El rubro que más favoreció el incremento del primer trimestre fue el banano, que marcó una variación de 119,2 % y aportó cerca del 75,0 % de la cantidad total. En este sentido, una parte importante del crecimiento se explicó por el menor precio del banano colombiano en el mercado internacional frente al ecuatoriano, principal productor mundial de la fruta². Por su parte, también se presentó un repunte importante en el volumen enviado de aguacate (Gráfico 3B), favorecido por menores lluvias frente al año anterior, entrada de nuevas hectáreas productivas, mayores predios certificados para exportar y una mayor demanda de Europa, entre otros factores³. La cantidad exportada de flores también aumentó, pero de forma leve. De otro lado, los envíos de plátano cayeron 16,3 % y los de café 13,5 %, último en contravía de lo observado en todo el país. Por su parte, entre los demás productos, el limón Tahití se mantuvo con crecimientos anuales considerables, pero su participación fue del 1,1 %.

Gráfico 3
Antioquia. Volumen de exportaciones de productos agrícolas
(trimestral y variación anual)

A. Total



B. Principales productos



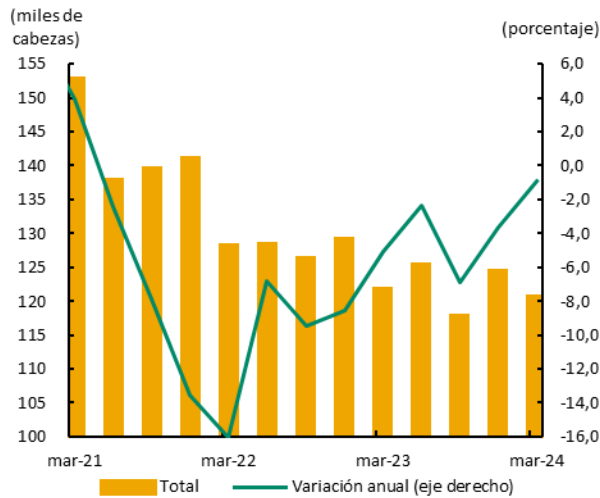
Fuente: DANE. Cálculos Banco de la República.

En cuanto al renglón pecuario, durante el primer trimestre de 2024 dicha actividad en Antioquia continuó presentando cambios favorables, aunque disímiles entre segmentos. Referente al ganado vacuno se sacrificaron más de 120 mil cabezas provenientes del departamento, un 0,9 % menos que en 2023 (Gráfico 4A). Estos resultados prolongaron la tendencia negativa del segmento en los últimos años; la cual ha estado asociada, entre otros factores, al descenso en el consumo de carne de res; generado por el aumento en sus precios ante los mayores costos de producción. No obstante, según cifras de Fedegán y el DANE, para inicios de 2024, los valores de venta siguieron moderándose, permitiendo un leve repunte en la demanda y continuando con la desaceleración en el ritmo de caída; lo anterior, sin dejar de considerar el efecto de la menor base comparativa.

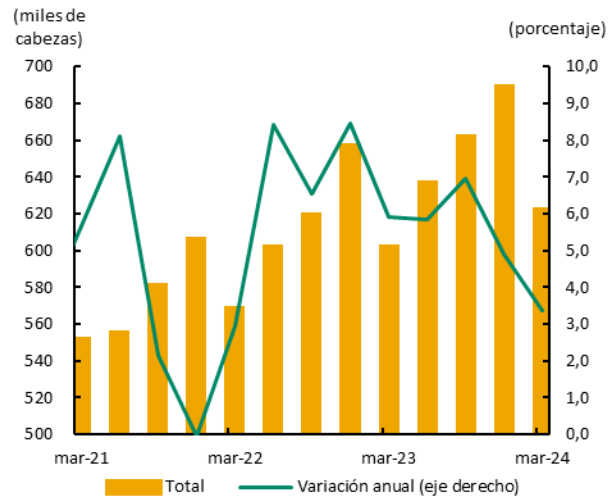
² <https://www.freshplaza.es/articulo/9604421/las-exportaciones-de-banano-de-ecuador-se-resienten-en-enero-de-2024/>
³ <https://forbes.co/2024/04/17/actualidad/el-ano-del-aguacate-hass-las-exportaciones-creceran-19-en-2024>

Gráfico 4
Antioquia. Sacrificio de ganado según procedencia ^{pr}
(trimestral y variación anual)

A. Bovino



B. Porcino



pr: preliminar.

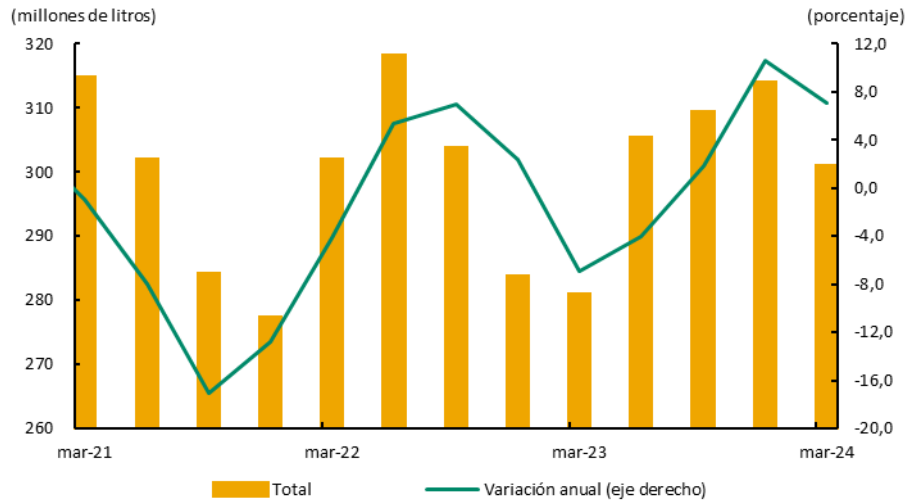
Fuente: DANE. Cálculos Banco de la República.

En términos del sacrificio porcino, la cifra se ubicó arriba de las 621 mil cabezas, representando un crecimiento del 3,4 % frente a similar periodo de 2023 (Gráfico 4B); gracias al persistente avance en el consumo de carne cerdo. De acuerdo, con datos de Porkcolombia y el DANE, en los primeros meses del 2024, la mayor demanda se vio favorecida por reducciones en los precios de esta proteína; las cuales fueron superiores a las de sus sustitutos, beneficiando su comercialización dado el contexto de un limitado poder adquisitivo. A lo anterior se sumó una moderación en el Índice de precios al productor para la carne fresca o refrigerada, impulsada por artículos como el alimento balanceado; lo que benefició al sector ganadero en general. Contrario a esto, la celebración de la Semana Santa que este año fue en marzo pudo influir en el consumo y sacrificio de ambos tipos de carne. Durante el trimestre, Antioquia lideró el sacrificio de ganado; en el caso del porcino, concentró el 43,4 % del total nacional, seguido de Valle del Cauca y Meta; y en bovino el 16,2 %, seguido de Meta y Córdoba.

El acopio de leche, por su parte, continuó exhibiendo variaciones positivas. Según cifras del Ministerio de Agricultura, entre enero y marzo de 2024, la industria procesadora en Antioquia acopió alrededor de 301 millones de litros; lo cual representó un crecimiento interanual del 7,1 %, pero también un cambio en la tendencia positiva de periodos previos (Gráfico 5). Lo cual estuvo relacionado con diferentes factores; por un lado, la creciente oferta de leche se vio limitada por la menor disponibilidad de forraje, asociada a las altas temperaturas características del Fenómeno de El Niño, ocurrido entre finales de 2023 e inicios de 2024. No obstante, según el gremio, haber permanecido en terreno positivo fue el resultado de mejoras técnicas, que contribuyeron a una mayor capacidad de respuesta del sector ante contextos climáticos adversos, además de una moderación en el costo de alimentos y fertilizantes, entre otras materias primas; lo cual coincidió con las cifras del Índice de precios al productor para la leche cruda de vaca, presentadas por el DANE.

Según Fedegán y Asoleche, el consumo de leche y sus derivados ha notado un vertiginoso descenso desde 2021; relacionado, entre otros, con aumentos en el nivel de precios y cambios en los hábitos de consumo. Esta menor demanda, aunada a la mayor producción durante los últimos meses de 2023, ocasionó que la industria láctea en el departamento acumulara importantes niveles de producto terminado; afectando las captaciones de leche cruda durante los primeros meses de 2024 y el precio de compra al productor. Lo anterior resulta especialmente relevante al considerar que, durante el periodo de análisis, Antioquia aportó el 37,1 % del total nacional, seguido de Cundinamarca y Boyacá.

Gráfico 5
Antioquia. Leche captada por la industria procesadora
(trimestral y variación anual)



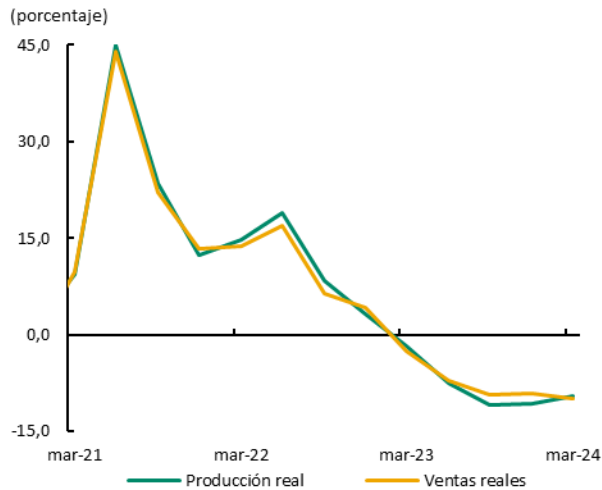
Fuente: Ministerio de Agricultura. Cálculos Banco de la República.

III. Industria

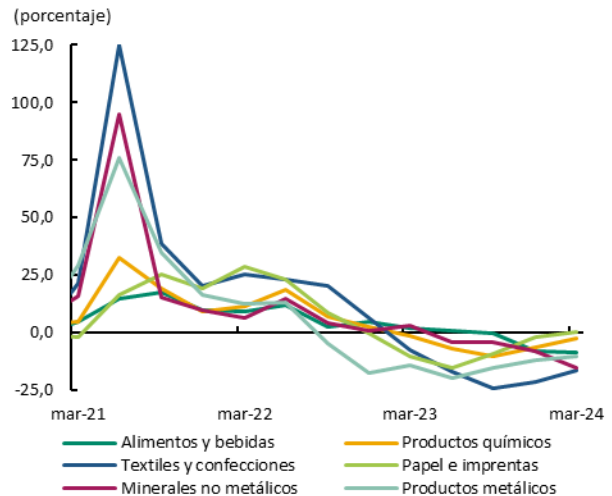
Los indicadores de la industria manufacturera en Antioquia continuaron en terreno negativo durante el primer trimestre de 2024, con un descenso de 9,6 % en la producción real y de 10,0 % en las ventas reales (Gráfico 6A), caídas más acentuadas que las registradas por el total de la muestra de la Encuesta mensual manufacturera con enfoque territorial del DANE. El ritmo de descenso en la producción real siguió reduciéndose, pero ciertos factores relacionados con el bajo dinamismo del sector persistieron.

Gráfico 6
Antioquia. Indicadores industriales ^p
(variación anual)

A. Producción real y ventas reales



B. Producción real según principales actividades



p: provisional.

Fuente: DANE. Cálculos Banco de la República.

Por un lado, durante los primeros meses de 2023, aún estaba presente el efecto rebote que experimentó la industria tras la pandemia, por lo que la base comparativa para inicios de 2024 fue relativamente alta. Por otra parte, a pesar de su reciente moderación, el elevado nivel de precios y los altos costos de financiamiento debilitaron nuevamente la demanda interna, a lo que se sumó la baja en las

exportaciones industriales, derivando en menores necesidades de producción con el fin de limitar la acumulación de inventarios. A este complejo contexto se sumaron altos costos, menor disponibilidad de algunas materias primas y planes de mantenimiento en ciertas plantas; además de la menor cantidad de días hábiles durante marzo por la celebración de la Semana Santa.

La mayoría de los subgrupos industriales denotaron disminución en su producción real durante el periodo de análisis (Gráfico 6B). La caída más marcada se dio en textiles y confecciones (-16,4 %), por bajas en los requerimientos para los diferentes canales de distribución y las ventas externas y, en general, por la baja dinámica del sector. A su vez, minerales no metálicos continuó acentuando su deterioro debido a descensos en materiales básicos para la construcción; producto, en parte, del lento avance de la actividad y las menores ventas de vivienda nueva, lo que generó que varias empresas redujeran inventarios para evitar sobrecostos. El grupo de alimentos y bebidas también contribuyó de manera negativa al resultado, desfavorecido por los altos costos de ciertas materias primas, la menor demanda de bebidas alcohólicas, y la contracción de algunas exportaciones; a lo que se sumó, el efecto del impuesto a los alimentos ultra-procesados.

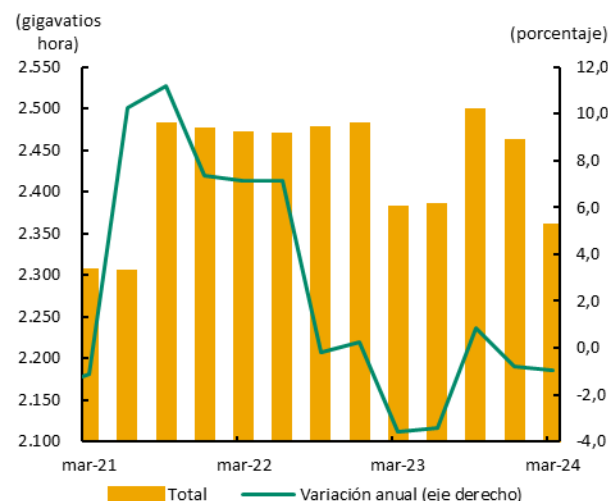
Otro rubro fuertemente afectado fue el de otras industrias, donde se evidenció una disminución en la fabricación de equipos de transporte debido al comportamiento negativo del mercado automotriz. Diferente a lo ocurrido en papel e imprentas, división que exhibió un muy leve aumento en la producción real (0,1 %), motivado por un incremento en la demanda nacional de papeles suaves, adhesivos y cajas.

IV. Servicios públicos

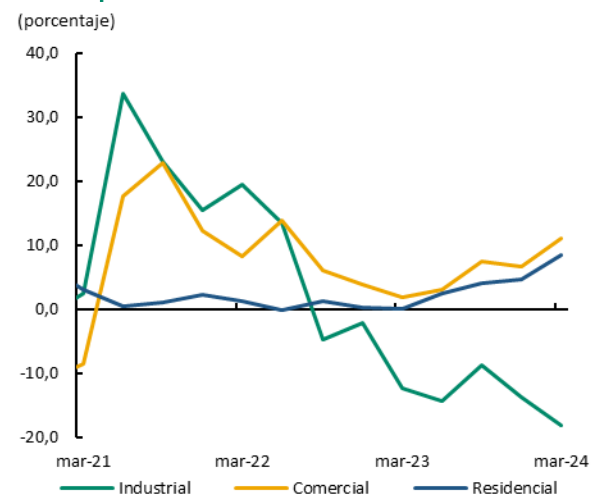
La energía eléctrica consumida en Antioquia durante el primer trimestre de 2024 ajustó dos períodos con ligeros descensos (Gráfico 7), resultado explicado en gran parte por la menor utilización del sector industrial, lo que coincidió con los bajos niveles de producción de las manufacturas. Por el contrario, el consumo comercial continuó con su recuperación, al exhibir un mayor incremento, favorecido en cierta proporción por la mejora en algunos establecimientos. Asimismo, hubo aumento en el destino residencial, el mayor rubro de consumo de energía eléctrica en el departamento.

Gráfico 7
Antioquia. Consumo de energía eléctrica
(trimestral y variación anual)

A. Total



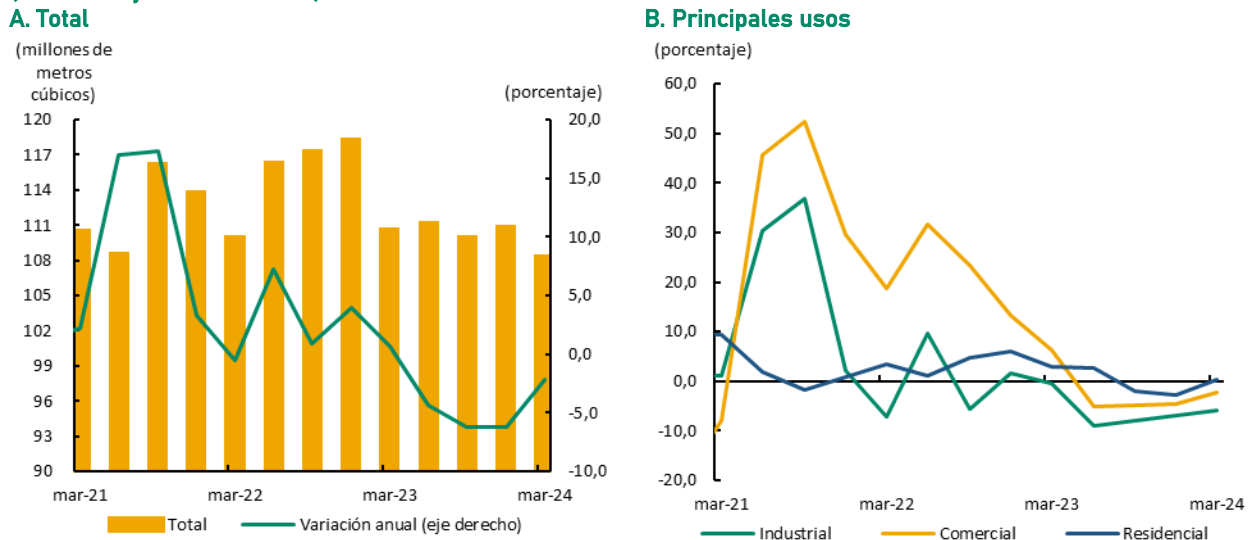
B. Principales usos



Fuente: EPM. Cálculos Banco de la República.

Por su parte, el consumo de gas natural en Antioquia aminoró su descenso durante el periodo de análisis (Gráfico 8); los diferentes destinos mejoraron el comportamiento con caídas menos fuertes, e incluso con variaciones positivas, como fue el caso del uso residencial y del gas natural vehicular; no obstante, el uso industrial presentó la mayor reducción dentro de los diferentes destinos.

Gráfico 8
Antioquia. Consumo de gas natural
(trimestral y variación anual)



Fuente: EPM. Cálculos Banco de la República.

V. Construcción

Los principales indicadores de la construcción en la región reflejaron cierta baja en la dinámica de la actividad para el primer trimestre del año; en edificaciones con menores despachos de cemento, concreto, y bajas aprobaciones en licencias de construcción; además, en obras civiles, algunos indicadores relacionados dieron señales de ralentización, tal es el caso de la merma en los despachos de mezcla asfáltica y la menor producción de concreto premezclado con destino a este tipo de obras.

El área causada por la construcción en el Valle de Aburrá y oriente de Antioquia⁴ denotó un leve crecimiento en el primer trimestre de 2024, menor al reportado en el periodo previo; en especial por una desaceleración del área residencial, y un descenso en la no habitacional (Gráfico 9A), dadas las variaciones negativas en bodegas, oficinas y comercio. Otras variables también relacionadas con edificaciones tuvieron reducción, como lo fueron los despachos de cemento hacia el departamento, que desde finales de 2022 vienen en terreno negativo, en esta ocasión con caídas en los destinados a constructoras y a concreteras. A esto se sumó la notable disminución de la producción de concreto premezclado para vivienda y otras edificaciones, y para obras civiles; aunado a lo anterior, los despachos de mezcla asfáltica evidenciaron una importante reducción, reflejando estos dos últimos indicadores señales de baja dinámica de algunas obras civiles en la región (Gráfico 9B).

En línea con los anteriores indicadores, el área licenciada para la construcción en Antioquia retornó a variaciones negativas (Gráfico 10A), con niveles aprobados históricamente bajos, solo comparables con los reportados en pandemia; en este sentido, las menores licencias se dieron en vivienda, con la caída más representativa en la de interés social, y en no residencial, en parte por las menores

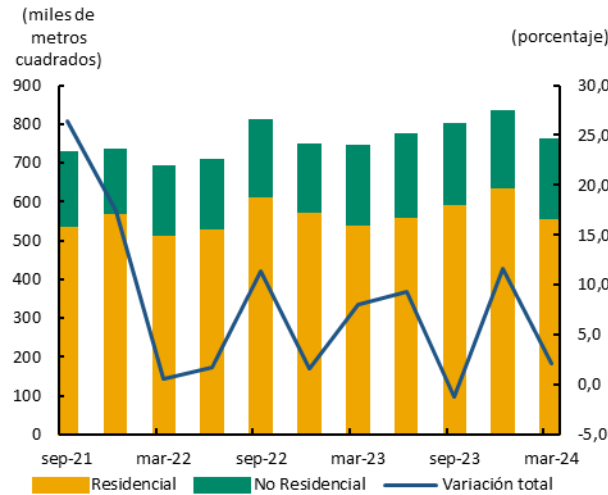
⁴ Incluye los municipios de Medellín, Barbosa, Bello, Caldas, Copacabana, El Carmen de Viboral, Envigado, Girardota, Guarne, Itagüí, La Ceja, La Estrella, La Unión, Marinilla, Retiro, Rionegro y Sabaneta.

aprobaciones para administración pública, comercio, educación y salud, a diferencia del destino industrial y bodegas que reportaron incremento. A su vez, el área aprobada para construir en el departamento de Chocó registró reducción (Gráfico 10B), la cual se fundamentó principalmente en la no residencial, con notables disminuciones en educación dado el importante licenciamiento que se había dado en año previo en dicho destino; por el contrario, se registró ascenso en vivienda.

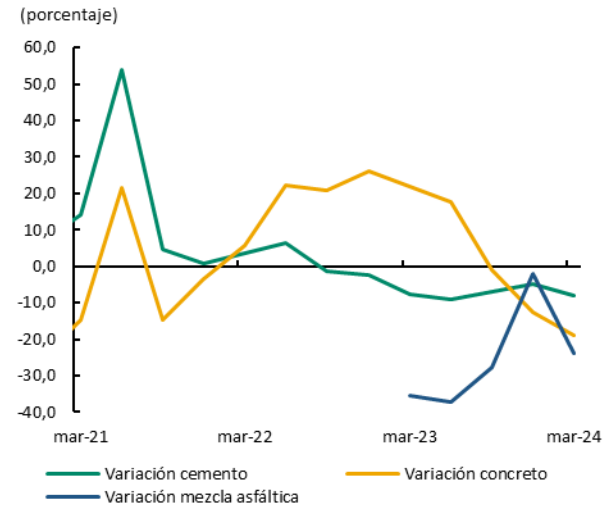
Gráfico 9

Antioquia - Medellín. Área causada para construcción ^p, despachos de cemento, concreto y mezcla asfáltica (trimestral y variación anual)

A. Medellín*. Área causada



B. Antioquia. Cemento, concreto y mezcla asfáltica



p: provisional.

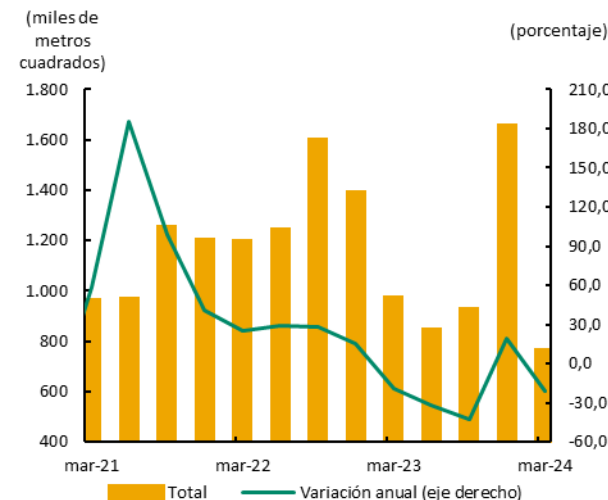
* Incluye municipios del área metropolitana y del oriente antioqueño.

Fuente: DANE. Cálculos Banco de la República.

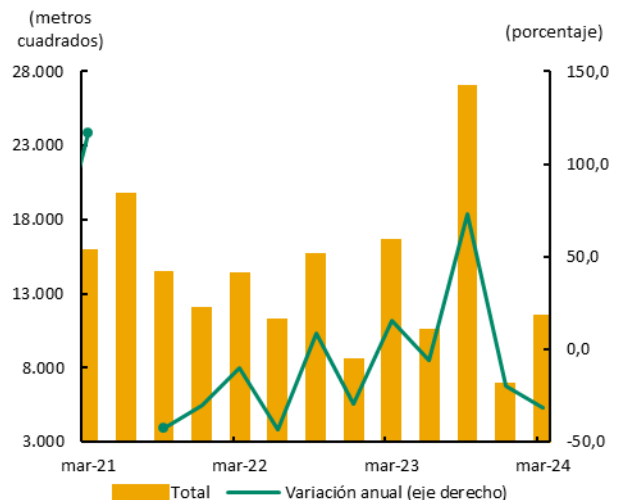
Gráfico 10

Noroccidente. Área aprobada para la construcción (trimestral y variación anual)

A. Antioquia



B. Chocó*



* Para el segundo trimestre de 2021, la variación anual en Chocó fue superior a 500 %.

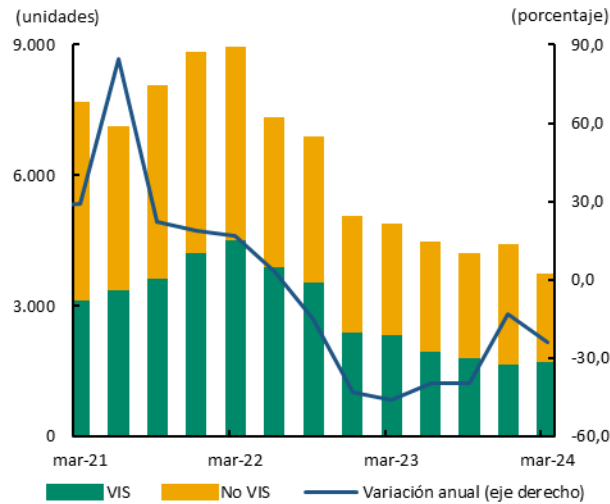
Fuente: DANE. Cálculos Banco de la República.

Por su parte, los principales indicadores del mercado de vivienda nueva en Antioquia continuaron con variaciones negativas durante el primer trimestre de 2024 según información de Camacol. Las ventas de unidades habitacionales se redujeron tanto en interés social como en diferente a interés social (Gráfico 11A); lo cual según el gremio estuvo explicado en gran medida por las altas tasas de interés de los créditos, el cambio de políticas y ralentización en la asignación de los subsidios para la compra

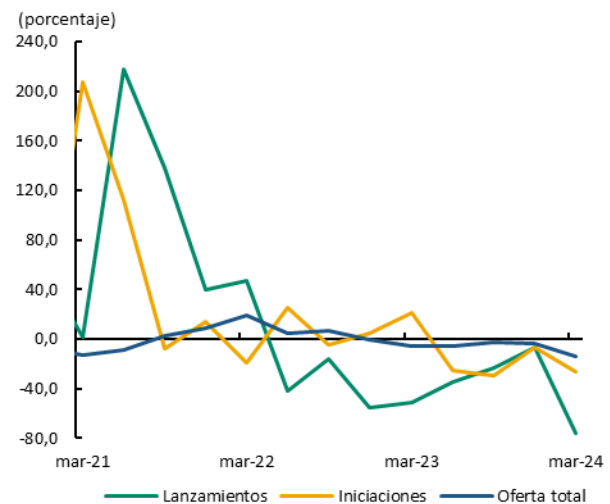
de vivienda, como también por la incertidumbre política y económica presente en el mercado. Asimismo, los lanzamientos y las iniciaciones registraron un notable retroceso, y la oferta total de vivienda nueva empezó a acentuar un poco más su descenso (Gráfico 11B).

Gráfico 11
Antioquia. Indicadores del mercado de vivienda ^{pr}
(variación anual)

A. Ventas de vivienda nueva



B. Lanzamientos, iniciaciones y oferta



pr: preliminar.

Fuente: Camacol. Cálculos Banco de la República.

VI. Comercio y turismo

Durante el trimestre inicial de 2024, la actividad comercial presentó resultados heterogéneos, algunos de ellos favorables. La comercialización de motocicletas y la confianza del consumidor retornaron a terreno positivo; mientras las ventas minoristas, incluidas las de vehículos, continuaron aminorando su descenso. La ocupación hotelera, por su parte, aceleró su retroceso.

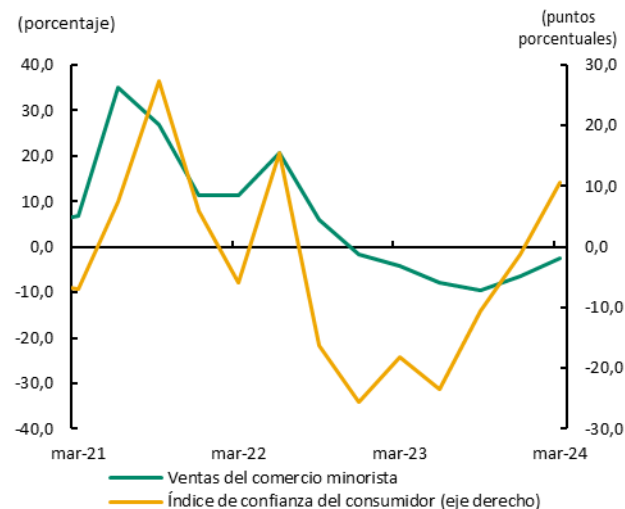
De acuerdo con cifras de la Encuesta mensual de comercio del DANE, las ventas reales al por menor en Antioquia se redujeron 2,6 % frente al primer trimestre de 2023 (Gráfico 12A); ralentizando de nuevo el descenso del indicador. El principal factor detrás de este comportamiento continuó siendo la baja demanda, asociada a una mayor cautela por parte de los consumidores debido a los altos precios de los bienes, pese a la moderación en la inflación; las condiciones financieras restrictivas, como el menor nivel de ventas a crédito ante el deterioro de la cartera; y la incertidumbre. Aunadas a un inferior número de días hábiles asociado a la celebración de Semana Santa. En contraste, las campañas promocionales contribuyeron positivamente, aunque no lograron compensar los efectos adversos.

Por segmentos, la comercialización de vestuario y calzado presentó la caída más marcada (-14,6 %), acentuando la disminución de periodos previos; la mayor priorización del gasto y los aranceles a las prendas importadas, afectaron negativamente, a pesar de la implementación de diferentes estrategias comerciales. El segundo rubro más perjudicado fue el de autopartes y accesorios para vehículos (-12,9 %), el cual acumuló cinco trimestres a la baja; este deterioro se explicó, en gran medida, por incrementos en el precio de los artículos, que generaron una concentración de la demanda en las líneas más económicas. Además del persistente comportamiento negativo en la venta de vehículos nuevos que, durante el periodo de análisis, estuvo representado por una contracción del 9,0 %; al tiempo que su matrícula se contrajo un 20,0 % frente a inicios de 2023 (Gráfico 12B).

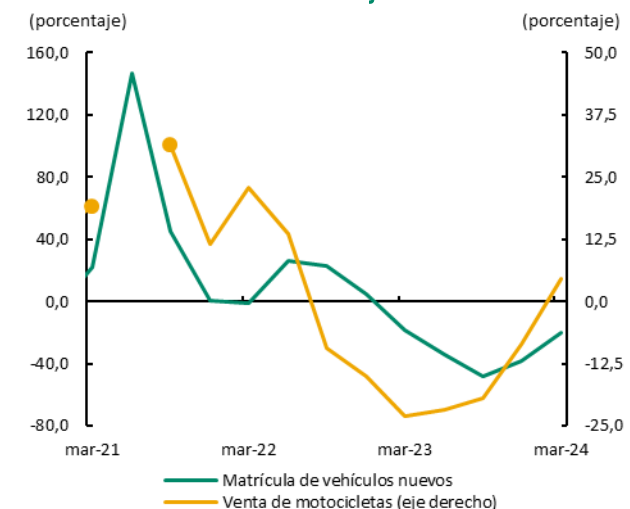
Aunque estos resultados reflejaron un menor ritmo de descenso, el mercado continuó fuertemente afectado por el encarecimiento de los automotores y los combustibles, así como por los mayores costos de financiamiento y las barreras de acceso al crédito. En contraste, la venta de motocicletas exhibió un comportamiento favorable en la región, con crecimientos interanuales de 19,7 % y 4,7 % en Chocó y Antioquia, respectivamente. En referencia a los demás segmentos, la comercialización de artículos culturales y de entretenimiento, y de equipos de informática y comunicaciones completó un año y medio en terreno negativo, aunque con cierta moderación en la velocidad de deterioro. Por su parte, las piezas de ferretería y demás relacionadas con la construcción, como renovación y remodelación, continuaron permeadas por la baja dinámica del sector. Entre tanto, el rubro de productos farmacéuticos y de tocador siguió creciendo gracias a las líneas de aseo personal y cosméticos; mientras el de alimentos y bebidas repuntó tras un año de afectaciones.

Gráfico 12
Antioquia. Indicadores del comercio
(variación anual)

A. Ventas del comercio minorista^{pr} e ICC Medellín



B. Matrícula de vehículos nuevos y venta de motocicletas



pr: preliminar.

Fuente: DANE, Fedesarrollo, ANDI, Fenalco y Andemos. Cálculos Banco de la República.

Los avances en ciertos indicadores contribuyeron a una mejora relativa en el Índice de confianza del consumidor para la ciudad de Medellín (Gráfico 12A); pues, aunque permaneció en negativo, avanzó 10,6 pp en términos anuales. En este sentido, la propensión a comprar vivienda, que llegó a su punto más bajo durante el cierre de 2023, también presentó mejoras; aunque continuó afectada por las restricciones crediticias y la menor dinámica en la asignación de subsidios. Por su lado, la disposición a adquirir bienes durables, como muebles y electrodomésticos, mejoró su nivel; favorecida por un incremento más lento en el nivel de precios, pero aún contenida por la cautela en el consumo.

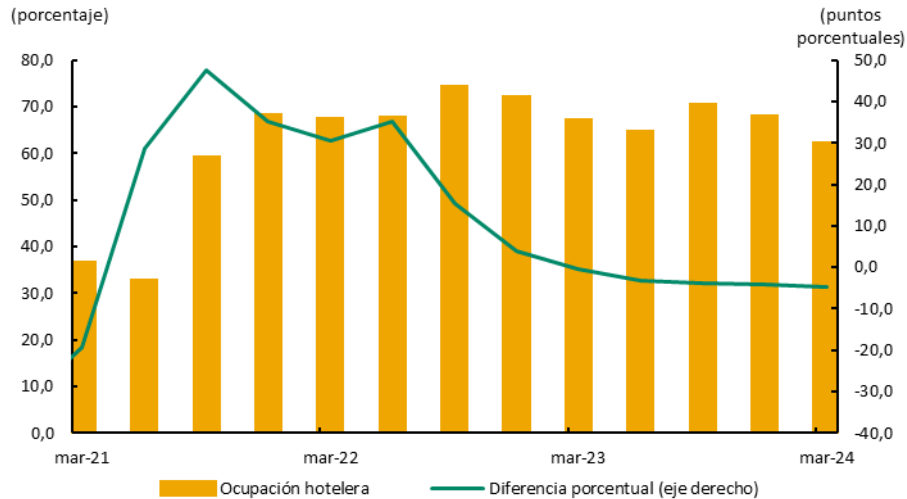
De manera similar, algunos indicadores de turismo denotaron descenso durante el primer trimestre de 2024; es así como el porcentaje promedio de ocupación hotelera en Antioquia fue de 61,7 %, cifra menor en 4,9 pp respecto al mismo lapso del año anterior, completando cinco trimestres consecutivos con disminución en el porcentaje (Gráfico 13). En tanto, en lo que respecta a la ocupación para Medellín, el resultado promedio se redujo en 7,3 pp, al evidenciar una cifra de 66,3 %, en parte, por la menor llegada de visitantes nacionales al departamento, tanto por vía terrestre como aérea; mientras que, por el contrario, en el caso de los procedentes del exterior, al revisar los datos de Migración Colombia, se notó un crecimiento anual de 26,9 %.

Según las zonas de los hoteles en Medellín, los ubicados en El Poblado y Laureles – Estadio tuvieron los niveles de ocupación más altos, con porcentajes promedio cercanos al 65,0 %; en tanto, los del

Centro, además de evidenciar la más baja ocupación, fueron los de mayor disminución. Cabe anotar que, durante el periodo de análisis, la tarifa promedio presentó reducción.

Acorde con lo anterior, al analizar los datos de la Encuesta mensual de alojamiento del DANE para Antioquia, el porcentaje promedio de ocupación cayó en 5,2 pp comparado con el mismo trimestre de 2023; el mayor número de visitantes al departamento lo hizo por vacaciones, ocio y recreo (60,6 %) seguido de los que arribaron por trabajo y negocios (30,5 %).

Gráfico 13
Antioquia. Porcentaje de ocupación hotelera
(promedio trimestral)



Fuente: Cotelco. Cálculos Banco de la República.

VII. Transporte

Según Terminales Medellín, en el primer trimestre de 2024 la salida de pasajeros intermunicipales desde las terminales de la ciudad totalizó 3,0 millones de personas, correspondiente a un crecimiento anual de 7,1 % (Gráfico 14A), mostrando una leve recuperación respecto al trimestre anterior; en parte, asociado al mayor movimiento registrado en la Semana Santa; el número de vehículos salidos alcanzó los 241 mil, lo que representó un aumento anual de 6,1 %. La Terminal del Norte concentró el mayor número de pasajeros salidos, cerca del 82,0 % del total, desde donde salieron los vehículos hacia las principales subregiones del departamento, Bogotá y la Costa Atlántica.

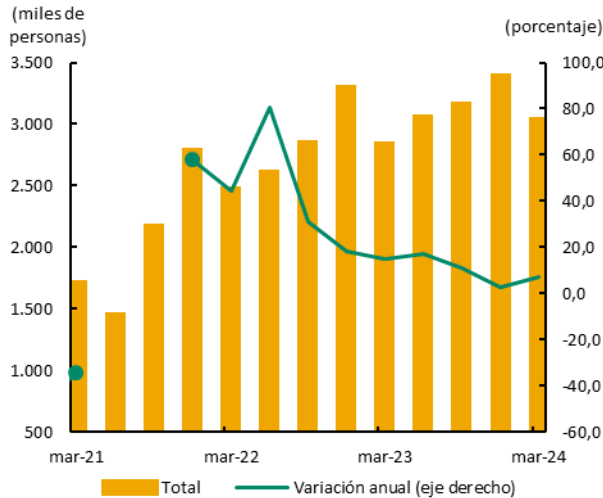
Por su parte, de acuerdo con datos de la empresa Metro de Medellín, el transporte urbano de pasajeros a través del Sistema integrado de transporte del Valle de Aburrá (Sitva), continuó con su desaceleración y particularmente en este trimestre evidenció una variación anual negativa de 4,1 %, al totalizar 72,9 millones de personas transportadas (Gráfico 14B); si bien, se viene presentado desaceleración desde los últimos trimestres, el dato negativo del periodo de análisis estuvo influenciado, en parte, por la Semana Santa, que conllevó a que se tuvieran menos días hábiles. Según la modalidad de transporte, cerca del 58,0 % de los usuarios se movilizó por medio de los trenes y otro gran porcentaje, alrededor del 31,0 %, a través de los buses (Metroplús e integrados), seguido de los cables aéreos y el tranvía.

Por su parte, el transporte de carga terrestre de Antioquia continuó reportando un leve crecimiento anual durante el primer trimestre de 2024 (Gráfico 15), el cual fue explicado, en gran medida, por la mayor dinámica en la movilización de ganado porcino, así como de pollo en canal y huevos, reflejando la dinámica positiva de dichos subproductos de la actividad pecuaria. Asimismo, hubo mayor

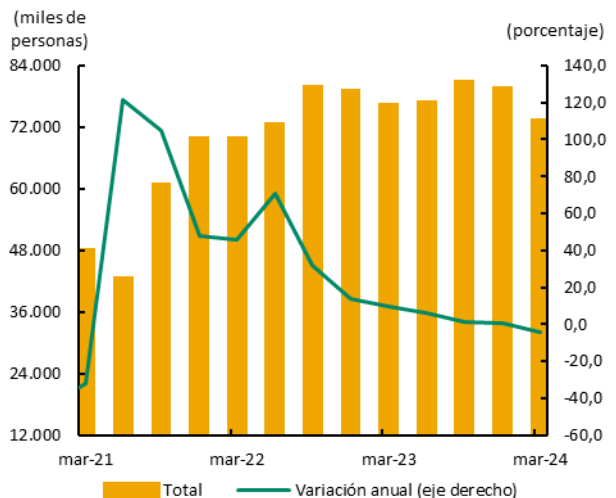
movilización de productos cerámicos y vidrios; y de alimentos y de bebidas tanto alcohólicas como no alcohólicas, en una gran proporción al Valle de Aburrá; caso diferente se dio con productos minerales, químicos, vehículos de transporte y papel y cartón, entre otros, que reportaron caída, coherente con la baja dinámica de algunos subsectores de la industria y la construcción. En cuanto al departamento de Chocó, siguió con notables aumentos en la carga movilizada por vía terrestre, en especial por los ascensos en minerales de cobre y concentrados hacia Buenaventura.

Gráfico 14
Medellín. Pasajeros salidos de las terminales y movilizados por el Sitva
(trimestral y variación anual)

A. Terminales*

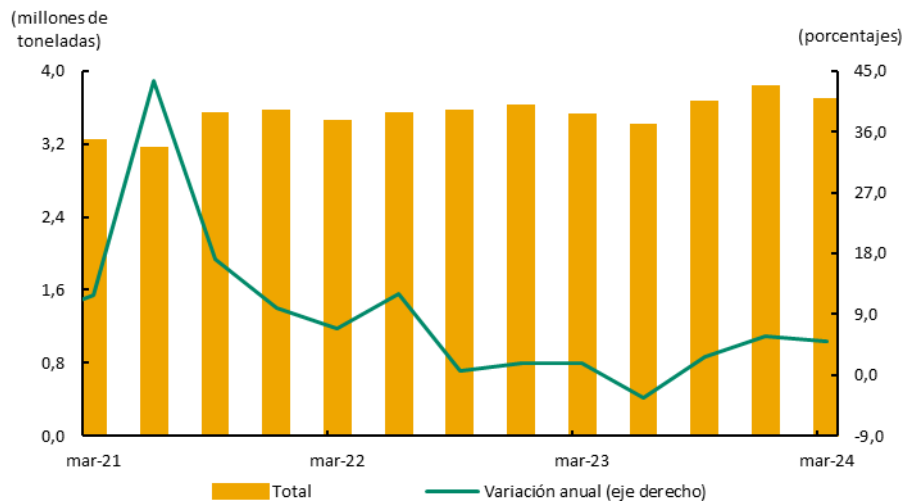


B. Sitva



* Para el segundo y tercer trimestre de 2021, la variación anual en las terminales de transportes fue superior a 200 %.
 Fuente: Terminales Medellín y Metro de Medellín. Cálculos Banco de la República.

Gráfico 15
Antioquia. Transporte de carga terrestre
(trimestral y variación anual)

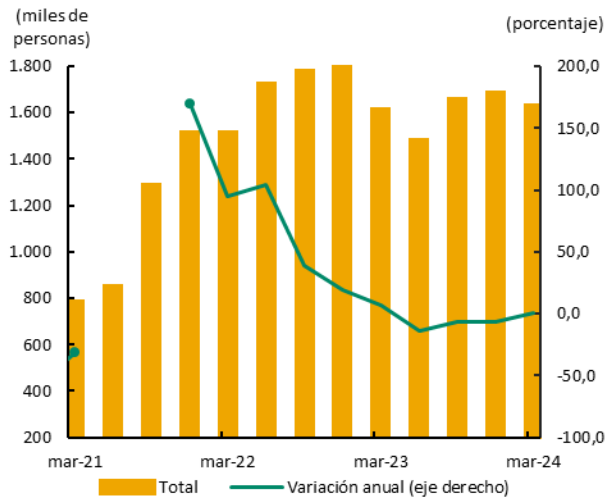


Fuente: Ministerio de Transporte. Cálculos Banco de la República.

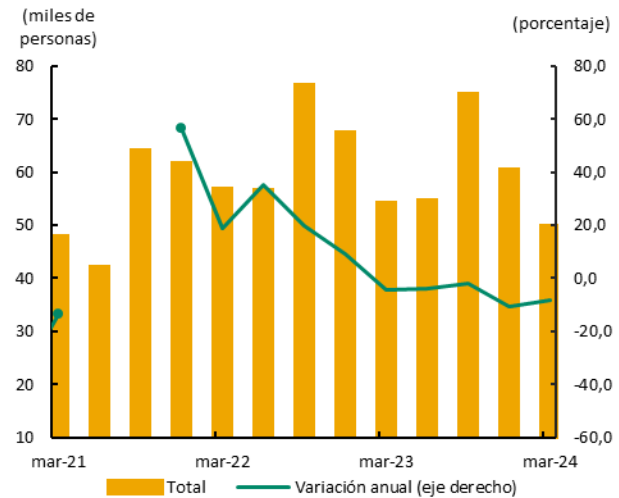
En cuanto a la modalidad aérea, el número de pasajeros salidos desde los aeropuertos ubicados en Antioquia fue de 1,6 millones de personas, que representó un leve crecimiento anual de 0,8 %, comparado con el mismo periodo del año 2023, revirtiendo la situación negativa que se venía presentando en los tres trimestres anteriores (Gráfico 16A), ante el cese de operaciones de dos aerolíneas que tenían su base principal en el departamento. En lo concerniente con la ocupación de vuelos, en el trimestre fue de 79,3 %, con un buen comportamiento en la oferta de sillas que aumentó

35,3 % respecto al primer trimestre de 2023. Los principales destinos nacionales de los pasajeros salidos fueron Bogotá con más del 40,0 %, seguida de Cartagena, Cali, Santa Marta y Barranquilla. Por su parte, los principales destinos internacionales fueron Miami y Panamá, ciudades de conexión hacia otros destinos, a las cuales les siguieron México y Madrid.

Gráfico 16
Noroccidente. Pasajeros salidos por vía aérea*
(trimestral y variación anual)
A. Antioquia



B. Chocó



* Para el segundo y tercer trimestre de 2021, la variación anual de los pasajeros salidos en ambos departamentos fue superior a 500 %.
Fuente: Aerocivil. Cálculos Banco de la República.

En referencia a la salida de pasajeros desde los aeropuertos de Chocó durante el primer trimestre de 2024 fue de 49 mil personas, correspondiente a un descenso anual de 8,3 %, ajustando el quinto periodo consecutivo con caída (Gráfico 16B); situación que pudo ser explicada por la reducción en la oferta de vuelos que se ha venido presentando en el departamento en los últimos trimestres. En cuanto a los principales destinos, la mayor parte de los pasajeros salidos lo hicieron hacia Medellín y Bogotá que, en conjunto, concentraron alrededor del 86,0 %.

VIII. Sistema financiero

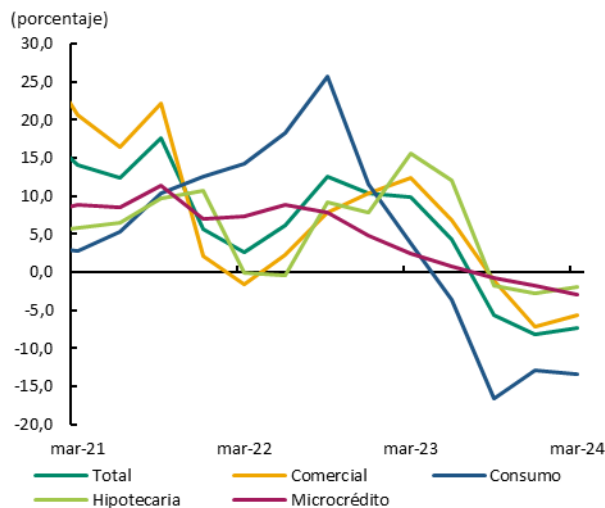
El saldo de colocaciones del sistema financiero en Antioquia ajustó, a marzo de 2024, tres periodos con variaciones reales negativas (Gráfico 17A), al totalizar una cartera bruta de \$153,7 billones. Las principales líneas evidenciaron caída; siendo la de consumo la del descenso más acentuado, pasando a terreno negativo después de su desaceleración entre 2022 y 2023, desfavorecida por las altas tasas de interés, mayores niveles de riesgo y baja dinámica de las ventas del comercio; seguida de la comercial, dado el bajo desempeño de algunos sectores productivos en la región. Por su parte, las disminuciones en las carteras de microcrédito e hipotecario fueron más mesuradas; esta última en un contexto de menores niveles de ventas de vivienda nueva desde hace varios meses y cambio en la asignación de subsidios para el segmento de interés social.

Para el caso de Chocó, el saldo de la cartera bruta también continuó registrando descenso a marzo de 2024, con resultados negativos tanto en la línea comercial como en la de consumo, siendo esta última la de mayor proporción en el departamento con cerca del 70,0 %; caso diferente se dio en la hipotecaria con variaciones reales nulas, y en microcrédito que mantuvo crecimiento (Gráfico 17B).

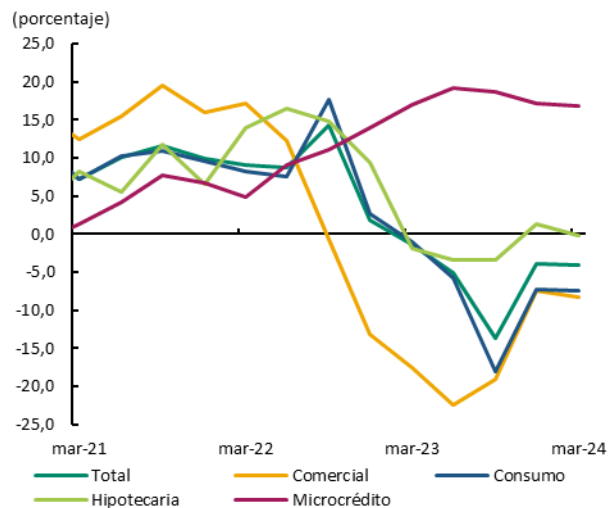
Por su parte, en Antioquia el saldo de captaciones totalizó \$126,5 billones, exhibiendo una caída real al corte del primer trimestre de 2024, donde las cuentas de ahorro y corriente explicaron gran parte del descenso; entre tanto, los certificados de depósito a término fijo (CDT), principales cuentas pasivas en el departamento evidenciaron un notable proceso de desaceleración a lo largo del año previo y culminaron a marzo del periodo de análisis con una leve caída real (Gráfico 18A). Situación diferente se presentó en el saldo de captaciones de Chocó, con un aumento real por segundo periodo consecutivo, sustentado tanto en los CDT como en las cuentas de ahorro; mientras las cuentas corrientes siguieron con notables disminuciones reales (Gráfico 18B).

Gráfico 17
Noroccidente. Saldo de las colocaciones*
(variación anual real)

A. Antioquia



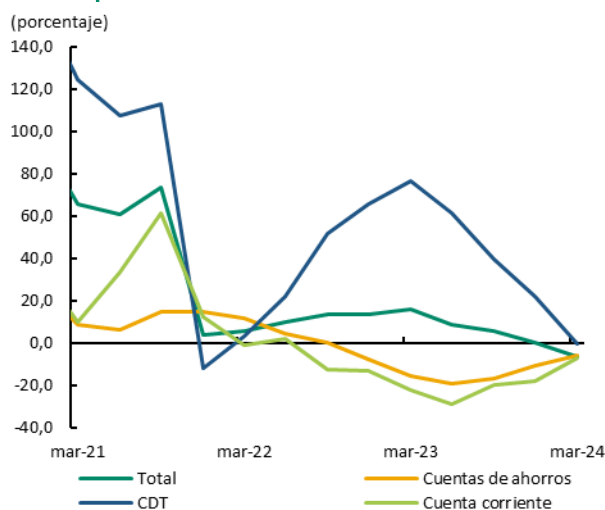
B. Chocó



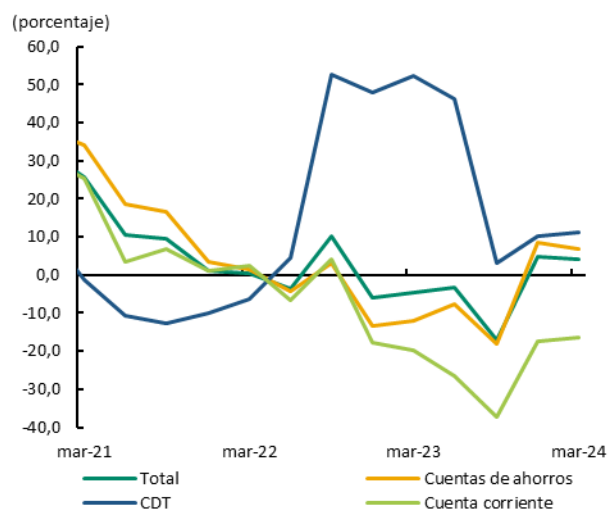
* Cifras preliminares, deflactadas por el Índice de precios al consumidor sin alimentos, base diciembre 2018.
 Fuente: Superfinanciera. Cálculos Banco de la República.

Gráfico 18
Noroccidente. Saldo de las captaciones*
(variación anual real)

A. Antioquia



B. Chocó



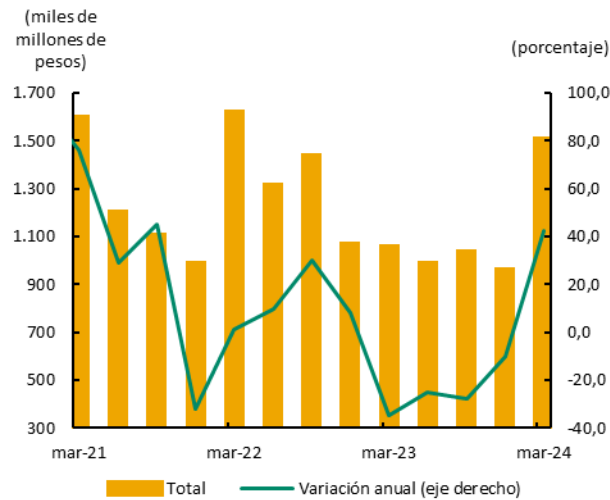
* Cifras preliminares, deflactadas por el Índice de precios al consumidor sin alimentos, base diciembre 2018.
 Fuente: Superfinanciera. Cálculos Banco de la República.

Situación muy diferente se dio en los desembolsos de crédito para el fomento del sector agropecuario para Antioquia, los cuales se recuperaron y exhibieron un notable crecimiento durante el primer

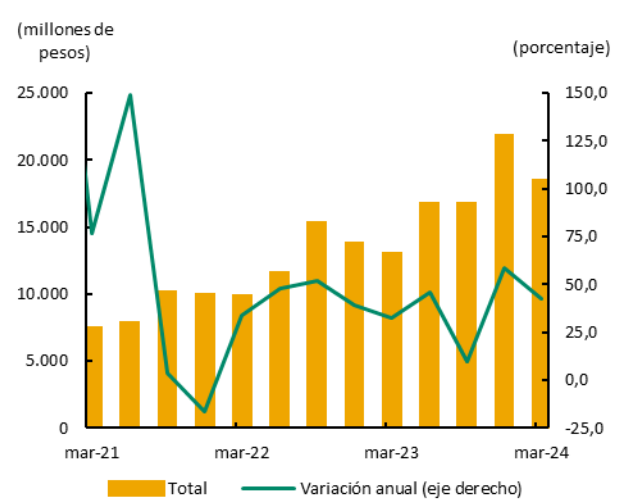
trimestre del 2024 al totalizar más de \$1,5 billones según Finagro (Gráfico 19A), consolidándose como el tercer territorio con mayores recursos en el país. Cabe resaltar que este comportamiento se dio a la par de la mejor dinámica de la actividad primaria frente a otros sectores productivos en el departamento. Dicho resultado tuvo sustento en los mayores créditos para capital de trabajo, en especial los dirigidos a cultivos de ciclo corto, además de banano, cacao, café, palma y flores; y en el renglón pecuario, por las mayores destinaciones a ganadería de carne. En Chocó, por su parte, los desembolsos al sector agropecuario continuaron presentando importantes aumentos (Gráfico 19B) por los mayores recursos para inversión en cultivo de plátano, seguido de la acuicultura y la avicultura.

Gráfico 19
Noroccidente. Créditos otorgados por Finagro
(trimestral y variación anual)

A. Antioquia



B. Chocó



Fuente: Finagro. Cálculos Banco de la República.

IX. Comercio exterior

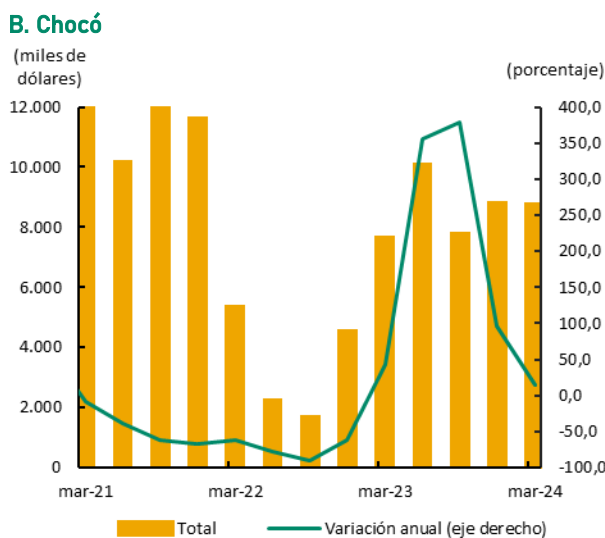
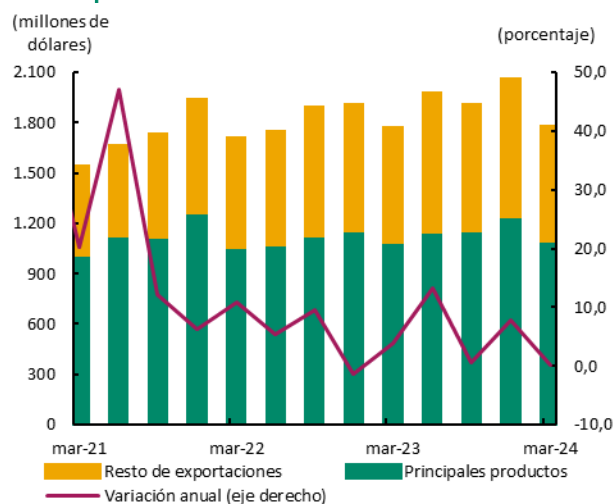
De acuerdo con las variables de comercio exterior de la región, hubo desaceleración en las ventas externas, desfavorecidas en parte por los menores envíos de oro; y un descenso en las importaciones, en gran medida por las bajas compras de equipo de transporte y de materias primas para la industria.

Durante el lapso de análisis las exportaciones de bienes originadas en Antioquia exhibieron un leve incremento anual de 0,1 % y señalaron desaceleración frente al trimestre anterior (Gráfico 20A). A pesar de la moderación, el departamento presentó un mejor resultado que el resto del país y mantuvo el primer lugar en ventas externas con el 22,7 % del total, sin incluir petróleo y sus derivados, sobresaliendo como principal exportador de rubros como oro, banano, aguacate, alimentos procesados relacionados con leche, café y cacao, bebidas, fibras sintéticas, y confecciones y tejidos, entre otros.

El crecimiento de las exportaciones de Antioquia en el primer trimestre de 2024 se explicó por el ligero aumento de 0,2 % en el grupo de principales productos (Cuadro 1), que aportaron 62,7 % del total. El mayor promotor fueron los embarcos de banano que crecieron 85,9 %, en especial por el alza de las compras desde Bélgica, Italia y Reino Unido. En menor medida aumentaron los envíos de flores, impulsados por los despachos a Estados Unidos. De otro lado, el oro, principal producto exportador de Antioquia, tuvo una caída de 7,0 % atribuida a la menor cantidad exportada ya que el precio internacional durante el primer trimestre alcanzó niveles históricos, en especial por el auge de las operaciones directas de compra y venta entre inversionistas a nivel mundial, como lo reportó el

Consejo Mundial del Oro⁵. En este caso, los menores envíos a Emiratos Árabes y Hong Kong no fueron compensados por el incremento de las compras desde Estados Unidos e India. Asimismo, las exportaciones de café cayeron tanto en valor como en volumen, debido a la caída del precio en los mercados internacionales y las menores compras de Estados Unidos, Canadá y Bélgica.

Gráfico 20
Noroccidente. Exportaciones (FOB) pr
(trimestral y variación anual)
A. Antioquia



pr: preliminar.
Fuente: DANE - DIAN. Cálculos Banco de la República.

Cuadro 1
Antioquia. Principales productos de exportación
(variación anual y nivel)

Productos	2023				Año 2023	2024		Millones de USD FOB 2024-I
	I	II	III	IV		I	II	
Total principales productos	3,3	7,3	2,2	7,2	5,0	0,2	1.106	
Oro	17,7	19,1	15,7	9,6	15,2	-7,0	704	
Banano	-20,7	-14,8	-36,3	1,0	-17,9	85,9	192	
Café	-25,2	-17,9	-15,7	-0,8	-16,6	-23,3	118	
Flores	0,6	4,9	-6,3	7,7	1,9	2,9	91	

Fuente: DANE-DIAN. Cálculos Banco de la República.

Entretanto, el valor exportado del resto de productos se mantuvo estable en el comparativo anual, mostrando una desaceleración en la dinámica frente al cierre de 2023 (Cuadro 2). Este resultado se dio en medio de una caída generalizada en la demanda externa de los principales rubros industriales, donde pudo afectar además la menor competitividad debido a la apreciación del peso en el primer trimestre del año. En este sentido, las manufacturas que mostraron mayores caídas en valor fueron las confecciones, por contracción en Estados Unidos, México, Ecuador y Perú; vehículos y partes, con menores envíos a Ecuador y México; productos de papel, por disminución en las compras de Brasil y Guatemala; y muebles y artículos de cama, por desmejoras a México y Perú. Por otro lado, el incremento en las ventas de aguacate, especialmente a Países Bajos, energía eléctrica a Ecuador, y en menor medida aparatos eléctricos a Estados Unidos, impidieron que la variación anual fuera negativa (Anexo 1).

⁵ Consejo Mundial del Oro (2024). Gold Demand Trends Q1 2024. Disponible en: <https://www.gold.org/download/file/18725/Gold-Demand-Trends-Q1-2024.pdf>. Consultado el 27 de mayo de 2024

Cuadro 2
Antioquia. Resto de productos de exportación
(variación anual y nivel)

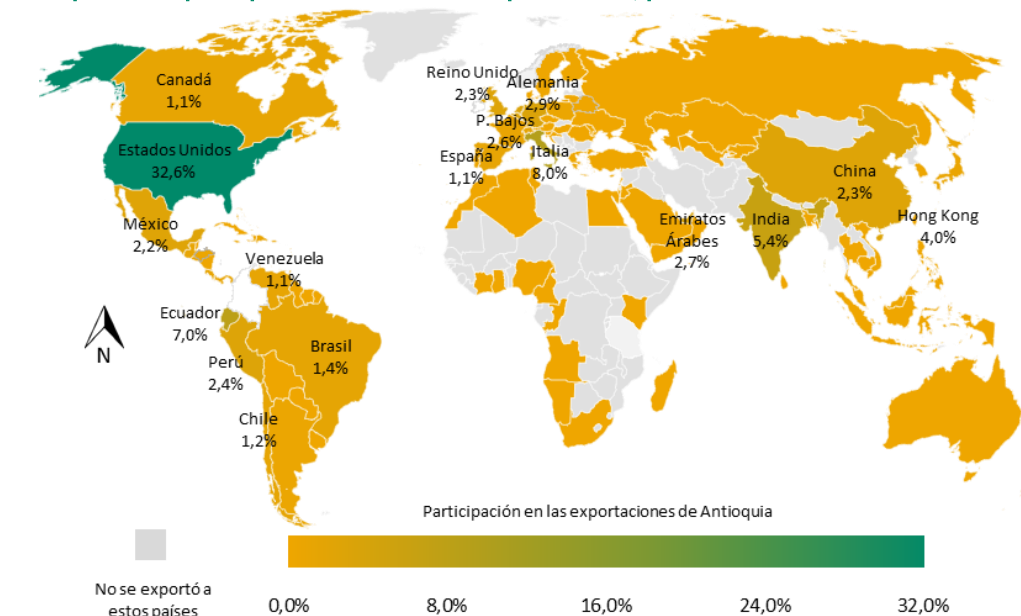
Productos	2023				Año 2023	2024 I	Millones de USD FOB 2024-I
	I	II	III	IV			
%Total resto de productos	4,6	22,9	-1,8	9,0	8,4	0,0	656
Alimentos procesados	7,2	-9,1	-11,0	-17,3	-8,4	-1,3	102
Productos químicos	-6,4	0,5	-17,5	-17,0	-10,6	-2,5	72
Energía eléctrica	*	*	*	*	*	7,9	69
Confecciones	-16,3	-21,8	-16,5	-21,5	-19,1	-19,5	54
Productos plásticos	-13,5	-4,9	-10,8	-3,2	-8,1	-2,5	38
Aguacates	-41,7	71,9	-37,1	50,7	5,0	124,1	38
Máquinas y aparatos mecánicos	-10,1	13,9	-10,4	48,9	10,5	13,3	23
Máquinas y aparatos eléctricos	37,3	66,6	43,4	44,4	47,2	38,6	21
Vehículos y partes	20,5	120,6	-2,2	-57,9	12,5	-41,9	18
Textiles	-18,5	-9,6	-19,0	-10,5	-14,5	-23,6	15
Hierro, acero y sus productos	-14,4	-15,5	-30,5	-28,5	-22,0	-18,3	12
Aluminio y sus manufacturas	-21,3	-30,9	-40,2	-16,7	-27,8	15,7	9
Muebles; artículos de cama y similares	131,0	73,9	2,7	-10,3	40,6	-45,8	9
Productos de papel	44,7	-48,7	-77,4	-74,1	-47,2	-72,9	5
Otros	-10,2	75,3	34,7	-4,7	19,6	14,9	171

*: variación superior al 500 %.

Fuente: DANE-DIAN. Cálculos Banco de la República.

Estados Unidos permaneció como el destino más importante de las ventas externas de Antioquia, con cerca de la tercera parte (Mapa 1). En este caso, se presentó un descenso anual en las exportaciones debido a la caída en los despachos de banano y café que no compensó el aumento en oro. En segundo lugar, se ubicó Italia, con el 8,0 % y un crecimiento anual del 26,8 % promovido por el banano, principalmente. Luego se ubicó Ecuador, que cayó por la merma en los despachos de las manufacturas como papel, químicos y confecciones, y con desaceleración en los envíos de energía. Entre los demás, sobresalieron India, por el incremento en oro, y Alemania por el aumento de las compras de banano.

Mapa 1
Antioquia. Principales países destino de las exportaciones, primer trimestre 2024



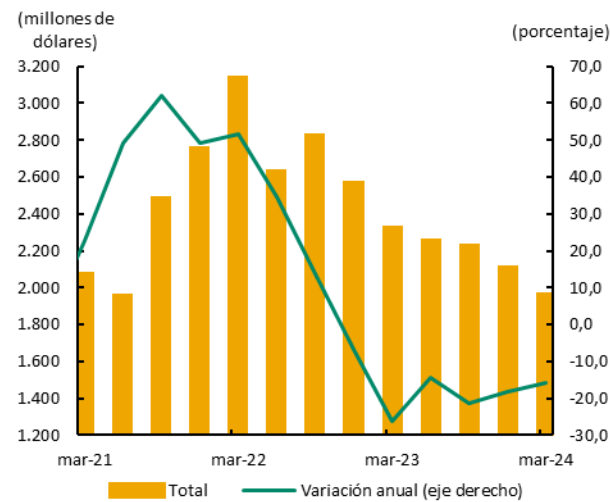
Fuente: DANE-DIAN. Cálculos Banco de la República.

En relación con las ventas externas de Chocó, entre enero y marzo continuó la dinámica positiva iniciada el año anterior, aunque la variación anual de 14,2 % fue la más baja en ese lapso (Gráfico 20B). Los productos que más contribuyeron al incremento fueron la madera enviada a China y el platino, que tuvo un fuerte incremento por los despachos a Alemania y Estados Unidos. Ambos compensaron la caída observada en las exportaciones de oro; además, estos tres productos representaron casi la totalidad de la canasta exportadora del departamento.

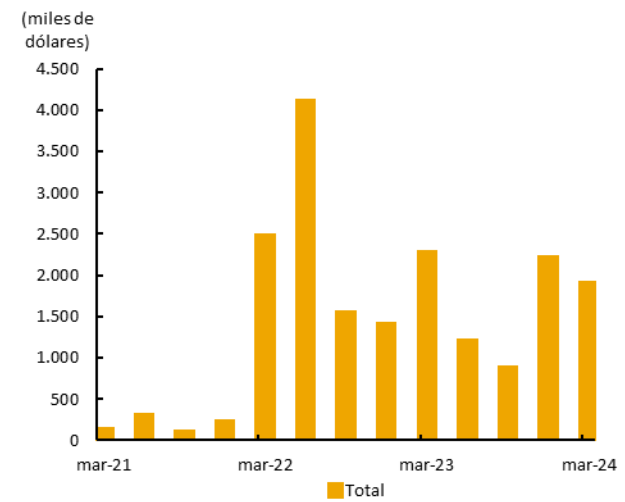
De otro lado, las importaciones efectuadas desde Antioquia continuaron en terreno negativo durante el primer trimestre de 2024 (Gráfico 21A). El resultado reflejó el bajo crecimiento de la actividad económica y de la demanda por parte de hogares y empresas en el departamento, con menores compras externas de productos para el comercio, al igual que retrocesos en insumos y bienes de capital para la industria y el transporte, principalmente. La caída anual registrada entre enero y marzo fue de 15,7 %, más acentuada que la observada en el total país; donde Antioquia participó con 13,4 % de las importaciones totales, solo por debajo de Bogotá.

Gráfico 21
Noroccidente. Importaciones (CIF) pr
(trimestral y variación anual)

A. Antioquia



B. Chocó



pr: preliminar.

Fuente: DANE - DIAN. Cálculos Banco de la República.

Se redujo la compra externa de todos los tipos de bienes, aunque los de capital fueron los de mayor caída y su participación en el total fue de 27,4 % (Cuadro 3). En este caso, la merma más considerable se presentó en la importación de aeronaves de Francia y Alemania, que no fue compensada por el crecimiento de los vehículos para el transporte de mercancías, tractores y volquetas. A su vez, aumentó la compra de materiales para la construcción, en especial de hierro y acero provenientes de China.

Por su parte, la adquisición de materia prima e insumos se redujo 6,5 % y fue el rubro de mayor participación en el total con 52,7 %. Se notó una caída más amplia en el conjunto de productos alimenticios usados como materia prima industrial, en particular maíz amarillo de Argentina y Brasil, y trigo proveniente de Estados Unidos y Canadá. A su vez, los productos mineros cayeron por la menor compra de celdas fotovoltaicas a China. Contrario a estos, los insumos para la agricultura crecieron por los alimentos para animales, en particular, tortas de girasol provenientes de Bolivia.

Ahora bien, la importación de bienes de consumo continuó su tendencia descendente (Cuadro 3), asociado en gran parte con el débil comportamiento de las ventas minoristas en periodos recientes. Si bien la participación entre bienes de consumo duradero y no duradero fue similar, en los primeros las

compras se redujeron en una mayor cuantía, perjudicadas por el declive en vehículos de transporte particular, en gran parte automóviles ensamblados en Brasil y motocicletas provenientes de Japón, China y Camboya. Por el lado de los artículos no duraderos, el menor desempeño fue causado por la disminución en vestuario y confecciones, afectados por los mayores aranceles y el contrabando; las disminuciones más notorias se dieron en los productos de China, Honduras y Bangladesh. Asimismo, se redujo la compra de tabaco a México.

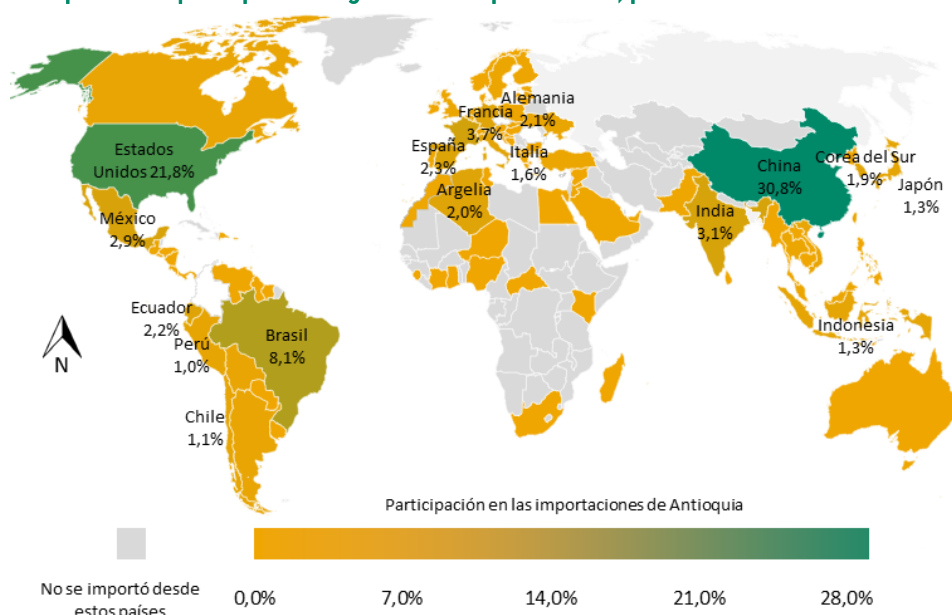
Cuadro 3
Antioquia. Importaciones según clasificación Cuode
(variación anual y nivel)

Clasificación	2023				Año 2023	2024	Millones de USD CIF 2024-I
	I	II	III	IV		I	
Total importaciones	-26,1	-14,3	-21,2	-18,0	-20,2	-15,7	1.951
Bienes intermedios	-22,8	-21,0	-20,8	-15,6	-20,3	-6,5	1.029
Bienes de capital	-35,8	2,4	-19,4	-22,7	-21,0	-30,1	534
Bienes de consumo	-12,9	-21,4	-25,4	-14,8	-18,7	-13,6	388
Diversos	3,6	47,9	5,5	-11,9	7,2	26,1	0,4

Fuente: DANE - DIAN. Cálculos Banco de la República.

Al examinar los principales proveedores de bienes al departamento durante el periodo, China se mantuvo como líder, con una participación del 30,8 % (Mapa 2) y un crecimiento anual del 3,3 %, impulsado principalmente por el incremento en bienes de capital, especialmente vehículos para el transporte de mercancías y volquetas. En segundo lugar, se ubicó Estados Unidos, con un 21,8 % del total y un aumento anual del 10,8 %, gracias a las mayores compras de maíz amarillo utilizado como insumo industrial; estas compras compensaron la disminución de las hechas a Brasil, el tercer proveedor más importante con un aporte del 8,1 %, del cual también se experimentó una reducción en la importación de bienes de consumo y de capital. Entre otros socios relevantes, destacaron las disminuciones en las compras a Francia, en la categoría de aeronaves, y a India, México y España (Anexo 2).

Mapa 2
Antioquia. Principales países origen de las importaciones, primer trimestre 2024



Fuente: DANE - DIAN. Cálculos Banco de la República.

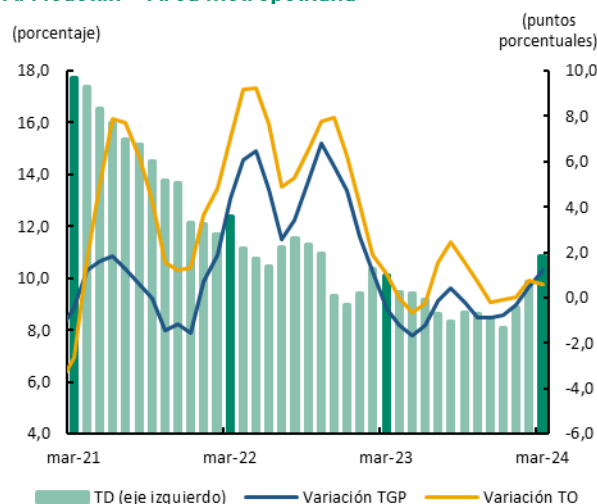
Entretanto, las importaciones de Chocó tuvieron una caída anual del 16,5 % en el primer trimestre de 2024, revirtiendo el crecimiento observado en el periodo anterior (Gráfico 21B). Este descenso se debió principalmente a una drástica contracción del 88,3 % en las compras de bienes de capital, en particular maquinaria industrial y otro equipo fijo procedentes de China. Además, las adquisiciones de insumos industriales también disminuyeron significativamente, en especial los productos químicos provenientes de Hong Kong. Por otro lado, el incremento en la importación de bienes de consumo desde Estados Unidos, Canadá y Vietnam, impulsado por un aumento en la compra de alimentos como carne y pescado, no fue suficiente para compensar la caída general. En cuanto a los principales países proveedores de Chocó, Estados Unidos se mantuvo en el primer lugar con el 54,8 % del total de las importaciones, seguido de Canadá con el 20,1 % y Vietnam con el 11,5 %.

X. Mercado laboral

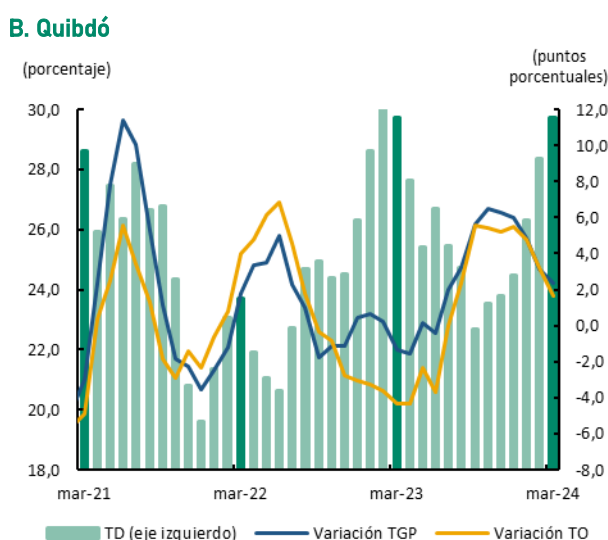
De acuerdo con cifras de la Gran encuesta integrada de hogares del DANE, durante el trimestre móvil enero-marzo de 2024, el mercado laboral en las capitales de la región presentó signos de deterioro. En el caso de Medellín A.M., la tasa de desempleo (TD), que llegó a su punto más bajo en el cierre de 2023, revirtió la tendencia decreciente de periodos previos y se situó en 10,9 %; dato no observado desde el último trimestre de 2022 (Gráfico 22A). Aunque continuó siendo una de las más bajas del país, la TD en Medellín A.M. experimentó un incremento anual de 0,8 puntos porcentuales; asociado a la menor dinámica de la actividad económica nacional y local en meses anteriores.

Durante el inicio de 2024, el mayor nivel de desocupación estuvo relacionado con crecimientos en la oferta de empleo que no lograron ser compensados por los avances observados en la demanda. Del lado de la oferta (tasa global de participación, TGP), el cambio positivo se debió a un flujo adicional de personas ingresando a la fuerza laboral, que incrementó un 3,9 %; este suceso se dio a la par de una reducción generalizada en los diferentes grupos que componen la población fuera de la fuerza de trabajo (estudiando, oficios del hogar y otros).

Gráfico 22
Noroccidente. Indicadores del mercado laboral
(trimestre móvil)
A. Medellín – Área metropolitana



Fuente: DANE. Cálculos Banco de la República.



Por su parte, el aumento de la demanda (tasa de ocupación, TO) ocurrió gracias al avance en el número de ocupados (3,1 %), impulsado por actividades que concentraron proporciones importantes de mano

de obra como transporte y administración pública. No obstante, la mitad de los rubros contribuyeron negativamente; entre ellos sectores clave para la generación de empleo como construcción, comercio y reparación de vehículos, y alojamiento y servicios de alimentación. Es así como este mercado laboral empezó a reflejar los efectos adversos de la desaceleración económica que ha afectado algunas de las principales actividades productivas del departamento y la ciudad.

En el caso de Quibdó, la TD incrementó por segundo trimestre consecutivo hasta ubicarse en 29,7 % (Gráfico 22B). Aunque dicho resultado no representó una variación interanual significativa, constituyó un retroceso para este mercado laboral al contrarrestar las mejoras observadas durante la primera mitad de 2023; consolidándolo nuevamente como el de mayor incidencia del desempleo dentro de las 23 áreas metropolitanas registradas en la encuesta. Similar a lo ocurrido en Medellín A.M., este alto nivel de desocupación estuvo explicado por presiones en la oferta, pues el tránsito de población hacia la fuerza laboral se elevó, generando que la TGP se ampliara más que la TO. Si bien, ambas tasas continuaron desacelerándose, las variaciones positivas percibidas desde hace varios meses en la TGP estuvieron relacionadas, en parte, con un menor dinamismo de la economía, el cual influyó en que más personas decidieran participar en el mercado de trabajo.

Por otro lado, el número de ocupados creció un 5,4 %, gracias al aumento en la mayoría de las ramas; especialmente en alojamiento y servicios de alimentación, actividades artísticas y de entretenimiento, actividades profesionales, y comercio y reparación de vehículos; las cuales concentraron cerca de la mitad del empleo en la ciudad. Entre tanto, la industria realizó la mayor contribución negativa; seguida de administración pública, la actividad que más personal ocupó durante el periodo de análisis.

El deterioro del mercado laboral en las capitales de la región también se evidenció en la calidad del empleo pues, si bien, la cantidad de ocupados aumentó, lo hizo sustentada en los trabajadores por cuenta propia, por lo que la participación de los asalariados en el total se redujo en ambas ciudades; alcanzando los valores más bajos en un año y medio (61,7 % en Medellín A.M y 43,3 % en Quibdó). A pesar de lo anterior, el nivel de informalidad fue el único indicador en exhibir resultados favorables, con disminuciones anuales en Quibdó y Medellín A.M., que se consolidó como la tercera más baja del país (38,0 %).

XI. Precios

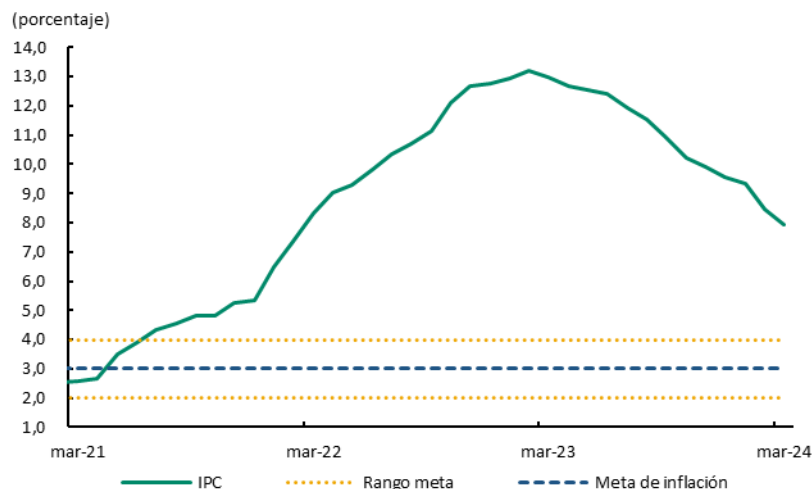
Para marzo de 2024, la inflación en Medellín y el Valle de Aburrá se ubicó en 7,95 % y siguió moderando su resultado, coherente con los datos observados desde comienzos del año anterior, registrando su nivel más bajo desde comienzos de 2022 (Gráfico 23). A pesar de ser ligeramente superior al agregado nacional, estuvo en línea con este, donde, según el Informe de Política Monetaria de abril, los precios cedieron de una forma más acelerada que lo anticipado previamente⁶, aunque todavía lejos del rango meta definido por el Banco de la República.

Para el primer trimestre de 2024, las principales presiones inflacionarias en Medellín A.M continuaron proviniendo de la clasificación sin alimentos, especialmente los regulados, que tuvieron una ligera aceleración, y en una menor proporción del resto de servicios (Cuadro 4). En el primer caso, todos los rubros analizados crecieron, siendo el más representativo el de combustibles, debido al alza en el precio para sanear el déficit en el Fondo de Estabilización de Precios de los Combustibles (FEPC);

⁶ Banco de la República (2024). Informe de Política Monetaria abril 2024. Disponible en: <https://repositorio.banrep.gov.co/bitstream/handle/20.500.12134/10788/informe-politica-monetaria-abril-2024.pdf>. Consultado el 9 de mayo de 2024.

además, tuvieron incrementos anuales considerables las tarifas de transporte urbano, los servicios públicos, en especial la electricidad por la mayor generación en plantas térmicas debido al Fenómeno de El Niño, la educación primaria y secundaria, y los peajes, estos últimos por los ajustes habituales a comienzos del año. A su vez, en el resto de los servicios impulsaron los arrendamientos y las comidas en restaurantes. Entretanto, el grupo de bienes favoreció al control de la inflación, en parte por la menor demanda agregada y por la apreciación del peso, siendo más evidente la corrección en los precios de algunos importados como automóviles, aparatos electrónicos y motocicletas.

Gráfico 23
Medellín A.M. Índice de precios al consumidor
(variación anual)



Fuente: DANE. Cálculos Banco de la República.

En este sentido, la agrupación de alimentos extendió su tendencia decreciente y tanto los perecederos como los procesados registraron variaciones anuales inferiores al 3,0 % (Cuadro 4). La menor inflación fue más evidente en los primeros donde, a pesar de la ocurrencia del Fenómeno de El Niño, se observó una mayor oferta de productos en los centros de abasto de Medellín (Véase Capítulo Agropecuario). Por un lado, si bien se dieron aumentos considerables en frutas frescas, tomates, hortalizas y legumbres, y zanahorias, se compensó con la caída en plátano, papas, cebollas, yuca, entre otros. Con respecto a los procesados, se observaron aumentos especialmente en los productos objeto del impuesto a los ultraprocesados y bebidas azucaradas como gaseosas, carnes empacadas y diversos productos de panadería, en tanto favoreció la caída en los aceites comestibles, carne de cerdo y res, legumbres secas y otros.

Cuadro 4
Medellín A.M. Indicadores de inflación al consumidor
(variación porcentual anual)

Descripción	mar-23	jun-23	sep-23	dic-23	mar-24
Total	12,99	12,39	10,93	9,55	7,95
Sin Alimentos (Incluye CFH)	10,97	12,00	11,11	10,61	9,36
Bienes sin alimentos ni regulados	14,33	14,01	10,48	7,60	3,76
Servicios sin alimentos ni regulados	8,26	9,62	9,68	9,98	9,31
Regulados	14,17	15,76	15,35	15,53	15,57
Alimentos (Sin CFH)	22,33	14,15	10,13	5,11	2,03
Alimentos Primarios o perecederos	21,07	10,43	12,10	2,02	0,63
Alimentos Procesados	22,69	15,11	9,62	5,93	2,41

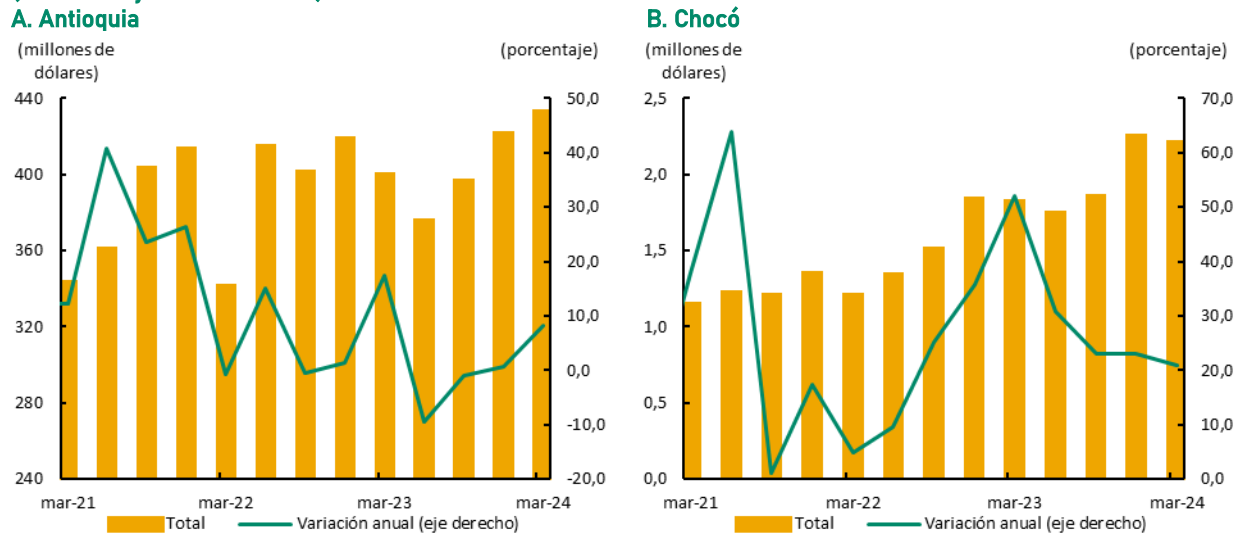
CFH: Comidas fuera del hogar.

Fuente: DANE. Cálculos Banco de la República.

XII. Otras variables económicas

Los envíos de remesas hacia Antioquia durante el primer trimestre de 2024 crecieron a un mayor ritmo (Gráfico 24A), aunque estuvieron ligeramente por debajo del incremento observado en todo el país, donde Antioquia aportó el 15,9 % del total; no obstante, es de mencionar la gran relevancia que estos recursos representan para el departamento, representando, en términos proporcionales, casi la cuarta parte de lo que se recibió por ventas externas. Se percibió un mayor incremento en valor de los giros provenientes de la agrupación de resto de países, a la vez que Chile, España, Reino Unido y Venezuela tuvieron incrementos más moderados. De este último destacó la variación anual de 272,6 %, aunque permaneció con una participación inferior al 1,0 %. Por otro lado, los anteriores compensaron la contracción de las remesas provenientes de Estados Unidos, principal país emisor con el 56,4 % de los recursos. Entretanto, en moneda local, la apreciación del peso en el trimestre implicó que el monto de los recursos recibidos por las familias del departamento cayera aproximadamente 11,0 % frente a un año atrás, con un total de COP 1,7 billones.

Gráfico 24
Noroccidente. Ingreso de remesas ^{pr}
(trimestral y variación anual)



pr: preliminar.

Fuente: Encuesta trimestral de remesas - Banco de la República. Cálculos Banco de la República.

En cuanto a los giros destinados al Chocó, entre enero y marzo de 2024 continuaron los resultados positivos de periodos recientes, con incrementos anuales superiores al 20,0 % (Gráfico 24B). En este caso, el monto ascendió a USD 2,2 millones, explicado en mayor parte por el incremento de las remesas desde la agrupación otros países que participaron con 55,1 % y crecieron el 83,7 %. Por el contrario, los recursos provenientes desde Estados Unidos, Chile, España y Reino Unido mostraron contracciones anuales. En tanto, la apreciación del peso en el trimestre también afectó el monto percibido por las familias del Chocó, que sumó COP 8.611 millones y retrocedió -10,8 % en forma anual.

Anexos

Anexo 1

Antioquia. Composición resto de exportaciones¹, según principales países primer trimestre 2024 (miles de dólares FOB)

Rubros	Principales países							
	Estados Unidos	Ecuador	Perú	México	Países Bajos	Brasil	Venezuela	Otros países
Alimentos procesados	50.240	10.296	3.382	749	2.841	495	694	33.677
Productos químicos	6.464	11.321	13.523	6.164	44	5.037	4.720	25.157
Energía eléctrica	0	68.648	0	0	0	0	0	0
Confecciones	19.596	7.516	5.394	3.315	821	238	674	16.307
Productos plásticos	4.659	6.014	4.544	3.217	11	2.833	3.237	13.608
Aguacates	2.663	0	0	0	21.495	0	0	13.731
Máquinas y aparatos mecánicos	1.895	4.795	764	2.366	0	271	740	12.540
Máquinas y aparatos eléctricos	6.049	1.144	262	395	0	101	40	13.374
Vehículos y partes	299	2.323	719	9.936	0	182	807	3.397
Textiles	3.387	944	1.446	2.008	0	3.617	715	2.643
Hierro, acero y sus productos	1.580	971	414	3.481	224	257	365	5.015
Aluminio y sus manufacturas	3.628	889	193	1.181	0	116	118	2.789
Muebles y artículos de cama	2.913	1.301	1.652	129	120	2	65	2.338
Productos de papel	93	663	307	202	0	106	320	3.460
Otros rubros	33.164	6.375	10.113	4.068	27.895	5.047	11.076	94.160

¹ Cifras preliminares.

Nota: no se incluyen las exportaciones de petróleo ni derivados, ni las mencionadas en el Cuadro 2: oro, banano, café y flores.

Fuente: DANE - DIAN. Cálculos Banco de la República.

Anexo 2

Antioquia. Composición de importaciones, según principales países primer trimestre 2024 (miles de dólares CIF)

Rubros	Principales países							
	China	Estados Unidos	Brasil	Francia	India	México	España	Otros países
Máquinas y aparatos mecánicos	107.673	15.178	24.652	3.599	2.789	2.632	12.960	61.047
Cereales	0	138.541	764	0	0	0	0	4.394
Materias plásticas	37.511	28.681	15.504	1.202	1.008	4.074	2.512	39.854
Máquinas y aparatos eléctricos	85.281	5.166	9.507	3.371	1.120	4.216	1.539	18.685
Automóviles y demás vehículos terrestres	42.735	3.140	20.601	5.085	3.848	18.396	454	24.421
Alimentos preparados para animales	1.309	85.787	2.414	0	56	1.209	1.145	26.166
Fundición, hierro y acero	19.398	2.345	19.004	1.369	947	324	366	71.012
Disposiciones de Tratamiento Especial	39.993	281	2.783	2	25.203	20	10	20.292
Productos químicos orgánicos	29.048	14.305	4.318	335	5.805	188	1.571	11.046
Caucho y manufacturas de caucho	37.436	2.163	2.482	591	2.049	882	253	9.472
Navegación aérea o espacial	259	1.254	5	47.273	0	0	112	337
Instrumentos de óptica, fotografía o cinematografía	9.168	10.068	2.103	1.243	643	769	425	13.970
Manufacturas de madera	1.748	83	9.143	0	21	0	1.280	25.236
Otros rubros	189.374	117.455	45.036	8.903	16.365	24.594	21.392	207.635

¹ Cifras preliminares.

Fuente: DANE - DIAN. Cálculos Banco de la República.



El *Boletín Económico Regional* (BER)
se puede consultar en:
<http://www.banrep.gov.co/ber>



El *Boletín Económico Regional* (BER) es una publicación trimestral elaborada por los Centros Regionales de Estudios Económicos del Banco de la República, cuyo propósito es ofrecer a los agentes de la economía y público en general información periódica, confiable y oportuna sobre la evolución de las principales variables de la actividad económica de las regiones del país y los departamentos que las componen.



Sugerencias y comentarios:
atencionalciudadano@banrep.gov.co