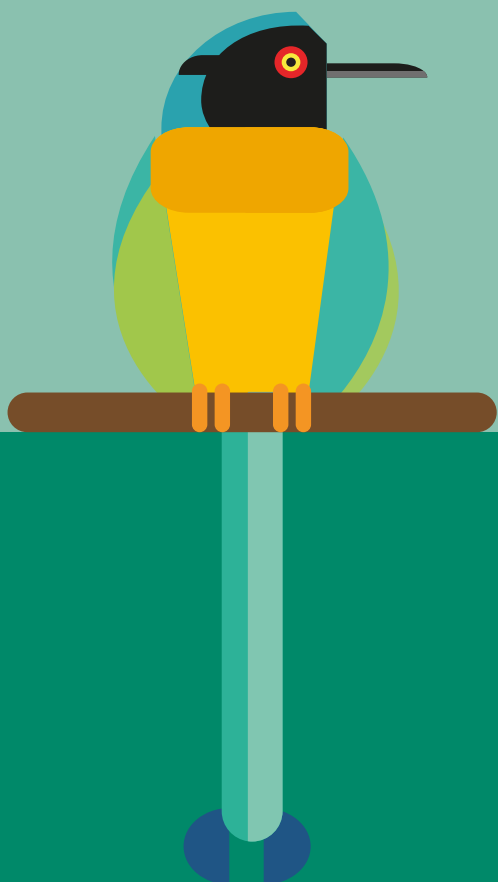


IBER

BOLETÍN ECONÓMICO REGIONAL



ISSN 2665-1823



NOROCCIDENTE

III TRIMESTRE DE 2023

ANTIOQUIA, CHOCÓ

BARRANQUERO
MOMOTUS SUBRUFESCENS

IBER

BOLETÍN ECONÓMICO REGIONAL



ISSN 2665-1823



NOROCCIDENTE



III TRIMESTRE DE 2023



ANTIOQUIA, CHOCÓ

El Boletín Económico Regional es una publicación de la Sección de Sucursales Regionales de Estudios Económicos, Departamento Técnico y de Información Económica, Banco de la República.

DOI: <https://doi.org/10.32468/ber-norocc.tr3-2023>

Códigos JEL: R10, R11, R12

Dora Alicia Mora

Jefe Sección Sucursales Regionales Estudios Económicos

Ferney H. Valencia Valencia

Jefe Regional

Equipo técnico:

Estefany Hernández García

Francisco J. Villadiego Yanes

Ovidio G. Ramírez Vanegas

Sebastián Giraldo González

Palabras clave del Boletín Económico Regional: desaceleración, tasas de interés, incertidumbre, construcción, comercio, industria.

Las opiniones y posibles errores son responsabilidad exclusiva de los autores y no comprometen al Banco de la República ni a su Junta Directiva.

Tabla de contenido*

Panorama económico.....	3
Indicador mensual de actividad económica (IMAE).....	4
I. Agropecuario	5
III. Industria	8
IV. Servicios públicos	9
V. Construcción	10
VI. Comercio y turismo.....	13
VII. Transporte	15
VIII. Sistema financiero	17
IX. Comercio exterior	18
X. Mercado laboral.....	23
XI. Precios.....	25
Anexos.....	27

* Nota: los numerales que no aparecen relacionados en este documento no tienen información o no aplican.

Panorama económico

La economía de la región Noroccidente agudizó su desaceleración en el tercer trimestre de 2023. Las mayores tasas de interés, la persistente inflación y la incertidumbre, incidieron en el debilitamiento de la demanda agregada. De un lado, la industria y el comercio marcaron las caídas más fuertes desde la pandemia. A su vez, desmejoraron los principales indicadores de la construcción. Entretanto, la ocupación hotelera bajó, relacionada con el menor dinamismo del transporte. De otro lado, el sector agropecuario creció, destacando el abastecimiento de alimentos y la oferta porcícola y de leche proveniente de Antioquia. En el comercio exterior se desaceleraron las exportaciones, mientras las importaciones profundizaron su descenso. Por su parte, la tasa de desempleo decreció en ambas capitales, registrando mínimos históricos en Medellín y el área metropolitana. Finalmente, se extendió la tendencia descendente de la inflación, aunque todavía por encima de los dos dígitos.

La información disponible para el tercer trimestre de 2023 señaló una profundización en la contracción de la demanda interna de la región, asociada a un menor consumo privado ante las elevadas tasas de interés, un nivel de inflación que permaneció en los dos dígitos y la incertidumbre en diversos frentes. Bajo este escenario, en Antioquia las ventas al por menor y la importación de bienes de consumo tuvieron una contracción anual más amplia frente al resto del año, condicionadas, además, por la confianza del consumidor que permaneció negativa. Lo anterior ocurrió a pesar del incremento en la tasa de ocupación laboral que pudo haber mitigado el menor gasto. En contraste, en el departamento de Chocó creció la demanda por bienes de consumo externos, principalmente alimentos, pero su capital mantuvo la tasa de desempleo más alta a nivel nacional. Un panorama similar se presentó en las métricas relacionadas con la inversión en la región. En este sentido, la mayoría de las variables asociadas a la formación bruta de capital mostraron decrecimientos anuales. La importación de bienes de capital cayó por primera vez en tres años, en tanto, los despachos de cemento gris y mezcla asfáltica hacia Antioquia decrecieron, al igual que la producción de concreto.

Por el lado de la oferta, la producción y las ventas manufactureras sufrieron la contracción más profunda desde el comienzo de la pandemia, con una merma generalizada en todos sus rubros y en la demanda industrial de energía eléctrica y gas. Entretanto, el área en proceso de construcción en Antioquia evidenció su primera caída en años recientes; los demás indicadores vinculados a la construcción también cayeron, destacando la venta de vivienda nueva en ambos segmentos y la demanda de créditos para esta actividad, desfavorecida, en parte, por las altas tasas de interés y la incertidumbre general. Por el contrario, el sector agropecuario tuvo un buen desempeño; mejoró notoriamente el suministro de alimentos y el sacrificio porcino desde Antioquia, en tanto el acopio de leche aumentó levemente, mientras el beneficio de bovinos profundizó su caída.

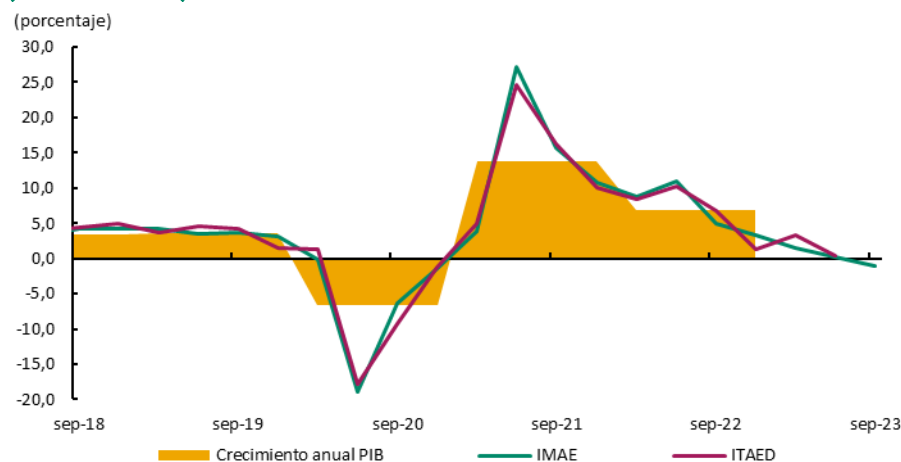
Con relación a los servicios, la ocupación hotelera extendió el retroceso de trimestres previos, pero se mantuvo por encima de los niveles prepandemia. El transporte de pasajeros por vía aérea disminuyó en gran parte por el cierre de dos aerolíneas y el incremento de las tarifas. La movilización de pasajeros por vía terrestre se desaceleró. En contraste, el transporte terrestre de carga creció. En el ámbito externo, las exportaciones se desaceleraron, pero el incremento del oro compensó la caída en la mayoría de los productos, tanto agrícolas como manufacturados, mientras las importaciones disminuyeron a un mayor ritmo. Finalmente, la inflación en Medellín y el Valle de Aburrá continuó con su tendencia descendente por la desaceleración en los precios de los alimentos, aunque permaneció elevada debido a los mayores niveles en servicios y regulados.

Indicador mensual de actividad económica (IMAE)¹

En el tercer trimestre de 2023 la actividad económica de Antioquia se contrajo 1,1 % respecto al mismo periodo del año anterior (en un rango entre -1,3 % y -0,7 %), según resultados preliminares del Indicador Mensual de Actividad Económica (IMAE), elaborado por el Banco de la República y la Pontificia Universidad Javeriana de Cali (Gráfico 1).

La desaceleración progresiva de la actividad económica regional reflejó el menor dinamismo de la demanda interna ante la persistente inflación, que completó dos años consecutivos de alzas. El componente del consumo de los hogares ha sido uno de los más golpeados por el incremento en el costo de vida y las tasas de interés del crédito, lo cual se reflejó en los menores pedidos internos a la industria, la reducción en la venta de bienes durables, como vehículos, y la menor demanda por vivienda nueva. En tanto, la movilización de carga terrestre, la cartera del sistema financiero y las importaciones continuaron con una baja dinámica.

Gráfico 1
Antioquia. PIB departamental anual, ITAED e IMAE trimestral ^{pr}
(Variación anual)



pr: preliminar.

Fuente: DANE y Banco de la República y Pontificia Universidad Javeriana de Cali. Cálculos Banco de la República.

En efecto, durante el tercer trimestre, la información contenida en las variables regionales que componen el IMAE registró una disminución más pronunciada. Decrecieron la producción manufacturera, las ventas del comercio, incluidas las de vehículos, algunas variables de transporte, la construcción, la cartera del sistema financiero y las importaciones. En contraste, aumentaron las exportaciones y la producción de cerdo.

De esta manera, en el trimestre julio-septiembre de 2023 la economía de Antioquia habría tenido una caída más pronunciada que la reportada para el consolidado nacional por el DANE, la cual se ubicó en -0,3 % anual.

¹ El Indicador Mensual de Actividad Económica (IMAE) es una herramienta que permite estimar la tasa de crecimiento de la actividad económica departamental. Se calculó en el trimestre a partir del co-movimiento de doce indicadores mensuales de coyuntura de la región, estimado a través de un modelo factorial dinámico. La metodología de cálculo del IMAE puede consultarse en <http://www.banrep.gov.co/es/borrador-900>.

I. Agropecuario

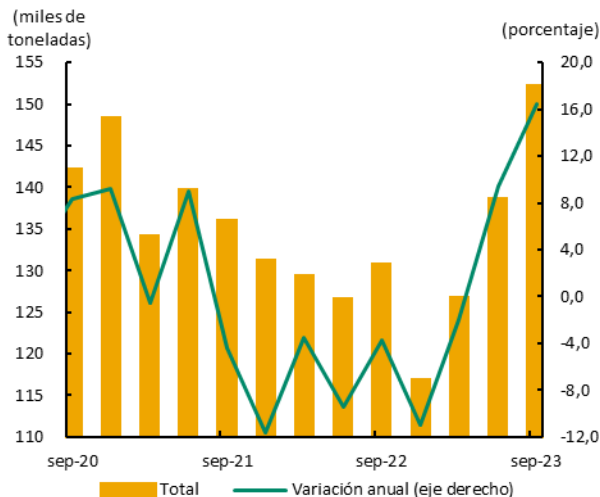
El suministro de productos agrícolas desde Antioquia mostró un incremento anual de 16,4 %, al totalizar 152 mil toneladas, evidenciando recuperación en el aprovisionamiento de productos luego de varios trimestres con descenso (Gráfico 2A). Resultado obtenido por el buen comportamiento de los diferentes grupos de alimentos; en este sentido, las frutas frescas mostraron un incremento anual de 17,5 %, apoyadas por el mejor comportamiento del banano, procedentes de Apartadó y San Juan de Urabá, también por la contribución de lulo y granadilla surtidos desde Urrao, y de mandarina y guayaba pera de San Roque. Así mismo, fue importante el incremento en la provisión de tubérculos y plátanos, especialmente por el aumento de papa capira, provenientes de Santa Rosa de Osos y San Pedro de los Milagros, y yuca de Mutatá. Similar comportamiento se tuvo en verduras y hortalizas, donde sobresalió el mayor suministro de zanahoria y tomate chonto, producido principalmente en El Santuario, La Unión y Urrao.

En relación con los principales productos cultivados en el departamento, se tuvo buen comportamiento en la mayoría de ellos (Gráfico 2B), es así como la yuca, la papa y el banano presentaron importantes avances en su suministro; en el caso de la papa, según Fedepapa, fue producto de mayor producción en las zonas de cultivo, favorecida por los menores costos de producción en el periodo. Caso contrario sucedió con el aprovisionamiento de plátano, que presentó descenso, debido a la disminución de la oferta desde San Juan de Urabá y Turbo; sin embargo, es de resaltar el importante aumento que se dio en Andes. Los principales municipios de origen de los productos fueron El Santuario, Marinilla y la Unión, los cuales tuvieron importante participación en el suministro de cada uno de los grupos de bienes agrícolas.

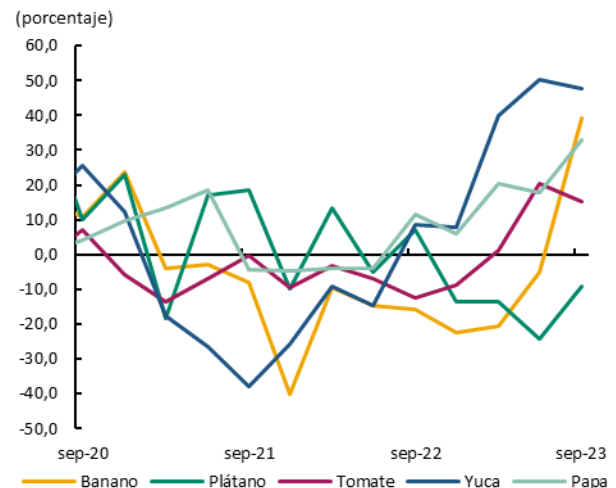
Los principales mercados de destino de los productos originados en las distintas subregiones de Antioquia fueron las centrales de abastos de Medellín, donde se recibió cerca del 70,0 %; adicionalmente fueron de gran importancia los mercados de la Costa Caribe, especialmente Sincelejo, Barranquilla, Cartagena y Montería, que en conjunto recibieron cerca del 24,0 % del suministro agrícola, en menor proporción estuvo Bogotá, con cerca del 4,0 %.

Gráfico 2
Antioquia. Abastecimiento de productos agrícolas hacia el país
(trimestral y crecimiento anual)

A. Total



B. Variación anual en los principales productos



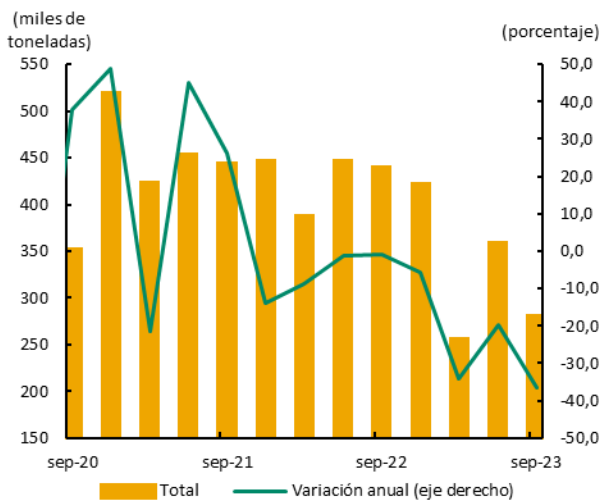
Fuente: Sipsa - DANE. Cálculos Banco de la República.

Igual situación sucedió con el aprovisionamiento de productos agrícolas desde Chocó, que presentó un importante incremento del 71,8 % al totalizar 2.708 toneladas, principalmente por el suministro de plátano, proveniente de Riosucio; mientras, el aporte de las frutas fue bajo. Los mayores receptores de estos productos fueron las centrales de abastos de Cartagena, Sincelejo y Barraquilla.

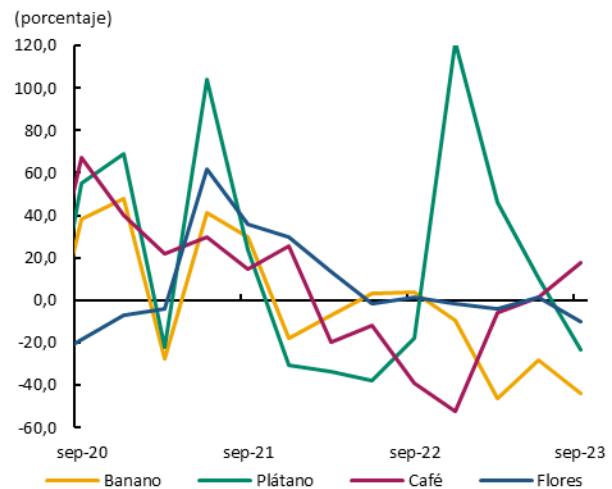
Contrario a lo sucedido en la oferta de productos, el volumen exportado de bienes agrícolas profundizó su comportamiento negativo, al presentar una reducción anual de 36,5 %, registrando 278 mil toneladas (Gráfico 3A); resultado ocasionado principalmente por la significativa reducción en el volumen exportado de banano, que disminuyó 43,7 %, y representó alrededor del 71,0 % de los despachos de productos agrícolas. Así mismo, contribuyeron las caídas presentadas en plátano y flores, -23,1 % y -10,2 %, respectivamente. Cabe resaltar el buen comportamiento obtenido en la cantidad exportada de café, la cual se ha recuperado en los últimos trimestres, y durante este periodo tuvo variación anual de 17,9 % (Gráfico 3B). De igual modo, se evidenció un aumento en el resto de los productos agrícolas exportados, especialmente el limón Tahití.

Gráfico 3
Antioquia. Exportaciones de productos agrícolas
(trimestral y crecimiento anual)

A. Total



B. Principales productos



Fuente: DANE. Cálculos Banco de la República.

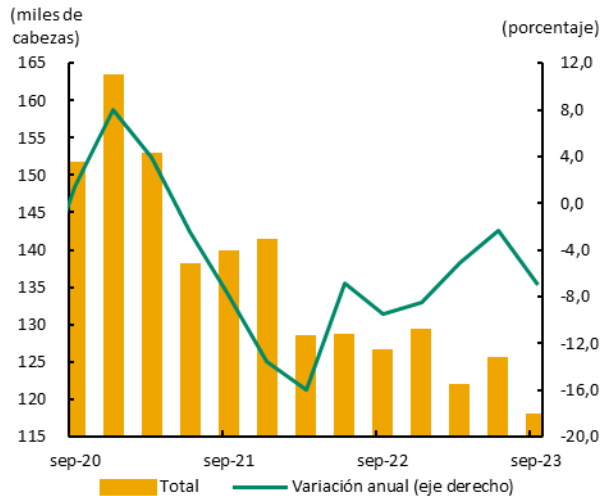
En cuanto al renglón pecuario, durante el tercer trimestre del año se observaron comportamientos disímiles en las principales actividades que lo componen. Por una parte, la producción bovina prolongó su descenso y revirtió la tendencia positiva que tuvo durante los cuatro trimestres anteriores; según información de la Encuesta de sacrificio de ganado (ESAG) del DANE, entre julio y septiembre de 2023, el sacrificio de bovinos procedentes de Antioquia se situó por encima de las 117 mil cabezas, un 6,9 % menos que en el mismo periodo de 2022 y 15,7 % menos que en 2021 (Gráfico 4A). De otro lado, la actividad porcina tuvo un comportamiento más favorable que en la primera mitad del año, alcanzando un beneficio superior a las 661 mil cabezas, es decir, un 7,0 % más que en 2022 y 14,0 % más que en 2021 (Gráfico 4B).

Estos resultados coinciden con un cambio en los patrones de consumo a nivel nacional, pues, de acuerdo con cifras de Fedegan y Porkcolombia, el consumo aparente de carne de res ha venido disminuyendo desde 2015, mientras el de algunos sustitutos como el cerdo ha incrementado año a año. En periodos más recientes, este cambio fue impulsado, entre otros, por el aumento en los precios de la carne de res. Lo anterior resulta relevante para la producción departamental si se tiene en cuenta que Antioquia ha sido líder en ambos segmentos en el país; durante el trimestre de análisis, en

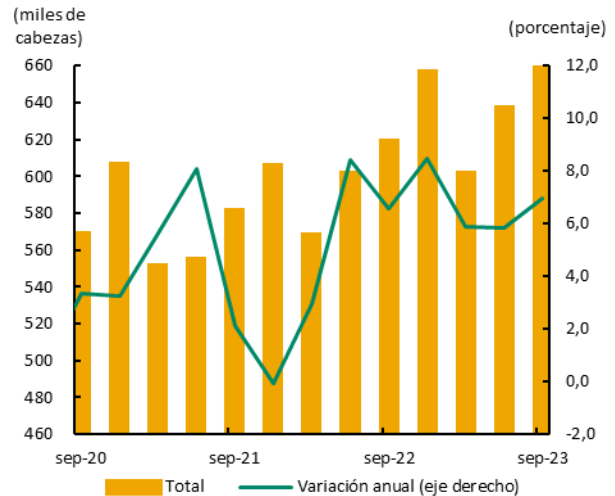
particular, concentró el 15,3 % del sacrificio bovino y el 44,6 % del porcino, seguido de departamentos como Meta, Córdoba y Valle del Cauca.

Gráfico 4
Antioquia. Sacrificio de ganado según procedencia ^{pr}
(trimestral y crecimiento anual)

A. Bovino



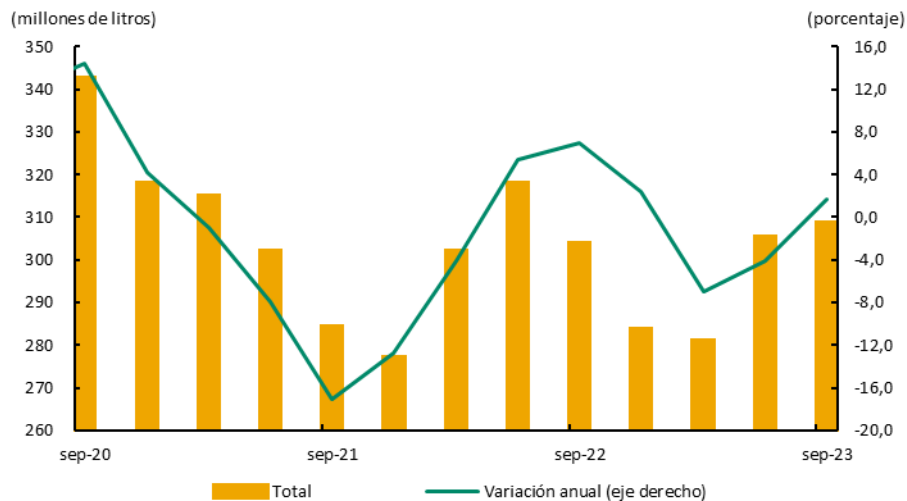
B. Porcino



pr: preliminar.
 Fuente: DANE. Cálculos Banco de la República.

En términos del acopio de leche, el tercer trimestre del año fue más favorecedor pues, luego de un semestre en terreno negativo, creció levemente (1,6 %). Según cifras del Ministerio de Agricultura, en el trimestre julio-septiembre de 2023, el volumen captado por la industria procesadora en Antioquia se ubicó en 308 millones de litros, cerca de 5 millones de litros más que en el mismo periodo de 2022 (Gráfico 5). Las condiciones climáticas mejoraron respecto a los primeros meses del año, dándose una combinación favorable de lluvia y sol que, aunada a los menores costos de los fertilizantes y alimentos, aumentó la productividad del sector lechero; no obstante, continuó la baja demanda de productos lácteos, afectando los precios de compra de la leche. Antioquia siguió liderando el ranking nacional, con una participación del 35,4 %, seguido por los departamentos de Cundinamarca y Boyacá.

Gráfico 5
Antioquia. Leche captada por la industria procesadora
(trimestral y crecimiento anual)



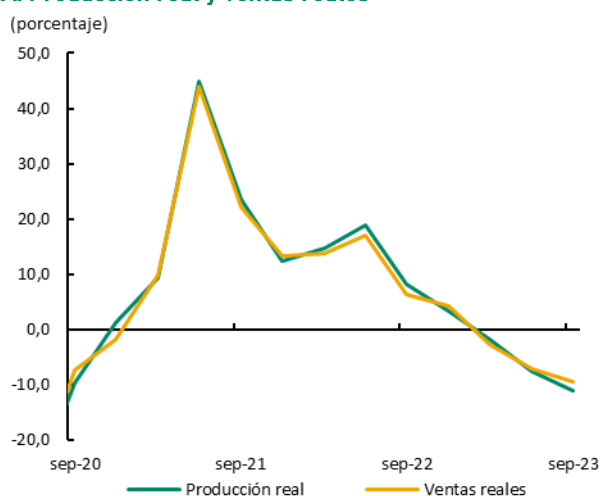
Fuente: Ministerio de Agricultura. Cálculos Banco de la República.

III. Industria

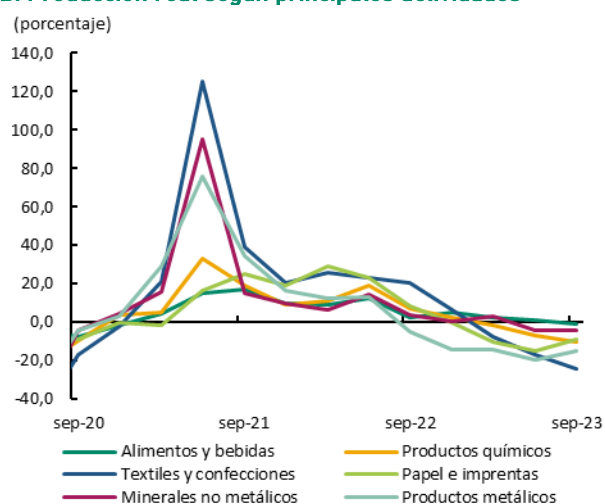
Durante el trimestre julio-septiembre de 2023, la actividad industrial en Antioquia agudizó la caída observada durante la primera mitad del año. Según los datos presentados por la Encuesta mensual manufacturera con enfoque territorial (EMMET) del DANE, la producción y las ventas reales de la industria experimentaron una contracción anual del 11,0 % y el 9,4 %, respectivamente (Gráfico 6A); disminuciones que solo han sido superadas por las del segundo trimestre de 2020, el más crítico de la pandemia. Nuevamente, una parte de este comportamiento estuvo explicado por la alta base de comparación generada por los atípicos niveles productivos alcanzados en 2022; pues, si se comparan con los índices previos a la pandemia, los del tercer trimestre de 2023 fueron superiores. Al tiempo, el menor desempeño de la economía continuó generando ajustes a la baja en la industria manufacturera y aumentando los inventarios de producto terminado, debido a una demanda altamente restringida por la mayor incertidumbre económica y las crecientes tasas de inflación, interés y cambio. Las ventas externas del sector también se contrajeron durante el periodo; algunas bajas importantes se dieron en productos de papel, metálicos y químicos, así como en textiles y confecciones.

Gráfico 6
Antioquia. Indicadores industriales ^p
(crecimiento anual)

A. Producción real y ventas reales



B. Producción real según principales actividades



p: provisional.

Fuente: DANE. Cálculos Banco de la República.

Para el periodo de análisis, el comportamiento negativo se extendió a todos los segmentos (Gráfico 6B). Tras acentuar las reducciones de meses anteriores, textiles y confecciones fue el grupo más afectado, su disminución anual del 24,7 % fue ocasionada por la menor disposición de compra que generó la desaceleración económica, tanto en el mercado interno como en el externo. Este efecto fue común a todas las categorías del grupo y se evidenció en bajas ventas online, menores pedidos de grandes distribuidores y altos niveles de inventario. En la misma línea, el curtido de cuero y calzado enfrentó el segundo reajuste más fuerte al caer 20,1 %. Por su parte, el renglón resto de industrias experimentó un cambio negativo del 18,8 % por la menor fabricación de automóviles, motocicletas y electrodomésticos, debido al fuerte retroceso en las ventas ocasionado por la menor disposición a adquirir bienes durables y la no realización del día sin IVA, respectivamente.

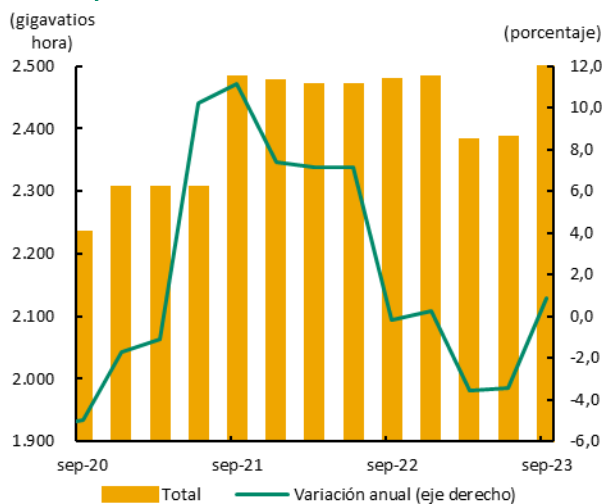
En lo que respecta a la producción de sustancias y productos químicos, la caída fue del 10,7 % y estuvo asociada a la menor generación de insumos agrícolas, adhesivos y plásticos básicos por altos inventarios; además de disminuciones en la elaboración de medicamentos de alto valor, productos

farmacéuticos y pinturas. Otros segmentos con deterioros importantes fueron madera y muebles, productos metálicos y minerales no metálicos, permeados, entre otros factores, por la baja dinámica del sector de la construcción; mientras el menor descenso se dio en alimentos y bebidas, que cayó por primera vez en casi tres años. El bajo desempeño del sector industrial también se vio reflejado en su demanda de mano de obra, la cual se redujo a un mayor ritmo que en trimestres previos.

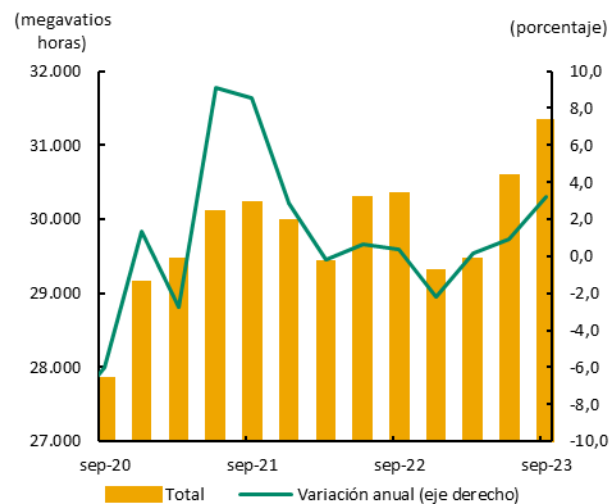
IV. Servicios públicos

El consumo de energía eléctrica registró aumentos tanto en Antioquia como en Quibdó, en ambos con mejora en el uso comercial; al tiempo, el consumo de gas en Antioquia acentuó el descenso del periodo previo por las disminuciones en la mayoría de los usos, con mayor fuerza en el vehicular. Según información de Empresas Públicas de Medellín (EPM), el consumo de energía eléctrica en Antioquia durante el tercer trimestre de 2023 reportó un leve aumento del 0,9 %, después de haber estado en zona negativa durante cuatro periodos (Gráfico 7A). El resultado se sustentó en una mejora en el ritmo de crecimiento del uso residencial y del comercial; y a una caída menos pronunciada en el consumo de la industria. De manera similar, en la capital de Chocó, de acuerdo con cifras del Dispac, el uso de energía eléctrica creció un 3,2 %, acelerando también su comportamiento (Gráfico 7B); lo anterior debido al mejor ritmo de avance del uso para establecimientos comerciales y entidades oficiales, mientras el residencial presentó una leve disminución.

Gráfico 7
Noroccidente. Consumo de energía eléctrica
(trimestral y crecimiento anual)
A. Antioquia



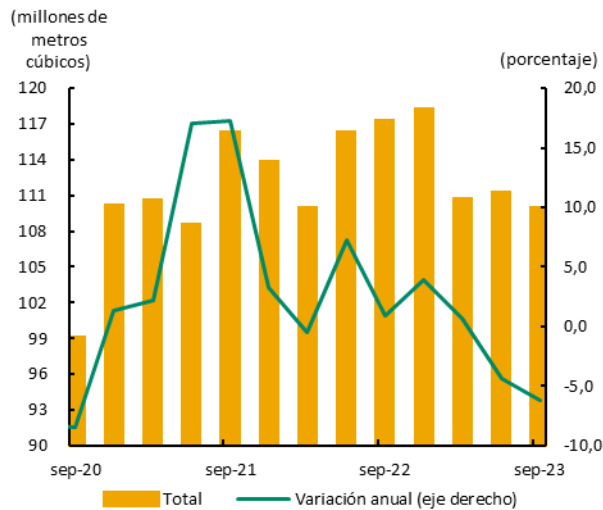
B. Quibdó



Fuente: EPM y Dispac. Cálculos Banco de la República.

En cuanto al consumo de gas natural en Antioquia, se acentuó la caída del informe previo, al descender un 6,2 % en el tercer trimestre del año (Gráfico 8A). Según usos, el de mayor participación fue el residencial, que pasó de registrar variaciones positivas por varios periodos a una reducción en el periodo analizado. En tanto, el uso no residencial continuó con su tendencia negativa (Gráfico 8B), con caídas en los usos comercial, industrial y de gas natural vehicular, este último incluso acentuó un poco más su contracción.

Gráfico 8
Antioquia. Consumo de gas natural
(trimestral y crecimiento anual)
A. Total



B. Categorías

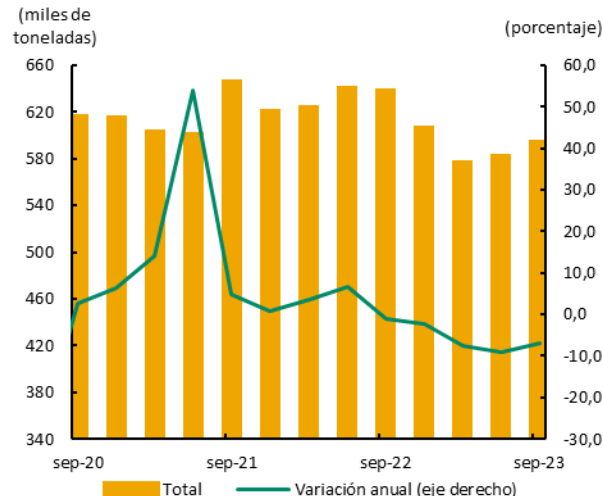


Fuente: EPM. Cálculos Banco de la República.

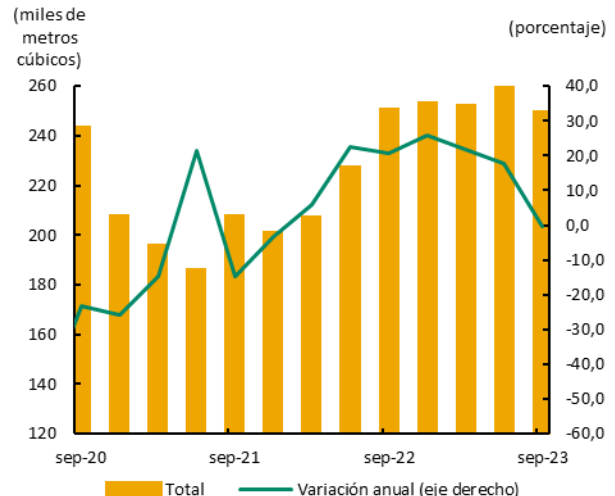
V. Construcción

Según el DANE, durante el período julio-septiembre de 2023, los despachos de cemento gris hacia el departamento de Antioquia se mantuvieron en zona negativa, al señalar una reducción anual del 7,0 % (Gráfico 9A). Dicho resultado estuvo explicado por la terminación de algunas obras civiles, así como por la disminución en la culminación de proyectos en el departamento, afectadas en parte por las altas tasas de interés y elevada inflación que han ocasionado, entre otros aspectos, una menor demanda de insumos para la construcción. Al diferenciar por canales de distribución, el resultado se vio influenciado negativamente por los menores despachos a constructores y contratistas, lo cual pudo estar relacionado con la baja dinámica de envío a los destinos para vivienda; a su vez, los despachos para comercialización y los dirigidos a concretas tuvieron leves caídas.

Gráfico 9
Antioquia. Despachos de cemento gris y producción de concreto P
(trimestral y crecimiento anual)
A. Cemento gris



B. Concreto



p: provisional.

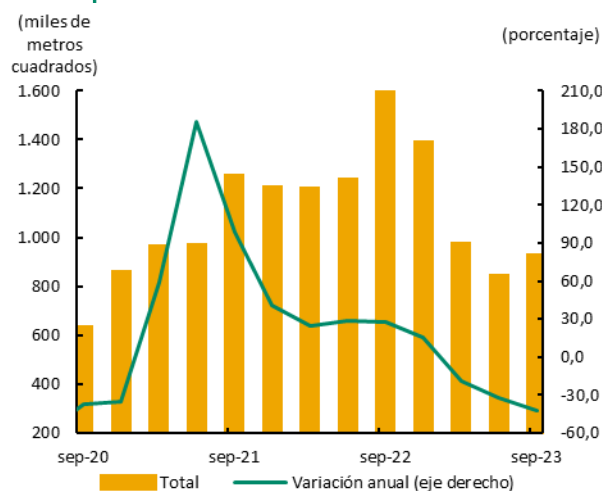
Fuente: DANE. Cálculos Banco de la República.

Por su parte, la producción de concreto premezclado con destino a Antioquia, también tuvo una contracción anual, -0,5 %, luego de haber presentado datos positivos en los seis trimestres previos (Gráfico 9B). Los destinos para edificaciones sustentaron esta disminución, a pesar de que obras civiles y vivienda exhibieron muy leves avances. Cabe mencionar que en el consolidado nacional, Antioquia se ubicó en segundo lugar de participación en términos del destino de la producción de concreto después de Bogotá D.C. En cuanto al despacho de mezcla asfáltica hacia Antioquia, se volvió a reportar un descenso anual (-27,6 %), aunque menos pronunciado que en los dos periodos previos, explicado por los mejores resultados de septiembre, mes en que se presentó el primer incremento del año, favorecido por el aumento en la destinación a infraestructura vial urbana.

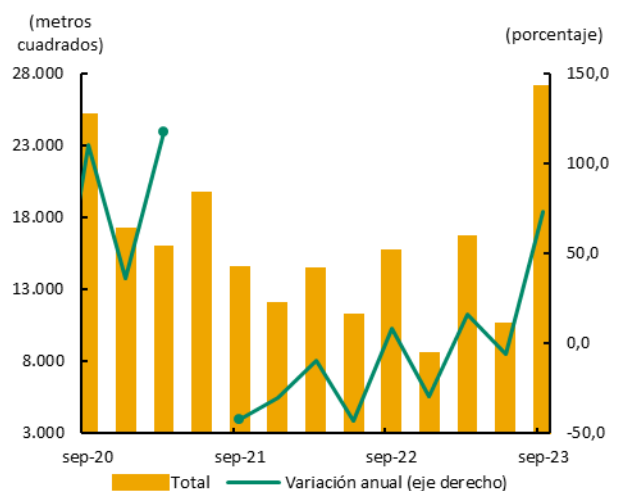
En línea con los indicadores anteriores, el área licenciada en Antioquia durante el tercer trimestre de 2023 mantuvo un notable descenso, al caer 42,2 % (Gráfico 10A); debido fundamentalmente a las reducciones en los destinos para vivienda, que participaron con cerca del 76,0 % de las aprobaciones; en estas, la mayor disminución se dio en No VIS (diferentes a vivienda de interés social) y en menor proporción en VIS (vivienda de interés social). De manera similar, los destinos no habitacionales señalaron, en conjunto, una disminución muy leve (-0,3 %), donde la mayor caída se presentó en el área licenciada para industria, hoteles y hospitales, que fue parcialmente contrarrestada por los incrementos en bodegas, educación, comercio y administración pública, entre otros.

Gráfico 10
Noroccidente. Área aprobada para construcción
(trimestral y crecimiento anual)

A. Antioquia



B. Chocó*



* Para el segundo trimestre de 2021, la variación anual en Chocó fue superior a 500 %.
 Fuente: DANE. Cálculos Banco de la República.

Por su parte, el departamento de Chocó tuvo buen desempeño en las aprobaciones para construcción, al avanzar un 73,2 % (Gráfico 10B), explicado por los destinos habitacionales que representaron casi la totalidad del área aprobada (86,1 %). Por destinos diferentes a vivienda, administración pública, oficinas y bodegas tuvieron avances; mientras, educación, comercio y social-recreacional, cayeron.

Al igual que en la mayoría de los indicadores de la actividad constructora, el área total en proceso de construcción en el Valle de Aburrá y el Oriente antioqueño cayó, mostrando la primera reducción en más de dos años. En este sentido, la información del censo de edificaciones del DANE (CEED), indicó una variación anual de -0,7 % (Cuadro 1). Por segmentos, el no residencial explicó la mayor parte del resultado, con desplomes en los destinos para uso comercial y bodegas que no compensaron los incrementos en hoteles, oficinas y hospitales. Por su parte, el destino residencial tuvo un leve aumento (0,3 %), pues la mayor área en construcción de apartamentos subsanó la disminución en casas.

Con relación a los demás estados censados dentro de las obras, el área nueva que inició su construcción en el lapso de análisis completó tres trimestres consecutivos con decrecimientos anuales, aunque con menor intensidad (Cuadro 1). Las mayores reducciones se presentaron en usos residenciales seguidos de educación, oficinas y bodegas. A su vez, la caída en el área culminada y el continuo incremento en la paralizada nueva, también denotaron la desaceleración de la actividad constructora durante el trimestre por la menor finalización de proyectos.

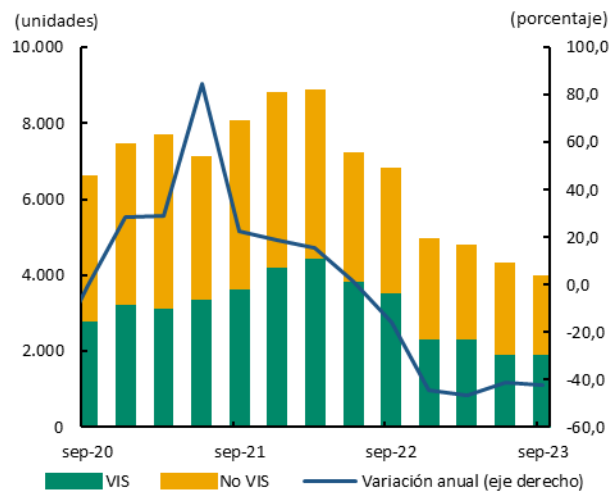
Cuadro 1
Medellín - Área metropolitana y Oriente. Censo de edificaciones
(crecimiento anual y nivel)

Estado de obra	2022				2023			Miles de m ² 2023 - III
	I	II	III	IV	I	II	III	
Área en construcción	2,3	7,0	12,2	13,0	5,0	0,6	-0,7	6.396
Área culminada	8,9	-5,4	15,3	-8,3	-1,8	-8,8	-17,5	625
Área iniciada	30,3	20,9	30,9	1,9	-11,0	-20,6	-9,6	967
Área paralizada nueva	22,5	8,1	-21,3	1,2	144,0	48,5	13,6	217

Fuente: DANE. Cálculos Banco de la República.

En línea con los resultados observados en los demás indicadores del sector, y con base en los datos preliminares de Camacol para Antioquia², la venta de unidades de vivienda nueva en el tercer trimestre permaneció en zona negativa, exhibiendo una caída anual superior al 40,0 % (Gráfico 11A). Lo anterior debido a una importante contracción en ambos segmentos del mercado donde, de acuerdo con el gremio, influyeron la menor asignación de subsidios del gobierno, las altas tasas de interés de los créditos hipotecarios y, en general, una inflación persistente que limitó la capacidad de compra de los hogares e impactó la disposición a adquirir inmuebles.

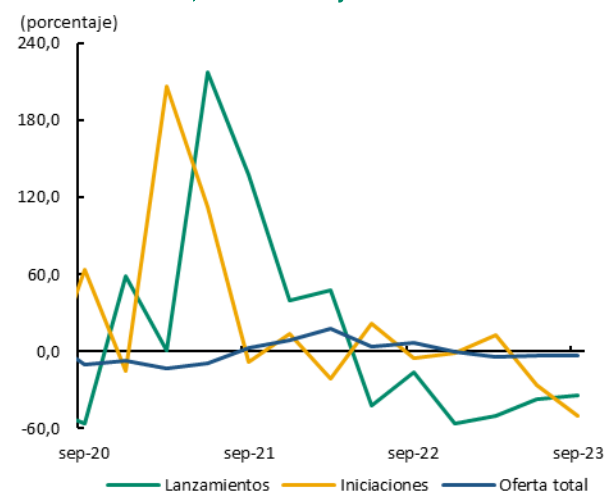
Gráfico 11
Antioquia. Indicadores del mercado de vivienda ^{pr}
(crecimiento anual)
A. Ventas de vivienda nueva



pr: preliminar.

Fuente: Camacol. Cálculos Banco de la República.

B. Lanzamientos, iniciaciones y oferta



La vivienda VIS mostró una participación del 51,7 % en el total, con una caída anual del 44,3 %, más amplia frente a la observada en No VIS. Los demás componentes del mercado también tuvieron

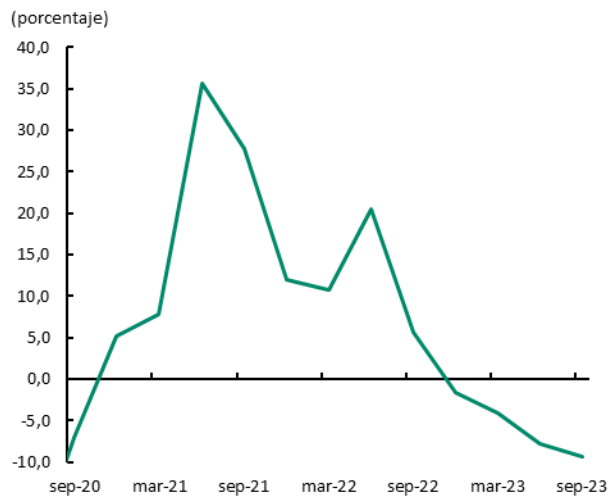
² La información incluye los municipios de Medellín, Envigado, Bello, Barbosa, Caldas, Copacabana, Carmen de Viboral, El Peñol, Girardota, Guatapé, Itagüí, La Ceja, La Estrella, La Unión, Marinilla, El Retiro, Rionegro, Sabaneta, San Jerónimo, Santa Fe de Antioquia, Santuario, Sopetrán, Guarne, Apartadó, Carepa, Chigorodó, Turbo, Necoclí, San Juan de Urabá, Amagá, Andes, Venecia, Támesis, La Pintada, Jericó y Jardín.

declives importantes; tanto el número de lanzamientos como de iniciaciones continuaron en zona negativa (Gráfico 11B), con caídas profundas en ambos segmentos. A su vez, se contrajo la oferta, pero en este caso por la menor disponibilidad de vivienda No VIS.

VI. Comercio y turismo

Durante el tercer trimestre del año, la actividad extendió su notable deterioro, pues indicadores como las ventas del comercio minorista, las matrículas de vehículos y la ocupación hotelera presentaron variaciones interanuales negativas. En el caso del comercio minorista en Antioquia, la Encuesta mensual de comercio del DANE, mostró una contracción del 9,3 % en las ventas reales, respecto al mismo periodo de 2022 (Gráfico 12A); siendo agosto el mes con la caída más marcada (-11,3 %). Entre los departamentos registrados en la encuesta, Antioquia fue uno de los menos afectados, con una reducción inferior al promedio (-10,2 %); no obstante, los resultados del trimestre profundizaron aún más el comportamiento negativo iniciado a finales de 2022 y representaron el descenso más fuerte del comercio departamental desde el periodo de pandemia. Esta menor dinámica comercial fue ocasionada por una reducción en la demanda, asociada a una mayor cautela y priorización de gastos por parte de los consumidores, debido al contexto de altas tasas de interés, aumentos en el nivel de precios e incertidumbre.

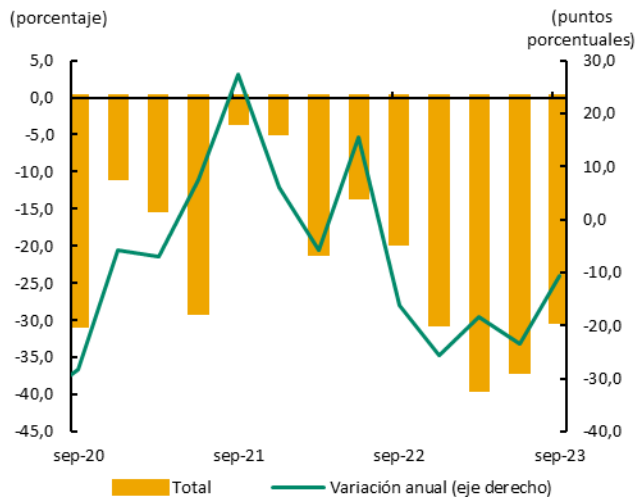
Gráfico 12
Indicadores del comercio
(crecimiento anual y balance promedio trimestral)
A. Antioquia - Ventas del comercio minorista ^{pr}



pr: preliminar.

Fuente: DANE y Fedesarrollo. Cálculos Banco de la República.

B. Medellín - Índice de confianza del consumidor



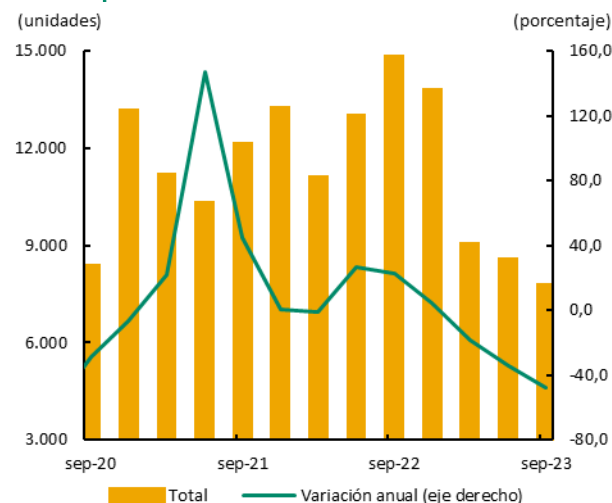
Al diferenciar por segmentos, la venta de vehículos nuevos continuó siendo la más afectada, con una disminución del 28,7 %, la más fuerte desde la crisis por el Covid-19. Esta menor comercialización de vehículos estuvo asociada al incremento en sus precios, así como al alto nivel de la tasa de cambio, los mayores costos de financiamiento y las crecientes restricciones crediticias; adicionalmente, se registró una menor disponibilidad de inventarios en ciertas líneas. La demanda de partes, repuestos y accesorios para vehículos también se contrajo, especialmente, por el incremento en los precios; alcanzando tres trimestres en terreno negativo. Por su parte, las ventas de equipos de informática y comunicaciones, artículos culturales y de entretenimiento, y alimentos y bebidas, completaron un año a la baja, aunque a un menor ritmo si se compara con trimestres anteriores. Entre tanto, vestuario y calzado cayó por primera vez en más de dos años; y productos farmacéuticos, medicinales y de tocador fue el único rubro con una variación positiva, aunque leve.

Los resultados desfavorables del sector también se vieron reflejados en el Índice de confianza del consumidor para la ciudad de Medellín, que para el tercer trimestre de 2023 se ubicó en -30,0 % (Gráfico 12B). Si bien, este dato representó un avance respecto a los primeros trimestres del año, se ubicó 10,6 y 26,8 puntos porcentuales (pp) por debajo de las cifras presentadas en periodos similares de 2022 y 2021, respectivamente. Esta menor credibilidad por parte de los consumidores también se evidenció en su disposición a comprar vivienda y bienes durables, como muebles y electrodomésticos, prologando su caída. A pesar del desempeño de la actividad, el personal ocupado en este sector continuó creciendo levemente (2,8 %), impulsado por el segmento de productos farmacéuticos y, en menor medida, por autopartes y accesorios, y alimentos y bebidas. Mientras, vestuario y calzado, y equipos de informática y comunicaciones fueron los grupos con mayores disminuciones.

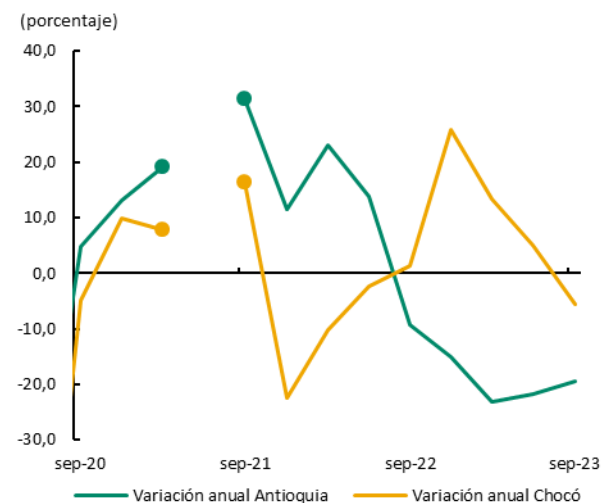
Por su parte, la matrícula de vehículos nuevos en Antioquia continuó acentuando su descenso en el tercer trimestre del año, registrando un total de 7.703 unidades, lo que representó una caída de 47,9 %, disminución no ocurrida desde el periodo de pandemia (Gráfico 13A). De acuerdo con el gremio, la baja dinámica en la venta de automóviles nuevos estaría relacionada con la desaceleración económica, los menores niveles de confianza del consumidor, los altos costos de financiamiento y los altos precios de los vehículos debido a la devaluación observada meses atrás, lo que ha impactado negativamente la demanda. De manera similar, la venta de motocicletas nuevas evidenció un descenso tanto en Antioquia como en Chocó, de -19,4 % y -5,5 %, respectivamente (Gráfico 13B).

Gráfico 13
Noroccidente. Matrícula de vehículos nuevos y ventas de motocicletas
(trimestral y crecimiento anual)

A. Antioquia - matrícula de vehículos nuevos



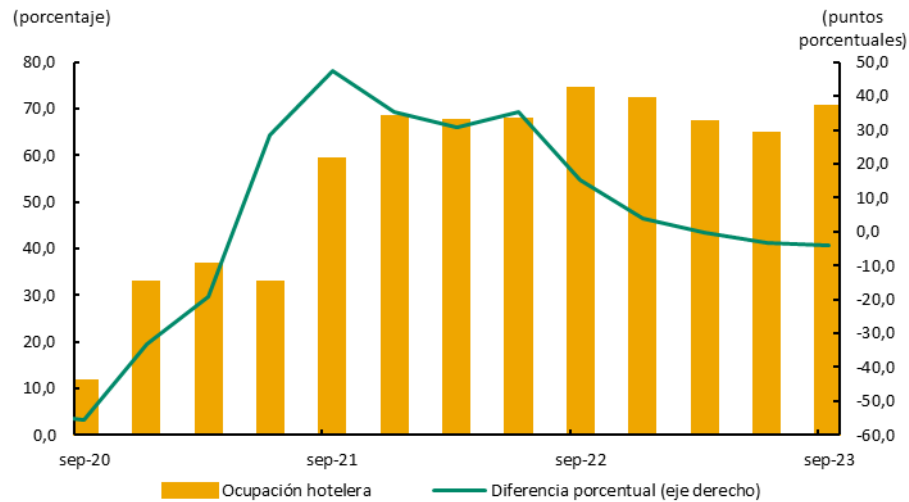
B. Ventas de motocicletas



Nota: para junio de 2021 la variación de las ventas de motocicletas en Antioquia fue de 128,6 % y en Chocó fue de 371,9 %.
Fuente: Andi, Fenalco y Andemos. Cálculos Banco de la República.

Finalmente, según cifras de Cotelco, la ocupación hotelera promedio en Antioquia durante el tercer trimestre fue del 70,0 %, menor en 4,0 pp que la registrada en el mismo periodo del año anterior (Gráfico 14), evidenciando la desaceleración de la actividad, producto de la menor llegada de visitantes a la ciudad, en especial de turistas nacionales, afectados por el cierre de dos aerolíneas. Al revisar las cifras solo para Medellín, el comportamiento de la ocupación fue similar, con un descenso de 5,5 pp respecto del mismo lapso de 2022, al ubicarse en 75,9 %. Según las zonas de los hoteles, los ubicados en El Poblado y Laureles – Estadio tuvieron los niveles de ocupación más altos, con porcentajes promedio superiores al 75,0 %; en tanto, los del centro, además de evidenciar la más baja ocupación, fueron los de las disminuciones más pronunciadas frente a similar lapso del año 2022.

Gráfico 14
Antioquia. Porcentaje de ocupación hotelera
(promedio trimestral)



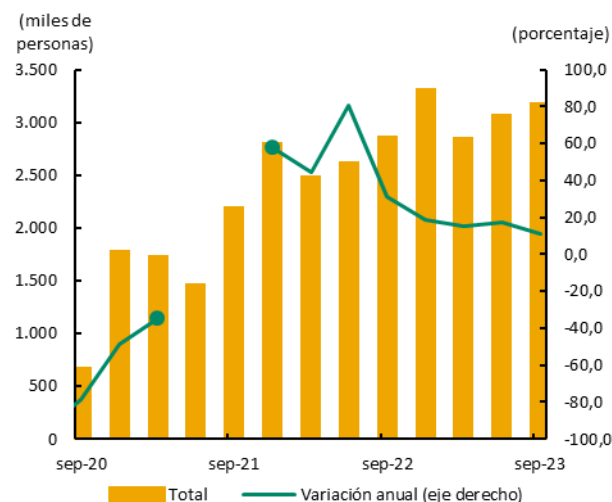
Fuente: Cotelco. Cálculos Banco de la República.

VII. Transporte

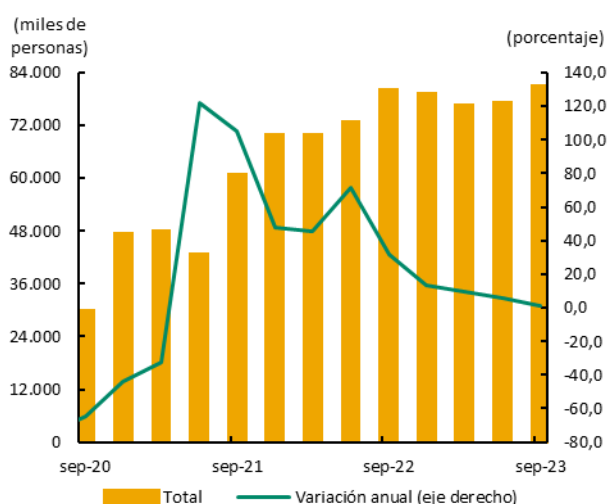
Durante el tercer trimestre de 2023 la salida de pasajeros desde las terminales de Medellín alcanzó 3,2 millones de personas, lo que representó una variación anual de 11,1 %, persistiendo la desaceleración que viene presentando el servicio desde mediados del año anterior (Gráfico 15A). La mayoría de los pasajeros salidos lo hicieron desde la Terminal del Norte, que conecta a la ciudad con las principales subregiones del departamento, la Costa Atlántica y Bogotá. En lo que respecta al transporte urbano de pasajeros reportado por la empresa Metro de Medellín, se observó una tendencia de desaceleración similar, al obtener una variación anual del 1,1 % y totalizar 80,4 millones de usuarios transportados (Gráfico 15B); los trenes movilizaron cerca del 60,0 % de los usuarios, seguidos del Metroplús que, junto a sus rutas integradas, movilizó el 31,4 % de los pasajeros.

Gráfico 15
Medellín. Pasajeros salidos de las terminales y movizados por el Sitva
(trimestral y crecimiento anual)

A. Terminales*



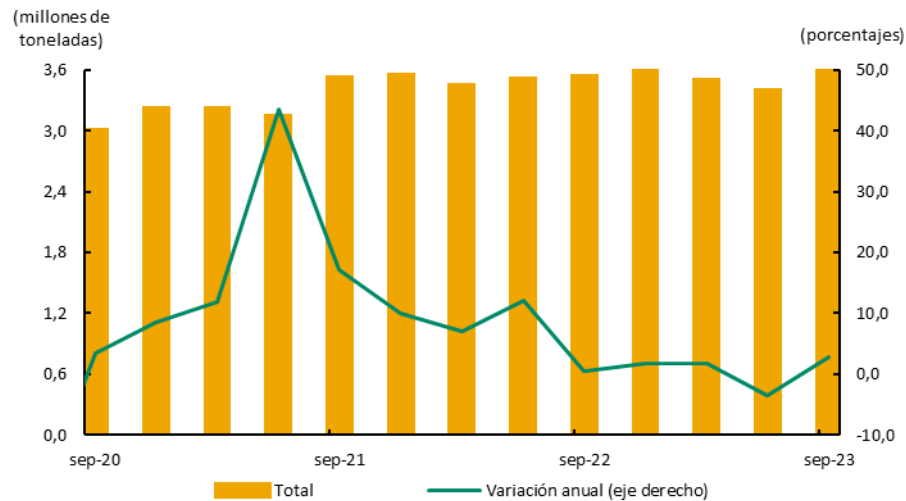
B. Sitva



* Para el segundo y tercer trimestre de 2021, la variación anual en las terminales de transportes fue superior a 200 %.
 Fuente: Terminales Medellín y Metro de Medellín. Cálculos Banco de la República.

En cuanto al transporte de carga terrestre movilizada desde los municipios de Antioquia, reportó un ligero crecimiento de 2,8 % frente al tercer trimestre del año previo (Gráfico 16). El resultado fue impulsado en gran medida por la movilización al interior del departamento, que representó más del 43,0 % de la carga total transportada desde Antioquia. En el orden intradepartamental el aumento de la carga se fundamentó en productos del sector pecuario sobre todo de ganado porcino, tanto en pie como en canal, seguido de huevos y leche, lo cual coincidió con la mejor producción porcina y acopio de leche evidenciada durante el periodo de análisis en el departamento.

Gráfico 16
Antioquia. Transporte de carga terrestre
(trimestral y crecimiento anual)



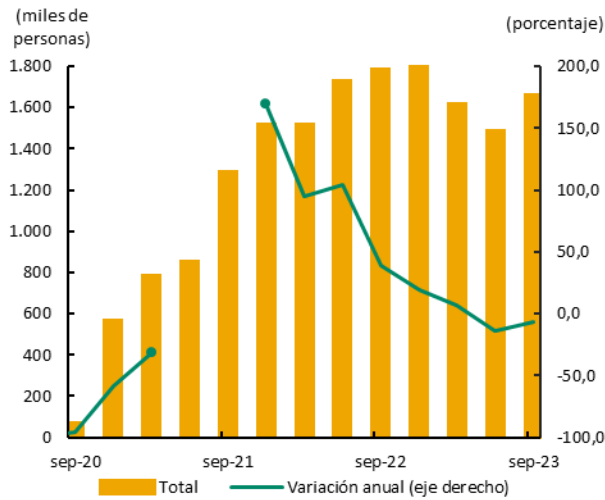
Fuente: Ministerio de Transporte. Cálculos Banco de la República.

También aumentó el despacho de productos por parte de las industrias químicas y metales básicos como hierro y acero; por el contrario, hubo una notable disminución en productos minerales como piedras y gravas. En referencia a la carga terrestre movilizada hacia el resto del país, se evidenció un leve descenso, sustentado en los menores envíos de equipo de transporte (vehículos y motocicletas), en especial aquellos con destino a exportación. Se contrajo también el transporte de piedra, yeso y cemento hacia Cundinamarca, Valle y Chocó; mientras, aumentó la salida de productos textiles, cueros y relacionados hacia diferentes zonas del país.

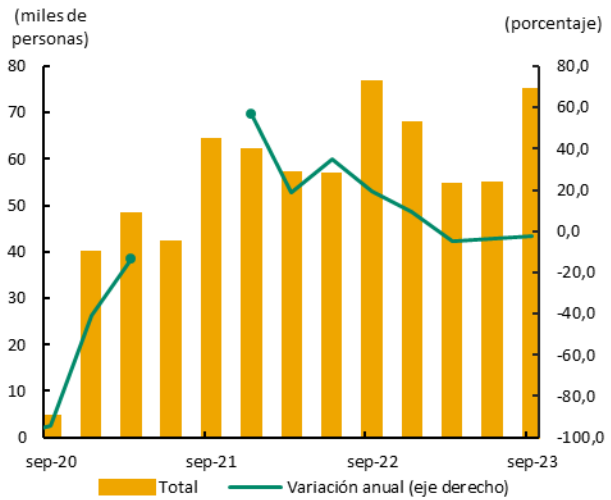
Por otra parte, el total de pasajeros salidos desde los principales aeropuertos de Antioquia registró una disminución anual del 7,0 %, al totalizar 1,6 millones de pasajeros transportados durante el trimestre (Gráfico 17A); ratificando la ralentización de la actividad durante el año, tras el cese de operaciones de dos aerolíneas con base principal en la región. Esta situación afectó el número de vuelos ofertados desde el departamento ya que, respecto al mismo trimestre del año anterior, descendió un 16,5 %, lo que redundó en una disminución en la oferta de sillones; sin embargo, cabe resaltar el aumento en la ocupación de los vuelos, que para el tercer trimestre de 2023 fue de 85,7 %, mientras que durante el mismo periodo de 2022 había sido de 79,3 %. Los principales destinos nacionales de los pasajeros salidos fueron Bogotá, Cartagena, Cali, Barranquilla, Santa Marta, Montería y Pereira, rutas que en conjunto acumularon cerca del 78,0 % de los viajeros. En tanto, los pasajeros internacionales se dirigieron principalmente a Miami, Panamá, México, Nueva York y Punta Cana; cabe resaltar que las dos primeras ciudades son centros de conexión internacional hacia otros destinos.

En tanto, la salida de pasajeros desde los aeropuertos de Chocó, mostraron un descenso de 2,2 %, al totalizar 75 mil personas transportadas (Gráfico 17B); los principales destinos fueron Medellín y Bogotá que, en conjunto, concentraron cerca del 84,0 % de los pasajeros salidos.

Gráfico 17
Noroccidente. Pasajeros salidos por vía aérea*
 (trimestral y crecimiento anual)
A. Antioquia



B. Chocó

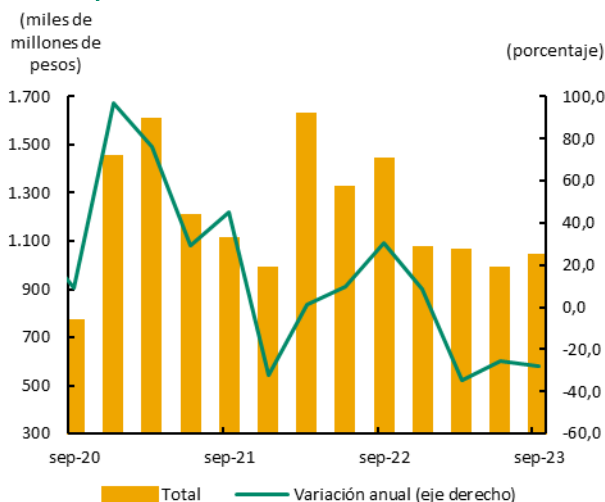


* Para el segundo y tercer trimestre de 2021, la variación anual de los pasajeros salidos en ambos departamentos fue superior a 500 %.
 Fuente: Aerocivil. Cálculos Banco de la República.

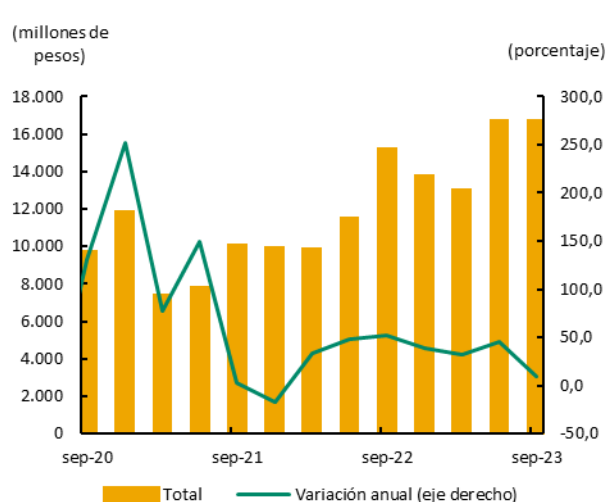
VIII. Sistema financiero

Según cifras de Finagro, los recursos desembolsados para el sector agropecuario en Antioquia contabilizaron \$1,0 billón durante el tercer trimestre de 2023, completando tres periodos de variaciones anuales negativas, en esta ocasión del -27,8 % (Gráfico 18A). El descenso estuvo fundamentado principalmente en los menores recursos para capital de trabajo, en especial por la menor destinación a café, cultivos de ciclo corto, algodón, avicultura, banano y ganadería de carne; por el contrario, se presentaron importantes aumentos en el apalancamiento de la porcicultura, cultivos de papa y cítricos. En este sentido, Antioquia continuó siendo el principal receptor de recursos Finagro en el país, representando el 16,8 % en el periodo analizado.

Gráfico 18
Noroccidente. Créditos otorgados por Finagro
 (trimestral y crecimiento anual)
A. Antioquia



B. Chocó

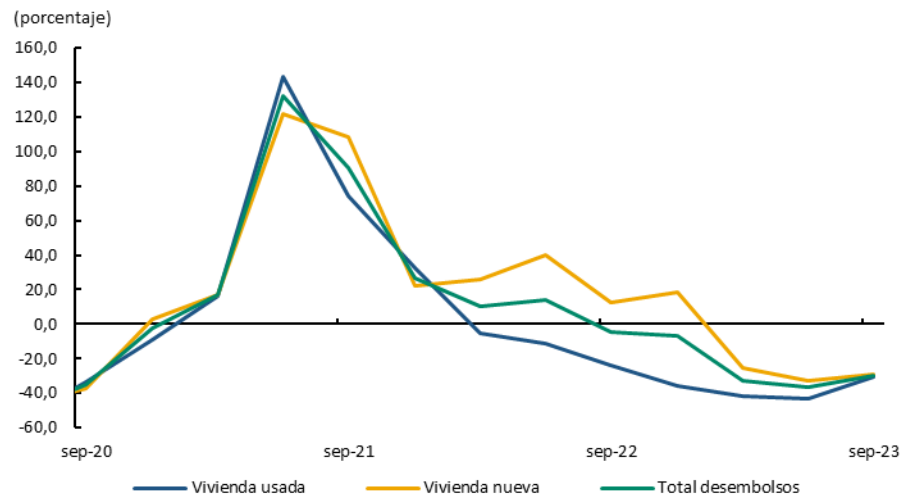


Fuente: Finagro. Cálculos Banco de la República.

En cuanto a los desembolsos Finagro para el departamento de Chocó, totalizaron \$16.606 millones, un 10,0 % mayor a similar periodo del año previo; no obstante, desaceleraron frente a los reportes anteriores (Gráfico 18B). Más del 80,0 % de los recursos se otorgaron a pequeños productores, evidenciaron además un aumento notable en los créditos agropecuarios; por tipo de crédito, la dinámica positiva fue explicada por la inversión, en particular por los incrementos hacia cultivos de plátano, producto que recibió cerca del 60,0 % de los recursos Finagro del departamento durante el tercer trimestre del año.

Por otra parte, según cifras del DANE³, los desembolsos para financiación de vivienda en Antioquia continuaron evidenciando descenso anual, -29,7 % (Gráfico 19). El 63,3 % correspondió a vivienda nueva, pero tanto esta como la usada registraron disminuciones en los créditos colocados. La menor demanda de préstamos para la adquisición de vivienda se dio en un contexto de indicadores desfavorables para el sector de la construcción y del mercado inmobiliario, con altas tasas de interés, mayores precios de la vivienda, menor disposición de compra desde las familias, baja asignación de subsidios para la de interés social, entre otros aspectos.

Gráfico 19
Antioquia. Desembolsos de créditos de vivienda
(crecimiento anual real)



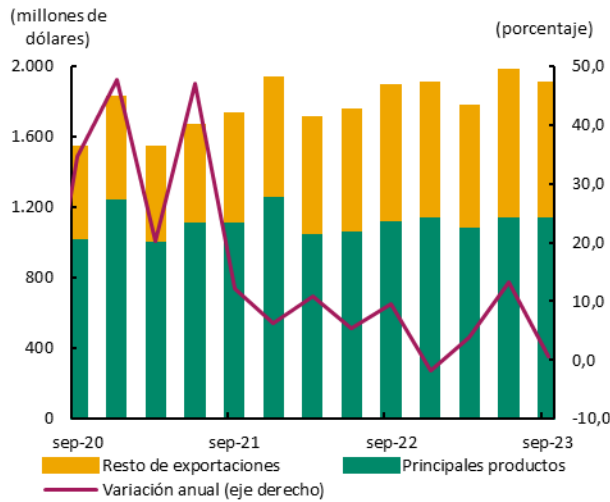
Fuente: DANE. Cálculos Banco de la República.

IX. Comercio exterior

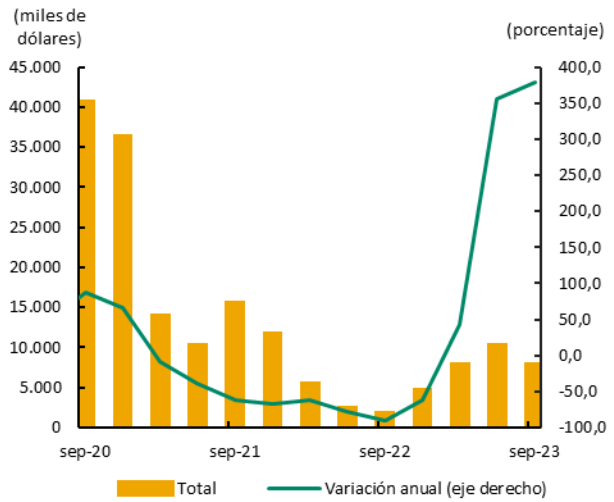
De acuerdo con los datos preliminares del DANE y la DIAN, en el tercer trimestre del año las exportaciones realizadas desde Antioquia mostraron una desaceleración en su ritmo de crecimiento, con una variación anual de 0,6 % (Gráfico 20A). Lo anterior coincidió con lo observado en actividades importantes para el departamento como la industria, donde se percibió una menor demanda internacional de productos locales. A pesar de lo anterior, Antioquia tuvo un mejor resultado con relación al total nacional, donde las ventas externas cayeron 23,9 % en el lapso de análisis. A su vez, el departamento se consolidó como el principal vendedor de bienes al exterior sin incluir el petróleo y sus derivados, aportando cerca de la cuarta parte del total.

³ El DANE realizó un ajuste en las cifras para el período comprendido entre el I y el IV trimestre del año 2022, que puede ser consultada en https://www.dane.gov.co/files/investigaciones/boletines/fin_vivienda/bol_FIVI_Itrim23.pdf

Gráfico 20
Noroccidente. Exportaciones (FOB) pr
(trimestral y crecimiento anual)
A. Antioquia



B. Chocó



pr: preliminar.

Fuente: DANE - DIAN. Cálculos Banco de la República.

Con relación a lo anterior, el producto que sustentó el aumento de las ventas externas antioqueñas en el trimestre fue el oro, que tuvo un crecimiento de 15,7 % y concentró alrededor del 46,0 % del total exportado. Este resultado estuvo impulsado por el incremento del precio internacional del metal más que por la cantidad exportada, que subió cerca del 1,0 %. De acuerdo con el Consejo Mundial del Oro, la cotización se benefició de la mayor inversión en instrumentos respaldados en oro, así como por la demanda hecha por los bancos centrales durante todo el año⁴. Los países que más aumentaron sus compras al departamento fueron Estados Unidos, India y Hong Kong.

En lo que respecta a los demás productos tradicionales de la canasta exportadora antioqueña, se presentaron contracciones. Las cuales fueron más notorias en el caso del banano, cuyas ventas retrocedieron 36,3 % frente al mismo periodo de 2022 y profundizaron el resultado negativo del trimestre anterior (Cuadro 2). La caída se explicó por los menores embarcos a países europeos como Bélgica, Italia, Eslovenia y Reino Unido.

Cuadro 2
Antioquia. Principales productos de exportación
(crecimiento anual y nivel)

Productos	2022				Año 2022	2023			Millones de US\$ FOB 2023-III
	I	II	III	IV		I	II	III	
Total principales productos	4,3	-4,7	0,7	-8,8	-2,5	3,3	7,3	2,2	1.167
Oro	0,2	-13,6	2,2	-2,7	-3,7	17,7	19,1	15,7	866
Café	32,3	44,7	-12,4	-45,6	-3,0	-25,2	-17,9	-15,7	116
Banano	-16,3	-1,6	5,2	3,6	-2,0	-20,7	-14,8	-36,3	115
Flores	24,6	6,8	3,6	1,5	8,7	0,6	4,9	-6,3	71

Fuente: DANE-DIAN. Cálculos Banco de la República.

A su vez, persistió la merma en las ventas de café, en esta ocasión con una variación anual de -15,7 % definida por el significativo descenso del precio internacional de las variedades colombianas que, como lo explicó la Organización Internacional del Café, estuvieron afectadas por la sustitución

⁴ Consejo Mundial del Oro (2023). Gold Demand Trends Q3 2023. Disponible en: <https://www.gold.org/download/file/18236/gdt-q3-2023.pdf>. Consultado el 20 de noviembre de 2023

de la demanda a variedades más económicas⁵; los países que más decrecieron en sus compras fueron Bélgica, Alemania y Japón, entre otros. Finalmente, las exportaciones de flores cayeron por primera vez desde la pandemia debido, en mayor proporción, a la caída de las compras de Estados Unidos.

Por otro lado, el grupo de restos de productos de exportación revirtió los incrementos observados en periodos recientes y marcó una caída anual de 1,8 %. Se presentaron mermas en la mayoría de rubros asociados a la industria, siendo químicos, papel, alimentos procesados y confecciones las más ostensibles; en menor medida retrocedieron textiles, aluminio, hierro, productos plásticos, entre otros (Cuadro 3). En general, condicionó de manera importante la menor demanda de Estados Unidos y de socios de centro y Suramérica, especialmente, Perú, México, Ecuador y Brasil (Anexo 1). A su turno, los envíos al exterior de aguacate cayeron después de un repunte considerable en el periodo anterior. Por el contrario, las exportaciones de máquinas y aparatos eléctricos, principalmente a Estados Unidos, y de energía eléctrica a Ecuador, evitaron una contracción más amplia.

Cuadro 3
Antioquia. Resto de productos de exportación
(crecimiento anual y nivel)

Productos	2022				Año 2022	2023			Millones de US\$ FOB 2023-III
	I	II	III	IV		I	II	III	
Total resto de productos	24,2	27,6	26,4	12,1	22,4	4,6	22,9	-1,8	724
Alimentos procesados	19,6	38,0	37,5	24,2	29,7	7,2	-9,1	-11,0	107
Productos químicos	24,2	23,9	21,5	12,7	20,2	-6,4	0,5	-17,5	78
Confecciones	22,8	18,8	-8,0	-11,6	3,6	-16,3	-21,8	-16,5	64
Vehículos y partes	65,1	35,9	82,7	75,6	64,8	20,5	120,6	-2,2	55
Productos plásticos	42,0	33,3	3,8	-3,1	15,3	-13,5	-4,9	-10,8	47
Máquinas y aparatos mecánicos	6,4	12,2	40,8	42,1	26,0	-10,1	13,9	-10,4	34
Textiles	34,1	26,0	-8,6	-10,0	7,6	-18,5	-9,6	-19,0	18
Máquinas y aparatos eléctricos	46,4	19,5	44,9	15,5	29,7	37,3	66,6	43,4	16
Hierro, acero y sus productos	49,9	17,6	-10,9	-18,3	4,5	-14,4	-15,5	-30,5	11
Aguacates	-26,4	-25,8	108,0	-40,9	-17,8	-41,7	71,9	-37,1	10
Muebles; artículos de cama y similares	13,5	40,7	11,9	22,3	21,3	131,0	73,9	2,7	9
Aluminio y sus manufacturas	52,2	57,7	35,9	-18,0	23,9	-21,3	-30,9	-40,2	7
Productos de papel	26,8	160,1	79,8	81,6	83,3	44,7	-48,7	-77,4	4
Energía eléctrica	2,0	259,3	-32,2	43,9	36,3	*	*	*	3
Otros	31,3	31,4	37,0	12,9	31,7	-10,2	75,3	34,7	259

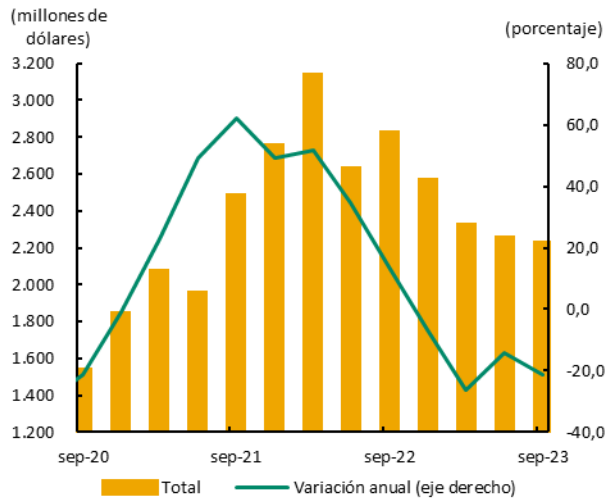
*: variación superior al 500%.

Fuente: DANE-DIAN. Cálculos Banco de la República.

Con relación a los principales socios compradores de productos al departamento (Mapa 1), de los 122 territorios a los que se registraron exportaciones durante el tercer trimestre de 2023, Estados Unidos permaneció como el de mayor importancia al concentrar cerca de la tercera parte del total, con un crecimiento en valor de 15,6 %, impulsado en mayor medida por los pedidos de oro. A orden seguido se ubicaron India, Italia y Singapur, cuyas adquisiciones se destinaron casi en su totalidad al oro y se presentaron incrementos, más acentuados en el caso de los países de Asia. Posteriormente se ubicó Ecuador con una participación de 4,0 % y una variación anual de -23,1 %, en especial por la contracción de las exportaciones de vehículos. Por último, entre los otros socios latinoamericanos de importancia, México agrupó el 3,3 % con un incremento importante en el rubro de vehículos; en tanto, Perú aportó el 2,2 % con una caída anual por menores compras de químicos, confecciones y algunos minerales.

⁵ Organización Internacional del Café (2023). Monthly Market Report October 2023. Disponible en: <https://icocoffee.org/resources/coffee-market-report-statistics-section/>. Consultado el 21 de noviembre de 2023.

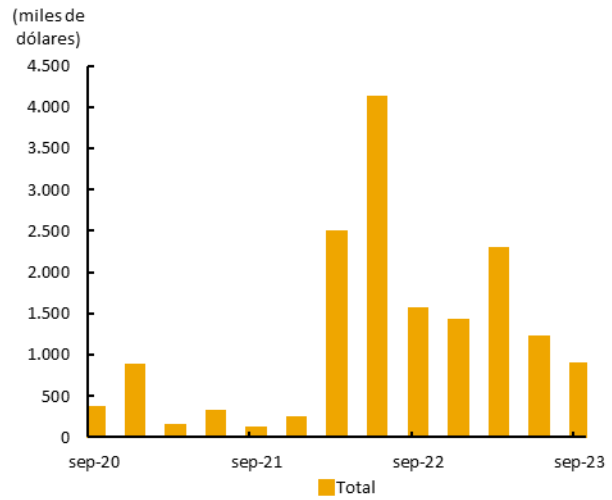
Gráfico 21
Noroccidente. Importaciones (CIF) pr
(trimestral y crecimiento anual)
A. Antioquia



pr: preliminar.

Fuente: DANE - DIAN. Cálculos Banco de la República.

B. Chocó



Cuadro 4
Antioquia. Importaciones según clasificación Cuode
(crecimiento anual y nivel)

Clasificación	2022				Año 2022	2023			Millones de US\$ CIF 2023-III
	I	II	III	IV		I	II	III	
Total importaciones	51,6	34,6	13,6	-6,8	20,5	-26,1	-14,3	-21,2	2.217
Bienes intermedios	45,2	29,3	12,5	-17,9	14,5	-22,8	-21,0	-20,8	1.039
Bienes de capital	77,2	50,0	19,7	11,4	36,4	-35,8	2,4	-19,4	774
Bienes de consumo	25,3	28,7	6,5	-7,2	11,2	-12,9	-21,4	-25,4	404
Diversos	-48,6	-29,8	-29,1	20,3	-24,6	3,6	47,9	5,5	0,4

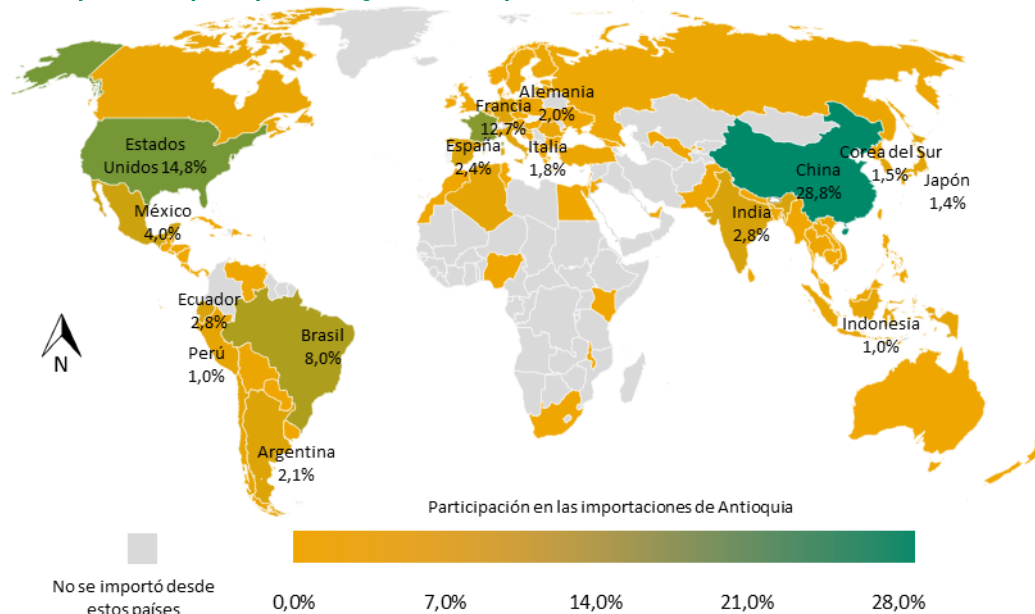
Fuente: DANE - DIAN. Cálculos Banco de la República.

Situación similar se dio en la agrupación de bienes de capital, que presentó una caída del 19,4 % y participó con el 35,0 % de las importaciones departamentales en el trimestre. En este caso, el resultado se sustentó en menores compras de equipo de transporte, en gran medida partes y accesorios como neumáticos y motores elaborados en China y Brasil o asientos para aviones de Estados Unidos. Asimismo, el componente de equipo rodante tuvo un fuerte descenso sustentado en la menor demanda de vehículos, como aquellos para el transporte de mercancías de China, Brasil y México que no fueron compensados por el incremento en la compra de aeronaves a Francia. A su vez, el rubro de materiales de construcción, especialmente de Brasil, China y Turquía tuvo un declive significativo.

De otra parte, y asociado a la contracción del comercio tanto en lo corrido del año como en el trimestre, la importación de bienes de consumo cayó y ahondó en los resultados desfavorables de periodos anteriores (Cuadro 4). El descenso más pronunciado en valor se observó en los artículos de consumo duradero, que participaron con 49,0 % de las importaciones del grupo; ahora bien, se dio una merma notoria en el componente de vehículos de transporte particular, en mayor parte motocicletas provenientes de China y automóviles de Brasil. En tanto, la disminución en los bienes de consumo no duradero se dio principalmente por los componentes de vestuario y de alimentos; en el primero debido a las menores compras a China, y en el segundo por menor demanda de manzanas y conservas de carne a Chile, azúcar a Bolivia, vino y aceite de oliva a España, entre otros.

En lo que respecta al origen de las importaciones de Antioquia, durante el tercer trimestre continuó la predominancia de China y Estados Unidos como los principales países proveedores, con aportes respectivos de 28,8 % y 14,8 % (Mapa 2). No obstante, en ambos casos las compras presentaron caídas considerables frente al año previo. En el primero, se explicó en gran parte por la reducción en los rubros de bienes de capital, especialmente equipo de transporte, e insumos destinados a la industria como químicos y agropecuarios no alimenticios.

Mapa 2
Antioquia. Principales países origen de las importaciones, tercer trimestre 2023



Fuente: DANE - DIAN. Cálculos Banco de la República.

En cuanto a Estados Unidos, se redujeron principalmente las materias primas para la industria y los alimentos para animales, como la soja y residuos de almidón. En tercer lugar, se ubicó Francia con un aporte de 12,7 % y un crecimiento impulsado por las compras de aeronaves. A renglón seguido, Brasil participó con 8,0 % y tuvo la segunda mayor caída en valor después de China, dados los descensos pronunciados en materias primas, productos alimenticios industriales y equipo de transporte. Luego se ubicaron México, India y Ecuador con participaciones menores al 4,0 % de los cuales solo crecieron las compras a este último, por los despachos de energía eléctrica.

Con relación al departamento de Chocó, las importaciones realizadas entre julio y septiembre de 2023 mostraron un declive anual de 44,0 % con un monto de US\$858,4 mil dólares CIF (Gráfico 21B), donde cerca del 75,0 % del total se concentró en la compra de alimentos. El descenso se dio por la caída en la importación de productos provenientes de China, especialmente maquinaria industrial y productos mineros como el hierro y el acero. Lo anterior no fue compensado por las mayores compras de alimentos a Estados Unidos y Canadá. En este sentido, los principales países proveedores del departamento fueron estos dos, seguidos por Japón, mientras China perdió relevancia dada su caída.

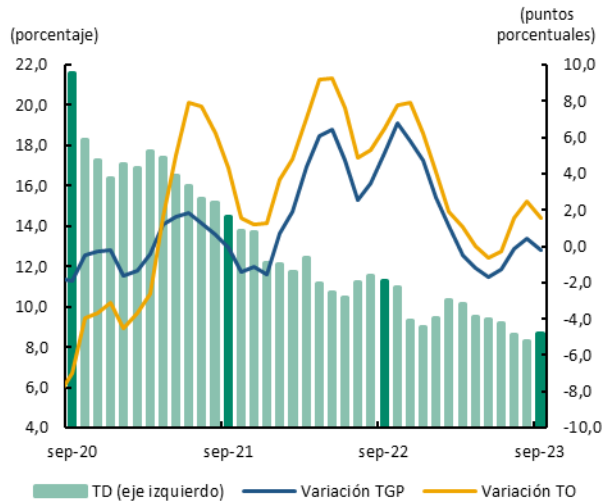
X. Mercado laboral

Durante el trimestre móvil julio-septiembre de 2023, la mayoría de indicadores del mercado laboral en la región Noroccidente presentaron un desempeño favorable. De acuerdo con cifras de la Gran Encuesta Integrada de Hogares del DANE, la tasa de desempleo (TD) para Medellín y su área metropolitana se situó en un 8,7 %, lo que representó una disminución de 2,6 pp respecto al mismo

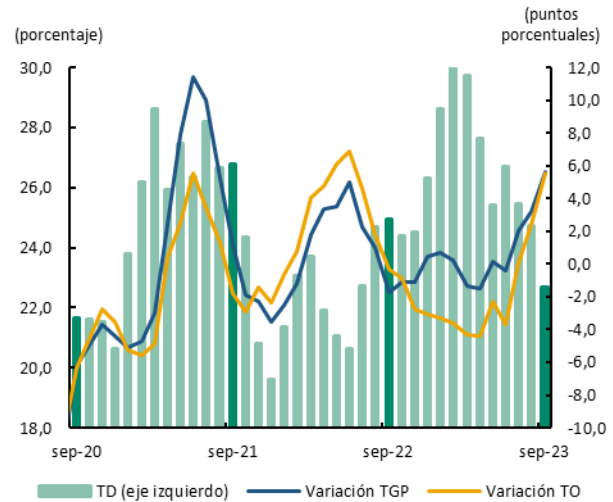
periodo del año anterior (Gráfico 22A). Aunque Medellín A.M. se ha caracterizado por tener un nivel de desempleo moderado, recurrentemente inferior al total nacional, durante el tercer trimestre de 2023, alcanzó las tasas más bajas registradas por la encuesta.

Gráfico 22
Noroccidente. Indicadores del mercado laboral
(trimestre móvil)

A. Medellín – Área metropolitana



B. Quibdó



Fuente: DANE. Cálculos Banco de la República.

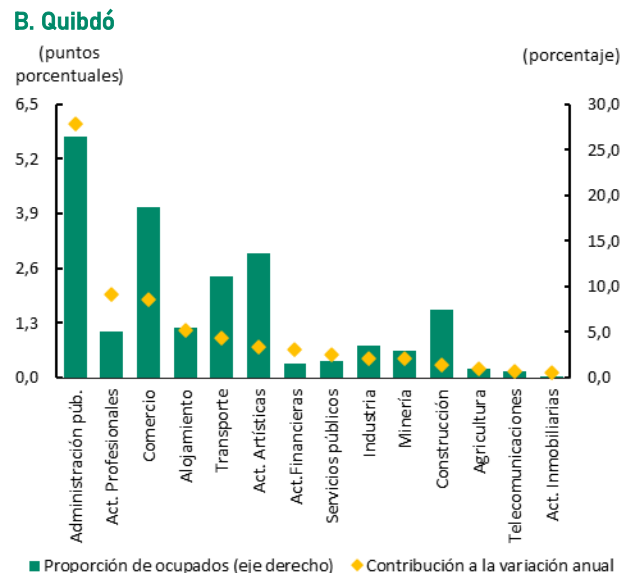
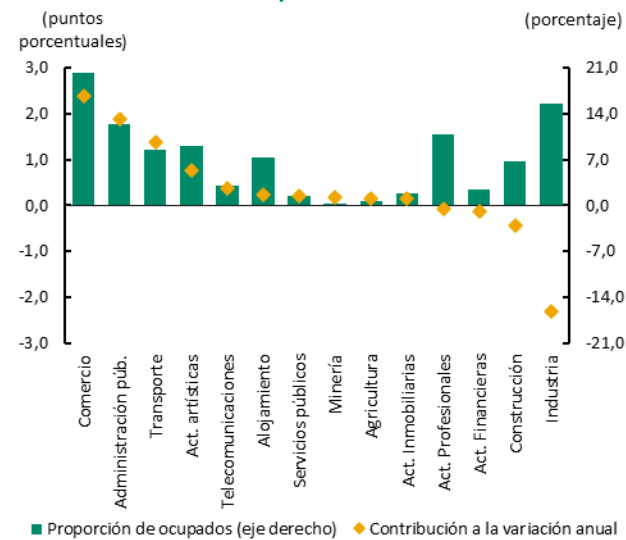
Esta menor desocupación se dio en un escenario en que la demanda de trabajo, representada por la tasa de ocupación (TO), experimentó variaciones anuales positivas; al tiempo que la oferta, representada a través de la tasa global de participación (TGP), se redujo muy levemente. Dicha reducción se explicó por un mayor crecimiento de la población fuera de la fuerza laboral, especialmente de aquellas personas dedicadas a los estudios y oficios del hogar. Por otro lado, el incremento en la TO se debió a un aumento del 4,7 % en el número de ocupados, impulsado por actividades que concentraron proporciones importantes de mano de obra, como comercio, administración pública, transporte y almacenamiento, y actividades artísticas y de entretenimiento (Gráfico 23A). Mientras otros sectores también relevantes para el empleo local, como la industria manufacturera y la construcción, realizaron las mayores contribuciones negativas debido a los ajustes realizados para afrontar los efectos adversos de la desaceleración económica actual y las contracciones observadas durante el trimestre.

En lo que se refiere a Quibdó, aunque la TD tuvo una reducción anual de 2,3 pp, se ubicó en 22,7 %; consolidándose de nuevo como la ciudad con mayor incidencia del desempleo entre las 23 principales áreas urbanas del país (Gráfico 22B). Este descenso fue el primero en un año y estuvo explicado por un incremento simultáneo en la oferta y la demanda de trabajo; en el caso de la TGP, la variación positiva se dio por un aumento atípico en la fuerza laboral, es decir, de aquellas personas en edad de trabajar que están empleadas o buscan estarlo. Por el lado de la TO, el cambio positivo se debió a un aumento del 15,7 % en la cantidad de ocupados; aunque el incremento fue generalizado, la administración pública, actividad que mayor cantidad de mano de obra ocupó en la ciudad, realizó la principal contribución (Gráfico 23B). Seguida de actividades profesionales, comercio, alojamiento, transporte y almacenamiento, y actividades artísticas y de entretenimiento, las cuales reunieron más de la mitad de los ocupados locales (54,1 %).

Considerando lo anterior, es importante mencionar que un aumento en la ocupación no necesariamente representa mejoras en la calidad del empleo; pues al medirla como la participación de los asalariados

en el total de ocupados, se observó una mejora en Medellín A.M., pero un deterioro en Quibdó, situándose en 63,7 % y 44,0 %, respectivamente. En términos de informalidad, ambas ciudades mostraron avance, en el caso de la capital de Chocó la reducción fue de 5,0 pp, situándose en 56,7 %, no obstante, se posicionó como la octava con mayor informalidad de la muestra; mientras en la de Antioquia fue de 0,4 pp, llegando al 38,8 %, la tercera de menor proporción.

Gráfico 23
Noroccidente. Ocupados por actividades
(primer trimestre 2023)
A. Medellín – Área metropolitana



Fuente: DANE. Cálculos Banco de la República.

XI. Precios

En septiembre de 2023 la inflación en Medellín y el Valle de Aburrá continuó con la trayectoria descendente iniciada en febrero del presente año (Gráfico 24). No obstante, la mayoría de indicadores de precios en el Área Metropolitana permanecieron en niveles cercanos o por encima de los dos dígitos (Cuadro 5). En particular, la variación total del índice de precios al consumidor (IPC) fue de 10,9 %, la novena más alta de todo el país, pero más baja frente al promedio nacional.

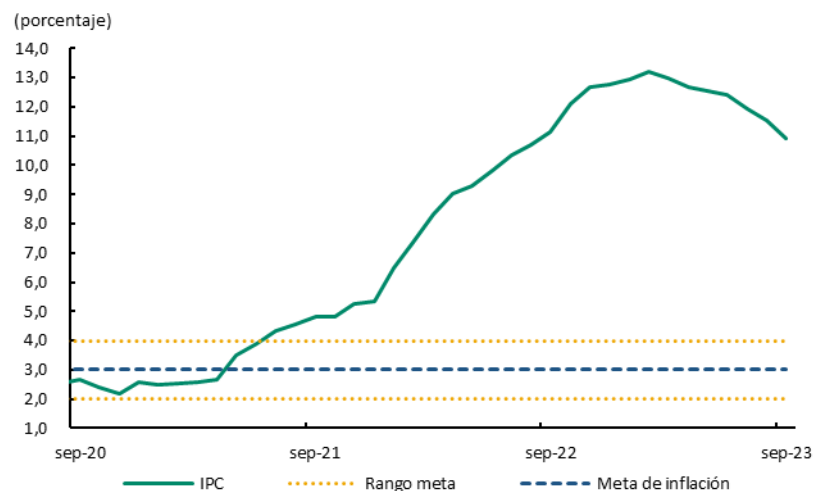
Con relación a lo anterior, el componente del IPC sin alimentos exhibió un incremento más alto que el promedio, impulsado en especial por el rubro de regulados que creció 15,35 % (Cuadro 5). Esta mayor presión se dio por el ajuste de los combustibles para vehículos con el fin de disminuir el déficit en el Fondo de Estabilización de Precios de los Combustibles (FEPC). En este sentido, el alza de la gasolina junto con la del salario mínimo a comienzos del año, incidió en las tarifas del transporte público urbano, como lo señaló el Informe de Política Monetaria del Banco de la República⁶.

Por su parte, entre los servicios públicos el que más creció en el comparativo anual fue el alcantarillado (11,07 %), en tanto la educación preescolar y primaria aumentó 12,25 %, debido a su indexación a la inflación pasada. De otro lado, en la subcanasta de bienes se presentó un incremento de 10,48 %, más bajo frente al observado en junio lo que ayudó a contener la inflación en la ciudad. Sobresalió la moderación en el precio de los vehículos, algunas prendas de vestir, las llantas para vehículos y los

⁶ Banco de la República (2023). Informe de Política Monetaria octubre 2023. Disponible en: <https://repositorio.banrep.gov.co/bitstream/handle/20.500.12134/10708/informe-politica-monetaria-octubre-2023.pdf>. Consultado el 15 de noviembre de 2023.

descensos en algunos electrodomésticos, en parte por la apreciación del peso en el periodo. En cuanto a los servicios, la variación anual fue más baja (9,68 %), pero con tendencia creciente dado el constante aumento de los arrendamientos y las comidas fuera del hogar.

Gráfico 24
Medellín. Índice de precios al consumidor
(variación anual)



Fuente: DANE. Cálculos Banco de la República.

En lo relacionado con el grupo de alimentos, se extendió la desaceleración observada a comienzos del año, explicada principalmente por la menor inflación en procesados, donde el grupo de carnes exhibió una moderación notoria y algunos componentes como los aceites y las legumbres secas mostraron caídas anuales. Entretanto, los precios de los alimentos primarios o perecederos repuntaron frente a lo observado en junio del presente año, con aumentos importantes en tomate, cebolla y papa.

Cuadro 5
Medellín A.M. Indicadores de inflación al consumidor
(variación porcentual anual)

Descripción	jun-22	sep-22	dic-22	mar-23	jun-23	sep-23
Total	9,80	11,14	12,75	12,99	12,39	10,93
Sin Alimentos	7,03	8,18	9,79	10,97	12,00	11,11
Bienes sin alimentos ni regulados	7,85	10,52	13,80	14,33	14,01	10,48
Servicios sin alimentos ni regulados	4,80	5,53	6,98	8,26	9,62	9,68
Regulados	12,07	12,55	12,68	14,17	15,76	15,35
Alimentos	24,14	26,14	27,15	22,33	14,15	10,13
Alimentos Primarios o perecederos	31,24	35,80	38,77	21,07	10,43	12,10
Alimentos Procesados	22,43	23,85	24,39	22,69	15,11	9,62

Fuente: DANE. Cálculos Banco de la República.

Anexos

Anexo 1

Antioquia. Composición resto de exportaciones¹, según principales países tercer trimestre 2023 (miles de dólares FOB y participación porcentual)

Descripción	Principales países								Total principales países	Otros países	Total resto productos	Participación producto
	Estados Unidos	Ecuador	México	Perú	Brasil	China	Costa Rica	Chile				
Alimentos procesados	50.662	9.829	1.435	3.533	580	32	3.390	3.194	72.654	34.821	107.475	14,8
Productos químicos	5.094	11.031	7.148	14.891	7.308	679	2.146	6.706	55.003	22.808	77.811	10,7
Confecciones	19.761	11.087	5.005	5.357	786	344	4.241	2.446	49.028	14.837	63.864	8,8
Vehículos y partes	1.059	10.859	30.513	934	45	0	823	103	44.336	10.993	55.329	7,6
Productos plásticos	8.118	7.567	4.017	3.401	3.852	0	3.066	1.669	31.690	14.897	46.587	6,4
Máquinas y aparatos mecánicos	1.358	6.019	3.612	701	223	56	2.082	201	14.253	19.495	33.747	4,7
Textiles	3.543	1.405	3.300	1.513	5.297	0	204	193	15.454	2.764	18.218	2,5
Máquinas y aparatos eléctricos	3.424	1.027	921	406	41	27	1.183	173	7.202	8.759	15.961	2,2
Hierro, acero y sus productos	1.838	1.509	711	323	247	3	513	1.375	6.519	4.806	11.325	1,6
Aguacates	4.938	0	0	0	0	0	0	93	5.031	5.246	10.277	1,4
Muebles; artículos de cama y similares	1.549	2.087	309	1.505	0	0	194	269	5.914	3.452	9.366	1,3
Aluminio y sus manufacturas	3.614	553	17	193	36	66	112	77	4.668	2.086	6.754	0,9
Productos de papel	64	871	29	229	333	0	489	74	2.089	2.376	4.465	0,6
Energía eléctrica	0	3.450	0	0	0	0	0	0	3.450	0	3.450	0,5
Total resto productos	105.022	67.293	57.016	32.986	18.748	1.206	18.444	16.574	317.289	147.341	464.630	64,2
Otros renglones	30.526	8.412	5.768	8.412	10.917	25.242	8.004	2.975	100.257	158.987	259.244	35,8
Total principales países	135.548	75.705	62.784	41.398	29.666	26.449	26.449	19.549	417.546	306.327	723.874	100,0
Participación país	18,7	10,5	8,7	5,7	4,1	3,7	3,7	2,7	57,7	42,3	100,0	

¹ Cifras preliminares.

Nota: no incluyen las exportaciones de petróleo ni derivados, ni las mencionadas en el Cuadro 2: oro, banano, café y flores.

Fuente: DANE - DIAN. Cálculos Banco de la República.

Anexo 2

Antioquia. Composición importaciones¹, según principales países tercer trimestre 2023 (miles de dólares CIF y participación porcentual)

Descripción	Principales países								Total principales países	Otros países	Total productos	Participación producto
	China	Estados Unidos	Francia	Brasil	México	India	Ecuador	España				
Navegación aérea o espacial	12	578	253.936	1	0	0	0	117	254.644	59	254.703	11,5
Máquinas y aparatos mecánicos	88.626	17.068	5.295	23.709	3.488	3.313	186	14.580	156.264	79.574	235.839	10,6
Máquinas y aparatos eléctricos	130.013	4.319	2.176	5.193	13.248	1.314	723	6.290	163.276	22.444	185.720	8,4
Cereales	0	55.113	0	64.124	0	0	0	0	119.237	42.036	161.273	7,3
Automóviles y demás vehículos terrestres	51.421	2.925	5.884	16.771	23.854	3.061	0	671	104.587	35.938	140.526	6,6
Materias plásticas	41.143	25.125	1.740	13.803	4.005	1.694	506	1.567	89.583	33.619	123.203	5,6
Alimentos preparados para animales	614	83.396	104	2.105	186	65	3.827	276	90.574	9.528	100.102	4,5
Fundición, hierro y acero	22.039	1.788	661	4.469	179	1.921	0	364	31.421	51.625	83.046	3,7
Disposiciones de Tratamiento Especial	39.685	274	0	2.399	6	0	8	18	42.390	36.449	78.840	3,6
Productos químicos orgánicos	26.819	10.064	158	1.766	355	4.739	0	1.005	44.907	11.967	56.874	2,6
Caucho y sus manufacturas	36.982	1.722	547	2.533	558	1.360	1.154	246	45.101	9.771	54.872	2,5
Instrumentos de óptica, fotografía o cinematografía	12.510	10.072	1.427	2.056	637	552	0	319	27.573	15.465	43.037	1,9
Combustibles y aceites minerales	880	8.965	10	30	968	160	22.941	88	34.042	4.232	38.273	1,7
Total productos	450.744	221.410	271.938	138.959	47.483	18.180	29.345	25.540	1.203.599	352.708	1.556.308	70,2
Otros renglones	188.167	106.063	8.707	38.493	42.130	44.575	33.262	28.402	489.800	171.347	661.147	29,8
Total principales países	638.911	327.473	280.645	177.452	89.614	62.755	62.607	53.942	1.693.399	524.055	2.217.455	100,0
Participación país	28,8	14,8	12,7	8,0	4,0	2,8	2,8	2,4	76,4	23,6	100,0	

¹ Cifras preliminares.

Fuente: DANE - DIAN. Cálculos Banco de la República.



El *Boletín Económico Regional* (BER)
se puede consultar en:
<http://www.banrep.gov.co/ber>



El *Boletín Económico Regional* (BER) es una publicación trimestral elaborada por los Centros Regionales de Estudios Económicos del Banco de la República, cuyo propósito es ofrecer a los agentes de la economía y público en general información periódica, confiable y oportuna sobre la evolución de las principales variables de la actividad económica de las regiones del país y los departamentos que las componen.



Sugerencias y comentarios:
atencionalciudadano@banrep.gov.co