

Informe de Coyuntura Económica Regional Norte de Santander

I TRIMESTRE DE 2002

CONVENIO INTERINSTITUCIONAL 111 (Abril de 2000)

BANCO DE LA REPUBLICA

Miguel Urrutia Montoya

Gerente General

Hernando Vargas Herrera

Subgerente de Estudios Económicos

DANE

María Eulalia Arteta Manrique

Directora

Jaime Obregón Puyana

Subdirector

o o o o o

COMITÉ DIRECTIVO NACIONAL

BANCO DE LA REPUBLICA

Carlos Varela Barrios

Director Unidad Técnica y de Programación Económica

Sandra Patricia González Serna

Coordinadora Centros Regionales Estudios Económicos

DANE

Carmen Elena Mercado Díaz

Directora Técnica del SNIE

Orlando Alfonso López Pérez

Coordinador General del ICER

o o o o o

COMITÉ DIRECTIVO REGIONAL

Diego Restrepo Alvarez

Gerente Banco de la República Sucursal Cúcuta

Jorge Fernando Reyes Peña

Director Regional Centro-Oriental DANE

o o o o o

COMITÉ EDITORIAL REGIONAL

Banco de la República

Amílcar Mojica Pimiento

Mery E. Aponte Mariño

DANE

Rodrigo Jiménez Pájaro

Jorge Alfonso Marles Parodi

Cámara de Comercio

Pedro Sayago Rojas

Andrea Robayo Vanegas

SENA

Luis Quiroga Corzo

Magliore Sepúlveda Peñaloza

DIAN

Edgar Homero Alvarado Escalante

Gonzalo Gutiérrez Rojas

Planeación Departamental

Francisco A. Berrío Mogollón

Blanca Borda Torres

Diciembre de 2001

EL INFORME DE COYUNTURA ECONOMICA REGIONAL, como documento de análisis de los principales fenómenos socioeconómicos de la provincia Colombiana, es un instrumento de gran utilidad para los diferentes estamentos económicos, los investigadores del país, los gremios y los usuarios de la información económica en general; facilita la comprensión de estos temas y permite a los administradores locales, el conocimiento oportuno y veraz de la información estadística territorial.

Para el Banco de la República y el DANE, reviste especial importancia presentar a la comunidad económica del país este documento, que ha de servir de apoyo para la planeación, la evaluación y la toma de decisiones a nivel territorial.

Conocedores de la necesidad de información en esa materia, el Banco de la República y el DANE, celebraron un convenio de cooperación técnica en el marco del Sistema Nacional de Información Estadística –SNIE, con el fin de apoyar la producción de información económica coyuntural, en forma adecuada, normalizada, oportuna y confiable, y propiciar su difusión y consulta a través de los bancos de datos existentes en el territorio nacional de los diferentes medios de comunicación.

En el ámbito local, se han sumado al esfuerzo del Banco y el DANE en clara mancomunidad de intereses, entidades como la Cámara de Comercio, el SENA, la DIAN y la Oficina de Planeación Departamental, consolidándose así la capacidad de lograr el propósito múltiple que se persigue con la publicación.

CONTENIDO

	INDICADORES ECONOMICOS NACIONALES TRIMESTRALES	3
	INDICADORES ECONOMICOS DE NORTE DE SANTANDER	4
I.	INDICADORES NACIONALES	5
1.	INDICADORES GENERALES	5
1.1	Precios. Índice de Precios al Consumidor	5
1.3	Empleo	9
1.4	Movimiento de Sociedades	12
1.5	Tasa de Cambio	19
2.	COMERCIO EXTERIOR	20
2.1	Importaciones	20
2.2	Exportaciones	25
3.	MONETARIOS Y FINANCIEROS	29
3.2	Financieros	29
4.	FISCALES	29
4.1	Ejecuciones Presupuestales	29
5.	SECTOR REAL	32
5.2	Ganadería	32
5.8	Construcción	33
5.8.1	Licencias	33
5.8.2	Índice de Costos de la Construcción de Vivienda	34
5.12	Transporte	36
5.12.1	Transporte Urbano de Pasajeros	36
5.15	Sectores Sociales	38
5.15.1	Recaudo de Aporte SENA – Regional Norte de Santander	38
5.15.2	Formación Profesional SENA – Regional Norte de Santander	39
5.15.3	Categorización de los Municipios	41
	Anexos	46

DEPARTAMENTO NORTE DE SANTANDER

INDICADORES ECONOMICOS TRIMESTRALES-NACIONALES

Indicadores Económicos	2001				2002
	I	II	III	IV	I
Precios					
IPC (Variación % anual)	7.81	7.93	7.97	7.65	5.89
IPC (Variación % corrida)	4.49	6.17	6.96	7.65	2.78
IPP (Variación % anual)	10.93	10.10	8.08	6.93	3.55
IPP (Variación % corrida)	4.59	6.70	7.20	6.93	1.29
Tasas de Interés					
Tasa de interés pasiva nominal (% efectivo anual)	13.3	12.7	12.3	11.4	10.9
Tasa de interés activa nominal Banco República (% efectivo anual) 1/	21.3	21.7	21.0	18.88	17.61
Producción, Salarios y Empleo					
Crecimiento del PIB (Variación acumulada corrida real %)	1.72	1.68	1.44	n.d.	n.d.
Indice de Producción Real de la Industria Manufacturera					
Total nacional con trilla de café (Variación acumulada corrida real %)	5.19	4.11	2.31	1.22	n.d.
Total nacional sin trilla de café (Variación acumulada corrida real %)	3.77	3.11	1.77	0.71	n.d.
Indice de Salarios Real de la Industria Manufacturera					
Total nacional con trilla de café (Variación acumulada corrida real %)	1.38	0.76	0.23	-0.28	n.d.
Total nacional sin trilla de café (Variación acumulada corrida real %)	1.39	0.75	0.22	-0.29	n.d.
Tasa de empleo siete áreas metropolitanas (%) 2/	52.0	51.8	52.3	54.4	51.6
Tasa de desempleo siete áreas metropolitanas (%) 2/	20.1	18.1	18.0	16.8	19.1
Agregados Monetarios y Crediticios					
Base monetaria (Variación % anual)	23.60	13.24	14.50	8.75	20.25
M3 (Variación % anual)	6.66	7.69	8.28	9.26	8.12
Cartera neta en moneda legal (Variación % anual)	-3.85	-0.41	1.12	-0.07	-0.77
Cartera neta en moneda extranjera (Variación % anual)	-18.00	-23.06	-17.50	-11.75	-16.41
Indice de la Bolsa de Bogotá - IBB	807.76	883.97			
Indice General Bolsa de Valores de Colombia - IGBC			931.76	1,070.87	1,102.28
Sector Externo					
Balanza de Pagos					
Cuenta corriente (US\$ millones)	-664	-443	-207	-379	n.d.
Cuenta corriente (% del PIB) 3/	-3.3	-2.2	-1.0	-1.8	n.d.
Cuenta de capital y financiera (US\$ millones)	862	494	302	795	n.d.
Cuenta de capital y financiera (% del PIB) 3/	4.3	2.4	1.4	3.7	n.d.
Comercio Exterior de bienes y servicios					
Exportaciones de bienes y servicios (US\$ millones)	3,588	3,778	3,927	3,665	n.d.
Exportaciones de bienes y servicios (Variación % anual)	-3.2	-0.4	-3.2	-10.7	n.d.
Importaciones de bienes y servicios (US\$ millones)	3,868	4,086	3,934	3,920	n.d.
Importaciones de bienes y servicios (Variación % anual)	12.3	14.8	8.8	3.6	n.d.
Tasa de Cambio					
Nominal (Promedio mensual \$ por dólar)	2,278.78	2,305.66	2,328.23	2,306.90	2,282.33
Devaluación nominal (% anual)	18.40	7.47	5.42	2.78	-2.14
Real (1994=100 promedio) Fin de trimestre	119.48	117.74	118.88	115.52	11.52
Devaluación real (% anual)	8.41	-0.58	-1.54	-3.50	-6.66
Finanzas Públicas 4/					
Ingresos Gobierno Nacional Central (% del PIB)	17.6	15.5	15.0	12.4	15.7
Pagos Gobierno Nacional Central (% del PIB)	20.5	21.0	17.6	24.4	16.7
Déficit(-)/Superávit(+) del Gobierno Nacional Central (% del PIB)	-2.9	-5.5	-2.6	-12.0	-1.0
Ingresos del sector público no financiero (% del PIB)	37.6	35.1	31.6	n.d.	n.d.
Pagos del sector público no financiero (% del PIB)	36.8	38.4	33.0	n.d.	n.d.
Déficit(-)/Superávit(+) del sector público no financiero (% del PIB)	0.8	-3.3	-1.4	n.d.	n.d.
Saldo de la deuda del Gobierno Nacional (% del PIB)	35.8	38.2	40.7	43.4	n.d.

(pr) Preliminar.

1/ Calculado como el promedio ponderado por monto de las tasas de crédito de: consumo, preferencial, ordinario y tesorería. Se estableció como la quinta parte de su desembolso diario.

2/ En el año 2000 el DANE realizó un proceso de revisión y actualización de la metodología de la Encuesta Nacional de Hogares (ENH), llamada ahora Encuesta Continua de Hogares (ECH), que incorpora los nuevos conceptos para la medición de las variables de ocupados y desocupados entre otros. A partir de enero de 2001 en la ECH los datos de población (ocupada, desocupada e inactiva) se obtienen de las proyecciones demográficas de la Población en Edad de Trabajar (PET), estimados con base en los resultados del censo de 1993, en lugar de las proyecciones en la Población Total (PT). Por lo anterior, a partir de la misma fecha las cifras no son comparables, y los datos correspondientes para las cuatro y las siete áreas metropolitanas son calculados por el Banco de la República.

3/ Calculado con PIB trimestral en millones de pesos corrientes, fuente DANE.

4/ Las cifras del SPNF son netas de transferencias. Los flujos están calculados con el PIB trimestral y los saldos de deuda con el PIB anual.

FUENTE: Banco de la República, DANE, Ministerio de Hacienda, CONFIS- Dirección General de Crédito Público, Superintendencia Bancaria, Bolsa de Bogotá.

INFORME DE COYUNTURA ECONOMICA REGIONAL

Indicadores Económicos Trimestrales de Norte de Santander

Indicadores Económicos	Unidades	2001				2002
		I	II	III	IV	I
Empleo - Cúcuta						
Tasa de desempleo	%	19.3	14.3	15.6	13.0	18.0
Tasa global de participación	"	63.3	64.4	67.9	66.7	64.6
Tasa de ocupación	"	51.1	55.2	57.4	58.0	53.0
Población económicamente activa	Miles	357.0	365.0	396.0	392.0	383.0
Población total	"	780.0	785.0	788.0	793.0	799.0
Movimiento de sociedades - Cúcuta (1)						
Sociedades constituidas	Millones \$	1,911	10,806	2,815	3,452	2,898
Sociedades reformadas	"	2,405	67,554	84,007	1,728	5,089
Sociedades disueltas	"	1,557	1,037	164	1,183	20,306
Inversión neta	"	2,759	77,323	86,658	3,997	-12,320
Sociedades constituidas	Número	137	155	155	127	134
Sociedades reformadas	"	28	23	30	26	28
Sociedades disueltas	"	45	33	26	50	49
Comercio exterior - Aduana Cúcuta (1)						
Exportaciones no tradicionales	Miles US	204	273	278	261	177
Importaciones	"	98	103	84	85	76
Balanza comercial	"	106	170	194	176	101
Sistema financiero Cúcuta (2)						
Fuentes de recursos	Millones \$	586,446	613,437	643,475	686,520	(5)
Usos de recursos	"	360,904	354,353	355,502	357,998	(5)
Cartera vencida	"	47,470	42,776	42,642	44,206	(5)
Finanzas Públicas (3)						
Gobierno Central Departamental						
Ingresos totales	Millones \$	50,897	98,271	149,945	220,951	33,220
- Ingresos corrientes	"	50,808	97,776	147,969	210,384	33,080
- Ingresos de capital	"	89	495	1,976	10,567	141
Gastos totales	"	46,332	81,500	130,935	217,311	31,148
- Gastos corrientes	"	46,223	80,803	129,709	211,651	31,011
- Gastos de capital	"	109	697	1,226	5,660	137
Déficit o ahorro corriente	"	4,585	16,973	18,260	-1,266	2,069
Gobierno Central Municipal. Cúcuta						
Ingresos totales	Millones \$	18,739	44,903	67,838	91,155	22,175
- Ingresos corrientes	"	18,739	44,903	66,911	89,940	22,175
- Ingresos de capital	"	0	0	927	1,215	0
Gastos totales	"	20,814	34,661	49,005	82,587	10,891
- Gastos corrientes	"	19,375	29,438	39,518	62,947	10,112
- Gastos de capital	"	1,439	5,223	9,487	19,641	780
Déficit o ahorro corriente	"	-636	15,465	27,393	26,993	12,063
Tasas de Cambio (4)						
Pesos / Bolívar	Unidad	2.90	2.99	2.95	2.85	2.36
Bolívar / Dólar	"	705.73	716.82	743.33	752.53	935.43
Pesos / Dólar	"	2,278.92	2,305.66	2,328.23	2,306.90	2,282.33
Ganadería (1)						
Sacrificio de ganado mayor	Cabezas	10,909	11,121	11,701	13,567	9,576
Ganado mayor - machos	"	8,155	7,911	8,225	10,813	7,028
Ganado mayor hembras	"	2,754	3,210	3,476	2,754	2,548
Construcción - Cúcuta (1)						
Area aprobada total	M ²	12,536	11,676	35,322	88,612	20,806
Area aprobada para vivienda	"	7,912	5,930	14,894	76,291	17,340

Fuente: DANE. Cámaras de Comercio de Cúcuta, DIAN, Superbancaria, Gobernación de Norte de Santander y Alcaldía de Cúcuta.

(1) Acumula solo la información del período correspondiente.

(2) Saldo a final de cada período. (3) Acumula trimestres anteriores.

(4) Corresponde a la tasa promedio mensual del trimestre en referencia

(5) Información no disponible debido a inconsistencias y retrasos por parte de las entidades a la Superbancaria

INFORME DE COYUNTURA ECONOMICA REGIONAL

II. INDICADORES NACIONALES

1. INDICADORES GENERALES

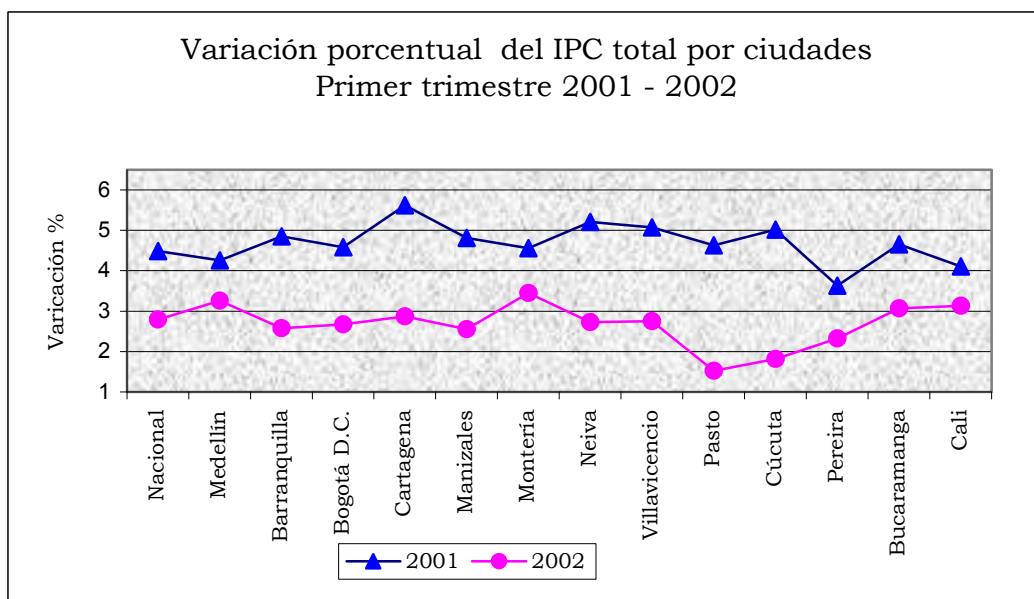
1.1. PRECIOS

Indice de precios al consumidor
 Total nacional y Cúcuta . Indice y variación mensual, año corrido y doce meses
 Primer trimestre 2001 - 2002

Base: diciembre 1998=100

Periodo	Indice	Nacional			Indice	Cúcuta		
		Variación %				Variación %		
		Mensual	Año corrido	12 Meses		Mensual	Año corrido	12 Meses
2001								
Enero	120.04	1.05	1.05	8.49	122.96	1.17	1.17	10.40
Febrero	122.31	1.89	2.96	8.06	125.68	2.21	3.41	9.27
Marzo	124.12	1.48	4.49	7.81	127.63	1.56	5.02	9.50
2002								
Enero	128.89	0.80	0.80	7.37	135.34	0.80	0.80	10.07
Febrero	130.51	1.26	2.06	6.70	136.16	0.60	1.40	8.34
Marzo	131.43	0.71	2.79	5.89	136.72	0.41	1.82	7.12

FUENTE: DANE



FUENTE: DANE

Para Cúcuta, la variación porcentual del Índice de Precios al Consumidor - I.P.C.- en el primer trimestre de 2002 fue de 1,82%; esta cifra comparada con la variación presentada en igual periodo del año 2001 (5,02%), es inferior en 3,2 puntos porcentuales.

Para el nivel nacional, el comportamiento inflacionario fue de 2,79%, por debajo en 1,7 puntos porcentuales comparado con el trimestre enero-marzo de 2001 que se ubicó en ese entonces en 4,49%.

La variación presentada para Cúcuta obedece al comportamiento que presentaron los grupos que conforman la canasta familiar, según se refleja en el siguiente cuadro:

Cúcuta – total nacional. Variación porcentual del IPC por grupos
Primer trimestre 2001 – 2002

Grupos	Nacional		Cúcuta		Diferencia en puntos porcentuales
	2001	2002	2001	2002	
Alimentos	7,09	3,83	7,69	2,62	(5,07)
Vivienda	1,58	1,09	3,13	0,36	(2,77)
Vestuario	0,68	0,31	1,18	1,15	(0,03)
Salud	4,97	3,47	4,45	3,32	(1,13)
Educación	6,32	5,46	8,13	6,77	(1,36)
Esparcimiento	4,18	4,05	3,98	3,67	(0,31)
Transporte y Comunicaciones	5,64	2,70	5,68	0,24	(5,44)
Gastos varios	4,76	3,94	3,16	3,07	(0,09)

FUENTE: DANE

Como se puede observar, el grupo que presentó mayor variación durante el primer trimestre es Educación (6,77%), pero al mismo tiempo es inferior a la observada en igual periodo de 2001 que fue de 8,13%. Dentro de este grupo de educación, la disminución anotada (1,36%) se debe a la menor variación de precios del rubro de instrucción y enseñanza (matrículas y pensiones, fundamentalmente) para el año 2002.

Referente al grupo Transporte y Comunicaciones cuya variación para el trimestre fue de 0,24%, explica la gran diferencia en puntos porcentuales con respecto al mismo trimestre de 2001 (5,44%), el hecho que el servicio de transporte de bus y buseta no tuvo incrementos en su precio en dicho periodo. Este hecho fue significativo para el decrecimiento del I.P.C. total para Cúcuta como se anotó anteriormente.

El grupo de Vivienda (0,36%) cayó frente al 3,13% que se tenía para el trimestre enero-marzo de 2001, fundamentalmente para el caso de arriendos que ha sido particularmente notable, pues los reajustes de este rubro se han efectuado a tasas inferiores y presentan tendencias decrecientes.

El grupo de Alimentos presentó una variación trimestral de 2,62%, frente a 7,69% que arrojó en igual trimestre del año anterior, es decir, resulta una diferencia por debajo en 5,07 puntos porcentuales, gracias al buen comportamiento de los precios, determinados por condiciones de demanda y que tiene una importante participación en la canasta familiar.

En consecuencia, las variaciones porcentuales que presentan los grupos obedece a su vez al comportamiento de precios de los subgrupos; las tendencias inflacionarias más significativas y superior al promedio nacional de cada mes del trimestre en mención, se detallan a continuación:

Cúcuta, variación mensual por subgrupo superior al porcentaje nacional.
Enero – febrero – marzo 2002

Subgrupo	Variación %		
	Enero	Febrero	Marzo
Otros bienes y servicios	1.76	2.07	1.81
Lácteos, grasas y huevos	1.41	1.81	0.97
Servicios profesionales	1.00	1.90	1.49
Hortalizas y legumbres	2.34	1.97	-
Pescados y otras de mar	2.37	-	8.00
Servicios, aficiones, distracción. y esparcimiento	1.53	-	2.61
Tubérculos y plátanos	6.72	-	-
Comidas fuera del hogar	4.41	-	-
Instrucción y enseñanza	-	6.68	-
Artículos escolares y otros relacionados	-	6.29	-
Frutas	-	-	2.62
Combustibles y servicios públicos	-	-	1.41

(-): Variación por debajo del promedio nacional

FUENTE: DANE

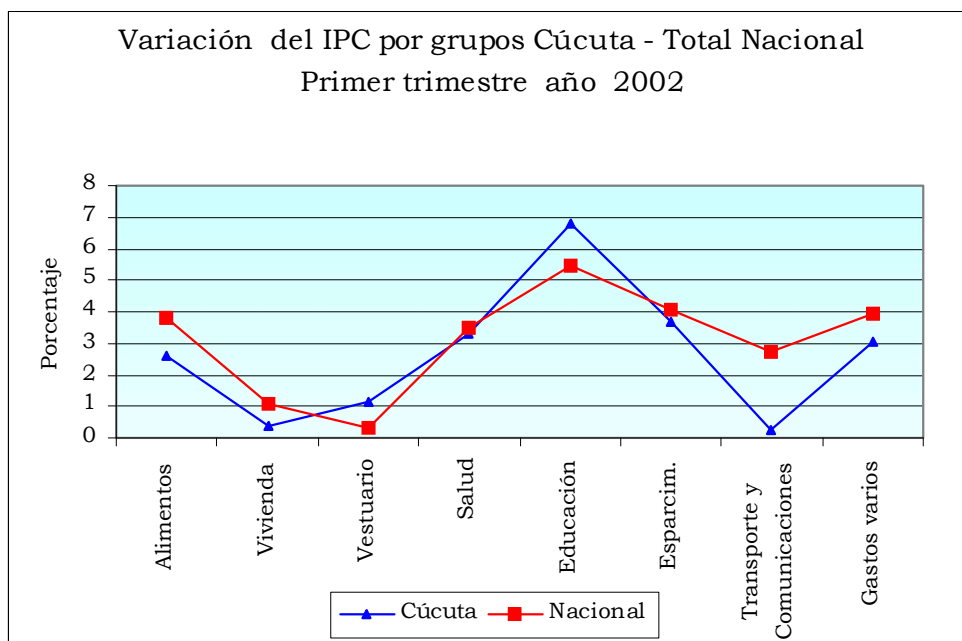
Los gastos básicos que presentaron mayor variación según su contribución durante el primer trimestre del año 2002, fueron: papa 9,27%, pensiones 8,33%, cebolla 28,30%, naranjas 17,11%, textos 9,69%, panela 11,40%, otras de mar 23,63%, matrícula básica 8,60%, servicio de parqueadero 9,33% y tomate de árbol 18,62%.

A nivel de ciudades las que registraron inflación superior al promedio nacional 2,79%, son: Montería 3,45%, Medellín 3,26%, Cali 3,13%, Bucaramanga 3,07%, Cartagena 2,87%, y las que registraron inflación inferior al promedio nacional, están: Pasto 1,52%, Cúcuta 1,82%, Pereira 2,32%, Manizales 2,55%, Barranquilla 2,58%, Bogotá 2,67%, Neiva 2,73% y Villavicencio 2,75%.

Variación porcentual del IPC por grupos
 Cúcuta - total nacional
 Primer Trimestre 2002

Grupos	Cúcuta	Nacional
Alimentos	2.62	3.83
Vivienda	0.36	1.09
Vestuario	1.15	0.31
Salud	3.32	3.47
Educación	6.77	5.46
Esparcim.	3.67	4.05
Transporte y Comunicaciones	0.24	2.70
Gastos varios	3.07	3.94

FUENTE: DANE



FUENTE: DANE

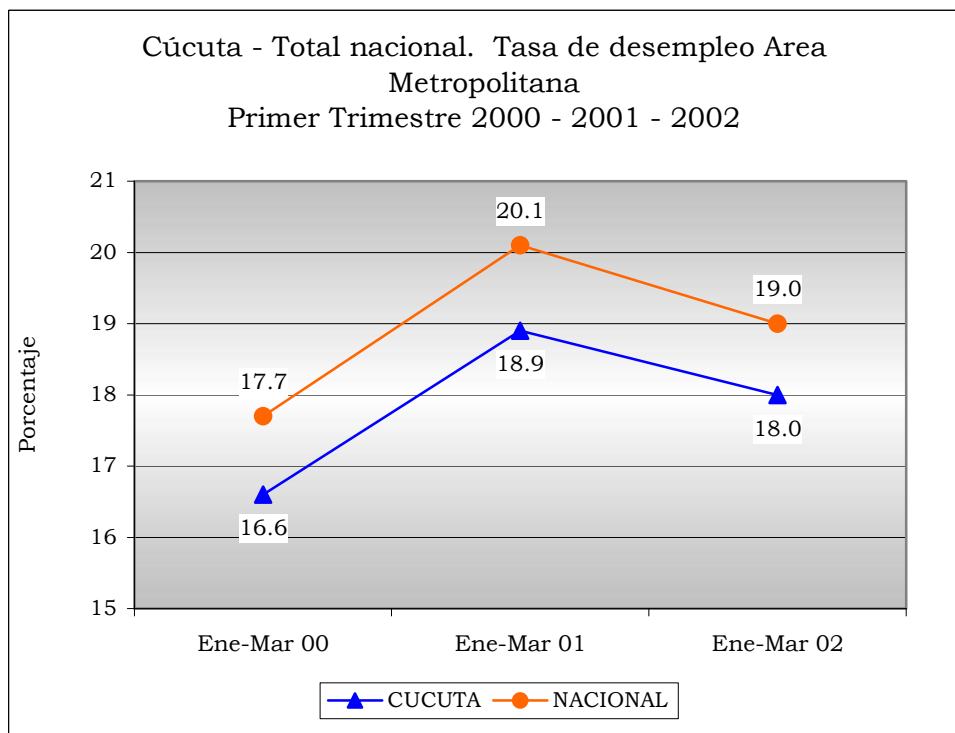
1.3. Empleo

Cúcuta - área metropolitana. Población total urbana en edad de trabajar y demás indicadores del mercado laboral, por intervalos semestrales
Primer Trimestre 2000 - 2001 - 2002

(En miles)

Concepto	Encuesta continua de hogares		
	2000	2001	2002
	Enero - Marzo	Enero - Marzo	Enero - Marzo
Población en Edad de Trabajar %	73.6	73.9	74.2
Tasa Global de Participación	62.6	63.5	64.6
Tasa de Ocupación	52.2	51.1	53.0
Tasa de Desempleo	16.6	18.9	18.0
Población Total	755	777	799
Población en Edad de Trabajar	556	574	592
Población Económicamente Activa	348	365	383
Ocupados	290	293	314
Desocupados	58	71	69
Inactivos	208	209	210

FUENTE: DANE Regional Centrooriental



FUENTE: DANE Regional CentroOriental

Tasas anualizadas de desempleo. Total trece ciudades y sus áreas metropolitanas
2001- 2002 (primer trimestre)

Ciudades y sus áreas metropolitanas	Enero a Marzo		Diferencia en puntos porcentuales
	2001	2002	
Bogotá D.C.	21,1	20,4	(0,7)
Medellín - Valle de Aburrá	20,6	18,8	(1,8)
Cali - Yumbo	20,3	16,7	(3,6)
Barranquilla - Soledad	13,0	14,4	1,4
Bucaramanga - Girón, Piedecuesta - Floridablanca	21,1	21,1	0,0
Manizales y Villa María	21,2	21,0	(0,2)
Pasto	18,7	21,4	2,7
Pereira, Dos Quebradas y La Virginia	20,7	19,6	(1,1)
Cúcuta, Villa del Rosario, El Zulia y Los Patios	19,6	18,0	(1,6)
Ibagué	23,0	24,7	1,7
Montería	19,8	18,5	(1,3)
Cartagena	17,5	15,1	(2,4)
Villavicencio	19,4	16,4	(3,0)
Total 13 ciudades y sus áreas metropolitanas	20,1	19,0	(1,1)

FUENTE: DANE Regional Centro Oriental - Subselección Cúcuta

En el primer trimestre de 2002, la tasa de desempleo en la ciudad de Cúcuta (Cúcuta, El Zulia, Los Patios, y Villa del Rosario) fue de 18,0%, inferior en 0,9 puntos porcentuales a la registrada en el mismo trimestre de 2001 que se ubicó en 18,9%.

Si se compara esta última cifra con la tasa de desempleo de las 13 ciudades y sus áreas metropolitanas que arrojaron 19,0%, el área metropolitana de Cúcuta se ubica por debajo en 1,0 puntos.

Teniendo en cuenta que los desocupados cesantes son aquellas personas que han trabajado durante dos semanas consecutivas y que durante los últimos 12 meses han hecho diligencias para buscar trabajo, en el área metropolitana de Cúcuta por grupos de edad están en esta condición el 8,3% entre 12 y 17 años, el 33,3% entre 18 y 24 años, el 53,4% entre 25 y 55 años y el 5,0% de 56 y más años de edad.

A nivel de rama de actividad anterior el 23,3% han buscado trabajo en la industria, el 13,3% en el sector construcción, el 31,7% en el sector comercio y el 12,0% en el sector servicios comunales, sociales y personales.

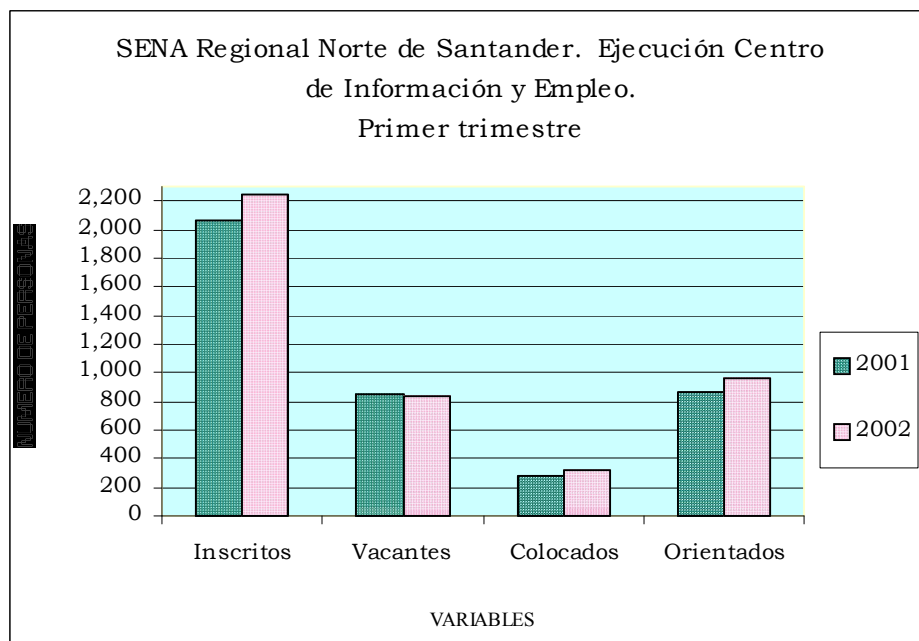
Para la población desocupada cesante, según posición ocupacional anterior, el 66,7% han buscado trabajo como obrero o empleado particular, el 20,0% como trabajador por cuenta propia y el 8,3% como empleado doméstico, entre otros.

Por otro lado, el comportamiento de las tasas de desempleo en las 13 áreas metropolitanas que se relaciona en el siguiente cuadro, indica que Ibagué 24,7%, Pasto 21,4%, Bucaramanga 21,1%, Manizales 21,0% y Bogotá 20,4%, son las más altas. En sentido contrario están Barranquilla 14,4%, Cartagena 15,1%, Villavicencio 16,4% y Cali 16,7%.

SENA Regional Norte de Santander
Ejecución Centro de Información y Empleo
Primer trimestre 2001 - 2002

Tipo de variable	Primer trimestre		Acumulado Enero-Marzo		Variación %	
	2001	2002	2001	2002	Trimestral	Acumulada
Inscritos	2,058	2,241	2,058	2,241	8.9	8.9
Vacantes	847	837	847	837	-1.2	-1.2
Colocados	274	324	274	324	18.2	18.2
Orientados	868	965	868	965	11.2	11.2

FUENTE: Centro de Información y Empleo del SENA Regional Norte de Santander



FUENTE: Centro de Información y Empleo del SENA Regional Norte de Santander

En el primer trimestre del año 2002 las variables inscritos, colocados y orientados mostraron un crecimiento importante; los inscritos y orientados por la presión de la población económicamente activa sobre el mercado laboral y la mayor tasa de participación

y los colocados por mejoras en los procesos de intermediación. Las vacantes presentaron un comportamiento relativamente estable.

En el primer trimestre del año 2002, las ocupaciones vendedor de mostrador y otras ocupaciones elementales de los servicios, continúan presentando tasas crecientes de excesos con relación al mismo período del año 2001; por otra parte, la ocupación auxiliar de oficina reemplazó a asistente administrativo.

Con respecto a las ocupaciones deficitarias, en este período se mantienen representantes de ventas y auxiliares de contabilidad; a diferencia de la ocupación de tecnólogos y técnicos en ingeniería mecánica que fue reemplazada por mercaderistas.

1.4 Movimiento e Sociedades

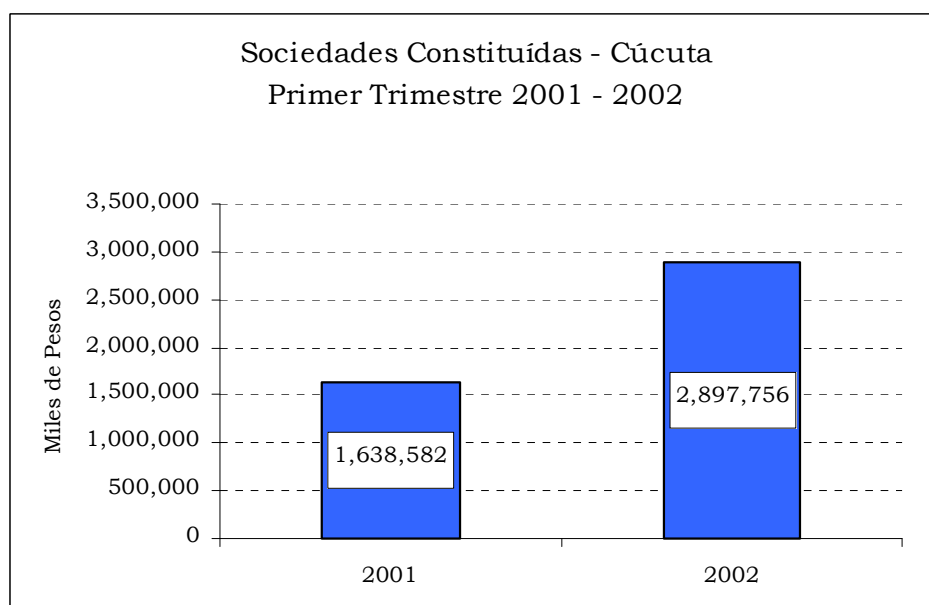
Sociedades Constituidas - Cúcuta
Primer Trimestre 2001 - 2002
(Miles de pesos)

Actividad Económica	2001		2002		Variación (%)	
	No.	Capital 1/	No.	Capital 1/	No.	Capital 1/
Total	138	1,638,582	134	2,897,756	-2.90	76.85
A-. Agricultura, ganadería, caza y silvicultura	8	62,495	3	65,790	-62.50	5.27
B-. Pesca	0	0	0	0	*	*
C-. Explotación de Minas y canteras	0	0	5	31,500	*	*
D-. Industria Manufacturera	8	78,100	8	134,900	0.00	72.73
E-. Suministro de electricidad, gas y agua	0	0	0	0	*	*
F-. Construcción	13	331,700	7	111,998	-46.15	-66.24
G-. Comercio al por mayor y al por menor	64	960,736	43	368,650	-32.81	-61.63
H-. Hoteles y Restaurantes	1	1,500	0	0	-100.00	-100.00
I-. Transporte, almacenamiento y comunicación	10	61,016	17	152,600	70.00	150.10
J-. Intermediación financiera	1	1,000	8	710,000	700.00	70,900.00
K-. Actividades Inmobiliarias, empresariales	23	85,899	27	1,250,818	17.39	1,356.15
L-. Administración pública y defensa, seguridad social	0	0	3	6,000	*	*
M-. Educación	1	5,000	2	3,500	100.00	-30.00
N-. Servicios sociales y de salud	6	37,136	10	52,000	66.67	40.03
O-. Otras actividades de servicio comunitario	3	14,000	1	10,000	-66.67	-28.57

Fuente: Cámara de Comercio de Cúcuta

1/ corresponde al capital: sociedades por acciones(capital suscrito) y otras sociedades(capital social)

*/ Indeterminado



FUENTE: Cámara de Comercio de Cúcuta

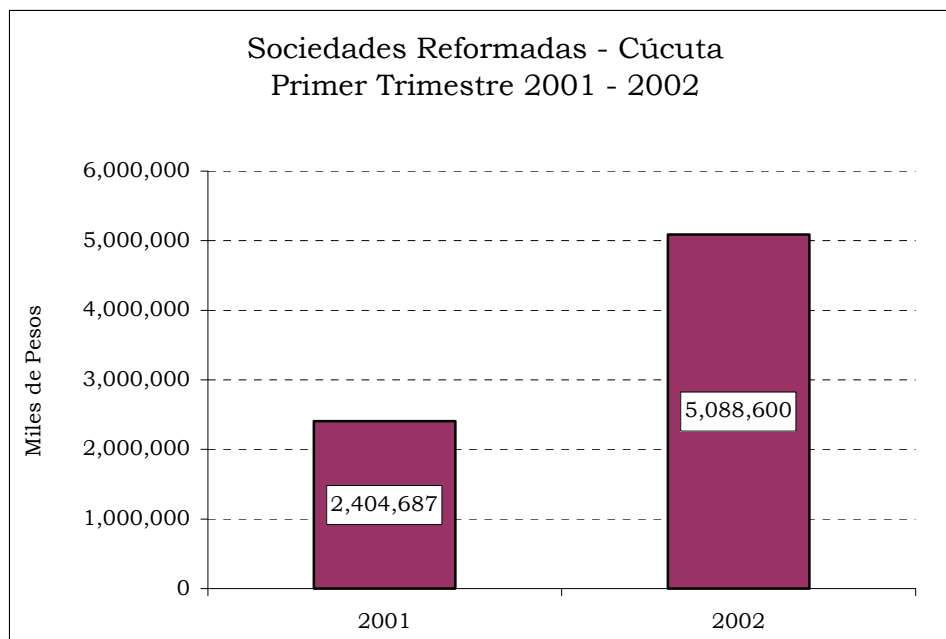
Sociedades Reformadas - Cúcuta
Primer Trimestre 2001 - 2002
(Miles de pesos)

Actividad Económica	2001		2002		Variación (%)	
	No.	Capital 1/	No.	Capital 1/	No.	Capital 1/
Total	28	2,404,687	28	5,088,600	0.00	111.61
A-. Agricultura, ganadería, caza y silvicultura	2	1,500,000	1	100	-50.00	-99.99
B-. Pesca	0	0	0	0	*	*
C-. Explotación de Minas y canteras	0	0	0	0	*	*
D-. Industria Manufacturera	1	25,000	0	0	-100.00	-100.00
E-. Suministro de electricidad, gas y agua	0	0	0	0	*	*
F-. Construcción	1	5,000	0	0	-100.00	-100.00
G-. Comercio al por mayor y al por menor	10	428,495	12	1,965,550	20.00	358.71
H-. Hoteles y Restaurantes	0	0	0	0	*	*
I-. Transporte, almacenamiento y comunic.	3	100,599	7	572,500	133.33	469.09
J-. Intermediación financiera	1	20,000	0	0	-100.00	-100.00
K-. Actividades Inmobiliarias, empresariales	7	208,193	7	2,470,450	0.00	1,086.62
L-. Administración pública y defensa, seguridad social	0	0	0	0	*	*
M-. Educación	1	19,700	0	0	-100.00	-100.00
N-. Servicios sociales y de salud	2	97,700	0	0	-100.00	-100.00
O-. Otras actividades de servicio comunitario	0	0	1	80,000	*	*

Fuente: Cámara de Comercio de Cúcuta

1/ corresponde al capital: sociedades por acciones(capital suscrito) y otras sociedades(capital social)

*/ Indeterminado



FUENTE: Cámara de Comercio de Cúcuta

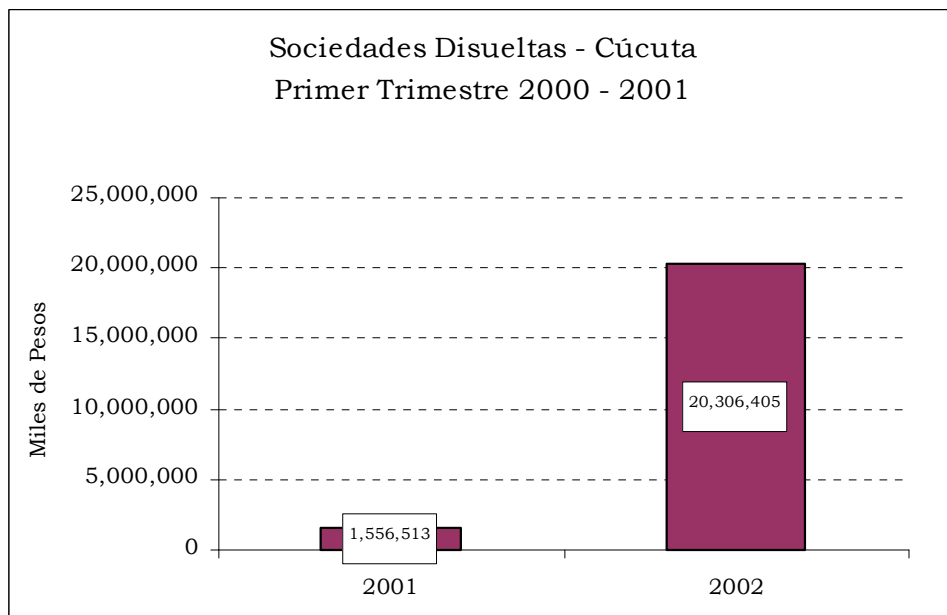
Sociedades Disueltas - Cúcuta
Primer Trimestre 2001 - 2002
(Miles de pesos)

Actividad Económica	2001		2002		Variación (%)	
	No.	Capital 1/	No.	Capital 1/	No.	Capital 1/
Total	45	1,556,513	49	20,306,405	8.89	1,204.61
A-. Agricultura, ganadería, caza y silvicultura	0	0	1	15,000	*	*
B-. Pesca	0	0	0	0	*	*
C-. Explotación de Minas y canteras	1	5,000	1	6,000	0.00	20.00
D-. Industria Manufacturera	2	21,000	4	11,500	100.00	-45.24
E-. Suministro de electricidad, gas y agua	0	0	2	19,095,736	*	*
F-. Construcción	9	141,300	3	26,200	-66.67	-81.46
G-. Comercio al por mayor y al por menor	13	41,800	14	138,474	7.69	231.28
H-. Hoteles y Restaurantes	0	0	0	0	*	*
I-. Transporte, almacenamiento y comunic.	2	52,763	6	233,430	200.00	342.41
J-. Intermediación financiera	4	1,107,500	3	14,700	-25.00	-98.67
K-. Actividades Inmobiliarias, empresariales	8	101,800	10	402,760	25.00	295.64
L-. Administración pública y defensa, seguridad social	0	0	0	0	*	*
M-. Educación	2	6,150	1	2,000	-50.00	-67.48
N-. Servicios sociales y de salud	3	78,000	2	8,200	-33.33	-89.49
O-. Otras actividades de servicio comunitario	1	1,200	2	352,405	100.00	29,267.08

Fuente: Cámara de Comercio de Cúcuta

1/ corresponde al capital: sociedades por acciones(capital suscrito) y otras sociedades(capital social)

*/ Indeterminado



FUENTE: Cámara de Comercio de Cúcuta

Inversión Neta de Sociedades - Cúcuta
Primer Trimestre 2001 - 2002
(Miles de pesos)

Actividad Económica	2001		2002		Variación (%)	
	No.	Capital 1/	No.	Capital 1/	No.	Capital 1/
Total	121	2,486,756	113	-12,320,049	-6.61	-595.43
A- Agricultura, ganadería, caza y silvicultura	10	1,562,495	3	50,890	-70.00	-96.74
B- Pesca	0	0	0	0	*	*
C- Explotación de Minas y canteras	-1	-5,000	4	25,500	-500.00	-610.00
D- Industria Manufacturera	7	82,100	4	123,400	-42.86	50.30
E- Suministro de electricidad, gas y agua	0	0	-2	-19,095,736	*	*
F- Construcción	5	195,400	4	85,798	-20.00	-56.09
G- Comercio al por mayor y al por menor	61	1,347,431	41	2,195,726	-32.79	62.96
H- Hoteles y Restaurantes	1	1,500	0	0	-100.00	-100.00
I- Transporte, almacenamiento y comunic.	11	108,852	18	491,670	63.64	351.69
J- Intermediación financiera	-2	-1,086,500	5	695,300	-350.00	-163.99
K- Actividades Inmobiliarias, empresariales	22	192,292	24	3,318,508	9.09	1,625.76
L- Administración pública y defensa, seguridad social	0	0	3	6,000	*	*
M- Educación	0	18,550	1	1,500	*	-91.91
N- Servicios sociales y de salud	5	56,836	8	43,800	60.00	-22.94
O- Otras actividades de servicio comunitario	2	12,800	0	-262,405	-100.00	-2,150.04

Fuente: Cámara de Comercio de Cúcuta

1/ corresponde al capital: sociedades por acciones(capital suscrito) y otras sociedades(capital social)

*/ Indeterminado

Inversión Neta en Sociedades

La inversión neta resulta de sumar los activos totales registrado por la empresa que tanto se matriculan como las que renuevan su registro mercantil restándole el capital de las empresas que se cancelan.

El realizar esta operación nos permite establecer que la inversión neta en 113 empresas para el primer trimestre del año 2002 alcanzó un total de \$-12.320 millones que comparado con el mismo período del año 2001 este registró la cifra de \$2.486 millones en 121 empresas.

Dicho diferencia de capital de un año a otro obedece a la constitución de una sociedad extranjera con un capital de \$980 millones, también al aumento de capital de una sociedades del sector de Actividades Inmobiliarias y Empresariales y otra del sector Comercio con aumento de capital de \$1.810 millones cada una; además, una empresa del sector Suministro de electricidad, gas y agua se canceló con un capital de \$19.095 millones.

Sin contabilizar estas empresas que distorsionan la tendencia de la información, se podría decir que la inversión neta en sociedades al comparar este primer trimestre de 2002 con relación al 2001, alcanzó una variación negativa de 12.5%, al pasar de \$ 2.486 millones a \$ 2.174 millones.

Los sectores económicos con mayor inversión corresponden a: Actividad Inmobiliaria-empresarial, Comercio, Transporte entre otros; y entre los de mayor decrecimiento se encuentran: Suministro de Electricidad, Gas y Agua, Otras actividades de servicio comunitario, Agricultura, ganadería, caza y silvicultura y la construcción entre otros.

Inversión Neta Empresarial de Cúcuta
Total Activos
Primer Trimestre 2001 - 2002
(Miles de Pesos)

Actividad económica (CIU)	2001		2002		Variación (%)	
	No.	Capital 1/	No.	Capital 1/	No.	Capital 1/
Total	3,608	220,263,921	3,194	29,775,366	-11.47	-86.48
Agricultura, Ganadería, caza y silvicultura	40	2,487,710	29	2,497,579	-27.50	0.40
Pesca	3	15,000	1	7,600	-66.67	-49.33
Explotación de Minas y Canteras	28	4,199,624	27	4,070,314	-3.57	-3.08
Industria Manufacturera	577	8,728,961	452	15,488,550	-21.66	77.44
Suministro de Electricidad, Gas y Agua	14	135,310,630	12	-97,994,648	-14.29	-172.42
Construcción	106	11,631,644	84	6,068,125	-20.75	-47.83
Comercio al por mayor y al por menor	1,933	19,060,637	1,676	61,379,819	-13.30	222.02
Hoteles y Restaurantes	188	2,595,826	143	2,503,890	-23.94	-3.54
Transporte, almacenamiento y Comunicaciones	107	5,495,335	143	5,340,885	33.64	-2.81
Intermediación Financiera	192	1,870,230	174	7,042,353	-9.38	276.55
Actividad Inmobiliarias, empresariales	248	25,422,351	232	14,896,789	-6.45	-41.40
Administración pública y defensa; seguridad social	3	3,500	4	6,500	33.33	85.71
Educación	19	133,530	16	466,562	-15.79	249.41
Servicios sociales y de salud	51	2,204,530	57	3,912,672	11.76	77.48
Otras actividades de servicios comunitarios	99	1,104,413	143	4,076,376	44.44	269.10
Organización y órganos extraterritoriales	0	0	1	12,000	*	*

Fuente: Cámara de Comercio de Cúcuta

1/ Corresponde al capital autorizado

Inversión Neta: Matriculadas + Renovadas - Disueltas

Inversión Neta Empresarial

La inversión neta resulta de sumar los activos totales registrados por las empresas matriculadas más las renovadas menos las empresas canceladas.

El realizar esta operación nos permite establecer que la inversión neta en 3.194 empresas para el año 2002 alcanzó un total de \$29.775 millones que comparado con el mismo período del año 2001 este registró la cifra de \$220.263 millones en 3.608 empresas.

Esta gran disminución que se presenta en la inversión neta empresarial en Cúcuta, a primer trimestre del año, se explica por la cancelación de la matrícula de la empresa Termotasajero S.A., por traslado de domicilio, cuyo total de activos a marzo de 2002 alcanzaba la suma de \$19.095 millones.

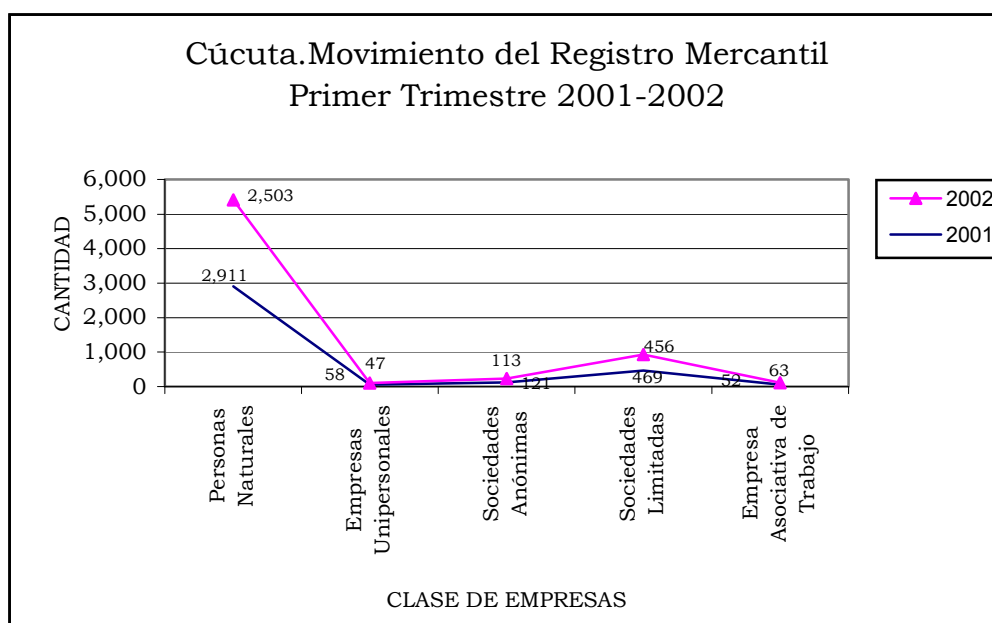
**Cúcuta. Movimiento del Registro Mercantil
Primer Trimestre 2001 - 2002**

Años	Matrículas		Renovaciones		Cancelaciones		Total 1/	
	2001	2002	2001	2002	2001	2002	2001	2002
Total	1,078	954	3,042	2,771	500	531	3,620	3,194
Personas Naturales	935	816	2,431	2,164	455	477	2,911	2,503
Empresas Unipersonales	29	29	32	28	3	10	58	47
Sociedades Anónimas	3	5	121	114	3	6	121	113
Sociedades Limitadas	84	79	408	406	23	29	469	456
Sociedades Colectivas	0	0	0	0	0	0	0	0
Sociedades Comandita Simple	0	0	4	7	0	1	4	6
Sociedades Comandita Acciones	0	0	0	0	0	0	0	0
Sociedad Extranjera	0	1	1	2	0	0	1	3
Sociedades de Hecho	6	4	10	2	13	5	3	1
Sociedades Civiles	0	0	2	2	1	0	1	2
Empresa Asociativa de Trabajo	21	20	33	46	2	3	52	63
Establecimientos de Comercio	1,125	998	3,397	3,137	589	646	3,933	3,489

Fuente: Cámara de Comercio de Cúcuta

En Establecimientos de Comercio se incluye, principales, sucursales y agencias

1/ Matrículas+renovaciones-cancelaciones



FUENTE: Cámara de Comercio de Cúcuta – Dirección Promoción y Desarrollo

Movimiento del Registro Mercantil

Un total de 954 nuevas empresas se han registrado en lo corrido del año, mientras que para el mismo período de tiempo en el año inmediatamente anterior, este movimiento registra la inscripción de 1.078 nuevas empresas, permitiendo establecer que la variación negativa anual **representó** el 11,5%, es decir, 124 empresas menos que el año 2001.

INFORME DE COYUNTURA ECONOMICA REGIONAL

La medición del crecimiento estadístico de las empresas que año tras año cumplen con la obligación legal de renovar la inscripción del registro mercantil, nos permite conocer la cantidad de las empresas que se mantienen en la actividad económica regional.

Si en el año 2001 se inscribieron 1.078 empresas nuevas y 3.042 empresas renovaron su inscripción al mes de marzo y si se le resta las 500 cancelaciones, es de esperarse que un total de 3.620 empresas **hayan** debido de renovar su inscripción en el año 2002.

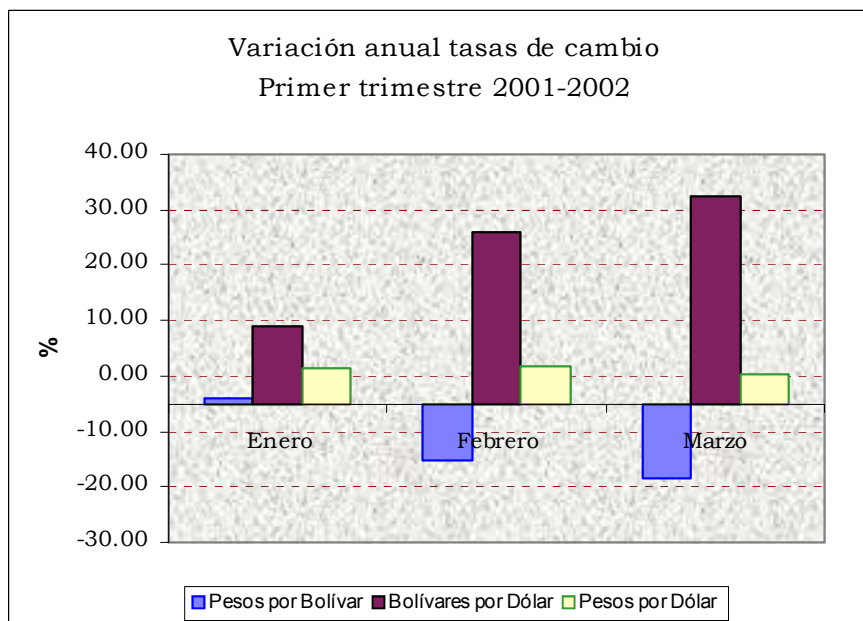
Revisado el movimiento de renovación permite establecer que a primero de abril del 2002 renovaron su inscripción un total de 2.771 empresas, es decir, que 849 empresas no cumplieron con esta obligación legal en el año 2002.

Los datos estadísticos de cancelación de empresas presentan la siguiente información: 477 empresas constituidas bajo la forma de persona natural, 46 personas jurídicas, 3 empresas asociativas de trabajo y 5 sociedades de hecho: Para un total de 531 empresas canceladas en lo que va corrido del presente año.

1.5 Tasas de Cambio

Promedio de las tasas de cambio			
Período	Cúcuta 1/	Venezuela 2/	Colombia 3/
	Pesos por Bolívar	Bolívares por dólar	Pesos por dólar
2001			
Enero	2.97	699.80	2,241.40
Febrero	2.94	702.90	2,243.42
Marzo	2.90	705.73	2,278.92
Abril	2.89	709.93	2,323.10
Mayo	2.94	714.56	2,346.93
Junio	2.99	716.82	2,305.66
Julio	2.97	722.36	2,304.28
Agosto	2.91	731.38	2,286.54
Septiembre	2.95	743.33	2,328.23
Octubre	2.97	743.10	2,320.83
Noviembre	2.93	744.95	2,310.47
Diciembre	2.85	752.53	2,306.90
2002			
Enero	2.85	761.57	2,274.96
Febrero	2.49	884.06	2,286.70
Marzo	2.36	935.43	2,282.33
Variaciones Porcentuales Mensuales			
2002			
Enero	0.00	1.20	-1.38
Febrero	-12.63	16.08	0.52
Marzo	-5.22	5.81	-0.19
Variaciones Porcentuales Año Completo			
2002			
Enero	-4.04	8.83	1.50
Febrero	-15.31	25.77	1.93
Marzo	-18.62	32.55	0.15

Fuente: Banco Central de Venezuela, Casas de Cambio, y Superbancaria
 1/ Casas de Cambio - Promedio venta
 2/ Tasa oficial y a partir del 22 de abril de 1996 corresponde al promedio de venta de la tasa referencial del BCV.
 3/ Tasa representativa del mercado, promedio de días hábiles.



Fuente: Banco Central de Venezuela, Casas de Cambio y Superbancaria

Las tasas de cambio de las monedas que operan en la zona de frontera colombo – venezolana mostraron los siguientes comportamientos para el primer trimestre de 2002, así: El peso colombiano frente al bolívar finalizó con una cotización de \$2,36 reflejando una variación negativa de 18.62% respecto a la cotización de igual período de 2001; así mismo nuestra moneda frente al dólar se cotizó en \$2.282.33 originando una revaluación de 0.15% respecto a marzo de 2001, y, finalmente, para el mismo período la moneda de Venezuela alcanzó una devaluación de 32.55%, debido básicamente a los problemas de orden político que afronta el vecino país.

2. COMERCIO EXTERIOR

Comercio Exterior de Bienes y Servicios

Importaciones

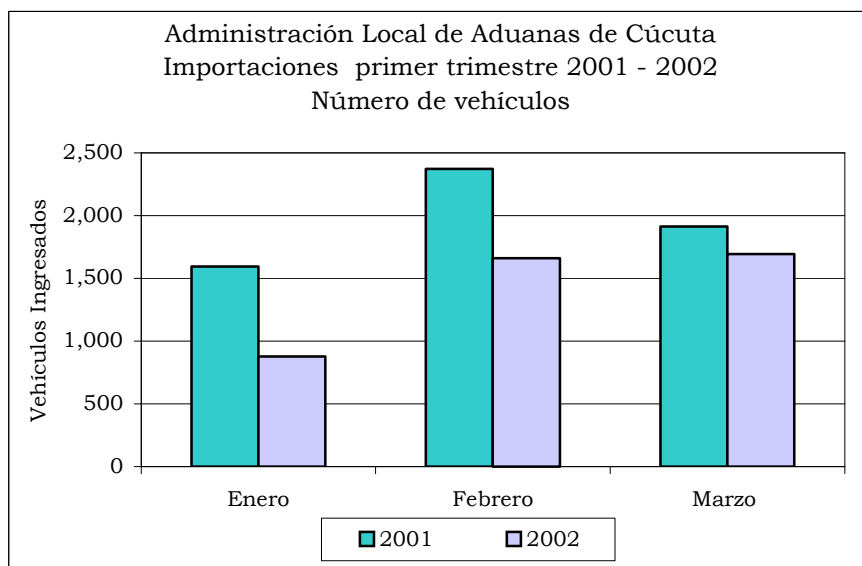
Administración Local de Aduanas.Cúcuta
Importaciones Primer Trimestre 2001 - 2002
Vehículos Ingresados

Mes	Vehículos Ingresados			
	2001	2002	Variación Nominal	Variación %
T O T A L	5,879	4,231	-1,648	-28.03
Enero	1,594	878	-716	-44.92
Febrero	2,373	1,660	-713	-30.05
Marzo	1,912	1,693	-219	-11.45

FUENTE: DIAN

División Servicio al Comercio Exterior

Revisados los datos del primer trimestre del año 2002, observamos como se han disminuido las operaciones con Venezuela, este fenómeno es explicable debido en gran parte a la situación interna de Venezuela, en la cual el paro de trabajadores convocado por la Central de trabajadores y Fedecámaras afectan las variables analizadas.



FUENTE: DIAN División Servicio al Comercio Exterior

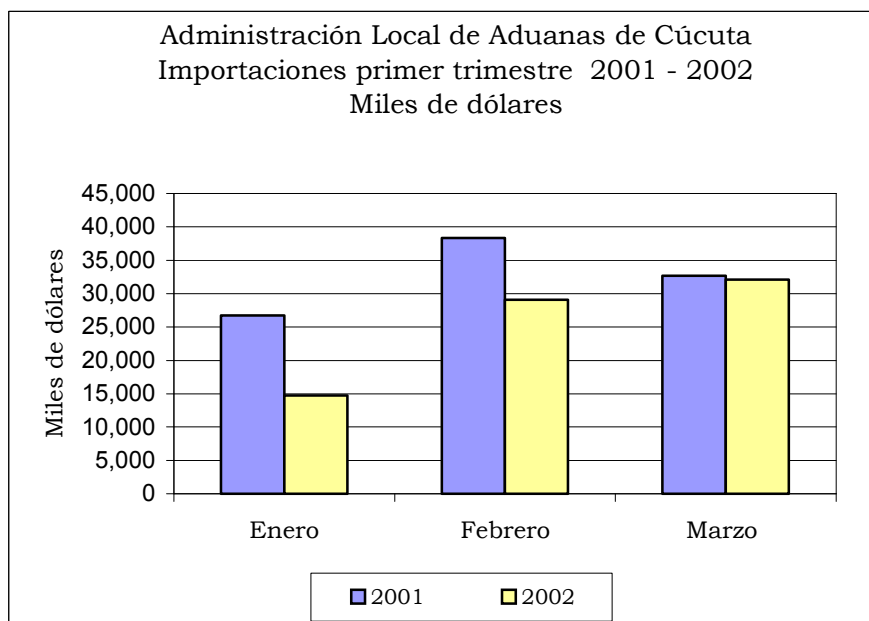
La cantidad de vehículos ingresados con carga por los lugares habilitados: Puente Internacional Simón Bolívar, Puente Internacional Francisco de Paula Santander y Puente Unión (Puerto Santander), en el año 2002 se vio disminuida en un 44.92% en el mes de enero, ya para marzo la disminución sólo fue del 11.4%, debido a la inestabilidad que presentó el dólar.

Administración Local de Aduanas.Cúcuta
Importaciones primer trimestre 2001 - 2002
Miles de Dólares

Mes	Valor en Dólares			
	2001	2002	Variación Nominal	Variación %
TOTAL	97,779	75,949	-21,830	-22.33
Enero	26,726	14,737	-11,989	-44.86
Febrero	38,362	29,093	-9,269	-24.16
Marzo	32,691	32,119	-572	-1.75

FUENTE: DIAN

División Servicio al Comercio Exterior



FUENTE: DIAN División Servicio al Comercio Exterior

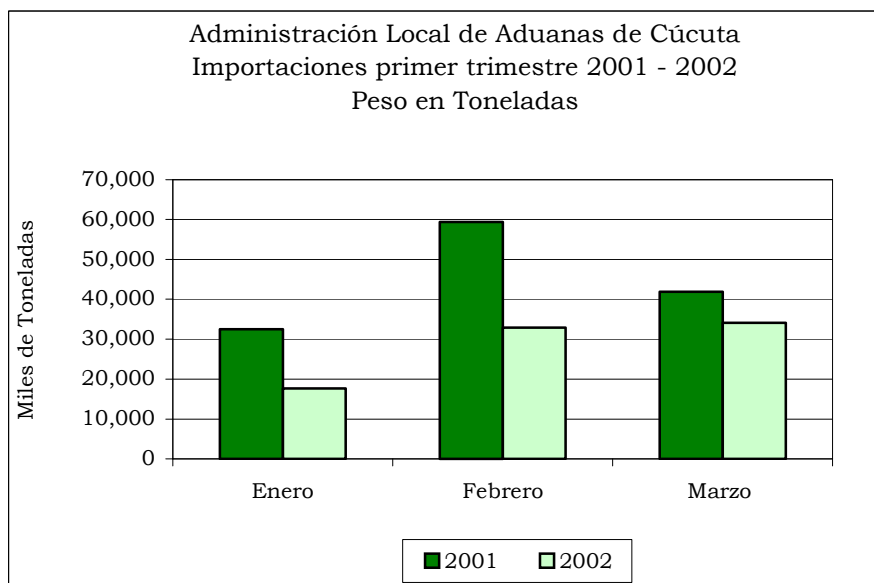
En la variable del valor en dólares la disminución fue del 44.86% con respecto al año 2001 en el mes de enero, pero ya para marzo esta variación sólo fue del 1.75% debido a que ingresaron mercancías de alto valor unitario como son los vehículos marca Toyota, Chevrolet Corsa y Hyundai, lo mismo que llantas y polietileno

Administración Local de Aduanas. Cúcuta
Importaciones primer trimestre 2001 - 2002
Miles de Toneladas

Mes	Peso Bruto			
	2001	2002	Variación Nominal	Variación %
TOTAL	133,789	84,617	-49,172	-36.75
Enero	32,478	17,713	-14,765	-45.46
Febrero	59,417	32,845	-26,572	-44.72
Marzo	41,894	34,059	-7,835	-18.70

FUENTE: DIAN

División Servicio al Comercio Exterior



FUENTE: DANE División Servicio al Comercio Exterior

Con relación al peso bruto de las mercancías ingresadas se refleja la misma situación de las otras variables la cual presenta una disminución del 45.46% en enero y ya para marzo es de 18.70%, esto por el incremento de importaciones de polietileno que mueve mas peso y es una materia prima, la cual en enero es muy baja su importación por los periodos de vacaciones de las empresas.

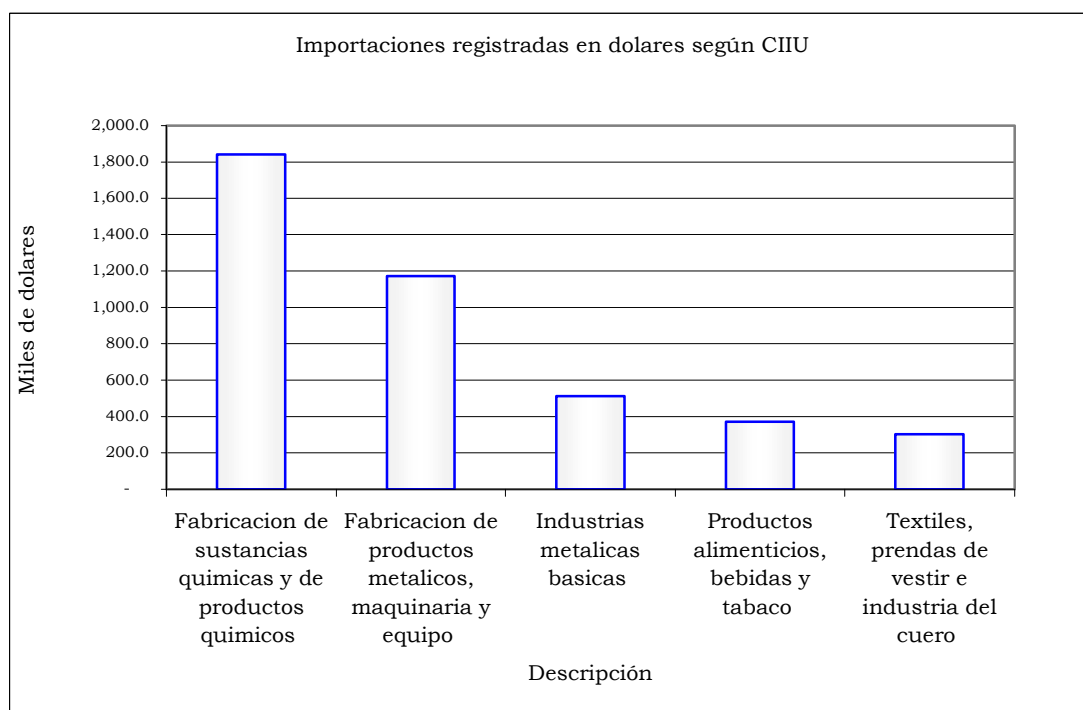
Importaciones registradas por peso y valor según clasificación CIU

Año 2002

Trimestre 1

Nombre departamento	CIU2	Descripción CIU2	Kilos netos	Valor FOB en dolares	Valor CIF en pesos
		Total	12,454,760	5,038,413	12,352,198,888
	11	Agricultura y caza	1,858,077	294,154	710,064,190
N	29	Extracción de otros minerales	117,100	25,438	65,573,381
o	31	Productos alimenticios, bebidas y tabaco	2,163,920	370,971	971,544,824
r	32	Textiles, prendas de vestir e industria del cuero	60,626	302,273	720,559,695
t	33	Industria maderera	54,845	44,217	105,315,539
e	34	Fabricación de papel y sus productos de papel; imprentas y editoriales	396,154	277,363	706,957,623
d	35	Fabricación de sustancias químicas y de productos químicos	5,477,144	1,841,286	4,515,767,404
e	36	Fabricación de productos minerales no metálicos	109,601	118,058	280,231,425
S	37	Industrias metálicas básicas	1,561,740	512,590	1,317,368,219
a	38	Fabricación de productos metálicos, maquinaria y equipo	288,699	1,171,722	2,769,114,823
n	39	Otras industrias	10,435	30,019	69,774,097
t	61	Comercio al por mayor	356,420	50,322	119,927,668
a					
n					
d					
e					
r					

Fuente: DANE Regional Centro Oriental - Subselección Cúcuta



FUENTE: DANE – Regional Centro Oriental –Subsede Cúcuta

Las importaciones del departamento Norte de Santander durante el período enero – marzo de 2002 fueron de U\$ 5 millones, cifra que relativamente significa el 0,18% del total del país que para el primer trimestre fueron de U\$ 2 870 millones.

Por divisiones, las sustancias y productos químicos corresponden el 36,5% del total de importaciones del departamento, le siguen los productos metálicos, maquinaria y equipo con el 23,3% y las industrias metálicas básicas con el 10,2%.

A nivel de grupos, se destacan otros químicos 12,7%, maquinaria excepto la eléctrica 12,1%, plásticos 10,6%, químicos industriales 10,2%, industrias básicas de hierro y acero 9,0%, productos agropecuarios 5,8%, papel y sus productos 4,6%.

Por productos, las principales importaciones fueron: los demás productos laminados 6,9% del total del departamento, suelas y tacones de caucho 6,7%, composiciones vitrificables 4,7%, fibra de vidrio 4,7%, cerveza de malta 3,8%, moldes para caucho o plástico 3,6%, papel prensa en bobinas 3,6%.

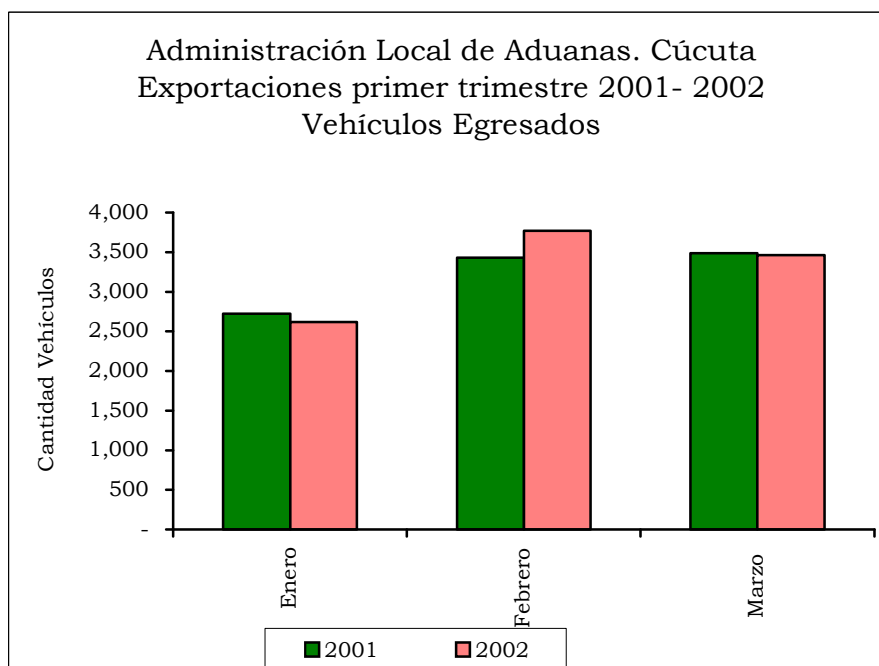
Exportaciones

Administración Local de Aduanas. Cúcuta
Exportaciones primer trimestre 2001 - 2002
Vehículos Egresados

Mes	Vehículos Egresados			
	2001	2002	Variación Nominal	Variación %
TOTAL	9,640	9,850	210	5.34
Enero	2,724	2,618	-106	-3.89
Febrero	3,429	3,771	342	9.97
Marzo	3,487	3,461	-26	-0.75

Fuente : DIAN

División Servicio al Comercio Exterior



FUENTE: DIAN División Servicio al Comercio Exterior

En el primer trimestre del año 2.002, se presenta una disminución en las exportaciones desde Colombia hacia Venezuela, teniendo en cuenta la inestabilidad del bolívar y por ende el dólar en el vecino país.

Este problema se observa más en las exportaciones si se analiza desde el punto de vista de miles de dólares exportados, caso contrario se observa un aumento en el peso bruto de las exportaciones durante el mismo periodo analizado.

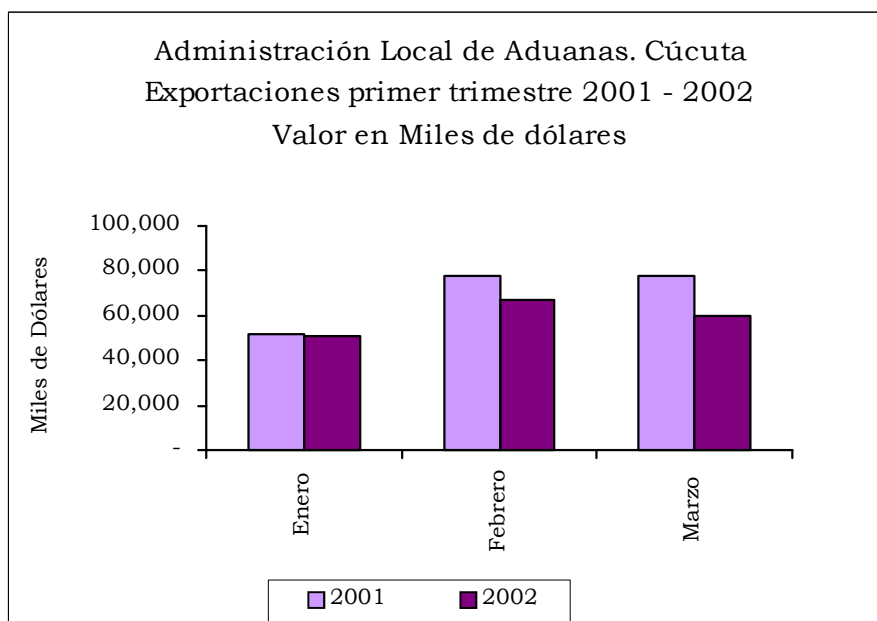
Con relación a los vehículos que salieron por esta frontera con destino al vecino país de Venezuela, durante el primer trimestre de 2002 en comparación al mismo periodo del año anterior, encontramos un aumento de 210 vehículos en el presente año, siendo superior solamente en comparación al año anterior el mes de febrero con una diferencia de 342 vehículos, e inferior en los meses enero y marzo.

Administración Local de Aduanas. Cúcuta
Exportaciones primer trimestre 2001 - 2002
Miles de Dólares

Mes	Valor en dólares			
	2001	2002	Variación Nominal	Variación %
T O T A L	207,408	177,460	-29,948	-14.44
Enero	52,104	50,775	-1,329	-2.55
Febrero	77,612	66,972	-10,640	-13.71
Marzo	77,692	59,713	-17,979	-23.14

Fuente : DIAN

División Servicio al Comercio Exterior



FUENTE: DIAN División Servicio al Comercio Exterior

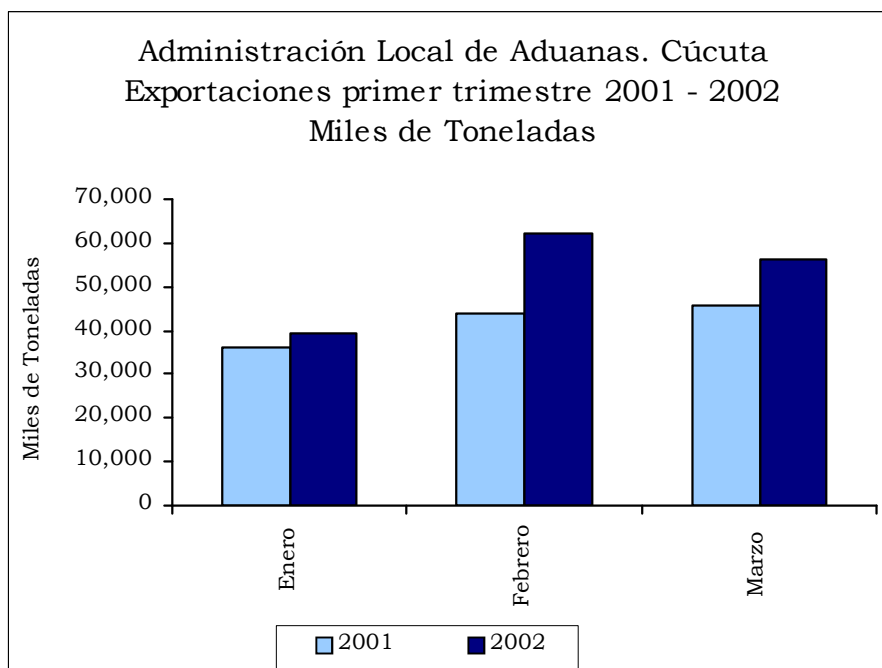
Respecto a la comparación de las exportaciones teniendo en cuenta su valor en dólares y de acuerdo a lo esbozado en el primer inciso del presente comentario, del primer trimestre del año 2002 frente al mismo periodo del 2001, se observa una disminución, que se refleja con mayor énfasis en los meses de febrero y marzo, donde fue inferior en un $-13,71\%$ y $-23,24\%$, siendo superior en forma leve solamente en un $3,33\%$ el mes enero frente al mismo mes del año anterior.

Administración Local de Aduanas. Cúcuta
Exportaciones primer trimestre 2001 - 2002
Miles de Toneladas

Mes	Peso Bruto			
	2001	2002	Variación Nominal	Variación %
TOTAL	126,064	158,009	31,945	25.34
Enero	36,117	39,150	3,033	8.40
Febrero	44,035	62,390	18,355	41.68
Marzo	45,912	56,469	10,557	22.99

Fuente : DIAN

División Servicio al Comercio Exterior



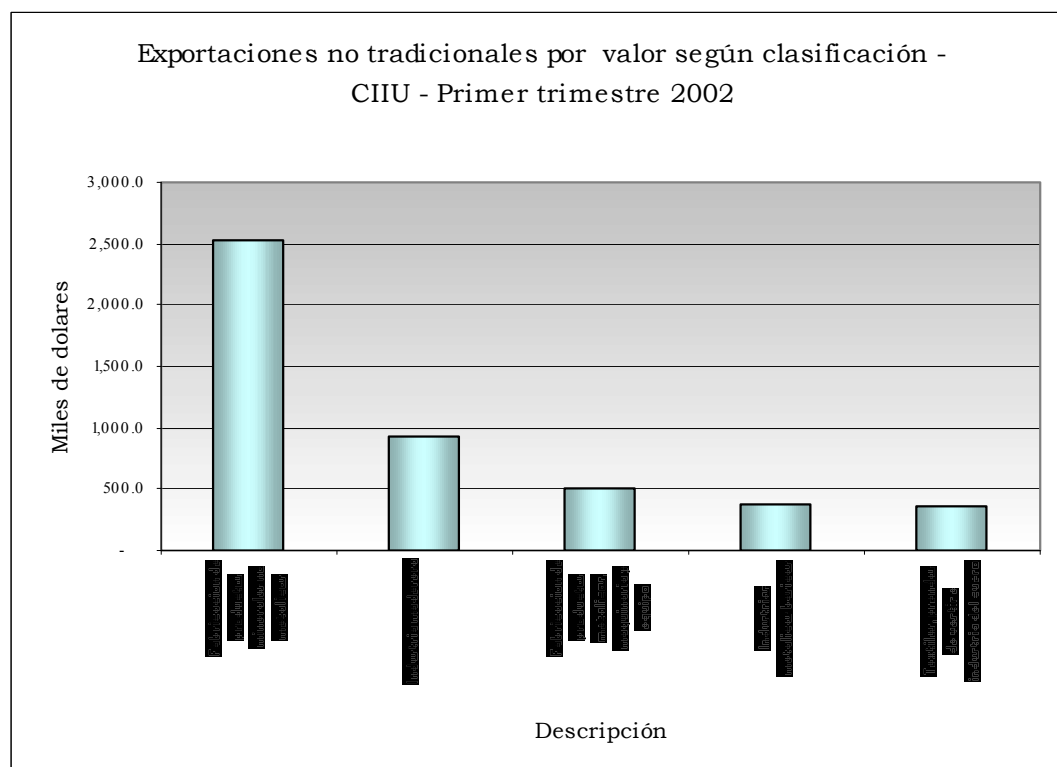
FUENTE: DIAN División Servicio al Comercio Exterior

En relación con el peso bruto durante el primer trimestre del año 2002 se presenta un aumento durante todos los meses, frente al primer trimestre del año 2001, en **33.695 kilogramos**.

Exportaciones no tradicionales registradas por peso y valor
según clasificación CIU
Año 2002
Trimestre 1

Nombre departamen to	CIU2	Descripcion CIU2	Kilos netos	Valor FOB en dolares	Valor FOB en pesos
Norte de Santander		Total	25,672,666	5,286,789	12,059,735,265
	11	Agricultura y caza	43,000	86,600	197,011,536
	29	Extraccion de otros minerales	30,780	6,410	14,598,108
	31	Productos alimenticios, bebidas y tabaco	615,979	186,909	425,934,559
	32	Textiles, prendas de vestir e industria del cuero	25,578	356,089	812,324,379
	33	Industria maderera	2,811,031	926,931	2,114,829,800
	34	Fabricacion de papel y sus productos de papel; imprentas y editoriales	12,924	60,979	139,128,688
	35	Fabricacion de sustancias quimicas y de productos quimicos	133,568	251,966	575,056,709
	36	Fabricacion de productos minerales no metalicos	20,839,266	2,519,475	5,746,780,582
	37	Industrias metalicas basicas	826,359	369,369	842,778,978
	38	Fabricacion de productos metalicos, maquinaria y equipo	331,921	513,577	1,171,939,243
	39	Otras industrias	2,210	7,884	17,987,707
	94	Servicios de diversion y esparcimientoy servicios culturales	50	600	1,364,976

FUENTE: DANE Regional Centro Oriental Subsede Cúcuta



FUENTE: DANE, Regional Centro Oriental – Subsede Cúcuta

El departamento Norte de Santander exportó durante los primeros tres meses de 2002 bienes y servicios por valor de US\$ 5 286 789,=, de los cuales el 47,7% US\$ 2 519 475 corresponden en primer lugar a la fabricación de productos minerales no metálicos. Le sigue la industria maderera con el 17,5% es decir, US\$ 926 931; se destacan en esta división los grupos 331 (industria de la madera y productos de la madera y el corcho, excepto muebles) y 332 (fabricación de muebles y accesorios).

Los grupos de productos exportados con mayor participación en el total del departamento son: las demás baldosas y losas 32,2%, madera moldurada 13,3%, placas y baldosas 10,9%, recipientes para gas 3,8%, manufacturas de hierro 3,8%, barras de hierro 3,2%, tacones de caucho 2,5%, las demás leches en polvo granulado 2,0%, bovinos reproductores de raza pura 1,6%.

En relación con las exportaciones totales en el país durante el primer trimestre de 2002 US\$ 1 526 millones, Norte de Santander con US\$ 5,2 millones representa el 0,35%.

3. MONETARIOS Y FINANCIEROS

3.2 Financieros

NOTA ACLARATORIA

Este informe no incluye estadísticas de agregados monetarios amplios, cartera y otras colocaciones, debido a inconsistencias y retrasos en la información transmitida por parte de las entidades a la Superbancaria.

4. FISCALES

4.1 Ejecuciones Presupuestales

Ingresos y Gastos del Gobierno Central Departamental

Al finalizar el primer trimestre del año 2002, los ingresos corrientes del gobierno central departamental de Norte de Santander cayeron a \$33 080 millones, (34.89%) menos que lo recaudado que en el mismo período del año anterior \$50 808 millones, donde el renglón mas afectado es el de transferencias con una disminución de (52.97%) del total de los ingresos. Esta situación se debe a la falta de recaudo del sistema general de participaciones correspondiente al primer trimestre de 2002, el cual fue recibido en el mes de abril.

Situación Fiscal del Gobierno Central del Departamento Norte de Santander

Millones de pesos

Concepto	Acumulados a marzo		Variación
	2001	2002	(%)
I Ingresos	50,896	33,220	-34.73
A Ingresos Corrientes	50,808	33,080	-34.89
A.1 Ingresos Tributarios	9,145	12,946	41.57
A.2 Ingresos no Tributarios	688	864	25.47
A.3 Ingresos por Transferencias	40,975	19,270	-52.97
B Ingresos de capital	89	141	58.45
II Gastos	46,332	31,148	-32.77
A Gastos Corrientes	46,223	31,011	-32.91
A.1 Gastos de Funcionamiento	43,119	29,193	-32.30
. Remuneración del trabajo	42,389	28,248	-33.36
. Gastos Generales	731	945	29.37
A.2 Intereses Deuda Pública	2,202	677	-69.24
A.3 Gastos por Transferencias	902	1,141	26.41
B Gastos de Capital	109	137	26.22
III Préstamo Neto	0	0	0.00
I-II+III Superávit (Déficit Total)	4,564	2,072	-54.60

FUENTE: Ejecución presupuestal trimestral de la Gobernación de Norte de Santander

Por otra parte, los gastos corrientes totalizaron \$31 011 millones, monto inferior en (32.91%) respecto a los gastos en igual período del año 2001, siendo el rubro de Intereses Deuda Pública el que presentó mayor caída debido al prepago de ésta a finales de 2001 con recursos obtenidos del FAEP. Así mismo, presentó una caída de (32.30%) el rubro de Gastos de Funcionamiento debido a que la nómina de docentes fue asumida por la nación.

Ingresos y Gastos del Gobierno Central Municipal

Situación Fiscal del Gobierno Central del Municipio de Cúcuta

Millones de pesos

Concepto	Acumulados a marzo		Variación (%)
	2001	2002	
I Ingresos	18,739	22,175	18.34
A Ingresos Corrientes	18,739	22,175	18.34
A.1 Ingresos Tributarios	8,279	15,629	88.78
A.2 Ingresos no Tributarios	431	1,204	179.32
A.3 Ingresos por Transferencias	10,030	5,343	-46.73
B Ingresos de capital	0	0	0.00
II Gastos	20,414	10,891	-46.65
A Gastos Corrientes	18,975	10,112	-46.71
A.1 Gastos de Funcionamiento	18,290	9,455	-48.31
. Remuneración del trabajo	3,887	4,866	25.21
. Gastos Generales	14,404	4,589	-68.14
A.2 Intereses Deuda Pública	526	454	-13.83
A.3 Gastos por Transferencias	159	203	28.04
B Gastos de Capital	1,439	780	-45.80
III Préstamo Neto	0	0	0.00
I-II+III Superávit (Déficit Total)	-1,675	11,284	-773.82

Fuente: Ejecución presupuestal trimestral del Municipio de Cúcuta

La dinámica de los ingresos por el lado del gobierno municipal en la ciudad capital experimentó un leve aumento de 18.34%, mostrando un incremento significativo en el rubro de ingresos tributarios, dentro del cual se destaca el impuesto de industria y comercio al pasar de \$ 692 millones recaudados a marzo de 2001, a \$7 451 millones recaudados a marzo de 2002. Sin embargo los ingresos por transferencias decayeron en un (46.79%) debido a la modificación en el sistema general de participaciones a partir del año 2002 (el municipio no recibe rentas cedidas del departamento).

Por el lado de los gastos, el gobierno central municipal de Cúcuta ejecutó un total de \$10 891 millones a marzo de 2002, con una caída de (46.65%) respecto a lo ejecutado a marzo de 2001, donde el principal renglón que decae es el de gastos generales debido a la falta de las rentas cedidas por el departamento y que en consecuencia no pudo ampliar la cobertura del SISBEN.

5. SECTOR REAL

5.2 Ganadería

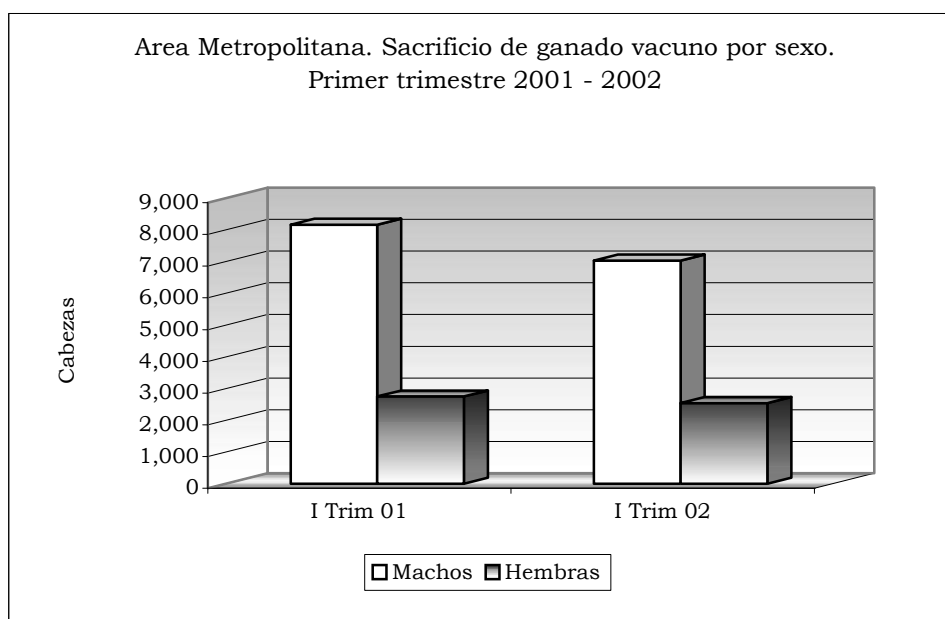
Area metropolitana de Cúcuta
Sacrificio de ganado vacuno, por sexo, cabezas y kilos,
según trimestres 2001 - 2002

Trimestre	Total		Machos		Hembras	
	Cabezas	Kilos	Cabezas	Kilos	Cabezas	Kilos
2001						
Total	47,298	18,757,037	35,104	14,632,506	12,194	4,124,531
I Trimestre	10,909	4,326,105	8,155	3,421,255	2,754	904,850
II Trimestre	11,121	4,260,057	7,911	3,228,729	3,210	1,031,328
III Trimestre	11,701	4,619,857	8,225	3,438,865	3,476	1,180,992
IV Trimestre	13,567	5,551,018	10,813	4,543,657	2,754	1,007,361
2002						
Total	9,576	3,955,793	7,028	3,125,899	2,548	829,894
I Trimestre	9,576	3,955,793	7,028	3,125,899	2,548	829,894

Fuente: DANE

Para el caso particular del área metropolitana de Cúcuta referente a sacrificio de ganado, el primer trimestre de 2002 presentó un comportamiento negativo frente al primer trimestre de 2001. En términos porcentuales significa el -12,22% que representa 1 333 cabezas de ganado distribuidas en 206 hembras y 1 127 machos.

Del total de cabezas sacrificadas, el 73,4% corresponden a machos y el 26,6% corresponden a hembras tal como se observa en el presente cuadro.



FUENTE: DANE

5.8 Construcción

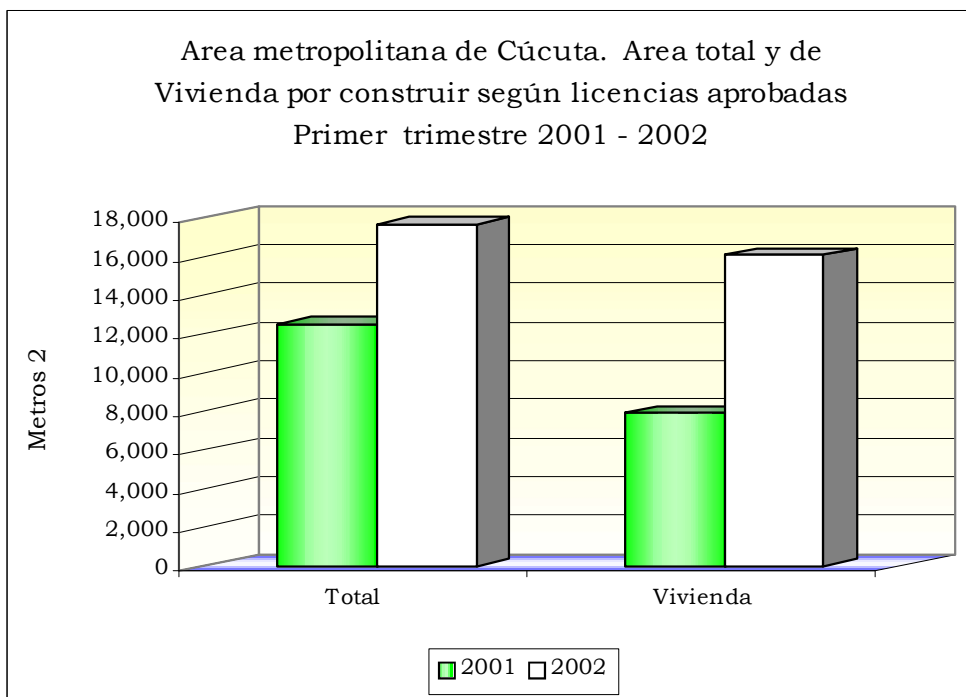
5.8.1 Licencias

Area metropolitana de Cúcuta. Número de licencias aprobadas y área por construir.

Primer Trimestre 2001 - 2002

Meses	Número de licencias		Area por construir (m2)	
	Total	Vivienda	Total	Vivienda
2001				
Total	59	48	20,507	15,212
Enero	23	20	6,984	5,788
Febrero	24	22	9,716	8,278
Marzo	12	6	3,807	1,146
2002				
Total	48	39	20,806	17,340
Enero	21	18	4,356	2,879
Febrero	10	7	3,047	1,581
Marzo	17	14	13,403	12,880

FUENTE: DANE



FUENTE : DANE

Las licencias de construcción aprobadas para Cúcuta en el primer trimestre de 2002 significaron un decrecimiento del 11,1% en relación con el primer trimestre de 2001.

Del total de licencias autorizadas, el 81,5% son para vivienda, lo que representa un 4,8% mayor si se compara con el porcentaje del mismo período de 2001 que fue de 76,7%.

Mientras que para el período enero-marzo de 2001 se aprobaron 12 536 metros cuadrados, para igual período de 2002 se incrementaron en 5 153 metros, es decir se aprobaron 17 689 metros cuadrados.

Con respecto al área metropolitana, el área por construir en metros cuadrados es mayor en un 14,0% comparado con el trimestre enero-marzo de 2001; pero en lo que se refiere al número total de licencias y el número de licencias para vivienda el resultado fue parecido al arrojado para Cúcuta o sea que se da una disminución en estas dos variables.

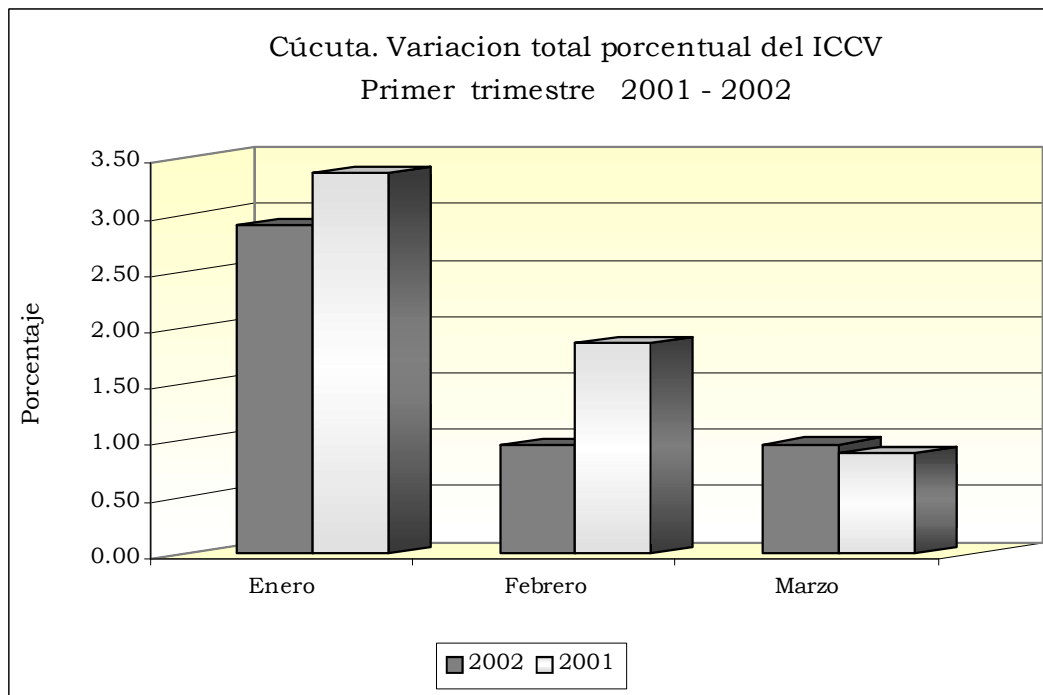
5.8.2 Índice de costos de la construcción de vivienda

en el Area Metropolitana de Cúcuta. Primer trimestre 2001 - 2002

Base: diciembre 1999=100

Período	Indice	Total		Indice	Vivienda Unifamiliar		Indice	Vivienda Multifamiliar	
		Variación %			Variación %			Variación %	
		Mensual	Acumulada		Mensual	Acumulada		Mensual	Acumulada
2001									
Enero	119.18	3.38	3.38	119.31	3.40	3.40	118.53	3.27	3.27
Febrero	121.40	1.86	5.30	121.52	1.86	5.32	120.77	1.89	5.22
Marzo	122.48	0.89	6.24	122.59	0.88	6.25	121.89	0.93	6.19
2002									
Enero	129.64	2.91	2.91	129.76	2.96	2.96	129.03	2.64	2.64
Febrero	130.88	0.96	3.89	131.03	0.98	3.97	130.13	0.85	3.52
Marzo	132.15	0.97	4.90	132.30	0.97	4.97	131.43	0.99	4.54

FUENTE: DANE, Regional centro oriental - Subsede Cúcuta



FUENTE: DANE, Regional Centro Oriental – Subsede Cúcuta

En Cúcuta, el Índice de Costos de la Construcción de Vivienda durante el primer trimestre de 2002 registró un crecimiento del 4,90%, que comparado con igual lapso de tiempo del año 2001 (6,25%), es inferior en 1,35 puntos porcentuales.

A su vez la variación nacional para el mismo trimestre se ubicó en 2,92%, mientras que para enero-marzo de 2001 era del 4,89%, es decir, 1,97 puntos de decrecimiento.

La variación para Cúcuta en enero de 2002 (2,91%) excedió en 1,84 puntos a la tasa del promedio nacional que fue de 1,07%; igual situación se presenta para marzo (0,97%), mientras que la variación nacional fue de 0,39%; contrario a la situación anterior para febrero la variación para Cúcuta es 0,96% mientras que la nacional es de 1,44%.

Ciudades con incremento superior al promedio total
Primer trimestre 2002

Enero		Febrero		Marzo	
1,07%		1,44%		0,39%	
Popayán	3,15	Cali	2,41	Medellín	1,14
Cúcuta	2,91	Barranquilla	1,79	Cúcuta	0,97
Armenia	2,33	Pasto	1,64	Pasto	0,86
Manizales	2,16	Pereira	1,50	Barranquilla	0,42
Bucaramanga	2,03	Manizales	1,48		
Cali	1,63	Ibagué	1,47		
Ibagué	1,61	Bogotá	1,45		
Pasto	1,41				

FUENTE: DANE

Respecto a la **Vivienda Unifamiliar**, el índice muestra una variación para el primer trimestre de 2002 de 4,98%, cifra inferior en 1,27 puntos cotejada con la de similar período del 2001 que fue de 6,25%; igualmente el crecimiento del indicador de la **Vivienda Multifamiliar** entre enero y marzo de 2002 (4,55%) fue menor en 1,64 puntos a la variación de los mismos meses de 2001 (6,19%).

La variación del I.C.C.V. total para Cúcuta se debió fundamentalmente por el incremento en el grupo de costo de mano de obra dado el reajuste salarial del ayudante y del oficial y en los materiales por alzas en los enchapes y en las puertas con marco de madera.

5.12 Transporte

5.12.1 Transporte Urbano de Pasajeros (Microbuses)

Para la modalidad de microbuses, entre enero y marzo de 2002, se incluyeron cuatro nuevas empresas de transporte urbano de pasajeros legalmente constituidas en Cúcuta; para la consolidación de las cifras para el primer trimestre del año en mención, las cuatro empresas significaron en promedio un total de 231 microbuses más, lo que varía en alto porcentaje el número de pasajeros transportados.

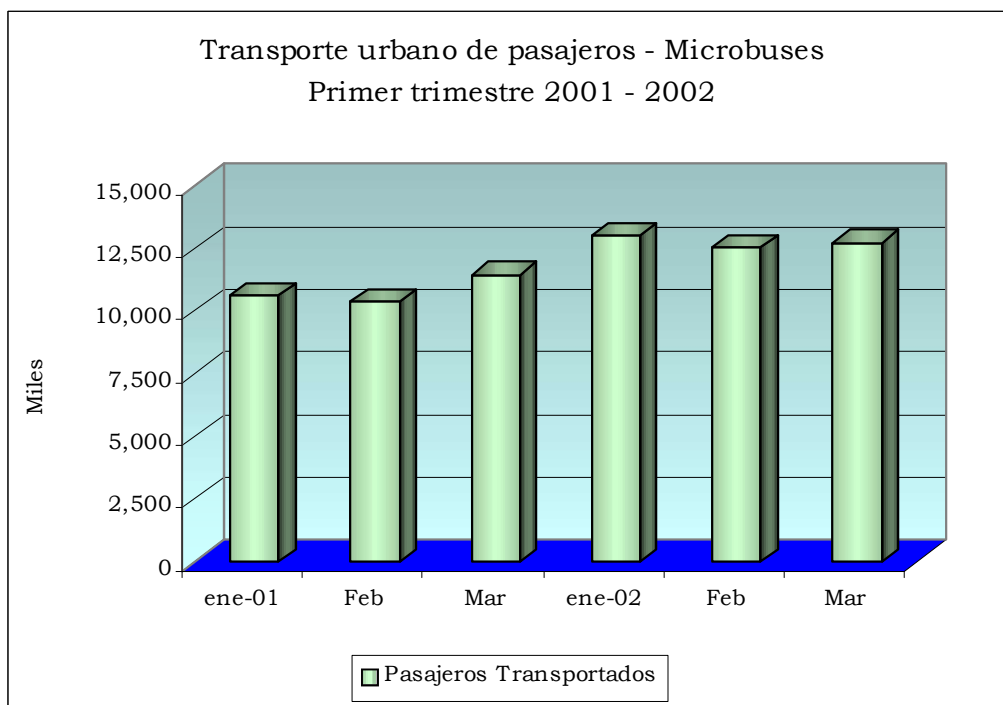
Quiere decir que durante el primer trimestre de 2002 se movilizaron el 18,0% más de ellos, si lo comparamos con igual período del año 2001, producto del 25,0% de incremento

de vehículos en servicio por efecto precisamente de la inclusión de las cuatro nuevas empresas que reportaron información para esta investigación.

Cúcuta. Transporte urbano de pasajeros. Primer Trimestre 2001 - 2002

Trimestre	Parque automotor	Promedio diario de vehículos en servicio	Pasajeros transportados (Miles)
2001			
Total	1,412	1,329	32,424
Enero	1,399	1,307	10,609
Febrero	1,413	1,327	10,370
Marzo	1,425	1,354	11,446
2002			
Total	1,814	1,667	38,319
Enero	1,802	1,675	13,038
Febrero	1,816	1,664	12,554
Marzo	1,824	1,663	12,727

FUENTE: DANE



Fuente: DANE

5.15 Sectores Sociales

5.15.1 Recaudo de aportes SENA – Regional Norte de Santander

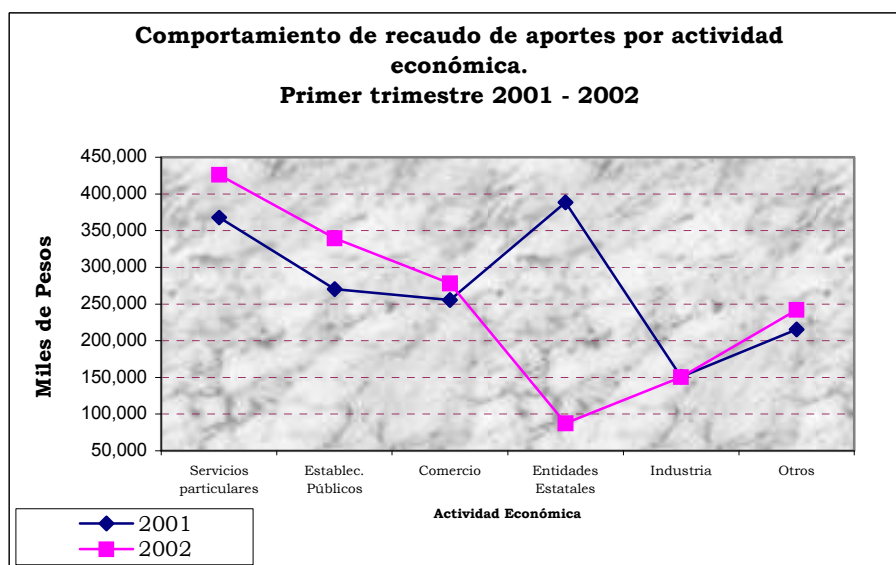
SENA Regional Norte de Santander. Comportamiento de recaudo de aportes por actividad económica. Primer trimestre 2001 - 2002
(Miles de pesos)

Actividad económica	Primer trimestre		Acumulado Enero-Marzo		Variación	
	2001	2002	2001	2002	Trimestral	Acumulada
TOTAL	1,647,947	1,523,499	1,647,947	1,523,499	-7.6	-7.6
Servicios particulares	367,842	425,849	367,842	425,849	15.8	15.8
Establecimientos públicos	270,191	339,540	270,191	339,540	25.7	25.7
Comercio	255,348	278,227	255,348	278,227	9.0	9.0
Entidades estatales	388,426	87,589	388,426	87,589	-77.5	-77.5
Industria	150,894	150,473	150,894	150,473	-0.3	-0.3
Electricidad	102,194	112,995	102,194	112,995	10.6	10.6
Transporte	63,935	68,267	63,935	68,267	6.8	6.8
Construcción	33,936	30,049	33,936	30,049	-11.5	-11.5
Minería	11,066	26,554	11,066	26,554	140.0	140.0
Agropecuaria	4,115	3,956	4,115	3,956	-3.9	-3.9
Fondo Industria de la construcción	20,570	23,074	20,570	23,074	12.2	12.2

FUENTE: Oficina de Promoción, Mercadeo y Servicio al Cliente del SENA Regional Norte de Santander

El recaudo de aportes en la Regional Norte de Santander presentó una disminución del 7.6% en el primer trimestre del año 2002 con el mismo periodo del año anterior. El resultado anterior se explica por la disminución de recaudos en Entidades Estatales, específicamente del FER, cuyos recaudos en este periodo fueron inferiores debido a que en el primer trimestre del año anterior se recuperó cartera de vigencias anteriores.

Otra variación importante es el repunte de la actividad de minería cuyas empresas están motivadas a presentar proyectos por Ley 344, para lo cual deben estar a paz y salvo con el SENA, y otras están en proceso de legalización de sus actividades.



FUENTE: Oficina de Promoción, Mercadeo y Servicio al cliente del SENA Regional Norte de Santander

5.15.2 Formación Profesional SENA – Regional Norte de Santander

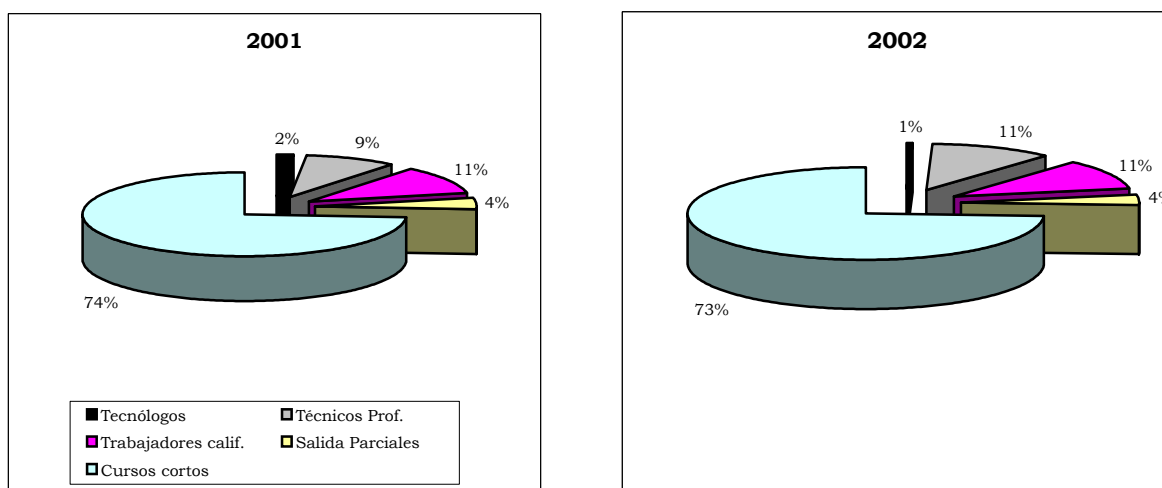
SENA Regional Norte de Santander. Ejecución de alumnos por tipo de curso.
Primer trimestre 2001 - 2002

Tipo de Curso	Primer trimestre		Acumulado Enero-Marzo		Variación %	
	2001	2002	2001	2002	Trimestral	Acumulada
TOTAL	7,422	7,637	7,422	7,637	2.9	2.9
Tecnólogos	132	44	132	44	-66.7	-66.7
Técnicos Prof.	677	840	677	840	24.1	24.1
Trabajadores calif.	809	803	809	803	-0.7	-0.7
Salida Parciales	326	291	326	291	-10.7	-10.7
Cursos cortos	5,478	5,659	5,478	5,659	3.3	3.3

FUENTE: Oficina de Planeación del SENA Regional Norte de Santander

La ejecución de alumnos en el primer trimestre del año 2002 presentó un leve incremento con respecto al mismo período del año anterior. Se evidencia desestímulo en la formación de tecnólogos y estímulo en la de técnico profesional.

SENA Regional Norte de Santander. Ejecución de alumnos por tipo de curso.
Primer trimestre 2001 - 2002

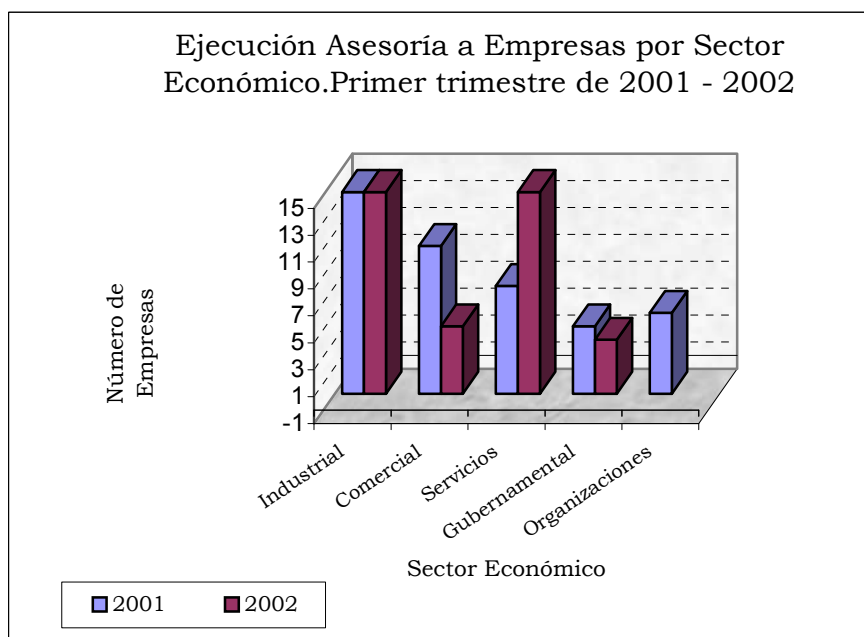


FUENTE: Oficina de Planeación SENA Regional Norte de Santander

SENA Regional Norte de Santander. Ejecución Asesoría a Empresas
Primer trimestre de 2001 - 2002

Sector Económico	Primer trimestre		Acumulado Enero-Marzo		Variación %	
	2001	2002	2001	2002	Trimestre	Acumulada
TOTAL	52	39	52	39	-25.0	-25.0
Industrial	22	15	22	15	-31.8	-31.8
Comercial	11	5	11	5	-54.5	-54.5
Servicios	8	15	8	15	87.5	87.5
Gubernamental	5	4	5	4	-20.0	-20.0
Organizaciones	6		6		-100.0	-100.0

FUENTE: Grupo de Desarrollo Empresarial SENA Norte de Santander



FUENTE: Grupo de Desarrollo Empresarial SENA Norte de Santander

El programa de Desarrollo Empresarial del SENA Regional Norte de Santander en el primer trimestre del año 2002 presentó una disminución del 25% en las empresas atendidas con respecto al mismo periodo del año 2001, debido a que por restricciones presupuestales no se han vinculado asesores contratistas y solo se está trabajando con el personal de planta. Con referencia al sector económico de las empresas se ha incrementado la atención a empresas de servicios.

5.15.3 Categorización de los municipios.

MUNICIPIOS DEL DEPARTAMENTO NORTE DE SANTANDER
2002

MUNICIPIOS	ACUERDO	CATEGORIA	
ABREGO	DEC.102 Oct 1/01	4	
ARBOLEDAS	DCE. 029 OCT 26/01	6	
BOCHALEMA	DEC. 038 OCT 27/01	6	
BUCARASICA	DEC. 037/OCT 26/01	6	
CACHIRA	DEC. 060/OCT 12/01	6	
CACOTA	DEC.18 OCT 12/01	6	
CHINACOTA	DEC. 083 /SEP17/01	6	
CHITAGA	DEC.055 OCT 3/01	6	
CONVENCION	DEC.00120 OCT 29/01	6	
CUCUTILLA	DEC.050 OCT 30/01	6	
DURANIA	DEC.045/SET11/01	6	
EL CARMEN	DEC. 094/SEP 24/01	5	
EL TARRA		*	**
EL ZULIA	DEC. 053 OCT /01	6	
GRAMALOTE	AC. 006/ AGT 31/ 01	6	
HACARI	DEC 005/MARZ 4/02	6	**
HERRAN	DEC 080 OCT 30/01	6	
LA ESPERANZA	DEC 079OCT/30/01	6	
LA PLAYA	DEC.0077/OCT28/01	6	
LABATECA	DEC.059 OCT 10/01	6	
LOS PATIOS	DEC.051 OCT 26/01	4	
LOURDES	DEC 027/01OCT 26	6	
MUTISCUA	DEC.023 OCT 30/01	6	
OCAÑA	DEC .063A OCT 26/01	4	
PAMPLONA	DEC 082 OCT 29/01	6	
PAMPLONITA	DEC. 014 OCT 28/01	6	
PUERTO SANTANDER	DEC.049.01 SEP 20/01	6	
RAGONVALIA	DEC. 51 SEP 28/01	6	
SALAZAR	DEC 067 OCT28/01	6	
SAN CALIXTO	DEC.056 OCT 29/01	6	
SAN CAYETANO	DEC 024 OCT 31/01	6	
SAN JOSE DE CÚCUTA	AC.0160 NOV 28/01	1	
SANTIAGO	DEC. 028/OCT 28/01	6	
SARDINATA	DEC 10 MARZ 23/02	5	**
SILOS	DEC. 079 OCT30/01	6	
TEORAMA	DEC. 0064 OCT 23/01	6	
TIBU	DEC. 103 OCT 30/01	4	
TOLEDO	DEC 081 OCT 26/01	6	
VILLACARO	DEC. 067 OCT 24/01	6	
VILLA DEL ROSARIO	DEC.00111 OCT 10/01	4	

40 MUNICIPIOS

FUENTE :SECRETARIA DE PLANEACION DEPARTAMENTAL

* EN TRAMITE

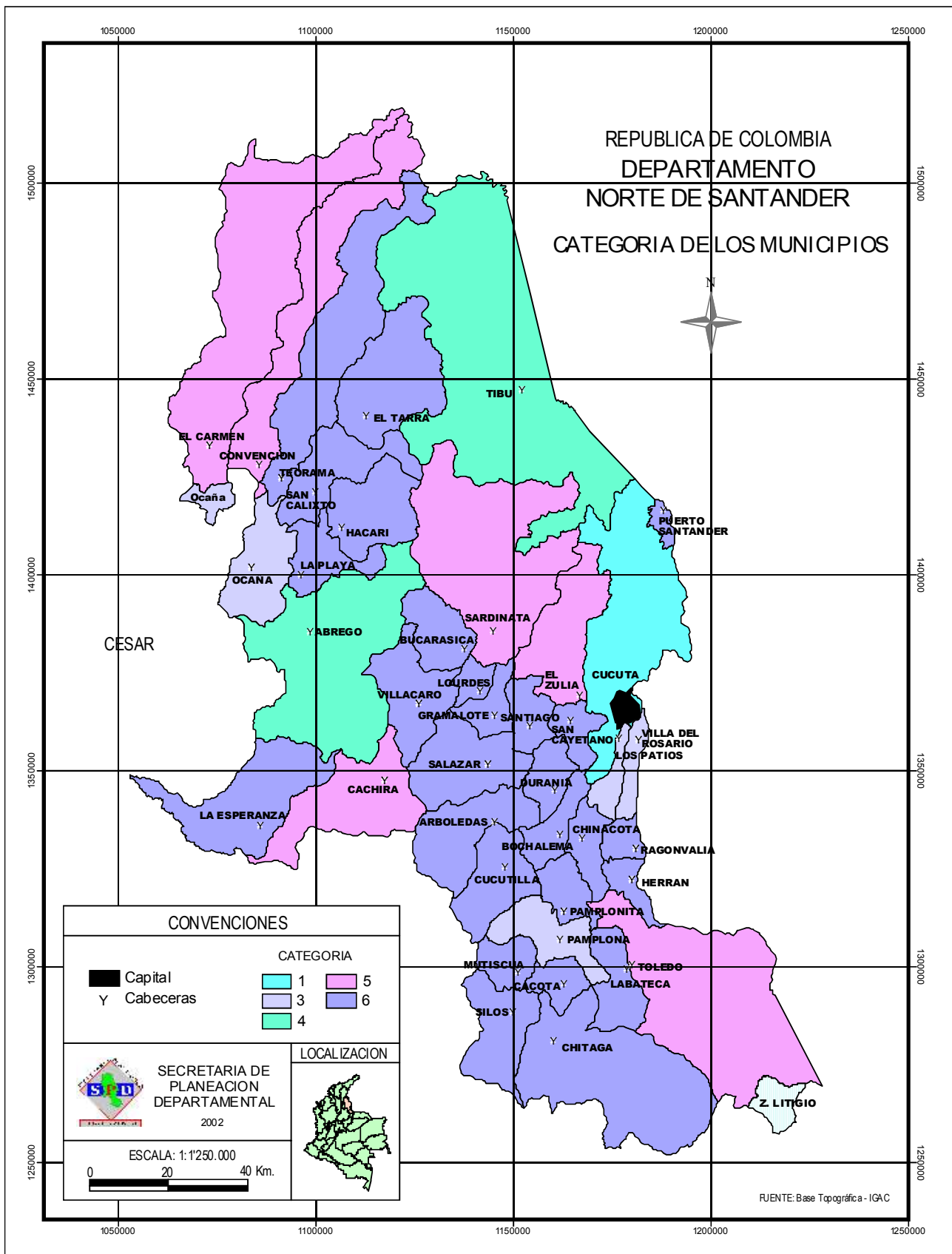
** EN CONSULTA

CATEGORIZACIÓN DE LOS MUNICIPIOS: Los municipios se clasifican atendiendo su población e ingresos corrientes de libre destinación, así:

- Categoría especial
- Primera categoría
- Segunda categoría
- Tercera categoría
- Cuarta categoría
- Quinta categoría
- Sexta categoría

De conformidad con el artículo 6 de la ley 136 de 1994 y el decreto 915 del 2 de abril de 1997 “Por el cual se adiciona el decreto 2796 de 1994” la ley 617 de octubre 6 de 2000 y el decreto 192 de 2001.

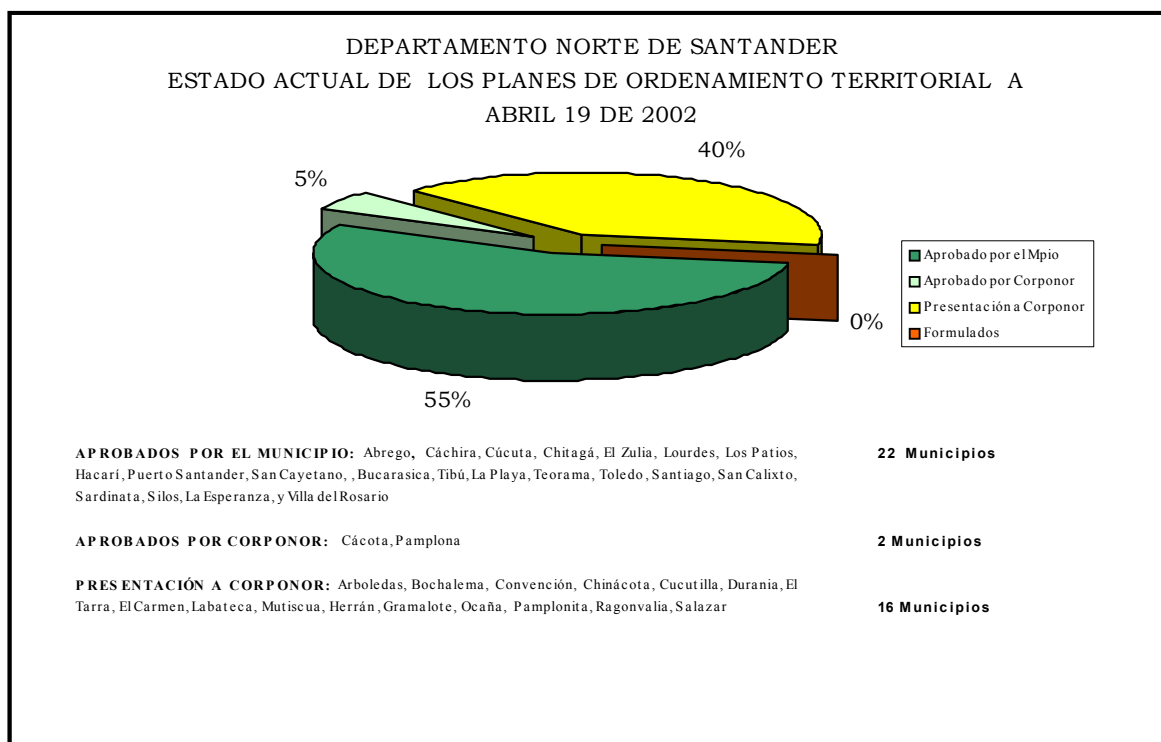
Para determinar la categoría, el decreto tendrá como base las certificaciones que expida el Contralor General de la República sobre los ingresos corrientes de libre destinación recaudados efectivamente en la vigencia anterior y sobre la relación porcentual entre los gastos de funcionamiento y los ingresos corrientes de libre destinación de la vigencia inmediatamente anterior, y la certificación que expida el Departamento Administrativo Nacional de Estadística sobre población para el año anterior”.



MUNICIPIO	ÁREA KM2	POBLACIÓN PROYECTADA 2000 FUENTE SISD			NIVEL DE POT		FORMA DE EJECUCIÓN			GEOLOGÍA A CDOOT	ESTADO DE AVANCE				ESTADO DE CONCERTACIÓN Y APROBACIÓN								APROBACIÓN DEL PROYECTO DE ACUERDO POR EL MUNICIPIO											
		TOTAL	CABECERA	RESTO	EOT < 30.000	EOT 30.003 A 100.000	EOT > 100.000	CONVENIO MPIO.- CDOOT	MPIO.- CDOOT (UPPS)		CORPOROR-MPIO	MUNICIPIO	CONTRATADO	ENTREGADO	EN FRENTE A DIAGNÓSTICO	EN DIAGNÓSTICO	EN FORMULACIÓN	FORMULADO	SOCIALIZACIÓN (PACTO COLECTIVO)	CORPOROR		ÁREA METROPOLITANA DE CÚCUTA		CONSEJO MUNICIPAL DE PLANEACIÓN		CONCEJO MUNICIPAL								
																				EN REVISIÓN	EN AJUSTE	EN REVISIÓN		EN AJUSTE	EN REVISIÓN	EN AJUSTE	EN REVISIÓN	EN AJUSTE						
TOTAL DEPARTAMENTO	21,677	1,345,697	992,497	353,200	33	6	1	10	3	3	24	10	10	0	1	1	38	40	2	12	22	0	0	5	2	0	21	0	0	21				
CUCUTA	1,119	643,254	625,397	17,857		X					X					X	X			X											Nº 083 del 17 de enero de 2001			
EL ZULIA	537	22,815	11,151	11,664	X				X							X	X			X											Dec. 050 del 2 de octubre de 2000			
LOS PATIOS	127	56,383	54,510	1,873	X						X					X	X			X											Nº 24 del 18 de diciembre de 2000			
PUERTO SANTANDER	41	14,807	14,018	789	X						X					X	X			X	NA	NA	NA								Nº 0186 del 7 de diciembre de 2000			
SAN CAJETANO	144	4,037	1,249	2,788	X						X					X	X			X											Nº 011 del 13 de julio de 2000			
VILLA DEL ROSARIO	228	60,624	58,203	2,421	X						X					X	X			X												Nº 043 del 28 de diciembre de 2000		
TOTAL SUB-ORIENTAL	2,196	801,920	764,528	37,392	3	2	1	0	0	2	4	0	0	0	0	6	6	0	0	6	0	0	5	0	0	6	0	0	6					
BUCARASICA	267	5,224	659	4,565	X						X					X	X			X	NA	NA	NA									Nº 035 del 10 de diciembre de 2000		
EL TARRA	675	12,585	3,034	9,551	X						X					X	X			X	NA	NA	NA									En consulta a nivel Nacional		
SARDINATA	1,431	24,749	7,288	17,461	X			X								X	X			X	NA	NA	NA									Nº 091 del 16 de febrero de 2002		
TIBU	2,696	39,648	12,632	27,016	X				X							X	X			X	NA	NA	NA									Nº 028 del 8 de diciembre de 2000		
TOTAL SUB-NORTE	5,069	82,206	23,613	58,593	3	1	0	1	0	1	2	0	0	0	0	4	4	0	1	3	NA	NA	NA	0	0	2	0	0	2					
ABREJO	1,342	35,770	9,809	25,961	X						X					X	X			X	NA	NA	NA									Nº 010 de 3 de abril de 2001		
SACHIRA	606	11,163	1,881	9,282	X						X					X	X			X	NA	NA	NA									Nº 033 de 19 de Enero de 2001		
CONVENCIÓN	734	24,789	8,779	16,010	X						X					X	X			X	NA	NA	NA									En consulta a nivel Nacional		
EL CARMEN	1,687	24,104	4,217	19,887	X			X								X	X			X	NA	NA	NA									En consulta a nivel Nacional		
HACARI	410	10,391	1,251	9,140	X						X					X	X			X	NA	NA	NA									Nº 009 del 8 Abril de 2001		
LA ESPERANZA	677	11,725	2,314	9,411	X						X					X	X			X	NA	NA	NA									Nº 029 del 23 de diciembre de 2000		
LA PLAYA DE BELEN	252	8,665	1,004	7,661	X						X					X	X			X	NA	NA	NA									Nº 005 del 30 de mayo de 2000		
OCAÑA	470	94,503	74,733	19,770	X						X					X	X			X	NA	NA	NA											
SAN CALIXTO	397	12,839	1,763	11,076	X						X					X	X			X	NA	NA	NA									Nº 010 de 1. 17 de septiembre de 2001		
TEORAMA	652	12,255	1,927	10,328	X						X					X	X			X	NA	NA	NA									Nº 032 del 11 de septiembre de 2000		
TOTAL SUB-OCCIDENTAL	7,417	246,204	107,678	138,526	8	2	0	1	0	0	9	0	0	0	0	10	10	0	3	7	NA	NA	NA	0	0	6	0	0	7					
ARBOLEDAS	456	11,575	2,431	9,144	X						X					X	X			X	NA	NA	NA											
CUCUTILLA	373	10,354	1,706	8,648	X						X					X	X			X	NA	NA	NA											
GRAMALOTE	147	7,777	3,405	4,372	X			X			X					X	X			X	NA	NA	NA											
LOURDES	87	3,972	1,412	2,560	X						X					X	X			X	NA	NA	NA										Nº 023 de 9 de Sept. De 2001	
SALAZAR	488	12,761	3,817	8,944	X						X					X	X			X	NA	NA	NA	X										
SANTIAGO	173	2,768	968	1,800	X						X					X	X			X	NA	NA	NA										Nº 025 del 12 de diciembre de 2000	
VILLACARO	402	5,341	1,733	3,608	X						X					X	X			X	NA	NA	NA										Nº 008 del 25 de Agosto de 2001	
TOTAL SUB-CENTRO	2,126	54,546	15,472	39,076	7	0	0	1	2	0	4	3	3	0	0	7	7	0	3	3	NA	NA	NA	1	0	2	0	0	3					
CAOOTA	137	4,206	1,266	2,940	X			X			X					X	X			X	NA	NA	NA											
CHITAGA	1,200	11,304	3,584	7,720	X						X					X	X			X	NA	NA	NA										Nº 19 del 21 de junio de 2000	
MUTISCUA	159	5,125	751	4,374	X			X			X					X	X			X	NA	NA	NA											
PAMPLONA	318	58,025	48,269	9,756	X						X					X	X			X	NA	NA	NA											
PAMPLONITA	179	4,804	880	3,924	X						X					X	X			X	NA	NA	NA											
SILOS	382	7,083	1,107	5,976	X						X					X	X			X	NA	NA	NA										Nº 045 del 15 de diciembre de 2000	
TOTAL SUB-SUROCCIDENTAL	2,375	90,547	55,806	34,741	5	1	0	3	0	0	3	3	3	0	0	6	6	1	2	2	NA	NA	NA	0	0	4	0	0	2					
BOCHALEMA	174	6,292	2,341	3,951	X			X			X					X	X			X	NA	NA	NA											
CHINACOTA	190	14,874	8,732	6,142	X						X					X	X			X	NA	NA	NA											
DURANIA	173	7,010	3,076	3,934	X						X					X	X			X	NA	NA	NA											
HERRAN	110	5,973	1,485	4,488	X						X					X	X			X	NA	NA	NA											
LABATECA	253	6,888	1,473	5,415	X						X					X	X			X	NA	NA	NA											
RAGONVALLIA	102	7,793	3,117	4,676	X						X					X	X			X	NA	NA	NA	X										
TOLEDO	1,499	21,442	5,176	16,266	X						X					X	X			X	NA	NA	NA										Nº 015 del 7 de junio de 2001	
TOTAL SUB-SUROCCIDENTAL	2,494	70,272	25,400	44,872	7	0	0	4	1	0	2	4	4	0	1	1	5	7	1	3	1	NA	NA	NA	1	0	1	0	0	1				

Fuente: Planeación Departamental Norte de Santander

INFORME DE COYUNTURA ECONOMICA REGIONAL



Fuente: Planeación Departamental Norte de Santander

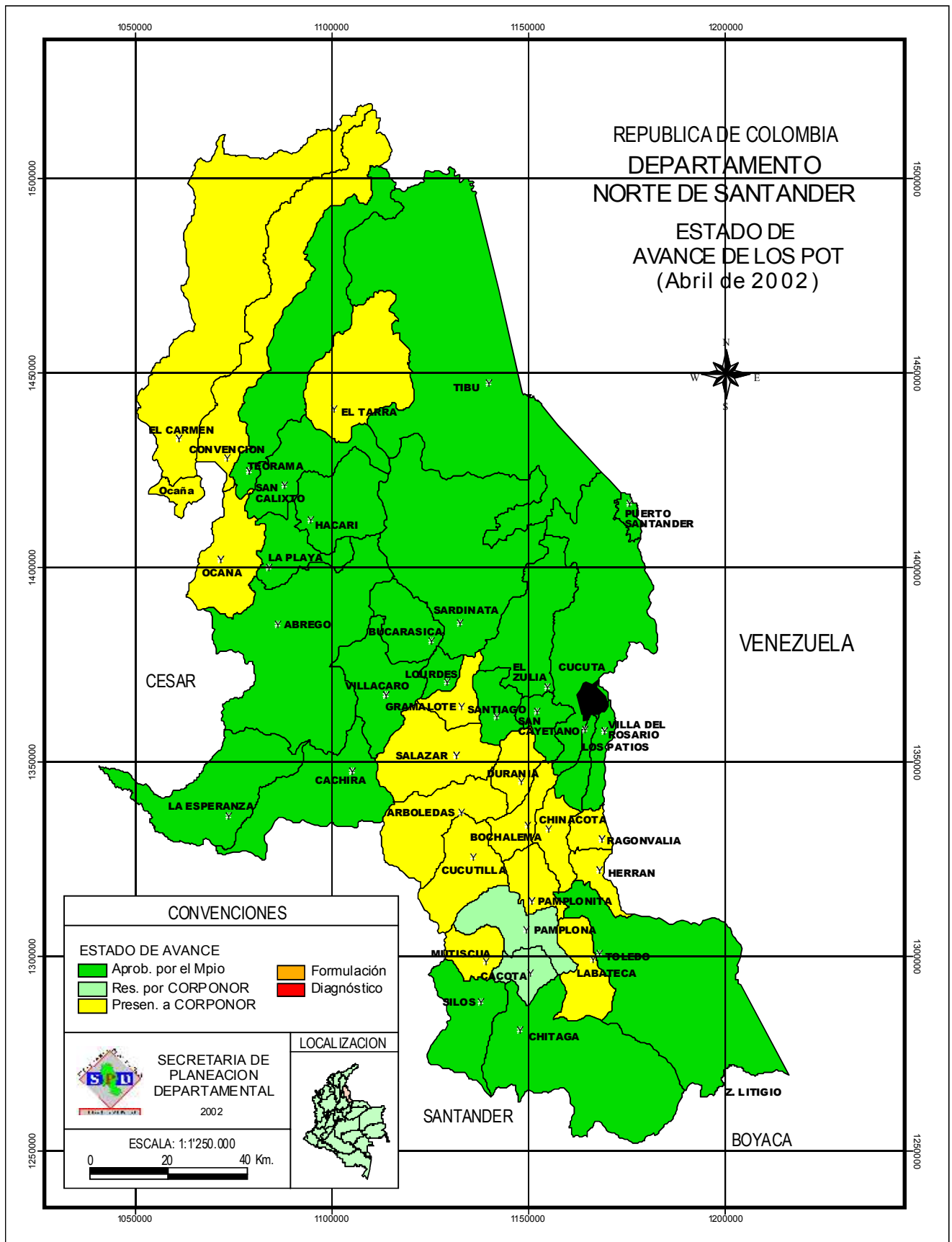
PLAN DE ORDENAMIENTO TERRITORIAL

- El POT **es un** instrumento de Planificación del desarrollo municipal **que a través de la ley 388 de 1997 fue puesto a disposición de los municipios, en desarrollo de la misión institucional del Ministerio de Desarrollo Económico y de la Dirección de Desarrollo Territorial y Urbano, para** instrumentar y adelantar procesos de Planificación territorial y gestión Urbana, con el objeto de lograr territorios solidarios, competitivos, gobernables y con identidad.
- Tiene como propósito general la ley 388 de 1997, armonizar el crecimiento económico y social con el uso y construcción del territorio, de manera que la organización física del espacio contribuya al desarrollo de la economía, con criterios de equidad social y sostenibilidad ambiental.
- El principal Instrumento para alcanzar tales objetivos es el Plan de Ordenamiento Territorial (POT), cuya propuesta es una reflexión sobre la actual realidad territorial del municipio enfocado a los aspectos socio-culturales, económicos y ambientales, sus ventajas competitivas en el entorno regional, nacional e internacional y la manera de potenciarlas.
- Se proponen para la gestión en el POT, la organización territorial, y los instrumentos y estrategias que conformarán la plataforma técnica, social, e institucional para el

desarrollo exitoso de políticas y programas en el campo del fomento a las actividades económicas de exportación, los encadenamientos productivos y de turismo.

Para los municipios la ley 388 de 1997 ofrece instrumentos de gestión del suelo que abren inmensas posibilidades a la provisión de mejores alternativas de suelo para los equipamientos sociales, para la vivienda y del mejoramiento de la calidad de vida de los asentamientos humanos.

De igual manera ofrece entre otros instrumentos novedosos de planificación y gestión urbana tales como la “participación en Plusvalías” el reajuste de suelos “ y la cooperación entre partícipes, que abren posibilidades efectivas para la gestión conjunta entre particulares y entre estos y el estado, para adelantar grandes operaciones urbanísticas que permitirán reorientar el desarrollo de nuestras ciudades y poblaciones de manera que constituyan base eficaz para la actividad económica y plataforma espacial de la actividad social y cultural del país.



Anexo Número 1
Exportaciones no tradicionales registradas por peso y valor
según clasificación CIU
Año 2002
Trimestre 1

Nombre departamento	CIU2	Descripcion CIU2	CIU	Descripcion CIU	Kilos netos	Valor FOB en dolares	Valor FOB en pesos
		Total			25,672,666	5,286,789	12,059,735,265
Norte de Santander	11	Agricultura y caza	111	Produccion agropecuaria	43,000	86,600	197,011,536
	29	Extraccion de otros minerales	290	Extraccion otros minerales	30,780	6,410	14,598,108
	31	Productos alimenticios, bebidas y tabaco	311	Fabricacion productos alimenticios	60,369	116,600	265,504,375
			312	Fabricacion otros productos alimenticios	555,610	70,309	160,430,184
	32	Textiles, prendas de vestir e industria del cuero	321	Textiles	11,901	178,654	407,641,710
			322	Prendas de vestir	3,328	58,912	134,486,885
			323	Cuero y sus derivados	5,177	62,922	143,543,519
			324	Calzado	5,172	55,601	126,652,265
	33	Industria maderera	331	Madera y sus productos	2,708,946	770,730	1,758,793,866
			332	Muebles de madera	102,085	156,201	356,035,934
	34	Fabricacion de papel y sus productos de papel; imprentas y editoriales	341	Papel y sus productos	257	1,211	2,755,094
			342	Imprentas y editoriales	12,667	59,768	136,373,594
	35	Fabricacion de sustancias quimicas y de productos quimicos	351	Quimicos industriales	56,422	72,480	165,262,516
			352	Otros quimicos	3,907	3,964	9,057,925
			355	Caucho	17,677	13,309	30,345,793
			356	Plasticos	55,562	162,213	370,390,475
	36	Fabricacion de productos minerales no metalicos	361	Barro, loza, etc	42,913	36,419	83,138,558
			362	Vidrio y sus productos	75,360	59,505	135,393,859
			369	Otros minerales no metalicos	20,720,993	2,423,551	5,528,248,165
	37	Industrias metalicas basicas	371	Industrias basicas de hierro y acero	825,335	367,267	837,983,584
			372	Industrias basicas metales no ferrosos	1,024	2,102	4,795,394
	38	Fabricacion de productos metalicos, maquinaria y equipo	381	Metalicos exc. maquinaria	250,981	315,473	719,850,241
			382	Maquinaria exc. electrica	59,864	145,686	332,511,447
			383	Maquinaria electrica	3,928	15,224	34,694,180
			384	Material transporte	8,732	21,203	48,370,576
			385	Equipo profesional y cientifico	8,416	15,991	36,512,799
39	Otras industrias	390	Otras industrias manufactureras	2,210	7,884	17,987,707	
94	Servicios de diversion y esparcimiento y servicios culturales	941	Peliculas cinematograficas y otros Servicios de esparcimiento	50	600	1,364,976	

FUENTE: DANE Regional Centro Oriental Subsede Cúcuta

Anexo Número 2
Exportaciones no tradicionales registradas por peso y valor
según país de destino y clasificación CIU
Año 2002

TRIMESTRE 1

NOM_DP TO	CIU	DESCRIPCION CIU	PAIS DE DESTINO	NOMBRE PAIS	KILOS NETOS	VALOR FOB EN DOLARES	VALOR FOB EN PESOS
		Total			25,672,666	5,286,789	12,059,735,265
	111	PRODUCCION AGROPECUARIA	850	VENEZUELA	43,000	86,600	197,011,536
	290	EXTRACCION OTROS MINERALES	850	VENEZUELA	30,780	6,410	14,598,108
	311	FABRICACION PRODUCTOS ALIMENTICIOS	850	VENEZUELA	60,369	116,600	265,504,375
	312	FABRICACION OTROS PRODUCTOS ALIMENTICIOS	850	VENEZUELA	555,610	70,309	160,430,184
	321	TEXTILES	589	PERU	7	398	908,367
			850	VENEZUELA	11,894	178,256	406,733,343
	322	PRENDAS DE VESTIR	589	PERU	60	3,426	7,827,286
			850	VENEZUELA	3,268	55,486	126,659,599
	323	CUERO Y SUS DERIVADOS	249	ESTADOS UNIDOS	56	1,125	2,567,621
			850	VENEZUELA	5,121	61,797	140,975,898
	324	CALZADO	850	VENEZUELA	5,172	55,601	126,652,265
	331	MADERA Y SUS PRODUCTOS	850	VENEZUELA	2,708,946	770,730	1,758,793,866
	332	MUEBLES DE MADERA	850	VENEZUELA	102,085	156,201	356,035,934
	341	PAPEL Y SUS PRODUCTOS	850	VENEZUELA	257	1,211	2,755,094
	342	IMPRENTAS Y EDITORIALES	850	VENEZUELA	12,667	59,768	136,373,594
	351	QUIMICOS INDUSTRIALES	850	VENEZUELA	56,422	72,480	165,262,516
	352	OTROS QUIMICOS	580	PANAMA	96	167	381,149
			850	VENEZUELA	3,811	3,797	8,676,776
	355	CAUCHO	850	VENEZUELA	17,677	13,309	30,345,793
	356	PLASTICOS	239	ECUADOR	8,579	28,653	65,520,815
			589	PERU	1,650	5,430	12,393,052
			850	VENEZUELA	45,333	128,130	292,476,608
	361	BARRO, LOZA, ETC	196	COSTA RICA	6,537	2,147	4,909,545
			239	ECUADOR	1,164	1,225	2,801,208
			249	ESTADOS UNIDOS	26	90	205,410
			580	PANAMA	9,369	4,544	10,351,569
			647	REPUBLICA DOMINICANA	6,883	1,600	3,658,720
			850	VENEZUELA	18,934	26,813	61,212,106
	362	VIDRIO Y SUS PRODUCTOS	850	VENEZUELA	75,360	59,505	135,393,859
	369	OTROS MINERALES NO METALICOS	27	ARUBA	42,434	7,838	17,907,585
			47	ANTILLAS HOLANDESAS	73,193	17,568	40,147,006
			196	COSTA RICA	589,926	110,824	252,996,137
			239	ECUADOR	1,300,296	237,608	542,014,274
			249	ESTADOS UNIDOS	632,731	88,943	203,071,600
			345	HONDURAS	247,623	52,156	119,265,126
			580	PANAMA	229,786	39,247	89,512,708
			611	PUERTO RICO	192,177	46,083	105,110,851
			647	REPUBLICA DOMINICANA	192,308	32,620	74,554,611
			850	VENEZUELA	17,220,519	1,790,664	4,083,668,267
	371	INDUSTRIAS BASICAS DE HIERRO Y ACERO	580	PANAMA	39,158	30,363	69,188,020
			850	VENEZUELA	786,177	336,904	768,795,564
	372	INDUSTRIAS BASICAS METALES NO FERROSOS	850	VENEZUELA	1,024	2,102	4,795,394
	381	METALICOS EXC. MAQUINARIA	242	EL SALVADOR	168,280	173,738	396,464,824
			850	VENEZUELA	82,701	141,735	323,385,417
	382	MAQUINARIA EXC. ELECTRICA	493	MEXICO	3,632	48,427	110,526,395
			850	VENEZUELA	56,232	97,259	221,985,052
	383	MAQUINARIA ELECTRICA	850	VENEZUELA	3,928	15,224	34,694,180
	384	MATERIAL TRANSPORTE	850	VENEZUELA	8,732	21,203	48,370,576
	385	EQUIPO PROFESIONAL Y CIENTIFICO	850	VENEZUELA	8,416	15,991	36,512,799
	390	OTRAS INDUSTRIAS MANUFACTURERAS	850	VENEZUELA	2,210	7,884	17,987,707
	941	PELICULAS CINEMATOGRAFICAS Y OTROS SERVICIOS DE ESPARCIMIENTO	850	VENEZUELA	50	600	1,364,976

FUENTE: DANE Regional Centro Oriental, Subsede Cúcuta

Anexo Número 3
 Importaciones registradas por peso y valor según clasificación CIU
 Año 2002
 Trimestre 1

Nombre Departamen	CIU2	Descripción CIU2	CIU	Descripción CIU	Kilos netos	Valor FOB en dolares	Valor CIF en pesos
		Total			12,454,760	5,038,413	12,352,198,888
	11	Agricultura y caza	111	Produccion agropecuaria	1,858,077	294,154	710,064,190
	29	Extraccion de otros minerales	290	Extraccion otros minerales	117,100	25,438	65,573,381
			311	Fabricacion productos alimenticios	234,474	90,738	230,137,374
	31	Productos alimenticios, bebidas y tabaco	312	Fabricacion otros productos alimenticios	341,000	72,463	166,584,957
			313	Bebidas	1,588,446	207,770	574,822,493
			321	Textiles	49,457	214,197	498,307,423
	32	Textiles, prendas de vestir e industria del cuero	322	Prendas de vestir	2,787	4,654	10,693,579
			323	Cuero y sus derivados	7,826	74,137	189,099,084
			324	Calzado	556	9,285	22,459,609
	33	Industria maderera	332	Muebles de madera	54,845	44,217	105,315,539
			341	Papel y sus productos	362,262	231,147	595,876,888
	34	Fabricacion de papel y sus productos de papel; imprentas y editoriales	342	Imprentas y editoriales	33,892	46,216	111,080,735
			351	Quimicos industriales	3,867,471	515,300	1,333,348,495
			352	Otros quimicos	1,107,710	641,342	1,582,139,152
	35	Fabricacion de sustancias quimicas y de productos quimicos	354	Derivados del petroleo	130,452	1,018	4,115,099
			355	Caucho	73,098	147,895	347,864,534
			356	Plasticos	298,413	535,731	1,248,300,124
			361	Barro, loza, etc	557	1,052	2,690,673
	36	Fabricacion de productos minerales no metalicos	362	Vidrio y sus productos	31,180	13,818	33,606,307
			369	Otros minerales no metalicos	77,864	103,188	243,934,445
			371	Industrias basicas de hierro y acero	1,529,615	454,989	1,177,872,820
	37	Industrias metalicas basicas	372	Industrias basicas metales no ferrosos	32,125	57,601	139,495,399
			381	Metalicos exc. maquinaria	39,595	97,415	227,020,341
			382	Maquinaria exc. electrica	94,403	609,085	1,442,042,777
	38	Fabricacion de productos metalicos, maquinaria y equipo	383	Maquinaria electrica	85,437	187,890	446,732,498
			384	Material transporte	66,560	164,139	380,186,270
			385	Equipo profesional y cientifico	2,704	113,193	273,132,937
	39	Otras industrias	390	Otras industrias manufactureras	10,435	30,019	69,774,097
	61	Comercio al por mayor	610	Comercio al por mayor	356,420	50,322	119,927,668

FUENTE: DANE Regional Centro Oriental, subse de Cúcuta