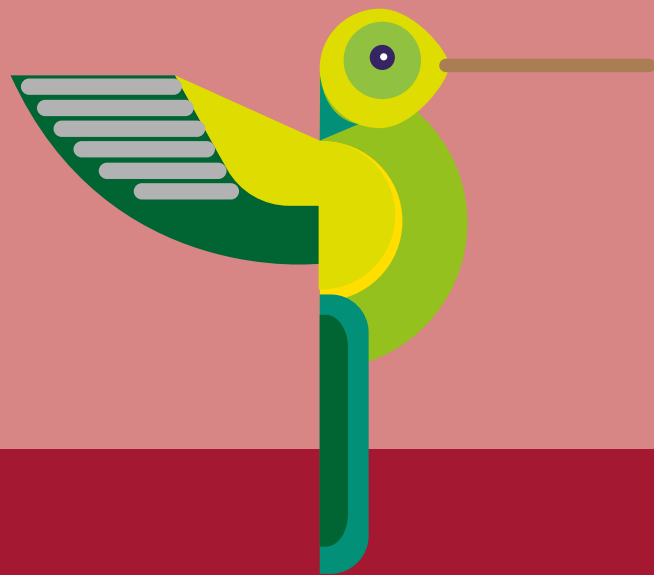


BER

BOLETÍN ECONÓMICO REGIONAL



III TRIMESTRE DE 2025

EDICIÓN #4 - ISSN EN TRÁMITE

COLIBRÍ
COELIGENA BONAPARTEI

CENTRAL CAFETERA

CALDAS, CAQUETÁ, HUILA,
QUINDÍO, RISARALDA, TOLIMA



BER

BOLETÍN ECONÓMICO REGIONAL



El *Boletín Económico Regional* (BER) es una publicación trimestral elaborada por los Centros Regionales de Estudios Económicos del Banco de la República, cuyo propósito es ofrecer a los agentes de la economía y público en general información periódica, confiable y oportuna sobre la evolución de las principales variables de la actividad económica de las regiones del país y los departamentos que las componen.

Sistema de Atención a la Ciudadanía

Si tiene alguna sugerencia, petición, queja, reclamo o felicitación que desee registrar ante el Banco de la República sobre la información que está consultando, hágalo a través del Sistema de Atención a la Ciudadanía.

Ramírez-Rodríguez, Carolina
Jefe Sección Economías Regionales

Rodríguez-Hernández, Diego Hernán
Jefe regional

Equipo técnico:
Bernal-Sánchez, María Fernanda
Gutiérrez-Arango, Luis Alberto
López-Soto, Ana María
Sáenz-Perilla, Juan Pablo

Ciudad de edición:
Bogotá D. C., Colombia
+57 (601) 343 1100
atencionalciudadano@banrep.gov.co





Panorama económico



Agropecuario



Minería



Industria



Construcción



Comercio y turismo



Transporte



Sistema financiero



Comercio exterior



Mercado laboral



Inflación

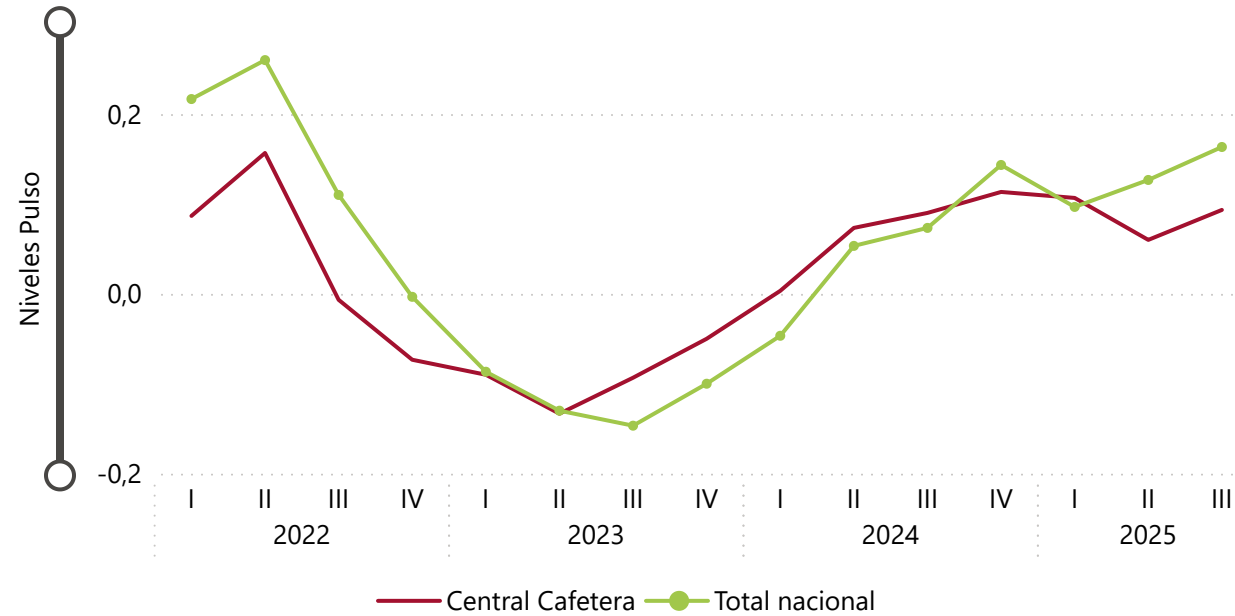


Remesas



Central Cafetera. Pulso Económico Regional

Promedio trimestral



Fuente: Banco de la República. ⓘ

Exportaciones de café verde

644,2 mill.
Dólares FOB

41,4 %
Variación anual

Área causada de edificaciones

451,6 mil
Metros cuadrados

4,6 %
Variación anual

Ingreso de remesas

423,3 mill.
Dólares

8,8 %
Variación anual

La economía de la región Central Cafetera habría acelerado su ritmo de crecimiento durante el tercer trimestre del año. La mayoría de las variables de seguimiento, incluido el Pulso Económico Regional, indicaron una expansión de los principales sectores económicos, jalonados por un consumo al alza y un entorno de producción más favorable, este último caracterizado por tasas de interés más bajas, moderación de la tasa de cambio, factores climáticos adecuados para las labores agropecuarias y mejores expectativas del sector productivo.

En cuanto a la demanda de los hogares, siguió creciendo y esto se reflejó en el comercio interno y las importaciones de bienes de consumo. El mayor gasto privado estaría siendo sostenido por los ingresos laborales, en un contexto de tasas de ocupación al alza, así como por los provenientes de la actividad cafetera y la mayor llegada de remesas desde el exterior. A su vez, estos recursos estarían estimulando la mayor venta de bienes, como vehículos y motocicletas. De otra parte, las exportaciones alcanzaron un valor históricamente alto y estimularon la producción de rubros asociados a alimentos y algunas manufacturas.

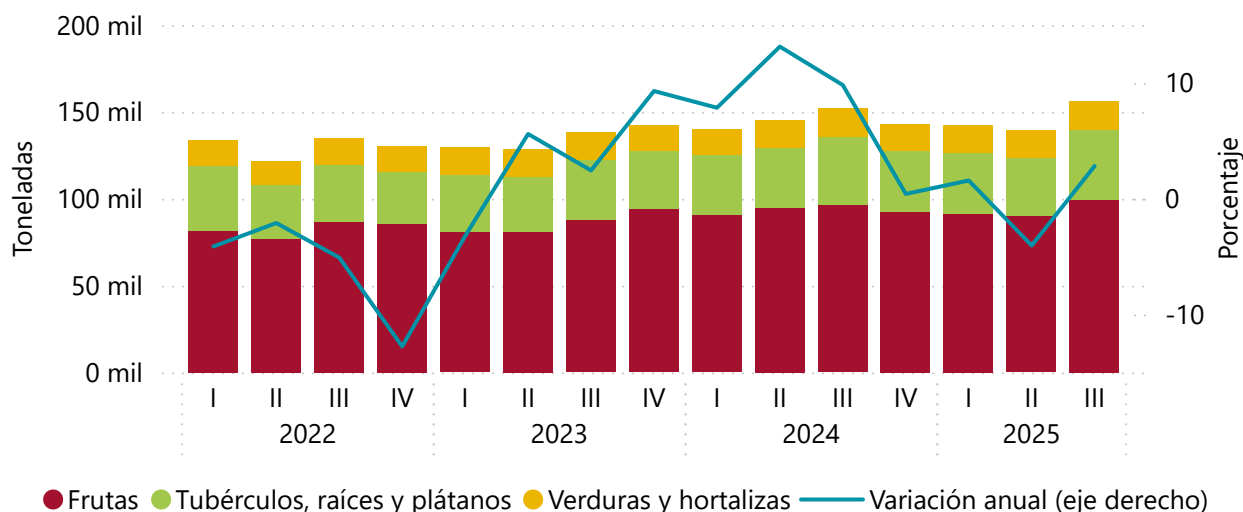
Otros factores diferentes a la demanda también beneficiaron el desempeño sectorial. De una parte, los factores climáticos fueron propicios para varios rubros agropecuarios, lo que permitió contar con buena disponibilidad de materia prima para la industria de alimentos y bebidas. Entretanto, la tasa de cambio se apreció ligeramente frente a un año atrás, estimulando las importaciones de materias primas y bienes de capital. De igual forma, favoreció un entorno de tasas de interés más bajas frente a 2024 y mejores expectativas de ventas.

Además de la industria y algunos rubros agropecuarios, otros sectores también reportaron incremento. Entre ellos, se destacó la construcción de edificaciones, que también aumentó, especialmente en el segmento residencial. Por su parte, las matrículas de vehículos y motocicletas continuaron creciendo, así como el transporte de carga por carretera, que se vio beneficiado del notable desempeño de los sectores transables y el comercio exterior más dinámico. Por el contrario, en el sector minero, persistió la caída en la extracción de petróleo crudo por el agotamiento de los campos.



Central Cafetera. Despacho de alimentos perecederos por grupos

Nivel trimestral y variación anual



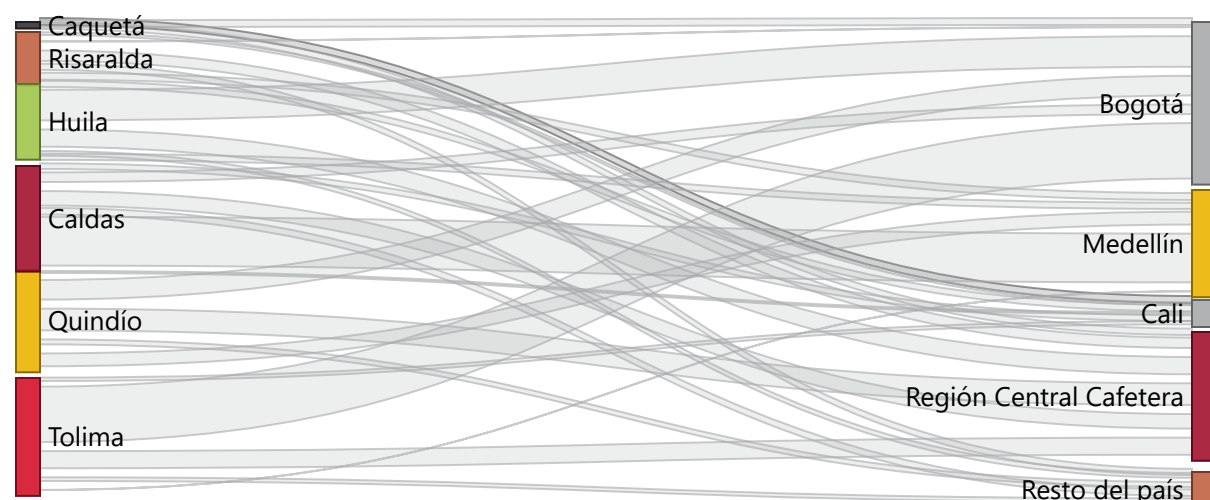
Seleccione el grupo de alimentos:

Selección múltiple

Fuente: DANE. Cálculos Banco de la República.

Central Cafetera. Destino de productos agrícolas según procedencia

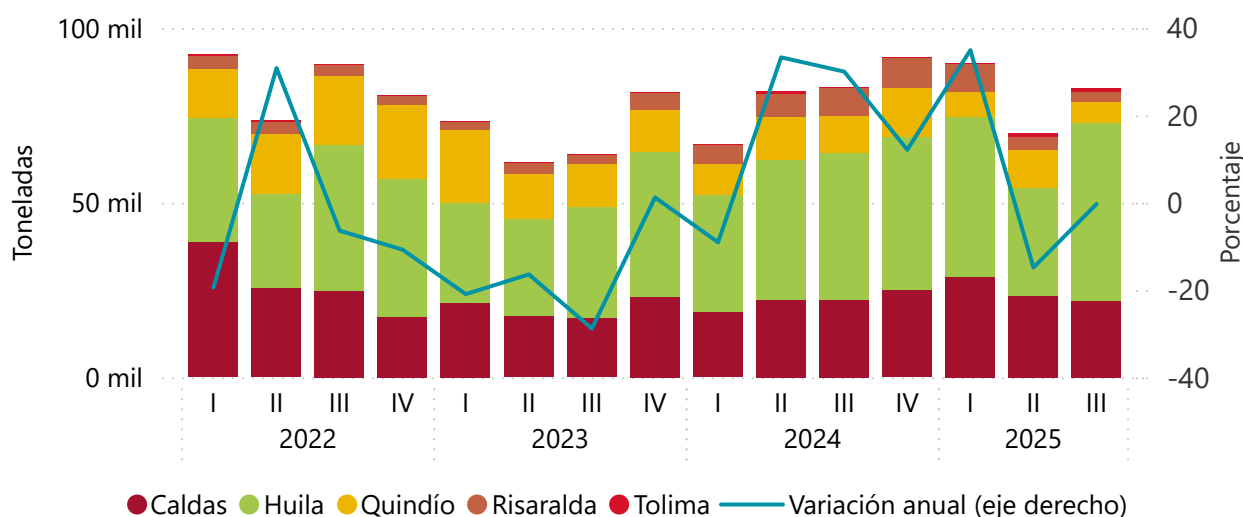
Miles de toneladas - III trimestre de 2025



Fuente: DANE. Cálculos Banco de la República.

Central Cafetera. Volumen exportado de café

Nivel trimestral y variación anual



Nota: No hay información disponible para el departamento de Caquetá.

Fuente: DANE. Cálculos Banco de la República.

Despacho de alimentos

156.227
Toneladas

Volumen exportado de café

82.816
Toneladas

El abastecimiento de productos agrícolas provenientes de la región Central Cafetera creció, luego de una leve contracción en el periodo previo. Durante el tercer trimestre de 2025, se registraron 156,2 miles de toneladas despachadas, lo que implicó un aumento de 2,8% por la mayor oferta de tubérculos desde Caldas y frutas de Tolima. Según el Ideam, este periodo estuvo marcado por un clima variado en la región, con escasas lluvias al inicio y exceso hacia el final, lo que favoreció más disponibilidad de productos agrícolas, entre los que se destacaron plátano, banano, piña, melón y arracacha. En contraste, la menor oferta de yuca, aguacate, limón, tomate, guayaba y papaya impidieron un aumento más alto.

Los grupos de alimentos perecederos, conformados por frutas, verduras, hortalizas, tubérculos, raíces y plátanos, registraron variaciones positivas. La mayor contribución al crecimiento provino del grupo de las frutas, por más despachos de variedades tropicales como banano, mango, melón y piña. En segundo lugar, se ubicaron los tubérculos, raíces y plátanos, favorecidos por el comportamiento del plátano y la arracacha. Finalmente, el buen desempeño del agregado de verduras y hortalizas obedeció al incremento en los envíos de cilantro, cebolla y ahuyama, en su respectivo orden.

Tanto la producción local comercializada en las plazas mayoristas de la región como la distribuida a otros destinos aumentó. La movilización de alimentos perecederos dentro de Central Cafetera creció 1,3% en su comparativo anual, gracias al suministro de algunas frutas y plátanos a Ibagué y Manizales. De manera similar, los despachos a centros de acopio ubicados fuera de la región aumentaron 3,4%, donde sobresalieron los envíos a Bogotá y Medellín. En contraste, se evidenció una reducción en el suministro de alimentos a Cali, por la menor disponibilidad de yuca, tomate y maracuyá.

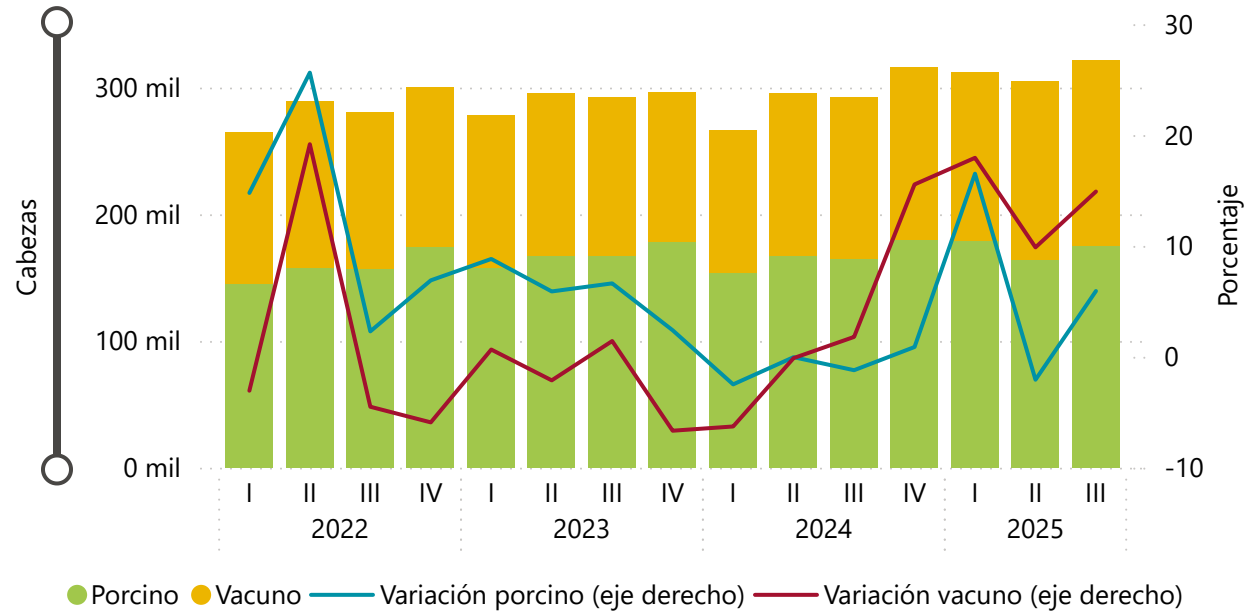
Entretanto, el volumen exportado de café verde aminoró el ritmo de descenso observado en el trimestre previo. El comportamiento negativo pudo deberse a una menor recolección del grano, dada la alta base comparativa frente al año anterior, así como al exceso de lluvias que afectó las floraciones en el primer semestre del año. Por departamentos, Risaralda y Quindío fueron los que más contribuyeron a la caída regional, debido principalmente a la reducción de los envíos hacia Estados Unidos; mientras que el aumento en la recolección de la cosecha retrasada en Huila atenuó el resultado.





Central Cafetera. Sacrificio de ganado procedente de la región

Nivel trimestral y variación anual



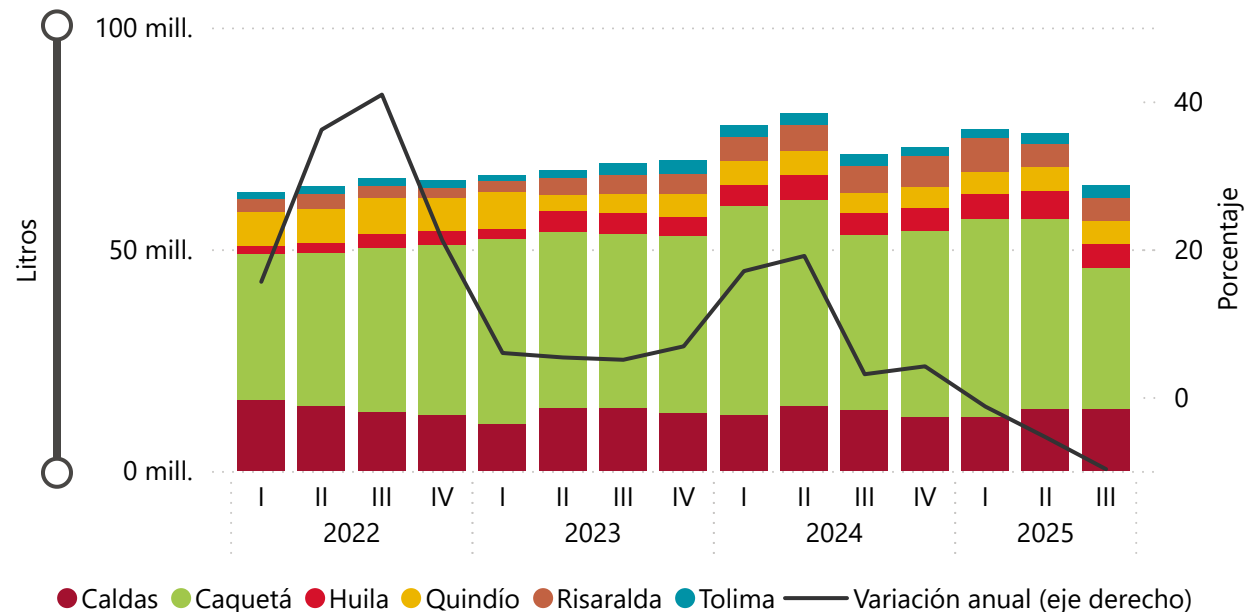
El sacrificio de vacunos mostró buen desempeño, con un incremento mayor al reportado en el periodo previo. Entre julio y septiembre de 2025, se sacrificaron 146,4 miles de bovinos procedentes de Central Cafetera, lo que significó un aumento anual de 14,9%, impulsado por la recuperación de las exportaciones de productos cárnicos a nivel nacional. Con excepción de Risaralda, todos los departamentos de la región crecieron, siendo Caquetá el que contribuyó en mayor medida al resultado. No obstante, Fedegán reportó que la cadena de valor continuó afectada por el sacrificio informal en las zonas ganaderas.

De manera similar, la ganadería porcina creció en el tercer trimestre, contrario a lo observado en el lapso anterior. El sacrificio de porcinos registró una variación anual de 5,9%, para un total de 174,8 miles de cabezas de cerdo provenientes de la región. Salvo Caldas, que evidenció una leve reducción, el resto de los departamentos presentó una dinámica positiva. Además, tanto el beneficio realizado en las plantas de sacrificio de la región como la producción de carne de cerdo crecieron, impulsadas por una mayor demanda, según cifras de PorkColombia.

Fuente: DANE. Cálculos Banco de la República.

Central Cafetera. Acopio de leche por la industria al sector primario

Nivel trimestral y variación anual



En contraste, el volumen de leche captado por la industria profundizó su caída, completando tres periodos consecutivos de descenso. En el tercer trimestre del año, la industria procesadora formal adquirió 64,4 millones de litros de leche cruda, lo que representó una disminución anual de 9,8%, constituyendo el nivel más bajo desde el cierre del segundo trimestre de 2022. Este resultado estuvo impactado por la menor recolección de leche en Caquetá, debido a la mayor demanda de cabezas de ganado para exportación, así como a la salida de una empresa compradora que hasta un año atrás suplía parte de su demanda en este departamento.

Las condiciones climáticas del trimestre de análisis favorecieron las pasturas y generaron un entorno propicio para la actividad lechera. De acuerdo con los boletines del DANE, la presencia tanto de lluvias como de días soleados permitieron contar con una buena disponibilidad de pastos para la alimentación de los animales. No obstante, se reportó disminución de la oferta de líquido en algunas zonas de Caldas y Huila por el intenso verano que afectó la calidad de las pasturas. Entretanto, el precio promedio de leche cruda en finca se incrementó en todos los departamentos.

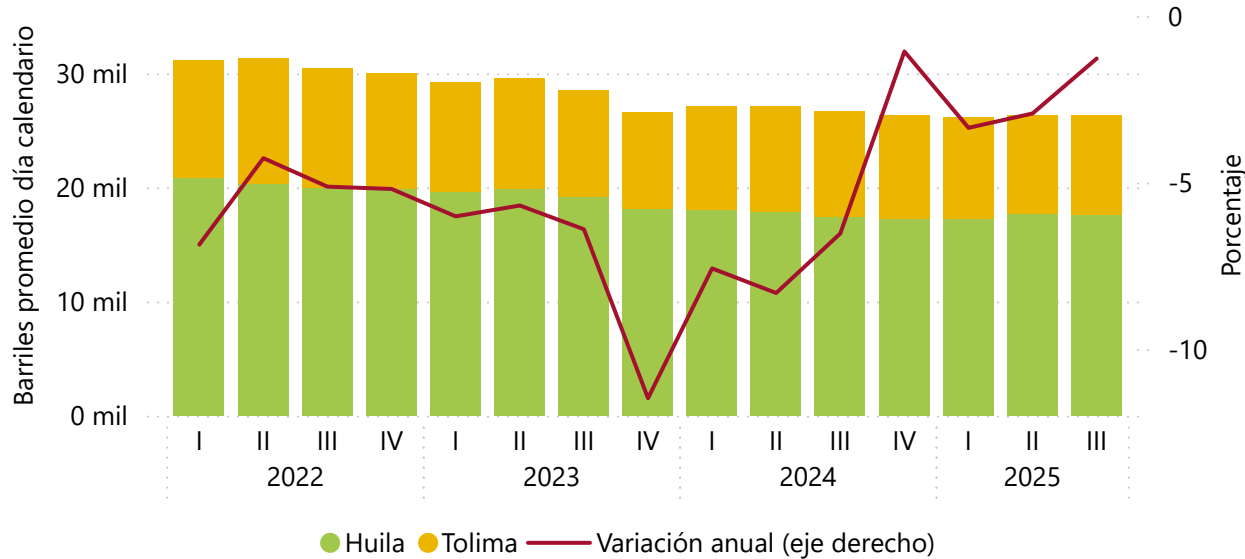
Fuente: Ministerio de Agricultura. Cálculos Banco de la República.





Central Cafetera. Producción de petróleo

Nivel trimestral y variación anual



Producción de petróleo en Tolima

-5,5 %
Variación anual

Producción de petróleo en Huila

1,0 %
Variación anual

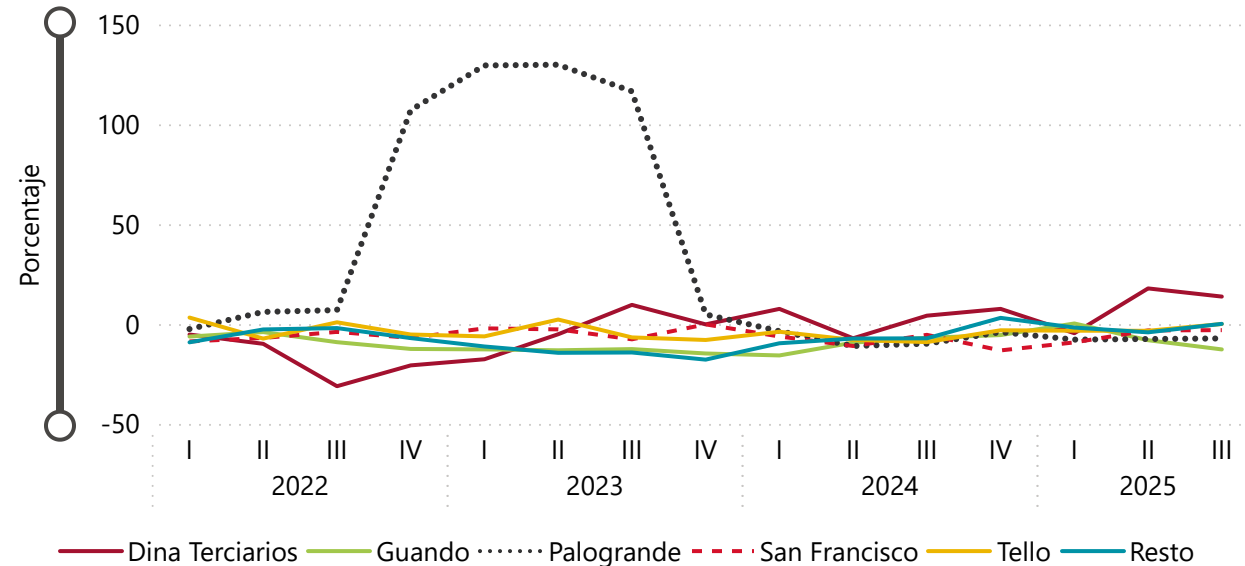
La explotación de hidrocarburos en la región Central Cafetera evidenció una caída menos pronunciada a la reportada en el periodo previo. Durante el tercer trimestre de 2025, la producción fiscalizada de petróleo crudo registró una disminución de 1,3% en términos anuales, con una extracción de 26.289 barriles promedio por día calendario (bpdc). Este comportamiento fue el resultado del continuo agotamiento de los recursos existentes, aunque fue atenuado por la presencia de algunos taladros en operación, en línea con los esfuerzos de fortalecer el desarrollo energético de la región mediante actividades de exploración adelantadas desde 2024.

Fuente: Agencia Nacional de Hidrocarburos. Cálculos Banco de la República. ⓘ

Nota: No hay información disponible para los departamentos de Caldas, Caquetá, Quindío y Risaralda.

Central Cafetera. Producción de petróleo por principales campos

Variación anual



El departamento de Tolima continuó con resultados negativos, mientras que Huila se recuperó en el tercer trimestre del año. La caída de la explotación en Tolima estuvo explicada por la menor actividad de los campos Guando y Guando SW, ubicados en Melgar. En contraste, en el departamento de Huila se observó un leve incremento, jalonado por el buen desempeño de los yacimientos Dina Terciarios y Yaguará. Además, en este departamento se registraron dos taladros de perforación activos al cierre de septiembre de 2025, de acuerdo con información de Campetrol.

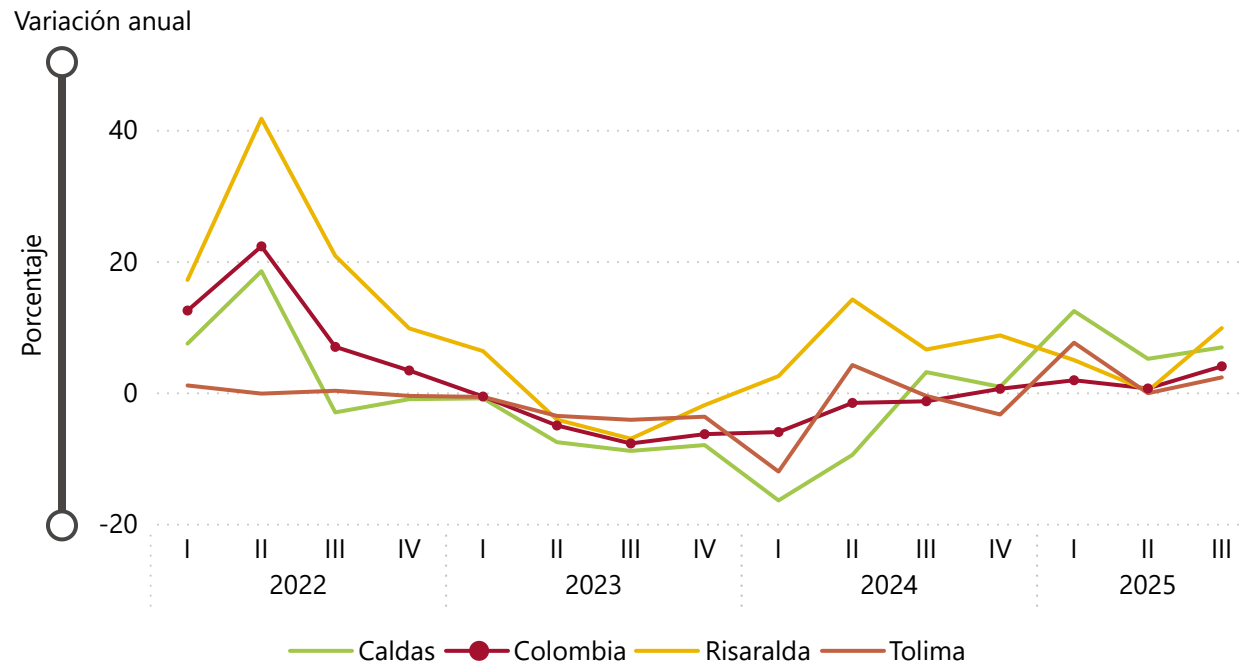
Algunos de los principales yacimientos de la región mostraron un comportamiento negativo. La extracción de hidrocarburos en los campos que registraron niveles de producción por encima de 1.800 bpdc presentó una variación de -2,6%. En particular, Guando, Palogrande y San Francisco evidenciaron descensos, mientras que en Tello la producción fue similar a la del mismo trimestre de 2024. No obstante, el campo Dina Terciarios ubicado en Aipe mostró una buena dinámica, impulsada por los proyectos de perforación de nuevos pozos que tiene Ecopetrol en la zona con el objetivo de alcanzar niveles de producción superiores en el mediano plazo.

Fuente: Agencia Nacional de Hidrocarburos. Cálculos Banco de la República. ⓘ

Nota: Los cinco principales campos comprenden el 50,6% del promedio diario extraído en la región en el tercer trimestre de 2025.

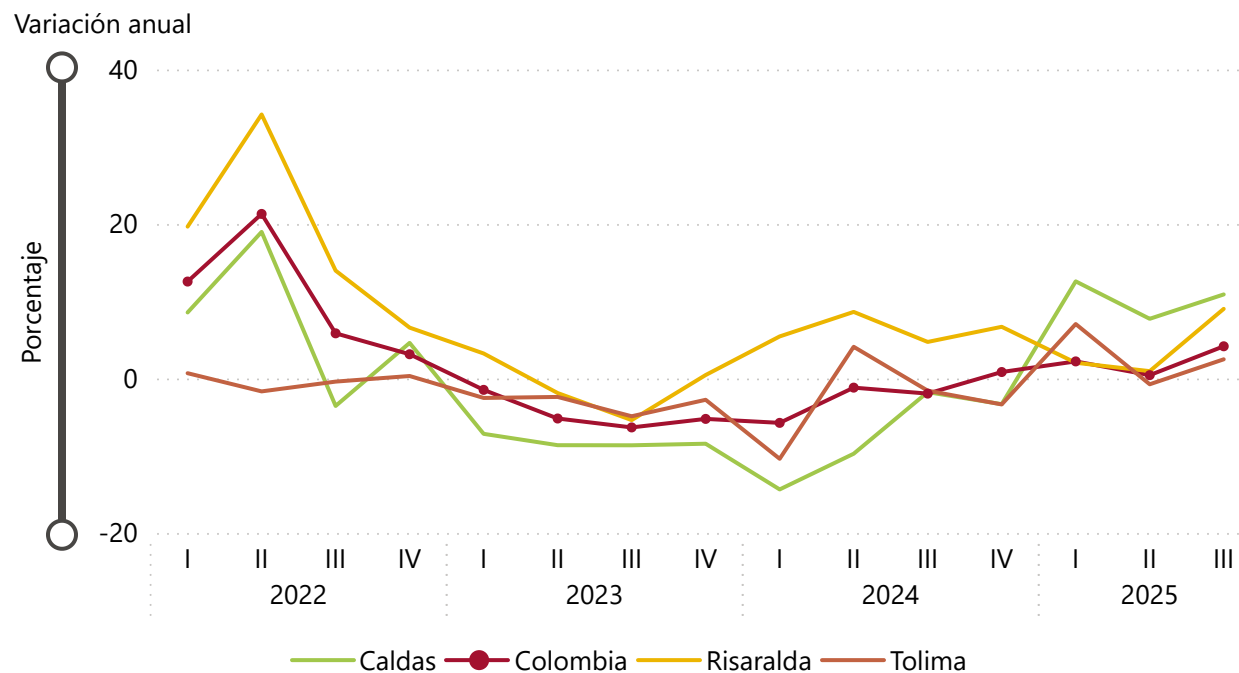


Central Cafetera y Colombia. Producción real manufacturera



Fuente: DANE. Cálculos Banco de la República. ⓘ

Central Cafetera y Colombia. Ventas reales de la industria



Fuente: DANE. Cálculos Banco de la República. ⓘ

Producción real Caldas

6,8 %
Variación anual

Producción real Risaralda

9,8 %
Variación anual

Producción real Tolima

2,3 %
Variación anual

En el tercer trimestre, Caldas, Risaralda y Tolima presentaron crecimientos anuales en la producción real manufacturera, al igual que el total nacional. Por rubros, el de alimentos y bebidas aumentó en los tres departamentos mencionados, destacándose el café de exportación, dados los altos precios de compra. Asimismo, en Caldas fue mayor la fabricación de lácteos y bebidas alcohólicas, estas últimas por la programación de temporada de fin de año. Entretanto, en Risaralda hubo incremento en la elaboración de productos de panadería y en Tolima de bebidas no alcohólicas.

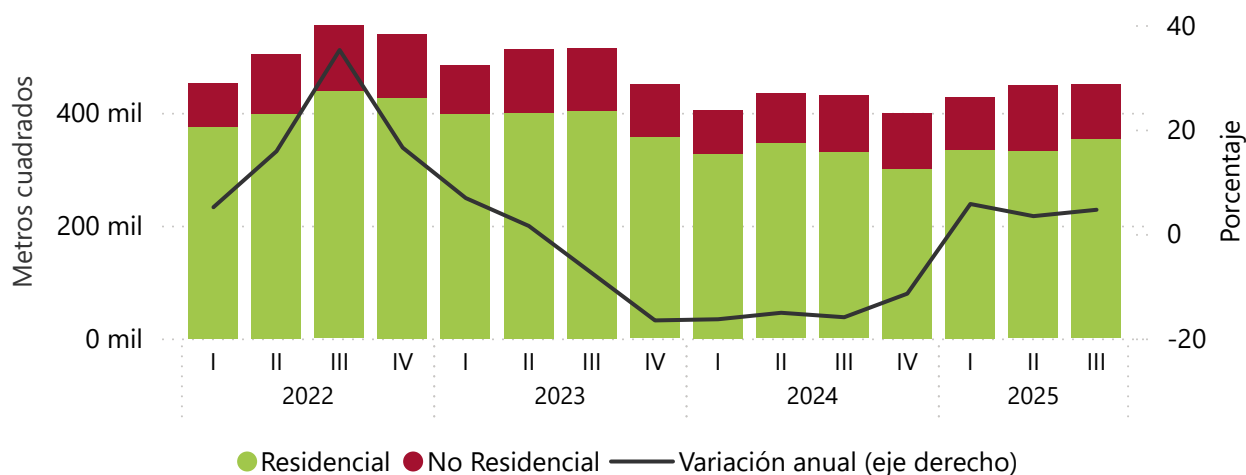
Por su parte, la categoría de resto de industria y la fabricación de textiles y confecciones también mostraron variaciones positivas en Risaralda. En resto de industria, el resultado del departamento se debió al ensamble de motocicletas y producción de papeles suaves, mientras que en Caldas se redujo la elaboración de electrodomésticos, además de productos básicos de hierro y acero. De otro lado, en el sector textil y de confecciones, Risaralda aumentó la demanda para abastecimiento de tiendas propias y canales de distribución por mayores proyecciones de ventas.

En lo referente a las ventas reales de la manufactura, fue mayor su dinámica entre julio y septiembre de 2025 frente al trimestre previo. En Caldas y Risaralda este comportamiento fue impulsado por los crecimientos en el comercio de todas sus agrupaciones industriales, sobresaliendo alimentos y bebidas, así como resto de industria por sus contribuciones en el aumento de dichos departamentos. En cuanto a Tolima, se revirtió el descenso reportado en el primer trimestre del año, al exhibir un incremento en ventas de 2,5%.



Central Cafetera. Área causada por destino

Nivel trimestral y variación anual



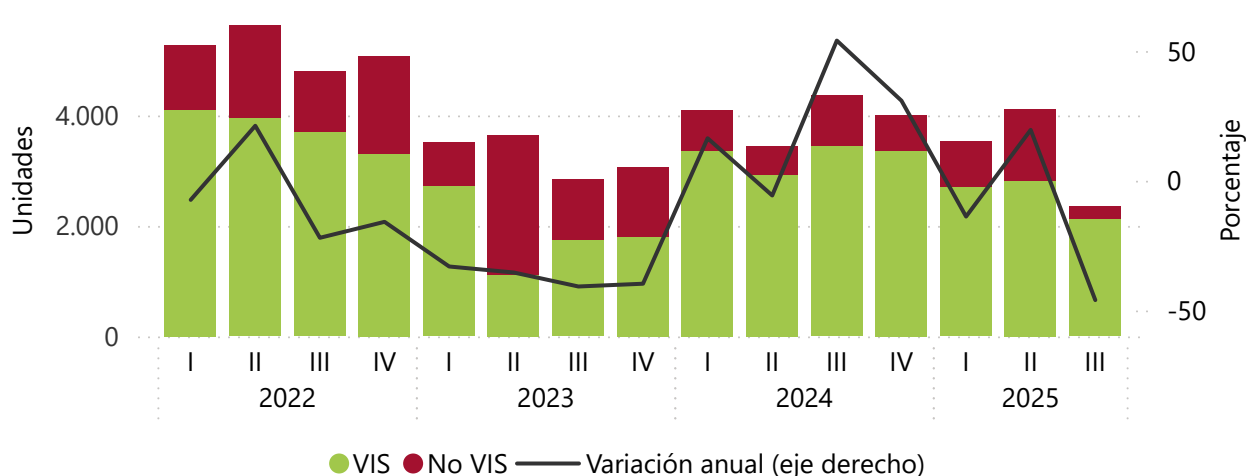
Seleccione: Destino

Tipo

Fuente: DANE. Cálculos Banco de la República.

Central Cafetera. Lanzamientos de vivienda

Nivel trimestral y variación anual



Seleccione: Lanzamientos

Iniciaciones

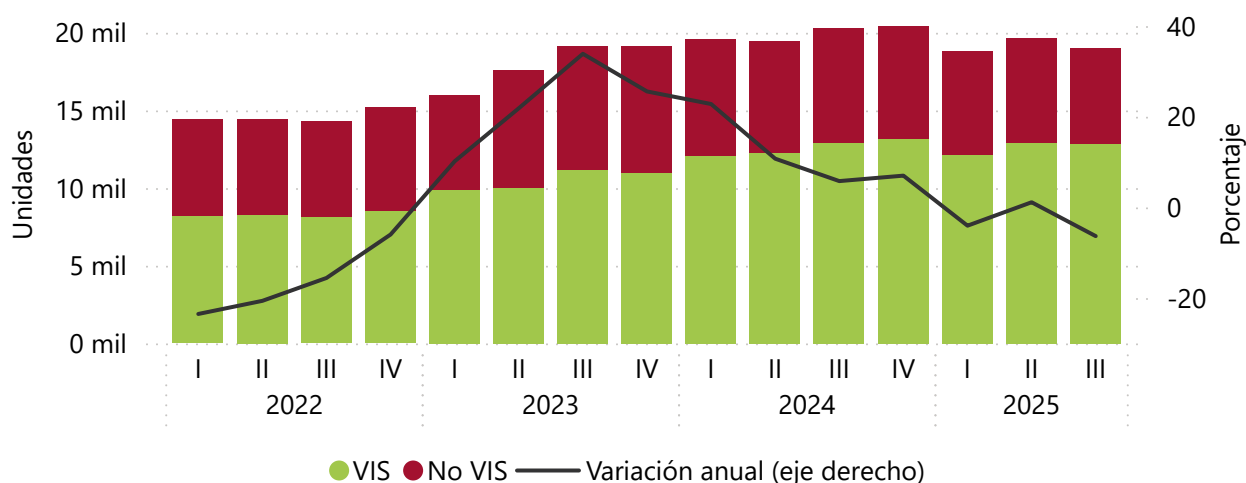
Licencias

Nota: No se registraron iniciaciones en Quindío para el primer trimestre de 2025.

Fuente: Camacol. Cálculos Banco de la República.

Central Cafetera. Oferta de vivienda nueva

Nivel trimestral y variación anual



Seleccione: Venta

Oferta

Fuente: Camacol. Cálculos Banco de la República.

Área causada

4,6 %

Variación anual

Despacho de cemento a la región

11,1 %

Variación anual

Durante el tercer trimestre de 2025, la actividad edificadora presentó un comportamiento positivo, pero mixto por segmentos. El área causada registró un aumento anual de 4,6%, impulsado por el repunte en edificaciones residenciales, cuyo metraje subió 6,9%, debido al dinamismo en soluciones tipo casa que creció a doble dígito. Esta dinámica se reflejó en los despachos de cemento a la región con aumento significativo de 11,1%, destacándose la modalidad empacada por la mayor actividad en proyectos de menor escala. En particular, Risaralda fue el principal aportante al crecimiento del área causada residencial.

Pese al repunte en la ejecución de obras, los indicadores de expectativa y generación de nueva oferta continuaron debilitándose. Los lanzamientos cayeron 46,0% anual, en un entorno de mayor aversión al riesgo por parte de los desarrolladores, con una contracción marcada en vivienda diferente a interés social (-75,2%), lo que evidenció una menor intención de inversión en proyectos de mayor valor. En vivienda de interés social (VIS) la disminución fue menor (-38,3%), aunque persistió la afectación derivada de la ausencia de subsidios, que prolongó la transición de preventas a construcción. Por departamentos, Tolima y Risaralda concentraron más de la mitad de la caída en los lanzamientos regionales.

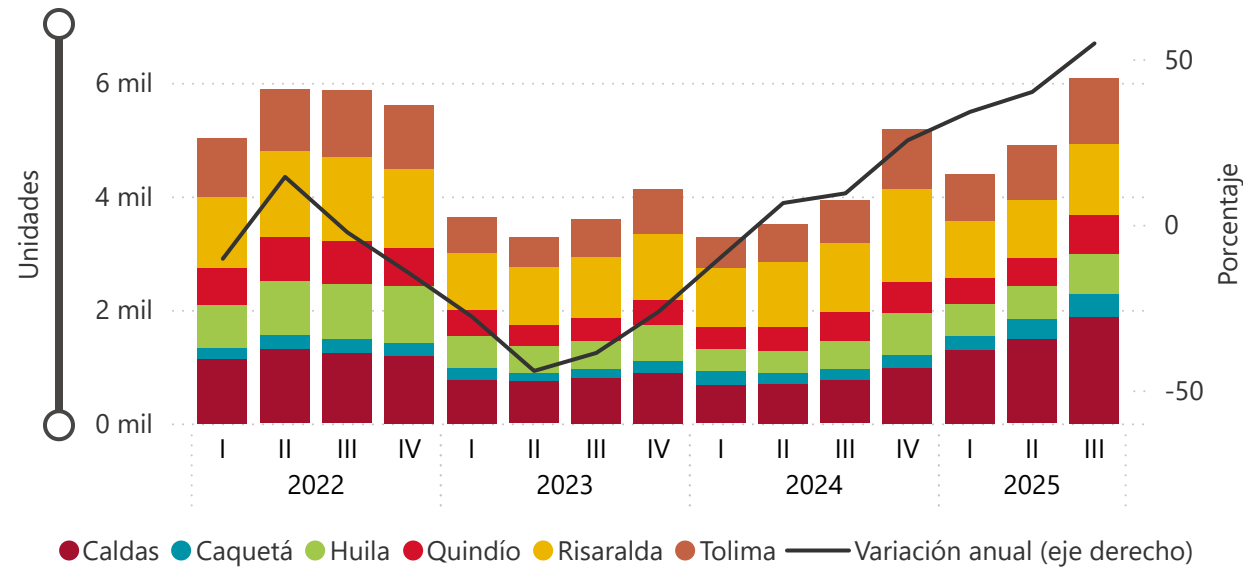
La dinámica de iniciaciones mantuvo una trayectoria descendente, reflejo de las restricciones financieras que moderaron la viabilidad de nuevos proyectos. El segmento No VIS presentó la mayor caída (-69,7%), afectado por tasas de interés que siguieron siendo altas y dificultades para el acceso a financiamiento. Asimismo los precios de los insumos se mantuvieron elevados y crecieron 2,8% anual en promedio para las ciudades de la región, según el Índice de costos de la construcción de edificaciones (ICOCED). En VIS, la disminución de las iniciaciones fue menor (-19,2%) y el resultado fue influenciado por la ausencia de subsidios. El departamento del Tolima aportó la mayor contribución a la reducción regional en iniciaciones VIS, mientras que el aumento en Risaralda, donde estas se duplicaron, atenuó parcialmente la caída.

En el mercado inmobiliario, la venta de vivienda nueva disminuyó ligeramente, explicada por VIS, a pesar del mayor acceso al crédito para los hogares. No obstante, dada la fuerte contracción en el lanzamiento de proyectos, la oferta de vivienda nueva se redujo 6,4%, con descensos en ambos segmentos, especialmente en No VIS. En este último, solo Quindío registró aumento, mientras que en el resto de la región persistió el ajuste, con Risaralda como principal aportante a la caída. Finalmente, el área licenciada para edificaciones mostró una expansión anual, atribuida a obras no residenciales, especialmente en Caldas, donde se triplicaron. En contraste, las residenciales se redujeron, sobre todo en Tolima y Risaralda, que concentraron la mitad de este tipo de aprobaciones.



Central Cafetera. Matrículas de vehículos

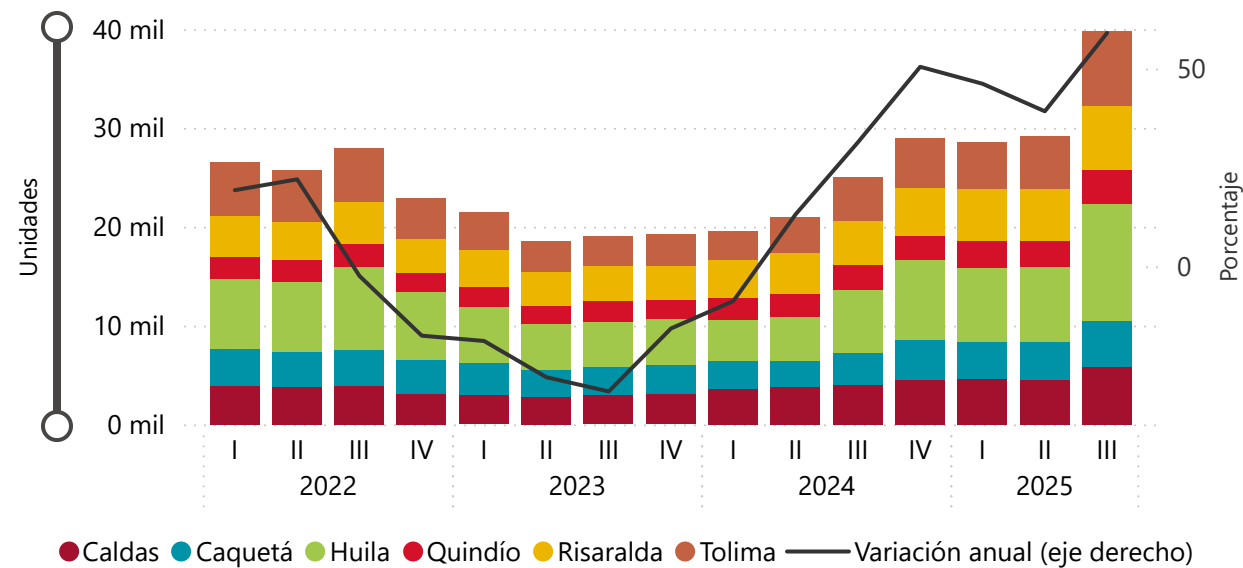
Nivel trimestral y variación anual



Fuente: ANDI y Fenalco. Cálculos Banco de la República.

Central Cafetera. Matrículas de motocicletas

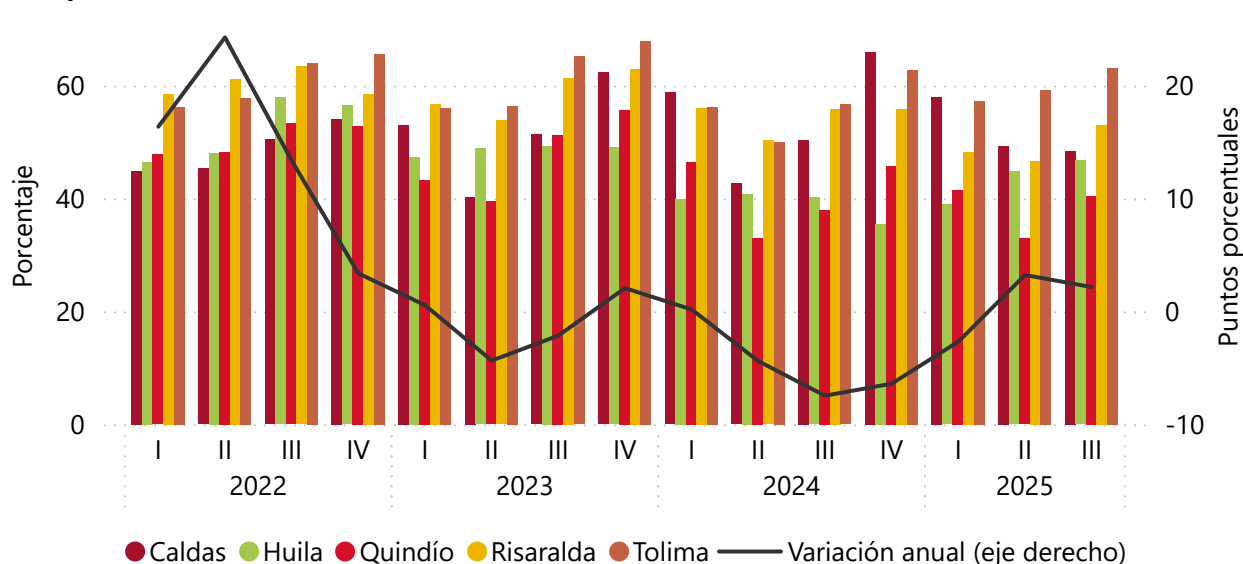
Nivel trimestral y variación anual



Fuente: Andemos. Cálculos Banco de la República.

Central Cafetera. Ocupación hotelera

Tasa y variación anual



Fuente: Cotelco. Cálculos Banco de la República. ⓘ

Vehículos

6.086

Unidades

Motos

39.792

Unidades

Ocupación hotelera

50,3 %

Porcentaje

Las variables asociadas al comercio y el turismo en la región Central Cafetera continuaron arrojando resultados positivos entre julio y septiembre de 2025. La mayor cantidad de personas ocupadas en el agregado regional, el incremento real del salario mínimo, el crecimiento de las remesas, los mayores ingresos de las familias cafeteras, la reducción en los costos de financiamiento frente al año anterior y la recuperación de la confianza del consumidor a nivel nacional, pudieron explicar el buen comportamiento de la demanda de bienes, especialmente de vehículos y motocicletas.

La matrícula de vehículos nuevos alcanzó el mayor crecimiento de los últimos cuatro años y ajustó seis trimestres consecutivos de ascenso. La consolidación del sector respondió, en gran medida, a los recientes lanzamientos de las marcas con motores híbridos y eléctricos, disponibilidad de inventario, menores costos de financiamiento frente a 2024 y diferentes estrategias comerciales de los concesionarios. Los segmentos más demandados durante el periodo de análisis fueron los utilitarios, automóviles y camionetas en el uso doméstico, mientras que para las de formación de capital fueron taxis y camiones. Entretanto, el departamento de Caldas fue el que más contribuyó al crecimiento regional, impulsado en parte por el incentivo tributario (reducción del impuesto vehicular) para el registro de automotores en esta zona.

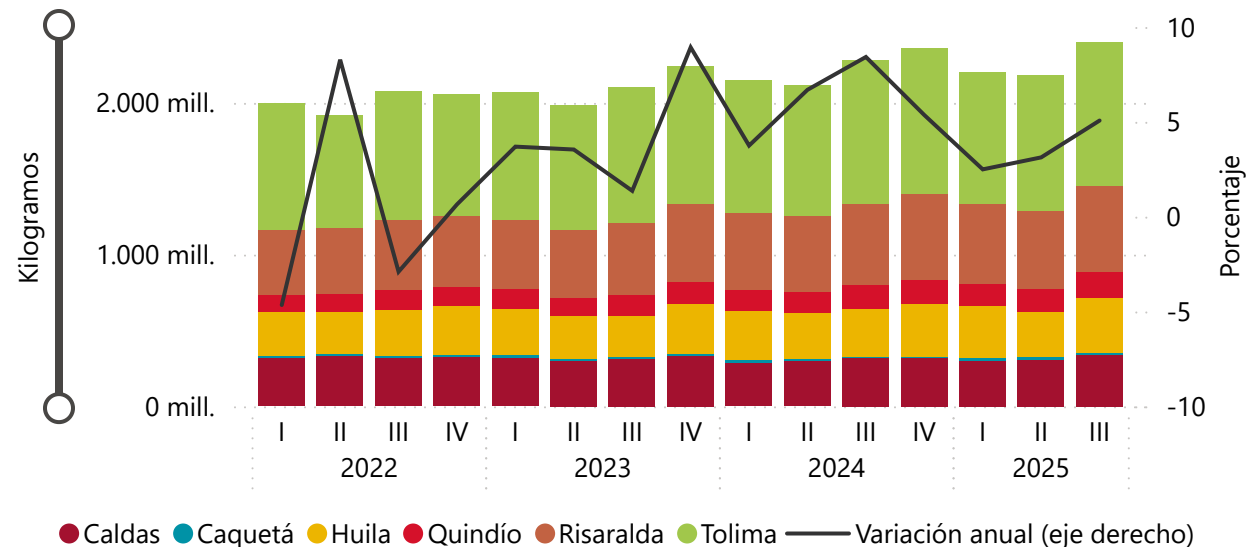
Por segundo trimestre consecutivo, la comercialización de motocicletas alcanzó un nivel histórico, siendo el tipo de vehículo con mayor demanda de la región. Durante el tercer trimestre de 2025, Central Cafetera registró el número más alto de matrículas de motos desde que se poseen datos, ajustando seis periodos seguidos de variaciones positivas. En ese sentido, este medio de transporte se posicionó como el preferido por los consumidores, gracias a su fácil acceso, bajos costos de mantenimiento y tiempos de traslado más cortos frente a opciones de mayor tamaño. Entretanto, todos los departamentos de la zona exhibieron aumento anual, siendo Huila y Tolima los de mejor desempeño. Por otro lado, los elevados niveles de comercialización de motos promovieron su fabricación a nivel regional (ver lienzo Industria), nacional y en sus importaciones.

De otra parte, el porcentaje promedio de ocupación hotelera de la región fue de 50,3%, creciendo en términos anuales y completando dos periodos en positivo. El incremento en la afluencia de huéspedes obedeció a los aumentos observados en los departamentos de Huila, Tolima y Quindío, mientras que en Risaralda y Caldas se reportaron reducciones. Por otro lado, la caída de los visitantes extranjeros no residentes a nivel nacional (-19,4%) y el crecimiento en el número de viviendas turísticas de alojamiento no convencional fueron los mayores desafíos de la actividad durante el tercer trimestre de 2025.



Central Cafetera. Transporte terrestre de carga

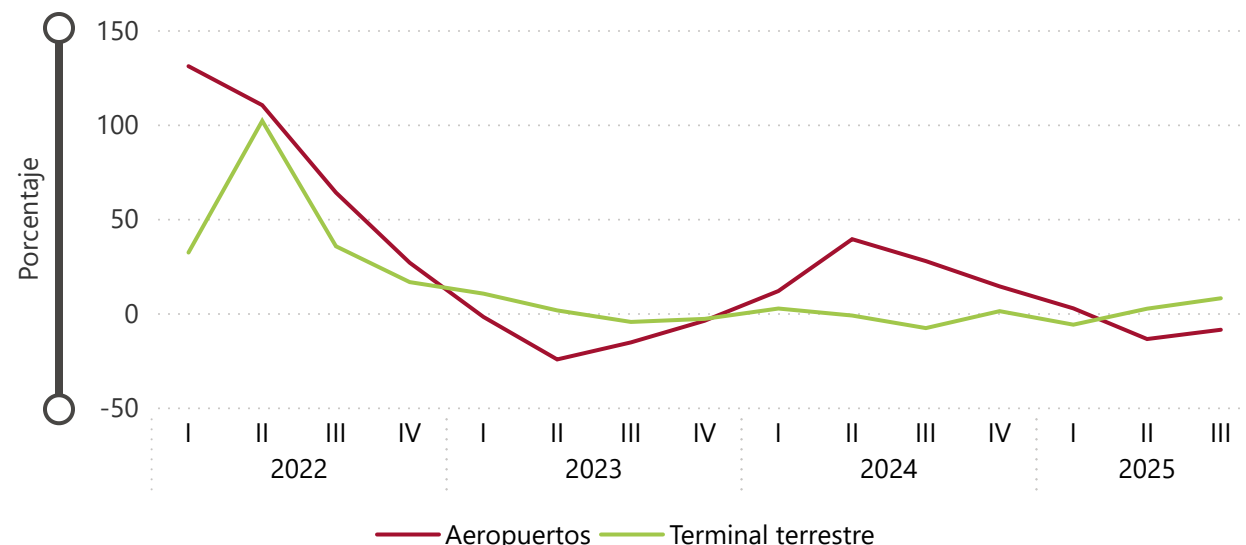
Nivel trimestral y variación anual



Fuente: Ministerio de Transporte. Cálculos Banco de la República.

Central Cafetera. Pasajeros salidos por vía aérea y terrestre

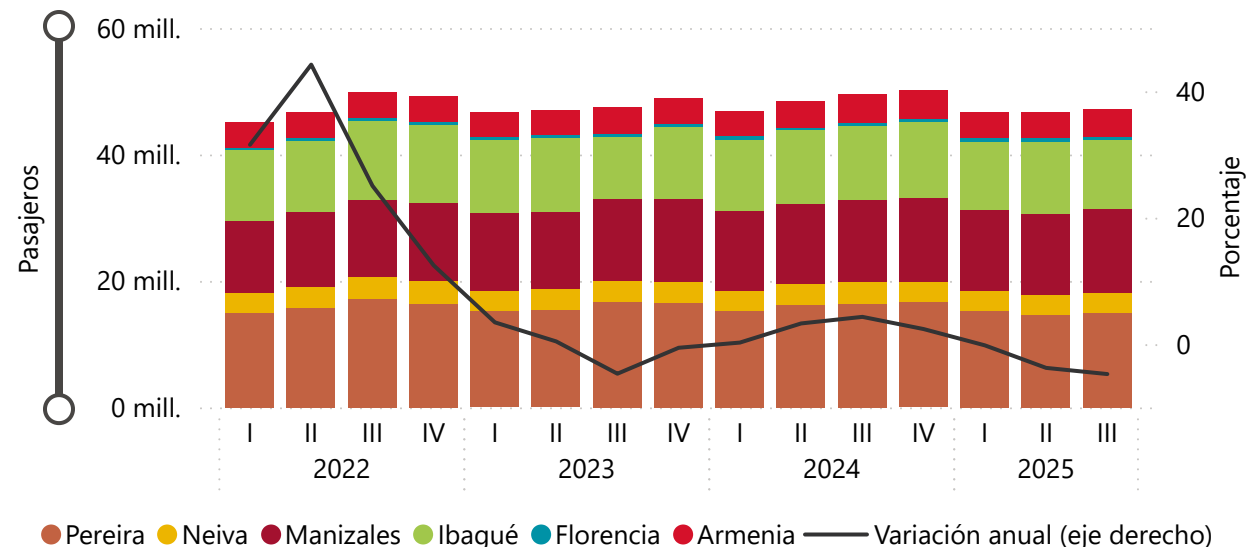
Variación anual



Fuente: Aeronáutica Civil de Colombia y terminales de transporte. Cálculos Banco de la República. ⓘ

Central Cafetera. Transporte urbano

Nivel trimestral y variación anual



Fuente: DANE. Cálculos Banco de la República.

Terminales de transporte

4.814.947
Pasajeros salidos

Aeropuertos

547.484
Pasajeros salidos

El volumen de carga despachada por vía terrestre desde la región exhibió aumento anual, ajustando tres años consecutivos de variaciones positivas. La mayor carga movilizada se explicó principalmente por el dinamismo en los despachos de café, azúcar y manufacturas de hierro y acero, en línea con los incrementos registrados en las exportaciones de estos productos durante el periodo de análisis (ver lienzo Exportaciones). Además, los envíos de arena continuaron registrando crecimiento en relación con el tercer trimestre de 2024, acorde con el buen desempeño del área causada en las ciudades capitales de la zona (ver lienzo Construcción). Entretanto, Bogotá, Cartagena y Buenaventura fueron los principales destinos de las mercancías enviadas desde Central Cafetera.

El traslado intermunicipal de pasajeros desde las capitales de la región arrojó crecimiento anual y se aceleró frente al trimestre inmediatamente anterior. El aumento en la movilización de usuarios por vía terrestre estuvo alineado con la mayor ocupación hotelera de la región, según lo reportado por los establecimientos afiliados a Cotelco. Además, se observaron crecimientos en casi todas las terminales analizadas, destacándose las contribuciones de Manizales, Pereira e Ibagué al aumento alcanzado en Central Cafetera; en contraste, Neiva se contrajo 3,5% anual. El paro de arroceros que se llevó a cabo durante el mes de julio de 2025 no habría tenido repercusiones muy significativas en las variables asociadas al tránsito de mercancías y usuarios por las carreteras de la región, más allá de moderar su ritmo de crecimiento.

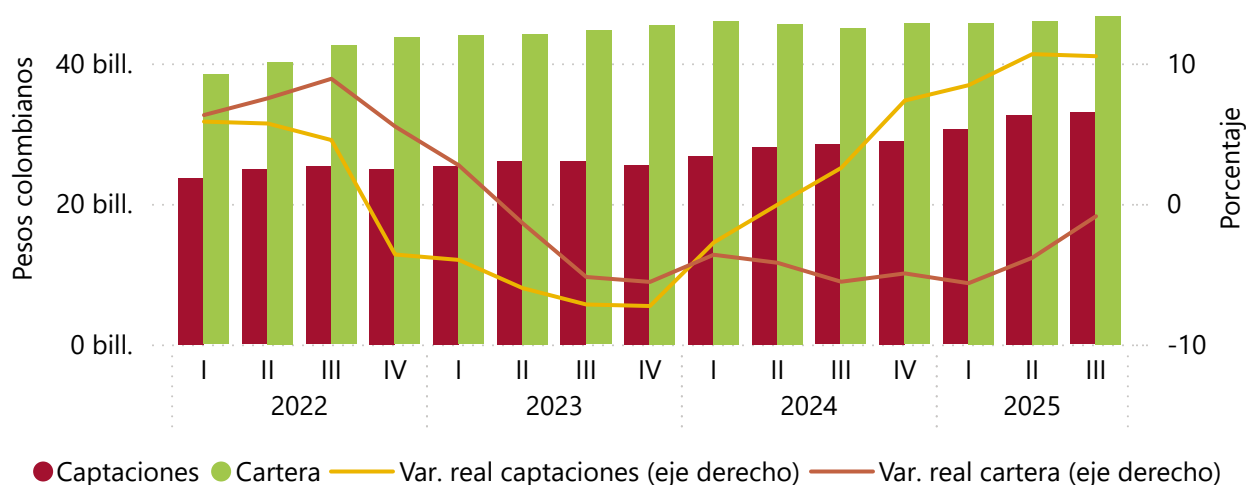
La salida de pasajeros desde los aeropuertos de la región cayó en términos anuales, ajustando dos trimestres seguidos de disminuciones. A pesar de las nuevas rutas comerciales que comenzaron a operar durante el año precedente, la cantidad de personas que se trasladaron por vía aérea disminuyó en el agregado de Central Cafetera, debido a la contracción observada de los usuarios en vuelos nacionales (-10,2%), la cual no pudo ser compensada por el mayor dinamismo en el tráfico internacional (2,1%), en especial del aeropuerto Matecaña de la ciudad de Pereira que creció 9,8% en este segmento. Por ciudades, se exhibieron descensos en todas las terminales aéreas de la zona, exceptuando el aeropuerto Gustavo Artunduaga de Florencia que completó seis trimestres consecutivos de ascensos.

La cantidad de usuarios del transporte urbano en las ciudades capitales continuó en terreno negativo, completando todo el año con caídas. Entre julio y septiembre de 2025 se registraron 47,2 millones de traslados para el agregado regional de Central Cafetera, siendo 4,7% menos con relación al mismo trimestre del año previo. Por ciudades, los crecimientos observados en Florencia y Manizales de 16,2% y 2,3%, respectivamente, no pudieron compensar las caídas en los demás municipios analizados. Adicionalmente, el promedio mensual de vehículos afiliados al sistema de transporte disminuyó 3,6% en la zona.



Central Cafetera. Saldo de las captaciones y cartera bruta

Nivel trimestral y variación real anual



Saldo de captaciones

33,0 bill.

A cierre del trimestre

Saldo de cartera bruta

46,8 bill.

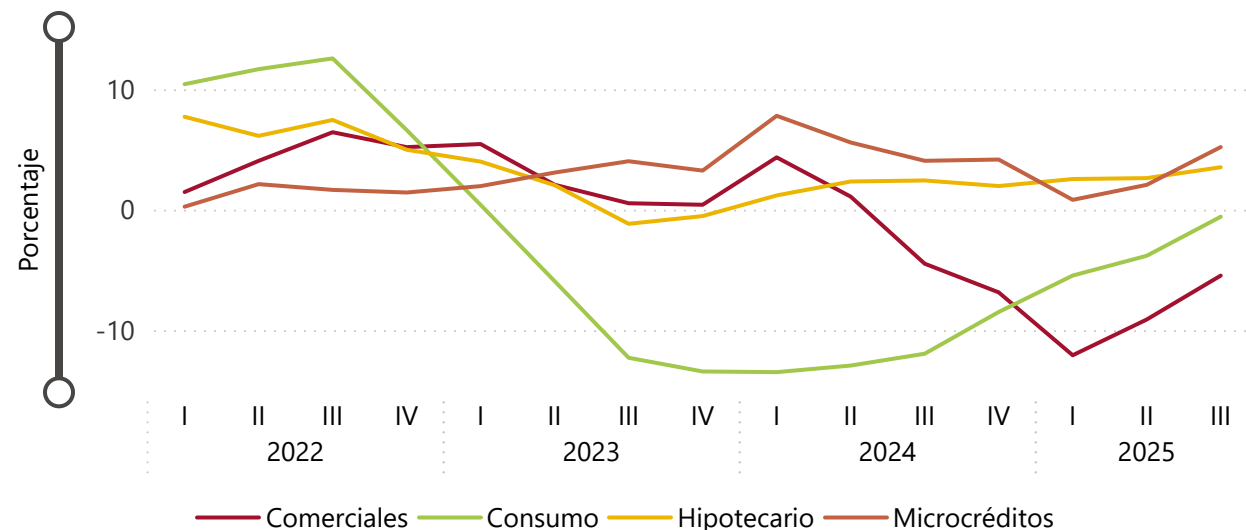
A cierre del trimestre

El saldo de captaciones creció 10,5% en términos reales en el tercer trimestre de 2025, completando dos periodos consecutivos con variaciones de doble dígito. El incremento estuvo liderado por los depósitos de ahorro, con ascensos en todos los departamentos, especialmente en Caquetá y Huila. Los CDT también aumentaron, mientras que las cuentas corrientes disminuyeron 4,8%, reflejando una menor preferencia por estos instrumentos a la vista. El buen desempeño de los depósitos estuvo soportado por un mercado laboral con más generación de empleo y mayor ingreso disponible de los hogares producto de otras fuentes tales como remesas.

Fuente: Superintendencia Financiera de Colombia. Cálculos Banco de la República. ⓘ

Central Cafetera. Cartera bruta por línea de crédito

Variación real anual



La cartera bruta se redujo en términos reales, pero mostró una moderación en su ritmo de caída frente a periodos previos. El crédito de consumo disminuyó 0,6%, la menor reducción en casi dos años, apoyado en el aumento de la renta disponible y la relativa estabilidad de las tasas de interés. La línea comercial cayó 5,5%, aunque menos que en periodos anteriores, con resultado negativo en todos los departamentos, excepto Quindío. Para esta modalidad, los descensos más pronunciados se dieron en Tolima y Risaralda, que concentraron cerca de la mitad del valor trimestral.

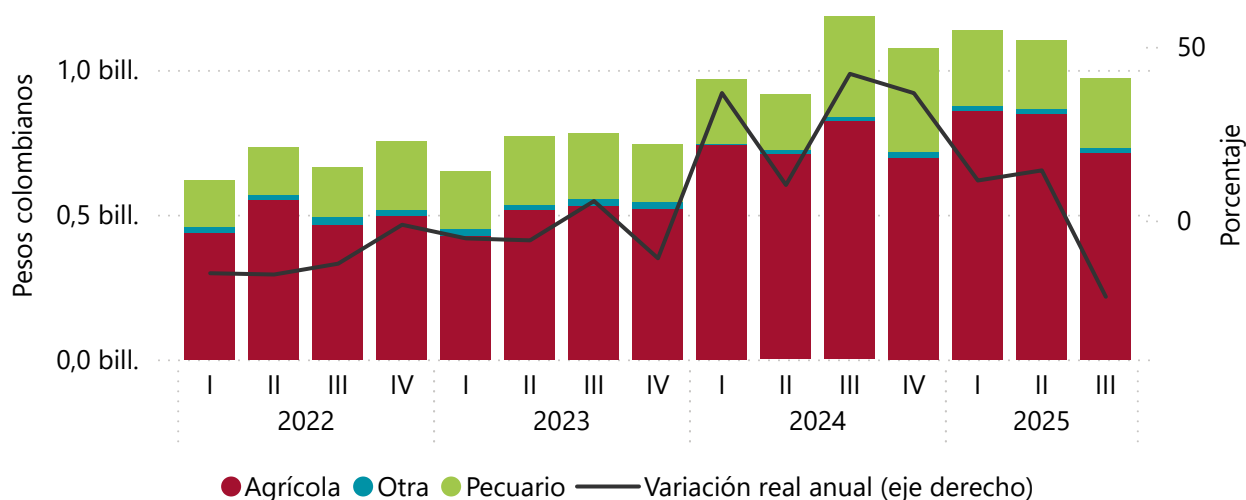
Entretanto, el saldo de colocaciones hipotecarias y de microcrédito creció, ante mayores ingresos y programas de apoyo productivo, respectivamente. La cartera para adquisición de vivienda se incrementó 3,5% real anual, manteniendo su senda positiva gracias a iniciativas de bancos e instituciones locales que promovieron la compra de vivienda. El microcrédito aumentó 5,2%, impulsado por estrategias públicas y privadas que buscaron fortalecer pequeñas unidades productivas y ofrecieron alternativas al crédito informal.

Selección: Saldo de captaciones Cartera bruta

Fuente: Superintendencia Financiera de Colombia. Cálculos Banco de la República. ⓘ

Central Cafetera. Desembolsos de Finagro por subsector

Nivel trimestral y variación real anual



Los desembolsos de Finagro cayeron debido a una alta base de comparación y menores incentivos al endeudamiento. Tanto para actividades agrícolas como pecuarias se vio reducido el monto de financiación frente a un año atrás. Por tamaño, solo crecieron los recursos destinados a pequeños productores, aunque los grandes siguieron concentrando más de la mitad. Por productos, cerca de dos terceras partes se focalizaron en café y cultivos de ciclo corto y perennes, que aumentaron, mientras arroz y ganadería de carne se redujeron por afectaciones derivadas de bloqueos viales, inseguridad, menores siembras y altos costos de algunos productores.

La financiación varió según los cultivos de cada zona de la región, por el cierre de algunas líneas especiales de crédito y por ajuste de ciertos programas.

Aumentaron los desembolsos para caña de azúcar y avicultura en Caldas, ganadería de carne en Caquetá, avicultura en Huila, café en Quindío, avicultura y cultivos de ciclo corto y perennes en Risaralda, y hortalizas en Tolima. No obstante, los grandes productores de Tolima y Huila redujeron su demanda, lo que afectó el monto total, debido a que estos concentraron cerca de dos terceras partes de los giros agrícolas.

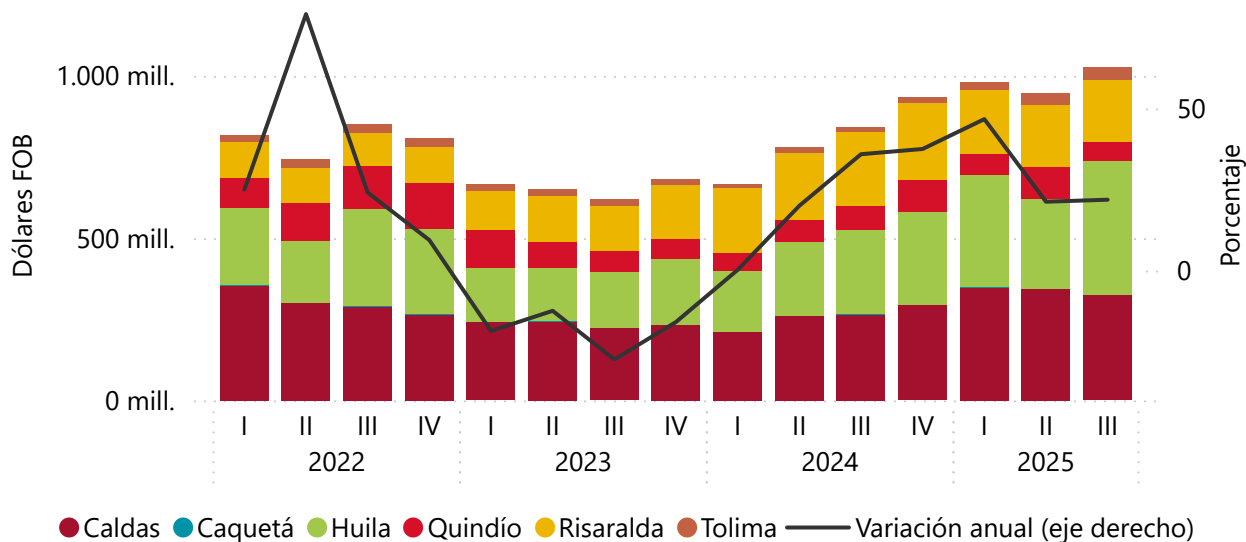
Selección: Subsector Actividad agropecuaria Tamaño productor

Fuente: Finagro. Cálculos Banco de la República. ⓘ



Central Cafetera. Exportaciones totales sin petróleo ni derivados

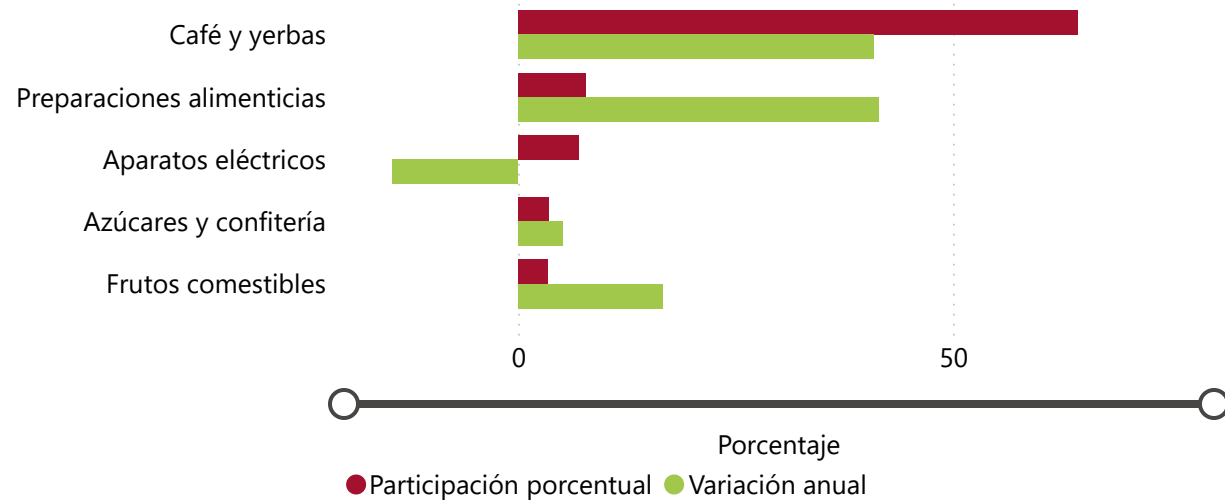
Nivel trimestral y variación anual



Fuente: DANE. Cálculos Banco de la República.

Central Cafetera. Principales rubros de exportación

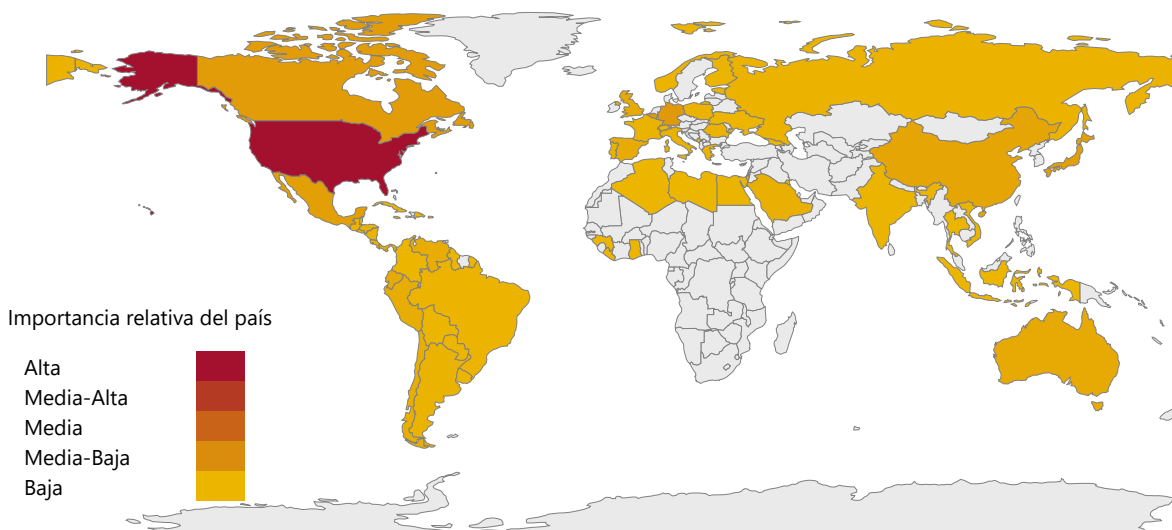
Participación y variación anual - III trimestre de 2025



Fuente: DANE. Cálculos Banco de la República. ⓘ

Central Cafetera. Exportaciones por país de destino

Nivel y variación anual - III trimestre de 2025



Fuente: DANE. Cálculos Banco de la República.

Exportaciones de café verde

41,4 %
Variación anual

Exportaciones sin café verde

-1,2 %
Variación anual

Las exportaciones totales de la región reportaron un aumento anual en el tercer trimestre, similar al observado en el periodo precedente. El desempeño fue liderado por Huila y Caldas, que concentraron el 72,1% del valor exportado por la zona Central Cafetera. El resultado regional fue impulsado por el crecimiento del comercio de café verde (41,4%), el cual se vio favorecido durante el año por los altos precios internacionales del grano, superando los registros de 2024. En contraste, las ventas externas de productos diferentes a café presentaron disminución de 1,2%.

Huila y Caldas fueron los mayores exportadores de café sin procesar en la región, exhibiendo incrementos anuales en el trimestre de análisis. En Huila, los cuatro principales destinos de las ventas externas de este producto fueron Estados Unidos, Bélgica, Alemania y Canadá; en tanto para Caldas sobresalieron los envíos hacia territorio estadounidense, Alemania, Australia, Japón y Corea del Sur. En orden de participación les siguieron Quindío y Risaralda, departamentos que evidenciaron reducciones significativas en sus despachos del grano, especialmente dirigidos a Estados Unidos.

De otro lado, las ventas externas de preparaciones alimenticias, frutos comestibles y café procesado crecieron. En las primeras se destacaron las exportaciones de extractos, esencias y concentrados de café desde Tolima hacia Estados Unidos y Países Bajos, así como de café liofilizado proveniente de Caldas para Chile y Canadá. En cuanto a los frutos comestibles, aumentaron las ventas hacia Estados Unidos de aguacates *hass* desde Caldas y Quindío, así como de lima tahití procedente de Quindío y Tolima. Por su parte, hubo mayores envíos de café descafeinado desde Caldas hacia Estados Unidos.

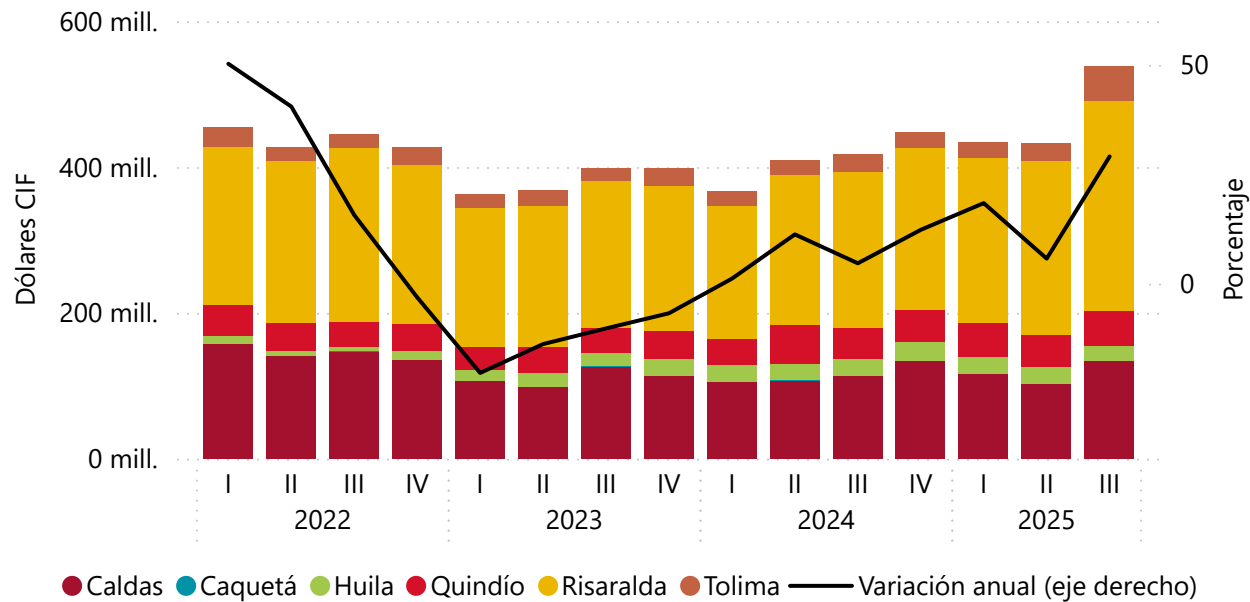
Por su parte, el rubro de aparatos eléctricos fue el que más contribuyó con la caída de las exportaciones de productos manufacturados. Lo anterior se debió a los menores envíos desde Risaralda hacia Estados Unidos, España y República Dominicana; asimismo, hubo disminución en el comercio de máquinas mecánicas como bombas centrífugas procedentes de Huila, además de refrigeradores y básculas desde Caldas. De manera similar, se redujeron los despachos de vehículos automóviles de Risaralda hacia México, y de motocicletas desde ese departamento para Ecuador.





Central Cafetera. Importaciones totales

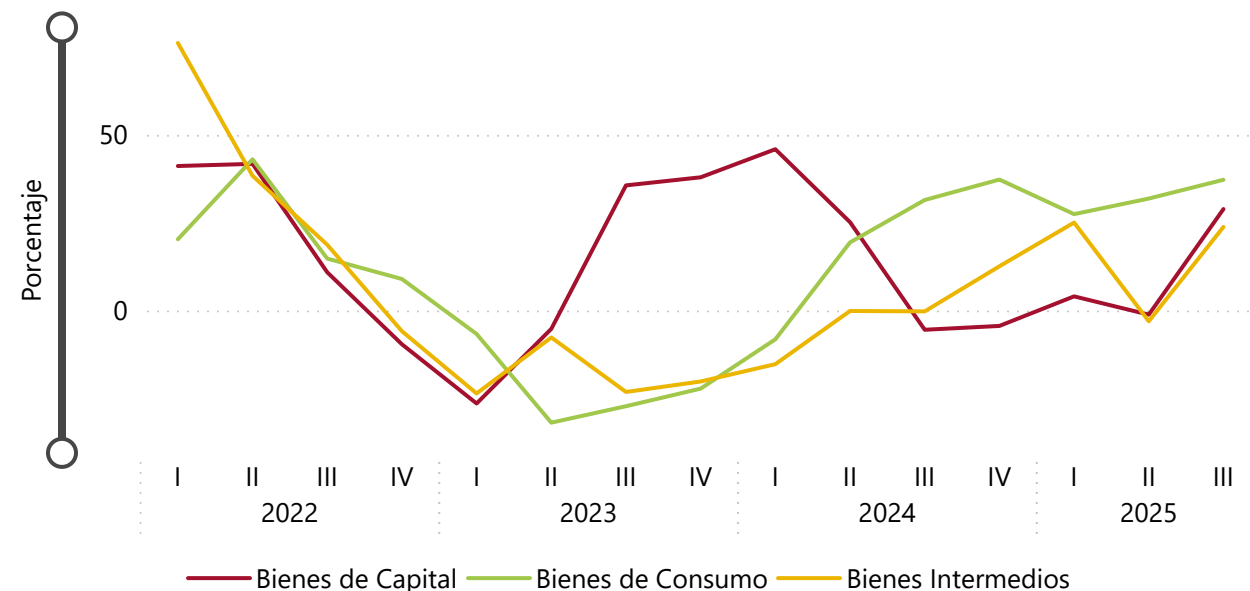
Nivel trimestral y variación anual



Fuente: DANE. Cálculos Banco de la República.

Central Cafetera. Importaciones según uso o destino económico (CUODE)

Variación anual



Fuente: DANE. Cálculos Banco de la República.

Las importaciones de la región exhibieron en el tercer trimestre el aumento más alto de los últimos tres años, reflejo de una mayor demanda interna. En el resultado incidió la dinámica positiva observada en materias primas para la industria, bienes de consumo duraderos, bienes de capital para el sector manufacturero, equipo de transporte y bienes de consumo no duraderos. A su vez, Risaralda sobresalió nuevamente con el mayor monto importado y con un incremento de 34,4% frente al tercer trimestre de 2024.

Por su parte, dentro de los bienes de consumo se destacaron las compras de vehículos de transporte particular. Lo anterior se explicó por las mayores adquisiciones de motocicletas, acorde con el desempeño del comercio de estos bienes en la región. Le siguieron las importaciones de calzado desde China, refrigeradores y congeladores de China y México, además de productos alimenticios como extractos, esencias y concentrados de café comprados a Brasil y Ecuador, así como de huevos de gallina fecundados para incubación de Estados Unidos.

Entretanto, los bienes intermedios revirtieron la caída del segundo trimestre, al mostrar una variación anual de 23,8%. El crecimiento fue jalonado por el rubro de productos alimenticios, dentro del que sobresalió el café sin procesar proveniente de Brasil y habas de soja de Estados Unidos. Igualmente, hubo incremento en productos mineros como laminados de diferentes variedades traídos desde Japón y Corea del Sur, y aumentaron las compras externas de productos agropecuarios no alimenticios desde China, Venezuela, Trinidad y Tobago, además de Brasil.

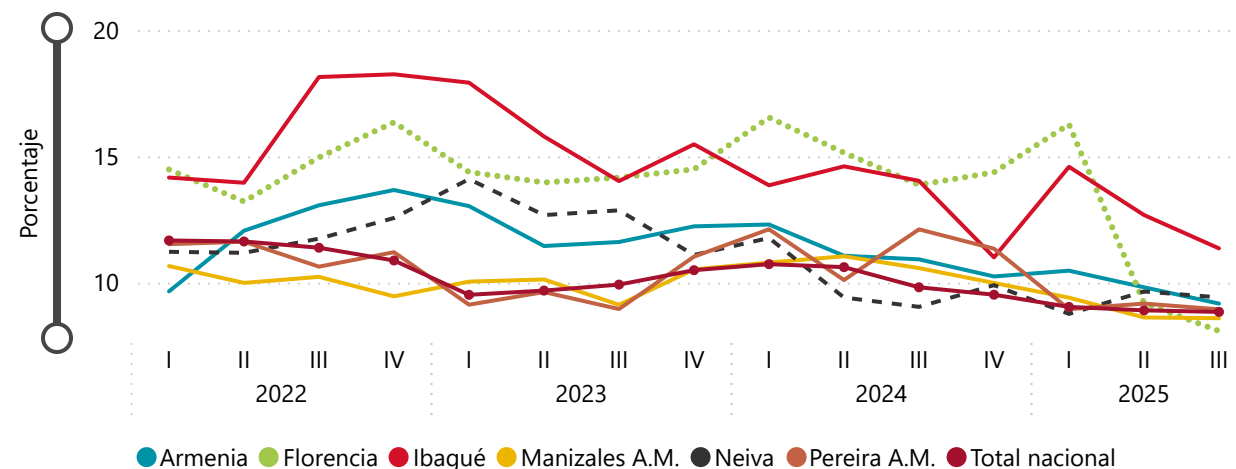
Por último, los bienes de capital presentaron una dinámica positiva entre julio y septiembre de 2025, luego del descenso del trimestre previo. Dentro de esta agrupación se destacaron las mayores importaciones de maquinaria industrial procedente de China y España, así como de partes y accesorios de equipo de transporte como chasis de vehículos automóviles desde Brasil. El rubro de materiales de construcción también mostró aumento, por adquisiciones de perfiles y tubos de hierro o acero, además de placas y baldosas de cerámica; y en la categoría de herramientas creció la compra de limas de metales comunes.





Central Cafetera. Tasa de desocupación (TD)

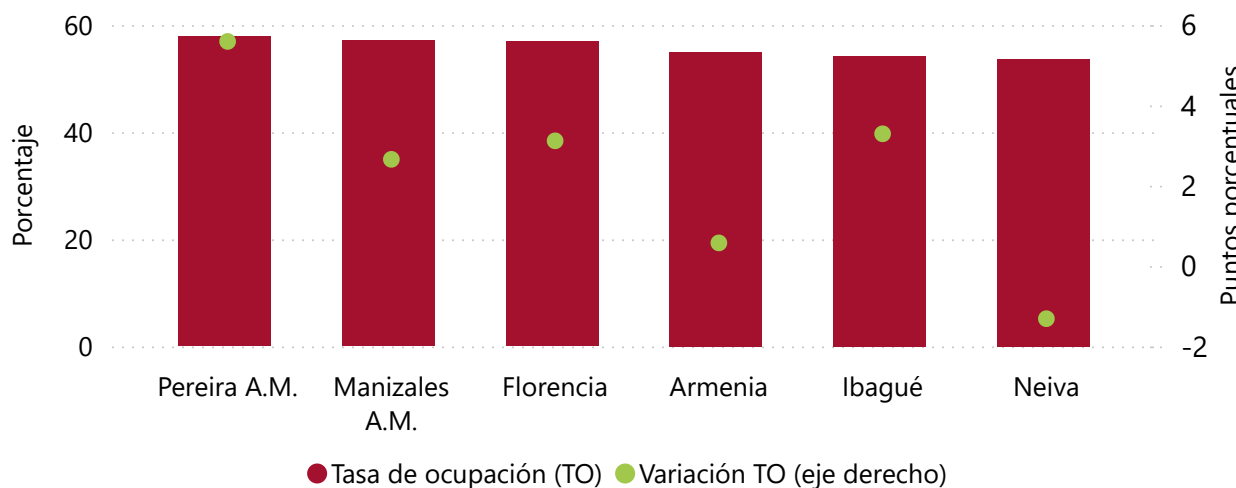
Trimestre móvil



Fuente: DANE. Cálculos Banco de la República. ⓘ

Central Cafetera. Tasa de ocupación (TO)

Tasa y variación anual - III trimestre de 2025



Seleccione:

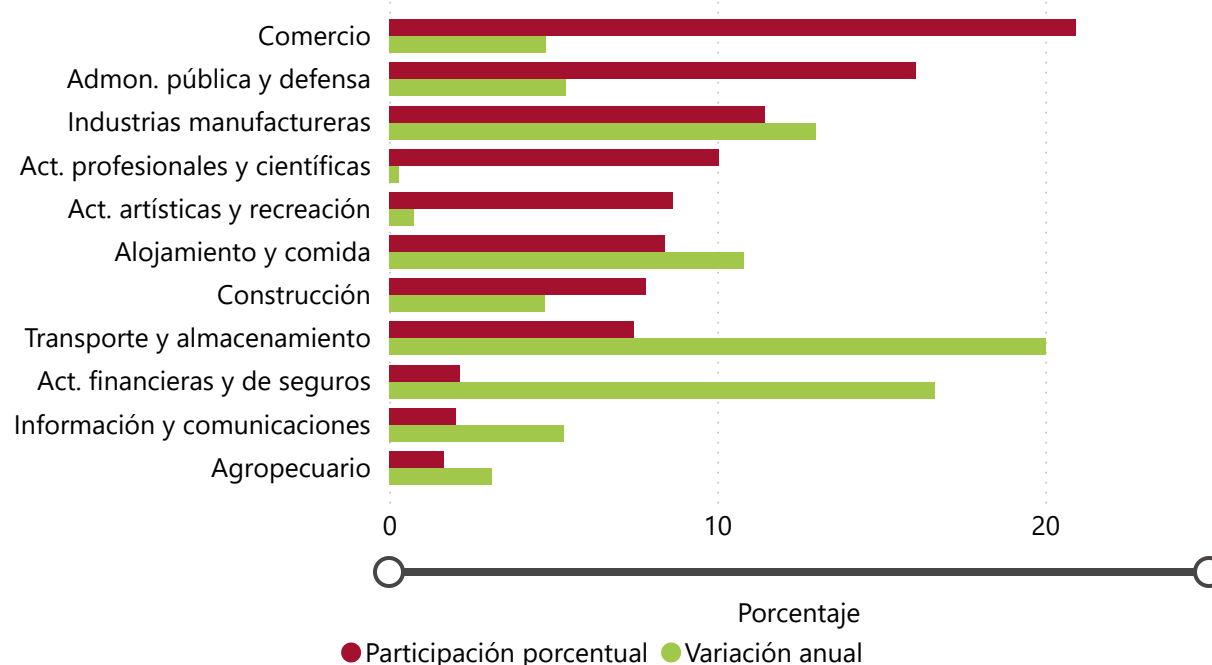
Tasa de ocupación

Tasa global de participación

Fuente: DANE. Cálculos Banco de la República. ⓘ

Central Cafetera. Ocupados por principales ramas de actividad económica

Participación y variación anual - III trimestre de 2025



Fuente: DANE. Cálculos Banco de la República. ⓘ

Tasa de informalidad por ciudades a septiembre de 2025

Armenia	Florencia	Ibagué
42,4 %	52,9 %	47,8 %
Manizales A.M.	Neiva	Pereira A.M.
37,2 %	52,6 %	42,2 %

Entre julio y septiembre de 2025, la tasa de desocupación (TD) continuó con la tendencia descendente que inició el último trimestre de 2024. La menor tasa registrada estuvo explicada en el aumento de la cantidad de ocupados (6,6%) a nivel regional que superó el incremento de 3,9% en la fuerza de trabajo (FT), implicando una menor cantidad de personas desempleadas. Adicionalmente, se evidenció una caída en la TD en todas las ciudades capitales de Central Cafetera, con excepción de Neiva, donde el indicador ajustó dos periodos consecutivos de ascensos, debido al aumento en el número de desocupados junto con el descenso registrado en la FT.

La tasa de ocupación y la cantidad de personas ocupadas nuevamente arrojaron resultados positivos, explicando parte de la mayor demanda de los hogares. Las actividades industriales, de transporte y de comercio y reparación de vehículos fueron las que más vinculación de personal registraron durante el tercer trimestre de 2025 y estuvieron en línea con los buenos resultados exhibidos por dichos sectores. Análogamente, el aumento de la población que ingresó al mercado laboral fue absorbido por la creación de aproximadamente 71.000 puestos de trabajo durante el trimestre móvil terminado en septiembre, frente al mismo lapso del año previo. Lo anterior, pudo sustentar parte del incremento en los ingresos disponibles de los hogares y por consiguiente el elevado consumo de bienes durables.

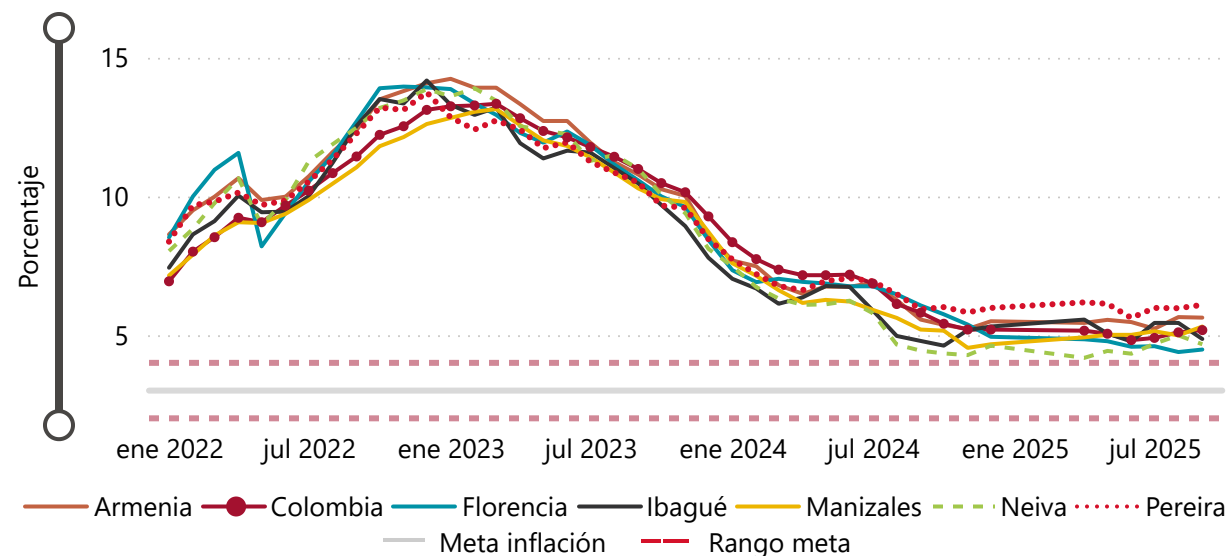
La tasa global de participación (TGP) registró un balance heterogéneo entre las ciudades capitales de Central Cafetera. La TGP se contrajo en tres de las seis ciudades analizadas; no obstante, los aumentos exhibidos por Pereira y su área metropolitana (A.M.), Ibagué y Manizales A.M. motivaron a que el agregado regional creciera 1,6 pp en su comparativo anual, y permitieron que la TD continuara con la tendencia descendente descrita anteriormente. Además, la mayor cantidad de personas que se sumaron a la oferta laboral superó en 2,7 pp a la variación de la población en edad de trabajar, por consiguiente, el número de personas fuera de la fuerza de trabajo se redujo, siendo la tercera contracción del año.

La tasa de informalidad (TI) aumentó para el agregado regional, completando tres trimestres continuos de deterioro. La TI, que es una aproximación de la calidad del empleo, se ubicó en 44,2% entre julio y septiembre de 2025, incrementándose 1,2 pp en su comparativo anual. El deterioro observado se habría sustentado en gran parte en los aumentos que exhibió la posición ocupacional de obrero, empleado particular y trabajador por cuenta propia, segmentos con alta proporción de informalidad laboral. Entretanto, Manizales A.M. exhibió la menor TI en la región y se situó en el segundo puesto entre los demás municipios del país (23 ciudades que componen la medición del DANE), ubicándose 5,8 pp por debajo del total nacional.



Central Cafetera y Colombia. Inflación anual

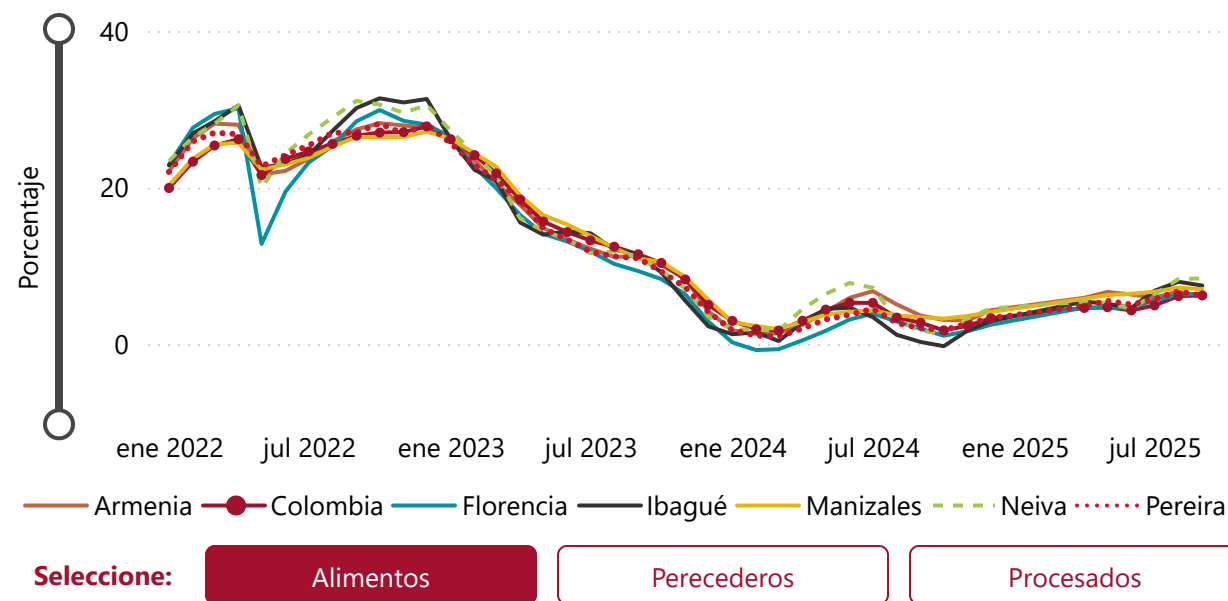
Variación anual del IPC



Fuente: DANE. Cálculos Banco de la República.

Central Cafetera y Colombia. Inflación anual alimentos

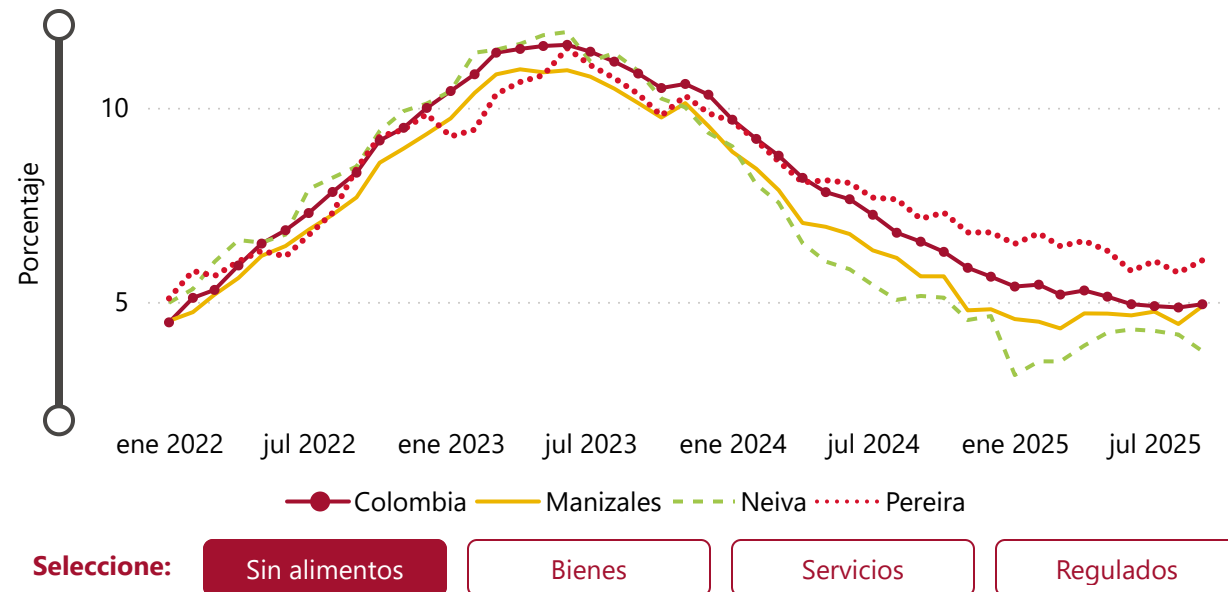
Variación anual del IPC



Fuente: DANE. Cálculos Banco de la República. ⓘ

Central Cafetera y Colombia. Inflación anual sin alimentos

Variación anual del IPC



Fuente: DANE. Cálculos Banco de la República. ⓘ

La mayor inflación a septiembre de 2025 en la región se presentó en:

Pereira
Ciudad
6,09 %
Variación anual

La menor inflación a septiembre de 2025 en la región se presentó en:

Florencia
Ciudad
4,48 %
Variación anual

En septiembre la inflación anual del país y de las capitales de la región, excepto Florencia, pausó su desaceleración y superó el resultado de junio. Lo anterior se debió, en la mayoría de los territorios, al incremento más pronunciado de los precios de alimentos y del grupo de otros de bienes, siendo en el primer caso motivado en gran medida por el comportamiento alcista de los productos perecederos, y en el segundo por altos precios internacionales de algunos productos, que contrarrestaron la apreciación reciente del peso colombiano. También influyó en el crecimiento la elevada demanda interna y costos laborales.

La inflación de alimentos estuvo por encima del cierre del segundo trimestre del año en casi todas las ciudades de la zona Cafetera, menos en Armenia. El incremento de precios de este grupo en 2025, pese al abundante abastecimiento, se generó por el impuesto saludable a los ultraprocesados, alto consumo privado, elevados costos laborales y aumento de precios en el mercado externo, principalmente del café. Sobresalió el ascenso de las cotizaciones de los perecederos, en parte por mayor costo de insumos, transporte local y alta demanda; en particular, en Manizales, Neiva y Pereira subió la yuca, cebolla, tomate, zanahoria y algunas frutas.

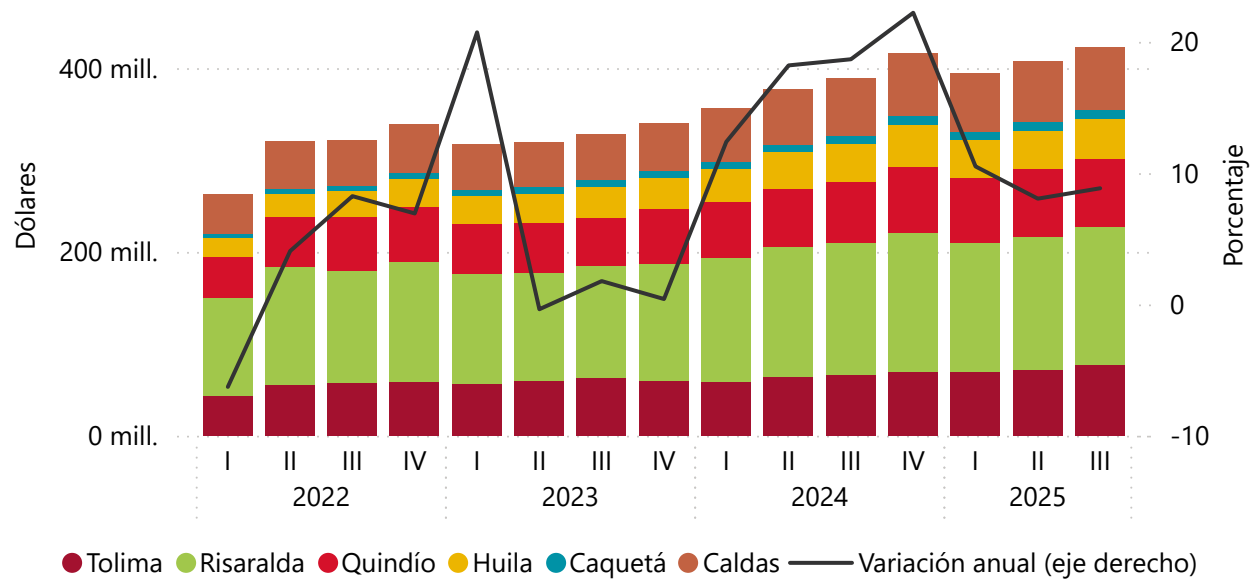
En cuanto a la variación de precios sin alimentos, esta se incrementó en Manizales y Pereira respecto al resultado de junio, mientras que en Neiva fue menor. Dentro de este grupo aumentó la cotización de los bienes en las tres ciudades, acorde con el resultado nacional, impulsada por un mayor consumo, además de costos operativos y logísticos. Entretanto, los regulados crecieron en Manizales y Pereira, por el alza en los precios de la recolección de basuras y el suministro de gas, aunque este último cayó en Neiva, lo que contribuyó a la menor variación de la categoría de regulados en esa ciudad. Por su parte, los servicios de comunicación fija y móvil aumentaron en Manizales, así como las bebidas en establecimientos, últimas que también subieron en Neiva, además del gasto en servicios de la vivienda.

En Armenia e Ibagué hubo mayor presión por parte del rubro de información y comunicación, además de alimentos y bebidas no alcohólicas en la última ciudad. Aparte de estas divisiones, durante septiembre las bebidas alcohólicas evidenciaron aumento anual en su precio en estos dos territorios respecto al registro de junio. De otro lado, en Florencia la inflación reportó un menor ritmo de crecimiento, explicado por el aumento menos acentuado en alojamiento, agua, electricidad, gas y otros combustibles, así como en salud, y bienes y servicios diversos.



Central Cafetera. Ingreso de remesas

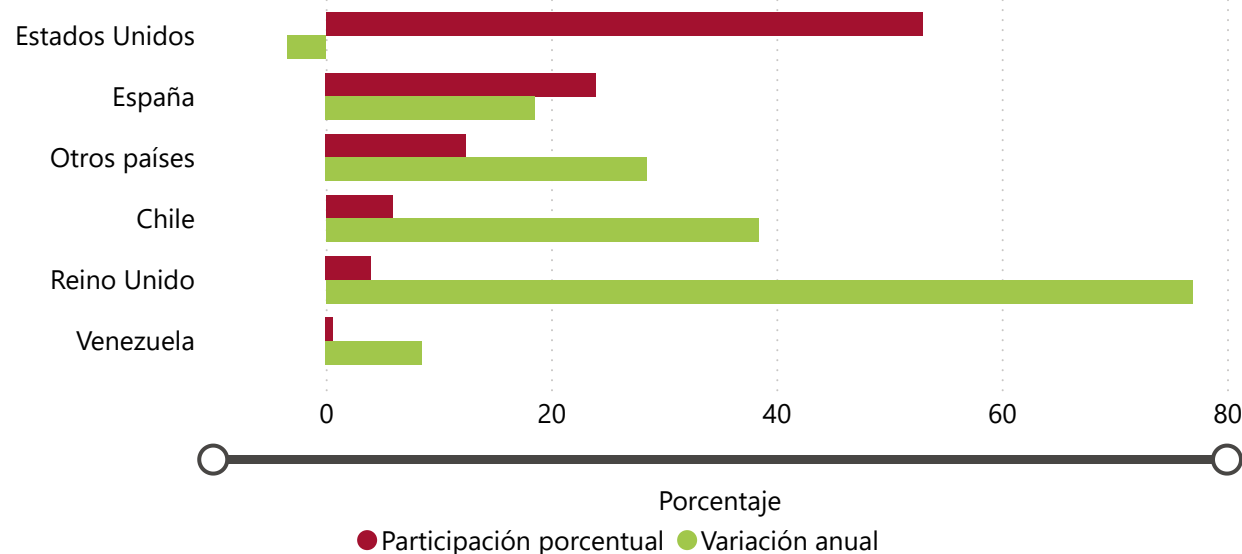
Nivel trimestral y variación anual



Fuente: Banco de la República.

Central Cafetera. Ingresos de remesas por país de origen

Participación y variación anual - III trimestre de 2025



Fuente: Banco de la República.

Remesas en dólares

423,3 mill.

Dólares

8,8 %

Variación anual

Remesas en moneda local

1,7 bill.

Pesos

6,5 %

Variación anual

Los ingresos por remesas de trabajadores del exterior continuaron al alza, con una dinámica similar a la del trimestre previo. Entre julio y septiembre de 2025, las transferencias por este concepto aumentaron 8,8% en términos anuales y fueron equivalentes al 42,9% del valor de las exportaciones totales de la región, manteniéndose en niveles históricamente altos. El monto en moneda local, calculado a partir del promedio trimestral de la TRM, también registró un incremento, aunque de menor magnitud debido a la apreciación de la tasa de cambio en el periodo.

Todos los departamentos de la región presentaron variaciones positivas en las remesas percibidas. Tolima fue el que más aportó al desempeño regional, impulsado por los mayores envíos desde países diferentes a los tradicionales, seguido por Quindío que se benefició del aumento de las transferencias provenientes de Chile y España. En Risaralda, principal receptor de las divisas de la región, el crecimiento estuvo asociado a flujos desde Reino Unido y España; este último también favoreció el incremento observado en Caldas. Por último, los departamentos de Huila y Caquetá registraron aumentos motivados por los mayores montos recibidos desde otros países.

En cuanto al origen de las remesas, la mayoría de los países presentaron aumentos, con excepción de Estados Unidos. Aunque se mantuvo como el principal origen de los ingresos, registró un descenso anual de 3,4%, explicado por los menores envíos a todos los departamentos de la región, excepto a Quindío que reportó un leve incremento. España y Reino Unido fueron los que más contribuyeron al buen desempeño de las remesas, destacándose este último por los mayores envíos a Risaralda y Tolima. Por su parte, las divisas procedentes de Venezuela mostraron moderación respecto al dinamismo observado en trimestres anteriores.