

LIBER

BOLETÍN ECONÓMICO REGIONAL



ISSN 2665-1785



BOGOTÁ

IV TRIMESTRE DE 2023

BOGOTÁ D. C., CUNDINAMARCA

COPETÓN
ZONOTROCHIA CAPENSIS

BER

BOLETÍN ECONÓMICO REGIONAL



ISSN 2665-1785



BOGOTÁ

IV TRIMESTRE DE 2023

BOGOTÁ D. C., CUNDINAMARCA

El Boletín Económico Regional es una publicación de la Sección de Sucursales Regionales de Estudios Económicos, Departamento Técnico y de Información Económica, Banco de la República.

DOI: <https://doi.org/10.32468/ber-bog.tr4-2023>

Códigos JEL: R10, R11, R12

Dora Alicia Mora

Jefe Sección Sucursales Regionales Estudios Económicos

Equipo técnico:

Rocío Mora Quiñones

Carolina Ramírez Rodríguez

Carlos Alberto Suárez Medina

Juan Carlos Bermeo Soto

Palabras clave del Boletín Económico Regional: Economía de Bogotá, Cundinamarca, industria, comercio, construcción, empleo.

Las opiniones y posibles errores son responsabilidad exclusiva de los autores y no comprometen al Banco de la República ni a su Junta Directiva.

Tabla de contenido*

Panorama económico.....	3
I. Agropecuario.....	4
III. Industria	5
V. Construcción.....	8
VI. Comercio y Turismo.....	10
VII. Transporte.....	12
IX. Comercio exterior.....	14
X. Mercado laboral.....	18
XI. Precios.....	20
XI. Otras variables económicas.....	21

* Nota: Los numerales que no aparecen relacionados en este documento no tienen información o no aplican.

Panorama económico

Al cierre del año 2023, la región Bogotá (Bogotá y Cundinamarca) presentó un desempeño anual débil del trimestre en medio de menores presiones inflacionarias, mayor disponibilidad de materia prima y relativa normalidad en el transporte. La industria y el comercio continuaron perdiendo dinamismo reflejo de los bajos niveles de consumo, contrario a las mejores expectativas de ventas para fin de año. En construcción las licencias aprobadas cayeron lideradas por la disminución en ventas de vivienda nueva, mientras que las obras civiles continuaron avanzando paulatinamente. El transporte de carga mejoró, así como en pasajeros terrestre y aéreo aumentó ante una mejor temporada. En comercio exterior, las importaciones mostraron descenso y las exportaciones mayor normalidad. La tasa de desempleo presentó menores niveles y la inflación descendió, aunque algunos rubros mantuvieron presiones al alza.

La economía de la región de Bogotá y Cundinamarca continuó mostrando descensos en industria, comercio y edificaciones conforme a la evolución de los indicadores de seguimiento. Un año atrás la temporada de fin de año estuvo marcada por la moderación en el consumo privado, dada una mayor normalización de las actividades postpandemia, alta inflación y aumento de los costos financieros. En el periodo de análisis, el gasto de los hogares fue débil en medio de una mayor disponibilidad de materia prima, ajuste en precios y mejores condiciones logísticas tanto a nivel local como internacional. La temporada de fin de año estuvo marcada por una menor confianza de los hogares y la caída anual de la situación económica de la empresa a pesar de esperar un mejor comportamiento en ventas frente a lo registrado durante el año.

Mientras que en el segmento edificador las licencias aprobadas continuaron cayendo en un entorno de contracción en la venta de vivienda nueva, en particular, de interés social, a la vez que se registró menor ejecución de proyectos en el segmento no residencial en la capital. En el mismo contexto, las importaciones descendieron, en especial, las destinadas a la inversión en construcción, bienes de capital para la industria y equipo de transporte, mientras que las exportaciones mostraron mayor estabilidad dada la alta base de comparación anual.

La tasa de desempleo presentó menores niveles marcando una tendencia bajista durante 2023, en parte explicado por el aumento gradual del empleo formal. Por su parte, la inflación alcanzó niveles de un dígito, aunque algunos rubros como servicios y regulados mantuvieron presiones al alza.

I. Agropecuario

En el capítulo se analiza la actividad agropecuaria a partir de indicadores relacionados con la producción de los principales productos de la región, debido a la falta de información agropecuaria a nivel regional con la periodicidad y oportunidad requerida para la publicación del documento.

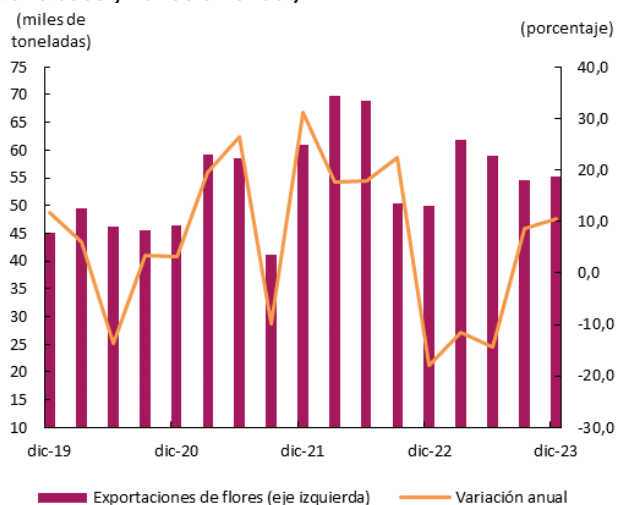
Las exportaciones de flores mostraron un fuerte repunte anual en el volumen despachado luego de registrar mayor estabilidad en solicitudes postpandemia (Gráfico 1, panel A). Los volúmenes actuales de exportación de flores fueron superiores a los observados en 2019, dada la buena dinámica en solicitudes de los Estados Unidos (EE. UU.), al concentrar 75,2% del total despachado por la región, con un crecimiento de 11,9% anual. En orden de importancia relativa siguieron los volúmenes despachados hacia España, Holanda y Japón, en conjunto agrupando 10,6% del total, con crecimientos de 18,8%, 20,2% y 6,6% respectivamente.

Gráfico 1

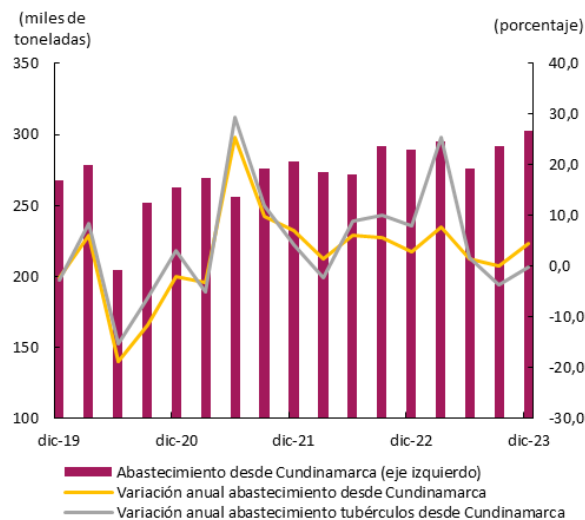
A. Exportaciones de flores desde Bogotá y Cundinamarca.

B. Abastecimiento de alimentos agrícolas desde Cundinamarca hacia las Centrales de abasto del país.

(toneladas y variación anual)



Fuente: DANE; cálculos Banco de la República.



Fuente: DANE, SIPSA; cálculos Banco de la República.

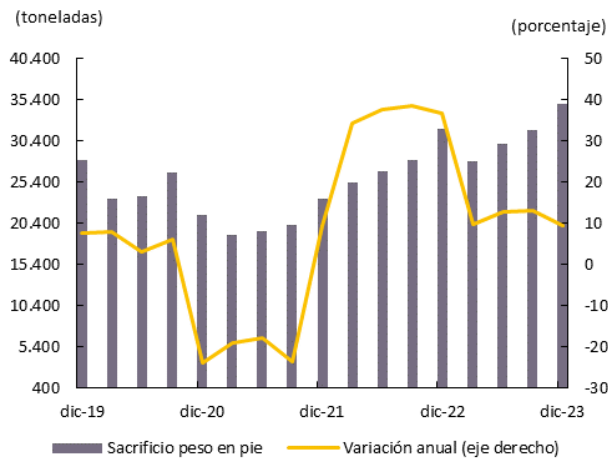
En el periodo de análisis, se observó un fuerte dinamismo en los despachos de alimentos agrícolas desde Cundinamarca (Gráfico 1, panel B). Las mejores condiciones climatológicas tras la culminación del prolongado fenómeno de la Niña, así como la mayor disponibilidad de insumos agrícolas, menores costos de producción y relativa normalidad en el transporte fueron factores para el aumento del despacho agrícola. En particular, se registraron niveles históricos despachados en tubérculos, raíces y plátanos, en verduras y hortalizas y en cereales y granos. Adicional, la corrección de precios en los alimentos perecederos motivó una mayor demanda de los productos para la temporada de fin de año.

En el trimestre de análisis, la actividad pecuaria se destacó por presentar un nivel histórico alto en producción de sacrificio de ganado porcino (Gráfico 2, panel A). El comportamiento estuvo relacionado con una mayor preferencia de su consumo debido a la competencia en precios frente a las otras proteínas, adicional al aumento de la demanda para la temporada. Por su parte, a pesar de las mejores condiciones climatológicas, el acopio de leche registró niveles en producción similares a los observados al inicio de la pandemia en marzo de 2020 (Gráfico 2, panel B). El desempeño en acopio se asoció con el menor consumo de los hogares e incremento de los inventarios.

Gráfico 2.

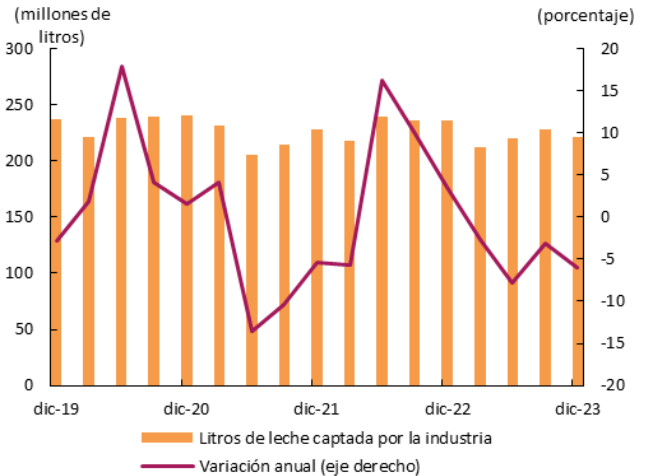
Cundinamarca. Sacrificio de cerdo y leche captada por la industria al sector primario.

A. Sacrificio de ganado porcino



Fuente: DANE, ESAG; cálculos Banco de la República.

B. Leche captada por la industria



Fuente: USP-Ministerio de Agricultura; cálculos Banco de la República.

III. Industria

La industria continuó perdiendo dinamismo durante el último trimestre de 2023, según la encuesta mensual manufacturera con enfoque territorial (EMMET) del DANE (Cuadro 1). El débil desempeño del consumo de los hogares con niveles inferiores frente a los observados el año anterior, explicaron en parte la contracción observada en la mayoría de los rubros industriales. El descenso estuvo asociado con el deterioro de la confianza de los hogares, sumado a la persistencia de altos precios, unas condiciones financieras menos holgadas y la desaceleración de la economía. Un año atrás la industria empezaba a ajustarse hacia niveles más acordes con su capacidad productiva, dada la moderación de la demanda después de la fuerte reactivación del consumo postpandemia. Por su parte, en el periodo de análisis se registró una disminución en el volumen de pedidos y acumulación de inventarios.

Cuadro 1
Bogotá y Cundinamarca: producción real^p
(crecimiento anual y contribución)
(porcentaje)

Agrupación industrial	Bogotá						Cundinamarca					
	2022	2023					2022	2023				
	IV	I	II	III	IV	Cont. IV	IV	I	II	III	IV	Cont. IV
TOTAL	4,3	-3,1	-5,2	-7,1	-7,8	-7,8	5,3	-2,2	-5,8	-5,9	-1,6	-1,6
Alimentos y bebidas	-0,7	-4,8	-3,9	0,2	-2,7	-0,7	4,1	-2,5	-6,5	-2,2	0,3	0,1
Textiles y confecciones	-5,3	-6,5	-19,5	-12,4	-4,6	-0,5	14,8	-26,8	-28,2	-28,3	-1,7	0,0
Curtido de cuero y calzado	0,0	-5,2	-1,2	6,7	0,3	0,0	-16,6	-17,5	-17,3	-17,3	-17,7	-0,1
Madera y muebles	9,0	18,3	3,0	-8,0	-5,1	-0,1	0,2	-22,8	-27,0	-34,1	-32,2	-0,6
Papel e imprentas	9,3	-8,5	-8,4	-3,6	-2,5	-0,1	n.d.	n.d.	n.d.	n.d.	nd	nd
Sustancias y productos químicos, farmacéuticos, de caucho y plástico	2,6	1,8	-1,0	-3,4	-5,1	-1,5	10,0	2,4	-0,6	-6,7	-1,7	-0,4
Minerales no metálicos	2,5	3,5	0,7	-3,6	7,8	0,1	4,5	-1,0	-8,5	-9,8	-6,6	-0,8
Productos metálicos	3,6	0,1	-7,2	1,2	-5,0	-0,2	-13,7	-6,8	-29,5	-19,3	4,1	0,1
Vehículos de transporte, carrocerías, autopartes y otro equipo de transporte	n.d.	n.d.	n.d.	n.d.	n.d.	n.d.	63,6	-20,6	-16,3	-30,8	-59,8	-1,3
Resto de industria	20,0	-9,7	-5,5	-23,3	-25,1	-4,8	-2,3	0,2	8,8	1,7	17,4	1,3

p: provisional.

n.d.: no disponible.

Cont.: Contribución.

Fuente: DANE (EMMET); cálculos Banco de la República.

En la región la agrupación industrial con mayor contribución a la contracción fabril fue el grupo de vehículos de transporte (en Bogotá ubicado en el resto de industria) (Cuadro 1). La caída de la producción estuvo asociada con elevados niveles de inventarios de automotores y las bajas ventas desestimuladas por el alto costo del financiamiento. En el mismo contexto, la elaboración de electrodomésticos y de maquinaria y equipo disminuyeron debido a menores solicitudes. Entre otras contribuciones altas negativas en la región, se encontraron en la manufactura de sustancias y productos químicos debido a una baja demanda de productos farmacéuticos y exceso de inventarios.

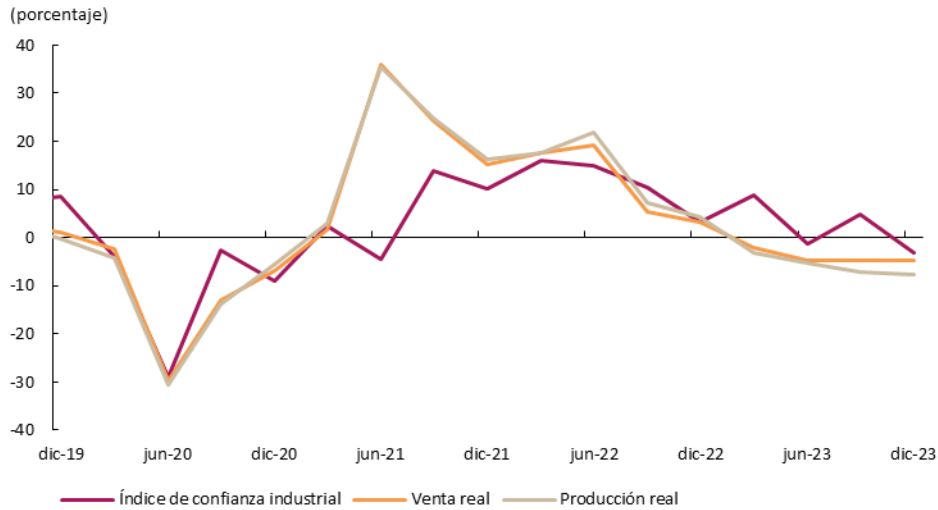
Por su parte, el descenso en la elaboración de alimentos y bebidas en Bogotá estuvo relacionado con la puesta en marcha del nuevo impuesto a los ultraprocesados. En Cundinamarca el leve crecimiento de la agrupación estuvo liderado por la venta de bebidas no alcohólicas para la temporada de fin de año. Por el lado de papel e imprentas, la reducción de su producción fue atenuada por la realización de las elecciones de los gobiernos locales y la demanda de etiquetas de bebidas asociada al mayor consumo de la temporada decembrina.

En contraste, las agrupaciones con contribuciones positivas estuvieron relacionadas con el sector de la construcción (productos metálicos en Cundinamarca y minerales no metálicos en Bogotá). El resultado estuvo asociado con el avance en la ejecución de obras civiles como el metro en la ciudad. En Cundinamarca la contribución negativa de minerales no metálicos se explicó en el lento dinamismo de la construcción de edificaciones.

El Índice de confianza industrial (ICI) de Fedesarrollo mostró para Bogotá cayó situándose en niveles negativos con similar tendencia a los resultados reales en ventas y producción (Gráfico 3). El

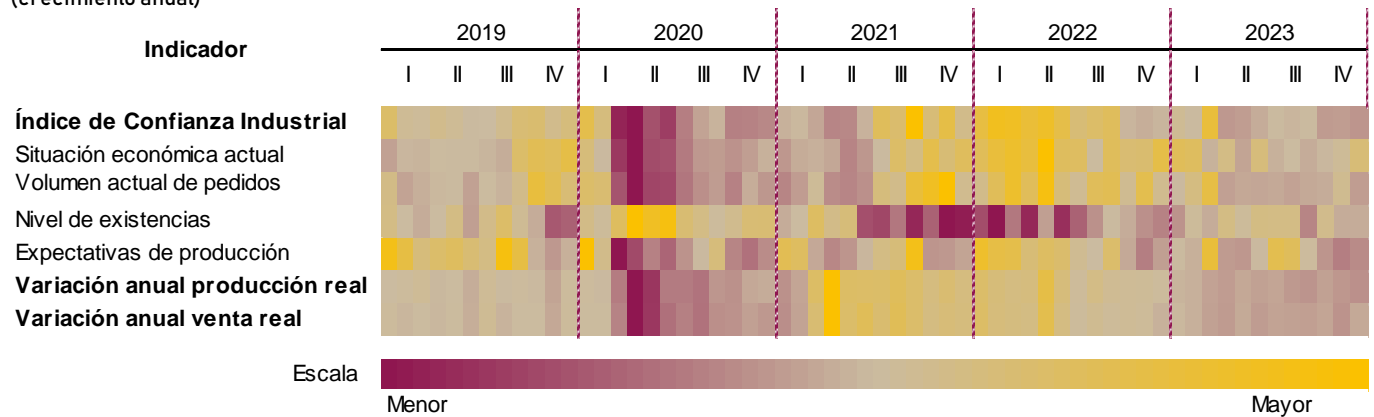
desempeño del ICI obedeció a la caída en volumen de pedidos y acumulación de inventarios. En la misma línea, la confianza de los empresarios registró deterioro por las menores expectativas de producción para el próximo trimestre (Cuadro 2).

Gráfico 3
Bogotá: producción real e índice de confianza industrial (ICI)
 (crecimiento anual)



Fuente: DANE y Fedesarrollo; cálculos Banco de la República.

Cuadro 2
Bogotá: Indicadores de confianza industrial, producción y venta real
 (crecimiento anual)



Fuente: Fedesarrollo; cálculos Banco de la República.

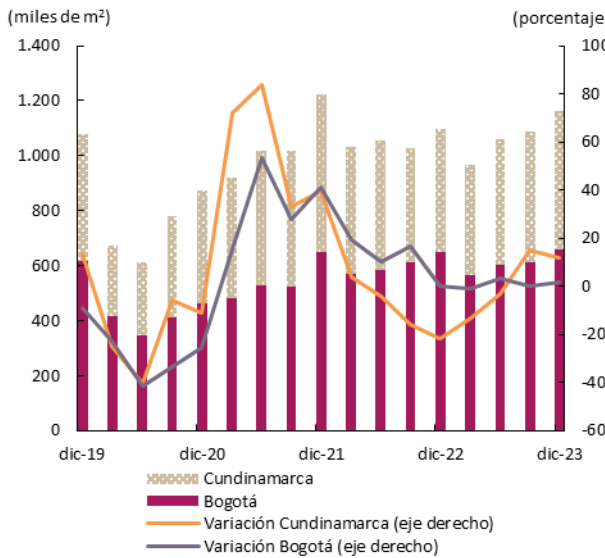
V. Construcción

En la región, la actividad constructora en edificaciones continuó mostrando deterioro debido al desplome en ventas de vivienda nueva, adicional a la contracción en las licencias aprobadas. Por su parte, en el destino no residencial se observó caída conforme a la menor confianza de los empresarios y disminución de la inversión, mientras que las obras civiles continuaron avanzando paulatinamente.

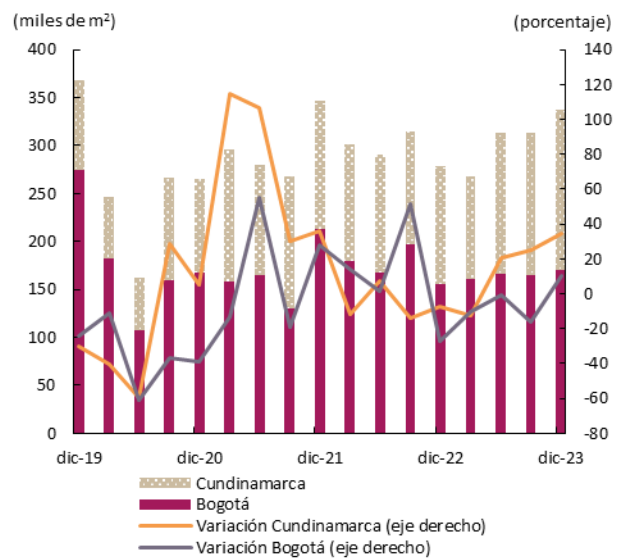
En relación con las obras civiles según las cifras del Instituto de Desarrollo Urbano (IDU) estuvieron jalonadas por la construcción de vías y ciclo infraestructura para la movilidad, seguidas de las obras de infraestructura para el sistema integrado de transporte público. Adicional se registraron giros del IDU destinados para la integración funcional del Regiotram de Occidente en la ciudad. En particular, continuó el avance en obra de la primera línea del Metro de Bogotá, luego de un tiempo prolongado para la adquisición de terrenos y reubicación de redes de acueducto. Entre los tramos más desarrollados se destacó el deprimido de la calle 72 con Avenida (Ave.) Caracas. Así mismo continuaron las obras en Transmilenio por la Ave. 68 donde culminó la construcción del puente vehicular en el sector de la floresta, la ampliación de la Ave. José Celestino Mutis junto con la renovación de alcantarillado y la construcción del cable aéreo San Cristóbal en portal Transmilenio 20 de julio.

Gráfico 4
Bogotá y Cundinamarca: área causada residencial y no residencial
 (metros cuadrados y crecimiento anual)

A. RESIDENCIAL



B. NO RESIDENCIAL

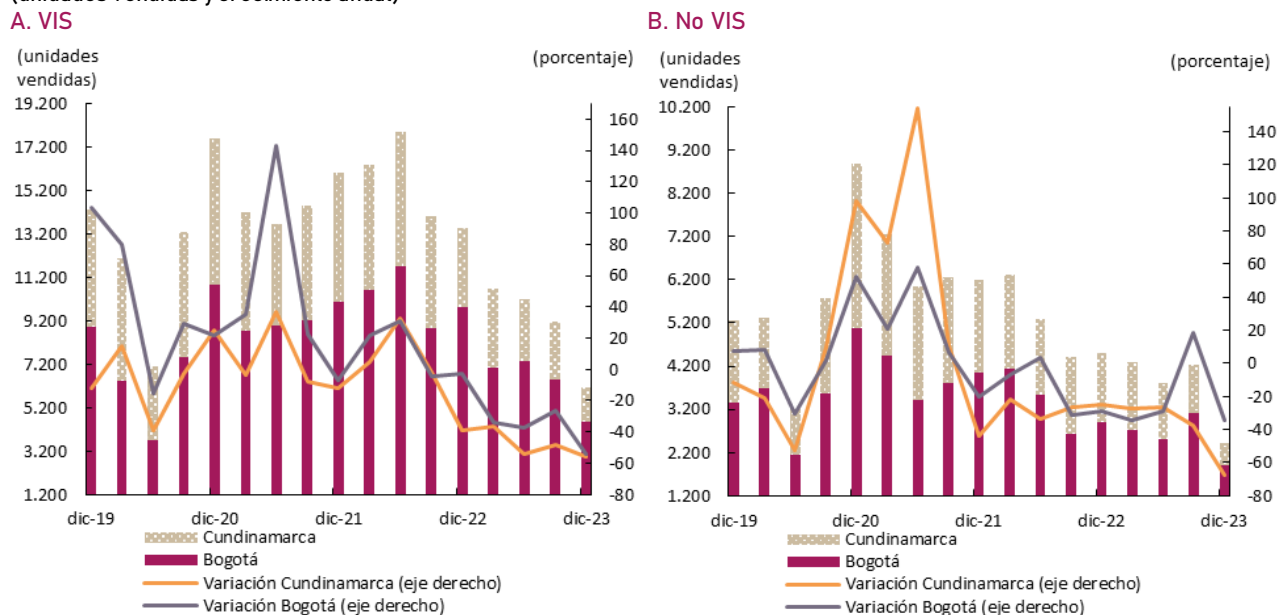


Fuente: DANE, Censo de Edificaciones; cálculos Banco de la República.

El desempeño de las áreas efectivamente culminadas según el censo (CEED) del DANE durante el último trimestre de 2023, obedeció a niveles construidos aún por debajo de los registrados antes de pandemia, en particular, en las áreas causadas en el segmento no residencial en Bogotá y de apartamentos en Cundinamarca¹ (Gráfico 4). Después de una alta ejecución postpandemia de los proyectos represados con la parálisis del sector, simultáneamente las iniciaciones de nuevos proyectos estuvieron impactadas por faltantes de insumos y los altos costos en transporte y en los materiales de la construcción. En 2023 se registró mayor estabilidad de precios y disponibilidad de materiales, contribuyendo en especial a la culminación de proyectos de apartamentos planeados con antelación. Sin embargo, la incertidumbre sobre la nueva reglamentación para el otorgamiento de los subsidios de vivienda y los elevados costos de la construcción y financieros aplazaron el lanzamiento de nuevos proyectos residenciales y, en relación con las áreas construidas en el segmento no residencial continuaron registrando deterioro en oficinas, comercio y bodegas en la ciudad capital.

Las ventas de vivienda nueva para la región continuaron mostrando fuertes reducciones según las cifras de Coordinada Urbana (el sistema de información georreferenciada de Camacol) (Gráfico 5). El comportamiento estuvo relacionado con el ajuste introducido en el programa de Mi Casa Ya para otorgamiento de los subsidios, adicional a las restricciones presupuestales de los hogares dada la alta inflación y los elevados costos financieros aplazando la intensión de compra de vivienda VIS y no VIS (Panel A.) y (Panel B.).

Gráfico 5
Bogotá y Cundinamarca: unidades vendidas VIS y no VIS
 (unidades vendidas y crecimiento anual)



Nota: Cundinamarca incluye Soacha, Chía, Cajicá, Cota, Facatativá, Funza, Fusagasugá, Anapoima, Mosquera, Madrid, Ricaurte, Sopó, Tabio, Tongo, Zipaquirá, Tocancipá, La Mesa, La Calera, Girardot, Apulo, Sibate, Gachancipá, Villeta.
 Fuente: Coordinada Urbana; cálculos Banco de la República.

¹ Incluye los municipios de Cajicá, Chía, Cota, Facatativá, Funza, Fusagasugá, La Calera, Madrid, Mosquera, Soacha, Sopó, Zipaquirá.

VI. Comercio y turismo

En Bogotá y Cundinamarca las ventas reales minoristas registraron contracción por cuarto trimestre consecutivo según la Encuesta Mensual de Comercio (EMC) del DANE (Cuadro 3), finalizando el año con un índice de confianza comercial muy por debajo de los niveles registrados postpandemia. La desaceleración de las actividades económicas y el menor consumo explicó la caída en ventas en medio de la persistencia de precios altos en algunos bienes durables y semidurables, elevados costos de financiación y la priorización del gasto de los hogares por productos de la canasta familiar.

Un año atrás en el mismo trimestre, el consumo había comenzado a presentar moderación luego de un periodo de auge postpandemia. En el mismo trimestre de 2022, las ventas de vehículos se dinamizaron luego de superar algunas dificultades por escasez de componentes, aunque la depreciación de la tasa de cambio y el aumento de los precios de nuevas unidades y de los repuestos importados atenuaron el ritmo de ventas. En el periodo de análisis a pesar de la realización del Salón del Automóvil en Bogotá, las ventas de los vehículos nuevos, así como sus partes, piezas y accesorios, continuaron afectadas por los elevados precios, las altas tasas de interés y el alza en los precios del combustible. Otros bienes durables como equipos de informática y enseres domésticos también cayeron en ventas, dada la pérdida de participación en la compra de los hogares inclinada hacia los productos de primera necesidad.

Cuadro 3
Bogotá y Cundinamarca: ventas reales minoristas
(crecimiento anual y contribución)
(porcentaje)

Agrupación Comercial	Bogotá (p)						Cundinamarca (p)					
	2022	2023					2022	2023				Cont. IV
	IV	I	II	III	IV	IV	I	II	III	IV		
Total, Comercio Minorista y vehículos	0,6	-1,3	-11,2	-12,7	-7,4	-7,4	1,5	-5,8	-14,0	-13,6	-11,7	-11,7
Vehículos automotores nuevos	5,8	1,5	-15,0	-23,4	-12,0	-4,4	20,0	-9,7	-28,6	-37,5	-36,8	-10,1
Partes, piezas (autopartes) y accesorios (lujos) para vehículos automotores, motocicletas, sus partes y accesorios	9,9	2,7	-20,3	-28,3	-16,7	-0,8	8,7	5,2	-7,4	-15,6	-11,5	-0,9
En establecimientos no especializados; y en especializados en alimentos, bebidas y tabaco	-2,9	-2,7	-6,1	0,0	-2,8	-1,1	-7,6	-6,7	-8,7	-0,6	0,0	0,0
Equipos de informática y comunicaciones en establecimientos especializados; otros enseres domésticos en establecimientos especializados.	-16,6	-11,0	-16,9	-9,1	-2,3	-0,2	-6,6	-8,2	-17,4	-16,5	-12,1	-1,1
Artículos culturales y de entretenimiento en establecimientos especializados.	0,6	-5,4	-3,4	-2,5	-3,9	-0,1	-2,7	1,5	-3,3	-15,6	-11,4	-0,1
Prendas de vestir y sus accesorios; calzado y artículos sucedáneos al cuero en establecimientos especializados.	6,5	-0,2	-9,6	-10,1	-9,4	-0,8	7,7	5,0	3,1	3,9	0,1	0,0
Productos farmacéuticos, medicinales, odontológicos; artículos de perfumería, cosméticos y de tocador	6,4	4,7	2,1	-2,2	-3,8	-0,1	6,5	-3,2	-2,1	3,8	6,2	0,1

(p): provisional.

Cont.: Contribución.

Fuente: DANE, Censo de Edificaciones; cálculos Banco de la República.

Por su parte, la venta de alimentos y bebidas presentó una contribución negativa como respuesta a la desaceleración de la actividad económica, los altos costos operativos y al impuesto saludable que empezó a regir el primero de noviembre y afectó el consumo de productos ultraprocesados. Además, el expendio de alimentos y bebidas se contrajo luego de un desempeño favorable el año anterior con

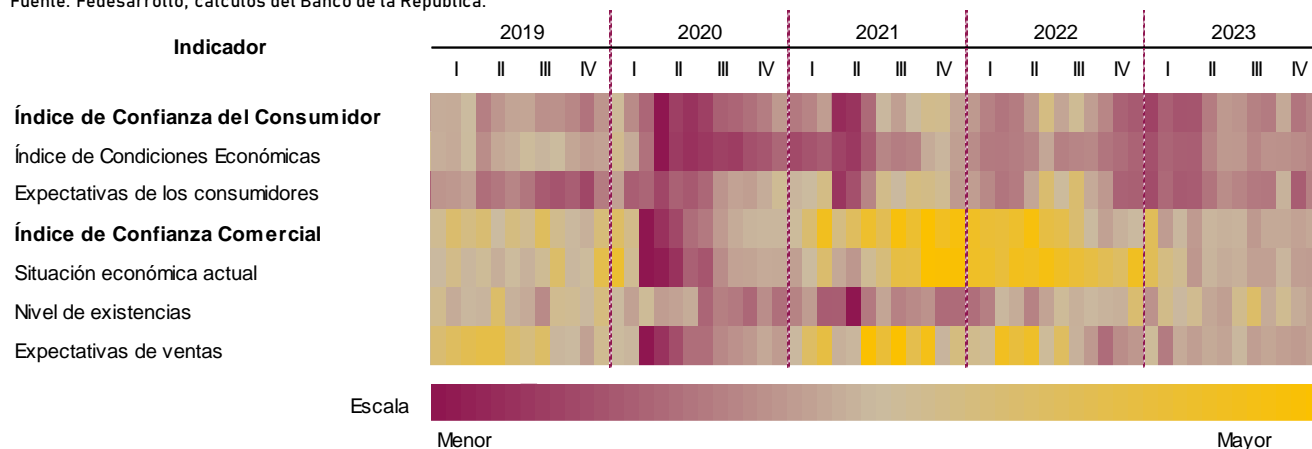
la alta asistencia a eventos, conciertos y obras de teatro. Como consecuencia, la agrupación de artículos culturales y de entretenimiento mostró moderación frente al comportamiento observado el año anterior.

En el rubro de las prendas de vestir y calzado se observó una reducción efecto de la alta base de comparación anual y la baja demanda a pesar de las estrategias comerciales orientadas hacia los descuentos y promociones para fin de año. El único grupo con aumento fue la venta de productos farmacéuticos en Cundinamarca dada una baja base de comparación cuando por falta de inventario no alcanzó a cubrir la demanda.

El Índice de confianza comercial (ICCO) de Bogotá según Fedesarrollo alcanzó niveles por debajo de la mitad de los elevados niveles registrados postpandemia, indicando deterioro en su evolución (Cuadro 4). La confianza de los comerciantes mostró afectación por la situación económica actual de la empresa y preocupación en ventas para los próximos meses teniendo en cuenta la menor rotación de productos y aumento de inventarios. Por su parte, el Índice de Confianza al Consumidor (ICC) revirtió su tendencia a la baja frente a la mejoría leve observada en el trimestre anterior.

Cuadro 4
Bogotá: índice de confianza comercial e índice de confianza del consumidor

Fuente: Fedesarrollo; cálculos del Banco de la República.

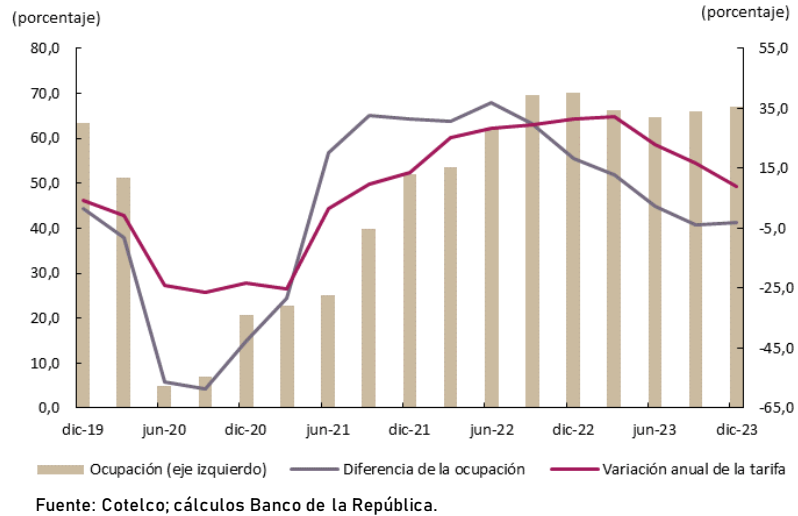


Fuente: Fedesarrollo; cálculos Banco de la República.

En cuanto a la actividad hotelera, la ocupación mantuvo una ligera tendencia positiva, aunque fue menor frente al registro de un año atrás debido a una alta base de comparación, de acuerdo con las estadísticas de la Asociación Hotelera y Turística de Colombia (Cotelco) (Gráfico 6). La tendencia estaría estimulada por el descenso de la tarifa promedio que alcanzó su variación más alta al principio del año². Los niveles de ocupación se sostuvieron gracias al hospedaje de turistas y a la realización de eventos corporativos (convenciones y exhibiciones), mientras que las visitas por trabajo y negocios determinaron el descenso del agregado siendo el principal motivo de viaje hacia la ciudad capital, según la encuesta mensual de alojamiento del DANE.

² El Gobierno Nacional otorgó la exención del impuesto al valor agregado (IVA) a los servicios hoteleros hasta el 31 de diciembre de 2022 para incentivar la reactivación del turismo, y a partir de enero de 2023 retornó el cobro de esta tasa impositiva.

Gráfico 6
Bogotá: ocupación hotelera y tarifa promedio
 (diferencia anual de la ocupación hotelera, tarifa y crecimiento anual)



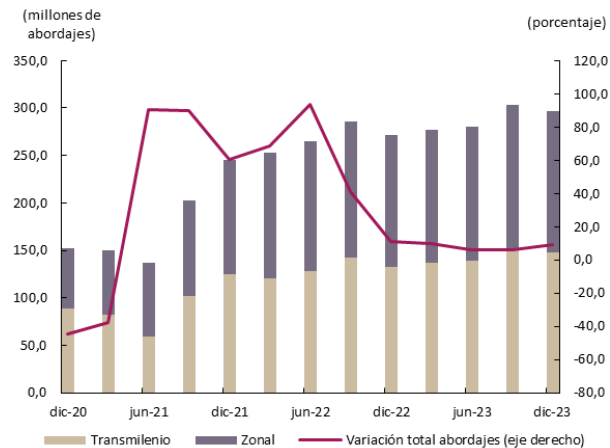
VII. Transporte

De acuerdo con las cifras de transporte en Bogotá, en el año completo la actividad tanto terrestre como aérea de pasajeros observó crecimiento anual. Durante 2023, el transporte urbano evidenció un total de 1.157 millones de trasbordos, presentando un incremento de 7.7% anual, mientras la actividad aérea alcanzó 16 millones de pasajeros movilizados y creció 8,3%. En cuanto al trimestre de análisis y según las cifras de Transmilenio S.A en sus 9³ troncales en la ciudad capital (incluido TransMiCable) (Gráfico 7), el sistema presentó leve crecimiento frente al mismo periodo del año anterior, cuando se alcanzó el total restablecimiento de las actividades presenciales. La mayor utilización estuvo jalonada por la operación en rutas troncales tras superar en 14,7 millones el número de trasbordos frente al mismo trimestre un año atrás, y la operación zonal creció en 10 millones los trasbordos. El sistema de transporte urbano viene presentando crecimientos marginales debido a las alternativas de movilización por las que han optado los bogotanos como son bicicleta, motocicleta, trabajo semipresencial, educación virtual y comercio electrónico de acuerdo con la última encuesta de movilidad en la ciudad⁴.

³ PortalAméricas, Cabecera Autopista Norte, Cabecera Calle 80, PortalSuba, PortalSur, PortalEldorado, Cabecera Usme, Portal Tunal y Portal 20 de Julio. Transmilenio.

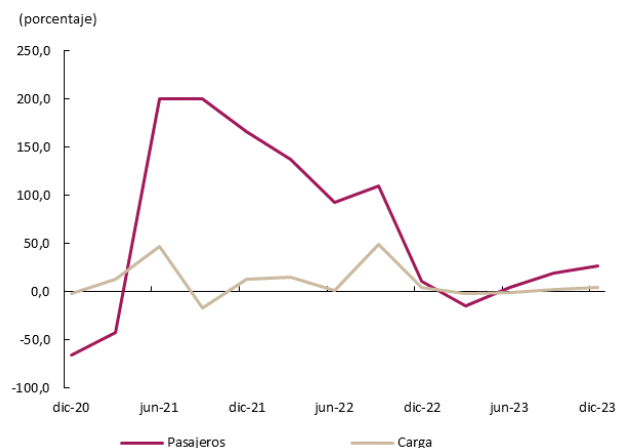
⁴ <https://www.encuestademovilidad2023.com/>

Gráfico 7
A. Bogotá: abordajes del SITP



Fuente: Transmilenio S.A.; cálculos Banco de la República.

Gráfico 8
B. Bogotá: transporte aéreo de pasajeros y carga salidos



Fuente: Aerocivil; cálculos Banco de la República.

En el transporte aéreo las cifras anuales continuaron consolidando la senda de recuperación jalonada por el mayor movimiento de pasajeros, especialmente con destino internacional (Aerocivil)⁵ (Gráfico 8). El terminal aéreo del aeropuerto internacional El Dorado superó la movilización de pasajeros observada en prepandemia, a pesar de las dificultades logísticas presentadas a inicio de año con la salida de empresas importantes en el sector (Viva y Ultra Air). El cierre de las aerolíneas generó interrupción en vuelos y escasez de la oferta. Así mismo, el aumento de los precios de los combustibles y la depreciación de la tasa de cambio generó presiones al alza en los tiquetes. Por su parte, el último trimestre del año exhibió un aumento importante en los pasajeros e incremento leve en el transporte de carga. El transporte de pasajeros creció favorecido por la entrada de nuevas empresas, como la suiza Edelweiss con vuelos entre Zúrich y Bogotá, y se observó mayor crecimiento en las conexiones con Venezuela, la cual cuenta con más de seis aerolíneas en operación.

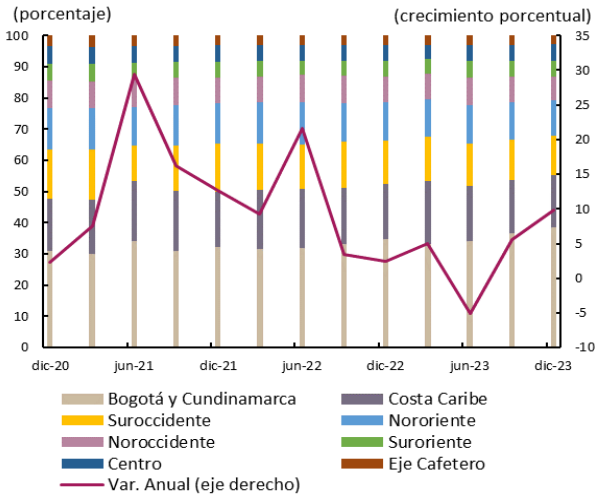
El transporte de carga terrestre, de acuerdo con las cifras del Registro Nacional de Despacho de Transporte de Carga por Carretera (RNDC) del Ministerio de Transporte, presentó aumento para el año completo. El total de carga despachada en 2023 hacia las diferentes regiones, incluida la despachada al interior de Bogotá y Cundinamarca, totalizó 27.108 millones de toneladas, superior en 3,9% al mismo periodo del año anterior y explicado por las mayores contabilizaciones de viajes al interior de la región. Por su parte, la carga recibida observó un total de 29.185 millones de toneladas cifra superior en 2,4%. Los productos con mayor movimiento fueron bebidas, combustibles y cereales.

Por otro lado, para el cuarto trimestre del año (gráfico 9 A. y B.) el movimiento de carga exhibió mejoría con respecto al trimestre inmediatamente anterior, el cual se vio afectado por el mal estado de las vías con cierres parciales dada la ola invernal en la vía Bogotá-Villavicencio y por bloqueos por problemas de orden público. Aunque la temporada de fin de año jalonó el comportamiento al alza explicado por mayores movimientos de bebidas principalmente por las diferentes fiestas regionales, en el periodo de análisis de igual forma la vía al llano continuó teniendo problemas por alta accidentalidad y bloqueos por parte de la población debido a las restricciones en el flujo vehicular.

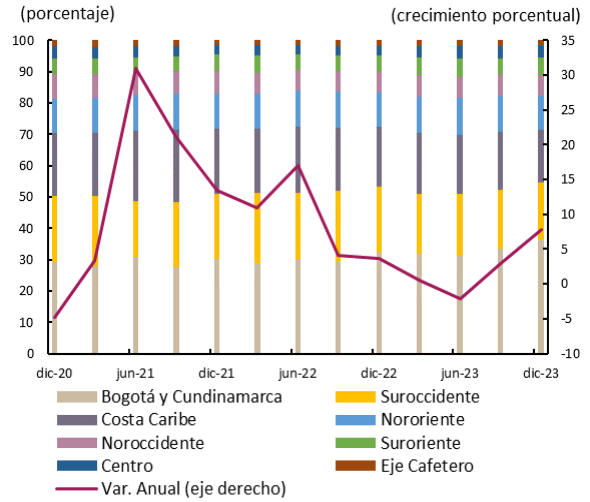
⁵ Las cifras de la Aerocivil incluyen la información reportada por las empresas aéreas, tráfico de vuelos chárter y tráfico de aerotaxis. No incluye los pasajeros en tránsito, ni pasajeros en conexión.

Gráfico 9

A. Bogotá-Cundinamarca: carga terrestre despachada



B. Bogotá-Cundinamarca: carga terrestre recibida



Fuente: Ministerio de Transporte; cálculos Banco de la República.

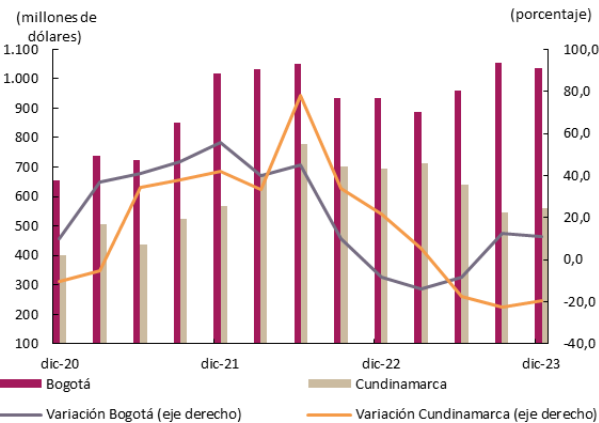
IX. Comercio exterior

En el año completo de 2023, el balance del comercio exterior de la región (Bogotá y Cundinamarca) presentó disminución explicado por la desaceleración de la economía interna y una recuperación más lenta de los principales socios comerciales. En la parte exportadora se presentaron menores despachos de carbón mineral, principalmente desde Cundinamarca dada una mayor competencia de precios en el ámbito internacional. Por su parte, las importaciones se vieron afectadas por las menores compras de combustibles, materias primas y materiales de construcción, la última teniendo en cuenta el menor ritmo del sector (Cuadro 5 y 6). Para el último trimestre del año, las exportaciones (sin petróleo y sus derivados) sumaron US\$ 1.594,6 millones (m). Las ventas externas desde Bogotá concentraron dos terceras partes del total exportado por la región (Gráfico 10.A.).

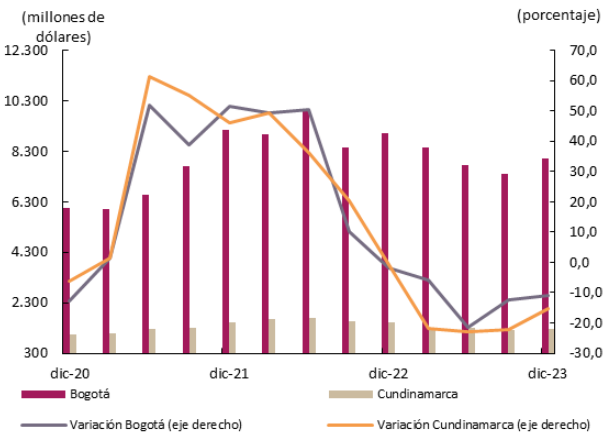
Gráfico 10

Bogotá y Cundinamarca: comercio exterior* (crecimiento y nivel)

A. Exportaciones



B. Importaciones



*Exportaciones sin incluir petróleo y sus derivados.

Fuente: DANE; cálculos Banco de la República.

Durante el último trimestre de 2023, las ventas externas de los cuatro principales productos de exportación mostraron comportamientos mixtos. Mientras las exportaciones de café y combustibles minerales disminuyeron, completando cuatro trimestres consecutivos a la baja, los despachos de flores y de aceites esenciales, perfumería y cosméticos mantuvieron buena dinámica en ventas externas (Cuadro 5). Así mismo, se consolidó el buen desempeño en exportaciones de máquinas, aparatos y material eléctrico y sobresalió la recuperación en venta de los vehículos para el transporte de personas explicado principalmente por mayores despachos hacia Ecuador.

Cuadro 5
Bogotá y Cundinamarca: principales productos de exportación
 (crecimiento anual y participación)
 (porcentaje)

Productos Nandina 2 dígitos	2022 (p)				Año 2022	2023(p)				Año 2023	Part*. IV 2023
	I	II	III	IV		I	II	III	IV		
Plantas vivas y productos de la floricultura	28,6	30,1	38,1	-8,7	20,9	-4,8	-14,2	23,4	13,8	1,5	24,4
Café, té, yerba mate y especias	126,7	427,5	34,9	9,7	75,3	-19,7	-26,1	-13,5	-10,4	-17,5	10,9
Aceites esenciales, perfumería y cosméticos	9,3	13,7	10,5	-7,5	5,6	32,4	32,8	10,3	29,4	25,5	6,2
Combustibles minerales y aceites	106,0	189,0	83,0	22,8	84,1	-7,7	-49,4	56,8	-62,5	45,5	6,0
Máquinas, aparatos y material eléctrico	-5,5	34,0	3,0	22,3	13,0	36,9	19,6	26,2	16,5	23,6	5,3
Materias plásticas y sus manufacturas	27,8	36,4	16,9	8,2	21,1	2,3	3,0	-11,3	0,6	-1,6	4,7
Reactores nucleares y aparatos mecánicos	7,2	48,2	6,5	9,6	15,8	19,0	1,1	10,5	47,4	18,9	3,6
Productos farmacéuticos	3,0	22,1	-2,3	-7,8	2,4	-6,5	6,0	-6,4	3,2	-1,0	3,5
Vehículos automóbiles tractor, ciclo y partes	9,8	114,4	28,6	-17,9	-0,4	43,0	40,0	51,3	27,2	17,8	2,9
Preparaciones alimenticias	6,4	66,0	38,2	13,7	28,9	11,0	-18,5	-1,1	14,4	1,0	2,0
Resto de exportaciones	30,8	33,1	3,5	1,3	14,8	-11,5	-3,6	-2,8	6,4	-2,7	30,5
Total	37,3	57,6	19,2	2,5	26,8	-6,3	-12,5	-2,4	-1,9	-6,0	100,0

(p): cifras provisionales.

Part *: Participación.

Fuente: DANE; cálculos Banco de la República.

Las exportaciones de café mostraron disminución después de un período prolongado de altas ventas jalonadas por una elevada demanda y mejores precios internacionales. Las exportaciones se redujeron un poco más de la mitad de lo que se solía enviar a los principales destinos, como los Estados Unidos (EE. UU.) y Japón, parcialmente compensado por el aumento de las compras de China. La variedad de café con mayor movimiento fue la de otros cafés sin tostar y sin descafeinar. Por otro lado, el sector de combustibles también registró reducción durante el año. El comportamiento se explicó en menores ventas de hulla a Brasil, China y Japón, debido a la creciente competencia en el mercado externo. Es importante mencionar que las exportaciones del rubro se habían beneficiado previamente por la afectación en el suministro a nivel internacional tras el conflicto entre Rusia y Ucrania.

En relación con los destinos comerciales, los EEUU y Ecuador se destacaron como los principales socios, representando cerca de la mitad de las ventas externas. En el último trimestre se observó mejoría en las exportaciones hacia ambos países, aunque durante el año completo mostraron disminución (ver Cuadro 6). En el cuarto trimestre, los EEUU aumentaron sus compras en varias categorías de flores, especialmente rosas, claveles y astromelias. Adicional, incrementaron las solicitudes de transformadores y frutos y partes comestibles de plantas. Por su parte, Ecuador aumentó sus compras de automóbiles, medicinas, pañales para bebés y vidrios de seguridad. En contraste, otros países como Perú, México y Brasil registraron principalmente menores pedidos, en su orden, de mezclas para alimentación de animales, diversos productos de PVC y carbón mineral.

Cuadro 6
Bogotá y Cundinamarca: principales países de destino de las exportaciones
(crecimiento anual y participación)
(porcentaje)

Países	2022 (p)				Año 2022	2023(p)				Año 2023	Part* IV 2023
	I	II	III	IV		I	II	III	IV		
Estados Unidos	33,5	47,7	18,9	-1,4	24,1	-6,5	-15,1	13,4	3,2	-2,6	33,7
Ecuador	40,7	34,6	-1,0	-5,2	13,5	-29,1	15,1	2,1	1,8	-3,7	10,3
Perú	6,0	23,5	8,9	-2,6	7,5	6,0	24,7	9,4	-9,8	6,6	4,8
México	5,1	14,8	-4,2	-42,4	-11,8	17,7	-16,9	-31,1	-7,2	-11,3	4,8
Venezuela	91,7	77,8	55,6	65,0	69,0	16,7	2,6	-3,2	8,3	5,3	3,6
Brasil	94,4	146,4	178,5	39,9	104,9	40,9	-47,9	83,0	-39,1	-54,4	3,3
China	224,1	38,9	31,4	-56,2	23,0	27,3	3,7	29,5	320,9	56,2	3,2
Costa Rica	11,6	26,2	13,7	-0,1	11,9	-4,0	0,8	6,4	120,4	32,5	3,1
Japón	15,8	248,4	73,8	119,5	104,6	36,0	-27,6	27,4	-36,2	-20,8	2,8
Chile	20,9	23,3	-14,5	-31,1	-3,7	7,6	13,6	21,2	33,5	18,1	2,6
Demás países	46,9	76,8	17,1	11,3	34,4	-3,3	-15,7	1,5	-10,4	-7,4	27,9
Total	37,3	57,6	19,2	2,5	26,8	-6,3	-12,5	-2,4	-1,9	-6,0	100,0

(p): cifras provisionales.

Part *: Participación.

Fuente: DANE; cálculos Banco de la República.

Las importaciones en el cuarto trimestre del año mostraron descenso debido al bajo desempeño de la actividad económica y menor consumo de los hogares (Gráfico 10.B.). Las compras externas de la región totalizaron US\$ 9.281,3 m y concentraron el 58,7% del total importado por el país. Las compras tuvieron como principal destino a Bogotá con el 86,3%, mientras Cundinamarca aportó 13,71%. Por uso o destino económico se presentaron disminuciones en los bienes de capital, equipo de transporte, materias primas, materiales de construcción y bienes durables. Mientras los aumentos que compensaron en parte las caídas fueron los bienes de consumo no duraderos, por la mayor importación de maíz amarillo duro, y en combustibles, lubricantes y productos conexos por el aumento en las compras de gasolina desde Holanda (Cuadro 7). La disminución en el comportamiento se sitúa en un contexto de menor crecimiento económico, caída en la inversión privada, bajos niveles de confianza y la menor demanda restringida por la aún elevada inflación, altas tasas de interés y continuos aumentos en el precio de la gasolina para automóviles.

Cuadro 7
Bogotá y Cundinamarca: importaciones según uso o destino económico¹
(crecimiento anual en porcentaje)

CUODE ¹ 2dígitos	2022 (p)				Año 2022	2023(p)				Año 2023	Part* IV 2023	
	I	II	III	IV		I	II	III	IV			
0. Diversos	-16,0	-14,2	3,7	28,0	1,4	-17,6	-15,3	-2,9	-	30,0	-17,7	0,0
I. Bienes de consumo no duraderos	23,6	35,5	4,1	1,3	14,2	4,9	-2,0	9,0	1,1	3,1	15,6	
II. Bienes de consumo duraderos	32,8	34,5	-1,8	-16,8	7,8	2,4	-6,9	1,6	-3,8	-1,8	11,6	
III. Combustibles, lubricantes y productos conexos	151,4	235,4	40,2	26,9	92,6	2,5	-37,8	-8,6	6,4	-11,6	15,2	
IV. Materias primas y producción interna para la agricultura	42,5	65,1	7,2	-13,6	20,9	-8,8	-15,1	-20,6	-1,8	-11,7	3,5	
V. Materias primas y producción interna para la industria	53,9	22,7	6,5	-15,3	13,1	-	20,8	-20,9	-19,2	-14,9	-19,1	25,0
VI. Materiales de construcción	27,8	36,1	-0,9	-16,8	8,6	-10,7	-18,6	34,2	-28,2	-22,6	1,5	
VII. Bienes de capital para la agricultura	6,1	30,6	14,5	0,7	12,0	23,9	32,5	4,3	-11,6	11,2	0,2	
VIII. Bienes de capital para la industria	35,4	37,7	-3,7	5,2	17,1	-17,6	-	24,8	-6,3	-15,9	-16,6	20,9
IX. Equipo de transporte	61,0	59,1	88,3	26,5	56,6	17,9	-37,1	-51,4	-41,8	-32,7	6,6	
Total	49,2	48,1	11,5	-1,6	23,4	-8,3	-21,7	-14,0	-11,6	-14,1	100,0	

(p): cifras provisionales.

¹ clasificación según uso o destino económico (CUODE).

Part *: Participación.

Fuente: DANE; cálculos Banco de la República.

Por países de origen las importaciones registraron caídas en los principales socios comerciales. Los EEUU se caracterizaron por menores compras de gasolinas y aceites, comportamiento compensado en parte por el aumento de las compras a Holanda. Por el contrario, se observó aumento en las compras de aviones, maíz amarillo duro y medicinas. Por su parte desde China y México disminuyeron las compras de computadores y teléfonos del primer país y de tractores de carretera para semirremolques del segundo. De la misma manera cayeron las compras externas a Brasil en automóviles con cilindradas de 1.000cm³ o menos y de Francia en aviones y medicinas. En contraste, Alemania y Holanda se caracterizaron por presentar aumentos en el periodo. Del primero mejoraron los envíos de aviones y vacunas, mientras que del segundo se registró buen comportamiento en las importaciones de gasolina sin tetraetil, medicamentos, tractores de carretera para semirremolques y vacunas.

Cuadro 8
Bogotá y Cundinamarca: importaciones según uso o destino económico
(crecimiento anual y participación)
(porcentaje)

Países	2022 (p)				Año 2022	2023(p)				Año 2023	Part* IV 2023
	I	II	III	IV		I	II	III	IV		
Estados Unidos	56,2	98,9	28,8	-8,7	35,9	7,7	-37,3	-11,4	-1,5	-12,2	26,0
China	63,5	31,3	9,7	-5,6	21,1	-31,8	-24,4	-22,1	-19,1	-24,7	22,3
México	9,1	22,9	-17,0	-19,3	-3,9	-7,1	-17,8	-11,9	-19,9	-14,4	5,6
Alemania	33,9	12,0	21,4	-6,6	13,5	16,1	-4,1	-16,3	7,2	0,1	4,6
Brasil	88,5	27,9	66,0	37,6	50,9	7,8	-8,3	-35,4	-43,0	-21,8	4,6
Francia	58,9	85,3	75,8	1,6	53,0	16,4	-51,9	-42,1	-3,7	-28,2	2,6
Holanda	47,4	-24,3	40,3	-42,1	2,1	-1,9	137,5	-56,1	285,4	45,2	2,4
Japón	9,4	21,1	7,2	23,5	15,1	16,5	24,1	2,9	-15,6	6,2	2,0
España	60,0	4,1	-3,6	2,2	11,5	14,6	29,6	-10,0	-13,2	6,3	1,9
India	41,9	41,5	11,5	5,5	22,9	-10,1	-9,3	3,2	-13,1	-7,3	1,8
Demás países	39,6	48,9	-7,5	6,5	18,9	-10,3	-15,6	3,0	-12,1	-9,4	26,3
Total Bogotá	49,2	48,1	11,5	-1,6	23,4	-8,3	-21,7	-14,0	-11,6	-14,1	100,0

(p): cifras provisionales.

Part *: Participación.

Fuente: DANE; cálculos Banco de la República.

X. Mercado laboral

La tasa de desempleo (TD) de Bogotá registró menores niveles en el último trimestre móvil marcando una senda bajista durante 2023, según la Gran Encuesta Integrada de Hogares (GEIH) del DANE (Cuadro 9). El comportamiento obedeció principalmente al aumento del empleo formal en el transcurso del año. La TD del último trimestre móvil del año, se mantuvo en niveles de un dígito (9,4%) por segundo trimestre consecutivo (Gráfico 11.A.). El comportamiento del trimestre se explicó por el incremento anual de la demanda laboral, representada por la tasa de ocupación (TO), superior al aumento en la oferta laboral correspondiente a la tasa global de participación (TGP) (Gráfico 11.B.).

Cuadro 9
Bogotá: indicadores de empleo GEIH 2018
(Trimestre móvil – porcentajes)

Descripción	2022		2023			
	jul-sep	oct-dic	ene-mar	abr-jun	jul-sep	oct-dic
TD	10,1	9,8	12,6	10,1	9,7	9,4
TGP	66,5	66,7	68,3	68,4	70,4	70,8
TO	59,8	60,1	59,7	61,5	63,6	64,2

Fuente: DANE; cálculos Banco de la República.

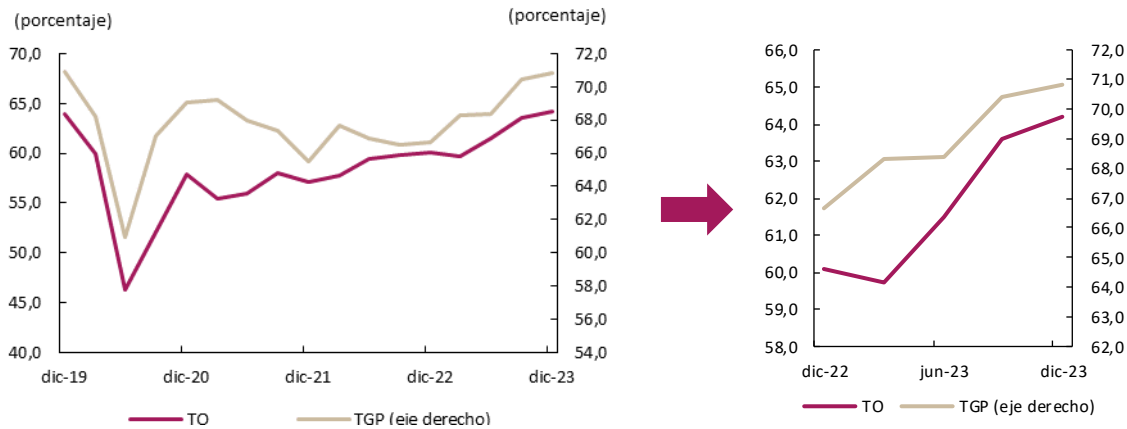
La ciudad capital registró un aumento de 313 mil nuevos puestos de trabajo durante el trimestre de análisis, con un crecimiento de 8,1% anual jalonado por el empleo particular y los trabajadores por cuenta propia. En contraste, se observaron disminuciones en los empleados del gobierno y los domésticos.

Gráfico 11
Bogotá: Indicadores laborales
(trimestre móvil)
A. Tasa de desempleo



Fuente: DANE (GEIH); cálculos Banco de la República.

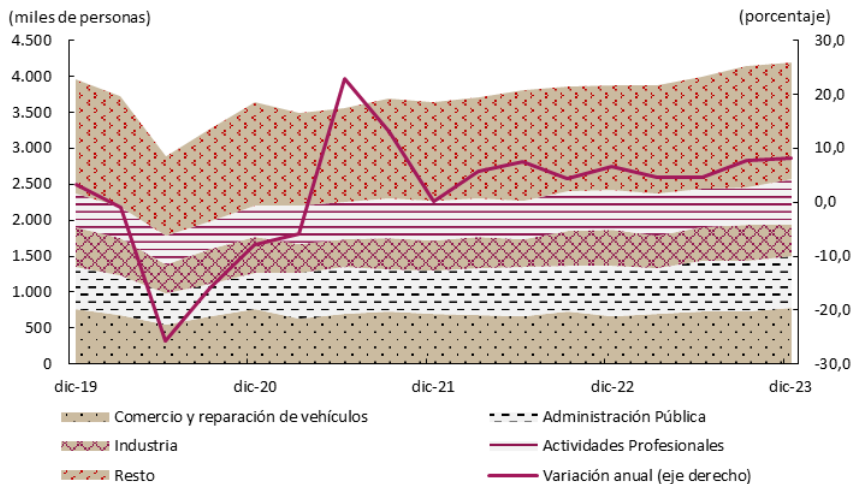
Continuación Gráfico 11
B. Tasa de ocupación (TO) y tasa global de participación (TGP)



Fuente: DANE (GEIH); cálculos Banco de la República.

Por ramas de actividad económica, la contratación estuvo impulsada por la mayoría de las clasificaciones, con excepción de la industria cuya participación fue 10,3% ubicándose en el cuarto lugar en importancia relativa en el empleo de la ciudad (Gráfico 12). Las primeras tres actividades con mayores participaciones en la contratación fueron comercio y reparación de vehículos, administración pública y las actividades profesionales, técnicas y servicios administrativos, agrupando más de la mitad del empleo en la ciudad. Por su parte se observaron aumentos tanto en la población formal como en la informal con respecto al mismo periodo de análisis del año anterior. Bogotá se situó como la segunda ciudad en registrar menor proporción del empleo informal después de Manizales, ambas con el 32,6% del total de ocupados en la ciudad.

Gráfico 12
Bogotá: ocupados por ramas de actividad
(crecimiento anual y nivel trimestre móvil)

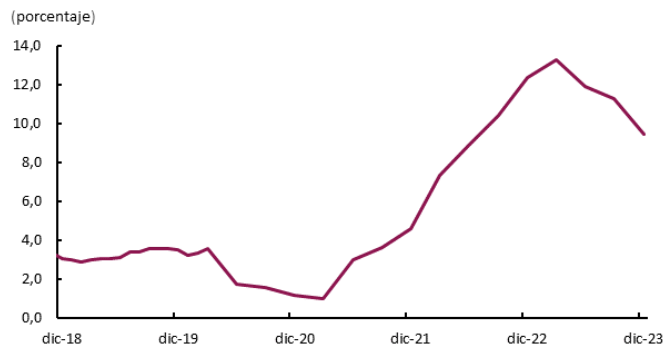


Fuente: DANE (GEIH); cálculos Banco de la República.

XI. Precios

La inflación para la ciudad capital, medida por la variación anual del Índice de Precios al Consumidor (IPC), se situó en 9,43% al cierre de 2023, alcanzando una reducción anual de 2,92 pp (Gráfico 13). Al cierre de diciembre la inflación alcanzó niveles de un dígito, debido principalmente a la fuerte corrección de la inflación de la canasta de alimentos y, en particular, de los perecederos (Cuadro 10). Adicional, la canasta sin alimentos registró ajustes a la baja en la subcanasta del IPC de los bienes sin alimentos ni regulados (SAR). El descenso inflacionario en los bienes SAR estuvo asociado con las reducciones en los costos de transporte dada una mayor normalización en las cadenas de suministro a nivel mundial, menores presiones cambiarias y el debilitamiento en el consumo privado. En contraste, se registraron presiones inflacionarias en las subcanastas del IPC de los regulados debido al continuo aumento en precios de la gasolina y de los servicios teniendo en cuenta la indexación de precios a altas tasas de inflación.

Gráfico 13
Bogotá: Inflación anual
(Base diciembre 2018=100)



Fuente: DANE; cálculos Banco de la República.

La variación del IPC de alimentos registró corrección anual después de alcanzar un máximo histórico en el mismo periodo un año atrás (Cuadro 10). La reducción obedeció a la culminación de choques persistentes como el fenómeno de la Niña caracterizado con intensas lluvias, altos costos de producción y dificultades logísticas evidenciados postpandemia y profundizados por los efectos prolongados de la invasión de Rusia a Ucrania. En el periodo de análisis, las condiciones climatológicas favorables permitieron un mayor abastecimiento de los alimentos perecederos, tales como la yuca, plátanos, cebolla, zanahoria, papas, naranjas y hortalizas. Así mismo, el precio de los huevos registró tendencia a la baja debido a una mayor oferta.

En relación con la tendencia a la baja en la variación anual de los precios de la subcanasta de los procesados obedeció principalmente al efecto base de comparación anual, luego de alcanzar un pico en diciembre de 2022 (25,72%). Un año atrás las presiones inflacionarias fueron jalonadas por la reactivación de conciertos en la ciudad, eventos empresariales y celebraciones de fin de año, en medio de altos costos operativos y de la materia prima, faltantes en insumos e inestabilidad de precios. Los alimentos de mayor peso con reducciones en precios fueron maíz, aceites comestibles, arroz, trigo y derivados lácteos.

Cuadro 10
Bogotá: indicadores de inflación al consumidor
 (Crecimientos anuales)
 (Base diciembre 2018=100)

	dic-22	mar-23	jun-23	sep-23	dic-23
Total	12,35	13,26	11,94	11,29	9,43
Sin Alimentos	9,76	11,61	11,53	11,14	10,17
Bienes sin alimentos ni regulados	15,26	15,65	14,62	10,48	6,75
Servicios sin alimentos ni regulados	7,84	9,28	9,42	9,55	9,25
Regulados	9,75	14,19	14,44	16,40	16,46
Alimentos (incluye bebidas no alcohólicas)	27,34	22,19	14,05	12,04	5,76
Alimentos Primarios o perecederos	32,67	19,58	6,96	11,20	-2,61
Alimentos Procesados	25,72	23,10	16,33	12,31	8,45

Fuente: DANE; cálculos Banco de la República.

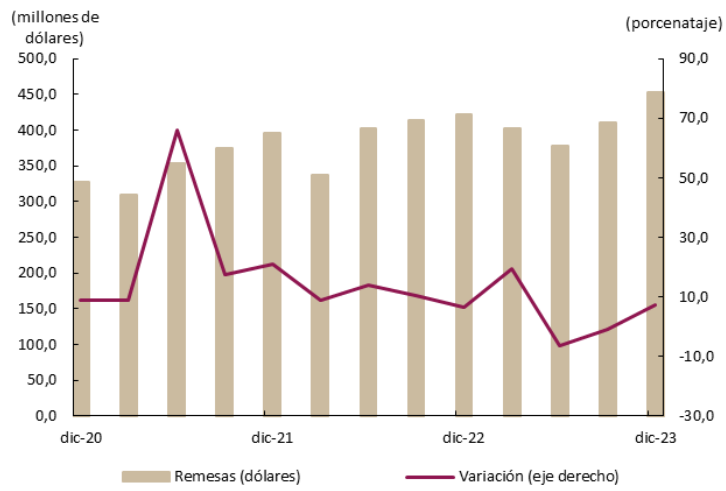
Por su parte, la canasta del IPC sin alimentos mostró tendencia a la baja impulsada por el comportamiento de los bienes SAR, compensando parcialmente el fuerte aumento en precios de los regulados y el alza de los servicios SAR. La variación anual de precios de la subcanasta de bienes SAR mostró tendencia a la baja motivada por menores presiones inflacionarias en las economías mundiales y en la tasa de cambio, así como se observaron algunas correcciones en precios de materias primas importadas. Adicional, el ajuste de la subcanasta estuvo relacionada con el debilitamiento de la demanda interna combinada con el efecto de alta base de comparación anual, al registrarse el año anterior una aceleración de precios por los cuellos de botella postpandemia a nivel mundial. En particular, se registraron reducciones en precios en vehículos nuevos o usados, motos y bicicletas, piezas, aditivos, neumáticos, líquidos de frenos y artículos de ferretería, entre otros.

En cuanto al alza de la subcanasta de servicios al cierre de 2023, su evolución estuvo asociada con la persistencia inflacionaria, el aumento de los costos laborales y subidas en los arriendos. La inflación de la subcanasta de regulados mostró una importante subida teniendo en cuenta los incrementos en los precios internos de la gasolina y en las tarifas de los servicios públicos en la ciudad (recogida de basuras y energía eléctrica). Los primeros trasladándose a aumentos en tarifas del transporte.

XII. Otras variables económicas

En todo el año 2023 las remesas recibidas por el departamento de Cundinamarca (incluye Bogotá) observaron un crecimiento histórico alto (US\$1.642,3 m), con un aumento de 4.3% anual. El mayor nivel de los envíos se explicó por las mejores condiciones laborales de los emigrantes en los países de origen, especialmente en los EE. UU. En el cuarto trimestre del año se registró un aumento de 7,2% en comparación con el mismo periodo del año anterior, según las cifras publicadas por el Banco de la República (Gráfico 14). Por países de origen, los EE. UU. concentraron 52,3% del total recibido, seguido de España (11,55%) y Chile (2,5%), la agrupación de otros países por su parte representó 30,7%. Por departamentos, Cundinamarca ocupó la segunda posición después del Valle del Cauca, y en tercer lugar se ubicó Antioquia.

Gráfico 14
Cundinamarca. Remesas ^{Pr}
(Nivel trimestre y variación anual)



Pr: cifras preliminares sujetas a revisión.

Fuente: Encuesta trimestral de remesas - Banco de la República; Cálculos Banco de la República.



El *Boletín Económico Regional* (BER)
se puede consultar en:
<http://www.banrep.gov.co/ber>



El *Boletín Económico Regional* (BER) es una publicación trimestral elaborada por los Centros Regionales de Estudios Económicos del Banco de la República, cuyo propósito es ofrecer a los agentes de la economía y público en general información periódica, confiable y oportuna sobre la evolución de las principales variables de la actividad económica de las regiones del país y los departamentos que las componen.



Sugerencias y comentarios:
atencionalciudadano@banrep.gov.co