

Boletín Económico Regional

III trimestre de 2013

Nororiente

Santander / Boyacá /
Norte de Santander / Arauca



FECHA DE PUBLICACIÓN: diciembre de 2013.

PALABRAS CLAVE DEL BOLETÍN ECONÓMICO REGIONAL: Arauca, Boyacá, Norte de Santander, Santander, Nororienté, Economía regional.

Las opiniones y posibles errores son responsabilidad exclusiva de los autores y no comprometen al Banco de la República ni a su Junta Directiva.

TABLA DE CONTENIDO

PANORAMA ECONÓMICO.....	03
I. AGROPECUARIO, SILVICULTURA Y PESCA	04
II. MINERÍA	07
III. INDUSTRIA.....	11
IV. COMERCIO EXTERIOR	14
V. CONSTRUCCIÓN E INMOBILIARIO	20
VI. COMERCIO.....	25
VII. TRANSPORTE Y TURISMO.....	27
VIII. SISTEMA FINANCIERO.....	32
IX. MERCADO LABORAL.....	37
X. PRECIOS	41
XI. MOVIMIENTO DE SOCIEDADES*	
XII. OTRAS VARIABLES ECONÓMICAS.....	47

* El Boletín Económico Regional Nororiente no contempla información para este capítulo en la presente publicación.

PANORAMA ECONÓMICO

Se exhibieron resultados positivos para la economía en general de Nororiente. Actividades como construcción, créditos de Finagro, extracción de petróleo y sistema financiero, entre otras, registraron mayor dinamismo; contrario a lo mostrado en industria y producción carbonífera que registraron descensos importantes.

Las diferentes líneas de crédito otorgadas por Finagro alcanzaron cifras positivas en Nororiente, sin embargo las variaciones fueron inferiores a las presentadas un año atrás; sobresalieron los buenos resultados observados en Santander y Boyacá mientras Norte de Santander percibió variación negativa. En el sector minero, la extracción de petróleo además de incrementarse de forma anual, mejoró notablemente el comportamiento del trimestre anterior. Por el contrario, en carbón los registros fueron negativos, tan solo Norte de Santander manifestó alzas en su producción.

En cuanto a la industria regional, se revirtió el buen comportamiento del periodo precedente, situándose una vez más en zona negativa tanto en producción como en ventas. Por su parte, los vehículos matriculados en los Santanderes incrementaron sus registros en lo corrido del año, principalmente en el segmento de los automóviles. En comercio exterior, se denotó avance anual en las exportaciones de la región, destacando el liderazgo de Santander; los demás departamentos que conforman Nororiente exhibieron variaciones negativas. Las importaciones por su parte, reflejaron caídas estimuladas principalmente por las reducciones en Norte de Santander, Arauca, y Santander.

Entre tanto, en construcción se obtuvieron cifras positivas en el área aprobada para vivienda en la región, gracias al significativo resultado en Arauca y moderado en Santander y Norte de Santander. El sistema financiero por su parte, denotó repuntes tanto en captaciones como en colocaciones, dados los notorios incrementos en los depósitos en cuenta corriente y créditos para vivienda respectivamente; sin embargo las operaciones pasivas más influyentes continuaron siendo los depósitos de ahorro, mientras las activas fueron los créditos y leasing comerciales.

El empleo mostró resultados positivos para Cúcuta y Tunja comparado con 2012, mientras en Bucaramanga se vio incrementada la tasa de desocupación. Respecto a los precios, la capital santandereana continuó como una de las ciudades más caras del país; en contraste, Cúcuta y Tunja se ubicaron por debajo de la media nacional, como ha ocurrido a lo largo del año. Respecto a otras variables, según la encuesta EMEE, las ventas en Nororiente continuaron con tendencia negativa, con disminuciones significativas frente a lo percibido un año atrás. Por su parte, las cifras de recaudo de impuestos en lo corrido del año se incrementaron, pese a las reducciones mostradas en Bucaramanga, Barrancabermeja y Arauca.

I. AGROPECUARIO, SILVICULTURA Y PESCA

ABASTECIMIENTO

De acuerdo a la información suministrada por el Departamento Administrativo Nacional de Estadística (DANE) a través del Sistema de Información de Precios del Sector Agropecuario (SIPSA), en el tercer trimestre del año el abastecimiento de alimentos en los principales centros de acopio del país ascendió a 1.127,7 mil toneladas. Los grupos verduras y hortalizas, y tubérculos, raíces y plátanos, fueron los de mayor participación con 29,4% y 29,2% del total nacional respectivamente; mientras frutas frescas y otros grupos¹ aportaron en su orden 24,6% y 16,8%. Por ciudades, el mayor registro de entrada de alimentos se logró en Bogotá (40,2%), Medellín (19,4%) y Cali (12,6%).

Entre tanto, en Nororiente las centrales de abastos de Bucaramanga y Cúcuta reportaron en conjunto el ingreso de algo más de 171 mil toneladas de alimentos entre julio y septiembre, por lo que lograron contribuir con 10,1% y 5,1% del consolidado nacional respectivamente. En Centroabastos (Bucaramanga) sobresalió el abastecimiento de frutas frescas; y verduras y hortalizas; mientras en Cenabastos (Cúcuta) predominó el mayor abastecimiento del grupo de tubérculos, raíces y plátanos.

Cuadro I.1

Bucaramanga y Cúcuta. Abastecimiento según grupo de alimentos Tercer trimestre 2013

Grupo de alimentos	Centroabastos (Bucaramanga)		Cenabastos (Cúcuta)	
	Toneladas	Participación porcentual	Toneladas	Participación porcentual
Frutas	38.951	34,3	10.979	19,0
Tubérculos, raíces y plátanos	30.366	26,7	22.561	39,0
Verduras y hortalizas	34.934	30,7	14.373	24,8
Otros grupos ¹	9.376	8,3	9.984	17,2
Total	113.627	100,0	57.897	100,0

¹ Incluye el grupo de carnes y pescados, alimentos procesados, granos y cereales, lácteos y huevos.

Fuente: DANE. Cálculos Centro Regional de Estudios Económicos, Bucaramanga. Banco de la República.

¹ Incluye los grupos de carnes y pescados, alimentos procesados, granos y cereales, lácteos y huevos.

CRÉDITOS DEL FONDO PARA EL FINANCIAMIENTO DEL SECTOR AGROPECUARIO (FINAGRO)

Entre enero y septiembre de 2013 los desembolsos efectuados por Finagro al sector agropecuario nacional ascendieron a \$4.902.655 millones, logrando un avance anual de 7,3%; no obstante, este crecimiento fue inferior en 10,9 puntos porcentuales (pp) al registrado un año atrás (18,2%). El departamento que acaparó mayor porcentaje de estos créditos fue Antioquia al recibir 11,5% del consolidado del país, seguido por Valle con 10,3%; no obstante, el incremento más notorio se observó en Cauca al alcanzar una variación de 77,8%.

Entretanto en Nororientes el crecimiento interanual alcanzado fue de 12,5%, con lo que superó el promedio nacional 5,2 pp; sin embargo, este resultado se ubicó 5,2 pp por debajo del logrado entre enero-septiembre de 2012. Sobresalieron los buenos resultados obtenidos en Santander, Boyacá y en menor medida Arauca, por el contrario, Norte de Santander fue el único departamento de la región que evidenció variación negativa frente a los resultados del año anterior.

Al interior de la región, Santander continuó como el departamento con mayor cantidad de recursos otorgados por Finagro al consolidar 8,5% del total nacional y 53,9% de Nororientes; seguido de Boyacá con 4,8% y 30,2% respectivamente. Por su parte, Norte de Santander aportó al total de desembolsos del país 1,8% y al regional 11,7%; mientras el menor registro lo obtuvo Arauca con 0,7% y 4,2% en su orden.

Cuadro I.2

Región Nororientes

Crédito agropecuario otorgado por departamento

Enero - septiembre 2012 - 2013

Millones de pesos

Departamento	Redescuento		Variación	Sustitutos		Variación	Agropecuaria		Variación	Total		Variación
	2012	2013 ^p	porcentual	2012	2013 ^p	porcentual	2012	2013 ^p	porcentual	2012	2013 ^p	porcentual
Nacional	2.222.808	1.836.948	-17,4	2.340.819	2.732.101	16,7	3.621	333.606	*	4.567.248	4.902.655	7,3
Nororientes	488.422	406.763	-16,7	197.909	276.534	39,7	1.167	90.374	*	687.498	773.671	12,5
Arauca	27.374	21.863	-20,1	3.804	4.406	15,8	0	6.451	-	31.178	32.720	4,9
Boyacá	200.127	166.831	-16,6	9.996	27.568	175,8	7	39.086	*	210.130	233.485	11,1
N. de Santander	86.723	66.659	-23,1	18.853	9.626	-48,9	0	14.077	-	105.576	90.362	-14,4
Santander	174.198	151.410	-13,1	165.256	234.934	42,2	1.160	30.760	*	340.614	417.104	22,5

- Indefinido.

* Variación muy alta.

p: Cifras provisionales.

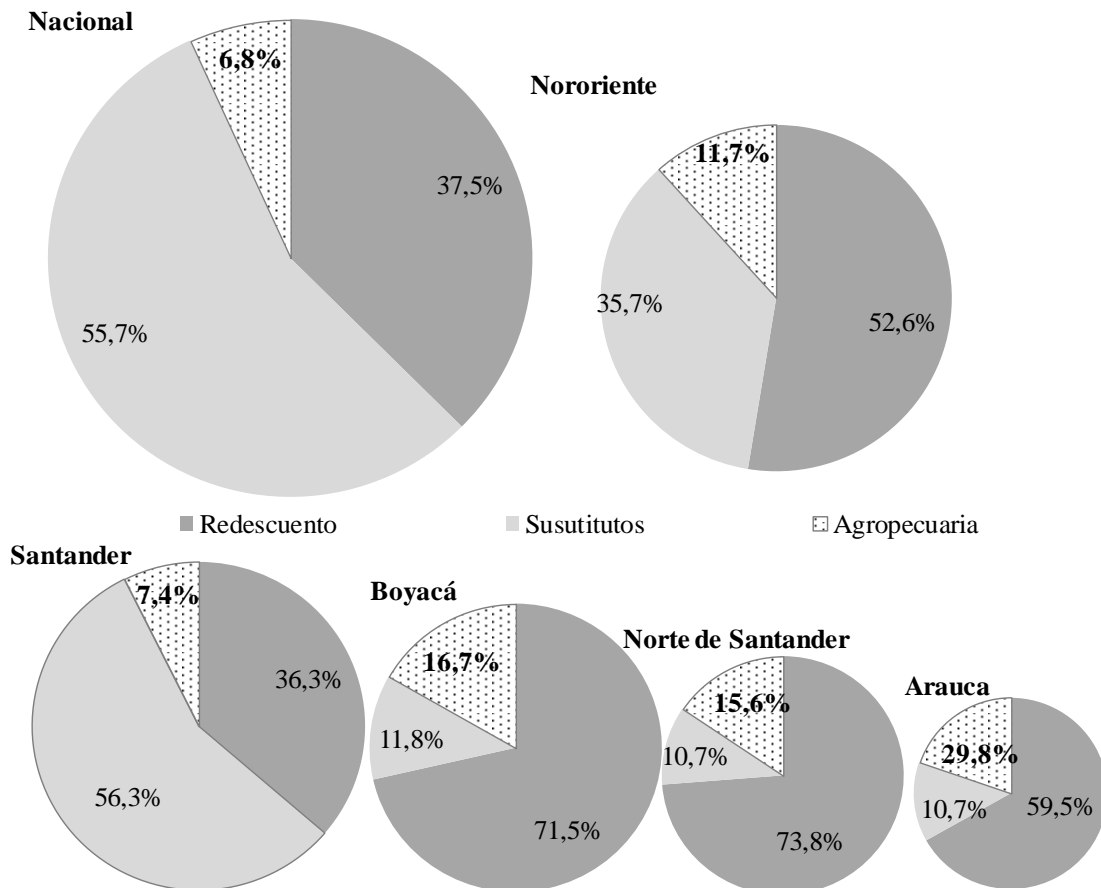
Fuente: Finagro. Cálculos Centro Regional de Estudios Económicos, Bucaramanga. Banco de la República.

La línea Finagro por la que se logró el mayor monto de desembolsos en el país fue la de sustitutos, la cual logró además un incremento anual de 16,7%; esta tendencia se

observó también en los departamentos con mayor cantidad de recursos obtenidos (Antioquia y Valle), por lo que más del 60,0% de los créditos correspondieron a esta modalidad. Entre tanto, en Nororiente los desembolsos efectuados por Finagro en lo corrido del año se registraron en su mayoría a través de la línea de redescuento (52,6%), comportamiento que se vio reflejado en tres de los departamentos que componen la región (Norte de Santander, Boyacá y Arauca), pues mediante esta se aportó más del 50,0% del total en cada uno de ellos. Le siguió susutitos, que acaparó 35,7% del total regional, no obstante, fue la línea más sobresaliente en Santander, donde superó los \$234.934 millones. Finalmente, la línea agropecuaria, pese a lograr la menor contribución en el consolidado regional fue la de mayor incremento en su participación, al pasar de 0,2% en 2012 a 11,7% en 2013.

Gráfico I.1

**Total nacional, Nororiente, Santander, Norte de Santander, Boyacá y Arauca
Distribución del crédito aprobado por Finagro, según destino
Enero - septiembre 2013**



Fuente: Finagro. Cálculos Centro Regional de Estudios Económicos, Bucaramanga. Banco de la República.

II. MINERÍA

PETRÓLEO

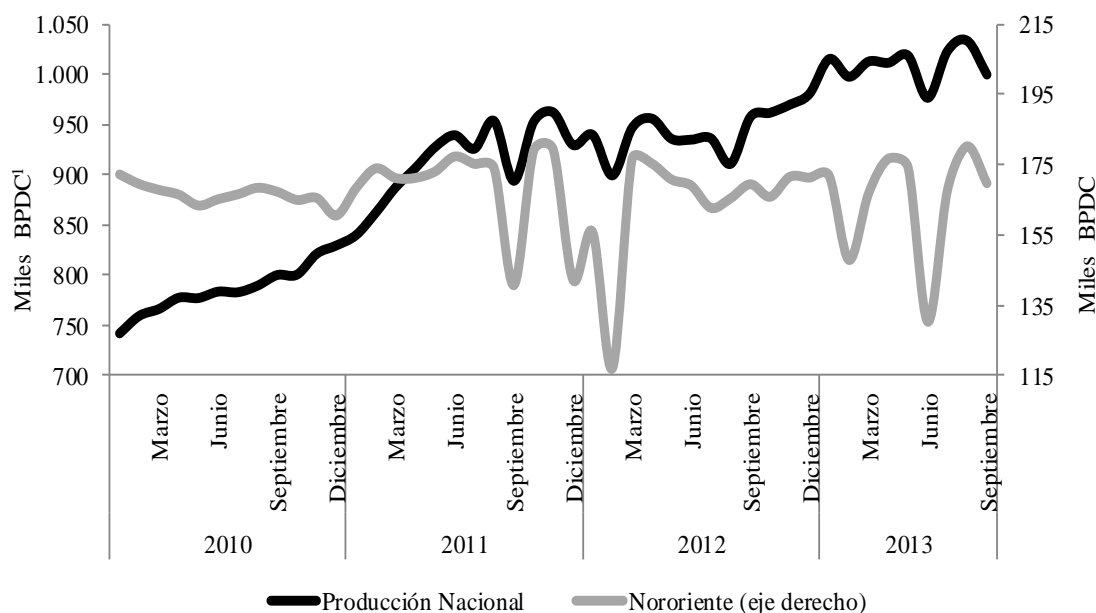
En el tercer trimestre del año la producción nacional de petróleo WTI² continuó ubicándose en el terreno del millón de barriles por día calendario (Bpdc), con lo que se superó en 9,0% el registro de un año atrás; sin embargo, en el análisis mensual sobresalió que en septiembre no pudo alcanzarse la meta propuesta por el Ministerio de Minas y Energía, dadas principalmente algunas restricciones operativas además de preocupaciones sobre la seguridad pública³. Meta continuó como el departamento líder en extracción al consolidar poco más de la mitad del total nacional, seguido por Casanare con 17,5%, destacando que el primero aumentó su participación en 2,2 pp mientras el segundo lo hizo en 10 pb.

Gráfico II.1

Nacional - Nororient

Producción de petróleo WTI

Mensual 2010 - 2013



¹ Barriles por días calendario.

Fuente: Agencia Nacional de Hidrocarburos. Cálculos Centro Regional de Estudios Económicos, Bucaramanga. Banco de la República.

Entretanto, Nororient logró una recuperación de la caída observada durante el trimestre anterior en la producción petrolera, con lo que alcanzó un crecimiento de

² Petróleo West Texas Intermediate de referencia para Colombia.

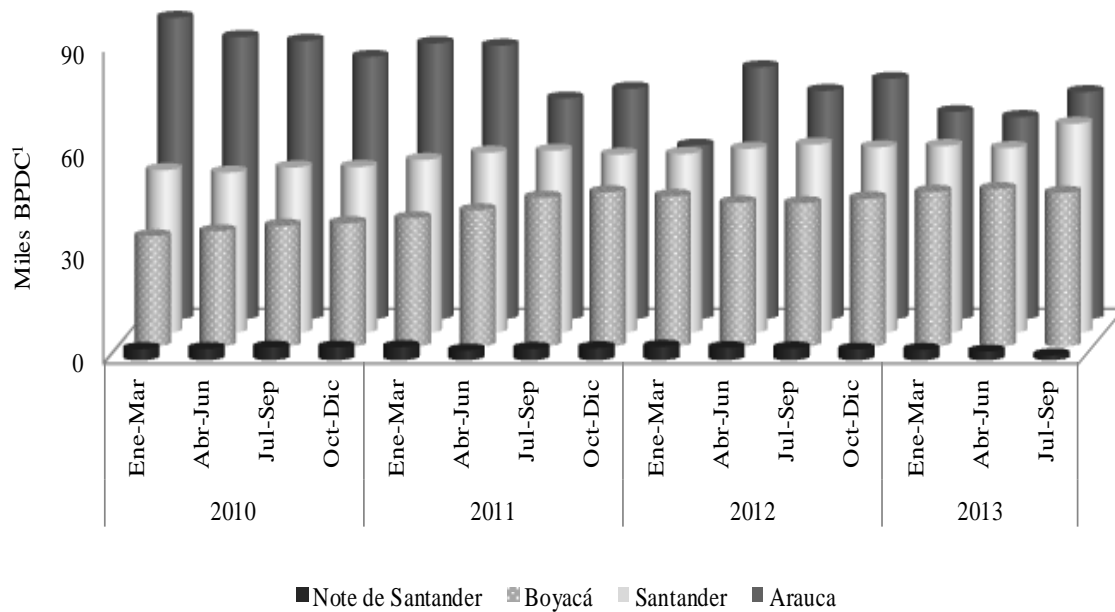
³ Ministerio de Minas y Energía. La producción promedio de petróleo en Colombia llegó a 995.000 barriles por día durante septiembre 2013.

7,6% intertrimestral y un avance de 4,0% en comparación al periodo julio-septiembre de 2012; de esta forma, los 170 mil Bpdc conllevaron a que la región participara con 16,9% del consolidado nacional, sin embargo, este porcentaje disminuyó de forma anual en 80 pb, lo que se asimila como una mayor contribución de otras zonas. Al interior de la región, el mejor comportamiento interanual lo denotó Santander, con un crecimiento de 11,0% seguido de Boyacá con 7,2%; mientras Arauca y Norte de Santander señalaron reducciones, esta última fue la de mayor profundidad (-58,3%).

Frente al trimestre precedente, Santander registró nuevamente la variación positiva más sobresaliente (13,2%), de igual forma, se destacó el resultado de Arauca (12,3%) que se recuperó de las disminuciones observadas desde el inicio del año. Por el contrario, Boyacá denotó una ligera reducción (-2,3%), consolidando su producción trimestral más baja en 2013; por su parte, Norte de Santander profundizó los malos resultados evidenciados desde el primer trimestre, consignando apenas 1,4 mil Bpdc entre julio y septiembre.

Gráfico II.2

Departamentos región Nororiental
Evolución promedio de la producción petrolera
Trimestral 2010 - 2013



¹Barriles por días calendario.

Fuente: Agencia Nacional de Hidrocarburos. Cálculos Centro Regional de Estudios Económicos, Bucaramanga. Banco de la República.

Pese a la disminución anual de 0,5% experimentada en Arauca, este se mantuvo como el líder en extracción de petróleo regional, consolidando 38,2% de la misma; no obstante, en el contexto nacional, su aporte pasó de 7,1% en el tercer trimestre de 2012 a 6,5% en igual periodo de 2013, denotando una reducción de 60 pb. Caño Limón sobresalió como el pozo más importante, al representar más del 80,0% del

total departamental. Santander por su parte logró incrementar de forma interanual su contribución regional en 2,2 pp, con lo que aportó 35,2% del consolidado en Nororiente, porcentaje que le representó el 6,0% del total nacional. La Cira fue nuevamente el campo de mayor extracción al aproximadamente el 50,0% de la producción del departamento.

Entretanto, Boyacá continuó en el tercer lugar en la región, gracias a los 44 mil Bpdc producidos en el trimestre, registrando así un aporte de 25,8% al total de Nororiente y 4,4% al nacional. El campo más representativo del departamento fue Moriche, al participar con poco más de la cuarta parte del total. Mientras Norte de Santander mantuvo su producción petrolera en un nivel mínimo, dado que solo contribuyó con 0,8% del consolidado regional y 0,1% del país, resultado de la notable reducción registrada durante el mes de julio en su principal campo petrolero (Tibú).

CARBÓN

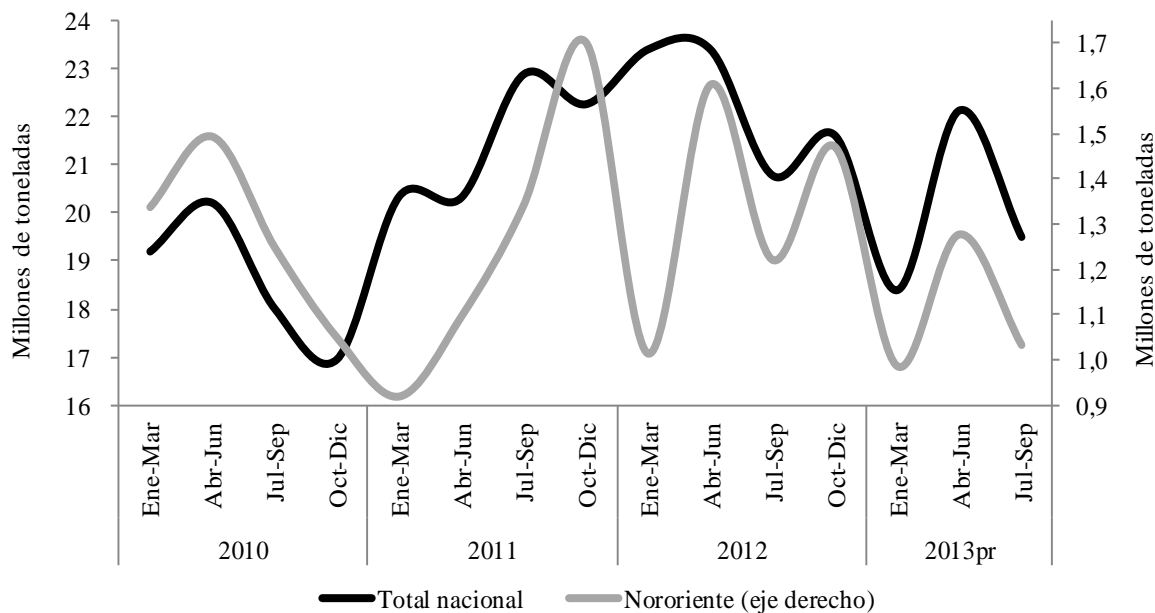
Entre julio y septiembre la producción carbonífera colombiana alcanzó más de 19,5 millones de toneladas (*ton*), con lo que continuó en la senda de variaciones negativas denotada desde un año atrás, de esta forma, el tercer trimestre del año señaló una reducción de 6,2% frente a lo extraído en igual periodo de 2012, así como una disminución de 13,5% en comparación a lo logrado en abril-junio anterior. Los departamentos de La Guajira y Cesar, continuaron como los de mayor producción nacional al contribuir en conjunto con 93,2% del consolidado del país, evidenciando de esta forma un aumento en su participación en lo que va corrido de 2013, dado que en el primer trimestre su aporte alcanzó 90,5% y en el segundo avanzó a 91,6%.

Al igual que el comportamiento nacional, la extracción de carbón en Nororiente registró una variación anual negativa, por lo que la actividad se redujo de forma anual 16,1% durante el tercer trimestre de 2013. De esta forma, el consolidado regional que descendió a 982 mil *ton* apenas logró una contribución de 5,0% al total del país, con lo que se denotó una disminución de 60 pb en comparación a lo registrado entre julio y septiembre del año anterior.

Al llevar el análisis al comparativo intertrimestral, la reducción regional observada fue más profunda (-24,9%), con lo que modificó el desempeño del periodo precedente, cuando la extracción de carbón en Nororiente superó 1,2 millones de *ton* y participó con 5,5% del consolidado nacional, dados los buenos resultados obtenidos en el departamento de Boyacá y en menor medida de Santander.

Gráfico II.3

**Nacional y Nororiente
Producción de Carbón
Trimestral 2010 - 2013**



pr: Cifras preliminares.

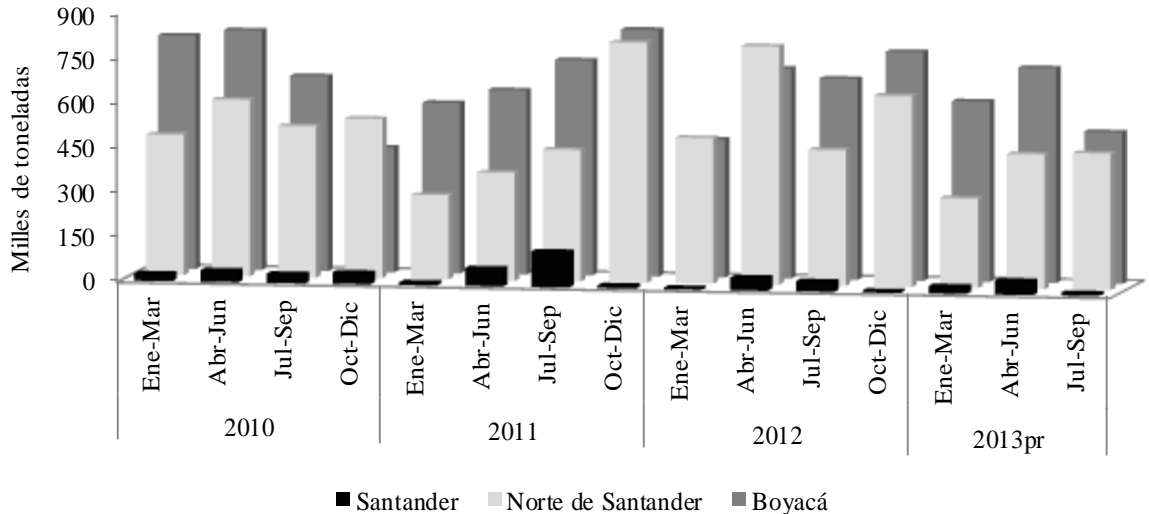
Fuente: Agencia Nacional de Minería. Cálculos Centro Regional de Estudios Económicos, Bucaramanga. Banco de la República.

Al interior de la región, tan solo Norte de Santander registró comportamiento anual positivo, con un crecimiento de 0,6%, lo que le significó un avance de 7,8 pp en la contribución al consolidado regional, alcanzando un aporte de 46,9%. No obstante, Boyacá se mantuvo como el primer productor de carbón en Nororiente, pues aunque no logró registrar crecimiento frente al tercer trimestre de 2012, su participación superó ligeramente la mitad del total regional y 2,6% del nacional.

Por otra parte, la significativa reducción observada en Santander (-71,1%), llevó a que se mantuviera como el de menor contribución regional y nacional, con 1,0% y 0,1% respectivamente, destacando que estos fueron los aportes más discretos logrados por el departamento a lo largo de 2013.

En cuanto a los campos de extracción más importantes de la región, sobresalió la contribución realizada por los municipios de El Zulia y Sardinata en Norte de Santander, al igual que Sogamoso y Paipa en Boyacá, donde se consolidó casi la mitad del total de carbón producido en Nororiente.

Departamentos región Nororiente
Producción de carbón
Trimestral 2010 - 2013



pr: Cifras preliminares.

Fuente: Agencia Nacional de Minería. Cálculos Centro Regional de Estudios Económicos, Bucaramanga. Banco de la República.

III. INDUSTRIA

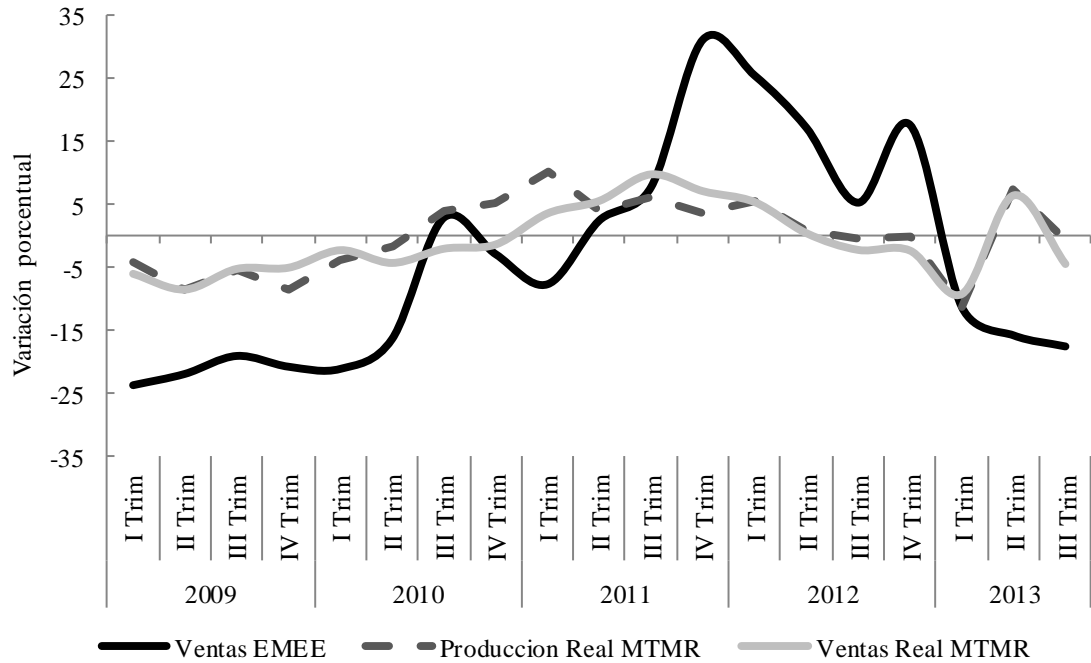
MUESTRA TRIMESTRAL MANUFACTURERA REGIONAL (MTMR)

De acuerdo a los datos suministrados por el DANE, durante el tercer trimestre de 2013, en la mayoría de las regiones evaluadas se evidenció crecimiento general, contrario a lo presentado en Antioquia y Santanderes, ambos con resultados negativos tanto en producción (-6,4% y -0,7%) como en ventas (-0,9% y -4,5%).

Luego de la recuperación mostrada en el trimestre anterior, el comportamiento industrial en Santander y Norte de Santander nuevamente se ubicó en zona negativa, sin embargo con disminuciones no tan pronunciadas como las presentadas a principios de 2013; en lo referente a las ventas de la industria, estas siguieron la tendencia marcada por los resultados de la Encuesta mensual de expectativas económicas (EMEE) que desde enero del presente año exhibió resultados desfavorables en el volumen de ventas nacionales.

Santanderes

Variación anual de la producción y ventas reales de la MTMR¹ y balance de ventas para Nororiente EMEE² Trimestral 2009 - 2013



1. Muestra trimestral manufacturera regional.

2. Encuesta mensual de expectativas económicas - Banco de la República.

Fuente: DANE y Banco de la República. Cálculos Centro Regional de Estudios Económicos, Bucaramanga. Banco de la República.

En lo que se refiere a la producción real manufacturera, la mayoría de los sectores presentó variaciones negativas, siendo nuevamente la fabricación de bebidas, confecciones, calzado y maquinaria los de mayor representatividad; lo cual fue contrarrestado por el buen desempeño de la transformación de carnes y pescado, y la fabricación de minerales no metálicos; por su parte, la elaboración de molinería y almidones y otros productos alimenticios sólo manifestaron alzas de un dígito en sus cifras.

Entre tanto, las ventas reales revirtieron el buen comportamiento reportado el trimestre anterior, a causa del descenso significativo (superior a la mitad) mostrado en maquinaria y las reducciones en la elaboración de bebidas, calzado, confecciones, y molinería y almidones; sin embargo, la actividad de carnes y pescado, y la fabricación de minerales no metálicos y otros productos alimenticios evidenciaron crecimiento.

Santanderes
Variación de la producción real manufacturera
Trimestral 2012 - 2013

Agrupación industrial	2012				2013		
	I	II	III	IV	I	II	III
Total MTMR Santanderes	5,5	0,7	-0,5	0,0	-11,4	7,3	-0,7
Transformación de Carnes y pescado	26,6	3,6	-3,0	5,1	-7,5	22,9	14,1
Fabricación de molinería y almidones	-5,1	-6,8	4,2	1,4	-10,0	9,6	1,1
Fabricación de Bebidas	7,1	14,8	-0,3	5,0	-9,5	-6,9	-16,3
Fabricación de Otros ptos alimenticios	-5,1	12,7	13,7	13,7	-1,2	-3,2	1,3
Fabricación de Confecciones	-15,0	-0,7	0,0	-1,5	-24,5	-6,0	-13,9
Fabricación de calzado y sus partes; art. Viaje	4,1	-3,9	-6,2	-0,7	-24,9	-28,5	-21,9
Fabricación de minerales no metálicos	18,8	11,4	-1,8	-6,8	-16,0	8,2	10,7
Fabricación de maquinaria	26,3	-7,3	4,9	-35,4	-57,2	-34,8	-51,8
Fabricación de otras manufacturas	-13,2	-17,7	-9,2	-4,0	-11,2	12,8	-12,0

Fuente: DANE-Muestra trimestral manufacturera regional. Cálculos Centro Regional de Estudios Económicos, Bucaramanga. Banco de la República.

Santanderes
Variación de las ventas reales manufactureras
Trimestral 2012 - 2013

Agrupación industrial	2012				2013		
	I	II	III	IV	I	II	III
Total MTMR Santanderes	5,4	0,4	-2,2	-2,3	-9,2	6,4	-4,5
Transformación de Carnes y pescado	7,8	6,6	-6,1	-1,7	3,7	17,8	5,1
Fabricación de molinería y almidones	1,1	-9,9	2,7	1,8	-8,2	14,4	-5,4
Fabricación de Bebidas	9,9	11,7	0,0	4,4	-7,4	-7,4	-20,1
Fabricación de Otros ptos alimenticios	-2,8	2,1	3,6	13,5	-3,8	-2,2	0,7
Fabricación de Confecciones	-4,7	-11,7	-1,8	-2,0	-36,3	1,2	-4,3
Fabricación de calzado y sus partes; art. Viaje	3,2	-2,3	-10,3	3,4	-18,2	-21,7	-17,7
Fabricación de minerales no metálicos	25,1	19,1	-2,7	-5,9	-17,9	0,5	14,1
Fabricación de maquinaria	10,9	-19,8	-7,4	-49,0	-52,4	-13,3	-52,5
Fabricación de otras manufacturas	-8,7	-14,0	-5,0	-3,8	-9,8	11,9	-15,3

Fuente: DANE-Muestra trimestral manufacturera regional. Cálculos Centro Regional de Estudios Económicos, Bucaramanga. Banco de la República.

IV. COMERCIO EXTERIOR

EXPORTACIONES⁴

Entre julio y septiembre las exportaciones nacionales alcanzaron US\$14.481.342 mil FOB, que correspondieron a más de 35.384 millones de kilogramos netos en mercancías. Estos registros significaron para el país un minúsculo incremento interanual en el valor de las ventas externas (0,2%), además de una ligera disminución respecto al trimestre anterior (-4,4%); no obstante, el volumen de las mismas percibió un crecimiento moderado respecto al año anterior (22,5%), y leve en comparación a los tres meses precedentes (2,5%). Los rubros CIU⁵ según revisión 3 más importantes en el periodo fueron extracción de petróleo crudo y gas natural, y extracción y aglomeración de hulla (carbón de piedra), por lo que concentraron 49,1% y 11,7% respectivamente de las ventas externas nacionales.

Nororiente por su parte, con un registro de US\$633.138 mil FOB, manifestó un incremento de 6,0% en comparación con lo logrado en el tercer trimestre del año

Entre julio y septiembre de 2013 el volumen neto de las exportaciones de Nororiente, se incrementó 7,7% de forma anual; sin embargo, frente a lo logrado en el trimestre anterior, el crecimiento señalado fue solo de 0,4%.

anterior, reflejando estabilidad en su dinámica de crecimiento anual, de esta forma, participó con 4,4% del consolidado de exportaciones nacionales, es decir, 20 pb más que en igual periodo de 2012. No obstante, frente al periodo precedente, se observó disminución en el valor de las exportaciones regionales (-5,3%), al denotar un constante decrecimiento a lo largo del año, dado que entre abril y junio, las ventas externas de la

región cayeron 5,0% frente al primer trimestre del año.

Al interior de la región el liderazgo de las ventas externas lo tomó Santander, después de aproximadamente cuatro años en los que el protagonismo se había localizado en Arauca, que se vio relegado al segundo lugar debido a una reducción anual de 14,3% en sus exportaciones. De esta forma, dado el incremento interanual de 67,4%, Santander logró representar 46,0% en el consolidado de Nororiente, no obstante, esto le significó tan solo 2,0% en el nacional. Al igual que Arauca, Boyacá y Norte de Santander reflejaron variaciones negativas en el valor exportado, lo que conllevó a que los tres departamentos aportaran en conjunto tan solo 2,4% del total en el país, es decir, 60 pb menos que un año atrás.

⁴ Cifras en dólares FOB.

⁵ Clasificación Industrial Internacional Uniforme.

Nacional, Nororiente y departamentos origen
Total exportaciones
Tercer trimestre 2012 - 2013

Departamento	Miles de dólares FOB		Variación porcentual	Participación porcentual		Participación porcentual	
	2012	2013 ^p		2012	2013 ^p	2012	2013 ^p
Total Nacional	14.458.088	14.481.343	0,2	100,0	100,0	--	--
Nororiente	597.467	633.138	6,0	4,1	4,4	100,0	100,0
Arauca	215.031	184.181	-14,3	1,5	1,3	36,0	29,1
Boyacá	113.349	75.784	-33,1	0,8	0,5	19,0	12,0
Norte de Santander	95.265	82.167	-13,7	0,7	0,6	15,9	13,0
Santander	173.822	291.005	67,4	1,2	2,0	29,1	46,0

-- No aplica.

p: Cifras provisionales.

Nota: Se actualizaron los datos de 2012.

Fuente: DANE-DIAN. Cálculos Centro Regional de Estudios Económicos, Bucaramanga. Banco de la República.

De acuerdo a la tercera revisión CIIU, cerca del 44,0% de las exportaciones regionales se registraron en el rubro de extracción de petróleo crudo y gas natural; 20,0% lo hizo a través de fabricación de productos de la refinación de petróleo; 8,2% mediante fabricación de productos de hornos de coque; 5,2% en extracción de carbón de piedra; 4,5% en producción, transformación y conservación de carne y pescado; y 4,3% de los productos exportados pertenecían a industrias manufactureras no contempladas en otras secciones; los demás eslabones de la clasificación no aportaron cada uno más de 2,2% en el consolidado de Nororiente.

Como complemento, de acuerdo al capítulo arancelario, los productos das vendidos en el exterior fueron en su orden, aceites crudos de petróleo, carburorreactores tipo gasolina para reactores y turbinas (excepto desechos de aceites y que contengan biodiesel), coques de hulla, carbón de hulla, carne bovina en canal y esmeraldas trabajadas. En cuanto al comportamiento interanual, el mayor crecimiento se observó en las exportaciones de carne bovina congelada y despresada, tabaco y cuadernos de papel⁶, no obstante, solo el primero de estos fue significativo en el consolidado de la región. Por el contrario, las reducciones que más afectaron las ventas externas se observaron en productos de coque (-35,2%), carbón de piedra (-8,7%) y aceites de petróleo (-5,8%), dada principalmente la importancia que estos tienen en el contexto de Nororiente.

⁶ Los incrementos observados superaron el 500%.

Nororiente y departamentos**Participación porcentual de los principales rubros CIU en el total de exportaciones
Tercer trimestre 2013**

CIUR3	Nororiente	Arauca	Boyacá	Norte de Santander	Santander
Extracción de petróleo crudo y de gas natural	43,5	99,9	0,0	0,0	31,5
Fabricación de productos de la refinación del petróleo	20,0	0,0	0,0	0,0	43,4
Fabricación de productos de hornos de coque	8,2	0,0	53,5	13,3	0,1
Extracción y aglomeración de hulla (carbón de piedra)	5,2	0,0	6,2	33,5	0,1
Producción, transformación y conservación de carne y pescado	4,5	0,0	0,0	5,6	8,2
Industrias manufactureras no contempladas previamente	4,3	0,0	35,9	0,0	0,0
Producción específicamente agrícola	2,2	0,0	2,3	0,2	4,1
Industrias básicas de metales preciosos y de metales no ferrosos	1,9	0,0	0,0	14,3	0,0
Fabricación de productos minerales no metálicos ncp	1,5	0,0	0,5	11,3	0,0
Elaboración de productos de café	1,5	0,0	0,0	0,9	3,1
Producción específicamente pecuaria	1,3	0,0	0,0	9,7	0,0
Fabricación de sustancias químicas básicas	1,3	0,0	0,0	0,3	2,7
Fabricación de prendas de vestir, excepto prendas de piel	0,5	0,0	0,0	0,4	1,0
Demás rubros	4,2	0,1	1,5	10,4	5,7
Total	100,0	100,0	100,0	100,0	100,0

Nota: Cifras provisionales.

Fuente: DANE-DIAN. Cálculos Centro Regional de Estudios Económicos, Bucaramanga. Banco de la República.

En cuanto a la trayectoria de las exportaciones de Nororiente, Estados Unidos se mantuvo como el principal socio de la región, al acaparar 39,4% del consolidado total, sobresalieron las transacciones de carburorreactores, aceites crudos de petróleo, esmeraldas trabajadas y carbón. Seguido a este se ubicó Trinidad y Tobago, hacia donde se exportaron aceites crudos de petróleo. Venezuela fue el tercer destino predilecto de las ventas externas regionales, donde predominó el envío de carne en canal, ganado en pie y cerámicas.

Nororiente y departamentos
Principales países destino de las exportaciones
Tercer trimestre 2013

Miles de dólares FOB

País	Nororiente		Arauca		Boyacá		Norte de Santander		Santander	
	Valor	Participación	Valor	Participación	Valor	Participación	Valor	Participación	Valor	Participación
	FOB ^p	porcentual	FOB ^p	porcentual	FOB ^p	porcentual	FOB ^p	porcentual	FOB ^p	porcentual
Estados Unidos	249.209	39,4	133.220	72,3	17.555	23,2	16.246	19,8	82.188	28,2
Trinidad y Tobago	58.641	9,3	27.317	14,8	0	0,0	0	0,0	31.324	10,8
Venezuela	57.450	9,1	0	0,0	437	0,6	28.677	34,9	28.337	9,7
Holanda	53.650	8,5	23.403	12,7	62	0,1	673	0,8	29.512	10,1
Brasil	40.526	6,4	0	0,0	32.073	42,3	179	0,2	8.274	2,8
España	25.548	4,0	0	0,0	247	0,3	515	0,6	24.786	8,5
China	23.989	3,8	0	0,0	100	0,1	14.419	17,5	9.469	3,3
Bélgica	14.024	2,2	0	0,0	7	0,0	4.794	5,8	9.223	3,2
Ecuador	13.904	2,2	2	0,0	8	0,0	2.337	2,8	11.556	4,0
Reino Unido	12.194	1,9	0	0,0	10.141	13,4	1.669	2,0	384	0,1
Otros países	84.004	13,3	238	0,1	15.154	20,0	12.659	15,4	55.953	19,2
Total	633.138	100	184.181	100	75.784	100	82.167	100	291.005	100

p: Cifras provisionales

Fuente: DANE-DIAN. Cálculos Centro Regional de Estudios Económicos, Bucaramanga. Banco de la República.

IMPORTACIONES⁷

Al igual que las exportaciones, durante julio y septiembre las compras externas nacionales alcanzaron un incremento interanual mínimo (0,8%), dado que registraron operaciones por poco más de US\$ 15.234.392 mil CIF, con lo que se disminuyó la dinámica de crecimiento registrada un año atrás. No obstante, se observó un mejor avance en comparación al periodo precedente (3,9%), conservando de esta forma la tendencia creciente de los trimestres anteriores. De acuerdo a la Clasificación por uso o destino económico (CUODE), los rubros de mayor demanda fueron productos químicos y farmacéuticos, combustibles, maquinaria industrial y combustibles, donde sobresalieron productos tales como gasóleo, productos inmunológicos, vacunas humanas, polietileno y copolímeros de etileno. En cuanto al volumen importado, el crecimiento alcanzó 8,6%, reduciendo a la mitad el porcentaje de variación logrado en el tercer trimestre de 2012.

Por su parte, en Nororiente se denotó una disminución de 9,8% en el valor de las importaciones, estimulado principalmente por las fuertes reducciones que se registraron en Norte de Santander y Arauca, y en menor grado en Santander. Tan solo en Boyacá se evidenció variación anual positiva, por lo que la región disminuyó

⁷ Cifras en dólares CIF.

en 30 pb su aporte al consolidado nacional y participó con 2,2% del mismo. Santander fue el único departamento nororiental que evidenció una contribución superior a 1,0% en el contexto del país, pues los otros tres apenas lograron en conjunto 0,6%. En cuanto a la comparación trimestral, el incremento observado ascendió a 21,9% frente al periodo abril-junio y 18,6% en comparación a enero-marzo.

Entre tanto, el volumen importado denotó un avance anual de 10,2%, explicado en el incremento de 19,9% registrado en Santander, el cual correspondió a un incremento absoluto de más de 50.979 mil kilogramos netos, con lo que el departamento consolidó 79,4% del total importado. Norte de Santander se ubicó segundo al aportar 16,7% en la región, seguido de Boyacá con 3,9%, mientras Arauca no tuvo participación alguna.

Cuadro IV.4

Nacional, Nororiente y departamentos origen

Total importaciones

Tercer trimestre 2012 - 2013

Departamento	Miles de dólares CIF		Variación porcentual	Participación porcentual nacional		Participación porcentual regional	
	2012	2013 ^p		2012	2013 ^p	2012	2013 ^p
Total Nacional	15.112.252	15.234.392	0,8	100,0	100,0	--	--
Nororiente	378.074	341.170	-9,8	2,5	2,2	100,0	100,0
Arauca	970	451	-53,6	0,0	0,0	0,3	0,1
Boyacá	40.802	42.458	4,1	0,3	0,3	10,8	12,4
Norte de Santander	72.487	48.696	-32,8	0,5	0,3	19,2	14,3
Santander	263.815	249.565	-5,4	1,7	1,6	69,8	73,1

-- No aplica.

p: Cifras provisionales.

Nota: Se actualizaron los datos de 2012.

Fuente: DANE-DIAN. Cálculos Centro Regional de Estudios Económicos, Bucaramanga. Banco de la República.

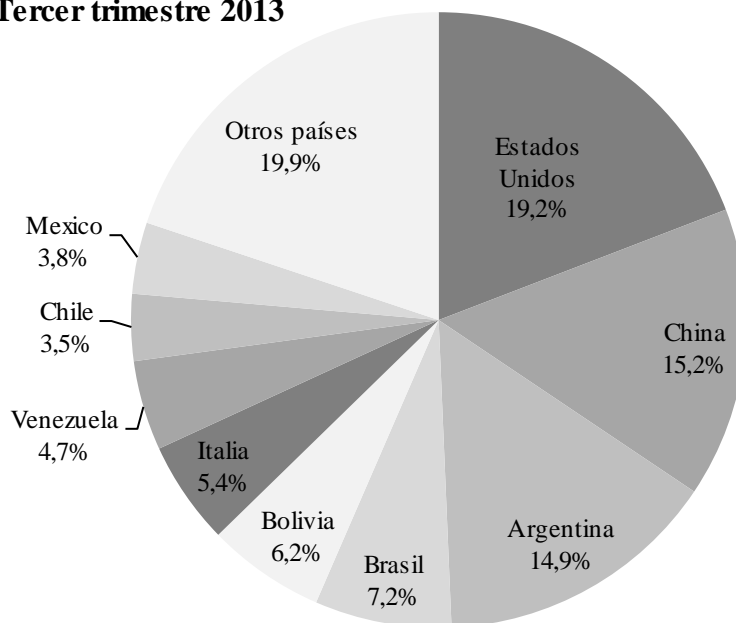
La importación de bienes intermedios continuó consolidándose en la región, al acaparar 58,8% de las mismas, al sobresalir la compra de productos alimenticios como maíz; al igual que destinados a la minería tales como alambre de cobre refinado y partes para vehículos; o químicos como depuradores (ciclones); no obstante, también fue importante la adquisición de maquinaria industrial utilizada como bienes de capital dentro del desarrollo de las actividades de la región.

En cuanto al país origen, Estados Unidos se mantuvo como el principal proveedor regional, al contribuir con 19,2% del consolidado, destacándose productos como alimentos y maquinaria industrial; seguido a este se ubicó China, donde sobresalieron las compras de productos intermedios destinados a la minería y partes y accesorios de equipos de transporte; en tercer lugar estuvo Argentina dada la alta participación de productos alimenticios para humanos y animales.

Gráfico IV.1

Nororienté. Principales países origen de las importaciones regionales

Tercer trimestre 2013



Nota: Cifras provisionales.

Fuente: DANE-DIAN. Cálculos Centro Regional de Estudios Económicos, Bucaramanga. Banco de la República.

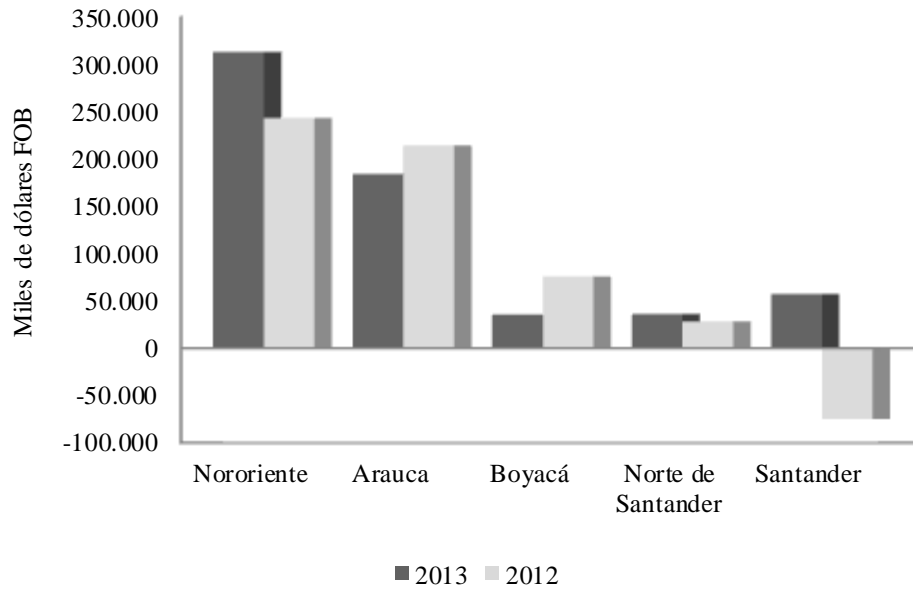
BALANZA COMERCIAL⁸

El tercer trimestre del año dejó un balance positivo para el consolidado del intercambio exterior regional, dado un superávit de US\$313.058 mil FOB en su balanza comercial, con lo que se incrementó 28,6% lo logrado un año atrás. Los cuatro departamentos de Nororienté, registraron cifras positivas durante el periodo de análisis, no obstante, debe resaltarse que tan solo Santander evidenció crecimiento, al superar el déficit registrado en el periodo julio-septiembre de 2012 y alcanzar un saldo de US\$57.228 mil FOB.

⁸ La balanza comercial es el resultado de restar las importaciones FOB al valor de las exportaciones FOB.

Gráfico IV.2

**Nororiente y departamentos. Balanza comercial en valor FOB
Tercer trimestre 2013**



Nota: Cifras provisionales.

Fuente: DANE-DIAN. Cálculos Centro Regional de Estudios Económicos, Bucaramanga. Banco de la República.

V. CONSTRUCCIÓN E INMOBILIARIO

ÁREA APROBADA

Conforme a las cifras publicadas por el DANE, el área total aprobada para construcción en Colombia en el acumulado enero-septiembre del presente año evidenció un desempeño positivo con un incremento de 20,3% frente a lo reportado en igual periodo de 2012. El área licenciada superó los cuatro millones de metros cuadrados (m²), con lo que se revirtió el descenso significativo presentado el año anterior. Dicho crecimiento fue jalonado principalmente por el aumento en la construcción de vivienda (15,8%), ítem que le aportó 12,1 pp a la variación total y que representó el 75,5% del total licenciado en el país. Otros destinos que aumentaron y que registraron mayor participación en el sector fueron comercio (21,7%), oficina (73,1%) y bodega (45,3%). Por el contrario, los destinos con resultados negativos en su comportamiento fueron hotel (-1,1%), educación (-14,9%) e industria (-11,3%), y su contribución al consolidado nacional sólo alcanzó 4,5%.

Región Nororiental
Área total aprobada para construcción
Enero - septiembre 2012 - 2013

Departamento	Metros cuadrados						
	2012		2013		Variación porcentual (vivienda)	Variación porcentual (total)	Participación porcentual
	Vivienda	Total	Vivienda	Total			
Total Nacional ¹	11.435.274	15.005.588	13.246.317	17.541.279	15,8	16,9	100,0
Total Región	1.409.181	1.728.248	1.561.507	1.881.950	10,8	8,9	10,73
Arauca	6.624	10.885	12.157	22.355	83,5	105,4	1,2
Boyacá	377.751	484.005	332.714	398.571	-11,9	-17,7	21,2
Norte de Santander	246.514	280.721	282.558	348.771	14,6	24,2	18,5
Santander	778.292	952.637	934.078	1.112.253	20,0	16,8	59,1

¹ Área aprobada por destinos, según Bogotá y departamentos - 77 municipios.

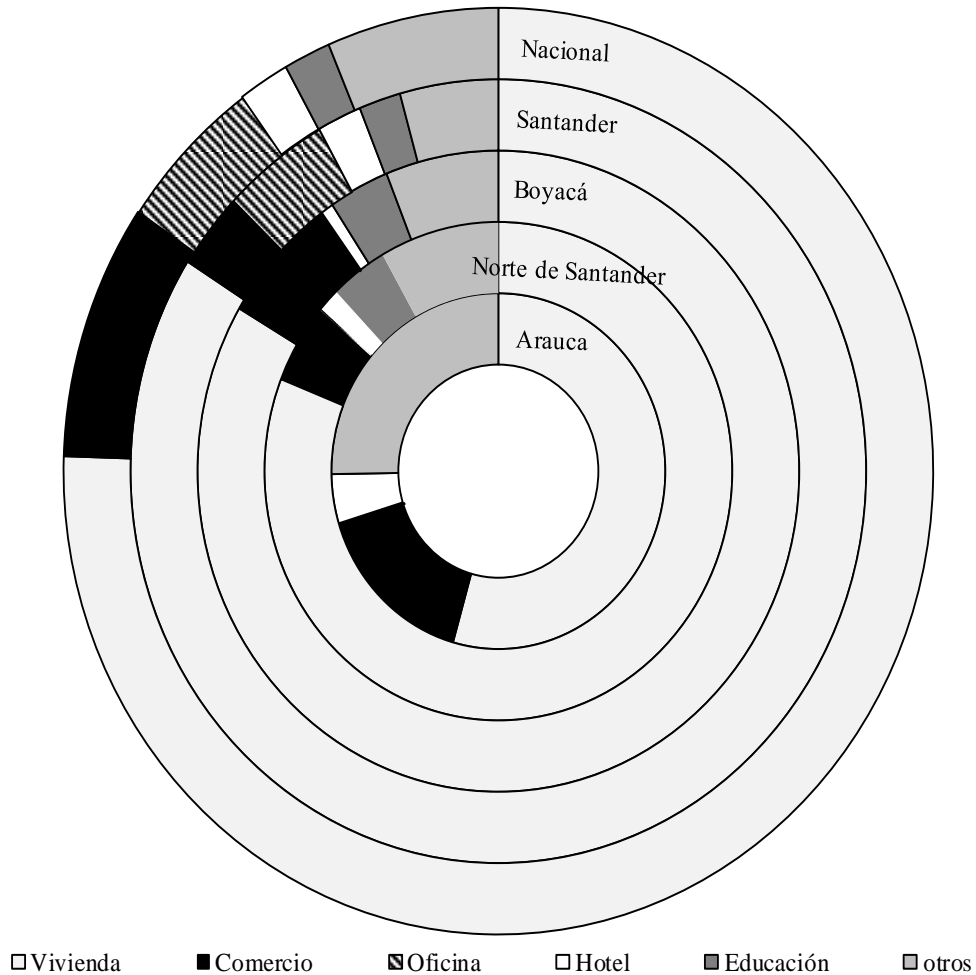
Nota: La participación de los departamentos es con respecto al total de la Regional Nororiental en 2013.

Fuente: DANE. Cálculos Centro Regional de Estudios Económicos, Bucaramanga. Banco de la República.

Respecto al resultado regional, se percibió un incremento aunque en menor ritmo que el evidenciado en el total nacional, alcanzando una variación de 8,9%, lo que equivale a un acumulado de 1.881 miles de m² licenciados a septiembre de 2013, es decir, 153 mil m² más que lo alcanzado en igual periodo del año anterior. Por destinos, en Nororiental al igual que en el país predominó la construcción de vivienda con 83,0% del total aprobado, 1,5pp más que lo reportado un año atrás; seguido de comercio (4,4%), oficina (2,8%) y educación (2,5%). En conjunto la región contribuyó con 10,7% del área total licenciada nacional.

Santander continuó como el departamento con mayor licenciamiento en Nororiental, con un aporte de 59,1% al área total aprobada en la región; además ocupó la cuarta posición a nivel nacional, con una contribución de 6,3% al consolidado colombiano, con lo que mantuvo los buenos resultados presentados durante el año. Sin embargo, para el mes de septiembre se exhibió una reducción en el sector al informar 10,4% menos que lo observado en igual mes de 2012. El área acreditada para construcción de vivienda en el departamento tuvo la mayor representatividad con 84,0% del total de metros cuadrados licenciados (934.078 m²), lo que significó un incremento de 20,0% según lo informado para igual periodo del año anterior. En ambos casos, el comportamiento registrado por Santander se ubicó por encima del promedio nacional. Según el tipo de vivienda construida, el 13,7% del licenciamiento fue para Vivienda de interés social (VIS), mientras el restante correspondió a vivienda no VIS (805.723 m²), 88,6% de los cuales se empleó para la construcción de apartamentos. Se destacó además en el departamento el licenciamiento destinado a la construcción de oficinas (4,7%), seguido de comercio (3,2%) y hotel (2,0%).

Distribución del área aprobada por destinos¹
Total nacional, Santander, Norte de Santander, Boyacá y Arauca
Enero - septiembre 2013



¹ Área aprobada por destinos, según Bogotá y departamentos - 77 municipios.
 Nota: Otros esta compuesto por los destinos de industria, bodega, hospital, administración pública, religioso, social y otros.
 Fuente: DANE. Cálculos Centro Regional de Estudios Económicos, Bucaramanga. Banco de la República.

Boyacá prolongó su comportamiento negativo en el sector al mostrar en lo corrido del año una merma de 11,9% en comparación a lo registrado un año atrás, lo que contribuyó a que redujera su aporte regional en 6,8 pp. El área aprobada para la construcción de vivienda representó el 83,5% de las licencias en el departamento, donde únicamente 45.783 m² fueron destinados a la construcción de VIS, lo cual correspondió a 13,8%. El segundo destino de licenciamiento fue comercio con una participación de 6,4%, seguido de educación con 3,3%, aunque este último redujo considerablemente su participación con respecto a 2012.

Norte de Santander y Arauca le siguieron en participación con 18,5% y 1,2% respectivamente. Sin embargo, el mejor desempeño en la región lo logró el departamento de Arauca con una variación de 83,5% año corrido. En ambas zonas la construcción de vivienda tuvo mayor representatividad, en Arauca el licenciamiento para no VIS con un área total aprobada de 11.446 m², en Norte de Santander, contrario al común regional, el mayor licenciamiento se dio para construcción de VIS con 166.641 m². Comercio alcanzó una participación departamental de 15,7% y 5,2% respectivamente; mientras hotel tuvo mayor representatividad en el primero (4,5%) y educación en el segundo (4,0%).

DESPACHOS DE CEMENTO

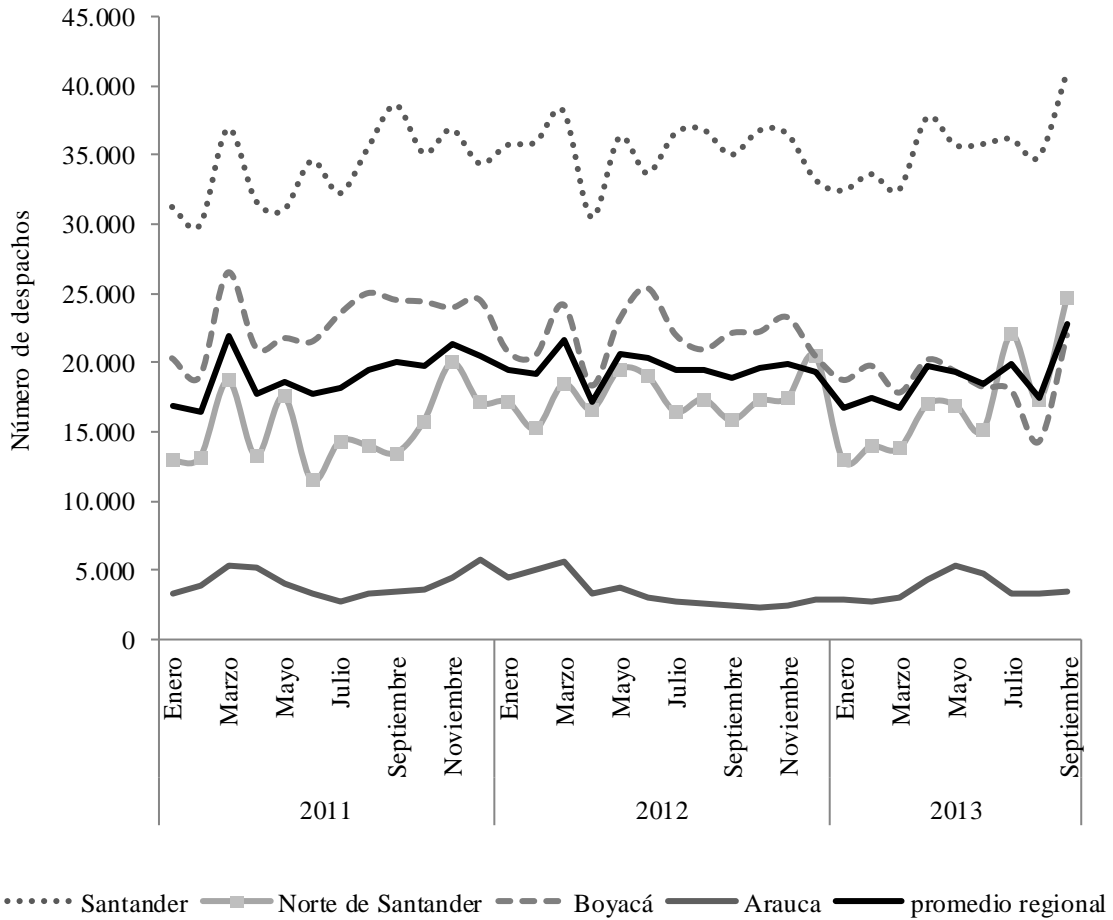
Durante el mes de septiembre de 2013 los despachos de cemento en el país mostraron un incremento interanual de 13,7%, es decir 118.596 *ton* más que igual mes del año anterior; sin embargo la variación año corrido fue sólo de 1,4% y a doce meses apenas alcanzó 1,0%. Sólo los meses de abril, julio y septiembre marcaron incrementos, por lo demás el 2013 se ha caracterizado por disminuciones en las ventas. Según el canal de distribución, presentaron resultados negativos en lo que va corrido del año las toneladas distribuidas a comercializadoras y fibrocemento, siendo el descenso en las primeras lo que más le restó puntos porcentuales (-2,6 pp) a la variación total (1,4%). El mejor desempeño lo mostraron los constructores y contratistas que aumentaron sus requerimientos 12,4%, seguido de las concreteras que ampliaron el tonelaje solicitado 7,3%.

Los despachos de cemento en Nororientes mantuvieron un comportamiento similar al nacional, con sólo tres momentos en lo corrido del año donde se ha reportado crecimiento. El mejor desempeño lo reportó Arauca con variaciones superiores a 24,0% desde el mes de abril, con lo que mejoró los resultados obtenidos en 2012. Contrario fue lo ocurrido en Boyacá, con variaciones negativas durante todo el año⁹. Asimismo el comportamiento durante el último trimestre en la región fue fluctuante, por lo que se registraron tasas respectivas de 5,7%, -10,0% y 16,1% en cada uno de los meses.

⁹ Excepto en el mes de abril que presentó incremento de 10,1%.

Gráfico V.2

Santander, Norte de Santander, Boyacá y Arauca
Evolución mensual de los despachos de cemento
Enero 2011 - septiembre 2013



Nota: Las cifras correspondientes a septiembre de 2013 son provisionales.

Fuente: DANE. Cálculos Centro Regional de Estudios Económicos, Bucaramanga. Banco de la República.

Según el canal de distribución, en nororienté se observó un descenso de 0,4% a septiembre del presente año, causado principalmente por la disminución en los despachos a comercializadoras (-8,0%), las cuales acapararon 55,0% de la distribución en la región. Por su parte, los requerimientos hechos por constructores y contratistas evidenciaron el mayor incremento (20,1%), además que aumentaron su participación regional en 3,1 pp.

Toneladas de cemento despachadas, según canal de distribución
Enero - septiembre 2012 - 2013

Canal de distribución	Toneladas								
	Santander			Norte de Santander			Boyacá		
	2012	2013	Variación porcentual	2012	2013	Variación porcentual	2012	2013	Variación porcentual
Concreteiras	165.017	170.972	3,6	16.241	17.706	9,0	28.415	27.678	-2,6
Comercialización	274.765	257.198	-6,4	144.386	135.656	-6,0	158.674	138.769	-12,5
Constructores y contratistas	95.154	120.152	26,3	11.029	20.727	87,9	37.375	31.581	-15,5
Otros ¹	17.682	22.204	25,6	1.799	4.660	159,1	19.289	18.660	-3,3
Total	552.619	570.525	3,2	173.455	178.748	3,1	243.754	216.688	-11,1

¹ En el canal de distribución "otros" se incluyen los despachos a los canales de distribución gobierno, fibrocemento, prefabricados y otros.

Fuente: DANE. Cálculos Centro Regional de Estudios Económicos, Bucaramanga. Banco de la República.

Los despachos realizados a las comercializadoras en lo corrido del año mostraron caídas en los tres departamentos de Nororiente comparado con igual periodo de 2012. Norte de Santander presentó el menor descenso (-6,0%); mientras Santander tuvo el mejor comportamiento en la región con una variación de 3,2% y una participación de 59,1% en el total distribuido, además contribuyó con 7,2% al total nacional. Boyacá evidenció un comportamiento desfavorable con una disminución de 11,1% en sus requerimientos y una reducción de 2,7 pp en su participación regional. El canal de distribución con la mayor participación en cada uno de los departamentos de la región fue la comercialización, no obstante las toneladas despachadas fueron menores a lo registrado el año anterior.

VI. COMERCIO

COMERCIO DE VEHÍCULOS¹⁰

De acuerdo a las cifras entregadas por el Registro único nacional de tránsito (RUNT), los vehículos matriculados en Colombia durante el tercer trimestre de 2013 alcanzaron 74.505 unidades (*u*), cifra levemente menor respecto a las 76.845 *u* registradas el mismo periodo de 2012, equivalente a una disminución de 3,0%; pese a tal situación, el desempeño del periodo comprendido entre julio y septiembre fue mejor que los meses precedentes; de esta manera, al compararlo con el trimestre anterior se presentó un incremento de apenas 1,0%, mientras que confrontado con los primeros meses de 2013 las matrículas aumentaron 18,9%. El mes de julio se posicionó como el segundo de mejor comportamiento tanto en lo corrido del año

¹⁰ Para el presente informe se tomaron los datos correspondientes a las matrículas de vehículos y no a la comercialización.

como en variación interanual, con un incremento de 15,6% en el total de vehículos matriculados, lo cual fue contrastado con la drástica caída interanual mostrada en agosto (-9,2%). Durante el mismo mes, la Federación nacional de comerciantes (Fenalco) manifestó que Bogotá, Cali, Barranquilla, Medellín y Bucaramanga fueron las ciudades con mayor número de registros de matrículas en el país¹¹.

En cuanto a los Santanderes, los vehículos matriculados durante el tercer trimestre presentaron comportamiento positivo frente al trimestre anterior, al igual que el referente nacional; asimismo aportaron 7,3% al total de vehículos matriculados en Colombia. Por su parte, Norte de Santander sobresalió con un incremento de 15,9%, donde el municipio con mayor número de matrículas fue Villa del Rosario (40,6%) seguido de Cúcuta (40,1%).

Santander con un incremento de 7,0% logró matricular poco menos de 4.000 *u* durante el periodo julio-septiembre; el municipio de Bucaramanga continuó siendo el de mayor número de vehículos matriculados con un total de 2.153 *u*, equivalente a 54,0% del total de matrículas en el departamento.

Cuadro VI.1

Total Nacional, Santander y Norte de Santander
Matrículas vehículos
Segundo y tercer trimestre 2013

	2013		Variación trimestral (%)	Participación nacional III Trim
	II Trim	III Trim		
Total Nacional	73.796	74.505	1,0%	100,0%
Santander	3.729	3.990	7,0%	5,4%
Norte de Santander	1.198	1.389	15,9%	1,9%

Nota: Cifras preliminares.

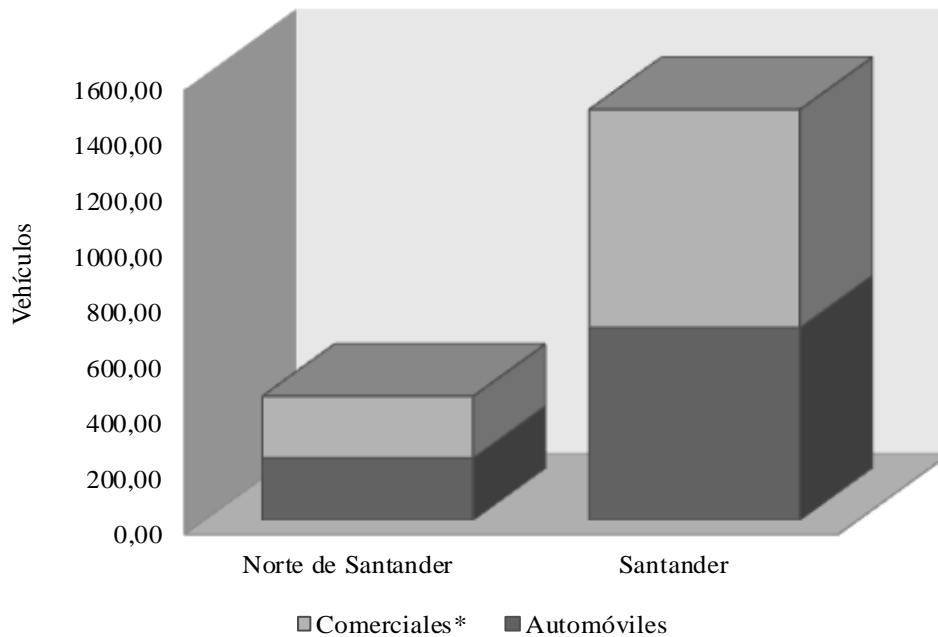
Fuente: RUNT. Cálculos Centro Regional de Estudios Económicos, Bucaramanga. Banco de la República.

Por segmentos de vehículos, en los Santanderes predominaron los registros de automóviles; es así como en Santander el 46,9% de las matrículas correspondieron a este tipo de automotores, mientras el restante fue para los comerciales, donde se destacaron los utilitarios (28,3%), pick up (9,9%) y los de carga (8,5%). Por su parte en Norte de Santander el 50,2% de las matrículas fue para automóviles seguido de utilitarios (20,2%), taxis (13,2%) y pick up (7,6%). El 25,8% del total de matrículas en los Santanderes se llevaron a cabo en Norte de Santander.

¹¹ Fenalco. Caen las ventas de carros en agosto, 2013.

Gráfico VI. 1

Santanderes
Unidades de vehículos matriculados
Tercer Trimestre 2013



*Incluye comerciales de carga, comerciales de pasajeros, pick ups, taxis, utilitarios y vans.

Fuente: RUNT. Cálculos Centro Regional de Estudios Económicos, Bucaramanga. Banco de la República.

VII. TRANSPORTE Y TURISMO

TRANSPORTE

➤ TRANSPORTE AÉREO

De acuerdo con la información suministrada por la Aeronáutica Civil de Colombia (Aerocivil), las operaciones aéreas del país acumuladas a septiembre de 2013 alcanzaron 1.009 mil, registrando un incremento de 6,9% respecto a igual periodo del año anterior. El mayor tráfico aéreo se observó en el aeropuerto El Dorado (Bogotá) con una participación de 24,1% del total nacional, seguido de Guaymaral (Chía) con 9,9% y Olaya Herrera (Medellín) con aportes de 6,1%.

En la región Nororiente la dinámica de las operaciones aéreas también fue positiva con una variación anual de 4,1% durante el período de estudio. Los aeropuertos Palonegro (Bucaramanga), Yariguies (Barrancabermeja), Colonizadores (Saravena), Tame (Tame) y Aguas Claras (Ocaña), registraron un incremento en sus operaciones,

siendo el más relevante el de Yariguies con 10,5%, seguido de Palonegro con 7,6%; mientras el Camilo Daza (Cúcuta) y Santiago Pérez Quiroz (Arauca) observaron variación negativa de 5,1% y 10,7% respectivamente.

Cuadro VII.1

**Nororienté, principales aeropuertos. Operaciones aéreas realizadas
Acumulado a septiembre 2012-2013**

Aeropuertos	2012			2013p		
	Total	Nacional	Internacional	Total	Nacional	Internacional
Palonegro	27.441	25.820	1.621	29.536	28.345	1.191
Camilo Daza	16.870	16.513	357	16.007	15.686	321
Yariguies	11.439	11.205	234	12.638	12.627	11
Santiago Pérez Quiroz	7.534	7.532	2	6.655	6.655	0
Colonizadores	3.248	3.245	3	4.406	4.406	0
Tame	1.172	1.172	0	1.282	1.282	0
Aguas Claras	601	600	1	606	606	0
Total Nororienté	68.305	66.087	2.218	71.130	69.607	1.523

p: Cifras provisionales.

Nota: En su orden, los aeropuertos corresponden a las ciudades de Bucaramanga, Cúcuta, Barrancabermeja, Arauca, Saravena, Tame y Ocaña.

Fuente: Aerocivil. Cálculos Centro Regional de Estudios Económicos, Bucaramanga. Banco de la República.

Con 71 mil operaciones aéreas registradas, Nororienté aportó el 7,9% al total nacional, observando una disminución de 30 pb frente a lo alcanzado a septiembre de 2012. El 81,8% de estas operaciones se concentraron en los aeropuertos de Palonegro (41,5%), Camilo Daza (22,5%) y Yariguies (17,8%), las que superaron solo en 20 pb las realizadas el año inmediatamente anterior. Entre tanto, los aeropuertos ubicados en Arauca, Saravena, Tame y Ocaña aportan en conjunto el restante del total regional, disminuyendo en 20 pb su participación interanual.

Respecto al destino, la variación interanual más significativa se observó en las operaciones internacionales con un descenso de 31,3%, dado que los aeropuertos Santiago Pérez, Colonizadores y Aguas Claras dejaron de realizar esta clase de vuelos, mientras que Palonegro, Camilo Daza y Yariguies, las redujeron en 26,5%, 10,1% y 95,3% respectivamente. De otro lado, las operaciones nacionales registraron incremento de 5,3%, siendo la variación más relevante, la de Colonizadores (35,8%) seguida de Yariguies (12,7%). Sin embargo, teniendo en cuenta la participación al interior de la región, se puede decir que Palonegro (Bucaramanga) consiguió un crecimiento importante en sus operaciones de tipo nacional (9,8%).

Pasajeros. Entre enero y septiembre de 2013, se movilizaron 39,8 millones de viajeros, con un crecimiento de 16,1% respecto al registro de 34,3 millones en 2012. El mayor flujo se concentró en la terminal aérea El Dorado, que participó con 46,4%

en el total nacional, seguido por el aeropuerto José María Córdova en Medellín (12,1%), y, Alfonso Bonilla Aragón en Cali (8,2%).

En Nororiente el número de personas transportadas superó los 2.014 mil, registrando un incremento interanual de 6,8% con una participación de 5,1% en el total del transporte aéreo nacional; no obstante, ésta contribución se vio disminuida en 40 pb frente al registro de 5,6% en 2012. Los aeropuertos Palonegro y Yariguies incrementaron el tránsito de personas, variaciones que sumadas las dos alcanzaron 16,8%; mientras que Camilo Daza y Santiago Pérez Quiroz obtuvieron caída de 1,3%.

En cuanto a la participación, la mayor al interior de la región fue para la terminal Palonegro, que transportó 56,0% de los pasajeros en rutas nacionales y 62,6% con destinos internacionales, seguida de Camilo Daza con 32,3%, en vuelos nacionales y 37,4% en rutas al exterior.

Cuadro VII.2

**Nororiente, principales aeropuertos. Pasajeros transportados
Acumulado a septiembre 2012-2013**

Aeropuertos	2012			2013p		
	Total	Destino		Total	Destino	
		Nacional	Internacional		Nacional	Internacional
Palonegro	999.945	980.793	19.152	1.129.815	1.109.131	20.684
Camilo Daza	659.637	647.602	12.035	651.681	639.306	12.375
Yariguies	149.073	149.073	0	154.797	154.790	7
Santiago Pérez Quiroz	78.771	78.771	0	78.698	78.698	0
Total Nororiente	1.887.426	1.856.239	31.187	2.014.991	1.981.925	33.066

p: Cifras provisionales.

Nota: Se actualizó información de 2012. En su orden, los aeropuertos corresponden a las ciudades de Bucaramanga, Cúcuta, Barrancabermeja y Arauca.

Fuente: Aerocivil. Cálculos Centro Regional de Estudios Económicos, Bucaramanga. Banco de la República.

Carga. El total de carga movilizada en el país disminuyó dada la reducción de los despacho a destinos internacionales, que correspondió a 3,8% frente al registro a septiembre de 2012. Sin embargo, en lo corrido de 2013 se movilizaron más de 223 mil toneladas con destino nacional, lo que significó un incremento de 6,5%. El Dorado concentró 69% de los envíos, mientras José María Córdova movilizó el 12,3% y Alfonso Bonilla Aragón el 3,6%.

Nororiente incrementó su participación en el agregado nacional en 10 pb y el total de su carga transportada en 8,4%, correspondiendo el mayor crecimiento a sus operaciones con destino nacional (10,0%), mientras la carga movilizada al exterior disminuyó 57,8%. Por aeropuertos, el mayor avance correspondió a Colonizadores (184,0%); a pesar de ello, su aporte al total regional no fue representativo dado que su participación fue la más baja (4,9%). Los resultados más destacados se observaron en la terminal Palonegro con 20,4% de incremento respecto a 2012 y participación

regional de 38,3%. El aeropuerto Camilo Daza a pesar de aportar el 40,7% a los resultados regionales, obtuvo un incremento de solo 3,9%.

Cuadro VII.3

Nororiente, principales aeropuertos. Toneladas de carga transportada Acumulado a septiembre 2012-2013

Aeropuertos	2012			2013p		
	Total	Destino		Total	Destino	
		Nacional	Internacional		Nacional	Internacional
Camilo Daza	2.957	2.925	32	3.072	3.059	13
Palonegro	2.399	2.329	70	2.888	2.832	56
Santiago Pérez Quiroz	1.034	1.026	8	802	802	0
Yariguies	432	432	0	406	406	0
Colonizadores	131	77	54	372	372	0
Total Nororiente	6.953	6.789	164	7.540	7.471	69

p: Cifras provisionales.

Nota: En su orden, los aeropuertos corresponden a las ciudades de Cúcuta, Bucaramanga, Arauca, Barrancabermeja y Saravena.

Fuente: Aerocivil. Cálculos Centro Regional de Estudios Económicos, Bucaramanga. Banco de la República.

TURISMO

➤ OCUPACIÓN HOTELERA

De acuerdo con la información suministrada por la Asociación Hotelera y Turística de Colombia (COTELCO), el balance de la actividad hotelera en el país acumulada a septiembre de 2013 fue inferior en 60 pb a la registrada en igual periodo del año anterior, dado que el comportamiento para el ciclo actual registró 52,8% versus 53,4% de 2012, según la muestra¹² elaborada para tal fin; así mismo, la tarifa acumulada promedio nacional se hizo más baja en 4,9%.

San Andrés, fue el destino con mejor desempeño en el indicador de ocupación hotelera al registrar 67,6%, superior a la media nacional en 14,8 pp; seguido de Antioquia con 63,5% y Atlántico con 58,1%; sin embargo, la tarifa más alta correspondió a Cartagena, seguida de Bogotá y San Andrés, todo esto frente a la tarifa promedio nacional de \$208.146. Por el contrario, la tarifa más baja para el período de estudio al igual que la menor tasa de ocupación recayó sobre el departamento de Cauca.

¹² Muestra nacional conformada por 388 establecimientos de todo el país que representan aproximadamente 24.133 habitaciones.

Ciudades
Porcentaje de ocupación hotelera y tarifa acumulada promedio
Acumulado enero - septiembre 2012-2013

Descripción	2012 ^{pr}		2013 ^{pr}	
	Porcentaje de ocupación acumulado ¹	Tarifa acumulada promedio ²	Porcentaje de ocupación acumulado ¹	Tarifa acumulada promedio ²
Antioquia	57,9	159.185	63,5	149.662
Atlántico	59,5	166.281	58,1	177.974
Bogotá	58,9	260.924	57,2	242.117
Boyacá	39,3	189.485	38,0	183.450
Caldas ³	50,7	127.486	43,9	106.648
Cartagena	58,8	352.307	55,1	327.852
Caquetá ³	ND	ND	36,4	104.483
Cauca	32,4	94.546	26,9	55.282
Cesar	62,8	145.828	57,1	154.534
Cundinamarca ⁴	ND	ND	28,8	99.332
Huila	50,0	152.223	43,1	121.222
Magdalena	58,7	236.104	52,0	170.576
Meta	59,1	154.947	51,9	143.605
Nariño	47,8	138.106	47,2	119.121
Norte de Santander	42,4	119.868	35,1	119.413
Quindío ⁵	30,9	189.105	28,8	202.600
Risaralda ⁵	46,0	152.761	46,0	161.763
San Andrés, Islas	62,6	249.880	67,6	206.892
Santander	41,6	168.556	42,1	155.780
Sucre	47,5	137.642	43,5	141.111
Tolima	41,0	140.194	45,2	148.279
Valle del Cauca	42,6	132.312	46,4	149.774
Total Muestra⁶	53,4	218.760	52,8	208.146

pr: Cifras preliminares.

¹ Indicador que mide la utilización de la capacidad instalada (habitaciones) de un hotel, en forma porcentual.

² Calculada tomando ventas por habitaciones / habitaciones ocupadas.

³ El capítulo Caquetá se agrega a partir de marzo de 2013.

⁴ El capítulo Cundinamarca se agrega a partir de septiembre de 2013.

⁵ A partir de enero de 2013 se presentan como departamentos independientes y ya no como región cafetera.

⁶ Muestra conformada por 388 establecimientos de todo el país (aproximadamente 24.133 habitaciones)

Fuente: Cotelco. Cálculos Centro Regional de Estudios Económicos, Bucaramanga. Banco de la República.

Al interior de la región, el mejor desempeño en ocupación acumulado a septiembre de 2013 lo obtuvo Santander con 42,1%, mientras el más bajo fue para Norte de Santander con 35,1%, ubicando a Boyacá en segundo lugar con 38,0%. En cuanto a la tarifa acumulada promedio, la más alta correspondió a Boyacá con \$183.450, seguida de Santander con \$155.780 y Norte de Santander con la más baja de la región, \$119.413; destacando que este último, fue el departamento con el menor rendimiento hotelero de la región en el corte al tercer trimestre del año, dada la notoria variación anual negativa (-17,4 pp).

Así mismo, sobresalió la reducción de Boyacá, mientras Santander exhibió una variación positiva de 1,0%. En cuanto a la variación en la tarifa acumulada para los departamentos que componen la región, tendió a la baja en todos los casos, correspondiendo a Santander el mayor decrecimiento con -7,6%.

VIII. SISTEMA FINANCIERO

CAPTACIONES

Las operaciones pasivas de los establecimientos de crédito en el país denotaron saldo favorable en comparación a lo obtenido un año atrás, con lo que lograron un incremento interanual de 19,5% y superaron de esta forma en 150 pb el crecimiento registrado en septiembre anterior. Sobresalió el avance en los depósitos de ahorro, que alcanzaron una participación cercana a la mitad del total de las captaciones nacionales. Así mismo, se destacó el porcentaje de variación de los depósitos en cuenta de ahorro, que mejoró en más de 10,0 pp lo obtenido en igual periodo de 2012, no obstante, su contribución al consolidado se mantuvo en 15,3%. Por su parte, los certificados de depósito a término (CDT) que representaron poco más de 35,0%, evidenciaron un crecimiento anual menos significativo, al igual que las cuentas de ahorro especial y en menor medida lo hicieron los certificados de ahorro en valor real, destacando que los dos últimos apenas sumaron en conjunto 0,3% de las colocaciones en el sistema financiero colombiano.

Respecto a las cifras regionales, se registró un crecimiento similar al observado en el consolidado nacional, superando en 12,0 pp lo alcanzado a septiembre del año anterior, no obstante, el aporte de Nororiental al total del país se mantuvo en 5,6%. El incremento más sobresaliente se percibió en los depósitos en cuenta corriente, con lo que se ubicó como la segunda línea de captación más importante en la región, aportando 25,8% del total. También se destacó el avance en los CDT y los depósitos de ahorro, señalando que estos últimos representaron más de la mitad de las captaciones nororientales. Por su parte, las cuentas de ahorro especial aunque experimentaron un incremento significativo (17,8%), mantuvieron un aporte inferior a 0,5% en la región.

Nororiente
Saldos de las Captaciones del sistema financiero¹
Septiembre 2012 - 2013

Millones de pesos						
Período	Total	Depósitos en cuenta corriente	CDT	Depósitos de ahorro	Cuentas de ahorro especial	Certificado de ahorro en valor real
Total Nacional						
Sept. 2012	212.926.662	32.496.340	80.687.377	99.102.587	562.386	77.973
Sept. 2013	254.391.006	38.955.595	89.732.737	124.992.550	626.733	83.391
Var. % 13/12	19,5	19,9	11,2	26,1	11,4	6,9
Total Nororiente						
Sept. 2012	11.967.695	3.036.901	2.399.376	6.492.460	37.001	1.958
Sept. 2013	14.317.774	3.700.313	2.885.762	7.686.123	43.601	1.975
Var. % 13/12	19,6	21,8	20,3	18,4	17,8	0,9
Arauca						
Sept. 2012	773.719	305.506	30.725	437.165	319	4
Sept. 2013	849.148	373.396	30.019	445.022	707	4
Var. % 13/12	9,7	22,2	-2,3	1,8	121,7	2,1
Boyacá						
Sept. 2012	2.665.049	686.513	611.553	1.361.078	5.296	608
Sept. 2013	3.147.940	896.995	607.222	1.634.561	8.562	601
Var. % 13/12	18,1	30,7	-0,7	20,1	61,6	-1,2
Norte de Santander						
Sept. 2012	2.169.621	524.758	553.372	1.084.930	5.874	687
Sept. 2013	2.484.560	650.674	517.649	1.309.768	5.770	699
Var. % 13/12	14,5	24,0	-6,5	20,7	-1,8	1,8
Santander						
Sept. 2012	6.359.307	1.520.124	1.203.725	3.609.287	25.512	659
Sept. 2013	7.836.126	1.779.248	1.730.871	4.296.772	28.563	671
Var. % 13/12	23,2	17,0	43,8	19,0	12,0	1,9

¹ Comprende la suma de los depósitos en cuenta corriente, CDT, depósitos de ahorro, cuentas de ahorro especial, certificados de ahorro en valor real.

Nota: Se modificaron cifras de 2012, no incluye los Organismos cooperativos de grado superior. Incluye Bancos comerciales, Corporaciones financieras, Compañías de financiamiento comercial, Cooperativas financieras e Instituciones oficiales especiales.

Fuente: Superintendencia Financiera. Cálculos Centro Regional de Estudios Económicos, Bucaramanga. Banco de la República.

Al interior de la región, Santander evidenció la mayor dinámica en el sistema financiero, puesto que registró un incremento anual de 23,2%, que le significó algo más de la mitad de los recursos captados por las entidades crediticias en Nororiente y 3,1% en el total nacional. Pese a este buen resultado, debe destacarse que en comparación con lo registrado a junio del presente año, las captaciones departamentales sufrieron un ligero retroceso (-1,6%), el cual fue un poco más profundo que el evidenciado en septiembre de 2012, cuando también disminuyó

(-0,9%). Los depósitos de ahorro aportaron 54,8% del consolidado santandereano, manteniendo su trascendencia en el departamento; seguidos de los efectuados en cuenta corriente y en CDT con 22,7% y 22,1% respectivamente.

El segundo mejor resultado lo obtuvo Boyacá, con un incremento anual de 18,1% y una participación regional de 22,0%, sin embargo, los \$3,1 billones recaudados contribuyeron con tan solo 1,2% en el total del país, denotando la poca participación que tiene Nororiente en el consolidado nacional. Las variaciones más sobresalientes se lograron mediante las captaciones en cuentas de ahorro especial y en cuenta corriente, pese a que 51,9% de estas se registraron en los depósitos de ahorro. En lo que va corrido del año, Boyacá ha mantenido un ritmo de crecimiento medio de 5,1%, aunque este ha disminuido desde marzo a septiembre en 3,1 pp.

Por su parte, el sistema financiero en Norte de Santander denotó un avance absoluto de \$314,9 billones, que significaron una variación de 14,5%, así como un aporte regional de 17,4%, no obstante continuó con la baja participación nacional (1,0%). Tal como sucedió con los demás departamentos de Nororiente, los depósitos de ahorro respondieron por poco más de la mitad de los recursos captados por los establecimientos crediticios en la frontera, soportado además por el buen avance anual evidenciado por esta línea (20,7%). El incremento más sobresaliente se registró en los depósitos en cuenta corriente, mientras los CDT y las cuentas de ahorro especial indicaron en su orden retrocesos de 6,5% y 1,8%.

En Arauca los datos evidenciaron la menor variación anual, no obstante, se registró el incremento más destacado respecto al informe del mes de junio (5,4%). Las operaciones pasivas araucanas consolidaron 5,9% del total regional y 0,3% del nacional, manteniéndose así como el sistema financiero menos dinámico de Nororiente. Los depósitos de ahorro y en cuenta corriente aportaron el 96,4% del total departamental, sin embargo, el mayor avance lo registraron las cuentas de ahorro especial al superar en más de 100,0% lo logrado un año atrás.

COLOCACIONES

El sistema financiero colombiano señaló un balance positivo en septiembre, ya que al registrar operaciones por más de \$279 billones, logró un incremento anual de 15,8%, superando en 110 pb el crecimiento alcanzado en el noveno mes de 2012. La variación más notoria se evidenció en los créditos de vivienda, no obstante, la línea de mayor importancia en el consolidado nacional fue la correspondiente a crédito y leasing comercial, que aportó casi el 60,0% del total. Los microcréditos aunque continuaron con la buena dinámica y crecieron 19,6% de forma anual, no alcanzaron a contribuir con el 3,0%, ubicándose como el tipo crédito con menor participación.

En Nororiente por su parte, el avance observado superó el promedio nacional, con lo que la región incrementó 20 pb su contribución al consolidado del país y logró un aporte de 6,3%; continuando así con la dinámica trimestral creciente mostrada desde marzo.

Nororienté
Saldos de las colocaciones del sistema financiero¹
Septiembre 2012-2013

Millones de pesos

Período	Total	Créditos de vivienda	Créditos y Leasing de consumo	Microcréditos	Créditos y leasing comerciales
Total Nacional					
Septiembre/2012	241.068.919	21.615.766	67.977.960	6.776.124	144.699.069
Septiembre/2013	279.250.403	27.346.547	76.631.221	8.102.137	167.170.498
Var. % 13/12	15,8	26,5	12,7	19,6	15,5
Total Nororienté					
Septiembre/2012	14.754.329	1.439.514	5.016.187	1.221.575	7.077.053
Septiembre/2013	17.552.641	1.898.379	5.648.634	1.506.973	8.498.656
Var. % 13/12	19,0	31,9	12,6	23,4	20,1
Arauca					
Septiembre/2012	338.328	14.943	158.569	58.129	106.686
Septiembre/2013	394.347	17.980	184.188	70.474	121.704
Var. % 13/12	16,6	20,3	16,2	21,2	14,1
Boyacá					
Septiembre/2012	2.627.661	303.400	955.109	561.349	807.802
Septiembre/2013	3.099.303	394.287	1.080.467	665.788	958.761
Var. % 13/12	17,9	30,0	13,1	18,6	18,7
Norte de Santander					
Septiembre/2012	2.603.730	310.971	1.107.907	218.525	966.327
Septiembre/2013	2.932.796	425.915	1.225.153	255.566	1.026.162
Var. % 13/12	12,6	37,0	10,6	17,0	6,2
Santander					
Septiembre/2012	9.184.611	810.200	2.794.601	383.571	5.196.238
Septiembre/2013	11.126.195	1.060.197	3.158.826	515.144	6.392.028
Var. % 13/12	21,1	30,9	13,0	34,3	23,0

¹Comprende la suma de los créditos de vivienda, Créditos y leasing de consumo, Microcréditos, Créditos y leasing comerciales.

Nota: Se modificaron cifras de 2012, no incluye Organismos cooperativos de grado superior. Incluye Bancos comerciales, Compañías de financiamiento comercial, Corporaciones financieras e Instituciones oficiales especiales.

Fuente: Superintendencia Financiera de Colombia, Cálculos Centro Regional de Estudios Económicos, Bucaramanga. Banco de la República.

La cartera de Nororienté se fundamentó en los créditos y leasing comerciales, por lo que la línea aportó 48,4% del total, además de señalar un incremento de 20,1% en comparación a septiembre anterior. Sin embargo, los créditos de vivienda denotaron el crecimiento más sobresaliente y aunque solo contribuyeron con 10,8% al consolidado regional, su participación fue superior en 100 pb a la de 2012. Por su parte, el crédito y leasing de consumo pese a que aumentó la cantidad de recursos colocados, disminuyó 1,8 pp su aporte en la región.

El balance departamental permite ver que en Santander se colocó el mayor capital en operaciones activas de la región, pues con más de \$11 billones, consolidó 63,4% del total de Nororiente y 4.0% nacional. Este comportamiento fue el resultado de los notorios avances de los microcréditos, los créditos de vivienda y comerciales, que en conjunto representaron 71,6% del consolidado santandereano; en tanto que los correspondientes a consumo aportaron el restante 28,4%.

Boyacá por su parte consolidó 17,7% de la cartera regional y aunque evidenció un crecimiento interanual de 17,9%, su contribución al país fue de tan solo 1,1%. Los créditos y leasing de consumo y comerciales fueron las líneas más importantes en el departamento, dado que representaron 65,8% de su total; no obstante, las colocaciones para vivienda registraron el avance más significativo con 30,0%, sin embargo, este comportamiento no contribuyó a darle una participación más notoria en el consolidado boyacense, ya que su aporte a septiembre se ubicó en 12,7% inclusive inferior a los microcréditos (21,5%).

En Norte de Santander se registró un comportamiento muy similar al de Boyacá, pues el departamento fronterizo aportó 16,7% del total regional, además de 1,1% del nacional. Con una variación de 12,6%, la cartera norte santandereana alcanzó un valor absoluto de \$2,9 billones, representados en poco más de sus tres cuartas partes en los desembolsos mediante crédito y leasing de consumo y comerciales. Sin embargo, debe señalarse que las variaciones más significativas se observaron en vivienda y microcréditos, aunque su participación no superó el 24,0%.

Las colocaciones de las entidades financieras araucanas registraron un avance de 16,6% frente a lo logrado en septiembre de 2012, no obstante, el departamento continuó como el de menor dinámica de la actividad en la región, dados principalmente sus bajos aportes al consolidado regional y nacional, que fueron en su orden 2,2% y 0,1%. Las líneas más sobresalientes en Arauca fueron los créditos y leasing de consumo y comerciales; pese a que las variaciones más notorias se observaron en los desembolsos para vivienda y microcrédito, estos apenas consolidaron 22,4% del total departamental.

IX. MERCADO LABORAL

De acuerdo a los resultados obtenidos mediante la Gran Encuesta Integrada de Hogares (GEIH) que lleva a cabo el DANE en las 23 ciudades tomadas como referencia, durante el periodo julio-septiembre de 2013 se obtuvo un balance positivo al registrar una disminución anual de 80 pb en la Tasa de desempleo (TD) mientras la Tasa de ocupación (TO) aumentó 20 pb frente a lo reportado en igual periodo de 2012; asimismo, el porcentaje de Población en edad de trabajar (PET) se incrementó de manera leve al pasar de 80,7% a 80,9% lo que se vio contrarrestado por la disminución en la Tasa global de participación (TGP), que pasó de 67,5% a 67,2%. Se calcula que durante el tercer trimestre en el país hubo 1.139 mil personas ocupadas frente a 192 mil desocupadas. Por otra parte, el subempleo tanto objetivo como subjetivo presentó disminuciones. Frente al trimestre inmediatamente anterior se observaron mejores resultados en todos los indicadores.

Al interior de Nororienté, Bucaramanga registró los mejores resultados regionales en el porcentaje de ocupación (63,4%) y el índice de desempleo (8,9%), sin embargo en comparativo interanual se observa que el primero disminuyó un poco más de 1 pp mientras el segundo aumentó alrededor de 20 pb. Asimismo, la Población en edad de trabajar (PET) para esta ciudad se incrementó en 1,3% mientras la TGP disminuyó cerca de 1 pp. Con relación al segundo trimestre de 2013 los datos registrados presentaron una mejoría. Al igual que un año atrás, el área metropolitana de Bucaramanga se ubicó en el segundo lugar con mayor nivel de ocupación después de Bogotá en el tercer trimestre; en comparación con el informe anterior, presentó mejoría pues pasó de ser la sexta a ser la cuarta ciudad con menor nivel de desempleo en el país.

Cúcuta por su parte, mostró los indicadores más adversos de la región al reportar una TD de 14,3%, siendo más alta incluso que el promedio nacional; además la Tasa de subempleo subjetivo (TSS) aumentó al pasar de 29,6% a 31,8% en 2013 y fue igualmente la más alta en Nororienté. Sin embargo comparado con el trimestre anterior, el periodo comprendido entre junio y septiembre mostró un mejor desempeño, pues la TO aumentó 50 pb al mismo tiempo que la TD disminuyó 1,2 pp.

En lo que se refiere a Tunja, la TO mostrada fue la más baja de la región (55,1%), resultado que fue igual al reportado en 2012 y superior en 60 pb al registrado en el trimestre anterior; la TD presentó una reducción interanual de 20 pb. Asimismo la PET mostró la mayor variación regional con un incremento de 2,6% frente a igual periodo de 2012.

Total 23 Áreas y ciudades metropolitanas, Bucaramanga¹, Cúcuta² y Tunja
Indicadores de empleo total
Julio - septiembre 2012- 2013

Concepto	Jul-sep 2012	Jul-sep 2013
Total 23 Ciudades		
Porcentaje de población en edad de trabajar	80,7	80,9
Tasa global de participación	67,5	67,2
Tasa de ocupación	60,1	60,3
Tasa de desempleo	11,0	10,2
Tasa de subempleo subjetivo	31,3	28,8
Tasa de subempleo objetivo	12,6	12,0
Población en edad de trabajar ³	18.582	18.891
Bucaramanga		
Porcentaje de población en edad de trabajar	81,8	82,1
Tasa global de participación	70,7	69,6
Tasa de ocupación	64,5	63,4
Tasa de desempleo	8,7	8,9
Tasa de subempleo subjetivo	32,3	26,4
Tasa de subempleo objetivo	12,3	9,4
Población en edad de trabajar	846	857
Cúcuta		
Porcentaje de población en edad de trabajar	78,0	78,4
Tasa global de participación	65,8	66,6
Tasa de ocupación	56,0	57,1
Tasa de desempleo	14,9	14,3
Tasa de subempleo subjetivo	29,6	31,8
Tasa de subempleo objetivo	14,0	16,0
Población en edad de trabajar	611	621
Tunja		
Porcentaje de población en edad de trabajar	79,3	79,8
Tasa global de participación	62,9	62,7
Tasa de ocupación	55,1	55,1
Tasa de desempleo	12,4	12,2
Tasa de subempleo subjetivo	21,0	21,2
Tasa de subempleo objetivo	11,6	8,0
Población en edad de trabajar	135	139

1. Comprende los municipios de Bucaramanga, Floridablanca, Girón y Piedecuesta.

2. Comprende los municipios de Cúcuta, Villa del Rosario, Los Patios y el Zulia.

3. Datos de población en miles de personas.

Fuente: DANE-GEIH. Cálculos Centro Regional de Estudios Económicos, Bucaramanga. Banco de la República.

DINÁMICA DEL DESEMPLEO

En Nororiente la tasa de desempleo mostró un comportamiento constante en el periodo comprendido entre el primer trimestre de 2009 y el tercero de 2013, para las

tres ciudades objeto de análisis; en el caso de Bucaramanga, el nivel de desempleo ha venido disminuyendo los últimos trimestres, y es la ciudad de la región que se ha ubicado en todos los casos como la zona con menor desempleo con un promedio de 9,9% para el periodo de estudio, presentó su nivel máximo el tercer trimestre de 2010 (11,8%) y su nivel mínimo el cuarto trimestre de 2012 (7,7%), tasas que en los tres casos son menores que lo registrado en el consolidado nacional.

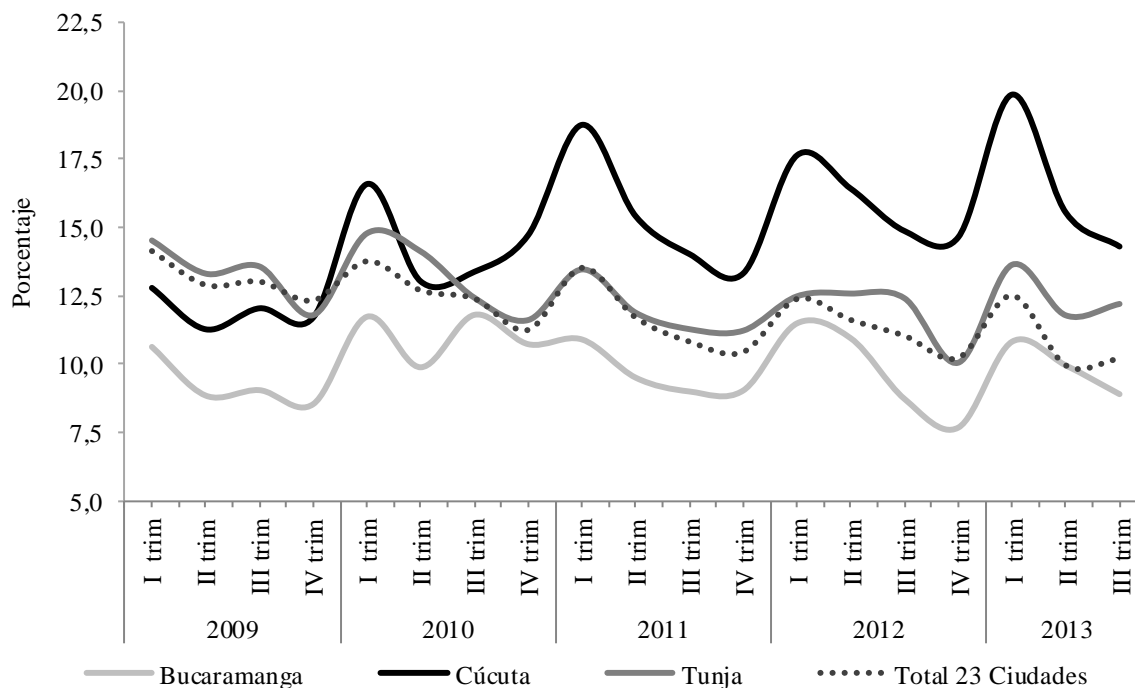
Tunja por su parte ha registrado porcentajes similares a los manifestados en el total nacional, con una tasa máxima de 14,8% presentada en el primer trimestre de 2010 y una media trimestral de 12,6%. Para el caso del total de las 23 ciudades estos valores se ubicaron en 14,1% y 11,9% respectivamente. En lo que se refiere a Cúcuta, desde 2010 los primeros trimestres se han caracterizado por presentar las tasas más altas en el nivel de desempleo, sin embargo con el avanzar de cada año, se van mermando los resultados, de esta manera, el mayor registro se dio el primer trimestre del presente año (19,9%), mientras el menor se observó el segundo trimestre de 2009 (11,3%), año que se caracterizó por presentar los menores valores, ubicados incluso por debajo del consolidado nacional; el promedio de desempleo en la ciudad para el periodo de referencia fue 14,8%.

Gráfico IX.1

Total 23 ciudades, Bucaramanga, Cúcuta y Tunja

Tasa de desempleo

Trimestral 2009 - 2013



Fuente: DANE. Cálculos Centro Regional de Estudios Económicos, Bucaramanga. Banco de la República.

EMPLEO SECTORIAL

Las cifras de empleo sectorial en el total de 13 áreas y ciudades metropolitanas mostraron que la rama de actividad económica con mejor desempeño durante el periodo julio - septiembre continuó siendo comercio, hoteles y restaurantes, la cual acumuló el 30,6% del total de empleados en el país y alcanzó un incremento de 1,3% comparado con igual periodo de 2012. Posteriormente se ubicó la actividad relacionada con los servicios comunales, sociales y personales con una participación de 22,9% y con uno de los incrementos interanuales de mayor significancia (8,4%). La tercera actividad a nivel nacional que concentró el mayor número de empleados fue la industria manufacturera con 16,2% de las personas ocupadas, sin embargo presentó un descenso frente al año anterior de 2,1%. Por su parte, las actividades inmobiliarias alcanzaron poco más de 10,9%.

Las dos ciudades de Nororientes de las cuales toman información para el reporte de las 13 áreas mostraron comportamiento similar al resultado nacional; es así como el sector más representativo respecto al número de empleados fue comercio, hoteles y restaurantes, con una participación de 30,4% en Bucaramanga y 38,5% en Cúcuta, con un incremento en esta última de 5,7% frente a lo reportado un año atrás. Los servicios comunales, sociales y personales concentraron en la capital santandereana el 22,8% con un significativo aumento de 23,9% en comparación con lo informado en 2012, mientras en Cúcuta alcanzaron el 19,6%. Por su parte la industria manufacturera logró un agregado de 17,4% y 15,1% respectivamente. El transporte, almacenamiento y comunicaciones tuvo mayor representatividad en la región que en el total nacional con participaciones de 9,7% y 9,9% del total de ocupados en las ciudades correspondientes.

Por otra parte, la actividad con mayor número de cesantes tanto para el total de 13 áreas y ciudades metropolitanas como para Bucaramanga y Cúcuta fue comercio, hoteles y restaurantes, que acumuló 31,3% de los desocupados en la primera, 33,3% en la segunda y 32,5% en la tercera.

X. PRECIOS

El Índice de Precios al Consumidor (IPC) para el total nacional exhibió en septiembre de 2013 un incremento mensual de 0,3%, comportamiento que fue invariable según lo reportado en el mismo mes del año anterior. En lo corrido del año el IPC alcanzó una variación de 2,2%, tasa inferior en 10 pb a la acumulada para igual mes de 2012. Con relación a los doce meses, el índice evidenció un incremento de 2,3%. En este último aspecto es preciso resaltar que la inflación se ubicó dentro del rango meta establecido por el Banco de la República para este año, el cual se encuentra entre 2,0% y 4,0% con un centro de 3,0%. Los datos atípicos se presentaron en Riohacha que reportó la inflación más alta del país (4,0%) y la ciudad de Cúcuta con la más baja (0,7%).

Conforme a los grupos de gasto a nivel nacional, el de educación presentó un incremento considerable tanto en año corrido, como en año completo (4,4%). Salud fue el segundo grupo con mayor registro en ambos casos al presentar 4,0% y 4,3% respectivamente. Contrario ocurrió con los gastos en diversión y vestuario que reportaron variaciones anuales de 1,0% y 0,8% respectivamente. Por su parte, en el comportamiento de los principales grupos de gasto se observó que vivienda reportó la mayor variación anual al registrar 2,7%, seguida de alimentos (2,1%) y transporte que se ubicó en 1,3%.

Cuadro X.1

Principales ciudades de Nororient

Variación mensual y anual, y contribución a la variación según grupos de bienes y servicios Septiembre 2013

Grupos	Ponderación	Bucaramanga			Cúcuta			Tunja		
		Variación mensual	Variación año corrido	Variación anual	Variación mensual	Variación año corrido	Variación anual	Variación mensual	Variación año corrido	Variación anual
Alimentos	28,2	-0,3	1,5	2,1	-0,6	-1,7	-2,4	-0,8	1,1	0,5
Vivienda	30,1	0,6	3,1	3,5	1,0	1,5	2,0	1,0	3,0	1,8
Vestuario	5,2	0,2	0,6	0,7	0,0	-2,1	-1,6	0,0	0,6	0,9
Salud	2,4	0,3	4,7	5,3	0,9	4,2	4,8	0,4	3,9	4,1
Educación	5,7	0,0	3,7	3,7	0,0	3,2	3,3	0,0	5,1	5,1
Diversión	3,1	-0,3	2,1	1,7	-0,1	-1,6	0,1	0,3	1,8	1,7
Transporte	15,2	0,0	2,1	1,8	-0,1	5,5	6,0	0,1	0,6	1,0
Comunicaciones	3,7	0,0	8,9	8,9	-1,4	0,5	1,8	0,0	0,3	0,1
Otros gastos	6,4	0,1	1,1	1,2	0,4	1,5	1,1	0,2	1,6	2,1
Total	100,0	0,1	2,4	2,8	0,1	0,6	0,7	0,1	1,9	1,5

Nota: Las cifras de algunos grupos puede variar con lo publicado en el DANE, debido a que el IPC esta calculado a dos dígitos o más y la del BER está publicada a un sólo dígito.

Fuente: DANE. Base diciembre de 2008=100. Cálculos Centro Regional de Estudios Económicos, Bucaramanga. Banco de la República.

En Nororienté, Bucaramanga fue la ciudad con el incremento más alto en los precios pues alcanzó una variación año corrido de 2,4%, además ocupó el cuarto lugar a nivel nacional con el mayor índice a doce meses (2,8%). Sin embargo, dichas variaciones fueron menores que las consignadas en 2012. Según el índice por grupos de gastos, los que representaron mayor incremento en la capital santandereana al mes de septiembre fueron comunicaciones, salud y educación, resaltando que la primera fue la más alta del país.

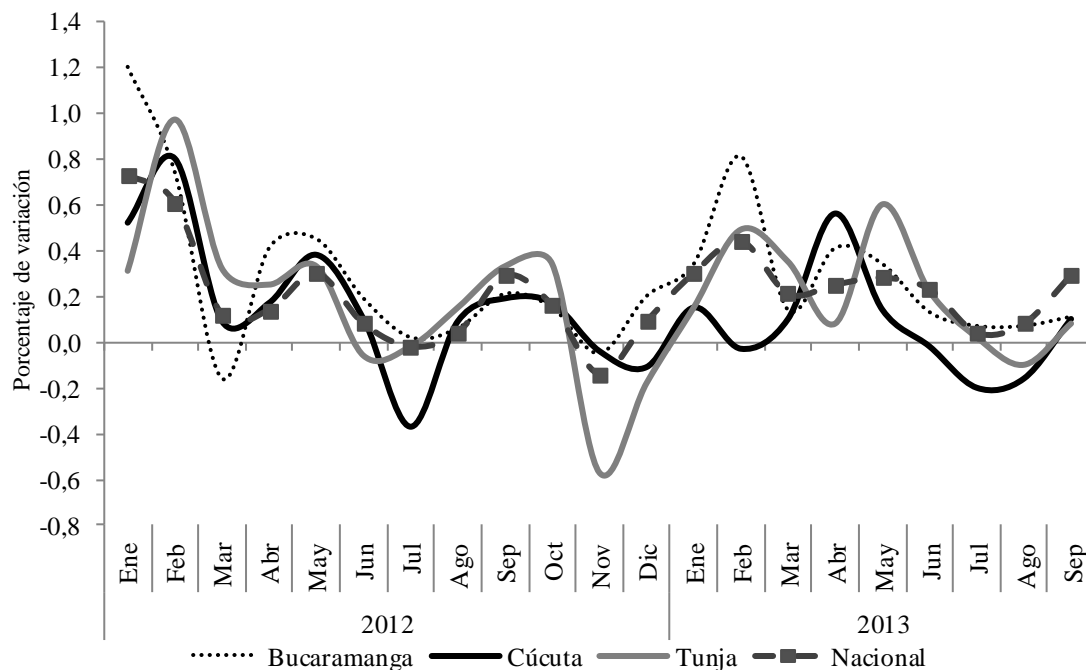
Por su parte en Cúcuta, el IPC en septiembre de 2013 se ubicó en 0,1% mensual; 0,6% año corrido; y 0,7% en doce meses, siendo inferior en los tres casos al promedio nacional y ubicándose como la ciudad con menor inflación año corrido y a doce meses. Transporte, salud y educación fueron los grupos de gasto que reflejaron mayor variación a septiembre de 2013, mientras vestuario, alimentos y diversión disminuyeron sus precios.

En Tunja la inflación total al consumidor a septiembre registró un comportamiento inferior al mostrado un año atrás, con tasas de 0,1% mensual, 1,9% año corrido y 1,5% a doce meses. Con relación a los grupos de gasto en lo corrido de 2013 educación, salud y vivienda mostraron los mayores incrementos, el primero sobresalió con uno de los incrementos más altos del país.

La evolución mensual del IPC total en las ciudades de la región desde enero de 2012 reveló fluctuaciones considerables para períodos relativamente cortos, donde se destacó el caso de Tunja en Noviembre de 2012 con la mayor variación negativa. Igualmente, el comportamiento decreciente en el índice que se presentó desde mayo, en septiembre experimentó variaciones con tendencia al alza en las tres ciudades, sin embargo ubicadas por debajo del referente nacional, que desde junio de este año han mantenido dicha posición.

Gráfico X.1

Total Nacional, Bucaramanga, Cúcuta y Tunja
Evolución mensual del IPC total
Enero 2012 - septiembre 2013



Fuente: DANE. Cálculos Centro Regional de Estudios Económicos, Bucaramanga. Banco de la República.

ANÁLISIS DE LOS PRINCIPALES GRUPOS DE GASTO

➤ ALIMENTOS

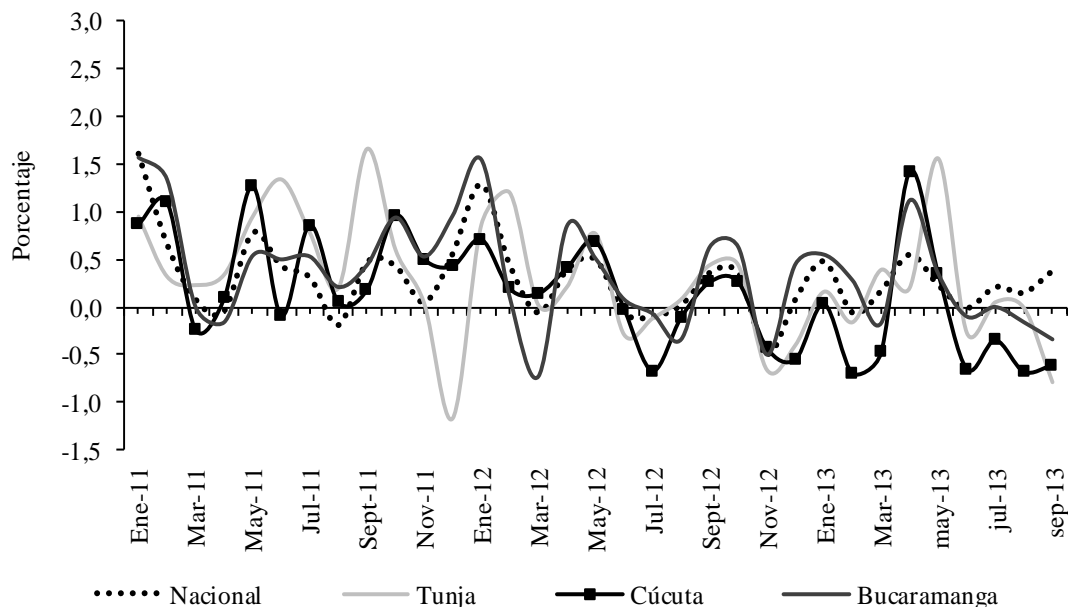
Con una ponderación de 28,2% es el segundo con más peso dentro de los grupos de gasto. El índice en este grupo se ubicó por debajo de la media nacional en las tres ciudades de la región durante el tercer trimestre de 2013, se destacaron agosto y septiembre al registrar crecimientos negativos en Nororiente. La variación del IPC a doce meses presentó resultados muy diferentes en las tres ciudades, siendo de 0,5% en Tunja, 2,1% en Bucaramanga y -2,4% en Cúcuta que continuó con el mismo comportamiento desde junio.

Gráfico X.2

Nacional, Tunja, Cúcuta y Bucaramanga

Evolución mensual del comportamiento del grupo de gasto alimentos

Enero 2011 - septiembre 2013



Fuente: DANE. Cálculos Centro Regional de Estudios Económicos, Bucaramanga. Banco de la República.

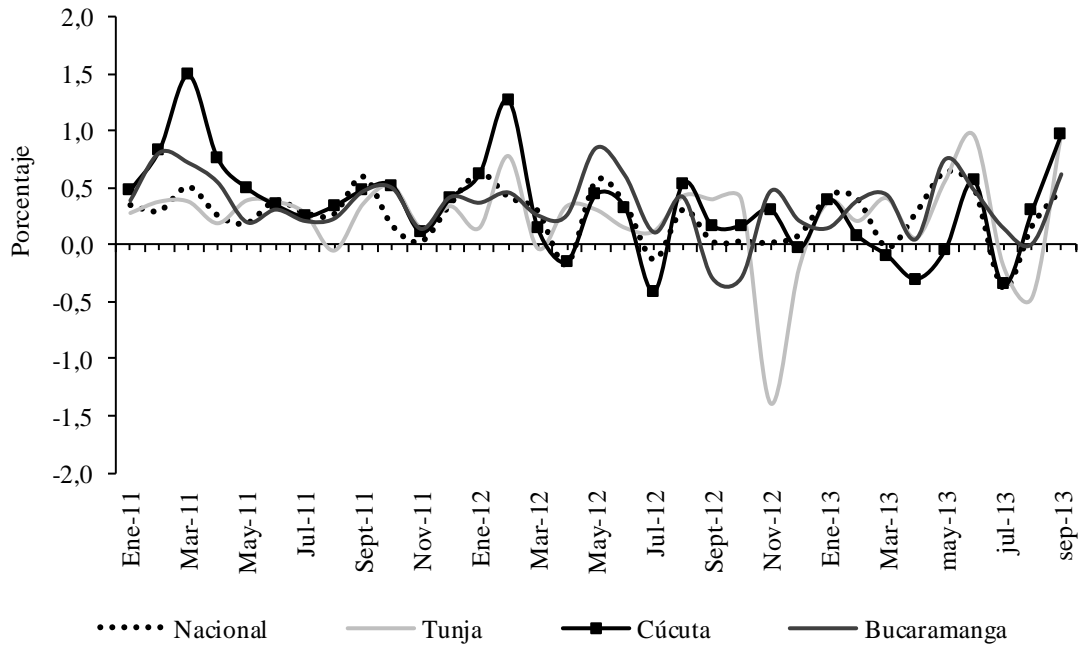
La variación promedio mensual del IPC de alimentos registrado en la región desde enero de 2011 hasta septiembre de 2013 es 0,3%, resultado que fue similar al promedio nacional para ese mismo periodo. En 2011 Tunja registró el mayor y el menor resultado de la región, siendo el primero en septiembre (1,7%) y el segundo en diciembre (-1,2%). Así mismo durante el último trimestre, fue la única ciudad con variación positiva en la región con un IPC de alimentos de 0,1% percibido en el mes de julio.

➤ VIVIENDA

Dentro de los grupos de gasto, es el de mayor importancia con una ponderación igual a 30,1%. Durante el periodo comprendido entre enero de 2011 y septiembre de 2013 se registró una variación promedio mensual del IPC de vivienda en Nororiente de 0,3%, similar al registro mostrado por el consolidado nacional. El mayor índice se reportó en Cúcuta en marzo de 2011 (1,5%), mientras el menor se presentó en Tunja en el mes de noviembre de 2012 (-1,4%).

Gráfico X.3

Nacional, Tunja, Cúcuta y Bucaramanga
Evolución mensual del comportamiento del grupo de gasto vivienda
Enero 2011 - septiembre 2013



Fuente: DANE. Cálculos Centro Regional de Estudios Económicos, Bucaramanga. Banco de la República.

Durante el último trimestre, la ciudad con los menores cambios fue Tunja que presentó un promedio de 0,1%. Así mismo se resaltó que para el mes de septiembre de 2013 las tres ciudades de Nororiente mostraron individualmente registros por encima del promedio nacional (0,5%) y en conjunto promediaron 0.9%.

➤ **TRANSPORTE**

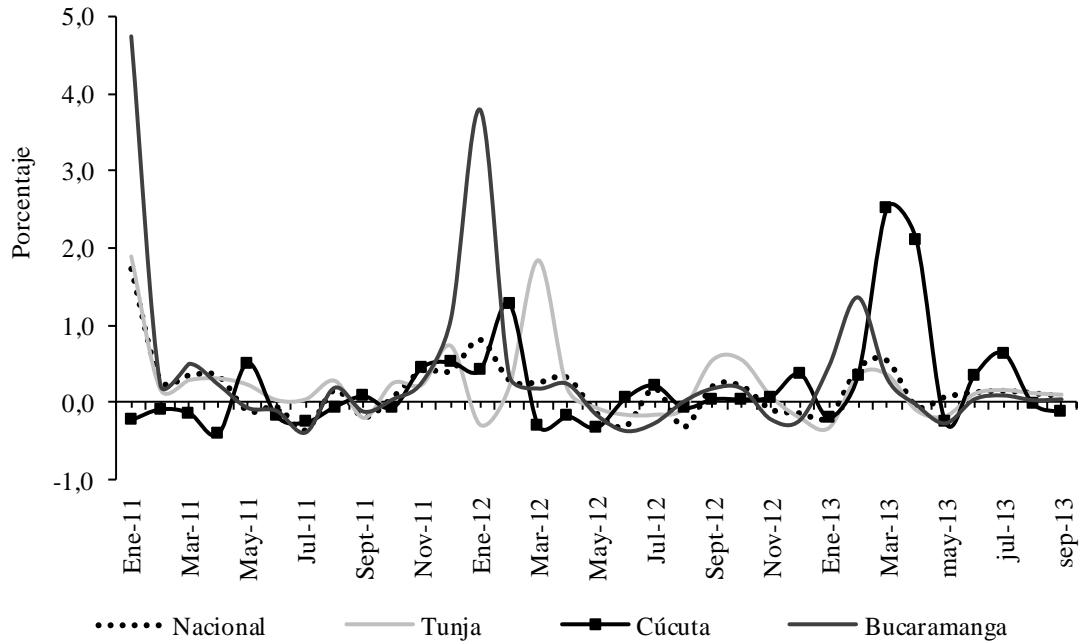
Desde enero de 2011 hasta septiembre de 2013 las ciudades de Cúcuta y Tunja han mantenido un promedio en el IPC transporte de 0,2%, igual al promedio nacional, mientras que Bucaramanga se ubicó por encima de dicho resultado con 0,4%. El pico más bajo se presentó en Tunja con una variación negativa de -0,3% en enero del presente año, mientras el más alto fue registrado por Bucaramanga (4,7%) en enero de 2011.

Gráfico X.4

Nacional, Tunja, Cúcuta y Bucaramanga

Evolución mensual del comportamiento del grupo de gasto transporte

Enero 2011 - septiembre 2013



Fuente: DANE. Cálculos Centro Regional de Estudios Económicos, Bucaramanga. Banco de la República.

Pese a que Cúcuta ha registrado variaciones negativas durante agosto y septiembre, el resultado mostrado en julio (0,6%) ha sido el más alto en la región durante el último trimestre y ha hecho que su promedio también sea el más alto de la región (0,2%). Bucaramanga y Tunja han tenido variaciones más estables que le han permitido mantener un promedio similar al resultado nacional (0,1%).

XII. OTRAS VARIABLES ECONÓMICAS

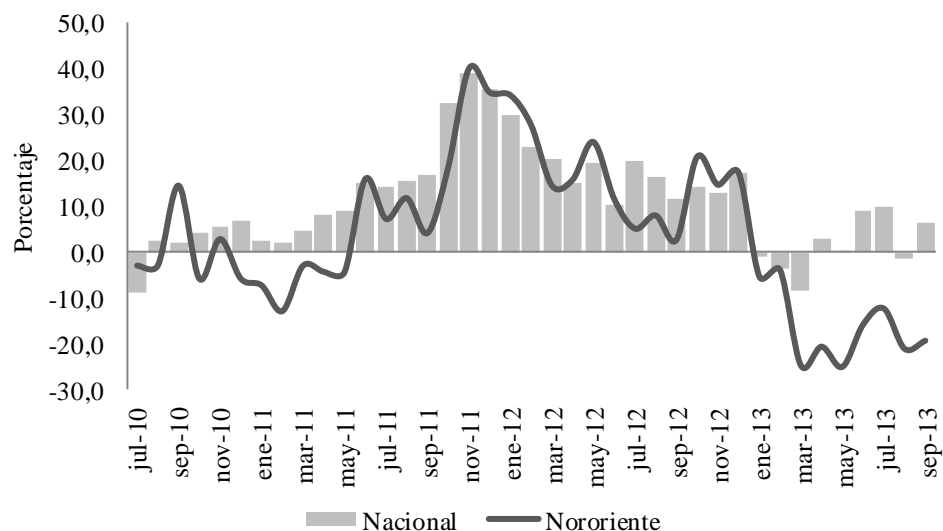
ENCUESTA MENSUAL DE EXPECTATIVAS ECONÓMICAS (EMEE)

Los meses de julio a septiembre de 2013 arrojaron un balance levemente positivo en el volumen de ventas nacionales, de esta forma, según las cifras de la Encuesta mensual de expectativas económicas (EMEE¹³), durante el tercer trimestre del presente año se evidenció un promedio en el nivel de ventas¹⁴ de 5,0%, porcentaje significativamente menor al registrado en igual periodo de 2012 (16,0%), sin embargo, se observó mejoría respecto a los trimestres anteriores.

Contrario fue lo ocurrido en Nororiente, donde el balance promedio mostrado fue negativo (-17,5%), no obstante, menos acentuado que el mostrado el trimestre anterior. En comparación con lo registrado de julio a septiembre de 2012, se observó una reducción en volumen de ventas de 22,8 pp. La región se caracterizó por presentar uno de los comportamientos más adversos en todas las regiones durante el tercer trimestre del año.

Gráfico XII.1

Nacional y Nororiente. Balance consolidado de ventas Julio 2010 - septiembre 2013



Fuente: Banco de la República-Encuesta mensual de expectativas económicas (EMEE). Cálculos Centro Regional de Estudios Económicos, Bucaramanga. Banco de la República.

¹³ Encuesta realizada mensualmente por el Centro Nacional de Consultoría (CNC) para el Banco de la República sobre el balance del comportamiento anual de las ventas y los pronósticos de estas para los próximos doce meses en diversas empresas y sectores ubicados en las diferentes regiones del país.

¹⁴ Promedio simple del balance de ventas entre julio y septiembre de 2013.

En el comparativo regional, además de Nororiente presentó balance negativo Suroriente, siendo este el comportamiento más adverso del país (-22,2%); por el contrario, los mejores resultados se denotaron en Suroccidente (23,2%), Caribe (15,7%), Centro (10,3%) y Eje Cafetero (8,1%), por su parte, el menor avance se dio en Antioquia y Bogotá (3,7%).

FINANZAS PÚBLICAS

➤ RECAUDO DE IMPUESTOS

La tributación en Colombia en lo corrido de 2013, según cifras preliminares suministradas por la Dirección de Impuestos y Aduanas Nacionales (DIAN), evidenció un descenso de 3,2% en el recaudo, al registrar un poco menos de los \$75 billones. Por gravamen específico, sólo IVA, democracia y el grupo de errados y otros alcanzaron incrementos anuales, mientras que los restantes revelaron descensos interanuales, donde los más pronunciados fueron aduanas/externos y renta con -5,9% y -5,8% respectivamente.

Por participación de cada impuesto dentro del total recaudado en el acumulado a septiembre, el 28,5% se concentró en retenciones; asimismo, el concepto de renta contribuyó con el 27,5%, mientras que IVA y el gravamen de aduanas o externos contribuyeron en su orden con 22,3% y 15,7%.

Por su parte en Nororiente, el comportamiento registrado fue contrario al consolidado nacional y con un incremento de 2,3% alcanzó un recaudo superior en \$37 mil millones a lo reportado en 2012; el mayor porcentaje de cobro se presentó en las retenciones (37,9%), sin embargo se evidenció disminución de 8,7% comparado con los resultados obtenidos en 2012. Le siguieron IVA (30,5%) y renta (21,8%), mientras los demás conceptos sólo representaron 9,8%. La región contribuyó con 2,2% al consolidado nacional.

En los departamentos que conforman la región, el mayor crecimiento anual se observó en Tunja con una variación de 23,3%, contrarrestado por el mal resultado mostrado por Arauca (-6,2%); asimismo, Bucaramanga recaudó el 61,9% del total regional en lo corrido del año pese a la disminución de 1,2% en sus recaudos; seguida por Cúcuta (18,7%), Tunja (12,4%), Barrancabermeja (4,9%) y Arauca (2,1%). Al igual que en el consolidado nacional, los tres principales gravámenes en Nororiente fueron los referidos a retención, IVA y renta, que para el caso regional en promedio representaron 91,5% de lo recaudado durante los nueve primeros meses del año.

En general, aunque el resultado regional fue positivo (2,3%), se observó un menor ritmo de recaudo pues en lo corrido de 2013 se ha presentado una disminución de 8,5 pp respecto a la variación registrada en igual periodo de 2012.

Nacional, Nororiente y principales ciudades
Recaudo de impuestos por principales conceptos de tributación
Enero-septiembre 2012-2013

Período	Millones de pesos corrientes							
	Total	Renta	Iva ¹	Retención ²	Patrimonio	Aduanas / Externos ³	Democracia	Errados y otros ⁴
Total Nacional								
Sept/12	77.179.650	21.853.194	16.074.500	22.382.241	4.342.427	12.494.224	835	32.229
Sept/13	74.719.212	20.579.325	16.684.598	21.296.601	4.272.543	11.753.513	3.930	128.702
Var. % 12/13	-3,2	-5,8	3,8	-4,9	-1,6	-5,9	370,8	299,3
Total Nororiente								
Sept/12	1.613.713	309.199	462.353	686.062	112.799	39.596	31	3.674
Sept/13	1.650.828	360.112	502.867	626.354	108.297	45.837	258	7.103
Var. % 12/13	2,3	16,5	8,8	-8,7	-4,0	15,8	737,7	93,4
Bucaramanga								
Sept/12	1.034.676	205.439	303.220	422.536	86.916	14.949	9	1.608
Sept/13	1.022.309	217.901	323.494	380.661	82.697	15.213	222	2.121
Var. % 12/13	-1,2	6,1	6,7	-9,9	-4,9	1,8	-	32,0
Barrancabermeja								
Sept/12	85.008	11.988	33.390	37.828	1.483	2	-	317
Sept/13	80.955	12.882	33.933	32.027	1.766	2	5	339
Var. % 12/13	-4,8	7,5	1,6	-15,3	19,1	6,9	-	6,8
Cúcuta⁵								
Sept/12	291.019	60.941	81.073	111.945	11.581	24.325	12	1.142
Sept/13	308.365	76.922	90.036	97.224	11.482	28.873	12	3.815
Var. % 12/13	6,0	26,2	11,1	-13,2	-0,9	18,7	2,0	234,1
Tunja								
Sept/12	165.552	28.021	38.479	86.610	11.929	1	10	503
Sept/13	204.077	46.294	48.109	97.197	11.812	13	2	651
Var. % 12/13	23,3	65,2	25,0	12,2	-1,0	874,9	-81,2	29,3
Arauca								
Sept/12	37.458	2.810	6.191	27.144	890	320	-	103
Sept/13	35.123	6.114	7.295	19.245	539	1.736	17	176
Var. % 12/13	-6,2	117,6	17,8	-29,1	-39,4	442,9	-	70,8

- Indefinido.

¹ Corresponde al impuesto cancelado con las declaraciones de IVA.

² Corresponde a lo recaudado con las declaraciones de Retención en la Fuente a título de Impuesto de Timbre Nacional, Renta e IVA.

³ Incluye arancel, tasa especial aduanera, otros externos e iva externo.

⁴ Incluye impuestos por clasificar y precios de transferencia.

⁵ Incluye aduanas de Cúcuta.

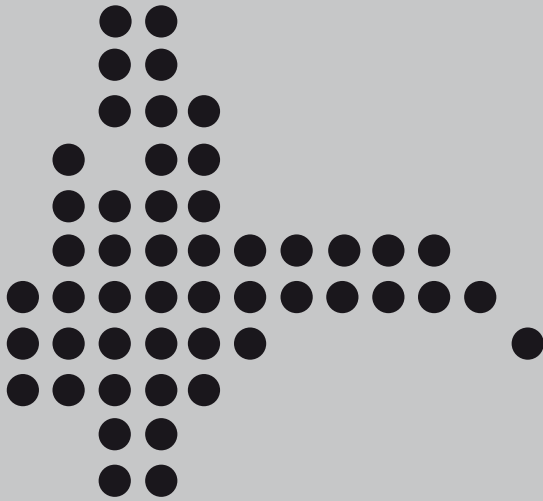
Nota: Cifras provisionales hasta septiembre de 2013. Actualizado 14 de noviembre de 2013.

Fuente: DIAN. Cálculos Centro Regional de Estudios Económicos, Bucaramanga. Banco de la República.

SE AGRADECE A LAS SIGUIENTES ENTIDADES, LA INFORMACIÓN PRODUCIDA, SUMINISTRADA O DIVULGADA PARA LA REALIZACIÓN DE LOS BOLETINES

Aerocivil; Agencia Nacional de Hidrocarburos; Agencia Nacional de Minería; Cotelco; DANE; DIAN; Ingeominas; Ministerio de Minas y Energía; RUNT; Unidad de Planeación Minero energética -UPME-.

PÁGINAS ELECTRÓNICAS: Aerocivil; Agencia Nacional de Hidrocarburos; Agencia Nacional de Minería; DANE; DIAN; Fenalco; Finagro; Ingeominas; Superintendencia Financiera de Colombia; Ministerio de Hacienda y Crédito Público; Ministerio de Minas y Energía.



Comité Editorial
Dora Alicia Mora
Jefe Sucursales Estudios Económicos

Amilcar Mojica Pimiento
Jefe Regional

Natalia Cano Bernal
Carlos A. Suárez Medina
Asistentes Editoriales

Comité Técnico
Amilcar Mojica Pimiento
Diego H. Rodríguez Hernández
Karen A. Rubio Ramírez
Leydi J. Cordoba Jaimes
Luis E. Acero Jiménez
Mery E. Aponte Mariño

La opción de búsqueda del Boletín Económico Regional
(BER)

Se encuentra en la siguiente dirección:

http://www.banrep.gov.co/publicaciones/pub_ec_reg7.htm

El Boletín Económico Regional (BER) es una publicación trimestral elaborada por los Centros Regionales de Estudios Económicos (CREE) del Banco de la República, cuyo propósito es ofrecer a los agentes de la economía y público en general información periódica, confiable y oportuna sobre la evolución de las principales variables de la actividad económica de las regiones del país y los departamentos que las componen.

El Boletín Económico Regional del Nororiente comprende los departamentos de Santander, Boyacá, Norte de Santander y Arauca. Su producción cuenta con el valioso aporte de diferentes entidades de orden local y nacional.

Sugerencias y comentarios
BER_nororient@banrep.gov.co