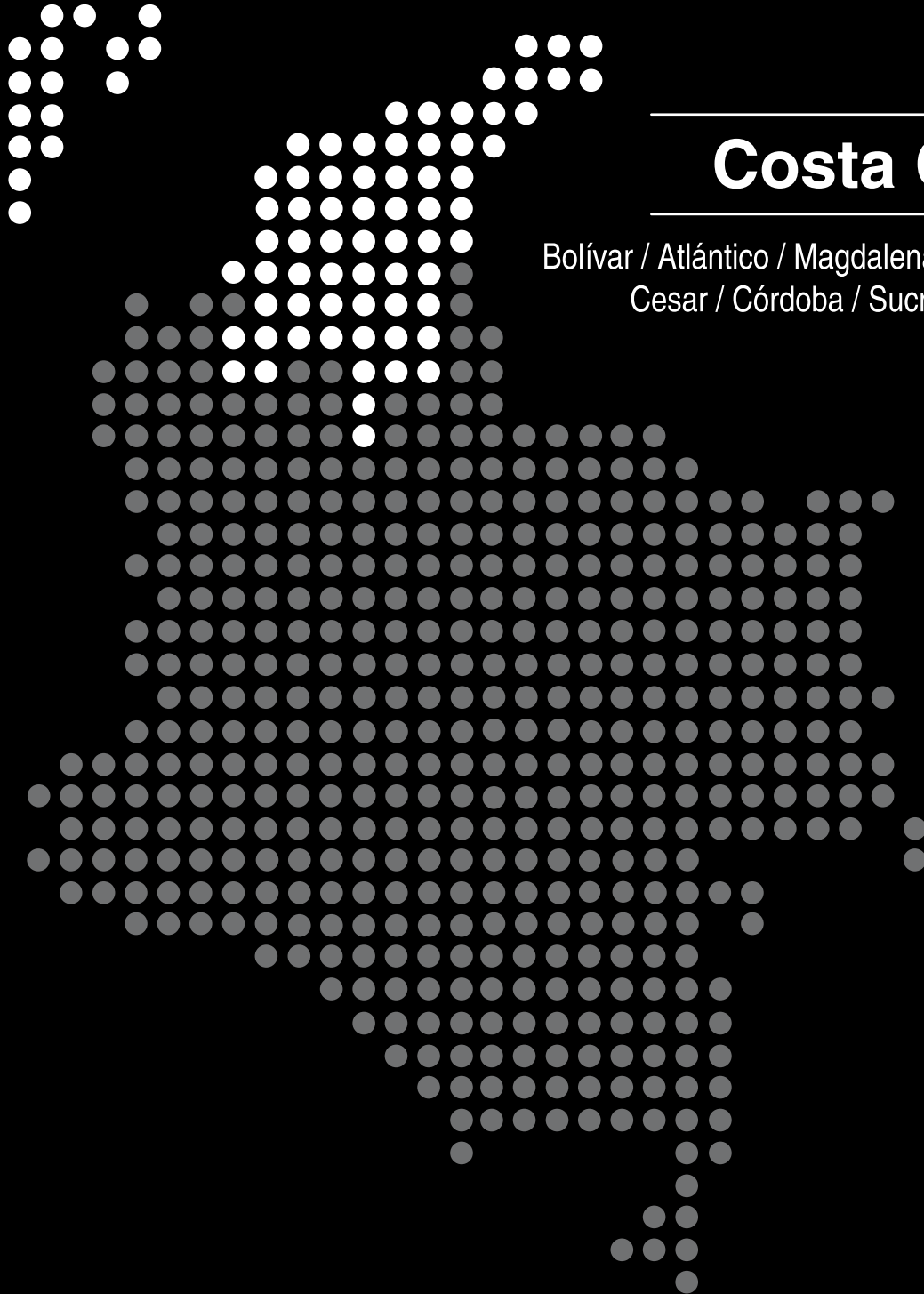


Boletín Económico Regional



Costa Caribe

Bolívar / Atlántico / Magdalena / La Guajira /
Cesar / Córdoba / Sucre / San Andrés



FECHA DE PUBLICACIÓN: septiembre de 2012.

PALABRAS CLAVE DEL BOLETÍN ECONÓMICO REGIONAL: Región Caribe colombiana, carbón, turismo, transporte.

Las opiniones y posibles errores son responsabilidad exclusiva de los autores y no comprometen al Banco de la República ni a su Junta Directiva.

TABLA DE CONTENIDO

PANORAMA ECONÓMICO	3
I. AGROPECUARIO, SILVICULTURA Y PESCA.....	4
II. MINERÍA	6
III. INDUSTRIA.....	9
IV. COMERCIO EXTERIOR	12
V. CONSTRUCCIÓN E INMOBILIARIO.....	18
VI. COMERCIO	22
VII. TRANSPORTE Y TURISMO.....	24
VIII. SISTEMA FINANCIERO	27
IX. MERCADO LABORAL	30
X. PRECIOS	35
XI. MOVIMIENTO DE SOCIEDADES*	
XII. OTRAS VARIABLES ECONÓMICAS	38
XIII. CONSIDERACIONES FINALES.....	39

* El Boletín Económico Regional Caribe no contempla información para este capítulo en la presente publicación.

PANORAMA ECONÓMICO

La región Caribe presentó un desempeño favorable durante el segundo trimestre del 2012, especialmente en los sectores de construcción e inmobiliario, minería, transporte y turismo, comercio interno y sistema financiero. No obstante, se observó disminución en las actividades agropecuaria, industria y exportaciones.

El sector de la construcción indicó un incremento de 23,5% en el número de metros cuadrados avalados para esta actividad, siendo los destinos de vivienda y bodega los que impulsaron este avance. Adicionalmente, se registró mayor volumen en los despachos de cemento gris en la región. La minería registró aumento en la producción de carbón, y níquel, y variación positiva de 87,2% en las exportaciones de ferroníquel. Sin embargo, se presentó disminución en la producción de oro y plata.

En cuanto a transporte y turismo, el número de pasajeros movilizados por vía aérea en la región Caribe se incrementó en 12,8%, manteniendo a Cartagena, Barranquilla y San Andrés como los principales destinos. De igual forma, el sector hotelero de la región registró mayores tasas de ocupación en habitaciones, que las presentadas en igual periodo del año anterior y se ubicó por encima del promedio nacional.

En comercio interno, las ventas registraron un balance positivo, aunque menor que el observado en igual periodo del 2011, y la venta de automotores presentó una variación anual mayor a la registrada en el entorno nacional. Por su parte, el sistema financiero indicó crecimiento tanto en captaciones como en colocaciones.

En contraste, la actividad pecuaria registró leve disminución en el sacrificio de ganado vacuno y en la producción de carne para el consumo interno, aunque la de tipo porcino se incrementó moderadamente. Los créditos otorgados por Finagro también reflejaron reducción en relación al segundo trimestre de 2011.

La industria en la región Caribe presentó menor desempeño al registrar decrecimiento tanto en su producción como en ventas. Mientras que, las exportaciones de la región se vieron menguadas por la ausencia de comercialización de productos que en periodos atrás habían reportado cuantías considerables.

I. AGROPECUARIO, SILVICULTURA Y PESCA

PECUARIO

Durante el segundo trimestre de 2012, en Colombia se sacrificaron 1.029.575 cabezas de ganado vacuno, 9,7% mayor a la cifra registrada en igual trimestre de 2011. El 39,4% de esta actividad pecuaria se dio en la región Andina sur y 26,0% en Andina norte, mientras que la región Caribe participó con el 16,5% del total nacional. Las menores contribuciones se reportaron en las regiones: Pacífica (8,8%), Orinoquía (7,5%) y Amazonía (1,8%).

En la región Caribe, la actividad pecuaria referente al sacrificio de ganado reportó leve disminución. El número total de ganado vacuno sacrificado fue de 169.878, cifra inferior en 2,5% a la observada en el segundo trimestre del año anterior. Reducción que también se reflejó en el volumen de carne distribuida para consumo interno, la cual disminuyó en 6,3% al pasar de 36.250 toneladas a 33.972 toneladas.

El 78,5% de la carne vacuna para consumo interno fue dirigida a plazas y famas, 20,1% a supermercados y 1,4% al mercado institucional.

Cuadro 1

Región Caribe*. Sacrificio de ganado vacuno y porcino

Segundo trimestre 2011 y 2012

Número de animales

	Ganado vacuno			Participación porcentual en el total nacional 2012
	2011	2012	Variación porcentual 2011-2012	
Abril	54.651	54.415	-0,4	17,2
Mayo	59.249	58.867	-0,6	16,4
Junio	60.290	56.596	-6,1	16,0
Total Trimestre II	174.190	169.878	-2,5	16,5
Ganado porcino				
Abril	5.392	5.195	-3,7	2,4
Mayo	5.402	6.914	28,0	2,7
Junio	5.364	7.390	37,8	2,9
Total Trimestre II	16.159	19.500	20,7	2,7

* Identificada por el DANE como Atlántica

Fuente: DANE. Cálculos Centro Regional de Estudios Económicos, Cartagena. Banco de la República.

En cuanto al ganado porcino en Colombia, el sacrificio fue de 723.274 animales, lo que representó un incremento de 9,8%, con relación al segundo trimestre de 2011.

Las regiones de mayor participación en el sacrificio de ganado porcino fueron Andina norte (47,9%), Andina sur (31,5%) y región Pacífica (16,3%).

La región Caribe contribuyó con 2,7% y totalizó 19.500 cabezas de ganado porcino sacrificadas en el segundo trimestre de 2012, mostrando un crecimiento de 20,7%. El destino de la carne porcina para consumo interno fue principalmente los supermercados con 63,2%, seguido de las plazas y famas (36,1%) y el mercado institucional (0,8%).

CRÉDITOS DEL FONDO PARA EL FINANCIAMIENTO DEL SECTOR AGROPECUARIO (FINAGRO)

Durante el segundo trimestre de 2012, el monto de créditos desembolsados por Finagro para el sector agropecuario en Colombia ascendió a \$1.543.088 millones, 14,4% más que lo registrado en igual periodo de 2011. En la región Caribe, esta cifra totalizó \$234.020 millones, indicando una reducción del 23,6% en relación al segundo trimestre del año anterior. Por departamentos, Córdoba recibió el 22,4% de los créditos otorgados a la región, Magdalena el 18,8%, Cesar (16,4%), Atlántico (16,3%), Bolívar (15,7%), Sucre (7,4%), La Guajira (3,0%) y San Andrés con 0,02%.

Cuadro 2

Región Caribe y total nacional. Créditos otorgados al sector agropecuario Segundo trimestre 2011 - 2012 Millones de pesos

	2011	2012	Variación porcentual 2011-2012
Atlántico	33.624	38.125	13,4
Bolívar	49.826	36.738	-26,3
Cesar	74.811	38.408	-48,7
Córdoba	59.257	52.466	-11,5
La Guajira	8.016	7.020	-12,4
Magdalena	50.973	43.937	-13,8
Sucre	29.684	17.290	-41,8
San Andrés	59	36	-39,0
Región Caribe	306.250	234.020	-23,6
Total nacional	1.348.833	1.543.088	14,4

Fuente: Finagro. Cálculos Centro Regional de Estudios Económicos, Cartagena. Banco de la República.

Al comparar con igual trimestre de 2011, se observa disminución en todos los departamentos, con excepción de Atlántico, que reportó una variación anual de

13,4%, tasa inferior al crecimiento nacional pero positiva en comparación con los otros departamentos de la región Caribe.

Las mayores reducciones se registraron en los departamentos de Cesar y Sucre, con variaciones anuales de -48,7% y -41,8%.

II. MINERÍA

CARBÓN

Durante el segundo trimestre de 2012 Colombia produjo un total de 23.404.417 toneladas (ton) de Carbón, comparado con lo extraído en igual trimestre de 2011 — 20.316.848 ton — registró un incremento de 15,2%. Al confrontar con el trimestre anterior, que contó con una extracción de 23.314.192 ton, la variación fue de 0,4%.

En la región Caribe, la producción en el segundo trimestre de 2012 ascendió a 21.376.796 ton, cifra superior en 16,7% a lo presentado en igual trimestre del año anterior cuando alcanzó un nivel de 18.317.463 ton. La región participó con 91,3% del producido nacional, distribuido entre Cesar (51,0%), La Guajira (40,1%) y Córdoba (0,2%).

Cesar mantuvo para este trimestre su liderazgo como el mayor productor de carbón (Cuadro 3), presentando un crecimiento anual de 14,3% y una participación de 51,0%. Prodeco y Drummond —La Loma y El Descanso—, sobresalen por aportar en conjunto 74,5% del total departamental en el segundo trimestre de 2012.

Cabe destacar que la minera brasileña Vale vendió el control de sus operaciones a la Colombian Natural Resources, cuyo negocio también comprendió "... El Hatillo, la reserva de carbón Cerro Largo, ambos situados en el departamento del Cesar, como el ferrocarril y el puerto construidos para la logística de este complejo carbonero"¹. Esta empresa produjo 897.380 ton en el periodo de referencia, con un aporte de 7,5% sobre el total departamental.

Por su parte, el departamento de La Guajira alcanzó una producción de 9.385.399 ton, con una participación de 40,1%, y un incremento anual de 20,4%.

Debe señalarse que para el próximo trimestre se prevé una reducción en la producción de carbón, debido a la huelga que afectó a la empresa Ferrocarriles del Norte de Colombia S.A. (Fenoco)² y Carbones de La Jagua³.

¹ Diario, El Heraldó. "Vale vende complejo de carbón en el Cesar por 407 millones de dólares". 28 de mayo de 2012.

² Diario, La República. "Fenoco reinició operaciones, tras huelga de trabajadores". Economía. 16 de agosto de 2012.

Región Caribe y otros departamentos. Producción de carbón
Segundo trimestre de 2012
Toneladas

Departamento	Producción	Participación	Variación	Variación
	2012	porcentual 2012	porcentual anual 2012-2011	porcentual trimestral 2012-2011
La Guajira	9.385.399	40,1	20,4	4,2
Cesar	11.946.076	51,0	14,3	-7,0
Córdoba	45.320	0,2	-34,4	-64,9
Antioquia	35.455	0,2	78,5	1,0
Boyacá	709.675	3,0	14,3	52,2
Casanare	500	0,0	150,0	-
Cundinamarca	432.759	1,8	-53,7	32,4
Santander	44.507	0,2	-26,6	645,0
Norte de Santander	804.029	3,4	121,1	63,7
Valle del Cauca	696	0,0	-	-88,7
Cauca	0	0,0	-	-100,0
Región Caribe	21.376.796	91,3	16,7	-2,7
Total general	23.404.417	100,0	15,2	0,4

- Indefinido.

Fuente: Ingeominas. Cálculos Centro Regional de Estudios Económicos, Cartagena. Banco de la República.

OTROS MINERALES

En el segundo trimestre de 2012 la extracción de níquel en la mina de Cerro Matoso mostró un avance de 75,1%, al registrar un nivel de 12.845 ton, frente a 7.335 ton en igual trimestre de 2011, periodo en el cual la producción fue baja debido a las obras de mantenimiento en uno de los hornos en el complejo de Cerro Matoso.

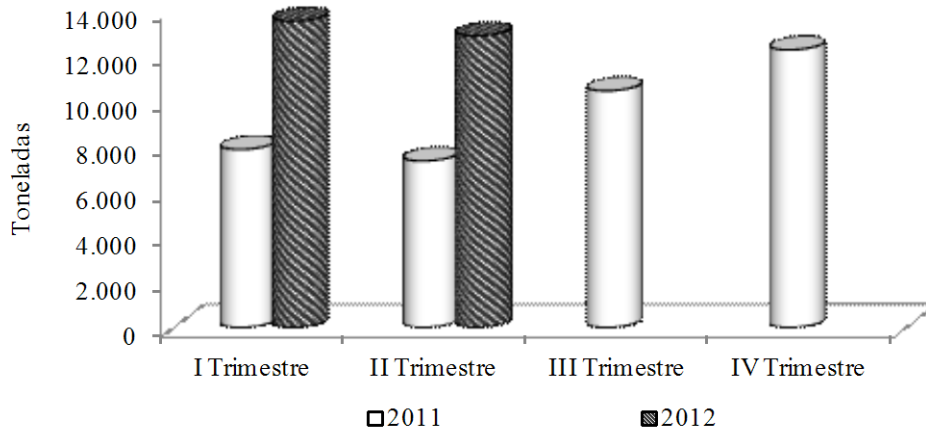
Así mismo, las exportaciones de ferróníquel crecieron 87,2%, al presentar un volumen de ventas al exterior de 36.531 ton en el segundo trimestre de 2012, confrontado con las 19.517 ton en similar trimestre de 2011, según lo señalado por el Sistema de Información Minero Colombiano (SIMCO)⁴.

³ Diario, Portafolio. "Huelga en Prodeco ha frenado 750.000 toneladas de carbón". Negocios. 26 de agosto de 2012.

⁴ Sistema de Información Minero Colombiano (SIMCO). "Comportamiento de la producción minera y exportaciones en Colombia II trimestre de 2012". Unidad de Planeación Minero Energética (UPME). 24 de agosto de 2012.

Gráfico 1

Región Caribe. Producción de níquel (toneladas)
Segundo trimestre de 2012



Fuente: Ingeominas. Cálculos Centro Regional de Estudios Económicos, Cartagena. Banco de la República.

La extracción de oro en Colombia durante abril y junio de 2012 se incrementó 32,6% con respecto a similar periodo de 2011, con un total producido de 16,8 millones de gramos. En comparación con el trimestre anterior creció 24,8 puntos porcentuales (pp).

En la región Caribe, cuyo aporte sobre el total nacional corresponde a 6,0%, la producción de oro descendió 13,5% en comparación con igual trimestre de 2011. Bolívar aparece como el departamento de mayor contribución en la región (81,8%), con una producción de 827.867 gramos (gr) y una caída anual de 28,3%.

En cuanto a la extracción de plata, Colombia disminuyó su producción en 38,4% al registrar un nivel de 4.435.084 gr, es decir, 2.763.845 gr menos con respecto al segundo trimestre de 2011. El Caribe colombiano participó con 4,3% del total extraído en el orden nacional y presentó un decrecimiento significativo de 93,2%, impulsado principalmente por la menor producción en Bolívar durante el segundo trimestre de 2012, que responde a un descenso de 93,3%.

Finalmente, se aclara que las cifras de producción de sal marina en el municipio de Manaure, no se encuentran disponibles a la fecha.

Región Caribe. Producción de metales preciosos y sal
Segundo trimestre de 2012

Departamento	Oro			Plata			Sal		
	Producción (gramos)	Variación porcentual		Producción (gramos)	Variación porcentual		Producción (toneladas)	Variación porcentual	
		Anual	Trimestral		Anual	Trimestral		Anual	Trimestral
Atlántico	0	-	-100,0	0	-	-	0	-	-
Bolívar	827.867	-28,3	-32,3	187.754	-93,3	-26,6	1.703	-	-
Córdoba	184.669	*	32,3	2.844	*	-96,0	0	-	-
La Guajira	0	-	-	0	-	-	(...)	(...)	(...)
Magdalena	0	-	-100,0	0	-	-100,0	0	-	-
Región Caribe	1.012.537	-13,5	-26,2	190.598	-93,2	-41,6	1.703	-95,2	-97,7
Total Nacional	16.868.638	32,6	24,8	4.435.084	-38,4	5,8	75.728	-32,2	-48,5

- Indefinido.

* Variación muy alta.

(...) Cifra aún no disponible.

Fuente: Ingeominas. Cálculos Centro Regional de Estudios Económicos, Cartagena. Banco de la República.

III. INDUSTRIA

MUESTRA TRIMESTRAL MANUFACTURERA REGIONAL (MTMR)

De acuerdo a los resultados de la Muestra Trimestral Manufacturera Regional (MTMR)⁵, la producción industrial de Colombia en el segundo trimestre de 2012 exhibió un comportamiento mixto, con respecto a igual periodo del año anterior. Mientras regiones como Medellín y su área metropolitana y el eje cafetero mostraron crecimientos, Bogotá y la región Caribe presentaron contracción, siendo el de este último el de mayor magnitud.

De todas las regiones del país, Caribe fue la que presentó el peor desempeño al registrar decrecimiento tanto en su producción (5,1%) como en las ventas totales (4,3%) con respecto al segundo trimestre de 2011. Para igual periodo de análisis el personal ocupado, contrario a lo que podría pensarse dado los resultados de producción y ventas totales, presentó un leve incremento (Cuadro 5). Por tipo de actividades industriales, la producción en la fabricación de sustancias químicas

⁵ La muestra trimestral Manufacturera Regional es una investigación estadística implementada por el DANE para medir el comportamiento coyuntural de la industria a nivel regional, DANE. La conformación de las regiones es: Bogotá; Medellín – área metropolitana: Medellín, Barbosa, Bello, Caldas, Copacabana, Envigado, Girardota, Itagiú, La Estrella y Sabaneta; región de Cali, Yumbo, Jamundí y Palmira; región de Barranquilla, Soledad, Cartagena, Malambo y Santa Marta; Eje Cafetero: Manizales, Villa María, Chinchiná, Pereira, Santa Rosa de Cabal, La Virginia, Dos Quebradas y Armenia; Santanderes: Bucaramanga, Girón, Piedecuesta, Floridablanca, Cúcuta, Los Patios, Villa del Rosario y El Zulia y agrupa municipios de Santander del Sur y Norte de Santander donde hay industria, según EAM.

básicas y otras sustancias químicas fueron las actividades que más contribuyeron a la caída del sector en la región, aportando -2,8 pp y -1,9 pp respectivamente. Por su parte, las únicas actividades que mostraron crecimiento fueron la fabricación de bebidas (9,3%), de carne y pescado (5,5%), y de otras industrias manufactureras (1,7%).

Cuadro 5

**Colombia. Variación en la producción industrial, ventas totales y personal ocupado por regiones
Abril - junio, 2011 - 2012
Cifras en porcentajes**

	Producción	Ventas totales	Personal ocupado
Bogotá	-0,3	-2,6	0,7
Medellín-área metropolitana	6,9	8,8	2,0
Cali, Yumbo, Jamundi y Palmira	0,5	1,3	1,6
Región Caribe	-5,1	-4,3	1,6
Eje cafetero	4,1	6,9	1,4
Santanderes	0,6	0,3	2,0

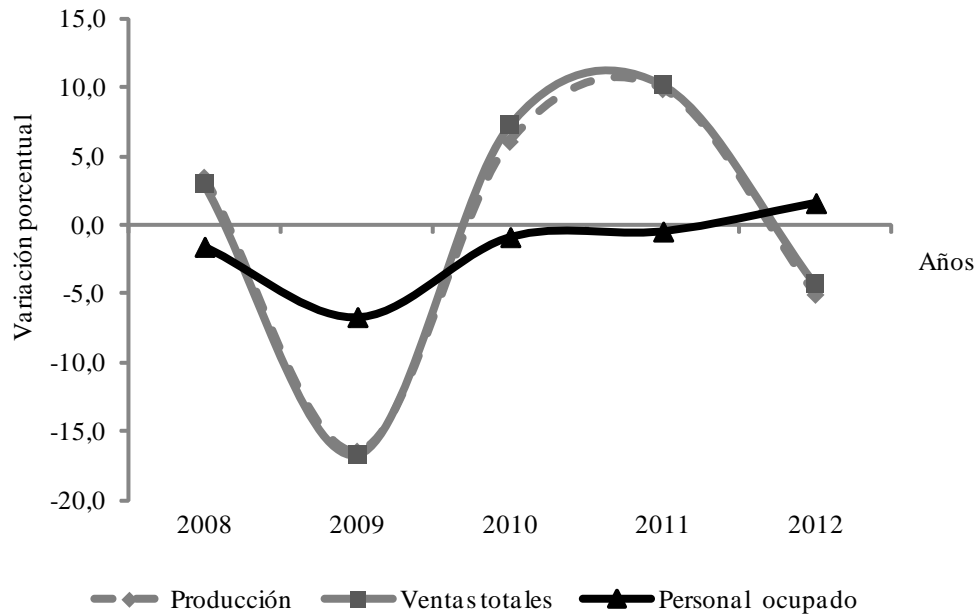
Fuente: DANE. Cálculos Centro Regional de Estudios Económicos, Cartagena. Banco de la República.

En cuanto a ventas totales, la fabricación de hilatura y productos textiles y de productos plásticos, fueron las actividades que registraron los mayores decrecimientos en este periodo con caídas de 22,1% y 17,0% respectivamente, a la vez que la fabricación de sustancias químicas básicas y de productos plásticos fueron los que más contribuyeron a la reducción total de las ventas. Entre tanto, el leve crecimiento que experimentó el personal ocupado en la región, es resultado de la buena dinámica en la contratación de personal en actividades como transformación de carnes y pescados, fabricación de otros productos químicos y la fabricación de otras bebidas.

A pesar de que en general el sector no mostró un desempeño favorable, las actividades de transformación de carnes y pescado y de fabricación de bebidas, registraron un comportamiento aceptable al presentar avances tanto en producción como en ventas totales, a la vez que fueron las que más contribuyeron a la variación anual del personal ocupado.

Gráfico 2

**Región Caribe*. Variación en la producción industrial, ventas totales y personal ocupado
Abril - junio 2008 - 2012**



* Equivale a la región agrupada por el DANE como: Barranquilla, Soledad, Cartagena, Malambo y Santa Marta

Fuente: DANE. Cálculos Centro Regional de Estudios Económicos, Cartagena. Banco de la República.

IV. COMERCIO EXTERIOR

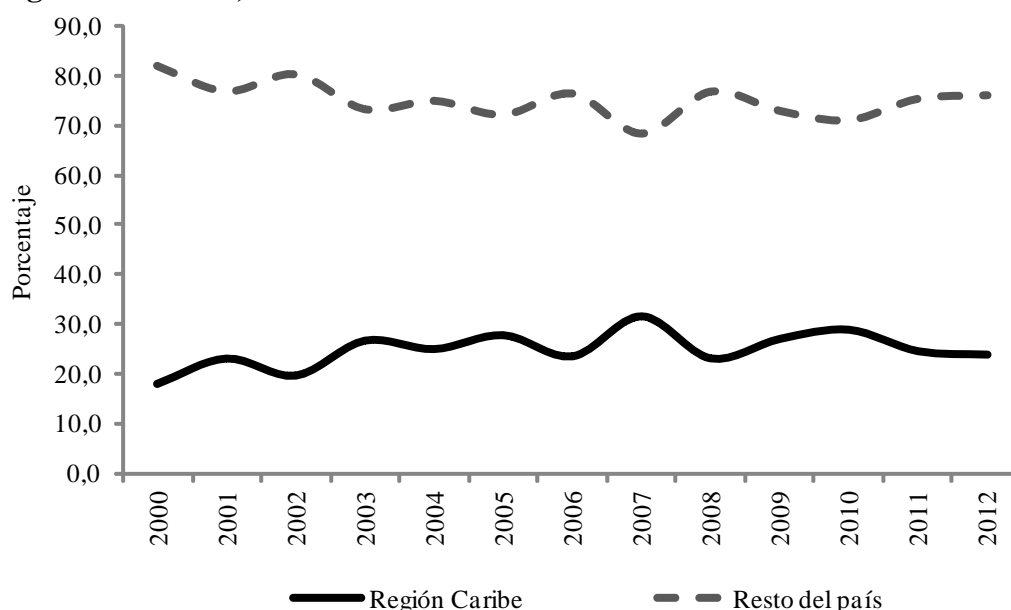
EXPORTACIONES

Las exportaciones colombianas durante el segundo trimestre de 2012 ascendieron a US\$15.020,5 millones FOB, cifra superior en US\$849,3 millones FOB si lo comparamos con igual trimestre de 2011, lo que representó un crecimiento del 6,0%. Por su parte y contrario a lo ocurrido a nivel nacional, las exportaciones de la región Caribe llegaron a US\$3.572,1 lo que significó una leve caída (0,1%) con respecto al segundo trimestre de 2011. Este comportamiento fue resultado de la ausencia de exportaciones de gasolina sin tetra etilo de plomo para motores de vehículos automóviles, los demás aceites livianos (ligeros) y preparaciones, y de bananas o plátanos frescos del tipo *cavendish valery*, cuando estos tres ítems en igual periodo del año anterior sumaron US\$254,6 millones FOB. Esta disminución hizo mantener la tendencia decreciente en la participación de las exportaciones regionales iniciada desde 2010 (Gráfico 3).

Gráfico 3

Región Caribe y resto del país. Participación porcentual sobre las exportaciones nacionales

Segundo trimestre, 2000 - 2012



Fuente: DANE-DIAN. Cálculos Centro Regional de Estudios Económicos, Cartagena. Banco de la República.

Las exportaciones principales⁶, acorde a la clasificación Nandina de 2 dígitos, totalizaron US\$2.456,5 millones FOB representando el 69,1% del total de las ventas externas de la región, a la vez que registraron una reducción de 3,2% con respecto al

⁶ Conocidas anteriormente como tradicionales que incluye petróleo, carbón, café y otros minerales.

segundo trimestre de 2011, contrario a lo ocurrido en las no principales que producto de su crecimiento en 7,4% pudieron aumentar su contribución en 2,2 pp, alcanzando así una participación de 31,2%.

Por departamento de origen, Cesar continúa siendo el principal exportador de la región contribuyendo con el 31,5% del total, a la vez que Bolívar es desplazado del segundo lugar por La Guajira, estos departamentos con participaciones de 25,3% y 24,2% respectivamente. En el segundo trimestre del año, se destacó la caída significativa en las ventas externas en departamentos como San Andrés, Sucre, Magdalena y Bolívar, siendo este último el que presentó la mayor reducción en términos absolutos de US\$152,7 millones FOB (Cuadro 6).

Cuadro 6

**Región Caribe. Variación en el valor de exportaciones, por departamento
Segundo trimestre, 2011 - 2012
Cifras en millones de dólares valor FOB**

	Exportaciones región Caribe		Variación porcentual	Participación en la region Caribe		Variación porcentual en participación
	2011	2012		2011	2012	
Atlántico	270,1	306,1	13,3	7,6	8,6	1,0
Bolivar	1.017,7	865,0	-15,0	28,5	24,2	-4,3
Cesar	1.050,1	1.126,2	7,2	29,4	31,5	2,2
Córdoba	143,2	242,8	69,6	4,0	6,8	2,8
La Guajira	922,1	903,4	-2,0	25,8	25,3	-0,5
Magdalena	156,1	122,5	-21,6	4,4	3,4	-0,9
San Andrés	1,6	0,5	-70,5	0,0	0,0	0,0
Sucre	13,8	5,7	-58,8	0,4	0,2	-0,2
Región Caribe	3.574,7	3.572,1	-0,1	100,0	100,0	0,0

Fuente: DANE-DIAN. Cálculos Centro Regional de Estudios Económicos, Cartagena. Banco de la República.

Por país de destino de las exportaciones, Holanda (Países Bajos) se mantiene como el principal destino de la región, a pesar de la caída significativa que experimentaron las ventas a este país, contribuyó con el 10,9% del total, seguido de los Estados Unidos y China con el 10,2% y 9,4% respectivamente, este último fue el que registró el mayor incremento en su participación porcentual (6,8 pp).

Entre los principales países destino de las exportaciones regionales, se destacan los aumentos a Corea del Sur, China y Aruba, en el caso de los dos primeros países generado por las ventas de hulla térmica y ferroníquel y en el último por las de fueloils (fuel), excepto desechos de aceites y que contengan biodiesel. Es importante destacar que el crecimiento experimentado con Venezuela de 135,4% es efecto de las mayores ventas de gas natural extraído del petróleo en estado gaseoso, y se convirtió en el cuarto principal destino de las exportaciones de la región.

Región Caribe. Principales destinos de las exportaciones
Segundo trimestre, 2011 - 2012
Cifras en millones de dólares FOB

	Región Caribe		Variación porcentual	Participación Region		Variación porcentual en participación
	2011	2012		2011	2012	
Holanda	663,0	390,3	-41,1	18,5	10,9	-7,6
Estados Unidos	499,6	363,1	-27,3	14,0	10,2	-3,8
China	94,4	336,5	256,4	2,6	9,4	6,8
Venezuela	134,3	316,1	135,4	3,8	8,8	5,1
Reino Unido	187,6	177,0	-5,6	5,2	5,0	-0,3
Brasil	120,2	155,5	29,3	3,4	4,4	1,0
Corea del Sur	36,7	153,4	317,7	1,0	4,3	3,3
Turquia	124,1	149,7	20,6	3,5	4,2	0,7
Israel	150,3	140,0	-6,8	4,2	3,9	-0,3
Chile	136,1	122,3	-10,1	3,8	3,4	-0,4
España	84,2	115,5	37,2	2,4	3,2	0,9
Portugal	55,4	106,6	92,4	1,5	3,0	1,4
Dinamarca	128,3	96,0	-25,2	3,6	2,7	-0,9
Togo	0,0	64,4	-	0,0	1,8	1,8
Republica Dominicana	135,3	64,1	-52,6	3,8	1,8	-2,0
Italia	80,1	60,6	-24,3	2,2	1,7	-0,5
Ecuador	49,5	56,1	13,2	1,4	1,6	0,2
Hoduras	106,5	54,9	-48,4	3,0	1,5	-1,4
Aruba	12,6	51,9	311,3	0,4	1,5	1,1
Irlanda	48,6	49,1	0,9	1,4	1,4	0,0
Demás países	727,9	549,1	-24,6	20,4	15,4	-5,0
Total	3.574,7	3.572,1	-0,1	100,0	100,0	0,0

- Indefinido.

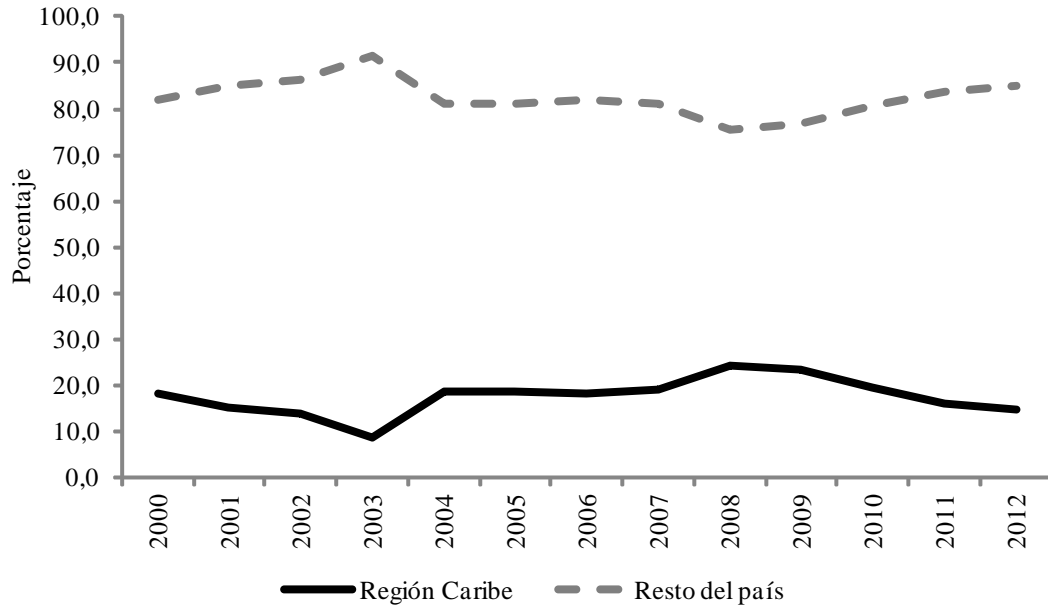
Fuente: DANE-DIAN. Cálculos Centro Regional de Estudios Económicos, Cartagena. Banco de la República.

IMPORTACIONES

En el segundo trimestre de 2012, las compras externas del país crecieron 9,3% con respecto al mismo periodo del año anterior, al pasar de US\$12.189,3 millones CIF a US\$13.848,3 millones CIF. Entre tanto, las importaciones de la región Caribe tuvieron una menor dinámica de crecimiento que lo reportado a nivel nacional, con un incremento de 1,3%, este comportamiento que se viene presentando durante los últimos cinco años hizo que la región perdiera participación dentro del total nacional (Gráfico 4).

Gráfico 4

Región Caribe y resto del país. Participación porcentual sobre las importaciones nacionales
Segundo trimestre, 2000 - 2012



Fuente: DANE-DIAN. Cálculos Centro Regional de Estudios Económicos, Cartagena. Banco de la República.

De acuerdo a la clasificación CUCI R.3 de un dígito, en su orden los productos químicos y productos conexos, no especificados previamente (n.e.p.) con 27,2%, las maquinarias y equipos de transporte (22,7%), los combustibles y lubricantes minerales y productos conexos (20,8%) y los artículos manufacturados, clasificados principalmente según el material (17,6%) son los principales productos importados en la región. Bolívar lidera las compras al exterior y realizó el 46,3% del total de estas, siendo los productos más demandados los combustibles y lubricantes minerales y productos conexos, de productos químicos y productos conexos, n.e.p, de maquinaria y equipo de transporte y de artículos manufacturados, que en conjunto contribuyeron con el 95,2% del total de las compras externas del departamento.

Región Caribe. Variación en el valor de importaciones, por departamento
Segundo trimestre, 2011 - 2012
Cifras en millones de dólares CIF

	Región Caribe		Variación porcentual	Participación en la región Caribe		Variación porcentual en participación
	2011	2012		2011	2012	
Atlántico	672,7	719,1	6,9	30,5	32,1	5,6
Bolívar	853,7	1.034,9	21,2	38,7	46,3	10,1
Cesar	95,2	74,3	-22,0	4,3	3,3	-3,7
Córdoba	28,1	15,3	-45,4	1,3	0,7	-1,0
La Guajira	194,1	297,5	53,3	8,8	13,3	1,1
Magdalena	362,0	94,3	-74,0	16,4	4,2	-12,3
San Andrés	0,9	0,1	-89,8	0,0	0,0	0,0
Sucre	1,2	1,5	20,2	0,1	0,1	0,1
Región Caribe	2.207,9	2.236,9	1,3	100,0	100,0	0,0

Fuente: DANE-DIAN. Cálculos Centro Regional de Estudios Económicos, Cartagena. Banco de la República.

Al analizar las importaciones por país de origen, se encuentra que los Estados Unidos se mantiene como el principal país proveedor de mercancías extranjeras para la región, con el 45,4% del total, seguido de China y México con el 8,1% y 6,4%, respectivamente. En cuanto a las variaciones, entre los veinte principales países de origen se destacan los crecimientos alcanzados por Bélgica (213,1%) resultado de la compra de maquinaria y equipo industrial en general, n.e.p., y partes y piezas de máquinas, n.e.p.; India con hierro y acero, hilados, tejidos, artículos confeccionados de fibras textiles, n.e.p., y productos conexos y plásticos en formas primarias; Reino Unido por las compras de petróleo y sus derivados y productos conexos; y España (117,2%) con otros equipos de transporte.

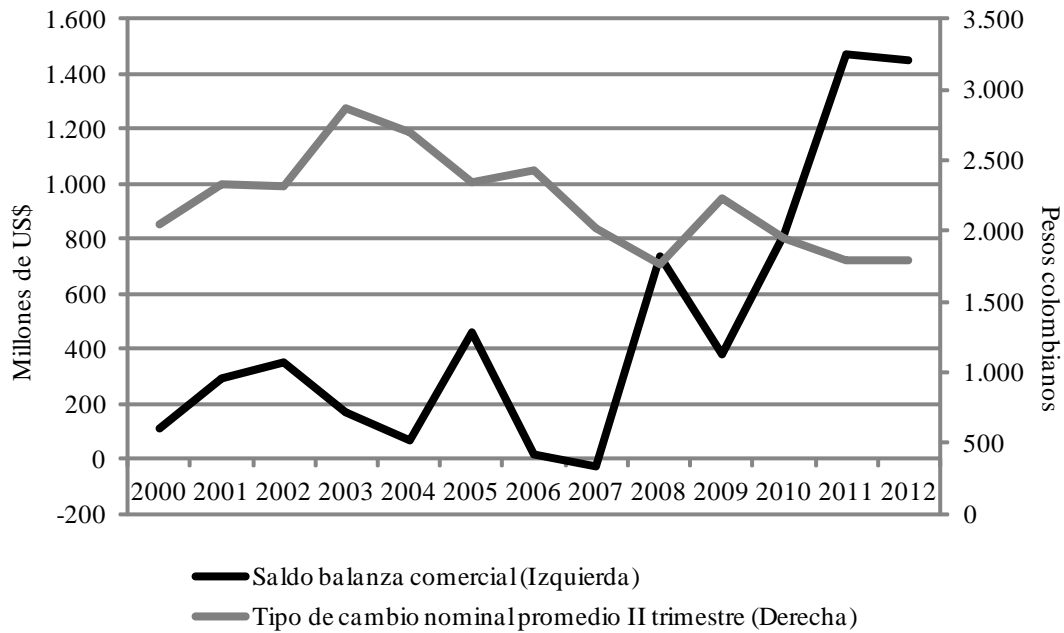
BALANZA COMERCIAL

Durante el segundo trimestre de 2012 la balanza comercial de la región Caribe presentó un superávit de US\$1.449,4 millones FOB lo que significó una reducción de 1,3% comparado con igual periodo del año anterior, cuando esta alcanzó los US\$1.468,2 millones FOB. Los mayores superávit comerciales de la región Caribe se presentaron con Países Bajos (Holanda), Venezuela, China, Reino Unido y Corea del Sur, en general este comportamiento se originó por las altas exportaciones de combustibles, lubricantes y productos conexos (carbón, petróleo y gas natural). Por otro lado, la región tuvo sus mayores déficit con los Estados Unidos, producto de las importaciones de combustibles, lubricantes y productos conexos y de materias primas y productos intermedios para la industria; con México, por materias primas y

productos intermedios para la industria y materiales de construcción, con Alemania y Japón, por los equipos de transporte y materias primas y productos intermedios para la industria.

Gráfico 5

Región Caribe. Saldo en balanza comercial y tipo de cambio nominal
Segundo trimestre, 2000 - 2012



Fuente: DANE-DIAN. Cálculos Centro Regional de Estudios Económicos, Cartagena. Banco de la República.

Región Caribe. Balanza comercial, según países
Segundo trimestre, 2011 - 2012
Cifras en millones de dólares FOB

País	2011	2012
Países Bajos (Holanda)	651,8	368,4
Venezuela	67,8	268,4
China	-24,7	169,4
Reino Unido	177,0	153,3
Corea del Sur	34,0	145,4
Canadá	-6,4	-58,9
Alemania	-59,7	-62,9
Japón	-62,0	-75,2
México	-173,2	-93,4
Estados Unidos	-424,4	-613,1

Fuente: DANE-DIAN. Cálculos Centro Regional de Estudios Económicos, Cartagena. Banco de la República.

V. CONSTRUCCIÓN E INMOBILIARIO

ÁREA APROBADA

En el segundo trimestre de 2012 se aprobaron 5.110.949 metros cuadrados⁷ (m²) para construcción en Colombia, cifra 28,3% menor a la registrada en similar trimestre de 2011, cuyo resultado está explicado principalmente por la caída en el área licenciada para vivienda, debido a la escasez de terrenos para construcción y su consecuente subida de precios⁸.

En contraste, el área autorizada para construir en la región Caribe creció un 23,5% interanual, totalizando 745.577 m². El destino vivienda y bodega fueron los principales factores que impulsaron el avance en el segundo trimestre. Por su parte, comercio que en el trimestre anterior tuvo un desempeño destacado, descendió considerablemente.

Por departamentos, el mayor aporte al crecimiento regional provino de Córdoba con un metraje aprobado de 138.350 m², 254,5% más que hace un año. El uso residencial fue el principal componente que jalonó este comportamiento, del cual sobresalen dos proyectos de vivienda de interés social (VIS) en el municipio de Montería. El primero

⁷ Cifra correspondiente al informe de licencias de construcción del DANE, que cuenta con una cobertura de 77 municipios a nivel nacional.

⁸ Diario, La República. “Escasez de terrenos frena auge de nuevas viviendas”. Empresas. 15 de agosto de 2012.

correspondiente a una ampliación de licencia para 560 viviendas unifamiliares en abril y el segundo de 1.757 viviendas unifamiliares en junio, de acuerdo con los reportes de la Curaduría Primera Urbana de Montería.

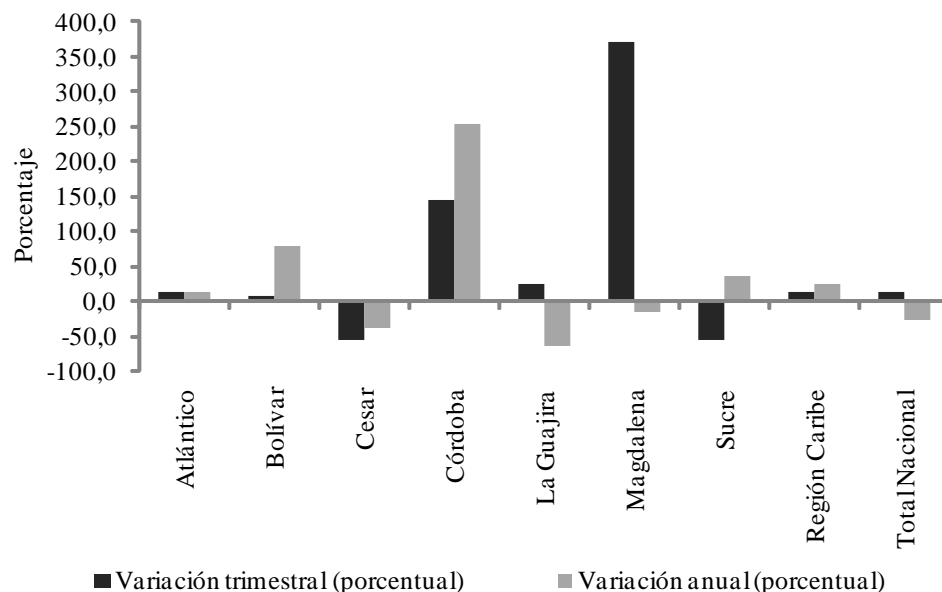
Le sigue el departamento de Bolívar, con un área licenciada 77,9% mayor a la registrada en el segundo trimestre del año anterior. El destino hotel presentó la principal variación y contribuyó con 69,0% de este incremento. Sobresale la construcción de un complejo arquitectónico en Cartagena que contará con un lujoso hotel, un centro comercial y condominio de apartamentos⁹; a su vez, el metraje autorizado para bodega reportó el segundo mayor aporte.

A su vez, Atlántico se ubicó como el tercer departamento con mayor aporte dentro del crecimiento regional. En detalle, se licenciaron 214.522 m² para construcción lo que significó un avance anual de 13,7%, explicado por el dinamismo en el metraje permitido para vivienda diferente a interés social, VIS, bodega y hotel.

Por último, al comparar el área aprobada en Magdalena con respecto al trimestre anterior, se evidenció un aumento significativo atribuido a la ampliación del destino habitacional diferente de VIS.

Gráfico 6

Región Caribe. Variación porcentual del área licenciada para construcción Segundo trimestre de 2012



Fuente: DANE. Cálculos Centro Regional de Estudios Económicos, Cartagena. Banco de la República.

⁹ Revista, Dinero. “Bogotá tendrá el primer Hyatt de Colombia”. 22 de junio de 2012.

ÍNDICE DE COSTOS DE CONSTRUCCIÓN DE VIVIENDA (ICCV)

Durante el segundo trimestre de 2012, el promedio mensual del índice de costos de construcción de vivienda fue de 196,3 en el territorio nacional, cifra que responde a un crecimiento de 4,7% y 0,7% con respecto a similar periodo de 2011 y el trimestre anterior.

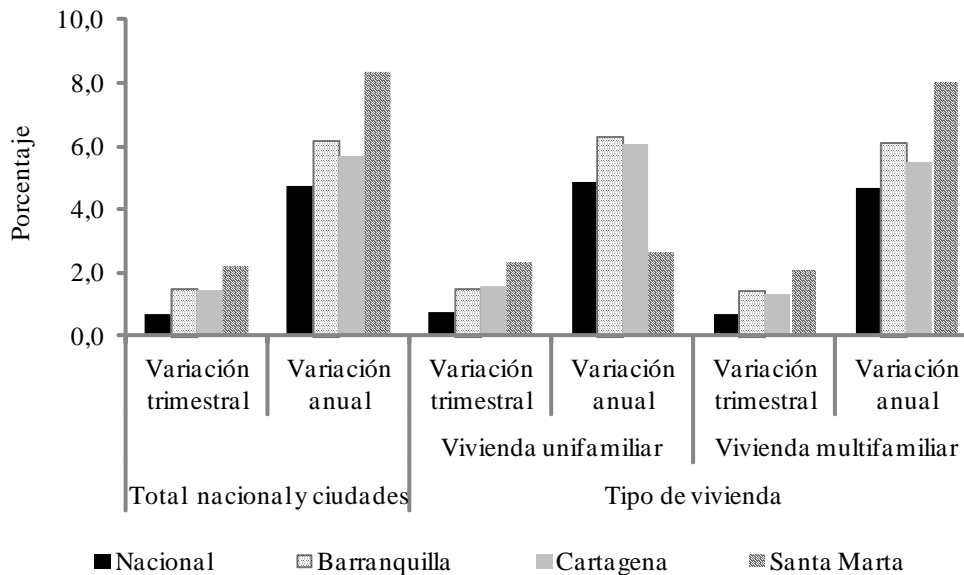
En la región Caribe, las cifras siguen posicionando a Cartagena y Santa Marta como las ciudades más costosas al momento de construir vivienda, con un índice promedio mensual entre abril y junio de 191,1 y 183,4 respectivamente.

En la capital de Magdalena, hacer vivienda resultó 8,4% más caro comparado con igual trimestre de 2011. En Barranquilla el coste se incrementó en 6,1%, y en Cartagena 5,7%. Sin embargo, las variaciones anteriores fueron relativamente menores a las registradas en el trimestre anterior, lo cual evidencia un cambio en el comportamiento creciente de los costes.

Por último, la construcción de vivienda unifamiliar en Santa Marta fue 2,7% más costosa que hace un año, no obstante, esta cifra muestra desaceleración en los costos, puesto que en el segundo trimestre de 2011 el incremento anual fue de 12,9%.

Gráfico 7

Región Caribe. Variación porcentual Índice de Costos de Construcción de Vivienda (ICCV) Segundo trimestre de 2012



Fuente: DANE. Cálculos Centro Regional de Estudios Económicos, Cartagena. Banco de la República.

DESPACHOS DE CEMENTO

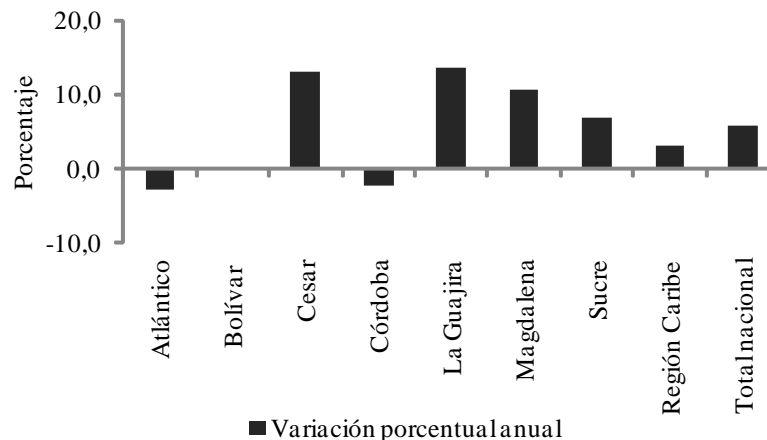
Entre abril y junio de 2012 se despacharon 2.573,4 miles de toneladas de cemento gris al mercado nacional, lo que significó un aumento de 5,7% frente a similar trimestre de 2011.

Los despachos de cemento gris en la región Caribe registraron una cifra de 501,3 miles de toneladas, con una participación de 19,5% del total despachado en el orden nacional; a su vez, esta cifra presentó un incremento anual de 3,0%, atribuido principalmente al crecimiento en los envíos a los canales de constructoras y contratistas (51,7%), y concreteras (2,6%), cuya participación conjunta fue de 41,5%.

Por departamento de destino, la dinámica en la región Caribe fue impulsada por los incrementos en cada uno de los departamentos que la compone, exceptuando Atlántico y Córdoba, cuyos despachos registraron descenso. Sobresale dentro del comportamiento regional el crecimiento alcanzado en los envíos hacia La Guajira (13,6%), Cesar (12,9%) y Magdalena (10,6%).

Gráfico 8

Región Caribe. Despachos nacionales de cemento gris Segundo trimestre de 2012p



p: Cifra provisional

Fuente: DANE. Cálculos Centro Regional de Estudios Económicos, Cartagena.
Banco de la República.

VI. COMERCIO

COMERCIO INTERNO

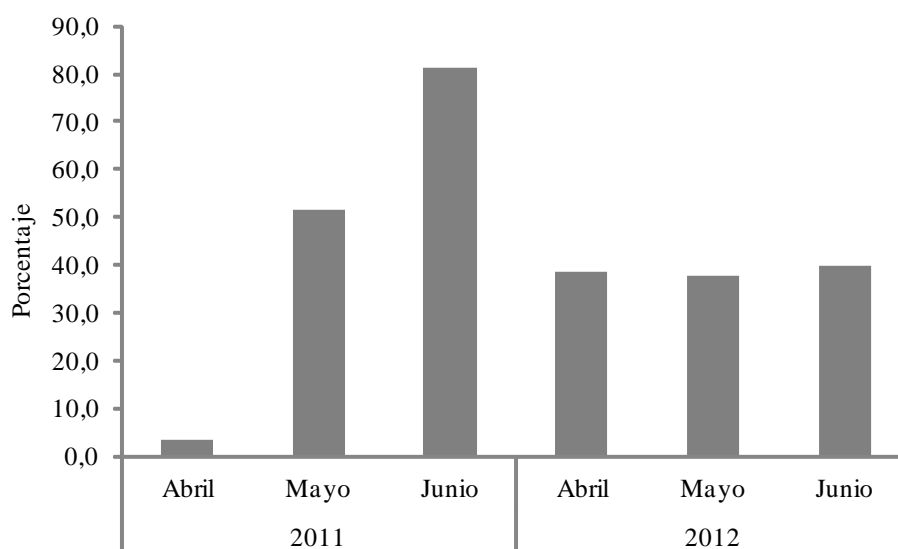
➤ ENCUESTA DE OPINIÓN COMERCIAL (EOC)

Los resultados de la EOC realizada por Fenalco en la ciudad de Cartagena, indican que en el segundo trimestre de 2012 las ventas registraron un balance positivo, aunque menor que el observado en igual periodo del 2011. Mientras el balance en ventas del año anterior mostró una buena recuperación en los meses de mayo y junio, en 2012, los meses de abril, mayo y junio registraron un balance más estable, en promedio de 38,8%.

Gráfico 9

Cartagena. Balance en ventas según la EOC

Abril - junio, 2011 y 2012



Fuente: Fenalco Bolívar. Cálculos Centro Regional de Estudios Económicos, Cartagena. Banco de la República.

El porcentaje de comerciantes que manifestaron incremento en sus ventas durante el segundo trimestre de 2012, en comparación con igual trimestre del 2011 fue de 56,3%, los que declararon disminución fueron el 17,4%, mientras que para el 26,3% las ventas permanecieron estables. De las razones que explican el incremento en ventas durante el trimestre, en promedio el 32,9% de los encuestados señalaron que son los precios competitivos la causa más fuerte, mientras el 31,1% consideraron la mayor demanda. En contraste, para el 30,5% de los comerciantes que indicaron

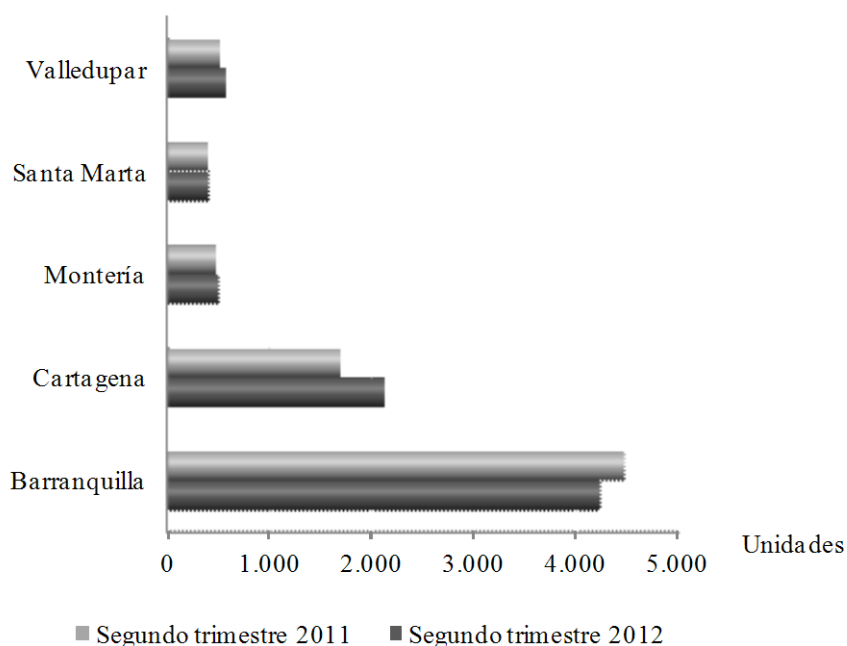
reducciones en ventas, la razón principal fue la situación económica generalizada, mientras que para el 27,4 fue la competencia.

COMERCIO DE VEHÍCULOS

El número de automóviles vendidos en Colombia entre los meses de abril y junio de 2012 fue de 79.029 unidades, registrando una leve disminución de 0,7% con respecto a igual trimestre de 2011. Por su parte, las ventas en la región Caribe totalizaron 7.855 unidades, 9,9% del total nacional y 3,5% superior a las ventas observadas en un año atrás.

Gráfico 10

Región Caribe. Venta de vehículos al detal por ciudad Segundo trimestre 2011 - 2012



Fuente: Econometría. Cálculos Centro Regional de Estudios Económicos, Cartagena.
Banco de la República.

Barranquilla y Cartagena son las ciudades con mayor participación en las ventas regionales, 53,9% y 27,1% respectivamente; sin embargo, Barranquilla evidenció una ligera caída de 5,5% al comparar con las cifras del segundo trimestre de 2011, mientras que Cartagena exhibió el mayor incremento (25,2%). Ciudades como Valledupar, Montería y Santa Marta contribuyeron con 7,4%, 6,5% y 5,2% respectivamente, al total regional y crecieron a tasas de 10,5%, 5,6% y 0,7%, en relación con igual periodo del año anterior.

Por tipo de vehículo, el 58,6% de las ventas del segundo trimestre correspondieron a automóviles, mientras que el 41,4% a vehículos comerciales.

VII. TRANSPORTE Y TURISMO

TRANSPORTE

➤ TRANSPORTE AÉREO

En el segundo trimestre de 2012, el movimiento de pasajeros movilizados vía aérea en la región Caribe alcanzó 1,8 millones de personas, cifra superior en 12,8% a la registrada en igual periodo de 2011. Se destacó el incremento en el aeropuerto de Maicao que este periodo creció 533,4%, de igual manera cabe señalar el buen desempeño en las terminales aéreas de San Andrés y Cartagena, donde el flujo de pasajeros aumentó 16,7% y 15,9% respectivamente (Cuadro 10).

De total de pasajeros movilizados en la región, el 91,8% lo hicieron en vuelos internos mientras que el restante 8,2% a través de vuelos internacionales, siendo Panamá el país con el cual se tuvo el mayor flujo, con 59,8% del total de pasajeros internacionales, seguido de Norte América (33,0%).

Cuadro 10

Región Caribe. Movimiento de pasajeros nacionales e internacionales por aeropuerto Segundo trimestre 2011 - 2012

Aeropuerto	Total pasajeros nacionales e internacionales							
	Abril - Junio 2011				Abril - Junio 2012			
	Salidos	Llegados	Total	Participación porcentual	Salidos	Llegados	Total	Participación porcentual
Cartagena	249.482	250.764	500.246	31,8	288.662	291.056	579.718	32,7
Barranquilla	188.616	186.029	374.645	23,8	216.000	214.921	430.921	24,3
San Andrés	117.834	118.313	236.147	15,0	136.208	139.368	275.576	15,6
Santa Marta	98.034	98.893	196.927	12,5	113.529	113.544	227.073	12,8
Montería	70.710	70.553	141.263	9,0	64.107	64.175	128.282	7,2
Valledupar	35.608	35.778	71.386	4,5	34.219	34.467	68.686	3,9
Maicao	2.073	1.522	3.595	0,2	12.159	10.611	22.770	1,3
Riohacha	9.856	11.003	20.859	1,3	7.574	9.374	16.948	1,0
Providencia	6.855	7.185	14.040	0,9	6.337	6.726	13.063	0,7
Corozal	5.732	6.037	11.769	0,7	3.987	4.167	8.154	0,5
Total región	784.800	786.077	1.570.877	100,0	882.782	888.409	1.771.191	100,0

Fuente: Aeronautica Civil de Colombia. Cálculos Centro Regional de Estudios Económicos, Cartagena. Banco de la República.

La región cuenta con diez aeropuertos en operación, Cartagena, Barranquilla, San Andrés y Santa Marta concentraron el 85,4% del total de pasajeros movilizados (Cuadro 10). En cuanto a movimiento de viajeros internacionales, Cartagena se mantuvo como la principal terminal de la región (medido por el flujo de pasajeros)

concentrando el 51,8%, del total, seguido de Barranquilla y San Andrés que participaron con el 35,2% y 13,0%, respectivamente.

El movimiento de pasajeros internacionales de la región aumentó 6,2% con respecto al segundo trimestre de 2011, esta cifra fue inferior a lo reportado en igual periodo a nivel nacional (11,9%). Cartagena fue la de mejor comportamiento registrando un crecimiento en este renglón de 7,6%, Barranquilla lo hizo en 5,9%, mientras que San Andrés mostró un incremento moderado (1,5%).

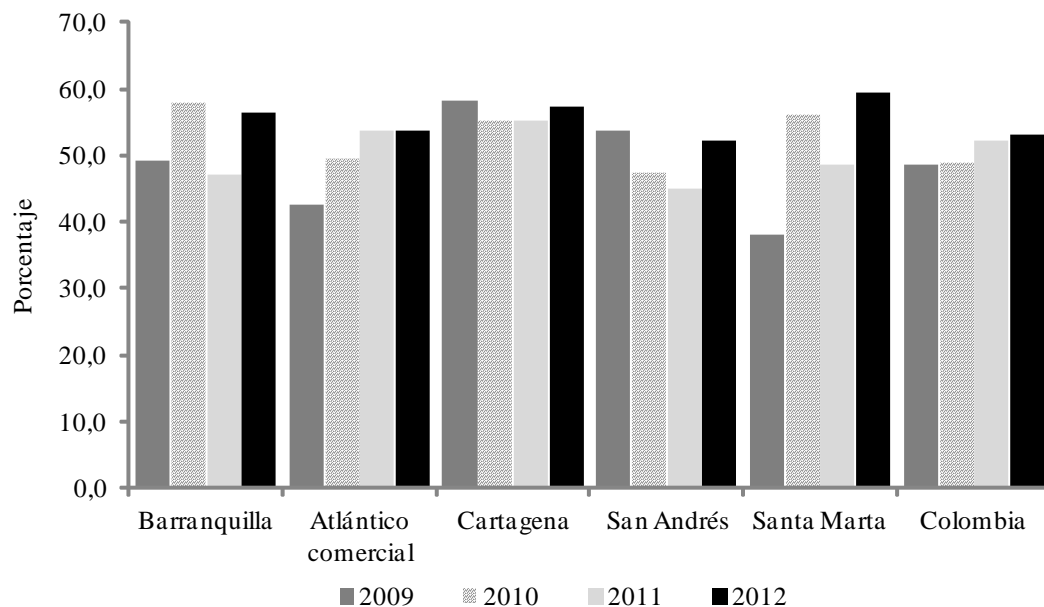
TURISMO

➤ OCUPACIÓN HOTELERA

El sector hotelero de la región mostró un buen desempeño durante el segundo trimestre de 2012, registrando mayores tasas de ocupación que las presentadas en igual periodo del año anterior y ubicándose en todos los casos por encima del promedio nacional, lo cual es señal inequívoca del buen momento que atraviesa este sector en la región.

Gráfico 11

Colombia y región Caribe. Porcentaje de ocupación hotelera promedio Segundo trimestre 2009 - 2012



Fuente: Cotelco. Cálculos Centro Regional de Estudios Económicos, Cartagena. Banco de la República.

Se destacan los incrementos en los promedios de ocupación en las ciudades de Santa Marta (10,8 pp), Barranquilla (9,5 pp) y San Andrés (7,0 pp), mientras que en Cartagena (2,1 pp) y Barranquilla comercial (0,1 pp) los crecimientos fueron más moderados. San Andrés presentó un quiebre en la tendencia decreciente, observada

durante los últimos tres años, a la vez que Cartagena vuelve a crecer después de dos años de relativa estabilidad.

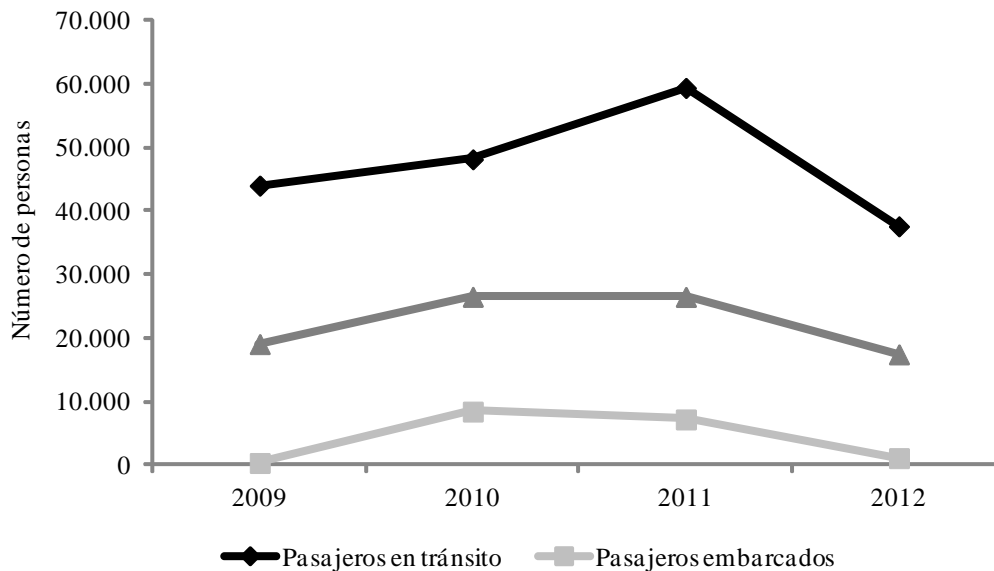
Durante el segundo trimestre de 2012, junio se mostró como el mes de mejor desempeño en las ciudades de la región, con excepción de Barranquilla, donde abril registró el máximo nivel de ocupación.

➤ **OTRAS ESTADÍSTICAS**

Acorde a las estadísticas de la terminal de cruceros de la Sociedad Portuaria Regional de Cartagena, durante el segundo trimestre de 2012 arribaron al puerto de la ciudad un total de 24 cruceros, 15 embarcaciones menos a las registradas en igual trimestre del 2011. De igual manera se presentó un descenso significativo tanto en el número de pasajeros en tránsito como embarcados, de 36,7% y 84,5%, respectivamente (Gráfico 12). Se espera que esta tendencia a la baja cambie en el transcurso del año, teniendo en cuenta que la considerada temporada alta inicia a partir de octubre.

Gráfico 12

**Cartagena. Movimiento de pasajeros y tripulantes de cruceros
Segundo trimestre 2011 - 2012**



Fuente: Sociedad Portuaria Regional de Cartagena. Cálculos Centro Regional de Estudios Económicos, Cartagena. Banco de la República.

VIII. SISTEMA FINANCIERO

CAPTACIONES

A fin de junio de 2012, en la región Caribe las operaciones de captación totalizaron \$13,4 billones de pesos, cifra superior en 5,2% a la registrada en similar periodo de 2011. Su participación en el total captado en Colombia fue de 5,9%, cantidad disminuida en 70 puntos básicos (pb), con relación a la reportada en igual trimestre del año anterior. Atlántico fue el departamento de la región que más contribuyó, al abarcar el 36,2% del total captado, seguido de Bolívar (20,2%), y Cesar (10,9%).

De los departamentos de la región Caribe, Bolívar fue el que mostró el mayor crecimiento, y La Guajira la menor variación.

Cuadro 11

Región Caribe. Total captaciones del sistema financiero por departamento A fin de junio 2012

Departamento	2011	2012	Variación porcentual	Participación porcentual	Participación porcentual
	Millones de pesos			2011	2012
Atlántico	4.908.886	4.880.988	-0,6	38,3	36,2
Bolívar	2.399.256	2.722.147	13,5	18,7	20,2
Cesar	1.329.068	1.465.754	10,3	10,4	10,9
Córdoba	1.295.445	1.459.387	12,7	10,1	10,8
La Guajira	953.984	934.662	-2,0	7,5	6,9
Magdalena	1.058.605	1.097.052	3,6	8,3	8,1
Sucre	617.635	659.598	6,8	4,8	4,9
San Andrés y Providencia	240.885	253.111	5,1	1,9	1,9
Región Caribe	12.803.764	13.472.698	5,2	100,0	100,0
Colombia	195.805.157	229.960.438	17,4	--	--

-- No es aplicable

Fuente: Superintendencia Financiera de Colombia. Cálculos Centro Regional de Estudios Económicos, Cartagena. Banco de la República.

De los recursos de captación, los depósitos de ahorro fueron las cuentas de mayor participación (53,1%) con una variación de 7,2%, respecto a lo reportado a fin de junio de 2011. Atlántico fue el departamento de mayor participación (32,9%) dentro del total captado en esta clase de cuentas, y Bolívar el de mayor avance, seguido de Cesar y Sucre; este crecimiento está marcado por las diferentes formas de ahorrar que están implantando las entidades financieras para atraer clientes, como son las cuentas programadas; contrario sucedió con La Guajira, cuyo recaudo disminuyó 0,2%.

Le siguen en su orden los depósitos en cuenta corriente con una participación regional de 28,1%, y un total captado de \$3,7 billones de pesos, superior en 2,5% a lo registrado en igual periodo de 2011. Córdoba y Bolívar fueron los departamentos con los mayores incrementos al ser comparados con las cifras a fin de junio de 2011.

Con respecto a los certificados de depósitos a término, su participación en la región Caribe fue de 18,4%, y crecieron 3,9%, con respecto a lo reportado en igual trimestre de 2011. Este producto se posicionó en el tercer lugar, ya que su crecimiento está condicionado a la tasa de interés. Atlántico fue el departamento con el mayor valor recaudado (52,1%), por su parte Cesar y Córdoba, los departamentos que más incrementaron sus recaudos, 23,3% y 19,3%, respectivamente. Magdalena fue el que más lo disminuyó.

Por último, están las cuentas de ahorro especial que crecieron 13,9% y participaron tan solo con 0,3% de las captaciones en la región Caribe.

COLOCACIONES

Al cierre del segundo trimestre de 2012, el saldo de la cartera neta del sistema financiero de la región Caribe reportó cifras por \$23,6 billones de pesos, superior en 17,5% con relación a la registrada en igual periodo de 2011, con una participación en el total nacional de 10,6%. Atlántico fue el departamento que más contribuyó en el total colocado en la región (55,4%) seguido de Bolívar y Córdoba.

Cuadro 12

Región Caribe. Total cartera neta del sistema financiero por departamento A fin de junio 2012

Departamento	2011	2012	Variación porcentual	Participación porcentual 2011	Participación porcentual 2012
	Millones de pesos				
Atlántico	11.180.591	13.057.526	16,8	55,7	55,4
Bolívar	3.688.788	4.269.476	15,7	18,4	18,1
Cesar	1.109.074	1.339.268	20,8	5,5	5,7
Córdoba	1.508.144	1.852.131	22,8	7,5	7,9
La Guajira	452.373	531.163	17,4	2,3	2,3
Magdalena	1.287.276	1.547.701	20,2	6,4	6,6
Sucre	636.868	744.666	16,9	3,2	3,2
San Andrés y Providencia	198.137	223.545	12,8	1,0	0,9
Región Caribe	20.061.251	23.565.476	17,5	100,0	100,0
Colombia	189.917.348	223.270.273	17,6	--	--

-- No es aplicable

Fuente: Superintendencia Financiera de Colombia. Cálculos Centro Regional de Estudios Económicos, Cartagena. Banco de la República.

Según las diferentes modalidades de créditos, los comerciales fueron los más representativos en la región, (62,8% de la cartera bruta), con un total de \$15,6 billones de pesos, seguido de consumo (27,7%) y vivienda (6,4%). Atlántico fue el departamento que más impulsó el comercial, del cual colocó un total de \$10,2 billones y representó 65,5% del total de estos créditos otorgados en la región. Continúan en su orden, los créditos de consumo que participaron en la región Caribe con 27,7% y crecieron 19,6% con respecto a igual lapso de 2011. El total de créditos

de consumo colocados en la región fue de 6,9 billones de pesos, y Atlántico fue el departamento que más contribuyó con este valor, colocando el 39,2% dentro de esta línea de crédito.

Cuadro 13

Región Caribe. Tipo de cartera por departamentos

A fin de junio 2012

Millones de pesos

Departamento	Cartera neta	Créditos de vivienda	Créditos de consumo	Microcréditos	Créditos comerciales	Provisión general
Atlántico	13.057.526	623.120	2.704.013	88.242	10.245.016	602.865
Bolívar	4.269.476	362.685	1.364.425	116.301	2.664.928	238.864
Cesar	1.339.268	180.228	615.389	133.106	514.113	103.567
Córdoba	1.852.131	148.558	747.145	169.773	939.677	153.022
La Guajira	531.163	52.640	299.002	62.682	152.110	35.271
Magdalena	1.547.701	158.589	705.274	111.952	690.276	118.387
Sucre	744.666	58.434	374.902	87.744	298.103	74.517
San Andrés y Providencia	223.545	7.007	94.353	2.074	128.527	8.417
Región Caribe	23.565.476	1.591.261	6.904.504	771.873	15.632.749	1.334.908
Colombia	223.270.273	20.526.506	65.446.885	6.386.497	141.956.259	11.045.874

Fuente: Superintendencia Financiera de Colombia. Cálculos Centro Regional de Estudios Económicos, Cartagena. Banco de la República.

Con respecto a la cartera hipotecaria su participación regional fue de 6,4%, con una variación de 24,1% frente a igual período de 2011, destacándose Atlántico (39,2%), Bolívar (22,8%) y Cesar (11,3%) como los departamentos con los mayores valores colocados.

El microcrédito fue la cartera que colocó la menor cantidad de dinero, pero fue la modalidad de crédito con la mayor variación en la región Caribe (45,9%); en total en la región el saldo de estos créditos ascendió a \$771.873 millones, que representó el 3,1% del total de créditos. En su orden Córdoba, Cesar y Bolívar, registraron los mayores montos, llevándose en conjunto el 54,3% de total de préstamos concedidos.

IX. MERCADO LABORAL

La Gran Encuesta Integrada de Hogares (GEIH) del DANE, publicada en el mes de julio y realizada en 23 ciudades¹⁰, mostró que la tasa de desempleo nacional alcanzó 11,6%, esto representó un leve descenso de este indicador (0,1 pp) con respecto al mismo periodo de 2011. Entre tanto la tasa de ocupación y la tasa general de participación, registraron aumentos de 1,4 pp y 1,5 pp, respectivamente.

Con excepción de Riohacha y Barranquilla, donde el nivel de desocupación aumentó 1,4 pp y 1,2 pp, respectivamente, las ciudades capitales de la región Caribe mostraron reducciones en sus tasas de desempleo. Además, cinco de las siete ciudades de la región que fueron analizadas en el segundo trimestre se ubicaron por debajo del promedio nacional, destacándose Barranquilla, que a pesar de haber aumentado el porcentaje de desocupados, presentó el nivel más bajo tanto a nivel regional como nacional, (Cuadro 14).

Durante el segundo trimestre de 2012 el número de ocupados en el país alcanzó los 9,9 millones, lo que significó un aumento del 3,9% con respecto al segundo trimestre de 2011. La construcción (14,6%) y los servicios comunales, sociales y personales (8,0%) fueron las actividades que presentaron un mayor crecimiento en cuanto a generación de empleo, siendo esta última la que más aportó en la generación de nuevas vacantes (1,8 pp). Por su parte, la actividad de servicios comunales, sociales y personales que participó con el 23,0% del empleo formal en este periodo, superado solo por la contratación generada en la actividad de comercio, hoteles y restaurantes (30,3%), fue la que más contribuyó a la variación total en 1,8 pp, contrario a lo mostrado por la actividad de agricultura, pesca, ganadería, caza y silvicultura que registró una contribución negativa de 0,2 pp.

¹⁰ La ciudad de San Andrés Islas fue analizada de manera separada, los datos incluidos en este análisis corresponden al primer semestre de 2012, por lo tanto no es posible realizar comparaciones puesto que los datos del año anterior corresponden a los trimestres móviles.

Región Caribe y total 23 ciudades con áreas metropolitanas
Indicadores de mercado laboral
Segundo trimestre 2011 - 2012
Porcentajes

Ciudad	Año	Población en edad de trabajar	Tasa general de participación	Tasa de ocupación	Tasa de desempleo	Ranking*
Nacional	2011	80,3	65,8	58,1	11,7	N.A.
	2012	80,6	67,3	59,5	11,6	
Barranquilla	2011	78,4	58,8	54,5	7,5	1
	2012	78,7	61,2	55,9	8,6	
Montería	2011	77,7	67,3	57,4	14,8	14
	2012	78,0	68,1	59,1	13,1	
Cartagena	2011	78,3	58,1	52,0	10,6	3
	2012	78,7	59,4	53,7	9,5	
Valledupar	2011	75,2	59,7	52,8	11,5	5
	2012	75,6	65,1	58,6	10,1	
Riohacha	2011	68,6	64,5	57,5	10,8	9
	2012	68,7	68,7	60,3	12,2	
Santa Marta	2011	74,8	60,2	53,8	10,6	2
	2012	75,2	62,9	56,9	9,5	
Sincelejo	2011	77,6	61,7	53,2	13,8	7
	2012	78,0	66,2	58,7	11,3	
San Andrés**	2011	80,1	61,3	57,5	6,2	N.A.
	2012	80,3	67,7	62,0	8,3	

N.A.: No aplica

* Posición que ocupa a nivel nacional, siendo 1 el nivel más bajo de desempleo.

**Los datos publicados por el DANE en 2012 en el departamento de San Andrés corresponden al periodo enero-junio.

Fuente: DANE- Gran Encuesta Integrada de Hogares. Cálculos Centro Regional de Estudios Económicos, Cartagena. Banco de la República.

**Total 13 áreas, Barranquilla, Cartagena y Montería. Ocupados por rama
Segundo trimestre 2011 - 2012**

Actividad	Nacional			Barranquilla		
	2011	2012	Variación porcentual	2011	2012	Variación porcentual
	Ocupados en miles	Ocupados en miles		Ocupados en miles	Ocupados en miles	
Total ocupados	9.566	9.941	3,9	741	775	4,5
No informa	1	4	521,6	0	0	-
Agricultura, pesca, ganadería, caza y silvicultura	108	89	-17,7	4	3	-26,6
Explotación de minas y canteras	33	36	6,9	1	1	67,3
Industria manufacturera	1.654	1.682	1,7	123	120	-2,0
Suministro de electricidad, gas y agua	49	47	-4,1	4	5	29,6
Construcción	579	663	14,6	56	62	9,8
Comercio, hoteles y restaurantes	2.964	3.015	1,7	251	249	-0,9
Transporte, almacenamiento y comunicaciones	903	956	5,8	79	86	8,3
Intermediación financiera	179	189	5,6	11	13	24,3
Actividades inmobiliarias	977	973	-0,4	52	58	11,7
Servicios comunales, sociales y personales	2.118	2.287	8,0	160	176	10,1

Actividad	Cartagena			Montería		
	2011	2012	Variación porcentual	2011	2012	Variación porcentual
	Ocupados en miles	Ocupados en miles		Ocupados en miles	Ocupados en miles	
Total ocupados	370	390	5,3	142	149	5,3
No informa	0	0	-	0	0	-
Agricultura, pesca, ganadería, caza y silvicultura	3	2	-16,2	2	3	33,1
Explotación de Minas y Canteras	3	2	-11,3	0	1	125,3
Industria manufacturera	46	44	-4,5	16	16	1,0
Suministro de electricidad gas y agua	3	3	0,5	1	1	-5,3
Construcción	31	34	9,5	10	11	10,4
Comercio, hoteles y restaurantes	115	121	5,2	47	51	8,7
Transporte, almacenamiento y comunicaciones	49	56	13,4	16	16	-0,9
Intermediación financiera	4	5	14,6	2	2	-8,4
Actividades Inmobiliarias	21	28	31,0	8	6	-16,9
Servicios comunales, sociales y personales	95	94	-0,8	40	43	7,0

- Indefinido.

Fuente: DANE- Gran Encuesta Integrada de Hogares. Cálculos Centro Regional de Estudios Económicos, Cartagena. Banco de la República.

Para el caso de las tres ciudades de la región analizadas por el DANE se observa que en todas, el crecimiento en el número de ocupados en este periodo fue superior al registrado a nivel nacional (3,9%). En Cartagena y Montería, el número de ocupados creció 5,3%, este comportamiento fue impulsado principalmente, en el caso de la primera por las actividades de transporte, almacenamiento y comunicaciones e inmobiliarias, y en el caso de la segunda por las actividades de comercio, hoteles y restaurantes y de servicios comunales, sociales y personales. En Barranquilla la variación registrada fue de 4,5%, resultado del buen desempeño de las actividades de servicios comunales, sociales y personales y de transporte, almacenamiento y comunicaciones. Para las tres ciudades la construcción registró crecimientos importantes, mas su contribución en la generación de nuevos empleos no fue significativa (Cuadro 16).

Cuadro 16

**Total 13 áreas, Barranquilla, Cartagena y Montería . Ocupados por rama
Segundo trimestre 2011 - 2012
Porcentaje**

	Nacional		Barranquilla		Cartagena		Montería	
	2011	2012	2011	2012	2011	2012	2011	2012
Total ocupados	100,0	100,0	100,0	100,0	100,0	100,0	100,0	100,0
No informa	0,0	0,0	0,0	0,1	0,0	0,1	0,0	0,0
Agricultura, pesca, ganadería, caza y silvicultura	1,1	0,9	0,6	0,4	0,8	0,6	1,4	1,7
Explotación de minas y canteras	0,4	0,4	0,1	0,2	0,7	0,6	0,2	0,5
Industria manufacturera	17,3	16,9	16,6	15,5	12,4	11,2	11,4	11,0
Suministro de electricidad, gas y agua	0,5	0,5	0,6	0,7	0,8	0,7	0,5	0,4
Construcción	6,1	6,7	7,6	8,0	8,3	8,6	6,8	7,1
Comercio, hoteles y restaurantes	31,0	30,3	33,9	32,2	31,2	31,2	33,1	34,2
Transporte, almacenamiento y comunicaciones	9,4	9,6	10,7	11,1	13,3	14,4	11,4	10,7
Intermediación financiera	1,9	1,9	1,5	1,7	1,2	1,3	1,3	1,2
Actividades inmobiliarias	10,2	9,8	6,9	7,4	5,8	7,2	5,4	4,3
Servicios comunales, sociales y personales	22,1	23,0	21,6	22,7	25,6	24,2	28,5	28,9

Fuente: DANE- Gran Encuesta Integrada de Hogares. Cálculos Centro Regional de Estudios Económicos, Cartagena. Banco de la República.

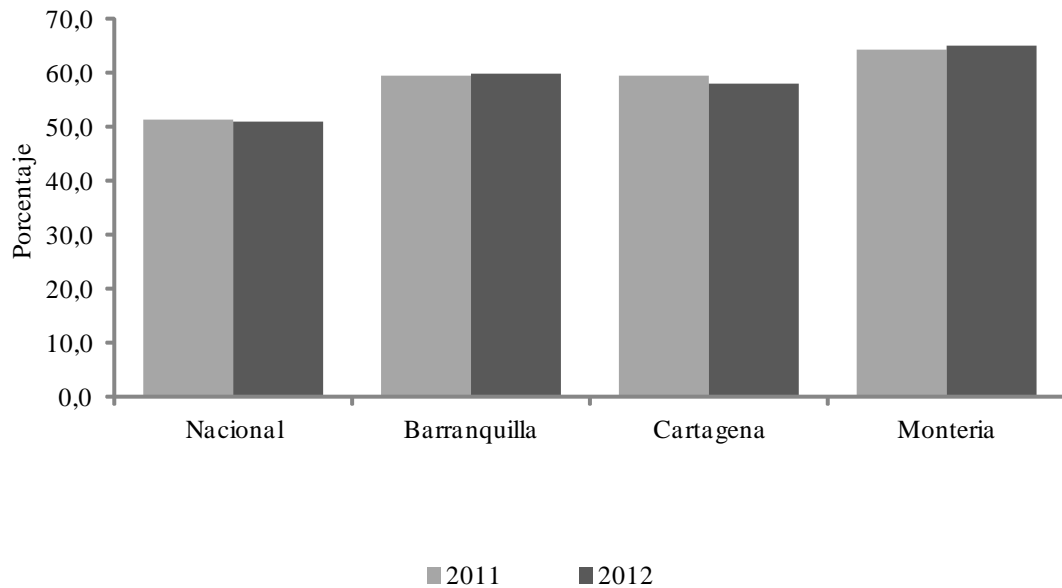
Acorde a los datos del módulo de informalidad¹¹ de la GEIH, en el segundo trimestre de 2012, la informalidad en Barranquilla, Cartagena y Montería se ubicó por encima

¹¹ Del Manual de Metodología Informalidad de la GEIH del DANE se extrae: En 1993, la Decimoquinta Conferencia Internacional de Estadísticos del Trabajo, CIET3, definió el “empleo informal” en términos de las características de las unidades de producción /empresas (enfoque empresarial), en lugar de las características de las personas ocupadas o de los empleos (enfoque laboral).

del promedio a nivel nacional (51,1%). Montería, se mantuvo como la ciudad de la región con el más alto índice (65,1%), seguida de Barranquilla (59,8%) y Cartagena 57,9% que fue la única ciudad que presentó disminución con respecto a igual trimestre del año.

Gráfico 13

Total 13 áreas, Barranquilla, Cartagena y Montería. Participación porcentual de la población ocupada informal Segundo trimestre 2011 - 2012



Fuente: DANE-Gran Encuesta Integrada de Hogares. Cálculos Centro Regional de Estudios Económicos, Cartagena. Banco de la República.

Esto con el fin de permitir la inclusión del empleo informal en el sistema de cuentas nacionales y medir su contribución en el PIB de cada país. De esta manera, el empleo informal fue definido como un conjunto de unidades dedicadas a la producción de bienes o la prestación de servicios con la finalidad primordial de generar ingresos para las personas que participan en esa actividad. Estas unidades funcionan típicamente en pequeña escala, con una organización rudimentaria, en la que hay muy poca o ninguna distinción entre el trabajo y el capital como factores de producción. En consecuencia, el empleo informal se refiere a todas aquellas actividades económicas de mercado que operan a partir de los recursos de los hogares, pero sin constituirse como empresas con una personalidad jurídica independiente de esos hogares.

Por otro lado y de acuerdo a la OIT en la 17ª. Conferencia Internacional de Estadísticos del trabajo. Ginebra, Diciembre de 2003, “se considera que los asalariados tienen un empleo informal si su relación de trabajo, de derecho o de hecho, no está sujeta a la legislación laboral nacional, al impuesto sobre la renta, a la protección social o a determinadas prestaciones relacionadas con el empleo (preaviso al despido, indemnización por despido, vacaciones anuales pagadas, o licencia pagada por enfermedad, etc)”.

En el segundo trimestre el país contaba con 173.000 nuevos trabajadores informales lo que significó un crecimiento de 3,5%. Cartagena, con el 2,5%, fue la única ciudad de la región donde el número de trabajadores informales aumentó a menor ritmo que el promedio nacional, mientras que Montería y Barranquilla lo hicieron muy por encima, alcanzando variaciones de 6,7% y 5,0%, respectivamente.

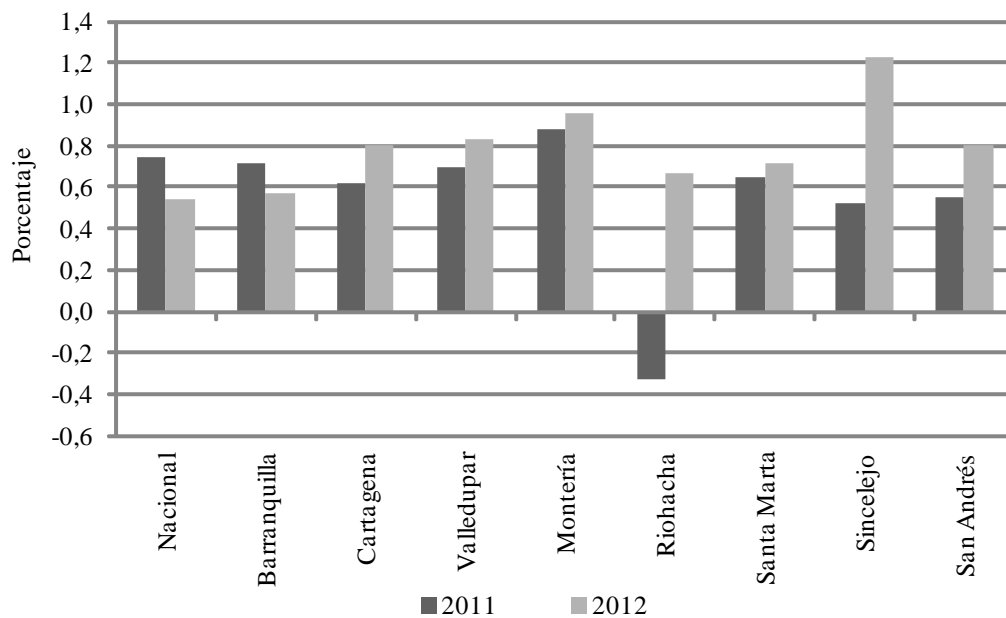
X. PRECIOS

Para el segundo trimestre de 2012 Colombia tuvo un aumento en el Índice General de Precios al Consumidor (IPC) de 0,5%, lo que significó una reducción de 20 pb respecto a lo registrado en igual trimestre de 2011, siendo el segundo nivel más bajo de los últimos once años para este periodo, superado solo por el incremento obtenido en el segundo trimestre de 2009. Alimentos, diversión y vivienda con variaciones cada una con 0,8%, fueron las categorías que impulsaron este comportamiento, contrario a lo experimentado por transporte que registró una variación negativa de -0,1 %.

Gráfico 14

Región Caribe y total nacional. Variación porcentual del IPC en las ciudades capitales

Segundo trimestre 2011 - 2012



Fuente: DANE. Cálculos Centro Regional de Estudios Económicos, Cartagena. Banco de la República.

En cuanto a las ciudades de la región Caribe se aprecia que solo Barranquilla presentó una variación en el IPC inferior a la registrada en igual trimestre de 2011, contrario a lo ocurrido en igual periodo en Riohacha y Sincelejo, registrando aumentos del Índice

General de Precios, superiores en 1,0 pp y 0,7 pp, respectivamente. Este comportamiento al alza generalizada de los precios en la región, generó que siete de las ocho ciudades capitales de la región se ubicaran entre las diez con mayor incremento del IPC en el país durante este periodo.

Al analizar las categorías que más influyeron en el aumento de precios en la región se observa que al igual que a nivel nacional, alimentos fue la de mayor contribución en ciudades como Cartagena, Valledupar, Montería, Santa Marta y Sincelejo; comunicaciones en Barranquilla y San Andrés y salud en Riohacha (Cuadro 17).

Cuadro 17

Región Caribe y total nacional. Variación del IPC, según bienes y servicios
Segundo trimestre de 2012

Categorías	Porcentaje				
	Nacional	Barranquilla	Cartagena	Valledupar	Montería
Alimentos	0,85	1,12	2,08	1,72	2,03
Vivienda	0,77	0,57	0,30	0,58	0,78
Vestuario	0,17	-0,05	0,86	1,06	0,28
Salud	0,65	1,14	1,40	-0,42	1,68
Educación	0,00	0,02	0,02	0,01	-0,01
Diversión	0,85	-0,07	0,57	0,14	0,20
Transporte	-0,13	-0,15	-0,33	0,02	0,02
Comunicaciones	0,67	2,36	1,96	0,98	1,65
Otros gastos	0,08	-0,14	-0,49	0,35	0,01
Total	0,54	0,57	0,80	0,83	0,96

Categorías	Riohacha	Santa Marta	Sincelejo	San Andrés
Alimentos	0,68	1,51	2,66	0,61
Vivienda	0,85	0,29	0,79	1,12
Vestuario	0,40	0,37	0,28	0,44
Salud	1,51	1,07	0,89	1,09
Educación	-0,04	-0,01	0,00	-0,40
Diversión	-0,29	0,22	-0,40	0,01
Transporte	0,33	0,03	0,05	0,24
Comunicaciones	0,06	1,13	0,80	1,24
Otros gastos	0,70	0,72	0,68	-0,39
Total	0,67	0,72	1,23	0,80

Fuente: DANE. Cálculos Centro Regional de Estudios Económicos, Cartagena. Banco de la República.

Por nivel de ingresos, en el país durante el segundo trimestre de 2012, las familias de ingresos bajos registraron el mayor incremento (0,7%), lo que representó un aumento en la variación del IPC de 16 pb por encima que lo registrado en igual trimestre del

año anterior. A su vez, con excepción de San Andrés donde las familias de ingresos altos fueron las que tuvieron la más alta variación del IPC en este periodo (2,1%), al igual que lo ocurrido a nivel nacional las demás ciudades de la región registraron las mayores variaciones en las familias de ingresos bajos. Entre tanto Riohacha y Sincelejo, fueron las únicas ciudades de la región en las que el IPC aumentó con respecto al trimestre de 2011 en todos los niveles de ingresos, siendo la primera la de los mayores aumentos en cada uno de ellos.

Cuadro 18

**Región Caribe y total nacional. Variación trimestral del IPC
por niveles de ingreso
Segundo trimestre 2011-2012**

Ciudad	Porcentaje					
	2012			2011		
	Ingresos			Ingresos		
	Bajos	Medios	Altos	Bajos	Medios	Altos
Nacional	0,7	0,5	0,2	0,8	0,8	0,4
Barranquilla	0,9	0,4	0,3	0,9	0,7	0,6
Cartagena	1,2	0,7	0,2	0,6	0,7	0,4
Valledupar	1,2	0,7	0,2	0,6	0,7	0,8
Montería	1,5	0,8	0,6	0,9	0,9	0,9
Riohacha	0,9	0,6	0,4	-0,6	-0,2	0,0
Santa Marta	1,0	0,7	0,3	0,6	0,7	0,6
Sincelejo	1,9	1,1	0,3	0,6	0,6	0,2
San Andrés	0,9	0,5	2,1	0,6	0,5	0,3

Fuente: DANE. Cálculos Centro Regional de Estudios Económicos, Cartagena. Banco de la República.

XII. OTRAS VARIABLES ECONÓMICAS

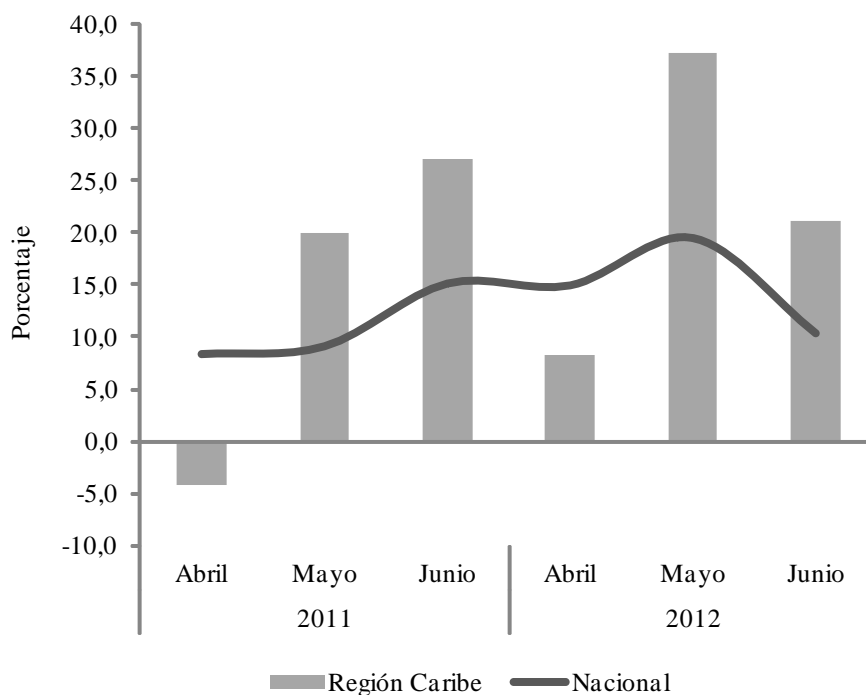
ENCUESTA MENSUAL DE EXPECTATIVAS ECONÓMICAS (EMEE)

Acorde a los resultados de la EMEE para el segundo trimestre de 2012, el balance de crecimiento anual de ventas (volumen) en el país registró un promedio positivo de 14,9%, superior en 4,1 pp a lo observado en igual periodo del 2011. La región Caribe mostró resultados favorables en cuanto al crecimiento anual en ventas, ubicándose por encima del balance nacional durante todo el periodo, a excepción del mes de abril. El balance para la región Caribe fue de 22,2%, cifra mayor en 7,9 pp a la observada en el segundo trimestre de 2011, denotando un moderado avance, también superior al reportado por el total nacional.

Gráfico 15

Región Caribe. Balance de crecimiento anual de ventas según la EMEE

Abril - junio 2011 - 2012



Fuente: Banco de la República. Cálculos Centro Regional de Estudios Económicos, Cartagena. Banco de la República.

Por regiones, Caribe fue la segunda región con mayor balance, superada por Suroccidente (26,2%). También se destacan al estar por encima del total nacional, Antioquia (21,5%) y Llanos Orientales (15,2%). Por su parte, Eje Cafetero (11,2%), Bogotá (7,9%) y Central Oriental (-8,2%) registraron balances inferiores al valor nacional.

XIII. CONSIDERACIONES FINALES

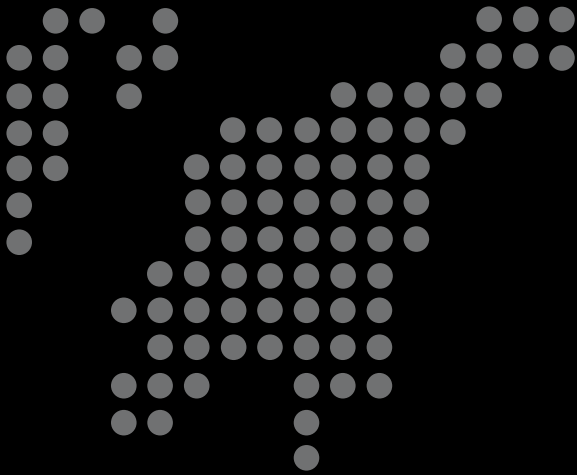
En la región Caribe, el segundo trimestre de 2012 denotó un periodo favorable para actividades como construcción, minería, transporte, turismo, venta de vehículos, importaciones, colocaciones y captaciones del sistema financiero, y para el mercado laboral. En este último, la mayoría de las ciudades capitales de la región registraron reducción en la tasa de desempleo. Sin embargo, la informalidad en Barranquilla, Cartagena y Montería se ubicó por encima del promedio a nivel nacional.

Las actividades que no tuvieron un buen balance durante el segundo trimestre fueron agropecuario, industria —en especial la referente a sustancias químicas— y el comercio exterior por la notoria reducción en las exportaciones. De igual manera, la región mostró un comportamiento tendiente al alza en precios, principalmente en alimentos, comunicaciones y salud.

**SE AGRADECE A LAS SIGUIENTES ENTIDADES, LA INFORMACIÓN PRODUCIDA,
SUMINISTRADA O DIVULGADA PARA LA REALIZACIÓN DE LOS BOLETINES**

DANE; DIAN; ANDI; Econometría S.A.; Fenalco; Sociedad Portuaria Regional de Cartagena; Superintendencia de Transportes.

PÁGINAS ELECTRÓNICAS: DANE; DIAN; Aerocivil; Finagro; Ingeomías; Superintendencia Financiera de Colombia.



Comité Editorial

Dora Alicia Mora
Jefe Sucursales Estudios Económicos

María M. Aguilera Díaz
Jefe Regional

Natalia Cano Bernal
Carlos A. Suárez Medina

Comité Técnico

Antonio J. Orozco Gallo
Javier Yabrudy Vega
María M. Aguilera Díaz
Yuri C. Reina Aranza

La opción de búsqueda del Boletín Económico Regional (BER)
se encuentra en la siguiente dirección:
http://www.banrep.gov.co/publicaciones/pub_ec_reg7.htm

El Boletín Económico Regional (BER) es una publicación trimestral elaborada por los Centros Regionales de Estudios Económicos (CREE) del Banco de la República, cuyo propósito es ofrecer a los agentes de la economía y público en general información periódica, confiable y oportuna sobre la evolución de las principales variables de la actividad económica de las regiones del país y los departamentos que las componen.

El Boletín Económico Regional de la Costa Caribe colombiana comprende los departamentos de Bolívar, Atlántico, Magdalena, La Guajira, Cesar, Córdoba, Sucre y San Andrés. Su producción cuenta con el valioso aporte de diferentes entidades de orden local y nacional.

Sugerencias y comentarios
BER_costacaribe@banrep.gov.co