



PUBLICACIONES PERIÓDICAS Y REVISTAS  
TRIMESTRAL

# Boletín de las Cuentas Nacionales Financieras por Sector Institucional

## I trimestre de 2024

Subgerencia de Política Monetaria e Información  
Económica, Departamento Técnico y de  
Información Económica  
Sección de Cuentas Financieras

Publicado en Bogotá, D. C., el 28 de junio de 2024



## I. INTRODUCCIÓN

El Banco de la República (BR), de manera conjunta con el DANE, publica las ‘Cuentas Nacionales Trimestrales por Sector Institucional’ (CNTSI).

En las CNTSI el DANE registra la producción, los ingresos y los gastos de la economía por sectores institucionales, en una medición que se conoce con el nombre de “por encima de la línea” (Cuentas no Financieras). Por su parte, el BR se encarga de medir el financiamiento de la economía por sectores institucionales a través de los movimientos de los activos y de los pasivos financieros, medición identificada como “por debajo de la línea” (Cuentas Financieras). Ambas medidas corresponden contablemente al balance en la cuenta corriente de la balanza de pagos, y permiten analizar los balances de ahorro e inversión y sus financiamientos, tanto de la economía como de los sectores institucionales. Conceptualmente, estas dos mediciones deberían ser iguales, pero como ocurre en Colombia, se podrían generar discrepancias relacionadas con temas metodológicos, coberturas, fuentes de información, entre otros.<sup>1</sup>

Este boletín presenta la decimotercera entrega de los resultados de las CNTSI actualizados al primer trimestre del año 2024. A continuación, se expone un análisis global de los aspectos más importantes del comportamiento de las Cuenta Financieras por instrumento y sector económico.

**Durante el primer trimestre de 2024, la Economía colombiana (S1) registró un déficit en cuenta corriente (balance ahorro inversión negativo) de -1,4 % del PIB trimestral, lo cual representa una reducción de 2,1 puntos porcentuales (pp.) en comparación con el mismo periodo del año 2023.**

En cuanto a los sectores económicos, durante el primer trimestre de 2024, las necesidades de financiamiento fueron principalmente generadas por las Sociedades Financieras (S12), las Sociedades No Financieras (S11) y los Hogares (S14) representando el -2,7 %, el -2,4 % y el -0,1 % del PIB trimestral, respectivamente. Esto fue parcialmente compensado por el superávit financiero del Gobierno General (S13) de 3,8 %.

En el primer trimestre de 2024, en términos de saldos, la Economía colombiana (S1) presentó una posición deudora en relación con el Resto del Mundo (S2), alcanzando el -59,1 % del PIB anual. Esto representa un aumento de -3,8 pp. de la posición deudora en comparación con el primer trimestre de 2023, cuando se situó en -55,2 %.

En lo que corresponde a los sectores económicos, al final del primer trimestre de 2024, la posición deudora de la Economía colombiana (S1) se explica

---

<sup>1</sup> El primer **boletín** contiene un resumen (Sección II) sobre los principales aspectos metodológicos de la Cuenta Financiera.



por las posiciones pasivas de las Sociedades No Financieras (S11) y el Gobierno General (S13), que representaron el -96,8 % y -35,1 % del PIB anual, respectivamente.

## II. EVOLUCIÓN DE LOS FLUJOS NETOS DE LAS CUENTAS FINANCIERAS TRIMESTRALES (2023-1T – 2024-1T)

### II.A. Resultados del primer trimestre de 2024 de la Economía colombiana (S1) <sup>2</sup>

#### II.A.1. Resultados por sectores

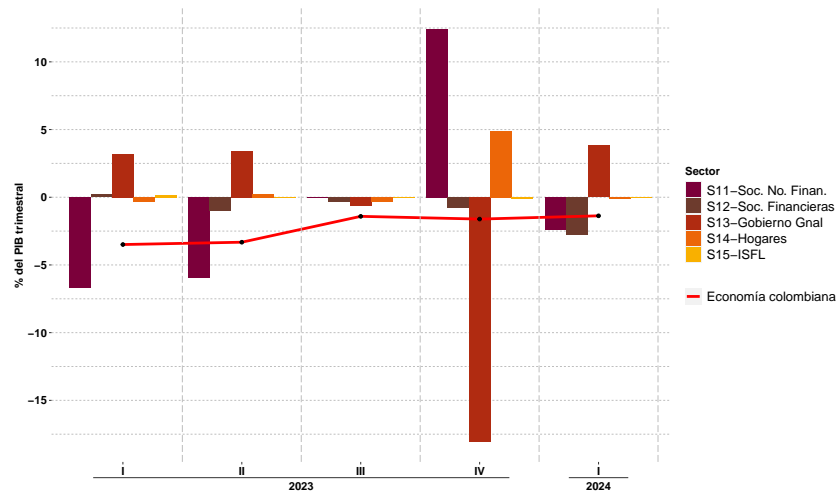
En el primer trimestre de 2024, la Economía colombiana (S1) presentó una necesidad de financiamiento de -1,4 % del PIB trimestral. Lo anterior fue explicado principalmente por el endeudamiento neto de las Sociedades Financieras (S12), las Sociedades No Financieras (S11) y los Hogares (S14) de -2,7 %, el -2,4 % y el -0,1 % , respectivamente. Esto fue parcialmente compensado por el superávit financiero del Gobierno General (S13) de 3,8 %.

Con relación al primer trimestre de 2023, hubo una disminución de las necesidades de financiamiento de 2,1 puntos porcentuales (pp.). Esta reducción es explicada principalmente por la reducción de las necesidades de financiamiento de las Sociedades No Financieras (S11) y de los Hogares (S14) en 4,3 pp. y 0,3 pp., respectivamente. Además, este resultado se refleja en el aumento del superávit financiero del Gobierno General (S13) de 0,6 pp. Por el contrario, se produjo un cambio de -2,9 pp. en el flujo financiero de las Sociedades Financieras (S12), al pasar de un superávit financiero de 0,2 % a unas necesidades de financiamiento de -2,7 %.(Ver [Gráfico 1](#) y [Cuadro 1](#)).

---

<sup>2</sup>Los resultados de las Cuentas Financieras Anuales y Trimestrales se encuentran en los siguientes vínculos: [Flujos](#) y [SalDOS](#).

Gráfico 1: Flujos netos de las Cuentas Financieras: Economía colombiana por sector institucional como porcentaje del PIB trimestral



Cuadro 1: Flujos netos de las Cuentas Financieras: Economía colombiana por sector institucional en miles de millones de pesos y porcentaje del PIB trimestral

	1T23	2T23	3T23	4T23	1T24	Cambio entre 1T23 y 1T24
<b>CF en Miles de millones</b>	<b>-13.456</b>	<b>-12.615</b>	<b>-5.614</b>	<b>-6.598</b>	<b>-5.470</b>	<b>7.986</b>
S11 Sociedades No Financieras	-25.692	-22.632	-48	50.875	-9.457	16.235
S12 Sociedades Financieras	748	-3.895	-1.342	-3.127	-10.949	-11.697
S13 Gobierno General	12.301	13.028	-2.597	-73.771	15.262	2.960
S14 Hogares	-1.387	847	-1.438	20.009	-438	949
S15 Instituciones Sin Fines de Lucro	574	38	-190	-585	112	-462
<b>CF como % del PIB</b>	<b>-3,5 %</b>	<b>-3,3 %</b>	<b>-1,4 %</b>	<b>-1,6 %</b>	<b>-1,4 %</b>	<b>2,1</b>
S11 Sociedades No Financieras	-6,7 %	-6,0 %	0,0 %	12,4 %	-2,4 %	4,3
S12 Sociedades Financieras	0,2 %	-1,0 %	-0,3 %	-0,8 %	-2,7 %	-2,9
S13 Gobierno General	3,2 %	3,4 %	-0,7 %	-18,0 %	3,8 %	0,6
S14 Hogares	-0,4 %	0,2 %	-0,4 %	4,9 %	-0,1 %	0,3
S15 Instituciones Sin Fines de Lucro (ISFL)	0,0 %	0,0 %	0,0 %	-0,1 %	0,0 %	-0,1

Fuente: Cálculos Sección Cuentas Financieras, Banco de la República.

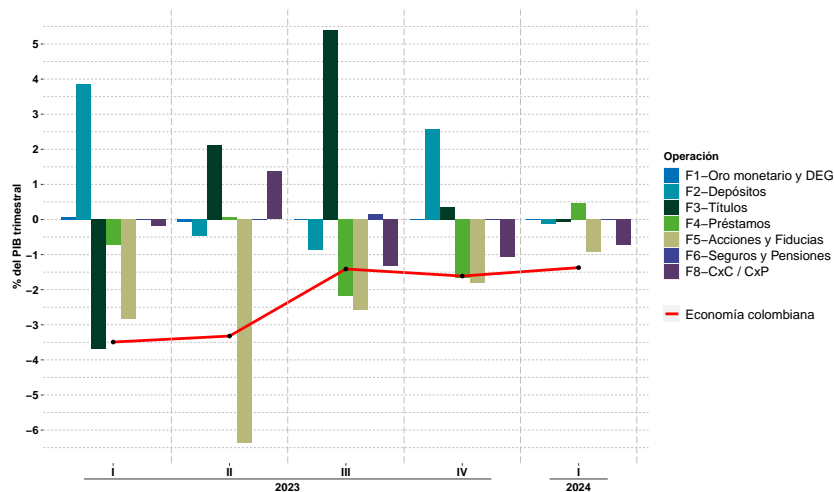
## II.A.2. Resultados por operación financiera

En el primer trimestre de 2024, el Resto del Mundo (S2) cubrió las necesidades de financiamiento de la Economía colombiana (S1), en -1,4 % del PIB trimestral, a través de la emisión neta de Acciones, Fideicomisos y Fiducias (F5) por -0,9 %, de Cuentas por pagar (F8) por -0,7 % y, de Efectivo y Depósitos (F2) y de Títulos de deuda (F3) ambos

por -0,1%. Lo anterior fue parcialmente compensado con la amortización neta de los Préstamos (F4) en 0,5%.

Con relación al primer trimestre de 2023, las necesidades de financiamiento de la Economía colombiana (S1) frente al Resto del Mundo (S2) se redujeron en 2,1 pp. Este resultado se explica en la caída de la emisión neta de Títulos de deuda (F3) y de Acciones, Fideicomisos y Fiducias (F5) de 3,6 pp. y 1,9 pp., respectivamente. Adicionalmente, se ve reflejado igualmente en el aumento de la amortización de Préstamos (F4) en 1,2 pp. Lo anterior fue contrarrestado por la menor captación neta de Efectivo y Depósitos (F2) por -4,0 pp. y por el aumento del endeudamiento neto a través del instrumento de Cuentas por cobrar o pagar (F8) en -0,5 pp. (Ver [Gráfico 2](#) y [Cuadro 2](#)).

Gráfico 2: Flujos de las Cuentas Financieras: Economía colombiana por operación financiera como porcentaje del PIB trimestral



Cuadro 2: Evolución de los flujos de la Economía colombiana por operación financiera en miles de millones de pesos y como porcentaje del PIB trimestral

	1T23	2T23	3T23	4T23	1T24	Cambio entre 1T23 y 1T24
<b>B.9 Préstamo Neto Financiero en miles de millones</b>	<b>-13.456</b>	<b>-12.615</b>	<b>-5.614</b>	<b>-6.598</b>	<b>-5.470</b>	<b>7.986</b>
Incremento Total de Activos Financieros	102.577	51.447	90.624	91.733	53.276	-49.301
Incremento Total de Pasivos	116.034	64.061	96.238	98.331	58.746	-57.287
F1 Oro monetario y Derechos Especiales de Giro: Flujo Neto	245	-267	-58	109	-92	-336
F2 Efectivo y Depósitos: Flujo Neto	14.883	-1.812	-3.420	10.547	-490	-15.373
F3 Títulos de deuda: Flujo Neto	-14.179	8.063	21.457	1.422	-316	13.863
F4 Préstamos: Flujo Neto	-2.774	300	-8.649	-6.825	1.861	4.634
F5 Acciones, Fideicomisos y Fiducias: Flujo Neto	-10.883	-24.145	-10.283	-7.388	-3.681	7.203
F6 Seguros y Fondos de Pensiones Privados: Flujo Neto	-34	54	602	-72	106	140
F8 Cuentas por cobrar o pagar: Flujo Neto	-714	5.192	-5.263	-4.391	-2.859	-2.145
<b>B.9 Préstamo Neto Financiero como % del PIB</b>	<b>-3,5 %</b>	<b>-3,3 %</b>	<b>-1,4 %</b>	<b>-1,6 %</b>	<b>-1,4 %</b>	<b>2,1</b>
Incremento Total de Activos Financieros	26,6 %	13,5 %	22,8 %	22,4 %	13,4 %	-13,3
Incremento Total de Pasivos	30,1 %	16,9 %	24,2 %	24,0 %	14,7 %	-15,4
F1 Oro monetario y Derechos Especiales de Giro: Flujo Neto	0,1 %	-0,1 %	0,0 %	0,0 %	0,0 %	-0,1
F2 Efectivo y Depósitos: Flujo Neto	3,9 %	-0,5 %	-0,9 %	2,6 %	-0,1 %	-4,0
F3 Títulos de deuda: Flujo Neto	-3,7 %	2,1 %	5,4 %	0,3 %	-0,1 %	3,6
F4 Préstamos: Flujo Neto	-0,7 %	0,1 %	-2,2 %	-1,7 %	0,5 %	1,2
F5 Acciones, Fideicomisos y Fiducias: Flujo Neto	-2,8 %	-6,4 %	-2,6 %	-1,8 %	-0,9 %	1,9
F6 Seguros y Fondos de Pensiones Privados: Flujo Neto	0,0 %	0,0 %	0,2 %	0,0 %	0,0 %	0,0
F8 Cuentas por cobrar o pagar: Flujo Neto	-0,2 %	1,4 %	-1,3 %	-1,1 %	-0,7 %	-0,5

Fuente: Cálculos Sección Cuentas Financieras, Banco de la República.

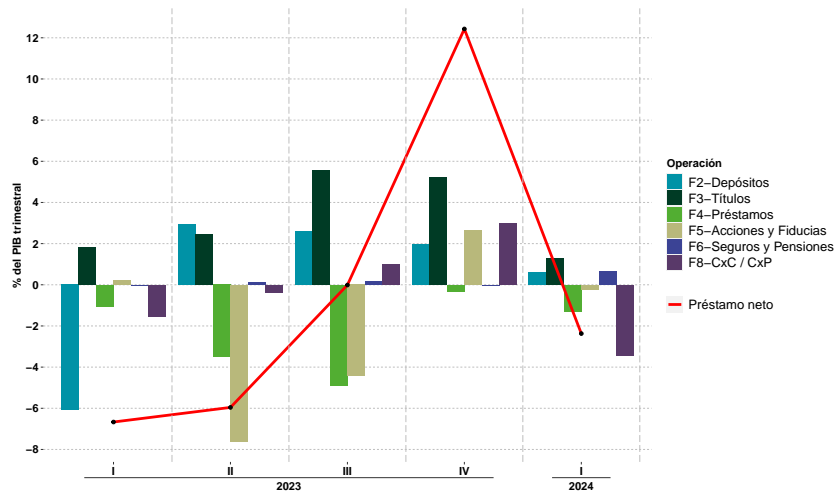
## II.B. Resultados por sectores 2023-1T – 2024-1T

### II.B.1. Sociedades No Financieras (S11)

En el primer trimestre de 2024 este sector presentó un préstamo neto de -2,4 % del PIB trimestral. Este resultado se ve reflejado principalmente en la emisión neta de Cuentas por pagar (F8) y en la adquisición neta de Préstamos (F4) de -3,4 % y -1,3 %, respectivamente. Lo anterior se compensó parcialmente con la adquisición neta de Títulos de deuda (F3) en 1,3 % y la tenencia de Efectivo y Depósitos (F2) en 0,6 %.

En comparación con el primer trimestre de 2023, las necesidades de financiamiento neto de las Sociedades No Financieras (S11) se redujeron en 4,3 pp. Este resultado fue explicado principalmente por un aumento en la tenencia de Efectivo y Depósitos (F2) en 6,7 pp. y en la adquisición neta de Seguros y Pensiones (F6) en 0,7 pp. Lo anterior se compensó parcialmente por un aumento de las Cuentas por pagar (F8) en -1,9 pp. Adicionalmente, se registró un reducción en las tenencias de Títulos de deuda (F3) en -0,6 pp. (Ver [Gráfico 3](#) y [Cuadro A1](#) del [Anexo A](#)).

Gráfico 3: Flujos de las Cuentas Financieras: Sociedades No Financieras por operación financiera como porcentaje del PIB trimestral

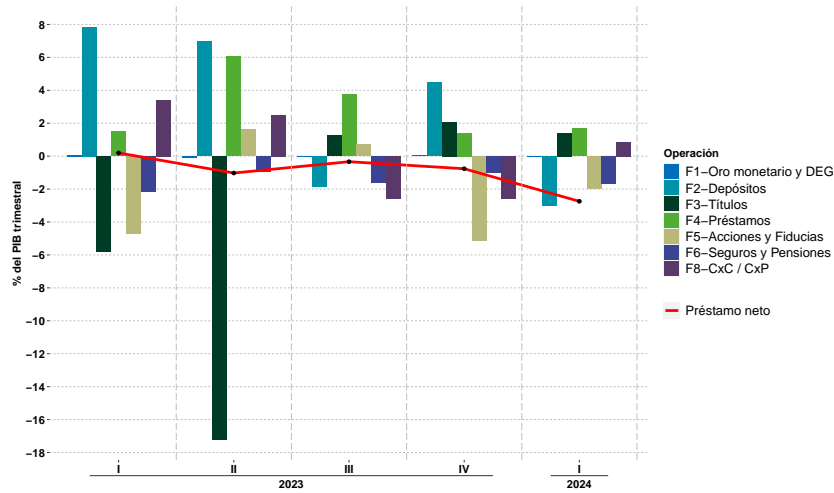


### II.B.2. Sociedades Financieras (S12)

En el primer trimestre de 2024 este sector registró un endeudamiento neto de -2,7% del PIB trimestral, contrario al superávit de 0,2% del primer trimestre de 2023. El endeudamiento neto es reflejo de la captación neta de Efectivo y Depósitos (F2) de -3,0% y de la emisión neta de Acciones, Fideicomisos y Fiducias (F5) de -2,0%. Lo anterior se contrarrestó principalmente con el otorgamiento neto de Préstamos (F4) de 1,7% y con la inversión neta en Títulos de deuda (F3) por 1,4%.

Con relación al primer trimestre de 2023, el endeudamiento neto de las Sociedades Financieras (S12) tuvo un aumento de -2,9 pp., explicado principalmente por el aumento de la captación neta de Efectivo y Depósitos (F2) en -10,8 pp. y al aumento en la acumulación neta de Cuentas por pagar (F8) en -2,5 pp. Por el contrario, se registró un aumento en la tenencia de Títulos de deuda (F3) de 7,2 pp. y una disminución en la emisión neta de Acciones, Fideicomisos y Fiducias (F5) por 2,7 pp. (Ver [Gráfico 4](#) y [Cuadro A2 del Anexo A](#))

Gráfico 4: Flujos netos de las Cuentas Financieras: Sociedades Financieras por operación financiera como porcentaje del PIB trimestral

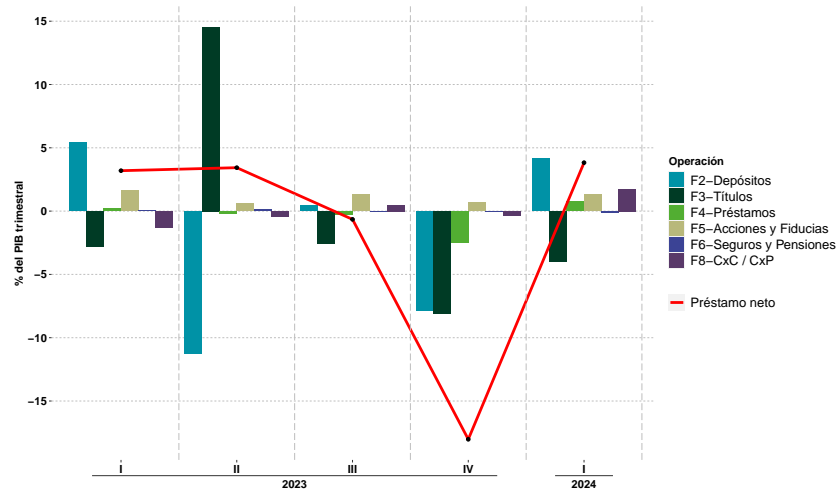


### II.B.3. Gobierno General (S13)

En el primer trimestre de 2024 este sector presentó un superávit financiero de 3,8 % del PIB trimestral. Este resultado se origina principalmente por el aumento del Efectivo y Depósitos (F2) por 4,1 % y al aumento de las Cuentas por cobrar (F8) de 1,7 %. Lo anterior se compensó parcialmente con la emisión neta de Títulos de deuda (F3) por -4,0 % y de Seguros y Pensiones (F6) en -0,1 %.

Con relación al primer trimestre de 2023, el flujo financiero neto del Gobierno General (S13) tuvo un aumento en 0,6 pp. Lo cual fue explicado principalmente por un aumento en la adquisición neta de las Cuentas por cobrar (F8) por 3,1 pp. y de la amortización neta de Préstamos (F4) por 0,5 pp. Además, se debe resaltar la reducción en la acumulación neta de Efectivo y Depósitos (F2) por -1,3, pp. y la mayor emisión neta de Títulos de deuda (F3) en -1,2 pp. (Ver [Gráfico 5](#) y [Cuadro A3](#) del [Anexo A](#)).

Gráfico 5: Flujos netos de las Cuentas Financieras: Gobierno General por operación financiera como porcentaje del PIB trimestral

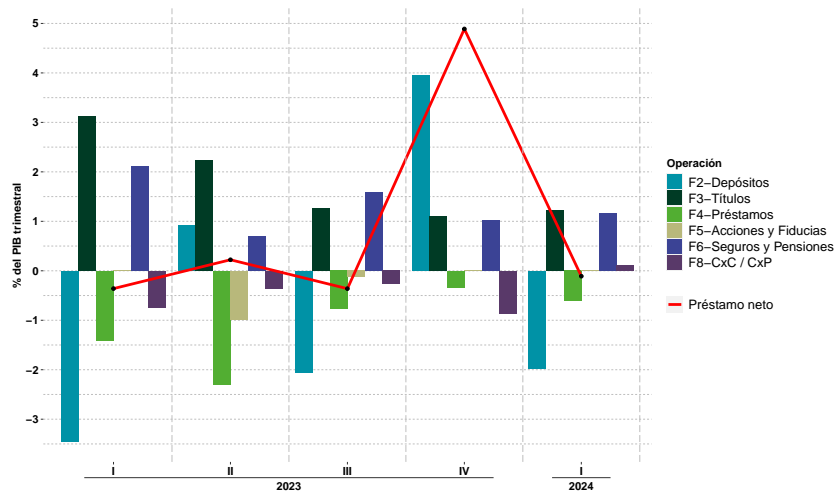


#### II.B.4. Hogares (S14)

Para el primer trimestre 2024, este sector presentó un déficit financiero de -0,1 % del PIB trimestral. Este resultado se presentó principalmente por la desacumulación del Efectivo y Depósitos (F2) de -2,0 % y la adquisición neta de los Préstamos (F4) en -0,6 %. Lo anterior se vió contrarrestado parcialmente por la adquisición neta de Títulos de deuda (F3) y de Seguros y Pensiones (F6), ambos de 1,2 %.

Con relación al primer trimestre de 2023, el endeudamiento neto de los Hogares (S14) se redujo en 0,3 pp. Lo anterior fue explicado principalmente por la mayor tenencia de Efectivo y Depósitos (F2) por 1,5 pp. y de Cuentas por cobrar (F8) por 0,8 pp., y al menor financiamiento mediante Préstamos (F4) de 0,8 pp. Lo anterior se contrarrestó con la menor tenencia de Títulos de deuda (F3) en -1,9 pp. y de Seguros y Pensiones (F6) en -1,0 pp., principalmente. (Ver [Gráfico 6](#) y [Cuadro A4](#) del [Anexo A](#)).

Gráfico 6: Flujos netos de las Cuentas Financieras: Hogares por operación financiera como porcentaje del PIB trimestral



## II.C. Resultados de algunas operaciones financieras

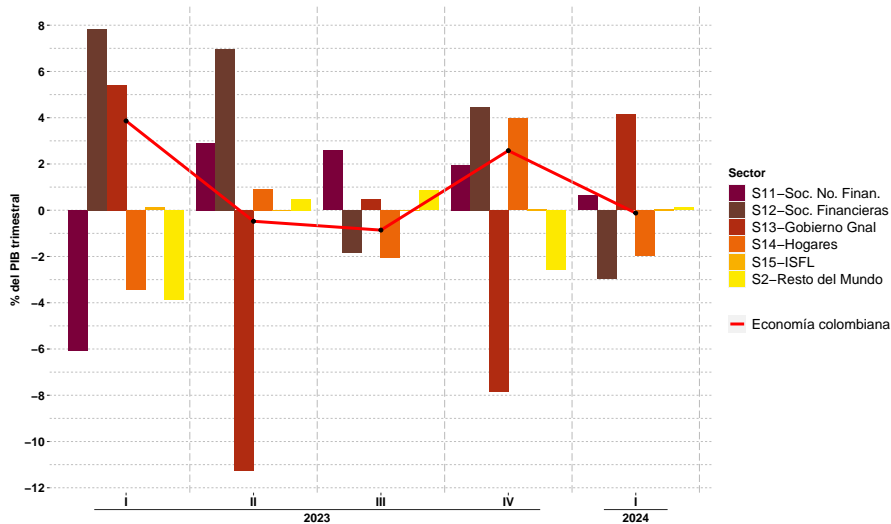
### II.C.1. Efectivo y Depósitos (F2)

En el primer trimestre de 2024, el endeudamiento neto de la Economía colombiana (S1) frente al Resto del Mundo (S2) en Efectivo y Depósitos (F2) fue de -0,1 % del PIB trimestral. Las Sociedades Financieras (S12) presentaron una captación neta de este instrumento en -3,0 % y los Hogares (S14) desacumularon Efectivo y Depósitos (F2) netos en -2,0 % del PIB trimestral. Por otra parte, los sectores que acumularon este instrumento fueron el del Gobierno General (S13), en 4,1 %, y el de las Sociedades No Financieras (S11) en 0,6 %.

Con relación al primer trimestre de 2023, el endeudamiento neto de la Economía (S1) frente al Resto del Mundo (S2) en Efectivo y Depósitos (F2) reportó un aumento de -4,0 pp. Este resultado se da principalmente por el aumento de la captación neta de las Sociedades Financieras (S12) en -10,8 pp.<sup>3</sup> y de la disminución de la acumulación neta de este instrumento del Gobierno General (S13) en -1,3 pp. Lo anterior fue compensado por el aumento en la acumulación neta de las Sociedades No Financieras (S11) y los Hogares (S14) en 6,7 pp. y 1,5 pp., respectivamente. (Ver Gráfico 7 y Cuadro A5 del Anexo A).

<sup>3</sup> Este resultado se explica principalmente por la recomposición del portafolio debido a la captación de depósitos en cuentas de ahorro. En el primer trimestre de 2023, como proporción del PIB trimestral, las cuentas de ahorro, emitidas por los bancos privados, cayeron en un 6,0 % mientras que en el primer trimestre de 2024 se registró un aumento del 0,6 %, explicando 6,6 pp. de la variación neta.

Gráfico 7: Evolución de los flujos netos del Efectivo y Depósitos por sector institucional como porcentaje del PIB trimestral



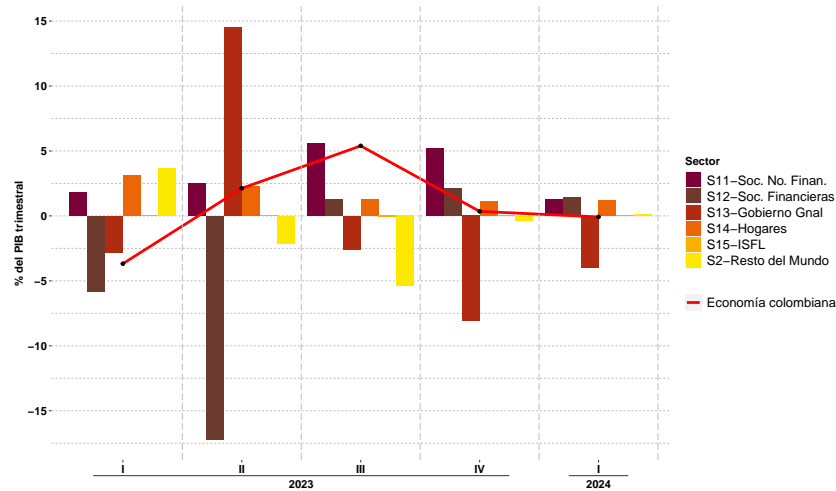
### II.C.2. Títulos de deuda (F3)

En el primer trimestre de 2024, el financiamiento neto de la Economía colombiana (S1) frente al Resto del Mundo (S2) en Títulos de deuda (F3) fue de -0,1 % del PIB trimestral. El sector que emitió principalmente este instrumento, en el neto, fue el Gobierno General (S13) con -4,0 %. Por otra parte, los sectores que adquirieron Títulos de deuda (F3) fueron las Sociedades Financieras (S12), las Sociedades No Financieras (S11) y los Hogares (S14) por 1,4 %, 1,3 % y 1,2 % del PIB trimestral, respectivamente.

Con relación al primer trimestre de 2023, las necesidades de financiamiento neto de la Economía (S1) frente al Resto del Mundo (S2) en Títulos de deuda (F3) se redujeron en 3,6 pp. al pasar de un -3,7 % a un -0,1 %. Este resultado se da principalmente por el aumento en la adquisición neta de las Sociedades Financieras (S12) en 7,2 pp.<sup>4</sup> . Lo anterior fue contrarrestado por la reducción en la liquidación de los Hogares (S14) en -1,9 pp. y la mayor emisión del Gobierno General (S13) en -1,2 pp. (Ver [Gráfico 8](#) y [Cuadro A6 del Anexo A](#)).

<sup>4</sup> Este resultado se explica principalmente en la emisión de CDTs por los bancos privados. Su emisión neta, como proporción del PIB trimestral, pasó de 10,9 %, en el primer trimestre de 2023, a una emisión equivalente al 1,4 %, en el primer trimestre de 2024; explicando 9,4 pp. de la variación neta.

Gráfico 8: Evolución de los flujos netos de los Títulos de deuda por sector institucional como porcentaje del PIB trimestral

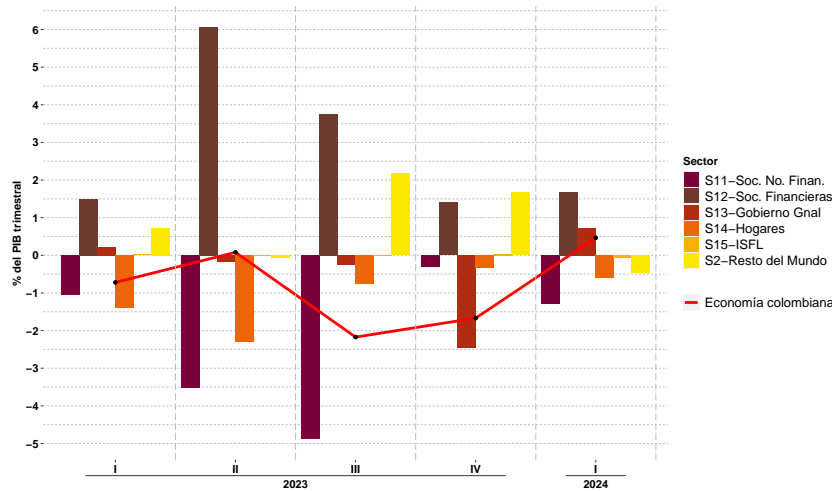


### II.C.3. Préstamos (F4)

En el primer trimestre de 2024, el préstamo neto de la Economía colombiana (S1) frente al Resto del Mundo (S2) en Préstamos (F4) fue de 0,5 % del PIB trimestral. Las Sociedades Financieras (S12) y el Gobierno General (S13) suministraron recursos a la economía a través de este instrumento por 1,7 % y 0,7 % del PIB trimestral, respectivamente. Los principales deudores fueron las Sociedades No Financieras (S11) y los Hogares (S14) con -1,3 % y -0,6 %, respectivamente.

Con relación al primer trimestre de 2023, el endeudamiento neto de la Economía colombiana (S1) frente al Resto del Mundo (S2) en Préstamos (F4) reportó una disminución de 1,2 pp., pasando de registrar un endeudamiento neto del -0,7 % a amortizar en neto préstamos equivalentes al 0,5 % del PIB trimestral. Este resultado se da principalmente por una reducción en el endeudamiento neto de los Hogares (S14) de 0,8 pp. y, al aumento en el préstamo neto del Gobierno General (S13) y de las Sociedades Financieras (S12) por 0,5 pp. y 0,2 pp., respectivamente. Lo anterior fue contrarrestado por el aumento en la adquisición neta de Préstamos (F4) por parte de las Sociedades No Financieras (S12) en -0,2 pp. y de las Instituciones Sin Fines de Lucro (S15) en -0,1 pp. (Ver [Gráfico 9](#) y [Cuadro A7](#) del [Anexo A](#)).

Gráfico 9: Evolución de los flujos netos de los Préstamos por sector institucional como porcentaje del PIB trimestral



### III. EVOLUCIÓN DE LOS SALDOS NETOS DE LAS CUENTAS FINANCIERAS TRIMESTRALES (2023 1T – 2024 1T)

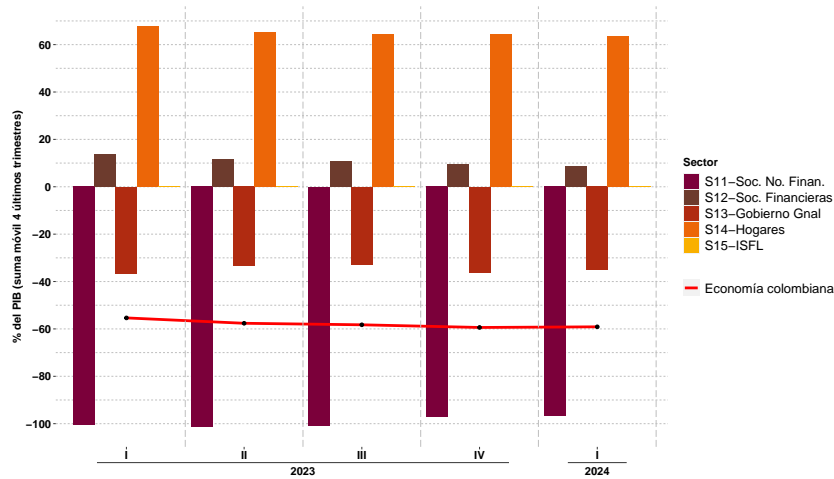
#### III.A. Resultados trimestrales de marzo 2024 de la Economía colombiana (S1)

##### III.A.1. Resultados por sectores

En el primer trimestre de 2024, la Economía colombiana (S1) frente al resto del Mundo (S2) registró una posición deudora neta y se situó en -59,1% del PIB anual. Lo anterior es resultado de las posiciones pasivas de las Sociedades No Financieras (S11) y del Gobierno General (S13) en -96,8% y -35,1%, respectivamente. Por otro lado, estos resultados fueron compensados parcialmente por las posiciones financieras activas netas de los Hogares (S14) y de las Sociedades Financieras (S12) de 63,7% y 8,9%, respectivamente.

Frente al primer trimestre de 2023 hubo un aumento de la posición deudora neta de la Economía (S1) de -3,8 pp. al pasar de -55,4% a -59,1%. Este incremento fue explicado por la caída en la posición acreedora neta de las Sociedades Financieras (S12) y los Hogares (S14) de -5,0 pp. y -4,0 pp., respectivamente. Lo anterior fue parcialmente compensado por las reducciones en las posiciones deudoras netas de las Sociedades No Financieras (S11) y del Gobierno General (S13) por 3,7 pp. y 1,6 pp., respectivamente. (Ver [Gráfico 10](#) y [Cuadro 3](#)).

Gráfico 10: Saldos netos de las Cuentas Financieras: Economía colombiana por sector institucional como porcentaje del PIB anual



Cuadro 3: Saldos netos de las Cuentas Financieras: Economía colombiana por sector institucional en miles de millones de pesos y porcentaje del PIB anual

	1T23	2T23	3T23	4T23	1T24	Cambio entre 1T23 y 1T24
<b>CF en Miles de millones</b>	<b>-839.923</b>	<b>-889.120</b>	<b>-906.390</b>	<b>-933.830</b>	<b>-937.626</b>	<b>-97.703</b>
S11 Sociedades No Financieras	-1.525.699	-1.563.626	-1.568.476	-1.527.302	-1.535.976	-10.277
S12 Sociedades Financieras	209.906	178.332	168.101	150.118	140.468	-69.439
S13 Gobierno General	-555.784	-516.351	-510.616	-570.055	-555.991	-207
S14 Hogares	1.027.412	1.008.231	1.000.490	1.009.876	1.010.228	-17.184
S15 Instituciones Sin Fines de Lucro	4.241	4.295	4.110	3.533	3.645	-596
<b>CF como % del PIB</b>	<b>-55,4%</b>	<b>-57,6%</b>	<b>-58,3%</b>	<b>-59,4%</b>	<b>-59,1%</b>	<b>-3,8</b>
S11 Sociedades No Financieras	-100,6%	-101,3%	-100,8%	-97,1%	-96,8%	3,7
S12 Sociedades Financieras	13,8%	11,6%	10,8%	9,5%	8,9%	-5,0
S13 Gobierno General	-36,6%	-33,5%	-32,8%	-36,3%	-35,1%	1,6
S14 Hogares	67,7%	65,3%	64,3%	64,2%	63,7%	-4,0
S15 Instituciones Sin Fines de Lucro (ISFL)	0,3%	0,3%	0,3%	0,2%	0,2%	0,0

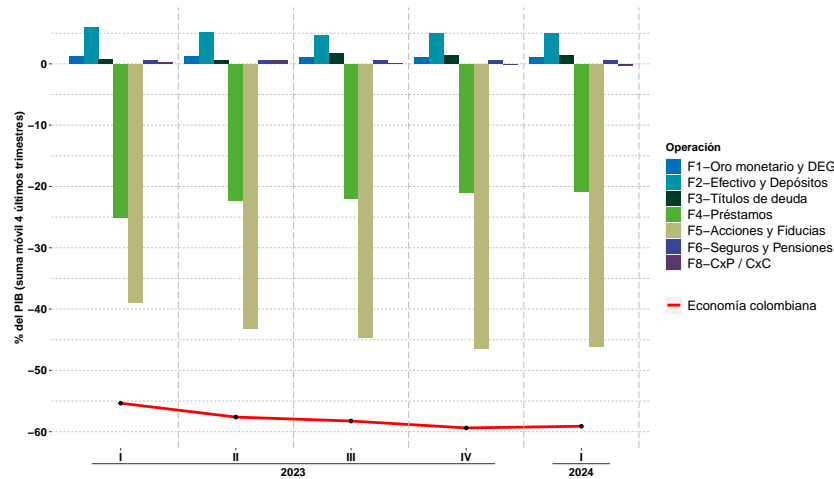
Fuente: Cálculos Sección Cuentas Financieras, Banco de la República.  
El PIB anual corresponde a la suma móvil de los últimos cuatro trimestres.

### III.A.2. Resultados por operación financiera

En el primer trimestre de 2024 la Economía colombiana (S1) registró una posición deudora neta de -59,1% del PIB anual. Este resultado se vio reflejado principalmente en las posiciones pasivas netas en Acciones, Fideicomisos y Fiducias (F5) y Préstamos (F4) por -46,1% y -20,8%, respectivamente. Lo anterior se vio compensado parcialmente por la posición activa neta en Efectivo y Depósitos (F2) por 5,0% del PIB anual. En

comparación con el primer trimestre de 2023, el aumento en -3,8 pp. de la posición deudora neta de la Economía (S1) se produjo principalmente por la mayor emisión neta de Acciones, Fideicomisos y Fiducias (F5) en -7,3 pp. (Ver **Gráfico 11** y **Cuadro 4**)

Gráfico 11: Saldos netos de las Cuentas Financieras: Economía colombiana por operación financiera como porcentaje del PIB anual



Cuadro 4: Evolución de los saldos netos de la Economía colombiana por operación financiera en miles de millones de pesos y como porcentaje del PIB anual

	1T23	2T23	3T23	4T23	1T24	Cambio entre 1T23 y 1T24
<b>B.9 Posición Neta Financiera en miles de millones</b>	<b>-839.923</b>	<b>-889.120</b>	<b>-906.390</b>	<b>-933.830</b>	<b>-937.626</b>	<b>-97.703</b>
Total de Activos Financieros	6.568.455	6.497.135	6.549.009	6.572.491	6.631.436	62.981
Total de Pasivos	7.408.378	7.386.254	7.455.399	7.506.321	7.569.062	160.684
F1 Oro monetario y Derechos Especiales de Giro: Posición Neta	17.928	17.662	17.604	17.713	17.621	-307
F2 Efectivo y Depósitos: Posición Neta	90.152	79.511	73.340	78.755	78.739	-11.413
F3 Títulos de deuda: Posición Neta	10.659	9.395	27.825	22.750	22.998	12.339
F4 Préstamos: Posición Neta	-380.395	-344.764	-342.284	-329.428	-329.319	51.076
F5 Acciones, Fideicomisos y Fiducias: Posición Neta	-589.764	-666.893	-693.864	-730.155	-731.498	-141.734
F6 Seguros y Fondos de Pensiones Privados: Posición Neta	7.948	7.950	8.535	8.404	8.513	565
F8 Cuentas por cobrar o pagar: Posición Neta	3.549	8.020	2.453	-1.869	-4.680	-8.228
<b>B.9 Posición Neta Financiera como % del PIB</b>	<b>-55,4 %</b>	<b>-57,6 %</b>	<b>-58,3 %</b>	<b>-59,4 %</b>	<b>-59,1 %</b>	<b>-3,8</b>
Total de Activos Financieros	432,9 %	421,1 %	421,0 %	418,0 %	418,1 %	-14,8
Total de Pasivos	488,2 %	478,7 %	479,2 %	477,4 %	477,2 %	-11,0
F1 Oro monetario y Derechos Especiales de Giro: Posición Neta	1,2 %	1,1 %	1,1 %	1,1 %	1,1 %	-0,1
F2 Efectivo y Depósitos: Posición Neta	5,9 %	5,2 %	4,7 %	5,0 %	5,0 %	-1,0
F3 Títulos de deuda: Posición Neta	0,7 %	0,6 %	1,8 %	1,4 %	1,4 %	0,7
F4 Préstamos: Posición Neta	-25,1 %	-22,3 %	-22,0 %	-20,9 %	-20,8 %	4,3
F5 Acciones, Fideicomisos y Fiducias: Posición Neta	-38,9 %	-43,2 %	-44,6 %	-46,4 %	-46,1 %	-7,3
F6 Seguros y Fondos de Pensiones Privados: Posición Neta	0,5 %	0,5 %	0,5 %	0,5 %	0,5 %	0,0
F8 Cuentas por cobrar o pagar: Posición Neta	0,2 %	0,5 %	0,2 %	-0,1 %	-0,3 %	-0,5

Fuente: Cálculos Sección Cuentas Financieras, Banco de la República.  
El PIB anual corresponde a la suma móvil de los últimos cuatro trimestres.

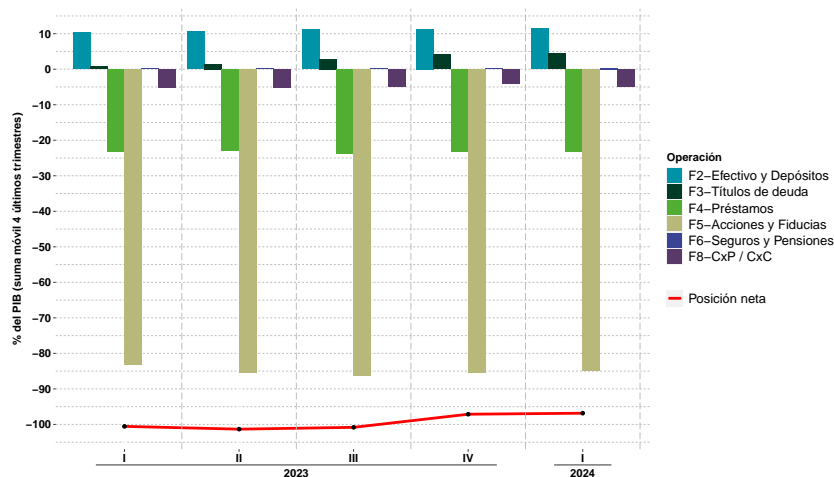
### III.B. Resultados por sectores 2023-1T - 2024-1T

#### III.B.1. Sociedades No Financieras (S11)

En el primer trimestre de 2024 este sector registró una posición deudora neta de -96,8% del PIB anual. Los instrumentos financieros que presentaron un mayor peso en la posición pasiva neta fueron las Acciones, Fideicomisos y Fiducias (F5) en -84,8% y los Préstamos (F4) en -23,3%, en contraste con la posición acreedora neta en Efectivo y Depósitos (F2) en 11,4%.

Con relación al primer trimestre de 2023 la posición pasiva neta disminuyó en 3,7 pp. Lo anterior fue explicado principalmente por el aumento de la tenencia en 3,6 pp. de los Títulos de deuda (F3). (Ver [Gráfico 12](#) y [Cuadro A8](#) del [Anexo A](#)).

Gráfico 12: Saldos netos de las Cuentas Financieras: Sociedades No Financieras por operación financiera como porcentaje del PIB anual



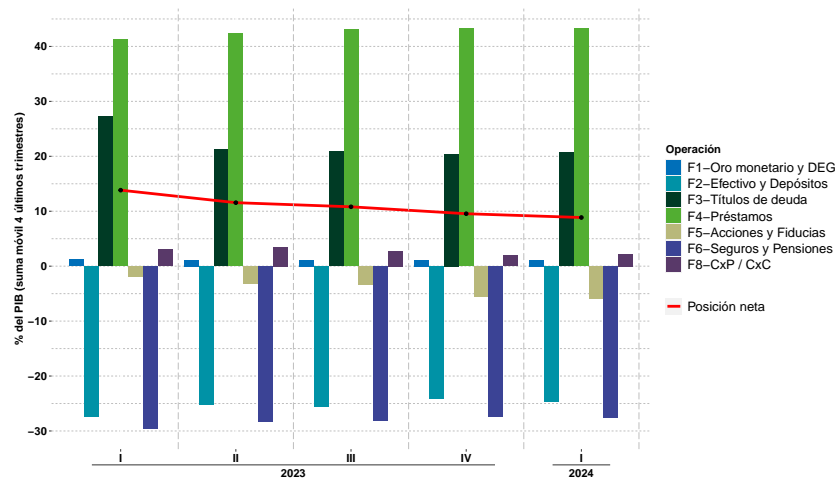
#### III.B.2. Sociedades Financieras (S12)

En el primer trimestre de 2024 este sector presentó una posición acreedora neta de 8,9% del PIB anual. Los instrumentos financieros que tuvieron una mayor contribución en la posición financiera positiva neta fueron los Préstamos (F4) y Títulos de deuda (F3) con 43,2% y 20,7%, respectivamente. Por otro lado, los Seguros y Pensiones (F6) y el Efectivo y Depósitos (F2) registraron posiciones negativas de -27,7% y -24,7%, respectivamente.

Con relación al primer trimestre de 2023 la posición activa neta disminuyó en -5,0 pp., debido, principalmente, a los cambios en las posiciones de los Títulos de deuda

(F3) en -6,6 pp. y de las Acciones, Fideicomisos y Fiducias (F5) en -4,1 pp. Lo anterior fue compensado parcialmente por el aumento de Efectivo y Depósitos (F2) en 2,6 pp. y, de Seguros y Pensiones (F6) y Préstamos (F4) ambos de 2,0 pp. (Ver **Gráfico 13** y **Cuadro A9** del **Anexo A**).

Gráfico 13: Saldos netos de las Cuentas Financieras: Sociedades Financieras por operación financiera como porcentaje del PIB anual

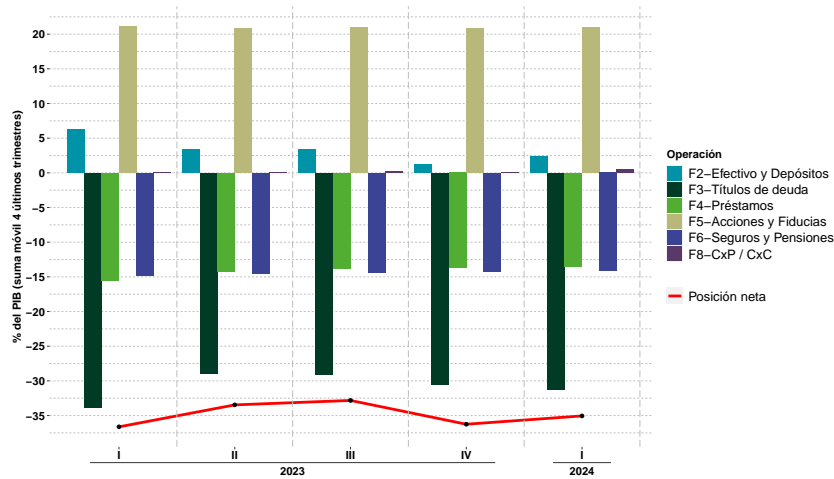


### III.B.3. Gobierno General (S13)

En el primer trimestre de 2024 este sector registró una posición deudora neta de -35,1% del PIB anual. Este resultado se vio reflejado en la posición pasiva neta en los Títulos de deuda (F3), Seguros y Pensiones (F6) y Préstamos (F4) con -31,3%, -14,1% y -13,5% del PIB trimestral, respectivamente. En contraposición, se registró una posición acreedora neta en Acciones, Fideicomisos y Fiducias (F5) y en Efectivo y Depósitos (F2) en 21,0% y 2,3%, respectivamente.

Con relación al primer trimestre de 2023 la posición deudora neta disminuyó en 1,6 pp.. Este resultado se explica, principalmente, por los cambios en las posiciones deudoras de los Títulos de deuda (F3) y Préstamos (F4) en 2,6 pp. y 2,1 pp., respectivamente. Lo anterior, se contrarrestó por los cambios en las posiciones del Efectivo y Depósitos (F2) y de las Acciones, Fideicomisos y Fiducias (F5) en -4,0 pp., y -0,1 pp., respectivamente. (Ver **Gráfico 14** y **Cuadro A10** del **Anexo A**).

Gráfico 14: Saldos netos de las Cuentas Financieras: Gobierno General por operación financiera como porcentaje del PIB anual

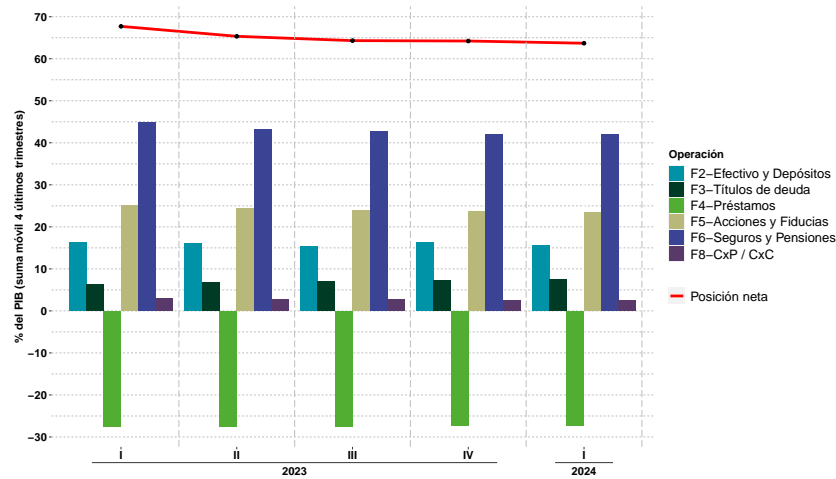


#### III.B.4. Hogares (S14)

En el primer trimestre de 2024 este sector registró una posición financiera activa neta de 63,7% del PIB anual. Por instrumento financiero, los que más contribuyeron a la posición acreedora neta fueron los Seguros y Pensiones (F6) con 42,0%, Acciones, Fideicomisos y Fiducias (F5) con 23,5% y Efectivo y Depósitos (F2) con 15,6%. Por el contrario, los Préstamos (F4) registraron posiciones pasivas netas en -27,3%.

Con relación al primer trimestre de 2023 la posición financiera activa neta se redujo en -4,0 pp. Este cambio se ve reflejado principalmente en las caídas de las posiciones financieras netas de los Seguros y Pensiones (F6) en -2,8 pp., de las Acciones, Fideicomisos y Fiducias (F5) en -1,4 pp. y del Efectivo y Depósitos (F2) en -0,6 pp. Lo anterior fue compensado por el aumento en la tenencia de Títulos de deuda (F3) en 1,1 pp. y por un menor nivel de endeudamiento neto a través de Préstamos (F4) en 0,2 pp. (Ver [Gráfico 15](#) y [Cuadro A11 del Anexo A](#)).

Gráfico 15: Saldos netos de las Cuentas Financieras: Hogares por operación financiera como porcentaje del PIB anual



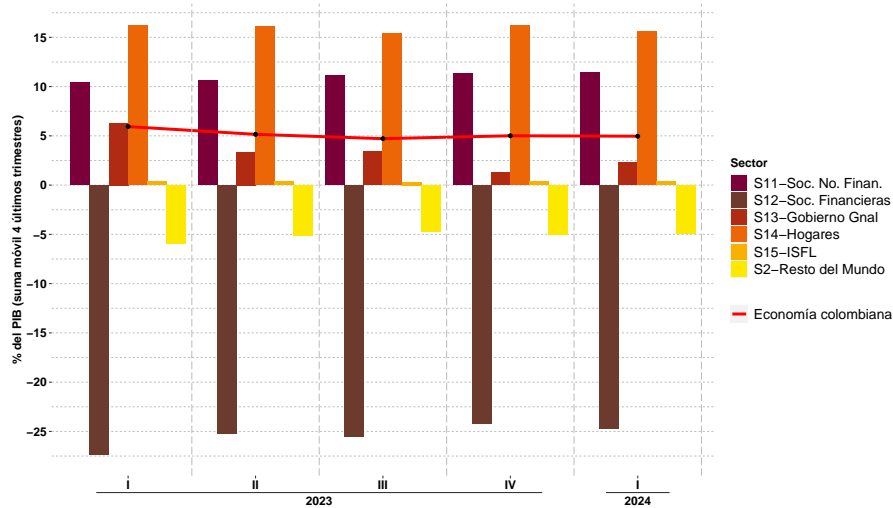
### III.C. Resultado de algunas operaciones financieras

#### III.C.1. Efectivo y Depósitos (F2)

En el primer trimestre de 2024 por Efectivo y Depósitos (F2), la Economía colombiana (S1) frente al Resto del Mundo (S2) tuvo una posición financiera neta activa de 4,7 % del PIB anual. Los principales tenedores netos de este instrumento fueron los Hogares (S14) con 15,4 %, las Sociedades No Financieras (S11) con 11,1 % y el Gobierno General (S13) con 3,4 %. El principal emisor neto de este instrumento fue el sector de las Sociedades Financieras (S12) que reportó -25,6 %.

Con relación al primer trimestre de 2024, la posición acreedora neta en Efectivo y Depósitos (F2) de la Economía colombiana (S1) se mantuvo en el 4,7 %. Este resultado se presentó principalmente por la menor captación neta de las Sociedades Financieras (S12) en 6,7 pp. Lo anterior se vio compensado por la menor tenencia neta del Gobierno General (S13), los Hogares (S14) y las Sociedades No Financieras (S11) en -3,8 pp., -2,3 pp. y -0,6 pp., respectivamente. (Ver [Gráfico 16](#) y [Cuadro A12](#) del [Anexo A](#)).

Gráfico 16: Evolución de los saldos netos del Efectivo y Depósitos por sector institucional como porcentaje del PIB anual

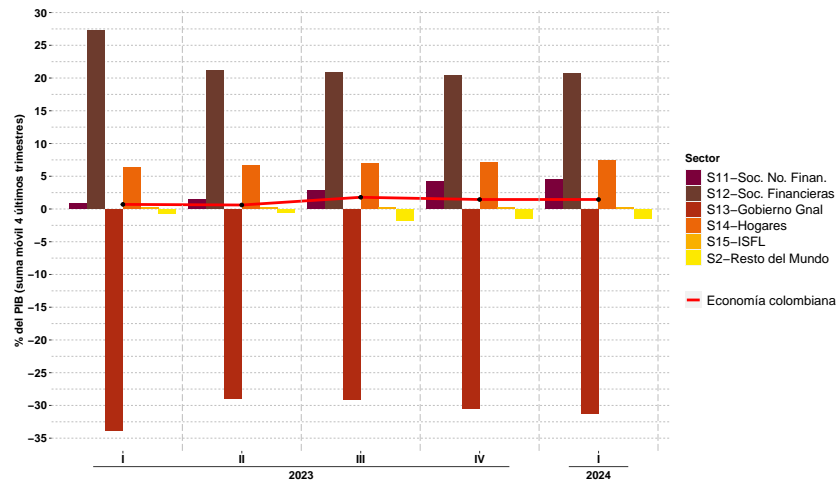


### III.C.2. Títulos de deuda (F3)

En el primer trimestre de 2024 por Títulos de deuda (F3), la Economía colombiana (S1) frente al Resto del Mundo (S2) tuvo una posición acreedora neta de 1,8% del PIB anual. El principal emisor neto de este instrumento fue el sector del Gobierno General (S13) con -29,1%. Los principales tenedores netos fueron los sectores de las Sociedades Financieras (S12) y los Hogares (S14) que tuvieron una posición acreedora de 20,9% y 7,0%, respectivamente.

Con relación al primer trimestre de 2023, la posición pasiva neta en Títulos de deuda (F3) de la Economía (S1) reportó un aumento de 1,4 pp. Este resultado se da principalmente por la disminución de la posición deudora neta del Gobierno General (S13) en 5,2 pp. y de las Sociedades No Financieras (S11) en 3,5 pp. Lo anterior fue contrarrestado por la disminución de la posición acreedora neta de las Sociedades Financieras (S12) en -9,1 pp. (Ver [Gráfico 17](#) y [Cuadro A13](#) del [Anexo A](#)).

Gráfico 17: Evolución de los saldos netos de los Títulos por sector institucional como porcentaje del PIB anual



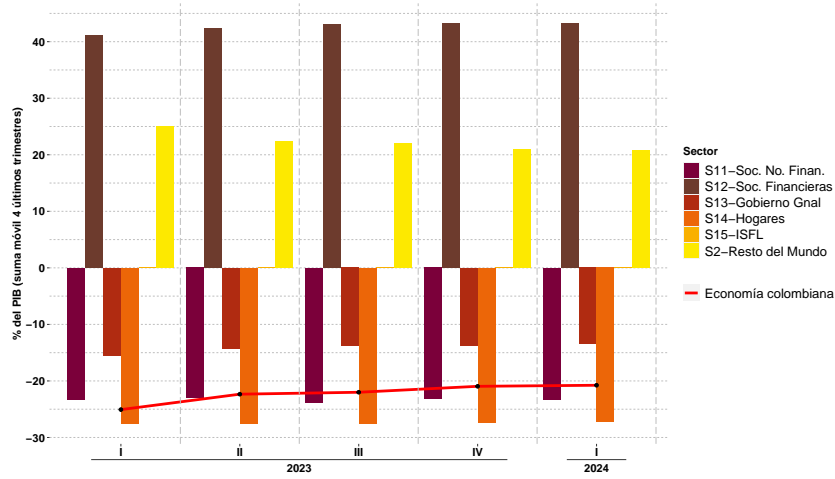
### III.C.3. Préstamos (F4)

En el primer trimestre de 2024 por Préstamos (F4), la Economía (S1) frente al Resto del Mundo (S2) tuvo una posición deudora neta de -22,0 % del PIB anual. Los principales deudores netos de este instrumento fueron los sectores de los Hogares (S14) con -27,6 %, las Sociedades No Financieras (S11) con -23,8 % y el Gobierno General (S13) con -13,8 %. Compensando dichos resultados se tuvo al sector de las Sociedades Financieras (S12) con una posición activa de 43,1 %.

Con relación al primer trimestre de 2023, la posición deudora neta en Préstamos (F4) se redujo en 2,4 pp. Este resultado se explica principalmente por el aumento en la posición activa de las Sociedades Financieras (S12) en 1,2 pp. y, a la disminución de la posición deudora neta del Gobierno General (S13) y de los Hogares (S14) en 0,8 pp y 0,7 pp., respectivamente. (Ver [Gráfico 18](#) y [Cuadro A14](#) del [Anexo A](#)).



Gráfico 18: Evolución de los saldos netos de los Préstamos por sector institucional como porcentaje del PIB anual





## A. Anexo

Cuadro A1: Evolución de los flujos netos de las **Sociedades No Financieras (S11)** por operación financiera en miles de millones de pesos y como porcentaje del PIB trimestral

	1T23	2T23	3T23	4T23	1T24	Cambio entre 1T23 y 1T24
<b>B.9 Préstamo Neto Financiero en miles de millones</b>	<b>-25.692</b>	<b>-22.632</b>	<b>-48</b>	<b>50.875</b>	<b>-9.457</b>	<b>16.235</b>
Incremento Total de Activos Financieros	3.154	-5.384	29.221	57.988	13.240	10.086
Incremento Total de Pasivos	28.845	17.249	29.269	7.113	22.697	-6.149
F1 Oro monetario y Derechos Especiales de Giro: Flujo Neto	0	0	0	0	0	0
F2 Efectivo y Depósitos: Flujo Neto	-23.440	11.078	10.269	7.977	2.516	25.957
F3 Títulos de deuda: Flujo Neto	7.078	9.400	22.137	21.350	5.128	-1.950
F4 Préstamos: Flujo Neto	-4.079	-13.342	-19.454	-1.291	-5.159	-1.080
F5 Acciones, Fideicomisos y Fiducias: Flujo Neto	812	-28.884	-17.644	10.813	-922	-1.735
F6 Seguros y Fondos de Pensiones Privados: Flujo Neto	-123	496	687	-156	2.654	2.777
F8 Cuentas por cobrar o pagar: Flujo Neto	-5.940	-1.379	3.957	12.182	-13.674	-7.733
<b>B.9 Préstamo Neto Financiero como % del PIB</b>	<b>-6,7 %</b>	<b>-6,0 %</b>	<b>0,0 %</b>	<b>12,4 %</b>	<b>-2,4 %</b>	<b>4,3</b>
Incremento Total de Activos Financieros	0,8 %	-1,4 %	7,3 %	14,2 %	3,3 %	2,5
Incremento Total de Pasivos	7,5 %	4,5 %	7,4 %	1,7 %	5,7 %	-1,8
F1 Oro monetario y Derechos Especiales de Giro: Flujo Neto	0,0 %	0,0 %	0,0 %	0,0 %	0,0 %	0,0
F2 Efectivo y Depósitos: Flujo Neto	-6,1 %	2,9 %	2,6 %	1,9 %	0,6 %	6,7
F3 Títulos de deuda: Flujo Neto	1,8 %	2,5 %	5,6 %	5,2 %	1,3 %	-0,6
F4 Préstamos: Flujo Neto	-1,1 %	-3,5 %	-4,9 %	-0,3 %	-1,3 %	-0,2
F5 Acciones, Fideicomisos y Fiducias: Flujo Neto	0,2 %	-7,6 %	-4,4 %	2,6 %	-0,2 %	-0,4
F6 Seguros y Fondos de Pensiones Privados: Flujo Neto	0,0 %	0,1 %	0,2 %	0,0 %	0,7 %	0,7
F8 Cuentas por cobrar o pagar: Flujo Neto	-1,5 %	-0,4 %	1,0 %	3,0 %	-3,4 %	-1,9

Fuente: Cálculos Sección Cuentas Financieras, Banco de la República.

Cuadro A2: Evolución de los flujos netos de las **Sociedades Financieras (S12)** por operación financiera en miles de millones de pesos y como porcentaje del PIB trimestral

	1T23	2T23	3T23	4T23	1T24	Cambio entre 1T23 y 1T24
<b>B.9 Préstamo Neto Financiero en miles de millones</b>	<b>748</b>	<b>-3.895</b>	<b>-1.342</b>	<b>-3.127</b>	<b>-10.949</b>	<b>-11.697</b>
Incremento Total de Activos Financieros	56.732	-43.984	42.752	37.485	8.440	-48.292
Incremento Total de Pasivos	55.984	-40.089	44.093	40.612	19.389	-36.595
F1 Oro monetario y Derechos Especiales de Giro: Flujo Neto	245	-267	-58	109	-92	-336
F2 Efectivo y Depósitos: Flujo Neto	30.237	26.517	-7.325	18.244	-11.880	-42.117
F3 Títulos de deuda: Flujo Neto	-22.407	-65.325	4.970	8.520	5.573	27.980
F4 Préstamos: Flujo Neto	5.757	23.050	14.921	5.736	6.745	988
F5 Acciones, Fideicomisos y Fiducias: Flujo Neto	-18.035	6.192	2.742	-20.984	-7.973	10.061
F6 Seguros y Fondos de Pensiones Privados: Flujo Neto	-8.197	-3.546	-6.365	-4.084	-6.783	1.414
F8 Cuentas por cobrar o pagar: Flujo Neto	13.149	9.484	-10.226	-10.670	3.461	-9.688
<b>B.9 Préstamo Neto Financiero como % del PIB</b>	<b>0,2%</b>	<b>-1,0%</b>	<b>-0,3%</b>	<b>-0,8%</b>	<b>-2,7%</b>	<b>-2,9</b>
Incremento Total de Activos Financieros	14,7%	-11,6%	10,7%	9,2%	2,1%	-12,6
Incremento Total de Pasivos	14,5%	-10,6%	11,1%	9,9%	4,9%	-9,7
F1 Oro monetario y Derechos Especiales de Giro: Flujo Neto	0,10%	-0,07%	-0,01%	0,00%	-0,02%	-0,09
F2 Efectivo y Depósitos: Flujo Neto	7,8%	7,0%	-1,8%	4,5%	-3,0%	-10,8
F3 Títulos de deuda: Flujo Neto	-5,8%	-17,2%	1,2%	2,1%	1,4%	7,2
F4 Préstamos: Flujo Neto	1,5%	6,1%	3,7%	1,4%	1,7%	0,2
F5 Acciones, Fideicomisos y Fiducias: Flujo Neto	-4,7%	1,6%	0,7%	-5,1%	-2,0%	2,7
F6 Seguros y Fondos de Pensiones Privados: Flujo Neto	-2,1%	-0,9%	-1,6%	-1,0%	-1,7%	0,4
F8 Cuentas por cobrar o pagar: Flujo Neto	3,4%	2,5%	-2,6%	-2,6%	0,9%	-2,5

Fuente: Cálculos Sección Cuentas Financieras, Banco de la República.

Cuadro A3: Evolución de los flujos netos del **Gobierno General (S13)** por operación financiera en miles de millones de pesos y como porcentaje del PIB trimestral

	1T23	2T23	3T23	4T23	1T24	Cambio entre 1T23 y 1T24
<b>B.9 Préstamo Neto Financiero en miles de millones</b>	<b>12.301</b>	<b>13.028</b>	<b>-2.597</b>	<b>-73.771</b>	<b>15.262</b>	<b>2.960</b>
Incremento Total de Activos Financieros	35.590	89.368	14.442	-31.415	28.791	-6.798
Incremento Total de Pasivos	23.288	76.340	17.039	42.356	13.530	-9.759
F1 Oro monetario y Derechos Especiales de Giro: Flujo Neto	0	0	0	0	0	0
F2 Efectivo y Depósitos: Flujo Neto	20.902	-42.759	1.848	-32.061	16.504	-4.398
F3 Títulos de deuda: Flujo Neto	-10.854	55.254	-10.366	-33.091	-15.957	-5.103
F4 Préstamos: Flujo Neto	883	-637	-1.041	-10.025	2.925	2.042
F5 Acciones, Fideicomisos y Fiducias: Flujo Neto	6.316	2.277	5.123	2.774	5.216	-1.100
F6 Seguros y Fondos de Pensiones Privados: Flujo Neto	135	457	-70	-8	-374	-509
F8 Cuentas por cobrar o pagar: Flujo Neto	-5.081	-1.565	1.908	-1.360	6.948	12.028
<b>B.9 Préstamo Neto Financiero como % del PIB</b>	<b>3,2%</b>	<b>3,4%</b>	<b>-0,7%</b>	<b>-18,0%</b>	<b>3,8%</b>	<b>0,6</b>
Incremento Total de Activos Financieros	9,2%	23,5%	3,6%	-7,7%	7,2%	-2,0
Incremento Total de Pasivos	6,0%	20,1%	4,3%	10,3%	3,4%	-2,7
F1 Oro monetario y Derechos Especiales de Giro: Flujo Neto	0,0%	0,0%	0,0%	0,0%	0,0%	0,0
F2 Efectivo y Depósitos: Flujo Neto	5,4%	-11,3%	0,5%	-7,8%	4,1%	-1,3
F3 Títulos de deuda: Flujo Neto	-2,8%	14,5%	-2,6%	-8,1%	-4,0%	-1,2
F4 Préstamos: Flujo Neto	0,2%	-0,2%	-0,3%	-2,4%	0,7%	0,5
F5 Acciones, Fideicomisos y Fiducias: Flujo Neto	1,6%	0,6%	1,3%	0,7%	1,3%	-0,3
F6 Seguros y Fondos de Pensiones Privados: Flujo Neto	0,0%	0,1%	0,0%	0,0%	-0,1%	-0,1
F8 Cuentas por cobrar o pagar: Flujo Neto	-1,3%	-0,4%	0,5%	-0,3%	1,7%	3,1

Fuente: Cálculos Sección Cuentas Financieras, Banco de la República.



Cuadro A4: Evolución de los flujos netos de los Hogares (S14) por operación financiera en miles de millones de pesos y como porcentaje del PIB trimestral

	1T23	2T23	3T23	4T23	1T24	Cambio entre 1T23 y 1T24
<b>B.9 Préstamo Neto Financiero en miles de millones</b>	<b>-1.387</b>	<b>847</b>	<b>-1.438</b>	<b>20.009</b>	<b>-438</b>	<b>949</b>
Incremento Total de Activos Financieros	6.873	11.345	4.556	26.725	2.711	-4.162
Incremento Total de Pasivos	8.261	10.498	5.993	6.716	3.150	-5.111
F1 Oro monetario y Derechos Especiales de Giro: Flujo Neto	0	0	0	0	0	0
F2 Efectivo y Depósitos: Flujo Neto	-13.281	3.510	-8.176	16.209	-7.867	5.414
F3 Títulos de deuda: Flujo Neto	12.004	8.511	5.026	4.522	4.842	-7.162
F4 Préstamos: Flujo Neto	-5.412	-8.739	-3.058	-1.385	-2.432	2.980
F5 Acciones, Fideicomisos y Fiducias: Flujo Neto	0	-3.731	-503	0	0	0
F6 Seguros y Fondos de Pensiones Privados: Flujo Neto	8.150	2.648	6.349	4.175	4.610	-3.541
F8 Cuentas por cobrar o pagar: Flujo Neto	-2.849	-1.352	-1.076	-3.511	409	3.258
<b>B.9 Préstamo Neto Financiero como % del PIB</b>	<b>-0,4 %</b>	<b>0,2 %</b>	<b>-0,4 %</b>	<b>4,9 %</b>	<b>-0,1 %</b>	<b>0,3</b>
Incremento Total de Activos Financieros	1,8 %	3,0 %	1,1 %	6,5 %	0,7 %	-1,1
Incremento Total de Pasivos	2,1 %	2,8 %	1,5 %	1,6 %	0,8 %	-1,4
F1 Oro monetario y Derechos Especiales de Giro: Flujo Neto	0,0 %	0,0 %	0,0 %	0,0 %	0,0 %	0,0
F2 Efectivo y Depósitos: Flujo Neto	-3,4 %	0,9 %	-2,1 %	4,0 %	-2,0 %	1,5
F3 Títulos de deuda: Flujo Neto	3,1 %	2,2 %	1,3 %	1,1 %	1,2 %	-1,9
F4 Préstamos: Flujo Neto	-1,4 %	-2,3 %	-0,8 %	-0,3 %	-0,6 %	0,8
F5 Acciones, Fideicomisos y Fiducias: Flujo Neto	0,0 %	-1,0 %	-0,1 %	0,0 %	0,0 %	0,0
F6 Seguros y Fondos de Pensiones Privados: Flujo Neto	2,1 %	0,7 %	1,6 %	1,0 %	1,2 %	-1,0
F8 Cuentas por cobrar o pagar: Flujo Neto	-0,7 %	-0,4 %	-0,3 %	-0,9 %	0,1 %	0,8

Fuente: Cálculos Sección Cuentas Financieras, Banco de la República.

Cuadro A5: Evolución de los flujos netos del **Efectivo y Depósitos (F2)** por sector institucional en miles de millones de pesos y como porcentaje del PIB trimestral

	1T23	2T23	3T23	4T23	1T24	Cambio entre 1T23 y 1T24
<b>F2 Efectivo y Depósitos: Flujo Neto</b>	<b>14.883</b>	<b>-1.812</b>	<b>-3.420</b>	<b>10.547</b>	<b>-490</b>	<b>-15.373</b>
Cambio en la tenencia de Efectivo y Depósitos	-3.840	7.190	2.356	5.658	4.085	7.925
Cambio en la emisión de Efectivo y Depósitos	-18.723	9.002	5.776	-4.889	4.575	23.298
S11 Sociedades No Financieras: Flujo Neto	-23.440	11.078	10.269	7.977	2.516	25.957
S12 Sociedades Financieras: Flujo Neto	30.237	26.517	-7.325	18.244	-11.880	-42.117
S13 Gobierno General: Flujo Neto	20.902	-42.759	1.848	-32.061	16.504	-4.398
S14 Hogares: Flujo Neto	-13.281	3.510	-8.176	16.209	-7.867	5.414
S15 Instituciones Sin Fines de Lucro (ISFL): Flujo Neto	466	-158	-37	178	236	-229
S2 Resto del Mundo: Flujo Neto	-14.883	1.812	3.420	-10.547	490	15.373
<b>F2 Efectivo y Depósitos: Flujo Neto</b>	<b>3,9%</b>	<b>-0,5%</b>	<b>-0,9%</b>	<b>2,6%</b>	<b>-0,1%</b>	<b>-4,0</b>
Cambio en la tenencia de Efectivo y Depósitos	-1,0%	1,9%	0,6%	1,4%	1,0%	2,0
Cambio en la emisión de Efectivo y Depósitos	-4,9%	2,4%	1,5%	-1,2%	1,1%	6,0
S11 Sociedades No Financieras: Flujo Neto	-6,1%	2,9%	2,6%	1,9%	0,6%	6,7
S12 Sociedades Financieras: Flujo Neto	7,8%	7,0%	-1,8%	4,5%	-3,0%	-10,8
S13 Gobierno General: Flujo Neto	5,4%	-11,3%	0,5%	-7,8%	4,1%	-1,3
S14 Hogares: Flujo Neto	-3,4%	0,9%	-2,1%	4,0%	-2,0%	1,5
S15 Instituciones Sin Fines de Lucro (ISFL): Flujo Neto	0,12%	-0,04%	-0,01%	0,04%	0,06%	-0,06
S2 Resto del Mundo: Flujo Neto	-3,9%	0,5%	0,9%	-2,6%	0,1%	4,0

Fuente: Cálculos Sección Cuentas Financieras, Banco de la República.

Cuadro A6: Evolución de los flujos netos de los **Títulos de deuda (F3)** por sector institucional en miles de millones de pesos y como porcentaje del PIB trimestral

	1T23	2T23	3T23	4T23	1T24	Cambio entre 1T23 y 1T24
<b>F3 Títulos de deuda: Flujo Neto</b>	<b>-14.179</b>	<b>8.063</b>	<b>21.457</b>	<b>1.422</b>	<b>-316</b>	<b>13.863</b>
Cambio en la tenencia de Títulos de deuda	39.394	10.388	48.800	23.178	26.849	-12.545
Cambio en la emisión de Títulos de deuda	53.573	2.325	27.343	21.756	27.165	-26.408
S11 Sociedades No Financieras: Flujo Neto	7.078	9.400	22.137	21.350	5.128	-1.950
S12 Sociedades Financieras: Flujo Neto	-22.407	-65.325	4.970	8.520	5.573	27.980
S13 Gobierno General: Flujo Neto	-10.854	55.254	-10.366	-33.091	-15.957	-5.103
S14 Hogares: Flujo Neto	12.004	8.511	5.026	4.522	4.842	-7.162
S15 Instituciones Sin Fines de Lucro (ISFL): Flujo Neto	0	223	-310	121	98	97
S2 Resto del Mundo: Flujo Neto	14.179	-8.063	-21.457	-1.422	316	-13.863
<b>F3 Títulos de deuda: Flujo Neto</b>	<b>-3,7%</b>	<b>2,1%</b>	<b>5,4%</b>	<b>0,3%</b>	<b>-0,1%</b>	<b>3,6</b>
Cambio en la tenencia de Títulos de deuda	10,2%	2,7%	12,3%	5,7%	6,7%	-3,5
Cambio en la emisión de Títulos de deuda	13,9%	0,6%	6,9%	5,3%	6,8%	-7,1
S11 Sociedades No Financieras: Flujo Neto	1,8%	2,5%	5,6%	5,2%	1,3%	-0,6
S12 Sociedades Financieras: Flujo Neto	-5,8%	-17,2%	1,2%	2,1%	1,4%	7,2
S13 Gobierno General: Flujo Neto	-2,8%	14,5%	-2,6%	-8,1%	-4,0%	-1,2
S14 Hogares: Flujo Neto	3,1%	2,2%	1,3%	1,1%	1,2%	-1,9
S15 Instituciones Sin Fines de Lucro (ISFL): Flujo Neto	0,00%	0,06%	-0,08%	0,03%	0,02%	0,02
S2 Resto del Mundo: Flujo Neto	3,7%	-2,1%	-5,4%	-0,3%	0,1%	-3,6

Fuente: Cálculos Sección Cuentas Financieras, Banco de la República.

Cuadro A7: Evolución de los flujos netos de los **Préstamos (F4)** por sector institucional en miles de millones de pesos y como porcentaje del PIB trimestral

	1T23	2T23	3T23	4T23	1T24	Cambio entre 1T23 y 1T24
<b>F4 Préstamos: Flujo Neto</b>	<b>-2.774</b>	<b>300</b>	<b>-8.649</b>	<b>-6.825</b>	<b>1.861</b>	<b>4.634</b>
Cambio en la tenencia de Préstamos	10.342	43.167	5.268	13.001	3.461	-6.881
Cambio en la emisión de Préstamos	13.115	42.867	13.917	19.827	1.600	-11.515
S11 Sociedades No Financieras: Flujo Neto	-4.079	-13.342	-19.454	-1.291	-5.159	-1.080
S12 Sociedades Financieras: Flujo Neto	5.757	23.050	14.921	5.736	6.745	988
S13 Gobierno General: Flujo Neto	883	-637	-1.041	-10.025	2.925	2.042
S14 Hogares: Flujo Neto	-5.412	-8.739	-3.058	-1.385	-2.432	2.980
S15 Instituciones Sin Fines de Lucro (ISFL): Flujo Neto	78	-31	-17	139	-219	-297
S2 Resto del Mundo: Flujo Neto	2.774	-300	8.649	6.825	-1.861	-4.634
<b>F4 Préstamos: Flujo Neto</b>	<b>-0,7%</b>	<b>0,1%</b>	<b>-2,2%</b>	<b>-1,7%</b>	<b>0,5%</b>	<b>1,2</b>
Cambio en la tenencia de Préstamos	2,7%	11,4%	1,3%	3,2%	0,9%	-1,8
Cambio en la emisión de Préstamos	3,4%	11,3%	3,5%	4,8%	0,4%	-3,0
S11 Sociedades No Financieras: Flujo Neto	-1,1%	-3,5%	-4,9%	-0,3%	-1,3%	-0,2
S12 Sociedades Financieras: Flujo Neto	1,5%	6,1%	3,7%	1,4%	1,7%	0,2
S13 Gobierno General: Flujo Neto	0,2%	-0,2%	-0,3%	-2,4%	0,7%	0,5
S14 Hogares: Flujo Neto	-1,4%	-2,3%	-0,8%	-0,3%	-0,6%	0,8
S15 Instituciones Sin Fines de Lucro (ISFL): Flujo Neto	0,02%	-0,01%	0,00%	0,03%	-0,05%	-0,1
S2 Resto del Mundo: Flujo Neto	0,7%	-0,1%	2,2%	1,7%	-0,5%	-1,2

Fuente: Cálculos Sección Cuentas Financieras, Banco de la República.

Cuadro A8: Evolución de los saldos netos de las **Sociedades No Financieras (S11)** por operación financiera en miles de millones de pesos y como porcentaje del PIB anual

	1T23	2T23	3T23	4T23	1T24	Cambio entre 1T23 y 1T24
<b>B.9 Posición Neta Financiera en miles de millones</b>	<b>-1.525.699</b>	<b>-1.563.626</b>	<b>-1.568.476</b>	<b>-1.527.302</b>	<b>-1.535.976</b>	<b>-10.277</b>
Total de Activos Financieros	1.600.861	1.556.462	1.573.354	1.608.130	1.623.249	22.388
Total de Pasivos	3.126.559	3.120.087	3.141.830	3.135.432	3.159.225	32.666
F1 Oro monetario y Derechos Especiales de Giro: Posición Neta	0	0	0	0	0	0
F2 Efectivo y Depósitos: Posición Neta	157.753	164.202	172.973	178.143	180.985	23.232
F3 Títulos de deuda: Posición Neta	12.702	22.640	44.945	65.152	70.293	57.591
F4 Préstamos: Posición Neta	-354.184	-355.006	-370.469	-364.512	-370.238	-16.054
F5 Acciones, Fideicomisos y Fiducias: Posición Neta	-1.263.604	-1.316.687	-1.341.963	-1.345.026	-1.344.889	-81.285
F6 Seguros y Fondos de Pensiones Privados: Posición Neta	2.058	2.493	3.161	2.951	5.609	3.551
F8 Cuentas por cobrar o pagar: Posición Neta	-80.423	-81.268	-77.122	-64.009	-77.737	2.687
<b>B.9 Posición Neta Financiera como % del PIB</b>	<b>-100,6%</b>	<b>-101,3%</b>	<b>-100,8%</b>	<b>-97,1%</b>	<b>-96,8%</b>	<b>3,7</b>
Total de Activos Financieros	105,5%	100,9%	101,1%	102,3%	102,3%	-3,2
Total de Pasivos	206,1%	202,2%	202,0%	199,4%	199,2%	-6,9
F1 Oro monetario y Derechos Especiales de Giro: Posición Neta	0,0%	0,0%	0,0%	0,0%	0,0%	0,0
F2 Efectivo y Depósitos: Posición Neta	10,4%	10,6%	11,1%	11,3%	11,4%	1,0
F3 Títulos de deuda: Posición Neta	0,8%	1,5%	2,9%	4,1%	4,4%	3,6
F4 Préstamos: Posición Neta	-23,3%	-23,0%	-23,8%	-23,2%	-23,3%	0,0
F5 Acciones, Fideicomisos y Fiducias: Posición Neta	-83,3%	-85,3%	-86,3%	-85,5%	-84,8%	-1,5
F6 Seguros y Fondos de Pensiones Privados: Posición Neta	0,1%	0,2%	0,2%	0,2%	0,4%	0,2
F8 Cuentas por cobrar o pagar: Posición Neta	-5,3%	-5,3%	-5,0%	-4,1%	-4,9%	0,4

Fuente: Cálculos Sección Cuentas Financieras, Banco de la República.  
El PIB anual corresponde a la suma móvil de los últimos cuatro trimestres.

Cuadro A9: Evolución de los saldos netos de las **Sociedades Financieras (S12)** por operación financiera en miles de millones de pesos y como porcentaje del PIB anual

	1T23	2T23	3T23	4T23	1T24	Cambio entre 1T23 y 1T24
<b>B.9 Posición Neta Financiera en miles de millones</b>	<b>209.906</b>	<b>178.332</b>	<b>168.101</b>	<b>150.118</b>	<b>140.468</b>	<b>-69.439</b>
Total de Activos Financieros	2.723.130	2.619.821	2.643.827	2.649.894	2.661.000	-62.130
Total de Pasivos	2.513.224	2.441.489	2.475.726	2.499.776	2.520.532	7.308
F1 Oro monetario y Derechos Especiales de Giro: Posición Neta	17.928	17.662	17.604	17.713	17.621	-307
F2 Efectivo y Depósitos: Posición Neta	-414.459	-389.969	-397.874	-380.088	-391.944	22.514
F3 Títulos de deuda: Posición Neta	413.947	326.821	324.833	321.183	327.852	-86.096
F4 Préstamos: Posición Neta	625.221	654.072	670.777	679.436	685.847	60.626
F5 Acciones, Fideicomisos y Fiducias: Posición Neta	-1.263.604	-1.316.687	-1.341.963	-1.345.026	-1.344.889	-81.285
F6 Seguros y Fondos de Pensiones Privados: Posición Neta	2.058	2.493	3.161	2.951	5.609	3.551
F8 Cuentas por cobrar o pagar: Posición Neta	-80.423	-81.268	-77.122	-64.009	-77.737	2.687
<b>B.9 Posición Neta Financiera como % del PIB</b>	<b>13,8 %</b>	<b>11,6 %</b>	<b>10,8 %</b>	<b>9,5 %</b>	<b>8,9 %</b>	<b>-5,0</b>
Total de Activos Financieros	179,5 %	169,8 %	169,9 %	168,5 %	167,8 %	-11,7
Total de Pasivos	165,6 %	158,2 %	159,1 %	159,0 %	158,9 %	-6,7
F1 Oro monetario y Derechos Especiales de Giro: Posición Neta	1,2 %	1,1 %	1,1 %	1,1 %	1,1 %	-0,1
F2 Efectivo y Depósitos: Posición Neta	-27,3 %	-25,3 %	-25,6 %	-24,2 %	-24,7 %	2,6
F3 Títulos de deuda: Posición Neta	27,3 %	21,2 %	20,9 %	20,4 %	20,7 %	-6,6
F4 Préstamos: Posición Neta	41,2 %	42,4 %	43,1 %	43,2 %	43,2 %	2,0
F5 Acciones, Fideicomisos y Fiducias: Posición Neta	-1,8 %	-3,1 %	-3,4 %	-5,6 %	-6,0 %	-4,1
F6 Seguros y Fondos de Pensiones Privados: Posición Neta	-29,7 %	-28,2 %	-28,1 %	-27,4 %	-27,7 %	2,0
F8 Cuentas por cobrar o pagar: Posición Neta	3,0 %	3,5 %	2,8 %	2,0 %	2,2 %	-0,8

Fuente: Cálculos Sección Cuentas Financieras, Banco de la República.  
El PIB anual corresponde a la suma móvil de los últimos cuatro trimestres.

Cuadro A10: Evolución de los saldos netos del **Gobierno General (S13)** por operación financiera en miles de millones de pesos y como porcentaje del PIB anual

	1T23	2T23	3T23	4T23	1T24	Cambio entre 1T23 y 1T24
<b>B.9 Posición Neta Financiera en miles de millones</b>	<b>-555.784</b>	<b>-516.351</b>	<b>-510.616</b>	<b>-570.055</b>	<b>-555.991</b>	<b>-207</b>
Total de Activos Financieros	716.761	801.827	814.929	780.568	809.688	92.927
Total de Pasivos	1.272.545	1.318.179	1.325.544	1.350.623	1.365.679	93.134
F1 Oro monetario y Derechos Especiales de Giro: Posición Neta	0	0	0	0	0	0
F2 Efectivo y Depósitos: Posición Neta	95.564	51.820	53.369	20.111	36.747	-58.817
F3 Títulos de deuda: Posición Neta	-514.075	-446.611	-453.127	-479.251	-495.766	18.308
F4 Préstamos: Posición Neta	-235.434	-219.170	-214.890	-215.462	-213.384	22.050
F5 Acciones, Fideicomisos y Fiducias: Posición Neta	320.569	321.135	325.723	327.596	332.889	12.320
F6 Seguros y Fondos de Pensiones Privados: Posición Neta	-224.409	-223.952	-224.022	-224.029	-224.404	5
F8 Cuentas por cobrar o pagar: Posición Neta	2.000	427	2.332	980	7.926	5.926
<b>B.9 Posición Neta Financiera como % del PIB</b>	<b>-36,6 %</b>	<b>-33,5 %</b>	<b>-32,8 %</b>	<b>-36,3 %</b>	<b>-35,1 %</b>	<b>1,6</b>
Total de Activos Financieros	47,2 %	52,0 %	52,4 %	49,6 %	51,1 %	3,8
Total de Pasivos	83,9 %	85,4 %	85,2 %	85,9 %	86,1 %	2,2
F1 Oro monetario y Derechos Especiales de Giro: Posición Neta	0,0 %	0,0 %	0,0 %	0,0 %	0,0 %	0,0
F2 Efectivo y Depósitos: Posición Neta	6,3 %	3,4 %	3,4 %	1,3 %	2,3 %	-4,0
F3 Títulos de deuda: Posición Neta	-33,9 %	-28,9 %	-29,1 %	-30,5 %	-31,3 %	2,6
F4 Préstamos: Posición Neta	-15,5 %	-14,2 %	-13,8 %	-13,7 %	-13,5 %	2,1
F5 Acciones, Fideicomisos y Fiducias: Posición Neta	21,1 %	20,8 %	20,9 %	20,8 %	21,0 %	-0,1
F6 Seguros y Fondos de Pensiones Privados: Posición Neta	-14,8 %	-14,5 %	-14,4 %	-14,2 %	-14,1 %	0,6
F8 Cuentas por cobrar o pagar: Posición Neta	0,1 %	0,0 %	0,1 %	0,1 %	0,5 %	0,4

Fuente: Cálculos Sección Cuentas Financieras, Banco de la República.  
El PIB anual corresponde a la suma móvil de los últimos cuatro trimestres.

Cuadro A11: Evolución de los saldos netos de los Hogares (S14) por operación financiera en miles de millones de pesos y como porcentaje del PIB anual

	1T23	2T23	3T23	4T23	1T24	Cambio entre 1T23 y 1T24
<b>B.9 Posición Neta Financiera en miles de millones</b>	<b>1.027.412</b>	<b>1.008.231</b>	<b>1.000.490</b>	<b>1.009.876</b>	<b>1.010.228</b>	<b>-17.184</b>
Total de Activos Financieros	1.510.234	1.501.459	1.499.682	1.515.734	1.519.241	9.007
Total de Pasivos	482.822	493.228	499.192	505.858	509.012	26.190
F1 Oro monetario y Derechos Especiales de Giro: Posición Neta	0	0	0	0	0	0
F2 Efectivo y Depósitos: Posición Neta	246.050	248.375	239.827	255.368	247.494	1.444
F3 Títulos de deuda: Posición Neta	95.215	103.452	108.391	112.763	117.617	22.402
F4 Préstamos: Posición Neta	-417.035	-425.685	-428.715	-430.053	-432.489	-15.454
F5 Acciones, Fideicomisos y Fiducias: Posición Neta	379.166	374.623	373.876	373.422	373.458	-5.708
F6 Seguros y Fondos de Pensiones Privados: Posición Neta	680.309	665.132	665.858	660.638	666.001	-14.308
F8 Cuentas por cobrar o pagar: Posición Neta	43.707	42.335	41.252	37.737	38.147	-5.560
<b>B.9 Posición Neta Financiera como % del PIB</b>	<b>67,7 %</b>	<b>65,3 %</b>	<b>64,3 %</b>	<b>64,2 %</b>	<b>63,7 %</b>	<b>-4,0</b>
Total de Activos Financieros	99,5 %	97,3 %	96,4 %	96,4 %	95,8 %	-3,7
Total de Pasivos	31,8 %	32,0 %	32,1 %	32,2 %	32,1 %	0,3
F1 Oro monetario y Derechos Especiales de Giro: Posición Neta	0,0 %	0,0 %	0,0 %	0,0 %	0,0 %	0,0
F2 Efectivo y Depósitos: Posición Neta	16,2 %	16,1 %	15,4 %	16,2 %	15,6 %	-0,6
F3 Títulos de deuda: Posición Neta	6,3 %	6,7 %	7,0 %	7,2 %	7,4 %	1,1
F4 Préstamos: Posición Neta	-27,5 %	-27,6 %	-27,6 %	-27,3 %	-27,3 %	0,2
F5 Acciones, Fideicomisos y Fiducias: Posición Neta	25,0 %	24,3 %	24,0 %	23,7 %	23,5 %	-1,4
F6 Seguros y Fondos de Pensiones Privados: Posición Neta	44,8 %	43,1 %	42,8 %	42,0 %	42,0 %	-2,8
F8 Cuentas por cobrar o pagar: Posición Neta	2,9 %	2,7 %	2,7 %	2,4 %	2,4 %	-0,5

Fuente: Cálculos Sección Cuentas Financieras, Banco de la República.  
El PIB anual corresponde a la suma móvil de los últimos cuatro trimestres.

Cuadro A12: Evolución de los saldos netos del Efectivo y Depósitos (F2) por sector institucional en miles de millones de pesos y como porcentaje del PIB anual

	1T23	2T23	3T23	4T23	1T24	Cambio entre 1T23 y 1T24
<b>F2 Efectivo y Depósitos: Economía interna</b>	<b>66.656</b>	<b>78.886</b>	<b>90.152</b>	<b>79.511</b>	<b>73.340</b>	<b>6.684</b>
Tenencia de Efectivo y Depósitos	745.462	773.732	765.759	762.885	762.101	16.639
Emisión de Efectivo y Depósitos	678.806	694.846	675.607	683.374	688.761	9.954
S11 Sociedades No Financieras: Posición Neta	165.160	183.110	157.753	164.202	172.973	7.813
S12 Sociedades Financieras: Posición Neta	-456.102	-443.892	-414.459	-389.969	-397.874	58.229
S13 Gobierno General: Posición Neta	101.587	75.057	95.564	51.820	53.369	-48.218
S14 Hogares: Posición Neta	250.249	259.831	246.050	248.375	239.827	-10.422
S15 Instituciones Sin Fines de Lucro (ISFL): Posición Neta	5.762	4.779	5.244	5.082	5.045	-717
S2 Resto del Mundo: Posición Neta	-66.656	-78.886	-90.152	-79.511	-73.340	-6.684
<b>F2 Efectivo y Depósitos: Economía interna</b>	<b>4,7 %</b>	<b>5,4 %</b>	<b>5,9 %</b>	<b>5,2 %</b>	<b>4,7 %</b>	<b>0,0</b>
Tenencia de Efectivo y Depósitos	52,7 %	52,6 %	50,5 %	49,4 %	49,0 %	-3,7
Emisión de Efectivo y Depósitos	48,0 %	47,3 %	44,5 %	44,3 %	44,3 %	-3,7
S11 Sociedades No Financieras: Posición Neta	11,7 %	12,5 %	10,4 %	10,6 %	11,1 %	-0,6
S12 Sociedades Financieras: Posición Neta	-32,2 %	-30,2 %	-27,3 %	-25,3 %	-25,6 %	6,7
S13 Gobierno General: Posición Neta	7,2 %	5,1 %	6,3 %	3,4 %	3,4 %	-3,8
S14 Hogares: Posición Neta	17,7 %	17,7 %	16,2 %	16,1 %	15,4 %	-2,3
S15 Instituciones Sin Fines de Lucro (ISFL): Posición Neta	0,4 %	0,3 %	0,3 %	0,3 %	0,3 %	-0,1
S2 Resto del Mundo: Posición Neta	-4,7 %	-5,4 %	-5,9 %	-5,2 %	-4,7 %	0,0

Fuente: Cálculos Sección Cuentas Financieras, Banco de la República.  
El PIB anual corresponde a la suma móvil de los últimos cuatro trimestres.

Cuadro A13: Evolución de los saldos netos de los **Títulos de deuda (F3)** por sector institucional en miles de millones de pesos y como porcentaje del PIB anual

	1T23	2T23	3T23	4T23	1T24	Cambio entre 1T23 y 1T24
<b>F3 Títulos de deuda: Posición Neta</b>	<b>6.013</b>	<b>28.730</b>	<b>10.659</b>	<b>9.395</b>	<b>27.825</b>	<b>21.813</b>
Tenencia de Títulos de deuda	929.911	999.360	1.025.362	1.003.637	1.042.228	112.316
Emisión de Títulos de deuda	923.898	970.630	1.014.703	994.243	1.014.402	90.504
S11 Sociedades No Financieras: Posición Neta	-8.461	5.451	12.702	22.640	44.945	53.406
S12 Sociedades Financieras: Posición Neta	423.664	445.428	413.947	326.821	324.833	-98.832
S13 Gobierno General: Posición Neta	-485.769	-508.343	-514.075	-446.611	-453.127	32.643
S14 Hogares: Posición Neta	73.045	83.326	95.215	103.452	108.391	35.346
S15 Instituciones Sin Fines de Lucro (ISFL): Posición Neta	3.534	2.869	2.869	3.093	2.783	-751
S2 Resto del Mundo: Posición Neta	-6.013	-28.730	-10.659	-9.395	-27.825	-21.813
<b>F3 Títulos de deuda: Posición Neta</b>	<b>0,4%</b>	<b>2,0%</b>	<b>0,7%</b>	<b>0,6%</b>	<b>1,8%</b>	<b>1,4</b>
Tenencia de Títulos de deuda	65,7%	68,0%	67,6%	65,0%	67,0%	1,3
Emisión de Títulos de deuda	65,3%	66,0%	66,9%	64,4%	65,2%	-0,1
S11 Sociedades No Financieras: Posición Neta	-0,6%	0,4%	0,8%	1,5%	2,9%	3,5
S12 Sociedades Financieras: Posición Neta	30,0%	30,3%	27,3%	21,2%	20,9%	-9,1
S13 Gobierno General: Posición Neta	-34,3%	-34,6%	-33,9%	-28,9%	-29,1%	5,2
S14 Hogares: Posición Neta	5,2%	5,7%	6,3%	6,7%	7,0%	1,8
S15 Instituciones Sin Fines de Lucro (ISFL): Posición Neta	0,2%	0,2%	0,2%	0,2%	0,2%	-0,1
S2 Resto del Mundo: Posición Neta	-0,4%	-2,0%	-0,7%	-0,6%	-1,8%	-1,4

Fuente: Cálculos Sección Cuentas Financieras, Banco de la República.  
El PIB anual corresponde a la suma móvil de los últimos cuatro trimestres.

Cuadro A14: Evolución de los saldos netos de los **Préstamos (F4)** por sector institucional en miles de millones de pesos y como porcentaje del PIB anual

	1T23	2T23	3T23	4T23	1T24	Cambio entre 1T23 y 1T24
<b>F4 Préstamos: Posición Neta</b>	<b>-345.138</b>	<b>-392.422</b>	<b>-380.395</b>	<b>-344.764</b>	<b>-342.284</b>	<b>2.854</b>
Tenencia de Préstamos	928.219	966.839	974.850	1.012.570	1.016.151	87.931
Emisión de Préstamos	1.273.357	1.359.261	1.355.245	1.357.335	1.358.435	85.078
S11 Sociedades No Financieras: Posición Neta	-332.060	-355.260	-354.184	-355.006	-370.469	-38.409
S12 Sociedades Financieras: Posición Neta	593.091	616.968	625.221	654.072	670.777	77.685
S13 Gobierno General: Posición Neta	-206.562	-243.420	-235.434	-219.170	-214.890	-8.328
S14 Hogares: Posición Neta	-400.400	-411.660	-417.035	-425.685	-428.715	-28.315
S15 Instituciones Sin Fines de Lucro (ISFL): Posición Neta	793	951	1.037	1.025	1.014	221
S2 Resto del Mundo: Posición Neta	345.138	392.422	380.395	344.764	342.284	-2.854
<b>F4 Préstamos: Posición Neta</b>	<b>-24,4%</b>	<b>-26,7%</b>	<b>-25,1%</b>	<b>-22,3%</b>	<b>-22,0%</b>	<b>2,4</b>
Tenencia de Préstamos	65,6%	65,8%	64,2%	65,6%	65,3%	-0,3
Emisión de Préstamos	90,0%	92,5%	89,3%	88,0%	87,3%	-2,7
S11 Sociedades No Financieras: Posición Neta	-23,5%	-24,2%	-23,3%	-23,0%	-23,8%	-0,3
S12 Sociedades Financieras: Posición Neta	41,9%	42,0%	41,2%	42,4%	43,1%	1,2
S13 Gobierno General: Posición Neta	-14,6%	-16,6%	-15,5%	-14,2%	-13,8%	0,8
S14 Hogares: Posición Neta	-28,3%	-28,0%	-27,5%	-27,6%	-27,6%	0,7
S15 Instituciones Sin Fines de Lucro (ISFL): Posición Neta	0,1%	0,1%	0,1%	0,1%	0,1%	0,0
S2 Resto del Mundo: Posición Neta	24,4%	26,7%	25,1%	22,3%	22,0%	-2,4

Fuente: Cálculos Sección Cuentas Financieras, Banco de la República.  
El PIB anual corresponde a la suma móvil de los últimos cuatro trimestres.