

Boletín Económico Regional

IV trimestre de 2018

Nororiente

Santander / Boyacá /
Norte de Santander / Arauca



FECHA DE PUBLICACIÓN: marzo de 2019.

PALABRAS CLAVE DEL BOLETÍN ECONÓMICO REGIONAL: Economía regional, informalidad, Nororienté, palma de aceite, refinación de petróleo, venta de vivienda.

Las opiniones y posibles errores son responsabilidad exclusiva de los autores y no comprometen al Banco de la República ni a su Junta Directiva.

TABLA DE CONTENIDO

PANORAMA ECONÓMICO.....	03
I. AGROPECUARIO, SILVICULTURA Y PESCA.....	05
II. MINERÍA.....	11
III. INDUSTRIA.....	12
IV. ELECTRICIDAD, GAS Y AGUA.....	16
V. CONSTRUCCIÓN.....	17
VI. COMERCIO Y TURISMO.....	22
VII. TRANSPORTE.....	26
VIII. SISTEMA FINANCIERO.....	28
IX. COMERCIO EXTERIOR.....	30
X. MERCADO LABORAL.....	38
XI. PRECIOS.....	41
XII. OTRAS VARIABLES ECONÓMICAS.....	43

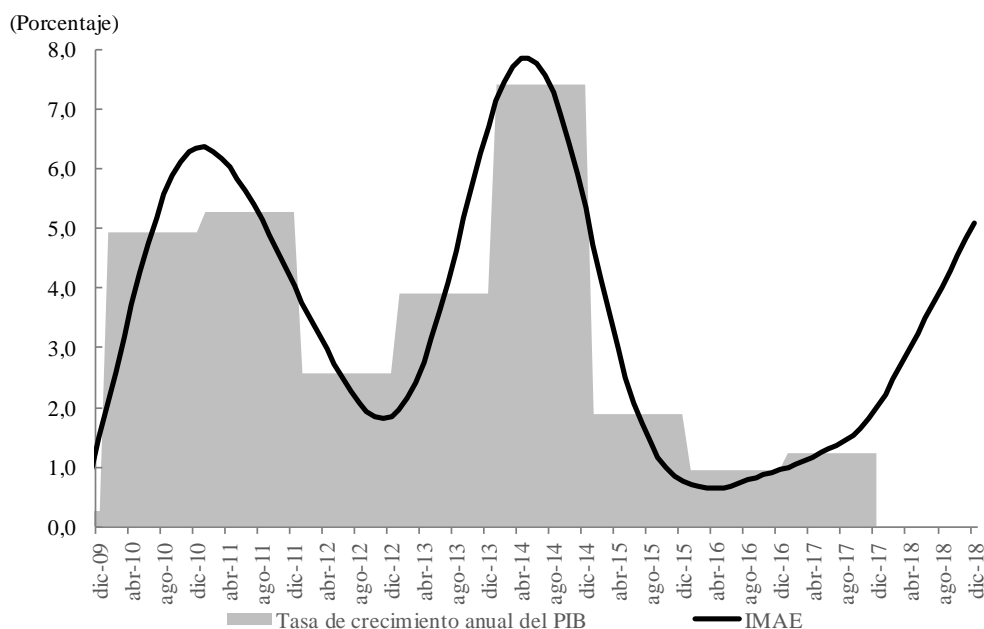
PANORAMA ECONÓMICO

En 2018, el Indicador Mensual de Actividad Económica –IMAE– para Nororiente estimó un crecimiento anual de la economía alrededor de 3,6%. Esto representó un fuerte repunte frente al 1,4% que habría crecido en 2017. Por el lado de la demanda, el comercio de bienes y de vehículos dieron cuenta de una mejora en el consumo de los hogares durante el cuarto trimestre del año y consolidó un 2018 de recuperación. En cuanto a la oferta, las actividades más dinámicas fueron la producción industrial y la agropecuaria.

Según el Indicador Mensual de Actividad Económica (IMAE) estimado por el Banco de la República, la economía de Nororiente mejoró su desempeño durante 2018 al crecer 3,6% frente al mismo periodo del año anterior. Esto representa un fuerte repunte frente al 1,4% que habría crecido en 2017 (Gráfico 1). Luego que la economía de esta región presentara una desaceleración desde junio de 2014 a abril de 2016, desde el segundo semestre de este último, la economía retomó un crecimiento cíclico positivo pero lento. En 2018 esta recuperación se ha consolidado y acelerado. Se estima que en el primer trimestre de 2018 la economía del Nororiente creció 2,5%, en el segundo trimestre 3,2% y en el tercer trimestre 4,0%, en comparación con igual período del año anterior. Para el cuarto trimestre de 2018, el IMAE estimó un crecimiento anual de alrededor de 4,8%, superando su promedio histórico (4,1%).

Gráfico 1

Región Nororiente. Crecimiento anual del PIB¹ y del Indicador mensual de actividad económica (IMAE)



¹ Suma del PIB calculado por el DANE para los departamentos de Santander, Boyacá y Norte de Santander. Por disponibilidad de cifras en el momento de la estimación de este indicador se utilizó la serie del PIB del DANE base 2005. Solo se tomó la base 2015 en revisión para el dato del PIB de 2017. Se resalta, que el dato para 2017 coincidió con el estimado del IMAE.

Fuente: DANE y Banco de la República. Cálculos Banco de la República.

La recuperación del crecimiento en 2018 según el IMAE, con cifras ajustadas de estacionalidad y de datos atípicos, está principalmente impulsada por la producción industrial (con refinación), ventas del comercio minorista y de vehículos nuevos. La aceleración de la economía además es confirmada por las variables incluidas en el Indicador que se relacionan con la actividad económica en general: el consumo de energía, las importaciones y el tráfico de vehículos de carga por los peajes, que crecieron durante lo corrido del año a un mayor ritmo. Las variables dentro del IMAE sugieren que la recuperación está extendida a la mayoría de los sectores económicos, solo mostrando discretos registros en los despachos de cemento, lo que sugiere una dinámica menos alentadora en la actividad de la construcción.

Los resultados de los indicadores coyunturales publicados de manera individual por fuentes oficiales y de gremios respaldan el escenario descrito. Por el lado de la demanda, el comercio minorista de bienes y vehículos dieron cuenta de una mejora en el consumo de los hogares en términos anuales durante el cuarto trimestre del año y consolidó un 2018 de recuperación frente a 2017. En el comercio exterior regional, el último trimestre del año se vio afectado por la importante caída en las exportaciones influenciado por las menores ventas internacionales de petróleo y carbón. Por el contrario, las importaciones continuaron con su dinámica positiva en el último trimestre del año. El crecimiento anual más significativo en las compras externas se registró en equipo de transporte, materias primas y productos intermedios para la agricultura.

Por el lado de la oferta, las ramas de actividad más dinámicas durante el cuarto trimestre de 2018 fueron, en su orden, la industria y el agropecuario. La primera ante el buen comportamiento en la refinación de petróleo y la elaboración de aceite de palma respecto a trimestres anteriores, así como las mayores exportaciones de productos industriales y la demanda de energía no regulada que mantuvieron los buenos desempeños de periodos previos.

La actividad agropecuaria regional también mostró un crecimiento anual al cierre del año. El sector agrícola continuó aumentando debido al buen desempeño tanto de la producción de fruto de palma como del abastecimiento de alimentos, pese a la desaceleración en este último. Entre tanto, el renglón pecuario descendió debido a que el sector avícola disminuyó la producción de huevo y pollo, en tanto que el sacrificio de ganado y el acopio de leche se incrementaron. Por el contrario, para el último trimestre de 2018 la actividad constructora profundizó caídas en indicadores importantes para el sector como los despachos de cemento, área en proceso y venta de vivienda.

Finalmente, al cierre de 2018 la mayoría de indicadores laborales en las ciudades de la región continuaron mostraron deterioro. Es así como para Bucaramanga, Cúcuta y Tunja la tasa de desempleo creció; aumentó el número de inactivos, aminorando la tasa global de participación y la tasa de ocupación se redujo en las tres áreas mencionadas. De otro lado, disminuyó el número de personas con empleo informal, aunque Cúcuta continuó liderando las ciudades con mayor proporción de ocupados informales según la Gran encuesta integrada de hogares del DANE.

I. AGROPECUARIO, SILVICULTURA Y PESCA

Durante el cierre de 2018 la actividad agropecuaria regional tuvo un crecimiento anual, aunque con desaceleración. El sector agrícola continuó aumentando debido al buen desempeño tanto de la producción de fruto de palma como del abastecimiento de alimentos, pese al menor ritmo de incremento en este último. Entre tanto, el renglón pecuario disminuyó debido a la menor producción de huevo y pollo, en tanto que el sacrificio de ganado (vacuno y porcino) y el acopio de leche se incrementaron.

ABASTECIMIENTO

Durante el periodo octubre – diciembre de 2018 el ingreso de alimentos a las principales centrales de abasto de la región creció en términos anuales, pero continuó mostrando desaceleración (Gráfico 2d). Tal resultado fue consecuencia de lo observado en Centroabastos (Bucaramanga), donde el incremento anual de 24,6% fue inferior al de los tres primeros trimestres del año. Por el contrario, en Cenabastos y la Nueva Sexta (Cúcuta) se obtuvo el crecimiento más alto desde mediados de 2017 (15,9%), mientras que Tunja mostró un leve descenso (-2,2%).

En Bucaramanga, ingresaron 113.533 toneladas (ton) de alimentos durante el cuarto trimestre, en su mayoría frutas, verduras y hortalizas, siendo común el incremento en todos los grupos frente al cierre de 2017 y disminución frente al periodo julio – septiembre de 2018 (Gráfico 2a). Poco más del 75,0% de los alimentos ingresados a Centroabastos procedían de la región Nororiente; por grupos, un 66,0% de las frutas procedían de Santander, un 52,7% de las verduras y hortalizas de Santander y Boyacá, y un poco menos del 70,0% de los tubérculos, raíces y plátanos que ingresaron provinieron de esta región.

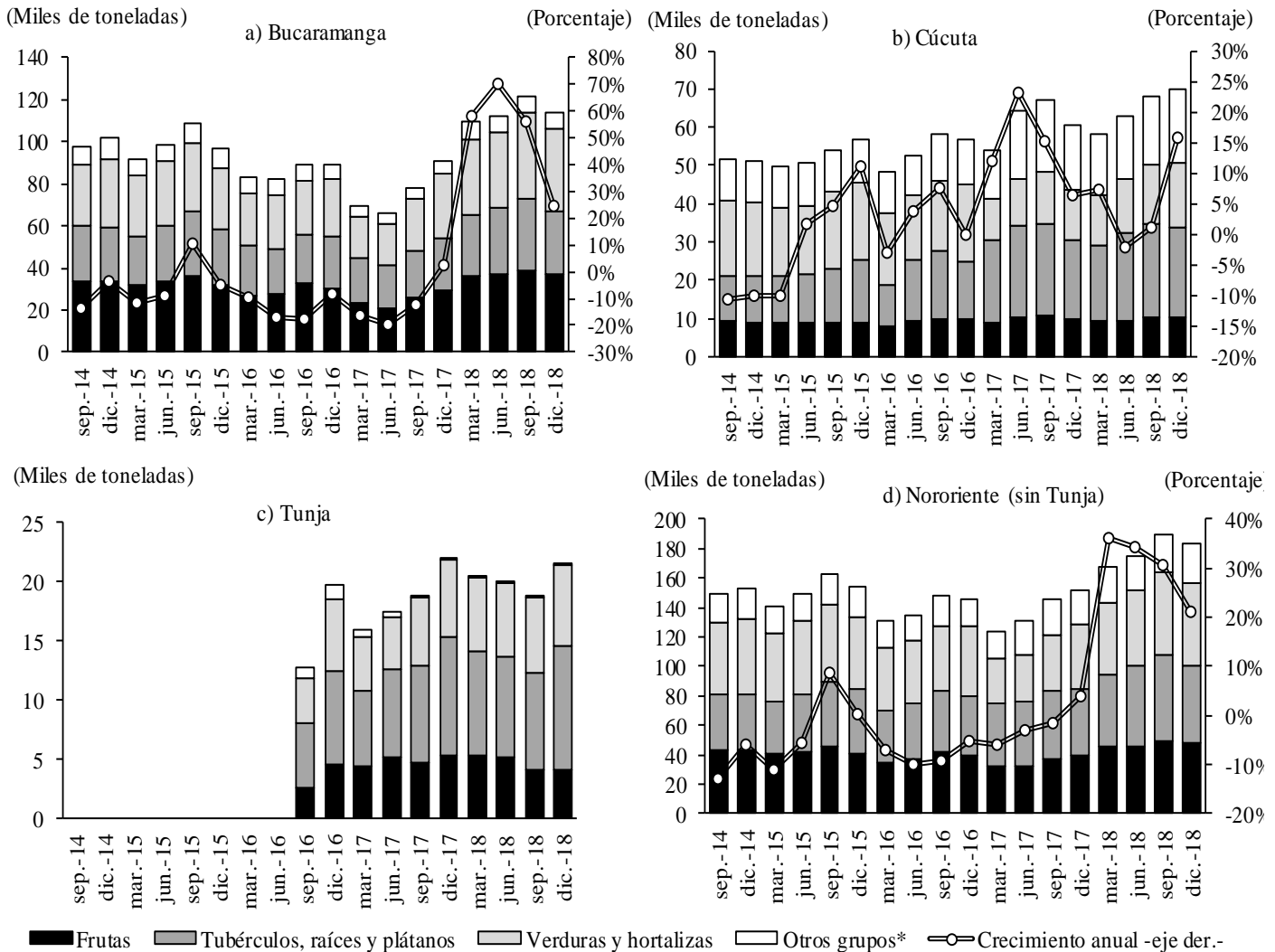
A Cenabastos y La Nueva Sexta en Cúcuta ingresaron 69.944 ton en los tres últimos meses de 2018, en especial tubérculos, raíces y plátanos, verduras y hortalizas, y otros grupos¹ (Gráfico 2b). Comparado con igual periodo de un año atrás, aumentó 15,9%, la variación anual más alta desde mediados de 2017. En el caso de estos centros de acopio, los mayores abastecedores fueron Santander y Norte de Santander, éste último departamento destacándose como el que suministró la mayor cantidad de frutas, verduras y hortalizas.

Por su parte, ingresaron 21.433 ton de alimentos al Complejo de Servicios del Sur –CSS– (Tunja), representando un descenso de 2,1% frente al reporte del cuarto trimestre de 2017 (Gráfico 2c). Tal comportamiento se explicó por un fuerte descenso en el acopio de otros grupos (-77,1%) y frutas (-22,8%). Del total de alimentos producidos en Boyacá y llevados a alguna central de abasto del país, menos del 10,0% se quedó en Tunja.

¹ Incluye carnes y pescados, alimentos procesados, granos y cereales, lácteos y huevos.

Gráfico 2 Región Nororiental. Abastecimiento de alimentos

(Volumen ingresado a las centrales de abasto por grupos y variación anual)



*Incluye carnes y pescados, alimentos procesados, granos y cereales, lácteos y huevos.

Nota: Corresponde al volumen ingresado a las centrales de abasto de las ciudades de Bucaramanga (Centroabastos), Cúcuta (Cenabastos y desde enero de 2014 La Nueva Sexta) y Tunja (Complejo de Servicios del Sur, desde agosto de 2016)

Fuente: SIPSA-DANE. Cálculos Banco de la República.

PALMA DE ACEITE

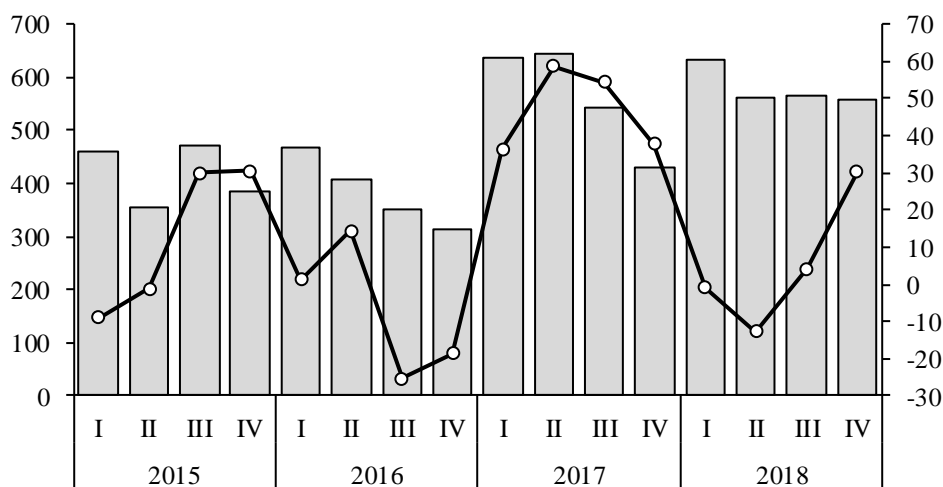
Según Fedepalma, en la región central² hubo crecimiento anual de 30,2% en la producción de fruto de palma procesado durante el cuarto trimestre del año (Gráfico 3) y logrando un incremento de 2,9% en el acumulado de 2018. Según empresarios del sector, factores climáticos propicios durante el desarrollo de los cultivos y entrada a producción de nuevas palmas, favorecieron una mayor área en fase productiva y mejores rendimientos.

² Según la estructura que maneja Fedepalma, la región Central cubre los departamentos de Santander, Norte de Santander, sur de Bolívar, sur del Cesar y algunos municipios sobre el Magdalena en los departamentos de Tolima, Cundinamarca, Caldas y Antioquia.

Gráfico 3 Región Nororiente¹. Fruto de palma procesado

(Miles de toneladas)

(Porcentaje)



¹ Estas cifras corresponden a la región Centro, que para Fedepalma, está integrada por los departamentos de Santander, Norte de Santander, sur de Bolívar, sur de Cesar y los municipios de Sonsón, Yondó (Antioquia), La Dorada, Norcasia (Caldas), Puerto Salgar (Cundinamarca) y Flandes (Tolima). Poco más de la mitad de las plantas de beneficio de esta región, se encuentran en los Santanderes, y Santander representa aproximadamente la mitad de esta regional.

Fuente: SISPA - Fedepalma. Cálculos Banco de la República.

PRODUCCIÓN AVÍCOLA

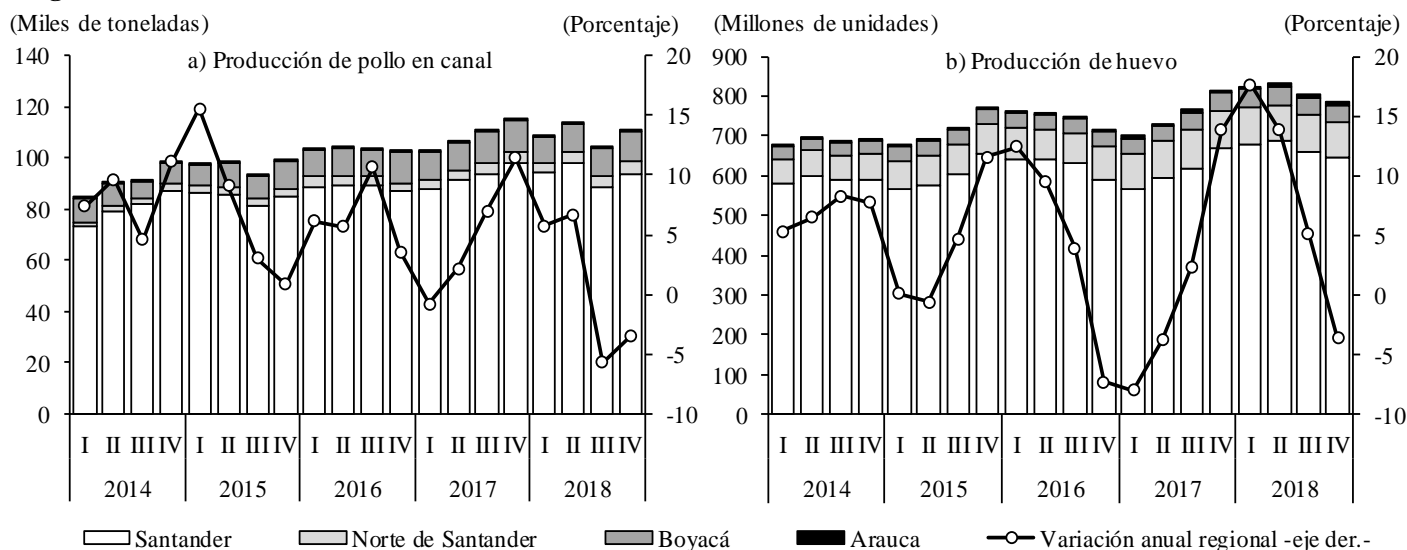
Durante el cuarto trimestre del año, el sector avícola continuó con un proceso de ajuste en su oferta, reduciendo el encasetamiento de pollitas y pollitos en 2,0% y 0,7% respectivamente, frente al cierre de 2017. En el consolidado anual, 2018 vio reducido el encasetamiento de pollitas en 8,4% y el de pollitos en 0,1% respecto a 2017.

Lo anterior se reflejó en menor producción de pollo y huevo (Gráfico 4). En el caso del pollo, la producción se contrajo 3,5% durante el periodo octubre – diciembre, debido a similar comportamiento en Santander que es el departamento líder de la región (Gráfico 4a). No obstante, en el consolidado anual hubo un ligero crecimiento (0,7%) frente a 2017.

En cuanto a huevo, se mantuvo la tendencia negativa observada a lo largo del año, lo que llevó a una caída anual en su producción de 3,6% durante el cuarto trimestre, particularmente en Santander y Norte de Santander, que concentran más del 93,0% del sector en Nororiente. Por unidades, se alcanzó un máximo histórico de más de 832 millones de huevos durante el segundo trimestre en Nororiente, y desde entonces, como consecuencia de sobreoferta del mercado, los avicultores empezaron a reducir el encasetamiento y paulatinamente la producción (Gráfico 4b).

Gráfico 4

Región Nororiental. Producción avícola



Fuente: FENAVI. Cálculos Banco de la República.

SACRIFICIO DE GANADO

El número de cabezas de ganado vacuno sacrificadas creció 2,7% en términos anuales completando cuatro trimestres consecutivos en ascenso, esto debido al significativo aumento en Norte de Santander y en menor medida Boyacá, que contrarrestaron la caída de Santander (Cuadro 1). Para al acumulado del año, el sacrificio vacuno creció 3,1% revirtiendo las caídas observadas en 2016 y 2017.

Pese a continuar retrocediendo, Santander se mantuvo como líder regional en el sacrificio (68,5 mil cabezas), y su desempeño negativo se ha venido atribuyendo a un estancamiento de la demanda.

Cuadro 1

Región Nororiental. Sacrificio de ganado vacuno

(Crecimiento anual y número de cabezas)

Departamentos	2016				2017				2018				Número de cabezas 2018 - IV
	I	II	III	IV	I	II	III	IV	I	II	III	IV	
Santander	-1,8	-7,3	-16,8	-13,4	-11,3	-8,1	-3,9	-2,0	0,0	-8,2	-4,5	-4,4	68.561
Norte de Santander	10,2	8,4	-11,2	-36,1	-32,8	-22,5	-4,0	25,0	32,2	36,9	24,8	33,3	18.240
Boyacá	6,2	-3,8	-21,9	-22,4	-28,9	-21,9	-16,4	-13,3	2,0	14,7	18,8	6,9	22.390
Total Nororiental*	1,4	-4,6	-17,3	-18,4	-18,4	-13,2	-6,6	-1,8	3,9	2,0	3,9	2,7	109.191

* Se excluyen las cifras para Arauca, debido a que a partir de la publicación del primer trimestre de 2018, no desagrega la información para este y otros departamentos.

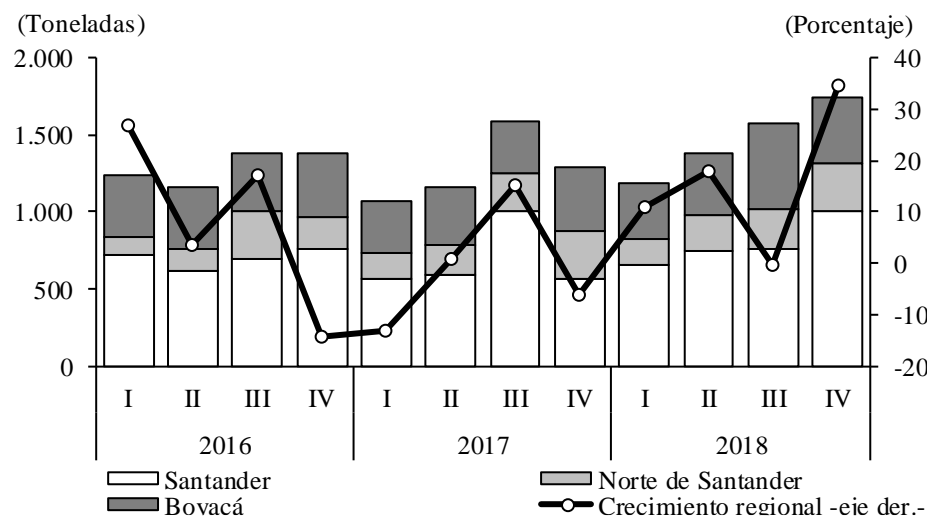
Fuente: DANE. Cálculos Banco de la República.

Entre tanto, en Norte de Santander se tuvo un aumento muy alto, consolidando un año con crecimiento a doble dígito, posiblemente beneficiado por una recuperación de la demanda en la zona de frontera, especialmente hacia fin de año.

Por otra parte, la producción de carne de cerdo en Nororiente creció 34,8% en el cuarto trimestre de 2018 en comparación con igual periodo de 2017, mientras que en el consolidado anual la producción aumentó 15,2%, (Gráfico 5). Este buen desempeño se debió a la contribución de Santander, que siguió siendo el departamento de mayor participación regional y el que tuvo el mayor incremento durante el trimestre (76,3%). Al respecto, es importante destacar que al cierre de 2017 la producción porcina alcanzó un mínimo, y desde entonces ha venido en recuperación por lo que la base comparativa dio lugar a esta variación tan alta. Parte de esta recuperación, muy relacionada con la mayor demanda, podría estar explicada por el efecto sustitución con la carne de res en las preferencias de consumo.

Norte de Santander y Boyacá tuvieron ascensos más moderados durante el cierre del año (2,9% y 2,2% respectivamente), aunque en el primer caso se mantuvo la tendencia positiva observada a lo largo de 2018. Según PorkColombia, a nivel nacional también aumentó la producción, debido a que meses atrás los bajos precios por kilo de cerdo en pie incentivaron a productores a posponer el sacrificio hacia finales de año, cuando los precios fueron comparativamente más altos³.

Gráfico 5
Región Nororiente. Producción porcina



Fuente: Asociación Nacional de Porcicultores (PorkColombia). Cálculos Banco de la República.

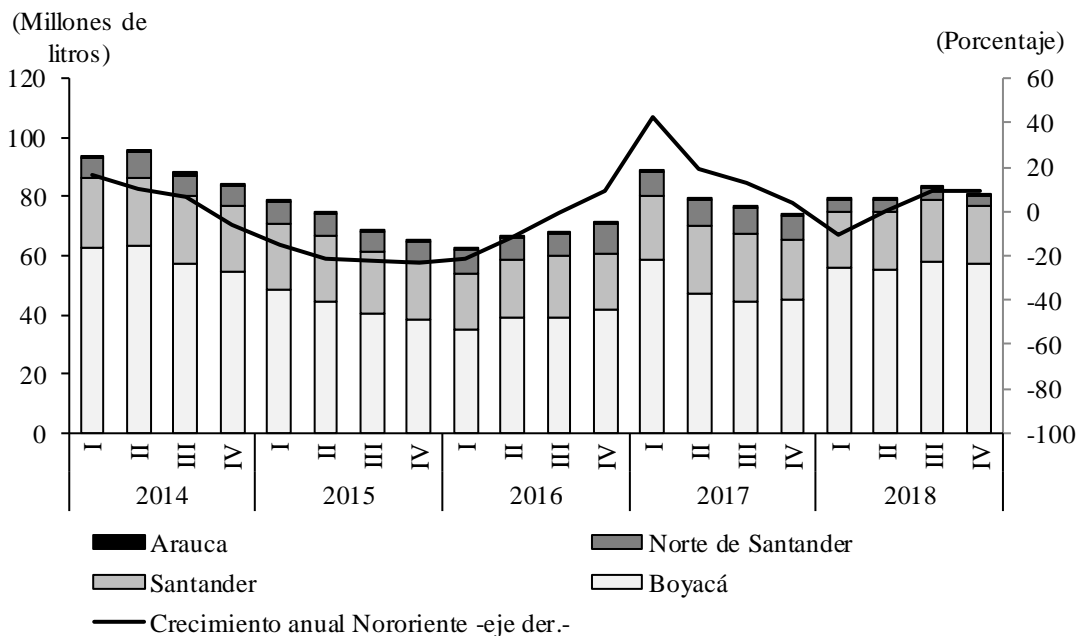
ACOPIO DE LECHE

Durante el cuarto trimestre del año el volumen de leche captada por la industria al sector primario creció 9,2% en su comparativo anual (Gráfico 6), superando los 80,2 millones de litros en Nororiente. Este buen desempeño se atribuyó a Boyacá, departamento que al interior de la región representa más del 70,0% del acopio lechero y que para el periodo octubre – diciembre creció 26,8%. Lo anterior se debió a un incremento en la oferta por las condiciones climáticas favorables en las diferentes zonas productoras y a la mayor demanda por parte de la industria para atender sus procesos productivos.

³ Asociación Porkcolombia. Boletín Económico Diciembre. Publicado en enero de 2019. Consultado el 10 de febrero de 2019 en: https://www.miporkcolombia.co/wp-content/uploads/2018/12/Bol_Diciembre_18.pdf

Por el contrario, en Norte de Santander hubo una muy fuerte reducción en el acopio (-62,4%), similar a lo observado a lo largo del año. Después de alcanzar un máximo de 2,9 millones de litros en agosto de 2017, la reducción ha sido consistente llegando a apenas 0,9 millones en diciembre de 2018. Así mismo, en Santander y Arauca hubo reducción anual en el volumen captado por la industria de -1,4% y -8,5% respectivamente, pero las caídas fueron menos acentuadas en comparación con el trimestre anterior. En algunas zonas se señaló menor producción por tiempo seco y menor disponibilidad de pastos.

Gráfico 6
Región Nororiental. Volumen de Leche captada por la industria al sector primario



Fuente: Unidad de Seguimiento de Precios de la Leche (USP), Minagricultura. Cálculos Banco de la República.

En todo 2018, el volumen de leche acopiado creció 1,4% frente a 2017, ya que el importante aumento en Boyacá (16,3%), fue contrarrestado por disminución en Santander (-10,2%), Norte de Santander (-55,4%) y Arauca (-13,3%).

CRÉDITOS DEL FONDO PARA EL FINANCIAMIENTO DEL SECTOR AGROPECUARIO (FINAGRO)

Durante el último trimestre del año, crecieron los desembolsos de crédito a través de la línea especial de Finagro en la región tanto por departamentos como por modalidades. Lo anterior, sumado al buen desempeño durante el resto del año, llevó a que el volumen de créditos de 2018 creciera 8,0% frente a un año atrás, gracias a que el incremento en Santander y en menor medida Boyacá, contrarrestaron las caídas en Norte de Santander y Arauca (Cuadro 2).

Los créditos agropecuarios (aquellos que coloca el sistema financiero con recursos propios) crecieron 8,0% durante 2018 debido al repunte en los Santanderes, y por el contrario, se contrajeron de forma notable en Boyacá (-69,3%) y un poco menos en Arauca. En Boyacá se evidenció una participación cada vez menor de este tipo de créditos, dando mayor importancia a la modalidad Redescuento, aquella donde los recursos son de Finagro y se entregan a los intermediarios financieros para su desembolso a los productores.

Cuadro 2

Región Nororienté. Créditos otorgados por Finagro

(Nivel en miles de millones de pesos y variación anual del acumulado de 2018)

Líneas de crédito	2016				2017				2018				Var. anual 2018/2017
	I	II	III	IV	I	II	III	IV	I	II	III	IV	
Santander													
Agropecuario	0,3	1,3	0,4	3,2	1,0	0,4	0,4	0,6	2,0	0,5	0,4	0,5	42,8
Redescuento	26,7	87,5	79,7	73,3	64,3	85,9	79,3	57,4	56,5	71,6	65,0	57,9	-12,5
Sustitutos	70,9	69,2	125,0	93,8	114,7	133,2	170,1	171,4	135,7	157,1	219,3	246,2	28,6
Total	97,9	158,1	205,1	170,3	180,0	219,5	249,8	229,4	194,2	229,2	284,7	304,6	15,2
Norte de Santander													
Agropecuario	0,1	1,1	0,2	0,3	0,4	0,1	0,0	0,2	0,2	0,2	0,2	1,2	153,6
Redescuento	14,4	29,1	48,9	38,2	31,6	43,1	43,8	35,3	28,9	35,4	36,6	31,8	-13,8
Sustitutos	10,3	4,9	10,1	24,5	16,7	16,4	17,0	15,4	13,5	16,0	14,2	23,0	1,8
Total	24,8	35,1	59,2	63,0	48,7	59,6	60,8	50,9	42,6	51,6	50,9	56,0	-8,6
Boyacá													
Agropecuario	0,4	0,8	0,7	1,0	1,1	0,3	0,7	0,2	0,3	0,2	0,0	0,2	-69,3
Redescuento	44,8	78,3	86,7	75,2	76,0	84,3	95,4	74,9	78,8	80,4	90,8	90,2	2,9
Sustitutos	5,4	7,4	11,9	13,6	17,6	17,4	28,1	19,2	18,7	21,0	22,4	25,4	6,4
Total	50,6	86,5	99,3	89,8	94,6	102,0	124,1	94,3	97,8	101,7	113,3	115,8	3,2
Arauca													
Agropecuario	0,0	0,1	0,1	0,1	0,1	0,2	0,4	0,3	0,2	0,2	0,1	0,4	-3,0
Redescuento	8,8	10,1	12,7	10,3	9,9	11,3	14,3	13,0	15,4	10,3	9,3	12,8	-1,4
Sustitutos	1,8	2,4	1,7	3,1	5,9	4,9	4,0	2,7	3,2	3,4	5,2	3,8	-10,9
Total	10,5	12,6	14,5	13,5	15,9	16,4	18,7	16,1	18,8	14,0	14,5	17,1	-3,9
Nororienté													
Agropecuario	0,9	3,3	1,4	4,6	2,5	1,0	1,5	1,4	2,7	1,2	0,7	2,3	8,0
Redescuento	94,6	205,0	228,0	197,0	181,9	224,7	232,8	180,6	179,7	197,8	201,7	192,8	-5,9
Sustitutos	88,3	83,9	148,7	134,9	154,9	171,9	219,2	208,7	171,1	197,5	261,1	298,4	23,0
Total	183,8	292,3	378,1	336,5	339,3	397,5	453,5	390,7	353,5	396,4	463,4	493,5	8,0

Fuente: Finagro. Cálculos Banco de la República.

II. MINERÍA

De acuerdo con las cifras preliminares de la Agencia Nacional de Minería (ANM), la producción de carbón en Nororienté durante el cuarto trimestre del año aumentó 6,5% y registró un total de 724 mil toneladas (Gráfico 7). Pese a la variación anual positiva, el nivel de toneladas producidas en la región se redujo frente a los trimestres previos, por lo que apenas se logró una participación de 3,6% en el total de la producción nacional del mineral.

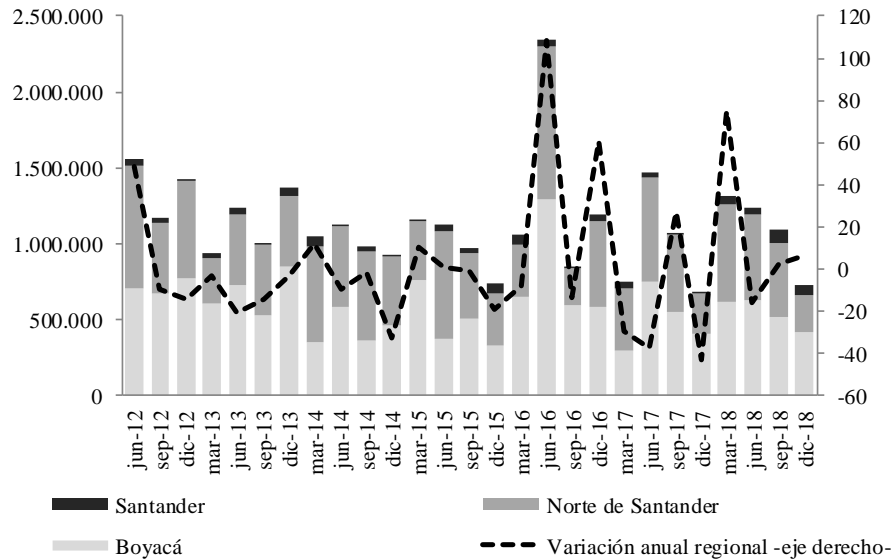
Norte de Santander y Boyacá continuaron sobresaliendo como los principales productores de la región; no obstante, en el departamento fronterizo la extracción de carbón se redujo en 11,2%, especialmente por las disminuciones en sus principales municipios productores: Sardinata y Cúcuta, sin embargo, debe tenerse presente que las cifras presentadas por la ANM son preliminares a la

fecha y conforme se vayan recibiendo más datos las cifras se van actualizando y podrían variar. Entretanto en Santander se presentó un muy significativo crecimiento, superior a mil por ciento, ocasionado por los excelentes resultados en los municipios de Landazuri y Carmen de Chucurí.

Gráfico 7
Región Nororiente. Producción de carbón

(Nivel y variación anual)

(Toneladas)



Nota: Se actualizaron cifras de 2018. Los datos que se presentan son preliminares de acuerdo con la información que la Agencia Nacional de Minería ha recibido a la fecha. Se advierte que la metodología del reporte de las cifras de producción es dinámica, toda vez que el dato de la producción puede cambiar en la medida que se consoliden los datos reportados en los Formularios de Declaración de Producción que afecten trimestres anteriores.

Fuente: Agencia Nacional de Minería. Cálculos del Banco de la República.

En cuanto al total del año, el panorama fue positivo para la región dado el crecimiento de 10,1% frente al registro de producción de un año atrás. Santander tuvo la variación anual más sobresaliente (174,4%) y presentó una participación de 5,9% en el total de Nororiente, el mejor de los últimos ocho años. Norte de Santander por su parte, se mantuvo como el líder en el sector al representar 49,7% de la producción, mientras Boyacá aportó 44,4%; estas participaciones fueron resultado de crecimientos respectivos de 3,3% y 8,7%.

III. INDUSTRIA

Según los resultados de diversas variables relacionadas con el desempeño industrial de la región, durante el cuarto trimestre del año el sector continuó presentando un panorama positivo. Actividades manufactureras de gran relevancia en Nororiente, como la refinación de petróleo y la elaboración de aceite a base de palma prolongaron los incrementos de trimestres anteriores, así como las exportaciones de productos industriales y la demanda de energía no regulada mantuvieron los buenos desempeños de periodos previos.

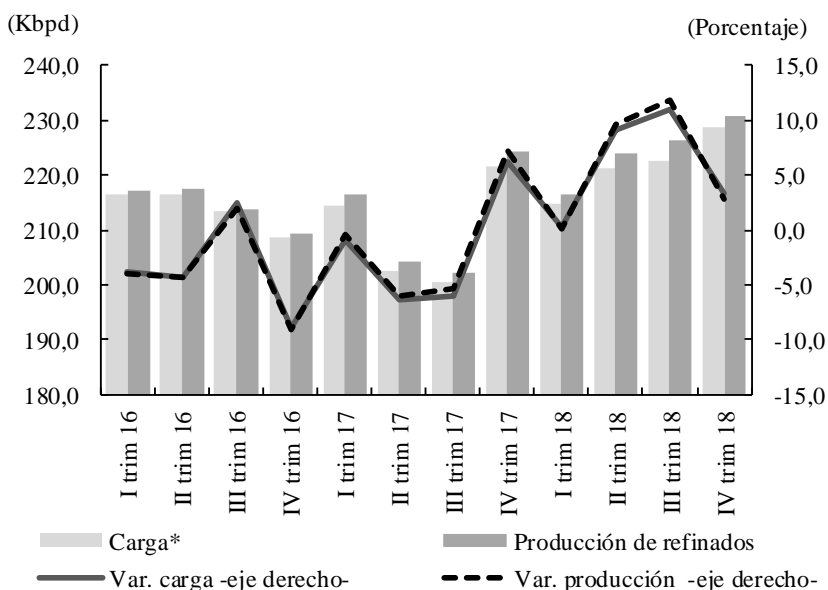
REFINACIÓN DE PETRÓLEO

De acuerdo con los datos emitidos por Ecopetrol en sus informes financieros trimestrales, durante el cuarto trimestre de 2018 la refinería de Barrancabermeja tuvo una carga de 228,9 mil barriles por día calendario (kbpd), que representaron un crecimiento de 3,3% frente a los últimos tres meses de 2017. Por su parte, la producción de refinados alcanzó un volumen de 230,7 kbpd, es decir, 2,9% más que un año atrás (Gráfico 8).

Gráfico 8

Región Nororiente. Producción refinería de Barrancabermeja

(Miles de barriles por día calendario)



* Corresponde a los volúmenes efectivamente cargados, no a los recibidos

Fuente: Ecopetrol - Informes Financieros Trimestrales. Cálculos Banco de la República.

El buen desempeño de la refinería de Barrancabermeja obedeció a la estabilidad operacional presentada, así como a las nuevas formas de utilizar crudos livianos e intermedios, que permitieron una mejor productividad⁴. Lo anterior, pese a que hubo una ligera reducción en el factor de utilización de sus plantas debido a la “*salida de operación de una unidad de craqueo catalítico*”⁵. Con este panorama, la industria petrolera santandereana prolongó la recuperación iniciada a principio del año, logrando el mejor resultado desde 2015 y beneficiando además el sector externo regional dada la relevancia de la actividad (ver capítulo de Comercio exterior).

En cuanto al consolidado anual, durante 2018 la carga de la refinería de Barrancabermeja aumentó 5,7%, tras dos años de continuos descensos, consolidando aproximadamente 221,9 kbpd. Por su parte, el crecimiento en la producción de refinados fue de 5,9%, logrando alrededor de 224,4 kbpd, el valor más alto desde 2015. Al igual que el desempeño del trimestre, el panorama positivo del año

⁴ Ecopetrol. Resultados 2018 - Continuamos por la senda del crecimiento rentable. Consultado el 28 de febrero de 2019 en: <https://www.ecopetrol.com.co/documentos/inversionistas/Reporte%20Resultados%204T18.pdf>

⁵ Ecopetrol. Resultados 2018 - Continuamos por la senda del crecimiento rentable. Consultado el 28 de febrero de 2019 en: <https://www.ecopetrol.com.co/documentos/inversionistas/Reporte%20Resultados%204T18.pdf>

fue resultado de una mayor estabilidad operacional, así como del mejor aprovechamiento de los crudos cargados⁶.

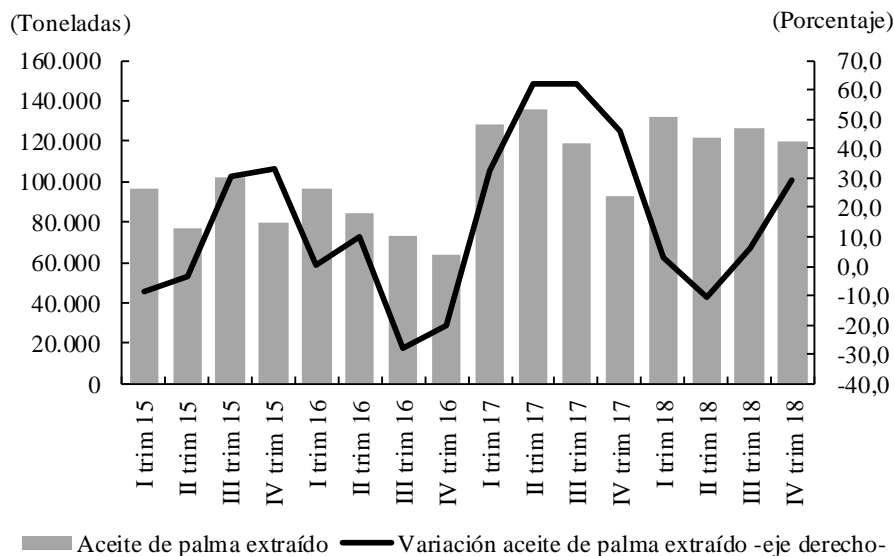
PRODUCCIÓN DE ACEITE DE PALMA

De acuerdo con información de Fedepalma, en el cuarto trimestre del año, la región Centro⁷ produjo un total de 120 mil toneladas de aceite de palma, equivalentes a un crecimiento anual de 29,3% (Gráfico 9) y una participación nacional de 29,2%, que a pesar de ser la más baja del año, superó en 3,1 puntos porcentuales (pp) el aporte de un año atrás. Según empresarios del sector, la mayor producción de aceite fue resultado de un incremento en el volumen disponible de materia prima (fruto de palma), así como de un buen comportamiento de los rendimientos; adicionalmente en algunas zonas favoreció la estrategia de sembrar variedades diferentes en los nuevos cultivos, los cuales están generando materia prima en diferentes periodos del año.

Gráfico 9

Región Nororiente¹. Aceite de palma extraído

(Niveles en toneladas y variación anual)



¹ Estas cifras corresponden a la región Centro, que para Fedepalma, está integrada por los departamentos de Santander, Norte de Santander, sur de Bolívar, sur de Cesar y los municipios de Sonsón, Yondó (Antioquia), La Dorada, Norcasia (Caldas), Puerto Salgar (Cundinamarca) y Flandes (Tolima). Poco más de la mitad de las plantas de beneficio de esta región, se encuentran en los Santanderes, y Santander representa aproximadamente la mitad de esta regional.

Fuente: SISPA - Fedepalma. Cálculos Banco de la República.

⁶ Ecopetrol. Resultados 2018 - Continuamos por la senda del crecimiento rentable. Consultado el 28 de febrero de 2019 en: <https://www.ecopetrol.com.co/documentos/inversionistas/Reporte%20Resultados%204T18.pdf>

⁷ Según la estructura que maneja Fedepalma, la región Central cubre los departamentos de Santander, Norte de Santander, sur de Bolívar, sur del Cesar y algunos municipios sobre el Magdalena en los departamentos de Tolima, Cundinamarca, Caldas y Antioquia.

En cuanto al consolidado del año, el volumen de aceite producido en la región ascendió a 500 mil toneladas, con lo que se registró un crecimiento de 5,0%, notablemente inferior al avance presentado en 2017 (50,0%), cuando las condiciones climáticas favorecieron significativamente el resultado de la actividad. Con este desempeño, la región Centro aportó 30,7% del aceite de palma en Colombia, el porcentaje más alto de los últimos cinco años.

EXPORTACIONES DE PRODUCTOS INDUSTRIALES⁸

En el cuarto trimestre del año, las exportaciones manufactureras de la región reflejaron un incremento de 21,2% en su valor y 11,5% en volumen, logrando un total de US\$335 millones FOB (Gráfico 10), que, si bien no fue el más alto de 2018, estuvo por encima del promedio de los últimos cuatro años (US\$272 millones FOB). Este resultado estuvo en línea con el crecimiento de la producción de la industria petrolera, dado que el rubro de coquización, fabricación de productos de la refinación del petróleo y combustible nuclear fue el más importante en el periodo, liderado por productos como carburorreactores tipo gasolina y en menor medida, coques y semicoques de hulla (ver capítulo de Comercio exterior).

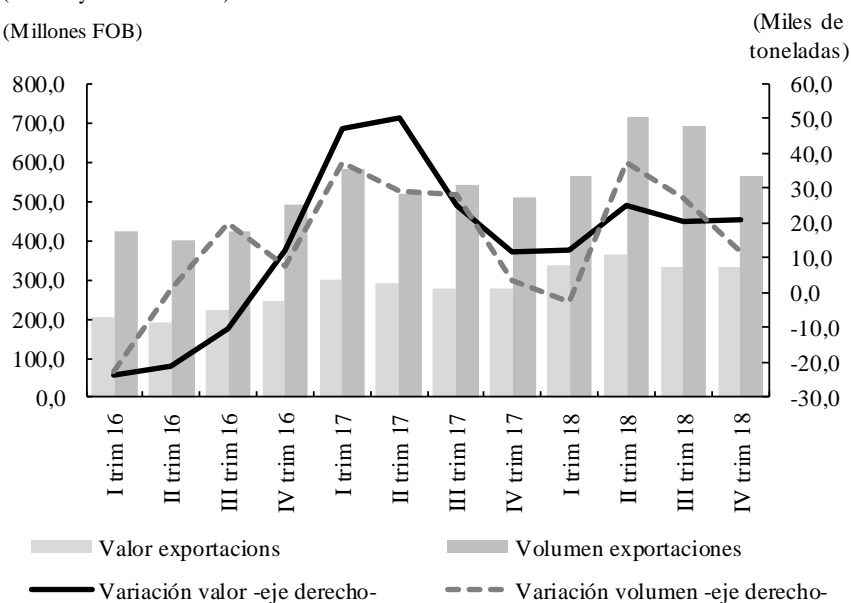
De igual manera, sobresalieron las ventas externas relacionadas con el rubro de otras manufacturas, donde las esmeraldas trabajadas tuvieron una notable contribución; así como el rubro de productos alimenticios y bebidas, el cual es de gran relevancia en la industria regional y en el que las exportaciones de café y panela fueron las de mayor valor y volumen.

Gráfico 10

Región Nororiente. Exportaciones de productos industriales¹

(Niveles y variación anual)

(Millones FOB)



¹ Incluye de los rubros 15 a 36 de acuerdo con la Clasificación Industrial Internacional Uniforme R.3 a 2 dígitos

Fuente: DANE-DIAN. Cálculos Banco de la República.

⁸ Hace referencia a las exportaciones de productos que se incluyen de los rubros 15 a 36 según la Clasificación internacional uniforme R.3 a 2 dígitos.

Respecto al consolidado del año, las exportaciones de productos industriales en la región reflejaron un incremento de 19,8% en su valor y 17,9% en volumen. Aunque las variaciones fueron menores a las de 2017 (32,1% y 23,7%, respectivamente), el nivel exportado en dólares FOB y toneladas fue el mayor en los últimos cuatro años. Este crecimiento se mantuvo relacionado con el buen año registrado en la industria petrolera de Nororienté, por lo que los carburorreactores tipo gasolina mantuvieron su liderazgo regional.

Finalmente, es importante mencionar que las importaciones de materias primas y productos intermedios para la industria, al igual que las de bienes de capital, registraron en el cuarto trimestre del año un crecimiento de 13,8% en su valor y 1,1% en volumen. Productos como maíz amarillo, trigo y habas de soya fueron los de mayor relevancia, destacando la importancia de la industria alimenticia regional, de igual manera sobresalieron las importaciones de alambre de cobre, polietilenos y productos intermedios de hierro o de acero sin alear. En cuanto a los bienes de capital, los hornos industriales no eléctricos fueron los más comprados en el exterior, probablemente destinados a industrias metalmeccánicas; asimismo, se destacaron las máquinas automáticas para tratamiento o procesamiento de datos y compresores.

IV. ELECTRICIDAD, GAS Y AGUA

ENERGÍA ELÉCTRICA

La demanda comercial de energía en la región creció 10,2% en el acumulado de 2018 frente al año anterior, atribuido a un repunte en la demanda no regulada⁹ que contrarrestó la caída en la regulada. (Cuadro 3). Tal comportamiento podría ser resultado de la recuperación de la actividad económica de Nororienté frente a 2017.

Los departamentos de mayor contribución para el aumento fueron Santander y Arauca. En el caso santandereano, no solo es el segundo en mayor demanda, sino que tuvo un incremento de doble dígito, a su vez explicado por el crecimiento de 18,0% en la demanda no regulada. Arauca tiene una importante participación sobre todo en la demanda no regulada, y debido a su incremento de 36,3%, impulsó el buen desempeño regional. Esta mayor demanda de energía estaría asociada a la actividad petrolera del departamento, que estuvo al alza durante el año, así como a la recuperación de la industria regional.

De otro lado, Boyacá presentó el crecimiento más moderado en la región, pero debido a que es el departamento de mayor demanda, especialmente de energía no regulada, tuvo una contribución significativa. El incremento pudo atribuirse a un mejor comportamiento de la producción industrial del departamento, especialmente intensiva en el uso de energía eléctrica en muchas de las grandes fábricas. Finalmente, Norte de Santander tuvo el segundo mayor crecimiento, debido a que repuntó tanto en la demanda regulada como en la no regulada.

⁹ La demanda de energía no regulada está constituida por los clientes de la industria, el comercio y el alumbrado público que gracias a superar un nivel límite de consumo, goza de condiciones especiales en su suministro.

Cuadro 3

Región Nororiental. Demanda comercial de energía

(Niveles en GWh y variación anual)

Departamento	2016				2017				2018				Variación anual - Acumulado 2018
	I	II	III	IV	I	II	III	IV	I	II	III	IV	
Demanda Comercial - Regulado													
Santander	38,7	35,1	36,3	55,1	35,2	35,0	35,9	31,7	28,7	26,8	27,3	30,2	-18,0
Norte de Santander	8,7	8,7	9,0	8,6	8,0	8,9	9,8	10,1	9,4	10,7	12,0	12,7	22,1
Boyacá	80,2	50,3	8,7	8,6	8,5	8,7	8,9	9,1	9,0	9,1	9,3	9,5	5,1
Arauca	0,0	0,0	0,0	0,0	0,2	0,2	0,2	0,2	0,2	0,2	0,3	0,3	17,7
Total Nororiental	127,5	94,1	53,9	72,3	51,8	52,8	54,8	51,0	47,4	46,8	48,9	52,7	-7,0
Demanda Comercial - No Regulado													
Santander	218,3	201,8	212,7	209,4	206,3	200,7	213,2	228,7	235,2	245,6	258,4	262,8	18,0
Norte de Santander	66,0	62,3	60,7	59,1	56,9	56,6	60,1	59,9	68,7	64,0	65,2	66,5	13,2
Boyacá	473,6	447,4	474,7	476,8	478,5	471,9	473,9	476,3	452,5	487,3	507,7	537,6	4,4
Arauca	104,3	105,8	58,5	93,2	67,4	80,0	56,0	77,6	87,9	94,3	98,3	102,3	36,3
Total Nororiental	862,2	817,3	806,5	838,5	809,0	809,3	803,2	842,5	844,3	891,2	929,6	969,2	11,3
Total Demanda Comercial													
Santander	257,0	236,9	249,0	264,4	241,4	235,7	249,1	260,4	263,9	272,4	285,7	293,0	13,0
Norte de Santander	74,7	70,9	69,7	67,7	64,8	65,6	69,9	70,0	78,1	74,7	77,2	79,2	14,4
Boyacá	553,7	497,7	483,3	485,4	487,0	480,6	482,8	485,3	461,6	496,4	517,0	547,1	4,5
Arauca	104,3	105,8	58,5	93,3	67,5	80,2	56,2	77,8	88,1	94,6	98,6	102,6	36,3
Total Nororiental	989,7	911,4	860,4	910,8	860,7	862,1	858,0	893,5	891,7	938,0	978,5	1.021,9	10,2

Fuente: XM - SIEL (Sistema de Información Eléctrico Colombiano). Cálculos Banco de la República.

V. CONSTRUCCIÓN

Para el último trimestre de 2018, la actividad constructora en Nororiental continuó presentando un débil comportamiento, incluso profundizó caídas en indicadores importantes, según sus principales variables coincidentes y adelantadas con el sector. Es así como se mantuvo un importante decrecimiento en el área en proceso de construcción para las áreas metropolitanas de Bucaramanga y Cúcuta, lo cual se puede relacionar con el marcado descenso en la demanda de cemento gris en Santander y Norte de Santander. Asimismo, la venta de vivienda mostró una reducción en cada uno de los departamentos de la región, principalmente en el segmento de vivienda de interés social¹⁰ (VIS). A diferencia de los indicadores anteriores, el área aprobada para construir revirtió los descensos de periodos anteriores, explicado principalmente por un mayor metraje licenciado en Santander y Norte de Santander en destinos residenciales.

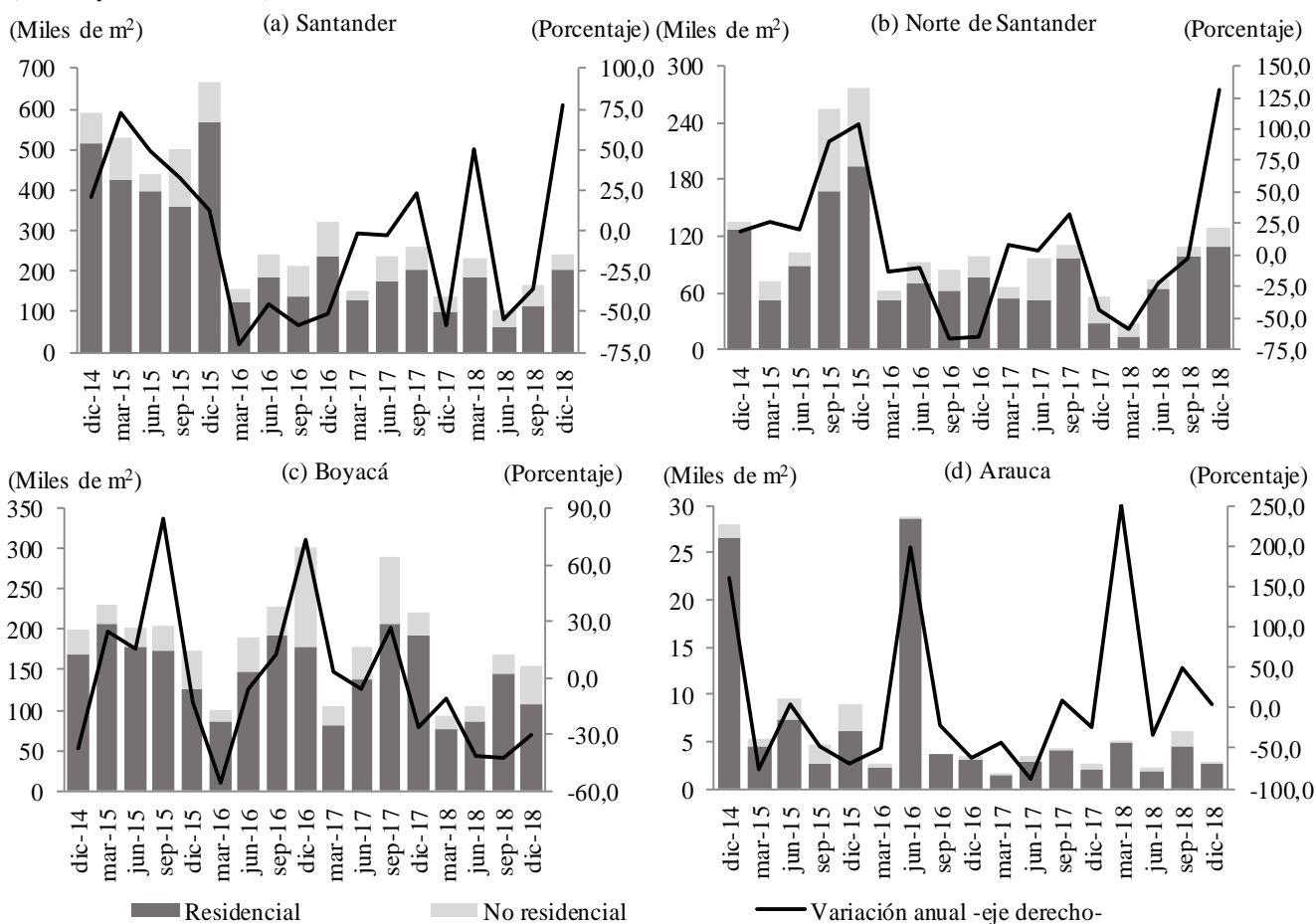
¹⁰ Vivienda de interés social (VIS): definida como la vivienda cuyo valor no excede 135 salarios mínimos mensuales legales vigentes SMLMV.

ÁREA APROBADA

En el cuarto trimestre de 2018 el área licenciada para construir¹¹ en Nororiente fue de 527,0 mil metros cuadrados (m²) y registró un aumento anual de 27,1% frente a igual periodo de 2017, revirtiendo dos trimestres sucesivos de fuertes descensos. Este desempeño se explicó por el importante aumento para destinos residencial, industrial, comercial, oficina y bodega, los cuales registraron crecimientos superiores al 20,0%. El comportamiento del metraje aprobado para fines residenciales estuvo jalonado por el desempeño de la vivienda No VIS, debido a que aportó más del 70,0% del total del área licenciada en la región. Por departamentos el resultado fue marcado por los significativos aumentos en Santander y Norte de Santander (Gráfico 11).

Gráfico 11
Región Nororiente. Área aprobada para construcción

(Niveles y variación anual)



Fuente: DANE. Cálculos Banco de la República.

Es así como el área aprobada en Santander impulsó el resultado regional al presentar una variación de 77,9%, explicado por las mayores aprobaciones en el área destinada a la construcción de

¹¹ Información según las Estadísticas de licencias de construcción (ELIC) con cobertura de 88 municipios en los cuales están los siguientes para la región: Tunja, Chiquinquirá, Duitama y Sogamoso en Boyacá; Cúcuta, El Zulia, Los Patios, Ocaña y Villa del Rosario en Norte de Santander; Bucaramanga, Barrancabermeja, Floridablanca, Girón, Piedecuesta, San Gil y Socorro en Santander, y Arauca en Arauca.

viviendas, especialmente en el rubro No VIS, a su vez se presentó incremento en el área licenciada para las construcciones industriales, comerciales y de almacenamiento o bodega. Aunque se dio una fuerte caída en el área destinada a la construcción de inmuebles educativos. Con estos resultados Santander revirtió dos trimestres sucesivos con caídas, aunque completó un 2018 con resultados negativos, ya que en el total del año el área licenciada cayó 5,2% frente a 2017. En tanto, Norte de Santander registró un ascenso anual de 131,8% para el periodo de análisis, el más alto desde el tercer trimestre de 2011, y consolidó la tendencia positiva del último año (Gráfico 11b). El resultado estuvo impulsado por el crecimiento en el metraje para la construcción de viviendas (tanto VIS como No VIS), ya que los destinos no residenciales exhibieron caídas, especialmente en los usos religiosos, educativos y hospitalarios.

Por su parte, Boyacá mantuvo la tendencia negativa de los últimos siete trimestres al evidenciar una caída de 30,4% (Gráfico 11c) que representó 67,4 mil m² menos de área licenciada frente a lo registrado en el cuarto trimestre de 2017. El área destinada a vivienda que aportó 70,4% del total aprobado en el departamento tuvo una disminución de 43,5% y explicó en gran medida la contracción registrada. Mientras que los destinos no residenciales presentaron aumento, particularmente para la futura construcción de áreas industriales, hospitalarias y de oficina.

Entretanto, en Arauca solo se evidenciaron licencias de construcción para áreas residenciales (especialmente No VIS) y comerciales, las cuales totalizaron 2.719 m², hecho que significó un aumento de 4,8% frente al total reportado en el cuarto trimestre de 2017.

A su vez, el comportamiento del área licenciada en 2018 frente a lo acontecido en 2017 mostró una disminución para el total regional de 15,6%, producto de igual desempeño en los destinos residenciales y no residenciales. Por departamentos, Boyacá registró un notable descenso influido principalmente por la menor área aprobada para proyectos habitacionales No VIS, asimismo Santander evidenció una leve variación negativa, y al igual que en Boyacá se destacó la continua reducción en el área aprobada para viviendas No VIS. Por su parte, en Norte de Santander aumentó el área licenciada, de manera especial para el uso residencial, ya que en los no residenciales se presentó una considerable caída, particularmente en industria y educación.

CENSO DE EDIFICACIONES

Durante el cuarto trimestre de 2018 el área en proceso de construcción en las ciudades de Bucaramanga y Cúcuta presentó variaciones anuales de -35,4% y -17,2%, respectivamente. Bucaramanga mantuvo la tendencia negativa presentada desde inicios de 2014 y completó tres años con variaciones negativas (Gráfico 12). Este comportamiento se explicó por la culminación del 12,0% del área censada, así como por el aumento del área paralizada, especialmente en la construcción de apartamentos, casas y hoteles.

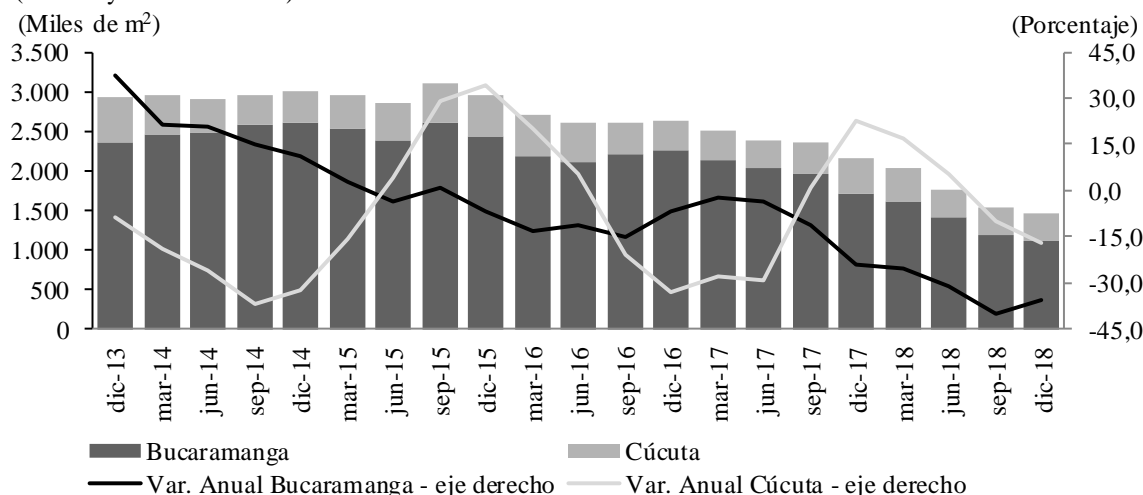
Cúcuta mantuvo la tendencia negativa de los últimos cinco trimestres, dada la reducción en las construcciones residenciales (apartamentos y casas), administración pública y oficinas. De igual manera, se registró descenso anual de 28,5% en el área para obra nueva, explicado por los menores inicios de obras con fines comerciales y educacionales; sin embargo, en destinos residenciales ingresaron en obra 45.166 m², mayor en 22,0% frente al último trimestre de 2018.

Gráfico 12

Región Nororiente. Área en proceso de construcción.

(Niveles y variación anual)

(Miles de m²)



Fuente: DANE. Cálculos Banco de la República.

DESPACHOS DE CEMENTO

Los despachos de cemento gris en los departamentos de la región Nororiente sumaron 340 mil toneladas, lo que representó una variación de 0,7% en el cuarto trimestre de 2018 frente a igual periodo de 2017 y con este resultado se completaron cuatro trimestres con variaciones positivas en los últimos tres años, en los cuales han sobresalido los descensos en el resultado regional (Cuadro 4). Este comportamiento fue consecuencia de los menores despachos de cemento hacia los departamentos de Santander y Norte de Santander, territorios que concentran el 69,2% de los despachos; mientras que en Boyacá y Arauca se presentaron incrementos.

Cuadro 4

Región Nororiente. Despachos de cemento gris

(Niveles en miles de toneladas y variación anual)

Departamentos	2016				Año 2016	2017				Año 2017	2018				Año 2018
	I	II	III	IV		I	II	III	IV		I	II	III	IV	
	Total														
Arauca	25,7	19,2	15,3	21,8	82,1	19,1	16,7	14,9	16,1	66,8	15,5	16,5	13,6	16,7	62,3
Boyacá	90,7	85,1	78,7	83,2	337,7	74,7	74,7	82,8	83,9	316,0	79,4	81,3	82,9	87,9	331,4
Norte de Santander	75,3	89,9	87,6	88,9	341,7	67,0	71,2	85,9	94,2	318,3	84,4	80,4	85,8	93,5	344,0
Santander	160,0	162,2	154,4	152,1	628,7	146,7	140,5	152,0	143,1	582,3	125,3	134,8	136,5	141,7	538,3
Total región	351,7	356,4	336,0	346,0	1.390,1	307,5	303,1	335,5	337,3	1.283,3	304,6	313,0	318,7	339,8	1.276,0
	Variación														
Arauca	34,1	-10,5	-28,6	-17,4	-7,3	-25,5	-13,4	-2,7	-26,3	-18,6	-19,0	-0,9	-8,8	3,8	-6,7
Boyacá	14,1	-3,2	-19,3	-19,8	-8,4	-17,7	-12,2	5,1	0,9	-6,4	6,3	8,8	0,1	4,7	4,9
Norte de Santander	10,7	14,3	5,0	-21,7	-0,5	-11,0	-20,8	-1,9	6,0	-6,9	26,0	12,8	-0,1	-0,7	8,1
Santander	-9,6	-8,0	-18,7	-20,9	-14,5	-8,3	-13,3	-1,6	-5,9	-7,4	-14,6	-4,1	-10,2	-1,0	-7,5
Total región	2,3	-2,2	-14,3	-20,6	-9,5	-12,6	-15,0	-0,2	-2,5	-7,7	-0,9	3,3	-5,0	0,7	-0,6

Fuente: DANE. Cálculos Banco de la República.

En Santander el ingreso de cemento gris continuó registrando caída, situación que se presenta desde el primer trimestre de 2015. El resultado en el trimestre de análisis fue debido a una disminución en los despachos de cemento empacado en sacos, en especial con destino a establecimientos comercializadores, a constructores y contratistas. Para Norte de Santander los despachos de cemento para concreteras y constructores continuaron las caídas por segundo trimestre sucesivo, aunque se presentó crecimiento en el segmento otros¹². Por último, Boyacá que entre octubre y diciembre evidenció un incremento de 4,7% por mayores despachos a concreteras y al agrupado otros, completó un 2018 con aumento en cada uno de los trimestres y una variación de 4,9% frente al acumulado de todo el 2017.

Respecto al resultado anual, el 2018 cerró para la región con un balance negativo frente al 2017, ya que Santander, departamento con la mayor demanda de cemento gris en la región, registró una fuerte caída, hecho que no pudo ser compensado por los incrementos en Boyacá y Norte de Santander.

VENTA DE VIVIENDA

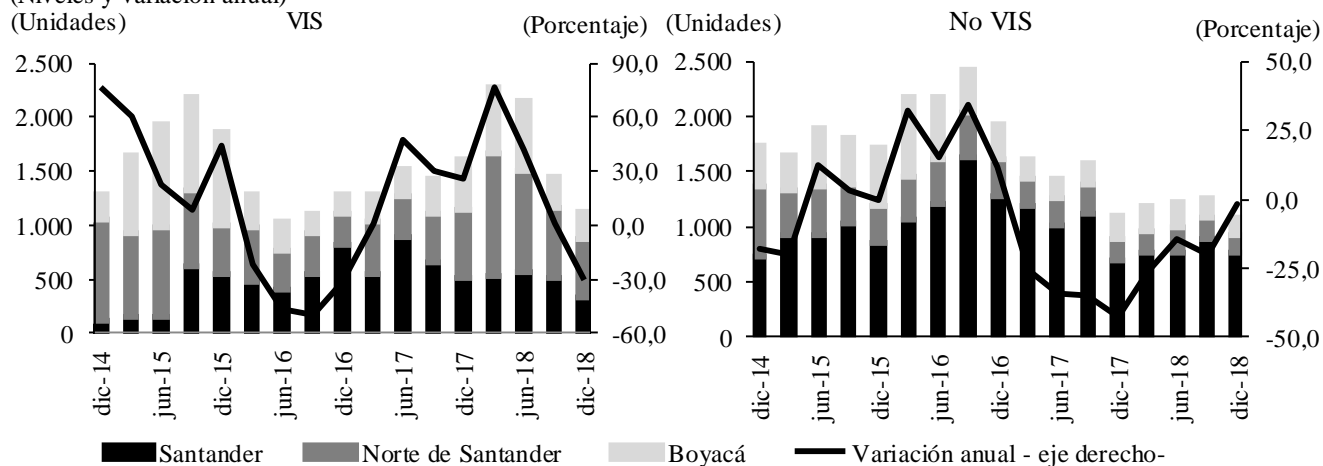
Respecto a la venta de vivienda nueva, en Nororientes se registró una caída de 18,8% en el último trimestre de 2018, lo que profundizó el descenso del periodo previo y mantuvo las caídas presentadas desde 2016, exceptuando el buen desempeño del primer semestre de 2018. Por segmentos, las ventas de viviendas VIS reportaron un fuerte descenso después de seis trimestres consecutivos en terreno positivo, acentuando la tendencia negativa que va en lo corrido del año (Gráfico 13). Entretanto, las ventas de No VIS continuaron registrando disminuciones, comportamiento que es habitual desde inicios de 2017, aunque cada vez a una menor tasa.

Gráfico 13

Región Nororientes. Ventas de vivienda nueva

(Niveles y variación anual)

(Unidades)



Nota: Se actualizaron cifras

Fuente: Coordena urbana. Cálculos Banco de la República.

El desempeño regional es reflejo de lo sucedido en cada uno de los departamentos, ya que para el cuarto trimestre se registraron reducciones anuales en Boyacá, Norte de Santander y Santander. En Boyacá se presentó el retroceso más alto de los últimos seis trimestres, con una notable caída en la

¹² Otros: incluye los despachos a los canales de distribución gobierno, fibrocemento, prefabricados y otros.

comercialización de vivienda social, segmento de vivienda que también afectó el comportamiento en Norte de Santander, donde además se completaron ocho trimestres sucesivos con reducciones en la venta de No VIS. Asimismo, Santander registró descenso en las ventas VIS, pero revirtió los descensos presentados desde inicios de 2017 en las No VIS.

En cuanto al acumulado del año 2018, se vendieron en Santander 5.115 viviendas mostrando una reducción anual de 22,8%. Por su parte, Boyacá y Norte de Santander fueron los únicos departamentos en el país, que según las cifras de Camacol, registraron incremento anual en el número total de viviendas comercializadas, principalmente en el segmento VIS.

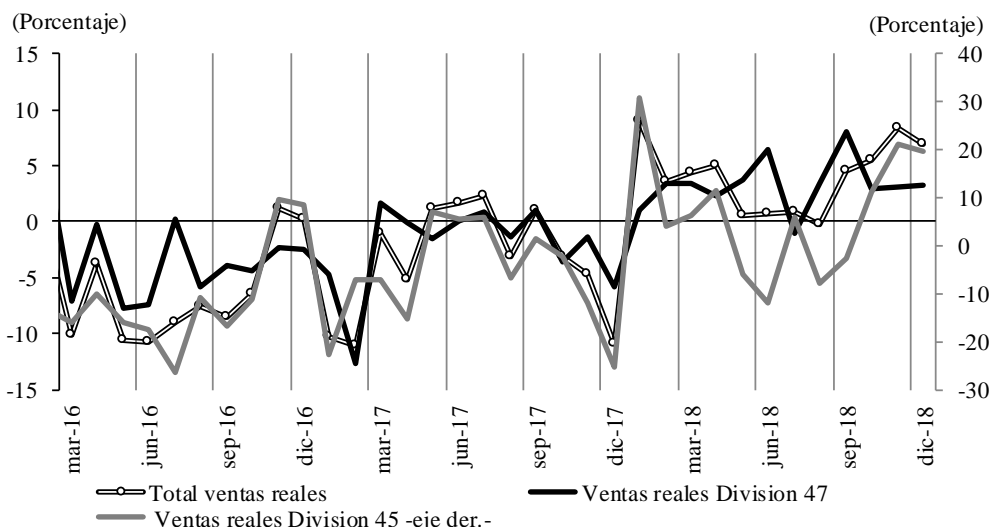
VI. COMERCIO Y TURISMO

El comercio interno de Nororiente registró crecimiento en términos anuales durante el cuarto trimestre del año y consolidó un 2018 de recuperación frente a 2017. Lo anterior, se dio en consonancia con el mayor ritmo de crecimiento de las ventas, según lo reportado por empresarios en la Encuesta mensual de expectativas económicas (EMEE) del Banco de la República. Así mismo y sobre todo en los santanderes, las matrículas de vehículos nuevos y la ocupación hotelera tuvieron un mejor desempeño frente a un año atrás. No obstante, el indicador de confianza del consumidor (ICC) de Fedesarrollo volvió a ubicarse en terreno negativo en Bucaramanga.

COMERCIO INTERNO

En diciembre, las ventas reales totales del comercio minorista en Bucaramanga crecieron 6,9% frente a igual mes de 2017, según la Encuesta mensual de comercio al por menor (EMCM) publicada por el DANE (Gráfico 14). Para el consolidado de 2018, el crecimiento fue de 4,1%, recuperándose de la caída mostrada en 2017 (-3,5%).

Gráfico 14
Bucaramanga. Ventas reales del comercio minorista



Nota: Total de ventas reales corresponde al total de comercio. La división 45 es el comercio de vehículos automotores y motocicletas, sus partes, piezas y accesorios, y además incluye combustibles para vehículos. La división 47 es el comercio minorista excepto combustibles.

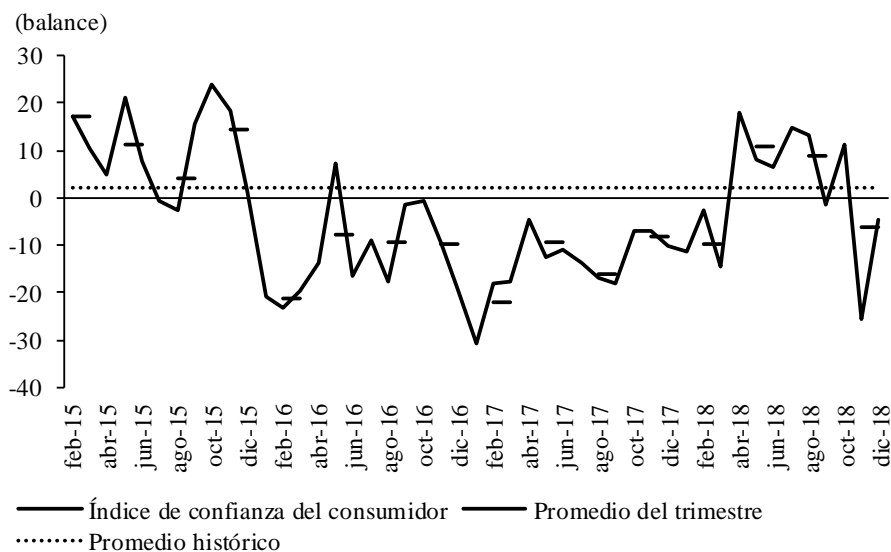
Fuente: EMCM, DANE. Cálculos Banco de la República.

Por componentes, se tuvo un mayor repunte en la División 45 (ventas de vehículos automotores y motocicletas, partes, piezas, y comercio de combustibles para vehículos) al crecer 19,6% en diciembre y 17,4% en el promedio trimestral, lo cual está en línea con el repunte en las matrículas de vehículos, especialmente en los santanderes, y que según muchos concesionarios, estuvo altamente favorecido por las promociones y beneficios otorgados a partir de la realización del Salón Internacional del Automóvil en Bogotá en el mes de noviembre, condiciones que se extendieron durante el resto del año en las diferentes ciudades.

De otra parte, las ventas reales del comercio minorista sin vehículos ni combustibles (División 47, Gráfico 14) crecieron 3,2% en diciembre y 3,1% en el promedio del cuarto trimestre. Estas tasas fueron inferiores a las reportadas los dos trimestres precedentes, no obstante, bastaron para marcar una recuperación frente a 2017.

A pesar del crecimiento anual en las ventas, en el último trimestre del año se observó un balance negativo en el Indicador de confianza del consumidor publicado por Fedesarrollo (Gráfico 15), esto para el área metropolitana de Bucaramanga. Este resultado fue menos alentador que el exhibido en el segundo y tercer trimestre de 2018: la confianza volvió al terreno negativo (-6,3 trimestral) por debajo del promedio histórico (2,2), pero en todo caso superior a lo reportado durante 2016, 2017 e inicios de 2018.

Gráfico 15
Bucaramanga. Confianza del Consumidor en Bucaramanga



Fuente: Encuesta de Opinión del Consumidor - Fedesarrollo.

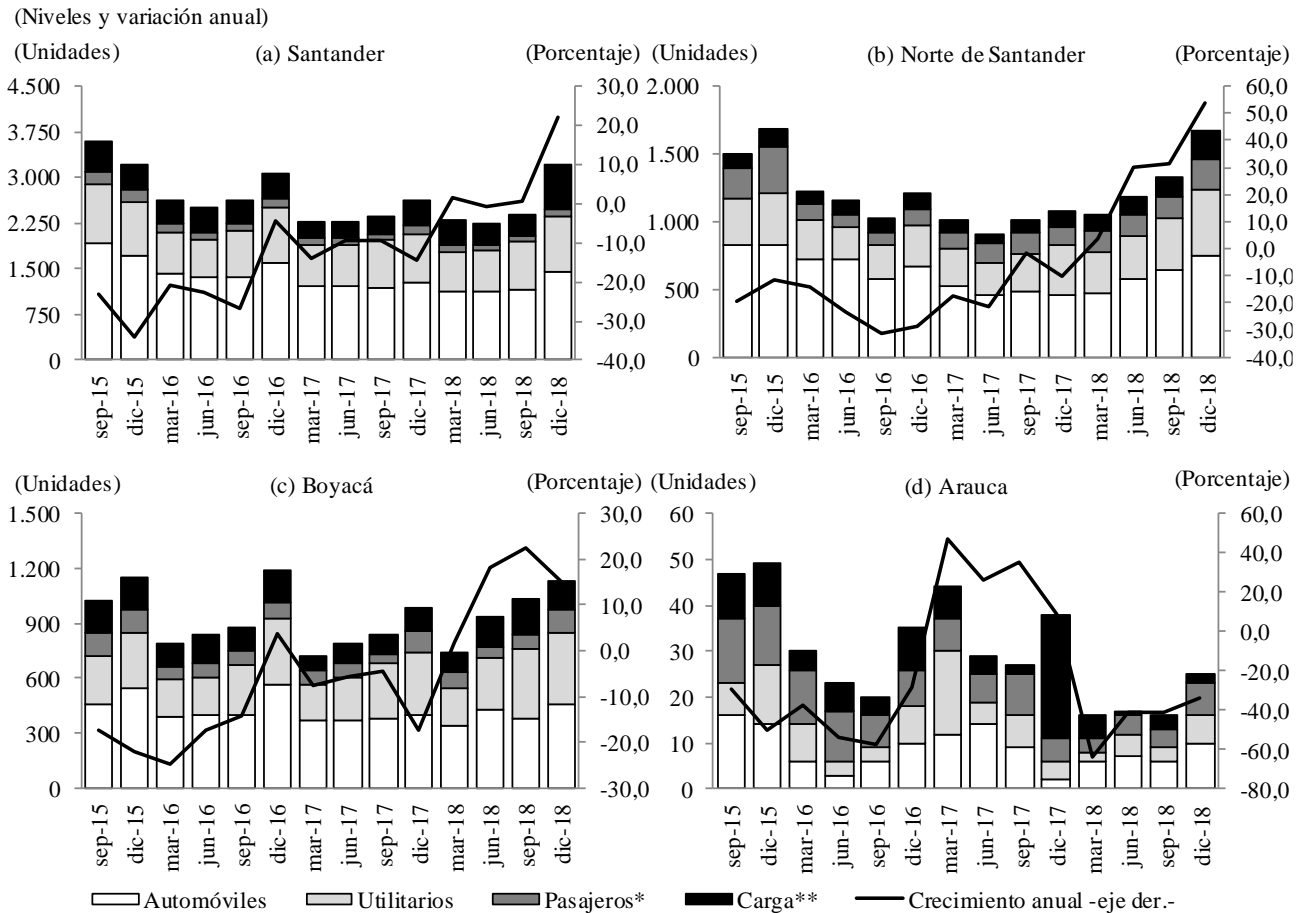
MATRÍCULAS DE VEHÍCULOS Y MOTOCICLETAS

Las matrículas de vehículos en el RUNT aumentaron 27,4% en la región durante el cuarto trimestre del año en comparación con igual periodo de 2017, siendo el incremento más alto desde finales de 2014. En el acumulado de 2018 el aumento fue de 13,2%, superando el número de matrículas de los dos años previos. Así mismo, las cifras de enero de 2019 indican que se mantuvo el buen desempeño, al matricularse un 17,2% más vehículos en comparación con el primer mes de 2018.

El buen desempeño del trimestre se presentó principalmente en Santander (22,0%) y Norte de Santander (54,0%), en especial este último departamento que mostró una tendencia positiva a lo largo del año y repuntó hasta alcanzar 1.669 unidades matriculadas en los tres últimos meses de 2018 la mayor cantidad desde octubre – diciembre de 2015.

En el caso nortesantandereano todos los segmentos crecieron por encima de 25,0%, y la mayor contribución provino de automóviles (28,7%) y vehículos de pasajeros (11,7%) (Gráfico 16b). Según algunos concesionarios, hay un mayor número de matrículas que de ventas, posiblemente atribuidas a los incentivos tributarios¹³, que han hecho que los compradores de otras ciudades matriculen en Cúcuta. Entre tanto, en Santander los de carga fueron los vehículos de mayor contribución (11,6%) por haber exhibido un aumento de 72,4%, contrario a los de pasajeros que fueron los únicos en disminuir (-19,7%) (Gráfico 16a).

Gráfico 16
Región Nororiente. Matrículas de vehículos nuevos
(Niveles y variación anual)



* Incluye: Taxis, vans, buses, microbuses y busetas.

** Incluye: Pick Ups, camiones, camionetas, tractocamiones y volquetas.

Fuente: Fenalco - Comité Automotor Colombiano - ANDI. Cálculos Banco de la República.

Entretanto, Boyacá también aumentó en términos anuales el número de vehículos matriculados (14,9%), pero este incremento fue menor al del trimestre anterior (Gráfico 16c). La desaceleración

¹³ Descuento del 70% en la matrícula inicial del vehículo, y un 50% durante los dos siguientes años en el impuesto de rodamiento.

no evitó que se alcanzara el número de matrículas más alto desde finales de 2016. En este departamento, automóviles y utilitarios fueron los que más contribuyeron al crecimiento (5,9% y 5,2%, respectivamente). Finalmente, Arauca fue el único departamento de la región en disminuir el número de matrículas (-34,2%), debido a la fuerte caída en el segmento de carga (-92,6%), ya que el resto de categorías creció en términos anuales (Gráfico 16d).

Por otra parte, las matrículas de motocicletas crecieron 21,1% en términos anuales durante los últimos tres meses del año, acelerando el ritmo de crecimiento de los trimestres previos y consolidando 49.639 motos matriculadas en la región durante todo el año 2018, 11,2% más que 2017. (Cuadro 5). Aunque el crecimiento no fue generalizado en la región, sí se presentó en los departamentos de mayor representatividad: Santanderes y Boyacá, que matriculan más del 95,2% de las motos de Nororientes.

Cuadro 5

Región Nororientes. Matrículas de motocicletas nuevas

(Niveles y variación anual)

Departamentos	Año 2016	2017				Año 2017	2018				Año 2018	Variación anual Acumulado 2018
		I	II	III	IV		I	II	III	IV		
Santander	33.573	7.220	6.511	7.153	6.827	27.711	7.023	7.175	8.137	7.878	30.213	9,0
Norte de Santander	12.731	2.396	2.348	2.462	2.116	9.322	2.375	2.948	3.361	3.252	11.936	28,0
Boyacá	6.151	1.145	1.214	1.238	1.230	4.827	1.082	1.185	1.299	1.337	4.903	1,6
Arauca	3.724	854	629	644	635	2.762	586	661	719	621	2.587	-6,3
Región Nororientes	56.179	11.615	10.702	11.497	10.808	44.622	11.066	11.969	13.516	13.088	49.639	11,2

Fuente: Andemos. Cálculos Banco de la República

Norte de Santander tuvo el crecimiento anual más alto (28,0% en todo 2018 y 53,7% solo en el cuarto trimestre), pero siguió siendo Santander el de mayor participación (matricula poco más del 60,0% de la región). Aunque Boyacá no es muy representativo (aproximadamente 10,0% regional), el crecimiento del último trimestre (4,9%) fue suficiente para contrarrestar las caídas del resto del año y lograr un aumento del 1,6% en el consolidado de 2018.

TURISMO

De la mano de los excelentes resultados de la industria turística colombiana en 2018, el comportamiento de la ocupación hotelera mantuvo una buena dinámica de crecimiento y registró 55,5%, la más alta de los últimos diez años junto a la de 2016, con una tarifa promedio de \$239.310. El buen momento del turismo en Colombia se confirmó también con el comportamiento del tráfico aéreo nacional e internacional.

Los hoteles de la región Nororientes no fueron ajenos a la tendencia marcada por el sector en el país, de tal manera que, Norte de Santander aumentó su ocupación promedio en el último trimestre de 2018 en 10,4 pp, Santander observó crecimiento de 2,9 pp; con la excepción de Boyacá, que disminuyó en 2,2 pp; todo esto respecto a igual periodo de 2017 (Cuadro 6). Sin embargo, a pesar de los buenos resultados de los departamentos de la región, la ocupación promedio en sus hoteles se ubicó por debajo del promedio nacional en este periodo, 56,7%, de acuerdo con las cifras de la Asociación Hotelera y Turística de Colombia (Cotelco).

Cuadro 6
Región Nororiente. Ocupación hotelera y tarifa promedio

(Porcentaje y pesos)

Departamentos	Ocupación ¹							
	2017				2018			
	I	II	III	IV	I	II	III	IV
Boyacá	34,8	34,5	35,4	41,8	36,8	33,9	41,3	39,6
Norte de Santander	35,5	38,6	40,0	39,2	41,0	43,9	45,7	49,6
Santander	47,3	44,6	48,2	48,4	46,0	41,4	48,4	51,2
Total Muestra ³	55,3	52,6	55,9	56,6	55,1	52,3	57,2	56,7

Departamentos	Tarifa promedio ²							
	2017				2018			
	I	II	III	IV	I	II	III	IV
Boyacá	221.543	236.385	224.818	238.330	237.867	228.048	228.182	243.647
Norte de Santander	147.199	140.936	132.519	134.443	136.733	137.445	139.248	141.662
Santander	146.909	166.236	160.508	151.963	175.573	165.512	169.548	170.937
Total Muestra ³	243.018	230.197	226.415	236.564	251.294	234.335	232.742	239.876

¹Indicador que mide la utilización de la capacidad instalada (habitaciones) de un hotel, en forma porcentual.

² Tarifa promedio de los hoteles en pesos.

³ Muestra conformada por establecimientos en el país.

Fuente: Cotelco. Cálculos del Banco de la República.

Con relación a la tarifa promedio del trimestre en estudio, los hoteles de la región observaron valor inferior al promedio del consolidado nacional, \$239.876; no obstante, en todos los casos su variación fue positiva respecto al mismo periodo de un año atrás. Santander registró un aumento de 12,5%, le siguió Norte de Santander con 5,4%, y Boyacá, a pesar de que su tarifa es la más alta de Nororiente, incrementó 2,2% en términos anuales.

VII. TRANSPORTE

TRANSPORTE AÉREO

Según la Aeronáutica Civil de Colombia (Aerocivil), en 2018 Colombia alcanzó una cifra récord en transporte de pasajeros vía aérea, dinámica explicada por la recuperación de las operaciones aéreas con respecto al año anterior, la consolidación del sector aéreo en Colombia tras la autorización de nuevas rutas al interior y al exterior del país, además del aumento de frecuencias de algunas aerolíneas y a la gran conectividad, no sólo aérea sino también vía terrestre, así como al desarrollo de la infraestructura aeroportuaria y aeronáutica¹⁴.

¹⁴ Aerocivil. 2018 cerró con un alto crecimiento de pasajeros movilizados vía aérea. Consultado el 1 de marzo de 2019 en <http://www.aerocivil.gov.co/prensa/noticias/Pages/2018-cerr%C3%B3-con-un-alto-crecimiento-de-pasajeros-movilizados-v%C3%ADa-aer%C3%A9a.aspx>

En 2018 el número de pasajeros salidos por los aeropuertos de Nororiente repuntó 3,7% con relación a 2017, movilizandando un poco más de 1,4 millones de personas, de acuerdo con información de la Aerocivil. Las principales terminales aéreas de la región registraron crecimiento, con excepción de Barrancabermeja donde el comportamiento fue de -1,9% anual. Los pasajeros nacionales aumentaron 2,5%, con 1,3 millones de personas movilizadas; mientras que el flujo de viajeros internacionales incrementó 27,0%, con 85,8 mil pasajeros, de los cuales 49.567 salieron desde la terminal Palonegro de Bucaramanga con incremento de 13,3% anual, y 36.308 desde el Camilo Daza de Cúcuta con crecimiento de 51,9% respecto a 2017.

Sólo en el último trimestre de 2018 se transportaron 363,4 mil personas con destinos domésticos, con crecimiento de 27,3% respecto al mismo período en 2017; entre tanto, con destinos internacionales el incremento fue de 54,7%, con 28,2 mil personas saliendo desde los aeropuertos de la región. Durante el cuarto trimestre del año aeropuerto Palonegro de Bucaramanga registró la mayor participación en la región, puesto que movilizó el 57,2% de los pasajeros salidos de Nororiente, le siguió el aeropuerto Camilo Daza de Cúcuta con 33,7%, los de Arauca que movilizaron 5,0% y, Yariguíes de Barrancabermeja que participó con 4,1%.

En cuanto al transporte aéreo de carga, en 2018 el volumen despachado desde los aeropuertos de Nororiente se incrementó 21,3% frente a 2017. En este segmento la terminal aérea Camilo Daza de Cúcuta registró una variación anual de 32,7%, lo que le permitió posicionarse como la de mayor participación de la región con 63,4%.

La participación del aeropuerto Palonegro de Bucaramanga fue de 25,8% con incremento de 6,3%; mientras que la terminal Santiago Pérez Quiroz de Arauca participó con 9,6% y variación anual de 3,6%. La terminal Yariguíes de Barrancabermeja pese a observar la más baja participación (1,1%) registró un desempeño de 6,3% en sus actividades de carga.

Cuadro 7

Región Nororiente. Transporte aéreo, pasajeros y carga salidos

(Niveles y variación anual)

Aeropuertos	Variación								Pasajeros/ toneladas
	2017				2018				
	I	II	III	IV	I	II	III	IV	Acumulado 2018
Pasajeros									
Bucaramanga	-1,7	-4,5	-8,9	-23,1	-10,2	-3,6	1,5	3,1	815.250
Cúcuta	-14,7	-13,4	-11,2	-24,4	-2,5	-6,5	0,4	5,3	479.439
Barrancabermeja	-20,7	-14,6	-11,6	-21,8	-9,3	-8,0	-5,0	-1,9	62.639
Arauca ¹	-2,3	-6,8	9,5	-3,0	2,8	5,8	4,8	5,9	72.805
Región Nororiente	-7,3	-8,3	-9,1	-22,5	-7,1	-4,3	1,0	3,7	1.430.133
Carga									
Bucaramanga	-11,3	-28,5	-33,9	-45,1	-6,0	-4,0	16,4	6,3	1.761
Cúcuta	-4,7	15,3	40,8	-17,1	52,4	29,9	17,9	32,7	4.318
Barrancabermeja	-5,7	27,1	-23,2	1,0	-1,6	6,2	6,3	6,3	78
Arauca	-14,5	83,5	8,4	-58,8	-52,2	-38,7	42,6	3,6	657
Región Nororiente	-8,8	3,2	6,2	-31,8	14,5	10,5	19,8	21,3	6.814

Cifras provisionales.

Arauca¹ Incluye los aeropuertos Santiago Pérez Quiroz de Arauca y Colonizadores de Saravena.

Fuente: Aeronáutica Civil de Colombia. Cálculos del Banco de la República.

VIII. SISTEMA FINANCIERO

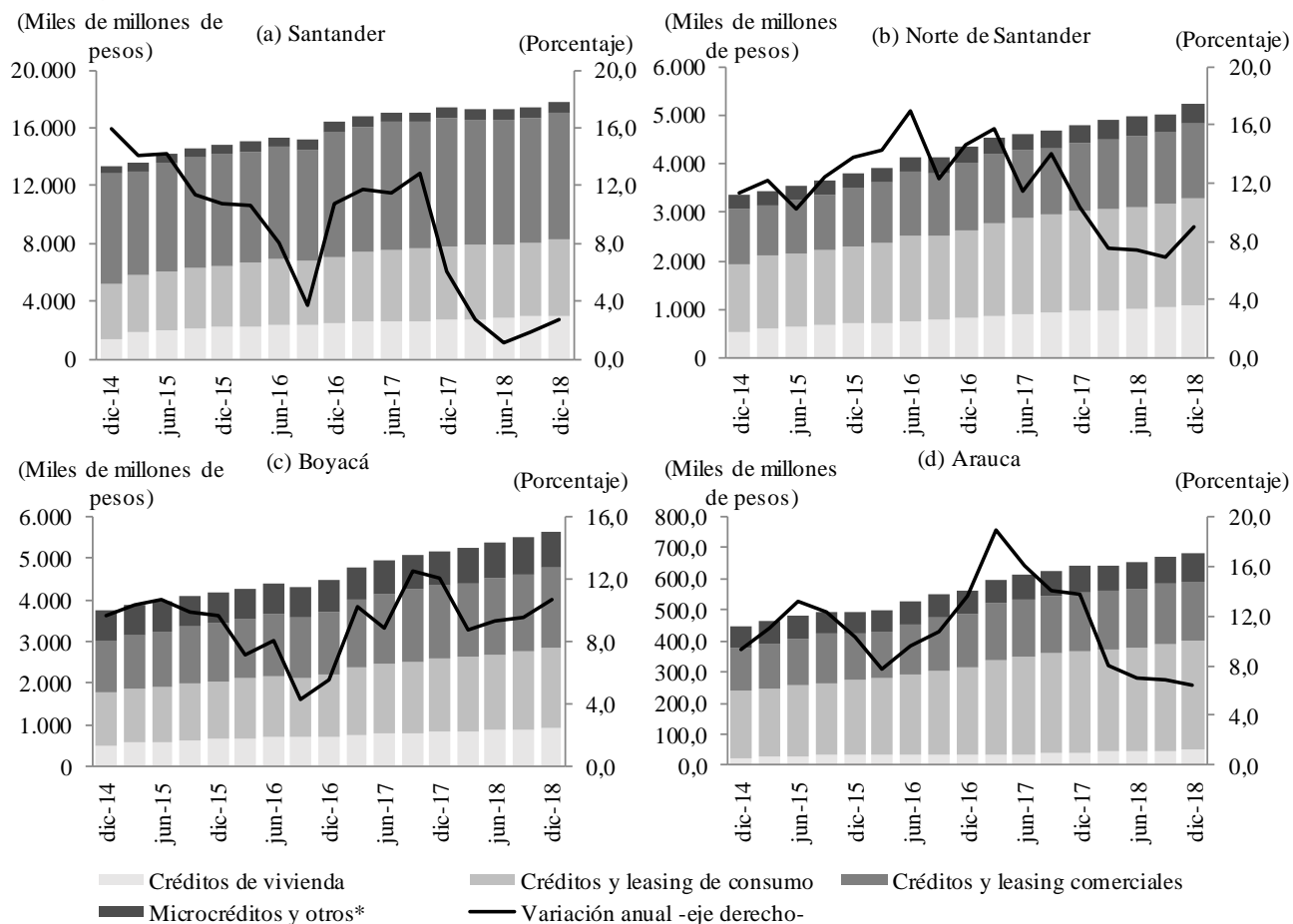
CARTERA BRUTA

Al terminar el año 2018 el saldo total de la cartera bruta en la región Nororiente registró un crecimiento de 5,2%, lo que representó \$1,4 billones más frente al cierre de 2017. Este resultado fue impulsado por los importantes aumentos que se mostraron en los saldos de los rubros hipotecario y microcrédito, ya que las carteras de consumo y comercial presentaron bajos crecimientos de 4,5% y 3,2%, respectivamente. A su vez el desempeño de la cartera por departamentos mostró crecimientos cercanos al 10,0% en Boyacá y Norte de Santander, mientras que en Santander y Arauca se mantuvo la tendencia decreciente del ritmo de avance (Gráfico 17).

Gráfico 17

Región Nororiente. Cartera bruta del sistema financiero

(Niveles y variación anual)



*Comprende microcréditos, créditos empleados y derechos de transferencia de cartera de créditos por operaciones de apoyos transitorios de liquidez. Nota: No incluye las Instituciones oficiales especiales. Incluye Bancos comerciales, Corporaciones financieras, Compañías de financiamiento comercial y Cooperativas financieras.

Fuente: Superintendencia Financiera de Colombia. Cálculos Banco de la República.

En Santander continuó la baja dinámica respecto al crecimiento de la cartera bruta total, al crecer 2,7%, mostrando en cada uno de los rubros de crédito una variación similar a la de los últimos cuatro trimestres. Es así como continuaron los leves incrementos en las líneas de consumo y

microcrédito; mientras que la cartera comercial no presentó mayor variación. A diferencia de las líneas anteriores, el saldo en la cartera hipotecaria registró un importante crecimiento de 10,4%.

Por su parte, el saldo de la cartera bruta en Boyacá y Norte de Santander evidenciaron incremento de 10,7% y 9,0%, con lo cual aceleraron el crecimiento de los últimos tres trimestres (Gráfico 17c y 17b). En los dos departamentos el comportamiento fue impulsado por el avance en los saldos de los rubros hipotecarios y comerciales, hecho que en el departamento fronterizo se vio aminorado por la desaceleración en el crecimiento del saldo de la cartera de consumo. Por su parte, en Boyacá microcrédito y consumo continuaron su constante crecimiento, a tasas de 7,0% y 9,0%, respectivamente.

En Arauca se presentó un aumento en el saldo de las colocaciones de 6,4%, mostrando una tendencia decreciente desde inicios de 2017 (Gráfico 17d). El crecimiento departamental fue impulsado por la cartera de consumo y vivienda, última que mantiene importantes variaciones positivas en los últimos siete trimestres, aunque representó poco más del 7,0% de la cartera total. De otro lado, la cartera comercial creció 1,8%, con lo cual mantuvo los leves incrementos de los últimos cuatro trimestres.

CAPTACIONES

El saldo de las captaciones del sistema financiero en Nororiental al finalizar el año 2018 fue de \$17,8 billones y presentó una variación de 6,1%, mejorando el incremento de los últimos cuatro trimestres. Este comportamiento se dio por similar aumento en los depósitos de cuentas corrientes y en certificados de depósitos a términos (CDT), los cuales agrupan el 46,6% del total captado en la región. Por departamentos, se registraron crecimientos en Norte de Santander, Santander y Boyacá mientras que Arauca registró la quinta caída sucesiva, esta vez de 15,1%.

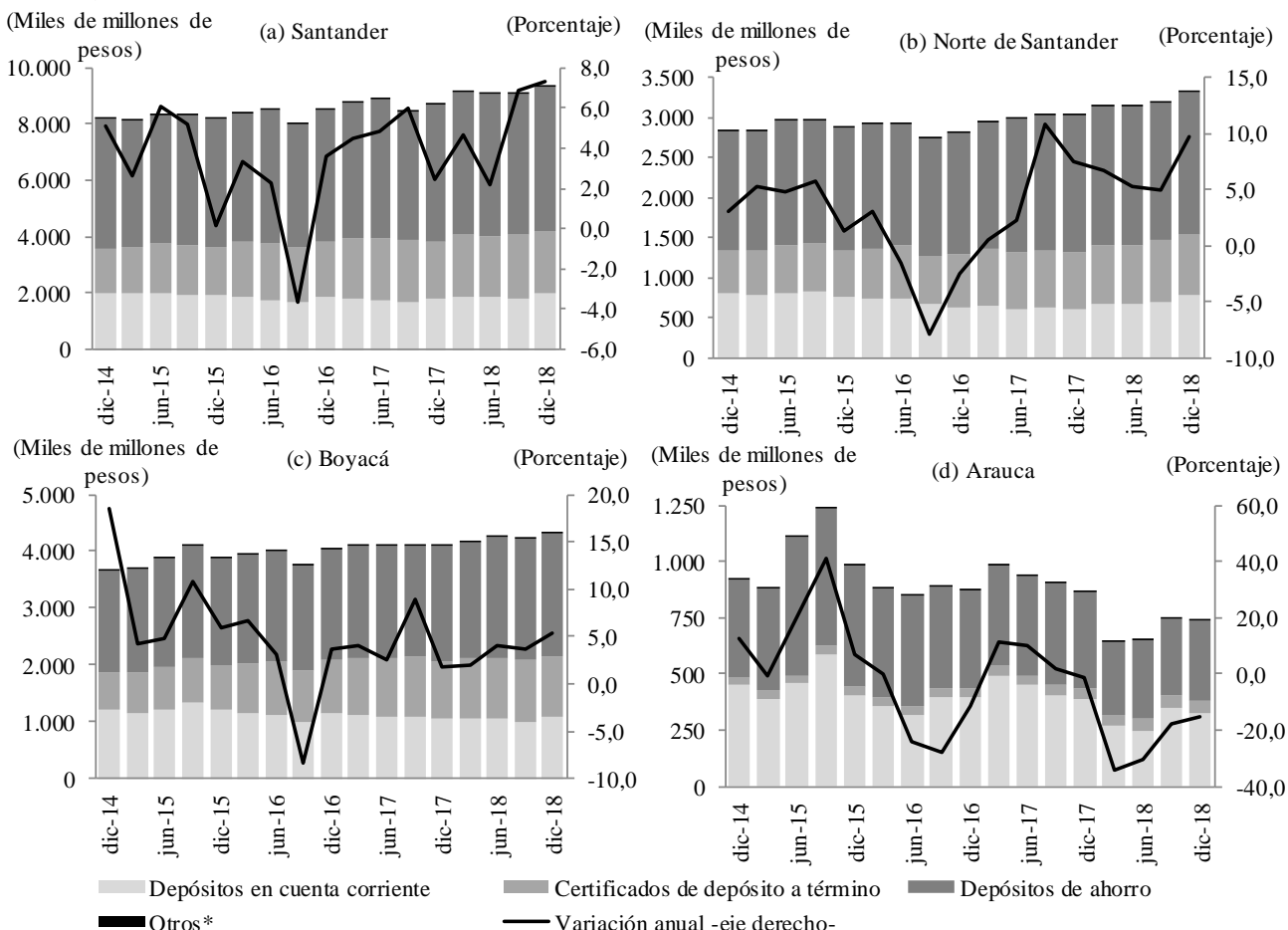
El mayor avance se presentó en Norte de Santander, 9,7%, al cerrar con depósitos por \$3,3 billones, en este departamento el comportamiento fue explicado principalmente por el incremento de 29,9% en cuentas corrientes y en menor medida por el aumento en los depósitos de ahorro; por su parte, los CDT aminoraron su ritmo de crecimiento. En tanto, Santander, principal captador de la región, mostró un aumento de 7,3%, y mantuvo la tendencia creciente de los últimos tres trimestres, al registrar un importante crecimiento en el valor consignado en cuentas corrientes y CDT, y una ralentización en los depósitos de ahorro.

Al igual que los anteriores departamentos, Boyacá mejoró el balance de los pasados trimestres debido a leves incrementos. Comportamiento sustentado en los crecimientos ligeramente superiores al 6,0% en CDT y cuentas de ahorro, así como en el pequeño repunte en cuenta corriente, la cual revirtió las caídas que presentaba desde finales de 2017. Por último, Arauca mantuvo por quinto periodo sucesivo las disminuciones anuales en el valor depositado en establecimientos financieros, para el trimestre de análisis solo presentó crecimiento en CDT ya que el valor en cuentas corrientes y de ahorro decrecieron en más del 15,0%.

Gráfico 18

Región Nororiente. Saldo de las captaciones del sistema financiero

(Niveles y variación anual)



*Comprende depósitos simples, cuentas de ahorro especial, certificados de ahorro en valor real y cuenta centralizada.

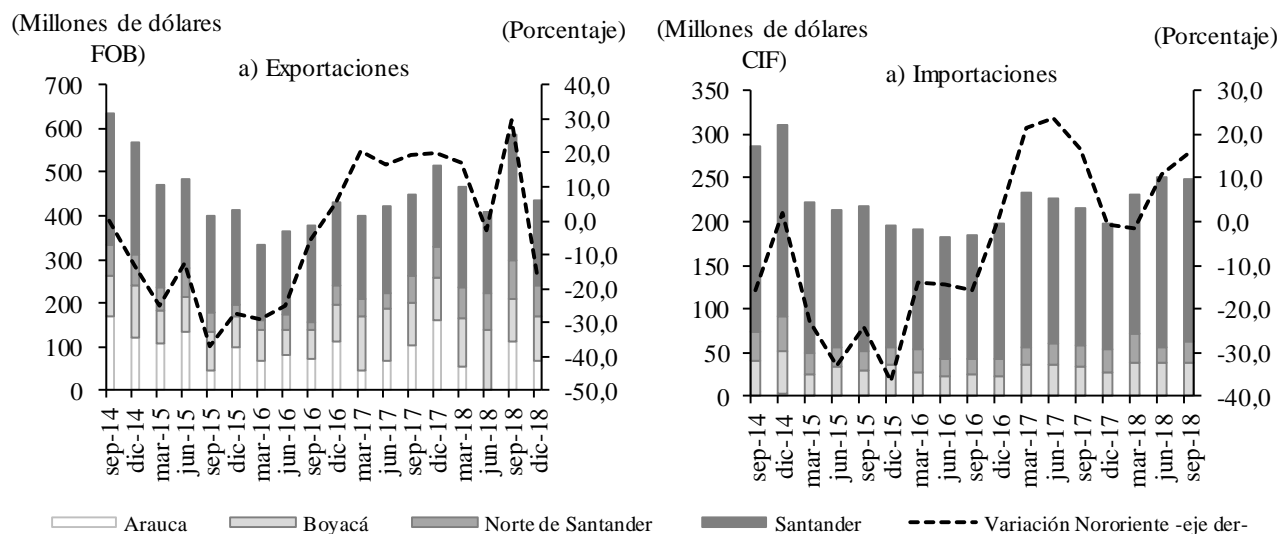
Nota: No incluye las instituciones oficiales especiales. Incluye bancos comerciales, corporaciones financieras, compañías de financiamiento comercial y cooperativas financieras.

Fuente: Superintendencia Financiera de Colombia. Cálculos Banco de la República.

IX. COMERCIO EXTERIOR

En el último trimestre del año el comercio exterior regional se vio afectado por la importante caída en las exportaciones, ocasionado principalmente por la reducción presentada en las ventas externas de petróleo. Por el contrario, las importaciones continuaron con su dinámica positiva, alcanzando la variación anual más sobresaliente de 2018, donde las materias primas y productos intermedios para la industria tuvieron gran participación. (Gráfico 19).

Gráfico 19
Región Nororienté. Comercio exterior
 (Nivel y crecimiento anual)



Nota: Cifras preliminares.

Fuente: DANE - DIAN. Cálculos Banco de la República.

EXPORTACIONES

Según datos del DANE, en el periodo octubre – diciembre las ventas externas de la región totalizaron US\$437 millones FOB, el segundo valor más bajo de los últimos seis trimestres, con lo que se observó una reducción anual de 15,6%. Con este resultado, se retomó la tendencia a la baja que se venía presentando desde inicio de año, además la participación de Nororienté sobre el total de exportaciones nacionales se redujo frente a un año atrás en 80 puntos básicos (pb), logrando apenas una representación de 4,2%.

La reducción regional puede explicarse por el similar comportamiento en las ventas externas de petróleo y carbón (Cuadro 8). El desempeño regional estuvo influenciado por las menores exportaciones de petróleo originadas en Arauca (-57,7%) y Santander (-99,9%) que son los departamentos más sobresalientes en la actividad. Tras la importante reactivación de las exportaciones del hidrocarburo en el tercer trimestre del año, entre octubre y diciembre se observó una notoria caída en volumen (-69,7%) y valor (-65,8%), explicada principalmente por el precio, que pasó de “US\$85 por barril en la primera semana de octubre a US\$53 por barril en las últimas semanas de 2018”¹⁵. De igual forma, pudo afectar el hecho que durante el trimestre, la carga con la que operó la Refinería de Cartagena estuviera compuesta en 77,0% de crudo nacional, superior al 66,0% que registró un año atrás¹⁶, es decir, hubo una mayor demanda interna.

¹⁵ Banco de la República. Informe sobre inflación, diciembre de 2018. Consultado el 28 de febrero de 2019 en: http://repositorio.banrep.gov.co/bitstream/handle/20.500.12134/9643/informe_sobre_inflacion_diciembre_2018.pdf?sequence=8&isAllowed=y

¹⁶ Ecopetrol. Resultados 2018 - Continuamos por la senda del crecimiento rentable. Consultado el 28 de febrero de 2019 en: <https://www.ecopetrol.com.co/documentos/inversionistas/Reporte%20Resultados%204T18.pdf>

Con este panorama, las ventas externas de petróleo de Nororientes representaron 2,0% del hidrocarburo nacional exportado, siendo este el segundo aporte más bajo de la región desde mediados de 2012. De igual manera, afectaron las menores ventas internacionales de carbón dada la caída presentada en Norte de Santander, que se convirtió en el único departamento exportador del mineral en Nororientes. Además de un menor valor, hubo reducción en el volumen exportado (-42,3%), por lo que la región apenas logró participar con 0,9% del carbón nacional que se exportó durante el cuarto trimestre, el porcentaje más bajo del año.

Cuadro 8

Región Nororientes. Exportaciones de los principales productos nacionales

(Nivel, variación anual y participación)

Producto ¹	Millones de dólares FOB IV trimestre 2018	Variación					Participación en el total de exportaciones regionales				
		2018				Acumulado 2018	2018				Acumulado 2018
		I	II	III	IV		I	II	III	IV	
Petróleo	67,9	11,6	-100,0	61,3	-65,8	-28,1	17,7	0,0	36,5	15,5	19,2
Carbón	14,5	107,2	13,0	21,1	-44,1	3,9	3,7	5,0	2,5	3,3	3,5

¹ Clasificación Nandina 10 dígitos.

Nota: Cifras preliminares.

Fuente: DANE - DIAN. Cálculos Banco de la República.

Ante la reducción en las ventas externas de petróleo, en Arauca se reflejó una merma anual de 57,6% en sus exportaciones; pese a esto, el hidrocarburo continuó siendo el principal producto del departamento. Contrario a lo anterior, en Boyacá, Norte de Santander y Santander se presentaron crecimientos de 1,0%, 2,8% y 4,8%, respectivamente, todos presentando desaceleración, principalmente en el departamento fronterizo, donde carbón y coque se mantuvieron como los principales artículos de exportación. Entretanto, en Boyacá las ventas externas de coques y semicoques prolongaron su relevancia al igual que las esmeraldas; mientras en Santander los carburorretores tipo gasolina, café y oro fueron los productos más sobresalientes durante el cuarto trimestre.

En cuanto las exportaciones de productos diferentes a petróleo y carbón, se observó un crecimiento de 21,1%, lo que significó una representatividad de 81,1% en el total regional, el segundo más sobresaliente desde 2010. Lo anterior podría denotar una ligera pérdida de representatividad del petróleo crudo y carbón térmico en las exportaciones regionales, toda vez que durante 2018 la participación conjunta del resto de productos estuvo por encima de la media de los últimos ocho años (60,9%).

Por partida arancelaria, los crecimientos más sobresalientes se presentaron en hullas bituminosas, oro, ventiladores, abonos, café tostado y panela, los primeros cuatro que un año atrás no registraron exportaciones, durante el último trimestre de 2018 lograron aportar 4,7% del total de ventas externas de la región. En cuanto las exportaciones de café y panela presentaron un incremento anual superior a mil por ciento. Por el contrario, productos como papayas frescas, peptonas, y leche y nata, que un año atrás tuvieron un valor exportado conjunto superior a US\$7 millones FOB, en el periodo octubre – diciembre de 2018 no se exportaron.

De forma más agregada, según la clasificación Nandina a 2 dígitos (Cuadro 9), se observa que los productos tradicionales de la región como combustibles minerales, perlas finas y café sin tostar

presentaron crecimientos anuales, destacando principalmente el desempeño de los últimos dos, que a lo largo del año registraron continuos descensos en sus ventas externas. Por el contrario, continuaron las disminuciones en productos cerámicos, tabaco y cacao, que dada su representatividad evitaron un mejor desempeño regional.

Cuadro 9

Región Nororiente. Resto de productos de exportación

(Nivel, variación anual y participación)

Producto ¹	Millones de dólares FOB IV trimestre 2018	Variación					Acumulado 2018	Participación en el total de exportaciones		
		2018				2017 IV		2018 IV	Acumulado 2018	
		I	II	III	IV					
Combustibles minerales, aceites minerales y productos de su destilación ²	252,8	35,2	46,8	40,1	36,7	39,8	35,7	57,9	56,5	
Perlas finas o cultivadas, piedras preciosas y semipreciosas o similares, metales preciosos, chapados de metales preciosos y manufacturas de estas materias;	40,6	-10,9	-2,7	-5,8	13,2	-1,8	6,9	9,3	7,7	
Café, té, yerba mate y especias	26,0	-32,6	-30,2	-48,7	9,7	-27,6	4,6	6,0	5,4	
Reactores nucleares, calderas, máquinas, aparatos y artefactos mecánicos; partes de estas máquinas o aparatos	5,8	-18,9	105,0	-5,7	30,9	20,8	0,9	1,3	1,1	
Materias plásticas y manufacturas de estas materias	4,2	13,8	25,1	33,9	-12,5	12,2	0,9	1,0	0,8	
Productos químicos orgánicos	2,8	12,7	44,1	46,0	97,5	49,8	0,3	0,6	0,6	
Calzado, polainas, botines y artículos análogos; partes de estos artículos	2,7	-15,4	2,6	-6,1	-9,7	-6,9	0,6	0,6	0,4	
Prendas y complementos de vestir, excepto los de punto	2,5	17,5	5,4	18,2	60,6	27,2	0,3	0,6	0,4	
Abonos	1,6	-17,6	*	-43,1	*	236,4	0,0	0,4	0,2	
Tabaco y sucedáneos del tabaco elaborados	1,5	1,1	-68,3	-72,7	-65,7	-48,1	0,8	0,3	0,3	
Azúcares y artículos de confitería	1,2	93,8	*	*	*	148,5	0,1	0,3	0,2	
Máquinas, aparatos y material eléctrico y sus partes; aparatos de grabación o reproducción de sonido, de grabación o reproducción de imágenes y sonido en televisión, y sus partes y accesorios	1,1	-77,2	6,4	*	*	39,1	0,1	0,3	0,1	
Cacao y sus preparaciones	1,1	75,6	-7,1	-71,4	-55,9	-32,1	0,5	0,2	0,4	
Productos cerámicos	1,0	-21,6	-39,9	-46,3	-59,6	-45,7	0,5	0,2	0,2	
Otros	9,4	46,2	43,3	-54,1	-58,4	-22,2	4,4	2,2	2,9	

¹ Clasificación Nandina 2 dígitos.

² No incluye petróleo ni carbón.

* Variación muy alta.

Nota: Cifras preliminares.

Fuente: DANE - DIAN. Cálculos Banco de la República.

Con este panorama, durante el cuarto trimestre de 2018 los productos más importantes en la región continuaron siendo los combustibles minerales como carburorreactores tipo gasolina, y coques y semicoques de hulla; los primeros dado el mejor desempeño de la refinería de Barrancabermeja que prolongó sus resultados favorables y logró una producción de 230 mil barriles por día calendario en el periodo¹⁷. Seguidos, sobresalieron petróleo y esmeraldas, aunque tuvieron reducción frente a un año atrás.

¹⁷ Ecopetrol. Resultados 2018 - Continuamos por la senda del crecimiento rentable. Consultado el 28 de febrero de 2019 en: <https://www.ecopetrol.com.co/documentos/inversionistas/Reporte%20Resultados%204T18.pdf>

En cuanto al país destino, Estados Unidos retomó el liderazgo como principal rumbo de las exportaciones regionales, siendo Panamá desplazado al tercer lugar y hacia donde sobresalió el envío de petróleo proveniente de Arauca y carburorreactores tipo gasolina originados en Santander. Entretanto, los productos que más se exportaron hacia el país norteamericano fueron carburorreactores tipo gasolina y café provenientes de Santander, así como esmeraldas de Boyacá. Por su parte, Brasil ocupó el segundo lugar, siendo coques y semicoques el principal bien exportado; en menor relevancia se transaron carburorreactores tipo gasolina (Cuadro 10).

Cuadro 10

Región Nororiente. Principales destinos de las exportaciones totales

(Nivel, variación anual y participación)

País	Millones de dólares FOB IV trimestre 2018	Variación					Participación en el total de exportaciones regionales		
		2018				Acumulado 2018	2017	2018	Acumulado 2018
		I	II	III	IV		IV	IV	
Estados Unidos	70,0	-29,8	-61,8	-47,6	-29,0	-43,9	19,1	16,0	16,0
Brasil	51,4	26,4	18,5	23,0	-22,8	10,2	12,9	11,8	14,0
Panamá	42,3	*	1,2	99,6	-55,2	30,0	18,2	9,7	10,0
España	37,2	61,5	23,1	39,5	99,8	54,2	3,6	8,5	6,5
Santa Lucía	33,6	-100,0	*	-99,9	*	28,3	0,0	7,7	1,8
México	25,8	-16,1	21,7	37,9	92,6	25,1	2,6	5,9	5,0
Ecuador	12,1	49,3	19,3	-19,6	-33,3	-5,7	3,5	2,8	2,4
Gabón	11,4	-	*	-6,3	*	168,0	0,7	2,6	1,4
Chile	11,1	100,1	4,7	1,2	66,0	36,8	1,3	2,5	2,3
Hong Kong	10,6	-20,7	43,0	40,5	20,0	14,1	1,7	2,4	2,6
Turquía	10,3	*	*	16,1	*	144,9	0,9	2,4	3,4
Alemania	9,4	-20,7	*	-13,1	49,4	19,4	1,2	2,1	1,5
Perú	9,2	84,0	52,0	65,4	-73,2	-22,3	6,6	2,1	2,2
India	7,6	-13,6	*	16,9	5,2	39,7	1,4	1,7	2,0
Venezuela	7,5	-12,6	47,2	-59,7	16,8	-13,9	1,3	1,7	1,1
Reino Unido	6,5	*	107,6	*	85,0	151,7	0,7	1,5	1,8
Otros Países	80,7	3,9	20,8	*	-35,9	31,8	24,4	18,5	26,0

* Variación muy alta.

- Indefinido.

Nota: Cifras preliminares.

Fuente: DANE - DIAN. Cálculos Banco de la República.

De otra parte, sobresalió el crecimiento de las exportaciones hacia Polonia y Santa Lucía, que superaron una variación anual de mil por ciento, al igual que las destinadas a Gabón que triplicaron el valor de un año atrás. Los principales productos enviados a Polonia y Gabón fueron coques y semicoques provenientes de Norte de Santander, mientras a Santa Lucía fue petróleo originado en Arauca. En cuanto las exportaciones hacia Venezuela retomaron la senda de crecimiento, luego de registrar en el tercer trimestre un desempeño negativo; hacia donde sobresalieron productos como ventiladores que representaron 23,0% del total.

Finalmente, en el acumulado de 2018 se observó en las exportaciones regionales un incremento anual de 6,1%, consolidando un valor total de US\$1.899 millones FOB y registrando además un menor desempeño frente al observado en 2017 (19,0%). Productos como oro y café tostado tuvieron algunos de los crecimientos más sobresalientes; no obstante, los carburorretores tipo gasolina, coques y semicoques, petróleo y esmeraldas fueron los de mayor relevancia en la región, representando en conjunto 79,5% del total.

Por departamentos, en 2018 Santander representó 47,6% del total regional y denotó un crecimiento de 19,1%, manteniéndose como el de mayor relevancia en Nororiente. Carburorretores tipo gasolina, petróleo, café sin tostar y cacao fueron los productos más importantes, aunque los últimos tres presentaron una reducción frente a un año atrás. Seguido se ubicó Boyacá que tuvo una participación regional de 23,5%, pese a que su variación anual apenas fue de 1,7%. Los coques y semicoques, al igual que las esmeraldas se destacaron como los más exportados del departamento.

Norte de Santander por su parte, tuvo un incremento de 47,1% y elevó su aporte al total de la región a 16,4%, el más sobresaliente de los últimos seis años. Coques y semicoques, carbón (térmico y bituminoso) y aceites de palma fueron los de mayor representatividad en el departamento durante el año. En cuanto a Arauca, las continuas mermas en las exportaciones de petróleo le llevaron a ser el único en Nororiente que presentó disminución anual para el consolidado del año (-37,4%), lo que significó además una caída en su participación, logrando 12,5%, el más bajo desde 2013, manteniendo la continua reducción en su aporte. Pese a esto, petróleo aportó 99,9% del total de las ventas externas de Arauca.

IMPORTACIONES

En el último trimestre del año las importaciones de Nororiente sumaron US\$237 millones CIF y tuvieron un crecimiento anual de 20,1%, consolidando la recuperación iniciada el periodo anterior, pese a que el valor total fue el menor del año (Gráfico 19b). Con este resultado, la región aportó 1,7% del total de las importaciones nacionales, de los cuales Santander representó 1,3%, Boyacá y Norte de Santander 0,2% cada uno.

El desempeño regional fue el resultado de las mayores compras externas en Santander, que alcanzaron un valor de US\$177 millones CIF, donde sobresalieron las importaciones de materias primas y productos intermedios para la industria, especialmente maíz duro amarillo, trigo y alambre de cobre. De igual forma, contribuyó el incremento presentado en Boyacá, cuyo consolidado para el trimestre fue de US\$31 millones CIF, equivalente a una variación anual de 10,3%. En este departamento además de las materias primas y productos intermedios para la industria (productos intermedios de hierro o de acero sin alear y electrodos del tipo de los utilizados en los hornos, entre otros), sobresalieron notablemente los materiales de construcción como barras de hierro o de acero sin alear.

Por su parte, en Norte de Santander se reversaron las caídas del segundo y tercer trimestre, logrando entre octubre y diciembre de 2018 una variación anual de 8,8%, además con un total de US\$28 millones CIF se registró el segundo mejor valor en las importaciones departamentales desde mediados de 2016. Gas propano licuado, compresores y polietileno fueron los productos de mayor relevancia en las compras internacionales nortesantandereanas.

Aunque la mayor contribución a la dinámica favorable de las importaciones de la región se presentó en Santander y Boyacá, el crecimiento más notorio continuó registrándose en Arauca (157,1%), no obstante, el valor importado en el departamento tan solo alcanzó US\$190 mil CIF. Sobresalieron productos como partes para aparatos de filtrar o depurar líquidos o gases, neumáticos para autobuses o camiones, y aparatos electrotérmicos de uso doméstico, que en conjunto aportaron 60,2% de las compras internacionales en el departamento.

Teniendo en cuenta la clasificación Cuode (Clasificación del comercio exterior según uso o destino económico), el crecimiento anual más significativo en la región se registró en equipo de transporte (Cuadro 11) donde se destacaron las importaciones de neumáticos (motocicletas, autobuses o camiones, y bicicletas), tractores y camiones de bomberos, entre otros. Seguido se ubicó el rubro de materias primas y productos intermedios para la agricultura, grupo en el que sobresalieron tortas y demás residuos sólidos de la extracción del aceite de soya, así como los residuos de la industria del almidón, aunque en menor medida. De igual manera, fue importante la variación anual de los bienes de capital para la agricultura, de los cuales la gran mayoría se dirigieron al sector avícola, principalmente productos como comederos y bebederos automáticos, incubadoras y criadoras, y máquinas y sus partes para la avicultura.

Cuadro 11

Región Nororiente. Importaciones según uso o destino económico

(Nivel, variación anual y participación)

Clasificación por uso o destino económico (CUODE)	Millones de dólares FOB IV trimestre 2018	Variación					Acumulado 2018	Participación en el total de importaciones regionales		
		2018				2017 IV		2018 IV	Acumulado 2018	
		I	II	III	IV					
Diversos	0,1	-38,5	-0,5	89,5	-20,5	2,6	0,0	0,0	0,0	
Bienes de consumo no duraderos	14,6	6,9	-7,0	-0,2	26,5	6,2	5,9	6,2	5,0	
Bienes de consumo duraderos	6,4	272,6	17,8	-2,9	59,2	86,0	2,1	2,7	3,1	
Combustibles, lubricantes y prod. conexos	5,9	-92,5	-82,5	72,4	-36,1	-50,4	4,7	2,5	2,7	
Mat. primas y prod. int. para la agricultura	23,0	-4,5	27,0	29,8	65,9	28,1	7,0	9,7	8,3	
Mat. primas y prod. int. para la industria	127,1	-1,9	20,8	1,4	12,9	7,7	57,1	53,7	56,3	
Materiales de construcción	11,6	17,4	-1,2	95,6	15,0	31,4	5,1	4,9	6,7	
Bienes de capital para la agricultura	2,2	-43,4	-34,2	-42,3	64,7	-24,3	0,7	0,9	0,7	
Bienes de capital para la industria	31,6	14,3	18,1	30,2	17,6	19,5	13,6	13,3	12,8	
Equipo de transporte	14,0	19,7	33,2	70,0	91,7	53,6	3,7	5,9	4,4	

Nota: Cifras provisionales.

Fuente: DANE - DIAN. Cálculos Banco de la República.

Pese a los resultados descritos anteriormente, las materias primas y productos intermedios para la industria continuaron presentando la participación más alta en el total de importaciones regionales, en especial maíz duro amarillo, trigo, alambre de cobre y habas de soya. De igual manera, sobresalieron los bienes de capital para la industria donde se destacaron compresores.

Respecto al país de origen de los productos importados, Estados Unidos continuó como el principal socio comercial de la región. Materias primas y productos intermedios para la industria fue el rubro que más sobresalió, donde se destacaron maíz (amarillo y blanco), tortas y demás residuos sólidos de la extracción del aceite de soya, y habas de soya; en menor medida sobresalió gas propano licuado y compresores. En orden de relevancia le siguió China, a donde se compraron en su mayoría

poliuretanos y electrodos del tipo de los utilizados en los hornos. Seguido se ubicó Brasil dadas las importaciones de materiales para la construcción, en su mayoría productos de hierro sin alear.

Cuadro 12

Región Nororiente. Principales orígenes de las importaciones totales

(Nivel, variación anual y participación)

País	Millones de dólares FOB IV trimestre 2018	Variación					Acumulado 2018	Participación en el total		
		2018				Acumulado 2018		2017	2018	Acumulado 2018
		I	II	II	IV			IV	IV	
Estados Unidos	84,9	-5,5	7,1	6,1	32,1	8,4	32,6	35,9	34,4	
China	38,1	79,1	18,9	10,8	45,2	34,8	13,3	16,1	15,2	
Brasil	21,5	9,2	34,4	29,1	6,5	20,0	10,3	9,1	11,3	
Perú	17,9	45,6	*	*	*	*	2,9	7,6	5,5	
México	13,0	-70,4	-56,8	33,4	-9,1	-33,5	7,2	5,5	5,5	
Alemania	9,2	1,3	23,7	-19,4	-36,6	-12,8	7,4	3,9	3,9	
Venezuela	5,8	-1,8	57,6	*	*	86,7	1,1	2,4	2,6	
Chile	3,5	-35,5	-18,1	14,8	-27,6	-15,9	2,4	1,5	2,0	
Canadá	3,2	-29,6	-81,0	-4,5	-3,0	-44,4	1,7	1,4	1,5	
Hong Kong	3,0	76,7	-62,8	*	*	99,0	0,2	1,3	0,7	
India	2,7	92,4	*	*	63,9	*	0,8	1,2	2,3	
Italia	2,1	-5,2	-2,5	23,4	-27,9	-5,0	1,5	0,9	1,0	
Otros Países	31,7	10,0	2,7	-15,0	-12,6	-4,3	18,4	13,4	14,1	

* Variación muy alta.

Nota: Cifras preliminares.

Fuente: DANE - DIAN. Cálculos Banco de la República.

Finalmente, en el acumulado de 2018 las importaciones regionales presentaron un crecimiento anual de 10,9% al consolidar un valor total de US\$966 millones CIF. Por departamentos, Santander representó 73,9% del total regional y denotó un crecimiento de 11,8%, manteniéndose como el de mayor relevancia en Nororiente. Seguido se ubicó Boyacá que tuvo una participación regional de 15,3% y una variación anual de 8,9%. Norte de Santander por su parte, tuvo un incremento de 7,9%, aunque su aporte al total de la región disminuyó a 10,7%. En cuanto Arauca, el departamento sobresalió con el crecimiento más alto en Nororiente (55,9%), pese a que su aporte regional tan solo logró 0,1%.

X. MERCADO LABORAL

En el último trimestre de 2018 la mayoría de indicadores laborales en las ciudades de la región continuaron mostraron deterioro. Es así como para Bucaramanga, Cúcuta y Tunja la tasa de desempleo¹⁸ (TD) creció; aumentó el número de inactivos, reduciendo la tasa global de participación¹⁹ (TGP), y la tasa de ocupación se redujo en las tres áreas mencionadas. De otro lado, disminuyó el número de personas con empleo informal, aunque Cúcuta continuó liderando las ciudades con mayor proporción de ocupados informales según la Gran encuesta integrada de hogares (GEIH) del DANE.

Cuadro 13
Región Nororient. Indicadores de empleo total

(Porcentaje y miles de personas)

Departamentos	2016				2017				2018			
	I	II	III	IV	I	II	III	IV	I	II	III	IV
	Bucaramanga ¹											
% de población en edad de trabajar	82,8	82,9	82,9	83,0	83,0	83,1	83,2	83,2	83,3	83,3	83,4	83,4
Tasa global de participación	68,8	67,5	69,3	70,0	68,4	69,8	71,0	68,0	68,3	66,6	67,7	66,0
Tasa de ocupación	62,3	61,6	63,8	64,3	61,5	64,5	65,1	62,5	61,7	60,3	62,3	60,5
Tasa de desempleo	9,5	8,7	7,9	8,2	10,0	7,6	8,3	8,0	9,7	9,3	8,0	8,2
Población económicamente activa*	607	597	615	624	611	625	637	612	617	602	615	600
Ocupados*	550	545	566	572	550	578	584	563	557	546	565	551
Desocupado*	57	52	49	51	61	48	53	49	60	56	49	49
Población económicamente inactiva*	276	288	273	267	282	270	260	288	286	303	293	310
	Cúcuta ²											
% de población en edad de trabajar	79,3	79,3	79,4	79,5	79,5	79,6	79,7	79,7	79,8	79,8	79,9	79,9
Tasa global de participación	65,5	64,1	63,3	63,8	60,8	63,2	64,8	62,2	60,4	61,6	61,3	60,4
Tasa de ocupación	53,8	54,6	53,7	55,0	49,7	53,0	54,9	53,5	48,7	53,0	51,3	50,9
Tasa de desempleo	17,9	14,9	15,1	13,8	18,3	16,1	15,3	14,0	19,5	14,0	16,2	15,7
Población económicamente activa*	424	416	412	417	399	417	429	413	403	412	411	407
Ocupados*	348	354	350	360	326	350	363	355	324	354	344	343
Desocupado*	76	62	62	58	73	67	66	58	78	58	67	64
Población económicamente inactiva*	223	233	239	237	258	243	233	251	264	257	260	266
	Tunja											
% de población en edad de trabajar	80,9	81,0	81,1	81,2	81,3	81,4	81,5	81,6	81,7	81,8	81,9	82,0
Tasa global de participación	63,2	63,4	62,7	61,9	59,7	62,8	63,0	62,2	60,5	61,8	61,8	61,4
Tasa de ocupación	55,4	56,9	56,1	56,4	53,1	55,9	56,9	56,2	54,1	55,4	54,3	54,1
Tasa de desempleo	12,5	10,3	10,5	8,9	11,0	11,0	9,7	9,5	10,6	10,4	12,1	11,9
Población económicamente activa*	94	94	94	93	90	96	97	96	94	97	97	97
Ocupados*	82	85	84	85	80	85	87	87	84	87	85	86
Desocupado*	12	10	10	8	10	11	9	9	10	10	12	12
Población económicamente inactiva*	54	54	56	57	61	57	57	58	61	60	60	61

¹ Comprende los municipios de Bucaramanga, Floridablanca, Girón y Piedecuesta.

² Comprende los municipios de Cúcuta, Villa del Rosario, Los Patios y El Zulia.

* Datos en miles de personas.

Fuente: DANE. Cálculos Banco de la República.

¹⁸ Tasa de desempleo: Es la relación porcentual entre el número de personas que están buscando trabajo o desocupados, y el número de personas que integran la fuerza laboral o población económicamente activa (PEA)

¹⁹ Tasa global de participación (TGP): Es relación porcentual entre la población económicamente activa y la población en edad de trabajar. Este indicador refleja la oferta laboral

Particularmente, la tasa de desempleo en las tres capitales de Nororienté aumentó. En Bucaramanga la TD en el último trimestre de 2018 fue de 8,2%, aumentando 20 pb frente al cierre de 2017, este comportamiento se explicó por la reducción en la población económicamente activa²⁰ (PEA), debido a que el número de desocupados permaneció relativamente estable. Con el mencionado descenso de la PEA, se mantuvo por cuarto trimestre sucesivo la reducción en la oferta laboral en la capital santandereana y su área metropolitana.

Al tiempo que en Cúcuta y Tunja el número de desocupados aumentó, lo cual se configuró como la principal razón para el aumento anual en la tasa de desempleo en cada ciudad (Cuadro 13). En particular para la ciudad fronteriza se debe anotar la continua reducción en la Población económicamente activa del último año y con esto la ciudad se ubicó con la segunda tasa de desempleo más alta del país después de Quibdó. Entretanto, la capital boyacense registró un aumento importante en la TD, al terminar el 2018 con 11,9% después de cerrar el 2017 con 9,5%.

Por otra parte, el reporte de mercado laboral para el periodo comprendido entre noviembre de 2018 y enero de 2019 y su comparación con igual lapso de un año atrás mostró un resultado similar que el expuesto anteriormente. Se notó un aumento en la tasa de desempleo para cada una de las ciudades capitales, particularmente en Tunja. Asimismo, se evidenció la continuidad del importante crecimiento en el número de inactivos y su consecuente reducción en la TGP.

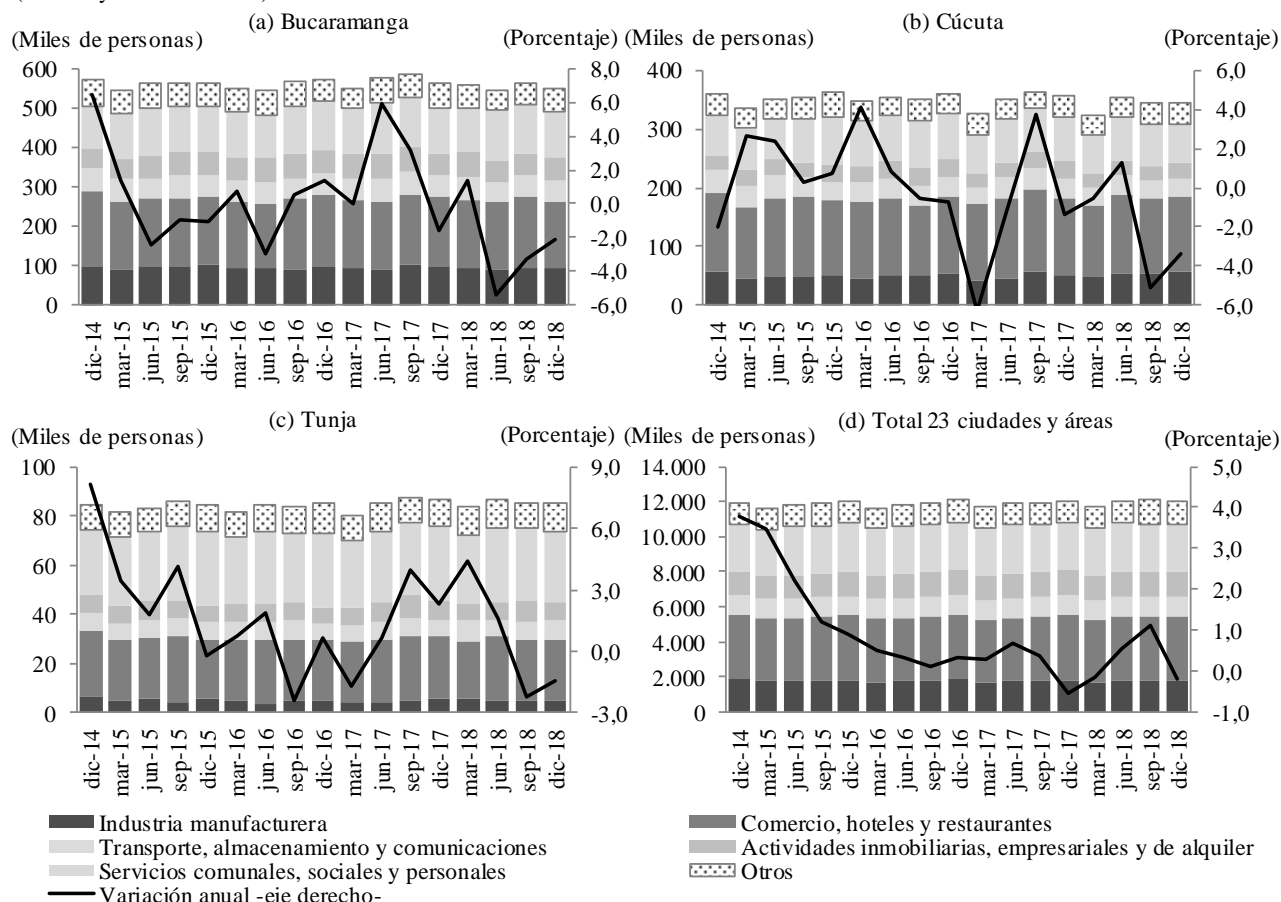
EMPLEO SECTORIAL

En el Área metropolitana de Bucaramanga el número de personas ocupadas disminuyó 2,1% frente al último trimestre de 2017 y mantuvo el comportamiento negativo por tercer trimestre sucesivo. En importantes actividades económicas como el comercio, la industria, el transporte y la construcción se redujo el número de ocupados, mientras que en actividades inmobiliarias y en la explotación minera se registraron importantes crecimientos, aunque estas dos últimas contribuyeron con el 11,2% del total de personas ocupadas.

Al igual que en el trimestre anterior en Cúcuta y Tunja cayó el número de personas ocupadas, los sectores que causaron el anterior comportamiento en estas ciudades fueron el comercio, los servicios comunales y la intermediación financiera. Adicionalmente en Tunja se registró un fuerte descenso en el número de ocupados en la industria manufacturera. Por su parte, en Cúcuta la disminución en el total de ocupados fue de 3,4%; sin embargo, en la construcción y la industria se evidenciaron incrementos, sectores que completaron el 2018 con un aumento sostenido en cuanto a la ocupación de mano de obra.

²⁰ Población económicamente activa (PEA): número de personas en edad de trabajar, que trabajan o están buscando empleo.

Gráfico 20
Región Nororiente. Ocupados por rama de actividad
 (Niveles y variación anual)



Fuente: DANE. Cálculos Banco de la República.

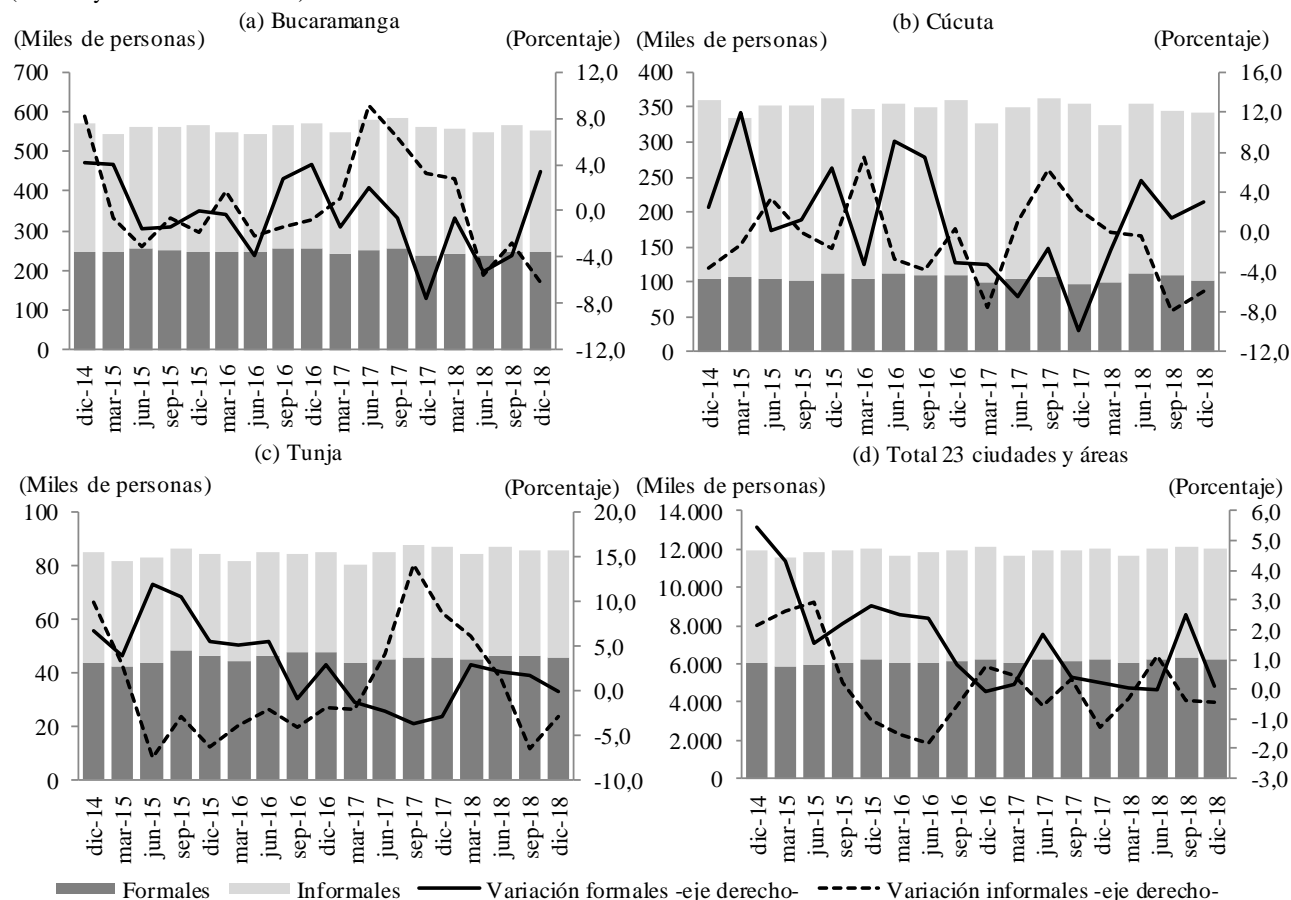
FORMALIDAD DEL EMPLEO

Para el trimestre móvil octubre – diciembre de 2018 el registro de personas con empleo formal aumentó en Bucaramanga y Cúcuta frente al presentado en igual periodo de 2017, mientras que en Tunja se observó un número muy similar al de un año atrás. A su vez el número de personas ocupadas en empleos catalogados como informales²¹ se redujo de forma notable en estas ciudades. El anterior comportamiento descrito se vio reflejado es una disminución en la proporción de informalidad para cada ciudad mencionada.

A pesar de los buenos resultados anteriores, Tunja con una proporción de informalidad de 46,4% es la única ciudad en Nororiente que se ubica por debajo del promedio de las 23 ciudades y áreas que hacen parte de la GEIH. Por su parte, Cúcuta sigue teniendo la tasa de informalidad más alta del país, esta cifra fue de 70,6%, lo que equivale a aproximadamente 242 mil personas con empleo informal.

²¹ Ocupado informal: Un trabajador se considera como informal si trabaja en un establecimiento de hasta cinco trabajadores, excluyendo los independientes que se dedican a su oficio y a los empleados del gobierno.

Gráfico 21
Región Nororiente. Ocupados formales e informales
 (Niveles y variaciones anuales)



Fuente: DANE. Cálculos Banco de la República.

XI. PRECIOS

En 2018 la inflación anual al consumidor en Bucaramanga y Cúcuta se ubicó por debajo del total nacional, y aunque Tunja estuvo ligeramente por encima, las tres capitales permanecieron dentro del rango meta del Banco de la República (2,0% y 4,0%) (Cuadro 14). Así mismo, en lo corrido de 2019, las cifras indican que la inflación en Nororiente sigue estando dentro de este rango, debido a que en enero fue 2,48% en Bucaramanga, 2,90% en Cúcuta y 3,39% en Tunja.

La inflación en Bucaramanga fue 2,79% en 2018, el año con el dato más bajo desde 2013, gracias a un rápido proceso de desaceleración de los precios en la capital santandereana. Este comportamiento se debió, entre otros, a una baja trasmisión de las variaciones del tipo de cambio a los bienes importados, lo que llevó a aumentos mínimos en los precios de los transables (1,11%) y de los alimentos procesados (0,31%). Por el contrario, la desaceleración en la oferta agrícola (capítulo 1) se hizo notar con una mayor inflación de alimentos perecederos (6,55%), al tiempo que persistió al alza la inflación de regulados (5,01%). Sobre este último grupo, se destacaron los incrementos en el precio del Gas domiciliario (11,97%), el ajuste en tarifas de transporte urbano (9,52%), y los combustibles para vehículos (6,98%).

Cuadro 14

Región Nororiental. Indicadores de inflación anual del IPC

Descripción	Bucaramanga			Cúcuta			Tunja			Total nacional		
	2016	2017	2018	2016	2017	2018	2016	2017	2018	2016	2017	2018
Total	5,88	3,76	2,79	6,11	2,87	2,89	4,91	3,35	3,37	5,75	4,09	3,18
Sin alimentos	5,18	4,96	3,23	5,73	4,05	2,93	3,93	4,20	4,17	5,14	5,01	3,48
Transables	4,31	2,76	1,11	7,56	3,46	1,67	nd	nd	nd	5,31	3,79	1,09
No transables	4,70	4,93	3,43	2,65	2,65	2,11	nd	nd	nd	4,85	5,49	3,79
Regulados	6,99	7,31	5,01	8,20	6,85	5,57	nd	nd	nd	5,44	5,86	6,37
Alimentos	7,18	1,59	1,96	6,81	0,74	2,81	7,03	1,55	1,64	7,22	1,92	2,43
Perecederos	-8,15	2,41	6,55	-7,10	7,13	9,08	nd	nd	nd	-6,63	5,84	8,88
Procesados	11,57	-1,11	0,31	11,66	-1,98	1,57	nd	nd	nd	10,74	-0,91	-0,08
Comidas fuera del hogar	7,71	4,54	2,41	6,14	2,81	1,58	nd	nd	nd	8,54	5,21	3,68
Sin alimentos ni regulados	4,56	4,12	2,57	4,84	3,02	1,91	nd	nd	nd	5,05	4,76	2,64

nd: No se dispone de información desagregada.

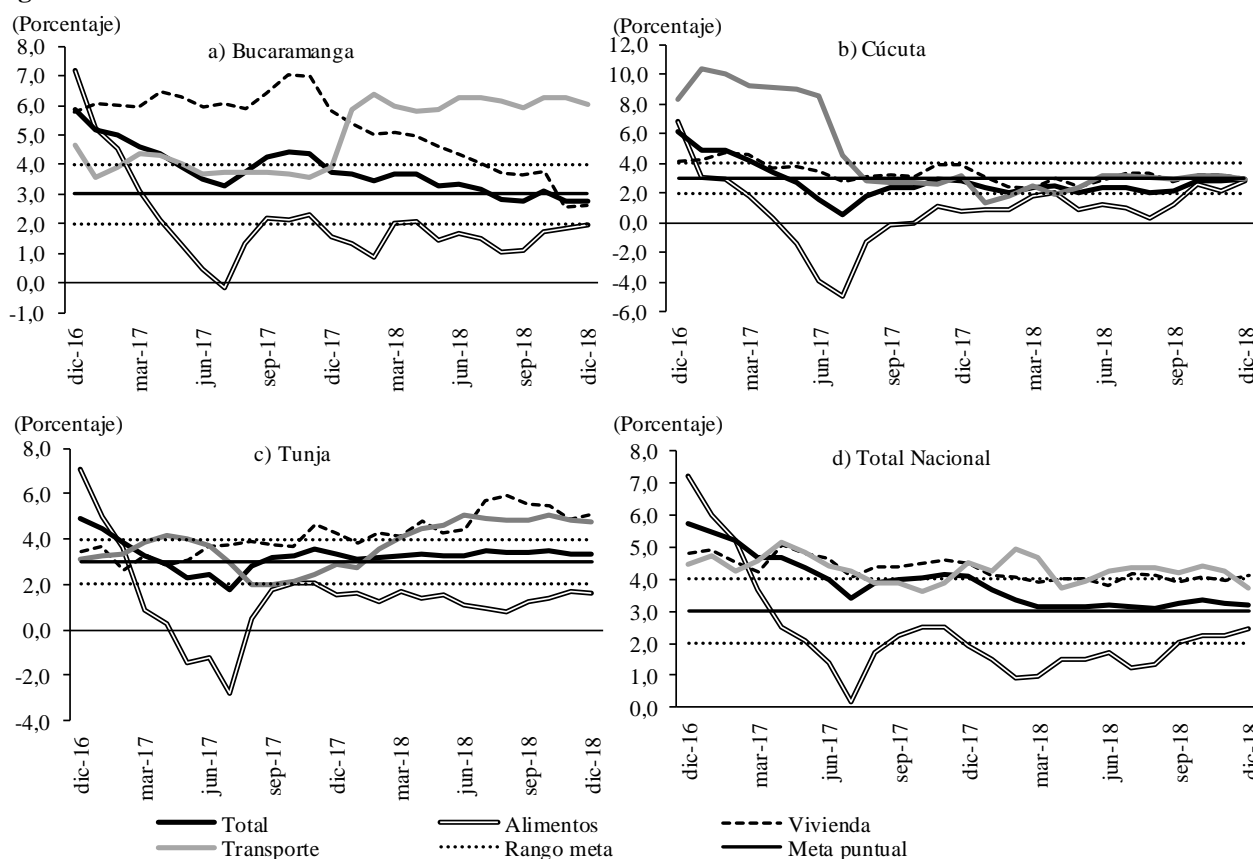
Fuente: DANE. Cálculos Banco de la República.

En Cúcuta, la inflación fue 2,89% en 2018. Al igual que en Bucaramanga, la menor presión provino de los bienes transables y los alimentos procesados (1,67% y 1,57%, respectivamente), dado el menor impacto del tipo de cambio sobre los bienes importados. No obstante, los alimentos perecederos tuvieron una variación anual muy alta (9,08%), puntualmente en alimentos como plátano, frutas frescas y huevos. Así mismo, los precios de los bienes regulados también presentaron una variación anual significativa (5,57%), particularmente gas domiciliario (12,4%), combustibles para vehículos (11,4%), bus intermunicipal (10,7%) y energía eléctrica (6,4%).

Finalmente, la inflación en Tunja fue la más alta entre las tres ciudades capitales (3,37%), debido a que la inflación sin alimentos superó por segundo año sucesivo el 4,0%. Por grupos de gasto, los que más aumentaron fueron educación (5,83%), vivienda (5,08%) y transporte (4,77%) (Gráfico 22c), aunque estos dos últimos fueron los que más contribuyeron al incremento, debido a su representatividad en la canasta del IPC de esta ciudad. El grupo de alimentos fue uno de los que menos aumento tuvo (1,64%), permaneciendo a lo largo del año por debajo de 2,0%.

Gráfico 22

Región Nororiente. Inflación anual del Índice Precios al Consumidor



Fuente: DANE. Cálculos Banco de la República.

XII. OTRAS VARIABLES ECONÓMICAS

RECAUDO DE IMPUESTOS

Según la DIAN, en 2018 el recaudo de impuestos en las principales ciudades que conforman Nororiente fue de \$3,48 billones, presentando un incremento de 5,3% frente al año anterior. La dirección seccional de Sogamoso registró el crecimiento anual más sobresaliente, favorecida por los mejores desempeños en renta, IVA y retenciones; no obstante, Bucaramanga continuó destacándose como la de mayor volumen de tributos recibidos (Cuadro 15).

Se destacaron por su participación los impuestos de retención, IVA y renta; mientras por ciudades, Bucaramanga, Cúcuta y Tunja continuaron como las de mayor representatividad en la región.

Cuadro 15**Región Nororiente. Recaudo de impuestos por principales conceptos de tributación**

(Niveles en millones de pesos corrientes, variación anual y participación regional)

Concepto	Total	Renta	IVA ¹	Retención ²	Externos ³	Consumo	CREE	Otros ⁴
Nororiente								
Ingresos	3.482.442	715.568	1.037.880	1.469.322	103.428	89.779	11.733	54.732
Variación anual	5,3	27,4	8,0	10,7	27,7	8,6	-92,8	-57,8
Arauca								
Ingresos	64.419	9.491	12.992	40.624	186	530	290	306
Variación anual	3,3	21,8	3,7	10,0	90,1	11,0	-91,2	-75,9
Participación regional	1,8	1,3	1,3	2,8	0,2	0,6	2,5	0,6
Barrancabermeja								
Ingresos	176.894	24.545	74.466	73.209	12,8	2.719	414	1.528
Variación anual	7,1	42,0	22,2	0,3	-32,4	14,4	-95,3	-43,0
Participación regional	5,1	3,4	7,2	5,0	0,0	3,0	3,5	2,8
Bucaramanga								
Ingresos	2.026.954	447.385	598.880	795.150	82.818	55.051	8.047	39.623
Variación anual	4,9	35,6	4,7	8,2	92,7	-1,5	-91,7	-60,4
Participación regional	58,2	62,5	57,7	54,1	80,1	61,3	68,6	72,4
Cúcuta⁵								
Ingresos	634.613	115.953	173.095	300.814	20.399	13.924	1.640	8.788
Variación anual	7,2	24,8	8,3	20,2	-46,1	31,4	-93,4	-45,8
Participación regional	18,2	16,2	16,7	20,5	19,7	15,5	14,0	16,1
Sogamoso								
Ingresos	188.505	43.364	73.960	65.028	1	4.014	428	1.710
Variación anual	8,6	23,6	15,5	12,8	-	2,8	-95,6	-44,2
Participación regional	5,4	6,1	7,1	4,4	0,0	4,5	3,6	3,1
Tunja								
Ingresos	391.057	74.830	104.487	194.498	11	13.541	913	2.777
Variación anual	2,8	-4,8	13,9	11,3	-45,5	43,5	-95,4	-56,4
Participación regional	11,2	10,5	10,1	13,2	0,0	15,1	7,8	5,1

¹ Corresponde al impuesto cancelado con las declaraciones de IVA.² Corresponde a lo recaudado con las declaraciones de Retención en la Fuente a título de Impuesto de Timbre Nacional, Renta e IVA.³ Incluye arancel, tasa especial aduanera, otros externos e iva externo.⁴ Incluye impuestos por clasificar, riqueza, seguridad democrática, patrimonio, precios de transferencia, GMF, y gasolina y ACPM.⁵ Incluye aduanas de Cúcuta.

- Indefinido.

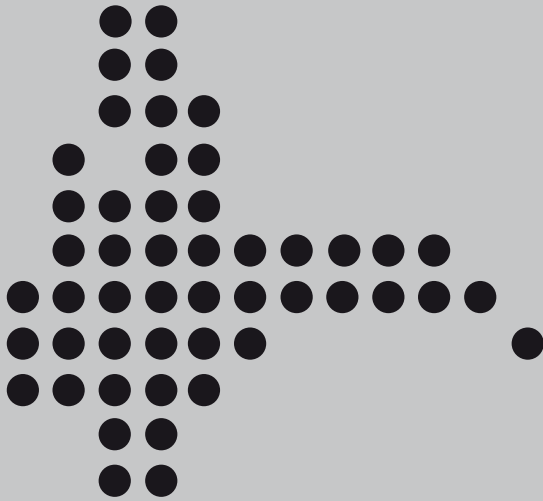
Nota: Cifras preliminares acumuladas a diciembre.

Fuente: DIAN. Cálculos Banco de la República.

SE AGRADECE A LAS SIGUIENTES ENTIDADES, LA INFORMACIÓN PRODUCIDA, SUMINISTRADA O DIVULGADA PARA LA REALIZACIÓN DE LOS BOLETINES

Aerocivil; Asociación Colombiana de Vehículos Automotores; Asociación Nacional de Industriales; Cámara Colombiana de la Construcción; Comité Automotor Colombiano; Coordinada Urbana; Cotelco; DANE; DIAN; Fedesarrollo; Fenalco; Fenavi; Porkcolombia.

PÁGINAS ELECTRÓNICAS: Agencia Nacional de Minería; Asociación Colombiana de Vehículos Automotores; Asociación Nacional de Industriales; DANE; DIAN; Ecopetrol; Fedepalma; Fenalco; Finagro; Superintendencia Financiera de Colombia; Unidad de Planeación Minero Energética; Unidad de Seguimiento de Precios de la Leche.



Sección Sucursales Regionales
de Estudios Económicos
Dora Alicia Mora
Jefe

Jaime A. Collazos Rodríguez
Jefe Regional

Adolfo Ramírez Moreno
Diego H. Rodríguez Hernández
Karen A. Rubio Ramírez
Luis E. Acero Jiménez
Mery E. Aponte Mariño

La opción de búsqueda del Boletín Económico Regional
(BER)

Se encuentra en la siguiente dirección:
<http://www.banrep.gov.co/ber>

El Boletín Económico Regional (BER) es una publicación trimestral elaborada por los Centros Regionales de Estudios Económicos del Banco de la República, cuyo propósito es ofrecer a los agentes de la economía y público en general información periódica, confiable y oportuna sobre la evolución de las principales variables de la actividad económica de las regiones del país y los departamentos que las componen.

El Boletín Económico Regional del Nororiente comprende los departamentos de Santander, Boyacá, Norte de Santander y Arauca. Su producción cuenta con el valioso aporte de diferentes entidades de orden local y nacional.

Sugerencias y comentarios
AtencionalCiudadano@banrep.gov.co