



PUBLICACIONES PERIÓDICAS Y REVISTAS
TRIMESTRAL

Boletín de las Cuentas Nacionales Financieras por Sector Institucional

II trimestre de 2024

Subgerencia de Política Monetaria e Información
Económica, Departamento Técnico y de
Información Económica
Sección de Cuentas Financieras

Publicado en Bogotá, D. C., el 27 de septiembre de 2024



I. INTRODUCCIÓN

El Banco de la República (BR), de manera conjunta con el DANE, publica las ‘Cuentas Nacionales Trimestrales por Sector Institucional’ (CNTSI).

En las CNTSI el DANE registra la producción, los ingresos y los gastos de la economía por sectores institucionales, en una medición que se conoce con el nombre de “por encima de la línea” (Cuentas no Financieras). Por su parte, el BR se encarga de medir el financiamiento de la economía por sectores institucionales a través de los movimientos de los activos y de los pasivos financieros, medición identificada como “por debajo de la línea” (Cuentas Financieras). Ambas medidas corresponden contablemente al balance en la cuenta corriente de la balanza de pagos, y permiten analizar los balances de ahorro e inversión y sus financiamientos, tanto de la economía como de los sectores institucionales. Conceptualmente, estas dos mediciones deberían ser iguales, pero como ocurre en Colombia, se podrían generar discrepancias relacionadas con temas metodológicos, coberturas, fuentes de información, entre otros.¹

Este boletín presenta la decimocuarta entrega de los resultados de las CNTSI actualizados al segundo trimestre del año 2024. A continuación, se expone un análisis global de los aspectos más importantes del comportamiento de las Cuentas Financieras por instrumento y sector económico.

Durante el segundo trimestre de 2024, la Economía colombiana (S1) registró un déficit en cuenta corriente (balance ahorro inversión negativo) de -1,0 % del PIB trimestral, lo cual representa una reducción de 2,3 puntos porcentuales (pp.) en comparación con el mismo periodo del año 2023.

En cuanto a los sectores económicos, durante el segundo trimestre de 2024, las necesidades de financiamiento fueron principalmente generadas por el Gobierno General (S13), las Sociedades Financieras (S12) y las Sociedades No Financieras (S11) representando el -4,3 %, el -0,7 % y el -0,6 % del PIB trimestral, respectivamente. Esto fue parcialmente compensado por el superávit financiero de los Hogares (S14) de 4,5 %.

En el segundo trimestre de 2024, en términos de saldos, la Economía colombiana (S1) presentó una posición deudora en relación con el Resto del Mundo (S2), alcanzando el -56,5 % del PIB anual. Esto representa una disminución de 1,1 pp. de la posición deudora en comparación con el segundo trimestre de 2023, cuando se situó en -57,6 %.

En lo que corresponde a los sectores económicos, al final del segundo trimestre de 2024, la posición deudora de la Economía colombiana (S1) se

¹ El primer boletín contiene un resumen (Sección II) sobre los principales aspectos metodológicos de la Cuenta Financiera.



explica por las posiciones pasivas de las Sociedades No Financieras (S11) y el Gobierno General (S13), que representaron el -94,6 % y -36,6 % del PIB anual, respectivamente. Por otro lado, estos resultados fueron compensados parcialmente por las posiciones financieras activas netas de los Hogares (S14) y de las Sociedades Financieras (S12) de 64,6 % y 9,8 %, respectivamente.

II. EVOLUCIÓN DE LOS FLUJOS NETOS DE LAS CUENTAS FINANCIERAS TRIMESTRALES (2023-2T – 2024-2T)

II.A. Resultados del segundo trimestre de 2024 de la Economía colombiana (S1) ²

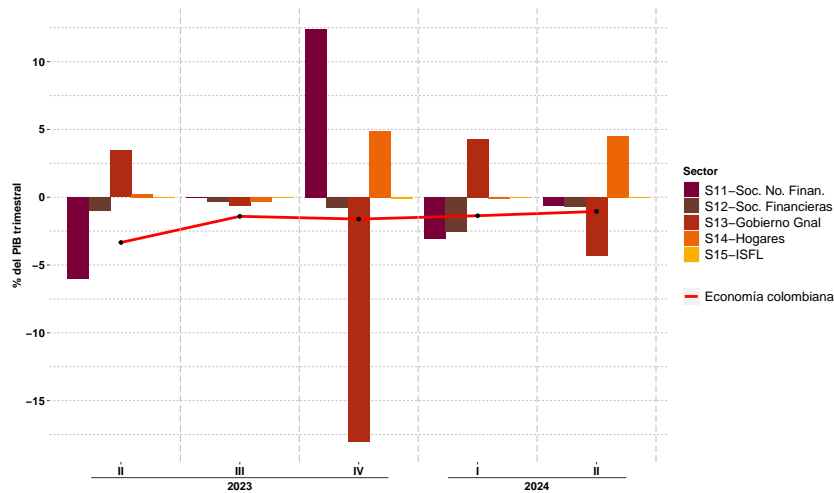
II.A.1. Resultados por sectores

En el segundo trimestre de 2024, la Economía colombiana (S1) presentó una necesidad de financiamiento de -1,0 % del PIB trimestral. Lo anterior fue explicado principalmente por el endeudamiento neto del Gobierno General (S13), las Sociedades Financieras (S12) y las Sociedades No Financieras (S11) en -4,3 %, -0,7 % y -0,6 % del PIB trimestral, respectivamente. Esto fue parcialmente compensado por el superávit financiero de los Hogares (S14) de 4,5 %.

Con relación al segundo trimestre de 2023, hubo una disminución de las necesidades de financiamiento de 2,3 puntos porcentuales (pp.). Esta reducción es explicada principalmente por la disminución de las necesidades de financiamiento de las Sociedades No Financieras (S11) y de los Hogares (S14) en 5,4 pp. y 4,3 pp., respectivamente. Por el contrario, se produjo un cambio de -7,7 pp. en el flujo financiero del Gobierno General (S13), al pasar de un superávit financiero de 3,4 % a unas necesidades de financiamiento de -4,3 %.(Ver [Gráfico 1](#) y [Cuadro 1](#)).

²Los resultados de las Cuentas Financieras Anuales y Trimestrales se encuentran en los siguientes vínculos: [Flujos](#) y [Saldos](#).

Gráfico 1: Flujos netos de las Cuentas Financieras: Economía colombiana por sector institucional como porcentaje del PIB trimestral



Cuadro 1: Flujos netos de las Cuentas Financieras: Economía colombiana por sector institucional en miles de millones de pesos y porcentaje del PIB trimestral

	2T23	3T23	4T23	1T24	2T24	Cambio entre 2T23 y 2T24
CF en Miles de millones	-12.615	-5.614	-6.598	-5.470	-4.256	8.358
S11 Sociedades No Financieras	-22.632	-48	50.875	-12.244	-2.525	20.107
S12 Sociedades Financieras	-3.895	-1.342	-3.127	-10.167	-2.781	1.115
S13 Gobierno General	13.028	-2.597	-73.771	17.267	-17.454	-30.481
S14 Hogares	847	-1.438	20.009	-438	18.414	17.567
S15 Instituciones Sin Fines de Lucro	38	-190	-585	112	90	51
CF como % del PIB	-3,3%	-1,4%	-1,6%	-1,4%	-1,0%	2,3
S11 Sociedades No Financieras	-6,0%	0,0%	12,4%	-3,1%	-0,6%	5,4
S12 Sociedades Financieras	-1,0%	-0,3%	-0,8%	-2,5%	-0,7%	0,3
S13 Gobierno General	3,4%	-0,7%	-18,0%	4,3%	-4,3%	-7,7
S14 Hogares	0,2%	-0,4%	4,9%	-0,1%	4,5%	4,3
S15 Instituciones Sin Fines de Lucro (ISFL)	0,0%	0,0%	-0,1%	0,0%	0,0%	0,0

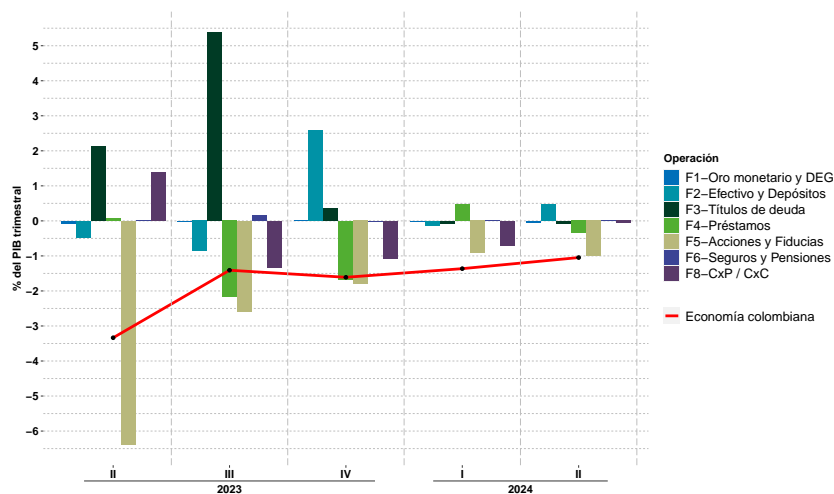
Fuente: Cálculos Sección Cuentas Financieras, Banco de la República.

II.A.2. Resultados por operación financiera

En el segundo trimestre de 2024, el Resto del Mundo (S2) cubrió las necesidades de financiamiento de la Economía colombiana (S1), en -1,0% del PIB trimestral, a través de la inversión extranjera directa con Acciones, Fideicomisos y Fiducias (F5) por -1,0% y, a través del otorgamiento de Préstamos (F4) por -0,3%. Lo anterior fue parcialmente compensado con la salida neta de Efectivo y Depósitos (F2) en 0,5%.

Con relación al segundo trimestre de 2023, las necesidades de financiamiento de la Economía colombiana (S1) frente al Resto del Mundo (S2) se redujeron en 2,3 pp. Este resultado se explica en la caída de la inversión extranjera directa a través de Acciones, Fideicomisos y Fiducias (F5) de 5,4 pp. Adicionalmente, este resultado refleja el cambio de 1,0 pp. del flujo de Efectivo y Depósitos (F2), donde se pasó de una entrada neta de este instrumento en el mismo periodo del año pasado a una salida neta en el periodo actual. Lo anterior fue contrarrestado por la liquidación neta de Títulos (F3) en el exterior por -2,2 pp que significó la entrada de dichos recursos al país. Asimismo, la caída de las necesidades de financiamiento frente al segundo trimestre del 2023 fue compensada por la cancelación neta de las Cuentas por cobrar (F8) en -1,4 pp. (Ver [Gráfico 2](#) y [Cuadro 2](#)).

Gráfico 2: Flujos de las Cuentas Financieras: Economía colombiana por operación financiera como porcentaje del PIB trimestral



Cuadro 2: Evolución de los flujos de la Economía colombiana por operación financiera en miles de millones de pesos y como porcentaje del PIB trimestral

	2T23	3T23	4T23	1T24	2T24	Cambio entre 2T23 y 2T24
B.9 Préstamo Neto Financiero en miles de millones	-12.615	-5.614	-6.598	-5.470	-4.256	8.358
Incremento Total de Activos Financieros	51.447	90.624	91.733	45.789	90.037	38.591
Incremento Total de Pasivos	64.061	96.238	98.331	51.259	94.294	30.232
F1 Oro monetario y Derechos Especiales de Giro: Flujo Neto	-267	-58	109	-92	-175	91
F2 Efectivo y Depósitos: Flujo Neto	-1.812	-3.420	10.547	-490	1.945	3.758
F3 Títulos de deuda: Flujo Neto	8.063	21.457	1.422	-316	-289	-8.352
F4 Préstamos: Flujo Neto	300	-8.649	-6.825	1.861	-1.417	-1.718
F5 Acciones, Fideicomisos y Fiducias: Flujo Neto	-24.145	-10.283	-7.388	-3.681	-4.069	20.076
F6 Seguros y Fondos de Pensiones Privados: Flujo Neto	54	602	-72	106	0	-54
F8 Cuentas por cobrar o pagar: Flujo Neto	5.192	-5.263	-4.391	-2.859	-251	-5.443
B.9 Préstamo Neto Financiero como % del PIB	-3,3%	-1,4%	-1,6%	-1,4%	-1,0%	2,3
Incremento Total de Activos Financieros	13,6%	22,7%	22,4%	11,4%	22,2%	8,5
Incremento Total de Pasivos	16,9%	24,2%	24,0%	12,8%	23,2%	6,3
F1 Oro monetario y Derechos Especiales de Giro: Flujo Neto	-0,1%	0,0%	0,0%	0,0%	0,0%	0,0
F2 Efectivo y Depósitos: Flujo Neto	-0,5%	-0,9%	2,6%	-0,1%	0,5%	1,0
F3 Títulos de deuda: Flujo Neto	2,1%	5,4%	0,3%	-0,1%	-0,1%	-2,2
F4 Préstamos: Flujo Neto	0,1%	-2,2%	-1,7%	0,5%	-0,3%	-0,4
F5 Acciones, Fideicomisos y Fiducias: Flujo Neto	-6,4%	-2,6%	-1,8%	-0,9%	-1,0%	5,4
F6 Seguros y Fondos de Pensiones Privados: Flujo Neto	0,0%	0,2%	0,0%	0,0%	0,0%	0,0
F8 Cuentas por cobrar o pagar: Flujo Neto	1,4%	-1,3%	-1,1%	-0,7%	-0,1%	-1,4

Fuente: Cálculos Sección Cuentas Financieras, Banco de la República.

II.B. Resultados por sectores 2023-2T – 2024-2T

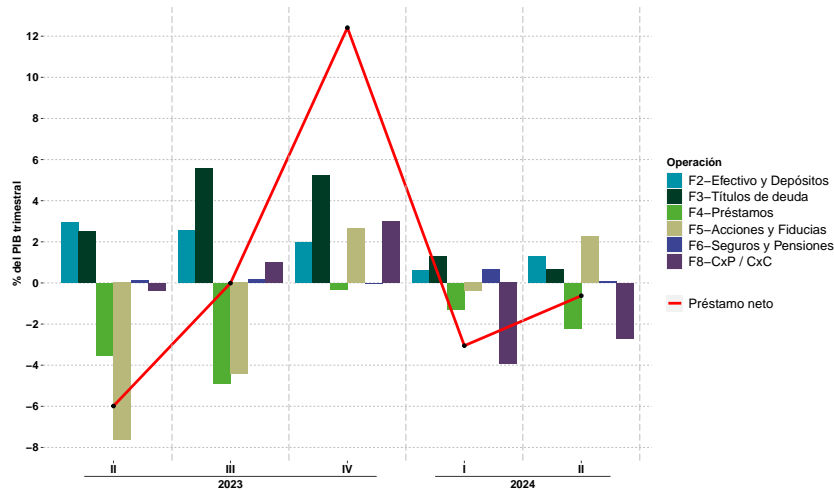
II.B.1. Sociedades No Financieras (S11)

En el segundo trimestre de 2024 este sector presentó un préstamo neto de -0,6% del PIB trimestral. Este resultado se ve reflejado principalmente en el aumento de Cuentas por pagar (F8) y de Préstamos (F4) de -2,7% y -2,2%, respectivamente. Lo anterior se compensó parcialmente con la adquisición de activos en Participaciones de Capital (F5) en 2,3% y con la tenencia neta de Efectivo y Depósitos (F2) en 1,3%. Adicionalmente, a este resultado se suma el efecto de la inversión neta en Títulos de deuda (F3) en 0,7%.

En comparación con el segundo trimestre de 2023, las necesidades de financiamiento neto de las Sociedades No Financieras (S11) se redujeron en 5,4 pp. Este resultado fue explicado principalmente por el cambio de este sector de tener un financiamiento a través de Acciones, Fideicomisos y Fiducias (F5) a comprar en el neto activos de este tipo, provocando un cambio de 9,9 pp. en su flujo financiero. Adicionalmente, esta reducción de las necesidades de financiamiento se refleja en la caída en la adquisición de Préstamos (F4) en 1,3 pp. Lo anterior se compensó parcialmente por un aumento de las Cuentas por pagar (F8) en -2,3 pp. Asimismo, se registró un reducción en las tenencias de Títulos de deuda (F3) y de Efectivo y Depósitos (F2) en -1,8 pp. y -1,6 pp., respectivamente.

(Ver [Gráfico 3](#) y [Cuadro A1](#) del [Anexo A](#)).

Gráfico 3: Flujos de las Cuentas Financieras: Sociedades No Financieras por operación financiera como porcentaje del PIB trimestral

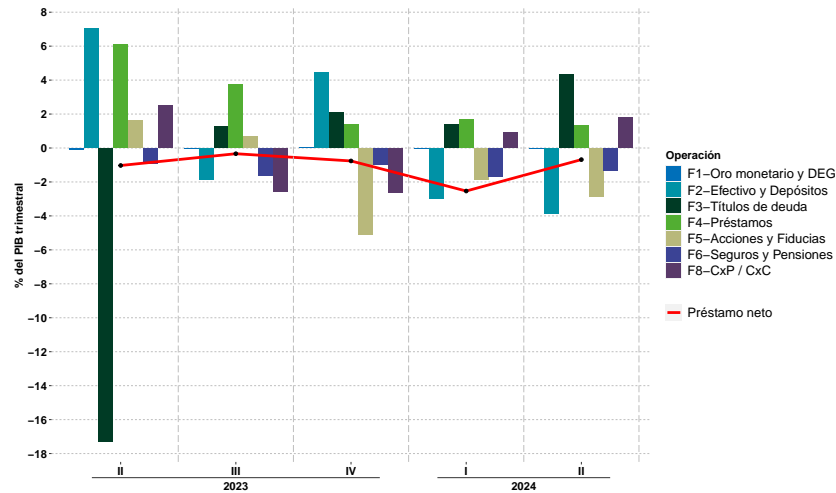


II.B.2. Sociedades Financieras (S12)

En el segundo trimestre de 2024 este sector registró un endeudamiento neto de -0,7% del PIB trimestral, que fue menor al endeudamiento de -1,0% del segundo trimestre de 2023. El endeudamiento neto de las Sociedades Financieras (S12) refleja la mayor captación neta de recursos a través de Efectivo y Depósitos (F2) de -3,9% y a través de la emisión neta de Acciones, Fideicomisos y Fiducias (F5) de -2,9%, principalmente. Lo anterior se contrarrestó principalmente con la inversión neta en Títulos de deuda (F3) por 4,3%, con el aumento de Cuentas por cobrar (F8) por 1,8% y, con el otorgamiento neto de Préstamos (F4) de 1,3%.

Con relación al segundo trimestre de 2023, el endeudamiento neto de las Sociedades Financieras (S12) tuvo una reducción de 0,3 pp. Esta disminución se explica en el cambio en Títulos de deuda (F3) que pasaron de desaccumularse en el neto en -17,3% a una adquisición de 4,3%, provocando un cambio del flujo financiero en 21,6 pp. Por el contrario, el resultado fue contrarrestado, principalmente, por un aumento en la captación neta de Efectivo y Depósitos (F2) en -10,9 pp. y, una disminución en el otorgamiento de Préstamos (F4) en -4,8 pp. (Ver [Gráfico 4](#) y [Cuadro A2](#) del [Anexo A](#))

Gráfico 4: Flujos de las Cuentas Financieras: Sociedades No Financieras por operación financiera como porcentaje del PIB trimestral

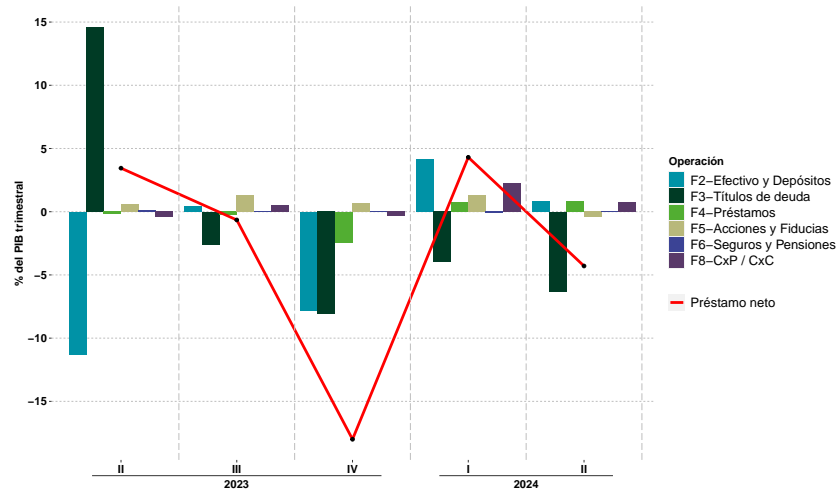


II.B.3. Gobierno General (S13)

En el segundo trimestre de 2024 este sector presentó un endeudamiento neto de -4,3 % del PIB trimestral. Este déficit se financió principalmente con la emisión de Títulos de deuda (F3) por -6,3 %. Lo anterior se compensó parcialmente con la tenencia de Efectivo y Depósitos (F2) y con la cancelación de Préstamos (F4) ambos por 0,8 %.

En el segundo trimestre de 2023, el Gobierno General (S13) presentó un superávit financiero de 3,4 % que se contrapone al déficit del periodo actual generando un cambio del flujo financiero en -7,7 pp. Este cambio, de un superávit a un déficit, fue explicado principalmente por el aumento de la emisión de Títulos de deuda (F3) de -20,9 pp. Por el contrario, el Gobierno General (S13) dejó de desacumular Efectivo y Depósitos (F2) y llegó a acumular activos de este tipo en el segundo trimestre de 2024. (Ver [Gráfico 5](#) y [Cuadro A3](#) del [Anexo A](#)).

Gráfico 5: Flujos netos de las Cuentas Financieras: Gobierno General por operación financiera como porcentaje del PIB trimestral

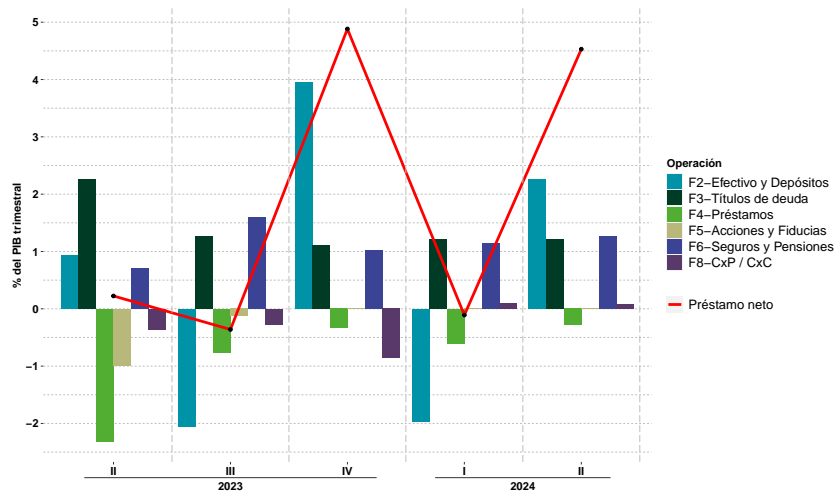


II.B.4. Hogares (S14)

Para el segundo trimestre 2024, este sector presentó un superávit financiero de 4,5 % del PIB trimestral. Este resultado se presentó principalmente por la tenencia del Efectivo y Depósitos (F2) de 2,3 % y, por la adquisición neta de Seguros y Pensiones (F6) y de Títulos de deuda (F3) en 1,3 % y 1,2 %, respectivamente. Lo anterior se vió contrarrestado parcialmente por la adquisición neta de Préstamos (F4) por -0,3 %.

Con relación al segundo trimestre de 2023, el superávit financiero de los Hogares (S14) aumentó en 4,3 pp. Lo anterior fue explicado principalmente por el menor financiamiento mediante Préstamos (F4) en 2,0 pp., y por la mayor tenencia de Efectivo y Depósitos (F2) por 1,3 pp. Lo anterior se contrarrestó parcialmente con la menor tenencia de Títulos de deuda (F3) en -1,0 pp. (Ver [Gráfico 6](#) y [Cuadro A4](#) del [Anexo A](#)).

Gráfico 6: Flujos netos de las Cuentas Financieras: Hogares por operación financiera como porcentaje del PIB trimestral



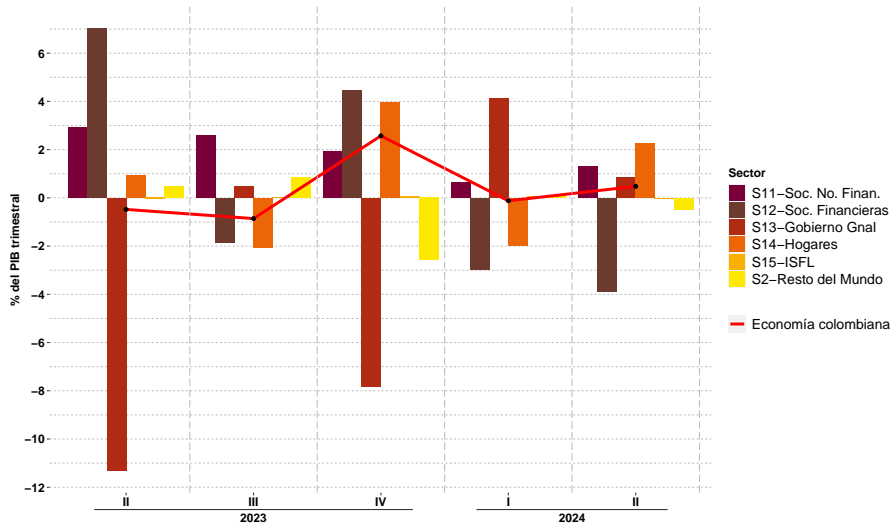
II.C. Resultados de algunas operaciones financieras

II.C.1. Efectivo y Depósitos (F2)

En el segundo trimestre de 2024, el endeudamiento neto de la Economía colombiana (S1) frente al Resto del Mundo (S2) en Efectivo y Depósitos (F2) fue de 0,5 % del PIB trimestral. Los sectores que acumularon este instrumento fueron el de los Hogares (S14), el de las Sociedades No Financieras (S11) y el del Gobierno General (S13) en 2,3 %, 1,3 % y 0,8 %, respectivamente. Por otra parte, las Sociedades Financieras (S12) presentaron una captación neta de este instrumento en -3,9 %.

Con relación al segundo trimestre de 2023, la Economía (S1) frente al Resto del Mundo (S2) en Efectivo y Depósitos (F2) reportó un cambio de 1,0 pp. en su flujo financiero al pasar de un déficit de -0,5 % a un superávit de 0,5 %. Este resultado se da principalmente por el cambio en 12,2 pp. del flujo financiero del Gobierno General (S13) que dejó de desacumular Efectivo y Depósitos (F2) y llegó a acumular activos de este tipo en el segundo trimestre de 2024. Adicionalmente, los Hogares (S14) aumentaron su tenencia en 1,3 pp. Lo anterior fue compensado por el cambio del flujo financiero de las Sociedades Financieras (S12) que pasaron de percibir retiros de Efectivo y Depósitos (F2) en el neto a captarlos en el periodo actual. Adicionalmente, las Sociedades No Financieras (S11) disminuyeron su tenencia en -1,6 pp. (Ver [Gráfico 7](#) y [Cuadro A5 del Anexo A](#)).

Gráfico 7: Evolución de los flujos netos del Efectivo y Depósitos por sector institucional como porcentaje del PIB trimestral

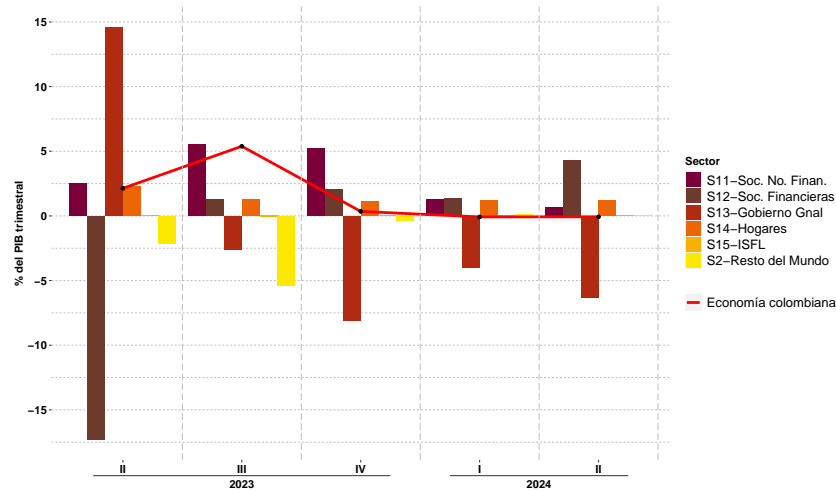


II.C.2. Títulos de deuda (F3)

En el segundo trimestre de 2024, el financiamiento neto de la Economía colombiana (S1) frente al Resto del Mundo (S2) en Títulos de deuda (F3) fue de -0,1 % del PIB trimestral. El sector que emitió principalmente este instrumento, en el neto, fue el Gobierno General (S13) con -6,3 %. Por otra parte, los sectores que adquirieron Títulos de deuda (F3) fueron las Sociedades Financieras (S12), los Hogares (S14) y las Sociedades No Financieras (S11) por 4,3 %, 1,2 % y 0,7 % del PIB trimestral, respectivamente.

Con relación al segundo trimestre de 2023, la Economía (S1) tuvo un cambio en su flujo financiero de -2,2 pp. en Títulos de deuda (F3), frente al Resto del Mundo (S2), al pasar de un superávit financiero de 2,1 % a una necesidad de financiamiento neto de -0,1 %. Este resultado se da principalmente por el cambio del flujo financiero en -20,9 pp. del Gobierno General (S13) que pasó de una amortización neta de este instrumento en 14,6 % a una emisión neta de -6,3 %. Adicionalmente, las Sociedades No Financieras (S11) disminuyeron su tenencia de Títulos de deuda (F3) en -1,8 pp. Lo anterior fue contrarrestado por el cambio del flujo financiero de 21,6 pp. de las Sociedades Financieras (S12) que pasaron de una desacumulación neta en -17,3 % a una inversión neta en 4,3 %. (Ver Gráfico 8 y Cuadro A6 del Anexo A).

Gráfico 8: Evolución de los flujos netos de los Títulos de deuda por sector institucional como porcentaje del PIB trimestral

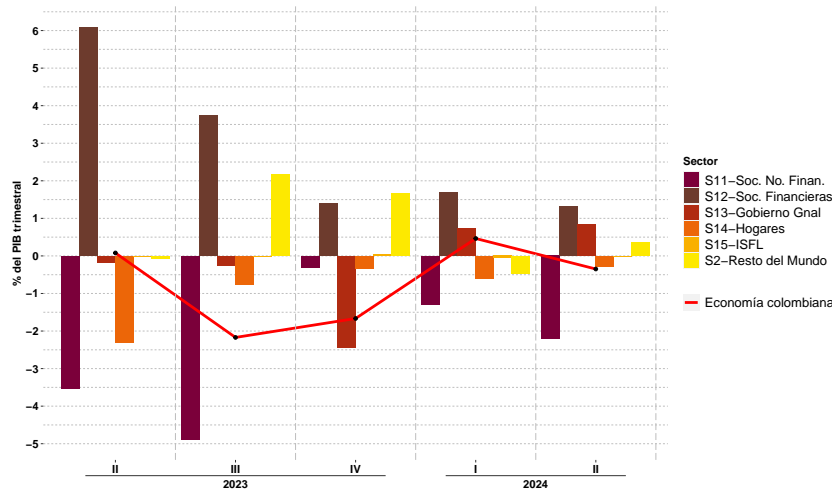


II.C.3. Préstamos (F4)

En el segundo trimestre de 2024, el endeudamiento neto de la Economía colombiana (S1) frente al Resto del Mundo (S2) en Préstamos (F4) fue de -0,3 % del PIB trimestral. Los principales deudores fueron las Sociedades No Financieras (S11) y los Hogares (S14) con -2,2 % y -0,3 %, respectivamente. Por otra parte, las Sociedades Financieras (S12) y el Gobierno General (S13) suministraron recursos a la economía a través de este instrumento por 1,3 % y 0,8 % del PIB trimestral, respectivamente.

Con relación al segundo trimestre de 2023, la Economía (S1) tuvo un cambio de -0,4 pp. en su flujo financiero de Préstamos (F4), frente al Resto del Mundo (S2), al pasar de amortizar en neto préstamos equivalentes al 0,1 % a registrar un endeudamiento neto del -0,3 %. Este resultado se da principalmente por una reducción en el otorgamiento neto de Préstamos (F4) de -4,8 pp. de las Sociedades Financieras (S12). Lo anterior fue contrarrestado, principalmente, por la disminución en la adquisición neta de Préstamos (F4) por parte de los Hogares (S14) y de las Sociedades No Financieras (S11) en 2,0 pp. y 1,3 pp. (Ver [Gráfico 9](#) y [Cuadro A7 del Anexo A](#)).

Gráfico 9: Evolución de los flujos netos de los Préstamos por sector institucional como porcentaje del PIB trimestral



III. EVOLUCIÓN DE LOS SALDOS NETOS DE LAS CUENTAS FINANCIERAS TRIMESTRALES (2023 2T – 2024 2T)

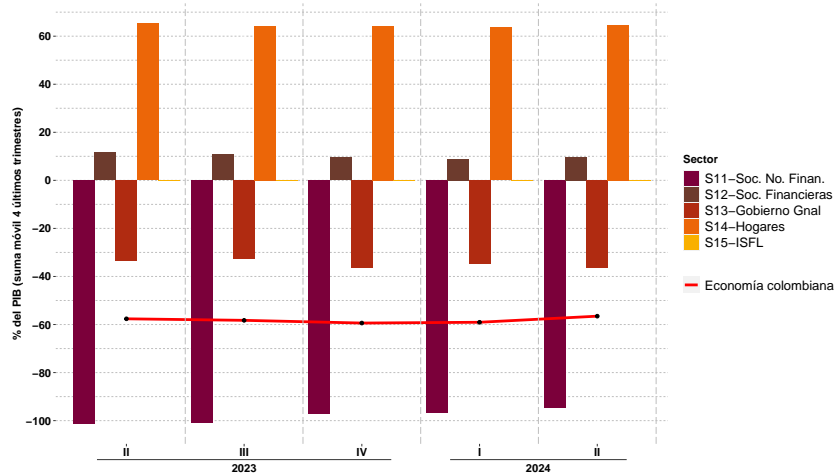
III.A. Resultados trimestrales de junio 2024 de la Economía colombiana (S1)

III.A.1. Resultados por sectores

En el segundo trimestre de 2024, la Economía colombiana (S1) frente al resto del Mundo (S2) registró una posición deudora neta y se situó en -56,5 % del PIB anual. Lo anterior es resultado de las posiciones pasivas de las Sociedades No Financieras (S11) y del Gobierno General (S13) en -94,6 % y -36,6 %, respectivamente. Por otro lado, estos resultados fueron compensados parcialmente por las posiciones financieras activas netas de los Hogares (S14) y de las Sociedades Financieras (S12) de 64,6 % y 9,8 %, respectivamente.

Frente al segundo trimestre de 2023 hubo una reducción de la posición deudora neta de la Economía (S1) de 1,1 pp. al pasar de -57,6 % a -56,5 %. Esta caída fue explicada, principalmente, por la reducción en la posición deudora neta de las Sociedades No Financieras (S11) en 6,8 pp. Lo anterior fue parcialmente compensado por el aumento de la posición deudora neta del Gobierno General (S13) por -3,1 pp. y, por la disminución de la posición acreedora neta de las Sociedades Financieras (S12) de -1,7 pp. (Ver [Gráfico 10](#) y [Cuadro 3](#)).

Gráfico 10: Saldos netos de las Cuentas Financieras: Economía colombiana por sector institucional como porcentaje del PIB anual



Cuadro 3: Saldos netos de las Cuentas Financieras: Economía colombiana por sector institucional en miles de millones de pesos y porcentaje del PIB anual

	2T23	3T23	4T23	1T24	2T24	Cambio entre 2T23 y 2T24
CF en Miles de millones	-889.120	-906.390	-933.830	-937.626	-913.388	-24.268
S11 Sociedades No Financieras	-1.563.626	-1.568.476	-1.527.302	-1.538.763	-1.528.322	35.304
S12 Sociedades Financieras	178.332	168.101	150.118	141.250	158.697	-19.634
S13 Gobierno General	-516.351	-510.616	-570.055	-553.986	-590.719	-74.368
S14 Hogares	1.008.231	1.000.490	1.009.876	1.010.228	1.043.231	35.000
S15 Instituciones Sin Fines de Lucro	4.295	4.110	3.533	3.645	3.725	-570
CF como % del PIB	-57,6 %	-58,3 %	-59,4 %	-59,1 %	-56,5 %	1,1
S11 Sociedades No Financieras	-101,3 %	-100,8 %	-97,1 %	-96,9 %	-94,6 %	6,8
S12 Sociedades Financieras	11,6 %	10,8 %	9,5 %	8,9 %	9,8 %	-1,7
S13 Gobierno General	-33,5 %	-32,8 %	-36,3 %	-34,9 %	-36,6 %	-3,1
S14 Hogares	65,3 %	64,3 %	64,2 %	63,6 %	64,6 %	-0,8
S15 Instituciones Sin Fines de Lucro (ISFL)	0,3 %	0,3 %	0,2 %	0,2 %	0,2 %	0,0

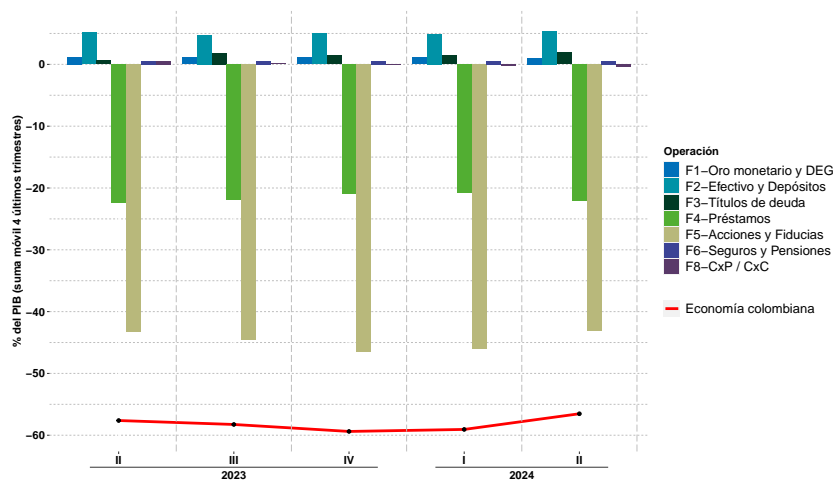
Fuente: Cálculos Sección Cuentas Financieras, Banco de la República.
El PIB anual corresponde a la suma móvil de los últimos cuatro trimestres.

III.A.2. Resultados por operación financiera

En el segundo trimestre de 2024 la Economía colombiana (S1) registró una posición deudora neta de -56,5% del PIB anual. Este resultado se vio reflejado principalmente en las posiciones pasivas netas en Acciones, Fideicomisos y Fiducias (F5) y Préstamos (F4) por -43,1% y -22,1%, respectivamente. Lo anterior se vio compensado parcialmente por la posición activa neta en Efectivo y Depósitos (F2) por 5,4% del PIB anual. En

comparación con el segundo trimestre de 2023, la reducción de la posición deudora neta de la Economía (S1) de 1,1 pp. se produjo principalmente por la mayor inversión neta en Títulos de deuda (F3) en 1,3 pp., la disminución de la posición deudora en Préstamos (F4) y el aumento de la tenencia de Efectivo y Depósitos (F2) ambos en 0,3 pp. Lo anterior fue parcialmente compensado por el cambio en -0,8 pp. en la posición financiera neta, que pasó a ser pasiva, de las Cuentas por cobrar o pagar. (Ver [Gráfico 11](#) y [Cuadro 4](#))

Gráfico 11: Saldos netos de las Cuentas Financieras: Economía colombiana por operación financiera como porcentaje del PIB anual



Cuadro 4: Evolución de los saldos netos de la Economía colombiana por operación financiera en miles de millones de pesos y como porcentaje del PIB anual

	2T23	3T23	4T23	1T24	2T24	Cambio entre 2T23 y 2T24
B.9 Posición Neta Financiera en miles de millones	-889.120	-906.390	-933.830	-937.626	-913.388	-24.268
Total de Activos Financieros	6.497.135	6.549.009	6.572.491	6.623.948	6.806.356	309.221
Total de Pasivos	7.386.254	7.455.399	7.506.321	7.561.574	7.719.743	333.489
F1 Oro monetario y Derechos Especiales de Giro: Posición Neta	17.662	17.604	17.713	17.621	17.446	-216
F2 Efectivo y Depósitos: Posición Neta	79.511	73.340	78.755	78.739	87.353	7.843
F3 Títulos de deuda: Posición Neta	9.395	27.825	22.750	22.998	31.323	21.928
F4 Préstamos: Posición Neta	-344.764	-342.284	-329.428	-329.319	-356.605	-11.840
F5 Acciones, Fideicomisos y Fiducias: Posición Neta	-666.893	-693.864	-730.155	-731.498	-696.270	-29.377
F6 Seguros y Fondos de Pensiones Privados: Posición Neta	7.950	8.535	8.404	8.513	8.599	649
F8 Cuentas por cobrar o pagar: Posición Neta	8.020	2.453	-1.869	-4.680	-5.235	-13.255
B.9 Posición Neta Financiera como % del PIB	-57,6 %	-58,3 %	-59,4 %	-59,1 %	-56,5 %	1,1
Total de Activos Financieros	421,1 %	420,9 %	418,0 %	417,2 %	421,2 %	0,2
Total de Pasivos	478,7 %	479,2 %	477,4 %	476,3 %	477,7 %	-0,9
F1 Oro monetario y Derechos Especiales de Giro: Posición Neta	1,1 %	1,1 %	1,1 %	1,1 %	1,1 %	-0,1
F2 Efectivo y Depósitos: Posición Neta	5,2 %	4,7 %	5,0 %	5,0 %	5,4 %	0,3
F3 Títulos de deuda: Posición Neta	0,6 %	1,8 %	1,4 %	1,4 %	1,9 %	1,3
F4 Préstamos: Posición Neta	-22,3 %	-22,0 %	-20,9 %	-20,7 %	-22,1 %	0,3
F5 Acciones, Fideicomisos y Fiducias: Posición Neta	-43,2 %	-44,6 %	-46,4 %	-46,1 %	-43,1 %	0,1
F6 Seguros y Fondos de Pensiones Privados: Posición Neta	0,5 %	0,5 %	0,5 %	0,5 %	0,5 %	0,0
F8 Cuentas por cobrar o pagar: Posición Neta	0,5 %	0,2 %	-0,1 %	-0,3 %	-0,3 %	-0,8

Fuente: Cálculos Sección Cuentas Financieras, Banco de la República.
El PIB anual corresponde a la suma móvil de los últimos cuatro trimestres.

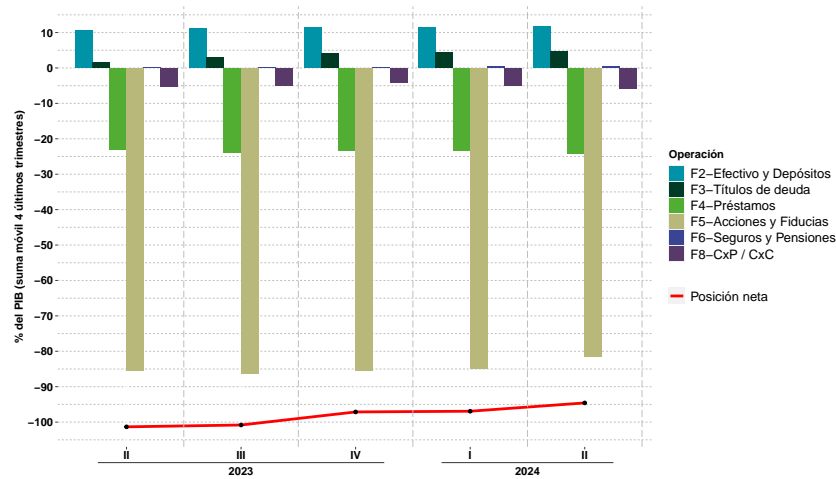
III.B. Resultados por sectores 2023-2T - 2024-2T

III.B.1. Sociedades No Financieras (S11)

En el segundo trimestre de 2024 este sector registró una posición deudora neta de -94,6 % del PIB anual. Los instrumentos financieros que presentaron un mayor peso en la posición pasiva neta fueron las Acciones, Fideicomisos y Fiducias (F5) en -81,5 % y los Préstamos (F4) en -24,1 %, en contraste con la posición acreedora neta en Efectivo y Depósitos (F2) en 11,7 %.

Con relación al segundo trimestre de 2023 la posición pasiva neta disminuyó en 6,8 pp. Lo anterior fue explicado principalmente por la disminución en la emisión de Acciones, Fideicomisos y Fiducias (F5) en 3,8 pp. y por el aumento de la tenencia en 3,2 pp. de los Títulos de deuda (F3). Esto fue parcialmente compensado por el aumento de la posición deudora en Préstamos (F4) y en Cuentas por pagar (F8) en -1,1 pp. y -0,5 pp., respectivamente. (Ver [Gráfico 12](#) y [Cuadro A8](#) del [Anexo A](#)).

Gráfico 12: Saldos netos de las Cuentas Financieras: Sociedades No Financieras por operación financiera como porcentaje del PIB anual

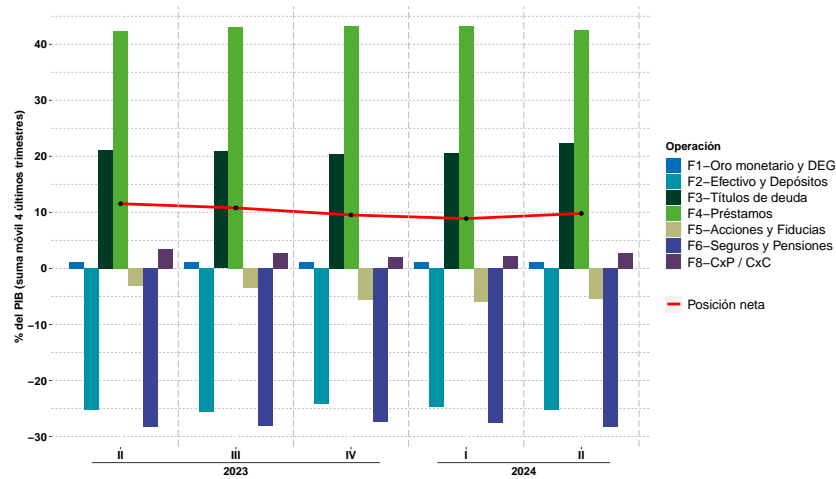


III.B.2. Sociedades Financieras (S12)

En el segundo trimestre de 2024 este sector presentó una posición acreedora neta de 9,8 % del PIB anual. Los instrumentos financieros que tuvieron una mayor contribución en la posición financiera positiva neta fueron los Préstamos (F4) y Títulos de deuda (F3) con 42,6 % y 22,4 %, respectivamente. Por otro lado, los Seguros y Pensiones (F6) y el Efectivo y Depósitos (F2) registraron posiciones negativas de -28,3 % y -25,2 %, respectivamente.

Con relación al segundo trimestre de 2023 la posición activa neta disminuyó en -1,7 pp., debido, principalmente, a los cambios en las posiciones de las Acciones, Fideicomisos y Fiducias (F5) en -2,3 pp. Lo anterior fue compensado parcialmente por el aumento de la inversión neta en Títulos de deuda (F3) en 1,2 pp. y por el aumento de los Préstamos (F4) de 0,2 pp. (Ver [Gráfico 13](#) y [Cuadro A9](#) del [Anexo A](#)).

Gráfico 13: Saldos netos de las Cuentas Financieras: Sociedades Financieras por operación financiera como porcentaje del PIB anual

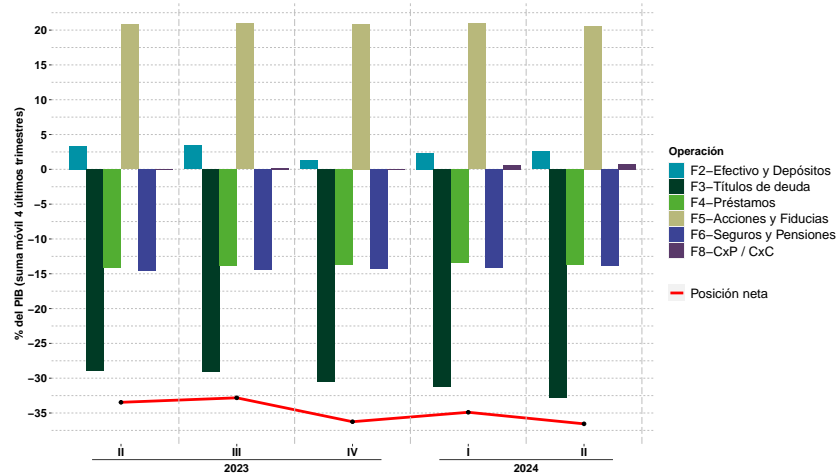


III.B.3. Gobierno General (S13)

En el segundo trimestre de 2024 este sector registró una posición deudora neta de -36,6% del PIB anual. Este resultado se vio reflejado en la posición pasiva neta en los Títulos de deuda (F3), Seguros y Pensiones (F6) y Préstamos (F4) con -32,9%, -13,9% y -13,7% del PIB trimestral, respectivamente. Por otro lado, se registró una posición acreedora neta en Acciones, Fideicomisos y Fiducias (F5) y en Efectivo y Depósitos (F2) en 20,6% y 2,6%, respectivamente.

Con relación al segundo trimestre de 2023 la posición deudora neta aumentó en -3,1 pp. Este resultado se explica, principalmente, por el aumento en la posición deudora en Títulos de deuda (F3) en -3,9 pp. y, por la disminución en la posición del Efectivo y Depósitos (F2) en -0,8 pp. Lo anterior, se contrarrestó por el aumento en las Cuentas por cobrar (F8) y por la disminución de la posición deudora en Seguros y Fondos de Pensiones Privados (F6) en 0,8 pp. y 0,6 pp., respectivamente. (Ver [Gráfico 14](#) y [Cuadro A10 del Anexo A](#)).

Gráfico 14: Saldos netos de las Cuentas Financieras: Gobierno General por operación financiera como porcentaje del PIB anual

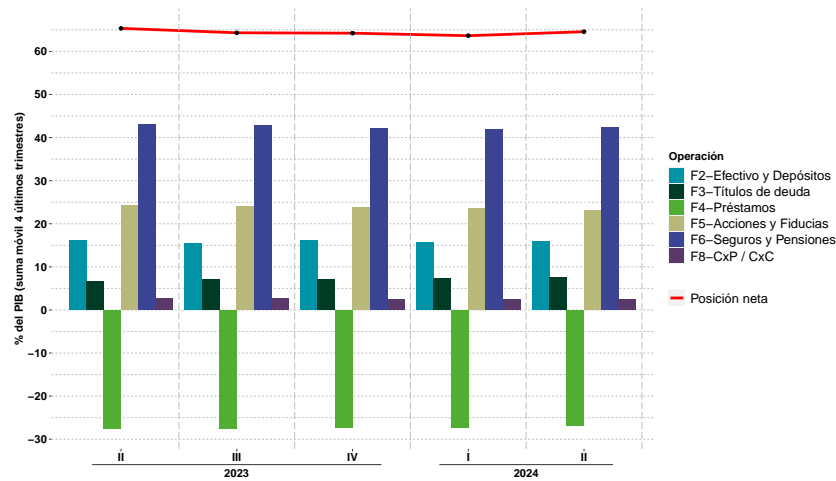


III.B.4. Hogares (S14)

En el segundo trimestre de 2024 este sector registró una posición financiera activa neta de 64,6 % del PIB anual. Por instrumento financiero los que más contribuyeron a la posición acreedora neta fueron los Seguros y Pensiones (F6) con 42,3 %, Acciones, Fideicomisos y Fiducias (F5) con 23,1 % y Efectivo y Depósitos (F2) con 16,0 %. Por el contrario, los Préstamos (F4) registraron posiciones pasivas netas en -26,8 %.

Con relación al segundo trimestre de 2023 la posición financiera activa neta se redujo en -0,8 pp. Este cambio se ve reflejado principalmente en las caídas de las posiciones financieras netas de las Acciones, Fideicomisos y Fiducias (F5) en -1,1 pp., de los Seguros y Pensiones (F6) en -0,8 pp. y de las Cuentas por cobrar (F8) en -0,4 pp. Lo anterior fue compensado por el aumento en la tenencia de Títulos de deuda (F3) en 0,9 pp. y por un menor nivel de endeudamiento neto a través de Préstamos (F4) en 0,7 pp. (Ver [Gráfico 15](#) y [Cuadro A11 del Anexo A](#)).

Gráfico 15: Saldos netos de las Cuentas Financieras: Hogares por operación financiera como porcentaje del PIB anual



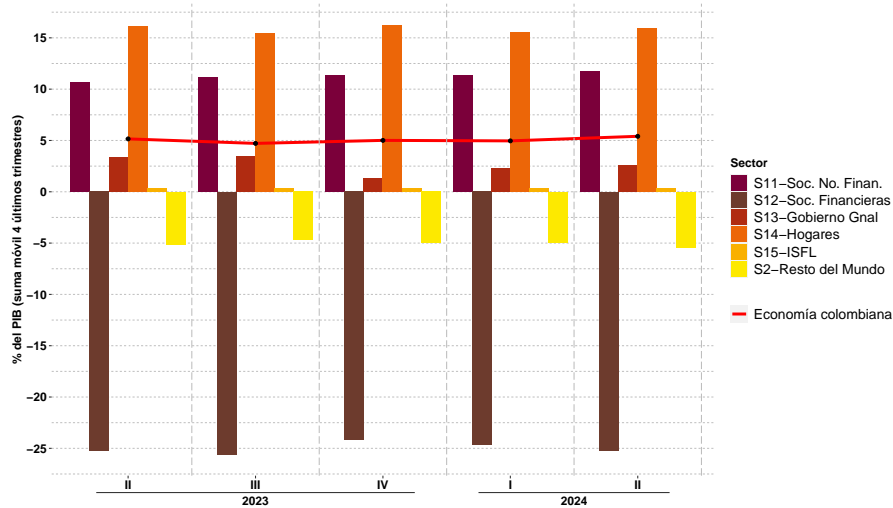
III.C. Resultado de algunas operaciones financieras

III.C.1. Efectivo y Depósitos (F2)

En el segundo trimestre de 2024 por Efectivo y Depósitos (F2), la Economía colombiana (S1) frente al Resto del Mundo (S2) tuvo una posición financiera neta activa de 5,4 % del PIB anual. Los principales tenedores netos de este instrumento fueron los Hogares (S14) con 16,0 %, las Sociedades No Financieras (S11) con 11,7 % y el Gobierno General (S13) con 2,6 %. El principal emisor neto de este instrumento fue el sector de las Sociedades Financieras (S12) que reportó -25,2 %.

Con relación al segundo trimestre de 2024, la posición acreedora neta en Efectivo y Depósitos (F2) de la Economía colombiana (S1) aumentó en 0,3 pp. Este resultado se presentó principalmente por la mayor tenencia de Efectivo y Depósitos (F2) de las Sociedades No Financieras (S11) en 1,1 pp. Lo anterior se vio compensado por la menor tenencia neta del Gobierno General (S13) y de los Hogares (S14) en -0,8 pp. y -0,1 pp., respectivamente. (Ver [Gráfico 16](#) y [Cuadro A12](#) del [Anexo A](#)).

Gráfico 16: Evolución de los saldos netos del Efectivo y Depósitos por sector institucional como porcentaje del PIB anual

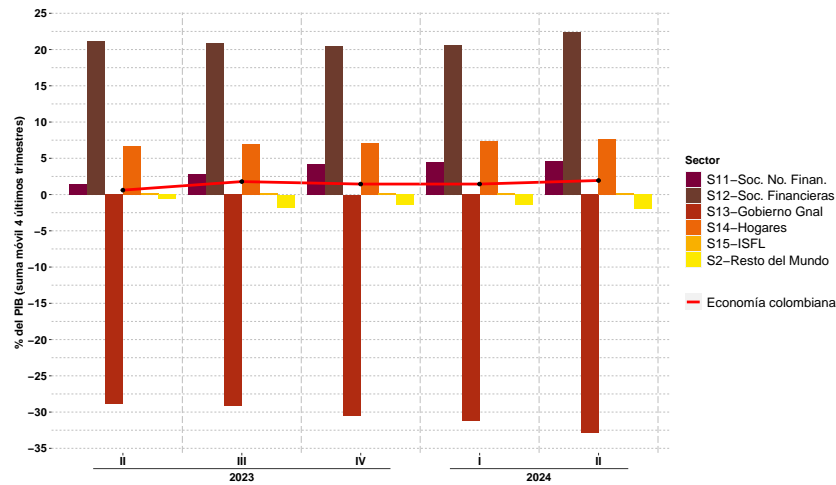


III.C.2. Títulos de deuda (F3)

En el segundo trimestre de 2024 por Títulos de deuda (F3), la Economía colombiana (S1) frente al Resto del Mundo (S2) tuvo una posición acreedora neta de 1,9% del PIB anual. Los principales tenedores netos fueron los sectores de las Sociedades Financieras (S12) y los Hogares (S14) que tuvieron una posición acreedora de 22,4% y 7,6%, respectivamente. El principal emisor neto de este instrumento fue el sector del Gobierno General (S13) con -32,9%.

Con relación al segundo trimestre de 2023, la posición pasiva neta en Títulos de deuda (F3) de la Economía (S1) reportó un aumento de 1,3 pp. Este resultado se da principalmente por el aumento de la posición acreedora neta de las Sociedades No Financieras (S11) y de las Sociedades Financieras (S12) en 3,2 pp. y en 1,2 pp., respectivamente. Lo anterior fue contrarrestado por el aumento de la posición deudora neta del Gobierno General (S13) en -3,9 pp. (Ver [Gráfico 17](#) y [Cuadro A13](#) del [Anexo A](#)).

Gráfico 17: Evolución de los saldos netos de los Títulos por sector institucional como porcentaje del PIB anual

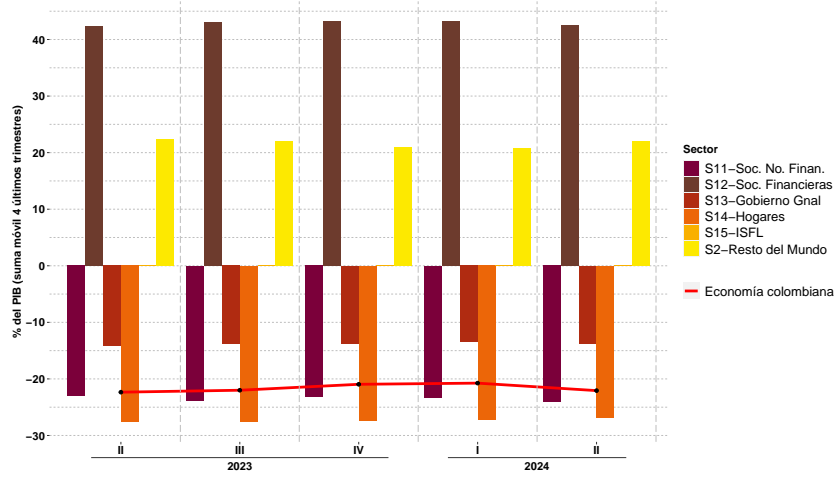


III.C.3. Préstamos (F4)

En el segundo trimestre de 2024 por Préstamos (F4), la Economía (S1) frente al Resto del Mundo (S2) tuvo una posición deudora neta de -22,1% del PIB anual. Los principales receptores netos de este instrumento fueron los sectores de los Hogares (S14) con -26,8%, las Sociedades No Financieras (S11) con -24,1% y el Gobierno General (S13) con -13,7%. Por otro lado, el principal otorgante de Préstamos (F4) durante este periodo fue el sector de las Sociedades Financieras (S12) con una posición activa de 42,6%.

Con relación al segundo trimestre de 2023, la posición deudora neta en Préstamos (F4) se redujo en 0,3 pp. Este resultado se explica principalmente por la disminución de la posición deudora neta de los Hogares (S14) y del Gobierno General (S13) en 0,7 pp. y 0,5 pp., respectivamente. Lo anterior fue contrarrestado por el aumento de la posición deudora neta de las Sociedades No Financieras (S11) en -1,1 pp. (Ver [Gráfico 18](#) y [Cuadro A14](#) del [Anexo A](#)).

Gráfico 18: Evolución de los saldos netos de los Préstamos por sector institucional como porcentaje del PIB anual





A. Anexo

Cuadro A1: Evolución de los flujos netos de las **Sociedades No Financieras (S11)** por operación financiera en miles de millones de pesos y como porcentaje del PIB trimestral

	2T23	3T23	4T23	1T24	2T24	Cambio entre 2T23 y 2T24
B.9 Préstamo Neto Financiero en miles de millones	-22.632	-48	50.875	-12.244	-2.525	20.107
Incremento Total de Activos Financieros	-5.384	29.221	57.988	12.443	25.874	31.258
Incremento Total de Pasivos	17.249	29.269	7.113	24.687	28.400	11.150
F1 Oro monetario y Derechos Especiales de Giro: Flujo Neto	0	0	0	0	0	0
F2 Efectivo y Depósitos: Flujo Neto	11.078	10.269	7.977	2.516	5.274	-5.804
F3 Títulos de deuda: Flujo Neto	9.400	22.137	21.350	5.128	2.720	-6.679
F4 Préstamos: Flujo Neto	-13.342	-19.454	-1.291	-5.159	-8.984	4.358
F5 Acciones, Fideicomisos y Fiducias: Flujo Neto	-28.884	-17.644	10.813	-1.570	9.258	38.142
F6 Seguros y Fondos de Pensiones Privados: Flujo Neto	496	687	-156	2.654	232	-264
F8 Cuentas por cobrar o pagar: Flujo Neto	-1.379	3.957	12.182	-15.813	-11.024	-9.644
B.9 Préstamo Neto Financiero como % del PIB	-6,0 %	0,0 %	12,4 %	-3,1 %	-0,6 %	5,4
Incremento Total de Activos Financieros	-1,4 %	7,3 %	14,1 %	3,1 %	6,4 %	7,8
Incremento Total de Pasivos	4,6 %	7,3 %	1,7 %	6,2 %	7,0 %	2,4
F1 Oro monetario y Derechos Especiales de Giro: Flujo Neto	0,0 %	0,0 %	0,0 %	0,0 %	0,0 %	0,0
F2 Efectivo y Depósitos: Flujo Neto	2,9 %	2,6 %	1,9 %	0,6 %	1,3 %	-1,6
F3 Títulos de deuda: Flujo Neto	2,5 %	5,6 %	5,2 %	1,3 %	0,7 %	-1,8
F4 Préstamos: Flujo Neto	-3,5 %	-4,9 %	-0,3 %	-1,3 %	-2,2 %	1,3
F5 Acciones, Fideicomisos y Fiducias: Flujo Neto	-7,6 %	-4,4 %	2,6 %	-0,4 %	2,3 %	9,9
F6 Seguros y Fondos de Pensiones Privados: Flujo Neto	0,1 %	0,2 %	0,0 %	0,7 %	0,1 %	-0,1
F8 Cuentas por cobrar o pagar: Flujo Neto	-0,4 %	1,0 %	3,0 %	-3,9 %	-2,7 %	-2,3

Fuente: Cálculos Sección Cuentas Financieras, Banco de la República.

Cuadro A2: Evolución de los flujos netos de las **Sociedades Financieras (S12)** por operación financiera en miles de millones de pesos y como porcentaje del PIB trimestral

	2T23	3T23	4T23	1T24	2T24	Cambio entre 2T23 y 2T24
B.9 Préstamo Neto Financiero en miles de millones	-3.895	-1.342	-3.127	-10.167	-2.781	1.115
Incremento Total de Activos Financieros	-43.984	42.752	37.485	1.750	37.421	81.405
Incremento Total de Pasivos	-40.089	44.093	40.612	11.917	40.202	80.291
F1 Oro monetario y Derechos Especiales de Giro: Flujo Neto	-267	-58	109	-92	-175	91
F2 Efectivo y Depósitos: Flujo Neto	26.517	-7.325	18.244	-11.880	-15.766	-42.283
F3 Títulos de deuda: Flujo Neto	-65.325	4.970	8.520	5.573	17.482	82.808
F4 Préstamos: Flujo Neto	23.050	14.921	5.736	6.745	5.313	-17.737
F5 Acciones, Fideicomisos y Fiducias: Flujo Neto	6.192	2.742	-20.984	-7.326	-11.599	-17.791
F6 Seguros y Fondos de Pensiones Privados: Flujo Neto	-3.546	-6.365	-4.084	-6.783	-5.367	-1.821
F8 Cuentas por cobrar o pagar: Flujo Neto	9.484	-10.226	-10.670	3.595	7.331	-2.152
B.9 Préstamo Neto Financiero como % del PIB	-1,0 %	-0,3 %	-0,8 %	-2,5 %	-0,7 %	0,3
Incremento Total de Activos Financieros	-11,6 %	10,7 %	9,1 %	0,4 %	9,2 %	20,8
Incremento Total de Pasivos	-10,6 %	11,1 %	9,9 %	3,0 %	9,9 %	20,5
F1 Oro monetario y Derechos Especiales de Giro: Flujo Neto	-0,07 %	-0,01 %	0,00 %	-0,02 %	-0,04 %	0,03
F2 Efectivo y Depósitos: Flujo Neto	7,0 %	-1,8 %	4,5 %	-3,0 %	-3,9 %	-10,9
F3 Títulos de deuda: Flujo Neto	-17,3 %	1,2 %	2,1 %	1,4 %	4,3 %	21,6
F4 Préstamos: Flujo Neto	6,1 %	3,7 %	1,4 %	1,7 %	1,3 %	-4,8
F5 Acciones, Fideicomisos y Fiducias: Flujo Neto	1,6 %	0,7 %	-5,1 %	-1,8 %	-2,9 %	-4,5
F6 Seguros y Fondos de Pensiones Privados: Flujo Neto	-0,9 %	-1,6 %	-1,0 %	-1,7 %	-1,3 %	-0,4
F8 Cuentas por cobrar o pagar: Flujo Neto	2,5 %	-2,6 %	-2,6 %	0,9 %	1,8 %	-0,7

Fuente: Cálculos Sección Cuentas Financieras, Banco de la República.

Cuadro A3: Evolución de los flujos netos del **Gobierno General (S13)** por operación financiera en miles de millones de pesos y como porcentaje del PIB trimestral

	2T23	3T23	4T23	1T24	2T24	Cambio entre 2T23 y 2T24
B.9 Préstamo Neto Financiero en miles de millones	13.028	-2.597	-73.771	17.267	-17.454	-30.481
Incremento Total de Activos Financieros	89.368	14.442	-31.415	28.791	7.907	-81.461
Incremento Total de Pasivos	76.340	17.039	42.356	11.524	25.360	-50.980
F1 Oro monetario y Derechos Especiales de Giro: Flujo Neto	0	0	0	0	0	0
F2 Efectivo y Depósitos: Flujo Neto	-42.759	1.848	-32.061	16.504	3.451	46.210
F3 Títulos de deuda: Flujo Neto	55.254	-10.366	-33.091	-15.957	-25.717	-80.971
F4 Préstamos: Flujo Neto	-637	-1.041	-10.025	2.925	3.437	4.074
F5 Acciones, Fideicomisos y Fiducias: Flujo Neto	2.277	5.123	2.774	5.216	-1.728	-4.005
F6 Seguros y Fondos de Pensiones Privados: Flujo Neto	457	-70	-8	-374	2	-455
F8 Cuentas por cobrar o pagar: Flujo Neto	-1.565	1.908	-1.360	8.953	3.101	4.666
B.9 Préstamo Neto Financiero como % del PIB	3,4 %	-0,7 %	-18,0 %	4,3 %	-4,3 %	-7,7
Incremento Total de Activos Financieros	23,6 %	3,6 %	-7,7 %	7,2 %	1,9 %	-21,7
Incremento Total de Pasivos	20,2 %	4,3 %	10,3 %	2,9 %	6,2 %	-14,0
F1 Oro monetario y Derechos Especiales de Giro: Flujo Neto	0,0 %	0,0 %	0,0 %	0,0 %	0,0 %	0,0
F2 Efectivo y Depósitos: Flujo Neto	-11,3 %	0,5 %	-7,8 %	4,1 %	0,8 %	12,2
F3 Títulos de deuda: Flujo Neto	14,6 %	-2,6 %	-8,1 %	-4,0 %	-6,3 %	-20,9
F4 Préstamos: Flujo Neto	-0,2 %	-0,3 %	-2,4 %	0,7 %	0,8 %	1,0
F5 Acciones, Fideicomisos y Fiducias: Flujo Neto	0,6 %	1,3 %	0,7 %	1,3 %	-0,4 %	-1,0
F6 Seguros y Fondos de Pensiones Privados: Flujo Neto	0,1 %	0,0 %	0,0 %	-0,1 %	0,0 %	-0,1
F8 Cuentas por cobrar o pagar: Flujo Neto	-0,4 %	0,5 %	-0,3 %	2,2 %	0,8 %	1,2

Fuente: Cálculos Sección Cuentas Financieras, Banco de la República.



Cuadro A4: Evolución de los flujos netos de los Hogares (S14) por operación financiera en miles de millones de pesos y como porcentaje del PIB trimestral

	2T23	3T23	4T23	1T24	2T24	Cambio entre 2T23 y 2T24
B.9 Préstamo Neto Financiero en miles de millones	847	-1.438	20.009	-438	18.414	17.567
Incremento Total de Activos Financieros	11.345	4.556	26.725	2.711	18.692	7.347
Incremento Total de Pasivos	10.498	5.993	6.716	3.150	279	-10.220
F1 Oro monetario y Derechos Especiales de Giro: Flujo Neto	0	0	0	0	0	0
F2 Efectivo y Depósitos: Flujo Neto	3.510	-8.176	16.209	-7.867	9.150	5.640
F3 Títulos de deuda: Flujo Neto	8.511	5.026	4.522	4.842	4.955	-3.555
F4 Préstamos: Flujo Neto	-8.739	-3.058	-1.385	-2.432	-1.155	7.584
F5 Acciones, Fideicomisos y Fiducias: Flujo Neto	-3.731	-503	0	0	0	3.731
F6 Seguros y Fondos de Pensiones Privados: Flujo Neto	2.648	6.349	4.175	4.610	5.133	2.485
F8 Cuentas por cobrar o pagar: Flujo Neto	-1.352	-1.076	-3.511	409	330	1.683
B.9 Préstamo Neto Financiero como % del PIB	0,2%	-0,4%	4,9%	-0,1%	4,5%	4,3
Incremento Total de Activos Financieros	3,0%	1,1%	6,5%	0,7%	4,6%	1,6
Incremento Total de Pasivos	2,8%	1,5%	1,6%	0,8%	0,1%	-2,7
F1 Oro monetario y Derechos Especiales de Giro: Flujo Neto	0,0%	0,0%	0,0%	0,0%	0,0%	0,0
F2 Efectivo y Depósitos: Flujo Neto	0,9%	-2,1%	4,0%	-2,0%	2,3%	1,3
F3 Títulos de deuda: Flujo Neto	2,3%	1,3%	1,1%	1,2%	1,2%	-1,0
F4 Préstamos: Flujo Neto	-2,3%	-0,8%	-0,3%	-0,6%	-0,3%	2,0
F5 Acciones, Fideicomisos y Fiducias: Flujo Neto	-1,0%	-0,1%	0,0%	0,0%	0,0%	1,0
F6 Seguros y Fondos de Pensiones Privados: Flujo Neto	0,7%	1,6%	1,0%	1,1%	1,3%	0,6
F8 Cuentas por cobrar o pagar: Flujo Neto	-0,4%	-0,3%	-0,9%	0,1%	0,1%	0,4

Fuente: Cálculos Sección Cuentas Financieras, Banco de la República.

Cuadro A5: Evolución de los flujos netos del **Efectivo y Depósitos (F2)** por sector institucional en miles de millones de pesos y como porcentaje del PIB trimestral

	2T23	3T23	4T23	1T24	2T24	Cambio entre 2T23 y 2T24
F2 Efectivo y Depósitos: Flujo Neto	-1.812	-3.420	10.547	-490	1.945	3.758
Cambio en la tenencia de Efectivo y Depósitos	7.190	2.356	5.658	4.085	21.268	14.078
Cambio en la emisión de Efectivo y Depósitos	9.002	5.776	-4.889	4.575	19.323	10.321
S11 Sociedades No Financieras: Flujo Neto	11.078	10.269	7.977	2.516	5.274	-5.804
S12 Sociedades Financieras: Flujo Neto	26.517	-7.325	18.244	-11.880	-15.766	-42.283
S13 Gobierno General: Flujo Neto	-42.759	1.848	-32.061	16.504	3.451	46.210
S14 Hogares: Flujo Neto	3.510	-8.176	16.209	-7.867	9.150	5.640
S15 Instituciones Sin Fines de Lucro (ISFL): Flujo Neto	-158	-37	178	236	-163	-5
S2 Resto del Mundo: Flujo Neto	1.812	3.420	-10.547	490	-1.945	-3.758
F2 Efectivo y Depósitos: Flujo Neto	-0,5 %	-0,9 %	2,6 %	-0,1 %	0,5 %	1,0
Cambio en la tenencia de Efectivo y Depósitos	1,9 %	0,6 %	1,4 %	1,0 %	5,2 %	3,3
Cambio en la emisión de Efectivo y Depósitos	2,4 %	1,4 %	-1,2 %	1,1 %	4,8 %	2,4
S11 Sociedades No Financieras: Flujo Neto	2,9 %	2,6 %	1,9 %	0,6 %	1,3 %	-1,6
S12 Sociedades Financieras: Flujo Neto	7,0 %	-1,8 %	4,5 %	-3,0 %	-3,9 %	-10,9
S13 Gobierno General: Flujo Neto	-11,3 %	0,5 %	-7,8 %	4,1 %	0,8 %	12,2
S14 Hogares: Flujo Neto	0,9 %	-2,1 %	4,0 %	-2,0 %	2,3 %	1,3
S15 Instituciones Sin Fines de Lucro (ISFL): Flujo Neto	-0,04 %	-0,01 %	0,04 %	0,06 %	-0,04 %	0,00
S2 Resto del Mundo: Flujo Neto	0,5 %	0,9 %	-2,6 %	0,1 %	-0,5 %	-1,0

Fuente: Cálculos Sección Cuentas Financieras, Banco de la República.

Cuadro A6: Evolución de los flujos netos de los **Títulos de deuda (F3)** por sector institucional en miles de millones de pesos y como porcentaje del PIB trimestral

	2T23	3T23	4T23	1T24	2T24	Cambio entre 2T23 y 2T24
F3 Títulos de deuda: Flujo Neto	8.063	21.457	1.422	-316	-289	-8.352
Cambio en la tenencia de Títulos de deuda	10.388	48.800	23.178	26.849	37.798	27.411
Cambio en la emisión de Títulos de deuda	2.325	27.343	21.756	27.165	38.088	35.763
S11 Sociedades No Financieras: Flujo Neto	9.400	22.137	21.350	5.128	2.720	-6.679
S12 Sociedades Financieras: Flujo Neto	-65.325	4.970	8.520	5.573	17.482	82.808
S13 Gobierno General: Flujo Neto	55.254	-10.366	-33.091	-15.957	-25.717	-80.971
S14 Hogares: Flujo Neto	8.511	5.026	4.522	4.842	4.955	-3.555
S15 Instituciones Sin Fines de Lucro (ISFL): Flujo Neto	223	-310	121	98	270	46
S2 Resto del Mundo: Flujo Neto	-8.063	-21.457	-1.422	316	289	8.352
F3 Títulos de deuda: Flujo Neto	2,1 %	5,4 %	0,3 %	-0,1 %	-0,1 %	-2,2
Cambio en la tenencia de Títulos de deuda	2,7 %	12,2 %	5,7 %	6,7 %	9,3 %	6,6
Cambio en la emisión de Títulos de deuda	0,6 %	6,9 %	5,3 %	6,8 %	9,4 %	8,8
S11 Sociedades No Financieras: Flujo Neto	2,5 %	5,6 %	5,2 %	1,3 %	0,7 %	-1,8
S12 Sociedades Financieras: Flujo Neto	-17,3 %	1,2 %	2,1 %	1,4 %	4,3 %	21,6
S13 Gobierno General: Flujo Neto	14,6 %	-2,6 %	-8,1 %	-4,0 %	-6,3 %	-20,9
S14 Hogares: Flujo Neto	2,3 %	1,3 %	1,1 %	1,2 %	1,2 %	-1,0
S15 Instituciones Sin Fines de Lucro (ISFL): Flujo Neto	0,06 %	-0,08 %	0,03 %	0,02 %	0,07 %	0,01
S2 Resto del Mundo: Flujo Neto	-2,1 %	-5,4 %	-0,3 %	0,1 %	0,1 %	2,2

Fuente: Cálculos Sección Cuentas Financieras, Banco de la República.

Cuadro A7: Evolución de los flujos netos de los **Préstamos (F4)** por sector institucional en miles de millones de pesos y como porcentaje del PIB trimestral

	2T23	3T23	4T23	1T24	2T24	Cambio entre 2T23 y 2T24
F4 Préstamos: Flujo Neto	300	-8.649	-6.825	1.861	-1.417	-1.718
Cambio en la tenencia de Préstamos	43.167	5.268	13.001	3.461	8.091	-35.076
Cambio en la emisión de Préstamos	42.867	13.917	19.827	1.600	9.509	-33.358
S11 Sociedades No Financieras: Flujo Neto	-13.342	-19.454	-1.291	-5.159	-8.984	4.358
S12 Sociedades Financieras: Flujo Neto	23.050	14.921	5.736	6.745	5.313	-17.737
S13 Gobierno General: Flujo Neto	-637	-1.041	-10.025	2.925	3.437	4.074
S14 Hogares: Flujo Neto	-8.739	-3.058	-1.385	-2.432	-1.155	7.584
S15 Instituciones Sin Fines de Lucro (ISFL): Flujo Neto	-31	-17	139	-219	-27	4
S2 Resto del Mundo: Flujo Neto	-300	8.649	6.825	-1.861	1.417	1.718
F4 Préstamos: Flujo Neto	0,1 %	-2,2 %	-1,7 %	0,5 %	-0,3 %	-0,4
Cambio en la tenencia de Préstamos	11,4%	1,3%	3,2%	0,9%	2,0%	-9,4
Cambio en la emisión de Préstamos	11,3%	3,5%	4,8%	0,4%	2,3%	-9,0
S11 Sociedades No Financieras: Flujo Neto	-3,5%	-4,9%	-0,3%	-1,3%	-2,2%	1,3
S12 Sociedades Financieras: Flujo Neto	6,1%	3,7%	1,4%	1,7%	1,3%	-4,8
S13 Gobierno General: Flujo Neto	-0,2%	-0,3%	-2,4%	0,7%	0,8%	1,0
S14 Hogares: Flujo Neto	-2,3%	-0,8%	-0,3%	-0,6%	-0,3%	2,0
S15 Instituciones Sin Fines de Lucro (ISFL): Flujo Neto	-0,01%	0,00%	0,03%	-0,05%	-0,01%	0,0
S2 Resto del Mundo: Flujo Neto	-0,1%	2,2%	1,7%	-0,5%	0,3%	0,4

Fuente: Cálculos Sección Cuentas Financieras, Banco de la República.

Cuadro A8: Evolución de los saldos netos de las **Sociedades No Financieras (S11)** por operación financiera en miles de millones de pesos y como porcentaje del PIB anual

	2T23	3T23	4T23	1T24	2T24	Cambio entre 2T23 y 2T24
B.9 Posición Neta Financiera en miles de millones	-1.563.626	-1.568.476	-1.527.302	-1.538.763	-1.528.322	35.304
Total de Activos Financieros	1.556.462	1.573.354	1.608.130	1.622.452	1.680.251	123.789
Total de Pasivos	3.120.087	3.141.830	3.135.432	3.161.215	3.208.573	88.485
F1 Oro monetario y Derechos Especiales de Giro: Posición Neta	0	0	0	0	0	0
F2 Efectivo y Depósitos: Posición Neta	164.202	172.973	178.143	180.985	189.837	25.634
F3 Títulos de deuda: Posición Neta	22.640	44.945	65.152	70.293	74.833	52.193
F4 Préstamos: Posición Neta	-355.006	-370.469	-364.512	-370.238	-389.391	-34.385
F5 Acciones, Fideicomisos y Fiducias: Posición Neta	-1.316.687	-1.341.963	-1.345.026	-1.345.536	-1.316.923	-236
F6 Seguros y Fondos de Pensiones Privados: Posición Neta	2.493	3.161	2.951	5.609	5.914	3.421
F8 Cuentas por cobrar o pagar: Posición Neta	-81.268	-77.122	-64.009	-79.876	-92.591	-11.323
B.9 Posición Neta Financiera como % del PIB	-101,3 %	-100,8 %	-97,1 %	-96,9 %	-94,6 %	6,8
Total de Activos Financieros	100,9%	101,1%	102,3%	102,2%	104,0%	3,1
Total de Pasivos	202,2%	201,9%	199,4%	199,1%	198,6%	-3,6
F1 Oro monetario y Derechos Especiales de Giro: Posición Neta	0,0%	0,0%	0,0%	0,0%	0,0%	0,0
F2 Efectivo y Depósitos: Posición Neta	10,6%	11,1%	11,3%	11,4%	11,7%	1,1
F3 Títulos de deuda: Posición Neta	1,5%	2,9%	4,1%	4,4%	4,6%	3,2
F4 Préstamos: Posición Neta	-23,0%	-23,8%	-23,2%	-23,3%	-24,1%	-1,1
F5 Acciones, Fideicomisos y Fiducias: Posición Neta	-85,3%	-86,3%	-85,5%	-84,8%	-81,5%	3,8
F6 Seguros y Fondos de Pensiones Privados: Posición Neta	0,2%	0,2%	0,2%	0,4%	0,4%	0,2
F8 Cuentas por cobrar o pagar: Posición Neta	-5,3%	-5,0%	-4,1%	-5,0%	-5,7%	-0,5

Fuente: Cálculos Sección Cuentas Financieras, Banco de la República.
El PIB anual corresponde a la suma móvil de los últimos cuatro trimestres.

Cuadro A9: Evolución de los saldos netos de las **Sociedades Financieras (S12)** por operación financiera en miles de millones de pesos y como porcentaje del PIB anual

	2T23	3T23	4T23	1T24	2T24	Cambio entre 2T23 y 2T24
B.9 Posición Neta Financiera en miles de millones	178.332	168.101	150.118	141.250	158.697	-19.634
Total de Activos Financieros	2.619.821	2.643.827	2.649.894	2.654.310	2.734.151	114.330
Total de Pasivos	2.441.489	2.475.726	2.499.776	2.513.060	2.575.454	133.965
F1 Oro monetario y Derechos Especiales de Giro: Posición Neta	17.662	17.604	17.713	17.621	17.446	-216
F2 Efectivo y Depósitos: Posición Neta	-389.969	-397.874	-380.088	-391.944	-407.038	-17.069
F3 Títulos de deuda: Posición Neta	326.821	324.833	321.183	327.852	361.484	34.663
F4 Préstamos: Posición Neta	654.072	670.777	679.436	685.847	687.735	33.663
F5 Acciones, Fideicomisos y Fiducias: Posición Neta	-48.096	-53.632	-88.289	-94.450	-87.922	-39.826
F6 Seguros y Fondos de Pensiones Privados: Posición Neta	-435.723	-436.462	-431.156	-438.693	-456.742	-21.019
F8 Cuentas por cobrar o pagar: Posición Neta	53.565	42.855	31.318	35.017	43.735	-9.830
B.9 Posición Neta Financiera como % del PIB	11,6%	10,8%	9,5%	8,9%	9,8%	-1,7
Total de Activos Financieros	169,8%	169,9%	168,5%	167,2%	169,2%	-0,6
Total de Pasivos	158,2%	159,1%	159,0%	158,3%	159,4%	1,2
F1 Oro monetario y Derechos Especiales de Giro: Posición Neta	1,1%	1,1%	1,1%	1,1%	1,1%	-0,1
F2 Efectivo y Depósitos: Posición Neta	-25,3%	-25,6%	-24,2%	-24,7%	-25,2%	0,1
F3 Títulos de deuda: Posición Neta	21,2%	20,9%	20,4%	20,7%	22,4%	1,2
F4 Préstamos: Posición Neta	42,4%	43,1%	43,2%	43,2%	42,6%	0,2
F5 Acciones, Fideicomisos y Fiducias: Posición Neta	-3,1%	-3,4%	-5,6%	-5,9%	-5,4%	-2,3
F6 Seguros y Fondos de Pensiones Privados: Posición Neta	-28,2%	-28,1%	-27,4%	-27,6%	-28,3%	0,0
F8 Cuentas por cobrar o pagar: Posición Neta	3,5%	2,8%	2,0%	2,2%	2,7%	-0,8

Fuente: Cálculos Sección Cuentas Financieras, Banco de la República.
El PIB anual corresponde a la suma móvil de los últimos cuatro trimestres.

Cuadro A10: Evolución de los saldos netos del **Gobierno General (S13)** por operación financiera en miles de millones de pesos y como porcentaje del PIB anual

	2T23	3T23	4T23	1T24	2T24	Cambio entre 2T23 y 2T24
B.9 Posición Neta Financiera en miles de millones	-516.351	-510.616	-570.055	-553.986	-590.719	-74.368
Total de Activos Financieros	801.827	814.929	780.568	809.688	820.962	19.134
Total de Pasivos	1.318.179	1.325.544	1.350.623	1.363.674	1.411.680	93.502
F1 Oro monetario y Derechos Especiales de Giro: Posición Neta	0	0	0	0	0	0
F2 Efectivo y Depósitos: Posición Neta	51.820	53.369	20.111	36.747	41.475	-10.345
F3 Títulos de deuda: Posición Neta	-446.611	-453.127	-479.251	-495.766	-531.041	-84.430
F4 Préstamos: Posición Neta	-219.170	-214.890	-215.462	-213.384	-222.144	-2.975
F5 Acciones, Fideicomisos y Fiducias: Posición Neta	321.135	325.723	327.596	332.889	332.367	11.232
F6 Seguros y Fondos de Pensiones Privados: Posición Neta	-223.952	-224.022	-224.029	-224.404	-224.401	-450
F8 Cuentas por cobrar o pagar: Posición Neta	427	2.332	980	9.932	13.027	12.600
B.9 Posición Neta Financiera como % del PIB	-33,5%	-32,8%	-36,3%	-34,9%	-36,6%	-3,1
Total de Activos Financieros	52,0%	52,4%	49,6%	51,0%	50,8%	-1,2
Total de Pasivos	85,4%	85,2%	85,9%	85,9%	87,4%	1,9
F1 Oro monetario y Derechos Especiales de Giro: Posición Neta	0,0%	0,0%	0,0%	0,0%	0,0%	0,0
F2 Efectivo y Depósitos: Posición Neta	3,4%	3,4%	1,3%	2,3%	2,6%	-0,8
F3 Títulos de deuda: Posición Neta	-28,9%	-29,1%	-30,5%	-31,2%	-32,9%	-3,9
F4 Préstamos: Posición Neta	-14,2%	-13,8%	-13,7%	-13,4%	-13,7%	0,5
F5 Acciones, Fideicomisos y Fiducias: Posición Neta	20,8%	20,9%	20,8%	21,0%	20,6%	-0,2
F6 Seguros y Fondos de Pensiones Privados: Posición Neta	-14,5%	-14,4%	-14,2%	-14,1%	-13,9%	0,6
F8 Cuentas por cobrar o pagar: Posición Neta	0,0%	0,1%	0,1%	0,6%	0,8%	0,8

Fuente: Cálculos Sección Cuentas Financieras, Banco de la República.
El PIB anual corresponde a la suma móvil de los últimos cuatro trimestres.

Cuadro A11: Evolución de los saldos netos de los Hogares (S14) por operación financiera en miles de millones de pesos y como porcentaje del PIB anual

	2T23	3T23	4T23	1T24	2T24	Cambio entre 2T23 y 2T24
B.9 Posición Neta Financiera en miles de millones	1.008.231	1.000.490	1.009.876	1.010.228	1.043.231	35.000
Total de Activos Financieros	1.501.459	1.499.682	1.515.734	1.519.241	1.552.587	51.128
Total de Pasivos	493.228	499.192	505.858	509.012	509.356	16.128
F1 Oro monetario y Derechos Especiales de Giro: Posición Neta	0	0	0	0	0	0
F2 Efectivo y Depósitos: Posición Neta	248.375	239.827	255.368	247.494	257.782	9.407
F3 Títulos de deuda: Posición Neta	103.452	108.391	112.763	117.617	122.776	19.324
F4 Préstamos: Posición Neta	-425.685	-428.715	-430.053	-432.489	-433.707	-8.021
F5 Acciones, Fideicomisos y Fiducias: Posición Neta	374.623	373.876	373.422	373.458	374.067	-555
F6 Seguros y Fondos de Pensiones Privados: Posición Neta	665.132	665.858	660.638	666.001	683.830	18.698
F8 Cuentas por cobrar o pagar: Posición Neta	42.335	41.252	37.737	38.147	38.483	-3.852
B.9 Posición Neta Financiera como % del PIB	65,3 %	64,3 %	64,2 %	63,6 %	64,6 %	-0,8
Total de Activos Financieros	97,3 %	96,4 %	96,4 %	95,7 %	96,1 %	-1,2
Total de Pasivos	32,0 %	32,1 %	32,2 %	32,1 %	31,5 %	-0,4
F1 Oro monetario y Derechos Especiales de Giro: Posición Neta	0,0 %	0,0 %	0,0 %	0,0 %	0,0 %	0,0
F2 Efectivo y Depósitos: Posición Neta	16,1 %	15,4 %	16,2 %	15,6 %	16,0 %	-0,1
F3 Títulos de deuda: Posición Neta	6,7 %	7,0 %	7,2 %	7,4 %	7,6 %	0,9
F4 Préstamos: Posición Neta	-27,6 %	-27,6 %	-27,3 %	-27,2 %	-26,8 %	0,7
F5 Acciones, Fideicomisos y Fiducias: Posición Neta	24,3 %	24,0 %	23,7 %	23,5 %	23,1 %	-1,1
F6 Seguros y Fondos de Pensiones Privados: Posición Neta	43,1 %	42,8 %	42,0 %	42,0 %	42,3 %	-0,8
F8 Cuentas por cobrar o pagar: Posición Neta	2,7 %	2,7 %	2,4 %	2,4 %	2,4 %	-0,4

Fuente: Cálculos Sección Cuentas Financieras, Banco de la República.
El PIB anual corresponde a la suma móvil de los últimos cuatro trimestres.

Cuadro A12: Evolución de los saldos netos del Efectivo y Depósitos (F2) por sector institucional en miles de millones de pesos y como porcentaje del PIB anual

	2T23	3T23	4T23	1T24	2T24	Cambio entre 2T23 y 2T24
F2 Efectivo y Depósitos: Economía interna	79.511	73.340	78.755	78.739	87.353	7.843
Tenencia de Efectivo y Depósitos	762.885	762.101	761.953	766.495	795.621	32.736
Emisión de Efectivo y Depósitos	683.374	688.761	683.198	687.756	708.267	24.894
S11 Sociedades No Financieras: Posición Neta	164.202	172.973	178.143	180.985	189.837	25.634
S12 Sociedades Financieras: Posición Neta	-389.969	-397.874	-380.088	-391.944	-407.038	-17.069
S13 Gobierno General: Posición Neta	51.820	53.369	20.111	36.747	41.475	-10.345
S14 Hogares: Posición Neta	248.375	239.827	255.368	247.494	257.782	9.407
S15 Instituciones Sin Fines de Lucro (ISFL): Posición Neta	5.082	5.045	5.221	5.457	5.298	215
S2 Resto del Mundo: Posición Neta	-79.511	-73.340	-78.755	-78.739	-87.353	-7.843
F2 Efectivo y Depósitos: Economía interna	5,2 %	4,7 %	5,0 %	5,0 %	5,4 %	0,3
Tenencia de Efectivo y Depósitos	49,4 %	49,0 %	48,5 %	48,3 %	49,2 %	-0,2
Emisión de Efectivo y Depósitos	44,3 %	44,3 %	43,4 %	43,3 %	43,8 %	-0,5
S11 Sociedades No Financieras: Posición Neta	10,6 %	11,1 %	11,3 %	11,4 %	11,7 %	1,1
S12 Sociedades Financieras: Posición Neta	-25,3 %	-25,6 %	-24,2 %	-24,7 %	-25,2 %	0,1
S13 Gobierno General: Posición Neta	3,4 %	3,4 %	1,3 %	2,3 %	2,6 %	-0,8
S14 Hogares: Posición Neta	16,1 %	15,4 %	16,2 %	15,6 %	16,0 %	-0,1
S15 Instituciones Sin Fines de Lucro (ISFL): Posición Neta	0,3 %	0,3 %	0,3 %	0,3 %	0,3 %	0,0
S2 Resto del Mundo: Posición Neta	-5,2 %	-4,7 %	-5,0 %	-5,0 %	-5,4 %	-0,3

Fuente: Cálculos Sección Cuentas Financieras, Banco de la República.
El PIB anual corresponde a la suma móvil de los últimos cuatro trimestres.

Cuadro A13: Evolución de los saldos netos de los **Títulos de deuda (F3)** por sector institucional en miles de millones de pesos y como porcentaje del PIB anual

	2T23	3T23	4T23	1T24	2T24	Cambio entre 2T23 y 2T24
F3 Títulos de deuda: Posición Neta	9.395	27.825	22.750	22.998	31.323	21.928
Tenencia de Títulos de deuda	1.003.637	1.042.228	1.046.465	1.074.928	1.138.282	134.644
Emisión de Títulos de deuda	994.243	1.014.402	1.023.715	1.051.930	1.106.959	112.716
S11 Sociedades No Financieras: Posición Neta	22.640	44.945	65.152	70.293	74.833	52.193
S12 Sociedades Financieras: Posición Neta	326.821	324.833	321.183	327.852	361.484	34.663
S13 Gobierno General: Posición Neta	-446.611	-453.127	-479.251	-495.766	-531.041	-84.430
S14 Hogares: Posición Neta	103.452	108.391	112.763	117.617	122.776	19.324
S15 Instituciones Sin Fines de Lucro (ISFL): Posición Neta	3.093	2.783	2.904	3.002	3.271	178
S2 Resto del Mundo: Posición Neta	-9.395	-27.825	-22.750	-22.998	-31.323	-21.928
F3 Títulos de deuda: Posición Neta	0,6%	1,8%	1,4%	1,4%	1,9%	1,3
Tenencia de Títulos de deuda	65,0%	67,0%	66,5%	67,7%	70,4%	5,4
Emisión de Títulos de deuda	64,4%	65,2%	65,1%	66,3%	68,5%	4,1
S11 Sociedades No Financieras: Posición Neta	1,5%	2,9%	4,1%	4,4%	4,6%	3,2
S12 Sociedades Financieras: Posición Neta	21,2%	20,9%	20,4%	20,7%	22,4%	1,2
S13 Gobierno General: Posición Neta	-28,9%	-29,1%	-30,5%	-31,2%	-32,9%	-3,9
S14 Hogares: Posición Neta	6,7%	7,0%	7,2%	7,4%	7,6%	0,9
S15 Instituciones Sin Fines de Lucro (ISFL): Posición Neta	0,2%	0,2%	0,2%	0,2%	0,2%	0,0
S2 Resto del Mundo: Posición Neta	-0,6%	-1,8%	-1,4%	-1,4%	-1,9%	-1,3

Fuente: Cálculos Sección Cuentas Financieras, Banco de la República.
El PIB anual corresponde a la suma móvil de los últimos cuatro trimestres.

Cuadro A14: Evolución de los saldos netos de los **Préstamos (F4)** por sector institucional en miles de millones de pesos y como porcentaje del PIB anual

	2T23	3T23	4T23	1T24	2T24	Cambio entre 2T23 y 2T24
F4 Préstamos: Posición Neta	-344.764	-342.284	-329.428	-329.319	-356.605	-11.840
Tenencia de Préstamos	1.012.570	1.016.151	1.026.309	1.030.044	1.041.911	29.341
Emisión de Préstamos	1.357.335	1.358.435	1.355.737	1.359.363	1.398.516	41.181
S11 Sociedades No Financieras: Posición Neta	-355.006	-370.469	-364.512	-370.238	-389.391	-34.385
S12 Sociedades Financieras: Posición Neta	654.072	670.777	679.436	685.847	687.735	33.663
S13 Gobierno General: Posición Neta	-219.170	-214.890	-215.462	-213.384	-222.144	-2.975
S14 Hogares: Posición Neta	-425.685	-428.715	-430.053	-432.489	-433.707	-8.021
S15 Instituciones Sin Fines de Lucro (ISFL): Posición Neta	1.025	1.014	1.163	944	903	-123
S2 Resto del Mundo: Posición Neta	344.764	342.284	329.428	329.319	356.605	11.840
F4 Préstamos: Posición Neta	-22,3%	-22,0%	-20,9%	-20,7%	-22,1%	0,3
Tenencia de Préstamos	65,6%	65,3%	65,3%	64,9%	64,5%	-1,1
Emisión de Préstamos	88,0%	87,3%	86,2%	85,6%	86,5%	-1,4
S11 Sociedades No Financieras: Posición Neta	-23,0%	-23,8%	-23,2%	-23,3%	-24,1%	-1,1
S12 Sociedades Financieras: Posición Neta	42,4%	43,1%	43,2%	43,2%	42,6%	0,2
S13 Gobierno General: Posición Neta	-14,2%	-13,8%	-13,7%	-13,4%	-13,7%	0,5
S14 Hogares: Posición Neta	-27,6%	-27,6%	-27,3%	-27,2%	-26,8%	0,7
S15 Instituciones Sin Fines de Lucro (ISFL): Posición Neta	0,1%	0,1%	0,1%	0,1%	0,1%	0,0
S2 Resto del Mundo: Posición Neta	22,3%	22,0%	20,9%	20,7%	22,1%	-0,3

Fuente: Cálculos Sección Cuentas Financieras, Banco de la República.
El PIB anual corresponde a la suma móvil de los últimos cuatro trimestres.