

# Boletín Económico Regional

III trimestre de 2013

## Costa Caribe

Bolívar / Atlántico / Córdoba / Cesar /  
Magdalena / La Guajira /  
Sucre / San Andrés



**FECHA DE PUBLICACIÓN:** diciembre de 2013.

**PALABRAS CLAVE DEL BOLETÍN ECONÓMICO REGIONAL:** Caribe, construcción, sistema financiero, comercio exterior.

Las opiniones y posibles errores son responsabilidad exclusiva de los autores y no comprometen al Banco de la República ni a su Junta Directiva.

# TABLA DE CONTENIDO

PANORAMA ECONÓMICO .....	3
I. AGROPECUARIO, SILVICULTURA Y PESCA.....	4
II. MINERÍA .....	8
III. INDUSTRIA.....	11
IV. COMERCIO EXTERIOR .....	13
V. CONSTRUCCIÓN E INMOBILIARIO.....	20
VI. COMERCIO .....	24
VII. TRANSPORTE Y TURISMO.....	26
VIII. SISTEMA FINANCIERO .....	30
IX. MERCADO LABORAL .....	33
X. PRECIOS .....	39
XI. MOVIMIENTO DE SOCIEDADES* .....	
XII. OTRAS VARIABLES ECONÓMICAS .....	42

---

\* El Boletín Económico Regional Caribe no contempla información para este capítulo en la presente publicación.

## PANORAMA ECONÓMICO

*El desempeño económico de la región Caribe, durante el tercer trimestre de 2013, fue relativamente positivo, debido al comportamiento variado de los sectores que la componen. En particular, fue destacable el crecimiento mostrado por sectores como el agropecuario, la industria, el comercio interno, el transporte aéreo de pasajeros y de carga y el sistema financiero; aunque actividades importantes para la región como la minería, la construcción y el turismo decrecieron.*

Entre julio y septiembre del presente año, la actividad pecuaria, integrada por el sacrificio y la comercialización de ganado, registró incremento anual, al igual que los créditos otorgados al sector agropecuario. Similar comportamiento se evidenció en la producción industrial, que experimentó un avance de 5,8%, impulsado principalmente por la fabricación de bebidas, otros productos alimenticios y otros químicos. El comercio, por su parte, presentó un balance positivo en las ventas, del mismo modo que los vehículos comercializados.

El transporte vía aérea también mostró buen resultado, puesto que el número de pasajeros movilizados y el volumen de carga registraron aumentos anuales. Asimismo, las captaciones y colocaciones del sistema financiero reflejaron un mayor dinamismo, considerando el buen desempeño de los depósitos de ahorro y cuenta corriente, en conjunto con los créditos comerciales, como principales exponentes.

Contrariamente, la minería, actividad de importante contribución en la economía regional durante los últimos años, presentó contracción toda vez que la producción de carbón, níquel, oro y plata fue menor en comparación con el tercer trimestre del año anterior. Sumado a esto, la construcción, cuyo dinamismo se ha reflejado en valiosos aportes económicos para la región, se vio rezagada a causa de la caída en el área aprobada. Además, se evidenció una disminución en el turismo, a causa de la menor ocupación hotelera, principalmente en Cartagena y Magdalena.

Es de anotar que el balance del comercio exterior fue positivo, puesto que las exportaciones crecieron a diferencia de las importaciones. Por otro lado, el mercado laboral experimentó un desempeño favorable, que obedece al aumento en la tasa de ocupación y la contracción en el número de trabajadores informales. Por último, la inflación se situó por debajo del promedio nacional, con excepción de Cartagena, San Andrés y Riohacha.

# I. AGROPECUARIO, SILVICULTURA Y PESCA

## PECUARIO

Durante el tercer trimestre de 2013, el número de animales vacunos sacrificados en Colombia presentó un descenso del orden del 2,5%, comportamiento opuesto a lo acontecido en la región Caribe, donde se observó un aumento de 1,6% en comparación con igual periodo del año anterior.

Asimismo, el sacrificio de ganado porcino registró comportamiento favorable en el ámbito nacional y regional, reflejado en tasas de crecimiento de 2,5% y 8,0%, respectivamente.

Cuadro I.1

**Región Caribe<sup>1</sup>. Sacrificio de ganado vacuno y porcino**  
**Tercer trimestre 2012 - 2013**  
**Número de animales**

	2012	2013	Variación porcentual 2012-2013	Participación porcentual en el total nacional 2013
<b>Ganado vacuno</b>				
Julio	55.245	55.057	-0,3	15,9
Agosto	59.101	56.827	-3,8	16,8
Septiembre	54.509	59.680	9,5	18,4
Total	168.855	171.564	1,6	17,0
<b>Ganado porcino</b>				
Julio	7.947	8.275	4,1	3,2
Agosto	7.074	7.626	7,8	3,0
Septiembre	6.669	7.524	12,8	3,1
Total	21.690	23.425	8,0	3,1

<sup>1</sup> Identificada por el DANE como Atlántica.

Fuente: DANE. Cálculos Centro Regional de Estudios Económicos, Cartagena. Banco de la República.

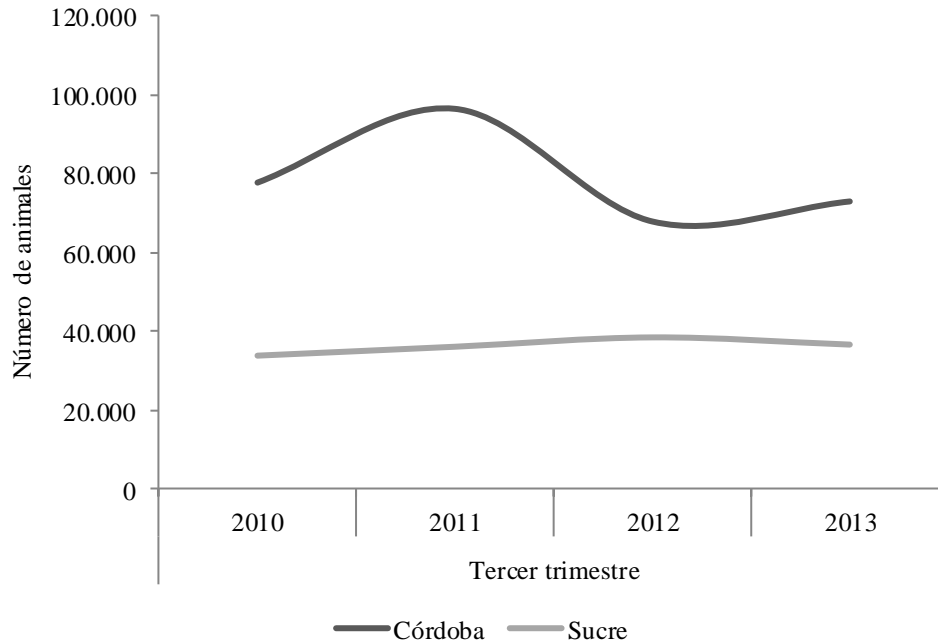
Según el Observatorio de Precios y Costos Agrarios de la Zona Noroccidental del Caribe Colombiano (OPCA), las cantidades comercializadas de ganado vacuno en pie de primera calidad presentaron contracción en Sucre (-4,8%) e incremento en Córdoba (7,5%). Con relación al número de animales comercializados, se destaca que en Córdoba fueron 72.937, entretanto, esta cifra en Sucre se situó en 36.649.

Gráfico I.1

**Córdoba y Sucre. Cantidades comercializadas de ganado vacuno en pie de primera calidad<sup>1</sup>**

**Tercer trimestre 2010 - 2013**

**Número de animales**



<sup>1</sup> Comprende la suma de macho y hembra de levante, macho y hembra gordo, y macho preceba.

Fuente: Observatorio de Precios y Costos Agrarios de la Zona Noroccidental del Caribe Colombiano (OPCA). Cálculos Centro Regional de Estudios Económicos, Cartagena. Banco de la República.

## ABASTECIMIENTO

En Colombia, el abastecimiento de alimentos, durante el período julio - septiembre de 2013, ascendió a 1.127.767 toneladas (ton). Según el Sistema de Información de Precios y Abastecimiento del Sector Agropecuario - Sipsa, en las ciudades de Bogotá, Medellín y Cali es donde ingresa el mayor volumen de alimentos, participando estas con el 72,2% del total nacional. Por su parte, el 10,1% ingresó a Bucaramanga; 5,2% a Barranquilla y 5,1% a Cúcuta. El 7,4% restante, corresponde a las ciudades de Pereira, Villavicencio, Neiva y Armenia.

**Barranquilla. Abastecimiento de alimentos por grupo**  
**Tercer trimestre 2013**  
**Toneladas**

Grupo de alimentos	2013				
	Julio	Agosto	Septiembre	Total tercer trimestre	Participación porcentual
Frutas	5.549	5.431	5.561	16.541	28,2
Tubérculos, raíces y plátano	5.210	4.888	4.533	14.631	25,0
Verduras y hortalizas	5.143	4.923	4.735	14.801	25,3
Otros grupos <sup>1</sup>	4.189	4.155	4.288	12.632	21,6
<b>Total</b>	<b>20.091</b>	<b>19.397</b>	<b>19.117</b>	<b>58.605</b>	<b>100,0</b>

<sup>1</sup> Incluye cereales, granos, procesados, lácteos y huevos.

Fuente: DANE. Cálculos Centro Regional de Estudios Económicos, Cartagena. Banco de la República.

Asimismo, en la región Caribe, la central de abastos de Barranquilla registró el ingreso de 58.605 ton entre julio - septiembre de 2013, siendo el grupo de frutas el de mayor participación, seguido de las verduras y hortalizas, tubérculos, raíces y plátano y la categoría de otros grupos. Es de anotar, que este último incluye el conjunto de los cereales, granos, procesados, lácteos y huevos.

### **CRÉDITOS DEL FONDO PARA EL FINANCIAMIENTO DEL SECTOR AGROPECUARIO (FINAGRO)**

En Colombia, durante el tercer trimestre de 2013, el monto de créditos desembolsados por Finagro al sector agropecuario ascendió a \$1.771.207 millones (m), superando en un 4,3% los registros de igual periodo de 2012.

Entretanto, los créditos otorgados a los departamentos que conforman la región Caribe representaron el 13,5% del total nacional. Es de anotar, que estos registraron similar tendencia a lo acontecido en el país, toda vez pasaron de \$232.205 m entre julio - septiembre de 2012 a \$238.275 m en igual periodo de 2013, reflejando una tasa de crecimiento de 2,6%.

Por su parte, los departamentos de la región presentaron en su mayoría incremento en los valores desembolsados, exceptuando al Atlántico y La Guajira, que reflejaron contracciones del orden de 37,3% y 5,4%, en su orden. Finalmente, los departamentos que concentraron la mayor proporción de estos créditos fueron Córdoba (29,3%) y Cesar (17,8%).

**Región Caribe. Créditos otorgados al sector agropecuario  
Tercer trimestre 2012 - 2013**

**Millones de pesos**

	2012	2013	Variación porcentual 2012-2013
Atlántico	57.299	35.910	-37,3
Bolívar	24.511	29.086	18,7
Cesar	41.397	42.468	2,6
Córdoba	57.746	69.704	20,7
La Guajira	4.788	4.531	-5,4
Magdalena	27.609	35.475	28,5
Sucre	18.831	20.876	10,9
San Andrés	24	225	837,5
Región Caribe	232.205	238.275	2,6
Total nacional	1.697.959	1.771.207	4,3

Fuente: Finagro. Cálculos Centro Regional de Estudios Económicos, Cartagena.  
Banco de la República.

## II. MINERÍA

### CARBÓN

La producción de carbón en Colombia para el tercer trimestre de 2013 fue de 19,5 millones de ton, con un descenso de 6,2% con respecto a las 20,8 millones de ton producidas en igual trimestre de 2012 (Cuadro II.1).

El 93,2% de esta producción provino de la región Caribe, cuyo volumen extraído del mineral se ubicó en 18,2 millones de ton, con una reducción de 5,6%, frente a las 19,2 millones de ton producidas en el tercer trimestre de 2012. Cabe anotar que el departamento de La Guajira fue el de mayor participación a nivel nacional con 48,8%, seguido por Cesar con 44,4%. Este hecho significó un cambio notable en la composición, considerando que Cesar disminuyó su participación en 5,8 puntos porcentuales (pp), originado por problemas en lo corrido del año como la suspensión de actividades en su puerto, huelga laboral y suspensión de actividades en la mina La Francia, lo cual afectó en una mayor proporción su producción, puesto que en La Guajira también se presentaron inconvenientes como daños y bloqueos contra la infraestructura y huelga de trabajadores<sup>1</sup> (Cuadro II.1).

Específicamente, en Cesar se presentó una disminución en la producción de 17,3%, al pasar de 10,5 millones de ton en el tercer trimestre de 2012 a 8,6 millones de ton en igual periodo de 2013. Es importante mencionar que la producción se vio afectada por una huelga de más de 50 días durante el periodo de análisis<sup>2</sup>.

Por su parte, en la Guajira, se produjo un total de 9,5 millones de ton, con un aumento de 8,8% frente a similar periodo del año anterior, cuando consiguió una producción de 8,7 millones de ton.

### OTROS MINERALES

En el tercer trimestre de 2013, la extracción de níquel en la mina de Cerro Matoso —departamento de Córdoba—, evidenció un descenso de 9,6%, al extraer un total de 11.994 ton, frente a las 13.262 ton alcanzadas en igual periodo de 2012 (Gráfico II.1).

---

<sup>1</sup> Dinero.com “Paros afectó producción de carbón”. 15 de noviembre de 2013. Recuperado de <http://www.dinero.com/actualidad/nacion/articulo/paros-afectaron-produccion-carbon/188050>

<sup>2</sup> Diario La República. “Producción colombiana de carbón cae 11,2% al tercer trimestre”. 15 de noviembre de 2013.

**Región Caribe y otros departamentos. Producción de carbón**  
**Tercer trimestre de 2013**  
**Toneladas**

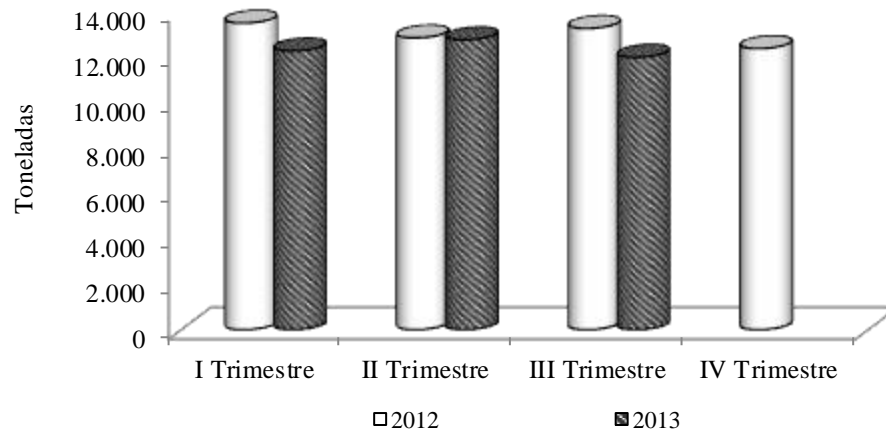
Departamento	Producción	Participación porcentual	Variación porcentual anual 2012-2013	Variación porcentual trimestral 2012-2013
La Guajira	9.506.622	48,8	8,8	3,9
Cesar	8.664.966	44,4	-17,3	-22,1
Córdoba	0	0,0	-100,0	-100,0
Antioquia	10.564	0,1	-72,5	60,8
Boyacá	511.707	2,6	-24,5	-29,4
Casanare	273	0,0	443,2	1,0
Cundinamarca	332.052	1,7	10,4	-43,7
Santander	10.159	0,1	-71,1	-79,0
Norte de Santander	460.730	2,4	0,6	1,4
Valle del Cauca	240	0,0	-	-
Cauca	255	0,0	-97,9	-99,0
Región Caribe	18.171.588	93,2	-5,6	-10,4
Total general	19.497.568	100,0	-6,2	-11,9

- Indefinido.

Fuente: Agencia Nacional de Minería. Cálculos Centro Regional de Estudios Económicos, Cartagena. Banco de la República.

Gráfico II.1

**Región Caribe. Producción de níquel (toneladas)**  
**Trimestres 2012 - 2013**



Fuente: Agencia Nacional de Minería. Cálculos Centro Regional de Estudios Económicos, Cartagena. Banco de la República.

La extracción de oro en Colombia entre julio y septiembre de 2013, se redujo en 32,1%, con respecto a similar periodo de 2012, con un total producido de 12,7 millones de gramos (gr). En comparación con el trimestre anterior se redujo en 10 pp.

En la región Caribe, la producción de oro evidenció una fuerte caída anual de 60,2% en el tercer trimestre de 2013, lo que indicó un menor aporte sobre el producido nacional, ubicándose en 4,7% su participación en el periodo señalado, comparado con el 8,0% registrado en igual trimestre de 2012. Este hecho es explicado primordialmente, por el retroceso de 57,8% en la extracción del metal en Bolívar, departamento que aportó el 90,2% del producido regional.

Por su parte, la extracción de plata en Colombia se redujo significativamente, dado que se extrajo un total de 3,1 millones de gr, cuando en el tercer trimestre de 2012, el volumen producido de este mineral se ubicó en 6,2 millones de gr. El Caribe colombiano participó con 4,1% del total extraído en el orden nacional, además, presentó un notable descenso de 60,7%, impulsado principalmente por la menor producción en Bolívar.

Cuadro II.2

**Región Caribe. Producción de metales preciosos y sal**  
**Tercer trimestre de 2013**

Departamento	Oro			Plata			Sal		
	Producción (gramos)	Variación porcentual		Producción (gramos)	Variación porcentual		Producción (toneladas)	Variación porcentual	
		Anual	Trimestral		Anual	Trimestral		Anual	Trimestral
Atlántico	0	-	-	0	-	-	0	-	-
Bolívar	536.482	-57,8	-9,5	128.796	-45,3	324,2	0	-100	-100
Córdoba	58.523	-73,6	-41,7	1.072	-98,9	-14,6	0	-	-
La Guajira	0	-	-	0	-	-	(...)	-	-
Magdalena	0	-	-	0	-	-	0	-	-
Región Caribe	595.006	-60,2	-14,2	129.868	-60,7	310,7	0	-100,0	-100,0
Total nacional	12.739.941	-32,1	-10,0	3.154.224	-49,2	10,3	83.945	-30,9	-37,2

- Indefinido.

(...) Cifra aún no disponible.

Fuente: Agencia Nacional de Minería. Cálculos Centro Regional de Estudios Económicos, Cartagena. Banco de la República.

### III. INDUSTRIA

#### MUESTRA TRIMESTRAL MANUFACTURERA REGIONAL (MTMR)

La información de la Muestra Trimestral Manufacturera Regional (MTMR)<sup>3</sup>, señala un aumento anual generalizado de la producción industrial en las diferentes regiones del país, con excepción de Medellín y su área metropolitana y los Santanderes, durante el tercer trimestre de 2013. Los incrementos más significativos se presentaron en las regiones de: Eje Cafetero, Caribe y Cali (Cuadro III.1).

Al analizar el comportamiento de la producción en la región Caribe, entre julio y septiembre de 2013, se encuentra que a pesar de haber experimentado un buen desempeño en la producción y ventas, con respecto a lo registrado un año atrás, presentó una leve caída del personal ocupado.

Cuadro III.1

**Colombia. Variación en la producción industrial, ventas totales y personal ocupado por regiones  
Tercer trimestre 2012 - 2013  
Cifras en porcentajes**

Regiones	Producción	Ventas totales	Personal ocupado
Bogotá	0,8	1,8	-2,2
Medellin-área metropolitana	-6,4	-0,9	-2,1
Cali, Yumbo, Jamundi y Palmira	3,6	2,1	-2,4
Región Caribe	5,8	2,5	-1,1
Eje cafetero	10,3	11,5	-0,1
Santanderes	-0,7	-4,5	-3,8

Fuente: DANE. Cálculos Centro Regional de Estudios Económicos, Cartagena. Banco de la República.

Por actividad, se encuentra que en cuatro de las diez analizadas se registró contracción, siendo las de fabricación de hilatura y productos textiles y fabricación de minerales no metálicos, las que mostraron las mayores caídas. En contraste, sobresale

<sup>3</sup> La muestra trimestral Manufacturera Regional es una investigación estadística implementada por el DANE para medir el comportamiento coyuntural de la industria a nivel regional, DANE. La conformación de las regiones es: Bogotá; Medellín – área metropolitana: Medellín, Barbosa, Bello, Caldas, Copacabana, Envigado, Girardota, Itagiú, La Estrella y Sabaneta; región de Cali, Yumbo, Jamundí y Palmira; región de Barranquilla, Soledad, Cartagena, Malambo y Santa Marta; Eje Cafetero: Manizales, Villa María, Chinchiná, Pereira, Santa Rosa de Cabal, La Virginia, Dos Quebradas y Armenia; Santanderes: Bucaramanga, Girón, Piedecuesta, Floridablanca, Cúcuta, Los Patios, Villa del Rosario y El Zulia y agrupa municipios de Santander del Sur y Norte de Santander donde hay industria, según EAM.

el buen desempeño registrado en la fabricación de bebidas, otros productos alimenticios y otros químicos.

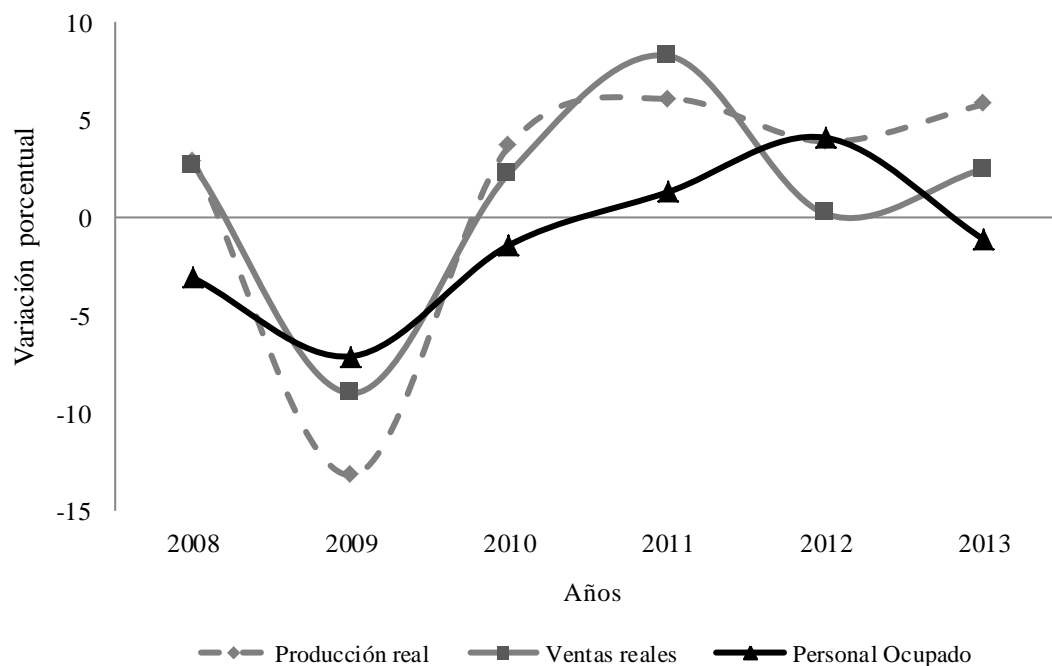
A pesar del balance relativamente positivo en la producción, las ventas reales experimentaron contracción en la mayoría de actividades. Específicamente, en la fabricación de: hilatura y productos textiles, minerales no metálicos, confecciones y otras manufacturas, además, en la transformación de carnes y pescado, donde las dos primeras actividades registraron caídas alrededor del 12%.

Añadamos a esto que en el personal contratado el rezago fue más evidente, considerando que con excepción de las actividades de confecciones y otros productos alimenticios, el resto presentó un resultado negativo.

Por último, en el Gráfico III.1 se puede observar las variaciones anuales de las tres variables de estudio en los últimos seis años. Se destaca una tendencia decreciente en el personal ocupado, en tanto, que en la producción y ventas se evidencia una mejora con respecto a igual periodo del año 2012.

**Gráfico III.1**

**Región Caribe<sup>1</sup>. Variación en la producción industrial, ventas totales y personal ocupado**  
**Tercer trimestre 2008 - 2013**



<sup>1</sup>Equivale a la región agrupada por el DANE como: Barranquilla, Soledad, Cartagena, Malambo y Santa Fuente: DANE. Cálculos Centro Regional de Estudios Económicos, Cartagena. Banco de la República.

## IV. COMERCIO EXTERIOR

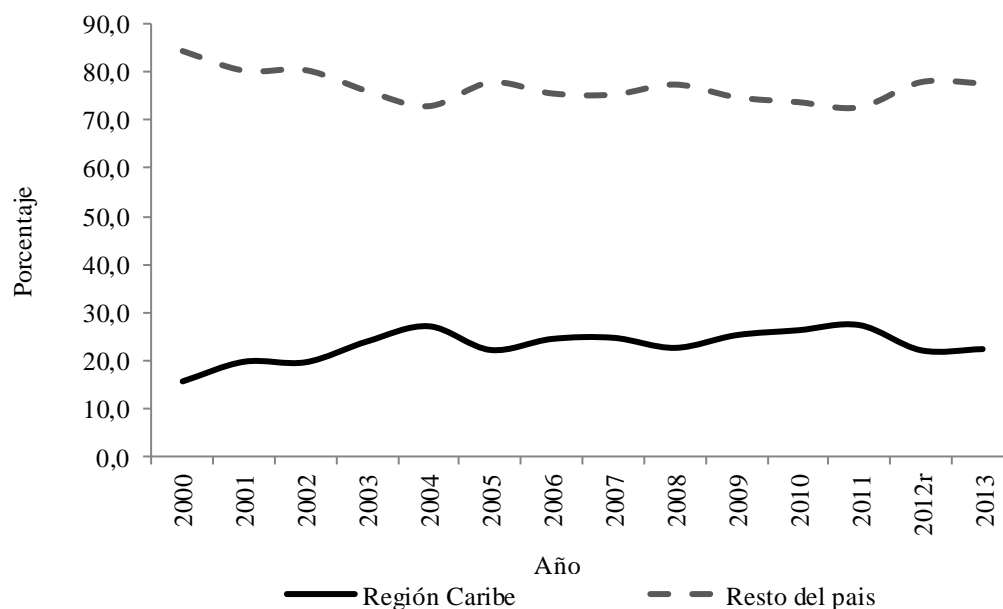
### EXPORTACIONES

Las exportaciones colombianas crecieron durante el tercer trimestre de 2013 en 0,5% con respecto a igual periodo del año anterior, al pasar de US\$14.458 a US\$14.531 millones FOB. Mejor dinámica presentó la región Caribe que creció 1,3%, en buena medida impulsada por la recuperación que experimentaron las ventas externas de hulla térmica y el buen ritmo de crecimiento de las exportaciones de aceites crudos de petróleo o de mineral bituminoso, alcanzando los US\$3.236 millones FOB. Este mejor desempeño de las ventas externas de la región con respecto a las registradas en el agregado nacional, le permitió aumentar levemente su contribución en el total, cambiando la tendencia observada desde 2011, que mostraba una menor participación del Caribe dentro del total de las ventas externas del país (Gráfico IV.1).

Gráfico IV.1

#### Región Caribe y resto del país. Participación porcentual sobre las exportaciones nacionales

Tercer trimestre 2000 - 2013



r: Revisado.

Fuente: DANE-DIAN. Cálculos Centro Regional de Estudios Económicos, Cartagena. Banco de la República.

Al analizar las exportaciones por departamento, se observa que Cesar nuevamente es el de mayor contribución en las ventas externas regionales, aportando casi la tercera parte del total, le siguen en su orden Bolívar y La Guajira, cada uno con el 25,0% y 22,0%, respectivamente. Cabe resaltar el buen desempeño que experimentaron las exportaciones en Atlántico, en especial de los demás insecticidas que se convirtieron

en el principal producto de exportación al aportar el 9,2% del total, cuando en igual periodo del año anterior alcanzó solo el 0,2%, a su vez, se observó otro importante avance en San Andrés, resultado de las ventas externas de los demás desperdicios y desechos (chatarra), de fundición, de hierro o de acero. El aspecto negativo se presentó en Córdoba y Bolívar, que registraron caídas importantes, consecuencias de la reducción en las exportaciones de Ferroníquel en el caso del primero y de productos del petróleo y sus derivados en el segundo (Cuadro IV.1).

Cuadro IV.1

**Región Caribe. Exportaciones por departamento**

**Tercer trimestre 2012r - 2013**

**Cifras en millones de dólares FOB**

Departamento	Exportaciones		Variación porcentual	Participación porcentual en la región Caribe		Variación porcentual en participación
	2012r	2013		2012r	2013	
Atlántico	304,0	365,5	20,2	9,5	11,3	1,9
Bolívar	948,9	809,2	-14,7	29,7	25,0	-4,4
Cesar	935,6	1.029,9	10,1	29,3	31,8	2,9
Córdoba	223,9	185,9	-17,0	7,0	5,7	-1,2
La Guajira	643,6	712,6	10,7	20,1	22,0	2,2
Magdalena	134,2	128,2	-4,5	4,2	4,0	-0,2
San Andrés	0,0	0,0	512,9	0,0	0,0	0,0
Sucre	5,2	4,8	-7,6	0,2	0,1	0,0
Región Caribe	3.195,4	3.236,1	1,3	100,0	100,0	1,3

r: Revisado.

Fuente: DANE-DIAN. Cálculos Centro Regional de Estudios Económicos, Cartagena. Banco de la República.

Acorde con la clasificación Nandina de dos dígitos, en el tercer trimestre de 2013 las exportaciones tradicionales<sup>4</sup> totalizaron US\$2.211 millones FOB, lo que representó un crecimiento de 4,7%. Este desempeño estuvo impulsado en su gran medida por las ventas externas de combustibles minerales, aceites minerales y productos de su destilación; materias bituminosas y ceras minerales. Las exportaciones no tradicionales, por su parte, sumaron US\$1.024 millones FOB, lo que significó una contracción de 5,3%, consecuencia de la caída en las exportaciones de fundición, hierro y acero; manufacturas de fundición, de hierro o de acero y de frutos comestibles, cortezas de agrios o de melones, principalmente.

Los principales destinos de las exportaciones de la región Caribe durante este trimestre fueron, Holanda (14,2%), seguido de los Estados Unidos, Reino Unido, Turquía y Brasil. Se destacan los avances que estos países registraron en su contribución al total de las ventas externas regionales, con excepción de los Estados

<sup>4</sup> Estas corresponde a petróleo, carbón, café y otros minerales.

Unidos, país que disminuyó su participación con respecto a igual trimestre del año anterior. Las ventas externas de hulla térmica son el principal producto de exportación de la región a la vez que pueden llegar a representar hasta el 98% de las ventas regionales realizadas a países como Holanda, Reino Unido y Turquía. Igualmente, aunque con una menor relevancia, la hulla térmica es el segundo mayor producto de exportación hacia países como los Estados Unidos y Brasil, donde es superado por las compras de aceites crudos de petróleo o de mineral bituminoso en el caso del primero y de policloruro de vinilo, sin mezclar con otras sustancias, obtenido por polimerización en suspensión, para el segundo.

Cuadro IV.2

**Región Caribe. Principales destinos de las exportaciones**  
**Tercer trimestre 2012r - 2013**  
**Cifras en millones de dólares FOB**

Países	Importaciones		Variación porcentual	Participación porcentual en el total de la región Caribe		Variación porcentual en participación
	2012r	2013		2012r	2013	
Holanda	295,9	459,2	55,2	9,3	14,2	4,9
Estados Unidos	358,0	337,1	-5,9	11,2	10,4	-0,8
Reino Unido	145,5	238,4	63,9	4,6	7,4	2,8
Turquía	127,9	209,2	63,6	4,0	6,5	2,5
Brasil	147,2	198,2	34,6	4,6	6,1	1,5
Venezuela	277,9	193,0	-30,6	8,7	6,0	-2,7
Chile	114,0	164,0	43,8	3,6	5,1	1,5
China	149,1	155,0	4,0	4,7	4,8	0,1
Guatemala	104,4	131,3	25,8	3,3	4,1	0,8
Israel	168,2	107,2	-36,3	5,3	3,3	-2,0
España	133,0	99,0	-25,6	4,2	3,1	-1,1
Portugal	74,2	75,6	1,9	2,3	2,3	0,0
Aruba	85,7	68,7	-19,9	2,7	2,1	-0,6
Perú	51,2	61,6	20,4	1,6	1,9	0,3
Panamá	56,2	55,8	-0,8	1,8	1,7	0,0
Ecuador	60,2	46,3	-23,0	1,9	1,4	-0,5
México	43,2	42,7	-1,2	1,4	1,3	0,0
Italia	47,9	42,0	-12,3	1,5	1,3	-0,2
Corea del Sur	44,4	39,9	-10,1	1,4	1,2	-0,2
Dinamarca	27,0	36,7	36,2	0,8	1,1	0,3
Otros países	684,2	475,2	-30,6	21,4	14,7	-6,7
<b>Total</b>	<b>3.195,4</b>	<b>3.236,1</b>	<b>1,3</b>	<b>100,0</b>	<b>100,0</b>	<b>0,0</b>

r: Revisado.

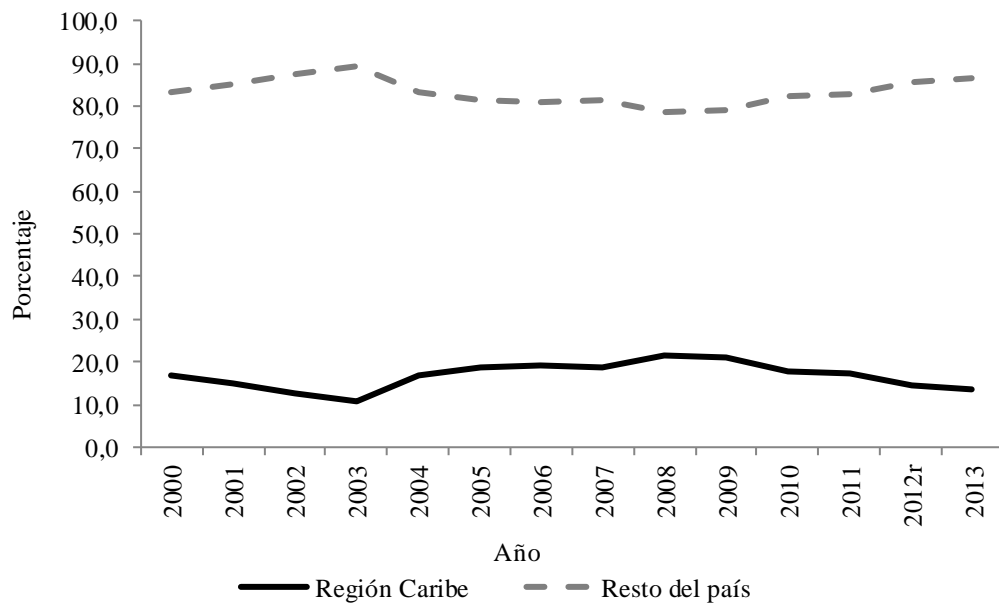
Fuente: DANE-DIAN. Cálculos Centro Regional de Estudios Económicos, Cartagena. Banco de la República.

## IMPORTACIONES

En el tercer trimestre de 2013 las importaciones en Colombia pasaron de US\$15.112 a US\$15.234 millones CIF, lo que significó un crecimiento del 0,8% con respecto a igual trimestre del año anterior. Contrario ocurrió en la región Caribe, dada la contracción que experimentaron las compras externas en 6,2%, totalizando US\$2.058 millones CIF. Estos resultados hicieron que la región disminuyera aún más su participación dentro del total de compras externas, manteniéndose así la tendencia decreciente iniciada desde 2008 (Gráfico IV.2).

Gráfico IV.2

### Región Caribe y resto del país. Participación porcentual sobre las importaciones nacionales Tercer trimestre 2000 - 2013



r: Revisado.

Fuente: DANE-DIAN. Cálculos Centro Regional de Estudios Económicos, Cartagena. Banco de la República.

Acorde con la clasificación CUCI R.3 de un dígito, las importaciones de la región experimentaron esta caída, principalmente por la reducción en las compras externas de maquinaria y equipo de transporte (29%) y de artículos manufacturados, clasificados principalmente según el material (11,2%), toda vez que en conjunto estos dos rubros contribuyen con el 36,5% del total de las importaciones regionales. Entre tanto, los productos químicos y productos conexos no especificados previamente (n.e.p.) y los productos alimenticios y animales vivos, fueron los que tuvieron el mayor crecimiento, presentando tasas del 13,5% y 11,3%, respectivamente.

Bolívar desplazó a Atlántico como el departamento de la región con el mayor porcentaje de participación de las compras externas regionales durante este trimestre.

Resultado de las reducciones experimentadas en la mayoría de los departamentos de la región. Así, pudo aumentar su contribución en el total de las importaciones regionales en más en 3,5 puntos porcentuales con respecto al mismo trimestre de 2012 (Cuadro IV.3). Es de resaltar los crecimientos experimentados en San Andrés, Sucre y Córdoba. En el primero, debido a las mayores compras de prendas y artículos de vestir, mientras, en las dos últimas, por las mayores importaciones de los demás arroces semiblanqueados o blanqueados, incluso pulido o glaseado. Por otro lado, las caídas de las compras externas en Magdalena y La Guajira están basadas en la menor importación en ítems relacionados con bienes dirigidos a la infraestructura portuaria y la explotación minera, los cuales se caracterizan por compras específicas en periodos determinados con el fin de mejorar infraestructura o realizar la renovación de equipos. Entre tanto, en Atlántico las reducciones estuvieron asociadas a las menores compras de aparatos para la destilación o de rectificación, aceite de soja (soya) en bruto y cloruro de potasio, estas dos últimas materias primas utilizadas en la producción industrial del departamento.

Cuadro IV.3

**Región Caribe. Variación y participación porcentual en el valor de las importaciones, por departamento**  
**Tercer trimestre 2012 - 2013**  
**Cifras en millones de dólares CIF**

Departamento	Importaciones		Variación porcentual	Participación porcentual en la región Caribe		Variación porcentual en participación
	2012r	2013		2012r	2013	
Atlántico	847,2	800,8	-5,5	38,6	38,9	0,3
Bolívar	845,4	864,3	2,2	38,5	42,0	3,5
Cesar	77,9	62,0	-20,4	3,6	3,0	-0,5
Córdoba	12,2	15,6	27,8	0,6	0,8	0,2
La Guajira	308,1	279,9	-9,2	14,0	13,6	-0,4
Magdalena	104,1	34,2	-67,2	4,7	1,7	-3,1
San Andrés	0,0	0,7	29.449,5	0,0	0,0	0,0
Sucre	0,8	1,2	55,8	0,0	0,1	0,0
Región Caribe	2.195,7	2.058,7	-6,2	100,0	100,0	0,0

r: Revisado.

Fuente: DANE-DIAN. Cálculos Centro Regional de Estudios Económicos, Cartagena. Banco de la República.

A pesar de haberse registrado una caída del 4,2% en las compras realizadas a los Estados Unidos, este país se mantuvo como el principal proveedor de la región, aportando el 41,7% del total de compras realizadas en el tercer trimestre de 2013, el gasoil (gasóleo), excepto desechos de aceites y que contengan biodiesel; y las materias primas para la industria química (propeno, cloruro de vinilo y estireno) son los productos que mayor demanda tiene la región Caribe de este país. Le siguen en

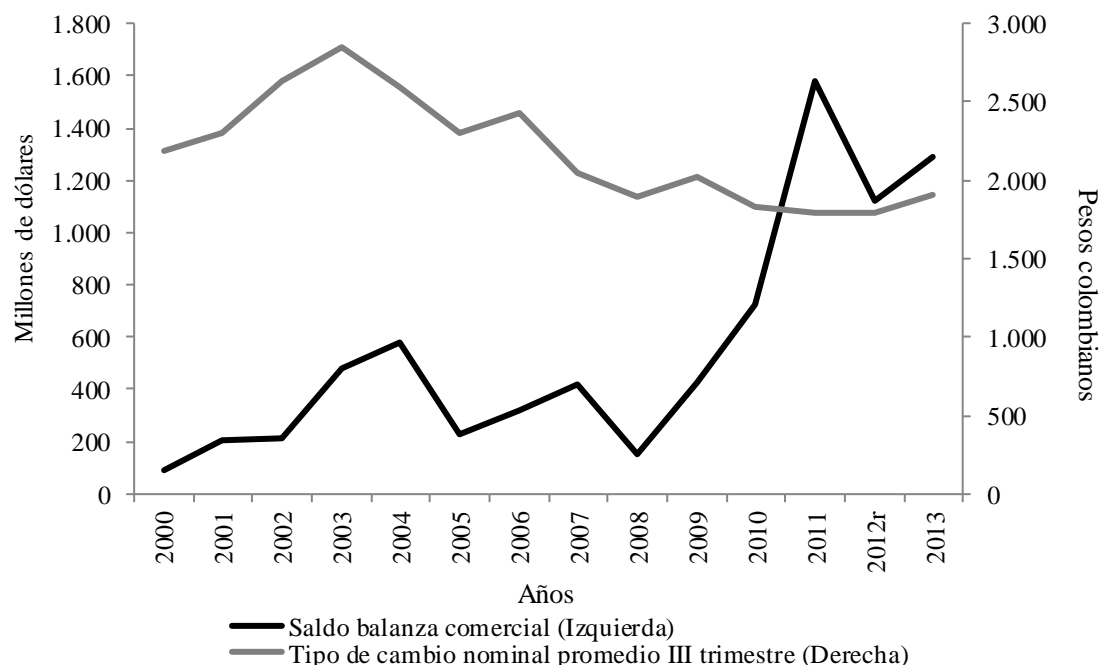
orden de importancia, con base en las compras dólares CIF China (la cual continua aumentado cada vez más su participación dentro del total), México, Brasil y Japón

## BALANZA COMERCIAL

Durante el segundo trimestre de 2013 el comercio total<sup>5</sup> de la región Caribe se contrajo 1,5%, debido principalmente a la caída presentada en las importaciones. Entre tanto, la balanza comercial mostró un balance positivo al registrar un superávit de US\$1.124 millones FOB superior en 14,5% al monto observado en el mismo periodo un año atrás. Este hecho significó una recuperación luego de haber caído 28,7% un año atrás. La balanza comercial vuelve a la senda de crecimiento iniciada en 2008, la cual se había quebrado el año anterior, (Gráfico IV.3).

Gráfico IV.3

### Región Caribe. Saldo en balanza comercial y tipo de cambio nominal Tercer trimestre 2000 - 2013



r: Revisado.

Fuente: DANE-DIAN. Cálculos Centro Regional de Estudios Económicos, Cartagena. Banco de la República.

Por país, Holanda se mantiene como el de mayor superávit seguido de Reino Unido, Turquía y Chile, en todos los casos con aumento significativo en los montos del balance positivo. Los mayores déficits comerciales se registraron, en su orden, con los Estados Unidos, China y México. Cabe resaltar la reducción anual que experimentó este rubro con los Estados Unidos y Alemania.

<sup>5</sup> Comercio total: Sumatoria de importaciones FOB y Exportaciones FOB.

**Región Caribe. Balanza comercial, según países**  
**Tercer trimestre 2012- 2013**

**Cifras en millones de dólares FOB**

País	2012r	2013
Países Bajos (Holanda)	284,0	450,3
Reino Unido	134,7	228,1
Turquia	121,7	203,3
Chile	83,2	137,5
Venezuela	227,0	129,6
Alemania	-52,5	-36,4
Japón	-62,0	-50,8
México	-54,6	-66,3
China	-60,2	-74,6
Estados Unidos	-498,6	-483,5

r: Revisado.

Fuente: DANE-DIAN. Cálculos Centro Regional de Estudios Económicos, Cartagena. Banco de la República.

## V. CONSTRUCCIÓN E INMOBILIARIO

### ÁREA APROBADA

En Colombia, durante el tercer trimestre de 2013, se aprobaron 5,9 millones de metros cuadrados<sup>6</sup> (m<sup>2</sup>) para la construcción, reportando 629.636 m<sup>2</sup> más que en el mismo trimestre del año anterior, es decir, superior en un 12,0%. Este resultado estuvo explicado por el incremento en los permisos para los destinos de vivienda y comercio.

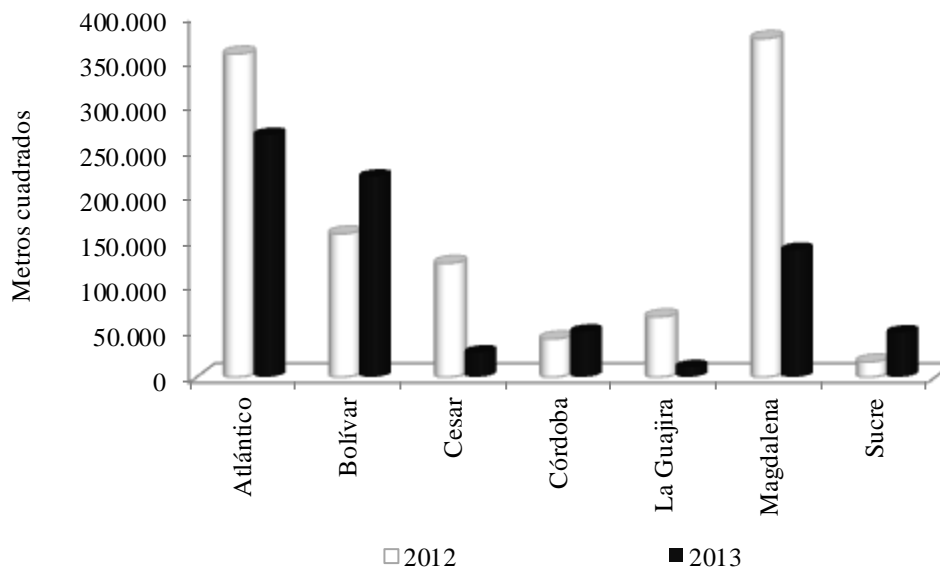
Por el contrario, la región Caribe evidenció un comportamiento negativo en el área aprobada para construcción. Específicamente, entre julio y septiembre de 2013, se aprobaron 767.172 m<sup>2</sup> para la construcción, esto es, 373.533 m<sup>2</sup> menos que en el mismo periodo del año anterior. Esta cifra representó una disminución de 32,7%, resultado que obedece a la contracción en los permisos para los destinos de vivienda y comercio.

Por departamentos, Atlántico, Cesar, La Guajira y Magdalena fueron los principales referentes dentro de la caída regional. En Atlántico, el metraje avalado fue menor en un 25% al registro del segundo trimestre de 2012, apoyado básicamente en los menores permisos para VIS, No VIS y comercio. En Cesar, la reducción del licenciamiento para VIS impulsó la caída departamental. En La Guajira, al igual que en Atlántico, la VIS y No VIS originaron el resultado adverso en el total de los permisos aprobados. Por último, en Magdalena, el decrecimiento se atribuyó al balance negativo alcanzado en los destinos: No VIS y hotel.

---

<sup>6</sup> Cifra correspondiente al informe de licencias de construcción del DANE, que cuenta con una cobertura de 77 municipios a nivel nacional.

### Región Caribe. Área licenciada para construcción Tercer trimestre 2012-2013



Fuente: DANE. Cálculos Centro Regional de Estudios Económicos, Cartagena. Banco de la República.

### ÍNDICE DE COSTOS DE CONSTRUCCIÓN DE VIVIENDA (ICCV)

En Colombia, entre julio y septiembre de 2013, el promedio mensual del índice de costos de construcción de vivienda se ubicó en 200,8. Superior en 2,2% al registro de igual trimestre de 2012.

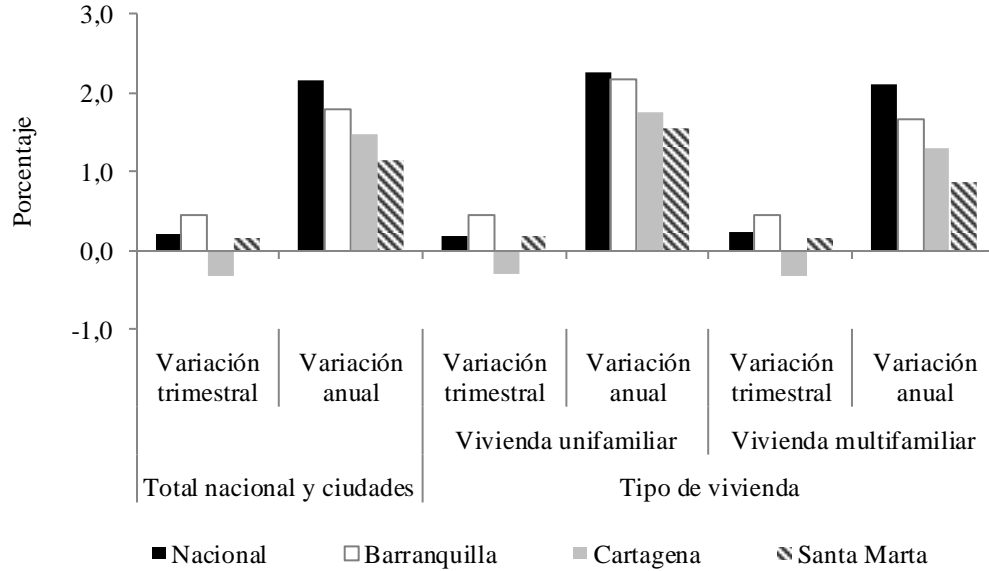
En la región Caribe, Cartagena se mantiene como la ciudad más costosa al momento de construir vivienda, teniendo en cuenta que el índice promedio mensual fue de 194,2; por encima del registrado en Barranquilla y Santa Marta.

En Cartagena, construir vivienda resultó 1,5% más costoso al comparar con el tercer trimestre del año anterior; seguido por Barranquilla y Santa Marta, donde el costo se incrementó en 1,8% y 1,2%, respectivamente. Debe anotarse, que las anteriores variaciones evidencian desaceleración al comparar con el crecimiento interanual registrado en el tercer trimestre de 2012 para cada una de las ciudades, confirmando la pérdida de dinamismo en la tendencia creciente de los costos (Gráfico V.3), especialmente en la capital del Magdalena, ciudad donde se evidencia una notable reducción en los costos de construcción de vivienda multifamiliar y unifamiliar, considerando que hasta hace un par de trimestres, se posicionaba como la ciudad más onerosa para construir este tipo de vivienda.

Gráfico V.2

**Región Caribe. Variación porcentual Índice de Costos de Construcción de Vivienda (ICCV)**

**Tercer trimestre de 2013**

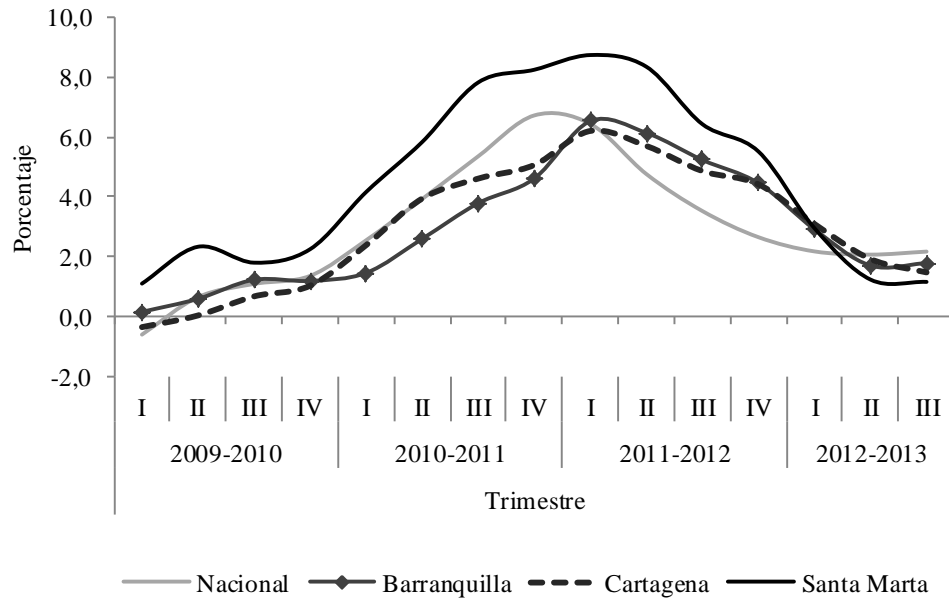


Fuente: DANE. Cálculos Centro Regional de Estudios Económicos, Cartagena. Banco de la República.

Gráfico V.3

**Región Caribe. Variación porcentual anual del Índice de Costos de Construcción de Vivienda**

**Trimestres 2009 - 2013**



Fuente: DANE. Cálculos Centro Regional de Estudios Económicos, Cartagena. Banco de la República.

## DESPACHOS DE CEMENTO

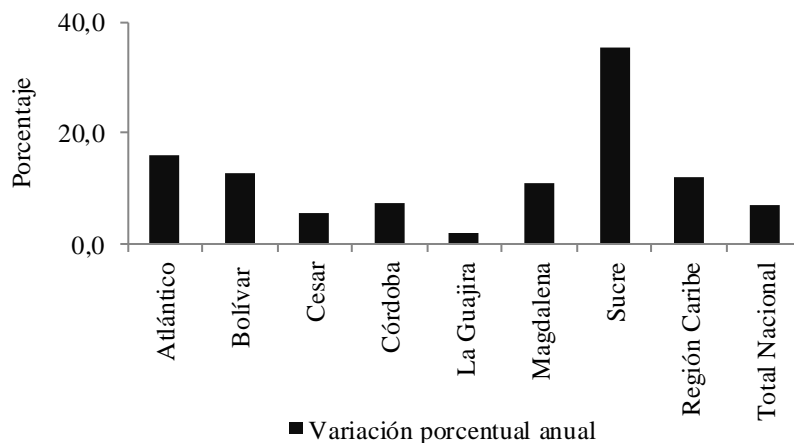
En el tercer trimestre de 2013, los despachos nacionales de cemento gris totalizaron 2.832 miles de ton, lo que representó un incremento de 6,9% frente al mismo trimestre de 2012, cuando registró un total de 2.649 miles de ton.

En la región Caribe, los despachos ascendieron a 574 miles de ton, con un aumento de 12,2% frente a igual trimestre de 2012, periodo en el cual los envíos fueron de 512 miles de ton. Es de anotar, que la región aportó un 20,3% de los despachos nacionales, principalmente por el canal de comercializadoras y concreteras.

Por departamentos, Atlántico, Bolívar y Sucre contribuyeron en buena parte al desempeño regional, al registrar variaciones positivas por quinto trimestre consecutivo, para los dos primeros. Por su parte, Cesar y La Guajira, continúan siendo los menos dinámicos en despachos, situación que mantienen desde el cuarto trimestre de 2012.

Gráfico V.4

### Región Caribe. Despachos nacionales de cemento gris Tercer trimestre de 2013p



p: Cifras provisionales.

Fuente: DANE. Cálculos Centro Regional de Estudios Económicos, Cartagena.  
Banco de la República.

# VI. COMERCIO

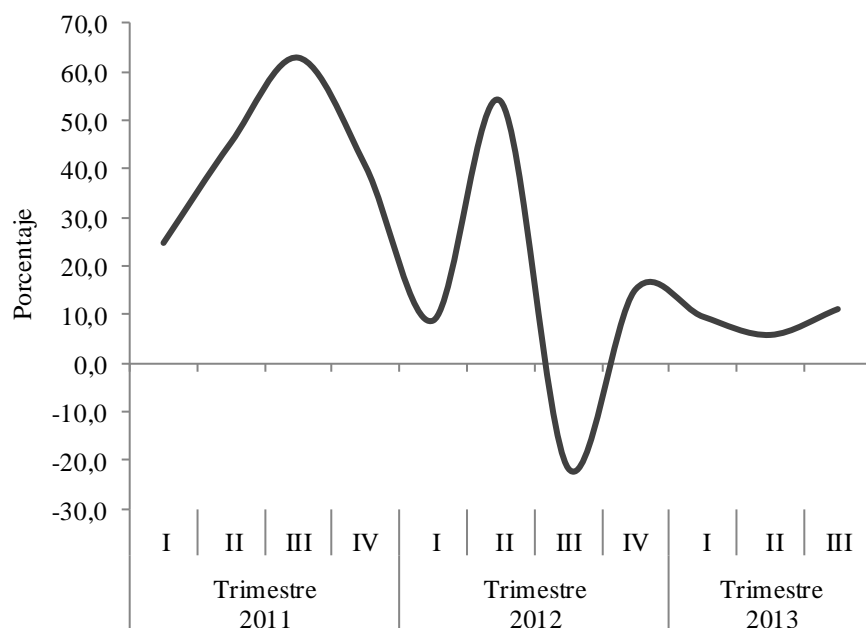
## COMERCIO INTERNO

### ➤ ENCUESTA DE OPINIÓN COMERCIAL (EOC)

Acorde con los resultados de la EOC realizada por Fenalco en la ciudad de Cartagena, la mayoría de los comerciantes indicaron que sus ventas aumentaron con respecto a las del mismo periodo del año anterior, logrando así un balance positivo durante el tercer trimestre de 2013, con un promedio de 11,1% y exponiendo una recuperación en la dinámica de crecimiento observada desde los primeros meses del año.

Gráfico VI.1

**Cartagena. Balance del volumen de ventas según la EOC  
2011 - 2013**



Fuente: Fenalco Bolívar. Cálculos Centro Regional de Estudios Económicos, Cartagena. Banco de la República.

En promedio, durante el tercer trimestre, 49,1% de los comerciantes manifestaron que hubo un incremento en sus ventas, en comparación con igual periodo de 2012. Por su parte, 37,9% declararon disminución, mientras que para el 13,0% las ventas permanecieron estables. El mes de agosto registró la mayor proporción de comerciantes que indicaron aumento en sus ventas (77,8%), mientras que en julio predominó en el 58,3% una disminución y en septiembre se registró relativa estabilidad.

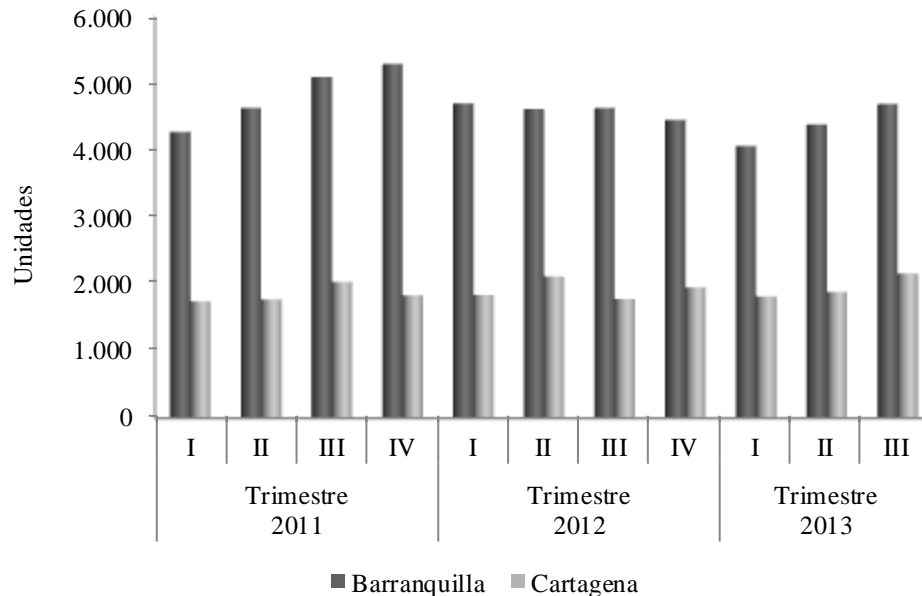
## COMERCIO DE VEHÍCULOS

Entre los meses de julio a septiembre de 2013, el número de vehículos vendidos al por mayor en Colombia totalizó 73.995 unidades, lo que representó una leve reducción de 1,2% respecto al mismo trimestre de 2013. No obstante, en la región Caribe (Barranquilla y Cartagena) se registró un comportamiento diferente con un incremento agregado de 6,8%, destacándose la ciudad de Cartagena con un aumento de 21,2%, mientras que en Barranquilla las ventas se ampliaron a un menor ritmo (1,3%).

Por segmento, el 44,9% de los vehículos vendidos al por mayor en Barranquilla y Cartagena durante el segundo trimestre de 2012 fueron automóviles; 23,8% fueron utilitarios; 11,3% taxis; 7,5% *pick up*; 6,5% comerciales de carga; 4,6% vans y furgonetas y; 1,3% comerciales de pasajeros.

Gráfico VI.2

### Barranquilla y Cartagena. Número de vehículos vendidos al por mayor 2011 - 2013



Fuente: Econometría. Cálculos Centro Regional de Estudios Económicos, Cartagena. Banco de la República.

Para el caso de Cartagena, el incremento observado fue jalonado principalmente por los segmentos de vehículos utilitarios que se incrementaron en 56,2% respecto al tercer trimestre de 2012, y los comerciales de carga que aumentaron en 28,1%. Por su parte, en Barranquilla solo hubo variaciones positivas en los taxis (116,7%) y en las vans y furgonetas (116,2%), todos los otros segmentos registraron reducción.

## VII. TRANSPORTE Y TURISMO

### TRANSPORTE

#### ➤ TRANSPORTE AÉREO

Durante el tercer trimestre de 2013, en la región Caribe se movilizó, vía aérea, un total de 2,4 millones de pasajeros nacionales e internacionales. Esta cifra es superior en 11,1% a la registrada en igual trimestre de 2012. La región participó con el 21,9% del total nacional, con 0,3 pp menos en relación con lo registrado entre julio y septiembre de 2012.

Del total de pasajeros movilizados en la región, el 92,9% lo hicieron en vuelos nacionales, mientras que el restante (7,1%) lo hizo a través de vuelos internacionales.

Los aeropuertos de Santa Marta, Montería y Riohacha fueron, en su orden, los de mayor crecimiento en el total de pasajeros nacionales transportados, mientras el de Cartagena lo fue para los pasajeros internacionales. Los aeropuertos que durante el trimestre mostraron decrecimiento en el número de pasajeros movilizados fueron: Corozal, Providencia y Maicao, para los vuelos nacionales, y San Andrés, para los internacionales.

Cartagena fue la terminal aérea de la región que transportó el mayor número de pasajeros, tanto nacionales como internacionales, seguida de Barranquilla y San Andrés (Cuadro VII.1).

**Región Caribe. Movimiento de pasajeros nacionales e internacionales por aeropuerto**  
**Tercer trimestre 2012 - 2013**  
**Personas**

Aeropuerto	Pasajeros nacionales							
	Julio - septiembre 2012				Julio - septiembre 2013			
	Salidos	Llegados	Total	Participación porcentual	Salidos	Llegados	Total	Participación porcentual
Cartagena	358.361	354.221	712.582	35,3	378.539	373.182	751.721	33,3
Corozal	5.683	5.628	11.311	0,6	2.728	2.620	5.348	0,2
Barranquilla	234.694	232.624	467.318	23,2	250.090	249.958	500.048	22,1
Monteria	70.517	67.824	138.341	6,9	99.091	95.805	194.896	8,6
Maicao	10.651	9.984	20.635	1,0	10.308	9.825	20.133	0,9
Providencia	7.676	7.694	15.370	0,8	5.113	5.621	10.734	0,5
Riohacha	11.201	11.287	22.488	1,1	14.722	14.309	29.031	1,3
San Andrés	155.603	154.467	310.070	15,4	175.048	170.234	345.282	15,3
Santa Marta	121.947	118.431	240.378	11,9	163.263	159.029	322.292	14,3
Valledupar	40.229	38.896	79.125	3,9	39.924	39.413	79.337	3,5
Total región	1.016.562	1.001.056	2.017.618	100,0	1.138.826	1.119.996	2.258.822	100,0
Colombia	4.542.577	4.542.577	9.085.154	--	5.149.024	5.149.024	10.298.048	--

Aeropuerto	Pasajeros internacionales							
	Julio - septiembre 2012				Julio - septiembre 2013			
	Salidos	Llegados	Total	Participación porcentual	Salidos	Llegados	Total	Participación porcentual
Cartagena	43.652	45.271	88.923	51,9	46.366	49.195	95.561	55,0
Barranquilla	29.753	29.330	59.083	34,5	30.353	30.540	60.893	35,0
San Andrés	12.194	11.032	23.226	13,6	9.739	7.619	17.358	10,0
Región Caribe	85.599	85.633	171.232	100,0	86.458	87.354	173.812	100,0
Colombia	1.036.430	1.041.197	2.077.627	--	1.191.853	1.206.207	2.398.060	--

-- No es aplicable

Fuente: Aeronautica Civil de Colombia. Cálculos Centro Regional de Estudios Económicos, Cartagena. Banco de la Republica.

El movimiento de pasajeros nacionales, a través de los diferentes aeropuertos de la región, creció 12,0%, al ser comparado con similar periodo de 2012. Cartagena fue la ciudad con el mayor movimiento de pasajeros, al participar con el 33,3%, a pesar de que su participación con respecto a la registrada en igual periodo de 2012 disminuyó en 2,0 pp. Cabe destacar que el total de pasajeros nacionales salidos por la región fue superior en 18.830 personas al total de pasajeros nacionales llegados.

El número de pasajeros internacionales transportados, tanto salidos como llegados, aumentó en 8,6% en comparación con igual trimestre de 2012, siendo nuevamente el aeropuerto de Cartagena el de mayor movilización, mientras que el de San Andrés mostró decrecimiento al dejar de transportar 5.868 personas (Cuadro VII. 1).

El movimiento aéreo de carga nacional, por su parte, fue de 13.324 ton, cifra superior en 14,5% a la registrada un año atrás. Barranquilla fue la ciudad que movilizó el

mayor volumen de carga y participó en la región con el 31,8% del total, a pesar de que decreció 4,5%.

Cuadro VII.2

**Región Caribe. Movimiento de carga nacional vía aérea  
por ciudades capitales  
Tercer trimestre 2012-2013**

Ciudad capital	Carga nacional (toneladas)				
	2012	2013	Variación porcentual	Participación porcentual 2012	Participación porcentual 2013
	Cartagena	2.150	3.146	46,3	18,5
Barranquilla	4.440	4.242	-4,5	38,1	31,8
Montería	491	603	22,8	4,2	4,5
Providencia	72	150	108,3	0,6	1,1
Riohacha	143	143	0,0	1,2	1,1
San Andrés	3.185	3.794	19,1	27,4	28,5
Santa Marta	920	902	-2,0	7,9	6,8
Valledupar	239	344	43,9	2,1	2,6
Región Caribe	11.640	13.324	14,5	100,0	100,0

Fuente: Aeronautica Civil de Colombia. Cálculos Centro Regional de Estudios Económicos, Cartagena.

Banco de la República.

## TURISMO

### ➤ OCUPACIÓN HOTELERA

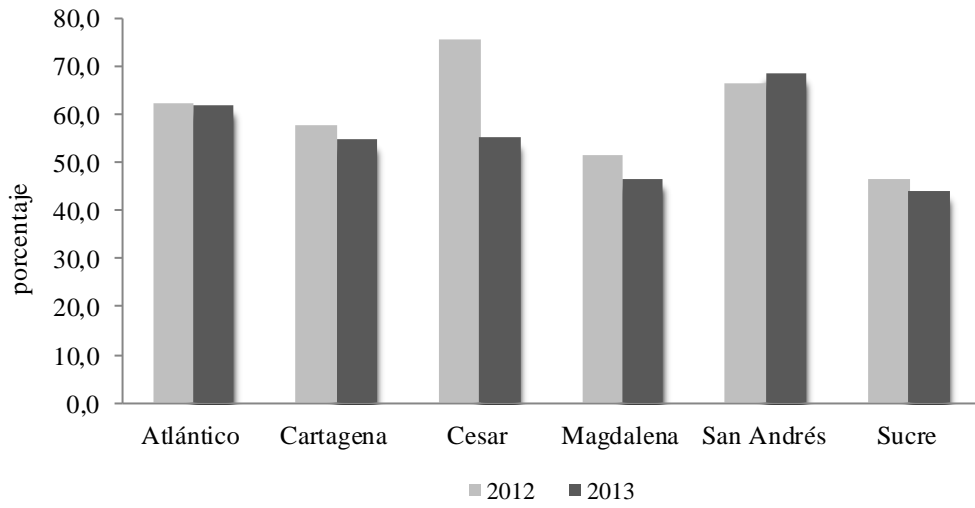
La ocupación hotelera promedio de la región Caribe, al tercer trimestre de 2013, fue de 55,0%, presentando una disminución de 5,0 pp con respecto al tercer trimestre de 2012. Esta ocupación fue superior al promedio nacional en 1,0 pp, pero inferior a la de Bogotá en 4, 8 pp.

San Andrés y Atlántico fueron los departamentos de la región con las mayores ocupaciones. Específicamente, el primero alcanzó una ocupación de 68,4% y el segundo de 61,8%. Contrario a esto, Sucre y Magdalena registraron las menores tasas con 44,0% y 46,6%, respectivamente (Gráfico VII.1).

Septiembre fue el mes del trimestre con la mejor tasa de ocupación promedio mensual en la región (56,0%), a pesar de que disminuyó en 8,0 pp con relación a la registrada en igual mes de 2012. En este mes, Atlántico fue la zona con la mayor ocupación (65,5%), seguida de San Andrés (62,7%). Contrariamente, el mes de julio registró la menor tasa (53,7%), siendo Sucre y Cartagena las zonas con los más bajos niveles de ocupación (43,0% y 49,9%, respectivamente).

Gráfico VII.1

**Región Caribe y Colombia. Porcentaje de ocupación hotelera promedio  
Tercer trimestre 2012 - 2013**



Fuente: Cotelco. Cálculos Centro Regional de Estudios Económicos, Cartagena. Banco de la República

## VIII. SISTEMA FINANCIERO

### CAPTACIONES

En la región Caribe, al tercer trimestre de 2013, las operaciones de captación totalizaron \$18,1 billones, cifra superior en 32,2% a la registrada en igual trimestre de 2012. Su participación en el total captado en Colombia fue de 6,4% cifra superior en 70 puntos básicos (pb) comparado con similar periodo del año anterior.

Atlántico fue el departamento de la región con la mayor participación en el total captado, seguido de Bolívar y Cesar, a su vez, San Andrés y Magdalena fueron los de mayor crecimiento (Cuadro VIII.1).

Cuadro VIII.1

#### Región Caribe. Total captaciones del sistema financiero por departamento A fin de septiembre 2012 - 2013

Departamento	2012	2013	Variación porcentual	Participación porcentual	Participación porcentual
	Millones de pesos			2012	2013
Atlántico	4.654.786	5.817.935	25,0	33,8	32,0
Bolívar	2.827.426	3.889.586	37,6	20,5	21,4
Cesar	1.566.615	2.132.209	36,1	11,4	11,7
Córdoba	1.490.969	1.949.963	30,8	10,8	10,7
La Guajira	1.046.754	1.243.647	18,8	7,6	6,8
Magdalena	1.170.428	1.748.128	49,4	8,5	9,6
Sucre	722.278	976.504	35,2	5,2	5,4
San Andrés y Providencia	285.185	440.209	54,4	2,1	2,4
Región Caribe	13.764.442	18.198.181	32,2	100,0	100,0
Colombia	243.270.619	286.438.215	17,7	--	--

-- No es aplicable

Fuente: Superintendencia Financiera de Colombia. Cálculos Centro Regional de Estudios Económicos, Cartagena. Banco de la República.

Los depósitos de ahorro fueron los recursos más participativos (53,7%) dentro del total de captaciones de la región. Estos crecieron 36,7% al captar \$2,6 billones más que lo recaudado entre julio y septiembre de 2012. El departamento que lideró este tipo de operación fue Atlántico con una participación de 29,4%, seguido de Bolívar (25,3%) y Córdoba (11,1%).

Le siguen los depósitos en cuentas corrientes, cuya participación regional fue de 29,3% y un total captado de \$5,3 billones, cantidad superior en 31,9% a la registrada en similar periodo de 2012. Atlántico y Cesar fueron los departamentos que más

dinero captaron en esta clase de recursos, aunque este último fue el que registró el menor crecimiento.

En tercer lugar están los certificados de depósitos a término que participaron a nivel regional con 16,3% y crecieron 17,4% con respecto a lo captado en igual trimestre de 2012. Dentro de esta clase de recursos, Atlántico fue el departamento con el mayor valor recaudado y participó con el 51,2%; mientras que San Andrés y La Guajira fueron los de menor contribución, cuya participación conjuntamente alcanzó 4,9%.

El dinero restante (0,7%) fue captado a través de cuentas de ahorros especiales, títulos de inversión, certificados de ahorro de valor real y depósitos simples.

## COLOCACIONES

Al finalizar el tercer trimestre de 2013, la cartera neta de la región Caribe totalizó operaciones por \$27,6 billones, cifra superior en 12,3% a la registrada en igual trimestre de 2012. Su participación a nivel nacional fue de 10,4%, con 30 pb menos comparado con lo reportado en similar trimestre de 2012. Atlántico fue el departamento de la región que colocó el mayor monto con \$14,7 billones, cifra que representó el 51,3%, del total de créditos otorgados en la región. Córdoba y Cesar fueron los departamentos con las mayores variaciones, mientras que Atlántico y Magdalena los que registraron las menores (Cuadro VIII.2).

Cuadro VIII.2

### Región Caribe. Total cartera neta del sistema financiero por departamento A fin de septiembre 2012 - 2013

Departamento	2012	2013	Variación porcentual	Participación porcentual 2012	Participación porcentual 2013
	Millones de pesos				
Atlántico	13.628.847	14.784.066	8,5	55,4	53,5
Bolívar	4.392.779	5.116.089	16,5	17,9	18,5
Cesar	1.430.799	1.686.813	17,9	5,8	6,1
Córdoba	1.933.696	2.332.118	20,6	7,9	8,4
La Guajira	536.697	625.886	16,6	2,2	2,3
Magdalena	1.679.275	1.922.621	14,5	6,8	7,0
Sucre	786.096	916.474	16,6	3,2	3,3
San Andrés y Providencia	219.888	254.587	15,8	0,9	0,9
Región Caribe	24.608.076	27.638.653	12,3	100,0	100,0
Colombia	230.132.449	266.377.290	15,7	--	--

-- No es aplicable

Fuente: Superintendencia Financiera de Colombia. Cálculos Centro Regional de Estudios Económicos, Cartagena, Banco de la República.

De las diferentes modalidades de créditos, los comerciales fueron los más representativos (63,8%), donde Atlántico participó con más de la mitad. Le siguen los créditos de consumo que participaron con 29,7% y crecieron 14,6% con relación al tercer trimestre de 2012. Dentro de estos créditos, Atlántico colocó el 38,2%.

La cartera hipotecaria de la región se situó en tercer lugar en colocación de créditos y, nuevamente, el departamento del Atlántico fue el que más la impulsó, seguido de Bolívar. San Andrés, por su parte, fue el departamento que más creció en esta modalidad (55,0 %).

Al tercer trimestre, en la región se colocaron microcréditos por un valor total de \$ 1,0 billones de pesos, cifra que representó el 3,8% en el total de créditos concedidos en la región; Córdoba y Bolívar fueron los departamentos más participativos y San Andrés y La Guajira los menos contributivos.

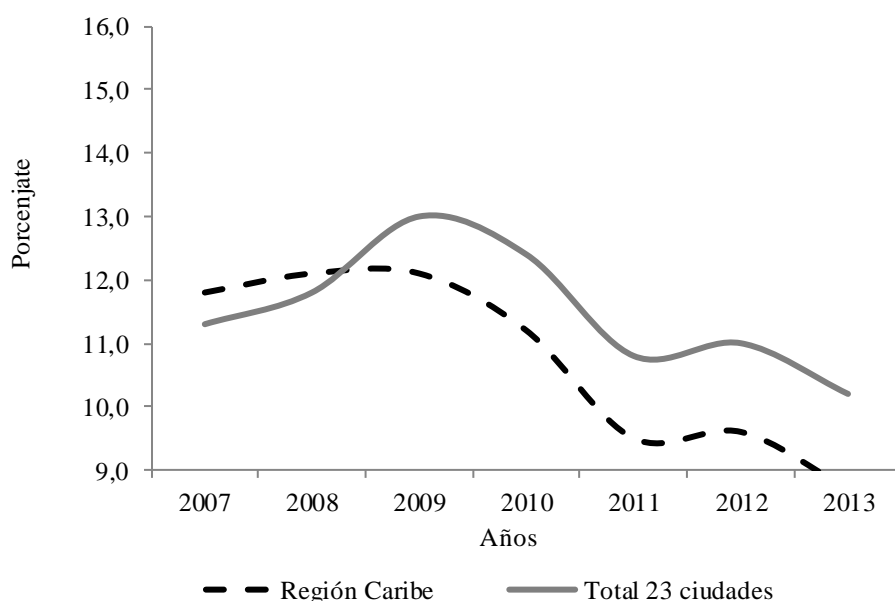
## IX. MERCADO LABORAL

Durante el tercer trimestre de 2013, la tasa de desempleo en Colombia se ubicó en 10,2%, según datos de la Gran Encuesta Integrada de Hogares (GEIH) realizada por el DANE en 23 ciudades y publicada en septiembre pasado<sup>7</sup>. Dicha cifra representó una reducción de 0,8 pp con respecto a igual periodo del año anterior y se le atribuye a una reducción en el número de desocupados.

A nivel nacional, la tasa de desempleo ha venido mostrando una tendencia decreciente durante los últimos años, sin embargo, este comportamiento ha sido más evidente en la región Caribe (Gráfico IX.1). Es de anotar, que este indicador en la región pasó de estar por encima 0,5 pp del promedio nacional en el tercer trimestre de 2007 a ubicarse 1,5 pp por debajo para el tercer trimestre de 2013. Este favorable desempeño en el mercado laboral regional, obedece al aumento en la tasa de ocupación.

Gráfico IX.1

**Total 23 ciudades capitales y región Caribe<sup>1</sup>. Tasa de desempleo  
Tercer trimestre 2007 - 2013**



<sup>1</sup> No se incluye el departamento de San Andrés para el cálculo de la tasa de desempleo regional.

Fuente: DANE. Cálculos Centro Regional de Estudios Económicos, Cartagena. Banco de la República.

Al revisar por ciudades, tenemos que en Montería y Sincelejo se experimentaron los niveles de desocupación más altos de la Región. No obstante, en Montería se redujo la tasa en 1,2 pp con relación a igual trimestre de 2012. Se destaca que en

<sup>7</sup> San Andrés Islas no se incluye en este análisis porque no se cuenta con información para el periodo de estudio, el último dato disponible corresponde al periodo julio y diciembre de 2012.

Barranquilla se registró la tasa de desempleo más baja del país (7,3%) e inferior en 1,3 pp a lo reflejado un año atrás. Montería, por su parte, fue la única ciudad que se ubicó por encima del promedio nacional.

Cuadro IX.1

**Región Caribe y total 23 ciudades con áreas metropolitanas**  
**Indicadores de mercado laboral**  
**Tercer trimestre 2012 - 2013**  
**Porcentajes**

Ciudad	Año	Población en edad de trabajar	Tasa general de participación	Tasa de ocupación	Tasa de desempleo	Ranking <sup>1</sup>
Nacional	2012	80,7	67,5	60,1	11,0	--
	2013	80,9	67,2	60,3	10,2	--
Barranquilla	2012	78,8	62,5	57,1	8,6	1
	2013	79,1	61,6	57,1	7,3	1
Montería	2012	78,0	68,1	60,0	11,8	13
	2013	78,3	67,4	60,3	10,6	13
Cartagena	2012	78,8	58,7	53,0	9,7	7
	2013	79,1	60,2	54,3	9,8	7
Valledupar	2012	75,7	64,0	57,8	9,7	5
	2013	76,1	61,5	55,9	9,1	5
Riohacha	2012	68,7	67,8	59,9	11,7	2
	2013	68,9	66,1	60,3	8,7	2
Santa Marta	2012	75,3	62,2	55,9	10,2	6
	2013	75,7	61,2	55,5	9,3	6
Sincelejo	2012	78,1	65,6	59,3	9,6	8
	2013	78,4	64,7	58,2	10,0	8
Caribe <sup>2</sup>	2012	77,6	62,6	56,6	9,6	--
	2013	77,9	62,1	56,7	8,7	--

-- No es aplicable.

<sup>1</sup> Posición que ocupa a nivel nacional, siendo 1 el nivel más bajo de desempleo.

<sup>2</sup> Para el cálculo no se incluye el departamento de San Andrés.

Fuente: DANE- Gran Encuesta Integrada de Hogares. Cálculos Centro Regional de Estudios Económicos, Cartagena. Banco de la República.

Por otro lado, al examinar el desempeño de la tasa de ocupación, se observan reducciones en Valledupar (1,9pp), Sincelejo (1,1pp), y Santa Marta (0,4pp). En Cartagena, la tasa registró un aumento del 1,3pp.

En cuanto al número de ocupados, tenemos que en Colombia este indicador se incrementó en 2,2% en relación a julio - septiembre de 2012. A su vez, el empleo

formal creció en 0,4%. En la región Caribe<sup>8</sup>, por su parte, el total de ocupados se ubicó en 1,9 millones de personas, cifra que significó un crecimiento anual de 2,2%; igualmente, el empleo formal en la región se amplió en 0,2%.

El número de ocupados en la ciudad de Barranquilla aumentó un 1,8%. Este comportamiento fue impulsado principalmente por las actividades de comercio, hoteles y restaurantes, servicios sociales e industria manufacturera. En Cartagena se presentó un incremento del 4,4%, jalonado también por las actividades de comercio, hoteles y restaurantes, de servicios comunales, sociales y personales y transporte, almacenamiento y comunicaciones.

Cuadro IX.2

**Total 13 áreas y región Caribe<sup>1</sup>. Ocupados por rama  
Tercer trimestre 2012 - 2013**

Actividad	Nacional			Caribe <sup>1</sup>		
	2012 Ocupados en miles	2013 Ocupados en miles	Variación porcentual	2012 Ocupados en miles	2013 Ocupados en miles	Variación porcentual
Total ocupados	10.091	10.316	2,2	1.332	1.367	2,6
No informa	1	0	-83,1	1	0	-69,3
Agricultura, pesca, ganadería, caza y silvicultura	91	87	-5,1	7	6	-14,0
Explotación de minas y canteras	36	38	6,2	6	10	65,4
Industria manufacturera	1.704	1.667	-2,1	190	176	-7,3
Suministro de electricidad, gas y agua	49	52	6,2	10	13	33,3
Construcción	635	651	2,4	104	107	2,8
Comercio, hoteles y restaurantes	3.116	3.156	1,3	435	444	2,1
Transporte, almacenamiento y comunicaciones	980	942	-3,8	163	162	-0,4
Intermediación financiera	199	240	20,8	21	18	-14,9
Actividades inmobiliarias	1.100	1.120	1,9	96	99	3,6
Servicios comunales, sociales y personales	2.180	2.363	8,4	300	331	10,3

<sup>1</sup> Corresponde a la información de Barranquilla, Cartagena y Montería.

Fuente: DANE- Gran Encuesta Integrada de Hogares. Cálculos Centro Regional de Estudios Económicos, Cartagena. Banco de la República.

Al analizar los ocupados por rama, se observa que las actividades dedicadas al comercio, hoteles y restaurantes; servicios comunales, sociales y personales e industria manufacturera, son las que generaron el mayor porcentaje de empleo formal tanto en el país como en la región Caribe.

<sup>8</sup> Comprende información de las ciudades de: Barranquilla, Cartagena, Montería, Riohacha, Santa Marta, Sincelejo y Valledupar por ser las incluidas en la Gran Encuesta Integrada de Hogares-GEIH.

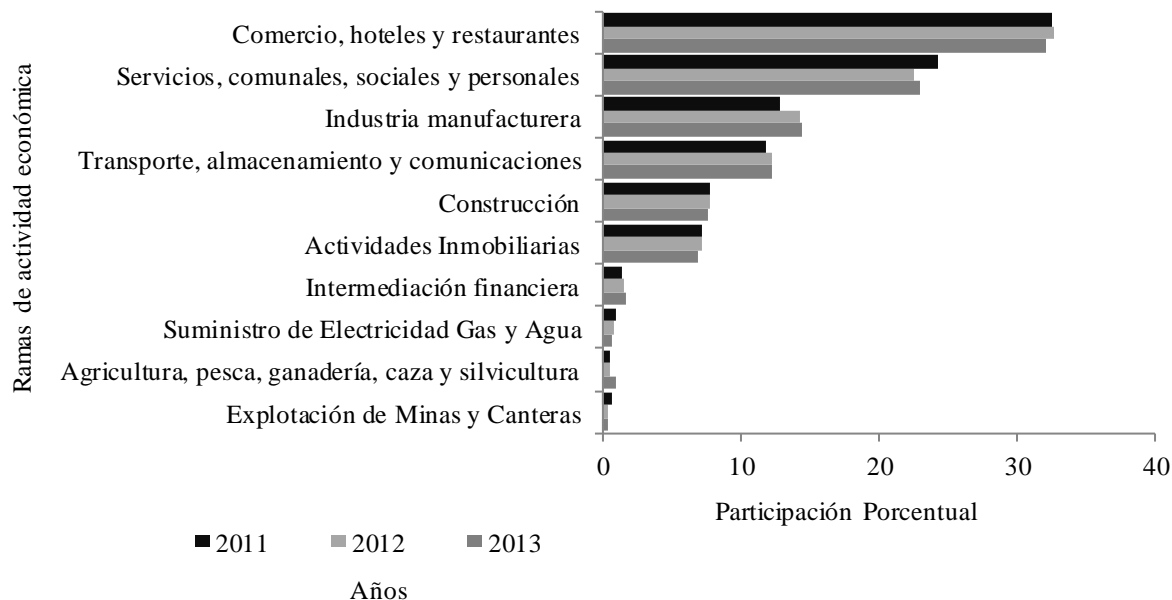
**Total 13 áreas, Barranquilla, Cartagena y Montería. Participación de los ocupados por rama**  
**Tercer trimestre 2012 - 2013**  
**Porcentaje**

	Nacional		Barranquilla		Cartagena		Montería	
	2012	2013	2012	2013	2012	2013	2012	2013
Total ocupados	100,0	100,0	100,0	100,0	100,0	100,0	100,0	100,0
No informa	0,0	0,0	0,0	0,0	0,1	0,0	0,0	0,0
Agricultura, pesca, ganadería, caza y silvicultura	0,9	0,8	0,4	0,4	0,6	0,4	1,5	1,1
Explotación de minas y canteras	0,4	0,4	0,0	0,1	1,4	1,9	0,3	1,0
Industria manufacturera	16,9	16,2	16,6	15,1	11,1	10,2	10,2	8,2
Suministro de electricidad, gas y agua	0,5	0,5	0,7	0,9	1,1	1,2	0,2	0,9
Construcción	6,3	6,3	7,3	7,5	9,0	8,3	7,3	7,9
Comercio, hoteles y restaurantes	30,9	30,6	33,2	32,6	31,3	31,6	33,1	34,5
Transporte, almacenamiento y comunicaciones	9,7	9,1	11,3	11,0	14,1	14,0	12,0	10,6
Intermediación financiera	2,0	2,3	1,7	1,4	1,2	0,9	1,6	2,0
Actividades inmobiliarias	10,9	10,9	7,9	8,1	6,2	6,8	6,1	4,2
Servicios comunales, sociales y personales	21,6	22,9	20,9	22,9	24,0	24,7	27,6	29,7

Fuente: DANE- Gran Encuesta Integrada de Hogares. Cálculos Centro Regional de Estudios Económicos, Cartagena. Banco de la República.

El comportamiento de la contratación de personal formal por rama de ocupación en los últimos tres años, muestra que las actividades de comercio, restaurante y hoteles; servicios comunales, sociales y personales; construcción y actividades inmobiliarias y explotación de minas y canteras, son las que han tenido una mejor dinámica de crecimiento, lo cual les ha permitido ganar participación dentro del total del empleo formal (Gráfico IX.2).

**Región Caribe<sup>1</sup>. Participación porcentual por rama de actividad económica de la población ocupada informal Tercer trimestre 2011 - 2013**



<sup>1</sup> La información disponible corresponde a la sumatoria de las ciudades de Barranquilla, Cartagena y Montería.

Fuente: DANE-Gran Encuesta Integrada de Hogares. Cálculos Centro Regional de Estudios Económicos, Cartagena. Banco de la República.

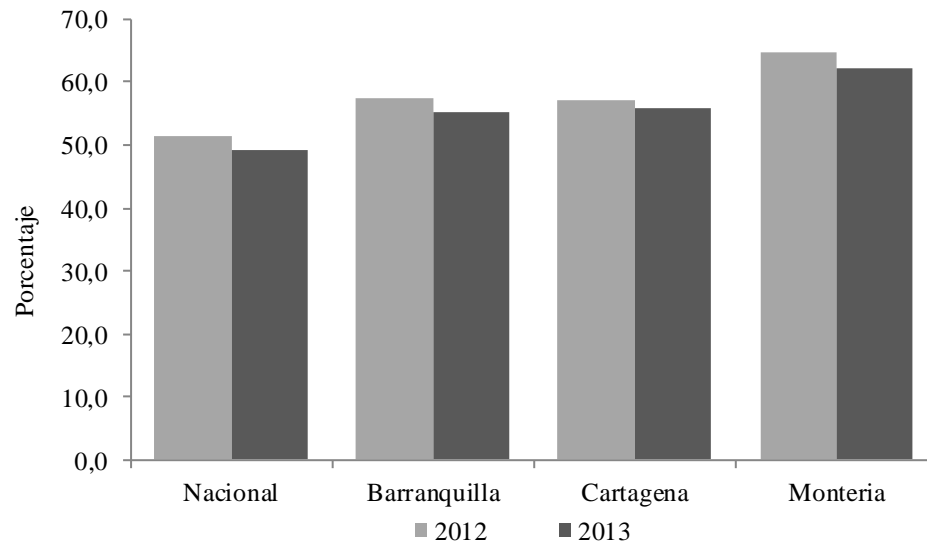
Según el DANE, durante el tercer trimestre de 2013, el número de trabajadores informales en Colombia se redujo en 122.000 personas en relación con igual trimestre de 2012, toda vez que pasó de 5.195.000 a 5.073.000 personas.

Al examinar el módulo de informalidad de la GEIH del segundo trimestre de 2013, se observa que las tres ciudades analizadas en la región Caribe (Barranquilla, Cartagena y Montería) registraron una tasa de informalidad por encima del promedio nacional (49,2%). Sin embargo, la tasa en las tres ciudades descritas decreció con respecto a la reflejada en el tercer trimestre de 2012, donde se destaca Barranquilla con una reducción de 2,5 pp, es decir, 12.000 informales menos que en igual periodo de 2012.

**Gráfico IX.3**

**Total 13 áreas, Barranquilla, Cartagena y Montería. Participación porcentual de la población ocupada informal**

**Tercer trimestre 2012 - 2013**



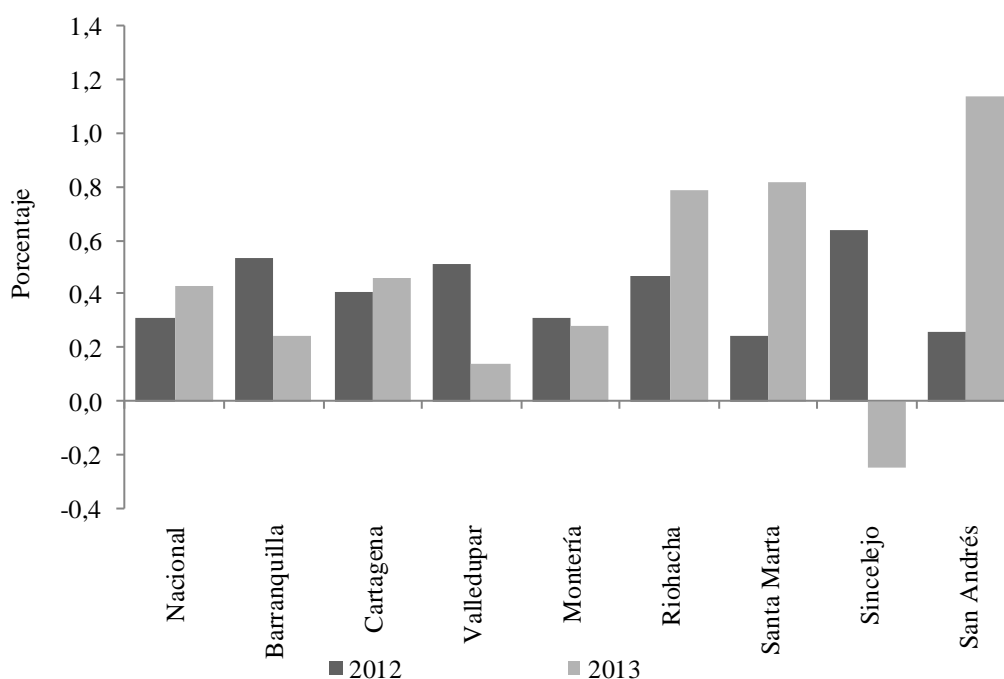
Fuente: DANE-Gran Encuesta Integrada de Hogares. Cálculos Centro Regional de Estudios Económicos, Cartagena. Banco de la República.

## X. PRECIOS

El Índice General de Precios al Consumidor (IPC) en Colombia aumentó 0,43% durante el tercer trimestre de 2013, indicando una variación superior en 12 pb a la de igual trimestre de 2012. Los mayores incrementos se dieron en los precios de las comunicaciones, salud y alimentos, mientras que los precios de la diversión disminuyeron y los de vestuarios permanecieron estables.

Gráfico X.1

**Región Caribe y total nacional. Variación porcentual del IPC en las ciudades capitales nacional**  
**Tercer trimestre 2012 - 2013**



Fuente: DANE. Cálculos Centro Regional de Estudios Económicos, Cartagena. Banco de la República.

Dentro de la región Caribe, las ciudades de Cartagena, Riohacha y San Andrés fueron las que registraron aumentos en el IPC superior al del promedio nacional. Sobresale San Andrés que cuadruplicó la variación registrada en igual periodo de 2012, a causa de los mayores precios en vivienda y alimentos; Riohacha, donde hubo un crecimiento significativo en el transporte (18,0%) y; Cartagena, donde se presentaron los mayores aumentos en salud y alimentos.

Las menores variaciones se dieron en Barranquilla, Valledupar, Montería y Sincelejo. En esta última hubo una reducción de 0,25%, gracias a los menores aumentos de los precios en de los alimentos, comunicaciones y diversiones.

Los grupos que mayor incidencia tuvieron en el aumento del índice de precios en la región Caribe colombiana fueron: los alimentos y salud, con excepción de Valledupar y Sincelejo, donde el primer rubro decreció.

Cuadro X.1

**Región Caribe y total nacional. Variación del IPC, según bienes y servicios**

**Tercer trimestre de 2013**

**Porcentaje**

Categorías	Nacional	Barranquilla	Cartagena	Valledupar	Montería
Alimentos	0,74	0,35	0,77	-0,49	0,12
Vivienda	0,30	0,33	0,50	0,58	0,47
Vestuario	0,00	-0,19	0,49	0,16	0,43
Salud	0,80	1,20	0,83	1,64	1,35
Educación	0,20	0,00	0,14	0,05	0,00
Diversión	-0,32	-0,16	-0,34	-0,23	-0,70
Transporte	0,36	0,16	0,18	0,34	0,28
Comunicaciones	1,09	0,19	-0,10	-0,22	-0,42
Otros gastos	0,18	-0,02	0,04	-0,02	0,27
Total	0,43	0,24	0,46	0,14	0,28

Categorías	Riohacha	Santa Marta	Sincelejo	San Andrés
Alimentos	-0,33	0,22	-1,36	1,08
Vivienda	0,10	0,43	0,49	1,47
Vestuario	-0,30	0,19	0,17	-0,11
Salud	0,77	1,15	1,17	0,72
Educación	0,00	0,09	-0,02	-0,03
Diversión	0,00	0,11	-0,42	0,05
Transporte	18,03	6,82	0,34	0,05
Comunicaciones	-0,37	-0,08	-0,51	-0,07
Otros gastos	-0,09	0,00	0,12	0,25
Total	0,79	0,82	-0,25	1,14

Fuente: DANE. Cálculos Centro Regional de Estudios Económicos, Cartagena. Banco de la República.

Al analizar el IPC por niveles de ingresos, las familias de ingresos altos fueron las que presentaron mayores aumentos, tanto en el total nacional como en las ciudades capitales de la región Caribe. Dentro de esta última, las mayores variaciones se dieron en Riohacha y San Andrés.

En cuanto al nivel de ingresos bajos, la variación trimestral de 2013 en San Andrés fue superior en 66 pb y en Santa Marta 65 pb. Es importante destacar que Barranquilla, Valledupar y Sincelejo fueron las ciudades de la región en donde se registró menores crecimiento en todos los niveles de ingresos, mientras que San

Andrés y Riohacha mostraron mayores aumentos en todos los niveles comparados con los de igual trimestre de 2012 (Cuadro X.2).

Cuadro X.2

**Región Caribe y total nacional. Variación trimestral del IPC  
por niveles de ingreso  
Tercer trimestre 2012 - 2013**

Ciudad	Porcentaje					
	2012			2013		
	Ingresos			Ingresos		
	Bajos	Medios	Altos	Bajos	Medios	Altos
Nacional	0,4	0,3	0,4	0,3	0,5	0,6
Barranquilla	0,6	0,5	0,6	0,3	0,2	0,4
Cartagena	0,4	0,4	0,3	0,5	0,5	0,4
Valledupar	0,4	0,6	0,5	0,2	0,1	0,2
Montería	0,4	0,3	0,3	0,3	0,3	0,4
Riohacha	0,4	0,5	0,6	0,6	0,6	2,6
Santa Marta	0,3	0,2	0,1	0,9	0,8	0,7
Sincelejo	0,7	0,7	0,4	-0,5	-0,2	0,2
San Andrés	0,2	0,2	0,7	0,9	1,3	1,2

Fuente: DANE. Cálculos Centro Regional de Estudios Económicos, Cartagena. Banco de la República.

## XII. OTRAS VARIABLES ECONÓMICAS

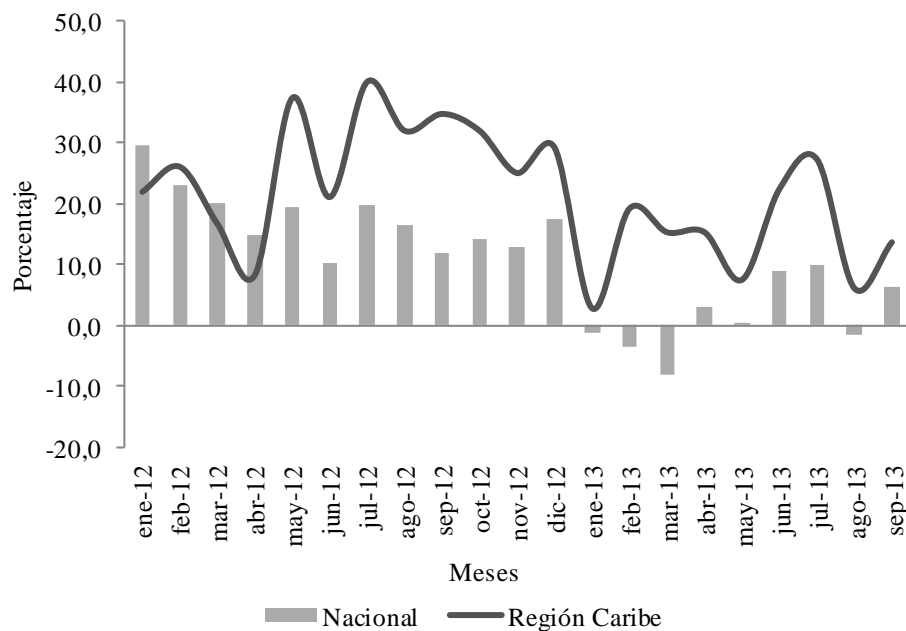
### ENCUESTA MENSUAL DE EXPECTATIVAS ECONÓMICAS (EMEE)

La EMEE es una encuesta realizada mensualmente a un grupo de empresas de diferentes sectores económicos en todo el país sobre varios temas, entre ellos la percepción del crecimiento de las ventas. Los resultados para el tercer trimestre de 2013 muestran un balance<sup>9</sup> positivo de 5,0% en el crecimiento anual del volumen de ventas en Colombia, no obstante, este fue inferior en cerca de 11,0 pp al registrado en igual periodo de 2012. Este hecho sugiere la existencia de un menor ritmo en la dinámica de crecimiento.

Gráfico XII.1

#### Región Caribe y total nacional. Balance de crecimiento anual de ventas según la EMEE

2012 - 2013



Fuente: Banco de la República. Cálculos Centro Regional de Estudios Económicos, Cartagena. Banco de la República.

Para la región Caribe, el resultado fue mejor a lo observado en el entorno nacional, exhibiendo un balance promedio de 15,7% en el crecimiento anual de las ventas. Caribe fue la segunda región después de Suroccidente (23,2%) con el balance

<sup>9</sup> El balance corresponde a la diferencia entre el porcentaje de empresas que indicaron que sus ventas fueron mayores y las que indicaron que fueron menores.

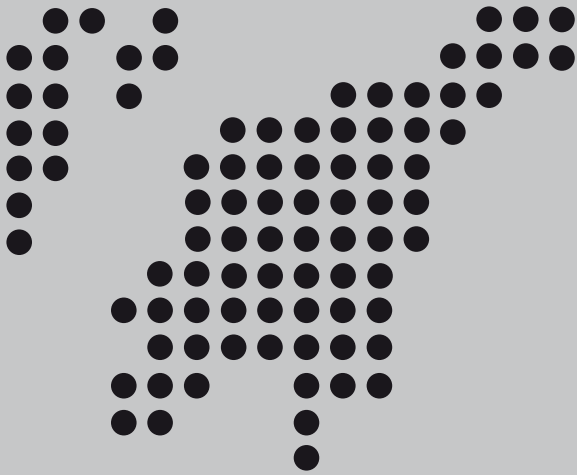
promedio positivo más alto, seguidas de Centro (10,3%) y Eje Cafetero (8,1%). Bogotá y Antioquia, por su parte, reportaron un balance levemente positivo e inferior al promedio nacional de 3,7%. Las regiones de Suroriente y Nororiente fueron las únicas que indicaron un balance negativo de 22,2% y 17,5%, respectivamente.

Durante el tercer trimestre, en la región Caribe se destacó el balance observado en el mes de julio (27,3%) por ser el más alto registrado en el año, lo cual jalonó el buen resultado del trimestre.

**SE AGRADECE A LAS SIGUIENTES ENTIDADES, LA INFORMACIÓN PRODUCIDA, SUMINISTRADA O DIVULGADA PARA LA REALIZACIÓN DE LOS BOLETINES**

DANE; DIAN; Econometría S.A.; Fenalco Bolívar; Cotelco; OPCA; Finagro.

**PÁGINAS ELECTRÓNICAS:** DANE; DIAN; Aerocivil; Superintendencia Financiera de Colombia; Agencia Nacional de Minería; Cotelco; Agronet; Finagro.



Comité Editorial  
Dora Alicia Mora  
Jefe Sucursales Estudios Económicos

María M. Aguilera Díaz  
Jefe Regional

Natalia Cano Bernal  
Carlos A. Suárez Medina  
Asistentes Editoriales

Comité Técnico  
Alexandra T. Cheij Martínez  
Antonio J. Orozco Gallo  
Javier Yabrudy Vega  
María M. Aguilera Díaz  
Rosemary Barcos Robles  
Yuri C. Reina Aranza

La opción de búsqueda del Boletín Económico Regional  
(BER)

Se encuentra en la siguiente dirección:  
[http://www.banrep.gov.co/publicaciones/pub\\_ec\\_reg7.htm](http://www.banrep.gov.co/publicaciones/pub_ec_reg7.htm)

El Boletín Económico Regional (BER) es una publicación trimestral elaborada por los Centros Regionales de Estudios Económicos (CREE) del Banco de la República, cuyo propósito es ofrecer a los agentes de la economía y público en general información periódica, confiable y oportuna sobre la evolución de las principales variables de la actividad económica de las regiones del país y los departamentos que las componen.

El Boletín Económico Regional de la Costa Caribe comprende los departamentos de Bolívar, Atlántico, Córdoba, Cesar, Magdalena, La Guajira, Sucre y San Andrés. Su producción cuenta con el valioso aporte de diferentes entidades de orden local y nacional.

Sugerencias y comentarios  
[BER\\_costacaribe@banrep.gov.co](mailto:BER_costacaribe@banrep.gov.co)