



BOLETÍN ECONÓMICO REGIONAL

Costa Caribe*

III trimestre de 2008

Banco de la República
Subgerencia de Estudios Económicos
Centro Regional de Estudios Económicos -
CREE - Cartagena

BOLETÍN ECONÓMICO REGIONAL – BER - es una publicación trimestral de los Centros Regionales de Estudios Económicos – CREE- del Banco de la República. Su propósito es ofrecer a los agentes de la economía en forma oportuna la evolución de las principales actividades económicas de las regiones y los departamentos que las componen, contando con el valioso aporte de las diferentes entidades y gremios de la producción y el comercio.

Contenido

Panorama Económico

1. Agropecuario
2. Minería
3. Industria
4. Construcción
5. Comercio interno
6. Turismo
7. Sistema financiero

Diciembre de 2008
Número 10
III trimestre de 2008

Las opiniones y posibles errores son responsabilidad exclusiva de los autores y no comprometen al Banco de la República ni a su Junta Directiva.

Sugerencias y comentarios:
María M. Aguilera Díaz
maguildi@banrep.gov.co
Teléfonos: (5) 664 6104 Cartagena

Panorama económico

La desaceleración de la economía nacional, causada por una menor demanda interna y por la incertidumbre de la crisis internacional, se vio reflejada en los principales sectores económicos de la región Caribe, tales como el industrial, la construcción, el turismo y el comercio interno. Sin embargo, fueron favorables en la región las ventas en el mercado externo y la oferta de productos agropecuarios.

- La salida de las cosechas de papa y arroz mejoró la oferta de estos productos agrícolas. El sacrificio de ganado vacuno en lo corrido del año mostró un continuo aumento desde abril.
- La producción y ventas del sector industrial de Bolívar siguió con el dinamismo de los períodos anteriores, gracias a las mayores exportaciones. Por el contrario para la industria del Atlántico se redujeron estos mismos indicadores pues la demanda se moderó, por el encarecimiento de los créditos y las exportaciones a Venezuela presentaron obstáculos.
- El área autorizada para construir disminuyó, especialmente para la vivienda, reflejando un final de la bonanza del sector de la construcción.
- En Cartagena las ventas minoristas de los sectores hoteleros, restaurantes y servicios turísticos aumentaron, mientras que las de electrodomésticos, ferreterías, vestuarios y propiedad raíz disminuyeron.
- El turismo de nacionales se mantuvo y creció el turismo de extranjeros que llegaron al país, tanto por vía aérea como marítima.
- La cartera neta del sistema bancario en el tercer trimestre mostró un crecimiento del 11,5% comparado con el trimestre anterior, y superior al del total del país que fue de 4,2%. Por su parte, las captaciones crecieron en 5,2% similar al del total nacional (5,5%). Dentro del total nacional la región participa con el 5,8% de las captaciones y el 10,7% de la cartera neta, porcentajes inferiores al porcentaje de la población de la región que es el 21% del total del país. Además, los indicadores de bancarización en la región son bajos comparados con los del promedio del país.

* Atlántico, Bolívar, Cesar, Córdoba, La Guajira, Magdalena, San Andrés y Sucre

1. Agropecuario

1.1 Agricultura

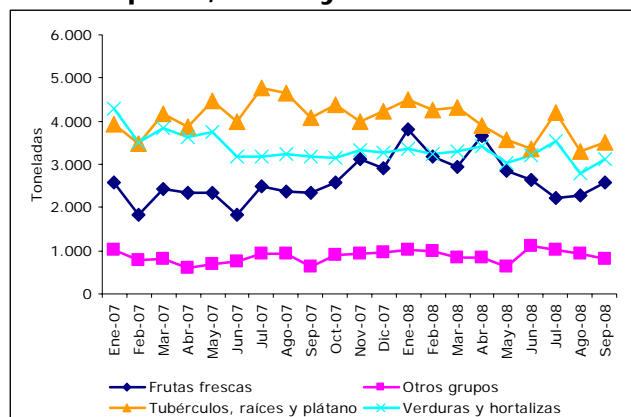
1.1.1 Abastecimiento de productos agrícolas en el mercado de Barranquilla

Durante el tercer trimestre de 2008, ingresaron al mercado de Barranquilla (Barranquillita) 30.285 toneladas de alimentos, las cuales representaron un 2,8% del total de alimentos que ingresaron a las principales plazas y centros mayoristas del país y registraron una disminución del 7,8% con respecto al mismo período del año anterior. La mayor contracción de la oferta se observó en agosto, disminuyendo en 16,7% con respecto al mismo mes en 2007. Esta disminución obedeció al paro camionero entre el 1 y 15 de ese mes, que afectó en mayor medida los grupos de tubérculos, raíces y plátanos y, verduras y hortalizas, los cuales cayeron en 29,1% y 14,1%, respectivamente.

Con respecto al mes anterior, la oferta de productos agrícolas aumentó en julio (6,4%) y septiembre (7,5%), y decreció en agosto (-15,1%). El aumento en julio se debió al incremento de la oferta de tubérculos, en especial, de la papa negra proveniente de Boyacá, la yuca de Bolívar

y la ahuyama desde el Magdalena. Por su parte, el incremento en septiembre se debió a la mayor oferta de verduras y hortalizas y de frutas frescas, como el banano procedente de Ciénaga y San Juan de Uraba, y la naranja de Guamal Magdalena, El Banco, Mompox y Chimichagua.

Gráfico 1.1.1.1
Costa Caribe. Abastecimiento de productos agrícolas en el mercado de Barranquilla, 2007 y 2008



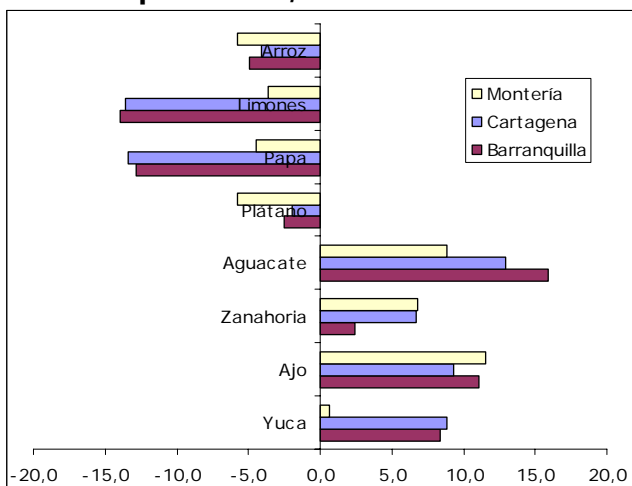
Fuente: CCI, Sistema de Información de Precios del Sector Agropecuario- SIPSA.

1.1.2 Variaciones de los productos agrícolas en el índice de precios al consumidor

Después de presentar los mayores incrementos de precios durante el primer semestre de 2008, la papa y el arroz, pasaron a hacer parte de los productos con las mayores disminuciones en precios durante el tercer trimestre del año. La caída en los precios de estos productos se

explica por el aumento en la oferta. En el caso del arroz, salieron las cosechas de la Costa Caribe y los Llanos Orientales, en el caso de la papa, la cosecha proveniente del altiplano cundiboyacense. Así mismo, disminuyeron del precios del limón por la mayor oferta de la producción del Cesar y Ciénaga (Magdalena) y bajaron los precios del plátano por las cosechas provenientes de Antioquia y Córdoba. Por el contrario, el aguacate fue el producto que registró el mayor incremento en el precio en la Costa Caribe. Esto obedeció a la finalización de la cosecha en el Atlántico y el Carmen de Bolívar.

Gráfico 1.1.2.1
Costa Caribe. Ocho mayores variaciones promedio mensual de precios de los productos agrícolas. Julio- septiembre, 2008



Fuente: DANE, IPC a junio, 2008.

1.1.3 Exportaciones agropecuarias

Entre enero y agosto, el sector agropecuario ha exportado US\$163,8 millones, de los cuales el 64,6% corresponde a bananos, el 7,7% semen de bovino, 6,6% frijol y animales vivos de la especie bovina 5,8%. A Bélgica se exportó el 54,6% del banano y a Estados Unidos el 27,3%. A su vez, el 64,8% de las exportaciones fueron de Magdalena, seguido de Cesar (10,2%) y Atlántico (9,3%).

1.2 Ganadería

1.2.1 Sacrificio de ganado vacuno

Durante el tercer trimestre de 2008, en la Costa Caribe se sacrificaron 164.483 cabezas de ganado vacuno, representando el 25,5% del total sacrificado en Colombia. A su vez, estas cabezas sacrificadas significaron un aumento del 9,4% con respecto al segundo trimestre del año y un 10,8% con respecto a mismo período del año anterior. Del total de ganado vacuno sacrificado en la Costa Caribe, el 63,5% fue ganado macho.

El peso del ganado vacuno en pie sacrificado, en el tercer trimestre, alcanzó 63.699.573 kilos, lo que equivale a un 25,2% del total en Colombia. Con respecto

al mismo período del año anterior, el peso en pie del ganado sacrificado aumentó en 8,4% y con relación al segundo trimestre del año aumentó en 9,3%.

Cuadro 1.2.1.1
Costa Caribe. Sacrificio de ganado vacuno por municipios
Julio - septiembre, 2007 y 2008

Municipio	Cabezas			Peso (kilos)		
	2007	2008	Var. %	2007	2008	Var. %
Aguachica	93	131	40,9	44.582	50.187	12,6
Corozal	19.961	8.202	-58,9	8.331.930	3.107.970	-62,7
Galapa	43.000	49.136	14,3	17.688.230	20.288.170	14,7
Magangué	2.134	2.321	8,8	833.540	892.380	7,1
Maicao	1.955	2.247	14,9	766.664	867.346	13,1
Malambo	3.531	11.405	223,0	1.330.465	3.829.755	187,9
Montería	44.029	50.566	14,8	20.014.200	22.307.365	11,5
Riohacha	2.542	2.652	4,3	949.349	1.016.739	7,1
Sabanagrande	773	0	-100,0	279.860	0	-100,0
Sabanalarga	315	320	1,6	117.735	111.875	-5,0
San Cayetano	1.001	4.455	345,1	407.540	1.849.740	353,9
Santa Marta	7.520	8.286	10,2	2.787.194	3.078.746	10,5
Santa Rosa	5.529	6.164	11,5	2.286.400	2.565.350	12,2
Soledad	2.309	3.294	42,7	759.280	1.078.800	42,1
Turbaco	7.395	7.181	-2,9	2.782.650	2.655.150	-4,6
Valledupar	6.367	8.123	27,6	2.376.582	3.229.914	35,9
Costa Caribe	148.454	164.483	10,8	61.756.201	66.929.487	8,4
Colombia	608.925	643.967	24,4	252.646.694	265.784.168	25,2
Part. %	24,4	25,5		24,4	25,2	

Fuente: DANE, Sacrificio de ganado vacuno en 72 municipios.

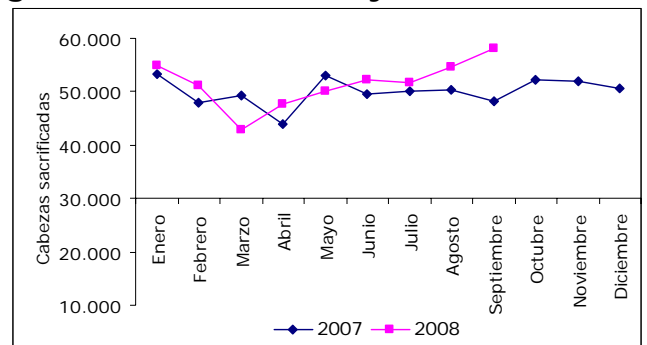
El peso promedio de un ganado vacuno macho sacrificado en la Costa Caribe fue de 442 kilos, superior al promedio nacional el cual fue de 439 kilos. Por su parte, las hembras en la Costa Caribe pesaron en promedio 354 kilos, inferior al promedio del país, el cual fue de 363 kilos. En la región, se destaca Montería con un peso promedio de ganado macho de 492 kilos y Santa Rosa con un peso promedio para las hembras de 400 kilos.

Los municipios de Galapa y Montería, donde se ubican los frigoríficos Mayagüez y Frigrosinú, aportaron el 60,6% del total de

cabezas sacrificadas y un 63,6% de kilos producidos en la región.

Considerando el comportamiento mensual, se destaca que el sacrificio de ganado en la Costa Caribe ha mostrado un continuo aumento desde abril de 2008. La mayor caída en el sacrificio de ganado se presentó en abril de 2007 y marzo de 2008, período en los cuales se come más pescado por la celebración de la Semana Santa, mientras que el mes de mayor sacrificio es enero.

Gráfico 1.2.1.1
Costa Caribe. Sacrificio mensual de ganado vacuno, 2007 y 2008



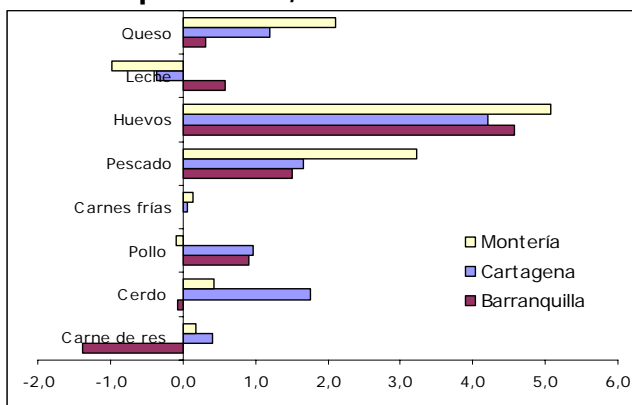
Fuente: DANE, Sacrificio de ganado vacuno.

1.2.2 Precios de los productos pecuarios y pesqueros en el índice de precios al consumidor

Durante el tercer trimestre de 2008, el precio de los huevos creció más del 4% promedio mensual en las ciudades de la Costa Caribe y en Colombia. Según el ministro de agricultura, una de las razones

es la exportación a Venezuela, lo que implica una reducción en la oferta nacional. Sin embargo, el presidente de FENAVI advierte que las exportaciones sólo representan el 1% de la producción nacional y atribuye el aumento de precios a los altos márgenes de intermediación¹.

Gráfico 1.2.2.1
Costa Caribe. Variación promedio mensual de precios de los productos pecuarios y pesqueros Julio- septiembre, 2008



Fuente: DANE.

El pescado, fue el segundo producto con el más alto incremento en precios, debido a las bajas capturas. Montería fue la ciudad de la Costa Caribe que mostró el mayor aumento de precios en este producto.

1.3 Crédito agropecuario

En el período enero – septiembre de 2008, los productores agropecuarios de la Costa

Caribe recibieron 426.720 millones de pesos, provenientes de Finagro y el Banco Agrario que representó el 15% del total nacional. La primera entidad otorgó el 75,4% de créditos, mostrando una disminución de 9,2% con respecto al mismo período del año anterior. Ésta disminución se explica por la caída en los desembolsos en Atlántico (-42,7%), Cesar (-13,8%), Córdoba (-8,9%), Magdalena (-14,3%) y San Andrés (-86,0%), siendo Atlántico el departamento que más contribuyó a la caída.

Cuadro 1.3.1
Costa Caribe. Destino del crédito proveniente de Finagro Enero – septiembre, 2007 y 2008

Líneas de créditos	2007	2008	Variación	Part.
	Millones de pesos		%	2008
Actividades rurales	99	640	545,0	0,2
Comercialización	33.621	26.986	-19,7	8,4
Compra de animales	119.643	75.632	-36,8	23,5
Consolidación de pasivos	12.551	28.932	130,5	9,0
Infraestructura	55.263	60.504	9,5	18,8
Maquinaria y equipo	10.991	12.975	18,1	4,0
Otras actividades	8.891	10.180	14,5	3,2
Producción	30.481	23.357	-23,4	7,3
Servicios de apoyo	10.819	3.740	-65,4	1,2
Siembras	55.093	56.876	3,2	17,7
Sostenimiento	17.088	22.078	29,2	6,9
Total Costa Caribe	354.541	321.904	-9,2	100,0
Total Colombia	2.285.132	1.898.117	-16,9	
Part. %	15,5	17,0		

Fuente: Finagro.

Por su parte, en los primeros nueve meses del año, del total de desembolsos realizados por Finagro, el 57,1% correspondió a la modalidad de

¹ El Espectador. “Precio de huevo empieza a preocupar”. Octubre 31 de 2008.

redescuento², el 17,3% a la modalidad de sustitutos³ y el 26,3% al crédito agropecuario. De acuerdo al uso del crédito, el 23,9% se destinó a compra de animales, el 18,8% a inversión en infraestructura y el 17,7% a siembra, el porcentaje restante financió gastos de sostenimiento, compra de maquinaria y equipos, costos de comercialización, entre otros. A su vez, el 64,9% de los créditos se concentraron en tres departamentos: Córdoba (25,5%), Bolívar (20,1%) y César (19,3%). El crédito a pequeños productores ascendió a 29.927 millones de pesos y representó el 8,9% del total.

Cuadro 1.3.2
Costa Caribe. Créditos del Banco Agrario. Enero – septiembre, 2008

Departamentos	Total crédito (millones de \$)	Número de créditos	Crédito a pequeños productores (millones de \$)	Número de créditos pequeños
Atlántico	3.311	143	729	109
Bolívar	14.495	448	5.442	365
Cesar	23.602	988	8.013	829
Córdoba	36.341	923	3.782	619
La Guajira	1.579	78	335	78
Magdalena	12.999	354	1.379	354
San Andrés y Providencia	21	3	-	3
Sucre	12.468	687	3.773	687
Costa Caribe	104.816	3.624	23.453	3.044
Total	931.612		440.927	
Part. %	11,3		5,3	

Fuente: Agronet - Banco Agrario.

Por su parte, el Banco Agrario, otorgó 3.624 créditos en la Costa Caribe por valor

² El redescuento es el dinero que FINAGRO le entrega a los intermediarios para que ellos se lo presten a los productores.

³ Mecanismo que permite a los intermediarios financieros computar la cartera agropecuaria colocada con sus recursos propios en condiciones de crédito de FINAGRO.

de 104.816 millones de pesos. El 71,0% de los créditos se destinaron a tres departamentos: Córdoba (34,7%), Cesar (22,5%) y Bolívar (13,8%). Por su parte, los pequeños productores solicitaron 3.044 créditos representando el 84,0% del total, y recibieron 23.453 millones de pesos, con una participación del 22,4%.

2. Minería

2.1 Carbón

Durante el tercer trimestre de 2008, la producción de carbón de la Costa Caribe ascendió a 16,8 millones de toneladas, que representó el 90,5% del total nacional y se incrementó en 3,3% con respecto al segundo trimestre del año. El carbón de la Costa Caribe se destina principalmente a los mercados internacionales, el 99,3% de éste se exporta.

La producción del Cerrejón (La Guajira) totalizó 8,4 millones de toneladas, participando con el 52,2% de la producción de carbón en la región y con un 47,3% en el país. Se destaca que ésta aumentó en 9,4% con respecto al segundo trimestre del año y que toda se destinó a los mercados internacionales. Las regalías pagadas por la empresa ascendieron a

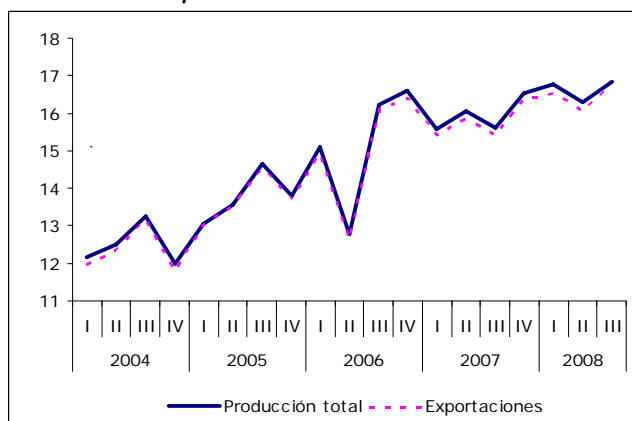
\$143.125 millones, superior en 43,8% a las pagadas en el trimestre anterior⁴.

Cuadro 2.1.1
Costa Caribe. Exportaciones y producción de carbón en toneladas, Segundo y tercer trimestre, 2008

	Segundo trimestre	Tercer trimestre	Tercer trimestre	Variación trimestral
	Toneladas	Toneladas	Part. %	%
Exportaciones				
Cesar	8.117	7.929	47,4	-2,3
Drummond	5.296	4.718	28,2	-10,9
La Guajira	7.949	8.801	52,6	10,7
Cerrejón	7.649	8.366	50,0	9,4
Costa Caribe	16.066	16.730	100,0	4,1
Colombia	16.854	17.518		3,9
Part. %	95,3	95,5		0,2
Producción				
Cesar	8.356	8.045	47,8	-3,7
Drummond	5.296	4.718	28,0	-10,9
La Guajira	7.949	8.801	52,2	10,7
Cerrejón	7.649	8.366	49,7	9,4
Costa Caribe	16.305	16.846	100,0	3,3
Colombia	18.722	18.617		-0,6
Part. %	87,1	90,5		3,9

Fuente: Ingeominas, SIMCO.

Gráfico 2.1.1
Costa Caribe. Exportaciones y producción de carbón en toneladas Trimestres, 2004 - 2008

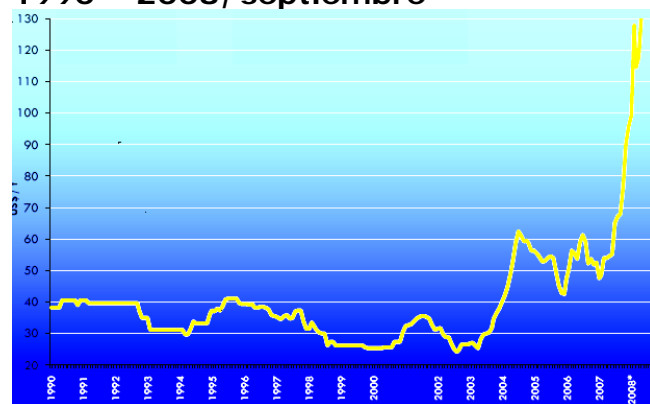


Fuente: Cerrejón.

⁴ Datos suministrados por Cerrejón Ltd. y CZN S.A

La producción de carbón en el Cesar fue de 8,0 millones de toneladas, las cuales representaron un 47,8% en la Costa Caribe y un 43,2% a nivel nacional. Con respecto al trimestre anterior, la producción registró una disminución del 3,7%, explicado por la reducción en la explotación de la empresa Drummond, la cual redujo su producción en un 10,9%. Esta empresa produce el 58,6% del carbón del departamento. El Cesar exporta el 98,6% de su producción y destina el porcentaje restante al mercado nacional.

Gráfico 2.1.2
Precios internacionales del carbón (Dólares por tonelada métrica) 1990 – 2008, septiembre



Fuente: FMI. Tomado de www.imcportal.com.

El Gráfico 2.1.1 muestra que la producción de carbón en la Costa Caribe está orientada a los mercados internacionales, pues casi la totalidad del carbón se exporta. También se observa que la

exportación y producción de carbón en el 2008 se encuentra en sus mayores niveles desde el 2004, que coincide con la época de mayores precios internacionales (Gráfico 2.1.2).

Cuadro 2.1.1
Costa Caribe. Regalías del carbón
Primer semestre, 2008

Departamentos	Primer trimestre	Segundo trimestre	Tercer trimestre	Variación %
Atlántico	1.157	2.546	3.200	25,7
Bolívar	1	11	26	139,5
Cesar	20.145	26.035	80.695	209,9
Córdoba	-	-	1.891	-
La Guajira	30.583	79.510	80.851	1,7
Magdalena	2.966	2.540	27.684	990,1
Sucre	-	-	1	-
Costa Caribe	54.852	110.642	194.348	75,7
Colombia	56.680	118.868	308.334	159,4

Fuente: Ingeominas, SIMCO.

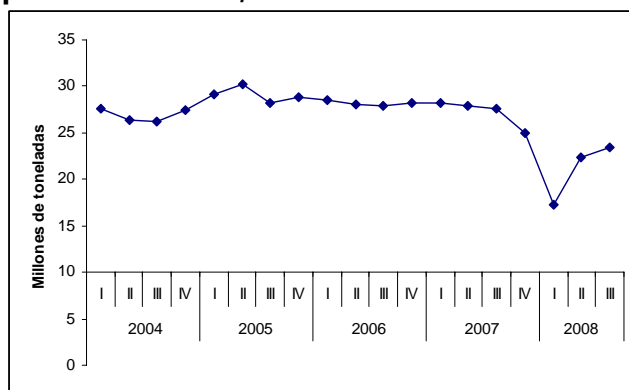
Durante el tercer trimestre de 2008, la Costa Caribe recibió regalías y compensaciones de carbón por valor de 194.348 millones de pesos representando el 63,0% del total nacional y con un incremento del 77,7% con respecto al segundo trimestre del año. El Cesar y Córdoba recibieron cada uno el 26,2% de las regalías y compensaciones del país por este mineral.

2.2 Níquel

Durante el tercer trimestre de 2008, la producción de ferroníquel ascendió a 23,5 millones de toneladas, cayendo en 15,0% con respecto al mismo período del año

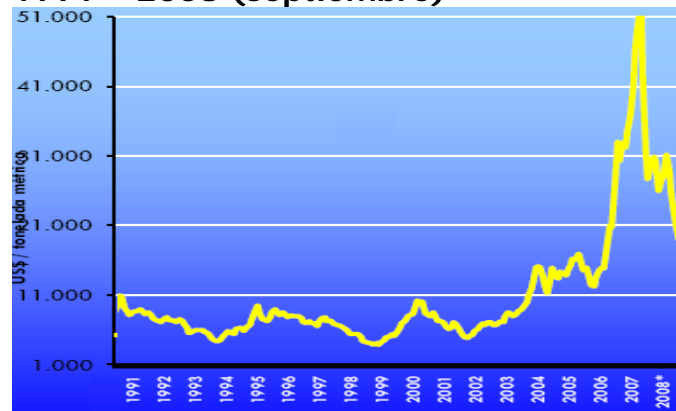
anterior y exportándose el 98,8%. Las exportaciones en valor FOB fueron de 164,0 millones de dólares, un 42,6% inferior a las registradas en el tercer trimestre de 2007. Esta reducción se explica por la caída en el precio del ferroníquel, pues el volumen exportado aumentó en 1,4%.

Gráfico 2.2.1
Córdoba. Producción de ferroníquel por trimestres, 2004 - 2008



Fuente: Ingeominas, SIMCO.

Gráfico 2.2.2
Precios internacionales del ferroníquel (Dólares por toneladas)
1991 - 2008 (septiembre)

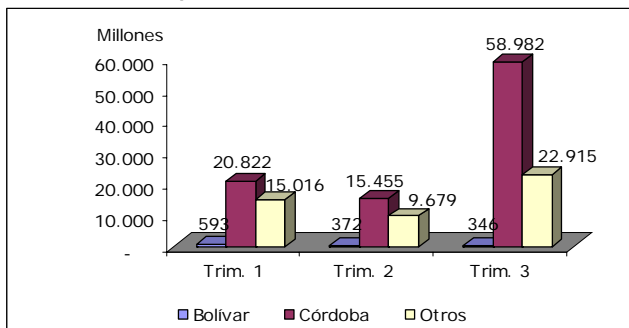


Fuente: Ingeominas, SIMCO.

Atlántico, Bolívar, Cesar, Córdoba, La Guajira, Magdalena, San Andrés y Sucre

En el Gráfico 2.2.2 se muestran los precios internacionales del ferroníquel desde 1991, en donde se observa que los precios en el 2008 vienen con una tendencia decreciente. La caída en los precios es resultado de la menor demanda causada por la desaceleración económica de los grandes consumidores.

**Gráfico 2.2.3.
Costa Caribe. Regalías giradas del
ferroníquel
Trimestres, 2008**



Fuente: Subdirección de fiscalización y ordenamiento minero.

Durante el tercer trimestre de 2008, las regalías y compensaciones giradas por la extracción de ferroníquel en Colombia fueron de 82,243 millones de pesos, de los cuales el 71,3% se giró a Córdoba, el 0,4% a Bolívar y el restante 27,8% a las Corporaciones Autónomas Regionales, Ingeominas, al Fondo Nacional de Regalías, al DNP, al Fonpet y 4 x mil. Cabe destacar que según los directivos de Cerromatoso, las regalías por ferroníquel bajarán sustancialmente como consecuencia de la

baja cotización del precio internacional de este producto.

3. Industria

3.1 Encuesta de Opinión Industrial Conjunta-EOIC

En el acumulado de enero y septiembre de 2008, los industriales reportaron reducción en la producción del 1,1% y estancamiento en las ventas al crecer en 0,4%, con respecto al mismo período del año anterior. Este comportamiento se explica por los obstáculos de Venezuela para las exportaciones de algunos sectores, el final de la bonanza de la construcción, la inflación y el encarecimiento del crédito⁵.

Dentro de la encuesta, el sector industrial de Bolívar mostró tasas de crecimiento del 10,2% en la producción y 8,1% en ventas, siendo las más altas del país y superiores a las observadas en el mismo período del año anterior, las cuales fueron del 6,7% para la producción y 6,8% para las ventas. Esto refleja bien el dinamismo de la industria en Bolívar.

⁵ Cabrera, Mauricio. ¿Qué pasa con la industria? Portafolio, 15 de julio de 2008

En concordancia con la producción y las ventas, el uso de la capacidad instalada disminuyó en Colombia y Atlántico, y aumentó en Bolívar. Se destaca que el uso de la capacidad instalada se mantiene por encima de los niveles históricos (75,8%)

Según los empresarios, la demanda por productos manufacturados ha venido moderándose, pues disminuyeron los pedidos y aumentaron los inventarios. Además, la falta de demanda se convirtió en el principal problema para los empresarios.

Cuadro 3.1.1
Indicadores de la industria en Atlántico, Bolívar y Colombia, septiembre, 2007 y 2008

Indicadores	Colombia		Bolívar		Atlántico	
	2007	2008	2007	2008	2007	2008
	Porcentajes					
Capacidad instalada	82,4	79,1	85,7	90,8	81,8	78,4
Altos inventarios de productos terminados	22,3	24,9	2,0	56,3	21,2	31,6
Volumen de pedidos altos o normales	89,6	72,9	96,2	38,2	85,9	74,0
Buena situación de la empresa	71,0	59,6	80,0	47,1	53,6	40,0
Mejores expectativas para los próximos meses	40,3	29,4	35,0	17,6	39,3	40,0
Tipo de cambio	15,4	8,0	23,3	10,3	25,6	4,3
Problema de suministro y costo de materias primas	13,6	16,9	23,3	31,0	15,4	21,7
Problemas falta de demanda	14,0	20,0	10,0	30,7	12,8	30,4
Problemas de orden público	0,5	0,9	0,0	0,0	5,1	8,7
Problema de rentabilidad	5,0	5,2	0,0	3,4	2,6	4,3
Lenta rotación de cartera	3,4	6,4	0,0	3,4	2,6	0,0
Problema de capital	3,2	2,4	3,3	0,0	0,0	4,3
Inversiones previstas para el siguiente año	62,9	49,2	72,2	61,6	60,0	28,6

Fuente: EOIC, a septiembre de 2007 y 2008.

Los pronósticos de desaceleración de la economía colombiana han llevado a que disminuya el porcentaje de empresarios que considera a su empresa en una buena

situación, al tiempo que cae el porcentaje de empresarios con mejores expectativas para el futuro inmediato⁶. Esta caída en el optimismo por la economía se ve reflejada en la disminución en el porcentaje de empresarios que planean inversiones para el siguiente año.

Los principales problemas manifestados por los empresarios en septiembre de 2008 fueron la falta de demanda, y problemas en el suministro y costos de materias primas. El porcentaje de empresarios con estos problemas aumentaron con respecto a septiembre de 2007. La tasa de cambio fue el tercer problema en importancia en Colombia y Bolívar, sin embargo, el porcentaje de empresarios que la consideraron un problema disminuyó.

En Barranquilla crecen las inversiones del sector industrial. Acesco y Votarim anunciaron un megaproyecto para la producción de 1,3 millones de toneladas de láminas de acero caliente con una inversión cercana a US\$1.500 millones, para atender tanto el mercado interno como el de exportación. Las láminas de acero en caliente corresponden a uno de los sectores deficitarios de la producción

⁶ Atlántico mantiene este indicador sin mayor cambio

local, con importaciones anuales de casi 700.000 toneladas⁷.

3.2. Comercio exterior

Durante el tercer trimestre de 2008, las importaciones de la industria en la Costa Caribe ascendieron a US\$ 2.121,9 millones CIF, superior en 39,5% a las observadas en igual período del año anterior e inferior en 7,2% a las registradas en el segundo trimestre del año. Esta caída de las importaciones con respecto al trimestre anterior obedece a una disminución en el volumen, el cual cayó en 14,8%, mientras que los precios aumentaron en 8,8%.

Del total importado en la Costa Caribe durante el tercer trimestre de 2008, el 49,8% correspondió a sustancias químicas, el 31,5% a productos metálicos, maquinaria y equipos y el 12,2% a metálicas básicas. Por productos, se destacan las importaciones de gasóleo (8,7%), propileno (7,4%) y cloruro de vinilo (4,7%). El 69,3% de las compras externas de la industria se concentraron en Atlántico y Bolívar y el 46,4% de las importaciones provinieron de Estados Unidos. La industria aportó el 92,4% de las

importaciones de la Costa Caribe en el tercer trimestre de 2008.

Entre enero y agosto de 2008, las industrias de la Costa Caribe exportaron US\$ 2.018 millones, de los cuales el 50,2% corresponde a sustancias químicas, el 23,5% a alimentos y bebidas y el 6,7% a textiles. Por productos, se destaca la exportación de propileno (8,4%), carne bovina (6,5%) y cloruro de vinilo (6,0%). A su vez, el 42,5% de las exportaciones de la industria fueron de Bolívar y el 39,0% de Atlántico. El principal socio comercial fue Venezuela al exportarse el 13,0% del total, seguido de Estados Unidos (13,0%) y Perú (6,9%).

4. Construcción

4.1 Área aprobada para construir

Hasta septiembre de 2008, el área aprobada para el conjunto de los departamentos de la Costa Caribe, de acuerdo con lo reportado por el DANE, fue de 1.407.358 metros cuadrados (m²), lo que representó un incremento de 4,0% con respecto a igual período del año anterior. Los departamentos de La Guajira y Sucre registraron altos crecimientos debido a la construcción de centros comerciales. El

⁷ Revista Dinero. "Jugadas de acero". Octubre 10 de 2008/ No. 312. Pág. 51

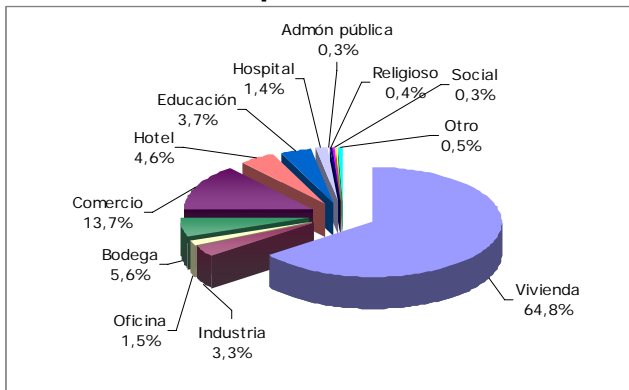
área aprobada para vivienda disminuyó en un 2,2%. A nivel nacional el área aprobada se redujo en 6,4% mientras que la vivienda registró una descenso de 9,9%.

Cuadro 4.1.1
Costa Caribe. Áreas aprobadas para construir
Enero-septiembre, 2007-2008

Departamentos	2007		2008		Variación	
	Vivienda	Total	Vivienda	Total	Vivienda	Total
Métros cuadrados						
					%	
Atlántico	292.383	436.435	219.292	398.146	-25,0	-8,8
Bolívar	365.405	536.141	338.065	492.515	-7,5	-8,1
Cesar	70.479	103.914	55.895	87.468	-20,7	-15,8
Córdoba	60.394	79.873	87.649	119.029	45,1	49,0
La Guajira	5.798	12.697	2.599	27.642	-55,2	117,7
Magdalena	112.410	150.197	150.066	215.769	33,5	43,7
Sucre	25.388	34.272	58.394	66.789	130,0	94,9
Costa Caribe	932.257	1.353.529	911.960	1.407.358	-2,2	4,0
Total	10.388.748	14.044.278	9.364.809	13.138.871	-9,9	-6,4
Participacion %	9,0	9,6	9,7	10,7		

Fuente: DANE, licencias aprobadas para construir.

Gráfico 4.1.1
Costa Caribe. Licencias aprobadas según destino de la construcción
Acumulado a septiembre de 2008



Fuente: DANE, licencias aprobadas para construir.

La Costa Caribe representó el 10,7% del total del área aprobada en el país. Según destinos la mayor área aprobada fue la vivienda con el 50,4%, le sigue el

comercio, las bodegas, los hoteles, la educación y la industria (Gráfico 4.1.1).

Cuadro 4.1.2
Costa Caribe. Área aprobada para vivienda
Enero-septiembre, 2008

Departamentos	VIS	No VIS	Total
Atlántico	8.689	210.603	219.292
Bolívar	15.938	322.127	338.065
Cesar	3.036	52.859	55.895
Córdoba	9.524	78.125	87.649
La Guajira	1.351	1.248	2.599
Magdalena	21.790	128.276	150.066
Sucre	32.939	25.455	58.394
Costa Caribe	93.267	818.693	911.960
Colombia	1.798.580	7.566.229	9.364.809
Participacion %	10,2	89,8	

VIS: Vivienda de interés social.

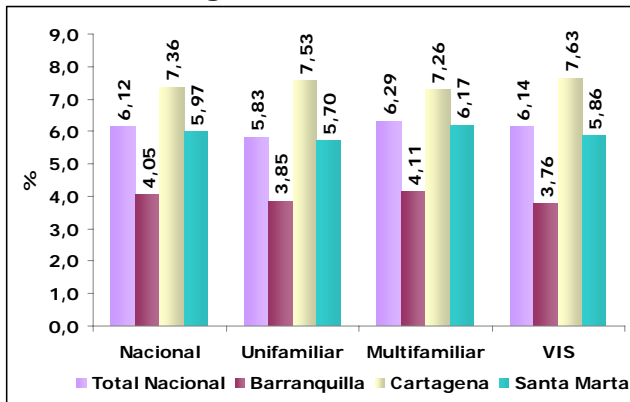
Fuente: DANE, licencias aprobadas para construir.

Del total de licencias para vivienda, el 89,8% corresponde a áreas aprobadas diferentes a VIS, es decir, 818.693 m², mientras que el 10,2% son destinadas a viviendas VIS representando un total de 93.267 m².

4.2 Índice del costo de vivienda

De acuerdo al índice de costo de construcción de vivienda (ICCV), en lo que va corrido del año hasta septiembre, Cartagena fue la que presentó el mayor incremento (7,36%), mientras Barranquilla es la que posee la menor variación (4,05%), entre las ciudades de la región Caribe.

Gráfico 4.2.1
Variación del ICCV por tipos de viviendas según ciudades



Fuente: DANE.

4.3 Consumo de cemento

En el tercer trimestre del 2008, el consumo de cemento en la Costa Caribe ascendió a 405.921 Toneladas (Tn), lo que representa el 18% del total nacional, el cual fue de 2.255.175 Tn. La demanda de cemento en la región Caribe se incrementó en 4,8% mientras que la del total nacional se redujo en 2,5% comparado con el mismo período del año anterior.

En el tercer trimestre los departamentos de la Costa Caribe con mayor consumo fueron Atlántico (5,4%), Bolívar (4,8%), Cesar (1,9%) y Córdoba (1,8%), los departamentos de mayor crecimiento fueron San Andrés y Cesar.

Cuadro 4.3.1
Costa Caribe. Toneladas de cemento despachadas por departamentos Tercer trimestre, 2007-2008

Departamentos	2007	2008	Part. %	Var.%
Atlántico	114.480	121.023	5,4	5,7
Bolívar	102.960	109.278	4,8	6,1
Cesar	35.768	43.410	1,9	21,4
Córdoba	47.732	40.998	1,8	-14,1
La Guajira	22.877	25.624	1,1	12,0
Magdalena	38.586	37.156	1,6	-3,7
San Andrés Islas	2.152	5.264	0,2	144,6
Sucre	22.809	23.168	1,0	1,6
Costa Caribe	387.364	405.921	18,0	4,8
Colombia	2.314.169	2.255.175	100,0	-2,5

Fuente: ICPC.

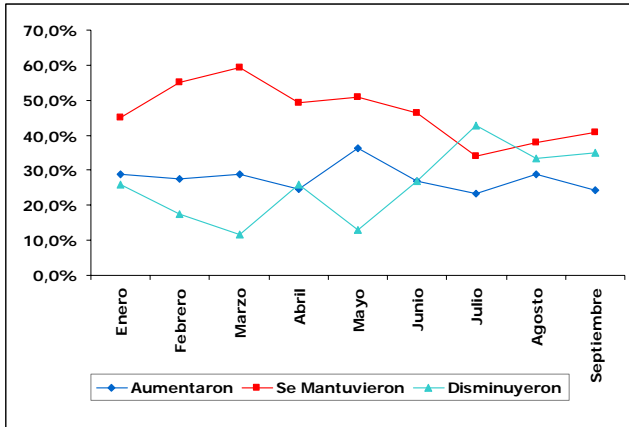
5. Comercio interno

5.1 Encuesta de Opinión Comercial (EOC)

De acuerdo a la encuesta de opinión conjunta (EOC), en Cartagena, las ventas de los nueve primeros meses de 2008 se mantuvieron en el promedio para el 46,5% de los comerciantes, mientras que para el 25,8% disminuyeron y para el 27,7% aumentaron. En el tercer trimestre, la proporción de empresarios que manifiestan incrementos en las ventas se ha venido reduciendo. De otra parte, los que manifestaron que sus ventas se mantuvieron se han incrementado. El mes de julio fue el que mayores reducciones en ventas presentó con el 42,9% de los comerciantes que reportaron reducciones.

Atlántico, Bolívar, Cesar, Córdoba, La Guajira, Magdalena, San Andrés y Sucre

Gráfico 5.1.1
Cartagena. Comportamiento de las
ventas minoristas
Enero a septiembre de 2008

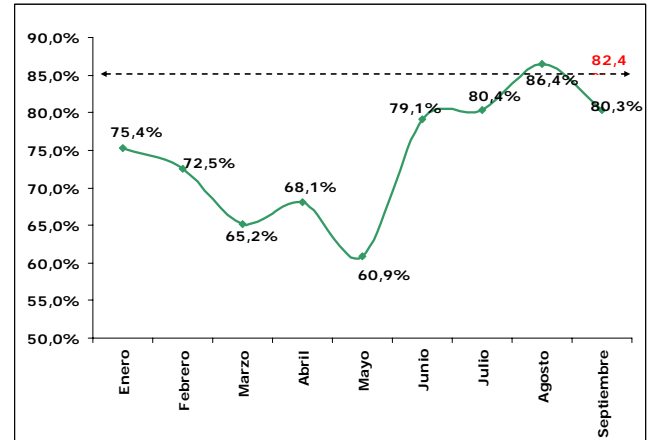


Fuente: EOC de Cartagena.

Los sectores que mayores ventas reportaron fueron: hoteles y restaurantes, automotores, servicios varios. Mientras que los sectores que manifestaron reducciones en sus ventas fueron las ferreterías, los electrodomésticos, el vestuario y la propiedad raíz.

Los empresarios han manifestado buenas expectativas a pesar de la gran incertidumbre económica mundial. Las expectativas de los empresarios para los últimos tres meses del año son que las ventas se incrementarán en promedio para el 82,4% de los empresarios encuestados, mientras que para el 19,7% sus ventas se mantendrán.

Gráfico 5.1.2
Expectativas de aumento de las ventas
en los próximos seis meses
Enero – septiembre de 2008



Fuente: EOC de Cartagena.

A nivel nacional las ventas presentaron una recuperación en el mes de septiembre, debido a que el ritmo inflacionario de los alimentos se ha reducido en los meses de agosto y septiembre en 0,08% y 1,24% respectivamente. El impactado sobre las ventas ha sido positivo, por medio del efecto precio, siendo el tercer trimestre del año alentador para los comerciantes⁸.

5.2 Venta de vehículos

En lo corrido del año hasta septiembre de 2008, las ventas de vehículos en la región Caribe ascendieron a 14.428 unidades, con

⁸ “Septiembre mejoró para los comerciantes”. Publicado por Carmen Alicia Villarraga Jueves, 16 de octubre de 2008. http://www.fenalco.com.co/index.php?option=com_content&task=view&id=179&Itemid=35.

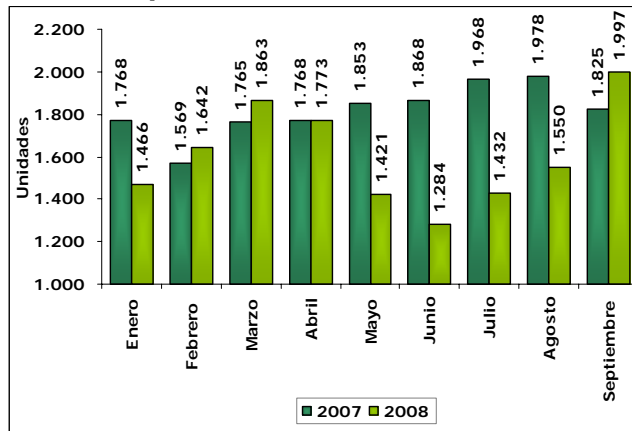
una reducción de 11,8% con respecto al mismo período del año anterior. Las ventas en la Costa Caribe representaron el 8,7% del total nacional, el cual se redujo en 12,6% comparado con el mismo período del año anterior.

Cuadro 5.1
Venta de vehículos en Colombia y Costa Caribe
Enero-septiembre, 2007-2008

	Colombia			Costa Caribe			
	2007	2008	Var %	2007	2008	Var %	Part. %
Automóviles	119.970	101.766	-15,2	10.754	8.558	-20,4	8,4
Comerciales	70.030	64.253	-8,2	5.608	5.870	4,7	9,1
Total	190.000	166.019	-12,6	16.362	14.428	-11,8	8,7

Fuente: Econometría.

Gráfico 5.2
Costa Caribe. Ventas mensuales de vehículos
Enero-septiembre, 2007-2008



Fuente: Econometría.

En el 2008, los meses de mayores ventas de vehículos fueron marzo y septiembre, y los menores ventas mayo y junio. Por tipo de vehículos, se redujo la venta de

automóviles y creció la de los vehículos comerciales.

Cuadro 5.2
Costa Caribe. Venta de vehículos por ciudades
Enero-septiembre, 2007-2008

	2007			2008			Part. %	Var. %
	Automóviles	Comerciales	Total	Automóviles	Comerciales	Total		
Barranquilla	6.659	3.270	9.929	5.103	3.305	8.408	58,3	-15,3
Cartagena	2.477	1.515	3.992	1.994	1.532	3.526	24,4	-11,7
Montería y Sincelejo	706	490	1.196	550	565	1.115	7,7	-6,8
Santa Marta	506	99	605	432	191	623	4,3	3,0
Valledupar	406	234	640	479	277	756	5,2	18,1
Costa Caribe	10.754	5.608	16.362	8.558	5.870	14.428	100,0	-11,8

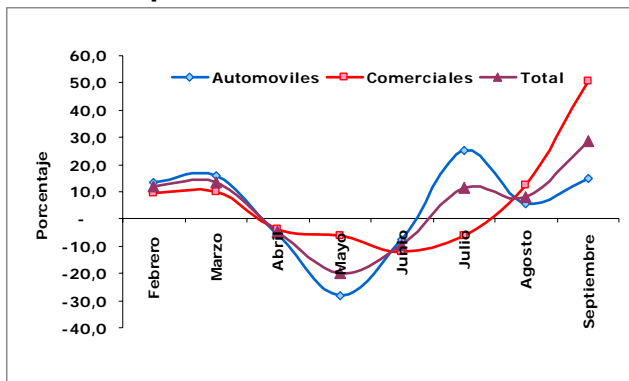
Fuente: Econometría.

Por ciudades, Barranquilla y Cartagena son las que registran las mayores ventas de vehículos con el 58,3% y 24,4%, del total respectivamente. Le siguen de Montería y Sincelejo (7,7%), Santa Marta (4,3%) y Valledupar (5,2%). Así mismo, fueron Barranquilla y Cartagena las que mostraron mayor reducción en sus ventas de 15,3% y 11,7% respectivamente, seguidas de Montería y Sincelejo (6,8%), mientras que Santa Marta y Valledupar aumentaron sus ventas en 3,0% y 18,0%, respectivamente, en el período de análisis.

El incremento en las ventas de vehículos durante el tercer trimestre del año se debió a la incertidumbre creada alrededor del precio del dólar, el cual comenzó a devaluarse en los meses de agosto-septiembre, lo que impulsó a los

compradores a tomar la decisión de adquirir el vehículo antes que el precio del dólar fuera mayor.

Gráfico 5.3
Tasa de crecimiento mensual de las ventas de vehículos Enero-Septiembre 2008

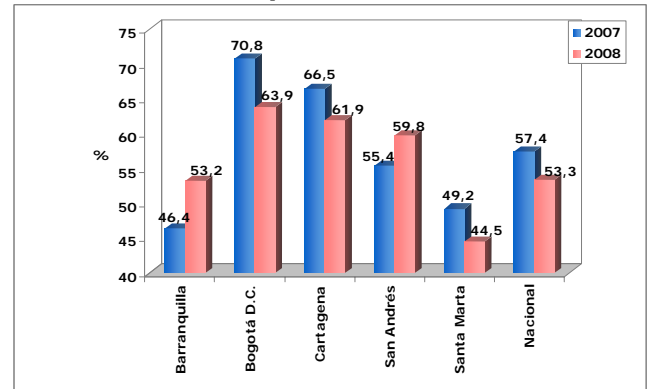


Fuente: Econometría.

6. Turismo

En el acumulado a septiembre de 2008, la ocupación hotelera de Cartagena y Santa Marta fue menor a la observada en igual período de 2007, y la de Barranquilla y San Andrés Islas se aumentó. En el promedio nacional la ocupación También se redujo ubicándose en 53,3%, quedando por debajo de este promedio Santa Marta en donde se observó la menor ocupación (44,5%) (Gráfico 6.1)

Gráfico 6.1
Costa Caribe. Ocupación hotelera Acumulado a septiembre, 2007-2008



Fuente: Cotelco.

Cuadro 6.1
Número de pasajeros llegados y salidos nacionales e internacionales en las ciudades de la Costa Caribe Enero-septiembre, 2008.

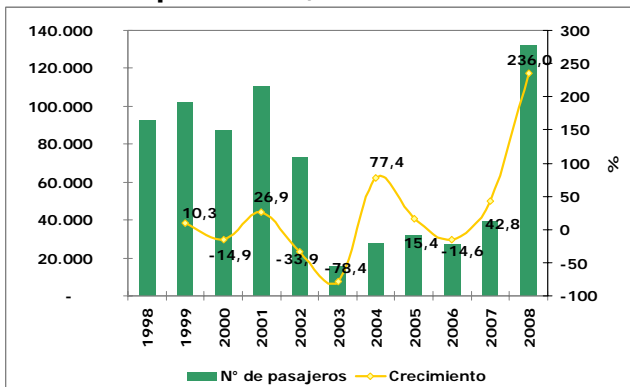
Aeropuerto	Enero - septiembre, 2008			Part. %	Var. % 2008/2007
	Salidos	Llegados	Total		
Nacionales					
Cartagena	387.707	372.075	759.782	5,7	1,8
Barranquilla	316.462	310.734	627.196	4,7	2,0
San Andrés - Isla	228.182	245.659	473.841	3,6	-5,2
Santa Marta	152.737	151.009	303.746	2,3	-7,3
Montería	104.484	99.320	203.804	1,5	6,6
Valledupar	48.416	46.503	94.919	0,7	2,2
Corozal	19.497	17.921	37.418	0,3	26,2
Costa Caribe	1.257.485	1.243.221	2.500.706	18,8	-0,1
Colombia	6.662.418	6.662.418	13.324.836	100,0	3,5
Internacionales					
Cartagena	97.355	97.082	194.437	4,9	27,1
Barranquilla	87.105	83.160	170.265	4,3	9,4
San Andrés - Isla	30.109	25.452	55.561	1,4	6,4
Santa Marta	4.065	3.159	7.224	0,2	-0,8
Montería	2.486	1.995	4.481	0,1	7,7
Costa Caribe	221.120	210.848	431.968	11,0	16,0
Colombia	2.034.040	1.894.581	3.928.621	100,0	7,2

Fuente: Aeronáutica Civil.

En los nueve primeros meses de 2008, en la Costa Caribe, el número de pasajeros nacionales llegados y salidos por vía aérea se redujo en 0,1% pasando de 2.502.245 a 2.500.706 pasajeros, mientras que los internacionales se incrementaron en 16,0%, comparados con el mismo período

del año anterior. Los aeropuertos de Cartagena y Barranquilla participan con el 10,4% del total de los pasajeros nacionales y 9,3% de los internacionales.

Gráfico 6.2
Costa Caribe. Números de pasajeros
llegados en cruceros
Enero- septiembre, 1998-2008



Fuente: Ministerio de Comercio, Industria y Turismo y Proexport.

En lo corrido del año hasta septiembre de 2008, arribaron 100 cruceros a los puertos de la Costa Caribe, con 132.021 pasajeros incrementándose en 236,0%, con respecto al mismo período del año anterior. El 93,9% de los pasajeros llegaron a Cartagena, mientras que en Santa Marta y San Andrés arribaron sólo 6.303 (4,8%) y 1.786 (1,4%), respectivamente.

El Ministerio de Comercio, Industria y Turismo anunció que “...el próximo 8 de diciembre, por primera vez, Cartagena se

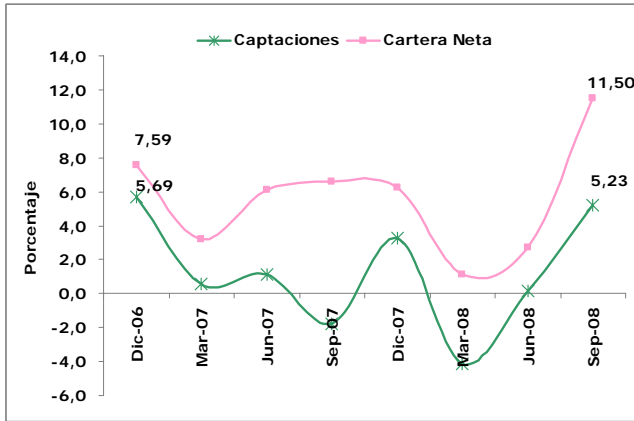
convierte en puerto alternativo, gracias a la decisión de Royal Caribbean de iniciar un crucero en este puerto. Esto significa, en la práctica, que los pasajeros pueden iniciar allí su viaje sin tener que desplazarse a los puertos de Estados Unidos. Los turistas procedentes de Suramérica cuentan ahora con esta facilidad lo cual, adicionalmente, da grandes ventajas a la Heroica, pues hace posible una mayor estadía de los viajeros y, por ende, mayores ingresos para el sector turístico de la ciudad”.

7. Sistema financiero

El saldo de las captaciones a septiembre de 2008, en la Costa Caribe, fue de 7.592 millones de pesos y registró un incremento de 4,4% comparado con igual período del año anterior; por su parte, la cartera neta presentó un saldo de 13.880 millones de pesos y se aumentó de 23,0% en el período analizado.

Las captaciones y la cartera en la Costa Caribe representaron el 5,8% y el 10,7% del total nacional, participando Atlántico y Bolívar en conjunto con el 59,3% de las captaciones y 73% de la cartera total de la región.

Cuadro 7.1. Costa Caribe. Crecimiento real trimestral de las captaciones y cartera del sistema financiero, Trimestres, 2006-2008



Fuente: Superfinanciera.

Del total de la cartera, los créditos comerciales representan la mayor participación con el 63% seguido del crédito de consumo (26,4%), créditos hipotecarios (5,7%) y los microcréditos (1,1%).

Los indicadores de bancarización⁹ en la Costa Caribe muestran a San Andrés y Providencia, Atlántico, Bolívar y Cesar como los departamentos donde hay un mayor número de entidades financieras y empleados por habitantes, y a La guajira y Córdoba con la menor cantidad (Cuadro 7.1). De otra parte, los depósitos de ahorros per cápita (calculados con la población mayor de 18 años) son más altos en los departamentos de San Andrés y

⁹ Entendida como el acceso de la población a los servicios financieros.

Bolívar, y más bajos en Sucre, Córdoba, Cesar y Magdalena.

Cuadro 7.1 Costa Caribe. Indicadores de bancarización a septiembre de 2008

Departamento	Sucursales	Empleados	Cantidad de sucursales x 100,000 habitantes ¹	Cantidad de empleados x 1000 habitantes ¹	Empleados por sucursal
Atlántico	222	3.219	16	2	15
Bolívar	126	1.129	11	1	9
Cesar	57	488	11	1	9
Córdoba	73	580	9	1	8
La Guajira	26	218	7	1	8
Magdalena	68	680	11	1	10
San Andrés y Providencia	15	287	33	6	19
Sucre	41	119	9	0	3
Costa Caribe	628	6.720	12	1	11
Colombia	4.891	75.048	18	3	15

¹ Población mayor de 18 años de edad

Fuente: Superfinanciera, cálculos de los autores.

Cuadro 7.2 Costa Caribe. Cuentas de ahorros per cápita, a septiembre de 2008

Departamento	Número de cuentas de Ahorro	Población mayor de 18 años	Cuentas de ahorros per cápita
Atlántico	1.118.873	1.385.185	0,8
Bolívar	1.160.380	1.114.539	1,0
Cesar	284.701	504.730	0,6
Córdoba	397.062	857.876	0,5
La Guajira	291.163	397.142	0,7
Magdalena	392.398	639.916	0,6
San Andrés y Providencia	89.532	45.215	2,0
Sucre	162.310	448.820	0,4
Costa Caribe	3.896.418	5.393.423	0,7
Colombia	55.636.793	26.974.835	2,1

Fuente: Superfinanciera, cálculos de los autores.

Banco de la República - Cartagena
 Centro Regional de Estudios Económicos -CREE
 Boletín elaborado por: María M. Aguilera Díaz
 Karina Acevedo G y Milagro Barraza P.
 Colaboradores: Alexandra Cheij y Jorge Rebolledo.

Fuentes:

Andi
 Aerocivil
 Cerrejón Limited y Cerrejón Zona Norte S.A.
 Cerro Matoso S.A.
 Dane
 Finagro
 Instituto Colombiano de Productores de Cemento
 Ministerio de Agricultura y Desarrollo Rural-Corporación
 Colombia Internacional-CCI
 Sistema Único de Información de Servicios Públicos -SUI
 Sociedad Portuaria Regional de Cartagena
 Superfinanciera

Este y los boletines anteriores se encuentran disponibles en:
http://www.banrep.gov.co/publicaciones/pub_ec_reg7.htm#cc

Atlántico, Bolívar, Cesar, Córdoba, La Guajira, Magdalena, San Andrés y Sucre