

BER

BOLETÍN ECONÓMICO REGIONAL



ISSN 2665-1807



COSTA CARIBE

II TRIMESTRE DE 2019

ATLÁNTICO, BOLÍVAR, CESAR,
CÓRDOBA, LA GUAJIRA, MAGDALENA,
SAN ANDRÉS Y PROVIDENCIA, SUCRE

FLAMENCO
PHOENICOPTERUS RUBER

BER

BOLETÍN ECONÓMICO REGIONAL



COSTA CARIBE

II TRIMESTRE DE 2019

ATLÁNTICO, BOLÍVAR, CESAR,
CÓRDOBA, LA GUAJIRA, MAGDALENA,
SAN ANDRÉS Y PROVIDENCIA, SUCRE

ISSN 2665-1807

El Boletín Económico Regional es una publicación de la Sección de Sucursales Regionales de Estudios Económicos, Departamento Técnico y de Información Económica, Banco de la República.

Dora Alicia Mora Pérez

Jefe Sección Sucursales Regionales Estudios Económicos

María Aguilera Díaz

Jefe Regional

Equipo técnico:

Antonio Orozco Gallo

Javier Yabrudy Vega

Melanis Ortiz Niebles

Rosemary Barcos Robles

Yuri Reina Aranza

Palabras clave del Boletín Económico Regional: Caribe colombiano, agropecuario, industria, comercio, construcción.

Las opiniones y posibles errores son responsabilidad exclusiva de los autores y no comprometen al Banco de la República ni a su Junta Directiva.

Tabla de contenido*

Panorama económico	3
I. Agropecuario.....	4
III. Industria.....	6
V. Construcción	8
VI. Comercio y Turismo.....	11
VII. Transporte	15
VIII. Sistema financiero.....	17
IX. Comercio exterior	20
X. Mercado laboral	24
XI. Precios.....	27
XII. Otras variables económicas.....	29

* Nota: Los numerales que no aparecen relacionados en este documento no tienen información disponible o no aplican.

PANORAMA ECONÓMICO

Durante el segundo trimestre de 2019 las principales variables económicas de la región Caribe registraron un crecimiento frente al mismo periodo del año anterior, pero con señales de desaceleración. El transporte y el sistema financiero lideraron los buenos resultados, seguidos de comercio interno e industria, lo cual contrastó con la caída en construcción, agropecuario, turismo y comercio exterior. La generación de empleo continuó debilitándose, a la vez que la inflación anual en todas las ciudades capitales de la región se ubicó por encima del promedio nacional.

El transporte avanzó por el aumento importante del número de pasajeros movilizados a través de los sistemas integrados de transporte masivo de Barranquilla y Cartagena, y por los pasajeros internacionales que circularon por los aeropuertos de Cartagena y San Andrés. Por otro lado, se presentó un aumento en las captaciones y colocaciones del sistema financiero, estas últimas impulsadas por el progreso de la cartera comercial y de consumo, aunque la hipotecaria fue la que experimentó el mayor crecimiento. A su vez, las ventas del comercio minorista, el número de vehículos nuevos matriculados y el índice de confianza del consumidor en Barranquilla crecieron en la región, aunque en todos los casos los resultados fueron inferiores a los observados durante el trimestre previo. La industria avanzó ligeramente en el primer semestre, por cuenta del aumento en la producción en Atlántico, la cual fue atenuada por las contracciones en Bolívar y Córdoba. A la par las remesas recibidas aumentaron, manteniéndose Bolívar y Atlántico como los primeros destinos de las mismas.

Contrastando con lo anterior, la construcción evidenció una reducción por cuenta de la mayor caída experimentada en los últimos seis años en el área aprobada y por la disminución del 5,0% en la venta de vivienda nueva. Igualmente, la actividad agropecuaria regional cayó como consecuencia de la baja en la comercialización y sacrificio de ganado vacuno, producción de leche y de huevos, a la vez que en las centrales de abasto disminuyeron los niveles de carga recibida; lo anterior en conjunto contrarrestó los aumentos en la producción de carne de pollo y cerdo, y el incremento importante en la colocación de créditos en el sector. En cuanto al turismo mantuvo la tendencia a la baja iniciada desde principio de año, donde los porcentajes de ocupación hotelera disminuyeron y la cantidad de visitantes vía cruceros registró el nivel más bajo de los últimos tres años. Entre tanto, el comercio exterior se contrajo por el descenso del 6,9% de las exportaciones, en especial las mineras; a su vez que las importaciones lo hicieron un 3,4%. Por último, el mercado laboral regional desmejoró como resultado del aumento en el número de desocupados, mientras que la inflación anual de las ciudades capitales en la región se ubicó por encima del promedio nacional, sin excepción.

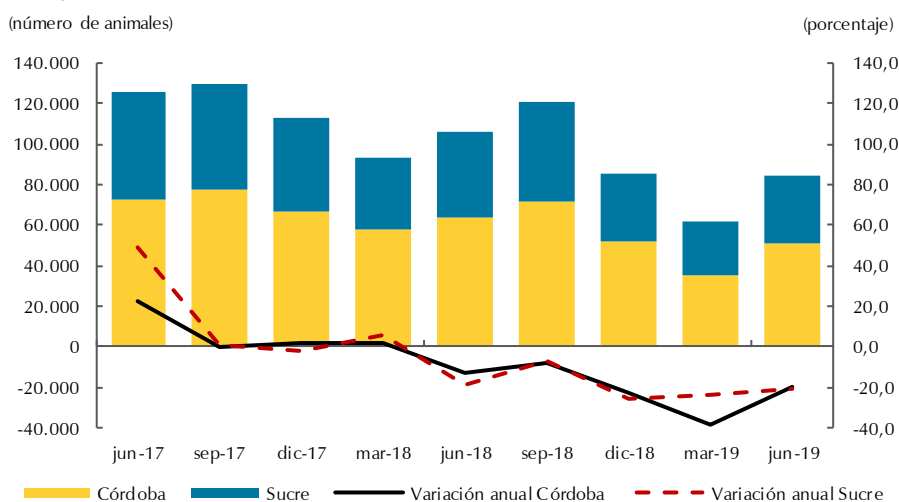
I. Agropecuario

En esta sección se presentan algunas variables de las actividades pecuaria y agrícola, teniendo en cuenta la disponibilidad de información.

Respecto a la actividad pecuaria, en el segundo trimestre de 2019 persistieron los resultados anuales negativos tanto en la comercialización como en el sacrificio de ganado vacuno y en la producción de leche y huevos. Sin embargo, continuaron los incrementos en la producción de pollo y cerdo.

De acuerdo con las cifras del Observatorio de Precios y Costos Agrarios de la Zona Noroccidental del Caribe Colombiano (OPCA), la comercialización de ganado vacuno de primera calidad para el agregado de Córdoba y Sucre cayó 20,3% anual en el segundo trimestre de 2019. En Córdoba la variación fue de -19,9% al comercializar 51.098 animales, y en Sucre la variación fue de -20,8% con 33.629 reses vendidas (Gráfico 1).

Gráfico 1
Córdoba y Sucre. Cantidad comercializada de ganado vacuno en pie de primera calidad
(nivel y crecimiento anual)



Nota: el ganado comercializado comprende la suma de todas las edades y categorías de animales de primera calidad.

Fuente: Observatorio de Precios y Costos Agrarios de la Zona Noroccidental del Caribe Colombiano (OPCA); cálculos del Banco de la República.

En la misma línea, la información del Departamento Nacional de Estadísticas (DANE) sobre el sacrificio de ganado vacuno también mostró reducción anual tanto en Bolívar como en Córdoba¹. En el primero la disminución fue de 1,5% respecto a igual trimestre de 2018, totalizando 12.287 cabezas sacrificadas, mientras que en Córdoba la reducción fue de 0,6% y la cantidad de ganado sacrificado fue de 53.384 cabezas. Esta vez, la disminución del sacrificio en ambos departamentos de la región Caribe fue inferior a la registrada en el total nacional (-4,2%).

Adicionalmente, se observó una reducción en el volumen de leche cruda comprada por la industria lechera en Córdoba y Sucre, según lo informado en los boletines del OPCA. Para el agregado de estos

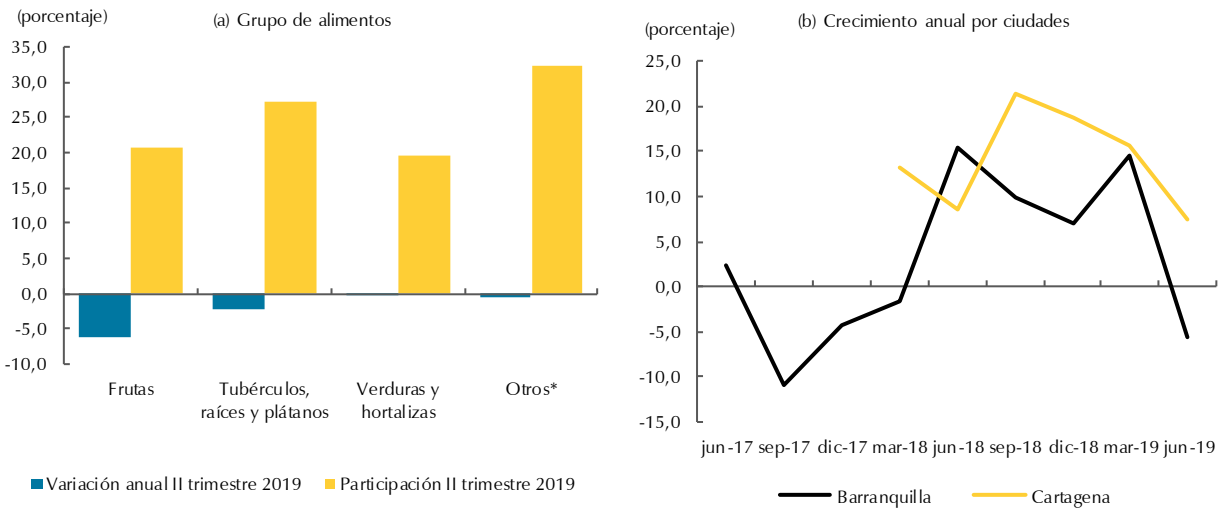
¹ Únicos datos disponibles.

dos departamentos, el volumen de leche cruda disminuyó 25,4% respecto al segundo trimestre de 2018.

En contraste, la producción avícola y porcina mostró incremento anual. Según cifras de la Federación Nacional de Avicultores de Colombia (Fenavi), la producción de pollo en la región Caribe aumentó 7,2%. El resultado positivo se dio en la mayoría de los departamentos con excepción de Sucre (-3,4%). Sin embargo, la producción de huevo cayó 25,7%, debido principalmente a los descensos en Atlántico y Sucre. En cuanto a la producción porcina, los datos de la Asociación Colombiana de Porcicultores muestran un aumento del 20,5% respecto a igual trimestre de 2018, para un total de 3.289 toneladas de las cuales Atlántico participó con el 98,6%.

Con respecto a la actividad agrícola, según el Sistema de Información de Precios y Abastecimiento del Sector Agropecuario (SIPSA), el abastecimiento de alimentos para el agregado de Barranquilla y Cartagena registró un descenso anual del 2,2% al ingresar 3.094 toneladas (ton) menos que el mismo trimestre del año anterior. Todos los grupos de alimentos evidenciaron caídas anuales, especialmente frutas (-6,1%) y tubérculos y verduras (-2,1%). Por su parte, el descenso fue mínimo en el grupo de otros (-0,6%) y el de verduras y hortalizas (-0,3%) (Gráfico 2a). Por ciudades, esta caída estuvo marcada principalmente por la reducción en Barranquilla (-5,6%), mientras que Cartagena reportó un aumento anual del 7,5% (Gráfico 2b).

Gráfico 2
Barranquilla y Cartagena. Abastecimiento de alimentos



* Incluye granos, cereales, carnes, pescados, procesados, lácteos y huevos
Fuente: DANE; cálculos del Banco de la República

Con relación al crédito agropecuario, de acuerdo con el Fondo para el Financiamiento del Sector Agropecuario (Finagro), durante el segundo trimestre de 2019, en la región Caribe se adjudicaron créditos por \$471.499 millones, cifra superior en 76,4% a lo concedido en igual periodo de 2018. Este avance fue el más alto de los últimos seis trimestres y fue jalonado especialmente por los aumentos en Atlántico (209,0%) y Magdalena (74,5%), donde además se recibieron el 65,2% de los créditos otorgados en la región. En contraste, en Córdoba y San Andrés se reportaron caídas anuales (Cuadro 1).

Cuadro 1
Región Caribe. Créditos otorgados para el sector agropecuario
(crecimiento anual, participación y nivel)

Departamento	2018				Año 2018	2019		Participación en total regional II-2019	Porcentaje Millones de pesos II-2019
	I	II	III	IV		I	II		
	Atlántico	56,3	-28,3	8,3		*	55,1		
Bolívar	-12,7	-36,4	-34,5	17,3	-17,7	90,8	36,8	7,7	36.272
Cesar	-37,7	-34,8	-47,0	-16,6	-36,4	34,7	17,0	7,8	36.907
Córdoba	8,8	-16,6	-17,0	-10,9	-10,5	0,8	-10,3	11,4	53.797
La Guajira	-40,0	-38,7	-6,3	-34,8	-29,7	36,6	163,1	1,9	9.032
Magdalena	11,5	-23,7	27,4	49,6	12,5	-10,4	74,5	16,2	76.279
Sucre	-23,6	-15,1	-16,4	28,8	-7,5	53,3	9,9	6,0	28.164
San Andrés	-34,9	*	1,8	-39,0	175,4	-37,8	-92,9	(-)	124
Región Caribe	5,1	-25,6	-14,0	67,4	4,1	24,4	76,4	100,0	471.499

* Variación muy alta

(-) Sin movimiento

Fuente: Finagro; cálculos del Banco de la República

III. Industria

Encuesta mensual manufacturera con enfoque regional (EMMET)²

Entre enero-junio de 2019 frente al mismo periodo de 2018, el índice de la producción real y ventas reales, por departamentos y clases industriales de la región Caribe, registró crecimiento en Atlántico, impulsado principalmente por alimentos y bebidas, sustancias y productos químicos y minerales no metálicos. En contraste, la producción real en Bolívar y Córdoba presentó decrecimiento, con sustancias y productos químicos como determinante del bajo desempeño en el primer departamento. Por su parte, el índice de empleo solo aumentó en Córdoba; mientras, las industrias de maderas y muebles, papel e imprentas y metálicas fueron decisivas en la reducción del personal ocupado en Atlántico (Cuadro 2).

² La EMMET presenta información territorial, desde enero de 2018, desagregada por departamentos, áreas metropolitanas y principales ciudades del país. Conserva los 39 dominios de la encuesta mensual manufacturera (EMM) con representación nacional y para el enfoque territorial. Para la información de áreas metropolitanas y ciudades solo se presenta información del total de las mismas.

Cuadro 2

Región Caribe. Producción real, ventas reales y empleo

(crecimiento anual y contribución)

Porcentaje

Clases industriales	Enero - junio de 2019					
	Crecimiento anual			Contribución al crecimiento		
	Producción real	Ventas reales	Empleo	Producción real	Ventas reales	Empleo
	Atlántico					
Alimentos y bebidas	2,5	4,8	-0,2	1,0	2,0	0,0
Textiles, confecciones y cuero	-3,1	-2,3	-0,5	-0,1	0,0	-0,1
Madera y muebles	-15,9	-17,0	-4,8	-0,4	-0,4	-0,2
Papel e imprentas	8,7	4,9	-7,3	0,3	0,2	-0,4
Sustancias y productos químicos, farmacéuticos, de caucho y plástico	6,6	11,1	0,8	1,6	2,6	0,2
Minerales no metálicos	12,4	13,2	3,7	1,2	1,3	0,4
Productos metálicos	-0,4	0,2	-1,3	0,0	0,0	-0,2
Resto de industria	-2,4	1,7	-0,9	-0,2	0,1	-0,1
Total	3,5	5,8	-0,4	3,5	5,8	-0,4
	Bolívar					
Alimentos y bebidas	1,4	1,0	-1,0	0,1	0,1	-0,3
Sustancias y productos químicos, farmacéuticos, de caucho y plástico	-2,0	-0,8	-0,2	-0,7	-0,3	-0,1
Resto de industria	-0,3	1,2	-2,4	-0,2	0,7	-1,0
Total	-0,8	0,5	-1,3	-0,8	0,5	-1,3
	Córdoba					
Total	-3,8	-4,1	2,5	-3,8	-4,1	2,5

Nota: la información corresponde a datos provisionales. Alimentos y bebidas incluye las divisiones CIU4 10 y 11; madera y muebles (CIU4 16 y 31); minerales no metálicos (CIU4 23); papel e imprentas (CIU4 17 y 18); productos metálicos (CIU4 24 y 25); sustancias y productos químicos, farmacéuticos, de caucho y plástico (CIU4 20 a 22); y textiles, confecciones y cuero (CIU4 13 y 14)

Fuente: encuesta mensual manufacturera con enfoque territorial (EMMET) DANE; cálculos del Banco de la República

En el ámbito nacional, el desempeño de la actividad manufacturera, excluyendo la refinación de petróleo, en los primeros seis meses de 2019 fue de crecimiento. En particular, la producción aumentó en un 2,2%, las ventas totales 2,7%, y al interior de estas, las ventas hacia el mercado interno 2,4%, según la Encuesta de Opinión Industrial Conjunta (EOIC).³

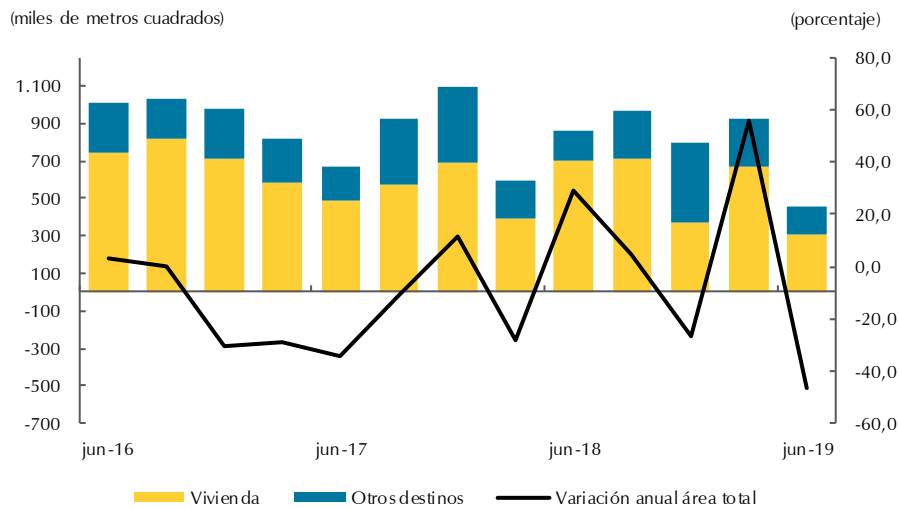
³ Informe de la Encuesta de Opinión Industrial Conjunta, disponible en: <http://www.andi.com.co/Uploads/Informe%20EOIC%20Junio%202019.pdf> revisado el 28 de agosto de 2019.

V. Construcción

El sector constructor en la región Caribe desmejoró en el segundo trimestre del 2019 por la menor área aprobada y la contracción en la venta de vivienda nueva. Entre abril y junio se licenciaron un total de 458.453 metros cuadrados (m²) para construcción en la región Caribe, con una caída anual del 46,7%, siendo la mayor reducción observada por trimestres desde el 2005, año desde el que se tienen registros (Gráfico 3). El área aprobada para vivienda fue la que más mermó el resultado al disminuir en 56,7% con respecto al segundo trimestre del 2018 y aportar -46,2 puntos porcentuales (pp) a la variación del total del área aprobada en la región. La vivienda diferente a interés social (No VIS) fue la de mayor retroceso anual con una tasa de variación de -59,2%; la de interés social (VIS) también disminuyó con una variación anual de -55,1%, mientras que solo la de interés prioritario (VIP) aumentó en 1,3%.

Por su parte, el segmento de otros destinos tuvo una caída anual de 2,4% y su contribución a la variación fue -0,4 pp. Las reducciones se concentraron en los destinos: industria, bodega, hospital-asistencial y educación.

Gráfico 3
Región Caribe. Área aprobada para construcción por destino y variación anual total
 (nivel y crecimiento anual)



Fuente: DANE; cálculos Banco de la República.

Dentro de la región, la disminución en el metraje aprobado para construcción fue generalizada, con excepción del Cesar, donde el aumento en el área residencial jalonó el resultado del departamento y marcó su recuperación frente a un año de descensos (Cuadro 3).

De otro lado, los costos para construcción de vivienda crecieron en las tres capitales de la región Caribe de las cuales se tiene información. La mayor variación anual fue reportada por Barranquilla (2,5%), en donde se evidenció relativa estabilidad en los últimos trimestres; seguida de Cartagena (2,1%), donde los costos repuntaron frente al trimestre previo; y Santa Marta (1,9%), que continuó con desaceleración (Gráfico 4).

Cuadro 3

Región Caribe. Área aprobada para construcción por departamento

(crecimiento anual, participación y nivel)

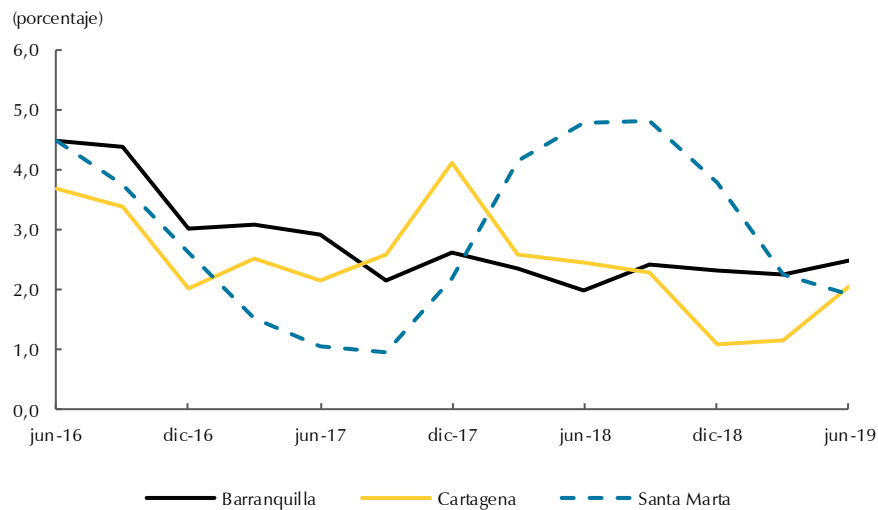
Departamentos	2018				Año 2018	2019		Participación en total regional II-2019	Porcentaje Metros cuadrados II-2019
	I	II	III	IV		I	II		
	Total								
Atlántico	-7,4	-13,6	150,3	-28,2	12,5	51,3	-33,4	38,4	176.103
Bolívar	-60,6	137,7	-43,2	-0,4	-10,0	272,2	-72,6	17,5	80.049
Cesar	-36,1	-10,3	-7,8	-43,8	-26,3	-31,6	6,1	10,2	46.875
Córdoba	-63,3	30,4	-47,6	-20,3	-32,0	116,9	-48,1	10,9	50.066
La Guajira	174,3	-73,2	-34,0	-75,4	-46,6	-92,5	-14,5	2,1	9.776
Magdalena	15,9	94,2	-45,3	-60,0	-23,5	-63,7	-52,8	9,4	43.196
San Andrés	4,8	8,5	37,2	-67,1	-29,1	-97,3	-15,3	0,7	3.306
Sucre	-47,9	169,1	-28,0	61,4	15,2	63,1	-11,3	10,7	49.082
Región Caribe	-27,8	29,0	4,4	-26,7	-8,2	56,0	-46,7	100,0	458.453
Vivienda									
Atlántico	-12,8	-13,2	144,7	-36,2	10,7	36,1	-31,2	46,1	139.833
Bolívar	-66,5	158,2	-34,7	-65,8	-24,1	346,2	-90,3	7,9	23.960
Cesar	-72,3	58,0	18,1	-53,8	-28,1	26,9	13,7	13,2	40.115
Córdoba	-50,3	59,5	10,1	-26,1	-4,5	187,8	-57,6	12,0	36.415
La Guajira	253,9	-78,7	-51,9	-82,9	-52,5	-95,6	-0,2	2,3	6.824
Magdalena	-3,8	164,0	-36,2	-30,1	-2,0	-73,4	-61,0	9,8	29.690
San Andrés	297,7	-32,8	25,1	-18,2	38,1	-97,3	16,6	0,8	2.495
Sucre	-31,2	220,3	-40,5	22,8	18,3	45,0	-46,6	7,9	23.850
Región Caribe	-33,2	44,8	23,0	-46,1	-7,0	69,7	-56,7	100,0	303.182

Fuente: DANE; cálculos Banco de la República

Gráfico 4

Región Caribe. Índice de Costos de Construcción de Vivienda por ciudad

(crecimiento anual)



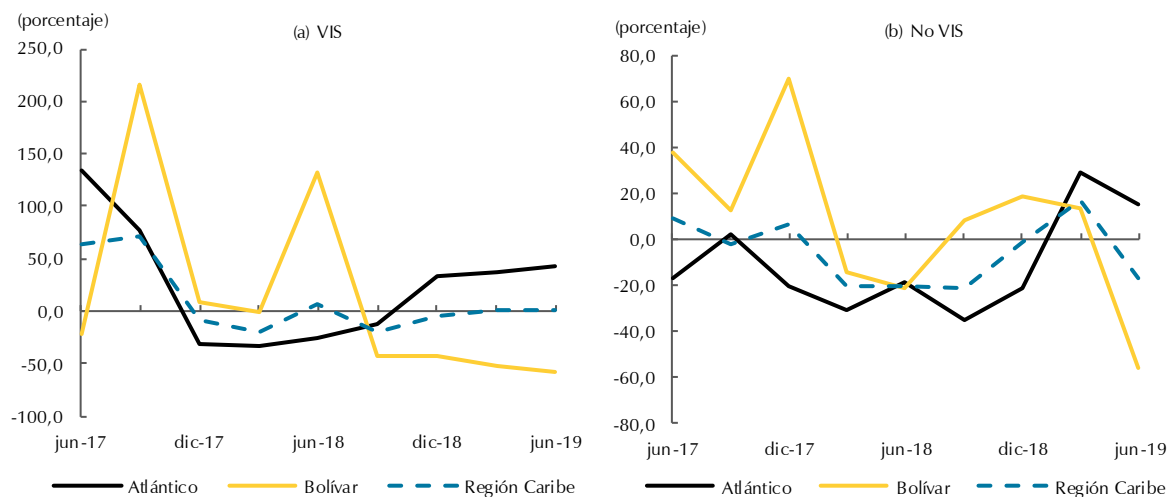
Fuente: DANE; cálculos Banco de la República

Adicionalmente, la venta de vivienda nueva en la región Caribe mostró una caída anual del 5,0%. Entre abril y junio de 2019 se vendieron 6.936 unidades, es decir, 363 unidades menos que en el

mismo periodo de 2018. La reducción en la venta de vivienda nueva estuvo determinada por la diferente a interés social (NoVIS), que participó con el 32,6% de las ventas y disminuyó en 16,6%; por su parte, la de interés social o VIS, que representó el 67,4% de las ventas, aumentó en 1,9%.

Por departamentos, Atlántico y Bolívar representaron el 76,0% del total de ventas regionales. Atlántico logró mantener el crecimiento en ambos segmentos residenciales, pero en Bolívar la venta de VIS acumuló cuatro trimestres en descenso y la de No VIS cayó notablemente en el segundo trimestre de 2019 (-55,5%) (Gráfico 5). En Córdoba y Magdalena también se registró disminución en la venta de vivienda nueva, mientras que en Cesar aumentó.

Gráfico 5
Región Caribe. Crecimiento anual de las ventas de vivienda VIS y no VIS



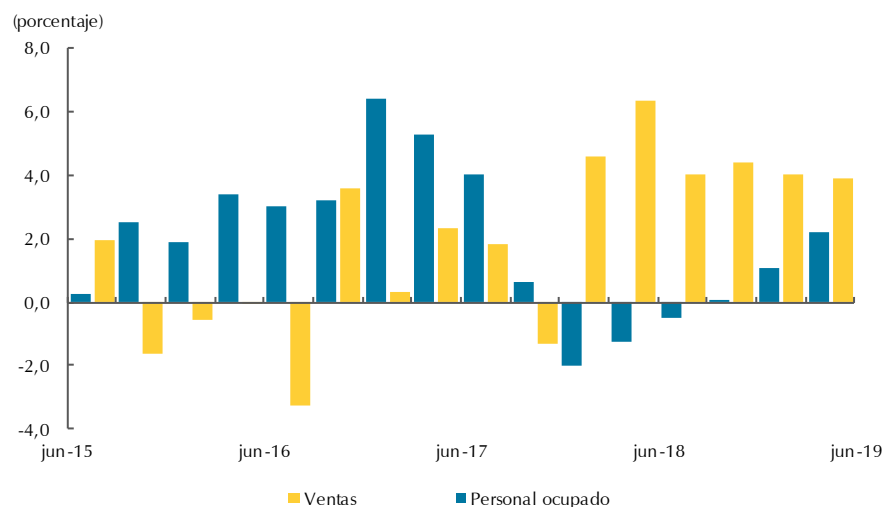
Fuente: Camacol - Coordinada Urbana; cálculos Banco de la República.

VI. Comercio y turismo

Durante el segundo trimestre de 2019 el comercio interno continuó creciendo, aunque con señales de desaceleración, mientras que el turismo cae por cuenta de la reducción en el porcentaje promedio de ocupación hotelera y los visitantes vía cruceros.

De acuerdo con la información de la Encuesta mensual de comercio al por menor y comercio de vehículos (EMCM)⁴, entre abril y junio de 2019 las ventas reales del comercio minorista en Barranquilla aumentaron 3,9% anual. En cuanto al personal ocupado, se registró un crecimiento de 2,2% en el comparativo anual (gráfico 6).

Gráfico 6
Barranquilla. Variación anual de las ventas minoristas del comercio y del personal ocupado en el sector
(promedio trimestral)

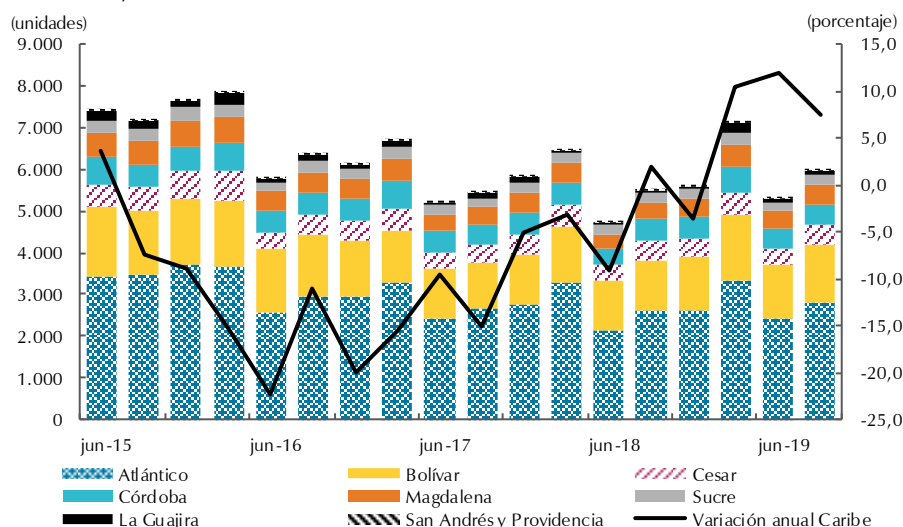


Fuente: DANE; cálculos Banco de la República

Según el informe del sector automotor, realizado por la ANDI y Fenalco, durante el segundo trimestre de 2019 en el sector automotor de la región Caribe, se matricularon ante el Registro Único Nacional de Tránsito (RUNT) 5.972 vehículos, cifra superior en un 7,4% respecto a la de igual trimestre del año anterior, con lo cual creció por tercer periodo consecutivo (Gráfico 7).

⁴ La EMCM es elaborada por el DANE y corresponde a las empresas cuyos ingresos anuales fueron iguales o superiores a \$2.818 millones de 2011 (dato que se actualiza cada año de acuerdo con el comportamiento del Índice de precios al Consumidor – IPC), y/o con 20 o más personas ocupadas promedio, cuya actividad principal es el comercio al por menor de mercancías, comercio de vehículos automotores o productos nuevos.

Gráfico 7
Región Caribe. Vehículos nuevos matriculados
(cantidades y crecimiento anual)



Fuente: Informe sector automotor, ANDI-Fenalco; cálculos Banco de la República

Se destacó el mes de mayo como el de mayor número de matrículas, 36,3% del total, mientras que junio fue el de menor registro. Por su parte, Atlántico se mantuvo como el departamento con la más alta participación de vehículos nuevos matriculados en la región, con el 47,3% del total, seguido por Bolívar, Cesar y Córdoba con el 23,3%, el 8,1% y el 7,9% en su orden.

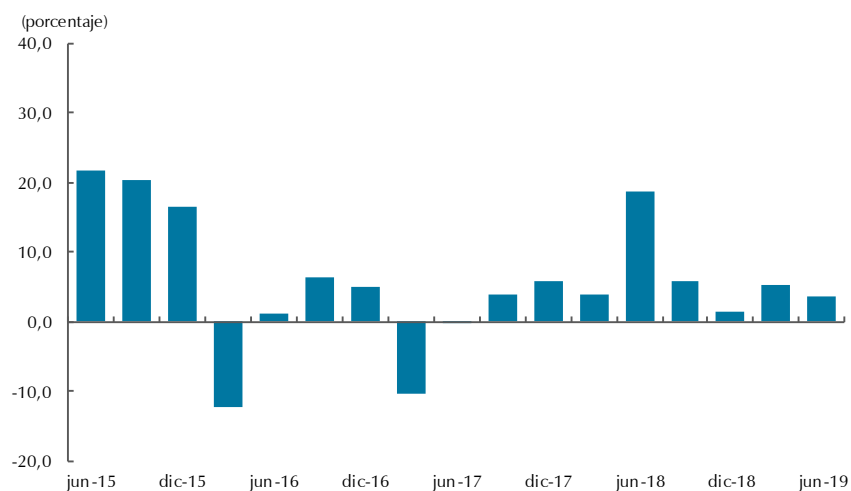
En cuanto a crecimientos, sobresalen los avances en Sucre y Bolívar, los cuales aumentaron 18,7% y 16,8%, respectivamente, siendo el último el de mayor contribución en el aumento regional. Comportamiento contrario se observó en San Andrés Islas y Córdoba, que en igual periodo exhibieron disminuciones del 50,0% y 8,8%.

Por tipo, el segmento destinado a transporte comercial de pasajeros (busetas, buses y microbuses) fue el de mayor aumento con 51,9% en conjunto. Así mismo, los vehículos para carga pesada (camiones, volquetas y tracto camiones) registraron una variación positiva de 9,3%, al igual que los vehículos automóviles (8,8%) y las pick up (7,7%).

Durante el segundo trimestre de 2019 el Índice de Confianza del Consumidor (ICC)⁵ en Barranquilla, de acuerdo al reporte de Fedesarrollo, tuvo un balance de respuestas favorables de 3,6%, lo que significó una reducción de 15,0 puntos porcentuales (pp) respecto a los resultados de igual periodo del año pasado y de 1,8 pp respecto al trimestre inmediatamente anterior (Gráfico 8). Este comportamiento del ICC en Barranquilla estuvo impulsado por la disminución en la disposición a comprar bienes muebles y electrodomésticos en la ciudad, teniendo en cuenta que la disposición a comprar vivienda aumentó respecto a igual trimestre del año anterior. La caída en la confianza de los consumidores se presentó de manera generalizada en todas las ciudades analizadas, siendo Bogotá y Cali las que evidenciaron las mayores reducciones.

⁵ El índice de confianza del consumidor es producido por Fedesarrollo, desde noviembre de 2001, a partir de encuestas realizadas mensualmente a personas en cinco principales ciudades del país (Bogotá, Medellín, Cali, Barranquilla y Bucaramanga). Dicho índice se construye como el promedio de los balances de cinco preguntas o componentes, tres de ellos referentes a expectativas de los hogares para un período de un año y los dos restantes a la percepción sobre la situación económica actual.

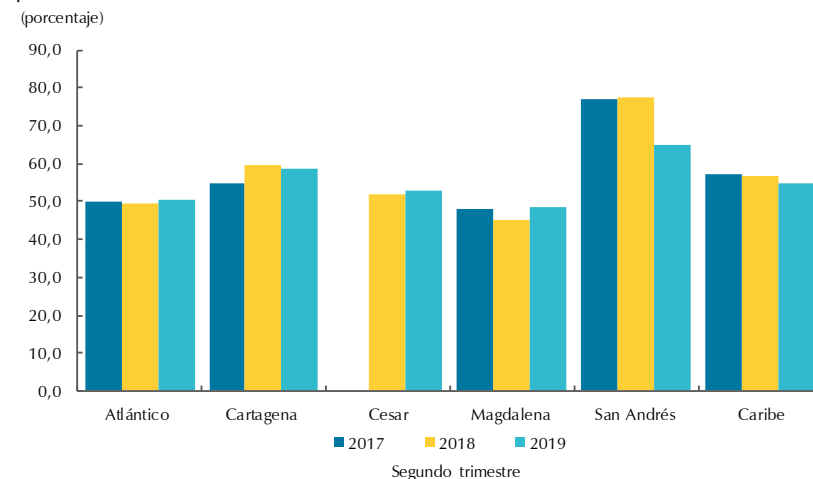
Gráfico 8
Barranquilla. Índice de confianza del consumidor (ICC)
 (promedio trimestral)



Fuente: Fedesarrollo; cálculos Banco de la República

Por otro lado y acorde con la información de la Asociación Hotelera y Turística de Colombia (Cotelco)⁶, entre abril y junio el promedio de la ocupación hotelera en la región Caribe alcanzó un 55,0% inferior en 1,7 pp al resultado observado en el mismo lapso de 2018, a pesar de ello se mantuvo por encima del promedio nacional que para el periodo de estudio se ubicó en 53,7%. Este comportamiento se dio como consecuencia de la caída del indicador en los dos principales destinos turísticos de la región Caribe, San Andrés y Cartagena, las cuales registraron disminuciones de 12,5 pp y 1,2 pp, respectivamente. Contrario a lo anterior, Santa Marta experimentó un aumento de 3,7 pp en su ocupación hotelera promedio hasta alcanzar 48,6%; sin embargo, esta aún no llega a los niveles de las primeras ciudades (Gráfico 9).

Gráfico 9
Región Caribe. Porcentaje de ocupación hotelera
 (promedio trimestral)



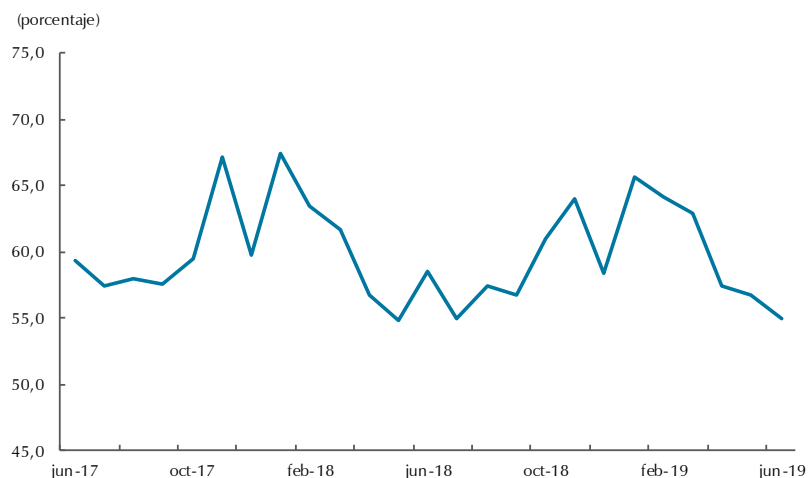
Fuente: Cotelco; cálculos Banco de la República

Cabe destacar que abril fue el mes que presentó el mayor nivel de ocupación promedio del trimestre, en tanto que a lo largo del periodo se mantuvo la tendencia decreciente iniciada desde principios de

⁶ Incluye Atlántico, Cartagena, Magdalena, Cesar y San Andrés Islas.

año, a la vez que presentó el tercer porcentaje de ocupación más bajo de los últimos dos años superado solo por los meses de mayo y julio de 2018 cuando el indicador marcó los 54,9% (Gráfico 10). En general el ocio y los negocios continúan siendo los principales motivos de viaje en la región.

Gráfico 10
Región Caribe. Porcentaje de ocupación hotelera
 (variación mensual)



Fuente: Cotelco; cálculos Banco de la República

Por su parte, durante el segundo trimestre de 2019 el turismo de cruceros, de acuerdo con los datos de la Sociedad Portuaria Regional de Cartagena (SPRC), registró una caída del 2,5% en el número de pasajeros movilizados, cuya principal causa se generó en los pasajeros en tránsito, teniendo en cuenta que los embarcados crecieron de manera importante siendo mayo el mes con el mayor incremento, contrastando este resultado con el comportamiento observado en aquellos pasajeros en tránsito que para este mismo mes cayeron significativamente (Cuadro 4).

Cuadro 4
Cartagena. Número de pasajeros de cruceros en tránsito y embarcados
 (nivel y crecimiento anual)

Periodo	2017	2018	2019	2017-2018	2018-2019
En tránsito					
Abril	47.769	38.070	38.738	-20,3	1,8
Mayo	7.140	11.759	4.944	64,7	-58,0
Junio	3.883	6.588	5.242	69,7	-20,4
Segundo trimestre	58.792	56.417	48.924	-4,0	-13,3
Embarcados					
Abril	7.156	5.568	5.991	-22,2	7,6
Mayo	5.993	1.414	5.907	-76,4	317,8
Junio	4.147	7.566	8.349	82,4	10,3
Segundo trimestre	17.296	14.548	20.247	-15,9	39,2
Totales					
Abril	54.925	43.638	44.729	-20,5	2,5
Mayo	13.133	13.173	10.851	0,3	-17,6
Junio	8.030	14.154	13.591	76,3	-4,0
Segundo trimestre	76.088	70.965	69.171	-6,7	-2,5

(-) Indefinido

* Variación muy alta

Fuente: Sociedad Portuaria Regional de Cartagena; Terminal de Cruceros Cartagena de Indias

VII. Transporte

En el transporte, de acuerdo con la información disponible, se describen el urbano y el aéreo, del fluvial no se tienen datos.

Los Sistemas Integrados de Transporte Masivo (SITM) de Barranquilla y Cartagena durante el segundo trimestre de 2019, movilizaron un total de 19,9 millones de pasajeros, cifra superior en 20,8% a la registrada en igual trimestre de 2018⁷. De este total, Barranquilla representó el 52,4% y Cartagena el 47,6%; y aumentaron el número de pasajeros movilizados en 6,0 % y 42,8% respectivamente. Cartagena experimentó la mayor variación, atribuida a la ampliación de la flota de buses, que ahora cubren un mayor número de barrios que entraron a operar por la salida de circulación de un gran porcentaje de busetas y buses que se encontraban en mal estado⁸ (Cuadro 5).

Cuadro 5
Región Caribe. Movimiento urbano de pasajeros por sistemas integrados (crecimiento anual)

Ciudad capital	2018				Año 2018	2019		Participación en total regional II-2019	Millones de pasajeros II-2019
	I	II	III	IV		I	II		
	Porcentaje								
Barranquilla	-4,8	4,4	4,4	6,7	1,8	12,8	6,0	52,4	10,4
Cartagena	10,9	8,8	10,6	12,6	9,2	27,4	42,8	47,6	9,5
Región Caribe	1,6	6,1	6,9	9,2	4,8	19,2	20,8	100,0	19,9

- Indefinido.

Fuente: Transmetro y Transcaribe; cálculos del Banco de la República.

Durante el segundo trimestre de 2019, el total de pasajeros nacionales e internacionales que ingresaron y salieron de la región Caribe por las distintas terminales aéreas fue de 3,2 millones de pasajeros, cifra superior en 7,0% a la registrada en igual trimestre de 2018. El 89,2% de este total fueron pasajeros nacionales y el 10,8% internacionales, y la terminal con el mayor movimiento fue Cartagena, tanto para los pasajeros nacionales como para los internacionales. Este incremento en el aeropuerto de Cartagena se debió a una mayor promoción a nivel nacional e internacional de la ciudad.⁹

Tanto los pasajeros nacionales como los internacionales en la región Caribe aumentaron, y los internacionales registraron el crecimiento más pronunciado al contabilizar 104.757 personas más que las registradas en el segundo trimestre de 2018, lo que representó un incremento de 42,5%, mientras que los nacionales lo hicieron en 3,9%, respaldado por las terminales aéreas de Riohacha, Cartagena, Barranquilla y Santa Marta; caso contrario ocurrió con el resto¹⁰ de las terminales que disminuyeron el número de pasajeros transportados (Cuadro 6).

⁷ El servicio es prestado en Barranquilla por la empresa Transmetro y en Cartagena por Transcaribe, las cuales iniciaron operaciones en julio de 2010 y marzo de 2016, respectivamente.

⁸ Tomado de la página del Universal. “Transcaribe espera chatarrizar 200 buses este año”. Disponible en:

<https://www.eluniversal.com.co/cartagena/transcaribe-espera-chatarrizar-200-buses-este-ano281084-FBEU397156>.

⁹ Tomado de la página de Caracol. “Movimiento de pasajeros creció 11.1% en Aeropuerto de Cartagena. Disponible en: https://caracol.com.co/emisora/2019/07/08/cartagena/1562609595_906153.html.

¹⁰ Incluyen las terminales de San Andrés, Montería, Valledupar, Corozal, Providencia, Maicao, Uribí, Corozal, Loma de Chiriguaná, Tolú, Puerto Bolívar-Portete y Montelíbano.

En cuanto al movimiento de pasajeros internacionales, durante el segundo trimestre de 2019, el mayor número lo presentó el aeropuerto de Cartagena, que contabilizó un total de 245.524 personas, y representó el 69,9% del total movilizado en la región, con un incremento de 58,7% con relación al de igual trimestre de 2018; seguida de la terminal de San Andrés que incrementó el número de pasajeros en 41,3%.

Al segundo trimestre de 2019, la región representó el 19,9% del total de pasajeros movilizados (extranjeros-nacionales) en el país.

Cuadro 6
Región Caribe. Transporte aéreo de pasajeros
(crecimiento anual y participación)

Aeropuerto	Variación porcentual anual			Participación porcentual anual	
	II Trimestre 2019			II Trimestre	
	Salidos	Llegados	Total	2018	2019
Pasajeros nacionales					
Barranquilla	7,1	6,7	7,1	19,3	19,9
Cartagena	9,5	10,4	9,5	34,2	36,1
Montería	-8,3	-27,9	-8,3	7,7	6,8
Riohacha	28,2	-1,5	28,2	1,4	1,8
San Andrés	-6,3	-27,4	-6,3	16,4	14,8
Santa Marta	6,3	-16,1	6,3	15,3	15,7
Valledupar	-5,6	-24,7	-5,6	3,6	3,3
Otros*	-11,2	-30,3	-11,2	2,0	1,7
Región Caribe	3,9	-5,8	3,9	100,0	100,0
Pasajeros internacionales					
Barranquilla	9,5	9,4	9,4	30,6	23,5
Cartagena	59,6	57,8	58,7	62,7	69,9
San Andrés	42,1	40,2	41,3	6,7	6,6
Región Caribe	43,1	41,7	42,5	100,0	100,0

*Otros: corresponde a las terminales aéreas de Corozal, Loma de Chiriguáná, Maicao, Providencia, Tolú, Uribia, Puerto Bolívar-Portete y Montelibano.

Fuente: Aeronáutica Civil de Colombia; cálculos del Banco de la República.

En cuanto al movimiento de carga aérea (nacional-internacional), durante el segundo trimestre de 2019, se transportó a través de la región Caribe 16,6 mil toneladas, con un incremento de 0,9% con respecto a lo registrado entre abril y junio de 2018. Para el movimiento de carga nacional, Barranquilla fue la terminal que movilizó el mayor volumen, aunque decreció en 5,5%; mientras que Providencia y Santa Marta fueron las que registraron las más altas variaciones 116,9% y 39,6% en su orden. Con respecto a la movilización internacional, Barranquilla, que es la única ciudad que presenta registro también disminuyó su movimiento (Cuadro 7).

Cuadro 7

Región Caribe. Movimiento de carga vía aérea (crecimiento anual, participación y nivel)

Ciudad capital	2018				Año 2018	2019		Participación en total regional II-2019	Porcentaje Toneladas II-2019
	I	II	III	IV		I	II		
	Nacional								
Barranquilla	-5,9	47,6	34,6	48,3	-2,0	4,3	-5,5	40,0	6.177
Cartagena	65,4	30,9	51,5	29,0	-11,6	37,5	3,6	15,0	2.323
Montería	53,3	62,3	57,4	40,0	-2,5	-83,9	-6,7	3,3	513
Providencia	121,1	-0,8	67,5	-35,1	1,9	43,6	116,9	1,0	149
Riohacha	70,8	30,0	45,3	56,1	-7,2	-12,4	11,4	1,2	185
San Andrés	40,7	40,9	39,4	59,6	-11,4	-2,9	4,6	28,8	4.455
Santa Marta	42,2	49,7	71,3	59,5	2,5	28,3	39,6	8,3	1.282
Valledupar	62,1	2,2	-6,3	10,9	-6,9	-84,9	-9,1	2,3	361
Región Caribe	21,2	41,4	40,1	46,4	-6,3	3,1	2,0	100,0	15.445
	Internacional								
Barranquilla	-12,9	-4,4	-44,8	-40,1	-24,8	-3,0	-11,1	100,0	1.199
Cartagena	---	---	---	---	---	---	---	---	---
Región Caribe	-11,5	-4,4	-44,8	-37,2	-2,1	-4,5	-11,1	100,0	1.199

--- No existe información.

Fuente: Aeronáutica Civil de Colombia; cálculos del Banco de la República.

VIII. Sistema financiero¹¹

En el escenario del sistema financiero son importantes las captaciones y los créditos. Para el caso de estos últimos se analizará la cartera bruta.

Al cierre del segundo trimestre de 2019, el saldo de las captaciones del sistema financiero de la región Caribe fue de \$24,0 billones (bn) de pesos, con un incremento anual de 6,9%, con respecto al similar trimestre de 2018 (Gráfico 11a). La región representó el 5,3% del total nacional y las mayores participaciones dentro del total regional las continúan teniendo los departamentos de Atlántico (37,1%), Bolívar (20,6%) y Córdoba (10,3%); aunque Atlántico disminuyó su participación en 0,1 pp, Bolívar y Córdoba las aumentaron en 0,5 pp y 0,2 pp, respectivamente. Todos los departamentos incrementaron el monto de sus captaciones, siendo San Andrés y Bolívar, los que mayor variación tuvieron en el total captado.

En el análisis por productos, los de mayor representatividad fueron los depósitos de ahorros, que constituyeron el 55,7% del total de las captaciones regionales y crecieron 9,3% (Gráfico 11b). Atlántico fue el departamento que concentró el mayor porcentaje de estos instrumentos (32,7%), seguido de Bolívar (22,9%), Córdoba (11,0%) y Magdalena (10,1%); en todos los departamentos de

¹¹ Las cifras que aparecen en este capítulo son provisionales.

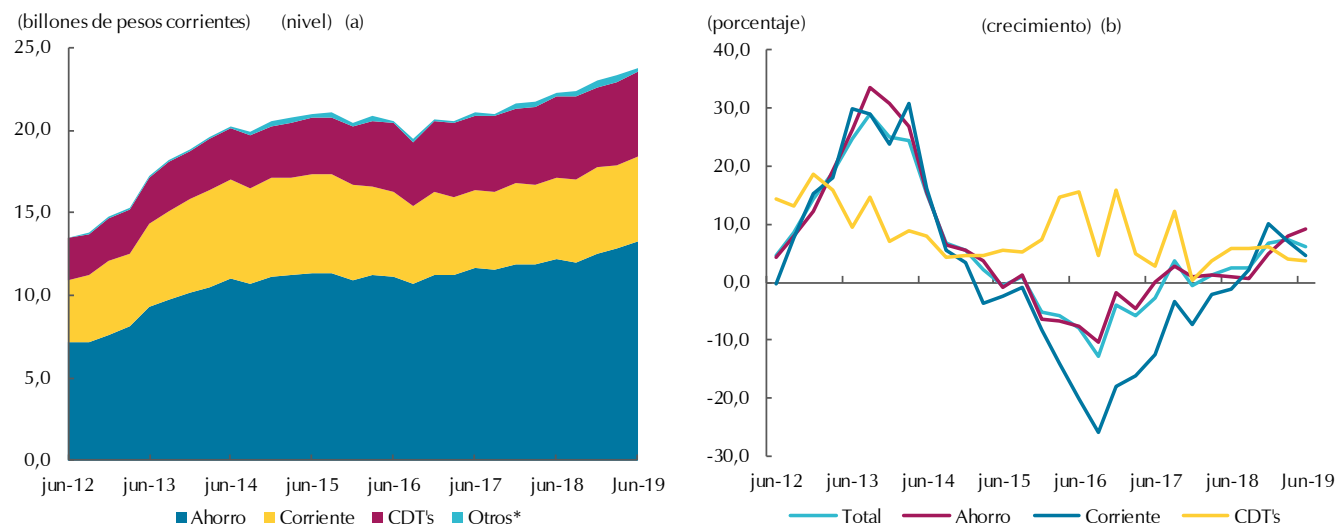
la región, este recurso creció, aunque lo hizo más en San Andrés y Providencia (20,9%), cuya participación es baja (3,2%).

Para los certificados de depósitos a término, los segundos mejores recursos posicionados en la región, su crecimiento fue de 3,8% y representaron el 21,4% del total regional. Dentro de estos, nuevamente Atlántico presentó la mayor cantidad recaudada y constituyó el 49,1%, seguido de Bolívar (20,3%) y Magdalena (9,0%).

Le siguen los depósitos en cuenta corriente, que crecieron en el periodo de análisis 4,6% y aportaron el 21,3% del total captado en la región. Atlántico (32,8%), Bolívar (16,4%), Córdoba (12,8%) y La Guajira (11,4%) fueron los principales exponentes.

El resto de recursos de captación¹² contribuyeron con el 1,6% y mostraron una variación anual de 0,5%, destacándose los títulos de inversiones en circulación, cuyo saldo se situó en 303,3 miles de millones.

Gráfico 11
Región Caribe. Captaciones sistema financiero, (nivel y crecimiento)



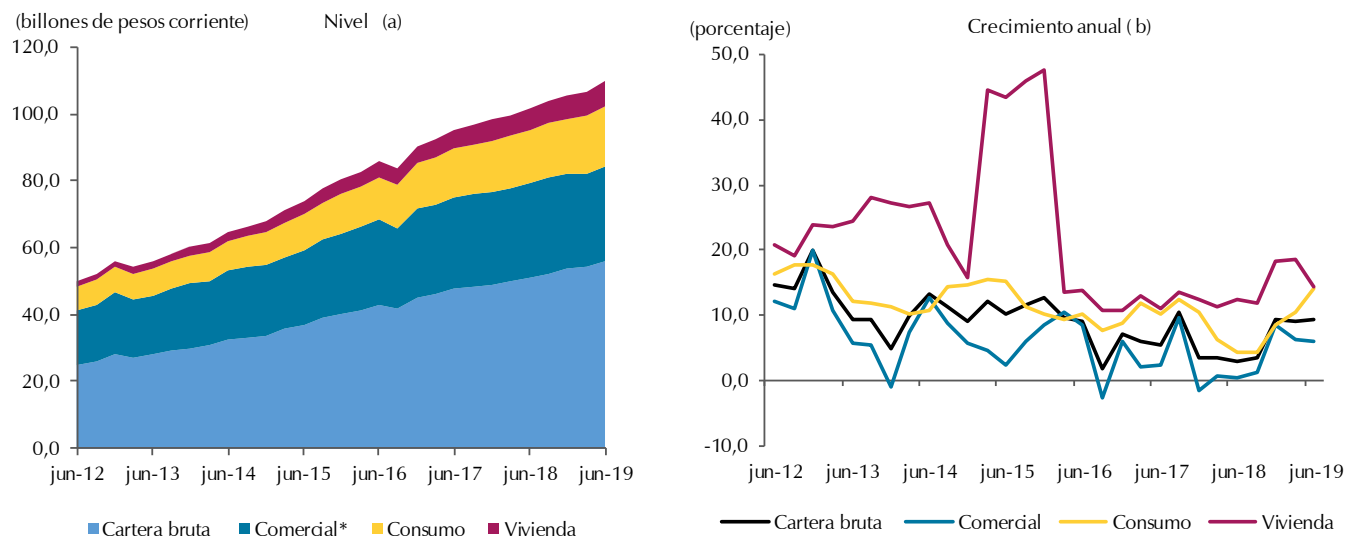
* Incluye: depósitos simples, cuentas de ahorro especial, certificado de ahorro valor real, cuenta centralizada y títulos de inversión en circulación.
Nota: no incluye entidades financieras especiales (bancos de segundo piso).
Fuente: Superfinanciera; cálculos del Banco de la República.

A finales de junio de 2019, el saldo total de la cartera bruta del sistema financiero de la región Caribe fue de \$55,8 billones (bn) de pesos, cifra superior en 9,4% a la registrada en igual trimestre de 2018 (Gráfico 12a), y en 2,4 pp a la del país. La dinámica de la cartera bruta regional fue por el mejor comportamiento de los créditos comerciales y de consumo que crecieron en 6,1% y 14,2% y contribuyeron con 4,4 pp y 3,2 pp respectivamente a la variación de la cartera bruta total. En conjunto estos dos tipos de cartera representaron el 83,6% del total de créditos colocados en la región. Por otra parte, en Atlántico y Bolívar se concentró el 80,5% de la cartera comercial y el 56,9% de la de consumo.

¹² Incluye los depósitos simples, las cuentas de ahorro especial, los certificados de ahorro de valor real y los títulos de inversión.

Los créditos de consumo y vivienda crecieron en todos los departamentos de la región; caso contrario ocurrió con los comerciales que registraron variaciones negativas en los departamentos de La Guajira, Magdalena y San Andrés.

Gráfico 12
Región Caribe. Cartera bruta



* Incluye: microcréditos y créditos a empleados.
Nota: no incluye entidades financieras especiales (bancos de segundo piso).
Fuente: Superfinanciera; cálculos del Banco de la República.

Con respecto a los créditos de vivienda, su participación en el total regional fue de 13,3%, y registró una variación anual de 14,4%, superior en 4,1 pp a la del país. Es de mencionar que esta fue la cartera de mayor crecimiento, explicado por los mayores montos situados en los departamentos de Atlántico, Córdoba y Bolívar que contribuyeron con 11,7 pp a la variación total de esta cartera bruta (Gráfico 12b).

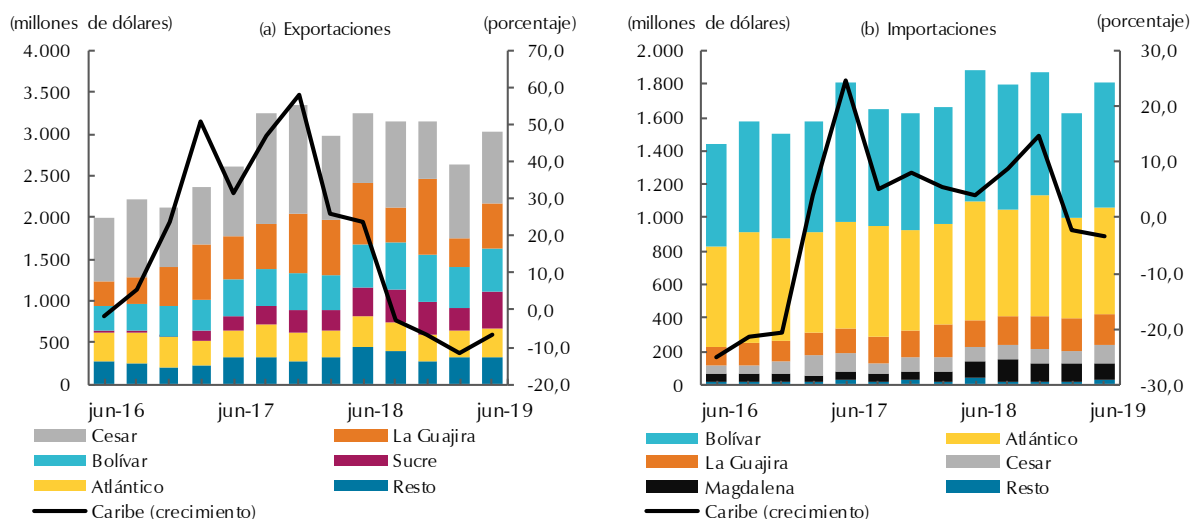
Por su parte, los microcréditos participaron en el total regional con el 2,9% y registraron una variación anual negativa de 0,7%, cifra disminuida en 3,1 pp frente a igual periodo del año anterior. Para esta cartera Sucre (3,2%), Cesar (2,8%) y Bolívar (0,6%) fueron los únicos que registraron crecimiento; mientras que el resto de departamento presentaron caídas así: Atlántico (5,2%), Córdoba (2,6%), La Guajira (0,2%), Magdalena (0,1%) y San Andrés (2,4%).

En último lugar, están los créditos a empleados, que avanzaron a una tasa de 13,1%, al situar \$10,3 mil millones de pesos más que los registrados en el segundo trimestre de 2018. Para esta cartera, siete departamentos presentaron crecimiento, siendo Córdoba (17,8%) y Atlántico (17,7%) los que registraron las mayores tasas, la excepción fue Magdalena que decreció 12,6%.

IX. Comercio exterior

El comercio exterior de la región Caribe disminuyó debido a la caída simultánea de las exportaciones e importaciones (Gráfico 13). Las ventas al extranjero se redujeron en un 6,9% al registrar un valor exportado de US\$ 3.029 millones FOB, con lo cual prolongaron el desempeño negativo iniciado en el tercer trimestre de 2018. De igual manera, las compras externas disminuyeron en 3,4%, con un valor importado de US\$ 1.815 millones CIF, de forma que acentuaron el descenso del periodo anterior, luego de dos años de avance continuo.

Gráfico 13
Región Caribe. Comercio exterior
 (nivel y crecimiento anual)



Nota: Resto incluye los departamentos de Magdalena, Córdoba y San Andrés (exportaciones); y Córdoba, Sucre y San Andrés (Importaciones)
 Fuente: DANE - DIAN, cálculos del Banco de la República

El 89,3% de las exportaciones se concentraron en Cesar (28,7%), La Guajira (17,6%), Bolívar (17,4%), Sucre (14,1%) y Atlántico (11,5%) (Gráfico 15). Sobresalen Cesar y La Guajira por su orientación económica hacia la extracción de carbón, siendo este el principal producto de exportación de la región; y Sucre por su importancia como terminal petrolero en las ventas externas de aceites crudos de petróleo o de mineral bituminoso.

El carbón representó el 46,5% del total exportado en la región durante abril y junio de 2019, con un valor de US\$ 1.408 millones FOB, contribuyendo Cesar con el 61,6% y La Guajira con el 37,8%. Las ventas externas de dicho mineral cayeron en un 9,1%, por tanto, presentó descenso por cuarto trimestre consecutivo, y su bajo desempeño explicó, en gran medida, la caída de las exportaciones regionales. Este comportamiento se debió, principalmente, a que se dejaron de exportar, frente a similar periodo de 2018, US\$ 223 millones FOB desde La Guajira con destino a Chile, Holanda, España, Portugal e Italia. Sumado a esto, el resto de principales productos de exportación de la región, es decir, el ferromineral y el banano también decrecieron. En particular, las ventas externas de dicho mineral ferroso se redujeron a casi la mitad (48,4%), al pasar de US\$ 179 a US\$ 92 millones FOB entre el segundo trimestre de 2018 y 2019, resultado de los menores despachos desde Córdoba, como único exportador en la región, con destino a China, Japón, Holanda, Corea del Sur y Taiwán (Cuadro 8).

Cuadro 8
Región Caribe. Exportaciones de los principales productos
(crecimiento anual, participación y nivel)

Producto ¹									Porcentaje	
	2018				Año 2018	2019			Participación en total regional II-2019	Millones de dólares FOB II-2019
	I	II	III	IV		I	II	III		
Carbón	25,4	13,6	-22,1	-20,9	-4,8	-26,5	-9,1	46,5	1.408	
Ferroníquel	116,1	91,7	74,2	-9,5	54,9	20,3	-48,4	3,0	92	
Banano	-13,3	18,0	20,7	23,3	11,8	5,1	-4,0	2,6	78	

¹Clasificación Nandina 10 dígitos

Fuente: DANE - DIAN; cálculos del Banco de la República

Las exportaciones de productos no tradicionales registraron un crecimiento de 0,2%, con un valor de US\$ 1.451 millones FOB y una participación de 47,9% sobre el total regional exportado. Sobresale por su dinamismo y reciente importancia, las ventas externas de piedras y metales preciosos desde Bolívar y Córdoba. Se destacan por su crecimiento continuo los combustibles y aceites minerales desde Sucre y Bolívar, y el aluminio desde Atlántico. Por el contrario, las exportaciones de materias plásticas, hierro y acero, y productos químicos inorgánicos se caracterizaron por decrecer en lo corrido de 2019 luego del buen desempeño en 2018. (Cuadro 9).

Cuadro 9
Región Caribe. Resto de productos de exportación
(crecimiento anual, participación y nivel)

Producto ¹									Porcentaje	
	2018				Año 2018	2019			Participación en total regional II-2019	Millones de dólares FOB II-2019
	I	II	III	IV		I	II	III		
Combustibles y aceites minerales	29,6	80,2	98,1	70,7	71,7	36,3	20,6	19,3	584	
Materias plásticas y sus manufacturas	26,4	19,8	18,1	1,8	16,0	-1,6	-4,7	8,7	263	
Grasas y aceites animales o vegetales	50,5	35,1	-15,2	-11,4	14,0	-14,9	-31,0	4,4	134	
Productos diversos industrias químicas	25,5	12,2	-42,4	-34,9	-20,5	-4,9	35,2	3,3	99	
Aluminio y sus manufacturas	18,7	42,9	30,9	10,9	25,0	26,3	44,6	2,3	71	
Fundición de hierro y acero	105,1	49,6	105,5	24,7	68,8	-20,2	-16,5	1,1	32	
Piedras y metales preciosos	-49,6	-27,2	-54,0	-22,2	-38,8	*	114,4	0,7	23	
Cobre y sus manufacturas	19,4	1,5	1,6	-9,4	3,2	-28,9	-19,9	0,7	21	
Productos químicos inorgánicos	56,2	25,0	12,8	17,7	26,2	-18,3	-27,9	0,5	17	
Otros	8,1	-1,2	-15,3	-0,9	-2,5	-8,3	-22,7	6,9	207	

* Variación muy alta

¹Clasificación Nandina 2 dígitos

Fuente: DANE - DIAN; cálculos del Banco de la República

Estados Unidos, Turquía, Brasil, México, Corea del Sur y Chile fueron los principales destinos comerciales de la región durante el periodo de análisis, con una participación conjunta de 50,3% sobre el total exportado (Cuadro 10). Dentro de las exportaciones principales, los productos de mayor peso por origen y destino fueron el carbón desde Cesar y La Guajira a Turquía, el ferroníquel desde Córdoba a China y el banano desde Magdalena a Bélgica, Reino Unido y Estados Unidos. Por su parte, al interior del resto de productos de exportación, fueron los aceites crudos de petróleo desde Sucre a Santa Lucía, Estados Unidos y Panamá, las materias plásticas desde Bolívar a Brasil, el aceite de palma desde Magdalena a Holanda, y el aluminio desde Atlántico a Estados Unidos.

Cuadro 10
Región Caribe. Exportaciones por país destino

Países	(crecimiento anual, participación y nivel)								Porcentaje	
	2018				Año 2018	2019			Participación en total regional II-2019	Millones de dólares FOB II-2019
	I	II	III	IV		I	II	III		
Estados Unidos	-6,0	20,9	-20,8	-10,5	-6,5	16,7	33,2	15,1	456	
Turquía	35,2	22,1	50,9	0,4	23,8	-28,5	1,9	11,6	352	
Brasil	49,0	27,0	-2,9	-19,1	8,7	-16,2	7,6	7,8	237	
México	141,0	19,3	-20,7	-35,0	-0,7	-7,2	-1,9	5,5	167	
Corea del Sur	189,9	34,3	85,6	-5,9	49,6	-16,8	10,7	5,2	157	
Chile	-4,6	63,4	-17,9	54,7	21,1	-7,6	-26,6	5,1	155	
China	64,4	92,8	113,8	60,2	77,3	26,8	21,0	4,7	142	
Holanda	4,2	-12,9	-76,9	-44,8	-42,1	-0,2	-49,3	4,5	135	
Panamá	*	81,8	179,1	*	*	-69,8	-14,4	4,3	131	
Santa Lucía	*	*	145,8	43,0	169,5	116,0	48,2	4,2	128	
Otros países	6,9	13,5	6,5	-16,0	2,2	-17,4	-19,1	32,0	970	

* Variación muy alta
Fuente: DANE - DIAN; cálculos del Banco de la República

El descenso en las importaciones estuvo determinado, en gran parte, por las menores compras de materias primas para la agricultura y la industria, y de bienes de consumo no duraderos. Dichos rubros disminuyeron en un 4,0%, 34,1% y 19,9%, en su orden (Cuadro 11). El 55,2% de las importaciones correspondieron a materias primas y bienes de capital para la industria, de las cuales el 81,3% tuvo como destino Atlántico y Bolívar, explicado por la importancia de la actividad industrial dentro de la estructura económica de estos departamentos.

El 49,5% de las compras externas provienen de Estados Unidos y China (Cuadro 12). Predominan por su importancia sobre el total regional las compras externas de productos químicos y farmacéuticos de Bolívar a Estados Unidos; de productos mineros de Atlántico a Estados Unidos, China y Japón; y de maquinaria industrial de Cesar a Estados Unidos, de Atlántico a China, de La Guajira a Japón, y de Córdoba a Argentina.

Cuadro 11
Región Caribe. Importaciones según uso o destino económico

Clasificación ¹	(crecimiento anual, participación y nivel)								Porcentaje	
	2018				Año 2018	2019			Participación en total regional II-2019	Millones de dólares CIF II-2019
	I	II	III	IV		I	II	III		
0. Diversos	-10,9	51,3	-14,6	-5,1	1,2	46,0	-54,8	0,0	0	
I. Bienes de consumo no duraderos	12,5	32,9	2,4	4,0	12,3	-3,0	-19,9	6,3	114	
II. Bienes de consumo duraderos	2,7	154,0	124,2	145,8	107,5	165,4	0,8	4,7	86	
III. Combustibles y lubricantes	20,6	-37,0	-27,4	-12,6	-19,3	-28,2	24,6	14,3	260	
IV. Materias primas para la agricultura	0,3	0,4	-3,0	-12,9	-3,4	-30,1	-34,1	6,6	119	
V. Materias primas para la industria	11,2	10,6	21,2	16,6	14,9	0,5	-4,0	42,3	768	
VI. Materiales de construcción	-20,4	29,0	19,9	31,4	12,8	2,6	-21,0	5,5	99	
VII. Bienes de capital para la agricultura	-39,2	-47,1	33,8	-37,8	-28,1	63,3	-40,1	0,1	2	
VIII. Bienes de capital para la industria	6,0	12,8	17,8	42,8	20,2	-0,5	10,1	12,9	234	
IX. Equipo de transporte	-10,0	-12,3	-23,0	4,2	-10,6	2,0	9,8	7,3	133	

¹Clasificación según uso o destino económico (CUODE) 2 dígitos
Fuente: DANE - DIAN; cálculos del Banco de la República

Cuadro 12
Región Caribe. Importaciones por país de origen
(crecimiento anual, participación y nivel)

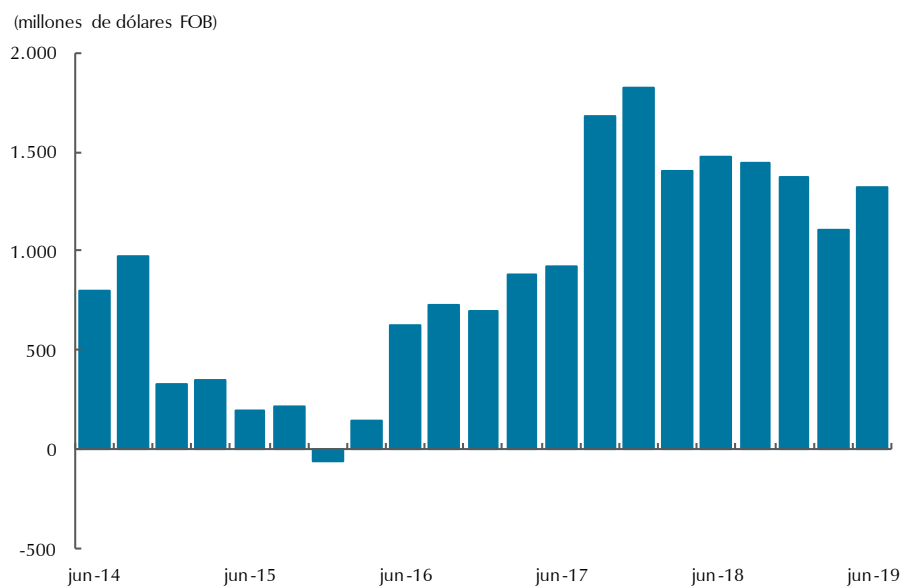
Países									Porcentaje	
	2018				Año 2018	2019		Participación en total regional II-2019	Millones de dólares CIF II-2019	
	I	II	III	IV		I	II			
Estados Unidos	-0,5	13,4	25,5	11,0	11,8	6,3	-4,5	39,3	714	
China	36,9	27,1	24,8	45,7	33,1	12,0	-10,3	10,2	185	
Japón	12,8	-1,4	-15,4	13,9	2,6	-33,9	19,7	4,5	82	
Brasil	30,8	-1,0	19,8	30,0	18,1	9,2	3,9	4,1	74	
México	8,5	120,6	57,2	71,0	58,2	6,6	-22,2	3,8	70	
Alemania	-1,2	-10,7	-17,5	-32,7	-15,8	-11,0	-0,9	3,7	67	
Canadá	-14,8	46,4	58,8	-11,1	16,3	31,5	-22,0	2,1	39	
Corea del Sur	*	69,0	*	*	*	44,0	53,3	1,7	31	
Argentina	-7,6	178,4	1,7	89,2	64,9	74,3	-4,6	1,7	30	
España	-2,2	-5,8	25,6	1,7	4,5	-0,5	6,8	1,4	26	
Turquía	-27,2	55,1	36,0	43,3	22,3	72,9	-5,5	1,3	24	
Otros países	2,9	-23,9	-21,8	-6,5	-13,8	-23,6	-0,7	26,0	473	

* Variación muy alta

Fuente: DANE - DIAN; cálculos del Banco de la República

Entre abril y junio de 2019, la balanza comercial, es decir, las exportaciones menos las importaciones, registraron un balance positivo de US\$ 1.319 millones FOB (Gráfico 14). De hecho, desde el cuarto trimestre de 2015 la región se mantiene como exportador neto, esto es, con una balanza positiva. En particular, Atlántico y Bolívar se han caracterizado por mantener una balanza comercial negativa, mientras que Sucre mejoró su posición al registrar una balanza favorable.

Gráfico 14
Región Caribe. Balanza comercial
(nivel)

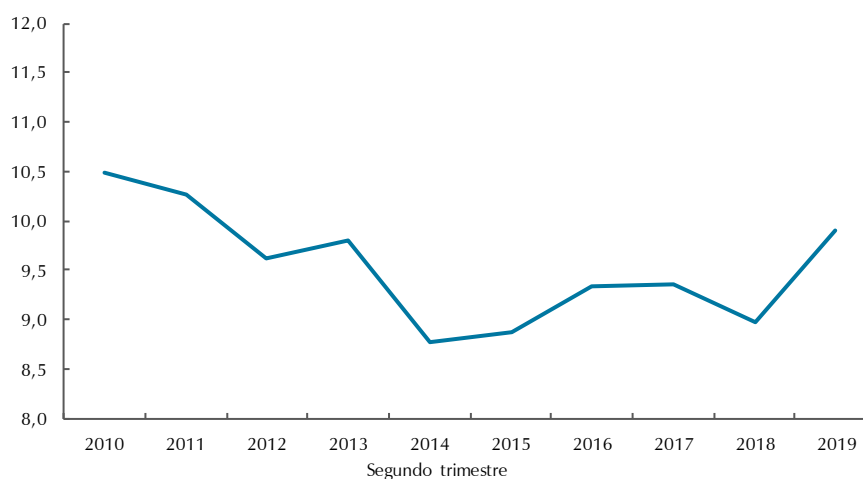


Fuente: DANE - DIAN, cálculos del Banco de la República

X. Mercado laboral

En el segundo trimestre de 2019, el comportamiento del mercado laboral en la región Caribe cambió su tendencia hacia el alza, al registrar una tasa de desempleo (TD) de 9,9% promedio, cifra superior en 0,9 puntos porcentuales (pp) a la del mismo periodo de 2018 (Gráfico 15). Este aumento es explicado por una menor demanda laboral, ya que la población desocupada se incrementó en 11,8% equivalente a 24.000 desocupados más que en igual trimestre del año anterior, y llegó a cerca de 230.000 desempleados; mientras que la población económicamente activa (PEA) y la población en edad de trabajar (PET) crecieron en 1,3%, a su vez, la tasa global de participación (TGP) descendió en 31 puntos básicos (pb), es decir que menos personas salieron a buscar trabajo. Al comparar la TD regional con la total nacional y la de 23 ciudades principales estuvo por debajo en (0,9 pp) y (0,2 pp) respectivamente.

Gráfico 15
Región Caribe. Tasa de desempleo, 2010 - 2019
(porcentaje)



Nota: no se incluye el departamento de San Andrés y Providencia en el cálculo de la tasa de desempleo regional
Fuente: DANE; cálculos del Banco de la República

En el análisis de las siete ciudades que conforma el Caribe colombiano¹³, entre abril y junio de 2019, Cartagena y Barranquilla presentaron las menores tasas de desempleo (Cuadro 13). Cartagena fue la de menor tasa en la región, aunque registró un aumento de 20 pb frente a la de igual periodo de 2018. Por su parte, Barranquilla mantuvo igual tasa del mismo periodo del año anterior. En ambas ciudades la industria manufacturera aumentó su demanda laboral, además en Cartagena también lo hizo el comercio, hoteles y restaurantes, y servicios comunales, sociales y personales.

Como se observa en el Cuadro 14, en el segundo trimestre Valledupar y Riohacha presentaron las tasas de desempleo más altas de la región Caribe, con 16,4% y 14,6% cifras superiores en 1,3 pp y 1,8 pp respectivamente, frente a las del mismo periodo del año anterior, explicadas por una contracción de la demanda laboral, en especial en las actividades agropecuarias, de minas y canteras, y construcción. En el caso de Riohacha la TD creció a pesar de la baja en la TGP en 2,1 pp, es decir que hubo menos gente buscando empleo.

¹³ No incluye la isla de San Andrés puesto que para esta ciudad solo se tiene información semestral.

Cuadro 13

Región Caribe. Indicadores de mercado laboral

Segundo trimestre		Porcentaje			
Ciudad	Año	Población en edad de trabajar	Tasa general de participación	Tasa de ocupación	Tasa de desempleo
Barranquilla	2018	80,4	65,0	59,7	8,1
	2019	80,6	64,2	59,0	8,1
Cartagena	2018	80,8	55,9	51,8	7,4
	2019	81,1	56,3	52,1	7,6
Montería	2018	79,7	64,4	58,3	9,4
	2019	80,0	62,4	54,5	12,7
Riohacha	2018	70,4	63,3	55,2	12,8
	2019	70,8	61,3	52,3	14,6
Santa Marta	2018	77,5	58,7	54,0	8,1
	2019	77,8	60,4	53,6	11,3
Sincelejo	2018	80,0	67,6	61,2	9,4
	2019	80,3	67,3	59,9	11,0
Valledupar	2018	77,9	60,7	51,6	15,1
	2019	78,2	61,0	51,0	16,4
Caribe	2018	79,4	62,0	56,5	9,0
	2019	79,6	61,7	55,6	9,9

Nota: no incluye el departamento de San Andrés

Fuente: DANE- Gran Encuesta Integrada de Hogares; cálculos del Banco de la República

En cuanto a los indicadores laborales de San Andrés el análisis se hace para el semestre, ya que no se dispone de información trimestral. Durante el primer semestre de 2019, la TD llegó a 8,1%, y es superior en 1,0 pp a la del mismo periodo de 2018. Es la tasa más alta presentada desde los primeros semestres de 2013. Además, se produjo en un escenario de baja TGP que fue menor en 3,1 pp frente a la de igual semestre del año anterior que fue de 67,1%.

Ahora bien, si los indicadores laborales de desempleo y ocupación muestran altas tasas de desempleo y débil comportamiento en la demanda laboral, estos se agudizan si se analizan en términos de género, pues sigue de manera sostenida el rezago de las mujeres en materia laboral. En el segundo trimestre de 2019 la TD en las mujeres alcanzó 13,2% en la región Caribe, cifra 6,1 pp por encima del desempleo en los hombres. Por su parte, Valledupar y Riohacha no solamente tienen la mayor TD en la región, sino que también son las ciudades con el desempleo femenino más alto con 20,6% y 18,2% respectivamente. Respecto, a la tasa de ocupación (TO), las brechas entre hombres y mujeres es de 20,2 pp, en la región Caribe, siendo la TO masculina de 66,19% y la TO femenina de 45,9%, que al compararlas con las de las TO de 23 ciudades capitales del país son menores, la masculina regional en 0,3 pp y la femenina en 4,4 pp.

Entre abril y junio de 2019 el promedio del número de ocupados en la región Caribe ascendió a 2.091 miles de personas, cifra similar a la registrada en igual periodo de 2018. Desde la perspectiva de la ocupación por ramas económicas continúa concentrada en tres actividades que son el comercio, hoteles y restaurantes, los servicios comunales, sociales y personales, y la industria manufacturera, que en conjunto aportaron el 69,4% del personal ocupado. Solo dos actividades presentaron crecimiento en el número de ocupados, la industria y la electricidad, gas y agua, en el resto de actividades hubo descensos (Cuadro 14).

Cuadro 14**Región Caribe. Ocupados por rama**

(crecimiento anual, participación y nivel)

Actividad									Porcentaje	
	2018				Año 2018	2019		Participación en total regional II -2019	Miles de personas II -2019	
	I	II	III*	IV		I	II			
Total ocupados	1,0	2,5	1,8	0,6	1,5	1,4	0,0	100,0	2.091	
Agricultura, pesca, ganadería, caza y silvicultura	-8,0	-5,9	4,8	16,4	1,1	7,6	-0,7	0,8	16	
Explotación de minas y cantera	-6,4	24,3	6,3	-6,1	3,6	-2,5	-14,0	0,3	6	
Industria manufacturera	1,2	7,2	17,9	14,1	10,0	4,5	13,1	12,9	270	
Suministro de electricidad, gas y agua	-16,9	-4,9	23,1	-12,8	-2,7	48,7	18,6	0,7	16	
Construcción	1,0	0,9	8,0	-9,0	-0,1	1,3	-1,9	7,9	165	
Comercio, hoteles y restaurantes	0,3	0,5	-4,0	-0,6	-1,0	0,7	-0,5	32,5	679	
Transporte, almacenamiento y comunicaciones	2,4	5,7	1,5	-0,7	2,2	1,9	-6,0	11,9	249	
Intermediación financiera	-3,6	4,2	-6,1	0,9	-1,2	14,0	-0,1	1,5	31	
Actividades inmobiliarias	-2,5	-0,7	-8,8	-14,6	-6,8	-8,0	-5,3	7,6	158	
Servicios comunales, sociales y personales	3,7	3,2	4,6	5,9	4,3	2,0	-0,3	24,0	502	

(*) Revisado

Nota: no incluye el departamento de San Andrés

Fuente: DANE- Gran Encuesta Integrada de Hogares; cálculos del Banco de la República

Por otro lado, el empleo informal de la región Caribe disminuyó en 1,1% en el segundo trimestre de 2019, comparado con el mismo periodo de 2018, el cual presentó la variación más alta de los últimos seis trimestres. Las ciudades de la región con mayor reducción de la informalidad en el periodo de análisis fueron Montería, Sincelejo y Barranquilla (Cuadro 15).

Cuadro 15**Región Caribe. Ocupados informales por ciudad**

(crecimiento anual, participación y nivel)

Ciudad									Porcentaje	
	2018				Año 2018	2019		Participación en total regional II-2019	Miles de personas II-2019	
	I	II	III	IV		I	II			
Barranquilla	-2,7	9,2	2,2	1,3	2,5	2,3	-2,6	43,1	518	
Montería	15,1	1,5	1,3	-0,6	4,0	-8,8	-12,9	7,5	91	
Cartagena	-1,3	-1,0	1,6	-2,4	-0,8	-8,8	1,6	18,1	218	
Valledupar	-4,9	-9,3	-1,9	5,4	-3,0	4,0	6,5	8,4	101	
Riohacha	9,1	0,2	6,9	-8,0	1,6	-4,7	4,7	4,9	59	
Santa Marta	4,0	3,8	6,2	4,9	4,7	4,1	3,4	11,0	132	
Sincelejo	-2,4	9,6	12,9	-0,8	4,5	8,2	-4,5	7,0	84	
Caribe	-0,1	4,0	3,0	0,5	1,8	-0,4	-1,1	100,0	1.201	

Nota: no incluye el departamento de San Andrés y Providencia

(*) Revisado

Fuente: DANE-Gran Encuesta Integrada de Hogares; cálculos del Banco de la República

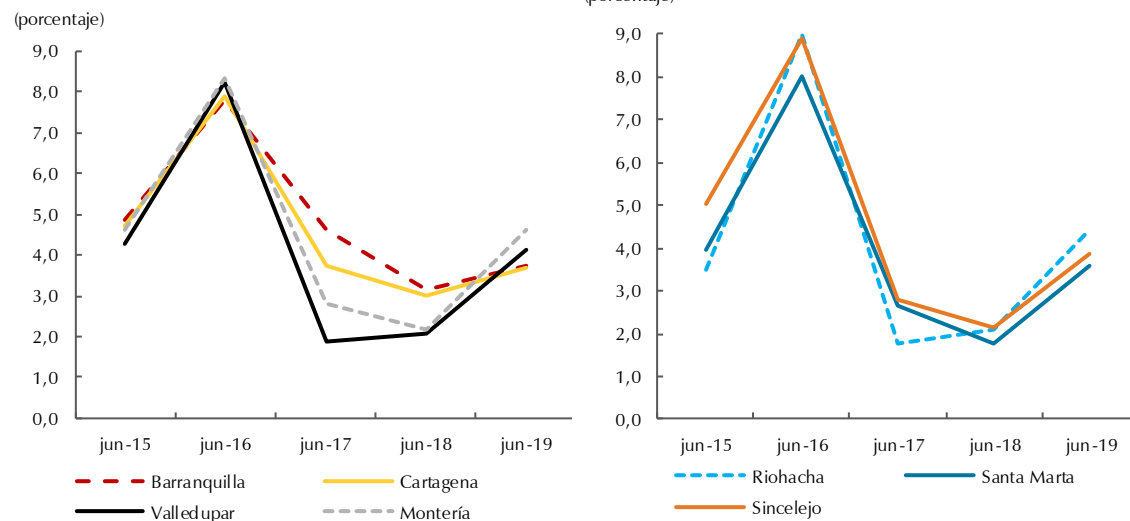
XI. Precios¹⁴

En el segundo trimestre de 2019, todas las ciudades de la región registraron una inflación superior al agregado nacional, que fue de 3,3%, siendo Montería la de mayor variación con el 4,3% promedio trimestral, seguida de Santa Marta y Valledupar (3,9%), Sincelejo (3,8%), Barranquilla (3,7%), Riohacha (3,5%) y Cartagena (3,4%), (Gráfico 16).

Gráfico 16

Región Caribe. IPC por ciudades

(variación anual)



Fuente: DANE; cálculos del Banco de la República.

En el Cuadro 16 se observa que no fueron homogéneas entre las ciudades de la región las variaciones del IPC, año corrido a junio, por grupo de bienes y servicios. Esto es, en Barranquilla y Cartagena la mayor variación la presentó el gasto en educación; en Riohacha fue el transporte; y en el resto de las cinco ciudades fue el grupo de alimentos y bebidas no alcohólicas. Por el contrario, entre los renglones de menor variación estuvieron el grupo de prendas de vestir y calzado, e incluso fue negativa en Barranquilla, y el de recreación y cultura.

Los tres grupos con mayor aporte a la canasta en todas las ciudades capitales de la región Caribe fueron: alojamiento, agua, electricidad, gas y otros combustibles; alimentos y bebidas no alcohólicas; y transporte, que en promedio representaron el 65,7% del total de la canasta de gasto regional, y contribuyeron en Montería con 2,6 pp a la variación de la ciudad, en Riohacha con 2,5 pp, en Cartagena con 2,2 pp, en Valledupar con 2,1 pp, en Barranquilla con 2,1 pp y en Sincelejo con 1,8pp.

¹⁴ A partir de enero de 2019, entró en vigencia la nueva canasta familiar adoptada por el DANE (Base diciembre 2018 = 100). Los principales cambios metodológicos del nuevo IPC, fueron la actualización de la estructura de ponderaciones, la incorporación de nuevas ciudades, la innovación en la nomenclatura con la adopción de la clasificación de consumo individual por finalidad, y la recomposición de ítems entre subcanastas del IPC. Para una mayor comprensión sobre los principales cambios en la metodología de cálculo del IPC, ver el Recuadro 2: “La nueva canasta familiar y sus implicaciones” en el Informe sobre Inflación de diciembre de 2018 y el Boletín Económico Regional Costa Caribe, I trimestre de 2019, sección precios.

Cuadro 16
Región Caribe. IPC por grupo de bienes y servicios

(variación año corrido a junio)

Grupo de bienes y servicios	Ciudades						Porcentaje
	Barranquilla	Cartagena	Valledupar	Montería	Riohacha	Santa Marta	
Total	2,7	3,0	2,9	3,3	3,2	2,1	2,4
Alimentos y bebidas no alcohólicas	4,3	6,3	5,3	7,2	5,4	5,0	6,2
Bebidas alcohólicas y tabaco	3,4	4,0	3,4	4,6	3,5	3,4	1,8
Prendas de vestir y calzado	-0,4	0,0	1,4	0,6	0,4	0,6	0,3
Alojamiento, agua, electricidad, gas y otros combustibles	2,1	2,0	2,7	2,5	1,2	0,0	1,8
Muebles, artículos para el hogar y para la conservación ordinaria del hogar	0,8	2,7	1,6	1,2	0,6	2,1	1,1
Salud	1,2	5,0	1,9	0,1	1,9	2,2	1,1
Transporte	4,1	2,6	1,3	3,8	11,7	4,8	0,6
Información y comunicación	3,0	2,5	2,7	1,6	1,6	2,7	2,5
Recreación y cultura	0,5	1,1	1,3	1,3	1,0	0,8	1,5
Educación	6,0	6,7	5,0	5,7	4,5	3,3	6,1
Restaurantes y hoteles	1,7	1,9	1,5	1,4	1,9	1,5	0,7
Bienes y servicios diversos	1,3	1,5	1,9	1,9	1,0	1,4	1,5

Nota: no incluye el departamento de San Andrés Islas
Fuente: DANE; cálculos del Banco de la República

Otras clasificaciones del gasto se muestran en el Cuadro 17 para tres ciudades de la región Caribe. Se observa que en Montería y Cartagena el grupo de regulados¹⁵ fue el de más alto aumento, y aportó 60 puntos básicos (pb) a la inflación en Montería, 56 pb a la de Cartagena y 55 pb a la de Barranquilla. Por otra parte, dentro de las otras clasificaciones el grupo con mayor peso es el de bienes y servicios no transables sin alimentos ni regulados que con su variación le aportaron a la inflación en Barranquilla 1,0 pp, en Cartagena 1,1 pp y en Montería 1,2 pp.

Cuadro 17
IPC por otras clasificaciones del gasto en tres ciudades de la región Caribe colombiana

(variación año corrido a junio)

Ciudades	Porcentaje				
	Transables sin alimentos ni regulados	No transables sin alimentos ni regulados	Regulados	Procesados	Comidas fuera del hogar
Barranquilla	1,5	2,5	1,6	2,4	2,9
Cartagena	1,8	2,0	3,2	2,6	2,0
Montería	1,7	1,6	4,9	3,2	1,4

Fuente: DANE; cálculos del Banco de la República

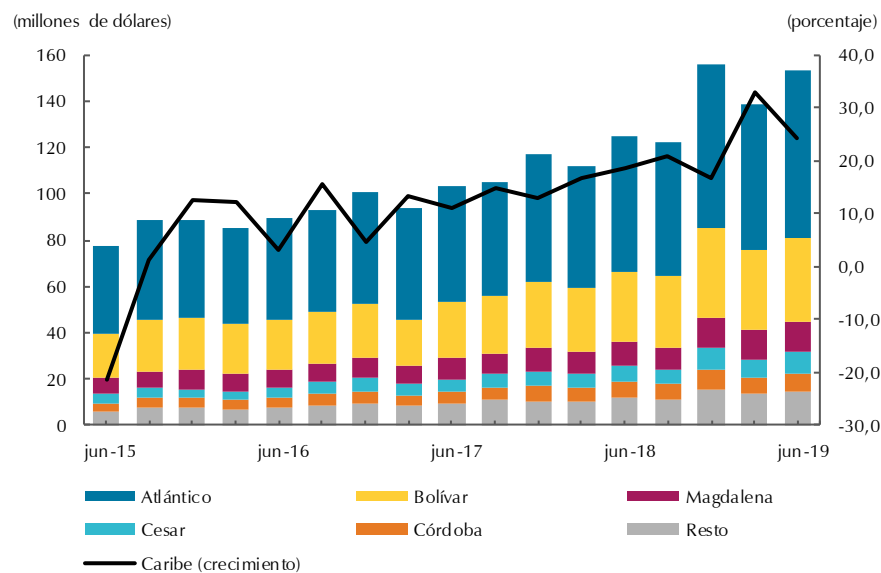
¹⁵ El subgrupo de regulados está integrado por los servicios públicos (agua, aseo, electricidad, gas), combustibles, transporte urbano e intermunicipal.

XII. Otras variables económicas

Remesas

Entre abril y junio de 2019, en la región Caribe ingresaron US\$ 153,4 millones por concepto de remesas de trabajadores residentes en el exterior. Lo anterior significó un incremento anual de 23,2%, superior en 0,5 pp al crecimiento del periodo anterior. Es importante mencionar que desde el segundo trimestre de 2015 dicho rubro no ha experimentado descenso en la región (Gráfico 17). El 70,9% de las remesas se concentraron en Atlántico (46,9%) y Bolívar (24,0%), por tanto, estos departamentos contribuyeron con más de la mitad del crecimiento regional. Por país de procedencia, el 65,4% de los envíos salieron desde Estados Unidos (56,8%) y España (8,5%).

Gráfico 17
Región Caribe. Remesas
(nivel y crecimiento anual)



Nota: cifras preliminares. Resto incluye los departamentos de La Guajira, Sucre y San Andrés y Providencia
Fuente: encuesta trimestral de remesas - Banco de la República, cálculos del Banco de la República



El *Boletín Económico Regional* (BER)
se puede consultar en:
<http://www.banrep.gov.co/ber>



El *Boletín Económico Regional* (BER) es una publicación trimestral elaborada por los Centros Regionales de Estudios Económicos del Banco de la República, cuyo propósito es ofrecer a los agentes de la economía y público en general información periódica, confiable y oportuna sobre la evolución de las principales variables de la actividad económica de las regiones del país y los departamentos que las componen.



Sugerencias y comentarios:
atencionalciudadano@banrep.gov.co