

# IBER

BOLETÍN ECONÓMICO REGIONAL



ISSN 2665-1785



## BOGOTÁ

II TRIMESTRE DE 2024

BOGOTÁ D. C., CUNDINAMARCA

COPETÓN  
*ZONOTROCHIA CAPENSIS*

# BER

BOLETÍN ECONÓMICO REGIONAL



ISSN 2665-1785



**BOGOTÁ**

**II TRIMESTRE DE 2024**

**BOGOTÁ D. C., CUNDINAMARCA**

El Boletín Económico Regional es una publicación de la Sección de Sucursales Regionales de Estudios Económicos, Departamento Técnico y de Información Económica, Banco de la República.

DOI: <https://doi.org/10.32468/ber-bog.tr2-2024>

Códigos JEL: R10, R11, R12

---

Carolina Ramírez Rodríguez

**Jefe Sección Sucursales Regionales Estudios Económicos**

**Equipo técnico:**

Rocío Mora Quiñones

Carlos Alberto Suárez Medina

Juan Carlos Bermeo Soto

Pedro Pablo Calderón Camacho

**Palabras clave del Boletín Económico Regional:** Economía de Bogotá, Cundinamarca, industria, comercio, construcción, empleo.

---

Las opiniones y posibles errores son responsabilidad exclusiva de los autores y no comprometen al Banco de la República ni a su Junta Directiva.

## Tabla de contenido\*

Panorama económico.....	3
I. Agropecuario.....	4
III. Industria .....	5
V. Construcción.....	7
VI. Comercio y Turismo.....	9
VII. Transporte.....	12
VIII. Sistema Financiero.....	13
IX. Comercio exterior.....	15
X. Mercado laboral.....	18
XI. Precios.....	20
XII. Otras variables económicas.....	22

---

\* Nota: Los numerales que no aparecen relacionados en este documento no tienen información o no aplican.

## Panorama económico

*En el segundo trimestre la economía de la región Bogotá (Bogotá y Cundinamarca) mantuvo un bajo dinamismo reflejo de una demanda interna débil. La industria manufacturera y el comercio no crecieron acorde con un consumo aún cauteloso, exigiendo ajustes en la producción y la acumulación de inventarios. En construcción, la culminación de proyectos favoreció las áreas causadas residenciales, mientras que las ventas de vivienda nueva continuaron mostrando deterioro. Las exportaciones registraron dinamismo en los despachos de las flores y el café, mientras que en importaciones se observó recuperación en compras para la industria y los bienes durables. La inflación mostró descenso anual, mientras que la tasa de desempleo continuó en niveles de dos dígitos.*

De acuerdo con los indicadores de seguimiento, la región Bogotá y Cundinamarca continuó marcada por un menor ritmo de actividad económica durante segundo trimestre de 2024. El comportamiento obedeció a un consumo aún cauteloso inclinado hacia alimentos y bienes básicos y menores compras de bienes durables. En ese contexto, la industria manufacturera en Bogotá no creció mientras que el choque transitorio de la celebración de la Copa América impulsó relativa mejoría en el departamento. El comercio interno continuó registrando caídas asociadas principalmente al deterioro en ventas de los vehículos automotores nuevos. La confianza de los empresarios industriales y comerciantes mostró bajos niveles de expectativas sobre la situación de los negocios para los próximos meses, manteniendo producción bajo pedidos y controlando los niveles de inventarios. La construcción en el segmento edificador mostró menores iniciaciones y desacumulación de proyectos residenciales represados, a la vez que el segmento no residencial continuó en deterioro.

El transporte urbano creció por los efectos de una baja base de comparación anual, el mayor uso del sistema para acortar el tiempo de desplazamiento en la ciudad debido a las diferentes obras, los aumentos de la gasolina y los desincentivos para la utilización del vehículo en la ciudad. El transporte aéreo registró recuperación en la operación nacional después de la salida de dos aerolíneas de bajo costo el año anterior, así como mayor movilización de pasajeros internacionales. En comercio exterior las exportaciones mostraron un comportamiento favorable en la mayoría de los rubros, con excepción de los combustibles, vehículos y farmacéuticos, mientras que las importaciones presentaron mejoría particularmente en compras de la industria y de los bienes de consumo duraderos.

En Bogotá la tasa de desempleo en el segundo trimestre móvil del año en curso mantuvo niveles de dos dígitos y la inflación a junio continuó en su senda decreciente relacionada con el consumo débil de los hogares y los excesos de capacidad productiva.

# I. Agropecuario

En el capítulo se analiza la actividad agropecuaria a partir de indicadores relacionados con la producción de los principales productos de la región, debido a la falta de información agropecuaria a nivel regional con la periodicidad y oportunidad requerida para la publicación del documento.

La región Bogotá – Cundinamarca registró aumentos en la producción de flores y sacrificio de ganado porcino durante el segundo trimestre del año. Por su parte, el abastecimiento de productos agrícolas y el acopio de leche mostraron disminución anual. Ambos productos perjudicados por los efectos del fenómeno de El Niño, repercutiendo en menores cultivos y retrasando nuevas siembras, a la vez que fue afectada la producción de leche.

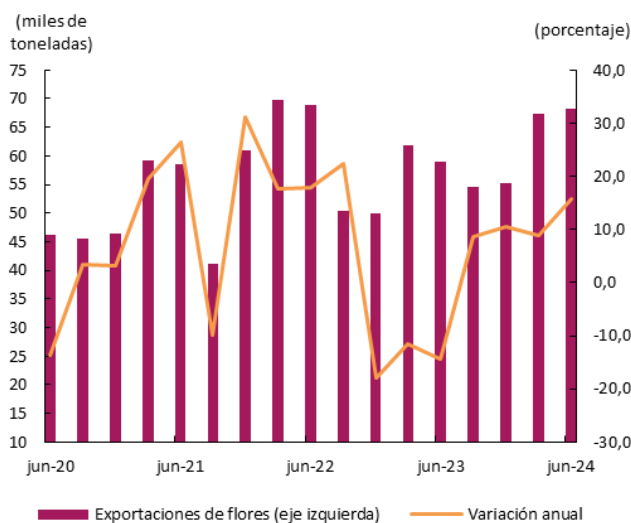
El volumen de flores exportadas registró el crecimiento más alto desde 2022 y conservó la tendencia positiva (Gráfico 1, panel A). El comportamiento estuvo respaldado por el aumento en la demanda durante la celebración del día de las madres en los Estados Unidos (EE. UU.) y, por el lado de la oferta, menor valor de los insumos y mejoras en la eficiencia de la cadena productiva, de acuerdo con Asocolflores.

## Gráfico 1

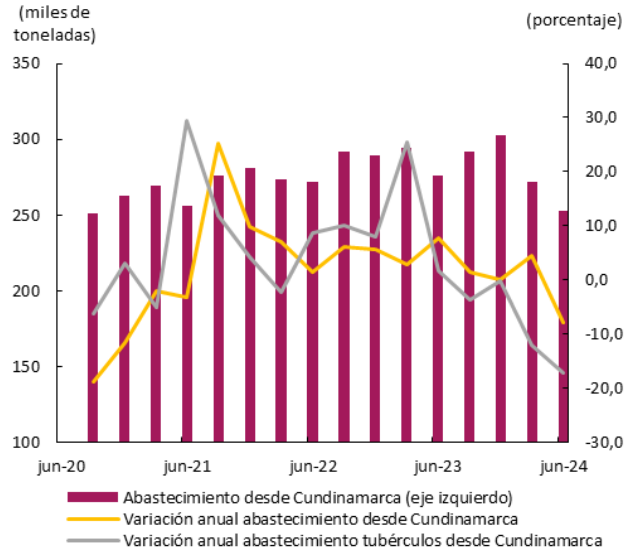
A. Exportaciones de flores desde Bogotá y Cundinamarca.

B. Abastecimiento de alimentos agrícolas desde Cundinamarca hacia las Centrales de abasto del país.

(toneladas y variación anual)



Fuente: DANE; cálculos Banco de la República.



Fuente: DANE, SIPSA; cálculos Banco de la República.

El abastecimiento de productos agrícolas presentó disminución en el segundo trimestre del año (Gráfico 1, panel B). El descenso obedeció principalmente a la menor producción de papa, verduras y hortalizas y plátano, grupo afectado por los efectos rezagados del Fenómeno de El Niño. Por su parte, las frutas completaron tres trimestres con crecimiento lo que compensó en parte la caída del sector.

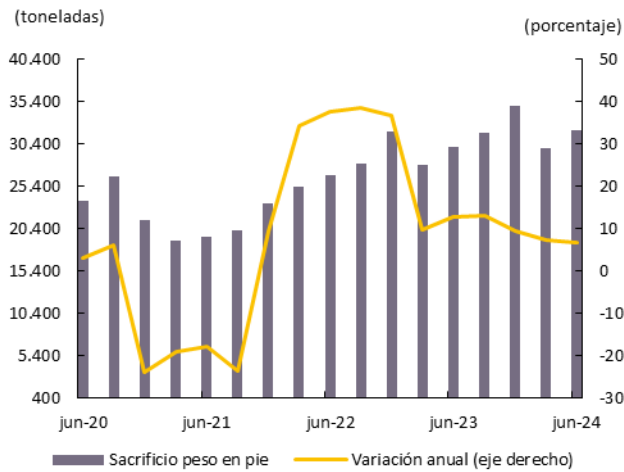
El sacrificio de ganado porcino creció a un ritmo similar al de trimestres anteriores, pero con un nivel mayor al observado en el primer trimestre del año (Gráfico 2, panel A). El comportamiento se explicó en un contexto de aumento sostenido de la demanda, estabilidad de precios y bajos costos de producción explicados por mejoras en infraestructura, e incremento de la productividad ante mejoras en la sanidad animal, de acuerdo con Porkcolombia. Finalmente, la compra de leche por parte de la industria presentó caída anual, aunque conservó los niveles reportados el trimestre anterior (Gráfico 2, panel B). De acuerdo con los reportes del Sistema de Información de Precios (SIPSA), el sector estuvo afectado por la menor calidad del producto, las importaciones y la baja demanda.

**Gráfico 2.**

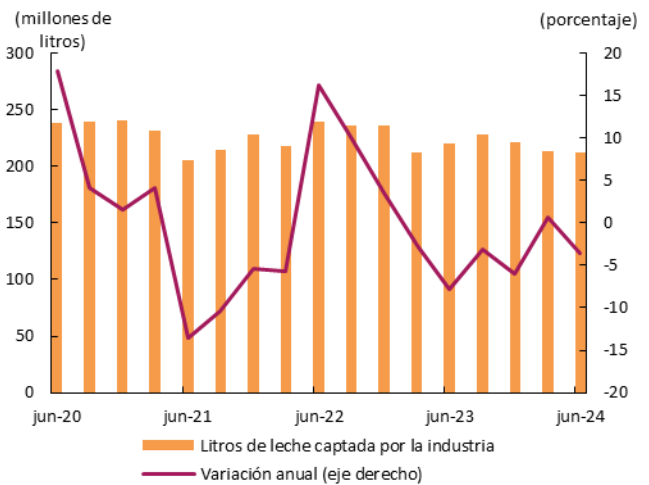
**Cundinamarca. Sacrificio de cerdo y leche captada por la industria al sector primario.**

**A. Sacrificio de ganado porcino**

**B. Leche captada por la industria**



Fuente: DANE, ESAG; cálculos Banco de la República.



Fuente: USP-Ministerio de Agricultura; cálculos Banco de la República.

### III. Industria

La industria manufacturera en Bogotá no creció y Cundinamarca registró mejoría en el segundo trimestre de 2024, según la encuesta mensual manufacturera con enfoque territorial (EMMET) del DANE (Cuadro 1). El comportamiento obedeció a un consumo aún cauteloso inclinado hacia alimentos y bienes básicos y menores compras de bienes durables, compensado parcialmente por la celebración de la Copa América explicando principalmente el resultado positivo en el departamento. En ese contexto, en el trimestre de análisis la demanda interna continuó débil impulsando ajustes en producción y la acumulación de inventarios. La producción mantuvo operaciones para atender pedidos con un crecimiento de ventas industriales en el margen (Gráfico 3), debido a unos niveles bajos de confianza industrial e incertidumbre sobre la reactivación económica dados los bajos niveles de expectativas de producción para los próximos meses.

En el caso de Bogotá, las agrupaciones resto de la industria donde se sitúa el ensamblaje de vehículos y las sustancias y productos químicos lideraron la caída en la producción manufacturera con las contribuciones negativas más altas (Cuadro 1). En el primer caso, estuvo relacionada con la disminución en producción de vehículos automotores teniendo en cuenta la fuerte reducción en ventas. La empresa General Motors decidió el cierre de su planta en la ciudad capital en el mes de abril

después de setenta (70) años de operación en el país. En relación con el segundo rubro, el comportamiento obedeció a la menor elaboración de medicamentos por reducción en las solicitudes internas en canales instituciones y caída en pedidos de los países vecinos socios comerciales.

**Cuadro 1**  
**Bogotá y Cundinamarca: producción real<sup>p</sup>**  
(crecimiento anual y contribución)  
(porcentaje)

Agrupación industrial	Bogotá						Cundinamarca					
	2023			2024			2023			2024		
	II	III	IV	I	II	Cont. II	II	III	IV	I	II	Cont. II
<b>TOTAL</b>	<b>-5,4</b>	<b>-7,3</b>	<b>-8,0</b>	<b>-4,5</b>	<b>-1,7</b>	<b>-1,7</b>	<b>-5,8</b>	<b>-5,8</b>	<b>-1,7</b>	<b>-2,8</b>	<b>1,1</b>	<b>1,1</b>
Alimentos y bebidas	-4,3	-0,2	-2,7	-2,6	-1,3	-0,3	-6,3	-2,0	0,3	-1,4	1,8	0,8
Textiles y confecciones	-19,5	-12,4	-4,6	-5,5	5,4	0,5	-28,2	-28,4	-1,7	-31,1	-3,3	0,0
Curtido de cuero y calzado	-1,2	6,7	0,0	-11,2	-24,3	-0,3	-17,3	-17,3	-17,7	-13,4	-3,3	0,0
Madera y muebles	3,0	-8,0	-5,1	-13,3	-6,2	-0,1	-27,0	-34,1	-32,2	-9,2	9,6	0,1
Papel e imprentas	-8,4	-3,6	-2,5	-1,8	7,1	0,4	n.d.	n.d.	n.d.	n.d.	n.d.	nd
Sustancias y productos químicos, farmacéuticos, de caucho y plástico	-1,0	-3,1	-5,5	-6,8	-3,0	-1,0	-0,6	-6,4	-1,3	-3,1	3,1	0,8
Minerales no metálicos	1,3	-3,6	7,8	-6,2	3,8	0,1	-8,5	-9,8	-6,6	-7,0	-8,3	-1,0
Productos metálicos	-7,2	-1,2	-6,6	-6,6	2,7	0,1	-29,5	-20,1	6,7	-7,2	15,8	0,3
Vehículos de transporte, carrocerías, autopartes y otro equipo de transporte	n.d.	n.d.	n.d.	n.d.	nd	nd	-16,3	-30,8	-59,8	-25,6	-25,7	-0,4
Resto de industria	-6,1	-24,1	-25,1	-0,5	-6,8	-1,1	7,5	0,3	14,1	5,3	5,2	0,4

p: provisional.

n.d.: no disponible.

Cont.: Contribución.

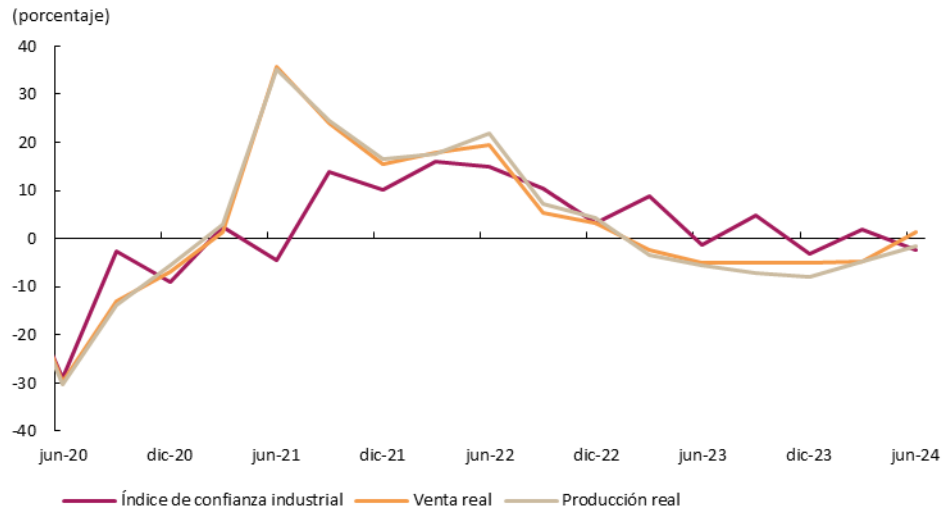
Fuente: DANE (EMMET); cálculos Banco de la República.

Por su parte, la agrupación de alimentos y bebidas en la ciudad capital se contrajo debido a la menor rotación de inventarios por caída en la demanda de los productos lácteos y de panadería, así como por los efectos del impuesto saludable en algunas líneas. En contraste, los rubros de textiles y confecciones y de papel e imprentas mostraron recuperación luego de consecutivas caídas en trimestres anteriores. La primera agrupación registró aumento por mayores solicitudes para el abastecimiento en tiendas por la celebración del día de las madres y los padres y la segunda presentó incrementos en la elaboración de etiquetas de seguridad y de envases de bebidas.

En Cundinamarca la mejoría en la industria manufacturera estuvo liderada por los alimentos y bebidas con la más alta contribución positiva. El crecimiento estuvo impulsado por las bebidas alcohólicas teniendo en cuenta las mayores solicitudes en los distribuidores por la celebración de la Copa América. En contraste la caída en los productos minerales no metálicos con la mayor contribución negativa obedeció al prolongado deterioro en el segmento edificador y a menores exportaciones.

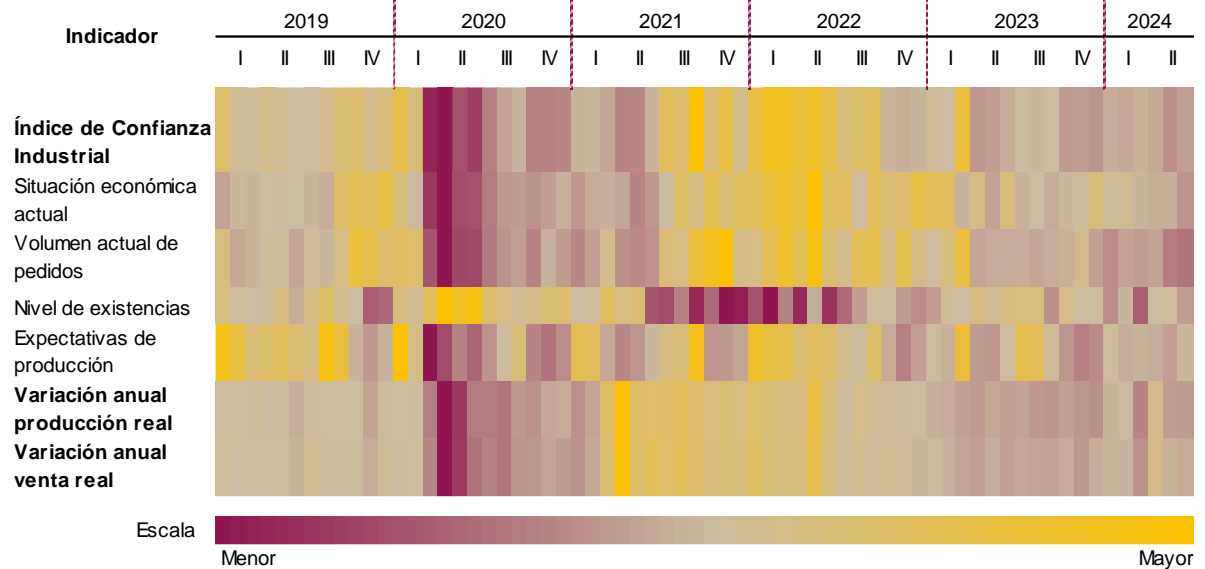
El Índice de confianza industrial (ICI) en Bogotá elaborado por Fedesarrollo volvió a decrecer después de haber mostrado mejoría leve en el trimestre anterior (Gráfico 3). Los resultados del ICI obedecieron a la menor percepción de la situación económica de la empresa, la fuerte reducción en el volumen de pedidos y niveles bajos de expectativas de producción para el próximo trimestre (Cuadro 2).

**Gráfico 3**  
**Bogotá: producción real e índice de confianza industrial (ICI)**  
 (crecimiento anual)



Fuente: DANE y Fedesarrollo; cálculos Banco de la República.

**Cuadro 2**  
**Bogotá: Indicadores de confianza industrial, producción y venta real**  
 (crecimiento anual)



Fuente: Fedesarrollo; cálculos Banco de la República.

## V. Construcción

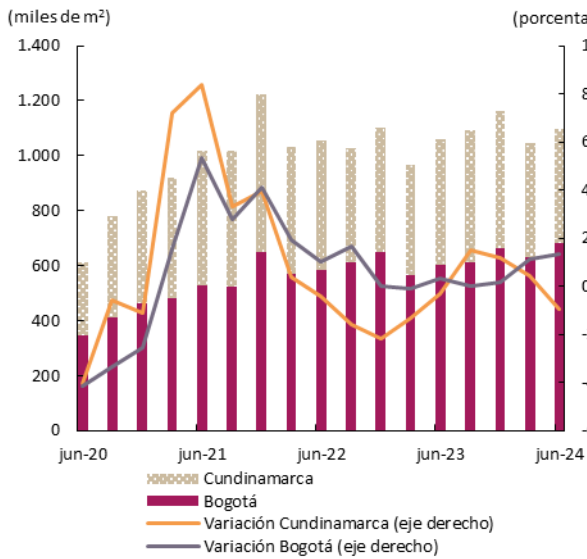
En construcción la culminación de proyectos favoreció el crecimiento en las áreas causadas residenciales, aunque las ventas de vivienda nueva continuaron mostrando deterioro. Las áreas aprobadas para la construcción de vivienda de interés social (VIS) en la región mostraron repunte teniendo en cuenta los cupos anunciados por el Gobierno Nacional para la asignación de subsidios

dentro del programa Mi Casa Ya, en contraste con la fuerte caída en las aprobadas para el segmento no VIS.

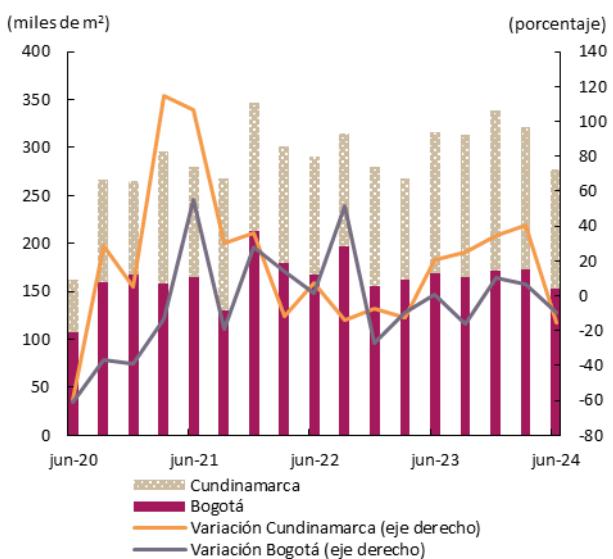
Por su parte en obras civiles, la ciudad continuó mostrando avance gradual en la culminación de vías y mayor ejecución en la construcción del proyecto Metro impulsando el crecimiento de los despachos de concreto en el trimestre de análisis. Según las cifras del Instituto de Desarrollo Urbano (IDU) continuó progresando la construcción de vías nuevas en varios tramos de la ciudad, adicional a la ejecución de otras obras de infraestructura (andenes, puentes, ciclo rutas, entre otras). En el sistema integrado de transporte público se observó mayor desarrollo en la adecuación de la troncal de Transmilenio por la Avenida 68, acompañado de intervenciones en redes de energía, agua y alcantarillado.

**Gráfico 4**  
**Bogotá y Cundinamarca: área causada residencial y no residencial**  
 (metros cuadrados y crecimiento anual)

**A. RESIDENCIAL**



**B. NO RESIDENCIAL**



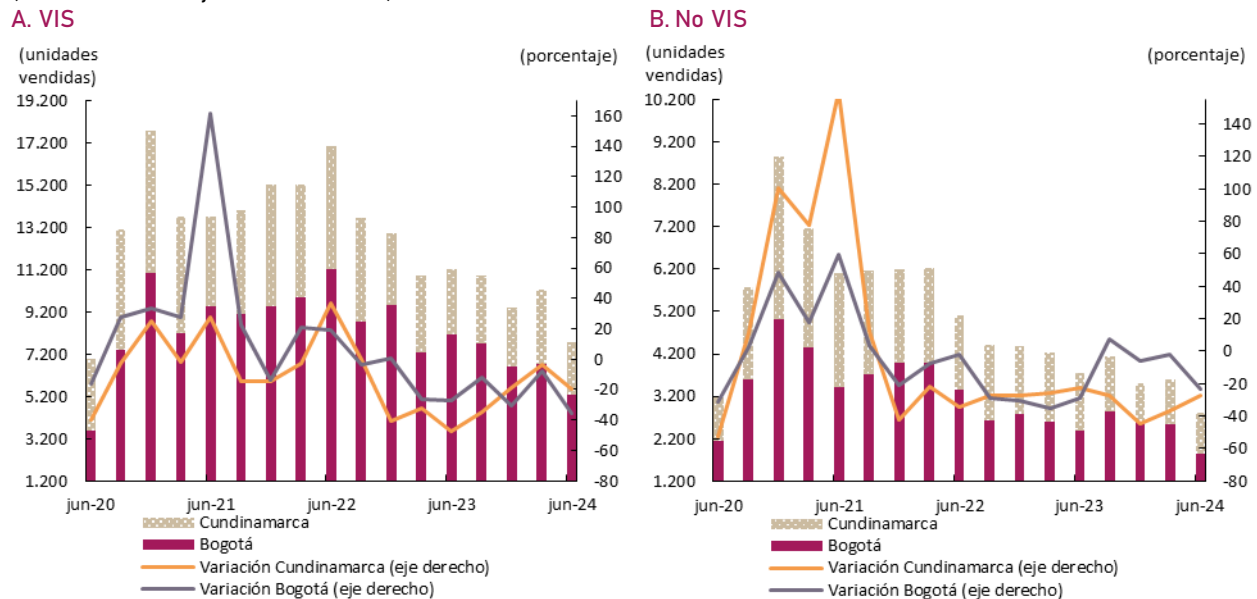
Fuente: DANE, Censo de Edificaciones; cálculos Banco de la República.

En el segundo trimestre del año, la región Bogotá y Cundinamarca<sup>1</sup> continuó mostrando menor ritmo de actividad en las áreas efectivamente construidas según el censo de edificaciones del DANE (Gráfico 4). En la ciudad capital, el crecimiento observado en el segmento residencial obedeció a la culminación de proyectos de apartamentos que se encontraban paralizados desde el segundo trimestre de 2023. La desacumulación de los proyectos impulsó el crecimiento registrado durante el trimestre de análisis. Cundinamarca también mostró mayor ejecución de los proyectos paralizados, aunque para el trimestre de análisis las áreas causadas continuaron registrando reducción anual. En relación con la iniciación de obras, los apartamentos presentaron caída anual tanto en Bogotá como en Cundinamarca. Por su parte, el segmento no residencial prolongó su deterioro en las áreas de oficinas y comercio en Bogotá y en el departamento registraron fuerte contracción.

<sup>1</sup> Incluye los municipios de Cajicá, Chía, Cota, Facatativá, Funza, Fusagasugá, La Calera, Madrid, Mosquera, Soacha, Sopó, Zipaquirá.

Las ventas de vivienda nueva profundizaron su deterioro en el segundo trimestre del año según las cifras de Coordenada Urbana (el sistema de información georreferenciada de Camacol) (Gráfico 5). La comercialización de la vivienda continuó en contracción en ambos segmentos VIS (Panel A.) y no VIS (Panel B.), siendo más pronunciada en el segundo con consecutivas reducciones desde el último trimestre de 2021. La compra de vivienda se encuentra rezagada dada la baja confianza de los hogares y un ritmo de gasto cauteloso, a pesar de unas condiciones financieras más holgadas. Por su parte, en el segmento VIS las constructoras mantuvieron la incertidumbre sobre la disponibilidad de recursos para el cubrimiento total de subsidios anunciados en el programa Mi Casa Ya.

**Gráfico 5**  
**Bogotá y Cundinamarca: unidades vendidas VIS y no VIS**  
 (unidades vendidas y crecimiento anual)



Nota: Cundinamarca incluye Soacha, Chía, Cajicá, Cota, Facatativá, Funza, Fusagasugá, Anapoima, Mosquera, Madrid, Ricaurte, Sopó, Tabio, Tongo, Zipaquirá, Tocancipá, La Mesa, La Calera, Girardot, Apulo, Sibate, Gachancipá, Villete.  
 Fuente: Coordenada Urbana; cálculos Banco de la República.

## VI. Comercio y turismo

Las ventas minoristas reales en Bogotá y Cundinamarca no mostraron mejoría en el segundo trimestre del año, manteniendo la prolongación de continuas caídas según la Encuesta Mensual de Comercio (EMC) del DANE (Cuadro 3). El comportamiento se explicó en el deterioro en ventas de los vehículos automotores nuevos, agrupación con la más alta contribución negativa. El sector automotriz continuó acumulando periodos de descenso dada la baja demanda de carros convencionales relacionado con los efectos de altos precios de las unidades y de las piezas y autopartes, los aumentos de la gasolina y los desincentivos para su circulación en la ciudad. Los resultados fueron compensados parcialmente por una creciente demanda de vehículos híbridos y eléctricos debido a los estímulos para su uso.

**Cuadro 3**  
**Bogotá y Cundinamarca: ventas reales minoristas**  
(crecimiento anual y contribución)

Agrupación Comercial	Bogotá (p.)						Cundinamarca (p.)					
	2023			2024			2023			2024		
	II	III	IV	I	II	Cont. II	II	III	IV	I	II	Cont. II
<b>Total, Comercio Minorista y vehículos</b>	<b>-11,2</b>	<b>-13,4</b>	<b>-7,8</b>	<b>-6,8</b>	<b>-0,7</b>	<b>-0,7</b>	<b>-13,9</b>	<b>-13,7</b>	<b>-10,8</b>	<b>-7,1</b>	<b>-2,1</b>	<b>-2,1</b>
Vehículos automotores nuevos	-15,0	-23,5	-11,3	-12,5	-2,2	-0,9	-28,6	-37,6	-33,4	-22,8	-7,9	-1,9
Partes, piezas (autopartes) y accesorios (lujos) para vehículos automotores, motocicletas, sus partes y accesorios	-20,3	-28,1	-16,3	-15,2	-1,8	-0,1	-7,4	-15,7	-11,5	-13,3	-8,0	-0,7
En establecimientos no especializados; y en especializados en alimentos, bebidas y tabaco	-6,3	-1,9	-4,4	1,1	3,0	1,2	-8,4	-0,9	-0,1	3,6	1,9	0,9
Equipos de informática y comunicaciones en establecimientos especializados; otros enseres domésticos en establecimientos especializados.	-16,6	-9,2	-2,7	-11,8	-3,2	-0,3	-17,6	-17,7	-13,2	-6,9	-0,9	-0,1
Artículos culturales y de entretenimiento en establecimientos especializados.	-3,6	-2,8	-3,9	-5,3	-7,7	-0,1	-3,1	-15,6	-11,4	-3,8	-4,4	0,0
Prendas de vestir y sus accesorios; calzado y artículos sucedáneos al cuero en establecimientos especializados.	-8,6	-10,2	-9,5	-10,9	-10,5	-0,6	3,4	4,6	0,6	-22,5	-8,0	-0,5
Productos farmacéuticos, medicinales, odontológicos; artículos de perfumería, cosméticos y de tocador	-0,1	-4,3	-4,1	0,7	2,2	0,1	-2,1	3,8	6,2	11,5	7,7	0,2

(p): provisional.

Cont.: Contribución.

Fuente: DANE, Censo de Edificaciones; cálculos Banco de la República.

El consumo de los hogares aún cauteloso mostró mayores preferencias por el gasto en alimentos y bienes esenciales contribuyendo a la recuperación registrada en los establecimientos especializados en alimentos y no especializados. Adicional, se presentó una mayor participación en el gasto de los hogares motivada por la celebración de la Copa América y la Eurocopa. Así mismo, el sector farmacéutico mostró crecimiento, especialmente a nivel departamental, impulsado por la apertura de nuevos puntos de venta comerciales y por la priorización del gasto de los hogares.

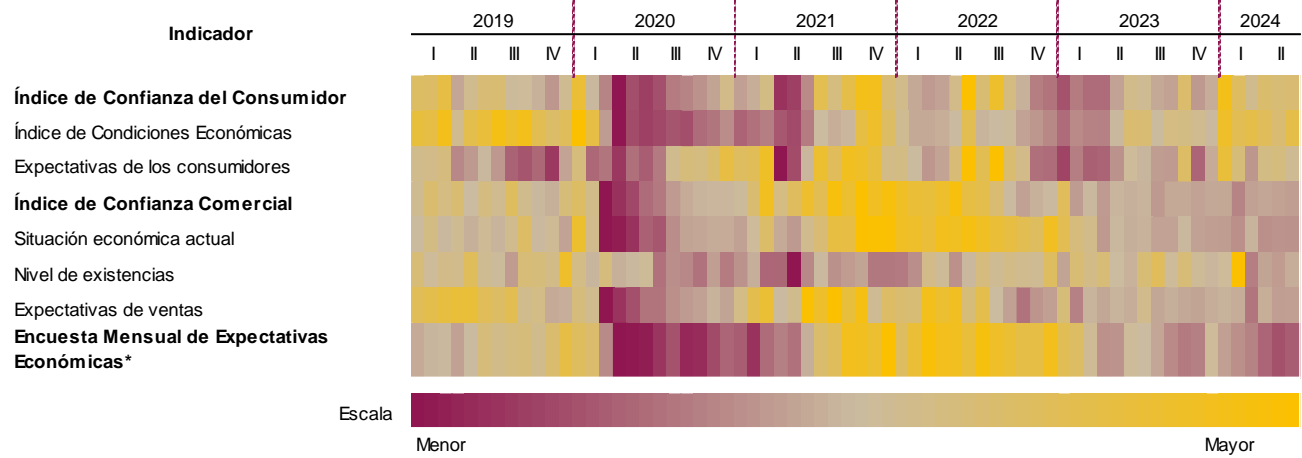
En contraste, las ventas de prendas de vestir y sus accesorios, calzado y artículos de cuero no reaccionaron a la celebración del día de las madres y de los padres y a las fuertes estrategias promocionales y lanzamientos de nuevas colecciones. En el mismo contexto, el gasto dirigido a los equipos de informática y comunicaciones no fue suficiente para recuperar las ventas a pesar de las celebraciones, los eventos deportivos y de la iniciativa organizada por Fenalco para la reactivación del comercio con la Primatón en ausencia de los días sin el impuesto al valor agregado (IVA).

En la ciudad capital el Índice de Confianza Comercial (ICCO) continuó mostrando niveles inferiores de confianza a junio (Cuadro 4). La senda bajista obedeció a menores expectativas sobre la situación económica actual de la empresa o negocio adicional a niveles bajos en sus expectativas sobre la situación económica para el próximo trimestre. Compensó de manera leve la desacumulación de inventarios, luego de alcanzar niveles altos de inventarios represados en meses anteriores. Por su parte, el Índice de Confianza al Consumidor (ICC) volvió a descender en el trimestre de análisis.

**Cuadro 4**

**Bogotá: índice de confianza comercial e índice de confianza del consumidor**

Fuente: Fedesarrollo; cálculos del Banco de la República.



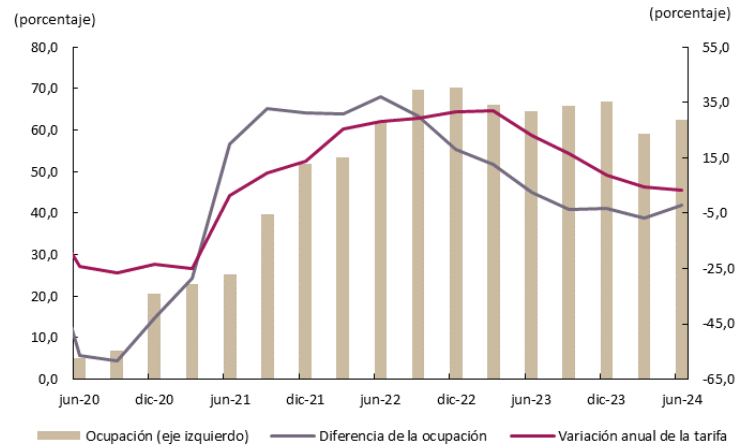
Fuente: Fedesarrollo; cálculos Banco de la República.

Finalmente, la actividad hotelera registró caída en la ocupación, aunque a un ritmo menor en comparación con el trimestre anterior, según las estadísticas de la Asociación Hotelera y Turística de Colombia (Cotelco) (Gráfico 6). La disminución estuvo acompañada de un aumento en la tarifa promedio y en la oferta de habitaciones, de acuerdo con la Encuesta Mensual de Alojamiento del DANE (EMA). Cabe destacar que hubo una mayor participación de la ocupación por ocio sobre el total, impulsada por la afluencia de turistas extranjeros, lo que contrastó con una menor participación de la ocupación relacionada con visitas de negocios y convenciones, la cual disminuyó debido a la menor realización de eventos corporativos.

**Gráfico 6**

**Bogotá: ocupación hotelera y tarifa promedio**

(diferencia anual de la ocupación hotelera, tarifa y crecimiento anual)

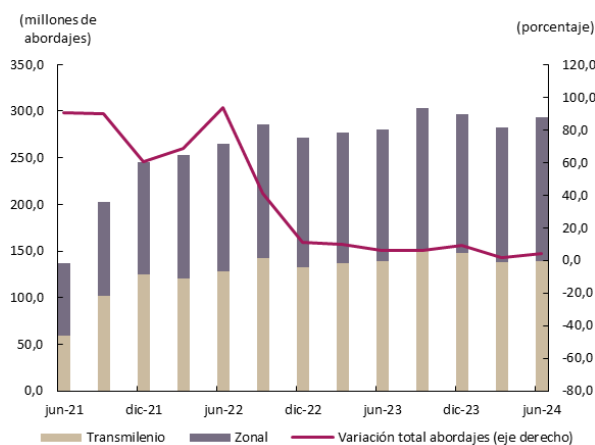


Fuente: Cotelco; cálculos Banco de la República.

## VII. Transporte

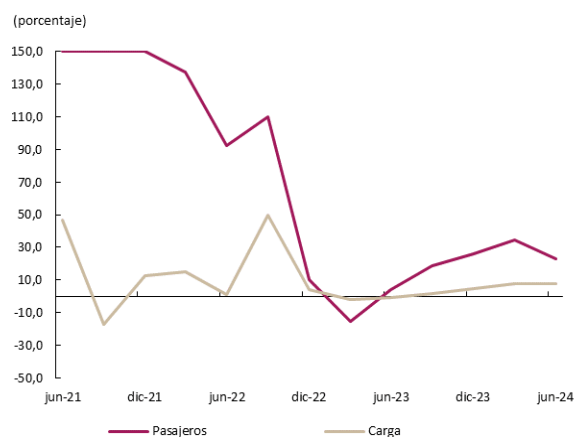
Los diferentes indicadores de transporte de la región presentaron aumento anual en el segundo trimestre del año en la región. Dentro del segmento terrestre, el transporte urbano de pasajeros registró crecimiento según las cifras de Transmilenio S.A (Gráfico 7). La dinámica estuvo asociada al efecto de la baja base de comparación anual por el cierre temporal en TransmiCable por mantenimiento durante la mayor parte de junio de 2023, adicional al mayor uso del sistema en el trimestre de análisis por las diversas obras en la ciudad las cuales han aumentado el tiempo de desplazamiento en los vehículos particulares. Por otro lado, el alza en la gasolina ha desestimulado el uso del automóvil favoreciendo el uso del transporte público. En cuanto a la movilización de pasajeros intermunicipales, los mayores desplazamientos hacia los municipios cercanos aumentaron el número de pasajeros salidos por las tres terminales de transporte de la ciudad (Norte, Centro y Sur) en 6,5% jalonado por la terminal norte con el mayor crecimiento (27,6%).

**Gráfico 7**  
**A. Bogotá: abordajes del SITP**



Fuente: Transmilenio S.A.; cálculos Banco de la República.

**Gráfico 8**  
**B. Bogotá: transporte aéreo de pasajeros y carga salidos**



Fuente: Aerocivil; cálculos Banco de la República.

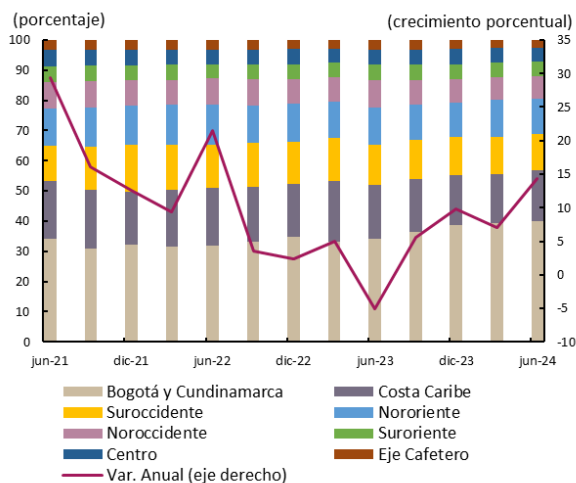
En el transporte aéreo también se registraron aumentos, de acuerdo con las estadísticas de la Aeronáutica Civil (Aerocivil) (Gráfico 8). Los resultados positivos se explicaron en mayor medida por la movilización de pasajeros con destinos internacionales, mientras que los destinos domésticos registraron recuperación anual. El año anterior se registró un efecto base por la quiebra de dos aerolíneas de bajo costo (Viva y Ultra Air) impactando la operación aérea doméstica. Por otro lado, la demanda de vuelos fue estimulada por estrategias comerciales de las aerolíneas, con mayor número de sillas disponibles, apertura de nuevas rutas, la entrada de nuevas empresas en operación como JetSmart, Turpial Airlines y Gol, y el aumento en la frecuencia en vuelos, entre los que se destacaron Río de Janeiro, Buenos Aires y Ciudad de Panamá. La carga aérea, por su parte, presentó aumento por las mejores condiciones en la operabilidad del aeropuerto El Dorado.

Por su parte, la movilización de carga por carretera para la región Bogotá-Cundinamarca registró aumento en el despacho y recepción de mercancías (Gráfico 9 A y B). El aumento en carga despachada se explicó por los mayores envíos principalmente de bebidas, carbón mineral, cemento y vidrio con destino a Costa Caribe, Suroccidente y Nororiente, los cuales en conjunto explicaron 40,0% del total

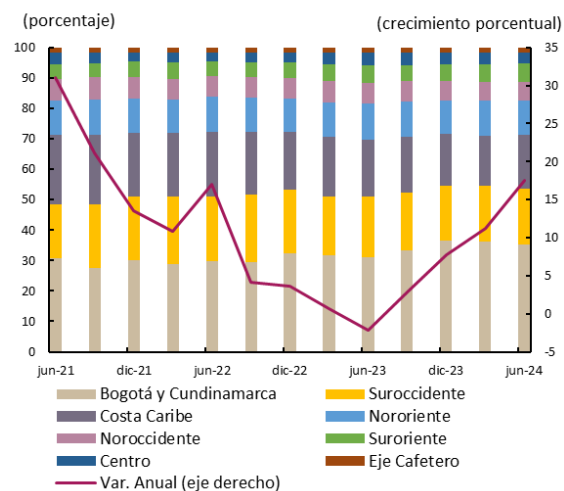
movilizado. En cuanto a la carga recibida se registraron aumentos de maíz, bebidas, cemento y combustibles. Las regiones con los mayores aumentos en los envíos fueron Suroccidente, Costa Caribe y Nororiente, las cuales aportaron la mitad de las provisiones de la región. La dinámica de la carga despachada y recibida estuvo en parte condicionado a problemas de cierres viales principalmente con la región de Suroriente la cual aporta cerca del 7,0% de la región, adicional los transportadores refirieron problemas de seguridad, mayores costos y expectativas de aumentos en combustible Diesel y peajes.

**Gráfico 9**

**A. Bogotá-Cundinamarca: carga terrestre despachada**



**B. Bogotá-Cundinamarca: carga terrestre recibida**



Fuente: Ministerio de Transporte; cálculos Banco de la República.

## VIII. Sistema financiero

Las captaciones del sistema financiero en Bogotá y Cundinamarca en términos reales no registraron cambios en su comparativo anual (Gráfico 10.A.), mientras los recursos puestos al público mantuvieron una senda decreciente (Gráfico 11.B.). En el primer caso, se destacó la mejoría observada en las cuentas de ahorro, en cuanto a las colocaciones los créditos de consumo continuaron registrando mayor deterioro afectados por la cautela de los hogares en la adquisición de deuda y persistencia de alta aversión riesgo por parte de las instituciones financieras<sup>2</sup>.

Las captaciones en la región ascendieron a 407,33 billones de pesos, de acuerdo con los datos de la Superintendencia Financiera de Colombia<sup>3</sup> (Gráfico 10.A.). En términos reales, el total de las captaciones no creció frente al mismo periodo del año anterior, debido a la desaceleración observada en la captación de los depósitos a término (CDTs) concentrando 42,3% del total absorbido por las entidades y la mejoría en los depósitos de las cuentas de ahorro participando 40,7% (Gráfico 10.B.). El monto de los CDTs en el trimestre análisis mantuvo niveles históricos altos captados asociados a

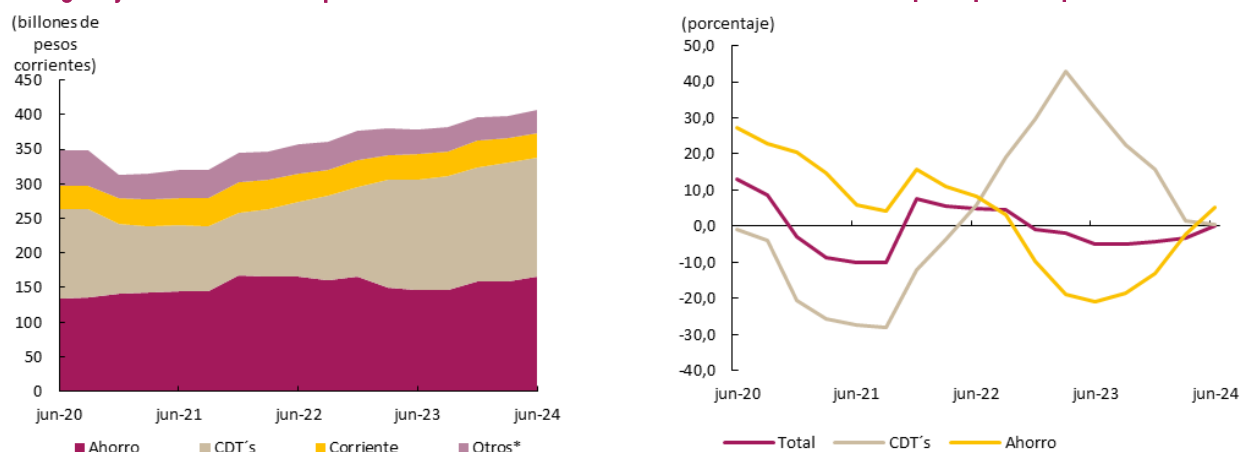
<sup>2</sup> Las entidades financieras incluyen: los bancos comerciales, compañías de financiamiento, corporaciones y cooperativas financieras.

<sup>3</sup> Cifras preliminares.

los atractivos retornos<sup>4</sup>. Por su parte, las cuentas corrientes y los otros depósitos continuaron en deterioro, cuyas participaciones fueron 8,6% y 8,3% respectivamente.

**Gráfico 10**

**A. Bogotá y Cundinamarca: captaciones del sistema financiero<sup>1</sup>** **B. Crecimiento real principales captaciones.**



Nota: No incluye entidades financieras especiales (bancos de segundo piso)

\* Otros incluye depósitos simples, cuentas de ahorro especial, certificado de ahorro valor real, cuenta centralizada, títulos de inversión en circulación.

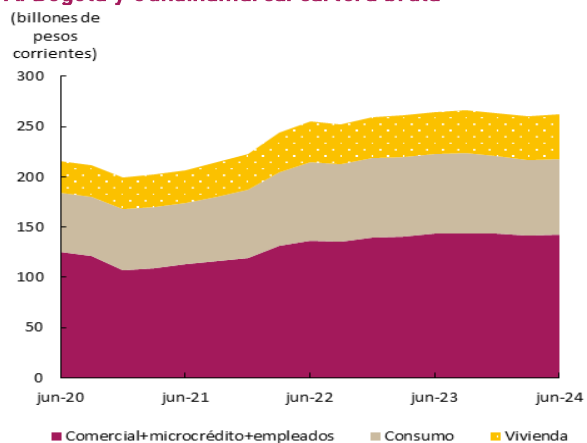
<sup>1</sup> Cifras provisionales para junio de 2024 en términos reales (deflactadas con el IPC sin alimentos para Bogotá).

Fuente: Superintendencia Financiera de Colombia; cálculos Banco de la República.

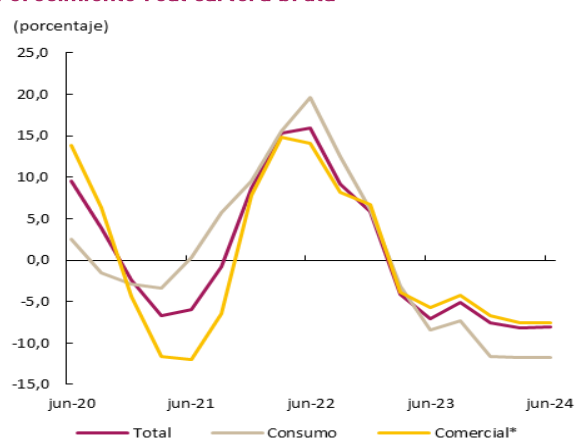
Por su parte, la cartera bruta del sistema financiero en Bogotá y Cundinamarca continuó registrando descenso totalizando 261,9 billones de pesos en el trimestre de análisis (Gráfico 11.B.). La cartera de consumo y la comercial, en conjunto concentrando cerca del 80% del total, registraron variaciones negativas debido a la baja demanda de crédito ocasionada por la cautela en el consumo motivado por incertidumbre económica y política, a pesar de unas condiciones financieras más holgadas. Por su parte, las entidades financieras priorizaron la calidad de la cartera. La cartera hipotecaria presentó leve disminución anual en términos reales teniendo en cuenta el deterioro en las ventas de vivienda nueva. La reactivación del programa de vivienda Mi Casa Ya adicional a la reducción de tasas habrían contribuido a la menor caída en los desembolsos de la vivienda, en particular, para el segmento VIS.

**Gráfico 11**

**A. Bogotá y Cundinamarca: cartera bruta<sup>1</sup>**



**B. Crecimiento real cartera bruta**



<sup>1</sup> Cifras provisionales para junio de 2024

Nota: no incluye entidades financieras especiales (bancos de segundo piso)

Fuente: Superintendencia Financiera de Colombia; cálculos Banco de la República.

\* Comercial+microcrédito+empleados.

Nota: se utiliza como deflactor el IPC sin alimentos.

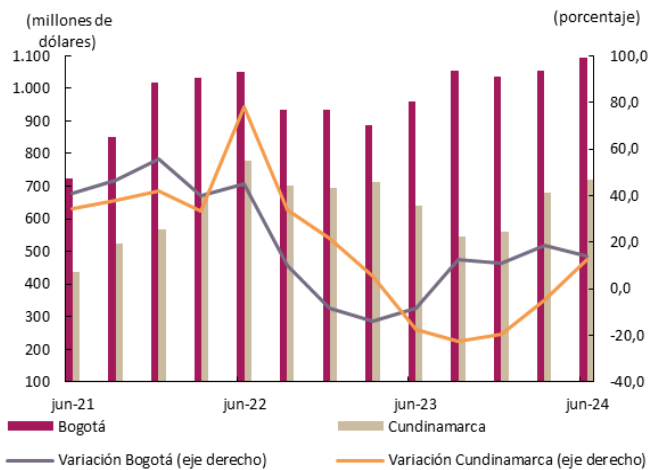
<sup>4</sup> La tasa efectiva anual promedio de un CDT 90 días para bancos y corporaciones financieras en el segundo trimestre de 2024 se situó en 10,28%.

## IX. Comercio exterior

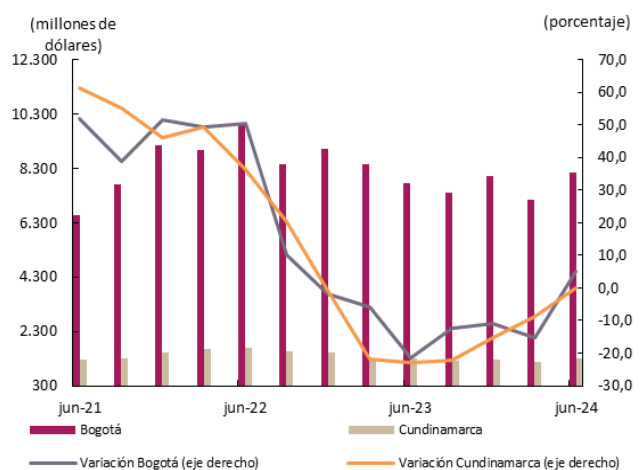
En la región (Bogotá y Cundinamarca) las exportaciones (sin petróleo y sus derivados) mostraron un comportamiento favorable en la mayoría de los rubros, con excepción de los combustibles, vehículos y farmacéuticos, mientras que las importaciones presentaron mejoría particularmente en compras de la industria y de los bienes de consumo duraderos. En cuanto a las exportaciones sumaron 1.813,6 millones (m) en el segundo trimestre y crecieron 13,4% anual (Cuadro 5). Las ventas al exterior fueron despachadas en su mayoría por Bogotá (60,4%), mientras que el departamento cubrió 39,6% con crecimientos de 14,1% y 12,4% respectivamente (Gráfico 12.A.).

**Gráfico 12**  
**Bogotá y Cundinamarca: comercio exterior\***  
(crecimiento y nivel)

### A. Exportaciones



### B. Importaciones



\*Exportaciones sin incluir petróleo y sus derivados.  
Fuente: DANE; cálculos Banco de la República.

El producto de mayor exportación se concentró en las flores situadas en la agrupación de plantas vivas y productos de la floricultura, alcanzando casi un tercio del total despachado por la región (Cuadro 5). El aumento en las solicitudes de flores obedeció a la celebración del día de las madres, siendo el principal destino de exportación los Estados Unidos (EE. UU.) al abarcar 82,8% del mercado durante el segundo trimestre del año. Dentro del conjunto de los diez (10) principales compradores de flores, los países con incremento en solicitudes fueron Canadá, España, Polonia, Corea del Sur y Kazajistán.

En relación con las exportaciones de café la región mantuvo niveles históricos altos de exportación, comportamiento asociado con una mayor producción en el país por la renovación de cafetales y las mejores condiciones climatológicas. En periodos previos la producción de café estuvo afectada con el exceso de lluvias ocasionado por el fenómeno de la Niña. Sobresalieron las solicitudes de café hacia los EE. UU. concentrando un cuarto del mercado despachado al exterior y hacia los Países Bajos al incrementar el doble sus pedidos. En contraste, la agrupación de combustibles, minerales y aceites donde el 90% despachado al exterior proviene de Cundinamarca, continuó registrando normalización en los envíos luego de alcanzar niveles históricos máximos en postpandemia dada una mayor demanda por los conflictos geopolíticos.

**Cuadro 5**  
**Bogotá y Cundinamarca: principales productos de exportación**  
(crecimiento anual y participación)  
(porcentaje)

Productos Nandina 2 dígitos	2023 (p)				Año 2023	2024(p)		Part*. II 2024
	I	II	III	IV		I	II	
Plantas vivas y productos de la floricultura	-4,8	-14,2	23,4	13,8	1,5	8,7	19,9	29,5
Café, té, yerba mate y especias	-19,7	-26,1	-13,5	-10,4	-17,5	29,6	12,2	9,0
Combustibles minerales y aceites	-7,7	-49,4	-56,8	-62,5	-45,5	-26,0	-18,8	6,6
Aceites esenciales, perfumería y cosméticos	32,4	32,8	10,3	29,4	25,5	2,6	24,3	6,3
Máquinas, aparatos y material eléctrico	36,9	19,6	26,2	16,5	23,6	13,5	32,9	5,1
Materias plásticas y sus manufacturas	2,3	3,0	-11,3	0,6	-1,6	-1,0	6,9	4,5
Reactores nucleares y aparatos mecánicos	19,0	1,1	10,5	47,4	18,9	25,5	37,6	3,2
Productos farmacéuticos	-6,5	6,0	-6,4	3,2	-1,0	-6,6	-17,0	2,5
Frutos comestibles	-6,9	9,4	37,6	32,5	15,1	24,1	35,4	2,4
Vehículos automóviles tractor, ciclo y partes	-43,0	40,0	51,3	27,2	17,8	46,3	-39,4	2,0
Resto de exportaciones	-11,5	-3,6	-2,8	6,4	-2,7	14,8	20,9	28,9
<b>Total</b>	<b>-6,3</b>	<b>-12,5</b>	<b>-2,4</b>	<b>-1,9</b>	<b>-6,0</b>	<b>8,3</b>	<b>13,4</b>	<b>100,0</b>

(p): cifras provisionales.

Part \*: Participación.

Fuente: DANE; cálculos Banco de la República.

Por principales países socios comerciales, la más alta participación la registraron los EE.UU. principalmente con aumentos en solicitudes de flores (rosas, claveles, alstroemerias, azucenas, entre otras clases), limón Tahití, café sin tostar, placas y baldosas de cerámica, confitería, libros y maquillaje (Cuadro 6). Al Reino Unido se destacaron los despachos de coques y semicoques, café, preparaciones de cacao y flores. Por su parte, hacia los Países Bajos además del café se destacaron los despachos de las frutas exóticas (uchuva, gulupa, granadilla, mangos, pitahayas y maracuyá). En contraste, hacia los países vecinos, Ecuador, Perú y Brasil coincidieron en menores solicitudes de medicamentos, mientras que para el primer país se registró una fuerte caída en exportaciones de vehículos debido al cierre de operaciones de la compañía General Motors en Colombia.

**Cuadro 6**  
**Bogotá y Cundinamarca: principales países de destino de las exportaciones**  
(crecimiento anual y participación)  
(porcentaje)

Países	2023 (p)				Año 2023	2024(p)		Part*. II 2024
	I	II	III	IV		I	II	
Estados Unidos	-6,5	-15,1	13,4	3,2	-2,6	10,5	18,9	38,7
Ecuador	-29,1	15,1	2,1	1,8	-3,7	-3,0	-13,6	8,1
México	17,7	-16,9	-31,1	-7,2	-11,3	-22,6	25,0	5,3
Perú	6,0	24,7	9,4	-9,8	6,6	11,6	-3,1	4,4
Holanda	16,7	2,6	-3,2	8,3	5,3	41,0	77,1	3,7
China	-2,9	4,1	-1,4	-37,2	-13,1	35,1	52,4	2,8
China	27,3	3,7	29,5	320,9	56,2	104,3	61,8	2,8
Brasil	-40,9	-47,9	-83,0	-39,1	-54,4	36,9	-12,6	2,4
Reino Unido	-54,0	-68,9	-47,0	-24,4	-53,3	-22,3	177,8	2,3
Chile	7,6	13,6	21,2	33,5	18,1	-12,8	-11,1	2,3
Demás países	5,3	-14,0	0,7	-6,1	-4,1	3,4	5,9	27,1
<b>Total</b>	<b>-6,3</b>	<b>-12,5</b>	<b>-2,4</b>	<b>-1,9</b>	<b>-6,0</b>	<b>8,3</b>	<b>13,4</b>	<b>100,0</b>

(p): cifras provisionales.

Part \*: Participación.

Fuente: DANE; cálculos Banco de la República.

Las importaciones mostraron señales de recuperación en la mayoría de los rubros, en medio de un bajo dinamismo de la demanda interna (Gráfico 12.B.). En la región las importaciones alcanzaron un monto de US\$ 9.449,9 m, donde Bogotá concentró 50,8% del total importado por el país mientras que Cundinamarca comprendió 8,1%. Por uso o destino económico, los bienes de capital y materias primas y productos intermedios para la industria concentraron casi la mitad del total importado por la región y mostraron mejor comportamiento anual (Cuadro 7). El crecimiento obedeció a mayores compras de maquinaria y a la renovación de inventarios luego de la desacumulación registrada en periodos previos conforme a una demanda débil. En cuanto al deterioro del sector edificador los materiales importados para la construcción continuaron en reducción. Así mismo, el equipo de transporte registró contracción, en particular, con las menores solicitudes de vehículos convencionales.

**Cuadro 7**  
**Bogotá y Cundinamarca: importaciones según uso o destino económico<sup>1</sup>**  
(crecimiento anual en porcentaje)

CUODE <sup>1</sup> 2dígitos	2023 (p)				Año 2023	2024(p)		Part*. II 2024
	I	II	III	IV		I	II	
0. Diversos	-17,6	-15,3	-2,9	-30,0	-17,7	1,5	34,1	0,0
I. Bienes de consumo no duraderos	4,9	-2,0	9,0	1,1	3,1	1,3	9,9	16,0
II. Bienes de consumo duraderos	2,4	-6,9	1,6	-3,8	-1,8	-13,5	2,0	11,6
III. Combustibles, lubricantes y prod. conexos	2,5	-37,8	-8,6	6,4	-11,6	-44,6	10,6	9,2
IV. Mat. primas y prod. int. para la agricultura	-8,8	-15,1	-20,6	-1,8	-11,7	-16,2	-18,4	3,3
V. Mat. primas y prod. int. para la industria	-20,8	-20,9	-19,2	-14,9	-19,1	-8,1	7,6	27,6
VI. Materiales de construcción	-10,7	-18,6	-34,2	-28,2	-22,6	-24,6	-15,0	1,8
VII. Bienes de capital para la agricultura	23,9	32,5	4,3	-11,6	11,2	-10,3	0,7	0,2
VIII. Bienes de capital para la industria	-17,6	-24,8	-6,3	-15,9	-16,6	-2,5	7,8	23,1
IX. Equipo de transporte	17,9	-37,1	-51,4	-41,8	-32,7	-32,4	-17,2	7,1
<b>Total Bogotá</b>	<b>-8,3</b>	<b>-21,7</b>	<b>-14,0</b>	<b>-11,6</b>	<b>-14,1</b>	<b>-14,3</b>	<b>4,3</b>	<b>100,0</b>

(p): cifras provisionales.

<sup>1</sup> clasificación según uso o destino económico (CUODE).

Part \*: Participación.

Fuente: DANE; cálculos Banco de la República.

Por países de origen de las importaciones, se presentó recuperación en compras externas con algunos de los países socios comerciales (Cuadro 8). De los EE. UU. con un cuarto de participación de las importaciones de la región, se registraron solicitudes superiores en gasolinas, aceites livianos, maíz duro amarillo, refrigeradores y congeladores, entre otros. De China, se destacaron los aumentos en compras de celulares, portátiles, vehículos eléctricos, laminados de hierro y acero. En cuanto a las compras externas de México sobresalieron mayores solicitudes de medicamentos, aparatos receptores, camperos 4x4, combinaciones de refrigeradores y congeladores y máquinas de afeitar. En contraste, de Alemania se registraron fuertes reducciones en medicamentos, mientras que de Brasil y Japón se destacaron las disminuciones en compras de vehículos convencionales.

**Cuadro 8****Bogotá y Cundinamarca: importaciones según uso o destino económico**(crecimiento anual y participación)  
(porcentaje)

Países	2023 (p)				Año 2023	2024 (p)		Part*. II 2024
	I	II	III	IV		I	II	
Estados Unidos	7,7	-37,3	-11,4	-1,5	-12,2	-30,8	20,7	25,2
China	-31,8	-24,4	-22,1	-19,1	-24,7	-2,1	6,4	21,8
México	-7,1	-17,8	-11,9	-19,9	-14,4	-4,3	2,4	5,9
Brasil	7,8	-8,3	-35,4	-43,0	-21,8	-39,4	-21,6	5,0
Alemania	16,1	-4,1	-16,3	7,2	0,1	-20,2	-1,3	4,3
Japón	16,5	24,1	2,9	-15,6	6,2	-4,3	-0,2	2,5
India	-10,1	-9,3	3,2	-13,1	-7,3	-6,8	7,4	2,1
Italia	8,5	-2,9	-1,6	-16,7	-3,8	-12,4	15,0	2,1
España	14,6	29,6	-10,0	-13,2	6,3	-35,9	-39,5	1,8
Argentina	35,6	40,3	39,2	-40,9	12,7	-27,8	-29,7	1,8
Demás países	-12,5	-21,5	-9,8	-1,6	-11,9	3,0	5,2	27,5
<b>Total Bogotá</b>	<b>-8,3</b>	<b>-21,7</b>	<b>-14,0</b>	<b>-11,6</b>	<b>-14,1</b>	<b>-14,3</b>	<b>4,3</b>	<b>100,0</b>

(p): cifras provisionales.

Part \*: Participación.

Fuente: DANE; cálculos Banco de la República.

## X. Mercado laboral

En el segundo trimestre móvil del año la tasa de desempleo (TD) en Bogotá mantuvo niveles de dos dígitos según la Gran Encuesta Integrada de Hogares (GEIH) del DANE (Cuadro 9). Al descontar el efecto estacional, la TD registró un leve aumento respecto al año anterior, comportamiento asociado a una aceleración superior en la oferta laboral, representada en la tasa global de participación, frente al incremento de la demanda laboral correspondiente a la tasa de ocupación (Gráfico 13.A y B.). El incremento de la TGP se relacionó con la disminución en la población fuera de la fuerza de trabajo con una caída más pronunciada en oficios del hogar y en menor medida en la reducción de la población estudiantil.

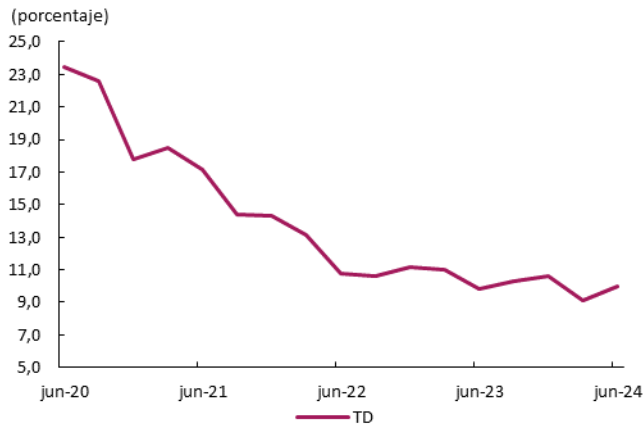
**Cuadro 9****Bogotá: indicadores de empleo GEIH 2018****(Trimestre móvil – porcentajes)**

Descripción	2023			2024	
	abr-jun	jul-sep	oct-dic	ene-mar	abr-jun
TD	10,1	9,7	9,4	10,6	10,1
TGP	68,4	70,4	70,8	70,9	71,7
TO	61,5	63,6	64,2	63,4	64,5

Fuente: DANE; cálculos Banco de la República.

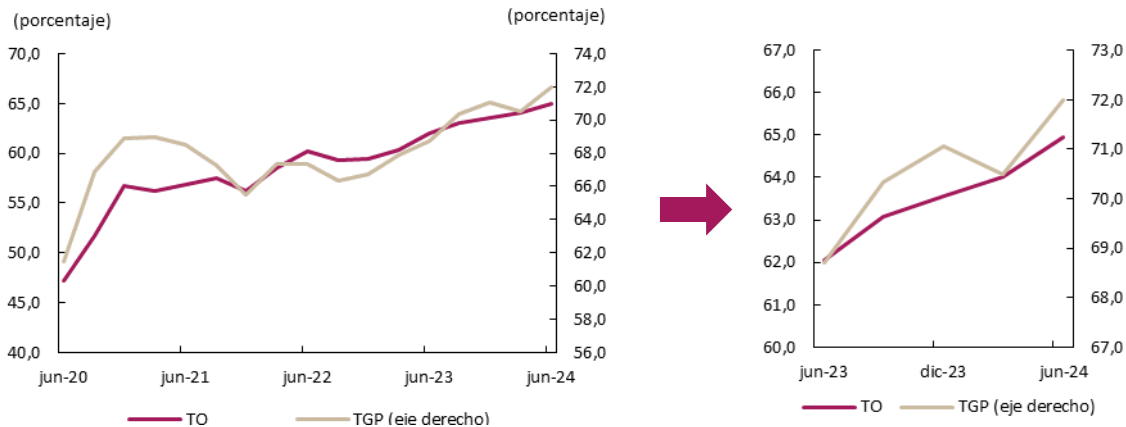
En relación con los ocupados, el empleo en la ciudad aumentó en 246 mil nuevas plazas. Por posición ocupacional, los trabajadores por cuenta propia jalonaron el crecimiento anual (12,1%) concentrando más de la mitad del total de los nuevos puestos de trabajo, mientras que en menor magnitud crecieron los empleados particulares, patrón o empleador y domésticos. En lo que respecta a la calidad del trabajo, el empleo asalariado se mantuvo sin variaciones, mientras que el empleo no asalariado creció aportando al aumento de la informalidad en la ciudad.

**Gráfico 13**  
**Bogotá: Indicadores laborales**  
**(trimestre móvil desestacionalizadas)**  
**A. Tasa de desempleo**



Fuente: DANE (GEIH); cálculos Banco de la República.

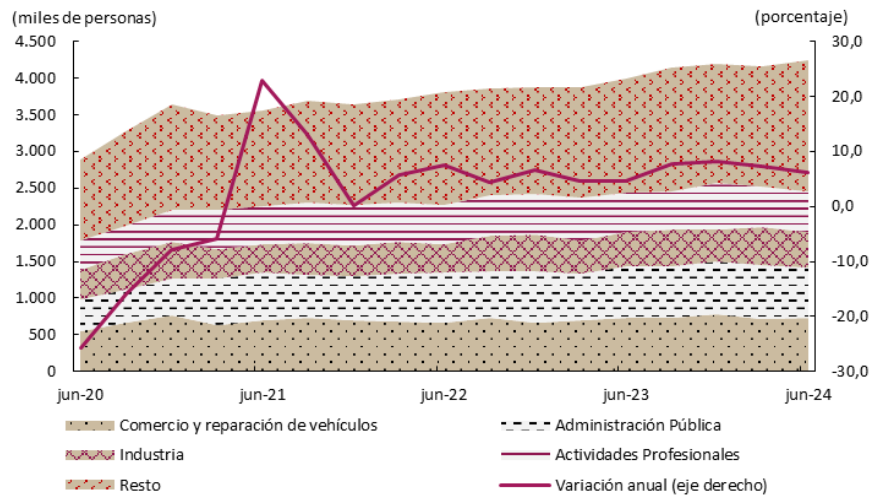
**Continuación Gráfico 13**  
**Bogotá: Indicadores laborales**  
**(trimestre móvil desestacionalizadas)**  
**B. Tasa de ocupación (TO) y tasa global de participación (TGP)**



Fuente: DANE (GEIH); cálculos Banco de la República.

Por ramas de actividad económica, las nuevas plazas de trabajo se registraron mayoritariamente en alojamiento y servicios de comida, actividades inmobiliarias, construcción y las actividades profesionales, científicas, técnicas y servicios administrativas. Otras actividades de mayor peso en la generación de empleo en la ciudad con aumentos en los ocupados fueron la industria, transporte y almacenamiento y actividades artísticas. En contraste los sectores de comercio, con mayor impacto en el sector textil, y la administración pública con un tercio del empleo total en la ciudad registraron reducción en el número de ocupados (Gráfico 14).

**Gráfico 14**  
**Bogotá: ocupados por ramas de actividad**  
**(crecimiento anual y nivel trimestre móvil)**



Fuente: DANE (GEIH); cálculos Banco de la República.

## XI. Precios

En Bogotá la inflación medida por la variación anual del índice de precios al consumidor (IPC), alcanzó niveles de 7,44%, con una corrección de 4,49 puntos porcentuales (pp) (Gráfico 15). La senda decreciente observada desde mediados del año pasado estuvo favorecida por reducciones en precios de forma generalizada en todas las subcanastas, con excepción de los alimentos perecederos cuyas alzas explicaron la relativa estabilidad de la inflación de marzo a junio. La tendencia descendente desde el año anterior estuvo relacionada con el consumo débil de los hogares y los excesos de capacidad productiva reflejados en los ajustes en operaciones por la baja demanda. Adicional, hubo reducción en los costos internacionales y menores presiones inflacionarias en algunos servicios.

**Gráfico 15**  
**Bogotá: Inflación anual**  
**(Base diciembre 2018=100)**



Fuente: DANE; cálculos Banco de la República.

En relación con la canasta de alimentos experimentó aceleración de marzo a junio principalmente por el repunte observado en los precios de los perecederos, compensado parcialmente por la desaceleración en los precios de los procesados (Cuadro 10). En el trimestre de análisis los alimentos perecederos mostraron alzas importantes en la papa, las frutas frescas y las hortalizas y legumbres, rubros de mayor peso en la subcanasta, asociado a las afectaciones ocasionadas por el fenómeno de El Niño. Por su parte, los precios de la subcanasta de los procesados presentaron ajuste entre marzo y junio, debido a un consumo moderado y la reducción en los costos de los insumos en un contexto de estabilización de precios internacionales. Los menores niveles de precios se observaron en rubros como la carne de res, leche y aceites comestibles, contrarrestados con algunas presiones alcistas en el chocolate y sus derivados, dulces, confites y caramelos, papas fritas, helados y otros productos de panadería, entre otros, debido al choque transitorio de los impuestos saludables.

**Cuadro 10**  
**Bogotá: indicadores de inflación al consumidor**  
 (Crecimientos anuales)  
 (Base diciembre 2018=100)

Descripción	jun-23	sep-23	dic-23	mar-24	jun-24
Total	11,94	11,29	9,43	7,38	7,44
Sin Alimentos	11,53	11,14	10,17	8,48	7,55
Bienes sin alimentos ni regulados	14,62	10,48	6,75	2,30	0,71
Servicios sin alimentos ni regulados	9,42	9,55	9,25	8,89	8,72
Regulados	14,44	16,40	16,46	13,78	11,32
Alimentos	14,05	12,04	5,76	1,94	6,87
Alimentos Primarios o perecederos	6,96	11,20	-2,61	-6,22	15,92
Alimentos Procesados	16,33	12,31	8,45	4,68	4,20

Fuente: DANE; cálculos Banco de la República.

Por su parte la canasta sin alimentos continuó su tendencia descendente asociada a una mayor corrección a la baja en los bienes sin alimentos ni regulados (SAR), mientras que las subcanastas de los servicios SAR y regulados decrecieron a menor ritmo (Cuadro 10). Los bienes SAR mostraron una fuerte reducción relacionada con un consumo débil y los excesos de capacidad productiva, en medio de mayor estabilidad en los costos y disponibilidad de materia prima. En el trimestre de análisis se destacaron los ajustes en precios de artículos de tecnología y equipos eléctricos, electrodomésticos y vehículos nuevos y usados.

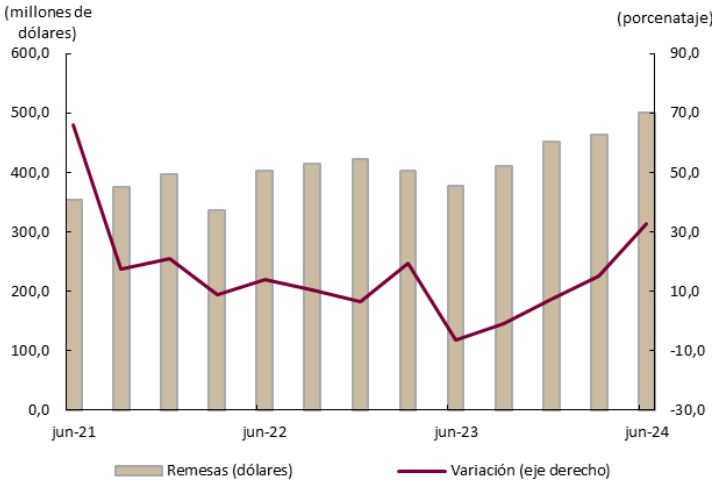
Los servicios SAR continuaron registrando una tendencia decreciente, aunque a menor ritmo entre marzo y junio. El comportamiento obedeció a reducciones en precios de los tiquetes de avión y de los seguros de vehículos, compensadas por alzas en los arriendos y comidas en establecimientos siendo los rubros de mayor peso en la subcanasta. De igual forma, los regulados presentaron corrección a la baja de marzo a junio explicado principalmente por ajuste en las tarifas de gas, mientras que se evidenciaron presiones alcistas en las tarifas del transporte urbano y de la energía. En el último rubro, el incremento obedeció a una creciente demanda de los servicios en la región en medio de altos costos e inversiones. En el comportamiento anual, si bien el rubro de combustibles para vehículos continuó registrando alzas, su impacto fue moderado en comparación con trimestres anteriores debido a una mayor estabilidad en los precios internos.

## XII. Otras variables económicas

Durante el segundo trimestre del año la entrada de remesas al departamento de Cundinamarca (incluye Bogotá) acumuló US\$501,1 m, marcando un significativo avance anual del 32.7%, según las cifras publicadas por el Banco de la República (Gráfico 16). El mayor nivel de los envíos continuó explicado por el mejor desempeño de las principales economías, desde donde los emigrantes envían las divisas producto de sus trabajos, así como el aumento en la salida de ciudadanos al exterior observados en 2022 y 2023.

La llegada de remesas se ha establecido como un motor clave para la economía de la región y el país, al incrementar los ingresos de los hogares y, en consecuencia, su capacidad de consumo. Por países de origen, los EE. UU. representaron 62% del total enviado, aumentando en cerca de un tercio la cifra enviada el mismo trimestre del año anterior. Siguió España (13,2%), Chile y el Reino Unido. En orden de destino Valle del Cauca registró el primer destino y Cundinamarca ocupó la segunda posición en la recepción de remesas.

**Gráfico 16**  
**Cundinamarca. Remesas Pr**  
**(Nivel trimestre y variación anual)**



Pr: cifras preliminares sujetas a revisión.  
 Fuente: Encuesta trimestral de remesas - Banco de la República.



El *Boletín Económico Regional* (BER)  
se puede consultar en:  
<http://www.banrep.gov.co/ber>



El *Boletín Económico Regional* (BER) es una publicación trimestral elaborada por los Centros Regionales de Estudios Económicos del Banco de la República, cuyo propósito es ofrecer a los agentes de la economía y público en general información periódica, confiable y oportuna sobre la evolución de las principales variables de la actividad económica de las regiones del país y los departamentos que las componen.



Sugerencias y comentarios:  
[atencionalciudadano@banrep.gov.co](mailto:atencionalciudadano@banrep.gov.co)