



BOLETÍN ECONÓMICO REGIONAL

Costa Caribe*

I trimestre de 2008

Banco de la República
Subgerencia de Estudios Económicos
Centro Regional de Estudios Económicos -
CREE - Cartagena

BOLETÍN ECONÓMICO REGIONAL – BER – es una publicación trimestral de los Centros Regionales de Estudios Económicos – CREE- del Banco de la República. Su propósito es ofrecer a los agentes de la economía en forma oportuna la evolución de las principales actividades económicas de las regiones y los departamentos que las componen, contando con el valioso aporte de las diferentes entidades y gremios de la producción y el comercio.

Contenido

Panorama Económico

1. Agropecuario
 2. Minería
 3. Industria
 4. Construcción
 5. Turismo
 6. Comercio exterior
 7. Movimiento portuario
 8. Crédito sistema financiero
 9. Mercado Laboral
- Notas económicas

Mayo de 2008
Número 08
I trimestre de 2008

Las opiniones y posibles errores son responsabilidad exclusiva de los autores y no comprometen al Banco de la República ni a su Junta Directiva.

Sugerencias y comentarios:
María M. Aguilera Díaz
maguildi@banrep.gov.co
Teléfonos: (5) 664 6104 Cartagena

Panorama económico

La economía de la región Caribe, en el primer trimestre de 2008, si bien se ha desacelerado al igual que en el resto del país, las ventas minoristas del comercio y los pedidos industriales se mantienen y el comercio exterior presentó alto crecimiento.

- Los alimentos fueron el grupo de gastos de mayor crecimiento dentro del índice de precios al consumidor, debido al menor abastecimiento de productos agrícolas por factores climáticos y la reducción de inventarios de productos no perecederos como los cereales. Así mismo, el sacrificio de ganado vacuno disminuyó y continuó la mayor demanda del mercado venezolano, lo cual llevó al alza de los precios de la carne de res y de cerdo.
- Los precios internacionales del carbón y el ferróniquel continuaron en alza por la mayor demanda de países emergentes como China e India, lo que contribuyó al incremento de las exportaciones de estos productos básicos.
- Los indicadores de demanda de la industria fueron favorables pues el volumen de pedidos se mantuvo altos o normales y los inventarios bajos, no obstante, la producción se redujo lo que resultó en una menor utilización de la capacidad instalada.
- El área aprobada para construir se redujo, pero la demanda de cemento creció, principalmente en Bolívar, debido al avance de los proyectos industriales e inmobiliarios que se adelantan en Cartagena.
- Los indicadores del turismo fueron favorables, pues la ocupación hotelera fue alta y creció el número de turistas tanto nacionales como internacionales llegados por vía aérea y marítima.
- La cartera redujo su crecimiento con relación al mismo período del año anterior, como respuesta al aumento de las tasas de interés.
- La población ocupada se mantuvo estable, pero muchas vacantes no se llenaron con recurso humano local por la inexistencia del perfil adecuado.

* Atlántico, Bolívar, Cesar, Córdoba, La Guajira, Magdalena, San Andrés y Sucre

1. Agropecuario

1.1 Agricultura

En el 2007, La Encuesta Nacional Agropecuaria (ENA)¹ muestra que el 88% de la superficie de la Costa Caribe se destina a la actividad pecuaria, el 6,1% a la agrícola y el resto son bosques naturales y áreas en otros usos como infraestructura y vivienda. Esta diferencia entre los sistemas agrícolas y pecuarios también se presenta en el resto del país y se ha mantenido históricamente (Cuadro 1.1.1).

Cuadro 1.1.1
Costa Caribe. Usos del suelo, 2007

Departamentos	Agrícola	Pecuario	Bosques	Otros usos	Total
	Hectáreas				
Atlántico	11.596	250.473	8.355	8.393	278.817
Bolívar	80.333	1.301.625	74.151	31.634	1.487.743
Cesar	139.172	1.732.693	85.473	35.250	1.992.588
Córdoba	140.009	1.683.523	40.886	47.253	1.911.671
La Guajira	40.529	1.542.488	92.440	9.392	1.684.849
Magdalena	103.707	1.458.884	74.033	33.401	1.670.025
Sucre	88.942	748.930	4.376	41.037	883.285
Costa Caribe	604.288	8.718.616	379.714	206.360	9.908.978
Part. %	6,1	88,0	3,8	2,1	100,0
Resto del país	2.965.736	30.147.770	7.193.044	860.617	41.167.167
Part. %	7,2	73,2	17,5	2,1	100,0
Colombia	3.570.024	38.866.386	7.572.758	1.066.977	51.076.145
Part. %	7,0	76,1	14,8	2,1	100,0

Fuente: CCI-MADR, Encuesta Nacional Agropecuaria, 2007

En la Costa Caribe, el 59,6% de los suelos con uso agrícola se destinan a cultivos transitorios y lotes en barbecho listos para cultivar o recientemente cosechados, el 38% a cultivos permanentes y el restante

¹Realizada por la Corporación Colombia Internacional (CCI), por encargo del Ministerio de Agricultura y Desarrollo Rural (MADR). El área objeto de estudio excluye los cuerpos de aguas, eriales, zonas urbanas y bosques.

4,5% son áreas en descanso que se dejan de sembrar para recuperar las condiciones de fertilidad de los suelos. En el resto del país, por el contrario, es mayor el porcentaje dedicado a cultivos permanentes, pues se ha dado una transición de cultivos de corto plazo hacia los de largo plazo, como la palma africana, el cacao y la caña de azúcar, por la conveniencia económica y ambiental, de estos productos. (Cuadro 1.1.2).

Cuadro 1.1.2
Costa Caribe. Superficie en actividades agrícola, 2007

Departamentos	Total superficie agrícola	Cultivos transitorios y barbecho	Cultivos permanentes	Descanso
	Hectáreas			
Atlántico	11.596	5.929	5.267	400
Bolívar	80.333	57.448	19.149	3.736
Cesar	139.172	71.585	62.840	4.746
Córdoba	140.009	99.580	39.853	576
La Guajira	40.529	32.351	6.901	1.277
Magdalena	103.707	10.883	92.531	293
Sucre	88.942	82.185	4.630	2.126
Costa Caribe	604.288	359.961	231.171	13.154
Part. %	100,0	59,6	38,3	2,2
Resto del país	2.965.736	996.143	1.822.854	146.741
Part. %	100,0	33,6	61,5	4,9
Colombia	3.570.024	1.356.104	2.054.025	159.895
Part. %	100,0	38,0	57,5	4,5

Fuente: CCI-MADR, Encuesta Nacional Agropecuaria, 2007

En la Costa Caribe, el maíz, la yuca, el arroz y el algodón se mantienen como los cultivos transitorios de mayor siembra, al participar con el 56,9%, 18,7%, 14,5% y 7,9%, respectivamente, del total del área sembrada en cultivos de ciclo corto, y son productos que se siembran en todos los

departamentos de la región. El maíz presentó un crecimiento de 23% en el área sembrada, mientras que el arroz, el algodón y la yuca decrecieron en 11%, 9,7% y 2,3%, respectivamente.

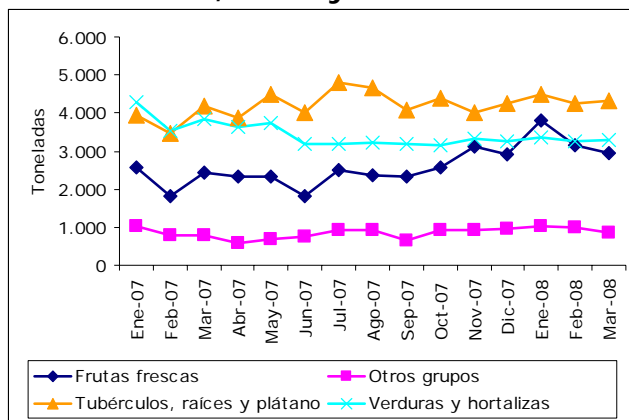
Por el lado de los cultivos permanentes, la palma de aceite, el plátano y el café son los productos con mayor reponderancia con el 26,9%, 13,0% y 7,5%, en su orden. Los dos primeros se cultivan en todos los departamentos, mientras que el café se encuentra en Cesar, La Guajira y Magdalena. Las áreas sembradas con plátano y palma de aceite crecieron en 47,6% y 3,4%, caso por el contrario ocurrió en las áreas de café pues decrecieron en 4,2%.

En el primer trimestre de 2008, el abastecimiento de productos agrícolas en el mercado de Barranquilla², creció en el mes de enero y decreció en febrero y marzo debido a factores climáticos y la reducción de inventarios de productos no perecederos (cereales y granos). Las lluvias de principio de marzo y el menor

² El análisis de la oferta de productos agrícolas se hace sólo para Barranquilla en el mercado de Barranquillita que es la única central mayorista de la región Caribe incluida en el Sistema de Monitoreo de Abastecimiento de Alimento que realiza el MADR Rural a través del CCI.

trabajo en recolección de cosechas por el receso de Semana Santa fueron los factores que explicaron este comportamiento. Los productos que registraron mayor contracción en su oferta fueron las verduras y hortalizas, el maíz amarillo que llega de Marialabaja (Bolívar) y la carne procedente de Malambo y Soledad (Atlántico). Para el caso de las frutas se dieron menores envíos de naranja común y limón desde el Magdalena.

Gráfico 1.1.1
Barranquilla. Ingreso de productos agrícolas al mercado de Barranquillita Enero-marzo, 2007 y 2008

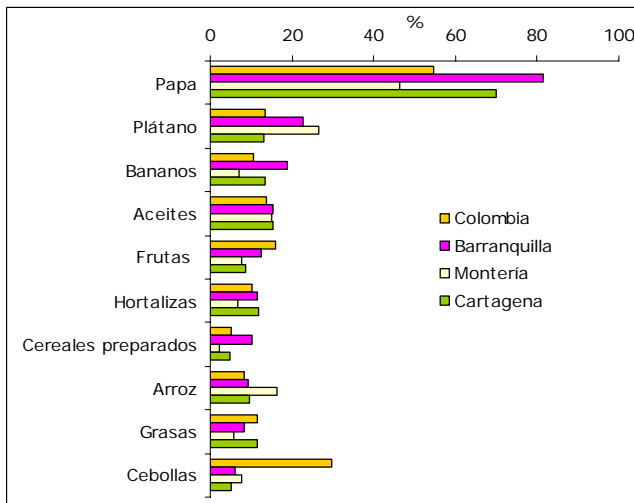


Fuente: CCI-MADR. Sistema de monitoreo de abastecimiento de alimentos

La Gráfica 1.1.2 muestra los productos agrícolas alimenticios que presentaron las mayores variaciones dentro del índice de precios al consumidor (IPC), en el primer trimestre de 2008, en Barranquilla,

Montería, Cartagena y en el total nacional, donde se observa que la papa fue la de mayor incremento, tanto en el país como en la región por el menor abastecimiento.

Gráfico 1.1.2
Diez mayores variaciones acumuladas en el índice de precios al consumidor de los productos agrícolas, en Colombia, Barranquilla, Cartagena y Montería, enero-marzo, 2008



Fuente: DANE, IPC a marzo, 2008

1.2 Ganadería

Según la ENA de 2007, las áreas destinadas al uso pecuario son en un 71,1% pastos naturales y mejorados, incluyendo sabanas naturales, y el 28,9% restantes son malezas y rastrojos usados en la ganadería tradicional (Cuadro 1.2.1).

El inventario ganadero de la región Caribe se estima en 8.389.417 animales, que

representa el 31,4% del total del país, y está destinado en un 56,5% a la producción de carne, el 42,6% a doble propósito (carne y leche) y el 0,8% restante a la producción de leche (Cuadro 1.2.2).

Cuadro 1.2.1
Costa Caribe. Superficie en actividades pecuarias, 2007

Departamentos	Total superficie pecuaria	Pastos	Malezas y rastrojos
Atlántico	250.473	186.088	64.384
Bolívar	1.301.625	858.906	442.719
Cesar	1.732.693	1.303.942	428.751
Córdoba	1.683.523	1.620.061	63.461
La Guajira	1.542.488	283.897	1.258.591
Magdalena	1.458.884	1.284.980	173.904
Sucre	748.930	663.054	85.876
Costa Caribe	8.718.616	6.200.928	2.517.686
Part. %	100,0	71,1	28,9
Resto del país	30.147.770	25.244.432	4.903.339
Part.%	100,0	83,7	16,3
Colombia	38.866.386	31.445.360	7.421.025
Part. %	100,0	80,9	19,1

Fuente: CCI-MADR, Encuesta Nacional Agropecuaria, 2007

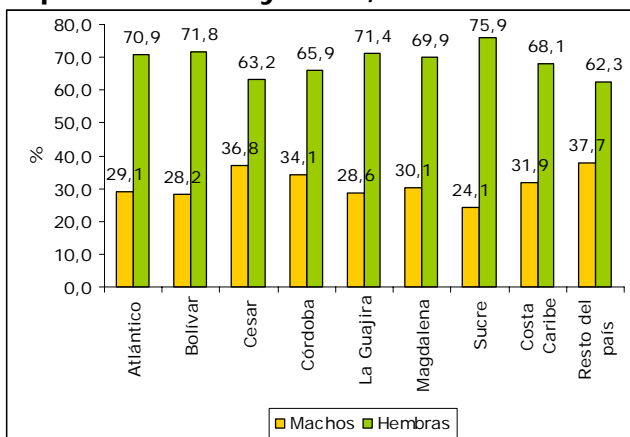
Cuadro 1.2.2
Costa Caribe. Inventario ganado bovino, 2007

Departamentos	Orientación de la raza			Total
	Carne	Leche	Doble propósito	
Número de cabezas				
Atlántico	108.093	577	112.944	221.614
Bolívar	534.386	20.619	400.469	955.474
Cesar	494.366	15.322	1.443.563	1.953.251
Córdoba	2.181.329	3.405	334.407	2.519.141
La Guajira	7.009	0	409.458	416.467
Magdalena	687.508	29.158	651.832	1.368.498
Sucre	730.947	0	224.025	954.972
Costa Caribe	4.743.638	69.081	3.576.698	8.389.417
Part. %	56,5	0,8	42,6	100,0
Resto del país	12.892.458	543.413	4.877.870	18.313.741
Part.%	70,4	3,0	26,6	100,0
Colombia	17.636.096	612.494	8.454.568	26.703.158
Part. %	66,0	2,3	31,7	100,0

Fuente: CCI-MADR, Encuesta Nacional Agropecuaria, 2007

Atlántico, Bolívar, Cesar, Córdoba, La Guajira, Magdalena, San Andrés y Sucre

Gráfico 1.2.1
Inventario de ganado bovino por departamentos y sexo, 2007

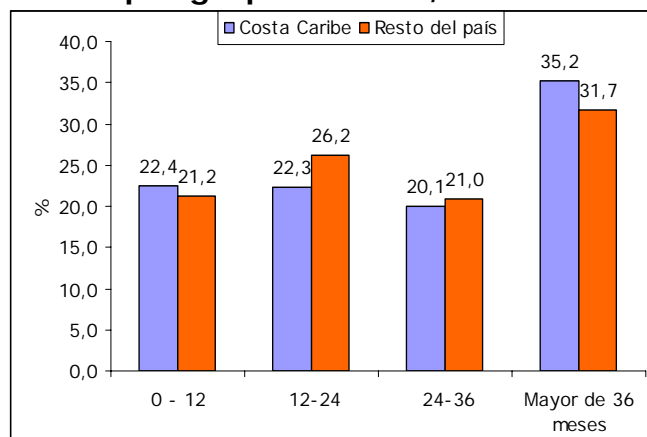


Fuente: CCI-MADR, Encuesta Nacional Agropecuaria, 2007

El Gráfico 1.2.1 muestra que el mayor porcentaje del inventario ganadero, tanto en la Costa Caribe como en el resto del país, son hembras lo que garantiza la reproducción y la producción de leche. Esta distribución se ha mantenido a través del tiempo. En los departamentos de Bolívar, Córdoba y La Guajira el número de hembras se incrementó en 49,4%, 16,6% y 24,5%, en su orden.

Como se observa en el Gráfico 1.2.2 la mayoría son animales mayores de 24 meses de edad, seguido de los novillos de 12 a 24 meses, y la menor proporción de terneros. Esta distribución está regulada por la dinámica del sacrificio.

Gráfico 1.2.2
Costa Caribe. Inventario de ganado bovino por grupos etarios, 2007



Fuente: CCI-MADR, Encuesta Nacional Agropecuaria, 2007

La Costa Caribe registró 2.080.967 vacas de ordeño en el 2007, cuya productividad de leche por día fue de 3,1 litros por vaca, inferior al del resto del país que fue de 5,8 (l/vaca/día). La producción de leche de la región representó el 34,2% de la total del país y se vendió en un 75,6% a industriales e intermediarios, el 14,0% fue procesada en la misma finca y el 8,6% se utilizó para autoconsumo (Cuadro 1.2.3).

Cuadro 1.2.3
Costa Caribe. Destino de la producción de leche en un día, 2007

Departamentos	Producción	Destino de la producción				
		Procesada en finca	Consumida en finca	Industria	Vendida a intermediarios	Otros
Litros						
Atlántico	232.957	10.037	31.174	59.082	130.130	2.534
Bolívar	842.258	45.792	53.248	338.937	400.438	3.843
Cesar	1.687.306	246.104	72.208	686.042	620.218	62.734
Córdoba	1.120.578	87.132	147.602	500.628	342.938	42.278
La Guajira	478.470	148.447	102.656	212.710	14.447	209
Magdalena	1.433.360	212.665	58.007	623.760	538.315	613
Sucre	632.275	149.904	86.801	67.225	326.002	2.343
Costa Caribe	6.427.204	900.081	551.696	2.488.384	2.372.488	114.554
Part. %	100,0	14,0	8,6	38,7	36,9	1,8
Resto del país	12.378.240	885.403	1.286.429	4.804.720	5.241.710	158.952
Part. %	100,0	7,2	10,4	38,8	42,3	1,3
Colombia	18.805.444	1.785.484	1.838.125	7.293.104	7.614.198	273.506
Part. %	100,0	9,5	9,8	38,8	40,5	1,5

Fuente: CCI-MADR, Encuesta Nacional Agropecuaria, 2007

Atlántico, Bolívar, Cesar, Córdoba, La Guajira, Magdalena, San Andrés y Sucre

En los tres primeros meses de 2008, el sacrificio de ganado vacuno en el país ascendió a 582.502 animales y decreció en 3,2% con respecto al mismo período de 2007. Los municipios de la Costa Caribe aportaron con el 25,6% del total nacional, al sacrificar 148.857 animales, con un descenso de 1,2% con respecto al mismo período de 2007. En la región Caribe el 61,7% del sacrificio fue de ganado machos, siguiendo el patrón nacional (67,3%).

Cuadro 1.2.4
Costa Caribe. Sacrificio de ganado vacuno por municipios
Enero-marzo, 2007-2008

Municipios	2007	2008	Var. %
Aguachica	2.783	489	-82,4
Corozal	14.256	18.911	32,7
Galapa	47.527	46.007	-3,2
Magangué	2.353	2.083	-11,5
Maicao	1.759	1.932	9,8
Malambo	3.889	4.549	17,0
Montería	38.391	39.423	2,7
Riohacha	2.735	2.630	-3,8
Sabanagrande	451	572	26,8
Sabanalarga	371	309	-16,7
San Cayetano	6.337	2.399	-62,1
Santa Marta	7.783	8.225	5,7
Santa Rosa	5.760	7.576	31,5
Soledad	2.768	2.264	-18,2
Turbaco	7.015	4.965	-29,2
Valledupar	6.546	6.523	-0,4
Costa Caribe	150.724	148.857	-1,2
Resto del país	450.862	433.645	-3,8
Colombia	601.586	582.502	-3,2

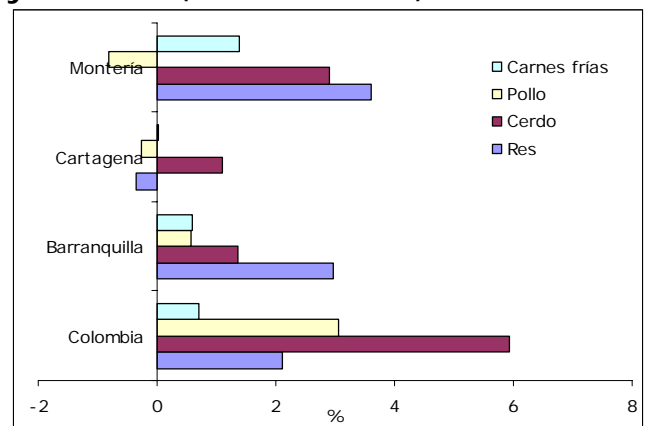
Fuente: DANE, Sacrificio de ganado vacuno en 72 municipios

El sacrificio de ganado vacuno se incrementó en Corozal, Maicao, Malambo, Montería, Santa Marta y Santa Rosa,

municipios que surtieron una gran parte del consumo de la región, además exportaron carne en canal a Venezuela, especialmente los cinco primeros. Por el contrario, descendió el sacrificio en Magangué, San Cayetano, Soledad, Turbaco y Valledupar. Sin embargo, este último incrementó sus exportaciones a Venezuela.

En el primer trimestre de 2008, el producto pecuario de mayor variación dentro del IPC fue la carne de cerdo, tanto en la Costa Caribe como a nivel nacional, siendo menores las variaciones observadas en la región. Por su parte, el mayor incremento del precio de la carne de res se dio en Montería (Gráfico 1.2.3).

Gráfico 1.2.3
Variación acumulada en el índice de precios al consumidor de los productos pecuarios en Barranquilla, Cartagena y Montería, enero-marzo, 2008



Fuente: DANE, IPC a marzo, 2008

1.3 Pesca

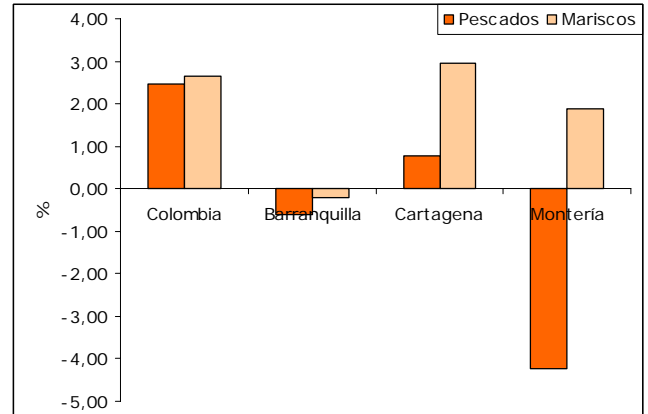
Durante el primer trimestre de 2008, el abastecimiento de pescado presentó un comportamiento estable. Se incrementó en la época de subienda, meses que coinciden con la cuaresma y Semana Santa y se reduce en el segundo semestre del año. Esta tendencia no aplica para las especies acuícolas.

En el caso particular de la Semana Santa, los consumidores prefirieron productos frescos, como el bocachico y el bagre. Sin embargo, los factores climáticos de lluvias intensas, que aumentaron el nivel de los ríos y ciénagas, afectaron la pesca de bocachico y fue reemplazado por otras especies más pequeñas y por los importados de Argentina y Venezuela. La oferta de éste último país ha descendido por las restricciones a las exportaciones y los decomisos en la frontera del vecino país.

La mayor demanda por estos productos en Semana Santa llevó al alza en los precios de los pescados y mariscos, especialmente en Cartagena y el país.

Gráfico 1.3.1

Variación acumulada en el índice de precios al consumidor de los productos pesqueros, en Barranquilla, Cartagena y Montería, enero-marzo, 2008



Fuente: DANE, IPC a marzo, 2008

2. Minería

2.1 Carbón

Las exportaciones de carbón del Cesar y La Guajira, en los tres primeros meses de 2008, registraron un valor FOB de US\$993 millones de dólares, con descenso de 27,1%, comparadas con las de igual período de 2007, debido a las menores cantidades exportadas, ya que el precio subió (Cuadro 3.1.1).

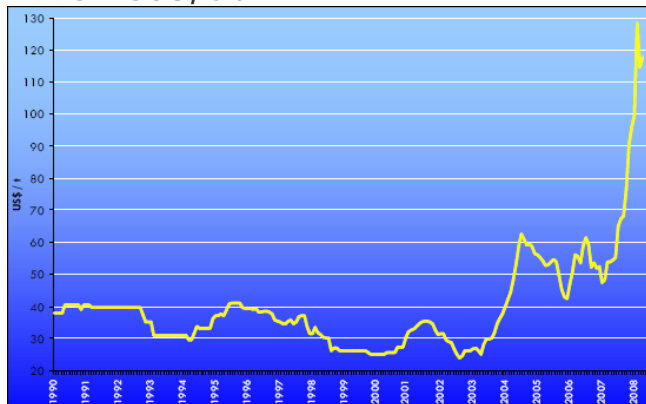
Cuadro 2.1.1

Costa Caribe. Exportaciones de carbón, Enero-marzo, 2007 y 2008

	2007		Var. %	2008		Var. %	2007	
	Miles de toneladas			Millones de dólares			Precio el kilo (US\$)	
Cesar	15.462	10.097	-34,7	735	640	-13,0	47,56	63,38
La Guajira	13.194	6.604	-49,9	627	353	-43,7	47,51	53,45
Total	28.655	16.701	-41,7	1.362	993	-27,1	47,54	59,45

Fuente: DIAN-DANE. Cálculos Centro Estudios Económicos Banco de la República, Cartagena.

Gráfico 2.1.1
Precios internacionales del carbón
(US\$ tonelada métrica
1990-2008, abril



Fuente: FMI-EIA. Tomado de www.imeportal.com

El Departamento de Cesar tendrá la mina de carbón a cielo abierto más grande del mundo, pues el Ministerio del Medio Ambiente, Vivienda y Desarrollo concedió licencia a la empresa minera Drummond para explotar carbón en un área de 20 mil hectáreas, con capacidad de producción de 40 millones de toneladas métricas anuales, en los yacimientos de El Descanso Norte, en jurisdicción de La Loma, Cesar, que se suman a lo que ha venido extrayendo de los yacimientos de La Loma y de La Jagua de Ibirico.

El Cerrejón (Guajira), que es, hasta ahora, la mina de carbón más grande a cielo abierto, tiene una extensión de 69 mil hectáreas y una capacidad de producción de más de 31 millones de toneladas métricas anuales. En el primer trimestre de

2008, la producción ascendió a 7,62 millones de toneladas, de las cuales se exportaron 7,404 miles de toneladas, que comparadas con las de igual período de 2006 crecieron en 9,6%, respectivamente. Las regalías pagadas en el período de estudio totalizaron \$73.733 millones cifra superior en 9,9% respecto a las de similar periodo en el 2007³.

2.2 Ferroníquel

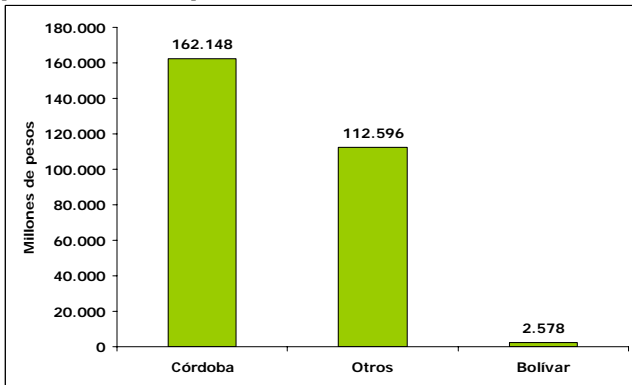
En el 2007, las regalías recibidas por este mineral ascendieron a \$277.319 millones, y correspondieron en un 58,3% al Departamento de Córdoba, el 0,9% al Departamento de Bolívar y el restante 40,6% a las corporaciones autónomas regionales, al Fondo Nacional de Regalías, Ingeominas, DNP, Fonpet y 4 por mil.

La mina de níquel de Cerro Matoso, ubicada en Montelíbano Córdoba, es ya madura y su parte más rica se ha agotado, por lo tanto, en el futuro su producción será reducida. Sin embargo, la compañía ha logrado ampliar la vida de esta mina de 25 años que era inicialmente a 20 años más. En el futuro la compañía planea hacer

³ Datos suministrados por Cerrejón Ltd. y CZN S.A

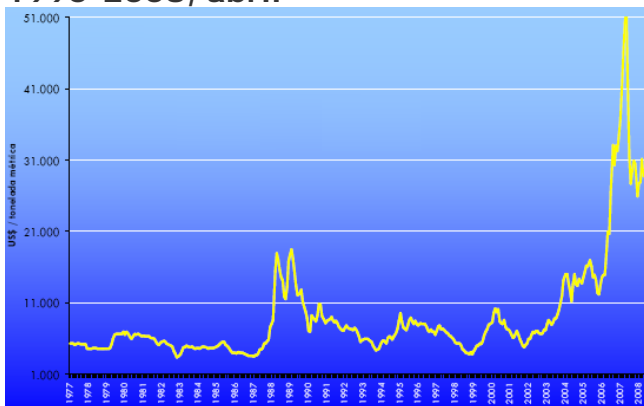
exploraciones tanto en los alrededores de la mina como en otras regiones del país⁴.

Gráfico 2.2.1
Regalías y compensaciones giradas por ferróníquel, 2007



Fuente: Ingeominas, 2007

Gráfico 2.2.1
Precios internacionales del níquel US\$ tonelada métrica 1990-2008, abril



Fuente: FMI-LME. Tomado de www.imcportal.com

En los tres primeros meses de 2008, las exportaciones de ferróníquel totalizaron en valor FOB\$249 millones y crecieron en 9%,

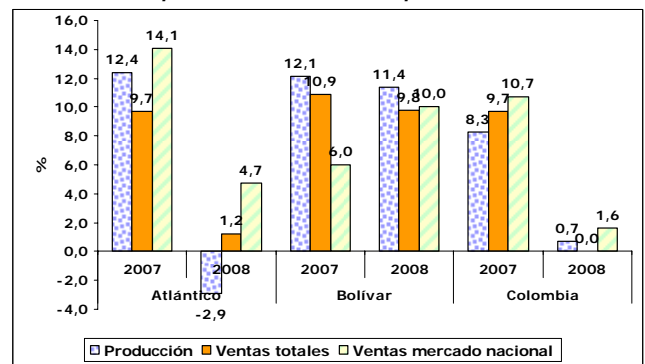
⁴ Hermes Figueroa. “Intensificarán exploración de níquel”, *El Universal*, Cartagena, 20 de mayo de 2008.

gracias al mayor volumen exportado que pasó de 20 a 27 miles toneladas, pues los precios descendieron.

3. Industria

La Encuesta de Opinión Industrial Conjunta (EOIC), en marzo de 2008, mostró que la actividad manufacturera redujo la producción y las ventas, observándose una mayor desaceleración en el Atlántico (Gráfico 3.1). Lo anterior llevó a una disminución en la utilización de la capacidad instalada (Cuadro 3.1).

Gráfico 3.1
Variaciones de la producción y ventas de la industria en Atlántico, Bolívar y Colombia, enero- marzo, 2007-2008



Fuente: Andi, Eoic

En cuanto a los indicadores de demanda, los indicadores son favorables pues un bajo porcentaje de empresarios mantienen altos los inventarios y el volumen de pedidos siguen altos o normales.

El 60% de los empresarios calificó como buena la situación de los negocios, pero sólo el 21% de los industriales de Bolívar esperan mejores expectativas para los próximos meses, pues les preocupa la alta tasa de interés y su distanciamiento frente a las internacionales, por los efectos que esto tiene sobre las tasas de cambio.

Cuadro 3.1
Indicadores de la industria, en
Atlántico, Bolívar y Colombia
Enero- marzo, 2007-2008

Indicadores	Atlántico		Bolívar		Colombia	
	2007	2008	2007	2008	2007	2008
	Porcentajes					
Capacidad instalada	88,4	79,4	88,8	90,3	81,9	76,8
Inventarios altos o normales	14,4	9,2	42,4	10,4	19,8	21,6
Volumen de pedidos altos o normales	75,4	70,7	89,6	98,3	90,1	86,1
Buena situación de la empresa	58,8	60,0	42,9	63,2	69,4	64,6
Mejores expectativas para los próximos meses	29,4	50,0	7,1	21,1	44,5	36,0
Adelanta la empresa o tiene previstos proyectos de inversión productiva para el 2008		63,2		72,2		60,4

Fuente: Andi, Eoic

A pesar de las dificultades, siguen trabajando en el crecimiento y manifiestan que invertirán en modernización y ensanche de sus plantas y reposición de equipos. Los departamentos de Atlántico, Bolívar y Cesar fueron los mayores importadores de maquinaria industrial en la región.

Se mantiene a la expectativa sobre el tratado del TLC con Estados Unidos. Las relaciones con Venezuela y Ecuador les preocupan al igual que la aprobación de cupos de divisas por parte del gobierno venezolano. La mayoría de las industrias de la región Caribe exporta hacia Venezuela y en el primer trimestre de 2008 sus exportaciones alcanzaron un valor FOB de US\$192,9 millones con crecimiento de 198,2% comparado con el de igual período de 2007.

4. Construcción

En el primer trimestre de 2008, el área autorizada a construir en la Costa Caribe fue de 470.014 metros cuadrados, con un descenso de 15% con relación a igual período de 2007. Los departamentos que mostraron disminuciones fueron: Atlántico, Cesar, Magdalena y Sucre; por el contrario, crecieron Bolívar, Córdoba y La Guajira (Cuadro 4.1).

La construcción de vivienda lidera el sector en todos los departamentos, con excepción de La Guajira donde es el comercio, pues en Riohacha se aprobó la construcción de un centro comercial cuyo almacén ancla será Carrefour.

Cuadro 4.1
Costa Caribe. Área total aprobada,
Primer trimestre, 2007-2008

Departamentos	Enero-Marzo				Variación %	
	2007		2008		2008/2007	
	Metros cuadrados				%	
	Vivienda	Total	Vivienda	Total	Vivienda	Total
Atlántico	181.558	210.346	58.643	105.023	-67,70	-50,07
Bolívar	156.411	201.937	189.041	225.949	20,86	11,89
Cesar	38.117	66.334	25.567	32.237	-32,92	-51,40
Córdoba	19.158	27.562	25.116	43.715	31,10	58,61
La Guajira	1.423	1.665	548	22.098	-61,49	1.227,2
Magdalena	17.680	34.137	26.171	30.629	48,03	-10,28
Sucre	8.643	10.974	8.187	10.363	-5,28	-5,57
Costa Caribe	422.990	552.955	333.273	470.014	-21,21	-15,00
Colombia	3.617.067	4.589.740	2.909.372	4.144.243	-19,57	-9,71
Part. %	11,7	12,0	11,5	11,3		

Fuente: Dane

Cuadro 4.2
Costa Caribe. Área aprobada por
destino diferente a vivienda
Primer trimestre, 2007- 2008

Departamentos	Vivienda	Industria	Oficina	Bodega	Comercio	Hotel	Otros	Total
Atlántico	58.643	0	411	13.524	7.626	2.317	22.502	105.023
Bolívar	189.041	0	7.291	5.568	6.284	15.767	1.998	225.949
Cesar	25.567	1.022	842	0	1.623	0	3.183	32.237
Córdoba	25.116	0	0	0	16.500	0	2.099	43.715
La Guajira	548	0	0	0	21.550	0	0	22.098
Magdalena	26.171	0	0	0	2.596	0	1.862	30.629
Sucre	8.187	0	0	0	213	0	1.963	10.363
Costa Caribe	333.273	1.022	8.544	19.092	56.392	18.084	33.607	470.014
Colombia	2.909.372	199.125	190.035	170.913	396.672	45.586	232.540	4.144.243

Fuente: Dane

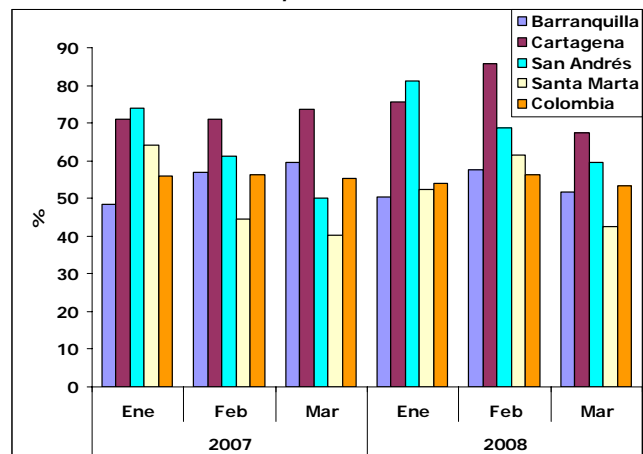
En el primer trimestre de 2008, la Costa Caribe fue la región con mayor consumo de cemento gris en el país y Bolívar el departamento con mayor incremento, debido a los grandes proyectos inmobiliarios e industriales que se construyen en Cartagena. Esta es la ciudad del país con las transacciones más altas en finca raíz, especialmente en la vivienda de estratos altos, siendo los colombianos residentes en el exterior los mayores clientes, pues miran a Cartagena como el sitio ideal para su segunda vivienda.

Atlántico, Bolívar, Cesar, Córdoba, La Guajira, Magdalena, San Andrés y Sucre

5. Turismo

La ocupación hotelera mostró un balance positivo, especialmente en Cartagena y San Andrés, donde se reportaron las mayores ocupaciones (Gráfico 4.1). El turismo religioso en la Semana Santa (marzo) se destacó en las poblaciones con mayor número de templos religiosos, como Santo Tomás y Campeche (Atlántico) y Cartagena y Mompós (Bolívar). Para el turismo de sol y playa los lugares preferidos por los núcleos familiares fueron San Andrés y Santa Marta.

Gráfico 5.1
Ocupación hotelera
Primer trimestre, 2007-2008



Fuente: Cotelco

La llegada de pasajeros nacionales e internacionales por vía aérea se incrementó en Cartagena, Barranquilla y San Andrés; por el contrario cayó en Santa Marta y Riohacha, pues muchos

colombianos y visitantes extranjeros viajaron por carretera por la seguridad que ahora se ofrece. En el primer trimestre de 2008, entraron por los aeropuertos de la región Caribe colombiana 460 mil pasajeros nacionales y 76 mil pasajeros internacionales, participando la Costa Caribe con el 20,1%, y 11,4, del total nacional, respectivamente (Cuadros 5.1 y 5.2).

Cuadro 5.1
Costa Caribe. Pasajeros nacionales
Ilegados por los aeropuertos
Primer trimestre, 2007-2008*

Aeropuerto	2007	2008	Part. %	Var. %
Cartagena	120.990	142.759	6,0	8,7
Barranquilla	98.813	109.208	4,7	4,6
San Andrés, Islas	85.105	83.987	4,2	8,4
Santa Marta	54.269	55.160	2,5	-0,2
Montería	28.151	36.535	1,5	14,4
Valledupar	12.615	15.176	0,6	7,7
Riohacha	6.583	6.593	0,3	-4,3
Corozal	4.379	6.784	0,3	29,1
Providencia	3.296	3.701	0,1	-20,6
Costa Caribe	414.201	459.903	20,1	6,6
Colombia	2.094.619	2.192.542	100,0	4,7

Información provisional. Fuente: Empresas Aéreas Archivo Origen-Destino.

* Información provisional

Fuente: Empresas aéreas, archivo origen-destino.

www.aerocivil.gov.co

Cuadro 5.2
Costa Caribe. Pasajeros
internacionales Ilegados por los
aeropuertos
Primer trimestre, 2007-2008*

Aeropuerto	2007	2008	Part. %	Var. %
Cartagena	24.815	30.803	4,8	19,1
Barranquilla	24.535	32.081	4,9	22,8
San Andrés, Islas	7.367	10.379	1,4	13,2
Santa Marta	1.464	1.622	0,2	-13,9
Montería	602	959	0,1	24,6
Costa Caribe	58.783	75.844	11,4	19,2
Colombia	545.905	674.587	100,0	12,9

* Información provisional

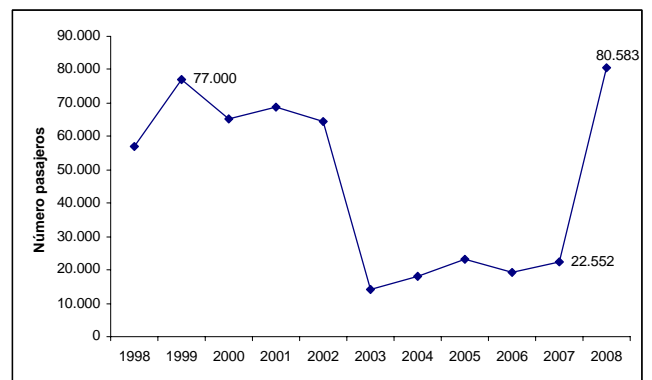
Fuente: Empresas aéreas, archivo origen-destino.

www.aerocivil.gov.co

La llegada de turistas por cruceros se triplicó, siendo Cartagena el puerto de mayor destino con más del 90% del total, seguido de Santa Marta y San Andrés. En lo que más gastaron estos turistas fue en compras y en menor porcentaje en diversiones y gastos de recorridos. Los turistas de crucero permanecieron entre 8 y 10 horas en puertos colombianos. Su edad promedio está entre 45 y 50 años, con un nivel económico medio-alto o alto.

En primer trimestre de 2008, a Cartagena arribaron 61 buques con 80.583 pasajeros, cifra superior a la del mismo período en el año anterior que fue de 21 buques y 22.552 pasajeros, esto equivale a un aumento del 190,5% en los buques y del 257,3% en los pasajeros.

Gráfico 5.2
Cartagena. Número de pasajeros
Ilegados en crucero
Primer trimestre 2007-2008



Fuente: Sociedad Portuaria de Cartagena

6. Comercio exterior

6.1 Exportaciones

En el primer trimestre de 2008, las exportaciones totales de Colombia ascendieron a US\$8.657 millones y crecieron en 41,5%, comparadas con las de igual período de 2007. Las no tradicionales totalizaron US\$4.036 millones y representaron 46,6% del total exportado por el país y se incrementaron en 32,7%. La Costa Caribe participó con el 19,2% del valor total de las exportaciones no tradicionales, al alcanzar US\$773,6 millones con un crecimiento de 17,0%, inferior al del resto del país que fue de 24,0%. Por departamentos, Bolívar y Atlántico lideran las ventas externas de la región y en conjunto aportan el 15,5% de las exportaciones no tradicionales del país.

(Cuadro 6.1.1).

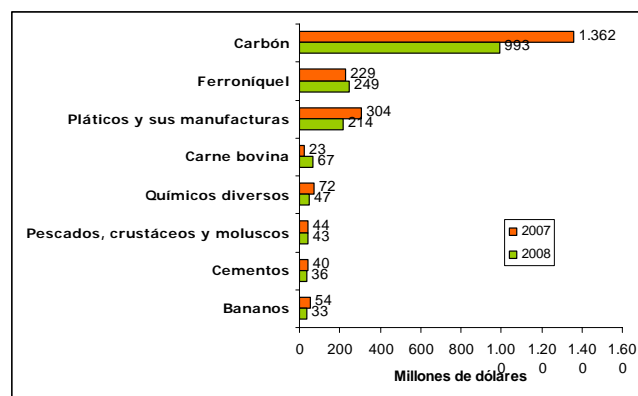
Cuadro 6.1.1
Costa Caribe. Exportaciones no tradicionales por departamentos
Enero-marzo, 2007-2008

Departamento de origen	Miles de dólares		Variación %	Participación (%) 2008
	2007 ^P	2008 ^P		
Bolívar	273.717	317.475	16,0	7,7
Atlántico	225.569	315.158	39,7	7,6
Magdalena	56.972	54.762	-3,9	1,2
Córdoba	13.761	33.215	141,4	0,9
Cesar	76.136	26.731	-64,9	0,7
Sucre	13.397	22.544	68,3	0,6
La Guajira	1.633	3.568	118,5	0,1
San Andrés	222	173	-22,3	0,0
Costa Caribe	661.407	773.627	17,0	19,2
Resto país	2.631.879	3.262.395	24,0	80,8
Colombia	3.293.286	4.036.021	32,7	100,0

Fuente: DANE-DIAN, cálculos DANE

El 62% de las exportaciones regionales correspondieron a las tradiciones, - carbón extraído en el Cesar y La Guajira y ferroníquel en Córdoba-. Dentro del total exportado ocho productos aportaron el 82,7% de las exportaciones totales (Gráfico 6.1.1).

Gráfico 6.1.1
Costa Caribe. Ocho productos con mayor valor exportado
Enero-marzo, 2007-2008



Fuente: Dane, cálculos Centro Regional de Estudios Económicos, Banco de la República-Cartagena

Del total de lo exportado por la Costa Caribe, en el primer trimestre de 2008, el 21,0% se envió a Estados Unidos, cuyo valor decreció en 34,5%, y los productos de mayor valor fueron: carbón (70,4%), cementos (5,6%), ferroníquel (3,4%) y plásticos y sus derivados (4,9%) entre otros; le siguen Venezuela (9,5%) que compró productos agropecuarios especiales de la especie bovina (38,5%), plásticos y

sus manufacturas (9%) químicos industriales (3%), entre otros; y China (4,7%) ferroníquel (75,1%).

Cuadro 6.1.2
Costa Caribe. Total exportaciones principales países destinos Enero-marzo, 2007-2008

País venta	2007	2008	Variación	Part.(2008)
	Miles de dólares		%	%
Estados Unidos	653	428	-34,5	21,0
Venezuela	234	193	-17,4	9,5
Holanda	275	165	-40,1	8,1
China	99	95	-3,7	4,7
Francia	114	91	-20,3	4,5
Italia	111	75	-32,3	3,7
Israel	71	71	-0,2	3,5
España	85	69	-19,0	3,4
Subtotal	1.642	1.187	-27,7	58,4
Costa Caribe	2.705	2.034	-24,8	100,0

Fuente: Dane, cálculos Centro Regional de Estudios Económicos, Banco de la República-Cartagena

6.2 Importaciones

En el primer trimestre de 2008, la Costa Caribe registró importaciones por valor CIF de US\$2.081 millones, con aumento de 54,5% respecto a la observado en igual período de 2007 (Cuadro 6.2.1). Atlántico y Bolívar en conjunto importaron el 73,2% del valor total de la región y aportaron 43,4 puntos porcentuales de la variación regional.

El 40,3% de las importaciones de la región fueron materias primas y productos intermedios (el 33,3% para la industria y 7,0% para la agricultura); le siguen los bienes de capital para la industria (10,2%), bienes de consumo (5,2% duraderos y 3,2% no duraderos), combustibles (5,6%),

materiales de construcción (2,0%) y equipos de transporte (0,1%).

Cuadro 6.2.1
Costa Caribe. Importaciones por departamento Primer trimestre, 2007-2008

	2007	2008	Part. %	Var. %
	Millones de US\$CIF			
Atlántico	466	543	6,1	16,5
Bolívar	608	982	11,1	61,4
Cesar	79	160	1,8	101,4
Córdoba	13	15	0,2	14,1
La Guajira	135	213	2,4	57,8
Magdalena	44	159	1,8	264,6
San Andrés, Islas	0,1	2	0,0	*
Sucre	2	7	0,1	285,5
Costa Caribe	1.347	2.081	23,4	54,5
Colombia	7.390	8.882	100,0	20,2

+ Variación superior a 500%.

Fuente: DIAN-Dane. Cálculos DANE.

A Estados Unidos se le compró el 58,7% del valor total importado por la región Caribe, el 5,9% a México, el 3,9% a Panamá, el 3,5% a Venezuela y el 3,4% a Alemania, entre otros.

7. Movimiento portuario

En el primer trimestre de 2008, las zonas portuarias de la región Caribe movilizaron 27,5 millones de toneladas y conformaron el 90,7% del total del país (Cuadro 7.1). El mayor volumen lo registraron Santa Marta y La Guajira por las exportaciones de carbón de la Drummond y el Cerrejón.

Del total del tráfico portuario del país el 25,5% se moviliza por las Sociedades

Atlántico, Bolívar, Cesar, Córdoba, La Guajira, Magdalena, San Andrés y Sucre

Portuarias Regionales (SPR), siendo las de Cartagena y Santa Marta las de mayor movimiento de la región.

Cuadro 7.1
Tráfico de las zonas portuarias
Primer trimestre, 2007

Zona portuaria	Importación	Exportación	comercio exterior	Otros*	Total
Toneladas					
Barranquilla	906.911	591.550	1.498.461	57.960	1.556.421
Cartagena	1.187.105	1.911.779	3.098.884	1.313.561	4.412.445
Santa Marta	629.574	9.032.766	9.662.340	7.571	9.669.911
Golfo Morrosquillo	8.000	3.251.273	3.259.273	80	3.259.353
La Guajira	737.096	7.801.233	8.538.329	0	8.538.329
San Andrés		0		38.828	38.828
Costa Caribe	3.468.687	22.588.601	26.057.288	1.418.001	27.475.289
Buenaventura	1.851.557	423.601	2.275.158	281.606	2.556.764
Tumaco	0	251.210	251.210	0	251.210
Colombia	5.320.244	23.263.411	28.583.655	1.699.607	30.283.262

Fuente: Superintendencia de Puertos y Transporte.

Cuadro 7.2
Carga movilizada por las SPR, primer trimestre, 2007-2008

Sociedades portuarias de servicio público	2007	2008	Var. %	Part. %
Toneladas				
SPR Barranquilla	940.342	894.757	-4,8	11,6
SPR Cartagena	1.624.880	2.161.050	33,0	27,9
SPR Santa Marta	1.433.561	1.958.533	36,6	25,3
Contecar	209.744	172.471	-17,8	2,2
Muelles el Bosque	372.625	246.757	-33,8	3,2
Costa Caribe	4.581.152	5.433.568	18,6	70,3
SRP Buenaventura	2.546.714	2.299.560	-9,7	29,7
SRP Tumaco	18.452	-	-100,0	-
Colombia	7.146.318	7.733.128	8,2	100,0

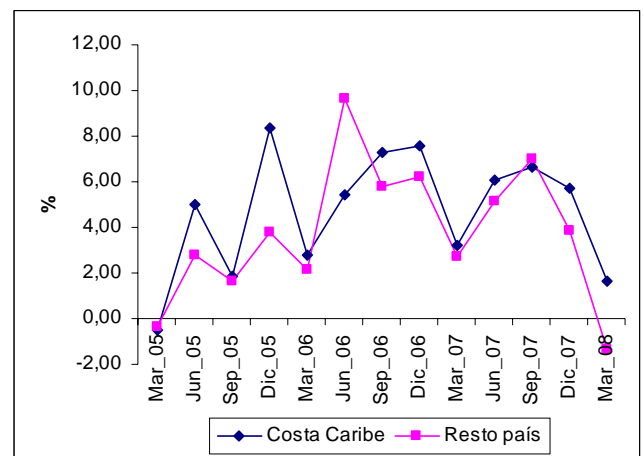
Fuente: Superintendencia de Puertos y Transporte.

El puerto de Cartagena es el más diversificado y el que tiene el mayor número de muelles, 13 en total, de los cuales tres son sociedades de servicio público por donde se movilizó el 33,2% de la carga general de las SPR. (Cuadro 7.2). Por el puerto de Cartagena se tramitaron el 46,1% de las exportaciones totales del país, el 67,7% fueron exportaciones tradicionales (US\$3.126,2 millones).

8. Crédito del sistema financiero

A finales de marzo de 2008, el saldo de la cartera neta del sistema financiero, en la Costa Caribe, ascendió a \$11.341 mil millones. Comparado con el trimestre anterior, el saldo aumentó en 15,9% en la región Caribe y en 4,3% en el resto del país (Cuadro 8.1).

Gráfico 8.1
Tasa de crecimiento real trimestral de la cartera neta
Marzo 2005 marzo de 2008



Fuente: Superfinanciera.

Cuadro 8.1
Costa Caribe. Saldo de la cartera neta del sistema financiero, A finales de marzo 2007-2008

Departamento	Cartera neta		Var. %	Part. %
	2007	2008		
Atlántico	5.773	6.521	12,9	6,2
Bolívar	1.681	1.943	15,6	1,8
Cesar	518	645	24,5	0,6
Córdoba	637	832	30,6	0,8
Guajira	179	221	23,4	0,2
Magdalena	599	705	17,8	0,7
San Andrés y Providencia	91	100	9,1	0,1
Sucre	307	374	21,8	0,4
Costa Caribe	9.787	11.341	15,9	10,8
Resto Caribe	89.931	93.837	4,3	89,2
Colombia	99.717	105.178	5,5	100,0

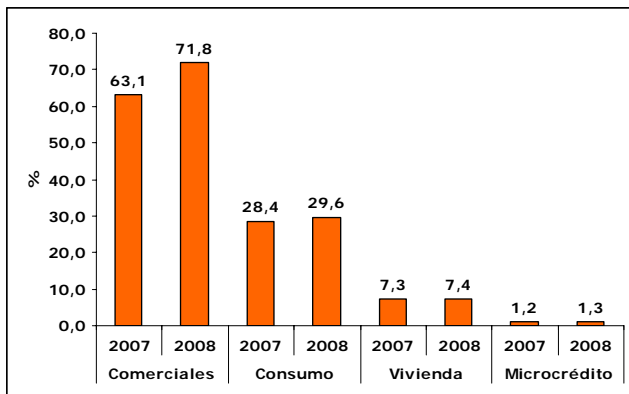
Fuente: Superfinanciera.

Atlántico, Bolívar, Cesar, Córdoba, La Guajira, Magdalena, San Andrés y Sucre

Atlántico es el departamento de la Costa con una mayor participación y contribuyó con 9,4 puntos porcentuales de la variación regional.

Según el tipo de cartera, los créditos y leasing comerciales, aumentaron su participación dentro del total de la cartera bruta de la región al pasar de 63,1% a 71,8% y le sigue la de consumo (28,4% a 29,6%), mientras que la de vivienda y el microcrédito mantuvieron la misma (Gráfico 8.2).

Gráfico 8.2
Costa Caribe. Distribución del crédito por tipo de cartera
Marzo 2007-2008



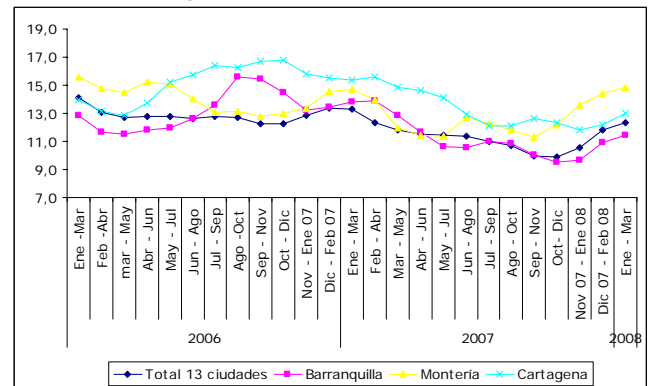
Fuente: Superfinanciera.

9. Mercado laboral

9.1 Tasa de desempleo

En el primer trimestre de 2008, la tasa de desempleo de las trece ciudades principales se ubicó en 12,4%, inferior en 0.9 puntos básicos a la del mismo período del 2007. Dentro de las tres ciudades de la Costa Caribe, Montería presentó la más alta (14,8%), seguida de Cartagena (13,0%) y Barranquilla (11,4%). En las dos últimas la tasa ha descendido, mientras que en Montería se ha mantenido (Gráfico 9.1).

Gráfico 9.1
Evolución tasa de desempleo trimensual, 2006- 2008



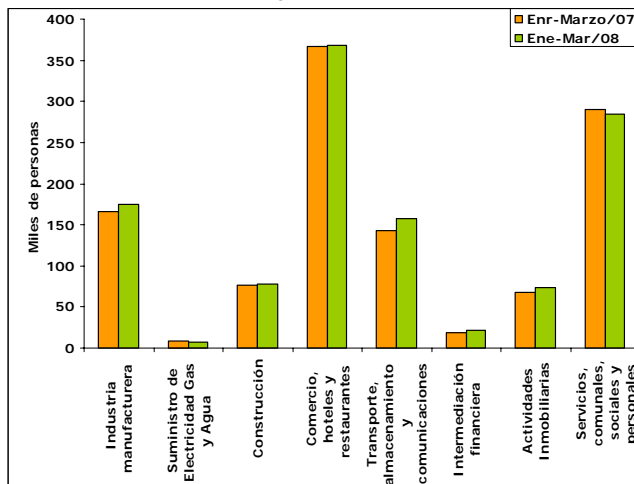
Fuente: Dane, ECH

9.2 Población ocupada

La población ocupada se mantuvo estable en Barranquilla, Cartagena y Montería. Lo preocupante fue que muchas de las vacantes de los nuevos proyectos

industriales e inmobiliarios que se vienen desarrollando en Cartagena, no pudieron llenarse con el recurso humano local por la inexistencia de perfiles adecuados o su limitada oferta. Una razón es muchos trabajadores de formación técnica se han ido para Panamá con la ampliación del canal. La ampliación de la refinería de Ecopetrol demandará técnicos operativos como soldadores, topógrafos y técnicos en metalmecánica y pronto se necesitarán operarios de nuevos plásticos.

Gráfico 9.1
Costa Caribe. Empleo por actividad
Económica
Primer trimestre, 2007-2008



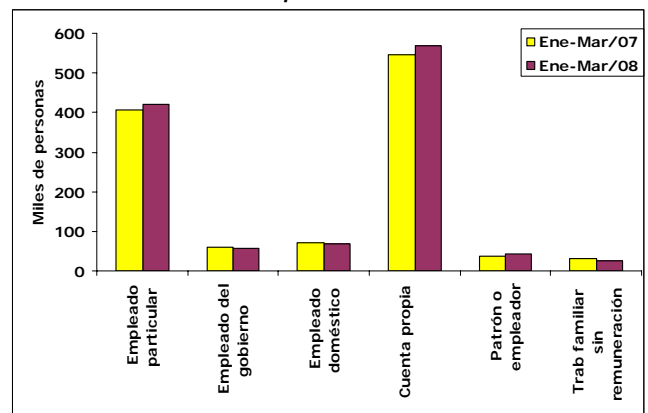
Fuente: Dane, ECH

El comercio, los hoteles y los restaurantes, son las actividades económicas que mantienen la mayor participación con el 31,1% del empleo total, seguido de los

servicios comunales, sociales y personales (24,0%), la industria manufacturera (14,8%), transporte y telecomunicaciones (13,2%), entre otros (Gráfico 9.1).

En la región Caribe el empleo por cuenta propia se mantiene con el mayor porcentaje de ocupados (48,1%), seguido del empleado particular (35,5%), estas proporciones son inversas en el total de las trece ciudades y sus áreas metropolitanas donde el 46,9% son empleados particulares y el 35,7% por cuenta propia. Lo anterior muestra que la región Caribe es más propensa a una alta la informalidad.

Gráfico 9.2
Costa Caribe. Empleo por posición
ocupacional
Primer trimestre, 2007-2008



Fuente: Dane, ECH

Noticias económicas

Planta de aceite de palma: Una nueva planta de beneficio de aceite crudo de palma será construida en el Cesar. La empresa promotora, Palmagro aportará el 50 por ciento y el resto son acciones que venderá a los cultivadores y a las alianzas productivas y sociales que tiene con pequeños productores del centro y sur del departamento. La planta procesará 40 toneladas de fruta por hora, por lo que requiere de las seis mil hectáreas de palma para que la alimenten, las últimas serán sembradas en los municipios de Aguachica, La Gloria, Tamalameque, Paillitas, Pelaya, Curumaní, Chiriguaná, La Jagua, Becerril y El Paso⁵.

Planta de biodiesel: En Santa Marta la empresa Odin Energy Santa Marta Corporation S.A., comenzó a producir biodiesel. La producción anual será de 36 mil toneladas, que equivalen a 10 mil 912 galones y 337 mil 437 litros por día. Esta empresa, esta generará 80 empleos directos y unos 2.160 indirectos, y es la primera empresa del Magdalena en la producción de este combustible vegetal⁶.

Megaproyecto de producción de almidones: En Sincelejo (Sucre), la firma EBS de Brasil inició la construcción de una moderna planta de procesamiento de almidones, que tendrá una capacidad diaria de procesamiento de 250

toneladas de yuca fresca para producir almidón para las industrias editorial y textil. El proyecto productivo integra 2.400 hectáreas que vinculan a más de 500 productores pequeños y medianos tanto en ese departamento, como en Córdoba y Bolívar. Corpoica entregará este año 13 millones de semillas de alta calidad, libres de plagas y enfermedades, de las variedades Corpoica Verónica y Corpoica Verdecita. Adicionalmente, la Corporación ejecutará un Programa de Asistencia Técnica Integral a los productores vinculados al proyecto⁷■

Banco de la República - Cartagena
Centro Regional de Estudios Económicos -CREE
Boletín elaborado por: María M. Aguilera D.

Fuentes:

Andi
Aerocivil
Cerrejón Limited y Cerrejón Zona Norte S.A.
Dane
Ministerio de Agricultura y Desarrollo Rural-
Corporación Colombia Internacional
Sociedad Portuaria Regional de Cartagena
Superfinanciera
Supertransporte.

Este y los boletines anteriores se encuentran disponibles en http://www.banrep.gov.co/publicaciones/pub_ec_reg7.htm#cc

⁵ Vanguardia Liberal, Valledupar, 27 de mayo de 2008.

⁶ www.eltiempo.com/nacion/caribe/2008-04-16/index.html

⁷ El Meridiano de Córdoba, Montería, 15 de abril de 2008.