



BOLETÍN ECONÓMICO REGIONAL

Región Caribe*

IV trimestre de 2009

Banco de la República
Subgerencia de Estudios Económicos
Centro Regional de Estudios Económicos -
CREE - Cartagena

BOLETÍN ECONÓMICO REGIONAL – BER - es una publicación trimestral de los Centros Regionales de Estudios Económicos – CREE- del Banco de la República. Su propósito es ofrecer a los agentes de la economía en forma oportuna la evolución de las principales actividades económicas de las regiones y los departamentos que las componen, contando con el valioso aporte de las diferentes entidades y gremios de la producción y el comercio.

Contenido

Panorama Económico

1. Agropecuario
2. Minería
3. Industria
4. Construcción
5. Comercio
6. Turismo
7. Sistema financiero
8. Mercado laboral
9. Consumo de energía eléctrica

Marzo 12 de 2009
Número 15
IV trimestre de 2009

Las opiniones y posibles errores son responsabilidad exclusiva de los autores y no comprometen al Banco de la República ni a su Junta Directiva.

Sugerencias y comentarios:
María M. Aguilera Díaz
maguildi@banrep.gov.co
Teléfonos: (5) 664 6104 Cartagena

Panorama económico

En el 2009, la economía de la región Caribe se vio afectada por la desaceleración de la economía nacional y la recesión de algunas economías mundiales, como lo indican el menor crecimiento de la industria, la construcción y el comercio exterior, lo cual generó incrementos en el desempleo. No obstante, sectores como el turismo y el transporte mostraron dinamismo.

- La producción agrícola se vio afectada por la fuerte sequía, no obstante se mantuvo un buen abastecimiento en los principales mercados.
- La producción minera decreció debido a problemas internos de las empresas, pero el volumen de las exportaciones siguió creciendo, aunque su valor cayó por las bajas cotizaciones de los precios internacionales.
- La producción industrial disminuyó, afectada por las menores ventas, en especial las del mercado externo.
- El área aprobada para construir presentó una caída, en especial la destinada a vivienda no social, la industria, las oficinas, comercios y administración pública.
- Las ventas del comercio interno mantuvieron una tendencia decreciente en los tres primeros semestres, pero el cuatro se recuperaron.
- El transporte de pasajeros nacionales e internacionales se incrementó, mientras que la ocupación hotelera fue menor. Cabe destacar el crecimiento de los visitantes llegado en cruceros y el embarque de pasajeros en los mismos por el puerto de Cartagena.
- El sistema financiero continuó con crecimientos de las captaciones y el crédito, este último impulsado por la cartera comercial.
- Los indicadores laborales reflejan los efectos de la recesión económica y una mayor tendencia a buscar empleo, manifestado en la mayor oferta laboral, que llevó a un aumento en la tasa de desempleo.

* Atlántico, Bolívar, Cesar, Córdoba, La Guajira, Magdalena, San Andrés y Sucre

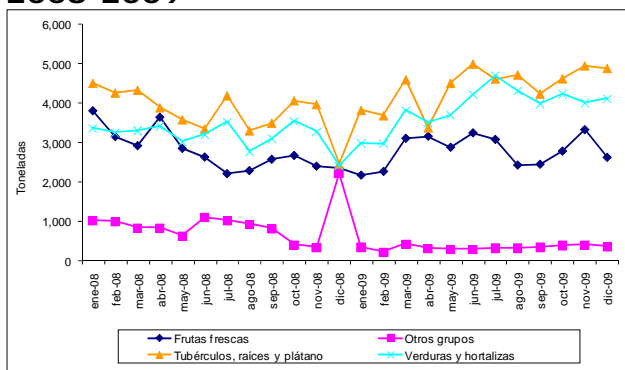
1. Agropecuario

1.1 Agricultura

1.1.1 Abastecimiento de productos agrícolas

En 2009 el ingreso de productos agrícolas a las principales plazas de mercado del país fue de 4.145.926 toneladas de alimentos con disminución de 0.2% respecto al año anterior. La central de abastos de Barranquillita presenta un ingreso total de 137.375 toneladas registrando un incremento del 7% con relación a 2008 y una participación de 3% del total nacional.

Gráfico 1.1.1.1
Abastecimiento mensual de productos agropecuarios en el mercado de Barranquillita 2008-2009



Fuente: CCI, Sistema de Información de Precios del Sector Agrícola

Los productos ingresados a la central de abastos de Barranquilla, en el cuarto trimestre aumentaron 21,8%, respecto

cuarto trimestre de 2008. Esta tendencia fue impulsada gracias al el grupo verduras y hortalizas, seguido de tubérculos, raíces y plátano. No obstante el renglón de otros grupos¹, y frutas frescas disminuyeron. Con relación al tercer trimestre de 2009 el incremento fue de 3,3%, en donde solo se observó descenso en el grupo de verduras y hortalizas. Las variaciones mensuales en el los últimos cuatro meses de 2009, en el mercado de Barranquillita, pasaron de una baja del 6,5% en el mes de septiembre a un crecimiento en octubre 9,1% y 5,6% en noviembre, luego cayeron en diciembre 5,6%.

Según el servicio de información agropecuaria, en el primer trimestre 2009 hubo una caída en el ingreso de la papa negra y posterior aumento desde agosto hasta noviembre. En el segundo trimestre de 2009 hubo una disminución en el ingreso de maíz amarillo y banano. En el primer semestre de 2009, los productos que incrementaron la oferta fueron: la lechuga y la zanahoria proveniente del altiplano cundí-boyacense. De octubre a diciembre los productos que mejoraron la oferta fueron naranja limón, banano

¹ Donde se encuentran los cereales, granos, cárnicos y procesados

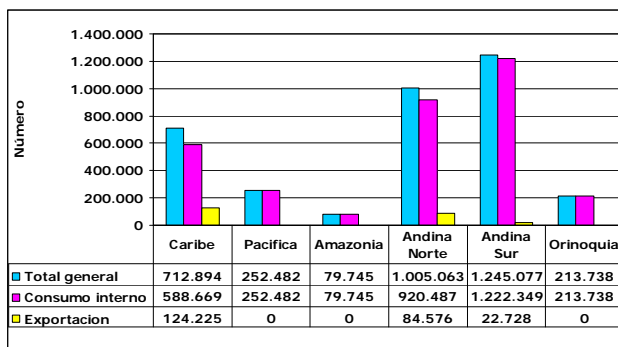
provenientes del Magdalena. Dentro de los productos de mayor comercialización se destacan la papa negra (Boyacá) y yuca proveniente de Sucre.

1.2 Ganadería

1.2.1 Sacrificio de ganado vacuno

A nivel nacional, de enero a noviembre del 2009 se sacrificaron 3.508.998 cabezas de ganado vacuno con un aumento del 52,9% respecto al año anterior. La región Andina Sur y Andina Norte con 35,48% y 28,64% fueron las de mayor participación, seguido de la región Caribe con 20,32%. Del total nacional de animales sacrificados se destinó el 93,40% al consumo interno.

Gráfico 1.2.1.1
Colombia, consumo ganado vacuno
Enero-noviembre de 2009



Fuente: DANE, Boletín Sacrificio de ganado, enero-noviembre 2009.

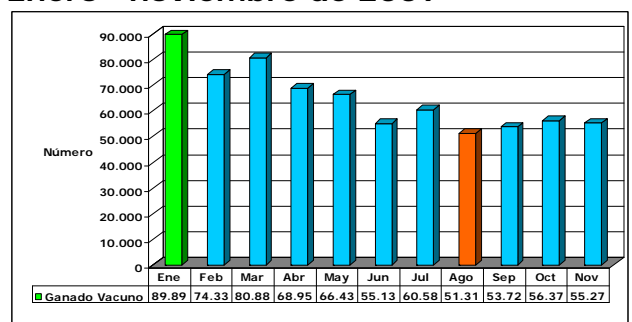
En la Costa Caribe el total de cabezas sacrificadas a noviembre de 2009 fue de 712.894 registrando un aumento del 24,5%, en comparación a igual periodo de 2008². El mes de enero fue el de mayor actividad con un total de 89.891 sacrificios. Del total producido por la región Caribe el 83% es destinado al consumo interno, mientras que el porcentaje restante para la exportación.

Cuadro 1.2.1.1
Colombia. Número de animales de ganado vacuno sacrificados y destinados al consumo interno
Enero-noviembre de 2009

Regiones	Total			Consumo interno		
	Cabezas	Peso en pie (Kilos)	Peso en canal (kilos)	Cabezas	Peso en pie (Kilos)	Peso en canal (kilos)
Caribe	712.894	300.851.835	152.546.883	588.669	243.909.369	122.581.270
Pacífica	252.482	107.570.919	56.241.118	252.482	107.570.919	56.241.118
Amazonia	79.745	28.885.570	14.696.422	79.745	28.885.570	14.696.422
Andina Norte	1.005.063	400.211.890	212.631.306	920.487	361.734.958	191.939.211
Andina Sur	1.245.077	508.573.626	265.359.824	1.222.349	498.323.201	259.791.086
Orinoquía	213.738	76.157.885	40.574.778	213.738	76.157.885	40.574.778
Colombia	3.508.998	1.422.251.726	742.050.331	3.277.469	1.316.581.903	685.823.885

Fuente: DANE, Boletín Sacrificio de ganado, enero-noviembre 2009.

Gráfico 1.2.1.2
Región Caribe, sacrificio de Ganado
Enero –noviembre de 2009



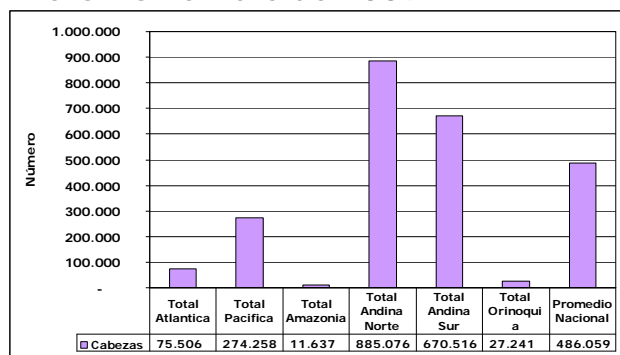
Fuente: DANE, Boletín Sacrificio de ganado, enero-noviembre 2009.

² La comparación es realizada en base a la encuesta de sacrificio para 77 municipios en 2008, DANE

1.2.2 Sacrificio de ganado porcino

A noviembre de 2009 en Colombia, el total de sacrificios de ganado porcino a fue de 1.944.234 siendo un 52,4%³ mayor que en el mismo periodo de 2008. La región Andina fue la de mayor participación de 45.52% del total nacional, mientras que la región Caribe representó el 3.88% del total nacional y registró un incremento del 89% con respecto al año anterior, siendo los meses de agosto y noviembre los de mayor dinámica.

Gráfico 1.2.2.1
Colombia. Consumo de ganado porcino por regiones
Enero-noviembre de 2009



Fuente: DANE, Boletín Sacrificio de ganado, enero-noviembre 2009.

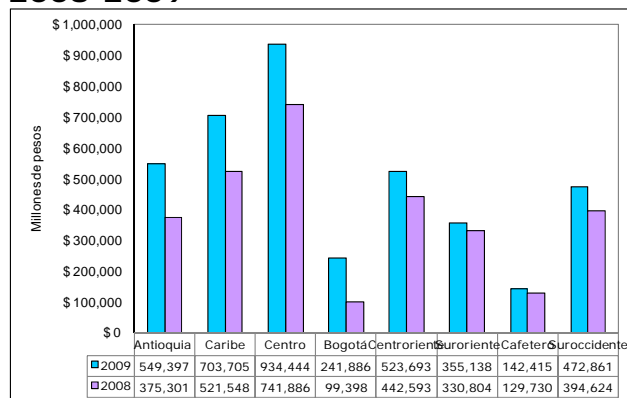
1.3 Crédito agropecuario

En Colombia, el total de créditos aprobados al sector agropecuario fue de \$3.923 miles

³ La comparación es realizada en base a la encuesta de sacrificio para 77 municipios en 2008, DANE

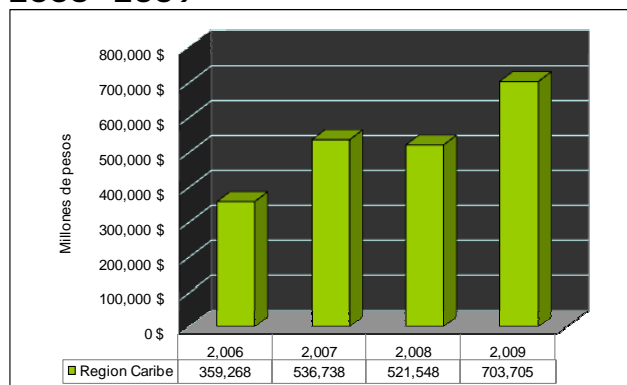
de millones, en 2009, con un incremento del 29,2% en comparación al 2008, siendo la región Centro y Caribe las de mayor participación dentro del total nacional con 3,9% y 17,94%, respectivamente.

Gráfico 1.3.1
Colombia. Crédito agropecuario por regiones
2008-2009



Fuente: FINAGRO

Gráfico 1.3.2
Región Caribe, evolución de los créditos agropecuarios otorgados
2006- 2009

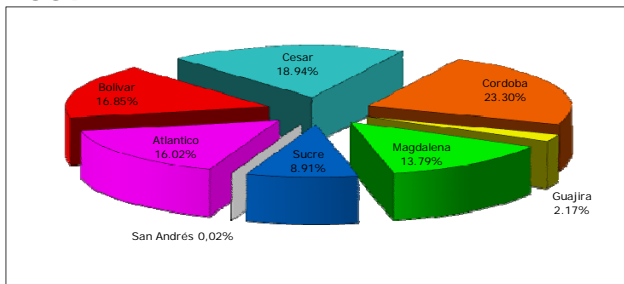


Fuente: FINAGRO

Atlántico, Bolívar, Cesar, Córdoba, La Guajira, Magdalena, San Andrés y Sucre

Para la región Caribe el valor total de créditos agropecuarios aprobados fue de \$703.705 millones con un incremento de 34,9% en relación al año anterior, siendo el monto más alto otorgado en los últimos cuatro años (gráfico 1.3.2). Los departamentos de Córdoba y Cesar fueron lo de mayor participación del valor total regional de créditos aprobados en 2009 (gráfico 1.3.3).

Gráfico 1.3.3
Región Caribe. Crédito agropecuario por departamentos 2009



Fuente: FINAGRO

2. Minería

2.1 Carbón

En el 2009 la producción total de carbón de la región Caribe alcanzó 73.5 millones de toneladas, con descenso de 1,3% comparada con la de 2008 y representó el 90,2% del total nacional.

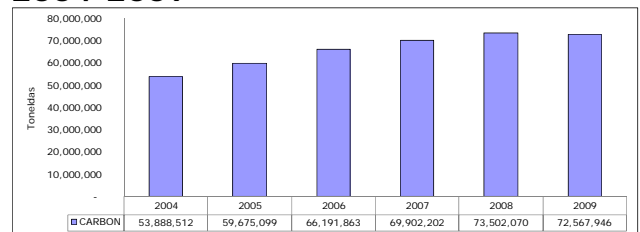
Los departamentos con donde se extraen estos minerales son La Guajira (43,31%) y Cesar (46,59%).

Cuadro 2.1.1
Producción de carbón 2008 y 2009

Departamento	Toneladas		Variación %	Participación %
	2009	2008		
La Guajira	31.430.930	31.939.856	-1,6	43,31
Cesar	33.810.644	33.676.181	0,4	46,59
Córdoba	392.322	493.165	-20,4	0,54
Antioquia	655.803	403.918	62,4	0,9
Boyacá	2.276.234	2.230.947	2	3,14
Casanare	571	61	829,8	0
Cundinamarca	1.941.587	2.405.645	-19,3	2,68
Santander	116.532	178.126	-34,6	0,16
Norte de Santander	1.938.401	2.085.195	-7	2,67
Valle del Cauca	-	79.046	-100	0
Cauca	4.921	9.930	-50,4	0,01
Región Caribe	65.633.896	66.109.201	-0,7	90,44
Colombia	72.567.946	73.502.070	-1,3	100

Fuente: Ingeominas.

Gráfico 2.1.1
Colombia. Producción de Carbón 2004-2009



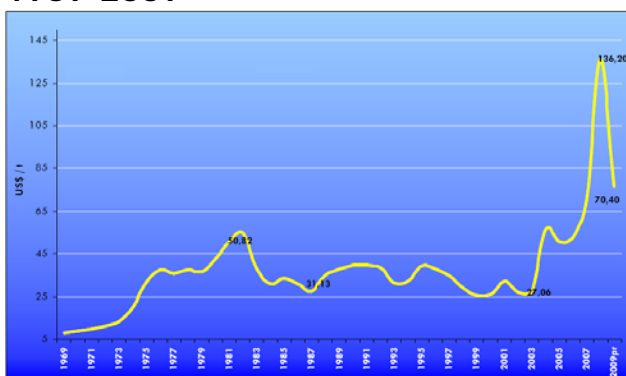
Fuente: Ingeominas.

En Colombia, en el 2009 el carbón aportó 30,17% del total de las exportaciones tradicionales que ascendieron a US\$5.416 millones con un incremento de 7,4%. En cuanto al volumen exportado, el crecimiento fue de 60,5% al pasar de 3.726 miles de toneladas en el 2008 a 5.982 miles de toneladas en el 2009. El menor crecimiento en el valor exportado obedece a que en el 2009 el precio fue de

Atlántico, Bolívar, Cesar, Córdoba, La Guajira, Magdalena, San Andrés y Sucre

70,4 dólares por toneladas, mientras que en el 2008 llegó a 136,2 dólares por tonelada (ver gráfico 2.1.1).

**Gráfico 2.1.1.
Precios internacionales del carbón
1969-2009**



Fuente: FMI, tomado de www.imcportal.com

En el 2009, la región Caribe aportó el 92,15% del valor total exportado de carbón por el país y exportó el 62,65% del total nacional exportado a cinco países que fueron: Países Bajos (22,76%), Estados Unidos (22,12%), Reino Unido (6,94%), Chile (6,11%) y Turquía (4,72%), destacándose este último país como un nuevo mercado para este producto.

2.1.1 Regalías

Los departamentos de la región Caribe, en 2009, recibieron regalías por valor de \$963.6 miles de millones, 73,3% del total nacional, un 36,4% más que en el 2008.

Del total regional, al departamento de La Guajira le correspondió el (50,2%), y Cesar (42,8%).

**Cuadro 2.1.2
Región Caribe. Regalías del Carbón
2008 y 2009**

Departamentos	Millones de pesos		Var. %	Part. %
	2008	2009		
Atlántico	8.258	7.965	-3,6	0,61
Bolívar	69	154	123	0,01
Cesar	282.195	412.069	46	31,33
Córdoba	1.955	1.132	-42	0,09
La Guajira	356.350	483.364	35,6	36,76
Magdalena	57.486	58.962	2,6	4,48
Sucre	1			
Región caribe	706.314	963.647	36	73,28
Colombia	945.765	1.315.072	39	100

Fuente: Ingeominas.

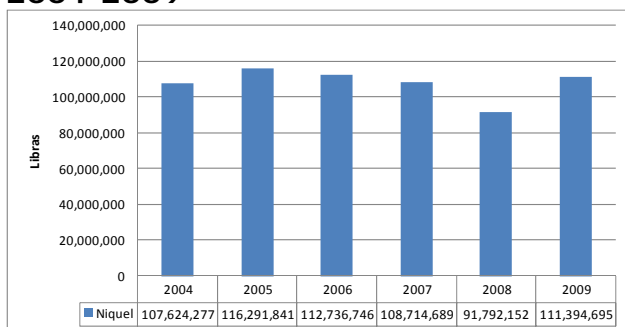
2.2 Níquel

En 2009, la producción de níquel en Colombia fue de 112.4 millones de libras presentando un aumento de 22,2% con respecto al 2008. La producción de este mineral es para la exportación y en el 2009 aportó el 4% del valor total de las exportaciones totales del país, al alcanzar US\$ 725.934, cifra inferior en 15,9% a la registrada en el 2008. Las cantidades exportadas crecieron en 51,9% al pasar de 111.614 toneladas en el 2008 a 169.572 toneladas en el 2009. El menor valor de lo exportado obedece al menor precio cotizado en el 2009 que fue en promedio

Atlántico, Bolívar, Cesar, Córdoba, La Guajira, Magdalena, San Andrés y Sucre

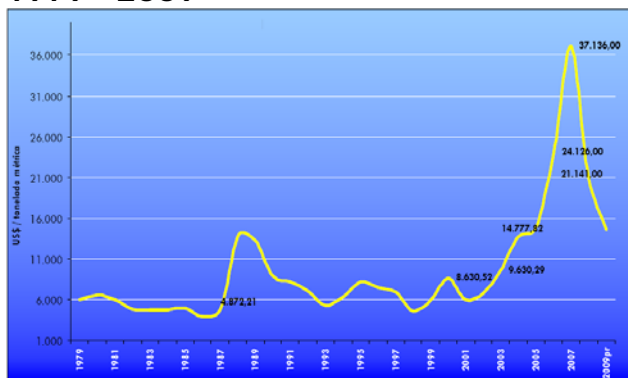
US\$14.565 dólares la tonelada, frente al de 2008 que alzó US\$21.141 dólares por tonelada.

Gráfico 2.2.1
Región Caribe. Producción de Níquel 2004-2009



Fuente: Ingeominas

Gráfico 2.2.2
Precios internacionales del níquel 1979 –2009



Fuente: FMI, tomado de www.imcportal.com

* Provisional, Diciembre de 2009 en promedio (US\$14.565/ Tm.)

En el 2009 el total nacional de regalías recibidas por la extracción de níquel fueron de \$106.158 millones con una variación negativa del 33,1% con respecto al año

anterior. La región Caribe recibió el 65,4% de total, siendo el departamento de Córdoba por el productor es el que recibe el mayor monto (cuadro 2.2.1).

Cuadro 2.2.1
Región Caribe. Regalías del níquel 2008 -2009

Departamentos	2008	2009	Var. %	Part. %
	Millones de pesos			
Bolívar	1.589	991	-37,6	0,93
Córdoba	99.172	68.437	-31	64,47
Región Caribe	100.762	69.429	-31,1	65,4
Colombia	158.585	106.158	-33,1	100

Fuente: Ingeominas

El Departamento Nacional de Plantación (DNP) ordenó el levantamiento gradual y condicionado de la suspensión de giros de regalías a Montelíbano (Córdoba), con el propósito de mejorar la utilización de dichos recursos, y utilizarlos en programas municipales de prioridad tales como el saneamiento fiscal. La suspensión de los recursos fue una medida tomada por el DNP debido a las irregularidades que se presentaron durante las vigencias fiscales de 2001 a 2008. El municipio incorporó un plan de desempeño que busca aprovechar estos recursos eficientemente.⁴

⁴ Fuente: DNP 20 de enero, tomado de www.imcportal.com

A partir de julio próximo la producción de níquel se verá afectada por el cierre del horno número uno en Cerro Matoso, que produce cerca de 50 toneladas diarias del metal. Según información suministrada por directivos de la mina, el horno se apagará para realizar labores de mantenimiento que durarán de seis a ocho meses. Se estima que a partir del segundo semestre del 2010 se dejen de percibir cerca de \$50.000 millones mensuales. Se calcula una caída del 50% en la producción del mineral, lo que reduciría los ingresos del país por concepto de regalías⁵.

3. Industria

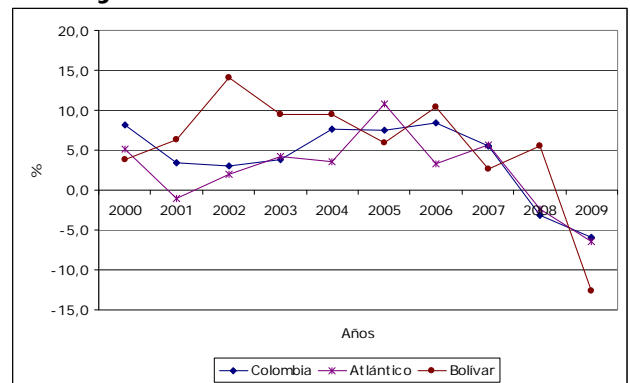
3.1 Encuesta de Opinión Industrial Conjunta-EOIC

La conjunción de la crisis financiera y los conflictos políticos con los países vecinos ha generado disminuciones en la producción y las ventas en la mayoría de los departamentos incluidos en la Encuesta de Opinión Industrial Conjunta (EOIC) realizada por la Andi y otros gremios. En 2009 la producción industrial del país disminuyó en 5,9% lo que deja una variación acumulada desde el inicio de la crisis en el 2008 de -8,8%. En el

⁵ Fuente: de Coficolombiana 15 de enero 201, tomado de www.imcportal.com

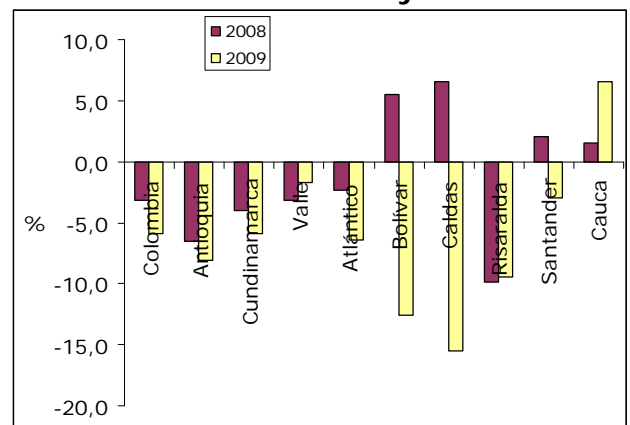
departamento de Bolívar, la disminución fue de 12,6% en contraste con un crecimiento de 5,5% en el 2008. En cuanto al departamento del Atlántico, la disminución fue de 6,4% superior al del 2008 que fue de 2,4% (gráfico 3.1.1).

Gráfico 3.1.1
Variación de la producción industrial 2008 y 2009



Fuente: Andi.

Gráfico 3.1.2
Colombia. Variación de las ventas totales por departamentos Enero – diciembre 2008 y 2009



Fuente: EOIC, diciembre de 2009

Atlántico, Bolívar, Cesar, Córdoba, La Guajira, Magdalena, San Andrés y Sucre

Cuadro 3.1.1
Indicadores de la industria en
Colombia, Atlántico y Bolívar
Diciembre, 2009

	Acumulado a	Producción	Ventas	
			Totales	Nacionales
Total Nacional	Septiembre	-7,8	-5,7	-3,8
	Octubre	-6,8	-5,7	-3,9
	Diciembre	-5,9	-3,3	-2,2
Atlántico	Septiembre	-9,5	-9,9	-7,3
	Octubre	-10,7	-9,6	-5,7
	Diciembre	-6,4	-3,2	-0,3
Bolívar	Septiembre	-17,8	-16,7	-8,2
	Octubre	-3,9	-3,8	-4,5
	Diciembre	-12,6	-10,6	-5,5

Fuente: EOIC, diciembre de 2009.

Al igual que la producción, las ventas totales disminuyeron en 2009, en Colombia 3,3%, en Atlántico 3,2% y en Bolívar 10,6%. Las ventas al mercado nacional muestran caídas menores, lo cual indica que la demanda externa fue la que afectó en mayor medida a los productos industriales. En Bolívar esta situación se agrava para los 2 últimos meses del año (cuadro 3.1.1).

En el 2009 la capacidad instalada en Colombia se utilizó en 74,02%, en Bolívar 73,03% y en Atlántico 72,74%, porcentajes inferiores a la media histórica del período 2000-2008 que fue 76,39% en Colombia, 81,47% en Bolívar y 76,14% en Atlántico.

El volumen de pedidos a nivel nacional sigue cayendo desde el 2006 en el que se

registraron los mayores valores siendo un 92,1% de los industriales los que consideraban que poseían una cantidad de pedidos altos o normales. En contraste, en 2009 lo fue para el 69,75% en Colombia 65,58% en Atlántico y 51,03% en Bolívar.

Tanto las expectativas a futuro, como la opinión de los empresarios están mejorando: en octubre del 2009 un 46,27% de los empresarios encuestados consideraban su situación como buena, para diciembre del mismo año este valor se incrementó ubicándose en 48,01%. En diciembre de 2009 el 32,63% de los encuestados a nivel nacional consideraron que su mercado mejorara en los próximos meses, el cual es mayor al mismo indicador en el mes de octubre (31,3%).

Cuadro 3.1.2
Tipos de problemas para los
industriales de Colombia, Atlántico y
Bolívar
2009 y media 2000-2008

Tipos de problemas	Colombia		Atlántico		Bolívar	
	Media	2009	Media	2009	Media	2009
Falta de Demanda	23,3	28,1	23,6	27,2	16,1	30,0
Tipo de cambio	8,3	11,0	15,5	8,3	12,7	16,1
Suministro y costo de materias primas	10,6	9,7	11,4	12,8	21,8	16,4
Sin problemas / No responden	14,1	13,5	11,0	12,5	13,0	11,8
Rentabilidad	8,6	6,1	7,2	7,5	12,7	9,4
Lenta rotacion de cartera	4,3	7,5	2,9	6,7	2,0	3,2
Capital de trabajo	6,4	3,8	5,2	4,0	2,8	1,1
Orden publico (Inseguridad)	5,7	0,5	6,2	4,2	4,3	0,0

Fuente: Andi.

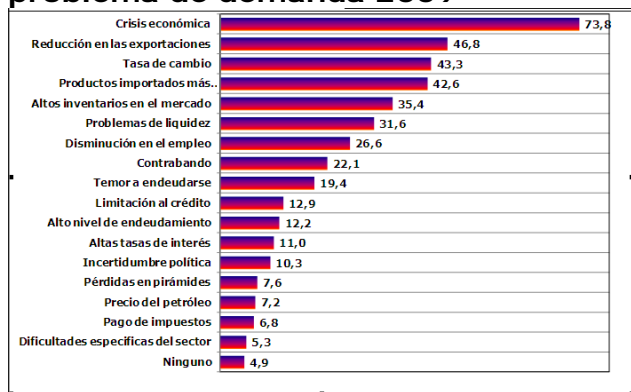
Para diciembre de 2009, el 39,04% de los empresarios del Atlántico y el 28,88% de

Atlántico, Bolívar, Cesar, Córdoba, La Guajira, Magdalena, San Andrés y Sucre

los de Bolívar, consideraron que las condiciones de la economía mejorarían para los próximos meses. (Cuadro 3.1.2)

Los empresarios colombianos percibieron, en 2009, que el mayor problema de sus negocios ha sido la falta de demanda (28,1%). A nivel de la región Caribe se percibió el mismo comportamiento, en Bolívar el porcentaje de negocios con falta de demanda fue del 30% y el segundo problema es el suministro y el costo de las materias primas (cuadro 3.1.2).

Grafico 3.3
Principales causas que explican el problema de demanda 2009



Fuente: Andí.

Los empresarios nacionales atribuyen en su mayoría la falta de demanda a la crisis económica mundial por la reducción.

4. Construcción

El subsidio otorgado a la tasa de interés para crédito hipotecario resultó positivo para la demanda de vivienda, en especial la de interés social, según CAMACOL. Proyecciones de Fedesarrollo prevén, en 2010, un crecimiento moderado del PIB del sector construcción cercano al 2%, de mantenerse baja la inflación de los insumos (Materiales, maquinaria, mano de obra).

4.1 Área aprobada para construir

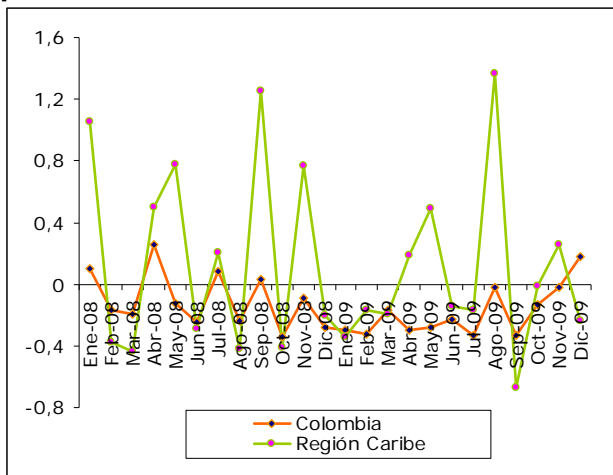
La información de construcción, en 2009, muestran que en Colombia el área aprobada para la construcción fue de 13.430.705 metros cuadrados (m²), un 21% menos que el mismo periodo del año 2008. La región Caribe tiene una participación del 12,43% y presentó una caída de 10,5% en relación con el año anterior. Dentro de la región Atlántico y Bolívar, fueron los que más aportaron con el 29.21% y 21,23%, respectivamente.

Los permisos otorgados a viviendas no VIS, (36,9%) y vivienda de interés social (VIS) (23,9%) suman el 60,8% del total área licenciada para la región Caribe. En comparación con 2008, las viviendas de

Atlántico, Bolívar, Cesar, Córdoba, La Guajira, Magdalena, San Andrés y Sucre

interés social se incrementaron en 264,9%, jalonadas por los departamentos de Cesar y Bolívar, mientras que las no VIS disminuyeron para el mismo periodo en (30,8%). Los otros sectores que crecieron fueron: educación (78,8%), bodegas (67,7%), hotel (37,8%), hospital (71,5%) mientras que descendieron la industria (12,2%), oficina (43,8%), comercio (41%), administración pública (53%) y religioso (7%).

Gráfico 4.1.1
Variación anual del área aprobada para construcción, 2008-2009



Fuente: Colombia Construcción en cifras, Camacol.

4.2 Índice de costo de construcción de vivienda-ICCV

En noviembre de 2009 el ICCV para Colombia fue de (176,77), un 0.6% menos

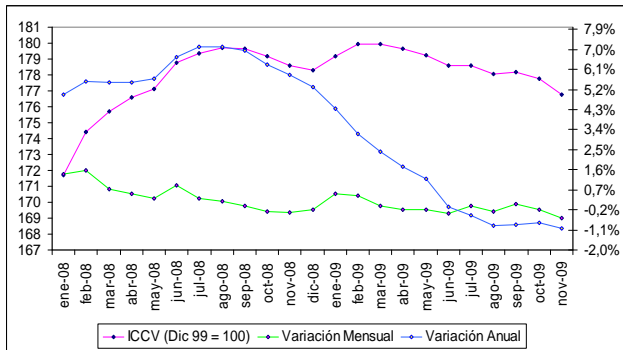
que en octubre y 1% menos con respecto al año anterior. Esta tendencia es posible gracias a la caída de los precios de insumos de construcción durante todo el periodo. Según el DANE los costos de construcción reportaron los más bajos niveles de los últimos 20 años, por componentes materiales y maquinaria cayeron en (4,1%), Y (0,2%), anual. Mientras que el costo de la mano de obra se incrementó en (6,1%) Las principales bajas se registraron en: alambres; mallas; hierros y aceros; perfiles y tubería de gas. Los mayores incrementos se presentaron en: aditivos, impermeabilizantes, adhesivo para enchape, ayudante y maestro general⁶.

En la Región Caribe se observa un incremento en la variación anual de los precios⁷ de construcción de vivienda de las principales ciudades; Barranquilla (1,21%), Cartagena (0,6%), y Santa Marta (0.8%). De estas, la ciudad más costosa para construir fue Cartagena con un índice promedio de (173,54) en lo corrido del año.

⁶ DANE, Boletín de prensa índice de construcción de vivienda, 15 de enero 2010

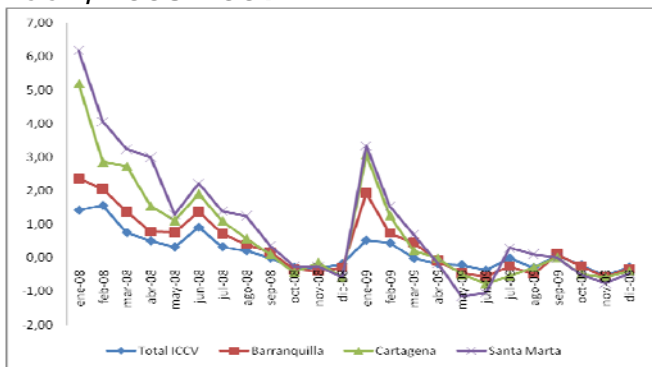
⁷ A noviembre de 2009.

Gráfico 4.1.1
Colombia. ICCV, variación mensual, y
anual, 2008-2009



Fuente: Colombia Construcción en cifras, Camacol.
 *Datos a Noviembre 2009

Gráfico 4.1.2
Región Caribe. Variación mensual, del
ICCV, 2008-2009



Fuente: Dane
 *Datos a Diciembre 2009

4.3 Compra venta de finca raíz.

El 2008 fue el último año de auge del sector en Colombia, desde principio de 2009 el país mostró una desaceleración de la demanda y el estancamiento de los precios son síntomas de que el sector está soportando los efectos de la crisis. No obstante, el impulso que el gobierno ha

dado a personas de escasos recursos para la adquisición de vivienda propia de interés social (Decreto 1143 de 2009), han reducido el número de colombianos que viven en arriendo. En Barranquilla y Cartagena se están gestionando dos de los más grandes proyectos de vivienda de interés social para la construcción de 45 mil casas de las que 25 mil serán construidas en Cartagena. Según la Fundación Santo Domingo,⁸ el precio de promedio de la vivienda oscilará entre los 23 y 26 millones de pesos. En las ciudades caribeñas la variación de precios para el sector de vivienda registra un incremento por debajo de la media nacional a excepción de Valledupar y Sincelejo las de menor incremento.

5. Comercio

5.1 Comercio interno

5.1.1 -Encuesta de Opinión Comercial (EOC)

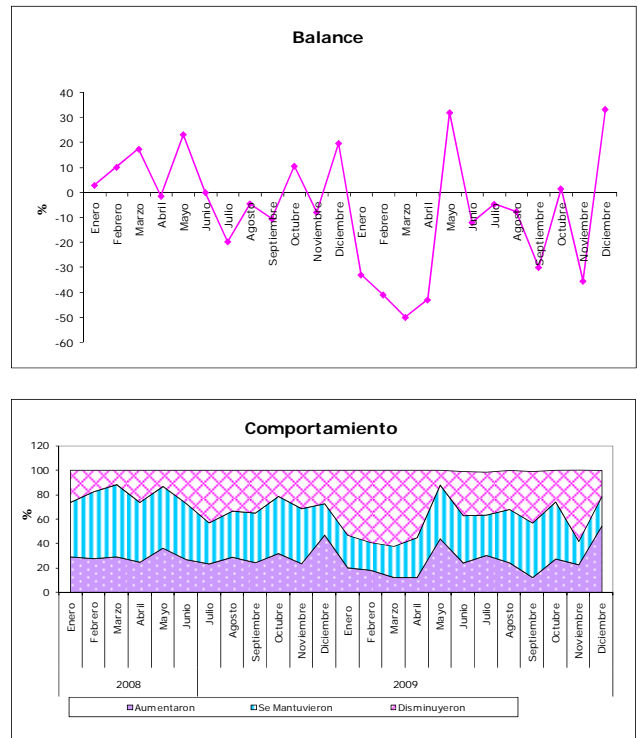
Al hacer un balance de las respuestas (aumentos menos disminuciones) en los resultados de la EOC, que realiza mensualmente Fenalco a los comerciantes organizados de Cartagena, se observa que las ventas en el cuarto trimestre de 2009

⁸ Entidad a cargo del proyecto Villas de San Pablo (Barranquilla).

cambiaron la tendencia decreciente que se presentó en el segundo trimestre. En octubre las ventas aumentaron para el 27.27% de los comerciantes encuestados siendo menor al 31.8% registrado en el mismo mes de 2008. En noviembre, las ventas disminuyeron un 58.1% y diciembre fue el mes con mayor aumento ocasionado por las compras de navidad y fin de año, registrando un 54.5%, superior al 47% registrado en el mismo mes de 2008. De acuerdo al optimismo de los encuestados, las ventas se recuperaron y cerraron con un balance positivo. En promedio, las ventas aumentaron para el 34.79% de los comerciantes.

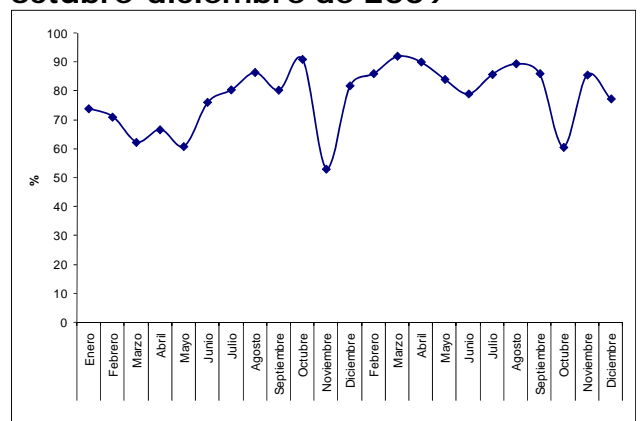
La encuesta afirma que las expectativas de ventas de los comerciantes para el primer trimestre de 2010 son favorables. Los comerciantes se mostraron optimistas respecto a sus ventas para los próximos meses, ya que el 80.3% de ellos, opinó que sus ventas aumentarán; el 16.7% que se mantendrán y sólo el 3% que disminuirán durante este periodo.

Gráfico 5.1.1.1
Cartagena. Balance y comportamiento
en las ventas del sector comercio.
2008-2009



Fuente: Fenalco, EOC.

Gráfico 5.1.1.2
Cartagena. Balance de las expectativas
de ventas para los próximos meses,
octubre-diciembre de 2009



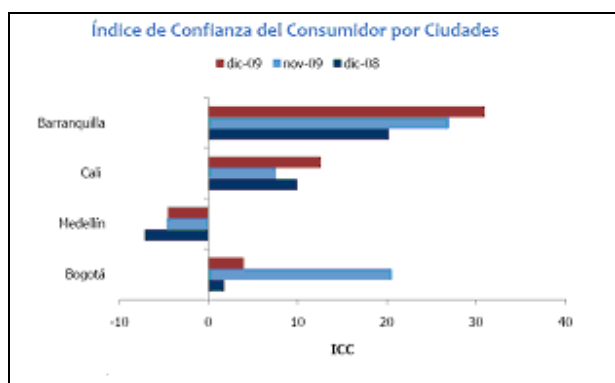
Fuente: Fenalco, EOC.

Atlántico, Bolívar, Cesar, Córdoba, La Guajira, Magdalena, San Andrés y Sucre

5.1.2 Índice de Confianza del Consumidor (ICC)

Durante el cuarto trimestre de 2009, el Índice de Confianza del Consumidor elaborado por Fedesarrollo, reveló un aumento de este indicador para Barranquilla, Cali y Medellín, mientras que en Bogotá la confianza de los consumidores bajó 16,5 puntos, al pasar de 20,5 en noviembre a 4,0 en diciembre, esto fue determinante para que el índice a nivel nacional de este indicador disminuyera en 6,8 puntos.

Gráfico 5.1.1.3
Colombia. Índice de Confianza del Consumidor (ICC),
Diciembre 2008, noviembre-diciembre de 2009



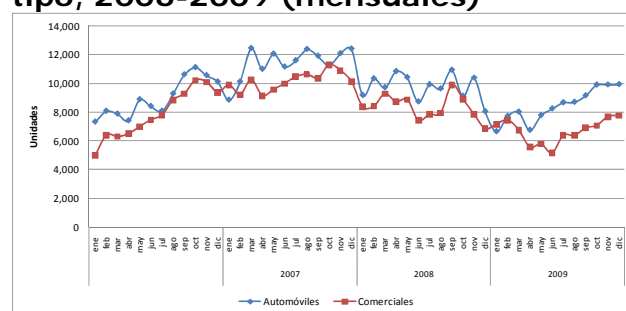
Fuente: Fedesarrollo- Encuesta de Opinión del Consumidor (EOC).

5.1.3 Ventas de vehículos

Durante el cuarto trimestre de 2009, las ventas de vehículos al detal, en Colombia,

ascendieron a 52.011 unidades, con una variación de 3,6% frente a igual periodo de 2008. El informe de Econometría a enero destaca que el 2009 se consolidó como el cuarto mejor año en ventas de vehículos en la historia del país, atribuido a la revaluación. Así mismo, se espera un crecimiento cercano al 10% para el 2010.

Gráfico 5.1.3.1
Colombia. Comportamiento de las
ventas de vehículos al por mayor, por
tipo, 2006-2009 (mensuales)



Fuente: Econometría S. A.

Las ventas del comercio al por mayor ascendieron a 52.130 unidades, 2,15% superior a las registradas en el cuarto trimestre de 2008. En Barranquilla, las ventas de este tipo ascendieron en noviembre a 1.916 unidades, de las cuales el 54% fueron automóviles, mientras que el restante 46% correspondieron a los comerciales y representaron un promedio acumulado a septiembre de 5,2% del total de las ventas de vehículos en el país. Cartagena, por su parte tuvo una

Atlántico, Bolívar, Cesar, Córdoba, La Guajira, Magdalena, San Andrés y Sucre

participación promedio acumulado a diciembre de 2009 de 2,2% en el total de las ventas nacionales.

5.2 Comercio exterior

5.2.1 Exportaciones

En 2009 las exportaciones de Colombia ascendieron a US\$32.853 millones FOB, con una disminución del 12,7% respecto a las de 2008. Del total nacional, las exportaciones no tradicionales disminuyeron un 15,5%, mientras que las exportaciones tradicionales fueron un 10,3% menos en comparación al año anterior.

Las exportaciones de la región Caribe en 2009 ascendieron a US\$8.578 millones FOB, lo que representó una caída del 12,6% con respecto a 2008. Por departamentos de origen, las exportaciones de La Guajira y el Cesar fueron las de mayor participación con el 33,41%, y 28,63% respectivamente del total regional, debido a la importancia de la producción minera en la zona.

En el 2009 en los departamentos de la región Caribe las exportaciones no tradicionales fueron de US\$2.733 millones

FOB, y disminuyeron un 15,4% en comparación a 2008, y representaron el 18,34% del total nacional⁹. Atlántico y Bolívar los de mayor participación con el 39,65% y 38,75% respectivamente.

Cuadro 5.2.1.1
Región Caribe. Exportaciones totales 2008 y 2009

Departamento	2008	2009	Var. %	Part. %
	Millones de US\$ FOB			
Atlántico	1.313	1.088	-17,1	12,69
Bolívar	1.398	1.069	-23,5	12,46
Cesar	2.337	2.456	5,1	28,63
Córdoba	953	632	-33,7	7,36
Guajira	2.344	2.866	22,3	33,41
Magdalena	345	380	10,0	4,42
Sucre	127	87	-31,7	1,01
San Andrés	1	1	74,1	0,02
Región Caribe	8.818	8.578	-2,7	100,00
Colombia	37.626	32.853	-12,7	26,11
	Toneladas			
Atlántico	1.577.216	988.637	-37,3	1,45
Bolívar	1.181.328	946.462	-19,9	1,39
Cesar	30.731.331	32.193.316	4,8	47,32
Córdoba	142.368	146.397	2,8	0,22
Guajira	29.592.363	32.748.005	10,7	48,13
Magdalena	939.191	726.665	-22,6	1,07
Sucre	217.946	287.303	31,8	0,42
San Andrés	199	113	-43,0	0,00
Región Caribe	64.381.941	68.036.899	5,7	100,00
Colombia	94.750.222	103.446.928	9,2	65,77

Fuente: DANE-DIAN.

Cuadro 5.2.1.2
Región Caribe. Exportaciones no tradicionales por departamentos 2008 y 2009

Departamento	2008	2009	Var. %	Part. % dentro de la
	Miles de US\$ FOB			
Atlántico	1.269.747	1.083.807	-14,6	39,65
Bolívar	1.320.782	1.059.131	-19,8	38,75
Cesar	76.780	57.934	-24,5	2,12
Córdoba	135.126	85.133	-37,0	3,11
Guajira	26.170	11.597	-55,7	0,42
Magdalena	275.346	347.776	26,3	12,72
Sucre	126.757	86.602	-31,7	3,17
San Andrés	824	1.315	59,7	0,05
Región Caribe	3.231.532	2.733.295	-15,4	100,00
Colombia	17.623.072	14.900.476	-15,4	

Fuente: DANE-DIAN.

⁹ Exportaciones no tradicionales

Atlántico, Bolívar, Cesar, Córdoba, La Guajira, Magdalena, San Andrés y Sucre

5.2.2 Importaciones

Durante el 2009, las importaciones de Colombia disminuyeron 17,1% con respecto al 2008, ubicándose en US\$32.898 millones CIF de los cuales el 21,42% tuvieron como objetivo departamentos de la región Caribe.

Al culminar el año 2009, el valor de las importaciones de la región se ubicaron en US\$7.042 millones CIF, cifra superior en 3,2% a lo registrado en el 2008. Para el cuarto trimestre del 2009, se registraron en la región importaciones por valor en dólares CIF de US\$1.953 millones, que comparado con igual periodo del 2008 se presentó una variación de -11,7%.

El volumen de productos importados por la región Caribe, en el 2009, fue de 7.025 mil toneladas, lo cual es superior en 27,8% a lo registrado durante el 2008. El volumen importado por la región equivale al 34,38% del total nacional.

Durante el último trimestre del 2009, los países a los que más se les compró fueron en su orden, Estados Unidos, México, Alemania, Brasil, Panamá y Venezuela. En el cuarto trimestre del 2009 las importaciones desde Magdalena, Atlántico

y Bolívar, en conjunto representan el 80,59% de lo importado por la región.

**Cuadro 5.2.2.1
Región Caribe. Importaciones totales
2008 y 2009**

Departamento	2008	2009	Var. %	Part. %
	Millones de US\$ CIF			
Atlántico	1.784	1.908	6,9	27,08
Bolívar	2.722	2.438	-10,4	34,60
Cesar	555	743	34,0	10,54
Córdoba	49	62	25,2	0,88
Guajira	578	557	-3,7	7,90
Magdalena	1.126	1.333	18,4	18,92
Sucre	2	1	-62,3	0,01
San Andrés	11	5	-58,2	0,07
Region Caribe	6.829	7.047	3,2	21,42
Colombia	39.669	32.898	-17,1	100,00
	Toneladas			
Atlántico	1.650.600	2.145.846	30,0	30,54
Bolívar	2.176.793	2.430.707	11,7	34,60
Cesar	123.746	165.833	34,0	2,36
Córdoba	52.246	76.569	46,6	1,09
Guajira	377.477	472.516	25,2	6,73
Magdalena	1.064.311	1.682.716	58,1	23,95
Sucre	1.228	1.245	1,4	0,02
San Andrés	45.888	49.940	8,8	0,71
Region Caribe	5.492.290	7.025.372	27,9	34,38
Colombia	21.874.426	20.436.033	-6,6	100,00

Fuente: DANE-DIAN, cálculos CREE-Cartagena.

Los productos que más se importaron por la región en el último trimestre del 2009 fueron gasóleo, volquetes para uso fuera de la red vial, cloruro de vinilo, propileno, helicópteros (Magdalena), Televisores a color, maquinarias para construcción entre otros.

5.2.3 Balanza comercial

En Colombia, en el 2009 aunque se percibieron disminuciones tanto del lado de las exportaciones como del lado de las importaciones, la caída en estas últimas al ser más fuerte que la de las exportaciones

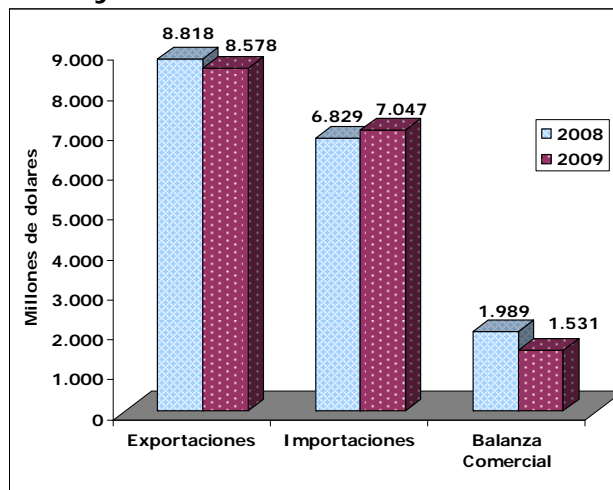
Atlántico, Bolívar, Cesar, Córdoba, La Guajira, Magdalena, San Andrés y Sucre

disminuyeron el déficit del 2008, pasando de US\$2.043 millones a US\$45 millones en 2009.

En la región Caribe totalizando las importaciones y exportaciones para el año 2009 se percibe un superávit comercial de US\$1.531 millones, valor que es inferior en un 23,04% al superávit presentado por la región en el 2008. Este resultado se obtuvo en mayor parte por la reducción de las exportaciones de la región.

La entrada en vigencia del tratado de libre comercio con Guatemala en noviembre del 2009, permitió que en ese mes las exportaciones hacia este país por parte de la región aumentaran hasta casi duplicarse, lo que compensa las disminuciones en los meses previos dejando un saldo a final de año con un crecimiento del 7,7%, del lado de las importaciones en el último trimestre del 2009. Estas aumentaron en un 50% para el 2009 y se registró un superávit de US\$75 millones con este país.

Gráfico 5.3.1
Región Caribe. Balanza comercial
2008 y 2009



Fuente: DANE-DIAN.

6. Turismo

Según la organización mundial del turismo (OMT), el turismo mundial bajó un 4% en 2009, y espera que en el 2010 aumente entre 3 y 4%. Un total de 880 millones de personas viajaron en 2009, año en que los ingresos por turismo cayeron 6% frente a los de 2008. Uno de los factores que afectó el turismo mundial fue la epidemia de la gripa AH1N1, que a partir de marzo del año pasado tuvo su mayor propagación. Por regiones, Europa fue la más afectada seguida de las América, sobre todo América del Norte y América Central.

A pesar de la crisis económica mundial, el sector turismo en Colombia fue uno de los menos afectados, según cifras de COTELCO, En 2009, la tasa de ocupación hotelera acumulada a nivel nacional fue de 50,8%, menor en 3,7 puntos porcentuales en comparación con 2008. En la región Caribe, Cartagena presentó la mayor tasa de ocupación en 2009 (59,4%) seguida de San Andrés (58,2%) y Atlántico comercial (47,6%), siendo Barranquilla la que presentó la menor tasa (47,1%).

Las mayores tarifas promedio hoteleras durante el 2009 se presentaron en Cartagena (\$350.123), Bogotá D.C. (\$249.244) y Santa Martha (\$237.508); mientras que las más bajas se encuentran en Atlántico comercial (\$103.755), zona sur occidental (\$104.661) y Norte de Santander (\$115.539).

El transporte aéreo de pasajeros nacionales en las ciudades de la región Caribe, en el 2009, aumentó 17,4% respecto a los de 2008, en especial las salidas que crecieron 18,3% al pasar de 1.698.428 a 2.009.632 pasajeros. De los aeropuertos de la región Caribe, los de Montería y Santa Martha fueron los que aumentaron el total de pasajeros

nacionales movilizados, solo para el aeropuerto de Riohacha se observó una disminución (4,8%).

Cuadro 6.1
Región Caribe. Movimiento de pasajeros nacionales e internacionales por aeropuerto 2008 y 2009

Aeropuerto	Pasajeros nacionales					
	Enero-diciembre 2009			Enero-diciembre de 2008		
	Salidos	Llegados	Total	Salidos	Llegados	Total
Cartagena	610.287	604.227	1.214.514	511.524	503.859	1.015.383
Barranquilla	488.117	483.838	971.955	420.567	424.085	844.652
San Andrés Isla	348.105	354.086	702.191	307.766	331.684	639.450
Santa Martha	260.466	260.820	521.286	202.466	205.694	408.160
Montería	182.250	180.113	362.363	139.555	138.468	278.023
Valledupar	67.382	67.100	134.482	64.640	63.879	128.519
Corozal	27.634	26.847	54.481	25.177	24.229	49.406
Riohacha	25.391	26.440	51.831	26.733	27.688	54.421
Región Caribe	2.009.632	2.003.471	4.013.103	1.698.428	1.719.586	3.418.014
Aeropuerto	Pasajeros Internacionales					
	Enero-diciembre 2009			Enero-diciembre de 2008		
	Salidos	Llegados	Total	Salidos	Llegados	Total
Cartagena	144.647	150.887	295.534	129.125	133.838	262.963
Barranquilla	99.191	96.821	196.012	109.053	107.922	216.975
San Andrés Isla	32.236	29.215	61.451	37.803	33.009	70.812
Santa Martha	5.903	4.810	10.713	5.260	4.260	9.520
Región Caribe	281.977	281.733	563.710	281.241	279.029	560.270

Fuente: Aerocivil.

El total de transporte aéreo de pasajeros internacionales mostró un buen desempeño para las ciudades de Santa Marta Y Cartagena, las cuales crecieron (12,5% y 12,4%, respectivamente); mientras que para San Andrés y Barranquilla fue lo contrario decrecieron en 13,2% y 9,7%, en su orden, tanto en el número de pasajeros llegados y salidos del país.

En cuanto al movimiento de pasajeros de cruceros por la Sociedad Portuaria Regional de Cartagena-SPRC (cuadro 6.2), los datos

Atlántico, Bolívar, Cesar, Córdoba, La Guajira, Magdalena, San Andrés y Sucre

acumulados a diciembre de 2009, indican que la cantidad de buques (22,6%), pasajeros (30,8%) y tripulantes (26,1%) que arribaron a esta ciudad presentaron variaciones anuales positivas, al igual que el número de pasajeros embarcados (746,8%).

A pesar de la crisis, las cifras del sector turístico demuestran que este continúa con una buena tendencia. Es por ello que importantes empresas hoteleras están realizando grandes inversiones con el fin de mejorar la oferta.

Cuadro 6.2
Cartagena. Movimiento de cruceros 2008-2009

Mes	Buques		Pasajeros		Tripulantes	
	2008	2009	2008	2009	2008	2009
Enero	24	24	26.653	37.076	13.309	16.107
Febrero	18	23	28.710	40.412	12.757	17.387
Marzo	19	22	25.220	38.363	11.731	15.625
Abril	22	24	37.792	42.784	17.383	18.424
Mayo	3	1	1.046	1.240	833	638
Junio	0	0	0	0	0	0
Julio	0	0	0	0	0	0
Agosto	1	1	2.532	1.931	1.000	939
Septiembre	1	1	1.979	1.913	893	877
Octubre	10	-	19.655	-	9.216	-
Noviembre	18	-	27.303	-	12.440	-
Diciembre	21	-	35.801	-	15.952	-
Total	137	96	206.691	163.719	95.514	69.997

Fuente: Sociedad Portuaria de Cartagena (SPRC).

7. Sistema financiero

Todo sistema financiero fundamenta sus operaciones en los recursos de captación y colocación por tal razón las diferentes entidades financieras buscan estrategias y

políticas para incentivar y atraer a los usuarios.

En Colombia, al finalizar diciembre de 2009, el total captado y colocado fue de \$158.5 y \$146 billones respectivamente, cifras superiores en 7,4% y 1 % a las registradas en igual periodo de 2008. Bogotá, Cali y Medellín fueron las ciudades con los mayores valores captados y colocados en el país.

Al cierre de 2009, el saldo de las captaciones de la región Caribe totalizó en \$9.9 billones, superior en 15,2% a la cifra de 2008, representando el 6,2% del total nacional, siendo Atlántico, Bolívar y Córdoba fueron los departamentos de mayor participación en el total captado, y los de Cesar, La Guajira y San Andrés y Providencia los que más crecieron (cuadro 7.1).

Cuadro 7.1
Región Caribe. Total captaciones del sistema financiero por departamento
Saldos a fin de diciembre, 2008 y 2009

Departamento	2008	2009	Var	Part %	Part %
	Millones de pesos		%	2008	2009
Atlántico	3.125.471	3.481.966	11,4	36,3	35,1
Bolívar	1.903.443	2.069.902	8,7	22,1	20,9
Cesar	761.656	1.106.573	45,3	8,8	11,2
Córdoba	811.582	892.832	10,0	9,4	9,0
La Guajira	623.192	842.169	35,1	7,2	8,5
Magdalena	789.087	861.630	9,2	9,2	8,7
Sucre	417.744	450.381	7,8	4,8	4,5
San Andrés y Prov	181.131	217.287	20,0	2,1	2,2
Región Caribe	8.613.306	9.922.740	15,2	100,0	100,0

Fuente: Superintendencia Financiera de Colombia.

Atlántico, Bolívar, Cesar, Córdoba, La Guajira, Magdalena, San Andrés y Sucre

El buen comportamiento de las captaciones estuvo jalonado por los depósitos de ahorro y los depósitos en cuenta corriente, los cuales participaron en conjunto con el 64,8% del total de las captaciones de la región Caribe y crecieron 25,3% y 17%. La dinámica de los depósitos de ahorro se debe a que son las cuentas con menores costos de operación y menores trámites para los usuarios al solicitar una apertura. Los depósitos en cuenta corriente se explican, por los diferentes beneficios que poseen como son el manejo de grandes sumas de dinero (a través de cheques), sobregiros, cheque post-fechados entre otros; esta clase de instrumento son más utilizados por las empresas; aunque sus costos operacionales son mucho más altos.

Por su parte, el saldo de la cartera neta, a final de diciembre de 2009 en la región Caribe se ubicó en \$15.1 billones, con un incremento de 5,1% respecto a igual periodo de 2008, y participó con el 10,3% del total nacional. Los mayores aumentos se dieron en los departamentos de Magdalena, Córdoba y Sucre y los menores en San Andrés y Providencia, Atlántico y La Guajira (cuadro 7.2).

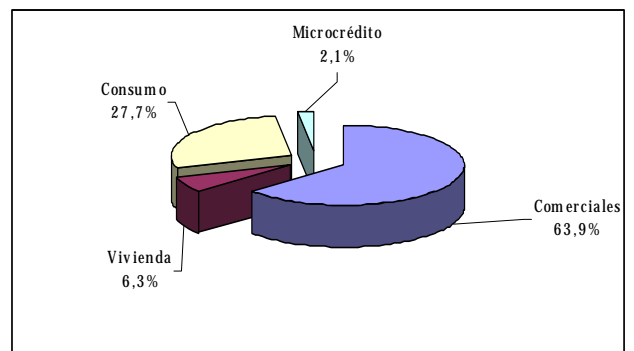
Por departamentos, la mayor participación la presentó Atlántico, Bolívar y Córdoba. Estos departamentos, en conjunto, representaron el 83,6% del total regional.

Cuadro 7.2.
Región Caribe. Total cartera neta del sistema financiero por departamento
Saldos a fin de diciembre, 2008 y 2009

Departamento	2008	2009	Var	Part %	Part %
	Millones de pesos			2008	2009
Atlántico	8.546.803	8.655.109	1,3	59,5	57,3
Bolívar	2.456.406	2.689.996	9,5	17,1	17,8
Cesar	726.987	811.425	11,6	5,1	5,4
Córdoba	1.005.988	1.134.103	12,7	7,0	7,5
La Guajira	258.973	277.520	7,2	1,8	1,8
Magdalena	835.569	947.903	13,4	5,8	6,3
Sucre	442.697	495.084	11,8	3,1	3,3
San Andrés y Prov	98.230	98.313	0,1	0,7	0,7
Región Caribe	14.371.652	15.109.454	5,1	100,0	100,0

Fuente: Superintendencia Financiera de Colombia.

Gráfico 7.1.
Región Caribe. Distribución de la cartera por tipo de crédito
Saldos a fin de diciembre de 2009.



Fuente: Superintendencia Financiera de Colombia.

Cabe destacar la participación de los créditos comerciales con el (67%) y un crecimiento de 2,7% en comparación con igual periodo de 2008. Por su parte, los microcréditos registraron el mayor

Atlántico, Bolívar, Cesar, Córdoba, La Guajira, Magdalena, San Andrés y Sucre

incremento (55,5%) y representaron el 2,2% del total regional. Los créditos de consumo crecieron 8,6% y participaron con el 29,1%. La cartera de hipotecaria fue la segunda en crecimiento (9,3%) y participó con el 6,6% dentro del total de la región.

8. Mercado Laboral

La población en edad de trabajar (PET) en el transcurso del 2009, aumentó de 79,9% en el cuarto trimestre de 2008 a 80,3% en el mismo periodo de 2009. De ésta el 65,7% representa la población económicamente activa (PEA), la cual se incrementó en 3,5 puntos porcentuales (pp). La tasa de desempleo fue de 12,3% y aumentó 1,5 pp comparada con la del octubre– diciembre de 2008. La causa de este aumento fue el mayor número de personas que salieron a buscar trabajo, ya que la tasa global de participación (TGP) pasó de 62,2% a 65,7% y la proporción de la población en edad de trabajar que se encuentra inactiva (estudiantes, amas de casa) disminuyó en 3,5pp pasando de 37,8% en el cuarto trimestre de 2008 a 34,3% en el mismo trimestre de 2009.

En las capitales de la región, se presentaron aumentos en la PET a excepción de Riohacha cuya disminución fue de 0,2pp. Sin embargo, la tasa global de participación (PEA/PET) solo disminuyó en la ciudad de Sincelejo en 0,2pp, lo cual indica una disminución en las personas inactivas en la mayoría de ciudades costeñas.

Cuadro 8.1
Indicadores del mercado laboral
Cuarto trimestre de 2008 y 2009

		% población en edad de trabajar	TGP	TO	TD	Inactivos/PEA
Nacional	2008	79,92	62,20	55,52	10,75	37,80
	2009	80,27	65,67	57,62	12,26	34,33
Barranquilla	2008	77,52	54,91	49,19	10,41	45,09
	2009	77,85	59,44	54,11	8,95	40,56
Cartagena	2008	77,31	52,90	46,91	11,32	47,10
	2009	77,69	55,76	48,08	13,78	44,24
Montería	2008	76,93	68,80	59,66	13,29	31,20
	2009	77,25	67,65	57,56	14,91	32,35
Riohacha	2008	68,49	56,52	47,43	16,08	43,48
	2009	68,30	63,81	55,15	13,57	36,19
San Andres	2008	79,29	62,45	57,88	7,32	37,55
	2009	79,61	64,37	58,64	8,90	35,63
Santa Marta	2008	73,83	61,13	51,82	15,23	38,87
	2009	74,13	61,94	55,88	9,78	38,06
Sincelejo	2008	76,57	56,96	51,08	10,33	43,04
	2009	77,04	56,71	50,52	10,92	43,29
Valledupar	2008	73,93	54,95	48,83	11,15	45,05
	2009	74,40	61,90	55,50	10,33	38,10

Fuente: DANE.

En Colombia el 57,6% de la PEA estuvo ocupada en el último trimestre del 2009, la región Caribe continental registró menor tasa de ocupación que el promedio nacional, solo la de Cartagena posee una ocupación inferior al 50% siendo esta el mínimo observado entre las capitales de los departamentos de la región Caribe. San

Atlántico, Bolívar, Cesar, Córdoba, La Guajira, Magdalena, San Andrés y Sucre

Andrés posee la mayor tasa de ocupación con 58,6%. Le sigue Montería con 57,6% igualando al promedio nacional luego de disminuir 2,1pp con respecto al cuarto trimestre del 2008.

En cuanto a las variaciones en la tasa de desempleo (TD) se obtienen resultados mixtos, en las ciudades capitales de la región Caribe, es así como, cayó el desempleo en Valledupar, Santa Marta, Riohacha y Barranquilla. En Cartagena, Montería, San Andrés y Sincelejo se presentaron aumentos de este indicador. Para destacar la población inactiva como % de la PET disminuye en seis de las ocho capitales, siendo Sincelejo y Montería las excepciones con un aumento 0,2pp y 1,2pp.

Para el trimestre comprendido entre octubre y diciembre del 2009 y comparando con el 2008, en Barranquilla la disminución de la población inactiva se presentó porque un mayor número de personas que realizaban oficios del hogar salieron a buscar trabajo, lo cual es indicio de que la remuneración a los jefes de hogar es insuficiente para mantener el consumo de las familias obligando a sus conyugues a buscar empleo. Para Montería

se presenta el efecto contrario aumentando el número de personas inactivas en oficios del hogar y estudio. Cartagena se comporta de forma homogénea al mercado nacional, ambos disminuyen sus inactivos tanto por estudios como por oficios del hogar, siendo en ambos casos la deserción del hogar la principal causa. (cuadro 9.2)

Cuadro 8.2
Ramas de ocupación para tres ciudades de la región Caribe, Cuarto trimestre de 2008 y 2009

	Barranquilla		Cartagena		Montería		Nacional	
	Absoluta*	Relativa	Absoluta*	Relativa	Absoluta*	Relativa	Absoluta*	Relativa
Variación Oct-Dic 2008 a 2009								
Ocupados	76,7	12,0%	13,9	4,4%	-1,9	-1,4%	491,3	5,7%
No informa	-0,5	-63,4%	-1,2	-81,3%	-0,1	-100,0%	-10,4	-81,5%
Agricultura, pesca, ganadería, caza y silvicultura	-0,6	-14,0%	-0,5	-16,7%	0,9	66,4%	11,4	15,1%
Explotación de Minas y Canteras	-1,2	-73,0%	0,1	7,9%	0,2	71,7%	3,7	15,5%
Industria manufacturera	18,4	17,0%	-3,3	-8,6%	0,6	3,2%	-7,5	-0,5%
Suministro de Electricidad Gas y Agua	-0,6	-9,6%	0,0	0,7%	0,1	21,7%	0,9	2,3%
Construcción	10,6	23,9%	1,9	7,6%	-0,8	-8,7%	34,5	6,8%
Comercio, hoteles y restaurantes	28,2	13,6%	10,4	11,1%	-3,1	-6,6%	232,6	9,1%
Transporte, almacenamiento y comunicaciones	0,8	1,0%	2,1	4,8%	1,8	10,9%	42,8	5,1%
Intermediación financiera	-1,0	-9,0%	-0,9	-22,2%	-0,5	-24,2%	13,4	7,8%
Actividades Inmobiliarias	7,1	15,9%	1,5	6,5%	1,3	21,4%	71,7	8,4%
Servicios, comunales, sociales y personales	15,5	11,7%	3,8	4,5%	-2,4	-6,0%	98,2	5,1%
Inactivos	-49,6	-8,4%	-14,0	-4,4%	4,4	6,0%	-1454,9	-10,3%
Estudiando	4,2	2,1%	-2,3	-1,7%	1,4	3,9%	-436,7	-8,0%
Oficios del Hogar	-67,2	-23,1%	-10,1	-7,6%	4,2	15,9%	-1043,2	-16,2%
Otros	13,5	14,3%	-1,6	-2,9%	-1,2	-11,3%	24,9	1,1%

*Miles

Fuente: DANE.

La ocupación del sector de la agricultura aumentó en Montería al igual que en el país. Para el caso de Barranquilla y Cartagena se presenta una disminución. La minería aumentó la captación de fuerza laboral, a excepción de Barranquilla cuya disminución fue 73% respecto a lo empleado en el último trimestre del 2008.

Atlántico, Bolívar, Cesar, Córdoba, La Guajira, Magdalena, San Andrés y Sucre

La cantidad de personas laborando en la industria manufacturera de Montería y Barranquilla se incrementó a diferencia de las otras ciudades observadas. El crecimiento de los ocupados en el sector manufacturero de Barranquilla fue de un 17%, en contraste Cartagena disminuyó en 8,6%.

En Cartagena, Barranquilla y en el país la temporada de vacaciones a final de año generó mayor número de ocupados que laboraron en restaurantes, hoteles y comercios. Por su parte, en Montería se dio una mayor ocupación en los servicios de transporte almacenamiento y comunicaciones.

Cuadro 8.3
Participaciones de la población ocupada por rama de actividad económica
Cuarto trimestre, 2008-2009

	Barranquilla		Cartagena		Montería		Nacional	
	2008	2009	2008	2009	2008	2009	2008	2009
Ocupados								
No informa	0,11%	0,04%	0,45%	0,08%	0,09%	0,00%	0,15%	0,03%
Agricultura, pesca, ganadería, caza y silvicultura	0,67%	0,51%	0,96%	0,77%	1,02%	1,71%	0,88%	0,95%
Explotación de Minas y Canteras	0,25%	0,06%	0,34%	0,35%	0,22%	0,38%	0,28%	0,30%
Industria manufacturera	16,85%	17,61%	12,07%	10,57%	12,39%	12,97%	18,82%	17,73%
Suministro de Electricidad								
Gas y Agua	0,99%	0,80%	0,75%	0,72%	0,48%	0,59%	0,47%	0,45%
Construcción	6,94%	7,68%	7,68%	7,92%	6,33%	5,86%	5,85%	5,91%
Comercio, hoteles y restaurantes	32,40%	32,87%	29,26%	31,16%	33,67%	31,90%	29,64%	30,59%
Transporte, almacenamiento y comunicaciones	12,39%	11,18%	13,81%	13,87%	11,67%	13,12%	9,64%	9,59%
Intermediación financiera	1,79%	1,45%	1,24%	0,92%	1,58%	1,21%	1,99%	2,03%
Actividades Inmobiliarias	6,90%	7,15%	7,10%	7,25%	4,42%	5,43%	9,86%	10,12%
Servicios, comunales, sociales y personales	20,70%	20,65%	26,33%	26,38%	28,13%	26,81%	22,44%	22,31%
Inactivos								
Estudiando	34,41%	38,36%	41,28%	42,42%	49,03%	48,09%	38,85%	39,86%
Oficios del Hogar	49,56%	41,62%	41,30%	39,89%	36,04%	39,42%	45,52%	42,52%
Otros	16,03%	20,01%	17,42%	17,69%	14,92%	12,49%	15,63%	17,62%

Fuente: DANE.

La mayor ocupación se da en la rama de actividades del comercio, hoteles y restaurantes, de seguido por los servicios comunales sociales y personales. La región posee en promedio mayores participaciones en comparación con el país en los sectores de transporte y almacenamiento, así como en la construcción (con excepción de Montería) y servicios propios del turismo como los restaurantes el comercio y los hoteles. Mientras que se comportaron de forma inferior los servicios financieros, inmobiliarios y la industria manufacturera. En Montería se presentó una proporción mayor de los inactivos dedicados al estudio, y las tres ciudades de la región Caribe analizadas poseen menor proporción de personas dedicadas a Oficios del Hogar que el resto del país. (cuadro 9.3).

8. Energía Eléctrica

El sector minero energético se ha convertido en la estrella en lo que a desarrollo e inversión se refiere durante los últimos años en el país. Es así que para el 2010 podría consolidar inversiones por cerca de US\$10 mil millones; se comenzaran los trabajos de ampliación de

Atlántico, Bolívar, Cesar, Córdoba, La Guajira, Magdalena, San Andrés y Sucre

la refinería en Cartagena, la cual se deberá tener lista para enero de 2013, también se modernizará la de Barrancabermeja, la cual se está rediseñando para mejorar la capacidad de producción y calidad de la gasolina.

El sector energético se consolida como uno de los sectores de mayor atractivo a largo plazo en la economía colombiana, no solo por las ventajas que tiene nuestro país en las diferentes fuentes de energía (eléctrica, hidroeléctrica y eólica), sino además por el crecimiento del consumo per cápita de energía, que según la empresa consultora McKinsey, pasará de 923 megavatios hora (MWh) en el 2000 a 2.131 MWh en el año 2030; mientras la Unidad de Planeación Minero Energético (Upme) estima, que en los próximos diez años el sector crecerá a una tasa promedio anual de 3,7%.

El consumo de energía eléctrica en la región Caribe en 2009 mostró un incremento de 7,4% con respecto a lo registrado en igual periodo de 2008.

De los departamentos que conforma la región, Atlántico fue el departamento que demandó el mayor consumo, seguido de Córdoba y Bolívar los cuales crecieron en (3,6%, 5,7% y 11,9%) respectivamente.

El mayor consumo se dio en el sector no residencial con un incremento del 8,6%, y dentro de este el sector industrial fue el de mayor consumo seguido del sector comercial, los cuales participaron con el 54,4% y 33,2% y crecieron 5,3% y 14,2% respectivamente.

El sector oficial incrementó su consumo en 18,2%, siendo el sector con el mayor crecimiento seguido del sector comercial (14,2%); este incremento de este último, se debe en gran parte a las grandes superficies que se han establecido en toda la región Caribe (Cuadro 9.1).

Cuadro 9.1
Región Caribe. Consumo de energía eléctrica por sectores no residenciales, a fin de diciembre de 2009

	Industrial	Comercial	Oficial	Otros	Total no residencial
Atlántico	608.131	766.999	77.346	119.456	1.571.932
Bolívar	578.147	529.975	90.780	76.323	1.275.224
Cesar	117.647	122.407	27.539	61.525	329.117
Córdoba	1.389.892	174.285	25.328	54.313	1.643.818
La Guajira	301.212	57.527	16.785	38.543	414.067
Magdalena	144.886	203.235	28.895	61.172	438.188
Sucre	73.153	108.954	20.876	31.564	234.547
T. Región Caribe	3.213.067	1.963.381	287.549	442.896	5.906.893

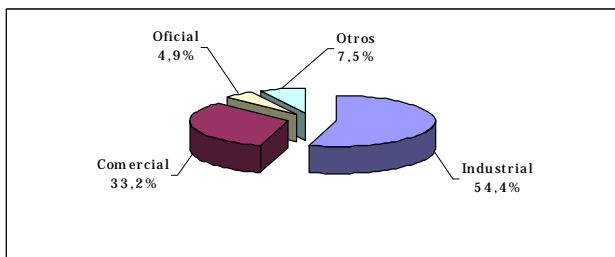
Fuente: Sistema Único de Información de Servicios Públicos- SUI.

El sector residencial creció 6,2% con respecto a lo registrado en 2008, siendo el estrato 1, el de mayor consumo pero el segundo en crecimiento. El estrato 4 fue el de mayor crecimiento (10,2%), y una

Atlántico, Bolívar, Cesar, Córdoba, La Guajira, Magdalena, San Andrés y Sucre

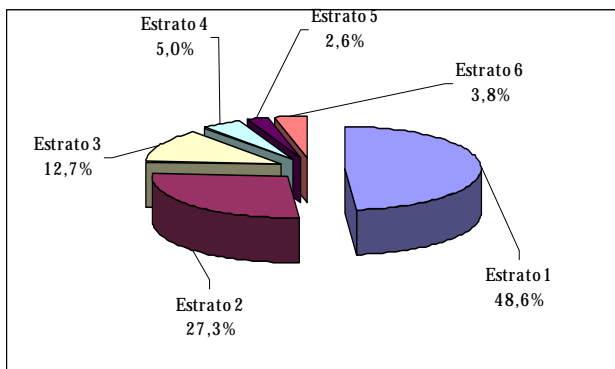
participación de 5,0% con relación a lo reportado en 2008.

Gráfico 9.1
Región Caribe. Consumo de energía eléctrica por sectores no residenciales, año 2009



Fuente: Sistema Único de Información de Servicios Públicos- SUI.

Gráfico 9.2
Región Caribe. Consumo residencial de energía eléctrica Tercer trimestre de 2009



Fuente: Sistema Único de Información de Servicios Públicos- SUI.

Banco de la República - Cartagena
Centro Regional de Estudios Económicos -CREE
Boletín elaborado por:

María M. Aguilera Díaz
Rosemary Barco Robles
Jorge Castro Puello
Luis Enrique Garces Pedrozo
Amparo Ramírez Espíndola

Este y los boletines anteriores se encuentran disponibles en: http://www.banrep.gov.co/publicaciones/publicaciones/pu_b_ec_reg7.htm#cc

Atlántico, Bolívar, Cesar, Córdoba, La Guajira, Magdalena, San Andrés y Sucre