

Informe de Coyuntura Económica Regional Departamento de Caldas

Primer semestre de 2006

Convenio Interadministrativo No. 111 de abril de 2000

JOSÉ DARÍO URIBE ESCOBAR
Gerente General Banco de la República

ERNESTO ROJAS MORALES
Director DANE

JORGE HERNÁN TORO CÓRDOBA
Subgerente de Estudios Económicos Banco de la República

PEDRO JOSÉ FERNÁNDEZ AYALA
Subdirector DANE

Comité Directivo Nacional ICER

CARLOS JULIO VARELA BARRIOS
Director Unidad Técnica del Banco de la República

JULIO ESCOBAR POTES
Coordinador Estudios Económicos Regionales del Banco de la República

JAVIER ALBERTO GUTIÉRREZ LÓPEZ
Director Técnico DIRPEN del DANE

Coordinación Operativa DIRPEN - DANE
EDUARDO SARMIENTO GÓMEZ - **Coordinador**
XIMENA PARDO PEÑA - **Coordinación Logística**
ANDREA PACHÓN VENEGAS - **Coordinación Temática**

Comité Directivo Territorial ICER

LUIS FERNANDO BLANCO RESTREPO
Gerente Banco de la República Sucursal Manizales

GUSTAVO VILLEGAS HERNÁNDEZ
Director Territorial Centro Occidental - DANE

ALBERTO GÓMEZ RAMÍREZ
Jefe Regional de Estudios Económicos - Banco de la República Sucursal Manizales

JAIME OSWALDO ÁLVAREZ MARÍN
DANE - Coordinador Sistema Estadístico Territorial Centroccidental

PABLO EMILIO GONZÁLEZ GÓMEZ
Profesional Júnior - Banco de la República Sucursal Manizales

LILIANA RUBY DAMIÁN RESTREPO
Analista - DANE - Territorial Centroccidental

Entidades Participantes

DIAN - Manizales

Luz Marina Ramírez Arias - Administradora

Comité Departamental de Cafeteros de Caldas

Alfonso Angel Uribe - Director

Gabriel Buriticá Arboleda - Analista

Cámara de Comercio de Manizales

Gildardo Armel Arenas - Presidente

José Albeiro Sánchez P. - Analista

Diseño

Mercadeo y Ediciones - DANE

Impresión

Banco de la República - Bogotá

Noviembre de 2006



Gracias al esfuerzo compartido entre el Banco de la República y el DANE, con el apoyo y la decidida participación de entidades como la Cámara de Comercio de Manizales, la DIAN y el Comité Departamental de Cafeteros de Caldas, investigadores y demás usuarios han venido contando semestralmente con un compendio de indicadores básicos, comparables con el resto de regiones del país. Para la presente entrega el Comité Directivo Nacional del ICER, decidió realizar algunos cambios metodológicos al documento, con el fin de ofrecer una mayor variedad de cuadros y gráficos, así como una síntesis del comportamiento de las principales variables económicas del Departamento.

Algunas conclusiones generales sobre los resultados de la economía de Caldas al cierre del primer semestre de 2006, y que se detallan en el capítulo dos, permiten destacar como hechos positivos el aumento de las exportaciones no tradicionales, lideradas por las agrupaciones de maquinaria y equipo, y alimentos y bebidas; la dinámica de las importaciones de bienes duraderos realizadas por los distintos agentes económicos, a lo que se sumó la inversión neta, jalónada por la constitución y reforma de sociedades durante el periodo; el movimiento del sistema financiero, el cual señaló crecimientos en las cuentas pasivas y una notoria expansión en las colocaciones, que como en el resto del país, se concentraron en un alto porcentaje en los créditos de consumo; y finalmente la situación fiscal y tributaria. Cabe señalar además, el comportamiento favorable mostrado por la inflación en la capital caldense, al lograr disminuciones significativas a lo largo del periodo analizado.

Por el contrario, el nivel de desempleo sigue siendo alto en el conjunto urbano Manizales-Villamaría, con la particularidad de que tanto la oferta como la demanda de mano de obra disminuyen y los inactivos se incrementan. De igual manera, la caficultura presentó un panorama poco alentador frente a los seis primeros meses de 2005, manifestado en la caída del pronóstico de la cosecha cafetera, y una leve reducción en los precios internacionales del grano.

COMITÉ DIRECTIVO REGIONAL

CONTENIDO

	Pág.
EDITORIAL	1
SIGLAS Y CONVENCIONES	6
1. ENTORNO MACROECONÓMICO NACIONAL	7
1.1 ACTIVIDAD ECONÓMICA	7
1.2 INFLACIÓN Y EMPLEO	8
1.3 SECTOR EXTERNO, MERCADO CAMBIARIO Y SITUACIÓN FISCAL	8
2. INDICADORES ECONÓMICOS REGIONALES	11
2.2 PRECIOS	17
2.2.1 Índice de precios al consumidor	17
2.3 EMPLEO	21
2.4 MOVIMIENTO DE SOCIEDADES	25
2.4.1 Sociedades constituidas	25
2.4.2 Sociedades reformadas	26
2.4.3 Sociedades disueltas	27
2.4.4 Capital neto suscrito	28
2.5 SECTOR EXTERNO	29
2.5.1 Exportaciones no tradicionales	29
2.5.2 Exportaciones tradicionales de café	31
2.5.3 Importaciones	32
2.5.4 Balanza comercial	34
2.6 ACTIVIDAD FINANCIERA	35
2.6.1 Captaciones del sistema financiero	35
2.6.2 Cartera del sistema financiero	36
2.7 SITUACIÓN FISCAL	37
2.7.1 Gobierno Central Departamental	37
2.7.2 Gobierno Central Municipal	39
2.7.3 Comportamiento de la deuda pública	41
2.7.4 Recaudo de impuestos nacionales por tipo	42
2.8 SECTOR REAL	43
2.8.1 Agricultura	43
2.8.1.1 Café	43
2.8.5 Sacrificio de ganado	44
2.8.6 Sector de la construcción	46
2.8.6.1 Stock de vivienda	46
2.8.6.3 Índice de costos de la construcción de vivienda	47
2.8.6.6 Licencias de construcción	51
2.8.6.7 Financiación de vivienda	52
2.8.7 Transporte	53
2.8.7.1 Transporte público urbano de pasajeros	53
2.8.10 Servicios públicos	55
2.8.10.1 Consumo de energía eléctrica y gas natural	55
2.8.10.2 Número de suscriptores	55
3. ESCENARIO DE LA INVESTIGACIÓN REGIONAL	56
Bibliografía	69
Glosario	70

Nota: Los numerales que no aparecen relacionados en este documento no tienen información o no aplican.

LISTA DE CUADROS, TABLAS Y GRÁFICOS

LISTA DE CUADROS		Pág.
2.2.1.1	Variación del IPC, según ciudades. Primer semestre años 2005 - 2006	17
2.2.1.2	Nacional - Manizales. Variación acumulada del IPC, según grupos de gasto. Primer semestre años 2005 - 2006	18
2.2.1.3	Manizales. Variación acumulada del IPC según grupos de gasto, por niveles de ingreso. Primer semestre 2006	18
2.2.1.4	Nacional - Manizales. Variación acumulada y contribución del IPC según grupos y subgrupos. Primer semestre 2006	19
2.2.1.5	Manizales. Variación acumulada, participación y contribución del IPC según principales gastos básicos. Primer semestre 2006	20
2.3.1	Manizales - Villamaría. Indicadores laborales. Segundo trimestre años 2005 - 2006	21
2.3.2	Manizales - Villamaría. Ocupados según rama de actividad. Segundo trimestre años 2002 - 2006	21
2.3.3	Manizales - Villamaría. Ocupados según grupo de edad. Segundo trimestre años 2002 - 2006	22
2.3.4	Manizales - Villamaría. Ocupados según rama de actividad, por informal y formal. Segundo trimestre 2006	23
2.3.5	Manizales - Villamaría. Desocupados (cesantes) según rama de actividad anterior. Segundo trimestre años 2002 - 2006	23
2.3.6	Manizales - Villamaría. Desocupados (cesantes) según grupo de edad. Segundo trimestre años 2002 - 2006	23
2.3.7	Manizales - Villamaría. Inactivos. Segundo trimestre años 2000 - 2006	24
2.3.8	Manizales - Villamaría. Subempleados según grupo de edad. Segundo trimestre años 2002 - 2006	24
2.4.1.1	Caldas. Sociedades constituidas por actividad económica. Primer semestre años 2005 - 2006	25
2.4.2.1	Caldas. Sociedades reformadas por actividad económica. Primer semestre años 2005 - 2006	26
2.4.3.1	Caldas. Sociedades disueltas y liquidadas por actividad económica. Primer semestre años 2005 - 2006	27
2.4.4.1	Caldas. Capital neto suscrito por actividad económica. Primer semestre años 2005 - 2006	28
2.5.1.1	Caldas. Exportaciones no tradicionales registradas en valores FOB, según CIIU Rev. 3. Primer semestre años 2005 ^p - 2006 ^p	29
2.5.1.2	Caldas. Exportaciones no tradicionales registradas en valores FOB, según países de destino. Primer semestre años 2005 ^p - 2006 ^p	30
2.5.2.1	Caldas. Exportaciones tradicionales de café registradas en valores FOB, según países de destino. Primer semestre años 2005 ^p - 2006 ^p	31
2.5.3.1	Caldas. Importaciones registradas en valores CIF, según clasificación CIIU Rev. 3. Primer semestre años 2005 ^p - 2006 ^p	32
2.5.3.2	Caldas. Importaciones registradas en valores CIF, según países de origen. Primer semestre años 2005 ^p - 2006 ^p	33
2.5.3.3	Caldas. Importaciones registradas en valores CIF, según grupos y subgrupos de la CUODE. Primer semestre años 2005 ^p - 2006 ^p	34
2.5.4.1	Caldas. Balanza comercial y tres principales países con mayor movimiento de exportaciones. Primer semestre 2006 ^p	34

CALDAS

2.6.1.1	Caldas. Captaciones del sistema financiero. Saldos junio años 2005 - 2006	35
2.6.2.1	Caldas. Cartera del sistema financiero. Saldos junio años 2005 - 2006	36
2.7.1.1	Caldas. Situación fiscal del Gobierno Central Departamental. Primer semestre años 2005 - 2006 ^P	37
2.7.2.1	Caldas. Situación fiscal del Gobierno Central Municipal. Primer semestre años 2005 - 2006 ^P	39
2.7.3.1	Caldas. Saldo de la deuda pública interna por entidades. Junio años 2005 - 2006	41
2.7.3.2	Caldas. Saldo de la deuda pública municipal. Junio años 2005 - 2006	41
2.7.4.1	Caldas. Recaudo de impuestos nacionales por tipo. Primer semestre años 2005 - 2006	42
2.8.1.1.1	Caldas. Pronóstico de la cosecha cafetera, compras cooperativas, precio promedio interno y externo. Primer semestre años 2005 - 2006	43
2.8.5.1	Caldas. Sacrificio de ganado. 2005 - primer semestre 2006	44
2.8.5.2	Caldas. Sacrificio de porcino. 2005 - primer semestre 2006	44
2.8.6.1.1	Caldas. Stock de vivienda, por ubicación y tipo de ocupación. 2005 - segundo trimestre 2006	46
2.8.6.3.1	Variación acumulada del ICCV de vivienda según ciudades, por tipo de vivienda. Primer semestre años 2005 - 2006	47
2.8.6.3.2	Nacional - Manizales. Variación del ICCV por grupos de costos. Primer semestre años 2001 - 2006	48
2.8.6.3.3	Nacional - Manizales. Variación acumulada y contribución del ICCV según grupos y subgrupos. Primer semestre 2006	49
2.8.6.3.4	Manizales. Variación acumulada, participación y contribución del ICCV según insumos básicos. Primer semestre 2006	50
2.8.6.6.1	Caldas. Número de licencias de construcción y área por construir. 2005 - primer semestre 2006	51
2.8.6.6.2	Caldas. Licencias de construcción por tipo de vivienda. Primer semestre 2006	51
2.8.6.7.1	Nacional - Caldas. Valor de los créditos entregados, por vivienda nueva y usada. Primer y segundo trimestre años 2005 - 2006	52
2.8.7.1.1	Manizales. Transporte público urbano. 2005 - primer semestre 2006	53
2.8.10.1.1	Manizales. Consumo de energía eléctrica y gas natural por usos. Primer semestre años 2005 - 2006	55
2.8.10.2.1	Manizales. Número de abonados a los servicios de teléfono, gas natural y acueducto, metros cúbicos de agua vendidos. Acumulado junio años 2005 - 2006	55

LISTA DE TABLAS

1	Colombia. Indicadores económicos. Primer trimestre 2004 - segundo trimestre 2006	10
---	--	----

LISTA DE GRÁFICOS

2.2.1.1	Nacional - Manizales. Variación acumulada del IPC. Primer semestre años 1990 - 2006	17
2.3.1	Manizales - Villamaría. Distribución de ocupados según posición ocupacional. Segundo trimestre 2006	22

CALDAS

2.3.2	Manizales - Villamaría. Distribución de desocupados (cesantes) según posición ocupacional anterior. Segundo trimestre 2006	24
2.4.1.1	Caldas. Distribución porcentual de las sociedades constituidas por actividad económica. Primer semestre 2006	25
2.4.2.1	Caldas. Distribución porcentual de las sociedades reformadas por actividad económica. Primer semestre 2006	26
2.4.3.1	Caldas. Valor del capital disuelto y liquidado en sociedades. Primer semestre años 2005 - 2006	27
2.4.4.1	Caldas. Comportamiento del capital neto suscrito. Primer semestre años 1999 - 2006	28
2.5.1.1	Caldas. Exportaciones no tradicionales registradas en valores FOB, según países de destino. Primer semestre 2006 ^P	30
2.5.3.1	Caldas. Importaciones registradas en valores CIF, según países de origen. Primer semestre 2006 ^P	33
2.6.1.1	Caldas. Evolución de las principales captaciones del sistema financiero. Saldo junio años 2004 - 2006	35
2.6.2.1	Caldas. Evolución de la cartera por tipo de crédito. Saldo junio años 2004 - 2006	36
2.7.1.1	Caldas. Estructura de los ingresos tributarios del Gobierno Central Departamental. Primer semestre años 2005 - 2006 ^P	38
2.7.2.1	Manizales. Composición de los ingresos tributarios del Gobierno Central Municipal. Primer semestre años 2005 - 2006 ^P	40
2.7.2.2	Manizales. Evolución de los gastos de funcionamiento del Gobierno Central Municipal. Primer semestre años 2003 - 2006 ^P	40
2.7.4.1	Caldas. Recaudo de impuestos nacionales por tipo. Primer semestre años 2005 - 2006	42
2.8.1.1.1	Caldas. Pronóstico de la cosecha cafetera y de las compras de café realizadas por el sistema cooperativo. Primer semestre años 2004 - 2006	43
2.8.5.1	Caldas. Proporción de sacrificio de ganado en el total nacional. 2005 - primer semestre 2006	45
2.8.5.2	Caldas. Participación de cabezas de hembras en el total departamental, por vacuno y porcino. 2005 - Primer semestre 2006 (meses)	45
2.8.6.1.1	Caldas. Participación por tipo de vivienda. Segundo trimestre 2006	46
2.8.6.1.2	Caldas. Distribución de la tenencia de vivienda, por zonas. Segundo trimestre 2006	47
2.8.6.3.1	Colombia. Variación del ICCV de vivienda, según ciudades. Primer semestre 2006	48
2.8.6.6.1	Caldas. Distribución área total aprobada según destinos. Primer semestre 2006	52
2.8.6.7.1	Caldas. Número de viviendas nuevas y usadas. Primer semestre años 2005 - 2006	53
2.8.7.1.1	Nacional - Manizales. Proporción del promedio diario de vehículos en servicio y total producido, en el total nacional. 2005 - primer semestre 2006	54
2.8.7.1.2	Manizales. Distribución de pasajeros transportados. Primer semestre 2006	54

SIGLAS Y CONVENCIONES

ANDI: Asociación Nacional de Industriales

@ c.p.s.: Arroba de café pergamino seco

CONFIS: Consejo Superior de Política Fiscal

CHEC: Central Hidroeléctrica de Caldas

DANE: Departamento Administrativo Nacional de Estadística

DIAN: Dirección de Impuestos y Aduanas Nacionales

ECH: Encuesta Continua de Hogares

EMPOCALDAS: Empresa de Obras Sanitarias de Caldas

EMTELSA: Empresa de Telecomunicaciones y Servicios Agregados

FENALCO: Federación Nacional de Comerciantes

FMI: Fondo Monetario Internacional

INFIMANIZALES: Instituto de Fomento, Promoción y Desarrollo de Manizales

IVA: Impuesto al Valor Agregado

PIB: Producto Interno Bruto

TES: Títulos de Tesorería

Kw/h: Kilovatios Hora

m²: Metros cuadrados

m³: Metros cúbicos

mm: Miles de millones

p: Cifras provisionales

- Sin movimiento

-- No es aplicable o no se investiga

(-) No existen datos

(--) No comparable

--- Variación muy alta

(...) Cifra aún no disponible

0 Cantidad inferior a la mitad de la unidad adoptada

1. ENTORNO MACROECONÓMICO NACIONAL

1.1 ACTIVIDAD ECONÓMICA

En el primer semestre de 2006, la dinámica de la demanda interna consolida la fase de expansión de la economía colombiana, y crece más de lo previsto.

Durante el primer semestre de 2006 la economía colombiana creció a un ritmo superior a lo previsto. Según el DANE, el crecimiento interanual del PIB en el periodo enero - junio fue del 5,74% y de 5,96% en el comprendido entre marzo - junio. Este crecimiento supera los niveles observados en las mayores economías de la región (Brasil, México, Chile) que, no obstante continuaron exhibiendo un buen desempeño, moderaron su dinámica en el segundo trimestre de 2006. El elevado crecimiento observado en el primer semestre obligó a varias entidades a redefinir la cifra para el 2006. El FMI subió la proyección de 4,5% al 4,8% y el Departamento Nacional de Planeación la ajustó al 5,2%.

La variación anual del PIB en el segundo trimestre es la más alta en este periodo desde 1994 y la segunda mayor en los últimos doce trimestres que lleva la fase expansiva. Impulsada por una política monetaria acomodaticia, la mayor confianza de los agentes y un entorno externo favorable, la demanda interna se constituye en el principal motor de la economía creciendo a una tasa del 8,51% en el primer semestre. El consumo aumentó el 4,54% y la formación bruta de capital el 29,67%. Las exportaciones disminuyeron la contribución al incremento de la demanda final y su aporte en el segundo trimestre fue solo de 0,13 puntos porcentuales. Los sectores que lideraron el crecimiento fueron en su orden, construcción; transporte almacenamiento y comunicaciones; comercio y hostelería, e industria manufacturera. El sector agropecuario y el de establecimientos financieros, seguros, inmuebles y servicios a las empresas exhibieron un pobre desempeño.

La fortaleza del crecimiento económico se confirma en las encuestas (ANDI y FENALCO) realizadas en el primer semestre a empresarios y comerciantes que muestran una buena dinámica en la producción y ventas, un positivo clima de los negocios y mejora en las expectativas para los próximos meses. Igualmente, en este periodo se presentó un incremento en el índice promedio de FEDESARROLLO (índice de confianza del consumidor, expectativas de consumo y de condiciones económicas). Por su parte, la política monetaria ha contribuido a consolidar la tendencia de auge. Desde el inicio del régimen de flotación cambiaria con reglas de intervención en septiembre de 1999 que coincide con la fase terminal de la crisis 1998-1999, el Banco de la República ha modificado 21 veces la tasa de intervención de expansión, de las cuales 19 son reducciones, acumulando hasta abril de 2006 una disminución de 1.000 puntos básicos. La transmisión de esta política hacia crecimientos reales del crédito se evidencia a partir de septiembre de 2002 traduciéndose en una mayor demanda interna. El ciclo

de relajación de la política monetaria para revertir el pobre desempeño económico también se manifiesta en los crecimientos reales de la base monetaria en lo corrido de la presente década.

1.2 INFLACIÓN Y EMPLEO

La inflación se acerca a la meta de largo plazo y el desempeño económico beneficia al empleo.

La inflación en Colombia durante el primer semestre de 2006 continuó su tendencia a la baja con un registro de 3,9%, el cual la acerca a la meta de largo plazo cuyo rango se sitúa entre el 2% y el 4%. El comportamiento más volátil de la tasa de cambio durante el periodo no fue significativo para presionar los precios, cuyo descenso se explica por factores de oferta (alimentos primarios), los precios regulados y las expectativas de los agentes que son coherentes con la meta del Banco de la República. No obstante lo anterior, la evolución del gasto interno, la reversión de la apreciación del peso y el nuevo escenario internacional con tasas de interés al alza han llevado a la autoridad monetaria, con el fin de no comprometer la estabilidad de largo plazo, ha modificar la postura de la política monetaria, subiendo dos veces las tasa de intervención en el segundo trimestre.

En materia de empleo también se presenta una mejora en los principales indicadores. La tasa de desempleo nacional a junio de 2006 se situó en 10,5%, inferior en 0,9 puntos porcentuales al registro del mismo mes de 2005. El desempleo urbano bajó del 14,0% al 12,5%. El menor desempleo se asocia al buen desempeño económico, explicado por los factores antes anotados, destacándose lo efectos multiplicativos en el mercado laboral de la dinámica del sector de la construcción y especialmente por el aumento en el valor agregado de obras civiles.

1.3 SECTOR EXTERNO, MERCADO CAMBIARIO Y SITUACIÓN FISCAL

El comercio exterior no crece como en años anteriores pero sigue impulsado por la fortaleza de la economía mundial. Se detiene el proceso revaloracionista por volatilidad financiera internacional.

Impulsada por la dinámica de la economía mundial que en 2006 completa cuatro años consecutivos de fuerte expansión, la actividad exportadora en el primer semestre de 2006 continuó en aumento, aunque redujo su ritmo de crecimiento. En rigor, las exportaciones en el periodo totalizaron US\$11.537 millones con un incremento interanual del 13,2%. En el primer semestre de 2005 y 2004, las variaciones fueron de 37,2% y 18,5% respectivamente. Las exportaciones tradicionales crecieron el 12,4%, observándose un debilitamiento en las ventas de café y carbón que fueron compensadas por las de petróleo cuyos precios se mantuvieron altos. Respecto de las

exportaciones no tradicionales se registró un aumento del 13,9%, presentándose una desaceleración en el crecimiento de los rubros más importantes tales como los productos químicos, confecciones, flores, oro, banano y material de transporte. El agregado de este grupo de productos, que concentran alrededor del 50% de las exportaciones no tradicionales, exhibió una variación interanual de 2,4% en 2006, cuando en el primer semestre de 2005 creció el 28,1%. El principal destino de las exportaciones colombianas sigue siendo Estados Unidos que participa del 43,2% de las ventas totales.

Al cierre de junio de 2006 las importaciones FOB ascendieron a US\$11.280 millones con un crecimiento del 21,3%. Según destino económico las compras de bienes de consumo aumentaron el 33,6%, las de bienes intermedios, el 18,2% y las de bienes de capital el 19,3%. Comparando con lo ocurrido en igual periodo de 2005 se observa un mayor dinamismo de las compras de bienes de consumo y un menor crecimiento en los otros usos.

Respecto de la cuenta de capital, el primer semestre no mostró los resultados positivos de los últimos tres años. Las entradas netas de capital pasaron de US\$991 millones al cierre de junio de 2005 a US\$4 millones en igual periodo de 2006.

El mercado cambiario en el periodo enero - junio de 2006 presenta dos escenarios. En el primer bimestre prosiguió la tendencia revaluacionista que caracterizó la economía colombiana desde abril de 2003 y, a partir de marzo, se observa una fuerte volatilidad en el mercado que condujo a una depreciación del peso del orden del 17,3% en los últimos cuatro meses del semestre. La tendencia al alza de la tasa de cambio más que explicarse por cambios en los fundamentales de la economía, se deriva de la redefinición del portafolio en los mercados financieros internacionales ante las expectativas de aumentos de tasas de interés en Estados Unidos y en la zona del Euro. La volatilidad financiera también afectó los precios en el mercado accionario, y el Índice General de la Bolsa de Colombia registró una caída del 31% entre marzo y junio. La mayor aversión al riesgo también se presentó en el mercado de los TES, presionando al alza las tasas de interés y desvalorizando el acervo de títulos de los poseedores, especialmente las entidades del sector financiero.

En el frente fiscal, el balance preliminar del Gobierno Nacional Central del primer semestre de 2006 elaborado por el CONFIS reporta un déficit de 2,5% del PIB, porcentaje que se sitúa en el punto medio de la proyección del 5% al cierre de 2006. Los ingresos crecieron el 18%, destacándose el significativo aumento de los ingresos tributarios que presentaron una variación del 16,7%. Los gastos totales ascendieron al 11,2% del PIB con un crecimiento interanual de 18,6%; los gastos corrientes concentran el 85,2% de los gastos totales y ascendieron a \$29.764 mm. La meta de déficit del sector público consolidado para 2006 fijada por el CONFIS del 2% del PIB.

Tabla 1
Colombia. Indicadores Económicos
Primer trimestre 2004 – segundo trimestre 2006

Indicadores Económicos	2004				2005				2006	
	I	II	III	IV	I	II	III	IV	I	II
Precios										
IPC (Variación % anual)	6,20	6,10	5,97	5,50	5,03	4,83	5,02	4,85	4,11	3,94
IPC (Variación % corrida)	3,10	4,60	4,90	5,50	2,64	3,93	4,42	4,85	1,92	3,02
IPP (Variación % anual)	4,57	5,88	5,51	4,64	4,94	2,73	2,20	2,06	1,45	4,78
IPP (Variación % corrida)	2,20	4,45	4,44	4,64	2,48	2,54	2,01	2,06	1,86	5,27
Tasas de Interés										
Tasa de interés pasiva nominal (% efectivo anual)	7,88	7,84	7,78	7,70	7,47	7,22	6,98	6,39	6,04	6,00
Tasa de interés activa nominal Banco República (% efectivo anual) 1/	15,11	15,24	14,95	15,03	15,06	14,80	14,80	13,59	13,49	12,46
Producción, Salarios y Empleo										
Crecimiento del PIB (Variación acumulada corrida real %)	5,95	5,87	5,13	4,87	4,49	5,20	5,69	5,23	5,53	5,74
Índice de Producción Real de la Industria Manufacturera 2/										
Total nacional con trilla de café (Variación acumulada corrida real %)	6,03	6,53	6,51	6,61	2,30	5,00	4,77	3,77	7,41	6,92
Total nacional sin trilla de café (Variación acumulada corrida real %)	5,90	6,63	6,74	6,78	2,01	4,93	4,71	3,82	8,17	7,41
Índice de Salarios Real de la Industria Manufacturera 2/										
Total nacional con trilla de café (Variación acumulada corrida real %)	1,28	1,58	1,64	1,52	0,85	1,06	0,78	0,96	2,66	2,77
Total nacional sin trilla de café (Variación acumulada corrida real %)	1,28	1,58	1,64	1,52	0,86	1,08	0,80	0,97	2,65	2,76
Tasa de desempleo siete áreas metropolitanas (%) 3/	16,9	15,5	14,8	13,5	15,4	13,8	13,4	11,7	13,7	12,44
Agregados Monetarios y Crediticios										
Base monetaria (Variación % anual)	23,25	24,20	17,27	17,14	15,28	19,23	16,52	18,40	18,14	16,39
M3 (Variación % anual)	12,44	13,03	14,42	16,77	17,09	16,46	17,42	15,92	12,65	16,77
Cartera neta en moneda legal (Variación % anual)	7,61	9,76	9,28	9,25	11,74	13,44	12,20	14,06	15,8	23,78
Cartera neta en moneda extranjera (Variación % anual)	-19,94	13,84	47,85	52,50	68,64	31,01	27,28	36,99	34,00	40,26
Índice de la Bolsa de Bogotá - IBB										
Índice General de Valores de Colombia - IGBC	3.321,2	3.004,5	3.545,6	4.345,8	4.784,0	5.563,6	6.918,8	9.513,3	11.094,6	7.662,0
Sector Externo										
Balanza de Pagos										
Cuenta corriente (US\$ millones)	-696,3	-193,7	74,6	-123,0	-539,6	-240,1	-864,9	-336,5	-519,7	-442,5
Cuenta corriente (% del PIB) 4/	-3,1	-0,8	0,3	-0,5	-1,9	-0,8	-2,7	-1,0	-1,6	-1,4
Cuenta de capital y financiera (US\$ millones)	870,9	390,3	433,4	1.544,0	-217,7	1.209,0	2.013,9	380,6	535,7	-531,8
Cuenta de capital y financiera (% del PIB) 4/	3,8	1,7	1,7	5,7	-0,8	4,0	6,3	1,2	1,6	-1,6
Comercio Exterior de bienes y servicios										
Exportaciones de bienes y servicios (US\$ millones)	4.012	4.682	5.249	5.536	5.316	6.334	6.257	6.485	6.347	7.015
Exportaciones de bienes y servicios (Variación % anual)	14,9	21,3	21,0	36,9	32,5	35,3	19,2	17,1	19,4	10,7
Importaciones de bienes y servicios (US\$ millones)	4.306	4.766	5.036	5.704	5.351	6.265	6.599	6.686	6.568	7.344
Importaciones de bienes y servicios (Variación % anual)	9,6	21,3	16,8	28,3	24,3	31,4	31,0	17,2	22,7	17,2
Tasa de Cambio										
Nominal (Promedio mensual \$ por dólar)	2.670,8	2.716,6	2.552,8	2.411,4	2.353,7	2.331,8	2.294,5	2.278,9	2.262,4	2.542,2
Devaluación nominal (% anual)	-9,47	-4,18	-10,18	-13,98	-11,26	-13,62	-11,77	-4,42	-3,64	12,92
Real (1994=100 promedio) Fin de trimestre	128,5	130,5	125,0	122,6	117,9	117,1	119,6	118,9	117,2	130,8
Devaluación real (% anual)	-8,75	-4,08	-7,6	-9,7	-8,3	-10,3	-4,3	-3,1	-0,6	11,7
Finanzas Públicas 5/										
Ingresos Gobierno Nacional Central (% del PIB)	15,7	17,9	16,3	13,7	15,3	18,4	16,6	14,3	17,1	19,1
Pagos Gobierno Nacional Central (% del PIB)	19,6	19,3	19,5	22,7	19,8	20,2	20,4	24,0	20,1	20,5
Déficit(-)/Superávit(+) del Gobierno Nacional Central (% del PIB)	-3,9	-1,4	-3,2	-9,1	-4,4	-1,8	-3,8	-9,6	-3,0	-1,4
Ingresos del sector público no financiero (% del PIB)	35,4	40,6	36,2	34,6	34,1	36,2	32,7	35,3	35,6	n.d.
Pagos del sector público no financiero (% del PIB)	34,0	37,2	34,9	42,7	32,7	33,4	35,8	38,1	32,9	n.d.
Déficit(-)/Superávit(+) del sector público no financiero (% del PIB)	1,4	3,5	1,3	-8,1	1,4	2,8	-3,1	-2,9	2,7	n.d.
Saldo de la deuda del Gobierno Nacional (% del PIB)	45,8	45,8	46,8	46,7	44,2	43,9	44,4	46,5	43,9	45,9

Fuente: Banco de la República, DANE, Ministerio de Hacienda, CONFIS- Dirección General de Crédito Público, Superintendencia Bancaria, Bolsa de Valores de Colombia.

(pr) Preliminar.

(p) Provisional.

1/ Calculado como el promedio ponderado por monto de las tasas de crédito de: consumo, preferencial, ordinario y tesorería. Se estableció como la quinta parte de su desembolso diario.

2/ A partir del primer trimestre de 2002 cálculos realizados por el BR con base en los Índices de la Nueva Muestra Mensual Manufacturera Base 2001=100.

3/ En el año 2000 el DANE realizó un proceso de revisión y actualización de la metodología de la Encuesta Nacional de Hogares (ENH), llamada ahora Encuesta Continua de Hogares (ECH), que incorpora los nuevos conceptos para la medición de las variables de ocupados y desocupados entre otros. A partir de enero de 2001 en la ECH los datos de población (ocupada, desocupada e inactiva) se obtienen de las proyecciones demográficas de la Población en Edad de Trabajar (PET), estimados con base en los resultados del censo de 1993, en lugar de las proyecciones en la Población Total (PT). Por lo anterior, a partir de la misma fecha las cifras no son comparables, y los datos correspondientes para las cuatro y las siete áreas metropolitanas son calculados por el Banco de la República.

4/ Calculado con PIB trimestral en millones de pesos corrientes, fuente DANE.

5/ Las cifras del SPNF son netas de transferencias. Los flujos están calculados con el PIB trimestral y los saldos de deuda con el PIB anual.

2. INDICADORES ECONÓMICOS REGIONALES

El comportamiento de dos de los indicadores macroeconómicos que más influyen en la situación sociodemográfica de una región, como son la inflación y el desempleo, para el caso de Caldas y de manera particular en Manizales, durante el primer semestre de 2006 con relación a similar período de 2005, presenta una situación similar a la del resto de ciudades del país, en donde se sigue marcando una tendencia descendente en la variación anual del índice de precios al consumidor, al punto de que el incremento de 3,25% registrado en esta ciudad entre enero y junio del presente año, fue el más bajo de los últimos diecisiete años. La disminución en el ritmo de crecimiento de precios de los alimentos, ha sido determinante en la trayectoria descendente de la inflación a partir de 1990. Sin embargo, entre enero y junio de 2006, la variación de este grupo (4,20%), estuvo por encima del incremento del IPC total. El comportamiento de los gastos básicos que más contribuyeron al aumento del IPC, en este último período señalado, fue así: pasaje en buseta con un incremento del 12,10% y una participación de 11,06%, arrendamiento imputado con una variación de 2,39% y una participación de 8,02%, carne de res con un aumento de 5,27% y una participación de 7,64%. Todos ellos contribuyeron con 0,87 puntos porcentuales a la variación total.

Otros gastos básicos que tuvieron influencia en el aumento del IPC fueron: argollas (20,65%), panela (23,64%) y servicio de taxi (9,67%), con una participación conjunta en la variación del 15,85% y una contribución de 0,51 puntos porcentuales.

Entre los gastos básicos con aportes negativos a la variación del IPC se encontraron: tomates, carne de pollo, grasas y abarrotos, con disminuciones en sus índices individuales del 15,15%, 5,97%, 7,11% y 8,11%, restando una participación conjunta de 5,32%, con respecto al la variación del IPC total.

En lo que corresponde al comportamiento de la fuerza laboral en el Área Metropolitana de Manizales y Villamaría, la tasa de desempleo pasó del 17,20%, en el segundo trimestre de 2005 al 16,35% en el segundo trimestre de 2006, ubicándose durante este último período, como la tercera cifra más alta, después de la registrada en las ciudades de Ibagué (20,08%) y Pasto (16,58%). Además, el número de semanas de búsqueda de trabajo entre abril y junio de 2006 por parte de los cesantes, en la capital caldense y su vecino municipio de Villamaría presentó un promedio de 42,4, superior en 5,7 semanas al de similar período de 2005 (36,7).

Por su parte, si se observa la evolución de la oferta de trabajo entre los dos trimestres analizados, ésta disminuye en términos relativos, ya que la tasa global de participación pasó del 57,66% al 54,89%, mientras que en las trece áreas metropolitanas investigadas por el DANE, dicho indicador pasó

del 62,10% al 62,17%. A su vez, la demanda de mano de obra expresada en la tasa de ocupación en Manizales-Villamaría, bajó del 47,75% al 45,91%, lo que significó una disminución de aproximadamente 3.000 empleos, situación que no obstante presentarse descenso en la tasa de desempleo, como antes se anotó, estuvo relacionada con el aumento de la población inactiva, ya que ésta pasó de 130 mil durante el segundo trimestre de 2005 a 141 mil en el segundo trimestre de 2006.

Una de las actividades económicas que han alcanzado una importante dinámica en Caldas y Manizales durante los últimos años, es el de la construcción. Sin embargo, al compararse el movimiento de licencias por construir del primer semestre de 2005 y del 2006, se observa una disminución del 28,42%, al pasar de 139.099 m² a 99.573 m², correspondiéndole al área destinada para vivienda una variación negativa de 27,33%, lo cual parece estar indicando el inicio de una curva descendente en la actividad edificadora, ante el hecho de que en la actualidad precisamente se vienen ejecutando las obras licenciadas en semestres anteriores, propiciando un posible mercado de sobreoferta. Por su parte, el índice de costos de la construcción observó entre enero y junio de 2006 un incremento del 4,14%, frente al 2,91% registrado en similar periodo de 2005, comportamiento que como puede verificarse estuvo por encima de la inflación total del primer semestre del presente año.

Los préstamos otorgados por el sistema financiero en Caldas, para la adquisición de vivienda, en lo transcurrido del año 2006 hasta el mes de junio, alcanzaron la cuantía de los \$21.657 millones, lo que implica un incremento del 69,59%. Asimismo, mientras para la vivienda nueva se destinó el 39,32% de los créditos, la vivienda usada se benefició con el 60,68%, situación que muy posiblemente estuvo ligada con la disminución en las tasas de interés

Otro de los componentes que influyen en la dinámica económica de una región es su movimiento de comercio exterior, o su relación comercial con el resto del mundo. Para el caso de Caldas, durante el primer semestre de 2006 se observó un incremento de sus exportaciones no tradicionales del 10,90% frente al primer trimestre de 2005, al pasar en valores FOB de US\$133,14 millones a US\$147,65 millones en donde las agrupaciones: *fabricación de maquinaria y equipo ncp* y *productos alimenticios y bebidas*, fueron las que más contribuyeron al incremento total entre los dos semestres analizados, con un aporte de 7,06 puntos porcentuales, y una participación del 67,10% respecto al valor total exportado. Venezuela, se mantiene como el principal comprador de los productos caldenses al dirigirse hacia ese país el 32,73% de sus ventas al exterior entre enero y junio de 2006, luego de incrementarse en 19,66% y aportar 5,96 puntos porcentuales a la variación total, mientras que con los Estados Unidos sus exportaciones disminuyeron el 31,50%, destacándose el hecho de que después de Venezuela, los países que mayormente contribuyeron al incremento de las exportaciones no tradicionales entre los dos primeros

semestres de 2005 y 2006, fueron: Polonia, con un incremento de 790,06% y una contribución a la variación total de 2,32 puntos porcentuales, Perú con un aumento del 40,20% y una contribución puntual de 1,97 y Japón que al aumentar el 152,43% contribuyó a la variación con 1,66 puntos porcentuales.

Por el contrario las exportaciones de café, clasificadas como no tradicionales¹, registraron una disminución de 2,96%, ya que en valores FOB de US\$81,12 millones pasaron a US\$78,72 millones, en donde Estados Unidos y Canadá, fueron los que más influyeron en dicho descenso, al disminuir sus compras de café a Caldas en 12,40% y 32,73%, restando 7,12 puntos porcentuales a la variación total.

En cuanto a las importaciones de Caldas entre ambos semestres analizados, presentaron un incremento de 22,64%, ya que en valores CIF de US\$83,62 millones pasaron a US\$102,56 millones, en donde los *bienes de consumo duradero* fueron los que más contribuyeron a la variación total registrada, con 8,95 puntos porcentuales y con un incremento del 97,17%, en tanto que los *bienes de capital para la industria*, contribuyeron con 4,72 puntos porcentuales luego de incrementarse el 20,90%, manteniendo la mayor participación en el primer semestre de 2006, en el orden del 22,27%. México y China, fueron los países que más contribuyeron al aumento de las compras al exterior realizadas por este departamento, con 9,08 y 8,42 puntos porcentuales, aunque Venezuela conserva el primer lugar como principal país proveedor, con una participación en el primer semestre, del 19,64%.

De acuerdo con los registros de la Cámara de Comercio de Manizales en su jurisdicción, el movimiento de sociedades fue positivo durante el primer semestre de 2006, reflejado en una inversión neta de \$5.834 millones, la cual representó una importante recuperación del 130,4% frente a los resultados de enero - junio de 2005, gracias a la constitución de 143 sociedades, por \$6.565 millones y un aumento del 40,2%, respecto a igual período del año anterior. Las mayores concentraciones de capital se observaron en las actividades agropecuarias, y comercio y servicios de reparación, que en conjunto sumaron \$4.602 millones, el 70,1% del total. Por su parte, las reformas de capital cuantificaron \$4.761 millones, 63,1% superiores al monto de los primeros seis meses de 2005; el aporte más representativo se hizo evidente en la actividad industrial, \$2.762 millones, ponderando el 58,0% del consolidado.

En cuanto al comportamiento de la actividad financiera en Caldas, el saldo de las captaciones al cierre del primer semestre del año en curso se ubicó en \$1.1 billones, 13,5% superior al reporte de junio de 2005. La variación positiva de las cuentas pasivas fue liderada por los depósitos de ahorro, que al sumar \$570 mil millones, evolucionaron el 30,0%, mientras que su

¹ Corresponde a la subpartida arancelaria 901119000 "los demás cafés sin tostar, sin descafeinar".

participación dentro del total fue del 51,3%. Similar tendencia observaron los depósitos en cuenta corriente, al señalar un avance del 19,8%, manteniendo de esta manera su representatividad en el compendio general.

En el análisis por tipo de entidad, se pudo identificar en los bancos comerciales la mayor concentración del movimiento de las cuentas pasivas, destacándose las transacciones realizadas en la ciudad de Manizales, las cuales absorbieron el 74,1% del total; le siguen en importancia los municipios de La Dorada, Chinchiná y Anserma con el 5,9%, 2,8% y 2,6%, respectivamente.

La cartera del sistema financiero de Caldas a junio de 2006 sumó \$1.0 billón, 28,0% superior respecto al saldo de igual mes del año precedente. La dinámica de estas cuentas estuvo determinada por los créditos comerciales que ascendieron a \$510.853 millones, ponderando el 50,4% del total consolidado. Por su parte, los créditos de consumo variaron el 56,2% al sumar \$350.160 millones, mientras que los microcréditos aumentaron 12,1%. Contrario a las anteriores tendencias, los créditos para vivienda observaron una disminución anualizada del 7,9% al consolidar \$127.184 millones. Se debe anotar, que dentro del total departamental el 91,1% fue asumido por los bancos comerciales, mientras que el restante 8,9% lo reportaron las compañías de financiamiento comercial.

Tendencia similar mostró la situación fiscal del Gobierno Central Departamental de Caldas; es así como los ingresos corrientes sumaron \$114.480 millones, señalando una expansión interanual del 5,0% respecto a los seis primeros meses de 2005. De acuerdo a su ponderación, las transferencias de la nación central continuaron aportando más del 50% del total, al valorar \$63.185 millones, aunque su crecimiento anual sólo fue del 3,4%. Le siguieron en importancia los ingresos tributarios, que al sumar \$47.100 millones, representaron el 41,1%, mientras que su variación respecto al primer semestre de 2005 alcanzó el 8,5%; la anterior conducta se percibió en cada uno de sus componentes, a excepción de la sobretasa a la gasolina que cayó el 17,0% (esta circunstancia se debe a la reclasificación de la sobretasa al ACPM que anteriormente se consolidaba con la sobretasa a la gasolina, pasando a la cuenta del IVA). Dentro de las rentas departamentales se debe acotar la evolución que experimentaron los licores, 7,7%, constituyéndose en la principal fuente tributaria del ente analizado al explicar el 45,7% de este renglón.

En cuanto a los gastos corrientes, estos alcanzaron \$100.803 millones, cifra que en términos relativos superó en 6,1% el registro de similar lapso del año precedente, avance que en gran parte estuvo explicado por los mayores pagos de remuneración al trabajo, los cuales valoraron \$73.897 millones, significando el 73,3% de los gastos totales registrados por la entidad. Dando cumplimiento al plan de desarrollo de la administración departamental, los gastos en inversión señalaron un incremento anualizado del 432,1%, gracias a la ejecución de \$30.391 millones, de los cuales más del 70% fueron

destinados al mejoramiento y construcción del sistema vial departamental, enfocado con mayor énfasis a la malla carretable del norte y oriente del Departamento.

De otro lado, la situación fiscal del municipio de Manizales al finalizar el primer semestre de 2006 se puede considerar positiva, debido a la expansión interanual del 24,8% en los ingresos corrientes que alcanzaron \$120.168 millones. Los ingresos tributarios, que representaron en el periodo el 35,5% del total, se incrementaron el 14,7% al valorar \$42.708 millones, observando los mayores crecimientos en los ítems de industria y comercio, 14,3%; predial y complementarios, 17,5%; y timbre, circulación y tránsito, 23,7%. Así mismo, como en años anteriores, las transferencias representaron la más importante fuente de financiamiento para la entidad, al reportar \$54.864 millones y una variación anualizada del 4,2%. Por su parte, los ingresos no tributarios contabilizaron \$22.596 millones, 255,6% superiores a los seis primeros meses de 2005, gracias a los excedentes financieros girados por INFIMANIZALES al municipio capital.

En lo referente a los gastos corrientes del municipio de Manizales, \$93.519 millones, se presentó un crecimiento del 19,5% frente al primer semestre de 2005. Por componentes, los gastos de funcionamiento participaron con el 96,3%, mientras que su incremento se colocó en 24,5%; estos dineros en buena parte fueron destinados a la remuneración al trabajo. También se hizo importante la inversión social representada en los gastos en especie a las familias, \$11.330 millones, encaminada a la ejecución de campañas y acompañamiento a los estratos menos favorecidos. Respecto a la formación bruta de capital, sumó al término del periodo \$17.597 millones, indicando una variación anualizada del 55,8%.

Contribuyó al buen resultado fiscal el comportamiento de la deuda pública interna, ya que el saldo de algunas entidades en Caldas a junio de 2006, se ubicó en \$86.979 millones, 22,0% menor al reporte de igual mes de 2005. Este panorama se debió básicamente a las amortizaciones que el Gobierno Central de Manizales realizó a INFIMANIZALES, disminuyendo de esta manera sus compromisos a \$41.985 millones. En cuanto al saldo de los demás gobiernos municipales de Caldas, se presentó un descenso del 7,8%, al contabilizar \$9.872 millones, destacándose los pagos realizados por La Dorada y Chinchiná, que en conjunto sumaron \$1.252 millones. Por el contrario, el Gobierno Central Departamental mostró una leve variación del 4,5% en el total comprometido, al sumar \$35.122 millones, producto de los desembolsos recibidos a finales de 2005, dentro del plan de desarrollo departamental 2004 - 2007.

Los recaudos de impuestos nacionales reportados por la DIAN en Caldas, al cierre del primer semestre de 2006, totalizaron \$168.065 millones, superando en 7,6% los registros de igual periodo de 2005. El análisis por componentes evidenció un crecimiento del 20,0% en el IVA, al contabilizar \$51.547 millones. Por su parte, la retención en la fuente, rubro que

ponderó el 43,7% del total, sólo creció el 2,4% al sumar \$73.520 millones; con variaciones similares a la anterior, se presentaron los impuestos de renta y aduana, 2,7% y 2,0%, respectivamente.

Situación diferente presentó la cosecha cafetera del departamento de Caldas para el primer semestre de 2006 al registrar un pronóstico en 2.2 millones de arrobas de café pergamino seco @ de c.p.s., señalando una caída del 5,1% respecto a los seis meses iniciales del año anterior. En tanto, las compras realizadas por las diferentes cooperativas en el compendio departamental evidenciaron una significativa evolución del 37,8%, al colocarse en 1.8 millones de @ de c.p.s., volumen que representó el 83,7% de la producción total en el período analizado. Respecto al comportamiento del precio internacional del grano, a pesar de seguir sobrepasando la barrera de un dólar por libra, se presentó una reducción anualizada del 5,7% ubicándose en 117,0 centavos de dólar la libra, situación que repercutió en el valor pagado al interior del país, el cual retrocedió 4,2% al totalizar en \$47.026 la @ de c.p.s.

Finalmente, el consumo de energía eléctrica, suministrado por la Central Hidroeléctrica de Caldas para Manizales, fue de 147.6 millones de kilovatios hora -Kw/h-, superando en 0,3% el registro del primer semestre de 2005, circunstancia propiciada por la caída del 10,6% en el consumo industrial, debido a que algunas empresas de la ciudad compran energía en bloque a otras comercializadoras del país, a lo que se suma el proceso de conversión que se ha tenido al uso de gas natural y carbón mineral en sus procesos productivos. No obstante, sectores como el comercial y el residencial se expandieron 4,4% y 3,6% en su orden. Cabe señalar, que el mayor consumo de energía eléctrica se localizó en el segmento residencial, 85.8 millones de Kw/h, es decir, el 58,1% del total.

Respecto al consumo de gas natural en la capital caldense, se presentó un aumento anualizado del 14,1% al sumar 20.1 millones de metros cúbicos -m³-. Por sectores el mayor crecimiento lo experimentó el uso comercial, 18,5%, al registrar 1.6 millones de m³, mientras que el uso residencial ascendió 15,1% respecto al semestre inicial de 2005. Pese a que la actividad industrial obtuvo el menor incremento en la utilización de este servicio, 13,0%, fue el componente con la participación más significativa dentro del total consumido en la ciudad, 62,6%.

2.2 PRECIOS

2.2.1 Índice de precios al consumidor

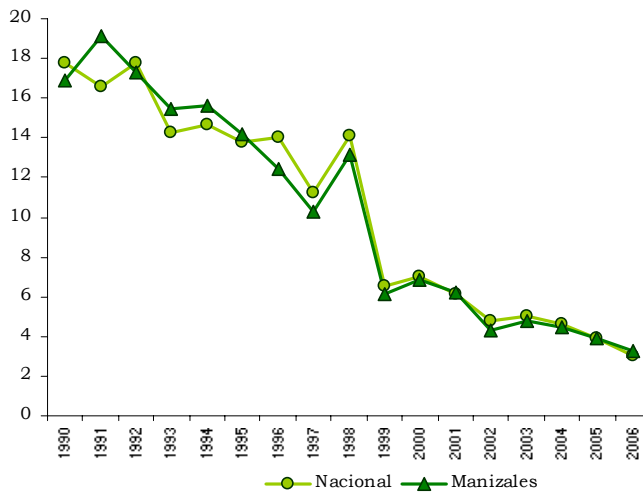
Cuadro 2.2.1.1
Variación del IPC, según ciudades
Primer semestre años 2005 - 2006

Ciudades	Primer semestre		Diferencia porcentual	Doce meses ¹		Diferencia porcentual
	2005	2006		2005	2006	
Nacional	3,93	3,02	-0,91	4,83	3,94	-0,89
Barranquilla	3,70	3,02	-0,68	4,51	4,26	-0,25
Bogotá	3,91	2,98	-0,93	4,44	3,91	-0,53
Bucaramanga	4,52	4,69	0,17	5,80	5,72	-0,08
Cali	3,50	2,56	-0,94	4,97	3,65	-1,32
Cartagena	3,85	4,24	0,39	4,90	4,93	0,03
Cúcuta	4,10	4,26	0,16	5,46	5,10	-0,36
Manizales	3,94	3,25	-0,69	4,59	4,11	-0,48
Medellín	4,17	2,41	-1,76	5,63	3,00	-2,63
Montería	4,25	2,68	-1,57	4,54	4,12	-0,42
Neiva	4,68	3,85	-0,83	4,97	3,83	-1,14
Pasto	4,63	2,58	-2,05	5,57	3,37	-2,20
Pereira	3,39	3,37	-0,02	4,61	4,44	-0,17
Villavicencio	5,04	3,29	-1,75	5,61	4,56	-1,05

Fuente: DANE.

¹ Se refiere al período 30 de junio de 2005 a 30 de junio de 2006.

Gráfico 2.2.1.1
Nacional - Manizales. Variación acumulada del IPC
Primer semestre años 1990 - 2006



Fuente: DANE.

Cuadro 2.2.1.2
Nacional - Manizales. Variación acumulada del IPC, según grupos de
gasto
Primer semestre años 2005 - 2006

Grupos de gasto	Nacional		Diferencia porcentual	Manizales		Diferencia porcentual
	2005	2006		2005	2006	
Total	3,93	3,02	-0,91	3,94	3,25	-0,69
Alimentos	6,36	4,52	-1,84	6,90	4,20	-2,70
Vivienda	2,45	2,16	-0,29	2,11	2,64	0,53
Vestuario	0,54	0,12	-0,42	0,73	-0,25	-0,98
Salud	4,53	3,50	-1,03	4,32	3,39	-0,93
Educación	4,32	3,99	-0,33	7,24	5,67	-1,57
Cultura, diversión y esparcimiento	1,70	1,01	-0,69	0,39	0,54	0,15
Transporte y comunicaciones	3,83	2,08	-1,75	5,03	3,56	-1,47
Gastos varios	2,47	3,71	1,24	2,10	4,64	2,54

Fuente: DANE.

Cuadro 2.2.1.3
Manizales. Variación acumulada del IPC según grupos de gasto, por
niveles de ingreso
Primer semestre 2006

Grupos de gasto	Total	Ingresos		
		Altos	Medios	Bajos
Total	3,25	3,04	3,15	3,63
Alimentos	4,20	4,19	4,19	4,22
Vivienda	2,64	2,24	2,52	3,14
Vestuario	-0,25	0,36	-0,30	-0,55
Salud	3,39	3,91	3,46	2,68
Educación	5,67	5,60	6,38	3,45
Cultura, diversión y esparcimiento	0,54	-0,40	0,64	1,51
Transporte y comunicaciones	3,56	1,96	3,46	7,49
Gastos varios	4,64	6,90	4,12	2,72

Fuente: DANE.

Cuadro 2.2.1.4
Nacional - Manizales. Variación acumulada y contribución del IPC según
grupos y subgrupos
Primer semestre 2006

Grupos y subgrupos	Nacional			Manizales		
	Ponderación	Variación	Contribución	Ponderación	Variación	Contribución
Total	100,00	3,02	3,02	100,00	3,25	3,25
1 Alimentos	29,51	4,52	1,39	24,37	4,20	1,12
11 Cereales y productos de panadería	3,25	3,63	0,12	2,94	4,49	0,14
12 Tubérculos y plátanos	1,76	9,40	0,21	1,58	11,65	0,27
13 Hortalizas y legumbres	1,89	14,79	0,32	1,69	2,74	0,05
14 Frutas	1,27	7,30	0,10	0,68	2,27	0,02
15 Carnes y derivados de la carne	6,11	2,07	0,13	6,01	3,12	0,20
16 Pescados y otros del mar	0,61	5,54	0,04	0,32	1,56	0,01
17 Lácteos, grasas y huevos	4,56	0,59	0,03	4,32	0,51	0,02
18 Alimentos varios	3,35	6,50	0,23	3,39	8,53	0,29
19 Comidas fuera del hogar	6,71	3,33	0,21	3,44	3,31	0,12
2 Vivienda	29,41	2,16	0,55	30,82	2,64	0,73
21 Gastos de ocupación de la vivienda	22,23	2,58	0,44	21,27	2,45	0,42
22 Combustibles y servicios públicos	3,36	1,01	0,05	4,21	3,96	0,23
23 Muebles del hogar	0,41	2,87	0,01	0,77	3,98	0,02
24 Aparatos domésticos	0,40	0,52	0,00	0,58	0,57	0,00
25 Utensilios domésticos	0,59	2,56	0,01	0,71	1,72	0,01
26 Ropa del hogar	0,44	0,97	0,00	1,14	0,50	0,00
27 Artículos para la limpieza	1,99	1,62	0,03	2,13	1,97	0,04
3 Vestuario	7,31	0,12	0,01	9,97	-0,25	-0,02
31 Vestuario	5,15	-0,12	0,00	7,25	0,49	0,02
32 Calzado	1,58	-0,54	-0,01	2,19	-3,72	-0,05
33 Servicios del vestuario y calzado	0,58	3,02	0,02	0,53	1,97	0,01
4 Salud	3,96	3,50	0,16	3,54	3,39	0,13
41 Servicios profesionales	1,92	4,88	0,09	1,79	5,21	0,08
42 Bienes y artículos para la salud	1,80	2,48	0,06	1,69	1,99	0,04
43 Gastos de aseguramiento privado en salud	0,24	3,14	0,01	0,06	3,09	0,00
5 Educación	4,81	3,99	0,20	3,64	5,67	0,23
51 Instrucción y enseñanza	3,85	4,10	0,16	2,84	5,63	0,18
52 Artículos escolares y otros relacionados	0,96	3,58	0,04	0,80	5,79	0,05
6 Cultura, diversión y esparcimiento	3,60	1,01	0,03	5,48	0,54	0,03
61 Artículos culturales y otros relacionados	0,51	1,34	0,01	0,89	-1,08	-0,01
62 Aparatos para la diversión y esparcimiento	0,70	-3,08	-0,01	1,00	-1,68	-0,01
63 Servicios, aficiones, distracciones, esparcimiento	2,40	1,67	0,04	3,59	1,28	0,04
7 Transporte y comunicaciones	13,49	2,08	0,35	13,64	3,56	0,60
71 Transporte personal	6,62	1,79	0,13	6,65	2,12	0,15
72 Transporte público	5,34	2,79	0,21	5,15	9,15	0,61
73 Comunicaciones	1,53	0,75	0,02	1,85	-4,98	-0,16
8 Gastos varios	7,89	3,71	0,33	8,55	4,64	0,43
81 Bebidas alcohólicas, tabaco, cigarrillo	0,59	1,84	0,01	0,69	1,27	0,01
82 Artículos para el aseo, cuidado personal	3,79	1,81	0,07	4,35	2,00	0,08
83 Artículos de joyería, otros personales	0,49	15,22	0,08	1,10	15,04	0,20
84 Otros bienes y servicios	3,02	4,36	0,16	2,40	4,36	0,14

Fuente: DANE.

Cuadro 2.2.1.5
Manizales. Variación acumulada, participación y contribución del IPC según principales gastos básicos
Primer semestre 2006

Gasto básico	Variación	Participación	Contribución
30 mayores			
Buseta	12,10	11,06	0,36
Arrendamiento imputado	2,39	8,02	0,26
Carne de res	5,27	7,64	0,25
Papa	12,05	7,18	0,23
Argollas	20,65	6,24	0,20
Panela	23,64	5,17	0,17
Taxi	9,67	4,44	0,14
Servicios bancarios	4,37	4,12	0,13
Arrendamiento efectivo	2,55	3,61	0,12
Acueducto, alcantarillado y aseo	5,10	3,08	0,10
Zanahoria	75,66	2,91	0,09
Energía eléctrica	2,78	2,57	0,08
Otros productos de panadería	6,78	2,48	0,08
Combustible (gasolina)	4,35	2,45	0,08
Azúcar	36,17	2,23	0,07
Almuerzo	3,70	2,22	0,07
Textos	12,23	2,21	0,07
Servicios relacionados con diversión	3,44	1,98	0,06
Matrículas educación superior y no formal	5,84	1,92	0,06
Otros costos educativos	7,68	1,80	0,06
Pasaje aéreo	4,75	1,77	0,06
Chocolate	12,20	1,57	0,05
Pensiones	4,56	1,55	0,05
Servicios de mecánica	4,89	1,52	0,05
Plátano	15,09	1,35	0,04
Gas	5,73	1,29	0,04
Servicio doméstico	2,58	1,26	0,04
Artículos para la higiene	2,93	1,24	0,04
Medicinas	2,04	1,23	0,04
Bus urbano	14,29	1,09	0,04
10 Menores			
Cuadernos	-9,09	-0,45	-0,01
Libros	-5,22	-0,51	-0,02
Servicios de turismo	-2,69	-0,54	-0,02
Calzado deportivo	-4,55	-0,62	-0,02
Calzado para mujer	-6,38	-0,96	-0,03
Otros abarrotes	-8,11	-1,00	-0,03
Grasas	-7,11	-1,04	-0,03
Carne de pollo	-5,97	-1,53	-0,05
Tomate	-15,15	-1,75	-0,06
Servicio de telefonía	-5,40	-5,06	-0,16

Fuente: DANE.

2.3 EMPLEO

Cuadro 2.3.1
Manizales - Villamaría. Indicadores laborales
Segundo trimestre años 2005 - 2006

Concepto	2005	2006
% Población en edad de trabajar	78,47	78,86
Tasa global de participación	57,66	54,89
Tasa de ocupación	47,75	45,91
Tasa de desempleo	17,20	16,35
T.D. Abierto	16,48	15,27
T.D. Oculto	0,72	1,08
Tasa de subempleo	30,35	26,08
Insuficiencia de horas	11,85	7,72
Empleo inadecuado por competencias	3,29	7,77
Empleo inadecuado por ingresos	25,32	23,67
Población total	392.410	397.486
Población en edad de trabajar	307.932	313.466
Población económicamente activa	177.567	172.050
Ocupados	147.025	143.917
Desocupados	30.542	28.133
Abiertos	29.271	26.271
Ocultos	1.271	1.862
Inactivos	130.365	141.416
Subempleados	53.893	44.867
Insuficiencia de horas	21.048	13.279
Empleo inadecuado por competencias	5.839	13.373
Empleo inadecuado por ingresos	44.962	40.726

Fuente: DANE.

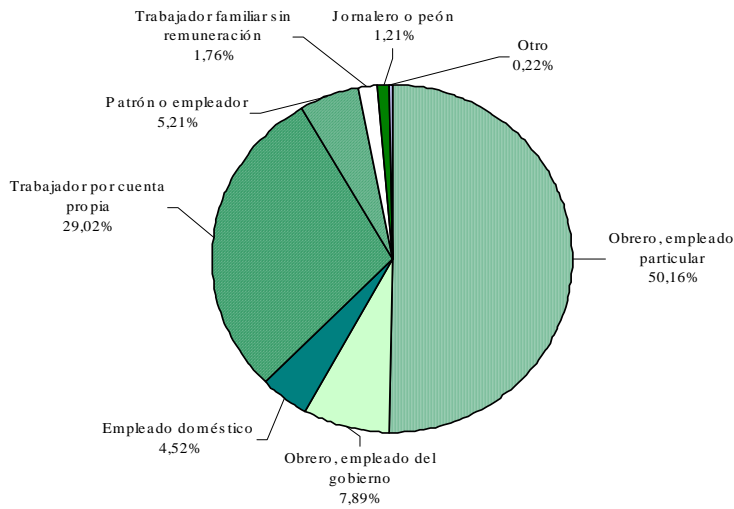
Cuadro 2.3.2
Manizales - Villamaría. Ocupados según rama de actividad
Segundo trimestre años 2002 - 2006

Concepto	2002	2003	2004	2005	2006
Total	146.528	145.999	142.764	147.025	143.917
Industria manufacturera	27.115	22.917	26.073	26.785	25.296
Construcción	8.281	7.368	7.858	8.695	10.486
Comercio, restaurantes y hoteles	44.841	42.278	42.409	43.167	40.573
Transporte, almacenamiento y comunicaciones	11.324	12.053	11.393	12.111	11.312
Intermediación financiera	1.825	2.504	2.442	2.278	2.432
Actividades inmobiliarias, empresariales y de alquiler	8.289	10.903	10.129	11.772	10.869
Servicios, comunales, sociales y personales	37.966	42.327	36.865	37.208	36.588
Otras ramas ¹	6.807	5.607	5.595	5.009	6.361
No informa	80	42	-	-	-

Fuente: DANE.

¹ Agricultura, pesca y silvicultura; explotación de minas y canteras; y suministro de electricidad, gas y agua.

Gráfico 2.3.1
Manizales - Villamaría. Distribución de ocupados según posición ocupacional
Segundo trimestre 2006



Fuente: DANE.

Cuadro 2.3.3
Manizales - Villamaría. Ocupados según grupo de edad
Segundo trimestre años 2002 - 2006

Grupo de edad	2002	2003	2004	2005	2006
Total	146.528	145.999	142.764	147.025	143.917
De 12 a 17	5.762	4.409	2.532	3.348	2.315
De 18 a 24	21.234	19.090	19.430	19.355	19.148
De 25 a 55	106.359	109.442	106.787	109.900	108.860
De 56 y más	13.173	13.058	14.015	14.422	13.594

Fuente: DANE.

Cuadro 2.3.4
Manizales - Villamaría. Ocupados según rama de actividad,
por informal y formal
Segundo trimestre 2006

Rama de actividad	Total	Informal	Formal
Total	143.917	80.767	63.150
Agricultura, ganadería, caza y silvicultura	4.447	2.059	2.388
Explotación de minas y canteras	405	405	-
Industrias manufactureras	25.295	9.323	15.972
Suministro de electricidad, gas y agua	1.511	-	1.511
Construcción	10.486	6.610	3.876
Comercio al por mayor y menor - hoteles	40.573	33.028	7.545
Transporte, almacenamiento y comunicaciones	11.312	7.139	4.173
Intermediación financiera	2.432	667	1.765
Actividades inmobiliarias, empresariales - alquiler	10.868	8.163	2.705
Servicios comunales, sociales y personales	36.588	13.373	23.215

Fuente: DANE.

Cuadro 2.3.5
Manizales - Villamaría. Desocupados (cesantes) según rama
de actividad anterior
Segundo trimestre años 2002 - 2006

Concepto	2002	2003	2004	2005	2006
Total	28.363	26.615	25.733	25.832	23.645
Industria manufacturera	3.985	3.862	3.267	3.251	3.666
Construcción	4.360	4.253	4.374	3.756	3.688
Comercio, restaurantes y hoteles	8.401	7.502	7.301	7.975	6.441
Transporte, almacenamiento y comunicaciones	1.270	1.674	1.773	1.049	2.102
Intermediación financiera	383	462	268	395	383
Actividades inmobiliarias, empresariales y de alquiler	962	1.533	868	2.032	1.039
Servicios, comunales, sociales y personales	7.605	6.481	6.725	6.159	5.378
Otras ramas ¹	1.358	848	1.157	1.215	948
No informa	39	-	-	-	-

Fuente: DANE.

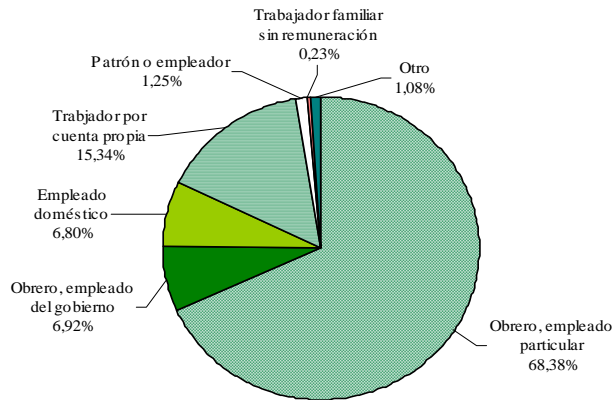
¹ Agricultura, pesca y silvicultura; explotación de minas y canteras; y suministro de electricidad, gas y agua.

Cuadro 2.3.6
Manizales - Villamaría. Desocupados (cesantes) según
grupo de edad
Segundo trimestre años 2002 - 2006

Grupo de edad	2002	2003	2004	2005	2006
Total	28.363	26.615	25.733	25.833	23.645
De 12 a 17	981	845	801	814	494
De 18 a 24	6.991	6.813	6.243	6.234	5.893
De 25 a 55	18.672	17.444	17.237	17.280	16.092
De 56 y más	1.719	1.513	1.452	1.505	1.166

Fuente: DANE.

Gráfico 2.3.2
Manizales - Villamaría. Distribución de desocupados
(cesantes) según posición ocupacional anterior
Segundo trimestre 2006



Fuente: DANE.

Cuadro 2.3.7
Manizales - Villamaría. Inactivos
Segundo trimestre años 2000 - 2006

Año	Total inactivos	Estudiando	Oficios del hogar	Otra actividad	Incapacitado permanente
2000	108.823	41.520	45.255	17.952	4.096
2001	110.886	39.790	45.193	22.558	3.345
2002	111.425	44.650	47.191	15.048	4.536
2003	120.058	48.845	49.561	16.533	5.119
2004	130.167	49.172	61.906	14.762	4.327
2005	130.365	48.821	55.926	22.740	2.878
2006	141.416	52.374	60.078	25.070	3.894

Fuente: DANE.

Cuadro 2.3.8
Manizales - Villamaría. Subempleados según grupo de edad
Segundo trimestre años 2002 - 2006

Grupo de edad	2002	2003	2004	2005	2006
Total	63.212	63.254	53.624	53.893	44.867
De 12 a 17	2.547	1.941	1.135	1.381	883
De 18 a 24	11.636	10.859	8.906	9.167	7.641
De 25 a 55	44.863	46.711	39.869	39.200	33.725
De 56 y más	4.166	3.743	3.714	4.145	2.618

Fuente: DANE.

2.4 MOVIMIENTO DE SOCIEDADES²

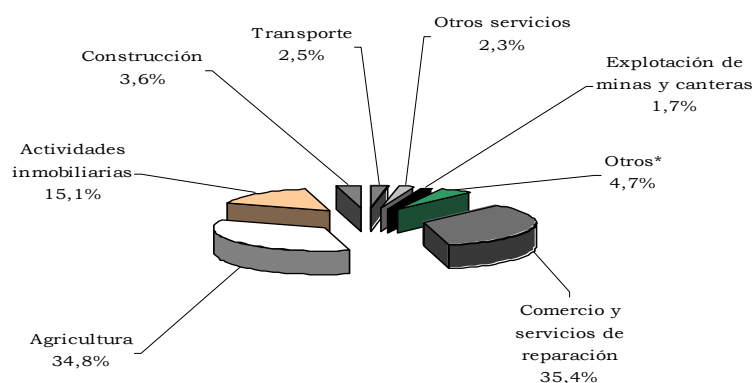
2.4.1 Sociedades constituidas

Cuadro 2.4.1.1
Caldas. Sociedades constituidas por actividad económica
Primer semestre años 2005 - 2006

Actividad económica	Primer semestre				Var.% 06/05
	2005		2006		
	No.	Valor	No.	Valor	
Total	134	4.683.006	143	6.564.690	40,2
Agricultura, ganadería, caza y silvicultura	7	759.630	15	2.281.597	200,4
Pesca	-	-	-	-	(-)
Explotación de minas y canteras	5	472.000	3	111.900	-76,3
Industria	10	420.856	6	72.000	-82,9
Electricidad, gas y agua	-	-	-	-	(-)
Construcción	11	175.000	10	236.318	35,0
Comercio y servicios de reparación	31	829.189	31	2.320.860	179,9
Hoteles y restaurantes	2	97.000	1	90.000	-7,2
Transp., almacenamiento y comunic.	17	220.596	12	166.400	-24,6
Intermediación financiera, seguros	1	1.000	5	27.200	---
Act. inmob., empresariales y de alquiler	26	1.247.880	42	990.865	-20,6
Admon. pública y defensa; seg. social	-	-	-	-	(-)
Educación	4	75.355	5	80.100	6,3
Servicios sociales y de salud	10	97.500	7	39.100	-59,9
Otros servicios	10	287.000	6	148.350	-48,3

Fuente: Cámara de Comercio de Manizales - Investigaciones Socioeconómicas.

Gráfico 2.4.1.1
Caldas. Distribución porcentual de las sociedades constituidas
por actividad económica
Primer semestre 2006



Fuente: Cámara de Comercio de Manizales. Investigaciones Socioeconómicas.

* Otros: Incluye hoteles y restaurantes; educación; industria; servicios sociales y de salud; intermediación financiera.

² La jurisdicción de la Cámara de Comercio de Manizales incluye 18 municipios del departamento de Caldas.

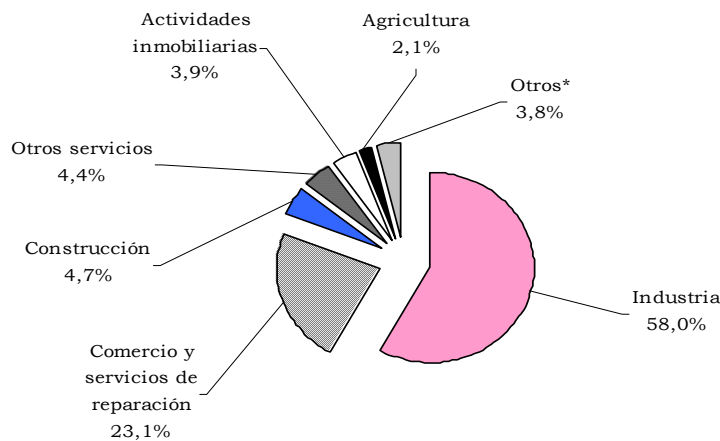
2.4.2 Sociedades reformadas

**Cuadro 2.4.2.1
Caldas. Sociedades reformadas por actividad económica
Primer semestre años 2005 - 2006**

Actividad económica	Primer semestre				Var.% 06/05
	2005		2006		
	No.	Valor	No.	Valor	
Total	24	2.918.264	37	4.760.769	63,1
Agricultura, ganadería, caza y silvicultura	2	34.900	4	98.549	182,4
Pesca	-	-	1	47.060	(--)
Explotación de minas y canteras	-	-	-	-	(--)
Industria	4	2.063.973	3	2.761.863	33,8
Electricidad, gas y agua	-	-	-	-	(--)
Construcción	2	20.000	4	224.555	---
Comercio y servicios de reparación	7	419.186	9	1.100.469	162,5
Hoteles y restaurantes	-	-	-	-	(--)
Transp., almacenamiento y comunic.	1	68.000	2	46.500	-31,6
Intermediación financiera, seguros	-	-	4	27.940	(--)
Act. inmob., empresariales y de alquiler	4	204.205	5	185.701	-9,1
Admon. pública y defensa; seg. social	-	-	-	-	(--)
Educación	1	20.000	-	-	-100,0
Servicios sociales y de salud	-	-	1	60.000	(--)
Otros servicios	3	88.000	4	208.132	136,5

Fuente: Cámara de Comercio de Manizales. Investigaciones Socioeconómicas.

**Gráfico 2.4.2.1
Caldas. Distribución porcentual de las sociedades reformadas
por actividad económica
Primer semestre 2006**



Fuente: Cámara de Comercio de Manizales. Investigaciones Socioeconómicas.

* Otros: Incluye servicios sociales y de salud; pesca; transporte; intermediación financiera.

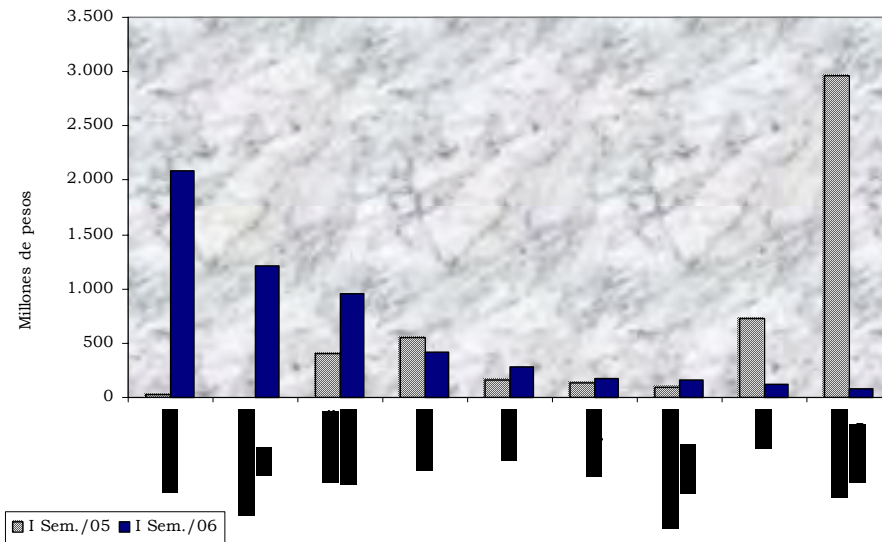
2.4.3 Sociedades disueltas y liquidadas

**Cuadro 2.4.3.1
Caldas. Sociedades disueltas y liquidadas por actividad económica
Primer semestre años 2005 - 2006**

Actividad económica	Primer semestre				Var.% 06/05
	2005		2006		
	No.	Valor	No.	Valor	
Total	55	5.069.365	99	5.491.565	8,3
Agricultura, ganadería, caza y silvicultura	5	648.514	3	80.649	-87,6
Pesca	-	-	-	-	(-)
Explotación de minas y canteras	-	-	-	-	(-)
Industria	5	157.676	6	282.000	78,8
Electricidad, gas y agua	-	-	2	1.215.000	(-)
Construcción	3	25.100	8	2.083.164	---
Comercio y servicios de reparación	15	555.788	28	419.420	-24,5
Hoteles y restaurantes	2	20.000	-	-	-100,0
Transp., almacenamiento y comunic.	1	140.000	11	169.025	20,7
Intermediación financiera, seguros	1	2.967.702	6	81.299	-97,3
Act. inmov., empresariales y de alquiler	12	400.405	17	956.871	139,0
Admon. pública y defensa; seg. social	-	-	-	-	(-)
Educación	5	39.200	1	500	-98,7
Servicios sociales y de salud	4	94.500	12	162.300	71,7
Otros servicios	2	20.480	5	41.337	101,8

Fuente: Cámara de Comercio de Manizales. Investigaciones Socioeconómicas.

**Gráfico 2.4.3.1
Caldas. Valor del capital disuelto y liquidado en sociedades
Primer semestre años 2005 - 2006**



Fuente: Cámara de Comercio de Manizales. Investigaciones Socioeconómicas.

* Otros: Incluye agricultura, otros servicios, educación, pesca, explotación de minas y canteras, hoteles y restaurantes, administración pública y defensa, y seguridad social.

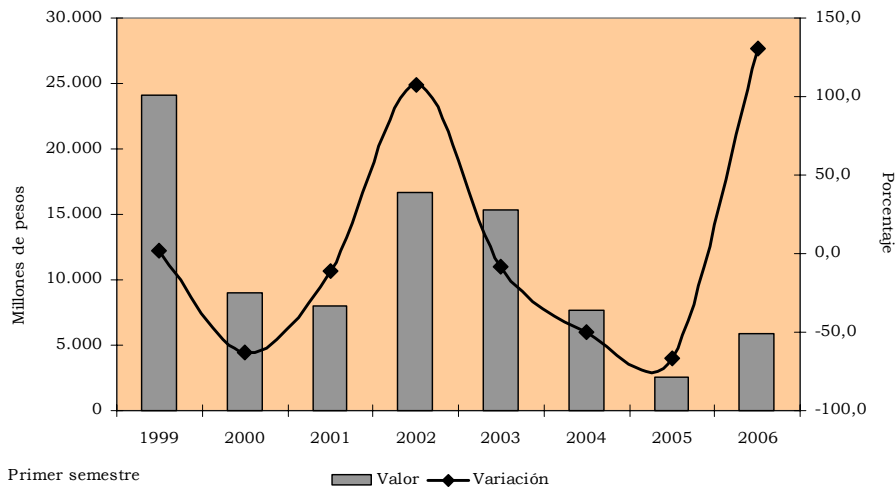
2.4.4 Capital neto suscrito

**Cuadro 2.4.4.1
Caldas. Capital neto suscrito por actividad económica
Primer semestre años 2005 - 2006**

Actividad económica	Primer semestre		Var. % 06/05
	2005	2006	
Total	2.531.905	5.833.894	130,4
Agricultura, ganadería, caza y silvicultura	146.016	2.299.497	--
Pesca	-	47.060	(--)
Explotación de minas y canteras	472.000	111.900	-76,3
Industria	2.327.153	2.551.863	9,7
Electricidad, gas y agua	-	-1.215.000	(--)
Construcción	169.900	-1.622.291	(--)
Comercio y servicios de reparación	692.587	3.001.909	333,4
Hoteles y restaurantes	77.000	90.000	16,9
Transp., almacenamiento y comunic.	148.596	43.875	-70,5
Intermediación financiera, seguros	-2.966.702	-26.159	-99,1
Act. inmob., empresariales y de alquiler	1.051.680	219.695	-79,1
Admon. pública y defensa; seg. social	-	-	(--)
Educación	56.155	79.600	41,8
Servicios sociales y de salud	3.000	-63.200	(--)
Otros servicios	354.520	315.145	-11,1

Fuente: Cámara de Comercio de Manizales. Investigaciones Socioeconómicas.

**Gráfico 2.4.4.1
Caldas. Comportamiento del capital neto suscrito
Primer semestre años 1999 - 2006**



Fuente: Cámara de Comercio de Manizales. Investigaciones Socioeconómicas.

2.5 SECTOR EXTERNO

2.5.1 Exportaciones no tradicionales

Cuadro 2.5.1.1

Caldas. Exportaciones no tradicionales registradas en valores FOB, según CIU Rev. 3

Primer semestre años 2005^P - 2006^P

CIU	Descripción	Valor FOB (miles de dólares)				
		2005 ^P	2006 ^P	Variación %	Contribución a la variación	Participación (%)
Total		133.136	147.647	10,90	10,90	100,00
A Sector agropecuario, ganadería, caza y silvicultura		2.433	1.127	-53,71	-0,98	0,76
01 Agricultura, ganadería y caza		2.413	1.126	-53,32	-0,97	0,76
02 Silvicultura y extracción de madera		20	0	-99,83	-0,02	0,00
C Sector minero		1	-	-100,00	0,00	0,00
13 Extracción de minerales metalíferos		1	-	-100,00	0,00	0,00
14 Explotación de minerales no metálicos		0	-	-100,00	0,00	0,00
D Sector industrial		130.702	146.519	12,10	11,88	99,24
15 Productos alimenticios y bebidas		61.685	66.275	7,44	3,45	44,89
17 Fabricación de productos textiles		78	144	84,72	0,05	0,10
18 Fabricación de prendas de vestir, preparado y teñido de pieles		902	971	7,75	0,05	0,66
19 Curtido y preparado de cueros, calzado, artículos de viaje, maletas, bolsos de mano y similares, artículos de talabartería y guarnicionería		893	536	-39,94	-0,27	0,36
20 Fabricación de artículos de cestería y espartería		585	807	37,89	0,17	0,55
21 Fabricación de papel, cartón y productos de papel y cartón		23	356	---	0,25	0,24
22 Actividades de edición e impresión y de reproducción de grabaciones		12	53	357,76	0,03	0,04
24 Fabricación de sustancias y productos químicos		7.701	10.545	36,93	2,14	7,14
25 Fabricación de productos de caucho y plástico		1.860	1.610	-13,42	-0,19	1,09
26 Fabricación de otros productos minerales no metálicos		3.461	5.278	52,49	1,36	3,57
27 Fabricación de productos metalúrgicos básicos		1.352	990	-26,81	-0,27	0,67
28 Fabricación de productos elaborados de metal, excepto maquinaria y equipo		12.231	12.619	3,17	0,29	8,55
29 Fabricación de maquinaria y equipo ncp ¹		27.979	32.789	17,19	3,61	22,21
30 Fabricación de maquinaria de oficina, contabilidad e informática		1	-	-100,00	0,00	0,00
31 Fabricación de maquinaria y aparatos eléctricos ncp ¹		6.036	5.463	-9,49	-0,43	3,70
32 Fabricación de equipo y aparatos de radio, televisión y comunicaciones		3	1	-81,24	0,00	0,00
33 Fabricación de instrumentos médicos, ópticos y de precisión y fabricación de relojes		34	54	59,32	0,02	0,04
34 Fabricación de vehículos automotores, remolques y semirremolques		5.210	7.111	36,48	1,43	4,82
35 Fabricación de otros tipos de equipo de transporte		229	380	66,26	0,11	0,26
36 Fabricación de muebles; industrias manufactureras ncp ¹		427	537	25,81	0,08	0,36
38 No asignada²		-	1	20,00	0,00	0,00

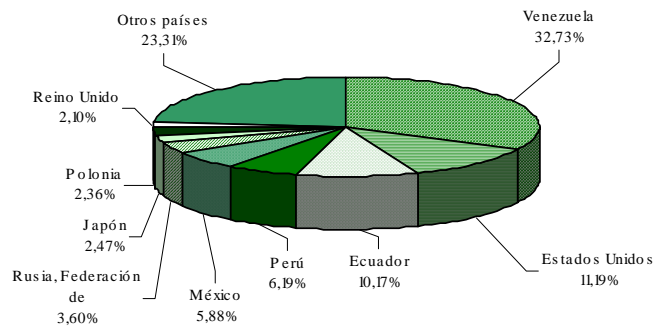
Fuente: DANE – DIAN. Cálculos: DANE.

^P Cifras provisionales.

¹ N.C.P: No clasificado previamente.

² Incluye juegos o surtidos de viaje y menaje.

Gráfico 2.5.1.1
Caldas. Exportaciones no tradicionales registradas en valores FOB,
según países de destino
Primer semestre 2006^p



Fuente: DANE – DIAN. Cálculos: DANE.
^p Cifras provisionales.

Cuadro 2.5.1.2
Caldas. Exportaciones no tradicionales registradas en valores FOB,
según países de destino
Primer semestre años 2005^p - 2006^p

País de Destino	Valor FOB (miles de dólares)		Participación		Variación %	Contribución a la variación %
	2005	2006	2005	2006		
Total	133.136	147.647	100,00	100,00	10,90	10,90
Venezuela	40.385	48.326	30,33	32,73	19,66	5,96
Estados Unidos	24.120	16.523	18,12	11,19	-31,50	-5,71
Ecuador	14.363	15.018	10,79	10,17	4,56	0,49
Perú	6.516	9.135	4,89	6,19	40,20	1,97
México	7.746	8.680	5,82	5,88	12,06	0,70
Rusia, Federación de	4.768	5.310	3,58	3,60	11,36	0,41
Japón	1.448	3.654	1,09	2,47	152,43	1,66
Polonia	392	3.485	0,29	2,36	790,06	2,32
Reino Unido	3.158	3.105	2,37	2,10	-1,69	-0,04
Otros países	30.242	34.411	22,71	23,31	13,79	3,13

Fuente: DANE – DIAN. Cálculos: DANE.
^p Cifras provisionales.

2.5.2 Exportaciones tradicionales de café

Cuadro 2.5.2.1

Caldas. Exportaciones tradicionales de café registradas en valores FOB, según países de destino Primer semestre años 2005^P - 2006^P

País de Destino	Valor FOB (miles de dólares)		Participación %		Variación %	Contribución a la variación %
	2005 ^P	2006 ^P	2005	2006		
Total	81.118	78.719	100,00	100,00	-2,96	-2,96
Estados Unidos	24.109	21.121	29,72	26,83	-12,40	-3,68
Japón	22.741	20.408	28,03	25,93	-10,26	-2,88
Alemania	10.541	8.790	12,99	11,17	-16,61	-2,16
Canadá	8.533	5.741	10,52	7,29	-32,73	-3,44
Bélgica	5.105	5.305	6,29	6,74	3,91	0,25
Reino Unido	1.931	3.706	2,38	4,71	91,90	2,19
Suecia	1.086	3.469	1,34	4,41	219,38	2,94
España	999	2.681	1,23	3,41	168,47	2,07
Países Bajos	435	1.817	0,54	2,31	317,61	1,70
Otros países	5.637	5.682	6,95	7,22	0,80	0,06

Fuente: DANE – DIAN. Cálculos: DANE.

^P Cifras provisionales.

2.5.3 Importaciones

Cuadro 2.5.3.1

Caldas. Importaciones registradas en valores CIF, según clasificación CIU Rev. 3

Primer semestre años 2005^P - 2006^P

CIU	Descripción	Valor CIF (miles de dólares)		Variación %	Contribución a la variación %	Participación
		2005 ^P	2006 ^P			
Total		83.624	102.557	22,64	22,64	100,0
A	Sector agropecuario, ganadería, caza y silvicultura	437	625	43,19	0,23	0,61
01	Agricultura, ganadería y caza	263	332	26,32	0,08	0,32
02	Silvicultura y extracción de madera	174	293	68,73	0,14	0,29
C	Sector minero	664	1.393	109,73	0,87	1,36
13	Extracción de minerales metalíferos	-	77	---	0,00	0,08
14	Explotación de minerales no metálicos	664	1.316	98,07	0,78	1,28
D	Sector Industrial	82.513	100.525	21,83	21,54	98,02
15	Productos alimenticios y bebidas	3.522	2.915	-17,23	-0,73	2,84
17	Fabricación de productos textiles	614	969	57,89	0,42	0,94
18	Fabricación de prendas de vestir; preparado y teñido de pieles	145	201	38,57	0,07	0,20
19	Curtido y preparado de cueros; calzado; artículos de viaje, maletas, bolsos de mano y similares; artículos de talabartería y guarnicionería.	2.576	3.855	49,66	1,53	3,76
20	Transformación de la madera y fabricación de productos de madera y de corcho, excepto muebles; Fabricación de artículos de cestería y espartería	282	270	-4,17	-0,01	0,26
21	Fabricación de papel, cartón y productos de papel y cartón	1.449	1.817	25,42	0,44	1,77
22	Actividades de edición e impresión y de reproducción de grabaciones	78	92	18,28	0,02	0,09
23	Coquización, fabricación de productos de la refinación del petróleo y combustible nuclear	2	115	---	0,14	0,11
24	Fabricación de sustancias y productos químicos	14.408	16.514	14,61	2,52	16,10
25	Fabricación de productos de caucho y plástico	676	1.303	92,83	0,75	1,27
26	Fabricación de otros productos minerales no metálicos	2.728	2.660	-2,48	-0,08	2,59
27	Fabricación de productos metalúrgicos básicos	24.693	27.501	11,37	3,36	26,81
28	Fabricación de productos elaborados de metal, excepto maquinaria y equipo	2.018	1.945	-3,63	-0,09	1,90
29	Fabricación de maquinaria y equipo n.c.p. ¹	20.903	32.356	54,79	13,70	31,55
30	Fabricación de maquinaria de oficina, contabilidad e informática	239	222	-6,98	-0,02	0,22
31	Fabricación de maquinaria y aparatos eléctricos n.c.p. ¹	4.054	3.939	-2,83	-0,14	3,84
32	Fabricación de equipo y aparatos de radio, televisión y comunicaciones	427	145	-66,01	-0,34	0,14
33	Fabricación de instrumentos médicos, ópticos y de precisión y fabricación de relojes	2.402	2.040	-15,09	-0,43	1,99
34	Fabricación de vehículos automotores, remolques y semirremolques	274	241	-12,15	-0,04	0,23
35	Fabricación de otros tipos de equipo de transporte ncp ¹	143	540	278,64	0,48	0,53
36	Fabricación de muebles; industrias manufactureras ncp ¹	882	886	0,50	0,01	0,86
38	No asignada *	10	13	32,86	0,00	0,01
O	Otras actividades de servicios comunitarios, sociales y personales	1	-	-100,00	0,00	0,00
92	Actividades de esparcimiento y actividades culturales y deportivas ³	1	-	-100,00	0,00	0,00

Fuente: DANE – DIAN. Cálculos: DANE.

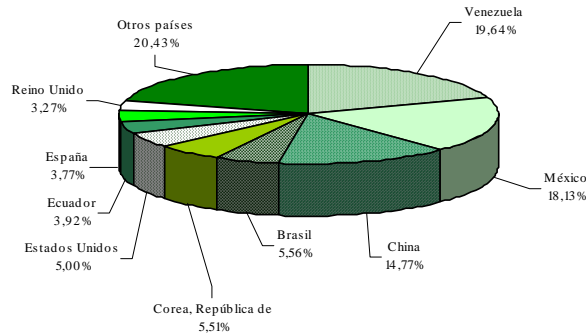
^P Cifras provisionales.

¹ N.C.P: No clasificado previamente.

² Incluye juegos o surtidos de viaje y menaje.

³ Se refiere a películas cinematográficas reveladas, pinturas hechas a mano, esculturas, sellos de correos, colecciones y especímenes para colecciones de zoología, botánica, mineralogía, o anatomía, antigüedades y objetos de arte.

Gráfico 2.5.3.1
Caldas. Importaciones registradas en valores CIF, según países de origen
Primer semestre 2006^p



Fuente: DANE - DIAN Cálculos: DANE .
^p Cifras provisionales.

Cuadro 2.5.3.2
Caldas. Importaciones registradas en valores CIF, según países de origen
Primer semestre años 2005^p - 2006^p

País de Origen	Valor CIF (miles de dólares)		Participación		Variación %	Contribución a la variación %
	2005	2006	2005	2006		
Total	83.624	102.557	100,00	100,00	22,64	22,64
Venezuela	18.891	20.137	22,59	19,64	6,60	1,49
México	10.995	18.592	13,15	18,13	69,09	9,08
China	8.102	15.144	9,69	14,77	86,93	8,42
Brasil	5.641	5.703	6,75	5,56	1,09	0,07
Corea, República de	3.015	5.654	3,61	5,51	87,49	3,15
Estados Unidos	7.112	5.127	8,50	5,00	-27,91	-2,37
Ecuador	3.664	4.020	4,38	3,92	9,73	0,43
España	3.518	3.869	4,21	3,77	9,96	0,42
Reino Unido	3.350	3.356	4,01	3,27	0,17	0,01
Otros países	19.336	20.955	23,12	20,43	8,38	1,94

Fuente: DANE - DIAN Cálculos: DANE.
^p Cifras provisionales.

Cuadro 2.5.3.3
Caldas. Importaciones registradas en valores CIF, según grupos y subgrupos de la CUODE
Primer semestre años 2005^P - 2006^P

Grupos y subgrupos	Valor CIF (miles de dólares)		Variación %	Contribución puntual a la variación	Participación %	
	2005 ^P	2006 ^P			2005	2006
Total	83.624	102.557	22,64	22,64	100,00	100,00
Bienes de consumo	12.175	21.347	75,33	10,97	14,56	20,82
Bienes de consumo no duradero	4.473	6.160	37,73	2,02	5,35	6,01
Bienes de consumo duradero	7.703	15.187	97,17	8,95	9,21	14,81
Materias primas y productos intermedios	47.984	53.867	12,26	7,03	57,38	52,52
Combustibles, lubricantes y productos conexos	2	12	484,86	0,01	0,00	0,01
Materias primas y productos intermedios para la agricultura	274	151	-44,79	-0,15	0,33	0,15
Materias primas y productos intermedios para la industria (excluido construcción)	47.709	53.703	12,57	7,17	57,05	52,36
Bienes de capital y material de construcción	23.453	27.330	16,53	4,64	28,05	26,65
Materiales de construcción	2.824	2.723	-3,57	-0,12	3,38	2,65
Bienes de capital para la agricultura	576	520	-9,69	-0,07	0,69	0,51
Bienes de capital para la industria	18.888	22.835	20,90	4,72	22,59	22,27
Equipo de transporte	1.166	1.252	7,36	0,10	1,39	1,22
Diversos y no clasificados	11	13	18,18	0,00	0,01	0,01

Fuente: DANE - DIAN Cálculos: DANE.

^P Cifras provisionales.

2.5.4 Balanza comercial

Cuadro 2.5.4.1
Caldas. Balanza comercial y tres principales países con mayor movimiento de exportaciones
Primer semestre 2006^P

Concepto	Total	Valores FOB en miles US\$		
		Tres principales países		
		Venezuela	Estados Unidos	Japón
Balanza comercial	131.266	29.002	32.867	23.153
Exportaciones	226.366	48.326	37.644	24.062
Tradicionales (los demás cafés sin tostar, sin descafeinar)	78.719	-	21.121	20.408
No tradicionales	147.647	48.326	16.523	3.654
Importaciones	95.100	19.324	4.776	909

Fuente: DANE - DIAN Cálculos: DANE.

^P Cifras provisionales.

2.6 ACTIVIDAD FINANCIERA

2.6.1 Captaciones del sistema financiero

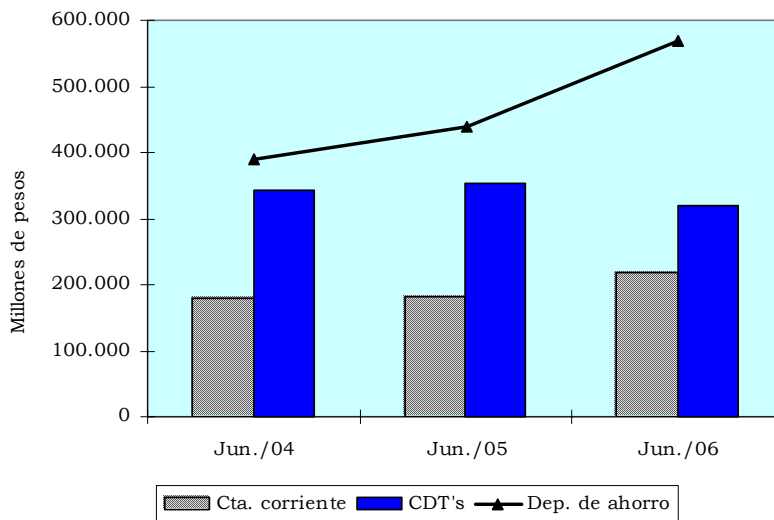
Cuadro 2.6.1.1
Caldas. Captaciones del sistema financiero
Saldos junio años 2005 - 2006

Concepto	Junio		Var. % 06/05
	2005	2006	
Total sistema ¹	978.722	1.110.621	13,5
Depósitos en cuenta corriente bancaria	183.027	219.271	19,8
Certificados de depósitos a término	353.405	318.313	-9,9
Depósitos de ahorro	438.343	569.781	30,0
Cuentas de ahorro especial	3.355	2.694	-19,7
Certificados de ahorro en valor real	592	562	-5,1

Fuente: Superintendencia Financiera.

¹ Incluye Bancos comerciales, compañías de financiamiento comercial y corporaciones financieras.

Gráfico 2.6.1.1
Caldas. Evolución de las principales captaciones del sistema
Financiero
Saldos junio años 2004 - 2006



Fuente: Superintendencia Financiera.

2.6.2 Cartera del sistema financiero

Cuadro 2.6.2.1
Caldas. Cartera del sistema financiero¹
Saldos junio años 2005 - 2006

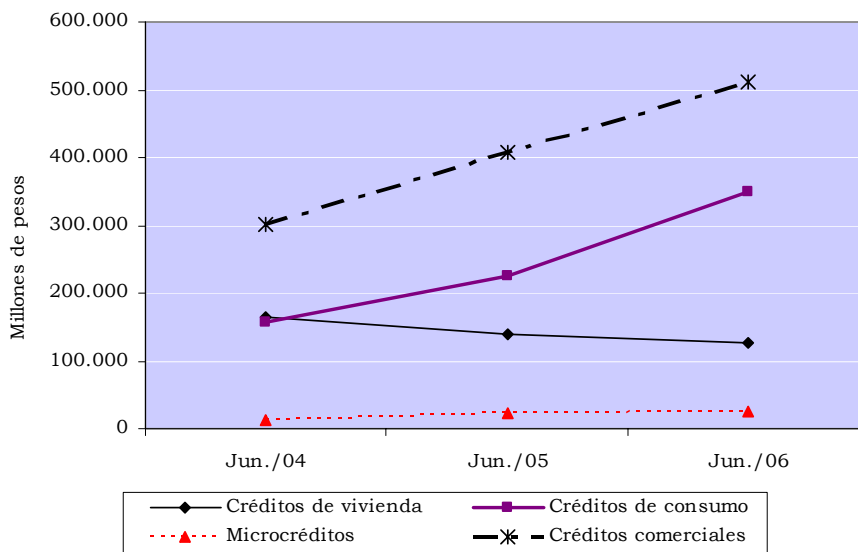
Concepto	Junio		Var. %
	2005	2006	06/05
Total sistema ²	792.550	1.014.323	28,0
Créditos de vivienda	138.166	127.184	-7,9
Créditos y leasing de consumo	224.154	350.160	56,2
Microcréditos	23.298	26.126	12,1
Créditos y leasing comerciales	406.932	510.853	25,5

Fuente: Superintendencia Financiera.

¹ Incluye cartera vigente y vencida.

² Incluye: Bancos comerciales y compañías de financiamiento comercial.

Gráfico 2.6.2.1
Caldas. Evolución de la cartera por tipo de crédito
Saldos junio años 2004 - 2006



Fuente: Superintendencia Financiera.

2.7 SITUACIÓN FISCAL

2.7.1 Gobierno Central Departamental

Cuadro 2.7.1.1

Caldas. Situación fiscal del Gobierno Central Departamental Primer semestre años 2005 - 2006^P

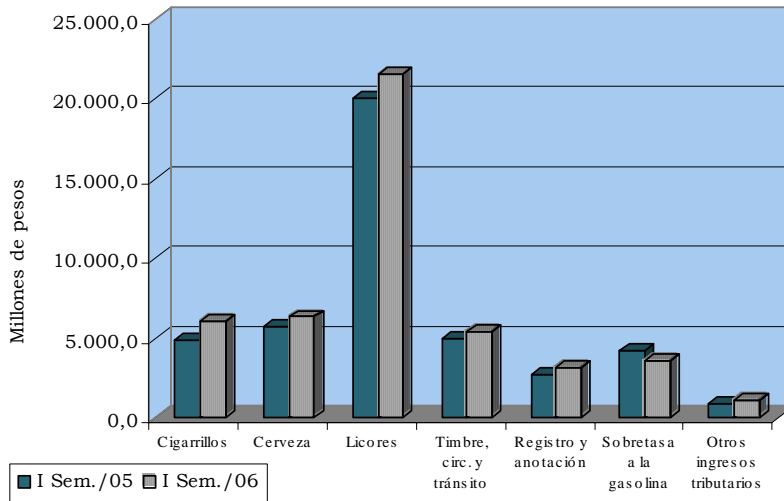
Millones de pesos

Variables	I semestre		Var. %
	2005	2006 ^P	
A. Ingresos corrientes	109.077,2	114.479,5	5,0
1. Ingresos tributarios	43.394,1	47.099,9	8,5
Cigarrillos	4.888,1	6.067,5	24,1
Cerveza	5.706,8	6.312,1	10,6
Licores	19.991,1	21.522,9	7,7
Timbre, circulación y tránsito	4.934,2	5.416,3	9,8
Registro y Anotación	2.712,9	3.123,0	15,1
Sobretasa a la gasolina	4.263,1	3.538,3	-17,0
Otros ingresos tributarios	897,9	1.119,8	24,7
2. Ingresos no tributarios	4.580,0	4.194,6	-8,4
Ingresos de la propiedad	765,4	1.928,4	152,0
Ingresos por servicios y operaciones	538,8	387,4	-28,1
Otros ingresos no tributarios	3.275,9	1.878,7	-42,6
3. Ingresos por transferencias	61.103,1	63.185,0	3,4
Nacionales	61.000,8	62.143,6	1,9
Nación central	61.000,8	61.643,6	1,1
Empresas bienes y servicios nacionales	-	500,0	(-)
I.V.A.	102,3	1.041,5	918,5
B. Gastos corrientes	94.973,5	100.803,4	6,1
1. Funcionamiento	84.365,4	88.607,3	5,0
Remuneración al trabajo	68.841,8	73.897,2	7,3
Consumo de bienes y servicios	6.493,1	6.142,9	-5,4
Gastos en especie pero no en dinero	9.030,5	8.567,3	-5,1
2. Intereses y comisiones deuda pública	2.269,3	3.912,2	72,4
Deuda Interna	2.269,3	3.912,2	72,4
3. Transferencias pagadas	8.338,8	8.283,8	-0,7
Nacionales	2.509,1	2.045,7	-18,5
Nación central	264,1	-	-100,0
Entidades descentralizadas nacionales	2.245,0	2.045,7	-8,9
Departamentales	4.919,7	6.238,1	26,8
Entidades descentralizadas departamentales	4.919,7	6.238,1	26,8
Municipales	910,0	-	-100,0
Municipio central	910,0	-	-100,0
C. Déficit o ahorro corriente	14.103,7	13.676,2	-3,0
E. Gastos de Capital	5.753,4	31.124,0	441,0
Formación bruta de capital	5.712,0	30.391,5	432,1
Otros gastos por transferencias de capital	41,4	732,5	---
G. Déficit o superávit total	8.350,3	-17.347,8	-307,8
H. Financiamiento	-8.350,3	17.347,8	-307,8
Interno	17.932,0	-6.799,5	-137,9
Desembolsos	22.000,0	-	-100,0
Amortizaciones	4.068,0	6.799,5	67,1
Variación de depósitos	-11.085,3	7.030,3	-163,4
Otros	-15.197,0	17.117,0	-212,6

Fuente: Contraloría Departamental de Caldas.

^P= Cifras preliminares.

Gráfico 2.7.1.1
Caldas. Estructura de los ingresos tributarios del Gobierno Central
Departamental
Primer semestre años 2005 - 2006^p



Fuente: Secretaría de Hacienda del departamento de Caldas.
 p: Cifras preliminares.

2.7.2 Gobierno Central Municipal

Cuadro 2.7.2.1

Caldas. Situación fiscal del Gobierno Central Municipal
Primer semestre años 2005 - 2006^P

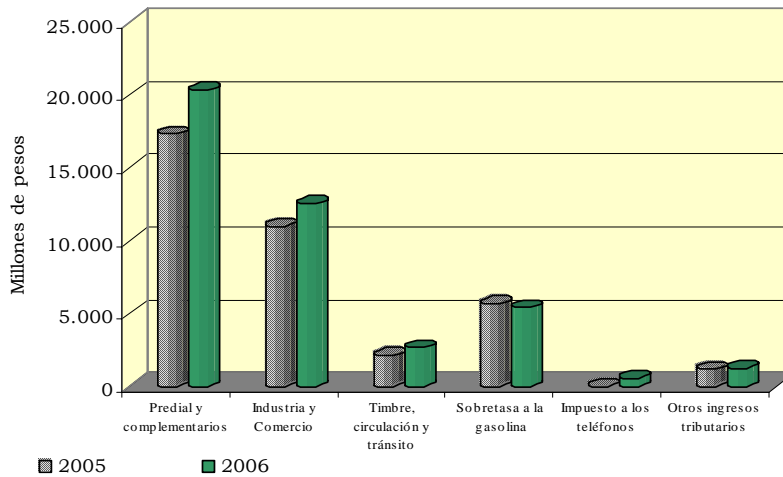
Millones de pesos

Variables	Primer semestre		Var. %
	2005	2006 ^P	
A. Ingresos corrientes	96.257,8	120.167,9	24,8
1. Ingresos tributarios	37.246,4	42.708,0	14,7
Predial y complementarios	17.288,8	20.322,7	17,5
Industria y comercio	10.980,5	12.548,8	14,3
Timbre, circulación y tránsito	2.132,3	2.637,6	23,7
Sobretasa a la gasolina	5.674,4	5.385,7	-5,1
Impuesto a teléfonos	-	570,8	(-)
Otros ingresos tributarios	1.170,4	1.242,4	6,2
2. Ingresos no tributarios	2.534,4	2.144,4	-15,4
Ingresos de la propiedad	1.240,1	869,6	-29,9
Ingresos por servicios y operaciones	905,9	831,4	-8,2
Otros ingresos no tributarios	388,3	443,4	14,2
3. Ingresos por transferencias	56.477,1	75.315,4	33,4
Nacionales	51.385,9	53.351,7	3,8
Nación central	50.870,1	51.599,0	1,4
Entidades descentralizadas nacionales	-	1.062,5	(-)
Empresas bienes y servicios nacionales	515,8	690,3	33,8
Departamentales	38,9	63,0	61,9
Departamento central	-	24,5	(-)
Entidades descentralizadas departamentales	9,2	8,0	-13,6
Empresas bienes y servicios departamentales	29,7	30,5	2,9
Municipales	5.052,3	21.900,6	333,5
Entidades descentralizadas municipales	305,0	573,3	88,0
Empresas de bienes y servicios municipales	4.747,3	21.327,3	349,2
B. Gastos corrientes	78.284,5	93.519,4	19,5
1. Funcionamiento	72.312,5	90.017,1	24,5
Remuneración al trabajo	45.716,5	50.898,5	11,3
Consumo de bienes y servicios	6.296,2	10.378,8	64,8
Régimen subsidiado de salud	11.915,6	17.409,5	46,1
Gastos en especie pero no en dinero	8.384,0	11.330,3	35,1
2. Intereses y comisiones deuda pública	4.671,0	1.804,3	-61,4
Deuda Interna	4.671,0	1.804,3	-61,4
3. Transferencias pagadas	1.301,0	1.698,0	30,5
Nacionales	1.234,2	1.696,6	37,5
Entidades descentralizadas nacionales	1.234,2	1.696,6	37,5
Otros gastos por transferencias	66,9	1,4	-97,9
C. Déficit o ahorro corriente	17.973,3	26.648,4	48,3
D. Ingresos de capital	173,6	90,4	-47,9
Transferencias de capital	173,0	-	-100,0
Otros ingresos transferencias de capital	0,6	90,4	---
E. Gastos de Capital	11.411,8	18.043,4	58,1
Formación bruta de capital	11.294,6	17.596,5	55,8
Otros gastos por transferencias de capital	117,2	446,9	281,4
G. Déficit o superávit total	6.735,2	8.695,5	29,1
H. Financiamiento	-6.735,2	-8.695,5	29,1
Interno	-2.409,6	-1.856,0	(-)
Amortizaciones	2.409,6	1.856,0	-23,0
Variación de depósitos	1.441,0	-7.420,2	(-)
Otros	-5.766,6	580,7	(-)

Fuente: Contraloría Municipal Manizales.

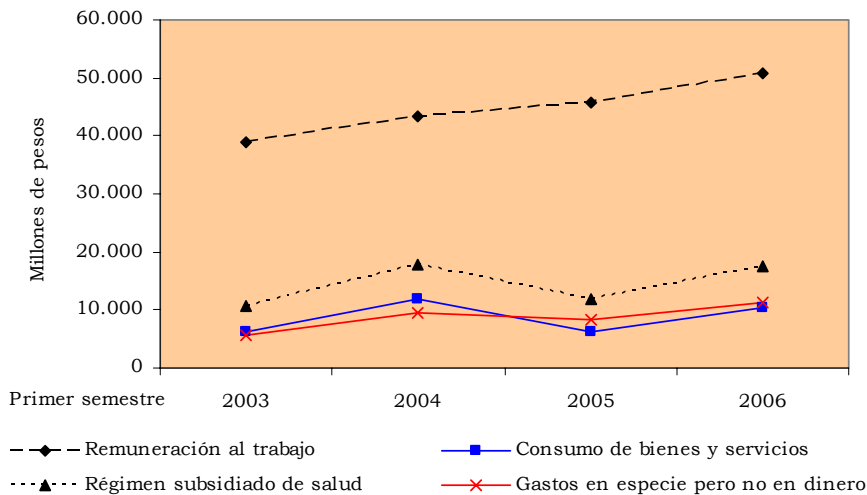
^P= Cifras preliminares.

Gráfico 2.7.2.1
Manizales. Composición de los ingresos tributarios del Gobierno Central Municipal
Primer semestre años 2005 - 2006^p



Fuente: Secretaría de Hacienda del Municipio de Manizales.
 p: Cifras provisionales.

Gráfico 2.7.2.2
Manizales. Evolución de los gastos de funcionamiento del Gobierno Central Municipal
Primer semestre años 2003 - 2006^p



Fuente: Secretaría de Hacienda del Municipio de Manizales.
 p: Cifras provisionales.

2.7.3 Comportamiento de la deuda pública

Cuadro 2.7.3.1 Caldas. Saldo de la deuda pública interna por entidades Junio años 2005 - 2006

Entidad	Saldos a junio		Var. % 06/05
	2005	2006	
Total	124.431	99.941	-19,7
Gobierno central departamental	33.598	35.122	4,5
Gobierno central municipal de Manizales	67.138	41.985	-37,5
Resto de municipios	10.710	9.872	-7,8
Subtotal entidades	12.985	12.962	-0,2
Aguas de Manizales	6.449	5.040	-21,8
Empocaldas	3.723	5.668	52,2
Emtelsa	2.813	2.254	-19,9

Fuente: Contraloría General del Departamento de Caldas y balances de las entidades públicas.
¹ = Incluye al Gobierno Central Departamental, 27 municipios y tres entidades descentralizadas.

Cuadro 2.7.3.2 Caldas¹. Saldo de la deuda pública municipal Junio años 2005 - 2006

Municipio	Saldos a junio de:		Var. % 06/05
	2005	2006	
Total	10.710	9.872	-7,8
Aguadas	246	936	280,5
Anserma	-	230	(--)
Aranzazu	66	93	40,9
Belalcázar	373	277	-25,7
Chinchiná	3.417	2.778	-18,7
Filadelfia	173	327	89,0
La Dorada	2.215	1.602	-27,7
La Merced	-	5	(--)
Manzanares	199	135	-32,2
Marmato	7	-	-100,0
Marquetalia	228	240	5,3
Marulanda	-	-	(--)
Neira	-	350	(--)
Norcasia	-	-	(--)
Pácora	396	422	6,6
Palestina	580	344	-40,7
Pensilvania	190	259	36,3
Riosucio	3	-	-100,0
Risaralda	-	-	(--)
Salamina	1.117	1.117	(--)
Samaná	-	-	(--)
San José	8	200	---
Supia	453	370	-18,3
Victoria	4	-	-100,0
Villamaría	759	-	-100,0
Viterbo	276	187	-32,2

Fuente: Contraloría General de Caldas.
¹ = No incluye Manizales.

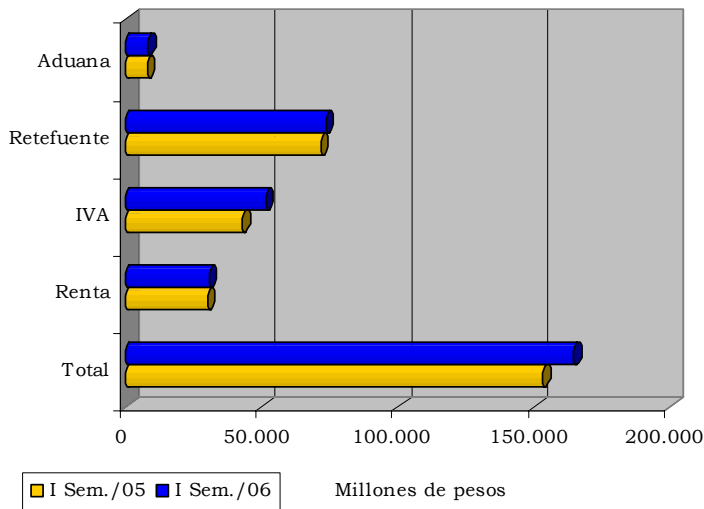
2.7.4 Recaudo de impuestos nacionales por tipo
Cuadro 2.7.4.1
Caldas. Recaudo de impuestos nacionales por tipo
Primer semestre años 2005 - 2006

Periodo	Millones de pesos					
	Total	Renta	IVA	Retefuente	Aduana	Otros ¹
2005						
I semestre	156.240	30.071	42.962	71.771	8.286	3.150
2006						
I semestre	168.065	30.892	51.547	73.520	8.454	3.652
Var.%						
I Sem. 06/05	7,6	2,7	20,0	2,4	2,0	15,9

Fuente: DIAN Seccional Manizales.

¹ = Incluye errores, sanciones independientes, impuesto al patrimonio y seguridad democrática.

Grafico 2.7.4.1
Caldas. Recaudo de impuestos nacionales por tipo
Primer semestre años 2005 - 2006



Fuente: DIAN.

2.8 SECTOR REAL

2.8.1 Agricultura

2.8.1.1 Café

Cuadro 2.8.1.1.1

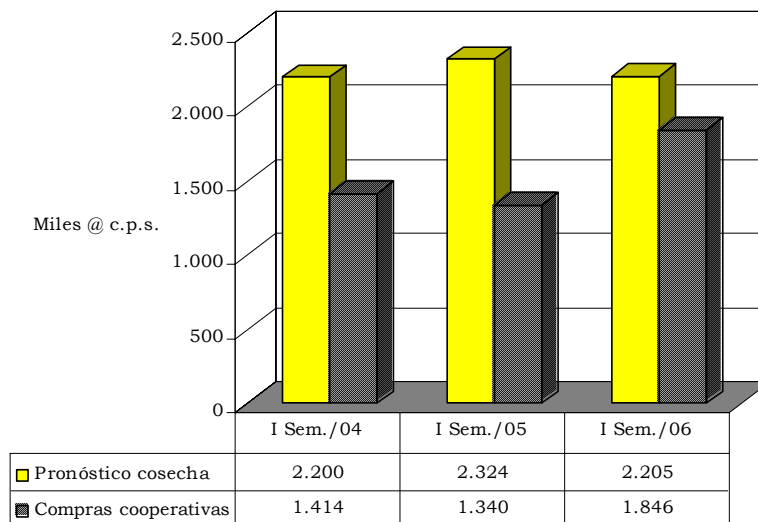
**Caldas. Pronóstico de la cosecha cafetera, compras cooperativas, precio promedio interno y externo
Primer semestre años 2005 - 2006**

Periodo	Miles de arrobas café pergamino seco		Precio promedio	
	Pronóstico cosecha	Compras cooperativas	Interno (pesos) arroba c.p.s.	Externo (dólares) centavos por libra
I semestre 2005	2.324	1.340	49.113	124,1
I semestre 2006	2.205	1.846	47.026	117,0
Var. % I Sem. 06/05	-5,1	37,8	-4,2	-5,7

Fuente: Comité Departamental de Cafeteros de Caldas.

Grafico 2.8.1.1.1

**Caldas. Pronóstico de la cosecha cafetera y de las compras de café realizadas por el sistema cooperativo
Primer semestre años 2004 - 2006**



Fuente: Comité Departamental de Cafeteros de Caldas.

2.8.5 Sacrificio de ganado

Cuadro 2.8.5.1 Caldas. Sacrificio de ganado 2005 - primer semestre 2006

Departamento / municipios	Total		Machos cabezas	Hembras cabezas
	Cabezas	Kilos		
2005 I				
Caldas	54.787	24.283.739	41.956	12.831
Chinchiná	3.571	1.568.344	2.011	1.560
La Dorada	29.452	13.401.709	23.820	5.632
Manizales	21.764	9.313.686	16.125	5.639
2005 II				
Caldas	51.654	22.697.115	40.476	11.178
Chinchiná	4.027	1.669.578	2.813	1.214
La Dorada	26.184	11.821.038	21.053	5.131
Manizales	21.443	9.206.499	16.610	4.833
2006 I				
Caldas	54.066	23.388.475	41.380	12.686
Chinchiná	3.542	1.454.871	2.703	839
La Dorada	27.499	12.107.476	20.462	7.037
Manizales	23.025	9.826.128	18.215	4.810

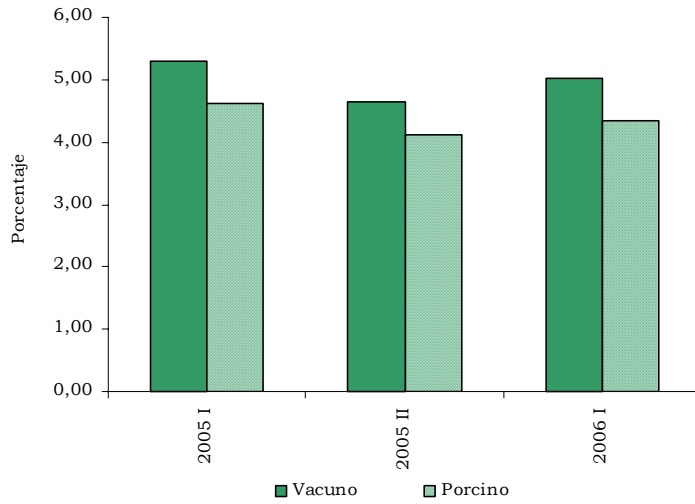
Fuente: DANE.

Cuadro 2.8.5.2 Caldas. Sacrificio de porcino 2005 - primer semestre 2006

Departamento / municipios	Total		Machos cabezas	Hembras cabezas
	Cabezas	Kilos		
2005 I				
Caldas	23.637	2.287.349	17.115	6.522
Chinchiná	2.149	193.585	1.092	1.057
La Dorada	7.490	704.524	7.282	208
Manizales	13.998	1.389.240	8.741	5.257
2005 II				
Caldas	25.224	2.429.689	19.310	5.914
Chinchiná	2.541	230.683	1.640	901
La Dorada	7.997	716.106	7.690	307
Manizales	14.686	1.482.900	9.980	4.706
2006 I				
Caldas	24.746	2.391.771	16.534	8.212
Chinchiná	2.206	197.940	1.043	1.163
La Dorada	7.561	687.714	7.362	199
Manizales	14.979	1.506.117	8.129	6.850

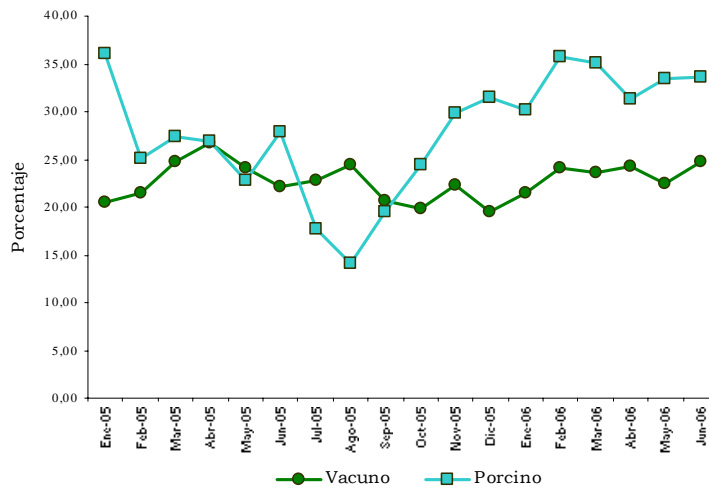
Fuente: DANE.

Gráfico 2.8.5.1
Caldas. Proporción de sacrificio de ganado en el total nacional
2005 - primer semestre 2006



Fuente: DANE.

Gráfico 2.8.5.2
Caldas. Participación de cabezas de hembras en el total departamental, por vacuno y porcino
2005 - primer semestre 2006 (meses)



Fuente: DANE.

2.8.6 Sector de la construcción

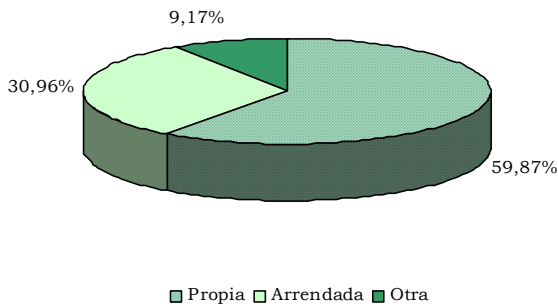
2.8.6.1 Stock de vivienda

**Cuadro 2.8.6.1.1
Caldas. Stock de vivienda, por ubicación y tipo de ocupación
2005 - segundo trimestre 2006**

Trimestre	Total			Cabecera			Resto		
	Stock total	Cabecera	Resto	Arrendada	Propia	Otro tipo de ocupación	Arrendada	Propia	Otro tipo de ocupación
2005									
I	235.068	166.603	68.465	63.675	98.013	4.915	8.983	42.735	16.747
II	235.383	166.861	68.522	63.774	98.165	4.922	8.990	42.771	16.761
III	235.687	167.107	68.580	63.868	98.309	4.930	8.998	42.807	16.775
IV	236.093	167.455	68.638	64.001	98.514	4.940	9.006	42.843	16.789
2006									
I	237.097	168.402	68.695	64.363	99.071	4.968	9.013	42.879	16.803
II	237.694	168.941	68.753	64.569	99.388	4.984	9.021	42.915	16.817

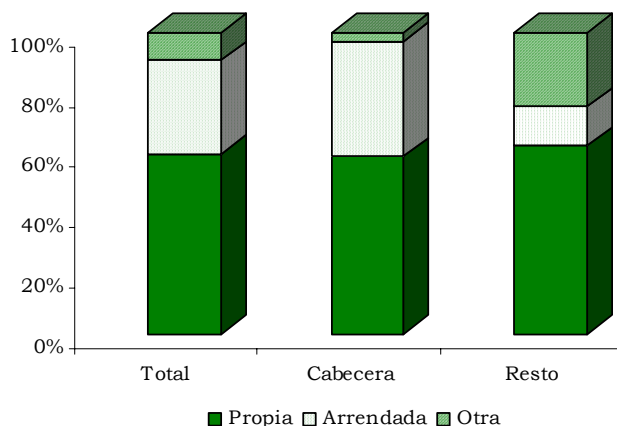
Fuente: DANE.

**Gráfico 2.8.6.1.1
Caldas. Participación por tipo de vivienda
Segundo trimestre 2006**



Fuente: DANE.

Gráfico 2.8.6.1.2
Caldas. Distribución de la tenencia de vivienda, por zonas
Segundo trimestre 2006



Fuente: DANE.

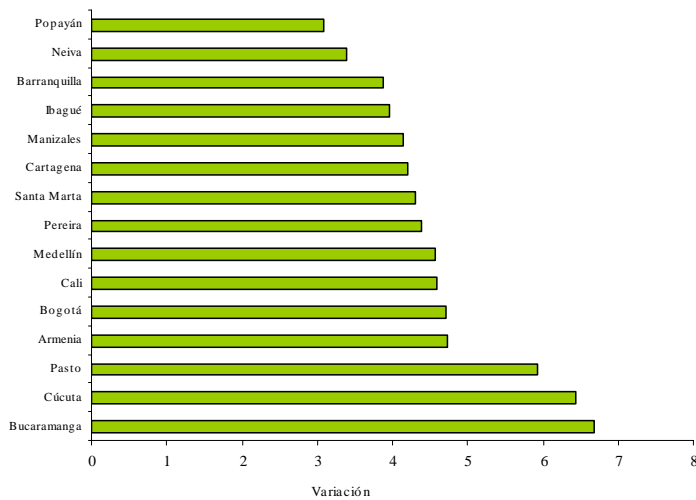
2.8.6.3 Índice de costos de construcción de vivienda

Cuadro 2.8.6.3.1
Variación acumulada del ICCV de vivienda según ciudades, por tipo de vivienda
Primer semestre años 2005 - 2006

Ciudades	Total vivienda		Diferencia anual	Unifamiliar		Diferencia anual	Multifamiliar		Diferencia anual
	2005	2006		2005	2006		2005	2006	
Nacional	2,93	4,68	1,75	3,11	4,60	1,49	2,83	4,72	1,89
Armenia	3,68	4,73	1,05	4,34	4,91	0,57	2,97	4,54	1,57
Barranquilla	2,02	3,88	1,86	1,86	4,64	2,78	2,06	3,67	1,61
Bogotá	3,31	4,70	1,39	3,63	4,65	1,02	3,19	4,72	1,53
Bucaramanga	-0,36	6,68	7,04	0,22	6,71	6,49	-0,58	6,67	7,25
Cali	3,49	4,59	1,10	3,55	4,53	0,98	3,44	4,65	1,21
Cartagena	0,47	4,20	3,73	0,24	4,16	3,92	0,61	4,22	3,61
Cúcuta	1,78	6,43	4,65	1,85	6,47	4,62	1,41	6,20	4,79
Ibagué	2,88	3,95	1,07	3,03	3,80	0,77	2,57	4,28	1,71
Manizales	2,91	4,14	1,23	3,32	4,12	0,80	2,61	4,15	1,54
Medellín	3,16	4,57	1,41	3,52	4,54	1,02	3,00	4,59	1,59
Neiva	2,23	3,38	1,15	2,29	3,36	1,07	1,95	3,51	1,56
Pasto	1,13	5,92	4,79	1,28	5,84	4,56	0,77	6,11	5,34
Pereira	2,71	4,38	1,67	2,62	4,39	1,77	2,82	4,37	1,55
Popayán	3,71	3,08	-0,63	3,73	3,07	-0,66	3,00	3,63	0,63
Santa Marta	0,32	4,31	3,99	0,05	3,94	3,89	0,50	4,57	4,07

Fuente: DANE.

Gráfico 2.8.6.3.1
Colombia. Variación del ICCV de vivienda, según ciudades
Primer semestre 2006



Fuente: DANE.

Cuadro 2.8.6.3.2
Nacional - Manizales. Variación del ICCV por grupos de costos
Primer semestre años 2001 - 2006

Periodo	Nacional				Manizales			
	Total	Materiales	Maquinaria y equipos de construcción	Mano de obra	Total	Materiales	Maquinaria y equipos de construcción	Mano de obra
Variación acumulada								
2001	6,10	6,67	5,05	4,91	5,60	5,18	8,63	6,05
2002	3,76	3,26	3,37	5,15	4,90	4,36	3,96	6,32
2003	6,71	7,29	5,44	5,46	6,88	7,44	4,35	5,96
2004	8,07	9,02	6,84	5,71	8,80	9,65	8,26	6,81
2005	2,93	2,02	6,05	4,85	2,91	1,65	2,82	6,10
2006	4,68	4,49	6,40	4,82	4,14	3,83	2,94	5,08
Variación doce meses								
2001	10,49	12,97	7,00	5,32	10,25	11,29	10,88	7,90
2002	5,86	6,21	3,67	5,41	7,27	7,99	6,93	5,72
2003	9,63	11,29	6,46	5,99	10,55	12,71	7,66	6,12
2004	10,09	11,60	9,73	6,14	10,10	11,54	8,82	6,81
2005	2,76	1,51	7,37	5,38	2,78	1,25	6,06	6,10
2006	4,44	3,73	8,41	5,55	4,01	3,64	3,07	5,08

Fuente: DANE.

Cuadro 2.8.6.3.3
Nacional - Manizales. Variación acumulada y contribución del
ICCV según grupos y subgrupos
Primer semestre 2006

Grupos y subgrupos	Nacional		Manizales	
	Variación	Contribución	Variación	Contribución
Total	4,68	4,68	4,14	4,14
1 Materiales	4,49	3,10	3,83	2,57
101 Materiales para cimentación y estructuras	6,53	1,54	4,48	1,10
102 Aparatos sanitarios	1,28	0,03	1,57	0,04
103 Materiales para instalaciones hidráulicas y sanitarias	0,03	0,00	0,94	0,03
104 Materiales para instalaciones eléctricas y g.	5,60	0,31	4,82	0,28
105 Materiales para mampostería	5,45	0,52	3,54	0,30
106 Materiales para cubiertas	5,43	0,09	0,97	0,02
107 Materiales para pisos y enchapes	2,72	0,18	3,30	0,18
108 Materiales para carpinterías de madera	3,23	0,11	7,94	0,24
109 Materiales para carpinterías metálica	4,27	0,15	7,00	0,27
110 Materiales para cerraduras, vidrios, espejos y p.	2,61	0,03	-1,42	-0,02
111 Materiales para pintura	0,55	0,02	0,67	0,02
112 Materiales para obras exteriores	5,12	0,03	6,93	0,03
113 Materiales varios	3,07	0,04	3,34	0,04
114 Instalaciones especiales	1,61	0,05	1,85	0,05
2 Mano de obra	4,82	1,25	5,08	1,42
201 Maestro general	3,58	0,04	7,31	0,07
202 Oficial	4,31	0,57	4,24	0,60
203 Ayudante	5,53	0,64	5,84	0,76
3 Maquinaria y equipo	6,40	0,33	2,94	0,14
301 Maquinaria y equipos de construcción	7,40	0,30	2,95	0,13
302 Equipo de transporte	2,75	0,03	2,83	0,01

Fuente: DANE.

Cuadro 2.8.6.3.4
Manizales. Variación acumulada, participación y
contribución del ICCV según insumos básicos
Primer semestre 2006

Insumo básico	Variación	Participación	Contribución
30 Mayores			
Hierros y aceros	11,13	22,36	0,92
Ayudante	5,84	18,27	0,76
Oficial	4,24	14,43	0,60
Marcos ventanas metálica	7,51	4,89	0,20
Puertas con marco madera	9,21	4,73	0,20
Cables y alambres	60,27	4,33	0,18
Cemento gris	24,16	4,32	0,18
Maderas de construcción	5,21	2,45	0,10
Enchapes	2,27	2,11	0,09
Cemento blanco	8,19	1,97	0,08
Maestro general	7,31	1,66	0,07
Transformadores	8,01	1,53	0,06
Bloques	7,64	1,51	0,06
Puertas con marco metálica	5,21	1,29	0,05
Tubería hidráulica	2,55	0,78	0,03
Mezcladora	7,52	0,77	0,03
Gravas	8,77	0,72	0,03
Juegos infantiles	10,00	0,71	0,03
Sanitarios	2,91	0,70	0,03
Accesorios eléctricos	1,98	0,66	0,03
Alquiler andamios	4,98	0,55	0,02
Arena	6,40	0,53	0,02
Morteros	0,56	0,50	0,02
Cielo rasos	7,56	0,49	0,02
Tejas	1,28	0,46	0,02
Ascensores	2,55	0,45	0,02
Closets	3,64	0,45	0,02
Mallas	4,68	0,42	0,02
Ladrillos	0,59	0,41	0,02
Pluma gréa	9,38	0,41	0,02
Formaleta	0,98	0,39	0,02
10 Menores			
Tubería conduit pvc	-1,03	-0,47	-0,02
Vidrios	-2,16	-0,43	-0,02
Tubería sanitaria	-2,29	-0,33	-0,01
Agua	-9,44	-0,12	0,00
Lavamanos	-0,97	-0,10	0,00
Canales y bajantes	-1,81	-0,04	0,00
Herrajes	-0,84	-0,02	0,00
Equipo contra incendio	-0,84	-0,02	0,00
Incrustaciones	-0,35	-0,01	0,00
Accesorios cubierta	-0,28	-0,01	0,00

Fuente: DANE.

2.8.6.6 Licencias de construcción

Cuadro 2.8.6.6.1
Caldas. Número de licencias de construcción
y área por construir
2005 - primer semestre 2006

Departamento / municipio	Numero licencias		Área por construir (m ²)	
	Total	Vivienda	Total	Vivienda
2005 I				
Caldas	349	293	139.099	104.236
Manizales	267	219	121.477	90.748
La Dorada	35	30	10.061	8.840
Villamaría	47	44	7.561	4.648
2005 II				
Caldas	372	326	141.314	125.098
Manizales	297	257	129.433	114.898
La Dorada	23	19	3.433	2.212
Villamaría	52	50	8.448	7.988
2006 I				
Caldas	307	259	99.573	75.750
Manizales	222	184	85.585	64.822
La Dorada	24	17	4.721	2.417
Villamaría	61	58	9.267	8.511

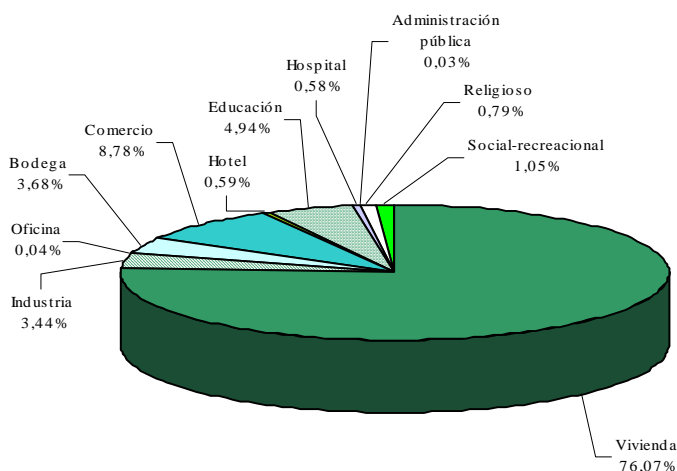
Fuente: DANE.

Cuadro 2.8.6.6.2
Caldas. Licencias de construcción por tipo de vivienda
Primer semestre 2006

Departamento / municipios	Total	VIS	NO VIS
Caldas	259	36	223
Manizales	184	22	162
La Dorada	17	1	16
Villamaría	58	13	45

Fuente: DANE.

Gráfico 2.8.6.6.1
Caldas. Distribución área total aprobada según destinos
Primer semestre 2006



Fuente: DANE.

2.8.6.7 Financiación de vivienda

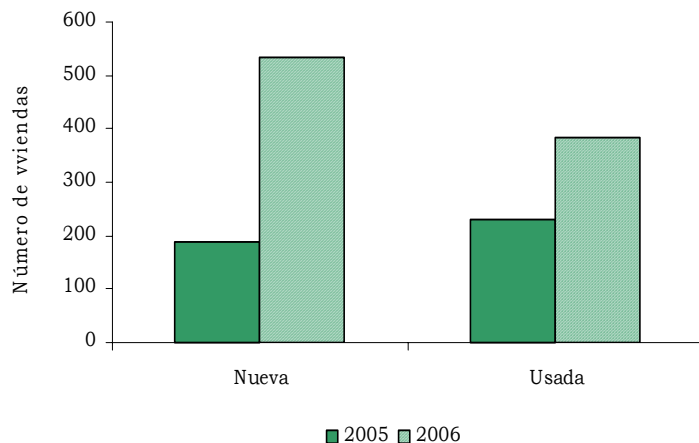
Cuadro 2.8.6.7.1
Nacional - Caldas. Valor de los créditos entregados, por vivienda nueva y usada
Primer y segundo trimestre años 2005 - 2006

Millones de pesos

Región	Vivienda nueva y lotes con servicios			Vivienda usada		
	2005	2006	Variación %	2005	2006	Variación %
Primer trimestre						
Nacional	228.364	222.808	-2,43	130.564	229.765	75,98
Caldas	3.061	4.602	50,34	2.520	5.080	101,59
Manizales	2.945	4.027	36,74	2.029	4.571	125,28
Segundo trimestre						
Nacional	201.773	227.015	12,51	193.841	275.240	41,99
Caldas	3.029	3.914	29,22	4.160	8.061	93,77
Manizales	2.531	3.824	51,09	3.865	7.774	101,14

Fuente: DANE.

Gráfico 2.8.6.7.1
Caldas. Número de viviendas nuevas y usadas
Primer semestre años 2005 - 2006



Fuente: DANE.

2.8.7 Transporte

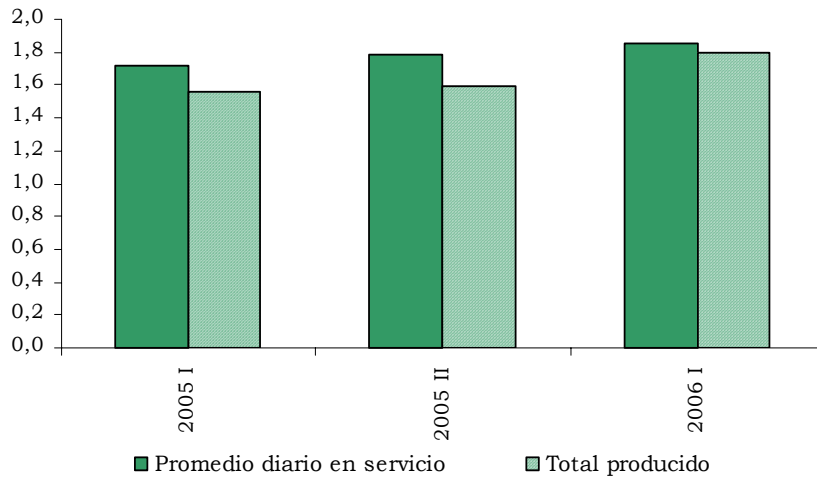
2.8.7.1 Transporte público urbano de pasajeros

Cuadro 2.8.7.1.1
Manizales. Transporte público urbano
2005 - primer semestre 2006

Vehículo	Parque automotor	Promedio diario en servicio	Pasajeros transportados (miles)	Total producido (millones \$)	Kilometros recorridos (miles)
2005 I	870	726	38.627	29.895	22.583
Bus	100	86	8.520	5.821	3.878
Buseta	681	565	27.379	21.393	14.722
Microbus	89	75	2.728	2.681	3.983
2005 II	885	750	37.738	31.275	23.471
Bus	108	91	6.770	4.739	3.608
Buseta	687	582	28.130	23.698	15.721
Microbus	90	77	2.838	2.838	4.142
2006 I	889	762	36.708	34.011	23.294
Bus	117	101	7.628	5.991	4.177
Buseta	681	582	26.308	25.018	15.064
Microbus	91	79	2.773	3.002	4.054

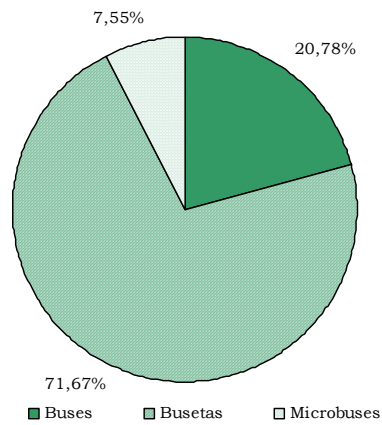
Fuente: DANE.

Gráfico 2.8.7.1.1
Nacional - Manizales. Proporción del promedio diario de vehículos en servicio y total producido, en el total nacional
2005 - primer semestre 2006



Fuente: DANE.

Gráfico 2.8.7.1.2
Manizales. Distribución de pasajeros transportados
Primer semestre 2006



Fuente: DANE.

2.8.10 Servicios públicos

2.8.10.1 Consumo de energía eléctrica y gas natural

Cuadro 2.8.10.1.1**Manizales. Consumo de energía eléctrica y gas natural por usos
Primer semestre años 2005 - 2006**

Periodo	Usos			
	Total	Industrial	Comercial	Residencial
Consumo de energía eléctrica. Miles kilovatios/hora				
2005				
I semestre	147.250	36.167	28.309	82.774
2006				
I semestre	147.628	32.322	29.543	85.763
Var % I Sem. 06/05	0,3	-10,6	4,4	3,6
Consumo de gas natural. Miles metros cúbicos				
2005				
I semestre	17.600	11.125	1.391	5.083
2006				
I semestre	20.074	12.572	1.649	5.853
Var % I Sem. 06/05	14,1	13,0	18,5	15,1

Fuente: CHEC. Gas Natural del Centro S.A.

2.8.10.2 Número de suscriptores

Cuadro 2.8.10.2.1**Manizales. Número de abonados a los servicios de teléfono, gas natural y acueducto, metros cúbicos de agua vendidos
Acumulado junio años 2005 - 2006**

Periodo	Número de abonados			Miles de m ³ vendidos ¹
	Teléfono	Gas natural	Acueducto	
Acumulado junio 2005	127.516	42.732	81.631	13.534
Acumulado junio 2006	122.031	48.790	83.920	13.598
Var.% junio 06/05	-4,3	14,2	2,8	0,5

Fuente: Gas Natural del Centro S.A. Aguas de Manizales S.A. EMTLSA. CAFETEL.

¹= Acumulado enero - junio años 2005 y 2006.

3. ESCENARIO DE INVESTIGACIÓN REGIONAL

CICLO DE VIDA DE LAS INDUSTRIAS: ANÁLISIS DE DOS REGIONES COLOMBIANAS (MANIZALES-VILLAMARIA Y PEREIRA-DOSQUEBRADAS) EN EL PERÍODO 1993-2002³

Por:

Marleny Cardona Acevedo⁴
Carlos Andrés Cano Gamboa⁵
Duván Emilio Ramírez Ospina⁶

Resumen

Los territorios enfrentan actualmente un periodo de transición complejo hacia un nuevo modelo de desarrollo, que prioriza políticas dirigidas a la competitividad, la educación, la inversión privada, las exportaciones, la conectividad y la convivencia social. Por lo tanto, las regiones y localidades en lugar de desaparecer, quedan integradas en redes internacionales que conectan sus sectores más dinámicos. En este sentido, la descentralización y la globalización son dos tendencias que convergen en la apertura, en un proceso en el cual el papel de las ciudades y la competencia entre ellas se vuelven más significativas.

La relación firma-territorio intensifica cada vez más los procesos de reestructuración y las transformaciones espaciales de la dinámica industrial. Las decisiones empresariales pasan primero por el territorio, donde se posibilita y definen las relaciones productivas. De manera similar, el espacio geográfico sufre procesos de cambio por la concentración industrial, la lógica de acumulación y la competencia.

³ Los resultados hacen parte de la investigación: "territorialidad, productividad y ciclo de vida de las industrias en Colombia en el período 1980-2002", desarrollado por la Universidad Eafit de Medellín (Estudios sectoriales y Territoriales), la Universidad de Manizales (Grupo de Economía Internacional) y la Universidad Católica Popular de Risaralda (Grupo de Crecimiento económico y desarrollo Empresarial), con auspicio de Conciencias.

⁴ Directora del Grupo de estudios sectoriales y territoriales –EsyT–. Docente de la Universidad Eafit de Medellín (Colombia).

⁵ Asistente de Investigación del Grupo de estudios sectoriales y territoriales –EsyT–. Profesor de cátedra de la Universidad Eafit de Medellín.

⁶ Decano Facultad de Economía; director grupo de investigación economía Internacional. Universidad de Manizales.

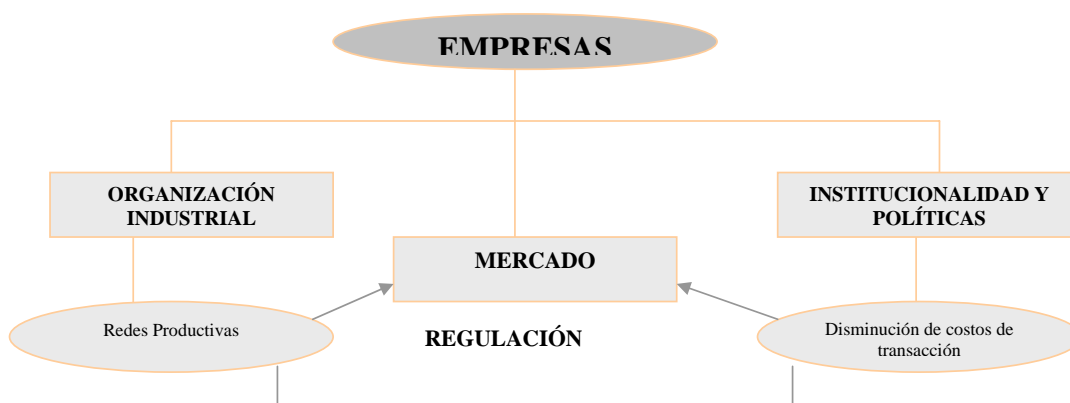
Palabras claves: Organización industrial, Territorialidad, efectos sectoriales.

Las empresas se contextualizan en el territorio teniendo en cuenta la reestructuración productiva, la organización industrial y la localización; éstas son agentes centrales del mercado, eje de las políticas y de la institucionalidad que se caracterizan por una serie de rasgos internos que afectan de modo directo tanto sus decisiones como su distribución espacial. El tamaño de las empresas, su organización y localización, así como el origen y propiedad de su capital son los aspectos de mayor relevancia para el estudio de procesos industriales. Este aspecto está siendo abordado por la Universidad de Manizales, la Universidad Católica Popular de Risaralda y la Universidad Eafit de Medellín a partir de tres temáticas: **1)** la geografía económica, **2)** el desarrollo regional y las políticas industriales; y, **3)** la territorialidad y localización espacial en las regiones.

Desde la lógica territorial la competitividad es producto de estrategias empresariales diferenciales que buscan conseguir productividad a través de sistemas flexibles. Todo esto les permite incrementar la recuperación del beneficio a nivel global, aprovechando las condiciones locales y generando en red un modelo territorial local, que de cuenta de esas afirmaciones en tres escalas de análisis: **1)** la empresarial, **2)** el sector; y, **3)** la región.

Las empresas, como agentes centrales del mercado y eje de las políticas y la institucionalidad (ver esquema 1), operan en los diferentes territorios y se caracterizan por una serie de rasgos internos que afectan de modo directo tanto sus decisiones como su distribución espacial, o el tipo de efectos ejercidos sobre todo aquello que se relaciona con ellas. Su tamaño, organización y número de establecimientos, así como el origen y propiedad de su capital son los aspectos que se consideran de mayor relevancia.

Esquema 1: Ejes y entorno de las empresas productivas



Fuente: Los autores

La acumulación y la regulación son dos conceptos centrales en el desarrollo industrial. El sistema económico consta de un conjunto de "reglas de juego" y de procedimientos de resolución que varían en el tiempo y en el espacio, permitiendo que las estructuras productivas puedan funcionar bajo modalidades estables entre crisis. La variabilidad en el tiempo y en el espacio del crecimiento y las crisis constituye el problema central del análisis económico, además relaciona estos fenómenos con las condiciones sociales vigentes.

A diferencia del análisis microeconómico tradicional, la organización industrial toma como punto de partida el criterio que la competencia es menos que perfecta. En algunos mercados, en los que un simple monopolista puede operar protegido por altas barreras de entrada, puede aplicarse el análisis tradicional de monopolio y del poder de mercado asociado. No obstante, en la mayoría de los mercados industriales, las barreras de entrada son insuficientes para excluir toda competencia potencial. De esta forma, la organización industrial analiza la mezcla resultante de competencia y monopolio. Por otra parte, a diferencia del típico análisis centrado en los precios, la organización industrial reconoce la naturaleza más amplia de la competencia en el mundo real en el que juegan un papel importante el desarrollo y diseño del producto y del proceso productivo, la publicidad, la investigación y desarrollo, etc.

El modelo tradicional de la organización industrial, el modelo ECR (estructura-conducta-resultados) propugna que la estructura del mercado es la que determina la conducta o comportamiento de la empresa, y por tanto, es la que condiciona los resultados empresariales. De esta forma, las estrategias empresariales vienen totalmente determinadas por esa estructura. La estructura productiva competitiva, y en ella el modelo de redes empresariales, compromete los espacios de la producción y comercialización, donde la subcontratación y las cadenas empresariales influyen en los desarrollos que establece la organización de la producción y la comercialización, esto se construye en espacios que generan delineamientos sectoriales, donde los incentivos económicos fortalecen las estructuras productivas teniendo en cuenta la creciente incertidumbre tecnológica y de mercado.

En el acercamiento a campos problemáticos desde las teorías y modelos no sólo influyen interrelaciones sino que se seleccionan supuestos de acuerdo a diferentes nociones que los investigadores poseen. A continuación, se presentan los resultados del modelo econométrico⁷ utilizado para establecer las variables de organización industrial que inciden en el ciclo de vida de 16

⁷ El modelo utilizado es Datos de Panel, el cual provee información sobre una muestra de individuos (por clasificación industrial), que son observados en distintos momentos del tiempo. Como lo explica Hsiao (1986) los modelos de Datos de Panel tienen las siguientes ventajas: 1) proveen al investigador de un gran número de datos, lo cual aumenta los grados de libertad y reduce la multicolinealidad entre las variables explicativas, mejorando la eficiencia de los estimadores; y, 2) permiten estudiar un número importante de temas económicos.

ramas⁸ industriales en dos regiones: Manizales-Villamaría y Pereira-Dosquebradas en el periodo 1993-2002⁹.

Conceptualización de las variables utilizadas en la modelación del ciclo de vida de las industrias de dos regiones colombianas en el periodo 1993-2002

En la construcción de objetos de estudio que se contextualizan en el territorio y en la organización industrial se tiene en cuenta la reestructuración productiva. Dar forma a este supuesto supone recurrir a un conjunto de conceptos: impacto y reconversión productiva, territorio y política industrial. Así mismo se incorporaron consideraciones contextuales que a manera de dato dan cuenta del caso seleccionado para el análisis. A partir de allí se esgrimió un sistema de hipótesis cuyo fundamento previo fue el diseño del objeto ya mencionado.

La comprensión del fenómeno del ciclo de vida toma en cuenta el tipo, tamaño y edad del mercado y las empresas. En algún momento relativamente cercano a su fundación, cuando un mercado es nuevo, se genera un intenso proceso de aparición de nuevas empresas que buscan crearse un espacio en la nueva actividad generando innovaciones en productos y procesos que le permiten superar las barreras de entrada al sector.

En la dinámica industrial no sólo adquiere importancia la configuración del ciclo de vida, sino los procesos de ordenamiento del territorio que generan nuevas configuraciones geográficas debidas a los incentivos para la localización en zonas industriales y de frontera. Tiempo y espacio son referentes claves en el estudio de la dinámica industrial abordada desde el ciclo de vida de las empresas, ya que caracteriza la configuración de las empresas en las regiones.

⁸ Fabricación de productos alimenticios, excepto bebidas (311), Alimentos diversos para animales y otros (312), Fabricación de textiles (321), Fabricación de prendas de vestir, excepto calzado (322), Fabricación de calzado y sus partes, excepto el de caucho o plástico (324), Industria de la madera y productos de la madera, excepto muebles (331), Fabricación de muebles, excepto los que son metálicos (332), Imprentas, editoriales e industrias conexas (342), Fabricación de otros productos químicos (352), Fabricación de productos plásticos (356), Fabricación de otros productos minerales no metálicos (369), Fabricación de productos metálicos, exceptuando maquinaria y equipo (381), Construcción de maquinaria, exceptuando la eléctrica (382), Fabricación de maquinaria, aparatos, accesorios y suministros eléctricos (383), Construcción de equipo y material de transporte (384), Otras industrias manufactureras (390).

⁹ El objeto primordial del modelo es determinar los factores de mayor incidencia en el ciclo de vida de las empresas en el periodo 1993-2002 en Manizales-Villamaría y Pereira-Dosquebradas, tomando en cuenta los procesos de acumulación, la combinación de los factores y el territorio. Las variables seleccionadas como explicativas de este fenómeno se dividen en: 1) variables de organización industrial; 2) variables geográficas; y, 3) variables sociales. El ciclo de vida de las empresas (surgimiento neto) se definió como la variable dependiente en el proceso de modelación y se estudian las relaciones respecto a las variables explicativas propuestas. El objeto de estudio para medir el ciclo de vida de las industrias es el impacto de las variables: 1) Intensidad del capital, 2) Gini de producción, 3) Costo laboral unitario, 4) Índice de Desarrollo Humano, 5) Población, y, 6) Tasa de desempleo regional.

La localización constituye un importante punto de encuentro entre la organización industrial y la geografía económica, producto de una mayor tendencia hacia la especialización y concentración de la industria, inherentes a los sistemas productivos abiertos, a la competencia externa y a las desigualdades en la configuración de ventajas comparativas entre regiones.

Se evidencia en la búsqueda del desarrollo la concentración de lo individual con dificultades en la acción colectiva y la dinámica de las empresas por sostenerse en el mercado con cierto nivel de competencias. Esto significa que los efectos de la interacción por ganar asociatividad no son lineales, tendrían efectos contrarios o destruiría posibilidades desde el territorio, lo que generaría incrementos en los costos operacionales y por lo tanto incrementos en la liquidación de empresas. La transformación estructural de las relaciones en los sistemas productivos forma parte de la dinámica económica. Esto conlleva a una modificación sustancial de las formas sociales del territorio.

Cuadro 1: Variables explicativas y signos esperados en el modelo

Variable explicativa	Resultado esperado desde la teoría económica	Signo esperado en el modelo	Signo encontrado en el modelo Manizales-Villamaría	Signo encontrado en el modelo Pereira-Dosquebradas
Intensidad del capital (IK)	Se espera que a mayor intensidad del capital se presente un efecto positivo en el crecimiento industrial y por lo tanto en el surgimiento de las empresas, ya que será mayor la relación de activos fijos reales frente al personal ocupado por sector industrial.	Positivo	Positivo	Positivo
Gini de producción (GP)	Mide el grado de concentración del valor agregado en los sectores industriales. Se esperaría: 1) que entre mayor concentración mayor serán las barreras de entrada a los mercados, lo que genera exclusión y procesos monopólicos; 2) a mayor concentración, se podrían generar economías externas, desde las empresas concentradoras hacia la cadena productiva.	Positivo/Negativo	Negativo	Negativo
Costo laboral unitario (CLU)	A mayor nivel de costo laboral unitario será más difícil la creación de nuevas empresas. Desde el punto de vista de los empresarios, permite identificar si sus altos costos laborales tienen origen en bajos niveles de productividad, o en elevadas remuneraciones.	Negativo	Negativo	Negativo

Variable explicativa	Resultado esperado desde la teoría económica	Signo esperado en el modelo	Signo encontrado en el modelo Manizales-Villamaría	Signo encontrado en el modelo Pereira-Dosquebradas
Índice de Desarrollo Humano (IDH)	A mayor indicador de calidad de vida, mayor sería la competitividad individual y regional, por lo que el número de establecimientos se incrementaría.	Positivo	Positivo	Positivo
Población (PB)	Mayor nivel de población incide en mayores tasas de surgimiento de empresas, por lo que el ciclo sería mayor.	Positivo	Variable no significativa	Variable no significativa
Tasa de desempleo regional (TD)	Se plantean dos hipótesis con respecto al signo de esta variable, 1) Signo negativo: Mayor nivel de desempleo regional, conlleva a reducción de la demanda interna. 2) Signo positivo: la mayor tasa de desempleo contribuye al impulso de surgimiento de nuevos proyectos productivos empresariales.	Positivo/negativo	negativo	negativo

Fuente: Los autores.

Resultados del Modelo para medir el ciclo de vida de los sectores industriales de Manizales-Villamaría y Pereira-Dosquebradas

Las políticas del desarrollo regional que estudian los territorios tienen en cuenta el análisis macro o micro, pero ha faltado incorporar estudios empíricos que permitan combinar lo geográfico, organizacional e institucional (nivel meso de la economía). Incorporar estas dimensiones resulta un avance en el planteamiento de propuestas de política industrial y regional que estimulen el surgimiento de empresas, acorde con el perfil que se ha construido en cada territorio.

Esto se refiere a factores asociados a la geografía y el espacio, a la organización industrial y al análisis de las instituciones propias de cada sector y región, incluyendo relaciones de producción y laborales. No es la dotación de recursos y la acumulación de conocimiento, sino la interacción de las tecnologías, la organización y las políticas de producción las que generan procesos de crecimiento sostenido y desarrollo económico.

En el modelo de ciclo de vida con variables de organización industrial y variables sociales de **Manizales-Villamaría**, se encontró: **1)** la variable Intensidad del capital, como se esperaba a priori genera mayor dinámica en el surgimiento de establecimientos; **2)** la variable Gini de producción es negativa, lo que implicaría que mayor concentración del valor agregado industrial, podría generar externalidades negativas en los sectores; **3)** la variable Costo laboral unitario, como se esperaba a priori, resultó con signo negativo, por lo que incrementos en los costos productivos implicaría menor dinámica en el ciclo de vida de las industrias, **4)** incrementos en el Índice de

desarrollo humano permite crecimiento en el surgimiento de empresas; **5)** la Tasa de desempleo tiene relación inversa con el ciclo, por lo que se mayor nivel de desempleo regional, conllevaría a la reducción de la demanda interna; y, **6)** la variable Tamaño de la población no es significativa en el modelo.

En el modelo de ciclo de vida con variables de organización industrial y variables sociales de Pereira-Dosquebradas, se encontró que la variable Intensidad del capital, como se esperaba a priori y en Manizales-Villamaría, genera mayor dinámica en el surgimiento de establecimientos, por lo que políticas industriales en torno a la competitividad de los factores productivos conduciría a ciclos de vida más estables en el tiempo en las tres regiones de análisis. La variable Gini de producción, presentó signo negativo, lo que implicaría que mayor concentración del valor agregado industrial, podría generar menor dinámica empresarial, a través de menor surgimiento de empresas industriales. De forma similar a lo que se encontró en Manizales-Villamaría, la variable Costo laboral unitario resultó con signo negativo, por lo que incrementos en los costos productivos implicaría menor dinámica en el ciclo de vida de las industrias.

El mejoramiento de las condiciones sociales, desde el Índice de desarrollo humano, permite crecimiento del surgimiento de empresas. La Tasa de desempleo tiene relación inversa con el ciclo, por lo que se mayor nivel de desempleo regional, conllevaría a la reducción de la demanda interna. En el modelo, al igual que en Manizales-Villamaría, el tamaño de la población no resultó significativo para explicar el ciclo de vida de las empresas industriales en el período de análisis.

A continuación se presentan los resultados individuales sectoriales obtenidos en los modelos de ciclo de vida de cada región. En este caso, se resaltan los sectores que tienen efectos positivos teniendo en cuenta las variables explicativas utilizadas en el modelo Datos de Panel.

Cuadro 2: Efectos sectoriales individuales en cada región de análisis

Sector Industrial	CIU	Manizales-Villamaría	Pereira-Dosquebradas
Fabricación de productos alimenticios, excepto bebidas	311	-	-
Alimentos diversos para animales y otros	312	+	+
Fabricación de textiles	321	+	-
Fabricación de prendas de vestir, excepto calzado	322	+	+
Fabricación de calzado y sus partes, excepto el de caucho o plástico	324	+	+
Industria de la madera y productos de la madera, excepto muebles	331	-	+
Fabricación de muebles, excepto los que son metálicos	332	+	+
Imprentas, editoriales e industrias conexas	342	+	+
Fabricación de otros productos químicos	352	-	-

Sector Industrial	CIU	Manizales-Villamaría	Pereira-Dosquebradas
Fabricación de productos plásticos	356	-	+
Fabricación de otros productos minerales no metálicos	369	-	-
Fabricación de productos metálicos, exceptuando maquinaria y equipo	381	+	-
Construcción de maquinaria, exceptuando la eléctrica	382	-	+
Fabricación de maquinaria, aparatos, accesorios y suministros eléctricos	383	+	-
Construcción de equipo y material de transporte	384	-	-
Otras Industrias manufactureras	390	+	+

En **Manizales-Villamaría**, los sectores que tienen efectos marginales o individuales observables positivos son los siguientes: Alimentos diversos para animales y otros, Fabricación de textiles, Fabricación de muebles, excepto los que son metálicos, Imprentas, editoriales e industrias conexas, Fabricación de otros productos químicos, Fabricación de productos metálicos, exceptuando maquinaria y equipo, Fabricación de maquinaria, aparatos, accesorios y suministros eléctricos, Otras Industrias manufactureras.

En **Pereira-Dosquebradas**, los sectores que tienen efectos marginales o individuales observables positivos son los siguientes: Alimentos diversos para animales y otros, Fabricación de muebles, excepto los que son metálicos, Imprentas, editoriales e industrias conexas, Fabricación de productos plásticos, Fabricación de otros productos químicos, Otras Industrias manufactureras.

Conclusiones

Las decisiones empresariales pasan primero por el territorio, el cual posibilita y define las relaciones productivas. De manera similar, el espacio geográfico sufre procesos de cambio por la concentración industrial, la lógica de acumulación y la competencia local, nacional y global. El estudio de estas dimensiones provee un objeto de análisis: la espacialidad en el territorio. La localización constituye un importante punto de encuentro entre la organización industrial y la geografía económica, producto de una mayor tendencia hacia la especialización y concentración de la industria, a los sistemas productivos abiertos, a la competencia externa y a la desigualdad en la configuración de ventajas entre regiones.

La localización espacial ofrece ganancias por productividad, asociadas con: **1)** la reducción de costos de información, costos de innovación y de adaptación de nuevos métodos de producción, y de comercialización, **2)** la reducción de costos de reclutamiento y formación de mano de obra, y, **3)** obtención de externalidades positivas por el aprovechamiento de mano de obra formada en empresas de los competidores cuando deciden

relocalizarse. En este marco se destaca cada vez más el rol desarrollado por el sistema territorial y, consecuentemente, por el ambiente económico, social e institucional en el que operan las empresas. Las nuevas complejidades competitivas y las crecientes incertidumbres generadas por los procesos de apertura económica, acentúan el rol desempeñado en el nivel local por los agentes institucionales y sociales, en el fortalecimiento de la capacidad innovativa.

Las competencias sectoriales permiten el análisis estructural de la territorialidad, la productividad y los flujos comerciales, los cuales influyen en la promoción de innovaciones, en la combinación y composición factorial, en la lógica de la política social y en las exigencias del mercado laboral. Todos estos factores son campos que se atraen entre sí y gestan la competitividad sistémica que posibilita la función empresarial. Los factores productivos y la explotación de éstos generan convergencia o divergencia en el crecimiento y en la distribución del ingreso. Es por esto que la localización de las empresas, cualquiera sea su tamaño, se convierte en un elemento explicativo esencial de los procesos de producción y generación de riqueza.

Metodología del Modelo Datos de Panel

El comportamiento de los efectos individuales determina el método de estimación del modelo, que puede ser de efectos fijos (EF) o aleatorios (EA). En el modelo de EF, los investigadores hacen inferencia condicional sobre los efectos involucrados sobre la muestra. Esta aproximación toma el intercepto como un término constante específico para cada grupo en el modelo de regresión.

En el modelo EA, se hacen inferencias incondicionales o marginales sobre la población. En ésta aproximación el intercepto es un término aleatorio específico para cada grupo (Hsiao, 1986 y 2000)¹⁰. Uno de los criterios para escoger entre los modelos de EF y EA es la prueba de Hausman, la cual requiere que no haya correlación serial en los errores, supuesto que es difícil de cumplir cuando T es pequeño (Maddala, 1987).

Cuando se encuentra correlación serial de primer orden en los residuos se estima un modelo en el cual el error sigue un proceso autorregresivo de primer orden. Este modelo puede ser estimado por EF o EA y acepta paneles desbalanceados¹¹ y con períodos de diferente duración. Para verificar la

¹⁰ La especificación de efectos aleatorios individuales sobre el intercepto permite capturar la heterogeneidad de las firmas que conforman la muestra, como su tamaño, su estructura productiva inherentes a cada empresa, que se presentan por una sola vez durante el periodo de análisis y cuyos efectos generan una caracterización particular de cada firma.

¹¹ Debido a que la información constituye un Panel desbalanceado, se utiliza toda la información disponible sin tener que eliminar datos o sacar firmas para balancearlo. Al tratar de obtener un panel balanceado con la información disponible se incurriría en sesgos de selección que impediría capturar las diferencias entre firmas en los sectores y por tamaño de empresas. Teniendo en cuenta lo anterior, se utiliza el método de estimación de Biorn (1999) a partir del cual se obtiene el estimador de Mínimos

correlación serial se utiliza el estadístico de Wooldridge (2002) para Datos de Panel, que considera la hipótesis nula de no autocorrelación serial en los residuos, la regresión de primeras diferencias debe tener una autocorrelación de -0.5 .

Datos de Panel¹² permite mayor flexibilidad para modelar las diferencias de comportamiento entre las observaciones, es decir, permiten identificar la heterogeneidad entre los grupos. Esto es importante para nuestro caso por las diferencias estructurales que presentan los sectores productivos por tamaño de firma. Además, permite clasificar los efectos económicos que no pueden distinguirse sólo con el uso de datos de corte transversal o series de tiempo.

La metodología planteada presenta estimaciones con o sin ponderaciones entre los miembros del modelo Datos de Panel. La estimación sin ponderación asume igual peso entre las variables de sección cruzada, esto es, que los sectores por tamaño de empresa tienen el mismo efecto de innovación y especialización productiva en el crecimiento industrial colombiano¹³.

Los resultados fueron validados mediante las pruebas de los errores estándar robustos para heterocedasticidad, la probabilidad de los coeficientes, el test para efectos aleatorios de Breusch and Pagan, el Test de especificación y de selección entre efectos fijos o aleatorios de Hausman y Taylor (1981).

Variable del modelo del ciclo de vida de las industrias de tres regiones colombianas en el período 1993-2002

La localización constituye un importante punto de encuentro entre la organización industrial y la geografía económica, producto de una mayor tendencia hacia la especialización y concentración de la industria, inherentes a los sistemas productivos abiertos, a la competencia externa y a las desigualdades en la configuración de ventajas comparativas entre regiones.

Intensidad del capital: relación entre el valor de los activos fijos reales del subsector por tamaño de empresa (los cuales se determinan por el valor contable –en libros– que tienen los activos fijos descontada la depreciación

Cuadrados Generalizados (GLS) aparentemente no correlacionados con el error, utilizando una especificación de efectos aleatorios individuales sobre el intercepto, bajo una estructura de datos de panel desbalanceados.

¹² La estimación del modelo Datos de Panel se llevó a cabo por medio del paquete econométrico Eviews.

¹³ Un modelo con ponderaciones asume que no existe una tendencia uniforme entre las regiones (o los sectores) frente al crecimiento industrial. Como parte del proceso de iteraciones llevada a cabo para establecer un modelo que fuera robusto, se probaron resultados a través de los dos sistemas; el criterio para elegir el mejor modelo respondió a las bondades estadísticas generales del mismo y no a una metodología a priori para definir si se usaban ponderaciones.

acumulada deflactado por el Índice de precios al productor, base 1998) y el total de personal ocupado por subsector por tamaño (personal permanente y temporal). Esto a su vez dividido por la razón entre los activos fijos totales reales (deflactados por el Índice de Precios al Productor –IPP–, base 1998) del subsector y el total del personal ocupado del subsector.

Gini de producción: es el coeficiente de la razón del valor agregado por subsector y tamaño y el valor agregado total de la industria nacional. La metodología para la construcción del índice es planteada por Audretsch y Feldman (1996).

Costo Laboral Unitario: Relación entre la remuneración laboral unitaria y la productividad laboral unitaria de cada industria. Estas se definen respectivamente como la razón de sueldos y salarios de la industria y la razón producción bruta real de la industria, la primera deflactada por el IPC base 1998 y la segunda por el IPP base 1998. El Costo Laboral Unitario (CLU) mide el costo de la mano de obra requerido para la fabricación de una unidad de producto y refleja el efecto combinado de las variaciones en la remuneración y en la productividad del factor trabajo. Desde el punto de vista de los empresarios, permite identificar si sus altos costos laborales tienen origen en bajos niveles de productividad, o en elevadas remuneraciones.

Índice de desarrollo humano: mide las opciones de las personas con mayores oportunidades de educación, salud, alimentación y empleo (ingresos). Abarca el espectro total de las opciones humanas desde un entorno favorable hasta libertades políticas y económicas. El desarrollo humano debe ser sostenible, lo cual quiere decir que para avanzar en el bienestar de la población no debería comprometerse el bienestar de las generaciones futuras. El concepto de desarrollo humano debe relacionarse fundamentalmente con la formación de capacidades en las personas. Son justamente esas capacidades las que permiten a las personas asumir su responsabilidad para mejorar su bienestar individual y colectivo con libertad. Tal desarrollo de capacidades individuales en un país es lo que intenta medir y poner en evidencia el Índice de Desarrollo Humano. Esta variable se espera que tenga signo positivo en el modelo.

El IDH es un indicador que trata de medir el progreso de un país, más allá de las tradicionales consideraciones económicas, que sólo toman en cuenta el ingreso. El IDH es un índice constituido mediante la combinación de tres dimensiones:

- Longevidad o Esperanza de Vida (salud).
- Logro educativo.
- Ingreso.

Tamaño de la población: El estudio de Nurkse (1953), establece que el subdesarrollo es un proceso de causación circular y el tamaño del mercado determina el nivel de desarrollo. En economías pequeñas, éste es uno de los factores que obstaculizan el desarrollo, pues el tamaño del mercado depende de la productividad asociada a la acumulación de capital físico. Por consiguiente, la ampliación del mercado, que produce la ruptura del círculo, está asociada a la capacidad para inducir un aumento general de la productividad vía formación de capital.

En suma, el tamaño del mercado es una externalidad de primer grado con respecto a la acumulación del capital y al crecimiento económico y reconoce la existencia de economías externas de segundo grado, asociadas al mejoramiento de la cantidad y la calidad de los bienes públicos (transportes, comunicaciones), a la formación de capital "humano" (educación y formación laboral) y a otros servicios asociados a la producción.

Tasa de desempleo: fue calculada para cada región como el promedio aritmético de la tasa de desempleo trimestral. La variable fue tomada de los registros del DANE para cada región y es homogéneo para cada sector. En el año 2000 el DANE realizó un proceso de revisión y actualización de la metodología de la Encuesta Nacional de Hogares (ENH), llamada ahora Encuesta Continua de Hogares (ECH), que incorpora los nuevos conceptos para la medición de las variables de ocupados y desocupados entre otros. A partir de enero de 2001 en la ECH los datos de población (ocupada, desocupada e inactiva) se obtienen de las proyecciones demográficas de la Población en Edad de Trabajar (PET), estimados con base en los resultados del censo de 1993, en lugar de las proyecciones en la Población Total (PT) como se hacía en la antigua metodología. Por lo anterior, a partir de la misma fecha las cifras no son comparables, y los datos correspondientes para las tres áreas metropolitanas son calculados por el Banco de la República.

Resultados sectoriales del modelo del ciclo de vida de las industrias de tres regiones colombianas en el período 1993-2002

Efectos individuales bajo efectos fijos del Modelo de ciclo de vida para Manizales-Villamaría en el período 1993-2002

Sector industrial (clasificación CIU)	Efectos individuales	Manizales-Villamaría
Fabricación de productos alimenticios, excepto bebidas	311--C	-0.256865
Alimentos diversos para animales y otros	312--C	0.048978
Fabricación de textiles	321--C	0.367736
Fabricación de prendas de vestir, excepto calzado	322--C	0.139737
Fabricación de calzado y sus partes, excepto el de caucho o plástico	324--C	0.142696
Industria de la madera y productos de la madera, excepto muebles	331--C	-0.672741
Fabricación de muebles, excepto los que son metálicos	332--C	0.546923
Imprentas, editoriales e industrias conexas	342--C	0.274953
Fabricación de otros productos químicos	352--C	-0.352379

CALDAS

Fabricación de productos plásticos	356--C	-0.184928
Fabricación de otros productos minerales no metálicos	369--C	-0.098693
Fabricación de productos metálicos, exceptuando maquinaria y equipo	381--C	0.029958
Construcción de maquinaria, exceptuando la eléctrica	382--C	-0.135098
Fabricación de maquinaria, aparatos, accesorios y suministros eléctricos	383--C	0.016094
Construcción de equipo y material de transporte	384--C	-0.057681
Otras Industrias manufactureras	390--C	0.466728

Efectos individuales bajo efectos fijos del Modelo de ciclo de vida para Pereira-Dosquebradas en el período 1993-2002

Sector industrial (clasificación CIU)	Efectos individuales	Pereira-Dosquebradas
Fabricación de productos alimenticios, excepto bebidas	311--C	-0.565151
Alimentos diversos para animales y otros	312--C	0.053134
Fabricación de textiles	321--C	-0.095508
Fabricación de prendas de vestir, excepto calzado	322--C	0.037256
Fabricación de calzado y sus partes, excepto el de caucho o plástico	324--C	0.205700
Industria de la madera y productos de la madera, excepto muebles	331--C	0.056925
Fabricación de muebles, excepto los que son metálicos	332--C	0.024831
Imprentas, editoriales e industrias conexas	342--C	0.162969
Fabricación de otros productos químicos	352--C	-0.045373
Fabricación de productos plásticos	356--C	0.016548
Fabricación de otros productos minerales no metálicos	369--C	-0.0119236
Fabricación de productos metálicos, exceptuando maquinaria y equipo	381--C	-0.011175
Construcción de maquinaria, exceptuando la eléctrica	382--C	0.142840
Fabricación de maquinaria, aparatos, accesorios y suministros eléctricos	383--C	-0.108376
Construcción de equipo y material de transporte	384--C	-0.030258
Otras Industrias manufactureras	390--C	0.195886

BIBLIOGRAFÍA

1. AUDRETSCH, David B, Feldman, Maryann P. (1996) "R&D Spillovers and the geography of and production". The American Economic Review; June, 86 (3); ABI/INFORM Global.
2. BIORN, E. (1999a) "Estimating regression system from unbalanced panel data: a stepwise maximum likelihood procedure". Memorandum No. 20/99. Department of Economics University of Oslo.
3. BIORN, E. (1999b) "Random coefficients in regression equation systems. The case with unbalanced Panel Data. Memorandum No. 27/99. Department of Economics University of Oslo.
4. BREUSCH, T., and Pagan, A., (1980) "The Lagrange Multiplier test and its applications to model specification in econometrics" Review of Economic Studies, 47.
5. BURACHIK, Gustavo (2000) "Cambio tecnológico y dinámica industrial en América Latina". En: Revista Cepal. No. 71 agosto.
6. HAUSMAN, J.A. y W.E. Taylor (1981) "Panel data and unobservable individual effects". *Econometrika* 49.
7. HSIAO, C. (1986) "Analysis of panel data". *Econometric Society monographs* No. 11. Cambridge University press.
8. MADDALA, G.S. (1987) "Recent developments in the econometrics of panel data analysis". *Transportation research-A*. Vol. 21^a:303-326.
9. WOOLDRIDGE, J. (2002) "Econometric analysis of cross section and panel data". MIT Press. Cambridge.
10. WOOLDRIDGE, J. (2002) "Introductory econometrics: a modern approach". Ed. South-Western. College Publishing.

GLOSARIO

Área metropolitana: se define como el área de influencia que incluye municipios circundantes, que con la ciudad conforman un solo tejido urbano no discontinuo y han sido reconocidos legalmente.

Balanza comercial: parte de la balanza de pagos que registra sólo las transacciones de bienes de un país con el resto del mundo, durante un período determinado. Cuando el valor de las importaciones excede el valor de las exportaciones se dice que la balanza comercial está en déficit; cuando ocurre lo contrario, se dice que la balanza comercial tiene superávit.

CIU, Rev. 3: Clasificación Industrial Uniforme de todas las actividades económicas revisión 3.

Contribución: permite medir el aporte en puntos porcentuales de cada artículo a la variación del mes, año corrido y doce meses del total del índice.

CUODE: Clasificación Según Uso o Destino Económico – codificación de las mercancías según el fin económico al cual serán destinadas, es decir, bienes de capital, intermedios y de consumo.

Desocupados (D): son las personas que en la semana de referencia se encontraban en una de las siguientes situaciones:

1. Desempleo abierto
 - Sin empleo en la semana de referencia.
 - Hicieron diligencias en el último mes.
 - Disponibilidad
2. Desempleo oculto
 - Sin empleo en la semana de referencia.
 - No hicieron diligencias en el último mes, pero sí en los últimos 12 meses y tienen una razón válida de desaliento.
 - Disponibilidad.

Exportación: es la salida, con destino a otro país o zona franca industrial colombiana, de mercancías que hayan tenido circulación libre o restringida en el territorio aduanero colombiano. La exportación se registra estadísticamente cuando la aduana ha realizado el cierre del documento de exportación.

Exportaciones tradicionales: café, petróleo y sus derivados, carbón y ferroníquel.

ICCV: es un instrumento estadístico que permite conocer el cambio porcentual promedio de los precios de los principales insumos requeridos para la construcción de vivienda, en dos períodos de tiempo.

Informalidad: según PREALC-78, operativamente se consideran trabajando en el sector informal las personas que cumplan las siguientes características:

- Los empleados y obreros que laboren en establecimientos, negocios o empresas que ocupen hasta diez personas en todas sus agencias y sucursales.
- Los trabajadores familiares sin remuneración.
- Los empleados domésticos.
- Los trabajadores por cuenta propia, excepto los independientes profesionales.
- Los patrones o empleadores en empresas de diez trabajadores o menos.

Importaciones: es la introducción legal de mercancías procedentes de otros países o de una zona franca industrial colombiana al resto del territorio aduanero nacional. Estas cifras se producen según la fecha de presentación de las declaraciones de importación ante las entidades financieras autorizadas para recaudar los tributos aduaneros.

IPC: indicador que permite medir la variación porcentual promedio de los precios al por menor entre dos períodos de tiempo, de un conjunto de bienes y servicios que los hogares adquieren para su consumo. La variación del precio de un bien o servicio es la suma ponderada de variación de precio del artículo en las ciudades investigadas.

Ocupados (O): son las personas que durante el período de referencia se encontraban en una de las siguientes situaciones:

- Trabajó por lo menos una hora remunerada en la semana de referencia.
- Los que no trabajaron en la semana de referencia, pero tenía un trabajo.
- Trabajadores familiares sin remuneración que trabajaron en la semana de referencia por lo menos 1 hora.

País de destino: es aquel conocido en el momento del despacho como el último país en que los bienes serán entregados.

País de origen: es aquel donde se cultivaron los productos agrícolas, se extrajeron los minerales o se fabricaron los artículos manufacturados total o parcialmente, pero en este último caso el país de origen es el que ha

completado la última fase del proceso de fabricación para que el producto adopte su forma final.

Población económicamente activa (P.E.A): también se llama fuerza laboral y son las personas en edad de trabajar, que trabajan o están buscando empleo.

Población económicamente inactiva (P.E.I): comprende a todas las personas en edad de trabajar que no participan en la producción de bienes y servicios porque no necesitan, no pueden o no están interesadas en tener actividad remunerada. A este grupo pertenecen los estudiantes, amas de casa, pensionados, jubilados, rentistas, inválidos, personas que no les llama la atención o creen no vale la pena trabajar, y trabajadores familiares sin remuneración que se encuentran laborando menos de 15 horas semanales.

Población en edad de trabajar (P.E.T): está constituida por las personas de 12 y más años en la parte urbana, y de 10 años y más en la parte rural.

Población total (P.T): se estima por proyecciones con base en los resultados de los censos de población.

PREALC: Programa Regional de Empleo para América Latina y el Caribe.

Tasa de desempleo: es la relación porcentual entre el número de personas que están buscando trabajo (D), y el número de personas que integran la fuerza laboral (PEA).

Tasa de ocupación: es la relación porcentual entre la población ocupada (OC) y el número de personas que integran la población en edad de trabajar.

Tasa global de participación: es la relación porcentual entre la población económicamente activa y la población en edad de trabajar. Este indicador refleja la presión de la población en edad de trabajar sobre el mercado laboral.

Valor CIF (Cost, Insurance, Freight, es decir, costo, seguro y flete): es el precio total de la mercancía, incluyendo en su valor los costos por seguros y fletes.

Valor FOB (*Free on board*): corresponde al precio de venta de los bienes embarcados a otros países, puestos en el medio de transporte, sin incluir valor de seguro y fletes.

Variación acumulada en lo corrido del año: variación porcentual calculada entre lo transcurrido desde enero hasta el mes de referencia del año, y lo transcurrido en igual periodo del año inmediatamente anterior.

Variación anual: variación porcentual calculada entre el mes del año en referencia y el mismo mes del año inmediatamente anterior

Vivienda multifamiliar: se define como la vivienda tipo apartamento ubicada en edificaciones de tres o más pisos, que comparten bienes comunes, tales como áreas de acceso, instalaciones especiales y zonas de recreación.

Vivienda unifamiliar: se define como la vivienda ubicada en edificaciones no mayores de tres pisos, construidas directamente sobre el lote y separada de las demás con salida independiente.