

IBER

BOLETÍN ECONÓMICO REGIONAL



ISSN 2665-1815



EJE CAFETERO

IV TRIMESTRE DE 2019

CALDAS, QUINDÍO, RISARALDA

LORO OREJIAMARILLO
OGNORHYNCHUS ICTEROTIS

BER

BOLETÍN ECONÓMICO REGIONAL



EJE CAFETERO

IV TRIMESTRE DE 2019

CALDAS, QUINDÍO, RISARALDA

ISSN 2665-1815

El Boletín Económico Regional es una publicación de la Sección de Sucursales Regionales de Estudios Económicos, Departamento Técnico y de Información Económica, Banco de la República.

DOI: <https://doi.org/10.32468/ber-ejecf.tr4-2019>

Códigos JEL: R10, R11, R12

Dora Alicia Mora

Jefe Sección Sucursales Regionales Estudios Económicos

Ferney H. Valencia Valencia

Jefe Regional

Equipo técnico:

Ana M. López Soto

Bernardo González Lozano

Fabio A. Agudelo Vanegas

Johan Y. Forero Clavijo

Palabras clave del Boletín Económico Regional: productividad del café, industria, transporte de carga, ventas de vivienda, exportaciones de aguacate, exportaciones de café.

Las opiniones y posibles errores son responsabilidad exclusiva de los autores y no comprometen al Banco de la República ni a su Junta Directiva.

Tabla de contenido*

	Panorama económico.....	3
I.	Agropecuario.....	4
III.	Industria.....	7
IV.	Servicios públicos.....	8
V.	Construcción.....	9
VI.	Comercio y turismo.....	10
VII.	Transporte.....	12
IX.	Comercio exterior.....	14
X.	Mercado laboral.....	21
XI.	Precios.....	23
XII.	Otras variables económicas.....	25

* Nota: Los numerales que no aparecen relacionados en este documento no tienen información o no aplican.

Panorama económico¹

Durante el cuarto trimestre de 2019 varios indicadores económicos del Eje Cafetero crecieron con respecto al mismo periodo del año anterior. Subió la producción industrial y el transporte de carga, así como las ventas del comercio; de igual manera, aumentó la actividad hotelera y el transporte de pasajeros tanto aéreo como terrestre, además de la actividad pecuaria y las exportaciones de café, mientras que en la construcción se destacaron las ventas de vivienda nueva y los despachos de cemento. En contraste, bajó el despacho agrícola desde el Eje Cafetero, y las importaciones, principalmente de materias primas para la industria. En cuanto al mercado laboral, la tasa de desempleo cayó en Pereira, pero creció en Manizales y Armenia, mientras que la inflación aumentó en las tres ciudades de la región, con el mayor ascenso en Armenia.

En el cuarto trimestre la actividad industrial del Eje Cafetero registró crecimiento en Caldas y Risaralda, último que contó con el mayor aumento del país debido fundamentalmente a la mayor producción de textiles, confecciones, cueros, alimentos, bebidas y equipos de transporte. Además, el sector pecuario mostró incremento, principalmente por el mayor sacrificio de ganado bovino y porcino en Risaralda y la recuperación en la producción de pollo. De igual manera, en el agrícola, la productividad promedio en la producción de café en el departamento de Caldas fue superior al total nacional para 2019, explicado en parte a mejores indicadores como densidad media de los cultivos, proporción de café tecnificado joven, proporción de café resistente a la roya y edad promedio.

Asimismo, el balance de las ventas del comercio tuvo el mejor resultado del año ubicándose por encima del resultado nacional, sin embargo, se registró una caída en las matrículas de vehículos. Las exportaciones continuaron creciendo, motivadas por las mayores ventas de café, pese a la leve caída en las manufacturadas.

Por su parte, se registró aumento en la venta de vivienda nueva, así como en los despachos de cemento gris, en ambos casos impulsado por el mejor desempeño de Caldas, no obstante, hubo descenso en el área en proceso de construcción. La actividad hotelera presentó un leve aumento sustentado en la mayor ocupación de Quindío, además, el transporte de pasajeros tanto terrestre como aéreo mostró aumento, al igual que el transporte de carga terrestre.

Entretanto, el despacho de productos agrícolas desde el Eje Cafetero hacia las centrales de abasto del país evidenció disminución, así como los créditos otorgados por Finagro al sector agropecuario en la región. Las importaciones cayeron principalmente por las menores compras de materia prima para la industria, bienes de consumo no duraderos y materiales de construcción. Igualmente, los tres departamentos recibieron menores remesas desde el extranjero, con Risaralda como el de la caída más notable.

Finalmente, la tasa de desempleo se redujo en Pereira, pero presentó incremento en Manizales y Armenia, mientras que la inflación aumentó en las tres ciudades con Armenia ubicándose por fuera del rango meta del Banco de la República.

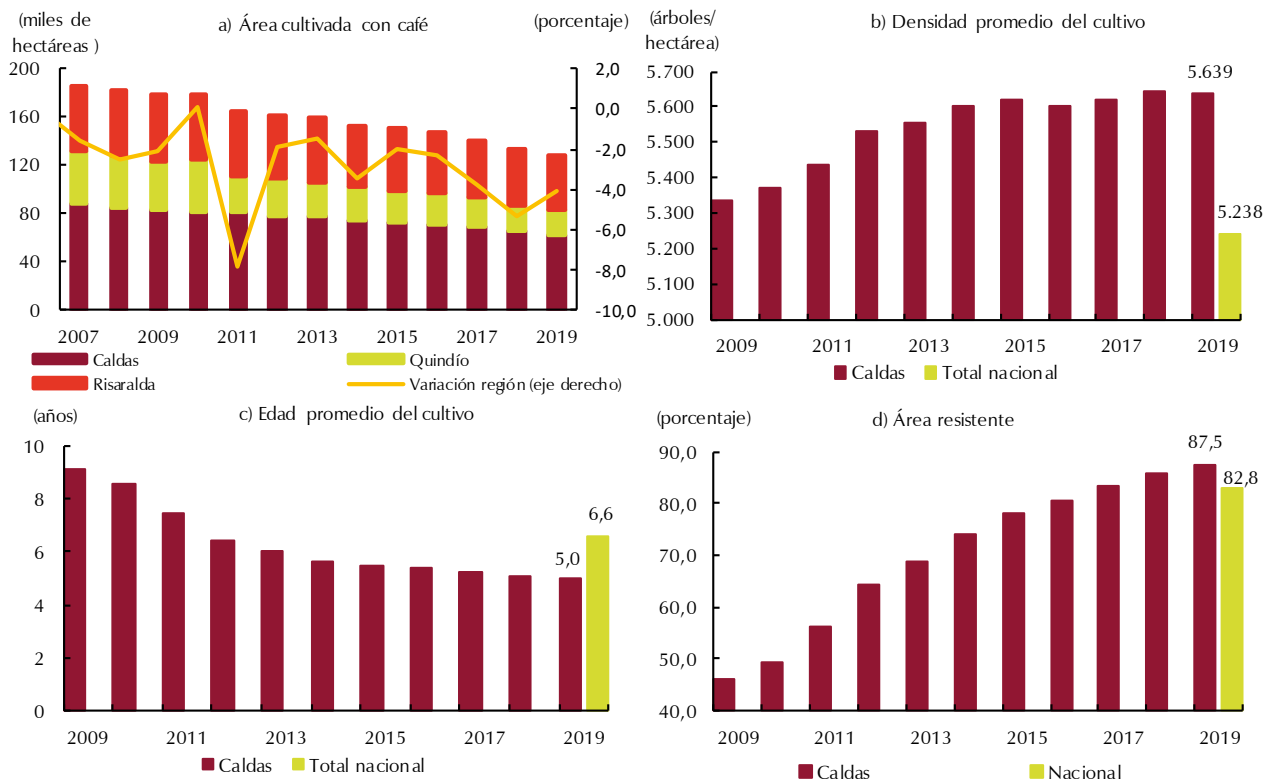
¹ Este boletín presenta un análisis de la actividad económica del Eje Cafetero, basado en estadísticas oficiales disponibles de gremios, entidades públicas y privadas a nivel sectorial. La información para la región se analizó para el cuarto trimestre de 2019.

I. Agropecuario

El sector agropecuario es importante en la economía de la región, por esta razón se presentan algunos indicadores disponibles sobre el comportamiento de esta actividad, debido a que no se cuenta con datos oficiales con corte al trimestre de análisis sobre la producción agrícola.

En cuanto al café, el Eje Cafetero registró una reducción en el área cultivada durante 2019 de 4,1% frente al año anterior (Gráfico 1); pese a esto, según el Comité Departamental de Cafeteros de Caldas, la productividad promedio del departamento fue la más alta del país, 23,74 sacos de café verde por hectárea al año frente a 20,5 del total nacional, siendo el municipio de Palestina el de mayor indicador con 29,22, resultados favorecidos por una densidad media superior en los cultivos, equivalente a 5.639 árboles por hectárea en Caldas (mientras que en el total nacional fue de 5.238), además de tener una mayor proporción de café tecnificado joven (89,8% vs 85,7% en el país) y con resistencia a la roya (87,5% frente a 82,8% en el nacional); asimismo, Caldas contó con una proporción más alta de área cultivada con libre exposición al sol (91,9%) y cafetales con una edad promedio de cinco años (en Colombia es de 6,6 años), factores que en conjunto contribuyeron a que el departamento tuviera el mayor indicador de productividad en el país.

Gráfico 1
Región Eje Cafetero y Caldas. Área cultivada con café, densidad, edad y área resistente



Fuente: Comité de Cafeteros de Caldas y Federación Nacional de Cafeteros.

De otro lado, el despacho de productos agrícolas hacia otras regiones con origen en el Eje Cafetero totalizó 81.675 toneladas en el último trimestre de 2019, representando una caída anual para dicho trimestre y un incremento leve para el agregado del año (Cuadro 1). La disminución se explicó por

los menores envíos de plátano hacia Bogotá y Cali, y de naranja y banano hacia Bogotá; y estuvo contrarrestada parcialmente por mayores ventas de aguacate papelillo a Medellín y Bogotá.

Por departamentos, tan solo Caldas aumentó la oferta agrícola por mayores despachos de aguacate a Medellín y Bogotá y mandarinas a Medellín, mientras que Quindío y Risaralda redujeron su oferta; el primero por menores envíos de banano y plátano a Bogotá y en menor medida piña hacia Medellín. Por su parte, la oferta de Risaralda cayó por menores ventas de plátano a Cali y Bogotá y cebolla junca hacia las centrales de abastecimiento de Armenia, Pereira, Manizales y Medellín.

Cuadro 1
Región Eje Cafetero. Despacho de alimentos agrícolas según principales productos
(variación anual y toneladas)

Principales productos	2018	Año 2018	2019				Año 2019	Total 2019 - IV
	IV		I	II	III	IV		
Eje Cafetero								
Plátano	24,8	19,6	25,7	5,8	-2,2	-8,4	4,2	21.436
Naranja	19,7	39,7	6,6	-9,8	8,8	-3,5	0,0	17.550
Banano	27,8	36,1	10,1	9,5	0,4	-10,0	2,2	10.593
Tomate chonto	55,2	9,4	25,4	-6,7	19,5	0,7	9,3	4.680
Piña	-8,3	-12,5	-9,9	-30,6	-20,9	-16,9	-20,7	3.628
Total Eje Cafetero	18,4	18,5	15,6	-1,9	0,6	-3,5	2,2	81.675
Caldas								
Naranja	22,1	39,5	15,3	-5,1	-4,5	-10,6	-2,8	9.488
Plátano	19,9	11,8	29,1	5,6	4,7	0,1	9,0	7.474
Guayaba pera	31,1	20,8	62,8	31,0	6,2	8,6	22,6	2.706
Aguacate papelillo	145,6	79,8	214,0	57,0	11,2	77,5	53,5	1.869
Banano	65,4	38,0	36,3	19,6	-2,0	2,1	12,0	1.863
Total Caldas	30,5	24,2	35,5	10,2	5,6	1,9	11,3	31.353
Quindío								
Banano	24,3	41,2	4,7	7,6	0,1	-14,2	-0,7	7.912
Plátano	42,7	29,9	43,8	21,4	-12,5	-19,5	3,9	7.770
Naranja	12,2	42,9	1,6	-12,7	33,8	15,0	7,3	7.101
Piña	-11,9	-17,6	-5,1	-23,9	-19,9	-14,5	-16,9	3.187
Yuca	-20,5	13,6	-39,1	-46,9	-10,1	30,2	-21,0	3.021
Total Quindío	12,7	18,3	9,0	-5,1	-0,9	-5,8	-1,0	36.360
Risaralda								
Plátano	9,2	15,8	2,8	-12,3	7,1	-1,3	-0,7	6.193
Tomate chonto	38,5	18,4	-7,4	-31,7	-7,4	-9,6	-13,4	1.436
banano	5,1	-8,2	27,0	11,2	10,1	13,2	15,2	818
Cebolla junca	10,2	2,1	-6,3	-16,3	-19,5	-24,4	-16,6	737
Mandarina	21,7	20,7	49,0	15,8	-10,4	-13,9	3,6	933
Total Risaralda	11,6	9,7	2,4	-15,8	-5,0	-8,3	-6,6	13.963

Fuente: DANE; cálculos del Banco de la República.

De otro lado, el financiamiento del sector agropecuario mostró un descenso en los créditos otorgados por Finagro, que sumaron \$234.468 millones; la caída se explicó por la disminución de los créditos en Risaralda, que no pudo ser contrarrestada por los aumentos en Caldas y Quindío (Cuadro 2). La reducción en Risaralda obedeció a los importantes crecimientos que se habían evidenciado el año previo, especialmente en inversión en cultivos de caña de azúcar y en la normalización de la cartera, en gran medida de productores de café y en menor proporción de ganaderos y productores de caña panelera. Igualmente, se registraron menores desembolsos para la

línea de capital de trabajo, fundamentalmente de avicultores, actividades forestales y cafeteros. Entretanto, el incremento de Caldas se sustentó en la mayor inversión dirigida a la siembra de café y en menor medida de aguacate y productores de leche; además, se incrementó el capital de trabajo en los cultivos de cacao. Por último, Quindío mostró crecimiento, motivado por la mayor inversión en la avicultura y en los cultivos de cítricos y en menor medida en los de café y aguacate; a su vez, los desembolsos dirigidos al capital de trabajo en la avicultura incrementaron sustancialmente.

Cuadro 2

Región Eje Cafetero. Créditos otorgados por Finagro^{PR}

(variación anual y millones de pesos)

Región y departamentos	2018		2019				Año 2019	Desembolsos 2019 - IV
	IV	Año 2018	I	II	III	IV		
Caldas	0,5	3,7	-8,6	-9,4	58,8	49,5	17,5	126.944
Quindío	-3,6	-14,2	3,1	126,5	52,8	74,9	65,2	58.623
Risaralda	308,1	134,6	84,2	-59,0	7,1	-68,1	-36,1	48.901
Total Eje Cafetero	73,3	30,4	14,2	-14,9	38,8	-13,7	1,2	234.468

^{PR} Cifras preliminares.

Fuente: Finagro; cálculos del Banco de la República.

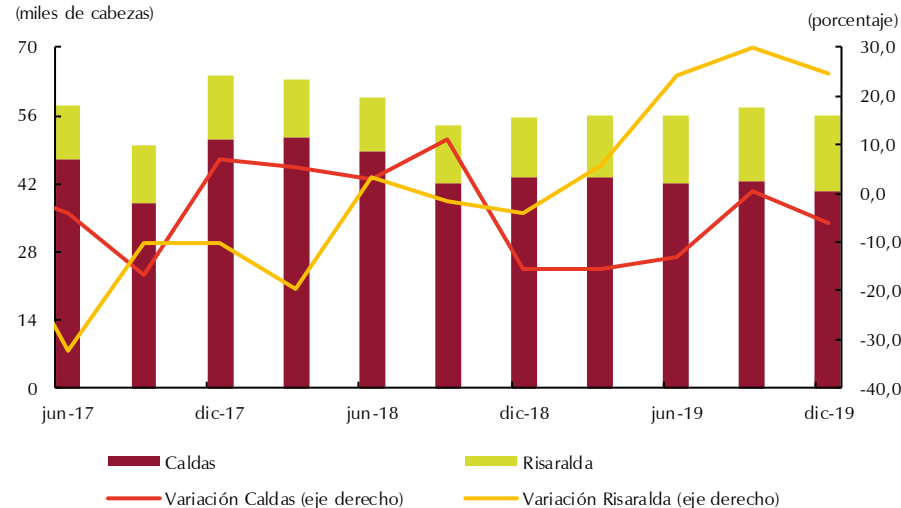
Por su parte, para el sector pecuario la Encuesta de Sacrificio de Ganado (ESAG) del DANE mostró en el cuarto trimestre de 2019 el sacrificio de 56.071 cabezas de ganado bovino en Caldas y Risaralda con un crecimiento anual del 0,8%; comportamiento motivado por el incremento en el departamento de Risaralda, que fue contrarrestado parcialmente por la caída en Caldas (Gráfico 2).

Gráfico 2

Caldas y Risaralda. Sacrificio de ganado bovino^{PR}

(nivel trimestral y variación anual)

(miles de cabezas)



^{PR} Cifras preliminares.

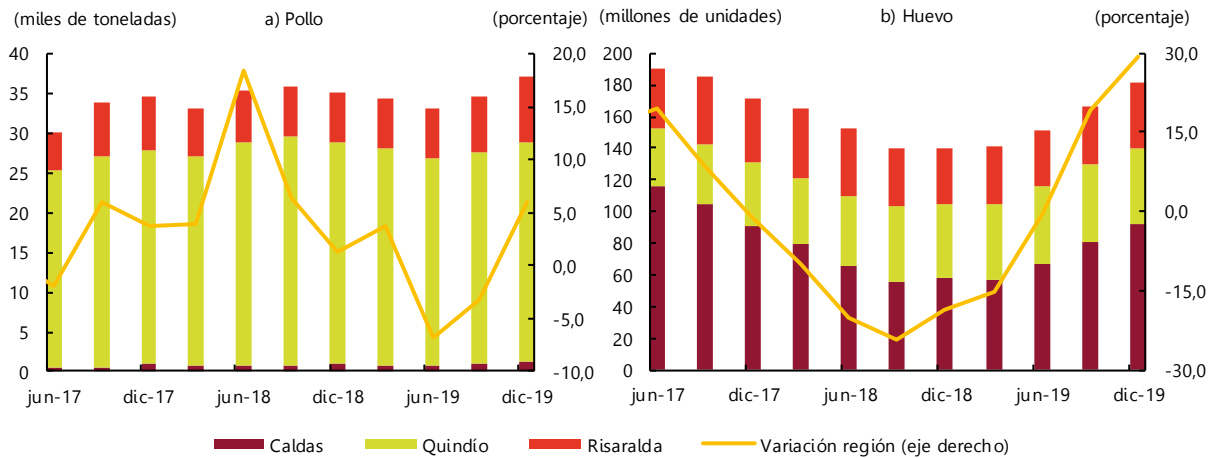
Fuente: DANE; cálculos del Banco de la República.

En cuanto a la producción de pollo, según cifras de Fenavi, el Eje Cafetero totalizó 37.124 toneladas durante el cuarto trimestre de 2019 con un incremento de 5,9%, lo que representó una recuperación tras dos periodos consecutivos de caída (Gráfico 3); este hecho obedeció al mayor incremento del año en Risaralda y la menor caída en la producción de Quindío, que evidenció un descenso cercano

a cero. Por otra parte, la producción de huevo en el Eje Cafetero sumó 181 millones de unidades de octubre a diciembre de 2019, lo que representó el segundo periodo consecutivo de aumento y el mayor crecimiento de los últimos cuatro años (29,5%), con ascenso en los tres departamentos, en donde la mayor participación e incremento correspondió a Caldas.

Gráfico 3
Región Eje Cafetero. Producción de pollo y huevo

(nivel trimestral y variación anual)



Fuente: Fenavi; cálculos del Banco de la República.

Finalmente, el sacrificio porcino donde la ESAG solo cuenta con información para Risaralda en la región, se registró un incremento del 17,1% en el cuarto trimestre de 2019 frente al mismo periodo del año previo. Este resultado coincidió con lo reportado por el Fondo Nacional de Porcicultura (PorkColombia) acerca de la producción de carne de cerdo en toneladas en dicho departamento.

III. Industria

De acuerdo con la Encuesta Mensual Manufacturera con Enfoque Territorial (EMMET)² del DANE, la producción industrial de Risaralda exhibió un crecimiento anual promedio de 10,7% durante el cuarto trimestre de 2019 (Cuadro 3), siendo el mayor resultado comparado con el de los demás departamentos que contiene la muestra, el cual fue motivado por los incrementos de textiles, confecciones y cuero, alimentos y bebidas (dentro del que sobresalió la producción de café procesado, pollo y gaseosas), y resto de industria en la que se destacaron equipos de transporte, maquinaria, y carrocerías para transporte masivo.

De manera similar, Caldas mostró un aumento de 5,7% en la producción manufacturera, impulsado por alimentos y bebidas debido a nuevas líneas de producción y mayores requerimientos de grandes distribuidores; además, hubo recuperación en el resto de la industria. Por su parte, las ventas también mostraron incrementos en Caldas y Risaralda, en el primer departamento sustentado en la

² Desde enero de 2019 se publica la EMMET por parte del DANE, para ampliar la perspectiva de orden nacional que traía la Encuesta Mensual Manufacturera (EMM) a un enfoque territorial, con una desagregación por departamentos, áreas metropolitanas y principales ciudades del país; sin dejar de lado el contexto nacional. Por su parte, la última publicación de la Muestra Trimestral Manufacturera Regional fue para el cuarto trimestre de 2018.

dinámica de alimentos y bebidas, mientras que el resto de la industria registró disminución; y en Risaralda fue jalonado por los crecimientos de las tres clases manufactureras.

Cuadro 3
Caldas y Risaralda. Producción de la industria^P

(variación anual)

Clases industriales	2019			
	I	II	III	IV
Caldas				
Alimentos y bebidas	-0,5	10,0	4,9	8,5
Resto de industria	2,2	2,0	-1,1	2,2
Total industria	0,8	6,2	2,1	5,7
Risaralda				
Alimentos y bebidas	4,7	0,7	10,8	12,2
Textiles, confecciones y cuero	-3,0	3,5	11,8	15,5
Resto de industria	13,1	16,3	13,0	7,6
Total industria	7,1	8,4	12,0	10,7

^P Cifras provisionales.

Fuente: DANE; cálculos del Banco de la República.

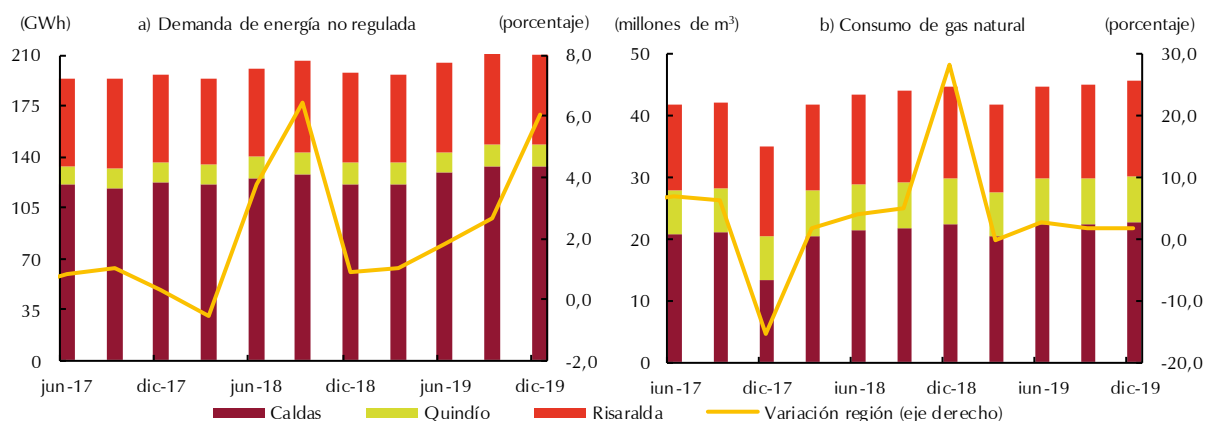
IV. Servicios públicos

Según datos de la Unidad de Planeación Minero Energética del Ministerio de Minas y Energía durante el cuarto trimestre de 2019 el Eje Cafetero reportó un incremento en el consumo de energía eléctrica no regulada del 6,1% (Gráfico 4), propiciado principalmente por el departamento de Caldas que mostró la mayor alza con un 10,1%, seguido por Risaralda que se mantuvo prácticamente igual, mientras que Quindío presentó una disminución de 4,5%. Por otro lado, según reporte de Efigas S.A., el consumo de gas natural en el Eje Cafetero durante el periodo analizado creció un 1,7%, con aumento en Risaralda de 2,5% y en Caldas con 1,8%; lo contrario evidenció Quindío al contraerse en 0,1%. Los usos de gas de mayor ascenso en la región fueron el industrial y el residencial, mientras que el comercial si bien mostró aumento en Risaralda, se redujo en Quindío y Caldas.

Gráfico 4

Región Eje Cafetero. Demanda de energía no regulada y consumo de gas natural

(energía en GWh, gas natural en millones de m³ y variaciones anuales)



Fuente: Efigas S.A. y Unidad de Planeación Minero Energética del Ministerio de Minas y Energía; cálculos del Banco de la República.

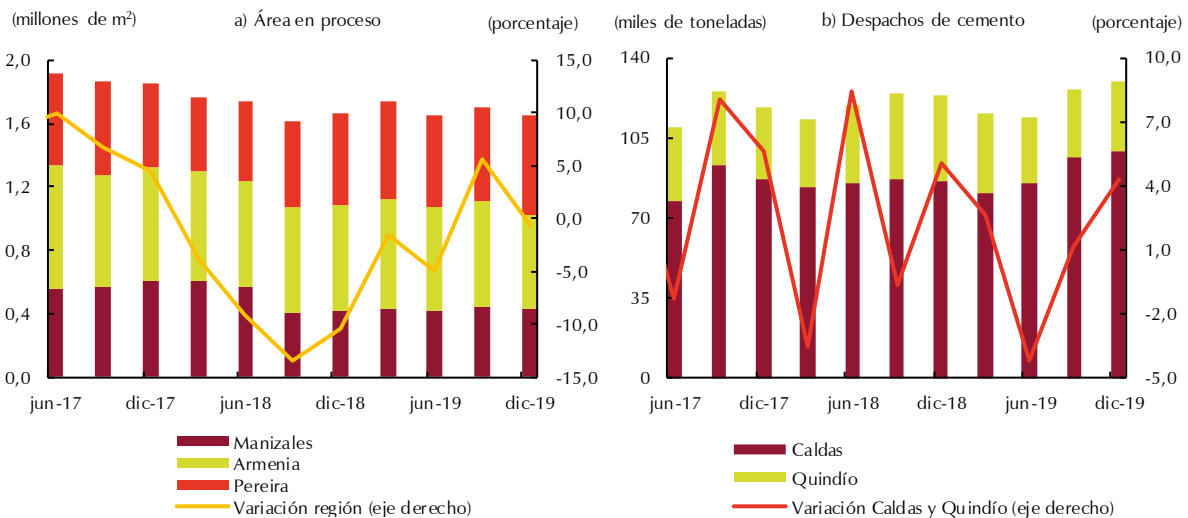
V. Construcción

El área en proceso de construcción censada por el DANE en el Eje Cafetero durante el cuarto trimestre de 2019 descendió 0,6% anualmente, debido a la menor área residencial, mientras que la no residencial aumentó levemente. El anterior resultado fue motivado por la reducción del 12,0% en Armenia que a su vez registró variaciones negativas tanto en residencial como en no residencial, acumulando ocho trimestres a la baja. Por el contrario, en Pereira creció 9,8%, explicado por el incremento en ambos destinos, con mayor acentuación en la construcción en proceso de hoteles; finalmente, en Manizales se registró crecimiento del 3,3% por aumentos en residencial, en especial en estrato tres, mientras que no residencial permaneció prácticamente invariable, aunque con ascenso importante en bodegas.

En cuanto a los despachos de cemento gris, los envíos hacia Caldas y Quindío aumentaron en conjunto 4,3% anual (Gráfico 5), en donde Caldas fue el único que mostró crecimiento con 15,8%, la mayor tasa desde el primer trimestre de 2018; por el contrario, en Quindío hubo reducción del 21,5%, completando tres trimestres consecutivos con la misma tendencia.

Gráfico 5
Región Eje Cafetero. Área en proceso y despachos de cemento

(nivel trimestral y variación anual)



Nota: A partir de octubre de 2019 el DANE integró los resultados de despacho de cemento correspondientes a Risaralda con otros departamentos.

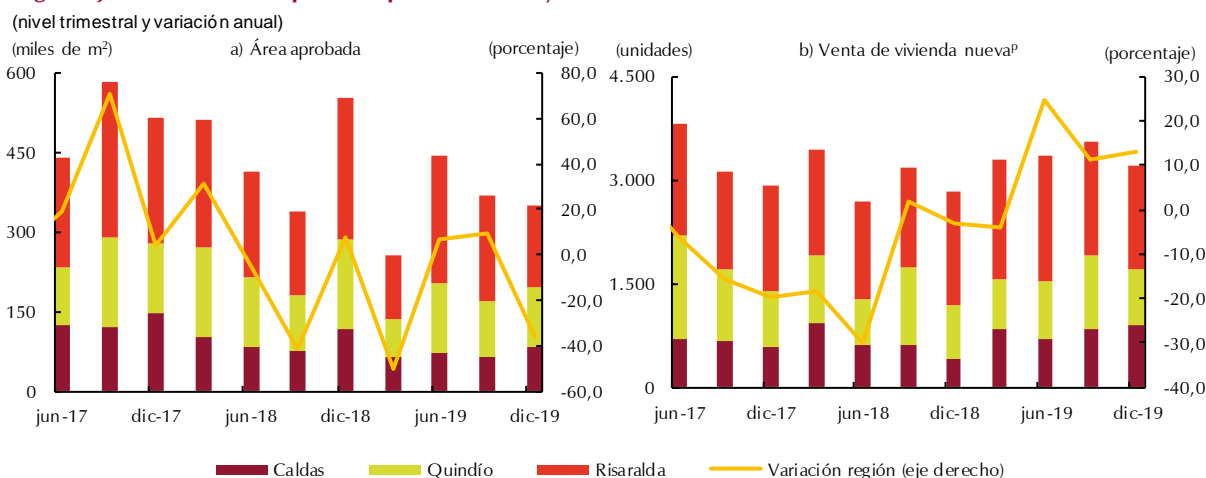
Fuente: DANE; cálculos del Banco de la República.

De otro lado, el área aprobada para construir en el Eje Cafetero disminuyó 36,5% en el cuarto trimestre de 2019 (Gráfico 6), frente al mismo periodo de 2018, debido a las variaciones negativas registradas principalmente en residencial y en menor medida no residencial. Por departamentos, Risaralda presentó un descenso de 42,3% y Quindío de 33,0%, en ambos casos por importantes reducciones en residencial, mientras que la no residencial creció impulsada por bodegas y comercio en el primer caso, y por educación en el segundo. Por su parte, en Caldas la contracción fue de 28,2% explicada por las menores áreas en ambos destinos de construcción, particularmente en la no residencial, en gran parte industria, oficinas y bodegas.

En lo que correspondió al índice de costos de la construcción (ICCV) en diciembre de 2019, registró la mayor variación anual de la región en Pereira con 4,23%, seguida de Armenia con 3,50% y Manizales con 2,90%, todas por encima del resultado nacional. Lo anterior significó mayores variaciones en Armenia y Pereira frente a las reportadas en diciembre de 2018, mientras que en Manizales hubo un menor crecimiento. En cuanto al tipo de vivienda, la VIS tuvo la mayor presión en los costos de las tres ciudades.

Por último, de acuerdo con la información de Coordinada Urbana de Camacol, las ventas de vivienda nueva en la región aumentaron 13,2% durante el periodo analizado, impulsadas por la VIS, que representaron el 62,0% de las ventas, mientras que las de la no VIS se redujeron. Caldas exhibió el mayor aumento con 116,4% por el desempeño positivo en ambos tipos de vivienda, especialmente en VIS, seguido de Quindío con 4,9%, en tanto en Risaralda disminuyeron 9,3%, en estos dos últimos departamentos se registró variación positiva en VIS y contracción en no VIS.

Gráfico 6
Región Eje Cafetero. Área aprobada para construir y venta de vivienda nueva



^P Cifras provisionales.

Fuente: Coordinada Urbana y DANE; cálculos del Banco de la República.

VI. Comercio y turismo

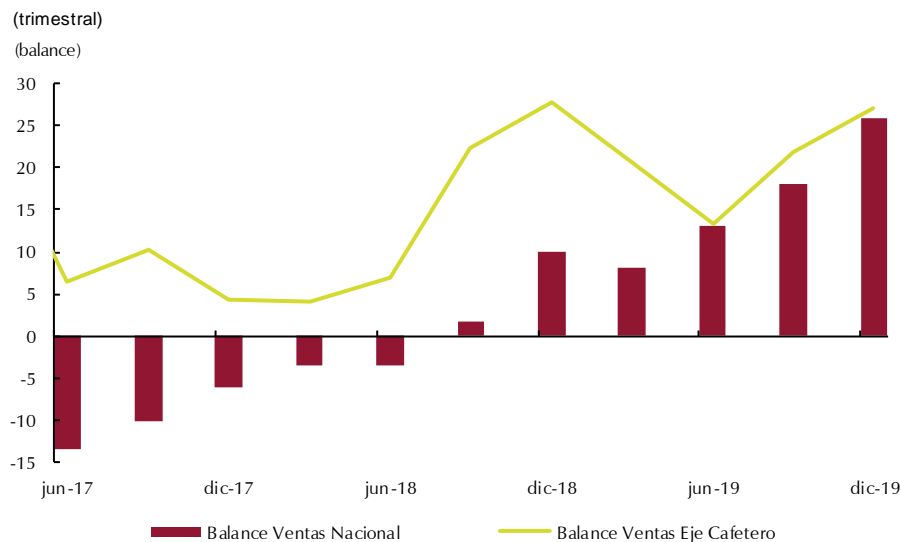
Según la Encuesta Mensual de Expectativas Económicas (EMEE)³ el balance del volumen de ventas del Eje Cafetero fue positivo durante el cuarto trimestre de 2019 (Gráfico 7), siendo el mayor de todo el año y estando por encima del promedio total nacional; además, el Eje se ubicó en el cuarto puesto entre las regiones con mejores resultados del país. En cuanto a las expectativas del nivel de ventas para los próximos doce meses, el balance también fue favorable para la región cafetera, al igual que las perspectivas sobre el nivel de empleo y de inversión en maquinaria y equipo, último que se recuperó de las caídas de los dos trimestres precedentes.

Por su parte, de acuerdo con el Registro Único Nacional de Tránsito (RUNT) en el Eje Cafetero se matricularon 3.913 vehículos nuevos en el último trimestre de 2019, con una reducción anual de

³ La Encuesta Mensual de Expectativas Económicas se realiza a empresas de los sectores de comercio, industria, agricultura, construcción, transporte y comunicaciones.

7,5% (Gráfico 8), en la cual influyó el menor número de registros en los tres departamentos, donde hubo menores matrículas de automóviles, pese al incremento de los utilitarios; cabe mencionar, que el comportamiento negativo en la región posiblemente pudo estar influenciado por el alza del dólar que encarece el precio de los automotores, menor afluencia de compradores a las salas de venta en parte por la semana de receso de octubre, y al cierre temporal de algunos concesionarios por el paro nacional en noviembre.

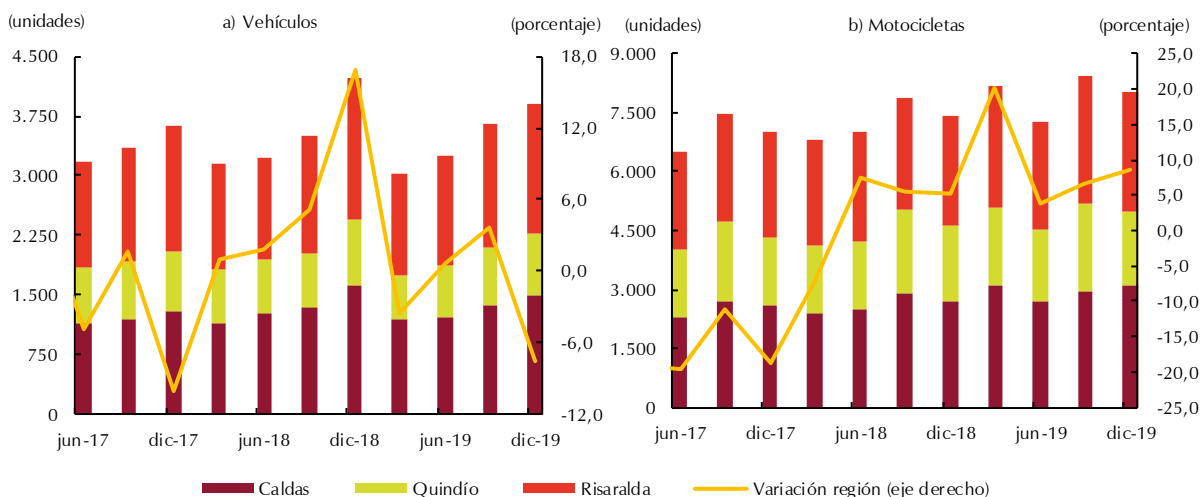
Gráfico 7
Región Eje Cafetero. Balance promedio trimestral de las ventas



Fuente: EMEE - Banco de la República; cálculos del Banco de la República.

Gráfico 8
Región Eje Cafetero. Matrículas de vehículos y motocicletas nuevas

(nivel trimestral y variación anual)



Fuente: Andi, Fenalco y Andemos; cálculos del Banco de la República.

De otro lado, la Asociación Nacional de Movilidad Sostenible (Andemos) reportó para el Eje Cafetero un total de 8.055 matrículas de motocicletas nuevas entre octubre-diciembre de 2019, con

un crecimiento anual de 8,7%, motivado por el aumento en Caldas y Risaralda, que en conjunto participaron con 76,8% dentro de los registros de motos de la región; por el contrario, Quindío mostró disminución, luego de seis trimestres de incremento.

Entretanto, según la Asociación Hotelera y Turística de Colombia (Cotelco) en el cuarto trimestre de 2019 la ocupación hotelera de la región tuvo un leve aumento frente al mismo periodo del año previo (Cuadro 4), el cual se sustentó en la mayor ocupación evidenciada en Quindío, que contrarrestó en parte las disminuciones de Caldas y Risaralda, últimas en las que incidió en alguna medida las elecciones regionales de octubre, además de las cancelaciones y aplazamientos en las reservas por las jornadas de protesta en noviembre.

Cuadro 4
Región Eje Cafetero. Ocupación hotelera
(porcentaje de ocupación y diferencia anual en puntos porcentuales)

Región y departamentos	2018	Año 2018	2019				Año 2019	Diferencia anual 2019 - IV
	IV		I	II	III	IV		
Caldas	50,0	53,5	51,1	41,3	45,5	44,8	45,1	-5,1
Quindío	36,8	35,6	35,1	32,4	40,7	43,5	38,8	6,7
Risaralda	48,3	48,3	51,4	46,4	48,4	46,9	48,2	-1,4
Total Eje Cafetero	45,0	45,8	45,9	40,0	44,9	45,1	44,0	0,1

Fuente: Cotelco; cálculos del Banco de la República.

VII. Transporte

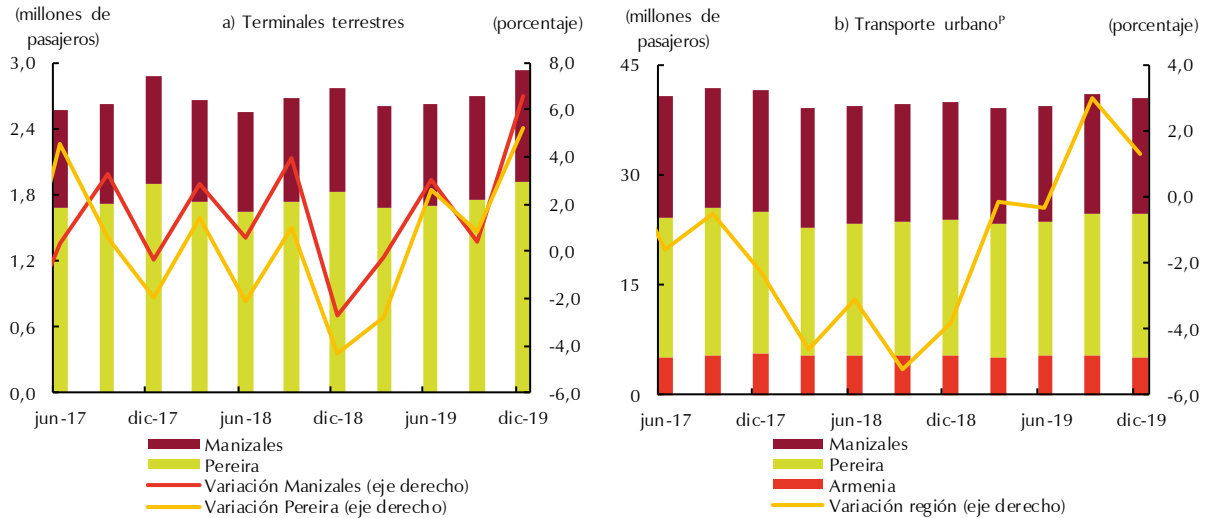
Durante el cuarto trimestre de 2019 la movilidad de pasajeros desde las terminales terrestres mostró el mejor comportamiento del año con un crecimiento anual superior al de los trimestres anteriores (Gráfico 9); en total salieron 1,0 y 1,9 millones de pasajeros desde las terminales de transporte de Manizales y Pereira, respectivamente. En contraste, los despachos de vehículos volvieron a caer en ambas ciudades, posiblemente por las restricciones en La Línea y en la vía de Manizales a Medellín.

De igual manera, en el cuarto trimestre de 2019 la Encuesta de Transporte Urbano de Pasajeros (ETUP) del DANE totalizó 40,4 millones de usuarios en el Eje Cafetero, que representaron un aumento de 1,3%, variación menor a la del trimestre previo. El crecimiento en el periodo de análisis se sustentó en la mayor cantidad de pasajeros en el área metropolitana de Pereira en el Sistema Integral de Transporte Masivo de alimentador y troncal, y en busetas, pero fue contrarrestado parcialmente por la disminución en el área metropolitana de Manizales debido a la menor cantidad de usuarios de buses, busetas y cable aéreo, así como en Armenia por el menor uso de busetas.

De otro lado, entre octubre y diciembre de 2019 la carga transportada vía terrestre desde el Eje Cafetero totalizó 835.115 toneladas, lo que representó un aumento anual del 6,8% (Gráfico 10). Este comportamiento se sustentó en los mayores envíos de baúles o maletas hacia los tres departamentos del Eje Cafetero y en menor medida hacia el Valle del Cauca, harinas con destino a la región cafetera y el Valle del Cauca y tejas y elementos ornamentales a Nariño, Valle del Cauca y Bogotá. Por departamentos, Risaralda mostró el mayor aumento en la carga transportada explicado por el mayor despacho de maletas, baúles y harina hacia el Eje Cafetero y el Valle del Cauca, y en menor medida de azúcar de caña hacia Nariño y Atlántico. Por su parte, Caldas también aumentó su carga transportada sustentado en el mayor envío de tejas y elementos ornamentales hacia Nariño y el Valle del Cauca y sustancias químicas hacia Cundinamarca y Antioquia. Por el contrario, Quindío redujo

su carga movilizada debido a los menores despachos de productos varios hacia Atlántico, Santander, Norte de Santander y Bogotá.

Gráfico 9
Región Eje Cafetero. Salida de pasajeros por terminales terrestres y transporte urbano de pasajeros
 (nivel trimestral y variación anual)

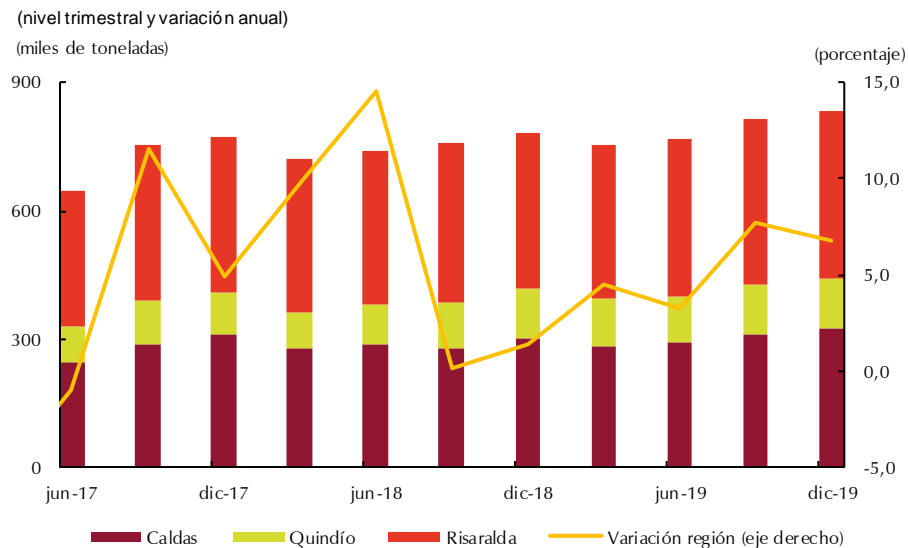


^P Cifras provisionales.

Nota: El dato agregado de la región corresponde a la información de las tres ciudades capitales y sus áreas metropolitanas.

Fuente: DANE - Encuesta de Transporte Urbano de Pasajeros y Terminales de transporte de Manizales y Pereira; cálculos del Banco de la República.

Gráfico 10
Región Eje Cafetero. Transporte terrestre de carga^P
 (nivel trimestral y variación anual)



^P Cifras provisionales.

Fuente: Ministerio de Transporte; cálculos del Banco de la República.

Finalmente, la Aeronáutica Civil de Colombia reportó la salida de 318.723 pasajeros desde los aeropuertos de las tres capitales del Eje Cafetero, lo que representó el menor crecimiento del año (Cuadro 5); esta desaceleración se debió a la caída en el transporte aéreo desde Manizales y el

crecimiento casi nulo desde Pereira. Por su parte, el transporte de carga aérea con destino nacional despachado desde las terminales de Armenia y Pereira mostró una caída anual del 42,9%.

Cuadro 5
Región Eje Cafetero. Transporte aéreo de pasajeros^P

(variación anual y total pasajeros salidos)

Región y ciudades	2018	Año 2018	2019				Total 2019 - IV
	IV		I	II	III	IV	
Manizales	-2,2	-5,6	4,7	14,2	25,7	-2,3	26.749
Pereira	24,2	16,0	1,9	3,0	7,9	0,1	233.464
Armenia	18,0	-8,3	17,2	15,5	21,2	14,6	58.510
Total Eje Cafetero	20,3	9,0	4,5	6,1	11,8	2,3	318.723

^P Cifras provisionales.

Fuente: Aeronáutica Civil de Colombia; cálculos del Banco de la República.

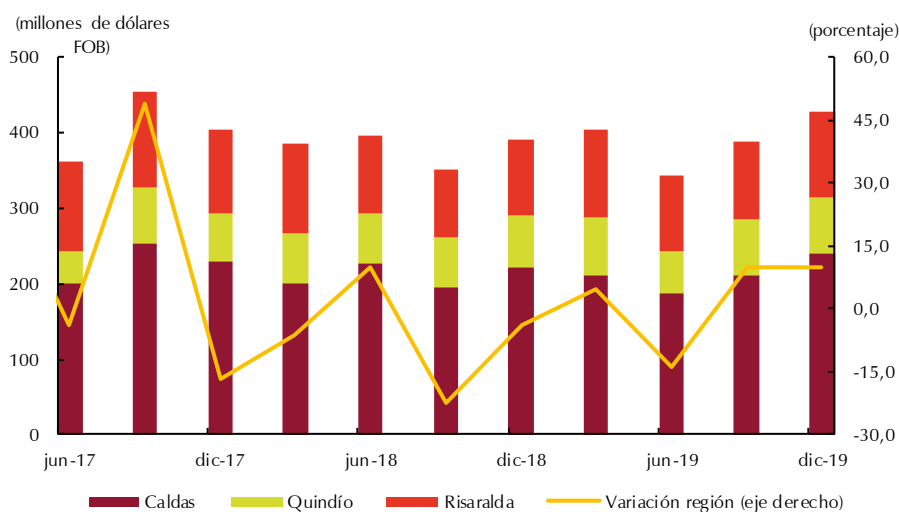
IX. Comercio exterior

Exportaciones

En el cuarto trimestre de 2019 las exportaciones del Eje Cafetero totalizaron US\$428,1 millones en valores FOB (*Free On Board*), prosiguiendo por segundo trimestre consecutivo con un aumento anual de 10,0% (Gráfico 11). El crecimiento fue motivado por las mayores ventas hacia Estados Unidos, Canadá, Holanda, Alemania y España; mientras que se evidenció descenso con China, Cuba y México. Cabe mencionar que fueron las ventas externas de café las que incidieron positivamente en la dinámica de las exportaciones totales; mientras que las de productos manufacturados contrarrestaron el resultado al mostrar una leve caída.

Gráfico 11
Región Eje Cafetero. Exportaciones totales^P

(nivel trimestral y variación anual)



^P Cifras preliminares.

Fuente: DANE; cálculos del Banco de la República.

Si bien Caldas tuvo la mayor participación en las exportaciones totales de la región (55,9%), fue el departamento con menor crecimiento anual en el último trimestre de 2019, al registrar 8,1%, en el que se destacaron las ventas dirigidas a Estados Unidos, Canadá y Holanda; asimismo, Quindío presentó incremento de 8,2% por las mayores facturaciones con Alemania y Japón, y en Risaralda, que aumentó 15,4%, sobresalieron las exportaciones hacia Estados Unidos.

En cuanto al tipo de exportaciones, las de café sin ningún tipo de procesamiento ascendieron a US\$275,4 millones FOB en el cuarto trimestre de 2019, con un aumento anual del 16,7% (Cuadro 6), que se debió en gran medida a los mayores envíos hacia Estados Unidos, Alemania, Canadá y Japón. Asimismo, el volumen exportado de café tuvo un incremento de 15,8% en el trimestre de análisis, lo que coincidió con alzas en la cotización internacional del grano.

Cuadro 6
Región Eje Cafetero. Exportaciones de café según principales países
(variación anual y miles de dólares)

Principales países	2018	Año 2018	2019				Año 2019	Total FOB 2019 - IV ^{Pr}
	IV		I	II	III	IV		
Eje Cafetero								
Estados Unidos	12,0	1,5	-0,2	-20,5	3,4	14,4	-0,1	132.257
Alemania	0,7	-1,8	1,0	2,2	91,9	33,3	26,7	29.165
Japón	-31,0	-29,2	54,6	-43,2	1,9	16,7	1,3	21.090
Bélgica	20,7	-4,3	-9,4	13,1	59,8	3,2	11,3	20.598
Canadá	-39,0	1,5	-0,2	-41,0	-34,4	34,7	-17,7	15.966
Total Eje Cafetero	-3,8	-6,8	4,2	-18,8	11,8	16,7	3,0	275.430
Caldas								
Estados Unidos	10,2	7,8	-10,5	-29,4	1,5	28,7	-2,1	75.964
Bélgica	12,6	7,7	-14,5	-11,9	56,2	5,0	3,6	17.029
Alemania	16,1	21,4	40,4	5,3	90,0	10,7	33,2	12.567
Japón	-18,4	-27,3	81,3	-41,0	73,4	-9,8	11,3	10.199
Canadá	-66,9	0,6	-55,7	-70,0	-56,3	113,4	-46,5	8.363
Total Caldas	-2,7	2,0	-2,9	-28,2	6,8	17,6	-2,5	146.546
Quindío								
Estados Unidos	42,8	17,7	33,4	-14,7	2,9	-14,2	1,1	28.182
Alemania	-16,7	-0,8	-9,4	-10,3	114,0	67,8	32,3	11.331
Japón	-56,9	-27,6	31,9	-44,9	-38,8	96,6	-7,5	7.152
Canadá	48,4	46,3	198,6	4,5	-1,7	-21,7	16,6	4.760
Corea del Sur	-13,1	47,3	-3,5	-58,8	42,8	106,7	-0,6	3.810
Total Quindío	13,9	5,3	18,2	-15,5	13,8	9,7	6,7	70.663
Risaralda								
Estados Unidos	-11,1	-21,0	-8,2	-3,2	8,1	18,3	2,9	28.111
Alemania	-1,8	-27,2	-41,2	13,3	70,9	39,2	8,7	5.267
Japón	-19,5	-35,1	34,4	-47,3	-26,0	19,5	-9,6	3.738
Canadá	-46,8	-39,4	119,5	37,9	56,4	52,9	67,4	2.842
Bélgica	13,1	-58,8	25,5	*	78,7	144,2	128,9	2.737
Total Risaralda	-22,5	-31,0	4,9	1,9	22,0	24,0	12,2	58.222

^{Pr} Cifras preliminares.

* Variación superior al 500%.

Nota: Las exportaciones de café incluyen las subdivisiones 0901111000, 0901119000 y 0901110000 de la clasificación Nandina a 10 dígitos.

Fuente: DANE; cálculos del Banco de la República.

Por su parte, Caldas continuó como el departamento con mayor aporte en las exportaciones de café de la región y mostró aceleración en su ritmo de crecimiento anual en el último trimestre de 2019, resultado que se sustentó en las mayores ventas dirigidas a Estados Unidos, Canadá, Holanda y Alemania; a su vez, Quindío evidenció aumento en sus exportaciones de café por los envíos hacia Alemania, Japón y Corea del Sur; mientras que hubo disminución con Estados Unidos, su principal socio comercial. Entretanto, Risaralda también presentó incremento, principalmente por las facturaciones con Estados Unidos, República Dominicana, Bélgica, Alemania y Canadá.

De otro lado, las exportaciones diferentes a café sumaron US\$152,7 millones FOB entre octubre-diciembre de 2019, con una leve reducción anual que revirtió el aumento del periodo anterior (Cuadros 7 y 8). En la variación negativa influyeron las menores ventas de preparaciones alimenticias para Estados Unidos, México y Alemania, azúcares y artículos de confitería hacia Perú, y Estados Unidos, y cobre y sus manufacturas dirigidas a China; sin embargo, la disminución fue contrarrestada en parte por el crecimiento de las exportaciones de frutos comestibles, especialmente aguacates para Holanda y España, así como de máquinas, aparatos y material eléctrico hacia Centroamérica, El Caribe, Perú y Bolivia.

Cuadro 7
Región Eje Cafetero. Exportaciones diferentes a café
(variación anual y miles de dólares)

Principales tipos de producto	2018	Año 2018	2019				Año 2019	Total FOB 2019 - IV ^{pr}
	IV		I	II	III	IV		
Eje Cafetero								
Preparaciones alimenticias diversas	29,3	14,3	13,2	0,6	16,9	-12,5	3,3	36.120
Máquinas, aparatos y artefactos mecánicos	-22,0	-39,6	93,3	47,9	20,0	10,0	36,0	21.055
Azúcares y artículos de confitería	10,3	8,0	-1,4	-8,3	14,0	-14,6	-3,4	17.210
Frutos comestibles	-9,4	30,9	64,8	84,6	61,6	109,3	77,5	10.620
Máquinas, aparatos y material eléctrico	2,0	-4,3	-33,6	-38,4	-19,9	107,2	1,6	9.814
Total Eje Cafetero	-3,8	-6,5	5,6	-5,1	6,9	-0,4	1,5	152.698
Caldas								
Preparaciones alimenticias diversas	28,9	14,1	13,4	0,4	16,2	-13,7	2,8	35.507
Máquinas, aparatos y artefactos mecánicos	-23,0	-39,9	93,7	51,7	20,2	12,0	37,7	20.931
Azúcares y artículos de confitería	19,4	25,5	17,5	-6,6	9,2	-6,9	1,9	9.393
Herramientas y útiles de metales comunes	17,3	12,7	25,1	1,9	-3,7	-4,0	2,9	8.422
Manufacturas de piedra, yeso y cemento	13,4	14,0	-15,5	16,3	9,0	-1,2	3,0	3.477
Total Caldas	-5,5	-14,2	19,9	-0,6	8,4	-4,1	4,7	92.756
Quindío								
Frutos comestibles	-62,9	-5,8	-32,5	105,8	489,8	251,0	129,6	1.312
Preparaciones de legumbres u hortalizas	151,9	60,5	81,6	108,4	38,7	20,2	51,1	708
Café, té, yerba mate y especias ¹	-55,6	66,1	26,9	-37,9	-70,5	-35,7	-49,4	234
Manufacturas de hierro o acero	-54,8	-20,7	-42,4	-0,1	122,6	276,0	51,0	225
Pieles y cueros	-55,2	-24,0	-33,9	-98,0	-	-84,2	-39,2	165
Total Quindío	-33,5	18,5	-11,8	-37,5	24,8	-18,0	-12,3	3.045
Risaralda								
Máquinas, aparatos y material eléctrico	1,4	-5,1	-38,1	-39,9	-20,8	112,7	1,6	9.612
Cobre y manufacturas de cobre	-26,8	-12,1	-28,1	-24,6	-28,2	-25,1	-26,5	7.958
Azúcares y artículos de confitería	1,7	-6,0	-14,1	-10,7	20,0	-22,5	-8,9	7.690
Vehículos y sus partes	6,1	68,1	-50,6	-38,0	2,1	46,2	-23,8	6.205
Frutos comestibles	4,9	35,0	67,4	129,6	44,6	58,0	69,4	6.158
Total Risaralda	2,7	7,5	-10,3	-10,4	3,0	7,8	-2,8	56.897

¹ Incluye: café tostado, café sin tostar descafeinado, cáscara de café y té verde.

^{pr} Cifras preliminares.

- Indefinido.

Fuente: DANE; cálculos del Banco de la República.

Caldas registró caída en las exportaciones diferentes a café durante el cuarto trimestre de 2019 respecto al mismo lapso del año precedente; no obstante, continuó como el departamento de la región con el monto más alto. La reducción se explicó principalmente por el descenso en los envíos de preparaciones alimenticias hacia Alemania, Estados Unidos, México y Rusia, y en menor medida por jabones dirigidos a Perú y Venezuela; por el contrario, se incrementaron las ventas de frutos comestibles (aguacates) hacia Holanda y España, y máquinas, aparatos y artefactos mecánicos para República Dominicana, El Salvador, Perú y Guatemala.

Cuadro 8

Región Eje Cafetero. Exportaciones diferentes a café según principales países

(variación anual y miles de dólares)

Principales países	2018	Año 2018	2019				Año 2019	Total FOB 2019 - IV ^{pr}
	IV		I	II	III	IV		
Eje Cafetero								
Estados Unidos	1,3	-7,7	2,8	9,4	37,2	13,7	16,1	22.836
Ecuador	4,3	-1,5	38,3	-4,6	9,5	5,4	9,2	19.572
Perú	29,8	-3,0	6,6	-3,5	0,4	-1,2	0,2	14.570
México	20,6	30,7	36,4	-37,7	-27,1	-22,1	-16,6	10.437
Chile	6,0	-10,3	52,2	9,6	87,9	21,8	39,6	8.695
Total Eje Cafetero	-3,8	-6,5	5,6	-5,1	6,9	-0,4	1,5	152.698
Caldas								
Ecuador	0,6	-5,8	49,1	-12,3	4,5	-1,9	4,8	14.619
Estados Unidos	-10,7	-15,4	0,2	-9,9	34,3	-8,2	2,6	11.577
Perú	40,4	-5,1	42,4	42,1	1,0	-8,9	14,4	9.755
México	14,2	41,1	13,2	-30,8	-10,4	-29,5	-16,9	6.773
Alemania	2,6	-9,6	40,6	44,8	41,5	-39,7	16,5	4.244
Total Caldas	-5,5	-14,2	19,9	-0,6	8,4	-4,1	4,7	92.756
Quindío								
Estados Unidos	68,4	88,8	1,1	60,1	12,9	32,5	24,4	1.231
Holanda	-61,6	-49,8	-100,0	-81,7	-	89,9	41,0	537
Ecuador	235,6	-11,9	19,6	-44,8	85,6	-53,9	-31,0	247
España	-84,5	-65,0	-95,2	67,3	352,2	58,4	19,1	168
China	-	*	-	-	-52,7	-16,7	-11,0	165
Total Quindío	-33,5	18,5	-11,8	-37,5	24,8	-18,0	-12,3	3.045
Risaralda								
Estados Unidos	27,1	0,4	9,5	43,6	47,2	53,2	40,8	10.028
Chile	-2,0	-12,7	51,4	7,8	145,8	49,1	56,5	5.329
Perú	9,8	0,4	-38,1	-53,5	1,2	19,3	-22,8	4.770
Ecuador	10,5	21,7	6,9	34,6	25,6	50,0	30,0	4.706
Corea del Sur	-3,0	-8,0	-4,7	-36,1	-40,6	-16,3	-26,0	4.229
Total Risaralda	2,7	7,5	-10,3	-10,4	3,0	7,8	-2,8	56.897

^{pr} Cifras preliminares.

- Indefinido.

* Variación superior al 500%.

Fuente: DANE; cálculos del Banco de la República.

De manera similar, Quindío redujo sus ventas externas diferentes a café en el último trimestre de 2019 a causa de la disminución en los envíos de pieles y cueros hacia Venezuela, materias plásticas y sus manufacturas para Ecuador, y muebles con destino a Panamá, Ecuador y Estados Unidos. En

contraste, aumentaron las exportaciones de frutos comestibles como aguacates para Holanda y España, y naranjas a Ecuador y Guadalupe; igualmente fueron mayores los envíos de manufacturas de hierro o acero y preparaciones de legumbres u hortalizas, ambas dirigidas a Estados Unidos.

En cuanto a Risaralda, fue el único departamento de la región que mostró crecimiento anual en el periodo de análisis, destacándose las ventas de máquinas, aparatos y material eléctrico principalmente a Centroamérica, El Caribe, Perú y Bolivia, metales preciosos para Estados Unidos, frutos comestibles como aguacates hacia Reino Unido, Holanda y España, y vehículos y sus partes hacia Ecuador. Por el contrario, hubo reducción en los envíos de cobre y sus manufacturas hacia China y Corea del Sur, y azúcares y artículos de confitería para Estados Unidos y Haití.

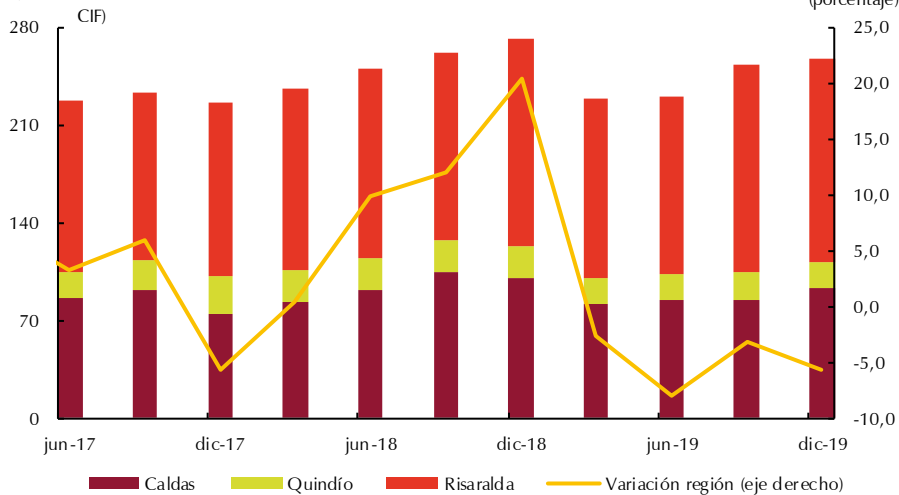
Importaciones

Durante el cuarto trimestre de 2019 las importaciones del Eje Cafetero fueron por US\$256,7 millones CIF (*Cost, Insurance and Freight*), con una disminución anual de 5,6%, con la que continuó en terreno negativo por cuarto periodo consecutivo (Gráfico 12), y ajustó una caída de 4,8% para todo el año 2019, mientras que el total de Colombia mostró aumento. El resultado del trimestre en la región se debió a las menores compras externas de materias primas para la industria, bienes de consumo no duraderos, materiales de construcción y equipo de transporte; no obstante, los aumentos de bienes de capital para la industria y bienes de consumo duraderos contrarrestaron en parte la caída de las importaciones de la región en el trimestre de análisis.

Gráfico 12
Región Eje Cafetero. Importaciones totales^{PF}

(nivel trimestral y variación anual)

(millones de dólares



^{PF} Cifras preliminares.

Fuente: DANE; cálculos del Banco de la República.

Por departamentos, Risaralda con US\$145,4 millones CIF, presentó el mayor monto por importaciones en el último trimestre de 2019, con una reducción anual inferior a la de Caldas y Quindío (Cuadro 9 y 10), caída que fue explicada por las menores compras de materias primas para la industria como pastas de madera desde Chile, y preparaciones a base de cereales de Singapur, bienes de consumo no duraderos como pescados y crustáceos provenientes de Vietnam y

preparaciones a base de leche de México, y equipo de transporte como manufacturas de caucho desde China. Por el contrario, hubo aumento en las importaciones de bienes de capital para la industria desde China, Francia y Estados Unidos, y de bienes de consumo duraderos como vehículos de Brasil, República Checa y China.

Cuadro 9
Región Eje Cafetero. Importaciones según uso o destino económico

(variación anual y miles de dólares)

Principales categorías Cuode	2018	Año 2018	2019				Año 2019	Total CIF 2019 - IV ^{pr}
	IV		I	II	III	IV		
Eje Cafetero								
Materias primas para la industria	27,5	12,9	-1,9	-6,9	-7,0	-14,6	-7,8	91.981
Bienes de consumo duraderos	15,9	2,9	14,0	16,8	6,6	9,0	11,1	57.426
Bienes de capital para la industria	-0,7	4,5	-20,4	-12,0	20,7	34,2	4,3	46.935
Bienes de consumo no duraderos	28,7	3,0	25,9	-13,9	-8,2	-19,3	-4,8	34.928
Equipo de transporte	38,3	57,7	-40,0	-34,2	-15,1	-16,6	-27,6	15.711
Total Eje Cafetero	20,3	10,6	-2,6	-7,9	-3,1	-5,6	-4,8	256.682
Caldas								
Materias primas para la industria	53,1	21,0	-10,7	-6,6	-18,3	-12,5	-12,2	45.713
Bienes de capital para la industria	24,4	2,4	4,2	-25,7	-32,9	29,6	-10,4	21.186
Bienes de consumo duraderos	5,6	-4,8	25,0	25,3	-20,0	-5,5	2,4	11.494
Bienes de consumo no duraderos	11,9	0,4	7,0	-14,2	-2,4	-21,7	-8,8	10.494
Equipo de transporte	86,5	28,8	29,5	5,8	21,4	-7,3	11,3	1.651
Total Caldas	34,0	10,7	-0,9	-8,6	-19,2	-6,3	-9,2	93.671
Quindío								
Materias primas para la industria	1,3	22,4	-3,4	-3,1	23,6	-18,1	-1,2	8.828
Bienes de capital para la industria	-53,9	-31,3	-44,5	-28,8	9,7	63,4	-5,4	2.378
Bienes de consumo no duraderos	55,1	147,7	-38,6	-46,7	27,0	37,7	-7,3	1.438
Materiales de construcción	-9,4	5,1	-38,6	-45,3	-64,2	-77,0	-56,9	1.425
Equipo de transporte	15,8	1,0	8,2	17,9	48,2	-24,7	7,1	1.384
Total Quindío	-12,4	7,7	-17,2	-18,0	-12,8	-24,2	-18,0	17.597
Risaralda								
Bienes de consumo duraderos	24,1	8,1	11,4	14,7	17,1	13,3	14,0	45.292
Materias primas para la industria	12,5	3,1	10,1	-8,2	-0,3	-16,3	-4,3	37.440
Bienes de capital para la industria	-9,2	12,0	-37,8	5,6	102,9	36,1	21,1	23.370
Bienes de consumo no duraderos	37,4	1,6	36,4	-12,2	-12,5	-20,3	-3,0	22.996
Equipo de transporte	37,4	67,3	-46,9	-40,2	-21,6	-16,7	-33,1	12.676
Total Risaralda	19,1	11,0	-1,2	-5,8	11,3	-2,3	0,4	145.415

^{pr} Cifras preliminares.

Fuente: DANE; cálculos del Banco de la República.

En cuanto a Caldas, su disminución fue causada por las menores compras externas de materias primas para la industria como productos de hierro o acero procedentes de Rusia y de materias plásticas y manufacturas de Estados Unidos, bienes de consumo no duraderos, principalmente calzado de China, y bienes de consumo duraderos como bicicletas de Taiwán. En contraste, crecieron las importaciones de bienes de capital para la industria como máquinas, aparatos y artefactos mecánicos desde México y China.

Entretanto, la caída en las compras del exterior de Quindío se sustentó en las disminuciones de materiales de construcción como productos cerámicos de Perú y China, materias primas para la

industria como cereales desde Estados Unidos y manufacturas de madera de Brasil, además de equipo de transporte proveniente de Japón. Sin embargo, se incrementaron las importaciones de bienes de capital para la industria como máquinas y aparatos de oficina desde Hungría, y bienes de consumo no duraderos como pastas alimenticias de México.

Cuadro 10

Región Eje Cafetero. Importaciones según principales países

(variación anual y miles de dólares)

Principales países	2018	Año 2018	2019				Año 2019	Total CIF 2019 - IV ^{Pr}
	IV		I	II	III	IV		
Eje Cafetero								
China	30,5	20,8	8,2	-0,1	-3,4	-1,5	0,3	83.404
Brasil	10,5	27,7	-48,6	-45,5	-18,3	50,8	-21,6	22.559
Estados Unidos	21,8	6,3	37,7	-11,1	-6,8	-9,9	1,6	21.611
México	21,8	8,9	-20,1	4,4	-34,0	17,4	-10,0	21.134
Japón	33,8	18,8	-27,4	-38,1	11,0	11,2	-15,0	15.056
Total Eje Cafetero	20,3	10,6	-2,6	-7,9	-3,1	-5,6	-4,8	256.682
Caldas								
China	63,7	27,1	15,5	17,3	-16,0	-4,2	0,3	31.775
México	3,4	-10,9	-30,3	6,3	-32,5	45,3	-7,0	13.459
Brasil	57,9	18,9	-28,5	-29,2	-40,7	-12,6	-27,5	6.745
Estados Unidos	24,0	19,6	-20,0	-22,5	-30,0	-16,6	-22,4	5.442
Japón	80,7	25,1	-29,2	-49,9	48,8	8,5	-21,5	5.378
Total Caldas	34,0	10,7	-0,9	-8,6	-19,2	-6,3	-9,2	93.671
Quindío								
China	-7,0	17,5	-30,6	-33,9	-19,6	-20,0	-25,6	5.054
Estados Unidos	1,9	19,6	-0,3	17,9	-35,6	-36,4	-12,8	3.588
Japón	12,5	-5,5	8,0	13,8	28,6	-21,3	4,0	1.261
Rusia	226,0	155,3	-22,4	471,8	*	-9,0	50,5	969
Hungría	-	-	-	-	-	-	-	954
Total Quindío	-12,4	7,7	-17,2	-18,0	-12,8	-24,2	-18,0	17.597
Risaralda								
China	19,5	17,1	12,7	-6,6	10,6	3,1	4,6	46.575
Brasil	-12,3	39,1	-56,7	-51,8	24,6	208,9	-10,5	14.879
Estados Unidos	33,0	-6,3	93,6	-20,9	35,3	6,3	24,9	12.582
India	40,8	0,3	-4,6	14,3	52,9	-29,0	1,2	11.024
Japón	17,3	18,5	-30,1	-29,6	-8,5	20,7	-12,2	8.416
Total Risaralda	19,1	11,0	-1,2	-5,8	11,3	-2,3	0,4	145.415

^{Pr} Cifras preliminares.

- indeterminado.

* Variación superior al 500%.

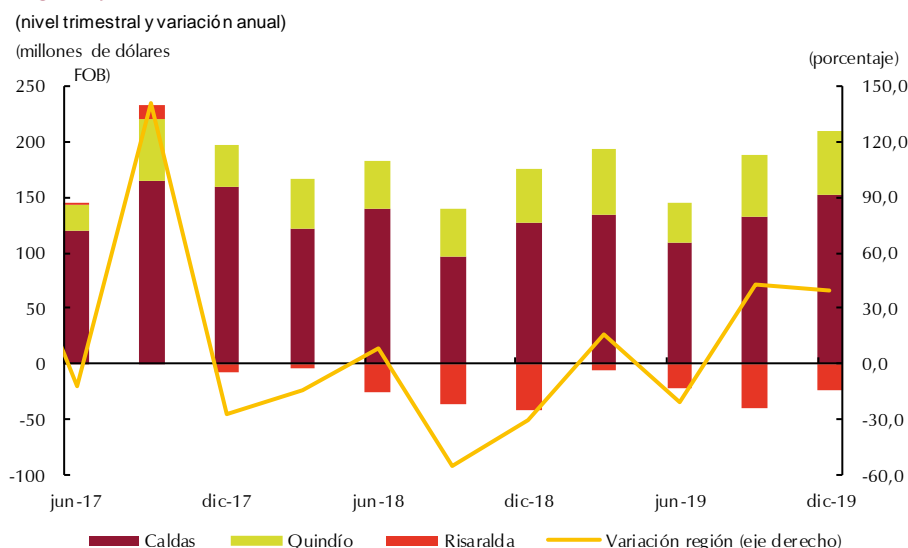
Fuente: DANE; cálculos del Banco de la República.

Balanza comercial

La balanza comercial del Eje Cafetero tuvo un saldo de US\$186,2 millones FOB en el cuarto trimestre de 2019, con un aumento anual de 40,0% (Gráfico 13), explicado por un crecimiento de las exportaciones frente al descenso en las importaciones. Por países fue motivado principalmente por

el mayor superávit con Estados Unidos, Holanda, Canadá y España; al igual que por el paso de déficit a superávit con Rusia, Corea del Sur y Chile, además del menor déficit con India y Vietnam.

Gráfico 13
Región Eje Cafetero. Balanza comercial^{PF}



^{PF} Cifras preliminares.

Fuente: DANE; cálculos del Banco de la República.

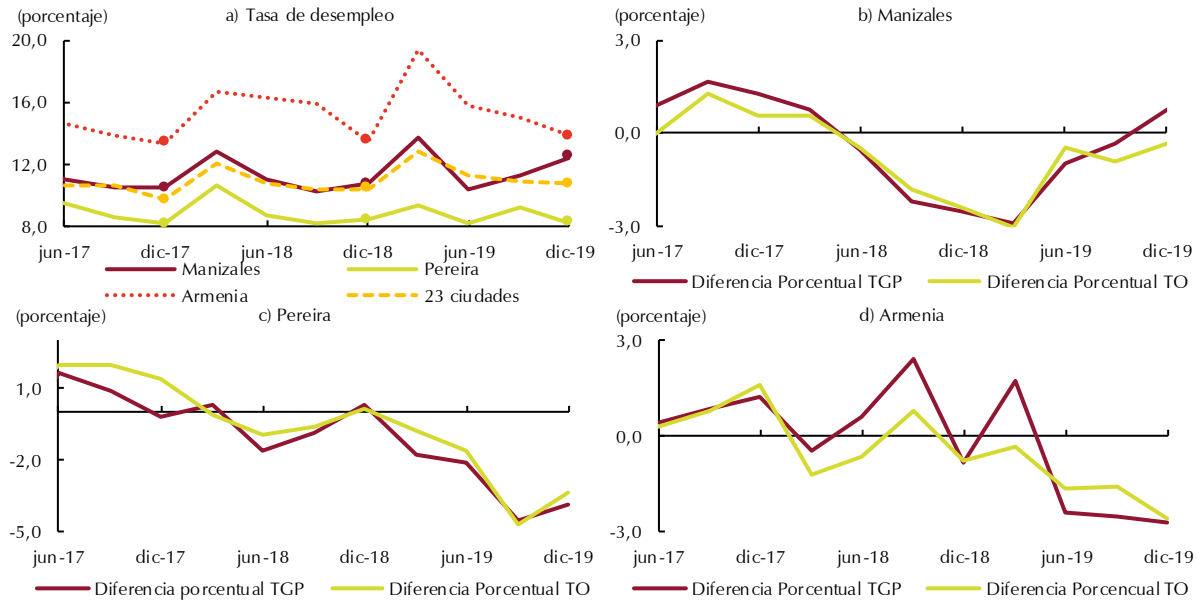
Caldas presentó un crecimiento en su superávit de 19,0%, debido al mayor saldo superavitario con Estados Unidos, Canadá y Holanda, últimos dos motivados en parte por el alza en las ventas de café y aguacates, así como por el cambio de déficit a superávit con Rusia. Del mismo modo, Quindío mostró un incremento en su balanza comercial de 20,9%, explicado por el ascenso en el superávit con Alemania, Japón, Corea del Sur y Reino Unido ante el aumento en las ventas externas de café, además de los menores déficit con China y Perú, al reducirse las importaciones de materiales para la construcción. Por su parte, Risaralda disminuyó su déficit en 45,2%, por el menor saldo deficitario con India y Corea del Sur, debido a la caída en las importaciones de automóviles; a su vez, incrementó el superávit con Estados Unidos por aumento en los envíos de café, y pasó de déficit a un monto positivo con Chile por exportaciones de cobre, y con Ecuador por las mayores ventas de equipos de transporte.

X. Mercado laboral

De acuerdo con la Gran Encuesta Integrada de Hogares del DANE, durante el último trimestre de 2019 en Pereira la tasa de desempleo se redujo anualmente 0,2 puntos porcentuales (pp) al reportar 8,3% (Gráfico 14), ubicándose como la tercera ciudad del país con menor tasa. El resultado fue producto de que el descenso de la oferta laboral fue superior a la disminución en la demanda laboral, lo que generó que gran parte de la población que estaba desocupada pasara a la inactividad y por lo tanto el menor desempleo no se vio reflejado necesariamente en mayores niveles de ocupación, por el contrario, la cantidad de ocupados mostró una reducción de 4,9% (Gráfico 15), propiciada por menor cantidad de personas ocupadas en comercio, industria, actividades inmobiliarias y servicios, aunque se presentó incremento en construcción.

Gráfico 14

Región Eje Cafetero. Tasas de desempleo, diferencia porcentual de la Tasa General de Participación (TGP) y diferencia porcentual de la Tasa de Ocupación (TO)

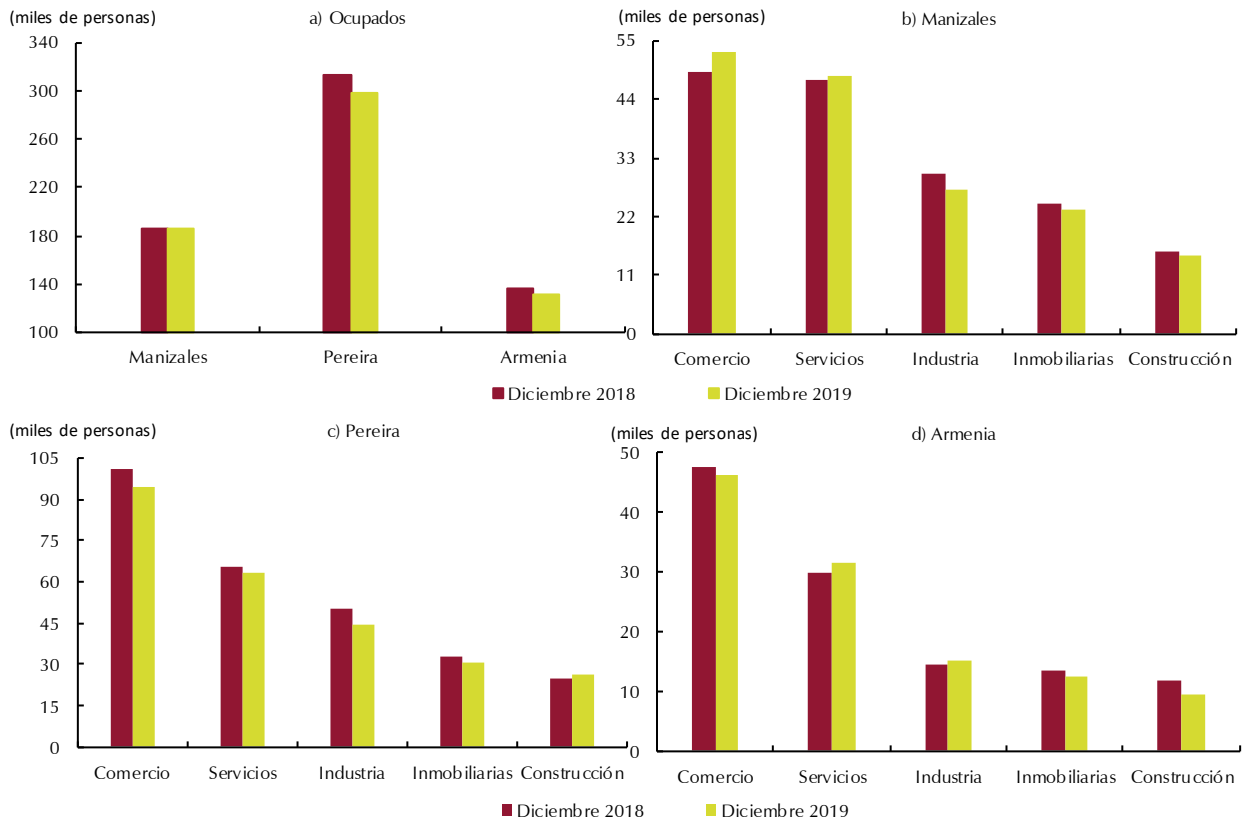


Nota: La información corresponde a los trimestres móviles enero-marzo, abril-junio, julio-septiembre y octubre-diciembre.

Fuente: DANE; cálculos del Banco de la República.

Gráfico 15

Región Eje cafetero. Ocupados según principales actividades



Fuente: DANE; cálculos del Banco de la República.

Manizales, por su parte, aumentó la tasa de desempleo al pasar de 10,8% a 12,5% debido a que la oferta laboral creció mientras que la demanda laboral se redujo. Gran parte de la población inactiva pasó a la activa, generando mayor presión sobre el mercado laboral de la ciudad que no pudo ser absorbido completamente, pues la cantidad de ocupados se incrementó solo un 0,1%. Por actividades económicas, en la capital de Caldas se presentó una mayor cantidad de ocupados en comercio, intermediación financiera y servicios, pero fue prácticamente compensada por la menor contratación en industria, transporte, actividades inmobiliarias y construcción.

Asimismo, Armenia también incrementó la tasa de desocupación para el trimestre móvil octubre-diciembre de 2019 al registrar 13,9%. Tanto la cantidad de desempleados como la de ocupados reportaron cayeron en la capital quindiana, aumentando la población inactiva, no obstante, el descenso en los ocupados fue mayor, generando una menor población activa, y por lo tanto incrementando la tasa de desocupación. La caída en la cantidad de ocupados se debió en gran medida a los sectores de comercio, transporte y construcción, pese al incremento en servicios e industria.

Con relación a la tasa de informalidad, Manizales con un 38,6% durante el cuarto trimestre de 2019 fue la ciudad del país con menor proporción en el periodo analizado, no obstante, incrementó en 0,3 pp frente a similar periodo de 2018. Por su parte, Pereira reportó reducción frente a 2018 al ubicarse en 46,0%, y ocupar el sexto lugar dentro de las ciudades con menor tasa de informalidad, mientras que Armenia con 57,7% siguió estando por encima del promedio nacional, en el séptimo lugar dentro de las ciudades de mayor informalidad en Colombia, además, evidenció un incremento en su proporción de informales de 0,5 pp frente a similar lapso del año previo.

XI. Precios⁴

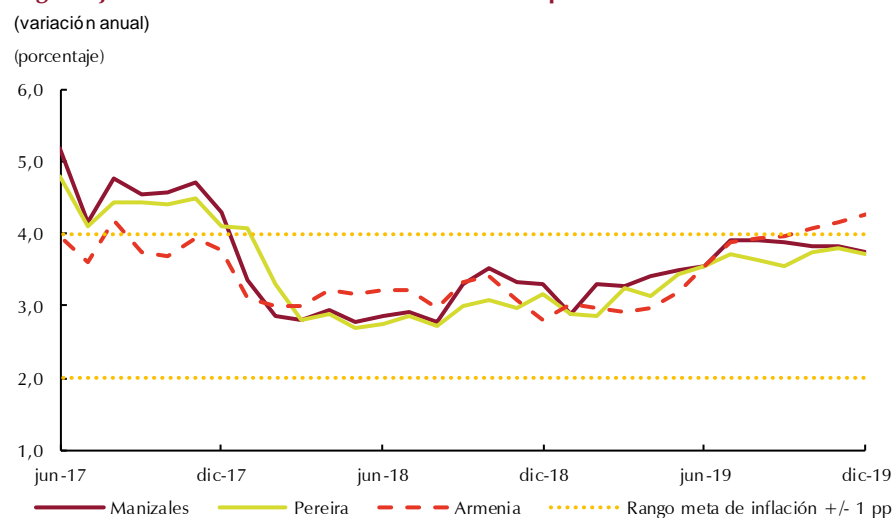
La variación doce meses del Índice de Precios al Consumidor (IPC) en diciembre de 2019 ubicó a Armenia como la ciudad del Eje Cafetero con mayor inflación, 4,28%, el registro más alto desde mayo de 2017, siendo la única de la región que estuvo por fuera del rango meta establecido por el Banco de la República (entre 2,0% y 4,0%) y que además la situó como la cuarta ciudad en el país con mayor variación del IPC. Le siguió Manizales con 3,74% y Pereira con 3,72% (Gráfico 16), ambas con un resultado menor que el del total nacional, ocupando así el décimo y noveno puesto, respectivamente, entre las ciudades con menor variación de precios en Colombia; además, ambas capitales parecen estabilizar su inflación desde el segundo semestre de 2019 sin sobrepasar el techo del rango meta del Emisor.

En cuanto a Manizales y Pereira, la inflación anual de diciembre de 2019 fue superior a la de 2018 en 0,43 pp y 0,55 pp, respectivamente, motivados en ambas por la mayor variación de los alimentos, en la primera ciudad principalmente de perecederos como moras, frutas frescas y plátano, y en la segunda por frutas frescas, plátanos y bananos. Asimismo, los procesados presentaron alza en los

⁴ A partir de enero de 2019, entró en vigencia la nueva canasta familiar adoptada por el DANE (Base diciembre 2018 = 100). Los principales cambios metodológicos del nuevo IPC, fueron la actualización de la estructura de ponderaciones, la incorporación de nuevas ciudades, la innovación en la nomenclatura con la adopción de la clasificación de consumo individual por finalidad, y la recomposición de ítems entre subcanastas del IPC. Para una mayor comprensión sobre los principales cambios en la metodología de cálculo del IPC, ver el Recuadro 2: “La nueva canasta familiar y sus implicaciones” en el Informe sobre Inflación de diciembre de 2018 y el Boletín Económico Regional Eje Cafetero, I trimestre de 2019, sección precios.

dos territorios por las mayores cotizaciones del arroz, mantequilla y azúcar; lo que coincidió con el total país donde los precios de los productos procesados crecieron por la implementación del impuesto plurifásico a las gaseosas, una mejor demanda y la transferencia de la depreciación del peso a las cotizaciones de alimentos importados⁵. Por su parte, la inflación sin alimentos tuvo un menor incremento respecto a diciembre de 2018, en Manizales debido al crecimiento menos acentuado de los regulados, y en Pereira hubo un menor aumento en los bienes no transables y regulados, en este último pudo estar relacionado a nivel nacional con el comportamiento de los precios de la energía y de los combustibles según el Informe de Política Monetaria de enero de 2020 (Cuadro 11).

Gráfico 16
Región Eje Cafetero. Inflación anual al consumidor por ciudades



Fuente: DANE; cálculos del Banco de la República.

Cuadro 11
Manizales, Armenia y Pereira. Indicadores de inflación al consumidor

(variación anual)

Descripción	Manizales		Pereira		Armenia	
	Dic - 18	Dic - 19	Dic - 18	Dic - 19	Dic - 18	Dic - 19
Total	3,31	3,74	3,17	3,72	2,81	4,28
Sin alimentos ¹	3,77	3,41	3,73	3,39	n.d.	n.d.
Transables	1,48	1,74	0,52	1,78	n.d.	n.d.
No transables	3,83	3,96	4,22	3,48	n.d.	n.d.
Regulados	6,85	4,65	6,78	4,94	n.d.	n.d.
Alimentos ²	2,23	4,86	1,76	4,68	n.d.	n.d.
Perecederos	8,13	10,97	6,90	10,81	n.d.	n.d.
Procesados	-0,29	4,01	-0,39	4,11	n.d.	n.d.
Comidas fuera del hogar	5,03	3,77	4,06	3,01	n.d.	n.d.

n.d. No disponible.

1. Cálculos del Banco de la República con la nueva metodología; excluye la división 01 (alimentos) y las subclases de la división 11 referentes a comidas fuera del hogar (subclases 11110100, 11110200, 11110300, 11110400 y 11120100).

2. Cálculos del Banco de la República con la nueva metodología; incluye la división 01 (alimentos) y las subclases de la división 11 referentes a comidas fuera del hogar (subclases 11110100, 11110200, 11110300, 11110400 y 11120100).

Fuente: DANE; cálculos banco de la república.

⁵ Para mayor información se puede consultar el Informe de Política Monetaria de enero de 2020, pp. 28-29.

De otro lado, según la desagregación por divisiones de bienes y servicios del DANE, en la mayor inflación de Armenia pudo influir los aumentos de los rubros de recreación y cultura, educación, bebidas alcohólicas y tabaco, restaurantes y hoteles, transporte, alimentos y bebidas no alcohólicas.

XII. Otras variables económicas

Remesas

Las remesas que recibió el Eje Cafetero reportaron una disminución anual de 10,0% durante el cuarto trimestre de 2019, al totalizar US\$219,8 millones, después de haber exhibido variaciones positivas durante diez trimestres consecutivos (Gráfico 17). Los tres departamentos mostraron una reducción en sus remesas, siendo Risaralda el de la mayor participación con el 55,2% y el descenso más pronunciado, principalmente por los menores envíos desde Estados Unidos y España. Lo siguió Quindío que contó con el 24,7% de las remesas de la región y cuya caída se explicó por la disminución en los envíos desde Estados Unidos y Chile. Por último, Caldas participó con el 20,1% y sustentó su caída en los menores ingresos desde Estados Unidos y España (Cuadro 13).

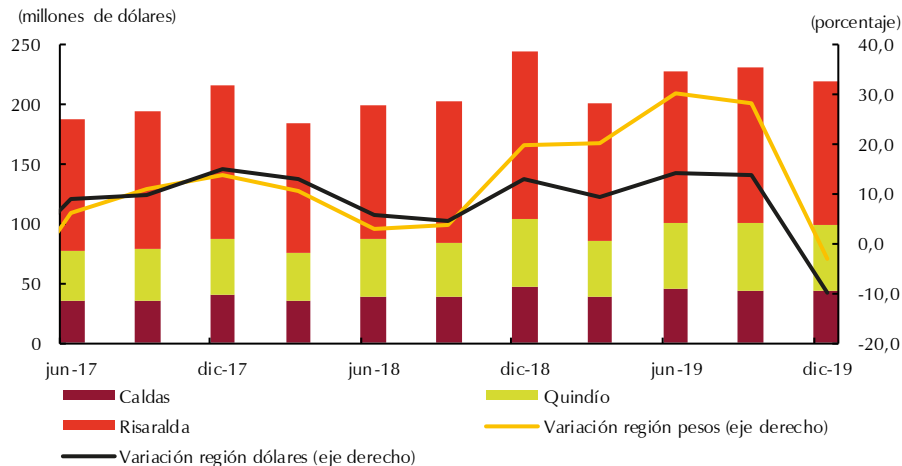
La importancia que ocupan las remesas en la economía del Eje Cafetero se hace evidente al compararlas con las exportaciones de café; estos ingresos representaron el 79,8% de dichas exportaciones para el total de la región siendo Risaralda el departamento más destacado, en donde la remesas correspondieron al 208,4% de las exportaciones tradicionales de este departamento. Además, Risaralda fue el cuarto en el país con mayores ingresos de remesas, mientras que Quindío y Caldas se ubicaron en séptimo y octavo lugar, respectivamente.

Gráfico 17

Región Eje Cafetero. Remesas^{pr}

(nivel trimestral y variación anual)

(millones de dólares)



^{pr} cifras preliminares.

Fuente: Encuesta trimestral de remesas - Banco de la República; cálculos del Banco de la República.

Cuadro 12**Región Eje Cafetero. Envío de remesas de trabajadores desde el exterior^{PR}**

(variación anual y miles de dólares)

Países	Año		2019				Año	Total 2019 - IV
	IV	2018	I	II	III	IV	2019	
Eje Cafetero								
Estados Unidos	26,5	19,5	14,3	26,0	-5,1	-8,7	5,3	90.072
España	2,0	1,9	9,6	19,6	21,8	-8,9	9,4	54.759
Chile	8,3	26,3	1,8	-8,1	11,8	-17,4	-4,3	13.132
Reino Unido	-31,4	-23,0	-37,4	-20,5	28,3	21,2	-6,6	7.917
Total Eje Cafetero	12,9	9,1	9,4	14,2	13,8	-10,0	5,9	219.787
Caldas								
Estados Unidos	23,1	17,5	7,9	23,8	3,4	-7,1	6,5	16.682
España	9,7	9,8	-0,6	20,5	0,9	-7,0	2,6	8.019
Chile	10,3	32,3	2,2	1,3	26,8	-11,8	2,8	2.813
Reino Unido	-12,8	-8,7	-24,4	-9,8	10,5	21,8	-1,4	1.196
Total Caldas	16,6	12,4	7,2	16,3	15,7	-6,5	7,4	44.199
Quindío								
Estados Unidos	36,6	17,4	24,0	31,0	15,3	-6,4	14,6	24.903
España	9,2	6,9	8,2	8,8	26,6	-0,7	10,2	12.164
Chile	21,5	37,6	6,3	-9,9	9,8	-16,6	-3,9	2.983
Reino Unido	-30,9	-16,4	-34,2	-16,9	21,9	24,4	-5,1	1.899
Total Quindío	23,5	13,1	18,5	14,9	25,4	-5,8	11,9	54.238
Risaralda								
Estados Unidos	23,2	21,1	12,2	24,3	-15,0	-10,3	0,8	23.000
España	-1,5	-1,3	12,2	23,3	26,0	-11,8	10,8	34.577
Chile	3,3	20,6	0,2	-10,7	7,4	-19,7	-6,9	7.335
Reino Unido	-35,0	-28,0	-41,6	-24,6	36,8	19,8	-8,5	4.821
Total Risaralda	8,0	6,5	6,8	13,1	8,8	-12,9	3,0	121.351

^{PR} Cifras preliminares.

Fuente: Encuesta trimestral de remesas - Banco de la República; cálculos del Banco de la República.



El *Boletín Económico Regional* (BER)
se puede consultar en:
<http://www.banrep.gov.co/ber>



El *Boletín Económico Regional* (BER) es una publicación trimestral elaborada por los Centros Regionales de Estudios Económicos del Banco de la República, cuyo propósito es ofrecer a los agentes de la economía y público en general información periódica, confiable y oportuna sobre la evolución de las principales variables de la actividad económica de las regiones del país y los departamentos que las componen.



Sugerencias y comentarios:
atencionalciudadano@banrep.gov.co