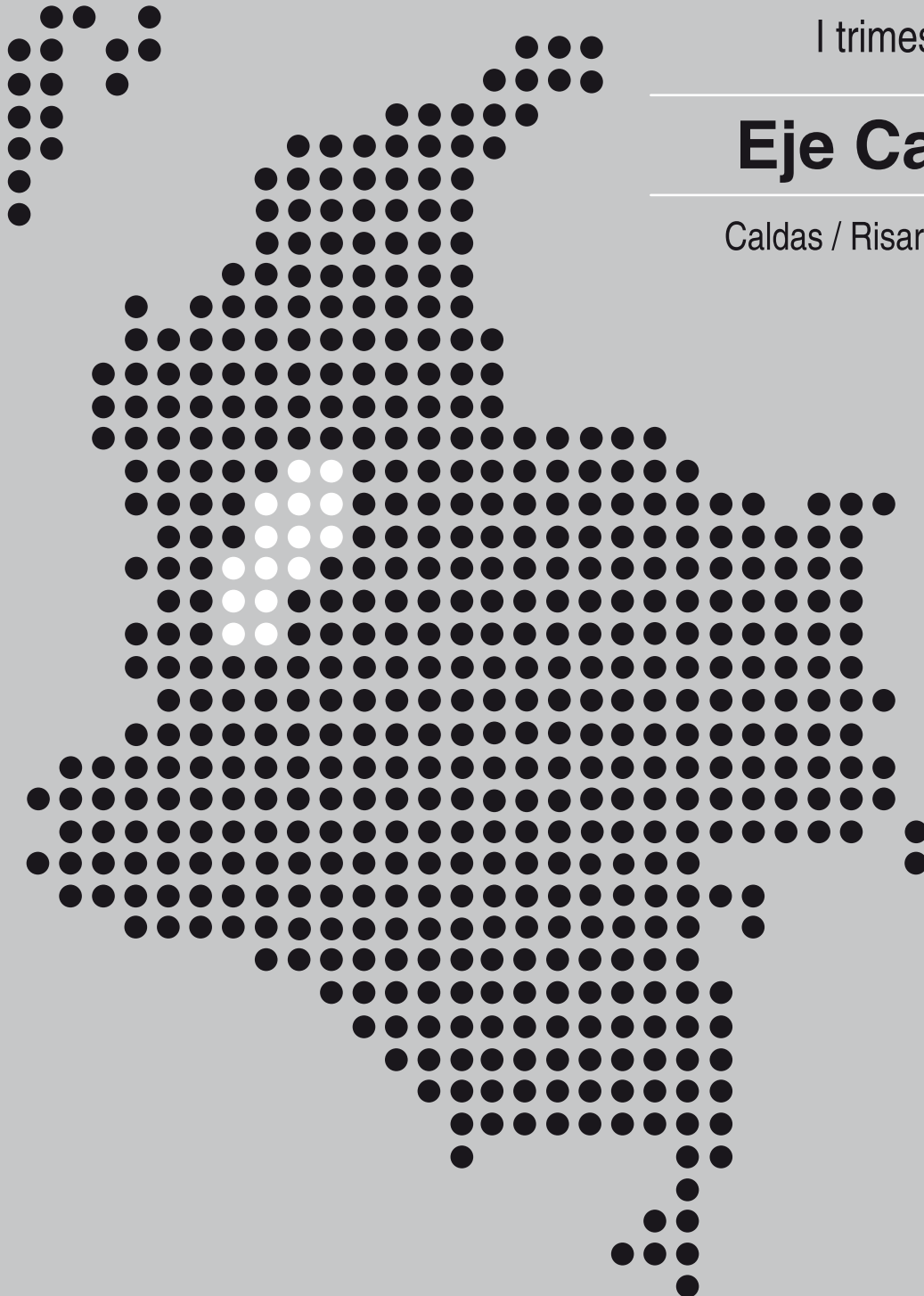


Boletín Económico Regional

I trimestre de 2014

Eje Cafetero

Caldas / Risaralda / Quindío



FECHA DE PUBLICACIÓN: junio de 2014.

PALABRAS CLAVE DEL BOLETÍN ECONÓMICO REGIONAL: café, industria, exportaciones, comercio, Eje Cafetero.

Las opiniones y posibles errores son responsabilidad exclusiva de los autores y no comprometen al Banco de la República ni a su Junta directiva.

TABLA DE CONTENIDO

PANORAMA ECONÓMICO.....	3
I. AGROPECUARIO, SILVICULTURA Y PESCA.....	4
II. MINERÍA.....	11
III. INDUSTRIA.....	12
IV. COMERCIO EXTERIOR.....	14
V. CONSTRUCCIÓN E INMOBILIARIO.....	25
VI. COMERCIO.....	28
VII. TRANSPORTE Y TURISMO.....	30
VIII. SISTEMA FINANCIERO.....	33
IX. MERCADO LABORAL.....	35
X. PRECIOS.....	37
XI. MOVIMIENTO DE SOCIEDADES.....	40
XII. OTRAS VARIABLES ECONÓMICAS.....	42

PANORAMA ECONÓMICO

El Eje Cafetero mantuvo resultados positivos en las actividades de producción, ventas y personal ocupado de la industria, comercio interno y de vehículos, y transporte terrestre y aéreo; en tanto mostró recuperación en las exportaciones totales al aumentar las de café y las manufactureras, además, mermó la tasa de desempleo y conservó una inflación controlada.

El Eje Cafetero mostró en el primer trimestre de 2014 resultados favorables en las actividades más representativas de la región. La producción manufacturera registró un avance de 9,8%, motivado por los aumentos en otras industrias, motocicletas, papel y cartón y confecciones, a lo que se sumó el mayor ritmo de crecimiento anual en las ventas reales y el personal ocupado de la industria.

Asimismo, las exportaciones totales evidenciaron resultados positivos toda vez que revirtieron las disminuciones de los dos trimestres precedentes, comportamiento explicado por los avances en las ventas externas no tradicionales que exhibieron recuperación debido a las mayores exportaciones de maquinaria y aparatos eléctricos, azúcares y sus preparados, menas y desechos de metales y manufacturas de metales; al igual que por el incremento en el valor y el volumen de los envíos de café verde al exterior, principalmente por aumento en el comercio con Estados Unidos y Japón.

De manera similar, la región mostró un balance positivo en las ventas del comercio interno durante el primer trimestre del año, siendo éste el resultado más alto entre las regiones reportadas por Fenalco. A su vez, el comercio de vehículos nuevos continuó con la evolución favorable del último trimestre de 2013, producto del avance en las tres ciudades capitales del Eje Cafetero. En cuanto al transporte aéreo de pasajeros se reportó aumento anual para la región, en tanto hubo avance en el transporte terrestre en Manizales y Pereira, tanto en cantidad de pasajeros salidos como en vehículos despachados. En el sistema financiero, las captaciones crecieron a una tasa mayor que la del país, y las colocaciones exhibieron un incremento superior al del año anterior.

Por su parte, la tasa de desempleo disminuyó en Manizales y Armenia respecto al trimestre móvil enero – marzo de 2013, al tiempo que evidenciaron aumento en la población ocupada; comportamiento contrario al de Pereira donde subió la tasa de desempleo y cayó la cantidad de ocupados. Por su parte, la variación anual del índice de precios se mantuvo por debajo del rango meta a largo plazo y del registro nacional.

En construcción, crecieron los despachos de cemento gris, mientras en el área aprobada el resultado fue negativo debido al descenso en la destinada a vivienda; por su parte, la variación doce meses del índice de costos de la construcción de vivienda se ubicó por encima del promedio nacional en Manizales y Armenia.

I. AGROPECUARIO, SILVICULTURA Y PESCA

AGRICULTURA

➤ CAFÉ

En el primer trimestre de 2014, Colombia produjo 28,0% más café que en igual periodo de 2013, aunque presentó desaceleración respecto al crecimiento de los dos trimestres precedentes.

De acuerdo con información de la Federación Nacional de Cafeteros, Colombia logró en el primer trimestre de 2014 un aumento anual de 28,0% en el volumen de producción de café, cifra que significó un avance de 594 mil sacos de 60 kilogramos (kg) frente al volumen total de igual lapso de 2013; además, fue el mejor resultado en el consolidado enero – marzo de los últimos cinco años después de 2008, cuando había alcanzado una producción superior a los tres millones de sacos de 60 kg. No obstante, es de mencionar que comparando este incremento anual con el de los dos trimestres precedentes, hubo desaceleración en el ritmo de crecimiento, una vez logrado en el tercer trimestre del año anterior el mayor aumento anual en la producción de los últimos trece años.

Respecto a las ventas externas, se presentó un crecimiento anual de 34,9%, con aumentos entre 30% y 40% en los tres primeros meses del año, aunque el resultado fue inferior al avance exhibido en el cuarto trimestre de 2013.

Cuadro I.1

Nacional. Producción y exportaciones de café Primer trimestre 2013 - 2014

Periodo	Producción		Variación porcentual	Exportaciones		Variación porcentual
	2013	2014		2013	2014	
Enero	877	1.011	15,3	743	968	30,2
Febrero	625	874	39,8	719	989	37,7
Marzo	617	828	34,2	677	928	37,2
I trimestre	2.119	2.713	28,0	2.138	2.886	34,9

Fuente: Federación Nacional de Cafeteros. Cálculos Centro Regional de Estudios Económicos, Manizales. Banco de la República.

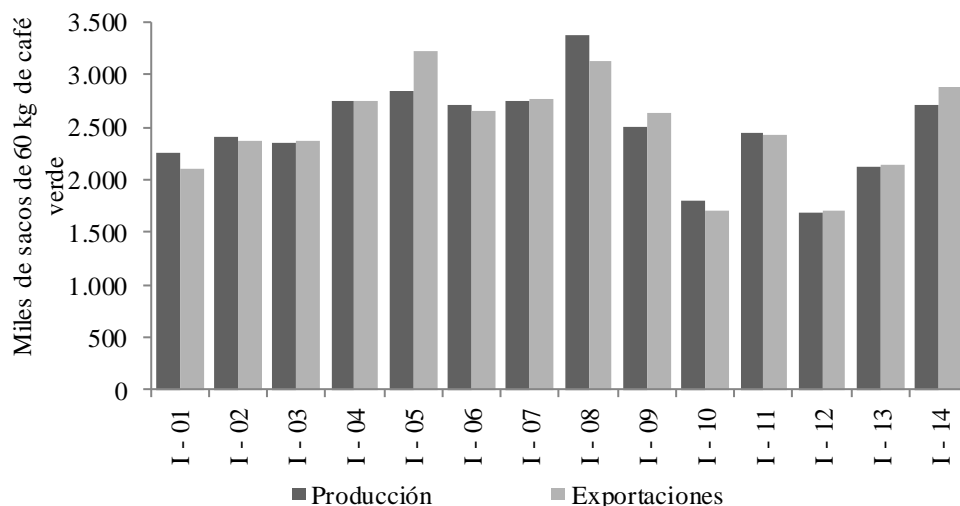
Estos favorables comportamientos se sustentaron, según el gremio, en el programa de renovación de cafetales con plantaciones resistentes al hongo de la roya y la variabilidad climática, además de la obtención de mejores resultados en cuanto a

calidad y productividad, última que en 2013 fue de 14,1 sacos por hectárea (ha) frente a 11,1 sacos por ha en 2012, generando un avance de 27,0% en el indicador.

Gráfico I.1

Colombia. Producción y exportaciones de café

Primer trimestre 2001 - 2014



Fuente: Federación Nacional de Cafeteros. Cálculos Centro Regional de Estudios Económicos, Manizales. Banco de la República.

En cuanto a los precios del grano, por primera vez después de dos años de variaciones anuales negativas, se registró en el primer trimestre de 2014 una recuperación tanto en la cotización interna como externa de café. En promedio, el precio interno superó ligeramente los \$600.000 por carga de 125 kg, mientras había mantenido un promedio inferior a esta medida en los cinco trimestres anteriores; entretanto, el dato trimestral de la cotización externa consolidó a marzo de 2014 un valor de US\$1,69 la libra, superior a los registros de los cuatro trimestres de 2013, efecto de situaciones en el ámbito internacional, entre las cuales se subrayan las expuestas por la Organización Internacional del Café (OIC), tales como la percepción de descenso en la producción de Brasil debido al tiempo seco en las zonas productoras de café, a una disminución en la superficie de producción y a niveles bajos de inversión en el cultivo debido a los anteriores descensos en los precios del grano, además del anuncio de una menor producción en Vietnam, India, Indonesia y México, y el aumento del consumo mundial de café que posiblemente conduzca a un déficit de oferta según la OIC.

En cuanto al precio promedio trimestral por carga de café en las ciudades de la región, Armenia, Pereira, Manizales y Chinchiná, se registró un valor de \$593.235¹

¹ Cálculos del Centro Regional de Estudios Económicos, Banco de la República Manizales con base en datos diarios publicados por el diario La República sobre el precio interno del café.

durante el primer trimestre del año, con una diferencia ligeramente inferior a los \$10.000 por carga respecto al precio promedio nacional; no obstante, mostró un crecimiento de 15,0% frente al dato evidenciado en el mismo periodo de 2013.

Cuadro I.2

Nacional. Precio promedio interno y externo de café
Primer trimestre 2013 - 2014

Periodo	Precio promedio interno ¹		Variación porcentual	Precio promedio externo ²		Variación porcentual
	2013	2014		2013	2014	
Enero	526.810	430.641	-18,3	168,78	132,02	-21,8
Febrero	503.831	616.438	22,3	162,42	162,37	0,0
Marzo	512.054	763.613	49,1	161,77	211,18	30,5
I trimestre	514.232	603.564	17,4	164,32	168,52	2,6

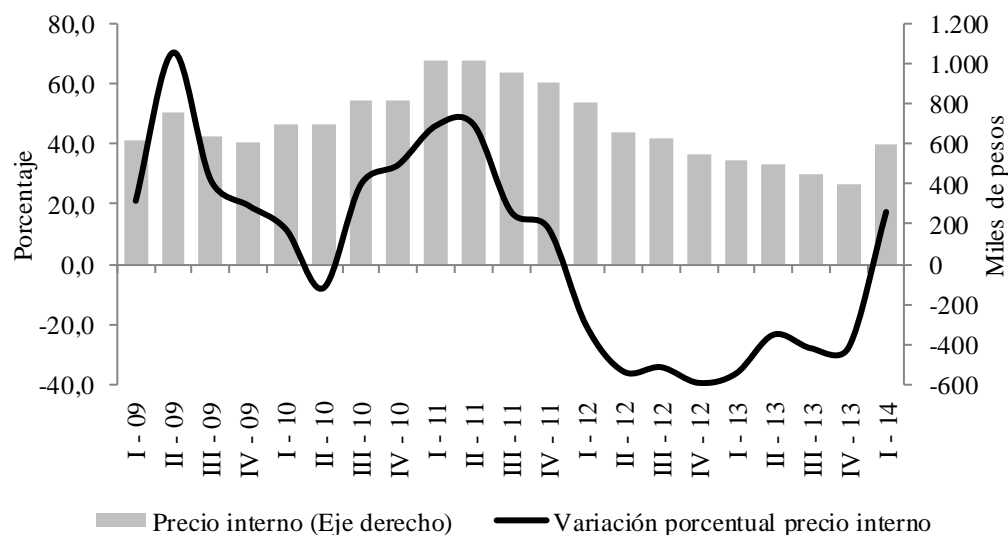
¹ Precio interno base de compra del café colombiano. Pesos por carga de 125 kg de café pergamino seco.

² Precio externo del café colombiano (exdock). Centavos de dólar por libra de 453,6 gr excelso.

Fuente: Federación Nacional de Cafeteros. Cálculos Centro Regional de Estudios Económicos, Manizales. Banco de la República.

Gráfico I.2

Evolución del precio promedio interno del café
Trimestres 2009 - 2014



Fuente: Federación Nacional de Cafeteros. Cálculos Centro Regional de Estudios Económicos, Manizales. Banco de la República.

Entretanto, el volumen de café exportado desde la región exhibió un aumento de 49,6% en el primer trimestre del año, lo que representó el 42,5% del total del grano exportado en el ámbito nacional, resultado impulsado por mayores envíos hacia

Estados Unidos, Japón y Bélgica. De igual manera, los tres departamentos del Eje Cafetero presentaron crecimiento, destacándose Risaralda con el mayor volumen exportado y un avance superior al 50%, seguido de Caldas y por último Quindío, que pese a aumentar de manera significativa las ventas externas del grano, continuó situándose como el tercer departamento de la región en cuanto al volumen de toneladas netas exportadas.

Cuadro I.3

**Eje Cafetero, Caldas, Quindío y Risaralda. Volumen de café exportado
Primer trimestre 2013^P - 2014^P**

Periodo	Toneladas netas							
	Eje Cafetero		Variación	Participación	Caldas		Variación	Participación
	2013	2014	porcentual	porcentual ¹	2013	2014	porcentual	porcentual ¹
Enero	18.737	22.520	20,2	47,2	7.828	7.323	-6,4	15,4
Febrero	14.795	28.631	93,5	42,7	6.758	10.001	48,0	14,9
Marzo	11.853	16.760	41,4	37,2	4.944	6.657	34,6	14,8
I trimestre	45.385	67.911	49,6	42,5	19.531	23.982	22,8	15,0
Doce meses	174.178	249.953	43,5	42,7	68.196	86.565	26,9	14,8

Periodo	Quindío		Variación	Participación	Risaralda		Variación	Participación
	2013	2014	porcentual	porcentual ¹	2013	2014	porcentual	porcentual ¹
	Enero	3.152	5.311	68,5	11,1	7.757	9.886	27,4
Febrero	2.993	6.872	129,6	10,3	5.044	11.757	133,1	17,6
Marzo	1.906	3.759	97,2	8,3	5.003	6.344	26,8	14,1
I trimestre	8.051	15.942	98,0	10,0	17.804	27.987	57,2	17,5
Doce meses	33.458	67.800	102,6	11,6	72.523	95.588	31,8	16,3

p: cifras provisionales.

¹ Se refiere a la participación dentro del total de Colombia durante 2014.

Fuente: DANE - DIAN. Cálculos Centro Regional de Estudios Económicos, Manizales. Banco de la República.

ABASTECIMIENTO

Con base en el Sistema de Información de Precios y Abastecimiento del Sector Agropecuario (Sipsa), al igual que en el último trimestre de 2013, continuó el descenso en el suministro de alimentos en Pereira entre enero y marzo de 2014, al presentarse una reducción anual de 11,7% por las disminuciones en todos los grupos de productos, donde las mayores caídas se evidenciaron en las frutas y en tubérculos, raíces y plátanos.

Asimismo, la oferta agrícola en Armenia se contrajo 1,2%, revirtiendo el comportamiento positivo del cuarto trimestre de 2013. Lo anterior fue a causa de que bajó la provisión de frutas y de otros grupos de productos que incluyen carnes, procesados, granos, cereales, lácteos y huevos. Además, estas dos agrupaciones de alimentos mostraron descensos en febrero de 2014, mes que contribuyó a que el

resultado trimestral menguara, debido a que fue el único en presentar retroceso durante el periodo de análisis.

Cuadro I.4

**Pereira y Armenia. Abastecimiento de alimentos
Primer trimestre 2013 - 2014**

Grupo de alimentos	Toneladas					
	Pereira		Variación porcentual	Armenia		Variación porcentual
	2013	2014		2013	2014	
Frutas	5.643	4.327	-23,3	3.487	3.387	-2,9
Otros grupos	8.735	8.521	-2,4	4.205	3.359	-20,1
Tubérculos, raíces y plátanos	2.725	2.213	-18,8	7.084	7.563	6,8
Verduras y hortalizas	3.453	3.097	-10,3	2.624	2.880	9,8
Total	20.556	18.158	-11,7	17.401	17.189	-1,2

Nota: En Pereira el abastecimiento se mide en la central mayorista Mercasa y en Armenia en Mercar.

Fuente: DANE - Boletines mensuales de abastecimiento de alimentos - Sistema de Información de Precios y Abastecimiento del Sector Agropecuario. Cálculos Centro Regional de Estudios Económicos, Manizales. Banco de la República.

PECUARIO

En el primer trimestre de 2014, la Asociación Colombiana de Porcicultores registró un total de 43.933 porcinos sacrificados en el Eje Cafetero, cifra superior en 8,3% a la evidenciada en el primer trimestre del año precedente. En producción de carne de cerdo, este resultado significó 284 toneladas adicionales en comparación con igual periodo de 2013, e incluso superior al registro del primer trimestre de 2012, en el cual la región había alcanzado un total de 3.475 toneladas.

Cuadro I.5

**Eje Cafetero, Caldas, Quindío y Risaralda. Sacrificio de ganado
porcino
Primer trimestre 2013 - 2014**

	Cabezas de cerdo			
	Eje Cafetero	Caldas	Quindío	Risaralda
I trimestre 2013	40.572	15.166	7.189	18.217
I trimestre 2014	43.933	14.620	6.505	22.808
Variación porcentual	8,3	-3,6	-9,5	25,2
Participación porcentual ¹	--	33,3	14,8	51,9

-- No aplica.

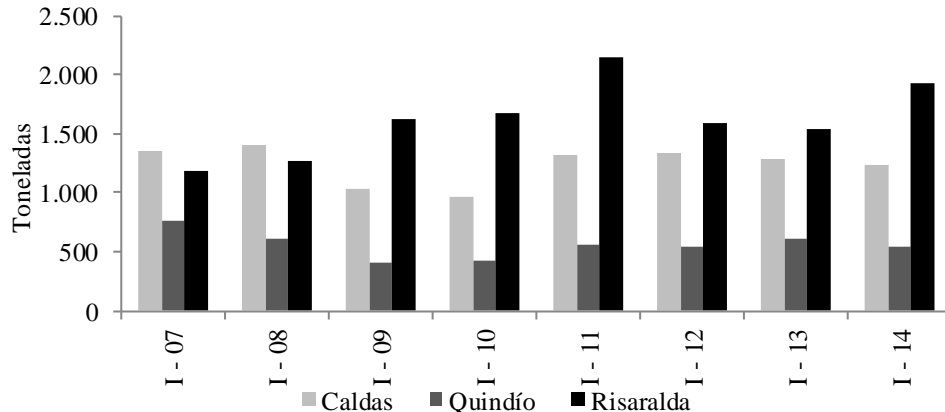
¹ Se refiere a la participación dentro del total del Eje Cafetero.

Fuente: Asociación Colombiana de Porcicultores - Fondo Nacional de Porcicultura. Cálculos Centro Regional de Estudios Económicos, Manizales. Banco de la República.

Por departamentos, la contribución al alza se dio por parte de Risaralda, el cual concentró más de la mitad del sacrificio de ganado porcino de la región equivalente a 1.926 toneladas de carne de cerdo durante el primer trimestre del año, resultado que representó un incremento anual de 25,2%. Caso contrario sucedió en Caldas y Quindío, donde se contabilizaron 1.235 y 549 toneladas de producción de carne, un 3,6% y 9,5% menos que las de igual trimestre del año anterior, respectivamente.

Gráfico I.3

**Caldas, Quindío y Risaralda. Producción de carne de cerdo
Primer trimestre 2007 - 2014**



Fuente: Asociación Colombiana de Porcicultores - Fondo Nacional de Porcicultura. Cálculos Centro Regional de Estudios Económicos, Manizales. Banco de la República.

CRÉDITOS DEL FONDO PARA EL FINANCIAMIENTO DEL SECTOR AGROPECUARIO (FINAGRO)

En el primer trimestre de 2014, los desembolsos de Finagro hacia el Eje Cafetero registraron una reducción de 1,4% respecto a igual periodo de 2013, comportamiento contrario al total nacional que exhibió un crecimiento de 19,1%. El resultado regional se explicó por un menor valor en los créditos otorgados para capital de trabajo, especialmente dirigidos a Caldas y Quindío, y a las líneas de sostenimiento, comercialización y otras actividades rurales; por el contrario, aumentó el saldo con relación al año anterior en los créditos para inversión, con mayor fuerza en los grupos de comercialización e infraestructura, en orden de participación.

En cuanto a la desagregación departamental, el 44,6% de los recursos de Finagro para la región fueron destinados a Caldas, pese a contabilizar en el primer trimestre \$19.508 millones, un 23,8% menos que el año precedente. La disminución se dio tanto en inversión, que corresponde a la línea de mayor operación, como en capital de trabajo. En particular, para inversión cayeron los desembolsos para los tres principales grupos: siembras, por disminución en los créditos destinados a caucho y frutas, esencialmente aguacate y cítricos; comercialización, por caída en la dirigida a infraestructura; y compra de animales, por menores recursos para ganado reproductor.

Risaralda, con un total de \$18.375 millones en el primer trimestre del año, recibió el 42,0% del total de desembolsos para el Eje Cafetero, lo que significó un alto incremento en las líneas de capital de trabajo e inversión; última que además de ser la más representativa del departamento, registró aumentos importantes en el rubro de comercialización por mayores créditos para maquinaria y equipo, y un crecimiento en infraestructura, especialmente para la actividad agrícola y beneficiaderos de café.

En cuanto a Quindío, los desembolsos de Finagro totalizaron \$5.897 millones, un 16,0% menos frente al primer trimestre de 2013, como reflejo de una menor operación en el capital para inversión de siembra de plátano y aguacate, y compra de animales, principalmente para cría de porcinos.

Cuadro I.6

Eje Cafetero, Caldas, Quindío y Risaralda
Créditos otorgados por Finagro
Primer trimestre 2013 - 2014

Concepto	Millones de pesos							
	Eje Cafetero		Caldas		Quindío		Risaralda	
	2013	2014	2013	2014	2013	2014	2013	2014
Total (A+B)	44.392	43.780	25.593	19.508	7.018	5.897	11.782	18.375
A. Capital de Trabajo	13.520	10.839	8.204	3.945	1.602	599	3.714	6.294
Producción	144	372	81	85	21	107	41	180
Sostenimiento	6.044	4.020	4.280	2.351	207	309	1.557	1.360
Comercialización	2.394	870	176	306	940	29	1.278	535
Servicios de apoyo	4.824	5.514	3.667	1.203	320	91	838	4.220
Otras actividades rurales	114	63	(-)	(-)	114	63	(-)	(-)
B. Inversión	30.873	32.941	17.389	15.563	5.416	5.297	8.067	12.081
Siembras	16.525	11.917	8.773	6.025	3.492	2.497	4.261	3.395
Compras de animales	7.693	5.479	4.397	3.998	1.208	704	2.087	777
Maquinaria y equipo	134	97	86	81	34	12	15	4
Infraestructura	1.450	3.378	448	1.822	276	231	726	1.326
Adecuación de tierras	(-)	(-)	(-)	(-)	(-)	(-)	(-)	(-)
Comercialización	3.259	5.314	3.061	133	24	93	174	5.088
Servicios de apoyo	63	436	(-)	436	(-)	(-)	63	(-)
Otras actividades	974	800	243	800	380	(-)	352	(-)
Consolidación de pasivos	774	5.519	381	2.268	2	1.760	391	1.492

(-) Sin movimiento.

Fuente: Fondo para el Financiamiento del Sector Agropecuario - Finagro. Cálculos Centro Regional de Estudios Económicos, Manizales. Banco de la República.

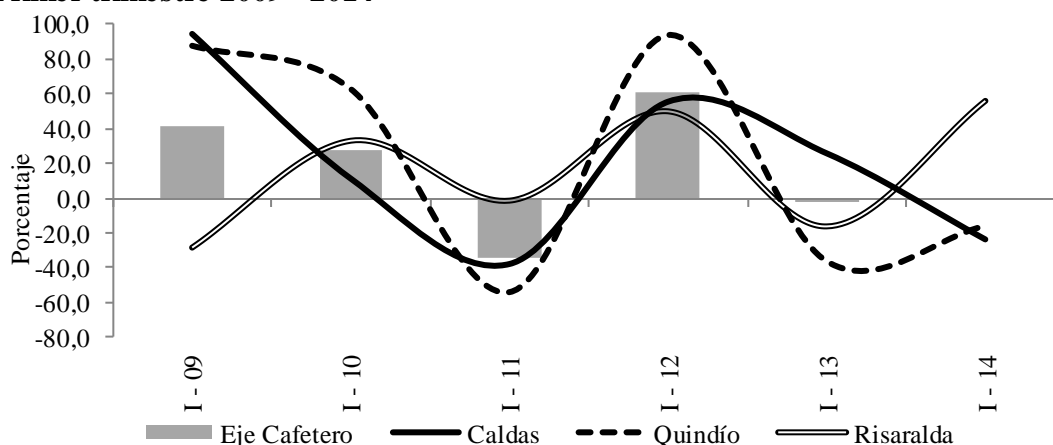
Estos resultados respecto a los del primer trimestre de años anteriores, muestran que el Eje Cafetero ha variado en pequeñas cantidades negativas el valor de los créditos solicitados para el sector agropecuario durante los últimos dos años, mientras en los anteriores, los cambios habían sido muy positivos a excepción de 2011. Esto se

explicó por el menor avance de los desembolsos para Caldas hasta presentar caída en el periodo de análisis, además de los descensos en Quindío y de las pronunciadas fluctuaciones de Risaralda, que pese al crecimiento en 2014, no compensó completamente las variaciones negativas de los otros dos departamentos de la región.

Gráfico I.4

Eje Cafetero, Caldas, Quindío y Risaralda. Variación porcentual créditos otorgados por Finagro

Primer trimestre 2009 - 2014



Fuente: Fondo para el Financiamiento del Sector Agropecuario - Finagro. Cálculos Centro Regional de Estudios Económicos, Manizales. Banco de la República.

II. MINERÍA

OTROS MINERALES

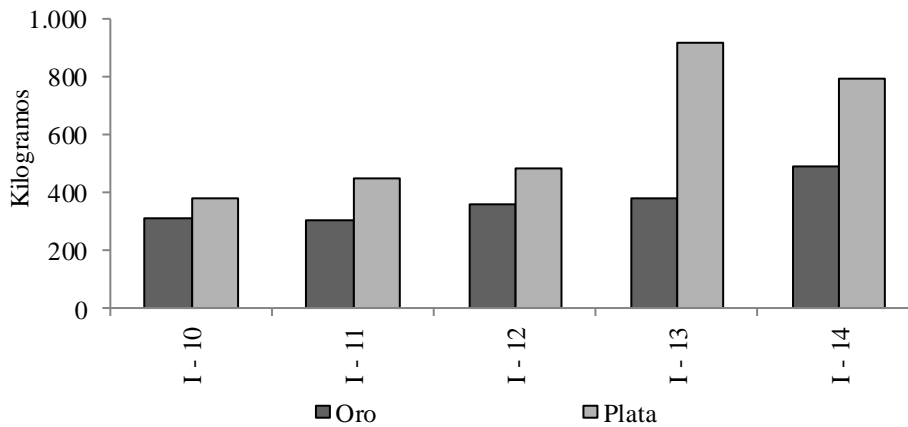
Acorde con la información de la Agencia Nacional de Minería, durante el primer trimestre de 2014 se extrajeron en Colombia 13.858 kg de oro, evidenciando una contracción de 7,1% frente al año inmediatamente anterior; por su parte, la producción de plata en todo el territorio nacional observó una reducción de 29,7% al totalizar 1.418 kg menos que en 2013.

La extracción de oro en el Eje Cafetero aumentó 29,4%, mientras que la de plata cayó 13,8% en el primer trimestre del año.

De otro lado, entre enero y marzo de 2014 el Eje Cafetero participó con 3,6% dentro del total de oro extraído en el orden nacional al reportar 492,6 kg, con un incremento anual de 29,4%. En la región, la producción se concentró principalmente en los municipios de Marmato, Riosucio y Anserma en Caldas, y Quinchía en Risaralda, territorios que tuvieron un aporte en conjunto de 87,9% en la producción del Eje Cafetero; por su parte, la extracción de plata mostró una caída de 13,8% al registrar 126,2 kg menos que el año inmediatamente anterior.

Gráfico II.1

Eje Cafetero. Producción de oro y plata Primer trimestre 2010 - 2014^{pr}



pr: cifras preliminares sujetas a revisión.

Fuente: Agencia Nacional de Minería - Producción nacional de minerales. Cálculos Centro Regional de Estudios Económicos, Manizales. Banco de la República.

III. INDUSTRIA

MUESTRA TRIMESTRAL MANUFACTURERA REGIONAL (MTMR)

Según la Muestra Trimestral Manufacturera del DANE, la producción industrial del Eje Cafetero creció 9,8% durante el primer trimestre de 2014 respecto al mismo lapso del año anterior, debido en gran medida a los avances en otras industrias, motocicletas, papel y cartón, y confecciones; no obstante, maquinaria de uso general y productos de café presentaron una contribución negativa a la variación.

En el primer trimestre de 2014, la producción industrial y las ventas reales del Eje Cafetero exhibieron avances de 9,8% y 8,3%, en su orden, motivados principalmente por los crecimientos evidenciados en otras industrias, motocicletas, y papel y cartón.

De manera similar, las ventas reales tuvieron un aumento de 8,3%, motivado por los incrementos en las tres primeras actividades mencionadas en la producción; mientras que la agrupación de productos de café fue la que registró un aporte negativo.

En cuanto al personal ocupado por la industria, completó dos trimestres consecutivos con un buen desempeño al exhibir un ascenso de 4,6% en el periodo de análisis, explicado principalmente por los comportamientos positivos en otras industrias y confecciones.

En comparación con las demás regiones del país que componen la muestra, el Eje Cafetero ajustó tres trimestres con el mayor aumento anual en la producción fabril, seguida por los Santanderes, Cali, Bogotá, Medellín y Barranquilla; y en lo que se refiere a las ventas, el resultado de la zona cafetera se ubicó como el segundo más alto luego del de los Santanderes, además de que se evidenció un ritmo de crecimiento superior frente al reportado en el cuarto trimestre de 2013.

Cuadro III.1

**Eje Cafetero. Variación anual del trimestre según agrupación industrial
Primer trimestre 2014**

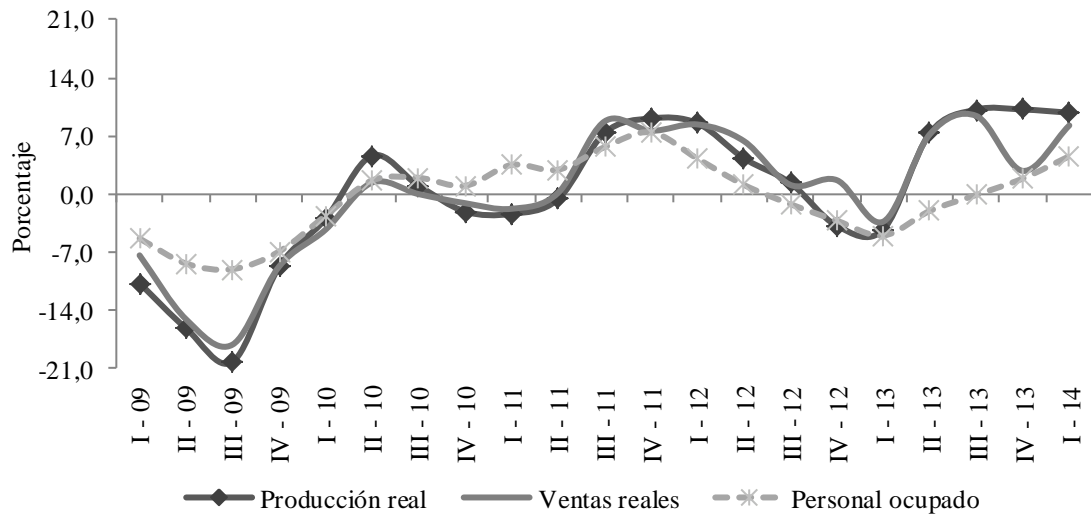
Agrupación industrial	Producción real	Ventas reales	Porcentaje
			Personal ocupado
Total MTMR	9,8	8,3	4,6
Otros alimentos	-3,0	0,6	-3,1
Lácteos	16,1	8,8	17,0
Productos de café	-9,7	-6,1	8,0
Chocolate, confitería y comida para lactantes	-2,9	6,3	-1,9
Confecciones	36,7	3,0	10,5
Calzado, partes y artículos de cuero	5,0	11,7	3,5
Papel y cartón	12,6	13,3	2,8
Elaborados de metal	0,8	3,7	-3,4
Maquinaria de uso general	-21,1	5,8	-7,7
Motocicletas, bicicletas y sillones de ruedas	31,9	41,0	3,8
Muebles	-17,7	-7,9	-16,6
Otras industrias	29,9	12,4	9,8

Fuente: DANE - Muestra Trimestral Manufacturera Regional - Eje Cafetero. Cálculos Centro Regional de Estudios Económicos, Manizales. Banco de la República.

Por su parte, la evolución de las principales variables de la industria del Eje Cafetero muestra que luego de la desaceleración evidenciada en 2012 y las caídas entre enero y marzo del siguiente año, la producción y ventas reales presentaron recuperación al exhibir incrementos desde el segundo trimestre de 2013, principalmente por los buenos desempeños de productos de café, otras industrias y motocicletas. Entretanto, en el personal ocupado, el comportamiento negativo se revirtió desde el periodo comprendido entre octubre y diciembre del último año en mención, debido al avance en otras industrias, continuando en el primer trimestre de 2014 con un mejor resultado.

Gráfico III.1

Eje Cafetero. Variación anual del trimestre según principales variables industriales Trimestres 2009 - 2014



Fuente: DANE - Muestra Trimestral Manufacturera Regional - Eje Cafetero. Cálculos Centro Regional de Estudios Económicos, Manizales. Banco de la República.

IV. COMERCIO EXTERIOR

EXPORTACIONES²

En el primer trimestre de 2014, el Eje Cafetero superó en 13,8% las exportaciones totales de igual lapso de 2013, revirtiendo la variación anual negativa evidenciada en los dos periodos precedentes; además, fue el mejor resultado de los últimos tres años después del primer y segundo trimestre de 2012, en donde se registraron crecimientos anuales de 51,8% y 15,2%, respectivamente.

En el favorable comportamiento incidió el avance en las ventas externas de café verde que aceleraron el incremento del trimestre anterior y continuaron representando más del 50% de las exportaciones totales de la región; de igual manera, fue motivado por el crecimiento en los envíos diferentes a café, los cuales mostraron una variación de 16,8% y un aumento en la participación sobre las exportaciones totales de la región.

En cuanto a los resultados departamentales, Risaralda y Quindío presentaron avances superiores al 30,0%, los cuales fueron impulsados por el incremento tanto en los envíos de café verde como en las exportaciones sin café, última agrupación que se destacó en ambos por sus crecimientos significativos; no obstante, las exportaciones

² Valoradas a precios FOB.

del grano continuaron siendo las de mayor participación en los dos departamentos, principalmente en Quindío (95,3%). Entretanto, en Caldas hubo reducción anual en las exportaciones totales por menores despachos de café y de productos no tradicionales, especialmente manufactureros, los cuales conservaron una mayor participación en el valor exportado del departamento, contrario a la región donde prevaleció el resultado de las ventas externas de café sobre el total.

Cuadro IV.1

**Eje Cafetero, Caldas, Quindío y Risaralda. Exportaciones
Primer trimestre 2013^P - 2014^P**

Miles de dólares FOB

Periodo	Exportaciones				
	Totales	De café verde	Participación porcentual ¹	Totales sin café	Participación porcentual ¹
Eje Cafetero					
I trimestre 2013	303.714	181.603	59,8	122.111	40,2
I trimestre 2014	345.684	203.061	58,7	142.623	41,3
Variación porcentual	13,8	11,8	--	16,8	--
Caldas					
I trimestre 2013	167.680	79.346	47,3	88.334	52,7
I trimestre 2014	162.817	76.797	47,2	86.020	52,8
Variación porcentual	-2,9	-3,2	--	-2,6	--
Participación porcentual ²	47,1	37,8	--	60,3	--
Quindío					
I trimestre 2013	34.721	33.698	97,1	1.023	2,9
I trimestre 2014	48.334	46.052	95,3	2.281	4,7
Variación porcentual	39,2	36,7	--	122,9	--
Participación porcentual ²	14,0	22,7	--	1,6	--
Risaralda					
I trimestre 2013	101.313	68.559	67,7	32.753	32,3
I trimestre 2014	134.534	80.212	59,6	54.321	40,4
Variación porcentual	32,8	17,0	--	65,9	--
Participación porcentual ²	38,9	39,5	--	38,1	--

p: cifras provisionales.

-- No aplica.

¹ Se refiere a la participación dentro del total de las exportaciones de cada departamento y región.

² Se refiere a la participación dentro del total del Eje Cafetero.

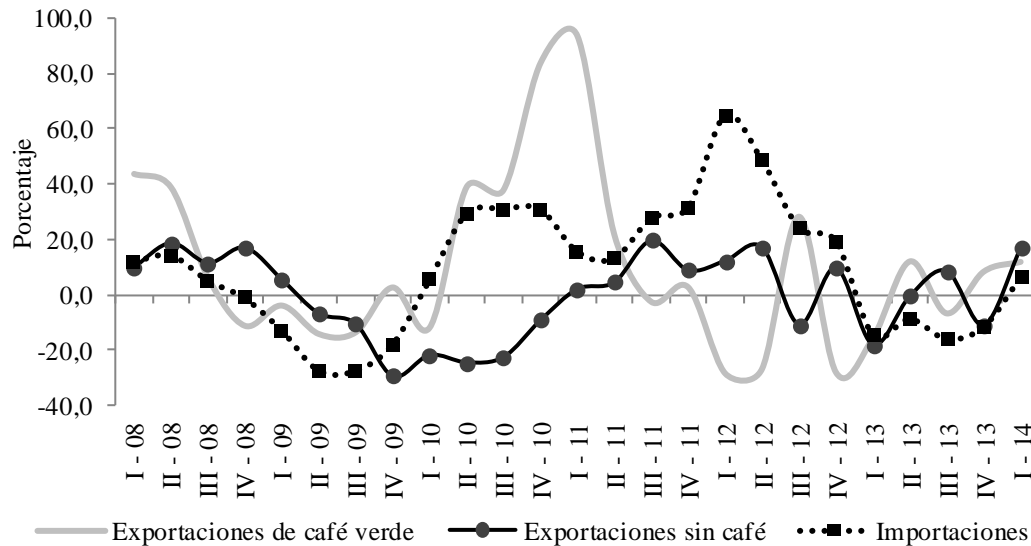
Fuente: DANE - DIAN. Cálculos Centro Regional de Estudios Económicos, Manizales. Banco de la República.

Por países de destino, el crecimiento fue impulsado por Estados Unidos, socio comercial que aumentó las compras provenientes de la región en 1,9%, totalizando más de US\$89 millones FOB en el primer trimestre de 2014; de igual manera, se destacaron los mayores despachos hacia Japón, Alemania, Ecuador y Perú, en tanto se redujeron los envíos para Bélgica, segundo socio comercial, y para Venezuela, país que en el primer trimestre de 2012 había sido el tercer comprador de productos del

Eje Cafetero, pasando a quinto lugar en igual periodo de 2013 y ubicándose en 2014 en una novena posición.

Gráfico IV.1

Eje Cafetero. Variación anual del trimestre
Valor FOB de las exportaciones y valor CIF de las importaciones
Trimestres 2008^p - 2014^p



p: cifras provisionales.

Fuente: DANE - DIAN. Cálculos Centro Regional de Estudios Económicos, Manizales. Banco de la República.

➤ **EXPORTACIONES DE CAFÉ VERDE**

El Eje Cafetero totalizó US\$203,1 millones FOB en el primer trimestre de 2014 por concepto de exportaciones de café verde, cifra que representó un avance anual de 11,8% y un ritmo de crecimiento mayor que el del trimestre precedente. Frente a este

Las exportaciones de café verde aceleraron el ritmo de avance del trimestre anterior al crecer en 11,8% frente al primer trimestre de 2013.

resultado, cabe señalar que el aumento en las ventas externas en volumen continuó por encima del avance del valor exportado, aunque la aceleración registrada en esta última medida pudo estar relacionada con el incremento anual en la cotización externa del grano después de ocho trimestres de disminuciones.

Por destinos, se reportó mayor valor FOB en las exportaciones hacia Estados Unidos, Japón, Alemania, Reino Unido y Corea del Sur, países que representaron el 56,2% de las ventas externas de grano del Eje Cafetero; mientras las dirigidas a Bélgica, tercer país comprador de café de la región, mostraron descenso.

**Eje Cafetero, Caldas, Quindío y Risaralda. Exportaciones por principales países
Primer trimestre 2013^P - 2014^P**

Miles de dólares FOB

País	Caldas		Quindío		Risaralda		Eje Cafetero	
	2014	Variación porcentual	2014	Variación porcentual	2014	Variación porcentual	2014	Variación porcentual
Exportaciones diferentes a café								
Ecuador	16.780	88,3	195	75,4	6.794	117,2	23.770	95,6
Estados Unidos	7.470	-31,2	411	23,0	5.904	-6,6	13.786	-21,3
Perú	6.291	-40,6	1	-98,7	7.276	239,7	13.568	6,0
Chile	2.401	-13,6	(-)	-	10.590	216,5	12.991	112,1
China	7.915	58,1	156	-60,2	3.447	-24,0	11.518	15,9
Venezuela	7.160	-44,0	1194	-	1.438	21,8	9.792	-29,8
México	5.927	3,6	3	-	588	103,3	6.518	8,4
Brasil	2.039	460,2	(-)	-	3.658	81,5	5.697	139,4
Alemania	4.601	-20,9	(-)	-	192	*	4.793	-17,6
Holanda	2.773	*	(-)	-	1.200	82,3	3.973	275,3
Rusia	2.931	-22,2	(-)	-	130	117,9	3.061	-20,1
Resto de países	19.732	-7,5	321	156,0	13.104	44,4	33.157	8,6
Total sin café	86.020	-2,6	2.281	122,9	54.321	65,9	142.623	16,8
Exportaciones de café								
Estados Unidos	14.759	-32,3	23.794	62,8	37.428	9,6	75.981	7,7
Japón	15.160	27,6	3.237	41,9	9.771	52,1	28.168	36,8
Bélgica	18.023	-16,9	1.980	-18,5	6.883	53,8	26.886	-6,0
Alemania	6.759	22,3	3.598	82,0	7.053	44,3	17.411	40,5
Reino Unido	5.063	180,7	1.529	14,9	1.559	-6,6	8.151	69,7
Corea del Sur	1.428	-29,1	1.505	463,1	2.983	131,6	5.916	65,7
Canadá	1.960	-57,2	1.791	-58,6	1.997	-42,7	5.748	-53,6
España	2.170	-44,3	2.075	-20,4	1.293	86,5	5.538	-23,0
Israel	2.935	192,2	(-)	-100,0	1.195	284,2	4.130	196,3
Italia	1.995	103,7	1.043	*	596	-41,3	3.634	68,1
México	256	82,6	103	-	2.045	*	2.404	*
Resto de países	6.289	56,3	5.396	48,9	7.409	-25,5	19.094	8,5
Total café	76.797	-3,2	46.052	36,7	80.212	17,0	203.061	11,8

p: cifras provisionales.

- Indefinido.

(-) Sin movimiento.

* Variación superior al 500%.

Fuente: DANE - DIAN. Cálculos Centro Regional de Estudios Económicos, Manizales. Banco de la República.

Por departamento de origen, sobresalió Risaralda como el de mayor aporte en las ventas externas del grano, 39,5%, además de presentar una recuperación anual frente a la disminución registrada en los cinco trimestres anteriores. El buen comportamiento se debió al aumento en las exportaciones de café hacia sus seis principales socios comerciales, primero de los cuales fue Estados Unidos con una

representación del 46,7% sobre el total de grano exportado del departamento, y hacia el que logró un avance de 9,6% respecto al primer trimestre de 2013; en participación le siguió Japón, Alemania, Bélgica, Corea del Sur y México, los cuales consolidaron un 35,8% de las ventas externas de café y con los cuales también exhibió avance anual.

En cuanto a Quindío, en el primer trimestre de 2014 mostró el mayor incremento en las ventas externas de café de la región, consolidando cuatro periodos de resultados positivos mientras mantuvo el tercer lugar en términos del valor exportado. En el avance incidió principalmente la mayor comercialización de café verde hacia Estados Unidos, 62,8%, país que concentró más del 50% de las ventas externas de café del departamento, a lo que se sumó el aumento significativo en los envíos hacia Alemania y Japón, segundo y tercer socio comercial.

En sentido opuesto se comportaron las exportaciones de café verde de Caldas, las cuales completaron tres trimestres consecutivos de disminución, aunque cada vez con una menor acentuación. El efecto negativo que más influyó en el resultado fueron las ventas dirigidas a Estados Unidos, país que en el primer periodo de 2013 había representado el monto más alto de exportaciones de café verde del departamento, para en el primer trimestre de 2014 ubicarse en tercer lugar al evidenciar una reducción de 32,3%; a su vez, Bélgica registró una disminución de 16,9%, mientras Japón, Alemania y Reino Unido aumentaron las compras de grano provenientes de Caldas, aunque no con la suficiente fuerza para revertir el comportamiento general.

➤ EXPORTACIONES TOTALES SIN CAFÉ

Las ventas externas no tradicionales del Eje Cafetero mostraron un incremento anual de 16,8% en el primer trimestre de 2014, resultado que significó una recuperación frente al descenso registrado en el último periodo de 2013, destacándose los avances

Las exportaciones diferentes a café exhibieron recuperación en el primer trimestre de 2014, motivada por los importantes crecimientos de Quindío y Risaralda, mientras Caldas mostró una caída menos acentuada que la del trimestre precedente.

en las ventas de maquinaria y aparatos eléctricos principalmente de uso doméstico, azúcares esencialmente preparados de melaza y miel, menas y desechos de metales de materiales diferentes al hierro o acero, y manufacturas de metales referentes a herramientas de uso manual o en máquinas.

En total, se contabilizaron US\$142,6 millones FOB, de los cuales el 39,7% fueron de Quindío y Risaralda, departamentos que explicaron el avance regional con crecimientos de 122,9% y 65,9%, respectivamente; en contraste, Caldas continuó con el descenso del trimestre anterior aunque en una menor magnitud, lo que menguó los avances de los otros dos departamentos pero no implicó una reducción en el comportamiento general de la región.

Caldas, Quindío y Risaralda. Principales exportaciones totales sin café
Primer trimestre 2013^P - 2014^P

Actividad económica según clasificación CUCI Revisión 3 a 2 dígitos	Miles de dólares FOB					
	Caldas 2014	Variación porcentual	Quindío 2014	Variación porcentual	Risaralda 2014	Variación porcentual
Café, té, cacao, especias y sus preparados	27.743	-23,1	7	-96,1	18	78,3
Maquinaria, aparatos y artefactos eléctricos y sus partes y piezas eléctricas	14.485	4,0	(-)	-	10.928	173,5
Azúcares, preparados de azúcar y miel	4.664	-19,9	(-)	-	15.008	422,5
Menas y desechos de metales	11.286	108,6	(-)	-	7.949	1,6
Manufacturas de metales	8.940	6,1	275	-13,6	81	-55,5
Vehículos de carretera	3.122	48,3	(-)	-	5.209	460,3
Prendas y accesorios de vestir	473	-14,8	(-)	-	4.636	-11,3
Materias y productos químicos	3.136	16,9	969	-	(-)	-
Aceites esenciales y productos de perfumería; preparados de tocador y para pulir y limpiar	3.740	33,1	6	35,7	(-)	-
Hilados, tejidos, artículos confeccionados de fibras textiles	174	-	(-)	-	3.379	-2,7
Legumbres y frutas	2.232	77,0	149	-	1.072	-17,2
Manufacturas de minerales no metálicos	2.461	-9,9	(-)	-	387	30,2
Papel, cartón y artículos de papel o de cartón	37	-23,3	275	-	2.222	-38,2
Resto de actividades	3.527	-45,6	601	13,2	3.433	12,6
Total exportaciones sin café	86.020	-2,6	2.281	122,9	54.321	65,9

p: cifras provisionales.

- Indefinido.

(-) Sin movimiento.

Fuente: DANE - DIAN. Cálculos Centro Regional de Estudios Económicos, Manizales. Banco de la República.

De manera particular, Risaralda fue el de mayor contribución a la variación positiva de la región, con una representación del 38,1% en las ventas externas sin café y un crecimiento superior al 65% en el periodo de análisis, lo que le significó un cambio de tendencia frente a los resultados desfavorables de los cuatro trimestres de 2013. Este comportamiento fue motivado por los mayores despachos hacia Chile, Perú, Ecuador y Brasil, países que concentraron el 52,1% de las exportaciones no tradicionales del departamento. Por productos, hubo aumento sustancial en las ventas externas de azúcares y preparados de melaza y miel destinados a Chile, Perú e Italia, maquinaria y aparatos de electricidad y sus partes para Perú, Ecuador y Chile, y vehículos automotores y motocicletas para Ecuador, mientras fueron relativamente similares las exportaciones de menas y desechos de metales por el ligero crecimiento evidenciado en los envíos hacia Brasil y Holanda.

De igual manera sobresalió Quindío, que después de revertir en el tercer trimestre de 2013 los resultados negativos de los nueve periodos anteriores, mostró en los últimos

dos trimestres una aceleración en las ventas externas sin café. El incremento de 122,9% se sustentó esencialmente en el envío de productos no tradicionales a Venezuela, país que en el primer trimestre de 2013 no había registrado compras provenientes del departamento, mientras constituyó más del 50% de las exportaciones sin café en el periodo de análisis, concentrando éstas en materias y productos químicos, y papel y cartón.

Por el contrario, Caldas continuó con el comportamiento desfavorable del trimestre precedente; no obstante, la disminución fue menos pronunciada, por lo que su contribución negativa no influyó sustancialmente en el resultado regional. Las menores exportaciones se debieron principalmente a los descensos evidenciados en tres países que en el primer trimestre de 2013 habían concentrado gran parte de las exportaciones sin café, Venezuela, Estados Unidos y Perú; contrario al resultado con Ecuador y China cuyos incrementos significaron un aumento en la participación sobre el total exportado por el departamento. Por productos, en el efecto negativo incidió la caída en las ventas externas de café y sus preparados (café liofilizado) con destino a Estados Unidos, Alemania y Rusia, aunque continuó siendo el producto de mayor exportación; entretanto, hubo avance en la venta de maquinaria y aparatos eléctricos esencialmente de uso doméstico, menas y desechos de metales de hierro y acero y metales comunes, y manufacturas de metales principalmente herramientas de uso manual y en máquinas.

IMPORTACIONES³

Las importaciones del Eje Cafetero en el primer trimestre de 2014 revirtieron la tendencia negativa de los cuatro trimestres del año anterior, al alcanzar un crecimiento de 6,1% y contabilizar US\$227,8 millones de dólares CIF. En el

Las importaciones exhibieron incremento anual de 6,1% después de cuatro trimestres de reducciones. El comportamiento fue motivado por el avance en las compras de motocicletas y chasis de automóviles, hierro y acero laminado, y maquinaria y aparatos eléctricos.

resultado incidieron principalmente las mayores compras provenientes de Brasil y Japón, y en menor medida las realizadas a Corea del Sur y Perú, las cuales en conjunto contrarrestaron las reducciones evidenciadas con China, principal proveedor de productos del exterior hacia la región, y los menores envíos procedentes de Estados Unidos y México.

Entre los productos que más se importaron se encuentran vehículos de carretera, en especial motocicletas y chasis de automóviles, rubro que exhibió un avance de 92,9% en el primer trimestre del año y representó el 17,0% del total importado por la región al totalizar US\$38,7 millones CIF. En orden

³ Valoradas a precios CIF.

de participación le siguieron las compras de hierro y acero laminado con un total de US\$19,2 millones CIF que significaron un crecimiento anual de 9,4%, mientras maquinaria y aparatos eléctricos, que agrupa principalmente la importación de baterías de iones de litio y en menor proporción lavadoras y secadoras, mostraron un avance anual de 3,8%. En cuarto lugar se destacaron las importaciones de maquinaria y equipo generadores de fuerza, con un incremento superior al 200%, rubro que incluye esencialmente máquinas generadoras de corriente eléctrica.

Cuadro IV.4

Eje Cafetero, Caldas, Quindío y Risaralda. Importaciones por principales países de origen Primer trimestre 2013^p - 2014^p

País	Miles de dólares CIF							
	Caldas		Quindío		Risaralda		Eje Cafetero	
	2014	Variación porcentual	2014	Variación porcentual	2014	Variación porcentual	2014	Variación porcentual
China	19.099	-25,4	7.680	-4,1	24.983	-9,1	51.761	-15,3
Brasil	5.101	-48,4	179	-38,4	22.283	272,6	27.562	70,7
Japón	4.166	55,6	1.169	-26,0	18.438	142,8	23.773	100,6
Estados Unidos	6.794	5,7	711	-48,7	11.457	-34,6	18.962	-25,1
México	9.857	-38,0	432	18,7	5.137	42,6	15.426	-22,4
Corea del Sur	6.506	43,5	52	-70,1	2.518	70,0	9.076	46,7
Perú	1.577	-61,4	5.292	101,4	2.005	54,4	8.874	10,7
Chile	1.761	5,7	154	394,2	6.203	-15,4	8.118	-10,1
Ecuador	3.085	-48,9	898	-66,2	3.441	74,5	7.424	-30,4
Tailandia	246	-45,9	4	17,6	6.774	68,4	7.023	56,7
Resto de países	20.772	9,4	1.242	-24,0	27.811	30,1	49.825	18,7
Total importaciones	78.964	-17,9	17.811	-5,0	131.049	31,5	227.824	6,1

p: cifras provisionales.

Fuente: DANE - DIAN. Cálculos Centro Regional de Estudios Económicos, Manizales. Banco de la República.

En cuanto a la desagregación departamental, Risaralda mantuvo una participación similar a la del trimestre anterior, 57,5%, y continuó como el único departamento que aumentó las importaciones por segundo trimestre consecutivo. El mayor ritmo de avance se debió al crecimiento sustancial en las compras de chasis de automóviles y motocicletas, equipos generadores de corriente alterna, y baterías de iones de litio para almacenamiento de energía eléctrica, provenientes de Brasil, Japón y Tailandia, países que representaron el 36,2% de las compras externas del departamento en el periodo de análisis y con los cuales mostró crecimientos de 272,6%, 142,8% y 68,4%, respectivamente. Por el contrario, presentó reducción en las importaciones desde China, aunque siguió siendo el mayor proveedor de productos para el departamento con una participación de 19,1%; al tiempo que redujo las compras procedentes de Estados Unidos de derivados de petróleo relacionados con aceites para aislamiento eléctrico, productos medicinales, y pasta y desperdicios de papel.

Caldas, Quindío y Risaralda. Importaciones según clasificación CUCI
Primer trimestre 2013^P - 2014^P

Actividad económica según clasificación CUCI Revisión 3 a 2 dígitos	Miles de dólares CIF					
	Caldas 2014	Variación porcentual	Quindío 2014	Variación porcentual	Risaralda 2014	Variación porcentual
Vehículos de carretera	3.177	14,2	153	57,2	35.378	105,8
Hierro y acero	15.712	13,9	390	108,1	3.121	-13,0
Maquinaria y aparatos eléctricos y sus partes	3.529	-42,4	643	-24,3	12.616	37,3
Maquinaria y equipo generadores de fuerza	434	21,8	816	47,8	12.229	264,9
Maquinaria y equipo industrial y partes y piezas de máquinas	5.865	-33,9	531	9,1	7.045	23,7
Hilados, tejidos, artículos de fibras textiles	2.346	29,9	25	237,3	9.455	0,9
Manufacturas de minerales no metálicos	927	-65,0	8.038	46,1	906	11,4
Manufacturas de metales	5.873	-27,5	580	146,7	2.134	14,1
Maquinarias especiales para determinadas industrias	5.548	-31,0	317	0,0	2.042	-21,8
Plásticos en formas primarias	6.375	15,4	109	-70,6	1.083	-17,6
Pasta y desperdicios de papel	1.368	29,7	(-)	-	5.151	-16,0
Manufacturas de caucho	391	-19,7	309	103,7	5.209	-10,3
Metales no ferrosos	2.521	-4,2	384	*	1.909	35,5
Productos medicinales y farmacéutico	12	41,1	(-)	-100,0	4.609	107,4
Calzado	4.295	-47,8	2	-88,7	73	-1,1
Aparatos y equipo para telecomunicaciones y para grabación y reproducción de sonido	95	37,0	36	-21,5	4.229	63,8
Productos y preparados comestibles diversos	29	*	(-)	-100,0	4.133	-34,5
Resto de actividades	20.465	-20,4	5.479	-44,3	19.726	-2,0
Total importaciones	78.964	-17,9	17.811	-5,0	131.049	31,5

p: cifras provisionales.

- Indefinido.

(-) Sin movimiento.

* Variación superior al 500%.

Fuente: DANE - DIAN. Cálculos Centro Regional de Estudios Económicos, Manizales. Banco de la República.

En orden de participación, Caldas registró el 34,7% de las importaciones de la región, no obstante mostró por tercer trimestre consecutivo disminución anual. El comportamiento fue explicado principalmente por menores compras de manufacturas de metales procedentes de Ecuador, India y Estados Unidos, maquinaria y equipo industrial y máquinas especiales para determinadas industrias provenientes de México y China, y calzado y máquinas y aparatos eléctricos importados desde China. Estos rubros constituyeron en conjunto el 31,8% de las compras externas de Caldas, mientras los dos grupos de mayor importación, hierro y acero y plásticos en formas primarias, presentaron ascenso.

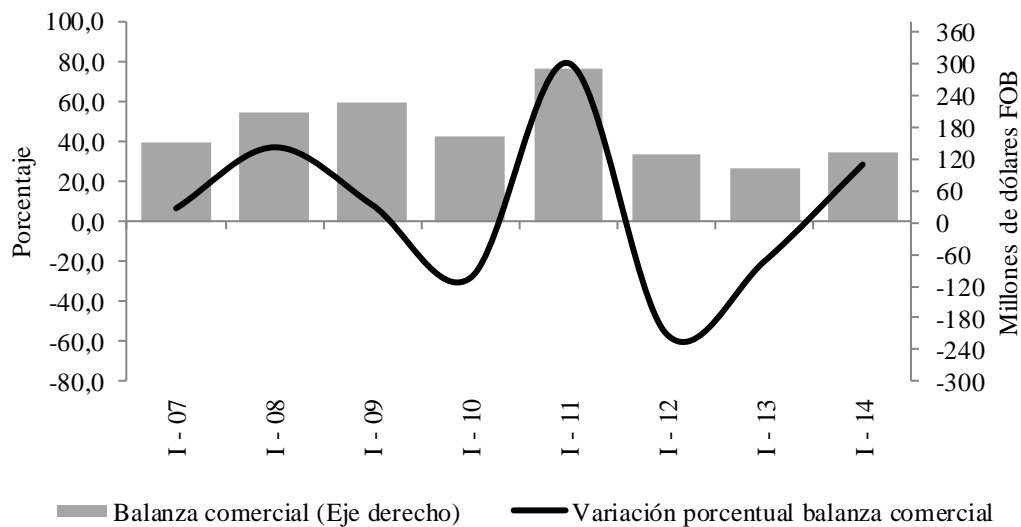
Finalmente, Quindío al igual que Caldas, contribuyó de manera negativa a la variación anual del Eje Cafetero, al registrar una reducción de 5,0% que lo mantuvo en la senda desfavorable evidenciada durante los cuatro trimestres del año anterior. Los descensos más representativos fueron en las importaciones de café y sus preparados específicamente café verde de Ecuador, pigmentos y colorantes de China, y aparatos eléctricos principalmente para uso médico o quirúrgico provenientes de Japón, en tanto dejó de importar cereales como maíz duro amarillo y pastas alimenticias de Paraguay, Argentina y México. Por su parte, el resultado fue menos pronunciado debido a las mayores importaciones de manufacturas de minerales no metálicos como baldosas y placas de cerámica, y maquinaria y equipo generador de fuerza en el que incluyeron esencialmente pistones y bielas para motores.

BALANZA COMERCIAL

El Eje Cafetero totalizó un superávit de US\$131,0 millones FOB, que significó un crecimiento anual de 28,5%, explicado por el avance en las exportaciones totales que superaron en gran medida el observado en las importaciones FOB. Respecto al valor de la balanza comercial del primer trimestre de años anteriores, la región mantuvo por tercer año consecutivo un nivel por debajo de los US\$150,0 millones, mientras en 2011 el superávit había sido cercano a los US\$300,0 millones FOB, cifra que superó las balanzas comerciales registradas en el primer trimestre de los años 2007 a 2009.

Gráfico IV.2

Eje Cafetero. Balanza Comercial Primer trimestre 2007^P - 2014^P



p: cifras provisionales.

Fuente: DANE - DIAN. Cálculos Centro Regional de Estudios Económicos, Manizales. Banco de la República.

En los tres departamentos de la región la balanza fue igualmente superavitaria, sobresaliendo el crecimiento de 84,6% en Quindío, explicado por el aumento evidenciado en las exportaciones y la contracción en las compras externas; mientras Risaralda, pese a tener la menor balanza comercial de la región, mostró un avance de 36,9% dado que mantuvo la diferencia en valor entre exportaciones e importaciones, aunque ambas cuentas mostraron similares incrementos.

Por su parte, Caldas continuó con el mayor superávit comercial del Eje Cafetero, US\$88,9 millones FOB en el primer trimestre del año; además, registró aumento de 14,9% anual debido a la alta reducción en las importaciones FOB respecto a la ligera disminución en las exportaciones, lo que le permitió conservar un valor en la balanza por encima del registrado en el primer trimestre de 2013.

Por países, el superávit más alto fue con Estados Unidos, US\$71,9 millones FOB, con el cual se registró un crecimiento de 11,8%; le siguió el superávit con Bélgica, pese a que presentó una disminución de 1,7% en el saldo comercial, en tanto hubo avance con el tercer y cuarto país con mayor superávit, Alemania y Ecuador, alcanzando una balanza de US\$19,5 y US\$16,5 millones FOB, respectivamente.

En contraste, en el primer periodo del año la región mantuvo el mayor déficit comercial con China, US\$34,9 millones FOB, seguido por Brasil con US\$20,6 millones FOB, países con los cuales el balance negativo fue más alto que el registrado en el primer trimestre de 2013. Asimismo, presentó un resultado deficitario con Tailandia, dado el fuerte avance en la importación de motocicletas frente a las pequeñas exportaciones hacia ese destino, seguido por México que pese a evidenciar una balanza negativa, esta fue menos acentuada que la de igual trimestre del año anterior.

Cuadro IV.6

**Eje Cafetero, Caldas, Quindío y Risaralda. Balanza Comercial
Primer trimestre 2013^P - 2014^P**

Periodo	Balanza Comercial			
	Eje Cafetero	Caldas	Quindío	Risaralda
I trimestre 2013	101.992	77.353	17.746	6.892
I trimestre 2014	131.049	88.864	32.750	9.435
Variación porcentual	28,5	14,9	84,6	36,9
Participación porcentual ¹	--	67,8	25,0	7,2

p: cifras provisionales.

-- No aplica.

¹ Se refiere a la participación dentro del total del Eje Cafetero.

Fuente: DANE - DIAN. Cálculos Centro Regional de Estudios Económicos, Manizales. Banco de la República.

V. CONSTRUCCIÓN E INMOBILIARIO

ÁREA APROBADA

En el primer trimestre de 2014, el área aprobada para construir del Eje Cafetero disminuyó, como resultado del descenso en la destinada a vivienda, particularmente en Quindío y Risaralda.

El área aprobada para construir en el Eje Cafetero durante el primer trimestre de 2014 se redujo 9,1% frente a igual periodo de 2013, al ubicarse en 359.054 metros cuadrados (m²); lo anterior, debido al descenso de 23,1% en Risaralda por disminución en vivienda y en otros destinos, y de 18,6% en Quindío por menor área destinada a vivienda. Situación contraria se registró en Caldas con aumento de 43,6%, motivado por el avance tanto en vivienda como en otros destinos. En cuanto a la participación, Quindío aportó 39,4% del área total regional, Risaralda 32,2% y Caldas 28,4%.

Cuadro V.1

Eje Cafetero, Caldas, Quindío y Risaralda Área aprobada para construcción de vivienda y otros destinos Primer trimestre 2013 - 2014

Concepto	Metros cuadrados		
	Total	Concepto	
		Vivienda	Otros destinos
Eje Cafetero			
I trimestre 2013	395.178	351.175	44.003
I trimestre 2014	359.054	306.040	53.014
Variación porcentual	-9,1	-12,9	20,5
Caldas ¹			
I trimestre 2013	71.060	58.183	12.877
I trimestre 2014	102.031	80.831	21.200
Variación porcentual	43,6	38,9	64,6
Quindío ²			
I trimestre 2013	173.703	161.274	12.429
I trimestre 2014	141.423	126.948	14.475
Variación porcentual	-18,6	-21,3	16,5
Risaralda ³			
I trimestre 2013	150.415	131.718	18.697
I trimestre 2014	115.600	98.261	17.339
Variación porcentual	-23,1	-25,4	-7,3

¹ Comprende Manizales, La Dorada y Villamaría.

² Comprende Armenia y Calarcá.

³ Comprende Pereira, Dosquebradas y Santa Rosa de Cabal.

Fuente: DANE. Cálculos Centro Regional de Estudios Económicos, Manizales.

Banco de la República.

ÍNDICE DE COSTOS DE LA CONSTRUCCIÓN DE VIVIENDA (ICCV)

En las tres capitales del Eje Cafetero la variación mensual del ICCV en marzo de 2014 fue inferior a la nacional, sobresaliendo Armenia con 0,17%, seguida de Manizales con 0,09% y Pereira con 0,08%. En el acumulado de los primeros tres meses del presente año, Armenia mostró el mayor crecimiento seguido por Manizales, ambas con una fuerte presión al alza por parte de los costos en VIS, en tanto Pereira presentó incremento con similares variaciones en unifamiliar y VIS.

La variación a doce meses del ICCV mostró una disminución tanto en Manizales como en Pereira de 1,34 pp y 0,54 pp, respectivamente, en tanto Armenia presentó un aumento de 0,2 pp.

Las variaciones doce meses del ICCV para Armenia y Manizales se ubicaron por encima del promedio nacional con 2,63% y 2,21%, respectivamente, mientras que en Pereira fue inferior al registrar 1,59%. El balance frente a las variaciones del año anterior fue positivo en Manizales y Pereira, toda vez que hubo reducciones de 1,34 puntos porcentuales (pp) y 0,54 pp, en su orden; por el contrario, en Armenia hubo incremento anual de 0,2 pp.

Cuadro V.2

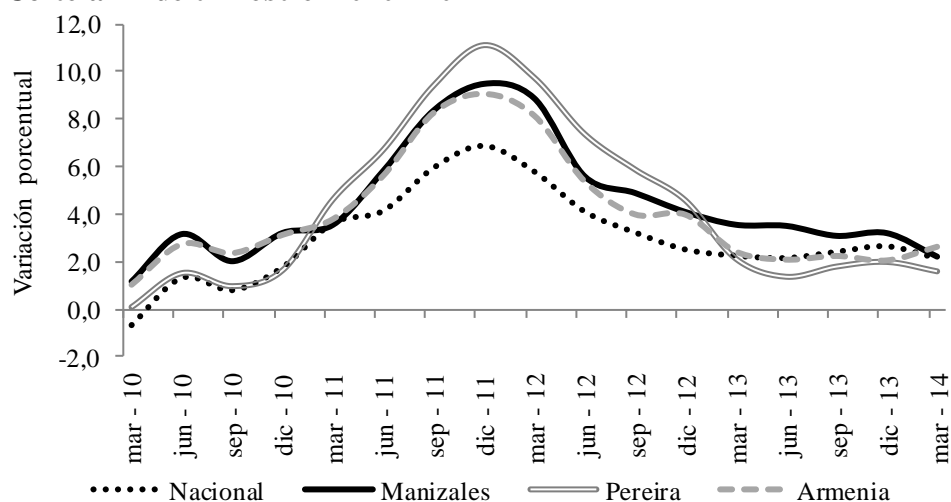
Nacional, Manizales, Pereira y Armenia Variación del ICCV por tipos de vivienda, mensual, año corrido y doce meses Marzo de 2014

Ciudades	Total	Unifamiliar	Multifamiliar	Porcentaje
				VIS
Mensual				
Nacional	0,42	0,40	0,43	0,41
Manizales	0,09	0,08	0,10	0,08
Pereira	0,08	0,08	0,08	0,08
Armenia	0,17	0,18	0,16	0,17
Año corrido				
Nacional	1,44	1,53	1,39	1,62
Manizales	1,67	1,68	1,66	1,77
Pereira	0,99	1,07	0,89	1,06
Armenia	2,05	2,17	1,92	2,22
Doce meses				
Nacional	2,14	2,13	2,15	2,33
Manizales	2,21	2,18	2,24	2,25
Pereira	1,59	1,58	1,61	1,69
Armenia	2,63	2,59	2,67	2,65

Fuente: DANE. Cálculos Centro Regional de Estudios Económicos, Manizales. Banco de la República.

Gráfico V.1

Nacional, Manizales, Pereira y Armenia. Variación anual del ICCV Corte a fin de trimestre 2010 - 2014



Fuente: DANE. Cálculos Centro Regional de Estudios Económicos, Manizales. Banco de la República.

DESPACHOS DE CEMENTO

En los primeros tres meses de 2014 se enviaron 141.561 toneladas de cemento gris hacia el Eje Cafetero, lo que significó un aumento de 17,3% frente al acumulado del mismo periodo de 2013, destacándose marzo como el mes con la participación más alta en despachos, e igualmente como el de mayor avance. Por departamentos, se destacó el incremento de Caldas, seguido de Risaralda y Quindío.

Cuadro V.3

Eje Cafetero, Caldas, Quindío y Risaralda Despachos de cemento gris Primer trimestre 2013 - 2014

Periodo	Eje Cafetero		Variación porcentual	Caldas		Variación porcentual
	2013	2014		2013	2014	
Enero	40.387	41.670	3,2	20.418	22.378	9,6
Febrero	40.341	48.023	19,0	19.508	25.412	30,3
Marzo	39.958	51.868	29,8	19.526	27.274	39,7
I trimestre	120.687	141.561	17,3	59.453	75.064	26,3

Periodo	Quindío		Variación porcentual	Risaralda		Variación porcentual
	2013	2014		2013	2014	
Enero	7.426	6.518	-12,2	12.543	12.774	1,8
Febrero	8.165	8.161	-0,1	12.668	14.450	14,1
Marzo	7.688	9.253	20,4	12.744	15.341	20,4
I trimestre	23.279	23.932	2,8	37.956	42.565	12,1

Fuente: DANE - Empresas productoras de cemento gris. Cálculos Centro Regional de Estudios Económicos, Manizales. Banco de la República.

VI. COMERCIO

COMERCIO INTERNO

➤ ENCUESTA DE OPINIÓN COMERCIAL (EOC)

Según la Federación Nacional de Comerciantes (Fenalco), el Eje Cafetero exhibió un balance⁴ de ventas positivo durante el primer trimestre de 2014, que incluso lo situó

En el primer trimestre de 2014 el Eje Cafetero mostró un balance positivo en las ventas, superior al del resto de regiones reportadas.

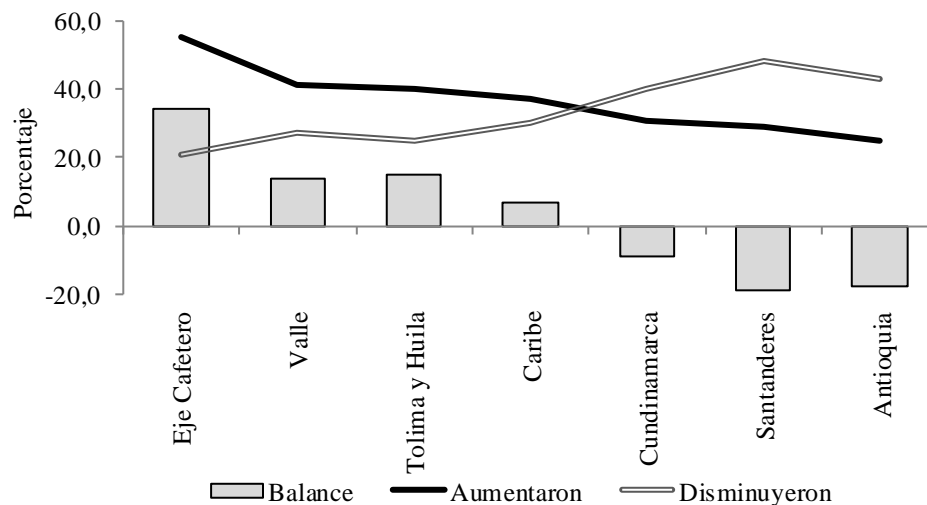
como el resultado más alto entre las demás regiones informadas. Dentro de las otras zonas donde el porcentaje de aumento en ventas fue superior al de disminución se encontraron Valle, Tolima y Huila, y Caribe; por el contrario, Cundinamarca, los Santanderes y Antioquia presentaron

balances negativos en el periodo en mención.

En cuanto a las expectativas sobre el nivel de ventas para los próximos seis meses, si bien fueron favorables para el Eje Cafetero, el balance se ubicó en quinto lugar, por debajo de regiones como Tolima y Huila, Antioquia, Valle y Caribe.

Gráfico VI.1

Regiones. Balance de la percepción del comportamiento de las ventas Primer trimestre 2014



Fuente: Fenalco - Bitácora Económica de abril de 2014. Cálculos Centro Regional de Estudios Económicos, Manizales. Banco de la República.

⁴ Corresponde a la diferencia entre el porcentaje de respuestas de aumento y disminución en las ventas.

COMERCIO DE VEHÍCULOS

Después de la recuperación evidenciada en el último trimestre de 2013, el comercio de vehículos nuevos al detal en el Eje Cafetero continuó con un resultado favorable entre enero y marzo de 2014, al presentar un avance anual de 11,0%, para un total de 3.067 unidades vendidas. El anterior comportamiento fue producto de los aumentos en las tres ciudades capitales de la región, que de acuerdo con algunos concesionarios, se debieron a una mayor gestión comercial, bajas tasas de interés, descuentos y flexibilidad para otorgar créditos.

Por su parte, Pereira siguió registrando la mayor participación en las ventas de automotores del Eje Cafetero, con un aporte de 50,0% durante el primer trimestre de 2014, seguida de Manizales con 29,0% y Armenia con 21,0%; y en cuanto a la contribución de la región dentro del comercio de vehículos de las ciudades reportadas por la muestra, se ubicó en 4,2%.

Cuadro VI.1

Eje Cafetero, Manizales, Pereira y Armenia. Venta de vehículos nuevos Primer trimestre 2013 - 2014^{pr}

Periodo	Eje Cafetero		Variación porcentual	Participación porcentual ¹	Manizales		Variación porcentual	Participación porcentual ²
	2013	2014			2013	2014		
Enero	914	1.014	10,9	4,4	259	283	9,3	27,9
Febrero	962	974	1,2	4,0	299	270	-9,7	27,7
Marzo	888	1.079	21,5	4,1	273	336	23,1	31,1
I trimestre	2.764	3.067	11,0	4,2	831	889	7,0	29,0

Periodo	Pereira		Variación porcentual	Participación porcentual ²	Armenia		Variación porcentual	Participación porcentual ²
	2013	2014			2013	2014		
Enero	467	506	8,4	49,9	188	225	19,7	22,2
Febrero	495	496	0,2	50,9	168	208	23,8	21,4
Marzo	448	532	18,8	49,3	167	211	26,3	19,6
I trimestre	1.410	1.534	8,8	50,0	523	644	23,1	21,0

pr: cifras preliminares sujetas a revisión.

¹ Se refiere a la participación dentro del total de ciudades informadas por la fuente durante 2014.

² Se refiere a la participación dentro del total del Eje Cafetero durante 2014.

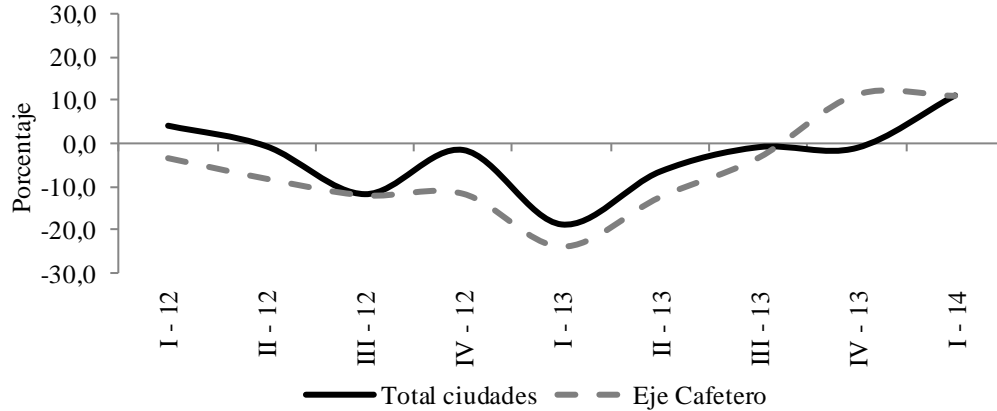
Fuente: Asonac. Cálculos Centro Regional de Estudios Económicos, Manizales. Banco de la República.

Dentro de la evolución de la venta de vehículos por trimestre se observa que a pesar de los resultados negativos evidenciados en 2012 para el total de áreas informadas y para el Eje Cafetero, el ritmo de descenso fue menguando a partir del segundo trimestre de 2013 hasta mostrar variaciones positivas entre octubre y diciembre de ese año para el caso regional, debido a los crecimientos en Pereira y Manizales; y en el total de ciudades, la recuperación comenzó en el primer trimestre de 2014 motivada principalmente por los desempeños de Bogotá, Medellín, y en menor medida de Bucaramanga.

Gráfico VI.2

Total ciudades¹ y Eje Cafetero². Variación anual de las ventas de vehículos nuevos al detal

Trimestres 2012 - 2014^{pr}



pr: cifras preliminares sujetas a revisión.

¹ Se refiere a las veinticinco áreas informadas por la fuente.

² Incluye Manizales, Pereira y Armenia.

Fuente: Asonac. Cálculos Centro Regional de Estudios Económicos, Manizales. Banco de la República.

VII. TRANSPORTE Y TURISMO

TRANSPORTE

➤ TRANSPORTE TERRESTRE

Según la Terminal de Transportes de Manizales, durante el primer trimestre de 2014 la cantidad de pasajeros salidos y el despacho de vehículos exhibieron avances de 6,8% y 7,4%, en su orden, acelerando el ritmo de crecimiento respecto al tercer y cuarto trimestre de 2013.

En el primer trimestre de 2014, Manizales y Pereira registraron avance en el transporte terrestre, tanto en cantidad de pasajeros salidos como en vehículos despachados.

De manera similar, el número de viajeros salidos desde la Terminal de Pereira se incrementó en 3,9% durante el periodo de análisis, y el total de vehículos despachados hacia otros departamentos y municipios mostró avance, luego de haber presentado descensos durante la mayoría de trimestres de 2013 que en parte fueron ocasionados

por los paros que obstaculizaron el paso en algunas vías del país.

Cuadro VII.1

Manizales y Pereira. Cantidad de despachos y pasajeros salidos por las terminales de transporte Primer trimestre 2013 - 2014

Periodo	Despachos		Variación porcentual	Pasajeros		Variación porcentual
	2013	2014		2013	2014	
Manizales ¹						
Enero	31.894	33.503	5,0	314.701	331.995	5,5
Febrero	26.105	28.114	7,7	219.401	241.098	9,9
Marzo	29.675	32.505	9,5	269.453	285.076	5,8
I trimestre	87.674	94.122	7,4	803.555	858.169	6,8
Pereira						
Enero	65.063	65.299	0,4	584.342	604.205	3,4
Febrero	56.710	58.430	3,0	411.859	443.396	7,7
Marzo	62.353	64.891	4,1	496.937	503.909	1,4
I trimestre	184.126	188.620	2,4	1.493.138	1.551.510	3,9

¹ Incluye pasajeros salidos del terminal mixto (sector galería).

Fuente: Terminales de transporte de Manizales y Pereira. Cálculos Centro Regional de Estudios Económicos, Manizales. Banco de la República.

➤ **TRANSPORTE AÉREO**

De acuerdo con las terminales aéreas del Eje Cafetero durante el primer trimestre de 2014 la cantidad de pasajeros salidos por los aeropuertos de la región presentó un aumento de 9,1% comparado con el mismo lapso de 2013.

Cuadro VII.2

Eje Cafetero, Manizales, Pereira y Armenia Cantidad de pasajeros salidos por aeropuerto Primer trimestre 2013 - 2014^p

Periodo	Eje Cafetero		Variación porcentual	Manizales		Variación porcentual
	2013	2014		2013	2014	
Enero	76.684	81.025	5,7	9.178	8.647	-5,8
Febrero	64.371	69.864	8,5	7.233	6.283	-13,1
Marzo	69.814	79.119	13,3	8.544	6.659	-22,1
I trimestre	210.869	230.008	9,1	24.955	21.589	-13,5
Periodo	Pereira		Variación porcentual	Armenia		Variación porcentual
	2013	2014		2013	2014	
Enero	53.160	57.093	7,4	14.346	15.285	6,5
Febrero	44.979	50.276	11,8	12.159	13.305	9,4
Marzo	48.335	57.027	18,0	12.935	15.433	19,3
I trimestre	146.474	164.396	12,2	39.440	44.023	11,6

p: cifras provisionales.

Fuente: Aeropuertos El Edén de Armenia, La Nubia de Manizales y Matecaña de Pereira. Cálculos Centro Regional de Estudios Económicos, Manizales. Banco de la República.

El resultado fue motivado fundamentalmente por el ascenso reportado en Pereira, y en menor medida en Armenia, ciudades que además tuvieron una participación dentro del movimiento de salida del Eje de 71,5% y 19,1%, respectivamente. Por el contrario, Manizales registró descenso con caídas progresivas en los tres meses del trimestre, y su contribución en el total regional fue de 9,4%.

TURISMO

➤ OCUPACIÓN HOTELERA

Según información de la Asociación Hotelera de Colombia (Cotelco), en el primer trimestre de 2014 Caldas y Quindío presentaron aumentos anuales en la ocupación hotelera, en tanto Risaralda mostró una reducción de 3,4 pp. En particular, Caldas exhibió recuperación después de tres trimestres continuos de descensos, impulsado por los resultados positivos de febrero y marzo que compensaron la caída de enero. De manera similar se comportó la ocupación hotelera en Quindío, al exhibir el avance más alto de la región, revirtiendo las caídas de los cuatro trimestres precedentes. Entretanto, Risaralda mostró un descenso menos acentuado que el del periodo anterior, con porcentajes de ocupación cercanos a los del primer trimestre de 2013.

Cuadro VII.3

Caldas, Quindío y Risaralda. Porcentaje de ocupación hotelera Primer trimestre 2013 - 2014

Periodo	Caldas		Diferencia en puntos porcentuales	Quindío		Diferencia en puntos porcentuales	Risaralda		Porcentaje
	2013	2014		2013	2014		2013	2014	Diferencia en puntos porcentuales
	Enero	58,3	47,8	-10,5	41,8	50,3	8,5	45,7	39,1
Febrero	42,6	45,4	2,8	25,2	28,1	2,9	43,1	41,9	-1,2
Marzo	37,0	45,6	8,7	29,9	33,8	3,9	45,9	43,5	-2,3
I trimestre	45,9	46,3	0,3	32,3	37,4	5,1	44,9	41,5	-3,4

Fuente: Cotelco. Cálculos Centro Regional de Estudios Económicos, Manizales. Banco de la República.

➤ OTRAS ESTADÍSTICAS

Según datos del Instituto de Cultura y Turismo de Manizales, en el primer trimestre de 2014 dos importantes sitios turísticos de la ciudad tuvieron aumentos en el ingreso de visitantes, uno de ellos fue el Parque Natural Los Nevados que viene recuperando el turismo después de varios meses de cierre en 2012 en incluso en febrero de 2013, lo que generó un menor registro en el primer trimestre de ese año en comparación con 2014; mientras el Ecoparque Los Yarumos continuó con los resultados positivos del trimestre anterior. Caso contrario evidenciaron otros lugares como el Monumento a los Colonizadores, el Recinto del Pensamiento, el Corredor Polaco, el Bosque Popular el Prado, la Reserva Río Blanco y el Centro de Museos de Caldas, con descensos en el flujo de visitantes, principalmente en enero de 2014.

VIII. SISTEMA FINANCIERO

CAPTACIONES

El saldo de las captaciones en el Eje Cafetero a marzo 31 de 2014 fue de \$5,9 billones, registrándose un crecimiento de 20,6% frente a igual corte de 2013, que a su vez fue mayor al exhibido por el país, 15,7%, mientras en un año atrás el dinamismo del país fue superior al de la región. Por tipo de cuenta, las más representativas fueron depósitos de ahorro, seguida de los certificados de depósito a término (CDT) y la cuenta corriente, que igualmente mostraron incremento anual; por su parte, las de ahorro especial presentaron la variación más alta con 28,9%, mientras los certificados de ahorro en valor real descendieron 16,8%.

Cuadro VIII.1

Nacional, Eje Cafetero, Caldas, Quindío y Risaralda. Saldo de las captaciones de sistema financiero¹ por tipo de cuenta
Marzo 2013 - 2014

Periodo	Millones de pesos corrientes					
	Total	Cuenta Corriente	Certificados de depósito a término	Depósitos de ahorro	Cuentas ahorro especial	Certificados de ahorro en valor real
Total nacional						
Marzo 2013	232.645.897	35.920.773	82.468.189	113.559.291	614.771	82.873
Marzo 2014	269.257.181	43.553.771	90.013.311	134.919.489	729.963	40.647
Variación porcentual	15,7	21,2	9,1	18,8	18,7	-51,0
Eje Cafetero						
Marzo 2013	4.879.203	986.239	1.413.494	2.462.035	16.323	1.113
Marzo 2014	5.882.134	1.214.866	1.648.151	2.997.157	21.033	926
Variación porcentual	20,6	23,2	16,6	21,7	28,9	-16,8
Caldas						
Marzo 2013	1.825.529	406.235	503.023	910.820	5.378	74
Marzo 2014	2.203.950	490.574	609.245	1.096.958	7.099	72
Variación porcentual	20,7	20,8	21,1	20,4	32,0	-3,5
Quindío						
Marzo 2013	981.730	213.343	308.935	457.364	1.939	150
Marzo 2014	1.192.990	284.293	353.630	551.983	2.930	154
Variación porcentual	21,5	33,3	14,5	20,7	51,1	2,7
Risaralda						
Marzo 2013	2.071.943	366.661	601.536	1.093.851	9.007	888
Marzo 2014	2.485.194	439.999	685.275	1.348.215	11.004	700
Variación porcentual	19,9	20,0	13,9	23,3	22,2	-21,2

¹ Incluye: Bancos comerciales, compañías de financiamiento comercial y cooperativas de carácter financiero.

Fuente: Superintendencia Financiera de Colombia. Cálculos Centro Regional de Estudios Económicos, Manizales. Banco de la República.

El comportamiento por departamentos situó a Quindío como el de mayor incremento con 21,5%, seguido de Caldas con 20,7% y Risaralda con 19,9%; estos resultados estuvieron fuertemente influenciados por el aumento de los depósitos de ahorro que fue la cuenta de mayor importancia relativa en los tres departamentos.

COLOCACIONES

El saldo de las colocaciones alcanzó \$8,8 billones, con un incremento de 12,8%, frente a marzo de 2013, tasa inferior al 14,9% registrado en el ámbito nacional, pero superior a la del año anterior que fue de 10,9%. Este crecimiento fue propiciado por el avance de 12,1% en los créditos y *leasing* comerciales por ser la cuenta de mayor participación, aunque el mayor avance se presentó en créditos de vivienda con 23,4%.

Cuadro VIII.2

Nacional, Eje Cafetero, Caldas, Quindío y Risaralda. Saldo de las colocaciones del sistema financiero¹ por tipo de cuenta Marzo 2013 - 2014

Periodo	Total	Créditos de vivienda	Créditos y <i>leasing</i> de consumo	Millones de pesos corrientes	
				Microcrédito	Créditos y <i>leasing</i> comerciales
Total nacional					
Marzo 2013	248.940.713	20.256.133	72.055.188	7.312.892	149.316.500
Marzo 2014	286.093.292	26.027.581	80.553.039	8.516.914	170.995.758
Variación porcentual	14,9	28,5	11,8	16,5	14,5
Eje Cafetero					
Marzo 2013	7.843.369	969.512	2.855.294	351.195	3.667.368
Marzo 2014	8.846.399	1.196.795	3.145.276	392.267	4.112.062
Variación porcentual	12,8	23,4	10,2	11,7	12,1
Caldas					
Marzo 2013	3.015.506	346.569	1.024.839	172.824	1.471.274
Marzo 2014	3.334.512	428.830	1.127.522	197.383	1.580.778
Variación porcentual	10,6	23,7	10,0	14,2	7,4
Quindío					
Marzo 2013	1.316.125	183.640	588.825	69.219	474.441
Marzo 2014	1.496.004	225.964	651.633	75.492	542.915
Variación porcentual	13,7	23,0	10,7	9,1	14,4
Risaralda					
Marzo 2013	3.511.738	439.303	1.241.629	109.153	1.721.653
Marzo 2014	4.015.883	542.001	1.366.121	119.392	1.988.369
Variación porcentual	14,4	23,4	10,0	9,4	15,5

¹ Incluye: Bancos comerciales, compañías de financiamiento comercial y cooperativas de carácter financiero.

Fuente: Superintendencia Financiera de Colombia. Cálculos Centro Regional de Estudios Económicos, Manizales. Banco de la República.

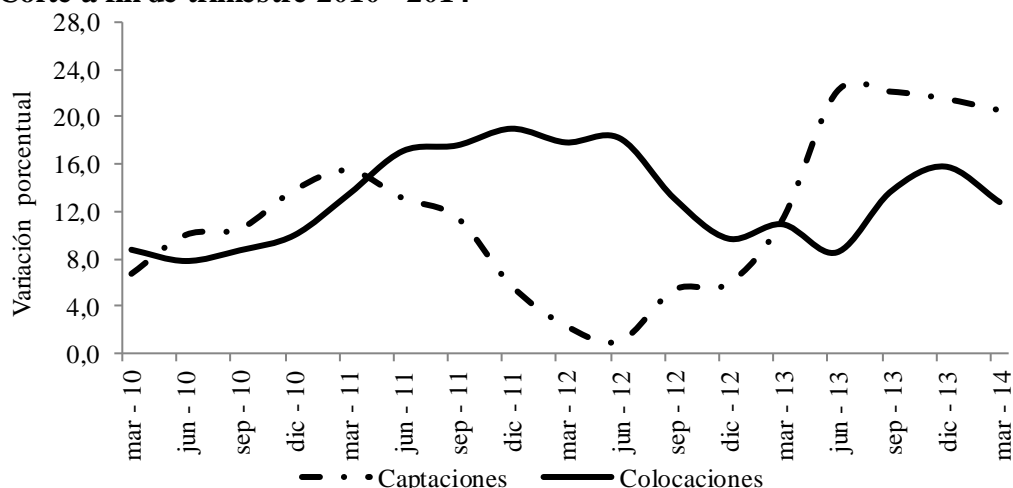
Por departamentos, Risaralda lideró el crecimiento con 14,4%, seguido de Quindío con 13,7% y Caldas con 10,6%; los créditos de vivienda exhibieron las variaciones

más altas en los tres departamentos, pero los créditos y *leasing* comerciales impulsaron los resultados en términos absolutos.

Con la información a marzo de 2014 se mantiene la desaceleración en la tasa de crecimiento de las captaciones y se observa un cambio de tendencia en la de las colocaciones, las cuales se habían acelerado entre septiembre y diciembre de 2013.

Gráfico VIII.1

Eje Cafetero. Variación porcentual anual saldo captaciones y colocaciones
Corte a fin de trimestre 2010 - 2014



Nota: Incluye bancos comerciales, compañías de financiamiento comercial y cooperativas de carácter financiero.

Fuente: Superintendencia Financiera de Colombia. Cálculos Centro Regional de Estudios Económicos, Manizales. Banco de la República.

IX. MERCADO LABORAL

Los resultados de la Gran Encuesta Integrada de Hogares (GEIH) realizada por el DANE para el trimestre móvil enero - marzo de 2014 mostraron resultados favorables para Manizales y Armenia en términos de la tasa de desempleo, al ubicarse en 10,9% y 17,4%, con reducciones de 2,3 pp y 1,2 pp, respectivamente, frente al mismo periodo de 2013. En Pereira por el contrario, se incrementó en 0,7 pp al pasar de 15,7% a 16,4%. Lo anterior se evidenció en el aumento de catorce mil ocupados en Manizales y dos mil en Armenia; mientras que en Pereira se redujo en tres mil.

Por ramas de actividad, la de comercio, restaurantes y hoteles reportó el incremento más alto en la cantidad de ocupados en Manizales, pero en Pereira mostró el mayor descenso; vale la pena mencionar el buen desempeño que evidenció la industria, las actividades inmobiliarias y la construcción que registraron resultados positivos en la generación de empleo en ambas ciudades.

Manizales y Villamaría - Pereira, Dosquebradas y La Virginia - Armenia
Principales indicadores del mercado laboral
Primer trimestre 2013 - 2014

Concepto	Manizales y Villamaría		Pereira, Dosquebradas y La Virginia		Armenia	
	2013	2014	2013	2014	2013	2014
Miles						
Población total	409	412	607	612	285	287
Población en edad de trabajar	342	345	498	503	232	234
Población económicamente activa	199	210	304	303	147	147
Ocupados	173	187	256	253	120	122
Desocupados	26	23	48	50	28	26
Inactivos	143	135	194	200	84	86
Subempleados	53	51	59	47	41	38
Porcentaje						
Población en edad de trabajar	83,5	83,7	82,0	82,2	81,3	81,5
Tasa global de participación	58,3	60,8	61,0	60,2	63,6	63,0
Tasa de ocupación	50,6	54,2	51,4	50,3	51,7	52,0
Tasa de desempleo	13,2	10,9	15,7	16,4	18,7	17,4
Tasa de subempleo	26,4	24,4	19,3	15,6	27,7	25,9

Nota: cifras revisadas y ajustadas por el DANE.

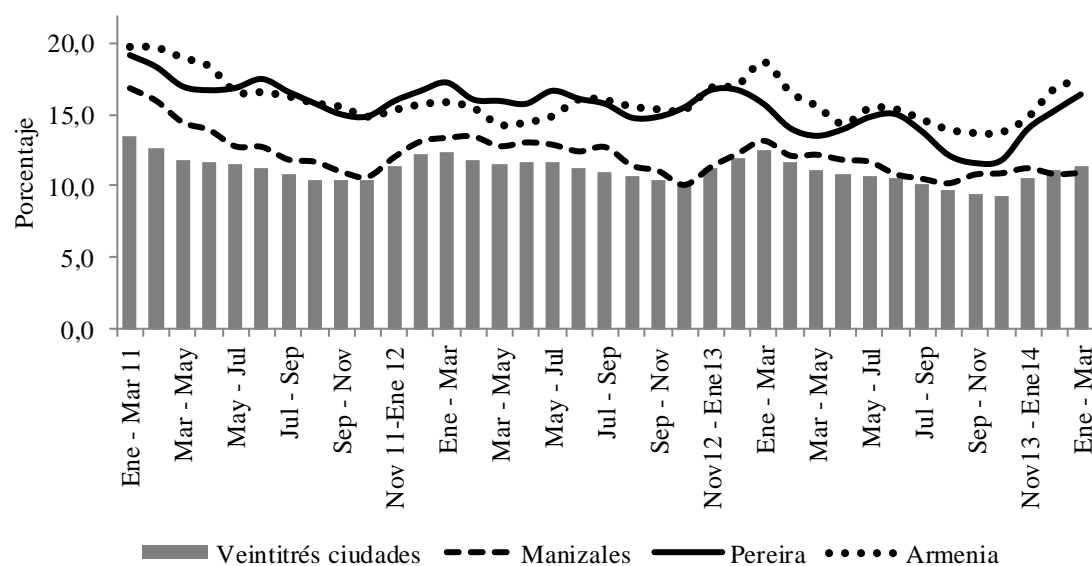
Fuente: DANE - GEIH. Cálculos Centro Regional de Estudios Económicos, Manizales. Banco de la República.

Gráfico IX.1

Veintitrés ciudades - Manizales y Villamaría - Pereira, Dosquebradas y La Virginia - Armenia

Tasa de desempleo

Trimestres móviles 2011 - 2014



Fuente: DANE - GEIH. Cálculos Centro Regional de Estudios Económicos, Manizales. Banco de la República.

Manizales y Villamaría - Pereira, Dosquebradas y La Virginia
Población ocupada según ramas de actividad
Trimestre móvil enero - marzo 2013 - 2014

Concepto	Miles de personas			
	Manizales		Pereira	
	2013	2014	2013	2014
Total	173	187	256	253
Agricultura, pesca, ganadería, caza y silvicultura	2	2	6	4
Explotación de minas y canteras	0	0	0	1
Industria manufacturera	23	26	35	42
Suministro de electricidad, gas y agua	3	3	1	2
Construcción	11	13	15	17
Comercio, hoteles y restaurantes	50	54	93	83
Transporte, almacenamiento y comunicaciones	17	17	22	22
Intermediación financiera	3	4	5	3
Actividades inmobiliarias	18	20	24	26
Servicios comunales, sociales y personales	46	47	56	53

Fuente: DANE - GEIH. Cálculos Centro Regional de Estudios Económicos, Manizales. Banco de la República.

X. PRECIOS

A marzo de 2014 la variación anual del índice de precios al consumidor (IPC) en el país fue de 2,51%, situándose dentro del rango meta de inflación a largo plazo establecido por la Junta Directiva del Banco de la República, que para este año mantuvo los niveles entre 2,0% y 4,0%; no obstante, significó un incremento de 60 puntos básicos (pb) frente al indicador anual a marzo de 2013. Se observó una inflación positiva en todos los grupos de clasificación, entre los cuales ejercieron mayor presión al alza los de alimentos, vivienda y vestuario, debido a variaciones en los precios mayores que las de igual periodo de 2013.

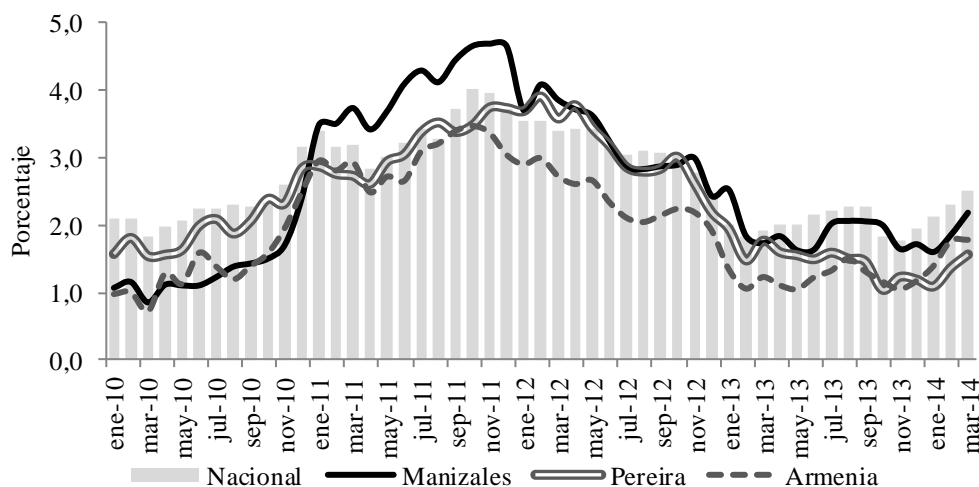
En cuanto al Eje Cafetero, sólo Manizales superó el 2,0% en la inflación doce meses, al seguir la misma tendencia nacional y registrar una variación de precios superior en 45 pb a la de similar periodo de 2013; resultado en el que contribuyó esencialmente el cambio en el precio de la vivienda, que estuvo por encima del 4,0% anual. De otro lado, Armenia presentó una inflación al consumidor doce meses a marzo de 2014 de 1,78%, mayor en 55 pb a la de igual periodo de 2013, explicada principalmente por vivienda que mostró la variación en los precios más alta de todos los rubros, resultado superior en 2,21 pp a la de igual periodo de un año atrás; en contraste, exhibió una variación baja en los precios de los alimentos y comunicaciones, y caída en diversión, tres rubros que reportaron a su vez un cambio en los precios menor al de un año atrás.

En Pereira se evidenció una inflación anual de 1,56%, lo que significó un menor ritmo de crecimiento que el de 2013 en 20 pb, explicado por la desaceleración anual en los registros de alimentos, educación, comunicaciones, diversión y otros gastos,

aunque vivienda y vestuario contribuyeron a que el indicador de precios no fuera más bajo.

Gráfico X.1

**Nacional, Manizales, Pereira y Armenia. Variación anual del IPC
Meses 2010 - 2014**



Fuente: DANE. Cálculos Centro Regional de Estudios Económicos, Manizales. Banco de la República.

Por otra parte, en el primer trimestre de 2014 tanto en el ámbito nacional como en las ciudades capitales del Eje Cafetero, la inflación fue mayor que en el primer trimestre de 2013, debido a la aceleración presentada en los tres meses del periodo de análisis.

Cuadro X.1

**Nacional, Manizales, Pereira y Armenia
Variación porcentual del IPC mensual, trimestral y doce meses
2013 - 2014**

Periodo	Porcentaje			
	Nacional	Manizales	Pereira	Armenia
2013				
Enero	0,30	0,69	0,27	0,22
Febrero	0,44	0,34	0,30	0,19
Marzo	0,21	0,07	0,35	0,31
I trimestre	0,95	1,09	0,92	0,72
Doce meses	1,91	1,73	1,77	1,23
2014				
Enero	0,49	0,57	0,17	0,44
Febrero	0,63	0,58	0,57	0,56
Marzo	0,39	0,39	0,55	0,33
I trimestre	1,52	1,56	1,29	1,33
Doce meses	2,51	2,18	1,56	1,78

Fuente: DANE. Cálculos Centro Regional de Estudios Económicos, Manizales. Banco de la República.

En referencia a la estructura de clasificación, en Colombia el mayor nivel de precios estuvo explicado principalmente por la inflación en alimentos y vivienda, que presentaron un crecimiento mayor al evidenciado en el primer trimestre del año precedente, y por el IPC de educación que continuó por encima del 3% anual; mientras diversión fue el único grupo que mostró reducción en los precios, y vestuario un pequeño incremento de 0,40%.

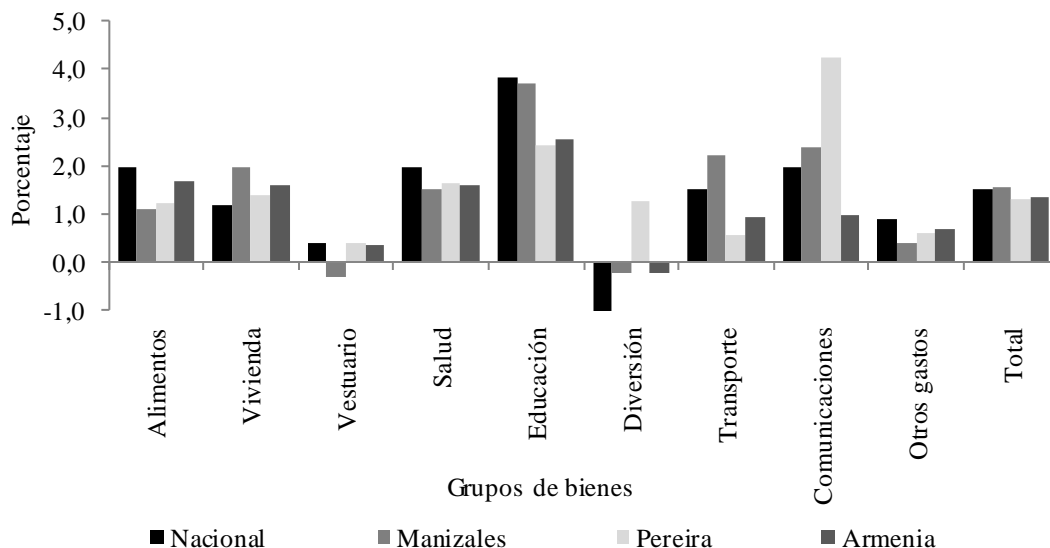
En el primer trimestre de 2014, en el total nacional y en las tres ciudades capitales de la región se registró un mayor nivel de precios en alimentos y vivienda, siendo estos dos grupos de bienes y servicios los que más contribuyeron a una mayor inflación respecto a la de igual periodo de 2013.

En Manizales, Pereira y Armenia, al igual que el total nacional, mostraron una contribución al alza en alimentos y vivienda, con variaciones en los precios superiores a las de los tres primeros meses de 2013, en

tanto educación fue el rubro de mayor inflación en la estructura de clasificación de Manizales y Armenia, y el segundo en Pereira después de comunicaciones, agrupación que en esa ciudad evidenció un IPC de 4,24%, pese a caer en 2,31 pp frente al primer trimestre de 2013.

Gráfico X.2
Nacional, Manizales, Pereira y Armenia. Variación del IPC por grupos de bienes y servicios

Acumulado a marzo 2014



Fuente: DANE. Cálculos Centro Regional de Estudios Económicos, Manizales. Banco de la República.

XI. MOVIMIENTO DE SOCIEDADES

De acuerdo con la información suministrada por la Cámara de Comercio de Armenia, se reportó que la inversión neta en la capital del Quindío durante el primer trimestre de 2014 presentó una contracción de 13,3% frente a similar corte de 2013, situación sustentada en la baja inversión en el sector agropecuario, el cual se contrajo en 81,9%, al igual que por la reducción evidenciada en servicios de 28,2%.

De manera opuesta fue el comportamiento en construcción e industria, los cuales representaron el 35,4% de la inversión neta total y mostraron variaciones positivas, al igual que la mayor inversión en minería y transporte, que aportaron un 9,6% al consolidado de la capital.

Cuadro XI.1

Armenia. Inversión neta por sectores económicos Primer trimestre 2013 - 2014

Sector económico	Millones de pesos corrientes		Variación porcentual
	Primer trimestre 2013	Primer trimestre 2014	
Total	13.227	11.468	-13,3
Agropecuario	3.569	645	-81,9
Minería	(-)	200	-
Industria	891	1.180	32,5
Electricidad, gas y agua	450	(-)	-100,0
Construcción	1.352	2.881	113,1
Comercio, restaurantes y hoteles	1.745	2.267	30,0
Transporte y comunicaciones	539	900	66,8
Seguros y finanzas	-10	25	(-)
Servicios ¹	4.692	3.370	-28,2

- Indefinido.

(-) Sin movimiento.

(--) No comparable.

¹ Incluye actividades inmobiliarias, profesionales, científicas y técnicas, de servicios administrativos y de apoyo, administración pública y defensa, planes de seguridad social de afiliación obligatoria, educación, atención de la salud humana y de asistencia social, actividades artísticas, de entretenimiento y recreación, otras.

Fuente: Cámara de Comercio de Armenia - Investigaciones Socioeconómicas. Cálculos Centro Regional de Estudios Económicos, Manizales. Banco de la República.

De acuerdo con la información proporcionada por la Cámara de Comercio de Pereira, durante el primer trimestre de 2014 se presentó una contracción del 46,8% en la

inversión neta frente a lo expuesto en similar corte de 2013, sustentada en el retroceso tanto en el capital constituido como en el reformado y en un incremento en el capital liquidado; sin embargo, se crearon 284 sociedades, un 44,2% más que las de similar periodo de 2013.

El capital constituido que en el primer trimestre de 2014 totalizó \$10.971 millones, fue inferior en 54,7% al del año anterior, propiciado por la disminución en la mayoría de sus sectores, excluyéndose servicios que mostró un incremento de 169,6%, lo que evitó que el descenso fuera más pronunciado ya que este soportó el 51,5% del total.

Por su parte, el capital de las sociedades reformadas evidenció una contracción anual de 26,0%, debido a la menor inversión en industria, -82,7%, y construcción con -83,8%. En cuanto a las sociedades liquidadas, se disolvieron 65 por \$3.037 millones, concentrándose el 70,5% en actividades de servicios, seguida por comercio con 16,0% e industria con 9,5%. Es de mencionar cómo la inversión neta tuvo unos buenos resultados en los sectores de comercio y servicios con incrementos de 65,6% y 32,9%, respectivamente.

Cuadro XI.2

**Pereira. Inversión neta por sectores económicos
Primer trimestre 2013 - 2014**

Sector económico	Millones de pesos corrientes		Variación porcentual
	Primer trimestre		
	2013	2014	
Total	42.489	22.609	-46,8
Agropecuario	2.340	348	-85,1
Minería	352	(-)	-100,0
Industria	14.188	851	-94,0
Electricidad, gas y agua	(-)	(-)	-
Construcción	5.827	1.574	-73,0
Comercio, restaurantes y hoteles	5.882	9.738	65,6
Transporte y comunicaciones	948	350	-63,1
Seguros y finanzas	5.666	61	-98,9
Servicios	7.286	9.687	32,9

- Indefinido.

(-) Sin movimiento.

(--) No comparable.

Fuente: Cámara de Comercio de Pereira - Investigaciones Socioeconómicas. Cálculos Centro Regional de Estudios Económicos, Manizales. Banco de la República.

XII. OTRAS VARIABLES ECONÓMICAS

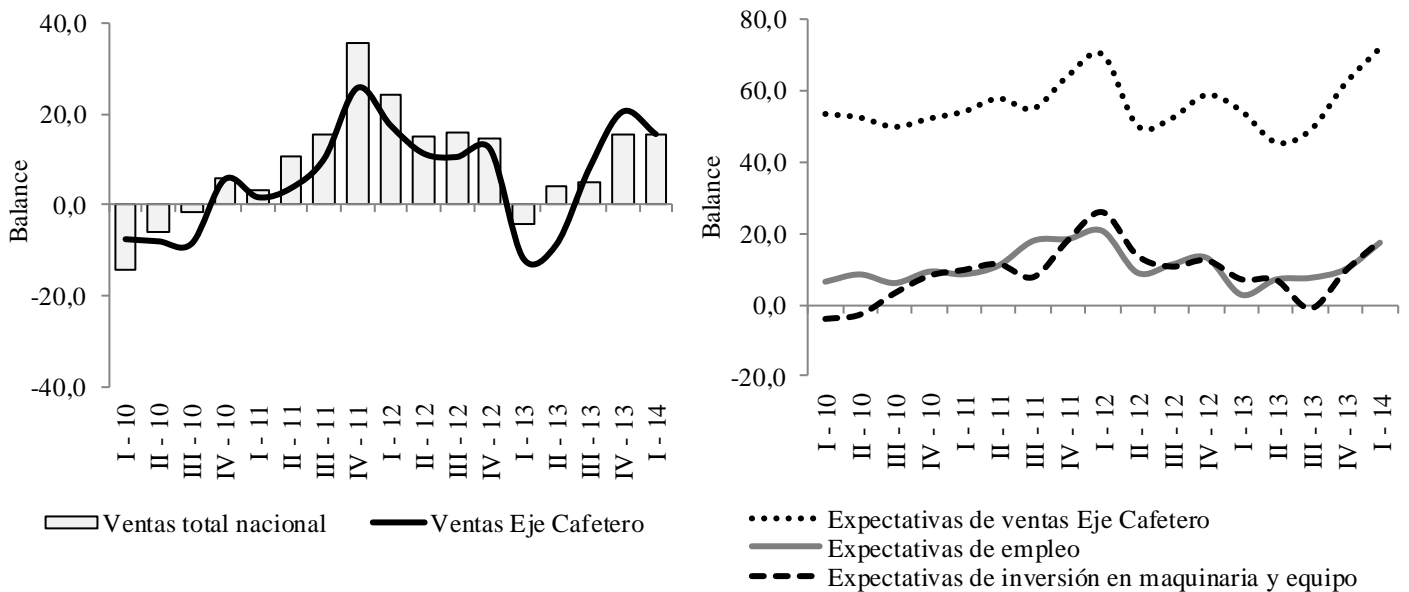
ENCUESTA MENSUAL DE EXPECTATIVAS ECONÓMICAS (EMEE)

Con base en los resultados de la EMEE⁵, luego de que el balance⁶ del volumen de las ventas en el Eje Cafetero mostrara una tendencia descendente en 2012 y disminuciones en el primer semestre del siguiente año, registró variaciones positivas desde el tercer trimestre de 2013 hasta el primero de 2014; sin embargo, el último resultado fue menos acentuado respecto al anterior. Es de mencionar que el balance de la región fue similar al del total nacional en el primer trimestre de 2014, y fue el cuarto más alto del país, antecedido por Bogotá, Antioquia y Suroccidente.

Entretanto, en el Eje Cafetero las expectativas sobre el incremento de la cantidad de ventas en los próximos doce meses fueron positivas, dando continuidad a la aceleración evidenciada desde el tercer trimestre de 2013.

Gráfico XII.1

Eje Cafetero. Balance promedio trimestral Encuesta Mensual de Expectativas Económicas (EMEE) Trimestres 2010 - 2014



Fuente: EMEE - Banco de la República. Cálculos Centro Regional de Estudios Económicos, Manizales. Banco de la República.

⁵ Esta encuesta la realiza mensualmente el Centro Nacional de Consultoría (CNC) para el Banco de la República en diferentes empresas de los sectores de agricultura, industria, construcción, comercio, y transporte y comunicaciones en las regiones Costa Atlántica, Bogotá, Nororiente, Suroccidente, Central Oriental, Eje Cafetero, Llanos Orientales y Antioquia.

⁶ Corresponde a la diferencia entre el porcentaje de respuestas de aumento y disminución en las ventas.

De otro lado, el porcentaje de consultados que espera que el personal contratado a tiempo completo aumente en los siguientes doce meses fue superior frente a los resultados de los siete trimestres precedentes; asimismo fue el comportamiento de las expectativas sobre el nivel de inversión en maquinaria y equipo, después de haber presentado una tendencia descendente durante 2012 y parte de 2013.

SERVICIOS BÁSICOS

➤ ENERGÍA ELÉCTRICA

De acuerdo con la información suministrada por la Central Hidroeléctrica de Caldas (CHEC), el total de energía eléctrica consumida durante el primer trimestre de 2014 evidenció un incremento de 3,2% frente a igual lapso de 2013, al totalizar 84,4 millones de kilovatios por hora (kw/h). El resultado positivo se sustentó en los avances en cada uno de sus usos, donde el sector residencial mostró un crecimiento de 2,5%, y tuvo la mayor participación en el total con 48,3%; en orden de participación le siguió el industrial con un alza de 5,5%, el comercial de 3,1%, y por último, el oficial con un saldo similar al de 2013.

En el mismo sentido, la Empresa de Energía del Quindío reportó para el primer trimestre de 2014 un incremento de 7,6%, al registrar un consumo de 53,7 millones de kw/h, situación motivada por el comportamiento al alza en todos los rubros. El de mayor aporte fue el residencial con más de la mitad del consumo de energía de la ciudad, seguido por el comercial con una participación de 29,3%, el industrial con 7,8% y el oficial con 6,7%.

Cuadro XII.1

Armenia y Manizales. Consumo de energía eléctrica por usos Primer trimestre 2013 - 2014

Periodo	Miles de kilovatios por hora				
	Total	Industrial	Comercial	Residencial	Oficial
Manizales					
I trimestre 2013	81.814	18.485	18.804	39.731	4.794
I trimestre 2014	84.432	19.506	19.390	40.743	4.794
Variación porcentual	3,2	5,5	3,1	2,5	0,0
Armenia					
I trimestre 2013	49.960	3.297	14.782	29.302	2.579
I trimestre 2014	53.738	4.195	15.746	30.199	3.598
Variación porcentual	7,6	27,2	6,5	3,1	39,5

Fuente: Central Hidroeléctrica de Caldas, Empresa de Energía del Quindío S.A. E.S.P. Cálculos Centro Regional de Estudios Económicos, Manizales. Banco de la República.

➤ **GAS**

El reporte suministrado por la empresa Efigas S.A. muestra que en el Eje Cafetero se presentó para el primer trimestre de 2014 una contracción en el consumo de gas, debido a que en cada una de sus líneas se registró reducción, principalmente en la residencial, seguida de la comercial y la industrial.

Por ciudades, Manizales evidenció un descenso anual de 2,9% durante el primer trimestre de 2014 por la caída de 7,1% en el uso residencial, el cual tuvo una participación de 37,3% en el total, seguido por el comercial con -2,9%. Situación contraria evidenció el industrial al presentar un leve crecimiento, y aunque fue el más representativo con 51,4% del total, no alcanzó a contrarrestar el resultado negativo de la ciudad.

Cuadro XII.2

**Eje Cafetero, Manizales, Pereira y Armenia. Consumo de gas por usos
Primer trimestre 2013 - 2014**

Periodo	Miles de metros cúbicos			
	Usos			
	Total	Industrial	Comercial	Residencial
Eje Cafetero				
I trimestre 2013	22.685	7.365	3.560	11.760
I trimestre 2014	21.508	7.168	3.406	10.934
Variación porcentual	-5,2	-2,7	-4,3	-7,0
Manizales				
I trimestre 2013	12.003	5.969	1.356	4.679
I trimestre 2014	11.659	5.996	1.317	4.346
Variación porcentual	-2,9	0,5	-2,9	-7,1
Pereira				
I trimestre 2013	6.337	931	1.314	4.092
I trimestre 2014	5.920	770	1.292	3.858
Variación porcentual	-6,6	-17,3	-1,7	-5,7
Armenia				
I trimestre 2013	4.345	466	890	2.989
I trimestre 2014	3.929	402	797	2.730
Variación porcentual	-9,6	-13,6	-10,5	-8,7

Fuente: Efigas S.A. Cálculos Centro Regional de Estudios Económicos, Manizales. Banco de la República.

De otra parte, Pereira totalizó un consumo de 5,9 millones de metros cúbicos durante el primer trimestre de 2014, evidenciando un retroceso de 6,6% frente a similar corte de 2013, situación explicada por el comportamiento del uso industrial que mostró un descenso de 17,3% debido a la salida de una importante empresa de la ciudad; además de las reducciones en los usos residencial y comercial.

En la capital del Quindío, el uso de gas natural en el lapso enero - marzo de 2014 cayó 9,6% frente a 2013, sustentado en la disminución en el uso residencial de 8,7%, siendo este el de mayor participación con 69,5% del total consumido en la capital quindiana, seguido por el industrial que mostró una reducción de 13,6% y comercial de 10,5%.

FINANZAS PÚBLICAS

➤ DEUDA PÚBLICA

La deuda pública de los gobiernos departamentales y municipales en el Eje Cafetero al 31 de marzo de 2014 observó un incremento de 4,2%, al sumar \$345.529 millones frente a \$331.545 millones en 2013, comportamiento explicado por el alza reportada en los gobiernos centrales municipales con 12,9% y el resto de municipios con 13,1%. Resultado contrario presentaron los gobiernos centrales departamentales al contraerse en 11,2% y mostrar una contribución de 31,1% en el total adeudado por la región.

Cuadro XII.3

Eje Cafetero, Caldas, Quindío y Risaralda **Saldo de la deuda pública interna** **Marzo 2013 - 2014**

Periodo	Total	Millones de pesos corrientes		
		Gobierno central departamental	Gobierno central municipal	Resto de municipios
Eje Cafetero				
Marzo 2013	331.545	119.941	164.680	46.923
Marzo 2014	345.529	106.530	185.951	53.048
Variación porcentual	4,2	-11,2	12,9	13,1
Caldas				
Marzo 2013	116.775	58.141	47.440	11.194
Marzo 2014	127.661	55.023	59.724	12.914
Variación porcentual	9,3	-5,4	25,9	15,4
Quindío				
Marzo 2013	57.462	15.131	24.022	18.309
Marzo 2014	71.025	22.263	28.631	20.131
Variación porcentual	23,6	47,1	19,2	10,0
Risaralda				
Marzo 2013	157.308	46.669	93.218	17.420
Marzo 2014	146.843	29.244	97.596	20.002
Variación porcentual	-6,7	-37,3	4,7	14,8

Fuente: Contraloría Departamental de Caldas y Risaralda, Secretaría de Planeación Departamental del Quindío, Contraloría Municipal de Pereira, secretarías de hacienda de Manizales y Dosquebradas. Cálculos Centro Regional de Estudios Económicos, Manizales. Banco de la República.

Risaralda reportó un saldo de \$146.843 millones al 31 de marzo de 2014, evidenciando una contracción de 6,7%, debido en gran medida a la dinámica evidenciada por la deuda del gobierno central departamental que tuvo una contracción de 37,3%; resultado contrario saldaron el resto de municipios con 14,8%, sustentándose en el incremento de la deuda pública de Dosquebradas la cual soportó el 55,2% del total de resto de municipios.

Por su parte, el saldo de la deuda pública en el Quindío evidenció un aumento de 23,6%, al sumar \$71.025 millones frente a \$57.462 millones en 2013, debido al incremento evidenciado en cada uno de sus saldos: el gobierno central departamental presentó un avance de 47,1%, el gobierno central municipal 19,2% y el resto de municipios 10,0%.

De manera similar, en Caldas los saldos mostraron un incremento de 9,3% al totalizar \$127.661 millones. Dicho comportamiento se dio por el aumento de la deuda del gobierno central municipal en 25,9%, y por el crecimiento de 15,4% en la del resto de municipios; caso contrario mostró el gobierno central departamental al reducir el saldo de deuda pública interna en 5,4%.

➤ RECAUDO DE IMPUESTOS

Acorde con la información suministrada por la Dirección de Impuestos y Aduanas Nacionales (DIAN), durante el primer trimestre de 2014 el Eje Cafetero recaudó \$423.365 millones por impuestos nacionales, evidenciando una expansión anual de 21,5%, debido a los incrementos observados en IVA con 30,6%, otros con 379,0% y externos con 4,7%, los cuales en su conjunto participaron con el 62,6% del recaudo total; caso contrario se presentó en renta y retenciones al registrar disminuciones.

En Pereira se observó durante el periodo de análisis un recaudo de \$198.643 millones, con un incremento de 22,2%, situación soportada en el aumento del IVA con 35,0%, otros con 386,9% y externos con 12,9%, que en conjunto representaron el 69,2% del recaudo total. Comportamiento contrario se presentó en renta y retenciones al reportar caída.

Entretanto, en Armenia el recaudo por concepto tributario fue de \$58.952 millones durante el primer trimestre de 2014, demostrando un alza de 23,4%, situación explicada en los importantes avances observados en IVA con 34,3%, el cual representó el 45,3% del total, además de los aumentos en renta, externos y otros, aunque el último rubro, si bien tuvo un crecimiento importante, su participación en el consolidado fue de solo el 10,0%. En contraste, retenciones evidenció una contracción de 6,0%.

Asimismo, en Manizales se presentó un aumento de 20,1% en el recaudo de impuestos nacionales durante el primer trimestre de 2014, siguiendo la tendencia

observada en Armenia y Risaralda. Lo anterior fue explicado por el ascenso de 23,6% en IVA, 0,5% en retenciones y un avance superior a 500% en otros, rubros que representaron en conjunto el 90,6% del total. Resultado opuesto se evidenció en renta y externos con descensos de 7,7% y 42,2%, en su orden.

Cuadro XII.4

Eje Cafetero, Manizales, Pereira y Armenia. Recaudo bruto de impuestos nacionales, según seccional y tipo
Primer trimestre 2013 - 2014^{pr}

Periodo	Millones de pesos corrientes					
	Total	Renta	IVA	Retenciones ¹	Externos ²	Otros ³
Eje Cafetero						
I trimestre 2013	348.459	28.750	147.285	141.172	20.581	10.671
I trimestre 2014	423.365	26.014	192.303	132.396	21.539	51.114
Variación porcentual	21,5	-9,5	30,6	-6,2	4,7	379,0
Manizales						
I trimestre 2013	138.077	15.009	56.243	61.121	2.868	2.836
I trimestre 2014	165.770	13.854	69.532	61.437	1.658	19.289
Variación porcentual	20,1	-7,7	23,6	0,5	-42,2	*
Pereira						
I trimestre 2013	162.603	9.149	71.137	63.291	13.701	5.325
I trimestre 2014	198.643	6.010	96.037	55.200	15.468	25.928
Variación porcentual	22,2	-34,3	35,0	-12,8	12,9	386,9
Armenia						
I trimestre 2013	47.779	4.592	19.904	16.761	4.012	2.510
I trimestre 2014	58.952	6.149	26.733	15.759	4.413	5.897
Variación porcentual	23,4	33,9	34,3	-6,0	10,0	135,0

pr: cifras preliminares.

* Variación superior al 500%.

¹ Incluye retenciones en la fuente a título de renta, IVA y timbre.

² Incluye el arancel y el IVA a las importaciones.

³ Incluye patrimonio, seguridad democrática, sanciones, errados, precios de transferencia, GMF, consumo, gasolina - ACPM, CREE y otros ingresos sin clasificar.

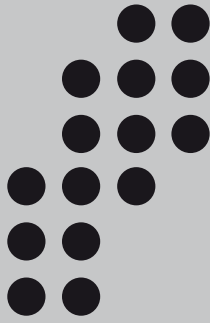
Nota: Datos preliminares con corte al 6 de mayo de 2014.

Fuente: DIAN. Coordinación de Estudios Económicos. Subdirección de Gestión de Análisis Operacional. Cálculos Centro Regional de Estudios Económicos, Manizales. Banco de la República.

SE AGRADECE A LAS SIGUIENTES ENTIDADES, LA INFORMACIÓN PRODUCIDA, SUMINISTRADA O DIVULGADA PARA LA REALIZACIÓN DE LOS BOLETINES

Aeropuerto El Edén de Armenia; Aeropuerto La Nubia de Manizales; Aeropuerto Matecaña de Pereira; Asociación Colombiana de Porcicultores; Asonac; cámaras de comercio de Armenia y Pereira; CHEC; contralorías departamentales de Caldas y Risaralda; Contraloría Municipal de Pereira; Cotelco; DANE; DIAN; Efigas S.A.; Finagro; Instituto de Cultura y Turismo de Manizales; Secretaría de Hacienda de Dosquebradas; Secretaría de Hacienda de Manizales; Secretaría de Planeación Departamental del Quindío; Terminal de Transporte de Manizales S.A.; Terminal de Transporte de Pereira S.A.

PÁGINAS ELECTRÓNICAS: Agencia Nacional de Minería; DANE; Federación Nacional de Cafeteros; Fenalco; Finagro; Superintendencia Financiera de Colombia.



Comité Editorial
Dora Alicia Mora
Jefe Sucursales Estudios Económicos

Ferney H. Valencia Valencia
Jefe Regional

Natalia Cano Bernal
Carlos A. Suárez Medina
Asistentes Editoriales

Comité Técnico
Ana M. López Soto
Bernardo González Lozano
Diana M. Cortázar Gómez
Fabio A. Agudelo Vanegas
Ferney H. Valencia Valencia

La opción de búsqueda del Boletín Económico Regional
(BER)

Se encuentra en la siguiente dirección:

http://www.banrep.gov.co/publicaciones/pub_ec_reg7.htm

El Boletín Económico Regional (BER) es una publicación trimestral elaborada por los Centros Regionales de Estudios Económicos (CREE) del Banco de la República, cuyo propósito es ofrecer a los agentes de la economía y público en general información periódica, confiable y oportuna sobre la evolución de las principales variables de la actividad económica de las regiones del país y los departamentos que las componen.

El Boletín Económico Regional del Eje Cafetero comprende los departamentos de Caldas, Risaralda y Quindío. Su producción cuenta con el valioso aporte de diferentes entidades de orden local y nacional.

Sugerencias y comentarios
BER_ejecafetero@banrep.gov.co