

IBER

BOLETÍN ECONÓMICO REGIONAL



ISSN 2665-1815



EJE CAFETERO

IV TRIMESTRE DE 2022

CALDAS, QUINDÍO, RISARALDA

LORO OREJIAMARILLO
OGNORHYNCHUS ICTEROTIS

BER

BOLETÍN ECONÓMICO REGIONAL



EJE CAFETERO

IV TRIMESTRE DE 2022

CALDAS, QUINDÍO, RISARALDA

ISSN 2665-1815

El Boletín Económico Regional es una publicación de la Sección de Sucursales Regionales de Estudios Económicos, Departamento Técnico y de Información Económica, Banco de la República.

DOI: <https://doi.org/10.32468/ber-ejecf.tr4-2022>

Códigos JEL: R10, R11, R12

Dora Alicia Mora

Jefe Sección Sucursales Regionales Estudios Económicos

Diego H. Rodríguez Hernández

Jefe Regional

Equipo técnico:

Ana M. López Soto

Bernardo González Lozano

Fabio A. Agudelo Vanegas

Luis A. Gutiérrez Arango

Palabras clave del Boletín Económico Regional: agropecuario, desaceleración, industria, inflación, mercado laboral, venta de vivienda nueva.

Las opiniones y posibles errores son responsabilidad exclusiva de los autores y no comprometen al Banco de la República ni a su Junta Directiva.

Tabla de contenido*

	Panorama económico.....	3
I.	Agropecuario.....	4
III.	Industria.....	6
IV.	Servicios públicos.....	7
V.	Construcción.....	8
VI.	Comercio y turismo.....	10
VII.	Transporte.....	11
VIII.	Sistema financiero.....	13
IX.	Comercio exterior.....	14
X.	Mercado laboral.....	19
XI.	Precios.....	19
XII.	Otras variables económicas.....	21

* Nota: Los numerales que no aparecen relacionados en este documento no tienen información o no aplican.

Panorama económico

En el cuarto trimestre del año, la economía del Eje Cafetero se mantuvo en terreno positivo, pero prolongó su desaceleración. La demanda interna y externa continuó creciendo, en particular en bienes no durables. Fue así como las ventas de las empresas de la región aumentaron respecto al año anterior, incluidas las exportaciones, lo que estimuló en parte la producción industrial de Risaralda. Entretanto, la construcción de edificaciones reportó incremento en el área causada, a pesar de la caída en la venta de vivienda nueva, acompañado de la fuerte disminución de los desembolsos hipotecarios. A su vez, el sector agropecuario tuvo un desempeño negativo. Finalmente, la inflación al consumidor en las tres ciudades de la región se mantuvo en niveles elevados, al tiempo que la tasa de ocupación creció frente al cierre de 2021, lo que a su vez influyó en el menor desempleo de Manizales y Pereira.

Por el lado de la oferta, se observó caída en el despacho de bienes agrícolas perecederos y el sacrificio de ganado originario de la región, mientras que la cosecha de café se vio mermada por lluvias superiores al promedio histórico durante la etapa de floración y germinación. No obstante, no se afectó de forma significativa la disponibilidad de materia prima para la industria de alimentos y bebidas, lo que permitió mantener un resultado positivo de este rubro. Por su parte, la construcción de edificaciones, aproximada con el área causada creció, pero evidenció señales de progresivo deterioro como el menor despacho de cemento hacia la región y la caída en el área aprobada para construir.

Desde el punto de vista de la demanda, varios indicadores se mantuvieron con balance positivo en su comparativo anual, pero sugirieron una paulatina desaceleración. En su mayoría, los empresarios de la región reportaron aumento en sus ventas, aunque a un ritmo más moderado, en tanto los hogares siguieron consumiendo bienes no perecederos y en especial servicios, lo que se evidenció a través de los incrementos en la ocupación hotelera y la movilización de pasajeros. Igualmente, las ventas externas mantuvieron un crecimiento similar al del reporte previo.

Por el contrario, descendieron las compras de bienes no perecederos como vehículos y motocicletas, ante mayores precios, persistencia de problemas de inventario y alto costo de la financiación. Esto último también afectó la adquisición de vivienda nueva, agudizada por la incertidumbre sobre la continuidad de los subsidios gubernamentales. En igual sentido, ciertos rubros de inversión de las empresas se vieron afectados, según la caída en las importaciones de materias primas y bienes de capital para la industria.

Finalmente, las presiones de costos, así como un mejor comportamiento de la demanda de bienes de consumo respecto de su oferta, propició que en las tres ciudades capitales de la región la inflación prolongara su tendencia alcista. Por el contrario, hubo resultados favorables en el mercado laboral como el descenso de la tasa de desempleo en Manizales y Pereira, menor proporción de informalidad en Pereira y Armenia y aumento de la tasa de ocupación en las tres ciudades.

I. Agropecuario

Durante el último trimestre del año la actividad agropecuaria para el Eje Cafetero registró resultados mayormente negativos, debido a que disminuyeron los despachos de productos agrícolas, la cosecha cafetera, el ganado vacuno de la región llevado a sacrificio y el acopio de leche para la industria, mientras que el sacrificio de porcinos fue el único rubro que se incrementó.

A partir del Sistema de Información de Precios y Abastecimiento del Sector Agropecuario (Sipsa) elaborado por el DANE, entre octubre-diciembre de 2022 el suministro de alimentos en el Eje Cafetero hacia centros de acopio mayorista del país sumó 66.768 toneladas, arrojando un retroceso anual de 12,5% (Cuadro 1). Según el Ideam, los días con lluvias para el periodo en mención fueron mayores a sus promedios históricos, lo que pudo afectar a varios cultivos de la región y en particular los despachos de plátano, naranja, yuca y banano. Por otra parte, Bogotá, Medellín, Cali y Manizales fueron los destinos en donde más disminuyeron los envíos agrícolas.

Cuadro 1
Región Eje Cafetero. Despacho de alimentos agrícolas según principales productos
(variación anual y toneladas)

Principales productos	2021	Año 2021	2022				Año 2022	Total 2022 - IV
	IV		I	II	III	IV		
Eje Cafetero								
Frutas	-19,9	-19,1	-7,7	-6,4	-0,7	-9,5	-5,9	37.624
Tubérculos, raíces y plátanos	-2,6	-3,2	-1,2	-5,8	-12,4	-20,1	-9,9	20.536
Verduras y hortalizas	3,0	2,7	-3,7	-2,6	-12,7	-4,4	-6,1	8.608
Total Eje Cafetero	-12,4	-12,1	-5,1	-5,8	-5,9	-12,5	-7,3	66.768
Caldas								
Frutas	-19,0	-19,4	-7,1	-5,9	-0,6	-17,8	-7,7	13.950
Tubérculos, raíces y plátanos	-3,6	-4,7	-12,2	-14,6	-13,9	-22,0	-15,6	6.475
Verduras y hortalizas	-9,6	-9,2	-7,7	-6,2	-9,7	-8,4	-8,0	1.258
Total Caldas	-14,3	-14,8	-8,7	-8,7	-5,0	-18,6	-10,2	21.683
Quindío								
Frutas	-17,7	-17,6	-9,1	-4,4	-4,7	-9,9	-7,1	18.452
Tubérculos, raíces y plátanos	-6,2	-5,4	3,3	1,3	-14,9	-27,7	-9,6	7.470
Verduras y hortalizas	12,8	7,5	-4,0	-5,1	-10,8	-12,2	-8,3	3.827
Total Quindío	-11,6	-11,8	-4,7	-2,8	-8,4	-15,4	-8,0	29.750
Risaralda								
Frutas	-32,1	-23,8	-3,5	-14,8	16,4	26,7	5,4	5.222
Tubérculos, raíces y plátanos	4,4	2,2	5,2	-4,9	-6,7	-6,8	-3,3	6.591
Verduras y hortalizas	-2,5	3,0	-1,6	2,2	-16,2	7,7	-2,7	3.523
Total Risaralda	-10,7	-7,6	1,0	-7,0	-1,6	6,1	-0,4	15.336

Fuente: DANE; cálculos del Banco de la República.

Caldas tuvo la variación anual negativa más significativa de la región y desmejoró el desempeño del trimestre anterior, dado los menores envíos de naranja, plátano guayaba y tomate a las ciudades de Medellín, Manizales, Bogotá y Cali. Igualmente, Quindío despachó menor cantidad bienes agrícolas, en especial plátano, naranja, banano, yuca y ahuyama hacia Bogotá, Cali, Medellín y Neiva. Por último, Risaralda fue el único que exhibió crecimiento, dado el mayor suministro de banano, mandarina y limón Tahití en las centrales de Pereira y Popayán. Sin embargo, el alza fue aminorada por los descensos en plátano, cebolla junca y piña.

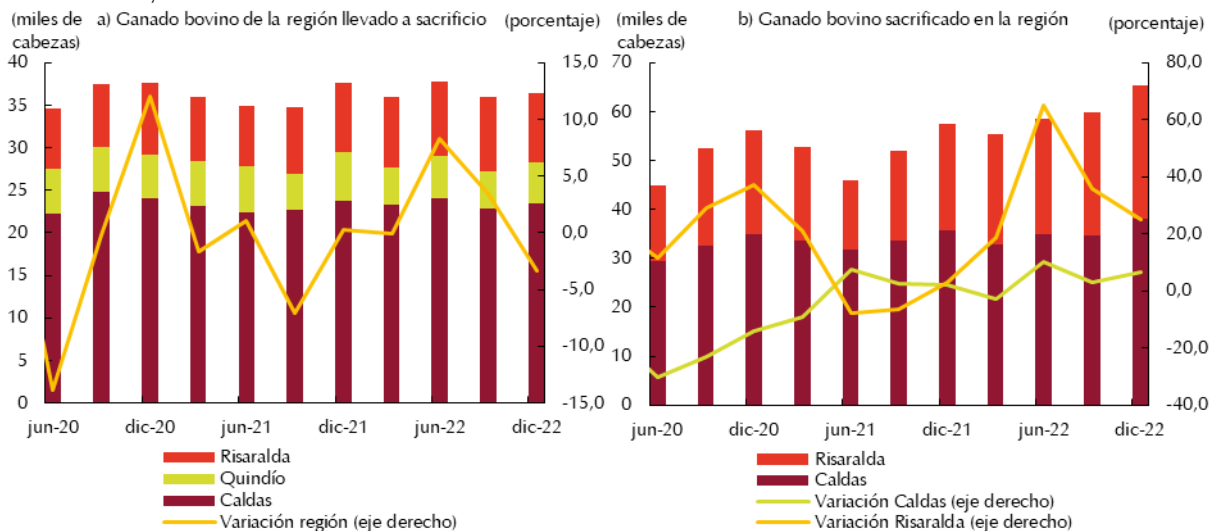
Por otro lado, y de acuerdo con información del Comité de Cafeteros de Caldas, durante el segundo semestre de 2022 se percibió que la cosecha cafetera en el departamento fue inferior respecto al mismo periodo del año anterior. La recolección comenzó desde mediados de septiembre y se extendió hasta diciembre en los veinticuatro municipios cafeteros de Caldas. Cabe mencionar que fue una cosecha que no tuvo dificultades de mano de obra, en especial en la zona centro sur, donde se concentra la mayor parte de recolectores foráneos en fincas cafeteras de formato empresarial. En materia de sanidad vegetal, el parque cafetero de Caldas no reportó problemas fitosanitarios, en especial de broca y roya, dada la estrategia de "Más agronomía más productividad más calidad" desarrollada por el servicio de extensión que acompaña a los caficultores para el manejo de sus cultivos. Además, el comité desarrolló el "Plan Cosecha" con diferentes instituciones para garantizar seguridad, comercialización y disponibilidad de mano de obra, y se contó con un precio promedio de venta de café que ayudó a la rentabilidad de las familias cafeteras del departamento.

Por otra parte, partiendo de la Encuesta de Sacrificio de Ganado (ESAG) del DANE, durante el cuarto trimestre del año el número de vacunos de la región que fueron llevados a sacrificio descendió 3,3% frente al mismo lapso del año previo, motivado principalmente por la caída en Quindío (-18,0%) (Gráfico 1). En cuanto al sacrificio llevado a cabo en plantas ubicadas en Caldas y Risaralda, alcanzó 65.374 cabezas durante el periodo de análisis, representando una variación de 13,5% en su comparativo anual. El incremento se observó en los dos departamentos, donde sobresalió Risaralda pese a reducir el ritmo de crecimiento de registros previos. La región cafetera permaneció demandando bovinos para su sacrificio, ya que desde Caldas y Risaralda se abasteció 61,7% y 30,0% de las reses, respectivamente, mientras que el restante fue obtenido de otras zonas del país.

Gráfico 1

Región Eje Cafetero. Sacrificio de ganado bovino^{PR}

(nivel trimestral y variación anual)



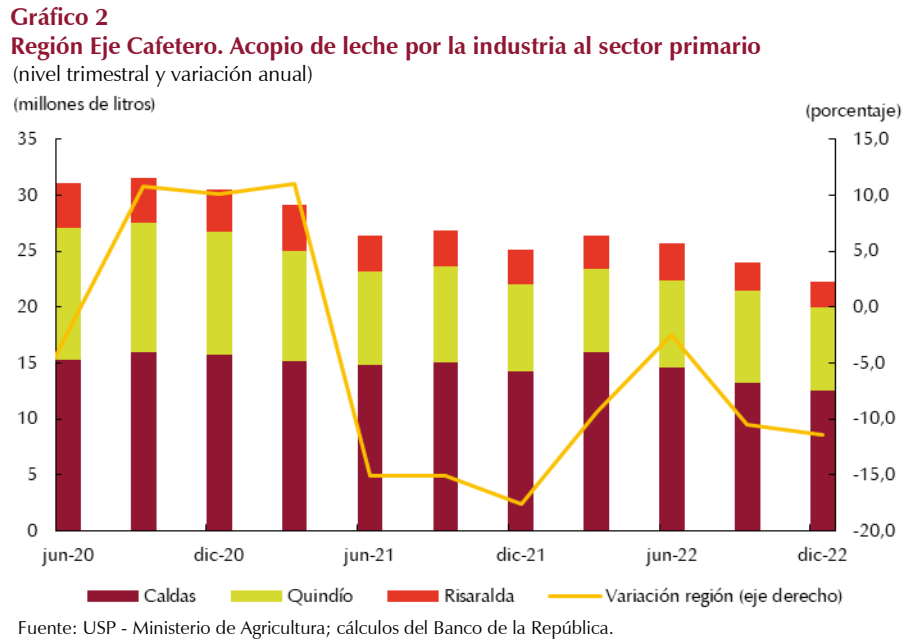
^{PR} Cifras preliminares.

Fuente: DANE; cálculos del Banco de la República.

En cuanto a los porcinos procedentes de la región que fueron llevados a sacrificio, se registró un ascenso anual de 6,5% para el agregado de la zona, debido a los incrementos en Risaralda (11,0%), Quindío (6,4%) y Caldas (3,2%). Asimismo, el sacrificio de ganado porcino al interior de la región registró un incremento anual de 7,8% para Risaralda, variación similar frente a la publicación del

Fondo Nacional de la Porcicultura (PorkColombia), que mostró un aumento en la producción de carne de cerdo en este departamento, al igual que en Caldas, mientras que en Quindío descendió.

Entretanto, según la Unidad de Seguimiento de Precios (USP) adscrita al Ministerio de Agricultura, el acopio de leche cruda por parte de las empresas procesadoras del Eje Cafetero registró una caída anual de 11,4% (Gráfico 2). El descenso de la región fue sustentado por el menor acopio en Risaralda, Caldas y Quindío con variaciones de -26,9%, -12,3% y -3,3%, respectivamente.

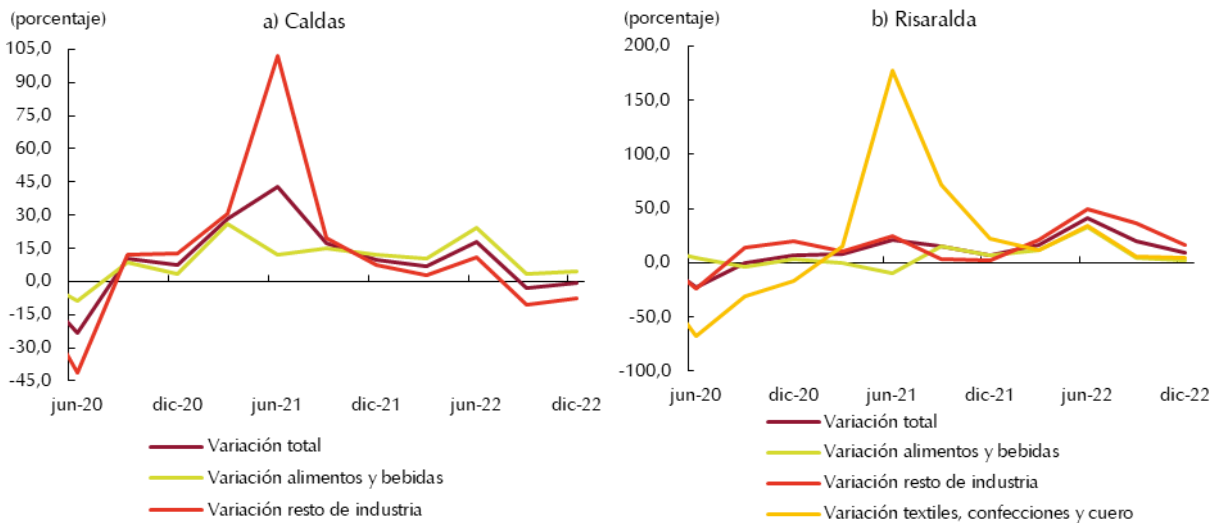


III. Industria

Con base en la Encuesta Mensual Manufacturera con Enfoque Territorial (EMMET) del DANE, en el último trimestre de 2022 la producción industrial de Caldas registró una caída anual en promedio de 0,9%, aunque esta fue menos acentuada que la del periodo previo (Gráfico 3). En el resultado influyó la menor disminución en “resto de industria” y el aumento en alimentos y bebidas, últimos que también impulsaron el comportamiento de las ventas de productos manufacturados, las cuales exhibieron recuperación para el total departamental.

Por su parte, la producción real de Risaralda evidenció un menor ritmo de crecimiento en el cuarto trimestre, con una variación de 9,5%, debido al incremento menos pronunciado en “resto de industria”, aunque cabe destacar que en diciembre hubo mayor elaboración de carrocerías para buses de transporte masivo y de servicios especiales, además de transformadores para consumo interno y externo. Asimismo, fue menor el ascenso en alimentos y bebidas, así como en textiles, confecciones y cuero, en estos últimos debido a ajustes de inventarios, según lo reportado por algunos empresarios. Entretanto, las ventas totales también aminoraron su aumento, por similar comportamiento en “resto de industria”.

Gráfico 3
Caldas y Risaralda. Producción industrial^P
 (variación anual)



^P Cifras provisionales.
 Fuente: DANE; cálculos del Banco de la República.

En cuanto al resultado del año corrido, la producción industrial real de la región creció en comparación con 2021 (Caldas 4,4% y Risaralda 20,8%), favorecida por un aumento de la demanda, que se evidenció en incrementos de las ventas reales de las empresas manufactureras. El buen desempeño se apalancó en el crecimiento de alimentos y bebidas en Caldas, mientras en Risaralda hubo resultado positivo en todas las clases industriales.

IV. Servicios públicos

Durante el cuarto trimestre de 2022, de acuerdo con información de la Unidad de Planeación Minero-Energética (UPME) del Ministerio de Minas y Energía, el consumo de energía eléctrica no regulada cayó 1,1% en el Eje Cafetero frente a similar corte del año anterior (Gráfico 4); dicho comportamiento estuvo soportado en la menor demanda en Caldas (-2,4%) y Quindío (-3,4%), contrario a Risaralda que con un leve aumento de 1,9%, ayudó a moderar la caída en el consumo total regional.

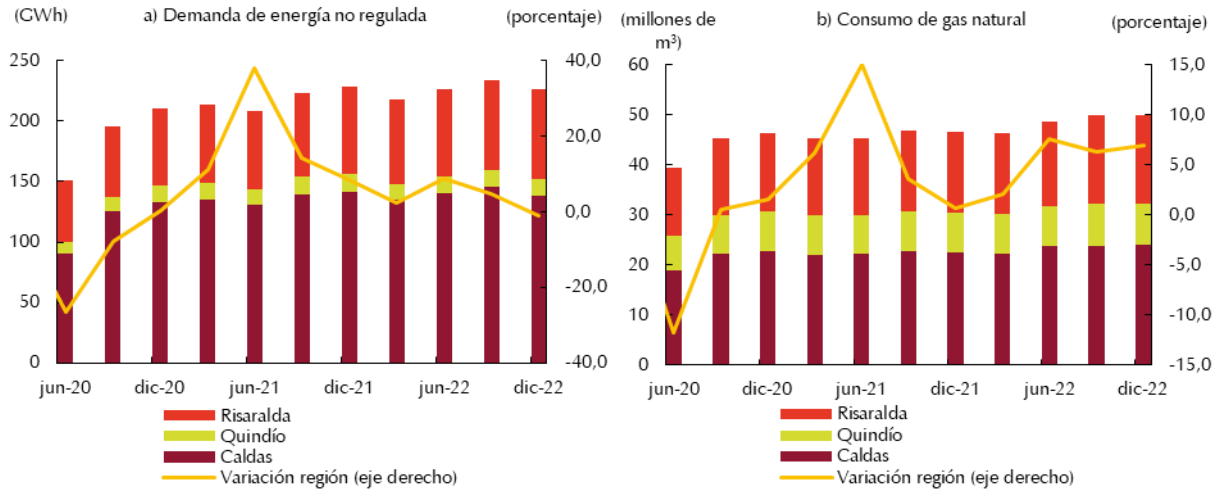
De la misma manera, acorde con la información suministrada por Efigas S.A., el uso de gas natural en la región presentó un aumento anual de 6,9%, sustentado en la línea industrial, la cual tuvo un alza de 11,8%, seguido por comercial con 11,2%. El segmento residencial evidenció un menor crecimiento (2,2%), pero representó 48,6% del total del consumo en la región.

De otro lado, en todo 2022 el consumo de energía eléctrica no regulada del Eje Cafetero se incrementó 3,6%, destacándose el crecimiento en Risaralda (7,1%), seguido por Caldas (2,2%), y Quindío (0,2%); en tanto el uso de gas natural en la región aumentó 5,7%, especialmente por un mayor uso del segmento comercial.

Gráfico 4

Región Eje Cafetero. Demanda de energía no regulada y consumo de gas natural

(energía en GWh, gas natural en millones de m³ y variaciones anuales)



Fuente: Unidad de Planeación Minero Energética del Ministerio de Minas y Energía; cálculos del Banco de la República.

Fuente: Efigas S.A.; cálculos del Banco de la República.

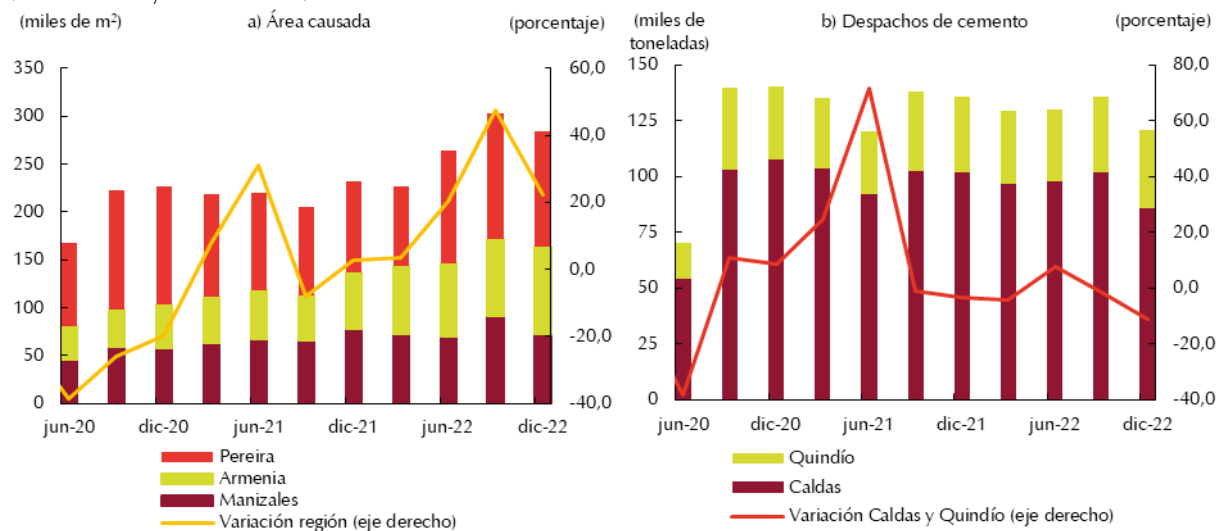
V. Construcción

Durante el cuarto trimestre de 2022, el área causada en el Eje Cafetero tuvo una variación de 22,2% en su comparativo anual, siendo Armenia y Pereira las ciudades con la mayor magnitud de incremento (54,2% y 26,4%, respectivamente) tanto en el segmento residencial como no residencial, mientras que en Manizales se redujo 7,0%, por contracción en los dos destinos de construcción (Gráfico 5, panel a).

Gráfico 5

Región Eje Cafetero. Área causada y despachos de cemento

(nivel trimestral y variación anual)



Nota: A partir de octubre de 2019 el DANE integró los resultados de despacho de cemento correspondientes a Risaralda con otros departamentos.
Fuente: DANE; cálculos del Banco de la República.

Asimismo, el área causada de construcción acumulada en 2022 para las tres capitales de la región creció 23,0%, impulsada por los aumentos en Armenia (53,8%), Pereira (14,4%) y Manizales (12,4%).

En cuanto a los despachos de cemento gris, cayeron 11,1%, por el descenso en los despachos hacia Caldas del orden de 16,1%, situación que contrarrestó el aumento de 3,7% en Quindío (Gráfico 5, panel b). El balance del año completo arrojó descenso de 2,5% en el agregado de los dos departamentos, motivado por la variación negativa del 4,5% en Caldas y aumento de 3,6% en Quindío.

Entretanto, el área aprobada para construir descendió 7,1% en la región, por la caída en el destino residencial, mientras que en no residencial aumentó (Gráfico 6, panel a). La mayor caída se registró en Caldas (-7,7%), en la que ambos segmentos descendieron, pero se destacó la variación negativa en vivienda diferente a la de interés social (No VIS); Quindío se contrajo 7,2% motivada por la menor área residencial, toda vez que la no residencial creció por la dinámica en la destinada a hoteles; por último, en Risaralda hubo disminución de 6,7%, como consecuencia de la menor área en residencial, aunque se incrementó la no residencial por el buen desempeño en hoteles e industria.

La disminución en el área residencial se explicó por menor licenciamiento para No VIS en los tres departamentos, mientras que la VIS aumentó únicamente en Caldas. En el año completo el área aprobada creció 37,8% por los buenos resultados de la residencial en el segundo y tercer trimestre.

Gráfico 6

Región Eje Cafetero. Área aprobada para construir y venta de vivienda nueva^P

(nivel trimestral y variación anual)

(miles de m²)

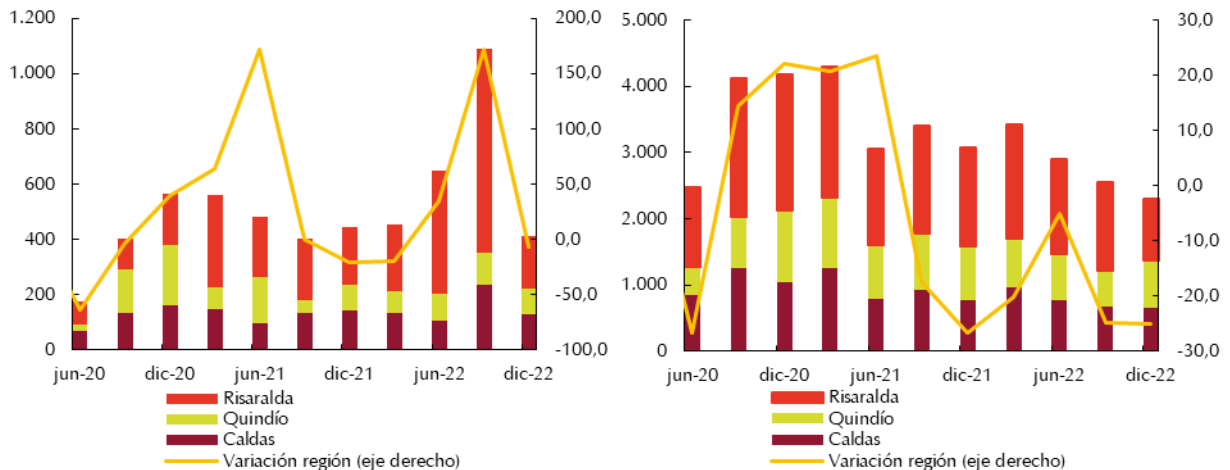
a) Área aprobada

(porcentaje)

(unidades)

b) Venta de vivienda nueva^P

(porcentaje)



Fuente: DANE; cálculos del Banco de la República.

^P Cifras provisionales.

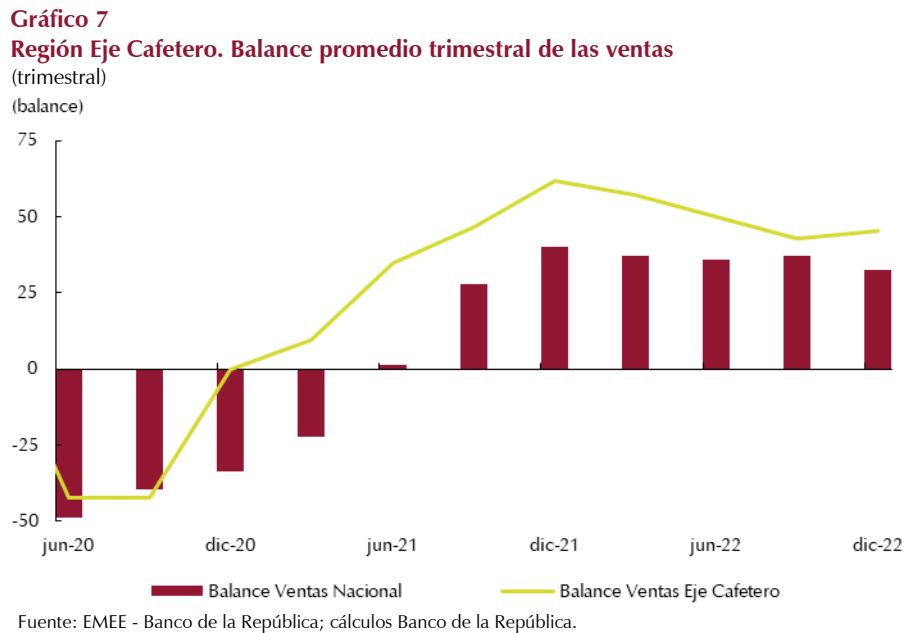
Fuente: Coordinada Urbana; cálculos del Banco de la República.

En cuanto a la venta de vivienda nueva, la información de Coordinada Urbana registró un descenso de 25,1% en la región (Gráfico 6, panel b), como consecuencia de la coyuntura desfavorable en torno al crecimiento de los precios en los materiales de construcción y la incertidumbre sobre la nueva política de subsidios del gobierno nacional, como se ha venido señalando en los trimestres anteriores por parte de los constructores de la región. El resultado departamental mostró disminuciones de 38,0% en Risaralda, 15,9% en Caldas y 9,9% en Quindío, con afectaciones tanto en VIS como No VIS. Las ventas del año completo registraron caída del 19,1%, también con variaciones negativas en los tres departamentos y en los dos tipos de vivienda.

VI. Comercio y turismo

En el cuarto trimestre del año, el balance del volumen de ventas del Eje Cafetero creció, la ocupación hotelera se desaceleró, mientras que el comercio de vehículos y motocicletas continuó cayendo.

Con respecto al balance del volumen de ventas de la región¹, fue positivo en el promedio de los últimos tres meses del año, según la Encuesta Mensual de Expectativas Económicas (EMEE); además, el resultado fue mayor al compararlo con el trimestre previo (Gráfico 7). Es de resaltar que el balance del Eje Cafetero se ubicó como el cuarto más alto entre los otros territorios de la muestra y adicionalmente fue superior al registro nacional. Sin embargo, el resultado fue aminorado por la falta del día sin IVA en diciembre de 2022.



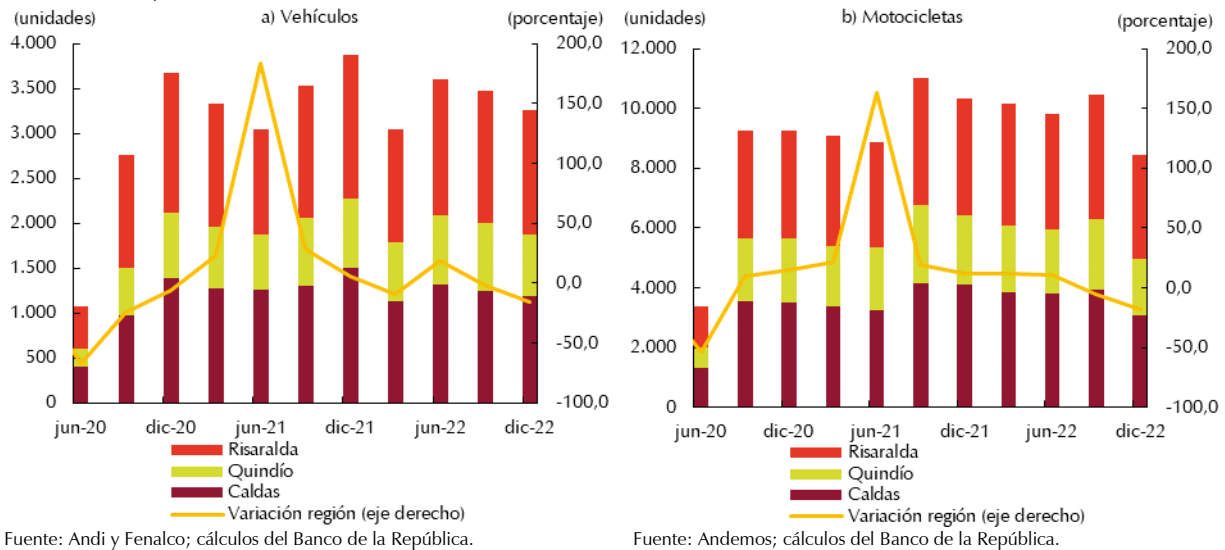
Por otra parte, según el Registro Único Nacional de Tránsito (RUNT) el total de matrículas de vehículos nuevos en el Eje Cafetero alcanzó las 3.256 unidades durante octubre-diciembre de 2022, con un descenso anual de 16,0% y una caída en los tres departamentos (Gráfico 8, panel a). Este comportamiento en parte fue explicado por una menor demanda, ante el alza en las tasas de interés y menores registros en los segmentos de automóviles y utilitarios.

Por departamentos, Caldas matriculó 1.182 vehículos con una disminución de 21,4%, siendo la mayor contracción de la región, explicada en la menor cantidad de matrículas de utilitarios, automóviles y camionetas. Por su parte, Risaralda cayó 13,1% al registrar 1.387 automotores, por los descensos en utilitarios y automóviles, aunque presentó ascenso en *pick ups*. Por último, Quindío tuvo un registro de 687 unidades representando una variación anual de -11,1%, motivada por las caídas en automóviles, camionetas y camiones.

¹ El balance corresponde a la diferencia entre el porcentaje de empresas que indicaron que el crecimiento del volumen de ventas en los últimos doce meses fue superior comparado con los doce meses anteriores, y el porcentaje de empresas que indicaron que el crecimiento del volumen de ventas en los últimos doce meses fue inferior comparado con los doce meses anteriores.

Análogamente, y según la Asociación Nacional de Movilidad Sostenible (Andemos), las matrículas de motocicletas nuevas en el Eje Cafetero fueron 8.442 unidades entre octubre-diciembre de 2022, representando una disminución de 18,4%, sustentada en las reducciones de los tres departamentos (Gráfico 8, panel b).

Gráfico 8
Región Eje Cafetero. Matrículas de vehículos y motocicletas nuevas
 (nivel trimestral y variación anual)



Por otra parte, y en base a la información de la Asociación Hotelera y Turística de Colombia (Cotelco), en el cuarto trimestre de 2022 los porcentajes de ocupación hotelera para Caldas, Quindío y Risaralda fueron en promedio de 54,0%, 52,8% y 58,5%, respectivamente, exhibiendo los tres departamentos aumentos en sus comparaciones anuales, pero a menor ritmo que en periodos previos.

VII. Transporte

Las variables asociadas al comportamiento del transporte en el Eje Cafetero mostraron alzas en cada una de sus modalidades, tanto en el rubro aéreo como terrestre.

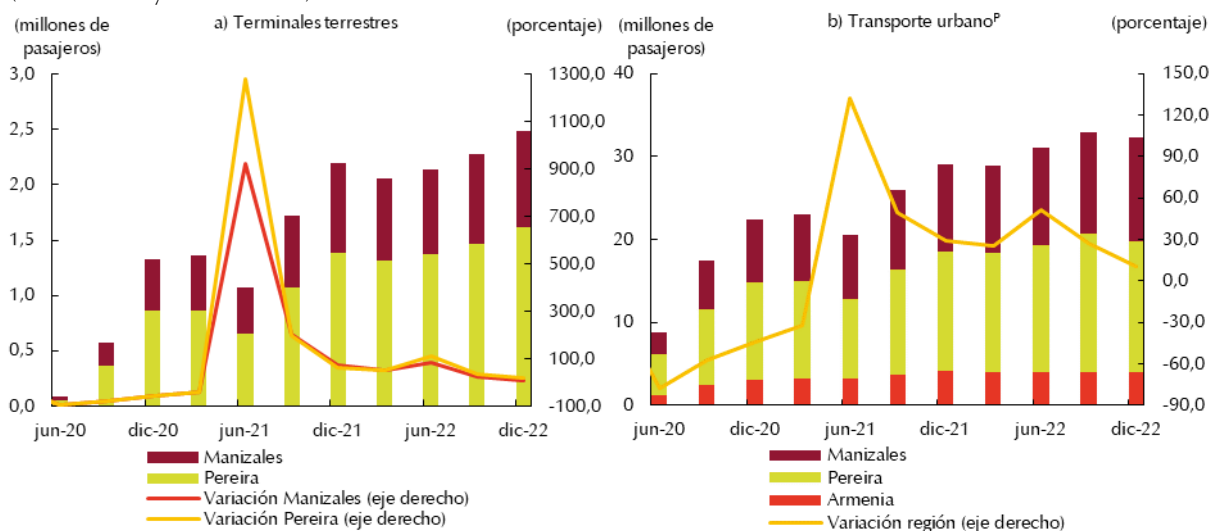
Con respecto a la movilización intermunicipal desde las terminales de la región, se observó nuevamente incremento anual, aunque a menor ritmo frente a los trimestres previos. La salida de pasajeros ascendió en Pereira (16,5%) y Manizales (8,4%), aspecto que reflejó la continua recuperación de esta actividad (Gráfico 9, panel a).

Asimismo, la movilización terrestre de pasajeros registró incremento anual en el segmento urbano. De acuerdo con la Encuesta de Transporte Urbano de Pasajeros (ETUP) del DANE, en las capitales de la región entre octubre-diciembre de 2022 se movilizaron 32,3 millones de pasajeros en sus sistemas de transporte, lo que representó un ascenso de 11,0% frente al mismo lapso del año anterior (Gráfico 9, panel b). Por ciudades, sobresalió el crecimiento de Manizales (18,5%) seguido de Pereira (9,3%), mientras que Armenia descendió 2,3%.

Gráfico 9

Región Eje Cafetero. Salida de pasajeros por terminales terrestres y transporte urbano de pasajeros

(nivel trimestral y variación anual)



Nota: No se cuenta con la información histórica suficiente para incluir la terminal de Armenia dentro del gráfico.
Fuente: Terminales de transporte de Manizales y Pereira; cálculos del Banco de la República.

^P Cifras provisionales.
Nota: El dato agregado de la región corresponde a la información de las tres ciudades capitales y sus áreas metropolitanas.
Fuente: DANE - Encuesta de Transporte Urbano de Pasajeros; cálculos del Banco de la República.

Por otro lado, el movimiento desde los aeropuertos de la región continuó creciendo anualmente (Cuadro 2), aunque a menor ritmo frente a los trimestres previos de 2022. Ahora bien, por quinto trimestre sucesivo, el Aeropuerto del Edén que sirve a la ciudad de Armenia tuvo el mayor aumento en la región (50,9%). Le siguió el incremento de 15,0% del aeropuerto internacional Matecaña de Pereira, mientras que el número de pasajeros movilizados a través del aeropuerto La Nubia de la ciudad de Manizales mostró un descenso de 8,8%.

Cuadro 2

Región Eje Cafetero. Transporte aéreo de pasajeros^P

variación anual y total pasajeros salidos)

Región y ciudades	2021	Año 2021	2022				Año 2022	Total 2022 - IV ^P
	IV		I	II	III	IV		
Manizales	98,4	70,4	54,7	39,3	23,0	-8,8	22,1	17.177
Pereira	219,8	170,3	124,8	100,7	50,9	15,0	62,3	316.053
Armenia	225,7	109,3	152,5	134,7	77,4	50,9	90,7	86.228
Total Eje Cafetero	210,5	150,3	124,2	102,4	54,0	19,6	64,5	419.458

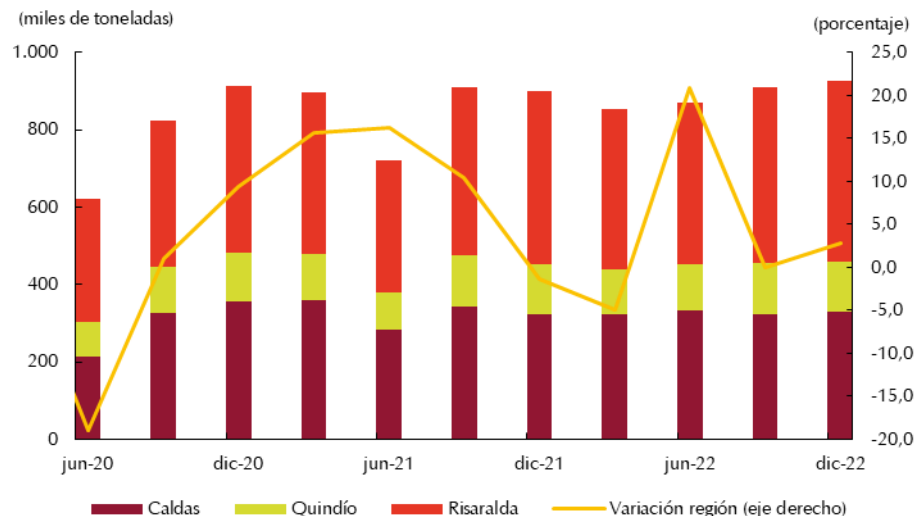
^P Cifras provisionales.
Fuente: Aeronáutica Civil de Colombia; cálculos del Banco de la República.

Por último, y en base a la información del Ministerio de Transporte, el traslado terrestre de carga desde la zona cafetera alcanzó las 926.809 toneladas, aumentando 2,9% frente al registro del cuarto trimestre de 2021 y mejorando el ritmo de incremento frente al periodo previo (Gráfico 10). Por mercancías transportadas, el buen desempeño en papel higiénico, hierro y acero, junto con leche y natas, explicaron el incremento observado, aunque fue contrarrestado por los descensos en café, azúcares y refrigeradores.

Por departamentos, Risaralda registró el mayor crecimiento anual con 4,8%, dado el ascenso en despachos de papel higiénico, agua junto con jugos y extractos vegetales. Le siguió Caldas con una

variación de 1,5% explicada por el desempeño positivo de hierro y acero, productos laminados y alcohol etílico. Y finalmente Quindío que cayó 0,3% por los descensos observados principalmente en los envíos de café, productos de panadería y partes de vehículos.

Gráfico 10
Región Eje Cafetero. Transporte terrestre de carga^P
(nivel trimestral y variación anual)



^P Cifras provisionales.

Fuente: Ministerio de Transporte; cálculos del Banco de la República.

VIII. Sistema financiero

Con respecto a los desembolsos otorgados por el Fondo para el Financiamiento del Sector Agropecuario (Finagro), en la región Eje Cafetero alcanzaron \$297,3 millones de pesos durante el cuarto trimestre de 2022, reportando un incremento anual de 1,3%. El crecimiento en las colocaciones estuvo explicado por una mayor dinámica en el departamento del Quindío, además del favorable desempeño en las líneas de capital de trabajo y normalización de cartera, especialmente en los créditos otorgados a grandes productores y hacia las actividades de avicultura, aguacate, porcicultura y ganadería de carne (Cuadro 3).

Cuadro 3
Región Eje Cafetero. Créditos otorgados por Finagro^P
(variación anual y millones de pesos)

Región y departamentos	2021	Año 2021	2022				Año 2022	Desembolsos 2022 - IV
	IV		I	II	III	IV		
Caldas	9,2	38,6	-25,2	19,6	-12,8	-4,3	-7,2	153.163
Quindío	-15,2	8,8	3,8	-22,1	-41,2	42,1	-5,9	68.268
Risaralda	6,9	45,4	-19,1	-55,0	-12,2	-11,2	-31,0	75.823
Total Eje Cafetero	3,7	35,7	-21,0	-20,1	-17,8	1,3	-15,1	297.254

^P Cifras preliminares.

Fuente: Finagro; cálculos del Banco de la República.

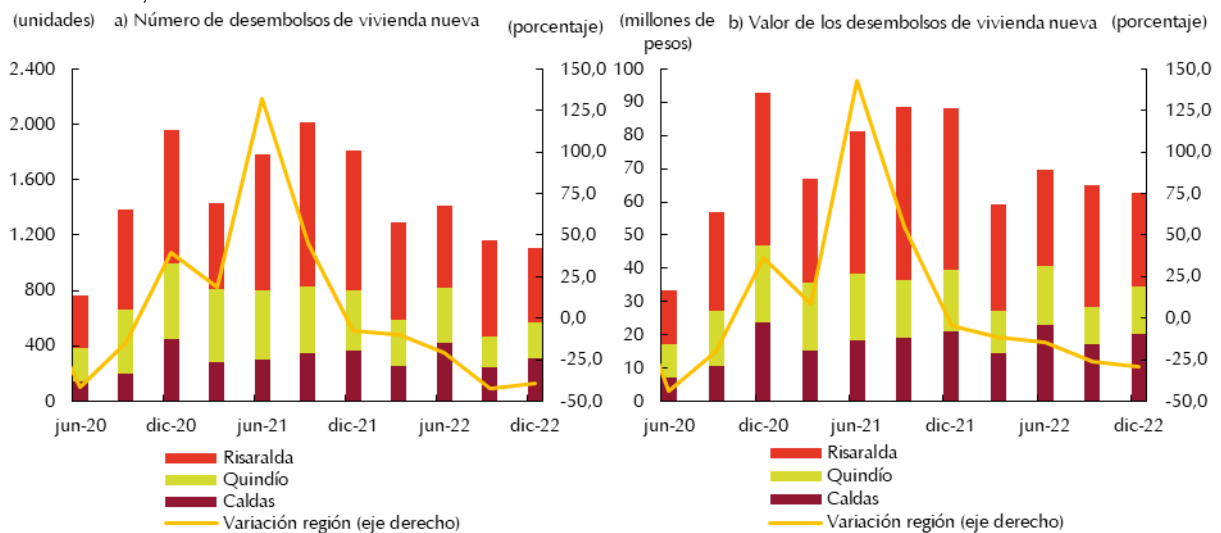
Por departamentos, el mejor desempeño se observó en Quindío, por el incremento en los créditos para grandes productores, especialmente en las líneas de capital de trabajo e inversión y hacia la actividad de avicultura. Por otro lado, en Caldas descendieron los desembolsos destinados a financiar cultivos

de aguacate y cacao, atenuado por el bajo dinamismo en la línea de inversión dirigida a medianos productores. Por último, en Risaralda las colocaciones en inversión y forestales explicaron en gran parte la caída en los desembolsos.

De otra parte, el número de desembolsos de créditos de vivienda nueva descendieron en 46,3% para el agregado del Eje Cafetero (Gráfico 11), dadas las fuertes disminuciones en Quindío (-53,8%), Risaralda (-48,3%) y Caldas (-34,4%), prologando la tendencia a la baja registrada desde el segundo trimestre de 2021, en línea con el deterioro cada vez más acentuado en las ventas de vivienda.

En cuanto al valor de los desembolsos en términos reales, el monto total para la región cafetera fue de 62,7 millones de pesos, representando un descenso de 28,9% anual. La caída en las colocaciones fue explicada por la disminución en los tres departamentos de la zona, siendo Risaralda el de mayor descenso (-41,9%).

Gráfico 11
Región Eje Cafetero. Número y valor de desembolsos de créditos para compra de vivienda nueva
(nivel trimestral y variación anual)



Nota: Corresponden a desembolsos en pesos, deflactados con el Índice de Costos de la Construcción de Vivienda (ICCV).
Fuente: DANE; cálculos del Banco de la República.

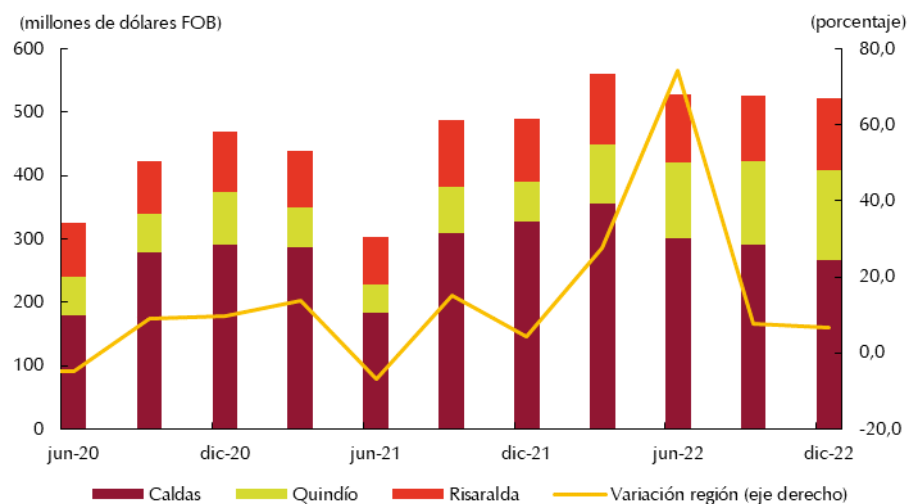
IX. Comercio exterior

En el cuarto trimestre de 2022 las exportaciones de la región se mantuvieron con crecimiento, mientras que las importaciones fueron menores.

Exportaciones

Las exportaciones totales del Eje Cafetero registraron en el último trimestre del año un valor de US\$521,7 millones en valores FOB (*Free On Board*), con un incremento en términos anuales de 6,5% (Gráfico 12), impulsado por las ventas externas de productos diferentes a café; asimismo, sobresalieron por su participación destinos de exportación como Estados Unidos, México, Bélgica, Alemania y Ecuador (Mapa 1).

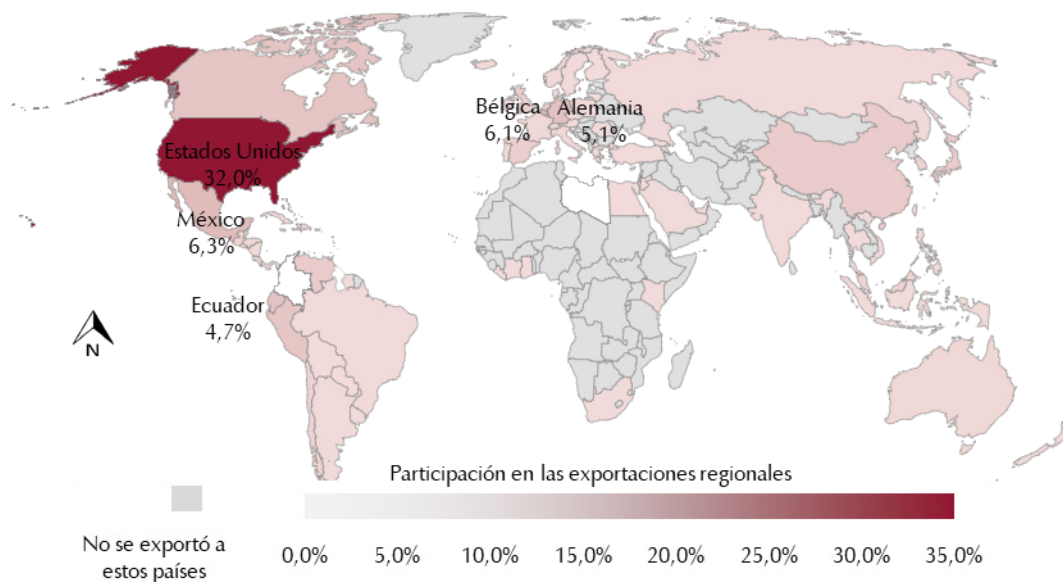
Gráfico 12
Región Eje Cafetero. Exportaciones totales^{Pr}
 (nivel trimestral y variación anual)



^{Pr} Cifras preliminares.
 Fuente: DANE; cálculos del Banco de la República.

Por departamentos, se destacó Quindío con un total de US\$143,4 millones y un aumento de 126,8%, sustentado en las mayores facturaciones con Estados Unidos, Canadá, Alemania e Italia; le siguió Risaralda con US\$112,3 millones y un crecimiento de 12,3%, motivado por las ventas hacia Malasia, Estados Unidos, Ecuador, Venezuela y España.

Mapa 1
Región Eje Cafetero. Principales destinos de exportación, cuarto trimestre de 2022
 (participación porcentual)



Fuente: DANE; cálculos del Banco de la República.

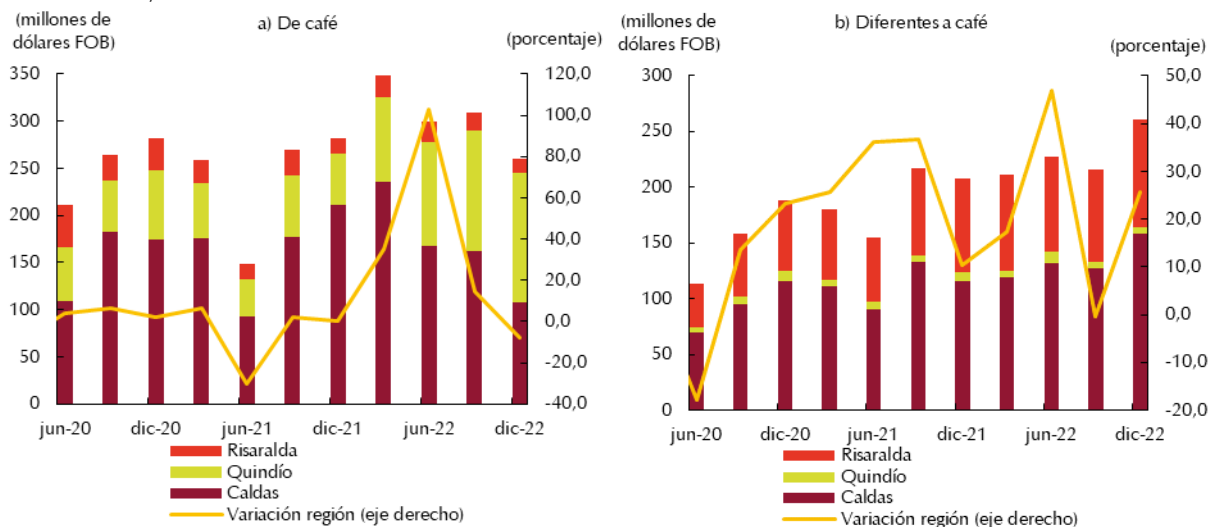
En cuanto a Caldas, si bien tuvo el monto más alto por concepto de exportaciones con US\$266,0 millones, presentó una disminución de 18,5%, lo que a su vez contrarrestó el resultado regional, debido a las menores facturaciones con Estados Unidos, Alemania y Bélgica, además de reducir su

comercio en valores cercanos a la mitad de lo reportado en el cuarto trimestre de 2021 con Japón, Canadá, España y Reino Unido.

De otro lado, en el año 2022 el Eje Cafetero recibió un total de US\$2.134,8 millones por concepto de exportaciones, con un crecimiento anual de 24,2%, principalmente por las mayores ventas dirigidas a Estados Unidos. Todos los departamentos exhibieron aumentos, además Caldas se destacó con la participación más alta dentro de la región, con un aporte de 56,7%.

Respecto a las exportaciones de café de la región sin ningún tipo de proceso, estas sumaron US\$260,6 millones entre octubre-diciembre de 2022, con un descenso de 7,6% frente al mismo periodo del año anterior (Gráfico 13, panel a), debido al menor volumen de café exportado, lo que no pudo ser compensado por el alza en el precio internacional del grano y del dólar.

Gráfico 13
Región Eje Cafetero. Exportaciones^{PR}
(nivel trimestral y variación anual)



^{PR} Cifras preliminares.
Fuente: DANE; cálculos del Banco de la República.

Las ventas externas de café de Caldas fueron por US\$107,6 millones en el cuarto trimestre, con una caída de 48,9%, explicada en las menores facturaciones con Estados Unidos, Japón, Alemania, Canadá y Bélgica. Asimismo, Risaralda con US\$15,7 millones, evidenció una reducción de 5,5%, especialmente por menores exportaciones a Estados Unidos. En contraste, Quindío con un monto de US\$137,3 millones, exhibió un incremento de 150,8%, promovido por las ventas a Estados Unidos, y en menor medida a Canadá, Alemania e Italia.

Por su parte, las exportaciones de productos diferentes a café sin procesar de la región totalizaron US\$261,1 millones en el último trimestre de 2022, con un aumento anual de 25,7% (Gráfico 13, panel b), sustentado en las mayores ventas de preparaciones alimenticias diversas, azúcares y artículos de confitería, vehículos, sus partes y accesorios, junto con máquinas, aparatos y artefactos mecánicos.

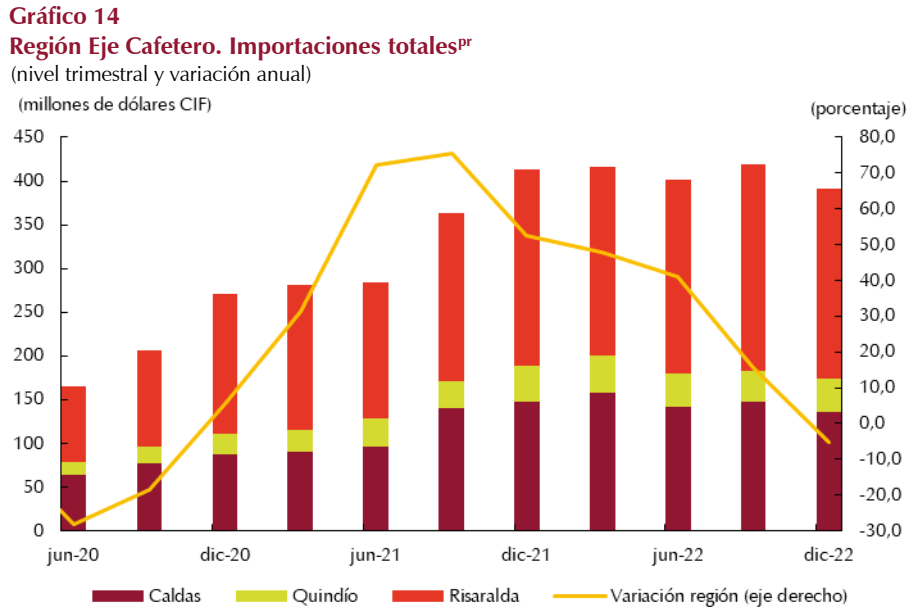
El valor de las exportaciones diferentes a café de Caldas alcanzó US\$158,4 millones en el lapso de análisis, con un crecimiento de 36,7%, debido a los envíos de preparaciones alimenticias diversas hacia México, Estados Unidos y Alemania, azúcares y artículos de confitería para Perú, México, Ecuador y Costa Rica, máquinas, aparatos y artefactos mecánicos dirigidos a Perú y Guatemala, y

metales preciosos (oro) a la Zona Franca de Palmaseca-Cali. Igualmente, Risaralda con US\$96,6 millones, reportó un incremento de 15,9%, por las ventas de vehículos, sus partes y accesorios para México y Ecuador, preparaciones a base de harina hacia Venezuela, y máquinas, aparatos y artefactos mecánicos a Perú, Estados Unidos, México y Costa Rica.

Por el contrario, Quindío con US\$6,1 millones, mostró una disminución de 27,9%, en gran medida por las menores exportaciones de frutos comestibles como aguacate para Holanda, España y Bélgica, y de café procesado a territorio estadounidense.

Importaciones

Durante el cuarto trimestre las importaciones del Eje Cafetero fueron por US\$391,9 millones CIF (*Cost, Insurance and Freight*), con una caída anual de 5,2%, profundizando así la desaceleración observada desde el último periodo de 2021 (Gráfico 14). Se presentaron menores compras de materias primas y bienes de capital para la industria, las cuales no pudieron ser compensadas por los aumentos en bienes de consumo duraderos y equipo de transporte.



Por su parte, el total importado por Risaralda fue de US\$218,2 millones, con una reducción de 3,0%, sustentada en menores adquisiciones de bienes de capital para la industria de origen chino, bienes de consumo no duraderos como carne de cerdo congelada procedente de Estados Unidos y productos a base de leche de México, así como de materias primas para la industria desde Estados Unidos y China. De otro lado, aumentaron las de bienes de consumo duraderos como motocicletas provenientes de China, y las de equipo de transporte de Brasil y Japón.

En cuanto a Caldas, el monto por importaciones alcanzó US\$135,8 millones, con un retroceso de 8,3%, debido a la caída en las compras de materias primas para la industria desde Japón, México y Corea del Sur, y bienes de capital para la manufactura de China, India y Alemania; mientras que se incrementaron las de bienes de consumo no duraderos como azúcares de Ecuador y calzado

procedente de China. A su vez, las importaciones de Quindío sumaron US\$37,9 millones, con una disminución de 6,0%, por las menores adquisiciones de materias primas para la industria desde Estados Unidos y China, y de materiales de construcción provenientes de Tailandia, Perú y China.

Contrario al comportamiento trimestral, en el acumulado de 2022 la región tuvo un monto por importaciones igual a US\$1.630,2 millones, con un ascenso anual de 21,4%, resultado de las variaciones positivas de todos sus departamentos, en los que sobresalieron Risaralda y Caldas al ser los mayores importadores de la zona, con participaciones en el año de 54,9% y 35,7%, respectivamente.

Balanza comercial

En el último trimestre la balanza comercial del Eje Cafetero fue superavitaria, con un saldo de US\$166,9 millones FOB y un ascenso anual de 24,6% (Gráfico 15), debido al aumento de las exportaciones y al leve descenso de las importaciones medidas en valores FOB. Hubo un mayor superávit con Estados Unidos, Venezuela, Perú y Ecuador, y cambio de déficit a superávit con México.

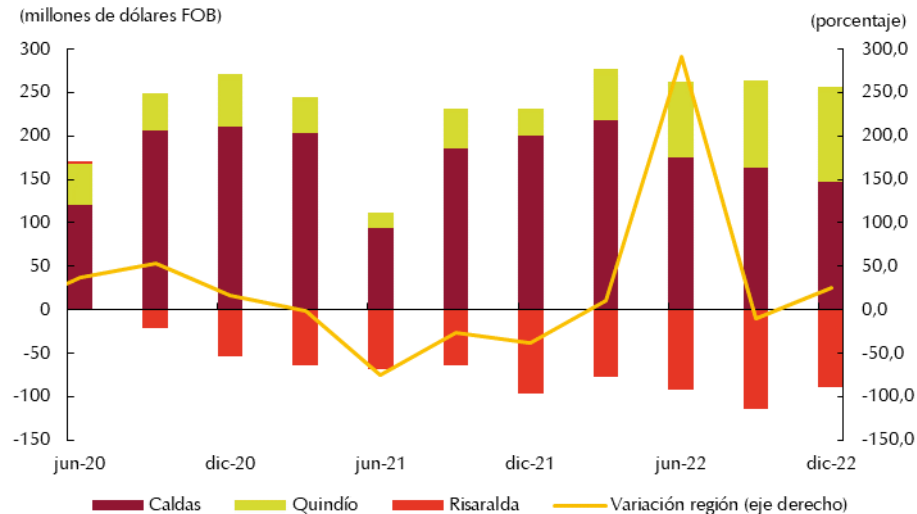
La balanza de Quindío fue de US\$109,4 millones, ampliando su superávit principalmente con Estados Unidos, mientras que la de Caldas totalizó US\$146,5 millones, con una reducción de 26,9%, explicada en el menor superávit con Estados Unidos, Alemania, Japón y Canadá. Entretanto, Risaralda continuó registrando déficit, evidenciando saldos negativos con China, Brasil e India, y un menor superávit con Costa Rica y Cuba.

Gráfico 15

Región Eje Cafetero. Balanza comercial^{Pr}

(nivel trimestral y variación anual)

(millones de dólares FOB)



^{Pr} Cifras preliminares.

Fuente: DANE; cálculos del Banco de la República.

X. Mercado laboral

Durante el cuarto trimestre de 2022, las ciudades capitales del Eje Cafetero reportaron resultados positivos (exceptuando Armenia) en los indicadores del mercado laboral frente al mismo periodo de 2021. Con respecto a la tasa de desempleo (TD), Manizales y su área metropolitana (A.M.) alcanzaron 8,5%, presentando 1,8 puntos porcentuales (pp) menos que en 2021 y se ubicó como la segunda área con la TD más baja, seguido por Pereira A.M. con 10,4%, posicionándose por encima del promedio de las 23 ciudades y A.M.; en contraste, Armenia registró un aumento de 2,3 pp al mostrar una tasa de 12,7%.

De la misma manera, y excluyendo los municipios aledaños que conforman el A.M., Manizales registró una TD 8,7% y Pereira de 9,1%, presentando cifras inferiores a 2021 (Cuadro 4). A su vez, la tasa global de participación (TGP) en las tres ciudades del Eje Cafetero reportó crecimiento, al igual que la tasa de ocupación (TO), esta última por mayor cantidad de puestos de trabajo en comercio, transporte y almacenamiento junto con alojamiento y servicios de comida.

Cuadro 4
Región Eje Cafetero. Principales indicadores del mercado laboral
(porcentaje)

Ciudad	Tasas de desempleo		Tasa global de participación		Tasa de Ocupación		Proporción de informalidad	
	dic-21	dic-22	dic-21	dic-22	dic-21	dic-22	dic-21	dic-22
Manizales A.M.	10,3	8,5	57,5	60,6	51,6	55,4	36,3	37,2
Manizales	10,5	8,7	57,2	60,6	51,2	55,3	n.d.	n.d.
Pereira A.M.	11,2	10,4	58,0	62,5	51,5	56,0	41,9	42,7
Pereira	10,9	9,1	58,1	62,4	51,7	56,7	n.d.	n.d.
Armenia	10,4	12,7	50,8	56,8	45,5	49,6	48,7	42,0

n.d. No disponible.

Fuente: DANE; cálculos del Banco de la República.

No obstante, una parte mayoritaria de los nuevos ocupados en Manizales y Pereira (y sus respectivas áreas metropolitanas) no se empleó de manera formal, debido a que en estas ciudades se evidenció un repunte de la proporción de informalidad. Caso contrario fue Armenia, en donde esta tasa disminuyó, pudiendo indicar que el incremento en la TD se pudo dar por expulsión de mano de obra sobre todo en sectores informales.

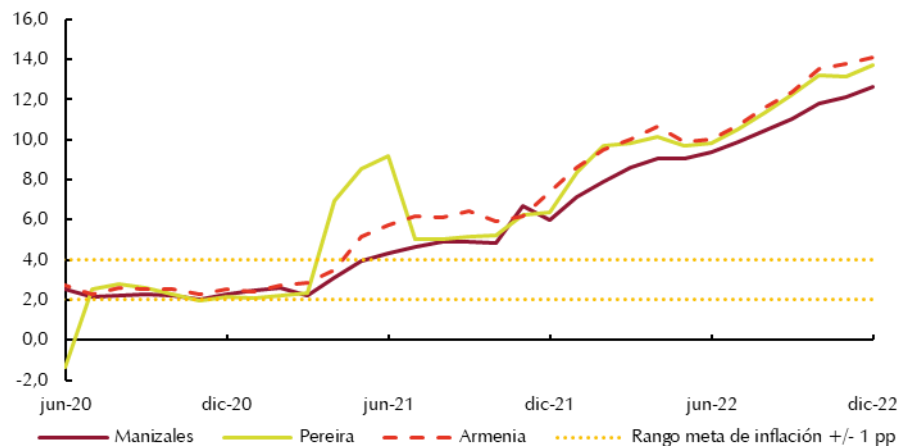
XI. Precios

La inflación medida por la variación anual del Índice de Precios al Consumidor (IPC) de las tres capitales del Eje Cafetero cerró en diciembre de 2022 con tendencia al alza (Gráfico 16), debido en gran medida al incremento de precios de los alimentos, además del aumento en el resto de divisiones de bienes y servicios, lo que a su vez coincidió con el resultado nacional, el cual estuvo presionado por choques de oferta y de tipo cambiario al transmitirse la depreciación de la tasa de cambio al precio nacional de varios productos, entre ellos los alimentos, así como a algunos bienes y servicios².

² Para más información, consultar el Informe de Política Monetaria del Banco de la República publicado en enero de 2023.

Armenia siguió reportando el mayor crecimiento de la región con 14,08%, seguida de Pereira con 13,75% y de Manizales con 12,61%; y frente a los demás territorios del país, la capital caldense tuvo el tercer resultado más bajo, antecedida por Bogotá y el agregado de otras áreas urbanas.

Gráfico 16
Región Eje Cafetero. Inflación anual al consumidor por ciudades
 (variación anual)
 (porcentaje)



Fuente: DANE; cálculos del Banco de la República.

Como se mencionó anteriormente, la inflación de alimentos (que incluye bebidas no alcohólicas), presentó aumentos importantes en Manizales y Pereira (Cuadro 5), especialmente por los productos primarios o perecederos como huevo, frutas frescas, plátano, tomate, cebolla y yuca. Igualmente, los procesados volvieron a mostrar crecimiento, debido al alza en las cotizaciones de arroz, legumbres secas, productos a base de café, leche, queso, aceite y carne de res.

Cuadro 5
Manizales, Armenia y Pereira. Indicadores de inflación al consumidor
 (porcentaje)

Descripción	Manizales		Pereira		Armenia	
	dic-21	dic-22	dic-21	dic-22	dic-21	dic-22
Total	5,98	12,61	6,36	13,75	7,39	14,08
Sin alimentos	3,74	9,32	3,50	9,83	n.d.	n.d.
Bienes sin alimentos ni regulados	3,86	15,63	3,70	15,20	n.d.	n.d.
Servicios sin alimentos ni regulados	2,81	6,43	2,65	7,37	n.d.	n.d.
Regulados	6,18	8,43	5,68	11,29	n.d.	n.d.
Alimentos	17,13	27,15	18,34	28,10	n.d.	n.d.
Primarios o perecederos	23,30	38,49	23,79	41,00	n.d.	n.d.
Procesados	15,65	24,24	17,05	24,88	n.d.	n.d.

n.d. No disponible.

Fuente: DANE; cálculos Banco de la República.

Entretanto, en la variación del IPC sin alimentos hubo presión por parte de bienes como vehículos particulares, artículos para higiene y aseo personal, productos de limpieza y mantenimiento, alimentos para animales domésticos y artículos de papelería. Asimismo, en los regulados sobresalieron los mayores precios de combustibles para vehículos y servicios como suministro de gas, electricidad, agua y alcantarillado.

De otro lado, según la desagregación por divisiones de bienes y servicios del DANE, la inflación de Armenia fue impulsada por el alza en muebles y artículos para el hogar, prendas de vestir y calzado, bienes y servicios diversos, además de alimentos y bebidas no alcohólicas.

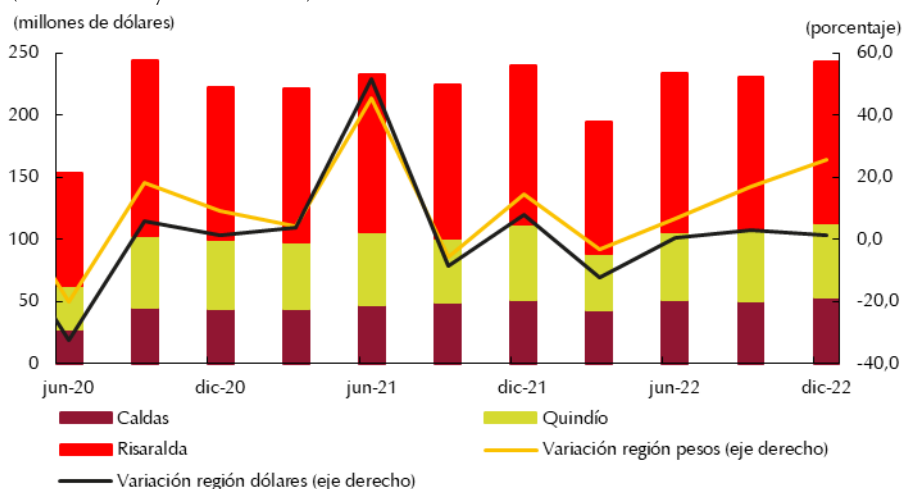
XII. Otras variables económicas

Remesas

En el último trimestre de 2022 el ingreso de remesas al Eje Cafetero alcanzó US\$242,8 millones, con un incremento anual de 1,4% (Gráfico 17), mientras que en pesos³ el crecimiento fue de 25,6%, promovido por la devaluación de la moneda colombiana en el mismo periodo.

Risaralda con un monto de US\$129,6 millones mostró recuperación en el cuarto trimestre del año, al evidenciar un aumento de 1,8%, principalmente por las mayores divisas enviadas desde Estados Unidos y España; además continuó siendo el cuarto departamento del país que más remesas recibió. De manera similar, Caldas con US\$53,1 millones, exhibió un alza de 4,6%, incentivada por el dinero procedente de Estados Unidos, España, Reino Unido y Chile. Por su parte, Quindío recibió por concepto de remesas US\$60,1 millones; no obstante, esta cifra reportó una disminución de 2,2%, explicada en los menores montos enviados desde Chile y otros países.

Gráfico 17
Región Eje Cafetero. Ingreso de remesas^{pr}
(nivel trimestral y variación anual)



^{pr} Cifras preliminares.

Fuente: Encuesta trimestral de remesas - Banco de la República.

³ Conversión realizada utilizando el promedio trimestral de la TRM.



El *Boletín Económico Regional* (BER)
se puede consultar en:
<http://www.banrep.gov.co/ber>



El *Boletín Económico Regional* (BER) es una publicación trimestral elaborada por los Centros Regionales de Estudios Económicos del Banco de la República, cuyo propósito es ofrecer a los agentes de la economía y público en general información periódica, confiable y oportuna sobre la evolución de las principales variables de la actividad económica de las regiones del país y los departamentos que las componen.



Sugerencias y comentarios:
atencionalciudadano@banrep.gov.co