



ENCUESTA DE PERCEPCIÓN SOBRE RIESGOS DEL SISTEMA FINANCIERO

DIC/
2025

Este informe presenta los resultados de la *Encuesta de percepción sobre riesgos del sistema financiero*, cuyo objetivo es identificar la visión de distintos agentes económicos frente a los principales riesgos y vulnerabilidades que enfrenta el sector financiero, así como evaluar el nivel de confianza en su estabilidad. En esta edición, con corte a diciembre de 2025, participaron 123 entidades¹, incluyendo establecimientos de crédito (EC), instituciones financieras no bancarias (IFNB), universidades, gremios y otras entidades con perspectiva económica sobre los principales riesgos a los que está expuesto el sistema financiero colombiano.

En diciembre de 2025 las entidades encuestadas manifestaron que la *sostenibilidad fiscal y endeudamiento del Gobierno colombiano* y la *incertidumbre política* son los riesgos más relevantes en términos de la estabilidad del sistema financiero colombiano en el corto (0-12 meses) y mediano plazo (12-24 meses). Por otro lado, y de forma análoga a los resultados de la *Encuesta* de junio de 2025, el riesgo que tendría el mayor impacto potencial sobre el desempeño del sistema financiero, si llegara a materializarse, y que, a su vez, se percibe como el evento de mayor probabilidad de ocurrencia, es el *deterioro en la posición fiscal del Gobierno colombiano*. Estos resultados son consistentes con los principales mensajes y riesgos identificados en el *Reporte de Estabilidad Financiera* del segundo semestre de 2025 (REF)², en el que se resaltó el panorama fiscal retador de Colombia y sus posibles implicaciones para la estabilidad financiera, en un contexto de elevada exposición del sistema financiero a la deuda pública interna.

Al indagar sobre el nivel de confianza que tienen los participantes sobre la estabilidad del sistema financiero en los próximos veinticuatro meses, al igual que en ediciones anteriores de la *Encuesta*, la mayoría de las entidades señaló mantener un nivel de confianza *alto*. Así, el indicador de confianza en el sistema financiero se ubicó en niveles levemente superiores al promedio de los últimos años. Finalmente, los EC anticipan que en los

1 Las 123 entidades encuestadas representan el 64,4 % (porcentaje de cobertura) del total de entidades a las cuales se les invitó a diligenciar la *Encuesta*. En particular, estas respuestas se distribuyeron así: veintiséis bancos, trece compañías de financiamiento (CFC), una corporación financiera (CF), cuatro cooperativas financieras, cuatro administradoras de fondos de pensiones y cesantías (AFP), veinticuatro compañías de seguros, once sociedades comisionistas de bolsa (SCB), quince sociedades fiduciarias (SFD), nueve instituciones oficiales especiales (IOE) y dieciséis instituciones no financieras (INF).

2 Para consultar el *Reporte de Estabilidad Financiera* del segundo semestre de 2025 del Banco de la República, véase: <https://www.banrep.gov.co/es/publicaciones-investigaciones/reportes-estabilidad-financiera/segundo-semestre-2025>.

próximos 24 meses las condiciones de fondeo no presentarían cambios favorables o desfavorables, manteniéndose neutras.

El documento se encuentra dividido en tres secciones. La primera presenta los temas o escenarios que más preocupan a las entidades en el corto (0-12 meses) y mediano plazo (12-24 meses), en relación con la estabilidad del sistema financiero colombiano. La segunda sección analiza las principales fuentes de riesgo, considerando tanto su impacto potencial como su probabilidad de ocurrencia. Finalmente, la tercera sección aborda las respuestas correspondientes al nivel de confianza en el desempeño del sistema financiero local de los participantes en un horizonte de 24 meses, así como la percepción de los EC sobre la evolución de las condiciones de fondeo.

1. HECHOS O ESCENARIOS QUE MÁS PREOCUPAN A LAS ENTIDADES³

Al consultar a los participantes sobre los eventos que más les preocupan en el corto plazo (0-12 meses) en relación con la estabilidad del sistema financiero colombiano, los principales riesgos identificados fueron la *sostenibilidad fiscal y endeudamiento del Gobierno colombiano*, la *incertidumbre política*, la *tasa de inflación* y la *política monetaria* (Gráfico 1, panel A). En particular, la *sostenibilidad fiscal y el endeudamiento del Gobierno colombiano*⁴ se destacó como el riesgo más mencionado, con una participación del 56,9 % de las respuestas. Este resultado se mantiene relativamente estable con respecto a la edición de junio de 2025 de la *Encuesta* (55,6 %). En segundo lugar, se sitúa la *incertidumbre política*⁵ (41,5 %). Si bien mantiene su posición respecto a la edición anterior, el incremento de 4,4 puntos porcentuales (pp) en su frecuencia evidencia una mayor sensibilidad de los participantes frente a este riesgo. Los encuestados también manifestaron preocupación por la incidencia de la *tasa de inflación*, identificada como el tercer riesgo más relevante (39,0 %), y su posible incremento tras el aumento del salario mínimo y otras presiones inflacionarias. En este contexto, se identificó como cuarto riesgo el posible ajuste al alza de la *tasa de política monetaria* (39,0 %) ante el aumento esperado de la inflación. Los elevados niveles de las tasas de interés podrían afectar, según los encuestados, la capacidad de pago de hogares y empresas, *deteriorando la calidad de la cartera*, lo que constituye el quinto riesgo señalado (27,6 %). Finalmente, los *impactos derivados de cambios regulatorios* ocuparon el sexto lugar, asociados principalmente con los decretos y proyectos de decreto expedidos por el Gobierno en relación con el sistema financiero⁶. Cabe señalar que, a diferencia de la *Encuesta* anterior, ya no figuran entre los principales riesgos la *calificación soberana* ni las *presiones de liquidez y fondeo*.

Al desagregar las respuestas por tipo de entidad, se observa que la *sostenibilidad fiscal y endeudamiento del Gobierno colombiano* fue el riesgo más relevante en el corto plazo para

3 En esta sección de la *Encuesta* los participantes responden dos preguntas abiertas, y por esta razón pueden mencionar múltiples riesgos. De esta forma, las respuestas obtenidas se agrupan en distintas categorías para el total de los encuestados y por tipo de entidad, que no son necesariamente excluyentes. Los porcentajes mencionados en esta sección corresponden a los de las entidades que mencionaron tener preocupación por cada categoría de riesgo.

4 En el Anexo 1 se presenta el Gráfico A.1, el cual clasifica y agrupa las respuestas abiertas de las entidades encuestadas en diferentes categorías temáticas, utilizando el modelo de aprendizaje automático no supervisado *latent dirichlet allocation* (LDA). De acuerdo con esta herramienta, en la presente edición se observa que la preocupación de los participantes por la *sostenibilidad fiscal* se mantiene en niveles históricamente altos.

5 La categoría de *incertidumbre política* agrupa las respuestas relacionadas, principalmente, con el riesgo político, inestabilidad institucional y jurídica, y las elecciones presidenciales y legislativas de 2026.

6 Las entidades mencionaron el proyecto de decreto de repatriación de inversiones en el exterior de las AFP/Accai, la modificación del *mecanismo de deslizamiento del salario mínimo* en las pensiones de rentas vitalicias, y la propuesta de la ley de borrón y cuenta nueva 2.0. También, se identificó el aumento en las tasas impositivas, derivado del decreto de emergencia económica. Asimismo, manifestaron percepción de incertidumbre frente a la expedición de nuevos decretos y leyes que puedan afectar al sistema financiero.

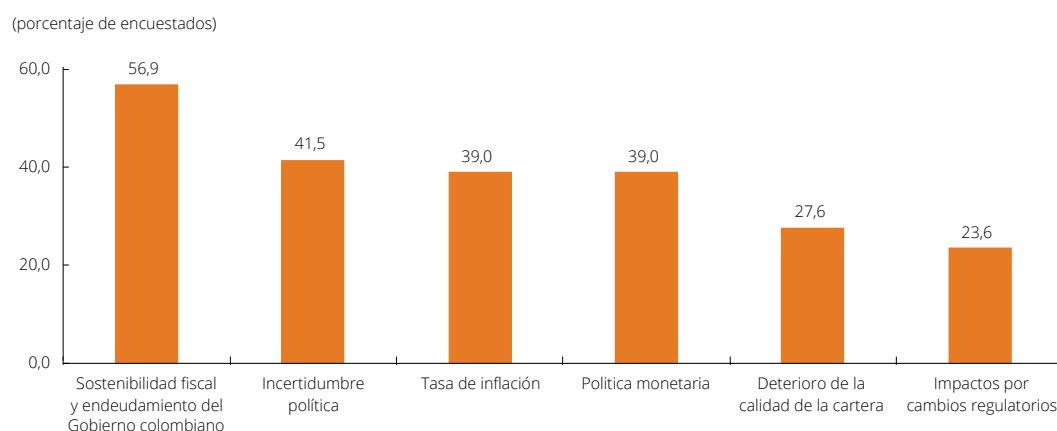
las aseguradoras (62,5 %), las sociedades comisionistas de bolsa (SCB; 54,5 %), las sociedades fiduciarias (SFD; 66,7 %), las instituciones oficiales especiales (IOE; 66,7 %) y para las instituciones no financieras (INF; 56,3 %). En las compañías de financiamiento (CFC) y corporaciones financieras (CF), la *sostenibilidad fiscal y endeudamiento del Gobierno colombiano* y el *deterioro de la calidad de la cartera* fueron identificados como los principales riesgos (50,0 % cada uno). En contraste, la *política monetaria*, y la *incertidumbre política* se posicionaron como los principales riesgos para los bancos, ambos con el mismo nivel de relevancia (61,5 %). Por su parte, las cooperativas señalaron a la *tasa de inflación* y la *sostenibilidad fiscal y endeudamiento del Gobierno colombiano* (75 % cada uno). Finalmente, las administradoras de fondos de pensiones (AFP) identificaron la *tasa de inflación* como el principal riesgo (75 %).

En línea con el análisis de corto plazo, las principales preocupaciones sobre la estabilidad del sistema financiero colombiano en el mediano plazo (12-24 meses) fueron la *sostenibilidad fiscal y endeudamiento del Gobierno colombiano*, y la *incertidumbre política*, con una participación individual del 49,6 % y el 33,3 %, respectivamente (Gráfico 1, panel B). Estos se mantienen como los principales riesgos con respecto a la versión pasada de la *Encuesta*; sin embargo, el porcentaje de participantes que señaló el primer riesgo aumentó en 13,7 pp, mientras que el segundo riesgo se redujo levemente en 2,6 pp. La tasa de inflación se ubicó como el tercer riesgo (22,8 %). Finalmente, los *impactos por cambios regulatorios*, el *crecimiento económico local* e *impactos a la inversión*⁷ se posicionaron como los siguientes riesgos más mencionados por los participantes. A diferencia de la *Encuesta* anterior, ya no figuran entre los principales riesgos en el mediano plazo el *deterioro de la calidad de la cartera* ni la *incertidumbre externa*.

Al desagregar las respuestas por tipo de entidad, se observa que la *sostenibilidad fiscal y endeudamiento del gobierno* fue el riesgo más relevante en el mediano plazo para los bancos (53,8 %), las CFC y CF (42,9), las AFP (50 %), las compañías de seguros (62,5 %), las SFD (40 %), las IOE (44,4 %) y las INF (62,5 %). Por su parte, la *incertidumbre política* fue el riesgo más mencionado por las SCB (36,4 %), mientras que la *tasa de inflación*, la *sostenibilidad fiscal y endeudamiento del Gobierno colombiano*, el *deterioro en la calidad de la cartera* y la *incertidumbre política* fueron los riesgos más identificados por las cooperativas (50 % en cada caso).

Gráfico 1
Principales preocupaciones sobre la estabilidad del sistema financiero - Pregunta abierta

A. Corto plazo (0-12 meses)



Nota: Se seleccionaron únicamente los seis riesgos más relevantes en diciembre de 2025. Estos se encuentran ordenados de izquierda a derecha de acuerdo con el porcentaje de encuestados que mencionaron cada opción.

Fuente: Banco de la República

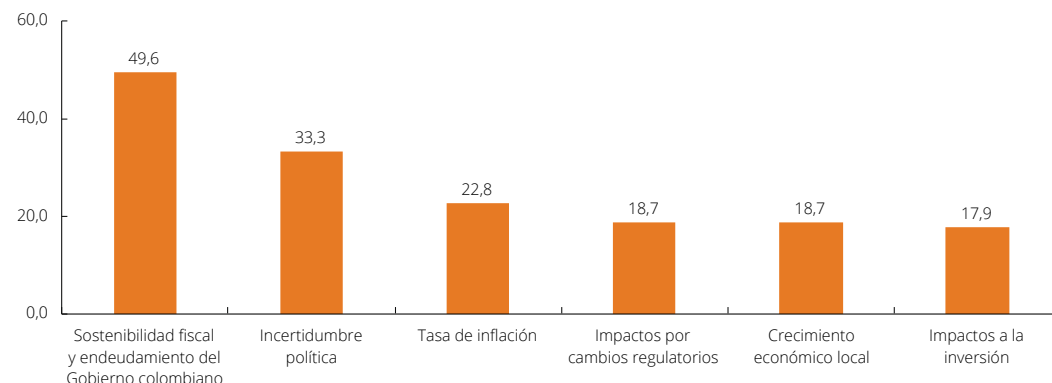
7 La categoría de *impactos a la inversión* agrupa las respuestas relacionadas, principalmente, con la confianza de los inversionistas y la trayectoria decreciente de la inversión.

Gráfico 1 (continuación)

Principales preocupaciones sobre la estabilidad del sistema financiero - Pregunta abierta

B. Mediano plazo (12-24 meses)

(porcentaje de encuestados)



Nota: Se seleccionaron únicamente los seis riesgos más relevantes en diciembre de 2025. Estos se encuentran ordenados de izquierda a derecha de acuerdo con el porcentaje de encuestados que mencionaron cada opción.

Fuente: Banco de la República

2. PRINCIPALES FUENTES DE RIESGO EN TÉRMINOS DE IMPACTO POTENCIAL Y PROBABILIDAD DE OCURRENCIA

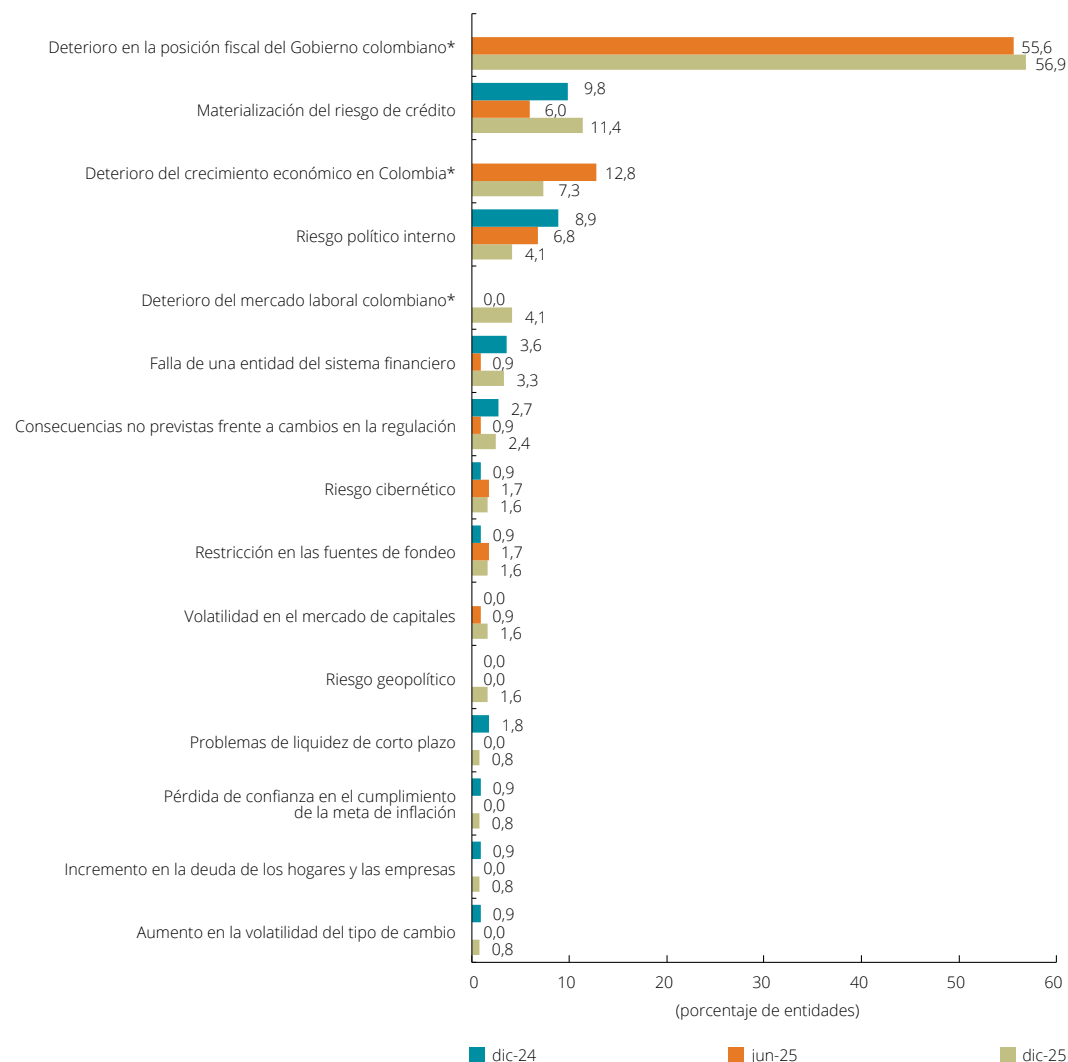
En esta sección se identifican los riesgos que los participantes señalaron como de mayor impacto potencial sobre el sistema financiero⁸, así como los de mayor probabilidad de ocurrencia. Los encuestados seleccionan cinco riesgos, los cuales deben ordenar de mayor a menor según su percepción de impacto o probabilidad. Los resultados de esta sección pueden diferir de los presentados en la primera sección, dado que allí las preocupaciones se recogen mediante preguntas abiertas, mientras que en esta sección las opciones están predeterminadas y estructuradas en torno a los criterios mencionados.

En esta edición de la Encuesta, el *deterioro en la posición fiscal del Gobierno colombiano* se mantuvo como el riesgo percibido de mayor impacto potencial sobre el desempeño del sistema financiero, al ser señalado por el 56,9% del total de las entidades encuestadas (Gráfico 2). En segundo lugar, se ubicó la *materialización del riesgo de crédito*, que registró el mayor incremento en su participación frente a la edición anterior de la Encuesta (5,4 pp), hasta situarse en un 11,4%, lo que le permitió ascender del cuarto al segundo lugar en el escalafón de riesgos. Por su parte, el *deterioro del crecimiento económico en Colombia* se posicionó como el tercer riesgo más relevante, pese a haber registrado la mayor reducción frente a la edición anterior de la Encuesta (-5,5 pp), al descender hasta el 7,3%. Asimismo, el *riesgo político interno* y el *deterioro del mercado laboral colombiano* ocuparon el cuarto lugar. En el primer caso, se mantuvo la tendencia decreciente observada en las dos mediciones previas; en el segundo, se registró un aumento en su participación, dado que en la edición anterior ningún encuestado había seleccionado esta opción de respuesta. Otros riesgos que ganaron relevancia frente a la edición anterior fueron la *falla de una entidad del sistema financiero*, el *riesgo geopolítico* y *consecuencias no previstas frente a cambios en la regulación*.

8 Los participantes eligen los cinco riesgos que consideran tendrían el mayor impacto en el desempeño del sistema financiero colombiano si llegaran a materializarse.

Gráfico 2

El riesgo de mayor impacto potencial sobre el desempeño del sistema financiero colombiano (porcentaje de entidades)



Nota 1: A partir de la encuesta de junio de 2025, se eliminó la opción de respuesta "Deterioro en el panorama económico de Colombia", utilizada en versiones anteriores. En su lugar, se incorporaron nuevas opciones más desagregadas, identificadas con el asterisco "**": "Deterioro del crecimiento económico en Colombia", "Deterioro del mercado laboral colombiano", "Deterioro en la posición fiscal del gobierno colombiano" y "Reducción de la inversión privada". Debido a este cambio en la estructura de respuesta, no se presentan valores para estos nuevos riesgos en la encuesta correspondiente a diciembre de 2024.

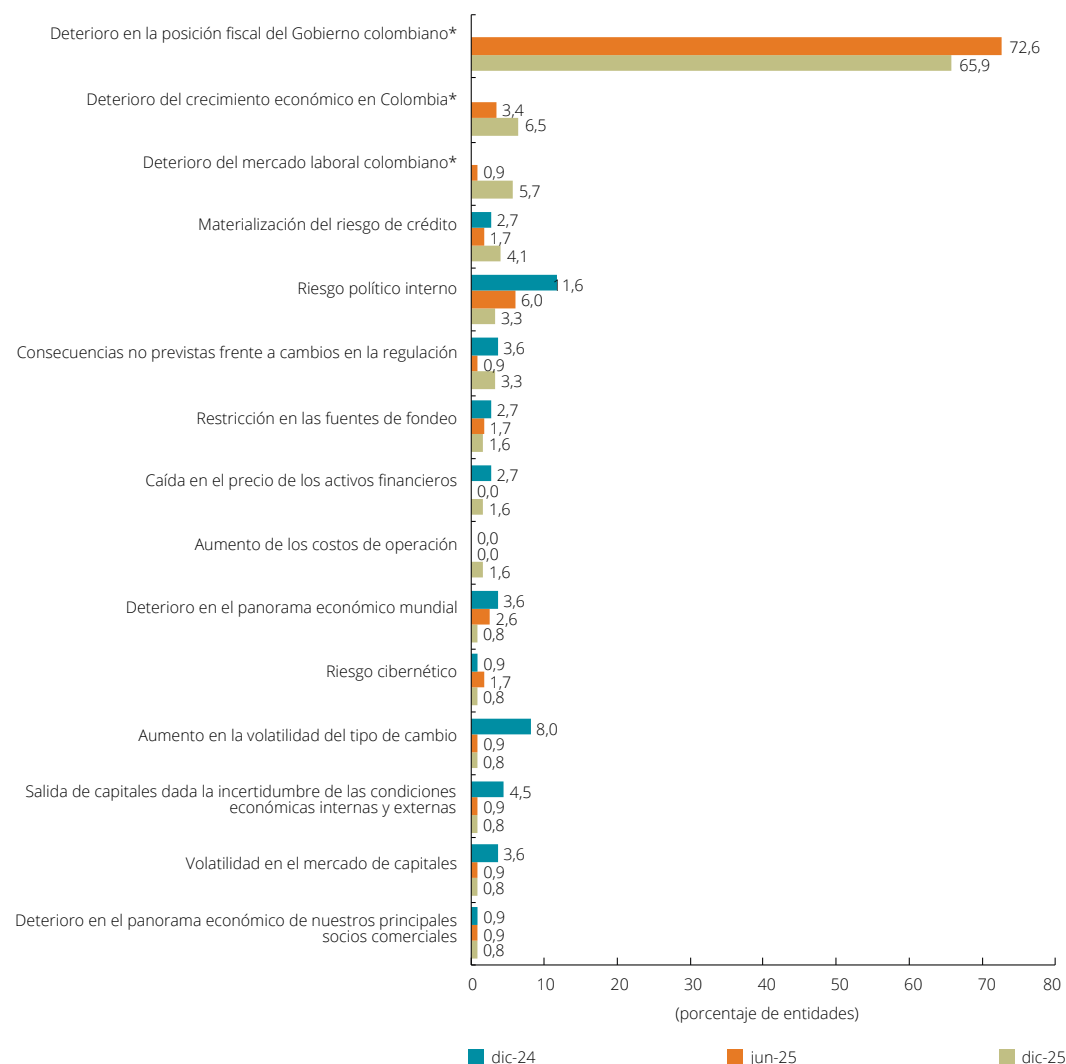
Nota 2: Se muestran solamente los 15 principales riesgos.

Fuente: Banco de la República.

En cuanto a los riesgos con mayor probabilidad de ocurrencia, el *deterioro en la posición fiscal del Gobierno colombiano* fue percibido como el más probable. Este riesgo se mantuvo en dicha posición desde la pasada edición de esta *Encuesta*, a pesar de haber reducido su participación frente a la edición anterior (-6,8 pp) hasta ubicarse en un 65,8 % (Gráfico 3). En segundo lugar se posicionó el *deterioro del crecimiento económico en Colombia*, cuya participación aumentó (3,1 pp) hasta un 6,5 %, lo que implicó un ascenso de una posición en el escalafón. De manera similar, el *deterioro del mercado laboral colombiano* y la *materización del riesgo de crédito* también ganaron participación (4,8 pp y 2,4 pp, respectivamente), ubicándose en la tercera y cuarta posición. Por su parte, el *riesgo político interno* perdió relevancia, al descender del segundo lugar en la edición previa al quinto puesto en la actual. En esta misma posición se ubicó el riesgo asociado con *consecuencias no previstas frente a cambios en la regulación*, el cual ganó participación frente a la edición anterior. Finalmente, otros riesgos que también aumentaron su relevancia fueron la *caída en el precio de los activos financieros* y el *aumento de los costos de operación*.

Gráfico 3

El riesgo con mayor probabilidad de ocurrencia sobre el desempeño del sistema financiero colombiano (porcentaje de entidades)



Nota 1: A partir de la encuesta de junio de 2025, se eliminó la opción de respuesta “Deterioro en el panorama económico de Colombia”, utilizada en versiones anteriores. En su lugar, se incorporaron nuevas opciones más desagregadas, identificadas con el asterisco “*”: “Deterioro del crecimiento económico en Colombia”, “Deterioro del mercado laboral colombiano”, “Deterioro en la posición fiscal del gobierno colombiano” y “Reducción de la inversión privada”. Debido a este cambio en la estructura de respuesta, no se presentan valores para estos nuevos riesgos en la encuesta correspondiente a diciembre de 2024.

Nota 2: Se muestran solamente los 15 principales riesgos.

Fuente: Banco de la República.

Como complemento de este análisis, se construyeron mapas de percepción de riesgo que permiten observar en conjunto la perspectiva de los participantes en cuanto a los riesgos considerados como más probables de materializarse y los de mayor impacto potencial. Esta herramienta consiste en un plano de coordenadas donde el eje vertical representa la importancia de un evento en términos de su impacto potencial percibido, y el eje horizontal, en términos de su percepción de probabilidad de ocurrencia⁹. De esta

9 Para la construcción de este mapa se pide a los participantes que indiquen cuáles son los cinco eventos que tendrían un mayor impacto para el sistema financiero y los cinco con la mayor probabilidad de ocurrencia. Luego, se ponderan cada una de las respuestas asignando un peso mayor a las opciones que fueron elegidas en los primeros lugares y menor a las de las últimas. En particular, las respuestas se ponderan de la siguiente forma: 1 (33,3 %); 2 (26,6 %); 3 (20,0 %); 4 (13,3 %); 5 (6,6 %). De esta manera, el valor máximo que puede alcanzar un riesgo es del 33,3 % en cada eje.

forma, los eventos ubicados más arriba y a la derecha del plano (zona de tonalidades rojizas) son las fuentes de riesgo que requieren mayor monitoreo¹⁰.

El mapa correspondiente al total de entidades muestra que el *deterioro en la posición fiscal del Gobierno colombiano* se percibe como el riesgo con mayor probabilidad de ocurrencia y mayor impacto sobre el sistema financiero colombiano, seguido por el *deterioro del crecimiento económico en Colombia* (Gráfico 4, panel A). Por otro lado, en comparación con los resultados de la edición anterior de la *Encuesta*, la *materialización del riesgo de crédito* y el *deterioro del mercado laboral colombiano* registraron los mayores aumentos tanto en la percepción de impacto como en la de probabilidad. En contraste, el *deterioro en el panorama económico mundial* presentó la mayor reducción en su percepción de probabilidad e impacto.

Al desagregar los resultados por grupo de entidad¹¹, se observa una coincidencia en la identificación del principal riesgo sobre el sistema financiero colombiano: el *deterioro en la posición fiscal del Gobierno colombiano* fue el más mencionado por EC, IFNB e INF. No obstante, emergen diferencias relevantes en la percepción de otros riesgos entre los distintos grupos. En el caso de los EC, se registró un aumento en la percepción tanto del impacto como de la probabilidad asociados con la *materialización del riesgo de crédito*, mientras que dichas percepciones disminuyeron para el *deterioro del crecimiento económico en Colombia* y el *deterioro en el panorama económico mundial* (Gráfico 4, panel B). Para las IFNB, se observó un incremento en ambas dimensiones de percepción del riesgo de *caída en el precio de los activos financieros*, mientras que se redujo en la percepción de los riesgos asociados con el *deterioro en el panorama económico mundial* y el *riesgo geopolítico* (Gráfico 4, panel C). Finalmente, en el grupo de las INF, el *deterioro del mercado laboral colombiano* y la *materialización del riesgo de crédito* presentaron aumentos en ambos indicadores de percepción, mientras que el riesgo de *caída en la confianza inversionista* registró la mayor reducción en dichas dimensiones (Gráfico 4, panel D).

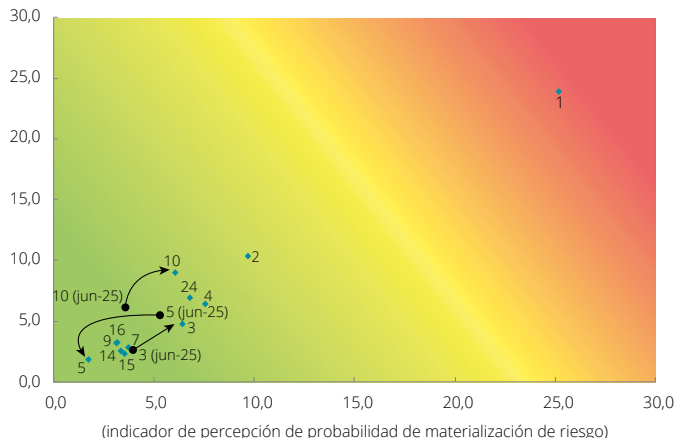
10 Los mapas de riesgo se grafican con una escala de color en degradé que va desde verde hasta rojo. El color verde representa los valores mínimos posibles de percepción de probabilidad e impacto (0 %), y el rojo los máximos (33,3 %).

11 El grupo de establecimientos de crédito (EC) incluye a los bancos, las CFC, las CF, las cooperativas financieras y las IOE. Por su parte, el grupo de instituciones financieras no bancarias (IFNB) está conformado por las AFP, las aseguradoras, las SCB y las SFD. Finalmente, el grupo de instituciones no financieras (INF) agrupa a gremios, universidades, centros de investigación y otras entidades con perspectiva económica sobre los principales riesgos a los que está expuesto el sistema financiero colombiano.

Gráfico 4
Mapas de percepción de riesgo

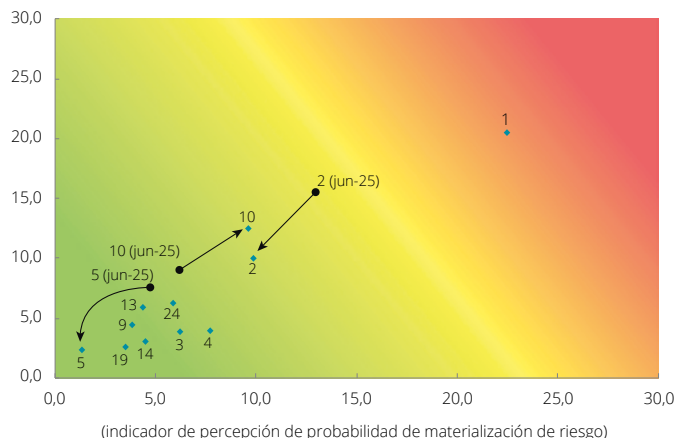
A. Total de entidades

(indicador de percepción de impacto de riesgos sobre el sistema financiero)



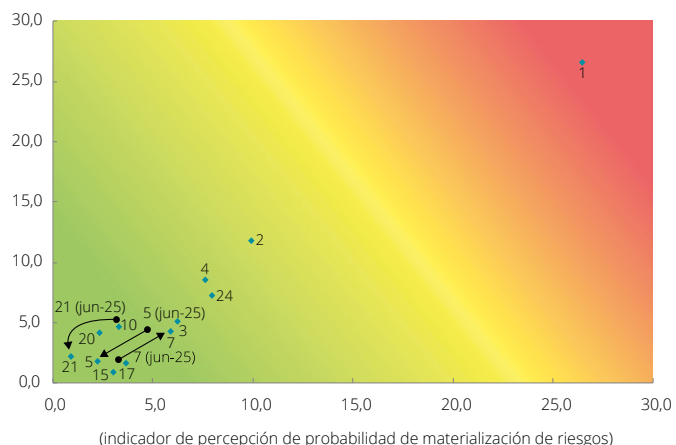
B. Establecimientos de crédito

(indicador de percepción de impacto de riesgos sobre el sistema financiero)



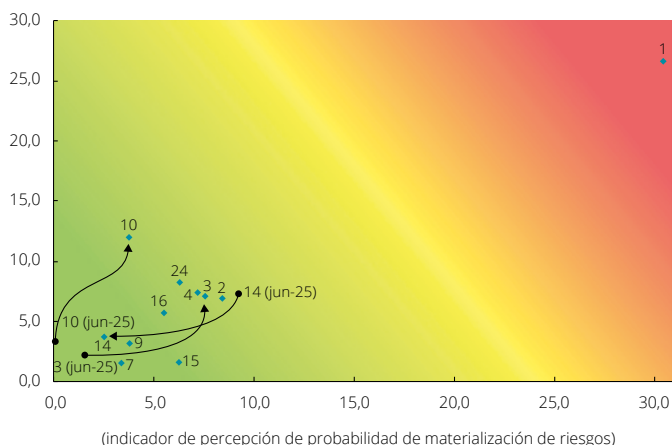
C. IFNB

(indicador de percepción de impacto de riesgos sobre el sistema financiero)



D. Gremios, universidades y otros

(indicador de percepción de impacto de riesgos sobre el sistema financiero)



Fuentes de riesgo

- | | |
|--------------------------------------------------------------------|------------------------------------------------------------------------------------------------|
| 1. Deterioro en la posición fiscal del Gobierno colombiano | 15 Pérdida de confianza en el cumplimiento de la meta de inflación |
| 2. Deterioro del crecimiento económico en Colombia | 16 Consecuencias no previstas frente a cambios en la regulación |
| 3. Deterioro del mercado laboral colombiano | 17 Aumento en la volatilidad del tipo de cambio |
| 4. Reducción de la inversión privada | 18 Deterioro en el panorama económico de nuestros principales socios comerciales |
| 5. Deterioro en el panorama económico mundial | 19 Incremento en la deuda de los hogares y las empresas |
| 6. Caída en el precio de los activos inmobiliarios | 20 Salida de capitales dada la incertidumbre de las condiciones económicas internas y externas |
| 7. Caída en el precio de los activos financieros | 21 Riesgo geopolítico |
| 8. Falla de una entidad del sistema financiero | 22 Riesgo de interconexión |
| 9. Restricción en las fuentes de fondeo | 23 Volatilidad en el mercado de capitales |
| 10. Materialización del riesgo de crédito | 24 Riesgo político interno |
| 11. Pérdida de confianza en los reguladores | 25 Problemas de liquidez de corto plazo |
| 12. Materialización del riesgo operativo (terrorismo, fraude, etc) | 26 Aumento de los costos de operación |
| 13. Riesgo cibernético | 27 Riesgo climático |
| 14. Caída en la confianza inversionista | 28 Otro |

Nota 1: Para la construcción de este mapa se pide a los participantes que indiquen cuáles son los cinco eventos que tendrían un mayor impacto en el sistema financiero y los cinco con la mayor probabilidad de ocurrencia. Luego, se ponderan cada una de las respuestas asignando un peso mayor a las opciones que fueron elegidas en los primeros lugares y menor a las de las últimas. De esta manera, por riesgo se obtiene un indicador de percepción de probabilidad de ocurrencia (eje horizontal) y un indicador de percepción de impacto sobre el sistema financiero (eje vertical). Los rombos azules muestran el indicador a diciembre de 2025 y los círculos negros muestran los indicadores de los riesgos de la versión previa de la Encuesta que mostraron los mayores cambios.

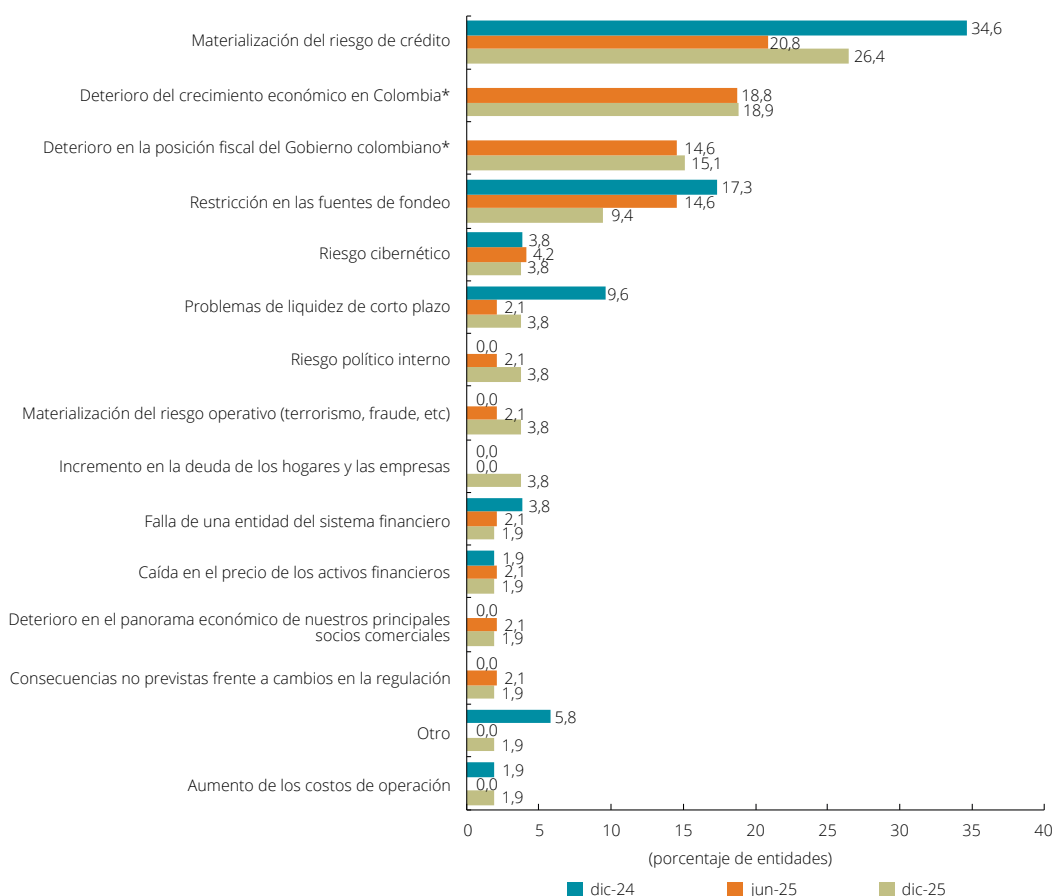
Nota 2: Se muestran solamente los 10 eventos con mayor percepción de probabilidad de ocurrencia y los riesgos que frente a la edición previa de la Encuesta mostraron los mayores cambios para facilitar la lectura e interpretación.

Fuente: Banco de la República

Finalmente, al consultar a las entidades financieras sobre el riesgo que más afectaría su desempeño en caso de materializarse, es decir, frente al cual se consideran más vulnerables, se observan diferencias relevantes entre los EC y las IFNB. Para los EC, la *materialización del riesgo de crédito* se mantiene como el factor más relevante, seguido por el *deterioro del crecimiento económico en Colombia* y el *deterioro en la posición fiscal del Gobierno colombiano* (Gráfico 5, panel A). Por su parte, el riesgo de *restricciones en las fuentes de fondeo* conservó el cuarto lugar, aunque con una menor importancia relativa frente a lo observado en la *Encuesta* previa. En el caso de las IFNB, el *deterioro en la posición fiscal del Gobierno* continuó siendo identificado como el riesgo más relevante. En esta edición de la *Encuesta*, el *riesgo de caída en el precio de los activos financieros* se posicionó en el segundo lugar, incrementando su participación con respecto a la medición anterior, mientras que el *deterioro del crecimiento económico en Colombia* descendió a la tercera posición (Gráfico 5, panel B). Asimismo, el riesgo asociado con *consecuencias no previstas frente a cambios en la regulación* aumentó su relevancia y se posicionó en el cuarto lugar, en tanto que el *riesgo político interno*, que en la encuesta anterior ocupaba la tercera posición, perdió importancia relativa y pasó a ubicarse en el séptimo lugar.

Gráfico 5
El riesgo que afecta en mayor medida el desempeño individual de las entidades

A. EC



Nota 1: A partir de la encuesta de junio de 2025, se eliminó la opción de respuesta "Deterioro en el panorama económico de Colombia", utilizada en versiones anteriores. En su lugar, se incorporaron nuevas opciones más desagregadas, identificadas con el asterisco "*": "Deterioro del crecimiento económico en Colombia", "Deterioro del mercado laboral colombiano", "Deterioro en la posición fiscal del gobierno colombiano" y "Reducción de la inversión privada". Debido a este cambio en la estructura de respuesta, no se presentan valores para estos nuevos riesgos en la encuesta correspondiente a diciembre de 2024.

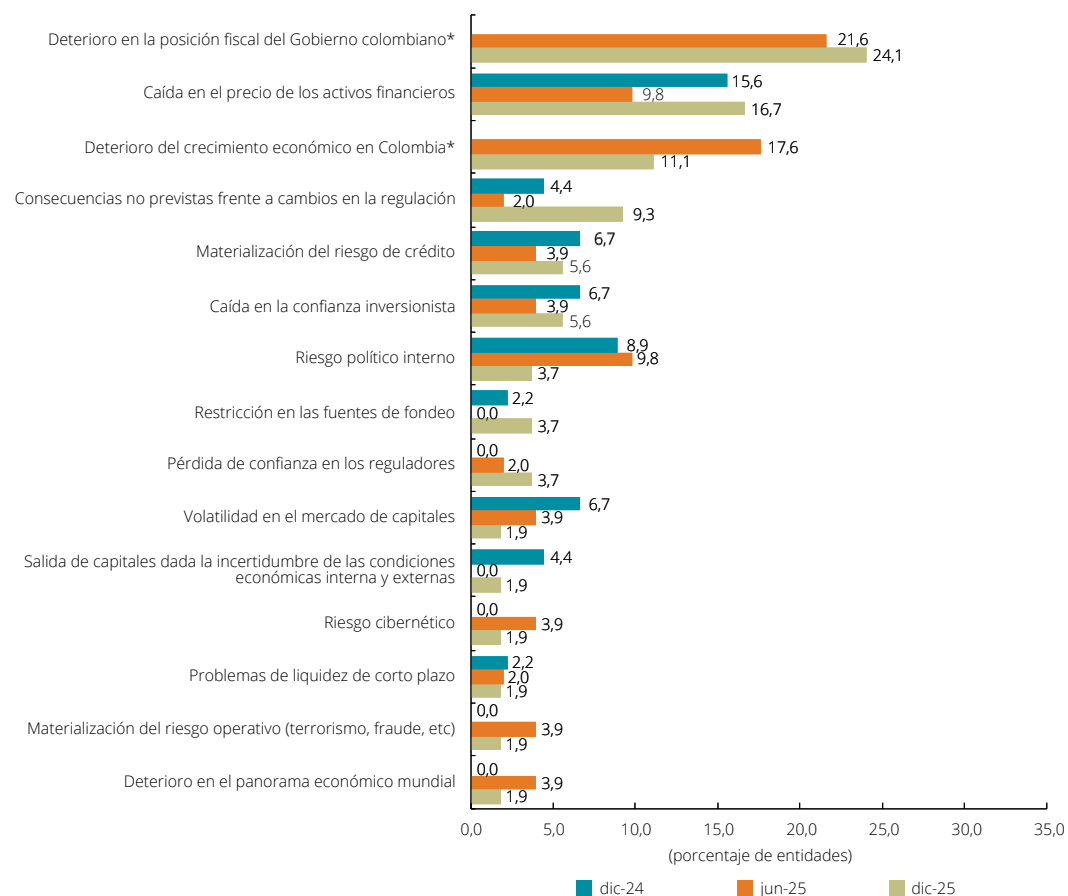
Nota 2: Se muestran solamente los 15 principales riesgos.

Fuente: Banco de la República.

Gráfico 5 (continuación)

El riesgo que afecta en mayor medida el desempeño individual de las entidades

B. IFNB



Nota 1: A partir de la encuesta de junio de 2025, se eliminó la opción de respuesta “Deterioro en el panorama económico de Colombia”, utilizada en versiones anteriores. En su lugar, se incorporaron nuevas opciones más desagregadas, identificadas con el asterisco “*”: “Deterioro del crecimiento económico en Colombia”, “Deterioro del mercado laboral colombiano”, “Deterioro en la posición fiscal del gobierno colombiano” y “Reducción de la inversión privada”. Debido a este cambio en la estructura de respuesta, no se presentan valores para estos nuevos riesgos en la encuesta correspondiente a diciembre de 2024.

Nota 2: Se muestran solamente los 15 principales riesgos.

Fuente: Banco de la República.

3. CONFIANZA EN EL DESEMPEÑO DEL SISTEMA FINANCIERO, PROBABILIDAD DE OCURRENCIA DE EVENTOS DE ALTO IMPACTO Y CONDICIONES DE FONDEO

Después de identificar los riesgos y vulnerabilidades que enfrentan las entidades del sistema financiero, se indagó por el nivel de confianza que los agentes tienen sobre su solidez. Para esto, se pidió a los encuestados identificar cuál es la probabilidad de ocurrencia de un evento adverso de alto impacto sobre el sistema financiero, escogiendo entre cinco categorías (*muy baja, baja, media, alta y muy alta*), tanto en el corto (0-12 meses) como en el mediano plazo (12-24 meses). Adicionalmente, se les preguntó a los participantes cuál es el nivel de confianza que tienen en la estabilidad del sistema financiero en los próximos 24 meses.

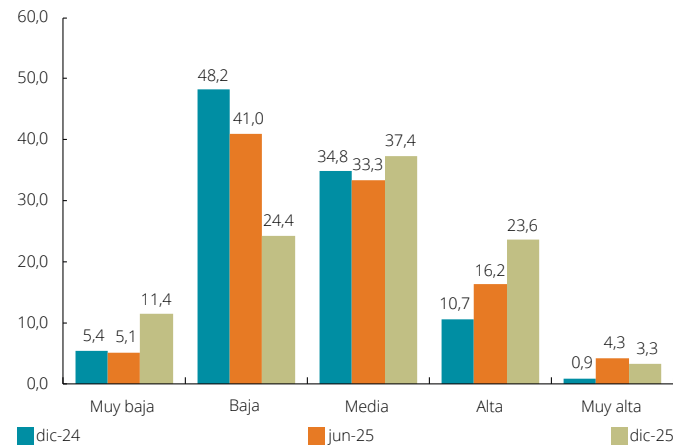
La percepción sobre la probabilidad de ocurrencia de un evento adverso se ubica en un nivel medio tanto en el corto como en el mediano plazo. En el corto plazo aumentó la proporción de quienes consideran que dicha probabilidad es alta, mientras que en el mediano plazo se redujo la participación de quienes la califican como alta o muy alta (Gráfico 6, paneles A y B).

Gráfico 6

Probabilidad de ocurrencia de un evento de alto impacto por plazos

A. Corto plazo

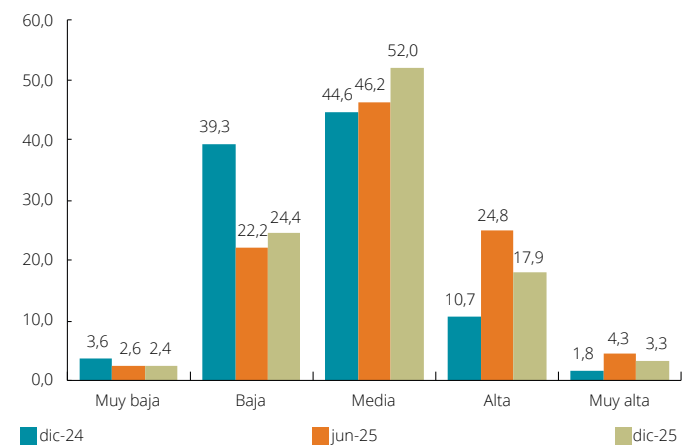
(porcentaje de entidades)



Fuente: Banco de la República.

B. Mediano plazo

(porcentaje de entidades)



Fuente: Banco de la República.

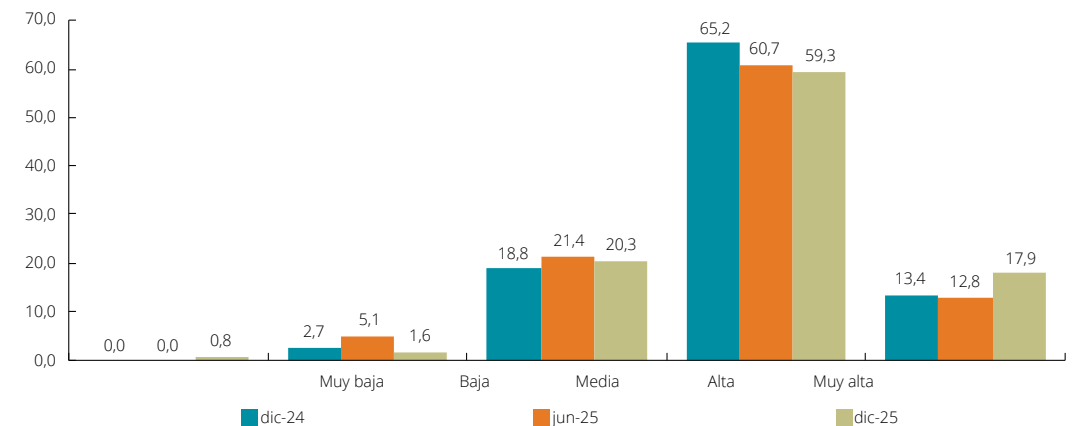
Al indagar sobre el nivel de confianza que tienen los participantes sobre la estabilidad del sistema financiero en los próximos 24 meses, al igual que en ediciones anteriores de la *Encuesta*, la mayoría de las entidades señaló mantener un nivel de confianza *alto* y *muy alto* (cerca del 77,2 % de los encuestados; Gráfico 7, panel A). Finalmente, se presenta la evolución de un indicador de confianza del sistema financiero colombiano¹² (Gráfico 7, panel B), el cual se ubicó levemente por encima del promedio de los últimos años. Al desagregar por tipo de entidad, se evidencia un incremento general en el indicador para los EC, INF e IFNB. No obstante, el indicador para las IFNB permanece por debajo del promedio registrado en el indicador total durante los últimos cinco años.

Gráfico 7

Confianza en la estabilidad del sistema financiero colombiano

A. Desagregación por opción de respuesta

(porcentaje de entidades)



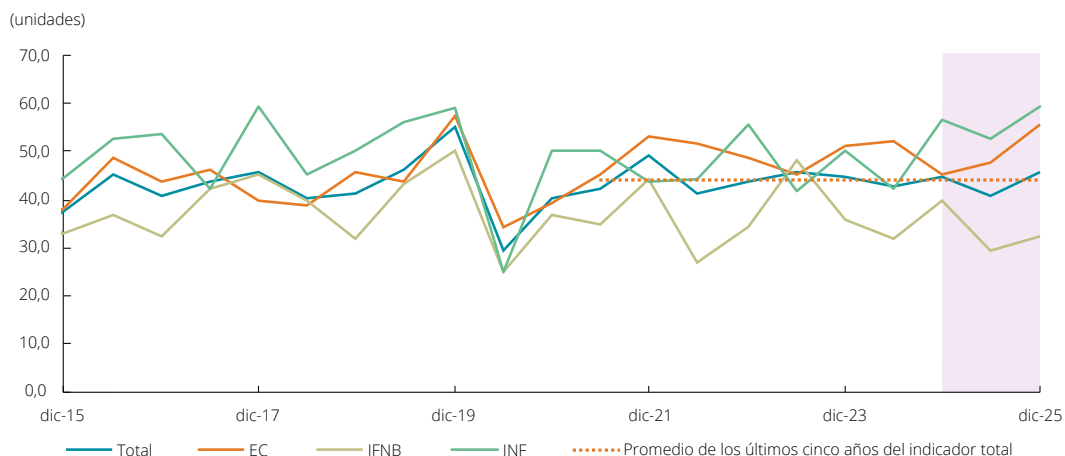
Fuente: Banco de la República.

12 A las entidades encuestadas se les preguntó cuál es el nivel de confianza en la estabilidad del sistema financiero colombiano en los próximos 24 meses, con las siguientes cinco opciones de respuesta: *muy baja*, *baja*, *media*, *alta* y *muy alta*. Para la construcción del indicador de confianza, cada opción de respuesta se ponderó con los siguientes pesos: -1,0; -0,5; 0,0; 0,5 y 1,0, en su orden respectivo. De esta forma, el indicador se calcula como la suma de los valores ponderados. Un aumento del balance se interpreta como un incremento de la percepción de confianza en el sistema financiero.

Gráfico 7 (continuación)

Confianza en la estabilidad del sistema financiero colombiano

B. Índice de confianza del sistema financiero



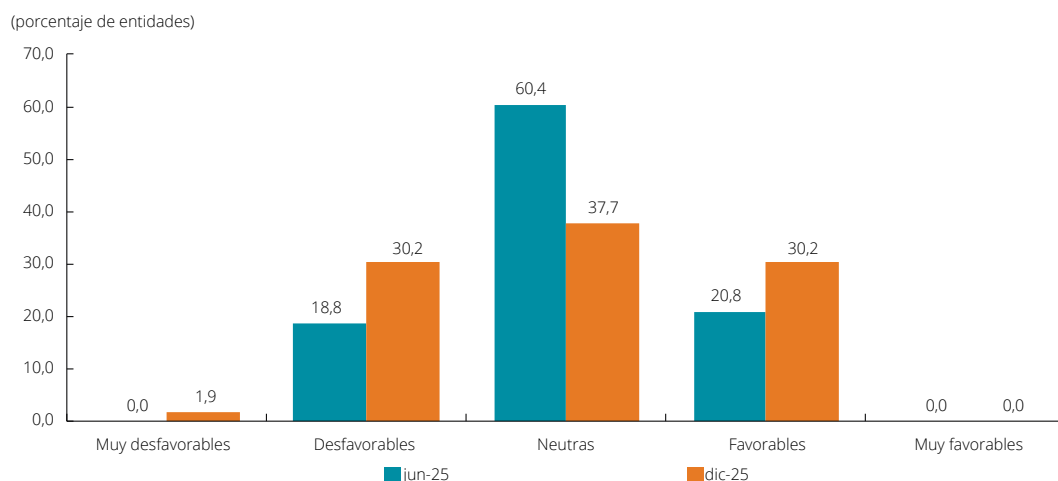
Nota: antes de enero de 2019 se les preguntaba a los encuestados sobre su nivel de confianza en el sistema financiero durante el próximo año. Posterior a esta fecha, la pregunta se realiza sobre el nivel de confianza de los próximos 24 meses. Por lo anterior, el indicador no es estrictamente comparable previo a enero de 2019.

Fuente: Banco de la República.

Finalmente, a partir de la edición pasada de la *Encuesta* se incorporó una nueva pregunta dirigida a los EC, con el objetivo de conocer sus expectativas sobre la evolución de las condiciones de fondeo. En particular, se les pidió indicar cómo anticipan que evolucionarán dichas condiciones en los próximos 24 meses, eligiendo entre cinco opciones de respuesta: muy desfavorables, desfavorables, neutras, favorables o muy favorables. Los resultados muestran que la mayoría de los EC espera que las condiciones de fondeo se mantendrán en un nivel neutral durante los próximos 24 meses. Sin embargo, esta proporción se redujo respecto a junio de 2025, en paralelo con un incremento en las expectativas tanto desfavorables como favorables.

Gráfico 8

Condiciones de fondeo de los EC



Fuente: Banco de la República.

4. AGRADECIMIENTOS

Se agradece la oportuna y amable participación en el diligenciamiento de esta Encuesta a las siguientes entidades:

Establecimientos de crédito				
Bancos	Compañías de Financiamiento (CFC)	Corporaciones Financieras (CF)	Cooperativas Financieras	Instituciones Oficiales Especiales (IOE)
Banagrario	Credifamilia	Bancolombia	Coop Fin. Antioquia	Bancoldex
AV Villas	Iris		Confiar	Finagro
BBVA	GM Financial		Cotrafa	Findeter
Caja Social	Juriscoop		Coop Fin. John F. Kennedy	ICETEX
Davibank	La Hipotecaria			Fogacoop
Coopcentral	Crezcamos			Fogafín
Itaú	RCI			Caja Honor
Davivienda	Bancar Tecnología			Enterritorio
Banco de Bogotá	Rappipay			Fondo Nacional del Ahorro
Banco de Occidente	MercadoPago			
Fallabella	Bold			
Finandina	KOA			
GNB Sudameris	NEQUI			
Mundo Mujer				
Pichincha				
Popular				
Santander				
Banco W				
Bancolombia				
MiBanco				
Serfinanza				
Ban100				
JP Morgan				
Banco Unión				
Lulo Bank				
BTG				

Otras entidades del sistema financiero			
Fondos de Pensiones (AFP)	Compañías de Seguros	Comisionistas de Bolsa (SCB)	Fiduciarias (SFD)
Colfondos	SBS	Acciones y Valores	BBVA Asset Management
Porvenir	Alfa	Progresión	Fiduciaria Bogotá
Protección	Qualitas	Valores Bancolombia	Fiduciaria Central
Skandia	Skandia	Servivalores	Santander Securities Services
	Andina	Skandia Valores	Fiduciaria Davivienda
	Allianz	BBVA Valores Colombia	Fiduagraria
	Axa Colpatria	BTG Pactual	Fiducoldex
	BBVA	Citivalores	Fiduciaria Sura
	Chubb	Global Securities	BNP Paribas
	Global Seguros	Scotia Securities	Renta 4 Global
	HDI Seguros	Compass Group	FIDUAVAL
	Mapfre		Itaú
	Seguros Mundial		Bancolombia
	Positiva		Servitrust GNB
	Previsora		Credicorp
	Segurexpo		
	Nacional de Seguros		
	Liberty Seguros		
	Coface		
	Zurich Seguros		
	BMI Seguros		
	Aseguradora Solidaria de Colombia		
	Colmena seguros		
	Asulado seguros de vida		

Gremios, universidades y otras entidades			
Gremios	Centros de investigación	Universidades	Otros
Asofiduciaria	Econometría	Universidad Nacional de Colombia	Autoreguladora del Mercado de Valores
Asomicrofinanzas	Quantil	Universidad de Antioquia	Cámara de Riesgo Central de Contraparte
Fasecolda		Universidad del Rosario	La Galería Inmobiliaria
Fenalco		Universidad del Valle	Titularizadora Colombiana
		CESA	
		EAFIT	

5. ANEXO

Se presenta el mapa de calor correspondiente a las categorías en las que se agruparon históricamente las respuestas abiertas de la *Encuesta*, según la clasificación generada por el modelo latent dirichlet allocation (LDA). Las tonalidades rojizas (verdosas) del mapa de calor indican que la categoría respectiva fue mencionada en una frecuencia superior (inferior) a su promedio histórico, en función de su desviación estándar. Por consiguiente, la interpretación de las tonalidades debe realizarse desde una perspectiva longitudinal (su propia evolución histórica), evitando comparaciones transversales entre las distintas categorías.

El LDA es un método de modelado de tópicos que permite identificar la estructura temática de un conjunto de documentos, bajo el supuesto de que cada respuesta es una mezcla probabilística de varios tópicos simultáneamente. Esta distribución depende de las palabras que componen cada respuesta y de la probabilidad con la que dichas palabras se asocian con cada tópico identificado por el modelo. En consecuencia, una respuesta no pertenece a una sola categoría, sino que tiene una distribución de probabilidad sobre múltiples temas, contribuyendo parcialmente a cada uno de ellos.

