

Informe de Coyuntura Económica Regional
Departamento de Caldas

2007

Convenio Interadministrativo
No. 111 de abril de 2000

JOSÉ DARÍO URIBE ESCOBAR
Gerente General Banco de la República

HÉCTOR MALDONADO GÓMEZ
Director DANE

JORGE HERNÁN TORO CÓRDOBA
Subgerente de Estudios Económicos Banco de la República

PEDRO JOSÉ FERNÁNDEZ AYALA
Subdirector DANE

Comité Directivo Nacional ICER

CARLOS JULIO VARELA BARRIOS
Director Unidad Técnica del Banco de la República

JAVIER ALBERTO GUTIÉRREZ LÓPEZ
Director Técnico DIRPEN - DANE

ANA ZORAIDA QUINTERO GÓMEZ
Coordinadora de Planificación y Regulación, DIRPEN - DANE

DORA ALICIA MORA PÉREZ
Coordinadora Sucursales de Estudios Económicos del Banco de la República

Coordinación Operativa DIRPEN - DANE
EDUARDO SARMIENTO GÓMEZ - Coordinación Temática
JENNIFER SCHROEDER PUERTO - Apoyo Logística

Comité Directivo Territorial ICER

GONZALO RESTREPO QUINTERO
Gerente (e) Banco de la República Sucursal Manizales

GUSTAVO VILLEGAS HERNÁNDEZ
Director Territorial Centro Occidental, DANE

ALBERTO GÓMEZ RAMÍREZ
Jefe Regional de Estudios Económicos Banco de la República Sucursal Manizales

SANDRA MILENA MESA ESCOBAR
Coordinadora Operativa Territorial Centro Occidental, DANE

ÁNGELA MARÍA HURTADO CARDONA
Banco de la República Sucursal Manizales

JOSE ABEL CEBALLOS ALZATE
DANE, Territorial Centro Occidental

Entidades Participantes

LUZ MARINA RAMÍREZ ARIAS - Administradora
DIAN - Manizales

ALFONSO ÁNGEL URIBE - Director
GABRIEL BURITICÁ A. - Coordinador Sistema de Información
Comité Departamental de Cafeteros de Caldas

GILDARDO ARMEL ARENAS - Presidente
JOSÉ ALBEIRO SÁNCHEZ P. - Profesional Área Socioeconómica
Cámara de Comercio de Manizales

Diseño
Mercadeo y Ediciones - DANE

Impresión
Departamento de Documentación y Editorial
Banco de la República, Bogotá



Gracias al esfuerzo compartido entre el Banco de la República y el DANE, con el apoyo y la decidida participación de entidades como la Cámara de Comercio de Manizales, la DIAN y el Comité Departamental de Cafeteros de Caldas, investigadores y demás usuarios han venido contando semestralmente con un compendio de indicadores básicos, comparables con el resto de regiones del país. Para la presente entrega el Comité Directivo Nacional del ICER, decidió realizar algunos cambios metodológicos al documento, con el fin de ofrecer una mayor variedad de cuadros y gráficos, así como una síntesis del comportamiento de las principales variables económicas del Departamento.

El desempeño económico del departamento de Caldas al cierre del año 2007, presentó resultados positivos en la mayor parte de las variables analizadas. Se debe mencionar en primer lugar el menor desempleo registrado en el conjunto urbano Manizales - Villamaría, 13,2%, sin embargo continúa siendo superior a la tasa registrada por las trece áreas metropolitanas. La inversión neta en sociedades mostró una evolución destacada al duplicar el registro del año 2006, gracias a las reformas a capital que mostraron un incremento del 76,6%. De igual manera, el movimiento del sistema financiero evidenció en las cuentas pasivas avance en sus principales componentes; de la misma forma las colocaciones se expandieron notablemente, 34,4%, debido en un alto porcentaje a los créditos comerciales y de consumo. En lo que respecta al sector externo, se registró una balanza comercial positiva, pese a la evolución del 35,5% en las importaciones.

El óptimo comportamiento se reflejó igualmente en el sector de la construcción, el cual presentó una expansión en el área total aprobada de 39,2%. Por último, la producción de café registró un aumento de 5,9%, gracias al proceso de renovación de los cultivos.

COMITÉ DIRECTIVO REGIONAL

CONTENIDO

	Pág.
EDITORIAL	1
SIGLAS Y CONVENCIONES	6
1. ENTORNO MACROECONÓMICO NACIONAL	7
1.1 ACTIVIDAD ECONÓMICA	7
1.2 INFLACIÓN Y EMPLEO	7
1.3 SECTOR EXTERNO Y MERCADO CAMBIARIO	8
1.4 SITUACIÓN FISCAL	10
1.5 INDICADORES ECONÓMICOS NACIONALES	11
2. SITUACIÓN ECONÓMICA DEPARTAMENTAL	12
2.1 PRODUCTO INTERNO BRUTO	18
2.2 PRECIOS	19
2.2.1 Índice de precios al consumidor	19
2.3 MERCADO LABORAL	22
2.4 MOVIMIENTO DE SOCIEDADES	25
2.4.1 Sociedades constituidas	25
2.4.2 Sociedades reformadas	26
2.4.3 Sociedades disueltas y liquidadas	27
2.4.4 Capital neto suscrito	28
2.5 SECTOR EXTERNO	29
2.5.1 Exportaciones no tradicionales	29
2.5.3 Importaciones	31
2.6 ACTIVIDAD FINANCIERA	34
2.6.1 Captaciones del sistema financiero	34
2.6.2 Cartera del sistema financiero	35
2.7 SITUACIÓN FISCAL	36
2.7.1 Gobierno Central Departamental	36
2.7.2 Gobierno Central Municipal	38
2.7.3 Comportamiento de la deuda pública	40
2.7.4 Recaudo de impuestos nacionales por tipo	42
2.8 SECTOR REAL	43
2.8.1 Agricultura	43
2.8.1.1 Café	43
2.8.5 Sacrificio de ganado	44
2.8.6 Sector de la construcción	46
2.8.6.1 Stock de vivienda	46
2.8.6.3 Índice de costos de la construcción de vivienda	48
2.8.6.6 Licencias de construcción	50
2.8.6.7 Financiación de vivienda	51
2.8.7 Transporte	52

2.8.7.1	Transporte público urbano de pasajeros	52
2.8.7.2	Transporte aéreo	53
2.8.10	Servicios públicos	54
2.8.10.1	Consumo de energía eléctrica y gas natural	54
2.8.10.2	Número de suscriptores	54
3.	ESCENARIO DE LA INVESTIGACIÓN REGIONAL	55
4.	ANEXO ESTADÍSTICO	66
	GLOSARIO	74

Nota: Los numerales que no aparecen relacionados en este documento no tienen información o no aplican.

LISTA DE CUADROS, TABLAS Y GRÁFICOS

LISTA DE CUADROS		Pág.
2.2.1.1	Variación del IPC, según ciudades. Años 2001 - 2007	19
2.2.1.2	Nacional - Manizales. Variación acumulada del IPC, según grupos de gasto. Años 2001 - 2007	20
2.2.1.3	Nacional - Manizales. Variación acumulada del IPC, según niveles de ingreso. Años 2001 - 2007	20
2.2.1.4	Nacional - Manizales. Variación anual, contribución y participación del IPC, según grupos y subgrupos. Año 2007	21
2.3.1	Manizales - Villamaría. Indicadores laborales. Promedio enero - diciembre años 2002 - 2007	22
2.3.2	Manizales - Villamaría. Ocupados según rama de actividad. Promedio enero - diciembre años 2003 - 2007	23
2.3.3	Manizales - Villamaría. Inactivos. Promedio anual 2002 - 2007	24
2.4.1.1	Caldas. Sociedades constituidas por actividad económica. Años 2004 - 2007	25
2.4.2.1	Caldas. Sociedades reformadas por actividad económica. Años 2004 - 2007	26
2.4.3.1	Caldas. Sociedades disueltas y liquidadas por actividad económica. Años 2004 - 2007	27
2.4.4.1	Caldas. Capital neto suscrito por actividad económica. Años 2004 - 2007	28
2.5.1.1	Caldas. Exportaciones no tradicionales registradas en valores FOB, según CIIU Rev. 3. Años 2006 - 2007 ^p	29
2.5.1.2	Caldas. Exportaciones no tradicionales registradas en valores FOB, según países de destino. Años 2006 - 2007 ^p	30
2.5.3.1	Caldas. Importaciones registradas en valores CIF, según clasificación CIIU Rev. 3. Años 2006 - 2007 ^p	31
2.5.3.2	Caldas. Importaciones registradas en valores CIF, según países de origen. Años 2006 - 2007 ^p	32
2.5.3.3	Caldas. Importaciones registradas en valores CIF, según grupos y subgrupos de la CUODE. Años 2006 - 2007 ^p	33

2.6.1.1	Caldas. Captaciones del sistema financiero. Saldos a diciembre años 2003 - 2007	34
2.6.2.1	Caldas. Cartera del sistema financiero. Saldos a diciembre años 2003 - 2007	35
2.7.1.1	Caldas. Situación fiscal del Gobierno Central Departamental. Años 2004 - 2007 ^p	36
2.7.2.1	Manizales. Situación fiscal del Gobierno Central Municipal. Años 2004 - 2007 ^p	38
2.7.3.1	Caldas. Saldo de la deuda pública interna por entidades. Diciembre años 2006 - 2007	40
2.7.3.2	Caldas. Saldo de la deuda pública municipal. Diciembre años 2006 - 2007	41
2.7.4.1	Caldas. Recaudo de impuestos nacionales por tipo. Años 2000 - 2007	42
2.8.1.1.1	Caldas. Pronóstico de la cosecha cafetera, compras cooperativas, precio promedio interno y externo. Años 2000 - 2007	43
2.8.5.1	Caldas. Sacrificio de ganado. Años 2004 - 2007 ^p	44
2.8.5.2	Caldas. Sacrificio de porcino. Años 2004 - 2007 ^p	45
2.8.6.1.1	Caldas. Stock de vivienda, por ubicación y tipo de ocupación. Años 2004 - 2007 (trimestres)	46
2.8.6.3.1	Variación acumulada del ICCV, según ciudades y tipo de vivienda. Años 2004 - 2007	48
2.8.6.3.2	Nacional - Manizales. Variación del ICCV por grupos de costos. Años 2004 - 2007	49
2.8.6.3.3	Nacional - Manizales. Variación acumulada y contribución del ICCV. Año 2007	49
2.8.6.6.1	Caldas. Número de licencias de construcción y área por construir. Años 1998 - 2007	50
2.8.6.6.2	Caldas. Licencias de construcción por tipo de vivienda. Años 2006 - 2007	50
2.8.6.7.1	Nacional - Caldas - Manizales. Valor de los créditos entregados, por vivienda nueva y usada. Años 2001- 2007	51
2.8.7.1.1	Manizales - Chinchiná. Transporte público urbano. Años 2006 - 2007	52
2.8.7.2.1	Manizales. Movimiento aéreo nacional de pasajeros y carga. Años 2006 - 2007 ^p	53
2.8.10.1.1	Manizales. Consumo de energía eléctrica y gas natural por usos. Años 2003 - 2007	54
2.8.10.2.1	Manizales. Número de abonados a los servicios de teléfono, gas natural y acueducto, metros cúbicos de agua vendidos. Acumulado diciembre años 2003 - 2007	54

LISTA DE TABLAS

1.5.1	Colombia. Indicadores Económicos. Años 2006 - 2007	11
-------	--	----

LISTA DE GRÁFICOS

2.2.1	Caldas. PIB total y por habitante a precios constantes de 2000. Años 2000 - 2006	18
-------	--	----

2.2.1.1	Nacional - Manizales. Variación acumulada del IPC. Años 2001 - 2007	19
2.3.1	Manizales - Villamaría y trece áreas metropolitanas. Tasa de desempleo. Promedio enero - diciembre años 2002 - 2007	22
2.3.2	Manizales - Villamaría. Distribución de ocupados según posición ocupacional. Promedio enero - diciembre año 2007	23
2.4.1.1	Caldas. Evolución de las sociedades constituidas por principales actividades económicas. Años 2002 - 2007	25
2.4.2.1	Caldas. Participación de las sociedades reformadas por principales actividades económicas. Acumulado años 2002 - 2007	26
2.4.3.1	Caldas. Evolución de las sociedades disueltas y liquidadas por principales actividades económicas. Años 2002 - 2007	27
2.4.4.1	Caldas. Comportamiento del capital neto suscrito. Años 2002 - 2007	28
2.5.1.1	Caldas. Exportaciones no tradicionales registradas en valores FOB, según países de destino. Años 2006 - 2007 ^P	30
2.5.3.1	Caldas. Importaciones registradas en valores CIF, según países de origen. Años 2006 - 2007 ^P	32
2.6.1.1	Caldas. Evolución de las principales captaciones del sistema financiero. Saldos a diciembre años 2003 - 2007	34
2.6.2.1	Caldas. Evolución de la cartera por tipo de crédito. Saldos a diciembre años 2003 - 2007	35
2.7.1.1	Caldas. Evolución de los principales ingresos del Gobierno Central Departamental. Años 2000 - 2006 ^P	37
2.7.1.2	Caldas. Evolución de los principales gastos del Gobierno Central Departamental. Años 2000 - 2006 ^P	37
2.7.2.1	Manizales. Evolución de los principales ingresos del Gobierno Central Municipal. Años 2000 - 2006 ^P	39
2.7.2.2	Manizales. Evolución de los principales gastos del Gobierno Central Municipal. Años 2000 - 2006 ^P	39
2.7.3.1	Caldas. Evolución del saldo de la deuda pública municipal y el resto de municipios del Departamento. Diciembre años 2000 - 2007	40
2.7.4.1	Caldas. Comportamiento de los principales impuestos nacionales. Años 2000 - 2007	42
2.8.1.1.1	Caldas. Pronóstico de la cosecha cafetera y de las compras de café realizadas por el sistema cooperativo. Años 2000 - 2007	43
2.8.1.1.2	Nacional. Evolución del precio promedio interno y externo. Años 1990 - 2007	44
2.8.5.1	Caldas. Proporción de sacrificio de ganado en el total nacional. Años 2004 - 2007 ^P	45
2.8.5.2	Caldas. Participación de cabezas de hembras en el total departamental, por vacuno y porcino. Años 2006 - 2007 ^P (meses)	46
2.8.6.1.1	Caldas. Participación por tipo de vivienda. Año 2007	47
2.8.6.1.2	Caldas. Distribución de la tenencia de vivienda, por zonas. Año 2007	47
2.8.6.3.1	Colombia. Variación del ICCV, según ciudades. Año 2007	48
2.8.6.6.1	Caldas. Distribución área total aprobada según destinos. Año 2007	50
2.8.6.7.1	Caldas. Número de viviendas nuevas y usadas. Años 2001 - 2007	51

2.8.7.1.1	Manizales - Chinchiná. Distribución de pasajeros transportados. Año 2007	52
2.8.7.2.1	Manizales. Movimiento aéreo nacional de pasajeros. Años 2006 - 2007 ^p	53

SIGLAS Y CONVENCIONES

ANDI: Asociación Nacional de Industriales
 @ c.p.s.: Arroba de café pergamino seco
 CONFIS: Consejo Superior de Política Fiscal
 CHEC: Central Hidroeléctrica de Caldas
 DANE: Departamento Administrativo Nacional de Estadística
 DIAN: Dirección de Impuestos y Aduanas Nacionales
 ECH: Encuesta Continua de Hogares
 EMPOCALDAS: Empresa de Obras Sanitarias de Caldas
 EMTELSA: Empresa de Telecomunicaciones y Servicios Agregados
 FENALCO: Federación Nacional de Comerciantes
 FMI: Fondo Monetario Internacional
 INFIMANIZALES: Instituto de Fomento, Promoción y Desarrollo de Manizales
 IVA: Impuesto al Valor Agregado
 PIB: Producto Interno Bruto
 TES: Títulos de Tesorería
 Kw/h: Kilovatios Hora
 m²: Metros cuadrados
 m³: Metros cúbicos
 mm: Miles de millones
 p: Cifras provisionales
 - Sin movimiento
 -- No es aplicable o no se investiga
 (-) No existen datos
 (--) No comparable
 --- Variación muy alta
 (...) Cifra aún no disponible
 0 Cantidad inferior a la mitad de la unidad adoptada

1. ENTORNO MACROECONÓMICO NACIONAL

1.1 ACTIVIDAD ECONÓMICA

Según el DANE, en 2007 la economía colombiana creció a una tasa anual del 7,5% (con cultivos ilícitos), constituyéndose en el registro más alto desde 1979. El crecimiento económico en 2007 superó las expectativas de analistas internos y externos que percibían una tasa alrededor del 6,0% cifra similar al promedio que estimó la Comisión Económica para América Latina -CEPAL- del 5,6% para el crecimiento en América Latina y del Caribe. La variación del 8,1% en el IV trimestre fue clave para el acumulado del año, ya que a lo largo de los tres primeros trimestres la actividad económica venía desacelerándose. En el primer trimestre creció el 8,3%, en el segundo el 6,9% y en el tercero, el 6,8%. El crecimiento del 2007, es resultado de la consolidación de la tendencia observada en la economía en los últimos cinco años. El entorno externo favorable se observó en mejores términos de intercambio, aumento de las exportaciones y mayores flujos de capital. También en el fortalecimiento de la demanda interna sustentada en mayores niveles de confianza y un fuerte efecto del canal de crédito en el consumo y la inversión. La demanda final en 2007 creció en 9,4%, resultado de un aumento en la demanda interna del 9,7% y de 7,5% en la externa. Desagregando por componentes se observó un crecimiento del consumo del 6,3%, que presentó una tendencia creciente en lo corrido del año, de la inversión en el 21,2% y de las exportaciones del 7,5%. Por el lado de la oferta, los sectores que registraron mayor contribución al incremento del PIB fueron la industria manufacturera (1,63%), establecimientos financieros, seguros, inmuebles (1,38%) y comercio, reparación, restaurantes y hoteles (1,25%). Considerando las variaciones porcentuales anuales, los sectores que registraron mayor crecimiento fueron servicios de intermediación financiera (22,5%), construcción (13,3%), y transporte, almacenamiento y comunicaciones (12,5%).

1.2 INFLACIÓN Y EMPLEO

La dinámica de la actividad económica en 2007, estuvo acompañada de un incremento en la inflación. Luego de situarse en los últimos tres años en el rango meta establecido por la autoridad monetaria, en 2007 la inflación registró el 5,7%, superior en 119 pb al techo del límite superior del establecido para este año. Con excepción de Brasil y México, los países latinoamericanos incumplieron sus metas de inflación (el promedio de la región fue de 8,5%), lo cual sugiere la existencia de factores comunes que explican la mayor presión en los precios. Los más importantes son el aumento de los precios de alimentos, la sostenida alza del petróleo y el fuerte incremento de la demanda interna. En el caso de Colombia, además del fenómeno mundial de inflación de alimentos ocasionado por la producción de biocombustibles, el alza en los costos de transporte y la

fuerte demanda de China e India, la oferta alimentaria se afectó por las condiciones climáticas en el primer trimestre el año y las compras venezolanas, especialmente de carne. También ejercieron presiones inflacionarias en Colombia, los precios de los bienes y servicios regulados y el grupo de bienes transables.

En este escenario de fuerte crecimiento con pronósticos y tendencias de inflación al alza, la Junta Directiva del Banco de la República (JDBR) en lo corrido de 2007 continuó con la estrategia de normalización de la política monetaria iniciada a partir de abril de 2006, persiguiendo el objetivo de suavizar la fase expansiva del ciclo y evitar presiones inflacionarias que comprometan la sostenibilidad del crecimiento económico en el largo plazo. La tasa de interés de intervención fue aumentada en siete ocasiones y al cierre del año se ubicó en 9,5%. Debido a que parte del aumento de la demanda interna se vincula directamente con el auge crediticio, en mayo y en junio se tomaron medidas que incrementaron los encajes de los pasivos del sistema financiero. El encaje como instrumento de política se había utilizado hasta abril de 1995 como parte de la modernización de la política monetaria llevada a cabo en la década de los noventa, y en ese año se inició una reducción gradual a niveles internacionales. Retomar este instrumento en 2007, ha permitido reducir el incremento de la cartera en moneda nacional de los establecimientos de crédito que, aunque sigue siendo alto, pasó de un crecimiento del 36,0% en 2006 al 23,0% en 2007.

El buen desempeño de la economía se reflejó en los indicadores laborales del cuarto trimestre de 2007 y sus registros fueron los mejores en lo corrido de la década. Según la Gran encuesta integrada de hogares -GEIH- realizada por el DANE, la tasa de desempleo promedio nacional se ubicó en 9,8% en el último trimestre de 2007 y el promedio de las trece principales ciudades en 9,9%. La generación de empleo se observó en el aumento de 1.391 (miles) ocupados respecto de igual periodo de 2006, lo que implicó que la tasa de ocupación pasó de 50,3% a 53,2%.

1.3 SECTOR EXTERNO Y MERCADO CAMBIARIO

No obstante la incertidumbre generada por el comportamiento observado de la economía de los Estados Unidos con la crisis del mercado subprime, y que contagió principalmente a algunos países de Europa, la economía mundial en 2007 mantuvo una fuerte dinámica, explicada especialmente por la demanda de China e India. En este escenario la economía colombiana probablemente se ha favorecido en cuanto que se mantienen altos los precios de sus bienes y los flujos comerciales siguen incrementándose. Los hechos empíricos más destacables de la evolución del sector externo en Colombia durante 2007 son los siguientes:

- El déficit en la balanza comercial ascendió a US\$ 824.3 millones mayor al registrado en 2006 y es resultado de un mayor ritmo de crecimiento de las importaciones (25,6%) respecto de las exportaciones (23,0%). El

crecimiento de las exportaciones tradicionales fue del 20,3% y de las no tradicionales del 25,5%. Los principales socios comerciales fueron Estados Unidos, Venezuela y Ecuador. El petróleo, el carbón, el ferroniquel, el café, el oro (en sus diferentes acepciones) y los vehículos se constituyeron en los productos más vendidos. Se destacó el aumento de las exportaciones hacia Venezuela que compensó el menor ritmo de crecimiento las ventas hacia Estados Unidos. Respecto a Venezuela, las exportaciones registraron US\$ 5.210 millones con un aumento del 92,9% y una gran diversificación de la oferta exportable. En lo que concierne a Estados Unidos las ventas de productos no tradicionales vienen disminuyendo desde 2006, y en 2007 se redujeron en 5,1%. La caída de las ventas hacia los Estados Unidos es más preocupante, considerando que continúa vigente el ATPDEA y que apenas comienza la recesión originada por la crisis en el mercado de vivienda. Por otra parte, las importaciones, ascendieron a US\$ 30.815.6 millones, exhibiendo un aumento del 25,6%. Es muy significativo que el agregado de bienes de capital y bienes intermedios tuvieron una variación interanual cercana al 25%, lo cual es coherente con el crecimiento económico. Las mayores compras externas se realizaron a los Estados Unidos, China y México.

- En la presente década las remesas de trabajadores muestran un crecimiento continuo y en 2007, según estimación del Banco de la República, exhiben el registro más alto con un valor de US\$ 4.493 millones. Con excepción de las ventas de petróleo, esta cifra supera los valores vendidos de los principales productos de exportación en Colombia.
- Con relación a los flujos de capital, en 2007 se registraron los mayores ingresos de inversión extranjera directa con un valor de US\$ 9.028 millones. Los sectores petrolero, minero y comercial concentraron el 49,57% de los recursos. En cuanto al endeudamiento externo neto el aumento fue de US\$ 2.241 millones.

Respecto del mercado cambiario, en 2007 persistieron los fundamentales que han generado el aumento de los flujos comerciales y financieros a partir del segundo trimestre de 2003, profundizando la tendencia de apreciación del peso. Al cierre de 2007, la revaluación nominal (calculada según la variación de la TRM) fue del 10,0%, la promedio anual del 11,9%, y la promedio del segundo semestre del 17,2%. A partir de abril de 2007 la JDBR redefine los instrumentos de política cambiaria para atenuar la revaluación, reduciendo las compras discrecionales e implementando encajes que encarecen los créditos externos y reducen la rentabilidad de las inversiones de portafolio.

1.4 SITUACIÓN FISCAL

Los resultados del balance fiscal de 2007 confirman el fortalecimiento de la posición fiscal que ha exhibido Colombia a partir de 2003. Según el CONFIS (DOC 008-2007), el déficit fiscal del consolidado del sector público -SPC- ascendió a \$ 2.481 miles de millones situándose en 0,7% como porcentaje del PIB, cifra análoga a la meta proyectada. El sector público no financiero -SPNF- arrojó un déficit del 1,0% del PIB, resultado de un déficit del 3,3% del gobierno nacional central (GNC) y un superávit del 2,3% del sector descentralizado. De otro lado, según información preliminar del Banco de la República, al cierre de 2007 el saldo de la deuda externa del sector público registró un valor de US\$ 28.780 millones y pasó del 30,9% del PIB en 2003, el más alto en lo corrido de la década, a 16,7% del PIB en 2007.

La meta establecida por el CONFIS para el déficit fiscal del SPC en 2008 es del 1,4% como porcentaje del PIB. Comprende un déficit del 1,7% del PIB para el SPNF y del 3,3% para el GNC.

1.5 INDICADORES ECONÓMICOS NACIONALES

Tabla 1.5.1
Colombia. Indicadores Económicos Nacionales
Trimestres 2006 - 2007

Indicadores Económicos	2006				2007			
	I	II	III	IV	I	II	III	IV
Precios								
IPC (Variación % anual)	4,11	3,94	4,58	4,48	5,78	6,03	5,01	5,69
IPC (Variación % corrida)	1,92	3,02	4,15	4,48	3,18	4,55	4,67	5,69
IPP (Variación % anual)	1,45	4,78	5,97	5,54	4,24	-1,01	-0,91	1,27
IPP (Variación % corrida)	1,86	5,27	5,91	5,54	0,61	-1,26	-0,57	1,27
Tasas de Interés								
Tasa de interés pasiva nominal (% efectivo anual)	6,04	6,00	6,43	6,62	7,04	7,69	8,57	8,75
Tasa de interés activa nominal Banco República (% efectivo anual) 1/	13,49	12,46	12,76	12,82	13,42	14,89	16,48	16,74
Producción, Salarios y Empleo								
Crecimiento del PIB (Variación acumulada corrida real %)	5,35	5,62	6,32	6,84	8,29	7,56	7,30	7,52
Índice de Producción Real de la Industria Manufacturera 2/								
Total nacional con trilla de café (Variación acumulada corrida real %)	7,60	6,91	9,39	11,07	14,92	13,70	11,44	10,46
Total nacional sin trilla de café (Variación acumulada corrida real %)	8,37	7,43	9,63	11,26	15,10	13,84	11,57	10,58
Índice de Salarios Real de la Industria Manufacturera 2/								
Total nacional con trilla de café (Variación acumulada corrida real %)	2,84	2,87	3,30	3,33	0,44	-0,51	-0,97	-1,13
Total nacional sin trilla de café (Variación acumulada corrida real %)	2,82	2,85	3,28	3,32	0,45	-0,50	-0,96	-1,14
Tasa de empleo siete áreas metropolitanas (%) 3/	54,1	54,8	53,0	52,7	53,2	54,0	54,6	55,7
Tasa de desempleo siete áreas metropolitanas (%) 3/	13,7	12,44	12,5	11,9	12,7	11,29	10,9	9,6
Agregados Monetarios y Crediticios								
Base monetaria (Variación % anual)	18,14	16,39	31,36	18,54	29,09	21,87	12,76	19,91
M3 (Variación % anual)	12,64	16,76	16,64	16,83	24,26	16,95	19,95	17,76
Cartera neta en moneda legal (Variación % anual)	15,63	23,61	35,03	36,72	39,74	30,76	25,89	22,57
Cartera neta en moneda extranjera (Variación % anual)	33,95	40,21	-19,88	-19,50	-19,18	6,39	70,66	70,97
Índice de la Bolsa de Bogotá - IBB								
Índice General Bolsa de Valores de Colombia - IGBC	11.094,6	7.662,0	9.251,0	11.161,1	10686,39	10637,66	10434,43	10694,18
Sector Externo								
Balanza de Pagos								
Cuenta corriente (US\$ millones)	-783,1	-657,2	-707,6	-908,6	-1.858,6	-1.416,3	-1.454,0	-1.122,6
Cuenta corriente (% del PIB) 4/	-2,4	-2,0	-2,1	-2,5	-4,8	-3,3	-3,3	-2,4
Cuenta de capital y financiera (US\$ millones)	777,2	-305,3	927,1	1.350,8	5.016,8	2.256,6	1.712,6	1.418,3
Cuenta de capital y financiera (% del PIB) 4/	2,3	-0,9	2,7	3,7	13,0	5,2	3,9	3,1
Comercio Exterior de bienes y servicios								
Exportaciones de bienes y servicios (US\$ millones)	6.364	7.033	7.406	7.755	7.106	8.292	8.768	10.032
Exportaciones de bienes y servicios (Variación % anual)	19,7	11,0	18,3	19,6	11,7	17,9	18,4	29,4
Importaciones de bienes y servicios (US\$ millones)	6.565	7.379	7.969	8.443	8.359	8.949	9.687	10.401
Importaciones de bienes y servicios (Variación % anual)	22,7	17,8	20,7	26,3	27,3	21,3	21,6	23,2
Tasa de Cambio								
Nominal (Promedio mensual \$ por dólar)	2.262,4	2.542,2	2.398,9	2.261,3	2.201,4	1.923,8	2.117,1	2.014,2
Devaluación nominal (% anual)	-3,64	12,92	4,57	-1,99	-4,35	-25,54	-15,5	-10,01
Real (1994=100 promedio) Fin de trimestre	117,3	130,9	123,8	118,8	117,3	107,8	120,6	118,5
Devaluación real (% anual)	-0,5	11,8	3,5	-0,1	-0,1	-17,7	-2,6	-0,3
Finanzas Públicas 5/								
Ingresos Gobierno Nacional Central (% del PIB)	16,9	19,0	20,2	15,1	18,6	22,2	18,8	15,2
Pagos Gobierno Nacional Central (% del PIB)	20,0	20,2	21,4	24,0	19,9	19,9	22,4	26,0
Deficit(-)/Superávit(+) del Gobierno Nacional Central (% del PIB)	-3,1	-1,2	-1,2	-8,9	-1,3	2,3	-3,5	-10,8
Ingresos del sector público no financiero (% del PIB)	36,5	38,6	36,2	32,98696	35,1	40,4	37,8	n.d
Pagos del sector público no financiero (% del PIB)	32,7	34,5	34,4	43,96355	31,6	35,6	36,4	n.d
Deficit(-)/Superávit(+) del sector público no financiero (% del PIB)	3,8	4,1	1,8	-10,9766	3,5	4,8	1,4	n.d
Saldo de la deuda del Gobierno Nacional (% del PIB)	42,7	44,7	44,1	44,8	39,9	40,2	40,7	42,5

Fuente: Banco de la República, DANE, Ministerio de Hacienda, CONFIS- Dirección General de Crédito Público, Superintendencia Bancaria, Bolsa de Valores de Colombia.

(pr) Preliminar.

(p) Provisional.

1/ Calculado como el promedio ponderado por monto de las tasas de crédito de: consumo, preferencial, ordinario y tesorería. Se estableció como la quinta parte de su desembolso diario.

2/ A partir del primer trimestre de 2002 cálculos realizados por el BR con base en los Índices de la Nueva Muestra Mensual Manufacturera Base 2001=100.

3/ En el año 2000 el DANE realizó un proceso de revisión y actualización de la metodología de la Encuesta Nacional de Hogares (ENH), llamada ahora Encuesta Continua de Hogares (ECH), que incorpora los nuevos conceptos para la medición de las variables de ocupados y desocupados entre otros. A partir de enero de 2001 en la ECH los datos de población (ocupada, desocupada e inactiva) se obtienen de las proyecciones demográficas de la Población en Edad de Trabajar (PET), estimados con base en los resultados del censo de 1993, en lugar de las proyecciones en la Población Total (PT). Por lo anterior, a partir de la misma fecha las cifras no son comparables, y los datos correspondientes para las cuatro y las siete áreas metropolitanas son calculados por el Banco de la República.

4/ Calculado con PIB trimestral en millones de pesos corrientes, fuente DANE.

5/ Las cifras del SPNF son netas de transferencias. Los flujos están calculados con el PIB trimestral y los saldos de deuda con el PIB anual.

2. SITUACIÓN ECONÓMICA DEPARTAMENTAL

En el municipio de Manizales al igual que en todo el país durante el período comprendido entre el 2001 y el 2006 la inflación venía mostrando una tendencia a la baja resaltando el desempeño de este indicador con un inmenso poder de afectación sobre el entorno sociodemográfico. Concretamente para el caso de este municipio, su tendencia al descenso lo mantuvo muy cerca de las metas anuales de inflación establecidas por la Junta Directiva del Banco de la República; sin embargo para el año 2007 no se cumplieron las expectativas previstas por este ente regulador a nivel nacional, aunque la ciudad registró un comportamiento bastante aceptable frente a las demás al finalizar dicho año, exhibiendo un indicador de 5,5% y generándose así una diferencia de 0,2 puntos porcentuales menos frente al total nacional (5,7%) pero superando en 0,7 puntos su porcentaje en el 2006 (4,8%). Para el 2007 se ubicó por debajo de ciudades como Cartagena (7,2%) y Medellín (6,7%) entre otras y ocupó la posición número diez de las trece ciudades objeto de la medición.

Los grupos de gasto de alimentos (10,0%), salud (6,5%) y gastos varios (5,7%) mostraron un porcentaje por encima del total de la ciudad, siendo alimentos el que exhibió un mayor incremento frente al año anterior (3,9) puntos porcentuales, seguido de vestuario con 2,2; el grupo educación (3,1%) mantuvo un descenso significativo con una diferencia de -2,4 puntos porcentuales frente al 2006 (5,5%), seguido de vivienda con -1,4 puntos, transporte y comunicaciones con -0,7 puntos y en menor escala cultura, diversión y esparcimiento con -0,3 puntos porcentuales.

Por niveles de ingreso la ciudad presentó una tendencia similar a la nacional siendo el grupo con variación más alta ingresos bajos (6,2 y 6,0 respectivamente) seguido por medios (5,7 Manizales y 5,9 nacional) y con menor variación ingresos altos (4,3 Manizales y 4,9 nacional).

La tasa de desempleo en el país durante el año 2007 disminuyó en -0,9% en relación al 2006, al pasar de 12,0% a 11,1% respectivamente. En el Área Metropolitana de Manizales - Villamaría se registró una tasa de desempleo de 13,2% en el 2007, disminuyendo 2,4 puntos porcentuales en relación con el 2006, pese a su disminución se constituyó en la quinta cifra más alta del país, siendo superada por Pereira (13,6%), Cartagena (13,6%), Pasto (14,0%) e Ibagué (15,7%). De otro lado, el subempleo ha presentado un incremento pasando de 26,3% en 2006 a 30,2% en 2007 y dentro del cual tuvo gran incidencia el empleo inadecuado por competencias que se incrementó en 9,8 puntos porcentuales frente al año anterior.

La tasa global de participación se incrementó en 0,4 puntos en 2007, como consecuencia del aumento del 4,6% en la población económicamente activa y del 4,1% en la población en edad de trabajar. La población inactiva se

incrementó en 3,5%, pasó de 142 mil en el 2006 a 147 mil en el 2007, correspondiendo el 44,22% a amas de casa, el 29,93% a estudiantes y el 25,85% restante a incapacitados, rentistas, jubilados y otros.

La tasa de ocupación en Manizales - Villamaría aumentó en 1,7 puntos porcentuales en 2007, pasó de 46,3% en 2006 a 48,0% en 2007 y la población ocupada (157 mil en el 2007) distribuida principalmente en el comercio, restaurantes y hoteles (28,03%), igual porcentaje presenta servicios comunales, sociales y personales, seguidos de industria manufacturera (17,83%) y transporte, almacenamiento y comunicaciones (8,28%).

Para el 2007 en Manizales el incremento en la dinámica en la construcción activó la demanda de maquinaria y equipo registrando un ascenso en la variación al pasar de 5,5% en el 2006 al 13,9% en el 2007, igual comportamiento presentó el grupo mano de obra con 5,1% en el 2006 y 9,7% en el 2007, lo que se explica en la variación de mano de obra calificada en el sector, sin embargo el grupo de materiales mostró una significativa disminución al pasar de 7,2% en el 2006 a 2,9% en el 2007.

Frente a las demás ciudades Manizales se ubicó en el tercer lugar con una variación de 5,3% acompañada por Cúcuta situándose únicamente por debajo de Cali con el 5,5% y Popayán con el 6,0% exhibiendo una diferencia de 1,1 puntos porcentuales por encima del total nacional (4,2%).

El stock de vivienda en el Departamento de Caldas superó en 1,08% comparando el cuarto trimestre de 2006 y el cuarto de 2007, al pasar de 238.827 a 241.403 respectivamente. Además, si se observa la tenencia, el tipo de vivienda arrendada continua con una alta participación 31,04% en el 2007 como ocurrió en el 2006, 30,98% (cuadro 2.8.6.1.1 y gráfico 2.8.6.1.1).

El Departamento de Caldas en el área total con licencia para la construcción tuvo un incremento de 39,2%, pasando de 282.055 m² en el 2006 a 392.493 m² en el 2007, además registró un aumento en el área otorgada con destino a vivienda pasando de 223.738 m² en 2006 a 259.423 m² en 2007, exhibiendo así una variación de 15,9%. La vivienda por unidades de no interés social registró un incremento del 6,6% en 2007 (1.705) con relación al 2006 (1.600) y la de interés social del 39,4%, pasó de 744 a 1.037 en el mismo período. En el área aprobada según su destino el comercio registró un notorio crecimiento del 335,2% pasando de 17.506 m² en 2006 a 76.184 m² en 2007.

El monto de los créditos entregados para vivienda por el sector financiero en el departamento de Caldas en el año 2007 ascendieron a \$85.124 millones, participando en 2,23% en el total nacional, del cual el 40,49% se destinó a viviendas nuevas y lotes con servicios y el 59,51% a viviendas usadas. Los créditos para vivienda nueva crecieron el 51,5% respecto al 2006, pasando

de \$22.759 a \$34.469 millones en el 2007 y para vivienda usada lo hicieron en 26,1%, pasó de \$40.167 a \$50.655 millones. Los créditos otorgados a los caldenses registraron un crecimiento de 35,3% en relación al 2006 (\$62.926 millones).

Durante el 2007, en el departamento de Caldas se sacrificaron 85.788 cabezas de ganado vacuno, menor en -18,32% que el registrado en 2006, pese a esta significativa disminución las hembras fueron sacrificadas 0,36% más en referencia a ese mismo año, como consecuencia de este hecho para el 2007 aumentó en 5,98 puntos porcentuales la participación de las hembras al pasar de 26,15% en 2006 a 32,13% en 2007. El sacrificio de ganado porcino en el 2007 fue de 47.775 cabezas presentándose una reducción de -4,97% frente al 2006 (50.274), pese a esta disminución las hembras sacrificadas incrementaron en 19,64% con relación al 2006 pasando de 17.361 a 20.771, la participación de éstas en el 2007 (43,48%) estuvo por encima 8,95 puntos porcentuales en relación con el 2006 (34,53%). La participación del Departamento en el sacrificio de ganado frente al total nacional fue de 3,52% del vacuno y de 3,18% en el porcino.

Durante el 2007 se transportaron en Manizales y Chinchiná 77.748 miles de pasajeros, mayor en 3,1% al registrado en 2006, de los cuales el 67,89% correspondió a busetas, el 21,42% a buses y el 10,68% a microbuses. El parque automotor en Manizales se incrementó en 2,6% frente al año anterior en el 2007. El transporte urbano produjo \$79.430 millones en el 2007, \$8.787 millones más que el producido el año anterior, debido al incremento de pasajeros.

La ciudad de Manizales registró un aumento en el movimiento de pasajeros nacionales por vía aérea en el 2007, llegaron 89.232 incrementándose en 6,4% con relación al 2006 (83.865) y salieron 91.168 superior 4,7% al movilizadado en el mismo período.

Durante el 2007 entraron 205 toneladas de carga nacional al aeropuerto de Manizales, inferior -8,9% al transportado el año anterior, y salieron 183 toneladas, incrementando en 7,0% la carga movilizadada con relación al 2006.

Las exportaciones no tradicionales del departamento de Caldas, durante el año de 2007, llegaron a 456.952 miles de dólares FOB superior en 40,3% a las del 2006 (325.697); Caldas participó con el 2,89% del total nacional situándose como el primer exportador del eje cafetero. El sector industrial constituyó el 99,37% del total de exportaciones del departamento y dentro de este sector se destacó la venta de productos alimenticios y bebidas (46,58%) contribuyendo a la variación en 21,93%, seguido de fabricación de maquinaria y equipo (26,65%) cuya contribución puntual a la variación fue 13,17%; otro subgrupo que podemos resaltar por contribuir positivamente fue el de fabricación de substancias y productos químicos (6,23%) aportando 2,21% a la variación total.

En Caldas el mayor comprador del departamento fue Venezuela constituyéndose como el mejor socio comercial con una participación de 46,4% y con una contribución puntual a la variación de 30,28%, la más representativa dentro del total (40,30%). Pese a que Estados Unidos registra una disminución de 3,0 puntos porcentuales con relación al 2006 (11,1%) sigue ocupando la segunda posición dentro de los países de destino de las exportaciones caldenses para el 2007 (8,1%), seguido por Ecuador con 7,2% cuya participación también disminuyó en 3,3 puntos porcentuales frente al 2006 (10,50%), Perú (7,0%), México (3,7%), Rusia (3,2%) y Alemania (2,0%) se consolidaron en las primeras posiciones después de los ya mencionados.

Las importaciones del departamento de Caldas durante el 2007 ascendieron a 316.901 miles de dólares CIF, mayor en 36,9% a las del 2006 (US\$ 231.521 miles). El 96,7% de las importaciones provinieron del sector industrial y dentro de este sector, se destacaron la fabricación de maquinaria y equipo (37,85%) aumentando la participación en 6,87 puntos porcentuales la cual pasó de 30,98% en 2006 a 37,85% en 2007 con una contribución puntual a la variación de 20,83%, la fabricación de productos metalúrgicos básicos (21,32%) cuya contribución fue de 1,45% y la fabricación de sustancias y productos químicos (14,74%) con una contribución a la variación de 5,17%. Según CUODE, el 21,93% de las importaciones del departamento fueron los productos mineros semielaborados contribuyendo con el 1,31%, el 16,79% correspondió a la maquinaria industrial la cual se incrementó en 91,7% pasando de 27.756 en el 2006 a 53.201 miles de dólares CIF con una contribución puntual a la variación de 10,99% y el 14,13% a productos químicos y farmacéuticos semielaborados cuya contribución fue 5,90%.

Los principales países origen de las importaciones fueron México (20,33%) contribuyendo a la variación con el 11,80%, China (16,74%) su contribución 6,81%, Venezuela (9,72%) disminuyendo en -14,9% pasando de 36.204 en el 2006 a 30.794 miles de dólares CIF en el 2007 con una contribución de -2,34% y Estados Unidos (8,62%) cuya contribución puntual a la variación fue de 4,77%.

El PIB del departamento de Caldas fue \$4.711.056 millones en el 2006, representando el 1,85% del nacional, mayor en 10,9% al PIB de 2005. Por ramas de actividad económica se destacaron caficultura con una participación del 16,73%, gas domiciliario (4,99%), productos de silvicultura y extracción de madera (4,19%), minerales metálicos (3,97%) y alimentos, bebidas y tabaco (3,05%).

De acuerdo con los registros de la Cámara de Comercio de Manizales en su jurisdicción, la inversión neta en sociedades durante el año 2007 observó una evolución destacada al contabilizar \$21.801 millones, duplicando el registro del año anterior. Tal dinámica estuvo respaldada por el valor de las sociedades reformadas, \$15.833 millones, monto que alcanzó un

crecimiento de 76,6% frente a 2006; los sectores que reportaron mayores adiciones de capital fueron: comercio, construcción e industria, los cuales alcanzaron \$11.525 millones, el 72,79% del total. A la anterior conducta positiva se sumó la constitución de 294 nuevas empresas por \$12.921 millones con un crecimiento del 6,5%; de igual manera, la disolución y liquidación de sociedades fue menor en \$3.705 millones a la cuantía registrada en similar periodo de 2006.

Por su parte, el sistema financiero en el departamento de Caldas reportó a diciembre de 2007 un saldo de \$1.542 mil millones con una variación anualizada del 31,8%, comportamiento propiciado por el dinamismo que mostraron los certificados de depósito a término -CDT- y los depósitos de ahorro que crecieron en su orden en 66,5% y 26,3%; cabe anotar, que ambos renglones significaron el 81,95% de las cuentas pasivas reportadas por el sistema financiero, gracias a la aceptación que este tipo de cuentas tiene dentro de los usuarios del sistema. Contrario al comportamiento anteriormente señalado, se mostraron los certificados de ahorro en valor real al disminuir en 29,7% respecto al año precedente.

En lo que respecta a la cartera vigente y vencida del sistema financiero, no obstante los aumentos en las tasas de interés para los diferentes tipos de crédito, reportó una expansión del 34,4%, al cifrar \$1.601 mil millones, gracias al buen comportamiento de todas las modalidades: el renglón de créditos y leasing comerciales que agrupó el 50,58% de las cuentas activas aumentó el 34,9%; los créditos de consumo que al valorar \$569 mil millones, superaron en 34,4% el registro de diciembre de 2006; y los créditos de vivienda que reportaron un saldo de \$187 mil millones y un significativo avance del 35,9%, ante el auge de la construcción y la gran oferta habitacional en la región.

En lo concerniente a la situación fiscal del Gobierno Central Departamental de Caldas al cierre de 2007 registró ingresos totales por \$350.330 millones los cuales significaron un crecimiento de 28,8% frente a lo observado en 2006. Este panorama estuvo sustentado, en buena parte, por las transferencias corrientes, \$223.404 millones, que representan el 63,77% del total; señalando de paso una variación interanual del 37,3%.

Los gastos totales presentaron un crecimiento mucho más rápido que lo evidenciado en los ingresos totales, 36,3%. Los correspondientes a funcionamiento que comprenden: remuneración al trabajo, compra de bienes y servicios de consumo, y gastos en especie pero no en dinero que se refieren a las erogaciones dirigidas a la población vulnerable, aumentaron en conjunto el 10,8% y sopesaron el 61,68% del total.

Por su parte, la situación fiscal del Gobierno Central de Manizales exhibió en los ingresos corrientes un avance del 8,3% al totalizar \$225.550 durante

el año 2007; al igual que en el Departamento, las transferencias obtienen la mayor participación, 64,06%, dentro de los ingresos totales. Los recaudos por concepto de tributos sumaron \$64.342 millones con un aumento del 5,2% si se compara con el año precedente.

Los gastos totales prácticamente duplicaron el avance que mostraron los ingresos totales al sumar \$237.936 millones. Los de funcionamiento participan con el 80,06% donde se destacan los aumentos del régimen subsidiado de salud y los egresos para la atención de la población vulnerable, 47,9% y 43,3%, respectivamente.

Al buen resultado de las anteriores variables fiscales, se aunó el comportamiento de la deuda pública interna, puesto que tanto el Gobierno Central Departamental, como el municipio de Manizales presentaron descensos en el saldo de la deuda pública de 12,4% y 5,2%, en su orden. De este comportamiento se apartó el consolidado de la deuda pública del resto de municipios del Departamento al totalizar compromisos por \$12.867 millones; en este resultado incidieron los nuevos créditos adquiridos por las administraciones de Aguadas, Riosucio y Samaná, que en conjunto sumaron \$4.564 millones, destinados entre otros al saneamiento fiscal y a la preservación de la malla vial.

En lo que respecta a los impuestos nacionales recaudados por la DIAN en Caldas durante 2007 sumaron \$381.424 millones que frente al año inmediatamente anterior registraron un incremento de 13,3%. Dentro de sus componentes se destaca el impuesto de retención en la fuente que no sólo señala un aumento importante del 15,0%, sino que participa casi con el 50% del total; le siguen en su orden, el IVA y el impuesto de renta con variaciones del 9,8% y 17,2%, en su orden. Cabe mencionar la dinámica presentada por el renglón otros, que agrupa los impuestos al patrimonio y la seguridad democrática, el cual duplicó su monto respecto al año 2006.

Otro sector que evidenció una situación favorable durante el 2007 fue el cafetero al registrar el pronóstico de la cosecha 9.1 millones de arrobas de café pergamino seco -@ c.p.s.- con un aumento del 5,9%, debido al proceso de renovación de los cultivos, que para el periodo de análisis alcanzó 8.784 hectáreas, superior en 13,2% a lo efectuado en el 2006. De igual manera, incidió en forma positiva la cotización externa del grano al presentar un promedio anual de 125,57 centavos de dólar por libra, cifra superior en 7,5% a la de 2006. Sin embargo, la revaluación de peso colombiano frente al dólar impidió tener un mejor precio interno del grano al situarse éste en \$457.403 por carga de 125 kilos significando una caída del 1,8% respecto a 2006. Otros factores que afectaron negativamente el comportamiento del sector fueron: el significativo incremento en el costo de los insumos de producción como fertilizantes y herbicidas; y la escasez de trabajadores para el proceso de recolección del grano.

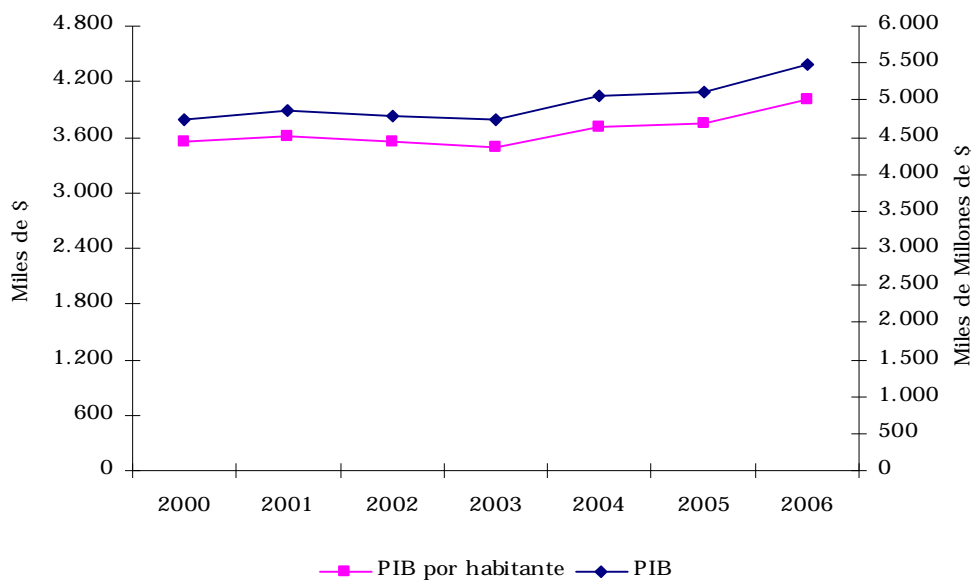
Finalmente, el consumo de energía eléctrica reportado por la Central Hidroeléctrica de Caldas -CHEC- en la ciudad de Manizales durante 2007, alcanzó 329.7 millones de kilovatios hora -Kw/h-, superior en 9,0% respecto al año inmediatamente anterior. Tal circunstancia estuvo propiciada por la dinámica observada tanto en el sector industrial como comercial, 24,3% y 12,2%, respectivamente. Por el contrario, el uso residencial mostró un modesto crecimiento del 1,6%, sin embargo continúa siendo el segmento que mayor demanda este tipo de energía, 174.8 millones de Kw/h, es decir, el 53,03% del total.

Por su parte, la utilización de gas natural en Manizales, presentó un retroceso del 9,1% al pasar de 45.8 millones de metros cúbicos -m³- durante enero - diciembre de 2006 a 41.6 millones de m³ en similar periodo de 2007; este comportamiento es el resultado de la menor demanda del sector industrial, que aporta el 58,09% en el total. Situación diferente evidenciaron los renglones comercial y residencial al presentar aumentos de 17,1% y 13,4%, respectivamente, los cuales no lograron revertir el resultado negativo del sector industrial. Cabe destacar que el gas natural obtuvo el mayor crecimiento, 14,9%, en relación al número de abonados a los servicios públicos en Manizales.

2.1 PRODUCTO INTERNO BRUTO

Gráfico 2.1.1

Caldas. PIB total y por habitante a precios constantes de 2000
Años 2000 - 2006^P



Fuente: DANE - Cuentas Departamentales.

^P Cifras provisionales

PIB (eje derecho), PIB por habitante (eje izquierdo)

2.2 PRECIOS

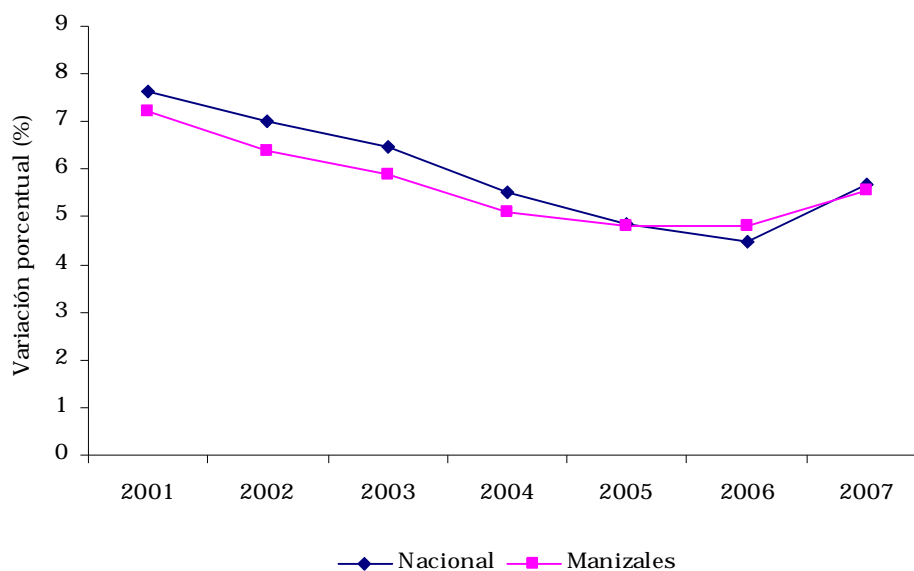
2.2.1 Índice de precios al consumidor - IPC -

Cuadro 2.2.1.1
Variación del IPC, según ciudades
Años 2001 - 2007

Ciudades	Años							Diferencia en puntos porcentuales 2006-2007
	2001	2002	2003	2004	2005	2006	2007	
Nacional	7,7	7,0	6,5	5,5	4,9	4,5	5,7	1,2
Barranquilla	9,2	7,2	6,9	5,3	5,0	6,0	6,6	0,6
Bogotá	7,1	6,9	6,0	5,4	4,8	4,1	5,6	1,4
Bucaramanga	8,4	7,6	6,4	6,6	5,6	5,5	5,7	0,2
Cali	8,3	7,7	7,2	5,3	4,6	4,3	5,0	0,7
Cartagena	9,2	7,5	7,2	6,5	4,5	5,5	7,2	1,7
Cúcuta	10,5	5,6	5,5	4,6	4,9	6,6	5,2	-1,5
Manizales	7,2	6,4	5,9	5,1	4,8	4,8	5,5	0,7
Medellin	7,1	6,1	7,7	5,6	4,8	3,8	6,7	2,9
Montería	10,1	7,3	7,4	6,6	5,7	4,3	5,7	1,4
Neiva	9,5	7,1	6,0	5,0	4,7	5,6	6,4	0,8
Pasto	8,2	8,8	4,9	5,9	5,4	4,2	2,6	-1,6
Pereira	7,0	6,7	6,7	5,5	4,5	5,6	5,8	0,2
Villavicencio	8,1	7,6	7,0	5,6	6,3	4,7	6,0	1,3

Fuente: DANE.

Gráfico 2.2.1.1
Nacional - Manizales. Variación acumulada del IPC
Años 2001 - 2007



Fuente: DANE.

Cuadro 2.2.1.2
Nacional – Manizales. Variación acumulada del IPC, según grupos de
gasto
Años 2001 – 2007

Grupos de gasto	2001	2002	2003	2004	2005	2006	2007	Diferencia en puntos porcentuales
Nacional								
Total Grupos	7,7	7,0	6,5	5,5	4,9	4,5	5,7	1,2
Alimentos	10,6	10,9	5,3	5,4	6,6	5,7	8,5	2,8
Vivienda	4,3	4,1	6,3	4,9	4,1	4,2	4,3	0,1
Vestuario	2,6	0,7	1,5	1,4	0,6	0,3	1,7	1,4
Salud	10,9	9,2	8,6	7,0	5,1	5,3	6,5	1,2
Educación	10,2	6,5	4,8	5,7	5,2	4,7	5,2	0,5
Cultura, diversión y esparcimiento	7,1	5,3	5,2	4,3	2,5	0,5	2,5	2,0
Transporte y comunicaciones	8,9	5,9	11,7	8,1	5,6	4,4	5,1	0,7
Gastos varios	7,6	9,0	5,8	4,9	3,0	4,8	4,4	-0,3
Manizales								
Total Grupos	7,2	6,4	5,9	5,1	4,8	4,8	5,5	0,7
Alimentos	10,0	10,9	4,9	5,6	7,2	6,1	10,0	3,9
Vivienda	4,8	3,6	5,5	4,6	3,5	4,8	3,4	-1,4
Vestuario	2,2	0,5	2,1	1,1	1,3	-0,5	1,8	2,2
Salud	7,2	9,1	7,5	5,1	5,8	4,6	6,5	1,9
Educación	9,2	9,3	4,1	4,8	7,2	5,5	3,1	-2,4
Cultura, diversión y esparcimiento	8,1	2,7	4,6	2,8	1,1	2,3	2,0	-0,3
Transporte y comunicaciones	9,5	6,8	10,4	7,9	6,5	5,4	4,7	-0,7
Gastos varios	7,4	7,2	6,4	4,9	2,5	5,4	5,7	0,3

Fuente: DANE.

Cuadro 2.2.1.3
Nacional – Manizales. Variación acumulada del IPC, según niveles de
ingreso
Años 2001 – 2007

Periodo	Total	Ingresos		
		Altos	Medios	Bajos
Nacional				
2001	7,7	6,3	7,6	9,0
2002	7,0	5,8	7,0	8,2
2003	6,5	7,0	6,5	6,0
2004	5,5	5,2	5,7	5,4
2005	4,9	4,3	4,9	5,2
2006	4,5	4,4	4,7	4,2
2007	5,7	4,9	5,9	6,0
Manizales				
2001	7,2	6,1	7,5	7,4
2002	6,4	4,5	6,3	8,0
2003	5,9	7,4	5,7	5,1
2004	5,1	5,0	5,0	5,4
2005	4,8	3,6	4,9	5,6
2006	4,8	4,8	4,6	5,3
2007	5,5	4,3	5,7	6,2

Fuente: DANE.

Cuadro 2.2.1.4
Nacional - Manizales. Variación anual, contribución y participación del IPC, según grupos y subgrupos
Año 2007

Grupos y subgrupos	Nacional			Manizales		
	Variación	Contribución	Participación	Variación	Contribución	Participación
Total	5,7	5,69	100	5,5	0,12	2,19
1 Alimentos	8,5	2,64	46,37	10,0	2,70	48,73
11 Cereales y productos de panadería	8,8	0,31	5,37	6,3	0,20	3,59
12 Tubérculos y plátanos	-8,0	-0,17	-3,05	-4,0	-0,10	-1,75
13 Hortalizas y legumbres	10,1	0,21	3,62	15,5	0,27	4,86
14 Frutas	8,0	0,12	2,17	9,9	0,07	1,28
15 Carnes y derivados de la carne	13,1	0,80	14,00	14,5	0,90	16,20
16 Pescados y otros de mar	3,8	0,03	0,46	2,0	0,01	0,16
17 Lácteos, grasas y huevos	13,2	0,64	11,26	13,1	0,64	11,56
18 Alimentos varios	6,9	0,26	4,58	12,0	0,45	8,06
19 Comidas fuera del hogar	7,2	0,45	7,95	7,1	0,26	4,76
2 Vivienda	4,3	1,08	19,03	3,4	0,93	16,82
21 Gastos de ocupación de la vivienda	4,4	0,75	13,17	3,7	0,63	11,33
22 Combustibles y servicios públicos	3,8	0,18	3,12	1,5	0,09	1,59
23 Muebles del hogar	4,3	0,01	0,24	3,6	0,02	0,40
24 Aparatos domésticos	-0,9	0,00	-0,05	1,1	0,01	0,09
25 Utensilios domésticos	3,5	0,02	0,36	4,5	0,03	0,53
26 Ropa del hogar	1,5	0,01	0,10	2,0	0,02	0,33
27 Artículos para limpieza	6,2	0,12	2,08	6,9	0,14	2,56
3 Vestuario	1,7	0,08	1,44	1,8	0,12	2,13
31 Vestuario	1,5	0,05	0,90	1,9	0,09	1,67
32 Calzado	0,3	0,00	0,05	0,8	0,01	0,18
33 Servicio de vestuario y calzado	5,2	0,03	0,48	3,0	0,02	0,28
4 Salud	6,5	0,30	5,31	6,5	0,25	4,44
41 Servicios profesionales	6,1	0,12	2,04	3,6	0,06	1,07
42 Bienes y artículos para la salud	6,8	0,17	2,91	8,7	0,18	3,28
43 Gastos de aseguramiento probado en salud	6,7	0,02	0,37	6,2	0,01	0,09
5 Educación	5,2	0,26	4,60	3,1	0,13	2,31
51 Instrucción y enseñanza	6,1	0,24	4,21	3,9	0,12	2,23
52 Artículos escolares y otros relacionados	2,1	0,02	0,39	0,5	0,00	0,08
6 Cultura, diversion y esparcimiento	2,5	0,08	1,37	2,0	0,09	1,70
61 Artículos culturales y otros relacionados	1,0	0,00	0,08	3,2	0,02	0,40
62 Aparatos para la diversión y esparcimiento	-10,7	-0,04	-0,73	-10,0	-0,05	-0,98
63 Servicios, afines, distracciones, esparcimiento	5,1	0,11	2,02	3,7	0,13	2,28
7 Transporte y comunicaciones	5,1	0,86	15,05	4,7	0,79	14,24
71 Transporte personal	2,3	0,16	2,84	0,7	0,05	0,81
72 Transporte público	8,5	0,64	11,29	10,2	0,72	13,02
73 Comunicaciones	2,4	0,05	0,92	0,8	0,02	0,40
8 Gastos varios	4,4	0,39	6,83	5,7	0,53	9,63
81 Bebidas alcohólicas, tabaco, cigarrillo	3,1	0,02	0,37	9,9	0,07	1,33
82 Artículos para el aseo, cuidado personal	1,8	0,07	1,18	4,4	0,17	3,10
83 Artículos de joyería y otros personales	3,1	0,02	0,33	3,1	0,05	0,83
84 Otros bienes y servicios	7,4	0,28	4,95	7,7	0,24	4,37

Fuente: DANE

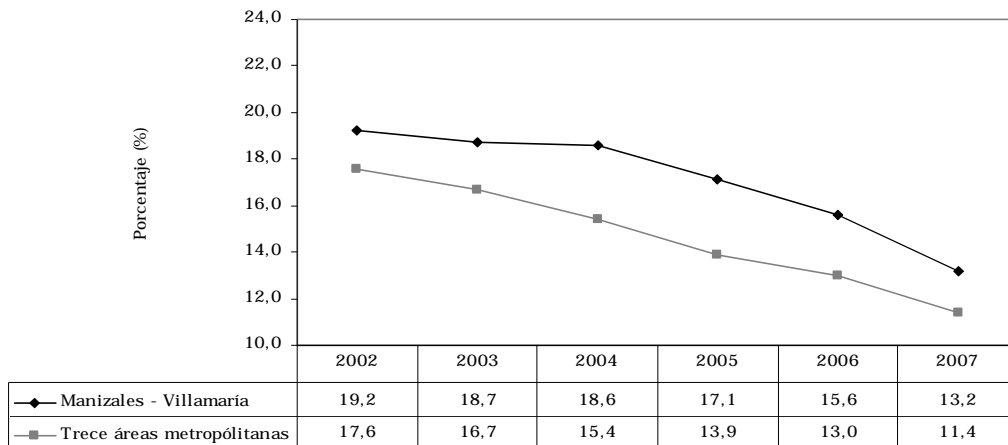
2.3 MERCADO LABORAL

Cuadro 2.3.1
Manizales - Villamaría. Indicadores laborales
Promedio enero - diciembre años 2002 - 2007

Concepto	2002	2003	2004	2005	2006	2007
% Población en edad de trabajar	77,3	77,7	78,1	78,5	79,2	81,4
Tasa global de participación	62,8	60,3	58,4	57,2	54,9	55,3
Tasa de ocupación	50,8	49,0	47,5	47,4	46,3	48,0
Tasa de desempleo	19,2	18,7	18,6	17,1	15,6	13,2
T.D. Abierto	17,5	17,0	16,9	16,4	14,7	11,9
T.D. Oculto	1,7	1,8	1,8	0,8	0,9	1,2
Tasa de subempleo	35,8	33,7	29,6	28,3	26,3	30,2
Insuficiencia de horas	18,7	16,6	13,6	11,0	7,9	10,8
Empleo inadecuado por competencias	3,3	3,3	3,2	3,6	8,5	18,3
Empleo inadecuado por ingresos	27,5	26,4	23,2	23,7	23,5	25,8
Población total (miles)	378	385	389	393	398	403
Población en edad de trabajar (miles)	293	300	304	309	315	328
Población económicamente activa (miles)	184	181	178	177	173	181
Ocupados (miles)	149	147	145	146	146	157
Desocupados (miles)	35	34	33	30	27	24
Abiertos (miles)	32	31	30	29	25	22
Ocultos (miles)	3	3	3	1	2	2
Inactivos (miles)	109	119	126	132	142	147
Subempleados subjetivos (miles)	66	61	53	50	45	55
Insuficiencia de horas (miles)	34	30	24	19	14	20
Empleo inadecuado por competencias (miles)	6	6	6	6	15	33
Empleo inadecuado por ingresos (miles)	51	48	41	42	41	47
Subempleados objetivos (miles)	28	24	21	26	23	18
Insuficiencia de horas (miles)	14	12	10	11	8	7
Empleo inadecuado por competencias (miles)	3	3	3	4	8	11
Empleo inadecuado por ingresos (miles)	22	19	16	22	21	15

Fuente: DANE - Encuesta Continua de Hogares

Gráfico 2.3.1
Manizales - Villamaría y trece áreas metropolitanas. Tasa de desempleo
Promedio enero - diciembre años 2002 - 2007



Fuente: DANE.

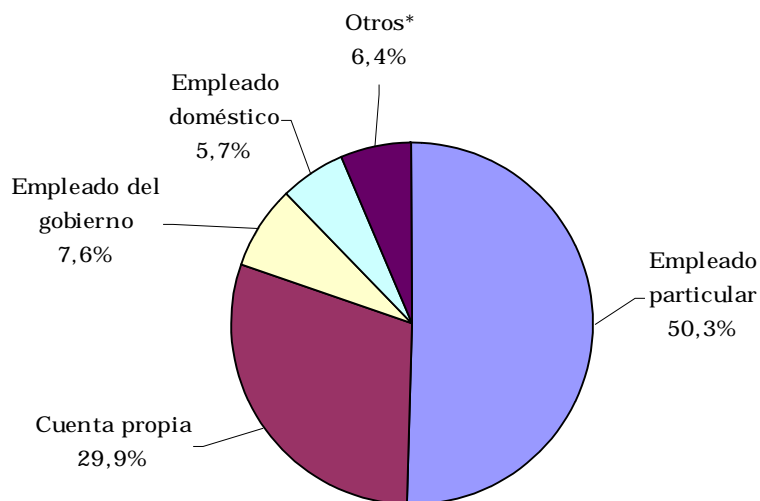
Cuadro 2.3.2
Manizales - Villamaría. Ocupados según rama de actividad
Promedio enero - diciembre años 2003 - 2007

Concepto	2003	2004	2005	2006	2007
Total Ocupados (miles)	147	145	146	146	157
Industria manufacturera (miles)	24	25	26	26	28
Construcción (miles)	8	8	9	10	10
Comercio, restaurantes y hoteles (miles)	43	44	41	41	44
Transporte, almacenamiento y comunicaciones (miles)	11	11	12	12	13
Intermediación financiera (miles)	2	2	2	2	3
Actividades inmobiliarias, empresariales y de alquiler (miles)	11	11	12	11	12
Servicios comunales, sociales y personales (miles)	40	39	39	38	44
Otras ramas ¹ (miles)	6	5	4	5	3
No informa	0	0	0	0	0

Fuente: DANE - Encuesta Continua de Hogares.

¹ Agricultura, pesca, ganadería, caza y silvicultura; explotación de minas y canteras; y suministro de electricidad gas y agua.

Gráfico 2.3.2
Manizales - Villamaría. Distribución de ocupados según posición
ocupacional
Promedio enero - diciembre año 2007



Fuente: DANE.

* Otros incluye: Patrón o empleador, trabajador familiar sin remuneración, trabajador familiar sin remuneración en otras empresas, jornalero o peón.

Cuadro 2.3.3
Manizales - Villamaría. Inactivos
Promedio anual 2002 - 2007

Año	Total inactivos (miles)	Estudiando (miles)	Oficios del Hogar (miles)	Otros* (miles)
2002	109	43	48	18
2003	119	47	52	20
2004	126	46	56	24
2005	132	48	57	27
2006	142	49	63	30
2007	147	44	65	38

Fuente: DANE - Encuesta Continua de Hogares.

* Otros: Incapacitado permanente para trabajar, rentista, pensionado o jubilado y personas que no les llama la atención o creen que no vale la pena trabajar.

2.4 MOVIMIENTO DE SOCIEDADES¹

2.4.1 Sociedades constituidas

Cuadro 2.4.1.1

Caldas. Sociedades constituidas por actividad económica Años 2004 - 2007

Millones de pesos corrientes

Actividad económica	Año								Var. % 07/06
	2004		2005		2006		2007		
	No.	Valor	No.	Valor	No.	Valor	No.	Valor	
Total	290	10.674	277	11.448	285	12.128	294	12.921	6,5
Agricultura, ganadería, caza y silvicultura	16	1.201	19	1.503	24	2.430	16	675	-72,2
Pesca	-	-	-	-	-	-	1	1	(-)
Explotación de minas y canteras	2	41	5	472	4	162	2	15	-90,7
Industria	15	268	24	693	24	779	23	1.047	34,4
Electricidad, gas y agua	-	-	-	-	4	37	2	85	130,0
Construcción	18	541	21	2.300	18	687	18	512	-25,5
Comercio y servicios de reparación	74	2.056	59	2.312	63	3.801	63	3.061	-19,5
Hoteles y restaurantes	7	1.123	6	273	3	161	4	29	-82,0
Transp., almacenamiento y comunic.	45	960	29	296	18	262	24	337	29,0
Intermediación financiera, seguros	6	1.597	5	21	7	37	9	212	474,0
Act. inmov., empresariales y de alquiler	70	1.664	67	2.735	80	2.373	99	4.811	102,7
Admon. pública y defensa; seg. social	2	35	-	-	1	1	1	100	---
Educación	7	226	6	174	8	105	3	52	-50,6
Servicios sociales y de salud	14	529	19	246	18	169	13	220	30,4
Otros servicios	14	433	17	423	13	1.124	16	1.763	56,8

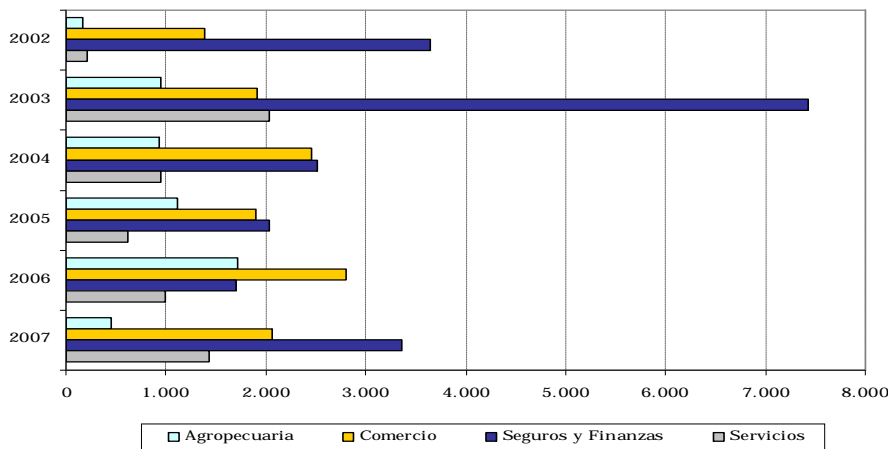
Fuente: Cámara de Comercio de Manizales - Investigaciones Socioeconómicas. Cálculos Centro Regional de Estudios Económicos. Banco de la República Manizales.

Gráfico 2.4.1.1

Caldas. Evolución de las sociedades constituidas por principales actividades económicas

Años 2002 - 2007

Millones de pesos constantes*



Fuente: Cámara de Comercio de Manizales - Investigaciones Socioeconómicas. Cálculos Centro Regional de Estudios Económicos. Banco de la República Manizales.

* Cifras deflactadas con base en el IPC. Total Nacional. Base Diciembre 2000 = 100.

¹ La jurisdicción de la Cámara de Comercio de Manizales incluye 18 municipios del departamento de Caldas.

2.4.2 Sociedades reformadas

Cuadro 2.4.2.1

Caldas. Sociedades reformadas por actividad económica
Años 2004 - 2007

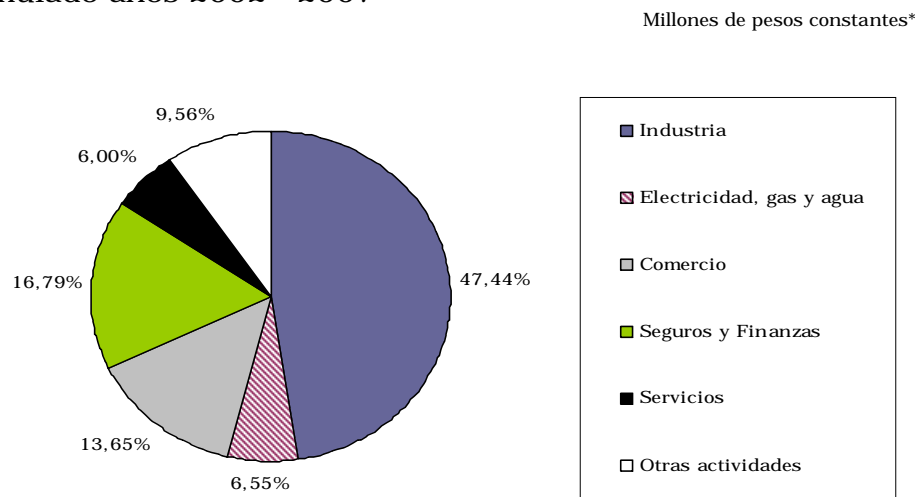
Millones de pesos corrientes

Actividad económica	Año								Var. % 07/06
	2004		2005		2006		2007		
	No.	Valor	No.	Valor	No.	Valor	No.	Valor	
Total	61	12.800	61	7.111	71	8.964	93	15.833	76,6
Agricultura, ganadería, caza y silvicultura	5	460	6	770	5	199	4	905	355,6
Pesca	-	-	-	-	1	47	-	-	-100,0
Explotación de minas y canteras	-	-	-	-	-	-	1	100	(-)
Industria	5	2.887	10	3.319	5	3.232	10	2.012	-37,8
Electricidad, gas y agua	3	5.360	-	-	2	563	-	-	-100,0
Construcción	5	152	6	263	8	855	8	3.030	254,4
Comercio y servicios de reparación	13	1.911	17	216	21	2.635	32	6.483	146,1
Hoteles y restaurantes	1	246	1	1	-	-	-	-	(-)
Transp., almacenamiento y comunic.	6	321	1	68	3	52	6	518	---
Intermediación financiera, seguros	1	1	-	-	6	481	4	133	-72,4
Act. inmov., empresariales y de alquiler	11	689	11	1.515	13	596	18	1.412	137,2
Admon. pública y defensa; seg. social	-	-	-	-	-	-	-	-	(-)
Educación	-	-	1	20	1	30	1	20	-33,1
Servicios sociales y de salud	3	119	3	76	2	68	5	982	---
Otros servicios	8	655	5	863	4	208	4	238	14,6

Fuente: Cámara de Comercio de Manizales - Investigaciones Socioeconómicas. Cálculos Estudios Económicos. Banco de la República Manizales.

Gráfico 2.4.2.1

Caldas. Participación de las sociedades reformadas por principales actividades económicas
Acumulado años 2002 - 2007



Fuente: Cámara de Comercio de Manizales - Investigaciones Socioeconómicas. Cálculos Estudios Económicos. Banco de la República Manizales.

Otras actividades: Incluye los demás sectores.

* Cifras deflactadas con base en el IPC. Total Nacional. Base Diciembre 2000 = 100.

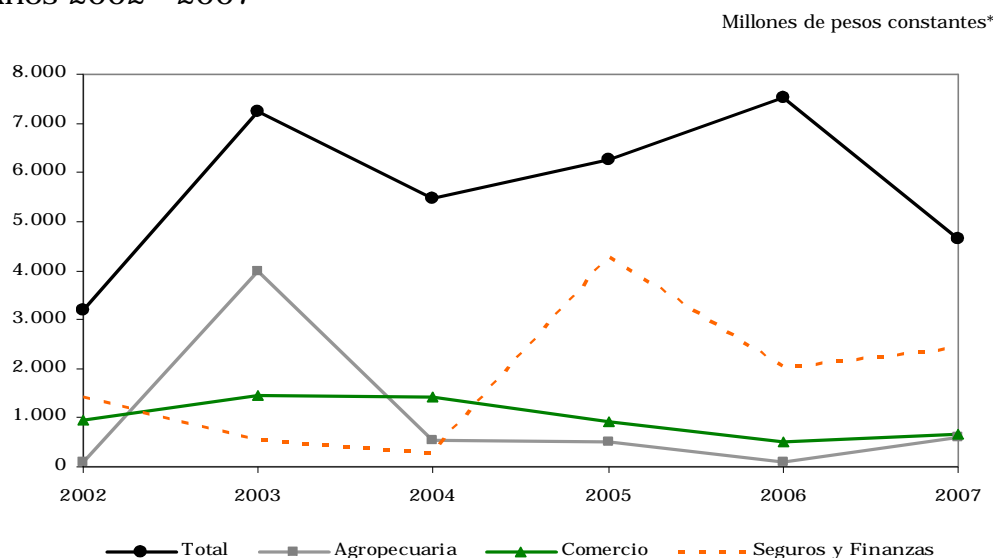
2.4.3 Sociedades disueltas y liquidadas

Cuadro 2.4.3.1
Caldas. Sociedades disueltas y liquidadas por actividad económica
Años 2004 - 2007

Actividad económica	Millones de pesos corrientes								Var. % 07/06
	Año								
	2004		2005		2006		2007		
	No.	Valor	No.	Valor	No.	Valor	No.	Valor	
Total	173	7.079	136	8.483	174	10.658	174	6.953	-34,8
Agricultura, ganadería, caza y silvicultura	12	681	10	679	7	122	10	903	639,1
Pesca	-	-	-	-	-	-	-	-	(-)
Explotación de minas y canteras	2	55	-	-	-	-	2	16	(-)
Industria	13	150	8	210	12	1.281	17	427	-66,7
Electricidad, gas y agua	-	-	-	-	2	1.215	3	241	-80,2
Construcción	9	267	8	92	16	3.211	9	158	-95,1
Comercio y servicios de reparación	48	1.795	39	1.162	44	739	40	817	10,5
Hoteles y restaurantes	1	30	4	71	-	-	3	156	(-)
Transp., almacenamiento y comunic.	23	88	8	250	24	958	16	373	-61,1
Intermediación financiera, seguros	6	123	9	4.591	10	236	9	38	-83,8
Act. inmov., empresariales y de alquiler	42	239	30	1.220	32	2.650	35	3.622	36,7
Admon. pública y defensa; seg. social	2	1	-	-	-	-	3	2	(-)
Educación	3	7	6	51	3	1	5	54	---
Servicios sociales y de salud	7	82	10	119	16	202	14	74	-63,4
Otros servicios	5	3.562	4	38	8	42	8	73	71,0

Fuente: Cámara de Comercio de Manizales - Investigaciones Socioeconómicas. Cálculos Estudios Económicos. Banco de la República Manizales.

Gráfico 2.4.3.1
Caldas. Evolución de las sociedades disueltas y liquidadas por principales actividades económicas
Años 2002 - 2007



Fuente: Cámara de Comercio de Manizales - Investigaciones Socioeconómicas. Cálculos Estudios Económicos. Banco de la República Manizales.

* Cifras deflactadas con base en el IPC. Total Nacional. Base Diciembre 2000 = 100.

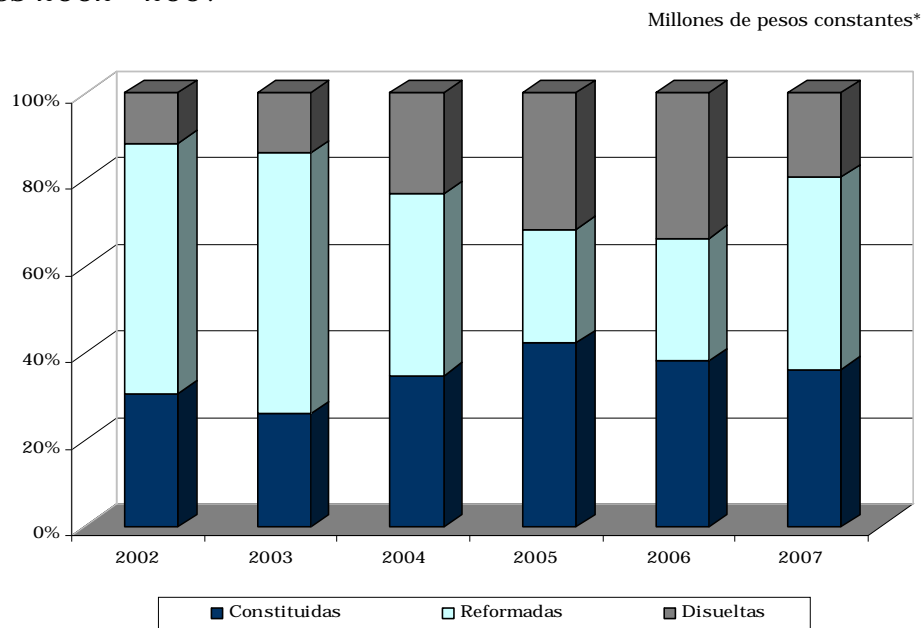
2.4.4 Capital neto suscrito

Cuadro 2.4.4.1
Caldas. Capital neto suscrito por actividad económica
Años 2004 - 2007

Actividad económica	Año				Var. % 07/06
	2004	2005	2006	2007	
Total	16.395	10.076	10.433	21.801	109,0
Agricultura, ganadería, caza y silvicultura	980	1.593	2.506	677	-73,0
Pesca	-	-	47	1	-97,5
Explotación de minas y canteras	-14	472	162	99	-38,8
Industria	3.004	3.801	2.730	2.632	-3,6
Electricidad, gas y agua	5.360	-	-615	-156	(-)
Construcción	426	2.471	-1.669	3.385	(-)
Comercio y servicios de reparación	2.172	1.367	5.697	8.727	53,2
Hoteles y restaurantes	1.338	203	161	-127	(-)
Transp., almacenamiento y comunic.	1.194	114	-645	483	(-)
Intermediación financiera, seguros	1.475	-4.570	281	306	8,8
Act. inmov., empresariales y de alquiler	2.113	3.030	319	2.602	---
Admon. pública y defensa; seg. social	34	-	1	98	---
Educación	219	143	134	18	-86,8
Servicios sociales y de salud	566	204	35	1.128	---
Otros servicios	-2.473	1.248	1.290	1.929	49,5

Fuente: Cámara de Comercio de Manizales - Investigaciones Socioeconómicas. Cálculos Estudios Económicos. Banco de la República Manizales.

Gráfico 2.4.4.1
Caldas. Comportamiento del capital neto suscrito
Años 2002 - 2007



Fuente: Cámara de Comercio de Manizales - Investigaciones Socioeconómicas. Cálculos Estudios Económicos. Banco de la República Manizales.

* Cifras deflactadas con base en el IPC. Total Nacional. Base Diciembre 2000 = 100.

2.5 SECTOR EXTERNO

2.5.1 Exportaciones no tradicionales

Cuadro 2.5.1.1

Caldas. Exportaciones no tradicionales registradas en valores FOB, según CIU Rev. 3
Años 2006 - 2007^P

División	Descripción	FOB US\$ miles		Participación %		Variación %	Contribución puntual a la variación
		2006	2007 ^P	2006	2007		
	Total	325.697	456.952	100,00	100,00	40,3	40,30
A	Sector agrícola, ganadería, caza y silvicultura	1.934	2.833	0,59	0,62	46,5	0,28
01	Agricultura, ganadería y caza	1.934	2.669	0,59	0,58	38,0	0,23
02	Silvicultura y extracción de madera	0	164	0,00	0,04	()	0,10
C	Sector minero	0	23	0,00	0,01	()	0,00
14	Explotación de minerales no metálicos	0	23	0,00	0,00	()	0,00
D	Sector industrial	323.761	454.095	99,41	99,37	40,3	40,02
15	Productos alimenticios y bebidas	141.429	212.851	43,42	46,58	50,5	21,93
17	Fabricación de productos textiles	298	886	0,09	0,19	196,9	0,18
18	Fabricación de prendas de vestir; preparado y teñido de pieles	2.261	5.502	0,69	1,20	143,3	0,99
19	Curtido y preparado de cueros; fabricación de calzado; fabricación de artículos de viaje, maletas, bolsos de mano y similares; artículos de talabartería y guarnicionería	2.219	3.707	0,68	0,81	67,1	0,46
20	Transformación de la madera y fabricación de productos de madera y de corcho, excepto muebles; fabricación de artículos de cestería y espartería	1.683	1.526	0,52	0,33	-9,3	-0,05
21	Fabricación de papel, cartón y productos de papel y cartón	370	16	0,11	0,00	-95,7	-0,11
22	Actividades de edición e impresión y de reproducción de grabaciones	73	88	0,02	0,02	21,1	0,00
24	Fabricación de sustancias y productos químicos	21.281	28.463	6,53	6,23	33,7	2,21
25	Fabricación de productos de caucho y plástico	3.487	6.011	1,07	1,32	72,4	0,77
26	Fabricación de otros productos minerales no metálicos	10.704	10.690	3,29	2,34	-0,1	0,00
27	Fabricación de productos metalúrgicos básicos	3.247	3.295	1,00	0,72	1,5	0,01
28	Fabricación de productos elaborados de metal, excepto maquinaria y equipo	26.303	29.490	8,08	6,45	12,1	0,98
29	Fabricación de maquinaria y equipo NCP ¹	78.881	121.767	24,22	26,65	54,4	13,17
30	Fabricación de maquinaria de oficina, contabilidad e informática	0	12	0,00	0,00	0,0	0,00
31	Fabricación de maquinaria y aparatos eléctricos NCP ¹	12.719	10.894	3,91	2,38	-14,3	-0,56
32	Fabricación de equipo y aparatos de radio, televisión y comunicaciones	1	3	0,00	0,00	361,5	0,00
33	Fabricación de instrumentos médicos, ópticos y de precisión y fabricación de relojes	67	52	0,02	0,01	-22,9	0,00
34	Fabricación de vehículos automotores, remolques y semirremolques	16.581	15.494	5,09	3,39	-6,6	-0,33
35	Fabricación de otros tipos de equipo de transporte	826	1.718	0,25	0,38	107,9	0,27
36	Fabricación de muebles; industrias manufactureras NCP ¹	1.331	1.630	0,41	0,36	22,4	0,09
00	No asignada	1	2	0,00	0,00	100,0	0,00
00	No asignada	1	2	0,00	0,00	66,5	0,00

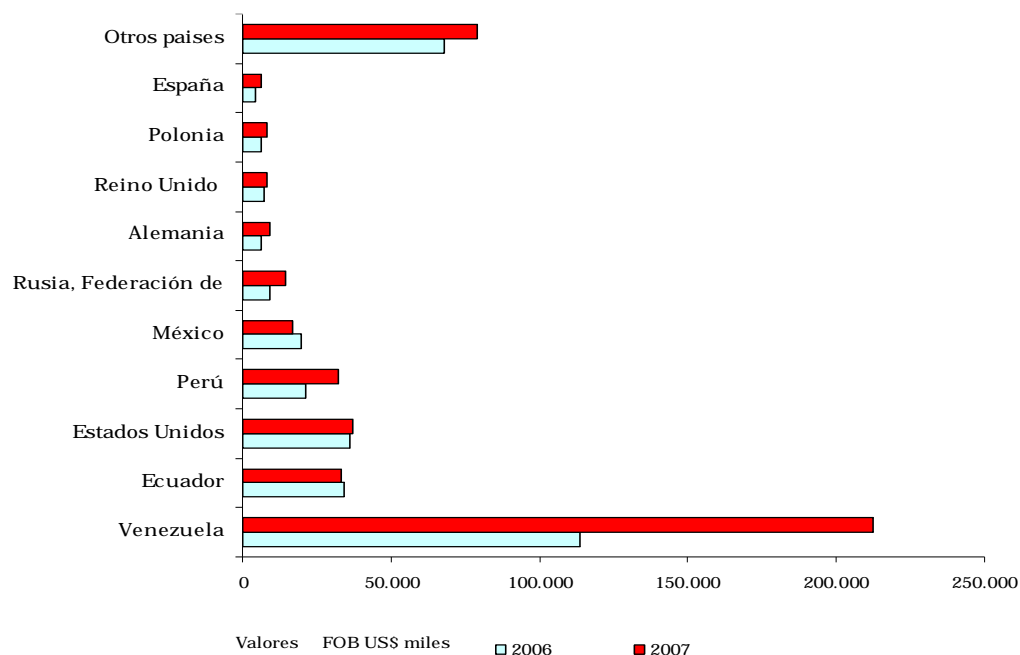
Fuente: DANE - DIAN. Cálculos: DANE

¹NCP No clasificado previamente

^P Cifras provisionales

() Cifras en cero

Gráfico 2.5.1.1
Caldas. Exportaciones no tradicionales registradas en valores FOB,
según países de destino
Años 2006 - 2007^P



Fuente: DANE - DIAN. Cálculos: DANE
^P Cifras provisionales

Cuadro 2.5.1.2
Caldas. Exportaciones no tradicionales registradas en valores FOB,
según países de destino
Años 2006 - 2007^P

Países	FOB US\$ miles		Participación %		Variación %	Contribución puntual a la variación
	2006	2007 ^P	2006	2007		
Total	325.697	456.952	100,0	100,0	40,3	40,30
Venezuela	113.605	212.224	34,9	46,4	86,8	30,28
Estados Unidos	36.054	37.234	11,1	8,1	3,3	0,36
Ecuador	34.044	33.005	10,5	7,2	-3,1	-0,32
Perú	21.061	32.077	6,5	7,0	52,3	3,38
México	19.697	17.040	6,0	3,7	-13,5	-0,82
Rusia, Federación de	8.987	14.619	2,8	3,2	62,7	1,73
Alemania	6.202	9.080	1,9	2,0	46,4	0,88
Reino Unido	7.267	8.196	2,2	1,8	12,8	0,29
Polonia	6.300	8.060	1,9	1,8	27,9	0,54
España	4.484	6.466	1,4	1,4	44,2	0,61
Otros países	67.996	78.950	20,9	17,3	16,1	3,36

Fuente: DANE - DIAN. Cálculos: DANE.
^P Cifras provisionales.

2.5.3 Importaciones

Cuadro 2.5.3.1

Caldas. Importaciones registradas en valores CIF, según clasificación CIIU Rev. 3

Años 2006 - 2007^P

División	Descripción	CIF US\$ miles		Participación %		Variación %	Contribución puntual a la variación
		2006	2007 ^P	2006	2007		
	Total	231.521	316.901	100,00	100,00	36,9	36,88
A	Sector agrícola, ganadería, caza y silvicultura	2.893	8.055	1,25	2,54	178,4	2,23
01	Agricultura, ganadería y caza	2.525	7.971	1,09	2,52	215,7	2,35
02	Silvicultura y extracción de madera	369	84	0,16	0,03	-77,3	-0,12
C	Sector minero	2.399	2.368	1,04	0,75	-1,3	-0,01
13	Extracción de minerales metalíferos	186	168	0,08	0,05	-9,6	-0,01
14	Explotación de minerales no metálicos	2.213	2.200	0,96	0,69	-0,6	-0,01
D	Sector industrial	226.192	306.455	97,70	96,70	35,5	34,67
15	Productos alimenticios y bebidas	6.017	9.501	2,60	3,00	57,9	1,51
17	Fabricación de productos textiles	2.239	3.092	0,97	0,98	38,1	0,37
18	Fabricación de prendas de vestir; preparado y teñido de pieles	553	697	0,24	0,22	26,2	0,06
19	Curtido y preparado de cueros; fabricación de calzado; fabricación de artículos de viaje, maletas, bolsos de mano y similares; artículos de talabartería y guarnicionería	9.563	14.447	4,13	4,56	51,1	2,11
20	Transformación de la madera y fabricación de productos de madera y de corcho, excepto muebles; fabricación de artículos de cestería y espartería	547	830	0,24	0,26	51,8	0,12
21	Fabricación de papel, cartón y productos de papel y cartón	3.786	4.643	1,64	1,47	22,6	0,37
22	Actividades de edición e impresión y de reproducción de grabaciones	155	101	0,07	0,03	-35,3	-0,02
23	Coquización, fabricación de productos de la refinación del petróleo y combustible nuclear	116	12	0,05	0,00	-89,3	-0,04
24	Fabricación de sustancias y productos químicos	34.726	46.698	15,00	14,74	34,5	5,17
25	Fabricación de productos de caucho y plástico	4.463	3.733	1,93	1,18	-16,4	-0,32
26	Fabricación de otros productos minerales no metálicos	7.045	8.145	3,04	2,57	15,6	0,48
27	Fabricación de productos metalúrgicos básicos	64.221	67.573	27,74	21,32	5,2	1,45
28	Fabricación de productos elaborados de metal, excepto maquinaria y equipo	4.394	5.547	1,90	1,75	26,2	0,50
29	Fabricación de maquinaria y equipo NCP ¹	71.718	119.950	30,98	37,85	67,3	20,83
30	Fabricación de maquinaria de oficina, contabilidad e informática	431	345	0,19	0,11	-20,0	-0,04
31	Fabricación de maquinaria y aparatos eléctricos NCP ¹	7.989	8.592	3,45	2,71	7,5	0,26
32	Fabricación de equipo y aparatos de radio, televisión y comunicaciones	636	900	0,27	0,28	41,6	0,11
33	Fabricación de instrumentos médicos, ópticos y de precisión y fabricación de relojes	3.662	3.755	1,58	1,18	2,5	0,04
34	Fabricación de vehículos automotores, remolques y semirremolques	595	3.530	0,26	1,11	493,5	1,27
35	Fabricación de otros tipos de equipo de transporte	977	1.014	0,42	0,32	3,8	0,02
36	Fabricación de muebles; industrias manufactureras NCP ¹	2.319	2.982	1,00	0,94	28,6	0,29
37	Reciclaje de desperdicios y desechos metálicos	41	368	0,02	0,12	*	0,14
0	Otras actividades de servicios comunitarios, sociales y personales	4	2	0,00	0,00	-62,4	0,00
92	Actividades de esparcimiento y actividades culturales y deportivas ²	4	2	0,00	0,00	-62,4	0,00
00	No asignada	32	21	0,01	0,01	-32,9	0,00
00	Menajes	32	21	0,01	0,01	-32,9	0,00

Fuente: DANE - DIAN. Cálculos: DANE

¹ NCP No clasificadas previamente

² Se refiere a películas cinematográficas reveladas, pinturas hechas a mano, esculturas, sellos de correos, colecciones y especímenes para colecciones de zoología, botánica, mineralogía o anatomía, antigüedades y objetos de arte

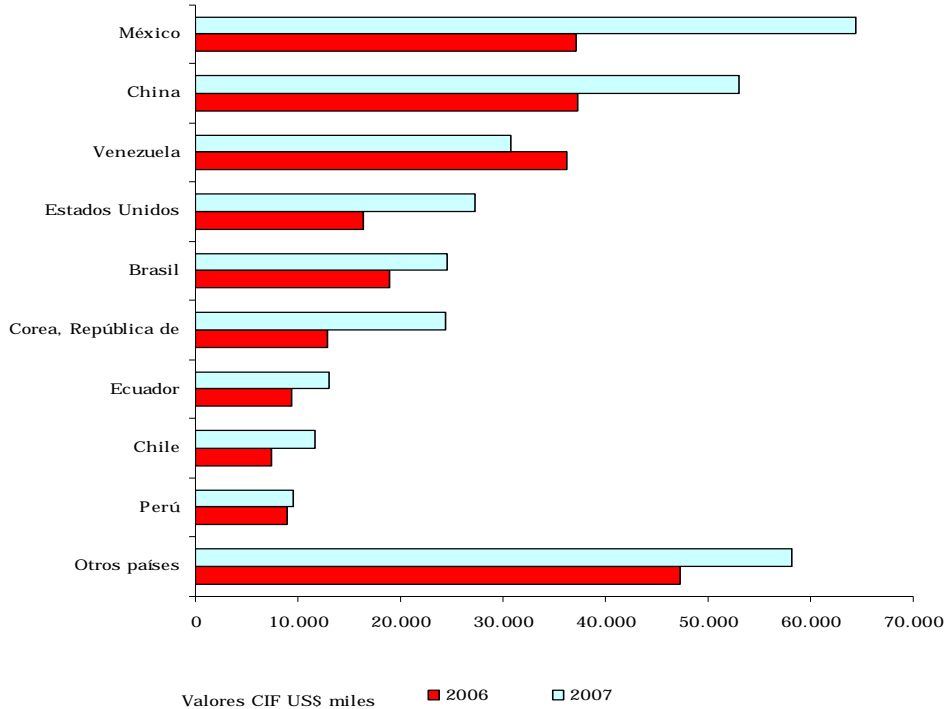
^P Cifras provisionales

* Variación superior a 500%

Gráfico 2.5.3.1

Caldas. Importaciones registradas en valores CIF, según países de origen

Años 2006 - 2007^p



Fuente: DIAN. Cálculos DANE.

^p Cifras provisionales

Cuadro 2.5.3.2

Caldas. Importaciones registradas en valores CIF, según países de origen

Años 2006 - 2007^p

Países	CIF USS miles		Participación %		Variación %	Contribución puntual a la variación
	2006	2007 ^p	2006	2007		
Total	231.521	316.901	100,00	100,00	36,9	36,88
México	37.085	64.414	16,02	20,33	73,7	11,80
China	37.276	53.051	16,10	16,74	42,3	6,81
Venezuela	36.204	30.794	15,64	9,72	-14,9	-2,34
Estados Unidos	16.289	27.322	7,04	8,62	67,7	4,77
Brasil	18.921	24.550	8,17	7,75	29,8	2,43
Corea, República de	12.865	24.329	5,56	7,68	89,1	4,95
Ecuador	9.347	12.989	4,04	4,10	39,0	1,57
Chile	7.366	11.647	3,18	3,68	58,1	1,85
Perú	8.933	9.621	3,86	3,04	7,7	0,30
Otros países	47.235	58.185	20,40	18,36	23,2	4,73

Fuente: DANE - DIAN. Cálculos: DANE

^p Cifras provisionales

Cuadro 2.5.3.3
Caldas. Importaciones registradas en valores CIF, según grupos y subgrupos de la CUODE
Años 2006 - 2007^P

Cuode	Descripción	CIF US\$ miles		Participación %		Variación	Contribución puntual a la variación
		2006	2007 ^P	2006	2007		
	Total general	231.521	316.901	100,00	100,00	36,9	36,88
532	Productos mineros semielaborados	66.456	69.489	28,70	21,93	4,6	1,31
840	Maquinaria industrial	27.756	53.201	11,99	16,79	91,7	10,99
552	Productos químicos y farmacéuticos semielaborados	31.129	44.779	13,45	14,13	43,8	5,90
240	Máquinas y aparatos de uso doméstico	26.813	41.152	11,58	12,99	53,5	6,19
830	Partes y accesorios de maquinaria industrial	17.697	26.179	7,64	8,26	47,9	3,66
190	Otros bienes de consumo no duradero	11.768	15.092	5,08	4,76	28,3	1,44
533	Productos mineros elaborados	7.247	9.020	3,13	2,85	24,5	0,77
613	Materiales de construcción elaborados	7.222	8.660	3,12	2,73	19,9	0,62
523	Productos agropecuarios no alimenticios elaborados	3.299	3.865	1,42	1,22	17,2	0,24
810	Máquinas y aparatos de oficina, servicio y científicos	3.181	3.527	1,37	1,11	10,9	8,10
0	Otras actividades	28.952	41.936	12,51	13,23	44,8	5,61

Fuente: DIAN. Cálculos DANE.

^P Cifras provisionales

2.6 ACTIVIDAD FINANCIERA

2.6.1 Captaciones del sistema financiero

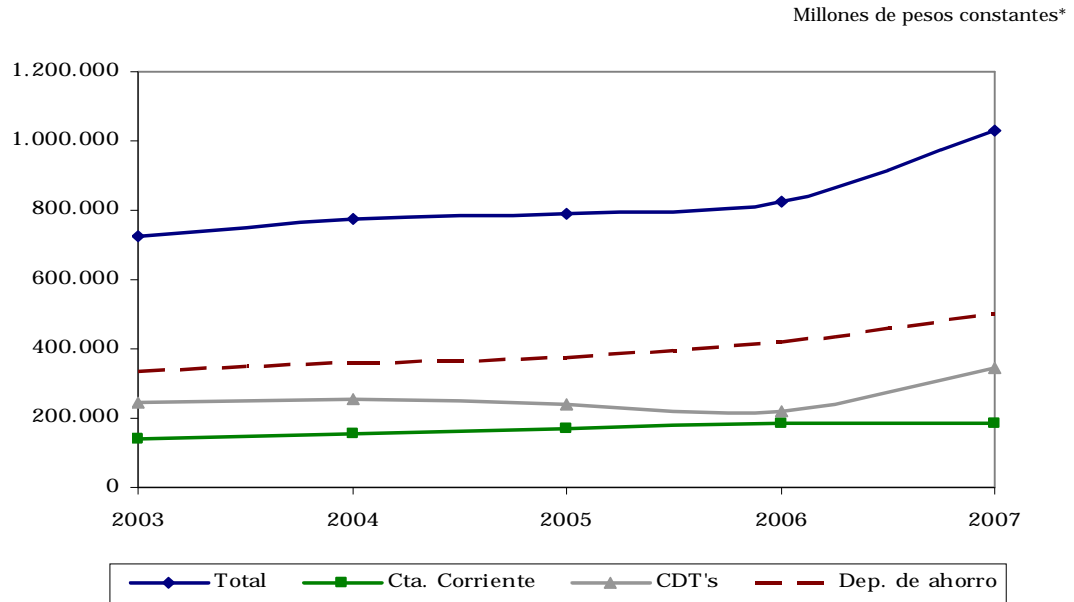
Cuadro 2.6.1.1
Caldas. Captaciones del sistema financiero
Saldos a diciembre años 2003 - 2007

Concepto	Año					Var. % 07/06
	2003	2004	2005	2006	2007	
Total sistema ¹	889.751	1.004.690	1.071.931	1.169.710	1.541.785	31,8
Depósitos en cuenta corriente bancaria	170.641	203.784	230.839	264.946	274.844	3,7
Certificados de depósitos a término	303.169	332.181	325.951	308.643	513.912	66,5
Depósitos de ahorro	411.277	464.224	511.414	593.298	749.554	26,3
Cuentas de ahorro especial	587	590	3.165	2.711	3.397	25,3
Certificados de ahorro en valor real	39	367	563	112	79	-29,7
Cuentas de ahorro en valor real	4.037	3.545	-	-	-	-

Fuente: Superintendencia Financiera de Colombia. Cálculos Estudios Económicos. Banco de la República Manizales.

¹ Incluye Bancos, compañías de financiamiento comercial y cooperativas financieras.

Gráfico 2.6.1.1
Caldas. Evolución de las principales captaciones del sistema financiero
Saldos a diciembre años 2003 - 2007



Fuente: Superintendencia Financiera de Colombia. Cálculos Estudios Económicos. Banco de la República Manizales.

* Cifras deflactadas con base en el IPC. Total Nacional. Base Diciembre 2000 = 100.

2.6.2 Cartera del sistema financiero

Cuadro 2.6.2.1
Caldas. Cartera del sistema financiero¹
Saldos a diciembre años 2003 – 2007

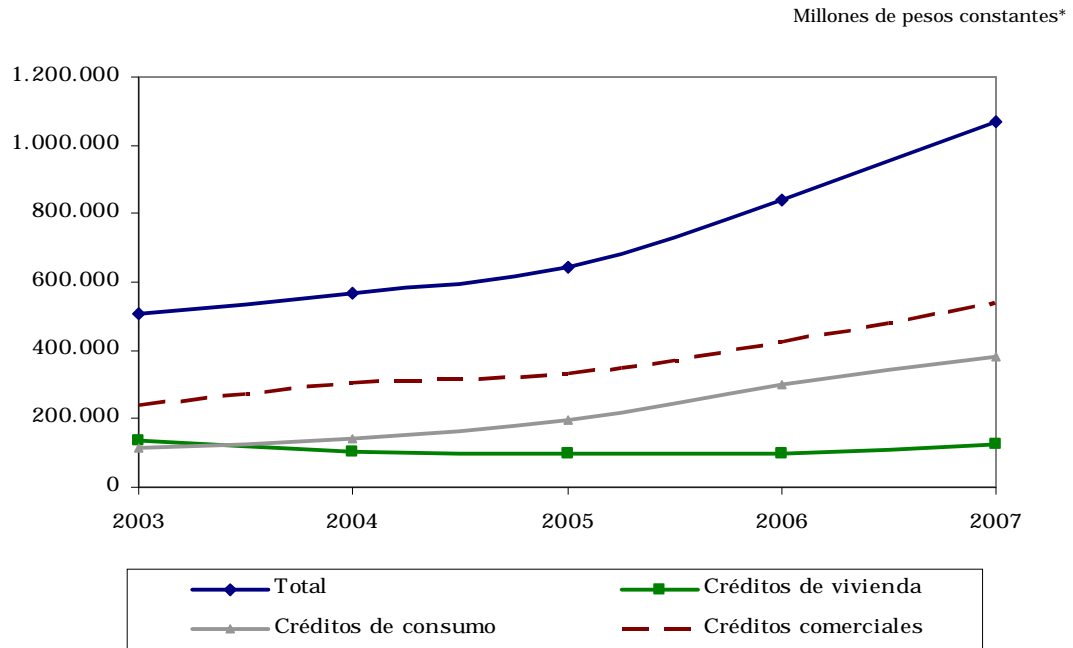
Concepto	Año					Var. % 07/06
	2003	2004	2005	2006	2007	
Total sistema ²	619.128	735.753	872.714	1.190.841	1.600.530	34,4
Créditos de vivienda	165.962	135.415	131.537	137.495	186.788	35,9
Créditos y leasing de consumo	143.349	184.708	268.197	423.047	568.579	34,4
Microcréditos	13.122	18.193	24.637	30.024	35.664	18,8
Créditos y leasing comerciales	296.696	397.437	448.344	600.275	809.500	34,9

Fuente: Superintendencia Financiera de Colombia. Cálculos Estudios Económicos. Banco de la República Manizales.

¹ Incluye cartera vigente y vencida.

² Incluye: Bancos, compañías de financiamiento comercial y cooperativas financieras.

Gráfico 2.6.2.1
Caldas. Evolución de la cartera por tipo de crédito
Saldos a diciembre años 2003 – 2007



Fuente: Superintendencia Financiera de Colombia. Cálculos Estudios Económicos. Banco de la República Manizales.

* Cifras deflactadas con base en el IPC. Total Nacional. Base Diciembre 2000 = 100.

2.7 SITUACIÓN FISCAL

2.7.1 Gobierno Central Departamental

Cuadro 2.7.1.1

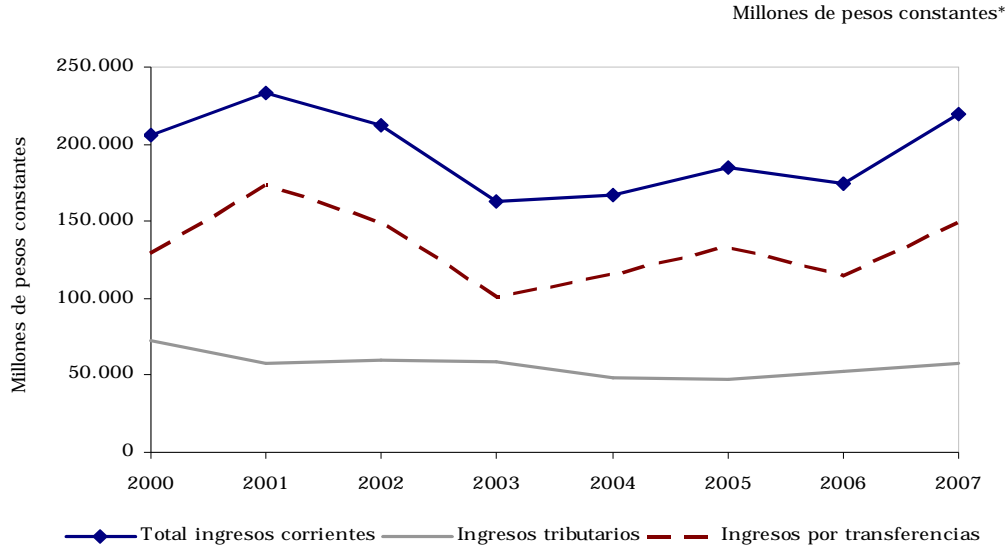
Caldas. Situación fiscal del Gobierno Central Departamental
Años 2004 - 2007^p

VARIABLES ECONÓMICAS	Millones de pesos corrientes				
	2004	2005	2006	2007	Var. % 07/06
INGRESOS	215.757	256.012	272.094	350.330	28,8
<u>A. INGRESOS CORRIENTES</u>	215.757	251.095	247.311	329.564	33,3
A.1. Ingresos tributarios	62.330	64.059	74.284	87.043	17,2
Valorización	-	-	-	23	(-)
Cigarrillos	9.812	10.965	13.045	13.564	4,0
Cerveza	11.036	11.542	13.332	15.287	14,7
Licores	19.365	20.674	23.626	22.007	-6,9
Timbre, circulación y tránsito	6.996	7.624	8.073	9.741	20,7
Registro y anotación	5.351	5.714	7.166	8.861	23,7
Sobretasa a la gasolina	7.675	7.029	6.981	7.020	0,6
Otros	2.096	511	2.060	10.540	411,5
A.2. Ingresos no tributarios	4.095	5.540	10.350	19.117	84,7
Ingresos de la propiedad	1.586	1.261	3.468	4.280	23,4
Ingresos por servicios y operaciones	755	888	1.025	3.403	232,1
Otros	1.754	3.392	5.858	11.433	95,2
A.3. Ingresos por transferencias	149.332	181.496	162.677	223.404	37,3
A.3.1. Nacional	125.682	154.387	135.293	184.292	36,2
Nación central	125.682	153.439	135.293	183.342	35,5
Entidades descentralizadas	-	948	-	178	(-)
Empresas de bienes y servicios	-	-	-	772	(-)
A.3.2. Departamental	23.564	27.109	27.344	38.056	39,2
Empresas de bienes y servicios	23.564	27.109	27.344	38.056	39,2
A.3.5. Otros	86	-	40	1.056	---
GASTOS	205.245	279.612	268.687	366.120	36,3
<u>B. GASTOS CORRIENTES</u>	189.218	239.130	227.011	300.883	32,5
B.1. Funcionamiento	173.610	195.237	203.870	225.834	10,8
Remuneración del trabajo	145.987	163.378	166.131	185.148	11,4
Compra de bienes y servicios de consumo	15.148	10.190	13.395	17.899	33,6
Gastos en especie pero no en dinero	12.475	21.669	24.344	22.786	-6,4
B.2. Intereses y comisiones de deuda pública	2.476	4.227	3.271	4.136	26,5
Interna	2.476	4.227	3.271	4.136	26,5
B.3. Gastos por transferencias	13.133	39.666	19.870	70.913	256,9
B.3.1. Nacional	4.514	5.292	5.015	8.476	69,0
Entidades descentralizadas	4.514	5.292	5.015	8.476	69,0
B.3.2. Departamental	8.619	34.373	14.855	60.843	309,6
Departamento central	-	351	349	350	0,3
Entidades descentralizadas	8.619	34.022	14.506	60.493	317,0
B.3.3. Municipal	-	-	-	1.593	(-)
Municipio central	-	-	-	1.564	(-)
Empresas públicas financieras	-	-	-	29	(-)
<u>C. DEFICIT O AHORRO CORRIENTE</u>	26.539	11.965	20.300	28.681	41,3
<u>D. INGRESOS DE CAPITAL</u>	-	4.918	24.783	20.766	-16,2
Transferencias de capital	-	4.918	24.783	17.257	-30,4
Aportes de cofinanciación	-	-	-	3.445	(-)
Otros	-	-	-	64	(-)
<u>E. GASTOS DE CAPITAL</u>	16.027	40.482	41.676	65.237	56,5
Formación bruta de capital	15.064	39.836	40.337	64.465	59,8
Otros	963	646	1.339	772	-42,4
<u>F. PRESTAMO NETO</u>	-	-	-100	-	(-)
<u>G. DEFICIT O SUPERAVIT TOTAL</u>	10.512	-23.600	3.507	-15.790	(-)
<u>H. FINANCIAMIENTO</u>	-10.512	23.600	-3.507	15.790	(-)
H.2. Interno	-7.367	17.153	-994	-3.931	(-)
Desembolsos	189	25.000	5.750	-	-100,0
Amortizaciones	7.556	7.847	6.744	3.931	-41,7
H.3. Variación de depósitos	-24.178	-6.054	8.479	-7.073	(-)
H.4. Otros	21.033	12.501	-10.992	26.794	(-)

Fuente: Secretaría de Hacienda del departamento de Caldas. Elaborado por Banco de la República - Finanzas Públicas Medellín.

^p= Cifras preliminares.

Gráfico 2.7.1.1
Caldas. Evolución de los principales ingresos del Gobierno Central Departamental
Años 2000 - 2007^p

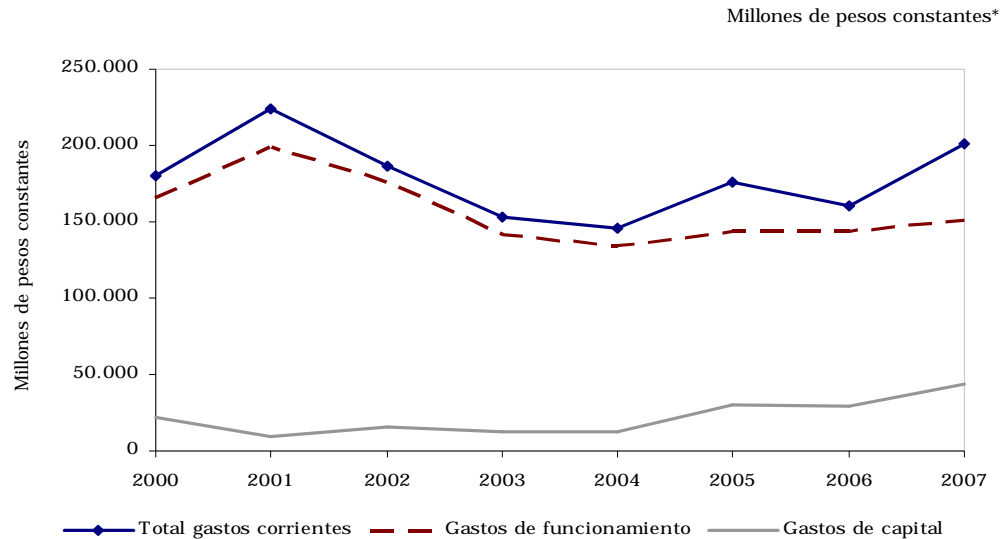


Fuente: Secretaría de Hacienda del departamento de Caldas. Cálculos Centro Regional de Estudios Económicos. Banco de la República Manizales.

p: Cifras preliminares.

* Cifras deflactadas con base en el IPC. Total Nacional. Base Diciembre 2000 = 100.

Gráfico 2.7.1.2
Caldas. Evolución de los principales gastos del Gobierno Central Departamental
Años 2000 - 2007^p



Fuente: Secretaría de Hacienda del departamento de Caldas. Cálculos Centro Regional de Estudios Económicos. Banco de la República Manizales.

p: Cifras preliminares.

* Cifras deflactadas con base en el IPC. Total Nacional. Base Diciembre 2000 = 100.

2.7.2 Gobierno Central Municipal

Cuadro 2.7.2.1

Manizales. Situación fiscal del Gobierno Central Municipal
Años 2004 - 2007^P

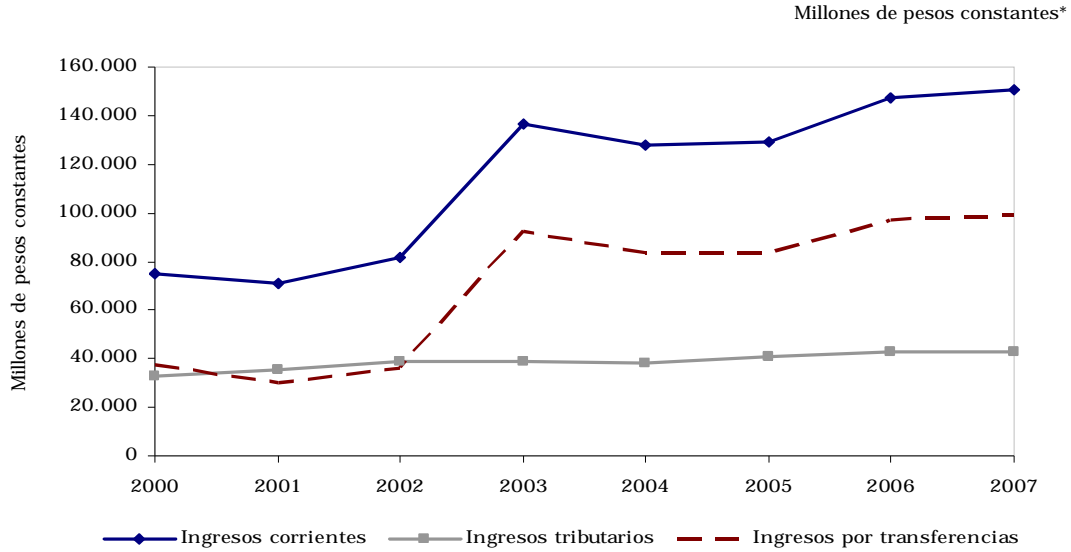
VARIABLES ECONÓMICAS	Millones de pesos corrientes					Var. % 07/06
	2004	2005	2006	2007		
INGRESOS	165.015	175.754	208.444	232.032		11,3
<u>A. INGRESOS CORRIENTES</u>	165.012	175.533	208.328	225.550		8,3
A.1. Ingresos tributarios	49.027	55.264	61.183	64.342		5,2
Predial y complementarios	23.171	25.838	28.731	29.367		2,2
Industria y comercio	12.691	14.518	16.156	18.403		13,9
Timbre, circulación y tránsito	1.467	1.681	1.733	2.081		20,1
Sobretasa a la gasolina	10.084	11.457	10.379	10.314		-0,6
Impuesto a teléfonos	-	-	1.743	2.090		19,9
Otros	1.615	1.770	2.442	2.087		-14,5
A.2. Ingresos no tributarios	7.440	6.966	9.304	12.559		35,0
Ingresos de la propiedad	3.030	3.078	3.214	3.537		10,1
Ingresos por servicios y operaciones	2.105	1.315	2.191	2.501		14,1
Otros	2.305	2.573	3.899	6.520		67,3
A.3. Ingresos por transferencias	108.545	113.303	137.842	148.649		7,8
A.3.1. Nacional	103.535	105.984	113.740	124.514		9,5
Nación central	97.949	100.859	108.527	115.748		6,7
Entidades descentralizadas	4.428	3.962	3.843	7.298		89,9
Empresas de bienes y servicios	1.158	1.163	1.369	1.467		7,1
A.3.2. Departamental	107	15	434	1.224		182,0
Departamento central	-	-	25	-		-100,0
Entidades descentralizadas	48	15	349	1.163		233,0
Empresas de bienes y servicios	59	-	60	61		0,5
A.3.3. Municipal	4.863	6.431	23.077	20.830		-9,7
Entidades descentralizadas	715	811	906	1.639		80,9
Empresas de bienes y servicios	1.015	1.299	1.719	1.376		-19,9
Empresas públicas financieras	3.134	4.321	20.452	17.815		-12,9
A.3.5. Otros	40	873	591	2.082		252,4
GASTOS	160.694	162.145	194.668	237.936		22,2
<u>B. GASTOS CORRIENTES</u>	151.088	144.573	171.257	200.427		17,0
B.1. Funcionamiento	141.208	134.765	163.755	190.489		16,3
Remuneración del trabajo	97.976	95.928	103.486	107.510		3,9
Compra de bienes y servicios de consumo	15.334	10.044	17.104	20.110		17,6
Régimen subsidiado de salud	18.071	18.106	21.918	32.421		47,9
Gastos en especie pero no en dinero	9.827	10.686	21.247	30.448		43,3
B.2. Intereses y comisiones de deuda pública	6.433	6.652	4.091	3.489		-14,7
Interna	6.433	6.652	4.091	3.489		-14,7
B.3. Gastos por transferencias	3.448	3.157	3.411	6.449		89,1
B.3.1. Nacional	3.185	3.040	3.387	3.584		5,8
Entidades descentralizadas	3.185	3.040	3.387	3.584		5,8
B.3.4. Otros	263	117	24	2.865		---
<u>C. DEFICIT O AHORRO CORRIENTE</u>	13.923	30.960	37.071	25.123		-32,2
<u>D. INGRESOS DE CAPITAL</u>	4	220	116	6.482		---
Transferencias de capital	-	218	-	5.535		(-)
Otros	4	2	116	946		---
<u>E. GASTOS DE CAPITAL</u>	9.605	17.571	23.410	37.508		60,2
Formación bruta de capital	8.477	17.260	20.996	30.949		47,4
Otros	1.128	311	2.415	6.559		171,6
<u>G. DEFICIT O SUPERAVIT TOTAL</u>	4.321	13.609	13.777	-5.904		(-)
<u>H. FINANCIAMIENTO</u>	-4.321	-13.609	-13.777	5.904		(-)
H.2. Interno	1.943	-4.112	-2.968	-2.174		(-)
Desembolsos	5.000	-	-	-		-
Amortizaciones	3.057	4.112	2.968	2.174		-26,8
H.3. Variación de depósitos	-4.579	13.745	-11.557	6.575		(-)
H.4. Otros	-1.685	-23.242	749	1.502		100,7

Fuente: Secretaría de Hacienda del municipio de Manizales. Elaborado por Banco de la República - Finanzas Públicas Medellín.

^P= Cifras preliminares.

Gráfico 2.7.2.1

Manizales. Evolución de los principales ingresos del Gobierno Central Municipal
Años 2000 - 2007^p



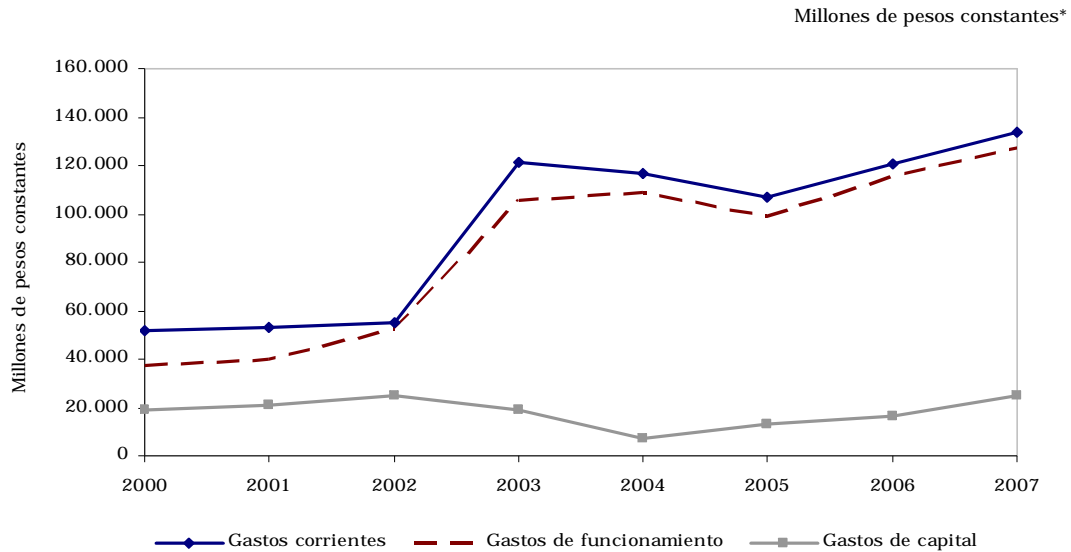
Fuente: Secretaría de Hacienda del municipio de Manizales. Cálculos Centro Regional de Estudios Económicos. Banco de la República Manizales.

p: Cifras provisionales.

* Cifras deflactadas con base en el IPC. Total Nacional. Base Diciembre 2000 = 100.

Gráfico 2.7.2.2

Manizales. Evolución de los principales gastos del Gobierno Central Municipal
Años 2000 - 2007^p



Fuente: Secretaría de Hacienda del municipio de Manizales. Cálculos Centro Regional de Estudios Económicos. Banco de la República Manizales.

p: Cifras provisionales.

* Cifras deflactadas con base en el IPC. Total Nacional. Base Diciembre 2000 = 100.

2.7.3 Comportamiento de la deuda pública

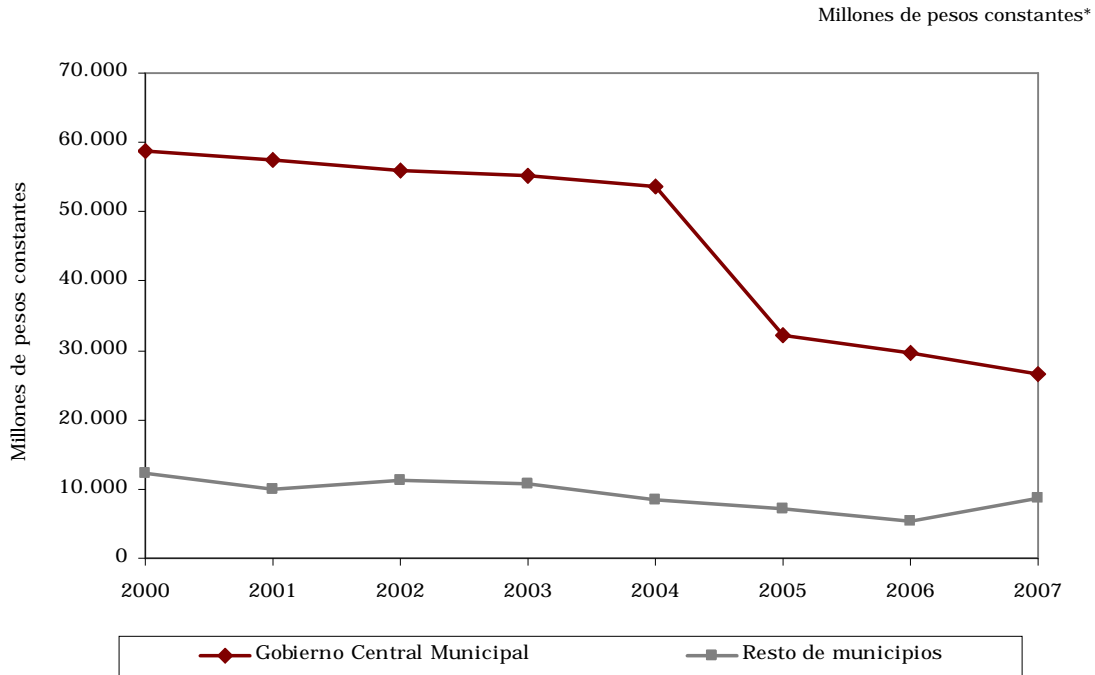
Cuadro 2.7.3.1
Caldas. Saldo de la deuda pública interna por entidades
Diciembre años 2006 - 2007

Millones de pesos corrientes

Año	Total	Gobierno Central Departamental	Gobierno Central Municipal	Resto de municipios
2006	81.283	31.681	41.985	7.617
2007	80.427	27.749	39.811	12.867
Var. % 07/06	-1,1	-12,4	-5,2	68,9

Fuente: Contraloría General del Departamento de Caldas.
¹ = Incluye al Gobierno Central Departamental, 27 municipios.

Gráfico 2.7.3.1
Caldas. Evolución del saldo de la deuda pública municipal y el resto de municipios del Departamento
Diciembre años 2000 - 2007



Fuente: Contraloría General del Departamento de Caldas.
* Cifras deflactadas con base en el IPC. Total Nacional. Base Diciembre 2000 = 100.

Cuadro 2.7.3.2
Caldas¹. Saldo de la deuda pública municipal
Diciembre años 2006 - 2007

Municipio	Millones de pesos corrientes								Var. % 07/06
	Saldos a diciembre de:								
	2000	2001	2002	2003	2004	2005	2006	2007	
Total	12.173	10.659	12.969	13.122	11.018	9.661	7.617	12.867	68,9
Aguadas	780	680	310	256	248	245	867	1.925	122,1
Anserma	397	249	56	-	-	-	339	895	163,9
Aranzazu	244	170	33	126	84	44	68	158	130,8
Belalcázar	114	85	-	114	395	321	233	346	48,2
Chinchiná	1.623	1.164	4.229	4.219	3.737	3.098	-	-	(-)
Filadelfia	182	131	199	195	178	164	288	493	71,1
La Dorada	1.567	1.785	2.349	3.238	2.543	1.921	1.283	1.288	0,4
La Merced	123	170	58	-	-	-	41	-	-100,0
Manzanares	753	534	336	203	255	149	712	800	12,4
Marmato	291	245	82	49	21	-	-	-	(-)
Marquetalia	320	294	133	171	87	177	400	275	-31,3
Marulanda	58	56	-	-	-	-	-	80	(-)
Neira	140	103	-	-	-	436	214	64	-70,0
Norcasia	n.r	n.r	n.r	n.r	n.r	n.r	n.r	n.r	(-)
Pácora	696	665	656	554	449	373	325	245	-24,7
Palestina	326	292	127	677	566	487	82	-	-100,0
Pensilvania	1.046	779	401	307	221	302	216	136	-37,2
Riosucio	389	371	136	83	30	1	-	1.334	(-)
Risaralda	155	128	128	-	-	-	285	225	-21,1
Salamina	398	332	234	-	-	1.117	1.117	1.117	0,0
Samaná	105	300	65	43	25	-	-	1.305	(-)
San José	102	67	-	33	17	200	200	150	-25,0
Supía	-	60	60	500	562	393	300	576	92,2
Victoria	119	49	22	17	6	4	-	-	(-)
Villamaría	1.790	1.378	3.039	2.068	1.266	-	-	1.000	(-)
Viterbo	455	572	316	269	328	228	645	456	-29,4

Fuente: Contraloría General de Caldas.

n.r: No reportó.

¹ = No incluye Manizales.

2.7.4 Recaudo de impuestos nacionales por tipo

Cuadro 2.7.4.1
Caldas. Recaudo de impuestos nacionales por tipo
Años 2000 - 2007

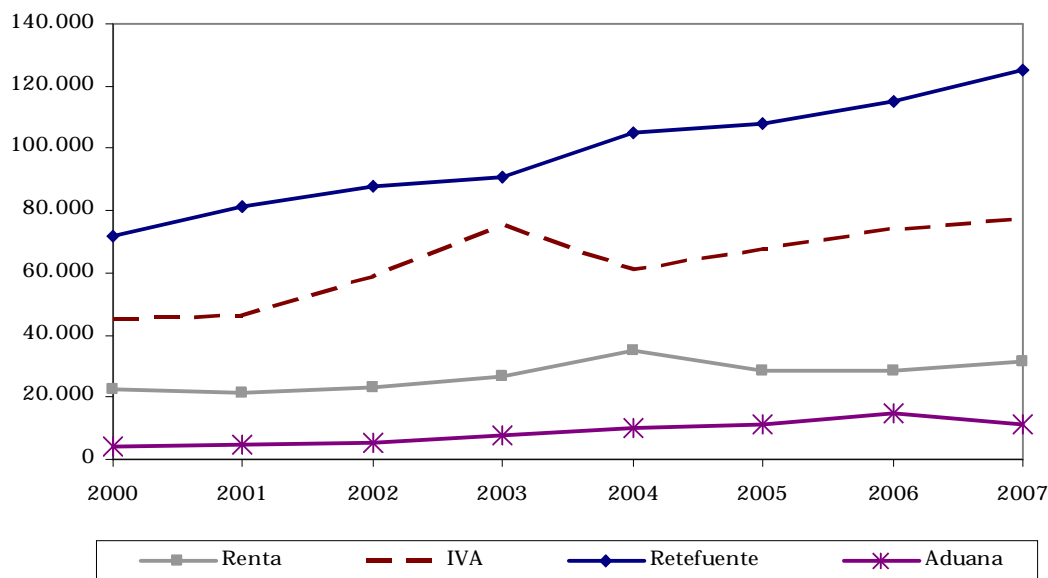
Millones de pesos corrientes									
Impuesto	2000	2001	2002	2003	2004	2005	2006	2007	Var. % 07/06
Total	143.829	165.576	202.044	245.860	279.290	298.357	336.767	381.424	13,3
Renta	22.769	23.277	26.903	32.685	45.353	38.617	40.238	47.167	17,2
IVA	45.197	49.733	67.389	92.602	79.135	91.897	105.209	115.538	9,8
Retefuente	71.544	87.564	101.398	111.107	136.131	146.206	163.383	187.848	15,0
Aduana	4.319	5.002	6.150	9.466	13.381	15.070	20.873	16.463	-21,1
Otros ¹	-	-	204	-	5.290	6.567	7.064	14.408	104,0

Fuente: DIAN

¹ = Incluye errores, sanciones independientes, impuesto al patrimonio y seguridad democrática.

Gráfico 2.7.4.1
Caldas. Comportamiento de los principales impuestos nacionales
Años 2000 - 2007

Millones de pesos constantes*



Fuente: DIAN.

* Cifras deflactadas con base en el IPC. Total Nacional. Base Diciembre 2000 = 100.

2.8 SECTOR REAL

2.8.1 Agricultura

2.8.1.1 Café

Cuadro 2.8.1.1.1

Caldas. Pronóstico de la cosecha cafetera, compras cooperativas, precio promedio interno y externo

Años 2000 - 2007

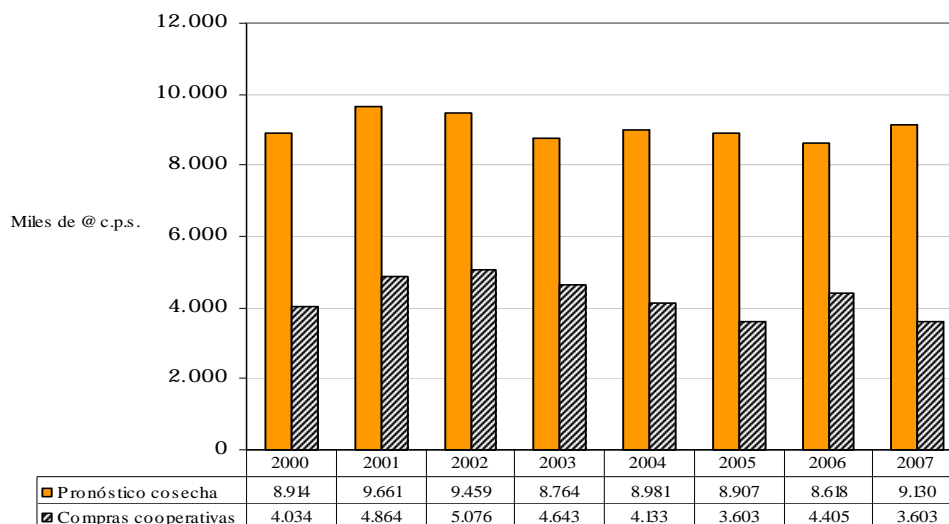
Año	Miles de arrobas café pergamino seco		Precio promedio	
	Pronóstico cosecha	Compras cooperativas	Interno (pesos) arroba c.p.s.	Externo (dólares) centavos por libra
2000	8.914	4.034	34.366	102,29
2001	9.661	4.864	29.296	71,01
2002	9.459	5.076	28.848	64,45
2003	8.764	4.643	30.738	65,45
2004	8.981	4.133	35.145	81,13
2005	8.907	3.603	45.697	115,87
2006	8.618	4.405	46.581	116,82
2007	9.130	3.603	45.740	125,57
Var. % 07/06	5,9	-18,2	-1,8	7,5

Fuente: Comité Departamental de Cafeteros de Caldas.

Grafico 2.8.1.1.1

Caldas. Pronóstico de la cosecha cafetera y de las compras de café realizadas por el sistema cooperativo

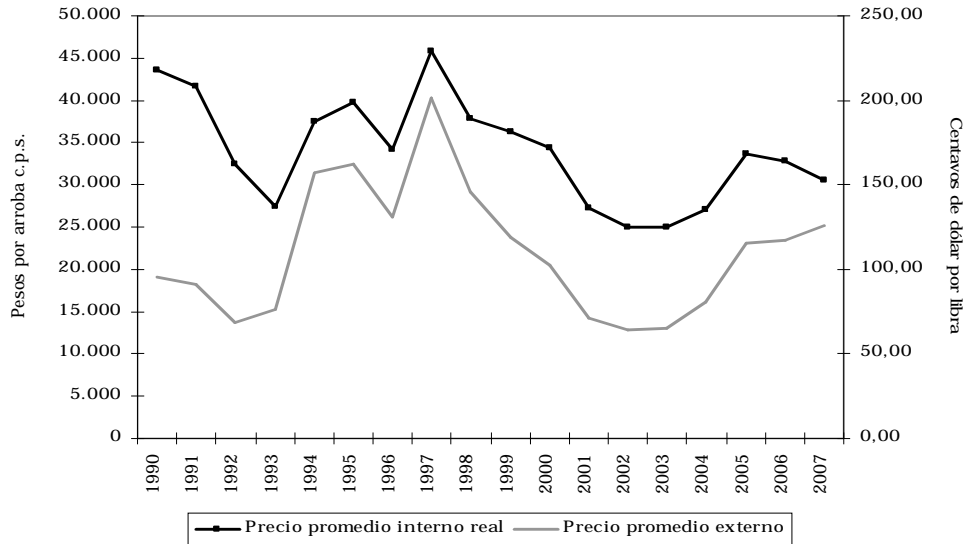
Años 2000 - 2007



Fuente: Comité Departamental de Cafeteros de Caldas.

Gráfico 2.8.1.1.2
 Nacional. Evolución del precio promedio interno y externo
 Años 1990 - 2007

Pesos constantes*



Fuente: Federación Nacional de Cafeteros de Colombia.

* Cifras en pesos deflactadas con base en el IPC. Total Nacional. Base Diciembre 2000 = 100.

2.8.5 Sacrificio de ganado

Cuadro 2.8.5.1
 Caldas. Sacrificio de ganado¹
 Años 2004 - 2007^P

Departamento / municipios	Total		Machos cabezas	Hembras cabezas
	Cabezas	Kilos		
2004				
Caldas	103.947	45.764.636	82.935	21.012
Chinchiná	5.781	2.575.238	3.931	1.850
La Dorada	52.529	23.740.325	42.895	9.634
Manizales	45.637	19.449.073	36.109	9.528
2005				
Caldas	106.441	46.980.854	82.432	24.009
Chinchiná	7.598	3.237.922	4.824	2.774
La Dorada	55.636	25.222.747	44.873	10.763
Manizales	43.207	18.520.185	32.735	10.472
2006				
Caldas	105.032	45.202.584	77.567	27.465
Chinchiná	7.228	3.090.773	5.691	1.537
La Dorada	50.199	21.749.060	33.950	16.249
Manizales	47.605	20.362.751	37.926	9.679
2007 ^P				
Caldas	85.788	36.774.502	58.222	27.566
Chinchiná	4.649	1.924.680	3.727	922
La Dorada	38.731	16.584.477	19.559	19.172
Manizales	42.408	18.265.345	34.936	7.472

Fuente: DANE

¹ Para el año 2003 la investigación abarca 63 municipios, debido a la inclusión de Cúcuta y San Cayetano con información histórica. A partir del año 2007 se incorporaron 9 municipios con información

^P Cifras provisionales

Cuadro 2.8.5.2
Caldas. Sacrificio de porcino¹
Años 2004 - 2007^P

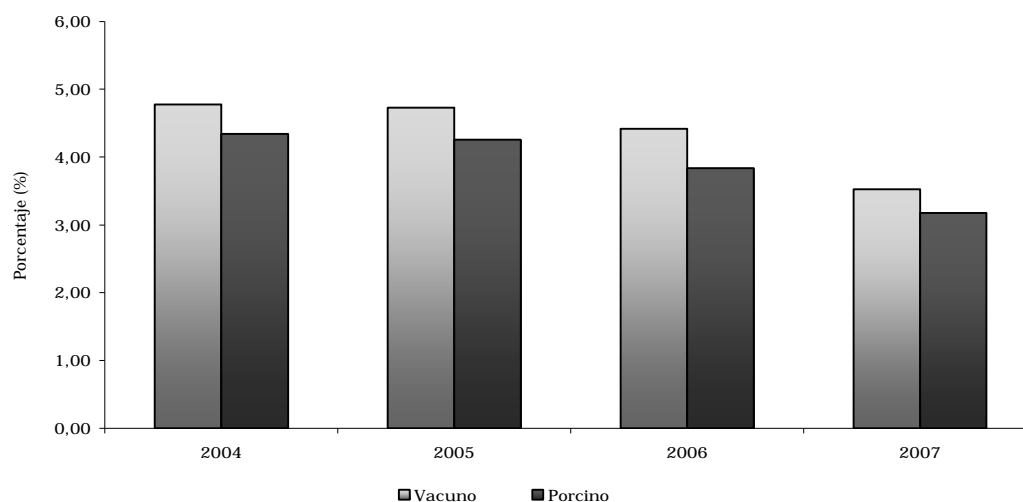
Departamento / municipios	Total		Machos cabezas	Hembras cabezas
	Cabezas	Kilos		
2004				
Caldas	52.038	5.003.841	35.480	16.558
Chinchiná	3.628	329.440	2.106	1.522
La Dorada	13.914	1.255.687	13.205	709
Manizales	34.496	3.418.714	20.169	14.327
2005				
Caldas	48.861	4.717.038	36.425	12.436
Chinchiná	4.690	424.268	2.732	1.958
La Dorada	15.487	1.420.630	14.972	515
Manizales	28.684	2.872.140	18.721	9.963
2006				
Caldas	50.274	4.845.141	32.913	17.361
Chinchiná	4.799	431.005	2.309	2.490
La Dorada	15.204	1.356.298	14.775	429
Manizales	30.271	3.057.838	15.829	14.442
2007 ^P				
Caldas	47.775	4.559.543	27.004	20.771
Chinchiná	4.051	362.360	2.082	1.969
La Dorada	12.236	1.131.602	11.692	544
Manizales	31.488	3.065.581	13.230	18.258

Fuente: DANE

¹ Para el año 2003 la investigación abarca 63 municipios, debido a la inclusión de Cúcuta y San Cayetano con información histórica. A partir del año 2007 se incorporaron 9 municipios con información histórica desde el 2004, para un total de 72 municipios.

^P Cifras provisionales

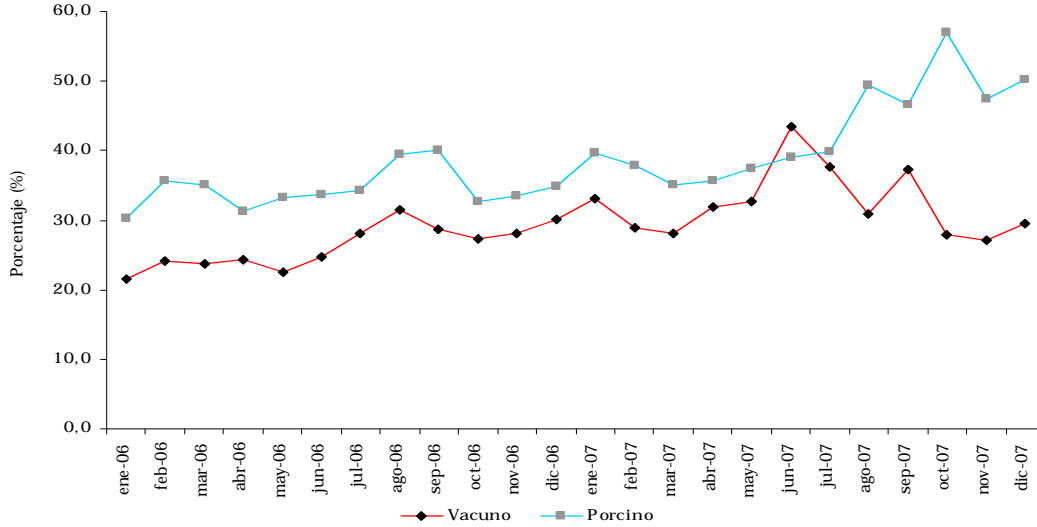
Gráfico 2.8.5.1.
Caldas. Proporción de sacrificio de ganado¹ en el total nacional
Años 2004 - 2007^P



¹ Para el año 2003 la investigación abarca 63 municipios, debido a la inclusión de Cúcuta y San Cayetano con información histórica. A partir del año 2007 se incorporaron 9 municipios con información histórica desde el 2004, para un total de 72 municipios.

^P Cifras provisionales

Gráfico 2.8.5.2
Caldas. Participación de cabezas de hembras en el total departamental, por vacuno y porcino
Años 2006 - 2007 P (meses)



Fuente: DANE.
P Cifras provisionales

2.8.6 Sector de la construcción

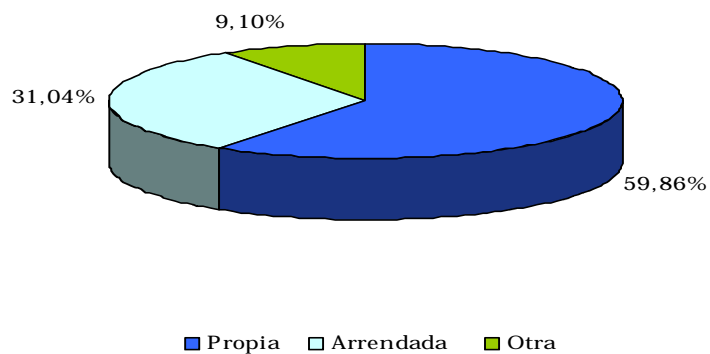
2.8.6.1 Stock de vivienda

Cuadro 2.8.6.1.1
Caldas. Stock de vivienda, por ubicación y tipo de ocupación
Años 2004 - 2007 (trimestres)

Trimestre	Total			Cabecera			Resto		
	Stock total	Cabecera	Resto	Arrendada	Propia	Otro tipo de ocupación	Arrendada	Propia	Otro tipo de ocupación
2004									
I	233.824	165.588	68.236	63.287	97.416	4.885	8.953	42.592	16.691
II	234.144	165.851	68.293	63.388	97.570	4.893	8.960	42.628	16.705
III	234.449	166.098	68.351	63.482	97.716	4.900	8.968	42.664	16.719
IV	234.746	166.338	68.408	63.574	97.857	4.907	8.975	42.700	16.733
2005									
I	235.068	166.603	68.465	63.675	98.013	4.915	8.983	42.735	16.747
II	235.383	166.861	68.522	63.774	98.165	4.922	8.990	42.771	16.761
III	235.687	167.107	68.580	63.868	98.309	4.930	8.998	42.807	16.775
IV	236.093	167.455	68.638	64.001	98.514	4.940	9.006	42.843	16.789
2006									
I	237.097	168.402	68.695	64.363	99.071	4.968	9.013	42.879	16.803
II	237.694	168.941	68.753	64.569	99.388	4.984	9.021	42.915	16.817
III	238.204	169.394	68.810	64.742	99.655	4.997	9.028	42.951	16.831
IV	238.827	169.959	68.868	64.958	99.987	5.014	9.036	42.987	16.845
2007									
I	239.507	170.582	68.925	65.196	100.354	5.032	9.043	43.023	16.859
II	240.190	171.207	68.983	65.435	100.721	5.051	9.051	43.059	16.873
III	240.753	171.711	69.042	65.628	101.018	5.065	9.059	43.095	16.888
IV	241.403	172.304	69.099	65.854	101.367	5.083	9.066	43.131	16.902

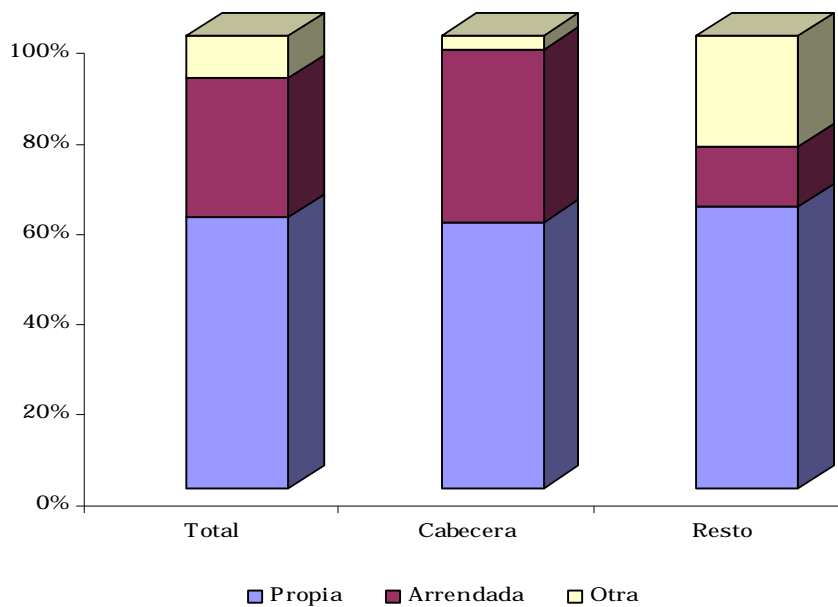
Fuente: DANE.

Gráfico 2.8.6.1.1
Caldas. Participación por tipo de vivienda
Año 2007



Fuente: DANE

Gráfico 2.8.6.1.2
Caldas. Distribución de la tenencia de vivienda, por zonas
Año 2007



Fuente: DANE

2.8.6.3 Índice de costos de la construcción de vivienda

Cuadro 2.8.6.3.1

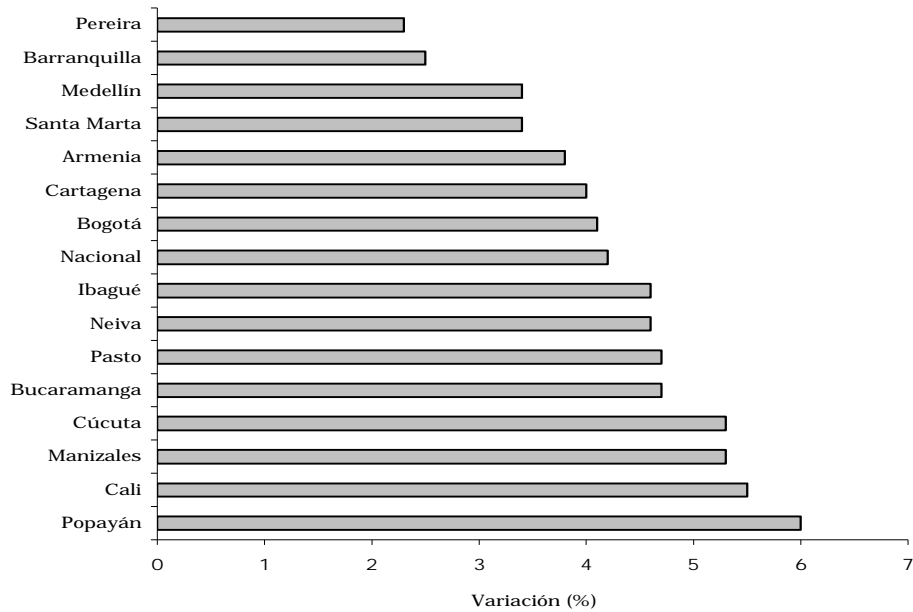
Variación acumulada del ICCV, según ciudades y tipo de vivienda
Años 2004 - 2007

Ciudades	Total vivienda				Diferencia anual	Unifamiliar				Diferencia anual	Multifamiliar				Diferencia anual
	2004	2005	2006	2007		2004	2005	2006	2007		2004	2005	2006	2007	
Nacional	7.9	2.7	6.6	4.2	-2.4	7.0	3.0	6.6	4.8	-1.8	8.4	2.5	6.7	3.9	-2.8
Armenia	8.7	3.0	6.8	3.8	-3.0	7.6	3.6	6.9	4.5	-2.4	9.9	2.4	6.7	3.1	-3.6
Barranquilla	6.0	1.9	5.7	2.5	-3.2	5.0	1.8	6.4	2.8	-3.6	6.2	1.9	5.5	2.4	-3.1
Bogotá	7.7	3.1	6.2	4.1	-2.1	6.8	3.4	6.1	4.3	-1.8	8.1	3.0	6.3	4.1	-2.2
Bucaramanga	9.3	0.0	9.7	4.7	-5.0	8.4	1.1	9.6	5.2	-4.4	9.7	-0.4	9.7	4.5	-5.2
Cali	8.3	2.8	6.7	5.5	-1.3	7.3	3.0	6.6	6.5	-0.1	9.1	2.6	6.8	4.7	-2.1
Cartagena	6.9	0.4	6.9	4.0	-2.9	6.2	0.3	7.1	4.6	-2.5	7.3	0.5	6.8	3.7	-3.1
Cúcuta	4.9	1.7	8.8	5.3	-3.5	4.7	1.8	8.8	5.5	-3.3	6.4	1.1	8.9	4.4	-4.5
Ibagué	8.7	3.2	6.0	4.6	-1.4	8.3	3.5	5.8	4.8	-1.0	9.6	2.5	6.4	4.2	-2.2
Manizales	8.7	2.8	6.6	5.3	-1.3	7.9	3.3	6.5	6.0	-0.5	9.3	2.4	6.6	4.8	-1.8
Medellín	8.2	2.4	7.1	3.4	-3.7	7.2	3.0	7.0	4.2	-2.8	8.7	2.1	7.2	3.1	-4.1
Neiva	6.9	2.9	5.5	4.6	-0.9	6.4	3.0	5.5	4.8	-0.7	9.1	2.2	5.6	3.8	-1.8
Pasto	7.7	0.8	9.1	4.7	-4.4	7.3	1.1	9.0	4.8	-4.2	8.5	0.2	9.4	4.4	-5.0
Pereira	7.4	3.6	6.9	2.3	-4.6	6.9	3.5	6.8	2.7	-4.1	7.9	3.7	7.0	1.9	-5.1
Popayán	5.3	4.1	4.5	6.0	1.5	5.3	4.2	4.5	6.0	1.5	6.7	2.9	5.0	5.7	0.7
Santa Marta	10.2	0.1	7.4	3.4	-4.0	9.6	0.1	7.0	4.6	-2.4	10.6	0.2	7.7	2.6	-5.1

Fuente: DANE.

Gráfico 2.8.6.3.1

Colombia. Variación del ICCV, según ciudades
Año 2007



Fuente: DANE.

Cuadro 2.8.6.3.2
Nacional - Manizales. Variación del ICCV por grupos de costos
Años 2004 - 2007

Periodo	Nacional				Manizales			
	Total	Materiales	Maquinaria y equipos de construcción	Mano de obra	Total	Materiales	Maquinaria y equipos de construcción	Mano de obra
2004	7,9	8,5	8,2	6,2	8,7	9,2	11,7	6,8
2005	2,7	1,3	8,1	5,6	2,8	1,5	2,9	6,1
2006	6,6	6,9	8,4	5,5	6,6	7,2	5,5	5,1
2007	4,2	2,7	8,8	7,5	5,3	2,9	13,9	9,7

Fuente: DANE.

Cuadro 2.8.6.3.3
Nacional - Manizales. Variación acumulada y contribución del ICCV
Año 2007

Grupos y Subgrupos	Nacional		Manizales	
	Variación	Contribución	Variación	Contribución
Total	4,2	4,23	5,3	0,11
1 Materiales	2,7	1,85	2,9	1,96
101 Materiales para cimentación y estructuras	1,5	0,35	0,6	0,15
102 Aparatos sanitarios	2,7	0,07	1,5	0,04
103 Materiales para instalaciones hidráulicas y sanitarias	1,3	0,04	5,0	0,17
104 Materiales para instalaciones eléctricas y de gas	2,0	0,12	3,1	0,19
105 Materiales para mampostería	4,2	0,41	9,4	0,83
106 Materiales para cubiertas	8,6	0,15	9,0	0,15
107 Materiales para pisos y enchapes	2,8	0,18	2,4	0,13
108 Materiales para carpinterías de madera	5,4	0,17	5,7	0,18
109 Materiales para carpinterías metálica	3,2	0,11	0,4	0,01
110 Materiales para cerraduras, vidrios, espejos y herrajes	1,7	0,02	1,7	0,02
111 Materiales para pintura	3,5	0,10	0,7	0,02
112 Materiales para obras exteriores	9,3	0,06	8,3	0,04
113 Materiales varios	4,8	0,06	0,4	0,00
114 Instalaciones especiales	0,9	0,03	1,5	0,04
2 Mano de obra	7,5	1,92	9,7	2,68
201 Maestro general	8,7	0,08	9,0	0,08
202 Oficial	6,2	0,82	11,8	1,62
203 Ayudante	8,8	1,01	7,6	0,98
3 Maquinaria y equipo	8,8	0,46	13,9	0,66
301 Maquinaria y equipos de construcción	8,4	0,35	15,0	0,64
302 Equipo de transporte	10,3	0,11	3,4	0,01

Fuente: DANE

2.8.6.6 Licencias de construcción

Cuadro 2.8.6.6.1

Caldas. Número de licencias de construcción y área por construir
Años 1998 - 2007

Períodos	Número licencias		Área por construir (m ²)	
	Total	Vivienda	Total	Vivienda
1998	649	580	209.424	149.020
1999	412	363	157.543	138.657
2000	557	521	102.861	90.618
2001	592	528	174.931	124.170
2002	632	565	261.185	164.353
2003	673	603	208.659	167.945
2004	681	588	206.439	174.320
2005	721	619	280.413	229.334
2006	681	579	282.055	223.738
2007	762	648	392.493	259.423

Fuente: DANE.

Cuadro 2.8.6.6.2

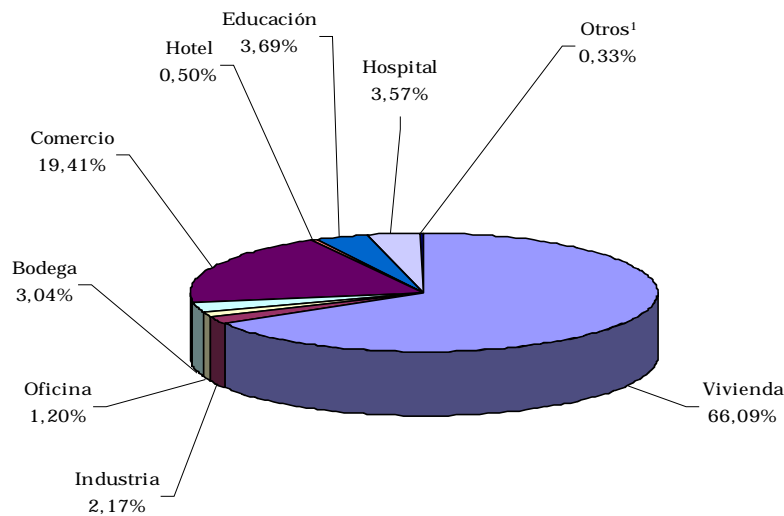
Caldas. Licencias de construcción por tipo de vivienda
Años 2006 - 2007

Períodos	Total área (m ²)	VIS	No VIS	Total unidades	VIS	No VIS
2006	223.738	42.765	180.973	2.344	744	1.600
2007	259.423	63.696	195.727	2.742	1.037	1.705

Fuente: DANE.

Gráfico 2.8.6.6.1

Caldas. Distribución área total aprobada según destinos
Año 2007



Fuente: DANE.

¹ Otros incluye religioso y social

2.8.6.7 Financiación de vivienda

Cuadro 2.8.6.7.1

Nacional - Caldas - Manizales. Valor de los créditos entregados, por vivienda nueva y usada

Años 2001 - 2007

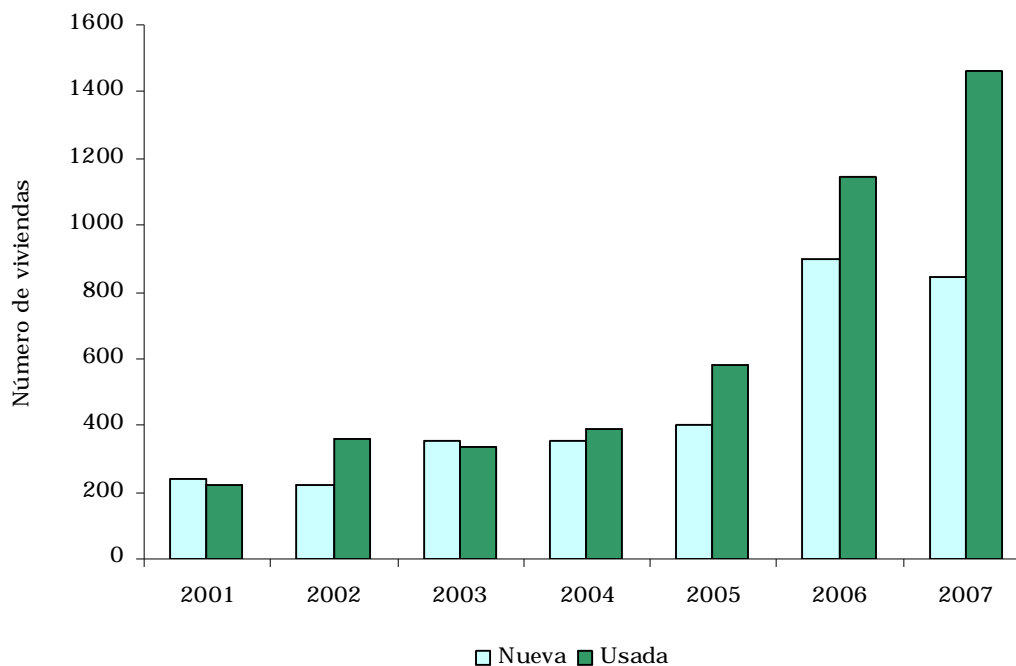
Millones de pesos corrientes								
Región	2001	2002	2003	2004	2005	2006	2007	Variación %
Vivienda nueva y lotes con servicios								
Nacional	471.891	571.549	730.974	797.312	872.728	1.159.514	1.903.892	64,2
Caldas	5.183	4.766	8.472	8.824	13.778	22.759	34.469	51,5
Manizales	4.740	4.630	7.842	8.154	11.700	21.625	33.387	54,4
Vivienda usada								
Nacional	293.857	528.315	406.547	513.013	804.823	1.581.965	1.909.495	20,7
Caldas	5.895	9.256	9.653	10.836	17.714	40.167	50.655	26,1
Manizales	5.376	8.434	8.177	8.568	15.310	38.673	46.767	20,9

Fuente: DANE.

Gráfico 2.8.6.7.1

Caldas. Número de viviendas nuevas y usadas

Años 2001 - 2006



Fuente: DANE.

2.8.7 Transporte

2.8.7.1 Transporte público urbano de pasajeros

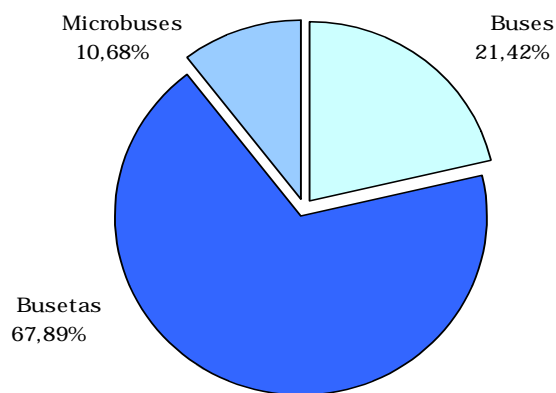
Cuadro 2.8.7.1.1
Manizales - Chinchiná. Transporte público urbano
Años 2006 - 2007

Vehículo	Promedio mensual afiliados	Promedio diario en servicio	Pasajeros transportados (miles)	Total producido (millones \$)	Kilómetros recorridos (miles)
2006	898	772	75.387	70.643	47.300
Bus	120	104	15.900	12.608	8.630
Buseta	678	581	53.014	50.961	30.375
Microbus	100	87	6.474	7.074	8.295
2007	921	795	77.748	79.430	46.921
Bus	131	117	16.655	14.570	9.107
Buseta ¹	671	572	52.786	55.534	28.493
Microbus	119	106	8.307	9.326	9.321

Fuente: DANE.

¹ Los datos incluyen buseta ejecutiva y corriente.

Gráfico 2.8.7.1.1
Manizales - Chinchiná. Distribución de pasajeros transportados
Año 2007



Fuente: DANE.

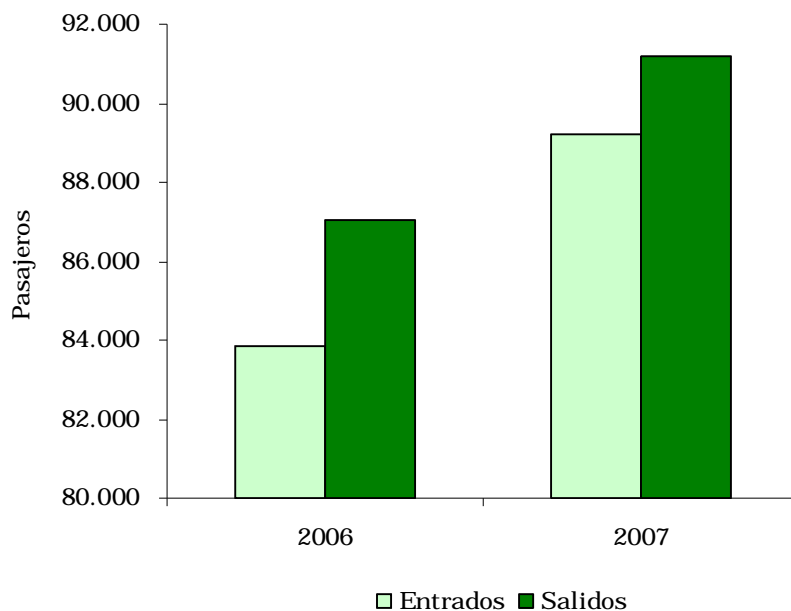
2.8.7.2 Transporte aéreo

Cuadro 2.8.7.2.1
Manizales. Movimiento aéreo nacional de pasajeros y carga
Años 2006 - 2007^P

Periodo	Pasajeros		Carga (toneladas)	
	Entrados	Salidos	Entrada	Salida
2006	83.865	87.040	225	171
2007	89.232	91.168	205	183

Fuente: Unidad Administrativa Especial de la Aeronáutica Civil
^P Cifras Provisionales, sujetas a cambios por parte de la Aeronáutica Civil

Gráfico 2.8.7.2.1
Manizales. Movimiento aéreo nacional de pasajeros
Años 2006 - 2007^P



Fuente: Unidad Administrativa Especial de la Aeronáutica Civil
^P Cifras Provisionales, sujetas a cambios por parte de la Aeronáutica Civil

2.8.10 Servicios públicos

2.8.10.1 Consumo de energía eléctrica y gas natural

Cuadro 2.8.10.1.1

Manizales. Consumo de energía eléctrica y gas natural por usos
Años 2003 - 2007

Año	Usos			
	Total	Industrial	Comercial	Residencial
Consumo de energía eléctrica. Miles Kilovatios / hora				
2003	288.660	70.737	52.554	165.369
2004	294.154	72.574	56.657	164.923
2005	300.003	75.847	57.469	166.687
2006	302.553	69.436	61.079	172.038
2007	329.686	86.317	68.522	174.847
Var. % 07/06	9,0	24,3	12,2	1,6
Consumo de gas natural. Miles metros cúbicos				
2003	32.602	21.569	2.396	8.637
2004	34.851	22.643	2.609	9.599
2005	35.689	22.344	2.883	10.462
2006	45.828	30.553	3.345	11.935
2007	41.636	24.186	3.916	13.538
Var. % 07/06	-9,1	-20,8	17,1	13,4

Fuente: CHEC. Gas Natural del Centro S.A.

2.8.10.2 Número de suscriptores

Cuadro 2.8.10.2.1

Manizales. Número de abonados a los servicios de teléfono, gas natural y acueducto, metros cúbicos de agua vendidos
Acumulado diciembre años 2003 - 2007

Período	Número de abonados			Miles de m ³ vendidos ¹
	Teléfono	Gas natural	Acueducto	
Acumulado diciembre 2003	127.394	37.460	78.823	28.753
Acumulado diciembre 2004	126.335	40.769	80.789	27.407
Acumulado diciembre 2005	124.152	45.801	82.629	26.576
Acumulado diciembre 2006	110.668	51.367	84.996	24.777
Acumulado diciembre 2007	109.535	59.017	87.771	27.195
Var. % Dic 07/06	-1,0	14,9	3,3	9,8

Fuente: Gas Natural del Centro S.A. Aguas de Manizales S.A. EMTELSA. CAFETEL.

¹ Miles de m³ vendidos durante enero - diciembre de 2003 - 2007.

Nota: La empresa CAFETEL no suministra información a partir del último trimestre de 2006.

3. ESCENARIO DE INVESTIGACIÓN REGIONAL

LA ESTADÍSTICA EN LO SOCIAL: DE CONTAR AL OTRO A CONTAR CON EL OTRO. Síntesis de una experiencia regional

Por: Jairo Pineda Agudelo²
Estadístico

ANTECEDENTES

Conforme avanza la construcción de esta nueva sociedad denominada del conocimiento, aumenta la demanda de información altamente elaborada sobre la naturaleza y características de los fenómenos sociales y del impacto de los programas de intervención que promueven diversas entidades, preocupadas por realizar un aporte significativo en la transformación social.

Durante el pasado reciente hemos participado de diversas experiencias de investigación y desarrollo en el área social, con diversas entidades y por supuesto con diversas propuestas para el acercamiento a esa porción de la realidad que se desea develar y construir. Este documento constituye un primer borrador en el propósito de formular una serie de inquietudes sobre diversos aspectos considerados claves en el aporte proporcionado por la estadística a la investigación social.

Uno de los primeros problemas podría plantearse en términos de la conciliación de la confiabilidad y la validez de los instrumentos que se usan para recoger los datos en ciencias sociales. Hemos observado con preocupación como a pesar de que los instrumentos han sido sometidos a elaborados procesos de construcción y haber superado estrictas pruebas de confiabilidad con elevados indicadores, los resultados finales no siempre coinciden con las expectativas planteadas por el grupo de investigación y en algunos casos con evidentes muestras en contra de lo esperado. Pareciera que a pesar de que el juicio de expertos proporcionara una aprobación en torno al instrumento a usar, este finalmente arrojara unas cifras que irían en contravía de lo presupuestado.

Será acaso que existe un problema de lenguaje que aún no termina de hacerse evidente en estas investigaciones? Cuando hablamos del problema del lenguaje hacemos referencia a varios aspectos. El primero y en principio más evidente se relaciona con las dificultades de lectura propias de un porcentaje muy elevado de la población, que posee serias restricciones debidas a lo precario de su vocabulario de una parte y del otro, el manejo de unas estructuras en la lectura que les impiden comprender el sentido y los significados de lo consultado.

² Estadístico. Docente de la Universidad de Manizales.

Frente a este asunto cabría pensar en un diligenciamiento de cuestionarios que incluyese un mayor acercamiento con los encuestados, procurando hacer claridad sobre los términos, las expresiones y los giros; sin embargo, eso podría provocar mayores distorsiones en la medida en que se podría cargar la respuesta y por ende terminar influyendo sobre la adopción de alguna de las opciones. Otra de las alternativas posibles es aplicarnos a realizar un acercamiento previo con las comunidades, niños, y jóvenes principalmente, de modo que la investigación comience con una mayor comprensión de su lenguaje, bien sea que el propósito posterior sea construir una línea de base o que se trate de evaluar el impacto de alguna intervención.

Pero incluso en esos casos en los que haya una ambientación alrededor del lenguaje antes de iniciar cualquier proceso, surge una pregunta sobre la disponibilidad de los encuestados a expresar sus pensamientos con completa transparencia en las situaciones en que se sienten evaluados o en aquellas en las que deben interactuar con generaciones diferentes a la suya. Es decir, ¿existe alguna intención de usar el lenguaje como un protector de su individualidad en algunos eventos como el diálogo intergeneracional?, ¿En espacios de evaluación?,

De tal consideración surge otra relacionada con lo que podría esperarse en el comportamiento al interior de su generación, en la cual hay una comunicación más fluida y el lenguaje se constituye, efectivamente, en un medio para el reconocimiento del otro e incluso para su propio reconocimiento.

Pero un asunto de mayor envergadura se relaciona con los significados de su lenguaje en la conformación de su experiencia vital. En ella encontramos nuevas apreciaciones distantes de las que tradicionalmente configuran el sentido de las palabras. Sus experiencias vitales han conformado no sólo nuevos símbolos y signos sino que construyen un lenguaje peculiar alejado de las cargas y connotaciones que tradicionalmente le asignan la familia y la escuela, en primera instancia.

¿Cuál puede ser el aporte, desde el análisis de información, para lograr identificar las rupturas entre el lenguaje y la vida, cuando el propósito es conformar una realidad que se acerque más a las vivencias y menos a las opiniones?

Lo que ha sido posible apreciar, sin que ello corresponda al resultado de un proceso sistemático de observación, es que en muchas ocasiones los espacios de aprendizaje significativo se dan por fuera de la esfera escolar y del ámbito familiar y tienden a ubicarse en lugares y espacios en los que es posible construir su propio ambiente, que puede ser incluso en la escuela pero sin la escuela.

En relación con la escala usada para valorar las variables de interés, como aquellas que contemplan el “Totalmente de acuerdo” como inicio de una gama de opciones que terminan con el “Totalmente en desacuerdo” o cualquiera de las variaciones posibles que con el tiempo se han construido, observamos una serísima dificultad por parte de niños y jóvenes que intentan plasmar allí su opinión o mejor, hacer corresponder dicha escala con el pensamiento. Existe siempre la dificultad de visualizar con claridad la distancia entre una opción y otra; dilucidar la ambigüedad que origina el parcialmente de acuerdo con el parcialmente en desacuerdo y evitar el salto caprichoso del totalmente de acuerdo al totalmente en desacuerdo; amén de sortear aquellas otras dificultades provenientes del intercalado de preguntas negativas con positivas o del uso de un lenguaje algo elaborado para tratar de plasmar en palabras lo que en ocasiones se refiere a pensamientos pero en muchas otras circunstancias señala comportamientos y competencias.

En relación con el instrumento podría agregarse además alguna consideración sobre el tono personalizado que en muchas ocasiones se utiliza, en el entendido que ello pudiera acercar más el proyecto de evaluación o de descripción a los encuestados. El uso del posesivo de primera persona con el objetivo de lograr un mayor grado de compromiso no siempre se traduce en una recolección de datos insesgada o con respuestas que no expresen algún grado de conformidad formal con las pretensiones de la consulta.

El ambiente cargado de compromiso que muchas veces acompaña al diligenciamiento de estos instrumentos, puede provocar respuestas interesadas, más allá del interés mostrado por los investigadores. ¿Será posible aislar este componente cuando se presentan este tipo de situaciones?, ¿Cómo identificarlo? ¿Cómo cuantificarlo? y ¿Cómo describir el efecto sobre el conjunto de respuestas?

En esta misma línea de reflexión surge la inquietud sobre el alcance de la información recolectada de los individuos, en el sentido no sólo de intentar pronosticar su comportamiento individual sino además el colectivo, es decir, ¿cuál es el límite de estas apreciaciones que intentan derivar formas de actuar, en muchos casos colectiva, sólo de una información individual que en muchos casos es interesada?, ¿Será posible capturar información que revele los comportamientos colectivos?

Existe un alto grado de incertidumbre asociado con el periodo mínimo que debe transcurrir antes de poder detectar cambios en el comportamiento de las personas y los colectivos, como resultado de los programas o tratamientos a los que frecuentemente son sometidos. Dada esta premisa, es válido entonces preguntarnos por la posibilidad de imaginar estrategias que permitan recoger indicadores de transformaciones tempranas en procesos de intervención, aislando, hasta donde ello sea posible la variable temporal, haciendo depender más la evaluación de una canasta de factores que puedan ser pronosticadas y menos de la evolución inercial.

¿Cómo evaluar competencias? He ahí uno de los problemas serios a los que nos vemos enfrentados, no sólo en estas áreas de las ciencias sociales, sino en otras como en educación que han concitado el interés de experimentados investigadores y aún se carece de soluciones que sean por completo satisfactorias, amén del problema central del enfoque hasta hoy utilizado, que trata de derivar comportamientos y formas de actuar sólo considerando la opinión de las personas.

Y esta opinión se ha venido construyendo en la interacción de muchos elementos, algunos de los cuales se relacionan con la intervención de diversos programas. Hoy en día en Manizales encontramos algunas propuestas de Escuela Nueva, Líderes Siglo XXI, Manizales Te Enseña, más los diversos esfuerzos que en algunos colegios se realizan alrededor del Proyecto Educativo. En estas circunstancias cómo lograr evaluar el impacto de algún programa en particular, cómo aislar sus efectos, cómo identificar y medir las interacciones con otros programas.

El tamaño de muestra ha constituido siempre un asunto neurálgico al momento de determinar cuál es el número apropiado con el cual puedan realizarse a satisfacción, las inferencias a la población. Asunto en el que intervienen desde la existencia de información histórica de alguna calidad hasta los costos generados por la entrevista a las personas elegidas en la muestra, la localización de los sujetos y su disponibilidad para proporcionar algún tipo de información. En este punto bien vale la pena incorporar de modo crítico la experiencia de los grupos focales como una opción complementaria a la tradicional y masiva aplicación de instrumentos, con el propósito, además del ya señalado, indicar vías de análisis y opciones de profundización.

¿Cómo lograr una muestra satisfactoria cuando se quiere evaluar un programa cuyos efectos sólo pueden cuantificarse en el mediano y aún en el largo plazo? Estamos hablando de cómo conciliar criterios de validación estadística en términos del diseño muestral para la evaluación de un programa que tiene dificultades para ubicar y entrevistar a sus beneficiarios como lo son los egresados de los hogares comunitarios de Bienestar Familiar o por ejemplo los niños trabajadores.

¿Cómo constituir muestras representativas y ante todo comparativas en el pre y en el postest de una población con altos índices de movilidad, en la evaluación del impacto de programas de intervención social, en el que el tiempo de las transformaciones es necesariamente largo?

¿Cómo ajustar los criterios de independencia o no de las observaciones, en poblaciones con alta movilidad, cuando se pretende realizar inferencia estadística?

En la evaluación de los impactos de programas de intervención social, es frecuente recurrir a la estrategia de hacer comparaciones entre el antes y el

después de la intervención, bajo el supuesto de que el cambio producido en las personas en el entretanto es obra del proyecto en cuestión, sin el influjo importante o de consideración de alguna otra variable o programa. En esta práctica se considera que las comunidades son organizaciones o poblaciones cerradas, que si bien tienen contacto con el exterior y establecen una relación con el entorno, las modificaciones y transformaciones de esa manera generadas no son lo suficientemente significativas para ser consideradas en el análisis posterior del impacto. Situación similar se evidencia en la propuesta de comparar casos y controles.

Esta realidad tiende a cambiar y así lo evidencian experiencias recientes como es el caso de la presencia de varios programas en un mismo colegio con lo que los efectos de uno y otro tienden a confundirse. ¿Cómo en esas condiciones, poder aislar, si ello es posible, los efectos de uno y otro y por ende establecer los beneficios que de ambos se derivan?

Tal vez sea hora de cambiar de enfoque y no tratar de aislar lo que difícilmente se puede separar. Habrá que crear una nueva estrategia.

Podrán atribuirse parte de estas dificultades a la carencia de un sistema de información social que proporcione una imagen más cercana de la realidad social? No será acaso que en ocasiones, además de considerar a las comunidades como grupos cerrados, también creemos que todo conocimiento se inicia con nuestra investigación y la información histórica no siempre es lo suficientemente valorada?

En términos sistémicos, cuál es el lugar y el rol que hemos diseñado para esta etapa tan sensible de la investigación como lo es la recolección y análisis de datos? De veras ella si dialoga con la teoría, ella si realimenta de manera dinámica todo el proyecto o es una rueda suelta que produce resultados aislados?

En fin, esta es una muestra de inquietudes frecuentes en la Asesoría Estadística, y su discusión ha permitido concentrarnos en dos asuntos fundamentales: los criterios de confiabilidad y la trascendencia del dato en términos de una cantidad de información, una especie de metadato.

En el primer caso se han diseñado criterios de fiabilidad al confrontar los métodos estadísticos tradicionales con las demandas puntuales de los proyectos particulares en los que se han identificado problemas inéditos relacionados con el lenguaje, los significados y comportamientos de los conglomerados sociales, los cuales bien pueden ser agrupados en una categoría denominada dimensión cultural del dato estadístico.

En el segundo caso se ha develado una dimensión interesante del ejercicio estadístico en las áreas sociales: la posibilidad de reconocer al otro en la construcción del dato, en lo que podría denominarse la dimensión antropológica.

En ambos casos es posible que no se trate de asuntos enteramente nuevos, lo que si es cierto es que los nuevos énfasis y derroteros de la investigación social subrayan la importancia de estas consideraciones. En términos de una construcción, crítica y por lo mismo informada y deliberada, de lo público, no basta con poseer información en cuadros y tablas; ella debe expresar y recoger significados, interpretaciones y acuerdos; la información por si misma no puede ser el objeto de un sistema de información.

Las dimensiones cultural y antropológica se revelan cuando se trata de poner en marcha propuestas bajo la idea de una construcción colectiva del proyecto de sociedad, en el cual más allá de intentar una sospechosa representación de los intereses de las personas involucradas y apropiarse de su vocería, se busca es su participación activa y crítica, con todos sus intereses y perspectivas, su historia y su cultura pero sobre todo con la idea de que la realidad está mucho más allá de la ofensiva captura de un dato o de la aplicación mecánica y en serie de los instrumentos previamente diseñados.

UN PAR DE PROPUESTAS

Los fundamentos matemáticos y probabilísticos del ejercicio de la estadística como una ciencia que diseña modelos para la identificación, manejo y pronosticación de la incertidumbre siguen intactos; el riesgo asociado con las decisiones que toman los actores sociales al contrario de disminuir se ve acentuado por los volúmenes crecientes de datos e información provenientes no sólo del contexto en el cual despliega su actividad sino porque la multiplicación de escenarios genera nuevas fuentes de incertidumbre en los individuos al demandarles respuestas a situaciones nuevas. El manejo de esta mayor variabilidad requiere de modelos en los cuales sea posible incorporar un número creciente de variables y dimensiones, al punto de hacer necesario el diseño de estrategias mucho más elaboradas con las cuales se realice el tránsito exitoso del dato a la información y de allí al conocimiento.

La disponibilidad casi ilimitada de recursos tecnológicos para la recolección, almacenamiento y análisis de datos ha derivado no sólo en nuevos y más complejos métodos estadísticos para la obtención de la información contenida en ellos y la elaboración de modelos multivariados en los que se recoge las diversas fuentes de incertidumbre sino, en la necesidad de promover, ampliar y profundizar una actitud crítica que se inicia con una labor pedagógica de difusión y explicación del punto de vista estadístico y debe concluir con la indicación y propuesta de una metodología con la cual se tomen decisiones considerando el componente de riesgo.

Así que hay una importante expansión de la responsabilidad social del ejercicio estadístico que de un lado demanda el aprovechamiento de la tecnología para brindar una información más elaborada, en términos de la incorporación de muchos más ángulos de análisis y a su vez brindar la

disponibilidad para su actualización permanente incorporándola en sistemas inteligentes y del otro la consideración del riesgo como un elemento esencial en todas las decisiones de la cual se derivan proyectos flexibles y para los cuales su incorporación constituya una ventaja en la construcción de lo público.

Sobre este fundamento se crea una múltiple agenda para la cual se requiere un esfuerzo interdisciplinario e interinstitucional, en la cual debe darse un cubrimiento que va desde la profundización en la formación formal de nuestros profesionales en el diseño de estrategias para la identificación y modelación de las fuentes de incertidumbre de los diversos fenómenos puestos a su consideración, como la alfabetización tecnológica en software estadístico, el análisis de las decisiones involucrando el riesgo, el proceso de obtención de conclusiones y la forma en que ellas pueden convertirse en capital social y en una competencia para construir lo público, superando el esquemático informe intrascendente en los que no se avizora consecuencia alguna.

En principio la preocupación no gira alrededor de la construcción de una epistemología crítica sobre el dato y la información³ sino sobre la necesidad de proveer “un conjunto básico de principios que todos los investigadores deberían respetar en sus procesos investigativos”. Este conjunto “contribuye a definir lo que serían conclusiones fiables, a partir del juicio o valoración crítica de características que tuvo el proceso de búsqueda”⁴

Estos principios responden a una necesidad más amplia formulada en términos de “elevar la cultura... Estadística” propuesta desde el Instituto Interamericano de Estadística por su actual presidente el profesor Víctor M. Guerrero⁵ y a través de la cual se espera que el resultado sea no sólo una mayor difusión y entrenamiento en los métodos estadísticos en la educación formal sino la difusión de criterios de validez de la información estadística a sectores cada vez más amplios de la población.

No es un asunto de poca monta este de promover la ampliación y profundización de la cultura estadística, pues su importancia está articulada con los esfuerzos por construir una sociedad en el que la información constituya el recurso clave y el uso del conocimiento genere un mayor desarrollo y bienestar de la comunidad. Algunos autores sugieren incluso avanzar más allá y promover “La sociedad de la comunicación...(la cual) supone un manejo de información distinto, pone énfasis en la relación más que en el contenido. No importa tanto lo que sabemos de los otros y lo que podemos hacer sobre los demás con ese saber, lo importante es el acuerdo de diálogo y concertación con los demás sobre lo que a todos

³ Para una aproximación al tema ver Pineda, Jairo. “Diseño de estrategias para el análisis de datos”

⁴ BEHAR, Roberto. “Búsqueda del conocimiento y pensamiento Estadístico” XVII Simposio de Estadística. Estadística en la evaluación de riesgos. Universidad Nacional de Colombia, Universidad del Valle, Cali 7 al 11 de Agosto, 2007

⁵ GUERRERO, Victor. Inter-American Statistical Institute Newsletter N° 72 March 2007

compete, poniendo en juego todo el saber posible para un mejor diálogo y una mayor decisión concertada y ejecutada⁶

A nivel macro, la estrategia de desarrollo regional en el eje cafetero ha promovido desde varios años atrás la incorporación de elementos con los cuales se concreten diversas alianzas interinstitucionales para el desarrollo de proyectos con crecientes contenidos de conocimiento. En la recién celebrada 8ª ECKM⁷ hubo oportunidad de presentar y discutir las experiencias alrededor de la agenda del eje cafetero en la cual se recogen importantes antecedentes como “Ciudad región eje cafetero, hacia un desarrollo sostenible” y “Eco región eje cafetero, un territorio de oportunidades⁸”. Este importante foro mundial recogió a través de la ponencia "Relationship among University, “City of Knowledge” and a “Region that Learns⁹”, los avances logrados, los retos que implica una propuesta de esta envergadura y permitió la realimentación con las experiencias de otras regiones del mundo.

En todas ellas se reconocen como elementos comunes, además de una decidida voluntad política por llevarlo a cabo, y de un alto componente tecnológico, un esfuerzo por la identificación de las fuentes de incertidumbre y la elaboración de modelos que le agreguen inteligencia a los datos. Adicionalmente hay de por medio una intensa labor de pedagogía que tiene por objetivo ampliar considerablemente el número de usuarios desde la perspectiva del “conocimiento colaborativo”, el cual “implica un proceso permanente de descentración (de entender la perspectiva del otro para un trabajo conjunto)”¹⁰

En esta construcción de realidad social no se trata sólo de una recolección de datos que han de ser leídos desde alguna postura teórica, analizados e interpretados siguiendo las líneas metodológicas de los diversos modelos estadísticos postulados por la Ciencia Estadística, con el objeto de arribar al puerto seguro de alguna conclusión que le de bases y consistencia a las decisiones relacionadas con la validación de proyectos e inversiones. Esta construcción de realidad es ante todo una construcción de colectivo en la medida en que se persiga una propuesta que sea sostenible y pueda ser la base de formas y esencias de lo público.

⁶ GALINDO C., Luis Jesús; La lucha de la luz y la sombra. Técnicas de investigación en sociedad, cultura y comunicación. Pearson Addison Wesley Longman, México 1998.

⁷ European Conference Knowledge Management, realizada los días 5,6 y 7 de septiembre de 2007 en Barcelona

⁸ Corporación Alma Mater, (2003) Ciudad región eje cafetero, hacia un desarrollo urbano sostenible. (2002) Eco-región eje cafetero, un territorio de oportunidades.

⁹ CORTES C., Carlos; PINEDA A., Jairo; LOPEZ Trujillo, Marcelo. Relationship among University, “City of Knowledge” and a “Region that Learns”. Manizales University, Manizales, Colombia, 8ª ECKM, Barcelona, septiembre 5,6 y 7 de 2007
ccortes@umanizales.edu.co , jpineda@umanizales.edu.co, mlopeztpc@yahoo.com

¹⁰ LION, Carina Imaginar con tecnologías Relaciones entre Tecnologías y conocimiento. Buenos Aires, Editorial Stella. 2006

En el nivel meso, relacionado con la ciudad de Manizales, los éxitos recientes de la convocatoria a la ciudadanía a realizar una contribución por valorización para llevar a cabo varias de las obras públicas actualmente en marcha, poseen un trasfondo en el que la promoción de una cultura que reconozca que los ciudadanos no solo deben ser contados sino contar para la ciudad, tiene una importante ponderación, toda vez que ha existido una seria preocupación por implementar mecanismos de amplia participación en el que la información sea un constructo y no una captura, constituya un eje del proyecto y no una actividad marginal, un escenario de construcción de realidad. De allí que la ampliación del número de unidades muestrales más allá de un mínimo necesario, obedece al criterio estadístico de disminución del error de estimación pero también a lo que los sociólogos denominan legitimación del proyecto, que no es más que la apreciación sobre la conveniencia de integrar a la comunidad en su construcción.

En el nivel micro existe la experiencia de varios proyectos de organizaciones e instituciones que adelantan sus propuestas en un contexto de amplia participación y para los cuales de manera expresa se diseñó una estrategia de información incluyente de la población, en el sentido de contar con su información básica y con toda aquella que permite identificar y caracterizar las diversas relaciones constitutivas del proceso. La formulación de una política pública del adulto mayor en Caldas, la evaluación de lo sucedido con los jóvenes egresados de los hogares comunitarios de la ciudad de Manizales y el seguimiento a los niños trabajadores de la calle, constituyen una muestra de nuestra afirmación.

Sus resultados no sólo se miden en términos de la expresión humana del proyecto, que de por sí constituye un indicador apetecible, sino fundamentalmente por la posibilidad de instaurar un proceso permanente de recolección de información que, en una primera etapa conduce a la formulación y luego a su seguimiento y evaluación, haciéndolo sostenible.

Siguiendo el texto de Jesús Martín Barbero¹¹, diríamos que la síntesis de estas experiencias expresa la maravillosa polisemia en castellano del verbo contar. Pues contar significa narrar historias pero también ser tenidos en cuenta por los otros, y significa además hacer cuentas. En ese verbo existe una relación constitutiva al relacionar el contar (narrar y ser tenido en cuenta) con el hacer cuentas y deriva en el derecho a la participación ciudadana en la medida en que se es tenido en cuenta.

Develar esta dimensión de los procesos de recolección de los datos nos pone en la dirección de una construcción más que una aplicación y crea la base para promover una cultura de lo estadístico, caracterizada por:

- Promover una concepción del mundo alrededor de la incertidumbre.

¹¹ MARTÍN-BARBERO, Jesús. Contar sus cuentos para ser tenidos en cuenta. En Lecturas fin de semana. El Tiempo 1 de septiembre de 2007 Pág. 2

- Proveer elementos teóricos y metodológicos para la lectura reflexiva y crítica de la estadística del mundo.
- Reconocer la multidimensionalidad del dato, con lo cual supera la escueta cifra y lo provee de significados.
- Construir colectivamente la información, trascendiendo la aplicación de modelos.
- Instaurar una pedagogía de la información.
- Comunicar información estadística.
- Brindar elementos para la fiabilidad de la información estadística.

En el empeño por construir realidad, todos los elementos arriba señalados en relación con la cultura estadística son de vital importancia; sin embargo, para concluir con este escrito quiero señalar así sea de una forma muy panorámica, las cinco dimensiones¹² claves de la fiabilidad o confiabilidad de la información cuando su propósito está atado a la construcción de conocimiento. Es probable que una dimensión ética podría ser señalada también, lo mismo que algún otro componente; de lo que se trata es iniciar la discusión y realizar propuestas.

- La validez externa relacionada con la generación de datos. Ella permite valorar las conclusiones de una investigación en términos de su grado de generalidad.
- La validez del constructo relacionada con la medición. El constructo es una construcción mental sobre una característica de un objeto de interés, que en algún caso podría ser no observable de manera directa o podría ser muy específico y medible objetivamente.
- La validez interna relacionada con el diseño del estudio, busca garantizar que se compare sólo lo que es comparable.
- La validez de las conclusiones relacionada con el análisis, con la cual se busca usar herramientas de análisis apropiadas para el diseño planteado.
- La validez de la comunicación relacionada con la presentación de resultados y con el uso de los recursos para expresar a la comunidad los hallazgos de las investigaciones.

Todas ellas darán para una mayor ampliación y desde luego merecen ser discutidas, por lo pronto se plantean con el propósito de iniciar el diálogo.

A MODO DE CONCLUSIÓN

La construcción de la sociedad del conocimiento plantea nuevos retos al ejercicio estadístico, entre ellos dos fundamentales en términos de las posibilidades de hacer de la información algo más que una colección de datos.

¹² OpCit 2

Hacer confiable la información sigue siendo una de sus características esenciales cuando ella pretende ser inferida y de contera usada en la toma de decisiones, por lo que siempre será necesario salvaguardar los criterios estadísticos; sin embargo, en el caso de las decisiones que se abordan en las ciencias sociales en circunstancias muy peculiares, habrá que desatar el trasunto del incumplimiento estricto de muchos de los supuestos y en cada caso particular diseñar procesos que ayuden a las organizaciones a realizar las proyecciones de inversión, intervención y conocimiento de la realidad.

Para su logro, la información demanda, entre otros criterios, una apreciación holística en la cual quepa su polisemia, esto es, más allá de su tratamiento formal, ella debe permitir el establecimiento de relaciones para el reconocimiento del otro e incorporarlo, por tanto, a la información.

Contar con el otro, contándolo, más que una consigna, resume una postura estadística para la construcción exitosa de lo público.

4. ANEXO ESTADÍSTICO

Cuadro 1
IPC, según 13 ciudades
2006 - 2007

Ciudad	Ponderación	2006			2007			Diferencia 2007-2006
		Índice	Variación	Contribución	Índice	Variación	Contribución	
Nacional	100,00	168,38	4,5	4,48	177,97	5,7	5,69	1,2
Barranquilla	5,46	173,90	6,0	0,33	185,34	6,6	0,36	0,6
Bogotá D.C.	46,07	166,04	4,1	1,90	175,29	5,6	2,57	1,4
Bucaramanga	4,55	177,85	5,5	0,25	188,01	5,7	0,26	0,2
Cali	14,55	166,96	4,3	0,63	175,29	5,0	0,73	0,7
Cartagena	2,75	173,18	5,5	0,15	185,58	7,2	0,20	1,7
Cúcuta	2,36	175,10	6,6	0,16	184,15	5,2	0,12	-1,5
Manizales	2,19	166,57	4,8	0,11	175,79	5,5	0,12	0,7
Medellín	12,91	167,88	3,8	0,48	179,05	6,7	0,86	2,9
Montería	1,16	177,66	4,3	0,05	187,70	5,7	0,07	1,4
Neiva	1,28	170,45	5,6	0,07	181,32	6,4	0,08	0,8
Pasto	1,74	175,91	4,2	0,07	180,55	2,6	0,05	-1,6
Pereira	3,66	170,45	5,6	0,21	180,29	5,8	0,21	0,2
Villavicencio	1,32	170,26	4,7	0,06	180,45	6,0	0,08	1,3

Fuente: DANE

Cuadro 2
ICCV, según 15 ciudades
2006 - 2007

Ciudad	2006				2007			
	Índice	Variación	Contribución	Participación	Índice	Variación	Contribución	Participación
Nacional	162,44	6,6	6,64	100,00	169,31	4,2	4,23	100,00
Armenia	169,14	6,8	0,20	3,09	175,61	3,8	0,12	2,72
Barranquilla	151,78	5,7	0,16	2,34	155,57	2,5	0,07	1,60
Bogotá D.C.	162,63	6,2	2,92	43,94	169,33	4,1	1,94	45,79
Bucaramanga	168,60	9,7	0,39	5,95	176,54	4,7	0,19	4,54
Cali	166,38	6,7	0,90	13,53	175,45	5,5	0,73	17,28
Cartagena	153,70	6,9	0,12	1,85	159,88	4,0	0,07	1,69
Cúcuta	169,47	8,8	0,15	2,19	178,45	5,3	0,09	2,06
Ibagué	153,75	6,0	0,17	2,57	160,79	4,6	0,13	3,09
Manizales	166,41	6,6	0,14	2,06	175,22	5,3	0,11	2,62
Medellín	162,15	7,1	0,85	12,78	167,71	3,4	0,41	9,64
Neiva	150,10	5,5	0,11	1,71	157,02	4,6	0,10	2,25
Pasto	168,28	9,1	0,13	1,96	176,15	4,7	0,07	1,58
Pereira	165,40	6,9	0,21	3,16	169,25	2,3	0,07	1,67
Popayán	153,98	4,5	0,06	0,92	163,20	6,0	0,08	1,94
Santa Marta	142,07	7,4	0,13	1,89	146,91	3,4	0,06	1,36

Fuente: DANE

Cuadro 3
Mercado laboral, 13 ciudades y áreas metropolitanas
2006 - 2007

Área	Tasa global de participación		Tasa de ocupación		Tasa de desempleo	
	2006	2007	2006	2007	2006	2007
Total 13 ciudades y áreas metropolitanas	61,2	61,0	53,2	54,1	13,0	11,4
Bogotá	64,4	62,8	56,9	56,3	11,5	10,5
Medellín - Valle de Aburrá	56,9	58,8	49,1	51,6	13,8	12,2
Cali - Yumbo	64,5	64,7	56,2	57,4	12,9	11,2
Barranquilla - Soledad	55,5	56,1	48,2	49,6	13,2	11,5
Bucaramanga, Girón, Piedecuesta y Floridablanca	59,6	58,9	51,2	53,1	14,0	9,7
Manizales y Villa María	54,9	55,3	46,3	48,0	15,6	13,2
Pasto	63,5	62,1	53,8	53,4	15,3	14,0
Pereira, Dos Quebradas y La Virginia	58,9	57,2	50,4	49,4	14,4	13,6
Cúcuta, Villa del Rosario, Los Patios y El Zulia	59,0	60,5	51,4	54,0	12,8	10,8
Ibagué	65,9	67,0	52,8	56,5	20,0	15,7
Montería	63,1	63,1	54,1	55,1	14,3	12,6
Cartagena	55,6	57,3	47,1	49,5	15,2	13,6
Villavicencio	63,4	63,1	55,6	56,3	12,4	10,7

Fuente: DANE

Cuadro 4
Exportaciones no tradicionales, según departamento de origen
2006 - 2007

Departamento de Origen	Enero - diciembre				
	Miles de dólares FOB		Variación	Contribución	Participación
	2007 ^p	2006 ^p	%	a variación	(%) 2007
Total	15.784.311	12.581.468	25,5	25,46	100,00
Antioquia	3.687.719	3.142.843	17,3	4,33	23,36
Bogota, D.C.	2.938.033	2.238.135	31,3	5,56	18,61
Cundinamarca	2.140.043	1.776.069	20,5	2,89	13,56
Valle del Cauca	2.029.539	1.792.394	13,2	1,88	12,86
Atlántico	1.158.739	867.790	33,5	2,31	7,34
Bolívar	1.137.674	1.059.518	7,4	0,62	7,21
Norte de Santander	628.840	162.182	287,7	3,71	3,98
Caldas	456.952	325.697	40,3	1,04	2,89
Santander	330.077	187.158	76,4	1,14	2,09
Magdalena	316.769	206.352	53,5	0,88	2,01
Cesar	172.197	149.668	15,1	0,18	1,09
Risaralda	159.463	141.959	12,3	0,14	1,01
Cauca	140.684	160.029	-12,1	-0,15	0,89
Boyacá	130.934	108.087	21,1	0,18	0,83
Córdoba	86.214	55.794	54,5	0,24	0,55
Sucre	79.896	42.468	88,1	0,30	0,51
Nariño	59.537	43.559	36,7	0,13	0,38
Chocó	45.729	15.224	200,4	0,24	0,29
Tolima	25.495	40.004	-36,3	-0,12	0,16
Quindío	24.469	25.783	-5,1	-0,01	0,16
Arauca	13.547	22.799	-40,6	-0,07	0,09
Huila	7.225	5.739	25,9	0,01	0,05
La Guajira	6.318	3.345	88,9	0,02	0,04
Meta	5.755	738	*	0,04	0,04
Amazonas	1.200	698	72,0	0,00	0,01
San Andrés	722	6.535	-89,0	-0,05	0,00
Casanare	353	234	50,8	0,00	0,00
Vaupés	114	55	109,7	0,00	0,00
Guainía	35	14	152,2	0,00	0,00
No diligenciado	20	0	*	0,00	0,00
Caquetá	16	366	-95,6	0,00	0,00
Putumayo	2	82	-97,6	0,00	0,00
Vichada	0	151	-100,0	0,00	0,00

Fuente: DANE - DIAN Cálculos: DANE

* Variación superior a 500%

p provisional

Cuadro 5
Importaciones según departamentos de destino
2006 - 2007

Departamento	Enero - diciembre							
	Valor CIF US\$(miles)				Toneladas netas			
	2007 ^P	2006 ^P	Variación %	Contribución a la variación	Participación (%)	2007 ^P	2006 ^P	Variación %
Total	32.897.045	26.162.440	25,7	25,74	100,00	21.150.683	19.323.863	9,5
Bogota, D.C.	12.340.923	10.226.109	20,7	8,08	37,51	3.084.491	3.451.825	-10,6
Cundinamarca	4.247.117	3.347.574	26,9	3,44	12,91	2.475.574	2.330.603	6,2
Antioquia	4.140.326	3.198.309	29,5	3,60	12,59	3.857.346	3.350.170	15,1
Valle del Cauca	3.682.612	2.797.380	31,6	3,38	11,19	2.971.116	2.902.683	2,4
Bolívar	2.965.263	2.239.194	32,4	2,78	9,01	2.970.581	2.084.802	42,5
Atlántico	2.048.927	1.612.388	27,1	1,67	6,23	2.268.911	2.131.877	6,4
La Guajira	601.315	458.240	31,2	0,55	1,83	430.643	401.757	7,2
Santander	441.273	352.505	25,2	0,34	1,34	887.498	860.915	3,1
Cesar	356.150	410.136	-13,2	-0,21	1,08	115.899	147.697	-21,5
Caldas	316.901	231.521	36,9	0,33	0,96	211.429	175.623	20,4
Nariño	301.422	306.153	-1,5	-0,02	0,92	531.373	560.126	-5,1
Magdalena	295.946	126.930	133,2	0,65	0,90	274.476	80.289	241,9
Cauca	284.228	216.464	31,3	0,26	0,86	216.688	165.419	31,0
Risaralda	240.252	210.302	14,2	0,11	0,73	101.258	89.935	12,6
Norte de Santander	178.628	117.556	52,0	0,23	0,54	199.969	127.719	56,6
Boyacá	139.162	70.959	96,1	0,26	0,42	254.329	137.948	84,4
Córdoba	69.113	38.286	80,5	0,12	0,21	80.049	64.925	23,3
Arauca	58.752	61.896	-5,1	-0,01	0,18	24.624	31.132	-20,9
Tolima	48.705	29.186	66,9	0,07	0,15	19.673	45.881	-57,1
Casanare	34.664	53.764	-35,5	-0,07	0,11	3.583	7.194	-50,2
Quindío	31.735	22.245	42,7	0,04	0,10	54.349	45.065	20,6
Huila	26.053	13.276	96,2	0,05	0,08	4.936	14.468	-65,9
Vichada	23.666	1.667	*	0,08	0,07	8.386	208	*
Meta	13.215	8.596	53,7	0,02	0,04	18.076	22.497	-19,7
Sucre	6.816	6.484	5,1	0,00	0,02	81.696	89.633	-8,9
Amazonas	2.479	3.468	-28,5	0,00	0,01	3.001	2.618	14,6
Putumayo	407	722	-43,6	0,00	0,00	376	257	46,0
San Andrés	282	447	-37,0	0,00	0,00	127	57	123,6
Chocó	227	232	-2,3	0,00	0,00	59	37	59,3
Caquetá	203	201	1,0	0,00	0,00	34	31	8,0
Vaupés	173	8	*	0,00	0,00	4	72	-93,9
No diligenciado	87	84	3,8	0,00	0,00	121	398	-69,6
Guaviare	24	0	*	0,00	0,00	7	0	*
Guainía	0	159	-100,0	0,00	0,00	0	2	-100,0

Fuente: DIAN Cálculos: DANE

p: cifras provisionales

* Variación superior a 500%

Cuadro 6
Sacrificio de ganado vacuno y porcino, según departamentos
2006 - 2007

Departamento	2006		2007		Variación	
	Vacuno	Porcino	Vacuno	Porcino	Vacuno	Porcino
Total general	2.376.332	1.309.287	2.435.571	1.502.989	2,5	14,8
Antioquia	301.868	344.486	283.949	401.649	-5,9	16,6
Arauca	11.017	1.845	9.832	2.144	-10,8	16,2
Atlántico	216.069	31.204	216.066	32.446	0,0	4,0
Bogotá	518.368	444.280	504.856	506.309	-2,6	14,0
Bolívar	62.055	0	59.402	0	-4,3	(-)
Boyacá	46.230	17.169	49.380	17.125	6,8	-0,3
Caldas	105.032	50.274	85.788	47.775	-18,3	-5,0
Caquetá	26.848	6.547	31.630	7.834	17,8	19,7
Casanare	20.132	3.706	22.289	4.971	10,7	34,1
Cauca	22.227	3.496	23.258	5.084	4,6	45,4
Cesar	47.938	663	31.038	386	-35,3	-41,8
Cordoba	145.945	0	162.373	0	11,3	(-)
Cundinamarca	114.694	27.936	113.976	29.953	-0,6	7,2
Chocó	4.922	3.914	4.750	4.138	-3,5	5,7
Huila	54.333	24.723	58.678	27.141	8,0	9,8
La Guajira	15.694	9.160	16.932	7.601	7,9	-17,0
Magdalena	30.310	0	30.210	659	-0,3	(-)
Meta	83.315	24.681	86.305	28.096	3,6	13,8
Nariño	27.621	29.108	27.733	30.756	0,4	5,7
Norte de Santander	64.388	2.671	59.849	3.155	-7,0	18,1
Quindío	37.706	33.796	37.645	36.823	-0,2	9,0
Risaralda	33.365	31.753	36.689	40.531	10,0	27,6
Santander	181.755	24.838	245.635	24.163	35,1	-2,7
Sucre	42.118	0	68.723	0	63,2	(-)
Tolima	58.151	27.246	59.217	31.066	1,8	14,0
Valle	104.231	165.791	109.368	213.184	4,9	28,6

Fuente: DANE

Cuadro 7
Financiación de vivienda, según departamentos
2006 - 2007

Secciones del país	Millones de pesos							
	Valor de los créditos individuales de vivienda nueva y lotes con servicios		Viviendas nuevas y lotes con servicios financiados		Valor de los créditos individuales para compra de vivienda usada		Viviendas usadas entregadas	
	2006	2007	2006	2007	2006	2007	2006	2007
Total	1.159.514	1.903.892	34.553	48.862	1.581.965	1.909.495	35.460	41.661
Amazonas	0	388	0	7	585	1.403	15	29
Antioquia	143.919	221.602	3.330	4.662	214.626	280.485	4.850	5.900
Arauca	68	175	1	3	994	1.639	36	44
Atlántico	47.261	61.697	1.170	1.126	51.502	67.353	1.101	1.417
Bogotá D.C.	610.885	950.622	19.339	26.168	789.095	863.393	15.552	16.753
Bolívar	13.208	20.218	205	317	30.054	37.338	517	616
Boyacá	9.037	17.551	281	458	17.970	21.259	553	638
Caldas	22.759	34.469	899	842	40.167	50.655	1.143	1.460
Caquetá	279	1.302	9	26	3.735	4.126	126	126
Casanare	1.280	1.995	43	46	4.334	7.257	124	197
Cauca	6.058	11.450	208	296	13.682	17.023	447	514
Cesar	4.263	9.476	156	282	6.736	10.570	197	284
Córdoba	7.070	9.794	218	216	5.707	9.147	139	206
Cundinamarca	31.887	80.506	956	2.489	24.563	39.199	671	1.080
Chocó	70	60	3	2	2.117	1.071	60	32
Guainía	65	0	2	0	429	8.019	16	220
Guaviare	73	0	2	0	759	323	26	11
Huila	9.465	12.632	199	247	16.396	22.260	490	615
La Guajira	1.286	3.095	39	77	2.767	5.034	83	131
Magdalena	10.644	19.897	312	503	9.143	12.235	211	290
Meta	14.708	26.741	360	623	25.293	31.759	769	914
Nariño	7.596	14.615	287	370	26.351	35.498	750	925
Norte de Santander	8.736	18.128	314	426	23.867	26.480	645	662
Putumayo	267	1.009	7	19	1.646	3.135	43	87
Quindío	9.266	14.115	225	279	18.255	21.031	500	545
Risaralda	22.919	36.816	697	915	23.073	33.306	571	775
San Andrés	0	267	0	5	622	1.374	10	19
Santander	43.550	71.617	1.254	1.557	62.264	84.973	1.680	2.186
Sucre	1.259	4.591	52	113	6.214	7.997	193	238
Tolima	15.086	30.162	452	824	25.461	37.282	751	1.048
Valle del Cauca	116.513	228.783	3.532	5.961	133.406	166.171	3.185	3.676
Vaupés	0	24	0	1	0	62	0	2
Vichada	37	95	1	2	152	638	6	21

Fuente: DANE

Cuadro 8
Transporte urbano, según ciudades
2006 - 2007

Departamento	2006			2007			Variación		
	Vehículos afiliados	Vehículos en servicio	Pasajeros Transportados (miles)	Vehículos afiliados	Vehículos en servicio	Pasajeros Transportados (miles)	Vehículos afiliados	Vehículos en servicio	Pasajeros Transportados (miles)
Total	48.018	41.197	3.917.072	50.434	42.738	4.242.052	5,0	3,7	8,3
Armenia	356	345	23.878	359	329	21.623	0,8	-4,7	-9,4
Cartagena	1.973	1.856	188.933	1.927	1.655	167.631	-2,4	-10,9	-11,3
Florencia	160	124	9.552	154	118	8.072	-3,4	-5,5	-15,5
Ibagué	1.170	1.081	70.860	1.211	1.141	75.684	3,5	5,6	6,8
Montería	167	128	13.803	189	167	18.065	13,2	31,0	30,9
Neiva	655	581	43.279	676	593	40.944	3,3	2,1	-5,4
Pasto	456	445	37.560	502	479	38.956	10,0	7,8	3,7
Popayán	648	527	37.223	671	585	37.117	3,6	11,0	-0,3
Quibdó	215	159	9.167	175	126	9.299	-18,7	-20,7	1,4
Riohacha	71	34	1.937	67	22	1.861	-6,1	-35,3	-3,9
Santa Marta	916	758	122.344	946	790	129.606	3,2	4,3	5,9
Sincelejo	229	172	13.487	197	154	11.563	-14,0	-10,3	-14,3
Turja	510	469	24.769	510	458	23.562	0,0	-2,3	-4,9
Valledupar	402	297	18.175	333	210	14.187	-17,2	-29,1	-21,9
Villavicencio	1.025	984	66.634	1.022	981	66.179	-0,3	-0,3	-0,7
Area metropolitana Barranquilla	4.139	3.784	394.669	4.132	3.732	375.021	-0,2	-1,4	-5,0
Area metropolitana Bogotá	20.266	16.406	1.691.823	21.054	17.037	1.883.588	3,9	3,8	11,3
Area metropolitana Bucaramanga	2.039	1.967	163.588	2.040	1.963	160.820	0,0	-0,2	-1,7
Area metropolitana Cali	4.663	3.923	321.529	5.211	4.106	349.378	11,8	4,7	8,7
Area metropolitana Cúcuta	2.049	1.745	135.051	2.119	1.795	130.074	3,4	2,9	-3,7
Area metropolitana Manizales	897	772	75.387	921	794	77.748	2,7	2,8	3,1
Area metropolitana Medellín ¹	4.104	3.802	350.713	5.203	4.749	502.845	26,8	24,9	43,4
Area metropolitana Pereira	905	842	102.712	816	754	98.228	-9,9	-10,4	-4,4

Fuente: DANE

1. No incluye metro

GLOSARIO

Balanza comercial: parte de la balanza de pagos que registra sólo las transacciones de bienes de un país con el resto del mundo, durante un período determinado. Cuando el valor de las importaciones excede el valor de las exportaciones se dice que la balanza comercial está en déficit; cuando ocurre lo contrario, se dice que la balanza comercial tiene superávit.

Canasta: Conjunto de bienes y servicios representativos del consumo final de los hogares. Aquí se encuentran los artículos que más peso de gasto tienen, los que con mayor frecuencia adquieren los hogares, los que presentan una evolución importante en la participación de gastos en los últimos 10 años y, a su vez, presentan las expectativas de crecimiento de la demanda en el mediano y largo plazo.

CIIU, Rev. 3: Clasificación Industrial Uniforme de todas las actividades económicas, revisión 3.

Contribución: permite medir el aporte en puntos porcentuales de cada insumo a la variación mensual, año corrido y doce meses, del total del índice.

Crédito comercial: Son todos los créditos distintos a los de vivienda, de consumo y microcrédito.

Crédito de consumo: el otorgado a personas naturales cuyo objeto sea financiar la adquisición de bienes de consumo o el pago de servicios para fines no comerciales o empresariales, independientemente de su monto.

Crédito de vivienda: el otorgado a personas naturales, destinado a la adquisición de vivienda nueva o usada, o a la construcción de vivienda individual, independientemente de su monto.

CUODE: Clasificación Según Uso o Destino Económico – codificación de las mercancías según el fin económico al cual serán destinadas, es decir, bienes de capital, intermedios y de consumo.

Desocupados (D): son las personas que en la semana de referencia se encontraban en una de las siguientes situaciones:

1. Desempleo abierto: sin empleo en la semana de referencia e hicieron diligencias en el último mes y tenían disponibilidad.

2. Desempleo oculto: sin empleo en la semana de referencia y no hicieron diligencias en el último mes, pero si en los últimos 12 meses; tienen una razón válida de desaliento y, disponibilidad.

Exportación: es la salida, con destino a otro país o zona franca industrial colombiana, de mercancías que hayan tenido circulación libre o restringida en el territorio aduanero colombiano. La exportación se registra estadísticamente cuando la aduana ha realizado el cierre del documento de exportación.

Exportaciones tradicionales: café, petróleo y sus derivados, carbón y ferroníquel.

Formación bruta de capital: es un componente de la demanda final. Aparece en todos los cuadros de la oferta y demanda y, además, en las cuentas de acumulación y financiación de capital. Este concepto incluye la formación bruta de capital fijo, la variación de existencias y, la adquisición menos disposición de objetos valiosos.

Ganado porcino: se refiere concretamente a la especie de los cerdos, los cuales hacen parte de la raza menor.

Ganado vacuno: conjunto de animales de la especie bovina que se crían para la explotación. Hace parte de las especies de raza mayor (150 kilos o más).

Gasto de funcionamiento: se relaciona con las erogaciones en que debe incurrir el Estado para cumplir su función básica, dentro de las cuales se destacan la remuneración a los asalariados y, la compra de bienes y servicios.

Gasto de capital: es el incremento en el acervo de riqueza expresado en una acumulación de bienes, producida por un flujo monetario, lo que supone un cambio en la composición de activos líquidos a fijos. El gasto de capital puede estar orientado a la formación bruta de capital fijo o a la transferencia de capital.

Grupo de gasto: es el nivel más general de la estructura del IPC. Corresponde, en concepto y naturaleza, a las agregaciones del gasto en término de los propósitos de uso que hace el consumidor. Entre ellos se encuentran: alimentos, vivienda, vestuario, salud, educación, diversión y esparcimiento, transporte y comunicaciones y, gastos varios.

ICCV: es un instrumento estadístico que permite conocer el cambio porcentual promedio de los precios de los principales insumos requeridos para la construcción de vivienda, en dos períodos de tiempo.

Importaciones: es la introducción legal de mercancías procedentes de otros países o de una zona franca industrial colombiana al resto del territorio aduanero nacional. Estas cifras se producen según la fecha de presentación de las declaraciones de importación ante las entidades financieras autorizadas para recaudar los tributos aduaneros.

Índice: expresión numérica que acumula las variaciones porcentuales observadas.

Informalidad: según PREALC-78, operativamente se consideran trabajando en el sector informal las personas que cumplan las siguientes características:

- Los empleados y obreros que laboren en establecimientos, negocios o empresas que ocupen hasta diez personas en todas sus agencias y sucursales.
- Los trabajadores familiares sin remuneración.
- Los empleados domésticos.
- Los trabajadores por cuenta propia, excepto los independientes profesionales.
- Los patrones o empleadores en empresas de diez trabajadores o menos.

Ingresos tributarios: son la parte de los ingresos corrientes que el Estado recibe a manera de transferencia, es decir sin que por ella se genere obligación alguna para éste, derivada de los pagos de impuestos de los contribuyentes, ya sean éstos personas naturales o jurídicas; los ingresos tributarios suelen clasificarse como directos e indirectos.

Ingresos no tributarios: son la parte de los ingresos corrientes que el Estado percibe como provenientes de intereses y excedentes financieros y del cobro derechos, tasas, contribuciones, multas, rentas contractuales y la producción y venta de bienes y servicios; estos últimos a través de las empresas del Estado.

IPC: es un número que resume las variaciones de los precios de una canasta de bienes, la cual se supone que es representativa del consumo de una familia promedio. El índice es un promedio ponderado de los precios de todos los bienes que componen la canasta. El IPC es el principal instrumento para la cuantificación de la inflación.

Licencia: es el acto por el cual la entidad autoriza la construcción o demolición y la ubicación o parcelación de predios en las áreas urbanas, suburbanas y rurales con base en las normas urbanísticas y/o arquitectónicas y especificaciones técnicas vigentes.

Ocupados (O): son las personas que durante el período de referencia se encontraban en una de las siguientes situaciones:

- Trabajó por lo menos una hora remunerada en dinero o en especie en la semana de referencia.

- Los que no trabajaron en la semana de referencia, pero tenían un trabajo.
- Trabajadores familiares sin remuneración que trabajaron en la semana de referencia por lo menos una hora.

País de destino: es aquel conocido en el momento del despacho como el último país en que los bienes serán entregados.

País de origen: es aquel donde se cultivaron los productos agrícolas, se extrajeron los minerales o se fabricaron los artículos manufacturados total o parcialmente, pero en este último caso el país de origen es el que ha completado la última fase del proceso de fabricación para que el producto adopte su forma final.

Participación: es el porcentaje de explicación de la contribución de cada insumo, subgrupo y grupo de costo en la variación del índice total.

Población económicamente activa (PEA): también se le llama fuerza laboral y esta conformada por las personas en edad de trabajar que trabajan o están buscando empleo.

Población económicamente inactiva (PEI): comprende a todas las personas en edad de trabajar que no participan en la producción de bienes y servicios porque no necesitan, no pueden o no están interesadas en tener actividad remunerada. A este grupo pertenecen los estudiantes, amas de casa, pensionados, jubilados, rentistas, inválidos, personas que no les llama la atención o creen que no vale la pena trabajar, y trabajadores familiares sin remuneración que se encuentran laborando menos de 15 horas semanales.

Población en edad de trabajar (PET): está conformada por las personas de 12 años y más en las zonas urbanas, y de 10 años y más en las zonas rurales. Se divide en población económicamente activa y población económicamente inactiva.

Población total (PT): está constituida por la población civil no institucional residente en hogares particulares. Se estima por proyecciones con base en los resultados proyectados de los censos de población.

Ponderaciones: participación porcentual que tiene cada elemento dentro de una unidad.

PREALC: Programa Regional de Empleo para América Latina y el Caribe.

Producto Interno Bruto (PIB): es el total de bienes y servicios producidos en un país durante un período de tiempo determinado. Incluye la producción generada por nacionales residentes en el país y por extranjeros residentes en el país, y excluye la producción de nacionales residentes en el exterior.

Rama de actividad económica: es la suma de los establecimientos que tiene como producción característica un grupo homogéneo de productos.

Subempleo (S): son ocupados que consideran inadecuado el empleo que poseen por:

1. Insuficiencia de horas: ocupados que desean trabajar más horas ya sea en su empleo principal o secundario, y tienen una jornada inferior a 48 horas semanales.

2. Competencias: ocupados que desean o buscan cambiar su situación de empleo actual para utilizar mejor sus competencias profesionales, y están disponibles para ello.

3. Ingresos: ocupados que desean o buscan cambiar su situación actual de empleo, con objeto de mejorar sus limitados ingresos.

El DANE estableció una clasificación que divide el subempleo en dos: subjetivo y objetivo.

Subempleo subjetivo: se refiere al simple deseo manifestado por el trabajador de mejorar sus ingresos, el número de horas trabajadas o tener una labor más propia de sus competencias personales.

Subempleo objetivo: comprende a quienes tienen el deseo pero además han hecho una gestión para materializar su aspiración y está en disposición de efectuar el cambio.

Tasa de desempleo: es la relación porcentual entre el número de personas que están buscando trabajo (D), y el número de personas que integran la fuerza laboral (PEA).

Tasa de ocupación: es la relación porcentual entre la población ocupada (OC) y el número de personas que integran la población en edad de trabajar (PET).

Tasa de subempleo: es la relación porcentual de la población ocupada que manifestó querer y poder trabajar más horas a la semana (PS) y el número de personas que integran la fuerza laboral (PEA).

Tasa global de participación: es la relación porcentual entre la población económicamente activa y la población en edad de trabajar. Este indicador refleja la presión de la población en edad de trabajar sobre el mercado laboral.

Valor agregado: Es el mayor valor creado en el proceso de producción por efecto de la combinación de dos factores. Se obtiene como diferencia entre el valor de la producción bruta y los consumos intermedios empleados.

Valor CIF (Cost, Insurance, Freight, es decir, costo, seguro y flete): es el precio total de la mercancía, incluyendo en su valor los costos por seguros y fletes.

Valor FOB (Free on board): corresponde al precio de venta de los bienes embarcados a otros países, puestos en el medio de transporte, sin incluir valor de seguro y fletes.

Variaciones: es la variación promedio de precios que se obtiene como el relativo de un número índice en dos períodos de tiempo.

Variación acumulada en lo corrido del año: variación porcentual calculada entre lo transcurrido desde enero hasta el mes de referencia del año, y lo transcurrido en igual período del año inmediatamente anterior.

Variación anual: variación porcentual calculada entre el mes del año en referencia y el mismo mes del año inmediatamente anterior.