

Boletín Económico Regional

II trimestre de 2015

Noroccidente

Antioquia / Chocó



FECHA DE PUBLICACIÓN: septiembre 2015.

PALABRAS CLAVE DEL BOLETÍN ECONÓMICO REGIONAL: Agropecuario, oro, madera, laboral, energía, alimentos.

Las opiniones y posibles errores son responsabilidad exclusiva de los autores y no comprometen al Banco de la República ni a su Junta Directiva.

TABLA DE CONTENIDO

PANORAMA ECONÓMICO DE ANTIOQUIA.....	3
I. AGROPECUARIO, SILVICULTURA Y PESCA.....	4
II. MINERÍA.....	7
III. INDUSTRIA.....	8
IV. ELECTRICIDAD, GAS Y AGUA.....	10
V. CONSTRUCCIÓN.....	11
VI. COMERCIO Y TURISMO.....	16
VII. TRANSPORTE.....	19
VIII. SISTEMA FINANCIERO*.....	
IX. COMERCIO EXTERIOR.....	21
X. MERCADO LABORAL.....	26
XI. PRECIOS.....	28
XII. OTRAS VARIABLES ECONÓMICAS.....	29
PANORAMA ECONÓMICO DE CHOCÓ.....	31
I. AGROPECUARIO, SILVICULTURA Y PESCA.....	32
II. MINERÍA.....	33
IV. ELECTRICIDAD, GAS Y AGUA.....	34
V. CONSTRUCCIÓN.....	34
VII. TRANSPORTE.....	35
IX. COMERCIO EXTERIOR.....	36
X. MERCADO LABORAL.....	37
XI. PRECIOS.....	38

* El Boletín Económico Regional Noroccidente no contempla información para este capítulo en la presente publicación.

PANORAMA ECONÓMICO DE ANTIOQUIA

Enmarcada en un entorno económico adverso que impactó negativamente la balanza comercial, la economía antioqueña en el segundo trimestre del año se caracterizó por un alza en la inflación, desempleo cayendo en mayo y junio, y resultados dispares en la actividad real.

Respecto de la evolución de la demanda, el consumo de los hogares se moderó. Según la información disponible, el comercio en la cadena minorista se expandió a un menor ritmo, disminuyeron las importaciones de bienes durables y no durables, y las ventas de vehículos nuevos continuaron retrocediendo. A pesar de lo anterior, hubo aumento en la confianza del consumidor y en la disposición para comprar bienes inmuebles y electrodomésticos, así como del monto de las remesas. En lo que concierne a la formación bruta de capital, se observó una mejor dinámica al reportarse avances en las importaciones de bienes de capital y en la producción de concreto dirigida a la inversión en obras civiles.

Por el lado de la oferta, los indicadores disponibles reportaron un buen desempeño en la producción industrial, que contrastó con la feble evolución en el contexto nacional. Sin embargo, se presentaron comportamientos mixtos en las diferentes divisiones, donde sobresalieron por su positiva dinámica la fabricación de productos textiles, vehículos automotores y autopartes, y productos minerales no metálicos. De otro lado, crecieron las compras externas de maquinaria, el consumo de gas natural en el sector y el empleo fabril; mientras el uso de energía eléctrica repuntó en junio y aumentó el optimismo para los próximos meses. Sin embargo, cabe destacar que las exportaciones industriales continuaron en zona negativa.

Con relación a otras ramas, la información asociada a la construcción sugirió un balance positivo, en virtud del notable avance de las licencias aprobadas y al incremento de los despachos de cemento gris al departamento. Asimismo la actividad inmobiliaria viene presentando una tendencia creciente, especialmente en la venta de vivienda nueva. Por su parte, el sector agropecuario registró un leve descenso en el sacrificio de ganado, modesto ascenso en la producción de carne de cerdo y un significativo aumento en los créditos dirigidos al sector.

En cuanto a la minería, la producción de oro fue menor en términos anuales, y en el caso de la plata continuó mostrando una fuerte contracción. En las actividades de servicios se destacó el porcentaje de ocupación hotelera y la expansión en la movilización de pasajeros por vía terrestre y aérea, así como la de usuarios del transporte urbano. Por último, también se redujo la dinámica de la actividad comercial en la cadena mayorista.

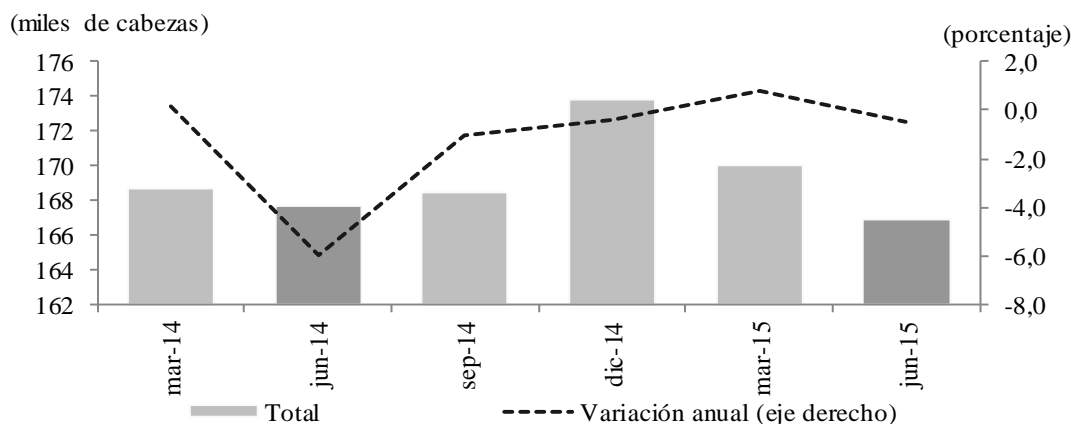
En el frente externo, se amplió el déficit comercial, ya que las exportaciones cayeron más que las importaciones, como consecuencia de la desaceleración económica de los principales socios comerciales del departamento y de la tendencia descendente en las cotizaciones internacionales de importantes productos transables. En las exportaciones fueron relevantes las de vehículos y partes, café y plásticos, y en las importaciones, las de bienes de capital.

I. AGROPECUARIO, SILVICULTURA Y PESCA

PECUARIO

El ganado vacuno sacrificado en el departamento durante el segundo trimestre del año fue de 166.859 cabezas, lo que significó un descenso de 0,5% frente a igual periodo de 2014 (Gráfico 1). No obstante, aunadas a las cifras de enero a marzo se llegó a 336.879 cabezas, similar a las de un año atrás. Es de anotar que Antioquia ocupó el primer lugar en el degüello de ganado nacional al representar el 17,8%, consolidado que se redujo 2,9%. Por tipo de ganado se presentó un menor nivel en el sacrificio de hembras (-2,6%), efecto de la continuidad de la fase de retención iniciada durante el trimestre anterior, en busca de estimular los precios de la carne vacuna; en tanto, el número de machos sacrificados (59,4% del total) también se contrajo, pero en menor proporción (-0,7%).

Gráfico 1
Antioquia. Sacrificio de ganado
(trimestral y crecimiento anual)

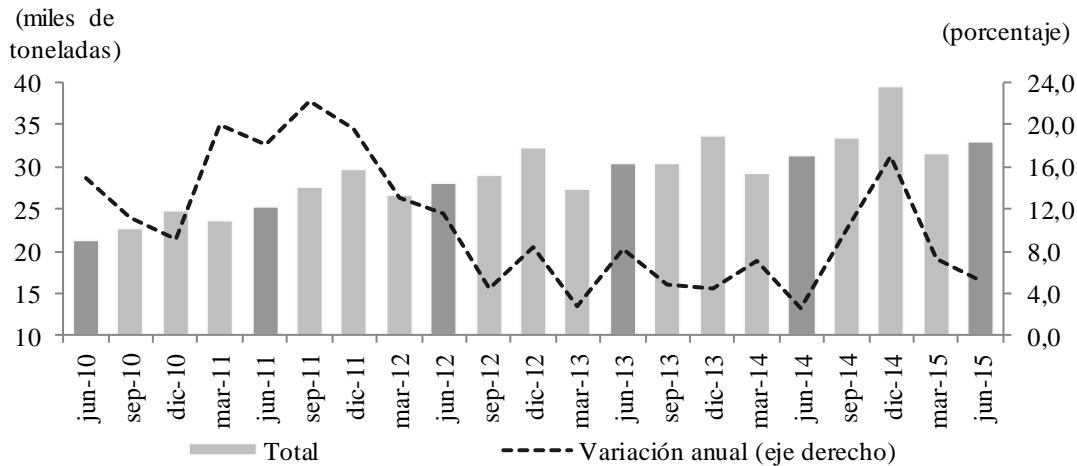


Fuente: DANE. Cálculos Banco de la República.

De otro lado, la producción de carne de cerdo en Antioquia avanzó 5,3% respecto a abril-junio de 2014, de acuerdo a las cifras suministradas por la Asociación Colombiana de Porcicultores (Gráfico 2). La tasa de crecimiento alcanzada se desaceleró frente a los tres trimestres precedentes, en respuesta a la sobreoferta que se presenta en el sector. No obstante, el departamento mantuvo la mayor representatividad dentro del total nacional (46,0%), aunque Bogotá D.C. evidenció el repunte más significativo en el periodo (23,0%), seguido de Valle del Cauca (15,6%). Resultados similares se presentaron en lo corrido del año, tanto en el beneficio como en la producción total.

En este orden de ideas, el aumento sostenido en la oferta de carne de cerdo tanto a nivel local como nacional, en donde creció 10,7% en el segundo trimestre, impactó negativamente el precio del cerdo en pie, al descender 15,6% en Antioquia. Aunque en menor proporción, el precio al consumidor final también cayó (-3,9% en igual lapso). Con todo ello, en los resultados nacionales de la encuesta de opinión empresarial del gremio, la gran mayoría de porcicultores (71,0%) coincidieron que la sobreoferta y los bajos precios pagados tuvieron una alta influencia en lo que consideran un modesto comportamiento sectorial. De otro lado, las expectativas del negocio en el corto plazo fueron mixtas, pues alrededor de una cuarta parte espera que la situación empeore especialmente por el aumento de los costos de producción derivado de la depreciación del peso, en tanto cerca de un tercio presume una dinamización, gracias al mayor consumo de carne, típico del segundo semestre del año.

Gráfico 2
Antioquia. Producción de carne de cerdo
 (trimestral y crecimiento anual)

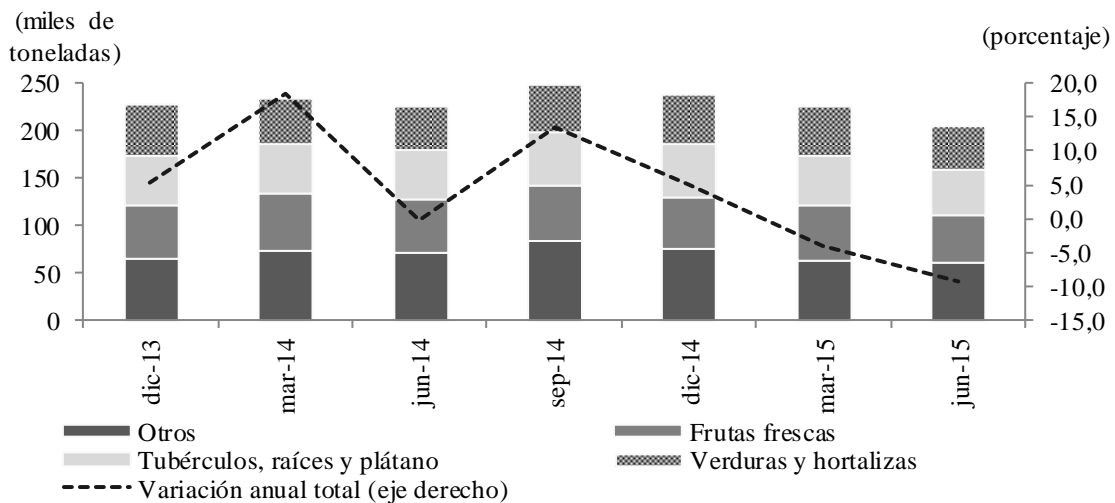


Fuente: Asociación Colombiana de Porcicultores - Fondo Nacional de Porcicultura. Cálculos Banco de la República.

ABASTECIMIENTO

En cuanto al abastecimiento de alimentos, el total de productos ingresados a las plazas de mercado de Medellín sumó 206 mil toneladas (t), 9,1% menor en términos anuales (Gráfico 3).

Gráfico 3
Medellín. Abastecimiento de alimentos
 (trimestral y crecimiento anual)



Nota: el grupo de "Otros" incluye carnes y pescados, alimentos procesados, granos y cereales, lácteos y huevos.

Fuente: DANE - Sipsa. Cálculos Banco de la República.

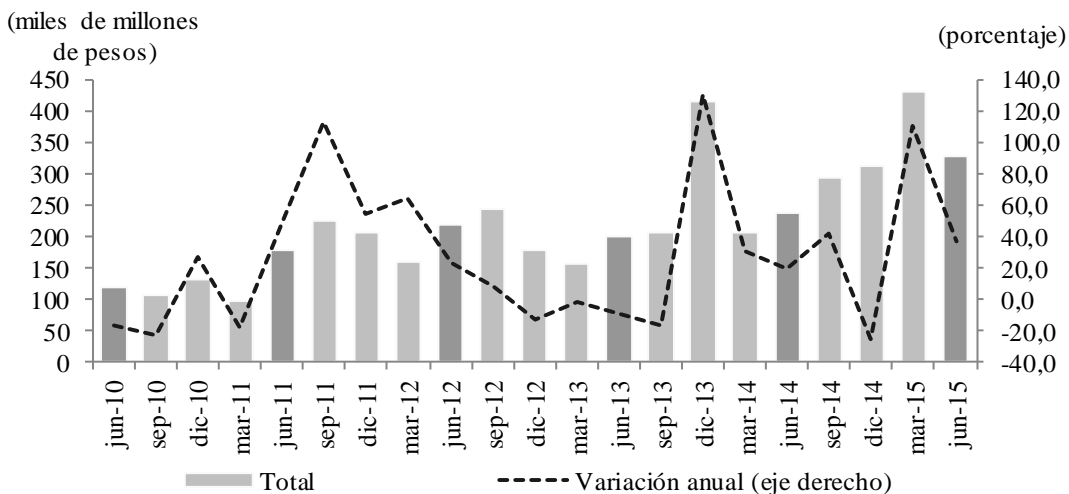
De manera generalizada se presentó disminución en los cuatro componentes analizados de la canasta de alimentos, entre los cuales el grupo "otros" contribuyó de manera más amplia al menor nivel de abastecimiento, 4,5 puntos porcentuales (pp); confitería, azúcar y salsas y aderezos fueron algunos de los productos de esta clasificación con mayor aporte a la caída, situación coincidente con el alza que presentaron en el índice de precios al consumidor (IPC) trimestral para la ciudad de Medellín.

Por tercer trimestre consecutivo, el grupo de frutas frescas retrocedió, en esta ocasión 8,8%; mientras tubérculos, raíces y plátanos se contrajo por primera vez en siete trimestres (-6,5%), efecto del menor abastecimiento de papa criolla y plátano. Entretanto, verduras y hortalizas descendió 2,9%, por la menor disponibilidad de ahuyama y brócoli.

CRÉDITOS DEL FONDO PARA EL FINANCIAMIENTO DEL SECTOR AGROPECUARIO (FINAGRO)

En el segundo trimestre del año, los recursos dirigidos al financiamiento de actividades en el sector rural del departamento a través de Finagro sumaron \$326.408 millones (m), 36,8% superior en términos anuales (Gráfico 4). El resultado trimestral estuvo impulsado por la mayor demanda de créditos en el grupo de transformación y comercialización dentro de la línea capital de trabajo, al crecer 92,4% y representar 37,2% del total, los cuales se destinaron esencialmente a financiar inventarios de materias primas agropecuarias y cartera relacionada con dichas actividades. Entre estos, también cabe destacar la reciente inclusión de la línea de “*factoring* agropecuario” que aportó \$17.000 m.

Gráfico 4
Antioquia. Créditos otorgados por Finagro
(trimestral y crecimiento anual)



Fuente: Finagro. Cálculos Banco de la República.

Por tipo de destinatario, “otros productores”, que incluye a medianos y grandes¹ concentró 89,9% del total, con predominio de los recursos dirigidos a la transformación y comercialización (41,2%); posteriormente se ubicaron las líneas de servicios de apoyo, utilizada para financiar los costos operativos de la actividad (16,6%), e infraestructura agropecuaria (6,1%). No obstante el avance general, los grupos de siembras y compra de animales decrecieron, siendo el rubro de frutas y café el más afectado en el primer caso, y bovinos en el segundo. Respecto de los pequeños productores, si bien captaron 88,7% del número total de créditos (6.597), su valor correspondió a 10,1%, con mayor representatividad en siembras, las cuales avanzaron 8,0%, principalmente café, plátano y cacao, cultivos ubicados en las subregiones Nordeste y Bajo Cauca del departamento.

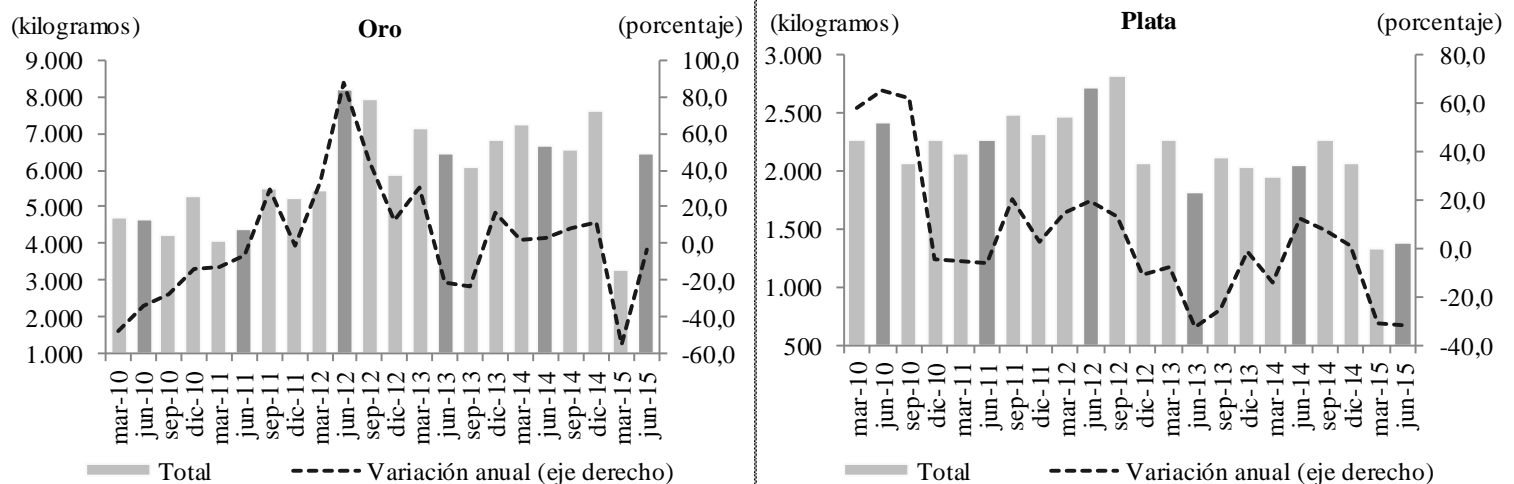
Dentro del total nacional, cuyo acumulado a junio avanzó 19,2% y alcanzó \$3,9 billones, Antioquia exhibió la mayor participación (19,5%), seguido por Bogotá D.C. (12,8%) y Valle del Cauca (10,2%).

¹ Persona natural o jurídica cuyos activos sean iguales o superiores a 5.000 salarios mínimos legales vigentes mensuales.

II. MINERÍA

Los registros suministrados por el Sistema de Información Minero Colombiano (Simco) entre abril y junio del corriente, dieron cuenta de una reducción anual de 3,3% en la producción de oro en Antioquia al totalizar 6.440 kilogramos (kg). Comparado con el primer trimestre del año, se presentó un aumento de 96,7% (Gráfico 5). La dinámica del mercado mundial continuó mostrando señales negativas, ya que en el periodo de análisis se observó una caída cercana a 12% en la demanda global y alrededor de 7% en la cotización internacional, situación explicada, en gran medida, por la contracción en la demanda de China y el debilitamiento de la confianza del consumidor ante la volatilidad del mercado de valores².

Gráfico 5
Antioquia. Producción de oro y plata
(trimestral y crecimiento anual)



Fuente: Simco. Cálculos Banco de la República.

En otra cronología, al cierre del primer semestre, la extracción en Antioquia disminuyó 30,2% en términos anuales, mientras que en contexto nacional fue de 7,0%. Antioquia fue el primer productor de oro del país al concentrar el 39,5% del total. En el ranking de producción le siguieron Chocó (25,6%), Nariño (12,4%) y Cauca (9,2%).

Los principales municipios antioqueños productores, con las participaciones y variaciones anuales al cierre de junio fueron: El Bagre (33,4% y 4,5%), Zaragoza (17,5% y 115,7%), Segovia (10,0%, y -55,8%), Remedios (8,6% y -42,1%), Cauca (5,5% y -71,7%), entre otros. De hecho, en el periodo analizado, la producción de los últimos cinco municipios pasó de 5.552 kg en 2014 a 2.352 kg en 2015.

Por su parte, la producción de plata en el segundo trimestre totalizó 1.385 kg y en el primer semestre 2.722 kg, con variaciones anuales de -32,1% y -31,7%, respectivamente. Antioquia produjo el 71,0% de este mineral en el país en lo corrido del año, siendo relevante la extracción en Zaragoza, Remedios, Segovia y El Bagre, municipios que concentraron cerca de 90% del total. Otros departamentos con registros nacionales significativos fueron: Caldas (18,4%) y Chocó (5,5%).

² <http://www.gold.org/supply-and-demand/gold-demand-trends>

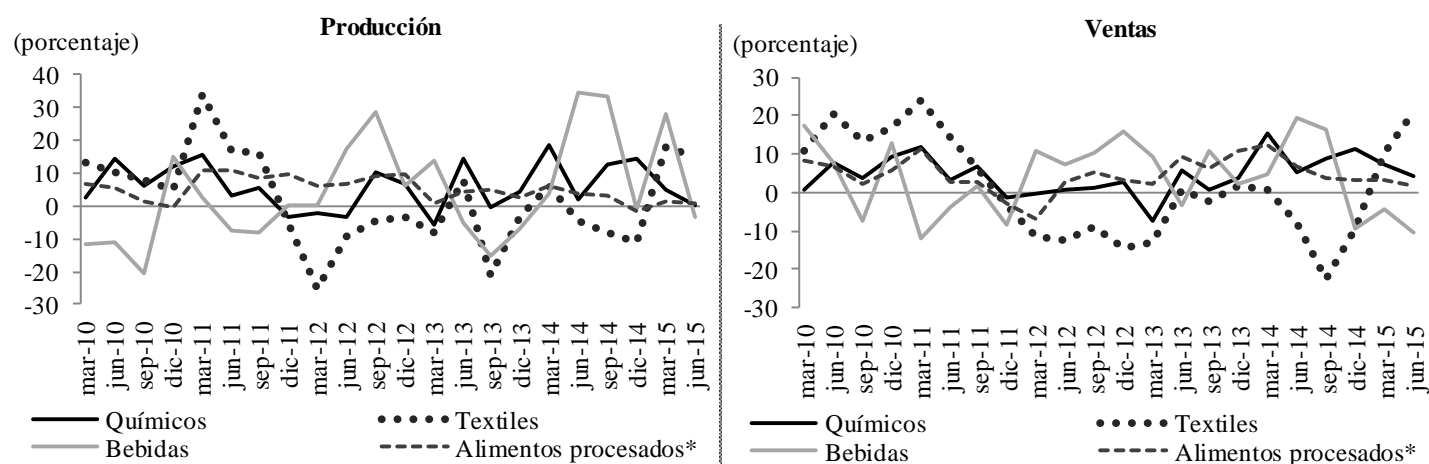
III. INDUSTRIA

Según los resultados de la muestra trimestral manufacturera regional (MTMR) que realiza el DANE, en Medellín y Área metropolitana³, el crecimiento real anual de la producción industrial en el segundo trimestre del presente año fue de 0,6%, superior al registro del año anterior, cuando se contrajo 1,9%. No obstante, se observó un retroceso con relación a los tres períodos anteriores, en los cuales la producción promedió 4,2%. Con todo ello, en lo corrido del año el aumento fue de 1,4%.

El anterior desempeño trimestral estuvo por encima de los Santanderes (-3,0%) y Bogotá D.C. (-2,8%), pero más bajo frente al Eje Cafetero (3,6%), Cali⁴ (2,8%) y Barranquilla⁵ (1,2%). Los grupos industriales sobresalientes en la producción local fueron: fabricación de productos textiles (15,0%), fabricación de vehículos automotores y autopartes (14,6%) y productos minerales no metálicos (12,1%). Por el contrario, las mayores reducciones se dieron en metalúrgicas básicas (-27,0%) y otras industrias (-5,2%).

Gráfico 6

Medellín y Área metropolitana. Variación anual de la producción real y ventas reales



*Incluye: productos cárnicos y derivados, alimentos preparados para animales y otros productos alimenticios.

Fuente: DANE. Cálculos Banco de la Republica.

En cuanto a las ventas reales, el incremento anual fue de 0,2%, con igual tendencia a la observada en la producción; en el primer semestre la variación alcanzó 1,7%. La mayor dinámica, acorde con la producción, se evidenció en los mismos subsectores. No obstante, las disminuciones más altas, además de metalúrgicas básicas (-28,7%), se dieron en la fabricación de prendas de vestir (-16,5%) y elaboración de bebidas (-10,5%) (Gráfico 6).

Por su parte, el personal ocupado avanzó 0,5% frente a abril-junio de 2014, similar al promedio de los últimos cinco trimestres (0,6%). Entre las agrupaciones industriales que sobresalieron en el desarrollo de esta variable estuvieron: vehículos automotores y autopartes (14,3%), productos alimenticios (7,4%) y fabricación de sustancias químicas básicas (6,5%), entre otros.

³ Incluye los municipios de Medellín, Bello, Itagüí, Caldas, Copacabana, La Estrella, Girardota, Sabaneta y Barbosa.

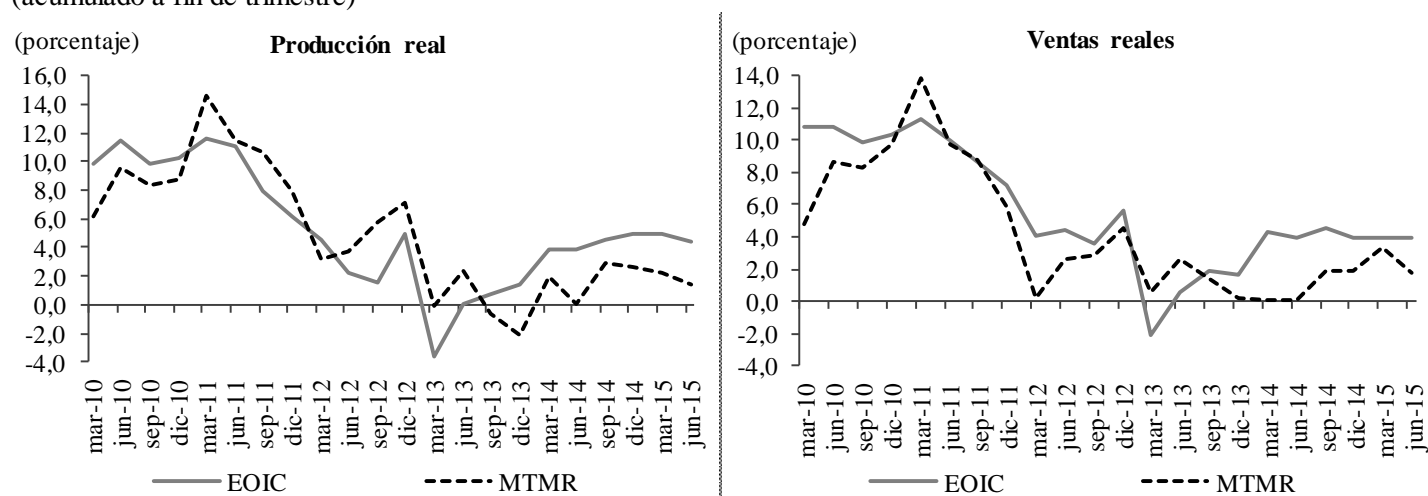
⁴ Incluye Yumbo, Jamundí y Palmira.

⁵ Incluye Soledad, Malambo y Santa Marta.

Un mejor resultado se desprende de la encuesta de opinión industrial conjunta (EOIC), que la Asociación Nacional de Empresarios de Colombia (ANDI) realiza en conjunto con otras agremiaciones; es así como entre enero y junio la producción real y las ventas totales de la industria manufacturera en Antioquia crecieron anualmente 4,4% y 3,9%, en su orden, mientras las ventas internas lo hicieron en 5,3%. Desde julio de 2014 la industria viene mostrando un crecimiento sostenido con variaciones anuales que fluctúan entre el 4,4% y el 5,4% (Gráfico 7). Esta dinámica contrastó con el débil desempeño en el agregado nacional, que en igual período registró aumentos en producción y ventas de 1,8% y 1,3%, respectivamente.

La mejor evolución de la industria antioqueña respecto de la nacional se corrobora con otros indicadores. En Medellín y su Área metropolitana el avance anual del empleo industrial en el trimestre móvil abril-junio fue de 5,9%, superior al nacional (1,3%). De otro lado, las importaciones de bienes de capital destinados a la industria se incrementaron en Antioquia 17,1%, en tanto que en Colombia cayeron 10,3%. En cuanto a las compras externas de materia prima y bienes intermedios se redujeron levemente en el departamento, mientras en el total país se contrajeron 9,1%.

Gráfico 7
Antioquia - Medellín y Área metropolitana. Variación anual de la producción real y las ventas reales
 (acumulado a fin de trimestre)



Fuente: EOIC (cobertura para Antioquia) y MTMR (cobertura Medellín y Área metropolitana). Cálculos Banco de la República.

De manera particular, en junio la utilización de la capacidad instalada se situó en 76,6%, por encima del promedio histórico (74,8%), e igual al reporte de un año atrás. En cuanto al balance de otros indicadores de demanda, el 89,0% de los industriales calificaron sus pedidos como altos o normales, inferior en 5,9 pp frente al año anterior, mientras el parámetro de inventarios evidenció desmejora al pasar de 8,8% a 25,4% entre años. En esta misma línea, el clima de los negocios fue favorable para el 70,5%, inferior al porcentaje de junio de 2014 (76,7%) y al de marzo de 2015 (76,6%). Sin embargo el optimismo creció, ya que para el 47,1% de los industriales las expectativas son favorables para los próximos meses; un año atrás era de 43,8% y en marzo del presente, 40,6%. Finalmente, según la opinión de los encuestados, los principales problemas que enfrentaron durante el primer semestre fueron la alta depreciación del peso, la competencia, el contrabando y la falta de demanda.

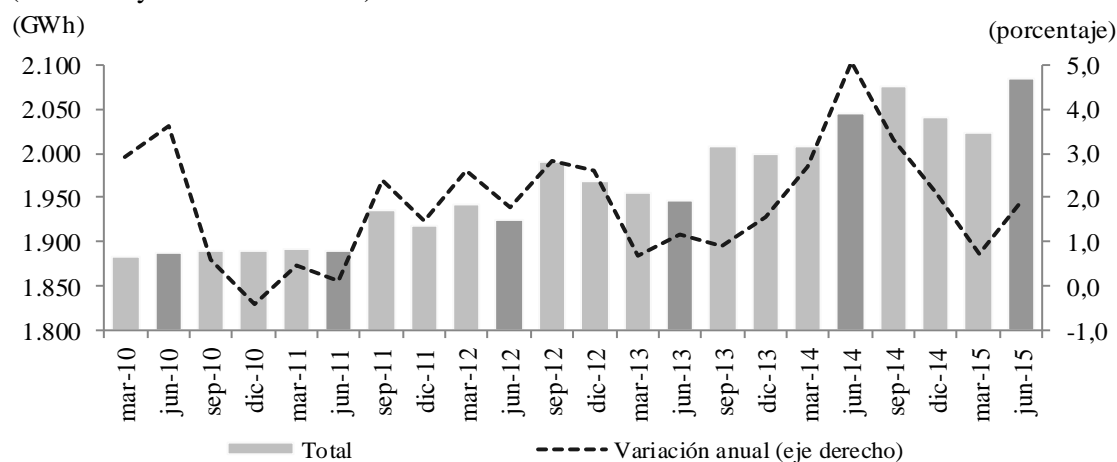
IV. ELECTRICIDAD, GAS Y AGUA

El consumo total de energía eléctrica en el departamento de Antioquia contabilizado por las Empresas Públicas de Medellín E.S.P. (EPM), entre abril y junio del presente año creció 1,9% respecto a igual lapso de 2014 (Gráfico 8). Del reporte total, 2.085 gigavatios hora (GWh), 38,7% correspondió al segmento residencial, el cual se incrementó 1,7% en términos anuales. Similar comportamiento se observó en el uso comercial (21,5% del total) y avance de 2,4%, asociado a la apertura de nuevos puntos de venta, especialmente de almacenes de cadena y supermercados.

Por el contrario, el consumo realizado en la industria, el 28,2% del consolidado, se redujo 1,0% a pesar del crecimiento exhibido en el mes de junio (5,3%), circunstancia que puede estar dando señales de una recuperación sectorial, luego del pobre desempeño manifiesto en buena parte de 2015.

En lo corrido del año se presentó una situación semejante en cada uno de los sectores analizados, pero con menores tasas de crecimiento, siendo mayor la caída en el uso industrial (-1,7%). Es de anotar que tanto en el trimestre analizado como en el primer semestre, el rubro “otros” (consumo oficial, alumbrado público, autoconsumo y exentos), tuvo las mayores variaciones positivas, cercanas a 10%, con una contribución de 1,0 pp al incremento total en el segundo trimestre.

Gráfico 8
Antioquia. Consumo de energía eléctrica
(trimestral y crecimiento anual)



Fuente: EPM. Cálculos Banco de la República.

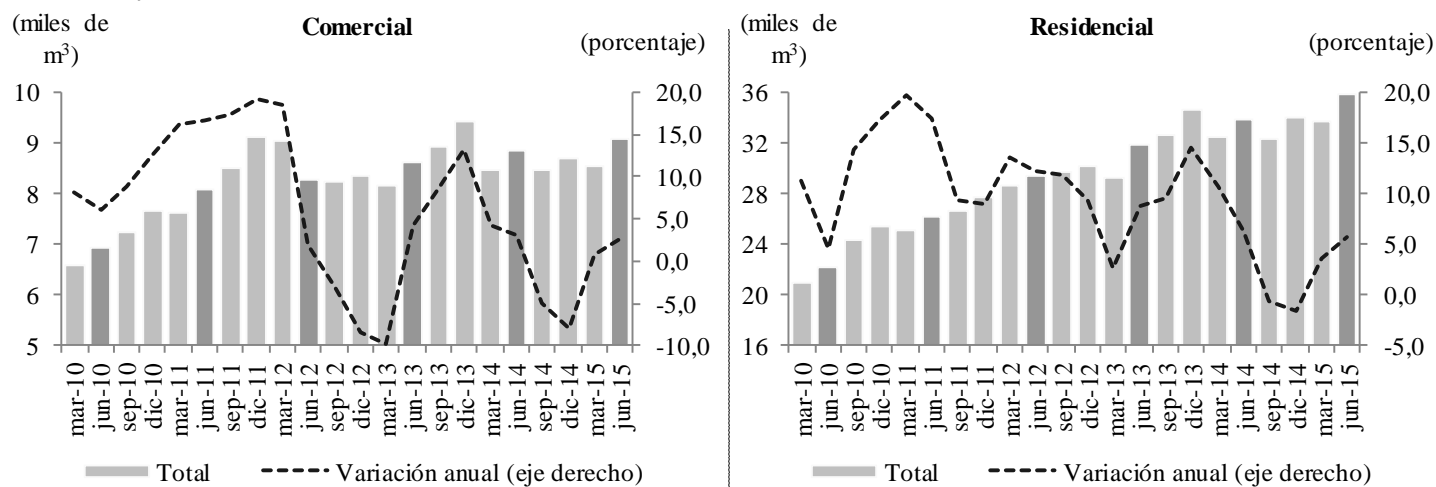
En lo referente al consumo total de gas natural en Antioquia, 102,6 miles de metros cúbicos (m³), se dio un aumento de 7,8% respecto al segundo trimestre de 2014. Esta evolución estuvo jalonada por el uso industrial, que al representar el 45,5% del consolidado se incrementó 12,5%, como efecto sustitutivo del uso de energía eléctrica y un mejor panorama de la actividad, especialmente en los últimos meses. Se sumó a esta situación el segmento residencial (representatividad de 34,9%) al avanzar 5,7%, fruto de la extensión de redes domiciliarias a varios municipios del departamento y de la expansión que se viene presentando en la construcción de vivienda, especialmente en el Valle de Aburrá (Gráfico 9). También fue positivo el comportamiento en los segmentos comercial y vehicular, los cuales reportaron variaciones anuales cercanas a 3%; en conjunto significaron el 18,7% del total. Es de anotar que en lo corrido del año se presentó la misma tendencia, tanto en el total general como en cada uno de los sectores analizados, aunque los avances fueron menos

significativos. Respecto al número total de suscriptores a este servicio, 921.766 a junio de 2015, se evidenció un incremento anual de 10,0%, localizado dentro del mercado regulado en el uso residencial, consecuente con el aumento exhibido en el consumo.

Gráfico 9

Antioquia. Consumo de gas natural

(trimestral y crecimiento anual)



Fuente: EPM. Cálculos Banco de la República.

De otro lado, la demanda de agua potable en la mayoría de los municipios del Valle de Aburrá totalizó alrededor de 49 millones de m³ en el segundo trimestre, lo que significó un incremento anual cercano a 1%, mientras el número de abonados a junio (1.068 mil) aumentó 2,4%. Por segmentos, el uso residencial, con un agregado de 985 mil suscriptores, representó 79,4% del consolidado; dentro de este, el mayor consumo estuvo a cargo de los estratos tres y cuatro (68,1%). Posteriormente se ubicaron las divisiones de comercio e industria, con una representatividad cercana a 8%, cada una.

V. CONSTRUCCIÓN

Durante el segundo trimestre del año, los indicadores disponibles relacionados con la construcción dieron cuenta de una dinámica positiva, impulsada en gran parte por la vivienda, ante la ejecución del programa de vivienda de interés prioritario para ahorradores (VIPA) y los recursos del Frech II⁶., según lo reportó la Cámara Colombiana para la Construcción (Camacol)⁷.

Adicionalmente, el adelanto de obras civiles como puentes intraurbanos, el tranvía de Ayacucho con sus cables, los parques educativos, los proyectos por valorización en el Área metropolitana y otros de gran envergadura como Hidroituango y Parques del Río Medellín, advierten en lo sucesivo un buen ritmo de crecimiento de esta variable.

En efecto, los despachos de cemento gris hacia el departamento señalaron un crecimiento anual de 7,3% en el segundo trimestre. Así las cosas, las 458.235 t registradas entre abril y junio representaron el segundo volumen de despachos más alto desde 2010, precedido por el resultado del tercer trimestre de 2014 (Gráfico 10). En año corrido se presentó la misma dinámica, con un avance

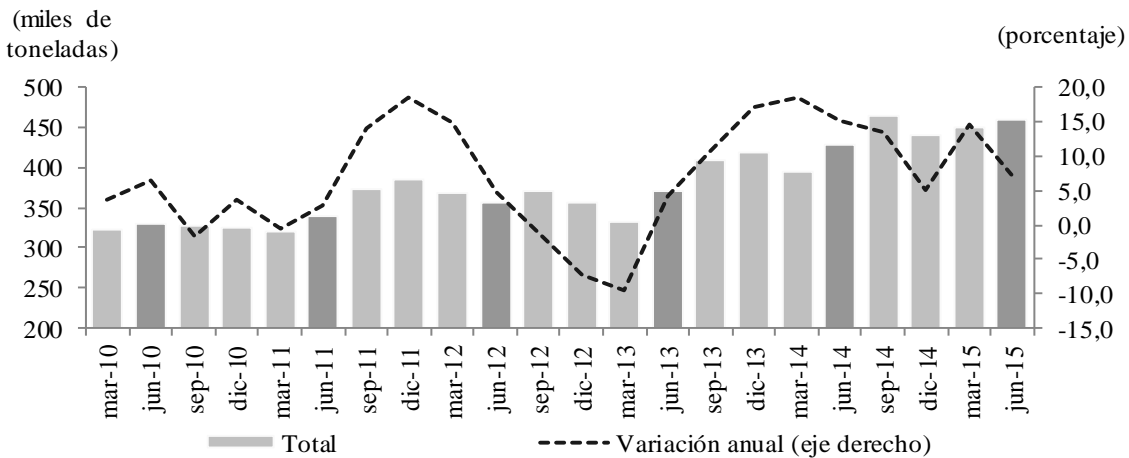
⁶ Fondo de reserva para la estabilización de la cartera hipotecaria.

⁷ Camacol (2015). Tendencias de la construcción. Economía y coyuntura sectorial. Disponible en: <http://camacol.co>.

de 10,7%; según destino, Antioquia contribuyó con 1,5 pp al aumento total nacional (6,6%), siendo el departamento con más evolución, seguido de Bolívar, 1,0 pp; posteriormente se ubicaron Nariño y Bogotá D.C. (incluye los despachos de Funza, Mosquera, Soacha y Chía), cada uno con 0,8 pp.

Con respecto a los canales de distribución, los despachos hacia los almacenes especializados, mayoristas y ferreterías representaron cerca de 44% del total trimestral en el departamento; en tanto, los envíos directos hacia los constructores y contratistas abarcaron el 31,0%; mientras las concreteras lo hicieron con una menor participación, aproximadamente 19%. Algo similar se observó entre enero y junio.

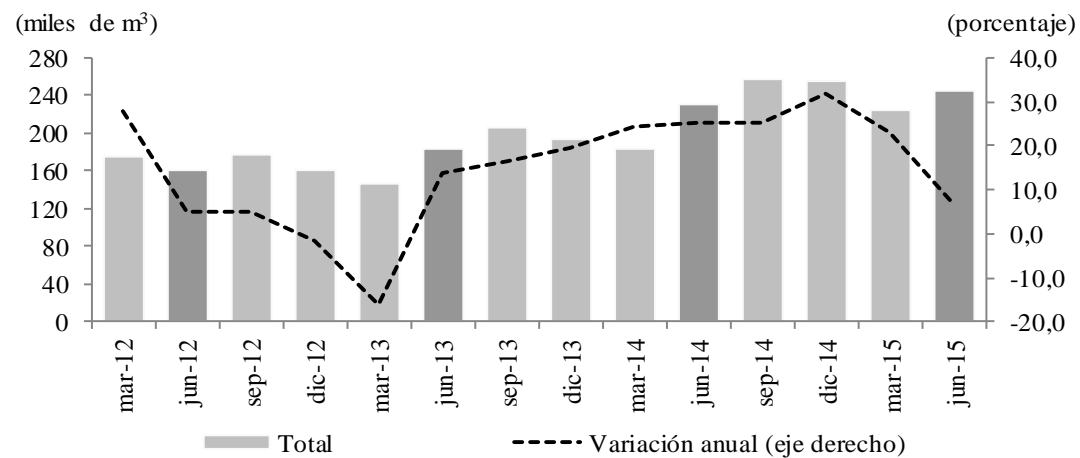
Gráfico 10
Antioquia. Despachos de cemento gris
(trimestral y crecimiento anual)



Fuente: DANE. Cálculos Banco de la República.

De otro lado, a la par con los resultados de la anterior variable, la producción de concreto premezclado destinada al departamento entre abril y junio alcanzó 245.087 m³, lo que significó un aumento de 6,7% en el comparativo anual (Gráfico 11). Así, la dirigida a vivienda agrupó la mayor parte en el lapso de referencia (40,7%), reflejo del fuerte impulso de las soluciones habitacionales en los diferentes estratos; en la misma dirección apuntó la destinación para obras civiles (31,6%).

Gráfico 11
Antioquia. Despachos de concreto
(trimestral y crecimiento anual)

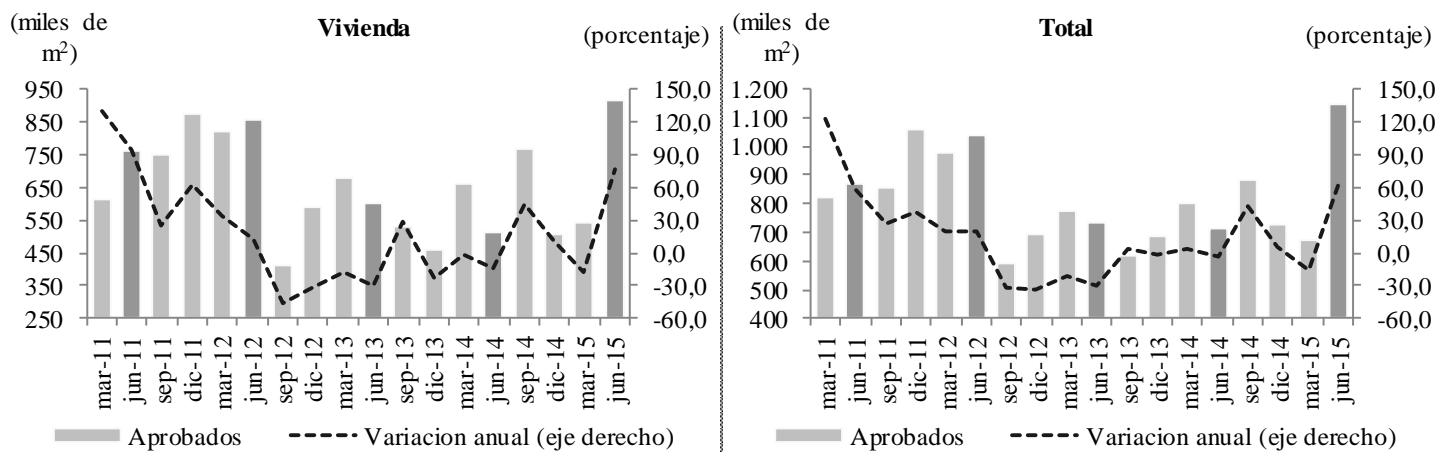


Fuente: DANE. Cálculos Banco de la República.

En lo corrido del año el volumen fue de 469.965 m³, 13,9% más que en 2014. Por departamentos, Antioquia ocupó el segundo lugar después de Bogotá D.C.; en su orden le siguió Atlántico. Si se tiene en cuenta las principales variaciones anuales: Bogotá D.C. (11,8%), Atlántico (22,3%), Antioquia (13,9%) y Tolima (39,8%), aportaron en conjunto 8,3 pp al crecimiento total del país.

En este orden de ideas, según la encuesta de licencias de construcción (ELIC) del DANE, el área aprobada en Antioquia fue de 1,1 m de metros cuadrados (m²) tras ascender 61,6% en el segundo trimestre del año, el mayor avance desde 2011. La mejora observada se sustentó en el incremento del metraje licenciado para vivienda, que concentró 79,5% del total y creció 77,7% (Gráfico 12); a su vez dentro de este destino sobresalió el alza para vivienda diferente a interés social (No VIS) tras aportar 41,5 pp a dicha variación⁸. Otros usos con participaciones significativas en el incremento fueron oficinas (6,3 pp), educación (1,6 pp) y bodegas (1,4 pp); por el contrario, retrocedieron comercio (-3,9 pp), religioso (-0,7 pp) e industria (-0,5 pp).

Gráfico 12
Antioquia. Área aprobada para construcción
(trimestral y crecimiento anual)



Fuente: DANE. Cálculos Banco de la República.

De otro lado, los resultados nacionales, donde Antioquia exhibió la mayor representatividad (18,2%), se redujeron 3,5% en el trimestre. Cabe resaltar a Bogotá D.C. como epicentro de la caída en el metraje aprobado, dado el retroceso en el uso para oficinas, comercio y vivienda. Respecto a este último destino en el agregado nacional, el comportamiento de Cundinamarca, Antioquia, Santander, Nariño y Cauca logró compensar de manera amplia el impacto negativo de la capital, lo cual se tradujo en un avance de 17,8%.

Por su parte, relacionado con el aumento del licenciamiento entre abril y junio en el departamento, la demanda de vivienda continuó con la evolución del primer trimestre, tras un avance de 41,9% en la venta de unidades nuevas⁹ (Cuadro 1). Según algunas hipótesis del gremio, el dinamismo evidenciado en lo corrido del año obedeció a las expectativas de desaceleración económica entre los agentes, que los incentivó a buscar opciones de inversión más seguras frente a los mercados bursátiles, como es el caso del sector inmobiliario. Así mismo, la fuerte depreciación del peso frente al dólar ha tenido un efecto positivo tanto en las familias receptoras de remesas como en los inversores extranjeros, posibilitando la compra de propiedad raíz.

⁸ No obstante dicho aporte, el incremento porcentual anual fue mayor en el segmento VIS. A su vez, tanto en VIS como No VIS influyó el fuerte incremento en las ventas en lo corrido del año (41,6%), si se considera que generalmente se vende un proyecto y después se licencia.

⁹ Corresponde al Valle de Aburrá, Oriente y Occidente cercano de Antioquia.

Cuadro 1
Antioquia. Indicadores del mercado de vivienda

(crecimiento anual y nivel)

Indicador	2014				Año 2014	2015		Unidades
	I	II	III	IV		I	II	
Ventas	-7,7	-21,2	-7,0	17,2	-6,4	41,4	41,9	6.846
Lanzamientos	-9,0	-19,4	-27,0	20,2	-12,3	9,2	31,9	6.773
Iniciaciones	-29,7	-24,1	-41,0	0,3	-27,5	-16,2	-19,0	4.661
Oferta ¹	6,6	16,8	6,1	0,6	0,6	0,2	9,9	62.290

¹ Corresponde al saldo a fin de cada periodo.

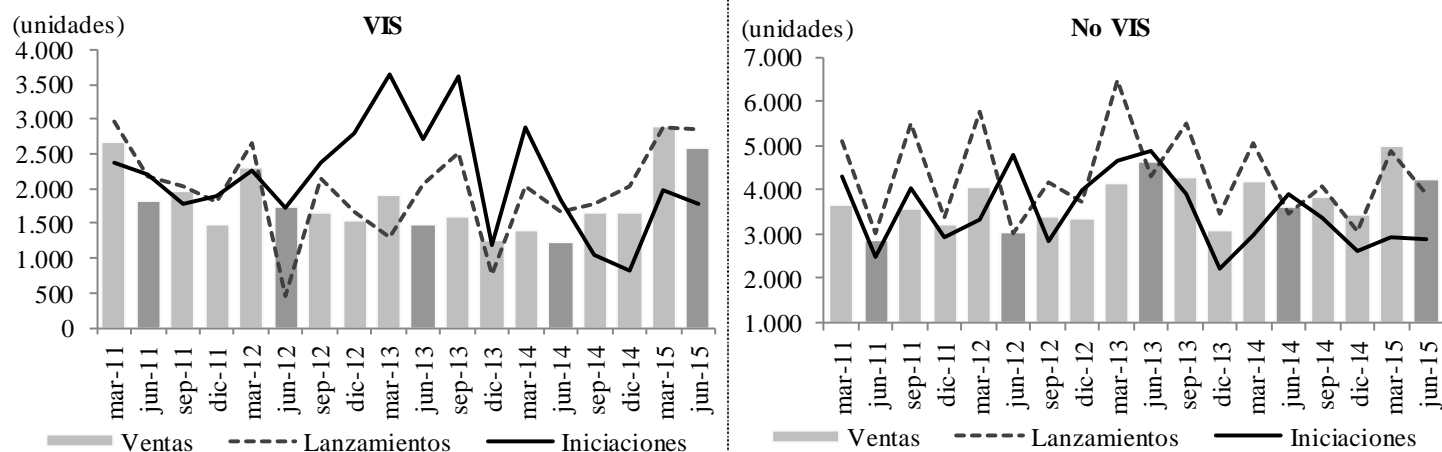
Fuente: Camacol. Cálculos Banco de la República.

Por segmentos, tanto en VIS como en No VIS fue evidente el incremento en el total comercializado, 111,6% y 18,2%, respectivamente. En el primer caso, que aportó 28,3 pp a la variación del trimestre, fueron relevantes los estímulos enunciados anteriormente (Gráfico 13).

En cuanto a los lanzamientos en el trimestre, estos se incrementaron 31,9% frente a igual periodo del año anterior, lo que propició un aumento de 9,4% en el saldo de viviendas nuevas disponibles a junio de 2015, concentradas en los municipio de Bello, Medellín y Sabaneta. Respecto al indicador de realización de stock de vivienda, fue de nueve meses, superior al alcanzado en el primer trimestre (siete), si se continúan vendiendo las unidades habitacionales al mismo ritmo del último trimestre.

Gráfico 13
Antioquia. Indicadores del mercado de vivienda

(trimestral y crecimiento anual)



Fuente: Camacol. Cálculos Banco de la República.

Acorde con lo anterior, los reportes de la Lonja de Propiedad Raíz de Medellín y Antioquia¹⁰, se acrecentaron 1,0% y 14,1% en el número y el valor de las transacciones de inmuebles nuevos y usados (residenciales y para otros destinos), frente al segundo trimestre de 2014; en lo corrido del año la suma varió 27,4% al contabilizar \$6,5 billones, situación que soporta, como en anteriores resultados, la importante valorización de este tipo de activos en los últimos años.

De otro lado, el Índice de costos de la construcción de vivienda nueva (ICCV) para Medellín, en junio varió 0,25%, luego del resultado negativo reportado un año atrás (-0,10%); con lo anterior

¹⁰ Cubrimiento en el Valle de Aburrá y el Oriente cercano de Antioquia.

superó al promedio nacional en 0,15 pp y fue la cuarta más alta después de Bucaramanga (0,58%), Cúcuta (0,31%) y Armenia (0,28%).

Por grupo de costos, materiales tuvo la mayor variación en la capital antioqueña (0,37%), la segunda más alta del país, mientras que su contribución al resultado total fue de 0,24 pp; le siguió en su orden maquinaria y equipo (0,17%) la más alta en el comparativo por ciudades, con una contribución de 0,01 pp; por su parte mano de obra no presentó cambios interanuales.

Con respecto a las cinco principales ciudades del país, en lo corrido del año hasta junio, Medellín tuvo el incremento más significativo (4,05%), seguida de Pereira (3,89%); en contraste, Cartagena fue la más baja (1,84%); en tanto el promedio nacional se ubicó en 3,49%. Por su parte, en año completo, Medellín con un incremento de 4,09% ocupó el segundo lugar y estuvo por encima del índice nacional en 0,53 pp. Cabe señalar que por tipo de vivienda en Medellín, la multifamiliar exhibió los mayores costos, por encima de la unifamiliar y la VIS, en cada uno de los cortes citados.

Por su parte, para Medellín y su Área metropolitana el censo de edificaciones del DANE, reportó un avance de 2,7% del al área en construcción respecto a abril-junio de 2014; esta tasa fue superior en 1,5 pp a la del primer trimestre, completando dos periodos consecutivos con incrementos (Cuadro 2). Nuevamente el destino de mayor contribución a la variación fue oficinas (1,7 pp); posteriormente se ubicó apartamentos que mejoró frente a la caída de los primeros tres meses del año y aportó 0,7 pp, resultado coincidente con los aumentos en el área licenciada y las ventas de vivienda nueva, mientras el área en hospitales contrarrestó 0,5 pp. Frente a los resultados nacionales, el avance fue menor en 3,0 pp; este a su vez se sustentó en el crecimiento exhibido en la edificación de oficinas en Bogotá D.C. y de apartamentos en Barranquilla.

En las demás fases del proceso edificador en la región, resaltó el menor nivel del área paralizada nueva, indicando una mejor ejecución por parte de las empresas constructoras. Además, la iniciada avanzó levemente, desacelerándose frente al desarrollo del primer trimestre, aunque dados los aumentos en el licenciamiento del trimestre se podría esperar un nuevo repunte en lo que resta del año.

Cuadro 2
Medellín- Área Metropolitana. Censo de edificaciones
(crecimiento anual y nivel)

	Porcentaje						
	2014				2015		Metros cuadrados
	I	II	III	IV	I	II	
Área en construcción	8,6	6,9	-1,9	-3,6	1,2	2,7	4.879.214
Área iniciada	-32,0	-8,5	-17,5	-1,3	10,5	0,3	737.836
Área culminada	-16,7	12,2	40,3	0,8	-11,1	-7,3	737.838
Área paralizada nueva	97,6	14,4	47,0	5,9	-38,2	-28,8	121.503

Fuente: DANE. Cálculos Banco de la República.

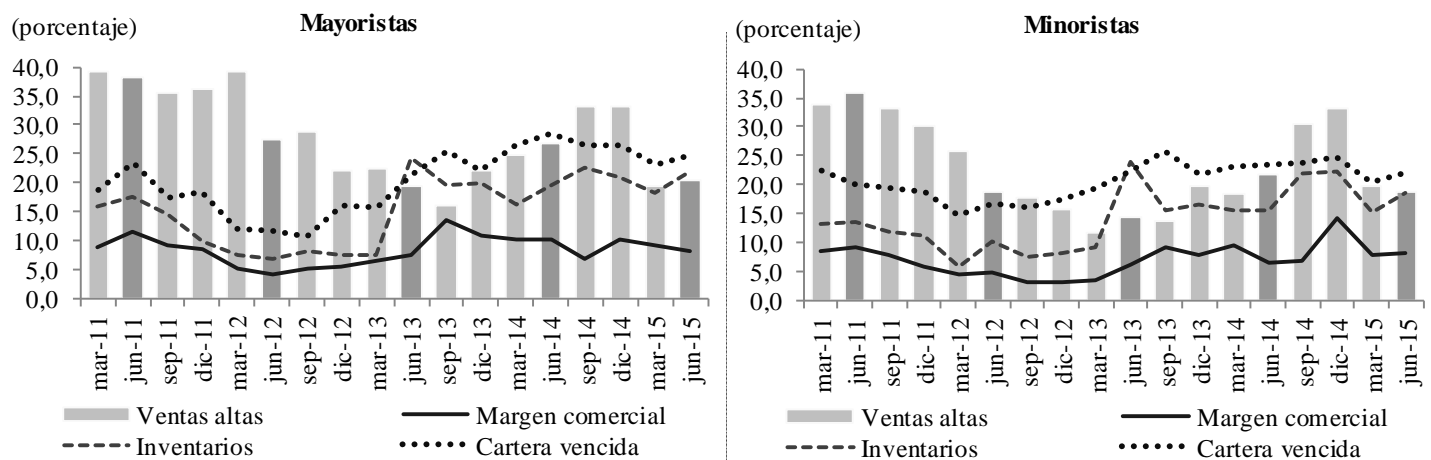
VI. COMERCIO Y TURISMO

La información disponible para evaluar la dinámica del comercio en Medellín durante el segundo trimestre tuvo señales mixtas. De un lado, las encuestas del DANE, la Federación Nacional de Comerciantes (Fenalco) y los sondeos del Banco de la República evidenciaron un menor ritmo de expansión de la actividad respecto de igual periodo de 2014. Por su parte, de acuerdo con los resultados de la Encuesta de Opinión del Consumidor de Fedesarrollo, en el trimestre analizado el índice de confianza del consumidor (ICC) para Medellín registró avances intermensuales¹¹ y se observó un significativo aumento en la disposición para comprar bienes muebles y electrodomésticos. En el caso de la Encuesta mensual de expectativas económicas realizada por el Banco de la República, el balance medio del crecimiento del volumen de ventas en el segundo trimestre de 2015 fue mayor frente a un año atrás¹².

De acuerdo a Fenalco seccional Antioquia, en el segundo trimestre de 2015 el promedio mensual del porcentaje de comerciantes encuestados que incrementaron sus ventas reales disminuyó a 19,3%; sin embargo en junio mejoró en términos anuales, al ubicarse en 22,8%. Entre abril y junio, la cadena mayorista se deterioró (-6,5 pp) al reportar un promedio de ventas más altas de 20,5%. En el comparativo anual, los sectores mayoristas con desempeño más positivo fueron medicamentos, químicos, ferreterías, otros establecimientos y alimentos. El comportamiento más pobre se reportó en rancho, textiles, calzado, vestuario, repuestos, editoriales y materiales para construcción. Respecto de la cadena minorista el balance promedio del trimestre fue positivo para el 18,7%, inferior al de 2014 (21,9%). Las ventas de junio respecto al año anterior fueron superiores en las grandes cadenas, fotografía, combustibles, turismo, alimentos, materiales para construcción, textiles, muebles, joyerías, servicios y vestuario (Gráfico 14).

Gráfico 14

Medellín - Valle de Aburrá. Principales variables del comercio interno
(promedio trimestral)



Fuente: EOC - Fenalco Antioquia. Cálculos Banco de la República.

En cuanto al volumen de pedidos e inventarios, el porcentaje promedio de comerciantes con pedidos altos se redujo anualmente a 9,2%. En junio, entre los mayoristas, los únicos sectores que

¹¹ En junio el balance se situó en 18,5%, mayor en 0,9% al resultado de mayo y 13,7% al de abril. En igual mes del año anterior el registro fue de 16,4%.

¹² Pasó de 25,7% en 2014 a 34,7% en 2015.

obtuvieron un significativo porcentaje de pedidos altos fueron maquinaria, medicamentos, editoriales y materiales para construcción. En los minoristas, materiales para construcción, maquinaria, librerías, cacharrerías, ferreterías, turismo, combustibles y otros establecimientos. En cuanto al nivel de inventarios el promedio de respuestas altas fue de 19,7%, superior en 2,7 pp al resultado de 2014.

El recaudo de la cartera mejoró en los dos canales. Al comparar los porcentajes promedio con alto nivel de cartera en el segundo trimestre, para los mayoristas se redujo a 24,8% y en los minoristas a 22,0%. Igualmente, en el total del comercio la rotación de cartera disminuyó interanualmente 1,2 pp, al ubicarse en 14,7%. De otro lado, el porcentaje de comerciantes que percibieron mayores márgenes ascendió a 8,2%.

Lo anterior contrastó con el deterioro manifiesto en las expectativas; en promedio entre abril y junio del año anterior, el 62,5% de los encuestados era optimista sobre el clima de los negocios para los próximos meses, en igual periodo de 2015 se redujo a 56,6%.

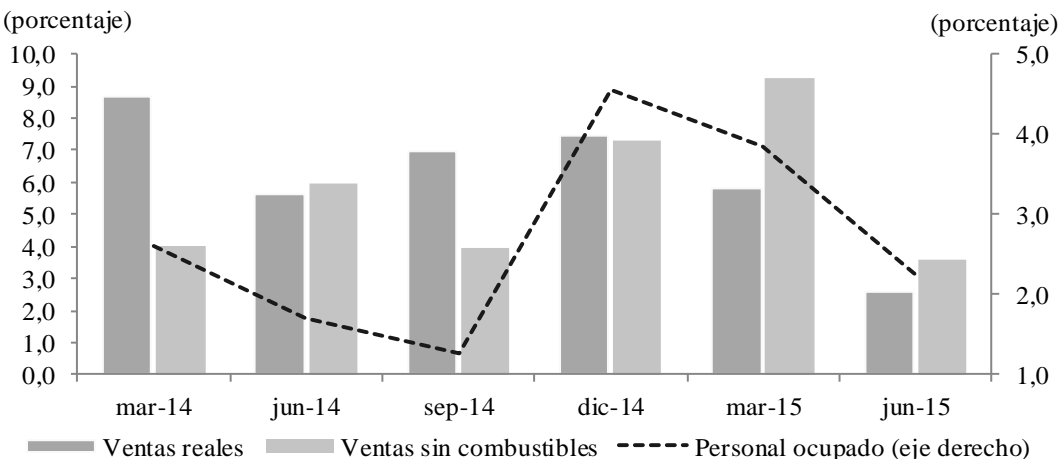
Por su parte, según las cifras preliminares de la encuesta mensual del comercio minorista (EMCM) que realiza el DANE, el promedio de las variaciones anuales de las ventas reales del comercio minorista en el periodo comprendido entre abril y junio en Medellín fue de 2,5%; descontando las ventas de combustible se ubicó en 3,5% (Gráfico 15); estos incrementos fueron los más bajos de los últimos seis trimestres. En año corrido, en el primer caso el aumento fue de 4,2%, superior a los registros de Cali (3,3%), Barranquilla (1,1%), Bogotá D.C. (-0,6%), Bucaramanga (-2,6%) y del total nacional (3,4%). Sin la división 47 (combustibles), la capital antioqueña también tuvo el mejor desempeño, 6,4%, siendo positivo para el resto de ciudades. El anterior comportamiento, en parte se relaciona con los resultados preliminares del recaudo del IVA efectuado en Antioquia, el cual se acrecentó en los cortes anteriores, 9,9% y 6,8%, en su orden.

Gráfico 15

Medellín. Variación anual de los indicadores del comercio minorista^{pr}

(promedio trimestral)

(porcentaje)



^{pr} cifras preliminares.

Fuente: DANE. Cálculos Banco de la República.

En cuanto al empleo en el sector, el promedio mensual de las variaciones anuales del personal ocupado en el lapso analizado para Medellín fue de 2,2%; a pesar de que el resultado promedio del trimestre fue mayor respecto de un año atrás (1,7%), se observó una tendencia decreciente a partir de diciembre de 2014; entre las demás ciudades de la encuesta, Cali tuvo el mayor guarismo (6,6%),

mientras en el contexto nacional se ubicó en 5,1%. En los primeros seis meses el incremento promedio mes fue de 3,0%, inferior en 2,0 pp si se compara con el total nacional (5,0%).

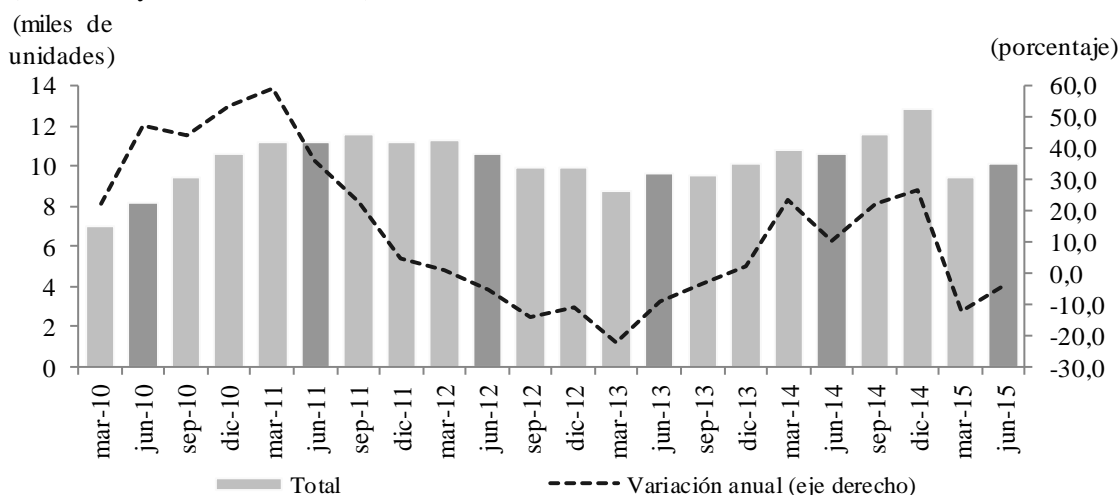
De otro lado, según lo reporta la Asociación nacional de concesionarios de Colmotores (Asonac), durante el segundo trimestre del año la venta de vehículos nuevos al detal, nacionales e importados, en la capital antioqueña y el municipio de Envigado sumó 10.138 unidades, lo que significó una caída de 4,3% en términos anuales, mientras en lo corrido de 2015 el retroceso fue un poco más pronunciado, 8,4%, resultado de la comercialización de 19.591 unidades (Gráfico 16). Cabe señalar, que en el contexto nacional (135.577 vehículos) el comportamiento de esta variable fue similar, con reducciones de 10,5% y 8,8%, en su orden.

Las ventas registradas entre abril y junio, que correspondieron a 15,1% de las nacionales, tuvieron una participación mayoritaria de los vehículos tipo automóvil (51,3%), seguida de los utilitarios, 26,6%, comerciales de carga, 9,3% y taxis, 4,9%, entre los más relevantes.

Por su parte, el número de matrículas al registro único nacional de tránsito (RUNT) en Antioquia para el segundo trimestre fue de 9.612, lo que significó una merma de 6,2% frente a igual lapso de 2014, retroceso que fue menor al consolidar las cifras del primer semestre (-2,1%). Respecto del total nacional, en este último corte (135.644 matrículas), la participación del departamento alcanzó 14,1%; por encima de este se ubicó Bogotá D.C. con 33,5%, le siguieron Valle del Cauca (11,1%) y Cundinamarca (8,2%), entre otros.

Es de anotar que el mercado se ha visto afectado por la devaluación del peso frente al dólar, lo que se tradujo en un incremento de los precios finales de los vehículos, con mayor énfasis en los importados.

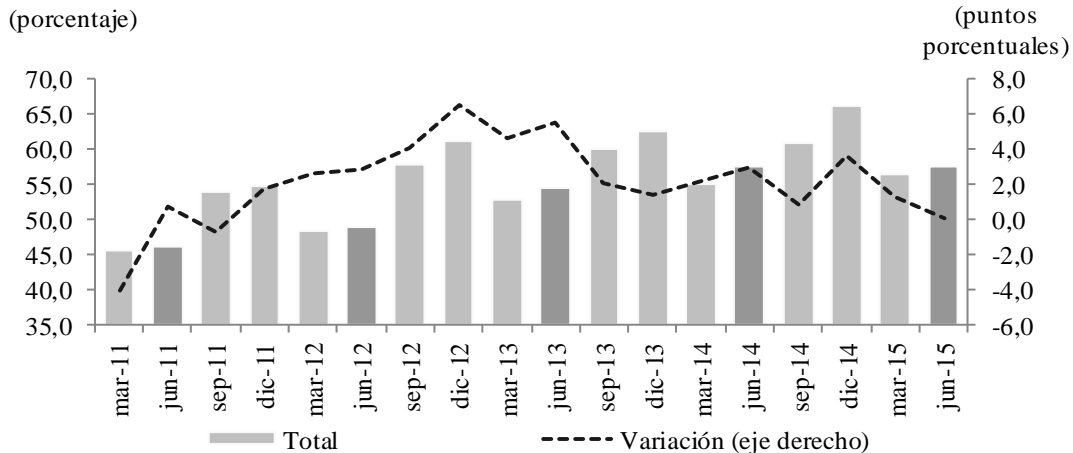
Gráfico 16
Medellín y Envigado. Ventas de vehículos nuevos
(trimestral y crecimiento anual)



Fuente: Asonac. Cálculos Banco de la República.

En relación con el turismo en Medellín, según el Sistema de indicadores turísticos (Situr), en el lapso de análisis se registró un promedio de ocupación hotelera de 57,6%. Para destacar, los resultados obtenidos en mayo, gracias a la realización de diferentes eventos de carácter nacional e internacional en la ciudad. En lo corrido del año, el promedio mensual del indicador fue similar (57,0%) y levemente inferior al de un año atrás (Gráfico 17).

Gráfico 17
Medellín. Ocupación hotelera
 (promedio trimestral)



Fuente: Situr. Cálculos Banco de la República.

De acuerdo a la ubicación de los hoteles, continuó siendo representativo el comportamiento de los ubicados en El Poblado, donde el promedio de ocupación fue de 67,3%, es decir 1,4 pp por encima en términos anuales, siendo la única zona que presentó aumento; en contraste, los ubicados en Laureles-Estadio-Belén y el centro de la ciudad, disminuyeron 5,9 y 6,3 pp, respectivamente.

En tanto, la afluencia de público a los diferentes sitios turísticos de la ciudad durante el período de referencia tuvo resultados disímiles en el comparativo anual; el ingreso de personas a los museos de la ciudad creció en promedio cerca de 30%, siendo menor a otras atracciones (alrededor de 1%); mientras la asistencia a los parques biblioteca descendió algo más de 10%.

VII. TRANSPORTE

El flujo de pasajeros (llegados y salidos) en las dos terminales de transporte de la capital antioqueña se acercó a siete millones en el trimestre, lo que significó incremento anual de 3,0% (Gráfico 18); el número de salidos avanzó 2,2% y los llegados 3,9%; la diferencia entre estos estuvo marcada por el mes de mayo, en los salidos se dio una disminución de 0,6%, en contraste con un aumento de 8,1% en los llegados. La terminal del Norte continuó siendo la de mayor dinámica, debido al flujo de personas que conectan desde y hacia la costa Atlántica, Bogotá y municipios del Norte, Occidente y Oriente de Antioquia. Por su parte, en el primer semestre el flujo de pasajeros fue de 13,4 m, lo que representó un avance anual de 3,4%.

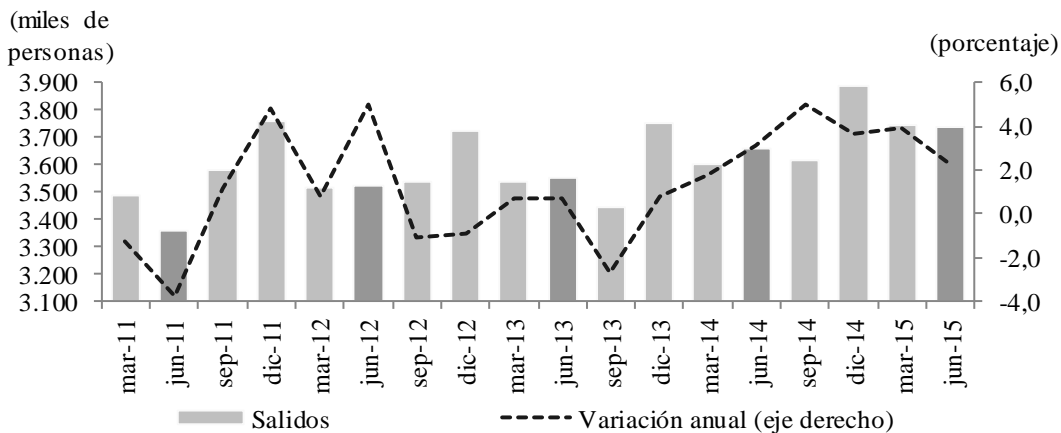
De otro lado, el tránsito automotor monitoreado en los peajes departamentales fue cercano a tres millones de vehículos (automóviles, camperos y camionetas), lo que representó un avance de 11,8% frente a abril-junio de 2014, con una alta participación del flujo en los puestos ubicados en las vías hacia el Norte del departamento y del país.

En lo que respecta al transporte urbano de pasajeros, realizado a través del Sistema integrado de transporte del Valle de Aburrá (Sitva)¹³, aumentó anualmente 10,2%, al totalizar 62,5 m de usuarios, efecto del incremento de seis m de nuevos usuarios (Gráfico 19). Dentro del trimestre se destacó el

¹³ Incluye dos líneas del metro, tres del metrocable (K, J, L), líneas 1 y 2 de buses, y las rutas alimentadoras de Belén y Aranjuez (cuencas 3 y 6).

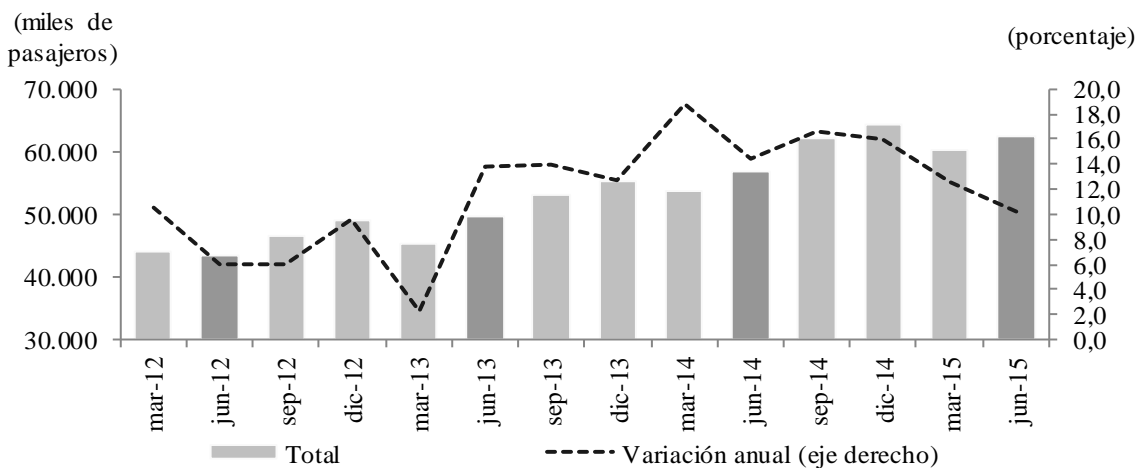
movimiento de mayo (21,3 m de personas). De acuerdo el medio utilizado, la línea de trenes (eje central del sistema) que concentró cerca de 81% del total, aumentó 11,0% y contribuyó en 8,5 pp a la variación consolidada. Cabe destacar, el crecimiento en los cables aéreos (10,7%), a pesar de representar 5,3% dentro la movilización del sistema; por su parte las rutas de buses (incluidos los alimentadores) acrecentaron el número de usuarios en 6,7%. En los primeros seis meses se contabilizaron 122,8 m de usuarios, es decir 11,4% más frente a 2014; efecto de las mayores frecuencias en el sistema de trenes, ampliación de rutas del Metroplús y de los alimentadores al sistema.

Gráfico 18
Medellín. Transporte terrestre de pasajeros
(trimestral y crecimiento anual)



Fuente: Terminales Medellín. Cálculos Banco de la República.

Gráfico 19
Medellín - Valle de Aburrá. Pasajeros movilizados en el Sitva
(trimestral y crecimiento anual)



Fuente: Metro de Medellín. Cálculos Banco de la República.

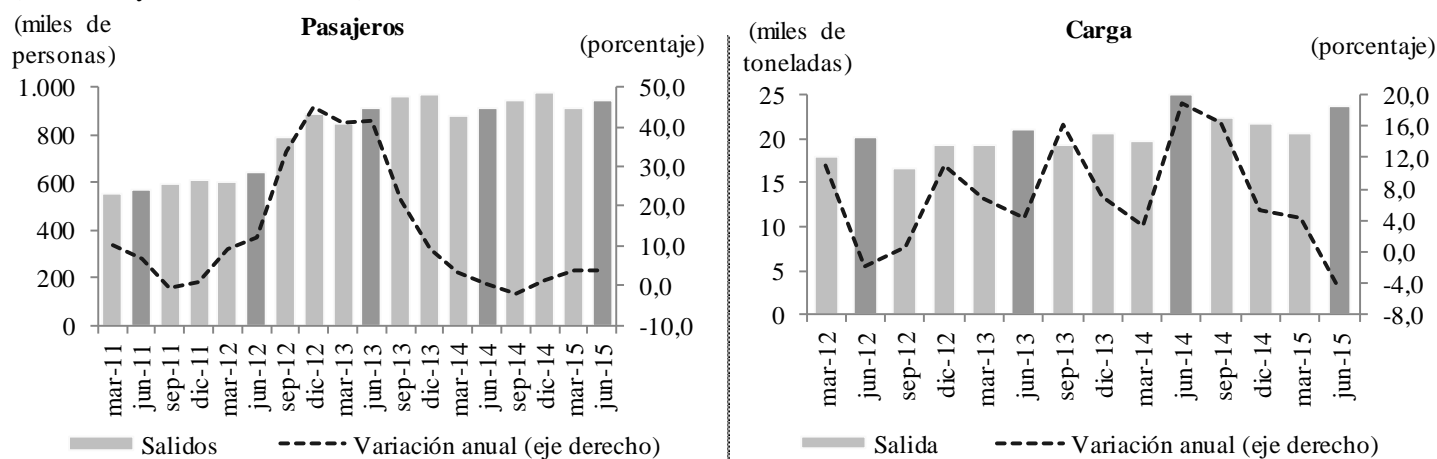
Así mismo, de acuerdo a los datos de la Aeronáutica civil (Aerocivil), el número de pasajeros salidos (nacionales e internacionales) vía aérea desde los aeropuertos de Antioquia en el lapso de análisis aumentó anualmente 3,9%, al registrar 946 mil personas, cifra 3,6 pp superior a la obtenida en el mismo trimestre de 2014; se destacó el resultado de junio, el cual creció de manera anual 10,4%, el mejor registro de los últimos 18 meses (Gráfico 20). De acuerdo al destino, el movimiento local creció 4,9%, en tanto que los trayectos internacionales disminuyeron 0,9%. Por su parte, los

pasajeros llegados sumaron 941 mil, 4,4% más que el registro presentado en igual lapso del año anterior. Para el primer semestre, la movilización total (3,7 m) aumentó 3,6%, con resultados semejantes tanto en el número de pasajeros entrados y salidos.

Gráfico 20

Antioquia. Transporte aéreo

(trimestral y crecimiento anual)



Fuente: Aerocivil. Cálculos Banco de la República.

En el ámbito interno la oferta de sillas desde y hacia el departamento avanzó 6,3% (dos m), con una ocupación de 75,0%, cifra menor en 3,0 pp respecto al registro del mismo trimestre de 2014; dentro de este contexto la mayor oferta se dio en la conexión con Bogotá D.C., ruta que concentró 1,2 m, el 58,8% del total, con una ocupación de 73,7%, levemente menor en el comparativo anual. Posteriormente se ubicaron Cali y Cartagena, Barranquilla, San Andrés y Quibdó. Cabe aclarar, que con excepción de Quibdó, las demás rutas presentaron disminución en el porcentaje de ocupación.

En los trayectos internacionales la mayor oferta se evidenció en la ruta con Estados Unidos, 125 mil sillas, con una ocupación de 85,5%, seguida de la conexión con Panamá, 114 mil, y ocupación de 70,3%, destinos que en conjunto concentraron alrededor de 80% del mercado.

De otro lado, la salida consolidada de carga (incluye nacional e internacional) reportó 24 mil t, lo que representó una disminución anual en el trimestre de 4,9%, resultado afectado en gran medida por los despachos al exterior, que al concentrar el 81,7% del volumen enviado desde el departamento, cayeron 5,9% de manera anual.

IX. COMERCIO EXTERIOR

La balanza comercial de Antioquia en el segundo trimestre de 2015 cerró con un déficit de US\$651 m, menor US\$396 m con relación al observado en el primer trimestre y superior en 8,5% al del mismo periodo del año anterior. Resultado de egresos por importaciones de US\$3.904 m e ingresos por exportaciones de US\$2.205 m. Entre enero y junio el desbalance negativo acumuló US\$1.700 m con un incremento de 90,6%, en el comparativo anual. Al descontar las ventas de oro (principal rubro de exportaciones del departamento) el saldo deficitario ascendió a US\$948 m en el trimestre y a US\$2.214 m entre enero y junio (Cuadro 3).

Cuadro 3
Antioquia. Balanza comercial
(crecimiento anual y nivel)

Variable	2014				Año 2014	2015		Millones de US\$ FOB
	I	II	III	IV		I	II	
Total exportaciones	-20,1	-20,1	1,5	-5,2	-12,4	-24,6	-9,4	1.193
Exportaciones de oro	-44,8	-33,5	-2,0	-6,7	-26,0	-46,4	-20,9	296
Total exportaciones sin oro	-0,6	-13,2	3,3	-4,5	-4,4	-15,1	-4,9	897
Total importaciones	-9,5	17,9	14,6	5,7	6,9	24,8	-3,8	1.845
Balanza comercial	113,8	-	40,9	29,6	93,7	196,0	8,5	-651
Balanza comercial sin oro	-20,1	82,6	23,8	14,0	18,9	81,1	-2,8	-948

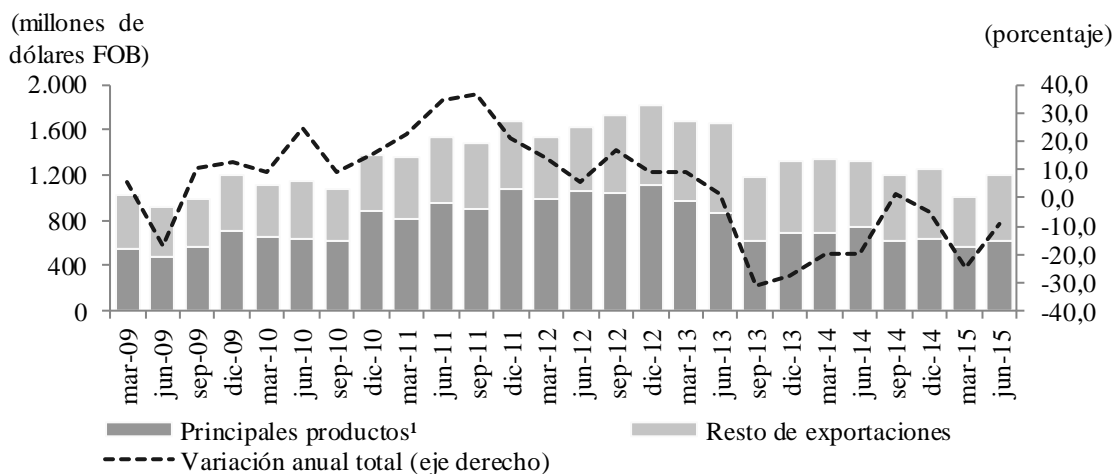
- No aplicable.

Fuente: DANE. Cálculos Banco de la República.

Al cierre de junio de 2015, el panorama exportador antioqueño, que desde el tercer trimestre de 2013 se ubica en zona negativa, continuó deteriorándose. Entre otros factores que explican este comportamiento se encuentran la menor expansión en las economías de los principales socios del departamento, la baja en la cotización internacional de importantes productos y la escasa reacción de las ventas industriales ante la devaluación de la tasa de cambio.

En el segundo trimestre de 2015 las exportaciones antioqueñas totalizaron US\$1.193 m, superior en 18,0% respecto del trimestre anterior e inferior en 9,4% y 27,7% frente a iguales periodos de 2014 y 2013, respectivamente (Gráfico 21).

Gráfico 21
Antioquia. Exportaciones totales
(trimestral y crecimiento anual)



¹ Oro, café, banano y flores.

Fuente: DANE. Cálculos Banco de la República.

En igual periodo, las ventas externas de los principales productos agruparon el 52,3% del total, con una contracción anual de 15,1%. Las ventas de oro, banano y flores fueron menores que las registradas un año atrás, pero las de café aumentaron. Los valores y volúmenes vendidos fueron oro (US\$78 m, 107,5 kg), banano (US\$40,9 m y 97.707 t) y flores (US\$9 m y 1.106 t). Las de café, que ascendieron a US\$86 m, avanzaron 25,3% en valor y 37,0% en volumen (Cuadro 4).

Cuadro 4
Antioquia. Principales productos de exportación
(crecimiento anual y nivel)

Productos	2014				Año 2014	2015		Porcentaje
	I	II	III	IV		I	II	Millones de US\$ FOB 2015 - II
Total	-28,0	-15,5	0,3	-8,4	-14,7	-18,4	-15,1	624
Oro	-44,8	-33,5	-2,0	-6,7	-26,0	-46,4	-20,9	296
Banano	79,1	21,7	9,5	-34,4	13,6	-6,2	-18,9	175
Café	-19,4	10,6	-7,6	42,2	4,1	96,1	25,3	86
Flores	-3,1	12,7	5,4	6,5	5,6	30,7	-11,4	67

Fuente: DANE. Cálculos Banco de la República.

En cuanto al resto de productos, el mejor desempeño fue mostrado por vehículos y partes cuyo monto exportado alcanzó US\$118 m. Las ventas del sector plástico también evidenciaron una buena dinámica al aumentar 23,3%. Importantes artículos en la estructura exportadora como confecciones, alimentos procesados y energía eléctrica, señalaron disminuciones anuales, así como el resto de las exportaciones industriales (Cuadro 5).

Cuadro 5
Antioquia. Resto de productos de exportación
(crecimiento anual y nivel)

Productos	2014				Año 2014	2015		Porcentaje
	I	II	III	IV		I	II	Millones de US\$ FOB 2015 - II
Total	-9,4	-25,3	2,9	-1,8	-9,6	-31,2	-2,3	569
Confecciones	-7,7	-19,1	-12,8	-6,9	-11,8	-10,4	-5,7	78
Productos plásticos	-15,0	0,1	34,0	27,9	10,8	-0,6	23,3	53
Alimentos procesados	-1,6	5,1	-11,9	20,4	2,5	-0,9	-7,8	40
Vehículos y partes	-68,8	-59,3	-9,5	-54,7	-55,6	-51,3	29,4	118
Energía eléctrica	437,1	-52,6	-52,2	213,7	94,6	-81,1	-4,6	20
Pieles y cueros	24,4	2,1	29,5	10,6	15,9	-4,5	-9,9	15
Hierro, acero y sus productos	-4,0	-17,0	26,5	6,2	0,4	-43,4	-78,1	6
Productos de papel	14,6	-3,3	-2,2	-21,9	-3,9	-40,9	-10,6	15
Productos de vidrio	-16,0	42,1	124,1	85,6	51,0	-46,3	-66,7	8
Otros	-7,0	-10,4	5,1	2,7	-2,4	-8,6	-0,5	216

Fuente: DANE. Cálculos Banco de la República.

En lo corrido del año (al cierre de junio), las exportaciones sumaron US\$2.205 m con una contracción anual de 17,1%. Considerando los rubros de mayor peso en la composición de las exportaciones departamentales, las variaciones en valor y volumen fueron positivas para café (57,3% y 41,5%), flores (6,8% y 10,4%) y productos plásticos (11,2% y 22,6%). Por el contrario, las reducciones más fuertes (en valor) se presentaron en energía eléctrica (70,7%), oro (34,2%), banano (13,2%) y confecciones (8,0%). Sin contabilizar el oro, las ventas externas participaron con el 15,3% de las totalizadas a nivel nacional sin petróleo. De hecho, en el ranking departamental, Antioquia ocupó el primer puesto seguido de Bogotá D.C., Guajira, Cesar y Valle del Cauca.

Según el valor exportado en el segundo trimestre, el principal socio comercial, Estados Unidos, redujo las compras al departamento, situación que también fue evidente en Ecuador, Reino Unido y Venezuela (Cuadro 6); en términos generales las reducciones fueron en oro, banano y energía eléctrica. Entre enero y junio, el comportamiento fue similar: Estados Unidos (-26,3%), Suiza (-5,3%), Ecuador (-18,3%), México (-12,5%) y Perú (2,4%).

Cuadro 6
Antioquia. Destinos de las exportaciones

(crecimiento anual y nivel)

Países	2014				Año 2014	2015		Porcentaje
	I	II	III	IV		I	II	Millones de US\$ FOB 2015 - II
Total	-20,1	-20,1	1,5	-5,2	-12,4	-24,6	-9,4	1.193
Estados Unidos	-33,9	-15,7	-3,8	-9,0	-17,7	-29,5	-29,4	387
Ecuador	31,0	-21,8	-9,2	22,8	3,6	-23,8	-11,6	80
Suiza	-22,8	-16,5	52,5	40,5	7,4	-33,9	28,3	121
Bélgica	-16,4	1,4	-18,4	-40,9	-20,5	48,8	-29,4	36
Reino Unido	203,8	14,9	19,0	-30,0	28,8	-7,7	-17,1	56
Perú	-33,9	2,1	5,2	-14,2	-10,7	-1,6	5,1	61
Alemania	32,2	35,2	13,8	32,7	30,2	66,4	8,3	25
Italia	137,2	39,7	131,1	77,0	82,4	-19,7	33,6	58
México	-22,6	-22,5	1,7	-37,6	-22,2	-56,3	29,0	103
Venezuela	76,7	-52,4	20,9	-4,3	8,3	-75,4	-44,8	21
Resto	-41,9	-40,2	-9,1	-9,8	-27,6	6,2	9,9	245

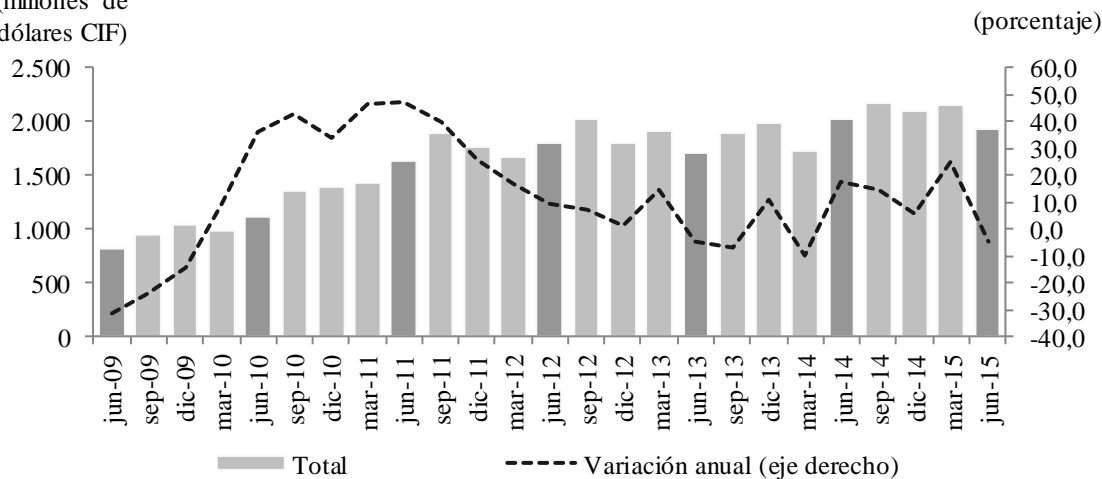
Fuente: DANE. Cálculos Banco de la República.

Entre abril y junio en el departamento se realizaron importaciones por US\$1.935 m CIF, exhibiendo una disminución de 4,3% frente al mismo periodo de 2014, siendo este el primer registro negativo en cuatro trimestres (Gráfico 22); no obstante, en todo el semestre creció 9,1%. El menor comportamiento de las compras externas estuvo marcado por la desaceleración económica interna y la fuerte depreciación del peso, situaciones que impactaron en mayor medida a las importaciones de vehículos, cereales, alimentos preparados para animales, algodón y químicos orgánicos. Frente al panorama nacional del trimestre, en el que la caída fue mayor (-17,0%), Antioquia representó 14,7% de las importaciones totales, y por tipo de bien, según la clasificación internacional de comercio por uso o destino económico (Cuode), agrupó 15,6% de los bienes de consumo, 14,9% de intermedios y 14,0% de capital.

Gráfico 22
Antioquia. Importaciones totales

(trimestral y crecimiento anual)

(millones de
dólares CIF)



Fuente: DANE. Cálculos Banco de la República.

En relación a los bienes de consumo, el valor importado durante el trimestre retrocedió 12,2% (Cuadro 7) frente a un año atrás y correspondió a 24,5% del total comprado en el exterior; este resultado se profundizó respecto a enero-marzo, con lo que la adquisición de este tipo de productos descendió 6,7% en el acumulado anual. En este orden de ideas, fue preponderante la caída en los bienes de consumo no duradero (-24,4%, que correspondió a US\$59 m), de los cuales arroz fue el producto de mayor contribución a esta reducción (US\$29 m y -79,1%). Entre los artículos duraderos de mayor merma, la compra de máquinas y aparatos de uso doméstico se contrajo 40,8%, muebles y otros equipos para el hogar, 18,2%, y finalmente vehículos, 8,2%.

Cuadro 7
Antioquia. Importaciones según clasificación Cuode
 (crecimiento anual y nivel)

Clasificación	2014				Año 2014	2015		Millones de US\$ CIF
	I	II	III	IV		I	II	
Total importaciones	-9,5	17,9	14,6	5,7	6,9	24,8	-4,3	1.935
Bienes de consumo	7,4	30,3	37,0	5,7	19,2	-0,3	-12,2	475
Bienes intermedios	4,5	16,9	5,2	7,5	8,4	1,5	-10,1	875
Bienes de capital	-37,8	8,9	12,2	3,3	-5,5	101,5	15,1	584
Diversos	-14,8	-0,8	-4,9	64,8	12,0	175,0	203,5	1

Fuente: DANE. Cálculos Banco de la República.

De otro lado, la importación de bienes intermedios, la de mayor ponderación en las compras externas, retrocedió 10,1% en trimestre y 4,7% en todo el año; este dato evidenció la primera caída desde el cuarto trimestre de 2013. A su vez, el valor de aquellas destinadas a la industria, que agrupó 88,4% del total, cayó 9,6% en donde las partidas arancelarias de productos alimenticios y químicos contribuyeron cada una con -3,2 pp al retroceso. En la primera se redujeron a un mayor ritmo las compras de maíz amarillo y soja, mientras en la segunda lo hizo un insumo básico para la producción de envases de bebidas y textiles (Politereftalato de etileno). Referente a las materias primas para la agricultura, que consolidaron 10,5% de toda la comercialización, se observó un descenso de 14,8%.

Finalmente, contrario a las dos clasificaciones previas, la importación de bienes de capital avanzó 15,1%, variación menor a la del primer trimestre. El comportamiento consolidado de la agrupación, obedeció esencialmente a la compra de aviones por US\$145 m, debido a la política de modernización de aeronaves de los últimos cinco años. De igual forma, en el trimestre se hizo la adquisición de vehículos automotores eléctricos para el sistema integrado de transporte del Área metropolitana por US\$26 m. Si se excluyen ambos rubros, las compras totales de bienes de capital retroceden 6,1%. De otro lado, el repunte de 6,7% en aquellos destinados a la industria se respaldó en las compras de maquinaria industrial (US\$154 m) 15,1% más que año anterior. También se incrementaron materiales de construcción y bienes de capital para la agricultura, aunque en conjunto solo aportaron 9,8% de la agrupación.

Entretanto, los principales proveedores de bienes para el mercado local continuaron siendo Estados Unidos, China, India, México, Francia y Brasil (Cuadro 8). El primero, que aportó 28,8% de todas las importaciones, aumentó el valor de las transacciones 22,5% sustentado en productos alimenticios para la industria, especialmente soja (US\$23 m) y trigo (US\$17 m); también fue relevante equipo de transporte, gracias al significativo aumento en la importación de aviones que sumó US\$121 m.

En cuanto a la compra de bienes procedentes de la China, cuya participación en el total fue de 19,7%, se observó una ligera reducción de 1,2% después de cuatro trimestres consecutivos de

incrementos. El mayor aporte a la disminución fue del grupo equipo rodante de transporte (-2,2 pp) y materiales de construcción (-1,6 pp) siendo en parte compensada por el alza en vehículos de transporte particular (3,2 pp) con una alza de 38,8% en motocicletas y maquinaria industrial (3,1 pp); el resto de clasificaciones consolidó 64,5% de las operaciones.

Entre los demás países proveedores, México y Brasil fueron los de mayor contribución a la caída del segundo trimestre con 1,5 pp y 0,8 pp, en su orden. En relación con el país centroamericano, las menores compras de equipo rodante de transporte (99,7%) y de productos químicos y farmacéuticos (23,5%) profundizaron la caída del primer trimestre del año; por su parte desde Brasil se compró un menor valor de productos mineros (US\$ 18 m, 50,1% menos).

Cuadro 8
Antioquia. Principales países origen de importación
(crecimiento anual y nivel)

Países	2014				Año 2014	2015		Millones de US\$ CIF
	I	II	III	IV		I	II	
Total	-9,5	17,9	14,6	5,7	6,9	24,8	-4,3	1.935
Estados Unidos	27,4	50,5	32,2	12,1	29,8	65,8	22,5	557
China	-3,4	23,6	28,7	26,1	19,0	17,9	-1,2	381
India	-5,1	-5,4	7,8	-7,6	-2,5	-14,3	0,3	113
México	-14,2	-11,6	-4,4	97,4	16,2	-28,1	-24,2	95
Francia	-92,8	74,5	-39,4	-90,7	-69,8	*	-2,8	83
Brasil	-28,5	-5,3	-19,0	-30,7	-21,9	-22,9	-18,0	71
Alemania	-13,7	-10,2	59,8	13,5	10,0	34,7	26,8	56
Corea del sur	20,2	16,2	28,6	25,1	22,5	9,8	4,3	47
España	28,7	23,6	58,9	16,9	31,8	32,8	-16,5	38
Ecuador	41,6	61,2	79,1	48,9	57,8	25,1	-21,9	36
Resto	-3,6	8,2	7,0	6,7	4,8	-0,7	-22,6	457

* Variación muy alta.

Fuente: DANE. Cálculos Banco de la República.

X. MERCADO LABORAL

De acuerdo con la gran encuesta integrada de hogares (GEIH) del DANE, la tasa desempleo en Medellín-Valle de Aburrá¹⁴ en el trimestre móvil terminado en junio, se ubicó en 10,7%, el registro más bajo en lo corrido de 2015. No obstante, fue superior a la reportada en el contexto nacional y trece áreas metropolitanas, 8,9% y 9,9%, respectivamente; frente a igual periodo del año anterior aumentó 0,8 pp. Entre las 23 ciudades del país, que incluyen 13 áreas metropolitanas, Medellín se situó en el puesto 11 con la tasa de mayor desempleo, Montería presentó la más baja (7,8%), mientras en Armenia se observó la más alta (15,2%).

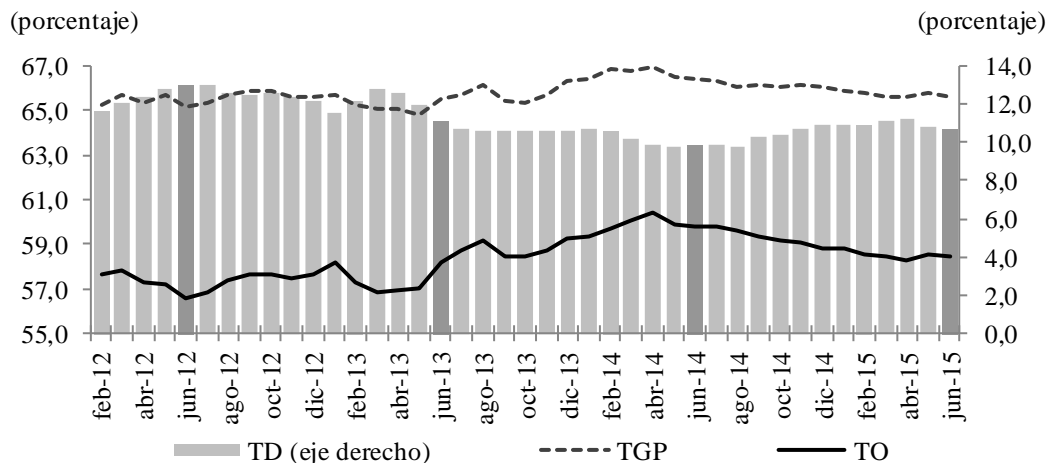
Al desestacionalizar las series del mercado laboral, para corregir los picos altos y bajos en algunos meses del año, se observa que luego de mostrar tasas de un dígito entre abril y agosto de 2014, el desempleo inicia una tendencia ascendente hasta abril de 2015, con caídas en mayo y junio. Por su parte, la tasa general de participación (TGP) y la tasa de ocupación (TO) vienen descendiendo desde abril de 2014 (Gráfico 23). La tasa de desempleo más baja en los dos últimos trimestres móviles

¹⁴ Incluye Caldas, Bello, Barbosa, Girardota, Copacabana, Medellín, Envigado, Itagüí, La Estrella y Sabaneta.

terminados en mayo y junio, respecto al de abril, se explica por un aumento en la demanda (TO), mayor que el incremento en la oferta (TGP).

Gráfico 23
Medellín – Valle de Aburrá. Tasa de desempleo, de ocupación y global de participación

(trimestre móvil a fin de mes)



Series desestacionalizadas.

Fuente: DANE. Cálculos Banco de la República.

En el comparativo anual, el número de ocupados en el Área metropolitana de Medellín disminuyó 0,7%, en tanto en el total nacional aumentó 2,8%. El crecimiento interanual y las participaciones en el total de ocupados en el trimestre analizado de las principales ramas de actividad económica fueron comercio, hoteles y restaurantes (-2,7% y 28,0%), servicios comunales, sociales y personales (-6,7% y 21,5%), industria (5,8% y 21,1%) y construcción (-4,1% y 7,2%). A nivel nacional, con excepción de la actividad minera y electricidad, gas y agua, se presentaron avances en el resto de agrupaciones. La mayor dinámica en la absorción de empleo se presentó en construcción, transporte y comercio.

Los indicadores asociados a la calidad del empleo¹⁵ presentaron resultados disímiles. De un lado, el empleo asalariado que agrupa los obreros y empleados del sector privado y público incrementó su participación en el total de ocupados de 59,8% a 62,5% entre los trimestres analizados de 2014 y 2015. De hecho, el avance interanual fue de 3,7%, pero, valga precisar, se evidenció un menor ritmo de crecimiento respecto a periodos anteriores. En lo que concierne al empleo no asalariado, registró una contracción anual de 7,4%.

Por su parte, se observó una pérdida ostensible en la dinámica de la fuerza laboral formal¹⁶. En los trimestres finalizados en mayo y junio, las variaciones anuales fueron negativas en 0,5% y 0,6%, luego de registrar una expansión anual promedio de 7,9% en 2014 y 4,1% entre enero y abril de 2015. En cuanto a la informalidad, el porcentaje sobre el total de ocupados fue de 43,8%, inferior al registro de las 23 ciudades y áreas metropolitanas que ascendió a 49,7% (Gráfico 24).

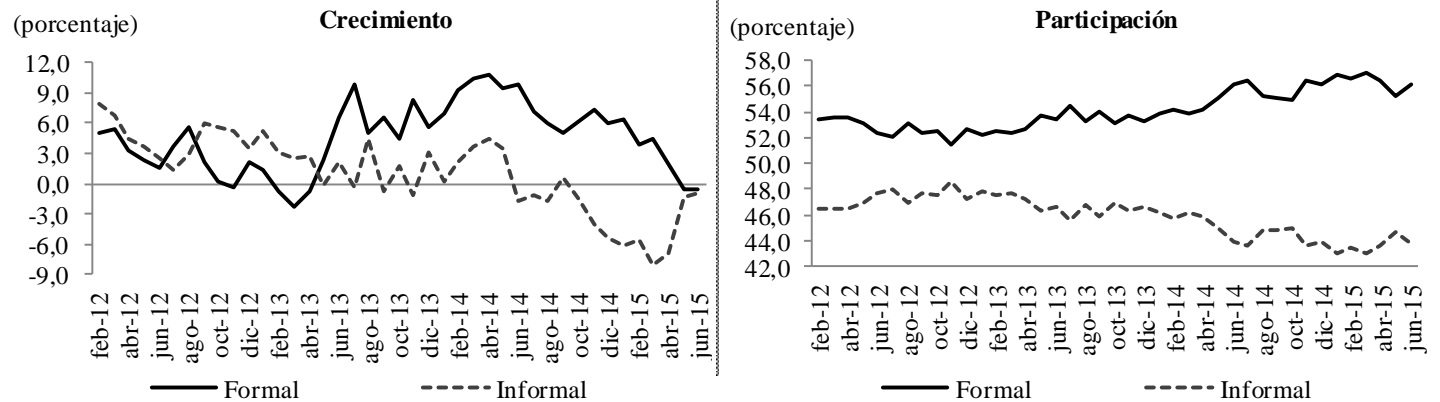
¹⁵ La calidad del empleo se asocia a una mayor estabilidad laboral, salarios más altos, seguridad social y un acceso más fácil al crédito.

¹⁶ Un trabajador formal es aquel que está empleado en una empresa de más de cinco trabajadores (definición del DANE y de la Organización Internacional del Trabajo).

Gráfico 24

Medellín – Valle de Aburrá. Crecimiento y participación de la población ocupada

(trimestre móvil a fin de mes)



Fuente: DANE. Cálculos Banco de la República.

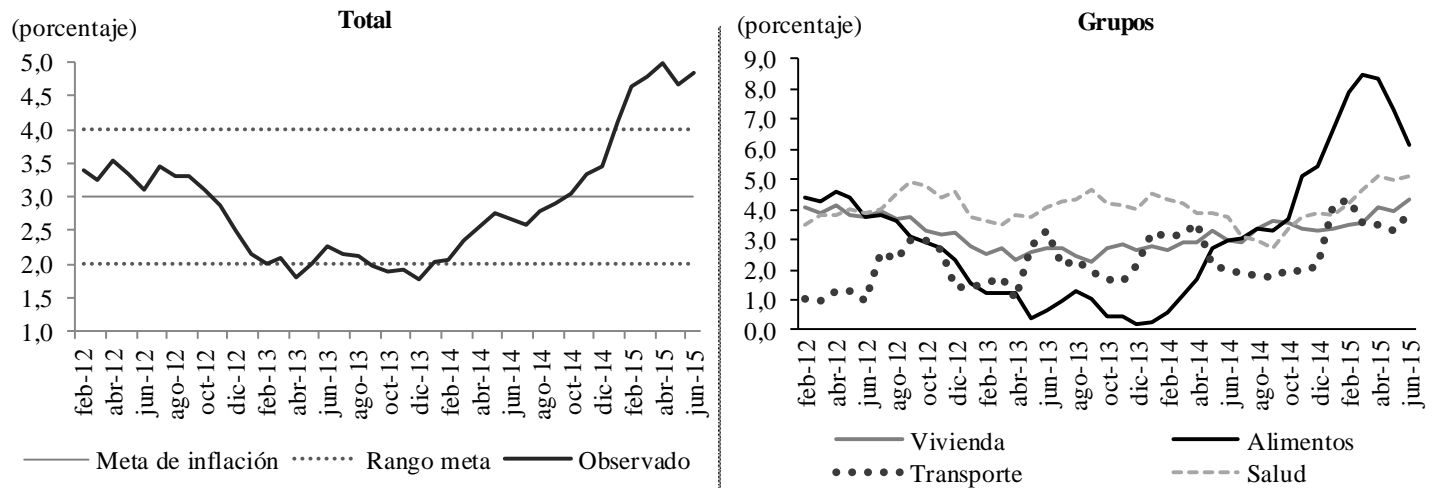
XI. PRECIOS

La información sobre la evolución de los precios en la capital antioqueña durante 2015 señaló mes a mes datos de inflación anual mayor a cuatro pp, escenario que no se observaba desde diciembre de 2011. Las variaciones del IPC fueron 0,30% en junio, 3,44% para el primer semestre y 4,85% en 12 meses (Gráfico 25). Estos registros superaron a los evidenciados a nivel nacional (0,10%, 3,33% y 4,42%, respectivamente). En el trimestre marzo-junio, la inflación se situó en 0,88%, superior en cinco puntos básicos (pb) al guarismo de igual lapso del año anterior, e inferior en 166 pb al del trimestre precedente.

Gráfico 25

Medellín. Índice de precios al consumidor

(variación anual)



Fuente: DANE.

En lo corrido del año las mayores presiones provinieron de los rubros asociados con diversión (8,40%) y comunicaciones (6,13%); en tanto, las más bajas fueron aportadas por vestuario (1,72%) y vivienda (2,76%). Cabe resaltar, que la variación del grupo de alimentos fue la menor entre las 24 ciudades capitales del país. Por su parte, en los últimos doce meses los grupos de bienes y servicios

que registraron mayor inflación fueron diversión (8,75%); alimentos (6,12%), de manera particular por el alza en yuca y papa; y comunicaciones (5,98%), puntualmente por los servicios de correo; en contraste el menor crecimiento se observó en vestuario (2,56%).

Según el nivel de ingreso, el incremento en los precios de los alimentos en año completo puede explicar el mayor encarecimiento en la canasta de la población de ingresos bajos (5,34%), comparado con la variación en el estrato medio (4,61%) y con el alto (4,76%). Finalmente, cabe señalar que dentro de la muestra donde se hace el seguimiento de este indicador, Medellín fue la quinta ciudad con mayor variación anual, el primer lugar lo ocupó Manizales (5,27%); mientras en el grupo de las más importantes, solo fue superada por Barranquilla (4,87%).

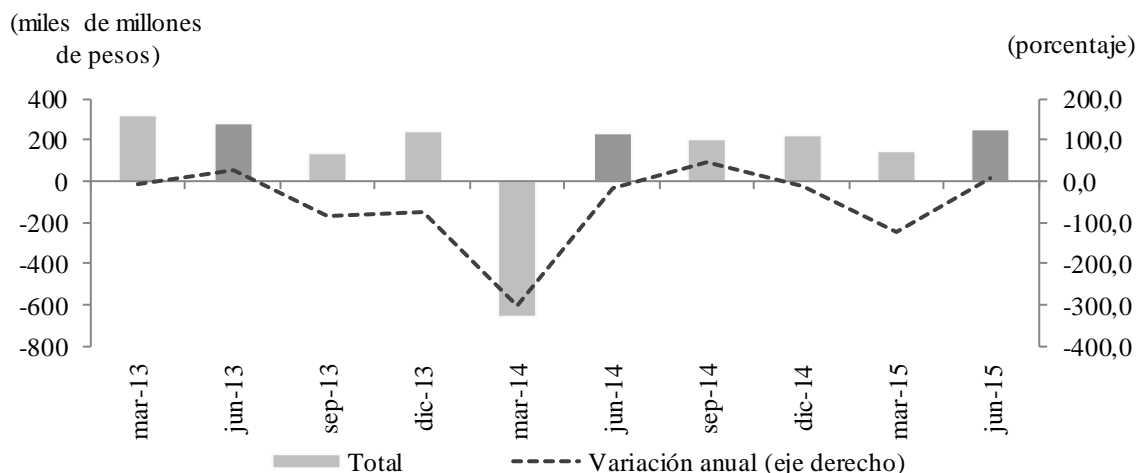
XII. OTRAS VARIABLES ECONÓMICAS

MOVIMIENTO DE SOCIEDADES

Según la Cámara de Comercio de Medellín, el movimiento societario consolidado en los 69 municipios de Antioquia que pertenecen a su jurisdicción, arrojó un retroceso anual de 17,8% en el valor de las constituciones durante el segundo trimestre del año, al reportar \$99.082 m en 1.574 sociedades. En este orden de ideas, la caída más significativa se presentó en la actividad de seguros y finanzas (-80,3%). Por el contrario, fueron relevantes los avances en explotación de minas y canteras y construcción, cercanos a 100%.

En tanto, las reformas de capital (\$165.087 m) superaron en 10,7% el monto de 2014, impulsadas por los renglones agropecuario; electricidad, gas y agua; y construcción, los cuales representaron el 34,2% del total. En contraste, las liquidaciones retrocedieron 64,7% al contabilizar \$12.217 m, comportamiento positivo que se hizo más evidente en las actividades de seguros y finanzas y la construcción. Con todo ello, la inversión neta entre mayo y junio del presente año se acrecentó 7,2%, donde se destacó, en cada una de las variables antes señaladas, el segmento de la construcción, acorde con la dinámica que viene presentando tanto en la ejecución de obras civiles como en vivienda (Gráfico 26).

Gráfico 26
Antioquia. Inversión neta de sociedades
(trimestral y crecimiento anual)



Fuente: Cámara de Comercio de Medellín. Cálculos Banco de la República.

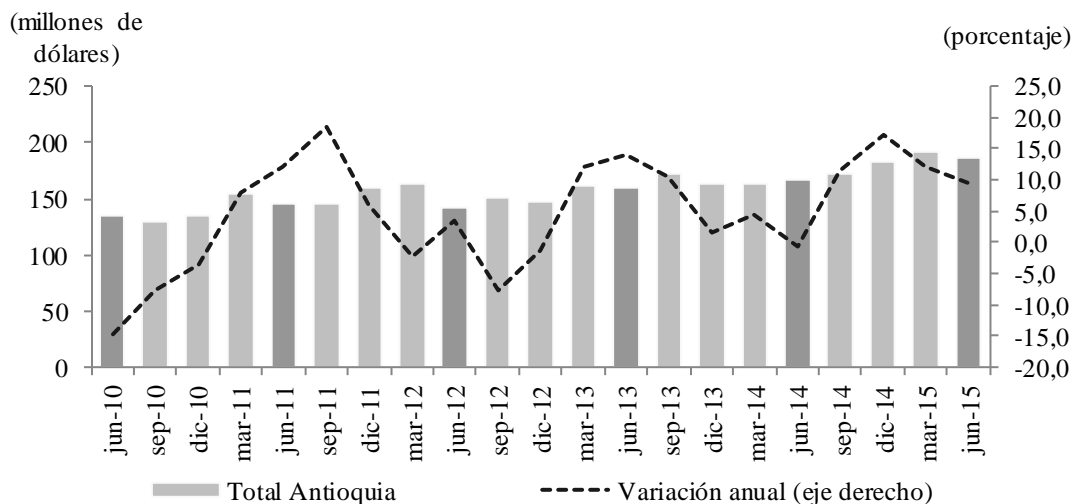
Durante el primer semestre se evidenciaron variaciones anuales negativas en las constituciones (-20,4%), adiciones de capital (-21,9%) y sociedades liquidadas (-96,8%), lo que dio como resultado un capital neto suscrito de \$401.420 m, luego de la cifra en rojo exhibida en igual lapso de 2014, cercana al billón de pesos. A pesar de las caídas antes señaladas, sobresalieron las constituciones en empresas dedicadas a la extracción de minerales no ferrosos, construcción y actividades inmobiliarias; mientras en las adiciones de capital lo hicieron las relacionadas con arquitectura, ingeniería y consultoría técnica; construcción de proyectos de servicio público, silvicultura y otras actividades forestales.

REMESAS

Finalmente, el monto de las remesas recibidas por los hogares del departamento continuó con el crecimiento exhibido durante los tres trimestres previos al avanzar 9,5% (Gráfico 27). En este orden de ideas, el nivel alcanzado sumó US\$186 m, los cuales, según el país de origen, se distribuyeron así: Estados Unidos (60,8%), España (15,2%), Reino Unido (2,1%), Chile (1,8%) y el resto de países (20,0%). A su vez, frente al reporte nacional, en donde se presentó un avance de 10,9%, Antioquia concentró 17,9%, segundo en importancia detrás de Valle del Cauca (27,6%); en este ámbito fue muy significativo el repunte de Risaralda que aportó 2,4 pp al crecimiento del país.

Como en lo corrido del año, en donde las remesas al departamento aumentaron 12,2%, la depreciación del peso favoreció la obtención de mayores ingresos a las familias receptoras que podrían estar aminorando la desaceleración del consumo interno y aumentando las inversiones en el sector inmobiliario, especialmente VIS.

Gráfico 27
Antioquia. Ingreso de remesas
(trimestral y crecimiento anual)



Fuente: Encuesta trimestral de remesas. Cálculos Banco de la República.

PANORAMA ECONÓMICO DE CHOCÓ

Los resultados de las variables económicas seguidas para el departamento sugieren un mejor comportamiento de la actividad productiva durante el segundo trimestre del año, fundamentado, en gran parte, en la explotación de los recursos naturales propios de la región.

La economía de Chocó posee dos grandes ejes dinamizadores, la articulación con Antioquia en lo que tiene que ver con la transacción de productos demandados por el sector comercio y servicios, y la vinculación con el resto del mundo a través de la exportación de bienes primarios como la madera y minerales preciosos.

En el trimestre analizado, el aprovechamiento de madera en bruto señaló un importante crecimiento respecto a los primeros tres meses del año. Por su parte, se incrementó el volumen de créditos aprobados en el sector agropecuario para los pequeños productores, destinados a la siembra de plátano y cacao; no obstante, no es difícil colegir que la baja dinámica de las colocaciones, así como sus volúmenes, responden a la particular condición de los agricultores de la región.

De otro lado, la actividad minero extractiva de metales preciosos avanzó de manera importante, continuando la positiva evolución iniciada a partir de diciembre de 2013, y que, además, permitió buenos registros en el acumulado semestral, no obstante la reducción del precio internacional en algunos de ellos. Este renglón se fundamenta especialmente en la producción de oro, donde Chocó ocupó el segundo lugar en el contexto nacional.

Atendiendo a aquellos indicadores referidos a la demanda interna del departamento, el consumo de energía se acrecentó de manera leve, especialmente por el ligero crecimiento en la de los hogares y el comercio, que fue contrarrestado por el uso en la industria, el cual se redujo anualmente. Acotada por la conocida volatilidad, las licencias de construcción se expandieron en términos anuales, así como frente al primer trimestre del año.

Contrario a los anteriores signos de recuperación, la movilización de pasajeros y de carga por vía aérea se contrajo. En tanto, el sector externo se vio matizado por la disminución de la dinámica económica de China, a donde se exportó la madera; mientras las importaciones se afectaron negativa por la evolución de la tasa de cambio.

El mercado laboral, a pesar de mejorar a lo largo del año ante un leve descenso del desempleo, mantuvo la menor tasa general de participación y de ocupación del país en el trimestre móvil abril-junio, así como la tercera mayor en desempleo.

Finalmente, en Quibdó la variación total anual del índice de precios al consumidor en doce meses alcanzó más de cuatro veces la obtenida a junio de 2014, así como la más alta de los últimos 48 meses, siendo la capital donde se observó el aumento más significativo entre años.

I. AGROPECUARIO, SILVICULTURA Y PESCA

SILVICULTURA

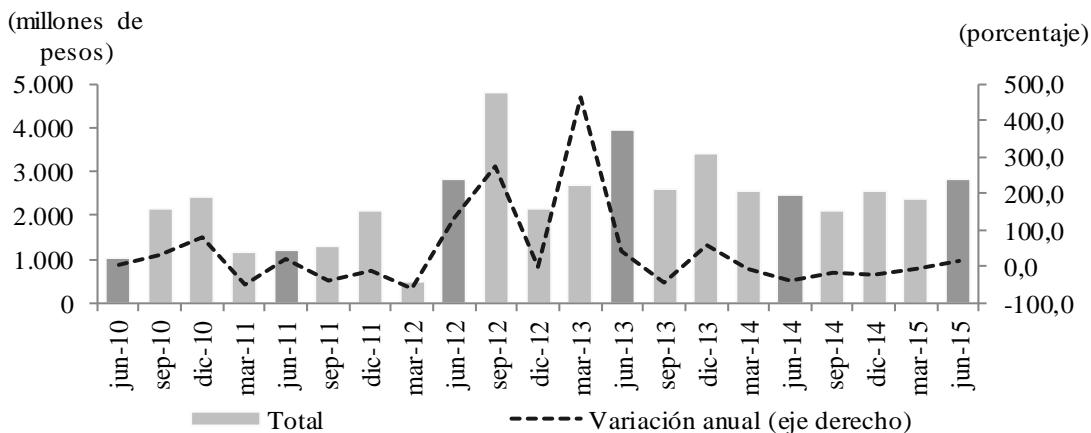
De acuerdo con la información disponible de la Corporación Autónoma Regional para el Desarrollo Sostenible de Chocó (Codechocó), la extracción de madera durante abril-junio se incrementó a 42.413 m³, 42,0% más que en los primeros tres meses del año, completando 72.282 m³ en el semestre. Lo explotado en el trimestre significó el 14,1% del cupo de aprovechamiento forestal para 2015¹⁷, completando así en el año una cuarta parte de la mencionada disponibilidad.

Los municipios tradicionales de origen de la madera son Riosucio, Carmen del Darién, Quibdó y Bojayá. Comparados con los registros del pasado reciente, el primero participó con el 33,6%, cercano al promedio de los últimos años; para el segundo (participación de 18,7%) la cifra estuvo por debajo del promedio, 25,8%; mientras que desde Quibdó fue mayor, al representar 14,7%. En este trimestre no hubo reporte de Bojayá, mientras desde Lloró, que tradicionalmente no presenta movimiento, la extracción de madera significó el 15,0% del total. Por especies, las más demandadas en esta ocasión fueron Cativo (12,2%); Chanú (11,1%); Sande (9,7%); Abarco (9,6%) y Choibá (9,0%). De éstas, el Cativo es una especie en peligro de extinción, el Abarco está en peligro crítico y el Caracolí, que pesó el 4,6% del total, se encuentra en alto riesgo.

CRÉDITOS DEL FONDO PARA EL FINANCIAMIENTO DEL SECTOR AGROPECUARIO (FINAGRO)

En el segundo trimestre del año los créditos otorgados en el departamento ascendieron a \$2.834 m, monto 15,5% superior en términos anuales (Gráfico 28). Si bien esta suma fue bastante inferior a la de algunos períodos anteriores, insinuó un leve repunte en las asignaciones, sin dejar de reconocer las fuertes oscilaciones en las mismas. El valor en referencia fue superior al promedio trimestral de los últimos cinco años y similar a los concedidos entre enero y marzo de 2015, lo que permitió consolidar \$5.220 m en el semestre. Estos desembolsos estuvieron dentro de los promedios históricos, con una representación, respecto del total nacional, inferior a 1%, tanto en el trimestre como en año corrido.

Gráfico 28
Chocó. Créditos otorgados por Finagro
(trimestral y crecimiento anual)



Fuente: Finagro. Cálculos Banco de la República.

¹⁷ Resolución 0664 de 18 de marzo de 2015 del Ministerio de Ambiente y Desarrollo Sostenible.

Las dos líneas con movimiento en el trimestre fueron pequeños productores (58,6% del total), donde se destacaron los grupos de siembras (\$898 m), especialmente en plátano y cacao; y maquinaria y equipo (\$425 m). En la línea de otros (41,4% del total) se movieron las actividades rurales (infraestructura para turismo \$800 m), la consolidación de pasivos (\$224 m), entre los más relevantes.

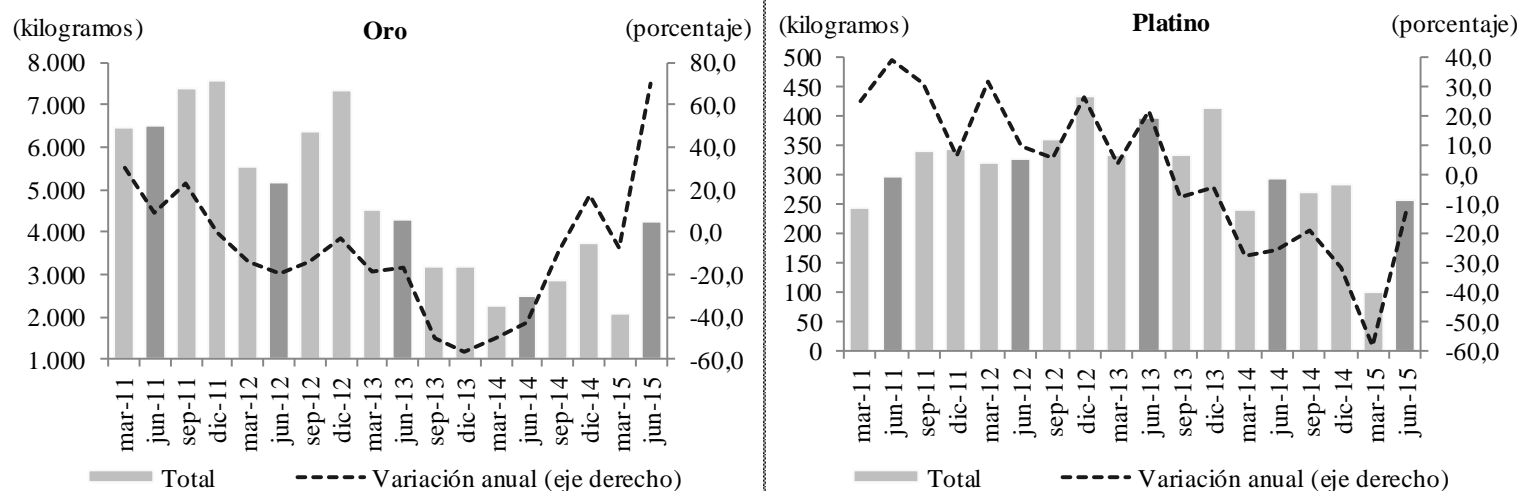
De acuerdo con el reporte de la situación del crédito para el segundo trimestre del año, las razones que explicarían la poca dinámica al sector agropecuario, donde se incluye Chocó, es que esta actividad es percibida por los intermediarios financieros como de baja rentabilidad y alta dificultad para obtener adecuada información de los demandantes.

II. MINERÍA

Atendiendo al reporte de Simco, la producción de metales preciosos en el departamento ascendió a 4,7 t durante el segundo trimestre del año, lo que permitió completar 6,9 t en el primer semestre, resultados que, en su orden, avanzaron anualmente 60,8% y 22,9%. Por tipo de metal, en el trimestre analizado el 90,0% del total fue oro, plata, el 4,5% y platino el 5,4% (Gráfico 29). Con todo ello, la producción de oro en Chocó fue la segunda más importante del país y correspondió al 25,6% del total nacional; para el caso de la plata fue el tercero (5,5%), mientras en platino ocupó el primer lugar con más de 90%.

En cuanto al oro, los principales municipios donde se realizó la extracción y su representatividad dentro del departamento fueron Istmina (27,7%), Acandí (12,2%), Quibdó (10,1%), Lloró, 9,9% y Río Quito (7,8%).

Gráfico 29
Chocó. Producción de oro y platino
(trimestral y crecimiento anual)



Fuente: Simco. Cálculos Banco de la República.

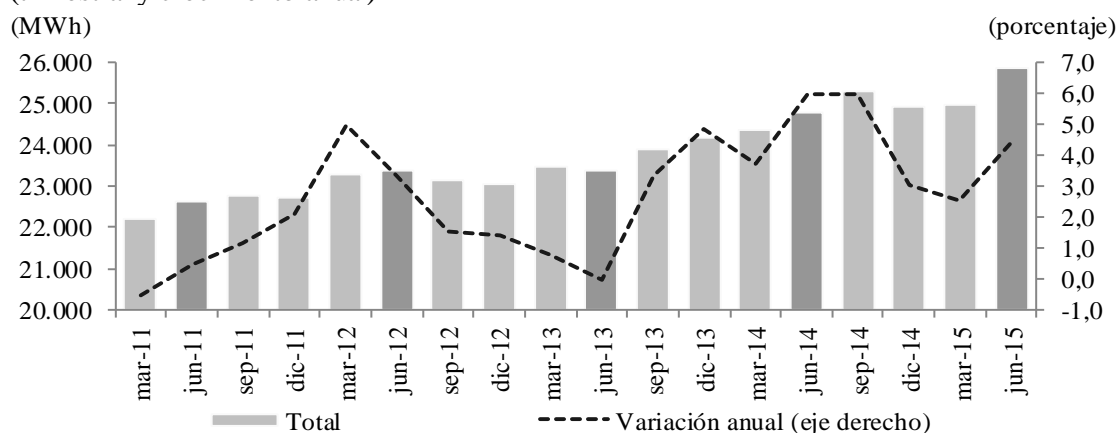
Como se mencionó en el respectivo capítulo en Antioquia, en el mercado mundial de oro la demanda total cayó en el segundo trimestre; la de joyería lo hizo por la presión negativa de la confianza del consumidor; mientras la inversión en este activo se vio socavada por las ganancias del mercado de valores y un mediocre entorno de precios. No obstante, la perspectiva para el segundo semestre del año es más optimista; hay indicios de que la reciente caída en el precio del metal

provoque un resurgimiento de la demanda desde finales de junio. Por el lado de la oferta, es de anotar que los principales productores en el contexto global fueron China, Australia, Rusia, Estados Unidos, entre otros; Centro y Sudamérica produjeron alrededor de 17% del total. En cuanto al precio internacional, la tendencia del primer semestre fue decreciente.

IV. ELECTRICIDAD, GAS Y AGUA

El consumo total de energía eléctrica en Quibdó durante el segundo trimestre de año aumentó 4,4% en términos anuales, para un registro medio de 25.859 megavatios hora (Gráfico 30), según el reporte de la Distribuidora del Pacífico S.A. E.S.P. (Dispac). Por usos sobresalió el residencial, con el 65,6% del total, seguido por el comercial (20,1%), otros usos (14,0%) y finalmente el industrial (0,3%). De los anteriores segmentos, donde se observó la mayor expansión fue en “otros”, 10,1%; seguido del residencial, 4,1% y el comercial, 2,2%; mientras el consumo industrial se redujo 11,4%. Es de anotar que el comportamiento en el primer semestre fue similar, al registrar un avance anual para el consumo total de 3,5%. Por su parte el consumo de agua potable en la capital del departamento, 254.637 m³, resultó 3,2% inferior al de igual lapso de 2014; en lo corrido del año la caída fue de 4,8%. En tanto, el número de suscriptores a junio, 8.152, aumentó 12,0% en términos anuales.

Gráfico 30
Quibdó. Consumo de energía eléctrica
(trimestral y crecimiento anual)



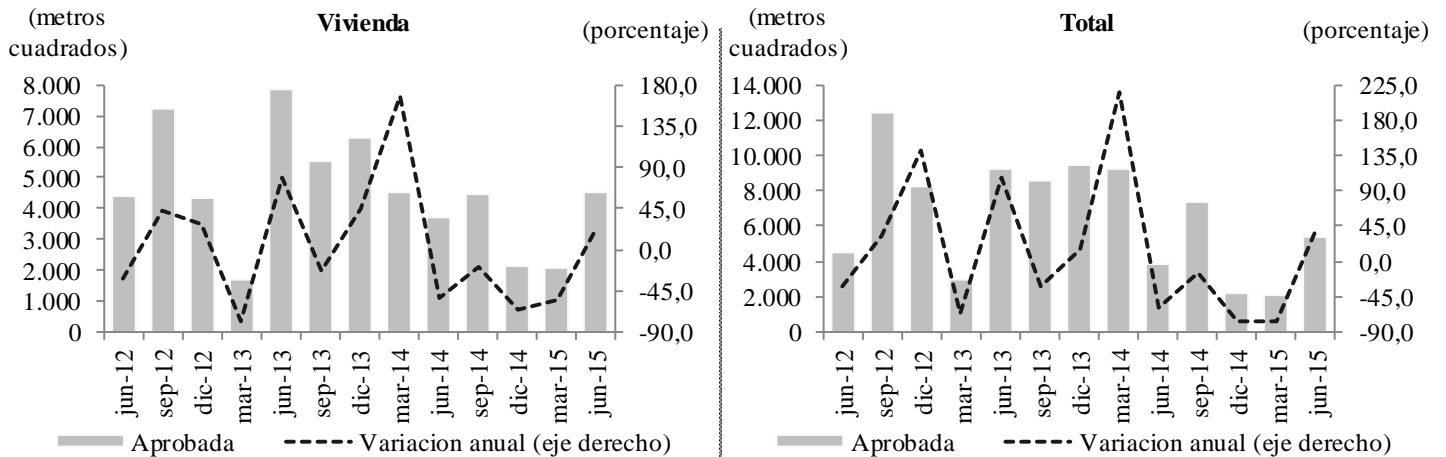
Fuente: Dispac. Cálculos Banco de la República.

V. CONSTRUCCIÓN

De los 5.372 m² otorgados en licencias para construir durante el segundo trimestre del año, el 84,1% perteneció a vivienda, Vis y No Vis (Gráfico 31); el valor de este segmento fue 22,9% superior al registro de igual fecha del año previo, y corresponde a más del doble de las licencias otorgadas en el trimestre anterior. El 15,9% remanente, 854 m², atañe a otros usos, valor significativamente más alto a los 139 m² aprobados el año anterior en este segmento.

En lo corrido del año, el área total aprobada se redujo anualmente 43,1% y la destinada a vivienda 19,5%. Si se observa el registro para los doce meses, 16.944 m², el 77,8% se dirigió a vivienda, valores 45,5% y 34,2 % inferiores, en su respectivo orden. Como se ha mencionado en ocasiones anteriores, la evolución de los metros licenciados se asocia a una sucesión bastante volátil.

Gráfico 31
Chocó. Área aprobada para construcción
 (trimestral y crecimiento anual)



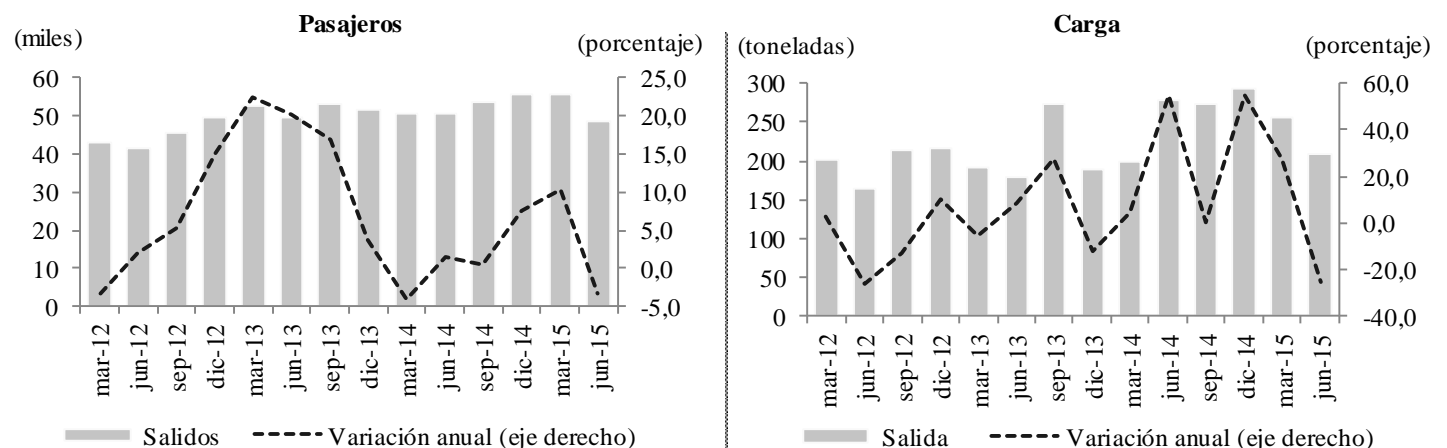
Fuente: DANE. Cálculos Banco de la República.

VII. TRANSPORTE

Durante el segundo trimestre del año, según el reporte de Aerocivil, en tres de los seis aeropuertos del departamento (Quibdó, Bahía Solano y Nuquí), los pasajeros salidos sumaron 48.676, lo que indicó una disminución en valores absolutos de 1.727 frente a igual período de 2014. No obstante, la cifra fue muy cercana a la media de transportados desde 2011 (48.523 usuarios). Por el contrario, en lo corrido del año se presentó un avance de 3,4%, similar al reportado por el tránsito total, que incluye los pasajeros llegados.

En cuanto a la carga, la contracción resultó mayor, 24,9% en términos trimestrales, para un total de 208 t movilizadas de salida; igualmente cayó el movimiento consolidado (-19,7%); el porcentaje de carga salido representó el 37,3% del total reportado. Entre enero y junio las variaciones también fueron negativas, pero en menor proporción, efecto de los mayores registros observados durante el primer trimestre (Gráfico 32).

Gráfico 32
Chocó. Transporte aéreo
 (trimestral y crecimiento anual)



Fuente: Aerocivil. Cálculos Banco de la República.

En tanto, la Inspección Fluvial de Quibdó informó un movimiento de embarcaciones menores correspondiente a 144 ingresos y 247 salidas. Asociado a este movimiento, los pasajeros llegados ascendieron a 2.188 frente a 2.629 salidos, con importantes incrementos anuales, superiores a 30%; en términos de densidad por embarcación correspondió a 15 pasajeros de entrada y 11 de salida. Respecto a la carga, ingresaron 626 t y se despacharon 974 t; en este período, se revirtió el comportamiento descendente registrado en los despachos desde el tercer trimestre de 2013, al aumentar 11,8%, mientras que los ingresos continuaron cayendo, en esta ocasión 32,3% (Cuadro 9). Los datos del primer semestre para cada una de las variables antes señaladas, exhibieron variaciones negativas por encima de 20%.

Cuadro 9
Chocó. Transporte fluvial
(crecimiento anual y nivel)

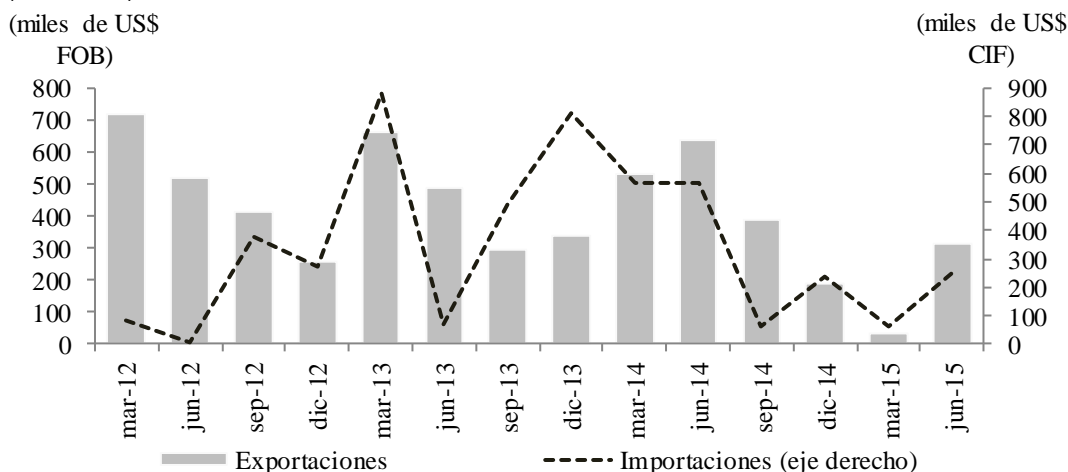
	2014				Año 2014	2015		Porcentaje número de salidas
	I	II	III	IV		I	II	
Embarcaciones (unidades)	-0,3	-16,9	-50,7	-43,2	-28,6	-22,7	22,9	247
Carga (toneladas)	33,3	11,1	-8,7	-44,2	-6,1	-59,5	11,8	974
Hidrocarburos (toneladas)	-12,9	-15,4	-27,0	-14,6	-17,5	84,9	127,4	718
Pasajeros	-18,2	-51,7	-61,0	-40,4	-43,0	-27,9	31,1	2.629

Fuente: Ministerio de Transporte - Inspección Fluvial de Quibdó. Cálculos Banco de la República.

IX. COMERCIO EXTERIOR

La balanza comercial del departamento estuvo marcada en el trimestre de análisis, como ya es recurrente, por la alta concentración tanto en productos como en países. En el primer caso se trató de las ventas externas de madera, y en el segundo de la economía China, a donde se realizaron las transacciones de este producto por US\$314 mil FOB. Las importaciones, por su parte, ascendieron en el trimestre de referencia a US\$249 mil CIF; el mayor rubro correspondió a bienes de capital para la industria, el 68,2% del total, y equipo de transporte, 31,2% (Gráfico 33).

Gráfico 33
Chocó. Comercio exterior
(trimestral)



Fuente: DANE. Cálculos Banco de la República.

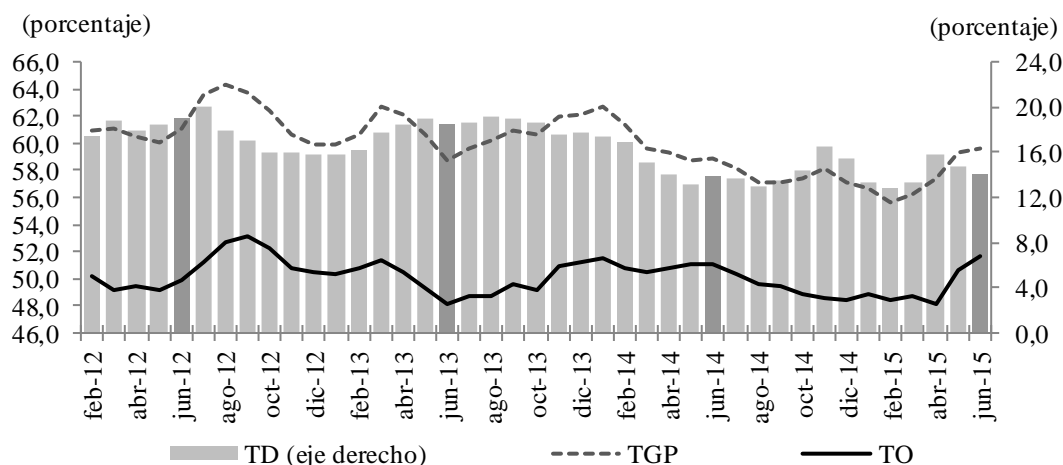
La dinámica exportadora se vio definida por la ralentización de la economía China, cuyo efecto sobre el comercio externo del departamento fue de una reducción de 50,5%. En tanto, las importaciones cayeron 56,1%, donde jugó un papel primordial Noruega, país al que se imputó alrededor de 70% del total comprado; además de Estados Unidos, que aportó el restante porcentaje. En conjunto, las importaciones se contrajeron 56,1% en el trimestre de referencia.

Resultado análogo se observó en las cifras semestrales; las exportaciones retrocedieron 72,8%, mientras que las compras externas lo hicieron en 69,9%.

X. MERCADO LABORAL

De acuerdo con la GEIH en la ciudad de Quibdó la tasa de desempleo para el trimestre móvil abril-junio del presente año se ubicó en 14,0%, mientras que la TGP alcanzó 59,6% y la de ocupación 51,6% (Gráfico 34). Desde febrero del corriente los registros de la TGP en la ciudad han venido creciendo, partiendo de 55,7% hasta el resultado antes mencionado, siendo superior al obtenido en los respectivos trimestres de los dos años anteriores.

Gráfico 34
Quibdó. Tasa de desempleo, de ocupación y global de participación
(trimestre móvil a fin de mes)



Series desestacionalizadas.

Fuente: DANE. Cálculos Banco de la República.

En cuanto a la tasa de ocupación, el registro de este trimestre móvil fue el más relevante desde septiembre de 2012 (series desestacionalizadas). En retrospectiva, desde mayo de 2014 esta venía descendiendo, y lo hizo hasta abril del corriente, cuando alcanzó 48,1%; a partir de ahí el ascenso ha sido notorio. Por su parte la tasa de desempleo descendió, después de crecer hasta abril, alcanzando un nivel, para todo fin práctico, igual al de la misma fecha de 2014.

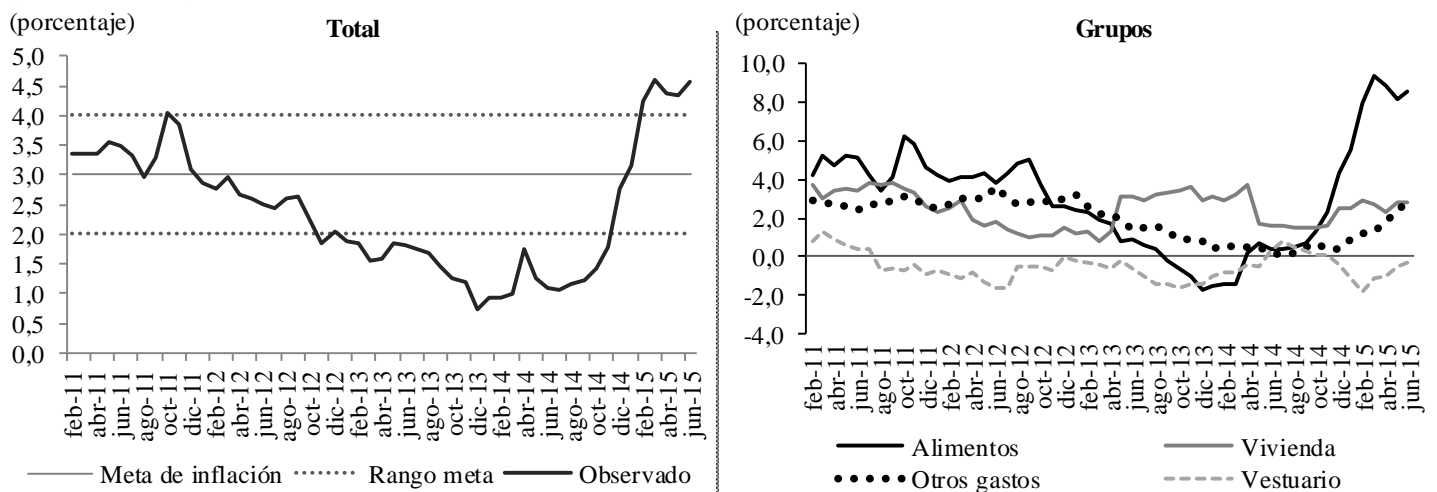
La tasa de ocupación de Quibdó resultó la menor de todas las ciudades de la región pacífica, (Cali, 59,4%; Popayán, 52,9% y Pasto 60,7%). En cuanto a la oferta laboral el comportamiento fue análogo (la TGP en Cali fue de 67,5%, en Popayán de 60,6% y en Pasto de 67,5%). De manera coherente con lo anterior, la tasa de desempleo fue la más alta (Cali 12,0%; Pasto 10,0% y Popayán 12,8%).

XI. PRECIOS

La variación del IPC en el segundo trimestre del año en la ciudad de Quibdó fue de 0,60%, levemente inferior a la obtenida en igual fecha del año previo (0,65%); en lo corrido del año la inflación alcanzó 3,32%, lo que significó un incremento de 1,78 pp respecto a enero-junio de 2014.

Por niveles de ingreso, los precios en el segundo trimestre solo presentaron aumento anual (0,01 pp) en el medio, al ubicarse en 0,57%; por el contrario, el segmento alto tuvo la mayor reducción (-0,32 pp) al variar 0,09%, mientras en el bajo la caída no fue representativa (-0,05 pp), al registrar 0,84%.

Gráfico 35
Quibdó. Índice de precios al consumidor
(variación anual)



Fuente: DANE.

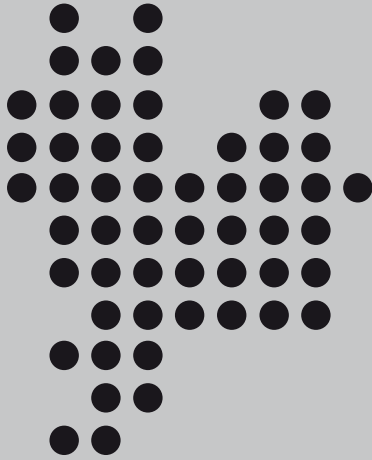
En tanto, la variación total anual del IPC en la capital chocoana en doce meses se ubicó en 4,57%, más de cuatro veces a la obtenida a junio de 2014 (1,08%) y la mayor de los últimos 48 meses (Gráfico 35); comparada con el mismo registro nacional (4,42%), fue una de las más altas, antecedida por los resultados de Manizales, Sincelejo, San Andrés, Barranquilla, Medellín, Cartagena y Montería, en su respectivo orden. Cabe precisar, que en la capital chocoana se observó el mayor aumento entre años. De otro lado, atendiendo a los tres niveles de ingreso, las variaciones fueron en su orden de 5,96% (bajos), 4,14% (medios) y 2,85% (altos). El menor crecimiento interanual se presentó en los altos donde la diferencia fue de 1,2 pp; 3,3 pp para los medios y 4,7 pp para los bajos.

En línea con lo anterior, por grupos de gasto, alimentos y educación sobrepasaron el resultado de la variación total del IPC anual, cuyos crecimientos anuales respectivos fueron 8,50% y 4,80%, que correspondieron a los mayores incrementos en los últimos cuatro años. Así mismo, el primero de ellos participó con 34,8% en la cesta de bienes y el segundo con 4,9%. De otro lado, se ubicaron por debajo del promedio mensual vivienda (2,80%), otros gastos (2,79%), diversión (2,16%), comunicaciones (2,04%), entre otros.

SE AGRADECE A LAS SIGUIENTES ENTIDADES, LA INFORMACIÓN PRODUCIDA, SUMINISTRADA O DIVULGADA PARA LA REALIZACIÓN DE LOS BOLETINES

Aerocivil; Aguas del Atrato - EPM; ANDI; Asonac; Camacol Antioquia; Cámara de Comercio de Medellín; Codechocó; Cotelco Antioquia; DIAN; Dispac; EPM; Fenalco Antioquia; Inspección Fluvial de Quibdó; Lonja de Propiedad Raíz de Medellín y Antioquia; Metro de Medellín; Simco - UPME; Situr; Terminales Medellín.

PÁGINAS ELECTRÓNICAS: Asoporcicultores; DANE; Finagro.



Sección Sucursales Regionales
de Estudios Económicos
Dora Alicia Mora
Jefe

Pablo E. González Gómez
Jefe Regional

Francisco J. Villadiego Yanes
Gerardo A. Villa Durán
Octavio A. Zuluaga Rivera
Ovidio G. Ramírez Vanegas
Sebastian Giraldo González

La opción de búsqueda del Boletín Económico Regional
(BER)

Se encuentra en la siguiente dirección:
<http://www.banrep.gov.co/ber>

El Boletín Económico Regional (BER) es una publicación trimestral elaborada por los Centros Regionales de Estudios Económicos del Banco de la República, cuyo propósito es ofrecer a los agentes de la economía y público en general información periódica, confiable y oportuna sobre la evolución de las principales variables de la actividad económica de las regiones del país y los departamentos que las componen.

El Boletín Económico Regional del Noroccidente comprende los departamentos de Antioquia y Chocó. Su producción cuenta con el valioso aporte de diferentes entidades de orden local y nacional.

Sugerencias y comentarios
BER_noroccidente@banrep.gov.co