

# Boletín Económico Regional

IV trimestre del 2012

## Suroccidente

Valle del Cauca / Nariño /  
Cauca / Putumayo



**FECHA DE PUBLICACIÓN:** marzo de 2013.

**PALABRAS CLAVE DEL BOLETÍN ECONÓMICO REGIONAL:** Región Suroccidente, Valle del Cauca, Cauca, Nariño, Putumayo, industria.

Las opiniones y posibles errores son responsabilidad exclusiva de los autores y no comprometen al Banco de la República ni a su Junta Directiva.

# TABLA DE CONTENIDO

PANORAMA ECONÓMICO .....	3
I. AGROPECUARIO, SILVICULTURA Y PESCA .....	5
II. MINERÍA* .....	
III. INDUSTRIA... ..	8
IV. COMERCIO EXTERIOR .....	16
V. CONSTRUCCIÓN E INMOBILIARIO .....	24
VI. COMERCIO.....	28
VII. TRANSPORTE Y TURISMO.....	34
VIII. SISTEMA FINANCIERO .....	40
IX. MERCADO LABORAL .....	48
X. PRECIOS.....	52
XI. MOVIMIENTO DE SOCIEDADES* .....	
XII. OTRAS VARIABLES ECONÓMICAS .....	55
XIII. CONSIDERACIONES FINALES.....	62

---

\* El Boletín Económico Regional Suroccidente no contempla información para estos capítulos en la presente publicación.

# PANORAMA ECONÓMICO

*En el último trimestre de 2012 la economía del Suroccidente colombiano alcanzó un comportamiento en forma de U, al cambiar la tendencia descendente de trimestres anteriores. Se redujo la desaceleración ocasionada por la menor demanda externa de productos esenciales en el comercio exterior regional como el azúcar y productos de caucho, pero a su vez compensada con el moderado repunte en la demanda interna por bienes de consumo final para los hogares.*

La actividad económica de la región suroccidental de Colombia estuvo influenciada durante el año por la desaceleración mundial, producto de la crisis financiera de las grandes economías y por sus efectos sobre las emergentes. El impacto se sintió en la

*La industria cerró el año con moderado incremento anual en el último trimestre, por recuperación en la producción azucarera y de alcohol carburante, a pesar de la baja provisión de materia prima. Además, se destacó la producción de productos farmacéuticos, así como de calzado, con mayor moderación en artículos de papel y cartón, y en alimentos, en tanto permaneció a la baja la reducción anual en la producción de llantas, por menor demanda en mercados externos y la fuerte competencia asiática.*

pequeña, mediana y gran industria establecida en los departamentos del Valle del Cauca y norte del Cauca, la cual mantiene vocación exportadora. Sin embargo, durante el último trimestre, el Suroccidente consolidó un balance moderadamente positivo pero inferior al del mismo periodo del año anterior, luego de haber experimentado continuas reducciones en su crecimiento económico durante el año.

En efecto, la industria cerró el año con un moderado incremento anual en el último trimestre, por recuperación en la producción azucarera y de alcohol carburante, a pesar de la baja provisión

de materia prima. Además, se destacó la producción de productos farmacéuticos, así como de calzado, con mayor moderación en artículos de papel y cartón, y en alimentos. Entretanto, permaneció la reducción anual en producción de llantas, por menor demanda en mercados externos y la fuerte competencia asiática en importados.

La actividad agropecuaria evolucionó en forma positiva. Creció la agricultura por la recuperación de áreas sembradas, a pesar que el intenso verano afectó el nivel de los afluentes de agua en varias zonas del Suroccidente, pero impulsó cosechas y la producción de frutales, hortalizas, café y maíz, así como de caña, ají y pimentón. En el caso de los cultivos de café, aún no brindan los resultados del proceso de renovación de cafetales realizado desde finales de 2010. En la producción tanto porcina como la avícola, también se presentó un mejor desempeño, aunque la producción de leche siguió disminuyendo por el fuerte verano del segundo semestre.

El comercio cerró el año con leve avance anual en las ventas decembrinas, por cuanto se incrementaron la cantidad de establecimientos y por ende, la oferta de bienes para el consumo de las familias, situación reflejada en la mayor afluencia del público en supermercados y centros comerciales, atraídos por ofertas especiales y horarios extendidos. En Pasto, los almacenes de cadena reportaron mejora ostensible respecto al cierre del año anterior, principalmente por reducción del precio del dólar, lo que originó interés en el comparador fronterizo y ecuatoriano. Por el contrario, en Popayán, las ventas disminuyeron levemente frente a un año atrás.

Por su parte, las ventas de vehículos registraron un descenso anual en la región del 7,8% en el total acumulado de 2012, superando el total nacional, el cual se ubicó en una cifra decreciente de 2,7%. Asimismo se redujo el comercio exterior, tanto en importaciones como en exportaciones, las cuales continuaron su descenso pero en forma más leve.

La actividad financiera finalizó con mejoras en el comportamiento en el Suroccidente, especialmente en el desembolso de créditos para el consumo, en menor escala los comerciales, debido a una menor demanda en el último trimestre. Los destinados a adquisición de vivienda estuvieron estables y crecieron en forma moderada los desembolsos de la línea Finagro y el microcrédito. El alto nivel de exigencias de las entidades para el otorgamiento logró mantener la calidad de la cartera en sus justas proporciones, sin mayor deterioro.

El sector de la construcción cerró en recuperación al cambiar la tendencia descendente del área aprobada para construcción nueva, luego de continuas caídas durante varios meses, especialmente en Cali, Pasto y Popayán. En la actividad inmobiliaria, las ventas de vivienda nueva en Cali continuaron marcando caída anual, en especial en el rango no VIS, relacionada con la disminución del inventario de unidades de vivienda nueva. Similarmente disminuyeron las transacciones inmobiliarias de la región. En el Valle, el registro de ventas e hipotecas continuó disminuyendo de manera importante respecto a un año atrás, al igual que en Pasto y Popayán.

El transporte de pasajeros cerró con aumento importante tanto nacionales e internacionales por vía aérea gracias a menores costos, dólar barato y estable y disponibilidad de crédito, en menor medida creció el de pasajeros terrestres. Este resultado, aunque positivo, no superó al de 2011. Asimismo, el transporte de carga creció en forma moderada y el turismo lo hizo en forma muy satisfactoria, por cuanto la ocupación hotelera en Cali logró un balance positivo debido a los múltiples eventos empresariales clasificados como turismo corporativo.

Finalmente, el mercado laboral presentó mejoras, particularmente en la formalización del empleo contabilizado por nuevas afiliaciones a cajas de compensación. En generación se destacaron las empresas farmacéuticas, de servicios y el comercio por entrada en operación de nuevas superficies.

# I. AGROPECUARIO, SILVICULTURA Y PESCA

## AGRICULTURA

Durante el 2012, la actividad agrícola de la región presentó señales muy positivas por cuanto el buen clima, caracterizado por moderadas lluvias y una amplia luminosidad especialmente en los dos últimos trimestres del año, facilitó las cosechas de los principales productos agropecuarios tradicionales del Suroccidente del país. En efecto, al finalizar el año se presentó un incremento en la cosecha de maíz, ají y pimentón en el norte de la región, además de frutales, impulsados también estos últimos por el inicio del ciclo productivo en el Valle del Cauca.

En cuanto al principal producto agrícola de la región, la caña de azúcar, el volumen acumulado de caña molida durante el 2012 alcanzó los 20,8 millones de toneladas<sup>1</sup>, 1,9 millones menos que lo registrado en el 2011 (Cuadro 1). Como se mencionó en boletines anteriores, la reducción en la caña cosechada se debió al impacto negativo de las temporadas de invierno registradas desde el 2010 sobre los cultivos, que además de ocasionar daños, retrasó las siembras, disminuyendo los rendimientos de las cosechas.

Cuadro 1

### Producción de caña en el Suroccidente colombiano Cuarto trimestre y acumulado a diciembre 2012

Concepto	Toneladas y porcentajes					
	Cuarto trimestre			Acumulado a diciembre		
	2011	2012	Variación	2011	2012	Variación
Caña Molida	5.093.748	4.254.615	-16,5	22.728.758	20.823.629	-8,4

Fuente: Asocaña. Cálculos Centro Regional de Estudios Económicos, Cali. Banco de la República.

Por su parte en el Cauca, la producción y la comercialización cafetera aún no brindan los resultados esperados, por cuanto ésta todavía no alcanza los niveles de producción estimados por el proceso de renovación de cafetales realizado desde finales de 2010. Asimismo, la caída en los precios internacionales afectaron los ingresos de los cafeteros en la región. Por su parte en Nariño, se presentó al finalizar el 2012 una disminución en las cosechas de tomate de árbol y arveja verde<sup>2</sup>. Pese al buen clima registrado, las fuertes temperaturas en los últimos meses del año ocasionaron retrasos en las cosechas de algunos cultivos semestrales de la región. El bajo nivel de los afluentes de agua también disminuyó los incentivos de siembra por productos agrícolas ante incremento de costos, especialmente en maíz y caña.

<sup>1</sup> Dentro de esta producción los departamentos Cauca y Valle del Cauca representaron el 97,0% de la producción nacional. El restante 3,0% de la producción nacional se localiza en el departamento de Risaralda.

<sup>2</sup> DANE. Boletín de prensa SIPSA. Precios mayoristas de los alimentos. Diciembre 2012.

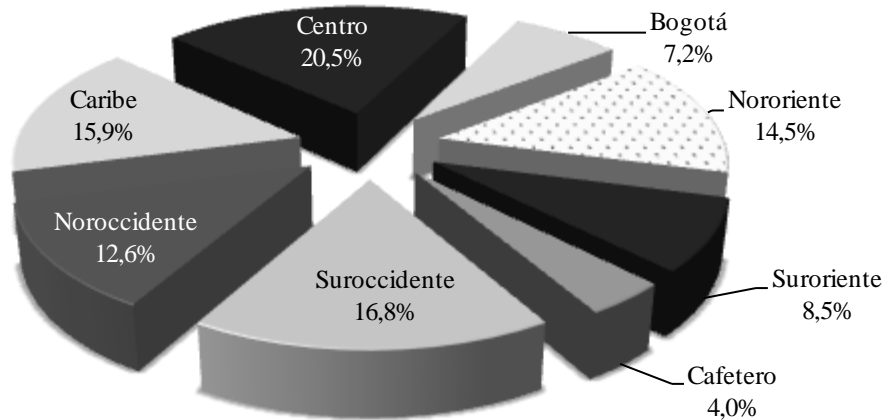
Entretanto, los agricultores mantienen afincadas sus esperanzas en mayores siembras y cosechas, particularmente en frutas, aunque les preocupa efectos negativos por posible extensión del verano en el primer trimestre de 2013. En la caña de azúcar, se espera para el primer trimestre del año poca disponibilidad de caña por baja cosecha por las causas anteriormente mencionadas. En abastecimiento de alimentos, medido por el flujo de carga movilizadas por la principal central de abastecimiento de la región, Cavasa, se presentó un crecimiento anual de 3,5%, impulsado principalmente por el mayor ingreso de frutas, verduras, hortalizas, tubérculos y plátanos. Asimismo, en algunos meses de 2012 el arbitraje del mercado presionó una leve disminución anual de la oferta de algunos alimentos, al desplazar excesos hacia otras regiones frente a mejores precios.

### CRÉDITOS DEL FONDO PARA EL FINANCIAMIENTO DEL SECTOR AGROPECUARIO (FINAGRO)

El valor de los créditos desembolsados por Finagro en el Suroccidente del país destinado a promover los proyectos empresariales agropecuarios y rurales, se incrementó en el 2012 en 40,2% y por primera vez sobrepasó la cifra récord de un billón de pesos (Cuadro 2). Esta cifra representó un incremento de \$312 mil millones con relación a los \$180 mil millones registrados durante 2011.

Gráfico 1

**Distribución de los créditos otorgados por Finagro según regiones de Colombia Acumulado a diciembre 2012**



Fuente: Fondo para el financiamiento del sector agropecuario (Finagro). Cálculos Centro Regional de Estudios Económicos, Cali. Banco de la República.

Por regiones, del total de desembolsos del Finagro, el Centro fue la región que más recurso financiero abarcó, seguida del Suroccidente, Caribe, Nororiente y Noroccidente (Gráfico 1). En la región Suroccidente, el 53,5% del monto total regional (\$583 mil millones de pesos) fue destinado al Valle, 23,3% a Cauca, 19,9% a Nariño y 3,1% a Putumayo (Cuadro 2).

**Valor de los créditos otorgados por Finagro según regiones**  
**Cuarto trimestre y acumulado a diciembre 2008-2012**

Millones de pesos y porcentajes

Regiones	Créditos otorgados					Variación 2012/2011
	2008	2009	2010	2011	2012	
Cuarto trimestre						
Noroccidente	122.307	105.848	135.108	207.168	182.152	-12,1
Caribe	184.055	149.552	224.471	329.912	269.401	-18,3
Centro	323.719	185.366	261.346	325.825	441.909	35,6
Bogotá	61.725	66.102	53.328	77.611	133.131	71,5
Nororiente	139.993	118.930	221.027	217.978	249.977	14,7
Suroriente	130.663	64.790	106.512	149.060	169.642	13,8
Cafetero	37.581	29.371	52.975	72.847	73.142	0,4
Suroccidente	137.724	109.765	183.755	229.139	385.538	68,3
Valle	61.831	47.157	84.472	124.119	181.844	46,5
Cauca	42.243	17.496	42.007	38.832	130.036	234,9
Nariño	29.253	37.294	50.359	55.202	61.864	12,1
Putumayo	4.397	7.818	6.917	10.986	11.794	7,4
Total	1.137.767	829.724	1.238.522	1.609.540	1.904.892	18,4
Enero - diciembre						
Noroccidente	375.301	549.397	482.512	710.190	812.999	14,5
Caribe	521.548	703.705	771.254	1.126.354	1.030.326	-8,5
Centro	741.886	934.446	891.694	1.022.465	1.326.851	29,8
Bogotá	99.398	241.886	222.797	285.937	467.576	63,5
Nororiente	442.593	523.693	656.928	802.153	937.476	16,9
Suroriente	330.804	355.138	374.929	512.203	549.908	7,4
Cafetero	129.730	142.415	184.789	236.218	256.929	8,8
Suroccidente	394.624	472.861	597.134	777.580	1.090.078	40,2
Valle	193.592	231.758	276.405	409.172	583.691	42,7
Cauca	86.610	97.876	125.185	149.897	254.107	69,5
Nariño	98.789	121.222	168.380	189.124	217.477	15,0
Putumayo	15.633	22.005	27.164	29.387	34.803	18,4
Total	3.035.884	3.923.541	4.182.037	5.473.100	6.472.143	18,3

Fuente: Fondo para el financiamiento del sector agropecuario (Finagro). Cálculos Centro Regional de Estudios Económicos, Cali. Banco de la República.

El crédito agropecuario sirvió en 2012 para mitigar el impacto de la pasada ola invernal, y se destinaron mayores recursos para cubrir pérdida de cosechas y renovación de cultivos. Para el caso de la caña de azúcar, se estima para los cinco departamentos donde se cultiva<sup>3</sup>, una renovación de cultivos de alrededor de 30 mil hectáreas, proceso beneficiado con recursos provenientes de Finagro, especialmente de corto plazo.

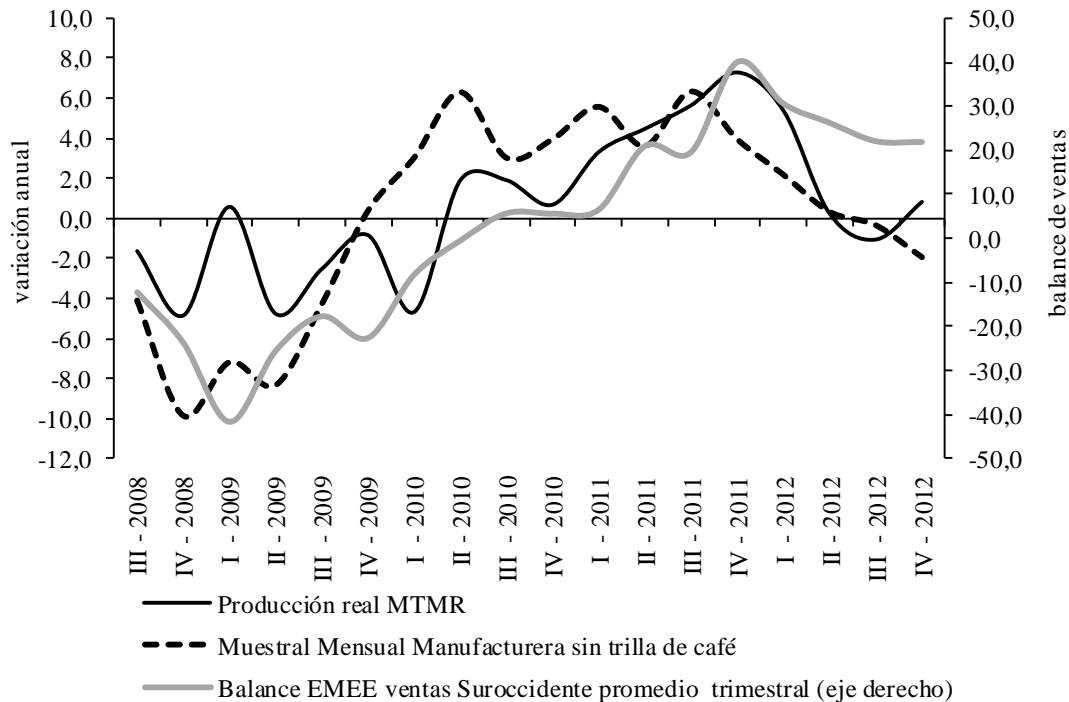
<sup>3</sup> Valle del Cauca, Cauca, Caldas, Risaralda y Quindío.

### III. INDUSTRIA

La producción real de la industria nacional, sin incluir trilla de café, presentó en el consolidado un insignificante avance anual en 2012, según los resultados de la muestra mensual manufacturera del DANE. Sin embargo, 18 de las 43 divisiones industriales presentaron crecimiento anual en el nivel de producción, mientras en las 25 restantes hubo decrecimiento. Asimismo, la inflación industrial osciló entre un rango de -9,9% y 10,0% para ubicarse en promedio en el 2,5%, igualando el crecimiento nominal de la producción industrial. De esta manera, algunas caídas en las actividades industriales se profundizaron por los menores precios, como el caso de productos de caucho.

Gráfico 2

**Variación anual de la producción real total nacional de la MMM<sup>1</sup>, para Cali, Yumbo, Jamundí y Palmira de la MTMR<sup>2</sup> y balance de ventas para el Suroccidente EMEE<sup>3</sup> Tercer trimestre 2008 - cuarto trimestre 2012**



<sup>1</sup> Muestra mensual manufacturera MMM.

<sup>2</sup> Muestra trimestral manufacturera regional (sin ingenios ni trapiches). Cifras actualizadas el 12 de marzo de 2013.

<sup>3</sup> Encuesta mensual de expectativas económicas EMEE variación promedio trimestral - Banco de la República.

Fuente: Banco de la República y DANE. Cálculos Centro Regional de Estudios Económicos, Cali. Banco de la República.

En igual sentido, otras actividades asentadas en Suroccidente y especialmente en el Valle del Cauca, como el caso de ingenios, trapiches y refinerías de azúcares, la inflación negativa de 9,9%, les permitió un pequeño aumento real de 0,9% a pesar de la reducción de -9,1% en la producción nominal. En el caso de productos de caucho (especialmente llantas) la producción nominal creció negativamente 6,6% y la real

cayó con mayor profundidad, -11,6%, por una inflación negativa debida a los bajos precios de la competencia asiática en el periodo. Otras agrupaciones con comportamiento negativo anual en la producción real nacional fueron: accesorios para automotores (-16,6%), instrumentos médicos, ópticos y de precisión (-9,6%), plástico (-6,4%), edición, impresión y servicios relacionados (-4,3%), productos químicos (-3,4%) y de vidrio (-2,6%).

No obstante los anteriores resultados, algunas actividades industriales con asiento en el Suroccidente, ofrecieron mejor desempeño, en su orden de crecimiento se destacaron las de hierro, acero y fundición de metales (10,1%), confecciones (9,0%), lácteos (7,8%), otros tipos de equipo de transporte (7,2%), bebidas (6,0%), otros alimentos (4,2%) y azúcar y trapiches (0,9%).

En el caso de las Mipymes, una encuesta reciente realizada por ACOPI Valle del Cauca a 85 establecimientos manufactureros afiliados, encontró que las empresas de menor tamaño en empleo, con menos de 6 empleados en 2011 y que representan el 82,0% de la muestra, en una de cada 9 establecimientos aumentaron la cantidad de trabajadores contratados entre 2011 y 2012. Igualmente, una de cada nueve espera seguir aumentando la contratación de mano de obra en el 2013. Estos resultados son congruentes con los observados en la muestra del DANE para el periodo 2011-2012, donde la GEIH que mide el mercado laboral, señala disminución del desempleo por un crecimiento en la tasa de ocupación.

Asimismo, la mitad de los encuestados reveló que las ventas en 2012 mejoraron frente al año anterior y cerca de un tercio manifestaron no haber tenido cambios en el nivel de ventas. Esto significa que las empresas manufactureras lograron ubicar con mayor facilidad sus productos en mayor proporción que las de gran tamaño en el Valle del Cauca, como lo señalan los indicadores líderes de la industria, al declarar en el consolidado un año muy duro para la industria nacional, mientras la región pasó con mejores condiciones. En cuanto a las expectativas para el 2013, 55% de los encuestados esperan aumentos en sus ventas.

La encuesta realizada en el Valle del Cauca, que aborda un diagnóstico más profundo al presentado en esta coyuntura anual, resalta un poco más sobre la estructura y el comportamiento de las empresas. Entre otras, se cuestiona el poco uso de las tecnologías de información de las pequeñas empresas, al determinar que en general, menos de un tercio hace uso de tecnologías de información. Igualmente, un sexto de los empresarios no hace uso de la banca electrónica, ni usa internet para hacer mercadotecnia, además no posee intranet corporativa en su empresa.

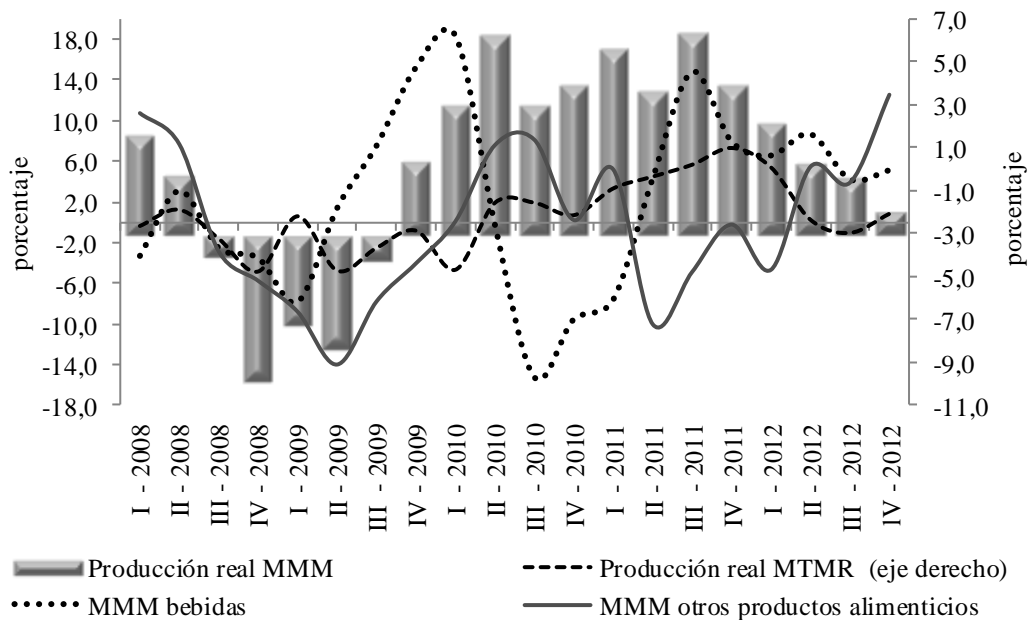
Del mismo modo, menos de la cuarta parte de las empresas pequeñas tiene página web y realiza compras o ventas por internet, mientras solamente dos tercios tiene correo electrónico. Estos resultados aparte de ser preocupantes, marcan una falencia en la cultura económica empresarial, por cuanto el emprendimiento debe estar acompañado de información y actualización en los aspectos básicos de las tecnologías para comprender el desarrollo de los mercados donde se venden los bienes y servicios generados en las Mipymes.

## MUESTRA MENSUAL MANUFACTURERA (MMM) Y MUESTRA TRIMESTRAL MANUFACTURERA REGIONAL (MTMR)

El DANE reveló recientemente, que 28 de las 48 actividades industriales representadas en su muestra industrial mensual, alcanzaron crecimientos negativos en la producción real, en el acumulado anual de 2012. Sin embargo, para el mes de diciembre, las actividades de ingenios, refinерías de azúcar y trapiches, y la de otros alimentos, las de mayor peso en la industria local, le siguieron en crecimiento a la de vehículos, con asiento en la capital del país, y tabaco y otros textiles. Esta últimas dos actividades localizadas mayoritariamente en la capital antioqueña.

Gráfico 3

**Variación anual de la producción real total nacional de la MMM<sup>1</sup> y de la MTMR<sup>2</sup> para Cali, Yumbo, Jamundí y Palmira por actividad manufacturera Primer trimestre 2008 - cuarto trimestre 2012**



<sup>1</sup> Muestra mensual manufacturera MMM sin trilla de café.

<sup>2</sup> Muestra trimestral manufacturera regional (sin ingenios ni trapiches). Actualizada el 12 de marzo de 2013.

Fuente: DANE. Cálculos Centro Regional de Estudios Económicos, Cali. Banco de la República.

En este sentido, en el cuarto trimestre, y en especial al final del año 2012, la industria local superó algunos altibajos observados durante el año, según se desprende de un análisis más minucioso de las cifras de la encuesta MMM del DANE y las implicaciones sobre la industria del Suroccidente. Entre las actividades centradas en el área del Suroccidente, que crecieron en el total nacional de la MMM, se encuentra en la agrupación de otros productos alimenticios, los de confitería y cacao, que ofrecieron un crecimiento trimestral del 12,5%, así como bebidas con avance del 5,1% y productos metalmecánicos 5,9% (Gráfico 3).

Asimismo, para otras regiones la pérdida de dinamismo industrial lo establecen las estadísticas de la muestra al cierre de 2012 en la MMM, en producción de textiles y vehículos automotores concentradas en Bogotá y Antioquia, refinación de petróleo y químicos en Caribe y Santander, industrias básicas de metales preciosos en Antioquia, también creció la producción real de aparatos domésticos en el total nacional, actividad ubicada en el Eje Cafetero principalmente.

Cuadro 3

**Variación anual de la producción real manufacturera de Cali, Yumbo, Jamundí y Palmira Trimestres 2010 - 2012<sup>1</sup>**

Agrupación industrial	Porcentajes											
	2010				2011				2012			
	I	II	III	IV	I	II	III	IV	I	II	III	IV
Total industria	-4,7	1,9	1,9	0,7	3,3	4,5	5,6	7,3	5,4	0,2	-1,1	0,8
Molinería y almidones	3,3	-4,5	-10,6	-2,4	0,9	-2,6	2,0	-1,8	-5,0	-6,1	0,7	-11,6
Confitería y cacao <sup>2</sup>	-13,8	2,7	-5,9	-0,1	7,0	-2,8	6,5	5,4	2,9	4,5	-3,1	3,4
Bebidas	8,3	0,5	10,6	7,5	-5,5	16,8	5,7	-14,3	4,6	-1,4	-2,8	21,0
Otros alimentos	-31,1	-19,1	-7,9	-22,8	19,7	17,2	10,8	27,4	9,0	-2,5	1,8	1,2
Confecciones	-10,2	4,3	7,9	6,1	21,0	23,7	11,0	23,7	1,0	-9,6	3,4	1,4
Papel y cartón	-4,7	8,2	1,4	8,6	-18,7	-20,2	-1,8	-5,5	19,8	14,0	-0,7	1,4
Otros químicos	-16,9	-8,0	-2,0	-2,7	4,5	-8,4	-1,4	-3,7	6,3	18,2	3,9	6,1
Farmacéuticos	-0,8	-1,1	9,6	6,2	13,1	16,0	4,1	-3,7	0,4	-6,0	-2,7	2,7
Detergentes y jabones	-4,5	8,0	-7,0	-6,8	-8,8	-1,1	-0,2	-2,9	-0,9	-4,7	10,5	2,7
Caucho y plástico	-4,6	14,5	8,9	2,7	12,7	4,2	0,8	-5,0	-8,9	-14,2	-15,5	-10,3
Hierro y acero y otros metales no ferrosos	-21,9	-15,9	-15,2	0,9	23,8	7,0	17,2	1,0	-0,3	33,6	10,7	9,9
Maquinaria y aparatos eléctricos	-3,3	6,2	27,1	11,9	39,5	21,8	10,1	13,0	-2,4	-10,6	-3,5	0,4
Otras industrias	10,6	7,2	8,1	4,0	3,1	11,2	12,9	37,5	16,7	3,6	-4,6	-3,2

<sup>1</sup>Sin ingenios azucareros ni trapiches paneleros. Cifras actualizadas el 12 de marzo de 2013.

<sup>2</sup> Incluye la producción de alimentos a base de cacao, chocolate, confitería, condimentos y alimentos para lactantes.

Fuente: DANE. Muestra trimestral manufacturera regional.

Por su parte, las cifras de la MTMR del cuarto trimestre reportaron leve aumento en la actividad industrial de Cali, Yumbo Jamundí y Palmira de (0,8%), con gran recuperación en bebidas, confitería y cacao, farmacéuticos y otros químicos. Solo se destacaron las importantes reducciones en la producción real de la industria de molinería y almidones, así como en la de caucho y plástico (Cuadro 3).

Por el contrario crecieron entre moderado y leve el resto de actividades industriales asentadas en la región. Finalmente, en la ciudad de Medellín y su área metropolitana continuaron presentando los mejores resultados industriales, a pesar de las

apreciaciones contrarias, al ascender la producción real del trimestre 10,9% más que en el cuarto trimestre de 2011. En el Caribe, el aumento anual del trimestre fue de 1,4% y en el Valle del Cauca fue de 0,8%. El menor crecimiento en el empleo industrial fue pronunciado en Eje Cafetero, Valle y Bogotá (Cuadro 4).

Cuadro 4

**Incremento en el valor real de producción, ventas y evolución del personal ocupado por regiones según la MTMR<sup>1</sup>**  
**Cuarto trimestre 2012**

Regiones <sup>2</sup>	Porcentajes	
	Variación anual 2012/2011	Variación anual del trimestre 2012/2011
Producción real		
Caribe	-0,3	1,4
Bogotá	-1,2	-1,6
Eje Cafetero	1,9	-3,9
Valle	1,2	0,8
Antioquia	7,4	10,9
Nororiente	1,3	0,0
Ventas reales		
Caribe	-1,1	0,6
Bogotá	-2,5	-3,5
Eje Cafetero	3,9	1,5
Valle	1,6	2,0
Antioquia	4,6	8,9
Nororiente	0,0	-2,5
Personal ocupado		
Caribe	2,2	3,5
Bogotá	-0,4	-0,8
Eje Cafetero	0,1	-3,4
Valle	0,2	-2,9
Antioquia	1,1	0,6
Nororiente	1,4	1,3

<sup>1</sup> Muestra trimestral manufacturera regional. Sin ingenios azucareros ni trapiches. Cifras actualizadas por el DANE el 12 de marzo de 2013.

<sup>2</sup> Algunas regiones fueron definidas por el Centro Regional de Estudios Económicos de Cali, Banco de la República, y se agruparon así: Caribe comprende a Barranquilla, Soledad, Malambo, Cartagena y Santa Marta; Valle a Cali, Yumbo, Jamundí y Palmira; Antioquia a Medellín área metropolitana; Nororiente a Santanderes.

Fuente: DANE.

## RESULTADOS EMPRESARIALES

Al finalizar 2012, una muestra de 18 balances de empresas del Suroccidente que suministran información trimestral a la Superintendencia Financiera de Colombia (Superfinanciera), registró un favorable desempeño en el periodo en todos sus indicadores. En efecto, los ingresos operacionales se consolidaron en \$7,9 billones lo cual representó un incremento anual de 7,2%, donde nueve empresas tuvieron menores ingresos frente a igual periodo del año pasado. No obstante haberse presentado menor ritmo de actividad económica en el país, estas cifras consolidadas del estado de resultados, mostraron cierto dinamismo optimista en las ventas para las empresas locales representativas de la industria nacional.

En lo relacionado con las utilidades del periodo, éstas alcanzaron la suma de 670 mil millones de pesos, superiores en 16,2% al valor del mismo periodo del año anterior. Cabe resaltar que en once de las empresas de la muestra se observaron pérdidas al cierre del último trimestre, resultado de la desaceleración económica que afectó a la mayor parte de sectores de actividad económica de la región (Cuadro 5). Por otra parte, las cuentas del balance, se observó un incremento importante del 15,5% en los pasivos de las empresas de la muestra, equiparable al incremento en los activos de 12,8%, lo que concuerda con un avance patrimonial del 11,4%.

A manera de conclusión, las cifras de la muestra de empresas tomadas para el último trimestre del año pasado, reflejaron un resultado en cierto grado favorable de la economía, concordante con el crecimiento moderado en las actividades más representativas de la región.

Cuadro 5

### Resultados financieros de empresas representativas de la región Suroccidente<sup>1</sup> Balance anual cuarto trimestre

Indicador contable	Millones de pesos y porcentajes		
	2011	2012	Variación 2012/2011
Activos	13.523.137	15.253.370	12,8
Pasivos	4.666.489	5.391.150	15,5
Patrimonio	8.856.648	9.862.220	11,4
Ingresos operacionales	7.400.584	7.934.209	7,2
Ganancias y pérdidas	576.904	670.288	16,2

<sup>1</sup> 18 empresas representativas de la región Suroccidente.

Fuente: Superfinanciera. Cálculos Centro Regional de Estudios Económicos, Cali. Banco de la República.

## INDUSTRIA AZUCARERA

Con base en informe estadístico de Asocaña, la molienda de caña de azúcar en el cuarto trimestre de 2012 alcanzó las 4,3 millones de toneladas, 16,5% menos que en igual trimestre del año anterior y 8,4% inferior en el acumulado de 2012 comparado con igual periodo de un año atrás (Cuadro 6).

Por su parte, la producción de azúcar en el trimestre se ubicó en 434.528 TMVC<sup>4</sup>, lo que representó descenso de 12,5% frente a igual periodo de 2011. La producción acumulada al terminar 2012 fue de 2,2 millones de TMVC, lo que reportó una reducción anual de 6,1%. Estos resultados mostraron una disminución en la producción azucarera como consecuencia de la menor producción de caña y baja en los rendimientos por demora en la recuperación de terrenos afectados por la ola invernal de 2010, aunada al fuerte verano que conllevó a una mayor sequía que afectó la productividad en los cultivos ya establecidos.

En lo relacionado con las ventas totales de azúcar al mercado interno (ventas nacionales más importaciones), hubo ligero incremento en el trimestre (0,1%) inferior al 6,1% de igual trimestre de 2011, en tanto que en el acumulado al cierre de 2012 el consumo nacional fue de 1,7 millones de TMVC, que representó aumento anual de 9,8%, significativo por cuanto este indicador venía con caídas desde 2008.

Las ventas nacionales de azúcar producidas por los ingenios durante el cuarto trimestre fueron de 359.975 TMVC y significaron aumento de 5,1% frente a igual periodo de un año atrás. En total durante 2012 se despacharon 1,4 millones de TMVC, 1,2% más que las vendidas en el mismo periodo de 2011, con recuperación si se tiene en cuenta que los ingenios venían con sucesiva reducción en sus ventas desde 2008. De otro lado, continuó siendo preocupante el incremento de las importaciones de azúcar al acumular las 326.794 TMVC, que significaron aumento anual de 73,7%.

A su vez, en el cuarto trimestre los despachos de azúcar al exterior se situaron en 151.141 TMVC, con disminución de 32,1% frente a igual periodo de 2011. Entretanto, el volumen total anual de exportaciones fue de 757.462 TMVC, con una reducción anual del volumen de azúcar exportado del 19,6%. En lo referente a la producción de alcohol carburante, en el cuarto trimestre el volumen fue de 94,9 millones de litros, con un aumento anual en el trimestre de 2,2%. Igualmente la producción al cierre del año 2012 acumuló un volumen de 369,7 millones de litros, superior en 9,6% a la del mismo periodo de 2011.

En cuanto a las ventas de alcohol al mercado nacional, estas tuvieron reducción en el trimestre de 0,9% comparada con igual periodo de un año atrás, en tanto que en el acumulado al cierre de 2012, se vendieron 368,4 millones de litros, que significaron incremento anual de 4,9%. En consecuencia, los ingenios azucareros continuaron aumentando la producción de alcohol carburante mediante ampliación de capacidad

---

<sup>4</sup> TMVC: toneladas métricas equivalentes a volumen de azúcar crudo.

instalada para abastecer el mercado nacional con una mezcla equivalente cercana al 9% y dar cumplimiento al programa de oxigenación de la gasolina.

Cuadro 6

### Balance del sector azucarero colombiano

#### Acumulado a diciembre de 2006-2012<sup>1</sup>

Año	Azúcar (TMVC) <sup>2</sup>						Alcohol (miles de litros) <sup>3</sup>	
	Caña molida en toneladas TMVC <sup>2</sup>	Producción	Ventas al mercado nacional	Importa- ciones	Consumo nacional	Exporta- ciones	Producción	Ventas mercado nacional <sup>4</sup>
2006	22.019.933	2.415.145	1.459.872	126.010	1.585.881	925.565	265.684	262.470
2007	21.090.203	2.277.120	1.558.170	160.439	1.718.609	716.380	271.773	283.132
2008	19.207.728	2.036.134	1.549.845	165.384	1.715.229	478.442	255.584	247.097
2009	23.588.646	2.598.496	1.512.739	138.295	1.651.034	1.053.939	327.705	338.360
2010	20.272.594	2.077.613	1.438.973	184.311	1.623.284	694.396	291.286	292.089
2011	22.728.758	2.339.988	1.405.725	188.147	1.593.871	942.035	337.398	351.086
2012	20.823.629	2.196.680	1.422.899	326.794	1.749.693	757.462	369.722	368.446
Variación porcentual								
2006	--	--	--	--	--	--	--	--
2007	-4,2	-5,7	6,7	27,3	8,4	-22,6	2,3	7,9
2008	-8,9	-10,6	-0,5	3,1	-0,2	-33,2	-6,0	-12,7
2009	22,8	27,6	-2,4	-16,4	-3,7	120,3	28,2	36,9
2010	-14,1	-20,0	-4,9	33,3	-1,7	-34,1	-11,1	-13,7
2011	12,1	12,6	-2,3	2,1	-1,8	35,7	15,8	20,2
2012	-8,4	-6,1	1,2	73,7	9,8	-19,6	9,6	4,9

-- No existen datos

<sup>1</sup> Incluye todos los ingenios. Datos preliminares sujetos a cambio. No comprometen a Asocaña ni a sus afiliados.

<sup>2</sup> Toneladas -TMVC: toneladas métricas en su equivalente a volúmen de azúcar crudo.

<sup>3</sup> Corresponde a alcohol carburante en más del 98% del total de etanol. El restante es alcohol industrial.

<sup>4</sup> Las ventas corresponden al volumen de etanol con adición aproximada de 2% de desnaturizante (gasolina).

Fuente: Asocaña. Cálculos Centro Regional de Estudios Económicos, Cali. Banco de la República.

Por último, como se ha mencionado en varios capítulos, la reducción en 2012 de la producción de caña en la región se debió principalmente a los efectos rezagados del invierno de los años anteriores, lo que obligó en algunos casos a resembrar con nuevas semilla de caña en terrenos inundados. Esta situación retrasó las siembras y afectó en un principio los rendimientos por hectárea, los cuales comenzaron a recuperarse a partir del mes junio de 2012. No obstante, los ingenios continuaron cumpliendo con la producción de azúcar para cubrir parcialmente el mercado nacional y en especial, la producción de alcohol carburante para continuar con la ampliación de cobertura nacional del programa de oxigenación. Las razones anteriores, fueron las principales causas de la reducción sustancial en las exportaciones del 19,6% en 2012, aunadas a una rebaja en los precios internacionales en los mercados a finales de año, en Nueva York con un promedio de 21,6 centavos de dólar por libra y 587, 8 dólares por tonelada en el de Londres.

## IV. COMERCIO EXTERIOR

### EXPORTACIONES

Durante el cuarto trimestre de 2012, las exportaciones colombianas netas de petróleo y sus derivados totalizaron US\$9.727,8 millones en valor FOB, 3,3% menos que las del mismo periodo de 2011, cuando contrariamente ofrecieron un avance anual del 18,7%. De otro lado, el Suroccidente profundizó la caída que traía de meses anteriores, al registrar en el mismo trimestre un crecimiento negativo de -28,5%. En efecto, en diciembre presentaron una caída anual de 28,9%, revelando la contracción de los principales productos exportados por la región, como son azúcares y productos de caucho, los cuales solo en el último mes cayeron sus despachos al exterior 18,1%.

Cuadro 7

#### Exportaciones colombianas, según regiones y departamentos del Suroccidente netas de petróleo y derivados Cuarto trimestre y acumulado a diciembre 2012

Miles de dólares FOB y porcentajes

Departamentos	IV trimestre		Acumulado a diciembre	
	2012	Variación 2012/2011	2012	Variación 2012/2011
Total Nacional	9.727.829	-3,3	31.377.697	-0,4
Bogotá	876.829	-21,1	3.705.952	-0,2
Noroccidente	1.816.156	8,6	6.709.050	11,0
Caribe	4.410.337	4,8	11.990.161	-0,8
Nororiente	302.674	-13,7	1.358.596	2,0
Centro	1.220.076	1,6	2.367.461	-6,3
Cafetero	327.824	-11,5	1.396.087	-9,7
Suoriente	587.780	-86,1	1.236.084	-9,6
Suroccidente	186.154	-28,5	2.614.308	-9,5
Valle	595.749	-13,8	2.278.278	-7,6
Cauca	65.356	-11,9	293.807	-15,7
Nariño	13.400	-44,2	42.138	-43,4
Putumayo	84	*	84	-89,4

\* Variación superior al 500%

Fuente: DIAN - DANE. Cálculos Centro Regional de Estudios Económicos, Cali. Banco de la República.

En el acumulado anual, las exportaciones colombianas netas de petróleo y sus derivados registraron una variación positiva levemente negativa de -0,4%, mientras que Suroccidente y Valle del Cauca presentaron reducciones de -9,5% y -7,6%, respectivamente, inferiores a las del último trimestre de 2012, lo cual significa que la caída se acentuó al finalizar el año para las ventas externas de la región (Cuadro 7).

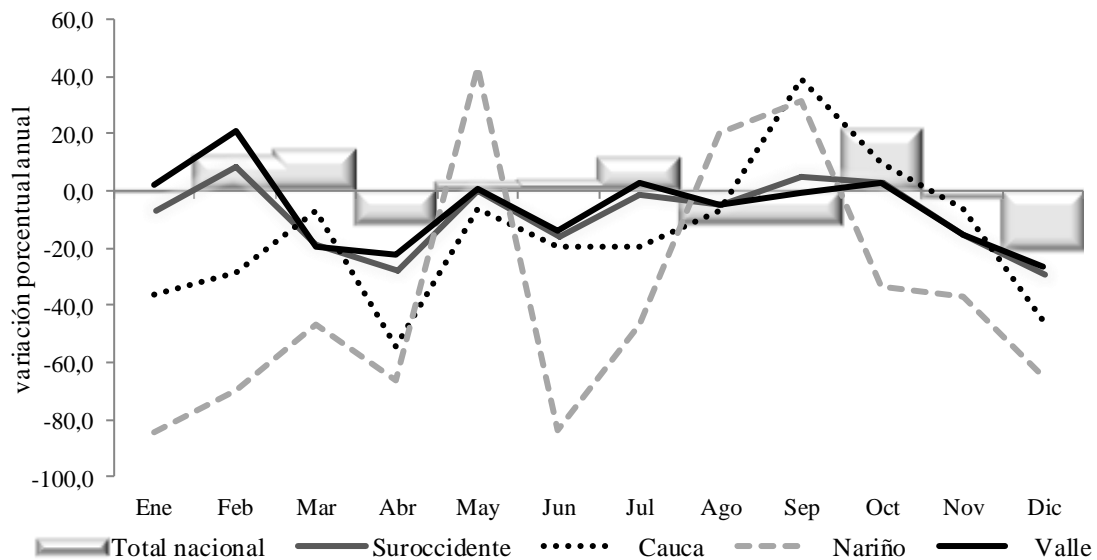
La contracción del comercio exterior en Suroccidente ha estado marcado por la fuerte caída en los despachos de azúcar de los departamentos de Cauca y Valle del Cauca, hasta el punto que desde la región, se importó azúcar por valor de 125,3 millones de dólares CIF de Brasil por la costa Caribe para satisfacer la demanda interna, por lo mencionado en capítulos anteriores sobre los daños causados a los cultivos por las inundaciones de años anteriores, afectaron la disponibilidad de caña para molienda.

Asimismo, en el último trimestre los dos últimos meses del año 2012 fueron los de peor desempeño para las exportaciones colombianas netas de petróleo y derivados, especialmente las manufactureras, al registrarse una caída generalizada tanto en el orden nacional como en la región, a pesar de estar ya en funcionamiento el tratado de libre comercio con Estados Unidos y haberse recuperado el mercado venezolano (Gráfico 4).

Gráfico 4

**Crecimiento anual de las exportaciones mensuales de los principales departamentos del Suroccidente y total nacional sin incluir petróleo y derivados**

Enero a diciembre de 2012



Fuente: DANE - DIAN. Cálculos, Centro Regional de Estudios Económicos Cali, Banco de la República

A pesar de la menor demanda de los países europeos por exportaciones colombianas, el auge de las ventas a España compensó la caída y permitió un incremento de 2,3% en el total despachado al viejo continente, junto con la creciente demanda de los países eslavos en 2012.

En definitiva, podría atribuirse la menor demanda externa por bienes de consumo final no duraderos en el mes de diciembre, en gran parte al efecto que pudieran haber tenido sobre las expectativas de los consumidores, la equivocada interpretación que se hiciera al calendario Maya, lo cual debería reflejarse parcialmente en su recuperación en el mes de enero de 2013, junto a otros indicadores líderes como el aumento de la demanda de energía no regulada de uso industrial.

**Destino de las exportaciones totales del Suroccidente colombiano  
Acumulado a diciembre 2012**

Miles de dólares FOB y porcentajes

Países	2010	2011	2012	Variación 2012/2011	Participación 2012
Estados Unidos	467.550	458.885	475.743	3,7	18,2
Ecuador	370.525	427.600	441.263	3,2	16,9
Perú	284.969	296.929	361.598	21,8	13,8
Venezuela	229.750	263.784	303.567	15,1	11,6
Chile	179.587	251.238	204.191	-18,7	7,8
México	89.307	140.781	110.631	-21,4	4,2
Brasil	113.235	181.669	104.721	-42,4	4,0
Panamá	61.900	68.537	68.101	-0,6	2,6
Haití	43.669	56.353	57.462	2,0	2,2
Costa Rica	40.049	35.319	32.825	-7,1	1,3
Republica Dominicana	34.821	42.027	27.445	-34,7	1,0
Bélgica	50.577	62.825	25.845	-58,9	1,0
Guatemala	23.091	26.588	24.721	-7,0	0,9
Jamaica	28.070	34.046	24.652	-27,6	0,9
Argentina	15.536	25.757	24.566	-4,6	0,9
Reino Unido	21.770	47.992	24.412	-49,1	0,9
Canada	23.589	47.451	22.558	-52,5	0,9
Trinidad y Tobago	20.519	27.679	21.182	-23,5	0,8
Japón	68.015	36.420	19.077	-47,6	0,7
Alemania	11.921	12.625	18.371	45,5	0,7
España	12.847	25.363	16.691	-34,2	0,6
Puerto Rico	24.589	17.615	15.004	-14,8	0,6
Francia	23.784	22.754	14.934	-34,4	0,6
Corea del Sur	19.215	16.645	12.620	-24,2	0,5
Demás Países	226.475	262.130	162.127	-38,2	6,2
Total Suroccidente	2.485.358	2.889.010	2.614.308	-9,5	100,0

Fuente: DIAN - DANE. Cálculos Centro Regional de Estudios Económicos, Cali. Banco de la República.

Las exportaciones del Suroccidente por destinos en el acumulado a diciembre, registraban una caída menor al consolidado anual de 9,5%, donde Estados Unidos, Ecuador, Perú y Venezuela fueron los principales clientes del mercado externo de la región, cuyos aumentos en compras ayudaron a compensar un poco las reducciones más significativas que se dieron de Chile, México, Brasil y Panamá (Cuadro 8).

**Principales productos exportados por el Suroccidente colombiano  
Acumulado a diciembre 2012**

Clasificación Arancelaria Nandina	Miles de dólares FOB y porcentajes			
	2011	2012	Variación 2012/2011	Participación 2012
Azúcares y artículos de confitería	793.890	682.097	-14,1	27,4
Metales preciosos y sus manufacturas	195.240	239.738	22,8	8,8
Papel y cartón; manufacturas de pasta de celulosa	251.687	224.276	-10,9	8,8
Café, té y especias	283.477	158.400	-44,1	5,7
Productos farmacéuticos	142.597	150.676	5,7	5,6
Máquinas, material eléctrico y sus partes	150.133	132.594	-11,7	5,1
Caucho y manufacturas de caucho	162.518	129.152	-20,5	4,8
Aceites esenciales y preparaciones de belleza	99.614	111.083	11,5	4,2
Jabones y productos de limpieza	85.697	84.628	-1,2	3,3
Productos químicos orgánicos	51.345	53.545	4,3	2,3
Prendas y complementos de vestir	46.995	53.530	13,9	2,0
Refrigeradores, armerios, calderas y máquinas	63.352	52.771	-16,7	2,0
Vidrio y manufacturas de vidrio	43.765	45.493	3,9	1,7
Materias plásticas y manufacturas de estas materia	41.245	44.950	9,0	1,7
Preparaciones alimenticias diversas	38.256	44.080	15,2	1,7
Manufacturas diversas	3.788	37.607	*	1,4
Muebles; mobiliario médico-quirúrgico	35.271	32.706	-7,3	1,2
Cacao y sus preparaciones	28.583	28.741	0,6	1,1
Prendas y complementos de vestir de punto	26.411	28.576	8,2	1,1
Preparaciones a base de cereales, de harina y almidón	23.953	22.205	-7,3	0,8
Productos diversos de las industrias químicas	17.684	19.775	11,8	0,8
Calzado, polainas, botines y artículos análogos	20.470	19.522	-4,6	0,7
Aluminio y manufacturas de aluminio	30.853	18.434	-40,3	0,7
Manufacturas de cuero; artículos de guarnicionería	18.116	17.356	-4,2	0,7
Instrumentos y aparatos de óptica y fotografía	16.791	17.208	2,5	0,6
Grasas y aceites animales o vegetales	14.121	15.758	11,6	0,6
Manufacturas de fundición, de hierro o de acero	14.346	13.166	-8,2	0,5
Productos de la molinería; malta; almidón y fécula	9.823	11.487	16,9	0,5
Preparaciones de legumbres y frutas	18.574	11.224	-39,6	0,4
Cobre y manufacturas de cobre	14.300	11.158	-22,0	0,4
Pescados y crustáceos, moluscos	10.395	10.600	2,0	0,4
Demás productos	135.721	91.772	-32,4	2,3
<b>Total Suroccidente</b>	<b>2.889.010</b>	<b>2.614.308</b>	<b>-9,5</b>	<b>100,0</b>

\* Variación superior al 500%

Fuente: DIAN - DANE. Cálculos Centro Regional de Estudios Económicos, Cali. Banco de la República.

Por productos, cabe resaltar el comportamiento positivo en despachos de productos de oro, farmacéuticos, prendas de vestir y de belleza, y en menor escala productos de vidrio, de plástico y manufacturas diversas (Cuadro 9).

## IMPORTACIONES

En el último trimestre del año 2012, el Suroccidente importó un total de US\$1.356,3 millones de dólares CIF, inferiores en 6,2% a las del cuarto trimestre de 2011. En el total nacional el valor total importado en igual periodo fue de US\$14.407,1 millones, pero superiores en 3,2% a las del año pasado. La mayor parte de lo importado se destinó al Valle del Cauca donde hubo una leve reducción del 2,9% mientras que en Nariño en el trimestre se contrajeron las compras, especialmente a Ecuador, en 41,0%.

En el acumulado a diciembre, el valor total importado se ubicó en US\$58.632,4 millones CIF, superiores en 7,2% a las de un año atrás. El Suroccidente participó con menos de la décima parte del total importado, cuando acumuló US\$5.553.6 millones de dólares CIF, cifra inferior en 9,7% a las importaciones de 2011. El comportamiento estuvo liderado por las compras externas del Valle del Cauca, departamento que concentró el 8,3% del total nacional y donde las compras al exterior estuvieron en la misma dirección de las ventas externas, al reducirse anualmente en 7,6%. La contracción en importaciones de la región se acentuó en Nariño, con una caída de 42,2% y en cambio, el departamento del Cauca aumentó sus compras externas en 9,9% anual, cifra que superó el crecimiento del total nacional en el año. Las importaciones del Putumayo siguieron creciendo, a pesar de su bajo monto (Cuadro 10).

Cuadro 10

### Importaciones totales del Suroccidente colombiano Cuarto trimestre y acumulado a diciembre 2012

Departamento	Miles de dólares CIF y porcentajes				
	IV trimestre		Acumulado a diciembre		
	2012	Variación 2012/2011	2012	Variación 2012/2011	Participación
Valle del Cauca	1.198.108	-2,9	4.850.030	-7,6	8,3
Cauca	82.417	-1,7	378.208	9,9	0,6
Nariño	74.883	-41,0	321.158	-42,2	0,5
Putumayo	623	217,3	4.171	132,7	0,0
Suroccidente	1.356.031	-6,2	5.553.567	-9,7	9,5
Total nacional	14.407.140	3,2	58.632.434	7,2	100,0

Fuente: DIAN - DANE. Cálculos Centro Regional de Estudios Económicos, Cali. Banco de la República.

Respecto al uso o destino económico de las importaciones del Suroccidente, cabe resaltar los productos importados para surtir los almacenes de cadena establecidos en el año, los cuales demandaron múltiples bienes de consumo final no duradero, dentro de los cuales se destacaron las compras externas de azúcar por más de 125,3 millones de dólares CIF a países como Francia, Aruba, Holanda y Brasil. Asimismo, se destacaron en su orden las de alimentos como conservas de atún y sardinas, pescados congelados, manzanas, peras, uvas, frijoles, cebollas, aceites, galletas, leche, carne

porcina, como también productos de aseo personal, jabones, papel higiénico, calzado, medicamentos, artículos de vidrio, preparaciones de belleza y capilares, entre otros.

La amplia cantidad y variedad de artículos importados para surtir el creciente mercado de las grandes cadenas establecidas, superó la sexta parte del total importado por la región en el año y marcó la tendencia del consumo de hogares en la región, al crecer 4,5% en el acumulado anual, mientras los bienes de consumo no duradero, como vehículos familiares y electrodomésticos, principalmente, disminuyeron 35,9% frente al año 2011 (Cuadro 11).

Con menor participación pero mayor crecimiento se comportaron las inversiones en bienes de capital para la agricultura, al avanzar anualmente en 28,2%, lideradas por tractores, máquinas y aparatos para cosechar, equipos avícolas, clasificadores de café por color. En sentido contrario, las importaciones de materias primas para la industria con una participación en el año del 44,6% del total comprado, se contrajeron en 4,7% y confirma la tendencia descendente de las importaciones industriales, tanto de materias primas como las de maquinaria y equipo.

Cuadro 11

**Importaciones según CUODE (uso o destino económico) del Suroccidente colombiano  
Cuarto trimestre y acumulado a diciembre 2012**

Clasificación por uso o destino económico	Miles de dólares CIF y porcentajes					
	IV Trimestre			Acumulado		
	2011	2012	Variación	2011	2012	Variación
0. Diversos	396	385	-2,8	2.090	1.337	-36,0
I. Bienes de consumo no duraderos	284.284	264.764	-6,9	990.683	1.035.704	4,5
II. Bienes de consumo duraderos	139.497	133.073	-4,6	788.537	505.398	-35,9
III. Combustibles y lubricantes	4.152	3.134	-24,5	48.565	23.887	-50,8
IV. Materias primas para la agricultura	73.572	84.712	15,1	391.270	339.853	-13,1
V. Materias primas para la industria	623.464	600.569	-3,7	2.596.985	2.474.383	-4,7
VI. Materiales de construcción	34.080	34.622	1,6	132.944	135.218	1,7
VII. Bienes de capital para agricultura	6.435	6.719	4,4	23.792	30.504	28,2
VIII. Bienes de capital para la industria	143.490	128.779	-10,3	575.607	528.694	-8,2
IX. Equipo de transporte	135.535	99.274	-26,8	601.290	478.589	-20,4
Total general	1.444.905	1.356.031	-6,2	6.151.762	5.553.567	-9,7

Fuente: DIAN - DANE. Cálculos Centro Regional de Estudios Económicos, Cali. Banco de la República.

De su lado, el equipo de transporte importado participó con el 8,6% en el total, pero la caída anual fue de lo importado por la región, al profundizarse en -20,4% en el acumulado anual, en correspondencia a la observada en las ventas internas de este tipo de equipos.

Los materiales construcción importados se concentraron principalmente en baldosas de cerámica, tableros, maderas, andamios y encofrados, tubos para extracción de

petróleo o gas, cemento gris, torres y castilletes de hierro o de acero, guarniciones, herrajes y similares para muebles, así como en fregaderos, lavabos, pedestales, bañeras, inodoros de cerámica y productos de hierro o acero sin alear especialmente perfiles.

Por otro lado, el crecimiento negativo en importaciones de la región suroccidental ha concordado con la reducción en el crecimiento de las exportaciones, fenómeno asociado principalmente al menor desempeño de las economías del resto del mundo. En efecto, las menores compras se concentraron en principales países proveedores del Suroccidente, como Estados Unidos, China, Ecuador, México y Perú (Cuadro 12).

Cuadro 12

**Origen de las importaciones del Suroccidente colombiano**  
**Cuarto trimestre y acumulado a diciembre 2012**

Países	IV trimestre			Países	Miles de dólares CIF y porcentajes Acumulado a diciembre		
	2012	Variación 2012/2011	Participación		2012	Variación 2012/2011	Participación
	Estados Unidos	327.628	-1,0		24,2	Estados Unidos	1.283.178
Ecuador	114.481	15,6	8,4	China	393.073	-4,1	7,1
China	93.933	-7,9	6,9	Ecuador	383.900	-9,8	6,9
México	87.747	-21,1	6,5	México	366.482	-9,0	6,6
Panamá	86.743	45,7	6,4	Perú	349.360	-22,0	6,3
Perú	84.953	-22,2	6,3	Panamá	289.680	34,5	5,2
Chile	55.576	7,2	4,1	Chile	248.901	3,9	4,5
Brasil	45.776	-8,5	3,4	Suiza	210.852	6,6	3,8
Suiza	40.072	-28,4	3,0	Brasil	200.289	-5,8	3,6
Reino Unido	39.764	3,8	2,9	Corea del Sur	191.335	-39,9	3,4
Corea del Sur	31.291	-51,6	2,3	Reino Unido	172.550	89,7	3,1
India	28.410	-6,9	2,1	Singapur	122.828	48,0	2,2
Uruguay	25.554	23,0	1,9	India	116.876	8,6	2,1
Francia	25.021	111,8	1,8	Japón	102.397	-48,5	1,8
Holanda	22.882	-1,7	1,7	Holanda	92.811	-13,9	1,7
Demás países	246.201	-13,9	18,2	Demás países	1.029.053	-11,8	18,5
Total Suroccidente	1.356.031	-6,2	100,0	Total Suroccidente	5.553.567	-9,7	100,0

Fuente: DIAN - DANE. Cálculos Centro Regional de Estudios Económicos, Cali. Banco de la República.

Finalmente, por capítulos del arancel cabe señalar el auge en la importación de productos de alta tecnología, computadores, equipos de imagen y electrodomésticos en general, que a pesar de la caída en las compras externas, lideraron junto a los vehículos y sus partes, los rubros más importantes importados por la región, seguidos por los cereales, especialmente maíz y trigo para la industria molinera, así como el ingreso masivo de llantas para todo tipo de vehículos, lo cual afectó la producción local y explica en parte la caída en las exportaciones de estos productos en los últimos

años, al igual que en los productos plásticos. Todos estos rubros, presentaron caída anual en las compras consolidadas (Cuadro 13).

Cuadro 13

**Principales productos importados por el Suroccidente colombiano  
Acumulado a diciembre 2012**

Clasificación Arancelaria Nandina	Miles de dólares CIF y porcentajes			
	2011	2012	Variación 2012/2011	Participación
Máquinas y aparatos electrónicos y sus partes	370.332.957	301.564.383	-18,6	7,2
Vehículos, sus partes y accesorios	482.585.995	300.682.152	-37,7	7,2
Cereales	289.464.289	280.903.925	-3,0	6,7
Caucho y manufacturas de caucho	273.549.213	260.293.175	-4,8	6,2
Materias plásticas y manufacturas de plástico	240.700.570	237.413.691	-1,4	5,7
Grasas y aceites animales o vegetales, alimenticias	144.134.560	203.314.281	41,1	4,8
Máquinas, aparatos eléctricos y electrodomésticos	341.763.914	185.122.642	-45,8	4,4
Abonos	216.254.668	129.038.693	-40,3	3,1
Cobre y manufacturas de cobre	155.868.505	127.306.373	-18,3	3,0
Azúcares y artículos de confitería	63.973.630	109.719.019	71,5	2,6
Papel, cartón y manufacturas de celulosa	95.747.907	109.085.761	13,9	2,6
Fundición, hierro y acero	134.275.025	107.465.839	-20,0	2,6
Productos farmacéuticos	112.220.250	107.156.966	-4,5	2,6
Carne, pescado, crustáceos, moluscos o	102.271.010	105.301.306	3,0	2,5
Aceites esenciales de perfumería y cosmética	97.510.510	101.526.770	4,1	2,4
Desperdicios alimentarios, preparados para animales	78.116.430	95.962.590	22,8	2,3
Aparatos de óptica, médico-quirúrgicos y sus partes	67.905.711	92.774.558	36,6	2,2
Químicos orgánicos	98.406.963	82.493.326	-16,2	2,0
Productos diversos de las industrias químicas	71.191.608	80.552.670	13,1	1,9
Café, té, yerba mate y especias	96.611.219	74.489.673	-22,9	1,8
Frutos comestibles; cortezas de agrios o de melones	69.657.723	73.710.362	5,8	1,8
Disposiciones de Tratamiento Especial	67.830.620	68.090.448	0,4	1,6
Aluminio y manufacturas de aluminio	55.115.746	62.163.559	12,8	1,5
Calzado y artículos análogos	57.630.121	56.090.735	-2,7	1,3
Manufacturas de fundición, de hierro o de acero	66.005.861	51.761.537	-21,6	1,2
Hortalizas, plantas, raíces y tubérculos alimenticios	43.649.213	43.519.495	-0,3	1,0
Químicos inorgánicos	39.730.943	42.482.991	6,9	1,0
Madera y manufacturas de madera	27.071.230	40.993.419	51,4	1,0
Semillas y frutos oleaginosos	38.646.239	36.380.260	-5,9	0,9
Guata, fieltro y telas sin tejer	50.577.145	34.745.868	-31,3	0,8
Preparaciones alimenticias diversas	21.804.430	32.451.780	48,8	0,8
Demás productos	636.253.248	562.977.242	-11,5	13,4
Total Suroccidente	4.706.857.452	4.197.535.489	-10,8	100,0

Fuente: DIAN - DANE. Cálculos Centro Regional de Estudios Económicos, Cali. Banco de la República.

## V. CONSTRUCCIÓN E INMOBILIARIO

La actividad constructora e inmobiliaria en el Suroccidente del país presentó en lo corrido de 2012 una caída en sus principales indicadores líderes y anticipados expuestos a continuación.

### ÁREA APROBADA

En el 2012 se aprobaron en la región Suroccidente del país 2,6 millones de metros cuadrados, lo que representó una disminución del 15,7% frente a los licenciados en 2011. El mayor retroceso en el área aprobada lo registró por su monto el Valle del Cauca, único departamento en la región que presentó caída de 27,2%. Es importante resaltar que este territorio participa con el 71,5% de la aérea licenciada del Suroccidente, de ahí su predominio regional en el análisis de esta variable. Por su parte, Cauca y Nariño a pesar de su baja contribución en el área aprobada regional, presentaron crecimientos significativos respecto al 2011. Todas las regiones del país, con excepción del Caribe, experimentaron caídas en el aérea aprobada para la construcción en el 2012. Sin embargo, para el cuarto trimestre del año, los metros cuadrados aprobados en el Suroccidente y en Bogotá presentaron un crecimiento considerable de 58,9% y 32,3%, respectivamente (Cuadro 14).

Cuadro 14

### Área aprobada total por regiones de Colombia - 77 municipios Cuarto trimestre y acumulado a diciembre 2012

Regiones y departamentos	Miles de metros cuadrados				
	IV trimestre		Acumulado a diciembre		Participación respecto al total nacional
	Metros cuadrados	Variación 2012/2011	Metros cuadrados	Variación 2012/2011	
Nacional	5.189	-8,7	20.047	-15,5	100,0
Bogotá	1.095	32,3	4.801	-24,9	24,0
Noroccidente	704	-33,7	3.342	-8,0	16,7
Caribe	579	-34,7	3.126	24,6	15,6
Centro	670	-35,7	2.190	-33,9	10,9
Eje Cafetero	316	-7,5	1.076	-17,3	5,4
Nororientes	820	-2,7	2.548	-13,7	12,7
Surorientes	107	-9,5	407	-99,9	2,0
Suroccidente	897	58,9	2.557	-15,7	12,8
Valle	643	54,4	1.828	-27,2	9,1
Cauca	77	63,8	253	27,8	1,3
Nariño	176	75,4	476	47,3	2,4

Fuente: Estadísticas de edificación de licencias de construcción - DANE. Cálculos Centro Regional de Estudios Económicos, Cali. Banco de la República.

Al revisar la caída en el Valle del Cauca, se encuentra que la menor área aprobada correspondió a vivienda, industria, comercio, oficinas y bodegas, mientras que el área destinada a hoteles fue creciente, producto de nuevos proyectos iniciados y por iniciar en Cali. Por el contrario, en los departamentos de Cauca y Nariño experimentaron especial crecimiento en área aprobada para vivienda (Cuadro 15).

Cuadro 15

**Área aprobada por regiones de Colombia según destinos - 77 municipios  
Acumulado a diciembre 2012**

Miles de metros cuadrados						
Regiones y departamentos	Vivienda	Comercio	Oficinas y bodegas	Industria	Hotel	Otros destinos
Nacional	15.408	1.768	1.129	240	433	1.069
Bogotá	3.479	402	561	48	60	252
Noroccidente	2.705	280	105	56	16	181
Caribe	2.067	440	260	22	212	124
Centro	1.909	163	33	11	18	56
Eje Cafetero	845	109	42	19	35	28
Nororiente	2.124	130	55	77	35	128
Suroriente	314	36	4	0	14	38
Suroccidente	1.965	209	70	8	43	261
Valle	1.383	180	50	3	38	173
Cauca	185	13	15	3	0	37
Nariño	397	15	5	2	5	51
Variación porcentual						
Nacional	-17,8	-6,7	-0,4	-22,2	-3,3	-11,8
Bogotá	-33,7	57,0	14,5	-12,1	-47,2	5,1
Noroccidente	-10,2	29,0	0,2	17,7	-54,5	-16,4
Caribe	21,8	32,6	58,5	-1,3	33,2	-6,8
Centro	-32,4	-44,9	-10,6	104,2	-17,4	-57,4
Cafetera	-12,0	-47,2	78,8	9,7	-15,3	-49,8
Nororiente	-1,6	-55,8	-59,9	-43,4	-27,8	-29,0
Suroriente	-20,6	-38,1	7,7	--	107,1	-66,3
Suroccidente	-19,7	-11,6	-59,8	-38,3	95,5	85,5
Valle	-31,5	-7,6	-70,8	-73,1	90,0	86,7
Cauca	6,5	-7,3	*	166,9	-	379,3
Nariño	57,7	-42,6	222,2	*	155,0	26,3

- Indefinido

-- Sin variación

\* Variación mayor a 500%

Fuente: Estadísticas de edificación de licencias de construcción - DANE. Cálculos Centro Regional de Estudios Económicos, Cali. Banco de la República.

## MERCADO INMOBILIARIO

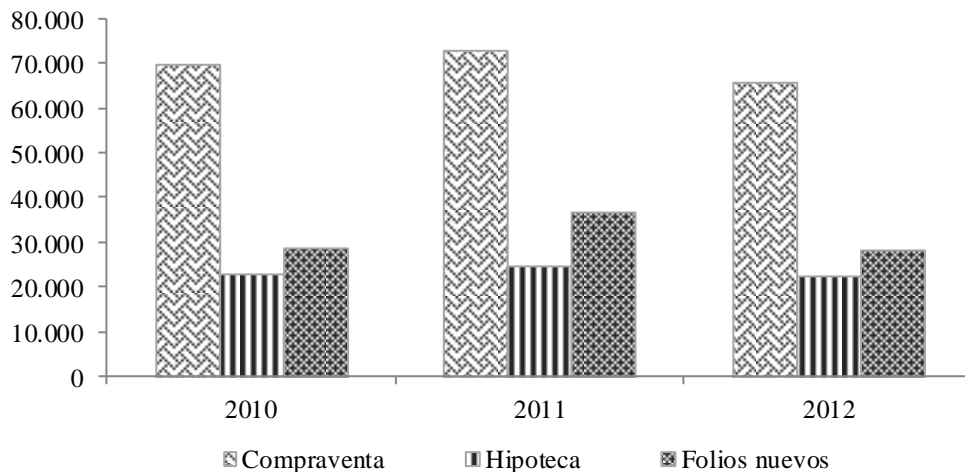
La dinámica del mercado inmobiliario en el principal departamento del Suroccidente del país, se caracterizó por pasar de experimentar en el 2011 una desaceleración a una caída en las transacciones inmobiliarias, especialmente desde inicios de 2012, reflejadas en la contracción en los registros de compraventa e hipotecas respecto a un año atrás. La falta de subsidios, el nivel de desempleo y la culminación parcial del beneficio en las tasas de interés, pudieron afectar el comportamiento en las ventas de vivienda nueva. Asimismo, otro factor que adujo una reducción en las transacciones inmobiliarias fue la dinámica de la oferta real de inmuebles nuevos, el cual continuó con la tendencia negativa de los últimos meses de 2012, tanto en vivienda VIS como en la no VIS.

En 2012, las transacciones inmobiliarias inscritas en las oficinas de instrumentos públicos del Valle del Cauca totalizaron 66.138 registros, 10,5% menos que las presentadas en 2011, cuando se habían inscrito 73.246 compraventas de inmuebles. Igualmente, solo se registraron 22,616 hipotecas, lo que representó una caída anual 8,2%, lo que coincide con una menor demanda por financiamiento de vivienda en la región, observado en las cifras del DANE y de la Superintendencia Financiera de Colombia. En cuanto a nuevos folios de matrículas abiertas, se inscribieron 28.561 para el Valle del Cauca, 22,9% menos que el año pasado, producto de la desaceleración de la actividad económica frente al auge del 2011 cuando el incremento anual fue de 28,1%.

Gráfico 5

### Número de transacciones inmobiliarias en el Valle del Cauca

#### Acumulado a diciembre 2010-2012



Fuente: Oficina de Registro de Instrumentos Públicos. Cálculos Centro Regional de Estudios Económicos, Cali. Banco de la República.

Para el 2013, se prevé que las transacciones de inmuebles nuevos, especialmente de no VIS mantendrán niveles similares al presentado en 2012, mientras que para el caso

de las transacciones nuevas VIS, su dinámica dependerá del avance de algunas variables claves para el desarrollo de estos proyectos tales como la disponibilidad de tierras, de cupos en subsidios a la tasa de interés y el nivel de subsidios asignados<sup>5</sup>.

## **DESPACHOS DE CEMENTO**

Después de experimentar un crecimiento significativo desde inicios de 2009, los despachos de cemento gris comenzaron a desacelerarse a partir del cuarto trimestre de 2011, hasta alcanzar crecimientos negativos al finalizar el año. Es así como durante el cuarto trimestre de ese año, los despachos presentaron la caída más alta desde 2009 (Gráfico 6). Dichos despachos en el mercado del Suroccidente del país totalizaron 1.275.472 toneladas entre enero y diciembre de 2012, lo que representó una caída de 3,8% respecto al registrado en el mismo período de 2011 (1.326.277 toneladas).

La caída en los despachos de cemento concuerda con la disminución del área licenciada para construcción en el Suroccidente del país, tal como lo señalan los indicadores de la actividad presentados en el inicio de este capítulo. No obstante lo anterior, la recuperación del área aprobada en el último trimestre del año y el mejoramiento de las expectativas de inversión en los próximos doce meses por parte de los empresarios, según resultados de la encuesta EMEE, podría vislumbrarse mejor comportamiento y recuperación en los despachos de cemento para los próximos meses en la región.

El descenso en la cantidad de cemento es validado también con la menor intensidad del sector de la construcción en el año, al culminarse más obras que las iniciadas, según el censo del DANE. También ha contribuido a este fenómeno, el creciente uso por parte de empresas constructoras de estructuras metálicas en las edificaciones de mayores alturas, así como en bodegas y establecimientos comerciales, al combinar y reemplazar los tradicionales sistemas de soporte en las recientes edificaciones levantadas de la región, especialmente en Cali, que tiene como fin ahorrar en el tiempo de obra.

Lo anterior se puede contrastar con el crecimiento sorpresivo presentado en las cifras publicadas por el DANE sobre las industrias básicas de hierro y acero, junto a fundición de metales, las cuales indicaron en el acumulado anual de 2012, un crecimiento real en la producción del 10,1% en el sector, como se menciona en el capítulo relacionado con la actividad industrial del Suroccidente.

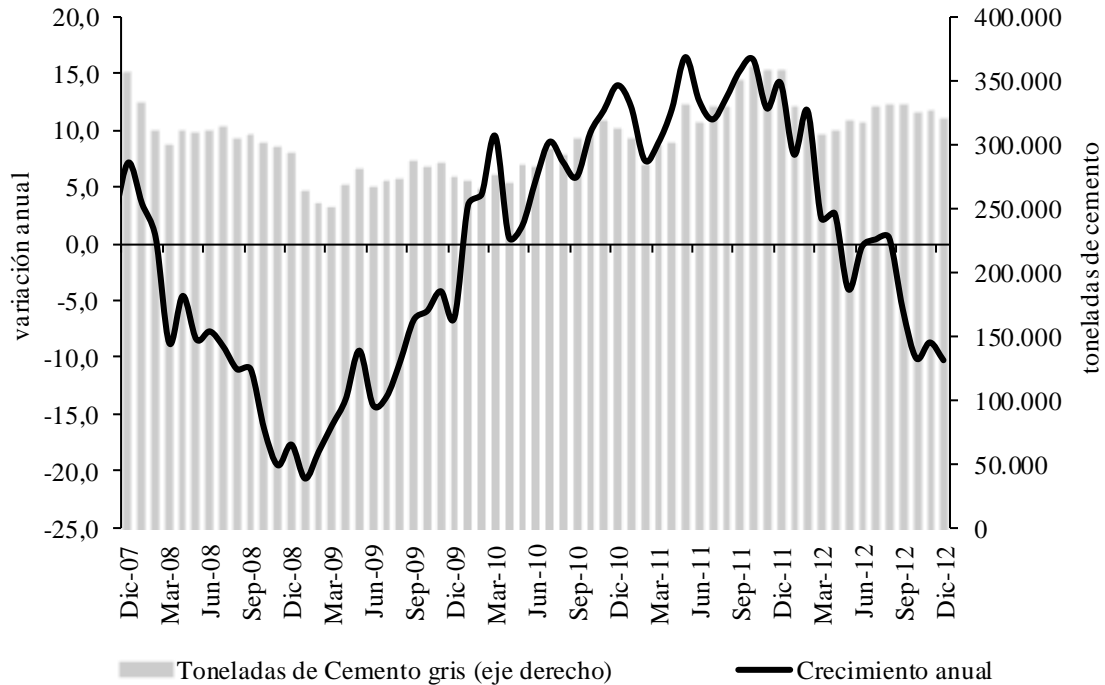
Es así como el buen comportamiento en los metros cuadrados aprobados para la construcción de edificaciones diferentes a vivienda, corroboran los crecimientos en la producción real de productos de hierro y acero, los que en principio no habrían estado relacionados directamente con el sector de la construcción.

---

<sup>5</sup> Expectativas basadas de la Galería Inmobiliaria en su informe “Comportamiento de la vivienda en Cali durante diciembre de 2012”.

Gráfico 6

**Despachos de cemento gris: toneladas y crecimiento anual para el Suroccidente  
Diciembre 2007 - diciembre 2012**



Fuente: Estadísticas de producción de cemento - DANE. Cálculos Centro Regional de Estudios Económicos, Cali. Banco de la República.

## VI. COMERCIO

### COMERCIO INTERNO

A pesar que el comercio interno del Suroccidente del país mostró en la primera mitad de 2012 signos de crecimiento respecto al mismo periodo del año anterior, durante el segundo semestre las ventas internas experimentaron una desaceleración anual. En efecto, los resultados de las percepciones empresariales expuestas en la Encuesta mensual de expectativas económicas -EMEE- del Banco de la República<sup>6</sup>, mostraron que el balance del crecimiento del volumen de ventas a pesar de mejorar notablemente en los cinco primeros meses del año, frente a igual periodo de 2011, en los meses de agosto y septiembre experimentó una leve desaceleración, la cual se acrecentó significativamente en el último trimestre del año, aspecto que podría estar señalando que la leve tendencia de contracción en la demanda interna fue temporal.

Pese a la desaceleración, el balance de ventas empresarial durante el 2012 superó ampliamente los resultados alcanzados desde el 2007, aspecto que reflejaría la buena

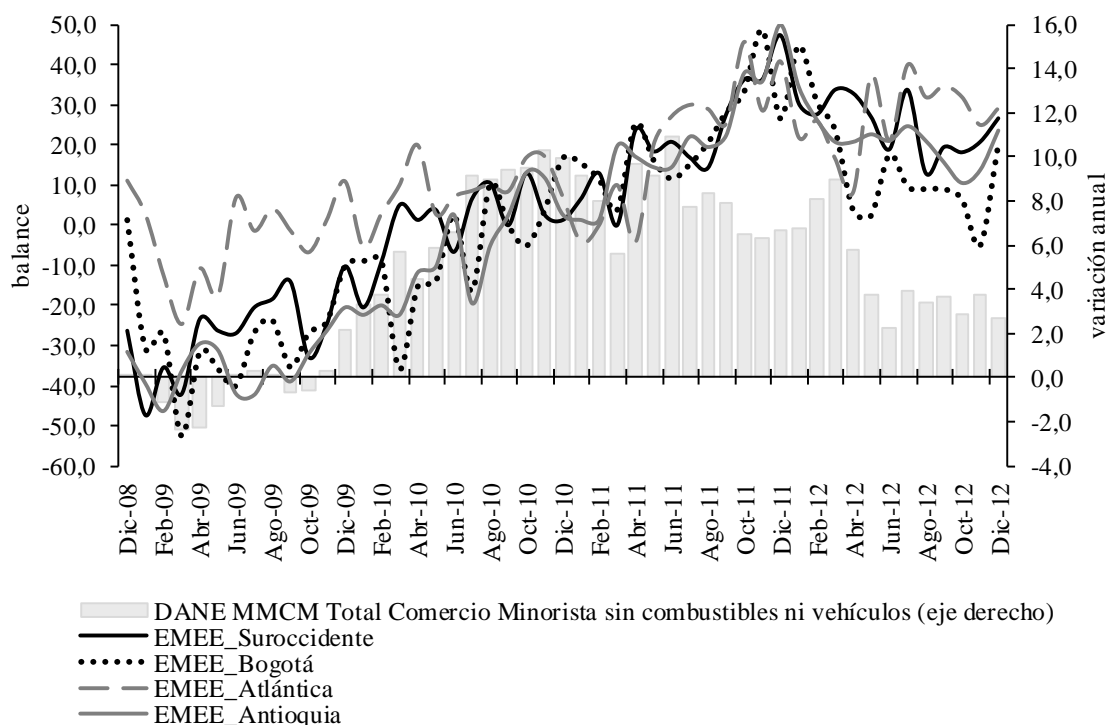
<sup>6</sup> Los resultados de esta encuesta se muestran en el capítulo XII.

dinámica del comercio frente años atrás. Estos buenos resultados se manifestaron también en la Encuesta de Opinión del Consumidor (EOC) de Fedesarrollo, en donde el Índice de Confianza del Consumidor (ICC) para Cali, única ciudad incluida de la región Suroccidente en la encuesta, presenció en la mayor parte del año avances frente al mismo periodo de 2011, exceptuando los meses de febrero, junio, julio y diciembre, donde la ciudad mostró un retroceso en este indicador.

Gráfico 7

**Balance consolidado de las ventas por regiones de la Encuesta mensual de expectativas económicas EMEE - Banco de la República<sup>1</sup> y variación anual del promedio móvil trimestral total de la Muestra mensual de comercio minorista MMCM - DANE**

**Diciembre 2008 - diciembre 2012**



<sup>1</sup> Los resultados se presentan como el balance de opinión, que corresponde a la diferencia entre los porcentajes de las respuestas "Mayor" y " Menor" obtenidos de la muestra.

Fuente: DANE y EMME. Cálculos Centro Regional de Estudios Económicos, Cali. Banco de la República.

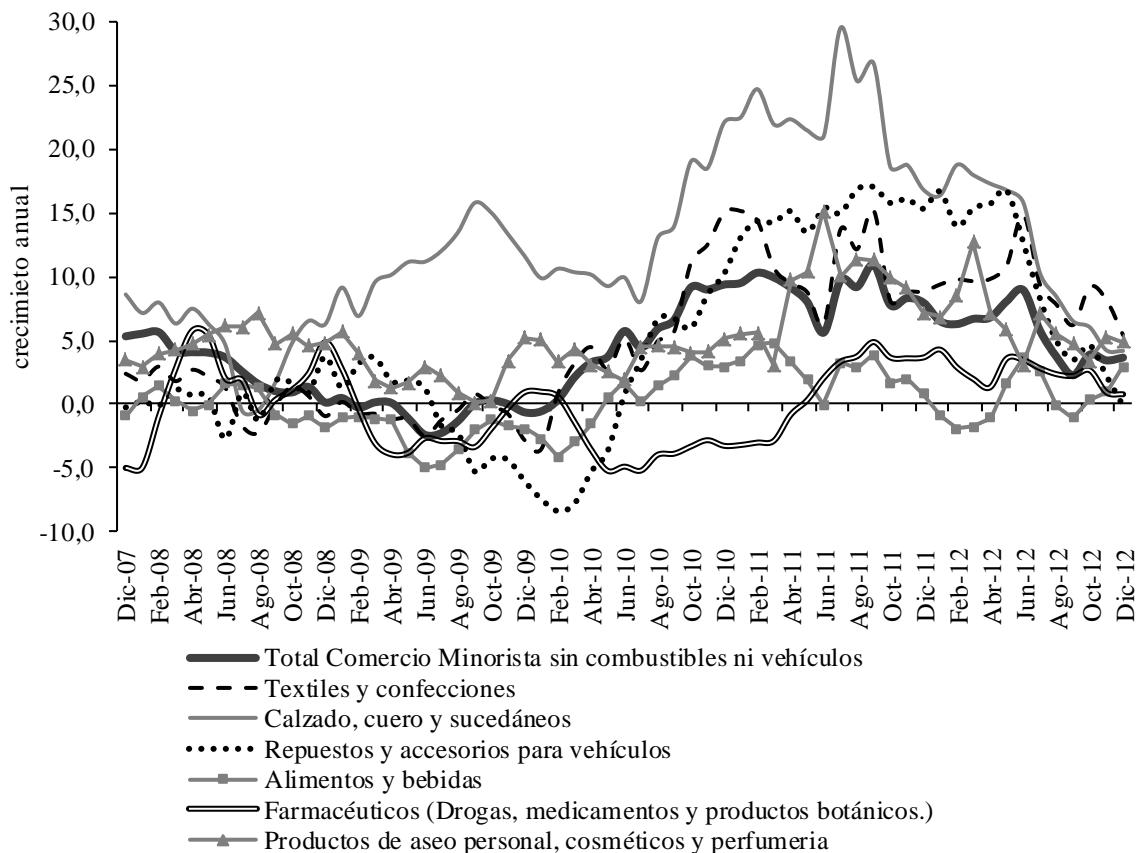
Asimismo, para el último trimestre del año, el ICC reveló que la disposición de compra en la capital del Valle del Cauca mejoró sustancialmente en bienes muebles y electrodomésticos, especialmente en el mes de noviembre; mientras que los resultados interanuales mostraron una caída en la disposición de compra de vivienda en octubre y de vehículos en diciembre.

Otros de los resultados utilizados para evaluar el comportamiento del comercio interno en la región son los arrojados por la Muestra mensual del comercio minorista –MMCM- del DANE, que a pesar de no estar disponible por departamentos o regiones, brinda señales del crecimiento anual de las ventas minoristas de los

principales productos producidos en Suroccidente. Para el 2012, el dinamismo del gasto de los hogares en el global de estos productos, respecto al año anterior, se caracterizó por presentar una desaceleración, la cual se estabilizó desde el final del segundo trimestre del año.

Gráfico 8

**Crecimiento anual de las ventas minoristas - Muestra mensual de comercio minorista, MMCM del DANE, promedio móvil trimestral total y algunos grupos de productos Diciembre 2007 - diciembre 2012**



Fuente: DANE-Muestra mensual de comercio minorista MMCM y Banco de la República. Cálculos Centro Regional de Estudios Económicos, Cali. Banco de la República.

Por productos, los que experimentaron mayor desaceleración, y en algunos casos crecimientos negativos fueron las ventas de repuestos y accesorios para vehículos, calzado y artículos de cuero, textiles y confecciones, productos de aseo personal, cosméticos y perfumería. Por su parte, los farmacéuticos, libros y papelería registraron una leve desaceleración anual. Se resalta la recuperación en las ventas en el último trimestre de alimentos y bebidas frente al mismo trimestre de un año atrás (Gráfico 8).

Las expectativas de los comerciantes frente al comportamiento de las ventas en los próximos meses estarán centradas en el impacto que generarán en sus balances

financieros la alta competencia atribuida a la entrada de grandes y pequeñas superficies comerciales en el 2012, situación que podría distribuir las ventas del sector, afectando los márgenes de utilidad, dados los excesos de ofertas, rebajas y promociones que se han establecido permanentemente en el mercado para atraer al cliente.

## COMERCIO DE VEHÍCULOS

Durante el 2012, se vendieron en el Suroccidente del país alrededor de 34 mil vehículos nuevos, cifra que superó ampliamente lo alcanzado en los últimos años, salvo el registro récord del 2011 cuando se facturaron alrededor de 37 mil unidades vendidas. De esta forma, el comercio de vehículos nuevos en el Suroccidente disminuyó 7,8% interanual en el 2012.

Cuadro 16

**Colombia y Suroccidente. Vehículos vendidos al detal**  
**Total segmentos<sup>1</sup>**  
**Cuarto trimestre y acumulado a diciembre 2011-2012**

Ciudad	Número de vehículos y porcentajes			Participación respecto al total nacional 2012
	2011	2012	Variación	
Cuarto trimestre				
Total nacional	82.171	80.878	-1,6	
Suroccidente	9.485	8.285	-12,7	10,2
Cali y Tuluá	8.375	7.136	-14,8	8,8
Pasto e Ipiiales	961	887	-7,7	1,1
Popayán	149	262	75,8	0,3
Enero - diciembre				
Total nacional	324.570	315.968	-2,7	
Suroccidente	36.986	34.100	-7,8	10,8
Cali y Tuluá	32.665	29.560	-9,5	9,4
Pasto e Ipiiales	3.549	3.576	0,8	1,1
Popayán	772	964	24,9	0,3

<sup>1</sup> Incluye: Automóviles, comerciales de carga y pasajeros, vans y furgonetas, pick up, taxis y utilitarios.

Fuente: Econometría. Cálculos Centro Regional de Estudios Económicos, Cali. Banco de la República.

En cuanto a la dinámica mensual en el 2012, el comportamiento del mercado automotriz en la región pasó de desaceleración en sus ventas hasta el mes de febrero, a una permanente caída anual para los meses siguientes. De esa manera, llegó al final del año con un crecimiento negativo en el acumulado de ventas al cierre de diciembre de 13,9%, bastante inferior a la caída del total nacional (-1,9%). Este comportamiento contrastó con el observado en el acumulado de 2011, cuando el Suroccidente ofrecía un avance anual de 24,6% en comparación al 5,5% del total nacional.

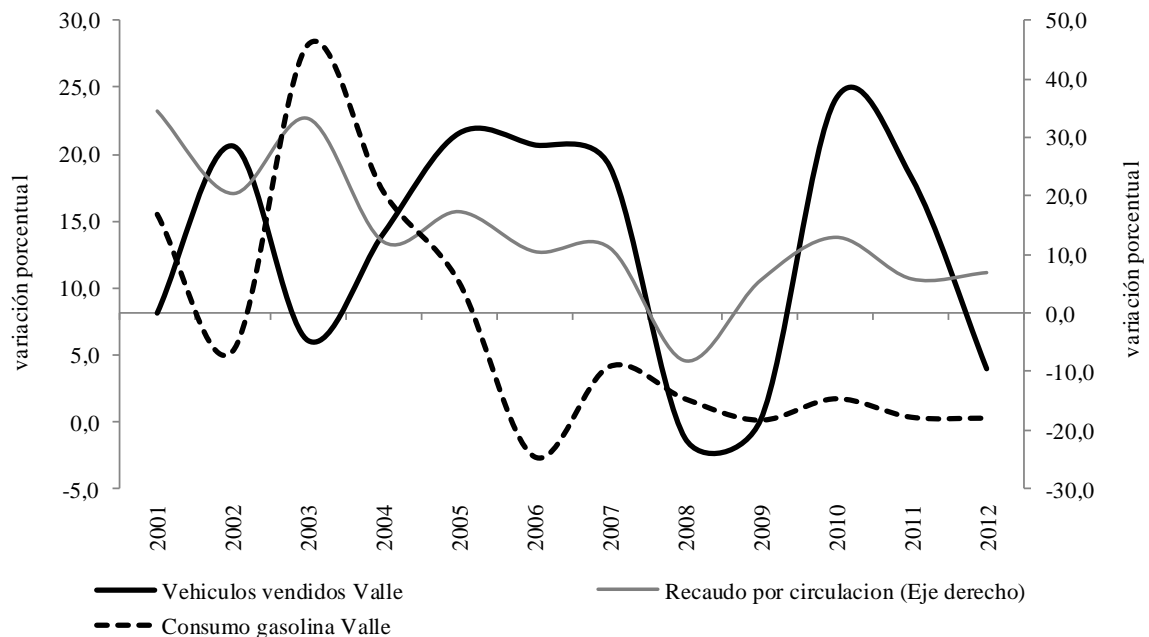
Por ciudades, Cali y Tuluá, además de concentrar el 87% de las ventas de vehículos en el Suroccidente del país y el 9,4% del total nacional, fueron las únicas en presentar caída en ventas en la región, contrario a Popayán, Pasto e Ipiales donde el comercio de automotores experimentó un crecimiento, a pesar que su participación en el total nacional sigue siendo muy baja (Cuadro 16).

Dentro del comercio de vehículos en el Suroccidente del país, también es importante analizar su comportamiento respecto a otras variables relacionadas con el sector. Para el caso del Valle del Cauca, se observa que las ventas de vehículos a pesar de poseer una relación directa frente al recaudo de impuestos automotor, posee, contrario a lo esperado, una relación negativa frente al recaudo de la sobretasa a la gasolina (Gráfico 9).

La anterior situación puede ser explicada por varios factores que implican menor consumo de gasolina. Entre los más importantes se encuentran i) la conversión de vehículos no nuevos a gas, ii) la incursión del Masivo integrado de Occidente MIO, iii) las preferencias de los hogares por comprar vehículos de mínimo cilindraje, entre otros. Estos factores han generado que el consumo de gasolina en los últimos años en el departamento no presentara crecimiento acorde con la demanda histórica de vehículos exhibida desde el 2009 en la región (Gráfico 9).

Gráfico 9

**Valle del Cauca. Vehículos vendidos al detal, recaudo por circulación y sobretasa a la gasolina  
Variación anual 2001-2012**



Fuente: Econometría y Gobernación del Valle del Cauca. Cálculos Centro Regional de Estudios Económicos, Cali. Banco de la República.

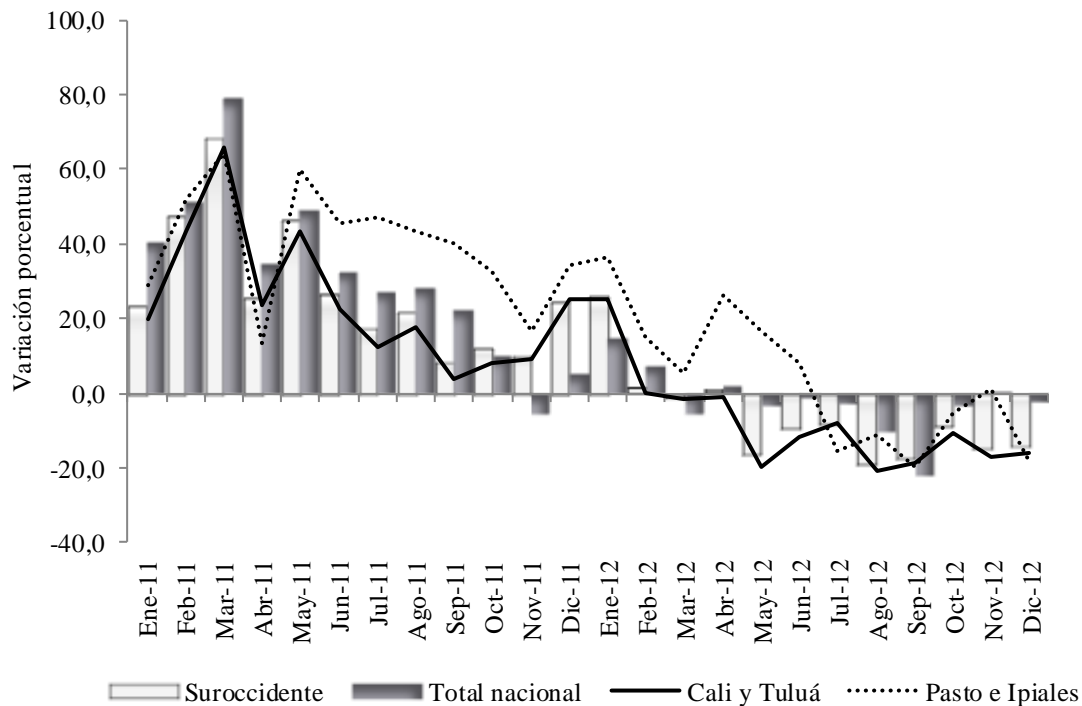
Finalmente, luego de dos años de excelentes resultados, las expectativas en ventas del sector automotor en el 2013 serán estables respecto a los niveles presentados en el 2012, a pesar que en el mercado aún existen variables favorables para la adquisición

de carro nuevo, dada las facilidades existentes como la tasa de cambio, la amplia oferta impulsada por la evolución de los acuerdos comerciales y las reducciones en las tasas de interés que se verán transmitidas al público durante el año. Lo anterior, sumado a que Colombia es uno de los mercados per cápita más bajos de Latinoamérica<sup>7</sup>, dan señales de optimismo en ventas en el mediano plazo, para recuperar la tendencia que traía en los últimos periodos (Gráfico 10).

Gráfico 10

**Colombia y Suroccidente. Vehículos vendidos al detal y total segmentos<sup>1</sup>**

**Variación anual 2011-2012**



<sup>1</sup> Incluye: Automóviles, comerciales de carga y pasajeros, vans, furgonetas, pick up, taxis y utilitarios.  
Fuente: Econometría. Cálculos Centro Regional de Estudios Económicos, Cali. Banco de la República.

<sup>7</sup> Cerca de 7 unidades por cada mil habitantes, cerca al nivel de Paraguay y Bolivia; mientras que Chile, Argentina y Brasil venden cerca de 22 unidades por cada mil habitantes. Revista Dinero. Edición 414. Febrero 8 de 2013.

## VII. TRANSPORTE Y TURISMO

### TRANSPORTE

Al observar la movilidad de vehículos particulares, carga y pasajeros por las carreteras del Suroccidente, se evidencia que el desempeño coyuntural de su economía mantiene una estrecha relación con dicho comportamiento. De esta manera podría asumirse como parte de un indicador coincidente con la actividad económica. En efecto, crecimientos positivos en la actividad industrial y comercial en la región se relacionan directamente con aumentos en el tráfico vehicular medido en los peajes locales, y asimismo, aumento en la circulación de trenes cañeros por las vías mantiene una relación directa con la molienda y la producción azucarera.

Por su parte, en 2012 transitaron por los 10 diez peajes establecidos en las principales carreteras del Suroccidente concesionadas a Malla Vial Valle del Cauca y Cauca – MVVCC- 23.208.640 vehículos, 5,0% más que los transitados durante todo el 2011 cuando alcanzaron un avance anual de 4,7%, lo cual significa que la actividad económica de la región en términos nominales logró en promedio un avance similar al del año anterior en lo relacionado con el movimiento de vehículos particulares, de carga y pasajeros, congruente con el mayor ingreso de vehículos nuevos de los años anteriores así como, con la contracción del comercio exterior local observada en el año.

Durante el cuarto trimestre del año la movilidad por los diez peajes presentó un comportamiento levemente inferior al acumulado anual, al crecer el tráfico por los peajes solamente 5,0% en los tres meses finales del año. Sin embargo, en este periodo se observó un aumento importante en el tráfico de los trenes cañeros (21,4%) coincidente con una mayor oferta de caña para molienda, producto de la recuperación de cosechas afectadas por las temporadas invernales de finales y principios de 2011. Seguidamente, fueron los vehículos particulares quienes masificaron la circulación por las carreteras del Valle y Cauca en el último trimestre del año, al presentar incrementos del 6,8% frente a igual trimestre del año anterior (Cuadro 17).

En efecto, el tráfico de camiones por el peaje de Loboguerrero sobre la vía a Buenaventura, solo creció 1,8% anual, solo se movilizaron 1.653.577 vehículos, de los cuales el 28,8% correspondieron a tractomulas de seis ejes, con capacidad para transportar los contenedores de mayor volumen, los cuales alcanzaron el mayor crecimiento, 4,8% anual, seguidos por los de cinco ejes con avance de 4,7% (Cuadro 18). De otro lado, se presentaron reducciones en el paso de buses, busetas y camiones de dos y tres ejes, del 3,0% en los primeros y 0,2% en los segundos, debido a los continuos cierres y demoras de la ampliación de la vía en la última década, situación considerablemente crítica cuando en el año comenzó a regir el TLC con Estados Unidos y porque por el principal puerto sobre el Pacífico se moviliza el mayor volumen de carga importada para el país.

**Tráfico de vehículos y de tránsito de ejes adicionales por diez peajes de la concesión  
Desarrollo malla vial Valle del Cauca y Cauca por categoría  
Cuarto trimestre y acumulado a diciembre 2012**

Categoría	Número de vehículos y porcentajes					
	IV trimestre			Acumulado		
	2011	2012	Variación	2011	2012	Variación
I: Automóviles, camperos y camionetas	3.366.048	3.594.685	6,8	12.893.135	13.679.370	6,1
II: Buseta, bus, camión de dos ejes	1.304.247	1.340.839	2,8	5.031.036	5.223.798	3,8
III: Camiones de tres y cuatro ejes	206.787	203.543	-1,6	794.709	835.519	5,1
IV: Camiones de cinco ejes	158.676	160.195	1,0	642.611	661.190	2,9
V: Camiones de seis ejes	295.935	299.474	1,2	1.147.863	1.208.181	5,3
Eje Cañero y ejes adicionales	106.019	128.659	21,4	551.036	572.378	3,9
Exentos categorías I a V Ley 787	62.756	63.540	1,2	252.953	246.963	-2,4
Otras : Especial I, II y Evasores	207.828	203.277	-2,2	789.896	785.244	-0,6
Total	5.708.296	5.994.212	5,0	22.103.239	23.212.643	5,0

Fuente: Siinco - Agencia Nacional de Infraestructura. Cálculos Centro Regional de Estudios Económicos, Cali. Banco de la República.

En el último trimestre disminuyó sustancialmente el tráfico de camiones de tres y cuatro ejes por el peaje de Loboguerrero (-9,9%), lo que se presume como carga exportable, compatible con la contracción de las exportaciones de la región en el mismo periodo, como se apreció en el capítulo correspondiente del presente informe (Cuadro 18).

**Tráfico de vehículos por la estación de peaje de Loboguerrero  
Cuarto trimestre y acumulado a diciembre 2012**

Categoría	Número de vehículos y porcentajes					
	IV trimestre			Acumulado		
	2011	2012	Variación	2011	2012	Variación
I: Automóviles, camperos y camionetas	98.289	117.282	19,3	440.995	451.986	2,5
II: Buseta, bus, camión de dos ejes	65.968	67.756	2,7	270.637	262.414	-3,0
III: Camiones de tres y cuatro ejes	78.077	70.386	-9,9	294.528	294.057	-0,2
IV: Camiones de cinco ejes	40.904	42.027	2,7	163.201	170.895	4,7
V: Camiones de seis ejes	111.731	113.709	1,8	442.372	463.771	4,8
Exentos categorías I a V Ley 787	2.279	1.471	-35,5	8.781	6.258	-28,7
Otras: especial I-II otros ejes y evasores	1.101	1.237	12,4	4.430	4.196	-5,3
Total	398.349	413.868	3,9	1.624.944	1.653.577	1,8

Fuente: Siinco - Agencia Nacional de Infraestructura. Cálculos Centro Regional de Estudios Económicos, Cali. Banco de la República.

En forma complementaria, en las estaciones de peajes de Betania y Uribe, situadas en la vía Buga–Tuluá y La Paila–La Victoria respectivamente, pertenecientes a la concesión de Proyectos de Infraestructura –PISA-, del Valle: Betania y Uribe, el tráfico total en el año fue de 9.389.692 vehículos, cifra superior en 4,0% al total transitado en el 2011, relacionada con el intercambio comercial entre la región y el resto del país. En efecto, incluye el movimiento de carga del comercio exterior de ida y regreso por Buenaventura, por lo general, transportada en vehículos de seis y cinco ejes, estos últimos casi no crecieron en circulación mientras los de seis aumentaron en 6,5% anual por los peajes de salida de la región hacia el norte del país.

De igual forma la carga de origen industrial que se moviliza principalmente en vehículos de cuatro y tres ejes, los denominados dobles troques, tuvieron una reducción de 5,5% en el acumulado anual, mientras los de dos ejes crecieron 3,1% impulsados más por la movilidad de buses y busetas que por los camiones livianos, dado que es la cifra coincidente con el aumento en buses despachados desde la terminal de buses de Cali. Finalmente la carga comercial y agropecuaria, así como la denominada paqueteo se transporta usualmente en vehículos camiones de dos ejes (Cuadro 19).

Finalmente, durante el último trimestre del año fue marcada la reducción del transporte de carga movilizada en camiones de tres, cuatro y cinco ejes, mientras que creció la de grandes tractomulas de seis ejes, que como se mencionó anteriormente, es usualmente utilizada en el comercio exterior, particularmente en contenedores importados.

Cuadro 19

### Tráfico de vehículos por estaciones de Betania y Uribe - concesión Proyectos de infraestructura, PISA

#### Cuarto trimestre y acumulado a diciembre 2012

Categoría	Número de vehículos y porcentajes					
	IV trimestre			Acumulado		
	2011	2012	Variación	2011	2012	Variación
I: Automóviles, camperos y camionetas	1.054.693	1.137.807	7,9	4.111.069	4.346.878	5,7
II: Busetas, bus, camión de dos ejes	730.471	761.362	4,2	2.859.898	2.949.618	3,1
III: Camiones de tres y cuatro ejes	132.858	124.982	-5,9	538.209	508.864	-5,5
IV: Camiones de cinco ejes	72.478	72.205	-0,4	293.139	293.589	0,2
V: Camiones de seis ejes	281.954	298.539	5,9	1.095.240	1.166.205	6,5
Categoría ejes agrícolas	10.814	10.264	-5,1	96.204	89.133	-7,4
Categorías especiales I, II, III, IV, V	9.623	8.436	-12,3	37.982	35.405	-6,8
Total	2.292.891	2.413.595	5,3	9.031.741	9.389.692	4,0

Fuente: Proyectos de Infraestructura S.A. - PISA. Cálculos Centro Regional de Estudios Económicos, Cali. Banco de la República.

## ➤ TRANSPORTE DE PASAJEROS

De otra parte, la movilización de pasajeros por los aeropuertos del Suroccidente logró un comportamiento significativamente superior a un año atrás, al alcanzar una cifra superior a los tres millones de pasajeros que representó un incremento anual del 13,8%. Cabe señalar la alta concentración de movilidad por el aeropuerto Alfonso Bonilla Aragón, el cual registró un significativo crecimiento anual de 16,4%, explicado por los múltiples eventos empresariales realizados a lo largo del año en la región, además del incremento en el intercambio de viajeros interesados en la inversión por entrada en vigencia del tratado de libre comercio con Estados Unidos (Cuadro 20).

Paradójicamente con el auge que vive la región pacífico y en particular las zonas de mayor comercio como son el puerto de Buenaventura y Tumaco, en el año 2012 se redujo el ingreso y salida de pasajeros por vía aérea desde y hacia las ciudades de Pasto (2,1%), Tumaco (2,8%) y Buenaventura (5,7%). Este resultado muestra un bajo desempeño en las variadas actividades relacionadas con la economía de ciudades y sus alrededores. No obstante, existen dificultades originadas en aspectos climáticos y de infraestructura que afectan el transporte aéreo en algunas zonas, las cuales se esperaba fueran suplidas con el tsunami del progreso que invade el entorno del puerto de Buenaventura y su irrigación del progreso sobre el litoral.

En contraste, otras ciudades de menor tamaño tuvieron mayor impulso en la movilidad de pasajeros, como fueron Popayán, Puerto Asís y Guapi, donde al avance fue representativo en las dos primeras ciudades y leve en la última (Cuadro 20).

Cuadro 20

### Tráfico aéreo de pasajeros por los aeropuertos del suroccidente colombiano Cuarto trimestre y acumulado a diciembre 2012

Categoría	Número de pasajeros y porcentajes					
	IV trimestre			Acumulado		
	2011	2012	Variación	2011	2012	Variación
Cali - Alfonso Bonilla Aragón	648.068	813.238	25,5	2.444.321	2.845.701	16,4
Pasto - Antonio Nariño	59.494	57.422	-3,5	230.642	225.910	-2,1
Popayán - Guillermo Leon Valencia	21.617	21.119	-2,3	80.860	85.988	6,3
Tumaco - La Florida	18.338	16.320	-11,0	64.527	62.729	-2,8
Puerto Asis - 3 de Mayo	13.144	15.348	16,8	49.522	52.051	5,1
Guapi - Juan Casiano	7.628	8.575	12,4	24.779	25.191	1,7
Buenaventura	3.464	2.877	-16,9	10.985	10.361	-5,7
Total pasajeros movilizados	771.753	934.899	21,1	2.905.636	3.307.931	13,8

Fuente: Aerocivil. Cálculos Centro Regional de Estudios Económicos, Cali. Banco de la República.

## TURISMO

El indicador de ocupación hotelera calculado por Cotelco, reveló que en el último mes de 2012 mejoró la ocupación en el Valle del Cauca frente al mismo mes del año anterior, al pasar de 39,2% a 41,5%. A pesar de este resultado, el consolidado anual presentó un crecimiento leve de 1,6 pp, alcanzando un registro de 43,8%. Para las ciudades de Popayán y Pasto que conforman en la muestra la región Suroccidental, fueron evidentes los resultados negativos tanto en el mes como en el acumulado, con caídas de 11,2% y 3,8%, respectivamente.

Los descensos ocasionados en las ciudades del sur de la región, estuvieron asociados principalmente a las persistentes dificultades de seguridad en la zona sumado a que a la fecha aún no se aprecian buenos resultados de las campañas institucionales de promoción organizadas por los sectores público y privado que se adelantan especialmente en el departamento de Nariño. A su vez, estas dos ciudades carecen de un turismo corporativo importante que mitigue el impacto de la disminución del recreativo o de ocio.

No obstante lo anterior, cabe señalar el aumento de la oferta hotelera de Cali observada a lo largo del año, crecimiento que aún continúa con construcción de nuevos hoteles y de nuevas inversiones de cadenas internacionales asentadas ya en la región, estimulados tanto por la exención del impuesto de renta hasta por 30 años por inversiones en infraestructura hotelera en el país, como por la búsqueda de nuevos mercados en economías emergentes.

Frente al fenómeno que vive la ciudad de Cali, se ha venido generando una creciente oferta de habitaciones, coherente con el crecimiento de los pasajeros internacionales movilizados por el aeropuerto Alfonso Bonilla Aragón. Igualmente, se ha visto disminuida la tarifa promedio por habitación, equivalente a \$139,776 pesos, que respecto de las regiones comparables con el Valle del Cauca, sigue siendo la más baja (Cuadro 21).

### ➤ OCUPACIÓN HOTELERA

La ocupación hotelera es un buen indicador de la demanda por turismo agregado en cada ciudad o región, por lo que al observar las cifras, se destacan el resultado en el año para las islas de San Andrés, promovido por el fallo de la Corte internacional de la Haya, igualmente el de Santa Marta en el turismo recreativo en el año caluroso y auge recuperado de la región, pero quizá el más trascendente es el de Barranquilla, por cuanto recoge el turismo nacional e internacional de tipo comercial generado por la puesta en marcha del TLC con Estados Unidos, el cual ha estado enrutado en el fortalecimiento industrial para el principal puerto comercial sobre el caribe colombiano.

De su parte, al comparar el porcentaje de ocupación hotelera y la tarifa promedio del total de la muestra nacional frente al Valle del Cauca, puede concluirse que es cada

vez más importante atraer al departamento mayores inversiones del exterior impulsadas por el potencial de la región frente a los TLC firmados a la fecha, incluyendo mejoras en el nodo portuario del Pacífico, lo que sin duda generaría mejores indicadores locales.

Finalmente, la ciudad de Buenaventura, la segunda en importancia poblacional del departamento del Valle del Cauca después de Cali la capital, es la ciudad que ha venido ganando mayor dinámica económica frente al potencial desarrollo portuario internacional. Esta característica ha servido para mantener una creciente oferta de hotelería con menor formalidad frente al amplio crecimiento de la demanda, tanto el actual como lo que se espera para la ciudad.

Cuadro 21

### Indicadores hoteleros por regiones de Colombia

#### Diciembre y acumulado anual 2012

Regiones	Índice de empleo diciembre 2012 <sup>(1)</sup>	Porcentaje de Ocupación hotelera				Tarifa promedio en pesos fin de 2012 <sup>(2)</sup>
		Diciembre		Acumulado		
		2011	2012	2011	2012	
Antioquia	0,64	77,7	59,2	57,9	59,2	159.036
Barranquilla	0,68	53,3	52,4	56,8	60,2	162.055
Atlántico comercial	0,50	46,5	44,7	54,0	58,1	130.809
Bogotá D.C. <sup>3</sup>	n.d.	47,9	46,4	63,1	58,6	235.372
Boyacá <sup>4</sup>	0,62	40,4	36,9	37,8	39,2	240.014
Cafetera	0,79	35,5	39,5	44,6	46,4	139.131
Cartagena	0,99	49,5	52,0	59,4	59,2	357.345
Influencia Bogotá	0,82	52,4	63,8	43,4	48,3	165.453
Norte de Santander	0,45	38,6	40,1	41,0	44,1	127.607
Santander	0,80	35,6	41,2	42,4	42,9	147.931
San Andrés	0,94	76,9	73,9	55,8	63,3	277.715
Santa Marta	0,81	68,3	68,1	56,6	61,1	314.088
Sur Occidental	0,44	39,3	28,1	42,4	38,6	79.676
Tolima	0,44	31,6	34,4	37,9	41,0	156.929
Valle del Cauca	n.d.	39,2	41,5	42,2	43,8	139.776
Total Muestra <sup>5</sup>	0,71	48,8	48,8	53,3	54,1	210.317

n.d. No disponible

<sup>1</sup> Hace referencia al número de empleos directos por habitación.

<sup>2</sup> Calculada tomando ventas por habitaciones / habitaciones ocupadas.

<sup>3</sup> A partir del mes de Febrero de 2011 se amplió la muestra en 32 establecimientos.

<sup>4</sup> A partir del mes de Enero de 2011 se amplió la muestra en 13 establecimientos.

<sup>5</sup> Muestra de 330 establecimientos en todo el país que representan aproximadamente 16.000 habitaciones diarias.

Fuente: Cotelco.

## VIII. SISTEMA FINANCIERO

Al cierre del año 2012, el sistema financiero del Suroccidente alcanzó un crecimiento anual moderado en el mercado del crédito del 15,4%, similar al avance nacional del 14,6%. Asimismo, la región continuó mejorando los niveles del ahorro al lograr resultados anuales similares al comportamiento nacional y el Valle del Cauca ofreció los mejores avances y logró incluso superar levemente el crecimiento del promedio nacional de las principales captaciones.

### CAPTACIONES

El crecimiento anual de las principales captaciones en la región Suroccidente fue de 17,5% en 2012, al ubicarse su saldo en diciembre en \$20,5 billones de pesos, cifra que mejora la baja percepción empresarial sobre el resultado de la actividad económica en el periodo y que necesariamente refleja el avance en el ahorro empresarial, el público y privado de los hogares.

Cuadro 22

**Saldo de las principales captaciones del sistema financiero por regiones y departamentos del Suroccidente colombiano Cuarto trimestre 2010-2012**

Regiones y departamentos	Millones de pesos y porcentajes				
	Dic-10	Dic-11	Dic-12	Variación 2011/2010	Variación 2012/2011
Bogotá	109.083.293	138.864.470	167.259.596	27,3	20,4
Cafetera	4.142.186	4.383.483	4.640.737	5,8	5,9
Caribe	11.411.660	12.601.283	14.743.753	10,4	17,0
Centro	6.122.437	6.937.631	7.897.422	13,3	13,8
Nororient	10.115.730	11.334.804	12.559.990	12,1	10,8
Noroccidente	20.812.132	23.371.978	26.958.169	12,3	15,3
Surorient	4.201.793	4.839.848	6.214.865	15,2	28,4
Suroccidente	14.729.307	17.467.346	20.530.236	18,6	17,5
Valle	11.684.159	14.042.785	16.697.035	20,2	18,9
Cauca	1.164.128	1.210.137	1.366.441	4,0	12,9
Nariño	1.447.886	1.674.793	1.887.134	15,7	12,7
Putumayo	433.134	539.630	579.626	24,6	7,4
Total Nacional	180.618.538	219.800.842	260.804.768	21,7	18,7

Fuente: Superfinanciera de Colombia. Cálculos Centro Regional de Estudios Económicos, Cali. Banco de la República.

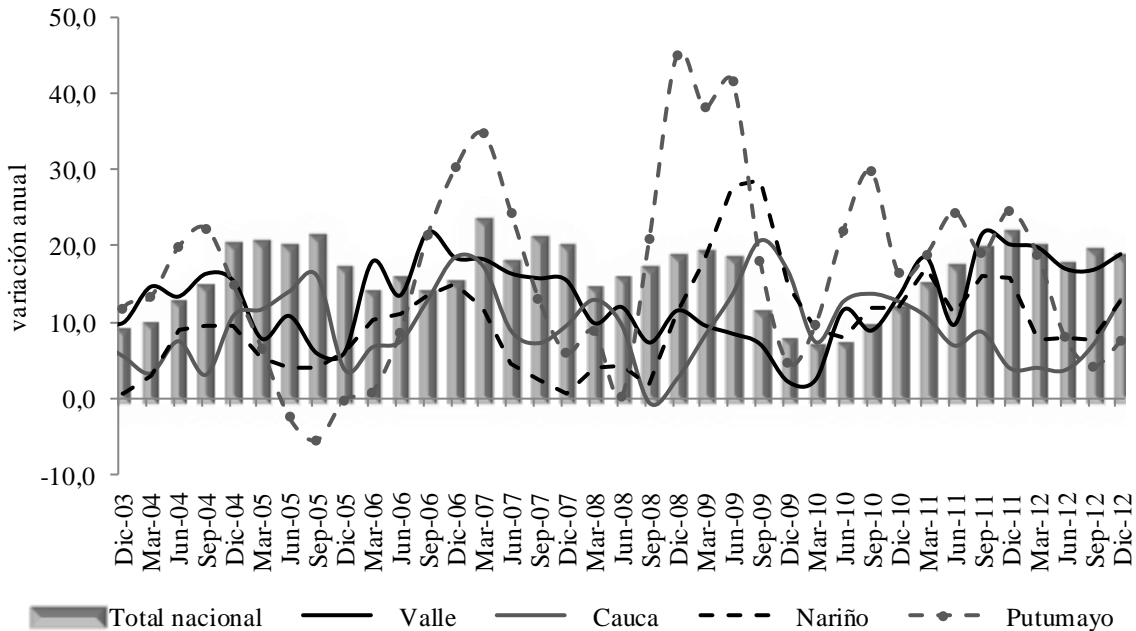
Por regiones, Bogotá siguió concentrando las captaciones totales del sistema financiero al cierre de 2012, con el 64,1% del total captado, especialmente por la centralización contable de cuentas empresariales. Ciertamente, 10 años atrás la participación de la región en el monto captado nacional era 10,6% y de Noroccidente

era 13,6%, mientras al cierre de 2012 fue de 7,9% y 10,3%, respectivamente (Cuadro 22). En comparación con un año atrás, el Suroccidente disminuyó levemente el crecimiento del ahorro financiero en 1,1 pp, desaceleración evidenciada en mayor proporción para Bogotá y Nororiente de 6,9 y 1,3 pp, respectivamente. Entre los departamentos de la región solo Cauca mostró aceleración al incrementarse en 8,9 pp., situación que denotó mejoras en comparación con los trimestres anteriores de 2012 donde estuvo a la baja en el crecimiento del ahorro financiero (Gráfico 11).

Gráfico 11

**Crecimiento anual del saldo de las principales captaciones del Suroccidente colombiano por departamentos**

Diciembre 2003 - diciembre 2012



Fuente: Superfinanciera de Colombia. Cálculos Centro Regional de Estudios Económicos, Cali. Banco de la República.

Por otro lado, al comparar la evolución del saldo de las principales captaciones del sistema financiero regional frente a los saldos de la cartera neta, se observa un desbalance significativo que en promedio ha sido cercano a los 5,0 billones de pesos.

El desbalance entre captaciones y cartera del sistema financiero se ha concentrado particularmente en el Valle del Cauca desde comienzo de la década de los noventa. Además, se encuentra enmarcado y muy relacionado con los cambios tanto en el origen como en el volumen de las materias primas que para su transformación utiliza la industria local, y que posteriormente destina al mercado interno y externo. De esta manera se ha hecho uso racional de la cercanía al puerto y por tanto de la mejor conexión con los mercados asiáticos para Colombia, situación que juega un importante rol en el mercado externo con la reciente entrada en vigencia de los tratados de libre comercio con Estados Unidos, los iniciados y los pendientes por iniciar en forma efectiva.

## COLOCACIONES

El sistema financiero del Suroccidente logró ubicar al cierre de 2012, un saldo cercano a los \$25 billones de pesos en cartera neta de provisiones, cifra superior en 15,4% a la del año anterior, cuando había crecido 17,1%. El crecimiento anual del saldo de la cartera neta en las regiones del país fue de desaceleración, con la excepción del Caribe, que registró un aumento de 23,7%, superior al observado en el cierre de 2011 (Cuadro 23).

El comportamiento en general de los saldos de la cartera neta ha sido el resultado de la política monetaria aplicada para morigerar los aumentos desmesurados observados en periodos anteriores. Los avances actuales se convierten en promedio, en movimientos coherentes con el nivel de actividad económica y en particular con la demanda por consumo financiado por el lado de los hogares.

Cuadro 23

### **Saldo de la cartera neta del sistema financiero por regiones y departamentos del Suroccidente colombiano Cuarto trimestre 2010-2012**

Regiones y departamentos	Millones de pesos y porcentajes				
	dic-10	dic-11	dic-12	Variación 2011/2010	Variación 2012/2011
Bogotá	83.020.903	98.593.973	109.097.945	18,8	10,7
Cafetera	5.491.885	6.544.125	7.178.396	19,2	9,7
Caribe	18.159.274	21.458.601	26.548.367	18,2	23,7
Centro	7.002.753	8.749.166	10.704.804	24,9	22,4
Nororienté	9.504.763	12.392.386	14.856.337	30,4	19,9
Noroccidente	28.500.383	38.754.946	44.908.671	36,0	15,9
Surorienté	2.384.536	3.136.875	3.815.503	31,6	21,6
Suroccidente	18.480.779	21.644.166	24.976.963	17,1	15,4
Valle	16.352.711	18.969.364	21.516.274	16,0	13,4
Cauca	599.796	798.534	1.145.962	33,1	43,5
Nariño	1.324.028	1.624.973	2.016.506	22,7	24,1
Putumayo	204.244	251.295	298.221	23,0	18,7
Total Nacional	172.545.276	211.274.238	242.086.987	22,4	14,6

Fuente: Superfinanciera de Colombia. Cálculos Centro Regional de Estudios Económicos, Cali. Banco de la República.

En ese sentido, la velocidad del saldo de la cartera en el caso del Suroccidente, ha sido inferior en los últimos 18 trimestres al promedio nacional y solo fue levemente superior en el último del 2012, indicando un moderado actuar de los agentes frente al endeudamiento para los diferentes usos del crédito otorgado por el sistema financiero. Sin embargo, en el departamento del Cauca el comportamiento de la cartera ha sido algo contrario, por cuanto se vienen observando aumentos anuales superiores a los consolidados de la región y al nacional desde septiembre del 2009. Esta situación está

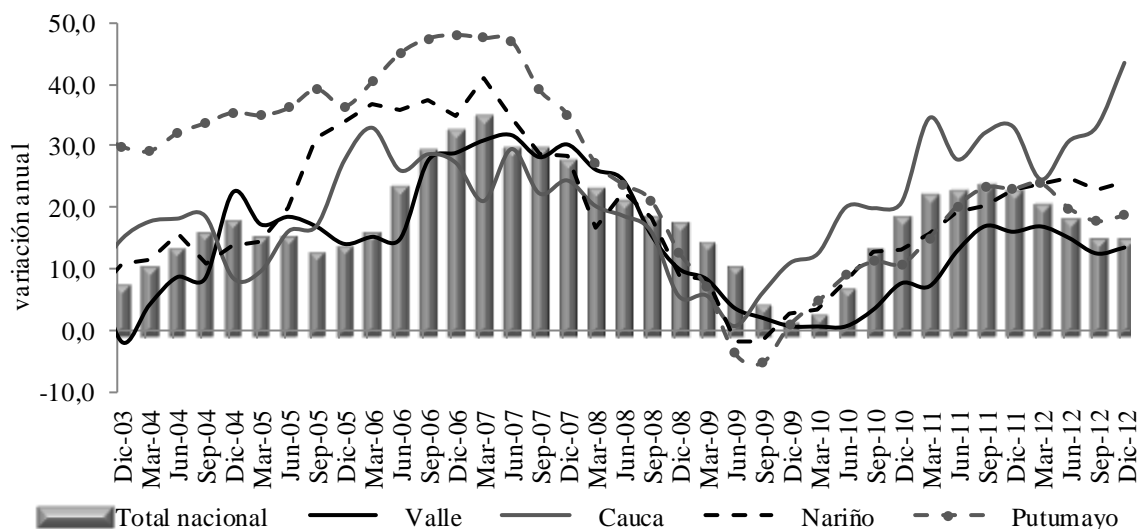
relacionada por el auge del crédito para consumo, comercial, microcrédito y en menor escala el hipotecario (Gráfico 12).

En los departamentos de Nariño y Putumayo, el crecimiento anual de la cartera neta también superó el promedio nacional durante los trimestres de 2012, situación asociada a la recuperación de la actividad económica en dichos departamentos, especialmente por la dinámica en la demanda por bienes de consumo duradero, aunque su evolución es similar a la tendencia del total nacional.

En el Valle del Cauca, el desarrollo del crédito medido por el saldo de la cartera neta de provisiones, ha sido el de mantener una permanente tasa de crecimiento anual inferior al promedio nacional, desde el tercer trimestre de 2008, casualmente o en forma coincidente con el inicio de la crisis financiera internacional (Gráfico 12).

Gráfico 12

**Crecimiento anual del saldo de la cartera neta del Suroccidente colombiano por departamentos**  
**Diciembre 2003 - diciembre 2012**



Fuente: Superfinanciera de Colombia. Cálculos Centro Regional de Estudios Económicos, Cali. Banco de la República.

En lo relacionado con el crédito de consumo, al cierre de 2012, el Suroccidente alcanzó un saldo de 8,02 billones de pesos, 16,4% superior al saldo de un año atrás, aunque dicho crecimiento continúa por debajo del promedio nacional de 17,3%, como se ha observado en los últimos periodos.

En concordancia con lo anterior, el comportamiento ha estado señalando que entre todas las regiones del país, solo Bogotá ha logrado mantener un avance anual inferior al crecimiento de la región, situación presentada desde el tercer trimestre de 2010 y que brinda señales de un mejor comportamiento en la financiación del consumo de los hogares, ya sea por la moderación en la demanda de crédito por la percepción de

los hogares frente a la estabilidad en el ingreso laboral o por las mayores exigencias de los intermediarios financieros durante el periodo (Cuadro 24).

Así mismo, el elevado crecimiento del crédito de consumo en la región Suroriente se relaciona con el destacado comportamiento en los últimos años por el auge minero energético y agropecuario. Dicho resultado valida el comportamiento de otras variables económicas y sociales como es el aumento en la tasa de ocupación, en los precios de bienes, especialmente de arrendamientos y vivienda, por las presiones causadas en la demanda.

**Cuadro 24**

**Saldo de la cartera de consumo del sistema financiero por regiones y departamentos del Suroccidente colombiano**  
**Cuarto trimestre 2010-2012**

Regiones y departamentos	Millones de pesos y porcentajes				
	dic-10	dic-11	dic-12	Variación 2011/2010	Variación 2012/2011
Bogotá	21.805.285	27.791.315	31.803.918	27,5	14,4
Cafetera	1.922.938	2.320.223	2.790.580	20,7	20,3
Caribe	5.112.941	6.179.414	7.453.960	20,9	20,6
Centro	2.639.137	3.334.121	4.129.483	26,3	23,9
Nororiente	3.411.058	4.288.443	5.217.138	25,7	21,7
Noroccidente	6.627.598	8.244.726	9.660.007	24,4	17,2
Suroriente	883.393	1.198.556	1.569.768	35,7	31,0
Suroccidente	5.768.368	6.895.946	8.023.547	19,5	16,4
Valle	4.778.090	5.701.139	6.507.811	19,3	14,1
Cauca	294.225	352.224	522.379	19,7	48,3
Nariño	580.879	710.228	841.981	22,3	18,6
Putumayo	115.174	132.355	151.376	14,9	14,4
Total Nacional	48.170.718	60.252.744	70.648.401	25,1	17,3

Fuente: Superfinanciera de Colombia. Cálculos Centro Regional de Estudios Económicos, Cali. Banco de la República.

La menor dinámica en el crédito de consumo comparada a las otras regiones del país, ha estado liderada en el Suroccidente del país por el departamento del Valle del Cauca, el cual ha participado históricamente con más de las cuatro quintas partes del crédito de consumo desembolsado por el sistema financiero en la región.

Como bien se ha podido apreciar en las cifras históricas, el menor crecimiento en el nivel del crédito de consumo en los departamentos de la región (Cuadro 24) y por consiguiente la pérdida en participación departamental durante finales de la pasada década, no han conllevado necesariamente a que la región o el departamento pierdan su participación en el PIB nacional, de acuerdo a las cifras del DANE publicadas hasta 2011.

En lo relacionado con el saldo de la cartera comercial, en el Suroccidente el saldo se ubicó en 14,77 billones, al cierre del cuarto trimestre de 2012, cifra superior en 13,8% al alcanzado en el año anterior cuando su crecimiento fue de 9,9%, sin embargo, el comportamiento fue contrario a lo sucedido en el consolidado nacional, el cual se desaceleró en más de un tercio al pasar de un crecimiento anual 18,5% en 2011 a solo 12,0% en 2012 (Cuadro 25).

A nivel departamental, el Cauca conservó al cierre, un crecimiento anual significativo de 42,4% similar al de un año atrás y superior al de los otros departamentos de la región. En Nariño, con un saldo mayor el crecimiento fue también importante el comportamiento del crédito comercial, al alcanzar un avance anual del 31,4%, en comparación con el magro resultado de 2011, el cual solo fue de 7,8% (Cuadro 25).

Cuadro 25

**Saldo de la cartera comercial del sistema financiero por regiones y departamentos del Suroccidente colombiano**  
**Cuarto trimestre 2010-2012**

Regiones y departamentos	Millones de pesos y porcentajes				
	dic-10	dic-11	dic-12	Variación 2011/2010	Variación 2012/2011
Bogotá	57.588.920	64.728.471	69.924.936	12,4	8,0
Cafetera	3.013.991	3.449.667	3.486.637	14,5	1,1
Caribe	12.530.381	14.510.363	17.847.474	15,8	23,0
Centro	3.008.262	3.710.900	4.093.296	23,4	10,3
Nororient	4.861.587	6.414.995	7.482.767	32,0	16,6
Noroccidente	21.203.177	29.293.503	33.728.456	38,2	15,1
Surorient	1.241.926	1.532.815	1.716.038	23,4	12,0
Suroccidente	11.806.765	12.977.766	14.767.204	9,9	13,8
Valle	11.173.048	12.226.785	13.763.391	9,4	12,6
Cauca	173.050	246.113	350.446	42,2	42,4
Nariño	423.804	456.797	600.448	7,8	31,4
Putumayo	36.863	48.071	52.919	30,4	10,1
<b>Total Nacional</b>	<b>115.255.009</b>	<b>136.618.480</b>	<b>153.046.808</b>	<b>18,5</b>	<b>12,0</b>

Fuente: Superfinanciera de Colombia. Cálculos Centro Regional de Estudios Económicos, Cali. Banco de la República.

De otra parte, no obstante lograr aceleración en el crecimiento interanual de 2012, desde dos décadas atrás, la cartera comercial del Suroccidente ha mantenido una tendencia descendente en su proporción sobre el total desembolsado. Es así como en diciembre de 1996, Suroccidente participaba con el 17,2% y en el 2012 su aporte solo alcanzó el 9,6% del saldo total nacional. Esta menor dinámica contiene varios factores, entre contables por el traslado de oficinas de la administración central de grandes empresas de la región a Bogotá, como la ganancia en participación de empresas antioqueñas en la demanda de crédito, como en efecto ha ocurrido, al pasar de un 14,5% en 1996 a 22,0% en el total desembolsado para este destino del crédito en el último trimestre de 2012.

Por su parte, la cartera hipotecaria del Suroccidente siguió la tendencia mostrada desde trimestres anteriores, al situarse su saldo en \$2,2 billones de pesos, 19,1% más que un año atrás, cuando crecía al 33,3%. Este menor crecimiento es coincidente con el observado en el consolidado nacional y con el de los departamentos de la región para el mismo periodo, justamente todos disminuyeron su crecimiento en forma significativa, pero con menor escala lo hizo el Putumayo (Cuadro 26).

Cuadro 26

**Saldo de la cartera hipotecaria del sistema financiero por regiones y departamentos del Suroccidente colombiano<sup>1</sup>**  
**Cuarto trimestre 2010-2012**

Regiones y departamentos	Millones de pesos y porcentajes				
	dic-10	dic-11	dic-12	Variación 2011/2010	Variación 2012/2011
Bogotá	7.580.218	9.899.785	11.950.435	30,6	20,7
Cafetera	640.591	803.163	924.465	25,4	15,1
Caribe	1.077.225	1.440.780	1.827.484	33,7	26,8
Centro	776.325	1.104.997	1.558.761	42,3	41,1
Nororient	846.446	1.233.631	1.555.357	45,7	26,1
Noroccidente	1.507.392	2.119.427	2.634.088	40,6	24,3
Surorient	238.547	351.293	448.846	47,3	27,8
Suroccidente	1.387.903	1.850.744	2.203.453	33,3	19,1
Valle	1.166.903	1.536.628	1.835.696	31,7	19,5
Cauca	80.699	112.153	133.322	39,0	18,9
Nariño	125.159	183.262	211.602	46,4	15,5
Putumayo	15.142	18.701	22.834	23,5	22,1
Total Nacional	14.054.647	18.803.820	23.102.890	33,8	22,9

Nota: <sup>1</sup> No incluye saldo del Fondo Nacional del Ahorro por estar contabilizado en Bogotá desde junio de 2010.

Fuente: Superfinanciera de Colombia. Cálculos Centro Regional de Estudios Económicos, Cali. Banco de la República.

El comportamiento anterior para Putumayo se comprueba con cifras de otras fuentes sobre el mercado hipotecario de vivienda. En efecto, las cifras publicadas por el DANE sobre el crédito hipotecario por departamentos, señalaron una desaceleración en el número de créditos otorgados durante el 2012 para los tres principales departamentos del Suroccidente, en comparación al auge observado en los dos años precedentes e incluir en sus cálculos a todas las fuentes de financiación de vivienda.

En cuanto a la calidad de la cartera hipotecaria, de acuerdo a las cifras del DANE, ha mostrado mejora en los últimos periodos en los departamentos de la región, donde el Cauca ha sido la más deteriorada, al permanecer en mora durante 2012, en promedio 105 pesos de cada 1,000 prestados, mientras en el Valle y Putumayo se encontraban 67 pesos y en Nariño 64, igual que en el promedio consolidado nacional.

Por último, al comparar los saldos de la cartera total hipotecaria de vivienda suministrada por el DANE para el tercer trimestre de 2012, se desprende que el sistema financiero en el Valle del Cauca participó con el 68,9% del total prestado para financiación de vivienda en dicho periodo, mientras que en los departamentos de Cauca, Nariño y Putumayo, la proporción del mercado hipotecario de la banca fue de 56,5%, 47,5% y 56,3%, respectivamente, entretanto, en el promedio nacional, la participación de la banca ha sido del 72,1%, la misma que tenía en la región del Suroccidente colombiano diez años atrás, frente al 61,5% del último periodo.

Esto indica que otras entidades de orden nacional y locales, como el Fondo Nacional del Ahorro, las cooperativas, los fondos de empleados, fondos de vivienda, las cajas de compensación familiar y otros colectores de cartera han ganado mercado en la financiación de vivienda en los últimos años. Sin embargo, el sistema financiero en el consolidado nacional ha recuperado el terreno perdido en otras regiones.

Finalmente, en lo concerniente al comportamiento del microcrédito en Suroccidente, su saldo al cierre de 2012 se ubicó en 1,28 billones de pesos, 15,5% más que en igual periodo del año anterior, cuando ofrecía un importante crecimiento del 82,0%. La participación en el total nacional ha sido constante y particularmente Nariño ha sido el departamento con mayor crecimiento desde que se contabilizan este tipo de créditos, desde marzo de 2002, asimismo, ha mantenido una contribución en la demanda de financiación para los micro, pequeños y medianos negocios, especialmente de cultivadores, superior a la tercera parte de dicho mercado. El departamento del Cauca, por su parte, ha mantenido un constante crecimiento, lo que le ha permitido alcanzar una participación del 14,6% en el microcrédito del Suroccidente, más de la mitad de lo que aportaba diez años atrás (Cuadro 27).

Cuadro 27

**Saldo de la cartera de microcréditos del sistema financiero por departamentos del Suroccidente colombiano Cuarto trimestre 2010-2012**

Regiones y departamentos	Millones de pesos y porcentajes				
	dic-10	dic-11	dic-12	Variación 2011/2010	Variación 2012/2011
Suroccidente	609.232	1.108.716	1.280.986	82,0	15,5
Valle	197.792	532.954	537.173	169,5	0,8
Cauca	86.267	133.054	186.957	54,2	40,5
Nariño	273.259	373.591	468.422	36,7	25,4
Putumayo	51.914	69.117	88.434	33,1	27,9
Total Nacional	3.913.576	5.141.627	6.312.786	31,4	22,8

Fuente: Superfinanciera de Colombia. Cálculos Centro Regional de Estudios Económicos, Cali. Banco de la República.

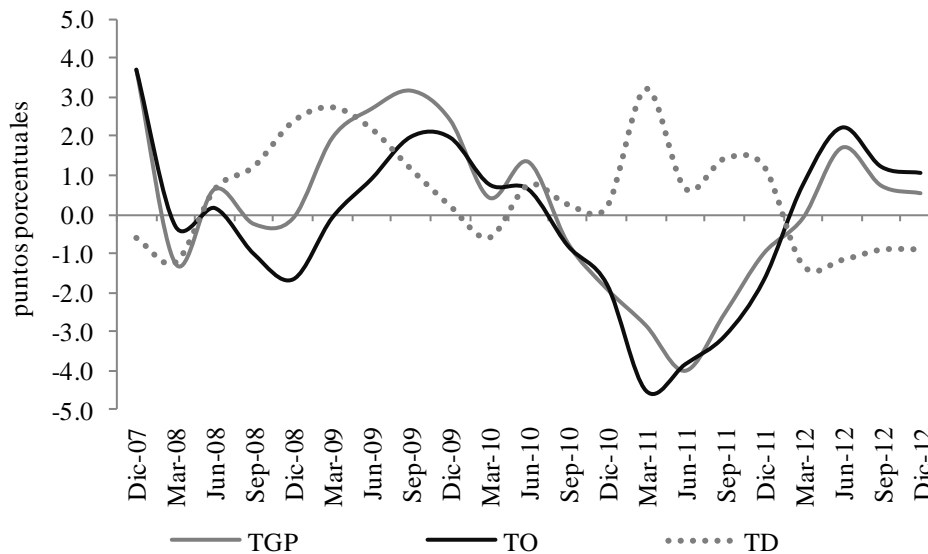
## IX. MERCADO LABORAL

La ocupación laboral en el Suroccidente mejoró considerablemente al cierre del cuarto trimestre de 2012. Al calcular la tasa de desocupación de las tres ciudades de la región incluidas en la muestra del DANE, se observa una reducción al bajar en promedio de 15,2% a 14,3% la cantidad de desocupados entre 2012 y 2011. En efecto, los ocupados totalizaron 1,375 miles, y se calcula que se incrementaron un poco más del doble con relación al aumento de la población total. Pasto fue la única ciudad donde disminuyó el número de ocupados y por ende, aumentó el desempleo.

En el gráfico 13, se puede notar para Cali-Yumbo una continuidad en la tendencia que la demanda supere a la oferta durante todo el año 2012. Asimismo, el desempleo como proporción de la población activa continúa disminuyendo, aunque la aceleración en la reducción del desempleo es menor pero el mercado muestra signos de recuperación de la crisis de Estados Unidos y Europa.

Gráfico 13

**Variación anual de la tasa global de participación (TGP), la tasa de ocupación (TO) y la tasa de desempleo (TD) para Cali-Yumbo**  
**Cuarto trimestre 2007-2012**



Fuente: Encuesta continua de hogares - Gran encuesta integrada de hogares - DANE y Banco de la República. Cálculos Centro Regional de Estudios Económicos, Cali. Banco de la República.

En el mercado laboral de las tres ciudades en la muestra del DANE de la región suroccidental colombiana, se encuentra que al cierre del 2012 el 81,0% de sus habitantes comprenden la denominada Población en Edad de Trabajar (PET) y cerca de un 65,7% participan en el mercado laboral de la región, una participación superior al promedio de las ciudades principales del país, además, se ha incrementado en

promedio 2,0 pp en el último año, situación que ubica a la región como una fuente básica de aportes.

La oferta laboral medida como la población que pertenece al mercado laboral o desea ingresar a este, se mantiene casi inalterado para Popayán y disminuyó levemente en Pasto lo que coincide con un aumento en la población inactiva, que no quiere o puede trabajar porque se encuentra en actividades domésticas, estudiando, incapacitados, entre otros. Por otra parte, la tasa de ocupación descendió levemente en ambas ciudades. En Pasto la salida de población activa ocasiona que aumente la tasa de desempleo, aunque no haya cambiado el número de desocupados en ninguna de las dos ciudades (Cuadro 28).

Cuadro 28

**Principales indicadores de mercado laboral para el Suroccidente  
Cuarto trimestre 2007-2012**

		Porcentajes					
Indicadores	Área metropolitana	2007	2008	2009	2010	2011	2012
Población en edad de trabajar	Cali-Yumbo	79,8	80,1	80,5	80,8	81,2	81,4
	Pasto	79,1	79,6	80,1	80,5	81,0	81,4
	Popayán	80,7	81,2	81,6	82,0	82,4	82,8
	Total 23 áreas	79,1	79,5	79,8	80,2	80,5	80,7
Tasa global de participación	Cali-Yumbo	66,4	66,3	68,8	66,9	65,8	66,4
	Pasto	63,8	62,0	68,0	66,1	68,3	66,1
	Popayán	62,5	58,3	60,6	58,7	58,8	58,0
	Total 23 áreas	62,1	61,8	65,2	66,0	67,5	67,4
Tasa de ocupación	Cali-Yumbo	59,7	58,1	60,0	58,2	56,5	57,6
	Pasto	55,8	53,6	56,3	56,4	60,9	58,7
	Popayán	51,0	46,7	49,4	48,8	49,5	49,1
	Total 23 áreas	55,9	54,9	57,1	58,6	60,5	60,5
Tasa de desempleo	Cali-Yumbo	10,1	12,5	12,7	12,9	14,1	13,2
	Pasto	12,6	13,5	17,2	14,6	10,8	11,2
	Popayán	18,4	19,9	18,4	16,7	15,8	15,4
	Total 23 áreas	10,1	11,1	12,3	11,2	10,4	10,2
Tasa de subempleo subjetivo	Cali-Yumbo	41,1	33,0	36,5	32,7	26,5	32,5
	Pasto	40,2	31,3	37,9	40,0	35,3	40,6
	Popayán	45,8	33,8	35,2	32,5	28,1	24,7
	Total 23 áreas	32,5	25,8	28,2	30,6	30,2	30,5
Tasa de subempleo objetivo	Cali-Yumbo	11,7	10,5	15,3	13,3	11,3	12,6
	Pasto	14,3	14,4	19,0	20,4	15,8	14,9
	Popayán	18,3	17,5	18,7	16,4	12,2	12,2
	Total 23 áreas	10,1	10,5	11,8	13,1	12,6	11,5

Fuente: Encuesta continua de hogares - Gran encuesta integrada de hogares - DANE. Cálculos Centro Regional de Estudios Económicos, Cali. Banco de la República.

En Cali-Yumbo, las cifras oficiales muestran que el leve aumento en el porcentaje de población en edad de trabajar, refuerza la mayor oferta de trabajo, superiores en 0,2 y 0,6 pp con respecto a un año atrás. Ambos flujos se encuentran con un aumento en la demanda en 1,1 pp, que corresponde a 37 mil personas más que lograron entrar a laborar. Como consecuencia, el desempleo presenta una reducción en 0,9 pp, lo que hace que recorte la distancia con el registrado en las 23 ciudades (10,2%) y se ubique en 13,2%. Esta mayor oferta de trabajo coincide con un mayor deseo por parte de los ocupados de mejorar su ingreso, el número de horas trabajadas o realizar una labor más acorde a sus capacidades. La proporción de personas que lo manifiestan y los que intentan mejorar sus preocupaciones son 32,5% y 12,6% para Cali-Yumbo, implicando un aumento de 6,0 pp y 1,3 pp, respectivamente.

Cuadro 29

**Distribución porcentual y crecimiento de los ocupados por rama de actividad  
Cuarto trimestre 2012**

Miles de ocupados y porcentajes

Ramas de Actividad	Ocupados			Variación 2012/2011			Participación		
	Cali - Yumbo	Pasto	Total 13 áreas	Cali - Yumbo	Pasto	Total 13 áreas	Cali - Yumbo	Pasto	Total 13 áreas
Total	1.109	168	10.206	3,4	-1,7	1,7	100,0	100,0	100,0
Agropecuario	8	2	92	-9,1	-12,4	8,6	0,7	1,1	0,9
Minas	0	0	26	-100,0	-55,0	3,1	0,0	0,0	0,3
Industria	215	22	1.763	14,2	9,1	0,8	19,4	12,9	17,3
Electricidad, gas y agua	8	1	58	0,3	19,7	4,8	0,7	0,6	0,6
Construcción	71	9	665	-3,0	1,0	-0,2	6,4	5,5	6,5
Comercio, hoteles y restaurantes	363	59	3.168	1,0	-5,2	0,6	32,7	35,2	31,0
Transporte, almacenamiento y comunicaciones	97	19	933	-7,1	5,5	-2,1	8,8	11,2	9,1
Intermediación financiera	22	2	214	11,9	-13,7	6,4	1,9	1,2	2,1
Actividades inmobiliarias	95	11	1.079	-6,2	1,1	7,8	8,6	6,6	10,6
Servicios comunales, sociales y personales	231	43	2.201	10,9	-4,3	2,4	20,8	25,6	21,6

Fuente: Encuesta continua de hogares - Gran encuesta integrada de hogares - DANE. Cálculos Centro Regional de Estudios Económicos, Cali. Banco de la República.

Para Cali y Yumbo, los sectores económicos que tuvieron mayor crecimiento en el empleo en orden de magnitud fueron la industria, la intermediación financiera, y los servicios comunales, sociales y personales; en Pasto, fueron los servicios básicos, la industria y el transporte. En todas estas ramas se presenta un crecimiento superior al total de las 13 áreas metropolitanas. Incluso Pasto tuvo un comportamiento positivo

en el transporte contrario al evidenciado por Cali-Yumbo y el promedio de las áreas metropolitanas. Para la industria y los servicios comunales, el peso o la participación del resto de actividades tienen un peso considerable en el agregado de actividades en las que sigue predominando en su orden el comercio, hotelería y restaurantes, los servicios comunales, sociales y personales, y la industria. Dado lo anterior, se puede aseverar que gran parte del crecimiento superior en 1,7 pp para Cali-Yumbo al nacional de 3,3% en el empleo se debió a la industria y los servicios comunales, sociales y personales. El decrecimiento en el total de empleo en Pasto se explica por la caída en las dos primeras ramas de actividad por participación (Cuadro 29).

En cuanto al número de empleados, para Cali-Yumbo y Pasto, la mayor participación la conserva el comercio, los hoteles y los restaurantes, cuyos empleos tuvieron un leve incremento para las áreas metropolitanas en cuestión, en Cali-Yumbo el crecimiento fue de 0,4 pp superior al agregado, mientras que en Pasto decreció el empleo industrial medido por esta encuesta.

Cuadro 30

**Distribución porcentual y crecimiento de los ocupados por posición ocupacional  
Cuarto trimestre 2012**

Miles de ocupados y porcentajes

Posición ocupacional	Ocupados			Variación 2012/2011			Participación		
	Cali - Yumbo	Pasto	Total 13 áreas	Cali - Yumbo	Pasto	Total 13 áreas	Cali - Yumbo	Pasto	Total 13 áreas
Total	1.109	168	10.206	3,4	161,7	-51,0	100,0	100,0	100,0
Empleado particular	523	66	4.918	3,5	458,5	-91,5	47,2	39,0	48,2
Empleado del gobierno	32	11	389	18,3	46,0	9,1	2,9	6,5	3,8
Empleado doméstico	51	9	396	34,1	-87,3	909,0	4,6	5,1	3,9
Cuenta propia	418	66	3.705	0,0	600,4	-88,0	37,7	39,4	36,3
Patrón o empleador	48	9	467	16,6	1,9	-45,3	4,3	5,4	4,6
Trabajador sin remuneración <sup>1</sup>	32	6	270	-16,5	887,6	-89,1	2,9	3,7	2,6
Otros <sup>2</sup>	5	1	32	8,0	393,6	-52,7	0,4	0,7	0,3

<sup>1</sup>Trabajador familiar sin remuneración y Trabajador sin remuneración en otras empresas.

<sup>2</sup>Jornalero o peón y Otros.

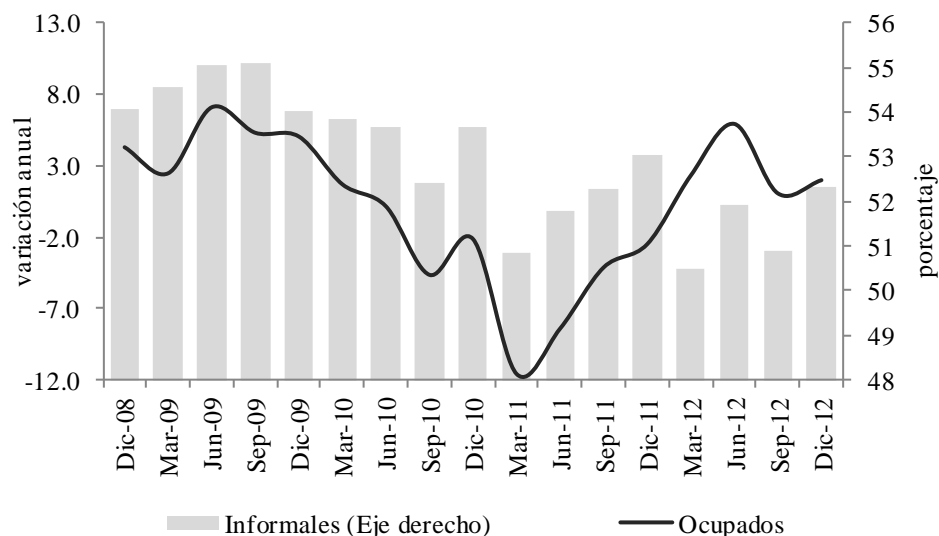
Fuente: Encuesta continua de hogares - Gran encuesta integrada de hogares - DANE. Cálculos Centro Regional de Estudios Económicos, Cali. Banco de la República.

En segundo lugar de concentración, estuvieron los servicios comunales, sociales y personales que tuvieron un comportamiento favorable en Cali y Yumbo porque creció al 10,9%. En Pasto se observa una tendencia contraria también a la del resto de áreas metropolitanas debido a que cayó 4,3%. La actividad industrial, siendo la tercera actividad económica en orden de participación, creció en el mismo sentido y en gran magnitud en relación a las 13 áreas metropolitanas. Para Cali-Yumbo y Pasto, se ubicó en 14,2% y 9,1%, respectivamente. En la cuarta posición, se destacan las

actividades inmobiliarias, que presentan un débil comportamiento para Cali y Yumbo, siendo negativo para Cali-Yumbo y menor que el total de las 13 áreas metropolitanas, que creció al 7,8%.

**Gráfico 14**

**Variación anual del trabajo informal y su participación en el total de ocupados para Cali-Yumbo  
Cuarto trimestre 2008-2012**



Fuente: Encuesta continua de hogares - Gran encuesta integrada de hogares - DANE y Banco de la República. Cálculos Centro de Estudios Económicos, Cali. Banco de la República.

## X. PRECIOS

Al cierre del año, la inflación total nacional se ubicó (2,4%) por debajo del punto medio del rango meta (3,0%), situación que redundó en una marcada estabilidad para la economía colombiana frente a las turbulencias de los mercados internacionales en 2012.

A pesar de los favorables resultados, estos se alcanzaron en un ambiente de desaceleración de la economía, por cuanto el consumo privado creció menos a lo esperado, igual sucedió con la producción industrial, lo cual ubica el producto con brecha negativa, y por lo tanto, muy probablemente los agentes económicos mantendrán a la baja sus expectativas de inflación para los próximos periodos. En este nuevo escenario, se disminuyen los riesgos de incumplir con la meta de largo plazo y les permitirá a los agentes de la economía mejorar sus percepciones para retomar la senda de crecimiento de largo plazo del PIB colombiano.

En cuanto al comportamiento de los precios en Suroccidente, las ciudades capitales donde se mide este indicador de precios, se ubicaron entre las más bajas alzas de

precios en 2012. Las tres ciudades alcanzaron una inflación por debajo del promedio nacional, Cali y Pasto solamente fueron superadas por Florencia, la capital de Caquetá en la región Centro. Pasto fue la segunda ciudad con menor incremento generalizado de precios y Cali se ubicó en el tercer lugar, y así mismo, Popayán se situó en el quinto puesto entre las ciudades de menor presión inflacionaria durante 2012 (Cuadro 31).

Cuadro 31

**Índice de Precios al Consumidor por ciudades**  
**Variación acumulada a diciembre 2012**

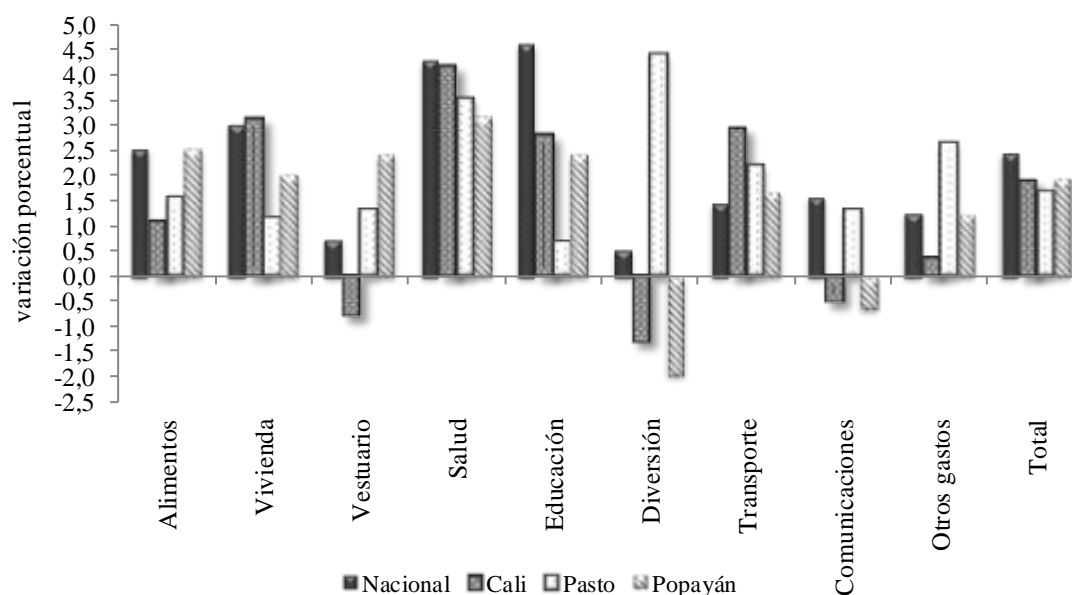
Ciudades	Porcentajes									
	Alimentos	Vivienda	Vestuario	Salud	Educa- ción	Diversión	Trans- porte	Comunica- ciones	Otros gastos	Total
<b>Nacional</b>	2,52	3,03	0,75	4,27	4,59	0,53	1,45	1,57	1,28	2,44
Medellín	2,36	3,26	1,66	4,59	4,22	-1,77	1,44	4,67	1,28	2,49
Barranquilla	3,62	2,73	0,76	3,62	4,42	-0,59	3,94	2,20	1,46	3,02
Bogotá D.c.	3,00	2,85	0,45	4,57	5,51	1,51	0,29	0,55	1,31	2,43
Cartagena	3,50	2,54	3,42	4,58	4,99	1,09	2,93	1,78	1,48	2,98
Tunja	2,44	1,67	1,29	3,93	4,20	0,49	2,21	-0,32	2,55	2,16
Manizales	1,83	3,64	0,70	3,96	3,34	1,00	0,91	3,40	2,79	2,43
Florencia	1,55	1,10	1,35	1,71	2,54	-1,45	0,36	0,41	1,54	1,19
Popayán	2,52	2,02	2,42	3,16	2,43	-1,94	1,66	-0,64	1,23	1,95
Valledupar	2,44	3,34	2,46	2,85	3,30	0,21	0,60	0,61	1,48	2,53
Montería	2,07	3,00	0,69	2,26	2,94	-0,18	3,04	1,35	1,64	2,40
Quibdó	2,65	1,51	0,03	1,86	3,35	1,44	1,31	0,23	3,03	2,04
Neiva	2,22	4,04	0,62	3,56	1,77	0,65	2,33	1,85	-0,87	2,42
Riohacha	0,47	3,48	2,49	4,36	4,57	0,74	1,93	-0,70	2,00	2,06
Santa Marta	2,98	2,39	1,07	4,05	3,44	0,20	0,58	0,94	1,89	2,32
Villavicencio	1,02	6,09	1,72	4,28	-0,21	-1,14	2,22	1,15	1,23	2,78
Pasto	1,58	1,18	1,32	3,52	0,68	4,39	2,19	1,33	2,63	1,68
Cúcuta	0,78	3,67	-0,49	2,81	3,83	3,96	1,66	1,85	1,05	2,01
Armenia	2,37	1,77	0,39	3,85	2,31	1,39	2,35	0,76	0,97	1,92
Pereira	1,46	3,27	0,34	2,90	4,06	1,08	2,11	-0,68	1,62	2,19
Bucaramanga	2,91	3,94	1,28	3,27	4,29	3,19	3,86	9,05	1,42	3,48
Sincelejo	3,05	4,20	1,48	2,87	2,82	-1,06	0,62	1,49	1,93	2,71
Ibagué	2,26	2,42	1,84	3,94	2,73	-3,13	3,98	0,90	1,49	2,33
Cali	1,09	3,11	-0,80	4,14	2,79	-1,30	2,92	-0,52	0,36	1,89
San Andrés	1,57	3,33	0,60	3,81	1,27	4,99	0,69	0,37	-0,76	2,30

Fuente: DANE.

Por componentes de la canasta, el rubro alimentos fue de los de menor presión inflacionaria en las tres ciudades capitales de los departamentos del Suroccidente, al no superar el promedio nacional. Entretanto, en el rubro de salud las tres ciudades superaron el promedio nacional mientras que en vivienda y educación, solo fue Cali la ciudad con inflación por encima del promedio ponderado de las ciudades de la muestra del DANE (Gráfico 15).

Gráfico 15

**Inflación anual de 2012 por rubros de la canasta en Cali, Pasto y total nacional**



Fuente: DANE. Cálculos Centro Regional de Estudios Económicos, Cali. Banco de la República.

En cuanto a la baja inflación observada en la ciudad de Pasto en 2012, cabe resaltar las alzas en el rubro de diversión, muy similar al promedio nacional, mientras que en Cali y Popayán los precios disminuyeron anualmente en este tipo de servicios de diversión, situación que posiblemente obedeció a la mayor competencia entre sitios de recreación familiar y personal.

En el rubro de vestuario y comunicaciones, la ciudad de Cali también presentó disminución anual de precios, situación asociada a mayor oferta tanto de prendas de vestir y confecciones por el ingreso de grandes cadenas de almacenes, como por menores tarifas frente a la amplia competencia observada en el caso de transporte y comunicaciones.

Junto a la baja inflación registrada en la capital del departamento del Cauca, se encuentra para el mismo periodo el más alto crecimiento anual en el crédito de consumo (43,5%), especialmente en crédito de libranza. Asimismo, este resultado coincidió con la mayor tasa de desocupación calculada por el DANE para la ciudad (17,6%) tal como se mencionó en la sección precedente.

En síntesis, los aspectos inflacionarios de Suroccidente en 2012 fueron controlados por una menor presión sobre los precios al consumidor, al existir una abundante oferta de alimentos y resto de rubros con mayor cantidad de productos transables, mientras que los más inflacionarios estuvieron asociados a los no comercializables en el exterior, como fueron los servicios de salud, educación y vivienda, principalmente.

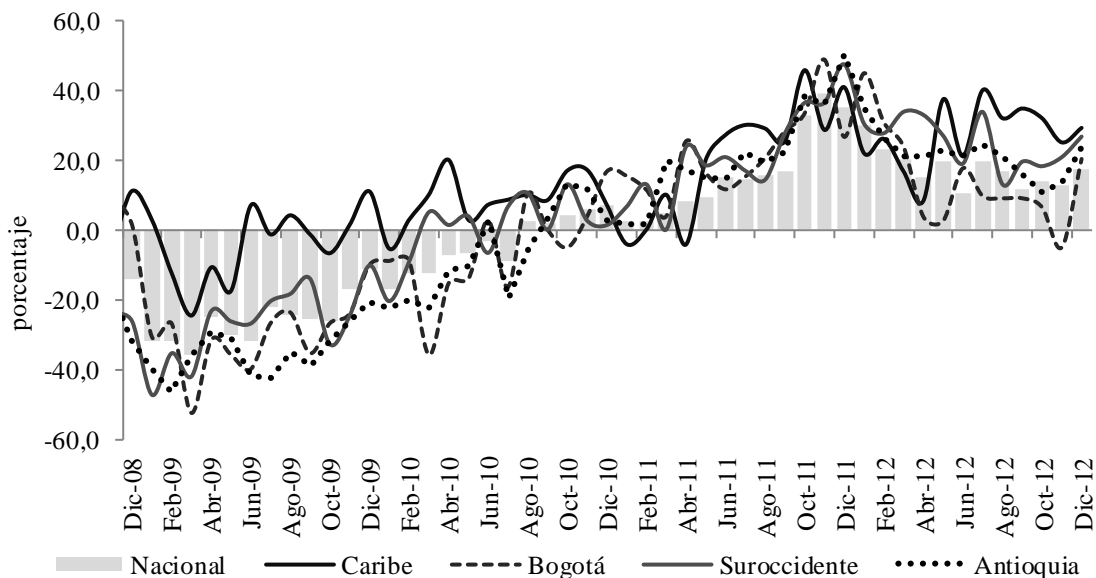
## XII. OTRAS VARIABLES ECONÓMICAS

### ENCUESTA MENSUAL DE EXPECTATIVAS ECONÓMICAS (EMEE)

La Encuesta Mensual de Expectativas Económicas (EMME) del Banco de la República, exhibe las percepciones empresariales a partir de una muestra conformada por 550 empresas<sup>8</sup> las cuales desarrollan sus actividades en distintas regiones del país. Sus resultados son relevantes a la hora de indagar el comportamiento anual de las ventas y el futuro de las diferentes actividades de la economía basadas desde las expectativas de los empresarios en cuanto a crecimiento en ventas, empleo, inversión, contratación de mano de obra, precios, capacidad de producción, entre otras variables.

Gráfico 16

#### Balance<sup>1</sup> sobre el crecimiento anual de las ventas por regiones<sup>2</sup> Diciembre 2008 - diciembre 2012



<sup>1</sup> Corresponde a la diferencia entre los porcentajes de las respuestas "Mayor" y "Menor" obtenidos de la encuesta.

<sup>2</sup> Balance de la pregunta: El crecimiento anual de ventas (cantidades) en el mes, respecto al mismo mes del año anterior, ¿fue? a. Mayor b. Menor c. Igual. El Balance corresponde a la diferencia entre porcentajes de respuestas "Mayor" y "Menor" obtenidos de la encuesta.

Fuente: EMME. Banco de la República. Cálculos Centro Regional de Estudios Económicos, Cali. Banco de la República.

Los resultados en la percepción de ventas en la región Suroccidente, mostraron que el balance del crecimiento de su volumen a pesar de mejorar notablemente en los cinco primeros meses de 2012, frente a igual periodo de 2011, en agosto y septiembre experimentó una leve desaceleración, la cual se acrecentó aún más en el último trimestre del año, aspecto que podría estar indicando señales de desaceleración en la demanda interna. Pese a lo anterior, el balance de ventas empresarial durante el 2012

<sup>8</sup> De los sectores: comercio, industria, agricultura, construcción y servicios.

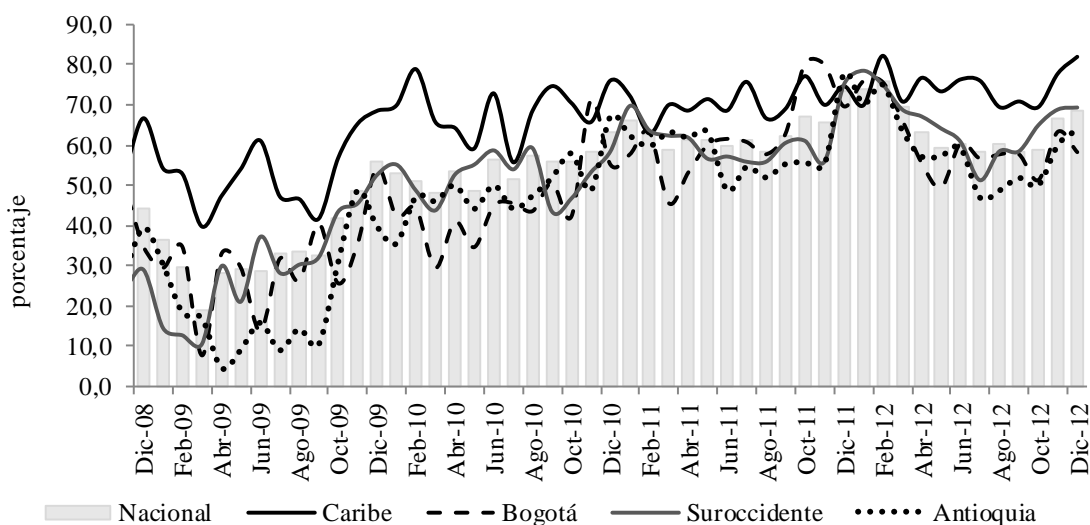
superó ampliamente los resultados alcanzados desde el 2007, aspecto que reflejaría la buena dinámica de las ventas frente años atrás (Gráfico 16).

Por regiones, para el último trimestre del año, el Suroccidente junto al Caribe y Nororient, experimentaron los mejores balances regionales, todos por encima del total país. Esta dinámica se mantuvo para la región Suroccidente durante todo el 2012, con excepción del balance presentado en agosto, único mes en el año donde se presentó un balance de ventas inferior al promedio nacional (Gráfico 16).

Las señales de desaceleración en la demanda interna en el Suroccidente del país se reflejó también en el balance de expectativas de ventas para próximos doce meses, el cual a pesar de experimentar un mayor ritmo anual desde inicios de 2012, a partir del segundo semestre, registró una desaceleración, comparado con el crecimiento del volumen de ventas en los pasados 12 meses. No obstante, frente al año corrido, desde julio las perspectivas del crecimiento del volumen de ventas en los próximos meses experimentó una recuperación significativa, aspecto que reflejaría mejoras en el corto plazo de las ventas por parte de los empresarios de la región (Gráfico 17).

Gráfico 17

**Balance<sup>1</sup> de la expectativa de crecimiento anual en ventas próximos doce meses por regiones<sup>2</sup>**  
**Diciembre 2008 - diciembre 2012**



<sup>1</sup> Corresponde a la diferencia entre los porcentajes de las respuestas "Mayor" y " Menor" obtenidos de la encuesta.

<sup>2</sup> Balance de la pregunta: El crecimiento anual de ventas en los próximos 12 meses, respecto al mismos periodo del año anterior, ¿fue? a. Mayor b. Menor c. Igual . El Balance es la diferencia entre porcentajes de respuestas "Mayor" y " Menor" obtenidos de la encuesta.

Fuente: EMME. Banco de la República. Cálculos Centro Regional de Estudios Económicos, Cali. Banco de la República.

El mejoramiento de las ventas en los próximos meses también coincidiría con el mejoramiento del Índice de Confianza al Consumidor – ICC- de Fedesarrollo, como indicador de expectativas para próximos meses por parte de los hogares, el cual señaló para el caso de Cali (única ciudad de la región incluida en el cálculo) un valor

superior en el último mes del año, al promedio nacional, situación que probablemente se mantenga en meses posteriores.

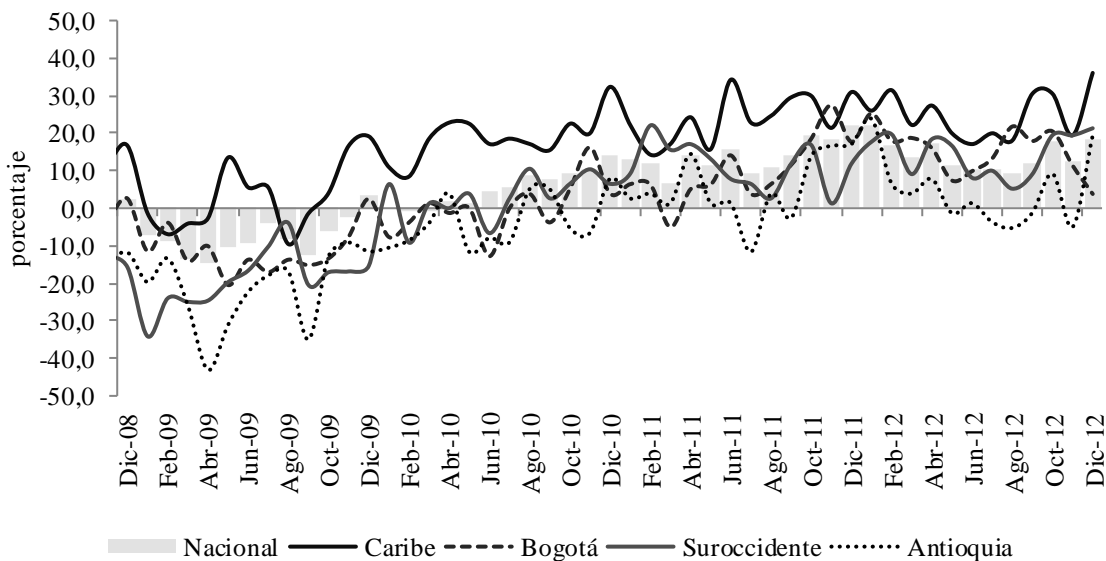
En la encuesta EMEE, para el Suroccidente el repunte de las expectativas de los empresarios para las ventas en el corto plazo también se vio reflejado en las percepciones empresariales sobre la inversión futura en maquinaria y equipo. Cabe anotar que durante todo el 2012, este balance anual fue mayor al registrado mes a mes en el 2011<sup>9</sup>, sin embargo, aún se sitúa muy por debajo del balance nacional (Gráfico 18).

Para los próximos meses se esperan importantes inversiones privadas en la región, reflejadas especialmente en la construcción de centros comerciales, empresas y nuevos hoteles<sup>10</sup>, mientras que en lo público, las inversiones seguirán impulsadas por la adecuaciones de los escenarios deportivos para la realización de los World Games 2013.

Gráfico 18

**Balance<sup>1</sup> de la expectativa del crecimiento anual del nivel de inversión en maquinaria y equipo en los próximos 12 meses por regiones<sup>2</sup>**

**Diciembre 2008 - diciembre 2012**



<sup>1</sup> Corresponde a la diferencia entre los porcentajes de las respuestas "Mayor" y " Menor" obtenidos de la encuesta.

<sup>2</sup> Balance de la pregunta: El nivel de inversión en maquinaria y equipo en los próximos 12 meses, respecto a los mismos 12 meses del año anterior, ¿fue? a. Mayor b. Menor c. El mismo. El termino Balance corresponde a la diferencia entre los porcentajes de las respuestas "Mayor" y " Menor" obtenidos de la encuesta.

Fuente: EMME. Banco de la República. Cálculos Centro Regional de Estudios Económicos, Cali. Banco de la República.

<sup>9</sup> Sólo en los meses de febrero, marzo y septiembre, el balance en inversión durante el 2012 fue menor a la observada en el 2011.

<sup>10</sup> Entre los cuales se destacan la construcción de los hoteles City Express y Marriot en la ciudad de Cali, y la llegada de una ensambladora de motos eléctricas al Valle del Cauca, entre otras.

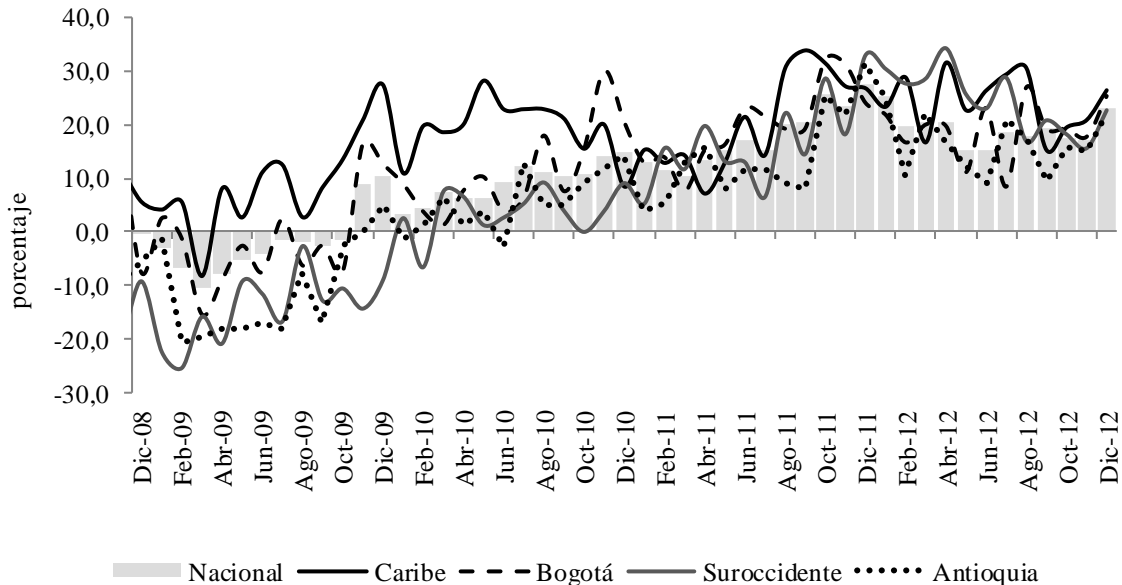
Asimismo, la buena dinámica de la inversión futura en maquinaria y equipo en la región por parte de los empresarios, alivia en cierta manera la desaceleración presentada durante el 2012 en la inversión medida esta última por la caída en las importaciones de bienes de capital registradas en el año en el país.

En cuanto al número de trabajadores de tiempo completo que los empresarios esperan emplear en los próximos 12 meses en la región, comparado con el número actual, se observa que a pesar que los balances registrados en el 2011 y 2012 fueron los más altos observados en los últimos cinco años, las expectativas acerca de contratar mayor personal tiempo completo, empezó a desacelerarse en el último semestre de 2012, especialmente en el último trimestre. Igualmente, durante todo el año este balance se situó por debajo del observado en el total nacional. La anterior situación preocupa teniendo en cuenta que a pesar que en los últimos meses el empleo en Cali se ha moderado levemente, aún su tasa permanece alta respecto a otras principales capitales del país (Gráfico 19).

**Gráfico 19**

**Balance<sup>1</sup> de la expectativa de crecimiento anual de contratación de trabajadores tiempo completo para los próximos doce meses por regiones<sup>2</sup>**

**Diciembre 2008 - diciembre 2012**



<sup>1</sup> Corresponde a la diferencia entre los porcentajes de las respuestas "Mayor" y " Menor" obtenidos de la encuesta.

<sup>2</sup> Balance de la pregunta, el número de trabajadores de tiempo completo que su empresa espera emplear en los próximos 12 meses, comparado con el número actual, ¿fue? a. Mayor b. Menor c. El mismo. El termino Balance corresponde a la diferencia entre los porcentajes de las respuestas "Mayor" y " Menor" obtenidos de la encuesta.

Fuente: EMME. Banco de la República. Cálculos Centro Regional de Estudios Económicos, Cali. Banco de la República.

## REMESAS

Los ingresos recibidos del exterior por los hogares colombianos bajo la modalidad de remesas de trabajadores, totalizaron para todo el país durante 2012, la suma de US\$4.074 millones, 2,3% menos que las recibidas en el año anterior. Para la región Suroccidente se estima un monto de US\$1.180 millones, 0,7% menos que un año atrás. La anterior contracción en los ingresos por concepto de los giros desde el exterior a familias en el país, se debió al depresivo comportamiento en la economía mundial, particularmente en España, donde se concentra la mayor cantidad de remisiones por parte de emigrantes colombianos. Cabe resaltar que las recibidas desde Perú, Holanda, China y Chile presentaron los mayores aumentos en el valor remitido, seguidos por Reino Unido, Venezuela, Panamá y Estados Unidos.

Cuadro 32

### Valor de las remesas recibidas según regiones y departamentos del Suroccidente colombiano Cuarto trimestre 2012<sup>1</sup>

Regiones y departamentos	IV trimestre				Acumulado a diciembre			
	2011	2012	Variación 2012/2011	Participación	2011	2012	Variación 2012/2011	Participación
Nacional	1.105	1.074	-2,7	100,0	4.168	4.074	-2,3	100,0
Noroccidente	164	159	-3,0	14,8	618	603	-2,5	14,8
Caribe	101	116	14,8	10,8	418	441	5,7	10,8
Cafetera	206	175	-15,2	16,3	727	662	-8,9	16,3
Centro	176	161	-8,8	15,0	658	610	-7,4	15,0
Nororiente	69	82	18,6	7,6	294	311	6,0	7,6
Suroriente	9	7	-12,6	0,7	25	28	12,4	0,7
Suroccidente	310	311	0,3	29,0	1.188	1.180	-0,7	29,0
Valle	301	299	-0,7	27,8	1.150	1.132	-1,5	27,8
Cauca	5	8	51,2	0,8	21	31	44,3	0,8
Nariño	4	4	1,0	0,4	17	17	-0,6	0,4
Putumayo	0	0	-	0,0	0	0	-	0,0
Sin discriminar	68,9	62,6	-9,1	5,8	239,5	237,5	-0,8	5,8

- Indefinido

<sup>1</sup> Proyección estimada

Fuente: Encuesta trimestral de remesas - Banco de la República. Cálculos Centro Regional de Estudios Económicos, Cali. Banco de la República.

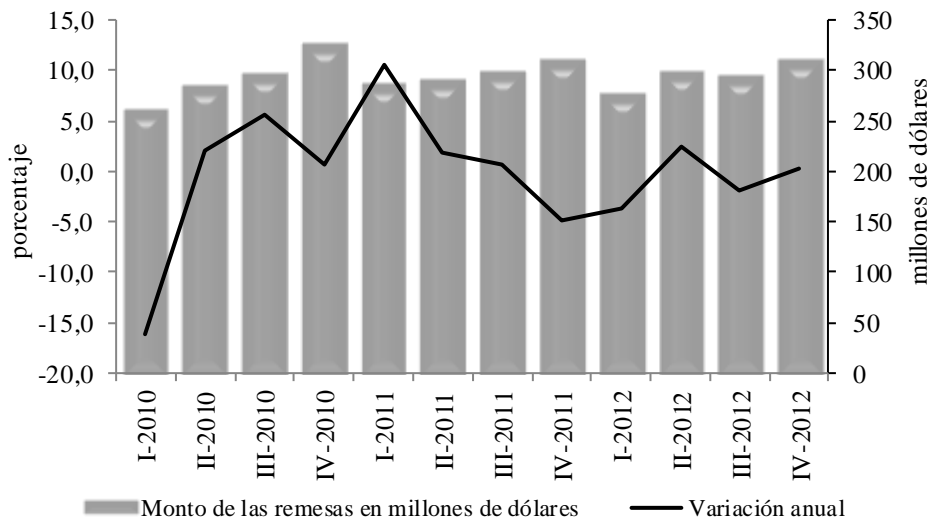
Por regiones de recepción, Suroccidente sigue concentrando cerca de un tercio del total recibido en el país, en especial el departamento del Valle del Cauca es el que congrega el volumen más importante (29,0%), participación que le permite a los hogares locales un mayor poder adquisitivo en el consumo y así, mejorar su calidad de vida, a través de este ingreso (Cuadro 32).

En ese sentido, al contabilizar el PIB del Valle del Cauca a pesos corrientes de 2011 en la suma de \$59 billones de pesos, y comparar con la participación del consumo de

los hogares representado en el PIB, que de acuerdo a un estudio de la Universidad Autónoma de Occidente sobre los componentes de la matriz insumo producto para el Valle del Cauca, podría ubicarse alrededor del 40%, significa que aproximadamente \$24 billones del PIB departamental son adquiridos cada año por los hogares locales. En consecuencia, el 8,6% del consumo de los hogares en el Valle del Cauca se realizó con dineros recibidos del exterior.

Gráfico 20

**Crecimiento de los ingresos por remesas destinadas al Suroccidente  
Primer trimestre 2010 - cuarto trimestre 2012<sup>1</sup>**



<sup>1</sup> Proyección estimada

Fuente: Encuesta trimestral de remesas - Banco de la República. Cálculos Centro Regional de Estudios Económicos, Cali. Banco de la República.

## CONSUMO DE ENERGÍA

El consumo de energía es un indicador clásico de la actividad económica de una región o un país, e incluso en algunos países donde no existen estadísticas históricas o recientes, se contempla como un sustituto para aproximar el comportamiento del PIB, tanto a nivel regional o nacional, por cuanto para las actividades industriales, comerciales e incluso mineras, la electricidad es un insumo indispensable e insustituible en la mayor parte de los procesos productivos. Por tal razón, se han tomado las cifras de la energía no regulada (eléctrica y la generada por gas) emitidas por la empresa Expertos en Mercados –XM- en su página de internet. Se dejan por fuera del análisis las correspondientes a la energía regulada, que incluye el consumo de hogares y micro-establecimientos, concentrándolo solamente en la demanda de energía no regulada, distribuida a empresas.

Durante el 2012, las regiones con explotación minero energética predominantes fueron las que lideraron el consumo de energía. En efecto, Suroriente fue la que presentó el mayor crecimiento en la demanda de energía, al reportar 51,0% más de

consumo frente al acumulado del año anterior, seguida por la región Caribe con 12,3% de aumento anual en 2012. La región Caribe continuó siendo la de mayor participación nacional con 24,4% acumulado al cierre de 2012. Los departamentos de Atlántico, Bolívar y Córdoba concentraron la demanda energética costera. La actividad predominantemente minera de la región, especialmente la concesión Cerrromatoso en Córdoba, influyó en el comportamiento del Caribe, al crecer el consumo de energía del departamento 31,8% anual, y acaparar cerca de un tercio del consumo industrial y comercial de la región.

Cuadro 33

**Demanda de energía no regulada más alumbrado público por regiones y departamentos del Suroccidente**  
**Cuarto trimestre y acumulado a diciembre 2012**

Regiones y departamentos	Gigavatio hora y porcentajes							
	Cuarto trimestre				Acumulado			
	2011	2012	Variación 2012/2011	Participación respecto al total nacional	2011	2012	Variación 2012/2011	Participación respecto al total nacional
Nacional	4.780	4.975	4,1	100,0	18.542	19.800	6,8	100,0
Bogotá	719	721	0,2	14,5	2.843	2.879	1,3	14,5
Noroccidente	687	701	2,0	14,1	2.763	2.819	2,0	14,2
Caribe	1.148	1.209	5,3	24,3	4.308	4.837	12,3	24,4
Centro	534	534	0,0	10,7	2.178	2.228	2,3	11,3
Eje Cafetero	158	167	6,1	3,4	610	666	9,2	3,4
Nororiente	702	770	9,7	15,5	2.776	2.886	4,0	14,6
Suroriente	125	120	-3,3	2,4	328	495	51,0	2,5
Suroccidente	708	753	6,3	15,1	2.736	2.990	9,3	15,1
Valle del Cauca	605	650	7,4	13,1	2.345	2.573	9,7	13,0
Cauca	89	86	-3,3	1,7	354	357	0,9	1,8
Nariño	6	7	20,7	0,1	18	25	36,7	0,1
Putumayo	8	10	17,9	0,2	20	36	80,7	0,2

Fuente: XM S.A. Cálculos Centro Regional de Estudios Económicos, Cali. Banco de la República.

Por su parte, la región Suroccidente participó anual y trimestralmente con el 15,1% sobre el total nacional, y aumentó notoriamente 6,3% en el cuarto trimestre y 9,3% en el acumulado anual. Además, fue la segunda región que más creció en consumo de energía durante el último trimestre de 2012, así como la tercera en el acumulado nacional, anotando que su consumo es meramente industrial y comercial por la ausencia de actividad minera de importancia en la región. En el último trimestre del año, los departamentos que conforman el Suroccidente crecieron a tasas significativamente altas con respecto al mismo trimestre de 2011, con la excepción del departamento del Cauca. En el acumulado anual el consumo de energía aumentó 9,1%, guarismo significativo por el tipo de uso de la energía (Cuadro 33).

## XIII. CONSIDERACIONES FINALES

El año 2012 estuvo colmado de contrastes en la actividad económica para la región Suroccidente, al observarse crecimientos progresivos en actividades que en el total nacional presentaron contracciones como fue el caso de la industria, que ofreció mejores resultados hacia el final del año mientras el consolidado nacional presentaba reducciones o no ofreció aumento en la producción real.

Si bien la producción de azúcar registró disminuciones significativas por la menor cantidad de caña molida, la producción de alcohol carburante compensó la menor oferta, que a su vez fue suplida con la importación de US\$125,3 millones de dólares CIF en azúcar por el Suroccidente, que hicieron parte del total importado en el país en el año 2012, US\$197,0 millones de dólares CIF en este rubro.

En el caso de productos de caucho, la industria local sufrió las consecuencias de masivas importaciones de productos asiáticos, aprovechando los bajos precios y la menor tasa de cambio especialmente en neumáticos (llantas), fenómeno que afectó enormemente las ventas externas, situación profundizada con la política brasilera de minimizar importaciones de este tipo de productos.

El buen comportamiento de la demanda interna en su componente principal, el consumo privado de hogares, favoreció la producción local manufacturera, especialmente en alimentos y vestuario. Asimismo ésta se vio mejorada al cierre del año, por el sorpresivo aumento de la demanda de países vecinos por bienes de consumo final no duradero. A lo largo de 2013, se espera que se morigeren los efectos que pudieran tener sobre la producción local la devaluación masiva de la moneda venezolana y los cambios políticos en dicho país. Igualmente, cabe esperar que las medidas tomadas recientemente por la autoridad cambiaria, fortalezcan el mercado con Ecuador y con los destinos tradicionales para las exportaciones del Suroccidente, en especial con el funcionamiento del TLC con Norteamérica.

En actividad inmobiliaria y de construcción, los resultados pueden considerarse satisfactorios al comparar con los registrados hasta el tercer trimestre, cuando el ambiente reinante de desaceleración en economías emergentes, de contracción en la norteamericana y de recesión en la europea, mantenían bajas esperanzas de culminar al alza en áreas aprobadas. Los efectos colaterales para la economía del Suroccidente aún siguen con el grado de moderación pero se mantienen en algún grado de incertidumbre por la ausencia de un panorama despejado para los próximos meses de dichas economías.

En conclusión, el 2013 deberá convertirse en el año de la recuperación para la economía de los departamentos del Suroccidente, una región que junto al Caribe, tienen el propósito de liderar el fortalecimiento del comercio exterior para suplir la demanda de los acuerdos comerciales entrados en vigencia, junto a la recuperación anunciada de la economía estadounidense y el mejor desempeño esperado en la europea.

**SE AGRADECE A LAS SIGUIENTES ENTIDADES, LA INFORMACIÓN PRODUCIDA, SUMINISTRADA O DIVULGADA PARA LA REALIZACIÓN DE LOS BOLETINES**

DANE; SENA-Observatorio laboral y ocupacional - Cali; ANDI; Fenalco; Camacol; Asocaña; Sociedad Portuaria de Buenaventura; Oficina de Registro de Instrumentos Públicos en Cali; Metrocali; Finagro; Secretaría de Agricultura del Valle del Cauca; INCO; La Galería Inmobiliaria; Proyectos de infraestructura S.A. – PISA.

**PÁGINAS ELECTRÓNICAS:** DANE; Aerocivil; DIAN; Superintendencia Financiera de Colombia; Superintendencia de Subsidio Familiar; Instituto Nacional de Vías; Agencia Nacional de Infraestructura; XM S.A; Terminal de Transportes de Cali; Aerocali; Cotelvalle.



Comité Editorial  
Dora Alicia Mora  
Jefe Sucursales Estudios Económicos

Julio Escobar Potes  
Jefe Regional

Natalia Cano Bernal  
Carlos A. Suárez Medina  
Asistentes Editoriales

Comité Técnico  
Arley Barandica Villegas  
Jaime A. Collazos Rodríguez  
Julio Escobar Potes  
Andrés F. Aguirre Hoyos

La opción de búsqueda del Boletín Económico Regional  
(BER)

Se encuentra en la siguiente dirección:  
[http://www.banrep.gov.co/publicaciones/pub\\_ec\\_reg7.htm](http://www.banrep.gov.co/publicaciones/pub_ec_reg7.htm)

El Boletín Económico Regional (BER) es una publicación trimestral elaborada por los Centros Regionales de Estudios Económicos (CREE) del Banco de la República, cuyo propósito es ofrecer a los agentes de la economía y público en general información periódica, confiable y oportuna sobre la evolución de las principales variables de la actividad económica de las regiones del país y los departamentos que las componen.

El Boletín Económico Regional Centro comprende los departamentos de Valle del Cauca, Nariño, Cauca y Putumayo. Su producción cuenta con el valioso aporte de diferentes entidades de orden local y nacional.

Sugerencias y comentarios  
[BER\\_suroccidente@banrep.gov.co](mailto:BER_suroccidente@banrep.gov.co)