

Informe de Coyuntura Económica Regional Departamento de Atlántico 2007

Convenio Interadministrativo No. 111 de abril de 2000

JOSÉ DARÍO URIBE ESCOBAR
Gerente General Banco de la República
HÉCTOR MALDONADO GÓMEZ
Director DANE
JORGE HERNÁN TORO CÓRDOBA
Subgerente de Estudios Económicos Banco de la República
PEDRO JOSÉ FERNÁNDEZ AYALA
Subdirector DANE

Comité Directivo Nacional ICER

CARLOS JULIO VARELA BARRIOS
Director Dpto. Técnico y de Información Económica Banco de la República
JAVIER ALBERTO GUTIÉRREZ LÓPEZ
Director Técnico DIRPEN - DANE
DORA ALICIA MORA PEREZ
Coordinadora de Sucursales de Estudios Económicos Banco de la República
ANA ZORAIDA QUINTERO GÓMEZ
Coordinadora de Planificación y Regulación, DIRPEN-DANE
JULIO ESCOBAR POTES
Jefe CREE Banco de la República - Cali

Coordinación Operativa DIRPEN-DANE
EDUARDO SARMIENTO GÓMEZ – **Coordinador Temático**
JENNIFER SCHROEDER PUERTO – **Apoyo Logística**

Comité Directivo Territorial ICER

DIEGO JOSÉ RESTREPO ÁLVAREZ
Gerente Banco de la República Sucursal Barranquilla
EZEQUIEL QUIROZ NARVÁEZ
Director Territorial Norte, DANE
MARIA MODESTA AGUILERA DIAZ
Jefe CREE Banco de la República - Cartagena
RODOLFO QUINTERO ESCORCIA
EDUARDO MIRANDA CELÍN
Banco de la República Barranquilla
IVONNE CASTILLO DE LEON
EDNA MARGARITA VALLE CABRERA
DANE, Territorial Norte

Entidades Participantes

VIRGINIA GÓMEZ DE PIEDRAHITA
Director (e) Cámara de Comercio

CARLOS OSPINA HERNÁNDEZ
Director (e) Fundesarrollo
RUBÉN DARÍO HERNÁNDEZ BARRIOS
Fundesarrollo

GUSTAVO HERNÁN AMADOR CORTÉZ
Director Regional Norte de la DIAN
OMAIRA ACUÑA CABALLERO
DIAN

Diseño
Mercadeo y Ediciones – DANE

Impresión
Departamento de Documentación y Editorial Banco de la República, Bogotá

Barranquilla, junio de 2008

ICER

EDITORIAL

El índice de precios al consumidor (IPC) en la ciudad de Barranquilla registró una variación de 6,6%, superior al nacional; los grupos de gastos que presentaron los mayores aumentos relativos de precios fueron alimentos, salud, educación y, transporte y comunicación. La tasa de desempleo registró una baja de 1,7 puntos porcentuales, mientras que la de ocupación aumentó en 1,5 puntos porcentual, principalmente en el comercio, restaurantes y hoteleros, y servicios comunales, sociales y personales.

La inversión neta de capital suscrito en sociedades, en el departamento del Atlántico, presentó un aumento anual, en términos reales de 48,3%, producto del incremento en el flujo de capital en las sociedades constituidas y reformadas, principalmente está última.

Las exportaciones en el departamento crecieron en 33,5% y las importaciones en 27,1%, durante el año 2007. La mayor parte de los productos exportados e importados provinieron del sector industrial: los textiles y los productos químicos en las exportaciones, mientras que en las importaciones fueron los químicos y los metalúrgicos básicos. En las importaciones, aumentó la participación de los bienes de capital y bajó la de bienes de consumo. Venezuela fue principal destino de las exportaciones y Estados Unidos el principal origen de las importaciones.

El sistema financiero en el departamento registró un crecimiento significativo en términos reales, tanto en el nivel de las operaciones pasivas (captaciones) como en las activas (colocaciones), impulsadas éstas últimas por el flujo de los créditos comerciales y de consumo, principalmente.

La situación fiscal de las administraciones departamental y distrital es deficitaria, producto de un aumento en los gastos totales del 13,8% mientras que los ingresos totales crecieron en 9,4%. Así mismo, los recaudos de los impuestos nacionales aumentaron 3,7 más que la inflación causada, destacándose los impuestos de renta y ventas.

En Barranquilla - Soledad se registró un crecimiento de la construcción superior al nacional, especialmente en las obras en proceso, impulsados por un menor crecimiento en los costos de construcción de vivienda, por debajo del promedio nacional. Estos y los precios favorables en Barranquilla determinaron un incremento más alto en la construcción de apartamentos. El área aprobada para construcción en Barranquilla creció, especialmente para vivienda diferente a interés social, respalda en un aumento en los créditos hipotecarios a esta clase de vivienda.

El producto Interno Bruto (PIB) del departamento del Atlántico en el 2006 creció en 7,6%, destacándose los sectores de la industria, comercio, servicios inmobiliarios, transporte y servicios a las empresas excepto financieras e inmobiliarias.

COMITÉ DIRECTIVO REGIONAL

CONTENIDO

	Pág.
EDITORIAL	
SIGLAS Y CONVENCIONES	
1 ENTORNO MACROECONÓMICO NACIONAL	10
1.1 Actividad económica	10
1.2 Inflación y empleo	10
1.3 Sector externo y mercado cambiario	11
1.4 Situación Fiscal	13
2 INDICADORES ECONÓMICOS REGIONALES	15
2.1 PRODUCTO INTERNO BRUTO	23
2.2 PRECIOS	26
2.2.1 Índice de precios al consumidor	26
2.3 MERCADO LABORAL	31
2.4 MOVIMIENTO DE SOCIEDADES	35
2.4.1 Sociedades constituidas	35
2.4.3 Sociedades disueltas	36
2.4.4 Capital neto suscrito en sociedades	36
2.4.5 Registro mercantil	38
2.5 SECTOR EXTERNO	38
2.5.1 Exportaciones no tradicionales	38
2.5.2 Importaciones	41
2.6 ACTIVIDAD FINANCIERA	44
2.6.1 Monto colocaciones nominales - operaciones activas	44
2.6.2 Monto captaciones nominales - operaciones pasivas	46
2.7 SITUACIÓN FISCAL	48
2.7.6 Situación fiscal del gobierno central departamental y distrital	48
2.7.7 Recaudo de impuestos nacionales	50
2.8 SECTOR REAL	51
2.8.5 Sacrificio de ganado	51
2.8.6 Sector de la construcción	53
2.8.6.1 Stock de vivienda	53
2.8.6.2 Censo de edificaciones	54
2.8.6.3 Índice de costos de la construcción de vivienda	55
2.8.6.5 Índice de precios de la vivienda nueva - IPVN	57
2.8.6.6 Licencias de construcción	59
2.8.6.7 Financiación de vivienda	61
2.8.7 Transporte	62
2.8.7.1 Transporte público urbano de pasajeros	62
2.8.7.2 Transporte aéreo	64

2.8.7.2.1	Transporte aéreo de pasajeros	64
2.8.7.2.2	Transporte aéreo de carga	65
3	ESPACIOS COMPLEMENTARIOS DE ANALISIS	65
	Precios, Alimentos y no alimentos en Barranquilla y el Atlántico	65
	ANEXO ESTADÍSTICO	77
	GLOSARIO	86

Nota: Los Informes de Coyuntura Económica Regional -ICER- tienen una estructura temática común para todos departamentos del país. Los numerales que no aparecen en esta publicación corresponden a temas de los cuales no hay información disponible hasta este momento o no se aplica.

LISTA DE TABLAS, CUADROS, MAPAS Y GRÁFICOS

Pág.

TABLAS

1	Colombia. Indicadores económicos nacionales, primer trimestre 2004 - cuarto trimestre 2007	14
2	Atlántico. Indicadores económicos regionales, cuarto trimestre 2002 - cuarto trimestre 2007	22

CUADROS

2.1.1	Región Caribe. Producto interno bruto departamental, a precios constantes de 2000. 2000 -2006 ^(p)	23
2.1.2	Atlántico. Valor agregado, por ramas de actividad económica a precios constantes de 2000 – 2005 ^(p)	24
2.2.1.1	Variación del índice de precios al consumidor, según ciudades. 2006 – 2007 (enero - diciembre)	26
2.2.1.2	Nacional - Barranquilla. Variación acumulada del índice de precios al consumidor, según grupos de gasto. 2006 - 2007 (enero - diciembre)	26
2.2.1.3	Barranquilla. Variación acumulada del índice de precios al consumidor, según grupos de gasto, por niveles de ingreso. 2007 (enero - diciembre)	27
2.2.1.4	Nacional - Barranquilla. Variación acumulada y contribución del IPC, según grupos y subgrupos. 2007 (enero - diciembre)	28
2.2.1.5	Barranquilla. Variación acumulada, participación y contribución del IPC, según principales gastos básicos. 2007 (enero - diciembre)	30
2.3.1	Colombia. Tasa de desempleo, según áreas metropolitanas y ciudades. 2006 – 2007 (Promedio anual)	31
2.3.2	Barranquilla - Soledad. Indicadores laborales 2006 - 2007 (Promedio anual)	31
2.3.3	Barranquilla - Soledad. Población ocupada según rama de actividad 2002 - 2007 (Promedio anual)	32
2.3.4	Barranquilla - Soledad. Población inactiva, por tipo de inactividad. 2002 - 2007 (Promedio anual)	33
2.3.5	Barranquilla - Soledad. Informales, población ocupada según rama de actividad y sexo. 2007 (abril - junio)	34
2.3.6	Barranquilla - Soledad. Formales, población ocupada según rama de actividad y sexo. 2007 (abril - junio)	34
2.4.1.1	Atlántico. Número de sociedades constituidas, según sectores económicos. 2001- 2007 (enero - diciembre)	35
2.4.3.1	Atlántico. Número de sociedades disueltas, según sectores económicos. 2001 - 2007 (enero - diciembre)	36
2.4.4.1	Atlántico. Capital neto invertido (CNI) según componentes (ajustado). 2006 – 2007 (enero - diciembre)	36

Continúa	Pág.	
2.4.4.2	Atlántico. Capital neto invertido, según sectores económicos (ajustado). 2006 – 2007 (enero - diciembre)	37
2.4.5.1	Atlántico. Número de matriculados y renovados, según sectores económicos. 2006 - 2007 (enero - diciembre)	38
2.5.1.1	Atlántico. Exportaciones no tradicionales registradas por valor, variación, contribución y participación, según clasificación CIIU Rev. 3. 2006 - 2007 (enero - diciembre)	39
2.5.1.2	Atlántico. Exportaciones no tradicionales, según país de destino 2007 (enero - diciembre)	40
2.5.2.1	Atlántico. Importaciones registradas por valor, variación, contribución y participación, según CIIU Rev. 3. 2006 - 2007 (enero - diciembre)	41
2.5.2.2	Atlántico. Importaciones registradas por valor, variación, contribución y participación, según CUODE. 2006 - 2007 (enero - diciembre)	42
2.5.2.3	Atlántico. Participación porcentual de las importaciones, según país de origen 2007 (enero - diciembre)	43
2.6.1.1	Atlántico. Distribución de las colocaciones (cartera bruta), según intermediario financiero y por mercados. 2007 (diciembre)	44
2.6.1.2	Atlántico. Participación porcentual del crédito bruto, según fuentes de instrumentos usados. 2007 (diciembre)	44
2.6.1.3	Atlántico. Cartera bruta, según destino e intermediario financiero. 2006 - 2007 (diciembre)	45
2.6.2.1	Atlántico. Distribución de las captaciones, según intermediario financiero y por mercados. 2007 (diciembre)	46
2.6.2.2	Atlántico. Participación porcentual de las captaciones, según fuentes de instrumentos usados. 2007 (diciembre)	47
2.6.2.3	Atlántico. Principales fuentes de recursos, según intermediario financiero. 2006 - 2007 (diciembre)	48
2.7.1.1	Atlántico - Barranquilla. Situación fiscal del gobierno central departamental y distrital. 2006 - 2007 (diciembre)	48
2.7.1.2	Atlántico y Barranquilla. Participación porcentual del déficit o superávit total consolidado. 2006 - 2007 (diciembre)	49
2.7.1.3	Atlántico y Barranquilla. Participación porcentual de los ingresos corrientes consolidados. 2006 - 2007 (diciembre)	49
2.7.1.4	Atlántico y Barranquilla. Esfuerzo fiscal consolidado por entidad. 2006 - 2007 (diciembre)	49
2.7.1.5	Atlántico y Barranquilla. Participación porcentual de los gastos totales consolidados por entidades. 2006 - 2007 (diciembre)	49
2.7.1.6	Atlántico y Barranquilla. Distribución porcentual de los gastos totales consolidados. 2006 - 2007 (diciembre)	50
2.7.7.1	Barranquilla. Recaudos de los impuestos nacionales internos y externos. 2006 - 2007 (enero - diciembre)	50

Continúa	Pág.	
2.8.5.1	Atlántico. Sacrificio de ganado vacuno por sexo, según municipios. 2006 – 2007	52
2.8.5.2	Atlántico. Sacrificio de ganado porcino por sexo, según municipios. 2006 – 2007	53
2.8.6.1.1	Atlántico. Stock de vivienda, por ubicación y tipo de ocupación. 2002 – 2007	54
2.8.6.2.1	Total nacional - Barranquilla. Estructura general del censo de edificaciones, por obras culminadas, en proceso y paralizadas. 2006 – 2007	54
2.8.6.2.2	Total nacional – Barranquilla. Área en construcción según destinos. 2007 (IV trimestre) ^(p)	55
2.8.6.3.1	Colombia. Variación del índice de costos de la construcción de vivienda, por ciudades, según tipo de vivienda. 2006 - 2007 (enero - diciembre)	55
2.8.6.3.2	Total nacional - Barranquilla. Variación acumulada, contribución y participación del ICCV, según grupo de costos. 2006 - 2007 (enero - diciembre)	56
2.8.6.5.1	Colombia. Variaciones trimestrales del IPVN, por áreas urbanas y metropolitanas. 2004 - 2007 (trimestres)	57
2.8.6.5.2	Colombia. Variaciones anuales del IPVN, por tipo de vivienda, según municipios y destinos. 2006 - 2007 (IV trimestre) ^(p)	58
2.8.6.6.1	Atlántico vs. Nacional. Número de licencias aprobadas y área (m ²) por construir. 2006 - 2007 (enero - diciembre)	59
2.8.6.6.2	Atlántico. Total área (m ²) aprobada, por destinos. 2006 – 2007 (enero - diciembre)	59
2.8.6.6.3	Atlántico. Área (m ²) aprobada para vivienda, por clase de construcción y tipo de vivienda. 2001 – 2007 (enero - diciembre)	60
2.8.6.7.1	Barranquilla. Valor de los créditos individuales para la compra de vivienda, según tipo de vivienda. 2006 – 2007 ^(p) (trimestres)	61
2.8.6.7.2	Nacional – Atlántico. Valor de los créditos individuales, por vivienda nueva y usada. 2006 – 2007 (enero – diciembre)	62
2.8.6.7.3	Nacional – Atlántico. Valor de los créditos entregados, por tipo de vivienda. 2006 – 2007 (enero – diciembre)	62
2.8.7.1.1	Barranquilla – Área metropolitana. Transporte público urbano. 2006 – 2007	63
2.8.7.2.1.1	Barranquilla. Movimiento aéreo nacional e internacional de pasajeros. 2002 – 2007 (enero - diciembre)	64
2.8.7.2.2.1	Barranquilla. Transporte aéreo nacional e internacional de carga. 2002 – 2007 (años)	65
3.2.1	Colombia. Variación real de componentes del IPC y la TCR. 1999 – 2007	68

Continúa	Pág.	
3.3.2.1	Barranquilla y resto. Variación real de precios 1999 - 2007	69
3.3.2.2	Barranquilla y resto. Diferencia de la variación del IPC 1999 - 2007	70
GRÁFICOS		
2.1.1	Colombia. Departamentos con mayor valor agregado, a precios constantes de 2000. 2006 ^(p)	23
2.1.2	Región Caribe. Participación por departamento del producto interno bruto regional a precios constantes de 2000. 2006 ^(p)	23
2.1.3	Colombia y Atlántico. Crecimiento anual del producto interno bruto (PIB), a precios constantes de 2000 2001 - 2006 ^(p)	25
2.2.1.1	Nacional vs. Barranquilla. Índice de precios al consumidor y su comportamiento en el período 1998 - 2007	27
2.2.1.2	Barranquilla. Comportamiento del subgrupo de alimentos y contribución a la variación acumulada del período. 2007 (enero – diciembre)	29
2.3.1	Barranquilla - Soledad. Tasa de subempleo objetivo y subjetivo 2002 - 2007 (promedio anual)	32
2.3.2	Barranquilla. Población ocupada, desocupada e inactiva 2002 - 2007	33
2.3.3	Barranquilla - Soledad. Informales, población ocupada según número de personas que tiene el establecimiento por sexo 2007 (abril - junio)	35
2.4.4.1	Atlántico. Crecimiento real anual del capital neto invertido (con ajuste) 2001 - 2006 (enero - diciembre)	37
2.5.1.1	Atlántico. Principales sectores de exportación no tradicionales 2006 - 2007	38
2.5.1.2	Región Caribe. Exportaciones no tradicionales por departamento de origen 2007	40
2.5.2.1	Atlántico. Principales productos importados del sector industrial 2006 - 2007	42
2.5.2.2	Atlántico. Importaciones por uso y destino económico 2007	43
2.6.1.1	Atlántico. Participación porcentual de la cartera bruta entre los distintos instrumentos de colocación en el sistema financiero 2007 (diciembre)	45
2.6.1.2	Atlántico. Participación porcentual de la cartera bruta entre las entidades del sistema financiero 2007 (diciembre)	46
2.6.2.1	Atlántico. Distribución porcentual de los principales instrumentos de captación del sistema financiero 2007 (diciembre)	47

Continúa	Pág.	
2.7.7.1	Atlántico. Participación porcentual del total de los impuestos nacionales 2006 - 2007 (enero - diciembre)	51
2.8.5.1	Región Caribe. Sacrificio de ganado vacuno por municipios 2007	51
2.8.5.2	Nacional vs. Atlántico. Sacrificio de ganado vacuno y porcino 2007	52
2.8.6.1.1	Atlántico. Stock de vivienda, participación por ubicación y ocupación 2007	53
2.8.6.2.1	Barranquilla – Soledad. Estructura general del censo de edificaciones, distribución de las obras culminadas, en proceso y paralizadas 2007 (IV trimestre)	54
2.8.6.3.1	Colombia. Variación del índice de costos de la construcción de vivienda, por ciudades 2006 - 2007(enero - diciembre)	56
2.8.6.3.2	Barranquilla. Principales artículos que contribuyeron a la variación de los costos de la construcción en el periodo 2007 (enero - diciembre)	57
2.8.6.5.1	Barranquilla - Soledad. Variaciones anuales del IPVN, por tipo de vivienda 2006 - 2007 (IV trimestre) ^(p)	58
2.8.6.6.1	Atlántico. Área (m ²) aprobada para vivienda, por clase de construcción 2001 - 2007	60
2.8.6.7.1	Barranquilla. Valor de los créditos individuales para la compra de vivienda, según tipo de vivienda 2006 - 2007 ^(p) (trimestres)	61
2.8.7.1.1	Barranquilla - Área metropolitana. Pasajeros transportados y promedio diario de vehículos en servicio 2004 - 2007	62
2.8.7.1.2	Barranquilla – Área metropolitana. Promedio de buses en servicio 2007 (enero – diciembre)	63
2.8.7.2.1.1	Barranquilla. Movimiento aéreo nacional e internacional de pasajeros 2002 – 2007	64
3.2.1	Colombia. Variación del IPC 1998 – 2007	66
3.2.2	Colombia. Comparación del IPC, producto interno bruto y la tasa de desempleo 1998 – 2007	67
3.3.1.1	Atlántico y Barranquilla. Comparación PIB departamental, el IPC anual y la tasa de desempleo del área metropolitana de Barranquilla 1998 – 2007	69
3.3.2.1	Colombia y Atlántico. Diferencia de la variación del IPC y el crecimiento del producto 1998 – 2005	71

SIGLAS Y CONVENCIONES

BC:	Bancos Comerciales
CIIU:	Clasificación Internacional Industrial Uniforme
CUODE:	Clasificación por Uso y Destino Económico
CAVS:	Corporaciones de Ahorro y Vivienda
CFC:	Compañías de Financiamiento Comercial
CF:	Corporaciones Financieras
CDT:	Certificados de Depósito a Término
CONFIS:	Consejo Superior de Política Fiscal
DANE:	Departamento Administrativo Nacional de Estadística.
DIAN:	Dirección de Impuestos y Aduanas Nacionales.
ENH:	Encuesta Continua de Hogares
IPC:	Índice de Precios al Consumidor
IPP:	Índice de Precios del Productor
IVA:	Impuesto de Valor Agregado
ICCV:	Índice de Costos de la Construcción de Vivienda
JDBR:	Junta Directiva del Banco de la República
MTS ² :	Metros Cuadrados
PIB:	Producto Interno Bruto
UVR:	Unidad de Valor Real
USA:	Estados Unidos
US:	Dólar Americano
SPC:	Sector Público Consolidado
VIS:	Vivienda de Interés Social
p:	Provisional
pr:	Preliminar
(---)	No es posible hacer cálculos
(...)	Cifra aún no disponible

1. ENTORNO MACROECONÓMICO NACIONAL

1.1 ACTIVIDAD ECONÓMICA

Según el DANE, en 2007 la economía colombiana creció a una tasa anual del 7.52% (con cultivos ilícitos), constituyéndose en el registro más alto desde 1979. El crecimiento económico en 2007 superó las expectativas de analistas internos y externos que percibían una tasa alrededor del 6%, cifra similar al promedio que estimó la CEPAL del 5.6% para el crecimiento de América Latina y el Caribe. La variación del 8.14% en el IV trimestre fue clave para el acumulado del año, ya que a lo largo de los tres primeros trimestres la actividad económica venía desacelerándose. En el primer trimestre creció el 8.29%, en el segundo el 6.85% y 6.81% en el tercero. El panorama de 2007, fue el resultado de la consolidación de la tendencia observada en la economía durante los últimos cinco años. El entorno externo favorable se observó en mejores términos de intercambio, aumento de las exportaciones y mayores flujos de capital; también en el fortalecimiento de la demanda interna sustentada en mayores niveles de confianza y un fuerte efecto del canal de crédito en el consumo y la inversión. La demanda final en 2007 creció en 9.38%, resultado de un aumento en la demanda interna del 9.74% y de 7.50% en la externa. Desagregando por componentes se observó un crecimiento del consumo del 6.30%, que presentó una tendencia ascendente en lo corrido del año, de la inversión en el 21.17% y de las exportaciones del 7.5%. Por el lado de la oferta, los sectores que registraron mayor contribución al incremento del PIB fueron la industria manufacturera (1.63%), establecimientos financieros, seguros, inmuebles (1.38%), y comercio, reparación, restaurantes y hoteles (1.25%). Considerando las variaciones porcentuales anuales, los sectores que registraron mayor crecimiento fueron servicios de intermediación financiera (22.53%), construcción (13.31%), y transporte, almacenamiento y comunicaciones (12.48%).

1.2 INFLACIÓN Y EMPLEO

La dinámica de la actividad económica en 2007, estuvo acompañada de un aumento en la inflación. Luego de situarse en los últimos tres años en el rango meta establecido por la autoridad monetaria, en 2007 la inflación registró el 5.69%, superior en 119 puntos básicos al techo del límite superior establecido para este año. Con excepción de Brasil y México, los países latinoamericanos incumplieron sus metas de inflación (el promedio de la región fue de 8.48%), lo cual sugiere la existencia de factores comunes que explican la mayor presión en los precios. Los más importantes son el aumento de los precios de alimentos, la sostenida alza del petróleo y el fuerte incremento de la demanda interna. En el caso de Colombia, además del fenómeno mundial de inflación de alimentos ocasionado por la

producción de biocombustibles, el alza en los costos de transporte y la fuerte demanda de China e India, la oferta alimentaria se afectó por las condiciones climáticas en el primer trimestre del año y las compras realizadas por Venezuela, especialmente de carne. También ejercieron presiones inflacionarias en Colombia, los precios de los bienes y servicios regulados y el grupo de bienes transables.

En este escenario de fuerte crecimiento con pronósticos y tendencias de inflación al alza, la Junta Directiva del Banco de la República (JDBR) en lo corrido de 2007 continuó con la estrategia de normalización de la política monetaria iniciada a partir de abril de 2006, persiguiendo el objetivo de suavizar la fase expansiva del ciclo y evitar presiones inflacionarias que comprometan la sostenibilidad del crecimiento económico del país en el largo plazo. La tasa de interés de intervención fue aumentada en siete ocasiones y al cierre del año se ubicó en 9.50%. Debido a que parte del aumento de la demanda interna se vincula directamente con el auge crediticio, en mayo y en junio se tomaron medidas que incrementaron los encajes de los pasivos del sistema financiero. El encaje como instrumento de política se había utilizado hasta abril de 1995 como parte de la modernización de la política monetaria llevada a cabo en la década de los noventa; en ese año se inició una reducción gradual a niveles internacionales. Retomar este instrumento en 2007, ha permitido reducir el incremento de la cartera en moneda nacional de los establecimientos de crédito que, aunque sigue siendo alto, pasó de un crecimiento del 36.0% en 2006 al 22.9% en 2007.

El buen desempeño de la economía se reflejó en los indicadores laborales del cuarto trimestre de 2007 y sus registros fueron los mejores en lo corrido de la década. Según la Gran encuesta integrada de hogares (GEIH) realizada por el DANE, la tasa de desempleo promedio nacional se ubicó en 9.76% en el último trimestre de 2007 y el promedio de las trece principales ciudades en 9.87%. La generación de empleo se observó en el aumento de 1.391(miles) ocupados respecto de igual periodo de 2006, lo que implicó que la tasa de ocupación pasó de 50.3% a 53.2%.

1.3 SECTOR EXTERNO, MERCADO CAMBIARIO

No obstante la incertidumbre generada por el comportamiento observado en la economía de los Estados Unidos con la crisis del mercado subprime, y que contagió principalmente a algunos países de Europa, la economía mundial en 2007 mantuvo una fuerte dinámica, explicada especialmente por la demanda de China e India. En este escenario la economía colombiana probablemente se ha favorecido en cuanto que se mantienen altos los precios de sus bienes y los flujos comerciales siguen incrementándose. Los hechos empíricos más destacables de la evolución del sector externo en Colombia durante 2007 son los siguientes:

- El déficit en la balanza comercial ascendió a US\$ 824.3 millones mayor al registrado en 2006, resultado de un mayor ritmo de crecimiento de las importaciones (25.6%) respecto de las exportaciones (23.0%). El crecimiento de las exportaciones tradicionales fue del 20.3% y del 25.5% de las no tradicionales. Los principales socios comerciales fueron Estados Unidos, Venezuela y Ecuador. El petróleo, el carbón, el ferroniquel, el café, el oro (en sus diferentes acepciones) y los vehículos se constituyeron en los productos más transados. Se destacó el aumento de las exportaciones hacia Venezuela que compensó el menor ritmo de crecimiento en las ventas a los Estados Unidos. Respecto a Venezuela, las exportaciones registraron US\$ 5.210 millones con un aumento del 92.9% y una gran diversificación de la oferta exportable. En lo que concierne a Estados Unidos las ventas de productos no tradicionales vienen disminuyendo desde 2006, con una reducción del 5.1% en 2007. La caída de las ventas hacia los Estados Unidos es más preocupante, considerando que continúa vigente el ATPDEA y que apenas comienza la recesión originada por la crisis en el mercado de vivienda. De otra parte, las importaciones ascendieron a US\$ 30.816 millones, exhibiendo un aumento del 25.6%. Es muy significativo que el agregado de bienes de capital e intermedios mostrara una variación interanual cercana al 25%, lo cual es coherente con el crecimiento económico. Las mayores compras externas se realizaron a los Estados Unidos, China y México.
- En la presente década las remesas de trabajadores señalan un crecimiento continuo y en 2007, según estimación del Banco de la República, exhiben el registro más alto al sumar US\$ 4.493 millones. Con excepción de las ventas de petróleo, esta cifra supera los valores vendidos de los principales productos de exportación en Colombia.
- Con relación a los flujos de capital, en 2007 se registraron los mayores ingresos de inversión extranjera directa con un valor de US\$ 9.028 millones. Los sectores petrolero, minero y comercial concentraron el 49.57% de los recursos. En cuanto al endeudamiento externo neto el aumento fue de US\$ 2.241 millones.

Respecto del mercado cambiario, en 2007 persistieron los fundamentales que han generado el aumento de los flujos comerciales y financieros a partir del segundo trimestre de 2003, profundizando la tendencia de apreciación del peso. Al cierre de 2007, la revaluación nominal (calculada según la variación de la TRM) fue del 10%, la promedio anual del 11.9%, y la promedio del segundo semestre del 17.2%. A partir de abril de 2007 la JDBR redefine los instrumentos de política cambiaria para atenuar la revaluación, reduciendo las compras discrecionales e implementando encajes que encarecen los créditos externos y reducen la rentabilidad de las inversiones de portafolio.

1.4 SITUACIÓN FISCAL

Los resultados del balance fiscal de 2007 confirman el fortalecimiento de la posición fiscal que ha exhibido Colombia a partir de 2003. Según el CONFIS (DOC 008 - 2007), el déficit fiscal del consolidado del sector público (SPC) ascendió a \$ 2.481 miles de millones situándose en 0.7% como porcentaje del PIB, cifra análoga a la meta proyectada. El sector público no financiero (SPNF) arrojó un déficit del 1% del PIB, resultado de un déficit del 3.3% del gobierno nacional central (GNC) y un superávit del 2.3% del sector descentralizado. De otro lado, según información preliminar del Banco de la República al cierre de 2007, el saldo de la deuda externa del sector público registró US\$ 28.780 millones y pasó del 30.9% del PIB en 2003, el más alto en lo corrido de la década, a 16.7% del PIB en 2007.

La meta establecida por el CONFIS para el déficit fiscal del SPC en 2008 es del 1.4% como porcentaje del PIB. Comprende un déficit del 1.7% del PIB para el SPNF y del 3.3% para el GNC.

Tabla 1
Colombia. Indicadores económicos nacionales,
primer trimestre 2004 - cuarto trimestre 2007

Indicadores Económicos	2004				2005				2006				2007			
	I	II	III	IV	I	II	III	IV	I	II	III	IV	I	II	III	IV
Precios																
IPC (Variación % anual)	6,20	6,10	5,97	5,50	5,03	4,83	5,02	4,85	4,11	3,94	4,58	4,48	5,78	6,03	5,01	5,69
IPC (Variación % corrida)	3,10	4,60	4,90	5,50	2,64	3,93	4,42	4,85	1,92	3,02	4,15	4,48	3,18	4,55	4,67	5,69
IPP (Variación % anual)	4,57	5,88	5,51	4,64	4,94	2,73	2,20	2,06	1,45	4,78	5,97	5,54	4,24	-1,01	-0,91	1,27
IPP (Variación % corrida)	n	4,45	4,44	4,64	2,48	2,54	2,01	2,06	1,86	5,27	5,91	5,54	0,61	-1,26	-0,57	1,27
Tasas de Interés																
Tasa de interés pasiva nominal (% efectivo anual)	7,88	7,84	7,78	7,70	7,47	7,22	6,98	6,39	6,04	6,00	6,43	6,62	7,04	7,69	8,57	8,75
Tasa de interés activa nominal Banco República (% efectivo anual) 1/	15,11	15,24	14,95	15,03	15,06	14,80	14,80	13,59	13,49	12,46	12,76	12,87	13,42	14,89	16,48	16,74
Producción, Salarios y Empleo																
CreCIMIENTO del PIB (Variación acumulada corrida real %)	(p)	(p)	(p)	(p)	(p)	(p)	(p)	(p)	(p)	(p)	(p)	(p)				
Índice de Producción Real de la Industria Manufacturera 2/	5,36	5,18	4,61	4,87	4,92	5,63	5,70	4,72	5,35	5,62	6,32	6,84	8,29	7,56	7,30	7,5
Total nacional con trilla de café (Variación acumulada corrida real %)	5,69	6,13	6,11	6,27	2,36	5,00	4,77	3,79	7,60	6,91	9,39	11,07	14,92	13,70	11,44	10,5
Total nacional sin trilla de café (Variación acumulada corrida real %)	5,55	6,22	6,33	6,43	2,07	4,93	4,70	3,84	8,37	7,43	9,63	11,26	15,10	13,84	11,57	10,6
Índice de Salarios Real de la Industria Manufacturera 2/																
Total nacional con trilla de café (Variación acumulada corrida real %)	1,05	1,45	1,56	1,46	0,92	1,16	0,85	1,04	2,84	2,87	3,30	3,33	0,44	-0,51	-0,97	-1,1
Total nacional sin trilla de café (Variación acumulada corrida real %)	1,05	1,45	1,56	1,46	0,93	1,18	0,87	1,06	2,82	2,85	3,28	3,32	0,45	-0,50	-0,96	-1,1
Tasa de empleo siete áreas metropolitanas (%) 3/	53,3	52,6	54,1	55,0	53,1	53,8	54,8	56,5	54,1	54,76	53,03	52,73	53,16	54,04	54,62	55,71
Tasa de desempleo siete áreas metropolitanas (%) 3/	16,9	15,5	14,8	13,5	15,4	13,8	13,4	11,7	13,7	12,44	12,49	11,92	12,75	11,29	10,89	9,58
Agregados Monetarios y Crediticios																
Base monetaria (Variación % anual)	23,25	24,20	17,27	17,14	15,28	19,23	16,52	18,40	18,14	16,39	31,36	18,54	29,09	21,87	12,76	19,91
M3 (Variación % anual)	12,44	13,03	14,42	16,77	17,09	16,46	17,41	15,92	12,64	16,76	16,64	16,83	24,26	16,95	19,95	17,76
Cartera neta en moneda legal (Variación % anual)	7,61	9,76	9,28	9,25	11,74	13,44	12,02	13,88	15,63	23,61	35,03	36,72	39,74	30,76	25,89	22,57
Cartera neta en moneda extranjera (Variación % anual)	-19,94	13,84	47,85	52,50	68,64	31,01	27,23	36,94	33,95	40,21	-19,88	-19,50	-19,18	6,39	70,66	70,97
Índice General Bolsa de Valores de Colombia - IGBC																
	3.321,2	3.004,5	3.545,6	4.345,8	4.784,0	5.563,6	6.918,8	9.513,3	11.094,6	7.662,0	9.251,0	11.161,1	10.686,4	10.637,7	10.434,4	10.694,2
Balanza de Pagos																
Cuenta corriente (US\$ millones)	-690,4	-186,1	82,6	-113,8	-520,1	-216,3	-837,0	-308,1	-783,1	-657,2	-707,6	-908,6	-1.858,6	-1.416,3	-1.454,0	-1.122,6
Cuenta corriente (% del PIB) 4/	-3,0	-0,8	0,3	-0,4	-1,8	-0,7	-2,6	-1,0	-2,4	-2,0	-2,1	-2,5	-4,8	-3,3	-3,3	-2,4
Cuenta de capital y financiera (US\$ millones)	864,6	382,6	425,2	1.532,9	-269,9	1.180,1	1.976,5	338,1	777,2	-305,3	927,1	1.350,8	5.016,8	2.256,6	1.712,6	1.418,3
Cuenta de capital y financiera (% del PIB) 4/	3,8	1,6	1,7	5,7	-0,9	3,9	6,2	1,1	2,3	-0,9	2,7	3,7	13,0	5,2	3,9	3,1
Comercio Exterior de bienes y servicios																
Exportaciones de bienes y servicios (US\$ millones)	4.012	4.682	5.250	5.535,8	5.317,3	6.335,2	6.258,0	6.486,5	6.363,8	7.032,8	7.406,0	7.755,2	7.105,9	8.291,6	8.767,6	10.032,0
Exportaciones de bienes y servicios (Variación % anual)	14,9	21,3	21,0	36,9	32,5	35,3	19,2	17,2	19,7	11,0	18,3	19,6	11,7	17,9	18,4	29,4
Importaciones de bienes y servicios (US\$ millones)	4.306	4.767	5.038	5.705,6	5.351,8	6.265,6	6.600,9	6.685,6	6.564,8	7.378,6	7.968,7	8.442,6	8.359,5	8.948,8	9.686,6	10.401,5
Importaciones de bienes y servicios (Variación % anual)	9,6	21,3	16,8	28,3	24,3	31,4	31,0	17,2	22,7	17,8	20,7	26,3	27,3	21,3	21,6	23,2
Tasa de Cambio																
Nominal (Promedio mensual \$ por dólar)	2.670,8	2.716,6	2.552,8	2.411,4	2.353,7	2.331,8	2.294,5	2.278,9	2.262,4	2.542,2	2.398,9	2.261,3	2.201,4	1.923,8	2.117,1	2.014,2
Devaluación nominal (% anual)	-9,47	-4,18	-10,18	-13,98	-11,26	-13,62	-11,77	-4,42	-3,64	12,92	4,57	-1,99	-4,35	-25,54	-15,5	-10,01
Real (1994=100 promedio) Fin de trimestre	128,5	130,5	125,0	122,6	117,9	117,1	119,6	118,9	117,4	130,1	123,8	118,8	117,3	107,8	120,6	118,5
Devaluación real (% anual)	-8,75	-4,08	-7,6	-9,7	-8,3	-10,3	-4,3	-3,1	-0,5	11,9	3,5	-0,2	-0,1	-17,7	-2,6	-0,3
Finanzas Públicas 5/																
Ingresos Gobierno Nacional Central (% del PIB)	15,7	17,9	16,3	13,7	15,3	18,4	16,7	14,4	16,9	19,0	20,2	15,1	18,6	22,2	18,8	15,2
Pagos Gobierno Nacional Central (% del PIB)	19,6	19,3	19,5	22,7	19,8	20,2	20,5	24,1	20,0	20,2	21,4	24,0	19,9	19,9	22,4	26,0
Déficit(-)/Superávit(+) del Gobierno Nacional Central (% del PIB)	-3,9	-1,4	-3,2	-9,1	-4,4	-1,8	-3,9	-9,7	-3,1	-1,2	-1,2	-8,9	-1,3	2,3	-3,5	-10,8
Ingresos del sector público no financiero (% del PIB)	35,4	40,6	36,2	34,6	34,1	36,2	32,9	35,4	36,5	38,6	36,2	33	35,1	40,4	37,8	n.d
Pagos del sector público no financiero (% del PIB)	34,0	37,2	34,9	42,7	32,7	33,4	36,0	38,3	32,7	34,5	34,4	44	31,6	35,6	36,4	n.d
Déficit(-)/Superávit(+) del sector público no financiero (% del PIB)	1,4	3,5	1,3	-8,1	1,4	2,8	-3,1	-2,9	3,8	4,1	1,8	-11	3,5	4,8	1,4	n.d
Saldo de la deuda del Gobierno Nacional (% del PIB)	45,8	45,8	46,8	46,7	44,3	44,0	44,5	46,6	42,7	44,7	44,1	44,8	39,9	40,2	40,7	42,5

Fuente: Banco de la República, DANE, Ministerio de Hacienda, CONFIS- Dirección General de Crédito Público, Superintendencia Bancaria, Bolsa de Valores de Colombia.

(p) Provisional

(pr) Preliminar

1/ Calculado como el promedio ponderado por monto de las tasas de crédito de: consumo, preferencial, ordinario y tesorería. Se estableció como la quinta parte de su desembolso diario.

2/ A partir del primer trimestre de 2002 cálculos realizados por el BR con base en los índices de la Nueva Muestra Mensual Manufacturera Base 2001=100.

3/ En el año 2000 el DANE realizó un proceso de revisión y actualización de la metodología de la Encuesta Nacional de Hogares (ENH), llamada ahora Encuesta Continua de Hogares (ECH), que incorpora los nuevos conceptos para la medición de las variables de ocupados y desocupados entre otros. A partir de enero de 2001 en la ECH los datos de población (ocupada, desocupada e inactiva) se obtienen de las proyecciones demográficas de la Población en Edad de Trabajar (PET), estimados con base en los resultados del censo de 1993, en lugar de las proyecciones en la Población Total (PT). Por lo anterior, a partir de la misma fecha las cifras no son comparables, y los datos correspondientes para las cuatro y las siete áreas metropolitanas son calculados por el Banco de la República.

4/ Calculado con PIB trimestral en millones de pesos corrientes, fuente DANE.

5/ Las cifras del SPNF son netas de transferencias. Los flujos están calculados con el PIB trimestral y los saldos de deuda con el PIB anual.

2. INDICADORES ECONÓMICOS REGIONALES

En el año 2006, el Producto interno bruto (PIB) nacional a precios constantes de 2000, ascendió a \$254.552.919 millones, del cual los departamentos con mayor participación fueron Bogotá, Antioquia, Valle y Santander. Durante el 2006, la Región Caribe participó con el 14,7% del PIB nacional con un valor de \$37.471.330 millones a precios constantes de 2000, en la que predominaron los departamentos de Atlántico con una participación de 29%, Bolívar (24,5%), Córdoba (14%) y Cesar (10,5%). La menor participación en el PIB regional correspondió a la isla de San Andrés con 1,2%.

El PIB del departamento de Atlántico fue \$10.858.185 millones a precios constantes de 2000 en el 2006, representando el 4,3% del nacional, mayor en 7,6% al PIB de 2005. Por actividad económica se destacaron los sectores de la industria con una participación del 20,2%, comercio (9,7%), servicios inmobiliarios (7,5%), transporte (6,7%) y servicios a las empresas excepto financieras e inmobiliarias (5,9%). Dentro de la industria, el resto de la industria participó con el 70,1%, aumentando la importancia de industrias diferentes a alimentos y bebidas, y determinando el mayor crecimiento de este sector en comparación con los demás sectores.

La variación del índice de precios al consumidor en el país, de enero a diciembre de 2007 fue de 5,7%, mayor en 1,2 puntos porcentuales a la presentada en 2006. Barranquilla presentó una variación del índice de precios de 6,6%, mayor en 0,6 puntos porcentuales respecto del año 2006, la tercera variación más alta en el país y mayor en 0,9 puntos porcentuales al promedio nacional.

Por grupos de bienes y servicios, Barranquilla afrontó las mayores variaciones en los precios de alimentos, salud, educación y transporte y comunicaciones. Al contrario, las menores variaciones se presentaron en vestuario y cultura, diversión y esparcimiento. Según niveles de ingresos, la inflación o variación de los precios afectó en mayor grado a los ingresos bajos y en menor grado a los ingresos medios y altos.

Dentro del grupo de alimentos, se destacaron carne de res, leche, almuerzo, aceites, otras frutas frescas, pan, plátano y pescado por registrar las mayores contribuciones a la variación de los precios en el año en Barranquilla. Además se destacaron el bus urbano en el de transporte y comunicaciones, medicinas en el de salud y arrendamientos imputados en el de vivienda.

El promedio anual del 2007 de la tasa de desempleo en el país fue 11,4% menor en 1,6 puntos porcentuales a la presentada en el 2006. El área

metropolitana de Barranquilla - Soledad registró una tasa de desempleo de 11,5% en el 2007, inferior en 1,7 puntos porcentuales al año anterior. En Barranquilla - Soledad, la tasa global de participación se incrementó en 0,6 puntos en 2007, como consecuencia del aumento del 3,1% en la población económicamente activa y del 2,0% en la población en edad de trabajar. La población inactiva sufrió un leve aumento del 0,7%, correspondiendo el 44,6% a amas de casa, el 38,4% a estudiantes y el 16,9% restante, a incapacitados, rentistas, jubilados y otros.

La tasa de ocupación en Barranquilla - Soledad aumentó en 1,5 puntos porcentuales en 2007 y la población ocupada se repartió principalmente en el comercio, restaurantes y hoteles (32,3%), servicios comunales, sociales y personales (23,3%), industria manufacturera (16,3%) y transporte, almacenamiento y comunicaciones (12,3%). La mayor variación respecto del 2006 se registró en la actividad inmobiliaria.

La tasa de subempleo subjetivo¹ disminuyó en 3,5 puntos porcentuales, de 2006 a 2007 y la tasa de subempleo objetivo² lo hizo en 1,9 puntos porcentuales. La mayor parte de subempleados consideraba sus empleos inadecuados por ingresos, sin embargo, en 2007 ese número de personas bajó y aumentó el de las personas que consideraron su empleo inadecuado por competencias pero no hicieron gestión alguna para tener otro empleo.

En el área metropolitana de Barranquilla durante el 2007, el 63% de los ocupados fueron informales, de los cuales el 56,7% correspondió a hombres y el 43,3% a mujeres en 2007. Por actividad económica, la informalidad fue predominante en el comercio (42,1%), servicios comunales y personales (18,8%) y transporte y comunicaciones (14,3%), mientras la formalidad lo fue en los servicios comunales y personales (35,3%), industria (21,5%) y comercio (16,6%).

El capital neto invertido por las sociedades o empresas en el departamento de Atlántico, durante el 2007, ha estado determinado en gran medida por lo que acontece con el flujo de los capitales constituidos y no por los liquidados y reformados. En efecto, el componente del capital neto invertido señala, que el monto del capital constituido (\$72.623 millones) reportó un crecimiento real del 27,4% frente al 2006; el comportamiento de ésta variable incidiendo significativamente en el resultado final del mismo; e igualmente el desempeño que se presentó en lo reformado (\$200.356 millones) que ascendió en 58,8%.

En el mismo periodo, se contabilizaron en el Registro Mercantil un total de 42.524 inscripciones (sociedades, personas naturales y sucursales),

¹ El subempleo subjetivo se refiere al simple deseo manifestado por el trabajador de mejorar sus ingresos, el número de horas trabajadas o tener una labor más propia de sus personales competencias.

² El subempleo objetivo comprende a quienes tienen el deseo, pero además han hecho una gestión para materializar su aspiración y están en disposición de efectuar el cambio.

conllevarlo a un avance del 12,1% frente al 2006. De total de inscritos, la mayor participación se dio en los sectores: Comercio (51,4%), finanzas (16,2%), industria (9,9%), servicios (9,0%) y transporte (7,0%), conjuntamente concentra el mayor número de inscritos, absorbiendo el 92,5%.

Del total de exportaciones del país, el 52,6% correspondió a exportaciones no tradicionales que para el año 2007 sumaron 15.784.3 millones de dólares FOB, mostrando un incremento del 25,5% al compararlo con el año anterior. Bolívar y Atlántico participaron en el total nacional con 7,2% y 7,3% respectivamente.

En el departamento de Atlántico para el año 2007 las exportaciones no tradicionales ascendieron a 1.158.7 miles de dólares FOB, presentando una variación del 33,5% al compararlo con el 2006. Este resultado obedece fundamentalmente al incremento del 34% en las exportaciones del sector industrial, el cual participó con el 96,9% del total exportado. A su vez dentro del sector industrial los subsectores que más aportaron a la variación del periodo fueron: productos textiles, sustancias y productos químicos, prendas de vestir, productos alimenticios y bebidas y muebles e industrias manufactureras n.c.p, no obstante, los de mayor valor fueron sustancias y productos químicos y productos metalúrgicos básicos con participaciones del 21% y 16,2% respectivamente.

Venezuela es el principal destino de las exportaciones no tradicionales del departamento de Atlántico, al participar con el 27,9% del total en el 2007, seguido por Estados Unidos, Ecuador, Perú y China como sus principales compradores.

El valor de las importaciones totales realizadas por Colombia en el transcurso del año 2007 ascendió a 32.897.8 millones de dólares CIF, representando un incremento del 25,7% al compararlas con el año anterior. En la Región Caribe, los departamentos de Bolívar (9%) y Atlántico (6,2%) mostraron las mayores compras al exterior.

El departamento del Atlántico, en el año 2007 importó 2.048.9 millones de dólares CIF con un incremento del 27,1% al compararlo con el año anterior, originado principalmente en el incremento del 25,1% de las compras del sector industrial, que participó con el 93,9% del total de importaciones del departamento. En el sector industrial las mayores participaciones las mostraron las sustancias y productos químicos (27,2%), los productos metalúrgicos básicos (24%), maquinaria y equipos n.c.p³ (11,9%) y productos alimenticios y bebidas (5,7%), sin embargo, los mayores incrementos en las importaciones del sector industrial se presentaron en coquización y productos de refinación de petróleo, vehículos automotores, remolques y semirremolques y maquinaria y equipos n.c.p

³ N.c.p: no clasificados previamente.

Por usos y destinos de los productos importados, la mayor participación correspondió a materias primas y productos intermedios con 66,9% en 2007, seguido de bienes de capital y materiales de construcción (19,8%) y bienes de consumo (13,4%). Al compararlo con el año anterior, se evidencia un aumento en la participación de bienes de capital y materiales de construcción a costa de la menor participación de las materias primas y bienes de consumo. El mayor volumen de las compras realizadas por el departamento del Atlántico proviene de Estados Unidos al participar con el 24,4% del total importado, seguido de China, Brasil, Venezuela y Chile.

En cuanto a las operaciones activas, al cierre del año 2007, el departamento del Atlántico dispuso del 5.66% del total de los créditos brutos irrigados a la economía, a través de los diferentes intermediarios financiero, equivalente a \$7.308.433 millones; esta última cifra, se traduce en un aumento anual del 20,9% en términos reales. En efecto, la dinámica de la cartera bruta se concentra en tres tipos de préstamo son ellos: el crédito comercial, el de consumo y el hipotecario o de vivienda; entre ellos, se destaca el dinamismo que mantienen los créditos consumo, cuya tasa de crecimiento fue 28,4% en términos reales.

Las operaciones pasivas del sistema financiero en el departamento, evidencia un crecimiento en términos reales del 5,1%. La evolución de estas mismas operaciones por tipo de intermediario rotula a los bancos comerciales con la mayor participación del 82,34%; entre tanto, las cooperativas de carácter financieras tuvieron la menor participación con 1,1%. De otra parte, el principal instrumento de captación del sistema sigue siendo los depósitos de ahorros (37,9%) y el instrumento de menor uso, por parte de los usuarios, fueron los títulos de inversión en circulación, con el 0,1% del total de las operaciones pasivas.

Al cierre del año 2007, el comportamiento de las finanzas agregadas del sector público consolidado⁴ en el Atlántico, muestran un déficit total de \$85.368,4 millones; el cual tiene su origen en el relativo aumento en los gastos totales (13,8%), muy a pesar que los ingresos totales crecieron 9.4 puntos porcentuales. En cuanto a la participación de los ingresos corrientes, hay que señalar que la mayor contribución se dio en las transferencias, con el 46,7%; mientras que para los impuestos o ingresos tributarios fue del 40,2%. En cuanto al esfuerzo fiscal se refiere, el menor logro fiscal se dio en el gobierno central departamental con el 34,6%; entre tanto, para el distrito este fue superior en 10,0 puntos porcentuales al del departamento.

En cuanto al total de los gastos públicos de las entidades territoriales, conformadas por los desembolsos corrientes, las erogaciones destinadas a la inversión de capital y las amortizaciones de los créditos, se aprecia un

⁴ Incluye los gobiernos centrales del Departamental del Atlántico y el Distrito Especial, Industrial y Portuario de Barranquilla.

comportamiento muy superior al nivel de inflación causado en el país. En efecto, la expansión de los gastos en su conjunto fue del 13,8%, situándose en \$1.224.129,7 millones; es así, como los primeros aportaron el 79,1%, seguido de los gastos de capital el cual fue del 19,0%, mientras que las amortizaciones a los préstamos contraídos con los establecimientos de créditos son del 1,9%.

Durante el año 2007, la recaudación de los impuestos nacionales a través de la DIAN en la ciudad de Barranquilla crecieron un 21,1%; cabe señalar, que la mayor parte de la recaudación de los mismos se originó en las rentas internas cuyo avance fue del 31,0%; entre tanto, los recaudos provenientes del comercio exterior aumentaron el 8,6%. Dentro de los internos constituidos por los impuestos a la renta, a las ventas y retención en la fuente, fue el impuestos de ventas el que presentó la mayor tasa de crecimiento 44,7%; la totalidad de estos impuestos son considerados los tributos de mayor peso del Estado, mientras que los impuestos a la seguridad democrática, así como el de patrimonio o Ley 863 de 2003 son rentas transitorias. Hay que señalar, que los impuestos internos en conjunto aportaron el 60,5%, mientras que el restante 39,5% se origina en los externos.

El departamento de Atlántico sacrificó 216.066 cabezas de ganado vacuno, permaneciendo igual al 2006, correspondiendo el 79,7% a machos y el 20,3% restante a hembras. El sacrificio de ganado vacuno en el municipio de Galapa es el más alto en la región Caribe. El sacrificio de ganado porcino del departamento del Atlántico constituyó en el 2007 el 15% del número de cabezas de ganado vacuno sacrificadas.

En el departamento de Atlántico se inventariaron 385.249 viviendas al terminar el año 2007, 1,6% más que en 2006. Del total de viviendas, el 88% se encontró en las cabeceras y el 12% en el área rural. En las cabeceras, el 70% de las viviendas eran propias, el 25,8% arrendadas y el 4,2% tenían otro tipo de ocupación, mientras en el área rural, el 61,6% de las viviendas eran propias, el 21,1% tenían otra forma de ocupación y el 17,3% arrendadas.

En el área urbana de Barranquilla, en el cuarto trimestre de 2007, se registró un área total de 1.314.699 metros cuadrados en obras, superior en 27% al mismo periodo de 2006, representando el 6,9% del total nacional. Según el estado de las obras, se encontraron el 63,9% de obras en proceso de construcción, el 28% de obras paralizadas y el 8,1% de obras culminadas. En el cuarto trimestre de 2007, aumentaron en 8,2 puntos porcentuales las obras en proceso mientras disminuyeron en 2,1 puntos las obras paralizadas y en 6 puntos las obras culminadas. En el área urbana de Barranquilla, el 46,2% de las obras se destinaron a la construcción de apartamentos, el 21,6% a locales comerciales, el 16,7% a casas, el 4,7% a bodegas, el 4,6% a oficinas y el 6,2% restante a colegios, hoteles, hospitales y otros.

De enero a diciembre de 2007, el índice de costos de la construcción de vivienda aumentó en 4,2% en el país, menor en 2,4 puntos porcentuales al año anterior. La variación fue más alta en la vivienda unifamiliar (4,8%) que en la multifamiliar (3,9%). La variación del ICCV en Barranquilla fue 2,5%, menor en 3,2 puntos porcentuales a la del año anterior y fue más alta en la vivienda unifamiliar (2,8%) que en la multifamiliar (2,4%).

Por grupos de costos, Barranquilla presentó variaciones más bajas en los costos de materiales y maquinaria y equipo que en la totalidad del país, 2,1% y 5,3% respectivamente, como también mano de obra presentó una variación de 3,1%, menor en 4,4 puntos porcentuales al total nacional. De enero a diciembre de 2007, el grupo de materiales fue el que más contribuyó a la variación del ICCV y su participación en el total fue 56,96%, seguido de mano de obra con 33,38%.

Los insumos básicos de la construcción de vivienda que más contribuyeron al aumento del ICCV en Barranquilla durante el 2007 fueron mano de obra de ayudante y oficial, formaleta, puertas con marcos de madera, maderas de construcción y enchapes.

La variación del cuarto trimestre de 2007 del índice de precios de la vivienda nueva (IPVN) en el país fue 2% menor en 0,9 puntos porcentuales a la presentada en el mismo periodo de 2006, mientras que en el área urbana de Barranquilla fue 0,07%, siendo inferior a Bucaramanga, Cali, Medellín y Bogotá. En Barranquilla aumentó en 1,45 puntos porcentuales con relación al cuarto trimestre de 2006.

La variación anual del índice de precios de vivienda nueva para el área urbana de Barranquilla en el cuarto trimestre de 2007 fue mayor para apartamentos (15,1%) que para casas (2,7%), y en Soledad fue 45,4% para los primeros y 10,6% para los segundos.

En el departamento de Atlántico se aprobaron 619 licencias de construcción de enero a diciembre de 2007 que cubren un área de 798.810 m², de los cuales el 84,8% correspondió a Barranquilla, el 6,3% a Soledad, el 6,2% a Malambo y el 2,7% a Puerto Colombia, aumentando la concentración en la capital departamental.

En el departamento de Atlántico el 84,9% del área aprobada para la construcción de vivienda correspondió a vivienda diferente a interés social, de las cuales el 76,4% se destinó a la construcción de apartamentos y el 23,6% a casas. Del total de metros cuadrados aprobados en el departamento en 2007, se destinó el 70,6% a vivienda, el 18,9% a locales comerciales, el 5,9% a bodegas, el 1,3% a hoteles y el resto a oficinas, educación, hospitales, industria y otros.

De enero a diciembre de 2007 en el país se entregaron créditos para vivienda por valor de \$ 3.813.387 millones, repartidos por mitad en vivienda usada y vivienda nueva. En el departamento de Atlántico se otorgaron créditos individuales para compra de vivienda por valor de \$129.050 millones, con un crecimiento del 30,7% respecto al 2006, de los cuales el 52,2% correspondió a vivienda usada y el 47,8% a vivienda nueva y lotes con servicios.

Durante el 2007, el 26,1% del total de los créditos hipotecarios del país se destinaron para compra de vivienda de interés social (VIS), y el 73,9% para vivienda diferente a VIS. En el departamento de Atlántico, el 79,4% del total se destinó a la compra de vivienda diferente a interés social, con un crecimiento del 29% respecto al año anterior, mientras la vivienda de interés social creció el 37,5% en el año.

De enero a diciembre de 2007, se transportaron un total de 375.021 mil pasajeros en el área metropolitana de Barranquilla, de los cuales el 52,9% correspondió a Barranquilla, el 40,9% a Soledad y el 6,2% a Malambo. El 61,3% del total de usuarios de transporte público urbano se transportaron en buses corrientes, el 25,7% en microbuses y el 10,4% en busetas corrientes y el 2,6% restante en buses y busetas ejecutivas. El total de usuarios se redujo en 5% respecto de 2006, principalmente en bus corriente y microbuses.

En el año 2007, el parque automotor de Barranquilla, Malambo y Soledad estaba compuesto de 2.370 buses, 560 busetas y 1.201 microbuses, mostrando un aumento del 26,7% en el número de busetas y una baja del 3,3% en los buses y del 3,7% en microbuses, respecto del mismo periodo de 2006. Por otra parte, el total producido por el transporte público urbano de pasajeros en Barranquilla, Malambo y Soledad fue \$446.263 millones en el año 2007, mayor en 11,2% al obtenido en 2006 a causa del aumento en las tarifas, especialmente de busetas.

En el año 2007 Barranquilla registró un aumento en el movimiento de pasajeros nacionales por vía aérea, pues llegaron 421.517 pasajeros y salieron 430.096, superior en 9,9% y 10,2% respectivamente al 2006. De la misma forma, llegaron a Barranquilla 99.597 pasajeros internacionales, 7,4% más que los pasajeros llegados el año anterior, y salieron 107.304 aumentando el 14,3% respecto del 2006, haciendo evidente el fenómeno de la emigración hacia el extranjero.

Durante el 2007 entraron 14.594 toneladas de carga nacional al aeropuerto de Barranquilla, 5,9% superior al año anterior, y salieron 12.750 toneladas, mayor en 4% al 2006. Por su parte, la carga exportada de Barranquilla fue 2.230 toneladas en 2006, menor en 13,2% a la de 2006, y la carga importada fue 5.817 toneladas, inferior en 6,3 % a la del año anterior.

Tabla 2
Atlántico. Indicadores económicos regionales,
Cuarto trimestre 2002 - cuarto trimestre 2007

Indicadores Económicos	Unidades	2002	2003	2004	2005	2006	2007
		IV	IV	IV	IV	IV	IV
Precios - Barranquilla							
Índice de precios al consumidor (Variación anual)	Porcentual	7,2	6,9	5,3	4,9	6,0	6,6
Índice de precios al consumidor (Variación corrida)	Porcentual	7,2	6,9	5,3	4,9	6,0	6,6
Producción, Empleo - Barranquilla - Soledad.							
Crecimiento del PIB (Variación acumulada real)	Porcentual	2,8	7,1	5,7	6,4	7,6	n.d
Tasa de desempleo *	Porcentual	16,1	14,3	15,1	13,8	13,2	11,5
Tasa de subempleo *	Porcentual	25,6	17,0	31,5	29,1	n.d	n.d
Tasa de subempleo subjetivo *	Porcentual	n.d	n.d	n.d	29,8	28,0	24,5
Tasa de subempleo objetivo *	Porcentual	n.d	n.d	n.d	15,5	11,2	9,2
Tasa global de participación *	Porcentual	56,9	56,3	54,3	54,4	55,5	56,1
Tasa de ocupación *	Porcentual	47,7	48,3	46,1	46,9	48,2	49,6
Población total *	Miles	1.633	1.668	1.703	1.726	1.762	1.799
Población en edad de trabajar *	Miles	1.212	1.253	1.286	1.308	1.340	1.367
Población económicamente activa *	Miles	690	706	698	711	743	766
Movimiento de Sociedades - Atlántico							
Inversión neta de capital	Millones de pesos	731.446	356.226	212691 **	126.585	164.222	257.352
Sociedades constituidas	Número	1.891	1.639	2.091	1.821	1.941	2.227
Sociedades liquidadas	Número	403	396	424	460	397	358
Registro mercantil	Número	26.726	28.688	31.075	36.019	37.933	42.524
Comercio Exterior de Bienes - Atlántico							
Exportaciones (Valor FOB) ¹	Millones de dólares	445,3	454,5	566,0	694,8	867,8	1.159
Importaciones (valor CIF)	Millones de dólares	685,1	633,5	1.073,1	1.287,4	1.612,4	2.049
Balanza comercial	Millones de dólares	-179,6	-37,2	n.d	n.d	n.d	n.d
Sistema Financiero - Atlántico ²							
Fuentes (Captaciones)							
Sistema Bancario	Millones de pesos	1.594.289	1.572.001	1.816.606	1.848.699	2.278.956	2.420.702
Corporaciones Financieras	Millones de pesos	89.684	93.642	111.383	121.572	42.828	3.919
Compañías de Financiamiento Comercial	Millones de pesos	121.965	152.795	181.025	219.158	321.667	448.421
Cooperativas Financieras	Millones de pesos	470	1.023	675	1.169	662	32.287
Usos (Cartera Bruta)							
Sistema Bancario	Millones de pesos	2.138.540	2.350.065	2.692.001	3.540.604	4.959.054	6.221.330
Corporaciones Financieras	Millones de pesos	161.888	110.492	161.778	205.306	183	0
Compañías de Financiamiento Comercial	Millones de pesos	133.902	154.796	462.268	631.992	758.042	1.002.094
Cooperativas Financieras	Millones de pesos	1.356	2.621	2.102	2.964	3.551	85.009
Recaudos de Impuestos Nacionales (Acumulados)							
Nacionales							
Internos							
Renta	Millones de pesos	120.625	113.239	177.505	282.940	163.914	206.492
Impuestos a las Ventas (IVA)	Millones de pesos	191.241	240.159	294.298	312.085	387.407	560.414
Retención	Millones de pesos	400.754	445.745	492.253	515.420	602.057	717.216
Seguridad democrática	Millones de pesos	n.d	46.110	8.377	460	740	811
Patrimonio - Ley 863 de 2003	Millones de pesos	n.d	n.d	18.377	19.855	24.671	59.328
Externos							
Importaciones (IVA y Aranceles)	Millones de pesos	536.023	566.520	589.453	756.293	930.108	1.010.255
Departamentales							
Consumo de Cervezas	Millones de pesos	33.428	50.162	53.880	60.302	69.177	80.013
Consumo de Licores	Millones de pesos	6.399	10.602	11.746	18.135	938	1.144
Consumo de Cigarrillos	Millones de pesos	6.775	13.062	11.251	11.453	11.770	14.794
Timbre, Circulación y Tránsito	Millones de pesos	7.301	7.452	12.962	20.587	24.080	28.835
Registro y Anotación	Millones de pesos	8.311	10.302	10.921	12.154	19.000	17.136
Sobretasa a la Gasolina	Millones de pesos	5.481	9.524	11.102	9.906	10.661	10.508
Distritales							
Predial y Complementarios	Millones de pesos	50.542	39.649	47.335	51.432	64.450	75.645
Industria y Comercio	Millones de pesos	54.716	61.636	79.345	100.320	112.418	135.142
Sobretasa a la Gasolina	Millones de pesos	11.980	16.926	19.204	22.548	24.330	24.301
Sacrificio de Ganado ³							
Vacuno	Cabezas	116.447	119.862	154.270	180.077	187.155	187.564
Porcino	Cabezas	21.007	23.894	29.974	30.504	31.204	32.446
Construcción - Barranquilla (Acumuladas)							
Licencias	Número	358	379	370	369	422	317
Área por Construir	Metros cuadrados	328.809	387.847	449.386	441.637	375.115	677.635
Índice de Costos de la Construcción de Vivienda	Porcentual	6,8	6,5	6,0	1,9	5,7	2,5
Vivienda							
Financiación (Barranquilla) ^p	Millones de pesos	41.966	41.931	45.799	58.137	95.446	124.011
Stock (Atlántico)	Número	358.115	363.290	367.923	373.120	379.195	385.249
Transporte							
Urbano	Miles de pasajeros	433.690	443.631	439.265	433.116	394.669	375.021
Aéreo ⁴							
Entrados	Número de pasajeros	345.522	318.898	336.835	351.095	383.432	421.517
Salidos	Número de pasajeros	329.445	325.983	336.259	354.017	390.109	430.096

FUENTE: Banco de la República, Cámara de Comercio, DANE, DIAN, Secretaría de Hacienda Departamental y Distrital, Superintendencia Financiera.

(pr) Preliminar.

(p) Provisional.

* Para el cuarto trimestre de los años 2005 y 2006, las variables relacionadas con el empleo están expresadas en términos de PROMEDIO ANUAL.

** Información corregida por la fuente

n.d.: Información no disponible

¹ Corresponde a las exportaciones no tradicionales para el total de los años 2005 y 2006.

² Corresponde a los saldos registrados en el último mes del trimestre.

³ Se refiere al número de cabezas sacrificadas, hembras y machos, en el matadero localizado en el municipio de Galapa.

⁴ Se refiere al movimiento nacional de pasajeros anualmente.

2.1 PRODUCTO INTERNO BRUTO

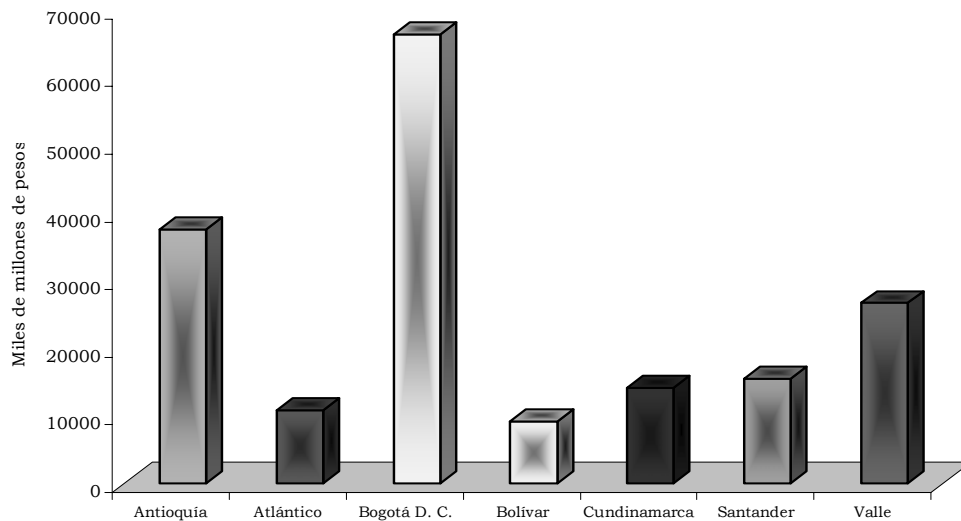
Cuadro 2.1.1
Región Caribe. Producto Interno Bruto Departamental, a precios constantes de 2000
2000 - 2006^p

Departamentos	Millones de pesos						
	2000	2001	2002	2003	2004	2005	2006 ^p
Total Colombia	196.373.851	200.657.109	205.591.281	215.073.655	225.104.157	237.982.297	254.552.919
Total Región Caribe	27.577.825	28.118.117	28.453.487	31.163.508	33.057.859	35.282.198	37.471.330
Atlántico	8.235.356	8.158.521	8.383.592	8.978.454	9.489.900	10.092.902	10.858.185
Bolívar	6.521.913	6.676.899	6.785.941	7.924.667	8.229.361	8.743.299	9.167.955
Cesar	2.632.899	2.749.845	2.841.225	3.170.063	3.524.544	3.644.829	3.936.536
Córdoba	4.054.840	4.067.616	4.114.833	4.424.156	4.690.911	5.016.719	5.243.547
La Guajira	1.563.592	1.718.612	1.511.657	1.817.159	1.941.243	2.173.057	2.320.247
Magdalena	2.620.507	2.742.641	2.842.325	2.881.046	3.039.285	3.342.237	3.552.972
Sucre	1.565.303	1.618.969	1.550.277	1.551.021	1.698.775	1.826.489	1.935.450
San Andrés y Providencia	383.415	385.014	423.637	416.942	443.840	442.666	456.438

Fuente: DANE - Cuentas Regionales

p:provisional

Gráfico 2.1.1
Colombia. Departamentos con mayor valor agregado, a precios constantes de 2000
2006^p



Fuente: DANE - Cuentas Regionales

p:provisional

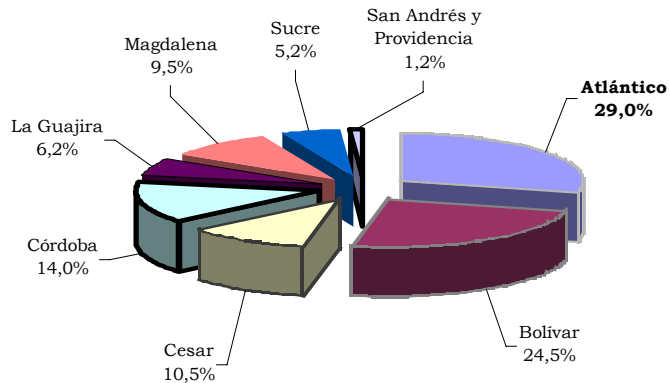
Cuadro 2.1.2
Atlántico. Valor agregado, por ramas de actividad económica,
a precios constantes de 2000
2006^p

Actividades	Millones de pesos
Productos interno bruto	10.858.185
Otros productos agrícolas	74.617
Animales vivos y productos animales	260.001
Productos de silvicultura y extracción de madera	1.615
Productos de la pesca	271
Minerales no metálicos	26.984
Alimentos, bebidas y tabaco	656.307
Resto de industria	1.539.666
Energía eléctrica	460.744
Gas domiciliario	22.117
Agua	53.141
Trabajo de construcción de edificaciones	208.534
Trabajo de construcción de obras civiles	177.893
Comercio	1.056.021
Reparación de automotores, artículos personales y electrodomésticos	190.345
Servicios de hotelería y restaurantes	181.548
Servicio de transporte terrestre	603.812
Servicio de transporte por vía acuática	5.407
Servicio de transporte por vía aérea	78.655
Servicios complementarios y auxiliares al transporte	34.488
Servicio de correos y comunicaciones	256.831
Servicios de intermediación financiera de seguros y servicios conexos	479.010
Servicios inmobiliarios y de alquiler de vivienda	813.041
Servicios a las empresas excepto financiero e inmobiliario	643.869
Administración pública	451.317
Servicios de enseñanza	596.935
Servicios sociales y de salud	434.483
Servicios de alcantarillado	27.369
Servicios de asociaciones y esparcimiento	221.700
Servicios domésticos	182.191
Sub-total valor agregado	9.738.912
Derechos e impuestos	1.119.273

Fuente: DANE - Cuentas Regionales

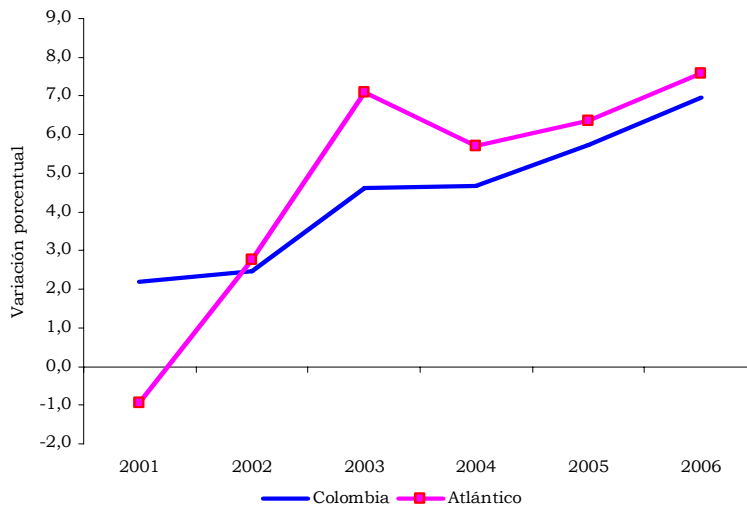
p:provisional

Gráfico 2.1.2
Región Caribe. Participación por departamento del producto interno bruto regional a precios constantes de 2000 2006(p)



Fuente: DANE - Cuentas Regionales
p:provisional

Gráfico 2.1.3
Colombia y Atlántico. Crecimiento anual del producto interno bruto (PIB), a precios constantes de 2000 2001 - 2006(p)



Fuente: DANE - Cuentas Regionales
p:provisional

2.2 PRECIOS

2.2.1 Índice de precios al consumidor

Cuadro 2.2.1.1

Variación del índice de precios al consumidor, según ciudades 2006 - 2007 (enero - diciembre)

Ciudades	Doce meses		Diferencia porcentual
	2006	2007	
Nacional	4,5	5,7	1,2
Barranquilla	6,0	6,6	0,6
Bogotá	4,1	5,6	1,4
Bucaramanga	5,5	5,7	0,2
Cali	4,3	5,0	0,7
Cartagena	5,5	7,2	1,7
Cúcuta	6,6	5,2	-1,5
Manizales	4,8	5,5	0,7
Medellín	3,8	6,7	2,9
Montería	4,3	5,7	1,4
Neiva	5,6	6,4	0,8
Pasto	4,2	2,6	-1,6
Pereira	5,6	5,8	0,2
Villavicencio	4,7	6,0	1,3

Fuente: DANE

Cuadro 2.2.1.2

Nacional - Barranquilla. Variación acumulada del índice de precios al consumidor, según grupos de gasto 2006 - 2007 (enero - diciembre)

Grupos de gasto	Nacional		Diferencia porcentual	Barranquilla		Diferencia porcentual
	2006	2007		2006	2007	
Total	4,5	5,7	1,2	6,0	6,6	0,6
Alimentos	5,7	8,5	2,8	8,6	11,1	2,5
Vivienda	4,2	4,3	0,1	3,5	2,6	-0,8
Vestuario	0,3	1,7	1,4	-0,1	1,4	1,5
Salud	5,3	6,5	1,2	3,2	8,9	5,7
Educación	4,7	5,2	0,5	6,5	6,1	-0,4
Cultura diversión y esparcimiento	0,5	2,5	2,0	-1,0	3,1	4,1
Transporte y comunicaciones	4,4	5,1	0,7	8,4	5,1	-3,4
Gastos varios	4,8	4,4	-0,3	4,3	2,9	-1,4

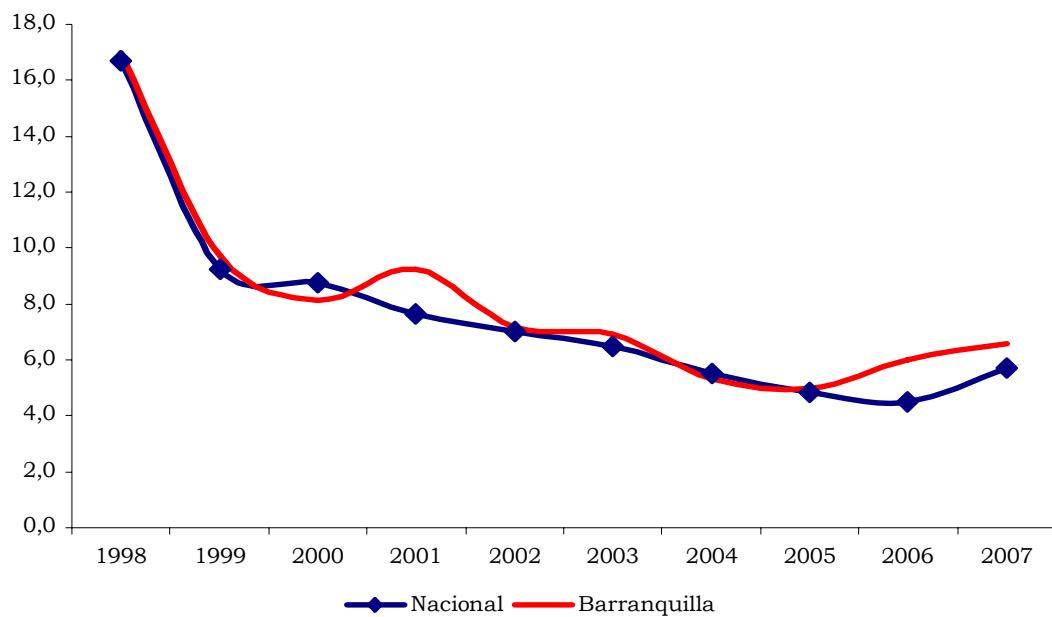
Fuente: DANE

Cuadro 2.2.1.3
Barranquilla. Variación acumulada del índice de precios al consumidor, según grupos de gasto, por niveles de ingreso 2007 (enero - diciembre)

Grupos de gasto	Variación porcentual	Ingresos		
		Bajos	Medios	Altos
Total	6,6	7,2	6,7	5,6
Alimentos	11,1	10,4	11,4	12,0
Vivienda	2,6	2,5	2,3	3,7
Vestuario	1,4	1,6	1,5	1,2
Salud	8,9	9,5	8,4	9,3
Educación	6,1	4,3	6,2	7,3
Cultura diversión y esparcimiento	3,1	2,3	3,2	3,5
Transporte y comunicaciones	5,1	7,2	5,3	3,2
Gastos varios	2,9	3,1	2,0	4,3

Fuente: DANE

Gráfico 2.2.1.1
Nacional vs. Barranquilla. Índice de precios al consumidor y su comportamiento en el período 1998 – 2007



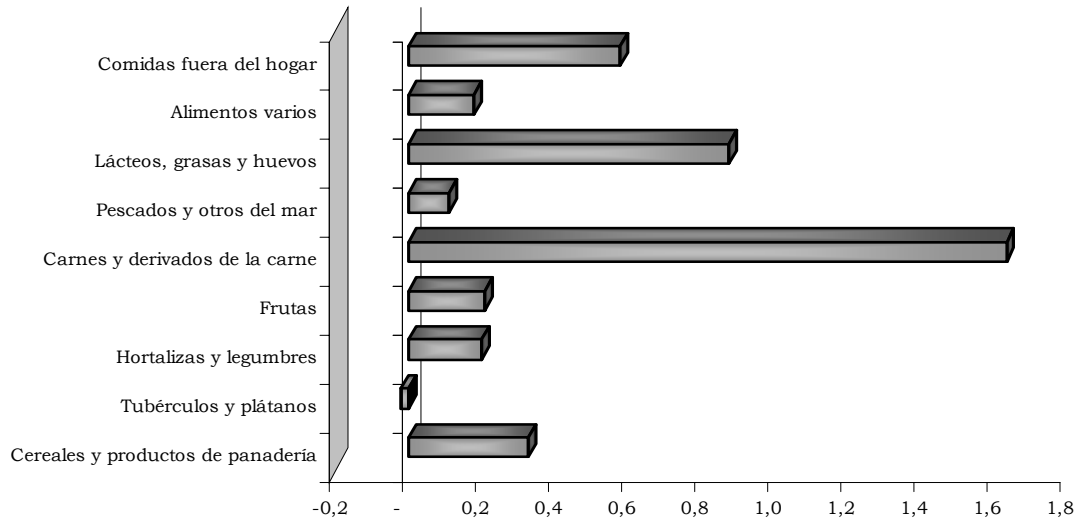
Fuente: DANE

Cuadro 2.2.1.4
Nacional - Barranquilla. Variación acumulada y contribución del IPC,
según grupos y subgrupos
2007 (enero - diciembre)

Grupos y subgrupos	Nacional			Barranquilla		
	Ponderación	Variación	Contribución	Ponderación	Variación	Contribución
0 TOTAL	100,00	5,69	5,69	100,00	6,58	6,58
1 ALIMENTOS	29,51	8,51	2,64	35,83	11,10	4,11
11 Cereales y productos de panadería	3,25	8,79	0,31	4,61	7,33	0,33
12 Tubérculos y plátanos	1,76	-7,97	-0,17	2,01	-0,81	-0,02
13 Hortalizas y legumbres	1,89	10,10	0,21	2,22	10,08	0,20
14 Frutas	1,27	7,95	0,12	1,06	18,82	0,21
15 Carnes y derivados de la carne	6,11	13,09	0,80	7,55	19,88	1,64
16 Pescados y otros del mar	0,61	3,79	0,03	1,41	7,60	0,11
17 Lácteos, grasas y huevos	4,56	13,18	0,64	5,86	14,01	0,88
18 Alimentos varios	3,35	6,85	0,26	4,32	3,68	0,18
19 Comidas fuera del hogar	6,71	7,17	0,45	6,78	9,13	0,58
2 VIVIENDA	29,41	4,26	1,08	27,29	2,63	0,60
21 Gastos de ocupación de la vivienda	22,23	4,37	0,75	19,14	2,53	0,34
22 Combustibles y servicios públicos	3,36	3,77	0,18	4,16	2,32	0,13
23 Muebles del hogar	0,41	4,34	0,01	0,31	3,85	0,01
24 Aparatos domésticos	0,40	-0,91	0,00	0,44	-0,24	0,00
25 Utensilios domésticos	0,59	3,47	0,02	0,60	1,97	0,01
26 Ropa del hogar	0,44	1,52	0,01	0,42	2,55	0,01
27 Artículos para la limpieza	1,99	6,17	0,12	2,22	4,68	0,10
3 VESTUARIO	7,31	1,65	0,08	7,61	1,42	0,07
31 Vestuario	5,15	1,49	0,05	5,08	1,73	0,05
32 Calzado	1,58	0,30	0,00	2,01	-0,63	-0,01
33 Servicios del vestuario y calzado	0,58	5,17	0,03	0,51	3,95	0,02
4 SALUD	3,96	6,50	0,30	3,86	8,85	0,39
41 Servicios profesionales	1,92	6,09	0,12	1,68	5,07	0,07
42 Bienes y artículos para la salud	1,80	6,78	0,17	2,12	10,71	0,32
43 Gastos de aseguramiento privado en salud	0,24	6,74	0,02	0,05	6,27	0,00
5 EDUCACIÓN	4,81	5,21	0,26	4,73	6,06	0,31
51 Instrucción y enseñanza	3,85	6,05	0,24	3,67	6,63	0,25
52 Artículos escolares y otros relacionados	0,96	2,08	0,02	1,05	4,50	0,06
6 CULTURA DIVERSION Y ESPARCIMIENTO	3,60	2,50	0,08	2,69	3,09	0,07
61 Artículos culturales y otros relacionados	0,51	0,99	0,00	0,49	1,27	0,01
62 Aparatos para la diversión y esparcimiento	0,70	-10,72	-0,04	0,56	-11,20	-0,03
63 Servicios, aficiones, distracciones , esparcimiento	2,40	5,05	0,11	1,64	6,72	0,10
7 TRANSPORTE Y COMUNICACIONES	13,49	5,05	0,86	10,65	5,07	0,79
71 Transporte personal	6,62	2,25	0,16	4,34	4,23	0,20
72 Transporte público	5,34	8,47	0,64	5,20	6,25	0,53
73 Comunicaciones	1,53	2,38	0,05	1,11	2,27	0,05
8 GASTOS VARIOS	7,89	4,42	0,39	7,35	2,92	0,23
81 Bebidas alcohólicas, tabaco, cigarrillo	0,59	3,12	0,02	0,43	-0,67	0,00
82 Artículos para el aseo, cuidado personal	3,79	1,80	0,07	4,28	2,04	0,08
83 Artículos de joyería, otros personales	0,49	3,09	0,02	0,89	-1,11	-0,01
84 Otros bienes y servicios	3,02	7,44	0,28	1,75	7,69	0,17

Fuente: DANE

Gráfico 2.2.1.2
Barranquilla. Comportamiento del subgrupo de alimentos
y contribución a la variación acumulada del periodo.
2007 (enero - diciembre)



Fuente: DANE

Cuadro 2.2.1.5
Barranquilla. Variación acumulada, participación y contribución del
IPC, según principales gastos básicos
2007 (enero -diciembre)

Gastos básicos	Variación	Contribución	Participación
		30 mayores	
Carne de res	25,1	1,54	23,43
Leche	13,7	0,46	6,96
Bus urbano	7,9	0,45	6,81
Almuerzo	9,4	0,42	6,44
Medicinas	10,8	0,31	4,79
Arrendamiento imputado	2,4	0,25	3,77
Aceites	19,3	0,21	3,16
Combustibles (gasolina)	9,1	0,18	2,80
Servicio bancarios	7,7	0,17	2,55
Otras frutas frescas	23,6	0,16	2,50
Gaseosas y maltas	11,3	0,16	2,49
Energía eléctrica	5,5	0,14	2,06
Pan	12,1	0,12	1,88
Plátano	10,1	0,10	1,51
Pescado de mar, río y enlatado	7,6	0,10	1,46
Pensiones	5,9	0,10	1,46
Queso	11,6	0,09	1,38
Comidas rápidas frías	10,3	0,08	1,24
Servicios relacionados con diversión	11,4	0,08	1,18
Otros costos educativos	10,8	0,08	1,17
Panela	37,4	0,08	1,16
Pasaje aéreo	11,2	0,07	1,08
Harina de maíz y otras harinas	18,9	0,07	1,05
Otros productos de panadería	10,1	0,07	1,05
Textos	6,0	0,07	1,05
Otras hortalizas y legumbres frescas	8,8	0,07	1,03
Carne de pollo	4,5	0,06	0,96
Huevos	10,1	0,06	0,95
Tomate	25,5	0,05	0,81
Acueducto, alcantarillado y aseo	3,3	0,05	0,79
		12 menores	
Otros aparatos de video e imagen	-10,2	-0,01	-0,11
Cigarrillos	-1,7	-0,01	-0,12
Bus intemunicipal	-1,1	-0,01	-0,13
Calzado deportivo	-5,0	-0,01	-0,14
Equipo de sonido	-12,1	-0,01	-0,18
Argollas	-1,2	-0,01	-0,19
Televisor	-11,3	-0,02	-0,23
Artículos para la higiene oral	-2,3	-0,02	-0,23
Vehículos	-4,1	-0,05	-0,70
Gas	-3,2	-0,05	-0,82
Azúcar	-13,4	-0,15	-2,22
Papa	-23,6	-0,16	-2,40

Fuente: DANE

2.3 MERCADO LABORAL

Cuadro 2.3.1

Colombia. Tasa de desempleo, según áreas metropolitanas y ciudades 2006 - 2007 (Promedio anual)

Concepto	2006	2007	Variación
Total 13 ciudades y áreas metropolitanas	13,0	11,4	-1,6
Bogotá, D.C.	11,5	10,5	-1,0
Medellín - Valle de Aburrá ¹	13,8	12,2	-1,5
Cali - Yumbo	12,9	11,2	-1,6
Barranquilla - Soledad	13,2	11,5	-1,7
Bucaramanga, Girón, Piedecuesta y Floridablanca	14,0	9,7	-4,3
Manizales y Villa María	15,6	13,2	-2,4
Pasto	15,3	14,0	-1,3
Pereira, Dos Quebradas y La Virginia	14,4	13,6	-0,8
Cúcuta, Villa del Rosario, Los Patios y El Zulia	12,8	10,8	-2,0
Ibagué	20,0	15,7	-4,3
Montería	14,3	12,6	-1,6
Cartagena	15,2	13,6	-1,7
Villavicencio	12,4	10,7	-1,7

Fuente: DANE - Encuesta Continua de Hogares - promedio anual móvil

¹ Caldas, La Estrella, Sabaneta, Itagüí, Envigado, Bello, Girardota, Copacabana y Barbosa.

Cuadro 2.3.2

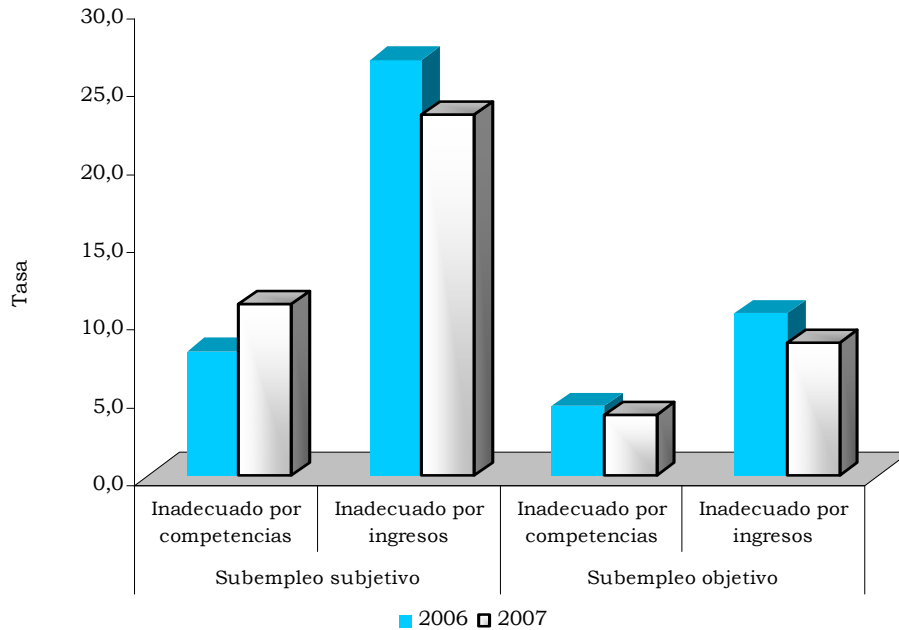
Barranquilla - Soledad. Indicadores laborales 2006 - 2007 (Promedio anual)

Concepto	2006	2007
% población en edad de trabajar	76,0	76,0
Tasa global de participación	55,5	56,1
Tasa de ocupación	48,2	49,6
Tasa de desempleo	13,2	11,5
T.D. Abierto	12,6	11,0
T.D. Oculto	0,6	0,5
Tasa de subempleo Subjetivo	28,0	24,5
Insuficiencia de horas	4,1	3,7
Empleo inadecuado por competencias	8,0	11,0
Empleo inadecuado por ingresos	26,7	23,2
Tasa de subempleo objetivo	11,2	9,2
Insuficiencia de horas	2,0	1,9
Empleo inadecuado por competencias	4,5	3,9
Empleo inadecuado por ingresos	10,5	8,5
Población total (1)	1.762	1.799
Población en edad de trabajar	1.340	1.367
Población económicamente activa	743	766
Ocupados	645	678
Desocupados	98	88
Inactivos	596	600
Subempleados subjetivos	208	188
Subempleados objetivos	83	71

Fuente: DANE - Encuesta Continua de Hogares - promedio anual móvil

(1) Todos los datos de población equivalen a miles de personas

Gráfico 2.3.1
Barranquilla - Soledad. Tasa de subempleo objetivo y subjetivo
2002 - 2007 (Promedio anual)



Fuente: DANE - Encuesta Continua de Hogares - promedio anual móvil

Cuadro 2.3.3
Barranquilla - Soledad. Población ocupada según rama de actividad
2002 - 2007 (Promedio anual)

Concepto	Miles de personas					
	2002	2003	2004	2005	2006	2007
Total	580	581	598	613	645	678
Agropecuario, pesca y silvicultura	5	5	6	7	6	5
Explotación de minas y canteras	1	2	2	2	2	1
Industria manufacturera	105	98	97	98	104	110
Suministro de electricidad, gas y agua	6	5	4	5	5	4
Construcción	32	37	39	42	45	41
Comercio, hoteles y restaurantes	197	194	200	200	210	219
Transportes, almacenamiento y comunicaciones	45	48	55	65	74	84
Intermediación financiera	8	10	10	11	12	12
Actividades inmobiliarias	34	34	38	38	38	44
Servicios comunales, sociales y personales	146	148	147	146	150	158

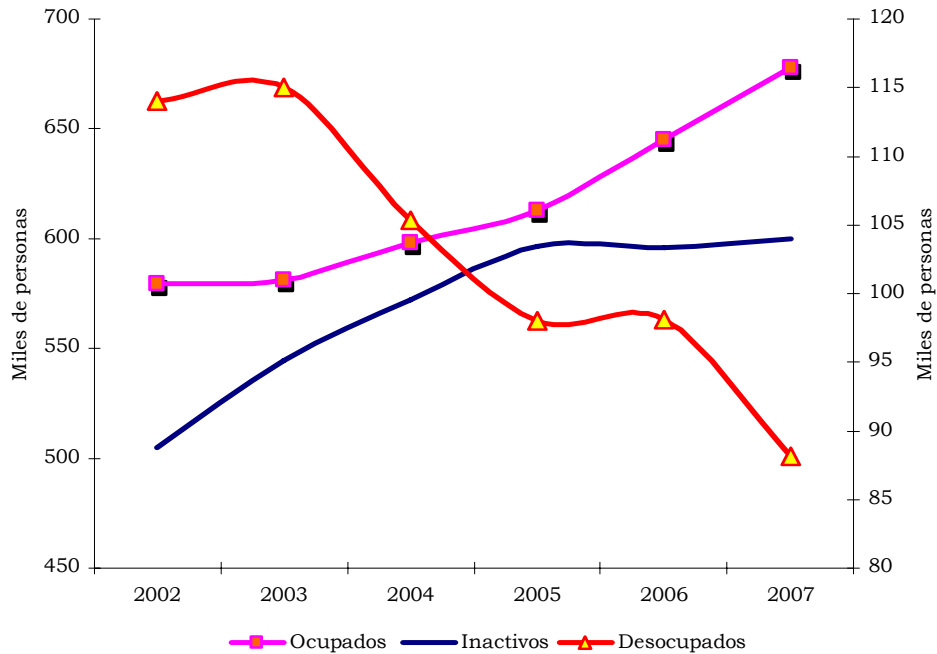
Fuente: DANE

Cuadro 2.3.4
Barranquilla - Soledad. Población inactiva, por tipo de inactividad
2002 - 2007 (Promedio anual)

Concepto	Promedio Enero - diciembre					
	2002	2003	2004	2005	2006	2007
Total inactivos	505	544	572	596	596	600
Estudiando	209	220	232	238	240	231
Oficios del Hogar	219	254	258	262	249	268
Otros	77	71	82	96	107	102

Fuente: DANE. Encuesta continua de hogares

Gráfico 2.3.2
Barranquilla. Población ocupada, desocupada e inactiva
2002 - 2007



Fuente: DANE - Encuesta Continua de Hogares

Cuadro 2.3.5
Barranquilla - Soledad. Informales, población ocupada según rama de actividad y sexo
2007 (abril - junio)

Rama de actividad	Total	Hombre	Mujer
Total	426.390	239.242	187.148
No informa	163	163	
Agricultura, ganadería, caza y silvicultura	4.130	3.466	664
Explotación de minas y canteras	163	163	
Industrias manufactureras	51.451	25.926	25.526
Construcción	27.528	26.334	1.194
Comercio al por mayor y menor - Hoteles	179.386	103.615	75.771
Transporte, almacenamiento y comunicaciones	61.188	52.505	8.683
Intermediación financiera	2.989	2.284	706
Actividades inmobiliarias, empresariales - alquiler	19.061	12.356	6.705
Servicios, Comunes, sociales y Personales	80.330	12.431	67.899

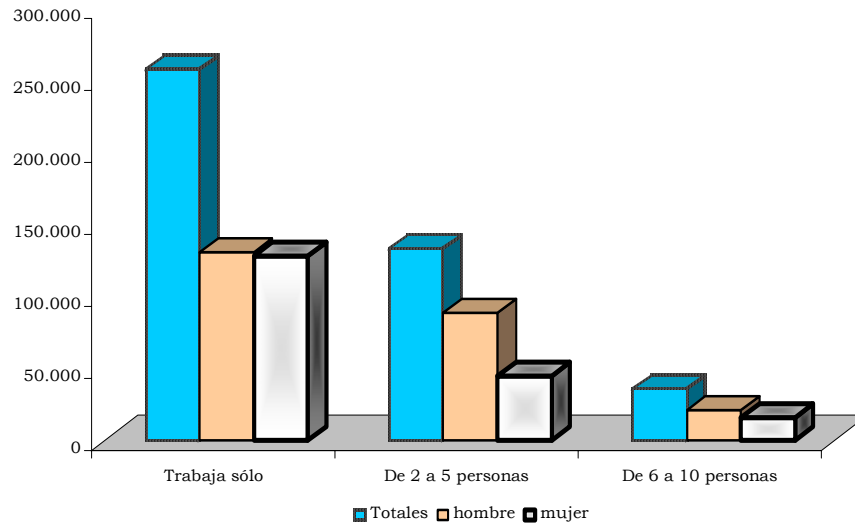
Fuente: DANE

Cuadro 2.3.6
Barranquilla - Soledad. Formales, población ocupada según rama de actividad y sexo
2007 (abril - junio)

Rama de actividad	Total	Hombre	Mujer
Total	250.682	144.482	106.199
No informa	176	-	176
Agricultura, ganadería, caza y silvicultura	1.874	1.197	677
Explotación de minas y canteras	1.019	848	171
Industrias manufactureras	53.979	36.645	17.334
Suministro de electricidad, gas y agua	4.791	3.609	1.182
Construcción	7.911	6.159	1.751
Comercio al por mayor y menor - Hoteles	41.658	24.506	17.151
Transporte, almacenamiento y comunicaciones	19.248	14.783	4.465
Intermediación financiera	8.728	3.751	4.977
Actividades inmobiliarias, empresariales - alquiler	22.774	16.408	6.366
Servicios, Comunes, sociales y Personales	88.524	36.575	51.949

Fuente: DANE

Gráfico 2.3.3
Barranquilla - Soledad. Informales, población ocupada según número de personas que tiene el establecimiento por sexo 2007 (abril - junio)



Fuente: DANE

2.4 MOVIMIENTO DE SOCIEDADES

2.4.1 Sociedades constituidas

Cuadro 2.4.1.1
Atlántico. Número de sociedades constituidas, según sectores económicos 2001 - 2007 (enero - diciembre)

Sectores	Años							Variación absoluta 2007 - 2006	Participación porcentual 2007
	2001	2002	2003	2004	2005	2006	2007		
	(Número)								
Variación Anual %	---	6,0	-13,3	27,6	-12,9	6,6	14,7		
Total	1.784	1.891	1.639	2.091	1.821	1.941	2.227	286	100,0
Agricultura, caza y pesca	25	36	33	40	32	55	70	15	3,1
Explotación minas y canteras	1	4	2	9	4	13	5	-8	0,2
Industria manufacturera	152	169	161	189	151	238	209	-29	9,4
Electricidad-gas-agua	4	5	5	4	1	7	1	-6	0,0
Construcción	77	97	110	146	92	120	167	47	7,5
Comercio	626	631	515	708	836	708	797	89	35,8
Transporte	147	242	226	208	119	137	187	50	8,4
Finanzas	550	403	412	519	387	475	545	70	24,5
Servicios	202	304	175	268	199	188	246	58	11,0

Fuente: Cámara de Comercio de Barranquilla

(--) No es posible hacer cálculos.

2.4.3 Sociedades disueltas

Cuadro 2.4.3.1

Atlántico. Número de sociedades disueltas, según sectores económicos 2001 - 2007 (enero - diciembre)

Sectores	Años							(Número)	
	2001	2002	2003	2004	2005	2006	2007	Variación Absoluta	Participación porcentual
								2007 - 2006	2007
Variación Anual %	---	-6,3	-1,7	7,1	8,5	-13,7	-9,8		
Total	430	403	396	424	460	397	358	-39	100,0
Agricultura, caza y pesca	10	9	5	18	16	9	8	-1	2,2
Explotación minas y canteras	0	1	1	1	1	0	0	0	0,0
Industria manufacturera	38	39	34	31	40	44	42	-2	11,7
Electricidad-gas-agua	0	0	0	1	2	0	2	2	0,6
Construcción	27	25	25	30	34	22	26	4	7,3
Comercio	175	145	133	145	157	138	153	15	42,7
Transporte	21	13	34	59	75	39	20	-19	5,6
Finanzas	110	124	131	89	93	98	76	-22	21,2
Servicios	49	47	33	50	42	47	31	-16	8,7

Fuente: Cámara de Comercio de Barranquilla

(---) No es posible hacer cálculos.

2.4.4 Capital neto suscrito en sociedades

Cuadro 2.4.4.1

Atlántico. Capital neto invertido (CNI) según componentes (ajustado) 2006 - 2007 (enero - diciembre)

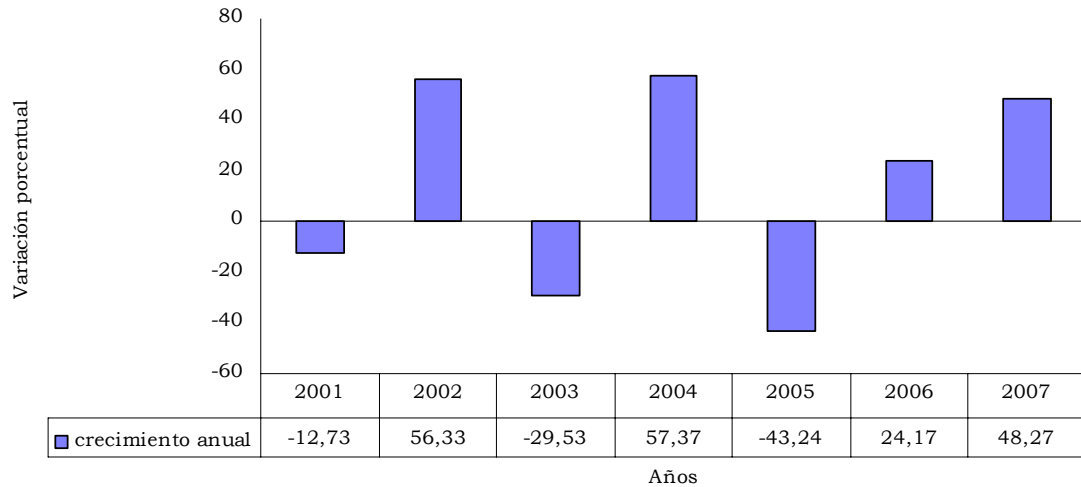
Conceptos	(Millones de pesos)					
	2006		2007		Variación porcentual	
	Corriente	Constante ¹	Corriente	Constante ¹	Corriente	Constante
C.N.I	164.222	173.566	257.352	257.352	56,7	48,3
Constituido	72.623	76.755	97.772	97.772	34,6	27,4
Reformado	119.339	126.130	200.356	200.356	67,9	58,8
Liquidado	27.740	29.319	40.776	40.776	47,0	39,1

Fuente: Cámara de Comercio de Barranquilla

C.N.I. :Capital neto invertido

¹ Deflactado por el índice de precios al consumidor total nacional. Base dic. 2007 =100

Gráfico 2.4.4.1
Atlántico. Crecimiento real anual del capital neto invertido (con ajuste).
2001 - 2007 (enero - diciembre)



Fuente: Cámara de Comercio de Barranquilla.

Cuadro 2.4.4.2
Atlántico. Capital neto invertido, según sectores económicos (ajustado)
2006- 2007 (enero - diciembre)

(Millones de pesos)

Sectores	2006	2007	Variación	Participación
			Porcentual	
Total	164.222	257.352	56,7	100,0
1. Agricultura-caza-pesca	6.030	8.777	45,6	3,4
2. Explotación minas y canteras	6.406	5.542	-13,5	2,2
3. Industria manufacturera	53.377	39.706	-25,6	15,4
4. Electricidad-gas-agua	288	8.823	2.963,5	3,4
5. Construcción	7.516	48.579	546,3	18,9
6. Comercio	27.056	84.464	212,2	32,8
7. Transporte	23.121	7.479	-67,7	2,9
8. Finanzas	28.821	42.909	48,9	16,7
9. Servicios	11.607	11.073	-4,6	4,3

Fuente: Cámara de Comercio de Barranquilla.

2.4.5 Registro mercantil

Cuadro 2.4.5.1

Atlántico. Número de matriculados y renovados según sectores económicos 2006 - 2007 (enero - diciembre)

Sectores	Total		Variación porcentual	Participación %	
	2006	2007		2006	2007
Total	37.933	42.524	12,1	100,0	100,0
Agricultura-caza-pesca	546	677	24,0	1,4	1,6
Explotación minas y canteras	48	55	14,6	0,1	0,1
Industria manufacturera	3.701	4.200	13,5	9,8	9,9
Electricidad-gas-agua	49	47	-4,1	0,1	0,1
Construcción	1.722	2.016	17,1	4,5	4,7
Comercio	19.619	21.861	11,4	51,7	51,4
Transporte	2.717	2.987	9,9	7,2	7,0
Finanzas	6.259	6.868	9,7	16,5	16,2
Servicios	3.272	3.813	16,5	8,6	9,0

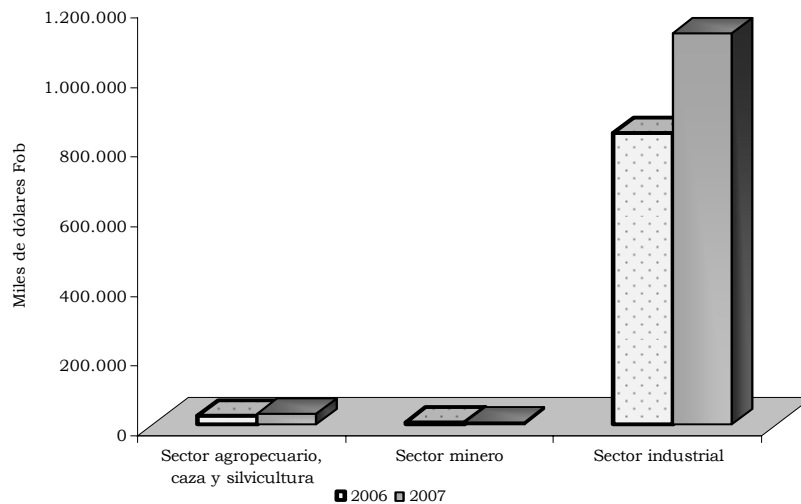
Fuente: Cámara de Comercio de Barranquilla.

2.5 SECTOR EXTERNO

2.5.1 Exportaciones no tradicionales

Gráfico 2.5.1.1

Atlántico. Principales sectores de exportación no tradicional 2006 - 2007



Fuente: DANE - DIAN

Cuadro 2.5.1.1
Atlántico. Exportaciones no tradicionales registradas por valor,
variación, contribución y participación, según clasificación CIU Rev. 3
2006 - 2007 (enero - diciembre)

CIU	Descripción	Valor FOB (miles de dólares)		Variación porcentual	Contribución a la variación	Participación porcentual
		2006	2007			
Total		867.790	1.158.739	33,5	33,53	100,00
A Sector agropecuario, caza y silvicultura		24.286	30.302	24,8	0,69	2,62
01	Agricultura, ganadería y caza	24.242	30.204	24,6	0,69	2,61
02	Silvicultura y extracción de madera	44	98	123,1	0,01	0,01
B Pesca		2	5	168,5	0,00	0,00
05	Pesca, producción de peces en criaderos y granjas piscícolas	2	5	168,5	0,00	0,00
C Sector minero		5.074	5.325	4,9	0,03	0,46
13	Extracción de minerales metalíferos	0	1	(-)	(-)	0,00
14	Explotación de minerales no metálicos	5.074	5.324	4,9	0,03	0,46
D Sector industrial		838.141	1.122.814	34,0	32,80	96,90
15	Productos alimenticios y bebidas	98.554	130.991	32,9	3,74	11,30
16	Fabricación de productos de tabaco	0		-100,0	0,00	0,00
17	Fabricación de productos textiles	44.143	134.578	204,9	10,42	11,61
18	Fabricación de prendas de vestir; preparado y teñido de pieles	13.930	50.060	259,4	4,16	4,32
19	Curtido y preparado de cueros; calzado; artículos de viaje, maletas, bolsos de mano y similares; artículos de talabartería y guarnicionería.	36.260	47.444	30,8	1,29	4,09
20	Transformación de la madera y fabricación de productos de madera y de corcho, excepto muebles; Fabricación de artículos de cestería y espartería	13.666	13.964	2,2	0,03	1,21
21	Fabricación de papel, cartón y productos de papel y cartón	6.215	8.288	33,4	0,24	0,72
22	Actividades de edición e impresión y de reproducción de grabaciones	558	4.637	*	0,47	0,40
23	Coquización, Fabricación de productos de la refinación del petróleo, y combustible nuclear	3	0	(-)	(-)	0
24	Fabricación de sustancias y productos químicos	189.366	242.924	28,3	6,17	20,96
25	Fabricación de productos de caucho y plástico	10.791	14.481	34,2	0,43	1,25
26	Fabricación de otros productos minerales no metálicos	97.827	109.020	11,4	1,29	9,41
27	Fabricación de productos metalúrgicos básicos	179.510	187.719	4,6	0,95	16,20
28	Fabricación de productos elaborados de metal, excepto maquinaria y equipo	56.535	68.011	20,3	1,32	5,87
29	Fabricación de maquinaria y equipo n.c.p	14.892	20.036	34,5	0,59	1,73
30	Fabricación de maquinaria de oficina, contabilidad e informática	61	59	-3,3	0,00	0,01
31	Fabricación de maquinaria y aparatos eléctricos n.c.p	4.991	9.684	94,0	0,54	0,84
32	Fabricación de equipo y aparatos de radio, televisión y comunicaciones	1.697	265	-84,4	-0,17	0,02
33	Fabricación de instrumentos médicos, ópticos y de precisión y fabricación de relojes	6.965	7.332	5,3	0,04	0,63
34	Fabricación de vehículos automotores, remolques y semirremolques	3.812	2.031	-46,7	-0,21	0,18
35	Fabricación de otros tipos de equipo de transporte ncp	3.895	238	-93,9	-0,42	0,02
36	Fabricación de muebles; industrias manufactureras ncp	52.331	65.895	25,9	1,56	5,69
37	Reciclaje	2.138	5.155	141,1	0,35	0,44
G Comercio al por mayor y al por menor		2	0	(-)	(-)	0
51	Comercio al por mayor	2	0	(-)	(-)	0
I Transporte, almacenamiento y comunicaciones		4	0	(-)	(-)	0
64	Correo y telecomunicaciones	4		(-)	(-)	0
O Otras actividades de servicios comunitarios, sociales y personales		31	119	285,8	0,01	0
92	Actividades de esparcimiento y actividades culturales y deportivas	31	119	285,8	0,01	0
00	Menajes y otros no correlacionados	250	173	-30,7	-0,01	0,01

Fuente: DANE - DIAN

n.c.p. No Clasificado Previamente

(-) Indefinido

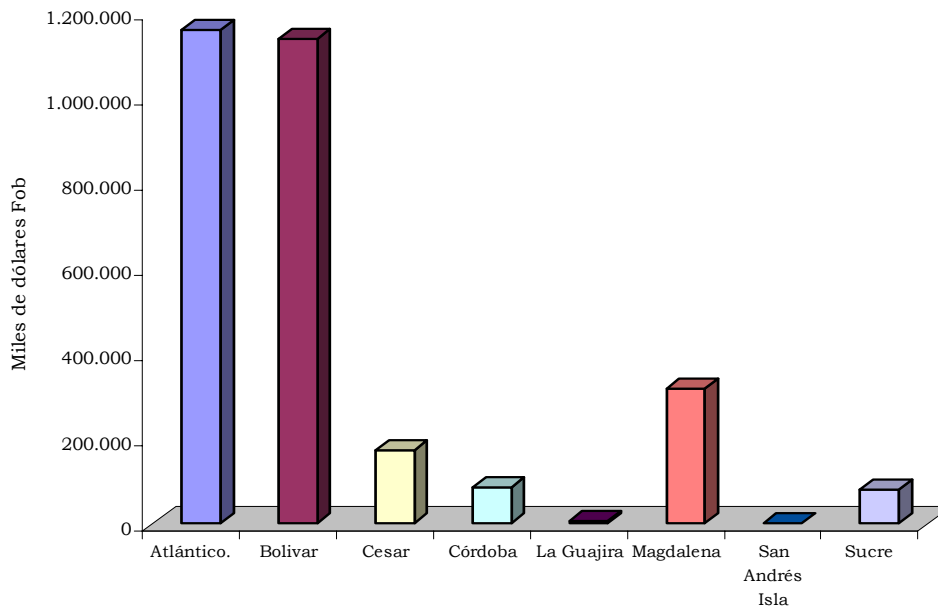
* Variación superior a 500%

Cuadro 2.5.1.2
Atlántico. Exportaciones no tradicionales,
según país de destino
2007 (enero - diciembre)

Destino	Valor FOB (miles de dólares)	Participación porcentual
Total	1.158.739	100,00
Venezuela	322.971	27,87
Estados Unidos	236.827	20,44
Ecuador	65.497	5,65
Perú	48.852	4,22
China	45.496	3,93
Costa Rica	44.639	3,85
Zona Franca Barranquilla	40.167	3,47
México	38.993	3,37
Brasil	32.383	2,79
Italia	31.113	2,69
Resto de países	251.802	21,73

Fuente: DANE - DIAN

Gráfico 2.5.1.2
Región Caribe. Exportaciones no tradiciones por departamento de origen
2007



Fuente: DANE - DIAN

2.5.2 Importaciones

Cuadro 2.5.2.1

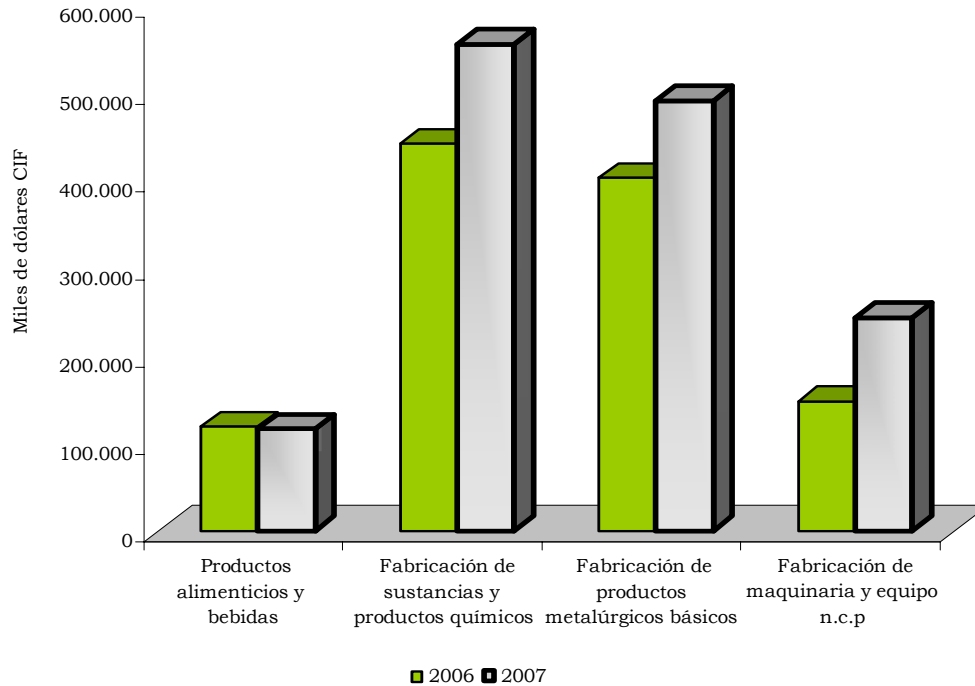
Atlántico. Importaciones registradas por valor, variación, contribución y participación, según CIIU Rev 3 2006 - 2007 (enero - diciembre)

CIIU	Descripción	Valor CIF (miles de dólares)		Variación porcentual	Contribución a la variación	Participación porcentual
		2006	2007			
Total		1.612.388	2.048.927	27,1	27,07	100,00
A Sector agropecuario, caza y silvicultura		57.974	73.658	27,1	0,97	3,59
01	Agricultura, ganadería y caza	57.776	73.455	27,1	0,97	3,59
02	Silvicultura y extracción de madera	198	203	2,4	0,00	0,01
B Pesca		346	202	-41,7	-0,01	0,01
05	Pesca, producción de peces en criaderos y granjas piscícolas	346	202	-41,7	-0,01	0,01
C Sector minero		14.925	48.171	222,7	2,06	2,35
10	Extracción carbón, lignítico y turba	179	112	-37,3	0,00	0,01
11	Extracción de petróleo crudo y gas natural	0	27.877	(-)	1,73	1,36
13	Extracción de minerales metalíferos	3.742	6.722	79,6	0,18	0,33
14	Explotación de minerales no metálicos	11.004	13.459	22,3	0,15	0,66
D Sector industrial		1.538.348	1.924.862	25,1	23,97	93,94
15	Productos alimenticios y bebidas	119.002	116.521	-2,1	-0,15	5,69
16	Fabricación de productos de tabaco	2.420	1.674	-30,8	-0,05	0,08
17	Fabricación de productos textiles	43.871	58.598	33,6	0,91	2,86
18	Fabricación de prendas de vestir; preparado y teñido de pieles	18.492	21.212	14,7	0,17	1,04
19	Curtido y preparado de cueros; calzado; artículos de viaje, maletas, bolsos de mano y similares; artículos de talabartería y guarnicionería.	34.775	38.914	11,9	0,26	1,90
20	Transformación de la madera y fabricación de productos de madera y de corcho, excepto muebles; Fabricación de artículos de cestería y	2.473	3.487	41,0	0,06	0,17
21	Fabricación de papel, cartón y productos de papel y cartón	15.250	26.096	71,1	0,67	1,27
22	Actividades de edición e impresión y de reproducción de grabaciones	2.266	3.655	61,3	0,09	0,18
23	Coquización, Fabricación de productos de la refinación del petróleo, y combustible nuclear	1.097	5.089	363,7	0,25	0,25
24	Fabricación de sustancias y productos químicos	442.683	556.633	25,7	7,07	27,17
25	Fabricación de productos de caucho y plástico	77.688	62.414	-19,7	-0,95	3,05
26	Fabricación de otros productos minerales no metálicos	21.303	29.073	36,5	0,48	1,42
27	Fabricación de productos metalúrgicos básicos	403.645	492.469	22,0	5,51	24,04
28	Fabricación de productos elaborados de metal, excepto maquinaria y equipo	35.539	45.464	27,9	0,62	2,22
29	Fabricación de maquinaria y equipo n.c.p	148.434	244.135	64,5	5,94	11,92
30	Fabricación de maquinaria de oficina, contabilidad e informática	10.124	12.815	26,6	0,17	0,63
31	Fabricación de maquinaria y aparatos eléctricos n.c.p	21.625	35.202	62,8	0,84	1,72
32	Fabricación de equipo y aparatos de radio, televisión y comunicaciones	32.467	28.688	-11,6	-0,23	1,40
33	Fabricación de instrumentos médicos, ópticos y de precisión y fabricación de relojes	29.327	40.304	37,4	0,68	1,97
34	Fabricación de vehículos automotores, remolques y semirremolques	26.712	53.012	98,5	1,63	2,59
35	Fabricación de otros tipos de equipo de transporte ncp	26.365	18.154	-31,1	-0,51	0,89
36	Fabricación de muebles; industrias manufactureras ncp	22.711	31.008	36,5	0,51	1,51
37	Reciclaje	77	248	223,2	0,01	0,01
G Comercio al por mayor y por menor		306	1.529	399,5	0,08	0,07
51	Comercio al por mayor	306	1.529	399,5	0,08	0,07
O Otras actividades de servicios comunitarios, sociales y personales		25	60	141,5	0,00	0,00
92	Actividades de esparcimiento y actividades culturales y deportivas	25	60	141,5	0,00	0,00
00	Menajes y otros no correlacionados	463	445	-3,9	0,00	0,02

Fuente: DANE - DIAN Cálculos: DANE

n.c.p. No Clasificado Previamente

Gráfico 2.5.2.1
Atlántico. Principales productos importados del sector industrial
2006 - 2007



Fuente: DANE - DIAN Cálculos: DANE

Cuadro 2.5.2.2
Atlántico. Importaciones registradas por valor, variación, contribución y participación, según CUODE
2006 - 2007 (enero - diciembre)

Grupos y subgrupos	Valor CIF (miles de dólares)		Variación porcentual	Contribución a la variación	Participación porcentual	
	2006	2007			2006	2007
Total	1.612.387	2.048.927	27,1	27,07	100,00	100,00
Bienes de consumo	243.297	273.978	12,6	1,90	15,09	13,37
1 Bienes de consumo no duraderos	164.385	177.832	8,2	0,83	10,20	8,68
2 Bienes de consumo duradero	78.912	96.146	21,8	1,07	4,89	4,69
Materias primas y productos intermedios	1.081.539	1.369.249	26,6	17,84	67,08	66,83
3 Combustibles, lubricantes y conexos	2.183	34.493	1480,1	2,00	0,14	1,68
4 Materias primas y productos intermedios para la agricultura	182.430	249.960	37,0	4,19	11,31	12,20
5 Materias primas y productos intermedios para la industria (excepto construcción)	896.926	1.084.796	20,9	11,65	55,63	52,94
Bienes de capital y material de construcción	287.063	405.186	41,1	7,33	17,80	19,78
6 Materiales de construcción	27.165	41.733	53,6	0,90	1,68	2,04
7 Bienes de capital para la agricultura	1.906	1.552	-18,6	-0,02	0,12	0,08
8 Bienes de capital para la industria	175.712	283.448	61,3	6,68	10,90	13,83
9 Equipos de transporte	82.280	78.455	-4,6	-0,24	5,10	3,83
0 Diversos	488	514	5,3	0,00	0,03	0,03

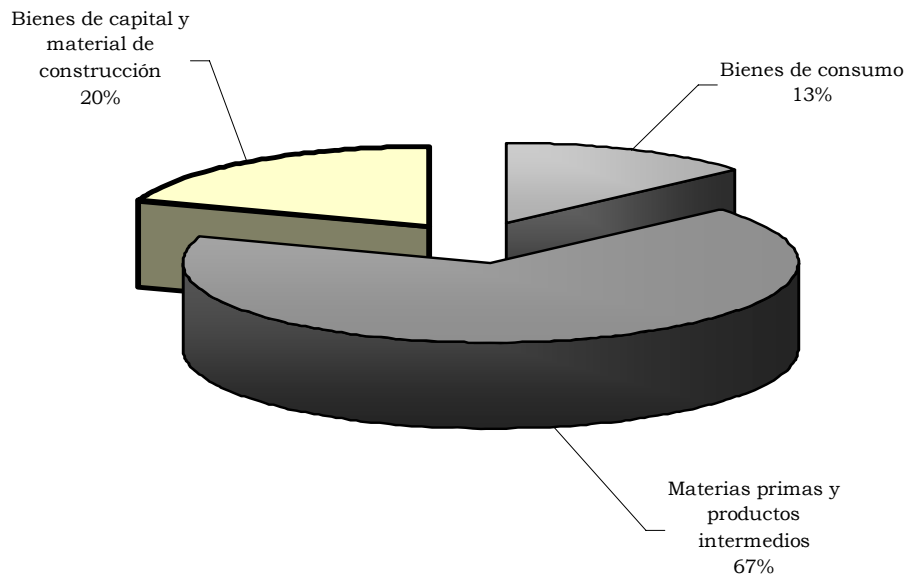
Fuente: DANE - DIAN Cálculos: DANE

Cuadro 2.5.2.3
Atlántico. Participación porcentual de las importaciones,
según país de origen
2007 (enero - diciembre)

Origen	Valor CIF (miles de dólares)	Participación porcentual
Total	2.048.927	100,00
Estados Unidos	499.298	24,37
China	231.794	11,31
Brasil	212.364	10,36
Venezuela	161.488	7,88
Chile	81.320	3,97
Alemania	78.334	3,82
Japón	76.110	3,71
México	67.333	3,29
Trinidad y Tobago	58.887	2,87
Argentina	53.452	2,61
Resto de países	528.547	25,80

Fuente: DANE - DIAN Cálculos: DANE

Gráfico 2.5.2.2
Atlántico. Importaciones por uso y destino económico
2007



Fuente: DANE - DIAN Cálculos: DANE

2.6 ACTIVIDAD FINANCIERA

2.6.1 Monto colocaciones nominales - operaciones activas

Cuadro 2.6.1.1
Atlántico. Distribución de las colocaciones (cartera bruta), según
intermediario financiero y por mercados
2007 (diciembre)

(Millones de pesos)

Concepto	Saldos a diciembre 2007		
	Mercados		
	Nacional	Regional ¹	Atlántico
Total	129.141.033	12.466.716	7.308.433
Bancos ²	105.427.298	11.001.627	6.221.330
Corporaciones financieras	0	0	0
Compañías de financiamiento comercial	16.778.463	1.290.611	1.002.094
Cooperativas carácter financieras	1.973.792	174.478	85.009
Instituciones oficiales especiales	4.888.460	0	0
Organismos cooperativos de grado superior	73.020	0	0
Participación porcentual del mercado			
- Regional sobre el nacional.		9,65	
- Atlántico sobre el regional			58,62
- Atlántico sobre el nacional.			5,66

Fuente: Superintendencia Financiera. Cálculos: Banco de la República - Estudios Económicos - Barranquilla.

¹ Incluye los departamentos del Atlántico, Bolívar, Cesar, Córdoba, La Guajira, San Andrés y Providencia, y Sucre

² Incluye las Corporaciones de ahorro y vivienda.

Cuadro 2.6.1.2
Atlántico. Participación porcentual del crédito bruto, según fuentes
de instrumentos usados
2007 (diciembre)

(Millones de pesos)

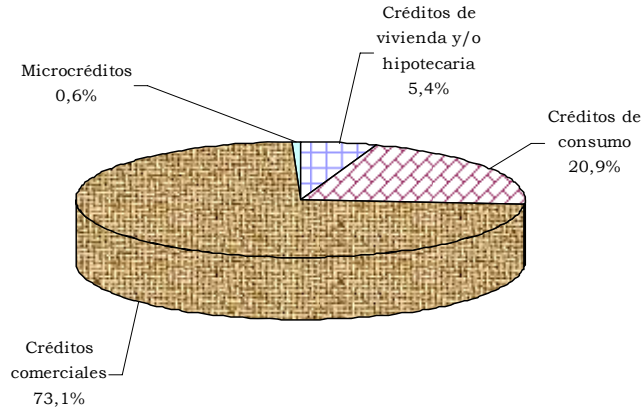
Concepto	Saldos	Participación
	Diciembre 2007	Porcentual
Total	7.308.433	100,00
Créditos de vivienda y/o hipotecaria ¹	397.136	5,43
Créditos de consumo	1.527.121	20,90
Créditos comerciales	5.343.968	73,12
Microcréditos	40.208	0,55
Derechos de recompra	0	(--)

Fuente: Superintendencia Financiera. Cálculos: Banco de la República - Estudios Económicos - Barranquilla.

¹ Incluye los créditos hipotecarios.

(--) No es posible hacer cálculos.

Gráfico 2.6.1.1
Atlántico. Participación porcentual de la cartera bruta entre los distintos instrumentos de colocación en el sistema financiero 2007 (diciembre)



Fuente: Superintendencia Financiera. Cálculos: Banco de la República - Estudios Económicos - Barranquilla.

Cuadro 2.6.1.3
Atlántico. Cartera bruta, según destino e intermediario financiero 2006 – 2007 (diciembre)

Concepto	Saldos				Anual	
	Diciembre 2006		Diciembre 2007		Variación porcentual	
	Corriente	Constante ¹	Corriente	Constante ¹	Corriente	Constante ¹
Total	5.720.830	3.397.369	7.308.433	4.106.553	27,8	20,9
1. Sistema bancario ²	4.959.054	2.944.981	6.221.330	3.495.718	25,5	18,7
Créditos de vivienda y/o hipotecaria ³	322.001	191.223	376.493	211.549	16,9	10,6
Créditos de consumo	1.030.546	612.000	1.327.945	746.162	28,9	21,9
Créditos comerciales	3.576.916	2.124.186	4.476.703	2.515.426	25,2	18,4
Microcréditos	29.591	17.573	40.189	22.582	35,8	28,5
Derechos de recompra	0	0	0	0	(--)	(--)
2. Corporaciones financieras	183	109	0	0	-100,0	-100,0
Créditos de vivienda y/o hipotecaria ³	0	0	0	0	(--)	(--)
Créditos de consumo	0	0	0	0	(--)	(--)
Créditos comerciales	183	109	0	0	-100,0	-100,0
Microcréditos	0	0	0	0	(--)	(--)
Derechos de recompra	0	0	0	0	(--)	(--)
3. Compañías de financiamiento comercial	758.042	450.170	1.002.094	563.069	32,2	25,1
Créditos de vivienda y/o hipotecaria ³	0	0	0	0	(--)	(--)
Créditos de consumo	91.032	54.060	140.239	78.799	54,1	45,8
Créditos comerciales	666.996	396.102	861.836	484.259	29,2	22,3
Microcréditos	14	8	19	11	35,7	28,4
Derechos de recompra	0	0	0	0	(--)	(--)
4. Cooperativas financieras	3.551	2.109	85.009	47.766	2.293,9	2.165,1
Créditos de vivienda y/o hipotecaria ³	0	0	20.643	11.599	(--)	(--)
Créditos de consumo	3.413	2.027	58.937	33.116	1.626,8	1.533,9
Créditos comerciales	138	82	5.429	3.051	3.834,1	3.622,3
Microcréditos	0	0	0	0	(--)	(--)
Derechos de recompra	0	0	0	0	(--)	(--)

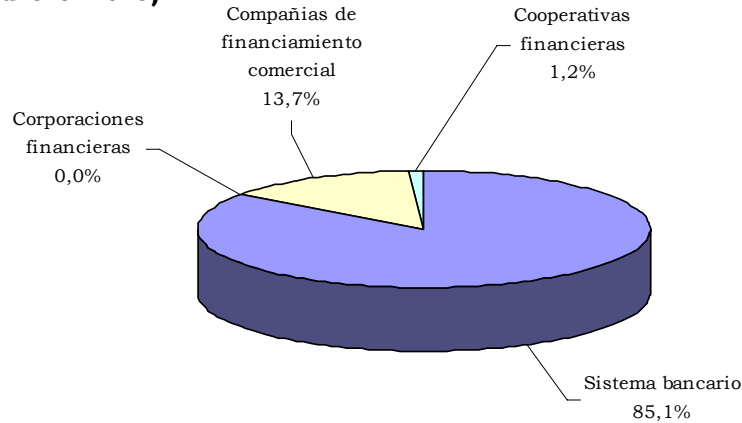
Fuente: Superintendencia Financiera. Cálculos: Banco de la República - Estudios Económicos - Barranquilla.

¹ Deflactado por el Índice de Precios al Consumidor Total Nacional. Base dic 1998=100

² Incluye a las Corporaciones de ahorro y vivienda

³ Incluye los créditos hipotecarios. (--) No es posible hacer cálculos.

Gráfico 2.6.1.2
Atlántico. Participación porcentual de la cartera bruta entre las entidades del sistema financiero 2007 (diciembre)



Fuente: Superintendencia Financiera. Cálculos: Banco de la República - Estudios Económicos - Barranquilla.

2.6.2 Monto captaciones nominales - operaciones pasivas

Cuadro 2.6.2.1
Atlántico. Distribución de las captaciones, según intermediario financiero y por mercados 2007 (diciembre)

Concepto	(Millones de pesos)		
	Saldos a diciembre 2007		
	Nacional	Regional ¹	Atlántico
Total	126.560.890	7.512.802	2.938.330
Bancos ²	110.635.962	6.905.316	2.420.702
Corporaciones financieras	1.017.160	36.919	36.919
Compañías de financiamiento comercial	11.853.652	508.647	448.421
Cooperativas carácter financieras	1.056.046	61.920	32.288
Instituciones oficiales especiales	1.934.400	0	0
Organismos cooperativos de grado superior	63.670	0	0
Participación porcentual			
- Del regional sobre el nacional.		5,94	
- Del atlántico sobre el regional			39,11
- Del atlántico sobre el nacional.			2,32

Fuente: Superintendencia Financiera. Cálculos: Banco de la República - Estudios Económicos - Barranquilla.

¹ Incluye los departamentos del Atlántico, Bolívar, Cesar, Córdoba, La Guajira, San Andrés y Providencia, y Sucre

² Incluye las Corporaciones de ahorro y vivienda.

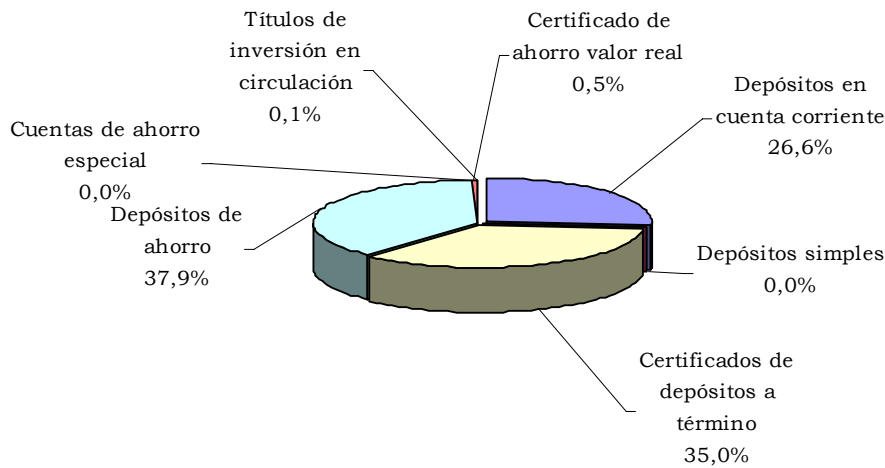
Cuadro 2.6.2.2
Atlántico. Participación porcentual de las captaciones, según fuentes de instrumentos usados 2007 (diciembre)

Concepto	(Millones de pesos)	
	Saldos Diciembre 2007	Participación Porcentual
Total	2.938.329	100,00
Depósitos en cuenta corriente	780.202	26,55
Depósitos simples	36	(--)
Certificados de depósitos a término	1.028.209	34,99
Depósitos de ahorro	1.113.459	37,89
Cuentas de ahorro especial	13.234	0,45
Certificado de ahorro valor real	1.850	0,06
Títulos de inversión en circulación	1.339	0,05

Fuente: Superintendencia Financiera. Cálculos: Banco de la República - Estudios Económicos - Barranquilla.

(--) No es posible hacer cálculos.

Gráfico 2.6.2.1
Atlántico. Distribución porcentual de los principales instrumentos de captación del sistema financiero 2007 (diciembre)



Fuente: Superintendencia Financiera. Cálculos: Banco de la República - Estudios Económicos - Barranquilla.

Cuadro 2.6.2.3
Atlántico. Principales fuentes de recursos, según intermediario financiero
2006 – 2007 (diciembre)

(Millones de pesos)

Concepto	Salidos				Anual	
	Diciembre 2006		Diciembre 2007		Variación porcentual	
	Corriente	Constante ¹	Corriente	Constante ¹	Corriente	Constante ¹
Total	2.644.113	1.570.231	2.938.329	1.651.025	11,1	5,1
1. Sistema bancario ²	2.278.956	1.353.380	2.420.702	1.360.174	6,2	0,5
Depósitos en cuenta corriente	677.586	402.391	780.202	438.390	15,1	8,9
Depósitos simples	64	38	36	20	-43,8	-46,8
Certificados de depósitos a término	466.366	276.956	543.507	305.392	16,5	10,3
Depósitos de ahorro	1.119.921	665.076	1.081.873	607.896	-3,4	-8,6
Cuentas de ahorro valor real	0	0	0	0	(--)	(--)
Cuentas de ahorro especial	13.232	7.858	13.234	7.436	0,0	-5,4
Certificado de ahorro valor real	1.768	1.050	1.850	1.040	4,7	-1,0
Títulos de inversión en circulación	20	12	0	0	-100,0	-100,0
2. Corporaciones financieras	42.828	25.434	36.919	20.745	-13,8	-18,4
Certificados de depósitos a término	37.487	22.262	31.581	17.745	-15,8	-20,3
Depósitos de ahorro	5.341	3.172	5.338	2.999	-0,1	-5,4
Títulos de inversión en circulación	0	0	0	0	(--)	(--)
3. Compañías de financiamiento comercial	321.667	191.025	448.421	251.964	39,4	31,9
Certificados de depósitos a término	319.311	189.626	446.680	250.986	39,9	32,4
Depósitos de ahorro	76	45	402	226	(--)	(--)
Títulos de inversión en circulación	2.280	1.354	1.339	752	-41,3	-44,4
4. Cooperativas de carácter financiero	662	393	32.287	18.142	4.778,7	4.516,1
Certificados de depósitos a término	322	191	6.441	3.619	1.898,9	1.791,3
Depósitos de ahorro	340	202	25.846	14.523	7.511,3	7.101,6

Fuente: Superintendencia Financiera. Cálculos: Banco de la República - Estudios Económicos - Barranquilla.

¹ Deflactado por el Índice de Precios al Consumidor Total Nacional. Base dic 1998=100

² Incluye a las corporaciones de ahorro y vivienda

(--) No es posible hacer cálculos.

2.7 SITUACIÓN FISCAL

2.7.1 Situación fiscal del gobierno central departamental y distrital

Cuadro 2.7.1.1
Atlántico - Barranquilla. Situación fiscal del gobierno central departamental y distrital
2006 - 2007 (diciembre)

(Millones de pesos)

Concepto	Valor		Variación Porcentual
	Diciembre 2006	Diciembre 2007	
A. Ingresos corrientes	1.013.974,9	1.090.946,0	7,6
B. Gastos corrientes	856.541,2	968.588,1	13,1
C. Déficit o ahorro corriente	157.433,7	122.357,9	-22,3
D. Ingresos de capital	6.622,1	25.141,0	279,7
E. Gastos de Capital	202.842,3	232.867,3	14,8
F. Préstamo neto	0	0	(--)
G. Déficit o superávit total	-38.786,5	-85.368,4	120,1
H. Financiamiento	38.786,5	85.368,4	120,1

Fuente: Secretaría de Hacienda Departamental y Distrital. Cálculos: Banco de la República - Estudios Económicos - Barranquilla.

(--) No es aplicable.

Cuadro 2.7.1.2
Atlántico y Barranquilla. Participación porcentual del déficit o superávit total consolidado 2006 - 2007 (diciembre)

Concepto	(Millones de pesos)				
	Diciembre 2006		Diciembre 2007		Variación
	Valor	Participación %	Valor	Participación %	Porcentual
Déficit o superávit consolidado	-38.786,5	100,0	-85.368,4	100,0	
Distrito de Barranquilla	9.928,2	-25,6	-39.818,9	46,6	-501,1
Departamento del Atlántico	-48.714,7	125,6	-45.549,5	53,4	-6,5

Fuente: Secretaría de Hacienda Departamental y Distrital. Cálculos: Banco de la República - Estudios Económicos - Barranquilla.

Cuadro 2.7.1.3
Atlántico y Barranquilla. Participación porcentual de los ingresos corrientes consolidados 2006 - 2007 (diciembre)

Concepto	(Millones de pesos)				
	Diciembre 2006		Diciembre 2007		Variación
	Valor	Participación %	Valor	Participación %	Porcentual
A. Ingresos corrientes	1.013.974,9	100,0	1.090.946,0	100,0	7,6
1. Ingresos tributarios	384.983,9	38,0	438.537,1	40,2	13,9
2. Ingresos no tributarios	105.631,0	10,4	142.538,0	13,1	34,9
3. Ingresos por transferencias	523.360,0	51,6	509.870,9	46,7	-2,6

Fuente: Secretaría de Hacienda Departamental y Distrital. Cálculos: Banco de la República - Estudios Económicos - Barranquilla.

Cuadro 2.7.1.4
Atlántico y Barranquilla. Esfuerzo fiscal consolidado por entidad 2006 - 2007 (diciembre)

Concepto	(Millones de pesos)			
	Diciembre 2006		Diciembre 2007	
	Valor	Participación %	Valor	Participación %
Ingresos corrientes consolidado	1.013.974,9		1.090.946,0	
Distrito de Barranquilla	586.682,0		610.531,6	
Departamento del Atlántico	427.292,9		480.414,4	
Ingresos tributarios	384.983,9	38,0	438.537,1	40,2
Distrito de Barranquilla	234.485,4	40,0	272.295,8	44,6
Departamento del Atlántico	150.498,5	35,2	166.241,3	34,6

Fuente: Secretaría de Hacienda Departamental y Distrital. Cálculos: Banco de la República - Estudios Económicos - Barranquilla.

Cuadro 2.7.1.5
Atlántico y Barranquilla. Participación porcentual de los gastos totales consolidados por entidades 2006 - 2007 (diciembre)

Concepto	(Millones de pesos)				
	Diciembre 2006		Diciembre 2007		Variación
	Valor	Participación %	Valor	Participación %	Porcentual
Gastos total consolidado	1.075.718,7	100,0	1.224.129,7	100,0	13,8
Distrito de Barranquilla	583.375,9	54,2	662.354,3	54,1	13,5
Departamento del Atlántico	492.342,8	45,8	561.775,4	45,9	14,1

Fuente: Secretaría de Hacienda Departamental y Distrital. Cálculos: Banco de la República - Estudios Económicos - Barranquilla.

Cuadro 2.7.1.6
Atlántico y Barranquilla. Distribución porcentual de los gastos totales consolidados 2006 - 2007 (diciembre)

(Millones de pesos)

Concepto	Diciembre 2006		Diciembre 2007		Variación
	Valor	Participación %	Valor	Participación %	Porcentual
A. Total Gasto	1.075.718,7	100,0	1.224.129,7	100,0	13,8
B. Gastos corrientes	856.541,2	79,6	968.588,1	79,1	13,1
1. Funcionamiento	716.034,7		818.855,8		14,4
2. Intereses y comis. deuda pública	21.619,6		23.652,6		9,4
3. Transferencias pagadas	118.886,9		126.079,7		6,1
C. Gastos de Capital	202.842,3	18,9	232.867,3	19,0	14,8
D. Amortización de Capital (Créditos)	16.335,2	1,5	22.674,3	1,9	38,8

Fuente: Secretaría de Hacienda Departamental y Distrital. Cálculos: Banco de la República - Estudios Económicos - Barranquilla.

2.7.7 Recaudo de impuestos nacionales

Cuadro 2.7.7.1
Barranquilla. Recaudos de los impuestos nacionales internos y externos 2006 - 2007 (enero - diciembre)

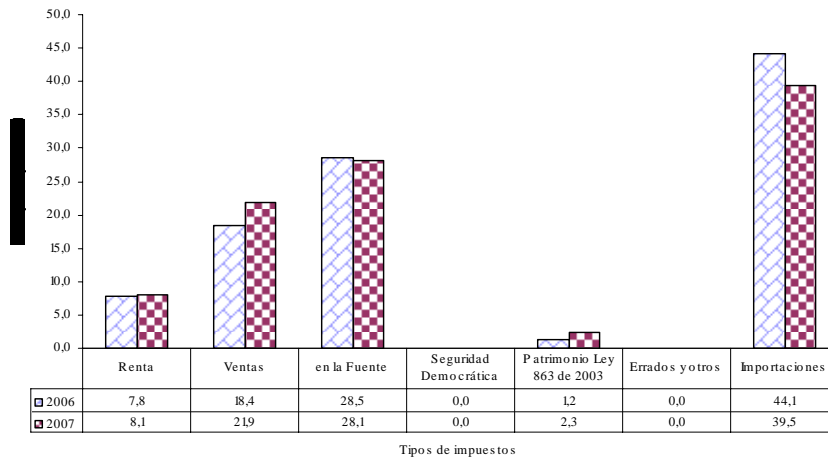
Impuestos nacionales	Millones de pesos		Variación %	Participación %.	
	2006 ¹	2007		2006	2007
Total Impuestos	2.109.598	2.555.218	21,1	100,0	100,0
A. Internos	1.179.489	1.544.963	31,0	55,9	60,5
1. Impuestos de Renta	163.914	206.492	26,0	13,9	13,4
2. Impuestos de Ventas	387.407	560.414	44,7	32,8	36,3
3. Retención en la Fuente	602.057	717.216	19,1	51,0	46,4
4. Seguridad Democrática ²	740	811	9,6	0,1	0,1
5. Patrimonio Ley 863 de 2003 ²	24.671	59.328	140,5	2,1	3,8
6. Errados y otros ³	700	702	0,3	0,1	0,0
B. Externos	930.108	1.010.255			
1. Importaciones ⁴	930.108	1.010.255	8,6	44,1	39,5
Gran Total Regional ⁵	3.612.252	4.241.479	17,4		
Gran Total Nacional	52.716.225	60.148.991	14,1		

Fuente: División de Estudios Económicos. DIAN Regional Norte.

¹ Cifras modificadas por fuente. ² Son impuestos transitorios. ³ Sanciones, errados y otros sin clasificar

⁴ Incluye Iva y Aranceles. ⁵ Barranquilla, Cartagena, Santa Marta, Rihacha, San Andres y Maicao.

Gráfico 2.7.7.1
Atlántico. Participación porcentual del total de los impuestos nacionales
2006 - 2007 (enero - diciembre)

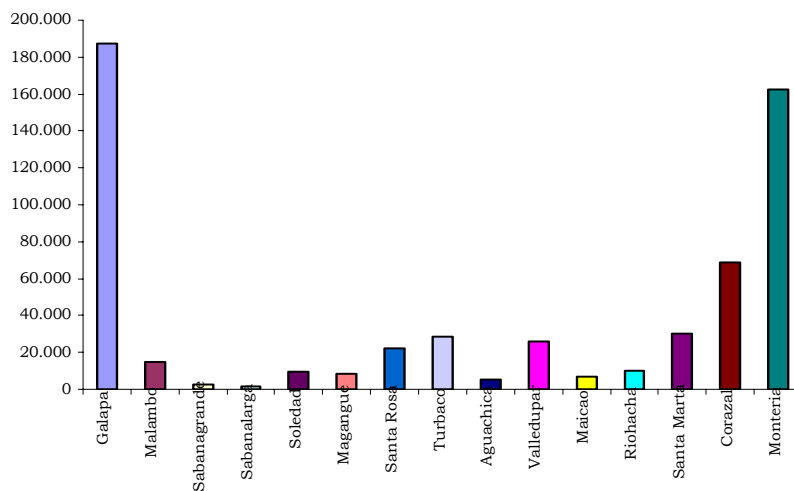


Fuente: Dian Regional Norte.

2.8 SECTOR REAL

2.8.5 Sacrificio de ganado

Gráfico 2.8.5.1
Región Caribe. Sacrificio de ganado vacuno por municipios¹
2007



Fuente: DANE

¹ Corresponde a los municipios incluidos en la muestra

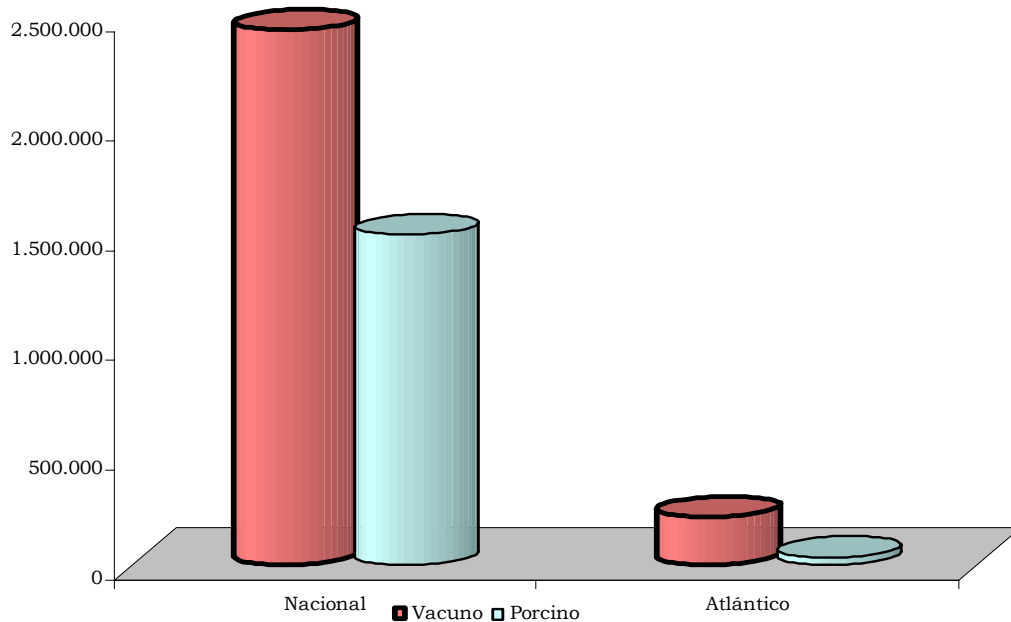
Cuadro 2.8.5.1
Atlántico. Sacrificio de ganado vacuno por sexo, según municipios¹
2006 - 2007

Municipios	Total		Sexo	
	Cabezas	Kilos	Machos (cabezas)	Hembras (cabezas)
2006				
Total departamento	216.069	86.737.040	170.222	45.847
Galapa	187.155	76.888.250	162.429	24.726
Malambo	15.957	5.533.150	4.098	11.859
Sabanagrande	1.024	369.460	355	669
Sabanalarga	1.314	457.020	306	1.008
Soledad	10.619	3.489.160	3.034	7.585
2007				
Total departamento	216.066	87.198.733	172.301	43.765
Galapa	187.564	77.135.310	164.113	23.451
Malambo	14.956	5.475.578	3.662	11.294
Sabanagrande	2.499	905.700	934	1.565
Sabanalarga	1.343	492.145	768	575
Soledad	9.704	3.190.000	2.824	6.880

Fuente: DANE

¹ Corresponde a los municipios incluidos en la muestra

Gráfico 2.8.5.2
Nacional vs. Atlántico. Sacrificio de ganado vacuno y porcino
2007



Fuente: DANE

Cuadro 2.8.5.2
Atlántico. Sacrificio de ganado porcino por sexo, según municipios¹
2006 - 2007

Municipios	Total		Sexo	
	Cabezas	Kilos	Machos (cabezas)	Hembras (cabezas)
2006				
Total departamento	31.204	2.964.380	15.600	15.604
Galapa	31.204	2.964.380	15.600	15.604
2007				
Total departamento	32.446	3.082.370	16.223	16.223
Galapa	32.446	3.082.370	16.223	16.223

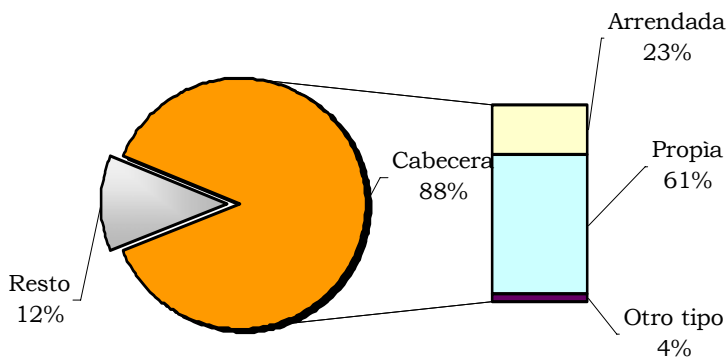
Fuente: DANE

¹ Corresponde a los municipios incluidos en la muestra

2.8.6 Sector de la construcción

2.8.6.1 Stock de vivienda

Gráfico 2.8.6.1.1
Atlántico. Stock de vivienda, participación por ubicación y ocupación
2007



Fuente: DANE

Cuadro 2.8.6.1.1

Atlántico. Stock de vivienda, por ubicación y tipo de ocupación 2002 – 2007

Años	Total			Cabecera			Resto		
	Stock total	Cabecera	Resto	Arrendada	Propia	Otro tipo de ocupación	Arrendada	Propia	Otro tipo de ocupación
2002	358.115	322.569	35.546	83.320	225.960	13.289	6.139	21.889	7.518
2003	363.290	325.810	37.480	84.157	228.230	13.423	6.473	23.080	7.927
2004	367.923	328.401	39.522	84.826	230.046	13.529	6.826	24.337	8.359
2005	373.120	331.447	41.673	85.613	232.179	13.655	7.197	25.662	8.814
2006	379.195	335.253	43.942	86.596	234.845	13.812	7.589	27.059	9.294
2007	385.249	338.915	46.334	87.542	237.410	13.963	8.002	28.532	9.800

Fuente: DANE

2.8.6.2 Censo de edificaciones

Cuadro 2.8.6.2.1

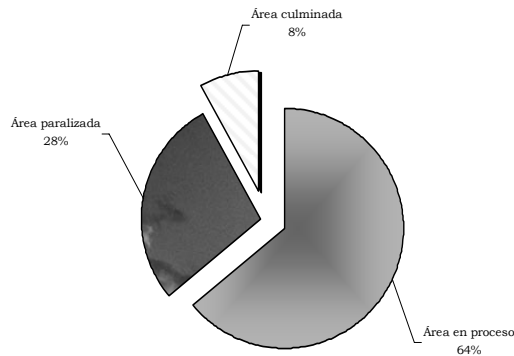
Total nacional - Barranquilla. Estructura general del censo de edificaciones, por obras culminadas, en proceso y paralizadas 2006 – 2007

Trimestre	Total nacional				Barranquilla				Metros cuadrados
	Total	Área en proceso	Área paralizada	Área culminada	Total	Área en proceso	Área paralizada	Área culminada	
	2006								
I	14.220.219	10.201.642	2 183 675	1.834.902	878.533	510.592	298 770	69.171	
II	14.956.081	10 486 360	2 060 428	2.409.293	990.345	591.032	303 289	96.024	
III	15.375.254	9 989 098	2 017 282	3 368 874	1.027.219	618 235	297 137	111 847	
IV	15.597.270	11 112 929	2 006 762	2 477 579	1.034.917	576 856	311 843	146 218	
2007									
I	16.709.479	12 043 551	1 988 811	2 677 117	1.204.966	695 976	268 640	240 350	
II	16.877.575	13 285 914	1 945 561	1 646 100	1.126.108	717 275	321 483	87 350	
III	18.390.263	13 912 646	2 022 188	2 455 429	1.196.095	774 346	332 140	89 609	
IV	19.048.718	14 667 485	1 998 472	2 382 761	1.314.699	840 612	367 672	106 415	

Fuente: DANE

Gráfico 2.8.6.2.1

Barranquilla - Soledad. Estructura general del censo de edificaciones, distribución de las obras culminadas, en proceso y paralizadas 2007 (IV trimestre) p



Fuente: DANE
p Cifra preliminar

Cuadro 2.8.6.2.2
Total nacional – Barranquilla. Área en construcción según destinos
2007 (IV trimestre) ^p

Destinos	Metros cuadrados		
	Nacional	Barranquilla	Participación
Total	14.667.485	840.612	100,00
Apartamentos	8.508.475	388.158	46,18
Casas	1.779.052	140.658	16,73
Oficinas	1.037.122	38.306	4,56
Comercio	1.361.266	181.486	21,59
Bodegas	501.447	39.611	4,71
Educación	641.450	14.025	1,67
Hoteles	167.009	12.818	1,52
Hospitales	170.020	17.052	2,03
Administración pública	102.730	3.620	0,43
Otros	398.914	4.878	0,58

Fuente: DANE

^p Cifra preliminar

2.8.6.3 Índice de costos de la construcción de vivienda

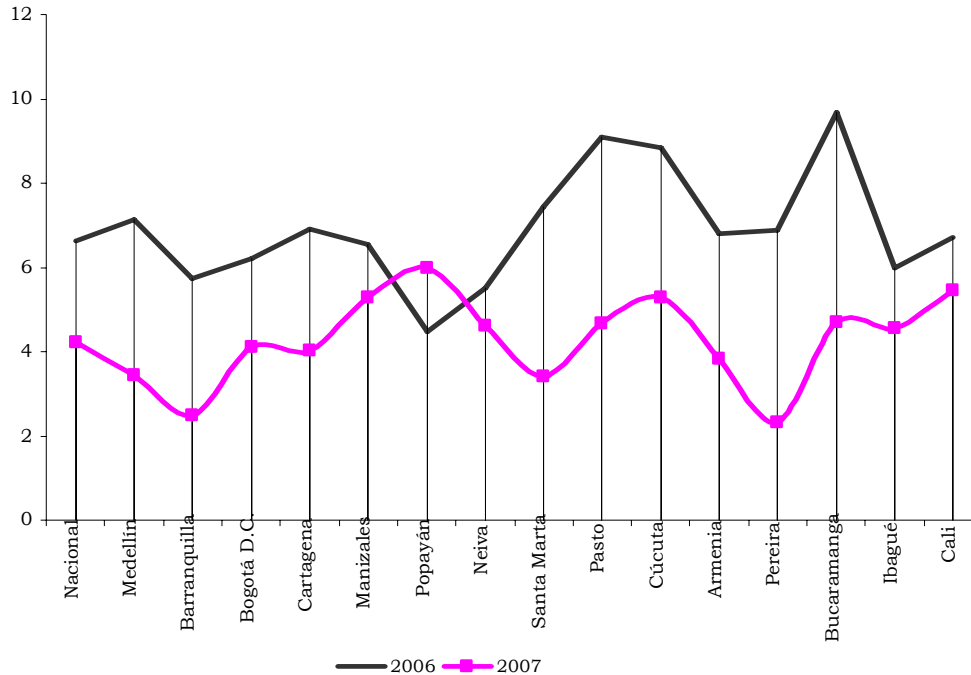
Cuadro 2.8.6.3.1
Colombia. Variación del índice de costos de la construcción de
vivienda, por ciudades, según tipo de vivienda
2006 - 2007 (enero - diciembre)

Ciudades	Total vivienda			Unifamiliar			Multifamiliar		
	2006	2007	Diferencia anual	2006	2007	Diferencia anual	2006	2007	Diferencia anual
Nacional	6,6	4,2	-2,4	6,6	4,8	-1,8	6,7	3,9	-2,8
Medellín	7,1	3,4	-3,7	7,0	4,2	-2,8	7,2	3,1	-4,1
Barranquilla	5,7	2,5	-3,2	6,4	2,8	-3,6	5,5	2,4	-3,1
Bogotá D.C.	6,2	4,1	-2,1	6,1	4,3	-1,7	6,3	4,1	-2,2
Cartagena	6,9	4,0	-2,9	7,1	4,6	-2,5	6,8	3,7	-3,1
Manizales	6,6	5,3	-1,3	6,5	6,0	-0,6	6,6	4,8	-1,8
Popayán	4,5	6,0	1,5	4,5	6,0	1,5	5,0	5,7	0,7
Neiva	5,5	4,6	-0,9	5,5	4,8	-0,7	5,6	3,8	-1,8
Santa Marta	7,4	3,4	-4,0	7,0	4,6	-2,4	7,7	2,6	-5,2
Pasto	9,1	4,7	-4,4	9,0	4,8	-4,2	9,4	4,4	-4,9
Cúcuta	8,8	5,3	-3,5	8,8	5,5	-3,3	8,9	4,4	-4,6
Armenia	6,8	3,8	-3,0	6,9	4,5	-2,5	6,7	3,1	-3,5
Pereira	6,9	2,3	-4,6	6,8	2,7	-4,1	7,0	1,9	-5,1
Bucaramanga	9,7	4,7	-5,0	9,6	5,2	-4,4	9,7	4,5	-5,2
Ibagué	6,0	4,6	-1,4	5,8	4,8	-1,0	6,4	4,2	-2,2
Cali	6,7	5,5	-1,3	6,6	6,5	-0,1	6,8	4,7	-2,1

Fuente: DANE

¹ La diferencia es medida en puntos porcentuales, entre las variaciones anuales obtenidas en los años 2007 y 2006.

Gráfico 2.8.6.3.1
Colombia. Variación del índice de costos de la construcción de vivienda, por ciudades.
2006 - 2007 (enero - diciembre)



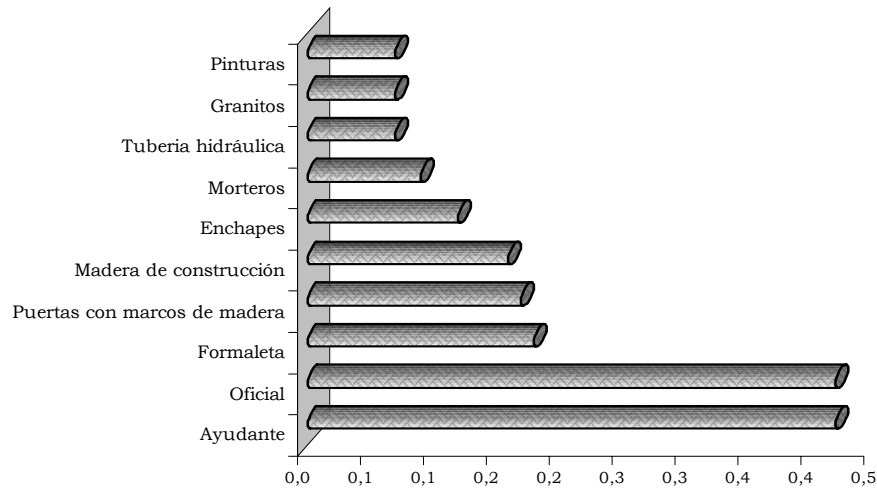
Fuente: DANE

Cuadro 2.8.6.3.2
Total nacional - Barranquilla. Variación acumulada, contribución y participación del ICCV, según grupo de costos
2006 - 2007 (enero - diciembre)

Grupos de costos	Variación porcentual		Contribución		Participación	
	2006	2007	2006	2007	2006	2007
Nacional	6,6	4,2	6,64	4,23	100,0	100,0
Materiales	6,9	2,7	4,78	1,85	72,08	43,83
Maquinaria y equipos de construcción	8,4	8,8	0,43	0,46	6,51	10,88
Mano de obra	5,5	7,5	1,42	1,92	21,41	45,29
Barranquilla	5,7	2,5	5,73	2,50	100,0	100,0
Materiales	4,7	2,1	3,23	1,42	56,42	56,96
Maquinaria y equipos de construcción	5,7	5,3	0,26	0,24	4,58	9,66
Mano de obra	8,5	3,1	2,23	0,83	39,01	33,38

Fuente: DANE

Gráfico 2.8.6.3.2
Barranquilla. Principales artículos que contribuyeron a la variación de los costos de la construcción en el periodo. 2007 (enero - diciembre)



Fuente: DANE

2.8.6.5 Índice de precios de vivienda nueva - IPVN

Cuadro 2.8.6.5.1
Colombia. Variaciones trimestrales del IPVN, por áreas urbanas y metropolitanas 2004 - 2007 (trimestres)

Periodos	Total	Armenia AU	Barranquilla AU	Bogotá AU	Bucaramanga AM	Cali AU	Medellin AM	Pereira AU
2004 I	4,45	4,84	2,07	4,67	5,80	3,84	3,82	10,54
2004 II	1,66	-2,10	4,27	3,18	-3,63	0,78	3,05	-5,54
2004 III	2,17	9,09	-0,39	1,23	4,01	0,95	2,72	5,74
2004 IV	1,20	0,22	-0,71	0,62	-3,02	3,93	2,30	6,20
2005 I	2,47	3,09	-6,69	4,23	3,05	0,75	3,85	-3,13
2005 II	2,38	-3,90	3,47	1,91	8,76	2,59	2,23	-3,82
2005 III	0,85	5,34	-1,28	0,43	0,39	-0,45	2,29	1,06
2005 IV	2,82	7,14	1,10	2,27	1,59	3,04	2,49	12,40
2006 I	0,54	-0,17	4,42	-0,33	3,56	-2,67	0,52	7,97
2006 II	1,50	0,07	4,00	1,47	2,03	0,42	2,54	-3,98
2006 III	1,67	5,66	-1,13	2,76	-1,01	1,75	0,02	11,07
2006 IV	2,90	-0,68	-1,38	2,23	1,71	3,39	4,76	6,93
2007 I	3,64	1,58	2,56	4,62	2,46	4,84	3,36	-0,96
2007 II	4,04	2,22	1,59	2,29	3,09	10,16	4,21	0,64
2007 III	3,83	0,45	2,75	5,25	4,23	6,81	1,35	0,01
2007 IV	2,01	-0,96	0,07	1,47	4,39	3,57	2,11	-1,24

Fuente: DANE - Índice de Precios de Vivienda Nueva

Cuadro 2.8.6.5.2
Colombia. Variaciones anuales del IPVN, por tipo de vivienda,
según municipios y destinos
2006 - 2007 (IV trimestre) ^P

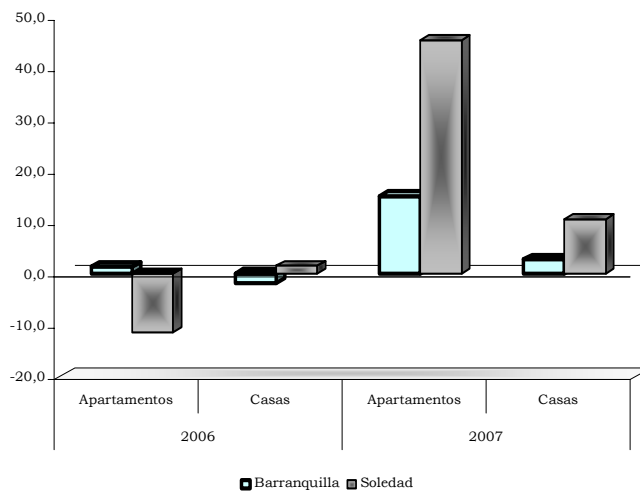
Municipios	2006		2007	
	Apartamentos	Casas	Apartamentos	Casas
Medellín	2,99	2,37	12,80	16,53
Barbosa	4,92	1,76	-20,22	-4,81
Bello	12,37	8,96	2,18	1,79
Caldas	1,09	2,16	11,86	15,71
Copacabana	2,41	-0,03	-3,54	-2,06
Envigado	2,36	3,22	14,43	15,40
Girardota	0,93	-2,04	-10,20	-3,96
Itagüí	9,50	2,26	10,57	6,57
La Estrella	0,28	1,13	9,13	13,83
Sabaneta	2,20	1,00	13,40	6,21
Barranquilla	1,32	-1,84	15,10	2,75
Soledad	-11,48	1,51	45,45	10,59
Bogotá	2,68	4,00	18,11	4,59
Soacha	14,05	7,81	(-)	9,89
Armenia	3,89	-0,07	6,39	2,57
Pereira	6,11	14,64	14,53	3,86
Dosquebradas	22,45	8,44	-6,69	-16,64
Bucaramanga	-6,15	-7,89	25,40	8,50
Floridablanca	-7,03	0,87	22,01	12,57
Girón	-8,94	-5,37	29,32	19,10
Piedecuesta	-15,10	-2,69	64,44	7,56
Cali	0,20	10,11	27,10	28,11
Yumbo	22,22	8,74	37,71	24,03

Fuente: DANE - Índice de Precios de Vivienda Nueva

^P Cifra preliminar

(-) No disponible

Gráfico 2.8.6.5.1
Barranquilla - Soledad. Variaciones anuales del IPVN, por tipo de vivienda
2006 - 2007 (IV trimestre) ^P



Fuente: DANE - Índice de Precios de Vivienda Nueva

^P Cifra preliminar

2.8.6.6 Licencias de construcción

Cuadro 2.8.6.6.1

Atlántico vs. Nacional. Número de licencias aprobadas y área (m²) por construir 2006 - 2007 (enero - diciembre)

Periodos	Número de licencias		Área por construir (m ²)	
	Total	Vivienda	Total	Vivienda
Nacional ¹				
2006	23.659	20.261	16.210.039	12.072.331
2007	24.887	21.311	19.244.758	13.970.442
Atlántico				
2006	638	522	482.712	280.919
Barranquilla	422	342	375.115	254.813
Soledad	100	83	50.691	9.191
Malambo	53	41	31.009	3.169
Puerto Colombia	63	56	25.897	13.746
2007	619	520	798.810	564.158
Barranquilla	317	245	677.635	478.005
Soledad	242	230	50.200	37.959
Malambo	19	8	49.536	32.705
Puerto Colombia	41	37	21.439	15.489

Fuente: DANE

¹ Corresponde a la muestra de 77 municipios

Cuadro 2.8.6.6.2

Atlántico. Total área (m²) aprobada, por destinos 2006 - 2007 (enero - diciembre)

Destinos	Metros cuadrados		
	2006	2007	Variación %
Total área	482.712	798.810	65,5
Vivienda	280.919	564.158	100,8
Industria	12.516	2.590	-79,3
Oficina	5.312	8.574	61,4
Bodega	61.394	46.783	-23,8
Comercio	94.206	151.277	60,6
Hotel	4.978	10.675	114,4
Educación	11.710	7.533	-35,7
Hospital	7.888	5.458	-30,8
Administración Pública	0	0	0,0
Religioso	935	695	-25,7
Social	2.594	1.067	-58,9
Otros	260	0	(-)

Fuente: DANE

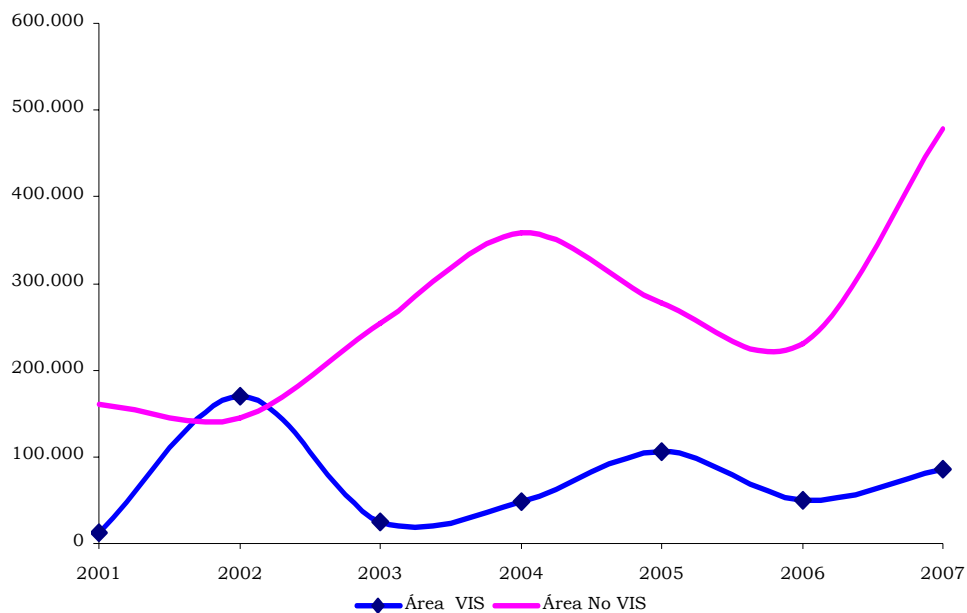
(-) Indefinido

Cuadro 2.8.6.6.3
Atlántico. Área (m²) aprobada para vivienda, por clase de construcción y tipo de vivienda
2001 - 2007 (enero - diciembre)

Años	Total Area	Vivienda VIS			Vivienda No VIS		
		Área VIS	Tipo de Vivienda		Área No VIS	Tipo de Vivienda	
			Casas	Aptos.		Casas	Aptos.
2001	172.948	12.350	12.350	0	160.598	25.960	134.638
2002	313.583	169.093	163.181	5.912	144.490	82.171	62.319
2003	279.754	25.133	17.818	7.315	254.621	108.343	146.278
2004	407.277	48.720	48.669	51	358.557	99.948	258.609
2005	382.811	106.020	103.894	2.126	276.791	77.604	199.187
2006	280.919	50.595	15.378	35.217	230.324	111.691	118.633
2007	564.158	85.441	65.038	20.403	478.717	113.072	365.645

Fuente: DANE

Gráfico 2.8.6.6.1
Atlántico. Área (m²) aprobada para vivienda, por clase de construcción
2001 - 2007



Fuente: DANE

2.8.6.7 Financiación de vivienda

Cuadro 2.8.6.7.1

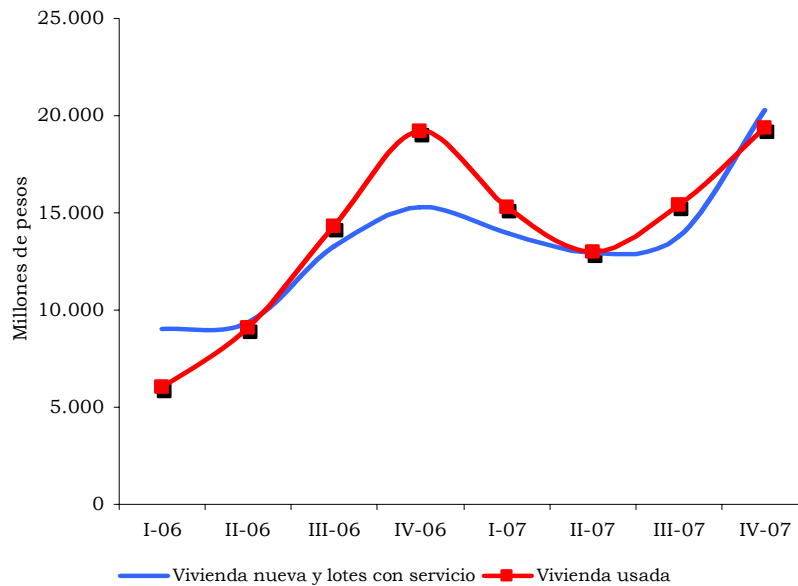
Barranquilla. Valor de los créditos individuales para la compra de vivienda, según tipo de vivienda 2006 - 2007^(p) (trimestres)

Periodos	Años		Variación porcentual
	2006	2007	
Millones de pesos			
Vivienda nueva y lotes con servicio			
Total	46.875	60.959	30,0
I	9.009	13.959	54,9
II	9.340	12.927	38,4
III	13.253	13.785	4,0
IV	15.273	20.288	32,8
Vivienda usada			
Total	48.571	63.052	29,8
I	6.010	15.290	154,4
II	9.086	13.003	43,1
III	14.299	15.376	7,5
IV	19.176	19.383	1,1

Fuente: DANE (p) provisional

Gráfico 2.8.6.7.1

Barranquilla. Valor de los créditos individuales para la compra de vivienda, según tipo de vivienda 2006 - 2007^(p) (trimestres)



Fuente: DANE (p) provisional

Cuadro 2.8.6.7.2

Nacional - Atlántico. Valor de los créditos individuales, por vivienda nueva y usada 2006 - 2007 (enero - diciembre)

Millones de pesos

Departamento	Vivienda nueva y lotes con servicio		Variación porcentual	Vivienda usada		Variación porcentual
	2006	2007		2006	2007	
Nacional	1.159.514	1.903.892	64,2	1.581.965	1.909.495	20,7
Atlántico	47.261	61.697	30,5	51.502	67.353	30,8
Barranquilla	46.875	60.959	30,0	48.571	63.052	29,8

Fuente: DANE

Cuadro 2.8.6.7.3

Nacional - Atlántico. Valor de los créditos entregados, por tipo de vivienda 2006 - 2007 (enero - diciembre)

Millones de pesos

Departamento	Vivienda de interés social (VIS)		Variación porcentual	Vivienda diferentes a VIS		Variación porcentual
	2006	2007		2006	2007	
Nacional	650.587	995.004	52,9	2.090.892	2.818.383	34,8
Atlántico	19.328	26.577	37,5	79.435	102.473	29,0
Barranquilla	18.508	24.700	33,5	76.938	99.311	29,1

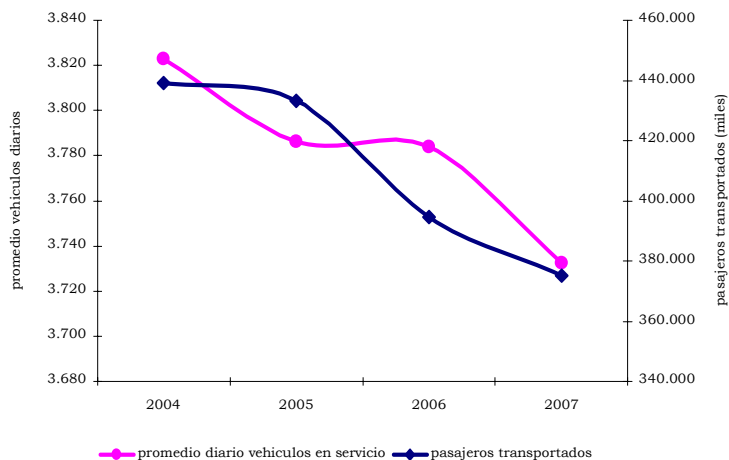
Fuente: DANE

2.8.7 Transporte

2.8.7.1 Transporte público urbano de pasajeros

Gráfico 2.8.7.1.1

Barranquilla Área metropolitana. Pasajeros transportados y promedio diario de vehículos en servicio 2004 - 2007



**Cuadro 2.8.7.1.1
Barranquilla - Área metropolitana. Transporte público urbano
2006 - 2007**

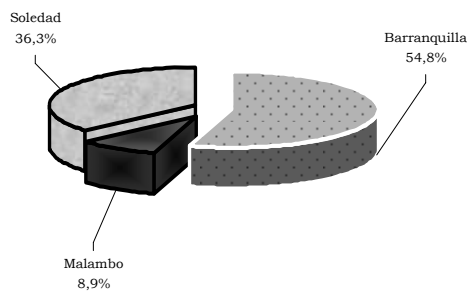
Vehículo	Parque automotor	Promedio diario en servicio	Pasajeros transportados (miles)	Total producido (millones \$)	Kilometros recorridos (miles)
2006					
Barranquilla, Area metropolitana					
Bus corriente	2.450	2.231	250.728	246.241	115.583
Bus ejecutivo	1	1	55	55	37
Buseta corriente	389	355	35.416	37.446	19.570
Buseta ejecutiva	11	10	402	425	310
Buseta superejecutiva	42	41	3.485	3.903	1.896
Microbus	1.247	1.146	104.583	113.200	92.633
2007					
Barranquilla					
Bus corriente	976	856	89.584	102.574	38.887
Bus ejecutivo	16	16	1.466	2.004	559
Buseta corriente	388	365	34.980	45.903	20.651
Buseta ejecutiva	80	80	4.895	6.643	3.285
Buseta superejecutiva	(--)	(--)	(--)	(--)	(--)
Microbus - Colectivo	803	729	67.369	87.365	64.473
Malambo					
Bus corriente	261	255	18.998	24.771	16.757
Buseta corriente	21	21	1.910	2.358	1.484
Buseta ejecutiva	19	17	744	1.042	1.056
Microbus - Colectivo	46	39	1.763	2.033	2.756
Soledad					
Bus corriente	1.117	974	121.405	130.847	56.778
Buseta corriente	32	30	2.241	2.913	1.489
Buseta ejecutiva	21	20	2.515	3.412	2.044
Microbus - Colectivo	353	329	27.151	34.398	21.067

Fuente: DANE

(--) Información suspendida

A partir del 2007 se aplica nueva metodología y se desagrega la información del Area metropolitana

**Gráfico 2.8.7.1.2
Barranquilla - Área metropolitana. Promedio de buses en servicio
2007 (enero - diciembre)**



Fuente: DANE

2.8.7.2 Transporte aéreo

2.8.7.2.1 Transporte aéreo de pasajeros

Cuadro 2.8.7.2.1.1

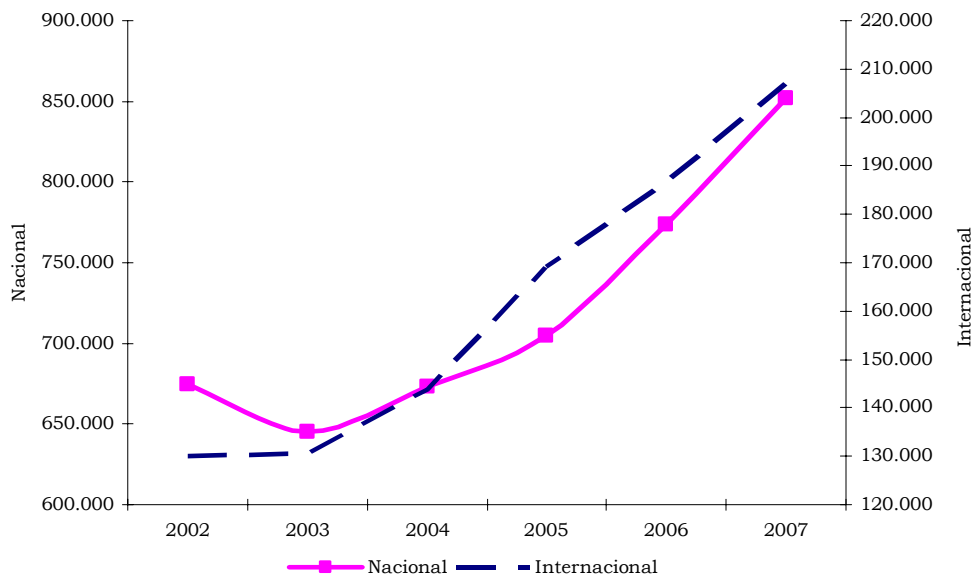
Barranquilla. Movimiento aéreo nacional e internacional de pasajeros 2002 - 2007 (enero - diciembre)

Años	Nacional		Internacional	
	Entrados	Salidos	Entrados	Salidos
2002	345.522	329.445	62.161	67.854
2003	318.898	325.983	63.755	66.778
2004	336.835	336.259	70.514	73.105
2005	351.095	354.017	82.846	86.115
2006	383.432	390.109	92.708	93.839
2007	421.517	430.096	99.597	107.304

Fuente: Unidad Administrativa Especial de la Aeronáutica Civil

Gráfico 2.8.7.2.1.1

Barranquilla. Movimiento aéreo nacional e internacional de pasajeros, 2002 - 2007



Fuente: Unidad Administrativa Especial de la Aeronáutica Civil- Cálculos DANE

2.8.7.2.2 Transporte aéreo de carga

Cuadro 2.8.7.2.2.1

Barranquilla. Transporte aéreo nacional e internacional de carga 2002 - 2007 (años)

Años	Toneladas			
	Nacional		Internacional	
	Entrada	Salida	Importada	Exportada
2002	11.314	10.299	4.530	2.245
2003	11.429	11.351	5.292	2.030
2004	10.889	12.941	5.787	1.080
2005	12.026	12.208	6.176	1.058
2006	13.778	12.259	6.208	2.570
2007	14.594	12.750	5.817	2.230

Fuente: Unidad Administrativa Especial de la Aeronáutica Civil

3 ESPACIOS COMPLEMENTARIOS DE ANALISIS

PRECIOS, ALIMENTOS Y NO ALIMENTOS EN BARRANQUILLA Y EL ATLANTICO ¹

3.1 INTRODUCCIÓN

En el presente documento en la primera sección se establece la evolución de la inflación en 1998-2007 en Colombia, y los factores que explican su reducción a un dígito en 1999, como la continuación de su reducción en el periodo posterior.

Además se establece la diferencia de la inflación entre los alimentos y no alimentos, subdividiendo los últimos en transados y no transados.

En la segunda sección se hace un análisis de la evolución de la inflación de Barranquilla y su relación con el producto y la tasa de desempleo. Se compara la evolución de los precios de alimentos y no alimentos en Barranquilla, y la relación del crecimiento de los precios en Barranquilla con el resto del país, en el periodo 1999 a 2007.

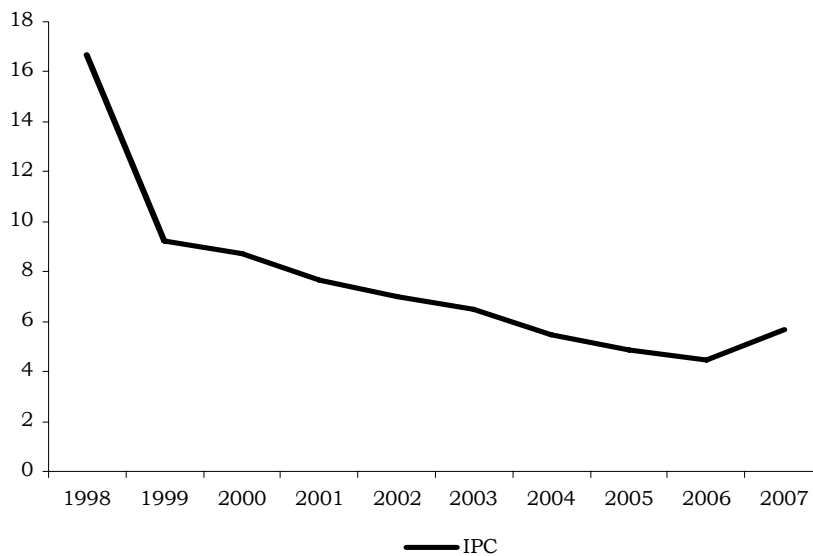
¹ Por: Ivonne Castillo de León, basado en el estudio de Eduardo Sarmiento sobre Precios, Alimentos y no Alimentos en Bogotá

3.2 INFLACIÓN

En Colombia la inflación se redujo a un dígito en 1999 pasando de 16,7% a 9,23%. Desde entonces, su evolución fue decreciente con la excepción de 2007 cuando aumentó a 5,7% con relación a 4,48% en 2006.

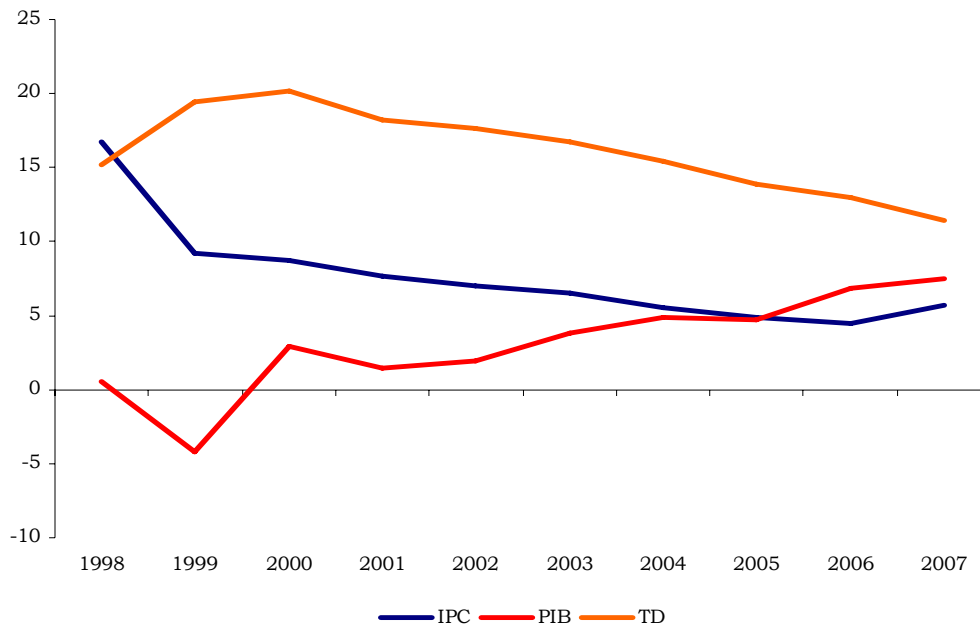
Entre los determinantes de la evolución negativa de los precios de 1999 a 2006 se encuentran el crecimiento del producto, el aumento de la demanda por la disminución del desempleo y la variación de la tasa de cambio real. El crecimiento del producto fue negativo en 1999 (-4,20%) y por debajo de 3% entre 2000 y 2002, recesión económica que contribuyó a la reducción continua de la inflación. Con la caída del producto, la tasa de desempleo se elevó durante la recesión de 1999 (19,4%) y llegó a su punto máximo de 20,2% en 2000 y luego empezó a bajar a partir de 2001. Al crecer la tasa de desempleo cayó la demanda, contribuyendo con la baja de los precios. Con la recuperación del producto en 2003 (3,86%), la tasa de cambio se comenzó a revaluar, sirviendo de ancla para la continuación de la reducción de los precios. Con el aumento continuo del producto a partir del 2003, la tasa de desempleo ha seguido bajando por el crecimiento del empleo, no obstante, los precios continuaron cayendo hasta el 2006 gracias a las políticas monetarias del Banco de la República. Sin embargo, a partir del 2007, los precios empezaron a crecer nuevamente (5,69%) debido a distintos factores, entre ellos el elevado aumento de los precios de los alimentos y el aumento de la demanda agregada.

Gráfico 3.2.1
Colombia. Variación del IPC
1998- 2007



Fuente: DANE

Gráfico 3.2.2
Colombia. Comparación del IPC, Producto Interno Bruto
y la Tasa de Desempleo
1998 – 2007



Fuente: DANE

Nota: El PIB incluye cultivos ilícitos. La Tasa de desempleo corresponde a promedios anuales hasta el 2000 la información es de ENH y del 2001 hasta el 2007 es información de la ECH y corresponde a promedios anuales del total de áreas metropolitanas

La evolución de la inflación difiere entre los alimentos y no alimentos. Con respecto a los alimentos, estos se encuentran compuestos por gastos básicos de bienes transados y no transados; y sus niveles de protección superan a los de los bienes industriales. El comportamiento de sus precios a nivel de gasto básico se caracteriza por saltos fuertes causados por factores de oferta y demanda, situaciones de escasez y abundancia que dependen de factores climáticos, el ciclo económico y la demanda de los países vecinos.

La variación real de los precios de los alimentos fue negativa entre 1999-2000 dada la recesión que enfrentaba la economía, mientras posteriormente con la recuperación de la economía comenzaron a subir.

Por su parte, los no alimentos se dividen en transables y no transables, los primeros corresponden a bienes cuyos precios son afectados por la tasa de cambio, como los bienes industriales, aun cuando entre estos difieren los grados de transabilidad, mientras los no transables corresponden a bienes cuyos precios dependen de factores internos y no de la tasa de cambio, como los servicios.

Cuadro 3.2.1
Colombia. Variación real de componentes del IPC y la TCR
1999 – 2007

Periodo	IPC				Tasa cambio real IPC	Tasa cambio real IPP
	Alimentos	No Alimentos		Total		
		Transables	No Transables			
1999	-1,59	2,24	-0,21	0,67	10,32	8,08
2000	-1,23	2,31	-0,53	0,50	9,28	9,06
2001	2,70	-1,02	-1,12	-1,08	-0,08	-3,74
2002	3,67	-1,24	-1,70	-1,53	12,09	13,32
2003	-1,09	1,38	-0,05	0,48	-0,86	2,63
2004	-0,06	-1,12	0,72	0,03	-13,62	-9,93
2005	1,62	-2,33	0,26	-0,70	-8,29	-3,28
2006	1,15	-0,78	-0,35	-0,51	0,69	-0,36
2007	2,67	-2,64	-0,38	-1,20	-7,80	-1,88

Fuente: DANE y Banco de la República

Nota: Variación real = $((1+\text{variación precios alimentos o no alimentos}/100)/$
 $(1+\text{variación precios totales}/100)-1)*100$

En los resultados de crecimiento real de los no alimentos resulta evidente su dependencia de la tasa de cambio, con la tendencia al incremento en 1999 - 2003 de los transables y la reducción de los no transables en medio de la devaluación, y la tendencia opuesta en 2004-2007 al revaluarse la moneda.

El incremento de los precios de los alimentos en 2007 tuvo varias causas, entre ellas el aumento de los precios internacionales de los alimentos, la mayor utilización de cultivos para la producción de biocombustibles, el aumento de las exportaciones de alimentos a Venezuela, factores climáticos y el aumento de la demanda agregada.

3.3 INCIDENCIA DE BARRANQUILLA

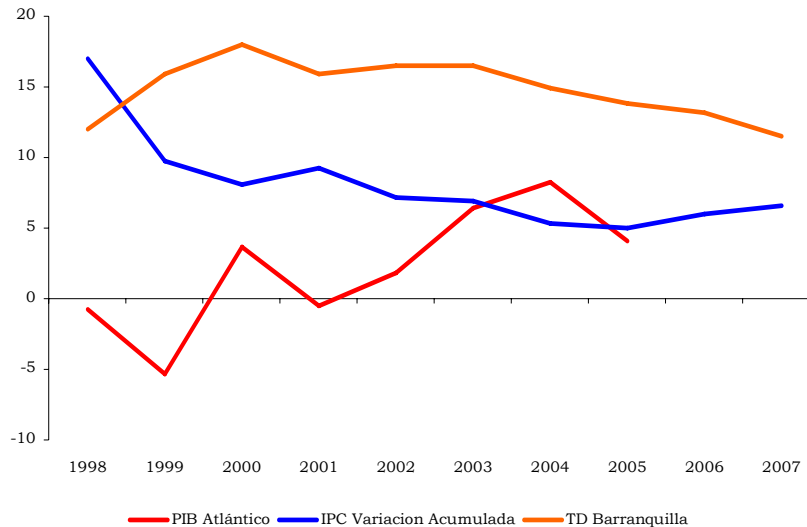
3.3.1 Relación del índice de precios con la tasa de desempleo y el producto departamental

Al igual que en el total del país, la variación en los precios del área metropolitana de Barranquilla tienen una relación muy estrecha con las variaciones en el producto interno bruto y la tasa de desempleo local. Para el caso, se toma el PIB del departamento.

Aunque el departamento del Atlántico y la ciudad de Barranquilla muestran tendencias del producto, el índice de precios y tasa de desempleo similares a las nacionales, el producto de Atlántico tuvo variaciones más profundas: negativo en 2001 (-0,53%) y grandes aumentos en 2003 (6,41%) y 2004 (8,26%) y una fuerte caída en 2005 (4,06%). La tasa de desempleo en Barranquilla fue menor durante los años de crisis (1999 a 2002) al total del país, ya que el punto máximo de desempleo en Barranquilla en el 2000 fue de 18%, mientras que en el país fue 20,2% en el mismo año, y en los siguientes años hasta el 2004 continuó siendo menor a la tasa de desempleo

nacional. El índice de precios en Barranquilla ha seguido una tendencia similar al nacional pero su crecimiento ha sido más alto en el periodo considerado, como consecuencia del mayor crecimiento del producto y de la demanda.

Gráfico 3.3.1.1
Atlántico y Barranquilla. Comparación PIB departamental, el IPC anual y la tasa de desempleo del área metropolitana de Barranquilla 1998 - 2007



Fuente: DANE

Nota: La tasa de desempleo de 1998 al 2000 corresponde a promedios anuales del área metropolitana de la ENH y desde el 2001 en adelante a promedios anuales del área metropolitana de la ECH

3.3.2 Comparación de la variación real de los precios de alimentos y no alimentos

Cuadro 3.3.2.1
Barranquilla y resto. Variación real de precios 1999 - 2007

Periodo	Barranquilla		Total (sin Norte)	
	Alimentos	No Alimentos	Alimentos	No Alimentos
1999	-3,06	1,70	-1,35	0,55
2000	-0,72	0,38	-1,32	0,53
2001	2,84	-1,49	2,64	-1,03
2002	1,63	-0,90	3,88	-1,58
2003	-0,56	0,31	-1,18	0,50
2004	0,26	-0,14	-0,07	0,03
2005	0,61	-0,34	1,77	-0,75
2006	2,44	-1,38	1,03	-0,44
2007	4,24	-2,49	2,53	-1,11

Fuente: DANE

Nota: Variación real = $\frac{(1+\text{variación precios alimentos o no alimentos región}/100)}{(1+\text{variación precios totales región}/100)-1} \times 100$

Nota: La territorial Norte incluye también a Cartagena

Hay una correlación entre los resultados de los precios de los alimentos y de los no alimentos, tanto de Barranquilla como del resto del país, cuya evolución incide en los precios totales con el mismo signo, ya sea aumentando o contrayendo.

La variación real de los precios de los alimentos fue más alta en el resto del país que en Barranquilla en 2002 (3,88%), pero en ésta última fue mayor en 2006 y 2007 (2,44% y 4,24%), mientras la variación de los precios de los no alimentos fue más baja en Barranquilla que en el resto del país durante el 2006 y 2007 (-1,38% y -2,49%).

Cuadro 3.3.2.2

Barranquilla y resto. Diferencia de la variación del IPC 1999 - 2007

Periodo	IPC	
	Barranquilla	Resto
1999	0,52	0,01
2000	-0,64	0,04
2001	1,57	-0,14
2002	0,18	-0,02
2003	0,41	-0,05
2004	-0,19	-0,02
2005	0,10	0,00
2006	1,51	-0,12
2007	0,88	-0,10

Fuente: DANE

Nota: Diferencia variación precios

(inflación región - inflación nacional)

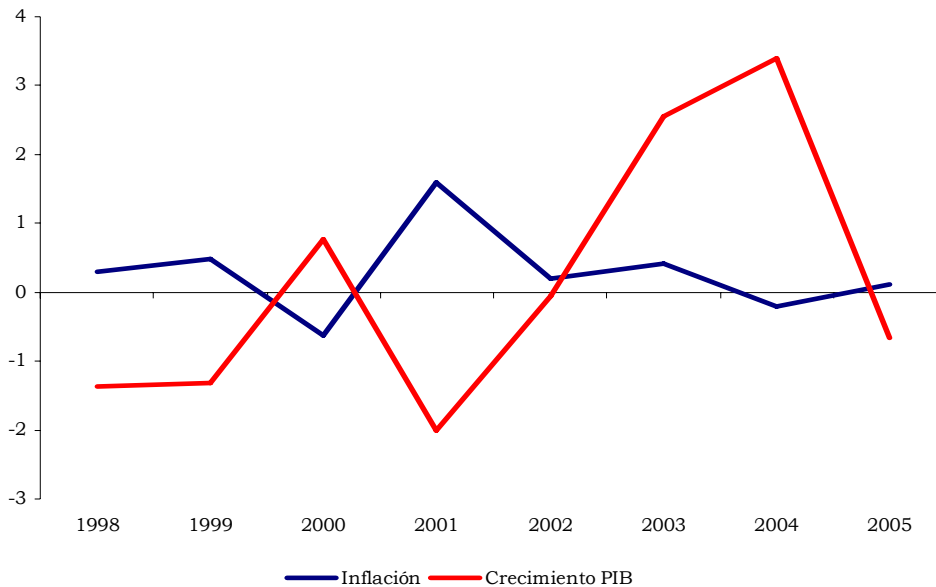
La participación de Barranquilla en la variación porcentual del índice de precios nacional es apenas de 5,46%, en los alimentos es del 6,62% y en el resto de bienes es apenas de 4,97%. Realmente, la incidencia de la variación de los precios en Barranquilla en el total nacional es muy baja, frente a otras regiones como Bogotá, Medellín o Cali.

El comportamiento de la inflación en Barranquilla fue más fuerte que la nacional durante 2001 y menor que la nacional en 2000 y 2004, precisamente cuando el producto del Atlántico tuvo un comportamiento contrario en relación al producto nacional, es decir, cuando la diferencia entre el producto departamental es mayor respecto del nacional (2000 y 2003- 2004), la diferencia entre la inflación local y la nacional se contrajo más (2000 y 2004).

A pesar que la participación de la variación del IPC de Barranquilla no tiene mucha importancia en la inflación del país, lo mismo que la participación del PIB departamental en el total del PIB nacional (4,59%), lo que si es cierto que hay una relación estrecha entre el crecimiento del PIB y la evolución de

la inflación, por lo menos en el caso del departamento de Atlántico y Barranquilla.

Gráfico 3.3.2.1
Colombia y Atlántico. Diferencia de la variación del IPC
y el crecimiento del producto
1998 - 2005



Fuente: DANE

Nota: Inflación (Barranquilla - nacional). Crecimiento PIB (Atlántico - nacional)

3.4 CONCLUSIONES

La desinflación lograda en Colombia que consistió en su reducción a un dígito en 1999 se obtuvo inicialmente con el costo de la reducción del crecimiento económico y el aumento del desempleo, sin embargo con su recuperación en el 2003 se pudo mantener debido a la reevaluación del tipo de cambio.

El crecimiento del producto y la evolución del tipo de cambio han determinado los resultados de los precios reales de alimentos y no alimentos. Los alimentos son sensibles a factores climáticos y al ciclo económico respondiendo a los desequilibrios en la oferta y demanda, y su nivel de transabilidad es inferior a los productos industriales.

De otro lado, los no alimentos se dividen en transados y no transados, siendo los primeros principalmente los industriales y los segundos los servicios. En el 2000-2007 estos obtuvieron una fuerte correlación con el tipo de cambio con el signo esperado.

La incidencia de las variaciones de los precios en Barranquilla en el total nacional es muy baja, al igual que el producto departamental tiene muy poca participación en el PIB del país, pero en el departamento del Atlántico y en Barranquilla, hay una relación estrecha entre el crecimiento del Producto Interno Bruto y el Índice de Precios.

Por otra parte, el análisis efectuado demuestra que el índice de precios total está altamente influenciado por el índice de precios de los alimentos. La variación real de los precios de los alimentos en Barranquilla fue mayor que la nacional durante los años 2006 y 2007 a consecuencia del desabastecimiento surgido en las ciudades de la Costa Atlántica en general, y en Barranquilla en particular, debido a las exportaciones de alimentos a Venezuela.

Anexo 1
Colombia. Índice de precios y tasa de cambio real
1998-2007

Periodo	IPC				Total	Tasa cambio real IPC	Tasa cambio real IPP
	No Alimentos						
	Alimentos	Transables	No Transables	Total			
1998	100,00	100,00	100,00	100,00	100,00	100,00	100,00
1999	107,49	111,68	109,00	109,96	109,23	110,32	108,08
2000	115,45	124,25	117,90	120,17	118,78	120,56	117,88
2001	127,63	132,38	125,49	127,96	127,86	120,47	113,47
2002	141,57	139,89	131,97	134,81	136,80	135,03	128,58
2003	149,11	151,03	140,47	144,25	145,69	133,87	131,96
2004	157,21	157,54	149,25	152,22	153,69	115,64	118,85
2005	167,51	161,33	156,90	158,49	161,15	106,06	114,96
2006	177,02	167,24	163,35	164,74	168,36	106,79	114,55
2007	192,10	172,10	172,00	172,03	177,95	98,46	112,40
Ponderación	29,48	25,23	45,25				

Fuente: DANE y Banco de la República

Anexo 2 Colombia y regiones. Índices del IPC 1998-2007

Región	1998	1999	2000	2001	2002	2003	2004	2005	2006	2007	Ponderación
Total	100,00	109,19	118,76	127,87	136,81	145,69	153,70	161,16	168,38	177,97	100,0000
Bogotá	100,00	109,23	118,92	127,37	136,19	144,33	152,10	159,46	166,04	175,29	46,0717
Nor occidental	100,00	109,86	119,47	128,24	136,21	146,60	154,99	162,52	168,69	179,77	14,0762
Medellín	100,00	109,97	119,49	127,97	135,79	146,19	154,44	161,81	167,88	179,05	12,9114
Montería	100,00	108,64	119,25	131,28	140,86	151,20	161,15	170,35	177,66	187,70	1,1648
Centro occidental	100,00	110,35	119,92	128,40	136,83	145,59	153,42	160,47	169,00	178,61	5,8440
Pereira	100,00	110,37	120,22	128,60	137,20	146,41	154,51	161,40	170,45	180,29	3,6577
Manizales	100,00	110,31	119,43	128,06	136,21	144,23	151,59	158,89	166,57	175,79	2,1863
Norte	100,00	109,11	118,14	129,03	138,40	148,10	156,55	164,09	173,66	185,42	8,2041
Barranquilla	100,00	109,71	118,61	129,57	138,87	148,45	156,33	164,07	173,90	185,34	5,4580
Cartagena	100,00	107,92	117,20	127,94	137,47	147,40	157,00	164,13	173,18	185,58	2,7461
Centro oriental	100,00	110,06	120,96	131,96	141,05	149,69	158,57	167,04	176,91	186,70	6,9093
Cúcuta	100,00	109,96	121,53	134,27	141,79	149,60	156,50	164,22	175,10	184,15	2,3590
Bucaramanga	100,00	110,11	120,67	130,77	140,67	149,73	159,64	168,51	177,85	188,01	4,5503
Centro	100,00	108,45	117,25	127,54	136,93	145,82	153,57	162,03	170,35	180,88	2,6024
Neiva	100,00	108,93	118,16	129,35	138,55	146,86	154,22	161,41	170,45	181,32	1,2808
Villavicencio	100,00	107,99	116,37	125,79	135,37	144,80	152,93	162,63	170,26	180,45	1,3216
Sur occidental	100,00	107,88	116,89	126,52	136,47	145,87	153,74	160,95	167,91	175,85	16,2923
Pasto	100,00	110,89	122,57	132,55	144,21	151,21	160,05	168,75	175,91	180,55	1,7397
Cali	100,00	107,52	116,21	125,80	135,54	145,23	152,99	160,01	166,96	175,29	14,5526
Total (sin Bogotá)	100,00	109,16	118,62	128,30	137,34	146,86	155,07	162,62	170,38	180,26	53,9283
Total (sin Nor occidental)	100,00	109,08	118,64	127,81	136,91	145,54	153,49	160,94	168,33	177,67	85,9238
Total (sin Centro occidental)	100,00	109,12	118,69	127,84	136,81	145,70	153,72	161,21	168,34	177,93	94,1560
Total (sin Norte)	100,00	109,20	118,81	127,77	136,67	145,48	153,45	160,90	167,91	177,30	91,7959
Total (sin Centro oriental)	100,00	109,13	118,59	127,57	136,50	145,40	153,34	160,73	167,75	177,32	93,0907
Total (sin Centro)	100,00	109,21	118,80	127,88	136,81	145,69	153,71	161,14	168,33	177,89	97,3976
Total (sin Sur occidental)	100,00	109,44	119,12	128,13	136,88	145,66	153,69	161,21	168,47	178,38	83,7077

Fuente: DANE

Anexo 3 Colombia y regiones. Índices del IPC de alimentos 1998-2007

Región	1998	1999	2000	2001	2002	2003	2004	2005	2006	2007
Total	100,00	107,49	115,46	127,64	141,58	149,10	157,21	167,52	177,03	192,10
Bogotá	100,00	108,74	114,79	125,24	140,54	145,60	153,31	163,81	172,76	186,31
Nor occidental	100,00	107,57	118,01	130,86	142,18	155,36	164,43	174,37	182,62	202,74
Medellín	100,00	107,94	118,13	130,60	142,00	155,30	164,73	174,20	182,24	202,71
Montería	100,00	103,75	116,77	133,64	144,09	155,94	161,23	176,14	186,58	203,07
Centro occidental	100,00	109,77	119,57	132,36	146,09	154,87	163,83	174,12	185,18	203,55
Pereira	100,00	109,68	119,41	132,65	146,03	155,71	164,85	174,34	185,66	203,99
Manizales	100,00	109,95	119,87	131,84	146,21	153,36	161,99	173,71	184,31	202,75
Norte	100,00	105,35	113,64	127,49	139,13	148,12	156,62	164,68	177,86	196,92
Barranquilla	100,00	106,36	114,17	128,25	139,70	148,51	156,79	165,57	179,76	199,71
Cartagena	100,00	103,43	112,63	126,05	138,04	147,40	156,30	163,00	174,24	191,59
Centro oriental	100,00	107,18	118,56	133,07	146,29	151,87	160,63	169,83	183,38	196,31
Cúcuta	100,00	109,04	121,24	136,91	145,99	148,62	155,76	164,51	178,01	189,17
Bucaramanga	100,00	106,14	117,06	130,91	146,46	153,69	163,37	172,81	186,39	200,31
Centro	100,00	104,20	113,06	127,97	142,30	148,35	155,33	165,49	177,08	191,90
Neiva	100,00	103,34	111,98	129,37	143,59	149,38	155,72	166,00	178,22	194,56
Villavicencio	100,00	105,02	114,10	126,61	141,05	147,35	154,96	165,00	175,97	189,33
Sur occidental	100,00	105,36	113,83	127,34	141,71	150,58	158,25	170,33	177,61	189,59
Pasto	100,00	108,79	121,00	135,22	158,92	159,15	169,42	183,13	189,84	194,01
Cali	100,00	104,99	113,05	126,49	139,85	149,66	157,05	168,94	176,29	189,12
Total (sin Bogotá)	100,00	106,51	115,98	129,51	142,38	151,83	160,24	170,40	180,37	196,62
Total (sin Nor occidental)	100,00	107,47	115,01	127,08	141,47	148,01	155,95	166,32	176,06	190,25
Total (sin Centro occidental)	100,00	107,37	115,24	127,39	141,33	148,80	156,85	167,16	176,60	191,49
Total (sin Norte)	100,00	107,73	115,66	127,66	141,85	149,21	157,27	167,83	176,94	191,56
Total (sin Centro oriental)	100,00	107,51	115,22	127,22	141,21	148,89	156,94	167,34	176,54	191,78
Total (sin Centro)	100,00	107,59	115,53	127,63	141,55	149,13	157,26	167,58	177,03	192,11
Total (sin Sur occidental)	100,00	107,89	115,77	127,70	141,55	148,82	157,01	166,98	176,92	192,58

Fuente: DANE

Anexo 4 Colombia y regiones. Índices del IPC de no alimentos 1998-2007

Región	1998	1999	2000	2001	2002	2003	2004	2005	2006	2007
Total	100,00	109,90	120,14	127,97	134,82	144,26	152,23	158,50	164,76	172,05
Bogotá	100,00	109,42	120,53	128,20	134,49	143,83	151,63	157,77	163,42	170,99
Nor occidental	100,00	110,90	120,13	127,06	133,51	142,64	150,73	157,15	162,40	169,38
Medellín	100,00	110,88	120,10	126,79	133,00	142,10	149,82	156,24	161,44	168,43
Montería	100,00	111,03	120,46	130,13	139,28	148,89	161,11	167,52	173,31	180,20
Centro occidental	100,00	110,54	120,04	127,04	133,65	142,41	149,85	155,79	163,46	170,06
Pereira	100,00	110,62	120,51	127,16	134,06	143,10	150,83	156,81	165,04	171,87
Manizales	100,00	110,42	119,29	126,84	132,99	141,29	148,24	154,13	160,86	167,12
Norte	100,00	111,26	120,71	129,90	137,99	148,09	156,52	163,76	171,26	178,86
Barranquilla	100,00	111,58	121,10	130,31	138,41	148,42	156,07	163,24	170,63	177,32
Cartagena	100,00	110,60	119,93	129,07	137,13	147,41	157,42	164,80	172,54	181,99
Centro oriental	100,00	111,33	122,03	131,47	138,74	148,72	157,66	165,81	174,05	182,45
Cúcuta	100,00	110,39	121,68	133,02	139,79	150,06	156,85	164,08	173,72	181,76
Bucaramanga	100,00	111,80	122,21	130,70	138,21	148,05	158,06	166,68	174,22	182,79
Centro	100,00	110,63	119,40	127,33	134,19	144,52	152,67	160,27	166,92	175,25
Neiva	100,00	111,79	121,31	129,34	135,97	145,58	153,46	159,08	166,49	174,57
Villavicencio	100,00	109,50	117,53	125,38	132,47	143,49	151,90	161,42	167,34	175,90
Sur occidental	100,00	108,91	118,15	126,18	134,32	143,94	151,89	157,11	163,94	170,22
Pasto	100,00	111,64	123,13	131,59	138,91	148,34	156,67	163,57	170,89	175,70
Cali	100,00	108,57	117,53	125,51	133,75	143,39	151,30	156,30	163,08	169,54
Total (sin Bogotá)	100,00	110,33	119,80	127,76	135,11	144,64	152,77	159,16	165,94	172,99
Total (sin Nor occidental)	100,00	109,74	120,14	128,11	135,03	144,52	152,47	158,72	165,13	172,48
Total (sin Centro occidental)	100,00	109,86	120,15	128,03	134,89	144,39	152,39	158,68	164,84	172,18
Total (sin Norte)	100,00	109,79	120,09	127,81	134,56	143,96	151,89	158,08	164,24	171,51
Total (sin Centro oriental)	100,00	109,80	120,00	127,71	134,53	143,94	151,84	157,97	164,08	171,29
Total (sin Centro)	100,00	109,88	120,16	127,98	134,83	144,26	152,22	158,46	164,70	171,97
Total (sin Sur occidental)	100,00	110,10	120,53	128,32	134,92	144,33	152,30	158,78	164,92	172,41

Fuente: DANE

ANEXO ESTADÍSTICO

Anexo A IPC, según 13 ciudades 2006 – 2007

Ciudad	Ponderación	2006			2007			Diferencia 2007-2006
		Índice	Variación	Contribución	Índice	Variación	Contribución	
Nacional	100,00	168,38	4,5	4,48	177,97	5,7	5,69	1,2
Barranquilla	5,46	173,90	6,0	0,33	185,34	6,6	0,36	0,6
Bogotá D.C.	46,07	166,04	4,1	1,90	175,29	5,6	2,57	1,4
Bucaramanga	4,55	177,85	5,5	0,25	188,01	5,7	0,26	0,2
Cali	14,55	166,96	4,3	0,63	175,29	5,0	0,73	0,7
Cartagena	2,75	173,18	5,5	0,15	185,58	7,2	0,20	1,7
Cúcuta	2,36	175,10	6,6	0,16	184,15	5,2	0,12	-1,5
Manizales	2,19	166,57	4,8	0,11	175,79	5,5	0,12	0,7
Medellín	12,91	167,88	3,8	0,48	179,05	6,7	0,86	2,9
Montería	1,16	177,66	4,3	0,05	187,70	5,7	0,07	1,4
Neiva	1,28	170,45	5,6	0,07	181,32	6,4	0,08	0,8
Pasto	1,74	175,91	4,2	0,07	180,55	2,6	0,05	-1,6
Pereira	3,66	170,45	5,6	0,21	180,29	5,8	0,21	0,2
Villavicencio	1,32	170,26	4,7	0,06	180,45	6,0	0,08	1,3

Fuente: DANE

Anexo B ICCV, según 15 ciudades 2006 – 2007

Ciudad	2006				2007			
	Índice	Variación	Contribución	Participación	Índice	Variación	Contribución	Participación
Nacional	162,44	6,6	6,64	100,00	169,31	4,2	4,23	100,00
Armenia	169,14	6,8	0,20	3,09	175,61	3,8	0,12	2,72
Barranquilla	151,78	5,7	0,16	2,34	155,57	2,5	0,07	1,60
Bogotá D.C.	162,63	6,2	2,92	43,94	169,33	4,1	1,94	45,79
Bucaramanga	168,60	9,7	0,39	5,95	176,54	4,7	0,19	4,54
Cali	166,38	6,7	0,90	13,53	175,45	5,5	0,73	17,28
Cartagena	153,70	6,9	0,12	1,85	159,88	4,0	0,07	1,69
Cúcuta	169,47	8,8	0,15	2,19	178,45	5,3	0,09	2,06
Ibagué	153,75	6,0	0,17	2,57	160,79	4,6	0,13	3,09
Manizales	166,41	6,6	0,14	2,06	175,22	5,3	0,11	2,62
Medellín	162,15	7,1	0,85	12,78	167,71	3,4	0,41	9,64
Neiva	150,10	5,5	0,11	1,71	157,02	4,6	0,10	2,25
Pasto	168,28	9,1	0,13	1,96	176,15	4,7	0,07	1,58
Pereira	165,40	6,9	0,21	3,16	169,25	2,3	0,07	1,67
Popayán	153,98	4,5	0,06	0,92	163,20	6,0	0,08	1,94
Santa Marta	142,07	7,4	0,13	1,89	146,91	3,4	0,06	1,36

Fuente: DANE

Anexo C
Mercado laboral, 13 ciudades y áreas metropolitanas
2006 – 2007

Área	Tasa global de participación		Tasa de ocupación		Tasa de desempleo	
	2006	2007	2006	2007	2006	2007
Total 13 ciudades y áreas metropolitanas	61,2	61,0	53,2	54,1	13,0	11,4
Bogotá	64,4	62,8	56,9	56,3	11,5	10,5
Medellín - Valle de Aburrá	56,9	58,8	49,1	51,6	13,8	12,2
Cali - Yumbo	64,5	64,7	56,2	57,4	12,9	11,2
Barranquilla - Soledad	55,5	56,1	48,2	49,6	13,2	11,5
Bucaramanga, Girón, Piedecuesta y Floridablanca	59,6	58,9	51,2	53,1	14,0	9,7
Manizales y Villa María	54,9	55,3	46,3	48,0	15,6	13,2
Pasto	63,5	62,1	53,8	53,4	15,3	14,0
Pereira, Dos Quebradas y La Virginia	58,9	57,2	50,4	49,4	14,4	13,6
Cúcuta, Villa del Rosario, Los Patios y El Zulia	59,0	60,5	51,4	54,0	12,8	10,8
Ibagué	65,9	67,0	52,8	56,5	20,0	15,7
Montería	63,1	63,1	54,1	55,1	14,3	12,6
Cartagena	55,6	57,3	47,1	49,5	15,2	13,6
Villavicencio	63,4	63,1	55,6	56,3	12,4	10,7

Fuente: DANE

Anexo D Exportaciones no tradicionales, según departamento de origen 2006 - 2007

Departamento de origen	Enero - diciembre				
	Miles de dólares FOB		Variación	Contribución	Participación
	2007 ^p	2006 ^p	%	a variación	(%) 2007
Total	15.784.311	12.581.468	25,5	25,46	100,00
Antioquia	3.687.719	3.142.843	17,3	4,33	23,36
Bogota, D.C.	2.938.033	2.238.135	31,3	5,56	18,61
Cundinamarca	2.140.043	1.776.069	20,5	2,89	13,56
Valle del Cauca	2.029.539	1.792.394	13,2	1,88	12,86
Atlántico	1.158.739	867.790	33,5	2,31	7,34
Bolívar	1.137.674	1.059.518	7,4	0,62	7,21
Norte de Santander	628.840	162.182	287,7	3,71	3,98
Caldas	456.952	325.697	40,3	1,04	2,89
Santander	330.077	187.158	76,4	1,14	2,09
Magdalena	316.769	206.352	53,5	0,88	2,01
Cesar	172.197	149.668	15,1	0,18	1,09
Risaralda	159.463	141.959	12,3	0,14	1,01
Cauca	140.684	160.029	-12,1	-0,15	0,89
Boyacá	130.934	108.087	21,1	0,18	0,83
Córdoba	86.214	55.794	54,5	0,24	0,55
Sucre	79.896	42.468	88,1	0,30	0,51
Nariño	59.537	43.559	36,7	0,13	0,38
Chocó	45.729	15.224	200,4	0,24	0,29
Tolima	25.495	40.004	-36,3	-0,12	0,16
Quindío	24.469	25.783	-5,1	-0,01	0,16
Arauca	13.547	22.799	-40,6	-0,07	0,09
Huila	7.225	5.739	25,9	0,01	0,05
La Guajira	6.318	3.345	88,9	0,02	0,04
Meta	5.755	738	*	0,04	0,04
Amazonas	1.200	698	72,0	0,00	0,01
San Andrés	722	6.535	-89,0	-0,05	0,00
Casanare	353	234	50,8	0,00	0,00
Vaupés	114	55	109,7	0,00	0,00
Guainía	35	14	152,2	0,00	0,00
No diligenciado	20	0	*	0,00	0,00
Caquetá	16	366	-95,6	0,00	0,00
Putumayo	2	82	-97,6	0,00	0,00
Vichada	0	151	-100,0	0,00	0,00

Fuente: DANE - DIAN Cálculos: DANE

* Variación superior a 500%

p provisional

Anexo E Importaciones según departamentos de destino 2006 - 2007

Departamento	Enero - diciembre							
	Valor CIF US\$(miles)				Toneladas netas			
	2007 ^p	2006 ^p	Variación %	Contribución a la variación	Participación (%)	2007 ^p	2006 ^p	Variación %
Total	32.897.045	26.162.440	25,7	25,74	100,00	21.150.683	19.323.863	9,5
Bogota, D.C.	12.340.923	10.226.109	20,7	8,08	37,51	3.084.491	3.451.825	-10,6
Cundinamarca	4.247.117	3.347.574	26,9	3,44	12,91	2.475.574	2.330.603	6,2
Antioquia	4.140.326	3.198.309	29,5	3,60	12,59	3.857.346	3.350.170	15,1
Valle del Cauca	3.682.612	2.797.380	31,6	3,38	11,19	2.971.116	2.902.683	2,4
Bolívar	2.965.263	2.239.194	32,4	2,78	9,01	2.970.581	2.084.802	42,5
Atlántico	2.048.927	1.612.388	27,1	1,67	6,23	2.268.911	2.131.877	6,4
La Guajira	601.315	458.240	31,2	0,55	1,83	430.643	401.757	7,2
Santander	441.273	352.505	25,2	0,34	1,34	887.498	860.915	3,1
Cesar	356.150	410.136	-13,2	-0,21	1,08	115.899	147.697	-21,5
Caldas	316.901	231.521	36,9	0,33	0,96	211.429	175.623	20,4
Nariño	301.422	306.153	-1,5	-0,02	0,92	531.373	560.126	-5,1
Magdalena	295.946	126.930	133,2	0,65	0,90	274.476	80.289	241,9
Cauca	284.228	216.464	31,3	0,26	0,86	216.688	165.419	31,0
Risaralda	240.252	210.302	14,2	0,11	0,73	101.258	89.935	12,6
Norte de Santander	178.628	117.556	52,0	0,23	0,54	199.969	127.719	56,6
Boyacá	139.162	70.959	96,1	0,26	0,42	254.329	137.948	84,4
Córdoba	69.113	38.286	80,5	0,12	0,21	80.049	64.925	23,3
Arauca	58.752	61.896	-5,1	-0,01	0,18	24.624	31.132	-20,9
Tolima	48.705	29.186	66,9	0,07	0,15	19.673	45.881	-57,1
Casanare	34.664	53.764	-35,5	-0,07	0,11	3.583	7.194	-50,2
Quindío	31.735	22.245	42,7	0,04	0,10	54.349	45.065	20,6
Huila	26.053	13.276	96,2	0,05	0,08	4.936	14.468	-65,9
Vichada	23.666	1.667	*	0,08	0,07	8.386	208	*
Meta	13.215	8.596	53,7	0,02	0,04	18.076	22.497	-19,7
Sucre	6.816	6.484	5,1	0,00	0,02	81.696	89.633	-8,9
Amazonas	2.479	3.468	-28,5	0,00	0,01	3.001	2.618	14,6
Putumayo	407	722	-43,6	0,00	0,00	376	257	46,0
San Andrés	282	447	-37,0	0,00	0,00	127	57	123,6
Chocó	227	232	-2,3	0,00	0,00	59	37	59,3
Caquetá	203	201	1,0	0,00	0,00	34	31	8,0
Vaupés	173	8	*	0,00	0,00	4	72	-93,9
No diligenciado	87	84	3,8	0,00	0,00	121	398	-69,6
Guaviare	24	0	*	0,00	0,00	7	0	*
Guainia	0	159	-100,0	0,00	0,00	0	2	-100,0

Fuente: DIAN Cálculos: DANE

p: cifras provisionales

* Variación superior a 500%

Anexo F Sacrificio de ganado vacuno y porcino, según departamentos 2006 – 2007

Departamento	2006		2007		Variación	
	Vacuno	Porcino	Vacuno	Porcino	Vacuno	Porcino
Total general	2.376.332	1.309.287	2.435.571	1.502.989	2,5	14,8
Antioquia	301.868	344.486	283.949	401.649	-5,9	16,6
Arauca	11.017	1.845	9.832	2.144	-10,8	16,2
Atlántico	216.069	31.204	216.066	32.446	0,0	4,0
Bogotá	518.368	444.280	504.856	506.309	-2,6	14,0
Bolívar	62.055	0	59.402	0	-4,3	(-)
Boyacá	46.230	17.169	49.380	17.125	6,8	-0,3
Caldas	105.032	50.274	85.788	47.775	-18,3	-5,0
Caquetá	26.848	6.547	31.630	7.834	17,8	19,7
Casanare	20.132	3.706	22.289	4.971	10,7	34,1
Cauca	22.227	3.496	23.258	5.084	4,6	45,4
Cesar	47.938	663	31.038	386	-35,3	-41,8
Córdoba	145.945	0	162.373	0	11,3	(-)
Cundinamarca	114.694	27.936	113.976	29.953	-0,6	7,2
Chocó	4.922	3.914	4.750	4.138	-3,5	5,7
Huila	54.333	24.723	58.678	27.141	8,0	9,8
La Guajira	15.694	9.160	16.932	7.601	7,9	-17,0
Magdalena	30.310	0	30.210	659	-0,3	(-)
Meta	83.315	24.681	86.305	28.096	3,6	13,8
Nariño	27.621	29.108	27.733	30.756	0,4	5,7
Norte de Santander	64.388	2.671	59.849	3.155	-7,0	18,1
Quindío	37.706	33.796	37.645	36.823	-0,2	9,0
Risaralda	33.365	31.753	36.689	40.531	10,0	27,6
Santander	181.755	24.838	245.635	24.163	35,1	-2,7
Sucre	42.118	0	68.723	0	63,2	(-)
Tolima	58.151	27.246	59.217	31.066	1,8	14,0
Valle	104.231	165.791	109.368	213.184	4,9	28,6

Fuente: DANE

Anexo G Financiación de vivienda, según departamentos 2006 – 2007

Millones de pesos

Secciones del país	Valor de los créditos individuales de vivienda nueva y lotes con servicios		Viviendas nuevas y lotes con servicios financiados		Valor de los créditos individuales para compra de vivienda usada		Viviendas usadas entregadas	
	2006	2007	2006	2007	2006	2007	2006	2007
	Total	1.159.514	1.903.892	34.553	48.862	1.581.965	1.909.495	35.460
Amazonas	0	388	0	7	585	1.403	15	29
Antioquia	143.919	221.602	3.330	4.662	214.626	280.485	4.850	5.900
Arauca	68	175	1	3	994	1.639	36	44
Atlántico	47.261	61.697	1.170	1.126	51.502	67.353	1.101	1.417
Bogotá D.C.	610.885	950.622	19.339	26.168	789.095	863.393	15.552	16.753
Bolívar	13.208	20.218	205	317	30.054	37.338	517	616
Boyacá	9.037	17.551	281	458	17.970	21.259	553	638
Caldas	22.759	34.469	899	842	40.167	50.655	1.143	1.460
Caquetá	279	1.302	9	26	3.735	4.126	126	126
Casanare	1.280	1.995	43	46	4.334	7.257	124	197
Cauca	6.058	11.450	208	296	13.682	17.023	447	514
Cesar	4.263	9.476	156	282	6.736	10.570	197	284
Córdoba	7.070	9.794	218	216	5.707	9.147	139	206
Cundinamarca	31.887	80.506	956	2.489	24.563	39.199	671	1.080
Chocó	70	60	3	2	2.117	1.071	60	32
Guainía	65	0	2	0	429	8.019	16	220
Guaviare	73	0	2	0	759	323	26	11
Huila	9.465	12.632	199	247	16.396	22.260	490	615
La Guajira	1.286	3.095	39	77	2.767	5.034	83	131
Magdalena	10.644	19.897	312	503	9.143	12.235	211	290
Meta	14.708	26.741	360	623	25.293	31.759	769	914
Nariño	7.596	14.615	287	370	26.351	35.498	750	925
Norte de Santander	8.736	18.128	314	426	23.867	26.480	645	662
Putumayo	267	1.009	7	19	1.646	3.135	43	87
Quindío	9.266	14.115	225	279	18.255	21.031	500	545
Risaralda	22.919	36.816	697	915	23.073	33.306	571	775
San Andrés	0	267	0	5	622	1.374	10	19
Santander	43.550	71.617	1.254	1.557	62.264	84.973	1.680	2.186
Sucre	1.259	4.591	52	113	6.214	7.997	193	238
Tolima	15.086	30.162	452	824	25.461	37.282	751	1.048
Valle del Cauca	116.513	228.783	3.532	5.961	133.406	166.171	3.185	3.676
Vaupés	0	24	0	1	0	62	0	2
Vichada	37	95	1	2	152	638	6	21

Fuente: DANE

Anexo H Transporte urbano, según ciudades 2006 – 2007

Departamento	2006			2007			Variación		
	Vehículos afiliados	Vehículos en servicio	Pasajeros Transportados (miles)	Vehículos afiliados	Vehículos en servicio	Pasajeros Transportados (miles)	Vehículos afiliados	Vehículos en servicio	Pasajeros Transportados (miles)
Total	48.018	41.197	3.917.072	50.434	42.738	4.242.052	5,0	3,7	8,3
Armenia	356	345	23.878	359	329	21.623	0,8	-4,7	-9,4
Cartagena	1.973	1.856	188.933	1.927	1.655	167.631	-2,4	-10,9	-11,3
Florencia	160	124	9.552	154	118	8.072	-3,4	-5,5	-15,5
Ibagué	1.170	1.081	70.860	1.211	1.141	75.684	3,5	5,6	6,8
Montería	167	128	13.803	189	167	18.065	13,2	31,0	30,9
Neiva	655	581	43.279	676	593	40.944	3,3	2,1	-5,4
Pasto	456	445	37.560	502	479	38.956	10,0	7,8	3,7
Popayán	648	527	37.223	671	585	37.117	3,6	11,0	-0,3
Quibdó	215	159	9.167	175	126	9.299	-18,7	-20,7	1,4
Riohacha	71	34	1.937	67	22	1.861	-6,1	-35,3	-3,9
Santa Marta	916	758	122.344	946	790	129.606	3,2	4,3	5,9
Sincelejo	229	172	13.487	197	154	11.563	-14,0	-10,3	-14,3
Tunja	510	469	24.769	510	458	23.562	0,0	-2,3	-4,9
Valledupar	402	297	18.175	333	210	14.187	-17,2	-29,1	-21,9
Villavicencio	1.025	984	66.634	1.022	981	66.179	-0,3	-0,3	-0,7
Area metropolitana Barranquilla	4.139	3.784	394.669	4.132	3.732	375.021	-0,2	-1,4	-5,0
Area metropolitana Bogotá	20.266	16.406	1.691.823	21.054	17.037	1.883.588	3,9	3,8	11,3
Area metropolitana Bucaramanga	2.039	1.967	163.588	2.040	1.963	160.820	0,0	-0,2	-1,7
Area metropolitana Cali	4.663	3.923	321.529	5.211	4.106	349.378	11,8	4,7	8,7
Area metropolitana Cúcuta	2.049	1.745	135.051	2.119	1.795	130.074	3,4	2,9	-3,7
Area metropolitana Manizales	897	772	75.387	921	794	77.748	2,7	2,8	3,1
Area metropolitana Medellín ¹	4.104	3.802	350.713	5.203	4.749	502.845	26,8	24,9	43,4
Area metropolitana Pereira	905	842	102.712	816	754	98.228	-9,9	-10,4	-4,4

Fuente: DANE

1. No incluye metro

GLOSARIO

Balanza Comercial: parte de la balanza de pagos que registra sólo las transacciones de bienes de un país con el resto del mundo, durante un periodo determinado. Cuando el valor de las importaciones excede el valor de las exportaciones se dice que la balanza comercial está en déficit; cuando ocurre lo contrario, se dice que la balanza comercial tiene superávit

Consumo Intermedio: está representado por el valor de los bienes (excepto los bienes de capital fijo) y servicios mercantiles consumidos por las unidades productivas durante el período contable considerado en el proceso corriente de producción.

Consumo final: valor de los bienes y servicios utilizados para la satisfacción directa de las necesidades humanas, individuales (consumo final de las familias) o colectivas (consumo final de las administraciones públicas e instituciones privadas sin fines de lucro que sirven a los hogares).

Contribución: permite medir el aporte en puntos porcentuales, de cada insumo a la variación mensual, año corrido y doce meses, del total del índice

Crédito: es un acto de confianza que lleva aparejado el intercambio de dos prestaciones desfasadas en el tiempo; los bienes o medios de pago entregados, contra la promesa o esperanza de pago o reembolso.

Crédito comercial: son todos aquellos recursos destinados a la adquisición de bienes finales o intermedios que están relacionado con la actividad comercial.

Crédito de consumo: se constituye como créditos de consumo el dinero otorgado a las personas naturales cuyo objetivo es financiar la adquisición de bienes de consumo o semiduraderos como por ejemplo: automóviles, manejo doméstico.

Crédito de vivienda: abarca todas las categorías de créditos que facilitan la adquisición o construcción de inmueble, su compra o modernización nueva o usada.

Departamento de origen: corresponde a aquel en donde se cultivaron, elaboraron o se realizó la última fase del proceso productivo de bienes exportados.

Departamento de procedencia: corresponde a aquel de donde se despacharon inicialmente las mercancías.

Desocupados (D): son las personas que en la semana de referencia se encontraban en las siguientes situaciones:

1. Sin empleo en la semana de referencia.
2. Hicieron diligencias en el último mes (desempleo abierto) o no las hicieron en el último mes pero sí en los últimos 12 meses y tienen una razón válida de desaliento (desempleo oculto).
3. Disponibilidad.

Exportación: es la salida, con destino a otro país o zona franca industrial colombiana, de mercancías que hayan tenido circulación libre o restringida en el territorio aduanero colombiano. La exportación se registra estadísticamente cuando la aduana ha realizado el cierre del documento de exportación.

Formación bruta de capital: es un componente de la demanda final y aparece en todos los cuadros de la oferta y demanda y, además, en las cuentas de acumulación y financiación de capital. Este concepto incluye la formación bruta de capital fijo, la variación de existencias y la adquisición menos disposición de objetos valiosos.

Ganado porcino: se refiere concretamente a la especie de los cerdos, los cuales hacen parte de la raza menor.

Ganado vacuno: conjunto de animales de la especie bovina que se crían para la explotación. El cual hace parte de las especies de raza mayor (150 kilos o más).

Importaciones: es la introducción legal de mercancías procedentes de otros países o de una zona franca industrial colombiana al resto del territorio aduanero nacional. Las importaciones comprenden todos los bienes que provienen del resto del mundo y entran definitivamente en el territorio económico y los servicios suministrados por unidades no residentes a residentes.

Ocupados (O): son las personas que durante el periodo de referencia se encontraban en una de las siguientes situaciones:

1. Trabajó por lo menos una hora remunerada en la semana de referencia.
2. Los que no trabajaron la semana de referencia, pero tenían un trabajo.
3. Trabajadores familiares sin remuneración que trabajaron en la semana de referencia por lo menos 1 hora.

País de destino: es aquel conocido en el momento del despacho como el último país en que los bienes serán entregados.

País de origen: es aquel donde se cultivaron los productos agrícolas, se extrajeron los minerales o se fabricaron los artículos manufacturados total o

parcialmente, pero en este último caso el país de origen es el que ha completado la última fase del proceso de fabricación para que el producto adopte su forma final.

Población económicamente activa (PEA): también se llama fuerza labora y son las personas en edad de trabajan o están buscando empleo.

Población en edad de trabajar (PET): está constituida por las personas de 12 años y más años en la parte urbana, y de 10 años y más en la parte rural.

Producto Interno Bruto (PIB): Es el agregado que mide la actividad productiva de un país realizada por los diferentes agentes que se encuentran en su territorio, durante un periodo determinado

Rama de actividad económica: es la suma de los establecimientos que tienen como producción característica un grupo homogéneo de productos.

Sacrificio: muerte de un animal mediante procedimientos higiénicos, oficialmente autorizados, para fines de consumo humano.

Subempleo (S): son ocupados que consideran el empleo que tienen inadecuado por

1. Subempleo por insuficiencia de horas: ocupados que desean trabajar más horas ya sea en su empleo principal o secundario y tienen una jornada inferior a 48 horas semanales.
2. Por competencias: ocupados que desean o buscan cambiar su situación de empleo actual para utilizar mejor sus competencias profesionales y están disponibles para ello.
3. Por ingresos: ocupados que desean o buscan cambiar su situación actual de empleo, con objeto de mejorar sus ingresos limitados.

Tasa global de participación (TGP): es la relación porcentual entre la población económicamente activa (PEA) y la población en edad de trabajar (PET).

Tasa de desempleo (TD): es la relación porcentual entre el número de personas que están buscando trabajo (D) y el número de personas que integran la fuerza laboral (PEA).

Tasa de ocupación (TO): es la relación porcentual de la población ocupada (OC) y el número de personas que integran la población en edad de trabajar (PET).

Tasa de subempleo (TS): es la relación porcentual de la población ocupada que manifestó querer y poder trabajar más horas a la semana(PS) y el número de personas que integran la fuerza laboral (PEA).

Valor agregado: es el mayor valor creado en el proceso de producción por efecto de la combinación de factores. Se obtiene como diferencia entre el valor de la producción bruta y los consumos intermedios empleados.

Valor CIF (Cost, Insurance, Freight, es decir, costo, seguro y flete): es el precio total de la mercancía, incluyendo en su valor los costos por seguros y fletes.

Valor FOB (Free on board): corresponde al precio de venta de los bienes embarcados a otros países, puestos en el medio de transporte, sin incluir valor de seguro y fletes.

Vivienda multifamiliar: se define como la vivienda tipo apartamento ubicada en edificaciones de tres o más pisos, que comparten bienes comunes, tales como áreas de acceso, instalaciones especiales y zonas de recreación.

Viviendas nuevas, viviendas usadas y lotes con servicios financiados: son aquellas soluciones de vivienda (nuevas, usadas y lotes con servicios) que han sido financiadas durante el período de referencia. Se incluyen las viviendas compradas y/o construidas con préstamos individuales.

Vivienda unifamiliar: se define como la vivienda ubicada en edificaciones no mayores de tres pisos, construidos directamente sobre el lote, y separada de las demás con salida independiente.

Vivienda de interés social (VIS): Son todas aquellas soluciones de vivienda cuyo precio de adquisición o adjudicación sea, en la fecha de su adquisición: a) Inferior o igual a 100 SMML en las ciudades, que según el último censo del DANE, cuenten con 100.000 habitantes o menos. b) Inferior o igual a 120 SMML en las ciudades, que según el último censo del DANE, cuenten con más de 100.000 pero menos de 500.000 habitantes. c) Inferior o igual a 135 SMML en las ciudades, que según el último censo del DANE, cuenten con más de 500.000 habitantes.