



PUBLICACIONES PERIÓDICAS Y REVISTAS
TRIMESTRAL

Boletín de las Cuentas Nacionales Financieras por Sector Institucional

III trimestre de 2023

Subgerencia de Política Monetaria e Información
Económica, Departamento Técnico y de
Información Económica
Sección de Cuentas Financieras

Publicado en Bogotá, D. C., el 27 de diciembre de 2023.



I. INTRODUCCIÓN

El Banco de la República (BR), de manera conjunta con el DANE, publica las ‘Cuentas Nacionales Trimestrales por Sector Institucional’ (CNTSI).

En las CNTSI el DANE registra la producción, los ingresos y los gastos de la economía por sectores institucionales, en una medición que se conoce con el nombre de “por encima de la línea” (Cuentas no Financieras). Por su parte, el BR se encarga de medir el financiamiento de la economía por sectores institucionales a través de los movimientos de los activos y de los pasivos financieros, medición identificada como “por debajo de la línea” (Cuentas Financieras). Ambas medidas corresponden contablemente al balance en la cuenta corriente de la balanza de pagos, y permiten analizar los balances de ahorro e inversión y sus financiamientos, tanto de la economía como de los sectores institucionales. Conceptualmente, estas dos mediciones deberían ser iguales, pero como ocurre en Colombia, se podrían generar discrepancias relacionadas con temas metodológicos, coberturas, fuentes de información, entre otros.¹

Este boletín presenta la undécima entrega de los resultados de las CNTSI actualizados al tercer trimestre del año 2023. A continuación, se expone un análisis global de los aspectos más importantes del comportamiento de las Cuenta Financieras por instrumento y sector económico.

Durante el tercer trimestre de 2023, la Economía colombiana (S1) registró un déficit en cuenta corriente (balance ahorro inversión negativo) de 1,4 % del PIB trimestral, lo cual representa una reducción de 5,0 puntos porcentuales (pp.) en comparación con el mismo periodo del año 2022.

En cuanto a los sectores económicos, durante el tercer trimestre de 2023, las necesidades de financiamiento fueron principalmente generadas por el Gobierno General (S11), los Hogares (S14) y las Sociedades Financieras (S12) representando el -0,7 %, el -0,4 % y el -0,3 % del PIB trimestral, respectivamente.

En el tercer trimestre de 2023, en términos de saldos la Economía colombiana (S1) presentó una posición deudora en relación con el Resto del Mundo (S2), alcanzando el -51,7 % del PIB anual. Esto representa una disminución de 1,4 pp. en comparación con el tercer trimestre de 2022, cuando se situó en -50,3 %.

En lo que corresponde a los sectores económicos, al final del tercer trimestre de 2023, la posición deudora de la Economía colombiana (S1) se explica por las posiciones pasivas de las Sociedades No Financieras (S11) y el Go-

¹ El primer boletín contiene un resumen (Sección II) sobre los principales aspectos metodológicos de la Cuenta Financiera.



bierno General (S13), que representaron el -82,6 % y -31,2 % del PIB anual, respectivamente.

II. EVOLUCIÓN DE LOS FLUJOS NETOS DE LAS CUENTAS FINANCIERAS TRIMESTRALES (2022-3T – 2023-3T)

II.A. Resultados del tercer trimestre de 2023 de la Economía colombiana (S1) ²

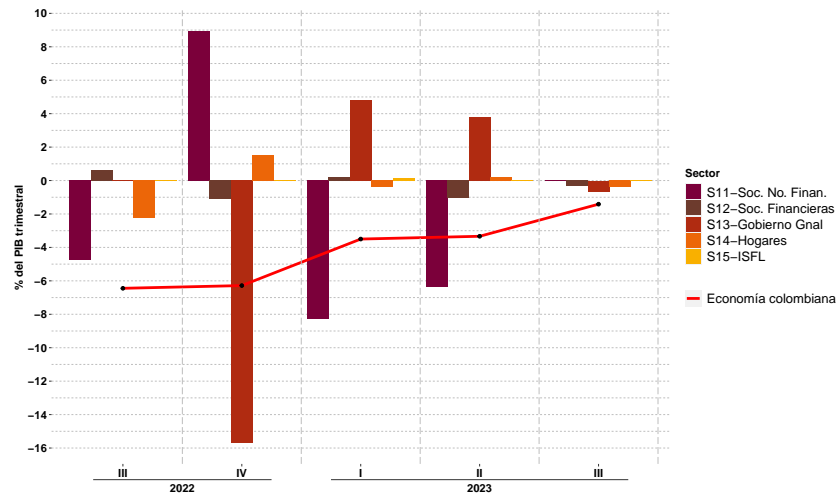
II.A.1. 1. Resultados por sectores

En el tercer trimestre de 2023, la Economía (S1) presentó una necesidad de financiamiento de 1,4 % del PIB trimestral. Lo anterior fue explicado principalmente por el endeudamiento neto del Gobierno General (S13), los Hogares (S14) y las Sociedades Financieras (S12) de -0,7 %, -0,4 % y -0,3 %, respectivamente.

Con relación al tercer trimestre de 2022, hubo una disminución del endeudamiento neto de 5,0 puntos porcentuales (pp.). Esta reducción es explicada principalmente por el cambio de 4,8 pp. en el flujo financiero de las Sociedades No Financieras (S11) y por el cambio de 1,9 pp. en el flujo financiero de los Hogares (S14). Por el contrario, se produjo un aumento del endeudamiento neto de las Sociedades Financieras (S12) en -1,0 pp., que pasaron de registrar un superávit de 0,6 % a un déficit de 0,3 % del PIB trimestral. Además, se produjo un aumento del endeudamiento neto del Gobierno General (S13) en -0,6 pp. (Ver [Gráfico 1](#) y [Cuadro 1](#)).

²Los resultados de las Cuentas Financieras Anuales y Trimestrales se encuentran en los siguientes vínculos: [Flujos](#) y [SalDOS](#).

Gráfico 1: Flujos netos de las Cuentas Financieras: Economía colombiana por sector institucional como porcentaje del PIB trimestral



Cuadro 1: Flujos netos de las Cuentas Financieras: Economía colombiana por sector institucional en miles de millones de pesos y porcentaje del PIB trimestral

	3T22	4T22	1T23	2T23	3T23	Cambio entre 3T22 y 3T23
CF en Miles de millones	-24.662	-24.491	-13.456	-12.615	-5.614	19.048
S11 Sociedades No Financieras	-18.278	34.879	-31.894	-24.057	-48	18.230
S12 Sociedades Financieras	2.359	-4.264	748	-3.895	-1.342	-3.701
S13 Gobierno General	-79	-61.266	18.504	14.452	-2.597	-2.518
S14 Hogares	-8.475	6.007	-1.387	847	-1.438	7.037
S15 Instituciones Sin Fines de Lucro	-190	152	574	38	-190	0
CF como % del PIB	-6,4 %	-6,3 %	-3,5 %	-3,3 %	-1,4 %	5,0
S11 Sociedades No Financieras	-4,8 %	8,9 %	-8,3 %	-6,4 %	0,0 %	4,8
S12 Sociedades Financieras	0,6 %	-1,1 %	0,2 %	-1,0 %	-0,3 %	-1,0
S13 Gobierno General	0,0 %	-15,7 %	4,8 %	3,8 %	-0,7 %	-0,6
S14 Hogares	-2,2 %	1,5 %	-0,4 %	0,2 %	-0,4 %	1,9
S15 Instituciones Sin Fines de Lucro (ISFL)	0,0 %	0,0 %	0,0 %	0,0 %	0,0 %	0,0

Fuente: Cálculos Sección Cuentas Financieras, Banco de la República.

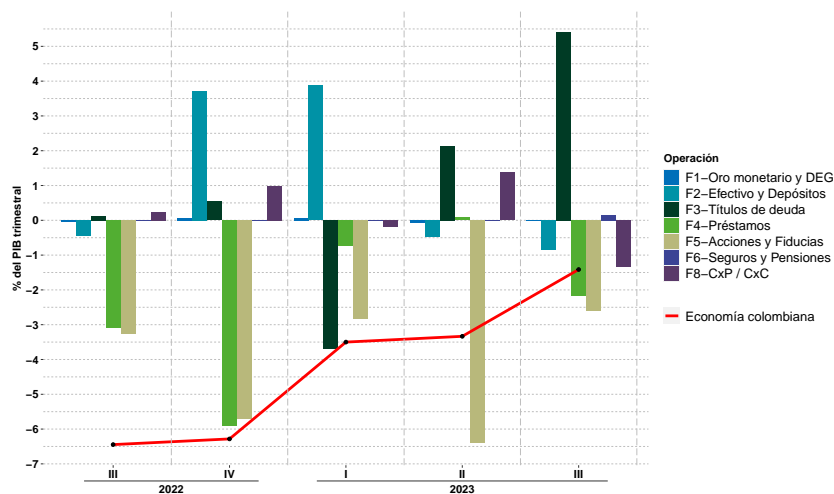
II.A.2. 2. Resultados por operación financiera

En el tercer trimestre de 2023, la Economía (S1) registró un endeudamiento neto frente al Resto del Mundo (S2) de -1,4 % del PIB trimestral. Esta necesidad de financiamiento de la Economía colombiana (S1) fue cubierta con la emisión neta de Acciones, Fideicomisos y Fiducias (F5) por 2,6 % y por el aumento en la adquisición de Préstamos

(F4) por 2,2%. Lo anterior se vio compensado principalmente por el aumento en los Títulos de deuda (F3) por 5,4%.

Con relación al tercer trimestre de 2022, las necesidades de financiamiento de la Economía colombiana (S1) frente al Resto del Mundo (S2) se redujeron en 5,0 pp. Lo anterior se explica principalmente por el aumento en la adquisición de Títulos de deuda (F3) por 5,3 pp. y por la disminución en los Préstamos (F4) por 0,9 pp. Lo anterior fue contrarrestado por la mayor captación neta de Efectivo y Depósitos (F2) por -0,4 pp. y un aumento del endeudamiento neto a través del instrumento de Cuentas por cobrar o pagar (F8) en -1,6 pp., que pasaron de registrar un superávit de 0,2% a un déficit de 1,3% del PIB trimestral. (Ver [Gráfico 2](#) y [Cuadro 2](#)).

Gráfico 2: Flujos de las Cuentas Financieras: Economía colombiana por operación financiera como porcentaje del PIB trimestral



Cuadro 2: Evolución de los flujos de la Economía colombiana por operación financiera en miles de millones de pesos y como porcentaje del PIB trimestral

	3T22	4T22	1T23	2T23	3T23	Cambio entre 3T22 y 3T23
B.9 Préstamo Neto Financiero en miles de millones	-24.662	-24.491	-13.456	-12.615	-5.614	19.048
Incremento Total de Activos Financieros	127.144	161.977	102.577	50.023	90.624	-36.520
Incremento Total de Pasivos	151.806	186.468	116.034	62.637	96.238	-55.568
F1 Oro monetario y Derechos Especiales de Giro: Flujo Neto	-122	251	245	-267	-58	63
F2 Efectivo y Depósitos: Flujo Neto	-1.652	14.506	14.883	-1.812	-3.420	-1.768
F3 Títulos de deuda: Flujo Neto	491	2.114	-14.179	8.063	21.457	20.966
F4 Préstamos: Flujo Neto	-11.819	-23.005	-2.774	300	-8.649	3.170
F5 Acciones, Fideicomisos y Fiducias: Flujo Neto	-12.442	-22.183	-10.883	-24.145	-10.283	2.159
F6 Seguros y Fondos de Pensiones Privados: Flujo Neto	-20	0	-34	54	602	622
F8 Cuentas por cobrar o pagar: Flujo Neto	902	3.826	-714	5.192	-5.263	-6.165
B.9 Préstamo Neto Financiero como % del PIB	-6,4%	-6,3%	-3,5%	-3,3%	-1,4%	5,0
Incremento Total de Activos Financieros	33,2%	41,6%	26,7%	13,2%	22,8%	-10,4
Incremento Total de Pasivos	39,7%	47,8%	30,2%	16,6%	24,2%	-15,4
F1 Oro monetario y Derechos Especiales de Giro: Flujo Neto	0,0%	0,1%	0,1%	-0,1%	0,0%	0,0
F2 Efectivo y Depósitos: Flujo Neto	-0,4%	3,7%	3,9%	-0,5%	-0,9%	-0,4
F3 Títulos de deuda: Flujo Neto	0,1%	0,5%	-3,7%	2,1%	5,4%	5,3
F4 Préstamos: Flujo Neto	-3,1%	-5,9%	-0,7%	0,1%	-2,2%	0,9
F5 Acciones, Fideicomisos y Fiducias: Flujo Neto	-3,3%	-5,7%	-2,8%	-6,4%	-2,6%	0,7
F6 Seguros y Fondos de Pensiones Privados: Flujo Neto	0,0%	0,0%	0,0%	0,0%	0,2%	0,2
F8 Cuentas por cobrar o pagar: Flujo Neto	0,2%	1,0%	-0,2%	1,4%	-1,3%	-1,6

Fuente: Cálculos Sección Cuentas Financieras, Banco de la República.

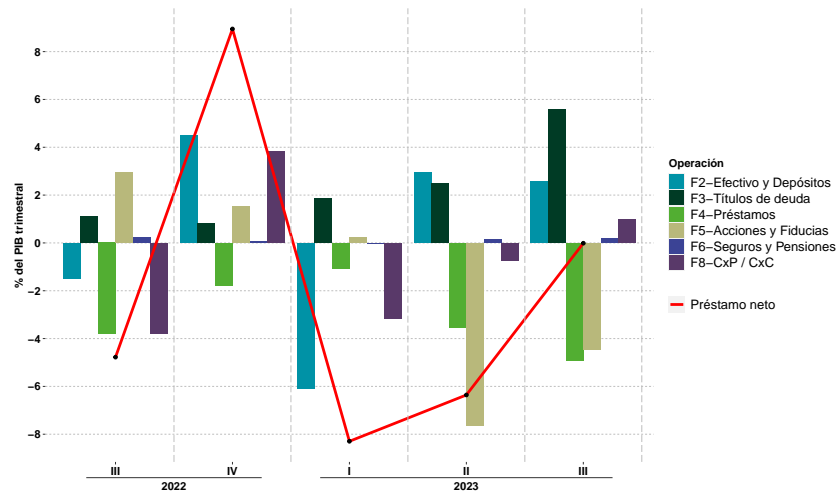
II.B. Resultados por sectores 2022-3T – 2023-3T

II.B.1. Sociedades No Financieras (S11)

En el tercer trimestre de 2023 este sector presentó un préstamo neto cercano al equilibrio. Lo anterior se explica principalmente por la adquisición de Préstamos (F4) y la emisión neta de Acciones, Fideicomisos y Fiducias (F5) en -4,9% y -4,4%, respectivamente. Lo anterior se compensó parcialmente con la adquisición neta de Títulos de deuda (F3), la acumulación neta de Efectivo y Depósitos (F2) y la variación neta en Cuentas por cobrar o pagar (F8) en 5,6%, 2,6% y 1,0%, respectivamente.

En comparación con el tercer trimestre de 2022, las necesidades de financiamiento neto de las Sociedades No Financieras (S11) disminuyeron en 4,8 pp. Lo cual fue explicado principalmente por un aumento en la emisión neta de las Acciones, Fideicomisos y Fiducias (F5) en -7,4 pp. y la mayor necesidad de financiamiento neto a través de Préstamos (F4) en -1,1 pp. Lo anterior se compensó parcialmente por un aumento del financiamiento neto en Cuentas por cobrar o pagar (F8) en 4,8 pp., que pasaron de registrar un déficit de 3,8% a un superávit de 1,0% del PIB trimestral. Adicionalmente, se registró una mayor adquisición neta de Títulos de deuda (F3) en 4,5 pp. y una mayor acumulación neta de Efectivo y Depósitos (F2) por 4,1 pp. (Ver [Gráfico 3](#) y [Cuadro A1 del Anexo A](#)).

Gráfico 3: Flujos de las Cuentas Financieras: Sociedades No Financieras por operación financiera como porcentaje del PIB trimestral

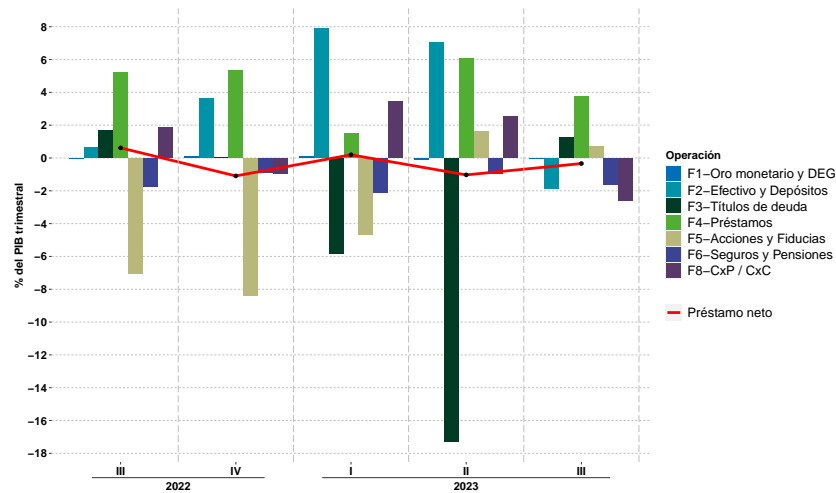


II.B.2. Sociedades Financieras (S12)

En el tercer trimestre de 2023 este sector registró un endeudamiento neto de -0,3% del PIB trimestral, en contraste con el superávit de 0,6% del tercer trimestre de 2022. El endeudamiento neto se reflejó en una variación neta de -2,6% en las Cuentas por cobrar o pagar (F8), una desacumulación neta de Efectivo y Depósitos (F2) en -1,8% y un emisión neta de Seguros y Fondos de Pensiones privados en -1,6%. Lo anterior se contrarrestó principalmente con el otorgamiento de Préstamos (F4) en 3,8% y la compra neta de Títulos de deuda (F3) en 1,3%.

Con relación al tercer trimestre de 2022, el flujo financiero neto de las Sociedades Financieras (S12) tuvo una disminución en 1,0 pp., explicada principalmente por un aumento del endeudamiento neto en Cuentas por cobrar o pagar (F8) en -4,4 pp., que pasaron de registrar un superávit de 1,9% a un déficit de -2,6% del PIB trimestral. Adicionalmente, la disminución de este flujo se refleja en la reducción en el nivel de Efectivo y Depósitos (F2) por -2,5 pp. y por una disminución en el otorgamiento neto de los Préstamos (F4) en -1,4 pp. Lo anterior se compensó parcialmente con el aumento en la adquisición neta de Acciones, Fideicomisos y Fiducias en 7,7 pp. (Ver [Gráfico 4](#) y [Cuadro A2](#) del [Anexo A](#))

Gráfico 4: Flujos netos de las Cuentas Financieras: Sociedades Financieras por operación financiera como porcentaje del PIB trimestral

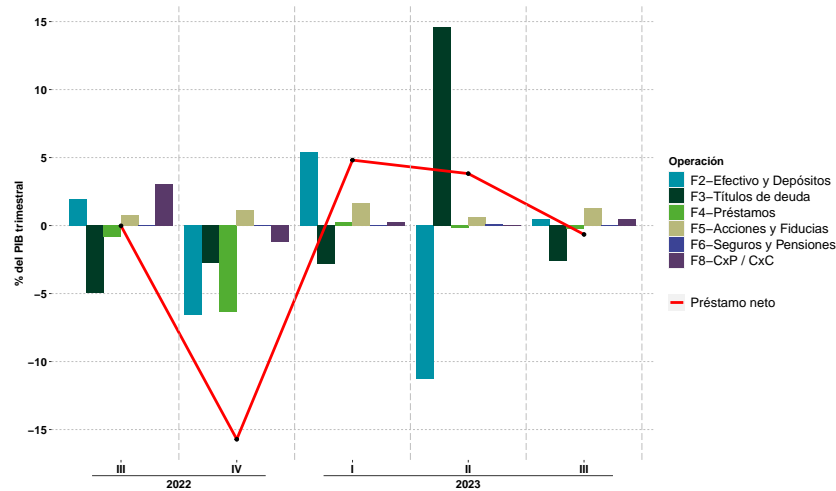


II.B.3. Gobierno General (S13)

En el tercer trimestre de 2023 este sector presentó un déficit financiero de 0,7% del PIB trimestral, en contraste con el equilibrio presentado en el tercer trimestre del 2022. El resultado de 0,7% se origina principalmente por la mayor emisión neta de Títulos de Deuda (F3) en 2,6% y por la mayor adquisición neta de Préstamos (F4) en 0,3%. El resultado se compensó parcialmente con la emisión neta de Acciones, Fideicomisos y Fiducias (F5) en 1,3%.

Con relación al tercer trimestre de 2022, el flujo financiero neto del Gobierno General (S13) tuvo una disminución en 0,6 pp. Lo cual fue explicado principalmente por una disminución en la variación de las Cuentas por cobrar o pagar (F8) en -2,6 pp. y la disminución en la tenencia neta de Efectivo y Depósitos (F2) de -1,5 pp. Lo anterior se contrarrestó principalmente con la menor emisión neta de Títulos de deuda (F3) y el menor endeudamiento neto a través de Préstamos (F4) en 2,4 pp. y 0,6 pp., respectivamente. (Ver [Gráfico 5](#) y [Cuadro A3](#) del [Anexo A](#)).

Gráfico 5: Flujos netos de las Cuentas Financieras: Gobierno General por operación financiera como porcentaje del PIB trimestral

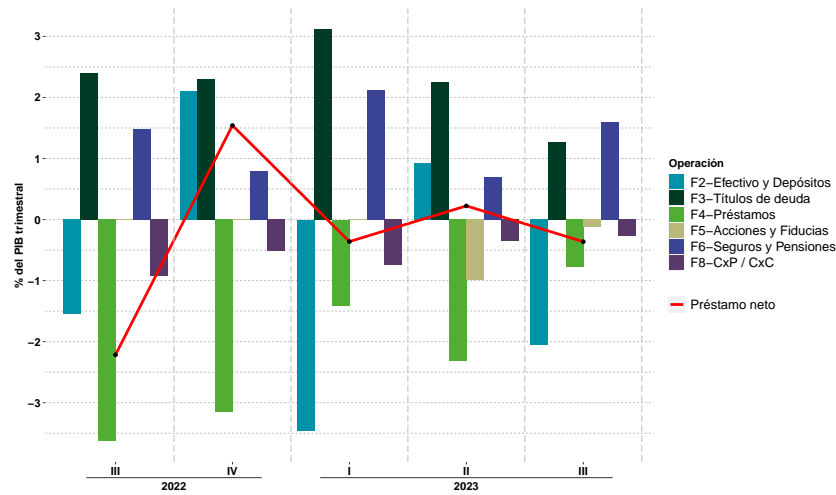


II.B.4. Hogares (S14)

Para el tercer trimestre 2023, este sector presentó un déficit financiero de 0,4% del PIB trimestral. Este resultado se presentó principalmente por la desacumulación neta de Efectivo y Depósitos (F2) en -2,1%, la adquisición neta de Préstamos (F4) en -0,8% y por la variación neta de las Cuentas por cobrar o pagar (F8) en -0,3%. Este déficit se compensó parcialmente con el ahorro neto en Seguros y Fondos de Pensiones Privados (F6) en 1,6% y con la adquisición neta de Títulos de Deuda (F3) en 1,3%.

Con relación al tercer trimestre de 2022, el endeudamiento neto de los Hogares (S14) se redujo en 1,9 pp. Lo anterior fue explicado principalmente por la disminución en la adquisición neta de Préstamos (F4) en 2,9 pp. y el menor endeudamiento por Cuentas por Cobrar o Pagar (F8) por 0,7 pp. Lo anterior se contrarrestó con la menor adquisición neta de Títulos de Deuda (F3) en -1,1 pp. y con la mayor desacumulación de la tenencia de Efectivo y Depósitos (F2) por -0,5 pp. (Ver Gráfico 6 y Cuadro A4 del Anexo A).

Gráfico 6: Flujos netos de las Cuentas Financieras: Hogares por operación financiera como porcentaje del PIB trimestral



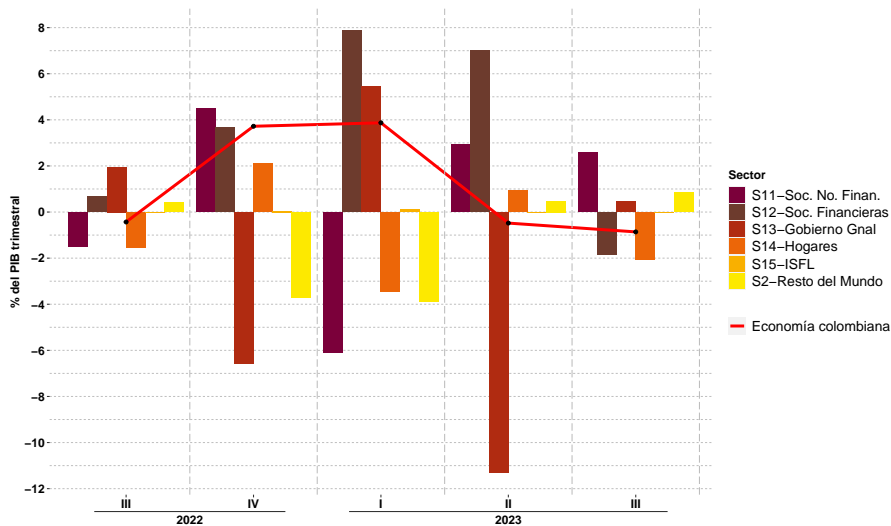
II.C. Resultados de algunas operaciones financieras

II.C.1. Efectivo y Depósitos (F2)

En el tercer trimestre de 2023, el endeudamiento neto de la Economía colombiana (S1) frente al Resto del Mundo (S2) en Efectivo y Depósitos (F2) fue de 0,9 % del PIB trimestral. El sector que desacumuló este instrumento fue el de los Hogares (S14) en -2,1 % y el de las Sociedades Financieras (S12) en -1,8 %. Por otra parte, las Sociedades No Financieras (S11) y el Gobierno General (S13) acumularon Efectivo y Depósitos (F2) netos en 2,6 % y 0,5 %, respectivamente.

Con relación al tercer trimestre de 2022, el endeudamiento neto de la Economía (S1) frente al Resto del Mundo (S2) en Efectivo y Depósitos (F2) reportó un aumento de -0,4 pp. Este resultado se da principalmente por la disminución de la tenencia neta de las Sociedades Financieras (S12), del Gobierno General (S13) y de los Hogares (S14) en -2,5 pp., -1,5 pp. y -0,5 pp., respectivamente. Lo anterior fue compensado por el aumento en la acumulación neta de las Sociedades No Financieras (S11) en 4,1 pp. (Ver [Gráfico 7](#) y [Cuadro A5](#) del [Anexo A](#)).

Gráfico 7: Evolución de los flujos netos del Efectivo y Depósitos por sector institucional como porcentaje del PIB trimestral

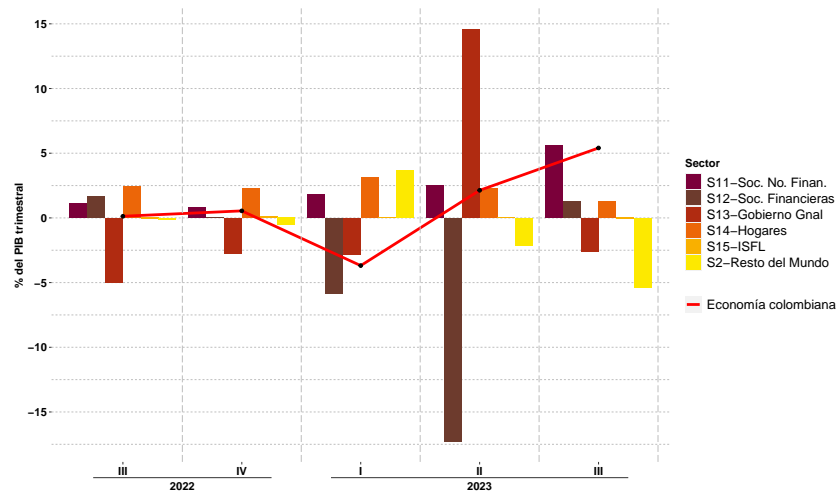


II.C.2. Títulos de deuda (F3)

En el tercer trimestre de 2023, el préstamo neto de la Economía colombiana (S1) frente al Resto del Mundo (S2) en Títulos de deuda (F3) fue de 5,4% del PIB trimestral. Los principales sectores que adquirieron este instrumento fueron las Sociedades No Financieras (S11) en 5,6% y, las Sociedades Financieras (S12) y los Hogares (S14) con 1,3% cada uno. Por otra parte, el sector principal que vendió títulos en el mercado fue el Gobierno General (S13) en -2,6% y el Resto del Mundo (S2) en -5,4%.

Con relación al tercer trimestre de 2022, el préstamo neto de la Economía (S1) frente al Resto del Mundo (S2) en Títulos de deuda (F3) reportó un aumento de 5,3 pp. Este resultado se da principalmente por el aumento en la adquisición neta de las Sociedades No Financieras (S11) en 4,5 pp. y del Gobierno General (S13) en 2,4 pp. Lo anterior fue contrarrestado por el aumento en la liquidación de las Sociedades Financieras (S12) en -0,4 pp. y del Resto del Mundo (S2) en -5,3 pp. (Ver [Gráfico 8](#) y [Cuadro A6 del Anexo A](#)).

Gráfico 8: Evolución de los flujos netos de los Títulos de deuda por sector institucional como porcentaje del PIB trimestral

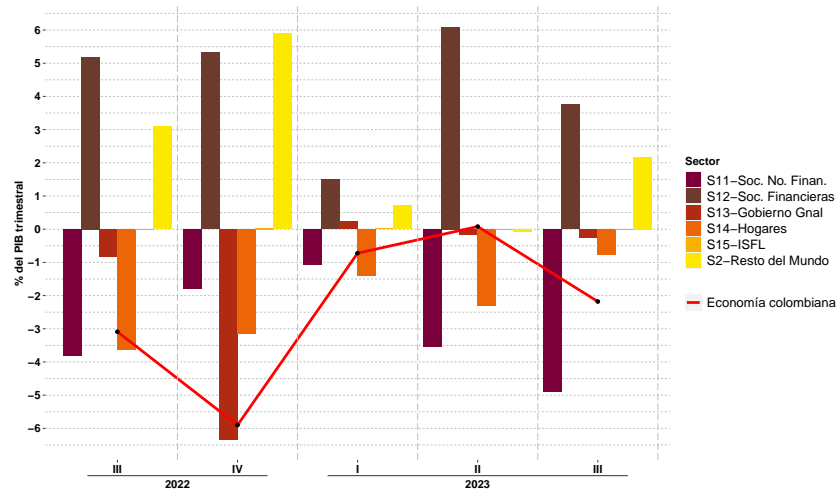


II.C.3. Préstamos (F4)

En el tercer trimestre de 2023, las Sociedades Financieras (S12) suministraron recursos a la economía a través de este instrumento por -2,2% del PIB trimestral. Los principales deudores fueron las Sociedades No Financieras (S11), los Hogares (S14) y el Gobierno General (S13) con 4,9%, 0,8% y 0,3%, respectivamente. Por otro lado, los principales acreedores fueron las Sociedades Financieras (S12) con 3,8% y el Resto del Mundo 2,2%.

Con relación al tercer trimestre de 2022, el endeudamiento neto de la Economía colombiana (S1) frente al Resto del Mundo (S2) en Préstamos (F4) reportó una disminución de 0,9 pp. Este resultado se da principalmente por la disminución en el endeudamiento neto en este instrumento de los Hogares (S14) y el Gobierno General (S13) por 2,9 pp. y 0,6 pp., respectivamente. Lo anterior fue contrarrestado por el aumento en el otorgamiento neto de Préstamos (F4) por parte de las Sociedades Financieras (S12) en -1,4 pp., de las Sociedades No Financieras (S11) en -1,1 pp. y del Resto del Mundo en -0,9%. (Ver [Gráfico 9](#) y [Cuadro A7](#) del [Anexo A](#)).

Gráfico 9: Evolución de los flujos netos de los Préstamos por sector institucional como porcentaje del PIB trimestral



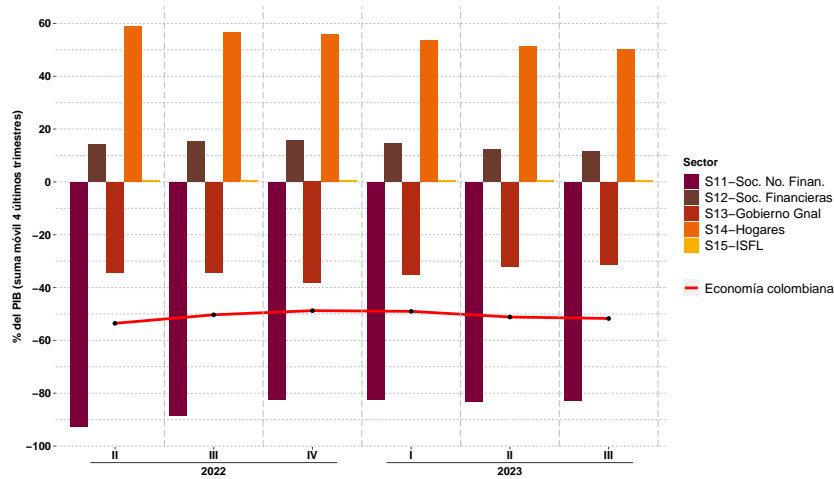
III. EVOLUCIÓN DE LOS SALDOS NETOS DE LAS CUENTAS FINANCIERAS TRIMESTRALES (2022 2T – 2023 3T)

III.A. Resultados trimestrales de septiembre 2023 de la Economía colombiana (S1)

En el tercer trimestre de 2023, la Economía colombiana (S1) frente al resto del Mundo (S2) registró una posición deudora neta y se situó en -51,7 % del PIB anual. Lo anterior es resultado de las posiciones pasivas de las Sociedades No Financieras (S11) y del Gobierno General (S13) en -82,6 % y -31,2 %, respectivamente. Por otro lado, estos resultados fueron compensado parcialmente por las posiciones financieras activas netas de los Hogares (S14) y de las Sociedades Financieras (S12) de 50,1 % y 11,6 %, respectivamente.

Frente al tercer trimestre de 2022 hubo un aumento de la posición deudora neta de la Economía (S1) de -1,4 pp. al pasar de -50,3 % a -51,7 %. Este incremento fue explicado por la caída en la posición acreedora neta de los Hogares (S14) y las Sociedades Financieras (S12) de -6,5 pp. y -3,8 pp., respectivamente. Lo anterior fue parcialmente compensado por las reducciones en las posiciones deudoras netas de las Sociedades No Financieras (S11) y del Gobierno General (S13) por 5,9 pp. y 3,0 pp., respectivamente. (Ver [Gráfico 10](#) y [Cuadro 3](#)).

Gráfico 10: Saldos netos de las Cuentas Financieras: Economía colombiana por sector institucional como porcentaje del PIB anual



Cuadro 3: Saldos netos de las Cuentas Financieras: Economía colombiana por sector institucional en miles de millones de pesos y porcentaje del PIB anual

	2T22	3T22	4T22	1T23	2T23	3T23	Cambio entre 3T22 y 3T23
CF en Miles de millones	-714.733	-708.979	-712.841	-739.797	-785.224	-801.306	-92.326
S11 Sociedades No Financieras	-1.238.030	-1.247.260	-1.206.507	-1.242.737	-1.276.944	-1.280.171	-32.912
S12 Sociedades Financieras	188.742	216.700	229.919	219.723	189.021	179.066	-37.634
S13 Gobierno General	-458.250	-482.182	-559.932	-530.389	-489.688	-484.002	-1.820
S14 Hogares	786.404	797.549	817.314	806.668	785.412	777.017	-20.532
S15 Instituciones Sin Fines de Lucro	6.401	6.213	6.366	6.939	6.975	6.785	572
CF como % del PIB	-53,5 %	-50,3 %	-48,7 %	-49,0 %	-51,1 %	-51,7 %	-1,4
S11 Sociedades No Financieras	-92,7 %	-88,5 %	-82,5 %	-82,3 %	-83,2 %	-82,6 %	5,9
S12 Sociedades Financieras	14,1 %	15,4 %	15,7 %	14,6 %	12,3 %	11,6 %	-3,8
S13 Gobierno General	-34,3 %	-34,2 %	-38,3 %	-35,1 %	-31,9 %	-31,2 %	3,0
S14 Hogares	58,9 %	56,6 %	55,9 %	53,4 %	51,2 %	50,1 %	-6,5
S15 Instituciones Sin Fines de Lucro (ISFL)	0,5 %	0,4 %	0,4 %	0,5 %	0,5 %	0,4 %	0,0

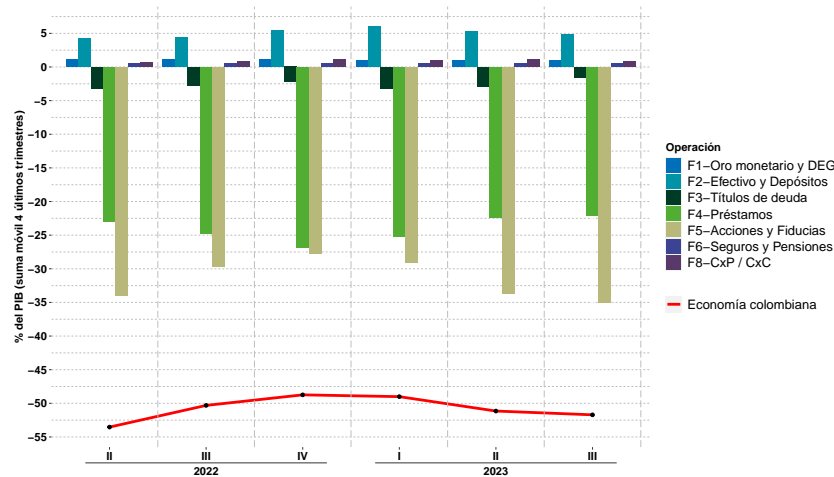
Fuente: Cálculos Sección Cuentas Financieras, Banco de la República.
El PIB anual corresponde a la suma móvil de los últimos cuatro trimestres.

III.A.1. 2. Resultados por operación financiera

En el tercer trimestre de 2023 la Economía colombiana (S1) registró una posición deudora neta de -51,7 % del PIB anual. Este resultado se vio reflejado principalmente en las posiciones pasivas netas en Acciones, Fideicomisos y Fiducias (F5), Préstamos (F4) y Títulos de deuda (F3) por -35,1 %, -22,0 % y -1,6 % respectivamente. Lo anterior se vio compensado por la posición activa neta en Efectivo y Depósitos (F2) y en Cuentas por

cobrar o pagar (F8) por 4,8 % y 0,8 % del PIB anual, respectivamente. En comparación con el tercer trimestre de 2022, el aumento en 1,4 pp. de la posición deudora neta de la Economía (S1) se produjo principalmente por la mayor emisión neta de Acciones, Fideicomisos y Fiducias (F5) en -5,5 pp. (Ver **Gráfico 11** y **Cuadro 4**)

Gráfico 11: Saldos netos de las Cuentas Financieras: Economía colombiana por operación financiera como porcentaje del PIB anual



Cuadro 4: Evolución de los saldos netos de la Economía colombiana por operación financiera en miles de millones de pesos y como porcentaje del PIB anual

	2T22	3T22	4T22	1T23	2T23	3T23	Cambio entre 3T22 y 3T23
B.9 Posición Neta Financiera en miles de millones	-714.733	-708.979	-712.841	-739.797	-785.224	-801.306	-92.326
Total de Activos Financieros	5.814.290	6.050.633	6.288.378	6.339.742	6.267.036	6.318.923	268.290
Total de Pasivos	6.529.023	6.759.612	7.001.219	7.079.539	7.052.260	7.120.229	360.616
F1 Oro monetario y Derechos Especiales de Giro: Posición Neta	15.158	15.036	15.287	15.532	15.265	15.207	171
F2 Efectivo y Depósitos: Posición Neta	56.688	60.890	79.378	90.630	79.954	73.773	12.883
F3 Títulos de deuda: Posición Neta	-43.545	-38.196	-32.621	-48.646	-45.035	-25.066	13.130
F4 Préstamos: Posición Neta	-305.827	-347.847	-392.082	-379.947	-344.059	-341.497	6.349
F5 Acciones, Fideicomisos y Fiducias: Posición Neta	-453.744	-417.309	-405.818	-439.019	-516.536	-543.629	-126.320
F6 Seguros y Fondos de Pensiones Privados: Posición Neta	7.255	7.280	7.310	7.257	7.264	7.851	571
F8 Cuentas por cobrar o pagar: Posición Neta	9.281	11.166	15.705	14.398	17.921	12.055	889
B.9 Posición Neta Financiera como % del PIB	-53,5 %	-50,3 %	-48,7 %	-49,0 %	-51,1 %	-51,7 %	-1,4
Total de Activos Financieros	435,5 %	429,4 %	430,0 %	420,0 %	408,2 %	407,8 %	-21,6
Total de Pasivos	489,0 %	479,7 %	478,7 %	469,0 %	459,4 %	459,5 %	-20,2
F1 Oro monetario y Derechos Especiales de Giro: Posición Neta	1,1 %	1,1 %	1,0 %	1,0 %	1,0 %	1,0 %	-0,1
F2 Efectivo y Depósitos: Posición Neta	4,2 %	4,3 %	5,4 %	6,0 %	5,2 %	4,8 %	0,4
F3 Títulos de deuda: Posición Neta	-3,3 %	-2,7 %	-2,2 %	-3,2 %	-2,9 %	-1,6 %	1,1
F4 Préstamos: Posición Neta	-22,9 %	-24,7 %	-26,8 %	-25,2 %	-22,4 %	-22,0 %	2,6
F5 Acciones, Fideicomisos y Fiducias: Posición Neta	-34,0 %	-29,6 %	-27,7 %	-29,1 %	-33,6 %	-35,1 %	-5,5
F6 Seguros y Fondos de Pensiones Privados: Posición Neta	0,5 %	0,5 %	0,5 %	0,5 %	0,5 %	0,5 %	0,0
F8 Cuentas por cobrar o pagar: Posición Neta	0,7 %	0,8 %	1,1 %	1,0 %	1,2 %	0,8 %	0,0

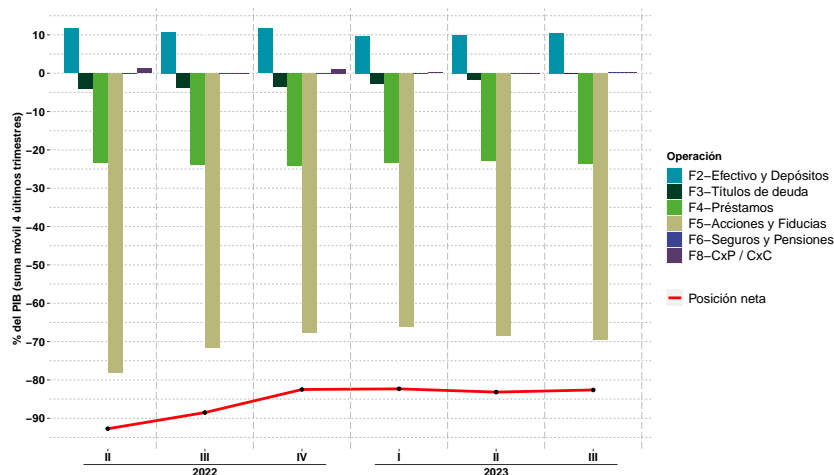
Fuente: Cálculos Sección Cuentas Financieras, Banco de la República.
El PIB anual corresponde a la suma móvil de los últimos cuatro trimestres.

III.A.2. Sociedades No Financieras (S11)

En el tercer trimestre de 2023 este sector registró una posición deudora neta de -82,6% del PIB anual. Los instrumentos financieros que presentaron un mayor peso en la posición pasiva neta fueron las Acciones, Fideicomisos y Fiducias (F5) en -69,5% y los Préstamos (F4) en -23,7%, en contraste con la posición acreedora neta en Efectivo y Depósitos (F2) con 10,5%.

Con relación al tercer trimestre de 2022 la posición pasiva neta disminuyó en 5,9 pp. Lo anterior fue explicado principalmente por la reducción de la posición deudora neta en 3,5 pp. de los Títulos de deuda (F3) y en 2,2 pp. de las Acciones, Fideicomisos y Fiducias (F5). (Ver [Gráfico 12](#) y [Cuadro A8](#) del [Anexo A](#)).

Gráfico 12: Saldos netos de las Cuentas Financieras: Sociedades No Financieras por operación financiera como porcentaje del PIB anual



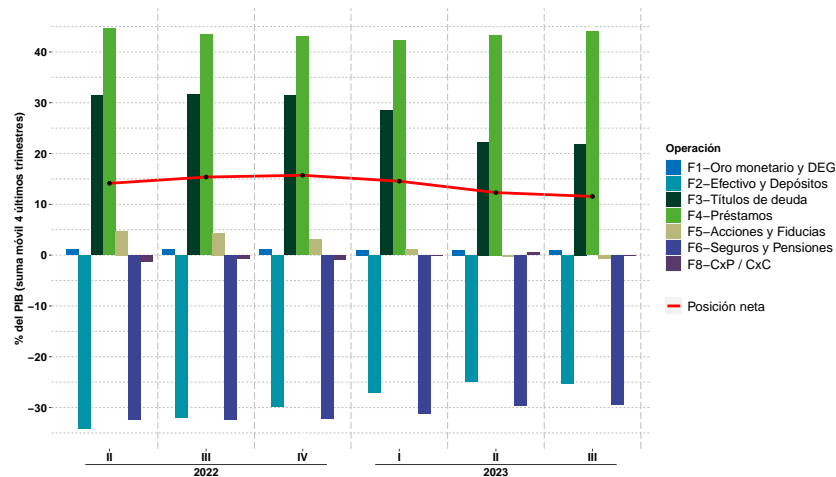
III.A.3. Sociedades Financieras (S12)

En el tercer trimestre de 2023 este sector presentó una posición acreedora neta de 11,6% del PIB anual. Los instrumentos financieros que tuvieron una mayor contribución en la posición financiera positiva neta fueron los Préstamos (F4) y Títulos de Deuda (F3) con 44,0% y 21,9%, respectivamente. Por otro lado, los Seguros y Fondos de Pensiones (F6) y el Efectivo y Depósitos (F2) registraron posiciones negativas de -29,3% y -25,3%, respectivamente.

Con relación al tercer trimestre de 2022 la posición activa neta disminuyó en -3,8 pp., debido principalmente a los cambios en las posiciones de los Títulos de deuda (F3) en -9,8 pp. y de las Acciones, Fideicomisos y Fiducias (F5) en -5,0 pp. Lo anterior fue compensado parcialmente por el aumento de Efectivo y Depósitos (F2) en 6,8 pp. y

de Seguros y Fondos de Pensiones (F6) en 3,0 pp. (Ver [Gráfico 13](#) y [Cuadro A9](#) del [Anexo A](#)).

Gráfico 13: Saldos netos de las Cuentas Financieras: Sociedades Financieras por operación financiera como porcentaje del PIB anual

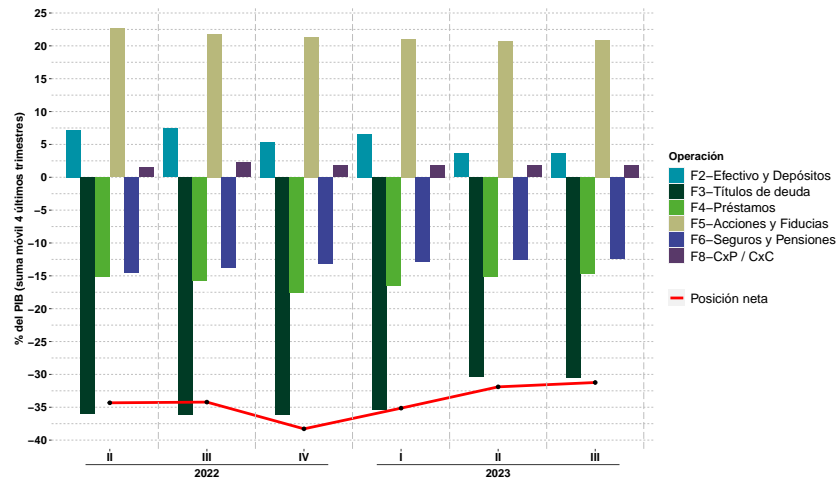


III.A.4. Gobierno General (S13)

En el tercer trimestre de 2023 este sector registró una posición deudora neta de -31,2% del PIB anual. Este resultado se vio reflejado en la posición pasiva neta en los Títulos de Deuda (F3), Préstamos (F4) y Seguros y Fondos de Pensiones (F6) con -30,5%, -14,7% y -12,5%, respectivamente. En contraposición, se registró una posición acreedora neta en Acciones, Fideicomisos y Fiducias (F5) y en Efectivo y Depósitos (F2) en 20,9% y 3,7%, respectivamente.

Con relación al tercer trimestre de 2022 la posición deudora neta se disminuyó en 3,0 pp., explicado principalmente por los cambios en las posiciones deudoras de los Títulos de deuda (F3) y de los Seguros y Fondos de Pensiones (F6) en 5,6 pp. y 1,3 pp. Lo anterior, se contrarrestó por los cambios en las posiciones del Efectivo y Depósitos (F2) y de las Acciones, Fideicomisos y Fiducias (F5) en -3,7 pp., y -0,9 pp., respectivamente. (Ver [Gráfico 14](#) y [Cuadro A10](#) del [Anexo A](#)).

Gráfico 14: Saldos netos de las Cuentas Financieras: Gobierno General por operación financiera como porcentaje del PIB anual

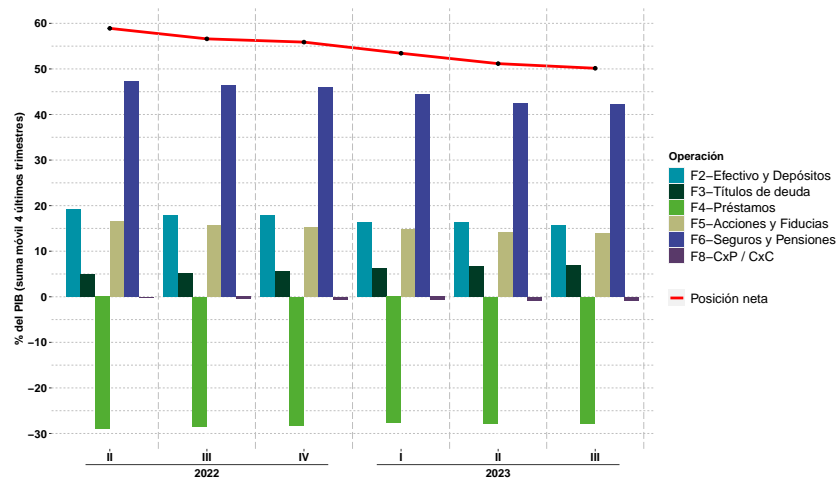


III.A.5. Hogares (S14)

En el tercer trimestre de 2023 este sector registró una posición financiera activa neta de 50,1% del PIB anual. Por instrumento financiero los que más contribuyeron a la posición acreedora neta fueron los Seguros y Fondos de Pensiones (F6) con 42,2%, Efectivo y Depósitos (F2) con 15,6% y las Acciones, Fideicomisos y Fiducias (F5) con 14,0%. Por el contrario, los Préstamos (F4) y las Cuentas por Cobrar o Pagar (F8) registraron posiciones pasivas netas en -27,8% y -0,9%, respectivamente.

Con relación al tercer trimestre de 2022 la posición financiera activa neta se redujo en -6,5 pp. Este cambio se ve reflejado principalmente en las caídas de las posiciones financieras netas de los Seguros y Fondos de Pensiones (F6), el Efectivo y Depósitos (F2) y las Acciones, Fideicomisos y Fiducias (F5) en -4,3 pp., -2,3 pp. y -1,8 pp., respectivamente. Lo anterior fue compensado por el aumento en la tenencia de Títulos de deuda (F3) en 1,7 pp. y por un menor nivel de endeudamiento neto a través de Préstamos (F4) en 0,7 pp. (Ver [Gráfico 15](#) y [Cuadro A11](#) del [Anexo A](#)).

Gráfico 15: Saldos netos de las Cuentas Financieras: Hogares por operación financiera como porcentaje del PIB anual



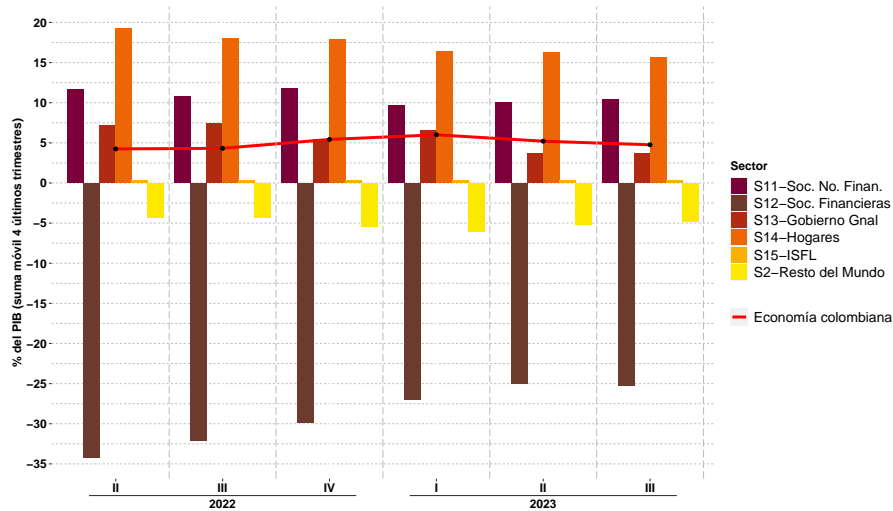
III.B. Resultado de algunas operaciones financieras

III.B.1. Efectivo y Depósitos (F2)

En el tercer trimestre de 2023 por Efectivo y Depósitos (F2), la Economía colombiana (S1) frente al Resto del Mundo (S2) tuvo una posición financiera neta activa de 4,8 % del PIB anual. Los principales tenedores netos de este instrumento fueron los Hogares (S14) con 15,6 %, las Sociedades No Financieras (S11) con 10,5 % y el Gobierno General (S13) con 3,7 %. El principal captador neto de este instrumento fue el sector de las Sociedades Financieras (S12) que reportó el -25,3 %.

Con relación al tercer trimestre de 2022, la posición acreedora neta en Efectivo y Depósitos (F2) de la Economía colombiana (S1) reportó un aumento de 0,4 pp. Este resultado se presentó principalmente por la menor captación neta de las Sociedades Financieras (S12) en 6,8 pp. En este sentido, se registró una mayor tenencia neta del Gobierno General (S13), los Hogares (S14) y de las Sociedades No Financieras (S11) en -3,7 pp., -2,3 pp. y 0,3 pp., respectivamente. (Ver [Gráfico 16](#) y [Cuadro A12](#) del [Anexo A](#)).

Gráfico 16: Evolución de los saldos netos del Efectivo y Depósitos por sector institucional como porcentaje del PIB anual

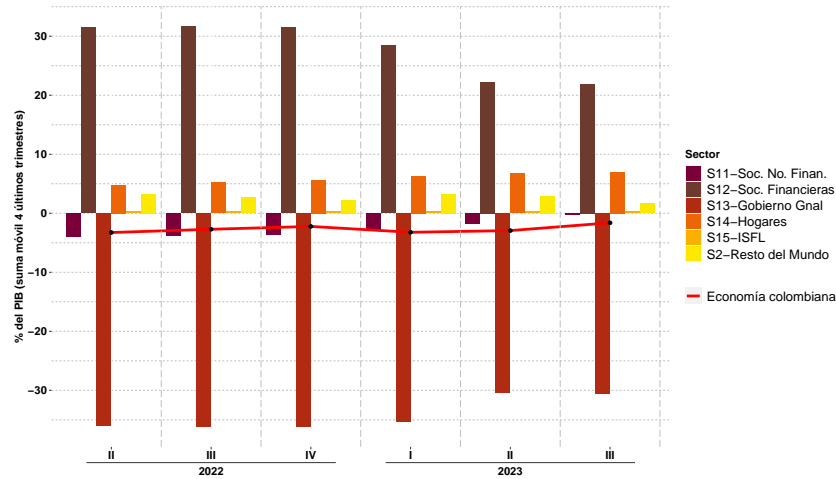


III.B.2. Títulos de deuda (F3)

En el tercer trimestre de 2023 por Títulos de deuda (F3), la Economía colombiana (S1) frente al Resto del Mundo (S2) tuvo una posición deudora neta de -1,6% del PIB anual. Los principales emisores netos de este instrumento son los sectores del Gobierno General (S13) y las Sociedades No Financieras (S11) con -30,5% y -0,2%, respectivamente. Los principales tenedores netos fueron los sectores de las Sociedades Financieras (S12) y los Hogares (S14) que tuvieron una posición acreedora de 21,9% y 7,0%, respectivamente.

Con relación al tercer trimestre de 2022, la posición pasiva neta en Títulos de deuda (F3) de la Economía (S1) reportó una disminución de 1,1 pp. Este resultado se da principalmente por la disminución de la posición deudora neta del Gobierno General (S13) en 5,6 pp. y de las Sociedades No Financieras (S11) en 3,5 pp., y al aumento de la posición acreedora neta de los Hogares (S14) en 1,7 pp. Lo anterior fue contrarrestado por la disminución de la posición acreedora neta de las Sociedades Financieras (S12) en -9,8 pp. (Ver [Gráfico 17](#) y [Cuadro A13](#) del [Anexo A](#)).

Gráfico 17: Evolución de los saldos netos de los Títulos por sector institucional como porcentaje del PIB anual

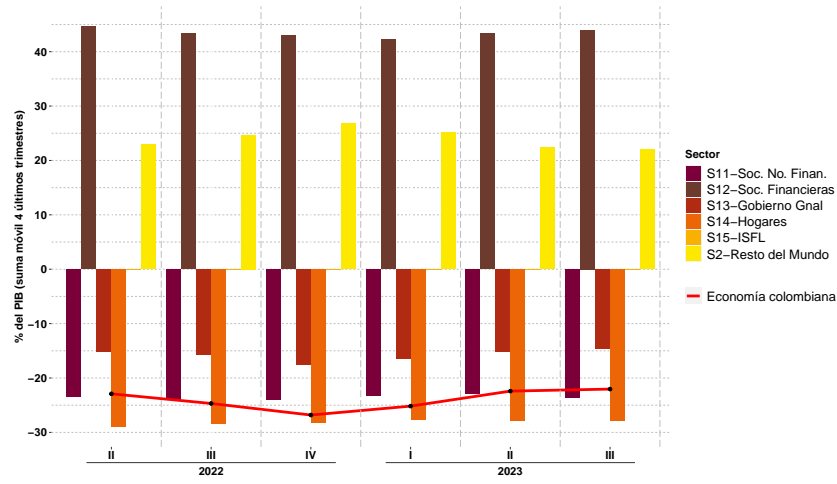


III.B.3. Préstamos (F4)

En el tercer trimestre de 2023 por Préstamos (F4), la Economía (S1) frente al Resto del Mundo (S2) tuvo una posición deudora neta de -22,0 % del PIB anual. Los principales deudores netos de este instrumento fueron los sectores de los Hogares (S14) con -27,8 %, las Sociedades No Financieras (S11) con -23,7 % y el Gobierno General (S13) con -14,7 %. Compensando dichos resultados se tuvo al sector de las Sociedades Financieras (S12) con una posición activa de 44,0 %.

Con relación al tercer trimestre de 2022, la posición deudora neta en Préstamos (F4) se redujo en 2,6 pp. Este resultado se explica principalmente por la disminución de la posición deudora neta del Gobierno General (S13) y de los Hogares (S13) en 1,0 pp y 0,7 pp. (Ver [Gráfico 18](#) y [Cuadro A14](#) del [Anexo A](#)).

Gráfico 18: Evolución de los saldos netos de los Préstamos por sector institucional como porcentaje del PIB anual



A. Anexo

Cuadro A1: Evolución de los flujos netos de las **Sociedades No Financieras (S11)** por operación financiera en miles de millones de pesos y como porcentaje del PIB trimestral

	3T22	4T22	1T23	2T23	3T23	Cambio entre 3T22 y 3T23
B.9 Préstamo Neto Financiero en miles de millones	-18.278	34.879	-31.894	-24.057	-48	18.230
Incremento Total de Activos Financieros	15.940	68.107	3.154	-6.808	29.221	13.281
Incremento Total de Pasivos	34.218	33.228	35.048	17.249	29.269	-4.949
F1 Oro monetario y Derechos Especiales de Giro: Flujo Neto	0	0	0	0	0	0
F2 Efectivo y Depósitos: Flujo Neto	-5.696	17.531	-23.440	11.078	10.269	15.966
F3 Títulos de deuda: Flujo Neto	4.273	3.193	7.078	9.400	22.137	17.864
F4 Préstamos: Flujo Neto	-14.582	-6.968	-4.079	-13.342	-19.454	-4.872
F5 Acciones, Fideicomisos y Fiducias: Flujo Neto	11.304	6.004	812	-28.884	-17.644	-28.949
F6 Seguros y Fondos de Pensiones Privados: Flujo Neto	902	270	-123	496	687	-215
F8 Cuentas por cobrar o pagar: Flujo Neto	-14.480	14.849	-12.143	-2.804	3.957	18.437
B.9 Préstamo Neto Financiero como % del PIB	-4,8 %	8,9 %	-8,3 %	-6,4 %	0,0 %	4,8
Incremento Total de Activos Financieros	4,2 %	17,5 %	0,8 %	-1,8 %	7,4 %	3,2
Incremento Total de Pasivos	8,9 %	8,5 %	9,1 %	4,6 %	7,4 %	-1,6
F1 Oro monetario y Derechos Especiales de Giro: Flujo Neto	0,0 %	0,0 %	0,0 %	0,0 %	0,0 %	0,0
F2 Efectivo y Depósitos: Flujo Neto	-1,5 %	4,5 %	-6,1 %	2,9 %	2,6 %	4,1
F3 Títulos de deuda: Flujo Neto	1,1 %	0,8 %	1,8 %	2,5 %	5,6 %	4,5
F4 Préstamos: Flujo Neto	-3,8 %	-1,8 %	-1,1 %	-3,5 %	-4,9 %	-1,1
F5 Acciones, Fideicomisos y Fiducias: Flujo Neto	3,0 %	1,5 %	0,2 %	-7,6 %	-4,4 %	-7,4
F6 Seguros y Fondos de Pensiones Privados: Flujo Neto	0,2 %	0,1 %	0,0 %	0,1 %	0,2 %	-0,1
F8 Cuentas por cobrar o pagar: Flujo Neto	-3,8 %	3,8 %	-3,2 %	-0,7 %	1,0 %	4,8

Fuente: Cálculos Sección Cuentas Financieras, Banco de la República.

Cuadro A2: Evolución de los flujos netos de las **Sociedades Financieras (S12)** por operación financiera en miles de millones de pesos y como porcentaje del PIB trimestral

	3T22	4T22	1T23	2T23	3T23	Cambio entre 3T22 y 3T23
B.9 Préstamo Neto Financiero en miles de millones	2.359	-4.264	748	-3.895	-1.342	-3.701
Incremento Total de Activos Financieros	85.805	73.305	56.732	-43.984	42.752	-43.054
Incremento Total de Pasivos	83.447	77.569	55.984	-40.089	44.093	-39.353
F1 Oro monetario y Derechos Especiales de Giro: Flujo Neto	-122	251	245	-267	-58	63
F2 Efectivo y Depósitos: Flujo Neto	2.531	14.253	30.237	26.517	-7.325	-9.855
F3 Títulos de deuda: Flujo Neto	6.418	219	-22.407	-65.325	4.970	-1.448
F4 Préstamos: Flujo Neto	19.865	20.772	5.757	23.050	14.921	-4.944
F5 Acciones, Fideicomisos y Fiducias: Flujo Neto	-26.853	-32.680	-18.035	6.192	2.742	29.594
F6 Seguros y Fondos de Pensiones Privados: Flujo Neto	-6.606	-3.363	-8.197	-3.546	-6.365	241
F8 Cuentas por cobrar o pagar: Flujo Neto	7.126	-3.715	13.149	9.484	-10.226	-17.353
B.9 Préstamo Neto Financiero como % del PIB	0,6%	-1,1%	0,2%	-1,0%	-0,3%	-1,0
Incremento Total de Activos Financieros	22,4%	18,8%	14,8%	-11,6%	10,8%	-11,7
Incremento Total de Pasivos	21,8%	19,9%	14,6%	-10,6%	11,1%	-10,7
F1 Oro monetario y Derechos Especiales de Giro: Flujo Neto	-0,03%	0,10%	0,10%	-0,07%	-0,01%	0,02
F2 Efectivo y Depósitos: Flujo Neto	0,7%	3,7%	7,9%	7,0%	-1,8%	-2,5
F3 Títulos de deuda: Flujo Neto	1,7%	0,1%	-5,8%	-17,3%	1,3%	-0,4
F4 Préstamos: Flujo Neto	5,2%	5,3%	1,5%	6,1%	3,8%	-1,4
F5 Acciones, Fideicomisos y Fiducias: Flujo Neto	-7,0%	-8,4%	-4,7%	1,6%	0,7%	7,7
F6 Seguros y Fondos de Pensiones Privados: Flujo Neto	-1,7%	-0,9%	-2,1%	-0,9%	-1,6%	0,1
F8 Cuentas por cobrar o pagar: Flujo Neto	1,9%	-1,0%	3,4%	2,5%	-2,6%	-4,4

Fuente: Cálculos Sección Cuentas Financieras, Banco de la República.

Cuadro A3: Evolución de los flujos netos del **Gobierno General (S13)** por operación financiera en miles de millones de pesos y como porcentaje del PIB trimestral

	3T22	4T22	1T23	2T23	3T23	Cambio entre 3T22 y 3T23
B.9 Préstamo Neto Financiero en miles de millones	-79	-61.266	18.504	14.452	-2.597	-2.518
Incremento Total de Activos Financieros	17.680	-1.441	35.590	89.368	14.442	-3.238
Incremento Total de Pasivos	17.759	59.825	17.086	74.916	17.039	-719
F1 Oro monetario y Derechos Especiales de Giro: Flujo Neto	0	0	0	0	0	0
F2 Efectivo y Depósitos: Flujo Neto	7.470	-25.692	20.902	-42.759	1.848	-5.622
F3 Títulos de deuda: Flujo Neto	-19.074	-10.691	-10.854	55.254	-10.366	8.708
F4 Préstamos: Flujo Neto	-3.188	-24.669	883	-637	-1.041	2.147
F5 Acciones, Fideicomisos y Fiducias: Flujo Neto	3.065	4.484	6.316	2.277	5.123	2.058
F6 Seguros y Fondos de Pensiones Privados: Flujo Neto	38	27	135	457	-70	-108
F8 Cuentas por cobrar o pagar: Flujo Neto	11.610	-4.725	1.122	-140	1.908	-9.702
B.9 Préstamo Neto Financiero como % del PIB	0,0%	-15,7%	4,8%	3,8%	-0,7%	-0,6
Incremento Total de Activos Financieros	4,6%	-0,4%	9,3%	23,6%	3,6%	-1,0
Incremento Total de Pasivos	4,6%	15,3%	4,4%	19,8%	4,3%	-0,3
F1 Oro monetario y Derechos Especiales de Giro: Flujo Neto	0,0%	0,0%	0,0%	0,0%	0,0%	0,0
F2 Efectivo y Depósitos: Flujo Neto	2,0%	-6,6%	5,4%	-11,3%	0,5%	-1,5
F3 Títulos de deuda: Flujo Neto	-5,0%	-2,7%	-2,8%	14,6%	-2,6%	2,4
F4 Préstamos: Flujo Neto	-0,8%	-6,3%	0,2%	-0,2%	-0,3%	0,6
F5 Acciones, Fideicomisos y Fiducias: Flujo Neto	0,8%	1,2%	1,6%	0,6%	1,3%	0,5
F6 Seguros y Fondos de Pensiones Privados: Flujo Neto	0,0%	0,0%	0,0%	0,1%	0,0%	0,0
F8 Cuentas por cobrar o pagar: Flujo Neto	3,0%	-1,2%	0,3%	0,0%	0,5%	-2,6

Fuente: Cálculos Sección Cuentas Financieras, Banco de la República.

Cuadro A4: Evolución de los flujos netos de los Hogares (S14) por operación financiera en miles de millones de pesos y como porcentaje del PIB trimestral

	3T22	4T22	1T23	2T23	3T23	Cambio entre 3T22 y 3T23
B.9 Préstamo Neto Financiero en miles de millones	-8.475	6.007	-1.387	847	-1.438	7.037
Incremento Total de Activos Financieros	8.065	20.319	6.873	11.345	4.556	-3.510
Incremento Total de Pasivos	16.540	14.312	8.261	10.498	5.993	-10.546
F1 Oro monetario y Derechos Especiales de Giro: Flujo Neto	0	0	0	0	0	0
F2 Efectivo y Depósitos: Flujo Neto	-5.920	8.236	-13.281	3.510	-8.176	-2.257
F3 Títulos de deuda: Flujo Neto	9.184	8.986	12.004	8.511	5.026	-4.158
F4 Préstamos: Flujo Neto	-13.897	-12.280	-5.412	-8.739	-3.058	10.839
F5 Acciones, Fideicomisos y Fiducias: Flujo Neto	42	0	0	-3.731	-503	-545
F6 Seguros y Fondos de Pensiones Privados: Flujo Neto	5.645	3.066	8.150	2.648	6.349	704
F8 Cuentas por cobrar o pagar: Flujo Neto	-3.529	-2.000	-2.849	-1.352	-1.076	2.453
B.9 Préstamo Neto Financiero como % del PIB	-2,2 %	1,5 %	-0,4 %	0,2 %	-0,4 %	1,9
Incremento Total de Activos Financieros	2,1 %	5,2 %	1,8 %	3,0 %	1,1 %	-1,0
Incremento Total de Pasivos	4,3 %	3,7 %	2,1 %	2,8 %	1,5 %	-2,8
F1 Oro monetario y Derechos Especiales de Giro: Flujo Neto	0,0 %	0,0 %	0,0 %	0,0 %	0,0 %	0,0
F2 Efectivo y Depósitos: Flujo Neto	-1,5 %	2,1 %	-3,5 %	0,9 %	-2,1 %	-0,5
F3 Títulos de deuda: Flujo Neto	2,4 %	2,3 %	3,1 %	2,2 %	1,3 %	-1,1
F4 Préstamos: Flujo Neto	-3,6 %	-3,2 %	-1,4 %	-2,3 %	-0,8 %	2,9
F5 Acciones, Fideicomisos y Fiducias: Flujo Neto	0,0 %	0,0 %	0,0 %	-1,0 %	-0,1 %	-0,1
F6 Seguros y Fondos de Pensiones Privados: Flujo Neto	1,5 %	0,8 %	2,1 %	0,7 %	1,6 %	0,1
F8 Cuentas por cobrar o pagar: Flujo Neto	-0,9 %	-0,5 %	-0,7 %	-0,4 %	-0,3 %	0,7

Fuente: Cálculos Sección Cuentas Financieras, Banco de la República.

Cuadro A5: Evolución de los flujos netos del Efectivo y Depósitos (F2) por sector institucional en miles de millones de pesos y como porcentaje del PIB trimestral

	3T22	4T22	1T23	2T23	3T23	Cambio entre 3T22 y 3T23
F2 Efectivo y Depósitos: Flujo Neto	-1.652	14.506	14.883	-1.812	-3.420	-1.768
Cambio en la tenencia de Efectivo y Depósitos	-2.563	22.878	-3.840	7.190	2.356	4.919
Cambio en la emisión de Efectivo y Depósitos	-911	8.372	-18.723	9.002	5.776	6.687
S11 Sociedades No Financieras: Flujo Neto	-5.696	17.531	-23.440	11.078	10.269	15.966
S12 Sociedades Financieras: Flujo Neto	2.531	14.253	30.237	26.517	-7.325	-9.855
S13 Gobierno General: Flujo Neto	7.470	-25.692	20.902	-42.759	1.848	-5.622
S14 Hogares: Flujo Neto	-5.920	8.236	-13.281	3.510	-8.176	-2.257
S15 Instituciones Sin Fines de Lucro (ISFL): Flujo Neto	-37	178	466	-158	-37	0
S2 Resto del Mundo: Flujo Neto	1.652	-14.506	-14.883	1.812	3.420	1.768
F2 Efectivo y Depósitos: Flujo Neto	-0,4 %	3,7 %	3,9 %	-0,5 %	-0,9 %	-0,4
Cambio en la tenencia de Efectivo y Depósitos	-0,7 %	5,9 %	-1,0 %	1,9 %	0,6 %	1,3
Cambio en la emisión de Efectivo y Depósitos	-0,2 %	2,1 %	-4,9 %	2,4 %	1,5 %	1,7
S11 Sociedades No Financieras: Flujo Neto	-1,5 %	4,5 %	-6,1 %	2,9 %	2,6 %	4,1
S12 Sociedades Financieras: Flujo Neto	0,7 %	3,7 %	7,9 %	7,0 %	-1,8 %	-2,5
S13 Gobierno General: Flujo Neto	2,0 %	-6,6 %	5,4 %	-11,3 %	0,5 %	-1,5
S14 Hogares: Flujo Neto	-1,5 %	2,1 %	-3,5 %	0,9 %	-2,1 %	-0,5
S15 Instituciones Sin Fines de Lucro (ISFL): Flujo Neto	-0,01 %	0,05 %	0,12 %	-0,04 %	-0,01 %	0,00
S2 Resto del Mundo: Flujo Neto	0,4 %	-3,7 %	-3,9 %	0,5 %	0,9 %	0,4

Fuente: Cálculos Sección Cuentas Financieras, Banco de la República.

Cuadro A6: Evolución de los flujos netos de los **Títulos de deuda (F3)** por sector institucional en miles de millones de pesos y como porcentaje del PIB trimestral

	3T22	4T22	1T23	2T23	3T23	Cambio entre 3T22 y 3T23
F3 Títulos de deuda: Flujo Neto	491	2.114	-14.179	8.063	21.457	20.966
Cambio en la tenencia de Títulos de deuda	43.579	31.750	39.394	10.388	48.800	5.221
Cambio en la emisión de Títulos de deuda	43.088	29.635	53.573	2.325	27.343	-15.745
S11 Sociedades No Financieras: Flujo Neto	4.273	3.193	7.078	9.400	22.137	17.864
S12 Sociedades Financieras: Flujo Neto	6.418	219	-22.407	-65.325	4.970	-1.448
S13 Gobierno General: Flujo Neto	-19.074	-10.691	-10.854	55.254	-10.366	8.708
S14 Hogares: Flujo Neto	9.184	8.986	12.004	8.511	5.026	-4.158
S15 Instituciones Sin Fines de Lucro (ISFL): Flujo Neto	-310	408	0	223	-310	0
S2 Resto del Mundo: Flujo Neto	-491	-2.114	14.179	-8.063	-21.457	-20.966
F3 Títulos de deuda: Flujo Neto	0,1 %	0,5 %	-3,7 %	2,1 %	5,4 %	5,3
Cambio en la tenencia de Títulos de deuda	11,4 %	8,1 %	10,2 %	2,7 %	12,3 %	0,9
Cambio en la emisión de Títulos de deuda	11,3 %	7,6 %	13,9 %	0,6 %	6,9 %	-4,4
S11 Sociedades No Financieras: Flujo Neto	1,1 %	0,8 %	1,8 %	2,5 %	5,6 %	4,5
S12 Sociedades Financieras: Flujo Neto	1,7 %	0,1 %	-5,8 %	-17,3 %	1,3 %	-0,4
S13 Gobierno General: Flujo Neto	-5,0 %	-2,7 %	-2,8 %	14,6 %	-2,6 %	2,4
S14 Hogares: Flujo Neto	2,4 %	2,3 %	3,1 %	2,2 %	1,3 %	-1,1
S15 Instituciones Sin Fines de Lucro (ISFL): Flujo Neto	-0,08 %	0,10 %	0,00 %	0,06 %	-0,08 %	0,00
S2 Resto del Mundo: Flujo Neto	-0,1 %	-0,5 %	3,7 %	-2,1 %	-5,4 %	-5,3

Fuente: Cálculos Sección Cuentas Financieras, Banco de la República.

Cuadro A7: Evolución de los flujos netos de los **Préstamos (F4)** por sector institucional en miles de millones de pesos y como porcentaje del PIB trimestral

	3T22	4T22	1T23	2T23	3T23	Cambio entre 3T22 y 3T23
F4 Préstamos: Flujo Neto	-11.819	-23.005	-2.774	300	-8.649	3.170
Cambio en la tenencia de Préstamos	40.111	45.336	10.342	43.167	5.268	-34.842
Cambio en la emisión de Préstamos	51.930	68.342	13.115	42.867	13.917	-38.013
S11 Sociedades No Financieras: Flujo Neto	-14.582	-6.968	-4.079	-13.342	-19.454	-4.872
S12 Sociedades Financieras: Flujo Neto	19.865	20.772	5.757	23.050	14.921	-4.944
S13 Gobierno General: Flujo Neto	-3.188	-24.669	883	-637	-1.041	2.147
S14 Hogares: Flujo Neto	-13.897	-12.280	-5.412	-8.739	-3.058	10.839
S15 Instituciones Sin Fines de Lucro (ISFL): Flujo Neto	-17	139	78	-31	-17	0
S2 Resto del Mundo: Flujo Neto	11.819	23.005	2.774	-300	8.649	-3.170
F4 Préstamos: Flujo Neto	-3,1 %	-5,9 %	-0,7 %	0,1 %	-2,2 %	0,9
Cambio en la tenencia de Préstamos	10,5 %	11,6 %	2,7 %	11,4 %	1,3 %	-9,2
Cambio en la emisión de Préstamos	13,6 %	17,5 %	3,4 %	11,3 %	3,5 %	-10,1 %
S11 Sociedades No Financieras: Flujo Neto	-3,8 %	-1,8 %	-1,1 %	-3,5 %	-4,9 %	-1,1
S12 Sociedades Financieras: Flujo Neto	5,2 %	5,3 %	1,5 %	6,1 %	3,8 %	-1,4
S13 Gobierno General: Flujo Neto	-0,8 %	-6,3 %	0,2 %	-0,2 %	-0,3 %	0,6
S14 Hogares: Flujo Neto	-3,6 %	-3,2 %	-1,4 %	-2,3 %	-0,8 %	2,9
S15 Instituciones Sin Fines de Lucro (ISFL): Flujo Neto	0,00 %	0,04 %	0,02 %	-0,01 %	0,00 %	0,00
S2 Resto del Mundo: Flujo Neto	3,1 %	5,9 %	0,7 %	-0,1 %	2,2 %	-0,9

Fuente: Cálculos Sección Cuentas Financieras, Banco de la República.



Cuadro A8: Evolución de los saldos netos de las **Sociedades No Financieras (S11)** por operación financiera en miles de millones de pesos y como porcentaje del PIB anual

	2T22	3T22	4T22	1T23	2T23	3T23	Cambio entre 3T22 y 3T23
B.9 Posición Neta Financiera en miles de millones	-1.238.030	-1.247.260	-1.206.507	-1.242.737	-1.276.944	-1.280.171	-32.912
Total de Activos Financieros	1.421.844	1.467.862	1.556.855	1.545.386	1.503.499	1.521.633	53.771
Total de Pasivos	2.659.875	2.715.121	2.763.362	2.788.123	2.780.444	2.801.805	86.683
F1 Oro monetario y Derechos Especiales de Giro: Posición Neta	0	0	0	0	0	0	0
F2 Efectivo y Depósitos: Posición Neta	154.891	151.995	171.541	146.340	153.163	162.051	10.057
F3 Títulos de deuda: Posición Neta	-52.245	-52.637	-52.715	-43.203	-27.876	-3.872	48.765
F4 Préstamos: Posición Neta	-312.771	-337.803	-352.222	-350.925	-351.222	-366.520	-28.716
F5 Acciones, Fideicomisos y Fiducias: Posición Neta	-1.043.057	-1.010.187	-989.420	-998.667	-1.051.707	-1.076.970	-66.783
F6 Seguros y Fondos de Pensiones Privados: Posición Neta	-306	647	950	806	1.249	1.919	1.273
F8 Cuentas por cobrar o pagar: Posición Neta	15.457	726	15.359	2.911	-551	3.228	2.502
B.9 Posición Neta Financiera como % del PIB	-92,7 %	-88,5 %	-82,5 %	-82,3 %	-83,2 %	-82,6 %	5,9
Total de Activos Financieros	106,5 %	104,2 %	106,4 %	102,4 %	97,9 %	98,2 %	-6,0
Total de Pasivos	199,2 %	192,7 %	188,9 %	184,7 %	181,1 %	180,8 %	-11,9
F1 Oro monetario y Derechos Especiales de Giro: Posición Neta	0,0 %	0,0 %	0,0 %	0,0 %	0,0 %	0,0 %	0,0
F2 Efectivo y Depósitos: Posición Neta	11,6 %	10,8 %	11,7 %	9,7 %	10,0 %	10,5 %	-0,3
F3 Títulos de deuda: Posición Neta	-3,9 %	-3,7 %	-3,6 %	-2,9 %	-1,8 %	-0,2 %	3,5
F4 Préstamos: Posición Neta	-23,4 %	-24,0 %	-24,1 %	-23,2 %	-22,9 %	-23,7 %	0,3
F5 Acciones, Fideicomisos y Fiducias: Posición Neta	-78,1 %	-71,7 %	-67,7 %	-66,2 %	-68,5 %	-69,5 %	2,2
F6 Seguros y Fondos de Pensiones Privados: Posición Neta	0,0 %	0,0 %	0,1 %	0,1 %	0,1 %	0,1 %	0,1
F8 Cuentas por cobrar o pagar: Posición Neta	1,2 %	0,1 %	1,1 %	0,2 %	0,0 %	0,2 %	0,2

Fuente: Cálculos Sección Cuentas Financieras, Banco de la República.
El PIB anual corresponde a la suma móvil de los últimos cuatro trimestres.

Cuadro A9: Evolución de los saldos netos de las **Sociedades Financieras (S12)** por operación financiera en miles de millones de pesos y como porcentaje del PIB anual

	2T22	3T22	4T22	1T23	2T23	3T23	Cambio entre 3T22 y 3T23
B.9 Posición Neta Financiera en miles de millones	188.742	216.700	229.919	219.723	189.021	179.066	-37.634
Total de Activos Financieros	2.445.767	2.587.420	2.699.258	2.730.563	2.625.606	2.649.093	61.673
Total de Pasivos	2.257.026	2.370.720	2.469.339	2.510.841	2.436.585	2.470.026	99.307
F1 Oro monetario y Derechos Especiales de Giro: Posición Neta	15.158	15.036	15.287	15.532	15.265	15.207	171
F2 Efectivo y Depósitos: Posición Neta	-456.217	-452.093	-436.916	-407.667	-383.617	-391.659	60.433
F3 Títulos de deuda: Posición Neta	419.745	446.282	460.551	428.943	341.514	339.430	-106.852
F4 Préstamos: Posición Neta	596.224	611.330	628.762	636.884	665.425	682.032	70.702
F5 Acciones, Fideicomisos y Fiducias: Posición Neta	-1.043.057	-1.010.187	-989.420	-998.667	-1.051.707	-1.076.970	-66.783
F6 Seguros y Fondos de Pensiones Privados: Posición Neta	-306	647	950	806	1.249	1.919	1.273
F8 Cuentas por cobrar o pagar: Posición Neta	15.457	726	15.359	2.911	-551	3.228	2.502
B.9 Posición Neta Financiera como % del PIB	14,1 %	15,4 %	15,7 %	14,6 %	12,3 %	11,6 %	-3,8
Total de Activos Financieros	183,2 %	183,6 %	184,6 %	180,9 %	171,0 %	171,0 %	-12,7
Total de Pasivos	169,1 %	168,2 %	168,8 %	166,3 %	158,7 %	159,4 %	-8,8
F1 Oro monetario y Derechos Especiales de Giro: Posición Neta	1,1 %	1,1 %	1,0 %	1,0 %	1,0 %	1,0 %	-0,1
F2 Efectivo y Depósitos: Posición Neta	-34,2 %	-32,1 %	-29,9 %	-27,0 %	-25,0 %	-25,3 %	6,8
F3 Títulos de deuda: Posición Neta	31,4 %	31,7 %	31,5 %	28,4 %	22,2 %	21,9 %	-9,8
F4 Préstamos: Posición Neta	44,7 %	43,4 %	43,0 %	42,2 %	43,3 %	44,0 %	0,6
F5 Acciones, Fideicomisos y Fiducias: Posición Neta	4,7 %	4,4 %	3,1 %	1,1 %	-0,2 %	-0,6 %	-5,0
F6 Seguros y Fondos de Pensiones Privados: Posición Neta	-32,3 %	-32,3 %	-32,2 %	-31,2 %	-29,6 %	-29,3 %	3,0
F8 Cuentas por cobrar o pagar: Posición Neta	-1,4 %	-0,7 %	-0,9 %	0,0 %	0,6 %	-0,1 %	0,6

Fuente: Cálculos Sección Cuentas Financieras, Banco de la República.
El PIB anual corresponde a la suma móvil de los últimos cuatro trimestres.

Cuadro A10: Evolución de los saldos netos del **Gobierno General (S13)** por operación financiera en miles de millones de pesos y como porcentaje del PIB anual

	2T22	3T22	4T22	1T23	2T23	3T23	Cambio entre 3T22 y 3T23
B.9 Posición Neta Financiera en miles de millones	-458.250	-482.182	-559.932	-530.389	-489.688	-484.002	-1.820
Total de Activos Financieros	657.928	679.171	680.258	713.984	798.876	811.923	132.752
Total de Pasivos	1.116.177	1.161.353	1.240.191	1.244.373	1.288.565	1.295.925	134.572
F1 Oro monetario y Derechos Especiales de Giro: Posición Neta	0	0	0	0	0	0	0
F2 Efectivo y Depósitos: Posición Neta	96.421	104.203	78.736	99.288	55.651	57.235	-46.969
F3 Títulos de deuda: Posición Neta	-480.081	-509.922	-528.048	-533.906	-466.742	-473.353	36.569
F4 Préstamos: Posición Neta	-203.162	-221.255	-256.302	-248.291	-231.971	-227.673	-6.419
F5 Acciones, Fideicomisos y Fiducias: Posición Neta	302.573	307.075	312.617	318.229	318.839	323.440	16.366
F6 Seguros y Fondos de Pensiones Privados: Posición Neta	-193.599	-193.561	-193.533	-193.398	-192.941	-193.011	550
F8 Cuentas por cobrar o pagar: Posición Neta	19.598	31.278	26.598	27.690	27.476	29.352	-1.926
B.9 Posición Neta Financiera como % del PIB	-34,3%	-34,2%	-38,3%	-35,1%	-31,9%	-31,2%	3,0
Total de Activos Financieros	49,3%	48,2%	46,5%	47,3%	52,0%	52,4%	4,2
Total de Pasivos	83,6%	82,4%	84,8%	82,4%	83,9%	83,6%	1,2
F1 Oro monetario y Derechos Especiales de Giro: Posición Neta	0,0%	0,0%	0,0%	0,0%	0,0%	0,0%	0,0
F2 Efectivo y Depósitos: Posición Neta	7,2%	7,4%	5,4%	6,6%	3,6%	3,7%	-3,7
F3 Títulos de deuda: Posición Neta	-36,0%	-36,2%	-36,1%	-35,4%	-30,4%	-30,5%	5,6
F4 Préstamos: Posición Neta	-15,2%	-15,7%	-17,5%	-16,4%	-15,1%	-14,7%	1,0
F5 Acciones, Fideicomisos y Fiducias: Posición Neta	22,7%	21,8%	21,4%	21,1%	20,8%	20,9%	-0,9
F6 Seguros y Fondos de Pensiones Privados: Posición Neta	-14,5%	-13,7%	-13,2%	-12,8%	-12,6%	-12,5%	1,3
F8 Cuentas por cobrar o pagar: Posición Neta	1,5%	2,2%	1,8%	1,8%	1,8%	1,9%	-0,3

Fuente: Cálculos Sección Cuentas Financieras, Banco de la República.
El PIB anual corresponde a la suma móvil de los últimos cuatro trimestres.

Cuadro A11: Evolución de los saldos netos de los **Hogares (S14)** por operación financiera en miles de millones de pesos y como porcentaje del PIB anual

	2T22	3T22	4T22	1T23	2T23	3T23	Cambio entre 3T22 y 3T23
B.9 Posición Neta Financiera en miles de millones	786.404	797.549	817.314	806.668	785.412	777.017	-20.532
Total de Activos Financieros	1.270.303	1.298.077	1.332.216	1.329.790	1.318.935	1.316.503	18.426
Total de Pasivos	483.898	500.528	514.902	523.122	533.523	539.486	38.958
F1 Oro monetario y Derechos Especiales de Giro: Posición Neta	0	0	0	0	0	0	0
F2 Efectivo y Depósitos: Posición Neta	257.640	252.868	261.921	248.108	250.355	241.783	-11.085
F3 Títulos de deuda: Posición Neta	64.525	73.878	82.981	94.909	103.237	108.205	34.327
F4 Préstamos: Posición Neta	-386.905	-400.890	-413.230	-418.602	-427.247	-430.275	-29.385
F5 Acciones, Fideicomisos y Fiducias: Posición Neta	221.493	222.328	222.875	222.526	218.028	217.297	-5.031
F6 Seguros y Fondos de Pensiones Privados: Posición Neta	632.361	655.586	670.977	670.794	653.474	653.524	-2.063
F8 Cuentas por cobrar o pagar: Posición Neta	-2.709	-6.222	-8.211	-11.067	-12.435	-13.516	-7.295
B.9 Posición Neta Financiera como % del PIB	58,9%	56,6%	55,9%	53,4%	51,2%	50,1%	-6,5
Total de Activos Financieros	95,1%	92,1%	91,1%	88,1%	85,9%	85,0%	-7,2
Total de Pasivos	36,2%	35,5%	35,2%	34,7%	34,8%	34,8%	-0,7
F1 Oro monetario y Derechos Especiales de Giro: Posición Neta	0,0%	0,0%	0,0%	0,0%	0,0%	0,0%	0,0
F2 Efectivo y Depósitos: Posición Neta	19,3%	17,9%	17,9%	16,4%	16,3%	15,6%	-2,3
F3 Títulos de deuda: Posición Neta	4,8%	5,2%	5,7%	6,3%	6,7%	7,0%	1,7
F4 Préstamos: Posición Neta	-29,0%	-28,4%	-28,3%	-27,7%	-27,8%	-27,8%	0,7
F5 Acciones, Fideicomisos y Fiducias: Posición Neta	16,6%	15,8%	15,2%	14,7%	14,2%	14,0%	-1,8
F6 Seguros y Fondos de Pensiones Privados: Posición Neta	47,4%	46,5%	45,9%	44,4%	42,6%	42,2%	-4,3
F8 Cuentas por cobrar o pagar: Posición Neta	-0,2%	-0,4%	-0,6%	-0,7%	-0,8%	-0,9%	-0,4

Fuente: Cálculos Sección Cuentas Financieras, Banco de la República.
El PIB anual corresponde a la suma móvil de los últimos cuatro trimestres.

Cuadro A12: Evolución de los saldos netos del **Efectivo y Depósitos (F2)** por sector institucional en miles de millones de pesos y como porcentaje del PIB anual

	2T22	3T22	4T22	1T23	2T23	3T23	Cambio entre 3T22 y 3T23
F2 Efectivo y Depósitos: Economía interna	56.688	60.890	79.378	90.630	79.954	73.773	12.883
Tenencia de Efectivo y Depósitos	743.893	748.398	776.115	768.079	765.052	764.221	15.823
Emisión de Efectivo y Depósitos	687.205	687.508	696.738	677.449	685.098	690.448	2.940
S11 Sociedades No Financieras: Posición Neta	154.891	151.995	171.541	146.340	153.163	162.051	10.057
S12 Sociedades Financieras: Posición Neta	-456.217	-452.093	-436.916	-407.667	-383.617	-391.659	60.433
S13 Gobierno General: Posición Neta	96.421	104.203	78.736	99.288	55.651	57.235	-46.969
S14 Hogares: Posición Neta	257.640	252.868	261.921	248.108	250.355	241.783	-11.085
S15 Instituciones Sin Fines de Lucro (ISFL): Posición Neta	3.952	3.917	4.096	4.561	4.401	4.364	447
S2 Resto del Mundo: Posición Neta	-56.688	-60.890	-79.378	-90.630	-79.954	-73.773	-12.883
F2 Efectivo y Depósitos: Economía interna	4,2 %	4,3 %	5,4 %	6,0 %	5,2 %	4,8 %	0,4
Tenencia de Efectivo y Depósitos	55,7 %	53,1 %	53,1 %	50,9 %	49,8 %	49,3 %	-3,8
Emisión de Efectivo y Depósitos	51,5 %	48,8 %	47,6 %	44,9 %	44,6 %	44,6 %	-4,2
S11 Sociedades No Financieras: Posición Neta	11,6 %	10,8 %	11,7 %	9,7 %	10,0 %	10,5 %	-0,3
S12 Sociedades Financieras: Posición Neta	-34,2 %	-32,1 %	-29,9 %	-27,0 %	-25,0 %	-25,3 %	6,8
S13 Gobierno General: Posición Neta	7,2 %	7,4 %	5,4 %	6,6 %	3,6 %	3,7 %	-3,7
S14 Hogares: Posición Neta	19,3 %	17,9 %	17,9 %	16,4 %	16,3 %	15,6 %	-2,3
S15 Instituciones Sin Fines de Lucro (ISFL): Posición Neta	0,3 %	0,3 %	0,3 %	0,3 %	0,3 %	0,3 %	0,0
S2 Resto del Mundo: Posición Neta	-4,2 %	-4,3 %	-5,4 %	-6,0 %	-5,2 %	-4,8 %	-0,4

Fuente: Cálculos Sección Cuentas Financieras, Banco de la República.
El PIB anual corresponde a la suma móvil de los últimos cuatro trimestres.

Cuadro A13: Evolución de los saldos netos de los **Títulos de deuda (F3)** por sector institucional en miles de millones de pesos y como porcentaje del PIB anual

	2T22	3T22	4T22	1T23	2T23	3T23	Cambio entre 3T22 y 3T23
F3 Títulos de deuda: Posición Neta	-43.545	-38.196	-32.621	-48.646	-45.035	-25.066	13.130
Tenencia de Títulos de deuda	852.893	922.572	972.188	999.982	982.533	1.022.471	99.899
Emisión de Títulos de deuda	896.438	960.768	1.004.809	1.048.629	1.027.567	1.047.537	86.769
S11 Sociedades No Financieras: Posición Neta	-52.245	-52.637	-52.715	-43.203	-27.876	-3.872	48.765
S12 Sociedades Financieras: Posición Neta	419.745	446.282	460.551	428.943	341.514	339.430	-106.852
S13 Gobierno General: Posición Neta	-480.081	-509.922	-528.048	-533.906	-466.742	-473.353	36.569
S14 Hogares: Posición Neta	64.525	73.878	82.981	94.909	103.237	108.205	34.327
S15 Instituciones Sin Fines de Lucro (ISFL): Posición Neta	4.512	4.202	4.610	4.610	4.834	4.524	322
S2 Resto del Mundo: Posición Neta	43.545	38.196	32.621	48.646	45.035	25.066	-13.130
F3 Títulos de deuda: Posición Neta	-3,3 %	-2,7 %	-2,2 %	-3,2 %	-2,9 %	-1,6 %	1,1
Tenencia de Títulos de deuda	63,9 %	65,5 %	66,5 %	66,2 %	64,0 %	66,0 %	0,5
Emisión de Títulos de deuda	67,1 %	68,2 %	68,7 %	69,5 %	66,9 %	67,6 %	-0,6
S11 Sociedades No Financieras: Posición Neta	-3,9 %	-3,7 %	-3,6 %	-2,9 %	-1,8 %	-0,2 %	3,5
S12 Sociedades Financieras: Posición Neta	31,4 %	31,7 %	31,5 %	28,4 %	22,2 %	21,9 %	-9,8
S13 Gobierno General: Posición Neta	-36,0 %	-36,2 %	-36,1 %	-35,4 %	-30,4 %	-30,5 %	5,6
S14 Hogares: Posición Neta	4,8 %	5,2 %	5,7 %	6,3 %	6,7 %	7,0 %	1,7
S15 Instituciones Sin Fines de Lucro (ISFL): Posición Neta	0,3 %	0,3 %	0,3 %	0,3 %	0,3 %	0,3 %	0,0
S2 Resto del Mundo: Posición Neta	3,3 %	2,7 %	2,2 %	3,2 %	2,9 %	1,6 %	-1,1

Fuente: Cálculos Sección Cuentas Financieras, Banco de la República.
El PIB anual corresponde a la suma móvil de los últimos cuatro trimestres.



Cuadro A14: Evolución de los saldos netos de los **Préstamos (F4)** por sector institucional en miles de millones de pesos y como porcentaje del PIB anual

	2T22	3T22	4T22	1T23	2T23	3T23	Cambio entre 3T22 y 3T23
F4 Préstamos: Posición Neta	-305.827	-347.847	-392.082	-379.947	-344.059	-341.497	6.349
Tenencia de Préstamos	903.575	948.921	998.101	1.005.952	1.043.292	1.046.753	97.832
Emisión de Préstamos	1.209.402	1.296.768	1.390.183	1.385.900	1.387.352	1.388.250	91.483
S11 Sociedades No Financieras: Posición Neta	-312.771	-337.803	-352.222	-350.925	-351.222	-366.520	-28.716
S12 Sociedades Financieras: Posición Neta	596.224	611.330	628.762	636.884	665.425	682.032	70.702
S13 Gobierno General: Posición Neta	-203.162	-221.255	-256.302	-248.291	-231.971	-227.673	-6.419
S14 Hogares: Posición Neta	-386.905	-400.890	-413.230	-418.602	-427.247	-430.275	-29.385
S15 Instituciones Sin Fines de Lucro (ISFL): Posición Neta	788	771	910	988	956	939	168
S2 Resto del Mundo: Posición Neta	305.827	347.847	392.082	379.947	344.059	341.497	-6.349
F4 Préstamos: Posición Neta	-22,9%	-24,7%	-26,8%	-25,2%	-22,4%	-22,0%	2,6
Tenencia de Préstamos	67,7%	67,3%	68,2%	66,6%	68,0%	67,6%	0,2
Emisión de Préstamos	90,6%	92,0%	95,1%	91,8%	90,4%	89,6%	-2,4
S11 Sociedades No Financieras: Posición Neta	-23,4%	-24,0%	-24,1%	-23,2%	-22,9%	-23,7%	0,3
S12 Sociedades Financieras: Posición Neta	44,7%	43,4%	43,0%	42,2%	43,3%	44,0%	0,6
S13 Gobierno General: Posición Neta	-15,2%	-15,7%	-17,5%	-16,4%	-15,1%	-14,7%	1,0
S14 Hogares: Posición Neta	-29,0%	-28,4%	-28,3%	-27,7%	-27,8%	-27,8%	0,7
S15 Instituciones Sin Fines de Lucro (ISFL): Posición Neta	0,1%	0,1%	0,1%	0,1%	0,1%	0,1%	0,0
S2 Resto del Mundo: Posición Neta	22,9%	24,7%	26,8%	25,2%	22,4%	22,0%	-2,6

Fuente: Cálculos Sección Cuentas Financieras, Banco de la República.
El PIB anual corresponde a la suma móvil de los últimos cuatro trimestres.