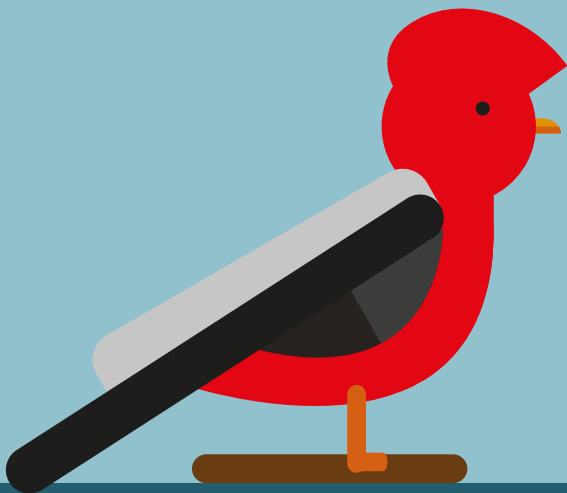


# BER

BOLETÍN ECONÓMICO REGIONAL



ISSN 2665-184X



## SUROCCIDENTE

III TRIMESTRE DE 2024

CAUCA, NARIÑO, PUTUMAYO,  
VALLE DEL CAUCA

GALLITO DE LAS ROCAS  
*RUPICOLA PERUVIANUS*

# IBER

BOLETÍN ECONÓMICO REGIONAL



## SUROCCIDENTE

III TRIMESTRE DE 2024

CAUCA, NARIÑO, PUTUMAYO,  
VALLE DEL CAUCA

ISSN 2665-184X

El Boletín Económico Regional es una publicación de la Sección Economías Regionales, Departamento Técnico y de Información Económica, Banco de la República.

DOI: <https://doi.org/10.32468/ber-surocc.tr3-2024>

Códigos JEL: R10, R11, R12

---

Carolina Ramírez Rodríguez  
**Jefe Sección Economías Regionales**

Diana María Cortázar Gómez  
**Jefe Regional**

**Equipo técnico:**

Arley Barandica Villegas

Felipe Roldán Ferrín

Johana Sanabria Domínguez

Nicolás Villanueva Dávila

Angie Ospina Cuéllar

**Palabras clave del Boletín Económico Regional:** demanda interna, recuperación, producción agropecuaria, remesas, construcción

---

Las opiniones y posibles errores son responsabilidad exclusiva de los autores y no comprometen al Banco de la República ni a su Junta Directiva.

## Tabla de contenido

Panorama económico .....	3
Indicador Mensual de Actividad Económica (IMAE) .....	4
I. Agropecuario .....	5
II. Minería .....	9
III. Industria .....	9
IV. Servicios públicos .....	12
V. Construcción .....	14
VI. Comercio y turismo .....	16
VII. Transporte .....	18
VIII. Sistema financiero .....	21
IX. Comercio exterior.....	25
X. Mercado laboral .....	30
XI. Precios.....	33
XII. Otras variables económicas.....	35

## Panorama económico

*Durante el tercer trimestre de 2024, la región Suroccidente mostró un comportamiento favorable en la mayoría de sus actividades económicas. Los mejores resultados se registraron en el comercio interno por el impulso en la demanda de bienes durables, y en las importaciones por mayor compra de bienes intermedios. Asimismo, crecieron la construcción por el dinamismo del área residencial construida y mayor venta de vivienda nueva, y la oferta agrícola por el buen clima que favoreció la floración de cultivos y facilitó la recolección de cosechas. Las remesas contribuyeron a la mejora en los indicadores como impulsor del gasto de los hogares en rubros de primera necesidad y compra de vivienda. En contraste, se redujeron la producción manufacturera y sus exportaciones, así como las colocaciones y captaciones del sistema financiero. Por último, la tasa de desempleo disminuyó y la inflación anual de las tres capitales de la región prolongó su tendencia decreciente.*

Los indicadores de demanda interna en Suroccidente impulsaron el ritmo de crecimiento en el tercer trimestre del año. Las ventas minoristas, incluidas las de vehículos y motocicletas, aceleraron su aumento, favorecidas por una moderación en la inflación y menores costos de financiamiento que incentivaron a los hogares a demandar bienes durables, comportamiento en línea con una mejora en la confianza de los consumidores. A su vez, las importaciones se dinamizaron, tanto en bienes de consumo asociadas con mejores señales de la demanda interna, como en indicadores de inversión por mayores compras externas de bienes de capital e intermedios para la industria. Siguiendo el impulso de la demanda, las remesas crecieron en el trimestre, incentivadas por el fortalecimiento del dólar y la mayor salida de colombianos al exterior, lo cual apalancó parte del consumo básico de los hogares.

Por su parte, la demanda de vivienda nueva también repuntó, impulsada por la normalización en la asignación de subsidios y menores tasas hipotecarias ofrecidas por los grandes bancos comerciales; lo que contribuyó a una mayor producción de concreto destinado a vivienda y un aumento en el área residencial construida. En cuanto a la oferta agrícola, hubo incremento anual gracias a la alternancia de lluvia y calor que favoreció la producción de verduras y hortalizas, aunque la de papa cayó por enfermedades en el cultivo. Entretanto, la cosecha de caña de azúcar creció en volumen y rendimiento.

A diferencia de lo anterior, la producción industrial disminuyó, aunque a menor ritmo; a la vez que se redujeron las exportaciones manufactureras de la región. Los bloqueos, derrumbes y el paro camionero incrementaron los costos operativos de la industria y generaron retrasos en la distribución de insumos y producto terminado, siendo Cauca la zona más afectada, lo que se reflejó en un menor volumen de carga salida del departamento. No obstante, la manufactura del Valle del Cauca se recuperó, impulsada por el dinamismo económico local y el fortalecimiento de la inversión extranjera. Los bloqueos en las vías también afectaron actividades como el transporte terrestre de pasajeros y la hotelería.

Aunque los ajustes graduales de la tasa de referencia del Banco de la República redujeron los costos de financiamiento, el lento ritmo de estos ajustes afectó negativamente los créditos. Además, la reducción de las tasas de interés en algunos instrumentos de captación desincentivó el ahorro por su menor rentabilidad. Finalmente, la tasa de desempleo mejoró en general, excepto en Popayán, y la inflación se moderó gracias a la caída en los precios de los alimentos y productos regulados.

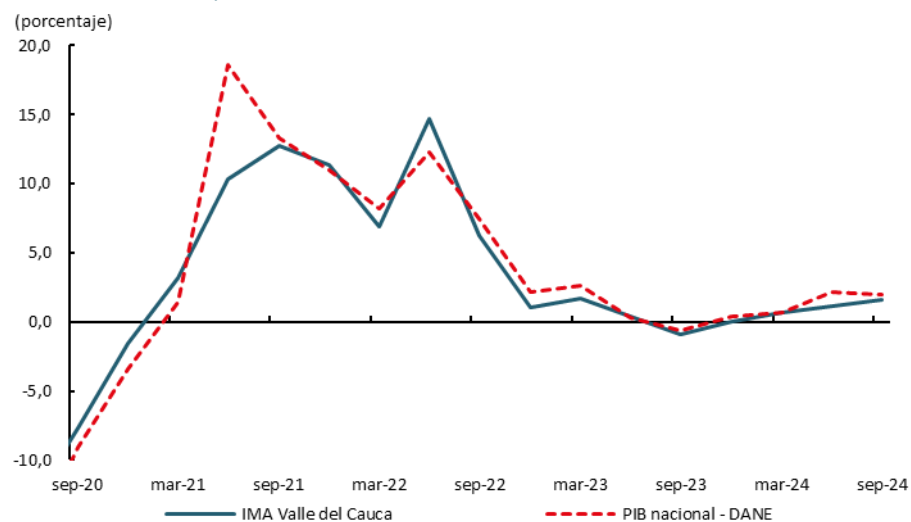
# Indicador Mensual de Actividad Económica (IMAE)<sup>1</sup>

Durante el tercer trimestre de 2024, la economía del Valle del Cauca mejoró su desempeño económico. De acuerdo con el Indicador Mensual de Actividad Económica (IMAE), la economía del departamento creció 1,6 % anual durante el tercer trimestre de 2024 (en un rango entre 1,4 % y 2,4 %) (Gráfico 1). La política monetaria más flexible y el ajuste en las tasas de interés comenzaron a tener un efecto positivo sobre la demanda en varios sectores. Además, las mayores importaciones, en particular de bienes de consumo, favorecieron los resultados de la economía local.

En el trimestre, cinco de las doce variables que componen el IMAE del departamento, que en conjunto representan el 60% del indicador, registraron incremento anual. Se destacó el aumento en las ventas minoristas del comercio, incluidas las de vehículos, la movilidad de carga terrestre, la cosecha de caña azucarera y las importaciones. Entretanto, decrecieron, aunque de manera menos acentuada la producción manufacturera, la demanda no regulada de electricidad, los indicadores del sector de la construcción y la cartera bruta del sistema financiero. Por su parte, el indicador fue menguado por un descenso más acentuado en la producción de corrugados y las exportaciones.

Con estos resultados, el crecimiento económico del Valle del Cauca se ubicó por debajo del crecimiento nacional del tercer trimestre del año publicado por el DANE (2,0 %). Así mismo, en el acumulado hasta septiembre, la economía del departamento creció 1,1 % anual, frente al 1,6 % del total nacional.

**Gráfico 1**  
Valle del Cauca. Indicador mensual de actividad económica (IMAE)<sup>pr</sup>  
(Variación anual del promedio trimestral)



pr: preliminar.

Fuente: DANE y Banco de la República y Pontificia Universidad Javeriana Cali. Cálculos Banco de la República.

<sup>1</sup> El Indicador Mensual de Actividad Económica (IMAE) es una herramienta que permite estimar la tasa de crecimiento de la actividad económica departamental. El IMAE Valle se calcula a partir del co-movimiento de 12 indicadores mensuales de coyuntura de la región, estimado a través de un modelo factorial dinámico. La metodología de cálculo del IMAE puede consultarse en <http://www.banrep.gov.co/es/borrador-900>.

# I. Agropecuario

En el tercer trimestre de 2024, la oferta agrícola de la región Suroccidente creció 1,4 % anual impulsada por el incremento en la producción de verduras y hortalizas, que se beneficiaron de la alternancia entre periodos de lluvia y calor, favoreciendo la floración y facilitando la recolección de cosechas. En contraste, el grupo de tubérculos, raíces y plátanos registró una contracción del 8,0 % frente al tercer trimestre de 2023 debido, principalmente, a la disminución en el acopio de la papa, cultivo afectado por la presencia de enfermedades y dificultades climáticas. Por su parte, la producción de caña de azúcar evidenció un aumento en el tercer trimestre del año, debido uso de métodos de recolección mecánica, que optimizaron los tiempos y volúmenes de cosecha, y por condiciones climáticas favorables que incrementaron los rendimientos de los cultivos.

Según los datos del SIPSA (DANE), los despachos agrícolas de la región totalizaron en 171,9 mil toneladas, destacándose el aumento de la salida de frutas, verduras y hortalizas. Por departamentos, el Valle del Cauca, Cauca y Putumayo registraron crecimientos en su oferta agrícola del 7,2 %, 2,4 % y 17,8 % respectivamente; mientras que, el departamento de Nariño presentó una caída del 2,2 % en los despachos explicado por la disminución en la producción en el grupo de tubérculos, raíces y plátanos (ver Cuadro 1). En los departamentos del Valle del Cauca, Nariño y Putumayo, el crecimiento en la oferta estuvo impulsado principalmente por el aumento en los despachos de ciertos frutales, beneficiados por una reducción en los periodos de lluvia y temperaturas favorables que estimularon la floración y la cosecha. Según el IDEAM, durante el mes de agosto, estos departamentos reportaron precipitaciones acumuladas por debajo del promedio multianual. Por el contrario, en algunos municipios de Nariño se registraron temperaturas mínimas por debajo de los promedios históricos que terminaron perjudicando a algunos cultivos del departamento.

**Cuadro 1**  
**Suroccidente. Despacho de productos agrícolas<sup>1</sup> hacia las centrales mayoristas del país**  
**Tercer trimestre 2023-2024**  
 (Volumen en toneladas, crecimiento anual y participación)

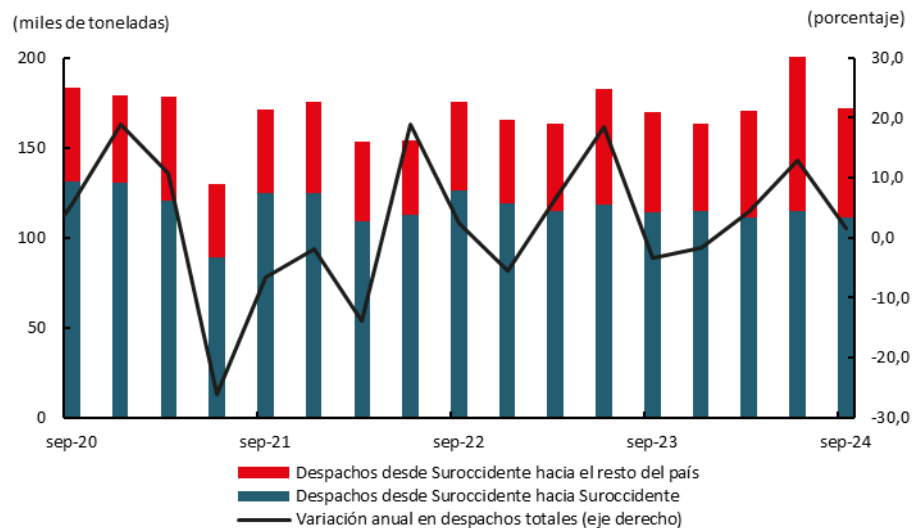
Grupo	Valle del Cauca	Nariño	Cauca	Putumayo	Total Suroccidente
2023					
Tubérculos, raíces y plátanos	3.699	62.435	16.432	627	83.193
Verduras y hortalizas	18.663	29.222	841	333	49.059
Frutas	31.336	3.393	2.048	422	37.199
Total despacho	53.698	95.050	19.321	1.382	169.451
2024					
Tubérculos, raíces y plátanos	3.943	55.123	16.776	668	76.510
Verduras y hortalizas	19.652	33.788	895	266	54.600
Frutas	33.975	4.012	2.113	695	40.795
Total despacho	57.569	92.923	19.784	1.628	171.904
Variación anual					
Tubérculos, raíces y plátanos	6,6	-11,7	2,1	6,4	-8,0
Verduras y hortalizas	5,3	15,6	6,4	-20,3	11,3
Frutas	8,4	18,2	3,2	64,7	9,7
Total despacho	7,2	-2,2	2,4	17,8	1,4

<sup>1</sup> Incluye frutas, tubérculos, raíces y plátanos, verduras y hortalizas.

Fuente: Sistema de Información de Precios y Abastecimiento del Sector Agropecuario (SIPSA) - DANE. Cálculos Banco de la República.

Los despachos agrícolas hacia otras regiones crecieron en términos anuales, mientras que los envíos destinados al interior de la región disminuyeron un 2,9 %. La oferta agrícola hacia las demás regiones se vio favorecida por el incremento en la producción de algunas verduras como arveja, cebolla cabezona, pimentón, zanahoria y repollo. De igual manera, destacó el incremento de los despachos de tomate chonto hacia el interior de la región. Por otra parte, a nivel general, también se registró un aumento en el acopio de frutales, entre ellos piña, papaya, guayaba pera y cítricos como naranja y limón, beneficiados por los periodos de intenso calor observados en meses anteriores. Finalmente, disminuyó el acopio de los tubérculos y plátanos a causa de las afectaciones en los cultivos de papa en el departamento de Nariño debido a la presencia de la enfermedad “Punta Morada” que disminuyó la producción de las plantas y afectó la calidad del alimento.

**Gráfico 2**  
**Suroccidente. Despachos agrícolas<sup>1</sup> hacia las centrales de abasto del país**  
 (toneladas y variación anual)

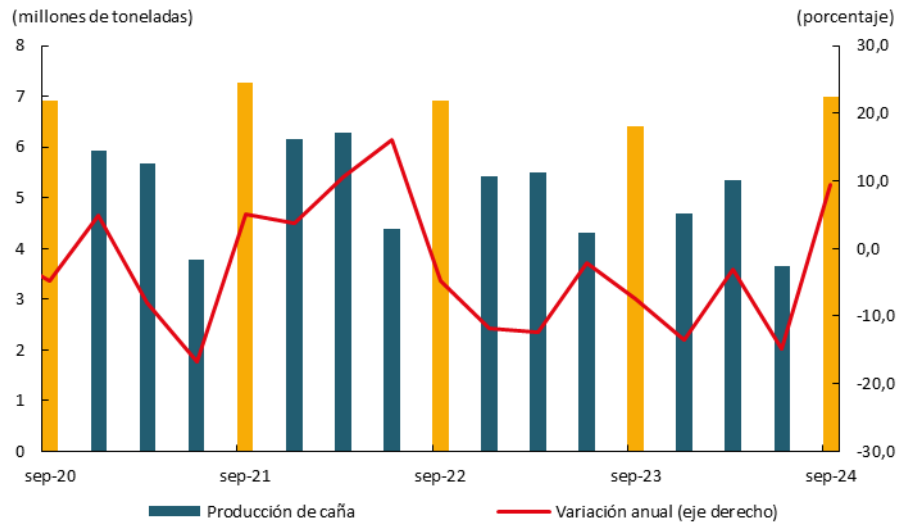


<sup>1</sup> Incluye frutas, tubérculos, raíces y plátanos, verduras y hortalizas.  
 Fuente: Sistema de Información de Precios y Abastecimiento del Sector Agropecuario (SIPSA) - DANE.  
 Cálculos Banco de la República.

La producción de caña de azúcar registró un crecimiento del 9,3 % en el tercer trimestre de 2024, impulsado por una recuperación en la productividad de los cultivos gracias a niveles de precipitación inferiores a los registros históricos. Durante este periodo, la producción alcanzó un total de 7,0 millones de toneladas, superando los 6,4 millones de toneladas recolectadas en el mismo trimestre de 2023 (ver Gráfico 3). Según Asocaña, los bajos niveles de saturación de agua en los suelos, resultado de la reducción en las precipitaciones de la región, facilitaron la recolección del cultivo. Además, el incremento en la exposición al sol mejoró la productividad de las plantas al elevar los niveles de sacarosa en la caña, lo que, a su vez, impulsó un aumento en la producción de azúcar (ver capítulo de Industria).

En cuanto a la actividad pecuaria, presentó resultados mixtos en la región durante el tercer trimestre del año, con un desempeño destacado en la producción porcina y una contracción en el subsector bovino. El crecimiento en el sacrificio de cerdos, impulsado por una mayor demanda nacional y una moderación en los costos de ciertas materias primas, fue clave para dinamizar el sector pecuario, dado su peso significativo en la producción total. Por el contrario, el subsector bovino registró un descenso, explicado principalmente por la disminución en el número de cabezas sacrificadas y en el acopio de leche. Este retroceso se atribuyó a una menor demanda de carne de res, asociada al aumento de sus precios, y a problemas logísticos derivados de bloqueos viales y desafíos de seguridad en la región, que afectaron tanto las actividades de sacrificio como la producción lechera.

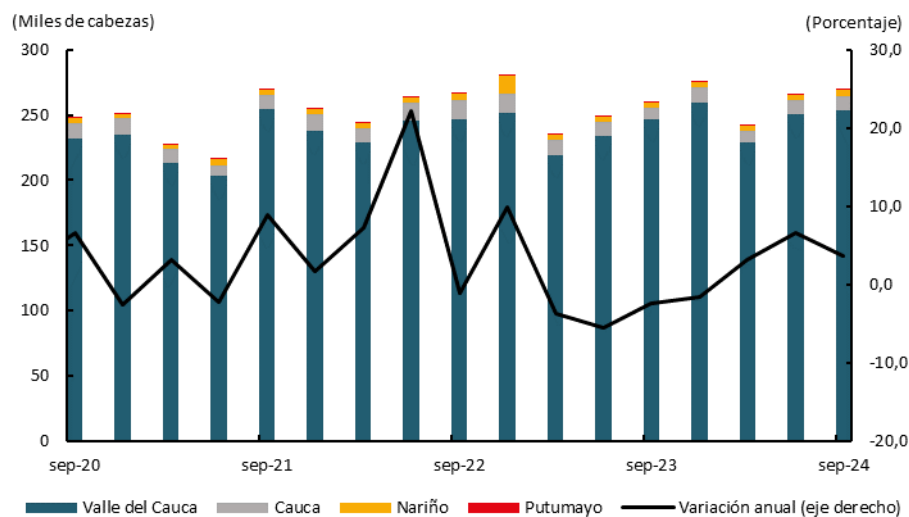
**Gráfico 3**  
**Suroccidente<sup>1</sup>. Molienda de caña de azúcar**  
 (toneladas y variación anual)



<sup>1</sup> Incluye la producción del Valle, Cauca, Risaralda, Quindío y Caldas.  
 Fuente: Asocaña. Cálculos Banco de la República.

El sacrificio de ganado porcino registró un crecimiento del 3,7 % en el tercer trimestre del año impulsado por una sólida demanda nacional y la moderación en los costos de insumos clave. De acuerdo con cifras del DANE, se sacrificaron 269.320 cerdos en la región, de los cuales el 94,1 % correspondió al Valle del Cauca, consolidándose como el principal productor porcino de la zona (ver Gráfico 4). La reducción en los costos de materias primas importadas, como maíz y soya, permitió abaratar los gastos de producción, estabilizando los precios de esta proteína en el mercado. De esta manera, se observó una ligera disminución en los precios frente al año anterior, favoreciendo el acceso de los hogares, que priorizaron su consumo al enfocarse en cubrir necesidades esenciales.

**Gráfico 4**  
**Suroccidente. Cabezas de ganado porcino**  
 (miles de cabezas y variación anual)

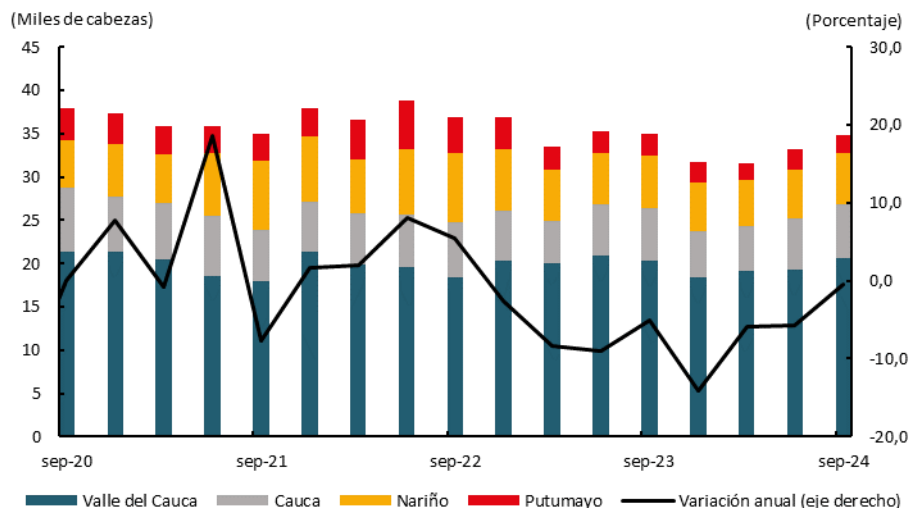


Fuente: ESAG - DANE. Cálculos Banco de la República.

Por su parte, el sacrificio de ganado bovino registró una leve caída, atribuida a una menor demanda afectada por el aumento en los precios de la carne. En la región, se sacrificaron 34,8 mil cabezas de res, lo que representó una disminución del 0,5 % frente al mismo periodo del año anterior (ver Gráfico 7

5). Los cambios en los hábitos de consumo han llevado a los productores a ajustar su oferta para alinearla con las nuevas prioridades de los hogares. Por otro lado, los problemas de seguridad en la región han generado restricciones en las actividades ganaderas, lo que también ha impactado negativamente la producción de este subsector.

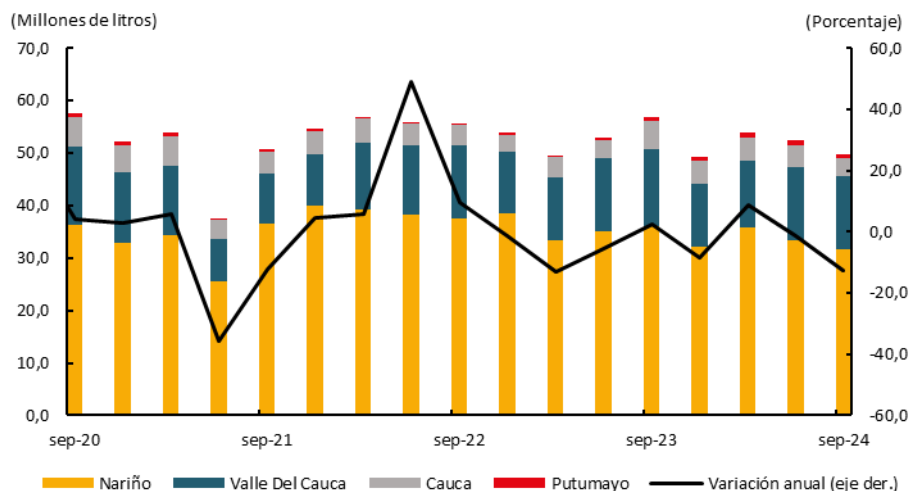
**Gráfico 5**  
**Suroccidente. Cabezas de ganado vacuno**  
 (miles de cabezas y variación anual)



Fuente: ESAG - DANE. Cálculos Banco de la República.

Finalmente, el acopio de leche en la región disminuyó un 12,7 % en términos anuales, afectado por las dificultades logísticas generadas por bloqueos recurrentes en las principales vías y una menor demanda de productos lácteos. Según cifras de la Unidad de Seguimiento de Precios de Leche, se recolectaron 49,6 millones de litros en el tercer trimestre de 2024 (ver Gráfico 6). La reducción en la demanda nacional no solo impactó el consumo doméstico, sino también la necesidad de este insumo por parte de las industrias, lo que presionó a la baja los precios pagados a los productores.

**Gráfico 6**  
**Suroccidente. Acopio de leche por la industria al sector primario<sup>pr</sup>**  
 (millones de litros y variación anual)



pr: Cifras preliminares.

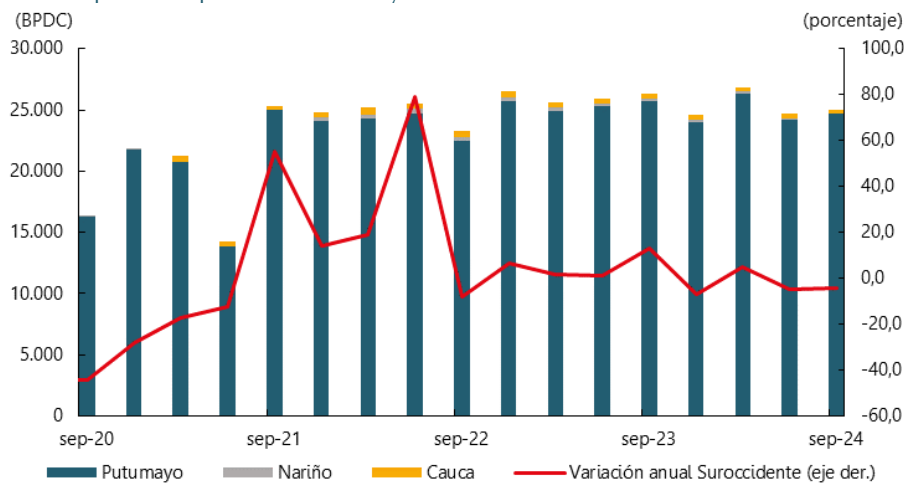
Fuente: Unidad de Seguimiento de Precios de Leche (USP), Reporte agentes compradores de leche cruda. Cálculos Banco de la República.

## II. Minería

Durante el tercer trimestre de 2024, la producción diaria de petróleo en el suroccidente colombiano se mantuvo en terreno negativo al igual que el trimestre pasado, con una disminución del 4,4 % anual, alcanzando un promedio de 25.186 barriles por día calendario (bpdc), según cifras suministradas por la Agencia Nacional de Hidrocarburos (ANH). Este resultado es atribuible principalmente al desempeño del departamento de Putumayo, el cual aportó el 98 % de la producción regional y registró una disminución de 4,0 % anual, al ofrecer en promedio 24.682 bpdc. Adicionalmente, los departamentos de Cauca y Nariño presentaron reducciones de 11,8 % y 34,6 % respectivamente, siendo Nariño el más afectado con una caída que duplicó la del trimestre anterior.

De igual forma, la producción petrolera nacional presentó una contracción de 1,0 % anual, al alcanzar un promedio de 770.624 bpdc. Esta disminución se debió principalmente a bloqueos en las vías y paros en departamentos como Meta y Arauca, los cuales afectaron la operación de campos como Caño Sur, Rex Ne y Caño Limón.

**Gráfico 7**  
**Suroccidente. Producción de petróleo, según departamentos<sup>pr</sup>**  
(Barriles promedio por día calendario y crecimiento anual)



Nota: Las cifras corresponden a promedios mensuales de cada año publicada por la ANH.  
pr: cifras preliminares.  
Fuente: Agencia Nacional de Hidrocarburos. Cálculos Banco de la República.

## III. Industria

Durante el tercer trimestre de 2024, la producción y ventas reales de la industria manufacturera de la región Suroccidente continuaron en terreno negativo, aunque con un descenso menos pronunciado frente a los observados desde el último trimestre de 2022 (Gráfico 8.A). De manera similar, la actividad manufacturera nacional y el PIB del sector industrial para el total país presentaron una contracción anual, aunque a menor ritmo.

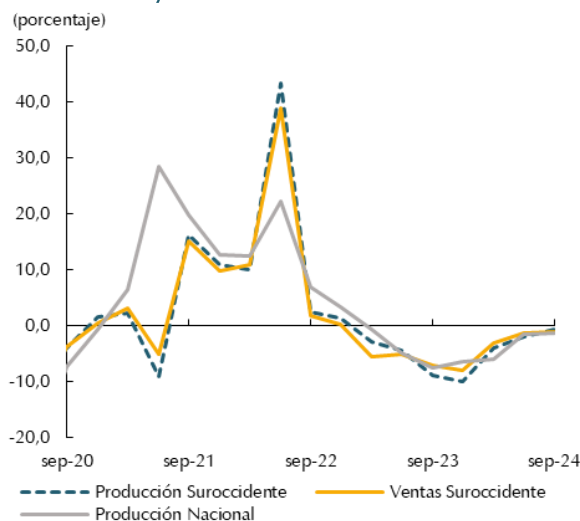
El descenso en la producción manufacturera de la región se debió a la caída de 6,4 % anual en Cauca, departamento que se ha visto fuertemente afectado por los bloqueos y derrumbes en las carreteras que lo conectan con el resto de la región y el país, lo que conllevó a mermar la oferta de bienes manufacturados pese a la favorable ubicación de varias plantas de producción que abastecen el mercado nacional en zonas francas del norte del departamento. En contraste, el Valle del Cauca mostró

un ligero crecimiento anual de 0,3 % en su producción real, el primer resultado positivo desde finales de 2022, explicado en parte por el dinamismo de la economía local y fortalecimiento de la inversión extranjera.

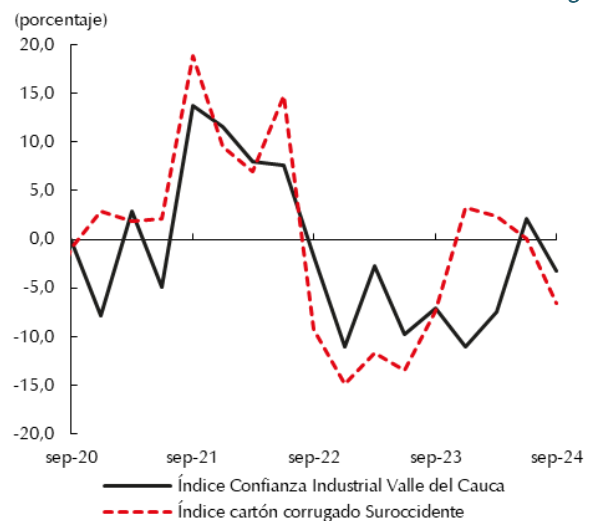
En general, estos resultados reflejaron una débil demanda interna afectada por la caída en el consumo de los hogares y la consecuente reducción de pedidos del comercio a la industria local, disminución anticipada por el Índice de cartón corrugado. A su vez, impactó negativamente el paro camionero de septiembre que incrementó los costos operativos y generó retrasos en la distribución de insumos y productos terminados. Esta combinación de factores también contribuyó al aumento en los niveles de existencias y a menores expectativas sobre la situación económica, según lo señala el Índice de Confianza Industrial (ICI) de Fedesarrollo que registró un comportamiento negativo para el promedio del tercer trimestre del año (Gráfico 8.B).

**Gráfico 8**  
**Suroccidente y Colombia. Indicadores de la actividad industrial**  
 (Crecimiento anual)

**A. Producción y ventas reales<sup>1</sup>**



**B. Índice de confianza industrial e índice cartón corrugado**

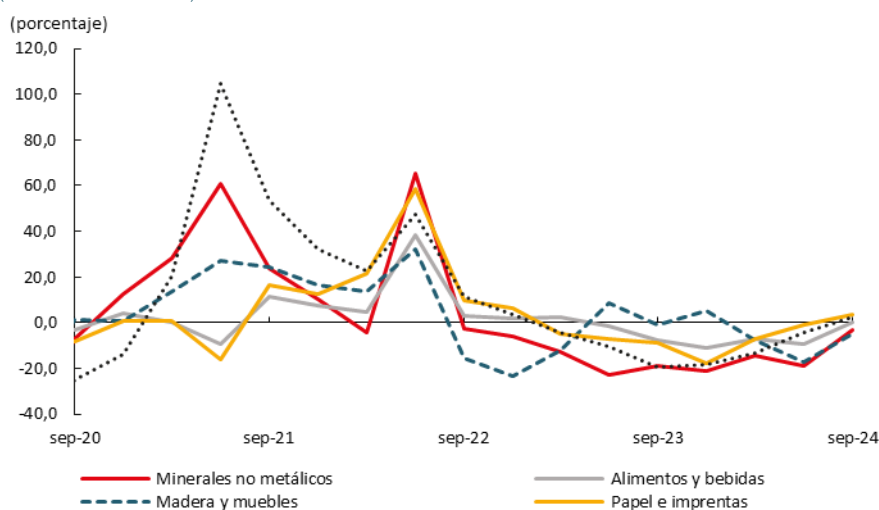


<sup>1</sup>La producción y ventas industriales de la región Suroccidente se calculan como el promedio ponderado de la EMMET para Valle del Cauca y Cauca. Fuente: DANE y Fedesarrollo. Cálculo Banco de la República.

En particular para el Valle del Cauca, la actividad manufacturera continuó mostrando un desempeño heterogéneo entre sus distintos subgrupos industriales. En el comportamiento positivo del departamento incidió el repunte de subsectores que no mostraban crecimiento desde finales de 2022, como la producción textil, de confecciones y cuero que exhibió un aumento de 2,6 % anual, impulsada principalmente por un incremento en las exportaciones. A su vez, la elaboración de papel e imprenta registró un aumento de 3,8 %, gracias a la alta demanda de papelería escolar generada por la temporada académica del calendario B. Asimismo, el rubro de alimentos y bebidas experimentó un crecimiento de 0,2 % anual, respaldado por inversiones de grandes empresas del sector, estrategias de internacionalización y el fortalecimiento de pequeños productores.

Por su parte, la elaboración de sustancias y productos químicos, farmacéuticos, caucho y plástico se desaceleró frente a los trimestres precedentes, con un crecimiento de 1,2 % entre julio – septiembre de 2024. Este comportamiento se atribuyó a una menor demanda externa y al aumento en los costos de insumos y movilización de los productos, lo que encareció la producción haciéndola menos competitiva en los mercados internacionales; a su vez, disminuyó la producción de medicamentos por menor demanda institucional.

**Gráfico 9**  
**Valle del Cauca. Producción real según principales actividades**  
 (Crecimiento anual)



Fuente: DANE. Cálculos Banco de la República.

A diferencia de los resultados positivos anteriores, se registró una contracción en la producción de productos metálicos, revirtiendo el comportamiento favorable del trimestre precedente, debido principalmente a una menor demanda interna. Además, sectores como productos minerales no metálicos, y muebles y madera continuaron en terreno negativo, profundizando su caída anual, afectados por el bajo dinamismo del sector de la construcción, que siguió enfrentando desafíos en el tercer trimestre del año como la reducción en proyectos de infraestructura y vivienda, lo que limitó la demanda de insumos asociados a esta actividad.

**Cuadro 2**  
**Balance del sector azucarero colombiano<sup>1</sup>**  
**Trimestres 2022 – 2024**

Año	Producción			Variación anual		
	Caña molida (toneladas)	Azúcar (toneladas)	Alcohol <sup>2</sup> (miles de litros)	Caña molida	Azúcar	Alcohol
mar-22	6.272.460	567.997	109.043	10,5	9,9	-11,1
jun-22	4.387.534	377.776	63.937	16,0	16,0	-4,3
sep-22	6.920.374	632.863	93.415	-4,7	-7,0	-6,5
dic-22	5.422.046	516.105	80.854	-11,8	-10,5	-24,8
mar-23	5.500.411	495.815	109.327	-12,3	-12,7	0,3
jun-23	4.297.229	400.611	55.084	-2,1	6,0	-13,8
sep-23	6.398.429	621.964	86.853	-7,5	-1,7	-7,0
dic-23	4.689.891	438.713	77.138	-13,5	-15,0	-4,6
mar-24	5.335.131	489.785	110.753	-3,0	-1,2	1,3
jun-24	3.659.725	305.582	66.805	-14,8	-23,7	21,3
sep-24	7.007.329	627.783	109.445	9,5	0,9	26,0

<sup>1</sup> Incluye los ingenios del Valle del Cauca, Cauca, Risaralda, Quindío y Caldas. Datos preliminares sujetos a cambio. No comprometen a Asocaña ni a sus afiliados.

<sup>2</sup> Corresponde a alcohol carburante en más del 98% del total de etanol. El restante es alcohol industrial.

Fuente: Asocaña. Cálculos Banco de la República.

En cuanto al sector de la agroindustria azucarera, se observó una notable recuperación en el tercer trimestre de 2024, con un incremento de 9,5 % anual en las toneladas de caña molida y un aumento de 0,9 % anual en la producción de azúcar, marcando el primer desempeño positivo desde el segundo trimestre de 2022. Este resultado fue impulsado por condiciones climáticas más favorables que

mejoraron la cosecha y el contenido de sacarosa en la caña, tras efectos adversos de lluvias excesivas en el primer semestre del año. Además, la diversificación hacia mercados internacionales contribuyó a estabilizar la demanda externa, fortaleciendo el desempeño del sector frente a las fluctuaciones locales. Paralelamente, el sector se benefició de inversiones estratégicas en modernización y optimización del uso de la materia prima por parte de los ingenios azucareros.

De igual manera, en el trimestre y en lo que va del año la fabricación de alcohol carburante mantuvo un desempeño positivo respaldado por mejoras en las plantas de destilación, lo que permitió atender con éxito la demanda nacional de etanol.

## IV. Servicios públicos

### Energía eléctrica y gas natural

En el tercer trimestre de 2024 la demanda energética en Suroccidente mantuvo resultados disímiles en sus principales indicadores. Mientras en el departamento del Valle del Cauca se registró un aumento en el consumo de gas natural, la de energía regulada presentó una caída prolongando la desaceleración que traía desde el primer trimestre de este año. En contraste, en Cauca hubo una reducción en la demanda de gas natural en todos los sectores, al igual que el consumo de energía no regulada; sin embargo, se evidenció una recuperación en el consumo energético de los hogares.

La demanda total de gas natural registró aumento por un mayor consumo para la generación térmica de energía en el Valle del Cauca; sin embargo, la demanda del sector industrial se redujo, mientras que la del comercio se mantuvo estable en concordancia con el tenue avance en el consumo de los hogares observado a lo largo del año y que se espera tenga un mayor dinamismo al finalizar esta vigencia. A su vez, el consumo de gas del sector residencial siguió en recuperación y reportó un ligero incremento (Cuadro 3).

**Cuadro 3**  
Suroccidente. Demanda de gas natural  
(MMBTU y crecimiento anual)

Sector de consumo	2023				Total Año	2024			Variación
	I	II	III	IV		I	II	III	
Total Valle	6.732	6.186	7.759	7.764	28.441	7.002	7.191	8.147	5,0
Residencial	1.293	1.234	1.248	1.123	4.898	1.149	1.238	1.278	2,3
Industrial	3.650	3.488	3.582	3.523	14.243	3.365	3.416	3.454	-3,6
Comercial	571	559	536	457	2.124	473	515	536	0,0
GNVC	674	650	681	683	2.686	678	709	727	6,8
Generación Térmica	544	255	1.712	1.978	4.490	1.336	1.313	2.152	25,7
Total Cauca	534	482	562	511	2.089	551	554	503	-10,5
Residencial	148	173	190	179	690	180	186	171	-10,2
Industrial	342	257	316	281	1.196	319	314	284	-10,1
Comercial	23	28	28	27	106	27	28	26	-8,6
GNVC	20	24	28	25	97	25	26	22	-18,6

Fuente: Gestor del mercado de Gas Natural de Colombia - Bolsa Mercantil de Colombia. Cálculos del Banco de la República.

El amplio ascenso en el consumo de gas usado en generación térmica de electricidad siguió relacionado con los bajos niveles hídricos en las represas de la región por el fuerte verano; no obstante, los volúmenes de agua existentes en los embalses de la región permitieron garantizar el suministro de electricidad y una regulada variación en las tarifas.

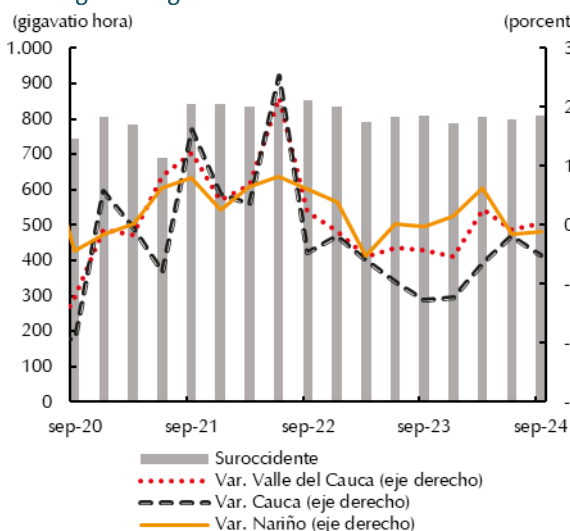
Entre tanto, el Cauca se mantuvo como el segundo departamento de mayor consumo energético en la región, aunque reportó una reducción anual en la demanda de gas natural en todos los sectores, en parte asociado a los efectos negativos de los bloqueos y restricciones en las vías que conectan al departamento con el resto del país, lo que conllevó a mermar la oferta de productos pese a la excelente ubicación de gran parte de sus empresas en las zonas francas del norte del departamento con plantas de producción que abastecen el mercado nacional. Sin embargo, el sector azucarero de esta zona mantiene su contribución al mejoramiento de la diversificación de la matriz energética del país, mediante la cogeneración de energías limpias a partir del bagazo de la caña de azúcar, contribuyendo con los excedentes de energía al sistema interconectado nacional.

Por su parte, la demanda de energía eléctrica no regulada en el Valle del Cauca, estimulada por los sectores de la industria y el comercio de grandes superficies, se recuperó luego de la reducción en el trimestre anterior y volvió a terreno positivo como el registrado en el primer periodo del año (Gráfico 10.A). A su vez, en Cauca se prolongó la caída, pero fue menor a la alcanzada entre enero y marzo de este año.

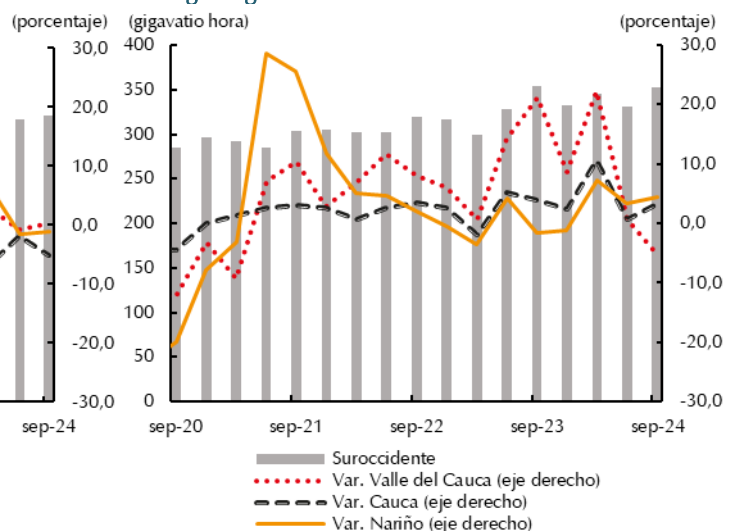
Asimismo, la energía regulada inducida por los consumidores pequeños como hogares y algunos establecimientos comerciales reportó baja moderada en la demanda del Valle, mientras que en el Cauca creció al igual que en Nariño y Putumayo, caracterizados estos dos últimos departamentos como de menor tamaño poblacional, pero que mantienen una amplia actividad comercial de micronegocios (Gráfico 10.B).

**Gráfico 10**  
**Suroccidente. Demanda de energía<sup>pr</sup>**  
 (Gigavatio hora y crecimiento anual)

**A. Energía no regulada**



**B. Energía regulada**



pr: cifras preliminares.

Fuente: Unidad de Planeación Minero-Energética - Ministerio de Minas y Energía. Cálculos del Banco de la República.

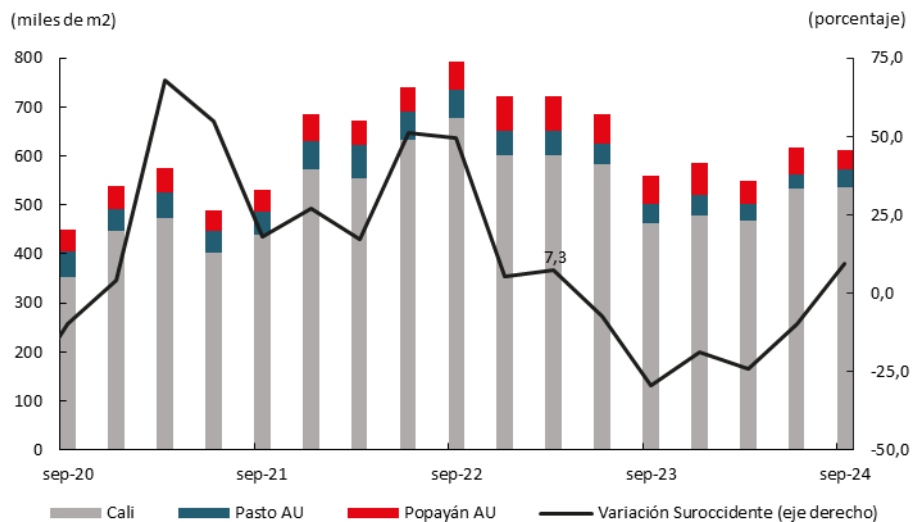
## V. Construcción

Durante el tercer trimestre del 2024, varios indicadores del sector de la construcción en el suroccidente colombiano presentaron una notable mejoría, especialmente aquellos relacionados con la vivienda. Este dinamismo se reflejó en el incremento del área residencial construida y en la mayor producción de concreto destinada a este fin. Además, la demanda de vivienda nueva repuntó, favorecida por la normalización del programa de subsidios del gobierno nacional y el aumento en la capacidad adquisitiva de los hogares debido a la reducción en las tasas de los créditos hipotecarios.

El indicador del área construida o causada, que mide la ejecución real de la construcción de edificaciones, registró un crecimiento anual de 9,4 % durante el tercer trimestre de 2024, después de cinco trimestres consecutivos de reducciones anuales. Este crecimiento se explica por el aumento del área residencial, que subió 16,1 %; mientras que el área no residencial decreció 18,5 %.

Geográficamente, el área urbana de Cali fue el principal motor de este crecimiento regional, con un aumento importante en la construcción de viviendas. Sin embargo, este comportamiento fue parcialmente contrarrestado por las disminuciones en Pasto y Popayán, donde la ejecución de proyectos residenciales se redujo (Gráfico 11). En contraste con el resultado positivo de Suroccidente, a nivel nacional se observó una reducción del 0,5% en el área construida.

**Gráfico 11**  
**Suroccidente. Área causada**  
 (metros cuadrados y crecimiento anual)<sup>pr</sup>



pr: cifras provisionales.  
 Fuente: DANE-Censo de Edificaciones. Cálculos Banco de la República.

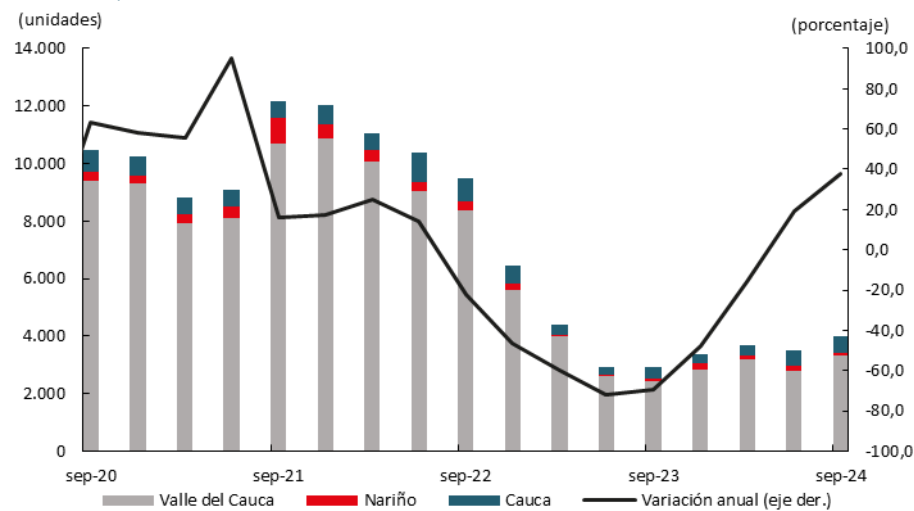
En línea con lo anterior, la producción de concreto destinada a vivienda en el Valle del Cauca creció 19,2 % anual en el trimestre, mientras que el concreto destinado a edificaciones se redujo 40,2 %, coherente con la disminución en el área causada no residencial de la región, particularmente en Cali.

Asimismo, la venta de vivienda nueva aumentó en los tres departamentos de la región durante el trimestre analizado. Se registró una recuperación de la demanda de vivienda nueva en comparación con los bajos niveles del año anterior, cuando tuvo lugar el cambio en la metodología para otorgar los subsidios de vivienda, lo que impidió que muchos hogares completaran el monto total de la compra. Entre julio y septiembre se comercializaron 4.005 unidades en Suroccidente, frente a 2.909 vendidas

en el mismo trimestre de 2023, lo que representó un crecimiento de 37,7 %, según datos de Camacol (Gráfico 12). Este incremento fue favorecido por la mayor asignación en los subsidios de “Mi Casa Ya” y la normalización de este, así como por la mayor confianza de los consumidores ante la merma continua en la inflación y la reducción de las tasas de interés hipotecarias por parte de los grandes bancos comerciales del país. Esto ha permitido una disminución en la tasa de desistimientos y un aumento en los desembolsos de créditos hipotecarios. Estos resultados presentan un panorama más favorable para Suroccidente en comparación con el consolidado nacional, que mostró una reducción de 0,4 % anual.

En la región, la vivienda de interés social es clave para dinamizar el sector de la construcción. Del total de unidades vendidas en el trimestre, 3.436 fueron de interés social, representando el 86 % de las unidades que se comercializaron en la región. La venta de vivienda de interés social creció 48,0 % anual, mientras que la vivienda No VIS disminuyó 3,1 % anual, caída menos acentuada que en períodos anteriores. El comportamiento positivo del sector estuvo favorecido por la reducción de las tasas de interés de los créditos hipotecarios que impulsan la compra de vivienda entre las familias colombianas; de 17 % en 2023 bajaron a cerca del 10 % en la actualidad, incentivando la compra de vivienda.

**Gráfico 12**  
**Suroccidente. Venta de vivienda nueva**  
 (Unidades y variación anual)<sup>pr</sup>



pr: cifras provisionales.  
 Fuente: Camacol. Cálculos Banco de la República.

En contraste con el panorama positivo mencionado, preocupan la disminución en los lanzamientos (-8,4 %) y las iniciaciones (-68,3 %) ante el encarecimiento de algunos materiales para la construcción. Además, en cuanto a las obras civiles, hubo una reducción del 32,3 % en la producción de concreto destinado a estas obras en el Valle del Cauca, profundizando la tendencia decreciente iniciada un año atrás.

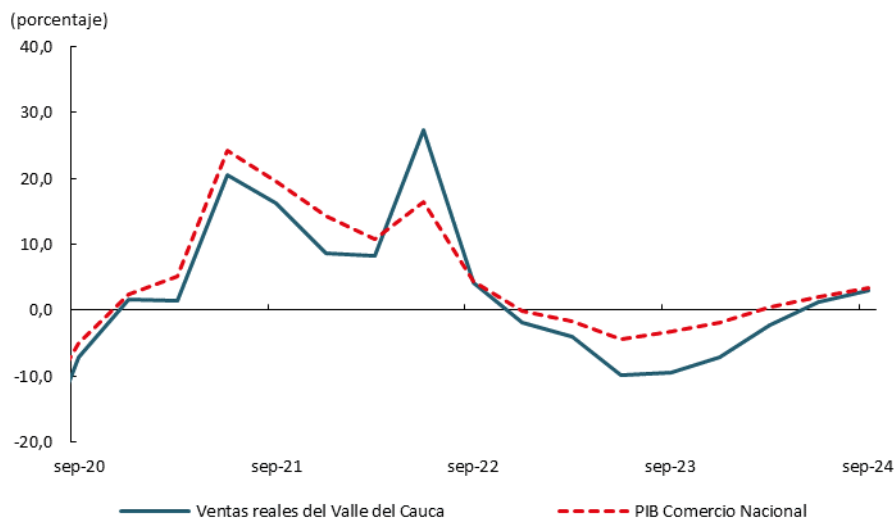
El mercado laboral en el sector también se vio afectado durante este periodo. La construcción aportó el 6,1 % del total de trabajadores en la región entre julio y septiembre de 2024, con aproximadamente 84.325 personas. Esto refleja una disminución de 5,4 % respecto al mismo trimestre del año anterior, equivalente a la pérdida de 4.855 puestos de trabajo.

## VI. Comercio y turismo

Durante el tercer trimestre del año, la actividad comercial en la región Suroccidente mostró señales de mejora. Las ventas minoristas, incluidas las de vehículos, crecieron con mayor impulso; y la comercialización de vehículos y motocicletas y la confianza del consumidor también avanzaron. Sin embargo, la ocupación hotelera se redujo. La política monetaria más flexible y el ajuste en las tasas de interés comenzaron a tener un efecto positivo; sin embargo, persiste una incertidumbre económica que impacta particularmente en los segmentos de bienes no durables.

Las ventas minoristas en el Valle del Cauca crecieron de 3,0 % anual, en concordancia con los resultados nacionales del PIB de comercio (Gráfico 13). Esta mejora fue impulsada por la moderación de la inflación, la disminución de los costos de financiamiento y las estrategias comerciales para estimular el gasto de los hogares. El crecimiento en las ventas del trimestre se debió principalmente a un incremento en la demanda de bienes durables, como vehículos y motocicletas, sus accesorios y partes, equipos de informática y comunicación, y electrodomésticos y otros enseres para el hogar. Estos resultados reflejan una mayor disposición de los consumidores a invertir en bienes de mayor valor y durabilidad, favorecidos por menores tasas de interés y promociones atractivas en el mercado.

Gráfico 13  
Valle del Cauca y Colombia. Indicadores del comercio  
(Crecimiento anual)



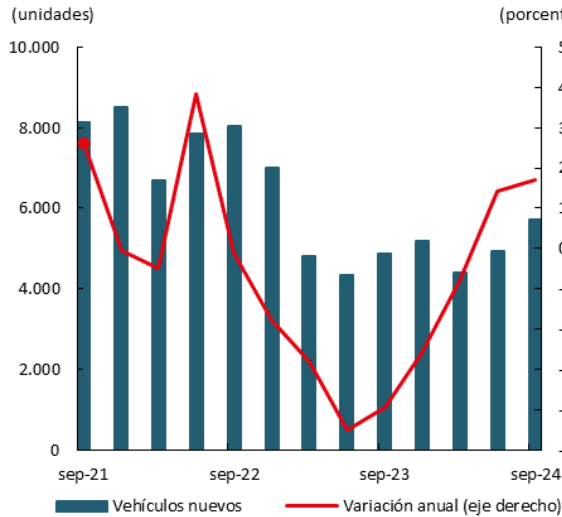
Fuente: DANE. Cálculos Banco de la República.

Por su parte, el crecimiento en las ventas de bienes no durables fue más modesto. El sector de alimentos y bebidas experimentó un incremento en su tasa de crecimiento anual, debido en parte a la mayor demanda ante el entusiasmo generado por los partidos de la Copa América 2024. En contraste, la venta de prendas de vestir, accesorios, calzado y artículos de cuero siguió afectada, aunque en una menor proporción que en trimestres anteriores. Esto reflejó la cautela de los consumidores, que sigue impactando las decisiones de compra de bienes no esenciales.

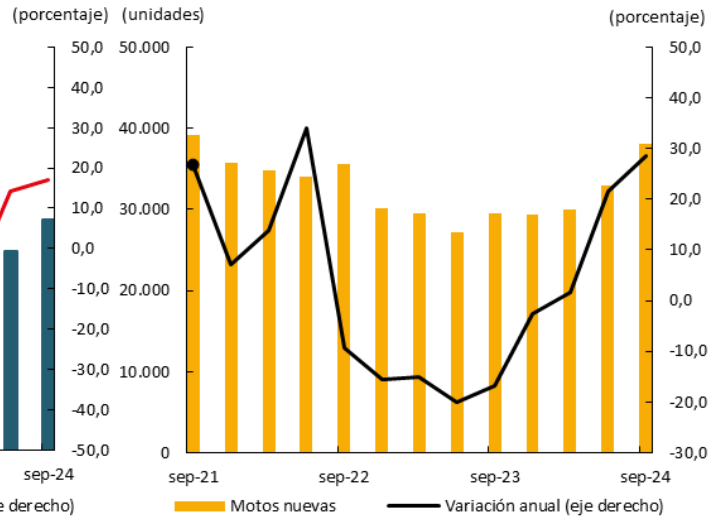
En el acumulado a septiembre, las ventas minoristas del departamento crecieron un 0,8%, afectadas por el menor ingreso disponible, la inflación, las tasas de interés y la incertidumbre económica.

Durante el trimestre se destacó el amplio crecimiento en la venta de vehículos automotores nuevos, que creció 11,5 % anual según la EMC, e impulsó el resultado positivo de la actividad comercial en el departamento. Menores costos de financiamiento, buena oferta de inventarios y estrategias comerciales favorecieron la dinámica. Se destacó la mayor demanda de automóviles híbridos. En concordancia con lo anterior, las matrículas de vehículos y motos crecieron, según cifras de Fenalco y Andemos. En la región, la matrícula de vehículos aumentó 17,0 % anual y la de motos 28,7 %.

**Gráfico 14**  
**Suroccidente. Mercado de automotores nuevos**  
 (Nivel y crecimiento anual)  
**A. Matrículas de vehículos**



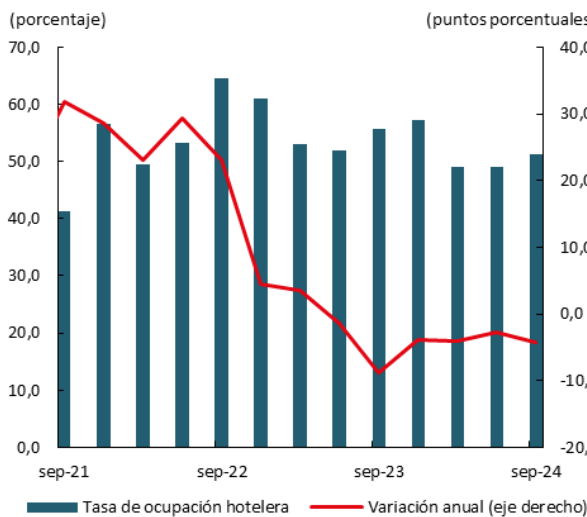
**B. Matrículas de motocicletas**



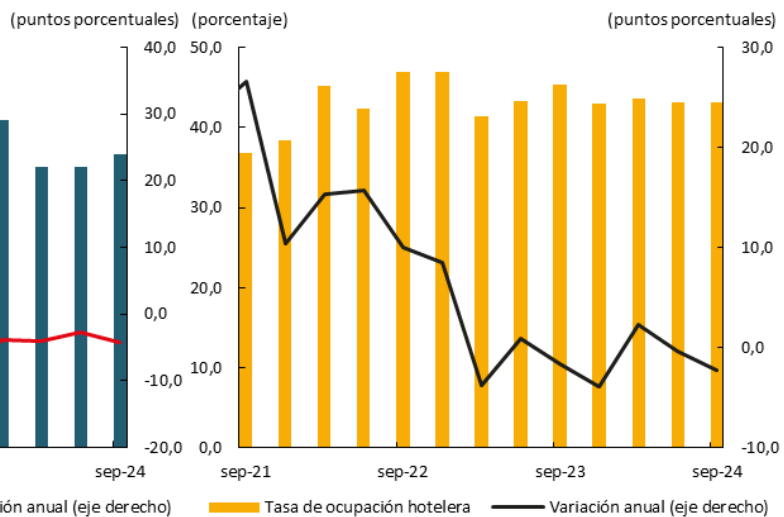
Fuente: Andemos-Runt. Cálculos Banco de la República

Por el lado del turismo, continuó la disminución en los indicadores de ocupación hotelera de la región debido a la disminución en la llegada de turistas nacionales, ante la priorización del gasto en otros bienes y servicios. Cauca y Nariño fueron además afectados por los constantes bloqueos en las carreteras de la región y la inseguridad en los desplazamientos terrestres (Gráfico 15.A y 15.B).

**Gráfico 15**  
**Tasa de ocupación hotelera**  
 (Porcentaje y puntos porcentuales)  
**A. Valle del Cauca**



**B. Nariño**



Fuente: Cotelco. Cálculos Banco de la República.

## VII. Transporte

El sector transporte en la región Suroccidente creció durante el tercer trimestre de 2024 gracias al buen desempeño en la mayoría de las modalidades, excepto en el transporte terrestre de pasajeros y la salida de carga aérea que disminuyeron. Se destacó el transporte terrestre de carga por una mayor movilización de paqueteo e insumos agropecuarios, lo que contribuyó positivamente al resultado del sector. Asimismo, la mayor movilización de pasajeros vía aérea, impulsada por la temporada de vacaciones, el aumento en las frecuencias de vuelos y la gran afluencia de personas durante el trimestre impactó de forma positiva el sector transporte.

En particular, la movilización de carga por carretera aumentó en el tercer trimestre del año debido a mayores despachos desde la región hacia otras zonas del país a pesar de los incrementos en los precios de los combustibles, el aumento en las tarifas de los peajes y las situaciones de bloqueos y derrumbes en las vías del sur del país (Cuadro 4).

**Cuadro 4**  
**Suroccidente. Volumen de carga transportada por carretera por origen y destino**  
**Tercer trimestre 2023 - 2024<sup>pr</sup>**  
 (Toneladas)

Departamentos	Origen				Destino			
	2023	2024	Variación anual	Participación	2023	2024	Variación anual	Participación
Suroccidente	7.498.356	7.966.197	6,24	100,0	6.324.387	6.470.829	2,32	100,0
Valle del Cauca	6.788.673	7.227.998	6,5	90,7	5.167.873	5.322.090	3,0	82,2
Cauca	473.656	464.066	-2,0	5,8	542.858	560.037	3,2	8,7
Nariño	189.642	232.011	22,3	2,9	511.915	476.487	-6,9	7,4
Putumayo	46.386	42.121	-9,2	0,5	101.741	112.216	10,3	1,7

pr: cifras preliminares.

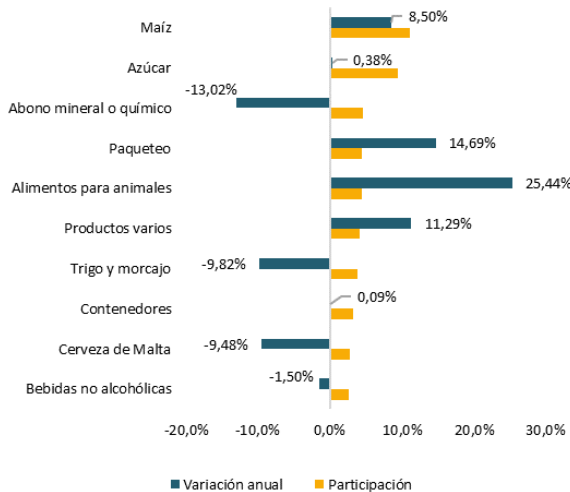
Fuente: Ministerio de Transporte. Cálculos Banco de la República.

El incremento en la carga de origen regional se debió principalmente al aumento en los envíos de insumos para el sector agropecuario, como alimentos para animales y maíz, impulsado por la mayor producción pecuaria a nivel nacional durante el trimestre. Asimismo, se destacó un mayor movimiento de paqueteo y productos varios, resultado de una mejora en la dinámica del sector comercio. En contraste, la caída en las cosechas de maíz y morcajo ocasionó una menor movilización de estos productos, disminuyendo el volumen de carga proveniente del Suroccidente en un 9,82 % (Gráfico 16.A).

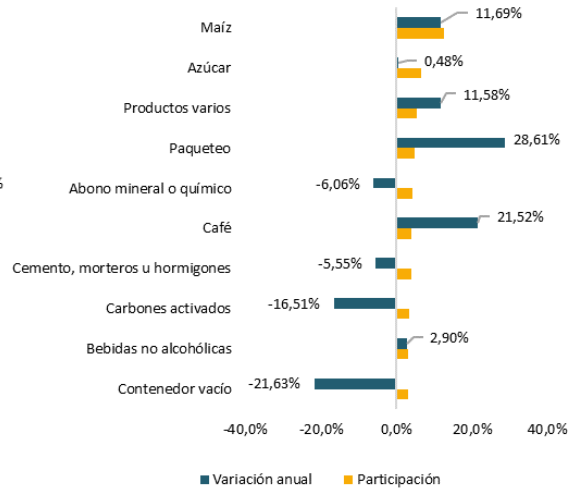
De igual manera, se registró una reducción en la movilización de cerveza de malta (9,48 %) y bebidas no alcohólicas (1,50 %), debido a la alta demanda interna en la región durante la temporada de verano. Por su parte, el volumen de mercancías con destino a la región registró un aumento de 2,32 %, impulsado por el incremento en la demanda de productos como maíz, café y otros agrícolas. En la misma línea, el paqueteo y productos varios con destino al Suroccidente crecieron, mientras que la entrada de contenedores vacíos disminuyó, todo esto como resultado de un mayor dinamismo en el sector comercio. Por el contrario, se evidenció una menor entrada de cemento, morteros u hormigones (-5,55 %) y carbones activados (-16,51 %), explicado por el tenue dinamismo y la tardía recuperación

en el sector de la construcción, particularmente en Pasto y Popayán (ver capítulo de Construcción) (Gráfico 16.B.).

**Gráfico 16**  
Suroccidente. Transporte terrestre de mercancías<sup>PT</sup>  
Trimestre julio – septiembre 2024  
A. Origen



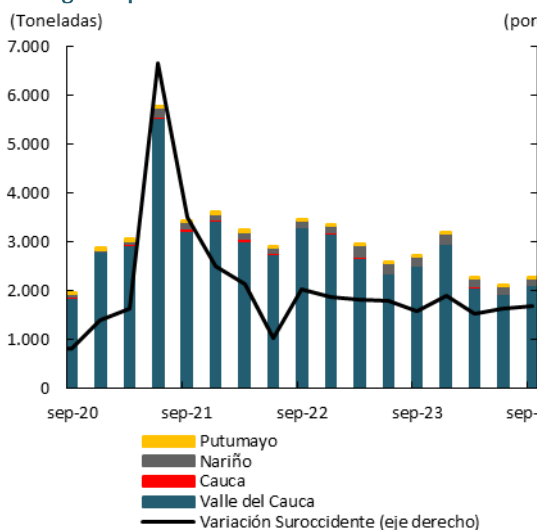
B. Destino



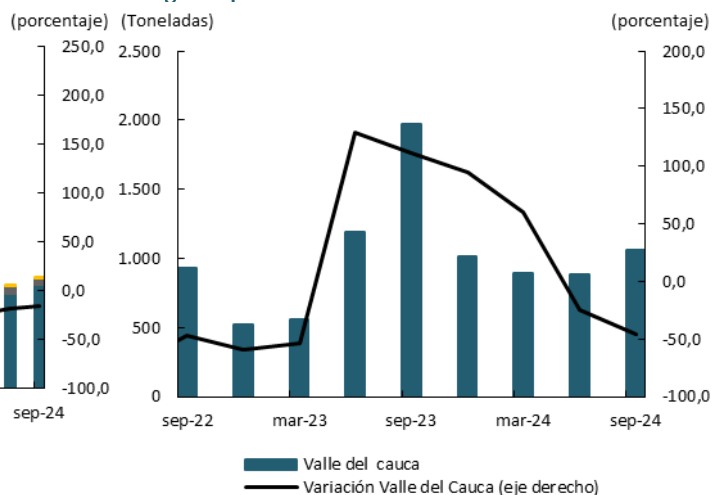
pr: cifras preliminares.  
Fuente: Ministerio de Transporte. Cálculos Banco de la República.

En cuanto al transporte aéreo de carga desde la región hacia el resto del país se registró disminución con respecto al mismo trimestre de 2023. A su vez, el transporte aéreo de carga hacia el resto del mundo también se redujo en un 46,3 % luego de varios trimestres en desaceleración, en correspondencia con una menor exportación desde el Valle del Cauca de productos alimenticios, bebidas, y en menor medida papel y cartón (ver capítulo de Comercio Exterior) (Gráfico 17).

**Gráfico 17**  
Suroccidente. Transporte aéreo de carga  
A. Carga despacha con destino nacional



B. Carga despachada con destino internacional



Fuente: Aeronáutica Civil de Colombia. Cálculos Banco de la República.

De otro lado, el transporte terrestre de pasajeros presentó un leve descenso anual en el número de viajeros que salieron de las terminales de la región debido a los derrumbes y bloqueos en las rutas que conectan la región con el resto del país, así como a los problemas de orden público en la zona sur de

la región. Además, el incremento en los costos de los combustibles (gasolina y ACPM), el aumento en las tarifas de los peajes y los mayores costos asociados al uso de las terminales llevaron a los operadores de transporte terrestre a reducir las frecuencias de las rutas para garantizar el cupo completo en los vehículos por cada trayecto, reduciendo gastos de funcionamiento.

En particular, Pasto registró el mayor descenso (-7,8 %) en el número de pasajeros salidos por la terminal terrestre, reflejo de su cercanía con las vías que presentaron mayores derrumbes y bloqueos durante el trimestre. En el caso de Cali, el número de pasajeros salidos disminuyó de forma leve pero significativamente menos que en el resto de la región, con una caída de 0,1 % frente al 1,3 % regional. Por el contrario, Popayán presentó un incremento de 2,1 % respecto al mismo trimestre de 2023.

En el segmento del transporte aéreo de pasajeros, el número de viajeros salidos creció un 2,8 %, impulsado por una mayor movilización de usuarios en todas las terminales de la región (Cuadro 5). Cali registró un aumento de 1,9 % en la cantidad de pasajeros salidos, debido a la mayor movilización de usuarios desde el Aeropuerto Alfonso Bonilla Aragón hacia diferentes destinos, como Santa Marta, San Andrés, Cartagena, entre otros; ciudades apetecidas durante la temporada de vacaciones. Internamente, el gran número de turistas durante el trimestre también impactó de forma positiva el número de pasajeros salidos hacia destinos turísticos dentro y fuera de la región. Algunas aerolíneas aumentaron las frecuencias de vuelos a destinos turísticos poco habituales como Necoclí, Capurganá, Guapi, entre otros, lugares apetecidos por los turistas extranjeros, generando no solo mayor dinamismo en la terminal aérea sino también mayor cobertura desde la región hacia el resto del país.

Por su parte, Popayán registró un aumento importante en el transporte de pasajeros, reflejo de una mayor frecuencia de vuelos y nuevas rutas que han aumentado significativamente la conexión de la zona sur de la región con el resto del país. Además, la preferencia de los usuarios por la modalidad aérea ha aumentado como respuesta a la incertidumbre por los numerosos bloqueos viales en las carreteras que conectan al Cauca con la región y el país. Por su parte, Pasto registró un leve descenso (-2,8 %) en el número de pasajeros salidos, debido a mayores precipitaciones y vientos de gran magnitud que han afectado las frecuencias de los vuelos desde la ciudad.

**Cuadro 5**  
**Suroccidente. Transporte de pasajeros por las terminales de la región**  
**Tercer trimestre 2023 - 2024**  
 (Número de pasajeros salidos y variación anual)

Territorio	2023				Total Año	2024			Variación anual
	I	II	III	IV		I	II	III	
Terrestre de pasajeros									
Suroccidente	3.413.126	3.707.728	4.050.489	4.142.114	15.313.457	4.058.528	3.837.192	3.999.000	-1,3
Cali	2.128.922	2.174.526	2.316.470	2.353.261	8.973.179	2.308.778	2.219.606	2.314.821	-0,1
Popayán	624.585	775.401	861.391	933.539	3.194.916	935.480	838.399	879.477	2,1
Pasto	659.619	757.801	872.628	855.314	3.145.362	814.270	779.187	804.702	-7,8
Aéreo de pasajeros									
Suroccidente	959.827	872.611	965.539	933.736	3.731.713	946.630	906.365	992.716	2,8
Cali	823.757	771.645	846.399	805.184	3.246.985	809.463	786.500	872.629	3,1
Popayán	15.170	16.557	19.051	19.182	69.960	18.826	20.315	22.759	19,5
Pasto	120.900	84.409	100.089	109.370	414.768	118.341	99.550	97.328	-2,8
Ipiales	4.548	8.019	8.861	12.992	34.420	15.608	19.668	30.035	238,9

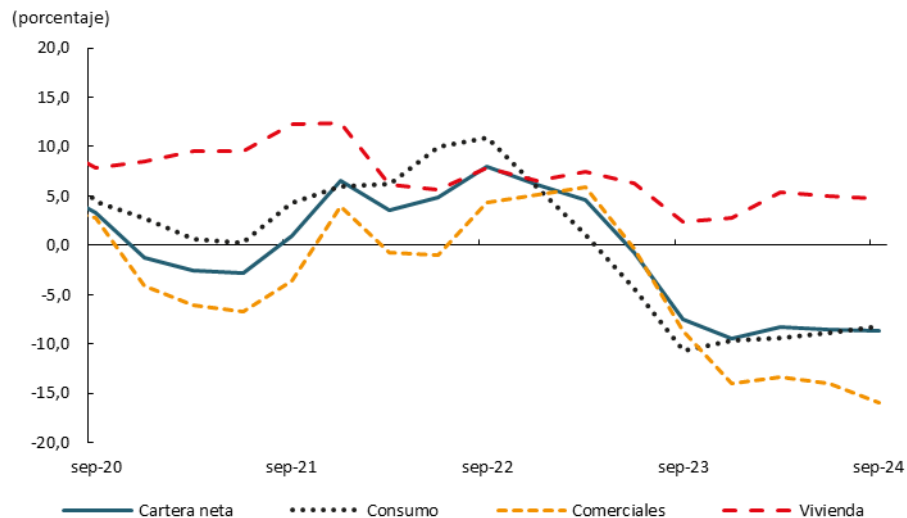
Fuente: Aeronáutica Civil de Colombia, terminal de transporte de Cali, Pasto y Popayán. Cálculos Banco de la República.

## VIII. Sistema financiero

Los saldos de las colocaciones del sistema financiero presentaron una caída en términos reales, profundizando el comportamiento negativo observado desde mediados de 2023; mientras que, las captaciones decrecieron por primera vez en el año. La persistencia de precios al alza, por encima de la meta de inflación, influyó en las decisiones del Banco de la República sobre la tasa de referencia de mercado, la cual fue ajustada gradualmente a la baja durante el tercer trimestre de 2024. En junio, la tasa de política monetaria se encontraba en 11,75 %, mientras que al cierre de septiembre descendió a 10,75 %, un ajuste de un punto porcentual frente al trimestre anterior. Este ajuste paulatino limitó la capacidad de las entidades financieras para reducir las tasas de interés de mercado, lo que impactó negativamente en la demanda de crédito, especialmente en sectores más sensibles al costo del financiamiento. Además, afectó los incentivos al ahorro por disminución de las tasas de interés de algunos de sus instrumentos, lo que los hizo menos atractivos.

El saldo de la cartera neta registró una disminución del 8,7 % en términos reales, inducida por la contracción en las líneas de crédito comercial y de consumo (Gráfico 18). En el crédito comercial se observó una caída del 15,9 %, atribuida a una menor demanda por parte de las empresas que disminuyeron los montos solicitados pese a que en este trimestre es habitual un aumento en las solicitudes de crédito para cubrir obligaciones y financiar la producción de cara a la temporada de fin de año. Por otro lado, aunque el consumo de los hogares mostró un leve crecimiento según cifras oficiales del DANE, la demanda de créditos de consumo continuó disminuyendo. Este comportamiento sugiere que los hogares incrementaron su gasto mediante otras fuentes de financiamiento, como el uso de remesas que presentó un importante avance durante el trimestre, en lugar de recurrir al crédito. En contraste, los desembolsos hipotecarios crecieron un 4,7 %, impulsados principalmente por operaciones de compra de cartera y la creación de nuevos créditos ante la disminución de tasas hipotecarias por parte de los grandes bancos comerciales del país y una mejora en la asignación de subsidios estatales para la adquisición de viviendas de interés social (VIS), lo que dinamizó parcialmente el sector (ver Capítulo de Construcción).

Gráfico 18  
Suroccidente. Crecimiento anual del saldo real de la cartera, por tipo<sup>pr</sup>



pr: preliminar

Fuente: Superintendencia Financiera. Cálculos Banco de la República.

A nivel departamental, todos los territorios de la región registraron una contracción en los saldos netos de las colocaciones en términos reales. El Valle del Cauca fue el departamento que más se contrajo en el tercer trimestre de 2024 con una variación de -10,1 % (Cuadro 6). Las líneas de consumo y comercial experimentaron un decrecimiento en todos los departamentos de la región, en contraste con los créditos de vivienda, cuyos saldos crecieron en el Valle del Cauca y Cauca, en tanto que los microcréditos solo decrecieron en Nariño.

#### Cuadro 6

#### Suroccidente. Cartera de crédito del sistema financiero, por departamento y tipo<sup>pr</sup> Saldos a septiembre de 2024

(Miles de millones de pesos y crecimiento anual)

Departamento	Cartera Neta	Vivienda	Consumo	Comercial	Micro créditos	Variación 2024/2023				
						Cartera Neta	Vivienda	Consumo	Comercial	Micro créditos
Total nacional	461.252	78.376	146.188	250.613	14.371	-6,0	0,1	-11,8	-4,4	-0,2
Suroccidente	47.936	9.762	17.706	20.560	3.090	-9,7	3,6	-9,1	-16,7	1,6
Valle del Cauca	39.436	8.361	13.876	18.722	1.016	-10,1	4,4	-8,3	-17,3	-6,4
Nariño	4.748	747	2.010	1.237	1.129	-8,5	-3,8	-12,3	-13,0	8,3
Cauca	3.008	608	1.400	493	704	-7,2	2,9	-12,1	-7,3	-1,3
Putumayo	744	47	420	108	240	-1,8	-3,3	-8,9	-4,1	20,1

pr: preliminar

Fuente: Superintendencia Financiera. Cálculos Banco de la República.

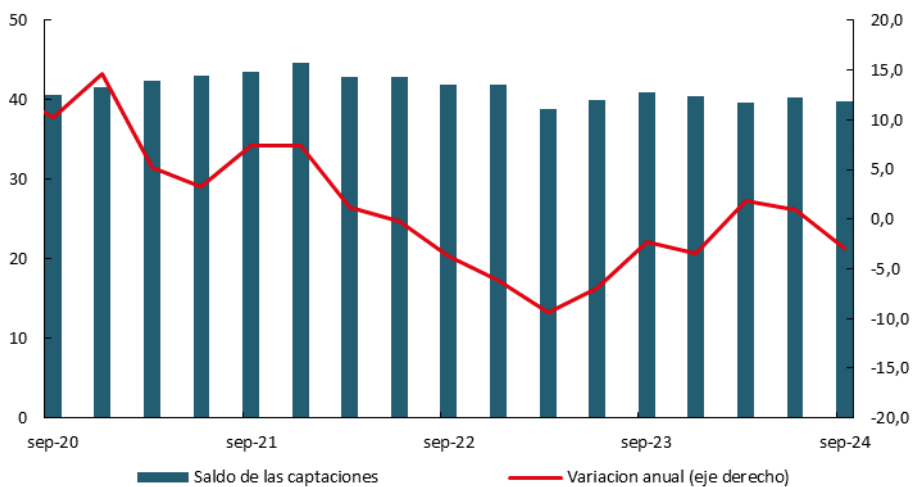
Las captaciones decrecieron en términos reales impulsadas por la disminución en las tasas de interés ofrecidas en los instrumentos de ahorro. Al cierre del tercer trimestre de 2024, las captaciones reales en la región Suroccidente totalizaron \$40,0 billones, lo que representó una caída anual del 3,9 %. Este retroceso estuvo impulsado por la menor rentabilidad ofrecida por las entidades financieras en todos los productos de ahorro. Las cuentas corrientes y las cuentas de ahorro presentaron las mayores contracciones durante el trimestre, con descensos anuales del 5,1 % y 2,7 %, respectivamente, reflejando un menor atractivo de estos instrumentos en el entorno actual de tasas decrecientes.

#### Gráfico 19

#### Suroccidente. Captaciones reales<sup>pr</sup>

(billones de pesos)

(porcentaje)



pr: preliminar

Fuente: Superintendencia Financiera. Cálculos Banco de la República.

En los departamentos de Nariño y Putumayo, las captaciones reales registraron un crecimiento anual, contrastando con las variaciones negativas observadas en el resto de la región. En el Valle del Cauca, los recaudos por cuentas de ahorro disminuyeron un 5,6 %, lo que, a pesar del crecimiento en esta línea en otros departamentos, terminó afectando el resultado regional. Por su parte, en Nariño y Putumayo, las captaciones por Certificados de Depósito a Término (CDT) desempeñaron un papel clave, impulsando el crecimiento de las colocaciones en ambos departamentos.

#### Cuadro 7

##### Suroccidente. Principales captaciones, por departamento y tipo<sup>pr</sup>

##### Saldos a septiembre de 2024

(Miles de millones de pesos y crecimiento anual)

Departamento	Total captaciones	Cuenta corriente	CDT	Ahorros	Otros depósitos	Variación 2024/2023			
						Total captaciones	Cuenta corriente	CDT	Ahorros
Total nacional	516.227	48.952	218.281	213.322	35.672	-1,8	-5,6	-2,1	1,3
Suroccidente	40.027	4.756	14.942	18.620	1.708	-3,9	-5,1	-0,8	-2,7
Valle del Cauca	30.216	3.434	11.966	13.124	1.692	-6,1	-6,8	-2,6	-5,6
Nariño	4.846	730	1.668	2.437	10	5,4	1,1	9,3	4,2
Cauca	4.072	460	1.148	2.459	6	-1,1	-1,5	-0,9	3,2
Putumayo	893	132	160	601	0	18,9	-2,9	78,1	14,4

pr: preliminar

Fuente: Superintendencia Financiera. Cálculos Banco de la República

## Créditos del fondo para el financiamiento del sector agropecuario (Finagro)

#### Cuadro 8

##### Suroccidente. Distribución del valor de los créditos de Finagro, según actividades y tamaño del productor

##### Tercer trimestre de 2024

Actividades	Millones de pesos				Variación 2024/2023				Participación
	Grande	Mediano	Pequeño	Total	Grande	Mediano	Pequeño	Total	
Total desembolsado	1.403.373	158.232	246.312	1.807.917	100,2	44,8	-8,9	67,3	100,0
Caña de Azúcar	788.803	49.825	5.392	844.020	201,1	304,6	103,7	204,8	46,7
Cultivos ciclo corto - perennes	181.520	3.846	7.571	192.936	225,5	-39,4	111,5	193,6	10,7
Avicultura	117.422	3.265	132	120.818	13,7	-75,3	-76,6	3,2	6,7
Porcicultura	87.966	2.600	846	91.412	40,0	8,5	-23,4	37,8	5,1
Café	24.742	5.995	55.962	86.699	126,6	-13,1	-25,8	-7,0	4,8
Ganadería de carne	30.756	11.109	26.830	68.695	-21,9	-15,1	-11,4	-17,0	3,8
Arroz	14.246	38.021	12.351	64.618	-18,4	200,4	164,9	85,8	3,6
Papa	11.633	9.948	28.939	50.520	37,1	9,3	23,2	23,0	2,8
Ganadería de leche	15.395	5.198	20.892	41.485	12,4	-22,4	-14,2	-7,2	2,3
Palma	35.106	784	2.188	38.078	-40,1	-1,8	*	-35,9	2,1
Hortalizas	20.255	2.647	8.106	31.009	180,5	-18,4	9,2	73,4	1,7
Frutales	13.128	5.834	10.967	29.929	98,8	15,9	-0,2	32,3	1,7
Acuicultura	9.331	3.243	7.719	20.292	62,9	39,6	39,5	49,4	1,1
Maíz	7.076	8.604	920	16.600	-43,4	159,2	81,0	1,6	0,9
Plátano	133	751	15.351	16.234	-66,5	-76,7	-18,7	-27,8	0,9
Caña Panelera	7.789	729	7.387	15.906	117,1	-50,7	-21,0	10,4	0,9
Servicios de apoyo	13.678	364	0	14.042	*	n.a.	n.a.	*	0,8
Resto de actividades**	24.394	5.471	34.760	64.624	-21,9	-23,2	-32,8	-28,2	3,6

n.a. No puede calcularse variación por no registrarse valor en el periodo base.

\* Variación mayor a 500%.

\*\* Incluye cítricos, aguacate, forestales, cacao, banano, caucho, flores, entre otros.

Fuente: Finagro. Cálculos Banco de la República.

En la cartera de créditos de Finagro, la región del Suroccidente registró un notable incremento anual del 67,3 % en los desembolsos, impulsado principalmente por el aumento en los montos destinados a los productores agrícolas. El crecimiento de los desembolsos se debió a la alta demanda de créditos por parte del sector cañicultor y de otros cultivos (ciclo corto – perennes), con un énfasis en el financiamiento para capital de trabajo. Por otro lado, los recursos asignados al subsector pecuario también aumentaron en términos de valor, aunque los créditos para la ganadería de carne y leche presentaron una disminución en el comparativo anual explicado, posiblemente, por la disminución en la producción del sector bovino (sacrificio de ganado y producción de leche) en respuesta al bajo consumo nacional (ver Capítulo de Agropecuario).

A pesar del significativo crecimiento en el valor de los créditos otorgados, el número total de beneficiarios mostró una marcada reducción. Esta caída se atribuye principalmente a la disminución de los créditos destinados a pequeños y medianos productores, especialmente aquellos vinculados a actividades mixtas agropecuarias y rurales. En el tercer trimestre de 2023, se habían registrado 9.036 operaciones para este segmento, cifra que se desplomó a solo 1.146 en el presente año. Asimismo, los créditos otorgados a productores de café, plátano, caña de azúcar y panelera, frutales y hortalizas también se redujeron pese al buen desempeño de la producción en el trimestre. En contraste, los créditos a grandes productores aumentaron, particularmente en el sector de la caña de azúcar, avicultura y acuicultura (Cuadro 9). Sin embargo, esta concentración de recursos en grandes productores subraya un desequilibrio en la distribución de los créditos en la región.

#### Cuadro 9

#### Suroccidente. Distribución del número de créditos de Finagro, según actividades y tamaño del productor Tercer trimestre de 2024

Actividades	Número de créditos				Variación 2024/2023				Participación
	Grande	Mediano	Pequeño	Total	Grande	Mediano	Pequeño	Total	
Número de créditos desembolsados	947	1.455	16.288	18.690	12,9	-10,1	-41,2	-38,0	100,0
Café	46	211	5.200	5.457	-8,0	-14,6	-26,5	-26,0	29,2
Ganadería de carne	89	259	1.525	1.873	-2,2	-0,4	-20,8	-17,7	10,0
Papa	35	130	1.283	1.448	9,4	0,0	6,5	5,9	7,7
Plátano	2	39	1.311	1.352	100,0	-23,5	-18,9	-18,9	7,2
Ganadería de leche	34	81	1.138	1.253	6,3	-47,1	-27,7	-28,8	6,7
Actividad mixta agropecuaria y rural	0	1	1.145	1.146	n.a.	-66,7	-87,3	-87,3	6,1
Otros pecuarios y apicultura	5	6	909	920	400,0	-45,5	-13,3	-13,3	4,9
Frutales	39	119	674	832	62,5	17,8	-15,6	-10,0	4,5
Caña Panelera	9	16	606	631	200,0	-30,4	-29,5	-28,8	3,4
Hortalizas	35	36	471	542	12,9	-23,4	-3,7	-4,4	2,9
Acuicultura	29	24	457	510	16,0	-25,0	-4,8	-5,0	2,7
Caña de Azúcar	251	141	117	509	59,9	-19,0	-17,0	7,8	2,7
Cultivos ciclo corto - perennes	77	77	303	457	-7,2	-4,9	11,0	4,6	2,4
Cacao	2	3	358	363	-60,0	n.a.	79,0	77,1	1,9
Actividades Rurales	0	5	225	230	-100,0	-44,4	-29,7	-32,0	1,2
Porcicultura	68	42	66	176	-6,8	-6,7	-18,5	-11,6	0,9
Avicultura	102	51	15	168	10,9	-16,4	-71,7	-18,4	0,9
Resto de actividades**	124	214	485	823	-4,6	12,0	-8,3	-3,2	4,4

n.a. No puede calcularse variación por no registrarse valor en el periodo base.

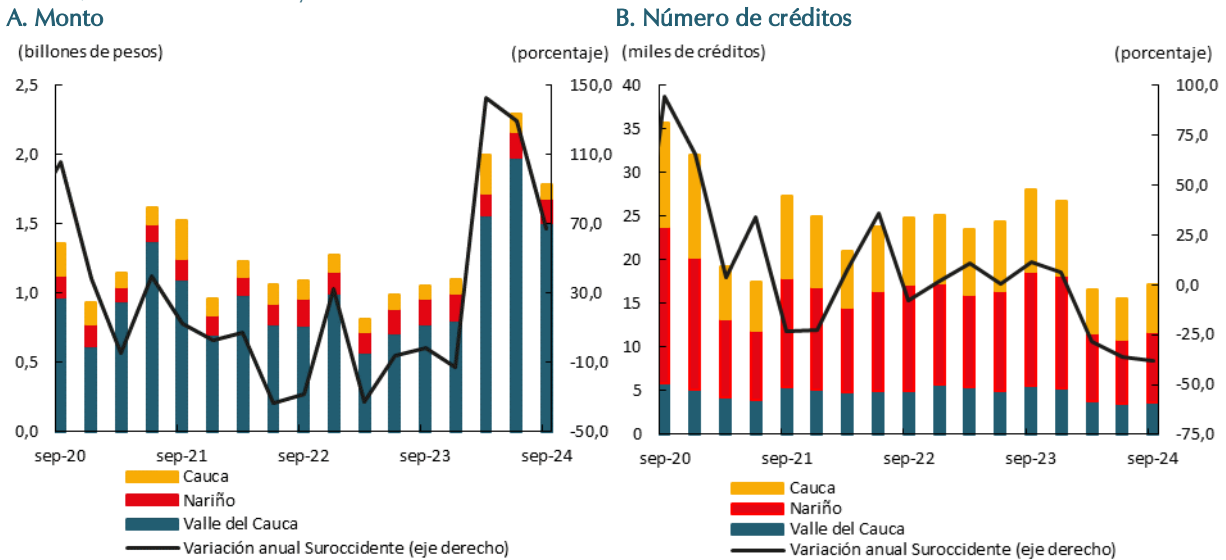
\*\* Incluye aguacate, maíz, banano, arroz, yuca, palma, forestales, flores, entre otros.

Fuente: Finagro. Cálculos Banco de la República.

Por departamentos, Valle del Cauca, Nariño y Cauca presentaron un aumento en los valores desembolsados, pero acompañado de una reducción en el número de beneficiarios. Para el tercer trimestre de 2024, el Valle del Cauca registró el menor número de créditos aprobados desde el inicio de la serie, a pesar de ser el mayor receptor de valores desembolsados (Gráfico 20). Por su parte, Putumayo evidenció una disminución tanto en el número como en el valor de los créditos

desembolsados. Este comportamiento refleja una creciente concentración de los recursos en un menor número de operaciones, predominantemente dirigidas a grandes productores, lo que genera un contraste entre el crecimiento de los valores totales y la reducción del número de beneficiarios en toda la región. La disminución en el acceso al crédito por parte de pequeños y medianos productores, quienes constituyen la base del sector, evidencia la necesidad de reorientar los esfuerzos hacia una distribución más equitativa de los recursos.

**Gráfico 20**  
**Región Suroccidente. Desembolsos de créditos otorgados por Finagro**  
 (Monto, número de créditos y crecimiento anual)



Fuente: Finagro. Cálculos Banco de la República.

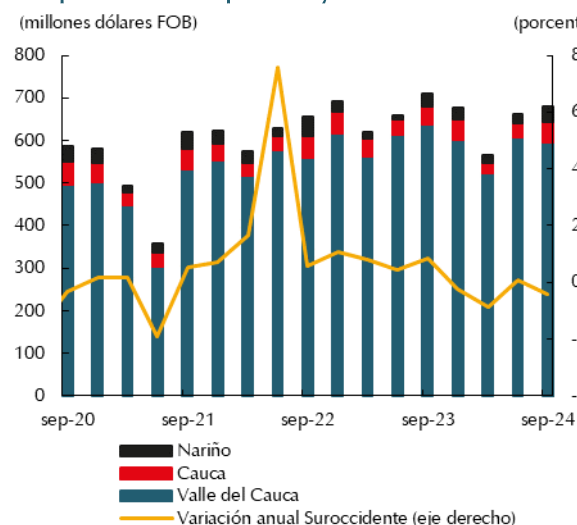
## IX. Comercio exterior

En la región Suroccidente, entre julio – septiembre de 2024 las exportaciones sin petróleo y derivados en valor *Free on board* (FOB) registraron un descenso del 4,0 % anual pese a la ligera recuperación del periodo precedente (Gráfico 21.A.). El resultado se sustentó en la disminución de las ventas externas del Valle del Cauca que se vieron afectadas por la reducción en la salida de productos alimenticios y bebidas, y en menor medida de papel y cartón. A su vez, los volúmenes netos exportados disminuyeron un 15,9 % para el total regional, pese al diferencial de tasa de cambio respecto a un año atrás que pudo estimular la demanda extranjera ante el favorable precio de los productos nacionales frente a un dólar fortalecido.

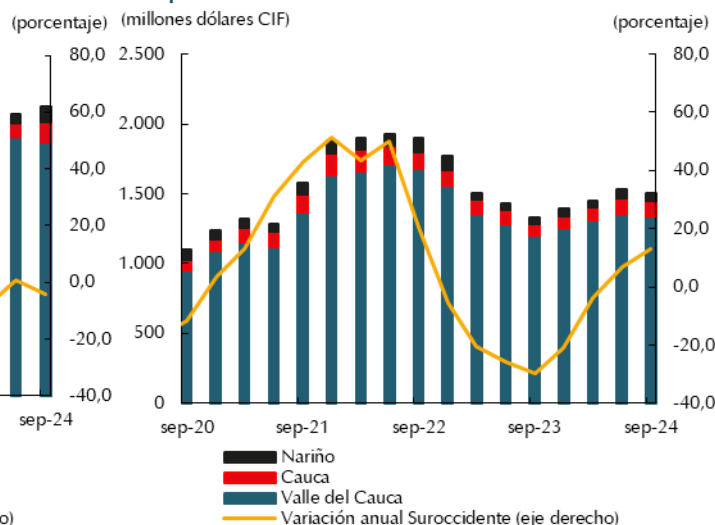
En contraste, las importaciones siguieron una senda de crecimiento impulsado por el aumento en todos los usos o destinos económicos, destacándose la contribución de los bienes intermedios por su aporte y crecimiento en materias primas y productos para la industria, y en la compra externa de combustibles y lubricantes. Todos los departamentos incrementaron sus importaciones a excepción de Putumayo, destacándose en el Valle del Cauca la compra de alambre de cobre, motocicletas, manzanas frescas y azúcares, pese a la variación negativa en maíz duro amarillo, alimento para animales y aceite de soya. En Cauca, el incremento fue jalonado por la importación de motocicletas, papel y cartón crudo y alcoholes grasos industriales; mientras en Nariño prevaleció la importación de arroz, cebolla cabezona, neumáticos y pescados enteros o en trozos (Gráfico 21. B.).

**Gráfico 21**  
**Región Suroccidente. Comercio exterior**  
 (Nivel y crecimiento anual)

**A. Exportaciones sin petróleo y derivados<sup>pr</sup>**



**B. Importaciones<sup>pr</sup>**



pr: cifras preliminares.  
 Fuente: DIAN - DANE. Cálculos Banco de la República.

La disminución en las exportaciones de la región Suroccidente en el tercer periodo del año se explicó principalmente por la reducción en la salida de productos manufacturados, concentrando el impacto negativo en el menor despacho de alimentos y bebidas cuyo descenso fue de 18,5 % anual, grupo dentro del cual se registraron caídas importantes en la salida desde el Valle del Cauca de azúcar, confitería y demás chocolates, y en menor proporción de margarinas, alimento para animales y aceite de palma. A este resultado negativo se sumó la menor exportación de papel Kraft y demás papeles para acanalar, cuya mayor representación se ubica en el Valle del Cauca, departamento que redujo los envíos de estos productos hacia Ecuador, Perú, República Dominicana y México. También hubo una menor salida al exterior de muebles de madera para cocinas y oficinas, y de tarjetas inteligentes clasificadas dentro del rubro fabricación de equipo y aparatos de comunicación (Gráfico 22. A. y B.).

De otro lado, la caída en las exportaciones regionales fue parcialmente compensada por el producto de mayor exportación en valor FOB. El café sin tostar y sin descafeinar, cuyo crecimiento de 25,8 % obedeció a la mayor producción de Nariño y Cauca, ambos departamentos que incrementaron de manera significativa el volumen neto exportado del grano, incentivados por precios internacionales al alza debido a los problemas climáticos en Brasil y Vietnam, países de mayor producción mundial y que redujeron su oferta global; resultados departamentales que también contribuyeron al crecimiento del PIB agrícola nacional, rama en la que el café impactó significativamente.

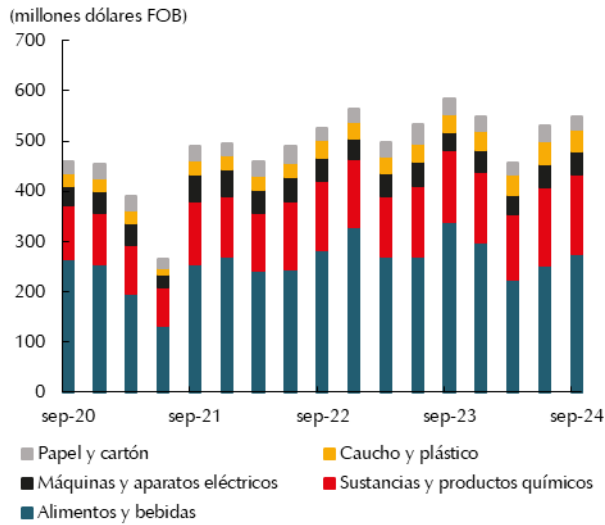
A su vez, fue positivo el comportamiento de las exportaciones de sustancias y productos químicos, impulsado esencialmente por productos de aseo como jabones y preparaciones orgánicas que registraron un extraordinario incremento. En menor medida, creció la exportación de champú para el cabello y productos de belleza y maquillaje; mientras los medicamentos para uso humano, dentífricos y sustancias como ácido cítrico contuvieron el avance.

Gráfico 22

Región Suroccidente. Principales productos exportados, sin petróleo y derivados, por trimestre

(Nivel y crecimiento anual)

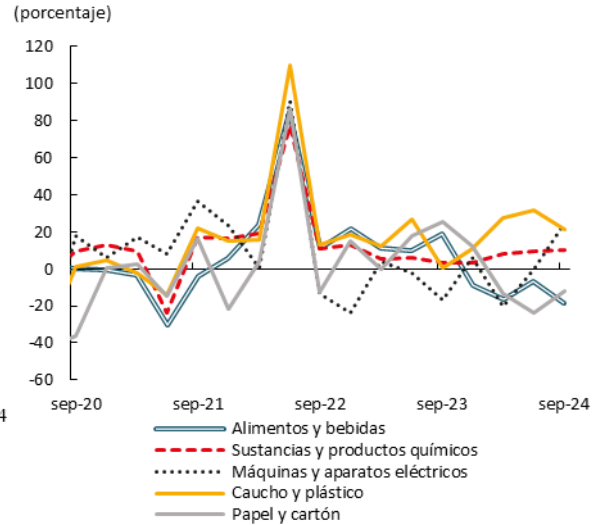
A. Nivel de dólares FOB<sup>pr</sup>



pr: cifras preliminares.

Fuente: DIAN - DANE. Cálculos Banco de la República.

B. Crecimiento anual<sup>pr</sup>



Al interior de la región, se observó un diferencial importante entre el comportamiento positivo en dólares FOB para Cauca, Nariño y Putumayo, frente al resultado negativo en el volumen de kilogramos netos exportado por dichos departamentos. El incremento de los precios en mercados internacionales de productos exportados como el café y el azúcar generaron unos ingresos monetarios mayores por las exportaciones pese al crecimiento moderado en la cantidad física vendida al exterior de ambos productos; además, la apreciación del dólar incentivó la priorización de las ventas internacionales pero las limitaciones productivas de estos territorios reflejaron un comportamiento menos favorable en el volumen exportado.

En cuanto al destino de las exportaciones, la región suroccidente exportó a 125 países diferentes, manteniéndose Estados Unidos como el principal mercado comercial, representando más de la cuarta parte de las ventas externas (Cuadro 10); no obstante, sus compras se redujeron ligeramente debido a la menor demanda de azúcar, productos químicos orgánicos, prendas de vestir y aceites esenciales, mientras compensó gran parte de la caída el mayor despacho de café, máquinas y aparatos eléctricos, preparaciones alimenticias, plástico y caucho hacia dicho destino. Ecuador se ubicó en el segundo lugar y mermó las compras a la región en 12,3 %, atribuido a los menores despachos de azúcar y confitería, productos farmacéuticos y papel y cartón. Finalmente, otro destino con caída en las exportaciones fue Perú, socio latinoamericano hacia el que se redujo la venta de aceites esenciales, azúcar, productos farmacéuticos y papel y cartón.

**Cuadro 10**  
**Suroccidente. Principales destinos de las exportaciones**  
**Tercer trimestre 2023 - 2024**  
(Millones de dólares FOB, crecimiento anual y porcentaje)<sup>pr</sup>

País	Millones de dólares FOB				Principales productos de exportación III trim 2024
	2023	2024	Variación anual	Participación 2024	
Estados Unidos	181	179	-0,9	26,3	Azúcares y confitería - Café - Máquinas y aparatos eléctricos - Productos químicos orgánicos - Plástico y caucho
Ecuador	107	94	-12,3	13,8	Azúcares y confitería - Aceites esenciales - Farmacéuticos - Papel y cartón - Máquinas y aparatos eléctricos - Jabones y productos de limpieza
Perú	51	53	2,5	7,7	Aceites esenciales - Azúcares y confitería - Jabones y productos de limpieza - Máquinas y aparatos eléctricos - Farmacéuticos - Papel y cartón
México	33	46	37,5	6,8	Máquinas y aparatos eléctricos - Aceites esenciales - Papel y cartón - Prendas de vestir - Plástico y caucho - Productos químicos orgánicos
Chile	50	34	-31,1	5,0	Azúcares y confitería - Plástico - Farmacéuticos - Papel y Cartón - Aceites esenciales - Jabones y productos de limpieza
Venezuela	22	29	31,7	4,3	Jabones y productos de limpieza - Azúcares y confitería - Aceites esenciales - Papel y cartón - Máquinas y aparatos eléctricos - Preparaciones alimenticias
Resto de países	266	246	-7,2	36,2	
<b>Total Suroccidente</b>	<b>710</b>	<b>681</b>	<b>-4,0</b>	<b>100,0</b>	

pr: cifras preliminares.

Fuente: DIAN - DANE. Cálculos Banco de la República.

Respecto a las importaciones realizadas por la región, en el tercer trimestre del año se consolidó un crecimiento de 12,9 % en valores *Cost Insurance and Freight* (CIF), resultado que dio continuidad al comportamiento ascendente de las compras externas tras duplicar el incremento del periodo anterior. Por su parte, el volumen de importaciones creció un 5,2 %, por aumento en todos los departamentos de la región a excepción de Putumayo.

Por destino económico, creció en mayor medida la importación de bienes de capital impulsada por las compras para el sector de la construcción, en especial materiales para obra blanca como baldosas de cerámica, tubos y cemento blanco; resultado acorde con la recuperación de la actividad en la región reflejo de una mayor área residencial construida y el repunte en la demanda residencial (ver capítulo Construcción). También creció la compra de bienes de capital para la industria, en el que se destacó la importación de maquinaria, aparatos para aire acondicionado y calderas, seguido por máquinas y aparatos de oficina (Cuadro 11).

En magnitud de crecimiento le siguió el aumento en la importación de bienes de consumo, cuya proporción y crecimiento se concentró en los bienes de consumo no duradero, en particular en productos alimenticios como azúcar, arroz, manzanas y cebollas, y en productos de tocador como dentífricos, preparaciones para limpieza, y para maquillaje y cuidado de la piel. Finalmente, los bienes intermedios cuya participación superó el 50 % de las compras externas totales de la región, se destacaron por la importación de materias primas y productos intermedios para la industria, en particular para los subsectores de químicos y farmacéuticos, y minero.

**Cuadro 11**  
**Suroccidente. Importaciones según uso o destino económico**  
**Tercer trimestre 2023-2024**  
(Millones de dólares CIF, toneladas y porcentajes)<sup>pr</sup>

Uso o destino económico	Valor (millones de dólares CIF)				Volumen (toneladas)	
	2023	2024	Variación anual	Participación	2024	Variación anual
0. Diversos	0	0	-18,6	0,0	0	-12,9
I. Bienes de consumo	363	424	16,9	28,1	182	34,3
Bienes de consumo no duraderos	267	319	19,7	21,2	161	35,6
Bienes de consumo duraderos	96	105	9,1	6,9	21	24,9
II. Bienes intermedios	772	840	8,8	55,7	1.213	1,4
Materias primas y productos intermedios para la industria	647	718	11,0	47,6	983	3,4
Materias primas y productos intermedios para la agricultura	116	109	-5,8	7,2	223	-7,5
Combustibles, lubricantes y productos conexos	9	13	38,9	0,9	7	49,5
III. Bienes de capital	200	243	21,2	16,1	77	14,5
Bienes de capital para la Industria	130	165	26,8	11,0	17	35,6
Equipo de transporte	32	36	13,3	2,4	10	-2,2
Materiales de construcción	27	35	30,5	2,3	49	13,0
Bienes de capital para la agricultura	11	7	-41,9	0,4	1	-20,2
<b>Total Suroccidente</b>	<b>1.335</b>	<b>1.507</b>	<b>12,9</b>	<b>100,0</b>	<b>1.472</b>	<b>5,2</b>

pr: cifras preliminares.

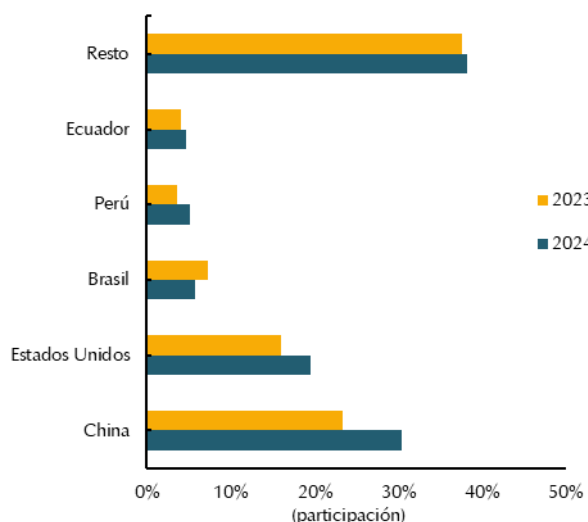
Fuente: DIAN - DANE. Cálculos Banco de la República.

Al analizar las importaciones según país de procedencia en el tercer trimestre de 2024, China se mantuvo como el principal proveedor de productos para la región, además, aumentó su participación tras lograr un aporte de 29,3 % en el trimestre, gracias al incremento de 30,0 % frente a las importaciones del año anterior. Las compras externas desde dicho país crecieron en los rubros de motocicletas de cilindraje inferior a 185 cm<sup>3</sup>, paneles y consolas para control y distribución de electricidad, neumáticos y artículos navideños ante la cercanía de la temporada decembrina. El segundo origen de las importaciones fue Estados Unidos, con una participación de 18,9 % y un crecimiento de 22,3 % en valores CIF, explicado en gran medida por el incremento en la importación de productos alimenticios como maíz amarillo, frijoles y trigo, así como productos de cerdo congelados y leche; a lo que se sumó la mayor compra de productos para el subsector de químicos y farmacéuticos.

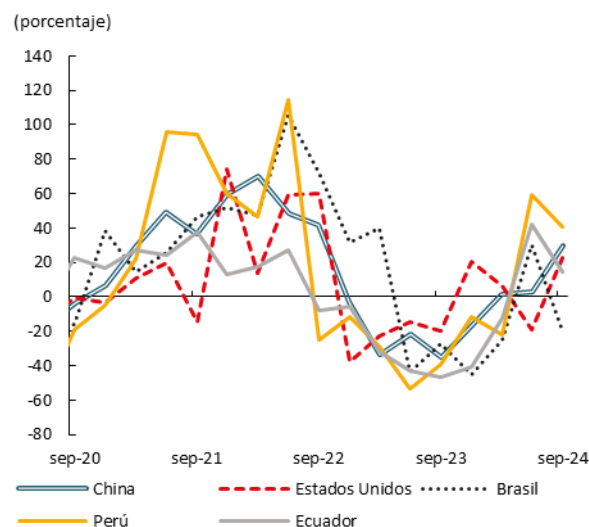
En el tercer lugar por país de origen de las importaciones se ubicó Brasil, pese a la disminución de 20,1 % en el valor CIF importado. La reducción más significativa se observó en las compras de maíz duro amarillo, motocicletas y maquinaria para cosechar, mientras aumentó el envío a la región de azúcar de caña. Finalmente, el cuarto país de mayor participación fue Perú, desde el que se evidenció incremento anual por la mayor importación de alambre de cobre refinado, galletería, cebolla cabeza roja y tejidos de punto en algodón, en tanto Ecuador se ubicó en quinto lugar por el ingreso desde el vecino país de arroz, mariscos congelados, frijoles, tableros de madera y aceite de palma (Gráfico 23).

**Gráfico 23**  
**Región Suroccidente. Importaciones por principales países de origen**  
 (Participación y crecimiento anual)

**A. Participación en el tercer trimestre 2023 – 2024<sup>pr</sup>**



**B. Crecimiento anual<sup>pr</sup>**



pr: cifras preliminares.  
 Fuente: DIAN - DANE. Cálculos Banco de la República.

## X. Mercado laboral

Las cifras oficiales del DANE revelaron un nuevo deterioro en la ocupación de la región Suroccidente, con una disminución del 2,4 %, junto con un descenso anual del 2,0 % en el número de desempleados durante el tercer trimestre de 2024. Este descenso se debe a la desfavorable dinámica laboral en Cali y Popayán, donde la población ocupada disminuyó (Cuadro 12). Aunque el número de desocupados también cayó, en términos absolutos fue mínimo en comparación con la variación de los ocupados, lo que explica el resultado en las cifras de ocupación para la región.

**Cuadro 12**  
**Cali A.M., Pasto y Popayán. Población ocupada, desocupada y fuera de la fuerza laboral**  
**Trimestre móvil abril – junio 2023 - 2024**  
 (Miles de personas)

Ciudades y áreas metropolitanas	Ocupados		Variación porcentual	Desocupados		Variación porcentual	PFFL		Variación porcentual
	2023	2024		2023	2024		2023	2024	
Cali A.M.	1.122	1.089	-3,0	138	133	-4,0	610	672	10,2
Pasto	159	161	1,2	18	17	-2,1	78	77	-0,4
Popayán	132	129	-2,3	14	17	16,9	77	79	2,3
Total región	1.413	1.379	-2,4	170	167	-2,0	765	829	8,3
13 ciudades y A.M.	10.940	11.093	1,4	1.171	1.204	2,8	6.046	6.113	1,1

Fuente: GEIH - DANE. Cálculos Banco de la República.

La contracción de la actividad económica en sectores como el agropecuario, las actividades artísticas y de entretenimiento, y los servicios públicos, implicó menores contrataciones y mayores recortes de personal, lo que afectó la dinámica del mercado laboral. En contraste con el comportamiento regional, a nivel nacional (13 ciudades y áreas metropolitanas) se registró un incremento anual del 1,4 % en la ocupación, reflejo de un mejor desempeño en las cabeceras municipales y el área rural del país. Por

su parte, la población fuera de la fuerza laboral (PFFL) también creció en la región debido a un aumento en el número de personas dedicadas a las actividades del hogar.

En términos generales, las capitales de la región registraron un leve descenso en la Tasa de Desempleo (TD); sin embargo, Popayán experimentó un incremento anual del 1,7 %. Este resultado se debe a la lenta recuperación del mercado laboral de la región y a los efectos de diversos hechos de orden público en el sur, que han afectado el mercado laboral de Popayán. En el caso de Cali, la leve mejora se fundamentó en una disminución del 2,9 % en la Tasa Global de Participación (TGP), lo cual redujo la competencia por los puestos de trabajo existentes. Esta menor participación en el mercado laboral favoreció a la población en búsqueda de empleo, lo que se tradujo en una leve recuperación de la TD. Mientras que Cali ha logrado reducir su tasa de desempleo gracias a la diversificación económica y la formalización del empleo, ciudades como Popayán y Pasto aún enfrentan tasas superiores al promedio. La alta informalidad en estas ciudades ha limitado las oportunidades de empleo estable y bien remunerado, lo que a su vez retrasa la recuperación del sector.

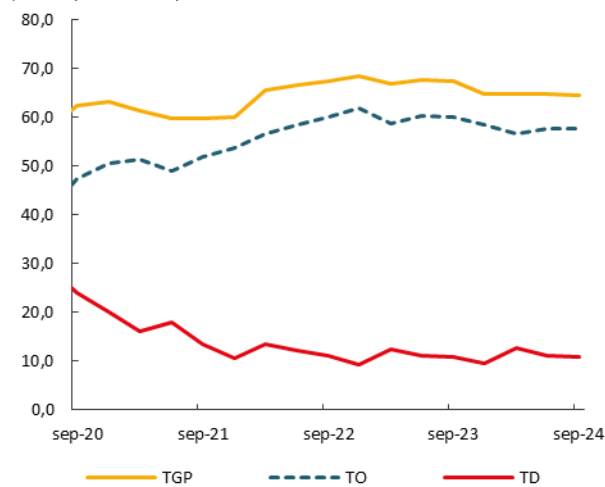
Gráfico 24

Cali, Pasto y Popayán. Tasa global de participación, Tasa de ocupación y Tasa de desempleo

(trimestre móvil)

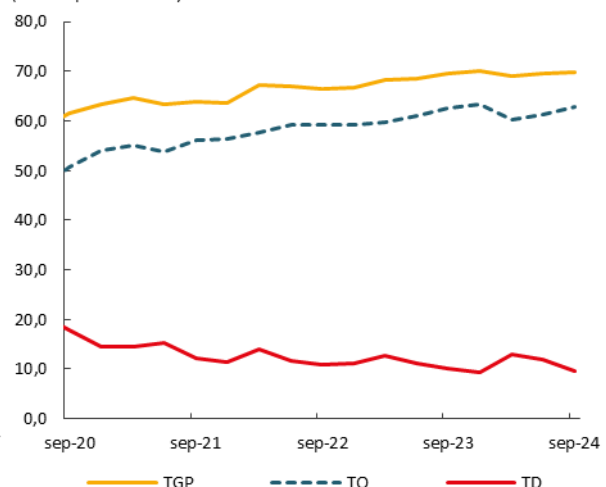
A. Cali-Yumbo

(Puntos porcentuales)



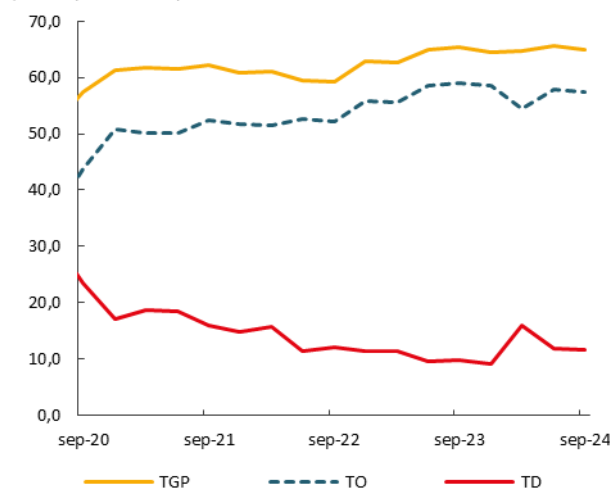
B. Pasto

(Puntos porcentuales)



C. Popayán

(Puntos porcentuales)



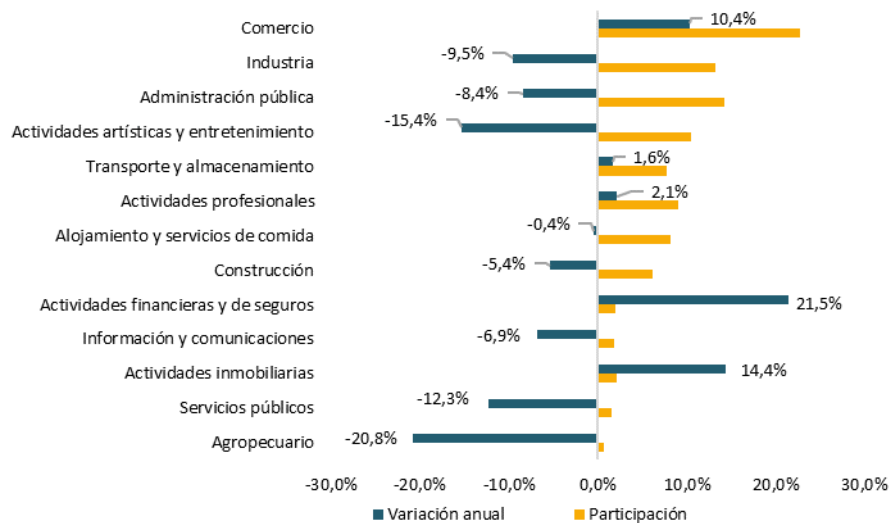
Fuente: GEIH - DANE. Cálculos Banco de la República.

Por otro lado, el descenso en el número de ocupados se reflejó en una variación anual negativa del 0,1 % en la Tasa de Ocupación (TO). Esta mínima caída en la región se explicó por el lento proceso de recuperación del mercado laboral, especialmente debido a la falta de sinergia entre las cualificaciones de las personas que buscan trabajo y los puestos disponibles, lo que ha impedido que la ocupación crezca.

En relación con las ramas de la actividad económica, la reducción en el número de personas ocupadas en la región se debió principalmente a la menor demanda de personal en los sectores agropecuario y de actividades artísticas y de entretenimiento. En el caso específico de Cali, la reducción de la ocupación laboral se dio puntualmente en las actividades artísticas, de entretenimiento, las manufacturas y la administración pública, siendo el sector de actividades artísticas y de entretenimiento el que mayor aporte tuvo en la disminución de la ocupación. Este fenómeno se explica por la escasa cantidad de actividades artísticas realizadas durante el trimestre; usualmente, la mayor parte de estas actividades tienen lugar en el último trimestre del año, por lo cual se espera un cambio de dirección en el comportamiento de la ocupación para el siguiente trimestre.

Por otra parte, en Popayán el sector de alojamiento y servicios de comida junto con el sector de administración pública fueron los que jalaron a la baja el número de personas ocupadas. El sector de las actividades artísticas y entretenimiento tuvo un peso adicional en la reducción de la ocupación; las diferentes situaciones de orden público junto con las dificultades en temas de transporte han afectado de forma sustancial el turismo en la ciudad de Popayán, esto a su vez ha generado que el sector de alojamiento y el sector de las actividades artísticas, intensivas en mano de obra, experimentaran una caída lo que ha ocasionado una menor demanda de personal para estas actividades, afectando consigo la ocupación en la ciudad. Popayán es una ciudad muy concurrida durante las temporadas de celebraciones y conmemoraciones religiosas; sin embargo, el tercer trimestre del año suele tener pocas actividades de este tipo, ya que la mayoría se realizan en los dos primeros periodos del año según la programación de la Semana Santa, y en el último trimestre. Esto se traduce en una menor ocupación en los diversos sectores.

**Gráfico 25**  
**Cali A.M, Popayán y Pasto. Ocupados por rama de actividad**  
 Trimestre móvil abril - junio 2024



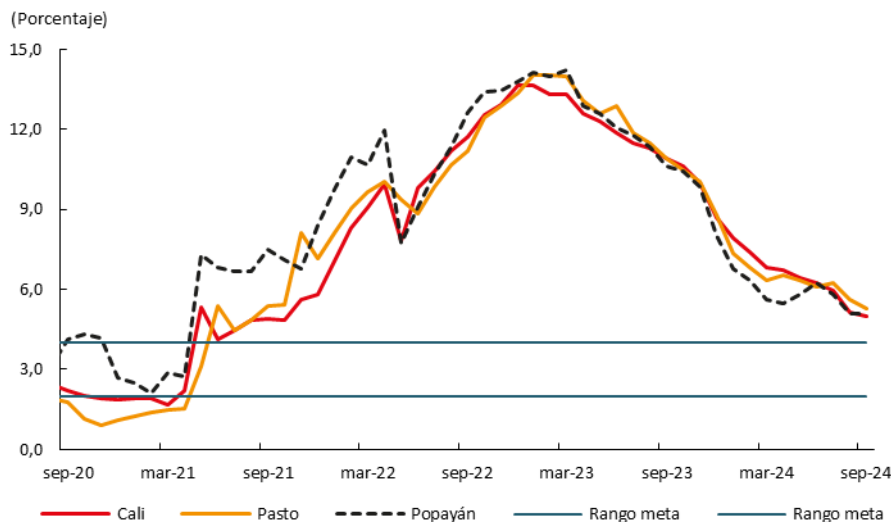
Fuente: GEIH - DANE. Cálculos Banco de la República.

En contraste con las otras dos capitales, en Pasto se observó un incremento en el número de personas ocupadas, impulsado por el desempeño positivo en los sectores de actividades artísticas y de entretenimiento, administración pública y construcción. Aunque el Carnaval de Negros y Blancos, una celebración que genera mucho empleo, turismo y dinamismo en la economía de Pasto, se celebra durante el primer trimestre del año, la preparación de las carrozas y desfiles requiere una gran cantidad de mano de obra y un alistamiento con meses de anticipación. Estas preparaciones previas han dinamizado la ocupación en Pasto, generando empleos y aumentando la ocupación en el sector de actividades artísticas y entretenimiento. Además, el inicio de diversas obras públicas generó una leve mejoría en la ocupación dentro del sector de la construcción.

## XI. Precios

Al cierre del tercer trimestre de 2024, la inflación en las principales ciudades del suroccidente colombiano continuó su tendencia decreciente; no obstante, todavía permanece ligeramente por encima de la meta del Emisor. Este descenso en la inflación se debió principalmente a la caída en los precios de los alimentos y regulados, lo que alivió la presión sobre el costo de vida de los hogares. En la región, Cali presentó la inflación más baja (4,99 %), seguida de Popayán (5,07 %) y Pasto (5,29 %), valores que estuvieron por debajo del promedio nacional (5,81 %).

**Gráfico 26**  
**Región Suroccidente. Inflación anual por ciudades**  
 (Base diciembre 2018=100)



Fuente: DANE. Cálculos Banco de la República.

El descenso de la inflación fue liderado por la notable caída de los precios de los alimentos, especialmente de los perecederos, que se destacaron por un ajuste a la baja justificado por una mayor oferta de productos agrícolas, resultado de ciclos de cosechas favorables en la región. Estos ciclos favorecieron notablemente la recolección de legumbres y verduras, como el tomate y la zanahoria, así como diversas frutas, incluyendo aguacate, mora, lulo y maracuyá. En consecuencia, la inflación de productos primarios se redujo significativamente en la región, debido a la mayor disponibilidad de alimentos en Cali y Pasto, principalmente. El paro camionero que tuvo lugar entre el 2 y el 6 de septiembre de 2024 no afectó de forma relevante este segmento de alimentos en el agregado del mes, ya que los efectos se revirtieron rápidamente en los días siguientes al paro gracias a una oferta abundante de productos. Así mismo, se ralentizó el ajuste a la baja en los precios del grupo de

alimentos procesados. Productos como los cereales y las proteínas animales presentaron descensos en sus precios, mientras que los alimentos con alto contenido de azúcar y grasas continuaron teniendo precios elevados, como consecuencia del impuesto saludable a los ultraprocesados.

Otro factor importante que favoreció el menor costo de vida en la región fue el descenso de la inflación de regulados, liderado por la disminución en las tarifas de energía eléctrica y la estabilización de los precios de los combustibles. La caída reciente en las tarifas de la energía eléctrica permitió aliviar la presión inflacionaria sobre los hogares, quienes vieron reflejada esta disminución en los precios de los servicios públicos. Además, la desaceleración en los aumentos periódicos del precio de la gasolina, destinados a reducir la brecha entre el precio interno y los precios internacionales, estabilizó los precios de la gasolina generando variaciones menores que las registradas en el mismo trimestre del año 2023. En cuanto al ACPM, aunque se han registrado ajustes al alza en su precio, esto no ha generado efectos inflacionarios significativos, dado que su participación en la canasta de los consumidores es baja.

A pesar de la desaceleración de la inflación en la región, la variación de precios en servicios sin alimentos ni regulados continuó con una alta persistencia y se mantiene por encima de los niveles deseados por el emisor. Esta alta persistencia fue impulsada en gran medida por la indexación de algunas tarifas, especialmente en arriendos y servicios públicos. En Cali, la inflación en servicios se ubicó en 6,79 %, impactada por los costos de los arriendos que han mantenido un ajuste significativo al alza, afectando el poder adquisitivo de los hogares. Por su parte, Pasto registró un aumento de 6,86 % en la inflación de servicios, debido a los altos costos de los arriendos y la oferta limitada de vivienda que continúan generando desafíos para los residentes, pese a la moderación en los precios de algunos servicios como tiquetes de avión, seguros de vehículos, suscripciones de televisión, entre otros.

**Cuadro 13**  
**Región Suroccidente. Indicadores de inflación al consumidor por ciudades<sup>1</sup>**  
(Crecimientos anuales)

Descripción	Cali			Pasto			Total nacional		
	mar-24	jun-24	sep-24	mar-24	jun-24	sep-24	mar-24	jun-24	sep-24
Total	6,81	6,23	4,99	6,36	6,10	5,29	7,36	7,18	5,81
Sin Alimentos	8,08	6,36	5,48	8,38	7,53	6,45	8,76	7,64	6,55
Bienes sin alimentos ni regulados	3,03	1,00	0,53	2,24	0,75	0,41	3,08	1,43	0,6
Servicios sin alimentos ni regulados	8,50	7,50	6,79	7,99	8,05	6,86	8,29	7,89	7,48
Regulados	13,72	10,37	8,39	16,96	14,48	12,56	15,78	13,29	10,15
Alimentos	1,86	5,71	2,99	-0,68	0,99	1,14	1,73	5,27	2,73
Alimentos primarios o perecederos	-0,60	14,99	5,43	-6,75	1,38	-0,51	-3,42	12,46	2,92
Alimentos procesados	2,86	2,36	2,03	1,49	0,86	1,74	3,41	3,16	2,68

<sup>1</sup> La fuente no presenta información con este tipo de desagregación para Popayán.  
Fuente: DANE. Cálculos Banco de la República.

En aras de continuar en una senda de convergencia hacia la meta de inflación del Emisor, la Junta Directiva del Banco de la República (JDBR) continuó con la reducción de la tasa de interés de intervención durante el tercer trimestre del año, guiada por unas expectativas de inflación en constante descenso. Con una postura contractiva de la política monetaria, la tasa de intervención pasó de 11,25 % en julio de 2024 a 10,75 % en septiembre de este año, lo que representó una reducción de 50 puntos básicos durante el tercer trimestre. La JDBR optó por seguir reduciendo la tasa de intervención de forma moderada, en línea con el descenso gradual de las expectativas de inflación que poco a poco vuelven a anclarse. Se proyecta que la inflación continúe disminuyendo de forma significativa en 2024 y, al finalizar el año, cierre alrededor de 5,31 %.

## XII. Otras variables económicas

### Remesas

En el tercer trimestre de 2024, los trabajadores colombianos residentes en el exterior enviaron al país remesas por valor de \$ 3.053 millones de dólares, lo que representó un incremento del 20,6 % más frente al año anterior. En especial, los hogares de la región Suroccidente recibieron \$ 804 millones de dólares (Cuadro 14). Este monto de recursos que fue superior en 17,2 % al del tercer trimestre de 2023, y contribuyó a la economía de la región a solventar parte del gasto de las familias en rubros de primera necesidad y a mejorar la disposición de recursos de los hogares para compra de vivienda. Siguió sobresaliendo el departamento del Valle del Cauca como el principal receptor en el país con un aporte de la cuarta parte del valor total recibido por remesas en Colombia, y una participación del 94,7 % en las remesas enviadas a la región.

En efecto, las remesas llegadas al suroccidente del país continúan apalancando la demanda de los hogares en esta zona. Además, su valor superó en 35,3 % al monto de las exportaciones realizadas por este departamento durante el tercer trimestre del año. De igual forma, ante el leve aumento en la tasa de cambio nominal (1,2 %), las remesas llegadas a Suroccidente registraron un incremento en su valor en pesos colombianos en alrededor de \$ 517 mil millones en comparación con el monto de igual periodo de un año atrás.

El incremento que han registrado las remesas durante lo corrido del año mantiene una alta correlación con un amplio nivel de actividad económica en los países de donde provienen las remesas y la mayor salida de colombianos estimulados por las mejores oportunidades laborales. También, la volatilidad en la tasa de cambio durante el periodo de comparación siguió siendo un incentivo importante para el envío de las remesas a la región.

**Cuadro 14**  
**Valor de las remesas recibidas en Colombia, Suroccidente y Valle del Cauca<sup>PR</sup>**  
**Trimestres 2022 – 2024**  
 (Millones de dólares y de pesos y porcentaje)

Trimestre	Millones de dólares			Miles de millones de pesos <sup>1/</sup>			Variación anual en pesos		
	Valle	Suroccidente	Colombia	Valle	Suroccidente	Colombia	Valle	Suroccidente	Colombia
mar-22	510	535	2.046	1.996	2.096	8.008	10,7	10,6	15,6
jun-22	628	659	2.418	2.460	2.580	9.466	8,5	9,3	18,2
sep-22	622	656	2.410	2.730	2.876	10.570	23,2	23,6	26,7
dic-22	670	706	2.556	3.221	3.394	12.289	35,6	35,7	37,0
mar-23	650	684	2.476	3.094	3.253	11.782	55,0	55,2	47,1
jun-23	639	672	2.397	2.829	2.974	10.612	15,0	15,3	12,1
sep-23	651	686	2.531	2.634	2.779	10.244	-3,5	-3,4	-3,1
dic-23	680	720	2.687	2.768	2.931	10.939	-14,1	-13,6	-11,0
mar-24	691	732	2.721	2.711	2.869	10.666	-12,4	-11,8	-9,5
jun-24	743	785	2.907	2.920	3.084	11.419	3,2	3,7	7,6
sep-24	761	804	3.053	3.117	3.296	12.508	18,3	18,6	22,1

pr datos preliminares, sujetos a revisión.

1/ Corresponde al producto de la TRM promedio del trimestre por el monto en dólares.

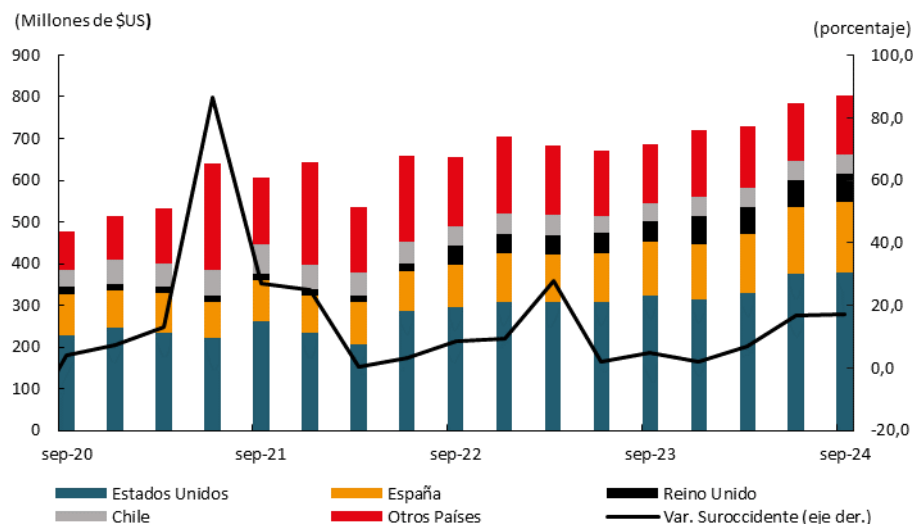
Fuente: Encuesta trimestral de remesas- Banco de la República.

De acuerdo con la procedencia de las remesas destinadas a los hogares de Suroccidente, Estados Unidos se mantiene como el principal emisor, al registrar \$ 377, 5 millones de dólares, lo que representó el 46,9 % del total recibido por la región en el tercer trimestre. Entre tanto, España siguió siendo el segundo país de origen de las remesas, con una participación del 21,2 %, las cuales vienen en ascenso desde al año pasado. Estos dos países concentraron el 68,1 % del total recibido de los emigrantes de esta región de Colombia.

Asimismo, continuaron siendo importantes las remesas recibidas en Suroccidente y que procedieron del Reino Unido, Chile y en menor medida desde Venezuela, que alcanzaron el 14,5 % del total enviado por los trabajadores migrantes durante el tercer trimestre del año. En especial, las remesas provenientes del Reino Unido presentaron un incremento notorio por el aumento en la migración de colombianos hacia ese país, estimulados por las oportunidades laborales y menores restricciones de ingreso por la no exigencia de visa, la cual comenzará a exigirse de nuevo antes de finalizar 2024.

Por último, de algunos países como Italia, Francia, Alemania, Panamá, México, Perú y Ecuador, agrupados en el rubro Otros países, se recibieron un poco más de 139 millones de dólares en este tercer trimestre del año (Gráfico 27).

**Gráfico 27**  
**Suroccidente. Valor en dólares de las remesas, según país de origen<sup>PR</sup>**  
 (Millones de dólares y porcentaje)



pr datos preliminares, sujetos a revisión.  
 Fuente: Encuesta trimestral de remesas- Banco de la República.



El *Boletín Económico Regional* (BER)  
se puede consultar en:  
<http://www.banrep.gov.co/ber>



El *Boletín Económico Regional* (BER) es una publicación trimestral elaborada por los Centros Regionales de Estudios Económicos del Banco de la República, cuyo propósito es ofrecer a los agentes de la economía y público en general información periódica, confiable y oportuna sobre la evolución de las principales variables de la actividad económica de las regiones del país y los departamentos que las componen.



Sugerencias y comentarios:  
[atencionalciudadano@banrep.gov.co](mailto:atencionalciudadano@banrep.gov.co)