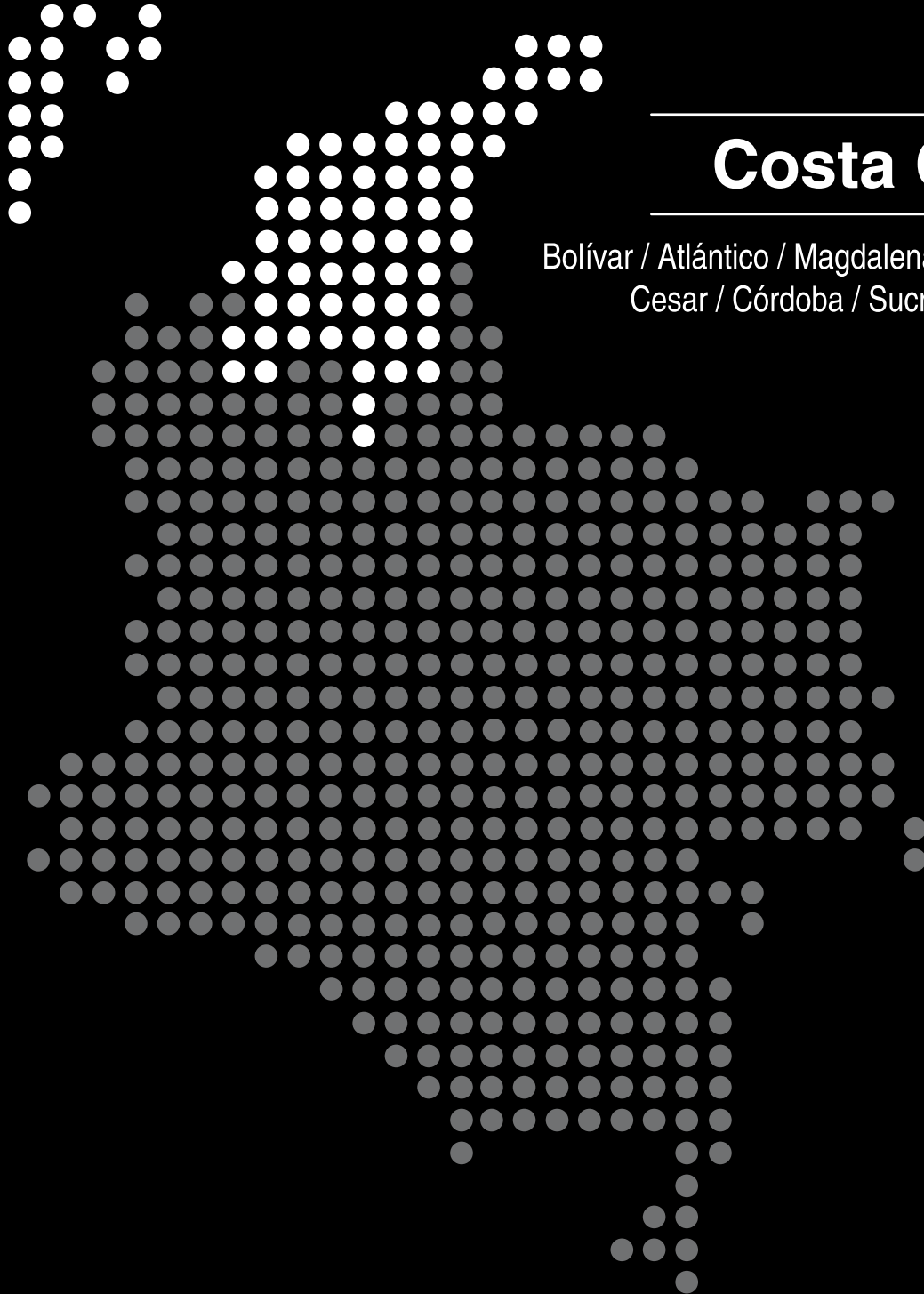


Boletín Económico Regional



Costa Caribe

Bolívar / Atlántico / Magdalena / La Guajira /
Cesar / Córdoba / Sucre / San Andrés



FECHA DE PUBLICACIÓN: Septiembre de 2011.¹

PALABRAS CLAVES DEL BOLETÍN ECONÓMICO REGIONAL: Región Caribe colombiana, construcción, comercio e industria.

Las opiniones y posibles errores son responsabilidad exclusiva de los autores y no comprometen al Banco de la República ni a su Junta Directiva.

¹ En este documento puede encontrar información de enero a junio de 2011 pero su fecha de publicación es septiembre de 2011.

TABLA DE CONTENIDO

	PANORAMA ECONÓMICO.....	3
I.	AGROPECUARIO, SILVICULTURA Y PESCA.....	4
II.	MINERÍA.....	8
III.	INDUSTRIA.....	11
IV.	COMERCIO EXTERIOR.....	16
V.	CONSTRUCCIÓN E INMOBILIARIO.....	22
VI.	SERVICIOS BÁSICOS	²
VII.	COMERCIO	25
VIII.	TRANSPORTE Y TURISMO.....	28
IX.	SISTEMA FINANCIERO.....	34
X.	MERCADO LABORAL.....	37
XI.	PRECIOS.....	39
XII.	MOVIMIENTO DE SOCIEDADES.....	²
XIII.	FINANZAS PÚBLICAS.....	²
XIV.	OTRAS VARIABLES ECONÓMICAS.....	²
XV.	CONSIDERACIONES FINALES.....	43

² El Boletín Económico Regional Caribe no contempla información para este capítulo en la presente publicación.

PANORAMA ECONÓMICO

Durante el segundo trimestre de 2011 fue notable el desempeño de la construcción, el comercio interno, el sistema financiero, y los niveles de precios y empleo. Sin embargo sectores como el ganadero y la minería obtuvieron resultados menores.

En la región Caribe, las cifras de área aprobada para construcción y los despachos de cemento muestran un comportamiento favorable de esta actividad, principalmente en vivienda, comercio, hoteles y oficinas. De igual manera, se evidenció continuidad en el buen ritmo de ventas que registra el sector comercio incluido el de vehículos, este último adjudicando sus altas cifras a variedad, precios competitivos y facilidad de crédito que ofrecen las instituciones financieras, lo que en parte confirma el aumento de las colocaciones que, en la región Caribe, se dio principalmente en crédito comercial y de consumo.

En cuanto a la industria, se registraron incrementos en ventas y producción, especialmente en productos relacionados con minerales, químicos y bebidas. Por otra parte, el sector de comercio exterior refleja aumento en el valor de las exportaciones y las importaciones y se presenta un superávit comercial, aunque este disminuyó en comparación con igual trimestre del año anterior.

La actividad minera de la región Caribe perdió dinamismo en el comparativo anual durante el segundo trimestre de 2011, específicamente en la producción de carbón, níquel, oro y sal; en contraste, la extracción de plata alcanzó un crecimiento significativo, impulsado principalmente por las mayores extracciones en el departamento de Bolívar.

I. AGROPECUARIO, SILVICULTURA Y PESCA

PECUARIO

Entre los meses de abril y junio de 2011, se sacrificaron en Colombia un total de 938.931 reses de ganado vacuno, cifra superior en 6,1% a la registrada en igual periodo de 2010. Las regiones con mayor sacrificio de vacuno siguen siendo la Andina Sur, Andina Norte y Caribe. Esta última contribuyó con el 18,5% del total nacional, sumando 174.190 reses sacrificadas, es decir, 8,9% más que en el segundo trimestre del año anterior.

En la región Caribe, 36.250 toneladas de carne vacuna fueron destinadas para el consumo interno, de las cuales 82,3% se distribuyó a través de plazas y famas, 15,1% a través de supermercados y 2,6% por el mercado institucional.

Respecto al sacrificio de ganado porcino, este ascendió a 658.969 cabezas en Colombia, lo que constituye un incremento de 10,4% al comparar con el segundo trimestre del 2010. Sin embargo, aunque a nivel nacional se dieron aumentos en el número de animales sacrificados, en la región Caribe y Amazonía se produjeron descensos del orden de 23,1% y 1%, respectivamente.

En resumen, durante el segundo trimestre del 2011 la actividad pecuaria en la región Caribe presentó crecimiento en cuanto al ganado vacuno, rubro en donde la región conserva su representatividad; mientras que, en ganado porcino se presentó decrecimiento y su participación en el total nacional fue baja (2,4%)

Cuadro 1

Colombia. Sacrificio de ganado vacuno y porcino Segundo trimestre 2010 y 2011 Cabezas

Regiones	Ganado vacuno				Ganado porcino			
	2010	2011	Participación % 2011	Variación % 2010-2011	2010	2011	Participación % 2011	Variación % 2010-2011
Andina Sur	335.427	355.922	37,91	6,11	204.978	226.255	34,33	10,38
Andina Norte	234.751	247.250	26,33	5,32	272.284	307.138	46,61	12,80
Caribe*	159.932	174.190	18,55	8,92	21.003	16.159	2,45	-23,06
Pacífica	72.276	72.756	7,75	0,66	85.362	95.406	14,48	11,77
Orinoquía	61.523	72.560	7,73	17,94	10.031	10.570	1,60	5,37
Amazonía	20.465	16.254	1,73	-20,58	3.469	3.433	0,52	-1,04
Colombia	884.374	938.931	100,00	6,17	597.127	658.969	100,00	10,36

Fuente: DANE. Cálculos centro regional de estudios económicos, Cartagena. Banco de la República.

* Identificada por el DANE como Atlántica

PESCA Y OTROS

En el segundo trimestre de 2011, el volumen de pesca desembarcada en la región Caribe fue de 505.599 kg, lo que corresponde al 5,6% del total de pesca marina en el país, siendo el Pacífico la cuenca que más aporte hace a este ítem (94,4%). Respecto a igual periodo de 2010, la actividad pesquera en la región presenta un caída del 38,9%, determinada principalmente por la reducción de la pesca industrial (-88,9%), y en menor proporción por la artesanal (-2,1%).

El 92,3% de las capturas se dieron mediante la pesca artesanal, principalmente en los municipios de Santa Marta (112.393 kg), Manaure (78.787 kg) y Riohacha (63.160 kg), mientras que el 7,7% se obtuvo por medio industrial, en Cartagena y Tolú.

Cuadro 2

Región Caribe. Desembarco por grupos de peces y tipo de pesca
Segundo trimestre 2011
Kilogramos

Grupo	Tipo de pesca	Kilogramos	Participación porcentual
Peces	Artesanal	435.100	100,0
	Industrial	0	0,0
	Total	435.100	86,1
Crustáceos	Artesanal	28.486	42,3
	Industrial	38.818	57,7
	Total	67.304	13,3
Moluscos	Artesanal	3.195	100,0
	Industrial	0	0,0
	Total	3.195	0,6
Total artesanal		466.781	92,3
Total industrial		38.818	7,7
Total desembarcado		505.599	100,0

Fuente: Sistema de Información de Pesca y Acuicultura, Boletín trimestral 60.
Cálculos centro regional de estudios económicos, Cartagena. Banco de la República.

ABASTECIMIENTO

Durante el segundo trimestre de 2011, el abastecimiento de alimentos en las principales centrales de abastos en Colombia llegó a 1.011.792 toneladas, cifra superior en 0,7% a la registrada en igual trimestre del año anterior. Las ciudades de mayor recepción de productos agropecuarios fueron en su orden: Bogotá, Medellín, Cali y Bucaramanga, que en conjunto recibieron el 83,2% del total nacional.

**Barranquilla. Abastecimiento del mercado por grupo de alimentos
Segundo trimestre 2010 y 2011
Toneladas**

Grupo	2010	2011	Variación 2010-2011
Frutas frescas	8.646	9.480	9,6
Otros grupos	1.205	1.334	10,7
Tuberculos, raíces y plátano	12.152	13.555	11,5
Verduras y hortalizas	10.597	11.281	6,5
Total	32.600	35.650	9,4

Fuente: Agronet. Cálculos centro regional de estudios económicos, Cartagena. Banco de la República.

En la región Caribe se evidencia un buen estado en la oferta de productos agropecuarios. La central de abastos de Barranquilla registró un aumento del abastecimiento en 9,4% con relación al ingreso de alimentos en igual periodo del 2010, ascendiendo a 35.650 toneladas, de las cuales 38% fueron del grupo de tubérculos, raíces y plátano, que a su vez obtuvo el mayor crecimiento (11,5%), el 31,6% correspondió a verduras y hortalizas, el 26,6% a frutas frescas, y el restante (3,7%) a otros grupos.

Según los Boletines mensuales del Servicio de Información Agropecuaria (SIA), el grupo de tubérculos, raíces y plátano que ingresa a Barranquilla está compuesto principalmente por papá negra, yuca, ñame y plátano hartón, este último proveniente de Córdoba y del Ecuador.

CRÉDITO FINAGRO

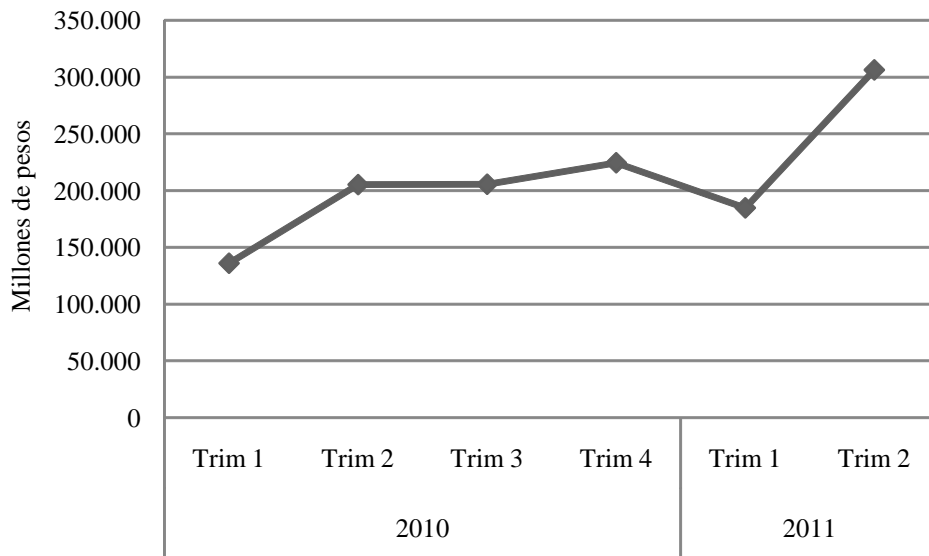
Un total de 1.348.783 millones de pesos sumaron los recursos otorgados mediante las diferentes líneas de crédito de FINAGRO para la financiación del sector agropecuario en todo el país, durante el segundo trimestre de 2011. En la región Caribe los desembolsos totalizaron 306.249 millones de pesos, cifra superior en 49,2% a la de igual trimestre de 2010 y con un incremento de 65,8% respecto al trimestre inmediatamente anterior.

Dentro de la Región, se destacan Cesar (\$74.810 millones), Córdoba (\$59.256 millones) y Magdalena (\$50.973 millones) con el mayor monto de crédito; mientras que, los que obtuvieron mayores incrementos con respecto al segundo trimestre de 2010 fueron San Andrés y Providencia, que aunque presenta un bajo monto de créditos en comparación con otros departamentos obtuvo un crecimiento de 180%, Cesar (73,5%) y La Guajira (72,1%).

En cuanto a las actividades financieras, en Atlántico los créditos otorgados en el periodo abril-junio de 2011 fueron principalmente para siembras y comercialización; en San Andrés, se destinaron para maquinaria y equipo, y para la compra de animales. En el resto de departamentos se destaca la consolidación de pasivos como una de las principales actividades de destino de los créditos, además de las siembra en Bolívar, Magdalena y La Guajira; compra de animales en Cesar y Córdoba, y la producción en Sucre.

Gráfico 1

**Región Caribe. Créditos otorgados al sector agropecuario
2010 y 2011 por trimestres**



Fuente: FINAGRO. Cálculos centro regional de estudios económicos, Cartagena. Banco de la República.

II. MINERÍA

CARBÓN

Durante el segundo trimestre de 2011, la producción de carbón en Colombia alcanzó 20,3 millones de toneladas, cifra 0,5% mayor a la registrada en igual periodo de 2010 y 0,1% menor al trimestre anterior, este comportamiento se explica a la “fuerte fiscalización que ejerció el Gobierno, cerrando y suspendiendo minas, a lo que se sumó la afectación de la infraestructura y la menor demanda de carbón térmico por parte de las termoeléctricas”³.

Cuadro 4

Región Caribe. Producción de carbón
Segundo trimestre de 2011
Toneladas

Departamento	Producción II trimestre 2011	Participación II trimestre 2011	Variación porcentual anual 2011-2010	Variación porcentual trimestral 2011
La Guajira	7.793.638	38,4	-10,8	-4,7
Cesar	10.454.690	51,5	10,8	-1,7
Córdoba	69.136	0,3	178,2	75,9
Antioquia	19.865	0,1	-26,1	-68,2
Boyacá	621.133	3,1	-23,2	8,1
Casanare	200	0,0	33,3	100,0
Cundinamarca	933.814	4,6	74,5	65,9
Santander	60.675	0,3	53,4	520,8
Norte de Santander	363.697	1,8	-38,9	28,0
Valle del Cauca	0	0,0	-	-
Cauca	0	0,0	-100,0	-
Región Caribe	18.317.463	90,2	0,7	-2,8
Total General	20.316.848	100,0	0,5	-0,1

Fuente: Ingeomías. Cálculos centro regional de estudios económicos, Cartagena. Banco de la República.
- Indefinido.

A su vez, la producción con destino nacional presentó una disminución anual de 15,5% y un aumento de 22,9% en relación al comparativo trimestral. Por su parte, la región Caribe aportó 90,2% del total nacional con una producción de 18,3 millones de toneladas, que representa un leve incremento anual de 0,7% y una reducción de 2,8% con respecto al trimestre anterior.

³ Tomado de: Diario, Portafolio “Actividad minera se debilitó en el primer trimestre”. Economía y Negocios. 15 de agosto de 2011.

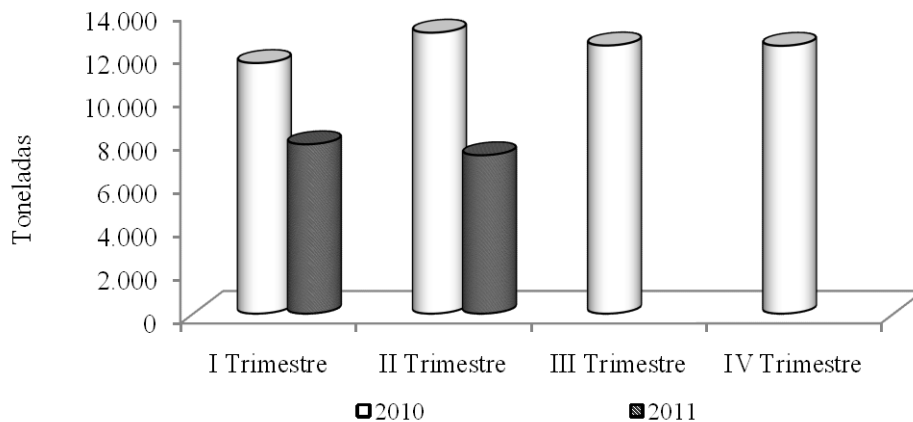
En el orden departamental, Cesar y La Guajira presentaron subida y caída en el comparativo anual, respectivamente, y descenso en el comparativo trimestral que permitió mantener en relativa estabilidad la dinámica nacional, puesto que 89,9% de la producción total en Colombia durante el periodo de análisis se sostuvo sobre estos dos departamentos. El aumento en la extracción de carbón en Cesar⁴, se debió a la mayor producción de los proyectos El Descanso (Drummond) y Carbones de la Jagua. Por su parte, Córdoba continúa registrando crecimientos importantes al alcanzar una producción de 69.136 toneladas en el lapso de estudio, que representa un incremento anual de 178,2%.

OTROS MINERALES

Según el Instituto Colombiano de Geología y Minería (Ingeominas), en el segundo trimestre de 2011 la producción de níquel en la mina de Cerro Matoso ascendió a 7.335 toneladas, registrando una disminución de 43,6% con respecto a igual periodo de 2010, en el que alcanzó 13.013 toneladas. Así mismo, registró una disminución de 6,5% comparado con el trimestre anterior.

Gráfico 2

Región Caribe. Producción de Níquel (toneladas) Segundo trimestre de 2011



Fuente: Ingeominas. Cálculos centro regional de estudios económicos, Cartagena. Banco de la República.

En Colombia, durante el segundo trimestre de 2011, se produjo un total de 12 millones de gramos de oro y 7,2 millones de gramos de plata, lo cual refleja una disminución en la explotación del primero (4,5%) y un aumento del segundo (80,0%) comparado con igual periodo de 2010.

⁴ Ibídem

En la región Caribe, la producción de oro disminuyó significativamente con respecto al segundo trimestre de 2010 (37,9%), consecuencia de los fuertes controles ejercidos por el Gobierno en contra de las operaciones ilegales. Cabe anotar, la pérdida de dinamismo para el departamento de Córdoba en cuanto a la explotación de oro y plata, tendencia que se mantiene desde mediados de 2010.

Por su parte, la extracción de plata logró un crecimiento significativo en el orden nacional, impulsado por la mayor producción en el departamento de Bolívar, específicamente en los municipios de Barranco de Loba, Santa Rosa del Sur y Simití.

Cuadro 5

Región Caribe. Producción de metales preciosos y sal
Segundo trimestre de 2011

Departamento	Oro			Plata			Sal		
	Producción (gramos)	Variación porcentual anual	Variación porcentual trimestral	Producción (gramos)	Variación porcentual anual	Variación porcentual trimestral	Producción (toneladas)	Variación porcentual anual	Variación porcentual trimestral
Bolívar	1.155.194	-34,8	9,9	2.811.565	*	*	0	-100,0	-
Córdoba	15.680	-86,1	-36,2	143	-99,3	-55,7	0	-	-
La Guajira	0	-	-	0	-	-	(...)	-	-
Magdalena	0	-	-	0	-	-	0	-	-
Región Caribe	1.170.873	-37,9	8,8	2.811.708	*	*	0	-100,0	-100,0
Total Nacional	12.723.179	-4,5	1,3	7.198.929	80,0	61,6	71.713	-40,8	-37,1

Fuente: Ingeomínas. Cálculos centro regional de estudios económicos, Cartagena. Banco de la República.

- Indefinido.

(...) Cifra aún no disponible.

* Variación muy alta.

REGALÍAS

Durante el periodo de estudio, la región Caribe recibió por concepto de regalías un total de \$200.741 millones, cifra mayor en 16,3 puntos porcentuales (pp) a la registrada en similar periodo de 2010 y en 38,7 pp a la del trimestre anterior.

Las regalías giradas por concepto de carbón en la Región alcanzaron \$182.510 millones, con una participación de 71,9% sobre el total nacional, esto representó un incremento de 30,7% con respecto al segundo trimestre de 2010, impulsado por el buen desempeño en La Guajira. Por su parte, las regalías por concepto de níquel registraron \$15.663 millones, cifra inferior en 48,1% a la registrada en similar trimestre de 2010, el descenso se debe a los menores giros realizados al departamento de Córdoba. Finalmente, las regalías por metales preciosos mostraron pérdida de dinamismo en la Región, debido a que la cifra de \$2.568 millones registrada en el periodo de análisis, es menor en 10,2 pp a la alcanzada en similar trimestre del año anterior, explicado en parte por el descenso presentado en Córdoba.

Región Caribe. Distribución de regalías**Segundo trimestre de 2011****Millones de pesos**

Departamento	Carbón			Níquel			Metales preciosos		
	Valor regalías	Variación porcentual anual	Variación porcentual trimestral	Valor regalías	Variación porcentual anual	Variación porcentual trimestral	Valor regalías	Variación porcentual anual	Variación porcentual trimestral
Atlántico	4.115	81,0	18,1	0	-	-	0	-	-
Bolívar	12	-56,1	12,6	301	-17,4	-34,2	2.503	5,3	-14,4
Cesar	73.543	7,8	82,5	0	-	-	1	-	-
Córdoba	324	581,9	-27,8	15.362	-48,5	-26,9	64	-86,3	-6,5
La Guajira	101.011	79,2	63,2	0	-	-	0	-	-
Magdalena	3.505	-72,5	-75,2	0	-	-	0	-100	-100
Sucre	0	-	-	0	-	-	0	-100	-
Región Caribe	182.510	30,7	51,7	15.663	-48,1	-27,1	2.568	-10,2	-14,2
Total Nacional	253.739	28,0	52,6	26.626	-38,8	-30,1	35.813	12,1	29,1

Fuente: Ingeominas. Cálculos centro regional de estudios económicos, Cartagena. Banco de la República.

- Indefinido.

III. INDUSTRIA

ENCUESTA DE OPINIÓN INDUSTRIAL CONJUNTA (EOIC)

Acorde a los datos obtenidos en la Encuesta de Opinión Industrial Conjunta (EOIC), que la ANDI realiza con ACICAM, ACOPLASTICOS, ANDIGRAF, ANFALIT, CAMACOL y la Cámara Colombiana del Libro del mes de junio de 2011, tanto la producción como las ventas industriales en el primer semestre de 2011 crecieron en el país en 6,4%, con respecto al primer semestre del año anterior, lo cual muestra que el sector industrial mantiene su senda de crecimiento.

Los datos de EOIC de junio de 2011 muestran que a pesar de que a nivel nacional mejoraron la mayoría de los indicadores, los dos departamento de la costa Caribe incluidos en la encuesta presentaron desmejoras en la mayoría de estos; por ejemplo tanto en Atlántico como en Bolívar se aumentó el porcentaje de encuestados que considera tener altos inventarios terminados, mientras que disminuyó aquellos empresarios que consideran cuentan con volúmenes altos o normales de pedidos, al igual que aquellos que piensan que su empresa está en buena situación y que tienen mejores perspectivas en los próximos meses. En cuanto a capacidad instalada Atlántico aumentó levemente 1 punto porcentual (pp), mientras que en Bolívar disminuyó 2,5 pp (Cuadro7).

Comparativo de indicadores industriales por departamentos**Junio 2010-2011****Cifras en porcentajes**

	Capacidad Instalada		Altos inventarios terminados		Volumen de pedidos altos ó normales		Buena situación de la empresa		Mejores expectativas para los próximos meses	
	2010	2011	2010	2011	2010	2011	2010	2011	2010	2011
Colombia	76,5	77,2	20,5	20,3	84,4	89,6	60,4	68,8	43,1	46,8
Antioquia	75,2	74,7	10,7	22,8	82,8	84,1	63,1	67,4	44,6	38,4
Bogotá-Cundinamarca	70,6	77,5	11,4	16,8	81,8	94,8	65,1	78,5	44,4	55,7
Valle del Cauca	75,3	73,9	5,4	15,8	90,3	94,9	47,2	66,7	36,1	55,6
Atlántico	70,7	71,7	1,1	21,3	69,4	67,1	63,2	46,4	57,9	42,9
Bolívar	79,3	76,8	7,5	7,8	91,4	57,2	54,5	64,3	36,4	28,6
Caldas	70,9	69,4	39,9	10,8	69,2	93,0	40,0	58,3	13,1	50,0
Risaralda	76,1	88,3	19,8	54,4	84,0	100,0	64,3	60,0	57,1	50,0
Santander	79,9	79,4	6,7	35,6	100,0	81,4	66,7	58,8	50,0	17,6
Cauca	74,2	86,8	8,5	36,7	92,8	100,0	76,5	86,7	52,9	46,7

Fuente: ANDI, EOIC. Cálculos centro regional de estudios económicos, Cartagena. Banco de la República.

N.R.: No registró información.

Por otro lado, la EOIC también consulta los problemas a los cuales se enfrentan el sector. A nivel nacional los industriales afirman que el principal problema es la tasa de cambio que ha mantenido la tendencia revaluacionista del peso con respecto al dólar, iniciada desde principio de 2009. Este mismo problema expresan los industriales de la región Caribe como el más importante, seguido de suministro en los costos de las materias primas, algo que podría pensarse ser contradictorio en la medida que buena parte de las materias primas para la industria son importadas y el problema de tasa de cambio que los desfavorece a la hora de vender, los beneficia porque abarata los costos de los insumos importados; los otros problemas muestran un comportamiento mixto, destacándose la caída en la percepción de los industriales en cuanto a la falta de demanda y que para ninguno sea problema la lenta rotación de la cartera, algo que muestra la buena calidad de clientes que estas poseen (Cuadro 8).

Comparativo indicadores de tipos de problemas para la industria junio de 2011

Cifras en porcentajes

	Falta de demanda		Tipo de cambio		Suministro costo de materia prima		Fuerte competencia en el sector		Rentabilidad		Lenta rotacion de cartera		Capital de trabajo	
	2010	2011	2010	2011	2010	2011	2010	2011	2010	2011	2010	2011	2010	2011
Colombia	20,9	11,1	15,3	18,0	12,6	16,0	5,8	9,0	8,0	7,0	4,5	3,7	1,8	2,7
Antioquia	23,8	9,7	15,2	16,0	10,5	15,3	6,7	9,0	6,7	6,9	5,7	4,9	2,9	3,5
Bogotá-Cundinamarca	26,2	18,3	9,3	11,1	6,5	13,5	4,7	9,5	11,2	5,6	8,4	4	0,9	1,6
Valle del Cauca	16,1	10,7	25,0	26,2	17,9	16,7	3,6	7,1	7,1	8,3	3,6	3,6	0,0	1,2
Atlántico	19,2	10,0	7,7	17,5	15,4	17,5	7,7	10,0	3,8	15,0	0,0	2,5	0,0	5,0
Bolívar	18,8	4,0	25,0	28,0	25,0	24,0	0,0	8,0	12,5	8,0	6,3	0,0	0,0	0,0
Caldas	28,6	10,5	19,0	21,1	19,3	15,8	0,0	5,3	14,3	0,0	0,0	0,0	4,8	10,5
Risaralda	31,6	0,0	10,5	22,2	0,0	16,7	5,3	11,1	5,3	11,1	0,0	5,6	5,3	5,6
Santander	11,5	8,8	19,2	17,6	7,7	23,5	7,7	8,8	7,7	2,9	3,8	5,9	3,8	2,9
Cauca	8,0	10,0	16,0	25,0	20,0	15,0	8,0	10,0	0,0	0,0	4,0	0,0	0,0	0,0

Fuente: ANDI, EOIC. Cálculos centro regional de estudios económicos, Cartagena. Banco de la República.

N.R.: No registró información.

MUESTRA TRIMESTRAL MANUFACTURERA REGIONAL (MTMR)

Los datos de la Muestra Trimestral Manufacturera Regional (MTMR)⁵, mostraron que en el segundo trimestre de 2011, la producción industrial del país en términos generales tuvo un buen comportamiento, aunque por segundo trimestre consecutivo la región del Eje Cafetero registró disminución en la producción con respecto a igual periodo del año anterior; Bogotá mostró igualmente una leve disminución de la producción. Por su parte, la región Caribe presentó el mejor desempeño entre las regiones del país en cuanto a crecimiento en la producción y ventas totales, con 9,8% y 10,2% respectivamente, aunque este buen comportamiento no se reflejó en el personal ocupado que decreció -0,5% (Cuadro 9).

⁵ La muestra trimestral Manufacturera Regional es una investigación estadística implementada por el DANE para medir el comportamiento coyuntural de la industria a nivel regional, DANE. La conformación de las regiones es: Bogotá; Medellín – área metropolitana: Medellín, Barbosa, Bello, Caldas, Copacabana, Envigado, Girardota, Itagüí, La Estrella y Sabaneta; Región de Cali, Yumbo, Jamundí y Palmira; Región de Barranquilla, Soledad, Cartagena, Malambo y Santa Marta; Eje Cafetero: Manizales, Villa María, Chinchiná, Pereira, Santa Rosa de Cabal, La Virginia, Dos Quebradas y Armenia; Santanderes: Bucaramanga, Girón, Piedecuesta, Floridablanca, Cúcuta, Los Patios, Villa del Rosario y El Zulia y agrupa municipios de Santander del Sur y Norte de Santander donde hay industria, según EAM.

**Variación en la producción industrial, ventas totales y personal ocupado
Abril-junio 2010-2011
Cifras en porcentajes**

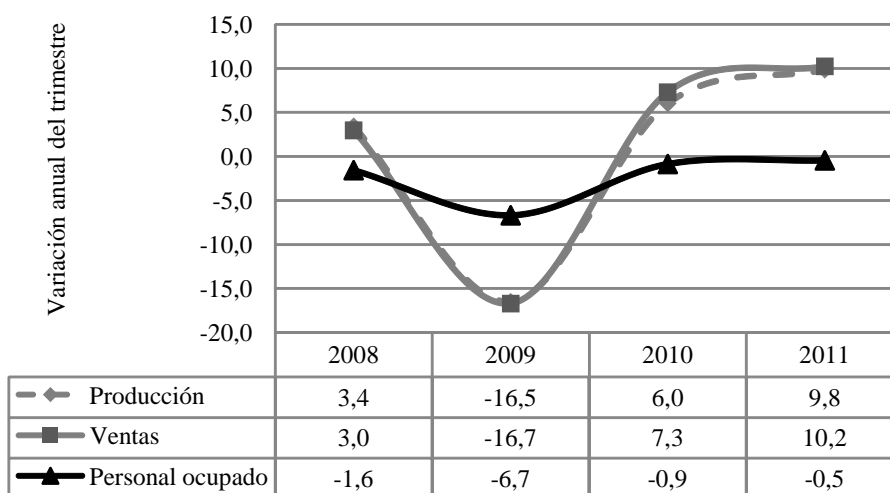
	Producción	Ventas totales	Personal ocupado
Bogotá	-0,4	0,4	2,2
Medellín-área metropolitana	7,3	4,3	-1,3
Cali, Yumbo, Jamundi y Palmira	6,4	5,8	0,1
Region Caribe	9,8	10,2	-0,5
Eje cafetero	-1,4	0,8	0,8
Sanranderes	4,4	5,9	-2,4

Fuente: DANE, MTMR. Cálculos centro regional de estudios económicos, Cartagena. Banco de la República.

En el Gráfico 3 puede apreciarse la buena dinámica registrada por el sector industrial en la región Caribe, tanto de la producción como de las ventas totales, durante el segundo trimestre de los últimos dos años, luego de haberse contraído 16,7% en 2009. Como se mencionaba anteriormente este buen desempeño en estos dos indicadores no se reflejó de manera directa en mejorar el personal ocupado, que se caracteriza por ser el de mejor remuneración y estabilidad salarial para los empleados, mostrando este indicador decrecimiento por cuarto año consecutivo.

Gráfico 3

**Variación en la producción industrial, ventas totales y personal ocupado
Región Barranquilla, Soledad, Cartagena, Malambo y Santa Marta
Abril-junio 2008-2011**



Fuente: DANE, MTMR. Cálculos centro regional de estudios económicos, Cartagena. Banco de la República.

La buena dinámica del sector industrial en la región Caribe, fue resultado de los crecimientos experimentados, con respecto a igual periodo del año anterior, de actividades como productos minerales no metálicos (35,7%), otros productos químicos (25,1%), bebidas (12,7%) y sustancias químicas básicas (12,5%). Caso contrario sucedió en las actividades de confecciones, prendas de vestir, otros productos alimenticios y otras industrias manufactureras que fueron los únicos sectores de la industria que registraron decrecimientos, del 22,0%, 4,2% y 3,4% respectivamente. En cuanto a la contribución de cada actividad al crecimiento del sector la de sustancias químicas básicas tuvo el mayor aporte positivo con 3,9 pp, seguido de otros productos químicos (3,5 pp) y productos minerales no metálicos (1,8 pp).

Con respecto a las ventas totales, las actividades que registraron mayores incrementos fueron los productos de minerales no metálicos (72,3%), las bebidas (17,0%) y otros productos químicos (16,0%), mientras que confecciones y prendas de vestir fue la única actividad que presentó decrecimiento (-25,2%). Igualmente para este trimestre las mayores contribuciones positivas fueron por cuenta de los productos minerales no metálicos (3,2%), sustancias químicas básicas (2,3%) y otros productos químicos (2,3%). Mientras que el aporte negativo a las ventas, se dio en las confecciones, prendas de vestir (-0,1%).

Por último, el personal ocupado que registró una leve disminución, comportamiento que se dio principalmente en empresas de otros productos alimenticios (-13,2%), productos minerales no metálicos (-6,9%) y producción de carne y pescado (-5,7%) a la vez que otros productos alimenticios con -1,5 pp, producción de carne y pescado con -0,8 pp y otras industrias manufacturas con -0,4 pp, fueron los de mayor aporte negativo a la variación total del personal ocupado en la región, mientras que otros productos químicos registró el mayor aporte positivo.

IV. COMERCIO EXTERIOR

EXPORTACIONES

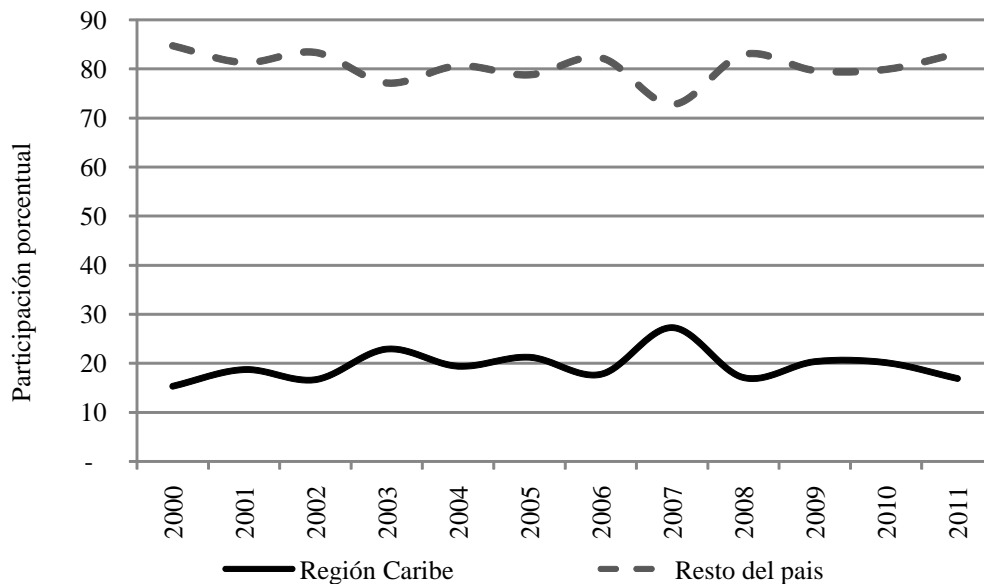
Las exportaciones en el segundo trimestre de 2011 de la región Caribe ascendieron a US\$2.391,9 millones, presentando un crecimiento de 17,6% con respecto al mismo periodo del año anterior, esta tasa de crecimiento fue inferior a la registrada por el resto del país que registró 45,8%, lo cual le hizo perder participación en las exportaciones totales (Gráfico 4).

Gráfico 4

Valor FOB de la exportaciones de la región Caribe y el resto del país

Segundo trimestre, 2000-2011

Participación porcentual



Fuente: DANE-DIAN. Cálculos centro regional de estudios económicos, Cartagena. Banco de la República.

De acuerdo a la clasificación CUODE de dos dígitos, del 17,6% en que se incrementaron las exportaciones de la Región, el rubro los combustibles, lubricantes y productos conexos contribuyó con el 100% de esta variación, algo que debe empezar a preocupar porque las ventas de la región al exterior, contrario a los objetivos de diversificación de las exportaciones, se están concentrando en unos pocos productos, muestra de esto es que dos ítems aportan el 88,6% de los ingresos por exportaciones; combustibles, lubricantes y productos conexos participaron con el 58,7%, manteniéndose como el rubro que mayores ingresos genera por ventas al exterior, y los materiales de construcción que aportaron el 29,9% del total. El departamento de

Bolívar registró un crecimiento en sus ventas al exterior de 41,6% algo que le permitió mantenerse por segundo año consecutivo como el departamento más exportador de la región Caribe con el 42% del total de las ventas.

Cuadro 10

Región Caribe y resto del país. Variación en el valor de exportaciones, según CUODE

Segundo trimestre, 2010- 2011

Cifras en miles de dolares valor FOB

CUODE a 2 Dígitos	Región Caribe			Resto del País			Participación Region Caribe en el total		
	2010	2011	Variación porcentual	2010	2011	Variación porcentual	2010	2011	Variación en participación
0. Diversos	105,6	144,9	37,2	2.083,5	2.211,6	6,1	4,8	6,2	1,3
I. Bienes de consumo no duraderos	128.772,2	130.752,3	1,5	1.165.006,4	1.456.465,8	25,0	10,0	8,2	-1,7
II. Bienes de consumo duraderos	5.436,2	7.358,5	35,4	121.875,8	130.437,0	7,0	4,3	5,3	1,1
III. Combustibles, lubricantes y productos conexos	1.046.156,1	1.404.007,4	34,2	4.673.069,4	7.788.544,5	66,7	18,3	15,3	-3,0
IV. Materias primas y productos intermedios para la agricultura	84.442,5	73.645,9	-12,8	12.235,2	15.898,9	29,9	87,3	82,2	-5,1
V. Materias primas y productos intermedios para la industria	5.039,8	894,4	-82,3	199.001,7	135.091,7	-32,1	2,5	0,7	-1,8
VI. Materiales de construcción	716.022,2	715.491,6	-0,1	1.719.806,4	2.070.301,0	20,4	29,4	25,7	-3,7
VII. Bienes de capital para la agricultura	38.944,4	46.382,0	19,1	79.643,3	76.319,4	-4,2	32,8	37,8	5,0
VIII. Bienes de capital para la industria	318,8	3,0	-99,1	8.207,6	10.816,0	31,8	3,7	0,0	-3,7
IX. Equipo de transporte	8.915,8	13.311,0	49,3	99.232,8	93.168,1	-6,1	8,2	12,5	4,3
Total	2.034.153,7	2.391.990,9	17,6	8.080.162,1	11.779.254,1	45,8	20,1	16,9	-3,2

Fuente: DANE-DIAN. Cálculos centro regional de estudios económicos, Cartagena. Banco de la República.

En cuanto a volumen las exportaciones, medido en toneladas, disminuyeron 15,4% con respecto al segundo trimestre del año anterior, esta caída fue generada por la reducción en combustibles, lubricantes y productos conexos, que aunque en valor genera crecimiento en las exportaciones debido al efecto de los precios internacionales, en volumen denota un decrecimiento, en especial de la extracción y aglomeración de hulla (carbón de piedra) que representa el 85% del total exportaciones de la Región, las cuales se contrajeron 18% con respecto a igual trimestre de 2010.

Región Caribe y resto del país. Variación volumen de exportaciones, según CUODE**Segundo trimestre, 2010-2011****Cifras en toneladas**

CUODE a 2 Dígitos	Región Caribe			Resto del País			Participación Region		
	2010	2011	Variación porcentual	2010	2011	Variación porcentual	2010	2011	Variación en participación
0. Diversos	29,2	35,0	19,8	444,9	544,9	22,5	6,2	6,0	-0,1
I. Bienes de consumo no duraderos	134.682,6	120.261,0	-10,7	561.018,6	760.638,3	35,6	19,4	13,7	-5,7
II. Bienes de consumo duraderos	2.501,1	2.702,6	8,1	30.892,6	26.832,0	-13,1	7,5	9,2	1,7
III. Combustibles, lubricantes y productos conexos	9.999.856,6	8.341.614,5	-16,6	19.283.672,3	19.757.916,6	2,5	34,1	29,7	-4,5
IV. Materias primas y productos intermedios para la agricultura	69.958,1	62.844,0	-10,2	10.316,5	12.709,8	23,2	87,1	83,2	-4,0
V. Materias primas y productos intermedios para la industria	564,2	83,8	-85,1	15.753,4	15.223,3	-3,4	3,5	0,5	-2,9
VI. Materiales de construcción	343.745,9	363.660,1	5,8	485.556,5	455.835,4	-6,1	41,5	44,4	2,9
VII. Bienes de capital para la agricultura	86.489,3	110.795,2	28,1	128.074,8	111.928,4	-12,6	40,3	49,7	9,4
VIII. Bienes de capital para la industria	42,9	0,8	-98,2	2.373,8	2.910,9	22,6	1,8	0,0	-1,7
IX. Equipo de transporte	1.069,9	1.817,9	69,9	9.037,4	9.427,7	4,3	10,6	16,2	5,6
Total	10.638.939,7	9.003.814,9	-15,4	20.527.140,7	21.153.967,4	3,1	34,1	29,9	-4,3

Fuente: DANE-DIAN. Cálculos centro regional de estudios económicos, Cartagena. Banco de la República.

Por país de destino de las exportaciones, Estados Unidos se mantiene como el principal mercado de los productos de la Región con el 14,7% de las ventas, aunque pierde participación (2,6 pp) con respecto a similar trimestre del año anterior, esto se da como resultado el alza en las ventas a Países Bajos (Holanda) cuyas ventas aumentaron 52,2% lo que le permitió aumentar su participación 3,1 pp alcanzado el 13,6% del total de las ventas al exterior. Sobresalen los aumentos en las exportaciones a países como Dinamarca que pasó de comprar US\$1,3 millones en el segundo trimestre de 2010 a US\$ 97,2 millones el segundo trimestre de este año, Venezuela que gracias a las ventas del gas natural de La Guajira le permitió ubicarse como el tercer destino de las exportaciones de la Región, con aumento del 155%. En similar porcentaje se incrementaron las ventas a Turquía producto de su demanda por carbón, igual se destacan los crecimientos de las ventas a Honduras(464,7%), Guatemala(443,2%) y República Dominicana (35,9%), lo que les permitió convertirse en el sexto, noveno y séptimo mayor destino de las ventas al exterior de la región Caribe.

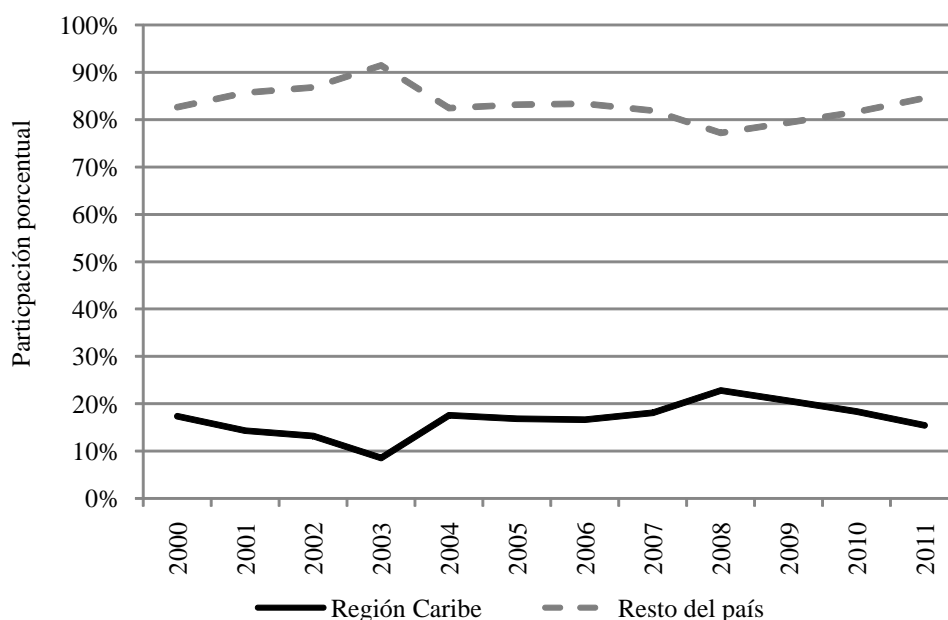
Por otro lado, preocupa la reducción de las exportaciones a China que se redujeron en US \$128 millones, Italia en US \$51 millones y Ecuador en US \$47,5 millones lo que significó una caída en comparación con igual trimestre del año anterior de 60,1%, 67,8% y 50,2%, respectivamente.

IMPORTACIONES

Durante el segundo trimestre de 2011 las importaciones del país aumentaron 45% con respecto a similar periodo del año anterior, entre tanto las de la región Caribe lo hicieron en un 21,2%, alcanzando los US\$2.112,6 millones, algo que le hizo perder participación dentro del total nacional, manteniéndose por tercer año consecutivo la tendencia decreciente en la contribución de estas al agregado nacional (Gráfico 5).

Gráfico 5

Valor CIF de las importaciones de la región Caribe y el resto del país Segundo trimestre, 2000 - 2011 Participación porcentual



Fuente: DANE-DIAN. Cálculos centro regional de estudios económicos, Cartagena. Banco de la República.

Acorde a la clasificación CUODE de dos dígitos, las importaciones CIF de materias primas y productos intermedios para la industria (40,5%) y combustibles, lubricantes y productos conexos (23,3%), son los dos ítems que más contribuyeron en las importaciones de la región Caribe, durante el segundo trimestre de 2010. Entre tanto, se destacan los crecimientos obtenidos en los grupos de bienes de capital para la

agricultura (724,8%), materiales de construcción (539,1%), materiales de construcción (122%) y equipos de transporte (118,6%), en este último grupo las compras en términos absolutos se incrementaron en más de US\$100 millones lo que le permitió aumentar su participación dentro del total en 3,9 pp. Caso contrario lo experimentado por el segundo grupo más importante por su participación, como lo es combustibles, lubricantes y productos conexos, que registraron un decrecimiento del 16,1%, algo que incidió sin dudas en la tasa de crecimiento de las importaciones de la región que aumentó menos de la mitad que el resto del país.

Cuadro 12

Región Caribe y resto del país. Variación en el valor de importaciones, según CUODE

Segundo trimestre, 2010-2011

Cifras en miles de dolares valor CIF

CUODE a 2 Dígitos	Región Caribe			Resto del País			Participación Region		
	2010	2011	Variación porcentual	2010	2011	Variación porcentual	2010	2011	Variación en participación
0. Diversos	322,9	495,6	53,5	4.127,6	4.837,9	17,2	7,3	9,3	2,0
I. Bienes de consumo no duraderos	47.760,9	63.443,2	32,8	832.422,5	1.129.287,8	35,7	5,4	5,3	-0,1
II. Bienes de consumo duraderos	52.215,9	48.821,3	-6,5	1.111.971,9	1.489.524,4	34,0	4,5	3,2	-1,3
III. Combustibles, lubricantes y productos conexos	587.541,5	492.998,8	-16,1	79.662,1	663.425,0	732,8	88,1	42,6	-45,4
IV. Materias primas y productos intermedios para la agricultura	111.676,6	157.325,1	40,9	230.932,7	273.381,4	18,4	32,6	36,5	3,9
V. Materias primas y productos intermedios para la industria	680.354,1	855.749,5	25,8	2.578.678,8	3.525.213,4	36,7	20,9	19,5	-1,3
VI. Materiales de construcción	56.930,9	126.385,7	122,0	192.411,6	384.073,1	99,6	22,8	24,8	1,9
VII. Bienes de capital para la agricultura	755,2	4.826,6	539,1	25.025,4	44.341,2	77,2	2,9	9,8	6,9
VIII. Bienes de capital para la industria	121.930,8	179.308,7	47,1	1.750.415,2	2.379.826,8	36,0	6,5	7,0	0,5
IX. Equipo de transporte	83.879,1	183.326,5	118,6	826.868,2	1.588.432,1	92,1	9,2	10,3	1,1
Total	1.743.367,8	2.112.681,0	21,2	7.632.516,0	11.482.343,1	50,4	18,6	15,5	-3,1

Fuente: DANE-DIAN. Cálculos centro regional de estudios económicos, Cartagena. Banco de la República.

Los crecimientos en las compras a países como México (64,2%) y China (74,9%), les permitió aumentar su participación porcentual y ubicarlos como el segundo y tercer país de origen respectivamente, detrás de Estados Unidos que a pesar de haber disminuidos sus ventas en 1,4%, se mantiene como el principal país de origen de las importaciones de la Región. Sorprende el crecimiento que experimentó en este periodo las compras a Venezuela que aumentaron 471,4%, con respecto al mismo trimestre del año anterior, generado por la mayor demanda de materias primas y productos intermedios para la industria, que aumentaron en más de US\$51 millones, esto le permitió pasar del puesto 16 al octavo, como país origen de las compras externas de la Región.

BALANZA COMERCIAL

En el segundo trimestre de 2011 la balanza comercial de la región Caribe registró un superávit de US\$376,9 millones FOB, lo que significó un leve descenso de 1,2% con respecto al segundo trimestre de 2010. Los superávits presentados con algunos países como Países Bajos, Turquía y Dinamarca son resultado de las grandes ventas de carbón a estos, a Honduras y República Dominicana producto de las ventas de petróleo. Entre tanto, los mayores déficits se presentaron con los Estados Unidos, México, Trinidad y Tobago, Japón y Alemania, con los tres primeros principalmente de las importaciones de combustibles, lubricantes y productos conexos y de materias primas y productos intermedios para la industria y con los dos últimos por las compras de materias primas y productos intermedios para la industria, equipos de transporte y bienes de capital para la industria.

Cuadro 13

Región Caribe. Balanza comercial, según países
Segundo trimestre, 2010- 2011
Cifras en millones de dólares FOB

País	2010	2011
Países Bajos (Holanda)	206,6	313,8
Turquía	44,2	109,2
Honduras	18,8	106,1
República Dominicana	75,3	101,5
Dinamarca	-0,1	95,7
Alemania	-43,8	-53,5
Japón	-29,8	-57,2
Trinidad y Tobago	-93,1	-71,8
México	-81,7	-173,0
Estados Unidos	-530,5	-516,9

Fuente: DANE-DIAN. Cálculos centro regional de estudios económicos, Cartagena. Banco de la República.

V. CONSTRUCCIÓN E INMOBILIARIO

ÁREA APROBADA

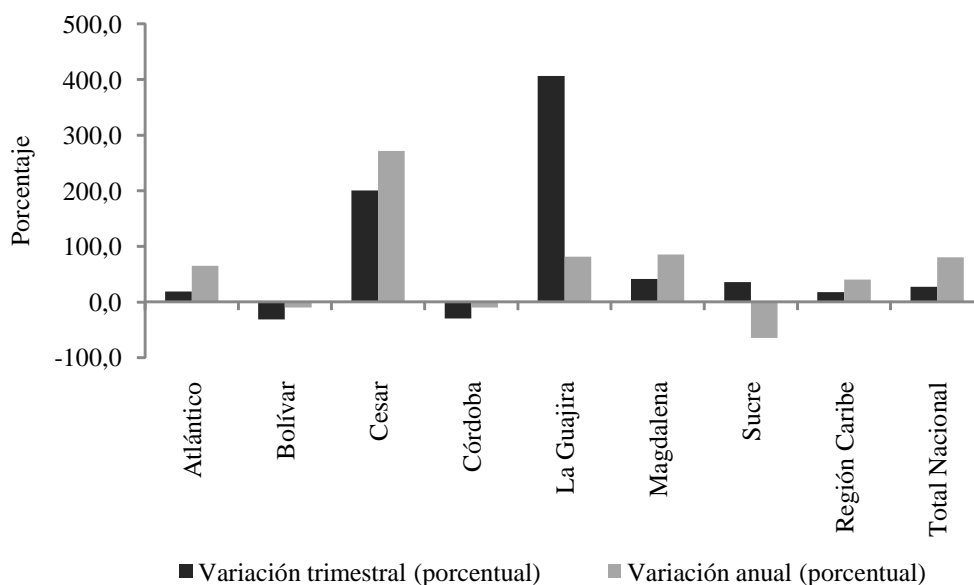
En Colombia, durante el segundo trimestre de 2011 se licenciaron 7.130.627 metros cuadrados (m²) para construcción, lo que significó un aumento de 80,2% en comparación con igual trimestre de 2010. Igualmente, en la región Caribe se aprobaron 603.752 m², que corresponde a un aumento de 40,4% y 18,1% con respecto a similar trimestre de 2010 y el trimestre anterior.

El aumento en el área licenciada para la región Caribe se debe al buen resultado en Atlántico, Cesar y Magdalena, que presentaron incrementos anuales de 65,4%; 271,5% y 85,3% respectivamente, con una participación conjunta de 71,9% sobre la Región en el periodo de estudio. El buen desempeño en Atlántico fue causado por el mayor licenciamiento en vivienda diferente de interés social (No VIS), oficina y comercio; en Cesar No VIS y vivienda de interés social (VIS); por último, en Magdalena hotel, VIS y comercio.

Para finalizar, sobresale el ritmo de crecimiento anual mostrado por Atlántico y Magdalena durante los últimos dos trimestres; Por su parte, Cesar registró un incremento significativo, que contrarresta el bajo desempeño que acarrea desde el tercer trimestre de 2010.

Gráfico 6

Región Caribe. Variación porcentual del área licenciada para construcción Segundo trimestre de 2011



Fuente: DANE. Cálculos centro regional de estudios económicos, Cartagena. Banco de la República.

ÍNDICE DE COSTO DE CONSTRUCCIÓN DE VIVIENDA (ICCV)

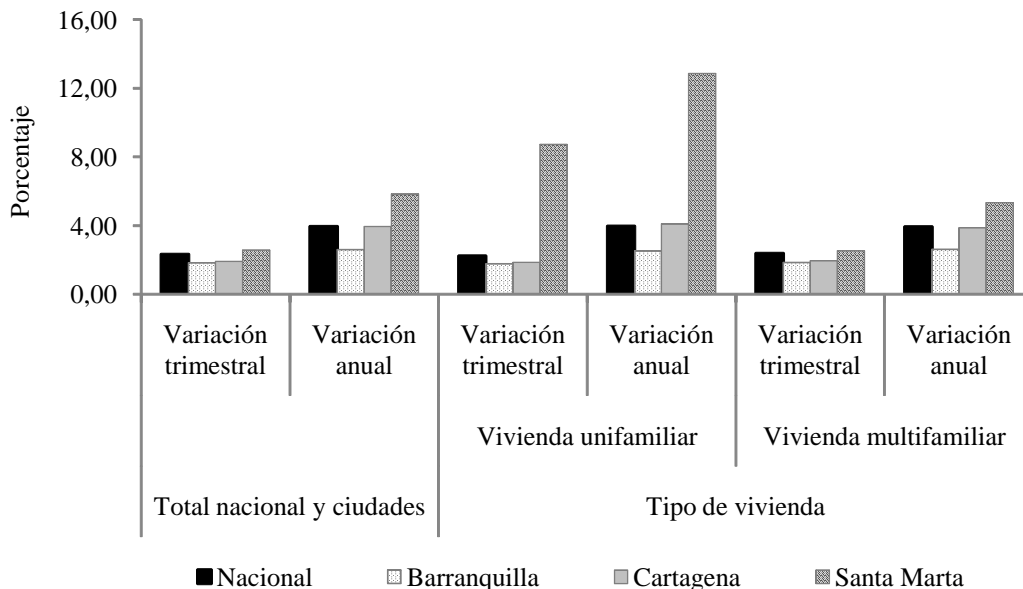
En el orden nacional, durante el segundo trimestre de 2011, el promedio mensual del índice de costo de construcción de vivienda fue de 187,4. Que corresponde a un aumento de 3,9% y 2,3% con respecto a similar periodo de 2010 y trimestre anterior.

En la región Caribe, las cifras siguen mostrando a Cartagena y Barranquilla como las ciudades más costosas al momento de construir, con un índice promedio mensual en el segundo trimestre de 180,8 y 170,0 en su orden. A su vez, el ICCV de Santa Marta y Cartagena, registraron las mayores variaciones en el comparativo anual, mientras, Barranquilla se destacó por baja variabilidad trimestral y anual. Así mismo, la capital de Magdalena mantiene la tendencia como la ciudad con mayores incrementos dentro del análisis regional desde 2010.

Finalmente, el ICCV para vivienda multifamiliar registró variaciones anuales significativas para Cartagena y Santa Marta de 3,9% y 5,3% respectivamente; igualmente, para la vivienda unifamiliar se registró similar comportamiento dentro del comparativo anual, destacándose el elevado ritmo para Santa Marta, cuya variación fue de 12,9%, confirmando a esta última como la ciudad con mayor variación del ICCV dentro del periodo de análisis.

Gráfico 7

Región Caribe. Variación porcentual Índice de Costo de Construcción de Vivienda (ICCV) Segundo trimestre de 2011



Fuente: DANE. Cálculos centro regional de estudios económicos, Cartagena. Banco de la República.

DESPACHOS DE CEMENTO

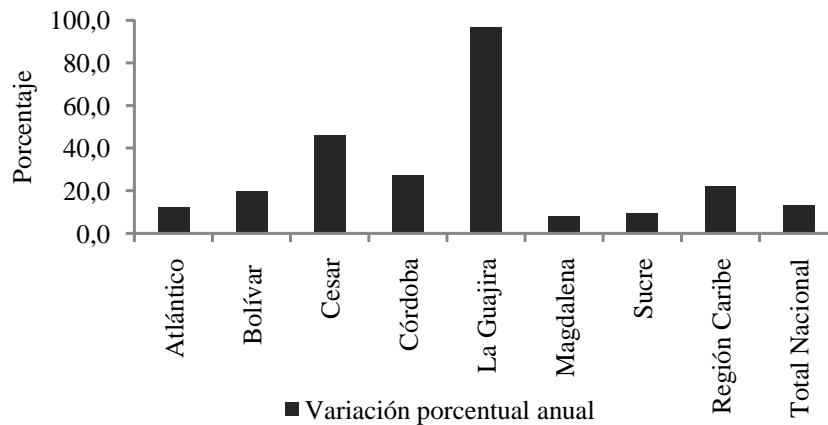
En el segundo trimestre de 2011 se despacharon 2.433,5 miles de toneladas de cemento gris al mercado nacional, lo que significó un aumento de 13,2% frente a similar trimestre del año anterior.

Los despachos de cemento gris a la región Caribe alcanzaron una cifra de 486,5 miles toneladas, que representa un 20,0% del total despachado en el orden nacional, a su vez, esta cifra registra un incremento anual y trimestral de 22,2% y 2,1% respectivamente. El aumento en los despachos de cemento a la Región obedece principalmente al crecimiento en los despachos a los canales de concreteras (52,3%) y comercialización (17,9%), cuya participación conjunta durante el periodo de análisis fue de 83,5%.

Por departamento de destino, la dinámica en la región Caribe fue impulsada por los incrementos en cada uno de los departamentos que la compone, especialmente, por el crecimiento logrado en los despachos hacia La Guajira (96,7%), Cesar (45,9%) y Córdoba (27,4%).

Gráfico 8

Región Caribe. Despachos nacionales de cemento gris Segundo trimestre de 2011p



Fuente: DANE. Cálculos centro regional de estudios económicos, Cartagena.
Banco de la República.

p: Cifra provisional

VII. COMERCIO

COMERCIO INTERNO

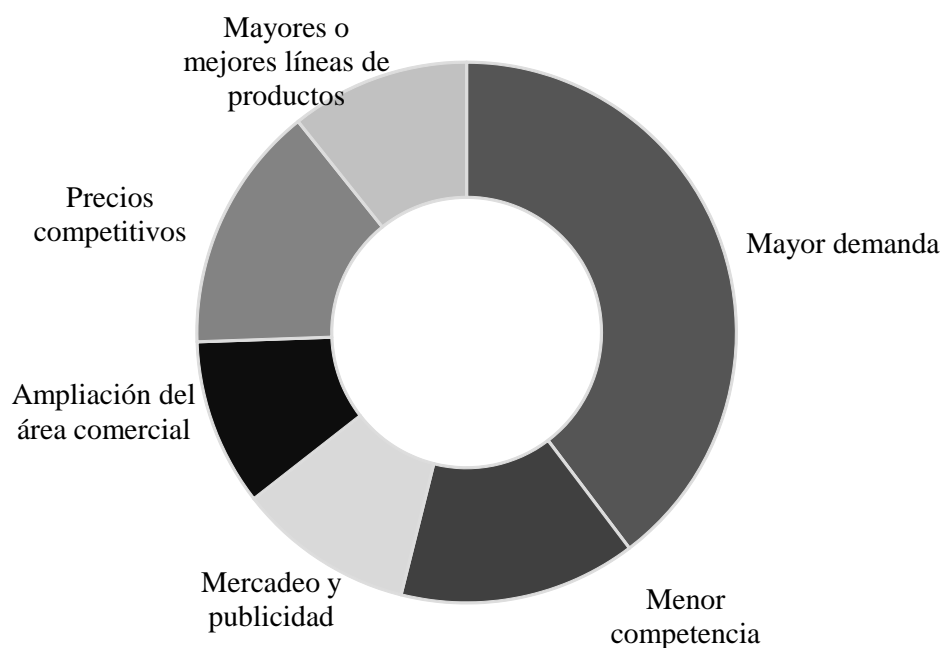
➤ ENCUESTA DE OPINIÓN COMERCIAL (EOC)

Según los resultados de la EOC realizada por Fenalco en la ciudad de Cartagena, desde el primer trimestre de 2010 se denota un crecimiento promedio de 16,7% en las respuestas de aumento en ventas, mientras que aquellos que han indicado reducciones y estabilidad han disminuido a tasas del 11,7% y 16,3%, lo que evidencia la buena dinámica del sector comercio en la ciudad.

Durante el segundo trimestre de 2011, el balance en las ventas continúa siendo positivo. El 64,2% de los comerciantes reportaron incremento en las cantidades vendidas en comparación con el segundo trimestre del 2010, el 18,8% informó que hubo disminución, mientras que el 17% indicó que se mantuvieron estables.

Gráfico 9

Cartagena. Explicación al aumento en las ventas según la EOC Segundo trimestre 2011



Fuente: Fenalco Bolívar. Cálculos centro regional de estudios económicos, Cartagena. Banco de la República.

Para el 39,3% de los encuestados la mayor demanda continua siendo el factor que más explica el aumento en las ventas, principalmente en productos como alimentos y bebidas, farmacéuticos, aseo personal y cosméticos. Otras razones que determinaron el comportamiento favorable de esta variable durante el segundo trimestre fueron los precios competitivos (14,7%), menor competencia (14,1%), mayores o mejores líneas de productos (10,6%), mercadeo y publicidad (10,4%) aplicación del área comercial (9,9%) y otras (1%).

➤ **ENCUESTA MENSUAL DE EXPECTATIVAS ECONÓMICAS (EMEE)**

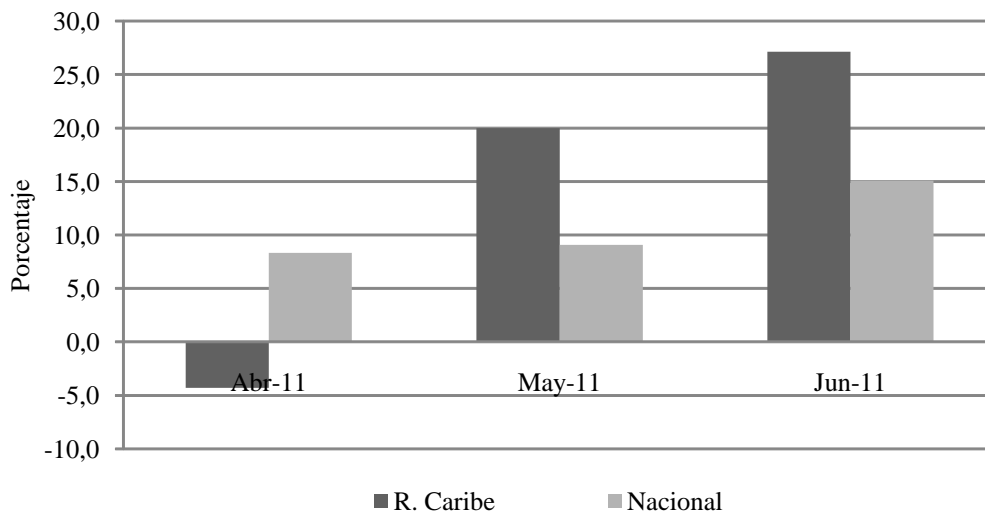
De acuerdo a los resultados de la EMEE, el balance de las ventas (volumen) fue positivo a nivel nacional durante los meses de abril (8,3%), mayo (9,1%) y junio (15,1%).

Para la región Caribe, el segundo trimestre muestra resultados favorables en cuanto al crecimiento anual en ventas. A pesar de registrar un leve descenso en el mes de abril (-4,3%), los meses siguientes mostraron un balance positivo en el crecimiento de las ventas, 20% en mayo y 27,1% en junio, ubicándose por encima del estimado nacional y de las otras regiones.

En el resto de regiones, los resultados de este balance a junio de 2011 fueron: Suroccidente (20,8%), Llanos Orientales (17,5%), Nororiente (15,9%), Antioquia (14,5%), Bogotá (11,5%), Central (10,3%) y Eje Cafetero (4,9%).

Gráfico 10

**Región Caribe. Balance de crecimiento anual de ventas según la EMEE
Abril-junio 2011**



Fuente: Banco de la República. Cálculos centro regional de estudios económicos, Cartagena. Banco de la República.

COMERCIO DE VEHÍCULOS

Durante los últimos meses se ha observado en todo el país un buen dinamismo en el mercado automotor. Variables como precios competitivos, facilidad de crédito, favorables tasas de interés y variedad de automóviles, han hecho que las cifras de ventas lleguen a niveles record en Colombia.

En los primeros seis meses del año 2011, se vendieron un total de 158.217 vehículos en todo el país, de los que 79.599 unidades fueron comercializadas durante el periodo abril-junio, presentando un incremento de 38,7% con respecto al segundo trimestre de 2010.

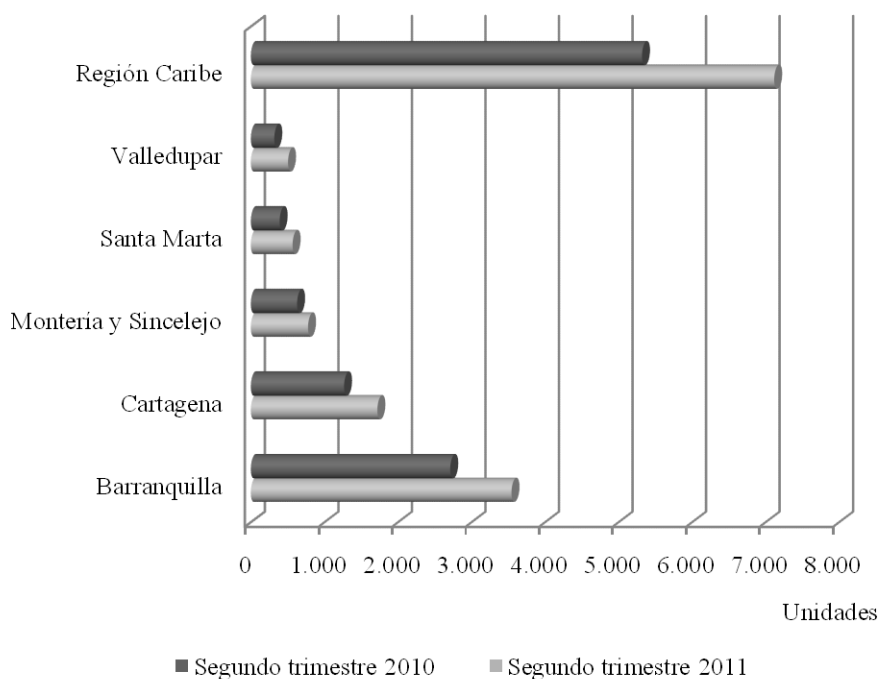
En la región Caribe el crecimiento de las ventas durante el segundo trimestre fue de 33,8% en relación a igual periodo de 2010, logrando un total de 7.118 vehículos vendidos. Aunque el 82% de las ventas de la región se concentran en las ciudades de mayor población como Barranquilla, Cartagena y Santa Marta, los mayores incrementos se dieron en Valledupar (58,6%) y Santa Marta (44,9%), mientras que en Cartagena, Barranquilla y el consolidado de Montería y Sincelejo, presentaron aumentos del orden del 35,7%; 30,7% y 23,7%, respectivamente.

Gráfico 11

Región Caribe. Venta de vehículos al detal

Segundo trimestre 2010 - 2011

Unidades



Fuente: Asonac- Econometría. Cálculos centro regional de estudios económicos, Cartagena. Banco de la República.

VIII. TRANSPORTE Y TURISMO

TRANSPORTE

➤ TRANSPORTE URBANO

Al segundo trimestre de 2011, en la región Caribe, el promedio mensual de vehículos afiliados al transporte urbano de pasajeros disminuyó 8,0% al totalizar 6.866 vehículos; de este total el 50% lo constituyó Barranquilla seguido de Cartagena (27,1%) y Santa Marta (13,2%). Cabe destacar que esta disminución se dio en todos los municipios capitales de la región excepto en Santa Marta, quien aumentó su parque automotor en 20 vehículos.

En cuanto al promedio diario de vehículos en servicio, este fue de 5.836 vehículos, 453 vehículos menos que lo reportado en igual periodo de 2010, dándose las mayores variación en Barranquilla y Montería.

El total de pasajeros transportados en la región fue de 151.154 personas, siendo las ciudades de Montería y Barranquilla nuevamente donde se presentaron las mayores disminuciones.

Cuadro 14

Región Caribe. Movimiento de pasajeros transportados via terrestre Segundo trimestre de 2010-2011 Miles

Ciudad capital	Promedio mensual de vehículos afiliados		Promedio diario de vehículos en servicio		Total pasajeros transportados ¹	
	2010	2011 ^{Pr}	2010	2011 ^{Pr}	2010	2011 ^{Pr}
Barranquilla *	3.914	3.423	3.503	3.138	81.261	76.936
Cartagena	1.874	1.859	1.574	1.557	39.281	38.121
Montería	183	75	162	74	3.425	1.348
Riohacha	72	74	29	27	617	530
Santa Marta	885	905	721	742	28.393	29.692
Sincelejo	177	176	146	146	2.468	2.376
Valledupar	361	354	154	152	2.228	2.151
Región Caribe	7.466	6.866	6.289	5.836	157.673	151.154

Fuente: DANE. Cálculos centro regional de estudios económicos, Cartagena. Banco de la República.

^{Pr} Cifras preliminares

¹ No incluye pasajeros transportados en buses alimentadores, porque son registrados en Transmetro

* Incluye Transmetro

➤ **TRANSPORTE AÉREO**

Durante los meses de abril y mayo de 2011, el total de pasajeros nacionales y extranjeros que ingresaron y salieron de la región Caribe fue de 945.400 personas, cifra superior 6,0% a la reportada en igual fecha de 2010; de este total el 90,% correspondió a pasajeros nacionales y 10,% a pasajeros internacionales.

El total de pasajeros nacionales que ingresaron a la región vía aérea fue superior en 9,2% comparadas con la cifra de 2010, al registrar un total de pasajeros de 421.906 personas. El aeropuerto de Cartagena fue el que reportó el mayor número de pasajeros llegados con un total de 137.790 personas y un crecimiento de 21,5% seguido del aeropuerto de Barranquilla, aunque este decreció 0,6%.

En igual fecha el número de pasajeros nacionales que salieron de la región llegó a 430.226 personas, superior en 5,2% a lo reportado en igual periodo de 2010; y nuevamente el aeropuerto de Cartagena y Barranquilla fueron quienes reportaron las mayores cifras (Cuadro15).

Cuadro 15

**Región Caribe. Movimiento de pasajeros nacionales e internacionales por aeropuerto
Abril y mayo 2010-2011**

Aeropuerto	Pasajeros nacionales					
	abril-mayo 2010			abril-mayo 2011		
	Salidos	Llegados	Total	Salidos	Llegados	Total
Cartagena	122.565	113.369	235.934	141.376	137.790	279.166
Barranquilla	102.115	99.215	201.330	101.905	98.658	200.563
Corozal	5.097	4.833	9.930	3.287	3.548	6.835
Montería	44.050	40.891	84.941	45.762	44.222	89.984
San Andrés Isla	48.292	46.933	95.225	48.706	50.435	99.141
Santa Martha	61.825	56.590	118.415	62.130	61.123	123.253
Rioacha	3.953	3.784	7.737	4.153	3.920	8.073
Valledupar	20.883	20.508	41.391	22.907	22.210	45.117
Región Caribe	408.780	386.123	794.903	430.226	421.906	852.132
	Pasajeros Internacionales					
Cartagena	23.327	24.088	47.415	22.811	23.282	46.093
Barranquilla	17.373	17.123	34.496	15.637	14.600	30.237
Monteria	513	383	896	714	514	1.228
San Andrés Isla	5.877	5.080	10.957	6.733	5.306	12.039
Santa Marta	1.040	904	1.944	1.099	800	1.899
Riohacha	37	25	62	479	438	917
Valledupar	305	264	569	485	370	855
Región Caribe	48.472	47.867	96.339	47.958	45.310	93.268

Fuente: Aeronautica Civil de Colombia. Cálculos centro regional de estudios económicos, Cartagena. Banco de la República.

El movimiento de pasajeros internacionales (arribados y salidos), decreció 3,2% frente a lo registrado en igual periodo de 2010, con un total de 93.268 personas. De

los aeropuertos de la región que reciben esta clase de pasajeros el de Cartagena fue el que más contribuyó con esta cifra, pero su tasa de crecimiento al ser comparada con igual periodo de 2010, disminuyó 2,8%. El mayor crecimiento lo tuvo el aeropuerto de Riohacha (1.379,0%) al pasar de 62 pasajeros en 2010 a 917 en 2011, seguido del aeropuerto de Valledupar.

➤ TRANSPORTE MARÍTIMO

Al primer semestre de 2011 el transporte marítimo por las diferentes zonas portuarias de la región Caribe fue de 73.724 miles de toneladas de las cuales 77% correspondió a operaciones de exportación, 13,1% a operaciones de importación, 9% a tránsito internacional y 0,9% a otros.

Santa Marta y La Guajira fueron en su orden las zonas portuarias de la Región que movilizaron los mayores volúmenes de carga; mientras que la de San Andrés y Río Magdalena las de menores movimientos (Cuadro 16).

Cuadro 16

Región Caribe. Tráfico portuario por zona portuaria Primer semestre 2010-2011 Toneladas

Zona portuaria	2010								
	Importación	Exportación	Comercio exterior	Cabotaje	Fluvial	Transbordo	Tránsito Internacional	Transitoria	Total
Barranquilla	1.272.374	647.225	1.919.599	6.848	0	0	812	0	1.927.259
Cartagena	797.483	759.084	1.556.567	0	0	0	4.214.401	0	5.770.968
Golfo de Morrosquillo	45.553	80.494	126.047	2.204	0	0	0	0	128.251
San Andrés	18.410	65	18.475	29.343	0	0	0	0	47.818
Santa Marta	871.286	2.397.805	3.269.091	161	0	846	1.601	0	3.271.699
Guajira	327.384	16.124.104	16.451.488	0	0	0	0	0	16.451.488
Zona Portuaria Río Magdalena	n.d.	n.d.	n.d.	n.d.	n.d.	n.d.	n.d.	n.d.	0
Región Caribe	3.332.490	20.008.777	23.341.267	38.556	0	846	4.216.814	0	27.597.483
Colombia	10.143.747	53.377.043	63.520.790	135.260	29.579	165.562	4.628.276	473.991	68.953.458
Zona Portuaria	2.011								
	Importación	Exportación	Comercio exterior	Cabotaje	Fluvial	Transbordo	Tránsito Internacional	Transitoria	Total
Barranquilla	3.717.920	753.912	4.471.832	150.440	23.961	0	684	30.384	4.677.301
Cartagena	3.233.523	4.824.468	8.057.991	106.241	6.848	3.306	6.745.573	41.120	14.961.079
Golfo de Morrosquillo	30.000	14.915.892	14.945.892	35.218	0	0	0	0	14.981.110
San Andrés	42.707	123	42.830	44.945	0	0	0	0	87.775
Santa Marta	2.419.896	21.274.548	23.694.444	566	0	370	2.065	0	23.697.445
Guajira	248.512	14.933.558	15.182.070	0	0	0	0	0	15.182.070
Zona Portuaria Río Magdalena	8.405	2.405	10.810	5.066	0	0	122.299	0	138.175
Región Caribe	9.700.963	56.704.906	66.405.869	342.476	30.809	3.676	6.870.621	71.504	73.724.955
Colombia	13.899.259	58.857.788	72.757.047	360.940	30.809	43.872	6.870.621	99.908	80.163.197

Fuente: Supertransporte. Cálculos centro regional de estudios económicos, Cartagena. Banco de la República.

n.d.: No disponible

Por tipo de carga la de carbón al granel fue la de mayor participación, siendo la zona portuaria de Santa Marta la que lideró esta operación con un total de 20.984 miles de toneladas seguido de la zona de La Guajira (14.989) miles de toneladas; mientras que por contenedores, general y granel liquido la zona portuaria de Cartagena fue la de mayor participación (36,8%).

Cuadro 17

Región Caribe. Comercio exterior por tipo de carga y zona

Primer semestre

Toneladas

Zona portuaria	Carbón al granel	Contenedores	General	Granel liquido	Granel solido diferente a carbón	Total
Barranquilla	432.045	554.042	2.446.733	221.515	1.022.968	4.677.303
Cartagena	-	9.176.867	1.353.384	3.927.785	503.043	14.961.079
Golfo de Morrosquillo	47.379	-	104.823	14.788.149	40.760	14.981.111
San Andrés	-	27.493	27.971	-	32.311	87.775
Santa Marta	20.983.784	213.787	233.397	1.514.756	751.756	23.697.480
Guajira	14.988.732	-	179.729	13.609	-	15.182.070
Zona Portuaria Rio Magdalena	-	-	6.752	122.299	9.124	138.175
Región Caribe	36.451.940	9.972.189	4.352.789	20.588.113	2.359.962	73.724.993
Colombia	36.605.958	12.533.770	5.318.119	21.422.304	4.283.047	80.163.198

Fuente: Supertransporte. Cálculos centro regional de estudios económicos, Cartagena. Banco de la República.

- Sin movimiento

TURISMO

➤ OTRAS ESTADÍSTICAS

Sin duda la actividad de cruceros en los últimos años en Colombia ha marcado un avance importante en materia de turismo, prueba de estos son las cifras positivas registradas en los últimos cinco años, que gracias a la gestión del Gobierno Nacional y las entidades locales gubernamentales han permitido reactivar esta actividad.

Al segundo trimestre de 2011, el número de cruceros que arribaron a la ciudad de Cartagena fue de 29 buques, cuatro más que en el 2010; con un total de 59.404 pasajeros y una tripulación de 26.488 personas, cifra superior para el número de pasajeros en 24,0% e inferior para el número de tripulantes en 0,08% con respecto a las reportadas en igual periodo de 2010. Abril fue el mes con las mayores cifras registradas.

**Cartagena- Santa Marta. Movimiento de cruceros
Segundo trimestre 2010 y 2011**

Cartagena								
Mes	Buques		Pasajeros		Tripulantes		Pasajeros Embarcados	
	2010	2011	2010	2011	2010	2011	2010	2011
Abril	25	29	38.372	45.316	19.226	20.113	2.534	4.494
Mayo	10	8	8.135	12.279	5.365	5.393	3.351	2.113
Junio	4	2	1.160	1.809	1.919	982	2.570	612
Total	39	39	47.667	59.404	26.510	26.488	8.455	7.219

Santa Marta								
Mes	Buques		Pasajeros		Tripulantes		Pasajeros Embarcados	
	2010	2011	2010	2011	2010	2011	2010	2011
Abril	10	8	10.254	8.397	4.570	3.689	n.d	n.d
Mayo	6	5	5.056	4.408	2.706	1.916	n.d	n.d
Junio	3	n.d	3.712	n.d	1.449	n.d	n.d	n.d
Total	19	13	19.022	12.805	8.725	5.605	0	0

Fuente: Sociedad Portuaria de Cartagena y Santa Marta. Cálculos centro regional de estudios económicos, Cartagena. Banco de la República.

nd: No disponible

En cuanto al movimiento de pasajeros embarcados por el puerto de Cartagena, este fue inferior en 17,1% a lo registrado en igual periodo de 2010 (Cuadro 18).

El movimiento de cruceros para la ciudad de Santa Marta para el segundo trimestre de 2011 fue negativo al reportar cifras de 13 buques, 12.805 pasajeros y 5.605 tripulantes, menores en 31,5%, 32,6% y 35,7% respectivamente al ser comparadas con igual trimestre de 2010.

IX. SISTEMA FINANCIERO

CAPTACIONES

Al finalizar junio de 2011, en la región Caribe se registraron operaciones de captación por \$12.8 billones de pesos, superior en 18,2% a la registrada en similar periodo de 2010, su participación en Colombia fue de 6,6%. Atlántico fue el departamento de la Región que más participó seguido de Bolívar y Cesar. Este departamento también fue el que mostró el mayor crecimiento pero esta vez seguido de Córdoba (Cuadro 19).

Cuadro 19

Región Caribe. Total captaciones del sistema financiero por departamento a fin de junio de 2010 y 2011

Departamento	2010	2011	Variación porcentual	Participación porcentual	Participación porcentual
	Millones de pesos			2010	2011
Atlántico	3.798.397	4.908.886	29,2	35,1	38,3
Bolívar	2.145.647	2.399.256	11,8	19,8	18,7
Cesar	1.288.147	1.329.068	3,2	11,9	10,4
Córdoba	1.034.986	1.295.445	25,2	9,6	10,1
La Guajira	881.859	953.984	8,2	8,1	7,5
Magdalena	915.457	1.058.605	15,6	8,5	8,3
Sucre	525.864	617.635	17,5	4,9	4,8
San Andrés y Providencia	240.735	240.885	0,1	2,2	1,9
Región Caribe	10.831.092	12.803.764	18,2	100,0	100,0
Colombia	156.183.194	195.805.157	25,4		

Fuente: Superfinanciera de Colombia. Cálculos centro regional de estudios económicos, Cartagena. Banco de la República.

La buena dinámica de los recursos de captación se debió a la contribución en primer lugar de los depósitos de ahorros, los cuales captaron un total de \$ 6.7 billones de pesos, llevándose más de la mitad de lo recaudado en la región (52,1%) siendo Atlántico y Bolívar los departamentos con los mayores valores captados. La mayor variación en esta clase de recursos la tuvo el departamento de Córdoba (39,4%). Le siguen los depósitos en cuenta corriente con una participación de 28,9%, es buena destacar la aceptación de esta clase de recursos que no solo sirve como depósito y facilitar el manejo de grandes cantidades de dinero sino que a la vez les presta beneficios adicionales a sus usuarios como son los sobregiros, otorgamiento de créditos, transferencias al exterior entre otros.

En cuanto a los certificados de depósitos a término su participación en la Región fue de 18,7% posicionándose como el tercer recurso con el mayor valor captado, reflejándose el 55,4% en el departamento de Atlántico. Los departamentos que mostraron decrecimiento en esta clase de recurso fueron La Guajira, San Andrés y

Providencia, Cesar y Bolívar, muy a pesar del incremento que se ha dado en los últimos meses en las tasas interés.

Otro recurso de captación que ha tomado impulso son las cuentas de ahorro especial, las cuales en el periodo analizado captaron un total de \$39.237 millones de pesos, \$5.341 millones más que lo reportado en igual periodo de 2010. Esta buena dinámica de estos recursos se debe principalmente a las tasas de interés las cuales son más altas que las ofrecidas en otros instrumentos de captación.

COLOCACIONES

El saldo de la cartera neta, al finalizar junio de 2011, en la región Caribe fue de \$20.6 billones, superior en 20,6% a lo registrado en igual mes de 2010, con una participación en el total nacional de 10,6%. Esta participación en la Región es liderada por el departamento del Atlántico el cual participó con el 55,7% y creció 16,5% en comparación con cifras reportadas en igual periodo de 2010, seguido de los departamentos de Bolívar y Córdoba. San Andrés y La Guajira fueron los departamentos que mostraron los mayores crecimientos (Cuadro 20).

Cuadro 20

Región Caribe. Total cartera neta del sistema financiero por departamento A fin de junio de 2010-2011

Departamento	2010	2011	Variación porcentual	Participación porcentual 2010	Participación porcentual 2011
	Millones de pesos				
Atlántico	9.599.742	11.180.591	16,5	57,7	55,7
Bolívar	2.976.852	3.688.788	23,9	17,9	18,4
Cesar	863.579	1.109.074	28,4	5,2	5,5
Córdoba	1.190.002	1.508.144	26,7	7,2	7,5
La Guajira	327.743	452.373	38,0	2,0	2,3
Magdalena	1.010.518	1.287.276	27,4	6,1	6,4
Sucre	518.244	636.868	22,9	3,1	3,2
San Andrés y Providencia	146.635	198.137	35,1	0,9	1,0
Región Caribe	16.633.315	20.061.251	20,6	100,0	100,0
Colombia	154.445.645	189.917.348	23,0	928,5	946,7

Fuente: Superfinanciera de Colombia. Cálculos centro regional de estudios económicos, Cartagena. Banco de la República.

De los recursos de colocación, los créditos comerciales fueron los de mayor valor colocado con un total de \$13.6 billones y una participación de 67,6% del total en la Región, con un crecimiento de 18,6%; Atlántico fue el departamento que más participó en esta cartera. Luego le siguen los créditos de consumo los cuales crecieron

a una tasa de 24,7% y obtuvieron una participación regional de 28,8%, siendo Atlántico y Bolívar los departamentos de mayor contribución (Cuadro 21).

El microcrédito fue el crédito que menos dinero registró, pero el de mayor crecimiento (44,2%), colocando en la Región créditos por \$528.983 millones, siendo Córdoba y Cesar los departamentos que más lo impulsaron, los cuales en conjunto colocaron un total de \$214.843 millones, participando con el 40,6%.

Con respecto a la cartera hipotecaria su participación regional fue de 6,4%, con una variación de 17,4%, llevándose Atlántico la mayor participación (39,8%), Los mayores crecimientos de esta cartera se dieron en su orden en los departamentos de San Andrés y Providencia, La Guajira y Bolívar (Cuadro 21). Esta cartera en Bolívar especialmente en la ciudad de Cartagena se está viendo beneficiada por la construcción de grandes superficies como son los centros comerciales y el acondicionamiento de edificaciones especialmente de carácter público.

Cuadro 21

Región Caribe. Tipo de cartera por departamentos

A fin de junio de 2011

Millones de pesos

Departamento	Cartera neta	Créditos de vivienda	Créditos de consumo	Microcréditos	Créditos comerciales	Provisión general
Atlántico	11.180.591	510.495	2.318.912	66.943	8.803.646	519.404
Bolívar	3.688.788	286.969	1.096.069	71.878	2.418.809	184.938
Cesar	1.109.074	144.203	514.073	99.626	424.766	73.594
Córdoba	1.508.144	123.588	601.711	115.217	779.296	111.669
La Guajira	452.373	38.768	248.034	42.957	148.999	26.385
Magdalena	1.287.276	124.097	589.302	68.377	599.839	94.338
Sucre	636.868	48.079	324.509	62.234	263.133	61.088
San Andrés y Providencia	198.137	6.254	79.593	1.751	118.821	8.281
Región Caribe	20.061.251	1.282.454	5.772.204	528.983	13.557.309	1.079.698
Colombia	189.917.348	16.551.774	54.184.002	5.271.970	123.623.637	9.714.035

Fuente: Superfinanciera de Colombia. Cálculos centro regional de estudios económicos, Cartagena. Banco de la República.

X. MERCADO LABORAL

La Gran Encuesta Integrada de Hogares (GEIH) del DANE arrojó que la tasa de desempleo para el total nacional del trimestre móvil abril-junio de 2011 fue de 11,1%, lo que significó una reducción de 90 puntos básicos (pb) con respecto a similar periodo de 2010. En cuanto a la región Caribe, con excepción de Santa Marta y Sincelejo que registraron aumentos en los niveles de desempleo con respecto al igual trimestre del año anterior, las demás ciudades capitales registraron reducciones en sus niveles de desempleo, destacándose los comportamiento de San Andrés y Cartagena, que disminuyeron este indicador en 4,5 pp y 2 pp respectivamente (Cuadro 22).

Cuadro 22

Porcentaje de PET, TGP, TO y TD
Región Caribe y total 24 ciudades con áreas metropolitanas
Segundo trimestre 2010-2011

Ciudad	Año	PET	TGP	TO	TD	RK
Nacional	2010	80,4	65,2	57,0	12,7	N.A.
	2011	80,7	66,3	58,7	11,5	
Barranquilla	2010	78,0	56,0	51,7	7,6	2
	2011	78,3	58,8	54,5	7,4	
Montería	2010	77,4	67,2	56,8	15,5	19
	2011	77,6	67,4	57,4	14,8	
Cartagena	2010	77,9	56,3	49,1	12,6	5
	2011	78,2	58,2	52,0	10,6	
Valledupar	2010	74,6	62,4	55,1	11,6	9
	2011	75,1	59,7	52,8	11,5	
Riohacha	2010	68,2	67,2	59,6	11,4	7
	2011	68,0	64,6	57,5	10,9	
Santa Marta	2010	74,3	60,4	55,1	8,7	6
	2011	74,6	60,2	53,8	10,6	
Sincelejo	2010	77,2	56,1	51,0	9,1	13
	2011	77,6	61,7	53,2	13,8	
San Andrés	2010	79,7	65,5	58,5	10,6	1
	2011	80,0	61,5	57,7	6,1	

Fuente: DANE- Gran Encuesta Integrada de Hogares. Cálculos centro regional de estudios económicos, Cartagena. Banco de la República.

RK: Posición que ocupa a nivel nacional, siendo 1 el de nivel más bajo de desempleo.

N.A.: No aplica.

Por su parte, la población en edad de trabajar (PET), presentó un leve aumento en el orden nacional, similar evolución experimentaron las ciudades de la costa Caribe, con excepción de Riohacha en donde bajó 20 pp. Entre tanto la tasa general de

participación (TGP) y la tasa de ocupación (TO) mostraron resultados mixtos en la Región. San Andrés a pesar de haber presentado reducción en su TO, la disminución de 4pp en la TGP, permitió que los niveles de desempleo cayeran al 6,1%, algo que le permite mantenerse como la ciudad con la tasa de desocupación más baja de todo el país. En general, el nivel de desempleo de la Región, comparado con el resto del país, se mantiene relativamente bajo, algo que le permite ubicar seis de sus ocho ciudades entre las diez con cifras de desempleo más bajas.

Por rama de actividad económica, comercio, hoteles y restaurantes fue la que reportó el mayor número de ocupados a nivel nacional. Algo similar se presentó en las tres ciudades de la Región para las que se tiene esta información, de igual manera, en todos los casos, esta rama registró aumento en el porcentaje de ocupados, lo que refleja la buena dinámica de ésta, tanto en la región como a nivel nacional. Por su parte, las ramas de industria manufacturera y de transporte, almacenamiento y comunicaciones, son las que le siguen en importancia en cuanto a generación de empleo en la Región.

Cuadro 23

Ocupados por rama de ocupación. Total 13 áreas, Barranquilla, Cartagena y Montería
Segundo trimestre 2010-2011
Porcentaje

	Nacional		Barranquilla		Cartagena		Montería	
	2010	2011	2010	2011	2010	2011	2010	2011
Ocupados Total	100,0	100,0	100,0	100,0	100,0	100,0	100,0	100,0
No informa	0,1	0,0	0,0	0,0	0,2	0,0	0,1	0,0
Agricultura, pesca, ganadería, caza y silvicultura	1,0	1,1	0,7	0,6	0,9	0,8	1,4	1,4
Explotación de Minas y Canteras	0,3	0,3	0,1	0,1	0,4	0,7	0,8	0,2
Industria manufacturera	17,1	17,3	17,1	16,6	12,1	12,4	13,0	11,4
Suministro de Electricidad Gas y Agua	0,5	0,5	1,1	0,6	0,8	0,8	0,6	0,5
Construcción	5,9	6,0	7,4	7,6	8,4	8,3	5,7	6,8
Comercio, hoteles y restaurantes	30,3	31,0	32,1	33,9	30,4	31,2	32,4	33,1
Transporte, almacenamiento y comunicaciones	9,7	9,4	11,5	10,7	13,8	13,3	11,4	11,3
Intermediación financiera	2,0	1,9	1,7	1,5	1,3	1,2	1,3	1,3
Actividades Inmobiliarias	9,9	10,2	7,0	6,9	6,9	5,8	5,5	5,4
Servicios, comunales, sociales y personales	23,2	22,1	21,3	21,6	24,7	25,6	27,6	28,5

Fuente: DANE- Gran Encuesta Integrada de Hogares. Cálculos centro regional de estudios económicos, Cartagena. Banco de la República.

Cabe resaltar el buen comportamiento en la contratación de personal en la rama de comercio, hoteles y restaurantes en Cartagena y Barranquilla y de la construcción en Montería, que registraron aumentos en la participación en el número de ocupados con respecto a similar periodo del año anterior. Caso contrario experimentaron ramas

como la industria manufacturera en Montería y Barranquilla y de la actividad inmobiliaria en Cartagena, que tuvieron caídas en su contribución del personal ocupado al ser comparado con igual trimestre de 2010.

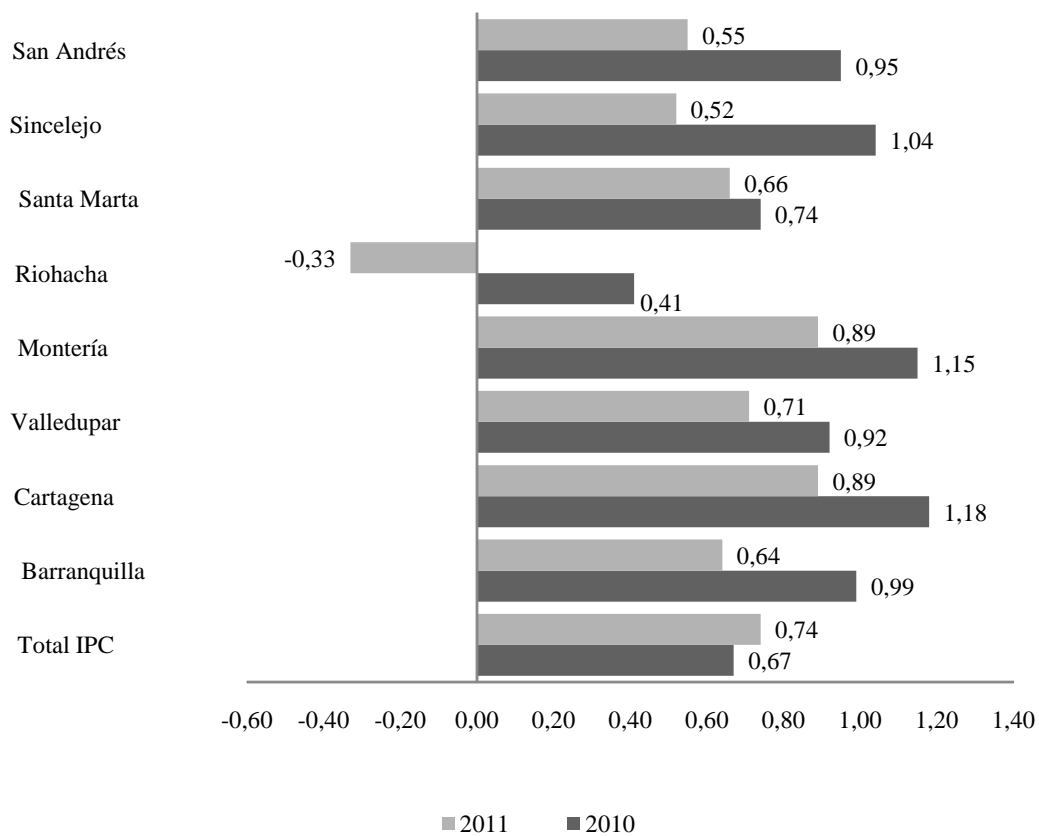
XI. PRECIOS

Para el segundo trimestre de 2011, el país tuvo un aumento en el índice de precios al consumidor de 0,7%, lo que significó un incremento en 7 pb respecto a lo registrado en similar lapso del año anterior. En lo corrido del año este índice acumuló 2,5%, mientras que en los últimos doce meses se ubicó en 3,2%, cifras estas superiores en 0,06 pp y 0,9 pp a las registradas en iguales periodos de 2010.

Durante el trimestre los grupos que presentaron mayor incremento a nivel nacional fueron en su orden: diversión (2,4%), alimentos (1,2%) y vivienda (0,9%); entre tanto, comunicaciones (-0,03%) y educación (-0,01%) registraron variaciones negativas.

Gráfico 12

Variación porcentual del IPC en las ciudades capitales de la región Caribe Segundo trimestre 2010-2011



Fuente: DANE. Cálculos centro regional de estudios económicos, Cartagena. Banco de la República.

Contrario a lo sucedido en el orden nacional, todas las ciudades capitales de la región Caribe mostraron caídas en el índice de precios al consumidor al ser comparado con el mismo trimestre del año anterior, destacándose las reducciones en ciudades como Riohacha (-0,7pp) y Sincelejo (-0,5pp), siendo los grupos de comunicaciones, vivienda y diversión los que más contribuyeron en este comportamiento. Alimentos y vivienda fueron los grupos que impulsaron el alza en el índice de precios al consumidor en la Región, con excepción de Riohacha. (Cuadro 24).

Cuadro 24

Región Caribe y total nacional. Variación del IPC, según bienes y servicios

Segundo trimestre de 2011

Categorías	Nacional	Barranquilla	Cartagena	Valledupar	Montería
Alimentos	2,37	2,11	1,90	1,71	1,93
Vivienda	1,17	1,83	1,55	1,65	1,56
Vestuario	0,08	-0,06	0,20	0,72	0,05
Salud	1,96	1,45	1,86	0,77	0,88
Educación	4,23	4,47	3,81	2,71	3,98
Diversión	-0,29	-0,01	1,31	0,59	0,60
Transporte	2,39	1,50	3,38	3,30	4,36
Comunicaciones	1,24	0,75	1,26	0,53	0,50
Otros gastos	1,10	0,92	1,47	0,54	0,86
Total	1,79	1,82	1,95	1,66	1,94

Categorías	Riohacha	Santa Marta	Sincelejo	San Andrés
Alimentos	1,17	1,75	1,58	1,51
Vivienda	2,37	1,18	1,33	1,10
Vestuario	-0,01	-0,07	0,79	-0,05
Salud	0,98	1,66	0,67	1,00
Educación	3,52	3,10	2,87	2,09
Diversión	0,75	0,58	0,58	1,24
Transporte	-19,44	1,89	0,51	0,93
Comunicaciones	-0,71	0,79	-0,12	0,63
Otros gastos	0,47	0,60	1,06	0,72
Total	0,22	1,40	1,23	1,22

Fuente: DANE. Cálculos centro regional de estudios económicos, Cartagena. Banco de la República.

Por nivel de ingresos, en el total nacional las familias de ingresos altos registraron el mayor incremento en el IPC, 19 pb por encima del IPC en similar periodo del año anterior; de igual manera, las familias de ingresos bajos presentaron aumento,

mientras las de ingresos medios no mostraron variación. En cuanto a la región Caribe, se presentó reducción en los tres niveles de ingresos de todas sus ciudades, del índice de precios al consumidor si se le compara con similar periodo del año anterior, se destaca las variaciones negativas presentadas en Riohacha. (Cuadro 25).

Cuadro 25

Variación trimestral del IPC por niveles de ingreso, Nacional y región Caribe.
Segundo trimestre 2010-2011
Cifras en porcentaje

Ciudad	2011			2010		
	Ingresos			Ingresos		
	Bajos	Medios	Altos	Bajos	Medios	Altos
Nacional	0,83	0,76	0,44	0,75	0,76	0,25
Barranquilla	0,85	0,68	0,57	0,92	1,00	1,16
Cartagena	0,64	0,69	0,37	1,32	1,25	0,61
Valledupar	0,62	0,73	0,75	0,69	1,11	0,71
Montería	0,86	0,90	0,85	1,27	1,14	0,96
Riohacha	-0,63	-0,21	-0,02	0,26	0,55	0,11
Santa Marta	0,57	0,71	0,64	0,73	0,73	0,73
Sincelejo	0,55	0,59	0,18	1,35	1,02	0,45
San Andrés	0,64	0,53	0,32	0,94	1,00	0,83

Fuente: DANE. Cálculos centro regional de estudios económicos, Cartagena. Banco de la República.

XV. CONSIDERACIONES FINALES

El periodo de abril a junio de 2011 fue un buen trimestre para sectores como el comercio interno, venta de vehículos, sistema financiero e industria que mostraron mayor volumen de producción y ventas, el turismo debido principalmente a la temporada de cruceros en Cartagena, y el transporte aéreo por el incremento en la movilización de pasajeros nacionales y extranjeros en las dos principales ciudades de la Región: Barranquilla y Cartagena.

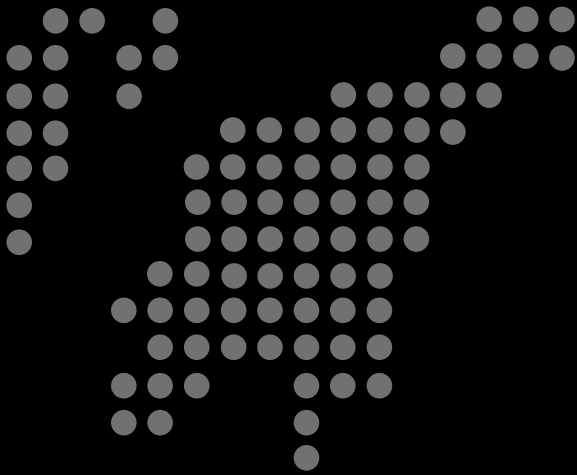
Aunado a lo anterior, indicadores vitales en una economía como lo son el desempleo y el nivel de precios mostraron buen desempeño. El desempleo de la Región fue bajo en comparación con el agregado nacional y se observó una disminución en el índice de precios al consumidor.

Sin embargo, sectores como el ganadero y el agropecuario presentaron comportamiento mixtos. El abastecimiento de productos agrícolas, el crédito para el sector y el sacrificio de ganado vacuno aumentaron, pero el ganado porcino sigue en declive y la pesca tanto industrial como artesanal presentó disminuciones. Por su parte la minería perdió dinamismo.

SE AGRADECE A LAS SIGUIENTES ENTIDADES, LA INFORMACIÓN PRODUCIDA, SUMINISTRADA O DIVULGADA PARA LA REALIZACIÓN DE LOS BOLETINES

DANE; DIAN; ANDI; Asonac; Econometría S.A.; Fenalco; Sociedad Portuaria Regional de Cartagena; Superintendencia de Transportes.

PÁGINAS ELECTRÓNICAS: Aerocivil; Agronet; DANE; DIAN; Finagro; Ingeomínas; Sistema de Información de Precios del Sector Agropecuario (SIPSA); Superintendencia Financiera de Colombia.



Jefe Regional:
María Aguilera Díaz

Equipo Técnico:
Antonio J. Orozco Gallo
Javier Yabrudy Vega
Rosemary Barcos Robles
Yuri C. Reina Armanza

La opción de búsqueda del Boletín Económico Regional (BER)
se encuentra en la siguiente dirección:
http://www.banrep.gov.co/publicaciones/pub_ec_reg7.htm

El Boletín Económico Regional (BER) es una publicación trimestral elaborada por los Centros Regionales de Estudios Económicos (CREE) del Banco de la República, cuyo propósito es ofrecer a los agentes de la economía y público en general información periódica, confiable y oportuna sobre la evolución de las principales variables de la actividad económica de las regiones del país y los departamentos que las componen.

El Boletín Económico Regional de la Costa Caribe colombiana comprende los departamentos de Bolívar, Atlántico, Magdalena, La Guajira, Cesar, Córdoba, Sucre y San Andrés. Su producción cuenta con el valioso aporte de diferentes entidades de orden local y nacional.

Sugerencias y comentarios
BER_costacaribe@banrep.gov.co