



ENSAYOS SOBRE ECONOMÍA REGIONAL

Centro Regional de Estudios Económicos
Ibagué

EL SECTOR INDUSTRIAL DEL TOLIMA: APROXIMACIÓN HISTÓRICA, ESTRUCTURA Y DINÁMICA

AUTOR: Alvaro Augusto Campos Martínez*

DICIEMBRE, 2004

* Economista del Centro Regional de Estudios Económicos del Banco de la República. Sucursal Ibagué. Para comentarios favor dirigirse al autor al correo electrónico acampoma@banrep.gov.co y/o a los teléfonos (0_8)2633341, 2611755 Ext. 210.

Las opiniones y posibles errores contenidos en este documento son responsabilidad exclusiva del autor y no comprometen al Banco de la República ni a su Junta Directiva. El autor agradece los valiosos comentarios de Sandra Patricia González, Angel Hernández Esquivel, Julio Escobar, Polidoro Villa, Alberto Ramírez Hernández, Pastor Enrique Quintero y Jorge Silva Veloza.

RESUMEN

En virtud de las exenciones tributarias y arancelarias que dispuso el gobierno con el fin de reactivar la economía de la zona afectada por la erupción del volcán-nevado del Ruiz en 1985, la industria tolimense experimentó un período de auge entre 1990 y 1995, durante el cual creció la base industrial y se logró cierto grado de diversificación; sin embargo, la crisis de los años 1998 y 1999, que golpeó duramente algunas de las principales ramas industriales de la región, así como la finalización de los incentivos fiscales, condujeron a que un número importante de factorías cerrara sus puertas o trasladara sus plantas a otras partes del país, donde se instituyeron estímulos tributarios tales como las denominadas Leyes Páez y Quimbaya para paliar nuevas catástrofes naturales.

TABLA DE CONTENIDO

	Pág.
RESUMEN	2
TABLA DE CONTENIDO	3
INTRODUCCIÓN	4
1. Evolución histórica de la industria en el Tolima: De los orígenes a 1985	6
1.1 Siglos XVIII y XIX	6
1.2 Primera mitad del siglo XX	7
1.3 Segunda mitad del siglo XX	15
2. Estímulos fiscales e industrialización inducida	18
3. El sector industrial en la estructura económica del Tolima	24
4. Estructura y evolución de la industria del Tolima 1975 – 2000	32
4.1 Período 1975	34
4.2 Período 1980	36
4.3 Período 1985	39
4.4 Período 1990	41
4.5 Período 1995	44
4.6 Período 2000	47
CONCLUSIONES	49
BIBLIOGRAFIA	53
ANEXOS	55

INTRODUCCIÓN

El presente trabajo tiene como propósito abordar el estudio del proceso de industrialización registrado en el departamento del Tolima, con el fin de integrar en un solo documento tanto los aspectos históricos como las estadísticas disponibles, pues la información existente en la región es escasa y se encuentra dispersa en un reducido número de documentos poco conocidos.

En esta perspectiva, el estudio presenta, en primer lugar, una apretada síntesis histórica de la conformación de la base industrial del departamento, desde el siglo XVII hasta mediados de los años ochenta del siglo XX, cuando comenzaron a producirse importantes transformaciones a raíz de las medidas tomadas por los gobiernos nacional y local, con el objeto de recuperar la actividad económica en la zona devastada por la erupción del volcán – nevado del Ruiz.

En el segundo capítulo, se examina el efecto que tuvieron las exenciones tributarias y arancelarias contempladas en la Ley 44 de 1987, el Decreto 78 de 1988 (que incluyó a Ibagué como ciudad beneficiaria de los estímulos fiscales), así como otros incentivos tributarios de carácter local, sobre la industrialización del Tolima y, particularmente, de su capital.

La tercera parte, se encarga de examinar el papel jugado por la industria en la estructura económica del departamento, sobre la base del análisis del Producto Interno Bruto – PIB de la región, por ramas de actividad económica entre los años de 1980 y 2001.

Por último, en el cuarto capítulo se analiza con algún grado de detalle el comportamiento de la industria tolimense entre los años de 1975 y 2000, con el fin de determinar las modificaciones registradas por el sector, confrontándolas con lo

ocurrido en la industria nacional, sobre la base de la información contenida en la Encuesta Anual Manufacturera – EAM, que elabora el DANE.

1. Evolución histórica de la industria en el Tolima: De los orígenes a 1985

En este capítulo se hace una breve reseña histórica sobre los acontecimientos más importantes que perfilaron el proceso de industrialización del Tolima, partiendo desde sus orígenes en el siglo XVII, hasta llegar a mediados de la década de los años ochenta en el siglo XX, cuando a raíz de la destrucción de la población de Armero por una avalancha de lodo, se produjeron una serie de medidas gubernamentales encaminadas a reactivar la zona afectada e inducir un proceso de industrialización.

1.1 Siglos XVIII y XIX

Los primeros vestigios conocidos de lo que puede considerarse como actividad industrial en el Tolima se encuentran asociados a la producción de mieles de caña, panela, azúcar y aguardiente en el siglo XVIII, los cuales eran elaborados de manera artesanal y dispersa en haciendas trapicheras localizadas en diferentes zonas de la región. Con el fin de controlar la producción de este último y convertirlo en fuente de tributación, la corona española autorizó en 1736 su fabricación en todas las provincias de la Real Audiencia de Santafé. De esta manera, en 1777 se estableció la Real Fábrica de Aguardiente en la población de Honda, destruida por un terremoto ocurrido en 1805¹.

Posteriormente, con la expansión de la producción de tabaco en la zona de Ambalema en la primera mitad del siglo XIX, y el auge presentado entre 1845 y 1858, durante el cual dicha región aportó el 66.7% de la producción nacional y el 61.2% de las exportaciones tabacaleras², se establecieron factorías donde se realizaba la preparación y el procesamiento de las hojas de tabaco con miras a su exportación, al igual que otras donde se efectuaba la producción de tabacos y cigarrillos para el consumo interno, principalmente.

¹ Ramos Gómez, Oscar Gerardo. "Pajonales en la Historia de la Cultura Empresarial del Tolima". Organización Pajonales. Santiago de Cali, 2000.

² *Ibíd.*

1.2 Primera mitad del siglo XX

Alrededor de 1915 comenzó a funcionar en Ibagué la primera planta productora de electricidad, que operaba en el sector de la Hoyada, hoy conocido como El Libertador. Para 1918 existían dos plantas más, así como dos fábricas de licores, dos de cerveza, dos de jabón, dos de bebidas gaseosas, una de chocolate y un molino de trigo; adicionalmente, se contaban cinco negocios de carpintería, ebanistería y talabartería, un aserrío de maderas y una alfarería³.

El proceso de industrialización continuó en 1925 con la fundación en Ibagué de una empresa productora de herramientas para trapiches y despulpadoras de café denominada Talleres Enciso Hermanos. En 1927 se creó la Cervecería de Honda como una factoría independiente; sin embargo, tres años después se fusionó al consorcio de Cervecerías Bavaria.

Cuadro 1
Colombia y Tolima. Inventario de las fábricas existentes en 1927

Tipo de fábricas	Colombia		Tolima	
	Número de fábricas	Número de fábricas	Participación %	
Café molido	29	7	24.1	
Cerveza	14	1	7.1	
Cigarros y cigarrillos	23	6	26.1	
Chocolate	36	4	11.1	
Gaseosas	34	7	20.6	
Jabones	41	8	19.5	
Molinos de harina	27	2	7.4	
Total	204	35	17.2	

Fuente: Diego Monsalve. Colombia cafetera 1927. Tomado de Gabriel Poveda Ramos "ANDI y la industria en Colombia 1944 - 1984, 40 años".

Para 1927 se había ampliado la base industrial del departamento, pues se contabilizaban 35 fábricas de las 204 existentes en el país, lo cual le representaba a la región una participación del 17.2%⁴, que resultaba significativa en el caso de las factorías productoras de café molido (24.1%), cigarros y cigarrillos (26.1%), gaseosas

³ Periódico el Nuevo Día. Ibagué, abril 14 de 2002.

⁴ Poveda Ramos, Gabriel. "ANDI y la industria en Colombia, 1944 - 1984, cuarenta años". Asociación Nacional de Industriales, ANDI. Medellín, 1984.

(20.6%) y jabones (19.5%). Hacia 1930 se estableció en la capital tolimense una planta de la fábrica de Gaseosas Colombiana⁵.

Los Anales de Economía y Estadística⁶ dan cuenta de una información sobre el número de establecimientos industriales y el capital fijo para el período 1937 – 1943, con marcadas fluctuaciones en el número de empresas, pues de 41 en el primer año de la serie se pasó a un máximo 79 en 1938, cantidad que se redujo a solo 55 factorías dos años después, subiendo a 62 en 1942 y registrando solo 55 en el año siguiente, lo cual puede obedecer a inexactitudes en la información. Entre tanto, el comportamiento del capital fijo es coherente y muestra una tendencia creciente.

Cuadro 2
Tolima. Cantidad de establecimientos industriales y capital fijo 1937 - 1943

Año	Número de Establecimientos	Capital Fijo Pesos
1937	41	830,000
1938	79	1,498,735
1939	69	1,473,190
1940	55	1,764,073
1941	58	1,973,402
1942	62	4,642,197
1943	55	7,115,588

Fuente: Anales de Economía y estadística, 1946.

En el mes de julio de 1940 se constituyó el Ingenio Central del Tolima en predios de la hacienda Pajonales, jurisdicción del municipio de Ambalema, diseñado para tener una capacidad de producción de 135.000 toneladas de azúcar al año, el cual fue inaugurado en diciembre de 1943. Sus propietarios iniciales fueron el ingenio Manuelita S.A., representado por Harold Eder; Colombian Sugar Company o Ingenio

⁵ Ramos Gómez (2000).

⁶ Ortiz C., Luis B. “Anales de Economía y Estadística, año II, No. 19/20”, octubre de 1946. Tomado de Salavarieta Marín, Miguel. “Apuntes para la historia de la industria tolimense”. Ibagué, 1991.

Sincerín; así como los señores Roberto Wills, Eduardo Wills y Juan Uribe Holguín, con un capital social de \$3.500.000⁷.

Esta empresa jugó un papel preponderante en el desarrollo económico de la zona norte del departamento, pues significó la construcción de canales de irrigación y un embalse, así como la adecuación de una extensión considerable de tierras, que además de dedicarse a la producción de caña de azúcar, se abrieron a otros cultivos y a la actividad pecuaria. Además, contribuyó a la reactivación productiva y comercial de la población de Ambalema, que experimentó una época de bonanza y prosperidad durante el tiempo que duró funcionando el ingenio. Este fue cerrado en 1961 a causa de problemas de índole laboral; en su reemplazo se creó la Sociedad Agropecuaria del Tolima Ltda. y los predios se dedicaron a los cultivos de arroz, cacao, algodón, maíz, sorgo y ajonjolí, así como a la ganadería.

En el año de 1942 se constituyó la “Compañía Molinera El Escobal”⁸, siendo el primer molino dedicado al beneficio del arroz que se creó en la región, y en los primeros años de la década del 50 se convirtió en el más grande del país. Su surgimiento se encuentra asociado al inicio de la irrigación de la zona que hoy se conoce como “la meseta de Ibagué”, a partir de la construcción de canales con el fin de captar agua del río Combeima.

Según el Censo Industrial realizado en 1945, existían en el Tolima 320 establecimientos industriales creados a partir de 1901, que funcionaban en 23 de los 40 municipios de la época, concentrándose la actividad manufacturera en la ciudad de Ibagué, con el 43.1% de los establecimientos y el 31.9% de los trabajadores industriales⁹.

Al desagregar la conformación de la industria existente en Ibagué en 1945, el mayor número de factorías estaban representadas por: editoriales, imprentas y litografías (15); producción de calzado (15); talleres de mecánica y reparación de maquinaria (15);

⁷ Ramos Gómez (2000).

⁸ *Ibíd.*

⁹ Salavarieta M., Miguel. “Apuntes para la Historia de la Industria Tolimense”. Ibagué 1991.

confección de vestidos (14) y trilladoras de arroz y granos (11). Algunos de los anteriores grupos eran los mayores generadores de empleo, tal como el rubro de talleres de mecánica y reparación de maquinaria que daba ocupación a 121 personas, el 10.6% del total; producción de calzado con 77 empleos (6.8%); y confección de vestidos con 76 trabajadores (6.7%). Sin embargo, los grupos que registran los mayores niveles de personas laborando son: alcoholes, licores destilados y mezclas con 209 empleos generados por una sola empresa (18.3%); y panaderías con 151 (13.3%).

Cuadro 3
Ibagué. Establecimientos industriales y personal ocupado en 1945

Ramas industriales	Establecimientos		Personal ocupado	
	Número	%	Número	%
Confitería, galletería y dulcería	2	1.4	11	1.0
Panaderías	8	5.8	151	13.3
Tostadoras de café	5	3.6	18	1.6
Trilladoras de café	2	1.4	46	4.0
Trilladoras de arroz y granos	11	8.0	54	4.7
Fotografías	2	1.4	6	0.5
Editoriales, imprentas y litografías	15	10.9	45	4.0
Bandas de rodamiento para reencauche	1	0.7	4	0.4
Alcoholes, licores destilados y mezclas	1	0.7	209	18.3
Cervezas y Maltas	1	0.7	12	1.1
Gaseosas y bebidas no alcohólicas	3	2.2	36	3.2
Bandas, correas de transmisión	3	2.2	7	0.6
Calzado	15	10.9	77	6.8
Fundición de metales preciosos	1	0.7	8	0.7
Joyería, orfebrería y relojería	3	2.2	9	0.8
Carpintería, ebanistería y otras	10	7.2	51	4.5
Talleres de mecánica y reparación de maquinaria	15	10.9	121	10.6
Productos de cemento	4	2.9	13	1.1
Tejales y chircales	9	6.5	69	6.1
Jabonería, velas, ceras y betunes	5	3.6	18	1.6
Productos farmaceuticos	1	0.7	6	0.5
Producción de cigarros	2	1.4	27	2.4
Confección de vestidos	14	10.1	76	6.7
Camisería, corbatas, demás prendas y otras	2	1.4	44	3.9
Fabricación de sombreros	1	0.7	1	0.1
Cepillos, brochas, escobas y similares	1	0.7	17	1.5
Molinería de granos y tubérculos	1	0.7	3	0.3
Total	138	100.0	1,139	100.0

Fuente: Anales de economía y estadística, año II, No. 19 – 20, octubre de 1946.

Tomado de Salavarieta M., Miguel. "Apuntes para la historia de la industria Tolimense.

En cuanto a los restantes municipios que le siguen en importancia a Ibagué en cantidad de industrias, se tiene que en Armero, con 31 empresas y 202 trabajadores, se destacan los renglones de: trilladoras de arroz y demás granos con 6 factorías y 40

empleos; producción de mantecas y grasas vegetales, donde una firma ocupaba 37 personas; trilladoras y tostadoras de café, con 2 empresas y 30 empleados; y gaseosas y bebidas refrescantes, con 3 establecimientos y 23 trabajadores.

En Honda, donde existían 29 factorías que ocupaban 602 personas, las actividades más representativas eran: producción de cervezas y maltas, correspondiente a la Cervecería de Bavaria, que ocupaba 225 personas; y 8 trilladoras y tostadoras de café que daban empleo a 245 trabajadores.

Cuadro 4
Tolima. Censo industrial de 1945

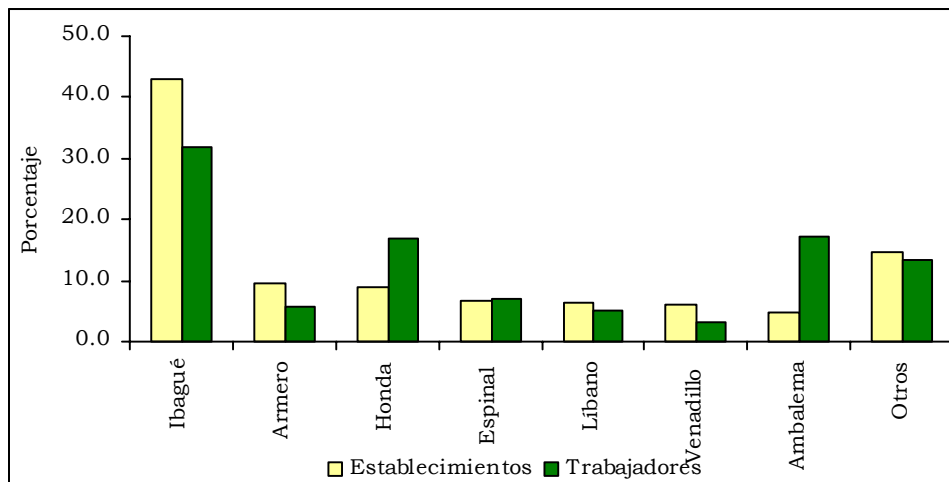
Municipios	Establecimientos		Trabajadores ocupados	
	Número	%	Número	%
Ibagué	138	43.1	1,139	31.9
Armero	31	9.7	202	5.7
Honda	29	9.1	602	16.8
Espinal	21	6.6	249	7.0
Libano	20	6.3	185	5.2
Venadillo	19	5.9	109	3.0
Ambalema	15	4.7	611	17.1
Otros	47	14.7	478	13.4
Total	320	100.0	3,575	100.0

Fuente: Anales de economía y estadística, año II, No. 19 – 20, octubre de 1946.
Tomado de Salavarieta M., Miguel. "Apuntes para la historia de la industria Tolimense.

El municipio de el Espinal, que con el transcurrir del tiempo se ha ido consolidando como un importante centro agroindustrial, contaba en 1945 con 21 empresas que le daban empleo a 249 personas, de las cuales 187 eran ocupadas por 8 factorías dedicadas a la producción de cigarrillos, mientras que otras 21 laboraban en 5 panaderías.

En el Líbano, municipio cafetero por excelencia, la actividad industrial se concentraba en el procesamiento de dicho producto, ya que 3 trilladoras de café ocupaban a 106 trabajadores, lo que equivale al 57.3% del empleo industrial total. En Venadillo las principales actividades eran: la trilla de arroz, con 3 firmas y 21 empleados; tejares y chircales, con igual número de empresas y trabajadores; y las trilladoras y tostadoras de café, con 3 factorías y 19 personas ocupadas.

Gráfico 1
Tolima. Distribución porcentual de las empresas y los trabajadores de la industria en 1945



Fuente: Anales de economía y estadística, año II, No. 19 – 20, octubre de 1946.

Por su parte, Ambalema contaba con dos frentes básicos de producción industrial: Un ingenio azucarero que empleaba 400 personas y 9 fábricas de cigarros que daban trabajo a 183 habitantes de la población.

En los demás municipios, se destaca la actividad de trilla de café en Falan, Fresno y Mariquita, donde se ocupaban en forma respectiva 83, 37 y 43 personas; en esta última población también eran importantes los talleres de mecánica, construcción, montaje y reparación de maquinaria, ya que los 2 existentes generaban 96 puestos de trabajo.

De lo anterior se concluye que, además de la concentración de la actividad industrial en Ibagué, el desarrollo de la industria del Tolima se fue orientando hacia el procesamiento de materias primas producidas por el sector agropecuario, de tal manera que para el año en que se realizó el censo industrial, su producción se encontraba conformada básicamente por productos alimenticios y bebidas, pues estos renglones participaban con el 71.9% y el 10.0% del valor de la producción industrial. Adicionalmente, los procesos de transformación eran mínimos y agregaban un reducido valor adicional. A su vez, la participación del valor de la producción industrial del departamento representaba el 1.1% del PIB nacional en 1945.

Al discriminar la conformación de las principales ramas industriales de acuerdo con el valor de la producción en cada una de ellas, en la industria alimenticia las principales actividades eran la trilla de café y la producción de arroz trillado, pues aportaban el 59.5% y el 15.0% del valor de la producción del sector; también tenía relativa importancia el rubro de panaderías al contribuir con el 7.1% de ésta última. Las tres actividades señaladas representaban el 81.6% del conjunto.

Cuadro 5
Tolima. Valor de la producción industrial en 1945

Ramas industriales	Valor de la producción	
	Miles de \$	Participación %
1. Alimentos	18,213	71.9
2. Artes gráficas	117	0.5
3. Caucho y similares	28	0.1
4. Bebidas	2,544	10.0
5. Cueros y similares	329	1.3
6. Transformación de metales preciosos	1,041	4.1
7. Madera y similares	224	0.9
8. Manufactura de metales comunes	510	2.0
9. Minerales no metálicos	157	0.6
10. Química y farmacéutica	747	2.9
11. Tabaco	321	1.3
12. Textiles	710	2.8
13. Vestuario	388	1.5
14. Otras industrias	12	0.0
Total	25,341	100.0

Fuente: Anales de economía y estadística, año II, No. 19 – 20, octubre de 1946.
Tomado de Salavarieta M., Miguel. "Apuntes para la historia de la industria Tolimense.

Los ítems de mayor importancia en la industria de bebidas eran respectivamente la producción de cerveza y la elaboración de aguardiente, ya que su contribución al valor de la producción era del 53.7% y el 22.6%; entre tanto, en la actividad de transformación de metales preciosos, el 96.8% correspondía a la producción de oro en barras proveniente de los diferentes sitios de extracción existentes en el departamento.

En el caso del renglón de química y farmacéutica, la producción estaba conformada en un 79.0% por la fabricación de jabones para lavar, y en un 24.0% por la producción de velas. Mientras que en la industria textil, que incluía la actividad de desmote del

algodón, el 83.4% correspondía a algodón desmotado sin semilla y el 16.3% a semilla de algodón.

Por su parte, la elaboración de vestuario muestra un mayor grado de diversificación, toda vez que se encontraba constituida por 17 renglones productivos; dentro de estos, los que más aportaban al valor de la producción del subsector eran: vestidos de lana para hombres y niños (57.3%), vestidos de dril para hombre (25.5%), artículos de seda (2.7%) y camisas de algodón (2.6%).

En la industria del cuero y similares, las ramas que registraban los mayores niveles de producción eran: calzado para hombre (23.8%), calzado para mujer (21.2%), galápagos y sillas de montar (11.5%) y cueros curtidos gruesos (9.7%).

Con el desarrollo del cultivo del arroz en la zona plana, principalmente en el área de la meseta de Ibagué y la zona norte, se constituyó en el año de 1947 el molino “El Aceituno”¹⁰. Así mismo, a mediados de 1947 emprendió actividades la Embotelladora y Distribuidora de Gaseosas Glacial en la población de Mariquita (en los años sesenta comenzó a embotellar y distribuir productos CocaCola al obtener la franquicia correspondiente).

Entre tanto, en el año de 1949 inició labores en el sector de “Chapetón” de la ciudad de Ibagué una planta de la cervecera Bavaria, que llegó a producir hasta 400.000 docenas mensuales de botellas de cerveza, la cual estuvo funcionando hasta 1968 cuando fue cerrada por una decisión administrativa encaminada a centralizar la producción en una gran factoría localizada en Bogotá, desde donde se abastecería el mercado de varias zonas del país¹¹.

¹⁰ Zambrano Cárdenas, Pedro Luis. “Historia industrial de Ibagué”. Copia mecanográfica. ADT. Ibagué, 1990.

¹¹ *Ibíd.*

1.3 Segunda mitad del siglo XX

Los años 50's constituyeron una década de gran importancia no solo para la industria del departamento, sino para el desarrollo agropecuario y económico del Tolima en su conjunto, ya que en dicho período se construyeron los distritos de riego de los ríos Coello, Saldaña y Recio, lo que amplió enormemente la frontera para la agricultura comercial mecanizada, al ser beneficiadas alrededor de 47.600 hectáreas, con la expansión de cultivos tales como arroz, sorgo y algodón, entre otros; generando las condiciones para que surgieran empresas industriales que se encargaron del procesamiento del mayor volumen de producción proveniente del sector agrícola.

En el plano industrial, en 1956 se inició la construcción de una de las más grandes e importantes empresas del departamento, Cementos Diamante del Tolima, aprovechando las enormes canteras de minerales tales como caliza, yeso y puzolana, que son esenciales para la elaboración de dicho producto, localizadas en el corregimiento de Payandé, cercano a Ibagué. A finales del mismo año, fue constituida la empresa Jesús María Pinto & Cia. Ltda., mediante la adquisición de la fábrica de Café Selección, a partir de la cual se comenzó a producir desde 1955 uno de los productos insignia del departamento, como es el café San Juan¹².

En la década de los sesentas surgieron nuevas empresas industriales en la región, estimuladas por las políticas gubernamentales orientadas a la sustitución de importaciones, así como las adoptadas en 1967, mediante las cuales se buscó combinar la política anterior con la promoción de ramas industriales que tuvieran posibilidades de incursionar en el mercado externo, para lo cual fueron creados incentivos fiscales como el Certificado de Abono Tributario (CAT), instituciones como el Fondo de Promoción de Exportaciones (PROEXPO), y se hizo más ágil el denominado Plan Vallejo.

En 1961 se conformó la sociedad Industria Lechera del Tolima, dedicada al procesamiento y pasteurización de buena parte de la producción láctea de la zona.

¹² Salavarieta M., Miguel (1991).

También en ese año fueron ampliados los talleres Jaime Duque, que inicialmente se dedicaban a la reparación de maquinaria agrícola, y luego se especializaron en la producción de máquinas secadoras de arroz y elementos para la molinería¹³.

En 1962 fue creada la firma denominada Granja Buenos Aires dedicada a la producción de huevos, pollos para levante y consumo, y concentrados para alimentación animal; así mismo comenzaron operaciones en este período las empresas Triplex Brawm, Baldosines Payandé, la fábrica de calzado El Príncipe y dos fábricas productoras de muebles. Entre tanto, en 1963 inició operaciones la empresa Pastas Eldorado, cuya actividad se centraba en la producción y venta de productos alimenticios; sin embargo, solo hasta 1974 se crearía la sociedad de manera formal¹⁴. En 1965 fue conformada una importante empresa orientada a la producción y la molinería del arroz, denominada Unión de Arroceros S.A.

Durante los años 70's fueron más evidentes en la región los efectos positivos de las medidas gubernamentales encaminadas a promover la inversión industrial, a partir del suministro de créditos dirigidos al sector a tasas preferenciales (Fondo Financiero Industrial – FFI), así como mediante la participación directa en el capital requerido para la gestación de nuevas empresas (Instituto de Fomento Industrial – IFI). Sin embargo, esta fase de la industrialización del Tolima se produjo en forma tardía, pues se centró en el procesamiento de bienes primarios provenientes del sector agropecuario, mientras que en las principales regiones industriales del país se transitaba por la etapa de montaje de empresas productoras de bienes de consumo durables, bienes intermedios e incluso de capital.

En este contexto, en marzo de 1973 fue creada la fábrica de Textiles del Espinal S.A. (TEXPINAL), con el fin de procesar la fibra de algodón producida en la región y elaborar materias primas y productos textiles tanto para el consumo interno como para la exportación. El capital de esta empresa fue aportado en su mayor parte por el IFI, Fabricato y la Corporación Financiera del Tolima S.A. (que había sido fundada en

¹³ Zambrano Cárdenas, Pedro Luis (1990).

¹⁴ Salavarieta M., Miguel (1991).

1971); también se contó con la participación accionaria de un grupo de inversionistas locales.

En el mismo año de 1973 se estableció la Corporación Forestal del Tolima, dedicada al beneficio e inmunización de maderas y la producción de postes de madera. Igualmente, se dio vida a la empresa Carlina S.A. encargada del sacrificio de ganado, el aprovechamiento de los subproductos resultantes y el empacado de carnes. Entre tanto, en 1977 fue fundado el Frigorífero Ibagué “Frigoibagué”, con el objeto de prestar sus servicios a empresas que elaboraran artículos altamente perecederos. En este mismo año, se fundó la compañía Acero Estructural del Tolima, dedicada a la producción de estructuras metálicas, tanques, silos, torres de transmisión eléctrica, etc.; sin embargo, la vida de esta firma fue corta pues clausuró sus actividades a mediados de la década de los 80¹⁵.

A finales de 1978 se constituyó el Complejo Agroindustrial del Tolima S.A. (CATSA), dedicado a la siembra, cultivo y aprovechamiento de productos agrícolas, procesos industriales, proyectos turísticos, etc. Para la creación de este proyecto se contó con el concurso económico de entidades tales como el IFI, Texpinal S.A., Corporación Financiera del Tolima, entidades aseguradoras, otras empresas nacionales y locales, y personas naturales vinculadas a la actividad empresarial del departamento¹⁶.

Hacia comienzos de la década de los años 80's el sector productor de confecciones había logrado una importante expansión en Ibagué, toda vez que existían cerca de 200 talleres de confección, 90 de los cuales eran catalogados como empresas pequeñas y medianas, en tanto que las restantes eran micro o famiempresas. Entre los más importantes pueden señalarse: la fábrica de camisas y pantalones Monarca, Confecciones Carolina, Comprendas, Jader Sport, Confecciones D.G., Lord Johnathan y Manufacturas Macoltex. También en esta época, se establecieron en la ciudad las trilladoras de café Ibagué, Cafecol, Gavitolima y Concafé, con el fin de producir café para exportación¹⁷.

¹⁵ Zambrano Cárdenas, Pedro Luis (1990).

¹⁶ Salavarieta M., Miguel (1991).

¹⁷ Zambrano Cárdenas, Pedro Luis (1990).

En 1982 se produjo un importante avance para la industria departamental, pues el Banco de la República puso en funcionamiento la Fábrica de Moneda en inmediaciones de Picalaña, donde inicialmente se comenzaron a producir solamente los cospeles, o discos de metal en diferentes aleaciones que constituyen la base para la elaboración de las monedas, que posteriormente eran llevados a Bogotá para su acuñación en la Casa de Moneda. En 1987 fue trasladada a Ibagué la planta de acuñación, con el fin de integrar los dos procesos y producir en un mismo sitio toda la moneda metálica requerida por el país.

Si bien los orígenes de la Fábrica de Licores del Tolima se remontan a 1928, época en la cual fueron cancelados los contratos para la elaboración de licores por parte de particulares y la Administración Departamental se encargó de su producción en forma directa; la factoría experimentó un importante proceso de modernización en 1985, al ser inaugurada una nueva planta para la producción de alcoholes y la destilación de licores¹⁸.

2. Estímulos fiscales e industrialización inducida

El mayor impulso que recibió el proceso de industrialización del Tolima no obedeció, paradójicamente, a la acción concertada entre los agentes públicos y privados en el marco de un proceso de planificación; por el contrario, se derivó de un hecho desafortunado que enlutó a la región y al país, como fue la catástrofe que destruyó a la población de Armero el 13 de noviembre de 1985, debido a la erupción del volcán nevado del Ruiz, que ocasionó la pérdida de aproximadamente 25.000 vidas humanas¹⁹, la destrucción de un importante centro agroindustrial y agropecuario, así como la desestabilización económica y social de toda la zona norte del departamento y, en gran medida, de Ibagué, hacia donde se desplazó buena parte de la población damnificada.

¹⁸ Zambrano Cárdenas, Pedro Luis (1990).

¹⁹ Campos Martínez, Alvaro A. "Los estímulos fiscales y la reciente industrialización del Tolima". Banco de la República, Sucursal Ibagué, 1998. Estimación basada en el censo de 1985 realizado por el DANE, que cuantificó en 29.394 el número de habitantes en Armero.

Ante la magnitud de la tragedia, el Gobierno Nacional comenzó a tomar una serie de medidas encaminadas a la rehabilitación social y económica de la población sobreviviente. En primer lugar, se creó el Fondo para la Reconstrucción (RESURGIR), con la misión de manejar los recursos del presupuesto nacional, entidades públicas, empréstitos y donaciones, e iniciar las labores de reconstrucción y atención a la población damnificada.

Con el fin de incentivar la inversión y lograr la reactivación económica de la zona afectada por la tragedia se expidió el Decreto 3830 de diciembre de 1985, el cual estableció la exención del impuesto de renta y complementarios a las nuevas empresas agrícolas, ganaderas, industriales, comerciales o mineras que se crearan en la región; tales beneficios eran extensivos a las empresas existentes antes del desastre que hubieran quedado inhabilitadas para continuar funcionando. De igual manera, se autorizó la importación libre de gravámenes de maquinaria agrícola, industrial, equipo de transporte y aeronaves para que operaran en dicha zona. Para obtener los beneficios señalados, las empresas debían emprender o reanudar actividades antes del 31 de diciembre de 1991.

En materia crediticia, la Junta Monetaria autorizó, mediante la Resolución 13 de 1986, la reestructuración en condiciones financieras especiales de los créditos redescontados ante el Fondo Financiero Agropecuario (FFAP), a cargo de los agentes ubicados en la zona del desastre; adicionalmente, creó un cupo para nuevos préstamos orientados a la siembra, compra de maquinaria y realización de nuevas inversiones en el sector agropecuario. De igual forma, el Fondo de Inversiones Privadas (FIP) y el Fondo Financiero Industrial (FFI) instituyeron líneas de crédito blandas para el establecimiento de empresas de carácter industrial, comercial y talleres de reparación de maquinaria y vehículos. Por su parte, el Fondo de Promoción de Exportaciones (PROEXPO) creó una línea para el financiamiento de empresas que hubieran registrado pérdidas a raíz de la avalancha y dedicaran total o parcialmente su producción a la exportación, con el fin de que restablecieran su actividad en la zona.

El conjunto de medidas adoptadas permitió la rápida recuperación de gran parte de la actividad agropecuaria en la región afectada, pues se desembolsaron créditos en volúmenes considerables con cargo a los recursos provistos por la Resolución 13 de 1986, de tal suerte que la superficie plantada en cultivos transitorios en el departamento aumentó 1.4% entre 1985 y 1986, debido a que tierras que antes se dedicaban a labores pecuarias fueron destinadas a la actividad agrícola, mientras que la superficie cubierta por el lodo tardó varios años en ser recuperada. De igual manera, los registros de importación se dispararon en un 162.6% en 1986, por la exención de gravámenes a la adquisición en el exterior de maquinaria agrícola y material de transporte²⁰.

Sin embargo, el propósito de incentivar la inversión en sectores tales como el industrial, con el fin de generar empleo para la población damnificada, no se logró, pues fueron muy pocas y de muy reducido tamaño las empresas nuevas de este tipo que se constituyeron, debido a diversos factores, entre los que se cuentan: la permanente incertidumbre de que ocurrieran nuevas erupciones del volcán – nevado del Ruiz, la poco favorable ubicación geográfica de la zona con respecto a los principales mercados, la imposibilidad de contar con la infraestructura necesaria en materia de servicios públicos, el reducido tamaño del mercado local debido a la precaria situación económica de la población y la inexistencia de mano de obra calificada y suficiente, ya que gran parte de los pobladores se dedicaron a vivir de las donaciones y subsidios, así como del rescate de los bienes que habían quedado sepultados²¹.

En vista de lo anterior el Gobierno Nacional expidió la Ley 44 de diciembre 1 de 1997, mediante la cual se ampliaron los plazos para acceder a las exenciones tributarias y arancelarias definidas en el Decreto 3830 de 1985. En el caso de la importación de maquinaria, las licencias debían ser aprobadas por el Incomex antes del 31 de diciembre de 1988; también, se fijó esta fecha para el establecimiento²² de las empresas que pretendieran beneficiarse de la exoneración del impuesto de renta y

²⁰ Campos Martínez, Alvaro A. (1998).

²¹ *Ibíd.*

²² Se entendía que una empresa había sido establecida si había manifestado ante la Administración de Impuestos Nacionales su intención de ser creada antes de diciembre 31 de 1988.

complementarios, las cuales debían iniciar la fase productiva en un plazo no mayor de cuatro años luego de su creación.

Una disposición de trascendental importancia fue la inclusión de Ibagué dentro de las ciudades beneficiarias de las ventajas fiscales de la Ley 44 de 1987, mediante la expedición del Decreto 78 de enero de 1988 por parte del Ministerio de Hacienda y Crédito Público. Adicionalmente, el Concejo de Ibagué dispuso exenciones por 10 años a los impuestos predial y complementario, industria y comercio, y avisos y tableros, a través del Acuerdo 044 de mayo de 1988, para las empresas o microempresas industriales y hoteleras nuevas o existentes que ensancharan la producción y el empleo.

Las normas anteriores determinaron que durante 1988 se produjera un auge inusitado en la creación de nuevas empresas de diferente índole, toda vez que ante la Administración de Impuestos Nacionales se inscribieron 834 empresas con el fin de obtener los beneficios tributarios contemplados en la Ley 44 de 1987; de estas, 253 firmas, equivalentes al 30.3%, correspondían al sector industrial²³.

En 1991 la Administración de Impuestos Nacionales pudo establecer que del total de sociedades inscritas, solamente se encontraban activas 267, es decir el 32.0%, y de éstas, apenas 171 habían iniciado la etapa productiva. Como era de esperarse, se produjo una elevada concentración de las firmas en la capital del departamento, pues del total de empresas activas, 211 se situaban en Ibagué (79.0%), 14 en Honda (5.2%) y 10 en Lérica (3.7%). En lo referente al sector industrial, se determinó que de las 253 empresas inscritas apenas 95, el 37.5%, se podían considerar como activas.

De otra parte, la Secretaría de Desarrollo Departamental, entidad a la cual se le asignó la función de otorgar los vistos buenos para la importación de bienes de capital exentos, señala que 233 empresas, tanto nuevas como antiguas, realizaron trámites con el fin de obtener licencias de importación por cerca de \$212 millones de dólares. Del total de empresas señalado, 142 correspondían al sector industrial y tramitaron

²³ Administración de Impuestos Nacionales. Información correspondiente al Programa de Auditoria Preventiva y Acercamiento a Empresas Nuevas, realizado en 1991.

licencias para importar maquinaria por un valor aproximado a los \$168 millones de dólares (el 79.2%). Por ramas de actividad económica, los rubros con mayor participación dentro de dichas inversiones fueron: fabricación de productos alimenticios (25.0%), fabricación de textiles (24.6%), fabricación de cemento y otros minerales no metálicos (22.1%), industria de las bebidas (8.4%) y fabricación de productos de plástico²⁴.

Sin embargo, las importaciones efectivamente realizadas fueron inferiores a las expectativas reflejadas en las cifras de la Secretaría de Desarrollo Departamental, ya que entre 1988 y 1990 los registros de importación reportados por el DANE y la DIAN arrojaron un total de \$65.9 millones de dólares en valores CIF²⁵.

A pesar de que el número de empresas que iniciaron actividades fue mucho menor al de las inscritas y que la inversión realizada y el empleo generado resultaron inferiores a lo previsto inicialmente, ya que una gran cantidad de las nuevas firmas nunca comenzó a funcionar y se quedaron solo en el papel, es indudable que el proceso generado por las normas comentadas tuvo un impacto ampliamente positivo para la economía de la región y, en especial, para Ibagué, ciudad que experimentó una transformación y un avance sustancial en el plano urbanístico, así como el surgimiento de un número importante de empresas comerciales y de servicios que comenzaron a operar como proveedores de materias primas, accesorios, repuestos, mantenimiento, transporte, etc., de las compañías que finalmente se radicaron en la localidad.

El comportamiento de algunos indicadores corrobora la apreciación hecha en cuanto a la reactivación que se produjo en la región y en la capital del departamento. En primer lugar, la inversión bruta de capital en sociedades efectuada ante las Cámaras de Comercio creció 368.4% en 1987, 49.4% en 1988 y 38.9% en 1989. A su vez, el número de trabajadores afiliados al Instituto de Seguros Sociales se incrementó en 11.8% en el año 88, 11.2% en el 89 y 7.1% en el 90. Las exportaciones avanzaron a

²⁴ Campos Martínez, Alvaro A. (1998).

²⁵ Centro Regional de Estudios Económicos Ibagué, Banco de la República. "Evolución y Estructura Económica y Social del Tolima 1980 – 2002. Ibagué, marzo de 2004.

tasas del 256.2%, 91.3% y 60.7% entre 1989 y 1991, mostrando una ampliación en la gama de productos vendidos en el exterior, por efecto de la aparición de nuevas ramas en la industria local. Ante el repunte del área licenciada en los sectores industrial, comercial y residencial, la actividad edificadora se expandió 60.3% en 1989, 133.9% en 1991 y 48.3% en 1992. Mientras que el consumo de energía eléctrica creció a un ritmo promedio del 6.7% entre 1988 y 1991, cuando en los seis años anteriores lo había hecho a un 5.0% anual²⁶.

Desafortunadamente para la región, muchas de las empresas que se acogieron a los estímulos arancelarios y tributarios terminaron cerrando operaciones una vez que el período contemplado para las exenciones finalizó; más aún, algunas de ellas cerraron sus plantas en Ibagué y se trasladaron a la zona contemplada por la Ley 218 de noviembre de 1995, conocida como “Ley Páez”, con la cual se benefició buena parte de los municipios localizados en los departamentos de Cauca y Huila, que se vieron afectados en forma directa o indirecta por el sismo y la avalancha de río Páez, ocurridos a mediados de 1994. También, se dio el caso de algunas compañías que se vieron forzadas a cerrar sus puertas al no obtener los resultados económicos previstos.

De esta manera se tiene que, de acuerdo con una evaluación realizada por la Asociación para el Desarrollo del Tolima (ADT) en 1998²⁷, “De las 132 empresas industriales constituidas, solo 49 entraron en operación y funcionamiento en las distintas áreas de la producción... De estas, hasta la fecha se han liquidado, no renovaron su matrícula, o han entrado en concordato 24 empresas”, lo cual daría que en definitiva solo 25 empresas pertenecientes al sector industrial prevalecieron en la ciudad después de terminadas las gabelas tributarias.

Se considera que la permanencia en Ibagué de un número importante de las empresas creadas al amparo de la Ley 44 de 1987, se debió a que disponen de una adecuada oferta de materias primas que se producen en la región, lo que se traduce en menores costos de transporte y la disponibilidad oportuna de dichos insumos; tal es el caso de las fábricas productoras de textiles, que cuentan con la fibra de algodón que se cultiva

²⁶ Campos Martínez, Alvaro A. (1998).

²⁷ Asociación para el Desarrollo del Tolima – ADT. “Carta del Tolima No. 133”, abril – junio de 1998.

en el departamento; así como de las empresas productoras de alimentos, que disponen de materiales provenientes del sector agropecuario local, tales como: arroz, café, sorgo, semilla de algodón y una amplia gama de frutales. A su vez, la industria productora de cemento se beneficia de los yacimientos de recursos mineros existentes en la zona. Otros factores que propiciaron la permanencia de empresas pertenecientes al sector de la confección fueron la disponibilidad de textiles, la existencia de una cultura empresarial y la posibilidad de contar con mano de obra calificada para la elaboración de prendas de vestir.

3. El sector industrial en la estructura económica del Tolima

El propósito de este capítulo es examinar la importancia de la industria en el contexto de la estructura económica departamental, a partir del análisis de la distribución porcentual del Producto Interno Bruto (PIB) del Tolima por ramas de actividad económica entre los años de 1980 y 2001, período que fue necesario dividir en dos fases: 1980 – 1989 y 1990 – 2001, debido a que el DANE introdujo una nueva metodología para el cálculo de las cuentas nacionales y regionales a partir de 1994.

Para la década de los años ochenta el análisis del PIB departamental revela que la industria constituía el segundo sector en importancia de la economía tolimense, luego del agropecuario, con un aporte promedio del 15.2% al producto regional; porcentaje que a pesar de su relevancia resulta inferior al agregado nacional para el período de 21.3%, como reflejo del bajo nivel de desarrollo y diversificación que ha caracterizado a la industria regional.

La participación de la industria en el PIB fue descendente entre 1980 y 1983 tanto a escala nacional como local, toda vez que, en el primer escenario, pasó de 22.4% a 20.7% y, en el segundo, de 13.6% a 11.7%, debido a que durante estos años algunos sectores industriales se vieron golpeados por el corto período de liberación de importaciones adoptado por el gobierno de la época, a partir de la reducción de

aranceles, la disminución de los estímulos a las exportaciones y la laxitud en el otorgamiento de licencias de importación.

Cuadro 6
Colombia y Tolima. Participación porcentual y crecimiento del PIB de la industria, 1980 – 1989 (Precios constantes)

Años	Participación %		Crecimiento anual		Participac. % Tolima en PIB Industrial Nal.
	en el PIB		PIB industrial		
	Colombia	Tolima	Colombia	Tolima	
1980	22.4	13.6	---	---	2.1
1981	21.3	14.3	-2.6	12.2	2.4
1982	20.8	13.3	-1.4	-15.0	2.1
1983	20.7	11.7	1.1	-11.2	1.8
1984	21.2	13.4	6.0	16.9	2.0
1985	21.2	15.5	3.0	17.0	2.3
1986	21.2	17.2	5.9	13.0	2.4
1987	21.4	17.6	6.2	9.6	2.5
1988	21.0	17.9	1.9	3.5	2.5
1989	21.4	17.9	5.6	6.9	2.6

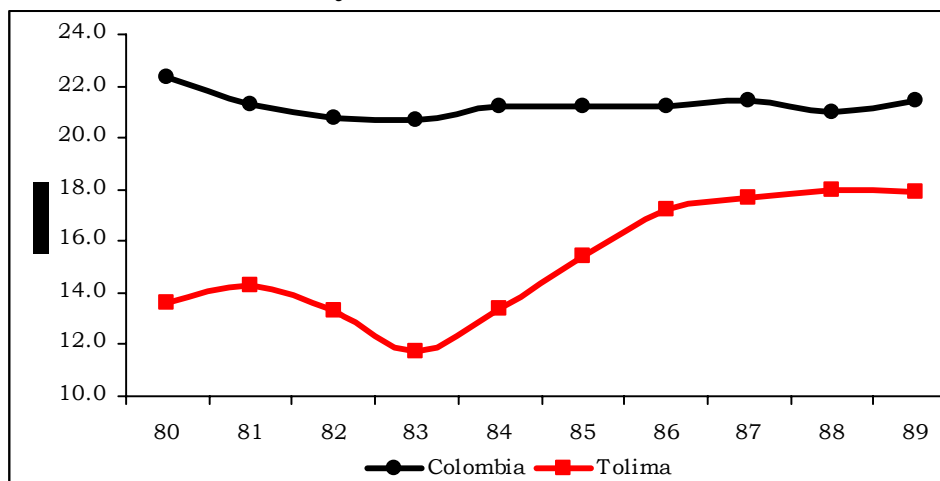
Fuente: DANE.

Durante estos años el PIB industrial registró el peor desempeño de la década, pues en el ámbito nacional se presentaron tasas de crecimiento de -2.6% en 1981 y de -1.4% en 1982, con un lánguido aumento del 1.1% en 1983. Entre tanto, el impacto sobre la industria tolimense tuvo una mayor repercusión, pues las caídas en el sector ascendieron a -15.0% y -11.2% en 1982 y 1983 respectivamente.

A partir de 1984 se produjo una importante recuperación de la industria, la cual se tradujo en el caso del Tolima en la obtención de tasas de crecimiento del orden del 17.0% en 1984 y 1985, y del 13.0% en 1986, ampliamente superiores a las logradas en el plano nacional, donde oscilaron entre el 3.0% en 1985 y alrededor del 6.0% en 1984 y 1986. Estos resultados fueron propiciados por las medidas tendientes a estabilizar la economía implementadas por la administración de la época, tales como: la reducción del déficit fiscal como proporción del PIB, la devaluación real del peso y mejores instrumentos para la promoción de exportaciones; así como la restricción a las importaciones y la protección arancelaria que estuvieron vigentes entre 1987 y 1989²⁸.

²⁸ Garay S., Luis Jorge. (Director) y otros. "Colombia: Estructura industrial e internacionalización 1967-1996". D.N.P., Colciencias, Consejería Económica y de Competitividad, Ministerio de Comercio Exterior, Ministerio de Hacienda y Crédito Público y Proexport. Bogotá, 1998.

Gráfico 2
Participación porcentual de la industria en
el PIB nacional y en el PIB del Tolima. 1980 – 1989



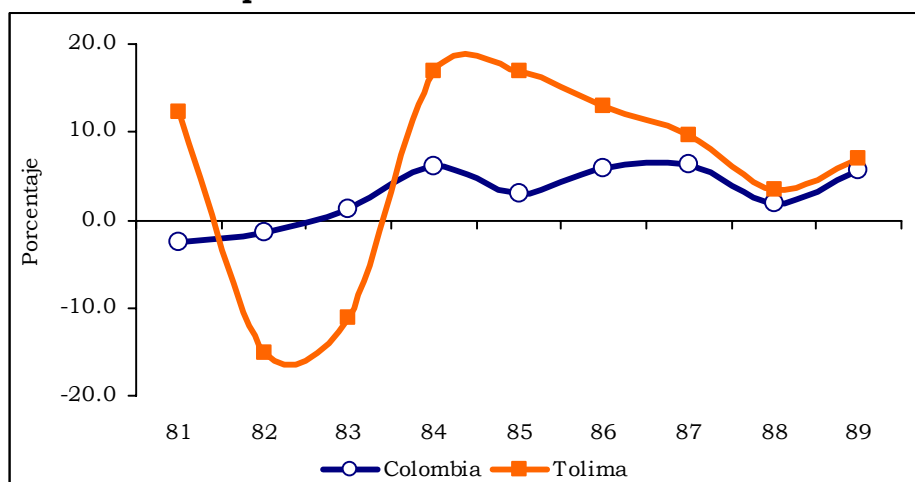
Fuente: DANE.

En dicho lapso el ritmo de crecimiento de la industria local declinó y se redujo a un solo dígito, con un progreso relativamente bajo en 1988 (3.5%); sin embargo, tales resultados fueron comparativamente mejores que los del sector manufacturero consolidado, pues mientras que en éste se produjo un crecimiento medio del 4.6% en los tres últimos años de la década, el Tolima reportó un avance anual del 6.7%, el cual es atribuible a la reactivación de la inversión, propiciada por las exenciones tributarias y arancelarias otorgadas por el gobierno nacional mediante la Ley 44 de 1987, con el propósito de incentivar la actividad económica en la zona afectada por la catástrofe de Armero, así como por el Decreto 78 de 1988 mediante el cual se incluyó a Ibagué como ciudad beneficiaria y el Acuerdo 044 de 1988 del Concejo Municipal de Ibagué, que otorgó exenciones por diez años en materia de impuestos de industria y comercio, avisos y tableros y predial y complementarios.

El comienzo de la década de los noventa coincidió con un giro sustancial en la conducción de la economía colombiana, toda vez que empezaron a adoptarse medidas conducentes a un mayor grado de apertura e internacionalización, con lo cual comenzó a dejarse de lado en forma definitiva el modelo de sustitución de importaciones, sobre el cual se había sustentado el desarrollo industrial del país

desde mediados de los años cuarenta. De igual forma, se efectuaron reformas trascendentales en los campos laboral, cambiario, tributario y financiero, encaminadas a viabilizar el proceso de liberalización.

Gráfico 3
Colombia y Tolima. Tasas de crecimiento del PIB industrial a precios constantes. 1981 - 1989



Fuente: DANE.

Durante este período la participación de la industria en el PIB registró una caída sustancial, pues en el ámbito nacional se redujo de 18.0% en 1990 a 14.1% en el 2001. Entre tanto, en el Tolima el deterioro de la contribución del sector industrial al producto regional fue un poco menos acentuado, ya que pasó de 11.1% a 8.4%, inferior a la presentada en la industria nacional.

Sobre la pérdida de importancia de la industria en la estructura económica nacional y regional influyó la avalancha de importaciones que se produjo durante la primera etapa de liberalización de la economía, fundamentalmente de bienes de consumo que entraron a competir con la producción nacional, lo cual propició que el PIB industrial del país redujera su crecimiento de 4.2% en 1990 a -2.1% y -1.3% en los dos años siguientes, recuperándose en 1994 y 1995, para volver a descender en los años posteriores, registrando la caída más drástica en 1999, cuando su tasa de

variación fue de -8.4%, año en el cual, como es sabido, la economía colombiana experimentó la mayor recesión de su historia reciente.

Cuadro 7
Colombia y Tolima. Participación porcentual y crecimiento del PIB de la industria, 1990 – 2001 (Precios constantes)

Años	Participación %		Crecimiento anual		Participac. % Tolima en PIB Industrial Nal.
	en el PIB		PIB industrial		
	Colombia	Tolima	Colombia	Tolima	
1990	18.0	11.1	4.2	1.0	1.7
1991	17.7	10.3	0.2	-0.7	1.7
1992	16.6	9.7	-2.1	-4.3	1.6
1993	15.5	8.9	-1.3	0.6	1.7
1994	15.0	7.6	1.8	-13.6	1.4
1995	15.1	8.4	5.9	13.6	1.5
1996	14.5	8.0	-1.8	-0.6	1.5
1997	14.1	8.9	0.4	21.4	1.8
1998	14.0	8.4	-0.3	-7.1	1.7
1999	13.4	7.6	-8.4	-15.1	1.6
2000	14.5	8.5	11.7	13.7	1.6
2001	14.1	8.4	-1.2	1.8	1.7

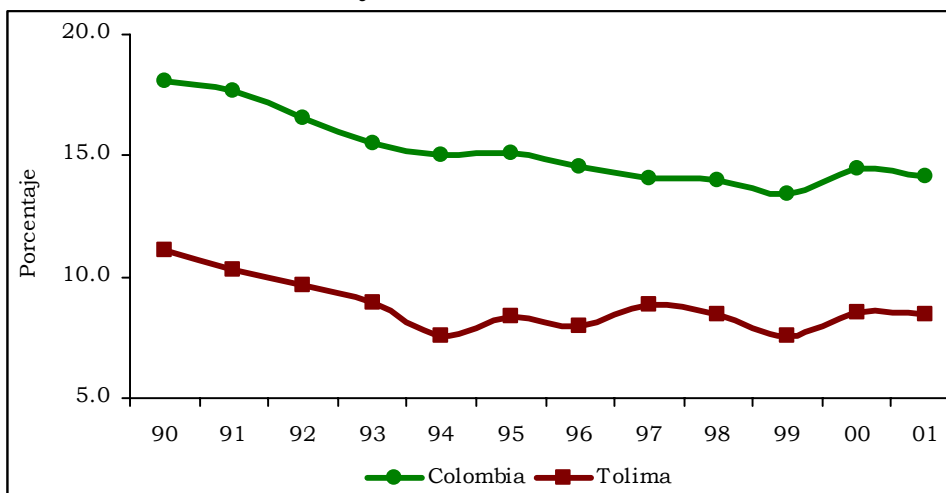
Fuente: DANE.

Los primeros años de la década del noventa no fueron favorables para el PIB industrial del Tolima, pues de un crecimiento de solo 1.0% en 1990 se pasó a resultados negativos en los dos años siguientes (-0.7% y -4.3%). En 1994 se presentó una drástica caída del 13.6%, explicada por las agudas dificultades enfrentadas por el sector productor de alimentos y la industria textil, debidas al contrabando y la revaluación, a tal punto que en dicho año fueron cerrados varios molinos procesadores de arroz y una importante fábrica productora de aceite, mientras que buena parte de las empresas textiles y confeccionistas redujeron tanto los volúmenes de producción como el nivel de empleo.

En 1995 se recuperó lo perdido el año anterior al obtenerse un crecimiento del 13.6%, mientras que en 1997 se logró el mayor avance en términos reales de todo el lapso analizado (21.4%), debido principalmente a la entrada en producción plena de una importante empresa productora de cemento, que fue creada al tenor de la mencionada Ley 44 de 1987, con lo cual el valor de la producción bruta de la

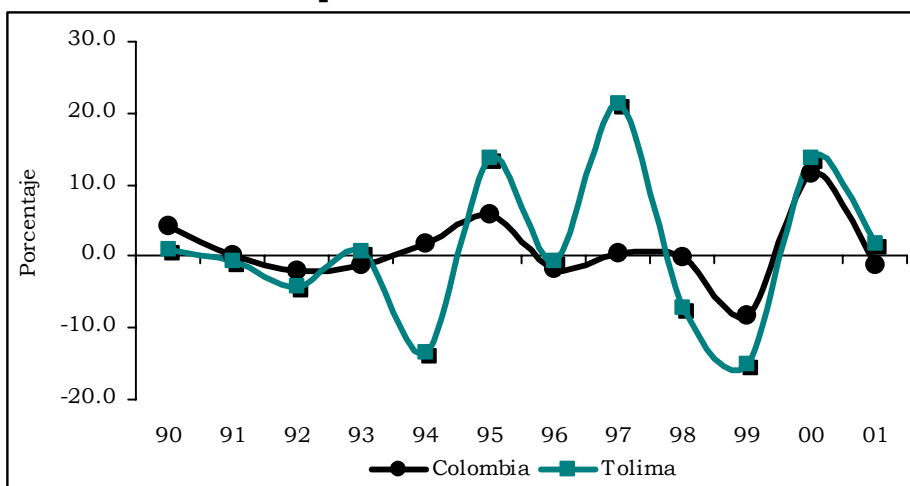
industria departamental se incremento en 38.7% a precios constantes y el consumo de energía eléctrica creció en 71.3%.

Gráfico 4
Participación porcentual de la industria
en el PIB nacional y en el PIB del Tolima. 1990 - 2001



Fuente: DANE.

Gráfico 5
Colombia y Tolima. Tasas de crecimiento anual del PIB
industrial a precios constantes. 1990 - 2001

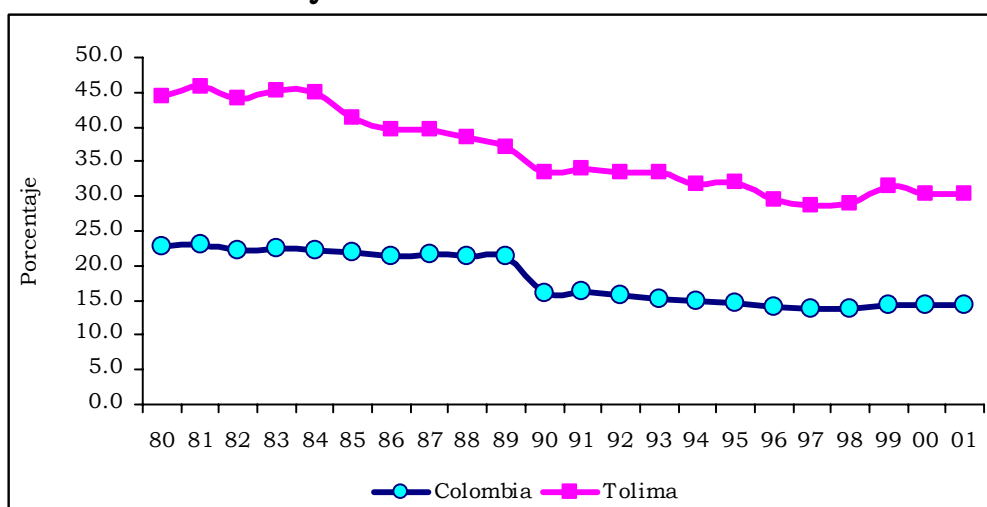


Fuente: DANE.

De otra parte, el análisis del PIB regional revela que el Tolima es un departamento donde el sector agropecuario juega un papel preponderante, pues para el período

1980 – 1989 registró una participación media del 42.1%; sin embargo, presentó una tendencia decreciente, ya que se redujo de 44.4% a 37.2%. Durante la década del noventa y los primeros años del segundo milenio su importancia continuó disminuyendo, al pasar su contribución al producto regional del 33.5% en 1990 al 30.2% en el 2001, con un promedio del 31.4%.

Gráfico 6
Participación porcentual del sector agropecuario en el PIB
nacional y en el PIB del Tolima. 1980 – 2001



Fuente: DANE.

Entre las causas que determinaron este retroceso, y que afectaron en mayor proporción a los cultivos transitorios, se pueden señalar las siguientes: el impacto que tuvo la apertura de la economía colombiana a la competencia internacional; el deterioro de la rentabilidad en la mayoría de cultivos; la creciente importación de productos alimenticios, tales como maíz, arroz y algodón; la caída de los precios internacionales de los productos agrícolas; la elevación de los costos de producción, entre los que se destacan los arrendamientos; la revaluación del peso y las alteraciones climáticas, entre otras.

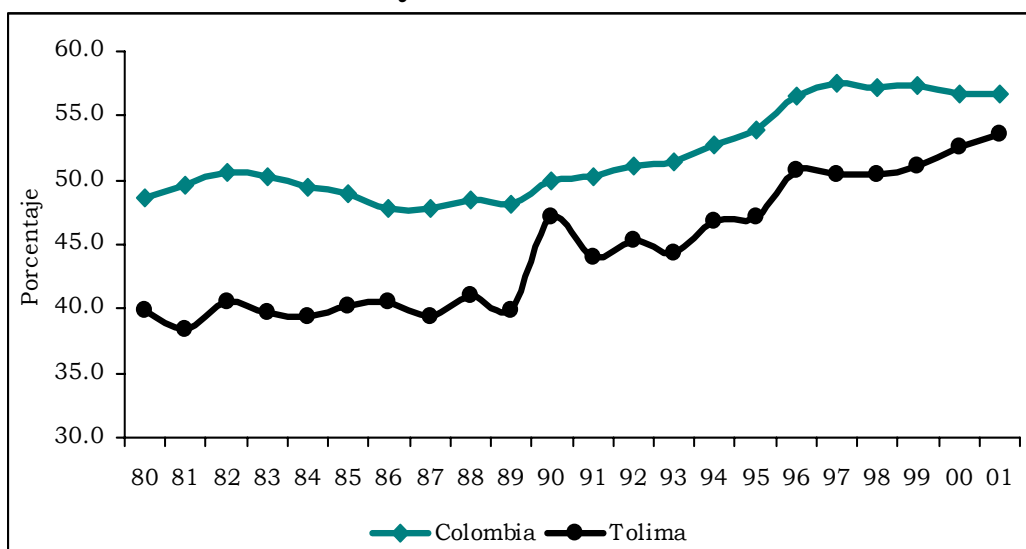
Lo anterior se tradujo en bajas tasas de crecimiento del sector, derivadas del descenso del área cultivada desde los primeros años de la década del noventa, pues luego de haber mostrado una trayectoria creciente entre 1981 y 1989, al subir de

298.134 hectáreas a 408.307 hectáreas, a partir de 1990 comenzó a reducirse hasta llegar en 2001 a 349.048 hectáreas, lo que representa una caída del 14.5%.

De todas maneras, la participación de la actividad agropecuaria en el PIB fue superior en el Tolima que en el consolidado nacional, pues el promedio para los años ochenta fue del 42.1% y entre 1990 y 2001 del 31.4%, en tanto que para el país estos porcentajes fueron de 22.0% y 14.8% respectivamente.

Con respecto a los demás sectores que conforman la estructura económica del Tolima, debe señalarse que existe una elevada y creciente participación del denominado sector terciario, pues si se suma la contribución de ramas tales como comercio, transporte, comunicaciones, servicios financieros, servicios del gobierno, etc., se encuentra que el aporte consolidado pasó del 39.9% en 1980 al 53.6% en el 2001, mientras que en el ámbito nacional la participación de estos rubros aumentó del 48.6% al 56.7%. Sin embargo, en este último escenario el peso de tales sectores es mayor, al registrar un promedio del 51.9% en los veintidós años considerados.

Gráfico 7
Participación porcentual del sector terciario
en el PIB nacional y en el PIB del Tolima. 1980 - 2001



Fuente: DANE.

4. Estructura y evolución de la industria del Tolima 1975 - 2000

En este capítulo se hace un análisis detallado sobre el comportamiento del sector industrial entre los años de 1975 y 2000, con el propósito de examinar los cambios registrados en la estructura del mismo a nivel regional, confrontándolos con lo acaecidos en el plano nacional, teniendo en cuenta las modificaciones que se presentaron a partir de los estímulos tributarios y arancelarios introducidos por los gobiernos nacional y local, encaminados a incentivar la inversión en la zona afectada por el desastre de Armero.

Para ello se utilizó la información de la Encuesta Anual Manufacturera (EAM) del DANE, organizada de acuerdo con la Clasificación Industrial Internacional Uniforme (CIIU), presentada a tres dígitos y por quinquenios, con el fin de observar lo ocurrido en las principales ramas industriales; también se empleó la información estadística de acuerdo con la composición industrial por grupos de bienes, pues ello permite conocer la estructura industrial clasificada según se trate de bienes de consumo durable, no durable, intermedios, de capital, los asociados al transporte y los derivados del petróleo, así como su comparación con el agregado nacional.

Como se señaló en el primer capítulo, la industrialización del Tolima se fundamentó en sus comienzos en la elaboración de materias primas existentes en la región, pues de acuerdo con el censo industrial de 1945 la base fabril se orientaba al procesamiento de productos provenientes del sector agropecuario, tales como tabaco, caña, café, cacao, y arroz, que se destinaban a la producción de alimentos y bienes de consumo no durables, entre los que sobresalen: productos de panadería y confitería; café trillado y tostado; arroz trillado; gaseosas y bebidas no alcohólicas. De igual manera existían algunas factorías que se dedicaban a la elaboración de bienes de consumo durable, entre los que se cuentan: editoriales e imprentas, calzado, productos de carpintería, confección de vestidos y productos de joyería. También, se elaboraban algunos bienes intermedios como productos de cemento, tejas y ladrillos.

Desde mediados de la década del cuarenta en el país se comenzó a adoptar una estrategia de industrialización basada en la sustitución de importaciones, política que para comienzos de los años cincuenta contó con unos cimientos teóricos basados en los planteamientos de la denominada “Escuela Cepalina”, que a la postre se convirtieron en el esquema de desarrollo de la mayor parte de los países de América latina²⁹. En Colombia, este modelo se concretó en restricciones arancelarias orientadas al control de las importaciones que compitieran con la industria local, así como en la creación de mecanismos crediticios y de participación en el capital de las nuevas empresas, tales como el Instituto de Fomento Industrial (IFI). Adicionalmente, debe resaltarse el destacado papel que jugaron en este proceso las divisas provenientes de la exportación de café, al igual que los flujos de capital extranjero que se dirigieron hacia las ramas industriales que mostraban importantes perspectivas de crecimiento.

Con el fin de promover las exportaciones industriales, en los años cincuenta se expidieron una serie de normas que fueron conocidas como “Plan Vallejo”, mediante las cuales se otorgaban exenciones tributarias y arancelarias a los activos y materias primas provenientes del exterior, que fueran empleados en la elaboración de productos que posteriormente se vendieran en el mercado externo. Con tales medidas se buscó corregir el denominado “sesgo antiexportador”, al cual habían conducido las políticas proteccionistas.

A este proceso se le dio continuidad con la promulgación del decreto-ley 444 en 1967, a partir del cual se buscaba promover y diversificar las exportaciones del país, mediante estímulos tales como el Certificado de Abono Tributario (CAT), una devaluación programada conocida como “gota a gota”, y el suministro de recursos crediticios y la promoción de la oferta exportable mediante la creación del Fondo para la Promoción de Exportaciones – PROEXPO. De igual forma, se buscó ampliar el mercado para los productos colombianos con la creación del Pacto Andino.

²⁹ Garay S., Luis Jorge y otros (1998).

4.1 Período 1975

En este contexto, para 1975 se aprecian diferencias sustanciales entre la estructura de la industria tolimense y la nacional, pues atendiendo al tipo de bienes producidos, en la primera predomina fundamentalmente el grupo de productos de consumo no durable, toda vez que al examinar las principales variables se encuentra que en el Tolima este tipo de artículos participa con el 88.0% del valor de la producción, mientras que en el país tal contribución es del 34.9% (Anexos 8 y 17). Igual sucede con el consumo intermedio y el valor agregado que alcanzan el 93.0% y el 74.6% en el Tolima y 38.2% y 29.9% en el país (Anexos 10, 12, 19 y 21).

Cuadro 8
Colombia y Tolima. Distribución porcentual de las principales variables del sector industrial, según tipo de bienes. 1975

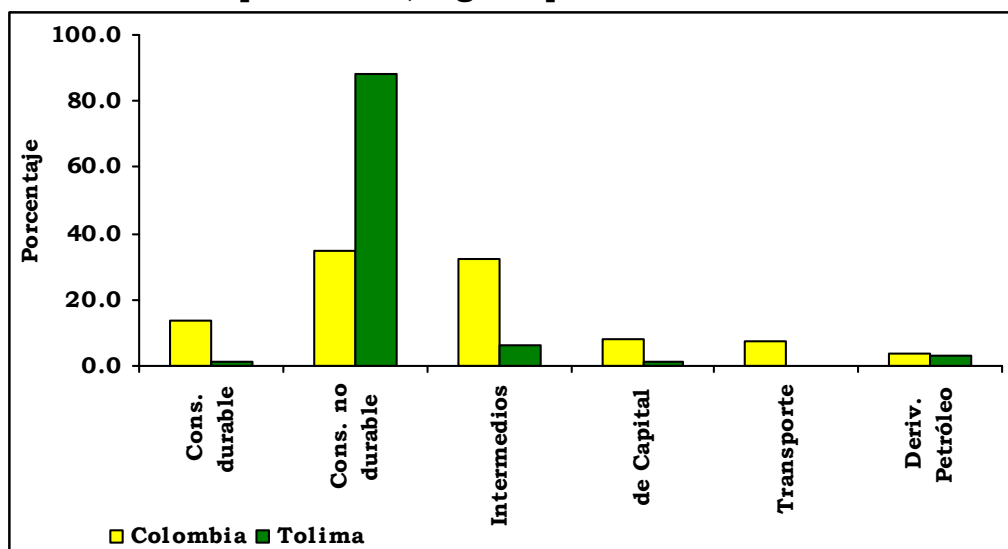
Tipo de bienes	Personal Ocupado	Valor de la Producción	Consumo Intermedio	Valor Agregado	Consumo de Energía
1. Consumo durable					
- Colombia	23.5	13.6	12.4	15.2	4.7
- Tolima	10.3	1.5	1.3	2.1	0.9
2. Consumo no durable					
- Colombia	19.5	34.9	38.2	29.9	17.4
- Tolima	66.2	88.0	93.0	74.6	56.6
3. Bienes intermedios					
- Colombia	37.7	32.2	31.4	33.3	64.1
- Tolima	15.0	6.0	3.4	13.1	40.8
4. Bienes de capital					
- Colombia	12.5	8.2	7.6	9.2	4.9
- Tolima	7.6	1.0	0.7	2.0	0.9
5. Asociados al transporte					
- Colombia	5.8	7.5	7.4	7.5	3.2
- Tolima	0.4	0.2	0.2	0.2	0.0
6. Derivados del petróleo					
- Colombia	0.9	3.7	3.0	4.8	5.6
- Tolima	0.5	3.3	1.5	8.0	0.8

Fuente: DANE. Encuesta Anual Manufacturera.

A su vez, el empleo generado por la industria tolimense se concentra en la elaboración de bienes de consumo no durable al aportar el 66.2% de los puestos de trabajo, mientras que en el consolidado nacional la proporción es del 19.5% (Anexos

6 y 15). En el consumo de energía la contribución regional es de 56.6% y la del país de 17.4% (Anexos 13 y 22).

Gráfico 8
Colombia y Tolima. Distribución porcentual del valor de la producción, según tipo de bien. 1975



Fuente: DANE – EAM.

En el grupo de bienes de consumo no durable, el renglón más representativo en el departamento es la fabricación de productos alimenticios y en particular los productos de molinería, ya que aportan el 69.0% del valor agregado industrial, el 39.1% del empleo, el 79.4% del consumo intermedio y el 41.0% del valor agregado y consumen el 45.4% de la energía demandada por la industria.

La participación porcentual de los restantes tipos de bienes refleja el rezago de la industria tolimense frente al agregado nacional, pues con un amplio margen de diferencia, a los bienes de consumo no durable le siguen en importancia los bienes intermedios, en los cuales el valor de la producción representa el 6.0% del total, cifra ampliamente inferior al 32.2% del país; sin embargo, en el empleo generado por la región la diferencia no es tan protuberante, pues con un 15.0% llega a casi la mitad del 37.7% del agregado.

Vale señalar que dentro de los bienes intermedios el renglón que reviste mayor importancia en el Tolima es la fabricación de cemento, cal y yeso, al contribuir con el 4.7% del valor de la producción bruta, el 7.1% del empleo, el 11.1% del valor agregado y el 39.1% de la energía consumida.

Luego de los bienes de consumo no durable y los intermedios, se encuentra el grupo de los derivados del petróleo con una participación del 3.3% en el valor de la producción, ligeramente inferior al 3.7% alcanzado por el sector en el país. Aquí se destaca que el valor agregado por el sector es superior en el Tolima (8.0%) frente al contexto nacional (4.8%).

En cuarto lugar se colocan los bienes de consumo durable con una incidencia del 1.5% en la producción bruta, en tanto que para el país en su conjunto llegó al 13.6%, lo que pone de manifiesto el rezago del Tolima en el proceso de sustitución de importaciones, pues fue precisamente este tipo de productos el que lideró el crecimiento industrial en la década de los años sesenta. En este grupo, los ítems con algún grado de desarrollo en la región son: la fabricación de prendas de vestir, los aserraderos y talleres para trabajar la madera y la producción de calzado.

Por último, se encuentran los bienes de capital y los asociados al transporte, con una exigua participación en el producto industrial de 1975 del 1.0% y el 0.2% respectivamente, cuando en el conjunto del país el aporte de tales grupos asciende a 8.2% y 7.5%. Dentro de los bienes de capital, solo tienen presencia en el Tolima la fabricación de maquinaria y equipo para la agricultura y la elaboración de muebles y accesorios metálicos; mientras que en los bienes asociados al transporte se encuentra la producción de productos de caucho.

4.2 Período 1980

Al comenzar la década de los ochenta, la estructura industrial del Tolima evidenció algunas transformaciones que representan un avance con respecto al período anterior, toda vez que se redujo la participación de los bienes de consumo no

durable y aumentó la de los bienes intermedios, los de consumo durable, los de capital y los derivados del petróleo; aunque se conservaron sustanciales diferencias con el agregado nacional.

En efecto, si se analiza el valor de la producción bruta se aprecia que los bienes de consumo no durable redujeron su participación de 88.0% en 1975 a 81.1% en 1980; sin embargo este último porcentaje continúa siendo ampliamente superior al nacional de 32.8%, a pesar de que la brecha disminuyó de 53.1 a 48.3 puntos porcentuales (Anexos 8 y 17).

Cuadro 9
Colombia y Tolima. Distribución porcentual de las principales variables del sector industrial, según tipo de bienes. 1980

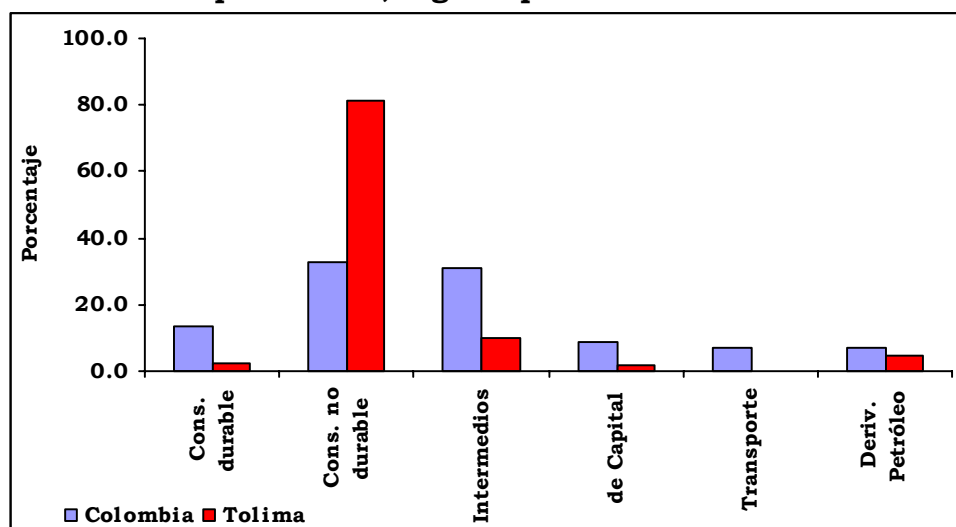
Tipo de bienes	Personal Ocupado	Valor de la Producción	Consumo Intermedio	Valor Agregado	Consumo de Energía
1. Consumo durable					
- Colombia	23.9	13.3	12.5	14.4	4.7
- Tolima	12.2	2.5	2.4	2.6	1.6
2. Consumo no durable					
- Colombia	20.9	32.8	35.0	29.9	18.3
- Tolima	63.9	81.1	86.3	69.5	43.6
3. Bienes intermedios					
- Colombia	34.7	31.0	31.1	30.9	62.7
- Tolima	16.5	9.8	8.2	13.5	51.8
4. Bienes de capital					
- Colombia	13.1	8.7	8.6	8.7	5.8
- Tolima	6.0	1.7	1.3	2.8	1.6
5. Asociados al transporte					
- Colombia	6.3	7.0	8.3	5.2	3.3
- Tolima	1.0	0.2	0.2	0.2	0.1
6. Derivados del petróleo					
- Colombia	1.1	7.2	4.5	10.8	5.3
- Tolima	0.3	4.7	1.7	11.4	1.2

Fuente: DANE – EAM.

El descenso de la contribución de este tipo de bienes obedece a que su crecimiento anual en el quinquenio fue de solo 3.1%, inferior al 4.8% logrado por la industria regional, así como al 3.5% del rubro en el plano nacional. En particular, se produjo un estancamiento en el ítem de mayor importancia, como es la fabricación de

productos alimenticios, donde la variación media anual fue de solo 0.9%. No obstante, los bienes de consumo no durable continuaron generando el mayor volumen de empleo, al ocupar 3.583 personas, equivalentes al 63.9% del total (Anexo 15).

Gráfico 9
Colombia y Tolima. Distribución porcentual del valor de la producción, según tipo de bien. 1980



Fuente: DANE. Encuesta Anual Manufacturera.

Los bienes intermedios lograron incrementar su participación en la industria tolimense de 6.0% a 9.8%, en virtud de que obtuvieron una tasa de crecimiento anual del 15.6% en su producción valorada a precios constantes, mientras que a nivel nacional ésta fue de solo 4.0%. Este incremento se concentró en el rubro de textiles, con un avance del 71.6% anual, explicado por la entrada en producción plena de la fábrica de Textiles del Espinal S.A. – TEXPINAL, con lo cual este renglón dio ocupación a 465 personas; entre tanto, el ítem de otros minerales no metálicos, donde se clasifica la producción de cemento, tuvo un crecimiento de solo 1.6% anual y la producción de derivados del petróleo y el carbón se contrajo en 20.7%.

La producción de artículos de consumo durable creció a un ritmo del 15.5% anual superior al 4.4% nacional, en virtud de lo cual su participación en la industria local

se elevó de 1.5% en 1975 a 2.5% en 1980, merced a los avances registrados en los renglones de prendas de vestir (25.7%) e imprentas, editoriales y conexas (15.0%).

Por su parte, la rama de bienes de capital comenzó a ganar participación en la estructura industrial de departamento, al pasar de 1.0% a 1.7% entre el 75 y el 80, como consecuencia de un crecimiento anual en el período del 16.2%, mayor al 5.9% registrado a escala nacional. Tal avance fue jalonado por el subsector de productos metálicos excepto maquinaria y equipo, que se incrementó en 32.9% anual.

Los derivados del petróleo también incrementaron su aporte al producto industrial de 3.3% a 4.7%, mientras que los bienes asociados al transporte permanecieron estancados con una contribución del 0.2%.

4.3 Período 1985

Entre los años de 1980 y 1985 se produjo una marcada desaceleración en el ritmo de crecimiento real de la industria tolimese, pues de un promedio anual de 4.8% se pasó a una tasa de solo 2.1%, que también resulta comparativamente inferior a la media nacional del sector de 4.4%.

Tal descenso se explica por la caída de 17.8% presentada en los bienes de capital, debido al deterioro del rubro de productos metálicos (-24.5%), al ser cerrada una fábrica productora de estructuras metálicas en la ciudad de Ibagué. También influyó la disminución de 5.8% registrada en los bienes asociados al transporte, así como la reducción a la mitad del crecimiento que venían presentando los bienes intermedios, pues pasó de 15.6% a 8.7%.

Por efecto de los anteriores resultados, la contribución de los bienes de capital bajó de 1.7% en 1980 a 0.6% en 1985, mientras que a escala nacional el subsector reportó un 7.7% de participación. De igual manera, los productos asociados al transporte cayeron de 0.2% a 0.1%, cuando en el consolidado del país se situaron

en el 6.0%, y la producción de derivados del petróleo desapareció del espectro industrial del departamento.

Cuadro 10
Colombia y Tolima. Distribución porcentual de las principales variables del sector industrial, según tipo de bienes. 1985

Tipo de bienes	Personal Ocupado	Valor de la Producción	Consumo Intermedio	Valor Agregado	Consumo de Energía
1. Consumo durable					
- Colombia	25.4	13.8	12.6	15.5	4.6
- Tolima	21.6	5.0	5.3	4.5	7.7
2. Consumo no durable					
- Colombia	21.6	35.3	34.8	36.1	18.4
- Tolima	49.9	80.8	84.0	74.9	41.0
3. Bienes intermedios					
- Colombia	33.8	31.6	30.5	33.3	67.6
- Tolima	24.6	13.5	10.0	19.7	50.9
4. Bienes de capital					
- Colombia	12.4	7.7	7.2	8.4	4.8
- Tolima	3.0	0.6	0.6	0.6	0.3
5. Asociados al transporte					
- Colombia	5.6	6.0	6.4	5.4	2.6
- Tolima	0.9	0.1	0.1	0.2	0.2
6. Derivados del petróleo					
- Colombia	1.1	5.7	8.6	1.3	2.1
- Tolima	0.0	0.0	0.0	0.0	0.0

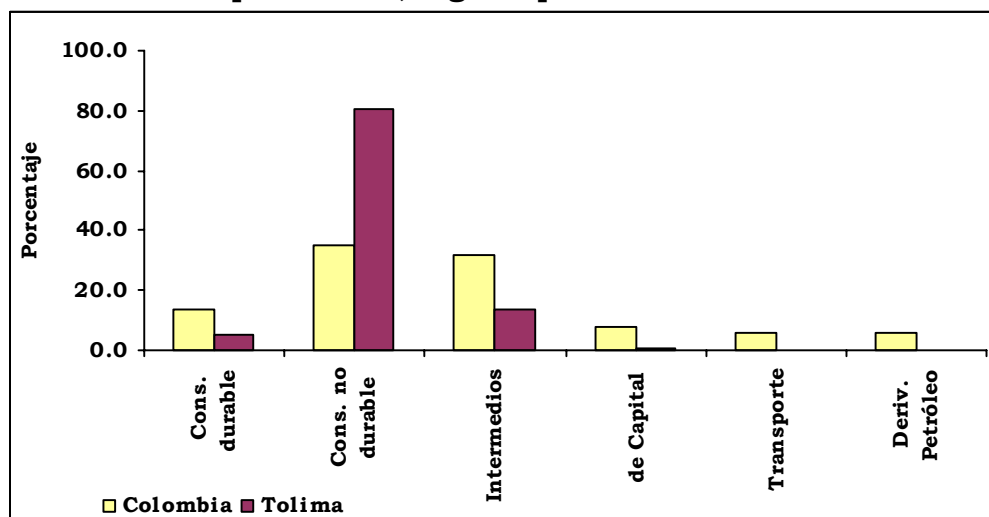
Fuente: DANE. Encuesta Anual Manufacturera.

Por el contrario, los bienes de consumo durable progresaron significativamente al duplicar su aporte al valor de la producción bruta, que pasó de 2.5% en el 80 a 5.0% en el 85; sin embargo, debe señalarse que este último porcentaje continúa siendo inferior al 13.8% con que participa el grupo en el país. El crecimiento regional obedeció básicamente a la contribución de la Fábrica de Moneda del Banco de la República, que entró en operación en el año de 1982, y representó un incremento del 215.6% en el valor de la producción del renglón de “otras industrias manufactureras”, en el cual se encuentra clasificada.

Los bienes de consumo no durable continuaron reduciendo su participación en el producto fabril departamental, al pasar de 81.1% en 1980 a 80.8% en 1985, al

reducirse su incremento medio anual con respecto al período anterior, de 3.1% a 2.1%.

Gráfico 10
Colombia y Tolima. Distribución porcentual del valor de la producción, según tipo de bien. 1985



Fuente: DANE – EAM.

Resulta pertinente agregar que el valor de la producción industrial de 1985 se vio poco afectado por la catástrofe de Armero, ya que ésta ocurrió a finales de dicho año (el 13 de noviembre); además, la zona cubierta por lodo se especializaba en la producción agropecuaria y los establecimientos industriales eran pocos, al punto que las pérdidas en valor agregado del sector se calcularon en cerca del 8.0% del total y la destrucción de activos fijos en el 1.9%³⁰.

4.4 Período 1990

De acuerdo con lo señalado en acápite anteriores, en el lustro que va de 1985 a 1990 se produjeron en la región eventos de gran trascendencia, derivados de la erupción del volcán – nevado del Ruiz, al motivar la expedición de medidas por parte

³⁰ Universidad Nacional de Colombia, Departamento Administrativo de Planeación del Tolima. “Plan de desarrollo del Tolima, Defendiendo el futuro”, Apéndice I. Ibagué, Imprenta departamental, 1986.

de los gobiernos nacional y local que otorgaban exenciones tributarias y arancelarias, descritas en el capítulo 3, con el fin de promover la inversión, principalmente industrial, en la zona afectada por el desastre natural.

Aunque los efectos de tales disposiciones se vinieron a reflejar en mayor forma entre 1990 y 1995, de todas maneras comenzaron a tener impacto en este lapso, toda vez que el valor de la producción bruta industrial logró un crecimiento en términos reales del 4.1% anual, superior al 2.1% del período anterior, aunque inferior al 5.1% obtenido por el sector en el ámbito nacional. Así mismo, el número de establecimientos cubierto por la Encuesta Anual Manufacturera de DANE aumentó de 117 a 121 y el personal ocupado por la industria departamental pasó de 4.928 a 5.060 personas.

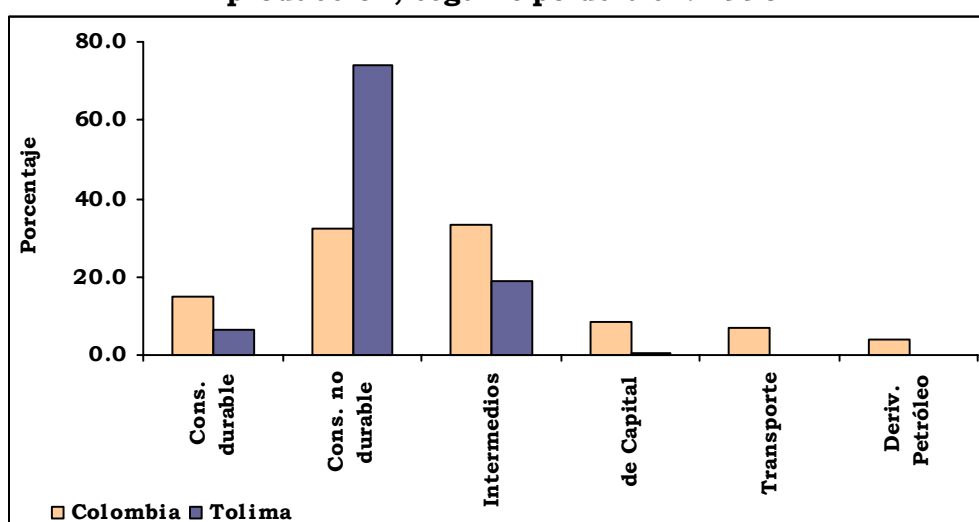
Cuadro 11
Colombia y Tolima. Distribución porcentual de las principales variables del sector industrial, según tipo de bienes. 1990

Tipo de bienes	Personal Ocupado	Valor de la Producción	Consumo Intermedio	Valor Agregado	Consumo de Energía
1. Consumo durable					
- Colombia	26.8	14.9	13.7	16.8	5.0
- Tolima	19.1	6.7	7.7	4.6	8.8
2. Consumo no durable					
- Colombia	21.4	32.5	33.6	30.8	17.5
- Tolima	56.9	73.8	77.3	66.2	40.1
3. Bienes intermedios					
- Colombia	32.7	33.2	31.5	36.0	62.6
- Tolima	20.5	18.8	14.4	28.3	50.9
4. Bienes de capital					
- Colombia	12.8	8.2	7.9	8.7	4.4
- Tolima	2.6	0.5	0.5	0.7	0.2
5. Asociados al transporte					
- Colombia	5.2	7.1	8.0	5.8	2.3
- Tolima	0.9	0.1	0.1	0.2	0.1
6. Derivados del petróleo					
- Colombia	1.1	3.9	5.2	1.9	8.1
- Tolima	0.0	0.0	0.0	0.0	0.0

Fuente: DANE. Encuesta Anual Manufacturera.

Por tipo de bienes, el mayor incremento en el valor de la producción se presentó en el grupo de bienes intermedios (11.3%), jalonado por los avances en la producción de: productos de plástico (18.6%), otros minerales no metálicos (12.8%), industria de la madera excepto muebles (11.5%) y textiles (8.9%), lo cual propició que su participación en la industria departamental subiera de 13.5% a 18.8% (Anexo 17).

Gráfico 11
Colombia y Tolima. Distribución porcentual del valor de la producción, según tipo de bien. 1990



Fuente: DANE – EAM.

Los bienes de consumo durable crecieron en términos del valor de la producción en 10.3%, cifra que, aunque casi triplica el promedio sectorial, es inferior a la obtenida en el período anterior (17.8%). Aquí los ítems más destacados fueron las otras industrias manufactureras, con avance de 14.5%, y las prendas de vestir con 4.6%.

Los bienes de capital registraron un avance del 2.6% anual en su producción valorada a precios constantes, que resulta ampliamente positivo si se tiene en cuenta que en el período anterior su variación fue de -17.8%; tal aumento se concentró en la producción de maquinaria, excepto la eléctrica.

Al igual que en el grupo anterior, los asociados al transporte pasaron de un crecimiento negativo de 5.8% en 1985 a 2.8% en 1990, gracias al favorable

comportamiento del rubro de vehículos automóviles y sus partes. Entre tanto, el menor incremento en el valor de la producción correspondió al grupo de bienes de consumo no durable, con 2.2%, explicado por la reducción de 6.6% en la producción de tabaco, que contrarrestó el aumento de 7.2% registrado en la elaboración de bebidas.

4.5 Período 1995

Como se señaló en el apartado anterior, este fue el período de mayor crecimiento de la industria del Tolima durante los veinticinco años analizados, pues durante el mismo se instalaron y comenzaron su etapa productiva en la región, y mayoritariamente en la ciudad de Ibagué, las empresas industriales que finalmente se acogieron a los beneficios tributarios y arancelarios contemplados en la Ley 44 de 1987.

De esta manera, entre 1990 y 1995 el valor real de la producción industrial se incrementó en el orden del 10.0% anual, superando holgadamente el 5.7% conseguido a nivel nacional. De igual forma, la cantidad de empresas fabriles reportadas por la encuesta del DANE llegó a 168, con un crecimiento del 6.8%, mientras que los empleos generados se ampliaron en 14.0%, de 5.060 a 9.741 y el consumo de energía eléctrica se expandió en 8.0%.

Aunque las cifras de la Encuesta Anual Manufacturera no permiten afirmar con certidumbre que la estructura industrial del Tolima se haya diversificado a partir de la instalación de las nuevas empresas, debido a que la reserva estadística no posibilita discriminar la información cuando existen menos de tres empresas en una misma rama productiva, lo que si muestran las estadísticas es un crecimiento en el número de establecimientos de algunos subsectores, entre los que se destacan: prendas de vestir, al pasar de 17 a 31; fabricación de productos alimenticios, de 57 a 66; bebidas, de 4 a 11; así como muchas otras, que por la reserva estadística, no discriminaban la cantidad de establecimientos, tal es el caso de: calzado con 3 empresas, muebles de madera con 4, otras industrias manufactureras con 8,

sustancias químicas industriales con 3, productos plásticos con 6, productos metálicos excepto maquinaria con 6, maquinaria excepto la eléctrica con 6 y vehículos y sus partes con 4.

Cuadro 12
Colombia y Tolima. Distribución porcentual de las principales variables del sector industrial, según tipo de bienes. 1995

Tipo de bienes	Personal Ocupado	Valor de la Producción	Consumo Intermedio	Valor Agregado	Consumo de Energía
1. Consumo durable					
- Colombia	29.0	17.1	14.3	20.6	5.8
- Tolima	29.6	11.7	10.2	14.6	9.2
2. Consumo no durable					
- Colombia	22.3	32.3	34.0	30.1	18.5
- Tolima	44.4	62.0	65.9	54.4	29.6
3. Bienes intermedios					
- Colombia	30.3	31.8	31.4	32.4	61.9
- Tolima	23.0	23.0	20.0	28.7	59.9
4. Bienes de capital					
- Colombia	13.0	7.5	7.2	7.9	4.7
- Tolima	2.3	1.8	2.3	1.0	1.1
5. Asociados al transporte					
- Colombia	4.5	6.4	7.8	4.6	2.2
- Tolima	0.7	1.5	1.6	1.3	0.1
6. Derivados del petróleo					
- Colombia	0.9	4.9	5.3	4.5	6.9
- Tolima	0.0	0.0	0.0	0.0	0.0

Fuente: DANE. Encuesta Anual Manufacturera.

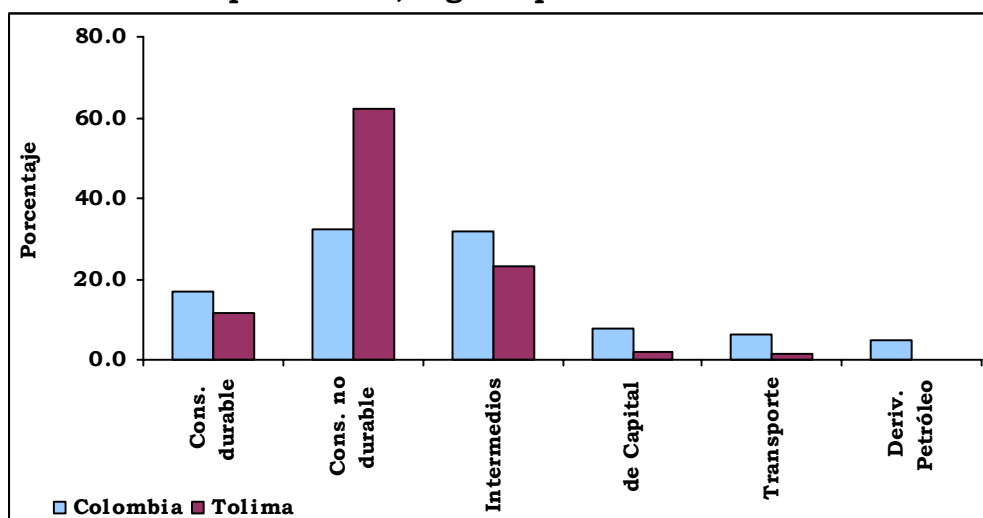
El grupo que reportó el mayor ritmo de crecimiento entre 1990 y 1995 fue el de productos asociados al transporte, al conseguir un aumento anual de 80.6% en el valor real de la producción, seguido por el de bienes de capital, donde se registró un avance del 40.0% anual, por efecto de los incrementos registrados en los productos metálicos excepto maquinaria (67.9%) y maquinaria excepto la eléctrica (11.2%).

A pesar de tan destacados aumentos, la participación de estos renglones en la industria departamental (1.5% y 1.8%), continúa siendo inferior por un amplio margen al promedio nacional: 6.4% para los bienes asociados al transporte y 7.5% para los bienes de capital. Ello evidencia que, no obstante el progreso logrado en

este período en el que se buscó inducir y profundizar la industrialización regional, no se logró avanzar lo suficiente como para alcanzar los estándares del país en estos grupos de bienes tan estratégicos para el desarrollo del sector manufacturero.

Un renglón donde se consiguieron mejoras sustanciales fue el correspondiente a los bienes intermedios, habida cuenta que su participación pasó de 18.8% en 1990 a 23.0% en 1995, a causa de los repuntes presentados en productos plásticos (56.4%), sustancias químicas industriales (33.8%) y textiles (17.3%).

Gráfico 12
Colombia y Tolima. Distribución porcentual del valor de la producción, según tipo de bien. 1995



Fuente: DANE – EAM.

De igual forma, el grupo de bienes de consumo durable, con un incremento anual del 22.8%, elevó su contribución al producto industrial de 6.7% en el 90 a 11.7% en el 95, en virtud del positivo comportamiento registrado por la totalidad de subsectores que lo conforman; no obstante se destacan: prendas de vestir (37.4%), calzado (26.4%) e imprentas y editoriales (24.7%).

4.6 Período 2000

A pesar de la severa crisis que afectó al país y a la región durante los años de 1998 y 1999, los resultados logrados por la industria del Tolima entre 1995 y 2000, en términos del valor de la producción bruta, no fueron tan desalentadores, pues esta creció a un 5.2% anual a precios constantes, mientras que el consolidado nacional lo hizo en solo 0.8%.

Sin embargo, debe señalarse que dicho incremento se centró en solo dos grupos: los bienes intermedios y los bienes de consumo no durable, que consiguieron avanzar a tasas anuales del 13.8% y el 4.1% respectivamente.

Cuadro 13
Colombia y Tolima. Distribución porcentual de las principales variables del sector industrial, según tipo de bienes. 2000

Tipo de bienes	Personal Ocupado	Valor de la Producción	Consumo Intermedio	Valor Agregado	Consumo de Energía
1. Consumo durable					
- Colombia	28.8	17.5	14.6	21.2	5.6
- Tolima	30.6	7.2	7.0	7.5	3.9
2. Consumo no durable					
- Colombia	25.1	33.1	35.5	30.1	20.1
- Tolima	44.7	58.5	75.5	35.4	25.3
3. Bienes intermedios					
- Colombia	30.9	30.6	29.6	32.0	62.3
- Tolima	23.2	34.0	17.2	56.9	70.7
4. Bienes de capital					
- Colombia	10.8	5.8	5.5	6.1	3.8
- Tolima	1.5	0.2	0.3	0.2	0.1
5. Asociados al transporte					
- Colombia	3.8	4.2	5.1	3.0	1.8
- Tolima	0.0	0.0	0.0	0.0	0.0
6. Derivados del petróleo					
- Colombia	0.7	8.8	9.7	7.6	6.5
- Tolima	0.0	0.0	0.0	0.0	0.0

Fuente: DANE. Encuesta Anual Manufacturera.

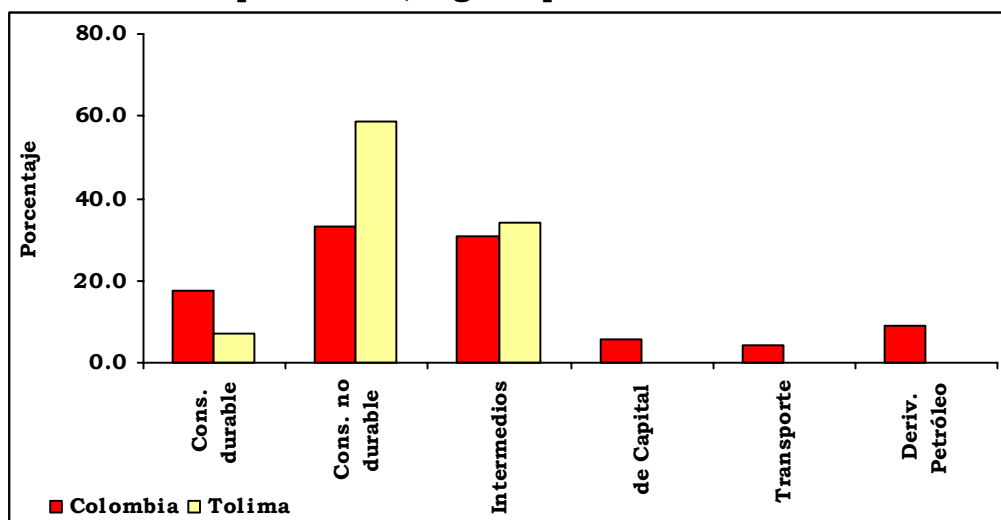
En el caso de los bienes intermedios, sobresalieron los resultados presentados en otros minerales no metálicos (31.5%) y sustancias químicas industriales (16.7%); pues con ello la participación del grupo en la industria departamental aumentó de

23.0% en 1995 a 34.0% en el 2000, sobrepasando el coeficiente de 30.6% registrado por la industria nacional en su conjunto.

El incremento de los bienes de consumo no durable se sustentó en el rubro de productos alimenticios, el cual creció a un ritmo del 6.2% anual en el período, mientras que la producción de bebidas cayó en 9.9%.

Por su parte, los bienes de consumo durable decrecieron anualmente en 12.0%, debido a los retrocesos presentados en las otras industrias manufactureras, (-17.9%) e imprentas, editoriales y conexas (-6.3%). Entre tanto, las caídas más drásticas se produjeron en los bienes de capital al descender a un 29.5% por año, por efecto del desplome de las manufacturas metálicas (-45.0%) y maquinaria no eléctrica (-9.1%), así como en los bienes asociados al transporte, que desaparecieron de la estructura industrial del Tolima.

Gráfico 13
Colombia y Tolima. Distribución porcentual del valor de la producción, según tipo de bien. 2000



Fuente: DANE – EAM.

Resulta pertinente señalar que sobre el desfavorable comportamiento de los grupos industriales anteriores influyó, además de la recesión de los años 98 y 99, el cierre de un número importante de empresas que se establecieron en la región con el fin

de aprovechar las ventajas arancelarias y tributarias contempladas por la Ley 44 de 1987, y que una vez culminado el período de exenciones por diez años cerraron sus puertas o se trasladaron a otras zonas del país en busca de nuevas gabelas fiscales, como la provistas por las denominadas Leyes Páez y Quimbaya.

CONCLUSIONES

Los inicios de la industrialización del Tolima se remontan a finales del siglo XVIII, con la producción de mieles de caña y aguardiente, y a la primera mitad del XIX, con el auge del tabaco en la zona de Ambalema, donde era procesado para la exportación y el consumo nacional.

El inventario de las fábricas existentes en 1927 revela que el Tolima contaba con 35 factorías que representaban el 17.2% del total nacional. Para 1945, el Censo Industrial muestra la existencia de 320 establecimientos industriales, de los cuales el 43.1% se concentraba en Ibagué. La mayoría de estos se dedicaba a la producción de calzado, imprentas y litografías, talleres de mecánica y reparación de maquinaria, confección de vestidos y trilladoras de arroz y granos; sin embargo, el grueso del valor de la producción estaba conformado por productos alimenticios y bebidas, donde los procesos de transformación y agregación de valor eran mínimos.

Entre los años cincuenta y setenta, al tenor de las políticas de sustitución de importaciones y la promoción de productos exportables, fueron creadas algunas importantes empresas industriales, entre las que se destacan: Cementos Diamante, Granja Buenos Aires, Unión de Arroceros, Textiles Espinal S.A., Acero Estructural del Tolima y el Complejo Agroindustrial del Tolima S.A. (CATSA). En la primera mitad de la década de los ochenta entraron en funcionamiento la Fábrica de Moneda del Banco de la República y una nueva planta para la producción de alcohol y destilación en la Licorera Departamental; así mismo, se produjo una importante expansión del sector productor de confecciones, al contabilizarse en Ibagué cerca de 200 factorías, de las cuales 90 eran medianas y pequeñas.

A raíz de la erupción del volcán-nevado del Ruiz, que destruyó la población de Armero el 13 de noviembre de 1985, el Gobierno Nacional implementó una serie de medidas orientadas a la recuperación económica de la zona afectada por el desastre, cuyos resultados en materia de creación de empresas industriales fueron limitados, al circunscribirse a los municipios ubicados en el sector, que continuaban en una situación de zozobra ante la eventualidad de nuevas explosiones volcánicas.

En vista de lo anterior, en diciembre de 1987 el Gobierno Nacional amplió los plazos de las exenciones tributarias y arancelarias (Ley 44), y en enero de 1998 incluyó a Ibagué dentro de las ciudades beneficiadas por tales medidas (Decreto 78). Estas normas determinaron un auge en la creación de empresas con diferente objeto social, ya que ante la Administración de Impuestos Nacionales se inscribieron 834 firmas con el propósito de obtener los beneficios tributarios. En 1991 solo 171 habían iniciado actividades, de las cuales 95 eran de carácter industrial.

No obstante que la cantidad de empresas que finalmente comenzaron a operar fue inferior al de las inscritas, pues buena parte se quedaron en el papel, la región, y en especial Ibagué, experimentaron importantes progresos económicos y urbanísticos, al elevarse la inversión en sociedades, el empleo, la actividad edificadora, así como las exportaciones, que ampliaron la gama de productos colocados en el mercado externo.

Desafortunadamente, muchas de las empresas que se acogieron a los incentivos fiscales cerraron sus factorías al finalizar el período de las exenciones. Algunas migraron a la zona cobijada por la “Ley Páez” (Ley 218 de 1995) en los departamentos de Huila y Cauca, con el fin de obtener nuevas gabelas fiscales, mientras que otras dejaron de operar al no obtener los resultados económicos previstos.

La mayor parte de las empresas que permanecieron en la región lo hicieron por que se beneficiaban de una abundante oferta de materias primas producidas en el departamento, lo que les permitía reducir costos de transporte y financiación de inventarios; así como por la presencia de yacimientos mineros (producción de

cemento), al igual que por la existencia de materiales textiles, la disponibilidad de mano de obra calificada y una cultura empresarial, como es el caso del sector confeccionista.

Al analizar la distribución porcentual del PIB departamental, se encuentra que en los años ochenta la industria era el segundo sector en importancia dentro de la economía del Tolima, al aportar al PIB regional un promedio del 15.2%. Desde mediados de la década ésta subió a casi un 18.0% por efecto de los estímulos tributarios mencionados. Entre 1990 y 2001 la participación de la industria en el PIB del departamento comenzó a descender a causa de las bajas tasas de crecimiento del sector, debido a las dificultades enfrentadas por renglones tales como la producción de alimentos, textiles y confecciones, a causa del contrabando y la revaluación real del peso, así como por la crisis de los años 1998 y 1999.

El examen de las principales características de la industria tolimense entre 1975 y 2000 revela diferencias sustanciales con respecto a la estructura de la misma a escala nacional, toda vez que en el departamento han sido predominantes las ramas dedicadas a la producción de bienes de consumo no durable (productos alimenticios), con una participación en el valor de la producción en 1975 del 88.0%, mientras que para el país fue del 34.9%; sin embargo, la contribución de estos bienes ha venido disminuyendo al ganar importancia otro tipo de productos, de tal suerte que para el 2000 se colocó en el 58.5%, frente a una proporción del 33.1% para el consolidado nacional. La elevada concentración de la industria tolimense en la elaboración de bienes de consumo no durables, obedece a que el sector se fundamentó desde un comienzo en el procesamiento de materias primas agropecuarias producidas en la región.

La característica anterior ha determinado un rezago de la industria regional con respecto a otras zonas y frente al país, ya que el desarrollo de los restantes renglones industriales ha sido limitado. Tomando como criterio el valor de la producción bruta, los bienes de consumo durable reportaron en el Tolima una participación del 5.8% entre 1975 y 2000, mientras que para el consolidado nacional ésta fue del 15.0%. Entre tanto, la producción de bienes intermedios arrojó

contribuciones de 17.5% en el Tolima y de 31.7% en el país; en la fabricación de bienes de capital los aportes fueron del 1.0% en el primer escenario y del 7.7% en el segundo. Por último, la proporción de los bienes asociados al transporte en el Tolima apenas llegó al 0.4% frente a una participación nacional del 6.4%.

A pesar de este rezago, resulta pertinente señalar que a partir de los estímulos fiscales de la Ley 44 de 1987, algunos renglones industriales lograron avances de importancia al ser creadas nuevas factorías; tal es el caso de los bienes intermedios, que de una participación del 6.0% en el 75 ascendieron al 34.0% del valor del producto sectorial en 2000, merced al desarrollo logrado en “textiles”, que pasaron del 0.4% al 8.8%, y de los “otros minerales no metálicos”, cuyo aporte subió de 5.0% a 24.7%, debido al crecimiento de la producción de cemento.

Por su parte, la participación de los bienes de consumo durable fue creciente entre 1975 y 1995, al subir de 1.5% a 11.7%, debido al positivo comportamiento del renglón de “prendas de vestir” (ascendió de 0.6% a 6.5%) y de las “otras industrias manufactureras”, que pasaron de 0.0% a 4.4%; sin embargo, el aporte de este grupo de bienes cayó al 7.2% en el 2000, por los descensos presentados en las ramas señaladas, así como en la “producción de calzado” e “imprentas y editoriales”.

BIBLIOGRAFIA

- Banco de la Republica, sucursal Ibagué, Sección de Estudios Económicos. Informes y Anuarios Económicos del Tolima 1989 a 2001. Ibagué, 1991 – 2002.
- Banco de la República, Centro Regional de Estudios Económicos, Sucursal Ibagué. “Evolución y Estructura Económica y Social del Tolima 1980 – 2002”. Ibagué, marzo de 2004.
- Blandón López, Alexander. Observatorio del Empleo y Recursos Humanos del Tolima. Estructura y dinámica del mercado laboral en Ibagué (1986 – 1995) y tendencias recientes (1996 – 1999). El Poirá S.A., Ibagué.
- Campos Martínez, Alvaro Augusto. Los estímulos fiscales y la reciente industrialización del Tolima. Banco de la República. Ibagué, 1998.
- Departamento Administrativo Nacional de Estadística, DANE. Anuarios de la Industria Manufacturera 1975 - 2000.
- Departamento Administrativo Nacional de Estadística, DANE. Resumen de las principales variables, por grupos industriales. Tolima e Ibagué, 1974 – 1990. Listados del DANE.
- Garay Salamanca, Luis Jorge (Director) y otros. “Colombia: Estructura industrial e internacionalización, 1967 – 1996”. Departamento Nacional de Planeación, Colciencias, Consejería Económica y de Competitividad, Ministerio de Comercio Exterior, Ministerio de Hacienda y Crédito Público y PROEXPORT. Bogotá, 1998.
- Jiménez, Margarita y Sideri, Sandro. Historia del desarrollo regional en Colombia. CEREC, CIDER. Editorial Presencia. Bogotá, 1985.
- Machado C., Absalón. El modelo de desarrollo agroindustrial de Colombia 1950 – 1990. CEGA, Siglo Veintiuno Editores. Bogotá, 1991.
- Parra Peña, Isidro. Ayer, hoy y mañana en la industrialización de Colombia. Ediciones Tercer Mundo. Bogotá, 1981.
- Poveda Ramos, Gabriel. ANDI y la industria en Colombia 1944 – 1984, 40 años. Asociación Nacional de Industriales, ANDI. Medellín, 1984.
- Poveda Ramos, Gabriel. Nuevas alternativas industriales para Colombia. Instituto de Fomento Industrial, IFI. Bogotá, 1982.
- Poveda Ramos, Gabriel. Nuevas alternativas de industrialización regional. Instituto de Fomento Industrial, IFI. Bogotá, 1983.
- Ramos Gómez, Oscar Gerardo. Pajonales en la historia de la cultura empresarial

del Tolima. Organización Pajonales. Cali, 2000.

- Salavarrieta, M. Miguel, Apuntes para la historia de la industria tolimense. Ibagué, 1990.
- Universidad Nacional de Colombia. Departamento Administrativo de Planeación del Tolima. Plan de desarrollo del Tolima, Defendiendo el futuro. Ibagué, Imprenta departamental, 1986.
- Zambrano Cárdenas, Pedro Luis. Historia industrial de Ibagué. Asociación para el Desarrollo del Tolima – ADT. Ibagué, 1990.

ANEXOS

Anexo 1
Colombia. PIB a precios constantes de 1975
1980 - 1989 (Millones)

Ramas de actividad económica	Precios constantes de 1975									
	1980	1981	1982	1983	1984	1985	1986	1987	1988	1989
Agropecuario, silvicult., caza y pesca	119,314	123,135	120,803	124,196	126,375	128,456	132,792	141,270	145,182	151,423
Minería.	6,661	7,020	7,143	8,156	9,948	13,730	23,262	27,624	28,876	32,237
Industria manufacturera	117,672	114,556	112,906	114,197	121,035	124,610	132,021	140,229	142,887	150,913
Electricidad, gas y agua.	5,210	5,381	5,554	5,640	5,930	6,111	6,478	7,056	7,429	7,819
Construcción y obras públicas	17,632	18,884	19,648	22,193	23,606	25,641	26,890	24,191	27,382	25,154
Comercio, restaurantes y hoteles	66,681	67,789	68,886	68,598	69,984	71,239	73,800	77,059	80,928	82,420
Transporte y almacenamiento	42,074	43,257	45,020	44,388	44,711	44,977	45,393	47,408	48,282	49,402
Comunicaciones	6,870	7,688	8,566	8,743	9,775	10,067	10,176	10,018	11,114	11,905
Bancos, seguros y servicios a empres.	37,911	41,350	42,629	44,766	40,875	40,954	43,119	45,788	51,484	52,185
Alquileres de vivienda	35,552	36,841	38,012	39,518	40,889	42,345	42,834	45,772	47,332	48,841
Servicios personales 1/	25,811	26,646	27,326	27,945	28,214	28,324	29,410	30,950	31,518	32,153
Servicios del gobierno	40,840	43,211	44,249	43,371	47,242	49,272	52,290	55,989	59,905	62,274
Menos: Servicios bancarios imputad.	14,095	16,643	18,391	19,071	15,503	14,409	14,380	16,708	20,584	21,057
Subtotal Valor Agregado	508,133	519,115	522,351	532,640	553,081	571,317	604,085	636,646	661,735	685,669
Derechos e impuestos sobre impotac.	17,632	18,621	20,485	18,740	16,774	16,244	17,696	18,518	20,056	19,399
Producto Interno Bruto Nacional	525,765	537,736	542,836	551,380	569,855	587,561	621,781	655,164	681,791	705,068

Fuente: DANE.

Anexo 2
Tolima. PIB a precios constantes de 1975
1980 - 1989 (Millones)

Ramas de actividad económica	Precios constantes de 1975									
	1980	1981	1982	1983	1984	1985	1986	1987	1988	1989
Agropecuario, silvicult., caza y pesca	7,966	8,815	7,713	7,997	8,133	7,596	7,369	7,904	7,818	8,058
Minería	117	136	225	265	137	160	127	163	154	464
Industria manufacturera	2,448	2,746	2,333	2,072	2,423	2,835	3,204	3,511	3,633	3,885
Electricidad, gas y agua.	115	105	114	101	99	83	90	92	92	110
Construcción y obras públicas	331	263	324	480	407	451	475	585	521	719
Comercio	1,897	2,015	1,828	1,789	1,836	1,836	1,847	1,944	1,998	1,984
Transporte y almacenamiento	1,226	1,199	1,233	1,203	1,238	1,264	1,234	1,236	1,262	1,260
Comunicaciones	107	117	132	126	146	136	206	187	236	252
Bancos, seguros y servicios a empres.	716	771	811	828	716	715	733	783	868	1,118
Alquileres de vivienda	842	860	874	895	913	932	964	1,007	1,041	1,075
Servicios personales	910	857	868	842	848	967	985	996	1,082	1,103
Servicios del gobierno	1,465	1,589	1,366	1,333	1,425	1,538	1,574	1,699	1,836	1,844
Menos: Servicios bancarios imputados	277	295	362	373	278	232	238	267	334	369
Subtotal Valor Agregado	17,863	19,178	17,459	17,558	18,043	18,281	18,570	19,840	20,207	21,503
Derechos e impuestos sobre impotac.	72	77	84	77	56	65	63	56	42	181
Producto Interno Bruto	17,935	19,255	17,543	17,635	18,099	18,346	18,633	19,896	20,249	21,684
PIB Nacional	525,765	537,736	542,836	551,380	569,855	587,561	621,781	655,164	681,791	705,068
% PIB Regional / PIB Nacional.	3.4	3.6	3.2	3.2	3.2	3.1	3.0	3.0	3.0	3.1

Fuente: DANE.

Anexo 3
Colombia. PIB a precios constantes de 1994
1990 - 2001

Ramras de actividad económica	Millones de pesos constantes de 1994											
	1990	1991	1992	1993	1994	1995	1996	1997	1998	1999	2000	2001
Agropecuario, silvicultura y pesca	9,167,170	9,484,508	9,603,897	9,768,056	10,016,162	10,390,067	10,261,722	10,328,433	10,332,439	10,327,521	10,725,067	10,797,749
Minería	2,230,503	2,239,392	2,257,162	2,417,975	2,332,644	2,672,603	2,867,403	2,973,289	3,436,842	4,071,550	3,652,933	3,297,130
Electricidad, gas, agua y alcantarillado	1,969,825	2,034,425	1,877,227	2,041,298	2,171,728	2,227,687	2,336,740	2,359,199	2,400,743	2,300,416	2,320,970	2,360,507
Industria	10,261,823	10,286,726	10,072,947	9,946,451	10,127,887	10,726,462	10,528,114	10,572,192	10,541,742	9,659,343	10,784,827	10,653,304
Construcción	3,333,560	3,719,690	3,991,674	4,564,268	5,029,719	5,125,093	4,462,104	4,559,460	4,229,597	3,087,569	2,967,342	3,375,823
Comercio	5,001,162	4,952,882	5,258,438	5,567,367	5,848,190	6,001,657	6,046,664	6,262,695	6,081,227	4,900,885	5,389,621	5,476,819
Servicios de reparación, hotelería y restaurantes	2,265,449	2,350,692	2,377,423	2,410,552	2,488,369	2,615,506	2,542,812	2,481,058	2,527,325	2,355,230	2,409,771	2,494,222
Transporte	3,235,493	3,258,809	3,526,597	3,601,039	3,762,837	3,905,915	3,916,040	4,024,048	4,080,109	3,993,853	4,071,369	4,158,796
Servicios de correo y telecomunicaciones	978,550	1,014,737	1,057,551	1,084,279	1,157,216	1,334,423	1,525,103	1,733,970	1,821,367	1,702,903	1,805,395	1,972,490
Servicios de intermediación financiera	2,439,885	2,692,916	2,776,966	3,105,077	3,632,654	4,303,673	4,880,716	5,079,196	4,791,300	4,057,834	3,754,684	3,585,426
Servicios inmobiliarios y de alquiler de vivienda	5,670,415	5,839,011	6,009,021	6,137,528	6,356,888	6,557,912	6,708,711	6,876,251	7,046,196	7,304,764	7,429,661	7,486,259
Servicios a empresas excepto financieros e inmobiliarios	1,058,239	1,083,878	1,126,109	1,398,815	1,571,195	1,697,274	1,619,248	1,902,562	1,843,488	1,642,877	1,693,154	1,728,783
Servicios domésticos	338,202	344,969	351,868	360,313	368,960	368,960	368,960	365,122	361,288	357,928	361,006	364,111
Servicios de enseñanza, sociales y salud de mercado	1,831,497	1,904,156	1,965,283	2,004,246	2,160,712	2,254,719	2,264,117	2,359,818	2,396,567	2,480,747	2,479,726	2,489,886
Servicios de esparcimiento y otros de mercado	939,818	979,904	889,415	919,675	952,378	954,107	948,076	936,837	951,897	913,117	936,753	960,651
Servicios de administración pública	2,491,442	2,664,355	3,418,421	3,725,732	4,354,196	4,793,367	6,149,376	6,669,862	6,938,955	7,152,504	7,213,214	7,221,659
Servicios de enseñanza, sociales y salud de no mercado	2,015,396	2,084,628	2,153,039	2,574,888	2,845,099	3,270,567	3,846,265	4,195,809	4,143,021	4,362,683	4,368,486	4,583,118
Servicios de esparcimiento y otros de no mercado	120,659	121,910	127,724	130,216	176,233	188,480	167,592	204,924	207,831	220,308	218,835	217,713
- Servicios de intermediación financiera indirectos	1,922,175	2,131,704	2,213,279	2,520,138	3,047,640	3,840,156	4,483,114	4,604,954	4,270,065	3,435,767	2,916,101	2,755,359
Subtotal Valor Agregado	53,426,913	54,925,884	56,627,483	59,237,637	62,305,427	65,548,316	66,956,649	69,279,771	69,861,869	67,456,265	69,666,713	70,469,087
Impuestos menos subvenciones sobre los productos	3,447,017	3,297,051	4,130,045	4,989,245	5,227,435	5,497,901	5,550,175	5,714,250	5,559,456	4,702,899	4,697,119	4,924,735
PIB Total nacional	56,873,930	58,222,935	60,757,528	64,226,882	67,532,862	71,046,217	72,506,824	74,994,021	75,421,325	72,159,164	74,363,832	75,393,822

Fuente: DANE.

Anexo 4
Tolima. PIB a precios constantes de 1994
1990 - 2001

Ramras de actividad económica	Millones de pesos constantes de 1994											
	1990	1991	1992	1993	1994	1995	1996	1997	1998	1999	2000	2001
Agropecuario, silvicultura y pesca	520,760	566,590	564,758	615,148	595,472	615,290	591,506	632,092	623,779	641,715	620,359	639,523
Minería	19,148	22,090	23,849	29,878	32,665	35,791	34,477	46,968	48,855	41,193	58,190	58,916
Electricidad, gas, agua y alcantarillado	16,907	23,248	19,275	24,356	42,612	43,236	44,828	54,347	52,396	55,053	38,711	26,912
Industria	172,346	171,207	163,858	164,916	142,564	161,930	160,891	195,292	181,357	153,913	174,992	178,174
Construcción	74,538	123,861	136,076	131,277	120,204	105,879	127,989	111,734	105,492	75,000	44,334	48,422
Comercio	157,603	159,581	162,918	165,866	183,156	185,890	187,930	196,338	192,357	156,201	152,050	174,557
Servicios de reparación, hotelería y restaurantes	73,740	72,150	74,482	78,088	70,706	73,767	85,980	82,319	83,126	79,994	80,280	84,391
Transporte	122,136	105,375	114,218	117,854	126,588	111,495	124,136	138,435	145,325	147,142	137,620	124,671
Servicios de correo y telecomunicaciones	18,933	20,638	27,337	25,724	27,424	34,076	40,456	44,164	38,132	32,887	37,444	41,246
Servicios de intermediación financiera	44,569	52,682	45,328	52,694	56,002	68,478	76,925	89,633	79,231	53,705	55,803	85,556
Servicios inmobiliarios y de alquiler de vivienda	56,678	57,921	58,308	57,360	53,769	58,610	58,838	59,791	62,185	67,781	67,473	67,038
Servicios a empresas excepto financieros e inmobiliarios	17,043	18,723	19,035	24,733	25,317	27,611	26,872	42,141	40,106	37,210	36,462	34,346
Servicios domésticos	10,057	10,029	9,995	9,995	9,986	9,738	9,489	9,143	8,802	8,679	8,619	8,568
Servicios de enseñanza, sociales y salud de mercado	37,705	37,616	37,681	39,822	49,103	40,479	49,046	58,159	67,138	70,852	70,504	73,324
Servicios de esparcimiento y otros de mercado	29,555	25,398	22,851	24,958	25,800	24,817	26,584	25,844	25,169	25,456	25,557	24,844
Servicios de administración pública	78,537	84,006	107,088	116,875	134,075	151,300	188,138	203,682	187,026	195,793	248,295	247,186
Servicios de enseñanza, sociales y salud de no mercado	81,599	85,111	86,537	102,154	112,517	118,128	145,480	156,023	152,181	155,190	149,848	161,512
Servicios de esparcimiento y otros de no mercado	3,107	3,128	3,166	3,161	3,013	4,784	3,474	4,786	5,382	6,240	6,324	6,292
- Servicios de intermediación financiera indirectos	36,240	37,082	35,632	42,581	47,748	60,055	68,519	69,827	62,554	47,475	39,918	37,313
Subtotal Valor Agregado	1,498,721	1,602,272	1,641,128	1,742,278	1,763,225	1,811,244	1,914,520	2,081,064	2,035,485	1,956,529	1,972,947	2,048,165
Impuestos menos subvenciones sobre los productos	54,815	58,884	53,534	102,498	111,901	116,703	99,268	124,031	118,750	75,132	76,361	68,573
PIB Total departamental	1,553,536	1,661,156	1,694,662	1,844,776	1,875,126	1,927,947	2,013,788	2,205,095	2,154,235	2,031,661	2,049,308	2,116,738
Participación PIB Tolima/PIB nacional	2.7	2.9	2.8	2.9	2.8	2.7	2.8	2.9	2.9	2.8	2.8	2.8
PIB Total nacional	56,873,930	58,222,935	60,757,528	64,226,882	67,532,862	71,046,217	72,506,824	74,994,021	75,421,325	72,159,164	74,363,832	75,393,822

Fuente: DANE.

Anexo 5
Colombia. Número de establecimientos, según tipo de bien
1975 - 2000

CIIU	Grupos industriales	Número de establecimientos					
		1975	1980	1985	1990	1995	2000
322	Fabricación de prendas de vestir	615	836	979	1049	944	800
324	Fabricación de calzado	202	218	232	286	254	205
332	Fabric. de muebles de madera y acces.	214	208	164	238	270	177
342	Imprentas, editoriales e indust. conexas	323	358	342	370	434	441
352	Fabric. de otros productos químicos	281	298	280	331	356	363
385	Fabric. de equipo profesional y científico, inst. óptica	58	61	58	73	67	59
390	Otras industrias manufactureras	170	173	137	182	196	181
	Consumo durable	1,863	2,152	2,192	2,529	2,521	2,226
311-312	Fabricación de productos alimenticios	1176	1214	1096	1357	1435	1505
313	Industrias de bebidas	126	134	124	133	142	131
314	Industria del tabaco	43	26	14	12	9	6
	Consumo no durable	1,345	1,374	1,234	1,502	1,586	1,642
321	Fabricación de textiles	494	500	443	498	465	424
323	Industria del cuero y sus productos	98	109	92	117	118	111
331	Industria de la madera y sus productos	264	189	166	184	196	129
341	Fabric. de papel y productos de papel	154	145	135	150	170	184
351	Fabric. de sustancias químicas industrial.	96	98	114	146	177	157
354	Fabric. de derivados del petróleo y carbón	13	23	19	28	40	42
356	Fabric. de productos plásticos	161	237	291	372	428	461
361	Fabric. de objetos de barro, loza y porcelana	40	43	28	26	13	11
362	Fabric. de vidrio y sus productos	53	50	50	74	82	59
369	Fabric. de otros productos minerales no metálic.	343	337	288	312	365	318
371	Industrias básicas de hierro y acero	56	56	59	68	86	74
372	Industrias básicas de metales no ferrosos	34	41	24	34	42	37
	Bienes intermedios	1,806	1,828	1,709	2,009	2,182	2,007
381	Fabric. de productos metálicos excep. maquinaria	589	627	506	604	664	560
382	Fabric. de maquinaria excepto la eléctrica	284	329	300	339	374	326
383	Fabric. de maquinaria, acesor. y aparatos eléctricos	175	210	180	214	209	171
	Bienes de capital	1,048	1,166	986	1,157	1,247	1,057
355	Fabric. de productos de caucho	74	86	73	78	93	87
384	Fabric. de equipo y material de transporte	208	238	207	252	274	222
	Asociados al transporte	282	324	280	330	367	309
353	Refinerías de petróleo	10	6	5	6	6	7
	Derivados del petróleo	10	6	5	6	6	7
	Total	6,354	6,850	6,406	7,533	7,909	7,248

Fuente: DANE. Encuesta Anual Manufacturera.

Anexo 6
Colombia. Personal ocupado, según tipo de bien
1975 - 2000

CIU	Grupos industriales	Personal ocupado					
		1975	1980	1985	1990	1995	2000
322	Fabricación de prendas de vestir	38,715	48,002	45,078	46,795	72,167	61,383
324	Fabricación de calzado	8,858	9,856	9,417	15,184	15,043	9,075
332	Fabric. de muebles de madera y acces.	7,359	7,432	6,420	8,651	10,222	5,690
342	Imprentas, editoriales e indust. conexas	17,786	19,782	18,199	21,850	30,644	26,073
352	Fabric. de otros productos químicos	23,283	26,415	23,059	26,115	45,109	39,039
385	Fabric. de equipo profesional y científico, inst. óptica	2,798	2,772	2,824	3,928	4,071	4,049
390	Otras industrias manufactureras	8,536	7,534	6,692	8,707	10,871	8,447
	Consumo durable	107,335	121,793	111,689	131,230	188,127	153,756
311-312	Fabricación de productos alimenticios	63,924	73,642	67,394	79,331	115,823	110,078
313	Industrias de bebidas	20,759	28,537	24,659	23,309	27,605	22,839
314	Industria del tabaco	4,593	4,256	2,973	2,014	1,370	1,075
	Consumo no durable	89,276	106,435	95,026	104,654	144,798	133,992
321	Fabricación de textiles	75,734	71,312	50,806	52,849	63,363	56,399
323	Industria del cuero y sus productos	7,664	8,043	6,079	8,143	8,072	6,042
331	Industria de la madera y sus productos	8,432	5,713	5,447	6,345	8,589	5,080
341	Fabric. de papel y productos de papel	11,117	11,316	10,598	11,780	16,656	15,853
351	Fabric. de sustancias químicas industrial.	11,411	12,137	15,281	16,658	14,895	11,243
354	Fabric. de derivados del petróleo y carbón	407	687	853	1,004	1,633	946
356	Fabric. de productos plásticos	10,441	16,389	17,415	18,588	30,092	31,349
361	Fabric. de objetos de barro, loza y porcelana	5,171	5,638	4,559	5,283	6,174	5,235
362	Fabric. de vidrio y sus productos	6,730	7,636	5,748	6,999	7,946	4,798
369	Fabric. de otros productos minerales no metálic.	19,016	20,613	19,751	20,497	26,199	16,568
371	Industrias básicas de hierro y acero	13,731	14,306	10,610	9,322	9,966	8,728
372	Industrias básicas de metales no ferrosos	2,412	2,436	1,757	2,189	2,793	2,747
	Bienes intermedios	172,266	176,226	148,904	159,657	196,378	164,988
381	Fabric. de productos metálicos excep. maquinaria	29,496	32,730	26,417	28,466	37,735	26,122
382	Fabric. de maquinaria excepto la eléctrica	14,643	14,827	13,208	15,837	23,495	16,668
383	Fabric. de maquinaria, acesor. y aparatos eléctricos	13,111	18,880	15,137	18,150	23,360	14,807
	Bienes de capital	57,250	66,437	54,762	62,453	84,590	57,597
355	Fabric. de productos de caucho	8,015	8,278	6,765	6,445	7,080	5,275
384	Fabric. de equipo y material de transporte	18,632	23,932	17,828	18,955	22,100	15,098
	Asociados al transporte	26,647	32,210	24,593	25,400	29,180	20,373
353	Refinerías de petróleo	4,049	5,442	4,956	5,419	6,090	3,961
	Derivados del petróleo	4,049	5,442	4,956	5,419	6,090	3,961
	Total	456,823	508,543	439,930	488,813	649,163	534,667

Fuente: DANE. Encuesta Anual Manufacturera.

Anexo 7
Colombia. Valor de la producción bruta, según tipo de bien
1975 - 2000

CIU	Grupos industriales	Millones de pesos					
		1975	1980	1985	1990	1995	2000
322	Fabricación de prendas de vestir	5,910	25,444	65,853	286,475	915,683	2,176,583
324	Fabricación de calzado	1,247	5,437	17,351	132,049	251,371	308,669
332	Fabric. de muebles de madera y acces.	852	3,128	8,482	41,728	134,292	200,195
342	Imprentas, editoriales e indust. conexas	4,384	16,744	53,192	234,895	968,292	1,877,413
352	Fabric. de otros productos químicos	12,795	43,863	153,746	697,207	2,552,998	5,419,685
385	Fabric. de equipo profesional y científico, inst. óptica	694	2,672	9,568	62,217	128,587	340,353
390	Otras industrias manufactureras	1,588	6,422	20,963	89,477	240,685	347,592
	Consumo durable	27,470	103,710	329,155	1,544,048	5,191,908	10,670,490
311-312	Fabricación de productos alimenticios	51,237	172,334	580,312	2,452,417	7,682,281	16,021,942
313	Industrias de bebidas	16,225	71,541	219,204	791,862	2,023,000	3,855,996
314	Industria del tabaco	3,229	11,200	45,061	122,625	102,461	349,368
	Consumo no durable	70,691	255,075	844,577	3,366,904	9,807,742	20,227,306
321	Fabricación de textiles	23,764	79,308	186,717	817,359	1,796,173	3,225,944
323	Industria del cuero y sus productos	2,071	7,346	21,205	111,549	212,884	323,846
331	Industria de la madera y sus productos	1,781	4,770	12,933	55,913	215,609	317,132
341	Fabric. de papel y productos de papel	8,483	28,243	105,838	421,903	1,447,456	2,840,888
351	Fabric. de sustancias químicas industrial.	11,346	41,418	159,195	798,630	1,941,988	3,838,947
354	Fabric. de derivados del petróleo y carbón	387	3,168	12,922	49,889	222,928	354,322
356	Fabric. de productos plásticos	2,994	18,437	70,021	311,962	1,069,419	2,515,155
361	Fabric. de objetos de barro, loza y porcelana	732	3,629	11,839	54,068	193,656	432,606
362	Fabric. de vidrio y sus productos	1,564	7,474	22,199	103,022	310,684	543,294
369	Fabric. de otros productos minerales no metálic.	5,600	23,181	73,573	329,798	1,340,883	2,191,929
371	Industrias básicas de hierro y acero	5,492	19,935	68,688	319,567	758,799	1,641,547
372	Industrias básicas de metales no ferrosos	965	4,231	11,618	65,426	160,618	477,466
	Bienes intermedios	65,179	241,140	756,748	3,439,086	9,671,097	18,703,077
381	Fabric. de productos metálicos excep. maquinaria	8,035	28,873	78,597	348,158	988,271	1,527,556
382	Fabric. de maquinaria excepto la eléctrica	4,000	13,512	37,375	178,148	563,132	864,780
383	Fabric. de maquinaria, acesor. y aparatos eléctricos	4,618	24,953	67,711	322,784	728,061	1,124,993
	Bienes de capital	16,653	67,338	183,683	849,090	2,279,464	3,517,329
355	Fabric. de productos de caucho	3,899	13,603	41,745	154,336	349,513	492,923
384	Fabric. de equipo y material de transporte	11,198	40,802	101,008	585,089	1,590,393	2,049,861
	Asociados al transporte	15,097	54,405	142,753	739,425	1,939,906	2,542,784
353	Refinerías de petróleo	7,546	56,211	136,145	407,689	1,496,117	5,376,608
	Derivados del petróleo	7,546	56,211	136,145	407,689	1,496,117	5,376,608
	Total	202,636	777,879	2,393,061	10,346,242	30,386,234	61,037,595

Fuente: DANE. Encuesta Anual Manufacturera.

Anexo 8
Colombia. Valor real de la producción bruta, según tipo de bien
1975 - 2000

CIIU	Grupos industriales	Millones de pesos constantes de 1999					
		1975	1980	1985	1990	1995	2000
322	Fabricación de prendas de vestir	536,435	759,297	792,984	1,023,231	1,469,355	1,810,112
324	Fabricación de calzado	113,187	162,250	208,936	471,653	403,364	256,698
332	Fabric. de muebles de madera y acces.	77,334	93,345	102,138	149,044	215,492	166,488
342	Imprentas, editoriales e indust. conexas	397,924	499,672	640,524	838,998	1,553,774	1,561,313
352	Fabric. de otros productos químicos	1,161,368	1,308,954	1,851,368	2,490,284	4,096,679	4,507,172
385	Fabric. de equipo profesional y científico, inst. óptica	62,993	79,738	115,215	222,227	206,338	283,047
390	Otras industrias manufactureras	144,138	191,645	252,431	319,594	386,216	289,068
	Consumo durable	2,493,378	3,094,901	3,963,596	5,515,031	8,331,217	8,873,898
311-312	Fabricación de productos alimenticios	4,650,644	5,142,770	6,987,960	8,759,543	12,327,405	13,324,326
313	Industrias de bebidas	1,472,699	2,134,918	2,639,595	2,828,373	3,246,216	3,206,762
314	Industria del tabaco	293,088	334,229	542,612	437,992	164,414	290,545
	Consumo no durable	6,416,431	7,611,917	10,170,168	12,025,908	15,738,035	16,821,632
321	Fabricación de textiles	2,156,994	2,366,700	2,248,396	2,919,443	2,882,237	2,682,791
323	Industria del cuero y sus productos	187,979	219,218	255,345	398,431	341,605	269,320
331	Industria de la madera y sus productos	161,657	142,346	155,736	199,710	345,978	263,737
341	Fabric. de papel y productos de papel	769,979	842,824	1,274,473	1,506,953	2,322,666	2,362,567
351	Fabric. de sustancias químicas industrial.	1,029,846	1,235,991	1,916,983	2,852,547	3,116,219	3,192,583
354	Fabric. de derivados del petróleo y carbón	35,127	94,539	155,603	178,194	357,722	294,665
356	Fabric. de productos plásticos	271,757	550,195	843,174	1,114,266	1,716,048	2,091,678
361	Fabric. de objetos de barro, loza y porcelana	66,442	108,296	142,562	193,120	310,751	359,768
362	Fabric. de vidrio y sus productos	141,960	223,038	267,314	367,974	498,540	451,819
369	Fabric. de otros productos minerales no metálic.	508,297	691,765	885,946	1,177,972	2,151,654	1,822,874
371	Industrias básicas de hierro y acero	498,494	594,898	827,122	1,141,429	1,217,610	1,365,159
372	Industrias básicas de metales no ferrosos	87,590	126,261	139,901	233,689	257,736	397,075
	Bienes intermedios	5,916,122	7,196,071	9,112,555	12,283,727	15,518,767	15,554,037
381	Fabric. de productos metálicos excep. maquinaria	729,315	861,625	946,444	1,243,551	1,585,833	1,270,362
382	Fabric. de maquinaria excepto la eléctrica	363,069	403,223	450,060	636,309	903,632	719,177
383	Fabric. de maquinaria, acesor. y aparatos eléctricos	419,163	744,644	815,358	1,152,920	1,168,286	935,578
	Bienes de capital	1,511,548	2,009,492	2,211,861	3,032,780	3,657,752	2,925,116
355	Fabric. de productos de caucho	353,902	405,939	502,682	551,257	560,848	409,929
384	Fabric. de equipo y material de transporte	1,016,412	1,217,608	1,216,311	2,089,821	2,552,031	1,704,726
	Asociados al transporte	1,370,314	1,623,547	1,718,993	2,641,078	3,112,878	2,114,655
353	Refinerías de petróleo	684,930	1,677,442	1,639,421	1,456,184	2,400,751	4,471,348
	Derivados del petróleo	684,930	1,677,442	1,639,421	1,456,184	2,400,751	4,471,348
	Total	18,392,722	23,213,372	28,816,594	36,954,707	48,759,401	50,760,687

Fuente: DANE. Encuesta Anual Manufacturera.

Anexo 9
Colombia. Consumo intermedio, según tipo de bien
1975 - 2000

CIU	Grupos industriales	Millones de pesos					
		1975	1980	1985	1990	1995	2000
322	Fabricación de prendas de vestir	3,539	14,068	36,470	168,238	469,593	1,082,702
324	Fabricación de calzado	709	3,083	9,672	80,744	137,874	166,877
332	Fabric. de muebles de madera y acces.	414	1,498	4,303	21,901	66,129	97,542
342	Imprentas, editoriales e indust. conexas	2,182	8,001	27,555	127,495	459,581	948,991
352	Fabric. de otros productos químicos	6,948	24,066	88,684	396,953	1,126,769	2,406,780
385	Fabric. de equipo profesional y científico, inst. óptica	375	1,420	4,226	27,207	56,367	149,701
390	Otras industrias manufactureras	821	3,036	9,929	43,984	99,640	138,062
	Consumo durable	14,989	55,173	180,839	866,523	2,415,952	4,990,653
311-312	Fabricación de productos alimenticios	39,069	127,376	414,379	1,796,925	4,991,691	10,712,167
313	Industrias de bebidas	6,064	23,290	72,356	296,896	721,347	1,322,225
314	Industria del tabaco	1,057	3,637	13,179	32,604	39,158	148,470
	Consumo no durable	46,191	154,303	499,914	2,126,425	5,752,195	12,182,863
321	Fabricación de textiles	13,618	41,354	98,613	404,088	930,143	1,727,953
323	Industria del cuero y sus productos	1,417	4,559	14,501	78,501	139,306	207,202
331	Industria de la madera y sus productos	845	2,407	6,339	28,442	136,461	167,647
341	Fabric. de papel y productos de papel	5,902	17,499	66,851	270,709	824,016	1,647,604
351	Fabric. de sustancias químicas industrial.	6,774	27,086	101,588	530,702	1,149,421	2,387,431
354	Fabric. de derivados del petróleo y carbón	273	2,353	8,961	32,972	125,710	196,885
356	Fabric. de productos plásticos	1,867	11,773	45,935	199,263	631,752	1,441,438
361	Fabric. de objetos de barro, loza y porcelana	307	1,538	5,262	23,586	73,350	162,640
362	Fabric. de vidrio y sus productos	684	3,860	9,054	45,598	126,880	225,562
369	Fabric. de otros productos minerales no metálic.	2,406	12,224	36,067	158,934	619,721	814,755
371	Industrias básicas de hierro y acero	3,160	9,655	38,997	178,967	439,136	806,995
372	Industrias básicas de metales no ferrosos	633	2,613	6,564	37,702	109,423	367,227
	Bienes intermedios	37,886	136,919	438,730	1,989,465	5,305,317	10,153,337
381	Fabric. de productos metálicos excep. maquinaria	4,345	16,603	44,669	206,232	527,740	800,231
382	Fabric. de maquinaria excepto la eléctrica	2,143	7,845	21,221	106,994	303,144	467,765
383	Fabric. de maquinaria, acesor. y aparatos eléctricos	2,672	13,430	37,660	186,138	379,588	608,274
	Bienes de capital	9,159	37,877	103,550	499,364	1,210,472	1,876,270
355	Fabric. de productos de caucho	2,269	8,077	22,050	88,826	194,042	281,299
384	Fabric. de equipo y material de transporte	6,657	28,712	69,588	417,422	1,127,635	1,471,620
	Asociados al transporte	8,927	36,789	91,638	506,247	1,321,678	1,752,920
353	Refinerías de petróleo	3,643	19,674	123,404	331,450	888,039	3,336,791
	Derivados del petróleo	3,643	19,674	123,404	331,450	888,039	3,336,791
	Total	120,794	440,735	1,438,074	6,319,475	16,893,653	34,292,834

Fuente: DANE. Encuesta Anual Manufacturera.

Anexo 10
Colombia. Consumo intermedio real, según tipo de bien
1975 - 2000

CIU	Grupos industriales	Millones de pesos constantes de 1999					
		1975	1980	1985	1990	1995	2000
	322 Fabricación de prendas de vestir	321,262	419,825	439,157	600,914	753,534	900,407
	324 Fabricación de calzado	64,336	91,991	116,469	288,402	221,241	138,780
	332 Fabric. de muebles de madera y acces.	37,605	44,703	51,811	78,225	106,115	81,119
	342 Imprentas, editoriales e indust. conexas	198,027	238,774	331,810	455,388	737,468	789,209
	352 Fabric. de otros productos químicos	630,687	718,169	1,067,909	1,417,837	1,808,074	2,001,550
	385 Fabric. de equipo profesional y científico, inst. óptica	34,047	42,381	50,892	97,178	90,450	124,495
	390 Otras industrias manufactureras	74,556	90,609	119,561	157,103	159,887	114,817
	Consumo durable	1,360,520	1,646,451	2,177,609	3,095,047	3,876,768	4,150,376
311-312	Fabricación de productos alimenticios	3,546,206	3,801,145	4,989,840	6,418,258	8,009,938	8,908,558
	313 Industrias de bebidas	550,413	695,020	871,294	1,060,452	1,157,512	1,099,602
	314 Industria del tabaco	95,968	108,529	158,696	116,456	62,835	123,472
	Consumo no durable	4,192,587	4,604,695	6,019,829	7,595,166	9,230,285	10,131,633
	321 Fabricación de textiles	1,236,069	1,234,066	1,187,469	1,443,323	1,492,557	1,437,017
	323 Industria del cuero y sus productos	128,617	136,055	174,618	280,389	223,538	172,315
	331 Industria de la madera y sus productos	76,717	71,814	76,330	101,588	218,972	139,420
	341 Fabric. de papel y productos de papel	535,663	522,212	804,996	966,918	1,322,260	1,370,196
	351 Fabric. de sustancias químicas industrial.	614,885	808,282	1,223,295	1,895,561	1,844,423	1,985,459
	354 Fabric. de derivados del petróleo y carbón	24,779	70,221	107,900	117,770	201,721	163,735
	356 Fabric. de productos plásticos	169,499	351,328	553,132	711,728	1,013,743	1,198,743
	361 Fabric. de objetos de barro, loza y porcelana	27,856	45,885	63,358	84,246	117,701	135,256
	362 Fabric. de vidrio y sus productos	62,049	115,175	109,026	162,867	203,599	187,584
	369 Fabric. de otros productos minerales no metálic.	218,404	364,796	434,305	567,680	994,438	677,574
	371 Industrias básicas de hierro y acero	286,779	288,108	469,593	639,235	704,661	671,121
	372 Industrias básicas de metales no ferrosos	57,447	77,980	79,046	134,665	175,586	305,397
	Bienes intermedios	3,438,764	4,085,923	5,283,067	7,105,970	8,513,199	8,443,818
	381 Fabric. de productos metálicos excep. maquinaria	394,384	495,456	537,887	736,620	846,839	665,496
	382 Fabric. de maquinaria excepto la eléctrica	194,469	234,113	255,541	382,163	486,442	389,007
	383 Fabric. de maquinaria, acesor. y aparatos eléctricos	242,485	400,765	453,496	664,847	609,108	505,859
	Bienes de capital	831,338	1,130,333	1,246,925	1,783,629	1,942,389	1,560,362
	355 Fabric. de productos de caucho	205,978	241,030	265,515	317,268	311,371	233,937
	384 Fabric. de equipo y material de transporte	604,274	856,811	837,960	1,490,947	1,809,465	1,223,844
	Asociados al transporte	810,252	1,097,841	1,103,475	1,808,214	2,120,835	1,457,781
	353 Refinerías de petróleo	330,683	587,109	1,485,993	1,183,873	1,424,996	2,774,975
	Derivados del petróleo	330,683	587,109	1,485,993	1,183,873	1,424,996	2,774,975
	Total	10,964,145	13,152,352	17,316,898	22,571,899	27,108,473	28,518,945

Fuente: DANE. Encuesta Anual Manufacturera.

Anexo 11
Colombia. Valor Agregado, según tipo de bien
1975 - 2000

CIU	Grupos industriales	Millones de pesos					
		1975	1980	1985	1990	1995	2000
322	Fabricación de prendas de vestir	2,371	11,376	29,383	118,237	446,090	1,093,882
324	Fabricación de calzado	538	2,354	7,679	51,305	113,497	141,792
332	Fabric. de muebles de madera y acces.	438	1,630	4,179	19,827	68,163	102,653
342	Imprentas, editoriales e indust. conexas	2,202	8,743	25,637	107,400	508,711	928,423
352	Fabric. de otros productos químicos	5,847	19,797	65,062	300,254	1,426,229	3,012,906
385	Fabric. de equipo profesional y científico, inst. óptica	319	1,252	5,342	35,010	72,220	190,652
390	Otras industrias manufactureras	767	3,386	11,034	45,493	141,046	209,529
	Consumo durable	12,481	48,538	148,316	677,525	2,775,956	5,679,837
311-312	Fabricación de productos alimenticios	12,168	44,958	165,933	655,492	2,690,590	5,309,775
313	Industrias de bebidas	10,161	48,251	146,848	494,966	1,301,653	2,533,771
314	Industria del tabaco	2,172	7,563	31,882	90,021	63,303	200,898
	Consumo no durable	24,501	100,772	344,663	1,240,479	4,055,547	8,044,444
321	Fabricación de textiles	10,146	37,955	88,104	413,271	866,030	1,497,991
323	Industria del cuero y sus productos	654	2,787	6,704	33,048	73,578	116,644
331	Industria de la madera y sus productos	936	2,364	6,594	27,471	79,148	149,486
341	Fabric. de papel y productos de papel	2,582	10,744	38,988	151,194	623,441	1,193,284
351	Fabric. de sustancias químicas industrial.	4,572	14,333	57,607	267,928	792,567	1,451,516
354	Fabric. de derivados del petróleo y carbón	114	815	3,962	16,917	97,218	157,438
356	Fabric. de productos plásticos	1,127	6,664	24,086	112,699	437,667	1,073,717
361	Fabric. de objetos de barro, loza y porcelana	425	2,091	6,578	30,482	120,306	269,966
362	Fabric. de vidrio y sus productos	880	3,615	13,145	57,424	183,804	317,732
369	Fabric. de otros productos minerales no metálic.	3,194	10,957	37,506	170,864	721,162	1,377,175
371	Industrias básicas de hierro y acero	2,333	10,281	29,691	140,600	319,663	834,552
372	Industrias básicas de metales no ferrosos	332	1,618	5,054	27,724	51,195	110,239
	Bienes intermedios	27,294	104,221	318,018	1,449,621	4,365,781	8,549,740
381	Fabric. de productos metálicos excep. maquinaria	3,690	12,270	33,928	141,926	460,532	727,325
382	Fabric. de maquinaria excepto la eléctrica	1,858	5,667	16,154	71,154	259,988	397,016
383	Fabric. de maquinaria, acesor. y aparatos eléctricos	1,947	11,523	30,051	136,646	348,473	516,718
	Bienes de capital	7,494	29,461	80,133	349,726	1,068,992	1,641,059
355	Fabric. de productos de caucho	1,630	5,526	19,695	65,510	155,471	211,623
384	Fabric. de equipo y material de transporte	4,541	12,090	31,420	167,667	462,758	578,241
	Asociados al transporte	6,170	17,616	51,115	233,178	618,229	789,864
353	Refinerías de petróleo	3,903	36,537	12,741	76,239	608,078	2,039,817
	Derivados del petróleo	3,903	36,537	12,741	76,239	608,078	2,039,817
	Total	81,842	337,144	954,987	4,026,768	13,492,581	26,744,761

Fuente: DANE. Encuesta Anual Manufacturera.

Anexo 12
Colombia. Valor Agregado real, según tipo de bien
1975 - 2000

CIIU	Grupos industriales	Millones de pesos constantes de 1999					
		1975	1980	1985	1990	1995	2000
322	Fabricación de prendas de vestir	215,173	339,472	353,827	422,317	715,821	909,705
324	Fabricación de calzado	48,851	70,260	92,467	183,250	182,123	117,918
332	Fabric. de muebles de madera y acces.	39,729	48,642	50,327	70,820	109,378	85,370
342	Imprentas, editoriales e indust. conexas	199,897	260,899	308,713	383,610	816,306	772,104
352	Fabric. de otros productos químicos	530,680	590,786	783,459	1,072,447	2,288,605	2,505,622
385	Fabric. de equipo profesional y científico, inst. óptica	28,946	37,356	64,323	125,048	115,888	158,552
390	Otras industrias manufactureras	69,582	101,036	132,870	162,491	226,329	174,251
	Consumo durable	1,132,858	1,448,450	1,785,987	2,419,984	4,454,449	4,723,522
311-312	Fabricación de productos alimenticios	1,104,438	1,341,625	1,998,120	2,341,285	4,317,467	4,415,767
313	Industrias de bebidas	922,287	1,439,898	1,768,302	1,767,921	2,088,703	2,107,159
314	Industria del tabaco	197,119	225,700	383,917	321,536	101,580	167,073
	Consumo no durable	2,223,844	3,007,223	4,150,339	4,430,742	6,507,750	6,690,000
321	Fabricación de textiles	920,925	1,132,634	1,060,927	1,476,120	1,389,679	1,245,774
323	Industria del cuero y sus productos	59,362	83,163	80,727	118,042	118,067	97,005
331	Industria de la madera y sus productos	84,940	70,531	79,406	98,122	127,005	124,317
341	Fabric. de papel y productos de papel	234,316	320,612	469,477	540,035	1,000,406	992,371
351	Fabric. de sustancias químicas industrial.	414,961	427,709	693,688	956,985	1,271,796	1,207,124
354	Fabric. de derivados del petróleo y carbón	10,347	24,318	47,703	60,423	156,002	130,930
356	Fabric. de productos plásticos	102,258	198,866	290,042	402,538	702,305	892,935
361	Fabric. de objetos de barro, loza y porcelana	38,585	62,411	79,204	108,874	193,050	224,512
362	Fabric. de vidrio y sus productos	79,912	107,863	158,289	205,107	294,942	264,235
369	Fabric. de otros productos minerales no metálic.	289,893	326,969	451,641	610,292	1,157,216	1,145,300
371	Industrias básicas de hierro y acero	211,715	306,789	357,530	502,195	512,949	694,039
372	Industrias básicas de metales no ferrosos	30,144	48,281	60,855	99,024	82,151	91,678
	Bienes intermedios	2,477,357	3,110,148	3,829,488	5,177,758	7,005,568	7,110,219
381	Fabric. de productos metálicos excepcion. maquinaria	334,931	366,169	408,557	506,931	738,994	604,865
382	Fabric. de maquinaria excepto la eléctrica	168,600	169,111	194,518	254,146	417,190	330,170
383	Fabric. de maquinaria, acesor. y aparatos eléctricos	176,679	343,880	361,861	488,073	559,179	429,718
	Bienes de capital	680,210	879,160	964,936	1,249,150	1,715,363	1,364,754
355	Fabric. de productos de caucho	147,923	164,909	237,167	233,990	249,477	175,992
384	Fabric. de equipo y material de transporte	412,138	360,797	378,351	598,874	742,566	480,882
	Asociados al transporte	560,061	525,706	615,518	832,864	992,043	656,875
353	Refinerías de petróleo	354,247	1,090,333	153,428	272,310	975,754	1,696,373
	Derivados del petróleo	354,247	1,090,333	153,428	272,310	975,754	1,696,373
	Total	7,428,577	10,061,020	11,499,696	14,382,808	21,650,928	22,241,742

Fuente: DANE. Encuesta Anual Manufacturera.

Anexo 13
Colombia. Consumo de energía eléctrica, según tipo de bien
1975 - 2000

CIU	Grupos industriales	Miles de KWH					
		1975	1980	1985	1990	1995	2000
322	Fabricación de prendas de vestir	38,363	50,543	69,103	75,293	117,455	122,291
324	Fabricación de calzado	13,977	16,116	17,904	46,422	43,070	28,664
332	Fabric. de muebles de madera y acces.	10,610	12,524	12,321	18,970	21,999	15,907
342	Imprentas, editoriales e indust. conexas	35,372	44,346	52,034	78,758	101,602	107,759
352	Fabric. de otros productos químicos	69,438	80,765	83,598	116,481	191,961	236,102
385	Fabric. de equipo profesional y científico, inst. óptica	5,170	7,543	11,351	26,473	20,878	29,552
390	Otras industrias manufactureras	22,693	24,374	35,916	57,122	53,890	54,430
	Consumo durable	195,623	236,212	282,227	419,519	550,855	594,707
311-312	Fabricación de productos alimenticios	548,782	706,669	853,987	1,132,729	1,375,432	1,730,933
313	Industrias de bebidas	157,724	200,797	267,987	307,574	381,208	390,010
314	Industria del tabaco	12,999	15,112	15,280	15,604	9,356	13,142
	Consumo no durable	719,504	922,578	1,137,254	1,455,907	1,765,995	2,134,084
321	Fabricación de textiles	657,919	674,511	632,949	788,754	831,538	920,077
323	Industria del cuero y sus productos	24,485	34,089	34,784	43,664	39,720	37,470
331	Industria de la madera y sus productos	32,424	31,463	41,314	58,474	60,241	71,884
341	Fabric. de papel y productos de papel	280,983	370,276	505,473	622,711	934,701	1,077,679
351	Fabric. de sustancias químicas industrial.	556,252	583,163	826,791	1,005,490	836,985	931,007
354	Fabric. de derivados del petróleo y carbón	2,545	2,804	6,327	9,416	14,445	9,789
356	Fabric. de productos plásticos	68,572	135,532	189,444	272,501	393,048	614,619
361	Fabric. de objetos de barro, loza y porcelana	31,216	38,646	51,074	82,468	111,723	147,568
362	Fabric. de vidrio y sus productos	108,688	129,756	141,675	142,581	195,217	231,210
369	Fabric. de otros productos minerales no metálic.	448,344	751,932	674,625	901,913	1,048,885	1,008,217
371	Industrias básicas de hierro y acero	411,436	385,076	1,028,207	1,224,525	1,373,709	1,486,735
372	Industrias básicas de metales no ferrosos	27,177	29,644	37,589	59,005	76,198	70,972
	Bienes intermedios	2,650,041	3,166,893	4,170,252	5,211,503	5,916,408	6,607,228
381	Fabric. de productos metálicos excep. maquinaria	108,175	146,920	155,278	196,308	238,651	209,798
382	Fabric. de maquinaria excepto la eléctrica	56,421	62,687	58,484	70,782	81,747	75,238
383	Fabric. de maquinaria, acesor. y aparatos eléctricos	39,419	81,997	79,327	101,491	126,173	114,270
	Bienes de capital	204,014	291,603	293,089	368,581	446,570	399,305
355	Fabric. de productos de caucho	77,579	87,237	91,367	99,404	103,455	100,638
384	Fabric. de equipo y material de transporte	54,108	78,672	67,502	92,615	105,595	86,146
	Asociados al transporte	131,686	165,909	158,869	192,019	209,050	186,785
353	Refinerías de petróleo	232,985	267,503	128,047	671,794	661,520	686,875
	Derivados del petróleo	232,985	267,503	128,047	671,794	661,520	686,875
	Total	4,133,853	5,050,697	6,169,738	8,319,323	9,550,399	10,608,984

Fuente: DANE. Encuesta Anual Manufacturera.

Anexo 14
Tolima. Número de establecimientos, según tipo de bien
1975 - 2000

CIIU	Grupos industriales	Número de establecimientos					
		1975	1980	1985	1990	1995	2000
322	Prendas de vestir excepto calzado	5	15	23	17	31	24
324	Calzado excepto de caucho	n.d.	n.d.	n.d.	n.d.	3	n.d.
332	Muebles de madera y accesorios	7	7	n.d.	n.d.	4	4
342	Imprentas, editoriales y conexas	n.d.	5	5	4	5	5
352	Otros productos químicos	0	0	0	n.d.	0	n.d.
385	Fabric. de equipo profesional y científico, inst. óptica	0	0	0	0	0	0
390	Otras industrias manufactureras	n.d.	n.d.	n.d.	n.d.	8	10
	Consumo durable	12	27	28	21	51	43
311-312	Fabricación de productos alimenticios	51	57	48	57	66	66
313	Bebidas	4	4	4	4	11	12
314	Tabaco	0	n.d.	n.d.	n.d.	0	0
	Consumo no durable	55	61	52	61	77	78
321	Textiles	n.d.	6	7	6	5	6
323	Curtidurías, talleres de acabado	0	n.d.	0	n.d.	n.d.	n.d.
331	Industria de madera excepto mueb.	n.d.	n.d.	n.d.	n.d.	n.d.	n.d.
341	Fabric. de papel y productos de papel	0	n.d.	0	0	0	0
351	Sustancias químicas industriales	0	0	0	n.d.	3	3
354	Productos derivados de petróleo y carbón	n.d.	n.d.	0	0	n.d.	n.d.
356	Productos plásticos	0	0	n.d.	n.d.	6	3
361	Fabric. de objetos de barro, loza y porcelana	0	0	0	0	0	0
362	Vidrio y productos de vidrio	0	0	0	n.d.	0	0
369	Otros minerales no metálicos	5	4	n.d.	4	10	6
371	Industrias básicas de hierro y acero	n.d.	0	0	0	0	0
372	Industrias básicas de metales no ferrosos	0	0	0	0	0	0
	Bienes intermedios	5	10	7	10	24	18
381	Produc. Metálicos excepto maquinaria y eq.	n.d.	n.d.	n.d.	n.d.	6	4
382	Maquinaria excepto la eléctrica	5	7	n.d.	n.d.	6	6
383	Fabric. de maquinaria, acesor. y aparatos eléctricos	0	0	0	0	0	0
	Bienes de capital	5	7	0	0	12	10
355	Fabric. de productos de caucho	n.d.	0	0	0	0	0
384	Fab. de vehículos automóviles	0	n.d.	n.d.	n.d.	4	n.d.
	Asociados al transporte	0	0	0	0	4	0
353	Refinerías de petróleo	n.d.	n.d.	0	0	0	0
	Derivados del petróleo	0	0	0	0	0	0
	Total	104	132	117	121	168	149

Fuente: DANE. Encuesta Anual Manufacturera.

Anexo 15
Tolima. Personal ocupado, según tipo de bien
1975 - 2000

CIUU	Grupos industriales	Personal ocupado					
		1975	1980	1985	1990	1995	2000
322	Prendas de vestir excepto calzado	104	331	642	555	1,990	1,801
324	Calzado excepto de caucho	52	46	35	36	75 n.d.	
332	Muebles de madera y accesorios	162	183	111	25	35	36
342	Imprentas, editoriales y conexas	83	120	89	80	174	140
352	Otros productos químicos	0	0	0	28	0 n.d.	
385	Fabric. de equipo profesional y científico, inst. óptica	0	0	0	0	0	0
390	Otras industrias manufactureras	11	5	187	244	607	344
	Consumo durable	412	685	1,064	968	2,881	2,321
311-312	Fabricación de productos alimenticios	2,020	2,130	1,657	2,031	3,338	2,628
313	Bebidas	626	782	750	808	986	760
314	Tabaco	0	671	54	41	0	0
	Consumo no durable	2,646	3,583	2,461	2,880	4,324	3,388
321	Textiles	155	465	762	544	1,497	1,448
323	Curtidurías, talleres de acabado	0	21	0	10 n.d.	n.d.	
331	Industria de madera excepto mueb.	42	53	68	41 n.d.	n.d.	
341	Fabric. de papel y productos de papel	0	13	0	0	0	0
351	Sustancias químicas industriales	0	0	0	11	43	96
354	Productos derivados de petróleo y carbón	20	16	0	0 n.d.	n.d.	
356	Productos plásticos	0	0	32	46	269	45
361	Fabric. de objetos de barro, loza y porcelana	0	0	0	0	0	0
362	Vidrio y productos de vidrio	0	0	0	29	0	0
369	Otros minerales no metálicos	374	359	352	354	430	168
371	Industrias básicas de hierro y acero	10	0	0	0	0	0
372	Industrias básicas de metales no ferrosos	0	0	0	0	0	0
	Bienes intermedios	601	927	1,214	1,035	2,239	1,757
381	Produc. Metálicos excepto maquinaria y eq.	154	176	47	38	117	31
382	Maquinaria excepto la eléctrica	149	161	100	93	110	80
383	Fabric. de maquinaria, acesor. y aparatos eléctricos	0	0	0	0	0	0
	Bienes de capital	303	337	147	131	227	111
355	Fabric. de productos de caucho	17	0	0	0	0	0
384	Fab. de vehículos automóviles	0	54	42	46	70 n.d.	
	Asociados al transporte	17	54	42	46	70	0
353	Refinerías de petróleo	21	18	0	0	0	0
	Derivados del petróleo	21	18	0	0	0	0
	Total	4,000	5,604	4,928	5,060	9,741	7,577

Fuente: DANE. Encuesta Anual Manufacturera.

Anexo 16
Tolima. Valor de la producción bruta, según tipo de bien
1975 - 2000

CIIU	Grupos industriales	Millones de pesos					
		1975	1980	1985	1990	1995	2000
322	Prendas de vestir excepto calzado	18	175	680	2,864	31,220	66,796
324	Calzado excepto de caucho	8	20	54	142	1,020	n.d.
332	Muebles de madera y accesorios	13	56	101	85	507	1,002
342	Imprentas, editoriales y conexas	6	38	97	291	1,951	2,717
352	Otros productos químicos	0	0	0	968	0	n.d.
385	Fabric. de equipo profesional y científico, inst. óptica	0	0	0	0	0	0
390	Otras industrias manufactureras	1	1	698	4,627	21,146	15,212
	Consumo durable	46	290	1,630	8,977	55,844	85,726
311-312	Fabricación de productos alimenticios	2,360	7,522	20,178	71,930	244,722	638,108
313	Bebidas	333	1,443	5,069	24,235	51,620	59,252
314	Tabaco	0	567	906	2,173	0	0
	Consumo no durable	2,693	9,532	26,153	98,338	296,342	697,360
321	Textiles	13	588	2,194	11,348	56,119	105,380
323	Curtidurías, talleres de acabado	0	12	0	59	n.d.	n.d.
331	Industria de madera excepto mueb.	15	48	77	447	n.d.	n.d.
341	Fabric. de papel y productos de papel	0	4	0	0	0	0
351	Sustancias químicas industriales	0	0	0	115	1,096	4,586
354	Productos derivados de petróleo y carbón	4	4	0	0	n.d.	n.d.
356	Productos plásticos	0	0	85	673	14,007	1,656
361	Fabric. de objetos de barro, loza y porcelana	0	0	0	0	0	0
362	Vidrio y productos de vidrio	0	0	0	77	0	0
369	Otros minerales no metálicos	152	501	2,004	12,359	38,665	293,748
371	Industrias básicas de hierro y acero	0	0	0	0	0	0
372	Industrias básicas de metales no ferrosos	0	0	0	0	0	0
	Bienes intermedios	184	1,157	4,360	25,078	109,887	405,371
381	Produc. Metálicos excepto maquinaria y eq.	11	135	82	231	6,855	668
382	Maquinaria excepto la eléctrica	21	69	108	499	1,888	2,264
383	Fabric. de maquinaria, acesor. y aparatos eléctricos	0	0	0	0	0	0
	Bienes de capital	32	204	190	730	8,743	2,932
355	Fabric. de productos de caucho	5	0	0	0	0	0
384	Fab. de vehículos automóviles	0	24	44	170	7,274	n.d.
	Asociados al transporte	5	24	44	170	7,274	0
353	Refinerías de petróleo	100	550	0	0	0	0
	Derivados del petróleo	100	550	0	0	0	0
	Total	3,061	11,757	32,377	133,293	478,090	1,191,389

Fuente: DANE. Encuesta Anual Manufacturera.

Anexo 17
Tolima. Valor real de la producción bruta, según tipo de bien
1975 - 2000

CIIU	Grupos industriales	Millones de pesos constantes de 1999					
		1975	1980	1985	1990	1995	2000
322	Prendas de vestir excepto calzado	1,661	5,222	8,188	10,230	50,097	55,549
324	Calzado excepto de caucho	717	597	650	507	1,637	n.d.
332	Muebles de madera y accesorios	1,216	1,671	1,216	304	814	833
342	Imprentas, editoriales y conexas	563	1,134	1,168	1,039	3,131	2,259
352	Otros productos químicos	0	0	0	3,458	0	n.d.
385	Fabric. de equipo profesional y científico, inst. óptica	0	0	0	0	0	0
390	Otras industrias manufactureras	45	27	8,405	16,527	33,932	12,650
	Consumo durable	4,203	8,651	19,628	32,064	89,610	71,292
311-312	Fabricación de productos alimenticios	214,184	224,471	242,978	256,920	392,694	530,670
313	Bebidas	30,235	43,062	61,040	86,563	82,832	49,276
314	Tabaco	0	16,920	10,910	7,762	0	0
	Consumo no durable	244,418	284,453	314,927	351,244	475,526	579,945
321	Textiles	1,180	17,547	26,420	40,533	90,052	87,638
323	Curtidurías, talleres de acabado	0	358	0	211	n.d.	n.d.
331	Industria de madera excepto mueb.	1,316	1,432	927	1,597	n.d.	n.d.
341	Fabric. de papel y productos de papel	0	116	0	0	0	0
351	Sustancias químicas industriales	0	0	0	411	1,759	3,814
354	Productos derivados de petróleo y carbón	381	119	0	0	n.d.	n.d.
356	Productos plásticos	0	0	1,024	2,404	22,476	1,377
361	Fabric. de objetos de barro, loza y porcelana	0	0	0	0	0	0
362	Vidrio y productos de vidrio	0	0	0	275	0	0
369	Otros minerales no metálicos	13,797	14,951	24,132	44,144	62,044	244,290
371	Industrias básicas de hierro y acero	27	0	0	0	0	0
372	Industrias básicas de metales no ferrosos	0	0	0	0	0	0
	Bienes intermedios	16,701	34,524	52,502	89,574	176,331	337,118
381	Produc. Metálicos excepto maquinaria y eq.	971	4,029	987	825	11,000	556
382	Maquinaria excepto la eléctrica	1,904	2,059	1,301	1,782	3,030	1,883
383	Fabric. de maquinaria, acesor. y aparatos eléctricos	0	0	0	0	0	0
	Bienes de capital	2,876	6,088	2,288	2,607	14,029	2,439
355	Fabric. de productos de caucho	490	0	0	0	0	0
384	Fab. de vehículos automóviles	0	716	530	607	11,672	n.d.
	Asociados al transporte	490	716	530	607	11,672	0
353	Refinerías de petróleo	9,113	16,413	0	0	0	0
	Derivados del petróleo	9,113	16,413	0	0	0	0
	Total	277,801	350,845	389,875	476,096	767,169	990,795

Fuente: DANE. Encuesta Anual Manufacturera.

Anexo 18
Tolima. Consumo intermedio, según tipo de bien
1975 - 2000

CIUU	Grupos industriales	Millones de pesos					
		1975	1980	1985	1990	1995	2000
322	Prendas de vestir excepto calzado	13	138	369	1,858	19,038	36,810
324	Calzado excepto de caucho	6	13	34	69	456	n.d.
332	Muebles de madera y accesorios	7	25	32	39	298	615
342	Imprentas, editoriales y conexas	3	18	44	154	664	794
352	Otros productos químicos	0	0	0	701	0	n.d.
385	Fabric. de equipo profesional y científico, inst. óptica	0	0	0	0	0	0
390	Otras industrias manufactureras	0	0	631	4,194	11,477	9,558
	Consumo durable	29	194	1,110	7,015	31,933	47,776
311-312	Fabricación de productos alimenticios	1,972	6,271	15,905	61,481	188,442	497,936
313	Bebidas	101	378	1,662	7,789	18,478	20,538
314	Tabaco	0	369	19	960	0	0
	Consumo no durable	2,073	7,018	17,586	70,230	206,920	518,474
321	Textiles	4	269	996	5,449	34,885	57,260
323	Curtidurías, talleres de acabado	0	8	0	37	n.d.	n.d.
331	Industria de madera excepto mueb.	12	39	55	206	n.d.	n.d.
341	Fabric. de papel y productos de papel	0	2	0	0	0	0
351	Sustancias químicas industriales	0	0	0	64	339	1,905
354	Productos derivados de petróleo y carbón	3	2	0	0	n.d.	n.d.
356	Productos plásticos	0	0	60	488	10,110	1,324
361	Fabric. de objetos de barro, loza y porcelana	0	0	0	0	0	0
362	Vidrio y productos de vidrio	0	0	0	29	0	0
369	Otros minerales no metálicos	57	350	992	6,795	17,420	57,818
371	Industrias básicas de hierro y acero	0	0	0	0	0	0
372	Industrias básicas de metales no ferrosos	0	0	0	0	0	0
	Bienes intermedios	75	670	2,103	13,068	62,754	118,307
381	Produc. Metálicos excepto maquinaria y eq.	6	66	56	195	5,688	488
382	Maquinaria excepto la eléctrica	10	36	64	249	1,416	1,506
383	Fabric. de maquinaria, acesor. y aparatos eléctricos	0	0	0	0	0	0
	Bienes de capital	15	102	120	444	7,104	1,994
355	Fabric. de productos de caucho	3	0	0	0	0	0
384	Fab. de vehículos automóviles	0	14	20	89	5,100	n.d.
	Asociados al transporte	3	14	20	89	5,100	0
353	Refinerías de petróleo	34	138	0	0	0	0
	Derivados del petróleo	34	138	0	0	0	0
	Total	2,229	8,136	20,939	90,846	313,811	686,551

Fuente: DANE. Encuesta Anual Manufacturera.

Anexo 19
Tolima. Consumo intermedio real, según tipo de bien
1975 - 2000

CIIU	Grupos industriales	Millones de pesos constantes de 1999					
		1975	1980	1985	1990	1995	2000
322	Prendas de vestir excepto calzado	1,207	4,118	4,443	6,636	30,549	30,612
324	Calzado excepto de caucho	517	388	409	246	732	n.d.
332	Muebles de madera y accesorios	617	746	385	139	478	511
342	Imprentas, editoriales y conexas	254	537	530	550	1,065	660
352	Otros productos químicos	0	0	0	2,504	0	n.d.
385	Fabric. de equipo profesional y científico, inst. óptica	0	0	0	0	0	0
390	Otras industrias manufactureras	9	9	7,598	14,980	18,417	7,948
	Consumo durable	2,605	5,798	13,366	25,056	51,241	39,732
311-312	Fabricación de productos alimenticios	178,993	187,138	191,524	219,598	302,384	414,099
313	Bebidas	9,131	11,280	20,013	27,821	29,651	17,080
314	Tabaco	0	11,012	229	3,429	0	0
	Consumo no durable	188,124	209,430	211,766	250,848	332,035	431,178
321	Textiles	345	8,027	11,994	19,463	55,978	47,619
323	Curtidurías, talleres de acabado	0	239	0	132	n.d.	n.d.
331	Industria de madera excepto mueb.	1,062	1,164	662	736	n.d.	n.d.
341	Fabric. de papel y productos de papel	0	51	0	0	0	0
351	Sustancias químicas industriales	0	0	0	229	544	1,584
354	Productos derivados de petróleo y carbón	227	60	0	0	n.d.	n.d.
356	Productos plásticos	0	0	723	1,743	16,223	1,101
361	Fabric. de objetos de barro, loza y porcelana	0	0	0	0	0	0
362	Vidrio y productos de vidrio	0	0	0	104	0	0
369	Otros minerales no metálicos	5,156	10,445	11,945	24,270	27,953	48,083
371	Industrias básicas de hierro y acero	5	0	0	0	0	0
372	Industrias básicas de metales no ferrosos	0	0	0	0	0	0
	Bienes intermedios	6,795	19,985	25,324	46,676	100,698	98,388
381	Produc. Metálicos excepto maquinaria y eq.	499	1,970	674	697	9,127	405
382	Maquinaria excepto la eléctrica	890	1,074	771	889	2,272	1,253
383	Fabric. de maquinaria, acesor. y aparatos eléctricos	0	0	0	0	0	0
	Bienes de capital	1,389	3,044	1,445	1,586	11,399	1,658
355	Fabric. de productos de caucho	309	0	0	0	0	0
384	Fab. de vehículos automóviles	0	418	241	318	8,184	n.d.
	Asociados al transporte	309	418	241	318	8,184	0
353	Refinerías de petróleo	3,068	4,118	0	0	0	0
	Derivados del petróleo	3,068	4,118	0	0	0	0
	Total	202,289	242,794	252,142	324,484	503,558	570,956

Fuente: DANE. Encuesta Anual Manufacturera.

Anexo 20
Tolima. Valor Agregado, según tipo de bien
1975 - 2000

CIIU	Grupos industriales	Millones de pesos					
		1975	1980	1985	1990	1995	2000
322	Prendas de vestir excepto calzado	5	37	311	1,006	12,182	29,986
324	Calzado excepto de caucho	2	7	20	73	564	n.d.
332	Muebles de madera y accesorios	7	31	69	46	209	387
342	Imprentas, editoriales y conexas	3	20	53	137	1,287	1,923
352	Otros productos químicos	0	0	0	267	0	n.d.
385	Fabric. de equipo profesional y científico, inst. óptica	0	0	0	0	0	0
390	Otras industrias manufactureras	0	1	67	433	9,669	5,654
	Consumo durable	18	96	520	1,962	23,911	37,950
311-312	Fabricación de productos alimenticios	388	1,251	4,273	10,449	56,280	140,171
313	Bebidas	233	1,065	3,407	16,446	33,142	38,715
314	Tabaco	0	198	887	1,213	0	0
	Consumo no durable	620	2,514	8,567	28,108	89,422	178,886
321	Textiles	9	319	1,198	5,899	21,234	48,120
323	Curtidurías, talleres de acabado	0	4	0	22	n.d.	n.d.
331	Industria de madera excepto mueb.	3	9	22	241	n.d.	n.d.
341	Fabric. de papel y productos de papel	0	2	0	0	0	0
351	Sustancias químicas industriales	0	0	0	51	757	2,681
354	Productos derivados de petróleo y carbón	2	2	0	0	n.d.	n.d.
356	Productos plásticos	0	0	25	185	3,897	333
361	Fabric. de objetos de barro, loza y porcelana	0	0	0	0	0	0
362	Vidrio y productos de vidrio	0	0	0	48	0	0
369	Otros minerales no metálicos	95	151	1,012	5,564	21,245	235,930
371	Industrias básicas de hierro y acero	0	0	0	0	0	0
372	Industrias básicas de metales no ferrosos	0	0	0	0	0	0
	Bienes intermedios	109	487	2,257	12,010	47,133	287,064
381	Produc. Metálicos excepto maquinaria y eq.	5	69	26	36	1,167	180
382	Maquinaria excepto la eléctrica	11	33	44	250	472	758
383	Fabric. de maquinaria, acesor. y aparatos eléctricos	0	0	0	0	0	0
	Bienes de capital	16	102	70	286	1,639	939
355	Fabric. de productos de caucho	2	0	0	0	0	0
384	Fab. de vehículos automóviles	0	9	24	81	2,174	n.d.
	Asociados al transporte	2	9	24	81	2,174	0
353	Refinerías de petróleo	67	412	0	0	0	0
	Derivados del petróleo	67	412	0	0	0	0
	Total	832	3,620	11,438	42,447	164,279	504,838

Fuente: DANE. Encuesta Anual Manufacturera.

Anexo 21
Tolima. Valor Agregado real, según tipo de bien
1975 - 2000

CIIU	Grupos industriales	Millones de pesos constantes de 1999					
		1975	1980	1985	1990	1995	2000
322	Prendas de vestir excepto calzado	454	1,104	3,745	3,593	19,548	24,937
324	Calzado excepto de caucho	200	209	241	261	905	n.d.
332	Muebles de madera y accesorios	599	925	831	164	335	322
342	Imprentas, editoriales y conexas	309	597	638	489	2,065	1,599
352	Otros productos químicos	0	0	0	954	0	n.d.
385	Fabric. de equipo profesional y científico, inst. óptica	0	0	0	0	0	0
390	Otras industrias manufactureras	36	18	807	1,547	15,515	4,702
	Consumo durable	1,598	2,853	6,262	7,008	38,369	31,560
311-312	Fabricación de productos alimenticios	35,190	37,332	51,454	37,322	90,310	116,571
313	Bebidas	21,103	31,782	41,026	58,742	53,181	32,196
314	Tabaco	0	5,909	10,681	4,333	0	0
	Consumo no durable	56,294	75,022	103,161	100,396	143,491	148,767
321	Textiles	835	9,520	14,426	21,070	34,073	40,018
323	Curtidurías, talleres de acabado	0	119	0	79	n.d.	n.d.
331	Industria de madera excepto mueb.	254	269	265	861	n.d.	n.d.
341	Fabric. de papel y productos de papel	0	66	0	0	0	0
351	Sustancias químicas industriales	0	0	0	182	1,215	2,229
354	Productos derivados de petróleo y carbón	154	60	0	0	n.d.	n.d.
356	Productos plásticos	0	0	301	661	6,253	277
361	Fabric. de objetos de barro, loza y porcelana	0	0	0	0	0	0
362	Vidrio y productos de vidrio	0	0	0	171	0	0
369	Otros minerales no metálicos	8,641	4,506	12,186	19,873	34,091	196,207
371	Industrias básicas de hierro y acero	22	0	0	0	0	0
372	Industrias básicas de metales no ferrosos	0	0	0	0	0	0
	Bienes intermedios	9,906	14,539	27,178	42,897	75,632	238,731
381	Produc. Metálicos excepto maquinaria y eq.	472	2,059	313	129	1,873	150
382	Maquinaria excepto la eléctrica	1,015	985	530	893	757	631
383	Fabric. de maquinaria, acesor. y aparatos eléctricos	0	0	0	0	0	0
	Bienes de capital	1,487	3,044	843	1,022	2,630	781
355	Fabric. de productos de caucho	182	0	0	0	0	0
384	Fab. de vehículos automóviles	0	269	289	289	3,489	n.d.
	Asociados al transporte	182	269	289	289	3,489	0
353	Refinerías de petróleo	6,045	12,295	0	0	0	0
	Derivados del petróleo	6,045	12,295	0	0	0	0
	Total	75,511	108,022	137,733	151,612	263,611	419,838

Fuente: DANE. Encuesta Anual Manufacturera.

Anexo 22
Tolima. Consumo de energía eléctrica, según tipo de bien
1975 - 2000

CIIU	Grupos industriales	Miles de KWH					
		1975	1980	1985	1990	1995	2000
322	Prendas de vestir excepto calzado	127	438	636	562	4,175	4,813
324	Calzado excepto de caucho	27	33	34	51	184	n.d.
332	Muebles de madera y accesorios	242	384	195	21	44	66
342	Imprentas, editoriales y conexas	75	161	185	167	341	346
352	Otros productos químicos	0	0	0	0	0	n.d.
385	Fabric. de equipo profesional y científico, inst. óptica	0	0	0	0	0	0
390	Otras industrias manufactureras	21	4	6,139	10,315	11,055	4,665
	Consumo durable	492	1,019	7,189	11,116	15,799	9,890
311-312	Fabricación de productos alimenticios	25,973	23,539	30,641	38,875	39,567	58,994
313	Bebidas	3,466	1,901	6,913	11,356	11,314	4,896
314	Tabaco	0	1,550	809	644	0	0
	Consumo no durable	29,439	26,990	38,363	50,875	50,881	63,890
321	Textiles	386	7,091	15,035	21,060	46,258	56,018
323	Curtidurías, talleres de acabado	0	114	0	66	n.d.	n.d.
331	Industria de madera excepto mueb.	195	117	188	471	n.d.	n.d.
341	Fabric. de papel y productos de papel	0	12	0	0	0	0
351	Sustancias químicas industriales	0	0	0	320	484	633
354	Productos derivados de petróleo y carbón	58	17	0	0	n.d.	n.d.
356	Productos plásticos	0	0	256	645	4,987	685
361	Fabric. de objetos de barro, loza y porcelana	0	0	0	0	0	0
362	Vidrio y productos de vidrio	0	0	0	24	0	0
369	Otros minerales no metálicos	20,571	24,713	32,124	41,970	51,331	121,418
371	Industrias básicas de hierro y acero	23	0	0	0	0	0
372	Industrias básicas de metales no ferrosos	0	0	0	0	0	0
	Bienes intermedios	21,232	32,065	47,603	64,556	103,060	178,755
381	Produc. Metálicos excepto maquinaria y eq.	200	428	62	64	1,348	66
382	Maquinaria excepto la eléctrica	247	547	224	195	609	254
383	Fabric. de maquinaria, acesor. y aparatos eléctricos	0	0	0	0	0	0
	Bienes de capital	447	975	286	259	1,957	319
355	Fabric. de productos de caucho	23	0	0	0	0	0
384	Fab. de vehículos automóviles	0	87	158	117	213	n.d.
	Asociados al transporte	23	87	158	117	213	0
353	Refinerías de petróleo	415	714	0	0	0	0
	Derivados del petróleo	415	714	0	0	0	0
	Total	52,048	61,849	93,599	126,923	171,910	252,854

Fuente: DANE. Encuesta Anual Manufacturera.