

**Informe de Coyuntura Económica
Regional
Departamento del Huila**

Primer semestre de 2005

**Convenio Interadministrativo
No. 111 de abril de 2000**

JOSÉ DARÍO URIBE ESCOBAR
Gerente General Banco de la República

ERNESTO ROJAS MORALES
Director DANE

JORGE HERNÁN TORO CÓRDOBA
Subgerente de Estudios Económicos Banco
de la República

PEDRO JOSÉ FERNÁNDEZ AYALA
Subdirector DANE

Comité Directivo Nacional ICER

CARLOS JULIO VARELA BARRIOS
Director Unidad Técnica Banco de la República

SANDRA PATRICIA GONZÁLEZ SERNA
Coordinadora Estudios Económicos Regionales
del Banco de la República

JAVIER ALBERTO GUTIÉRREZ LÓPEZ
Director Técnico DIRPEN del DANE

EDUARDO SARMIENTO GÓMEZ
Coordinador Operativo ICER - DANE

XIMENA PARDO PEÑA
Coordinación Logística ICER - DANE

JAIRO FABIÁN GUTIÉRREZ DAZA
Coordinación Temática ICER - DANE

Comité Directivo Territorial ICER

RICARDO SANCHEZ BARRERA
Coordinador Banco de la República Sucursal
Neiva

JOSÉ ARISTOBULO CORTES GÓMEZ
Director Territorial Central DANE

PABLO EMILIO PEREA PALACIOS
DANE, Territorial Central Subsede Neiva

JOSE YESID JARAMILLO MOSQUERA
Banco de la República, Sucursal Neiva

FRANCY PATRICIA TRUJILLO
JEANI ISABEL MARÍN RAMÍREZ
DANE, Territorial Central Subsede Neiva

Entidades Participantes

ROSA T. CASTAÑEDA HERNÁNDEZ
DIAN, Administradora Local Neiva

GERMÁN PALOMO GARCÍA
Director de Planeación Departamental

ARIEL RINCON MACHADO
Presidente Cámara de Comercio de Neiva

Diseño
Mercadeo y Ediciones - DANE
Impresión
Banco de la República, Bogotá

Noviembre de 2005

El DANE procesa cifras regionales de exportaciones e importaciones por producto CIU y país de destino. La periodicidad de la información es mensual e incluye todos los departamentos del país. Estas cifras son comúnmente utilizadas en los análisis de coyuntura regional. De los resultados de comercio exterior se extraen diversos indicadores regionales, los cuales a su vez se relacionan con las variables macroeconómicas como la recomposición de la producción y la demanda en bienes exportados e importados, la tasa de cambio, la emisión monetaria y la inflación.

La evolución del comercio exterior por regiones en el primer semestre de 2005 tuvo fuertes fluctuaciones en las exportaciones no tradicionales de los departamentos, las mayores variaciones con respecto a igual periodo del año anterior resultaron en: Bogotá D.C. (147,8%), Cesar (243,5%), Norte de Santander (135,2%) y La Guajira (181,9%). En estas las importaciones crecieron, respectivamente, en un (31,1%), (108,3%), (29,3%) y (43,5%).

Por otro lado, en las importaciones los departamentos con crecimientos más significativos fueron: Nariño (285,9%), Magdalena (197,8%), Arauca (135,7%), Sucre (138,4%), Vichada (161,6%) y Guaviare (104,8%). En los cuales las exportaciones no tradicionales crecieron, respectivamente, (-2,9%), (-20,5%), (-16,7%), (54,4%), (-68,1%) y (-100%).

En el primer semestre de 2005 tuvo lugar una fuerte recomposición de la producción y la demanda en algunas regiones con respecto a la participación del sector externo, mientras éste mantuvo su tendencia expansiva de los últimos años con un incremento de 27,8% en las exportaciones no tradicionales y 29,7% en las importaciones.

La economía presentó resultados positivos en varios frentes, mientras el sector externo se expande y surgen perspectivas de una mayor liberalización del comercio, especialmente a causa de las negociaciones del TLC Colombia-Estados Unidos.

Las exportaciones aumentan a pesar de la revaluación del tipo de cambio y, además, contribuyen al crecimiento del producto el cual alcanza 4,9% en el semestre. Por su parte, el desempeño de la economía también resulta favorable con respecto a la inflación, la cual sigue decreciendo aun cuando la política monetaria ha sido expansiva y las tasas de interés son bajas.

COMITÉ DIRECTIVO NACIONAL

CONTENIDO*

1. ENTORNO MACROECONÓMICO NACIONAL.....	11
1.1 ACTIVIDAD ECONÓMICA.....	11
1.2 INFLACIÓN, TASAS DE INTERÉS Y MERCADO LABORAL.....	12
1.3 MERCADO CAMBIARIO, SECTOR EXTERNO Y SITUACION FISCAL.....	13
2. INDICADORES DE COYUNTURA ECONOMICA REGIONAL.....	16
2.2 PRECIOS	16
2.2.1 Índice de precios al consumidor (I.P.C.)	16
2.4 MOVIMIENTO DE SOCIEDADES	18
2.4.1 Sociedades constituidas	18
2.4.2 Sociedades reformadas.....	19
2.4.3 Sociedades disueltas y liquidadas.....	20
2.4.4 Inversión neta	22
2.5 SECTOR EXTERNO.....	23
2.5.1 Exportaciones no tradicionales.....	23
2.5.2 Importaciones	25
2.6 ACTIVIDAD FINANCIERA	27
2.6.1 Fuentes de los recursos – operaciones pasivas.....	27
2.6.2 Usos de los recursos – operaciones activas	29
2.6.4 Créditos otorgados por FINAGRO.....	31
2.7 SITUACIÓN FISCAL.....	32
2.7.1 Administración central departamental del Huila	32
2.7.1.1 Ingresos	32
2.7.1.2 Gastos	34
2.7.2 Administración central municipal.....	35
2.7.2.1 Ingresos	35
2.7.2.2 Gastos	37
2.7.5 Comportamiento de los principales pasivos.....	40
2.7.5.1 Administración central departamental	40
2.7.5.2 Administración central municipal de Neiva	41
2.8.6.1 Stock de vivienda	43
2.8.6.6 Licencias de construcción.....	45
2.8.7 Transporte	47
2.8.7.1 Transporte público urbano de pasajeros	47
2.8.10 Servicios públicos.....	50
2.8.10.1 Energía eléctrica.....	50
2.8.10.2 Acueducto municipal.....	52
2.8.10.3 Servicio de gas natural	53
ANEXOS	55
ANEXO ESTADÍSTICO	58

* Los numerales que no aparecen en la publicación del departamento, no se explican en razón a que no hay información disponible o no aplica.

LISTA DE CUADROS

Cuadro 2.2.1.1	Total nacional y Neiva. Variación mensual y año corrido del IPC primer semestre años 2004 y 2005.	17
Cuadro 2.4.1.1	Huila. Sociedades constituidas, según actividad económica. Enero a junio 2004 – 2005.	18
Cuadro 2.4.2.1	Huila. Sociedades reformadas, según actividad económica. Enero a junio 2004 – 2005	19
Cuadro 2.4.3.1	Huila. Sociedades disueltas, según actividad económica. Enero a junio 2004 – 2005.	21
Cuadro 2.4.4.1	Huila. Inversión neta, según actividad económica. Enero a junio 2004 – 2005.	22
Cuadro 2.6.1.1	Huila. Principales fuentes de los recursos del sistema financiero. Primer semestre 2004 – 2005.	28
Cuadro 2.6.2.1	Huila. Principales usos de los recursos del sistema financiero. Primer semestre 2004 – 2005.	30
Cuadro 2.6.4.1	Huila. Créditos otorgados por FINAGRO. Primer semestre años 2004 – 2005.	31
Cuadro 2.7.1.1.1	Huila. Situación fiscal de la administración central departamental. Acumulado enero a junio 2004 – 2005.	33
Cuadro 2.7.2.1.1	Neiva. Situación fiscal de la administración central municipal(p).Acumulado enero a junio 2004 – 2005	36
Cuadro 2.7.3.1	Huila. Recaudo acumulado de impuestos nacionales. Enero a junio 2004 – 2005.	39
Cuadro 2.7.5.1.1	Huila. Administración central departamental, saldo de los principales pasivos, primer semestre 2004 - 2005(p).	40
Cuadro 2.7.5.2.1	Neiva. Saldo de los pasivos de la administración central municipal. Junio de 2004 – 2005.	42
Cuadro 2.8.6.1.1	Huila. Stock de vivienda, segundo trimestre años 2004 – 2005.	43
Cuadro 2.8.6.3.1	Total nacional y Neiva. Variación mensual y año corrido, índice de costos de construcción de vivienda. Primer semestre años 2004 y 2005.	45
Cuadro 2.8.6.6.1	Neiva. Número de licencias aprobadas y área a construir. Primer semestre, años 2004 – 2005.	46
Cuadro 2.8.7.1.1	Neiva. Movimiento del parque urbano automotriz de pasajeros, según nivel de servicio. Primer semestre 2004 – 2005.	47
Cuadro 2.8.7.2.1	Neiva. Transporte aéreo de pasajeros y carga 2003 – 2005 (semestres).	48
Cuadro 2.8.9.1	Huila. Resultados encuesta anual manufacturera 2002-2003.	50
Cuadro	Neiva. Servicio de acueducto municipal, acumulado	52

2.8.10.2.1	enero a junio 2004 – 2005.	
Cuadro	Neiva. Servicio de gas natural, acumulado enero a	54
2.8.10.3.1	junio 2004-2005.	

LISTA DE GRAFICOS

Gráfico 1.1.1	Crecimiento real anual del PIB 1995/I semestre – 2005 I semestre.	11
Gráfico 2.2.1.1	Total nacional y Neiva. Variación porcentual I.P.C. Primer semestre años 1996 – 2005.	16
Gráfico 2.2.1.2	Neiva. Variación porcentual IPC, por grupos. Primer semestre, años 2004 - 2005.	17
Gráfico 2.4.1.1	Huila. Sociedades constituidas, según actividad económica. Enero a junio 2004 – 2005.	19
Gráfico 2.4.2.1	Huila. Sociedades reformadas, según actividad económica. Enero a junio 2004 -2005.	20
Gráfico 2.4.3.1	Huila. Sociedades disueltas, según actividad económica. Enero a junio 2004 – 2005.	21
Gráfico 2.4.4.1	Huila. Inversión neta, según actividad económica. Enero a junio 2004 – 2005.	23
Gráfico 2.5.1.1	Huila. Exportaciones no tradicionales registradas por valor FOB, según clasificación CIIU. Primer semestre 2005.	24
Gráfico 2.5.1.2	Huila. Exportaciones no tradicionales registradas en valor FOB, por países de destino. Primer semestre 2004 - 2005.	25
Gráfico 2.5.2.1	Huila. Importaciones registradas por valor CIF, según clasificación CIIU. Primer semestre 2005.	26
Gráfico 2.5.2.2	Huila. Importaciones registradas en valor CIF, por países de origen. Primer semestre 2004 - 2005.	27
Gráfico 2.6.1.1	Huila. Principales fuentes de los recursos del sistema financiero. Primer semestre 2004 - 2005.	29
Gráfico 2.6.2.1	Huila. Principales usos de los recursos del sistema financiero. Primer semestre 2004 - 2005.	30
Gráfico 2.6.4.1	Huila. Créditos otorgados por FINAGRO. Primer semestre años 2004 – 2005.	32
Gráfico 2.7.1.1.1	Huila. Administración central departamental, ingresos tributarios. Acumulado enero a junio 2004 – 2005(p).	34
Gráfico 2.7.1.2.1	Huila. Gastos de funcionamiento del gobierno central departamental, enero a junio 2004 – 2005.	35
Gráfico 2.7.2.1.1	Neiva. Ingresos tributarios de la administración central municipal(p). Acumulado enero a junio 2004 - 2005.	37
Gráfico 2.7.2.2.1	Neiva. Gastos de funcionamiento de la administración central municipal. Acumulado enero a junio 2004 – 2005(p).	38
Gráfico 2.7.3.1	Huila. Recaudo acumulado de impuestos nacionales. Enero a junio 2004 – 2005.	39

Gráfico 2.7.5.1.1	Huila. Saldo de los principales pasivos de la administración central departamental a junio 2004 – 2005.	41
Gráfico 2.7.5.2.1	Neiva. Saldo de los pasivos de la administración central municipal. Junio de 2004 – 2005.	42
Gráfico 2.8.6.1.1	Huila. Stock de vivienda, segundo trimestre años 2004 – 2005.	43
Gráfico 2.8.6.3.1	Total nacional y Neiva. Variación año corrido de ICCV. Primer semestre años 1995 – 2005.	44
Gráfico 2.8.6.6.1	Neiva. Área aprobada para construir vivienda. Primer semestre años 2004 – 2005.	46
Gráfico 2.8.7.1.1	Neiva. Pasajeros transportados por clase de Vehículo. Primer semestre 2004 – 2005.	48
Gráfico 2.8.7.2.1	Neiva. Movimiento aéreo mensual de pasajeros. 2003 – 2005.	49
Gráfico 2.8.10.1.1	Huila. Consumo de energía eléctrica, acumulado primer semestre 2004 – 2005.	52
Gráfico 2.8.10.2.1	Neiva. Servicio de acueducto, acumulado enero a junio 2004-2005.	53
Gráfico 2.8.10.3.1	Neiva. Servicio de gas natural. Acumulado enero a junio 2004-2005.	54

LISTA DE ANEXOS

Anexo 2.5.1.1	Huila. Exportaciones no tradicionales registradas por valor FOB, según clasificación CIIU. Primer semestre 2004 – 2005.	55
Anexo 2.5.2.1	Huila. Importaciones registradas por valor CIF, según clasificación CIIU. Primer semestre 2004 – 2005.	56
Continuación Anexo 2.5.2.1	Huila. Importaciones registradas por valor CIF, según clasificación CIIU. Primer semestre 2004 – 2005.	57

SIGLAS Y CONVENCIONES

CIIU	Clasificación Industrial Internacional Uniforme.
C.I.F	Término utilizado en el comercio exterior que indica que en el valor de la transacción se incluye, además del costo de la mercancía, el valor del seguro y el valor del flete hasta el puerto de destino.
DANE	Departamento Administrativo Nacional de Estadística.
DIAN	Dirección de Impuestos y Aduanas Nacionales.
ECH	Encuesta Continua de Hogares.
ENH	Encuesta Nacional de Hogares.
FOB	Free On Board. Por sus siglas en inglés "Libre a Bordo".
ICCV	Índice de Costos de la Construcción de Vivienda.
IPC	Índice de Precios al Consumidor.
IPP	Índice de Precios al Productor.
IVA	Impuesto al Valor Agregado.
KWM	Kilovatios Hora.
N.E.P	No Especificado por Producción.
M3	Medios de pago ampliados: Pasivos sujetos a encaje más efectivo en poder del público.
PET	Población en Edad de Trabajar.
PT	Población Total.
PIB	Producto Interno Bruto.
SPNF	Sector Público no Financiero.
m ²	Metros Cuadrados.
m ³	Metros Cúbicos.
VIS	Vivienda de Interés Social.
p	Provisional.
pE	Cifras provisionales estimadas.
m	Cifra provisional modificada
r	Cifra definitiva revisada.
(n.d)	No Disponible.
(Ind.)	Cifra indeterminada.
(...)	Cifra aún no disponible.
(---)	Información suspendida.
(--)	No comparable.
(-)	No existen datos.
---	Variación muy alta.
--	No es aplicable o no se investiga.
-	Sin movimiento.
0	Cantidad inferir a la mitad de la unidad adoptada.

INDICADORES ECONÓMICOS NACIONALES

Indicadores Económicos	2004				2005			
	I	II	III	IV	I	II	III	IV
Precios								
IPC (Variación % anual)	6,2	6,1	5,97	5,50	5,03	4,83		
IPC (Variación % corrida)	3,1	4,6	4,9	5,50	2,64	3,93		
IPP (Variación % anual)	4,57	5,88	5,51	4,64	4,94	2,73		
IPP (Variación % corrida)	2,2	4,45	4,44	4,64	2,48	2,54		
Tasas de Interés								
Tasa de interés pasiva nominal (% efectivo anual)	8,0	7,8	7,8	7,7	7,5	7,2		
Tasa de interés activa nominal Banco República (% efectivo anual) 1/	15,1	15,2	15,0	15,0	15,1	14,8		
Producción, Salarios y Empleo								
Crecimiento del PIB (Variación acumulada corrida real %)	4,00	4,40	3,87	4,01	3,86	4,58		
Índice de Producción Real de la Industria Manufacturera 2/								
Total nacional con trilla de café (Variación acumulada corrida real %)	4,27	5,00	4,92	5,00	0,34	3,02		
Total nacional sin trilla de café (Variación acumulada corrida real %)	4,10	5,06	5,12	5,13	-0,01	2,90		
Índice de Salarios Real de la Industria Manufacturera 2/								
Total nacional con trilla de café (Variación acumulada corrida real %)	0,90	1,08	1,13	0,96	0,87	1,07		
Total nacional sin trilla de café (Variación acumulada corrida real %)	0,90	1,08	1,13	0,97	0,89	1,09		
Tasa de desempleo siete áreas metropolitanas (%) 3/	16,9	15,5	14,8	13,5	15,4	13,8		
Agregados Monetarios y Crediticios								
Base monetaria (Variación % anual)	23,25	24,20	17,27	17,14	15,28	19,23		
M3 (Variación % anual)	12,44	13,03	14,42	16,77	17,09	16,46		
Cartera neta en moneda legal (Variación % anual)	7,61	9,76	9,28	9,25	11,74	13,44		
Cartera neta en moneda extranjera (Variación % anual)	-19,94	13,84	47,85	52,50	68,64	31,01		
Índice de la Bolsa de Bogotá - IBB								
Índice General Bolsa de Valores de Colombia - IGBC	3321,15	3004,45	3545,58	4345,83	4784,02	n.d.		
Sector Externo								
Balanza de Pagos								
Cuenta corriente (US\$ millones)	-692	-204	107	-179	-410	-92		
Cuenta corriente (% del PIB) 4/	-3,1	-0,9	0,4	-0,7	-1,4	0		
Cuenta de capital y financiera (US\$ millones)	811,1	367,5	413,8	1541,2	-316	998		
Cuenta de capital y financiera (% del PIB) 4/	3,6	1,6	1,7	5,7	-1,1	3		
Comercio Exterior de bienes y servicios								
Exportaciones de bienes y servicios (US\$ millones)	4.000	4.695	5.290	5.510	5.332	6.377		
Exportaciones de bienes y servicios (Variación % anual)	14,7	21,7	22,1	36,2	33,3	36		
Importaciones de bienes y servicios (US\$ millones)	4.278	4.784	5.077	5.790	5.356	6.245		
Importaciones de bienes y servicios (Variación % anual)	9,0	22,0	17,9	30,2	25,2	31		
Tasa de Cambio								
Nominal (Promedio mensual \$ por dólar)	2.670,80	2.716,56	2.552,78	2.411,37	2.353,71	2.331,79		
Devaluación nominal (% anual)	-9,47	-4,18	-10,18	-13,98	-11,26	-13,62		
Real (1994=100 promedio) Fin de trimestre	128,50	130,50	125,00	122,60	117,80	116,90		
Devaluación real (% anual)	-8,75	-4,08	-7,60	-9,70	-8,30	-10,40		
Finanzas Públicas 5/								
Ingresos Gobierno Nacional Central (% del PIB)	15,8	18,0	16,4	13,7	15,5	18,7		
Pagos Gobierno Nacional Central (% del PIB)	19,7	19,4	19,6	22,8	20,0	20,6		
Déficit(-)/Superávit(+) del Gobierno Nacional Central (% del PIB)	-3,9	-1,4	-3,2	-9,1	-4,5	-1,9		
Ingresos del sector público no financiero (% del PIB)	35,6	40,9	36,4	34,6	35,9	39,6		
Pagos del sector público no financiero (% del PIB)	34,2	37,4	35,1	42,8	32,0	36,4		
Déficit(-)/Superávit(+) del sector público no financiero (% del PIB)	1,4	3,5	1,3	-8,2	3,9	3,2		
Saldo de la deuda del Gobierno Nacional (% del PIB)	46,0	46,1	47,0	46,9	45,4	45,1		

(pr) Preliminar.

(p) Provisional.

1/ Calculado como el promedio ponderado por monto de las tasas de crédito de: consumo, preferencial, ordinario y tesorería. Se estableció como la quinta parte de su desembolso diario.

2/ A partir del primer trimestre de 2002 cálculos realizados por el BR con base en los Índices de la Nueva Muestra Mensual Manufacturera Base 2001=100.

3/ En el año 2000 el DANE realizó un proceso de revisión y actualización de la metodología de la Encuesta Nacional de Hogares (ENH), llamada ahora Encuesta Continua de Hogares (ECH), que incorpora los nuevos conceptos para la medición de las variables de ocupados y desocupados entre otros. A partir de enero de 2001 en la ECH los datos de población (ocupada, desocupada e inactiva) se obtienen de las proyecciones demográficas de la Población en Edad de Trabajar (PET), estimados con base en los resultados del censo de 1993, en lugar de las proyecciones en la Población Total (PT) . Por lo anterior, a partir de la misma fecha las cifras no son comparables, y los datos correspondientes para las cuatro y las siete áreas metropolitanas son calculados por el Banco de la República.

4/ Calculado con PIB trimestral en millones de pesos corrientes, fuente DANE.

5/ Las cifras del SPNF son netas de transferencias. Los flujos están calculados con el PIB trimestral y los saldos de deuda con el PIB anual.

Fuente: Banco de la República, DANE, Ministerio de Hacienda, CONFIS- Dirección General de Crédito Público, Superintendencia Bancaria, Bolsa de Valores de Colombia.

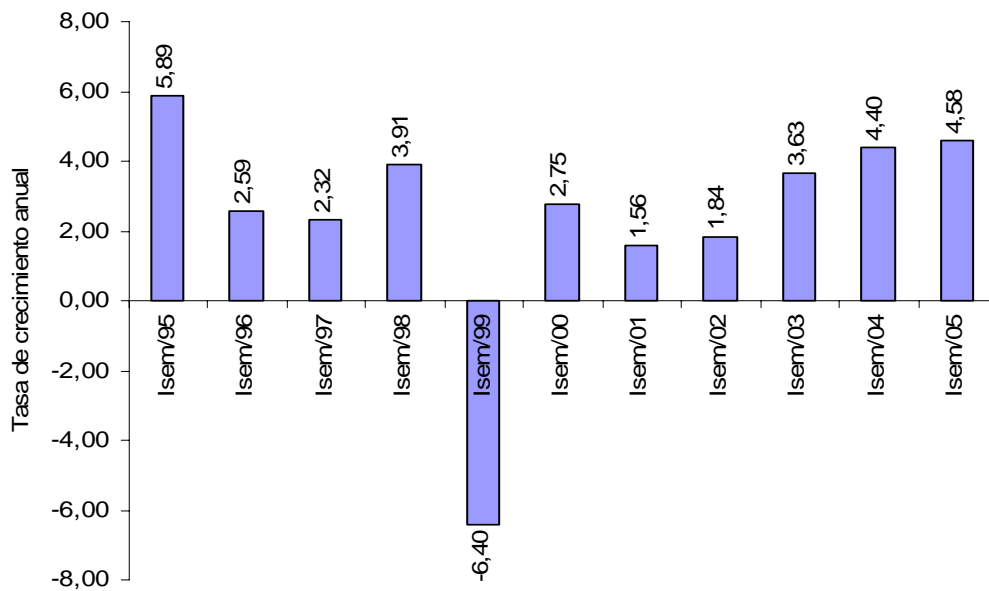
1. ENTORNO MACROECONÓMICO NACIONAL

En el primer semestre de 2005, la economía colombiana continuó fortaleciéndose, como lo confirma el crecimiento del Producto Interno Bruto, la reducción de la inflación, las bajas tasas de interés reales, el crecimiento de las reservas internacionales, una tasa de cambio nominal promedio estable, si bien la tasa de cambio real registró una apreciación del peso frente a la canasta de monedas de los países con los cuales Colombia comercia.

1.1 ACTIVIDAD ECONÓMICA

En el primer semestre de 2005, el PIB creció en 4,6% con relación al mismo semestre de 2004, principalmente por el aumento de las exportaciones (10,3%), de la formación bruta de capital fijo (20,4%), del consumo final (4,8%) explicado por el aumento del consumo de gobierno (5,7%) y del consumo de los hogares (4,5%), siendo los sectores de bienes durables y semidurables los de mayor crecimiento (19,5% y 6,6% respectivamente).

Gráfico 1.1.1
Crecimiento real anual del PIB
1995/I semestre - 2005 I semestre



Fuente: DANE.

El sector agropecuario presentó una buena dinámica especialmente por el crecimiento del sector cafetero (7,6%), los otros productos agrícolas lo hicieron en 3,5%, por debajo del promedio observado en igual período de 2004, posiblemente por la interrupción del ciclo de liquidación ganadera, las disminuciones de productos como la papa (7,2%) y la caña de azúcar (1,4%).

El sector minero creció en 3,3%, sobresaliendo el carbón (6,5%), los minerales utilizados para uso industrial (27,6%), y los minerales no metálicos (9,2%), estos últimos asociados con la actividad de la construcción. Aunque el crecimiento de la producción de petróleo fue bajo (1,1%), es superior al de los últimos tres años y está asociado a la explotación de crudos de menor calidad que han ganado rentabilidad por el buen precio internacional.

En el primer semestre de 2005, la producción industrial registró un crecimiento de 1,9%, cifra 3,1 puntos porcentuales inferior a la registrada en igual período de 2004. Los sectores destacados fueron: la fabricación de equipos de transporte (27,3%), maquinaria y suministro eléctrico (9,7%), vidrios y productos de vidrios (8,1%), entre otros. Sin embargo, este dinamismo fue contrarrestado con las disminuciones en el curtido y preparados de cueros (11,6%), hilados y textiles (8%), tejidos de punto (6% y productos químicos (2,1%).

La construcción creció en 9,2% gracias a la recuperación de las obras civiles que crecieron en 24,2% y a la edificación de vivienda en 3%. Los servicios de reparación y hotelería y turismo crecieron en 4,7% y 6,2%, respectivamente, los servicios de intermediación aumentaron en 7,1%, y los servicios a las empresas en 3,7%.

El comercio minorista, en el primer semestre de 2005, creció en 10,4% principalmente por las ventas de bienes durables, como automóviles y motocicletas, electrodomésticos, muebles y equipos de oficinas, estimulados por las importaciones baratas, el crédito abundante y los efectos de la valoración de activos.

1.2 INFLACIÓN, TASAS DE INTERÉS Y MERCADO LABORAL

En junio de 2005, la inflación anual al consumidor llegó a 4,8% situándose por debajo del punto central de la meta establecida por el Banco de la República para este año (4,5% y 5,5%). La reducción se logró especialmente por el efecto desinflacionario de los transables (2,9%), gracias a la apreciación de la tasa de cambio. La inflación de los no transables (5,2%) también registró una caída frente al 5,7% de junio de 2004, principalmente los regulados como los servicios públicos y los arriendos que decrecieron, mientras que los servicios de salud, diversión, cultura y esparcimiento interrumpieron su tendencia decreciente.

La política monetaria expansiva contribuyó a la baja en las tasas de interés. La DTF disminuyó 58 puntos básicos (pb), al pasar de 7,76% en la última semana de diciembre de 2004 a 7,18% en la última semana de junio de 2005. Esta caída se transmitió en gran medida a las tasas de colocación de los créditos de consumo (63pb), tarjetas (50pb) y preferencial (89pb), mientras que la de los créditos ordinarios se mantuvo estable.

Los indicadores de empleo laboral muestran las siguientes cifras:

- La tasa de desempleo ha disminuido 2,2 puntos porcentuales (pp) entre junio de 2004 y junio de 2005.
- El número de ocupados creció en 2,5% reflejo de la mayor demanda por trabajo.
- La tasa global de participación u oferta laboral pasó de 59,6% en junio de 2004 a 58,8% en el mismo mes de 2005, registrando una disminución de 0,8 pp, asociada a un crecimiento moderado de la población económicamente activa.
- La informalidad¹, en las trece principales áreas metropolitanas, en el trimestre abril-junio, único período en el que el DANE mide este fenómeno en el año, representa el 58,8% del total del empleo de estas ciudades, frente al 58,7% de igual período de un año atrás.

1.3 MERCADO CAMBIARIO, SECTOR EXTERNO Y SITUACION FISCAL

La Junta directiva del Banco de la República teniendo en cuenta las proyecciones de la balanza de pagos y la información reciente sobre flujos de inversión extranjera directa, ha mantenido un esquema de intervención discrecional en el mercado cambiario con un ajuste gradual para evitar una apreciación excesiva del tipo de cambio. A junio de 2005, las divisas compradas por el Banco de la República ascendieron a US\$1.615 millones.

Durante el primer semestre de 2005, el comercio exterior colombiano presentó un balance superavitario de US\$865 millones (m), resultado de un crecimiento de 37,2% de las exportaciones, frente a un aumento de 29,2% de las importaciones. El valor de las ventas al mercado externo totalizaron US\$10.194 m y crecieron para casi todos los productos, con excepción del oro no monetario y el platino. Los precios de algunos bienes exportados por Colombia se mantienen altos, tal es el caso del café, carbón y el níquel.

Las importaciones sumaron US\$9.302 m y el crecimiento del valor importado se dio por un aumento del precio implícito (20,2%) y en menor medida en el mayor volumen de los productos importados (4,1%). Las

¹ Es cuando el trabajador está empleado por establecimiento de máximo diez personas, el trabajo familiar sin remuneración, el empleo doméstico, trabajo por cuenta propia (excepto profesionales independientes) o los patronos de empresas de diez trabajadores o menos.

mayores tasas de crecimiento se observaron en los bienes de capital (46,4%), particularmente en bienes para la industria (51,9%), debido a la fuerte demanda interna (inversión) y a la apreciación del tipo de cambio.

En el primer semestre de 2005, el gobierno nacional central presentó un déficit de 2,3% del PIB, con una disminución de 0,2 puntos porcentuales comparado con el primer semestre de 2004. Esto es resultado de unos ingresos totales equivalentes al 8,3% del PIB que exhibieron un crecimiento de 14,2% y unos gastos de 10,6% del PIB que aumentaron en 11,2% en el periodo de la referencia.

INDICADORES ECONÓMICOS DEL HUILA

Indicadores Económicos	2004				2005		
	I	II	III	IV	I	II	
Precios - Neiva							
IPC (Variación % anual)	5,9	6,6	6,2	5,0	5,1	5,0	
IPC (Variación % corrida)	2,2	4,7	4,2	4,2	3,1	4,7	
Movimiento de sociedades - Huila							
Sociedades constituidas - Acumul	Millones \$	2.633	5.364	6.258	10.141	3.455	4.585
Sociedades reformadas	"	2.284	3.249	4.271	9.945	1.659	4.908
Sociedades disueltas	"	1.271	2.662	5.945	8.746	6.020	6.441
Inversión neta	"	3.645	5.951	4.584	11.340	-906	3.052
Sociedades constituidas	Número	131	213	292	353	74	129
Sociedades reformadas	"	23	35	47	59	17	29
Sociedades disueltas	"	63	88	132	188	49	76
Comercio exterior - Huila							
Exportaciones no tradicionales	Miles US	n.d.	641.573	n.d.	n.d.	n.d.	341.564
Importaciones	"	n.d.	14.465.312	n.d.	n.d.	n.d.	11.082.397
Sistema financiero Huila - Saldos							
Fuentes de recursos	Millones \$	625.144	654.793	675.391	760.006	756.471	755.566
Usos de los recursos	"	506.897	543.847	534.161	544.152	554.612	596.339
Cartera neta	"	490.880	527.555	519.792	533.761	543.721	584.038
Finanzas Públicas							
Recaudo de Impuestos	Millones \$	n.d.	104.516	n.d.	220.704	n.d.	121.543
Nacionales							
Renta	"	n.d.	54.581	n.d.	114.164	n.d.	66.909
IVA	"	n.d.	12.971	n.d.	23.227	n.d.	15.655
Retención	"	n.d.	14.595	n.d.	25.695	n.d.	14.548
Otros	"	n.d.	26.870	n.d.	61.830	n.d.	34.350
Departamentales - Huila							
Consumo de Cervezas y licores	"	n.d.	145	n.d.	3.412	n.d.	2.356
Consumo de Cigarrillos	"	17.874	34.088	45.484	74.113	18.235	34.648
Timbre, Circulación y Tránsito	"	10.002	19.184	24.700	44.007	10.081	18.994
Otros	"	1.218	2.890	5.133	6.876	1.651	3.439
Municipales - Neiva							
Industria y Comercio	"	1.856	3.043	3.508	4.364	2.128	3.155
Predial y Complementarios	"	4.797	8.971	12.143	18.866	4.375	9.060
Sobretasa a la Gasolina	"	11.234	15.847	22.037	32.427	12.706	19.986
Otros	"	2.879	5.169	5.807	6.231	4.096	7.095
Gobierno Central - Huila							
Ingresos totales	Millones \$	4.884	6.516	7.524	9.614	6.111	7.538
- Ingresos corrientes	"	2.871	2.871	6.742	8.586	2.004	4.302
- Ingresos de capital	"	601	1.291	1.964	7.996	495	1.051
Gastos totales	"	98.360	170.284	272.322	387.952	92.978	190.500
- Gastos corrientes	"	98.360	170.284	272.301	387.914	92.978	190.482
- Gastos de capital	"	0	0	21	39	0	18
Déficit o ahorro corriente	"	54.793	105.561	177.118	290.512	74.979	161.324
Gobierno Central - Neiva							
Ingresos totales	Millones \$	53.591	100.692	161.753	251.531	72.461	150.305
- Ingresos corrientes	"	53.591	100.692	161.753	251.531	72.461	150.305
- Ingresos de capital	"	1.202	4.869	15.365	38.982	2.518	11.019
Gastos totales	"	44.768	69.591	110.548	136.383	20.517	10.177
- Gastos corrientes	"	44.768	69.591	110.548	136.383	20.517	10.177
- Gastos de capital	"	0	0	0	0	0	0
Déficit o ahorro corriente	"	-15.090	5.506	2.323	33.904	18.812	9.376
Construcción - Neiva							
Area aprobada total	M ²	n.d.	91.261	n.d.	n.d.	n.d.	94.115
Area aprobada para vivienda	"	n.d.	83.477	n.d.	n.d.	n.d.	72.235
Sacrificio de Ganado (1)							
Vacuno	Cabezas	n.d.	26.192	n.d.	55.434	n.d.	27.163
Porcino	"	n.d.	11.149	n.d.	21.587	n.d.	10.833
Consumo Energía - Kilovatios/hora -2/ -Neiva							
Consumo Energía - Kilovatios/hora -2/ -Neiva	Miles	48.949	99.505	150.287	201.356	51.684	103.042
Consumo acueducto-metros cúbicos en miles - Neiva							
Consumo acueducto-metros cúbicos en miles - Neiva	"	5.239	10.067	15.103	19.984	4.590	9.519

Fuente: DANE. Cámara de Comercio de Neiva, DIAN, Gobernación del Huila, Alcaldía de Neiva, Electrificadora de Huila S.A., Empresas Públicas de Neiva.

(1): Corresponde a los municipios de: Neiva, Pitalito, Garzón y La Plata

Cifras revisadas: De sociedades 2004, 2005

2: No Incluye consumo mercado no regulado.

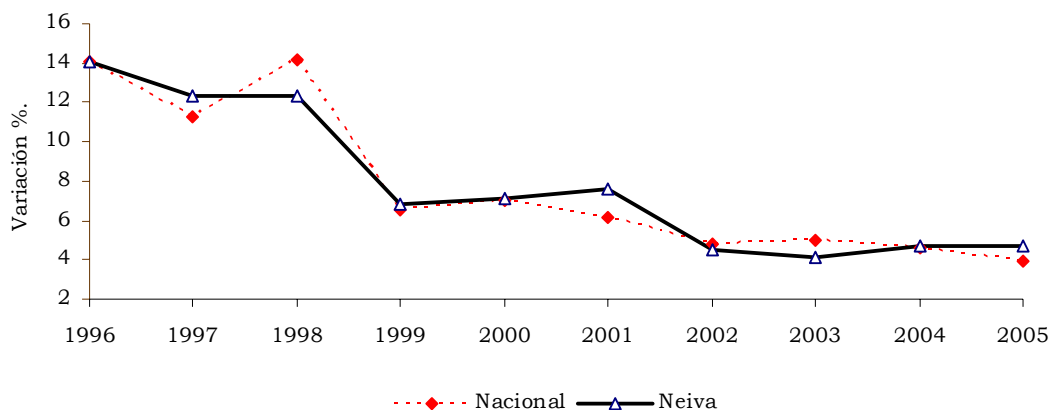
2. INDICADORES DE COYUNTURA ECONOMICA REGIONAL

2.2 PRECIOS

2.2.1 Índice de precios al consumidor (I.P.C.)

En Neiva, la variación acumulada del índice de precios al consumidor durante el primer semestre de 2005 fue de 4.68%; con relación al primer semestre de 2004 descendió 0.04 puntos porcentuales, tal como se aprecia en el gráfico 2.2.1.1. Los grupos de gasto que más contribuyeron a la variación acumulada del IPC en el semestre y que estuvieron por encima del total de Neiva fueron: alimentos (7.48%), transporte y comunicaciones (5.55%) y educación (5%); mientras que por debajo se situaron: salud (3.93%), gastos varios (3.34%), vivienda (1.94%), cultura, diversión y esparcimiento (1.94%) y vestuario (0.6%).

Gráfico 2.2.1.1
Total nacional y Neiva. Variación porcentual I.P.C.
Primer semestre años 1996 – 2005



Fuente: DANE

A nivel nacional, la variación acumulada de precios durante el primer semestre de 2005 fue del 3.93%; con respecto al primer semestre de 2004 descendió 0.66 puntos porcentuales. De las 13 ciudades investigadas por el DANE las tres de mayor variación fueron: Villavicencio (5.04%), Neiva (4.68%) y Pasto (4.63%) y entre las ciudades de menor variación se encuentran: Barranquilla (3.70%), Cali (3.50%) y Pereira (3.39%).

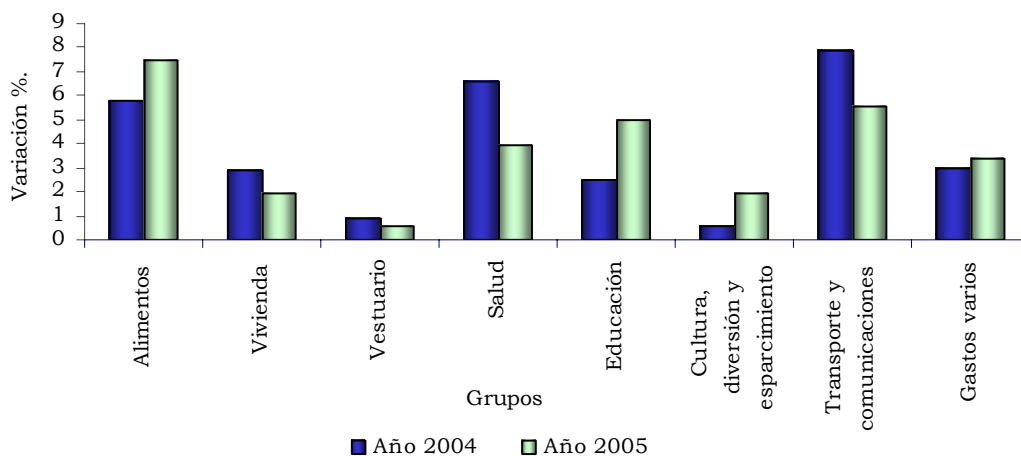
Cuadro 2.2.1.1
Total nacional y Neiva. Variación mensual y año corrido del IPC
Primer semestre años 2004 y 2005

Meses	Variación Nacional		Variación Neiva	
	Mensual	Año Corrido	Mensual	Año corrido
Año 2005				
Ene-05	0,82	0,82	1,42	1,42
Feb-05	1,02	1,85	0,93	2,36
Mar-05	0,77	2,64	0,72	3,09
Abr-05	0,44	3,09	0,45	3,55
May-05	0,41	3,51	0,65	4,23
Jun-05	0,40	3,93	0,44	4,68
Año 2004				
Ene-04	0,89	0,89	0,78	0,78
Feb-04	1,20	2,10	0,87	1,66
Mar-04	0,98	3,10	1,29	2,97
Abr-04	0,46	3,57	0,58	3,56
May-04	0,38	3,97	0,30	3,87
Jun-04	0,60	4,59	0,82	4,72

Fuente: DANE

Para el primer semestre de 2005, la variación acumulada del IPC de Neiva estuvo por encima del total nacional en 0.75 puntos porcentuales; de igual manera los grupos de alimentos, vestuario, educación, cultura, diversión y esparcimiento, transporte y comunicaciones y gastos varios estuvieron por encima del nivel nacional; los únicos grupos que estuvieron por debajo fueron: vivienda y salud.

Gráfico 2.2.1.2
Neiva. Variación porcentual IPC, por grupos
Primer semestre años 2004 - 2005



Fuente: DANE

2.4 MOVIMIENTO DE SOCIEDADES

2.4.1 Sociedades constituidas

Durante el primer semestre de 2005 se conformaron 129 nuevas sociedades en el departamento del Huila con un capital de \$4.585 millones, lo que significa una reducción del 14,5% con respecto a igual período del año anterior, como consecuencia de las caídas presentadas en los sectores de comercio (-36.6%), servicios (-75.2%), construcción (-42.9%) y explotación de minas y canteras (-44.1%).

Cuadro 2.4.1.1

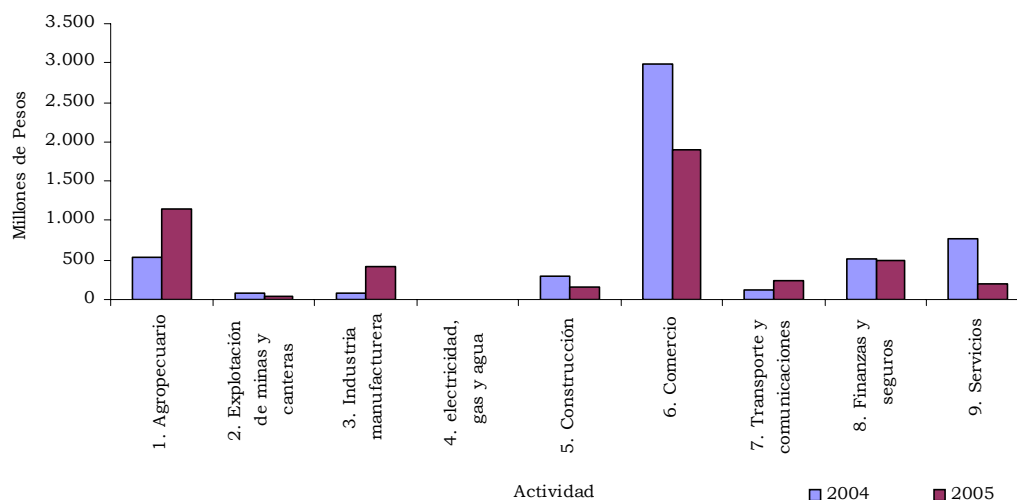
Huila. Sociedades constituidas, según actividad económica Enero a junio 2004 - 2005

Actividad económica	Millones de pesos					
	Enero a junio 2004		Enero a junio 2005		Variación %	
	Número	Inversión	Número	Inversión	Número	Inversión
Total	213	5.364	129	4.585	-39,4	-14,5
1. Agropecuario	16	531	7	1.137	-56,3	114,1
2. Explotación de minas y canteras	4	72	1	40	-75,0	-44,1
3. Industria Manufacturera	5	75	7	421	40,0	460,9
4. Electricidad, gas y agua	0	0	0	0	-	-
5. Construcción	23	291	11	166	-52,2	-42,9
6. Comercio	60	2.990	28	1.896	-53,3	-36,6
7. Transporte y comunicaciones	32	121	19	237	-40,6	95,2
8. Finanzas y seguros	48	505	35	496	-27,1	-1,9
9. Servicios	25	779	21	193	-16,0	-75,2

Fuente: Cámara de Comercio de Neiva

Sin embargo, resulta pertinente señalar que a pesar de la disminución de la nueva inversión en sociedades constituidas ante la Cámara de Comercio de Neiva, se presentaron incrementos de importancia en las actividades agropecuaria (114.1%), industrial (460.9%) y en transporte y comunicaciones (95.2%), los cuales, sin embargo, no lograron contrarrestar el deterioro en los restantes sectores.

Gráfico 2.4.1.1
Huila. Sociedades constituidas, según actividad económica
Enero a junio 2004 – 2005



Fuente: Cámara de Comercio de Neiva

2.4.2 Sociedades reformadas

En las sociedades ya constituidas se produjo durante el primer semestre de 2005 un aumento del 51.0% en el capital adicionado, al pasar de \$3.249 millones entre enero y junio de 2004 a \$4.908 millones en la actualidad.

Cuadro 2.4.2.1
Huila. Sociedades reformadas, según actividad económica
Enero a junio 2004 - 2005

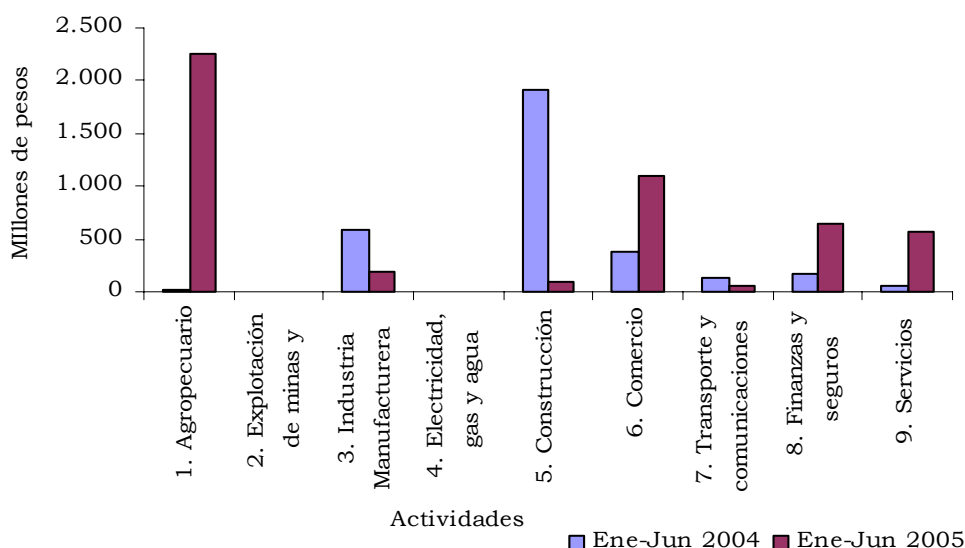
Actividad económica	Millones de pesos					
	Enero a junio 2004		Enero a junio 2005		Variación %	
	Número	Inversión	Número	Inversión	Número	Inversión
Total	12	3.249	29	4.908	141,7	51,0
1. Agropecuario	1	20	2	2.255	100,0	---
2. Explotación de minas y canteras	0	0	0	0	-	-
3. Industria Manufacturera	1	580	1	198	0,0	-65,9
4. Electricidad, gas y agua	0	0	0	0	-	-
5. Construcción	1	1.918	2	89	100,0	-95,3
6. Comercio	2	381	11	1.104	450,0	189,9
7. Transporte y comunicaciones	1	124	3	48	200,0	-61,6
8. Finanzas y seguros	3	168	8	648	166,7	285,6
9. Servicios	3	57	2	565	-33,3	889,0

Fuente: Cámara de Comercio de Neiva

Tal avance obedece al fuerte crecimiento de la inversión en el sector agropecuario de \$2.235 millones, seguido por el comercio con una variación del 189.9% y finanzas y seguros con 285.6%.

Gráfico 2.4.2.1

**Huila. Sociedades reformadas, según actividad económica
Enero a junio 2004 - 2005**



Fuente: Cámara de Comercio de Neiva

Por el contrario, el sector de la construcción disminuyó su capital en 95.3%, al pasar de \$1.918 millones en el primer semestre de 2004 a \$89 millones en el mismo periodo de 2005, mientras que en la industria manufacturera y en transporte y comunicaciones los descensos fueron de 65.9% y 61.6%, respectivamente.

2.4.3 Sociedades disueltas y liquidadas

Entre los meses de enero y junio del presente año se liquidaron en el departamento del Huila 76 empresas, con un capital de \$6.441 millones, lo que equivale a un aumento de 141.9% con relación al mismo periodo del año 2004. Dicho incremento fue determinado básicamente por el sector comercio, al elevarse el capital liquidado de \$299 millones en la primera mitad del 2004 a \$4.190 millones en el periodo analizado; también influyeron los crecimientos registrados en la rama de servicios, al pasar de \$46 millones a \$773 millones, y en transporte y comunicaciones, donde la fluctuación fue del 392.1%.

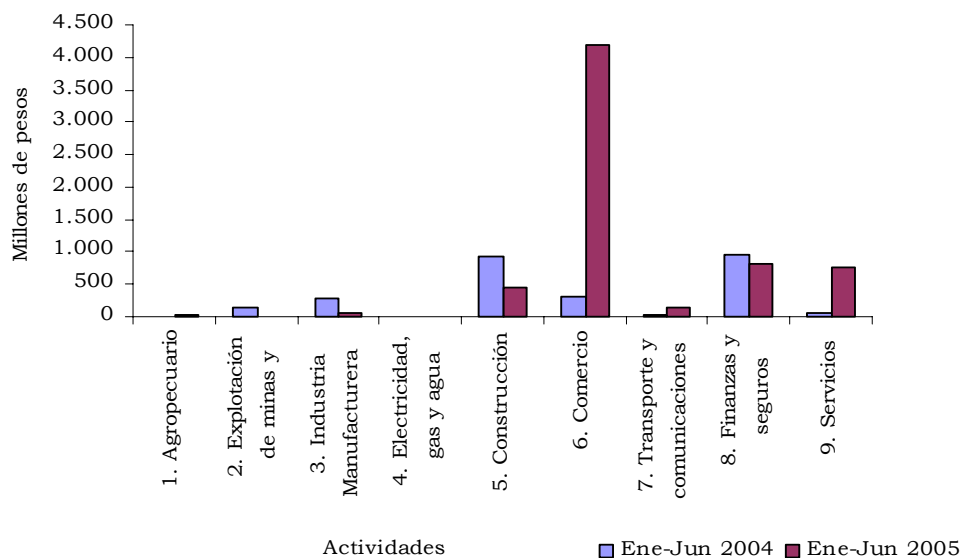
Cuadro 2.4.3.1
Huila. Sociedades disueltas, según actividad económica
Enero a junio 2004 - 2005

Actividad económica	Millones de pesos					
	Enero a junio 2004		Enero a junio 2005		Variación %	
	Número	Inversión	Número	Inversión	Número	Inversión
Total	25	2.662	76	6.441	204,0	141,9
1. Agropecuario	2	4	8	23	300,0	507,5
2. Explotación de minas y canteras	1	136	1	1	0,0	-99,6
3. Industria Manufacturera	0	279	4	63	ind.	-77,3
4. Electricidad, gas y agua	0	0	0	0	-	-
5. Construcción	5	915	4	448	-20,0	-51,0
6. Comercio	7	299	18	4.190	157,1	1303,3
7. Transporte y comunicaciones	3	28	10	139	233,3	392,1
8. Finanzas y seguros	6	956	20	805	233,3	-15,8
9. Servicios	1	46	11	773	---	---

Fuente: Cámara de Comercio de Neiva

Los sectores donde se registraron caídas en la liquidación de sociedades fueron: explotación de minas y canteras (-99.6%), industria (-77.3%), construcción (-51.0%) y finanzas y seguros (-15.8%).

Gráfico 2.4.3.1
Huila. Sociedades disueltas, según actividad económica
Enero a junio 2004 - 2005



Fuente: Cámara de Comercio de Neiva

2.4.4 Inversión neta

Finalmente, la inversión neta en sociedades en el departamento del Huila disminuyó en un 48,7%, debido al descenso en la creación de nuevas empresas y a la elevación de las sociedades liquidadas durante el semestre, lo cual condujo a que casi todas las ramas de actividad económica experimentaran un proceso de desinversión, a excepción de los sectores agropecuario e industria manufacturera, donde se produjeron aumentos en el capital neto invertido del 515.0% y el 47.7%, respectivamente.

Cuadro 2.4.4.1**Huila. Inversión neta, según actividad económica
Enero a junio 2004 - 2005**

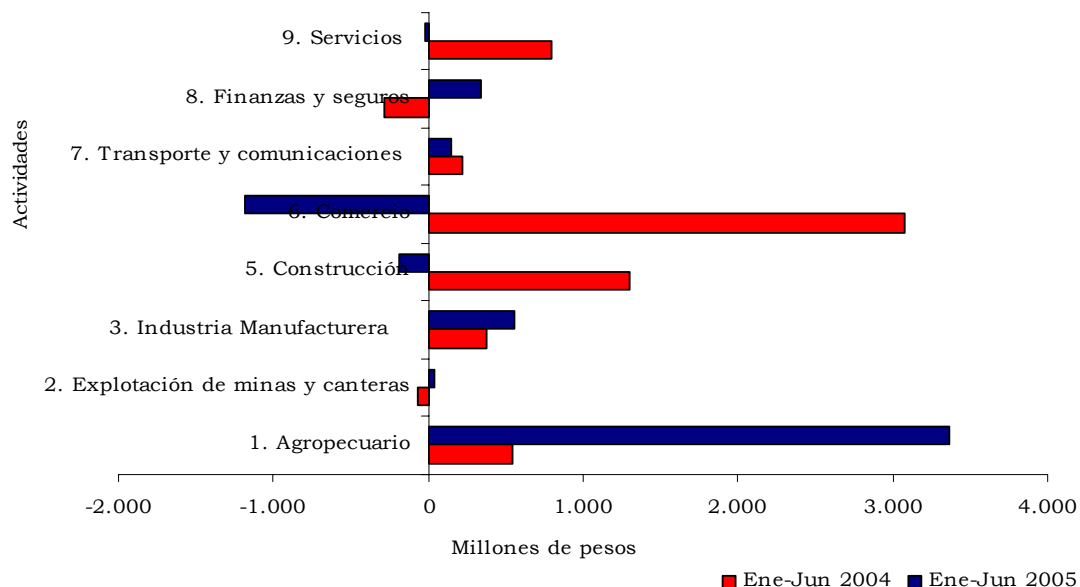
Millones de pesos

Fuente:	Actividad económica	Saldo a junio de:		Variación
		2004	2005	%
		Inversión	Inversión	Inversión
Total		5.951	3.052	-48,7
1. Agropecuario		548	3.370	515,0
2. Explotación de minas y canteras		-64	39	-161,4
3. Industria Manufacturera		376	555	47,7
4. Electricidad, gas y agua		0	0	-
5. Construcción		1.294	-193	-114,9
6. Comercio		3.073	-1.190	-138,7
7. Transporte y comunicaciones		217	146	-33,0
8. Finanzas y seguros		-283	339	-219,6
9. Servicios		790	-15	-101,9

Cámara de Comercio de Neiva

Vale agregar que el incremento señalado en el sector agropecuario se explica por el importante aumento de capital registrado en una empresa productora y comercializadora de semillas agrícolas de la región.

Gráfico 2.4.4.1
Huila. Inversión neta, según actividad económica
Enero a junio 2004 – 2005



Fuente: Cámara de Comercio de Neiva

2.5 SECTOR EXTERNO

2.5.1 Exportaciones no tradicionales

De acuerdo con la información sobre exportaciones no tradicionales procesada por el DANE durante el primer semestre de 2005, las correspondientes al Huila registraron una reducción del 46,76% con relación a similar periodo de 2004, el pasar de US\$641.573 a US\$341.564 (anexo 2.5.1.1).

Las tres agrupaciones que representan las exportaciones no tradicionales con sus respectivas variaciones comparadas con el primer semestre de 2004 son: agricultura, silvicultura, caza y pesca (114.67%), minería (-49.94%) e industria (-52.24%). En el agropecuario, silvicultura, caza y pesca sus ventas ascendieron a US\$39.764, mientras que en el primer semestre de 2004 fueron de US\$18.523, aportando 3,31% a la variación total.

Por otro lado, la disminución en las exportaciones industriales se explica principalmente por la reducción de productos químicos de 52,57% y de maquinaria y equipos de 72,45%. Los cuales corresponden en el primer

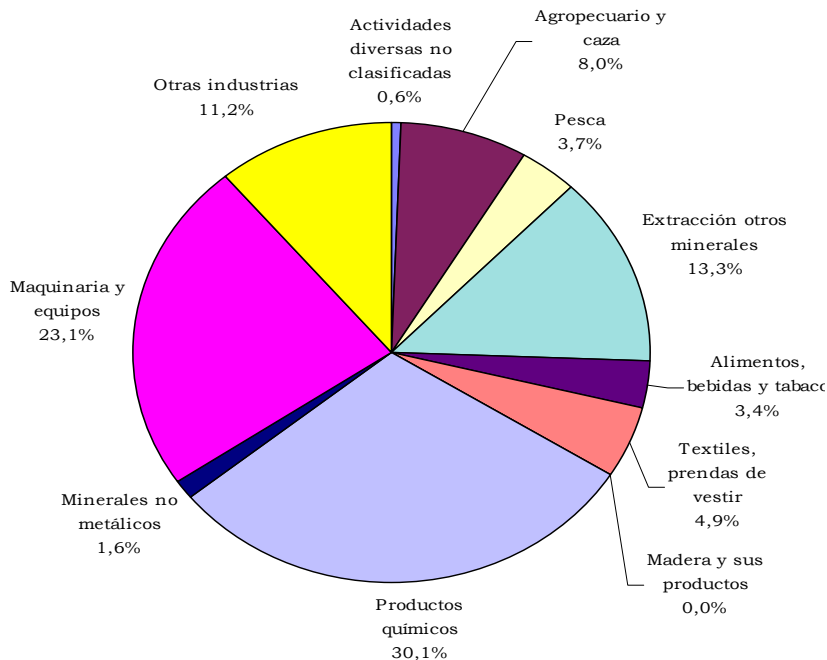
semestre de 2005 al 30,1% y 23,1% de las exportaciones, respectivamente (gráfico 2.5.1.1).

De otro lado, en la minería disminuyen las exportaciones de extracción de piedra, arcilla y arena, las cuales pasan de US\$90.801 en el primer semestre de 2004 a US\$45.457 en el segundo semestre de 2005.

Las exportaciones no tradicionales por grupos de productos presentan fluctuaciones, ya que las participaciones no se mantienen estables. En el primer semestre de 2005 la fabricación de productos plásticos participa con el 28,77%, mientras en igual semestre de 2004 correspondió al 0,77%. En la producción de productos farmacéuticos tiene lugar lo contrario, estos disminuyen del 23,71% al 0%. De otro lado, la fabricación de equipo profesional y científico participó con el 27,66% y 16,38%, respectivamente (anexo 2.5.1.1).

En la minería, la extracción de piedra, arcilla y arena participa en las exportaciones con 14,15% en el primer semestre de 2004 y 13,31% en igual periodo de 2005. Mientras el agropecuario aumenta su participación de 2,9% a 8%.

Gráfico 2.5.1.1
Huila. Exportaciones no tradicionales registradas por valor FOB,
según clasificación CIU
Primer semestre 2005



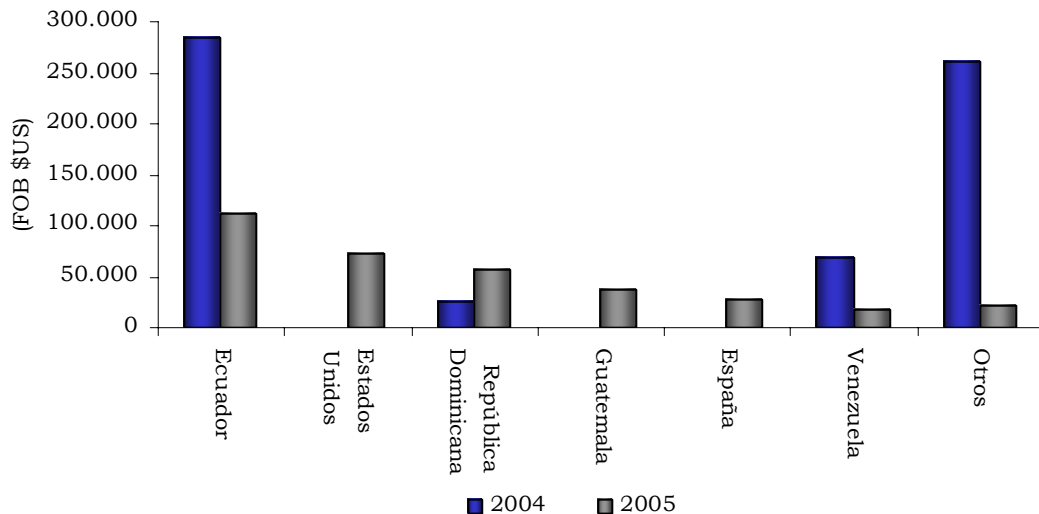
Fuente: DIAN-DANE

De acuerdo con el destino geográfico de las exportaciones no tradicionales del Huila para el primer semestre de 2005, el principal país comprador nuevamente fue Ecuador quien adquirió productos por valor de US\$110.836, consumiendo el 32,45% del total. Aun cuando por segundo año consecutivo volvió a ocupar el primer lugar bajaron sus transacciones con el departamento del Huila en US\$174.097.

El segundo importador resultó Estados Unidos con US\$71.868, sin embargo este país no realizó transacciones comerciales en el primer semestre de 2004.

Finalmente, en el tercer lugar se encuentra República Dominicana con un consumo de US\$56.380, quien consolidó sus lazos comerciales con los empresarios huilenses, ya que en el primer semestre de 2004 las exportaciones habían ascendido a US\$26.120 (gráfico 2.5.1.2).

Gráfico 2.5.1.2
Huila. Exportaciones no tradicionales registradas en valor FOB, por países de destino
Primer semestre 2004 - 2005



Fuente: DIAN-DANE

2.5.2 Importaciones

Las importaciones del Huila en el primer semestre de 2005 tuvieron una reducción del 23,39% con respecto a similar periodo de 2004, el pasar de US\$14.465.312 a US\$11.082.397 (anexo 2.5.2.1).

En el sector agropecuario, silvicultura, caza y pesca las importaciones disminuyeron 51,94%, obteniendo \$US655.922 en el primer semestre de

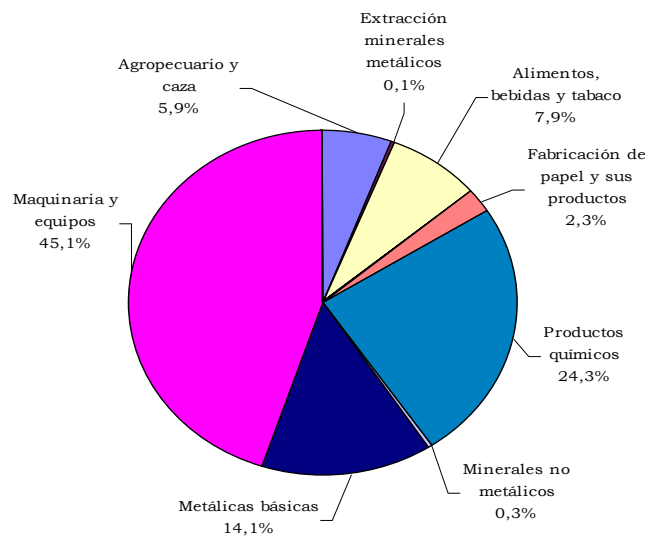
2005. En minería el incremento fue de 209,37% y el valor de estas fue de US\$11.391.

En la industria tiene lugar una disminución de 20,47%. En el resultado anterior se destacan productos alimenticios que disminuyen 80,33% y contribuyen a la reducción de la industria en 27,14% (gráfico 2.5.2.1).

En el primer semestre de 2004 entre los principales grupos de productos importados se encuentran productos de molinería que correspondieron al 25,71%, los cuales se redujeron en el primer semestre de 2005 a 0,53%. La participación de las importaciones correspondientes a resinas sintéticas, materias plásticas y artificiales se mantuvo alrededor de 13,5%. Por su parte, la correspondiente a construcción de maquinaria y equipos no clasificados antes aumentó de 0,74% a 21,61%. En cambio, las de industrias básicas de hierro y acero disminuyen de 21,01% a 14,14% (anexo 2.5.2.1).

Gráfico 2.5.2.1

Huila. Importaciones registradas por valor CIF, según clasificación CIU Primer semestre 2005



Fuente: DIAN-DANE

Por origen las importaciones en el primer semestre de 2005 provienen principalmente de Estados Unidos (US\$5.006.252), Canadá (US\$2.191.547) y Venezuela (US\$1.349.853)

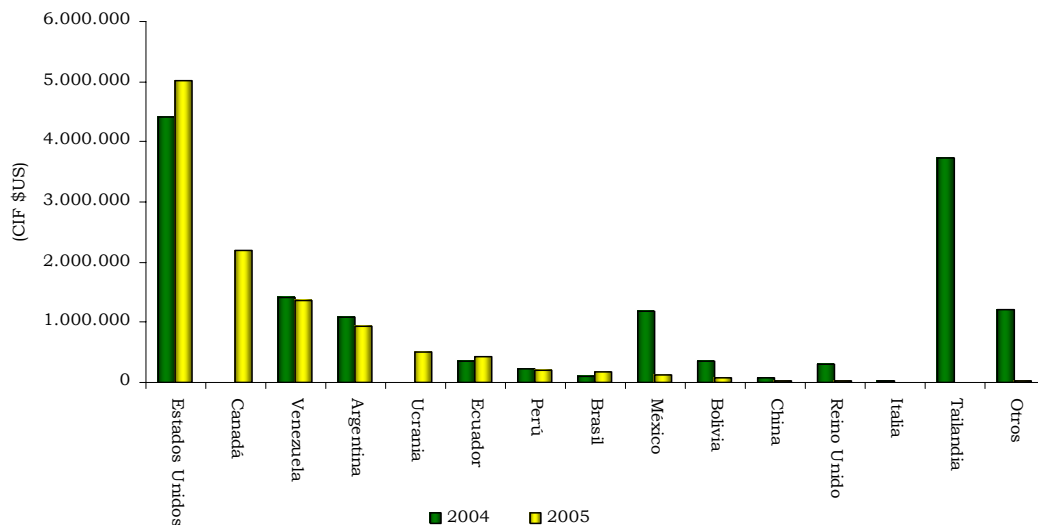
En el primer semestre de 2005 se destaca la reducción de las importaciones de Tailandia con respecto a igual periodo de 2004 (US\$3.720.501 a US\$7.084).

Por su parte, las importaciones provenientes de Estados Unidos aumentan 13,59% y las de Venezuela disminuyen en 4,72%. Con respecto a las importaciones de Canadá estas aumentaron de 0 en el primer semestre de 2004 a superar los 2 millones de dólares en igual periodo de 2005.

Una disminución significativa tiene lugar en las importaciones de México de US\$1.191.295 en el primer semestre de 2004 a US\$114.768 en el primer semestre de 2005.

Gráfico 2.5.2.2

Huila. Importaciones registradas en valor CIF, por países de origen Primer semestre 2004 – 2005



Fuente: DIAN-DANE

2.6 ACTIVIDAD FINANCIERA

2.6.1 Fuentes de los recursos – operaciones pasivas

Según la información publicada por la Superintendencia Bancaria en su página Web, las principales fuentes de recursos del sistema financiero del departamento del Huila presentaron un saldo de \$763.115 millones al término del primer semestre de 2005, lo cual equivale a una variación del 15.3% (\$101.314 millones) frente al primer semestre del año precedente.

Cuadro 2.6.1.1
Huila. Principales fuentes de los recursos del sistema financiero
Primer semestre 2004 – 2005.

Millones de pesos

Concepto	Enero a Junio de 2004			Enero a Junio de 2005		
	Bancos Comerciales		Total	Bancos Comerciales		Total
	Neiva	Otros municipios ¹	Huila	Neiva	Otros municipios ¹	Huila
Total captaciones (1+2)	508.419	153.382	661.801	593.880	169.235	763.115
1. BANCOS COMERCIALES ^a	501.411	153.382	654.793	586.331	169.235	755.566
Depositos en cuenta corriente	96.769	41.186	137.955	90.857	46.909	137.766
Depósitos Simples	0	0	0	2	0	2
Certificados de depósito a término	100.120	24.929	125.049	99.380	24.732	124.112
Depósitos de ahorro	299.936	86.727	386.663	392.451	97.195	489.646
Cuentas de ahorro especial	4.406	540	4.946	3.469	399	3.868
Certificados de ahorro valor real	78	0	78	71	0	71
Títulos de inversión en circulación	102	0	102	101	0	101
2. COMPAÑÍAS DE FINANCIAMIENTO						
COMERICAL ^b	7.008	0	7.008	7.549	0	7.549
Certificados de depósito a término	7.008	0	7.008	7.549	0	7.549

Fuente: Superintendencia Bancaria.

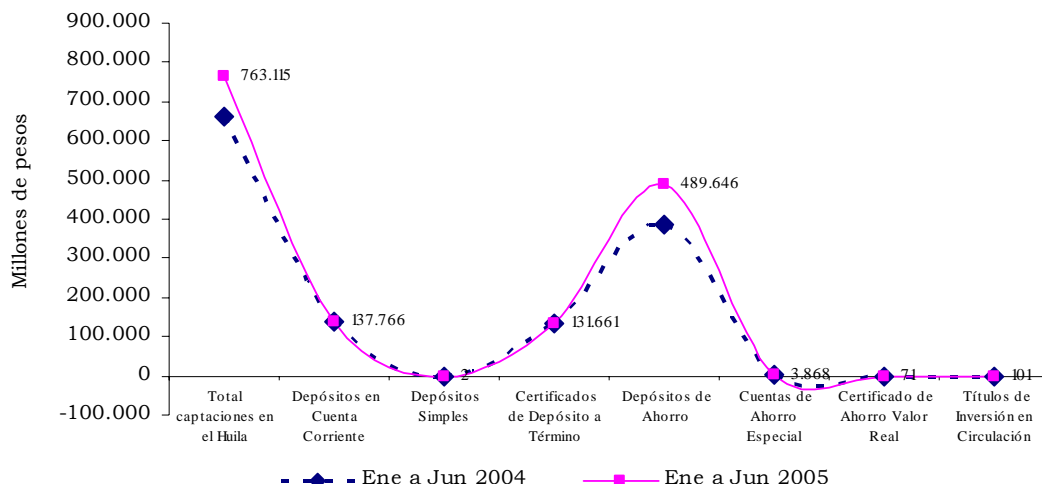
¹ Otros municipios: 36 municipios diferentes a la capital del Huila^a Incluye los bancos: AV Villas, Agrario de Colombia, Bogotá, Popular, Colombia, Superior, BBVA, BCSC, Conavi, Davivienda, Occidente, Granahorrar, Granbanco, Megabanco y Colpatria.^b Incluye las compañías de financiamiento comercial: Financiera Internacional y Giros y cobranzas.

Asimismo, es importante anotar que en Neiva se concentró el 77.8% de las operaciones pasivas, equivalentes a \$593.880 millones, de los cuales los bancos comerciales (con 29 oficinas en la ciudad) contribuyeron con \$586.331 millones y las compañías de financiamiento comercial con \$7.549 millones del total captado en el periodo, que comparado con el mismo lapso del año anterior significa un crecimiento de \$85.461 millones (16.8%).

Al desagregar el saldo de las captaciones efectuadas por el sector financiero en el Huila, se observa que los depósitos de ahorro constituyen la fuente más representativa, al aportar \$489.646 millones (64.2%); seguidos por los depósitos en cuenta corriente, con el 18.1% (\$137.766 millones); los certificados de depósito a término de bancos y compañías de financiamiento comercial, con el 17.3% (\$131.661 millones); y las cuentas de ahorro especial, con el 0.5% (\$3.868 millones).

Así mismo, los depósitos de ahorro presentaron un dinámico comportamiento, al lograr una variación anual del 26.6% (\$102.983 millones) en comparación con el mismo periodo del 2004, lo cual contrasta con la disminución del 21.8% presentada en las cuentas de ahorro especial.

Gráfico 2.6.1.1
Huila. Principales fuentes de los recursos del sistema financiero
Primer semestre 2004 – 2005.



Fuente: Superintendencia Bancaria.

2.6.2 Usos de los recursos – operaciones activas

Por su parte, las operaciones activas efectuadas por el sistema financiero del departamento del Huila entre enero y junio de 2005, arrojaron un total de cartera bruta por \$596.338 millones; no obstante, al deducir las provisiones realizadas se obtiene una cartera neta de \$584.038 millones, lo que muestra un incremento del 10.7% (\$56.481 millones) con respecto al mismo periodo del año anterior. Este comportamiento es debido principalmente al aumento de los créditos mediante leasing comercial, los cuales presentan una participación del 41.9 %, seguidos por los créditos de consumo y el leasing de consumo con el 27.1%, mientras que el restante 31.0% se distribuye entre los créditos de vivienda y microcréditos.

Al examinar las variaciones anualizadas de la cartera neta departamental, se puede apreciar que entre junio de 2004 y junio de 2005 se produjo un avance del 31.6% (\$27.291 millones) en los créditos y el leasing de consumo, seguidos por los microcréditos que aumentaron en 38.8% (\$2.139 millones), mientras que se presentaron caídas en los créditos de vivienda (-23.5%) y los créditos y el leasing comerciales (-1.8%). Estos descensos obedecen al comportamiento registrado por estos rubros en la ciudad de Neiva, donde se presentó una reducción en las colocaciones para vivienda del 24.1%, al pasar de \$115.212 millones a \$87.424 millones, así como en la cartera comercial (-6.6%), al descender de \$200.124 millones a \$186.848 millones.

Cuadro 2.6.2.1
Huila. Principales usos de los recursos del sistema financiero
Primer semestre 2004 – 2005

Millones de pesos

Concepto	Enero a Junio de 2004			Enero a Junio de 2005		
	Bancos Comerciales		Total	Bancos Comerciales		Total
	Neiva	Otros municipios ¹	Huila	Neiva	Otros municipios ¹	Huila
Cartera Neta (1+2)	399.023	128.534	527.557	392.897	191.141	584.038
1. BANCOS COMERCIALES ^a	394.000	128.534	522.534	386.063	191.141	577.204
Créditos de vivienda	115.212	10.246	125.458	87.424	8.572	95.996
Créditos y leasing de consumo	86.381	33.057	119.438	113.672	44.878	158.550
Microcréditos	5.508	38.783	44.291	7.647	82.043	89.690
Créditos y leasing comerciales	200.124	49.496	249.620	186.848	58.401	245.249
Provisión créditos de vivienda	7.205	1.329	8.534	3.279	631	3.910
Provisión créditos y operaciones de leasing de consumo	1.907	574	2.481	2.463	834	3.297
Provisión microcréditos	158	359	517	414	390	804
Provisión créditos y operaciones de leasing comerciales	3.397	760	4.157	2.742	798	3.540
Provisión general	558	26	584	630	100	730
2. COMPAÑÍAS DE FINANCIAMIENTO						
COMERICAL ^b	5.023	0	5.023	6.834	0	6.834
Créditos y leasing de consumo	3.194	0	3.194	3.700	0	3.700
Créditos y leasing comerciales	1.847	0	1.847	3.153	0	3.153
Provisión créditos y operaciones de leasing consumo	18	0	18	17	0	17
Provisión general	0	0	0	2	0	2

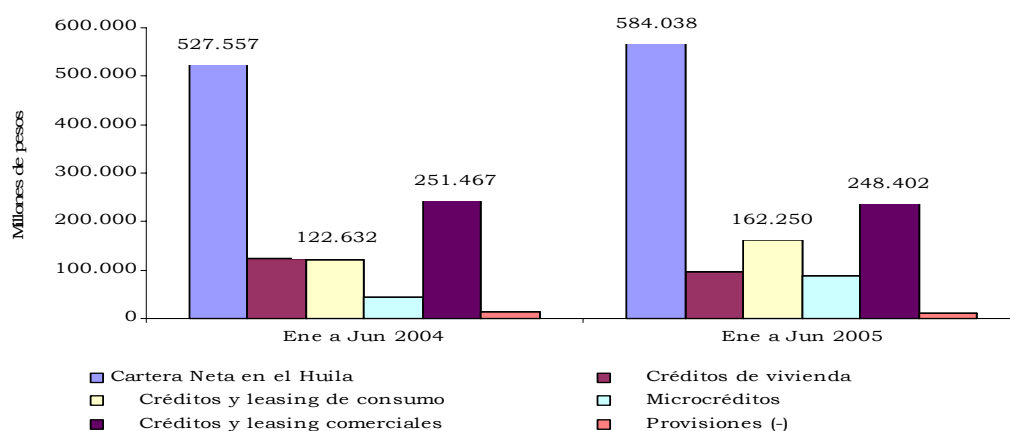
Fuente: Superintendencia Bancaria.

¹ Otros municipios: 36 municipios diferentes a la capital del Huila

^a Incluye los bancos: AV Villas, Agrario de Colombia, Bogotá, Popular, Colombia, Superior, BBVA, BCSC, Conavi, Davivienda, Occidente, Granahorrar, Granbanco, Megabanco y Colpatria.

^b Incluye las compañías de financiamiento comercial: Financiera Internacional y Giros y cobranzas.

Gráfico 2.6.2.1
Huila. Principales usos de los recursos del sistema financiero
Primer semestre 2004 – 2005



Fuente: Superintendencia Bancaria.

2.6.4 Créditos otorgados por FINAGRO

De acuerdo con la información suministrada por el Fondo para el Financiamiento del Sector Agropecuario (FINAGRO), durante la vigencia del primer semestre de 2005 fueron aprobados para el departamento del Huila 9.472 créditos por un valor de \$49.578 millones, superior en un 68.9% (\$20.232 millones) a los recursos otorgados por esta entidad en el mismo periodo del año anterior, los cuales ascendieron a \$29.346 millones correspondientes a 4.967 préstamos.

Cuadro 2.6.4.1
Huila. Créditos otorgados por FINAGRO.
Primer semestre años 2004 – 2005

Concepto	Millones de pesos							
	No. de créditos		Variación Anual		Valor del crédito		Variación Anual	
	Enero de Junio				Enero de Junio			
	2004	2005	Absoluta	%	2004	2005	Absoluta	%
Total (A+B)	4.967	9.472	4.505	90,7	29.346	49.578	20.232	68,9
A. Capital de trabajo 1/	2.299	4.122	1.823	79,3	12.953	20.357	7.404	57,2
Producción	320	397	77	24,1	5.461	7.855	2.394	43,8
Sostenimiento	1.933	3.658	1.725	89,2	6.534	12.102	5.568	85,2
Comercialización	7	6	-1	-14,3	732	159	-573	-78,3
Servicios de apoyo	1	0	-1	0,0	5	0	-5	-100,0
Otras actividades rurales	38	61	23	60,5	221	241	20	9,0
B. Inversión 2/	2.668	5.350	2.682	100,5	16.393	29.221	12.828	78,3
Siembras	1.308	2.107	799	61,1	5.944	9.367	3.423	57,6
Compra de animales	1.012	2.009	997	98,5	6.630	12.348	5.718	86,2
Maquinaria y equipo	152	351	199	130,9	1.196	1.048	-148	-12,4
Infraestructura	73	440	367	502,7	1.306	2.597	1.291	98,9
Comercialización	65	276	211	324,6	318	1.504	1.186	373,0
Servicios de apoyo	4	14	10	250,0	63	52	-11	-17,5
Otras actividades	26	22	-4	-15,4	698	580	-118	-16,9
Consolidación de pasivos	28	131	103	367,9	238	1.725	1.487	624,8

Fuente: FINAGRO.

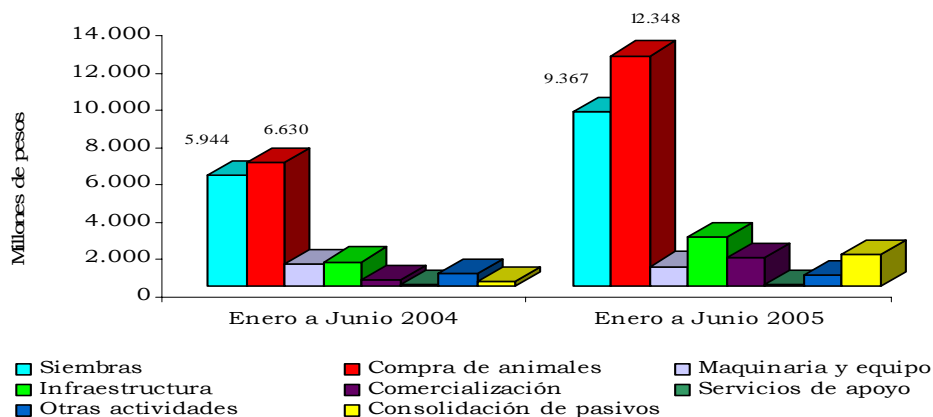
1 / Incluye: Recuperación de áreas, Caña Panelera, Renovación de Café, Cacao.

2 / Incluye: Apicultura, Cría Porcicultura, Animales de Labor, Zoocría.

Según el destino de los créditos, se aprecia que el 41.1% (\$20.357 millones) se dirigió a capital de trabajo y el 58.9% (\$29.221 millones) a inversión. Al interior del rubro de capital de trabajo se observa que las actividades más

representativas fueron el sostenimiento con \$12.102 millones (59.4%) y la producción con \$7.855 millones (38.6%), las cuales presentaron una variación entre enero y junio de 2004 y 2005 de 85.2% y 43.8%, respectivamente.

Gráfico 2.6.4.1
Huila. Créditos otorgados por FINAGRO.
Primer semestre años 2004 – 2005



Fuente: FINAGRO

1 / Incluye: Recuperación de áreas, Caña Panelera, Renovación de Café, Cacao.

2 / Incluye: Apicultura, Cría Porcicultura, Animales de Labor, Zoocria.

Asimismo, al desglosar la distribución del financiamiento otorgado para inversión, se encuentra que el 42.3% fue dedicado a la compra de ganado con destino a la producción de carne y bovinos de cría y doble propósito, el 32.1% fué destinado a las siembras (en su mayoría cítricos), y el restante 25.6% fue orientado en su orden a las siguientes actividades: infraestructura (8.9%), consolidación de pasivos (5.9%), comercialización (5.9%), maquinaria y equipo (3.6%), otras actividades con el (2.0%) y a los servicios de apoyo el (0.2%).

2.7 SITUACIÓN FISCAL

2.7.1 Administración central departamental del Huila

2.7.1.1 Ingresos

Al cierre del primer semestre de 2005 los ingresos del gobierno central departamental ascendieron a \$190.500 millones, superiores en \$20.216

millones (11,9%) respecto a los obtenidos en el mismo periodo del año anterior.

Cuadro 2.7.1.1.1**Huila. Situación fiscal de la administración central departamental
Acumulado enero a junio 2004 - 2005**

Variables económicas	Millones de pesos			
	Saldo a junio:		Variación	
	2004	2005	Absoluta	%
INGRESOS (A+D)	170.284	190.500	20.216	11,9
A. INGRESOS CORRIENTES (A.1+A.2+A.3)	170.284	190.482	20.198	11,9
A.1. Ingresos tributarios	34.088	34.648	560	1,6
Cigarrillos	2.890	3.439	548	19,0
Cerveza	12.317	12.806	489	4,0
Licores	6.867	6.188	-679	-9,9
Timbre, circulación y tránsito	3.043	3.155	112	3,7
Registro y anotación	1.641	1.775	134	8,1
Sobretasa a la gasolina	4.077	4.527	451	11,1
Otros	3.252	2.758	-494	-15,2
A.2. Ingresos no tributarios	4.224	6.837	2.613	61,9
A.3. Ingresos por transferencias	131.972	148.997	17.025	12,9
GASTOS	108.024	161.324	53.300	49,3
B. GASTOS CORRIENTES (B.1+B.2+B.3)	103.155	150.305	47.150	45,7
B.1. Funcionamiento	97.876	145.354	47.477	48,5
Remuneración del trabajo	67.695	77.079	9.384	13,9
Compra de bienes y servicios de consumo	28.538	60.666	32.128	112,6
Gastos en especie pero no en dinero	1.643	5.751	4.107	250,0
Otros	0	1.858	1.858	Ind.
B.2. Intereses y comisiones de deuda pública	1.868	1.567	-301	-16,1
B.3. Gastos por transferencias	3.411	3.384	-27	-0,8
C. DEFICIT O AHORRO CORRIENTE (A-B)	67.128	40.177	-26.952	-40,1
D. INGRESOS DE CAPITAL	0	18	18	Ind.
E. GASTOS DE CAPITAL	4.869	11.019	6.150	126,3
G. DEFICIT O SUPERAVIT TOTAL	62.273	29.181	-33.093	-53,1
H. FINANCIAMIENTO	-62.273	-29.181	33.093	-53,1
H.2. Interno	-3.738	-7.164	-3.426	91,6
Amortizaciones	3.738	7.164	3.426	91,6
H.3. Variación de depósitos	-46.326	-64.933	-18.607	40,2
H.4. O t r o s	-12.209	42.916	55.125,3	-451,5

Fuente: Ejecución Presupuestal y Estados Financieros

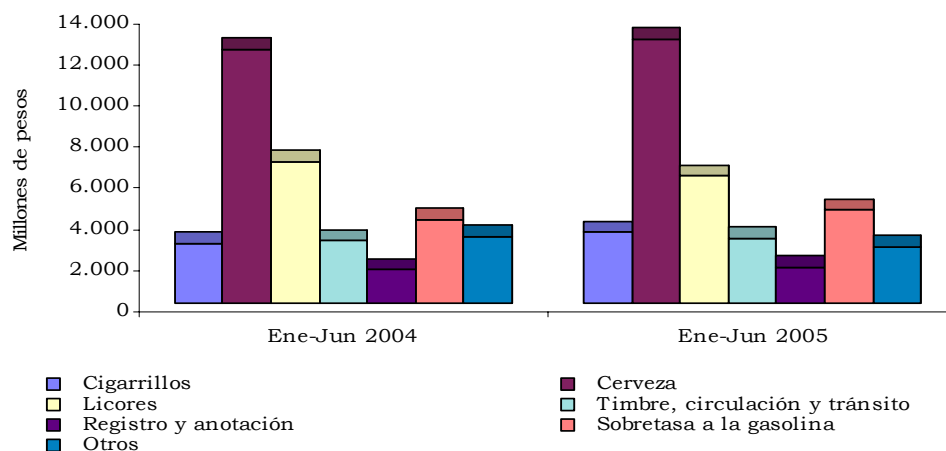
(P): Cifras provisionales

Este incremento fue determinado principalmente por las transferencias corrientes que aportaron \$148.997 millones, equivalentes al 78.2% de los ingresos totales, al registrar una variación anual de \$17.025 millones (12.9%); dentro de estas sobresalen las provenientes del sistema general de participaciones del Gobierno Central Nacional.

Por su parte, los ingresos tributarios tuvieron un modesto aumento de solo 1.6%; sin embargo, al discriminar se destaca el comportamiento del impuesto a los cigarrillos, al lograr un incremento del 19.0%, y la sobretasa a la gasolina que creció en 11.1%, seguidos por los tributos de registro y anotación (8.1%), cerveza (4.0%) y timbre circulación y tránsito (3.7%), los

cuales lograron contrarrestar los descensos presentados en licores (-9.9%) y en los otros ingresos tributarios (-15.2%).

Gráfico 2.7.1.1.1
Huila. Administración central departamental, ingresos tributarios.
Acumulado enero a junio 2004 – 2005(p)



Fuente: Ejecución Presupuestal y Estados Financieros
 (P): Cifras provisionales

Entre tanto, los ingresos no tributarios al pasar de \$4.224 millones a \$6.837 millones entre enero a junio de 2004 y 2005, crecieron en \$2.613 millones (61.9%), con lo cual contribuyeron con el 61.9% de la variación total anual.

2.7.1.2 Gastos

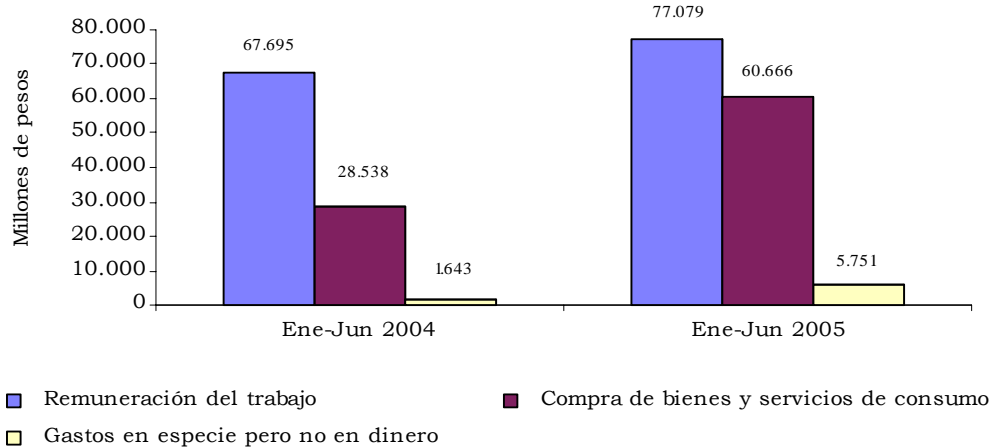
Los egresos de la administración central del departamento del Huila totalizaron \$161.324 millones entre enero y junio de 2005, que comparados con el mismo periodo del 2004 denotan un aumento de \$53.300 millones (49.3%). Al interior de estos se observa una alta variación anual en los gastos de funcionamiento (48.5%), causada principalmente por la compra de bienes y servicios de consumo (112.6%) y los gastos en especie pero no en dinero (250.0%), al pasar en forma respectiva de \$28.538 millones a \$60.660 millones y de \$1.643 millones a \$5.751 millones.

Por su parte, los egresos por concepto de remuneración al trabajo mostraron una elevación de \$9.384 millones frente a junio de 2004 cuando se ejecutó un total de \$67.695 millones, mientras que en junio de 2005 los gastos fueron de \$77.079 millones.

Por concepto de intereses y comisiones de deuda pública interna la administración central departamental canceló \$1.567 millones, cifra inferior en 16.1% (\$301 millones) frente a lo pagado durante el primer semestre de

2004. De otra parte, las inversiones en obras de infraestructura física ascendieron a \$11.019 millones y registraron un avance del 126.3% (\$6.150 millones), comparativamente a lo desembolsado entre enero y junio del año anterior.

Gráfico 2.7.1.2.1
Huila. Gastos de funcionamiento del gobierno central departamental, Enero a junio 2004 - 2005



Fuente: Ejecución Presupuestal y Estados Financieros
(P): Cifras provisionales

En definitiva, las finanzas del gobierno central del Huila presentaron un superávit por \$29.181 millones a junio de 2005, inferior en un 53.1% al registrado en junio de 2004, cuando se ubicó en \$62.273 millones. Además, debe anotarse que el departamento amortizó por concepto de créditos internos \$7.164 millones en el primer semestre de 2005, equivalente a un 91.6% más que los pagos realizados en el mismo lapso del año 2004, cuando solo canceló \$3.738 millones; asimismo, cuenta con recursos líquidos (variación de depósitos) por \$64.933 millones.

2.7.2 Administración central municipal

2.7.2.1 Ingresos

Al terminar el primer semestre de 2005 la administración central municipal registró un total de ingresos por \$81.922 millones, lo cual significa un crecimiento de \$24.854 millones (43.6%) frente a lo recibido en igual periodo del año precedente. Este resultado obedece en buena parte a los ingresos por transferencias cuyo aumento anual fue de \$19.205 millones (49.2%), al pasar de \$39.011 millones a \$58.216 millones.

Cuadro 2.7.2.1.1
Neiva. Situación fiscal de la administración central municipal (p)
Acumulado enero a junio 2004 - 2005

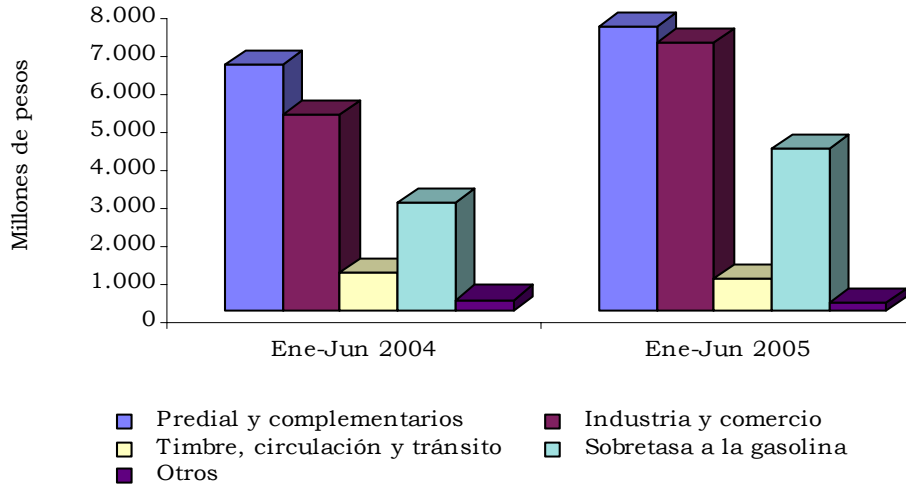
Variables económicas	Millones de pesos			
	Saldo a junio:		Variación	
	2004	2005	Absoluta	%
INGRESOS (A+D)	57.068	81.922	24.854	43,6
A. INGRESOS CORRIENTES (A.1+A.2+A.3)	57.063	81.922	24.860	43,6
A.1. Ingresos tributarios	15.846	19.986	4.139	26,1
Predial y complementarios	6.516	7.538	1.023	15,7
Industria y comercio	5.170	7.095	1.925	37,2
Timbre, circulación y tránsito	999	847	-152	-15,2
Sobretasa a la gasolina	2.871	4.302	1.431	49,9
Otros	292	204	-88	-30,1
A.2. Ingresos no tributarios	2.206	3.721	1.515	68,7
A.3. Ingresos por transferencias	39.011	58.216	19.205	49,2
GASTOS (B+E)	59.705	83.429	23.724	39,7
B. GASTOS CORRIENTES (B.1+B.2+B.3)	56.436	72.546	16.110	28,5
B.1. Funcionamiento	53.904	64.751	10.847	20,1
Remuneración del trabajo	33.419	38.593	5.175	15,5
Compra de bienes y servicios de consumo	4.613	7.737	3.123	67,7
Régimen subsidiado de salud	11.520	9.996	-1.523	-13,2
Gastos en especie pero no en dinero	3.915	8.210	4.295	109,7
Otros	438	215	-223	-50,8
B.2. Intereses y comisiones de deuda pública	823	710	-114	-13,8
Interna	823	710	-114	-13,8
B.3. Gastos por transferencias	1.708	7.085	5.377	314,8
C. DEFICIT O AHORRO CORRIENTE (A-B)	627	9.376	8.749	1.395,9
D. INGRESOS DE CAPITAL	6	0	-6	-100,0
E. GASTOS DE CAPITAL	3.269	10.883	7.614	232,9
G. DEFICIT O SUPERAVIT TOTAL (C+D-E)	-2.636	-1.507	1.129	-42,8
H. FINANCIAMIENTO	2.636	1.507	-1.129	-42,8
H.2. Interno	-2.008	-1.916	92	-4,6
Amortizaciones	2.008	1.916	-92	-4,6
H.3. Variación de depósitos	-24.179	-18.894	5.285	-21,9
H.4. O t r o s	28.823	22.316	-6.507	-22,6

Fuente: Ejecución Presupuestal y estados financieros
P: Cifras provisionales

Por su parte, los ingresos tributarios registraron un comportamiento bastante positivo al lograr un crecimiento del 26.1% (\$4.139 millones), y contabilizar un recaudo total de \$19.986 millones. Este resultado se explica por los avances registrados en los impuestos: predial y complementarios por 15.7% (1.023 millones), industria y comercio con 37.2% (\$1.925 millones), y la sobretasa a la gasolina con 49.9% (\$1.431 millones).

Los ingresos no tributarios, al presentar un recaudo acumulado de \$3.721 millones, reportaron un avance frente al mismo periodo del año anterior de \$1.515 millones, equivalente al 68.7%.

Gráfico 2.7.2.1.1
Neiva. Ingresos tributarios de la administración central municipal (p)
Acumulado enero a junio 2004 - 2005



Fuente: Ejecución Presupuestal y estados financieros
 P: Cifras provisionales

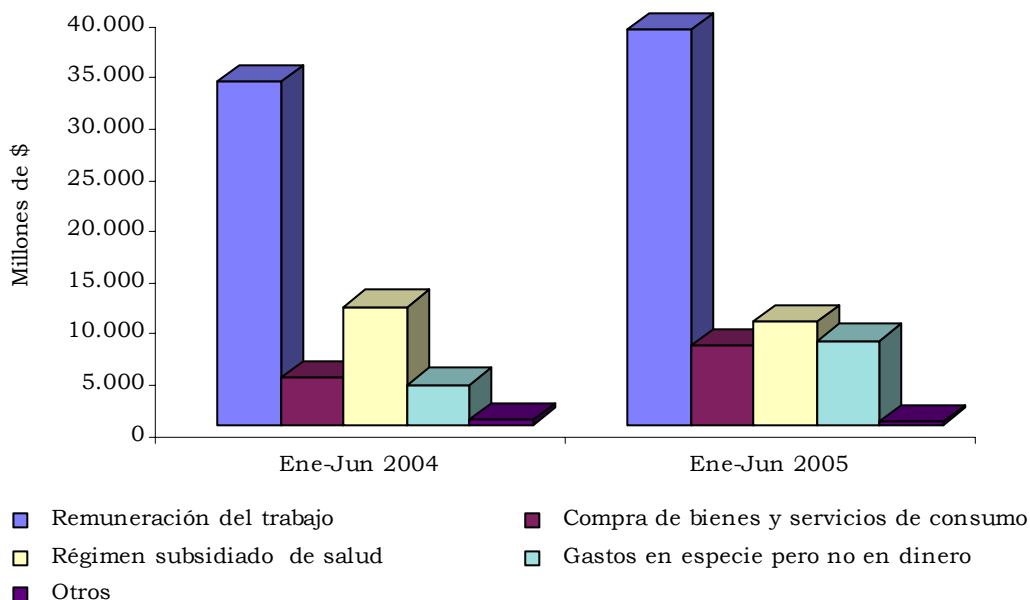
2.7.2.2 Gastos

Al finalizar el periodo de enero a junio de 2005 las erogaciones totales del gobierno central del municipio de Neiva contabilizaron un total de \$83.429 millones, suma que denota un alza de \$23.724 millones (39.7%) frente a junio de 2004, cuando la ejecución total ascendió a \$59.705 millones. Dentro de este total, los gastos corrientes ascendieron a \$72.546 millones y los gastos de capital o inversión en infraestructura a \$10.883 millones, lo que significa un incremento del 28.5% (\$16.110 millones) en los primeros, y de 232.9% (\$7.614 millones) en los segundos.

Respecto a los gastos corrientes, se observa que el rubro de gastos de funcionamiento representó el 89.3% con \$64.751 millones y registró un crecimiento anual del 20.1% (\$10.847 millones); al desglosar, se encuentra que tal aumento fue jalonado por la remuneración al trabajo al crecer en 15.5%, así como por la compra de bienes y servicios de consumo que se elevó en 67.7%, y los gastos en especie pero no en dinero, que se incrementaron en 109.7%.

Por su parte, los gastos por intereses y comisiones de deuda pública presentaron una contracción del 13.8% (\$114 millones) al pasar de \$823 millones a \$710 millones entre junio de 2004 a junio de 2005, mientras que los gastos por transferencias arrojaron un incremento del 314.8% (\$5.377 millones), al pasar de \$1.708 millones a \$7.085 millones.

Gráfico 2.7.2.2.1
Neiva. Gastos de funcionamiento de la administración central municipal. Acumulado enero a junio 2004 - 2005(p)



Fuente: Ejecución Presupuestal y estados financieros
 P: Cifras provisionales

Al cierre del primer semestre de 2005 las finanzas del gobierno central municipal de Neiva registraron una situación de superávit por \$22.316 millones, inferior en un 22.6% a la presentada en junio de 2004, cuando se ubicó en \$28.823 millones. Debe anotarse, que la administración central municipal canceló por concepto de créditos internos \$1.916 millones entre enero y junio de 2005, equivalentes a un 4.6% menos que los pagos efectuados en el mismo lapso del año 2004, cuando canceló \$2.008 millones; así mismo, cuenta con recursos líquidos (variación de depósitos) por \$18.894 millones.

2.7.3 Recaudación de impuestos nacionales

La administración local de impuestos nacionales de Neiva recaudó en el departamento del Huila un total de \$66.909 millones durante el periodo comprendido entre enero y junio de 2005, lo cual significa una elevación del 12.5% (\$7.419 millones) en sus niveles de recaudación con respecto al mismo periodo del año precedente, al reportar un total consolidado de \$59.490 millones.

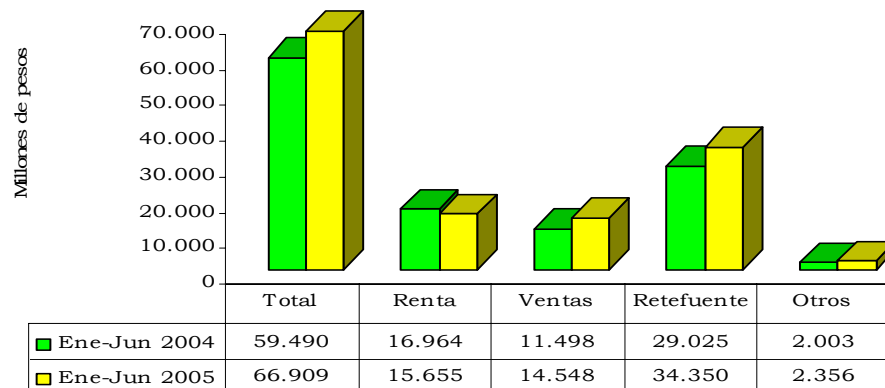
Cuadro 2.7.3.1
Huila. Recaudo acumulado de impuestos nacionales
Enero a junio 2004 - 2005

Concepto	Millones de pesos			
	Saldo a junio de:		Variación	
	2004	2005	Absoluta	%
Total	59.490	66.909	7.419	12,5
Renta	16.964	15.655	-1.309	-7,7
Ventas	11.498	14.548	3.050	26,5
Retefuente	29.025	34.350	5.325	18,3
Otros	2.003	2.356	353	17,6

Fuente: DIAN, Neiva.

El principal incremento se registró en el impuesto sobre las ventas, que subió de \$11.498 millones a \$14.548 millones, lo que equivale a una variación de 26.5%, seguido por el gravamen de retención en la fuente que presentó un incremento de 18.3%, al pasar de \$29.025 millones a \$34.350 millones; además, este último se destaca por su mayor participación dentro del total, al aportar un 51.3% manteniendo así su comportamiento histórico.

Gráfico 2.7.3.1
Huila. Recaudo acumulado de impuestos nacionales
Enero a junio 2004 - 2005



Fuente: DIAN, Neiva.

Situación contraria se observa en el impuesto a la renta y complementarios, que tuvo un decrecimiento del 7.7%, equivalente a una disminución de \$1.319 millones durante el periodo de análisis.

La caída en el recaudo de este tributo obedece básicamente al comportamiento registrado por las sociedades en el departamento del Huila,

pues de acuerdo con las cifras publicadas por la Cámara de Comercio de Neiva, al cierre del primer semestre de 2005 la inversión neta en sociedades decreció en 48.7% (\$2.899 millones), como consecuencia de la liquidación de 76 empresas con un capital de \$6.441 millones, particularmente influyó la liquidación registrada en el primer trimestre de este año de una empresa comercial con un capital de \$4.144 millones.

Otro factor que provocó la disminución del recaudo en el impuesto sobre la renta y complementarios, fue la cancelación ante la DIAN del Registro Único Tributario (RUT) de 1.424 contribuyentes, entre personas naturales y jurídicas durante el año 2004 y el primer semestre del 2005.

2.7.5 Comportamiento de los principales pasivos

2.7.5.1 Administración central departamental

Al finalizar el primer semestre de 2005, el saldo de los principales pasivos² de la administración central departamental del Huila sumaron \$51.102 millones, con lo cual sus obligaciones aumentaron en \$2.404 millones (4.9%) con relación a lo adeudado en el mismo periodo del año anterior.

Cuadro 2.7.5.1.1

Huila. Administración central departamental, saldo de los principales Pasivos, Primer semestre 2004 - 2005 P

Conceptos	millones de pesos			
	Saldo a fin de junio de:		variaciones	
	2004	2005	absoluta	%
Total pasivos (1+2)	48.698	51.102	2.404	4,9
1. Pasivos de corto plazo	12.482	22.448	9.966	79,8
Operaciones de crédito público	6.888	6.830	-58	-0,8
Cuentas por pagar	5.052	14.776	9.724	192,5
Obligaciones laborales(a)	542	842	300	55,4
2. Pasivos de largo plazo	36.216	28.654	-7.562	-20,9
Operaciones de crédito público	25.816	20.235	-5.581	-21,6
Cuentas pagar	5.549	3.895	-1.654	-29,8
Obligaciones laborales (a)	4.851	4.524	-327	-6,7

Fuente: Secretaria de Hacienda Departamental.

(a): Información ajustada acorde con la revisión efectuada por parte de la fuente de información.

Este incremento se concentró en el pasivo corriente o de corto plazo, al aumentar anualmente en \$9.966 millones (79.8%). Situación provocada por el aumento en las cuentas por pagar que pasaron de \$5.052 millones a

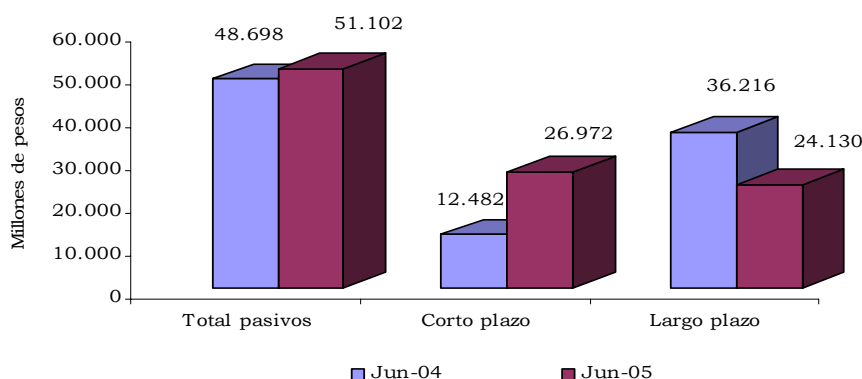
² Incluye pasivos de corto y largo plazo por concepto de: obligaciones de crédito público (Código contable 22), obligaciones financieras (23), cuentas por pagar (24), obligaciones laborales (25) y bonos y títulos emitidos (2). No incluye pasivos estimados (27) y otros pasivos (29).

\$14.776 millones, durante el periodo objeto del análisis, y fué básicamente la adquisición de bienes y servicios, el factor determinante de esta situación, al participar con el 50% (\$7.390 millones).

Por su parte, los pasivos no corrientes, o de largo plazo, presentaron un decrecimiento anual de \$7.562 millones (-20.9%), debido a la reducción en las operaciones de crédito público, donde se redujo su saldo en \$5.581 millones (-21.6%), seguido por las cuentas por pagar que disminuyeron en \$1.654 millones (-29.8%), comparativamente entre junio de 2004 y la misma fecha del año 2005.

Gráfico 2.7.5.1.1

Huila. Saldo de los principales pasivos de la administración central Departamental a junio 2004 - 2005



Fuente: Secretaría de Hacienda Departamental.

2.7.5.2 Administración central municipal de Neiva

Los principales pasivos³ de la administración central de Neiva ascendieron a \$35.747 millones al cierre del primer semestre del año 2005, observándose una reducción de \$22.999 millones (-39.1%) con respecto a igual periodo del año precedente.

Dicho resultado obedece a que sus obligaciones a corto plazo se redujeron anualmente en \$23.927 millones (-54.1%). A su interior se observa una importante reducción en las obligaciones laborales en 96.2% (\$12.007 millones), seguida por las cuentas por pagar que descendieron un 36.7% (\$10.040 millones), durante el periodo comprendido entre enero a junio de 2004 y enero a junio de 2005.

³ Incluye pasivos de corto y largo plazo por concepto de: obligaciones de crédito público (Código contable 22), obligaciones financieras (23), cuentas por pagar (24), obligaciones laborales (25) y bonos y títulos emitidos (2). No incluye pasivos estimados (27) y otros pasivos (29).

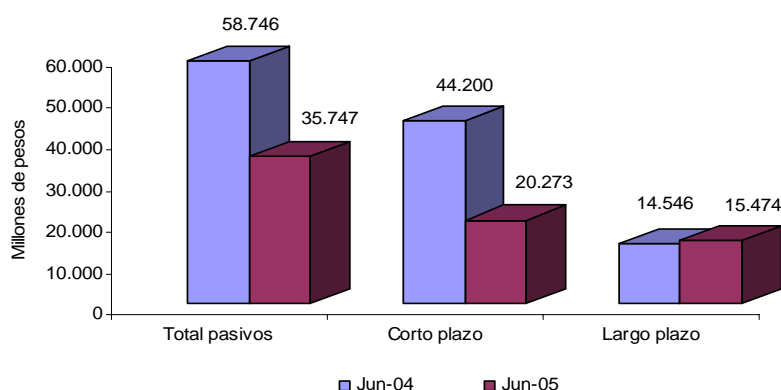
Cuadro 2.7.5.2.1
Neiva. Saldo de los pasivos de la administración central municipal.
Junio de 2004 – 2005

Conceptos	millones de pesos			
	Saldo a fin de junio de:		variaciones	
	2004	2005	absoluta	%
Total pasivos (1+2)	58.746	35.747	-22.999	-39,1
1. Pasivos de corto plazo	44.200	20.273	-23.927	-54,1
Obligaciones de crédito público	4.378	2.498	-1.880	-42,9
Deuda pública por amortizar	3.010	1.643	-1.367	-45,4
Intereses deuda interna vigencia	1.368	855	-513	-37,5
Cuentas por pagar	27.338	17.298	-10.040	-36,7
Obligaciones laborales	12.484	477	-12.007	-96,2
Bonos y títulos emitidos	0	0	0	-
2. Pasivos de largo plazo	14.546	15.474	928	6,4
Deuda pública	14.546	15.474	928	6,4
Deuda pública interna L. P.	8.717	10.085	1.368	15,7
Intereses D. P. Interna de L. P.	5.829	5.389	-440	-7,5
Bonos y títulos emitidos	0	0	0	-

Fuente: Secretaría de Hacienda Municipal.

De otra parte, los pasivos a largo plazo aumentaron en \$928 millones (6.4%), producto del incremento en las obligaciones con el sistema financiero, que corresponden en su totalidad a deuda interna del municipio de Neiva, al pasar de \$8.717 millones en junio de 2004 a \$10.085 millones a junio de 2005 lo que equivale a una adición del 15.7% (\$1.368 millones).

Gráfico 2.7.5.2.1
Neiva. Saldo de los pasivos de la administración central municipal.
Junio de 2004 - 2005



Fuente: Secretaría de Hacienda Municipal.

2.8.6 Sector de la construcción

2.8.6.1 Stock de vivienda

Según cifras de stock de vivienda en el departamento del Huila para el periodo abril – junio de 2005, se observa un crecimiento total de 0.87%, al pasar de 199.588 viviendas a 201.319 (cuadro 2.8.6.1.1).

Cuadro 2.8.6.1.1
Huila. Stock de vivienda
Segundo trimestre años 2004 - 2005

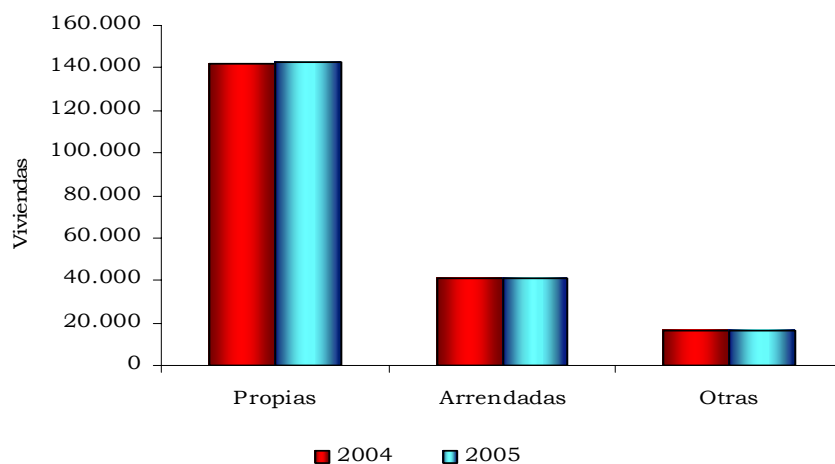
Años	Total	Propias	Arrendadas	Otras
2004	199.588	141.846	41.155	16.587
2005	201.319	143.127	41.430	16.762
Variación	0,87	0,90	0,67	1,06

Fuente: DANE

Durante el año 2005 en cuanto al número de viviendas propias y arrendadas, se observa una variación del 0.9% y 0.67%, respectivamente; donde las viviendas propias aumentaron en 1.281 y las viviendas en arriendo en 275.

En el renglón de “otros” se encuentran los inmuebles de entidades tales como: iglesias, comandos de policías y ejército, instituciones educativas y sin ánimo de lucro, empresas y comercio en general, el cual presentó un incremento del 1.06% con respecto al segundo trimestre de 2004.

Gráfico 2.8.6.1.1
Huila. Stock de vivienda
Segundo trimestre años 2004 – 2005



Fuente: DANE

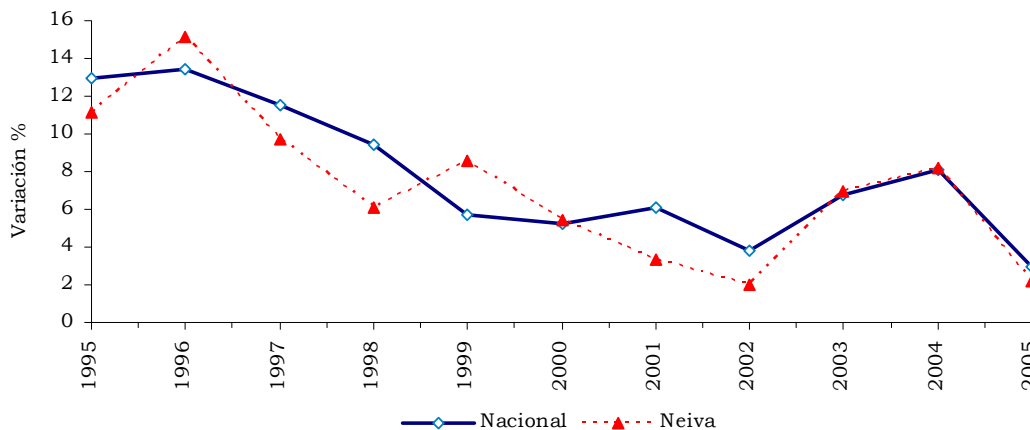
De otro lado, en el segundo trimestre de 2005, el 62.28% de las viviendas se ubican en la cabecera y el 37.72% en la zona rural, mientras la proporción de aquellas propias es 65.75% en la cabecera y 79.92% en el resto.

2.8.6.3 Índice de costos de construcción de vivienda (I.C.C.V.)

En la ciudad de Neiva, durante el primer semestre de 2005, el ICCV se incrementó en 2.23%, mientras que en el mismo periodo de 2004 este indicador creció en 8.23%, lo que significó una disminución de 6 puntos porcentuales, tal como se aprecia en el gráfico 2.8.6.3.1. En el ámbito nacional, el ICCV registró una variación de 2.93% en el 2005. Las tres ciudades con mayor variación fueron: Popayán (3.71%), Armenia (3.68%) y Cali (3.49%); y las ciudades con menor variación resultaron: Bucaramanga (-0,36%), Santa Marta (0.32%) y Cartagena (0.53%).

Además, como se puede observar en el cuadro 2.8.6.3.1, el primer semestre de 2005, el índice de construcción de la ciudad de Neiva estuvo por debajo del nacional en 0.70 puntos porcentuales.

Gráfico 2.8.6.3.1
Total nacional y Neiva. Variación año corrido del ICCV
Primer semestre años 1995 - 2005



Fuente: DANE

Según el tipo de vivienda, el ICCV en Neiva de vivienda unifamiliar presentó la mayor variación en el primer semestre de 2005 con un 2.29%, mientras que la multifamiliar le correspondió un crecimiento de 1.95%. A nivel nacional tuvo el mismo comportamiento, la vivienda unifamiliar registró un crecimiento del 3.11% y la multifamiliar en 2.84%.

En cuanto el grupo de costos, entre enero y junio de 2005, el ICCV en Neiva presentó la mayor variación el grupo de maquinaria y equipo con un 9.10%, seguido de materiales con 2.59% y mano de obra con 0.51%. En el plano nacional el mayor incremento lo registró maquinaria y equipo de

construcción con un 6.05%, seguido por mano de obra con 4.85% y materiales con 2.02%.

Cuadro 2.8.6.3.1

Total nacional y Neiva. Variación mensual y año corrido, índice de costos de construcción de vivienda Primer semestre años 2004 y 2005

Meses	Variación Nacional		Variación Neiva	
	Mensual	Año Corrido	Mensual	Año corrido
Año 2005				
Ene-05	0,80	0,80	0,12	0,12
Feb-05	0,60	1,40	-0,22	-0,11
Mar-05	0,46	1,87	0,11	0,01
Abr-05	0,39	2,27	0,35	0,36
May-05	0,45	2,72	0,26	0,62
Jun-05	0,20	2,93	1,60	2,23
Año 2004				
Ene-04	1,65	1,65	2,12	2,12
Feb-04	2,44	4,13	1,42	3,57
Mar-04	2,24	6,47	2,31	5,96
Abr-04	0,83	7,35	1,57	7,63
May-04	0,50	7,88	0,24	7,89
Jun-04	0,17	8,07	0,31	8,23

Fuente: DANE

2.8.6.6 Licencias de construcción

Durante el primer semestre de 2005, se aprobaron 387 licencias en el departamento de Huila⁴, correspondientes al 3,4% del total nacional. De estas licencias, el 87,3% fueron destinadas para la construcción de vivienda. El área total por construir en el departamento fue de 148.810m², 2,3% del total nacional; el 76,1% de esta área se destinó para la construcción de vivienda.

Con respecto al mismo periodo del año anterior, el número total de licencias aprobadas en el departamento del Huila aumentó en 22,5% y el área para construir en 37,7%; para vivienda, el número de licencias y el área aprobada presentaron incrementos de 23,4% y 18,7% respectivamente.

De los tres municipios del departamento incluidos en la muestra, Neiva presentó la mayor participación tanto en el número de licencias como en el área para construcción, seguido por Pitalito y Garzón. Como se observa en el cuadro 2.8.6.6.1, de las 244 licencias aprobadas en Neiva, el 88,5% se destinaron para vivienda, porcentaje superior en 8 puntos en comparación

⁴ Los municipios incluidos en la muestra, para el departamento del Huila son: Neiva, Garzón y Pitalito.

con el primer semestre de 2004; sin embargo, el área para construcción de vivienda presentó una reducción de 13,5% (gráfico 2.8.6.6.1).

Cuadro 2.8.6.6.1

Neiva. Número de licencias aprobadas y área a construir Primer semestre, años 2004 - 2005

Semestre	Número de licencias			Área aprobada (m2)		
	Total	Viviendas	Otros destinos	Total	Viviendas	Otros destinos
I-2004	228	200	28	91.261	83.477	7.784
I-2005	244	216	28	94.115	72.235	21.880
Variación porcentual	7,0	8,0	0,0	3,1	-13,5	181,1

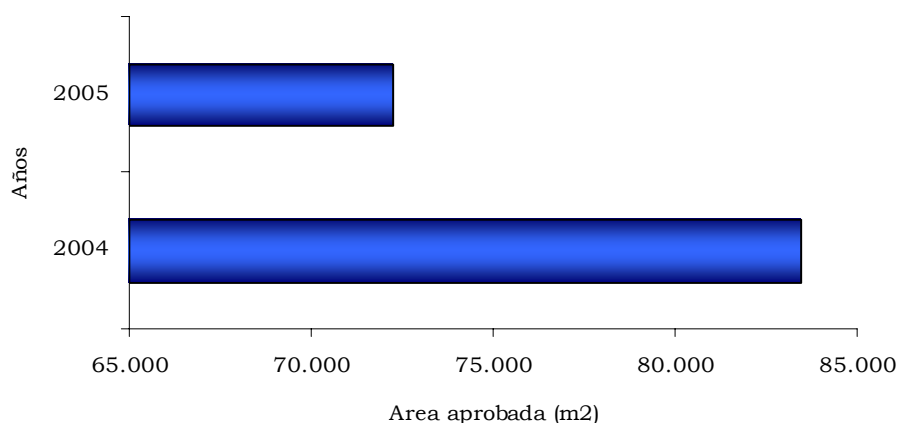
Fuente: DANE

En Pitalito, de las 111 licencias aprobadas durante el primer semestre del año, el 84,7% fue destinado a la construcción de vivienda, porcentaje similar al observado en el mismo periodo de 2004 (84,6%). No obstante, el número total de licencias y el área aprobada para construcción de vivienda aumentaron 70,9% y 73,9% respectivamente.

De la misma forma, el municipio de Garzón destinó a vivienda el 87,5% de las 32 licencias aprobadas, 4,9 puntos porcentuales por encima a lo observado en el primer semestre de 2004. Así mismo, el número de licencias y el área aprobada para construcción de vivienda aumentaron 47,4% y 731,9% respectivamente.

Gráfico 2.8.6.6.1

Neiva. Área aprobada para construir vivienda Primer semestre años 2004 - 2005



Fuente: DANE

Durante el primer semestre de 2005, el 22,2% de las licencias aprobadas para vivienda en Neiva, correspondieron a viviendas de interés social (VIS),

para los municipios de Pitalito y Garzón, este porcentaje fue de 14,9% y 14,3% respectivamente.

2.8.7 Transporte

2.8.7.1 Transporte público urbano de pasajeros

Durante el primer semestre de 2005, el parque automotor urbano de Neiva, medido por el promedio mensual de vehículos afiliados, registró una disminución de 0,08% frente al mismo periodo de 2004. Esta disminución obedeció a la reducción en la afiliación de buses y busetas en 25,00% y 42,86% respectivamente (cuadro 2.8.7.1.1), sin embargo, el aumento de 4,45% en el promedio mensual de colectivos afiliados contrarrestó las disminuciones en los otros tipos de servicio, haciendo la variación total casi nula.

Cuadro 2.8.7.1.1

Neiva. Movimiento del parque urbano automotriz de pasajeros, según nivel de servicio Primer semestre 2004 - 2005

Clase de Vehículo	Promedio mensual de vehículos afiliados			Promedio diario de vehículos en servicio			Pasajeros transportados		
	2004	2005	Variación	2004	2005	Variación	2004 (Miles)	2005 (Miles)	Variación
Total	643	642	-0,08	555	570	2,70	22.071	22.182	0,50
Buses	20	15	-25,00	7	5	-28,57	249	168	-32,53
Busetas	49	28	-42,86	25	14	-44,00	801	344	-57,05
Colectivos	574	599	4,45	523	551	5,35	21.021	21.670	3,09

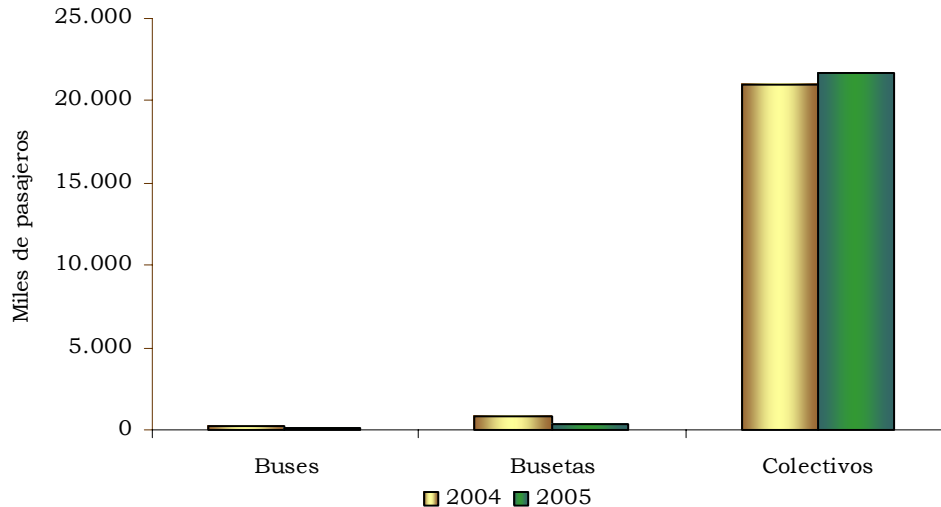
Fuente: DANE

En Neiva, durante el primer semestre de 2005, un promedio mensual de 642 vehículos se encontraban afiliados a las empresas de transporte urbano legalmente constituidas, de los cuales el 96,67% correspondió a microbuses-colectivos, el 2,46% a busetas y el 0,88% a buses.

Del total de vehículos afiliados, un promedio diario de 570 vehículos prestó efectivamente el servicio en la ciudad durante el primer semestre de 2005, significando una utilización del 88,79% del parque automotor, proceso en el que movilizaron 22.182.931 personas.

En el primer semestre de 2005, el flujo de pasajeros aumentó 0,51% como consecuencia del aumento de las personas que se transportaron en los microbuses-colectivos (3,09%) (gráfico 2.8.7.1.1). Sin embargo, la cantidad de individuos movilizadas en las busetas presentó un descenso de 57,03%, al igual que en los buses con una disminución de 32,53%.

Gráfico 2.8.7.1.1
Neiva. Pasajeros transportados por clase de vehículo
Primer semestre 2004 - 2005



Fuente: DANE

2.8.7.2 Transporte aéreo

En el primer semestre de 2005 tiene lugar un incremento en la entrada de pasajeros con respecto a igual periodo de 2004 de 6,51%, mientras en los salidos la variación es de 4.06%.

De otro lado, al comparar con el primer semestre de 2003, en igual periodo de 2005 tiene lugar una disminución en los entrados de 21,84% y en los salidos de 21,93% (cuadro 2.8.7.2.1).

En el 2004 aumenta el movimiento de pasajeros en el segundo semestre con respecto al primero, mientras en el 2003 se obtiene lo contrario.

Cuadro 2.8.7.2.1
Neiva. Transporte aéreo de pasajeros y carga
2003 - 2005 (Semestres)

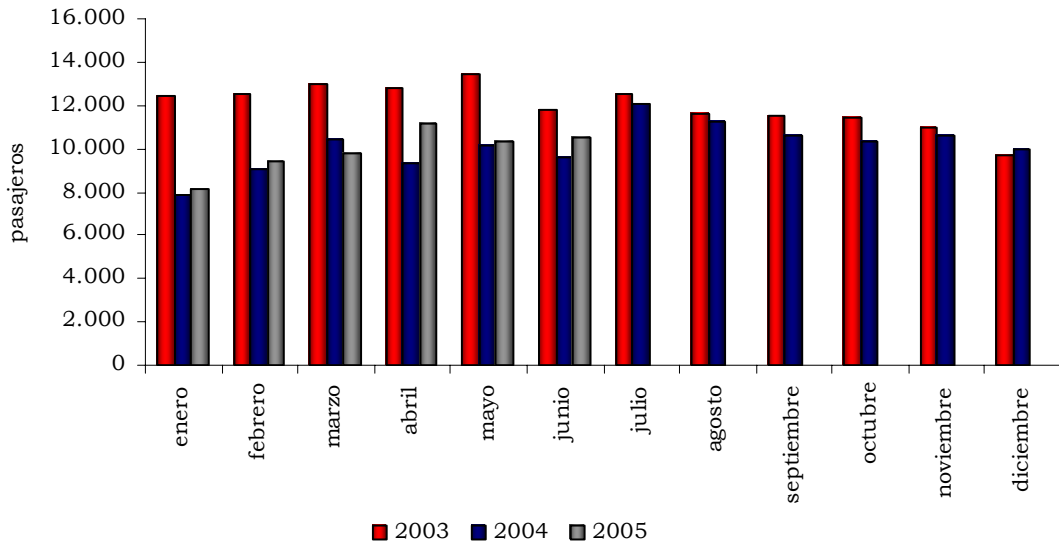
Semestres	Pasajeros		Carga (toneladas)	
	Entrados	Salidos	Entrada	Salida
2003-I	38.474	37.494	355	306
2003-II	33.933	33.719	540	220
2004-I	28.233	28.127	529	368
2004-II	34.002	30.769	628	1.138
2005-I	30.072	29.270	452	932

Fuente: Unidad Administrativa Especial de la Aeronáutica Civil

Con respecto al transporte de carga, en el primer semestre de 2005 con respecto a igual periodo de 2004 tiene lugar una reducción de 14,56% en la entrada y un aumento de 153,26% en la salida.

Por su parte, no se obtienen diferencias significativas en le movimiento de pasajeros entre los meses, sin embargo en el 2003 la mayor cantidad se obtiene en julio (12.495), como también en el 2004 (12.100), mientras en los primeros seis meses de 2005 el mayor movimiento es en abril (11.151) (gráfico 2.8.7.2.1).

Gráfico 2.8.7.2.1
Neiva. Movimiento aéreo mensual de pasajeros
2003 – 2005



Fuente: Unidad Administrativa Especial de la Aeronáutica Civil

2.8.9 Industria

La cantidad de establecimientos industriales en el Huila en el 2003 resultaron 52, aumentando en 1 con respecto al 2002. De otro lado, el personal ocupado fue 1.781, con un crecimiento de 2%.

El personal remunerado correspondió al 73,55% del total, del cual 675 fue permanente y 635 temporales, disminuyendo con respecto al 2002, aun cuando el personal ocupado aumenta.

La productividad por persona se redujo de \$74.6 millones en el 2002 a \$71.2 millones en el 2003. Por su parte, el consumo eléctrico pasó de 29,1 millones de KWH a 29,9 millones de KWH (cuadro 2.8.9.1).

El consumo intermedio aumentó del 70,22% de la producción a 72,09%. Lo anterior explica que el valor agregado disminuya aun cuando la producción aumenta de \$437.3 miles de millones a \$454,3 miles de millones.

Cuadro 2.8.9.1**Huila. Resultados encuesta anual manufacturera
2002 - 2003**

Indicador	2002	2003
Número de establecimientos	51	52
Personal ocupado	1.746	1.781
Personal remunerado	1.366	1.310
Permanente	713	675
Temporal	653	635
Remuneración total (miles de pesos)	17.400.530	20.148.295
Sueldos y salarios (miles de pesos)	10.178.171	12.044.503
Prestaciones sociales (miles de pesos)	7.222.359	8.103.792
Producción bruta (miles de pesos)	437.259.305	454.286.184
Consumo intermedio (miles de pesos)	307.032.502	327.493.593
Valor agregado (miles de pesos)	130.226.803	126.792.591
Energía eléctrica (KWH)	29.053.752	29.918.427
Productividad por persona (miles de pesos)	74.586	71.192

Fuente: DANE-EAM

La remuneración total corresponde al 13,36% del valor agregado en el 2002 y 15,89% en el 2003. De otro lado, la relación entre sueldos y salarios y prestaciones sociales en el 2003 es de 148,63%.

2.8.10 Servicios públicos**2.8.10.1 Energía eléctrica**

De acuerdo con las cifras suministradas por la Electrificadora del Huila S.A. E.S.P., entre enero y junio de 2005 el departamento del Huila registró un incremento en la demanda de energía eléctrica del 19.4% con respecto a igual período del año anterior, al pasar de 243.579 miles de KWH a 290.890 miles de KWH, situación que obedeció al aumento en el consumo de los sectores residencial [5.2%], comercial [9.4%] y a las operaciones comerciales del mercado no regulado [72.4%]; estos sectores, que jalonaron la demanda departamental en el periodo, participan con el 87.3% del consumo total.

Los demás sectores representan el 12.7% del consumo, y dentro de éstos se destaca el oficial al registrar un crecimiento del 9.9%, entre el primer semestre de 2004 y 2005.

Por su parte, la cancelación oportuna de facturas presenta una situación contraria, al mostrar un decrecimiento del 5.1% al bajar de 193.653 facturas en junio de 2004 a 183.716 en junio de 2005, como consecuencia

de las caídas presentadas en los sectores residencial (-6.2%), industrial (-15.1%), oficial (-11.5%) y otros (-12.2%).

Cuadro 2.8.10.1.1
Huila. Consumo de energía eléctrica
Acumulado enero a junio años 2004 - 2005

Concepto	Miles de Kilovatios					
	Al cierre de junio:					
	2004			2005		
	Neiva	Otros municipios	Huila	Neiva	Otros municipios	Huila
Número de suscriptores	76.018	117.571	193.653	79.731	103.901	183.716
Residencial	69.129	109.928	179.057	72.021	95.902	167.923
Comercial	6.206	4.858	11.064	7.087	5.577	12.664
Industrial	221	520	741	163	466	629
Sector oficial	429	2.105	2.534	420	1.822	2.242
Alumbrado Público	1	36	37	1	36	37
Otros	32	124	156	39	98	137
¹ Operación Comercial mercado no regulado	(...)	(...)	64	(...)	(...)	84
Consumo (miles -K.W.H.)	99.505	87.579	243.579	103.042	90.445	290.890
Residencial	60.795	56.725	117.521	62.978	60.660	123.639
Comercial	21.838	8.377	30.216	23.176	9.871	33.047
Industrial	2.680	7.102	9.781	2.386	5.131	7.517
Sector oficial	8.716	5.445	14.161	8.345	7.212	15.557
Alumbrado Público	4.959	6.442	11.401	5.229	5.915	11.145
Otros	516	3.487	4.003	928	1.655	2.583
¹ Operación Comercial mercado no regulado	(...)	(...)	56.495	(...)	(...)	97.403

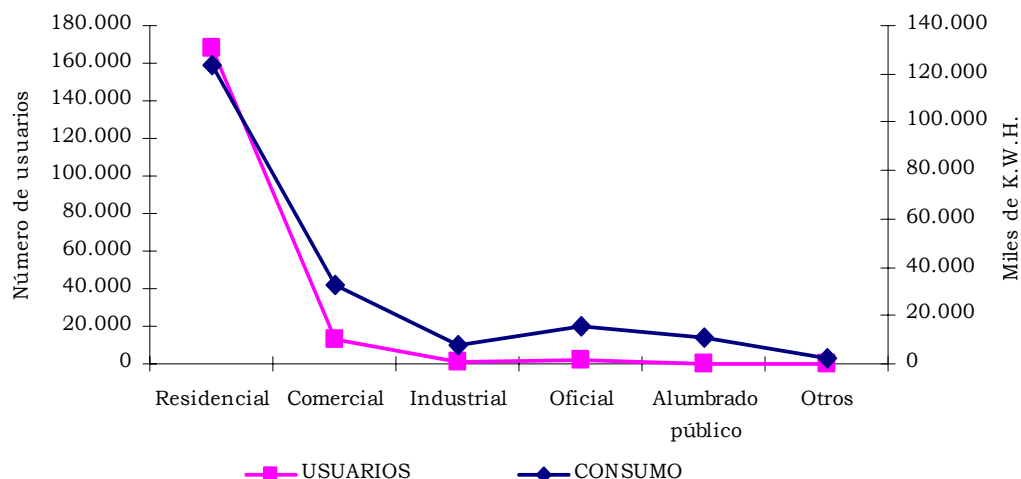
Fuente: Electrificadora del Huila S.A.

Otros municipios: 36 municipios, no incluye Neiva

¹Información disponible solo consolidada

No obstante, resulta pertinente señalar que durante el período analizado se produjo una disminución del 5.4% en la cantidad de abonados al servicio de energía eléctrica a nivel departamental, al descender de 193.653 a 183.716, debido a las caídas presentadas en los sectores residencial, industrial, oficial y otros; a pesar de que se registraron incrementos en el renglón comercial (14.5%) y en la operación comercial del mercado no regulado (31.3%), los cuales no lograron compensar la disminución en los restantes sectores.

Gráfico 2.8.10.1.1
Huila. Consumo de energía eléctrica
Acumulado primer semestre 2004 - 2005



Fuente: Electrificadora del Huila S.A.

2.8.10.2 Acueducto municipal

Según la información proporcionada por las Empresas Públicas de Neiva correspondiente al periodo de enero a junio de 2005, la demanda del servicio de acueducto continúa mostrando una tendencia decreciente, toda vez que el consumo de agua potable disminuyó en 5,4% (548.267 metros cúbicos), con respecto al mismo periodo del año precedente; esta situación es explicada por el descenso en los consumos básico (0,8%), complementario (12,3%) y suntuario (14,9%), lo cual permite suponer que se está presentando un uso más racional del líquido.

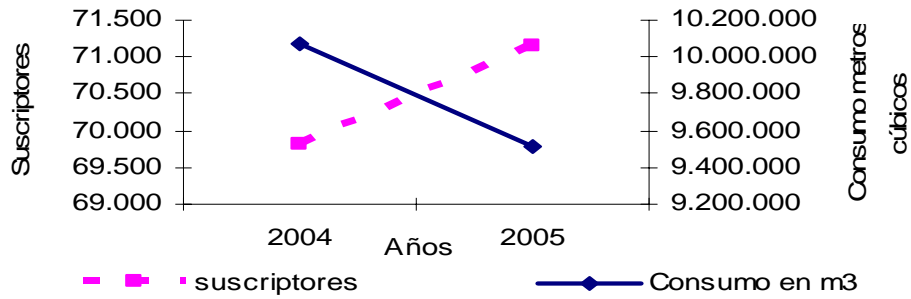
Cuadro 2.8.10.2.1
Neiva. Servicio de acueducto municipal
Acumulado enero a junio 2004 - 2005

Concepto	Al cierre del mes de junio		Variación %
	2004	2005	
suscriptores	69.800	71.149	1,9
Consumo en m ³	10.066.987	9.518.720	-5,4
Básico (0 > 20) m ³	6.399.501	6.349.383	-0,8
Complementario (20 > 40) m ³	1.905.247	1.670.262	-12,3
Suntuario > 41 m ³	1.762.239	1.499.075	-14,9

Fuente: Empresas Públicas Municipales de Neiva

De otro lado, resulta conveniente señalar que se presentó una importante ampliación en la cobertura del servicio, al pasar de 69.800 suscriptores en el primer semestre de 2004 a 71.149 en la actualidad, lo que significa un incremento del 1.9%. Así mismo, se registró un favorable comportamiento en la recuperación de cartera y en el número de facturas canceladas oportunamente.

Gráfico 2.8.10.2.1
Neiva. Servicio de acueducto
Acumulado enero a junio 2004 – 2005



Fuente: Empresas públicas de Neiva

2.8.10.3 Servicio de gas natural

Al cierre del primer semestre de 2005 el consumo y el número de suscriptores al servicio de gas natural domiciliario presentó un crecimiento anual del 14.0% y el 4.1% en su orden, al consolidar 12.6 millones de metros cúbicos y 64.600 abonados, según la información proporcionada por la Empresa Alcanos de Colombia S.A. E.S.P., prestadora de este servicio en la ciudad de Neiva.

Este comportamiento se concentró en el sector industrial donde se produjo un aumento del 106.8% en el consumo, así como en los sectores oficial y comercial, en los cuales los avances fueron de 43.3% y 9.3% en forma respectiva.

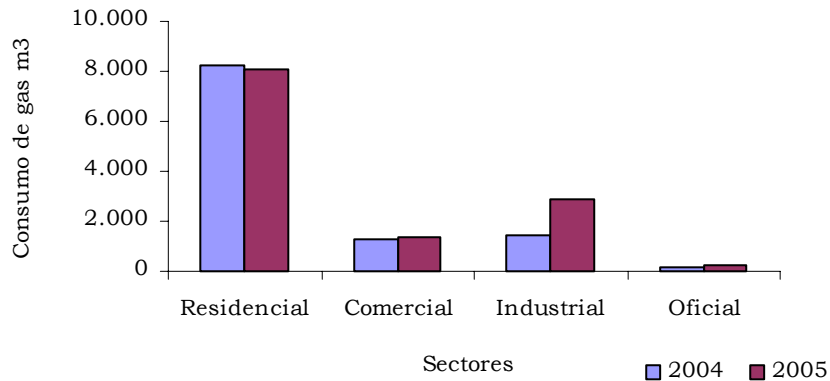
Cuadro 2.8.10.3.1
Neiva. Servicio de gas natural
Acumulado enero a junio 2004 - 2005

Estratos	2004		2005		Variaciones %	
	Usuarios	Consumo m ³	Usuarios	Consumo m ³	Usuarios	Consumo m ³
Total	62.051	11.073.122	64.600	12.627.724	4,1	14,0
1	10.291	1.498.998	11.091	1.508.217	7,8	0,6
2	25.512	3.544.271	29.366	3.794.425	15,1	7,1
3	18.337	2.288.823	16.336	1.965.634	-10,9	-14,1
4	6.083	684.473	5.914	630.177	-2,8	-7,9
5	1.162	169.615	1.206	144.255	3,8	-15,0
6	123	21.647	122	21.973	-0,8	1,5
Residencial	61.508	8.207.828	64.035	8.064.681	4,1	-1,7
Comercial	518	1.271.333	535	1.388.994	3,3	9,3
Industrial	16	1.400.680	16	2.897.075	0,0	106,8
Oficial	9	193.281	14	276.974	55,6	43,3

Fuente: Alcanos de Colombia S.A. E.S.P.

Entre tanto, el sector residencial, no obstante reportar un consumo de 8.065 miles de metros cúbicos equivalentes al 63.9%, acusó una reducción del 1.7% entre enero y junio de 2004 y 2005.

Gráfico 2.8.10.3.1
Neiva. Servicio de gas natural
Acumulado enero a junio 2004 - 2005



Fuente: Alcanos de Colombia S.A. E.S.P.

ANEXOS

Anexo 2.5.1.1

Huila. Exportaciones no tradicionales registradas por valor FOB, según clasificación CIU

Primer semestre 2004 - 2005

Agrupación	Descripción Sector	Valor FOB US\$		Variación
		2004	2005	
Total		641.573	341.564	-46,76
0000	Actividades diversas no clasificadas	0	2.132	
1000	Agropecuario, silvicultura, caza y pesca	18.523	39.764	114,67
	Agropecuario y caza	18.523	27.197	46,83
1110	Agropecuaria	18.523	27.197	46,83
	Pesca	0	12.567	
1301	Pesca de altura y costera	0	12.567	
2000	Minería	90.801	45.457	-49,94
	Otros minerales	90.801	45.457	-49,94
2901	Piedra, arcilla y arena	90.801	45.457	-49,94
3000	Industria	532.249	254.210	-52,24
	Alimentos, bebidas y tabaco	2.398	11.644	385,57
3113	Envasado y conservación	28	0	-100,00
3114	Elaboración pescado y otros	0	2.344	
3119	Elaboración de cacao, chocolate y confitería	2.370	0	-100,00
3121	Elaboración de productos alimenticios diversos	0	9.300	
	Textiles, prendas de vestir y productos del cuero	0	16.843	
3233	Fabricación de cuero y sucedáneos de cuero, excepto calzado	0	16.843	
	Productos de madera	0	40	
3319	Fabricación de productos de madera y de corcho nep	0	40	
	Productos químicos	217.074	102.962	-52,57
3511	Fabricación sustancias químicas industriales básicas excepto abonos	0	657	
3513	Fabricación resinas sintéticas, materias plásticas y fibras artificiales	41.020	0	-100,00
3522	Fabricación de productos farmacéuticos y medicamentos	152.105	0	-100,00
3523	Jabones, perfumes, cosméticos y otros	18.981	0	-100,00
3529	Fabricación de productos químicos nep	0	4.052	
3560	Fabricación de productos de plástico	4.968	98.252	1.877,70
	Minerales no metálicos	26.623	5.486	-79,39
3610	Fabricación de objetos de barro, loza y porcelana	26.623	5.409	-79,68
3691	Fabricación de productos arcilla de construcción	0	77	
	Maquinaria y equipos	286.153	78.834	-72,45
3824	Construcción de maquinaria y equipos especiales para la industria	44.700	0	-100,00
3827	Construcción maquinaria y equipo nep excepto eléctrica	64.023	22.877	-64,27
3851	Fabricación equipo profesional y científico e instrumentos de medida	177.429	55.956	-68,46
	Otras industrias	0	38.400	
3909	Otras industrias manufactureras diversas	0	38.400	

-2 Clasificación Industrial Internacional Uniforme de todas las actividades económicas

Fuente: DIAN- DANE

Anexo No 2.5.2.1

**Huila. Importaciones registradas por valor CIF, según clasificación CIU
Primer semestre 2004 - 2005**

División	Agrupación	Descripción Sector	Valor CIF US\$		Variación
			2004	2005	
	Total		14.465.312	11.082.397	-23,39
0	0000	Actividades diversas no clasificadas	1.282	0	-100,00
	1000	Agropecuario, silvicultura y caza	1.364.701	655.922	-51,94
11		Agropecuario y caza	1.364.701	655.922	-51,94
	1110	Agropecuaria	1.364.622	655.922	-51,93
	1130	Caza ordinaria y mediante trampas y repoblación de animales	79	0	-100,00
	2000	Minería	3.682	11.391	209,37
23		Extracción minerales metálicos	0	11.391	
	2302	Extracción minerales no ferrosos	0	11.391	
29		Otros minerales	3.682	0	-100,00
	2902	Extracción minerales para abonos y elaboración de productos químicos	3.682	0	-100,00
	3000	Industria	13.095.646	10.415.083	-20,47
31		Alimentos, bebidas y tabaco	4.424.089	870.100	-80,33
	3112	Fabricación de productos lácteos	45.637	74.402	63,03
	3115	Fabricación de aceites, grasas vegetales y animales	383.984	574.088	49,51
	3116	Productos de molinería	3.719.707	58.423	-98,43
	3121	Elaboración de productos alimenticios diversos	39.888	59.237	48,51
	3122	Elaboración de alimentos preparados para animales	153.069	103.948	-32,09
	3133	Bebidas malteadas y de malta	81.802	0	-100,00
32		Textiles, prendas de vestir y productos de cuero	47.552	1.006	-97,88
	3212	Artículos confeccionados de materiales textiles, exc. prendas vestir	0	19	
	3220	Fabricación de prendas de vestir excepto calzado	486	260	-46,50
	3221	Fabricación de otras prendas de vestir excepto calzado	0	231	
	3233	Fabricación de cuero y sucedáneos de cuero, excepto calzado	6.509	493	-92,43
	3240	Fabricación de calzado	40.557	0	-100,00
33		Madera y sus productos	26.329	597	-97,73
	3311	Aserraderos, talleres de acepilladura y otros talleres madera	25.528	0	-100,00
	3319	Fabricación de productos de madera y de corcho nep	0	37	
	3320	Fabricación de muebles y accesorios excepto principalmente metálicos	800	560	-30,00
34		Fabricación de papel y sus productos	290.447	254.132	-12,50
	3411	Fabricación de pulpa de madera papel y cartón	203.665	67.555	-66,83
	3412	Fabricación de envases y cajas de papel y de cartón.	84	48	-42,86
	3419	Fabricación de artículo de pulpa, papel y cartón nep	396	38.592	9.645,45
	3420	Imprentas, editoriales e industrias conexas.	86.300	147.936	71,42
35		Productos químicos	2.519.820	2.689.395	6,73
	3511	Fabricación sustancias químicas industriales básicas excepto abonos	177.294	631.277	256,06
	3513	Fabricación resinas sintéticas, materias plásticas y fibras artificiales	1.945.013	1.493.877	-23,19
	3521	Fabricación de pinturas, barnices y lacas	10.363	4.687	-54,77
	3522	Fabricación de productos farmacéuticos y medicamentos	8.707	0	-100,00
	3528	Fabricación de diversos productos químicos	0	31.099	
	3529	Fabricación de productos químicos nep	96.727	137.698	42,36
	3530	Refinerías de petróleo	0	17.585	
	3540	Fabricación de productos diversos derivados de petróleo y carbón	1.705	26.150	1.433,72
	3541	Industrias de llantas y cámaras	210.671	266.429	26,47
	3559	Fabricación de productos de caucho nep	28.739	40.103	39,54
	3560	Fabricación de productos de plástico	40.597	40.486	-0,27

Fuente: DIAN- DANE

Continuación Anexo No 2.5.2.1
Huila. Importaciones registradas por valor CIF, según clasificación
CIU
Primer semestre 2004 - 2005

División	Agrupación	Descripción Sector	Valor CIF US\$		Variación
			2004	2005	
36	Minerales no metálicos		18.195	30.712	68,79
	3610	Fabricación de objetos de barro, loza y porcelana	4.022	584	-85,48
	3620	Fabricación de vidrio y productos de vidrio	0	309	
	3621	Fabricación de vidrio óptico, espejos y artículos de fibra de vidrio	1.153	12.079	947,61
	3699	Fabricación de productos minerales no metálicos nep	13.019	17.739	36,25
37	Metalicas básicas		3.039.112	1.567.974	-48,41
	3710	Industrias básicas del hierro y acero	3.038.701	1.567.460	-48,42
	3721	Recuperación y fundición de plomo y zinc	411	514	25,06
38	Maquinaria y equipos		2.730.086	4.997.626	83,06
	3811	Fabricación cuchillería, herramientas manuales y artículos ferretería	1.173	7.781	563,34
	3814	Fabricación de artículos de fontanería y calefacción	310.991	223.432	-28,15
	3819	Fabricación de productos metálicos nep excep. maquinaria y equipo	239.360	98.700	-58,77
	3821	Construcción de motores y turbinas	0	390.573	
	3822	Construcción de maquinaria y equipo para la agricultura	0	8.420	
	3823	Construcción de maquinaria para trabajar los metales y la madera	0	865	
	3824	Construcción de maquinaria y equipos especiales para la industria	466.137	149.361	-67,96
	3825	Construcción de máquinas de oficina, cálculo y contabilidad	44.751	8.510	-80,98
	3826	Construcción de maquinaria no clasificada antes, exc. trabajar metales	152.123	6.385	-95,80
	3827	Construcción de maquinaria y equipo nep exc. eléctrica	602.064	778.397	29,29
	3829	Construcción de maquinaria, aparatos y equipos no clasificados antes	106.469	2.395.253	2.149,72
	3831	Construcción de maquinas y aparatos industriales eléctricos	101.859	373.587	266,77
	3832	Construcción de equipos y aparatos de radio, televisión y comunic.	60.383	129.054	113,73
	3833	Construcción de aparatos y accesorios eléctricos de uso doméstico	0	1.247	
	3839	Construcción de aparatos y suministros eléctricos nep	58.391	99.113	69,74
	3843	Fabricación de vehículos automóviles	278.783	60.340	-78,36
	3844	Fabricación de motocicletas y bicicletas	6.054	240	-96,04
	3849	Fabricación de material de transporte nep	0	324	
	3851	Fabricación equipo profesional y científico e instrumentos de medida	253.305	192.435	-24,03
	3852	Fabricación de aparatos fotográficos e instrumentos de óptica	48.236	72.997	51,33
	3853	Fabricación de relojes	0	601	
39	Otras industrias		11	3.535	32.036,36
	3903	Fabricación de artículos de deporte y atletismo	0	909	
	3904	Industrias manufactureras diversas	11	1.682	15.190,91
	3909	Otras industrias manufactureras diversas	0	943	

CIU rev-2 Clasificación Industrial Internacional Uniforme de todas las actividades económicas

Fuente: DIAN- DANE

**ANEXO
ESTADÍSTICO**

Cuadro 1
Índice de precios al consumidor (IPC), según 13 ciudades
I semestre años 2004-2005

Ciudades	Variación acumulada			Variación 12 meses		
	I Semestre		Diferencia %	I Semestre		Diferencia %
	2005	2004		2005	2004	
Nacional	3,93	4,59	-0,66	4,83	6,07	-1,24
Barranquilla	3,70	4,49	-0,79	4,51	5,88	-1,37
Bogotá D.C.	3,91	4,85	-0,94	4,44	6,25	-1,81
Bucaramanga	4,52	5,33	-0,81	5,80	6,92	-1,12
Cali	3,50	3,86	-0,36	4,97	5,64	-0,67
Cartagena	3,85	5,45	-1,60	4,90	6,15	-1,25
Cúcuta	4,10	3,26	0,84	5,46	3,71	1,75
Manizales	3,94	4,46	-0,52	4,59	5,56	-0,97
Medellín	4,17	4,19	-0,02	5,63	6,19	-0,56
Montería	4,25	6,29	-2,04	4,54	7,53	-2,99
Neiva	4,68	4,72	-0,04	4,97	6,57	-1,60
Pasto	4,63	4,90	-0,27	5,57	5,73	-0,16
Pereira	3,39	4,30	-0,91	4,61	5,56	-0,95
Villavicencio	5,04	5,06	-0,02	5,61	6,16	-0,55

Fuente: DANE

Cuadro 2
Encuesta Continua de Hogares, según 13 ciudades
I semestre años 2004-2005

Ciudades	Tasa de desempleo			Tasa de ocupación			Tasa global de participación			Tasa de subempleo		
	II trimestre		Diferencia %	II trimestre		Diferencia %	II trimestre		Diferencia %	II trimestre		Diferencia %
	2005	2004		2005	2004		2005	2004		2005	2004	
Nacional (13 ciudades)	11,98	14,13	-2,16	52,17	51,97	0,20	59,26	60,52	-1,26	32,45	32,59	-0,14
Barranquilla	13,43	14,59	-1,16	44,27	46,85	-2,58	51,14	54,85	-3,71	33,88	15,64	18,24
Bogotá, D.C	13,26	15,40	-2,14	56,14	54,13	2,01	64,72	63,98	0,74	33,67	30,29	3,38
Bucaramanga	15,15	17,50	-2,35	55,01	53,01	2,00	64,83	64,25	0,58	35,32	35,49	-0,17
Cali	13,04	14,80	-1,76	58,59	54,78	3,81	67,37	64,30	3,08	31,48	33,22	-1,73
Cartagena	15,87	15,28	0,59	45,26	43,60	1,67	53,80	51,46	2,34	24,83	18,10	6,73
Cúcuta	14,56	18,32	-3,76	51,08	50,78	0,31	59,79	62,17	-2,38	33,32	37,94	-4,62
Ibagué	20,87	22,79	-1,92	53,79	53,36	0,43	67,98	69,11	-1,13	35,80	39,22	-3,42
Manizales	17,20	17,70	-0,50	47,75	47,02	0,73	57,66	57,13	0,53	30,35	30,91	-0,56
Medellín	14,82	15,45	-0,63	50,31	51,01	-0,70	59,06	60,33	-1,26	21,63	26,93	-5,30
Montería	13,30	16,69	-3,39	57,08	54,62	2,47	65,84	65,56	0,28	32,19	37,89	-5,70
Pasto	15,39	19,68	-4,28	52,83	52,16	0,67	62,44	64,93	-2,49	26,84	39,75	-12,92
Pereira	16,22	17,73	-1,51	51,03	49,94	1,09	60,91	60,71	0,20	37,23	31,81	5,42
Villavicencio	12,92	12,59	0,33	58,24	55,64	2,60	66,88	63,66	3,22	33,62	35,91	-2,29

Fuente: DANE

Cuadro 3
Exportaciones no tradicionales, según departamento de origen
I semestre años 2004-2005

Miles de dólares FOB

Departamento de origen	2005 ^P	2004 ^P	Variación %	Contribución a variación	Participación (%) 2005
Total	5.161.952	4.040.074	27,8	27,8	100,0
Amazonas	356	6.630	-94,6	-0,2	0,0
Antioquia	1.321.975	1.073.369	23,2	6,2	25,6
Arauca	6.913	8.294	-16,7	0,0	0,1
Atlántico	332.070	276.615	20,0	1,4	6,4
Bogotá, D.C.	756.903	305.422	147,8	11,2	14,7
Bolívar	494.930	396.191	24,9	2,4	9,6
Boyacá	39.277	36.790	6,8	0,1	0,8
Caldas	133.136	76.323	74,4	1,4	2,6
Caquetá	31	0	*	0,0	0,0
Casanare	164	1.606	-89,8	0,0	0,0
Cauca	47.027	40.756	15,4	0,2	0,9
Cesar	69.521	20.237	243,5	1,2	1,3
Córdoba	9.874	7.039	40,3	0,1	0,2
Cundinamarca	856.249	826.747	3,6	0,7	16,6
Chocó	0	1.311	-100,0	0,0	0,0
Guainía	21	3	*	0,0	0,0
Guaviare	0	214	-100,0	0,0	0,0
Huila	342	642	-46,8	0,0	0,0
La Guajira	1.087	386	181,9	0,0	0,0
Magdalena	109.253	137.473	-20,5	-0,7	2,1
Meta	1.321	688	92,1	0,0	0,0
Nariño	17.299	17.810	-2,9	0,0	0,3
No diligenciado	3	69.565	-100,0	-1,7	0,0
Norte de Santander	25.603	10.887	135,2	0,4	0,5
Putumayo	0	67	-99,9	0,0	0,0
Quindío	10.666	6.686	59,5	0,1	0,2
Risaralda	71.184	77.792	-8,5	-0,2	1,4
San Andrés	3.443	2.895	18,9	0,0	0,1
Santander	115.431	63.320	82,3	1,3	2,2
Sucre	18.775	12.163	54,4	0,2	0,4
Tolima	13.092	9.866	32,7	0,1	0,3
Valle del Cauca	705.947	552.097	27,9	3,8	13,7
Vaupés	16	54	-70,4	0,0	0,0
Vichada	44	138	-68,1	0,0	0,0

Fuente: DANE - DIAN Cálculos: DANE

^P Provisional

* Variación superior a 500%

Cuadro 4
Importaciones, según departamentos de destino
I semestre años 2004-2005

Departamento	Valor CIF US\$(miles)				
	2005 ^P	2004 ^P	Variación %	Contribución a variación	Participación (%) 2005
Total	9.966.123	7.681.428	29,7	29,7	100,0
Amazonas	835	1.372	-39,1	0,0	0,0
Antioquia	1.337.486	996.738	34,2	4,4	13,4
Arauca	21.121	8.960	135,7	0,2	0,2
Atlántico	616.444	504.869	22,1	1,5	6,2
Bogotá, D.C.	3.725.829	2.842.882	31,1	11,5	37,4
Bolívar	811.298	528.838	53,4	3,7	8,1
Boyacá	8.308	5.953	39,6	0,0	0,1
Caldas	83.624	72.748	14,9	0,1	0,8
Caquetá	107	90	18,9	0,0	0,0
Casanare	14.307	9.644	48,4	0,1	0,1
Cauca	101.772	67.779	50,2	0,4	1,0
Cesar	218.790	105.058	108,3	1,5	2,2
Córdoba	16.938	18.339	-7,6	0,0	0,2
Cundinamarca	1.288.473	1.259.714	2,3	0,4	12,9
Chocó	81	153	-47,0	0,0	0,0
Guainía	33	264	-87,3	0,0	0,0
Guaviare	85	41	104,8	0,0	0,0
Huila	11.082	14.465	-23,4	0,0	0,1
La Guajira	194.718	135.708	43,5	0,8	2,0
Magdalena	71.159	23.891	197,8	0,6	0,7
Meta	3.577	5.486	-34,8	0,0	0,0
Nariño	96.524	25.011	285,9	0,9	1,0
No diligenciado	0	5.143	-100,0	-0,1	0,0
Norte de Santander	42.679	33.005	29,3	0,1	0,4
Putumayo	117	2.583	-95,5	0,0	0,0
Quindío	8.000	7.020	14,0	0,0	0,1
Risaralda	76.227	59.256	28,6	0,2	0,8
San Andrés	40	582	-93,2	0,0	0,0
Santander	125.644	136.167	-7,7	-0,1	1,3
Sucre	2.225	933	138,4	0,0	0,0
Tolima	8.704	15.077	-42,3	-0,1	0,1
Valle del Cauca	1.079.755	793.604	36,1	3,7	10,8
Vichada	138	53	161,6	0,0	0,0

Fuente: DANE - DIAN Cálculos: DANE

^P Provisional

* Variación superior a 500%

Cuadro 5
Financiación de vivienda, según departamentos
I semestre años 2004-2005

Milones de pesos

Departamentos	Valor de los créditos individuales para compra de vivienda nueva y lotes con servicios			Valor de los créditos individuales para compra de vivienda usada		
	I semestre		Variación	I semestre		Variación
	2005	2004	%	2005	2004	%
TOTAL NACIONAL	430.137	370.771	16,01	324.405	206.669	56,97
Amazonas	0	0	0,00	563	12	4.591,67
Antioquia	56.529	60.375	-6,37	48.421	38.362	26,22
Arauca	0	0	0,00	440	187	135,29
Atlántico	12.539	11.818	6,10	11.605	10.275	12,94
Bogotá, D.C.	236.273	175.130	34,91	151.916	80.880	87,83
Bolívar	3.151	545	478,17	8.448	4.531	86,45
Boyacá	2.869	2.596	10,52	3.447	1.577	118,58
Caldas	6.090	4.238	43,70	6.680	4.487	48,87
Caquetá	26	23	13,04	1.243	639	94,52
Casanare	132	52	153,85	1.205	336	258,63
Cauca	2.153	2.161	-0,37	4.332	2.525	71,56
Cesar	2.340	1.856	26,08	2.325	1.661	39,98
Chocó	18	59	-69,49	1.567	431	263,57
Córdoba	1.770	840	110,71	1.461	831	75,81
Cundinamarca	12.980	41.266	-68,55	8.782	9.906	-11,35
Guainía	119	0	---	178	21	747,62
Guaviare	29	2.024	-98,57	541	2.029	-73,34
Huila	3.210	1.286	149,61	3.828	1.888	102,75
La Guajira	257	143	79,72	715	436	63,99
Magdalena	4.154	3.170	31,04	2.483	1.398	77,61
Meta	4.482	3.427	30,78	4.645	3.147	47,60
Nariño	2.938	2.587	13,57	5.193	3.245	60,03
Norte de Santander	3.668	1.792	104,69	5.554	3.861	43,85
Putumayo	37	78	-52,56	477	264	80,68
Quindío	2.038	2.683	-24,04	2.562	2.196	16,67
Risaralda	7.231	4.312	67,69	4.267	3.135	36,11
San Andrés	0	0	0,00	44	25	76,00
Santander	13.695	12.701	7,83	12.132	7.244	67,48
Sucre	962	332	189,76	1.148	623	84,27
Tolima	2.998	2.218	35,17	5.212	5.640	-7,59
Valle del Cauca	47.449	33.059	43,53	22.826	14.781	54,43
Vaupés	0	0	0,00	0	0	0,00
Vichada	0	0	0,00	165	96	71,88

Fuente: DANE

Cuadro 6
Stock de vivienda, según departamentos
I semestre años 2004-2005

Departamentos	Stock total de vivienda		Participación (%) 2005
	II trimestre		
	2005	2004	
Nacional	9.157.760	9.037.305	100,00
Amazonas	9.159	8.943	0,10
Antioquia	1.288.756	1.271.801	14,07
Arauca	54.552	52.638	0,60
Atlántico	370.118	365.458	4,04
Bogotá, D.C.	1.640.225	1.612.621	17,91
Bolívar	326.654	323.898	3,57
Boyacá	301.481	300.787	3,29
Caldas	235.383	234.144	2,57
Caquetá	108.837	104.048	1,19
Casanare	53.428	52.879	0,58
Cauca	284.400	279.424	3,11
Cesar	188.304	185.801	2,06
Córdoba	269.004	265.067	2,94
Cundinamarca	515.006	503.734	5,62
Chocó	105.634	104.035	1,15
Guainia	5.424	5.085	0,06
Guaviare	21.140	20.263	0,23
Huila	201.319	199.588	2,20
La Guajira	78.948	78.968	0,86
Magdalena	194.365	193.438	2,12
Meta	188.584	183.950	2,06
Nariño	251.100	249.932	2,74
Norte de Santander	285.255	282.606	3,11
Putumayo	100.576	94.487	1,10
Quindío	115.786	115.503	1,26
Risaralda	191.454	190.309	2,09
San Andrés Y Prov.	21.234	20.559	0,23
Santander	388.135	386.425	4,24
Sucre	140.642	140.556	1,54
Tolima	313.672	311.646	3,43
Valle del Cauca	880.980	872.118	9,62
Vaupés	4.031	4.016	0,04
Vichada	24.174	22.578	0,26

Fuente: DANE

Cuadro 7
Licencias de construcción, según departamentos
I semestre años 2004-2005

Departamentos	Número total licencias aprobadas			Área a construir m2		
	I semestre		Variación %	I semestre		Variación %
	2005	2004		2005	2004	
Nacional	11.326	10.996	3,00	6.684.687	6.024.565	10,96
Antioquia	1.657	1.674	-1,02	1.169.289	800.062	46,15
Arauca	22	13	69,23	12.538	1.436	773,12
Atlántico	348	328	6,10	278.747	221.054	26,10
Bogotá, D.C	1.886	1.902	-0,84	1.915.175	2.044.680	-6,33
Bolívar	130	75	73,33	130.101	51.416	153,04
Boyacá	597	453	31,79	145.671	131.757	10,56
Caldas	349	316	10,44	139.099	77.920	78,52
Caquetá	87	76	14,47	9.142	9.430	-3,05
Casanare	60	78	-23,08	18.232	16.736	8,94
Cauca	202	174	16,09	49.108	66.237	-25,86
César	116	215	-46,05	84.494	35.413	138,60
Córdoba	219	128	71,09	301.090	34.602	770,15
Cundinamarca	665	668	-0,45	162.159	194.749	-16,73
Chocó	50	50	0,00	8.562	9.539	-10,24
Huila	387	316	22,47	148.810	108.035	37,74
La Guajira	49	22	122,73	9.451	3.860	144,84
Magdalena	63	41	53,66	98.638	28.450	246,71
Meta	166	208	-20,19	115.332	76.446	50,87
Nariño	396	330	20,00	116.464	212.490	-45,19
Norte de Santander	228	186	22,58	63.714	55.765	14,25
Quindío	200	219	-8,68	83.457	62.078	34,44
Risaralda	624	621	0,48	228.116	250.401	-8,90
Santander	428	529	-19,09	331.953	405.000	-18,04
Sucre	42	36	16,67	7.998	50.628	-84,20
Tolima	343	330	3,94	122.373	243.360	-49,72
Valle del Cauca	2.012	2.008	0,20	934.974	833.021	12,24

Fuente: DANE

Cuadro 8
Censo de edificaciones, según departamentos
I semestre años 2004-2005

5 áreas urbanas y 2 áreas metropolitanas	Metros cuadrados								
	Obras culminadas			Obras en proceso			Obras paralizadas o inactivas		
	I semestre		Variación	I semestre		Variación	I semestre		Variación
	2005	2004	%	2005	2004	%	2005	2004	%
Total cinco áreas urbanas y dos metropolitanas	3.760.609	3.811.001	-1,32	18.007.430	15.123.968	19,07	4.268.438	4.783.527	-10,77
Area Metropolitana Bucaramanga	213.208	285.903	-25,43	874.824	1.003.920	-12,86	398.163	528.281	-24,63
Area Metropolitana Medellín	906.919	859.694	5,49	4.666.425	3.835.505	21,66	644.104	683.126	-5,71
Area Urbana Armenia	39.413	44.341	-11,11	255.292	249.558	2,30	236.383	206.317	14,57
Area Urbana Barranquilla	190.759	177.753	7,32	897.920	613.224	46,43	527.450	572.475	-7,86
Area Urbana Bogotá	1.842.549	1.894.569	-2,75	8.877.967	7.132.384	24,47	1.378.701	1.619.087	-14,85
Area Urbana Cali	371.941	445.112	-16,44	1.918.657	1.643.046	16,77	908.070	961.742	-5,58
Area Urbana Pereira	195.820	103.629	88,96	516.345	646.331	-20,11	175.567	212.499	-17,38

Fuente: DANE

Cuadro 9
Sacrificio de ganado vacuno, según departamento
I semestre años 2004-2005

Departamentos	Total sacrificio de ganado vacuno			Total sacrificio de ganado porcino		
	I Semestre		Variación %	I Semestre		Variación %
	2005	2004		2005	2004	
Nacional	1.033.696	1.019.778	1,36	512.520	575.391	-10,93
Antioquia	139.238	139.752	-0,37	162.825	194.529	-16,30
Arauca	5.260	4.830	8,90	84	221	-61,99
Atlántico	90.922	88.731	2,47	14.617	13.754	6,27
Bogotá, D.C	226.172	238.425	-5,14	165.366	185.998	-11,09
Bolívar	29.571	24.687	19,78	(--)	(--)	(--)
Boyacá	17.878	14.428	23,91	6.241	5.264	18,56
Caldas	54.787	51.395	6,60	23.637	24.647	-4,10
Caquetá	13.908	11.150	24,74	3.050	3.186	-4,27
Casanare	9.952	8.591	15,84	1.528	1.879	-18,68
Cauca	10.684	10.041	6,40	815	1.103	-26,11
Cesar	19.049	25.099	-24,10	270	265	1,89
Córdoba	53.540	41.462	29,13	(--)	(--)	(--)
Cundinamarca	54.250	56.920	-4,69	10.912	13.645	-20,03
Huila	21.534	20.860	3,23	8.715	9.247	-5,75
La Guajira	7.158	7.754	-7,69	5.797	10.337	-43,92
Magdalena	15.409	15.364	0,29	0	2.162	-100,00
Meta	44.189	38.066	16,09	8.124	12.451	-34,75
Nariño	10.658	10.168	4,82	6.831	7.442	-8,21
Norte de Santander	25.610	29.286	-12,55	(--)	(--)	(--)
Quindío	12.236	11.295	8,33	5.040	4.573	10,21
Risaralda	18.592	15.870	17,15	9.813	9.382	4,59
Santander	82.851	80.596	2,80	8.561	10.009	-14,47
Tolima	27.361	26.946	1,54	9.309	10.302	-9,64
Valle del Cauca	42.887	48.062	-10,77	60.985	54.995	10,89

Fuente: DANE

Cobertura geográfica: 63 municipios

Nota: Para efectos de presentación de este cuadro la información municipal es agrupada, ésta no representa el total departame

Cuadro 10
Transporte urbano de pasajeros, según 23 ciudades
I semestre años 2004-2005

23 Ciudades	Promedio diario de vehículos en servicio			Promedio diario de pasajeros transportados		
	I Semestre		Variación	I Semestre		Variación
	2005	2004	%	2005	2004	%
Total General	42.303	43.318	-2,34	11.425.451	11.748.196	-2,75
Armenia	329	327	0,66	65.830	64.727	1,70
Barranquilla	3.783	3836	-1,37	1.204.700	1.224.478	-1,62
Bogotá, D.C	17.774	18220	-2,45	5.032.019	5.044.410	-0,25
Bucaramanga	1.960	1955	0,29	493.669	522.503	-5,52
Cali	3.870	3993	-3,07	901.630	908.764	-0,79
Cartagena	1.860	1880	-1,06	533.797	538.678	-0,91
Cúcuta	1.764	1877	-6,02	363.682	431.783	-15,77
Florencia	139	137	1,46	27.618	31.046	-11,04
Ibagué	977	952	2,61	181.223	196.171	-7,62
Manizales	725	747	-2,90	215.831	222.341	-2,93
Medellín	3.561	3555	0,18	900.923	944.122	-4,58
Montería	113	306	-63,15	27.084	80.199	-66,23
Neiva	570	556	2,55	123.919	123.298	0,50
Pasto	393	387	1,46	94.494	94.632	-0,15
Pereira	934	982	-4,91	316.676	349.130	-9,30
Popayán	459	485	-5,40	125.423	93.579	34,03
Quibdó	199	179	11,46	46.473	38.240	21,53
Riohacha	42	49	-13,95	12.964	17.862	-27,42
Santa Marta	812	862	-5,82	374.869	405.827	-7,63
Sincelejo	175	184	-4,54	39.437	41.152	-4,17
Tunja	475	465	2,22	77.649	98.339	-21,04
Valledupar	403	400	0,75	81.625	69.669	17,16
Villavicencio	988	989	-0,17	183.919	207.249	-11,26

Fuente: DANE