

IBER

BOLETÍN ECONÓMICO REGIONAL



ISSN 2665-1815



EJE CAFETERO

IV TRIMESTRE DE 2021

CALDAS, QUINDÍO, RISARALDA

LORO OREJIAMARILLO
OGNORHYNCHUS ICTEROTIS

BER

BOLETÍN ECONÓMICO REGIONAL



EJE CAFETERO

IV TRIMESTRE DE 2021

CALDAS, QUINDÍO, RISARALDA

ISSN 2665-1815

El Boletín Económico Regional es una publicación de la Sección de Sucursales Regionales de Estudios Económicos, Departamento Técnico y de Información Económica, Banco de la República.

DOI: <https://doi.org/10.32468/ber-ejecf.tr4-2021>

Códigos JEL: R10, R11, R12

Dora Alicia Mora

Jefe Sección Sucursales Regionales Estudios Económicos

Pablo E. González Gómez

Jefe Regional

Equipo técnico:

Ana M. López Soto

Bernardo González Lozano

Fabio A. Agudelo Vanegas

Johan Y. Forero Clavijo

Palabras clave del Boletín Económico Regional: industria, construcción, comercio interno, importaciones de materia prima, desempleo, inflación.

Las opiniones y posibles errores son responsabilidad exclusiva de los autores y no comprometen al Banco de la República ni a su Junta Directiva.

Tabla de contenido*

	Panorama económico.....	3
I.	Agropecuario.....	4
III.	Industria.....	7
IV.	Servicios públicos.....	8
V.	Construcción.....	8
VI.	Comercio y turismo.....	10
VII.	Transporte.....	12
VIII.	Sistema financiero.....	14
IX.	Comercio exterior.....	14
X.	Mercado laboral.....	20
XI.	Precios.....	22
XII.	Otras variables económicas.....	24

* Nota: Los numerales que no aparecen relacionados en este documento no tienen información o no aplican.

Panorama económico¹

Durante el cuarto trimestre de 2021 la economía del Eje Cafetero evidenció mejoría anual en la mayoría de sus indicadores. Se destacaron la producción y las ventas reales del sector industrial, el consumo de energía no regulada, las exportaciones manufactureras y las importaciones de materia prima. Así mismo, se obtuvo buen resultado para el balance de ventas del comercio interno, las matrículas de vehículos y motocicletas, el transporte aéreo y terrestre de pasajeros, la ocupación hotelera y el beneficio de ganado vacuno y porcino. En contraste, la actividad constructora continuó a la baja al reportar menor área aprobada y en proceso de construcción, caída en los despachos de cemento y en las ventas de vivienda nueva; a su vez, se redujo el abastecimiento de productos agrícolas desde la región y el acopio de leche. Por último, la tasa de desempleo en las tres ciudades continuó mejorando y la inflación se situó por encima de la meta.

En el cuarto trimestre la economía del Eje Cafetero mostró mejoría en buena parte de sus actividades; sustentada en algunos casos en el efecto estadístico comparativo frente a los resultados del año precedente, así como en la reactivación económica producto de la eliminación de las medidas restrictivas adoptadas para controlar la pandemia. De esta manera, se registraron crecimientos en la producción y el nivel de ventas reales del sector industrial en Caldas y Risaralda; además, aumentaron las exportaciones de manufacturas y las importaciones de materia prima a nivel regional; a su vez, se incrementó el consumo de energía eléctrica no regulada, así como de gas natural. Por su parte, el balance en el volumen de ventas del comercio fue positivo y se evidenció incremento en la comercialización de motocicletas y vehículos nuevos. Igualmente, en los departamentos de la región se percibió avance en el flujo de remesas desde el exterior y una mayor cantidad de recursos destinados al sector agropecuario. De manera similar, se acrecentó el beneficio de ganado vacuno y porcino, principalmente en Risaralda. Por último, creció el transporte de pasajeros intermunicipales y urbanos, así como la movilización aérea; también lo hizo el porcentaje de ocupación hotelera, de la mano del fortalecimiento del turismo, especialmente nacional.

En contraste, la actividad de la construcción evidenció retroceso, con caídas en el área aprobada y en proceso; además, hubo menores despachos de cemento gris hacia la región y se redujeron las ventas de vivienda nueva. En el sector agropecuario, el abastecimiento de productos agrícolas desde los tres departamentos disminuyó y fue menor el acopio de leche por parte de la industria procesadora.

Finalmente, en el mercado laboral, la tasa de desempleo en las tres capitales se redujo; no obstante, en Armenia y Pereira se ubicó por encima del promedio nacional y continuó en dos dígitos, mientras en Manizales estuvo por debajo de la media. Por su parte, la inflación aumentó en Armenia y Pereira y se redujo en Manizales, aunque en las tres ciudades estuvo por fuera del rango meta establecido por el Banco de la República.

¹ Este boletín presenta un análisis de la actividad económica del Eje Cafetero, basado en estadísticas oficiales disponibles de gremios, entidades públicas y privadas a nivel sectorial. La información para la región se analizó para el cuarto trimestre de 2021.

I. Agropecuario

El presente capítulo analiza la actividad agropecuaria, en general, a partir de indicadores indirectos relacionados con la producción de los principales productos de la región, dado que en algunos casos no se dispone de información de dicha variable a nivel local, con la periodicidad y oportunidad que se requiere para la publicación de este documento.

De esta manera, el abastecimiento de productos agrícolas desde el Eje Cafetero, reportado por el Departamento Administrativo Nacional de Estadística (DANE), hacia los principales mercados mayoristas del país totalizó 76.490 toneladas, con una caída de 12,2% respecto al lapso octubre-diciembre de 2020 (Cuadro 1), completando cuatro trimestres a la baja. El deterioro se explicó por menores despachos de naranja hacia Ipiales, Medellín y Pereira, guayaba pera a Medellín, yuca hacia Cali y Armenia y piña dirigida a Medellín. Cabe anotar, que durante el año se evidenció una reducción anual similar a la del trimestre, con un deterioro generalizado.

Cuadro 1

Región Eje Cafetero. Despacho de alimentos agrícolas según principales productos

(variación anual y toneladas)

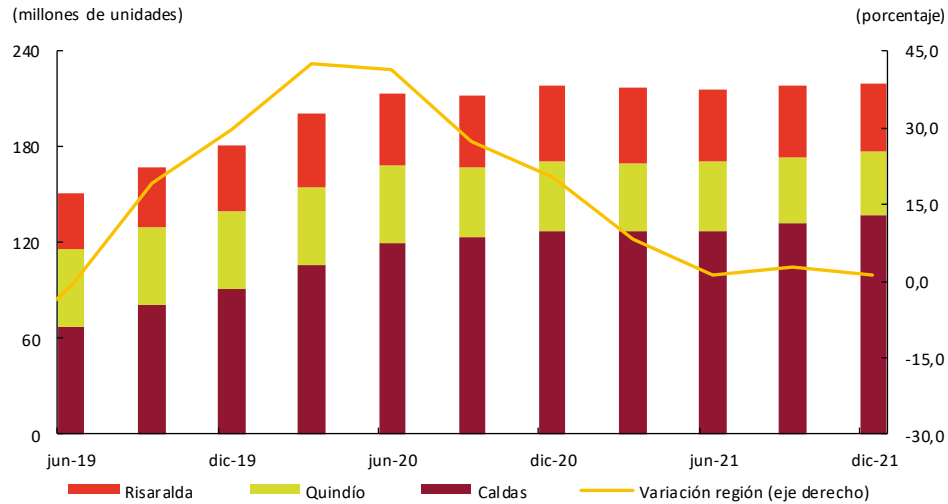
Principales productos	2020	Año 2020	2021				Año 2021	Total 2021 - IV
	IV		I	II	III	IV		
Eje Cafetero								
Frutas	6,5	3,9	-15,4	-20,1	-20,6	-19,7	-19,0	41.687
Tubérculos, raíces y plátanos	4,7	0,2	9,6	-5,1	-12,3	-2,6	-3,2	25.724
Verduras y hortalizas	13,8	13,8	-5,3	-3,6	17,3	3,3	2,8	9.027
Total Eje Cafetero	6,6	3,6	-7,0	-13,8	-14,6	-12,2	-12,0	76.490
Caldas								
Frutas	-3,1	-0,9	-19,7	-19,5	-19,3	-18,8	-19,3	17.016
Tubérculos, raíces y plátanos	6,4	6,0	-1,9	4,4	-15,3	-3,4	-4,6	8.322
Verduras y hortalizas	-5,3	-3,2	-16,3	-16,3	8,2	-9,5	-9,1	1.375
Total Caldas	-0,8	0,8	-14,8	-12,9	-16,9	-14,0	-14,7	26.760
Quindío								
Frutas	12,6	5,3	-9,4	-23,4	-19,5	-17,5	-17,5	20.548
Tubérculos, raíces y plátanos	1,5	-6,1	23,4	-17,8	-14,2	-6,2	-5,4	10.331
Verduras y hortalizas	13,9	15,1	-9,7	2,5	28,3	13,4	7,7	4.381
Total Quindío	9,4	2,6	-1,3	-19,3	-14,3	-11,4	-11,7	35.260
Risaralda								
Tubérculos, raíces y plátanos	8,1	4,3	6,0	5,4	-5,5	4,5	2,2	7.070
Frutas	21,0	17,6	-23,0	-8,6	-29,2	-32,0	-23,8	4.124
Verduras y hortalizas	25,3	23,1	7,5	-4,0	10,3	-2,5	3,0	3.271
Total Risaralda	16,0	12,4	-4,6	-1,3	-11,5	-10,6	-7,3	14.470

Fuente: DANE; cálculos del Banco de la República.

Por departamentos, los tres mostraron retroceso anual, siendo Caldas el de mayor afectación ante los menores envíos de naranja hacia Medellín, Bogotá y Pereira, así como de guayaba pera a Medellín, mientras en Quindío se restringieron los despachos de naranja para Ipiales y en menor medida a Cartagena, Neiva y Barranquilla, además de yuca hacia Cali y Armenia, y piña a Medellín. Por último, Risaralda tuvo la caída más leve de la región, por los menores despachos de naranja a Pereira y Cali, así como de mandarina y limón hacia Pereira. Según algunos comentarios del sector,

Por su parte, con información de la Federación Nacional de Avicultores (Fenavi) la producción de huevo totalizó 220,2 millones de unidades en la región, lo que representó un incremento de 1,1%, sustentado en una mayor capacidad productiva (Gráfico 2); Caldas registró un aumento de 7,5%, el cual logró contrarrestar los deterioros de 6,2% y 9,6% en Quindío y Risaralda, respectivamente.

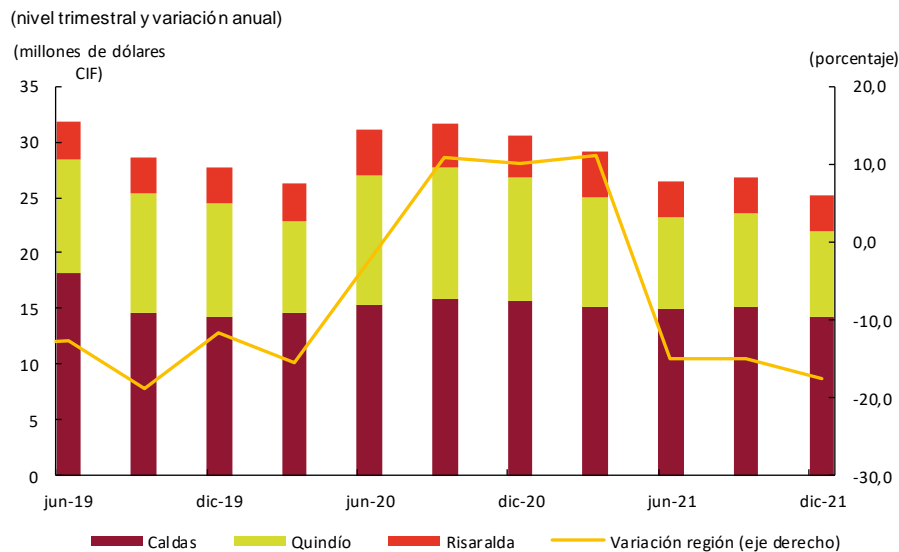
Gráfico 2
Región Eje Cafetero. Producción de huevo



Fuente: Fenavi; cálculos del Banco de la República.

Por último, el acopio de leche cruda por parte de las empresas procesadoras en el Eje continuó en terreno negativo, con una caída de 17,5% anual (Gráfico 3), de acuerdo con la Unidad de seguimiento de precios (USP) adscrita al Ministerio de Agricultura; este resultado se atribuyó a la escasez de producto local, así como al alza de los precios. En el agregado anual, el deterioro en la región fue de 9,9%, con caída en los tres departamentos.

Gráfico 3
Región Eje Cafetero. Acopio de leche por la industria al sector primario



Fuente: USP - Ministerio de Agricultura; cálculos del Banco de la República.

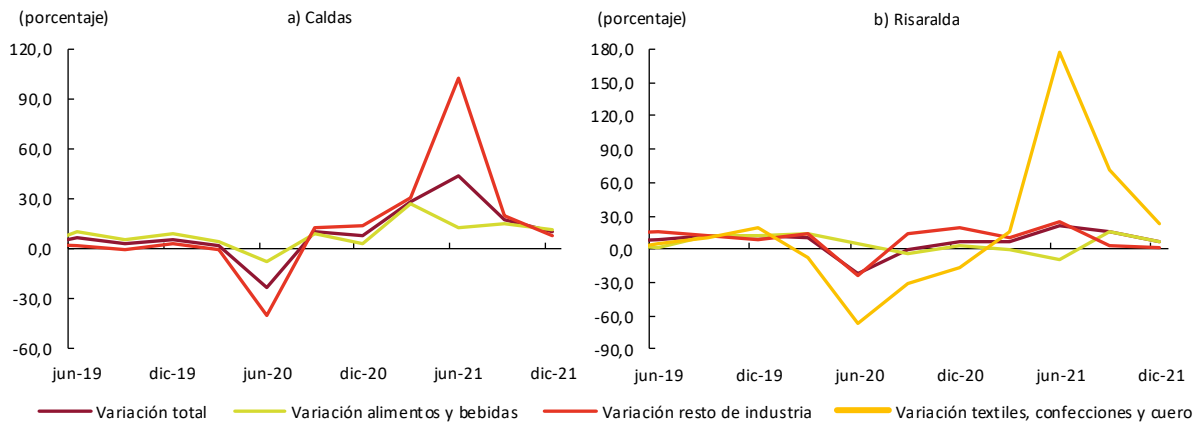
III. Industria

De acuerdo con la Encuesta mensual manufacturera con enfoque territorial (EMMET) del DANE, en el último trimestre de 2021 la producción y ventas reales de la industria de Caldas y Risaralda mostraron crecimientos anuales (Gráfico 4); no obstante, en general fueron inferiores a los observados en el resto del año. En Caldas, la variación promedio de la producción fue de 9,5%, la de ventas (6,1%) y la de empleo (5,4%); las dos primeras variables presentaron menores avances frente a los demás trimestres del año en alimentos y bebidas y “resto de industria”, en parte debido a dificultades en la importación de materias primas y al incremento notable en sus precios, según algunos empresarios del sector.

Entretanto, en Risaralda la producción, ventas y empleo registraron incrementos de 7,2%, 6,2% y 6,0%, respectivamente, por alzas importantes en textiles, confecciones y cuero, lo que se sustentó, de acuerdo con industriales, en una mejor demanda por la reactivación de la economía, especialmente en el segundo semestre del año. En menor medida creció alimentos y bebidas, mientras que “resto de industria” aminoró su avance en producción y evidenció una leve caída en ventas, en lo que posiblemente influyeron las restricciones en insumos importados y una menor elaboración de carrocercías.

De otro lado, en el acumulado del año la producción de Caldas tuvo un ascenso real anual de 22,1% y las ventas de 22,4%, jalonados por “resto de industria”, y alimentos y bebidas, por encima de los resultados nacionales, los cuales fueron cercanos a 16%. A su vez, Risaralda reportó alzas en la producción y ventas de 12,2% y 13,3%, en su orden, motivados por la dinámica en textiles, confecciones y cuero, así como en “resto de industria”.

Gráfico 4
Caldas y Risaralda. Producción industrial^P
(variación anual)



^P Cifras provisionales.

Fuente: DANE; cálculos del Banco de la República.

IV. Servicios públicos

El consumo de energía eléctrica no regulada en el Eje Cafetero durante el cuarto trimestre se incrementó 8,5% frente a igual corte de 2020, de acuerdo con información reportada por la Unidad de Planeación Minero Energética del Ministerio de Minas y Energía (Gráfico 5), dicho comportamiento se justificó en el aumento generalizado en la región: Risaralda (12,6%), seguido por Quindío (7,1%) y Caldas (6,6%).

Durante el año completo se reactivó el uso de energía eléctrica como respuesta a la dinamización de los diferentes sectores económicos, generando un incremento de 16,7%, con avances similares en cada departamento.

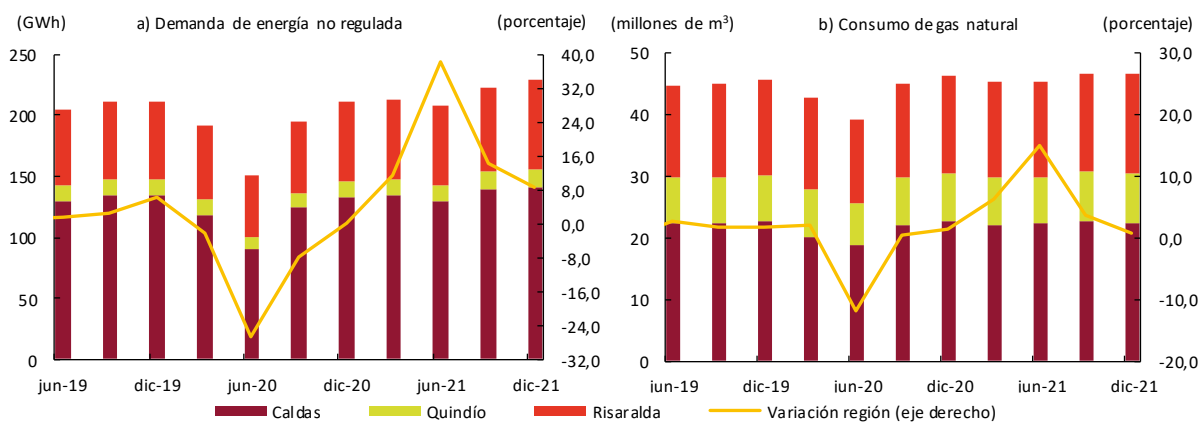
De otra parte, según información suministrada por Efigas S.A., la utilización de gas natural en la región aumentó 0,7% respecto a octubre-diciembre de 2020; en el segmento comercial se presentó el mayor registro (12,4%), ostentando un peso dentro del consolidado territorial de 14,3%; por el contrario, la parte industrial se redujo 2,3%, mientras en la residencial no se observaron cambios significativos, circunstancias que contrarrestaron el avance comercial, ya que cada uno de ellos tuvo una participación por encima del 36%.

Para 2021 se dio una expansión anual de 6,1% en el Eje, donde el mayor dinamismo lo tuvo el uso comercial (23,8%), seguido en su orden por el aumento en el industrial y el residencial. Los consumos más altos se evidenciaron en Caldas, Risaralda y finalmente en Quindío, cada uno con ascensos similares al registrado en el total.

Gráfico 5

Región Eje Cafetero. Demanda de energía no regulada y consumo de gas natural

(energía en GWh, gas natural en millones de m³ y variaciones anuales)



Fuente: Efigas S.A. y Unidad de Planeación Minero Energética del Ministerio de Minas y Energía; cálculos del Banco de la República.

V. Construcción

En este aparte del documento se analizan las diferentes variables asociadas al sector de la construcción, que en su mayoría exhibieron disminuciones anuales de manera consolidada, puntualmente en el trimestre final del año.

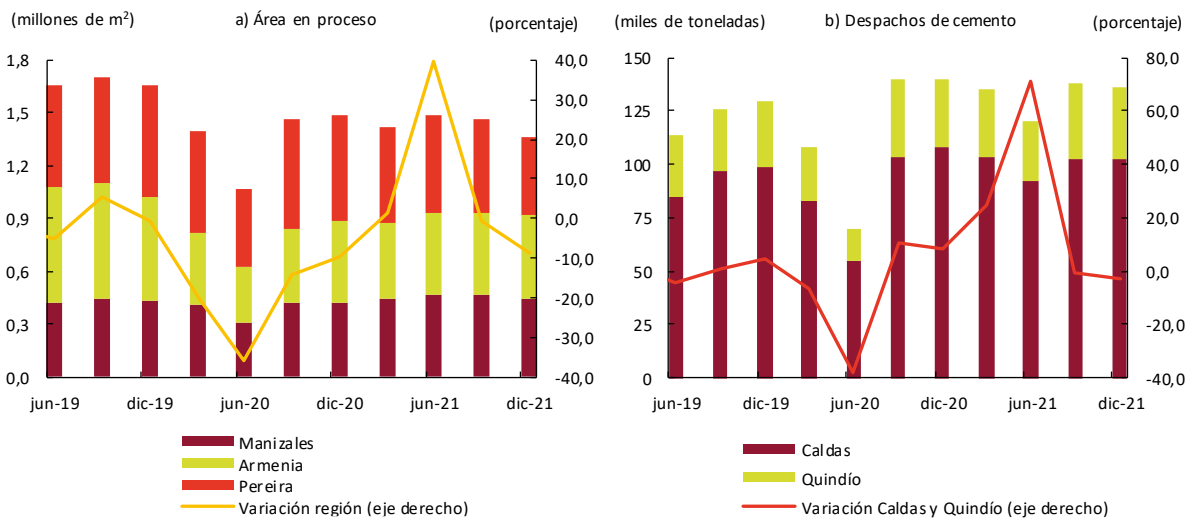
Durante el cuarto trimestre el área en proceso de construcción censada por el DANE para el Eje Cafetero se aminoró 8,4% en términos anuales (Gráfico 6), debido al descenso de 26,5% en Pereira ante los menores registros en los segmentos residencial y no residencial, mientras en Manizales se presentó aumento de 4,9%, impulsado por la parte residencial; el mismo comportamiento se dio en Armenia al crecer 3,5%. Adicionalmente, el área causada se expandió 3,2%, como consecuencia de los incrementos en Manizales y Armenia, al tiempo que en Pereira disminuyó.

En cuanto a los despachos de cemento gris hacia Caldas y Quindío descendieron en conjunto 3,1%, explicado por la reducción en Caldas, que no pudo ser compensada por el avance observado en Quindío.

De otro lado, el número de metros aprobados para construir en la región se contrajo 24,4% frente al trimestre final de 2020 (Gráfico 7), aunque el destinado a la parte no residencial mejoró; por departamentos, el desempeño más significativo lo alcanzó Risaralda (10,2%), con variación positiva en no residencial y descenso en residencial. Por el contrario, en Caldas hubo reducción de 22,1%, propiciado por la desmejora en el segmento residencial; finalmente, en Quindío se registró una contracción de 56,9%, con caídas en ambos destinos. Cabe destacar, el resultado positivo en los no residenciales de educación y bodegas en Risaralda, industria en Caldas y bodegas en Quindío.

Por su parte, conforme a la información de Coordinada Urbana, la venta de vivienda nueva en el Eje Cafetero descendió 26,6%, con caídas en los dos tipos de vivienda, registrándose la mayor variación negativa en Risaralda (-29,3%), también con reducciones en ambos tipos de vivienda, seguido de Caldas por las menores ventas en las soluciones diferentes a interés social.

Gráfico 6
Región Eje Cafetero. Área en proceso y despachos de cemento
 (nivel trimestral y variación anual)



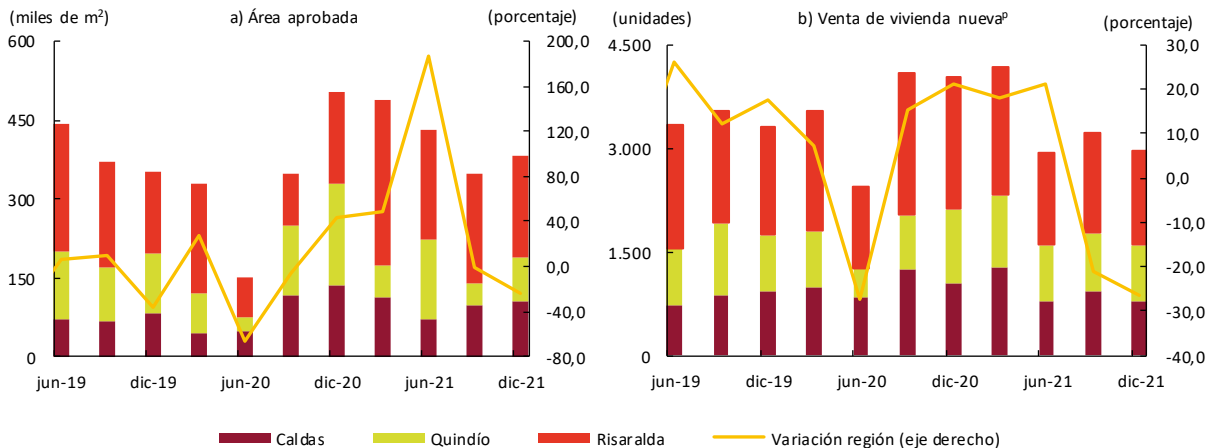
Nota: A partir de octubre de 2019 el DANE integró los resultados de despacho de cemento correspondientes a Risaralda con otros departamentos.

Fuente: DANE; cálculos del Banco de la República.

Gráfico 7

Región Eje Cafetero. Área aprobada para construir y venta de vivienda nueva^P

(nivel trimestral y variación anual)



^P Cifras provisionales.

Fuente: Coordinada Urbana y DANE; cálculos del Banco de la República.

En el año 2021 el balance de la construcción en el Eje Cafetero mostró resultados anuales divergentes; es así como los despachos de cemento gris, el área aprobada y la causada aumentaron; en tanto, el metraje en proceso de construcción descendió, así como la venta de vivienda nueva.

VI. Comercio y turismo

La Encuesta mensual de expectativas económicas (EMEE) reportó balance positivo del volumen de ventas en el Eje Cafetero para el último trimestre (Gráfico 8), siendo el mejor resultado de los últimos siete años y el más alto comparado con el total nacional y los demás territorios contenidos en la muestra de estudio, situación promovida, según algunos comerciantes locales, por las jornadas de descuentos, los días sin IVA, temporada de *Halloween* (que en el año anterior no se pudo celebrar) y menores restricciones a la movilidad.

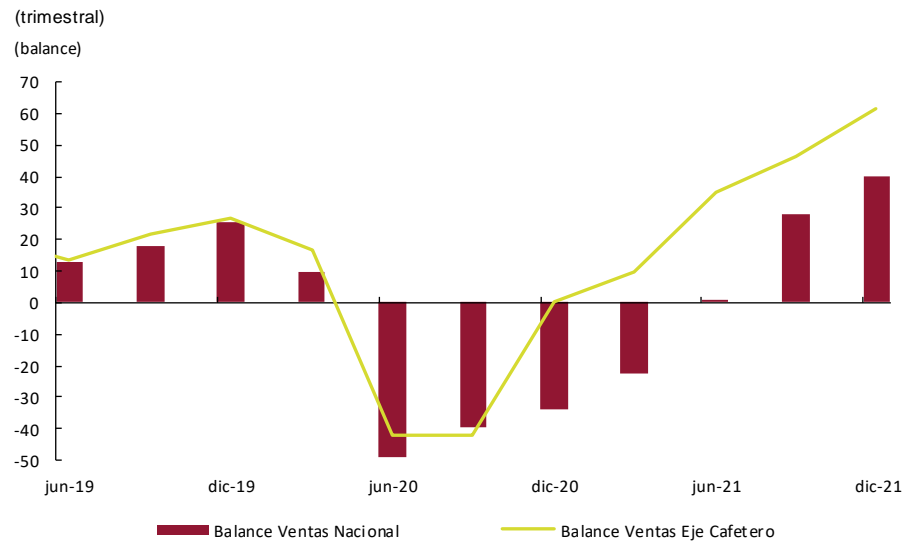
En cuanto a las matrículas de vehículos nuevos en la región, con base en la información del Registro único nacional de tránsito (RUNT), totalizaron 3.874 unidades entre octubre y diciembre, con incremento anual de 5,4% (Gráfico 9), menor al observado en el resto de trimestres del año, debido principalmente a la falta de inventarios por la escasez de materias primas; sin embargo, este resultado fue superior al avance del total país (3,2%). Risaralda contabilizó 1.597 registros, Caldas 1.504 y Quindío 773, todos con aumentos anuales, por mayores matrículas de utilitarios, camionetas y taxis; mientras que disminuyeron las de automóviles y *pick ups*.

Por su parte, en el consolidado 2021 se matricularon en el Eje Cafetero 13.777 unidades, con un crecimiento de 34,8% entre años, motivado por la dinámica en los tres departamentos, destacándose las inscripciones de automóviles y utilitarios.

A su vez, según la Asociación Nacional de Movilidad Sostenible (Andemos), las matrículas de motos nuevas en la región alcanzaron 10.341 unidades en el cuarto trimestre, con un alza de 11,7% respecto a igual período del año previo, la cual fue inferior a la del país (20,7%). Caldas tuvo una participación de 39,5% en las matrículas de motocicletas del Eje, seguido de Risaralda y Quindío

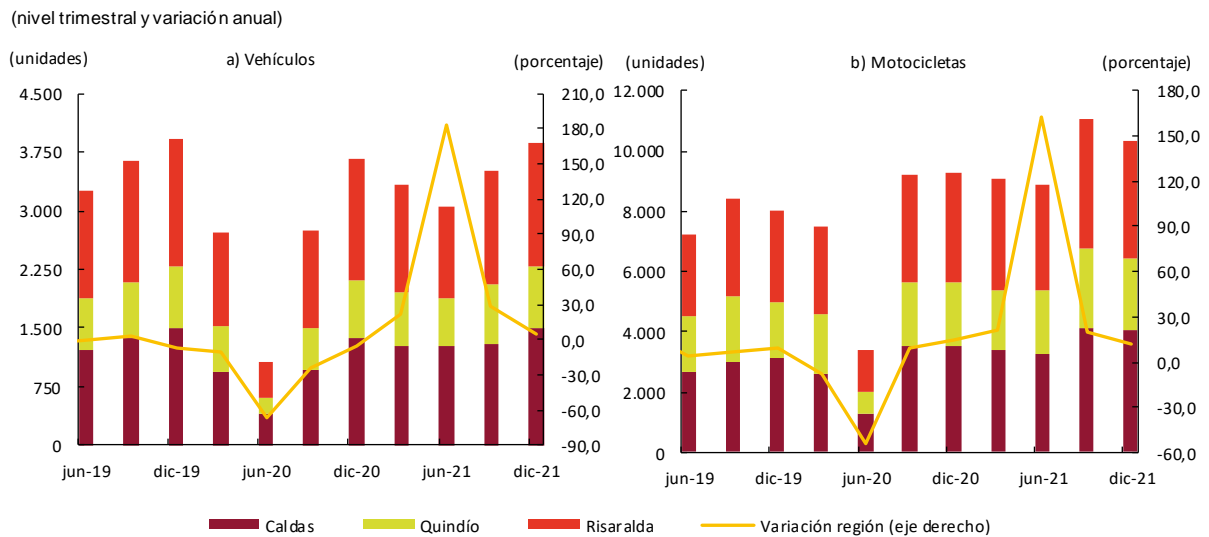
con 37,8% y 22,7%, respectivamente. Del mismo modo, el resultado anual mostró un incremento de 33,9% para la región, con ascensos en cada uno de los territorios.

Gráfico 8
Región Eje Cafetero. Balance promedio trimestral de las ventas



Fuente: EMEE - Banco de la República; cálculos del Banco de la República.

Gráfico 9
Región Eje Cafetero. Matrículas de vehículos y motocicletas nuevas



Fuente: Andi, Fenalco y Andemos; cálculos del Banco de la República.

De otro lado, de acuerdo con la Asociación Hotelera y Turística de Colombia (Cotelco), el Eje Cafetero evidenció crecimiento en la ocupación hotelera durante el último trimestre y en el acumulado de 2021 (Cuadro 2), reportando aumentos en los tres departamentos, en parte motivados por la reactivación del turismo, especialmente nacional, debido a las menores restricciones de movilidad respecto a 2020, siendo consecuente con los avances del transporte terrestre y aéreo.

Cuadro 2

Región Eje Cafetero. Ocupación hotelera

(porcentaje de ocupación y diferencia anual en puntos porcentuales)

Región y departamentos	2020	Año 2020	2021				Año 2021	Diferencia anual 2021 - IV
	IV		I	II	III	IV		
Caldas	33,2	17,7	36,2	23,5	37,6	42,0	34,7	8,9
Quindío	34,3	15,6	32,8	26,0	37,9	50,8	37,5	16,5
Risaralda	30,4	20,3	36,0	31,1	50,3	56,9	43,5	26,5
Total Eje Cafetero	32,6	17,9	35,0	26,9	41,9	49,9	38,5	17,3

Fuente: Cotelco; cálculos del Banco de la República.

VII. Transporte

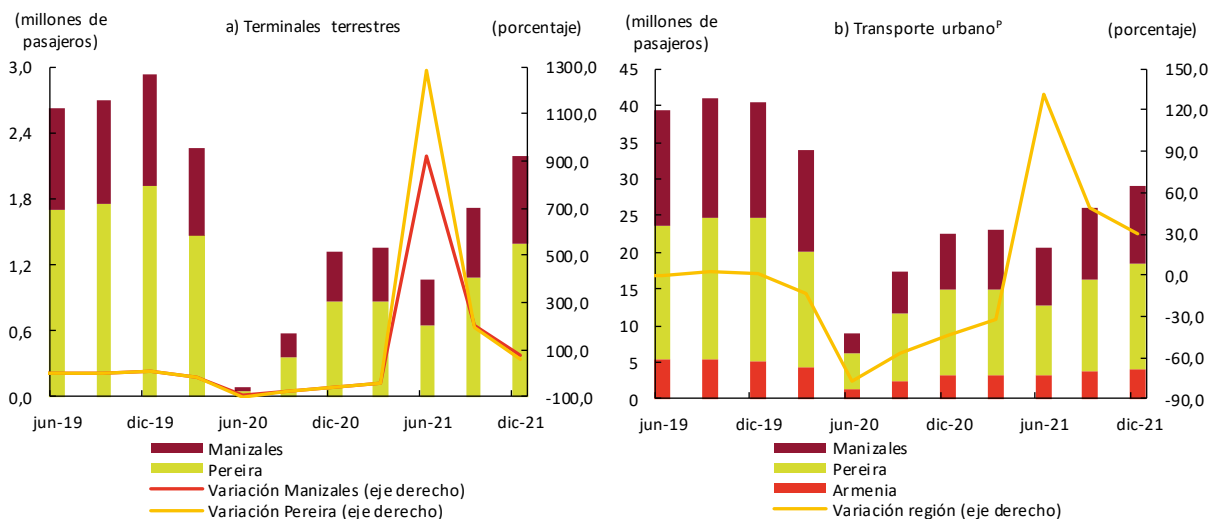
El análisis de las diferentes modalidades de esta actividad en el contexto regional dio cuenta de avances anuales significativos, particularmente en la movilización de pasajeros.

Durante el cuarto trimestre el transporte urbano e intermunicipal desde las terminales de Manizales y Pereira continuó creciendo, acercándose cada vez más a los niveles previos a la pandemia, por la eliminación de las restricciones a la movilidad y la reactivación gradual de la economía. El incremento anual en Manizales fue de 74,8% mientras en Pereira alcanzó 60,7%. (Gráfico 10). Estos resultados reflejaron de nuevo un efecto base de comparación frente a las mínimas cifras de un año atrás. En el agregado anual las dos ciudades reportaron aumentos superiores al 45%, siendo más significativo en Manizales.

Gráfico 10

Región Eje Cafetero. Salida de pasajeros por terminales terrestres y transporte urbano de pasajeros

(nivel trimestral y variación anual)



^P Cifras provisionales.

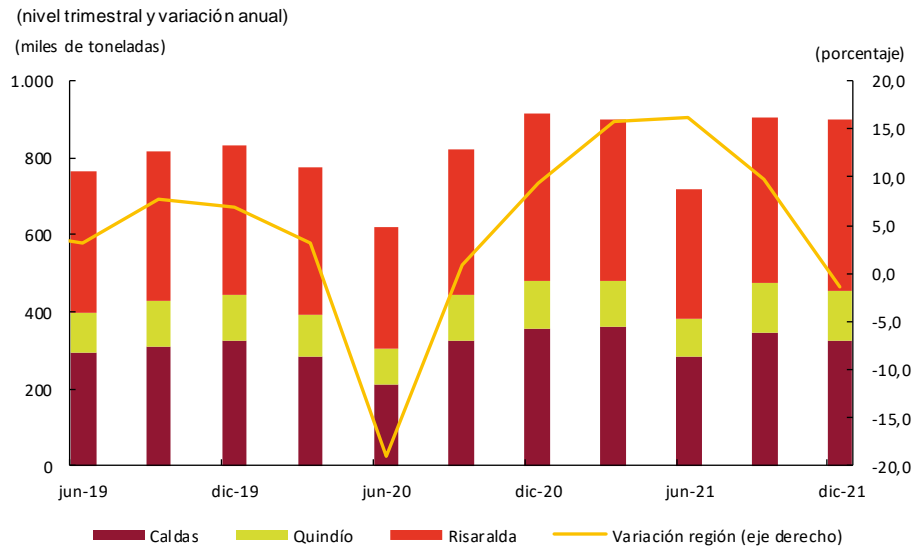
Nota: El dato agregado de la región corresponde a la información de las tres ciudades capitales y sus áreas metropolitanas.

Fuente: DANE - Encuesta de Transporte Urbano de Pasajeros y Terminales de transporte de Manizales y Pereira; cálculos del Banco de la República.

De otro lado, durante el cuarto trimestre la movilización terrestre de carga desde la región totalizó 900.839 toneladas, lo que representó un deterioro de 1,4% (Gráfico 11) de acuerdo con la

información del Ministerio de Transporte. Este comportamiento se explicó por los menores despachos de azúcar y café hacia Buenaventura, además de preparaciones alimenticias a Bogotá y Medellín. Por departamentos, Caldas registró una caída de 9,5% debido a la merma en los envíos de café a Buenaventura y bebidas alcohólicas hacia Itagüí y Cali. Por su parte, Quindío mostró un incremento de 5,1% sustentado en mayores salidas de café hacia Buenaventura y Cartagena y productos misceláneos hacia Bogotá y Pereira; en Risaralda el ascenso de 3,5% fue promovido por los envíos de productos azucarados a Buenaventura y Cartagena, además de agua embotellada hacia Armenia y Bello.

Gráfico 11
Región Eje Cafetero. Transporte terrestre de carga^P



^P Cifras provisionales.

Fuente: Ministerio de Transporte; cálculos del Banco de la República.

En cuanto al comportamiento anual, la región tuvo un aumento de 9,3% en la carga movilizada, con incrementos en los tres departamentos, siendo Caldas el del mejor resultado seguido de Quindío y Risaralda, en su orden.

En cuanto a las estadísticas de la Encuesta de transporte urbano de pasajeros (ETUP) del DANE, en las tres capitales de la región se movilizaron 29,1 millones de pasajeros en sus sistemas de transporte interno durante el trimestre final de 2021, lo que se tradujo en un aumento anual de 29,4%, con incrementos en cada una de ellas. En el agregado anual el crecimiento fue de 19,4%, con mayor ascenso en Armenia, seguido de Manizales y Pereira.

Por último, el transporte aéreo de pasajeros desde el Eje Cafetero reportó crecimientos notables en los aeropuertos de las tres capitales (Cuadro 3), resultado de la reactivación económica y turística. Igualmente, el comportamiento anual evidenció incrementos significativos en la región e individualmente en cada aeropuerto.

Cuadro 3

Región Eje Cafetero. Transporte aéreo de pasajeros^p

(variación anual y total pasajeros salidos)

Región y ciudades	2020	Año 2020	2021				Año 2021	Total 2021 - IV ^p
	IV		I	II	III	IV		
Manizales	-64,8	-72,1	-56,0	**	5.172,6	99,4	70,4	18.927
Pereira	-63,5	-67,6	-28,8	**	1.670,0	220,3	170,4	275.173
Armenia	-70,1	-65,6	-60,9	100,0	**	225,7	109,3	57.139
Total Eje Cafetero	-64,8	-67,7	-37,9	**	2.091,3	211,0	150,4	351.239

p: Cifras provisionales.

** Valores superiores al 10.000%.

Fuente: Aeronáutica Civil de Colombia; cálculos del Banco de la República.

VIII. Sistema financiero

Los desembolsos otorgados en la región por el Fondo para el Financiamiento del Sector Agropecuario (Finagro) totalizaron \$293.381 millones, lo que se tradujo en un crecimiento de 3,7%, con aumentos en Caldas y Risaralda, y deterioro en Quindío (Cuadro 4). Caldas tuvo el mayor incremento y al igual que en Risaralda la línea más destacada fue la de inversión, principalmente en cultivos de caña de azúcar, aguacate y forestales, seguida por la de capital de trabajo, en parte por los recursos destinados a cultivos de ciclo corto, café y a la avicultura. Los créditos dirigidos a la normalización de cartera cayeron en los tres departamentos, fundamentalmente por los utilizados en actividades rurales, ganadería y cultivos de cítricos.

En el agregado del año, los recursos asignados se incrementaron anualmente 17,3%, señalando avances en Risaralda y Caldas, los cuales contrarrestaron el deterioro en Quindío. Los aumentos correspondieron a las líneas de capital de trabajo e inversión, mientras los destinados a la normalización de cartera se redujeron.

Cuadro 4

Región Eje Cafetero. Créditos otorgados por Finagro^{pr}

(variación anual y millones de pesos)

Región y departamentos	2020	Año 2020	2021				Año 2021	Desembolsos 2021 - IV
	IV		I	II	III	IV		
Caldas	15,4	16,5	109,6	28,3	-53,8	9,2	22,2	159.986
Quindío	-3,4	5,3	6,5	-5,8	-23,4	-15,2	-9,6	48.029
Risaralda	63,4	50,3	-7,9	122,0	-44,6	6,9	23,9	85.366
Total Eje Cafetero	20,7	23,1	51,4	51,7	-46,7	3,7	17,3	293.381

^{pr} Cifras preliminares.

Fuente: Finagro; cálculos del Banco de la República.

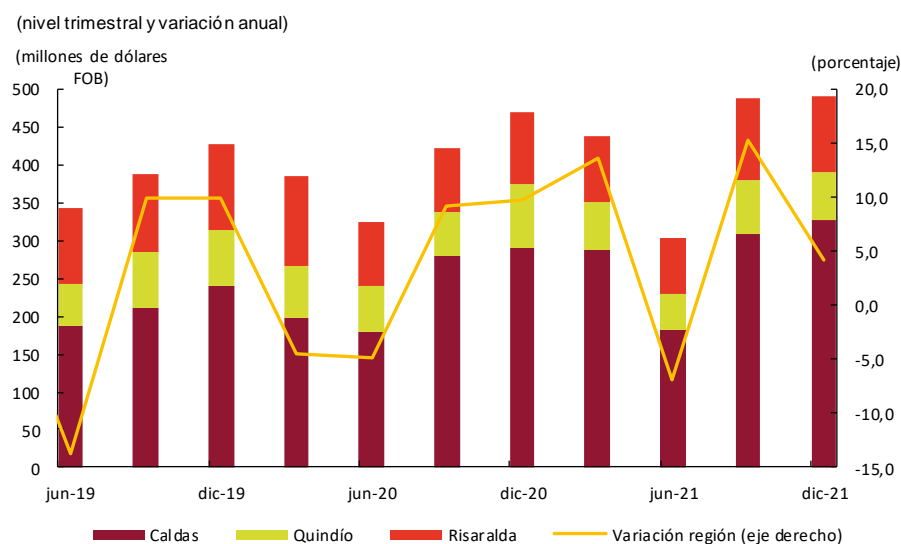
IX. Comercio exterior

Durante el cuarto trimestre el comercio exterior regional mejoró su dinámica, sustentada en las exportaciones de manufacturas y las mayores importaciones de materia prima.

Exportaciones

Las exportaciones totales del Eje Cafetero durante el cuarto trimestre sumaron US\$489,7 millones en valores FOB (*Free On Board*) y crecieron anualmente 4,2% (Gráfico 12), por el ascenso en las facturaciones con China, Japón y Venezuela, especialmente de productos manufacturados; es de anotar, que las ventas externas de café no variaron en el período. Por su parte, el resultado del Eje continuó siendo menor frente al del total nacional, último que se incrementó 41,2%, sin considerar las exportaciones de petróleo y sus derivados.

Gráfico 12
Región Eje Cafetero. Exportaciones totales^{Pr}



^{Pr} Cifras preliminares.

Fuente: DANE; cálculos del Banco de la República.

Por departamentos, Caldas contabilizó US\$326,5 millones con incremento de 12,2%, explicado por las mayores exportaciones hacia Estados Unidos, Japón y Alemania; asimismo, Risaralda con un monto de US\$100,0 millones avanzó 3,3%, motivado por las ventas a China y México; mientras Quindío evidenció una disminución de 23,2%, por los descensos con Estados Unidos y Alemania.

En cuanto a las exportaciones regionales de café sin ningún tipo de procesado, alcanzaron US\$281,9 millones (Cuadro 5), cifra muy similar a la del mismo período del año anterior, donde las disminuciones con Bélgica, Alemania y Estados Unidos fueron en parte compensadas por las alzas con Japón, España y Corea del Sur. Risaralda y Quindío mostraron reducciones en este tipo de exportaciones por menores ventas hacia Estados Unidos, Alemania y Canadá; por el contrario, Caldas presentó aumento por mayores facturaciones con Estados Unidos, Japón y España.

Por su parte, las exportaciones diferentes a café de la región totalizaron US\$207,7 millones, con un incremento anual de 10,4% (Cuadro 6), sustentado principalmente en las transacciones de máquinas, aparatos y material eléctrico hacia México, Perú y Costa Rica, y cobre y manufacturas de cobre destinados a China. En contraste, se redujeron los envíos de máquinas, aparatos y artefactos mecánicos a Ecuador y Guatemala.

Cuadro 5**Región Eje Cafetero. Exportaciones de café según principales países**

(variación anual y miles de dólares)

Principales países	2020	Año 2020	2021				Año 2021	Total FOB 2021 - IV ^{Pr}
	IV		I	II	III	IV		
Eje Cafetero								
Estados Unidos	-14,7	-7,4	4,2	-39,6	-0,7	-3,4	-8,7	108.996
Bélgica	86,5	38,2	74,6	59,5	10,6	-16,6	22,5	32.050
Alemania	9,8	-3,7	-34,1	-49,4	-24,6	-16,8	-29,8	26.625
Total Eje Cafetero	2,4	0,5	6,5	-30,0	2,3	0,0	-4,1	281.916
Caldas								
Estados Unidos	-12,3	-1,3	62,0	-21,9	-8,4	16,8	12,1	77.811
Bélgica	89,5	43,2	93,5	113,7	6,5	-12,1	31,0	28.351
Japón	53,7	43,8	69,2	-78,2	5,8	43,5	-2,6	22.502
Total Caldas	19,3	17,4	53,9	-15,2	-3,5	20,5	12,8	210.574
Quindío								
Estados Unidos	-2,1	-13,3	-25,4	-36,9	17,3	-28,2	-20,5	19.829
Alemania	2,7	-6,1	-9,5	-37,8	-34,3	-46,4	-33,1	6.233
Corea del Sur	-28,6	-2,6	-70,4	-26,4	2,7	56,7	-16,6	4.260
Total Quindío	4,0	-7,4	-9,8	-30,2	23,6	-25,5	-11,9	54.760
Risaralda								
Estados Unidos	-33,6	-13,9	-54,7	-71,4	10,3	-39,1	-46,6	11.357
Alemania	-13,4	-19,9	-89,2	-80,3	-29,6	-79,1	-74,3	954
Canadá	7,4	1,0	-66,0	-76,8	-77,0	-70,1	-71,9	912
Total Risaralda	-42,2	-26,3	-62,2	-65,0	-0,5	-50,7	-50,8	16.582

^{Pr} Cifras preliminares.

Nota: Las exportaciones de café incluyen las subdivisiones 0901111000, 0901119000 y 0901110000 de la clasificación Nandina a 10 dígitos.

Fuente: DANE; cálculos del Banco de la República.

Risaralda fue el único departamento que exhibió crecimiento en las exportaciones de productos manufacturados en la región, determinado por los despachos de máquinas, aparatos y material eléctrico dirigidos a México, Perú y Costa Rica, cobre y manufacturas de cobre a China, y frutos comestibles (aguacate hass) hacia Holanda, Reino Unido y España. Por el contrario, hubo disminuciones en las ventas de papel, cartón y sus manufacturas para Estados Unidos, así como de azúcares y artículos de confitería a Chile y Perú.

Entretanto, Caldas tuvo leve descenso en las ventas externas, especialmente por las caídas en máquinas, aparatos y artefactos mecánicos dirigidos a Ecuador y Guatemala, metales preciosos (oro) a la Zona Franca de Palmaseca-Cali, papel, cartón y sus manufacturas hacia México; mientras que se incrementaron las exportaciones de azúcares y artículos de confitería para Venezuela, Perú y Ecuador. Así mismo, en Quindío afectaron los menores despachos de frutos comestibles como naranjas para Ecuador y Puerto Rico, además de aguacate hass con destino a Francia, Holanda y España; sin embargo, hubo aumento en las de café (procesado) hacia Estados Unidos.

En cuanto al resultado en lo corrido del año de las exportaciones totales del Eje Cafetero, estas contabilizaron US\$1.718,3 millones, representando un alza de 7,1% respecto a 2020, jalonado por las mayores facturaciones con China, Bélgica, Ecuador y Holanda. El departamento que ocasionó este comportamiento fue Caldas, con un aumento de 16,7%; mientras que Risaralda y Quindío evidenciaron reducciones.

Cuadro 6**Región Eje Cafetero. Exportaciones diferentes a café**

(variación anual y miles de dólares)

Principales tipos de producto	2020	Año 2020	2021				Año 2021	Total FOB 2021 - IV ^{pr}
	IV		I	II	III	IV		
Eje Cafetero								
Preparaciones alimenticias diversas	3,9	8,5	11,0	-34,0	5,8	6,9	-3,3	40.123
Azúcares y artículos de confitería	10,6	-4,1	17,8	36,7	48,1	17,8	28,6	22.422
Frutos comestibles	108,7	56,8	45,4	68,7	25,6	0,7	32,8	22.333
Máquinas, aparatos y artefactos mecánicos	33,3	-5,2	39,3	432,3	80,7	-21,4	44,5	22.064
Máquinas, aparatos y material eléctrico	22,1	107,3	-20,3	55,2	22,6	81,8	32,8	21.785
Total Eje Cafetero	23,2	6,7	25,6	36,1	36,7	10,4	25,7	207.746
Caldas								
Preparaciones alimenticias diversas	4,2	7,9	12,7	-33,7	4,8	5,3	-3,6	38.936
Máquinas, aparatos y artefactos mecánicos	33,2	-4,8	39,6	430,4	79,6	-22,8	43,5	21.511
Azúcares y artículos de confitería	8,9	-20,2	24,3	166,9	160,7	48,2	81,7	15.156
Herramientas y útiles de metales comunes	19,9	-6,1	47,7	79,0	25,2	7,3	31,5	10.835
Manufacturas de piedra, yeso o cemento	14,0	-16,0	36,1	256,4	49,3	16,5	51,4	4.617
Total Caldas	25,3	3,8	31,5	29,9	38,7	-0,3	23,0	115.892
Quindío								
Frutos comestibles	376,5	310,4	124,8	30,8	-21,3	-32,1	1,4	4.245
Café, té, yerba mate y especias	34,5	42,2	-52,0	134,3	134,3	428,0	148,4	1.662
Preparaciones de legumbres u hortalizas	18,2	21,8	-4,4	23,3	-31,3	-4,8	-6,8	796
Productos diversos de las industrias químicas	-	-	-	-	-25,2	55,7	294,0	366
Bebidas, líquidos alcohólicos y vinagre	-	49,9	277,7	*	-	*	*	291
Total Quindío	191,2	105,7	50,7	35,6	-9,1	-4,3	11,1	8.484
Risaralda								
Máquinas, aparatos y material eléctrico	20,6	113,5	-22,1	53,1	21,4	82,8	31,7	21.203
Cobre y manufacturas de cobre	35,9	-12,6	136,5	297,6	86,7	63,9	103,7	17.718
Frutos comestibles	67,1	14,9	16,0	85,6	23,9	31,6	42,7	13.542
Azúcares y artículos de confitería	12,8	14,2	12,1	-29,9	-25,7	-18,4	-14,3	7.076
Preparaciones de legumbres u hortalizas	-23,0	-6,7	-3,3	-0,2	11,0	21,3	7,5	2.539
Total Risaralda	10,9	5,9	15,0	46,9	38,4	32,1	32,1	83.370

^{pr} Cifras preliminares.

- Indefinido.

* Variación superior al 500%.

Fuente: DANE; cálculos del Banco de la República.

Importaciones

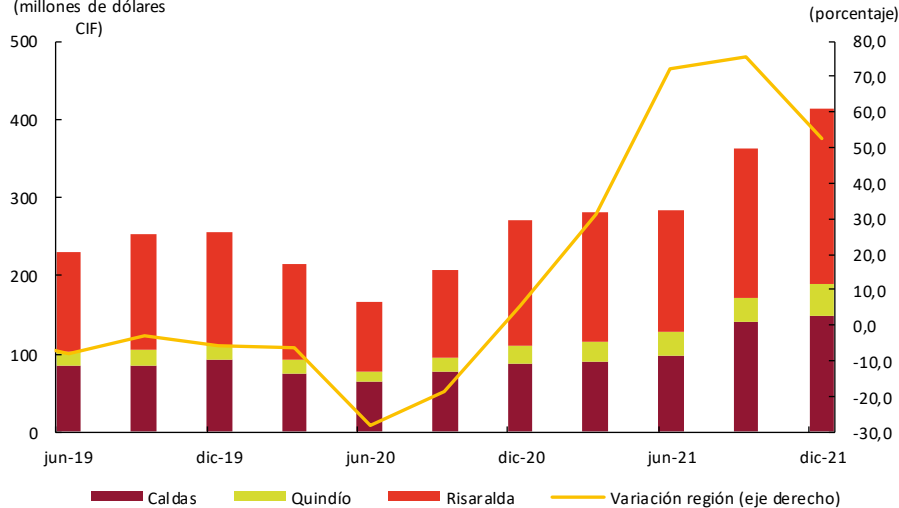
Durante el cuarto trimestre las importaciones del Eje Cafetero sumaron US\$413,3 millones CIF (*Cost, Insurance and Freight*) y un crecimiento anual de 52,6%, menor al de los dos períodos previos (Gráfico 13), posiblemente debido, según algunos empresarios, a dificultades en la consecución de contenedores para el transporte de mercancías. En la región hubo mayores compras de materias primas para la industria procedentes de China, Brasil y Estados Unidos; bienes de consumo no duraderos desde México y Estados Unidos; además de bienes de capital para la industria de China. Por el contrario, se redujeron las de equipo de transporte desde las zonas francas y territorio aduanero de Colombia.

Gráfico 13
Región Eje Cafetero. Importaciones totales^{Pr}

(nivel trimestral y variación anual)

(millones de dólares

CIF)



^{Pr} Cifras preliminares.

Fuente: DANE; cálculos del Banco de la República.

Risaralda registró un saldo de US\$225,0 millones y avance de 40,0% respecto al lapso octubre-diciembre de 2020 (Cuadro 7), jalonado por mayores compras de materias primas para la industria desde China, Brasil y Estados Unidos; bienes de consumo no duraderos, como preparaciones a base de leche en polvo de México y carne de cerdo desde Estados Unidos, y bienes de capital para la industria de origen chino. En contraste, disminuyeron las de equipo de transporte provenientes de las zonas francas y territorio aduanero de Colombia.

Caldas sumó US\$148,0 millones con un crecimiento anual de 70,8%, explicado por las adquisiciones de materias primas para la industria desde China y Japón; bienes de consumo no duraderos como licores de República Dominicana y calzado de China; y bienes de capital para la industria procedentes de México, India y Alemania. Entretanto, Quindío con un monto de US\$40,3 millones, aumentó 71,3%, debido a las importaciones de materias primas para la industria desde China, Estados Unidos, Corea del Sur y Brasil; equipo de transporte de India y Japón; y materiales de construcción provenientes de Tailandia, Perú y Brasil; mientras que cayeron las de materias primas para la agricultura desde Estados Unidos y Bolivia.

En lo corrido del año el monto por importaciones en la región fue de US\$1.342,7 millones y un incremento de 56,6% frente a 2020, en gran medida por mayores compras de materias primas para la industria. Los tres departamentos tuvieron aumentos y sobresalieron las participaciones de Risaralda y Caldas, con aportes de 55,0% y 35,4%, respectivamente.

Cuadro 7

Región Eje Cafetero. Importaciones según uso o destino económico

(variación anual y miles de dólares)

Principales categorías Cuode	2020	Año 2020	2021				Año 2021	Total CIF 2021 - IV ^{pr}
	IV		I	II	III	IV		
Eje Cafetero								
Materias primas para la industria	12,6	-8,6	35,4	77,9	98,7	90,5	76,4	197.244
Bienes de capital para la industria	-7,4	-7,2	21,3	46,7	35,9	48,1	37,7	64.326
Bienes de consumo no duraderos	-13,2	-18,8	40,0	12,0	61,7	90,4	52,9	57.723
Bienes de consumo duraderos	-14,9	-22,6	29,4	161,3	62,6	3,7	47,3	50.697
Equipo de transporte	106,3	12,7	27,2	85,0	101,9	-16,2	27,3	27.157
Total Eje Cafetero	5,5	-11,6	31,3	72,2	75,6	52,6	56,6	413.321
Caldas								
Materias primas para la industria	-4,8	-11,8	26,0	65,7	89,2	104,7	73,6	89.076
Bienes de capital para la industria	4,8	6,0	16,5	34,8	62,0	19,3	32,1	26.474
Bienes de consumo no duraderos	-38,9	-30,2	40,2	-1,1	86,1	103,1	59,6	13.031
Bienes de consumo duraderos	-11,9	-30,0	18,0	110,2	66,9	21,6	47,9	12.321
Bienes de capital para la agricultura	-13,4	-1,1	9,1	32,3	92,0	222,9	80,6	2.628
Total Caldas	-7,5	-12,3	21,9	52,5	81,1	70,8	57,5	148.003
Quindío								
Materias primas para la industria	72,5	20,9	48,5	133,0	52,0	70,4	73,2	25.952
Equipo de transporte	-16,9	-24,3	15,1	82,6	159,3	304,1	146,2	4.647
Materiales de construcción	0,9	-66,9	-30,7	209,9	214,2	116,2	109,3	3.109
Bienes de capital para la industria	-27,9	-14,6	72,9	131,1	12,3	32,8	53,8	2.277
Bienes de consumo no duraderos	-5,2	36,6	0,8	-35,2	43,6	44,5	14,8	1.970
Total Quindío	33,8	-2,5	44,1	121,7	65,4	71,3	73,4	40.321
Risaralda								
Materias primas para la industria	19,7	-12,5	40,6	73,3	128,4	83,5	80,5	82.216
Bienes de consumo no duraderos	-2,0	-16,5	42,2	19,8	52,9	89,5	53,2	42.722
Bienes de consumo duraderos	-16,0	-20,2	31,5	180,8	61,9	-1,7	46,8	37.366
Bienes de capital para la industria	-16,4	-17,3	23,3	53,3	14,1	82,2	42,3	35.575
Equipo de transporte	136,6	22,5	30,7	91,5	84,9	-28,9	18,5	21.328
Total Risaralda	10,5	-12,4	35,3	78,3	73,5	40,0	53,5	224.997

^{pr} Cifras preliminares.

Fuente: DANE; cálculos del Banco de la República.

Balanza comercial

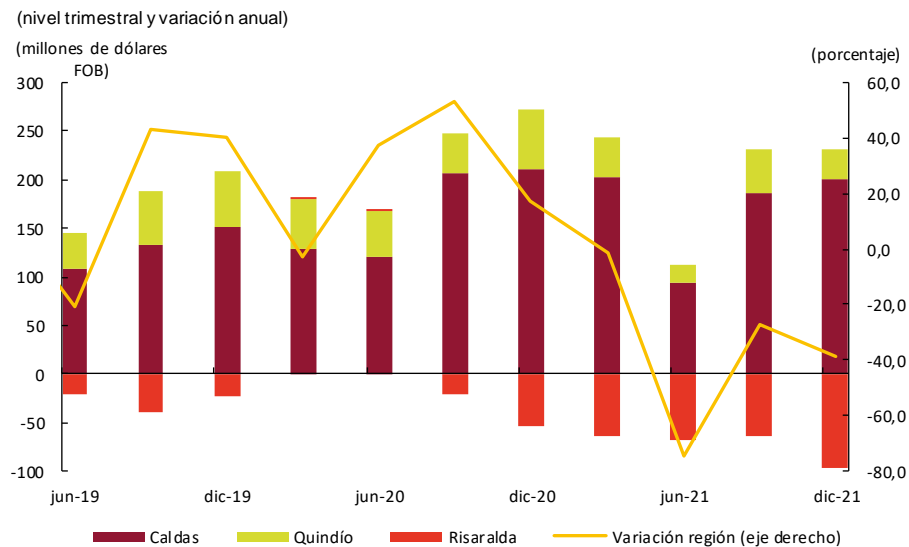
En el último trimestre la balanza comercial de la región contabilizó US\$134,0 millones FOB, lo que significó una disminución anual de 38,5% (Gráfico 14), sustentada nuevamente en la mayor alza de las importaciones frente a la de las exportaciones. Hubo un menor superávit con Estados Unidos, Alemania, Ecuador y Bélgica, así como un déficit más alto con China, Brasil e India, y un cambio de superávit a déficit con Chile.

El saldo de la balanza en Caldas fue de US\$200,2 millones, señalando una reducción de 4,9%, la cual se debió al deterioro en el superávit con México, Holanda y Japón, un mayor déficit con China, Brasil e India, y el paso de superávit a déficit con Bolivia. Entretanto Quindío, con un monto de US\$30,5 millones, reportó una caída de 50,1%, por menores superávit con Estados Unidos,

Alemania y Canadá, y mayores déficit con China e India. Por su parte, Risaralda continuó con saldo negativo de US\$96,7 millones, que se tradujo en un aumento de 79,5%, sustentado en el mayor déficit con China y Brasil, cambio de superávit a déficit con Chile, Ecuador y Alemania, y menores saldos con Estados Unidos y Canadá.

Para el año completo la balanza comercial de la región fue de US\$523,5 millones, con descenso anual de 34,5%, donde Quindío evidenció menor superávit, mientras Caldas lo aumentó y Risaralda obtuvo el mayor déficit.

Gráfico 14
Región Eje Cafetero. Balanza comercial^{Pr}



^{Pr} Cifras preliminares.

Fuente: DANE; cálculos del Banco de la República.

X. Mercado laboral

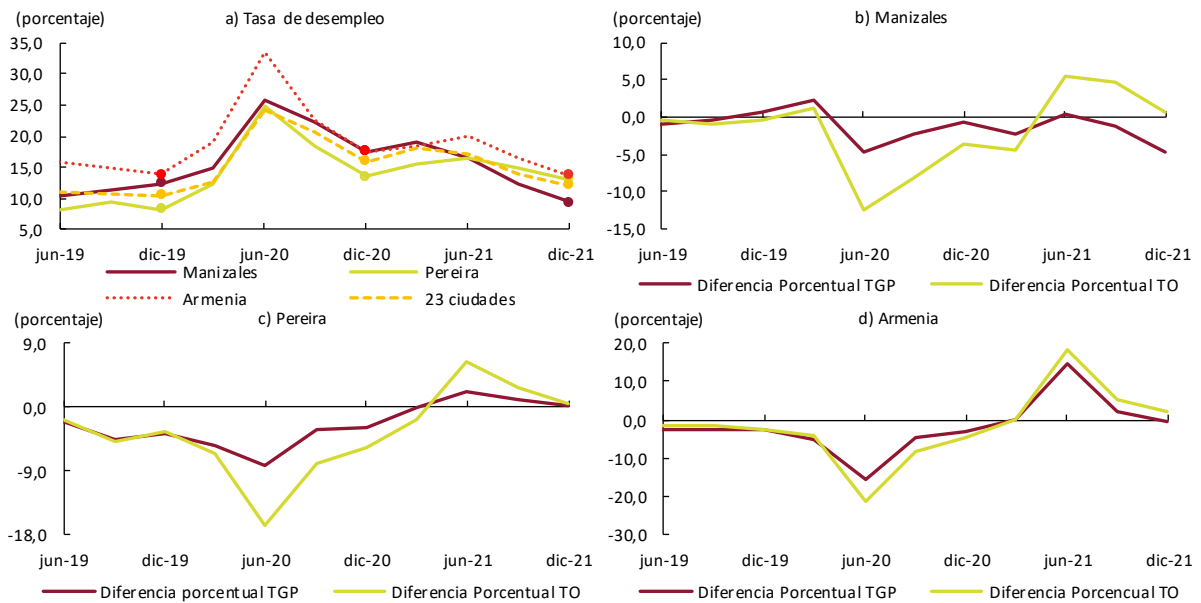
De acuerdo con la información publicada en la Gran encuesta integrada de hogares (GEIH) del DANE, durante el trimestre móvil octubre-diciembre el Eje Cafetero exhibió mejores resultados en los indicadores laborales frente a igual lapso de 2020. En este periodo, la tasa de desempleo (TD) en Armenia se ubicó en 13,7%, resaltando su distanciamiento de las primeras ciudades en el país con las mayores cifras; le siguió Pereira y su Área metropolitana (AM) con 13,0%, resultados que estuvieron por encima del promedio de las 23 ciudades y sus AM (12,3%). Por su parte, Manizales AM ostentó una importante recuperación, al registrar una TD de 9,3%, cerca de la mitad de la observada un año atrás, convirtiéndola en la segunda capital con el menor guarismo (Gráfico 15). En términos generales la baja en el desempleo regional se debió a que la tasa de ocupación (TO) (demanda laboral), creció a un mayor ritmo que la tasa general de participación (TGP) (oferta laboral). Es de anotar, que durante el período en estudio la población inactiva² aumentó a nivel regional alrededor del 1%.

² Son las personas en edad de trabajar que no están interesadas en trabajar o en buscar empleo.

En el mismo sentido, para el año completo la región evidenció una importante recuperación frente a los registros de 2020; la TD en Armenia fue de 17,3%, proceso que en parte se dio gracias a las exenciones tributarias y descuentos fiscales para los nuevos inversores en esta ciudad. En Pereira y AM alcanzó 14,9%, municipio donde se generaron alivios tributarios asociados al impuesto de Industria y comercio, entre otros; por último, Manizales y su AM tuvo una tasa de 14,3%, siendo la quinta ciudad con el desempleo más bajo en el país.

Gráfico 15

Región Eje Cafetero. Tasas de desempleo, diferencia porcentual de la Tasa General de Participación (TGP) y diferencia porcentual de la Tasa de Ocupación (TO)



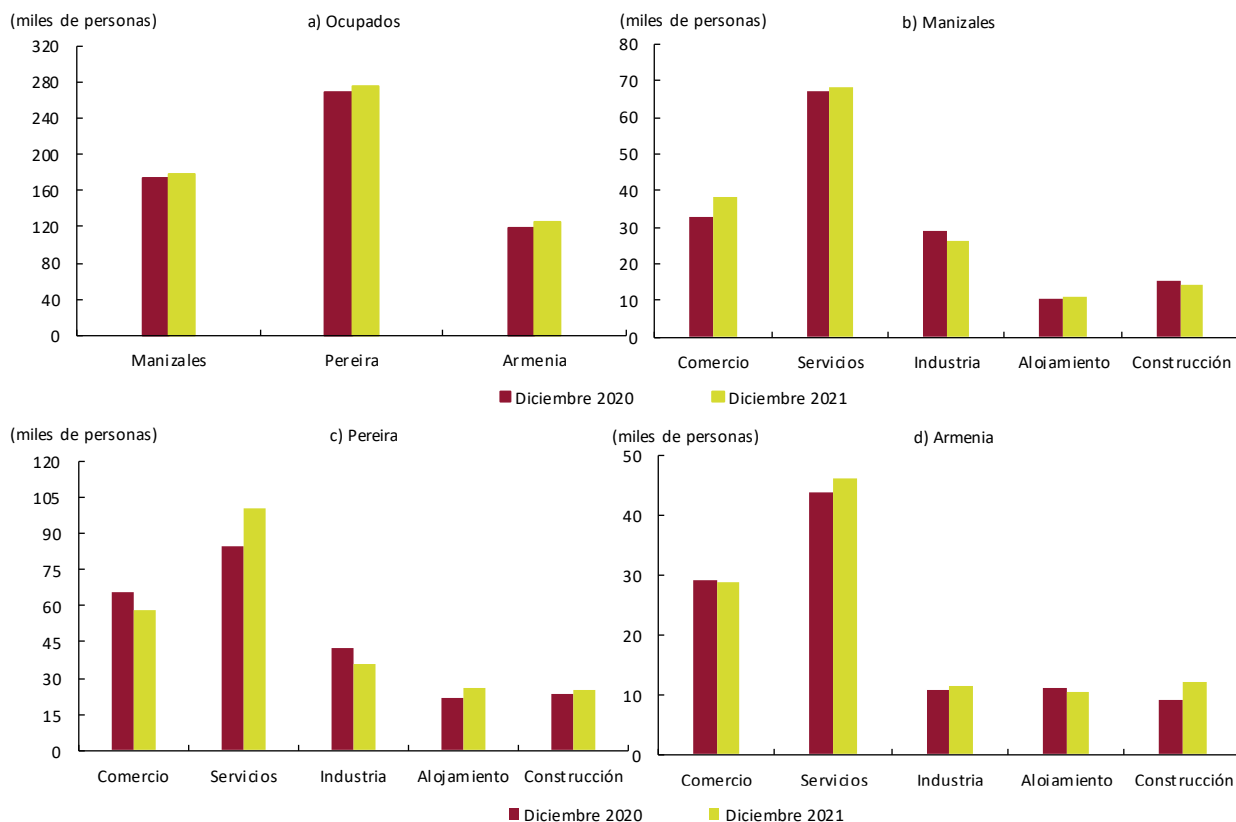
Nota: La información corresponde a los trimestres móviles enero-marzo, abril-junio, julio-septiembre y octubre-diciembre.

Fuente: DANE; cálculos del Banco de la República.

Con respecto a la cantidad de ocupados en el cuarto trimestre, siguieron avanzando a nivel regional; en Armenia totalizaron cerca de seis mil personas más en términos anuales, resultado propiciado por los mayores empleos en la construcción, actividades profesionales, actividades inmobiliarias, industria, entre otras (Gráfico 16). De igual modo, en Pereira y su AM se acrecentó el número de ocupados en algo más de cinco mil, comportamiento explicado principalmente por las contrataciones en las actividades de administración pública, actividades artísticas, alojamiento y actividades profesionales, servicios y construcción. Finalmente, en Manizales y Villamaría aumentó el indicador en 1,0%, efecto de la demanda en comercio y reparación de vehículos, administración pública, información y comunicaciones, entre otros.

Por su parte la informalidad durante el trimestre móvil de estudio disminuyó anualmente en Manizales y AM, al representar el 33,3% dentro del número de ocupados; le siguió Pereira y AM con 40,3%, cifras que estuvieron por debajo de lo observado en las 23 ciudades y áreas metropolitanas (48,0%) y ubicándolas como las de menor población informal en el contexto nacional. Por el contrario, en Armenia se presentó un leve aumento, al concentrar el 58,0%.

Gráfico 16
Región Eje cafetero. Ocupados según principales actividades



Fuente: DANE; cálculos del Banco de la República.

XI. Precios

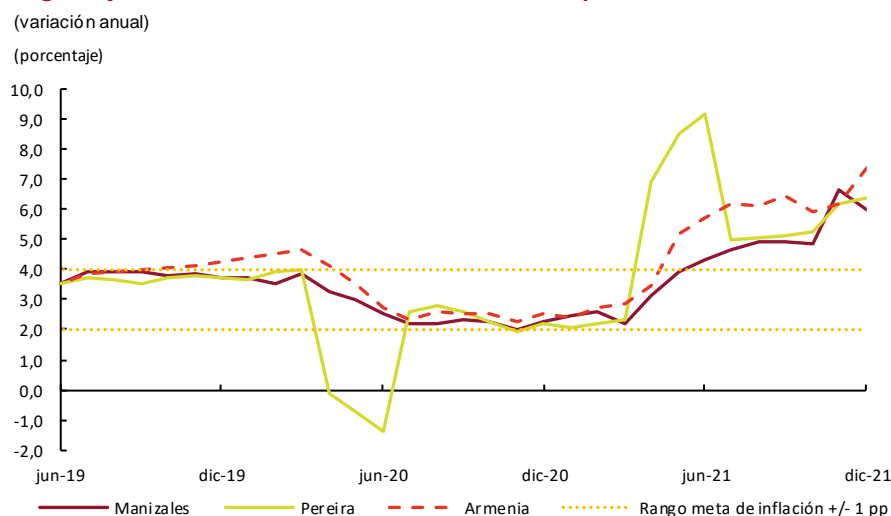
En diciembre de 2021 la variación a doce meses del Índice de precios al consumidor, realizado por el DANE, correspondiente a las capitales del Eje Cafetero continuó por encima del rango meta establecido por el Banco de la República. Armenia nuevamente reportó el mayor aumento en la región (7,39%), seguido de Pereira (6,36%) y Manizales (5,98%) (Gráfico 17), todas con resultados superiores al del total nacional (5,62%). A su vez, Armenia fue la quinta ciudad con mayor inflación, mientras Pereira y Manizales se ubicaron en la duodécima y decimocuarta posición, en su orden.

En cuanto a la variación de precios de alimentos, tuvo incrementos relevantes en Manizales y Pereira, 17,13% y 18,34%, respectivamente (Cuadro 8), donde los productos primarios o percederos fueron los que más presionaron el alza, debido a los mayores precios de las papas, yuca, huevos, frutas frescas, hortalizas y legumbres frescas. Igualmente, los procesados crecieron de manera significativa, por las altas cotizaciones de la carne de res, cerdo y aves, así como de la leche, aceites comestibles, legumbres secas y café; en tanto, hubo reducción en el arroz.

En menor medida fue la variación de la inflación sin alimentos en las dos ciudades anteriormente mencionadas, siendo significativo el avance en los regulados, jalonado por los precios de combustibles para vehículos, recolección de basuras, suministro de electricidad, educación y

transporte urbano; además de suministro de agua en la capital caldense. Por su parte, en la categoría de bienes sin alimentos ni regulados se destacó en Manizales el aumento de vehículos, productos de limpieza y mantenimiento, y equipos para la grabación, recepción y reproducción de imagen y sonido; en tanto en Pereira sobresalieron los productos de limpieza y mantenimiento, artículos de aseo personal, neveras, refrigeradores y congeladores.

Gráfico 17
Región Eje Cafetero. Inflación anual al consumidor por ciudades



Fuente: DANE; cálculos del Banco de la República.

De otro lado, según la desagregación por divisiones de bienes y servicios del DANE, el crecimiento en el nivel de precios en Armenia se debió al alza en los rubros de alimentos y bebidas no alcohólicas, además de restaurantes y hoteles. Igualmente, contribuyeron las variaciones positivas de transporte, educación, y muebles y artículos para el hogar, los cuales habían mostrado disminuciones en diciembre de 2020.

Cuadro 8
Manizales, Armenia y Pereira. Indicadores de inflación al consumidor

(variación anual)

Descripción	Manizales		Pereira		Armenia	
	dic-20	dic-21	dic-20	dic-21	dic-20	dic-21
Total	2,27	5,98	2,17	6,36	2,54	7,39
Sin alimentos	1,64	3,74	1,44	3,50	n.d.	n.d.
Bienes sin alimentos ni regulados	0,15	3,86	0,67	3,70	n.d.	n.d.
Servicios sin alimentos ni regulados	2,90	2,81	2,30	2,65	n.d.	n.d.
Regulados	0,32	6,18	-0,16	5,68	n.d.	n.d.
Alimentos	5,54	17,13	5,37	18,34	n.d.	n.d.
Primarios o perecederos	3,96	23,30	1,26	23,79	n.d.	n.d.
Procesados	5,93	15,65	6,39	17,05	n.d.	n.d.

n.d. No disponible.

Fuente: DANE; cálculos del Banco de la República.

XII. Otras variables económicas

Remesas

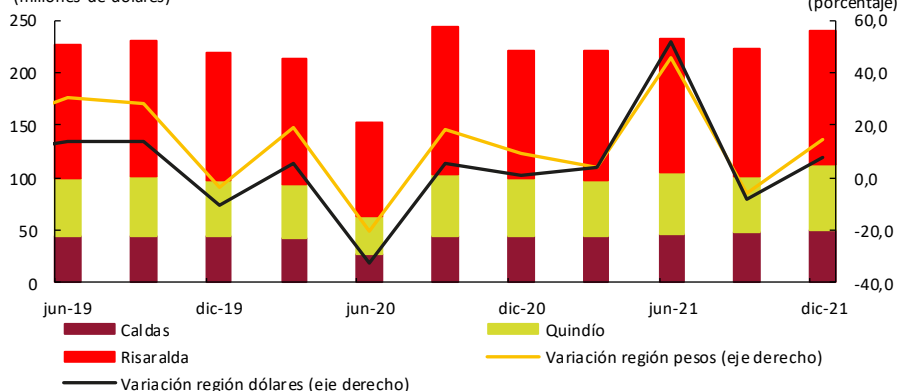
En el cuarto trimestre el Eje Cafetero recibió US\$239,6 millones por concepto de remesas, con un aumento anual de 7,9%, recuperándose de la caída del período previo (Gráfico 18); a su vez, este valor convertido a pesos creció 14,3%, en lo que influyó el alza de la tasa de cambio promedio trimestral comparada con el mismo lapso del año anterior.

Gráfico 18

Región Eje Cafetero. Remesas^{Pr}

(nivel trimestral y variación anual)

(millones de dólares)



^{Pr} Cifras preliminares.

Fuente: Encuesta trimestral de remesas - Banco de la República; cálculos del Banco de la República.

El alza en la región se debió a la mayor cantidad de divisas enviadas desde Estados Unidos y Chile; mientras que las de España y Reino Unido se redujeron (Cuadro 9). Risaralda siguió siendo uno de los principales receptores de remesas en el país con US\$127,3 millones y un incremento de 4,2%, motivado por los montos enviados desde Estados Unidos y Chile; asimismo, Quindío con US\$61,4 millones y Caldas US\$50,8 millones mostraron ascensos por la dinámica con Estados Unidos, España y Chile. En cuanto al acumulado del año, el envío de divisas a la región totalizó US\$916,9 millones, con un crecimiento anual de 10,1% y desempeño positivo en los tres departamentos.

Cuadro 9

Región Eje Cafetero. Envío de remesas de trabajadores desde el exterior^{Pr}

(variación anual y miles de dólares)

Países	2020	Año 2020	2021				Año 2021	Total 2021 - IV
	IV		I	II	III	IV		
Estados Unidos	-6,3	-7,4	2,0	54,6	18,6	19,1	21,2	100.520
España	-6,4	-5,4	3,5	33,1	-28,7	-7,0	-3,9	47.694
Chile	-28,1	-21,9	-29,6	120,2	25,8	75,5	34,3	16.569
Reino Unido	45,2	75,2	11,1	6,0	-41,0	-30,3	-19,4	8.018
Total Eje Cafetero	1,4	-5,3	3,8	51,7	-8,4	7,9	10,1	239.567
Total Caldas	0,5	-7,6	4,7	73,1	7,3	15,0	20,0	50.795
Total Quindío	2,9	-5,7	0,6	63,2	-9,8	10,5	11,4	61.430
Total Risaralda	1,0	-4,3	4,9	40,6	-12,9	4,2	6,3	127.342

^{Pr} Cifras preliminares.

Fuente: Encuesta trimestral de remesas - Banco de la República; cálculos del Banco de la República.



El *Boletín Económico Regional* (BER)
se puede consultar en:
<http://www.banrep.gov.co/ber>



El *Boletín Económico Regional* (BER) es una publicación trimestral elaborada por los Centros Regionales de Estudios Económicos del Banco de la República, cuyo propósito es ofrecer a los agentes de la economía y público en general información periódica, confiable y oportuna sobre la evolución de las principales variables de la actividad económica de las regiones del país y los departamentos que las componen.



Sugerencias y comentarios:
atencionalciudadano@banrep.gov.co