

IBER

BOLETÍN ECONÓMICO REGIONAL



ISSN 2665-1815



EJE CAFETERO

II TRIMESTRE DE 2020

CALDAS, QUINDÍO, RISARALDA

LORO OREJIAMARILLO
OGNORHYNCHUS ICTEROTIS

BER

BOLETÍN ECONÓMICO REGIONAL



EJE CAFETERO

II TRIMESTRE DE 2020

CALDAS, QUINDÍO, RISARALDA

ISSN 2665-1815

El Boletín Económico Regional es una publicación de la Sección de Sucursales Regionales de Estudios Económicos, Departamento Técnico y de Información Económica, Banco de la República.

DOI: <https://doi.org/10.32468/ber-ejecf.tr2-2020>

Códigos JEL: R10, R11, R12

Dora Alicia Mora

Jefe Sección Sucursales Regionales Estudios Económicos

Ferney H. Valencia Valencia

Jefe Regional

Equipo técnico:

Ana M. López Soto

Bernardo González Lozano

Fabio A. Agudelo Vanegas

Johan Y. Forero Clavijo

Palabras clave del Boletín Económico Regional: Covid-19, desempleo, Eje Cafetero, inflación, remesas, transporte.

Las opiniones y posibles errores son responsabilidad exclusiva de los autores y no comprometen al Banco de la República ni a su Junta Directiva.

Tabla de contenido*

	Panorama económico.....	3
I.	Agropecuario.....	4
III.	Industria.....	7
IV.	Servicios públicos.....	7
V.	Construcción.....	8
VI.	Comercio y turismo.....	10
VII.	Transporte.....	11
VIII.	Sistema financiero.....	13
IX.	Comercio exterior.....	15
X.	Mercado laboral.....	22
XI.	Precios.....	24
XII.	Otras variables económicas.....	26

* Nota: Los numerales que no aparecen relacionados en este documento no tienen información o no aplican.

Panorama económico¹

La economía del Eje Cafetero decayó en el segundo trimestre de 2020, frente al mismo período del año anterior, por efecto del descenso en diferentes actividades, como la producción industrial, las ventas del comercio, la actividad hotelera, el transporte, y la construcción, consecuencia de las medidas restrictivas adoptadas ante el Covid-19. Retrocedieron también el consumo de energía, las exportaciones y las importaciones de materias primas y bienes de capital, en línea con la menor actividad industrial; además, disminuyeron las remesas recibidas del exterior, de gran relevancia como fuente de ingreso de los hogares. En contraste, en la actividad agrícola se destacó la cosecha cafetera y el abastecimiento de alimentos a diferentes zonas del país. Por su parte, el desempleo aumentó a porcentajes históricos en las tres capitales de la región y su inflación se redujo, llegando a ser negativa en Pereira.

Durante el segundo trimestre la industria del Eje Cafetero mostró un fuerte retroceso explicado por los cierres parciales y totales en las líneas de producción como consecuencia del confinamiento por la pandemia del Covid-19. Por su parte, el comercio interno tuvo un balance negativo en el volumen de las ventas, con un comportamiento levemente mejor al del total nacional; además, se evidenció una pronunciada caída en las matrículas de vehículos y motocicletas.

El sector de la construcción tuvo un deterioro al contar con menor área en proceso en las tres ciudades, siendo Armenia la de la mayor caída, igualmente retrocedieron los despachos de cemento y el área aprobada. Las ventas de vivienda nueva cayeron a niveles históricos debido a las reducciones en Quindío y Risaralda que no pudieron ser contrarrestadas por el aumento en Caldas.

Las exportaciones diferentes a café disminuyeron, así como las importaciones principalmente de materias primas y bienes de capital para la industria; asimismo en los tres departamentos se evidenció retroceso en las remesas percibidas desde el extranjero.

La actividad hotelera y el transporte se vieron fuertemente afectados por las restricciones de movilidad decretadas, que incluyeron cierres de aeropuertos y terminales. Por su parte, el sector pecuario mostró caída principalmente por el menor sacrificio de ganado bovino y la menor producción de pollo

En contraste, la producción y las exportaciones de café aumentaron con la llegada de la cosecha y se registró incremento en el despacho de productos agrícolas desde el Eje Cafetero hacia las centrales de abasto del país. De igual manera se evidenció crecimiento en los desembolsos de Finagro al sector agropecuario, así como en las captaciones y colocaciones del sistema financiero.

Por último, la tasa de desempleo ascendió en las tres ciudades capitales a niveles históricamente altos, mientras que la inflación mostró desaceleración en Manizales y Armenia, ubicándose dentro del rango meta del Banco de la República, y se evidenció reducción en los precios en Pereira propiciada principalmente por la caída en los costos de los regulados.

¹ Este boletín presenta un análisis de la actividad económica del Eje Cafetero, basado en estadísticas oficiales disponibles de gremios, entidades públicas y privadas a nivel sectorial. La información para la región se analizó para el segundo trimestre de 2020.

I. Agropecuario

El sector agropecuario cuenta con una gran importancia dentro de la economía del Eje Cafetero, razón por la cual se presentan a continuación algunos indicadores disponibles del sector, debido a que no se cuenta con cifras oficiales referente a la producción agrícola con corte a junio de 2020.

En cuanto al café, según el Comité de Cafeteros de Caldas, en el segundo trimestre de 2020 se llevó a cabo la cosecha cafetera conocida como travesía en el departamento, teniendo en cuenta el protocolo de la Federación Nacional de Cafeteros para prevenir la propagación del Covid-19 en las fincas. En todo el departamento se emplearon alrededor de 19.900 recolectores, y se destacó que en la zona centro sur de Caldas, en la que se concentran fincas que requieren recolectores foráneos, se procuró trabajar con mano de obra local, registrándose un 98,4% de suficiencia de esta mano de obra, siendo en su mayoría recolectores del mismo municipio (en promedio 93,2%), y la minoría restante fue de municipios caldenses (3,6%) y de otros departamentos (3,2%). De otro lado, se estipuló que las semanas pico de cosecha transcurrieron entre el cinco y once de abril, del tres al nueve de mayo, y del diez al dieciséis de mayo, desarrollándose sin mayores contratiempos pese a la emergencia sanitaria. De otro lado, según algunos cafeteros de la región, el resultado de la cosecha cafetera fue positivo para el segundo trimestre del año, favorecido en parte por buen clima, y concentrado principalmente en mayo y junio, debido a que en abril hubo alguna escasez de recolectores producto de la Pandemia del Covid-19.

Por su parte, durante el segundo trimestre del 2020 el abastecimiento de productos agrícolas con origen en el Eje Cafetero hacia las demás regiones del país totalizó 82.676 toneladas, lo que representó un crecimiento anual (Cuadro 1), sustentado en parte en mayores envíos de aguacate hacia Medellín, Armenia y Barranquilla, así como de tomate chonto hacia Pereira y Cali. Por departamentos, fue Risaralda el que impulsó el crecimiento debido a los mayores envíos de plátano hacia Medellín y Cali, y mandarina y tomate chonto a Pereira. Por el contrario, Caldas y Quindío mostraron descenso anual, en el primero por menores despachos de naranja hacia Bogotá y en menor medida a Medellín y de papa hacia Manizales, pese a que aumentó envíos de aguacate y mandarina a Medellín; mientras que la caída en Quindío se debió en parte a la reducción en las ventas de plátano y banano a Bogotá y Armenia, pero creció en yuca hacia Cali.

De otro lado, los créditos otorgados por Finagro al sector agropecuario sumaron \$266.922 millones, lo que representó un crecimiento anual con ascensos en los tres departamentos (Cuadro 2). Este comportamiento se sustentó en el fuerte incremento de los desembolsos para normalización de cartera en los tres departamentos, siendo Risaralda el de mayor aumento; además, se registró crecimiento en los desembolsos destinados al capital de trabajo en Caldas y Risaralda mientras que en Quindío estos cayeron. En cuanto a los sectores productivos que mostraron un mayor incremento en los desembolsos se encuentran los cultivos de banano en Caldas, la avicultura y las hortalizas en Risaralda y los cultivos de ciclo corto en Quindío.

En cuanto al sector pecuario, en Caldas y Risaralda se registraron 45.016 cabezas de ganado vacuno sacrificadas durante el segundo trimestre de 2020, de acuerdo con la Encuesta de Sacrificio de Ganado (ESAG) del DANE, representando un retroceso del 19,8% con respecto al mismo periodo del año anterior; comportamiento sustentado en la caída del sacrificio en Caldas que no fue contrarrestada por el incremento en Risaralda (Gráfico 1).

Cuadro 1
Región Eje Cafetero. Despacho de alimentos agrícolas según principales productos

(variación anual y toneladas)

Principales productos	2019			Año 2019	2020		Total 2020 - II
	II	III	IV		I	II	
Eje Cafetero							
Plátano	5,8	-2,2	-8,4	-1,9	-15,1	-2,9	21.525
Naranja	-9,8	8,8	-3,5	-1,7	15,4	-7,8	16.456
Banano	9,5	0,4	-10,0	-0,3	-5,1	-6,7	10.757
Aguacate	24,8	-2,5	34,1	12,4	31,2	81,1	5.610
Tomate chonto	-6,7	19,5	0,7	5,2	32,0	41,5	4.579
Total Eje Cafetero	-1,9	0,6	-3,5	-1,5	4,2	3,3	82.676
Caldas							
Naranja	-5,1	-4,5	-10,6	-6,8	11,5	-8,9	8.608
Plátano	5,6	4,7	0,1	3,5	4,2	-0,4	7.305
Guayaba pera	30,8	6,1	8,7	13,9	9,7	-6,0	2.718
Aguacate papelillo	57,0	11,2	77,5	36,2	40,2	44,0	2.152
Banano	19,6	-2,0	2,0	5,5	26,0	-11,4	1.598
Total Caldas	10,2	5,6	1,9	5,7	12,6	-2,6	29.589
Quindío							
Banano	7,6	0,1	-14,2	-2,4	-11,4	-6,0	8.474
Plátano	-23,4	8,8	-73,4	-6,0	-26,3	-22,8	8.107
Naranja	23,1	32,2	-66,0	9,1	5,4	-15,9	6.864
Piña	-19,1	-4,5	-75,3	-19,8	-7,8	-0,6	3.541
Yuca	-31,3	5,3	-64,7	-14,3	29,2	20,4	2.944
Total Quindío	-15,4	13,0	-70,2	-3,8	-0,7	-12,1	38.330
Risaralda							
Plátano	-12,3	7,1	-1,3	-1,9	-6,1	8,0	6.095
Tomate chonto	-31,7	-7,4	-9,6	-15,2	14,2	41,1	1.186
Cebolla junca	-16,3	-19,5	-24,4	-19,9	5,9	28,2	1.171
Naranja	-28,1	0,8	-30,9	-19,1	21,5	16,6	1.031
Aguacate papelillo	31,6	-15,8	60,1	7,3	44,8	99,0	909
Total Risaralda	-15,8	-5,0	-8,3	-9,4	5,6	18,6	14.758

Fuente: DANE; cálculos del Banco de la República.

Cuadro 2
Región Eje Cafetero. Créditos otorgados por Finagro^{PR}

(variación anual y millones de pesos)

Región y departamentos	2019			Año 2019	2020		Desembolsos 2020 - II
	II	III	IV		I	II	
Caldas	-9,4	58,8	49,5	17,5	16,0	34,9	131.107
Quindío	126,5	52,8	74,9	65,2	38,8	5,0	50.637
Risaralda	-59,0	7,1	-68,1	-36,1	21,8	154,8	85.178
Total Eje Cafetero	-14,9	38,8	-13,7	1,2	21,0	49,3	266.922

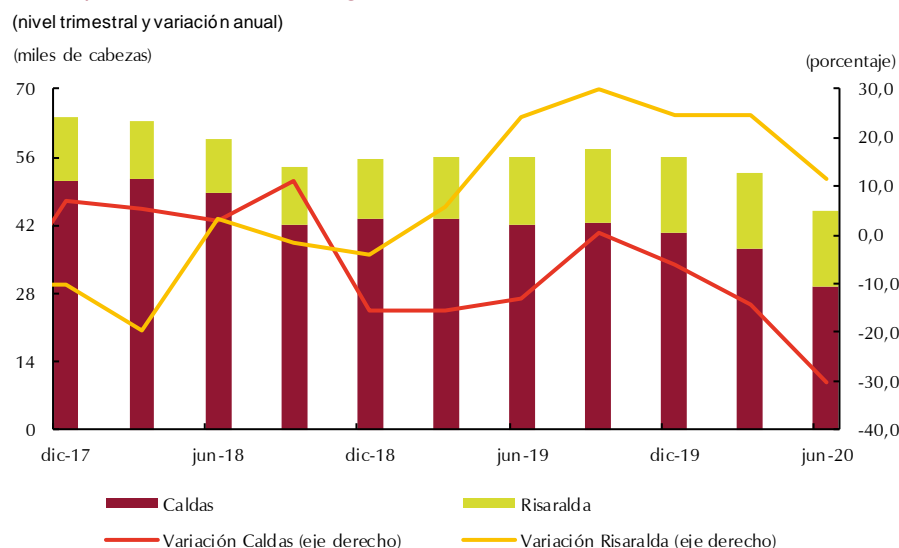
^{PR} Cifras preliminares.

Fuente: Finagro; cálculos del Banco de la República.

De otro lado, en cuanto al sacrificio de ganado porcino, la ESAG reportó un aumento anual de 12,5% en Risaralda durante el periodo de análisis, lo que coincidió con lo presentado por el Fondo Nacional de Porcicultura (PorkColombia) que mostró un incremento en el consumo de carne de

cerdo en toneladas en el Eje Cafetero, con incrementos en Quindío y Risaralda, y caída en Caldas que no contrarrestó el buen desempeño de la región.

Gráfico 1
Caldas y Risaralda. Sacrificio de ganado bovino^{PR}

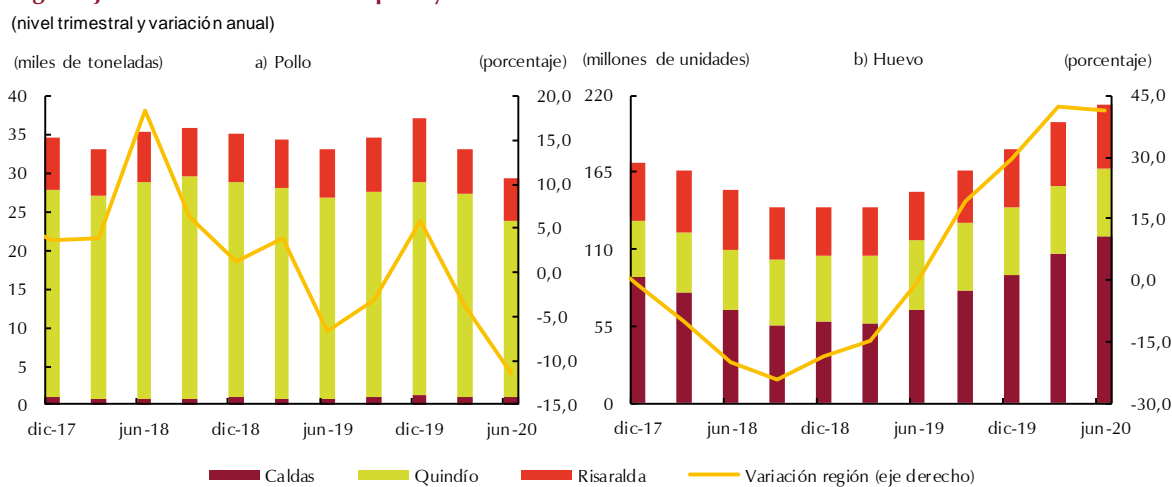


^{PR} Cifras preliminares.

Fuente: DANE; cálculos del Banco de la República.

Por su parte, de acuerdo con La Federación Nacional de Avicultores de Colombia (Fenavi) durante abril-junio de 2020 la producción de pollo en el Eje Cafetero profundizó su descenso anual, -11,6%, al totalizar 29.243 toneladas; explicado por caídas en Quindío y Risaralda y un menor crecimiento en Caldas. En cuanto a la producción de huevo, el Eje Cafetero continuó reportando cifras históricamente altas, al sumar 213,5 millones de unidades con un incremento del 41,4% (Gráfico 2) motivado por aumentos en Caldas y Risaralda; en contraste Quindío tuvo un leve retroceso.

Gráfico 2
Región Eje Cafetero. Producción de pollo y huevo



Fuente: Fenavi; cálculos del Banco de la República.

III. Industria

De acuerdo con la Encuesta Mensual Manufacturera con Enfoque Territorial (EMMET) del DANE, las producciones industriales de Caldas y Risaralda presentaron en promedio una disminución anual del 22,6% durante el segundo trimestre de 2020 (Cuadro 3), hecho que posiblemente estuvo relacionado con los efectos negativos que produjo la emergencia sanitaria por el Covid-19, la cual, según algunos empresarios, causó la suspensión parcial o total de las operaciones de varias industrias de la región durante el periodo de análisis, así como escasez en materias primas por el cierre de algunos proveedores nacionales, dificultades para el ingreso de insumos importados y reducción de la demanda.

Cuadro 3
Caldas y Risaralda. Producción de la industria^p
(variación anual)

Clases industriales	2019			2020	
	II	III	IV	I	II
Caldas					
Alimentos y bebidas	10,2	5,1	8,7	5,2	-7,7
Resto de industria	2,0	-1,1	2,1	-1,4	-41,1
Total industria	6,4	2,2	5,8	1,9	-22,6
Risaralda					
Alimentos y bebidas	0,7	11,9	12,1	14,7	5,1
Textiles, confecciones y cuero	3,5	11,8	15,5	-8,2	-68,2
Resto de industria	16,3	13,0	7,7	13,3	-23,6
Total industria	8,4	12,4	10,8	10,2	-22,6

p: Cifras provisionales.

Fuente: DANE; cálculos del Banco de la República.

En Caldas la caída fue propiciada principalmente por el rubro denominado como resto de la industria, mientras que en los alimentos y bebidas hubo disminución, aunque no tan fuerte, siendo estos últimos afectados por menores ventas en promedio durante el segundo trimestre. Por su parte, en Risaralda la mayor reducción se evidenció en el rubro de textiles, confecciones y cuero, sustentada en una menor demanda por el cierre de establecimientos comerciales; por el contrario, los alimentos y bebidas mostraron aumento, probablemente porque estas industrias estuvieron dentro de las excepciones establecidas por el Gobierno Nacional para continuar operando.

A su vez, las ventas manufactureras y el empleo del sector en Caldas y Risaralda también registraron descensos, en el primer departamento por las variaciones negativas en todas las clases industriales, y en Risaralda el empleo presentó disminución en todos los rubros; mientras que las ventas cayeron por los resultados de textiles, confecciones y cuero, además del resto de la industria; siendo diferente el comportamiento en alimentos y bebidas, los cuales exhibieron crecimiento.

IV. Servicios públicos

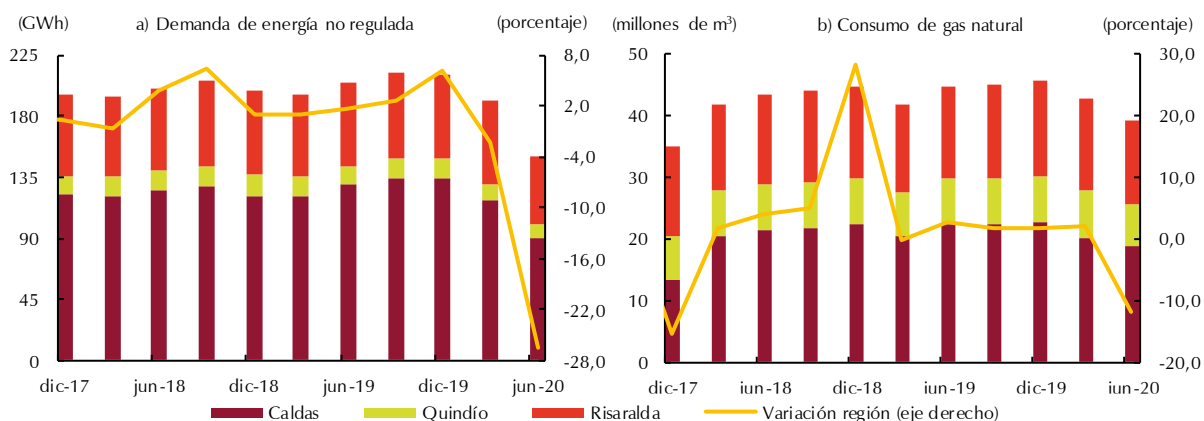
Durante el segundo trimestre de 2020 en el Eje Cafetero se reportó una disminución en el consumo de energía eléctrica no regulada del 26,5% de acuerdo con los datos de la Unidad de Planeación

Minero Energética del Ministerio de Minas y Energía (Gráfico 3). Este comportamiento se explicó por la contracción en el consumo en cada uno de los departamentos de la región, probablemente ocasionado por las medidas del Gobierno Nacional en el marco de la crisis sanitaria producida por la pandemia del Covid-19 en las cuales algunas industrias y comercios estuvieron parcial o totalmente cerrados. Caldas tuvo la mayor caída con -30,2% seguido por Quindío con -28,1% y Risaralda con -18,1%. De manera similar, según reporte de Efigas S.A., el consumo de gas en el Eje Cafetero durante el periodo de análisis presentó una baja de 11,7%, debido al menor valor en el consumo en los tres departamentos, principalmente del uso comercial y el industrial, por el contrario, el uso residencial tuvo un incremento de 8,1%.

Gráfico 3

Región Eje Cafetero. Demanda de energía no regulada y consumo de gas natural

(energía en GWh, gas natural en millones de m³ y variaciones anuales)



Fuente: Efigas S.A. y Unidad de Planeación Minero Energética del Ministerio de Minas y Energía; cálculos del Banco de la República.

V. Construcción

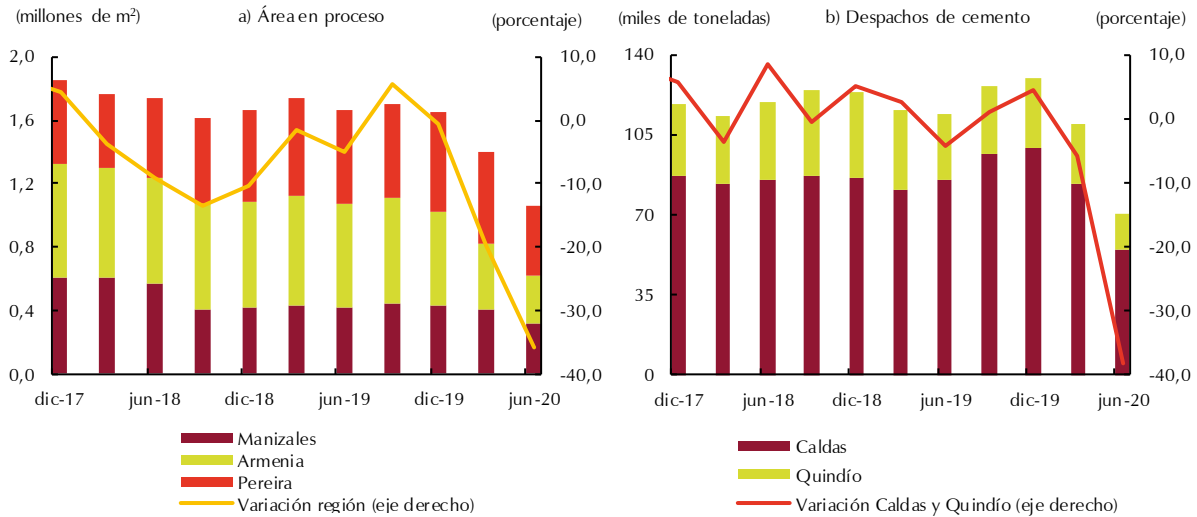
De acuerdo con información del DANE, el área en proceso de construcción censada durante el segundo trimestre de 2020 en las tres capitales del Eje Cafetero se contrajo 35,8% frente al mismo trimestre del año anterior, acentuando la tendencia decreciente de los dos trimestres anteriores. Los resultados negativos se presentaron tanto en destino residencial como en no residencial. Por ciudades, Armenia reportó la mayor disminución, -52,4%, seguida de Manizales, -26,1%, en ambos casos con caídas tanto en residencial como en no residencial; con respecto a Pereira, que también registró descenso, -24,4%, el incremento en no residencial no alcanzó a compensar la menor área en residencial. Asimismo, los envíos de cemento gris hacia Caldas y Quindío registraron un notable descenso, explicado por las reducciones de 46,0% y 35,8%, respectivamente (Gráfico 4). Tal comportamiento regional pudo estar relacionado con el cese de actividades del sector de la construcción en gran parte del trimestre, producto de las medidas de contención para el Covid-19.

De igual manera, el área aprobada para construir se redujo 65,9% en el Eje Cafetero después de su recuperación en el trimestre anterior, debido a las menores áreas aprobadas tanto en residencial como en no residencial (Gráfico 5). Por departamentos, Quindío con -81,0% mostró la mayor caída, seguido de Risaralda con -68,6%, y Caldas con -28,5%. Aunque las mayores reducciones se presentaron en el destino residencial, particularmente la VIS en Quindío y la diferente a VIS en

Caldas y Risaralda; en el no residencial se destacaron descensos en bodegas en Risaralda y Caldas, y comercio en Quindío.

Gráfico 4
Región Eje Cafetero. Área en proceso y despachos de cemento

(nivel trimestral y variación anual)



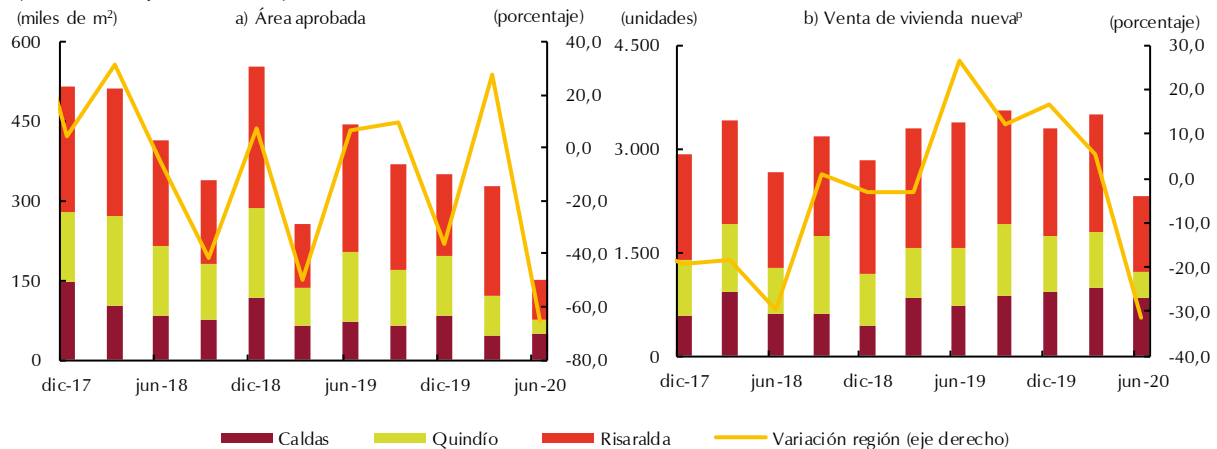
Nota: A partir de octubre de 2019 el DANE integró los resultados de despacho de cemento correspondientes a Risaralda con otros departamentos.

Fuente: DANE; cálculos del Banco de la República.

En lo que correspondió a la venta de vivienda nueva, la información obtenida de Coordinada Urbana de Camacol señaló un descenso de 32,3% en la región, como consecuencia de las disminuciones en ambos tipos de vivienda. La mayor contracción se registró en Quindío con -55,1%, caso en el cual la VIS lideró el resultado negativo, en segundo lugar, se ubicó Risaralda con -39,8%, propiciado por la diferente VIS; por el contrario, en Caldas se presentó un crecimiento del 17,2%, por el aumento en VIS, en tanto la diferente a VIS disminuyó.

Gráfico 5
Región Eje Cafetero. Área aprobada para construir y venta de vivienda nueva

(nivel trimestral y variación anual)



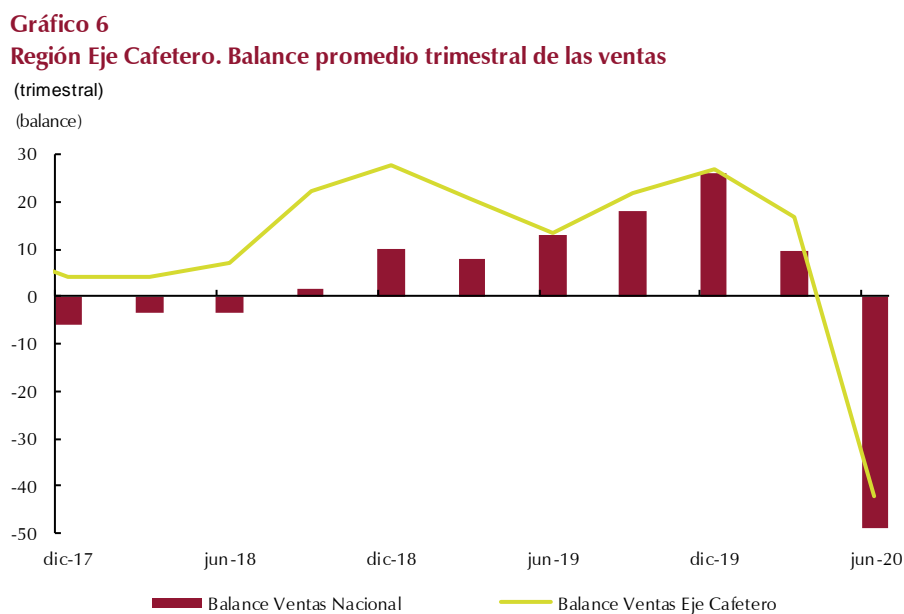
^P Cifras provisionales.

Fuente: Coordinada Urbana y DANE; cálculos del Banco de la República.

Finalmente, la variación anual del índice de costos de la construcción de vivienda (ICCV) ubicó a Manizales como la más alta del país con 6,31%, superando el doble de la cifra de un año atrás, explicada, principalmente, por el incremento en costos de la vivienda de interés social (VIS) y acelerando el crecimiento que había experimentado en el trimestre anterior; seguida de Armenia con 3,39%, también superior a la de junio de 2019, y jalonada de igual manera por la VIS. En lo que correspondió a Pereira, registró una variación anual del ICCV de 3,30% y obedeció mayoritariamente a la diferente a VIS. Por grupos de costos, en Manizales los materiales de cimentación y estructura presionaron el incremento, mientras que en Armenia lo hizo la mano de obra, especialmente la de oficiales, y en Pereira fue la maquinaria y equipo, impulsada por equipo de transporte.

VI. Comercio y turismo

Según la Encuesta Mensual de Expectativas Económicas (EMEE)², el balance del volumen de ventas del Eje Cafetero, luego de seis años con crecimientos, fue negativo en el segundo trimestre de 2020 (Gráfico 6); no obstante, la región tuvo la segunda menor caída entre los territorios reportados en la muestra y también fue inferior al resultado total nacional; en lo anterior influyó, de acuerdo con comerciantes de la región, el cierre de establecimientos a causa del Covid-19, que también produjo restricciones de movilidad para las personas y de acceso a los locales para procurar el distanciamiento social. A su vez, las expectativas acerca del nivel de ventas para los próximos doce meses fueron negativas; además, las perspectivas sobre el nivel de empleo y la inversión en maquinaria y equipo profundizaron la caída del primer trimestre.



Fuente: EMEE - Banco de la República; cálculos del Banco de la República.

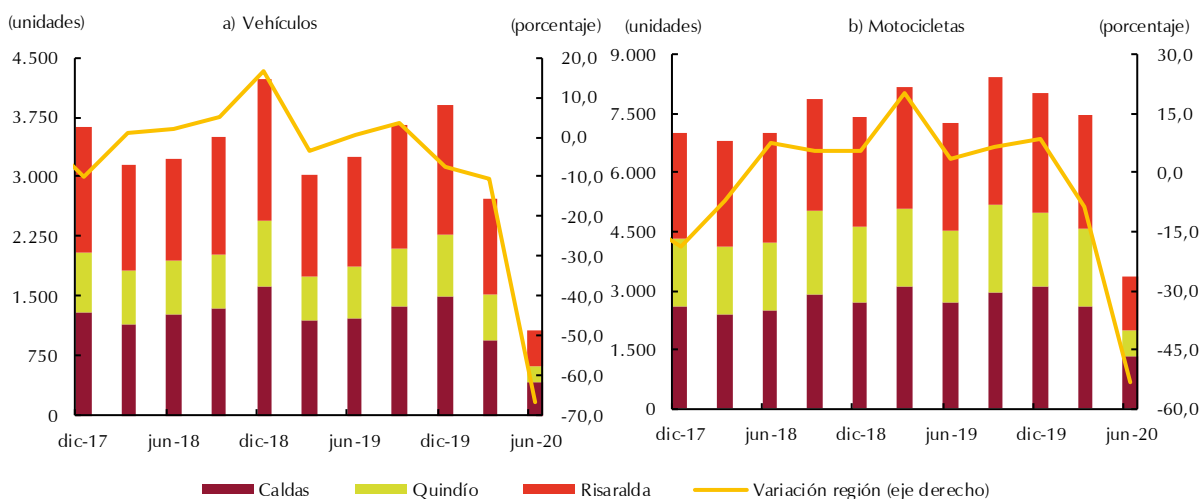
En cuanto a las matrículas de vehículos nuevos en el Eje Cafetero, según el Registro Único Nacional de Tránsito (RUNT) estas totalizaron 1.074 unidades durante el segundo trimestre de 2020, con una

² La Encuesta Mensual de Expectativas Económicas se realiza a empresas de los sectores de comercio, industria, agricultura, construcción, transporte y comunicaciones.

notable reducción anual igual a 66,9% (Gráfico 7), muy superior a la de los dos periodos previos, en lo que posiblemente incidió el cierre de los concesionarios en gran parte del trimestre de estudio por la emergencia sanitaria del Covid-19. En la región hubo menores registros de automóviles y utilitarios, y sus tres departamentos registraron notables caídas en las matrículas de vehículos nuevos, siendo más fuerte en Quindío, -69,4%, en todos por las variaciones negativas en autos, utilitarios, taxis y *pick ups*.

Del mismo modo, según la Asociación Nacional de Movilidad Sostenible (Andemos), las matrículas de motocicletas nuevas en el Eje Cafetero fueron 3.372 entre abril-junio de 2020, las cuales acentuaron su ritmo de disminución, al registrar una variación de -53,5% respecto al segundo trimestre del año anterior, debido a las reducciones en los tres departamentos de la región en los que hubo cierres temporales de concesionarios por la pandemia.

Gráfico 7
Región Eje Cafetero. Matrículas de vehículos y motocicletas nuevas
 (nivel trimestral y variación anual)



Fuente: Andi, Fenalco y Andemos; cálculos del Banco de la República.

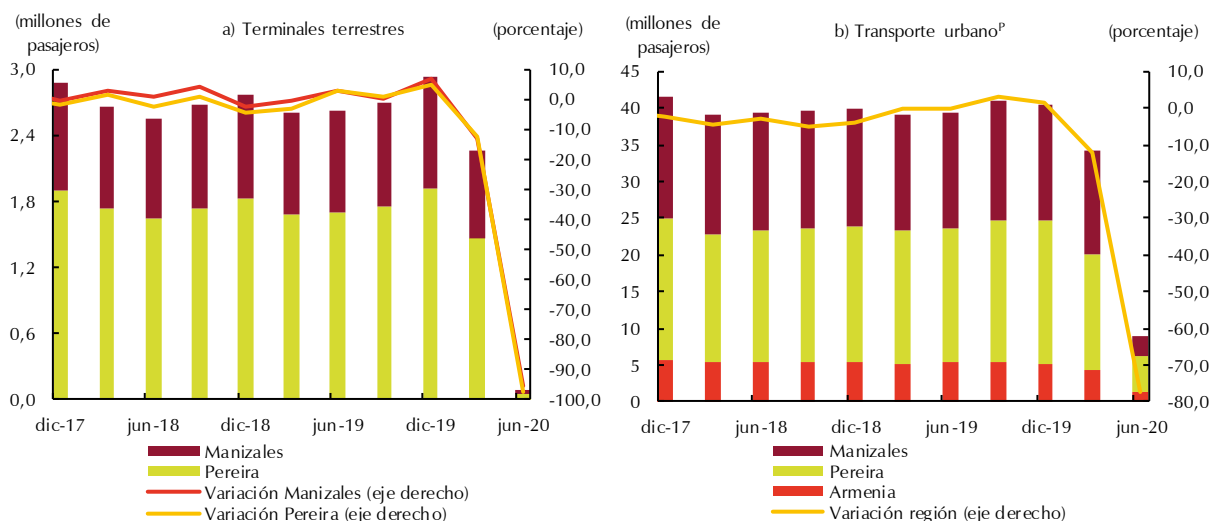
De otro lado, la Asociación Hotelera y Turística de Colombia (Cotelco) seccionales Caldas y Risaralda registraron importantes disminuciones en sus porcentajes de ocupación hotelera durante el segundo trimestre de 2020 frente al mismo lapso del año precedente, sector que también se ha visto afectado por la crisis sanitaria generada por el virus del Covid-19, debido al cierre de hoteles durante el trimestre de análisis, además de las limitaciones en los viajes desde terminales terrestres y aéreas que han dificultado la llegada de turistas.

VII. Transporte

La movilización terrestre de pasajeros desde Manizales y Pereira registró la mayor caída histórica debido al cierre de las terminales como medida restrictiva frente a la propagación del Covid-19 (Gráfico 8) con descensos de 95,6% y 97,2%, respectivamente; las operaciones registradas correspondieron al transporte de pasajeros cuya movilización se encontraba autorizada por el Gobierno Nacional dentro de las actividades esenciales o las excepciones para la reactivación económica.

Gráfico 8**Región Eje Cafetero. Salida de pasajeros por terminales terrestres y transporte urbano de pasajeros**

(nivel trimestral y variación anual)

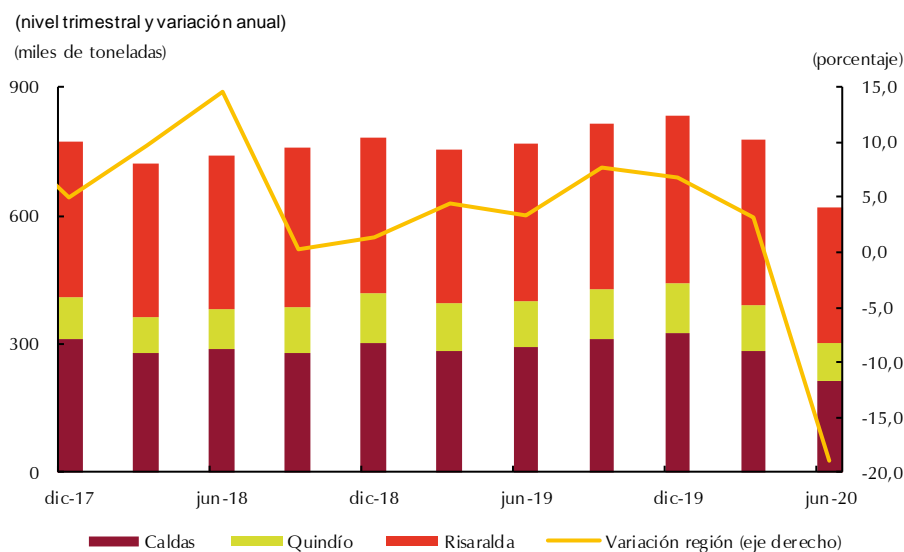


De igual manera, a partir de la información de la Encuesta de Transporte Urbano de Pasajeros (ETUP) del DANE, en el Eje Cafetero se movilizaron 8,9 millones de pasajeros, la cifra más baja de la que se tenga reporte, lo que representó una caída anual del 77,5%; comportamiento debido a las restricciones de movilidad implementadas por el Gobierno frente a la pandemia del Covid-19. Las tres capitales de la región mostraron retroceso, siendo Manizales la del mayor descenso con -83,0% seguida de Armenia con una caída del 76,0%, mientras que Pereira tuvo una disminución del 73,2%.

De otro lado, el transporte de carga vía terrestre totalizó 620.318 toneladas, lo que representó una caída anual del 19,0% (Gráfico 9), debido a la disminución de la actividad comercial tras las restricciones de movilidad y las cuarentenas implementadas por la pandemia. La mayor reducción se evidenció en los despachos de productos misceláneos hacia Bogotá, Medellín y Pereira y elementos de construcción hacia Buenaventura, Cali e Itagüí principalmente. Los tres departamentos mostraron una caída en la carga transportada siendo Caldas el del mayor retroceso con -27,4% debido a menores envíos de elementos de construcción a Buenaventura y Cali y productos de hierro y acero hacia Itagüí y Bogotá. Lo siguió Quindío con una reducción del 15,4% por menores despachos de café a Buenaventura y Cartagena, y productos misceláneos a Bogotá, Medellín y Pereira. Por último, la disminución en Risaralda correspondió al 13,3% y se fundamentó en los menores envíos de productos misceláneos hacia Bogotá, Cali y Medellín.

Finalmente, debido al cierre de los aeropuertos se registró una caída total en la movilización de pasajeros y solo se llevaron a cabo vuelos de carácter oficial y humanitario (Cuadro 4). De igual manera, el transporte de carga desde los aeropuertos de Armenia y Pereira tuvo una caída anual del 93,0%.

Gráfico 9
Región Eje Cafetero. Transporte terrestre de carga^p



^p Cifras provisionales.

Fuente: Ministerio de Transporte; cálculos del Banco de la República.

Cuadro 4
Región Eje Cafetero. Transporte aéreo de pasajeros^p

(variación anual y total pasajeros salidos)

Región y ciudades	2019			2019	2020		Total 2020 - II
	II	III	IV		I	II	
Manizales	13,9	25,0	-1,4	10,8	-13,5	-100,0	2
Pereira	2,1	8,4	0,9	2,9	-10,1	-100,0	24
Armenia	11,6	21,3	15,0	16,3	12,6	-100,0	0
Total Eje Cafetero	4,8	12,1	3,0	5,8	-6,4	-100,0	26

^p: Cifras provisionales.

Nota: Los vuelos realizados durante el segundo trimestre de 2020 corresponden a taxis aéreos.

Fuente: Aeronáutica Civil de Colombia; cálculos del Banco de la República.

VIII. Sistema financiero

De acuerdo con la Superintendencia Financiera de Colombia las captaciones del sistema financiero en el Eje Cafetero totalizaron \$11,1 billones a junio de 2020 (Cuadro 5), con un aumento real anual de 19,9%, mayor a los resultados trimestrales de seis años anteriores. La dinámica fue impulsada por los incrementos en las cuentas corrientes y en los depósitos de ahorro, y hubo un menor crecimiento en certificados de depósito a término (CDTs).

Se presentó aceleración en los aumentos reales de los tres departamentos de la región, con mayores incrementos en los depósitos de ahorro; asimismo, las cuentas corrientes acentuaron su ritmo de avance en Quindío y Risaralda, mientras que en Caldas aminoraron su crecimiento frente al primer trimestre de 2020. Por su parte, los CDTs registraron un menor aumento en Quindío y Risaralda, pero en todos los departamentos del Eje Cafetero continuaron como la segunda línea de mayor participación.

Cuadro 5**Región Eje Cafetero. Saldos de captaciones y colocaciones según principales líneas**

(variaciones porcentuales reales y miles de millones de pesos)

Principales conceptos	2019 ^P			2020		Captaciones 2020 - II	Principales conceptos	2019 ^P			2020		Colocaciones 2020 - II
	II	III	IV	I	II			II	III	IV	I	II	
Eje Cafetero													
Ahorro	8,6	4,3	4,1	17,7	23,0	6.236	Comercial	4,2	6,0	-0,5	4,3	15,3	7.314
CDT	2,3	3,1	4,0	9,5	8,0	2.972	Consumo	9,5	13,9	14,4	15,9	10,6	6.798
Corriente	0,7	4,8	6,0	27,0	32,2	1.820	Vivienda	7,6	7,6	4,2	4,7	7,9	3.431
Total	5,4	4,0	4,4	16,6	19,9	11.068	Microcrédito	-0,1	1,0	-0,6	-0,8	-1,7	525
							Total	6,6	9,1	5,7	8,4	11,4	18.104
Caldas													
Ahorro	2,5	-1,7	7,4	23,0	29,5	2.134	Comercial	5,5	7,7	6,0	10,9	20,2	2.658
CDT	4,5	3,7	3,6	9,4	9,5	1.140	Consumo	9,5	12,1	14,4	15,1	10,9	2.300
Corriente	1,0	3,7	1,0	28,6	27,4	648	Vivienda	6,2	6,8	2,9	2,6	5,8	1.155
Total	2,9	0,9	5,2	19,5	22,7	3.935	Microcrédito	0,3	2,2	0,0	0,4	-0,5	242
							Total	6,8	8,8	8,1	10,2	13,1	6.369
Quindío													
Ahorro	6,5	4,7	7,8	23,1	28,4	1.275	Comercial	-1,1	0,7	-16,7	-12,6	4,8	960
CDT	6,4	4,8	3,5	9,0	3,9	585	Consumo	10,8	13,8	16,0	16,8	12,8	1.647
Corriente	-8,8	-1,2	-0,3	13,2	30,1	376	Vivienda	8,4	7,9	5,8	7,0	10,3	817
Total	3,7	3,6	5,2	17,0	21,2	2.241	Microcrédito	-0,3	0,0	0,9	0,7	-0,7	116
							Total	6,2	8,0	2,5	4,8	9,5	3.548
Risaralda													
Ahorro	14,1	8,5	0,3	11,8	16,4	2.827	Comercial	4,9	6,5	0,3	5,1	14,8	3.696
CDT	-1,5	1,7	4,6	9,7	8,7	1.246	Consumo	8,7	15,5	13,5	16,1	9,0	2.852
Corriente	5,8	9,3	13,2	33,0	37,4	797	Vivienda	8,2	8,1	4,4	5,2	8,3	1.460
Total	8,2	6,6	3,4	14,2	17,2	4.891	Microcrédito	-0,4	-0,1	-2,5	-3,5	-4,1	167
							Total	6,6	9,7	5,3	8,6	11,1	8.187

^P Cifras preliminares, sujetas a revisión.

Nota: Variaciones anuales reales, deflactado por IPC sin alimentos 2018; cifras absolutas a precios corrientes.

Fuente: Superintendencia Financiera; cálculos del Banco de la República.

De otro lado, el saldo de las colocaciones en la región a junio de 2020 fue de \$18,1 billones, con un aumento real anual de 11,4%, superior a las alzas de los cinco años previos, sustentando en el incremento de los créditos comerciales y en los de vivienda. El mayor colocador de la región fue Risaralda, con una participación de 45,2% en la cartera bruta de la región, seguido por Caldas con un aporte de 35,2%, departamentos que evidenciaron crecimientos por el desempeño de los créditos comerciales y de vivienda, además de los de consumo, aunque estos aminoraron su ascenso respecto a tres trimestres precedentes. Entretanto, en Quindío la línea de mayor aumento fue la de consumo, pero como en los otros departamentos del Eje Cafetero, también presentó desaceleración; a su vez, los créditos comerciales reportaron recuperación y los de vivienda un mayor incremento, mientras que los microcréditos mostraron disminución, al igual que en Caldas y Risaralda.

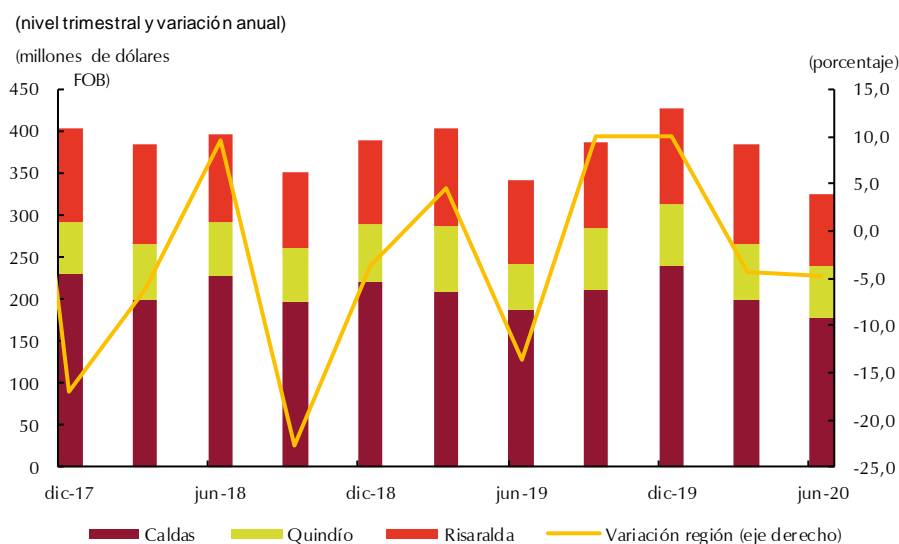
IX. Comercio exterior

Exportaciones

En el segundo trimestre de 2020 las exportaciones del Eje Cafetero totalizaron US\$325,4 millones en valores FOB (*Free On Board*), con lo que prosiguió por segundo trimestre consecutivo con descenso anual, en esta ocasión de -4,8% (Gráfico 10), no obstante, la caída fue menor a la reportada por el total nacional. El resultado se explicó por las menores ventas externas hacia Ecuador, Perú, Alemania, República Dominicana y Malasia; las cuales no pudieron ser contrarrestadas por los incrementos con Estados Unidos y Japón, sus dos principales destinos comerciales. Asimismo, cabe mencionar que en el comportamiento de la región influyó el descenso de las exportaciones diferentes a café; mientras que las de café crecieron en valores FOB, favorecidas por altas cotizaciones del grano en el mercado, especialmente en abril y mayo de 2020.

Por departamentos, Caldas presentó una reducción de 4,9% en sus ventas externas totales por las menores facturaciones con Ecuador, Perú y Alemania; igualmente, Risaralda mostró una disminución de 14,5% por las variaciones negativas con España y Ecuador. Por el contrario, Quindío registró un aumento de 13,5% por mayores ventas hacia Estados Unidos, Bélgica y Japón.

Gráfico 10
Región Eje Cafetero. Exportaciones totales^{Pr}



^{Pr} Cifras preliminares.

Fuente: DANE; cálculos del Banco de la República.

En cuanto a las exportaciones de café sin ningún tipo de procesado del Eje Cafetero, sumaron US\$211,4 millones FOB en el segundo trimestre de 2020, con un crecimiento anual de 4,1%, el cual revirtió el descenso del primer trimestre (Cuadro 6) y fue mayor a la variación del total país. El aumento se debió a las mayores facturaciones hacia Estados Unidos, Japón y Corea del Sur; mientras que fueron menores con Canadá, Malasia, Bélgica y Finlandia. Cabe resaltar que la variación positiva de las exportaciones de café se explicó en los incrementos anuales de los precios

del grano, mientras que los volúmenes despachados, por el contrario, registraron un descenso anual en el trimestre del 14,1%.

Según departamentos, Caldas exhibió el aumento más alto en la región, sustentado principalmente en las mayores facturaciones con Japón, seguido de Corea del Sur y España. Quindío también reportó aumento por las ventas hacia Estados Unidos, Bélgica, Japón y Corea del Sur; mientras que Risaralda evidenció caída por las menores exportaciones dirigidas a Finlandia, Bélgica, Reino Unido, Francia y Rusia.

Cuadro 6
Región Eje Cafetero. Exportaciones de café según principales países

(variación anual y miles de dólares)

Principales países	2019			Año 2019	2020		Total FOB 2020 - II ^{pr}
	II	III	IV		I	II	
Eje Cafetero							
Estados Unidos	-20,5	3,4	14,4	-0,1	-11,2	10,0	86.808
Japón	-43,2	1,9	16,7	1,3	-30,5	105,2	27.011
Alemania	2,2	91,9	33,3	26,7	4,6	-6,2	21.656
Bélgica	13,1	59,8	3,2	11,3	11,0	-11,5	17.778
Canadá	-41,0	-34,4	34,7	-17,7	-22,0	-22,5	10.851
Total Eje Cafetero	-18,8	11,8	16,7	3,0	-9,6	4,1	211.409
Caldas							
Estados Unidos	-29,4	1,5	28,7	-2,1	-12,5	0,0	38.977
Japón	-41,0	73,4	-9,8	11,3	-21,6	154,4	19.832
Bélgica	-11,9	56,2	5,0	3,6	16,1	-19,0	12.073
Alemania	5,3	90,0	10,7	33,2	-0,9	-9,0	9.209
Canadá	-70,0	-56,3	113,4	-46,5	-13,8	11,2	5.182
Total Caldas	-28,2	6,8	17,6	-2,5	-11,1	11,8	109.500
Quindío							
Estados Unidos	-14,7	2,9	-14,2	1,1	-27,1	19,6	24.089
Alemania	-10,3	114,0	67,8	32,3	9,9	-4,5	6.289
Japón	-44,9	-38,8	96,6	-7,5	-34,5	63,3	4.688
Bélgica	271,3	79,0	-68,1	3,4	5,2	131,7	3.999
Corea del Sur	-58,8	42,8	106,7	-0,6	-0,5	48,8	3.204
Total Quindío	-15,5	13,8	9,7	6,7	-13,6	9,1	56.183
Risaralda							
Estados Unidos	-3,2	8,1	18,3	2,9	9,6	19,7	23.742
Alemania	13,3	70,9	39,2	8,7	14,2	-3,4	6.158
Canadá	37,9	56,4	52,9	67,4	-9,4	-3,5	3.089
Japón	-47,3	-26,0	19,5	-9,6	-45,5	-0,3	2.490
Bélgica	*	78,7	144,2	128,9	-10,8	-50,5	1.707
Total Risaralda	1,9	22,0	24,0	12,2	-2,1	-14,9	45.726

^{pr} Cifras preliminares.

* Variación superior al 500%.

Nota: Las exportaciones de café incluyen las subdivisiones 0901111000, 0901119000 y 0901110000 de la clasificación Nandina a 10 dígitos.

Fuente: DANE; cálculos del Banco de la República.

De otro lado, las ventas externas diferentes a café del Eje Cafetero alcanzaron US\$114,0 millones FOB en el segundo trimestre de 2020, con una caída anual de 17,7% (Cuadros 7 y 8), la cual posiblemente fue causada, según algunos empresarios de la región, por los efectos adversos de la emergencia sanitaria del Covid-19, que produjo el cierre temporal parcial o total de varias industrias,

menos las de alimentos y productos de aseo que estuvieron dentro de las excepciones del Gobierno Nacional; además, hubo cancelaciones de pedidos de exportación, algunos cierres fronterizos y confinamiento en otros países. Hubo menores facturaciones de máquinas, aparatos y artefactos mecánicos hacia Ecuador, Perú y Guatemala, cobre y sus manufacturas para Corea del Sur, España y Chile, azúcares y artículos de confitería con destino a Perú, Ecuador y Costa Rica, herramientas de metales comunes hacia México y Perú, y vehículos y sus partes para Ecuador. En contraste, crecieron las exportaciones de frutos comestibles (aguacates) hacia Holanda, Canadá y España, y preparaciones alimenticias diversas para México, Estados Unidos, Japón, Ecuador, y Chile.

Cuadro 7
Región Eje Cafetero. Exportaciones diferentes a café

(variación anual y miles de dólares)

Principales tipos de producto	2019			Año 2019	2020		Total FOB 2020 - II ^{pr}
	II	III	IV		I	II	
Eje Cafetero							
Preparaciones alimenticias diversas	0,6	16,9	-12,5	3,3	5,4	13,2	41.821
Frutos comestibles	84,6	61,6	109,3	77,5	-18,5	153,4	17.389
Azúcares y artículos de confitería	-8,3	14,0	-14,6	-3,4	12,9	-26,9	12.190
Máquinas, aparatos y material eléctrico	-38,4	-19,9	107,2	1,6	*	25,1	5.927
Preparaciones de legumbres u hortalizas	63,3	9,8	40,3	39,8	35,1	-7,2	4.465
Total Eje Cafetero	-5,1	6,9	-0,4	1,5	5,9	-17,7	114.005
Caldas							
Preparaciones alimenticias diversas	0,4	16,2	-13,7	2,8	3,3	12,8	41.495
Herramientas y útiles de metales comunes	1,9	-3,7	-4,0	2,9	-13,2	-46,5	4.279
Azúcares y artículos de confitería	-6,6	9,2	-6,9	1,9	7,8	-56,7	4.085
Frutos comestibles	-25,8	39,1	292,5	97,7	73,5	424,6	3.995
Máquinas, aparatos y artefactos mecánicos	51,7	20,2	12,0	37,7	-1,2	-82,2	3.270
Total Caldas	-0,6	8,4	-4,1	4,7	4,3	-23,1	69.301
Quindío							
Frutos comestibles	105,8	489,8	251,0	129,6	273,5	356,1	3.075
Preparaciones de legumbres u hortalizas	108,4	38,7	20,2	51,1	36,4	8,7	712
Materias plásticas y sus manufacturas	-	-	-92,5	-90,9	-42,0	-	497
Productos de limpieza	87,0	66,5	-	154,0	368,6	438,8	195
Café, té, yerba mate y especias	-37,9	-70,5	-35,7	-49,4	67,8	-15,6	165
Total Quindío	-37,5	24,8	-18,0	-12,3	67,9	107,9	5.048
Risaralda							
Frutos comestibles	129,6	44,6	58,0	69,4	-37,0	90,1	10.319
Azúcares y artículos de confitería	-10,7	20,0	-22,5	-8,9	16,8	12,7	8.018
Máquinas, aparatos y material eléctrico	-39,9	-20,8	112,7	1,6	*	30,5	5.852
Manufacturas de papel y cartón	3,7	21,1	-16,1	10,2	-50,8	140,4	4.074
Preparaciones de legumbres u hortalizas	187,0	4,3	31,9	60,7	22,6	-15,0	2.038
Total Risaralda	-10,4	3,0	7,8	-2,8	5,8	-14,0	39.655

^{pr} Cifras preliminares.

- Indefinido.

* Variación superior al 500%.

Fuente: DANE; cálculos del Banco de la República.

Caldas registró la mayor disminución anual en las ventas externas diferentes a café entre abril-junio de 2020, con -23,1%, debido, principalmente, a las menores exportaciones de máquinas, aparatos y artefactos mecánicos hacia Ecuador, Perú y Guatemala, seguido de azúcares y artículos de confitería destinados a Perú y Ecuador, herramientas de metales comunes hacia México, Perú y Ecuador, y

manufacturas de yeso o cemento para Ecuador y Panamá. Por el contrario, aumentaron las ventas de preparaciones alimenticias diversas hacia México, Estados Unidos y Japón, y frutos comestibles (aguacates) para Holanda.

Cuadro 8
Región Eje Cafetero. Exportaciones diferentes a café según principales países

(variación anual y miles de dólares)

Principales países	2019			Año 2019	2020		Total FOB 2020 - III ^{pr}
	II	III	IV		I	II	
Eje Cafetero							
Estados Unidos	9,4	37,2	13,7	16,1	56,9	25,3	24.501
México	-37,7	-27,1	-22,1	-16,6	-19,6	55,1	12.550
Holanda	73,6	31,1	89,6	75,0	-10,9	193,4	10.298
Ecuador	-4,6	9,5	5,4	9,2	10,7	-54,1	7.830
Chile	9,6	87,9	21,8	39,6	-15,8	10,4	7.319
Total Eje Cafetero	-5,1	6,9	-0,4	1,5	5,9	-17,7	114.005
Caldas							
Estados Unidos	-9,9	34,3	-8,2	2,6	18,5	28,4	13.523
México	-30,8	-10,4	-29,5	-16,9	-7,4	52,4	11.359
Ecuador	-12,3	4,5	-1,9	4,8	-10,6	-55,6	5.717
Alemania	44,8	41,5	-39,7	16,5	9,8	-49,9	3.896
Perú	42,1	1,0	-8,9	14,4	10,7	-61,4	3.766
Total Caldas	-0,6	8,4	-4,1	4,7	4,3	-23,1	69.301
Quindío							
Holanda	-81,7	-	89,9	41,0	-	*	1.682
Estados Unidos	60,1	12,9	32,5	24,4	84,3	-13,5	1.256
España	67,3	352,2	58,4	19,1	*	*	745
Ecuador	-44,8	85,6	-53,9	-31,0	*	464,5	482
Costa Rica	-100,0	-	-	257,1	*	-	184
Total Quindío	-37,5	24,8	-18,0	-12,3	67,9	107,9	5.048
Risaralda							
Estados Unidos	43,6	47,2	53,2	40,8	134,0	28,4	9.723
Holanda	142,8	-21,3	34,0	59,2	-39,5	109,8	5.299
Chile	7,8	145,8	49,1	56,5	-14,7	5,5	4.051
Reino Unido	101,0	124,4	76,2	72,5	-40,8	27,0	1.941
España	154,6	115,2	119,4	103,9	-10,4	-52,7	1.911
Total Risaralda	-10,4	3,0	7,8	-2,8	5,8	-14,0	39.655

^{pr} Cifras preliminares.

- Indefinido.

* Variación superior al 500%.

Fuente: DANE; cálculos del Banco de la República.

Del mismo modo, Risaralda evidenció reducción en las ventas externas diferentes a café, -14,0%, por los menores envíos de cobre y sus manufacturas hacia Corea del Sur, España y Chile, vehículos y sus partes para Ecuador, y prendas de vestir con destino a Estados Unidos. Por su parte, se presentó incremento en las ventas de frutos comestibles (aguacates) para Holanda y Reino Unido, y manufacturas de papel y cartón hacia Estados Unidos.

Entretanto, Quindío fue el único departamento de la región que exhibió aumento en las exportaciones sin café, 107,9%, por las mayores ventas de frutos comestibles, especialmente

aguacates hacia Holanda y España. Por el contrario, cayeron los envíos de instrumentos de música y sus partes para Alemania, y aluminio y sus manufacturas dirigidos a Estados Unidos.

Importaciones

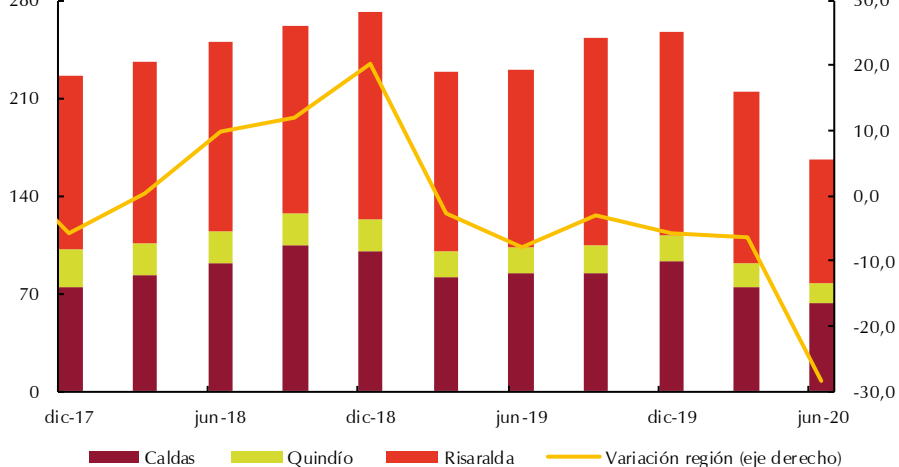
Entre abril-junio de 2020 las importaciones del Eje Cafetero fueron por un total de US\$165,3 millones CIF (*Cost, Insurance and Freight*), con una caída de 28,3% que profundizó las disminuciones anuales de los seis periodos previos (Gráfico 11); en lo que pudo influir, según algunos empresarios de la región, el alza del dólar durante el periodo de análisis y la emergencia sanitaria del Covid-19 que causó la retención de mercancías importadas en los puertos, y redujo la producción y ventas de algunas empresas por su cierre parcial o total debido al confinamiento, disminuyendo a su vez las importaciones de insumos. En el segundo trimestre de 2020 el Eje registró menores compras externas de materias primas para la industria desde China, Estados Unidos y Venezuela, bienes de consumo duraderos procedentes de India, China, México y República Checa, bienes de capital para la industria desde Francia, y equipo de transporte de Brasil y México.

Gráfico 11
Región Eje Cafetero. Importaciones totales^{PF}

(nivel trimestral y variación anual)

(millones de dólares

CIF)



^{PF} Cifras preliminares.

Fuente: DANE; cálculos del Banco de la República.

Risaralda continuó siendo el mayor importador de la región con US\$87,4 millones CIF, departamento que presentó una reducción de 31,5% durante el segundo trimestre de 2020 (Cuadros 9 y 10), la cual se explicó por la menor adquisición de bienes de consumo duraderos como motocicletas desde India, China y Tailandia, y vehículos de India, República Checa y Brasil, materias primas para la industria provenientes de China, Venezuela y Estados Unidos, y bienes de capital para la industria desde Francia e Italia.

Del mismo modo, Caldas con US\$63,5 millones CIF reportó caída por las menores importaciones de materias primas para la industria procedentes de China, bienes de consumo duraderos como cocinas de Ecuador, refrigeradores de México, y microondas desde China, y bienes de capital para la industria provenientes de México, Italia y Brasil. Por el contrario, se evidenció aumento en las

compras de materias primas para la agricultura desde Francia, Suiza y Bolivia, y bienes de capital para la agricultura de origen chino.

Igualmente, Quindío con US\$14,5 millones CIF, registró variación negativa en sus compras externas por el descenso en materiales de construcción desde Tailandia, Brasil y Rusia, equipo de transporte procedente de Japón, materias primas para la industria de Estados Unidos, y bienes de capital para la industria desde Estados Unidos y Corea del Sur. En contraste, crecieron las importaciones de bienes de consumo no duraderos como mascarillas de protección de China.

Cuadro 9
Región Eje Cafetero. Importaciones según uso o destino económico

(variación anual y miles de dólares)

Principales categorías Cuode	2019			Año 2019	2020		Total CIF 2020 - IIP ¹
	II	III	IV		I	II	
Eje Cafetero							
Materias primas para la industria	-6,9	-7,0	-14,6	-7,8	-6,9	-23,9	72.065
Bienes de capital para la industria	-12,0	20,7	34,2	4,3	30,7	-27,7	29.634
Bienes de consumo no duraderos	-13,9	-8,2	-19,3	-4,8	-38,2	-3,9	25.434
Bienes de consumo duraderos	16,8	6,6	9,0	11,1	-1,8	-51,2	20.155
Equipo de transporte	-34,2	-15,1	-16,6	-27,6	20,7	-29,9	11.329
Total Eje Cafetero	-7,9	-3,1	-5,6	-4,8	-6,4	-28,3	165.327
Caldas							
Materias primas para la industria	-6,6	-18,3	-12,5	-12,2	-13,8	-22,4	33.312
Bienes de capital para la industria	-25,7	-32,9	29,6	-10,4	21,7	-20,1	14.276
Bienes de consumo no duraderos	-14,2	-2,4	-21,7	-8,8	-37,5	-7,8	6.015
Bienes de consumo duraderos	25,3	-20,0	-5,5	2,4	-12,0	-56,3	5.683
Materiales de construcción	-7,0	9,8	-23,9	2,6	-48,8	-4,0	1.443
Total Caldas	-8,6	-19,2	-6,3	-9,2	-9,1	-24,8	63.498
Quindío							
Materias primas para la industria	-3,1	23,6	-18,1	-1,2	12,9	-7,0	9.870
Bienes de consumo no duraderos	-46,7	27,0	37,7	-7,3	60,1	131,7	1.320
Bienes de capital para la industria	-28,8	9,7	63,4	-5,4	23,3	-39,2	877
Materias primas para la agricultura	-13,2	-11,2	13,1	-1,6	-30,8	-17,9	837
Equipo de transporte	17,9	48,2	-24,7	7,1	1,0	-55,9	775
Total Quindío	-18,0	-12,8	-24,2	-18,0	-9,4	-22,3	14.454
Risaralda							
Materias primas para la industria	-8,2	-0,3	-16,3	-4,3	-4,6	-29,8	28.884
Bienes de consumo no duraderos	-12,2	-12,5	-20,3	-3,0	-40,6	-6,6	18.098
Bienes de capital para la industria	5,6	102,9	36,1	21,1	43,3	-33,2	14.481
Bienes de consumo duraderos	14,7	17,1	13,3	14,0	1,1	-49,3	14.282
Equipo de transporte	-40,2	-21,6	-16,7	-33,1	28,3	-26,4	9.592
Total Risaralda	-5,8	11,3	-2,3	0,4	-4,2	-31,5	87.376

¹ Cifras preliminares.

Fuente: DANE; cálculos del Banco de la República.

Cuadro 10

Región Eje Cafetero. Importaciones según principales países

(variación anual y miles de dólares)

Principales países	2019			Año 2019	2020		Total CIF 2020 - II ^{pr}
	II	III	IV		I	II	
Eje Cafetero							
China	-0,1	-3,4	-1,5	0,3	-7,5	-22,8	49.820
Estados Unidos	-11,1	-6,8	-9,9	1,6	1,6	-16,1	20.126
México	4,4	-34,0	17,4	-10,0	27,1	-23,9	15.133
Japón	-38,1	11,0	11,2	-15,0	38,7	-18,1	10.181
Corea del Sur	-36,5	-42,2	-43,5	-34,0	-45,8	33,5	9.454
Total Eje Cafetero	-7,9	-3,1	-5,6	-4,8	-6,4	-28,3	165.327
Caldas							
China	17,3	-16,0	-4,2	0,3	-16,9	-25,1	20.196
México	6,3	-32,5	45,3	-7,0	32,1	-48,2	6.421
Corea del Sur	-29,6	-2,2	-36,5	-6,9	-51,3	51,3	5.925
Estados Unidos	-22,5	-30,0	-16,6	-22,4	145,7	-11,3	4.925
Japón	-49,9	48,8	8,5	-21,5	27,1	-29,3	4.052
Total Caldas	-8,6	-19,2	-6,3	-9,2	-9,1	-24,8	63.498
Quindío							
Estados Unidos	17,9	-35,6	-36,4	-12,8	22,8	-26,2	6.232
China	-33,9	-19,6	-20,0	-25,6	-11,5	13,8	3.585
Japón	13,8	28,6	-21,3	4,0	5,8	-38,4	1.013
Rusia	471,8	*	-9,0	50,5	-56,3	78,5	733
México	8,9	59,8	-20,2	10,5	-9,4	-13,5	683
Total Quindío	-18,0	-12,8	-24,2	-18,0	-9,4	-22,3	14.454
Risaralda							
China	-6,6	10,6	3,1	4,6	-0,2	-24,3	26.039
Estados Unidos	-20,9	35,3	6,3	24,9	-40,3	-10,3	8.969
México	0,7	-38,3	-11,0	-16,4	23,4	19,8	8.029
India	14,3	52,9	-29,0	1,2	0,0	-48,7	6.936
Chile	-45,0	-60,5	-53,8	-36,9	-55,1	33,0	6.449
Total Risaralda	-5,8	11,3	-2,3	0,4	-4,2	-31,5	87.376

^{pr} Cifras preliminares.

* Variación superior al 500%.

Fuente: DANE; cálculos del Banco de la República.

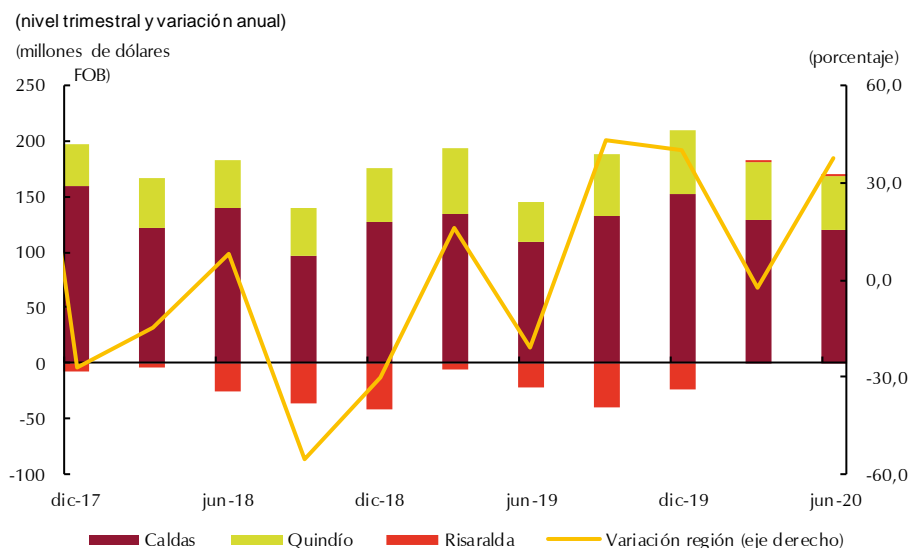
Balanza comercial

En el segundo trimestre de 2020 la balanza comercial del Eje Cafetero tuvo un saldo de US\$170,6 millones FOB, con un aumento de 37,7% respecto al mismo periodo del año anterior (Gráfico 12); no obstante, este resultado se debió a una mayor caída en las importaciones frente a la disminución evidenciada en las exportaciones, comportamiento que también se observó en Caldas y en Risaralda, mientras en Quindío el crecimiento en la balanza se explicó por el incremento en las exportaciones, principalmente de café favorecido por los precios internacionales.

En la región el mayor superávit se tuvo con Japón, Estados Unidos y Holanda, así como el menor déficit con China, México e India; además se pasó de déficit a superávit con Francia y Venezuela. Entretanto, Caldas presentó un saldo de US\$120,2 millones FOB entre abril-junio de 2020, con un crecimiento de 10,4%, destacándose el superávit con Japón, Estados Unidos y Holanda, el cambio de déficit a superávit con México y Taiwán, y el menor déficit con China.

A su vez, Quindío con un monto de US\$48,1 millones FOB, exhibió una variación positiva de 30,3%, por el mayor superávit con Estados Unidos, Japón, Bélgica, Holanda y Corea del Sur, menor déficit con Tailandia y paso de déficit a superávit con Taiwán. Por su parte, Risaralda con un saldo de US\$2,3 millones FOB, pasó de déficit a superávit, departamento en el que se observó mayor superávit con Estados Unidos y Holanda, menor déficit con China, India y República Checa; así como por el cambio de déficit a superávit con Francia.

Gráfico 12
Región Eje Cafetero. Balanza comercial^{Pf}



^{Pf} Cifras preliminares.

Fuente: DANE; cálculos del Banco de la República.

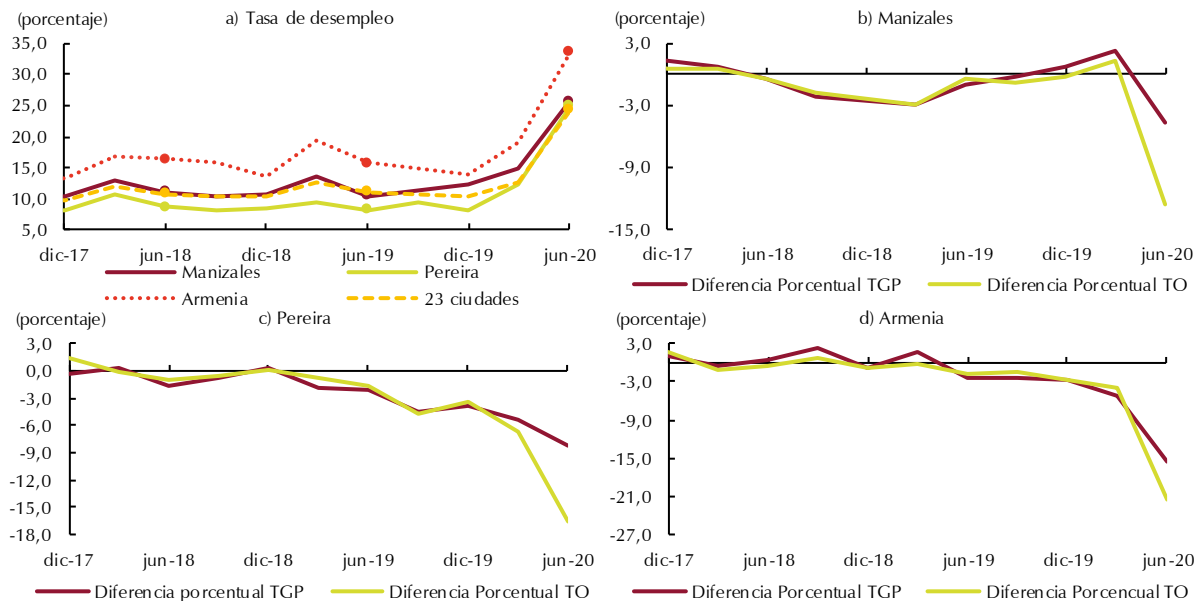
X. Mercado laboral

Durante el segundo trimestre de 2020, de acuerdo con información de la Gran Encuesta Integrada de Hogares del DANE, el desempleo en Armenia reportó un aumento en su tasa al ubicarse en 33,5%, (Gráfico 13), y registrar la mayor tasa de desempleo del Eje Cafetero y la cuarta en el país; seguida en la región por Manizales con 25,6% y Pereira con 24,9% ubicándose por encima del promedio del total nacional. En las tres ciudades el aumento en el desempleo se debió a que la Tasa de Ocupación (demanda laboral) cayó a un mayor ritmo que la Tasa General de Participación (oferta laboral); cabe resaltar que para todas las ciudades de la región se reportaron tasas de desempleo históricamente altas así como tasas de ocupación históricamente bajas, efecto en gran medida de los impactos del Covid-19 tanto por las restricciones sectoriales emitidas por el Gobierno Nacional para la contención de la pandemia como de los efectos de la misma en la actividad económica³. El incremento en el desempleo en la región no fue incluso mayor debido a que bajó la cantidad de la población activa y gran parte pasó a la inactiva.

³ “La mayor parte de las reducciones de empleo observadas obedecieron a la propagación heterogénea de la enfermedad y al choque agregado negativo que sufrió la economía, que incluye no solo el impacto económico generado por el cambio en el comportamiento de los agentes, sino también el efecto agregado de la cuarentena y los demás efectos indirectos de las restricciones. Así, aun sin la implementación de las restricciones sectoriales, se hubiesen observado caídas muy importantes en el empleo.” Reportes del Mercado Laboral #15, Banco de la República, julio 2020, pág. 16.

Gráfico 13

Región Eje Cafetero. Tasas de desempleo, diferencia porcentual de la Tasa General de Participación (TGP) y diferencia porcentual de la Tasa de Ocupación (TO)



Nota: La información corresponde a los trimestres móviles enero-marzo, abril-junio, julio-septiembre y octubre-diciembre.

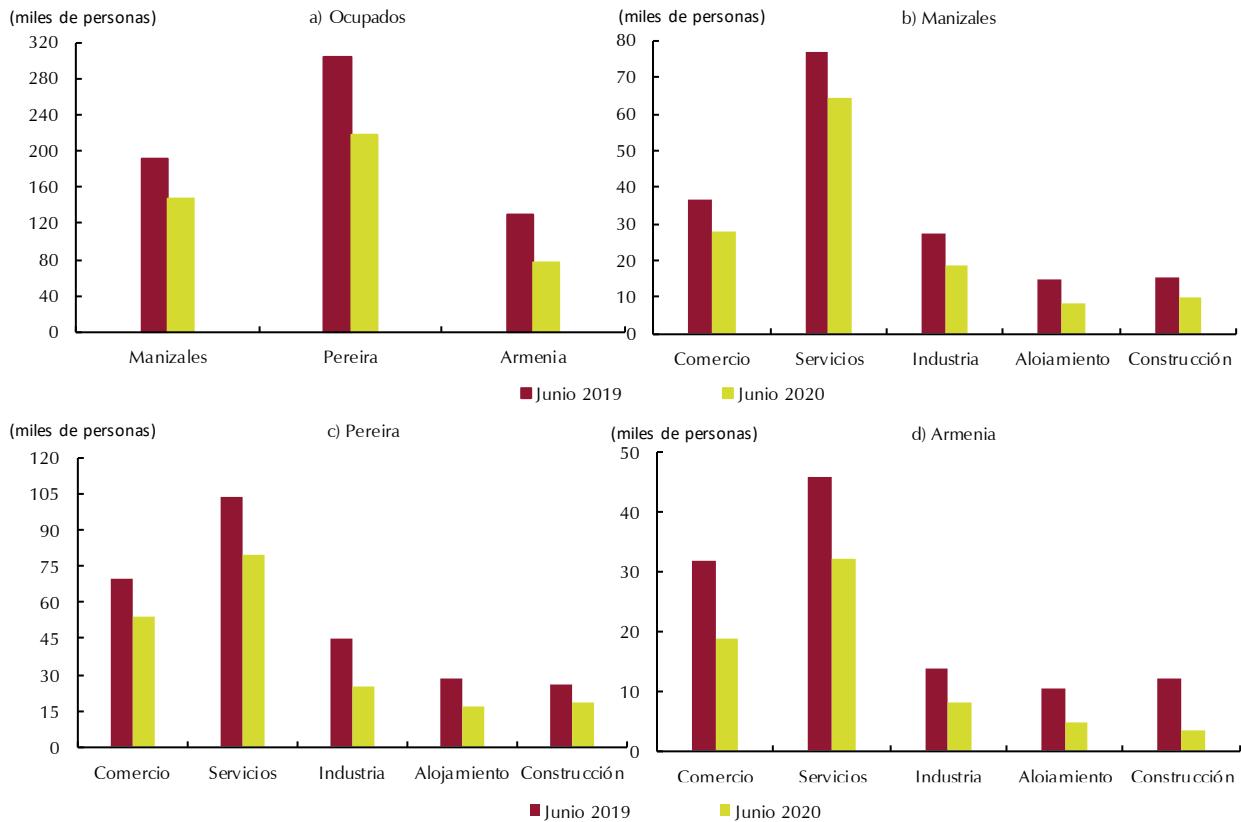
Fuente: DANE; cálculos del Banco de la República.

En Armenia, la cantidad de ocupados reportó un descenso anual de 40,2%, por las disminuciones en la gran mayoría de los reglones económicos, con mayor acentuación en comercio, construcción (Gráfico 14), actividades artísticas, de entretenimiento y recreación, industria y alojamientos y servicios de comida, exceptuando suministro de energía, gas y agua que registró un ligero ascenso.

En el mismo sentido, Pereira, Dosquebradas y La Virginia registró una reducción de 28,3% en la cantidad de ocupados, en donde se presentó caída en todas las ramas, excepto minas y canteras, con mayor acentuación negativa en industria, comercio, alojamiento y servicios de comida, y actividades artísticas, de entretenimiento y recreación.

Finalmente, en Manizales y Villamaría al igual que en el resto del Eje Cafetero, se redujo la cantidad de ocupados, -23,0%, en este caso las mayores contribuciones negativas en su orden correspondieron a comercio, industria, alojamiento y servicios de comida, construcción y actividades artísticas, de entretenimiento y diversión. A diferencia de las otras dos ciudades, se presentó crecimiento en información y comunicaciones y actividades financieras y de seguros.

Gráfico 14
Región Eje cafetero. Ocupados según principales actividades



Fuente: DANE; cálculos del Banco de la República.

XI. Precios

La inflación doce meses del Índice de Precios al Consumidor (IPC) en junio de 2020 publicada por el DANE mostró variación negativa para Pereira, ciudad que incluso llegó a registrar la única caída de la muestra en el país, con -1,37%. Por su parte, la inflación en Armenia y Manizales presentó desaceleración, con resultados de 2,74% y 2,51%, en su orden (Gráfico 15), ubicándose en el octavo y décimo lugar, respectivamente, entre los territorios de Colombia con mayor variación, ambas por encima del resultado total nacional pero dentro del rango meta del Banco de la República.

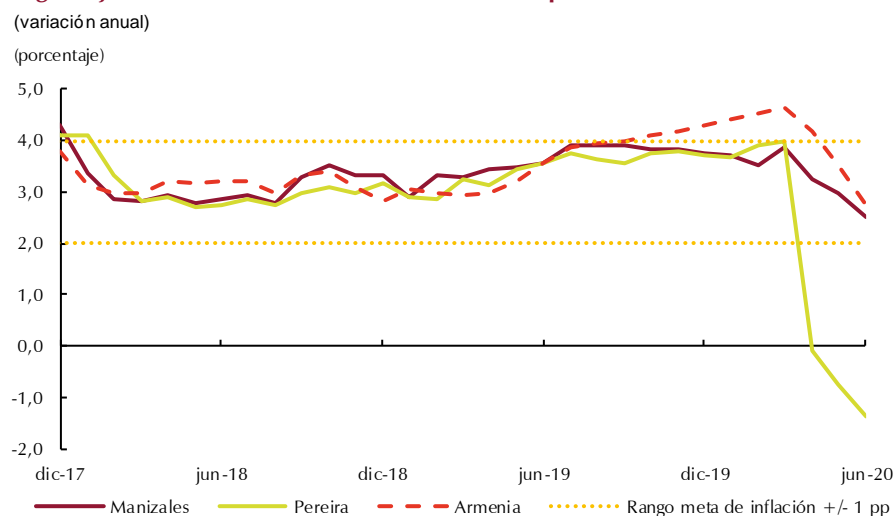
La inflación sin alimentos fue la que incidió en la variación negativa de Pereira por la disminución en los regulados (Cuadro 11), principalmente de electricidad, aspecto que coincidió con el otorgamiento de subsidios por parte de la Alcaldía de la ciudad a los estratos uno, dos y tres para el pago del consumo de energía eléctrica debido a la emergencia sanitaria en los meses de abril y mayo de 2020⁴; asimismo, dentro de los regulados también se redujeron las cotizaciones de combustible para vehículos por las medidas gubernamentales de reducción de su precio en marzo⁵, suministro de agua, alcantarillado y recolección de basuras. Por su parte, el cambio en el nivel de precios de los

⁴ Para mayor información se puede consultar la página web de la Empresa de Energía de Pereira: <https://www.eep.com.co/noticias/964-alcaldia-paga>.

⁵ Para obtener más información se puede consultar: <https://id.presidencia.gov.co/Paginas/prensa/2020/Reduccion-en-precio-de-gasolina-ayuda-a-transportadores-para-movilizacion-de-alimentos-en-el-pais-Presidente-Duque-200316.aspx>.

alimentos evidenció crecimiento, aunque a menor ritmo que en abril y mayo de 2020, con mayores incrementos en los procesados como arroz, legumbres secas, panela, dulces, maíz y aceites; así como en las comidas fuera del hogar; mientras que los perecederos aminoraron su aumento, por menores alzas en huevos, frutas frescas, naranjas y bananos, además de que hubo descensos en tomate, yuca, papas y plátanos.

Gráfico 15
Región Eje Cafetero. Inflación anual al consumidor por ciudades



Fuente: DANE; cálculos del Banco de la República.

Cuadro 11
Manizales, Armenia y Pereira. Indicadores de inflación al consumidor

(variación anual)

Descripción	Manizales		Pereira		Armenia	
	jun-19	jun-20	jun-19	jun-20	jun-19	jun-20
Total	3,55	2,51	3,54	-1,37	3,55	2,74
Sin alimentos ¹	3,54	1,66	3,52	-4,18	n.d.	n.d.
Transables	1,24	0,19	0,86	-0,02	n.d.	n.d.
No transables	3,85	2,77	3,85	2,45	n.d.	n.d.
Regulados	6,19	1,02	6,22	-25,63	n.d.	n.d.
Alimentos ²	3,78	5,39	3,64	6,52	n.d.	n.d.
Perecederos	17,44	0,63	17,92	1,05	n.d.	n.d.
Procesados	0,71	7,17	1,05	8,29	n.d.	n.d.
Comidas fuera del hogar	3,98	4,30	2,52	5,88	n.d.	n.d.

n.d. No disponible.

1. Cálculos del Banco de la República con la nueva metodología; excluye la división 01 (alimentos) y las subclases de la división 11 referentes a comidas fuera del hogar (subclases 11110100, 11110200, 11110300, 11110400 y 11120100).

2. Cálculos del Banco de la República con la nueva metodología; incluye la división 01 (alimentos) y las subclases de la división 11 referentes a comidas fuera del hogar (subclases 11110100, 11110200, 11110300, 11110400 y 11120100).

Fuente: DANE; cálculos del Banco de la República.

Entretanto, la desaceleración de los precios en Manizales se debió al menor crecimiento de la inflación diferente a los alimentos, principalmente porque menguó el ritmo de aumento de los regulados como el transporte intermunicipal y la recolección de basuras; además de la reducción en combustible para vehículos. En cuanto a la inflación de alimentos, tuvo una variación positiva, con mayor presión por parte de los procesados como arroz, legumbres secas, maíz, aceites, pescados y mariscos, que en el caso del resultado total nacional en los primeros meses de la pandemia se dieron

alzas por el sobreabastecimiento de los hogares de este tipo de productos⁶; aunque cabe destacar que los perecederos han aminorado notablemente su alza, por el menor incremento de naranjas, frutas frescas, plátanos, hortalizas y legumbres frescas; así como por las disminuciones en tomate, yucas y papas.

De otro lado, según la desagregación por divisiones de bienes y servicios del DANE, en Armenia hubo mayores cotizaciones en los rubros de salud, alimentos y bebidas no alcohólicas, educación, restaurantes y hoteles, recreación y cultura; aumentos que fueron en parte contrarrestados por las disminuciones en información y comunicación, transporte, prendas de vestir y calzado.

XII. Otras variables económicas

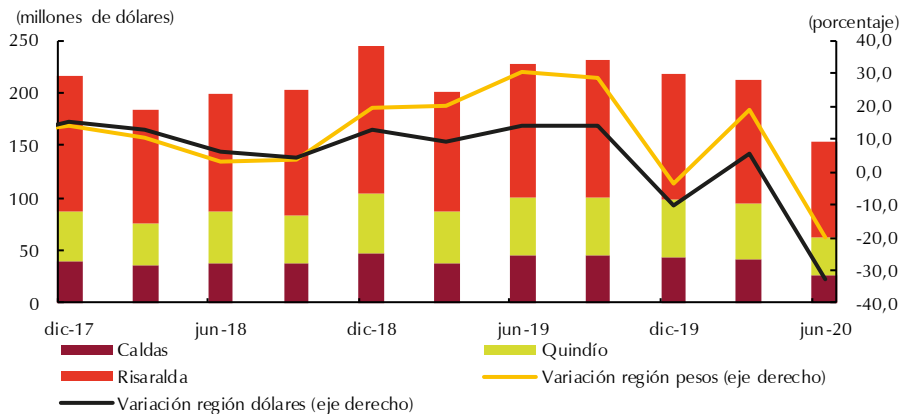
Remesas

En el segundo trimestre de 2020 las remesas que llegaron al Eje Cafetero registraron una caída histórica del 32,7%, al totalizar US\$153,3 millones, después de la recuperación que se había presentado en el periodo precedente (Gráfico 16), siendo el descenso más representativo en los ingresos provenientes desde Estados Unidos. Asimismo, el valor que recibió la región en pesos mostró una disminución de 20,1%, un poco menos acentuada que en dólares debido a que la tasa de cambio promedio trimestral fue la más alta de los últimos once años.

Gráfico 16

Región Eje Cafetero. Remesas^{PR}

(nivel trimestral y variación anual)



^{PR} Cifras preliminares.

Fuente: Encuesta trimestral de remesas - Banco de la República; cálculos del Banco de la República.

Risaralda obtuvo nuevamente el mayor monto de remesas de la región (US\$90,4 millones) y continuó como el cuarto departamento del país que más recibió divisas por concepto de remesas, no obstante, el valor fue inferior frente al reportado en el segundo trimestre de 2019, debido a los menores envíos de dinero desde Estados Unidos, España y Chile (Cuadro 12). De manera similar, Quindío y Caldas presentaron descenso en las remesas, este último con la mayor reducción de la región, ambos con caídas en los montos enviados desde Estados Unidos, España, Chile y Reino

⁶ Informe de Política Monetaria publicado en julio 2020, pp. 25-26.

Unido; y respecto a los demás territorios de Colombia a los que llegaron remesas, se ubicaron en el séptimo y octavo lugar, respectivamente.

Cuadro 12

Región Eje Cafetero. Envío de remesas de trabajadores desde el exterior^{PR}

(variación anual y miles de dólares)

Países	2019			Año 2019	2020		Total 2020 - II
	II	III	IV		I	II	
Eje Cafetero							
Estados Unidos	26,0	-5,1	-8,7	5,3	16,6	-38,2	67.512
España	19,6	21,8	-8,9	9,4	2,3	-27,9	39.048
Chile	-8,1	11,8	-17,4	-4,3	-12,1	-55,1	6.193
Reino Unido	-20,5	28,3	21,2	-6,6	47,3	59,0	8.251
Total Eje Cafetero	14,2	13,8	-10,3	5,8	5,7	-32,7	153.254
Caldas							
Estados Unidos	23,8	3,4	-7,1	6,5	17,9	-36,3	12.492
España	20,5	0,9	-7,0	2,6	13,8	-40,1	4.871
Chile	1,3	26,8	-11,8	2,8	-8,6	-53,1	1.431
Reino Unido	-9,8	10,5	21,8	-1,4	65,6	-16,7	688
Total Caldas	16,3	15,7	-7,0	7,2	9,0	-39,1	27.316
Quindío							
Estados Unidos	31,0	15,3	-6,4	14,6	17,8	-39,8	18.011
España	8,8	26,6	-0,7	10,2	13,1	-36,8	6.979
Chile	-9,9	9,8	-16,6	-3,9	-8,6	-52,2	1.430
Reino Unido	-16,9	21,9	24,4	-5,1	45,2	-12,4	1.214
Total Quindío	14,9	25,4	-6,1	11,8	9,9	-36,0	35.572
Risaralda							
Estados Unidos	24,3	-15,0	-10,3	0,8	15,5	-38,0	37.009
España	23,3	26,0	-11,8	10,8	-3,1	-22,3	27.198
Chile	-10,7	7,4	-19,7	-6,9	-14,6	-56,9	3.332
Reino Unido	-24,6	36,8	19,8	-8,5	43,2	113,1	6.350
Total Risaralda	13,1	8,8	-13,2	3,0	2,9	-29,0	90.366

^{PR} Cifras preliminares.

Fuente: Encuesta trimestral de remesas - Banco de la República; cálculos del Banco de la República.



El *Boletín Económico Regional* (BER)
se puede consultar en:
<http://www.banrep.gov.co/ber>



El *Boletín Económico Regional* (BER) es una publicación trimestral elaborada por los Centros Regionales de Estudios Económicos del Banco de la República, cuyo propósito es ofrecer a los agentes de la economía y público en general información periódica, confiable y oportuna sobre la evolución de las principales variables de la actividad económica de las regiones del país y los departamentos que las componen.



Sugerencias y comentarios:
atencionalciudadano@banrep.gov.co