

Informe de Coyuntura Económica  
Regional

Departamento del Amazonas

2007

Convenio Interadministrativo  
No.111 de abril de 2000

JOSÉ DARÍO URIBE ESCOBAR  
Gerente General Banco de la República

HÉCTOR MALDONADO GÓMEZ  
Director DANE

JORGE HERNÁN TORO CÓRDOBA  
Subgerente de Estudios Económicos Banco de  
la República

PEDRO JOSÉ FERNÁNDEZ AYALA  
Subdirector DANE

Comité Directivo Nacional ICER

CARLOS JULIO VARELA BARRIOS  
Director Departamento Técnico y de  
Información Económica Banco de la República

JAVIER ALBERTO GUTIÉRREZ LÓPEZ  
Director Técnico DIRPEN - DANE

DORA ALICIA MORA PÉREZ  
Coordinadora de Centros Regionales de  
Estudios Económicos Banco de la República

ANA ZORAIDA QUINTERO GÓMEZ  
Coordinadora de Planeación y Regulación  
DIRPEN - DANE

Coordinación Operativa DIRPEN - DANE  
EDUARDO SARMIENTO GÓMEZ - Coordinador  
Temático

JENNIFER SCHROEDER PUERTO - Apoyo  
Logística

Comité Directivo Territorial ICER

FABIO MAURICIO PINZÓN GONZÁLEZ  
Gerente Banco de la República Sucursal Leticia

JOAQUÍN EMILIO PAREDES VEGA  
Jefe CREE Banco de la República -  
Villavicencio

ARMANDO SILVA  
Analista Banco de la República - Leticia

FELIPE FERNÁNDEZ CAMARGO -  
DANE - Analista ICER Dirección Central

Diseño  
Mercadeo y Ediciones - DANE

Impresión  
Departamento de Documentación y Editorial  
Banco de la República - Bogotá



En 2006 la economía nacional experimentó un crecimiento del 7,0% en el Producto Interno Bruto, del cual el departamento del Amazonas tuvo una contribución de 0,01% con un crecimiento del 8,6%.

La inversión neta en sociedades mercantiles en el departamento del Amazonas sumó \$1.393 millones, cifra que es superior en 19.8% a los resultados obtenidos en el año 2006.

En el año de 2007 las exportaciones del Amazonas aumentaron en 72,0% para un total de 1.200 miles de dólares FOB exportados, representados en bienes industriales. En este periodo las importaciones del departamento disminuyeron en 28,5%.

El sector financiero local, captó recursos por valor de \$56.005 millones que representa un crecimiento de 2.6% frente al año anterior. La cartera sumó \$30.240 con crecimiento de 34.8% frente a los desembolsos del 2006.

Al final de la vigencia fiscal de 2007, el gobierno departamental mostró ingresos corrientes por \$74.159.2 millones y gastos corrientes del orden de \$68.978.4 millones. Así mismo en el gobierno municipal, los ingresos corrientes sumaron \$16.200.5 millones y los gastos corrientes \$13.934.2. El resultado fiscal fue deficitario en los dos entes territoriales en \$1.811.5 millones y \$1.449.4 millones respectivamente.

Para el departamento del Amazonas entre 2006 y 2007 el monto destinado para la financiación de vivienda usada aumentó en 818 millones de pesos situándose en 1.403 millones de pesos en 2007. De otro lado, la nueva aumentó de 0 a 388 millones.

El turismo disminuyó 3.4% en el número de viajeros, situación que no se presentaba desde hace cinco años en el departamento del Amazonas.

## CONTENIDO

	Pág.
EDITORIAL	
SIGLAS Y CONVENCIONES	5
1 ENTORNO MACROECONOMICO NACIONAL	6
1.1 ACTIVIDAD ECONOMICA	6
1.2 INFLACION Y EMPLEO	6
1.3 SECTOR EXTERNO, MERCADO CAMBIARIO	7
1.4 SITUACION FISCAL	9
2 INDICADORES DE COYUNTURA ECONÓMICA REGIONAL	11
2.1 PRODUCTO INTERNO BRUTO	19
2.4 MOVIMIENTO DE SOCIEDADES	20
2.4.1 Sociedades constituidas	20
2.4.2 Sociedades reformadas	21
2.4.3 Sociedades liquidadas	21
2.4.4 Capital neto suscrito	22
2.5 SECTOR EXTERNO	22
2.5.1 Exportaciones	22
2.5.2 Importaciones	24
2.6 ACTIVIDAD FINANCIERA	26
2.6.1 Captaciones del sistema financiero	26
2.6.2 Colocaciones del sistema financiero	26
2.7 SITUACION FISCAL	27
2.7.1 Situación fiscal del gobierno central departamental	27
2.7.2 Situación fiscal del gobierno central municipal	29
2.7.5 Comportamiento de la deuda	31
2.7.5.1 Deuda pública departamental	31
2.8 SECTOR REAL	31
2.8.2 Pesca	31
2.8.5 Sacrificio de ganado vacuno y porcino	32
2.8.5.1 Ganado vacuno y porcino, según número de cabezas y peso, por sexo	32
2.8.6 Sector de la construcción	32
2.8.6.1 Stock de vivienda	32
2.8.6.7 Financiación de vivienda	34
2.8.7 Transporte	36
2.8.7.2 Transporte aéreo de pasajeros y carga	36
2.8.11 Turismo	36
2.9 DEMOGRAFIA Y SECTOR SOCIAL	37
2.9.4 Servicios públicos	37
2.9.4.1 Servicio de energía eléctrica	37
2.9.4.2 Servicio de acueducto y alcantarillado	38
ANEXO ESTADÍSTICO	39

Nota: Los numerales que no aparecen relacionados en este documento no tienen información o no aplican

## LISTA DE CUADROS

	Pág.	
Cuadro 2.1.1	Colombia. Producto interno bruto Departamental, variación y contribución porcentual a precios constantes de 2000. 2005 – 2006p	19
Cuadro 2.4.1.1	Leticia. Sociedades constituidas, según actividad económica. 2006 – 2007	20
Cuadro 2.4.2.1	Leticia. Sociedades reformadas, según actividad económica. 2006 – 2007	21
Cuadro 2.4.3.1	Leticia. Sociedades liquidadas, según actividad económica. 2006 – 2007	21
Cuadro 2.4.4.1	Leticia. Inversión neta en sociedades, según actividad económica. 2006 – 2007	22
Cuadro 2.5.1.1	Amazonas. Exportaciones no tradicionales según CIU Rev. 3. 2006 – 2007	22
Cuadro 2.5.2.1	Amazonas. Importaciones, según CIU revisión 3. 2006 – 2007	24
Cuadro 2.5.2.2	Amazonas. Importaciones, según CUODE 2006 – 2007	25
Cuadro 2.6.1.1	Amazonas. Saldos de las captaciones del sistema financiero. Diciembre 2006 – 2007	26
Cuadro 2.6.2.1	Amazonas. Saldos de la cartera del sistema financiero. Diciembre 2006 – 2007	26
Cuadro 2.7.1.1	Amazonas. Algunos indicadores de la situación fiscal del gobierno central departamental 2006 – 2007	27
Cuadro 2.7.2.1	Leticia. Algunos indicadores de la situación fiscal del gobierno central municipal. 2006 – 2007	29
Cuadro 2.7.5.1.1	Amazonas. Saldo de la deuda pública de la gobernación por entidades. 2006 – 2007	31
Cuadro 2.8.2.1	Leticia. Movilización de pescado fresco y ornamental. 2006 – 2007	31
Cuadro 2.8.5.1.1	Leticia. Sacrificio de ganado vacuno y porcino, según número de cabezas y peso, por sexo. 2006 – 2007	32
Cuadro 2.8.6.1.1	Amazonas. Stock de vivienda, por ubicación y tipo de ocupación. 2006 – 2007	32
Cuadro 2.8.6.7.1	Nacional, Amazonas y Leticia. Valor de los créditos entregados y número de viviendas financiadas, para vivienda usada. 2006 – 2007	34
Cuadro 2.8.6.7.2	Nacional, Amazonas y Leticia. Valor de los créditos entregados y número de viviendas financiadas, para vivienda nueva. 2006 – 2007	34
Cuadro 2.8.7.2.1	Nacional - Leticia. Variación y movimiento aéreo nacional de pasajeros y de carga por entradas y salidas. 2006 – 2007	36
Cuadro 2.8.11.1	Amazonas. Turistas, por tipo de residencia y sexo. 2006 – 2007	36
Cuadro 2.9.4.1.1	Leticia. Consumo de energía eléctrica por sectores. 2006 – 2007	37
Cuadro 2.9.4.2.1	Leticia. Servicio de acueducto y alcantarillado, por metros cúbicos vendidos. 2006 – 2007	38

## LISTA DE TABLAS

		Pág.
Tabla 1.1	Colombia. Indicadores económicos nacionales, por trimestres. Años 2006 - 2007	10

## INDICE DE GRAFICOS

Gráfico 2.1.1	Amazonas. PIB por persona a precios constantes de 2000. 2000 – 2006p	20
Gráfico 2.5.1.1	Amazonas. Exportaciones no tradicionales Registradas, según país de destino. 2007	23
Gráfico 2.5.2.1	Amazonas. Importaciones registradas, según países de origen. 2007	25
Gráfico 2.7.1.1	Amazonas. Composición de los ingresos del gobierno central departamental. 2007	28
Gráfico 2.7.1.2	Amazonas. Composición de los gastos corrientes del gobierno central departamental. 2007	28
Gráfico 2.7.2.1	Leticia. Composición de los ingresos corrientes del gobierno central municipal. 2007	30
Gráfico 2.7.2.2	Leticia. Composición de los gastos corrientes del gobierno central municipal. 2007	30
Gráfico 2.8.6.1.1	Nacional – Amazonas. Stock de vivienda por tipo de ocupación. 2007	33
Gráfico 2.8.6.1.2	Nacional – Amazonas. Variación stock de vivienda. 1986 – 2007	33
Gráfico 2.8.6.7.1	Nacional. Valor financiado para vivienda VIS nueva y lotes con servicios con o sin subsidio según entidades financieras. 2006 - 2007	35
Gráfico 2.8.6.7.2	Nacional. Valor financiado para vivienda VIS usada según entidades financieras. 2006 - 2007	35
Gráfico 2.8.11.1	Leticia. Participación de turistas nacionales, extranjeros, por sexo. 2006-2007	37
Gráfico 2.9.4.1.1	Leticia. Participación en el consumo de energía por sectores. 2006-2007	38

## SIGLAS Y CONVENCIONES

CIF: Costos, Seguros y Fletes  
CIU: Clasificación Industrial Internacional Uniforme  
CONFIS: Consejo Superior de Política Fiscal  
CUODE: Clasificación según Uso o Destino Económico  
DAFE: Departamento Administrativo de Fomento Ecoturístico  
DANE: Departamento Administrativo Nacional de Estadística  
DIAN: Dirección de Impuestos y Aduanas Nacionales  
EMPOLETICIA: Empresa de Obras Sanitarias de Leticia  
FOB: Free On Board  
FNA: Fondo Nacional del Ahorro  
ICER: Informe de Coyuntura Económica Regional  
INCODER: Instituto Colombiano para el Desarrollo Rural  
IPC: Índice de Precios al Consumidor  
PIB: Producto Interno Bruto  
VIS: Vivienda de Interés Social  
m<sup>3</sup>: Metro Cúbico  
-: Sin movimiento  
---: Variación muy alta  
--: No es aplicable o no se investiga  
(-): No existen datos  
(--): No comparable  
(---): Información suspendida  
(...): Información no disponible  
0: Cantidad inferior a la unidad empleada o no significativa  
P: Cifras provisionales  
n.c.: Cifra no comparable

## 1. ENTORNO MACROECONÓMICO NACIONAL

### 1.1 ACTIVIDAD ECONÓMICA

Según el DANE, en 2007 la economía colombiana creció a una tasa anual del 7.52% (con cultivos ilícitos), constituyéndose en el registro más alto desde 1979. El crecimiento económico en 2007 superó las expectativas de analistas internos y externos que percibían una tasa alrededor del 6%, cifra similar al promedio que estimó la CEPAL del 5.6% para el crecimiento de América Latina y el Caribe. La variación del 8.14% en el IV trimestre fue clave para el acumulado del año, ya que a lo largo de los tres primeros trimestres la actividad económica venía desacelerándose. En el primer trimestre creció el 8.29%, en el segundo el 6.85% y 6.81% en el tercero. El panorama de 2007, fue el resultado de la consolidación de la tendencia observada en la economía durante los últimos cinco años. El entorno externo favorable se observó en mejores términos de intercambio, aumento de las exportaciones y mayores flujos de capital; también en el fortalecimiento de la demanda interna sustentada en mayores niveles de confianza y un fuerte efecto del canal de crédito en el consumo y la inversión. La demanda final en 2007 creció en 9.38%, resultado de un aumento en la demanda interna del 9.74% y de 7.50% en la externa. Desagregando por componentes se observó un crecimiento del consumo del 6.30%, que presentó una tendencia ascendente en lo corrido del año, de la inversión en el 21.17% y de las exportaciones del 7.5%. Por el lado de la oferta, los sectores que registraron mayor contribución al incremento del PIB fueron la industria manufacturera (1.63%), establecimientos financieros, seguros, inmuebles (1.38%), y comercio, reparación, restaurantes y hoteles (1.25%). Considerando las variaciones porcentuales anuales, los sectores que registraron mayor crecimiento fueron servicios de intermediación financiera (22.53%), construcción (13.31%), y transporte, almacenamiento y comunicaciones (12.48%).

### 1.2 INFLACIÓN Y EMPLEO

La dinámica de la actividad económica en 2007, estuvo acompañada de un aumento en la inflación. Luego de situarse en los últimos tres años en el rango meta establecido por la autoridad monetaria, en 2007 la inflación registró el 5.69%, superior en 119 pb al techo del límite superior establecido para este año. Con excepción de Brasil y México, los países latinoamericanos incumplieron sus metas de inflación (el promedio de la región fue de 8.48%), lo cual sugiere la existencia de factores comunes que explican la mayor presión en los precios. Los más importantes son el aumento de los precios de alimentos, la sostenida alza del petróleo y el fuerte incremento de la demanda interna. En el caso de Colombia, además del fenómeno mundial de inflación de alimentos ocasionado por la producción de biocombustibles, el alza en los costos de transporte y la fuerte demanda de China e India, la oferta alimentaria se afectó por las

condiciones climáticas en el primer trimestre del año y las compras realizadas por Venezuela, especialmente de carne. También ejercieron presiones inflacionarias en Colombia, los precios de los bienes y servicios regulados y el grupo de bienes transables.

En este escenario de fuerte crecimiento con pronósticos y tendencias de inflación al alza, la Junta Directiva del Banco de la República (JDDBR) en lo corrido de 2007 continuó con la estrategia de normalización de la política monetaria iniciada a partir de abril de 2006, persiguiendo el objetivo de suavizar la fase expansiva del ciclo y evitar presiones inflacionarias que comprometan la sostenibilidad del crecimiento económico del país en el largo plazo. La tasa de interés de intervención fue aumentada en siete ocasiones y al cierre del año se ubicó en 9.50%. Debido a que parte del aumento de la demanda interna se vincula directamente con el auge crediticio, en mayo y en junio se tomaron medidas que incrementaron los encajes de los pasivos del sistema financiero. El encaje como instrumento de política se había utilizado hasta abril de 1995 como parte de la modernización de la política monetaria llevada a cabo en la década de los noventa; en ese año se inició una reducción gradual a niveles internacionales. Retomar este instrumento en 2007, ha permitido reducir el incremento de la cartera en moneda nacional de los establecimientos de crédito que, aunque sigue siendo alto, pasó de un crecimiento del 36.0% en 2006 al 22.9% en 2007.

El buen desempeño de la economía se reflejó en los indicadores laborales del cuarto trimestre de 2007 y sus registros fueron los mejores en lo corrido de la década. Según la Gran encuesta integrada de hogares (GEIH) realizada por el DANE, la tasa de desempleo promedio nacional se ubicó en 9.76% en el último trimestre de 2007 y el promedio de las trece principales ciudades en 9.87%. La generación de empleo se observó en el aumento de 1.391(miles) ocupados respecto de igual periodo de 2006, lo que implicó que la tasa de ocupación pasó de 50.3% a 53.2%.

### 1.3 SECTOR EXTERNO Y MERCADO CAMBIARIO

No obstante la incertidumbre generada por el comportamiento observado en la economía de los Estados Unidos con la crisis del mercado subprime, y que contagió principalmente a algunos países de Europa, la economía mundial en 2007 mantuvo una fuerte dinámica, explicada especialmente por la demanda de China e India. En este escenario la economía colombiana probablemente se ha favorecido en cuanto que se mantienen altos los precios de sus bienes y los flujos comerciales siguen incrementándose. Los hechos empíricos más destacables de la evolución del sector externo en Colombia durante 2007 son los siguientes:

- El déficit en la balanza comercial ascendió a US\$ 824.3 millones mayor al registrado en 2006, resultado de un mayor ritmo de crecimiento de las importaciones (25.6%<sup>9</sup>) respecto de las

exportaciones (23.0%). El crecimiento de las exportaciones tradicionales fue del 20.3% y del 25.5% de las no tradicionales. Los principales socios comerciales fueron Estados Unidos, Venezuela y Ecuador. El petróleo, el carbón, el ferroniquel, el café, el oro (en sus diferentes acepciones) y los vehículos se constituyeron en los productos más transados. Se destacó el aumento de las exportaciones hacia Venezuela que compensó el menor ritmo de crecimiento en las ventas a los Estados Unidos. Respecto a Venezuela, las exportaciones registraron US\$ 5.210 millones con un aumento del 92.9% y una gran diversificación de la oferta exportable. En lo que concierne a Estados Unidos las ventas de productos no tradicionales vienen disminuyendo desde 2006, con una reducción del 5.1% en 2007. La caída de las ventas hacia los Estados Unidos es más preocupante, considerando que continúa vigente el ATPDEA y que apenas comienza la recesión originada por la crisis en el mercado de vivienda. De otra parte, las importaciones ascendieron a US\$ 30.816 millones, exhibiendo un aumento del 25.6%. Es muy significativo que el agregado de bienes de capital e intermedios mostrara una variación interanual cercana al 25%, lo cual es coherente con el crecimiento económico. Las mayores compras externas se realizaron a los Estados Unidos, China y México.

- En la presente década las remesas de trabajadores señalan un crecimiento continuo y en 2007, según estimación del Banco de la República, exhiben el registro más alto al sumar US\$ 4.493 millones. Con excepción de las ventas de petróleo, esta cifra supera los valores vendidos de los principales productos de exportación en Colombia.
- Con relación a los flujos de capital, en 2007 se registraron los mayores ingresos de inversión extranjera directa con un valor de US\$ 9.028 millones. Los sectores petrolero, minero y comercial concentraron el 49.57% de los recursos. En cuanto al endeudamiento externo neto el aumento fue de US\$ 2.241 millones.

Respecto del mercado cambiario, en 2007 persistieron los fundamentales que han generado el aumento de los flujos comerciales y financieros a partir del segundo trimestre de 2003, profundizando la tendencia de apreciación del peso. Al cierre de 2007, la revaluación nominal (calculada según la variación de la TRM) fue del 10%, la promedio anual del 11.9%, y la promedio del segundo semestre del 17.2%. A partir de abril de 2007 la JDBR redefine los instrumentos de política cambiaria para atenuar la revaluación, reduciendo las compras discrecionales e implementando encajes que encarecen los créditos externos y reducen la rentabilidad de las inversiones de portafolio.

## 1.4 SITUACIÓN FISCAL

Los resultados del balance fiscal de 2007 confirman el fortalecimiento de la posición fiscal que ha exhibido Colombia a partir de 2003. Según el CONFIS (DOC 008- 2007), el déficit fiscal del consolidado del sector público (SPC) ascendió a \$ 2.481 miles de millones situándose en 0.7% como porcentaje del PIB, cifra análoga a la meta proyectada. El sector público no financiero (SPNF) arrojó un déficit del 1% del PIB, resultado de un déficit del 3.3% del gobierno nacional central (GNC) y un superávit del 2.3% del sector descentralizado. De otro lado, según información preliminar del Banco de la República al cierre de 2007, el saldo de la deuda externa del sector público registró US\$ 28.780 millones y pasó del 30.9% del PIB en 2003, el más alto en lo corrido de la década, a 16.7% del PIB en 2007.

La meta establecida por el CONFIS para el déficit fiscal del SPC en 2008 es del 1.4% como porcentaje del PIB. Comprende un déficit del 1.7% del PIB para el SPNF y del 3.3% para el GNC.

Tabla 1.1  
Colombia. Indicadores económicos nacionales, por trimestres  
Años 2006 - 2007

Indicadores Económicos	2006				2007			
	I	II	III	IV	I	II	III	IV
<b>Precios</b>								
IPC (Variación % anual)	4,11	3,94	4,58	4,48	5,78	6,03	5,01	5,69
IPC (Variación % corrida)	1,92	3,02	4,15	4,48	3,18	4,55	4,67	5,69
IPP (Variación % anual)	1,45	4,78	5,97	5,54	4,24	-1,01	-0,91	1,27
IPP (Variación % corrida)	1,86	5,27	5,91	5,54	0,61	-1,26	-0,57	1,27
<b>Tasas de Interés</b>								
Tasa de interés pasiva nominal (% efectivo anual)	6,04	6,00	6,43	6,62	7,04	7,69	8,57	8,75
Tasa de interés activa nominal Banco República (% efectivo anual) 1/	13,49	12,46	12,76	12,87	13,42	14,89	16,48	16,74
<b>Producción, Salarios y Empleo</b>								
Crecimiento del PIB (Variación acumulada corrida real %)	(p)	(p)	(p)	(p)				
Indice de Producción Real de la Industria Manufacturera 2/	5,35	5,62	6,32	6,84	8,29	7,56	7,30	7,52
Total nacional con trilla de café (Variación acumulada corrida real %)	7,60	6,91	9,39	11,07	14,92	13,70	11,44	10,46
Total nacional sin trilla de café (Variación acumulada corrida real %)	8,37	7,43	9,63	11,26	15,10	13,84	11,57	10,58
<b>Indice de Salarios Real de la Industria Manufacturera 2/</b>								
Total nacional con trilla de café (Variación acumulada corrida real %)	2,84	2,87	3,30	3,33	0,44	-0,51	-0,97	-1,13
Total nacional sin trilla de café (Variación acumulada corrida real %)	2,82	2,85	3,28	3,32	0,45	-0,50	-0,96	-1,14
Tasa de empleo siete áreas metropolitanas (%) 3/	54,1	54,76	53,03	52,73	53,16	54,04	54,62	55,71
Tasa de desempleo siete áreas metropolitanas (%) 3/	13,7	12,44	12,49	11,92	12,75	11,29	10,89	9,58
<b>Agregados Monetarios y Crediticios</b>								
Base monetaria (Variación % anual)	18,14	16,39	31,36	18,54	29,09	21,87	12,76	19,91
M3 (Variación % anual)	12,64	16,76	16,64	16,83	24,26	16,95	19,95	17,76
Cartera neta en moneda legal (Variación % anual)	15,63	23,61	35,03	36,72	39,74	30,76	25,89	22,57
Cartera neta en moneda extranjera (Variación % anual)	33,95	40,21	-19,88	-19,50	-19,18	6,39	70,66	70,97
Indice General Bolsa de Valores de Colombia - IGBC	11.094,6	7.662,0	9.251,0	11.161,1	10.686,4	10.637,7	10.434,4	10.694,18
<b>Balanza de Pagos</b>								
Cuenta corriente (US\$ millones)	-783,1	-657,2	-707,6	-908,6	-1.858,6	-1.416,3	-1.454,0	-1.122,6
Cuenta corriente (% del PIB) 4/	-2,4	-2,0	-2,1	-2,5	-4,8	-3,3	-3,3	-2,4
Cuenta de capital y financiera (US\$ millones)	777,2	-305,3	927,1	1.350,8	5.016,8	2.256,6	1.712,6	1.418,3
Cuenta de capital y financiera (% del PIB) 4/	2,3	-0,9	2,7	3,7	13,0	5,2	3,9	3,1
<b>Comercio Exterior de bienes y servicios</b>								
Exportaciones de bienes y servicios (US\$ millones)	6.363,8	7.032,8	7.406,0	7.755,2	7.105,9	8.291,6	8.767,6	10.032,0
Exportaciones de bienes y servicios (Variación % anual)	19,7	11,0	18,3	19,6	11,7	17,9	18,4	29,4
Importaciones de bienes y servicios (US\$ millones)	6.564,8	7.378,6	7.968,7	8.442,6	8.359,5	8.948,8	9.686,6	10.401,5
Importaciones de bienes y servicios (Variación % anual)	22,7	17,8	20,7	26,3	27,3	21,3	21,6	23,2
<b>Tasa de Cambio</b>								
Nominal (Promedio mensual \$ por dólar)	2.262,4	2.542,2	2.398,9	2.261,3	2.201,4	1.923,8	2.117,1	2.014,2
Devaluación nominal (% anual)	-3,64	12,92	4,57	-1,99	-4,35	-25,54	-15,5	-10,01
Real (1994=100 promedio) Fin de trimestre	117,4	130,1	123,8	118,8	117,3	107,8	120,6	118,5
Devaluación real (% anual)	-0,5	11,9	3,5	-0,2	-0,1	-17,7	-2,6	-0,3
<b>Finanzas Públicas 5/</b>								
Ingresos Gobierno Nacional Central (% del PIB)	(pr)	(pr)	(pr)	(pr)				
Pagos Gobierno Nacional Central (% del PIB)	16,9	19,0	20,2	15,1	18,6	22,2	18,8	15,2
Déficit(-)/Superávit(+) del Gobierno Nacional Central (% del PIB)	20,0	20,2	21,4	24,0	19,9	19,9	22,4	26,0
Ingresos del sector público no financiero (% del PIB)	-3,1	-1,2	-1,2	-8,9	-1,3	2,3	-3,5	-10,8
Pagos del sector público no financiero (% del PIB)	36,5	38,6	36,2	33,0	35,1	40,4	37,8	n.d
Déficit(-)/Superávit(+) del sector público no financiero (% del PIB)	32,7	34,5	34,4	44,0	31,6	35,6	36,4	n.d
Saldo de la deuda del Gobierno Nacional (% del PIB)	3,8	4,1	1,8	-11,0	3,5	4,8	1,4	n.d
	42,7	44,7	44,1	44,8	39,9	40,2	40,7	42,5

(p) Provisional

(pr) Preliminar

1/ Calculado como el promedio ponderado por monto de las tasas de crédito de: consumo, preferencial, ordinario y tesorería. Se estableció como la quinta parte de su desembolso diario.

2/ A partir del primer trimestre de 2002 cálculos realizados por el BR con base en los Índices de la Nueva Muestra Mensual Manufacturera Base 2001=100.

3/ En el año 2000 el DANE realizó un proceso de revisión y actualización de la metodología de la Encuesta Nacional de Hogares (ENH), llamada ahora Encuesta Continua de Hogares (ECH), que incorpora los nuevos conceptos para la medición de las variables de ocupados y desocupados entre otros. A partir de enero de 2001 en la ECH los datos de población (ocupada, desocupada e inactiva) se obtienen de las proyecciones demográficas de la Población en Edad de Trabajar (PET), estimados con base en los resultados del censo de 1993, en lugar de las proyecciones en la Población Total (PT). Por lo anterior, a partir de la misma fecha las cifras no son comparables, y los datos correspondientes para las cuatro y las siete áreas metropolitanas son calculados por el Banco de la República.

4/ Calculado con PIB trimestral en millones de pesos corrientes, fuente DANE.

5/ Las cifras del SPNF son netas de transferencias. Los flujos están calculados con el PIB trimestral y los saldos de deuda con el PIB anual.

5/ Las cifras del SPNF son netas de transferencias. Los flujos están calculados con el PIB trimestral y los saldos de deuda con el PIB anual.

Fuente: Banco de la República, DANE, Ministerio de Hacienda, CONFIS- Dirección General de Crédito Público, Superintendencia Bancaria, Bolsa de Valores de Colombia.

## 2. INDICADORES DE COYUNTURA ECONÓMICA REGIONAL

En 2006 la economía nacional experimentó un crecimiento del 7,0% en el Producto Interno Bruto, esto representa un aumento de 16.570.622 millones de pesos constantes de 2000 en el valor agregado a nivel nacional.

A la variación de esta variable a nivel nacional, el departamento del Amazonas tuvo una contribución de 0,01% con 209.689 millones de pesos, stock que representa un aumento del 8,6% para el 2006 y una participación en el valor agregado nacional de 0,08%

El PIB contabilizado por persona a precios constantes del 2000, en el departamento del Amazonas en el 2006, se ubicó en 3.056.691 pesos, cifra que representa el aumento leve que ha tenido la variable desde el 2000.

Las cifras del comercio interno en el departamento del Amazonas al finalizar el año 2007, en concordancia con la información entregada por la Cámara de Comercio del Amazonas, registró un crecimiento de 17.8% en lo relacionado con la constitución de nuevas sociedades mercantiles. La suma total del capital registrado por estas entidades fue de \$953 millones. En este período se registra la creación de 25 empresas, de las cuales seis desarrollan su objeto social en el sector del comercio de bienes, las que al incorporar \$456 millones a la actividad económica, decrecieron en 2.6% frente a los recursos que se introdujeron en el sector en el año inmediatamente anterior. Por otro lado, 19 nuevas sociedades desarrollan su actividad en la comercialización de servicios con inversión de \$497 millones, cifra superior en 45.7% al compararse con los recursos que se invirtieron en el 2006.

De igual manera, en lo que respecta a la recapitalización de las sociedades mercantiles, se presenta incremento de capital en tres unidades económicas, que en su conjunto aumentan en \$719 millones el capital de negocios, cifra que muestra un comportamiento positivo en 80.7% frente a los valores registrados en el período inmediatamente anterior. Debe reseñarse que dos entidades desarrollan su actividad económica en el sector de venta de bienes y aplicaron \$714 millones en el fortalecimiento de dichas empresas; entre tanto, en el sector de comercialización de servicios el monto involucrado no fue significativo y apenas alcanzó los \$5 millones, con un decremento de 98.7% frente a los resultados del sector en el año previo.

En el período de análisis, se presentó la liquidación de seis empresas mercantiles, las cuales sacaron recursos de la actividad económica local por \$279 millones, que al compararse con los recursos retirados de la actividad comercial en el 2006, fue superior en \$235 millones. Dos unidades empresariales desarrollaban su objeto social en el comercio de bienes, las cuales retiraron de la actividad \$55 millones y, otras cuatro empresas en la comercialización de servicios, que al momento de su liquidación aislaron del mercado \$224 millones.

La inversión neta observada en el año 2007, según los registros de la Cámara de Comercio del Amazonas, totalizó \$1.393 millones, con un crecimiento de 19.8% frente al valor que se presentó en el año 2006, cuando el cifra alcanzó \$1.163 millones. El capital neto en las unidades empresariales dedicadas a la comercialización de bienes de consumo fue de \$1.115 millones, valor que es superior en 142.9% frente a los resultados del período anterior. Caso contrario se presenta en lo relacionado con el comercio de servicios, donde la inversión neta fue de \$278 millones lo que representó una disminución de 60.5% con relación al valor generado en el año previo, que fue de \$704 millones; lo anterior indica que hay una pérdida de dinamismo en dicho sector, mientras que el sector dedicado al comercio de bienes de consumo mostró una situación favorable en el periodo analizado.

Para el 2007 el departamento del Amazonas, con una variación del 72,0% en el monto exportado, se ubicó dentro de los 12 departamentos cuya contribución a la variación de las exportaciones a nivel nacional se acercó a 0%.

Esta variación equivale a un monto total exportado de 1.200 miles de dólares<sup>1</sup>, representados completamente en bienes producidos por la industria.

El 68,98% del monto exportado desde el Amazonas tiene como destino Venezuela, le siguen Estados Unidos con el 15,04%, Guatemala con 4,30%, Perú con 3,30%, Ecuador con 2,25% y otros 13 países absorben el 6,13% restante.

Las importaciones en el departamento disminuyeron el 28.5% para el 2007 con respecto al año anterior, para un total de 2.479 miles de dólares<sup>2</sup>, de esta cifra el principal influyente es el sector de la industria con una participación del 99,77%.

Del monto total importado, el 39,47% se destinó al sector de bienes de capital y materiales de construcción, el 38,02% a bienes de consumo y el 22,51% se usaron como materias primas y productos intermedios.

Los cuatro principales países proveedores del departamento son: México con el 30,61% de las importaciones, Brasil con el 23,07%, Perú con el 11,28% y Argentina con el 9,91% (gráfico 2.5.2.1).

En lo referente al comportamiento de la actividad financiera en el departamento del Amazonas, el saldo de las captaciones al cierre de 2007,

---

<sup>1</sup> Estas cantidades se encuentran en dólares FOB, es decir, corresponden al precio en dólares de venta de los bienes embarcados a otros países, puestos en el medio de transporte, sin incluir valor de seguro y de fletes.

<sup>2</sup> Los montos importados se calculan en miles de dólares CIF, es decir, es el precio en dólares del total de la mercancía incluyendo en su valor los costos por seguros.

totalizó \$56.005 millones, superior en 2.6% al saldo registrado a diciembre de 2006. Los rubros que presentaron mayor crecimiento fueron los de certificados de depósito a término, con 12.5%, y un saldo de \$6.217 millones, y los depósitos de ahorro, que al acumular \$29.977 millones, registraron un crecimiento de 10.1%; entre tanto, el saldo de los depósitos en cuenta corriente bancaria alcanzó \$19.811 millones, siendo el único rubro que mostró una caída de 9.2% frente al saldo de 2006. Por otro lado, es importante mostrar la participación de los diferentes rubros fuentes de los recursos financieros, siendo los depósitos de ahorro el renglón de mayor importancia al participar, con el 53.5%, seguido de los depósitos en cuenta corriente bancaria, con 35.4% y, finalmente están los certificados de depósito a término, con el 11.1% del total de los recursos captados.

De otra parte, las cifras del sistema financiero en lo relacionado con la cartera total con corte a diciembre de 2007, sumaron \$30.240 millones, valor que significó un incremento de 34.8% respecto al saldo del mismo periodo del año precedente. En este comportamiento hay que destacar el crecimiento, en términos absolutos, del rubro de créditos y leasing de consumo, el cual fue de \$6.696 millones (55.7%) frente al 2006, con una participación de 61.9% en el total de los recursos colocados entre los usuarios del sistema financiero; le siguen en importancia los créditos y leasing comerciales, con participación de 22.5%, mientras que los créditos de vivienda, con aporte del 12.1%, y microcréditos, 3.5%, son los menos representativos.

La vigencia fiscal del año 2007, registró en lo relacionado con el gobierno central departamental del Amazonas ingresos corrientes por \$74.159 millones, guarismo que significó una disminución de 0.5% de estos ingresos frente a los obtenidos el año inmediatamente anterior. Este resultado se explica por la caída en 17.1% en los ingresos tributarios, los cuales pasaron de \$4.002 millones en diciembre de 2006 a \$3.319 millones al finalizar el periodo de análisis. Así mismo, la participación de los rubros que conforman los ingresos corrientes fue: ingresos tributarios, 4.5%, los ingresos no tributarios, 6.3%, y los ingresos por transferencias, con el 89.2%.

Ahora bien, los gastos corrientes del gobierno central del departamento del Amazonas, al finalizar el 2007, registraron la suma de \$68.978 millones, valor que refleja un incremento de 2.1% frente al valor de los mismos en 2006, cuando se comprometieron \$67.580 millones. Esta situación tiene su explicación en el bajo crecimiento de 1.5% observado en los gastos de funcionamiento del ente territorial, como consecuencia de la disminución de recursos relacionados con la nómina de personal, como parte de una política de racionalización presupuestal.

Al desagregar los recursos aplicados en los gastos corrientes del departamento del Amazonas, encontramos que sigue siendo muy alta la participación de los gastos de personal con el 97.0% del total de estos

recursos, mientras los pagos por intereses y comisiones de deuda, y los gastos por transferencias, participan con el 0.4% y 2.6%, respectivamente.

La administración central departamental efectuó gastos de capital por un valor de \$7.099 millones, cifra que es 29.8% superior a los realizados por este concepto en el año anterior. Estos recursos se orientaron al mejoramiento de vías de los corregimientos del departamento y, para mejorar las condiciones de vida de sus habitantes en lo relacionado con proyectos de saneamiento básico.

El ejercicio fiscal le reportó al gobierno central del departamento del Amazonas al finalizar la vigencia presupuestal del año 2007, un déficit total de \$1.811 millones; así se interrumpen cinco años continuos en los que el ente territorial había cerrado sus vigencias presupuestales con superávit fiscal.

El gobierno central del municipio de Leticia presentó, al finalizar el 2007, ingresos corrientes por valor de \$16.200 millones, valor que es 11.9% superior a los ingresos registrados el año inmediatamente anterior. Esto se debe, fundamentalmente, al crecimiento importante de los ingresos tributarios, que se incrementaron en 72.2% frente a los recaudos por el mismo concepto en el periodo previo, jalonado por la gestión realizada por la administración municipal para recaudar el impuesto predial, logrando así pasar de \$805 millones recaudados en el año 2006 a \$3.335 millones en 2007. Debe reseñarse que los ingresos provenientes del sistema general de participaciones, disminuyeron en 3.0% frente a los recibidos del gobierno nacional en 2006.

Por otro lado, los gastos corrientes del gobierno central del municipio de Leticia al final de la vigencia fiscal, totalizaron \$13.934 millones, con incremento de 13.4% al compararse con los gastos ejecutados en 2006, situación que tiene su soporte en el incremento de 19.1% en los gastos de funcionamiento, los cuales se apropiaron del 99.3% del total de los recursos aplicados en gastos corrientes. A su vez, los gastos de capital ascendieron a \$5.776 millones, con incremento de 187.9%; estos fueron empleados en la pavimentación de vías en el municipio y en la semaforización de la ciudad.

Las finanzas públicas del gobierno central municipal de Leticia, al término del año 2007, registraron un déficit total de \$1.449 millones, que al igual que lo sucedido en el gobierno central departamental, interrumpió una serie de cuatro años en constante situación de superávit fiscal.

El saldo de la deuda pública del gobierno central departamental del Amazonas, al concluir el año 2007 y según los datos suministrados por la Secretaría de Hacienda Departamental, totalizó \$1.919 millones, inferior en 61.6% si se confronta con el saldo del 2006. Cabe señalar que esta deuda en su totalidad corresponde a un préstamo desembolsado por el Ministerio de

Hacienda. A su vez, el gobierno central del Municipio de Leticia, no registró saldo de deuda en el lapso de estudio.

Con base en cifras del Instituto Colombiano para el Desarrollo Rural – INCODER, durante 2007 se movilizaron a los mercados del interior del país 5.292 toneladas de pescado de las diferentes especies de bagres; este guarismo determina que el volumen comercializado descendió en 26.6% frente a las toneladas movilizadas en 2006.

En lo atinente a la pesca ornamental, se presentó un comportamiento similar al de la pesca de consumo. En efecto, en 2006 se comercializaron 3.977.965 unidades de estos peces frente a los 2.158.077 unidades negociadas en el periodo de análisis, lo que reflejó una reducción del orden de 45.7% en el número de unidades disponibles para ser negociadas tanto en los mercados nacionales como internacionales.

El sacrificio de ganado vacuno al finalizar el año 2007, según los datos entregados por la Secretaría de Planeación Municipal, fue de 1.826 cabezas, cifra que muestra una caída de 17.3% frente al número de cabezas sacrificadas en el año 2006. Del total de ganado vacuno sacrificado en el periodo de análisis, el 48.5% era macho y el 51.5% hembra. En lo que se refiere al sacrificio de ganado porcino, en el periodo analizado disminuyó en 28.0%, frente a los resultados del año 2006.

Para el 2007 el promedio de viviendas existentes en el departamento del Amazonas aumentó un 2,7%, llegando a 9.760 unidades. De este total a la zona cabecera<sup>3</sup> del departamento pertenecen 3.669 viviendas y para la zona resto<sup>4</sup> 6.091 viviendas.

De las viviendas en la zona cabecera, 1.360 corresponden a viviendas en arriendo, 2.042 a viviendas propias y 267 son de otro tipo de tenencia. De la zona resto del departamento, 741 son viviendas en arriendo, 4.703 son propias y 647 se encuentran en otro tipo de ocupación.

En general, el 69,11% de las viviendas del Amazonas son propias comportamiento similar al nacional en donde esta proporción equivale al 62,97%. En el Amazonas, el 21,53% de las viviendas son arrendadas y a nivel nacional el 30,62% y las viviendas restantes en el departamento estudio (9,36%) y en el territorio nacional (6,41%) tienen otro tipo de tenencia diferente de los dos anteriores.

La serie histórica del stock de vivienda muestra que para el departamento del Amazonas la variación anual en el número de viviendas existentes entre

---

<sup>3</sup> Es el área geográfica delimitada por el perímetro urbano, cuyos límites se establecen por Acuerdo del Concejo Municipal. Corresponde al lugar en donde se ubica la sede administrativa de un municipio

<sup>4</sup> Se caracteriza por la disposición dispersa de viviendas y explotaciones agropecuarias existentes en ella. No cuenta con un trazado o nomenclatura de calles, carreteras, avenidas, y demás. Tampoco dispone, por lo general, de servicios públicos y otro tipo de facilidades propias de las áreas urbanas

el período de 1986 al 2007 se ha mantenido entre el 2,1% y el 2,9%, mientras que a nivel nacional el comportamiento de estas variaciones llevan en general una tendencia decreciente en el mismo período (gráfico 2.8.6.1.2).

En el 2007, a nivel nacional se financiaron 1.909.495 millones de pesos para ser destinados en la compra de 41.661 viviendas usadas y 1.903.892 millones de pesos para financiar la compra de 48.862 viviendas nuevas.

Para el departamento del Amazonas entre 2006 y 2007 el monto destinado para la financiación de vivienda usada aumentó en 818 millones de pesos situándose en 1.403 millones de pesos en 2007 destinados para la compra de 29 viviendas usadas, todas en la ciudad de Leticia.

Para la compra de siete viviendas nuevas se financiaron 388 millones de pesos para el 2007, después que en 2006 no se registrara movimiento en el mercado de la vivienda nueva en este departamento, igual que para las viviendas usadas, todas las viviendas nuevas se transaron en la ciudad de Leticia.

En 2007, a nivel nacional para viviendas nuevas se financiaron 20.738 millones de pesos para la compra de viviendas de interés social con subsidio y 18.581 millones de pesos sin subsidio por parte del Fondo Nacional del Ahorro. Por parte de las cajas de vivienda se destinaron 38.277 millones de pesos para la compra de VIS con subsidio y 502 millones para VIS sin subsidio; y por parte de la banca hipotecaria<sup>5</sup> se financiaron 231.255 millones de pesos para VIS con subsidio y 206.052 para VIS sin subsidio.

Para la compra de vivienda de interés social usada en el 2007, las cajas de vivienda financiaron 4.550 millones de pesos, el Fondo Nacional del Ahorro 207.066 millones de pesos y la banca hipotecaria prestó 267.983 millones de pesos.

En el 2007 el transporte aéreo de carga realizado desde y hacia algún destino dentro del territorio nacional disminuyó en un 0.4%. Para la ciudad de Leticia la cantidad de toneladas de carga que ingresaron al aeropuerto desde algún destino nacional se redujo el 12,2% y las salidas de este aeropuerto a cualquier lugar del territorio nacional disminuyeron el 4,7%.

Por el contrario, el transporte aéreo de pasajeros a nivel nacional con destino y origen nacional aumentó en el 2007 el 6,5%. La cantidad de pasajeros que entraron al aeropuerto de Leticia con origen nacional aumentó el 2,8% y el número de pasajeros que salieron desde este aeropuerto hacia algún destino nacional creció el 3,4%.

---

<sup>5</sup> A partir del primer trimestre de 2000, se denominará banca hipotecaria a: los bancos comerciales que financian vivienda en Colombia y que rinden información al DANE, y a las hasta ahora identificadas como Corporaciones de Ahorro y Vivienda – CAV–, de acuerdo con lo dispuesto en la Ley 546 23 de diciembre de 1999, Artículo 5o

El sector turístico presentó, por primera vez en los últimos cinco años, una reducción en sus indicadores. Los datos entregados por el Departamento Administrativo de Fomento Ecoturístico – DAFE, muestran que en el año 2007 llegaron al Departamento del Amazonas 25.205 turistas, lo cual representa una disminución de 3.4% en el número de viajeros que nos visitaron, frente al periodo anterior.

Este resultado tiene su explicación en la disminución de 4.3% en el grupo de turistas nacionales, los cuales representan el 74.5% del total de los visitantes llegados a la región; mientras tanto, el número de viajeros de origen extranjero que visitaron la región fue de 6.436 personas, lo que muestra una ligera disminución de 0.7%; estos representan el 25.5% de los visitantes. Del total de turistas, el 59.5% corresponde a personas del sexo masculino y el 40.5% son de sexo femenino.

Se debe resaltar que el año 2007, generó algún grado de frustración entre los operadores turísticos de la región ya que con los resultados que se venían obteniendo en años recientes, todo indicaba que sería el mejor año para el sector, lo cual alentó a ejecutar mayores inversiones y mejorar la infraestructura física de los hoteles con el ánimo de satisfacer las necesidades de los usuarios de los servicios.

Cabe señalar que la nueva administración departamental ha mostrado un gran interés en generar dentro del Plan de Desarrollo Departamental, algunas estrategias que impulsen y le den proyección a la región como un destino turístico importante a nivel nacional e internacional. Estas estrategias buscan establecer condiciones que promuevan una actividad sostenible en el tiempo, y que garanticen a los operadores el retorno de la inversión y un nivel importante de rentabilidad.

En lo que se refiere al consumo de energía eléctrica en el periodo de análisis, y con base en los datos suministrados por la Empresa de Energía del Amazonas S. A., se registró un consumo total de 25.5 millones de kilowatios/hora, por parte de los usuarios del servicio de energía que se genera en el departamento. Este nivel de consumo, muestra un incremento de 1.0% frente al consumo del año anterior.

Al desagregar el consumo de la energía eléctrica en cada uno de los sectores que hacen uso de la misma, el sector residencial consume el 38.0% de la energía generada, seguido por el comercial que consume el 19.3% de la energía total; ahora bien, el sector industrial cayó en 2.5% frente al consumo del año 2006. Cabe anotar que este sector ha reorientado los procesos en cuanto a la intensidad de los mismos, sobretodo en el caso de las bebidas gaseosas, quienes enfrentan en el momento una fuerte competencia con los refrescos y bebidas gaseosas de origen tanto brasilero como peruano. Por otro lado, la cobertura del servicio de energía eléctrica, alcanza en el municipio de Leticia el 98% con un total de 7.024 usuarios.

Al cierre del año 2007, la Empresa de Obras Sanitarias de Leticia Empoletica, empresa de acueducto, alcantarillado y servicio de aseo, registró la venta de 538 mil metros cúbicos de agua, cifra que es 24.9% menor a la presentada en el año 2006. Esta situación está jalonada por una caída de 30.0% en el total del consumo residencial, lo que se debe, fundamentalmente, a la construcción de pozos por parte de los hogares como consecuencia de la dificultad que se presenta para contar con un servicio óptimo del servicio.

En lo atinente a la cobertura de servicio de acueducto, según informes de Empoletica, al finalizar el año 2007 se situó en el 75%, mientras en alcantarillado la cobertura es del 60%. La empresa cuenta con 4.822 usuarios.

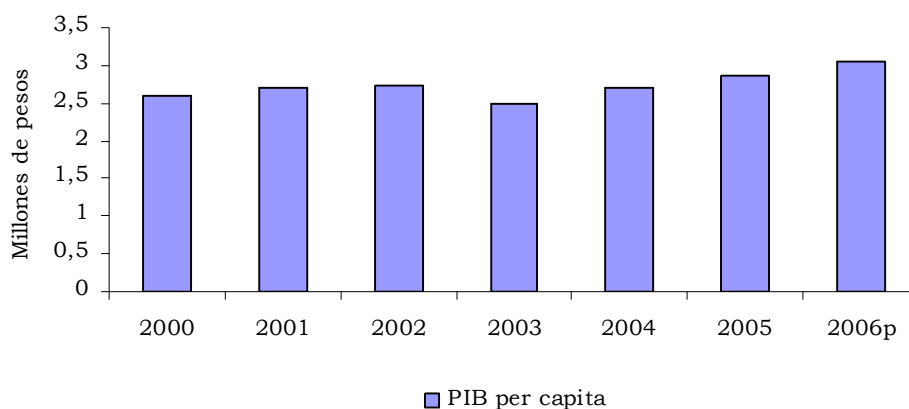
## 2.1 PRODUCTO INTERNO BRUTO

Cuadro 2.1.1  
Colombia. Producto interno bruto departamental, variación y  
contribución porcentual a precios constantes de 2000  
2005 - 2006p

Departamentos	2005	2006p	2006		
			Variación %	Contribución %	Participación %
Total nacional	237.982.297	254.552.919	7,0	6,96	100
Total departamentos	228.061.744	244.548.551	7,2	6,93	96,07
Antioquia	34.885.866	37.597.156	7,8	1,14	14,77
Atlántico	10.092.902	10.858.185	7,6	0,32	4,27
Bogotá D. C.	61.873.580	66.398.445	7,3	1,90	26,08
Bolívar	8.743.299	9.167.955	4,9	0,18	3,60
Boyacá	6.076.687	6.675.741	9,9	0,25	2,62
Caldas	4.248.439	4.711.056	10,9	0,19	1,85
Caquetá	1.094.337	1.163.764	6,3	0,03	0,46
Cauca	3.953.493	4.361.271	10,3	0,17	1,71
Cesar	3.644.829	3.936.536	8,0	0,12	1,55
Córdoba	5.016.719	5.243.547	4,5	0,10	2,06
Cundinamarca	12.929.732	14.076.743	8,9	0,48	5,53
Chocó	826.938	861.009	4,1	0,01	0,34
Huila	4.012.687	4.259.299	6,1	0,10	1,67
La Guajira	2.173.057	2.320.247	6,8	0,06	0,91
Magdalena	3.342.237	3.552.972	6,3	0,09	1,40
Meta	4.386.010	4.676.294	6,6	0,12	1,84
Nariño	4.060.826	4.534.831	11,7	0,20	1,78
Norte Santander	3.770.683	3.995.215	6,0	0,09	1,57
Quindío	1.838.792	2.048.881	11,4	0,09	0,80
Risaralda	4.255.722	4.534.800	6,6	0,12	1,78
Santander	14.458.979	15.482.720	7,1	0,43	6,08
Sucre	1.826.489	1.935.450	6,0	0,05	0,76
Tolima	5.108.038	5.481.874	7,3	0,16	2,15
Valle	25.441.403	26.674.560	4,8	0,52	10,48
Nuevos Departamentos	9.920.553	10.004.368	0,8	0,04	3,93
Amazonas	193.138	209.689	8,6	0,01	0,08
Arauca	1.751.989	1.723.688	-1,6	-0,01	0,68
Casanare	6.200.171	6.253.590	0,9	0,02	2,46
Guanía	80.840	92.574	14,5	0,00	0,04
Guaviare	226.676	240.411	6,1	0,01	0,09
Putumayo	625.889	665.921	6,4	0,02	0,26
San Andrés y Providencia	442.666	456.438	3,1	0,01	0,18
Vaupés	75.950	76.619	0,9	0,00	0,03
Vichada	323.234	285.438	-11,7	-0,02	0,11

p: Provisional  
Fuente: DANE

Gráfico 2.1.1  
Amazonas. PIB por persona a precios constantes de 2000  
2000 - 2006p



p: Provisional  
Fuente: DANE

## 2.4 MOVIMIENTO DE SOCIEDADES

### 2.4.1 Sociedades Constituidas

Cuadro 2.4.1.1  
Leticia. Sociedades constituidas, según actividad  
económica  
2006 - 2007

Actividad económica	Número de Empresas	Millones de Pesos		Variación Anual %
		Años 2006	Años 2007	
Total	25	809	953	17,8
Comercio	6	468	456	-2,6
Servicios	19	341	497	45,7
Electricidad	0	0	0	-

Fuente: Cámara de Comercio del Amazonas  
Cálculos Oficina de Estudios Económicos Banco de la República Leticia

## 2.4.2 Sociedades Reformadas

### Cuadro 2.4.2.1

Leticia. Sociedades reformadas, según actividad económica  
2006 - 2007

Actividad económica	Número de Empresas	Millones de Pesos		Variación Anual %
		Años		
		2006	2007	
Total	3	398	719	80,7
Comercio	2	0	714	(-)
Servicios	1	398	5	-98,7
Electricidad	0	0	0	-

Fuente: Cámara de Comercio del Amazonas  
Cálculos Oficina de Estudios Económicos Banco de la República Leticia

## 2.4.3 Sociedades Liquidadas

### Cuadro 2.4.3.1

Leticia. Sociedades liquidadas, según actividad económica  
2006 - 2007

Actividad económica	Número de Empresas	Millones de Pesos		Variación Anual %
		Años		
		2006	2007	
Total	6	44	279	534,1
Comercio	2	9	55	511,1
Servicios	4	35	224	540,0
Electricidad	0	0	0	-

Fuente: Cámara de Comercio del Amazonas  
Cálculos Oficina de Estudios Económicos Banco de la República Leticia

## 2.4.4 Capital neto suscrito

**Cuadro 2.4.4.1**  
**Leticia. Inversión neta en sociedades, según**  
**actividad económica**  
**2006 – 2007**

Actividad económica	Millones de Pesos		
	Años		Variación
	2006	2007	Anual %
Total	1.163	1.393	19,8
Comercio	459	1.115	142,9
Servicios	704	278	-60,5
Electricidad	0	0	-

Fuente: Cámara de Comercio del Amazonas  
 Cálculos Oficina de Estudios Económicos Banco de la República Leticia

## 2.5. SECTOR EXTERNO

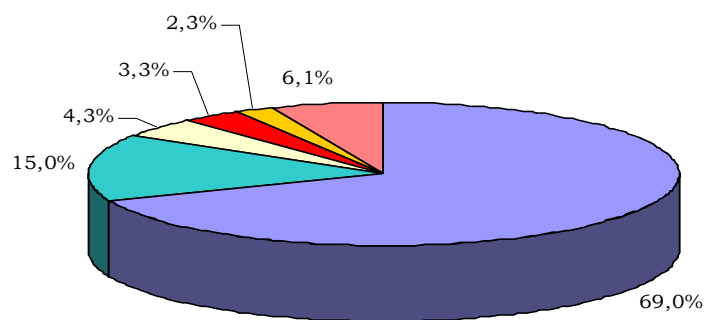
## 2.5.1 Exportaciones

**Cuadro 2.5.1.1**  
**Amazonas. Exportaciones no tradicionales según CIU Rev. 3**  
**2006 – 2007**

CIU	Descripción	Valor FOB (miles de dólares)				
		2006	2007	Variación	Contribución	Participación
				%	%	%
Total		698	1200	72,0	71,95	100,00
0 Otros		7	0	-100	-1,00	0
D Sector industrial		691	1200	-434	73	100
15 Elaboración de productos alimenticios y de bebidas		31	7	-77,5	-3,46	0,58
17 Fabricación de productos textiles		404	71	-82,5	-47,77	5,91
18 Fabricación de prendas de vestir; preparado y teñido de pieles		40	95	135,3	7,79	7,88
19 Curtido y preparado de cueros; fabricación de calzado; fabricación de artículos de viaje, maletas, bolsos de mano y similares; artículos de talabartería y guarnicionería		3	1	-58,0	-0,27	0,12
21 Fabricación de papel, cartón y productos de papel y cartón		107	14	-86,7	-13,30	1,19
24 Fabricación de sustancias y productos químicos		0	45	--	6,47	3,79
25 Fabricación de productos de caucho y plástico		11	2	-84,1	-1,36	0,15
27 Fabricación de productos metalúrgicos básicos		0	3	--	0,43	0,25
28 Fabricación de productos elaborados de metal, excepto maquinaria y equipo		37	0	-100,0	-5,25	0
29 Fabricación de maquinaria y equipo n.c.p		55	24	-56,0	-4,41	2,01
30 Fabricación de maquinaria de oficina, contabilidad e informática		0	3	--	0,37	0,21
32 Fabricación de equipo y aparatos de radio, televisión y comunicaciones		0	15	--	2,12	1,24
34 Fabricación de vehículos automotores, remolques y semirremolques		0	770	--	110,32	64,16
35 Fabricación de otros tipos de equipo de transporte ncp		2	1	-24,8	-0,06	0,10
36 Fabricación de muebles; industrias manufactureras ncp		0	149	--	21,34	12,41

Fuente: DANE - DIAN Cálculos: DANE  
 N.C.P.: No Clasificado Previamente.

Gráfico 2.5.1.1  
Amazonas. Exportaciones no tradicionales registradas, según país de destino  
2007



■ Venezuela ■ Estados Unidos ■ Guatemala ■ Perú ■ Ecuador ■ Otros 13 países

Fuente: DANE - DIAN Cálculos: DANE

## 2.5.2 Importaciones

Cuadro 2.5.2.1  
Amazonas. Importaciones, según CIIU revisión 3  
2006 - 2007

CIIU	Descripción	2006	2007	Valor CIF (miles de dólares)		
				Variación %	Contribución %	Participación %
Total		3.468	2.479	-28,5	-28,52	100
0	Otros	1	0	-100	-0,03	0
C	Sector minero	5	6	5,9	0,01	0,23
14	Explotación de minerales no metálicos	5	6	5,9	0,01	0,23
D	Sector industrial	3.461	2.473	-28,6	-28,51	99,77
15	Elaboración de productos alimenticios y de bebidas	1.447	832	-42,5	-17,74	33,58
17	Fabricación de productos textiles	45	4	-92,0	-1,20	0,15
18	Fabricación de prendas de vestir; preparado y teñido de pieles	13	2	-83,1	-0,30	0,09
19	Curtido y preparado de cueros; fabricación de calzado; fabricación de artículos de viaje, maletas, bolsos de mano y similares; artículos de talabartería y guarnicionería	3	36	---	0,95	1,43
20	Transformación de la madera y fabricación de productos de madera y de corcho, excepto muebles; fabricación de artículos de cestería y espartería	12	57	389,7	1,30	2,28
21	Fabricación de papel, cartón y productos de papel y cartón	4	77	1.975,1	2,11	3,11
22	Actividades de edición e impresión y de reproducción de grabaciones	5	0	-98,9	-0,14	0,00
23	Coquización, Fabricación de productos de la refinación del petróleo, y combustible nuclear	32	278	781,1	7,11	11,23
24	Fabricación de sustancias y productos químicos	303	94	-68,8	-6,01	3,81
25	Fabricación de productos de caucho y plástico	91	51	-43,9	-1,16	2,07
26	Fabricación de otros productos minerales no metálicos	66	73	11,3	0,21	2,95
27	Fabricación de productos metalúrgicos básicos	124	0	-100,0	-3,56	0,00
28	Fabricación de productos elaborados de metal, excepto maquinaria y equipo	5	7	51,0	0,07	0,28
29	Fabricación de maquinaria y equipo n.c.p	389	250	-35,6	-3,99	10,09
30	Fabricación de maquinaria de oficina, contabilidad e informática	3	0	-89,6	-0,07	0,01
31	Fabricación de maquinaria y aparatos eléctricos n.c.p	432	7	-98,3	-12,26	0,29
32	Fabricación de equipo y aparatos de radio, televisión y comunicaciones	167	4	-97,6	-4,71	0,16
33	Fabricación de instrumentos médicos, ópticos y de precisión y fabricación de relojes	162	9	-94,6	-4,41	0,35
34	Fabricación de vehículos automotores, remolques y semirremolques	46	671	1.360,4	18,04	27,09
35	Fabricación de otros tipos de equipo de transporte ncp	0	1	--	0,03	0,04
36	Fabricación de muebles; industrias manufactureras ncp	115	19	-83,8	-2,78	0,75

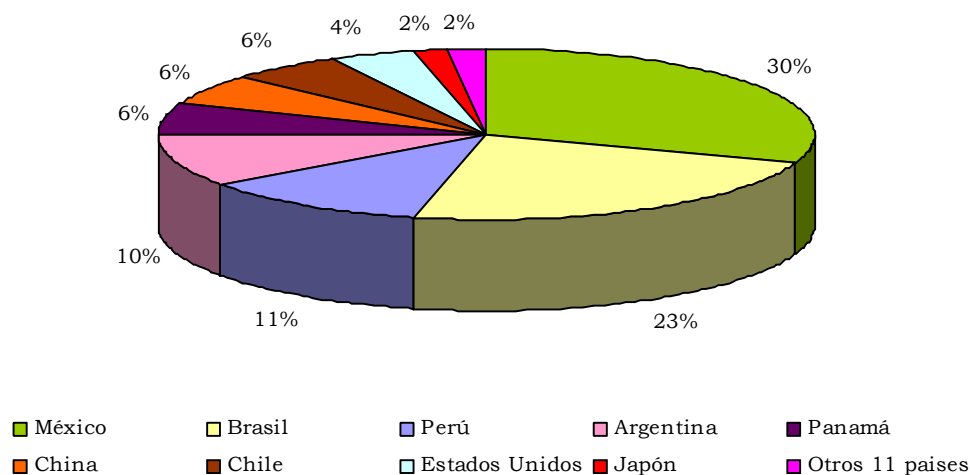
Fuente: DANE - DIAN Cálculos: DANE  
N.C.P.: No Clasificado Previamente.

**Cuadro 2.5.2.2**  
**Amazonas. Importaciones según CUODE**  
**2006 – 2007**

Grupos y subgrupos	Miles de dólares CIF		Variación	Contribución a la variación	Participación (%)	
	2006	2007			2006	2007
Total	3.468	2.479	-28,5	-28,52	100	100
Bienes de consumo	1.674	942	-43,7	-21,10	48,28	38,02
Bienes de consumo no duradero	1.478	839	-43,2	-18,43	42,61	33,84
Bienes de consumo duradero	197	104	-47,3	-2,68	5,67	4,18
Materias primas y productos intermedios	973	558	-42,7	-11,97	28,06	22,51
Combustible, lubricantes y conexos	32	278	781,1	7,11	0,91	11,23
Materias primas y productos intermedios para la agricultura	11	0	-100,0	-0,32	0,32	0,00
Materias primas y productos intermedios para la industria	930	280	-69,9	-18,76	26,82	11,28
Bienes de capital y material de construcción	820	978	19,4	4,57	23,64	39,47
Materiales de construcción	144	46	-67,8	-2,81	4,15	1,87
Bienes de capital para la agricultura	11	0	-100,0	-0,31	0,31	0,00
Bienes de capital para la industria	544	219	-59,8	-9,38	15,69	8,83
Equipo de transporte	121	713	489,9	17,08	3,49	28,77
Diversos y no clasificados	1	0	-100,0	-0,03	0,03	0,00

Fuente: DIAN Cálculos: DANE

**Gráfico 2.5.2.1**  
**Amazonas. Importaciones registradas, según país de origen**  
**2007**



Fuente: DANE

## 2.6 ACTIVIDAD FINANCIERA

### 2.6.1 Captaciones del sistema financiero

Cuadro 2.6.1.1  
Amazonas. Saldos de las captaciones del sistema financiero  
Diciembre 2006 – 2007

Millones de pesos

Conceptos	Saldos a diciembre		Variación %
	2006	2007	
Total sistema <sup>1</sup>	54.571	56.005	2,6
Depósitos en cuenta corriente	21.815	19.811	-9,2
Certificados de depósito a término	5.526	6.217	12,5
Depósitos de ahorro	27.230	29.977	10,1
Cuentas de ahorro especial	0	0	-
Certificados de ahorro valor real	0	0	-
Títulos de inversión en circulación	0	0	-
Depósitos simples	0	0	-

1/. Incluye Bancos comerciales y compañías de financiamiento comercial  
Fuente: Superintendencia Financiera

### 2.6.2 Colocaciones del sistema financiero

Cuadro 2.6.2.1  
Amazonas. Saldos de la cartera del sistema financiero<sup>1</sup>  
Diciembre 2006 – 2007

Millones de pesos

Conceptos	Saldos a diciembre		Variación %
	2006	2007	
Total sistema <sup>2</sup>	22.434	30.240	34,8
Creditos y Leasing de consumo	12.021	18.717	55,7
Creditos de vivienda	2.593	3.659	41,1
Microcreditos	508	1.060	108,7
Creditos y Leasing comerciales	7.312	6.804	-6,9

Fuente: Superintendencia Financiera

1/. Incluye cartera vigente y vencida

2/. Incluye Bancos comerciales y compañías de financiamiento comercial

## 2.7 SITUACION FISCAL

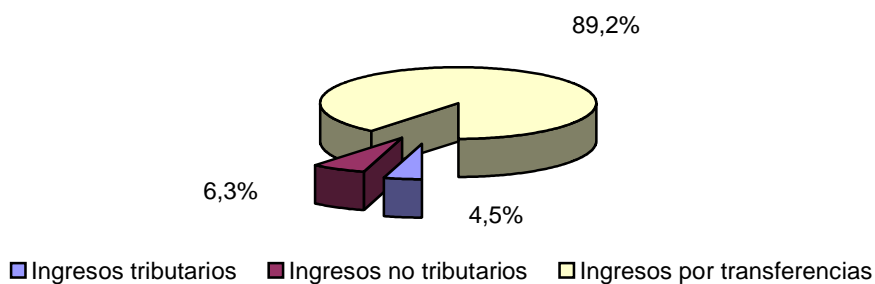
### 2.7.1 Situación fiscal del gobierno central departamental

Cuadro 2.7.1.1  
Amazonas. Algunos indicadores de la situación fiscal del  
gobierno central departamental  
2006 - 2007

Variables económicas	Millones de pesos		
	Diciembre		Variación %
	2006 p	2007 p	
A. Ingresos corrientes	74.497,3	74.159,2	-0,5
A.1. Ingresos tributarios	4.002,1	3.319,2	-17,1
A.2. Ingresos no tributarios	1.818,3	4.671,6	156,9
A.3. Ingresos por transferencias	68.676,9	66.168,4	-3,7
B. Gastos corrientes	67.580,0	68.978,4	2,1
B.1. Funcionamiento	65.933,3	66.939,2	1,5
B.2. Intereses y comisiones de deuda pública	328,6	254,8	-22,5
B.3. Gastos por transferencias	1.318,1	1.784,4	35,4
C. Déficit o ahorro corriente	6.917,3	5.180,9	-25,1
D. Ingresos de capital	16,5	107,4	550,9
E. Gastos de capital	5.471,4	7.099,7	29,8
E.1. Formación bruta de capital	5.031,2	6.675,8	32,7

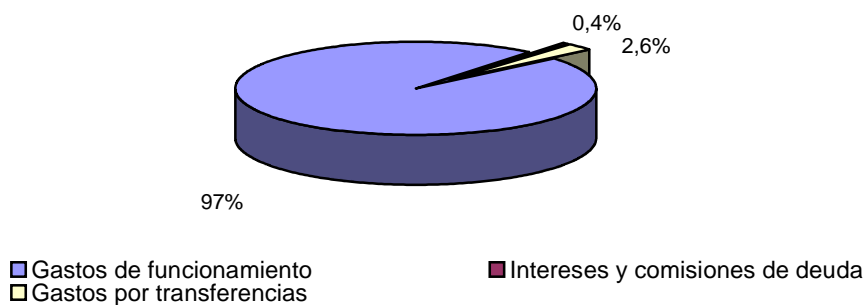
Fuente: Secretaría de Hacienda Departamental del Amazonas  
p: cifras provisionales

Gráfico 2.7.1.1  
 Amazonas. Composición de los ingresos corrientes del gobierno central departamental  
 2007



Fuente: Secretaría de Hacienda Departamental

Gráfico 2.7.1.2  
 Amazonas. Composición de los gastos corrientes del gobierno central departamental  
 2007



Fuente: Secretaría de Hacienda Departamental-Ejecuciones presupuestales

## 2.7.2 Situación fiscal del gobierno central municipal

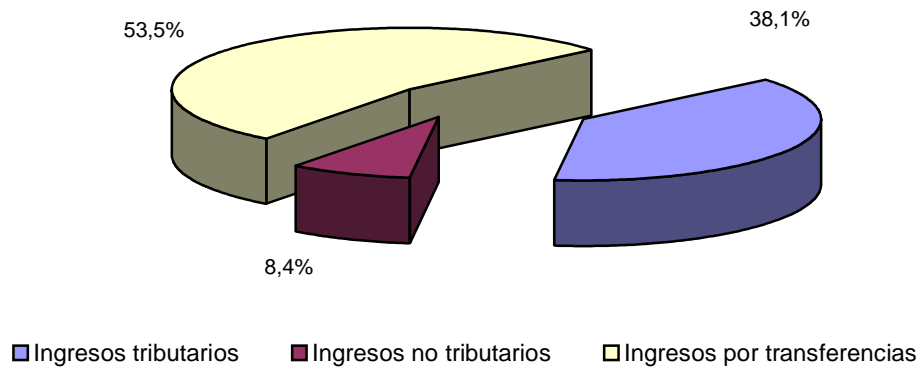
## Cuadro 2.7.2.1

Leticia. Algunos indicadores de la situación fiscal del gobierno central municipal  
2006 - 2007

Variables económicas	Millones de pesos		
	Diciembre		Variación %
	2006 p	2007 p	
A. Ingresos corrientes	14.473,1	16.200,5	11,9
A.1. Ingresos tributarios	3.582,0	6.169,1	72,2
A.2. Ingresos no tributarios	1.949,2	1.358,3	-30,3
A.3. Ingresos por transferencias	8.941,9	8.673,1	-3,0
B. Gastos corrientes	12.293,0	13.934,2	13,4
B.1. Funcionamiento	11.620,6	13.840,1	19,1
B.2. Intereses y comisiones de deuda pública	152,6	33,0	-78,4
B.3. Gastos por transferencias	519,8	61,1	-88,2
C. Déficit o ahorro corriente	2.180,1	2.266,3	4,0
D. Ingresos de capital	0,0	2.060,4	(--)
E. Gastos de capital	2.006,1	5.776,1	187,9
E.1. Formación bruta de capital	1.998,3	5.180,0	159,2

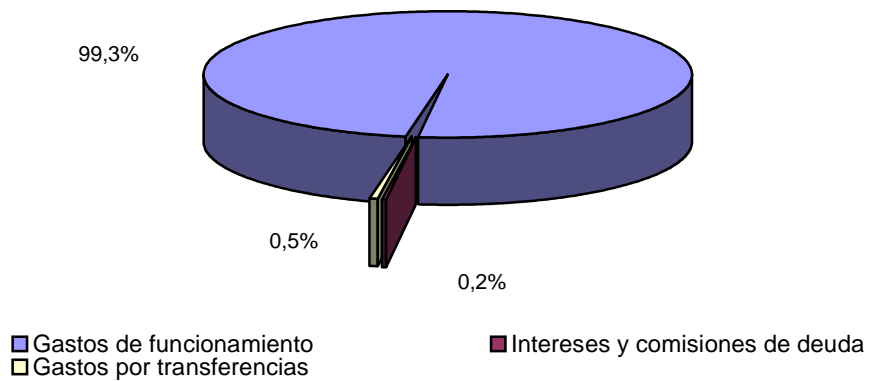
Fuente: Secretaría de Hacienda Municipal de Leticia  
p: cifras provisionales

Gráfico 2.7.2.1  
 Leticia. Composición de los ingresos corrientes del gobierno central municipal  
 2007



Fuente: Secretaría de Hacienda Municipal

Gráfico 2.7.2.2  
 Leticia. Composición de los gastos corrientes del gobierno central municipal  
 2007



Fuente: Secretaría de Hacienda Municipal

## 2.7.5 Comportamiento de la deuda

### 2.7.5.1 Deuda pública departamental

**Cuadro 2.7.5.1.1**  
**Amazonas. Saldo de la deuda pública de la**  
**gobernación por entidades**  
**2006 - 2007**

Entidades	Millones de pesos		
	Años		Variación Anual %
	2006	2007	
Total	5.000	1.919	-61,6
Ministerio de Hacienda	5.000	1.919	-61,6
Banco de Bogotá	0	0	-
BBVA Colombia	0	0	-

Fuente: Secretaría de Hacienda Departamental del Amazonas  
 Cálculos Oficina de Estudios Económicos Banco de la República Leticia

## 2.8 SECTOR REAL

### 2.8.2 Pesca

**Cuadro 2.8.2.1**  
**Leticia. Movilización de pescado fresco y ornamental**  
**2006 - 2007**

Conceptos	Toneladas		
	Años		Variación Anual %
	2006	2007	
Total	7.213	5.292	-26,6
Fresco	7.213	5.292	-26,6
Seco	0	0	-
Peces ornamentales 1/	3.977.965	2.158.077	-45,7

Fuente: INCODER - Amazonas  
 1/. Número de peces

## 2.8.5 Sacrificio de ganado vacuno y porcino

### 2.8.5.1 Ganado vacuno y porcino, según número de cabezas y peso, por sexo

#### Cuadro 2.8.5.1.1

Leticia. Sacrificio de ganado vacuno y porcino, según número de cabezas y peso, por sexo  
2006 - 2007

Semestres	Total		Machos		Hembras	
	Cabezas	Kilos	Cabezas	Kilos	Cabezas	Kilos
Vacunos						
2006	2.209	712.326	1.140	374.310	1.069	338.016
2007	1.826	561.990	886	279.090	940	282.900
Porcinos						
2006	947	53.117	550	31.265	397	21.852
2007	682	35.492	355	18.815	327	16.677

Fuente: Tesorería Municipal de Leticia

## 2.8.6 Sector de la construcción

### 2.8.6.1 Stock de vivienda

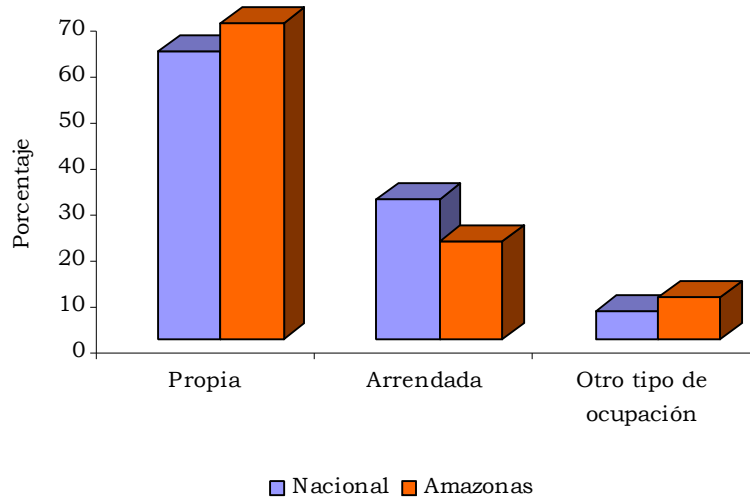
#### Cuadro 2.8.6.1.1

Amazonas. Stock de vivienda, por ubicación y tipo de ocupación  
2006 - 2007

Trimestre	Total			Cabecera			Resto		
	Stock total	Cabecera	Resto	Arrendada	Propia	Otro tipo de ocupación	Arrendada	Propia	Otro tipo de ocupación
2006									
I	9.329	3.638	5.691	1.348	2.025	265	692	4.394	605
II	9.386	3.640	5.746	1.349	2.026	265	699	4.437	610
III	9.445	3.643	5.802	1.350	2.028	265	706	4.480	616
IV	9.503	3.645	5.858	1.351	2.029	265	712	4.524	622
2007									
I	9.566	3.651	5.915	1.353	2.032	266	719	4.568	628
II	9.627	3.654	5.973	1.354	2.034	266	726	4.612	635
III	9.689	3.658	6.031	1.356	2.036	266	733	4.657	641
IV	9.760	3.669	6.091	1.360	2.042	267	741	4.703	647

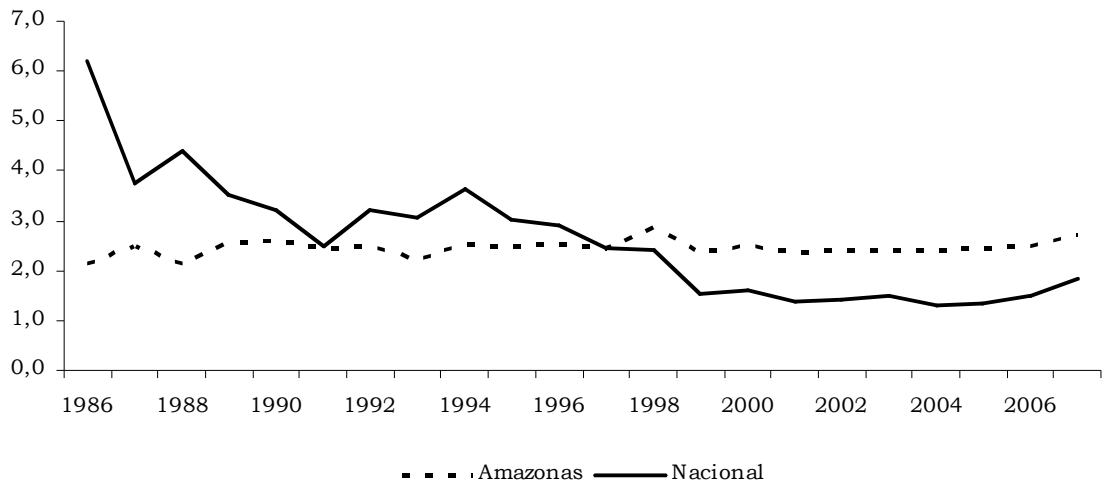
Fuente: DANE

Gráfico 2.8.6.1.1  
 Nacional - Amazonas. Stock de vivienda por tipo de ocupación  
 2007



Fuente: DANE

Gráfico 2.8.6.1.2  
 Nacional - Amazonas. Variación stock de vivienda  
 1986 - 2007



Fuente: DANE

## 2.8.6.7 Financiación de vivienda

## Cuadro 2.8.6.7.1

Nacional, Amazonas y Leticia. Valor de los créditos entregados y número de viviendas financiadas, para vivienda usada 2006 - 2007

Trimestre	Valor de los créditos (millones de pesos)			Número de viviendas		
	Nacional	Amazonas	Leticia	Nacional	Amazonas	Leticia
2006						
Total	1.581.965	585	585	35.460	15	15
I	229.765	126	126	6.053	4	4
II	275.240	71	71	6.374	2	2
III	481.788	133	133	11.019	5	5
IV	595.172	255	255	12.014	4	4
2007						
Total	1.909.495	1.403	1.403	41.661	29	29
I	478.833	459	459	10.712	8	8
II	458.061	401	401	9.971	7	7
III	439.583	473	473	9.559	12	12
IV	533.018	70	70	11.419	2	2

Fuente: DANE

## Cuadro 2.8.6.7.2

Nacional, Amazonas y Leticia. Valor de los créditos entregados y número de viviendas financiadas, para vivienda nueva 2006 - 2007

Trimestre	Valor de los créditos (millones de pesos)			Número de viviendas		
	Nacional	Amazonas	Leticia	Nacional	Amazonas	Leticia
2006						
Total	1.159.514	0	0	34.553	0	0
2007						
Total	1.903.892	388	388	48.862	7	7
I	436.556	20	20	11.656	1	1
II	373.935	0	0	10.597	0	0
III	440.584	0	0	12.244	0	0
IV	652.817	368	368	14.365	6	6

Fuente: DANE

Gráfico 2.8.6.7.1  
 Nacional. Valor financiado para vivienda VIS nueva y lotes con servicios con o sin subsidio según entidades financieras 2006 - 2007

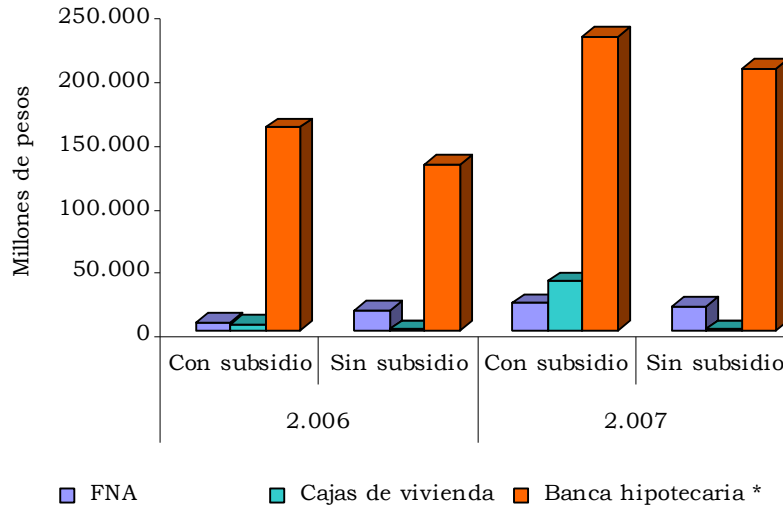
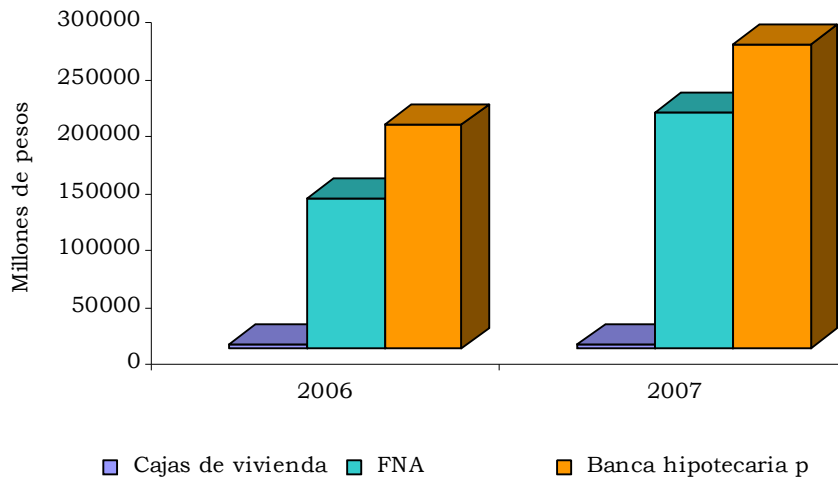


Gráfico 2.8.6.7.2  
 Nacional. Valor financiado para vivienda VIS usada según entidades financieras 2006 - 2007



## 2.8.7 Transporte

### 2.8.7.2 Transporte aéreo de pasajeros y carga

#### Cuadro 2.8.7.2.1

Nacional - Leticia. Variación y movimiento aéreo nacional de pasajeros y de carga por entradas y salidas 2006 - 2007

Aeropuertos	2006		2007		Entradas variación %	Salidas variación %
	Entradas	Salidas	Entradas	Salidas		
	Carga (toneladas)					
Nacional	138.211	138.211	137.669	137.669	-0,4	-0,4
Leticia	5.739	7.725	5.036,0	7.359,0	-12,2	-4,7
	Pasajeros					
Nacional	8.351.692	8.351.692	8.891.834	8.891.834	6,5	6,5
Leticia	40.243	39.700	41.353,0	41.062,0	2,8	3,4

Fuente: DANE

## 2.8.11 Turismo

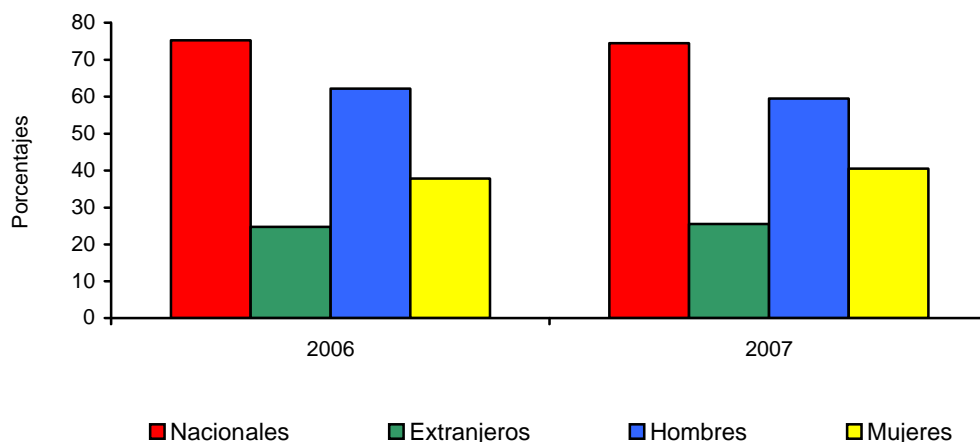
#### Cuadro 2.8.11.1

Amazonas. Turistas, por tipo de residencia y sexo 2006 - 2007

Turistas	Número de viajeros		
	Años		Variación Anual %
	2006	2007	
Total	26.085	25.205	-3,4
Nacionales	19.606	18.769	-4,3
Extranjeros	6.479	6.436	-0,7
Hombres	16.228	15.006	-7,5
Mujeres	9.857	10.199	3,5

Fuente: Departamento Administrativo de Fomento Ecoturístico del Amazonas

Gráfico 2.8.11.1  
Leticia. Participación de turistas nacionales, extranjeros, por sexo  
2006 - 2007



Fuente: Departamento Administrativo de Fomento Ecoturístico del Amazonas

## 2.9 DEMOGRAFIA Y SECTOR SOCIAL

### 2.9.4 Servicios públicos

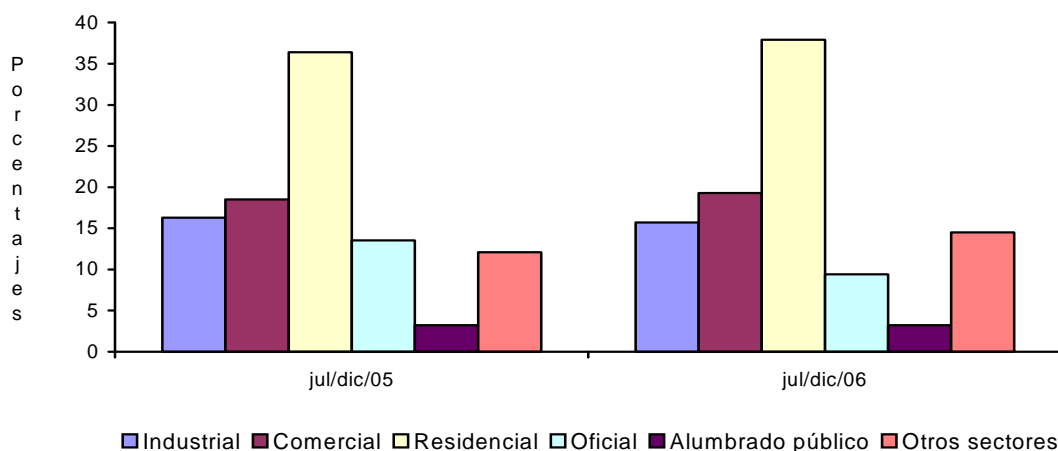
#### 2.9.4.1 Servicio de energía eléctrica

Cuadro 2.9.4.1.1  
Leticia. Consumo de energía eléctrica por sectores  
2006 - 2007

Sectores	Miles de kilowatios/Hora		Variación Anual %
	Años 2006	2007	
Total	25.216	25.470	1,0
Industrial	4.105	4.001	-2,5
Comercial	4.666	4.922	5,5
Residencial	9.169	9.666	5,4
Oficial	3.413	2.401	-29,7
Alumbrado público	800	821	2,6
Otros sectores	3.063	3.659	19,5

Fuente: Empresa de Energía del Amazonas S. A.

Gráfico 2.9.4.1.1  
Leticia. Participación en el consumo de energía por sectores  
2006 - 2007



Fuente: Empresa de Energía del Amazonas S.A.

#### 2.9.4.2 Servicio de acueducto y alcantarillado

Cuadro 2.9.4.2.1  
Leticia. Servicio de acueducto y alcantarillado, por metros  
cúbicos vendidos  
2006 - 2007

Periodo	Sectores				
	Total	Industrial	Comercial	Residencial	Otros
Miles de m <sup>3</sup> de agua vendidos <sup>1</sup>					
Año 2006	716	0	26	533	157
Año 2007	538	0	14	373	151
Var. % Anual	-24,9	-	-46,2	-30,0	-3,8

Fuente: Empresas de energía, gas y acueducto de las ciudades.

<sup>1</sup> Se refiere únicamente al total de m<sup>3</sup> vendidos.

ANEXO ESTADISTICO

Cuadro 1  
IPC, según 13 ciudades  
2006 - 2007

Ciudad	Ponderación	2006			2007			Diferencia 2007-2006
		Índice	Variación	Contribución	Índice	Variación	Contribución	
Nacional	100,00	168,38	4,5	4,48	177,97	5,7	5,69	1,2
Barranquilla	5,46	173,90	6,0	0,33	185,34	6,6	0,36	0,6
Bogotá D.C.	46,07	166,04	4,1	1,90	175,29	5,6	2,57	1,4
Bucaramanga	4,55	177,85	5,5	0,25	188,01	5,7	0,26	0,2
Cali	14,55	166,96	4,3	0,63	175,29	5,0	0,73	0,7
Cartagena	2,75	173,18	5,5	0,15	185,58	7,2	0,20	1,7
Cúcuta	2,36	175,10	6,6	0,16	184,15	5,2	0,12	-1,5
Manizales	2,19	166,57	4,8	0,11	175,79	5,5	0,12	0,7
Medellín	12,91	167,88	3,8	0,48	179,05	6,7	0,86	2,9
Montería	1,16	177,66	4,3	0,05	187,70	5,7	0,07	1,4
Neiva	1,28	170,45	5,6	0,07	181,32	6,4	0,08	0,8
Pasto	1,74	175,91	4,2	0,07	180,55	2,6	0,05	-1,6
Pereira	3,66	170,45	5,6	0,21	180,29	5,8	0,21	0,2
Villavicencio	1,32	170,26	4,7	0,06	180,45	6,0	0,08	1,3

Fuente: DANE

Cuadro 2  
 ICCV, según 15 ciudades  
 2006 - 2007

Ciudad	2006				2007			
	Índice	Variación	Contribución	Participación	Índice	Variación	Contribución	Participación
Nacional	162,44	6,6	6,64	100,00	169,31	4,2	4,23	100,00
Armenia	169,14	6,8	0,20	3,09	175,61	3,8	0,12	2,72
Barranquilla	151,78	5,7	0,16	2,34	155,57	2,5	0,07	1,60
Bogotá D.C.	162,63	6,2	2,92	43,94	169,33	4,1	1,94	45,79
Bucaramanga	168,60	9,7	0,39	5,95	176,54	4,7	0,19	4,54
Cali	166,38	6,7	0,90	13,53	175,45	5,5	0,73	17,28
Cartagena	153,70	6,9	0,12	1,85	159,88	4,0	0,07	1,69
Cúcuta	169,47	8,8	0,15	2,19	178,45	5,3	0,09	2,06
Ibagué	153,75	6,0	0,17	2,57	160,79	4,6	0,13	3,09
Manizales	166,41	6,6	0,14	2,06	175,22	5,3	0,11	2,62
Medellín	162,15	7,1	0,85	12,78	167,71	3,4	0,41	9,64
Neiva	150,10	5,5	0,11	1,71	157,02	4,6	0,10	2,25
Pasto	168,28	9,1	0,13	1,96	176,15	4,7	0,07	1,58
Pereira	165,40	6,9	0,21	3,16	169,25	2,3	0,07	1,67
Popayán	153,98	4,5	0,06	0,92	163,20	6,0	0,08	1,94
Santa Marta	142,07	7,4	0,13	1,89	146,91	3,4	0,06	1,36

Fuente: DANE

Cuadro 3  
 Mercado laboral, 13 ciudades y áreas metropolitanas  
 2006 - 2007

Área	Tasa global de participación		Tasa de ocupación		Tasa de desempleo	
	2006	2007	2006	2007	2006	2007
Total 13 ciudades y áreas metropolitanas	61,2	61,0	53,2	54,1	13,0	11,4
Bogotá	64,4	62,8	56,9	56,3	11,5	10,5
Medellín - Valle de Aburrá	56,9	58,8	49,1	51,6	13,8	12,2
Cali - Yumbo	64,5	64,7	56,2	57,4	12,9	11,2
Barranquilla - Soledad	55,5	56,1	48,2	49,6	13,2	11,5
Bucaramanga, Girón, Piedecuesta y Floridablanca	59,6	58,9	51,2	53,1	14,0	9,7
Manizales y Villa María	54,9	55,3	46,3	48,0	15,6	13,2
Pasto	63,5	62,1	53,8	53,4	15,3	14,0
Pereira, Dos Quebradas y La Virginia	58,9	57,2	50,4	49,4	14,4	13,6
Cúcuta, Villa del Rosario, Los Patios y El Zulia	59,0	60,5	51,4	54,0	12,8	10,8
Ibagué	65,9	67,0	52,8	56,5	20,0	15,7
Montería	63,1	63,1	54,1	55,1	14,3	12,6
Cartagena	55,6	57,3	47,1	49,5	15,2	13,6
Villavicencio	63,4	63,1	55,6	56,3	12,4	10,7

Fuente: DANE

**Cuadro 4**  
**Exportaciones no tradicionales, según departamento de origen**  
**2006 - 2007**

Departamento de Origen	Enero - diciembre				
	Miles de dólares FOB		Variación	Contribución	Participación
	2007 <sup>p</sup>	2006 <sup>p</sup>	%	a variación	(%) 2007
Total	15.784.311	12.581.468	25,5	25,46	100,00
Antioquia	3.687.719	3.142.843	17,3	4,33	23,36
Bogotá, D.C.	2.938.033	2.238.135	31,3	5,56	18,61
Cundinamarca	2.140.043	1.776.069	20,5	2,89	13,56
Valle del Cauca	2.029.539	1.792.394	13,2	1,88	12,86
Atlántico	1.158.739	867.790	33,5	2,31	7,34
Bolívar	1.137.674	1.059.518	7,4	0,62	7,21
Norte de Santander	628.840	162.182	287,7	3,71	3,98
Caldas	456.952	325.697	40,3	1,04	2,89
Santander	330.077	187.158	76,4	1,14	2,09
Magdalena	316.769	206.352	53,5	0,88	2,01
Cesar	172.197	149.668	15,1	0,18	1,09
Risaralda	159.463	141.959	12,3	0,14	1,01
Cauca	140.684	160.029	-12,1	-0,15	0,89
Boyacá	130.934	108.087	21,1	0,18	0,83
Córdoba	86.214	55.794	54,5	0,24	0,55
Sucre	79.896	42.468	88,1	0,30	0,51
Nariño	59.537	43.559	36,7	0,13	0,38
Chocó	45.729	15.224	200,4	0,24	0,29
Tolima	25.495	40.004	-36,3	-0,12	0,16
Quindío	24.469	25.783	-5,1	-0,01	0,16
Arauca	13.547	22.799	-40,6	-0,07	0,09
Huila	7.225	5.739	25,9	0,01	0,05
La Guajira	6.318	3.345	88,9	0,02	0,04
Meta	5.755	738	*	0,04	0,04
Amazonas	1.200	698	72,0	0,00	0,01
San Andrés	722	6.535	-89,0	-0,05	0,00
Casanare	353	234	50,8	0,00	0,00
Vaupés	114	55	109,7	0,00	0,00
Guainía	35	14	152,2	0,00	0,00
No diligenciado	20	0	*	0,00	0,00
Caquetá	16	366	-95,6	0,00	0,00
Putumayo	2	82	-97,6	0,00	0,00
Vichada	0	151	-100,0	0,00	0,00

Fuente: DANE - DIAN Cálculos: DANE

\* Variación superior a 500%

p provisional

Cuadro 5  
Importaciones según departamentos de destino  
2006 - 2007

Departamento	Enero - diciembre							
	Valor CIF US\$(miles)					Toneladas netas		
	2007 <sup>p</sup>	2006 <sup>p</sup>	Variación %	Contribución a la variación	Participación (%)	2007 <sup>p</sup>	2006 <sup>p</sup>	Variación %
Total	32.897.045	26.162.440	25,7	25,74	100,00	21.150.683	19.323.863	9,5
Bogotá, D.C.	12.340.923	10.226.109	20,7	8,08	37,51	3.084.491	3.451.825	-10,6
Cundinamarca	4.247.117	3.347.574	26,9	3,44	12,91	2.475.574	2.330.603	6,2
Antioquia	4.140.326	3.198.309	29,5	3,60	12,59	3.857.346	3.350.170	15,1
Valle del Cauca	3.682.612	2.797.380	31,6	3,38	11,19	2.971.116	2.902.683	2,4
Bolívar	2.965.263	2.239.194	32,4	2,78	9,01	2.970.581	2.084.802	42,5
Atlántico	2.048.927	1.612.388	27,1	1,67	6,23	2.268.911	2.131.877	6,4
La Guajira	601.315	458.240	31,2	0,55	1,83	430.643	401.757	7,2
Santander	441.273	352.505	25,2	0,34	1,34	887.498	860.915	3,1
Cesar	356.150	410.136	-13,2	-0,21	1,08	115.899	147.697	-21,5
Caldas	316.901	231.521	36,9	0,33	0,96	211.429	175.623	20,4
Nariño	301.422	306.153	-1,5	-0,02	0,92	531.373	560.126	-5,1
Magdalena	295.946	126.930	133,2	0,65	0,90	274.476	80.289	241,9
Cauca	284.228	216.464	31,3	0,26	0,86	216.688	165.419	31,0
Risaralda	240.252	210.302	14,2	0,11	0,73	101.258	89.935	12,6
Norte de Santander	178.628	117.556	52,0	0,23	0,54	199.969	127.719	56,6
Boyacá	139.162	70.959	96,1	0,26	0,42	254.329	137.948	84,4
Córdoba	69.113	38.286	80,5	0,12	0,21	80.049	64.925	23,3
Arauca	58.752	61.896	-5,1	-0,01	0,18	24.624	31.132	-20,9
Tolima	48.705	29.186	66,9	0,07	0,15	19.673	45.881	-57,1
Casanare	34.664	53.764	-35,5	-0,07	0,11	3.583	7.194	-50,2
Quindío	31.735	22.245	42,7	0,04	0,10	54.349	45.065	20,6
Huila	26.053	13.276	96,2	0,05	0,08	4.936	14.468	-65,9
Vichada	23.666	1.667	*	0,08	0,07	8.386	208	*
Meta	13.215	8.596	53,7	0,02	0,04	18.076	22.497	-19,7
Sucre	6.816	6.484	5,1	0,00	0,02	81.696	89.633	-8,9
Amazonas	2.479	3.468	-28,5	0,00	0,01	3.001	2.618	14,6
Putumayo	407	722	-43,6	0,00	0,00	376	257	46,0
San Andrés	282	447	-37,0	0,00	0,00	127	57	123,6
Chocó	227	232	-2,3	0,00	0,00	59	37	59,3
Caquetá	203	201	1,0	0,00	0,00	34	31	8,0
Vaupés	173	8	*	0,00	0,00	4	72	-93,9
No diligenciado	87	84	3,8	0,00	0,00	121	398	-69,6
Guaviare	24	0	*	0,00	0,00	7	0	*
Guainía	0	159	-100,0	0,00	0,00	0	2	-100,0

Fuente: DIAN Cálculos: DANE

p: cifras provisionales

\* Variación superior a 500%

Cuadro 6  
Sacrificio de ganado vacuno y porcino, según departamentos  
2006 - 2007

Departamento	2006		2007		Variación	
	Vacuno	Porcino	Vacuno	Porcino	Vacuno	Porcino
Total general	2.376.332	1.309.287	2.435.571	1.502.989	2,5	14,8
Antioquia	301.868	344.486	283.949	401.649	-5,9	16,6
Arauca	11.017	1.845	9.832	2.144	-10,8	16,2
Atlántico	216.069	31.204	216.066	32.446	0,0	4,0
Bogotá	518.368	444.280	504.856	506.309	-2,6	14,0
Bolívar	62.055	0	59.402	0	-4,3	(-)
Boyacá	46.230	17.169	49.380	17.125	6,8	-0,3
Caldas	105.032	50.274	85.788	47.775	-18,3	-5,0
Caquetá	26.848	6.547	31.630	7.834	17,8	19,7
Casanare	20.132	3.706	22.289	4.971	10,7	34,1
Cauca	22.227	3.496	23.258	5.084	4,6	45,4
Cesar	47.938	663	31.038	386	-35,3	-41,8
Córdoba	145.945	0	162.373	0	11,3	(-)
Cundinamarca	114.694	27.936	113.976	29.953	-0,6	7,2
Chocó	4.922	3.914	4.750	4.138	-3,5	5,7
Huila	54.333	24.723	58.678	27.141	8,0	9,8
La Guajira	15.694	9.160	16.932	7.601	7,9	-17,0
Magdalena	30.310	0	30.210	659	-0,3	(-)
Meta	83.315	24.681	86.305	28.096	3,6	13,8
Nariño	27.621	29.108	27.733	30.756	0,4	5,7
Norte de Santander	64.388	2.671	59.849	3.155	-7,0	18,1
Quindío	37.706	33.796	37.645	36.823	-0,2	9,0
Risaralda	33.365	31.753	36.689	40.531	10,0	27,6
Santander	181.755	24.838	245.635	24.163	35,1	-2,7
Sucre	42.118	0	68.723	0	63,2	(-)
Tolima	58.151	27.246	59.217	31.066	1,8	14,0
Valle	104.231	165.791	109.368	213.184	4,9	28,6

Fuente: DANE

Cuadro 7  
Financiación de vivienda, según departamentos  
2006 - 2007

Secciones del país	Millones de pesos							
	Valor de los créditos individuales de vivienda nueva y lotes con servicios		Viviendas nuevas y lotes con servicios financiados		Valor de los créditos individuales para compra de vivienda usada		Viviendas usadas entregadas	
	2006	2007	2006	2007	2006	2007	2006	2007
Total	1.159.514	1.903.892	34.553	48.862	1.581.965	1.909.495	35.460	41.661
Amazonas	0	388	0	7	585	1.403	15	29
Antioquia	143.919	221.602	3.330	4.662	214.626	280.485	4.850	5.900
Arauca	68	175	1	3	994	1.639	36	44
Atlántico	47.261	61.697	1.170	1.126	51.502	67.353	1.101	1.417
Bogotá D.C.	610.885	950.622	19.339	26.168	789.095	863.393	15.552	16.753
Bolívar	13.208	20.218	205	317	30.054	37.338	517	616
Boyacá	9.037	17.551	281	458	17.970	21.259	553	638
Caldas	22.759	34.469	899	842	40.167	50.655	1.143	1.460
Caquetá	279	1.302	9	26	3.735	4.126	126	126
Casanare	1.280	1.995	43	46	4.334	7.257	124	197
Cauca	6.058	11.450	208	296	13.682	17.023	447	514
Cesar	4.263	9.476	156	282	6.736	10.570	197	284
Córdoba	7.070	9.794	218	216	5.707	9.147	139	206
Cundinamarca	31.887	80.506	956	2.489	24.563	39.199	671	1.080
Chocó	70	60	3	2	2.117	1.071	60	32
Guainía	65	0	2	0	429	8.019	16	220
Guaviare	73	0	2	0	759	323	26	11
Huila	9.465	12.632	199	247	16.396	22.260	490	615
La Guajira	1.286	3.095	39	77	2.767	5.034	83	131
Magdalena	10.644	19.897	312	503	9.143	12.235	211	290
Meta	14.708	26.741	360	623	25.293	31.759	769	914
Nariño	7.596	14.615	287	370	26.351	35.498	750	925
Norte de Santander	8.736	18.128	314	426	23.867	26.480	645	662
Putumayo	267	1.009	7	19	1.646	3.135	43	87
Quindío	9.266	14.115	225	279	18.255	21.031	500	545
Risaralda	22.919	36.816	697	915	23.073	33.306	571	775
San Andrés	0	267	0	5	622	1.374	10	19
Santander	43.550	71.617	1.254	1.557	62.264	84.973	1.680	2.186
Sucre	1.259	4.591	52	113	6.214	7.997	193	238
Tolima	15.086	30.162	452	824	25.461	37.282	751	1.048
Valle del Cauca	116.513	228.783	3.532	5.961	133.406	166.171	3.185	3.676
Vaupés	0	24	0	1	0	62	0	2
Vichada	37	95	1	2	152	638	6	21

Fuente: DANE

Cuadro 8  
Transporte urbano, según ciudades  
2006 - 2007

Departamento	2006			2007			Variación		
	Vehículos afiliados	Vehículos en servicio	Pasajeros Transportados (miles)	Vehículos afiliados	Vehículos en servicio	Pasajeros Transportados (miles)	Vehículos afiliados	Vehículos en servicio	Pasajeros Transportados (miles)
Total	48.018	41.197	3.917.072	50.434	42.738	4.242.052	5,0	3,7	8,3
Armenia	356	345	23.878	359	329	21.623	0,8	-4,7	-9,4
Cartagena	1.973	1.856	188.933	1.927	1.655	167.631	-2,4	-10,9	-11,3
Florencia	160	124	9.552	154	118	8.072	-3,4	-5,5	-15,5
Ibagué	1.170	1.081	70.860	1.211	1.141	75.684	3,5	5,6	6,8
Montería	167	128	13.803	189	167	18.065	13,2	31,0	30,9
Neiva	655	581	43.279	676	593	40.944	3,3	2,1	-5,4
Pasto	456	445	37.560	502	479	38.956	10,0	7,8	3,7
Popayán	648	527	37.223	671	585	37.117	3,6	11,0	-0,3
Quibdó	215	159	9.167	175	126	9.299	-18,7	-20,7	1,4
Riohacha	71	34	1.937	67	22	1.861	-6,1	-35,3	-3,9
Santa Marta	916	758	122.344	946	790	129.606	3,2	4,3	5,9
Sincelejo	229	172	13.487	197	154	11.563	-14,0	-10,3	-14,3
Tunja	510	469	24.769	510	458	23.562	0,0	-2,3	-4,9
Valledupar	402	297	18.175	333	210	14.187	-17,2	-29,1	-21,9
Villavicencio	1.025	984	66.634	1.022	981	66.179	-0,3	-0,3	-0,7
Area metropolitana Barranquilla	4.139	3.784	394.669	4.132	3.732	375.021	-0,2	-1,4	-5,0
Area metropolitana Bogotá	20.266	16.406	1.691.823	21.054	17.037	1.883.588	3,9	3,8	11,3
Area metropolitana Bucaramanga	2.039	1.967	163.588	2.040	1.963	160.820	0,0	-0,2	-1,7
Area metropolitana Cali	4.663	3.923	321.529	5.211	4.106	349.378	11,8	4,7	8,7
Area metropolitana Cúcuta	2.049	1.745	135.051	2.119	1.795	130.074	3,4	2,9	-3,7
Area metropolitana Manizales	897	772	75.387	921	794	77.748	2,7	2,8	3,1
Area metropolitana Medellín <sup>1</sup>	4.104	3.802	350.713	5.203	4.749	502.845	26,8	24,9	43,4
Area metropolitana Pereira	905	842	102.712	816	754	98.228	-9,9	-10,4	-4,4

Fuente: DANE

1. No incluye metro