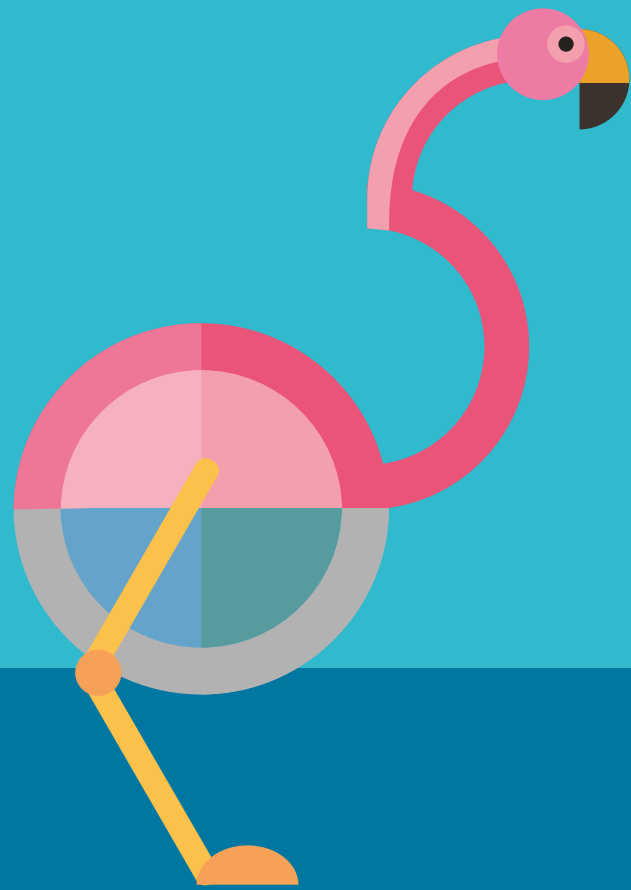


BER

BOLETÍN ECONÓMICO REGIONAL



IV TRIMESTRE DE 2024

EDICIÓN #24 - ISSN EN TRÁMITE

FLAMENCO
PHOENICOPTERUS RUBER

COSTA CARIBE

ATLÁNTICO, BOLÍVAR, CESAR,
CÓRDOBA, LA GUAJIRA, MAGDALENA,
SAN ANDRÉS Y PROVIDENCIA, SUCRE



BER

BOLETÍN ECONÓMICO REGIONAL



El *Boletín Económico Regional* (BER) es una publicación trimestral elaborada por los Centros Regionales de Estudios Económicos del Banco de la República, cuyo propósito es ofrecer a los agentes de la economía y público en general información periódica, confiable y oportuna sobre la evolución de las principales variables de la actividad económica de las regiones del país y los departamentos que las componen.

Sistema de Atención a la Ciudadanía

Si tiene alguna sugerencia, petición, queja, reclamo o felicitación que desee registrar ante el Banco de la República sobre la información que está consultando, hágalo a través del Sistema de Atención a la Ciudadanía.

Ramírez-Rodríguez, Carolina
Jefe Sección Economías Regionales

Orozco-Gallo, Antonio José
Jefe regional

Equipo técnico:
Escorcia-Albor, Lina Marcela
Forero-Vargas, Daniel Alfonso
Reina-Aranza, Yuri Carolina
Yabrudy-Vega, Javier

Ciudad de edición:
Bogotá D. C., Colombia
+57 (601) 343 1100
atencionalciudadano@banrep.gov.co





Panorama económico



Agropecuario



Minería



Industria



Construcción



Comercio y turismo



Transporte



Sistema financiero



Comercio exterior



Mercado laboral



Inflación

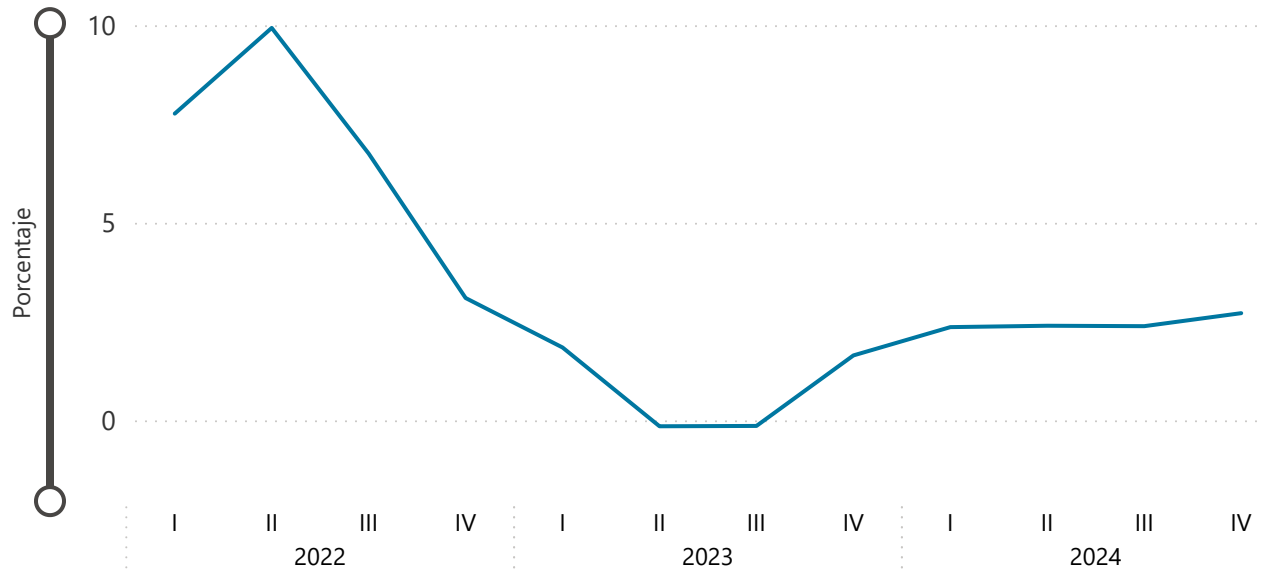


Remesas



Caribe. Indicador mensual de actividad económica (IMAE)

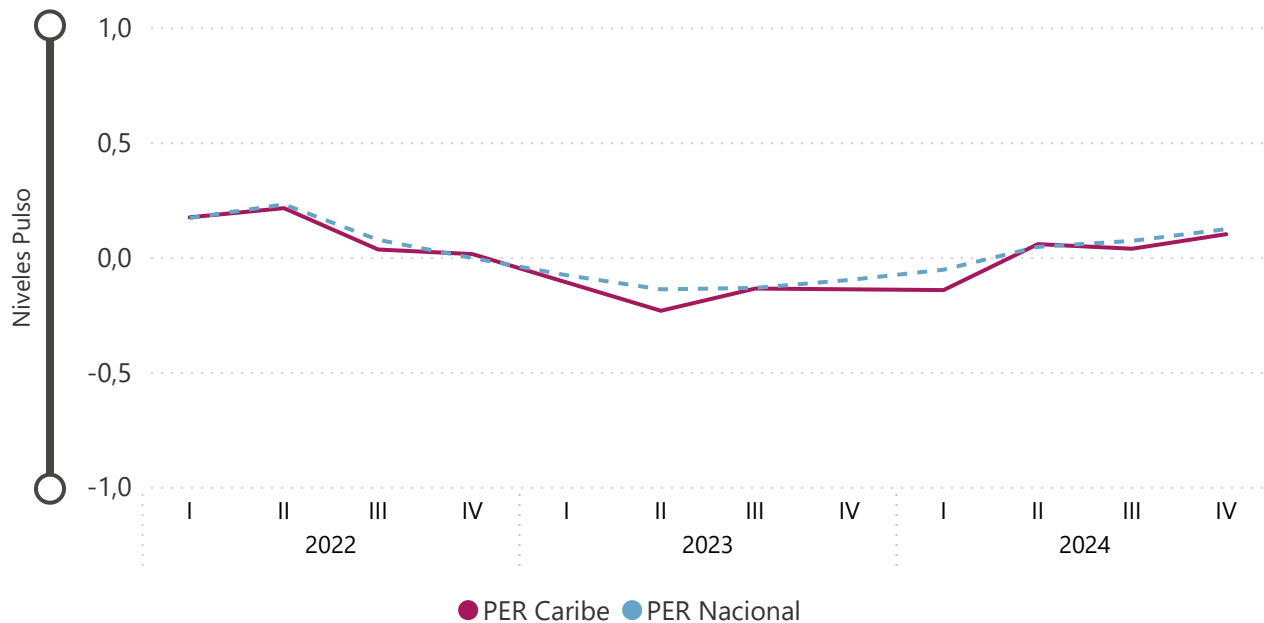
Variación anual



Fuente: Banco de la República. Cálculos Banco de la República. ⓘ

Caribe y Colombia. Pulso Económico Regional

Promedio trimestral



Fuente: Banco de la República. Cálculos Banco de la República. ⓘ

La economía del Caribe evidenció crecimiento, acorde con el desempeño de las actividades económicas analizadas en el boletín. El comportamiento regional va en línea con el resultado del IMAE Caribe y del Pulso Económico del Caribe. El primero presentó un incremento anual de 2,7%, caracterizado por continuar con la recuperación iniciada hace un año. El segundo también registró avance y se destacó por mantenerse en niveles positivos desde el segundo trimestre de 2024. En ambos indicadores, las actividades terciarias asociadas con el comercio, el turismo, los servicios financieros y el transporte fueron importantes dentro de su desempeño.

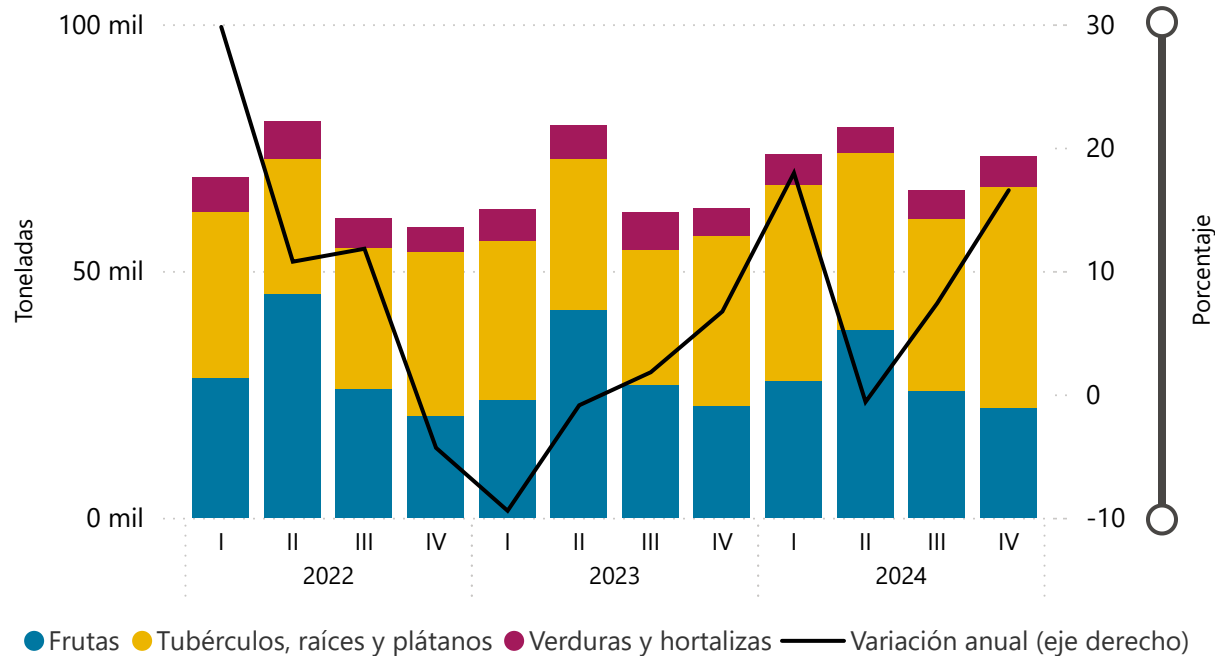
Dentro de las variables económicas analizadas en el boletín también sobresalieron las actividades terciarias por su dinámica de crecimiento. En detalle, la tendencia a la baja en las tasas de interés y las mejores condiciones crediticias incentivaron el comercio y los servicios financieros. El dinamismo comercial se caracterizó por el crecimiento de las ventas minoristas, de vehículos nuevos y de servicios turísticos. Asimismo, el impulso del sistema financiero se vio reflejado en un mayor otorgamiento de créditos, en especial, los concedidos al sector agropecuario con énfasis en grandes productores.

Si bien las actividades agropecuarias tuvieron un comportamiento favorable, la minería, la industria y la construcción enfrentaron caídas. En efecto, la producción agropecuaria experimentó incrementos en cultivos representativos como el plátano, la yuca y el ñame, así como en la provisión de ganado vacuno y porcino para sacrificio. En contraste, la producción de carbón continuó en descenso, en un escenario de recuperación de los precios internacionales; la producción industrial disminuyó por menor disponibilidad de materias primas y altos inventarios; por último, la actividad constructora se contrajo, debido a la reducción en el área causada y en proceso, en línea con una menor iniciación de obras y despachos de cemento gris a la región.



Caribe. Oferta de alimentos perecederos

Nivel trimestral y variación anual



Fuente: DANE. Cálculos Banco de la República.

Caribe. Top 10 de alimentos con mayor oferta

IV Trimestre de 2024

Producto	Toneladas	Participación	Variación anual
Plátano	30.816	44,8%	34,6 %
Yuca	11.449	16,6%	15,3 %
Banano	7.564	11,0%	9,5 %
Papaya	6.610	9,6%	-7,3 %
Naranja	3.419	5,0%	-12,0 %
Chócolo	3.392	4,9%	-6,9 %
Ñame	2.363	3,4%	39,3 %
Ahuyama	1.581	2,3%	39,4 %
Mango	911	1,3%	74,6 %
Melón	690	1,0%	-23,5 %
Total	68.795	100,0%	17,3 %

Fuente: DANE. Cálculos Banco de la República.

El volumen de productos agrícolas procedentes de la región Caribe y distribuido a las centrales de abasto del país presentó un aumento de 16,5 % anual. El incremento estuvo determinado por la mayor salida de tubérculos, raíces y plátanos (29,2 %), así como verduras y hortalizas (9,9 %), mientras que disminuyó el despacho de frutas (-1,2 %). Las mayores siembras en periodos previos y la presencia de abundantes lluvias durante el trimestre de cierre del año favorecieron la producción de algunos cultivos.

En el grupo de tubérculos, raíces y plátanos se destacó el crecimiento en todas las variedades de plátano, en especial guineo y hartón verde, así como yuca y ñame. La mayor salida plátano y yuca provino de Córdoba, en tanto que la de ñame se originó en Bolívar. Por su parte, el aumento en el grupo de verduras y hortalizas estuvo impulsado por productos como ahuyama, berenjena, frijol verde, habichuela, pimentón, tomate y calabaza. Cuatro productos de estos dos grupos (tubérculos y verduras) hicieron parte de los diez alimentos con mayor oferta en la región: plátano, yuca, ñame y ahuyama, que en conjunto aportaron el 67,1 % al total regional.

En contraste, el descenso en las frutas estuvo determinado por la reducción en naranja (común y valencia) y papaya (hawaiana y maradol). La disminución en el despacho de naranja se dio en los departamentos de Magdalena, Bolívar y Cesar; en tanto que la de papaya se concentró principalmente en el Cesar, con la mitad de la oferta respecto a un año atrás. Al mismo tiempo se registraron menores cantidades de patilla, incluida la variedad *baby*, melón, aguacate común, limón y mandarina. En cambio, se observaron avances en banano y mango, dos de los principales productos de la región, así como en coco y maracuyá.

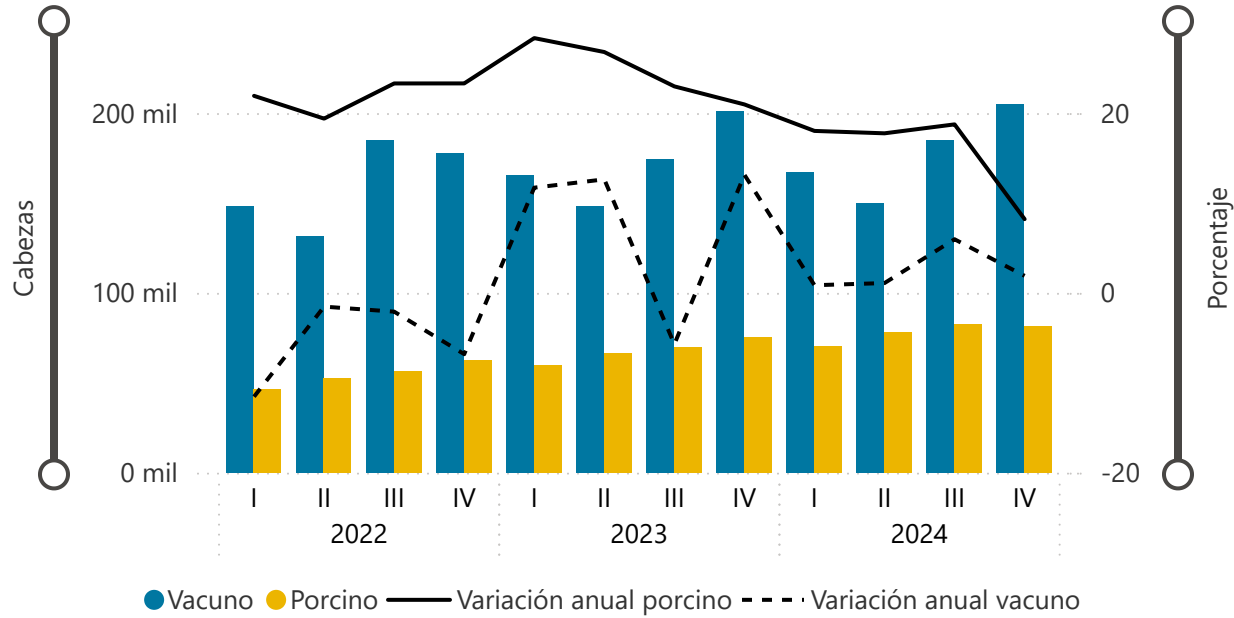
El fruto procesado de palma de aceite en la región Caribe registró una caída anual de 19,7 %. Acorde con las cifras de Fedepalma, la reducción fue el resultado del descenso en todos los departamentos productores de la región. Cesar con el 62,0 % de participación tuvo una reducción de 9,3 %, en tanto que en Bolívar y Magdalena la disminución superó el 30,0 % anual y en Córdoba llegó al 7,5 %. Algunos problemas fitosanitarios como la enfermedad de pudrición del cogollo en algunas zonas de la región, en especial en Magdalena, afectaron la producción.





Caribe. Procedencia del ganado vacuno y porcino para sacrificio

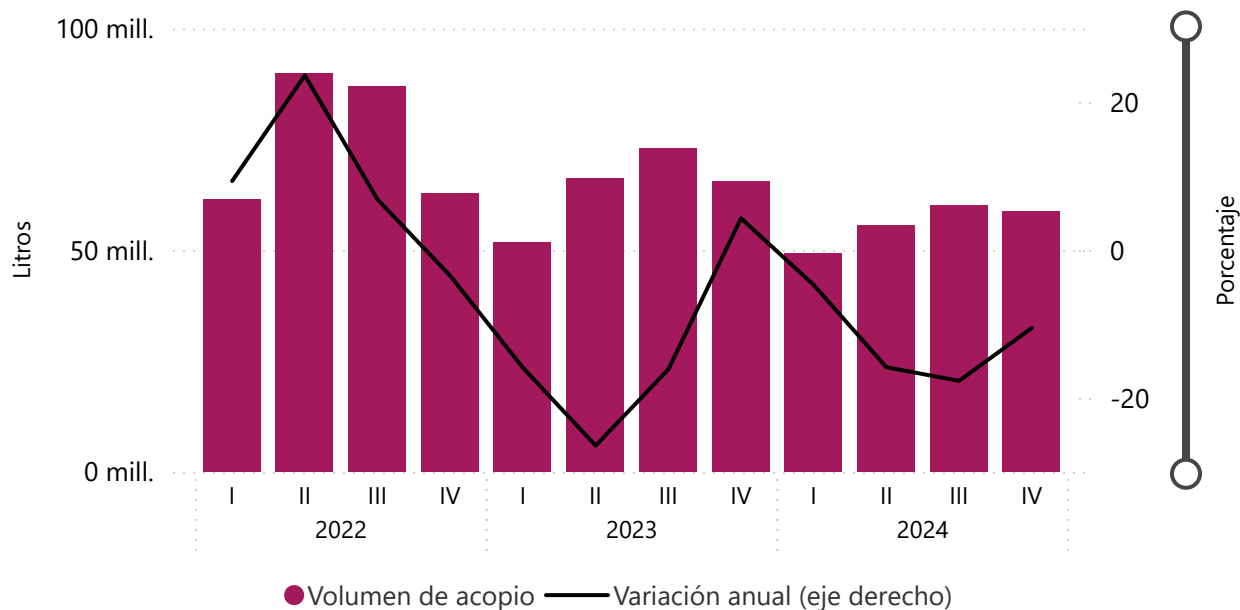
Nivel trimestral y variación anual



Fuente: DANE. Cálculos Banco de la República.

Caribe. Acopio de leche por la industria al sector primario

Nivel trimestral y variación anual



Fuente: Ministerio de Agricultura. Cálculos Banco de la República.

Caribe. Cuarto trimestre de 2024

Ganado vacuno para sacrificio

204,8 mil

Miles de cabezas

Ganado porcino para sacrificio

81,7 mil

Miles de cabezas

La provisión de ganado vacuno para sacrificio creció, impulsado principalmente por la mayor oferta desde Córdoba, César y Magdalena. La Encuesta de Sacrificio de Ganado (ESAG) reportó un aumento de 1,9 % en las cabezas de ganado vacuno procedentes de la región Caribe y destinadas al sacrificio. Este resultado se dio en medio de un trimestre con altas precipitaciones, lo que favoreció la alimentación y el estado del ganado. Más del 80,0 % de la provisión regional de vacuno se originó en Córdoba, Cesar, Magdalena y La Guajira, que además fueron los que determinaron el crecimiento anual. En contraste, Atlántico, Bolívar y Sucre registraron descenso.

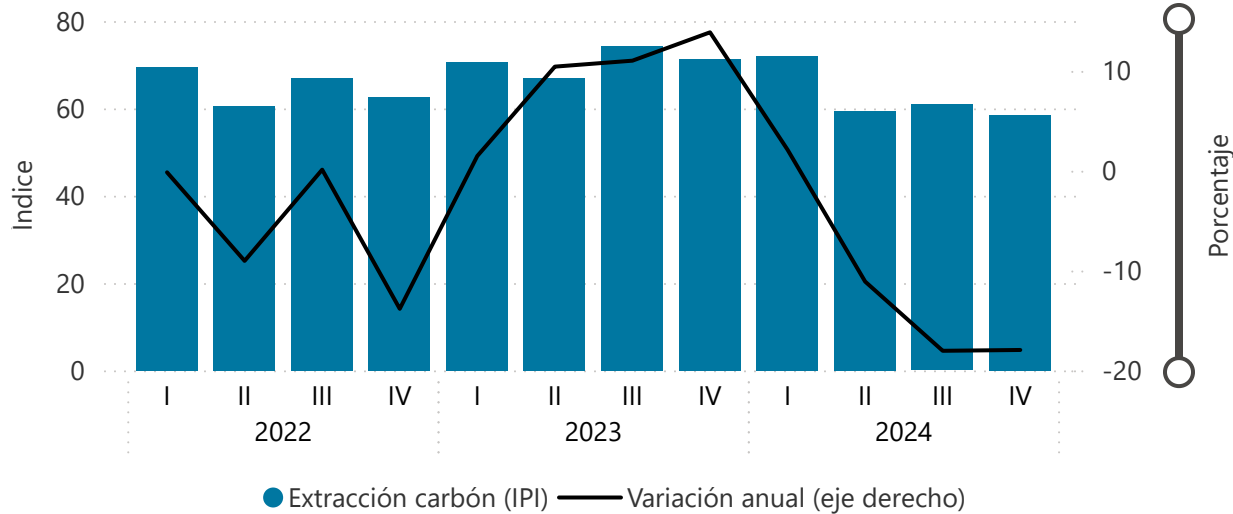
El ganado porcino procedente de la región Caribe y destinado al sacrificio creció 8,2 % anual, con una menor dinámica frente a trimestres previos. Atlántico se mantuvo como el principal proveedor de ganado porcino, con una participación de 66,7 % y un incremento anual de 11,3 %. El segundo con mayor aporte fue Magdalena (15,7 %), aunque completó dos trimestres con caídas. Por su parte, Sucre, que se ubicó como el tercero en participación (9,6 %), mostró la mayor variación entre departamentos con el 45,2 % anual.

El acopio de leche por parte de la industria registró una caída anual de 10,5 %, acumulando un año de variaciones negativas. Hubo una disminución generalizada en gran parte de la región y más acentuada en Córdoba y Magdalena. Además, César que aportó más de la mitad del acopio de leche, registró una disminución de 6,4 %. Únicamente Bolívar y Atlántico, que en conjunto aportaron el 8,8 % del acopio, presentaron aumento anual.



Caribe. Extracción de carbón

Nivel trimestral y variación anual



Fuente: IPI-DANE. Cálculos Banco de la República.

Caribe. Cuarto trimestre de 2024

Producción de gas

27,0 %
Participación en el nacional

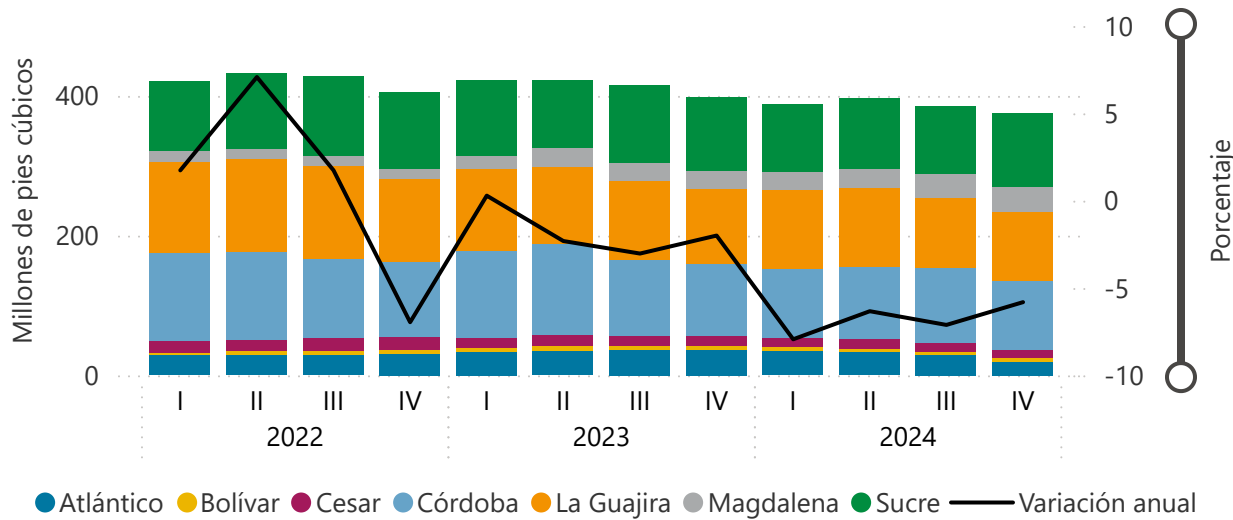
Producción de petróleo

4,6 %
Participación en el nacional

Un poco más del 90% de la producción nacional del Carbón está concentrada en la región Caribe, específicamente en Cesar y La Guajira. Esta producción nacional registró una reducción anual de 18,0 % en el cuarto trimestre de 2024, de acuerdo con el Índice de Producción Industrial (IPI) del DANE. La producción de hulla mantuvo la tendencia a la baja, evidenciada desde el segundo trimestre del año. Este comportamiento estuvo determinado por una caída importante en las exportaciones de carbón, en especial a países europeos.

Caribe. Producción de gas por departamentos

Nivel trimestral y variación anual

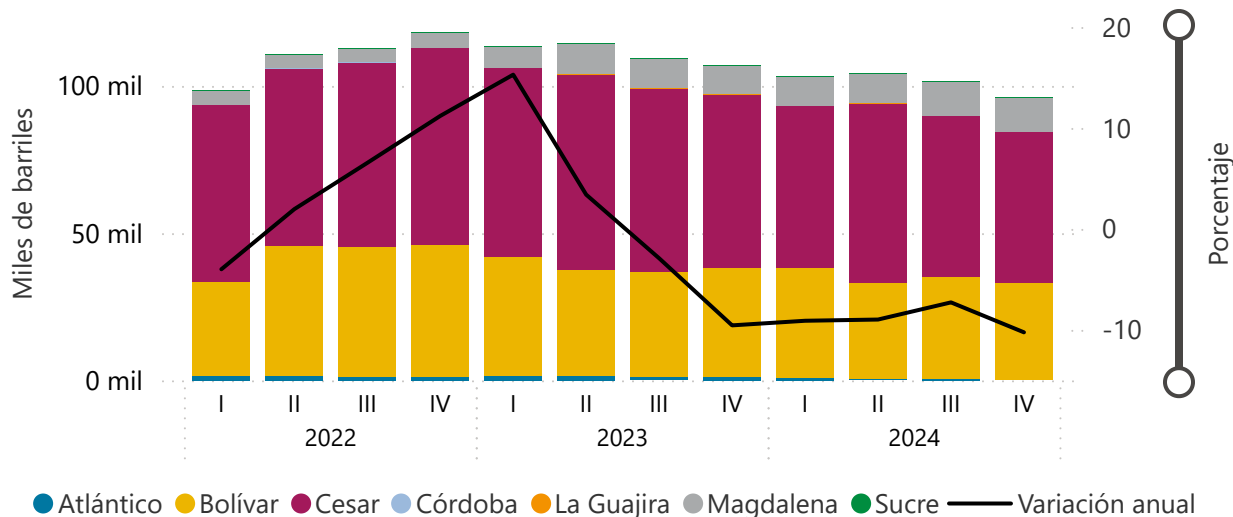


Fuente: ANH. Cálculos Banco de la República.

El gas, otro de los productos de extracción en la región, totalizó una producción de 375 millones de pies cúbicos por día, inferior en 5,8 %. Conforme a lo reportado por la Agencia Nacional de Hidrocarburos (ANH), este comportamiento fue consecuencia de una reducción importante en la producción en los campos de Chuchupa en Manaure (La Guajira) y de Bullerengue en Sabanalarga (Atlántico). Caso contrario se observó en Magdalena, donde se reportó un incremento en la producción de gas (45,6 %), es especial por el aumento en el campo La Belleza (Plato).

Caribe. Producción de petróleo por departamentos

Nivel trimestral y variación anual



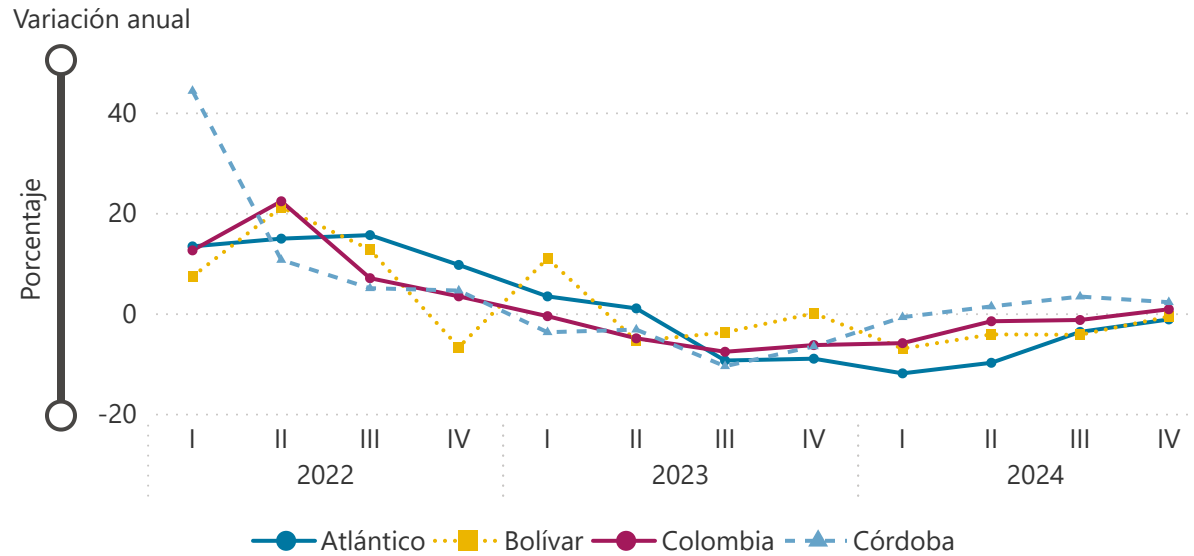
Fuente: ANH. Cálculos Banco de la República.

Siete de los ocho departamentos que componen la región aportaron a la producción de gas. En este trimestre, Sucre se posesionó como el departamento de mayor contribución a la producción regional aportando el 28,0 % del total, seguido de Córdoba y La Guajira. A pesar de los desafíos del sector durante el 2024 frente a la caída en las reservas de gas y nuevos proyectos, a final del 2024 Ecopetrol informó sobre un nuevo hallazgo de gas en la región, específicamente en el pozo Sirius-2 ubicado cerca a Santa Marta,

La producción de petróleo disminuyó 10,2 % respecto al cuarto trimestre de 2023, de acuerdo con el reporte de la ANH. La explotación de petróleo ha sido uno de las actividades con mayor afectación de la economía regional debido al cambio en la política energética del gobierno nacional, lo cual afectó tanto los niveles de inversión como de exploración. Con excepción de Magdalena, donde se evidenció un aumento en el campo La Belleza en Plato (Magdalena), todos los demás departamentos registraron reducciones. Pese a ello Cesar y Bolívar, se mantuvieron como los departamentos con la mayor producción regional de este hidrocarburo, con el 53,6 % y el 34,2 % respectivamente.



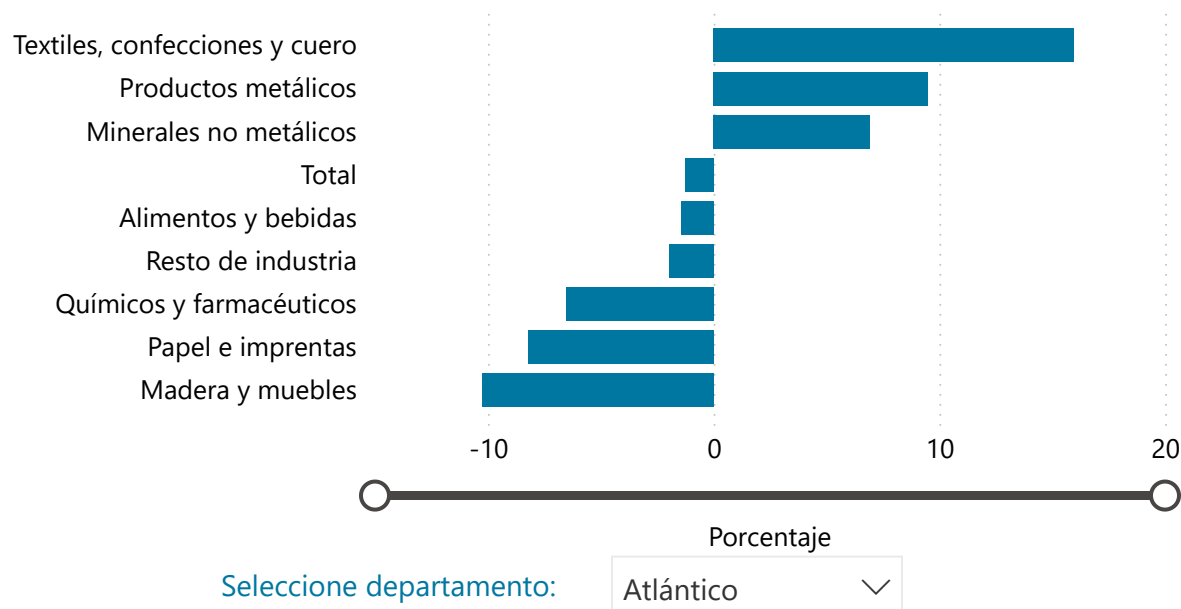
Caribe y Colombia. Producción real por departamentos



Fuente: EMMET-DANE. Cálculos Banco de la República.

Atlántico. Producción real por clases industriales

Variación anual - IV Trimestre de 2024



Fuente: EMMET-DANE. Cálculos Banco de la República.

La actividad industrial registró una reducción de la producción real en Atlántico y Bolívar, principales productores de la región. De acuerdo con la Encuesta Mensual Manufacturera con Enfoque Territorial del DANE, Atlántico registró una contracción más pronunciada, mientras que el resultado de Córdoba fue jalonado por el mejor desempeño en la producción del último mes. El comportamiento regional estuvo caracterizado por una baja demanda interna y externa, menor disponibilidad de materias primas y alta rotación de inventarios.

El comportamiento de la industria del Atlántico se caracterizó por el descenso en la producción de químicos, alimentos y bebidas, maderas y muebles, y papelería. El primero, como respuesta a la contracción en la elaboración de espumados para vehículos. El segundo, impactado por una alta rotación de inventarios para suplir el mercado local. El tercero, afectado por una menor fabricación de fungicidas para uso vegetal y medicamentos para consumo humano, por demanda externa debilitada. Alimentos y bebidas se contrajo debido a la baja disponibilidad de materias primas para la fabricación de bebidas alcohólicas y no alcohólicas.

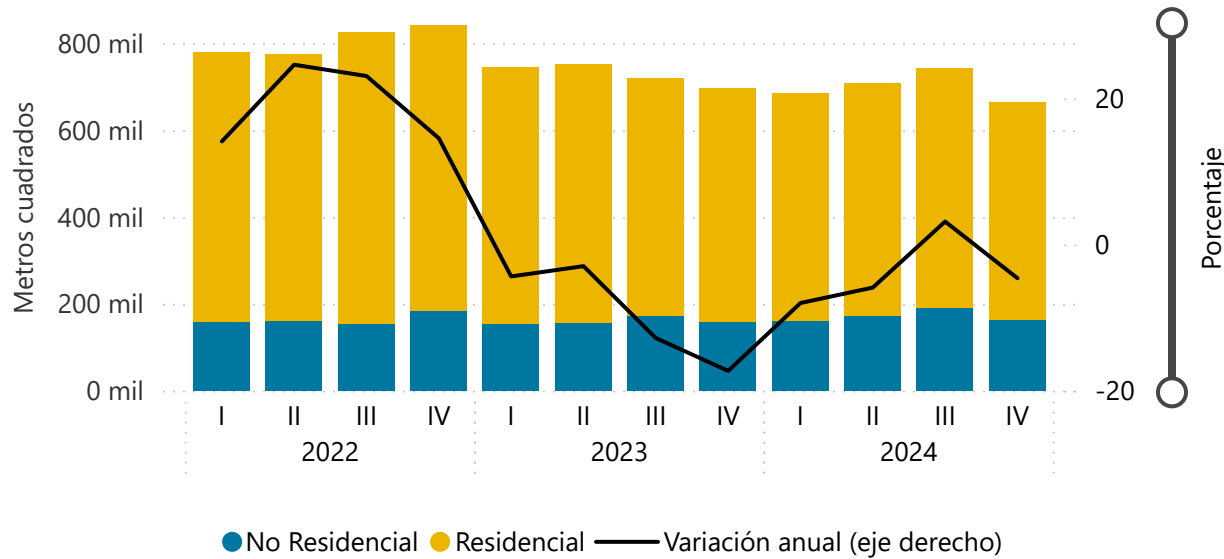
Entre octubre y diciembre de 2024, en la actividad industrial de Bolívar predominó la caída en la producción de alimentos y bebidas, y resto de industria. El resultado estuvo determinado por la disminución en la producción de atún y crustáceos en respuesta a la suspensión temporal de actividades en algunas plantas. Por su parte, la elaboración de resinas y materias plásticas cayó debido a la escasez de materia prima; igualmente, la producción de combustibles para el exterior presentó una caída debido a la contracción de la demanda externa.

La producción industrial del departamento de Córdoba mostró un crecimiento, impulsado principalmente por la mayor fabricación de ferróniquel. Aunque durante el cuarto trimestre de 2024 las exportaciones de ferróniquel desde el departamento evidenciaron una disminución, representaron el 67,1 % del total exportado desde el Córdoba y es el segundo producto tradicional más exportado de la región después del Carbón. Los principales destinos fueron China, Holanda y Corea del Sur, que concentraron el 73,6 % del volumen exportado por el departamento.



Caribe. Área causada por destino

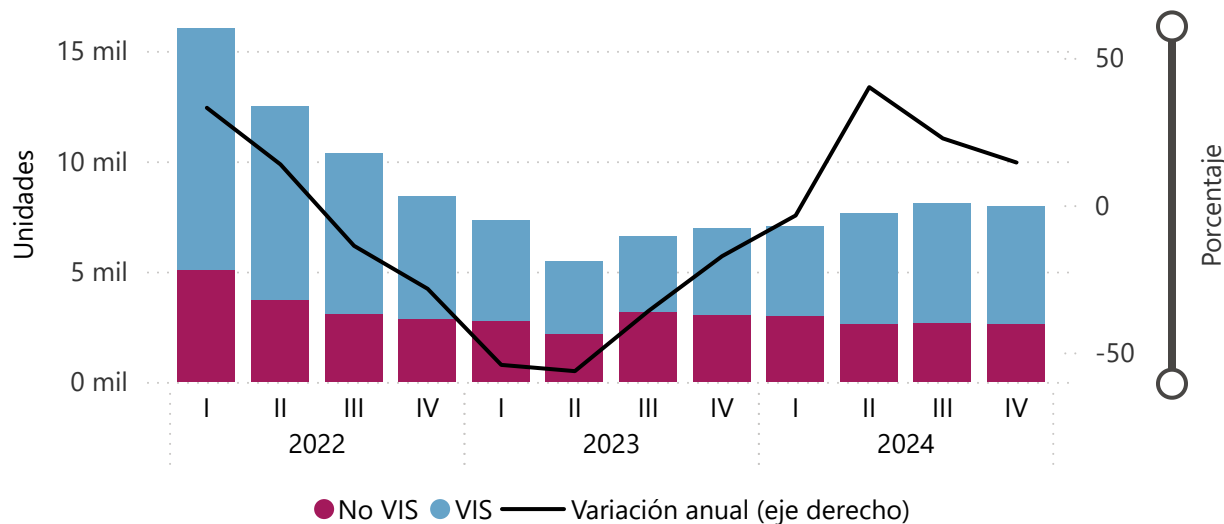
Nivel trimestral y variación anual



Fuente: CEED-DANE. Cálculos Banco de la República.

Caribe. Venta total de vivienda VIS y No VIS

Nivel trimestral y variación anual



Seleccione departamento:

Fuente: Camacol. Cálculos Banco de la República.

Caribe. Cuarto trimestre de 2024

Área causada total

-4,6 %
Variación anual

Venta total de viviendas

14,5 %
Variación anual

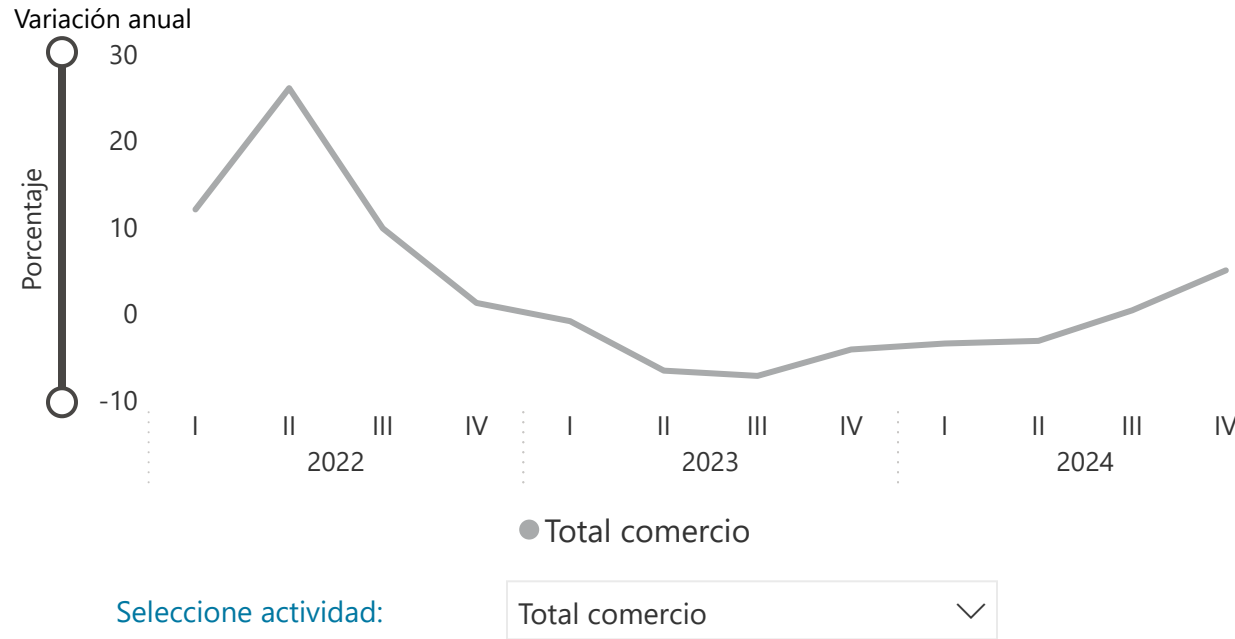
El área causada o metraje efectivamente avanzado se redujo, tras la mejora observada en el trimestre previo. Los destinos residenciales de casas y apartamentos, así como los de oficinas, comercio e institucionales evidenciaron descenso, en conjunto fueron 46.624 m² menos. Únicamente se observó un aumento de 14.424 m² en bodegas. Por ciudades, la caída se concentró en Barranquilla, Cartagena y Valledupar, principalmente en los segmentos residenciales. Según Camacol, este comportamiento está relacionado con las menores iniciaciones de obra.

El área en proceso de construcción continuó en caída, comportamiento que mantuvo durante todo el 2024. La variación en el cuarto trimestre fue de -10,6 %, resultado de la reducción tanto en las áreas residenciales como en la de otros destinos. La mayoría de los departamentos presentaron el mismo comportamiento, con excepción de Magdalena dónde se observó avance en los dos segmentos. Esta menor dinámica en la actividad edificadora va en línea con la disminución en el metraje iniciado y en el despacho de cemento a la región.

La venta de vivienda nueva creció 14,5 % anual, con desaceleración frente a los dos trimestres previos. Este aumento fue impulsado por la vivienda de interés social (VIS), que registró un alza del 36,8 %, mientras que la No VIS cayó en 13,9 %. De acuerdo con Camacol, la reducción en la inflación y la estabilidad en las tasas de interés para créditos hipotecarios favorecieron el desempeño, a pesar de las dificultades con la disponibilidad de subsidios. Por departamentos, Córdoba, Atlántico y César lideraron el crecimiento, el primero en ambos tipos de vivienda, y los otros dos por la de interés social.



Atlántico. Ventas minoristas por actividad comercial

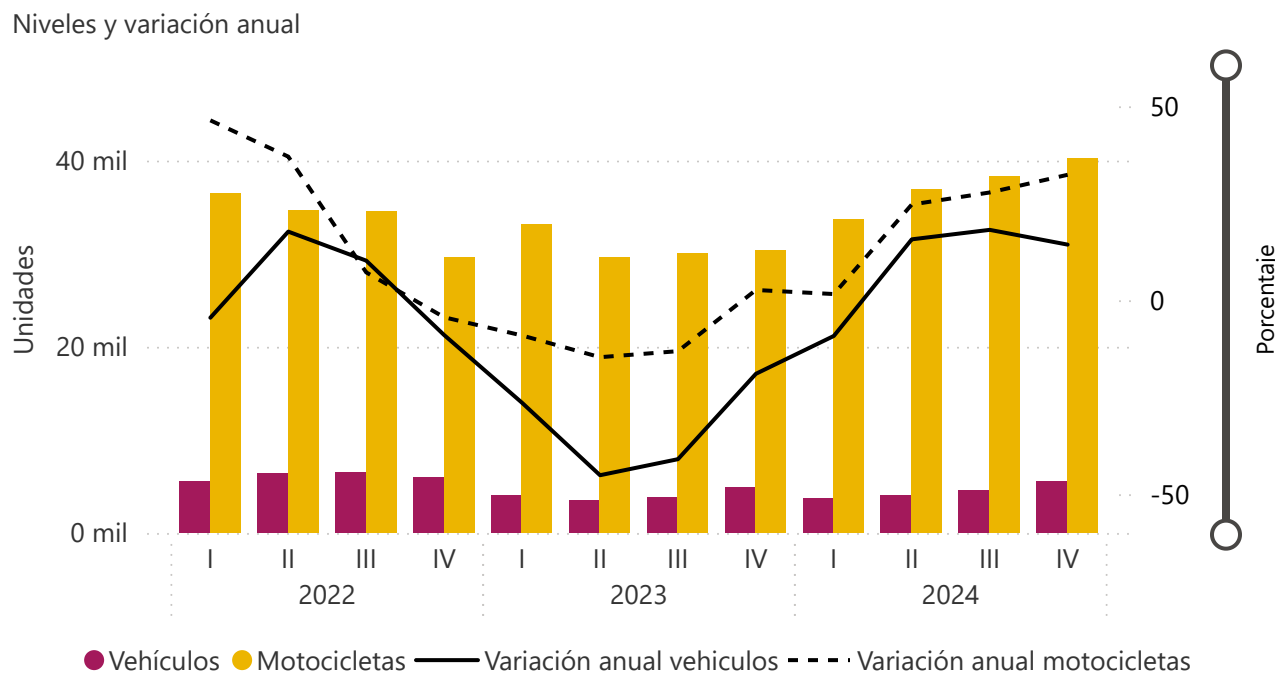


Fuente: EMC-DANE. Cálculos Banco de la República.

Las ventas reales del comercio minorista en el Atlántico aumentaron 5,0 % anual siguiendo el resultado positivo del trimestre previo. Acorde con la Encuesta Mensual de Comercio del DANE, la buena dinámica estuvo favorecida por la baja en las tasas de interés y mejores condiciones en el otorgamiento de créditos, que impulsaron el consumo de los hogares; en detalle, el relacionado con la comercialización de vehículos nuevos y autopartes, de alimentos, bebidas y tabaco y de productos farmacéuticos. En contraste, las prendas de vestir, calzado, y artículos culturales y de entretenimiento registraron caídas.

Las matrículas de vehículos y motocicletas nuevas se mantuvieron con buena dinámica. De acuerdo con la información de ANDI y Fenalco las matrículas de vehículos aumentaron 14,3 %, resultado de la reducción en las tasas de interés, mayor disponibilidad de inventarios y la realización del Autofest en la ciudad Barranquilla. En particular los vehículos utilitarios y los taxis jalonaron este comportamiento. Por su parte, la matrícula de motocicletas alcanzó las 40.211 unidades con un aumento anual del 32,3 %, este resultado estuvo liderado por Cesar que presentó un aumento del 78,6 % y aportó 11,4 pp del crecimiento regional.

Caribe. Matrículas de vehículos y motocicletas



Fuente: ANDI,-Fenalco y Andemos. Cálculos Banco de la República. ⓘ

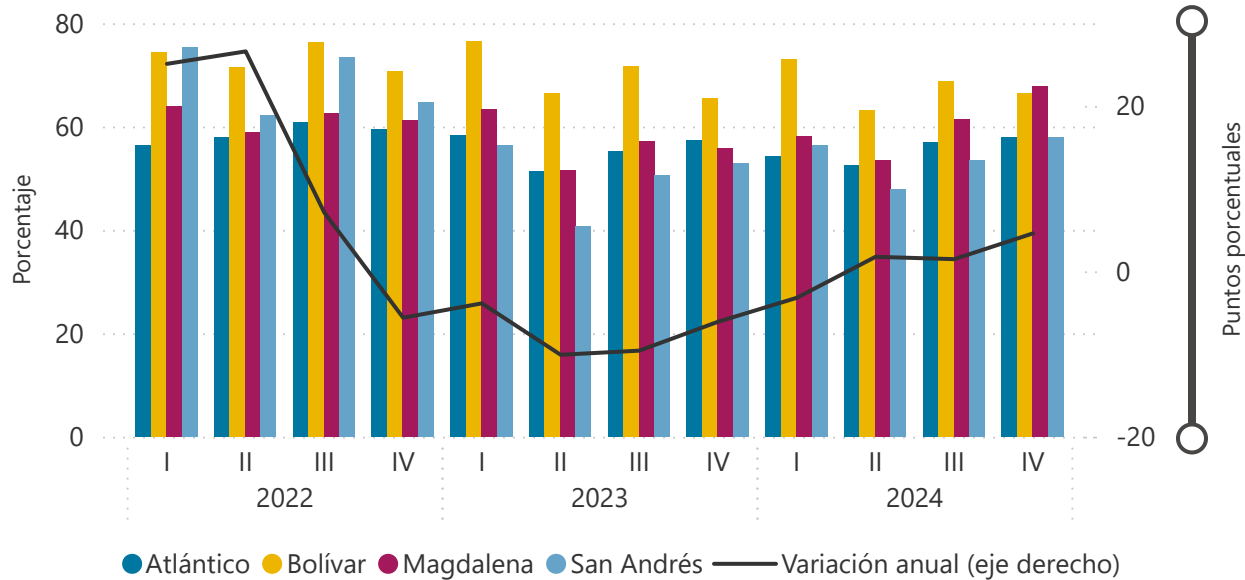
La confianza del consumidor y las expectativas de los empresarios registraron un balance positivo. El Índice de Confianza al Consumidor (ICC) realizado por Fedesarrollo para la ciudad de Barranquilla presentó un balance promedio positivo de 4,7 %, evidenciando una recuperación frente a los resultados previos. Este comportamiento se atribuyó en su totalidad a la disposición en la compra de bienes muebles y electrodomésticos, mientras que la intención de compra de vivienda continuó con balance negativo, afectado por las dificultades que ha tenido el programa de subsidios para vivienda del gobierno nacional. Por su parte, acorde con la Encuesta Mensual de Expectativas Económicas (EMEE) del Banco de la República, los empresarios de la región expresaron un balance promedio positivo en las ventas.





Caribe. Ocupación hotelera

Porcentaje y variación anual



Caribe. Cuarto trimestre de 2024

Tarifa promedio (COP)

434,812 mil

Miles de pesos

-1,5 %

Variación anual

La ocupación hotelera promedio en Caribe fue de 62,5 %, con 4,6 pp por encima a lo registrado en igual periodo de 2023. Acorde con Cotelco, Magdalena y San Andrés jalonaron este desempeño, favorecidos por el aumento en la oferta aérea asociada a la entrada en operación de una nueva aerolínea de bajo costo, el aumento en las frecuencias de vuelos y la inclusión de nuevas rutas desde las ciudades de origen. Magdalena se ubicó como el destino con el mayor porcentaje de ocupación promedio, con el 67,8 %, por encima de Cartagena quien antes lideraba la ocupación en Caribe.

La tarifa hotelera promedio en la región se redujo en \$6.713 pesos frente a igual periodo del año anterior. Este comportamiento estuvo generado en buena medida por los hoteles de Santa Marta y Cartagena donde la tarifa promedio disminuyó \$42.775 y \$30.065, respectivamente. En cambio, la tarifa promedio en San Andrés se incrementó \$43.782, subidas que se han venido presentando en lo corrido del año, con lo cual el aumento en 2024 duplicó el del año anterior. Por último, la tarifa de Atlántico en el periodo de análisis evidenció un ligero incremento (\$2.207) el más bajo desde 2023.

Los viajes por vacaciones y trabajo fueron los principales motivos de visita en la región y representaron más del 95 %. Según la Encuesta Mensual de Alojamiento del DANE, en Cartagena el 78 % de las visitas estuvieron relacionadas con vacaciones, mientras que el 19 % correspondió a viajes por trabajo. En San Andrés, el 99 % de los viajes tuvieron fueron por vacaciones, ocio y recreo, consolidándose como un destino turístico netamente de descanso.

Fuente: Cotelco. Cálculos Banco de la República.

Caribe. Motivo de viaje

Participación - IV Trimestre de 2024

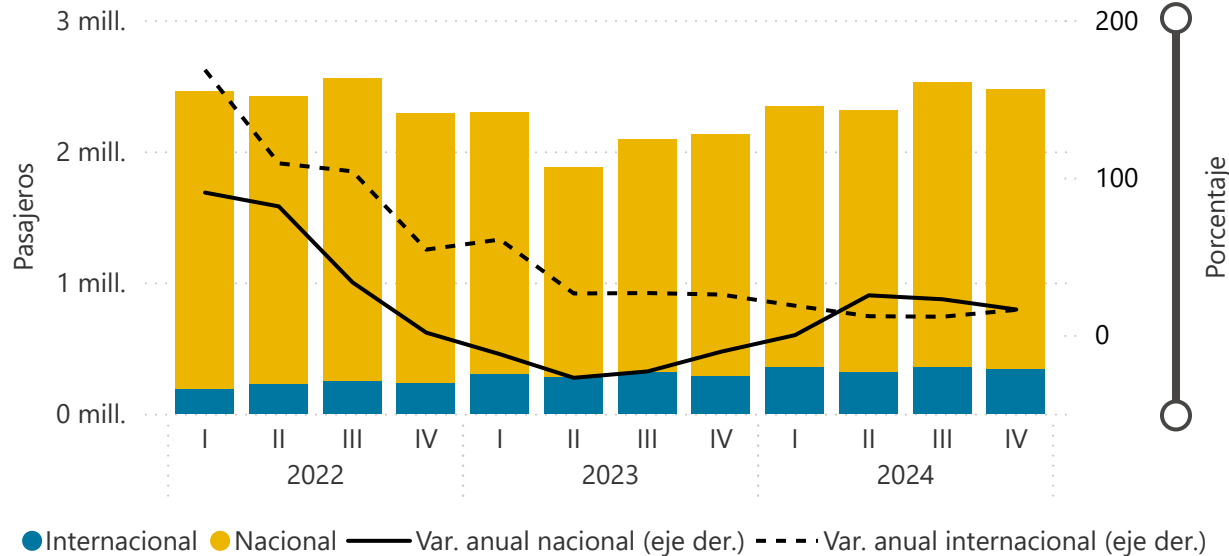


Fuente: EMA-DANE. Cálculos Banco de la República.



Caribe. Transporte aéreo de pasajeros

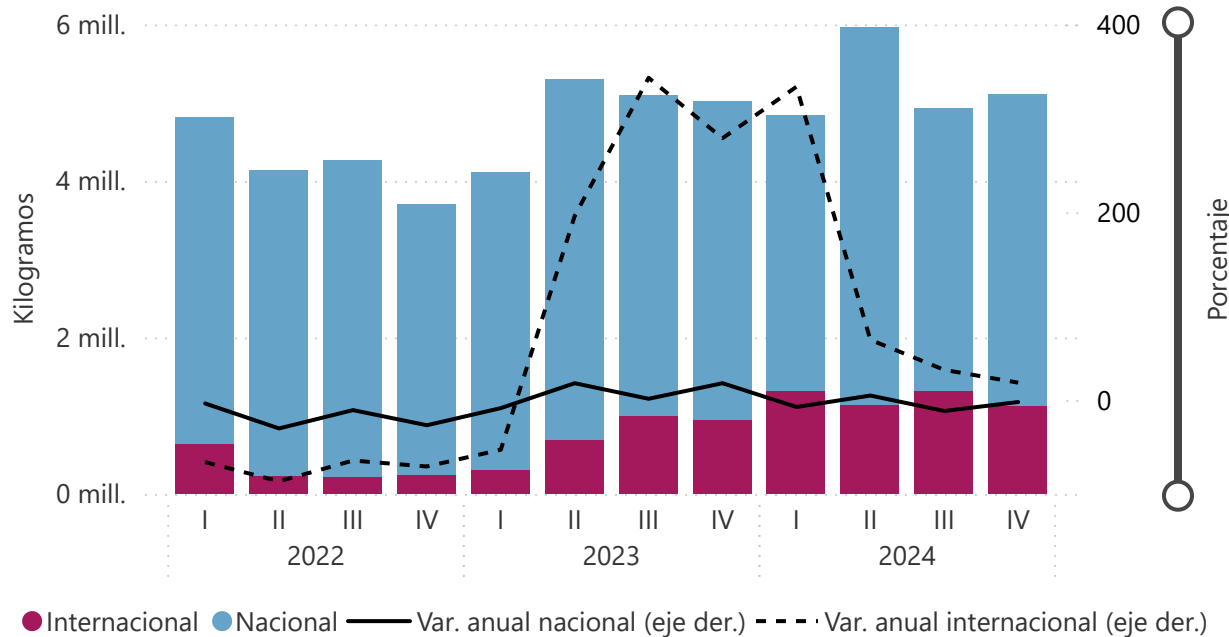
Nivel trimestral y variación anual



Fuente: Aeronáutica Civil. Cálculos Banco de la República.

Caribe. Transporte de carga aérea

Nivel trimestral y variación anual



Fuente: Aeronáutica Civil. Cálculos Banco de la República.

Caribe. Cuarto trimestre de 2024

<p>Transporte aéreo de pasajeros</p> <p>16,1 % Variación anual</p>	<p>Transporte aéreo de carga</p> <p>1,8 % Variación anual</p>
--	---

La región Caribe registró un incremento de 16,1 % en el transporte aéreo de pasajeros, totalizando 2.474.331 pasajeros movilizados. Los aeropuertos de Cartagena, Santa Marta y Barranquilla fueron los que más aportaron a este buen desempeño por el aumento importante del mercado nacional, impulsado por una mayor frecuencia de vuelos y la entrada en operación de nuevas rutas, en su mayoría de aerolíneas de bajo costo, que cubrieron en parte la salida de las dos aerolíneas que suspendieron operaciones el año anterior.

El movimiento internacional se incrementó en 15,9 %, especialmente por la dinámica registrada en Cesar, San Andrés y La Guajira. La mayor movilización internacional se explica, en parte, por la incursión de nuevas aerolíneas en el mercado, el valor de cambio de algunas divisas favorable para el turismo internacional, una mayor promoción de la región y del país en el exterior, y por el turismo de sol y playa propio de algunas zonas de la región. La terminal de Cartagena, que concentró cerca del 70 % de los pasajeros internacionales, siguió liderando la movilización.

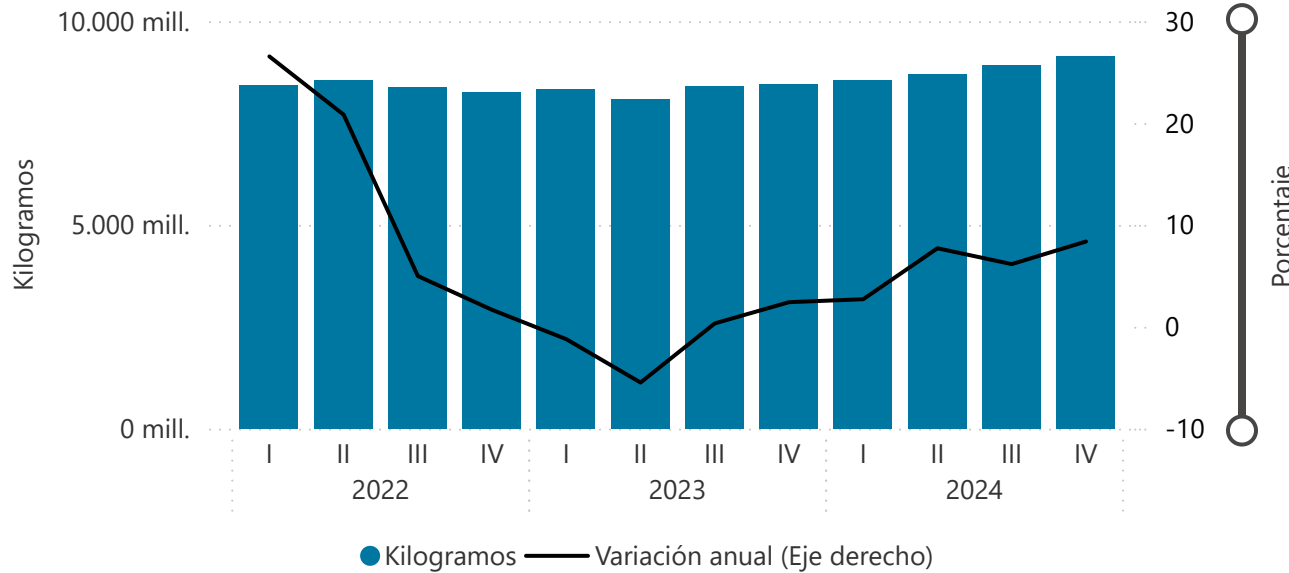
El transporte aéreo regional de carga, nacional e internacional, alcanzó las 5,1 millones de toneladas, resultado superior en 1,9 % a lo registrado un año atrás. Durante el cuarto trimestre del 2024, sobresalieron los aumentos en el movimiento de carga nacional en los departamentos de Cesar, Bolívar y Córdoba, aunque fue La Guajira el que más aportó a este avance. En cuanto al tráfico internacional, San Andrés, Magdalena y Bolívar representaron la mayor contribución en el crecimiento de la movilización de carga.





Caribe. Transporte terrestre de carga

Nivel trimestral y variación anual



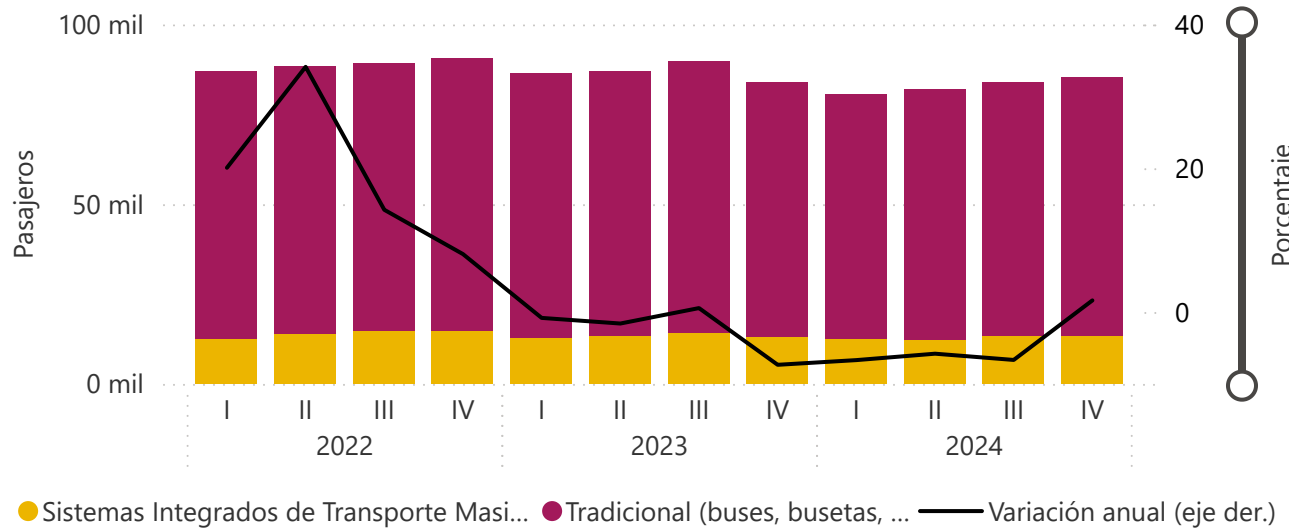
El transporte terrestre de carga registró un crecimiento del 8,4 % en el cuarto trimestre de 2024, comparado con el mismo periodo del año anterior. Durante este trimestre, se movizaron 9,15 miles de millones de kilogramos (kg) de mercancía, más de la mitad transportados desde Atlántico y Bolívar. Los departamentos de Atlántico, Sucre, Magdalena y Córdoba lideraron el crecimiento, con un promedio del 13,2 %. Por destinos, Atlántico, Antioquia, Cundinamarca, Córdoba y Bolívar concentraron más del 50,0 % de la carga despachada desde la región Caribe. En contraste, La Guajira registró el mayor descenso (18,0%), mientras que Cesar disminuyó en 7,8 %.

El transporte urbano de pasajeros en medios tradicionales creció, consolidándose como el principal medio de movilización urbana en el Caribe. Buses, busetas y colectivos mantienen una participación significativamente mayor en comparación con los sistemas integrados de transporte masivo. Este predominio refleja las preferencias de los usuarios por su accesibilidad y mayor cobertura en áreas urbanas. Barranquilla y Montería lideraron este segmento, movilizandando más del 80,0 % del total de pasajeros en medios tradicionales. Estas ciudades consolidan su papel como centros clave de transporte urbano, apoyadas por una infraestructura que prioriza estos medios.

Fuente: Ministerio de Transporte. Cálculos Banco de la República.

Caribe. Transporte Urbano

Nivel trimestral y variación anual



El transporte de pasajeros en los Sistemas Integrados de Transporte Masivo (SITM) de la región aumentó un 1,6 % respecto al cuarto trimestre de 2023. Barranquilla y Cartagena, las únicas ciudades con sistemas de transporte masivo, movizaron 13,2 millones de pasajeros, 195.000 más que en el año anterior. Cartagena tuvo el mayor incremento, con Transcaribe transportando 175.000 pasajeros adicionales. En Barranquilla, Transmetro también registro resultados positivos, aunque en menor medida, con un 0,3 % más de pasajeros transportados respecto al mismo periodo de 2023. En ambos casos, la mayor variación anual estuvo impulsada por la afluencia de turistas nacionales e internacionales durante la temporada de fin de año.

Fuente: ETUP-DANE. Cálculos Banco de la República.

Seleccione departamento:

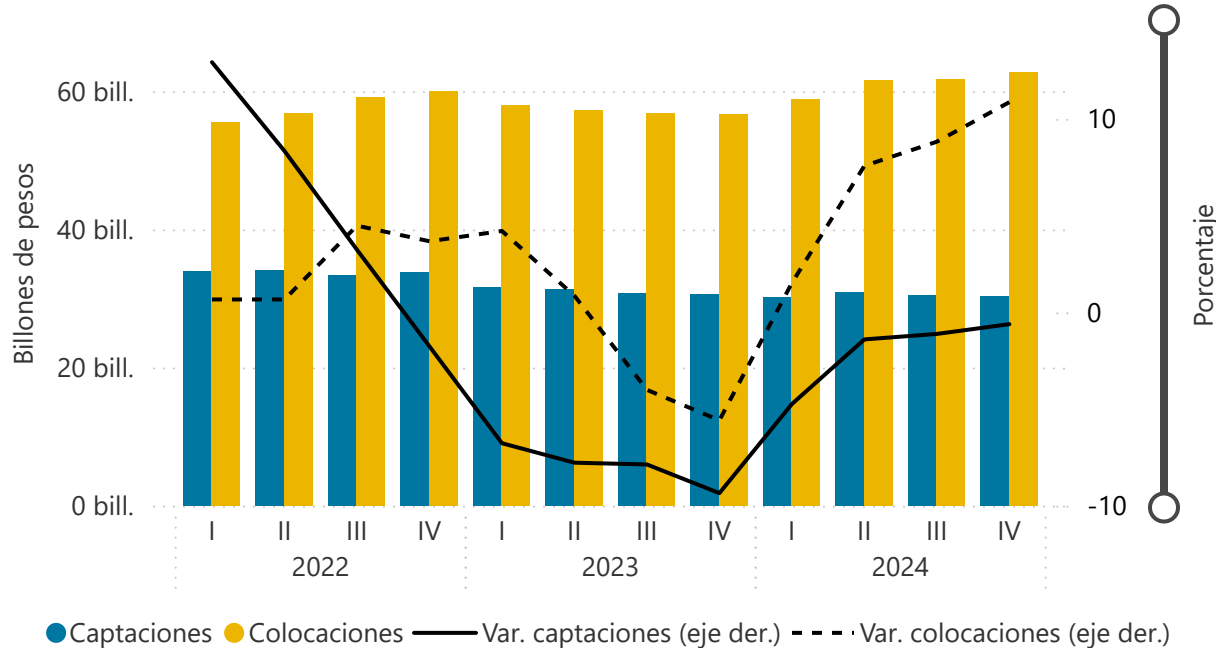
Todas

Fuente: ETUP-DANE. Cálculos Banco de la República.

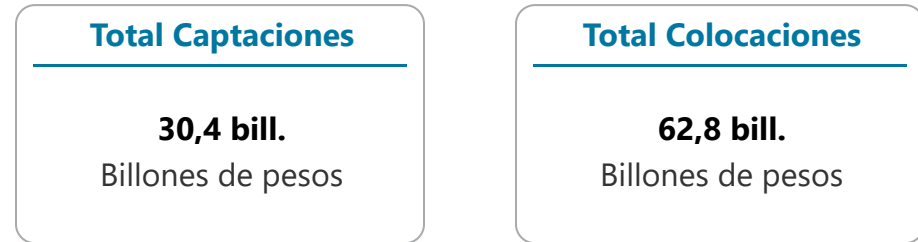


Caribe. Evolución de las captaciones y colocaciones reales

Nivel trimestral y variación anual



Caribe. Cuarto trimestre de 2024



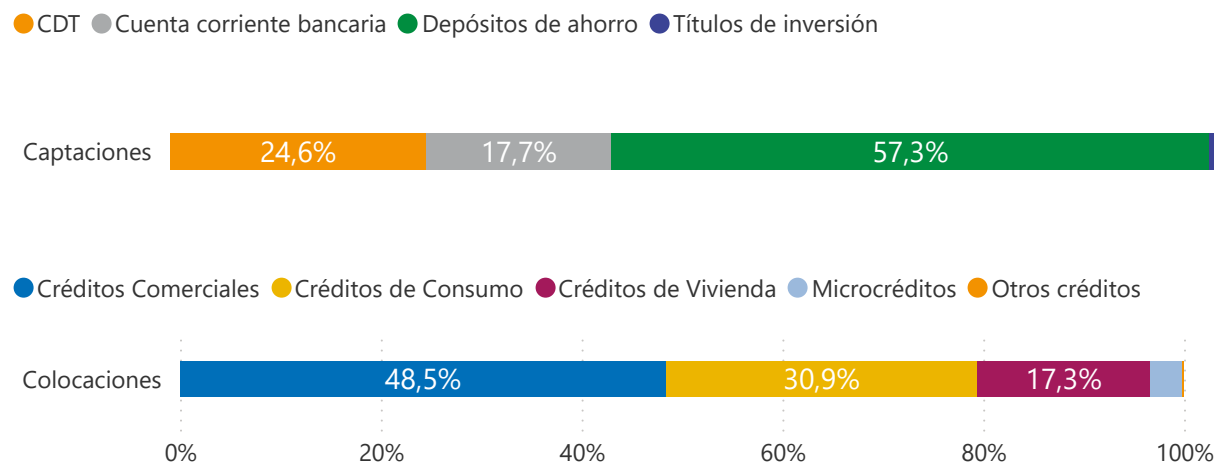
El saldo de las captaciones fue de 30,4 billones, con una variación anual negativa de 0,6 % frente al mismo periodo en 2023. La disminución estuvo asociada principalmente al menor dinamismo de los depósitos de ahorro, que representaron el 57,3 % del total captado; seguidos de los certificados de depósitos a términos, que participaron en el total regional con 24,6 %. El descenso gradual en la tasa de interés, acorde con la política monetaria que ha venido reduciendo la tasa de intervención durante lo corrido del 2024, desestimuló las intenciones de ahorro, debido a los menores rendimientos bajo este contexto.

Los recursos por colocaciones aumentaron en el cuarto trimestre de 2024, a un ritmo mayor frente a los tres trimestres anteriores, con un crecimiento de 10,9 %. Todas las líneas de créditos incrementaron sus montos de colocación, con excepción de la cartera de consumo que, aunque con un menor ritmo, continuó rezagada desde hace tres trimestres. Las entidades financieras ubicadas en Atlántico, Bolívar y Magdalena participaron con casi el 80 % de los créditos otorgados en la región.

Las tasas de interés de colocación han disminuido en línea con la tasa de política monetaria, incentivando el otorgamiento de crédito en la región. Las carteras comerciales, de vivienda y microcréditos mostraron buenos márgenes de crecimiento, impulsadas por la recuperación de la demanda de crédito y la disposición de las entidades financieras a otorgar préstamos con tasas más bajas. La cartera comercial fue la de mayor crecimiento, jalonada por los montos colocados en los departamentos de Atlántico y Magdalena.

Caribe. Captaciones y colocaciones por instrumento financiero

Porcentaje - IV Trimestre de 2024



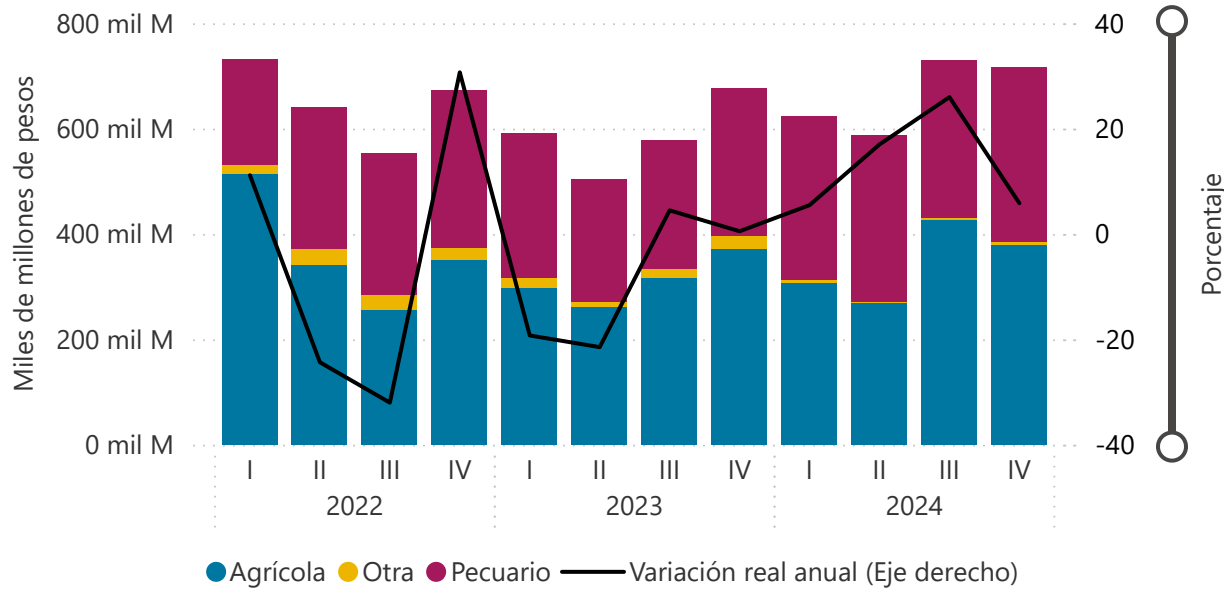
Fuente: Superintendencia Financiera. Cálculos Banco de la República. ⓘ





Caribe. Desembolsos por subsector

Nivel trimestral y variación anual



Caribe. Cuarto trimestre de 2024

Total de desembolsos

715,6 mil M
Miles de millones

El monto girado para el fomento del sector agropecuario de la región creció un 5,8 %, impulsado por unas tasas de interés que continuaron reduciéndose. En detalle, este crecimiento fue particularmente notorio en el sector agrícola, al recibir más créditos respecto al mismo trimestre de 2023. El departamento del Atlántico lideró la absorción de estos recursos, concentrando el 53 % del total desembolsado, seguido por Magdalena y Cesar, que en conjunto representaron aproximadamente el 28 % del monto total destinado a la región.

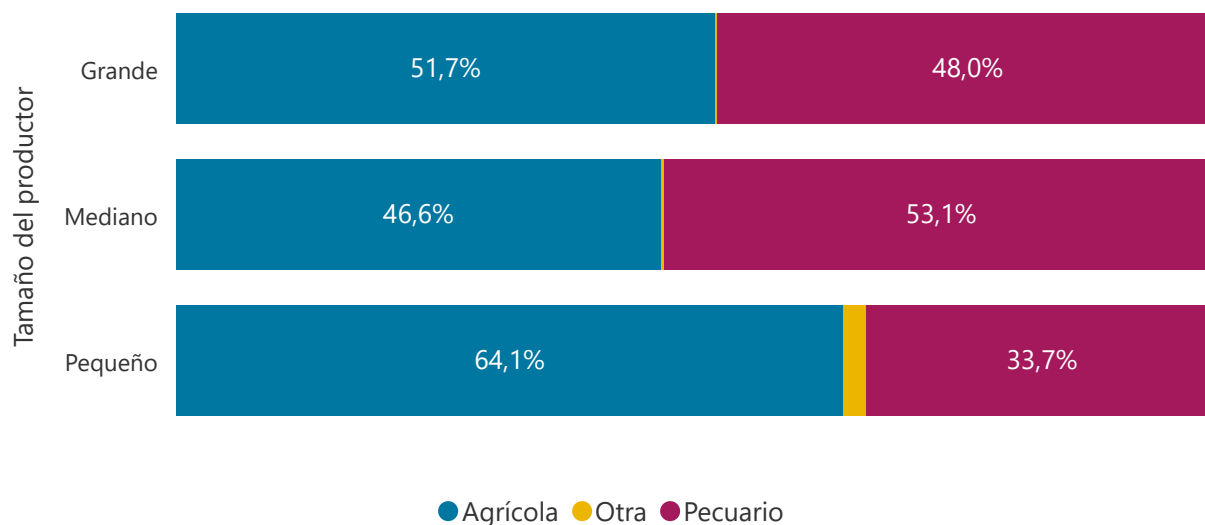
Los créditos se distribuyeron entre el sector agrícola y el pecuario, con una participación del 53 % y 46 %, respectivamente. La mayoría de los desembolsos agrícolas se destinaron al cultivo de arroz y palma, representando más de la mitad de los créditos en este sector. En el caso del sector pecuario, los departamentos del Atlántico, Cesar y Córdoba destacaron por recibir cerca del 70 % del total desembolsado. La ganadería (producción de carne) fue la principal actividad beneficiada, concentrando más del 83 % de los créditos del sector.

El 62 % de los desembolsos realizados en la región Caribe estuvieron destinados a grandes productores. El sector agrícola concentró la mayor participación en los departamentos del Atlántico y Magdalena con el 75 % del valor desembolsado, siendo en su mayoría productores de Palma y Arroz. Mientras tanto, los grandes productores beneficiados del sector pecuario, se localizan, en su orden, en los departamentos del Cesar, el Atlántico y Córdoba, con más del 80 % de los créditos destinados a este grupo de productores.

Fuente: Finagro. Cálculos Banco de la República. ⓘ

Caribe. Desembolsos a subsectores por tamaño del productor

Porcentaje - IV Trimestre de 2024

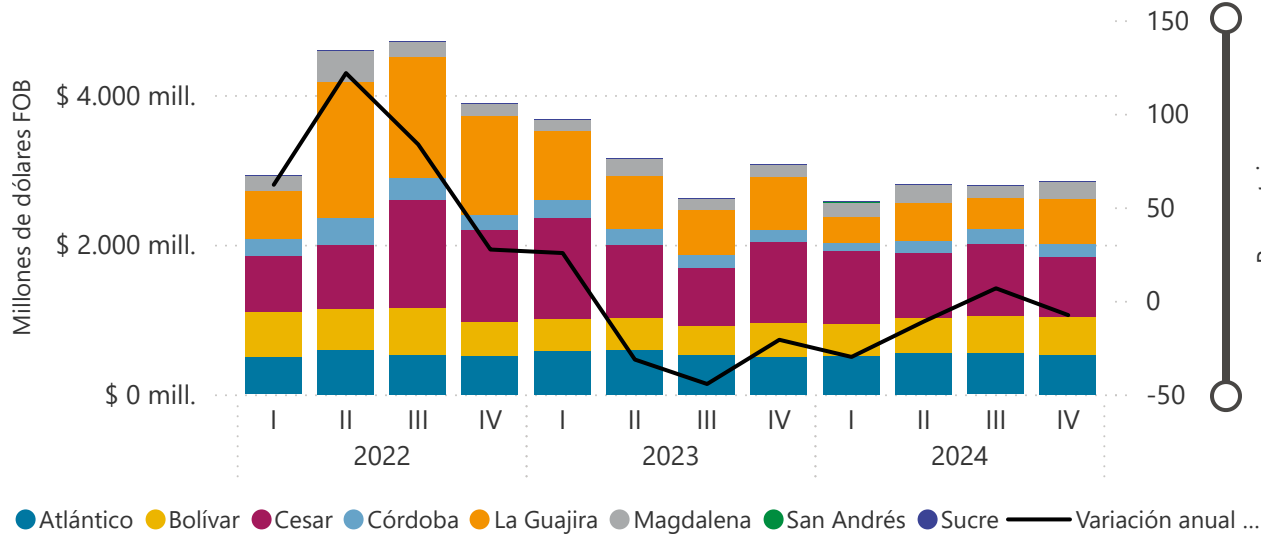


Fuente: Finagro. Cálculos Banco de la República. ⓘ



Caribe. Evolución trimestral de las exportaciones

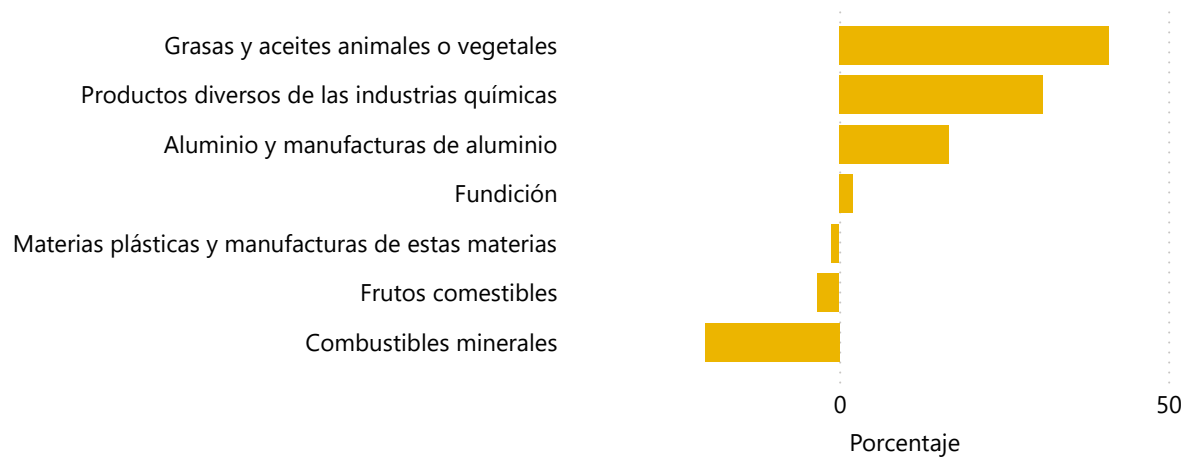
Nivel trimestral y variación anual



Fuente: DANE. Cálculos Banco de la República.

Caribe. Principales rubros de exportación no tradicionales. Cuarto trimestre de 2024

Dólares FOB y variación anual (%)



Seleccione tipo de vista:

Producto

Destino

Seleccione departamento:

Todas



Fuente: DANE. Cálculos Banco de la República.

Caribe. Cuarto trimestre de 2024

Exportaciones de carbón

49,7 %

Participación

-21,4 %

Variación anual

Exportaciones de ferroníquel

3,9 %

Participación

-2,7 %

Variación anual

Exportaciones de banano

3,8 %

Participación

-4,1 %

Variación anual

Los departamentos de Cesar, la Guajira, Atlántico y Bolívar concentraron el 86 % de las exportaciones regionales. Las ventas externas disminuyeron en 7,7 % en comparación con el mismo periodo de 2023. Al analizar por departamento y principales rubros de exportación se destacan: Cesar y La Guajira con el carbón, Atlántico con las manufacturas en aluminio, Bolívar con las materias plásticas, Magdalena con los bananos y el aceite de palma.

Los productos tradicionales de exportación participaron con el 57,5 %, evidenciando una caída de 19,4 % con respecto al mismo periodo de 2023.

El ferroníquel, el carbón y el banano se caracterizaron por la disminución en sus ventas externas, debido a menor volumen exportado de estos productos. Por parte del ferroníquel, el volumen exportado decreció 10,2 %. Asimismo, el banano presentó una caída en valores FOB, y en volúmenes, asociada en parte, a que la demanda desde Estados Unidos disminuyó.

Los productos no tradicionales registraron un comportamiento positivo, con un crecimiento de 14,9 %. Sobresalieron las ventas externas de manufacturas de aluminio, impulsado por los despachado desde Atlántico para Estados Unidos. A su vez, materias plásticas jalonado por las ventas desde Bolívar a Brasil y Ecuador.

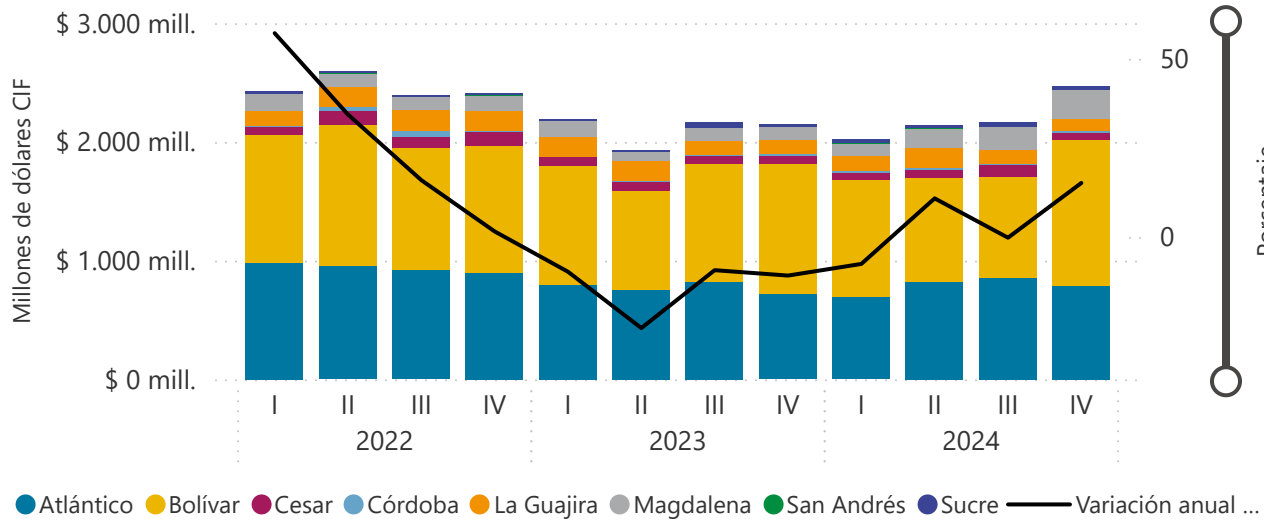
Seguido de aceite de palma desde Magdalena a Republica Dominicana, y Atlántico a Honduras y México. Dentro de los destinos con mayor incremento en las ventas sobresalieron: España, Chile, Corea del Sur y Brasil.





Caribe. Evolución trimestral de las importaciones

Nivel trimestral y variación anual



Fuente: DANE. Cálculos Banco de la República.

Caribe. Cuarto trimestre de 2024

Materias primas para la industria

18,1 %
Variación anual

Combustibles y lubricantes

25,2 %
Variación anual

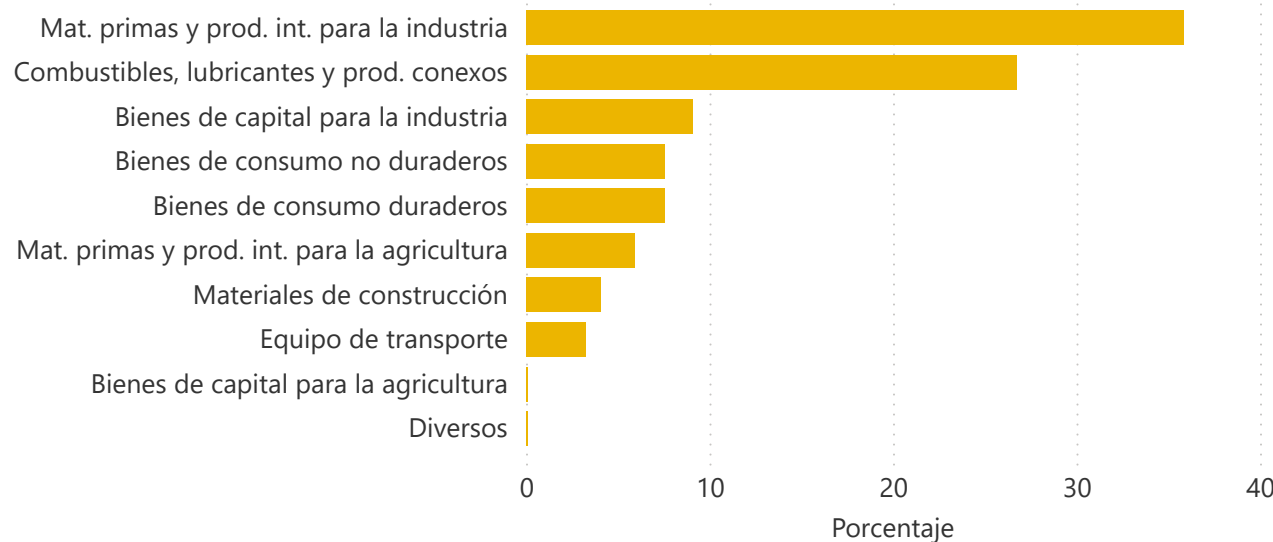
Bienes de capital para la industria

-12,9 %
Variación anual

Las importaciones de la región Caribe presentaron un resultado positivo, con un crecimiento de 15,1 %. Las compras internacionales se concentraron en las materias primas y productos intermedios para la industria, combustibles y lubricantes, y bienes de capital para la industria. Igualmente, Bolívar y Atlántico agruparon el 84,5 % de las compras externas, asociado a su peso dentro de la industria regional. Se destacan los importantes aumentos en Córdoba y San Andrés.

Caribe. Principales productos de importación por CUODE. Cuarto trimestre de 2024

Dólares CIF y participación (%)



Selecciones tipo de vista:

Producto

Origen

Fuente: DANE. Cálculos Banco de la República.

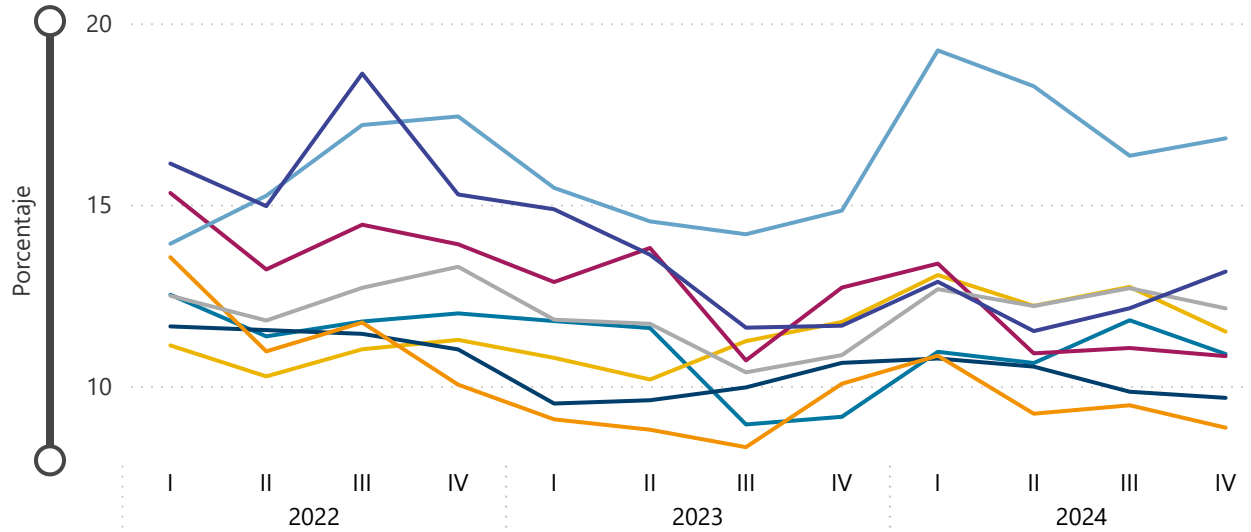
Los bienes de consumo duradero, los combustibles y lubricantes y el equipo de transporte presentaron el mayor dinamismo en las compras externas. En particular, se destacan las mayores compras de vehículos de transporte particular provenientes desde China y Corea del Sur, combustibles de Estados Unidos y accesorios de equipos de transporte y combustibles provenientes desde Estados Unidos y China. En contraste, las compras de materias primas y productos intermedios para la agricultura experimentaron un comportamiento negativo.

El 51,9 % de las compras externas de la región Caribe provinieron de Estados Unidos y China. En detalle, Estados Unidos participó con un 36,2 % siendo el proveedor más importante para la región, aunque registró una caída del 9,6 %, mientras que China evidenció un aumento de 54,6 %. Los mayores descensos se presentaron en las importaciones provenientes desde Holanda, Ecuador y Alemania, en particular, de bienes de consumo hacia Bolívar.



Caribe y Colombia. Tasa de desocupación (TD)

Trimestre móvil

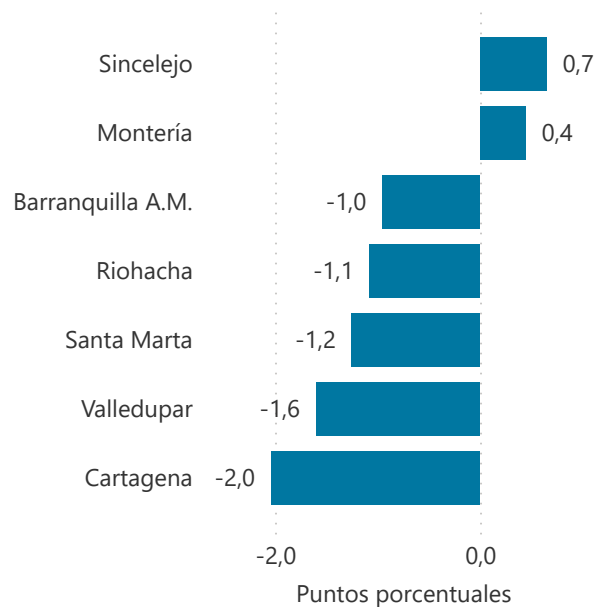


● Barranquilla ● Cartagena ● Colombia ● Montería ● Riohacha ● Santa Marta ● Sincelejo ● Valledupar

Fuente: DANE. Cálculos Banco de la República. ⓘ

Caribe. Tasa de ocupación (TO)

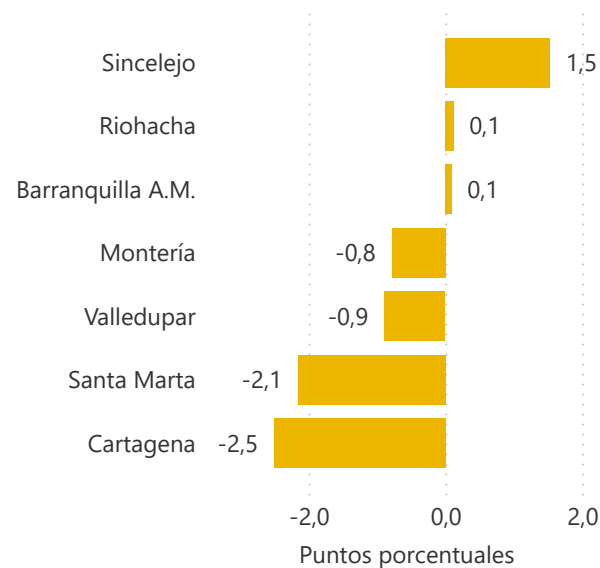
Variación anual - IV Trimestre de 2024



Fuente: DANE. Cálculos Banco de la República. ⓘ

Caribe. Tasa global de participación (TGP)

Variación anual - IV Trimestre de 2024



Caribe. Cuarto trimestre de 2024

Fuerza laboral

29,5 mil

Personas

0,9 %

Variación anual

Ocupados

26,5 mil

Personas

1,2 %

Variación anual

Desocupados

3,0 mil

Personas

-2,1 %

Variación anual

La tasa de desocupación (TD) aumentó 0,6 puntos porcentuales (pp)

comparado con igual trimestre del año anterior. En el cuarto trimestre de 2024 la

tasa de desocupación llegó al 11,1 %, consecuencia de la caída en la población ocupada de 8.905 personas, en cambio, la población desocupada creció en 15.264.

Este desempeño fue determinado por la desmejora que experimentó el mercado laboral en Barranquilla, Valledupar y Sincelejo, contrario a lo observado en Santa Marta que registró una caída importante en la tasa de desocupación.

Durante el cuarto trimestre de 2024 la demanda del mercado laboral continuó retrocediendo. La tasa de ocupación (TO) registró una disminución de 1,1 pp,

sustentada en la menor contratación de personal en el comparativo anual en Cartagena, Valledupar y Santa Marta, que en conjunto cesaron a 14.406 personas, especialmente en las actividades de comercio, de transporte y almacenamiento y de alojamiento y servicios de comida.

La tasa global de participación disminuyó debido al menor crecimiento de la fuerza de trabajo, en comparación con la población en edad de trabajar (PET).

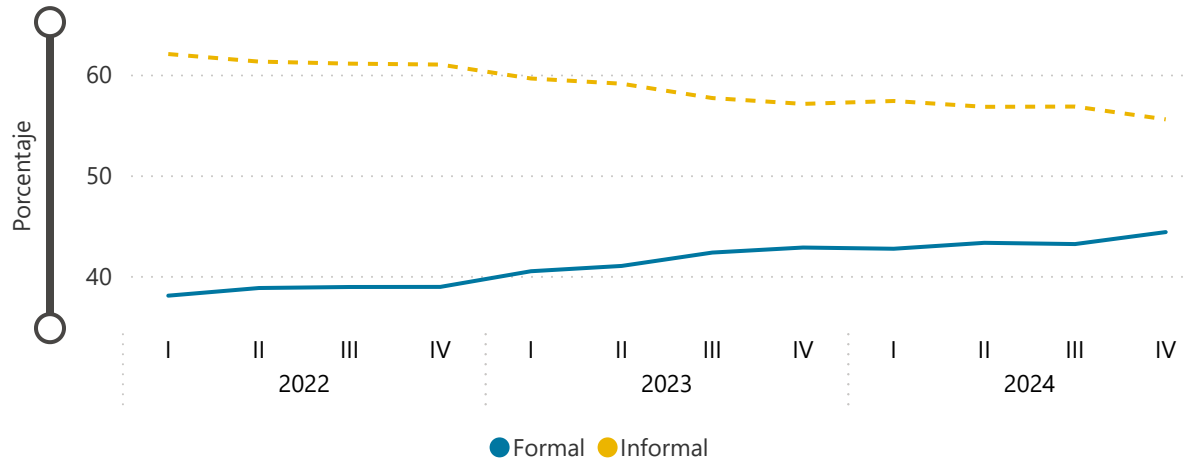
La PET presentó un aumento en 53.799 personas, siendo Barranquilla A.M., Cartagena y Valledupar que en conjunto contribuyeron con el 76,1 % del mayor aporte al total regional. A la vez que Barranquilla A.M., se mantuvo como la ciudad que más aportó al aumento de la fuerza de trabajo, efecto de la contribución de 18.223 personas.





Caribe. Tasa de población ocupada por condición de formalidad

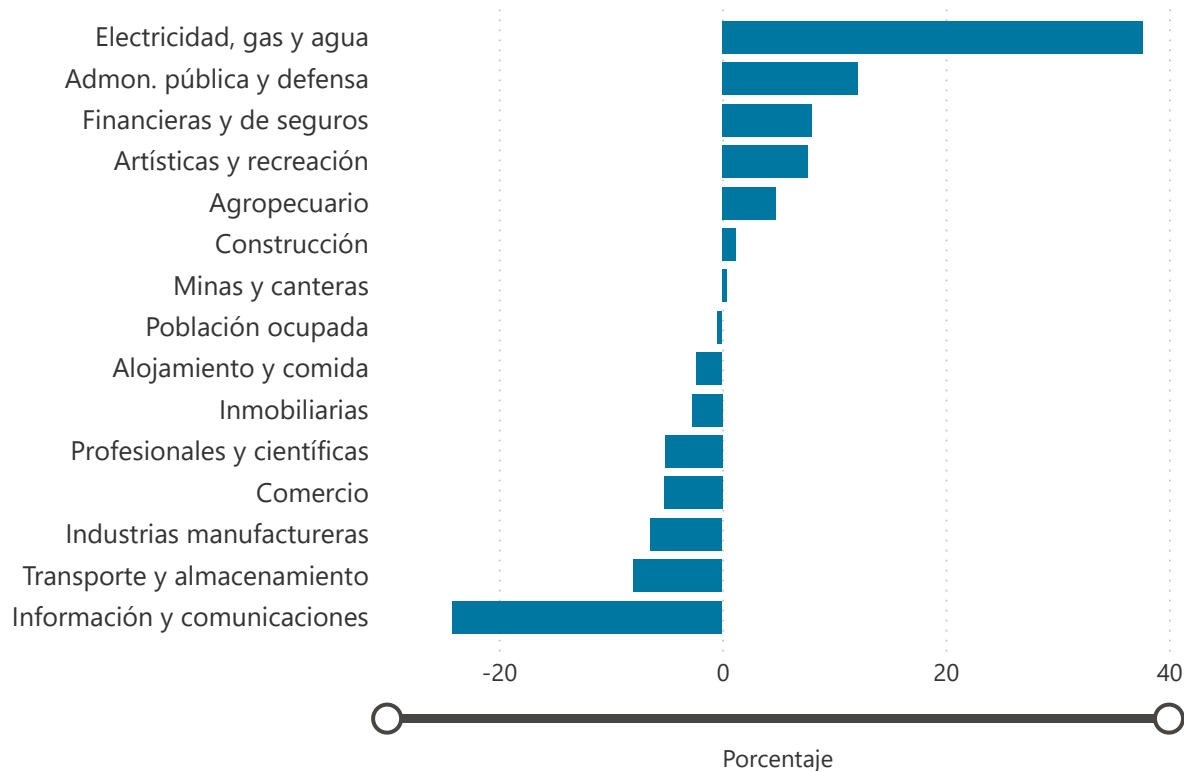
Trimestre móvil



Fuente: DANE. Cálculos Banco de la República. ⓘ

Caribe. Ocupados por rama de actividad económica

Variación anual - IV Trimestre de 2024



Fuente: DANE. Cálculos Banco de la República.

Caribe. Cuarto trimestre de 2024



Durante el último trimestre de 2024 la informalidad laboral volvió a caer en el comparativo anual, disminuyendo en 1,6 puntos porcentuales (pp). Pese a observarse reducciones sucesivas en la informalidad laboral regional en los últimos periodos, el porcentaje de este indicador aun se mantiene en niveles altos, siendo más crítico en las ciudades de Sincelejo, Riohacha y Valledupar. Las dinámicas laborales permitieron que este trimestre 50.449 personas dejaran de trabajar bajo la condición de informalidad.

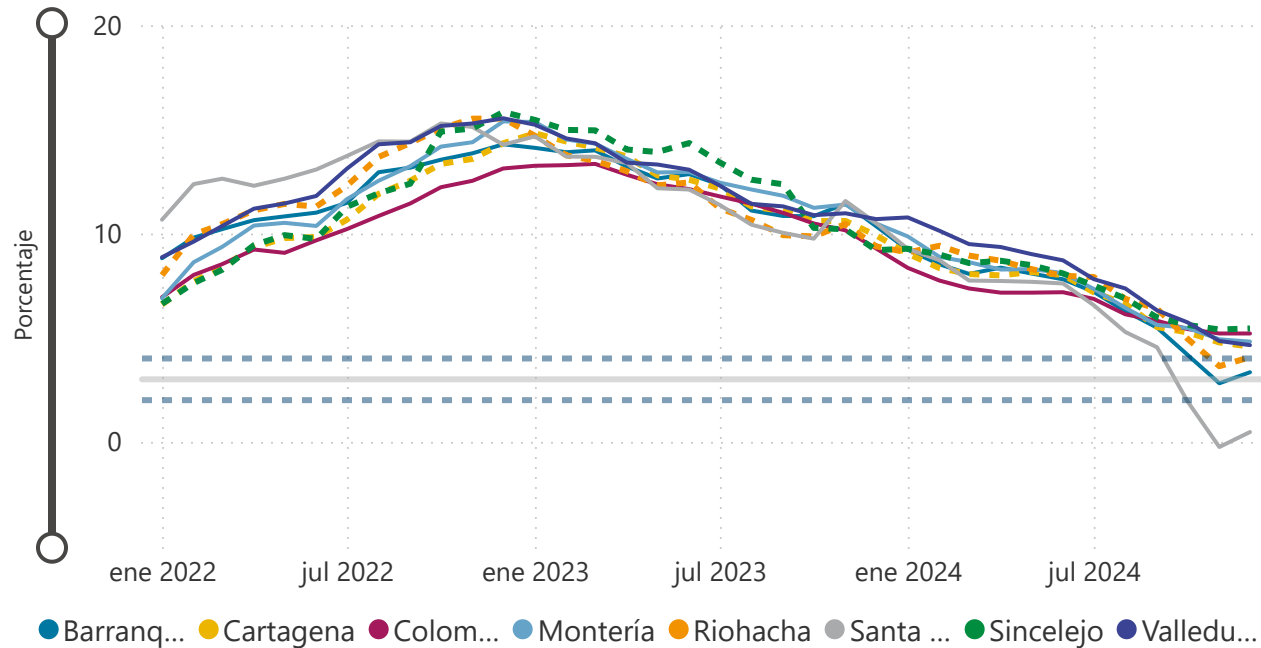
La tasa de informalidad disminuyó en todos los departamentos de la región con excepción de Riohacha y Sincelejo. Sincelejo con el 68,8 %, Riohacha (61,1 %) y Valledupar (60,3 %) encabezan la región con las mayores tasas de este indicador, siendo estas ciudades caracterizadas por la alta incidencia de actividades informales como el moto taxismo y la ventas ambulantes. Se resaltan los avances en materia de formalización adelantados por las administraciones de Cartagena y Montería.

El comercio, la administración pública, el transporte y las actividades artísticas concentraron el 58,3 % de los ocupados. La administración pública fue la actividad que más empleos nuevos generó (34.018), seguido de actividades artísticas con 17.508 y de suministro de electricidad gas, agua y gestión de desechos con 11.935, siendo Barranquilla A.M. la de mayor contribución en estas actividades. Cabe señalar la contracción experimentada por el comercio que evidenció una disminución en el personal contratado en 23.452.



Caribe y Colombia. Inflación anual

Variación anual del IPC



Fuente: DANE. Cálculos Banco de la República.

Caribe. Cuarto trimestre de 2024

Ciudad	IPC de alimentos	IPC sin alimentos
Barranquilla	1,5 %	3,9 %
Cartagena	1,8 %	5,4 %
Montería	1,7 %	5,8 %

La variación anual del índice de precios al consumidor (IPC) en las ciudades de la región Caribe continuó con tendencia decreciente. En los tres meses del periodo analizado la inflación en la mayoría de las siete principales ciudades analizadas de la región se caracterizó por ubicarse debajo de la tasa nacional, mejorando los registros de principios de año, donde las ciudades del Caribe colombiano registraban las variaciones anuales del IPC más altas dentro del conjunto de 23 ciudades del territorio nacional.

Las divisiones de alojamiento, servicios públicos, transporte, restaurantes y hoteles fueron los de mayor contribución sobre la inflación. En la mayoría de ciudades una parte importante de la variación anual estuvo explicada por el incremento de precios en estas divisiones de gasto, destacándose los elevados costos en los servicios públicos, en especial, de la energía eléctrica. Si bien la electricidad tuvo un alto impacto, en los últimos meses su variación fue cada vez menor debido a medidas estatales de reducción de tarifas.

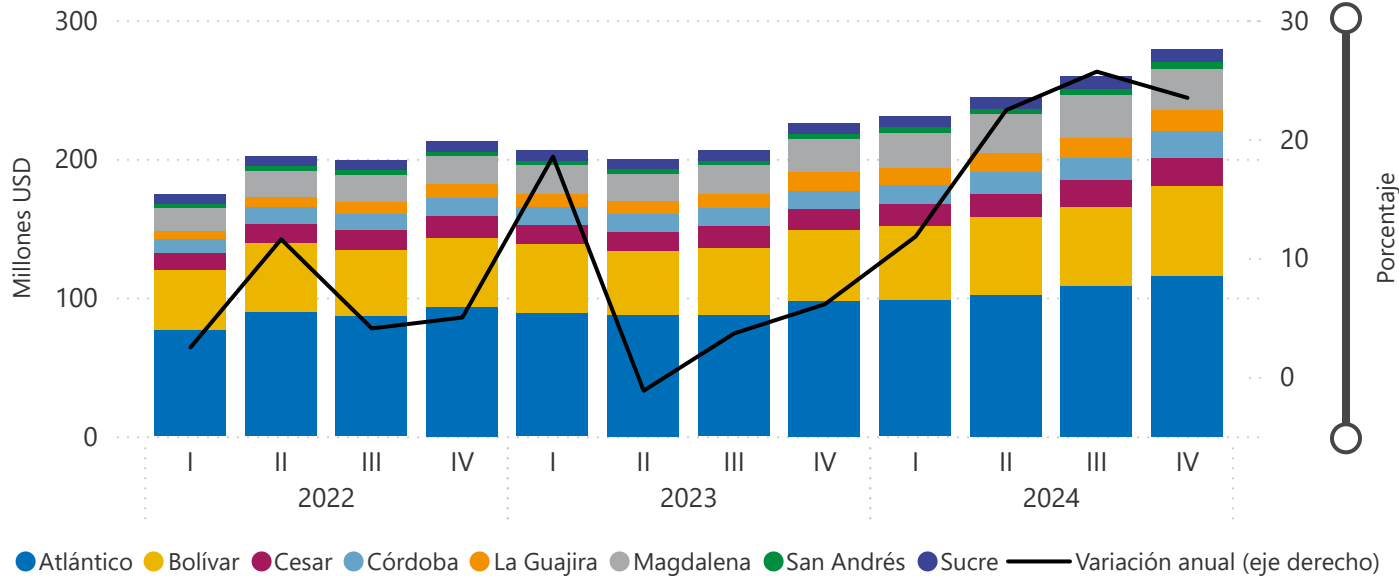
La inflación básica sin alimentos calculada para Barranquilla, Cartagena y Montería siguió disminuyendo. Esta medida de inflación que excluye los alimentos, por sus efectos de perturbación temporal en los precios, se redujo al comparar el cuarto trimestre de 2024 frente a igual periodo de 2023. El conjunto de bienes sin alimentos ni regulados presentó igual comportamiento, aunque para los servicios bajo estas características la disminución fue más pronunciada.

Los precios de alimentos y bebidas no alcohólicas se caracterizó por sus variaciones por debajo del punto porcentual. En particular, los productos agrícolas como tomate, plátano, maíz, trigo y yuca presentaron las variaciones más bajas. En cambio, los productos con exceso de azúcares registraron las variaciones más altas, no solo en el grupo de alimentos, sino en toda la canasta de bienes del IPC, puesto que en 2024 se aplicó el primero de los dos incrementos de las tarifas del impuesto saludable, que empezó a regir desde 2023 para los alimentos ultraprocesados.



Caribe. Ingreso de remesas en millones de dólares FOB

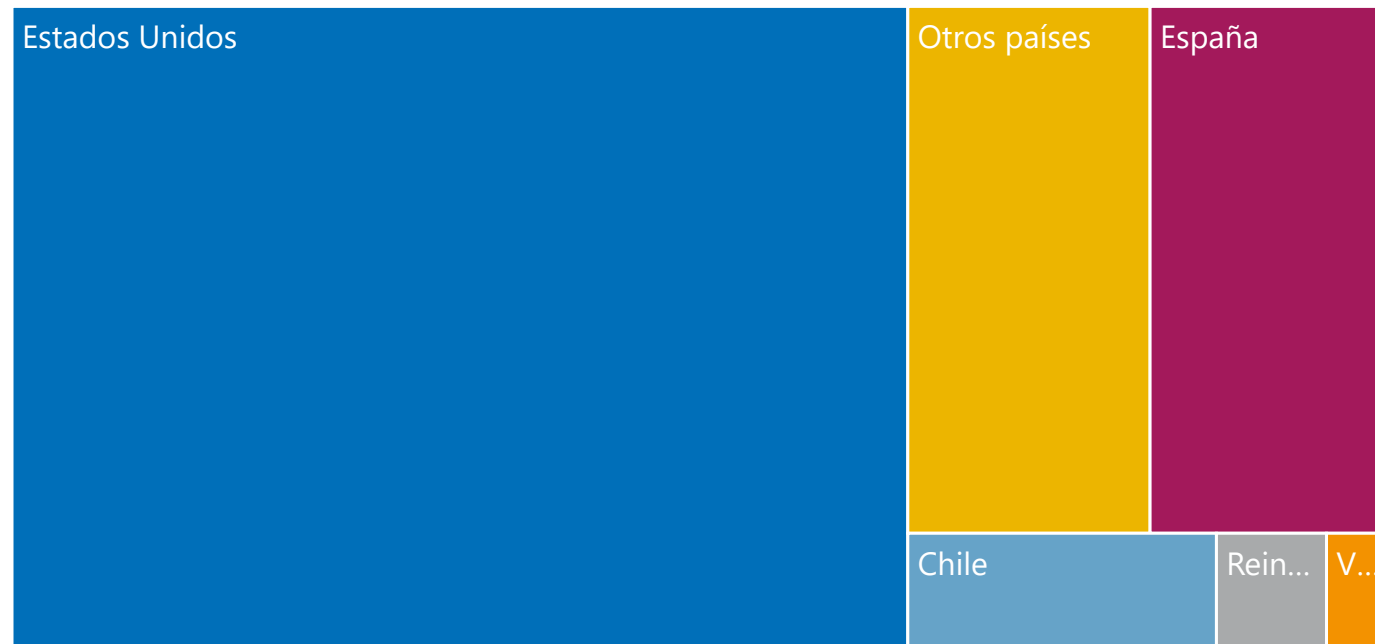
Nivel trimestral y variación anual



Fuente: Banco de la República. Cálculos Banco de la República.

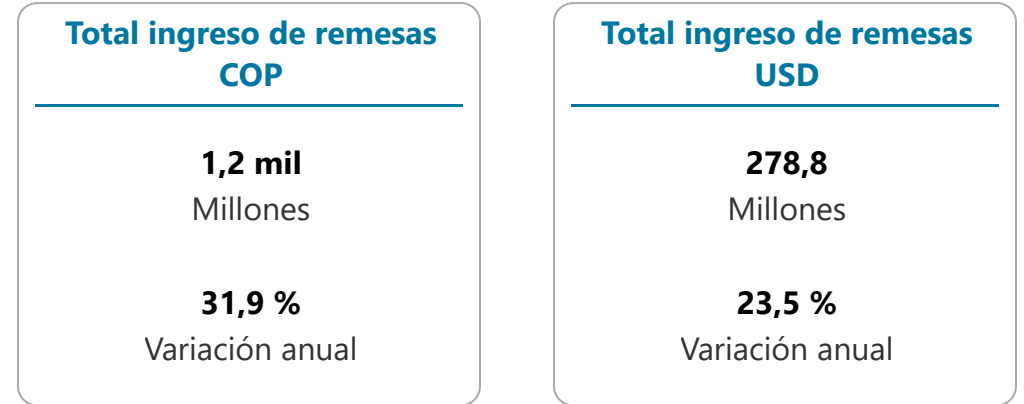
Caribe. Ingresos por país de origen

Millones USD y variación anual - IV Trimestre de 2024



Fuente: Banco de la República. Cálculos Banco de la República.

Caribe. Cuarto trimestre de 2024



En la región ingresaron 279 millones de dólares por concepto de remesas de trabajadores residentes en el exterior. El resultado refleja un incremento anual de 23,5 %, el cual sugiere una mayor contribución económica de los residentes que trabajan en el extranjero hacia sus familias en la región. Al igual que en el agregado nacional, el repunte en la recepción de remesas estuvo explicado por la mejora en la actividad económica de los países de donde provienen y la mayor salida de colombianos.

Los departamentos con mayor contribución sobre el resultado regional fueron Atlántico, Bolívar, Magdalena y Córdoba. El 64,7 % de las remesas se concentraron en Atlántico y Bolívar. Cesar y Córdoba experimentaron las variaciones más altas de las ocho zonas que conforman la región y se caracterizaron por mantener un ritmo acelerado en su dinámica de crecimiento en lo corrido del 2024. Por país de procedencia, la mayoría de los envíos se originaron en los Estados Unidos, seguido por España y Chile. El 64,9 % de estos flujos de dinero provienen de los Estados Unidos, seguido de España, el cual incrementó sus emisiones en lo corrido del año.