

Boletín Económico Regional

II trimestre de 2014

Suroccidente

Valle del Cauca / Nariño /
Cauca / Putumayo



FECHA DE PUBLICACIÓN: septiembre de 2014.

PALABRAS CLAVE DEL BOLETÍN ECONÓMICO REGIONAL: Región Suroccidente, aceleración económica, repunte industrial, comercio, producción agropecuaria.

Las opiniones y posibles errores son responsabilidad exclusiva de los autores y no comprometen al Banco de la República ni a su Junta Directiva.

TABLA DE CONTENIDO

PANORAMA ECONÓMICO	3
I. AGROPECUARIO, SILVICULTURA Y PESCA.....	4
II. MINERÍA	13
III. INDUSTRIA	14
IV. COMERCIO EXTERIOR.....	22
V. CONSTRUCCIÓN E INMOBILIARIO	32
VI. COMERCIO	40
VII. TRANSPORTE Y TURISMO	46
VIII. SISTEMA FINANCIERO.....	51
IX. MERCADO LABORAL	57
X. PRECIOS	64
XI. MOVIMIENTO DE SOCIEDADES.....	66
XII. OTRAS VARIABLES ECONÓMICAS	67

PANORAMA ECONÓMICO

Con leve desaceleración en junio cerró la economía de Suroccidente el segundo trimestre de 2014, pero con gran desempeño en la actividad agropecuaria y en forma análoga, la demanda interna se mantuvo en la senda de crecimiento junto al creciente consumo de los hogares, reflejado en mayor comercialización de vivienda y en menor escala, la producción manufacturera.

En los primeros seis meses de 2014, la economía de la región Suroccidente del país continuó sobre la senda de expansión en las diferentes actividades que conforman su aparato productivo, en especial, cuatro de sus principales subsectores prosiguieron creciendo, algunos a menor ritmo pero consolidando resultados similares a los obtenidos en el primer trimestre del año.

En la actividad agropecuaria se prolongó el buen comportamiento observado desde finales de 2013, tanto en la producción de caña, como en café y frutales. Asimismo, la producción porcina en Suroccidente superó el promedio nacional y junto a Noroccidente, fueron las regiones con mayor crecimiento en producción.

En el comercio interno las ventas continuaron creciendo durante el segundo trimestre de 2014, a consecuencia del menor desempleo en los hogares de la región por las mayores exportaciones manufacturadas y por el aumento del ingreso en las familias cafeteras. Esta situación llevó a la recuperación del dinamismo en las ventas de vehículos nuevos y sus partes, electrodomésticos, alimentos y bebidas, prendas de vestir y calzado, principalmente.

Por su parte, la actividad constructora logró avances en todos los departamentos de la región, impulsados por apoyos gubernamentales, en la vivienda social, la prioritaria -VIPA- y la del plan nacional de vivienda gratuita. En forma complementaria, se dieron satisfactorios resultados en las transacciones comerciales de vivienda nueva y usada, así como en los despachos de cemento gris, este último, como indicador líder y uno de los principales insumos del sector.

En la industria se observaron incrementos en producción y ventas en actividades específicas, resultado de una mejor transformación de productos tales, como carrocerías para vehículos de carga, materiales e insumos para la construcción, vidrio, azúcar, cables, cuero y alimentos, entre otros.

Por último, siguen aumentando los trabajadores afiliados a cajas de compensación, se mantiene a la baja la desocupación en el pacífico y también cayó anualmente en dos de las tres ciudades capitales de Suroccidente -Popayán y Cali-. No obstante, Cali junto con Cúcuta, Armenia, Pereira, y Quibdó registraron las mayores tasas de desempleo en el país, al cierre del primer semestre.

I. AGROPECUARIO, SILVICULTURA Y PESCA

AGRICULTURA

Al cierre de junio de 2014, continuó el buen comportamiento de la actividad agrícola del Suroccidente del país, ante los buenos resultados registrados en la producción de los principales cultivos de la región. La caña de azúcar, producto de mayor representatividad en el sector¹, prosiguió experimentando crecimientos anuales muy sustanciales en la producción de caña molida. Según cifras de Asocaña, durante el segundo trimestre de 2014 creció 24,0% frente a un año atrás, y en el acumulado a junio aumentó 28,8% (Cuadro I.1). Este alto incremento generó que para el primer semestre de 2014, la producción de caña molida alcanzara el nivel más alto en los últimos 5 años.

Cuadro I.1

Producción de caña molida en el Suroccidente colombiano Segundo trimestre y acumulado a junio 2012-2014

Periodo	Toneladas y porcentajes				
	2012	2013	2014	Variación 2013/2012	Variación 2014/2013
Trimestre	4.637.816	4.287.906	5.315.408	-7,5	24,0
Acumulado	10.380.525	8.714.261	11.224.485	-16,1	28,8

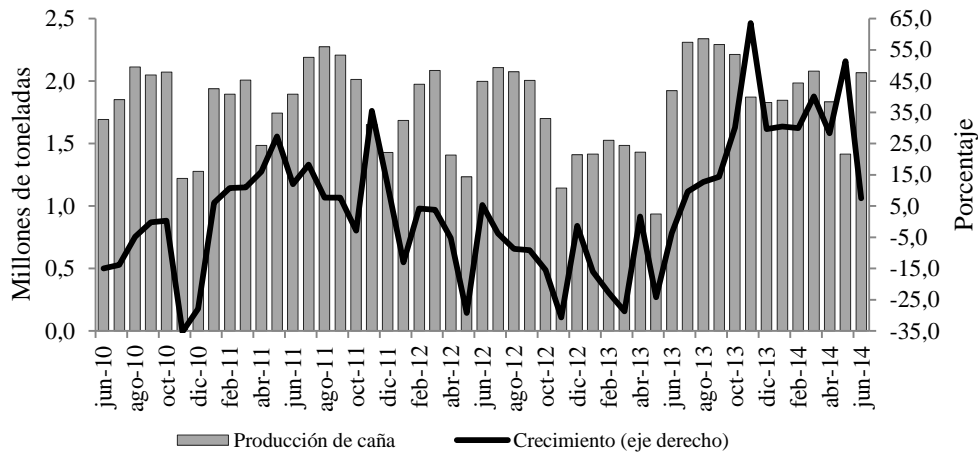
Fuente: Asocaña. Cálculos Centro Regional de Estudios Económicos, Cali. Banco de la República.

Luego de soportar varios períodos (2010-2012) de caídas ante la ocurrencia consecutiva de fenómenos climáticos que afectaron con grandes inundaciones los procesos de renovación y rendimientos en estos cultivos, desde inicio del segundo semestre de 2013, se viene presentando en el Valle geográfico del río Cauca un incremento significativo en la producción de caña de azúcar.

Como las siembras de caña de azúcar necesitan al menos trece meses para su cosecha, solo desde el segundo semestre de 2013 la producción volvió a los niveles estándar observados antes de 2010, cuando las condiciones climáticas eran normales en la zona. Por ende, al comparar la producción de caña entre el primer semestre de 2014 frente al mismo periodo de 2013, su crecimiento fue significativo porque se retornó a los niveles observados antes del 2010, contrario a lo reportado previamente al primer semestre de 2013, cuando los niveles de las cosechas aún mantenían el efecto de la ola invernal. El gráfico I.1, exhibe esta recuperación, específicamente desde julio de 2013, como también el efecto que generó la ola invernal en la producción en los años anteriormente citados.

¹ Según últimas cifras disponibles del Ministerio de Agricultura, el 95,2% y 91,1% de la producción agrícola en el Valle y Cauca, proviene respectivamente de la caña de azúcar, convirtiéndola así en el principal cultivo del Suroccidente del país.

Producción y crecimiento anual de la caña molida en Colombia¹ Junio 2010 - 2014



¹ Incluye la producción de los departamentos del Valle, Cauca, Risaralda, Quindío y Caldas.

Fuente: Asocaña. Cálculos Centro Regional de Estudios Económicos, Cali. Banco de la República.

Otro de los productos agrícolas que registraron un sustancial crecimiento en las cosechas del Suroccidente fue el cultivo de café, como consecuencia de la entrada en producción de hectáreas renovadas y más tecnificadas. Igualmente, nuevos factores que permitieron mejorar la cosecha del grano fueron los apoyos a través de los subsidios para la Protección al Ingreso de la Caficultura (PIC), la mejoría en las cotizaciones internacionales y el buen comportamiento del clima. Este último componente también impulsó aumentos en productividad en varios de los principales cultivos de la región, no obstante, generó proliferación de plagas en algunas siembras, especialmente en frutales.

En la actualidad, en el Valle del Cauca operan varias de las más importantes trilladoras de café del país, donde el 95,0% de la producción cafetera regional se exporta por Buenaventura. En el departamento existen 23.298 familias que viven del café en 25.968 fincas y según el Comité Departamental de Cafeteros, las hectáreas sembradas en todo el Valle del Cauca alcanzan alrededor de 69.000, de las cuales 35.000 son nuevas siembras, aproximadamente ².

Respecto a la producción de cereales, cifras disponibles de Fenalce, mostraron en el primer semestre de 2014 un incremento anual considerable en las cosechas de maíz en los departamentos de Cauca y Valle. Por el contrario, durante ese periodo disminuyó de manera significativa la producción anual de trigo, sorgo y cebada, específicamente en el Valle, Nariño y Cauca (Cuadro I.2).

² Diario El país de Cali. El Valle del Cauca aumentó su producción cafetera en el último año. Economía. Agosto 22 de 2014.

**Producción de cereales en Colombia y departamentos de Suroccidente
Primer semestre 2013-2014¹**

Departamento	Toneladas y porcentajes							
	Maíz ²		Trigo		Sorgo		Cebada	
	2013	2014	2013	2014	2013	2014	2013	2014
Total nacional	803.289	911.474	15.022	15.103	13.630	7.654	9.684	10.378
Valle	70.673	75.189	0	0	2.576	1.424	0	0
Cauca	4.695	5.655	0	0	480	140	0	0
Nariño	4.494	28.610	10.045	9.005	0	0	1.196	945
Otros departamentos	723.427	802.020	4.977	6.098	10.574	6.091	8.488	9.433
	<u>Variación porcentual</u>							
Total nacional		13,5		0,5		-43,8		7,2
Valle		6,4		-		-44,7		-
Cauca		20,4		-		-70,8		-
Nariño		*		-10,4		-		-21,0
Otros departamentos		10,9		22,5		-42,4		11,1

* Variación mayor a 500%.

- Indefinido.

¹ Cifras provisionales para el primer semestre de 2014.

² Incluye maíz blanco y amarillo, tecnificado y tradicional.

Fuente: Fenalce. Cálculos Centro Regional de Estudios Económicos, Cali. Banco de la República.

Por su lado, el flujo de carga constituye otra variable coincidente con la dinámica general de la actividad agrícola regional. Según cifras reportadas por el SIPSA y el DANE sobre las dos principales centrales de abastos del Suroccidente –Cavasa y Santa Helena–, el ingreso de carga agrícola experimentó en el segundo trimestre de 2014 un crecimiento anual moderado de 5,4%, incremento impulsado por el mayor volumen de abastecimiento en tubérculos, raíces, plátanos, verduras, hortalizas y otros grupos en el mercado de Cavasa (Cuadro I.3).

Pese al buen comportamiento en el segundo trimestre, en el acumulado a junio de 2014 el flujo de carga por los dos mercados de la región alcanzó una caída anual leve de 1,3%. Esta dinámica fue atribuida a la disminución en el abastecimiento de todos los grupos de alimentos expuestos en el cuadro I.2 (exceptuando frutas), específicamente en el mercado de Santa Helena. Parte de esta reducción en el flujo de carga en la región no fue consecuencia de una menor producción agrícola, sino del desplazamiento de la oferta de algunas cosechas directamente desde Nariño y Cauca hacia Bogotá, por reducción de la producción en otras regiones (Cuadro I.3).

Valle del Cauca. Volumen de abastecimiento de los grupos de alimentos en los dos mercados monitoreados Segundo trimestre y acumulado a junio 2013-2014

Grupo	Toneladas		Variación
	2013	2014	
Segundo trimestre			
Cavasa			
Frutas	10.505	6.880	-34,5
Otros grupos	12.538	18.217	45,3
Tubérculos, raíces y plátanos	27.239	33.622	23,4
Verduras y hortalizas	15.469	17.923	15,9
Total Cavasa	65.751	76.644	16,6
Santa Helena			
Frutas	15.895	21.100	32,7
Otros grupos	15.059	12.628	-16,1
Tubérculos, raíces y plátanos	22.022	16.291	-26,0
Verduras y hortalizas	13.546	12.755	-5,8
Total Santa Helena	66.523	62.775	-5,6
Total Cavasa y Santa Helena	132.274	139.419	5,4
Primer semestre			
Cavasa			
Frutas	22.279	13.875	-37,7
Otros grupos	32.148	37.458	16,5
Tubérculos, raíces y plátanos	59.065	66.794	13,1
Verduras y hortalizas	31.051	35.397	14,0
Total Cavasa	144.542	153.526	6,2
Santa Helena			
Frutas	34.265	43.467	26,9
Otros grupos	31.547	26.922	-14,7
Tubérculos, raíces y plátanos	46.135	31.637	-31,4
Verduras y hortalizas	27.946	25.157	-10,0
Total Santa Helena	139.893	127.184	-9,1
Total Cavasa y Santa Helena	284.435	280.710	-1,3

Fuente: SIPSA, Ministerio de Agricultura y Desarrollo Rural-DANE. Cálculos Centro Regional de Estudios Económicos, Cali. Banco de la República.

Finalmente, las perspectivas del sector están orientadas en las consecuencias que generará en los cultivos de la región la probabilidad de ocurrencia del fenómeno de El Niño durante el segundo semestre del 2014. Para algunos cultivos, este fenómeno incrementaría sus costos, especialmente en la implementación de sistemas alternos de riego y el control de plagas, y desmejoraría la calidad de sus cosechas, específicamente en el tamaño de sus productos (caso de los frutales).

PECUARIO

➤ PORCICULTURA

Según cifras del Fondo Nacional de Porcicultura, durante el segundo trimestre de 2014 la producción en toneladas de carne porcina registrada en el Suroccidente del país, ofreció una leve caída del 1,8% frente al mismo periodo del año anterior (Cuadro I.4).

Cuadro I.4

Producción de carne de cerdo por regiones de Colombia y departamentos del Suroccidente Segundo trimestre y acumulado a junio 2012 - 2014

Regiones	Toneladas y porcentajes							
	II trimestre				Acumulado			
	2012	2013	2014	Variación 2014/2013	2012	2013	2014	Variación 2014/2013
Total nacional	59.169	64.484	64.679	0,3	114.089	122.164	123.462	1,1
Bogotá	12.799	14.466	13.669	-5,5	24.668	27.251	26.198	-3,9
Noroccidente	28.497	30.830	31.014	0,6	55.493	58.587	59.730	2,0
Eje cafetero	3.899	3.700	4.723	27,6	7.374	7.127	8.434	18,3
Caribe	1.536	1.755	1.808	3,0	2.900	3.388	3.446	1,7
Nororiente	1.104	1.220	1.150	-5,7	2.096	2.344	2.051	-12,5
Centro	1.280	1.111	1.226	10,3	2.284	2.100	2.026	-3,5
Suroriente	723	625	504	-19,3	1.308	1.158	978	-15,5
Suroccidente	9.331	10.777	10.585	-1,8	17.965	20.209	20.598	1,9
Valle del Cauca	8.347	9.769	9.661	-1,1	15.997	18.278	18.852	3,1
Nariño	811	805	762	-5,4	1.612	1.565	1.504	-3,9
Putumayo	63	87	123	41,5	124	158	169	6,3
Cauca	111	117	39	-66,4	232	208	73	-64,8

Fuente: Asociación Colombiana de Porcicultores - Fondo Nacional de Porcicultura. Cálculos Centro Regional de Estudios Económicos, Cali. Banco de la República.

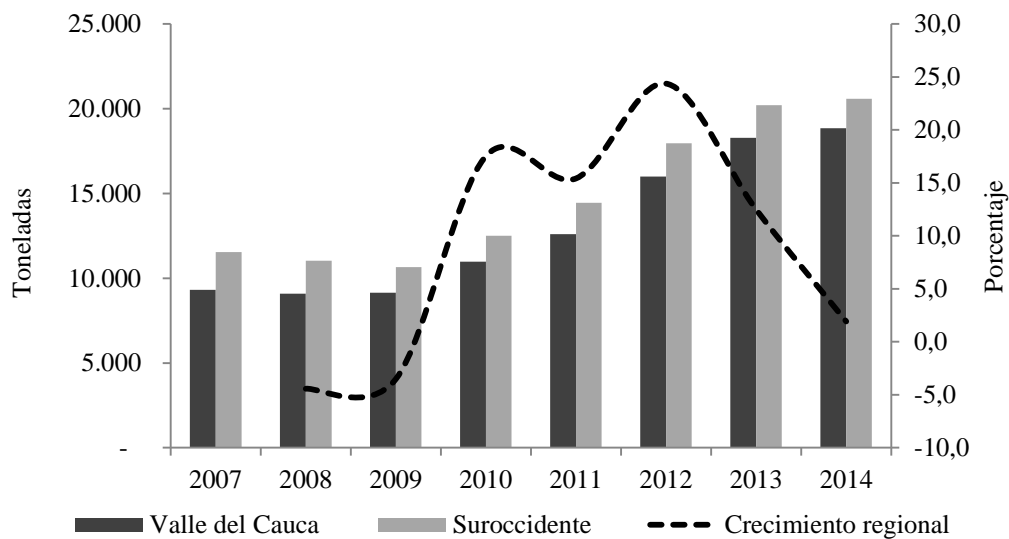
La producción de carne de cerdo, en toneladas, para los primeros seis meses del año, alcanzó un incremento de 1,9%, frente al primer semestre de 2013, impulsado por el fortalecimiento de la industria porcícola en el departamento de Valle del Cauca, el cual aporta actualmente más del 90% de la producción regional, al aprovechar las ventajas comparativas de menores costos en los insumos (materia prima importada para la elaboración de concentrados) frente a otras regiones del interior del país.

El crecimiento del primer semestre del año se constituyó en el más alto desde el 2007, último año desde que se tienen registros, al pasar la producción de 11 mil toneladas a 20 mil, arrojando así un incremento de 78,3% en los últimos siete años. A pesar de la cifra histórica alcanzada, la tasa anual de crecimiento semestral viene desacelerándose desde el 2013, por leve desaceleración en el consumo per cápita del

país. No obstante, su variación en Suroccidente continúa situándose por encima del total nacional (1,1%) y como se mencionaba antes, las condiciones geográficas y climáticas se han aprovechado para alcanzar gradualmente mayor competitividad para el mercado interno y externo. Sin embargo, aunque Noroccidente (Antioquia) sigue siendo el principal productor y consumidor nacional porcino, el Valle del Cauca registra los mayores crecimientos acumulados en la producción del semestre (Gráfico I.2).

Gráfico I.2

**Producción de carne de cerdo en el Suroccidente del país
Primer semestre 2007-2014**



Fuente: Asociación Colombiana de Porcicultores - Fondo Nacional de Porcicultura. Cálculos Centro Regional de Estudios Económicos, Cali. Banco de la República.

De otro lado, el crecimiento en la producción porcina en los últimos siete años en la región, obedece al aumento gradual en el consumo de los hogares, tanto por la mejora en los ingresos, como por el amplio despliegue para motivar el consumo a través diferentes campañas, tarea en que el empresariado del sector busca fomentar la educación sobre la nutrición del consumidor en materia de cortes, preparaciones y los componentes proteínicos de este tipo de carne.

Por departamentos de la región, Nariño y Cauca fueron los únicos en presenciar caídas en las toneladas porcinas producidas durante los primeros seis meses de 2014, resaltándose la muy baja producción en este último departamento. Por el contrario, Putumayo fue el departamento que registró mayor tasa de crecimiento en el Suroccidente del país, a pesar de mantener una baja representación frente al Valle del Cauca. El incremento en la producción para este último departamento en los últimos años, es también explicado por el aumento en las escalas de producción de una de las principales empresas del ramo, lo cual ha generado que sus operaciones de distribución se hayan extendido a la zona suroccidental del país, al Eje Cafetero, a la

zona occidental del Tolima y al mercado capitalino, por la mayor competitividad e influyendo así en la producción de esos territorios³.

➤ GANADO BOVINO

Según cifras del DANE, el sacrificio de ganado vacuno en el Suroccidente se redujo 8,6% durante el segundo trimestre de 2014, y 3,4% en el acumulado a junio. Todos los departamentos de la región presentaron caídas en el sacrificio, con excepción del Putumayo, departamento con la menor contribución en el global regional. En contraste, el Valle del Cauca continuó liderando el número de cabezas, al participar con el 70% del sacrificio regional, y aunque la participación del Suroccidente en el total nacional fue sólo de 8,4%, superó el sacrificio registrado en el Eje Cafetero y Suroriente. Esto crea un espacio para ampliar la actividad ganadera en la región, con marcado beneficio para el autoabastecimiento local por determinadas ventajas en la ceba, levante y engorde ganadero.

Cuadro I.5

Sacrificio de ganado vacuno por regiones de Colombia y departamentos de Suroccidente Segundo trimestre y acumulado a junio 2013 - 2014

Regiones	Cabezas y porcentaje						
	II trimestre			Acumulado			
	2013	2014	Variación	2013	2014	Variación	Participación
Total nacional	1.050.630	962.073	-8,4	2.006.146	1.947.491	-2,9	100,0
Bogotá	171.664	169.572	-1,2	327.438	334.475	2,1	17,2
Caribe	182.160	147.851	-18,8	358.991	323.792	-9,8	16,6
Noroccidente	178.302	167.646	-6,0	346.613	336.285	-3,0	17,3
Nororiente	136.952	119.056	-13,1	253.596	247.863	-2,3	12,7
Centro	129.958	123.748	-4,8	248.884	243.900	-2,0	12,5
Eje Cafetero	76.912	67.063	-12,8	145.738	132.167	-9,3	6,8
Suroriente	78.345	79.662	1,7	148.406	159.595	7,5	8,2
Otros ¹	3.712	2.828	-23,8	6.941	5.606	-19,2	0,3
Suroccidente	92.625	84.648	-8,6	169.538	163.808	-3,4	8,4
Valle del Cauca	65.700	59.484	-9,5	118.622	113.331	-4,5	5,8
Cauca	13.025	12.082	-7,2	24.576	24.450	-0,5	1,3
Nariño	8.661	8.206	-5,3	16.582	16.202	-2,3	0,8
Putumayo	5.239	4.876	-6,9	9.758	9.825	0,7	0,5

¹ Por reserva estadística, el DANE agrupa los departamentos de Amazonas, Chocó y Guainía.

Fuente: Estadísticas de sacrificio de ganado (ESAG) - DANE. Cálculos Centro Regional de Estudios Económicos, Cali. Banco de la República.

³ Análisis de coyuntura del sector porcicultor 2013. Asociación Nacional de la Porcicultura. Pág. 9.

CRÉDITOS DEL FONDO PARA EL FINANCIAMIENTO DEL SECTOR AGROPECUARIO (FINAGRO)

Luego de presenciar crecimientos sustanciales en lo corrido de 2013, los créditos de Finagro para el financiamiento del sector agropecuario en la región Suroccidente experimentaron una contracción de 11,6% en el segundo trimestre de 2014, por desaceleración en la demanda de recursos por parte de los agricultores, en especial de caficultores del Cauca, que gracias a las buenas cosechas lograron excedentes de liquidez para las siembras de los siguientes periodos. Adicionalmente, cambios en las normas han promovido facilidad de acceso a los agricultores a créditos diferentes a esta línea.

No obstante lo anterior, los desembolsos acumulados en el primer semestre de 2014 subieron 1,8% frente al mismo semestre del año pasado, fruto del sustancial crecimiento de los créditos del primer trimestre, el cual es tradicionalmente superior en demanda de recursos para las distintas fases del proceso de producción de bienes agropecuarios, acuícolas y de pesca, en su transformación primaria y/o comercialización.

A pesar del leve crecimiento en los desembolsos de Finagro durante el primer semestre de 2014, el valor otorgado totalizó \$594 mil millones y se considera importante por ser el monto más alto desde que se tienen registros, 2007. Cabe anotar que los mejores resultados del sector han permitido a los agricultores disminuir sustancialmente su endeudamiento y apalancarse con excedentes de las cosechas, por lo que se observa una menor tasa de crecimiento en los desembolsos frente a la alcanzada un año atrás, cuando dichos desembolsos crecían al 33,6% anual.

Por departamentos de Suroccidente, Nariño fue el único en registrar crecimiento en la demanda de créditos durante el primer semestre del año, mientras que el Cauca registró la mayor caída. El Valle del Cauca con disminución en los desembolsos, continúa aportando el 55,9% del total de los créditos otorgados. A nivel nacional, Bogotá fue el territorio donde más crecieron los recursos demandados, seguido de Noroccidente, Cafetero y Suroccidente. Por el contrario, Centro, Nororiente, Caribe y Suroriente, fueron las regiones donde los desembolsos de Finagro experimentaron variaciones negativas (Cuadro I.6).

Finalmente, se mantiene una tendencia de los empresarios en las actividades pecuarias y avícolas de Suroccidente por la demanda de recursos para invertir en el fortalecimiento y mejor provecho de las ventajas competitivas generadas en estos sectores, especialmente el de proteína blanca (porcino, avícola y pesca). En efecto, como se mencionó, el sector avícola y porcícola ha ganado competitividad al lograr costos inferiores en alrededor del 10% en los insumos, provenientes de la cercanía al puerto de Buenaventura por donde ingresa la materia prima para la industria de concentrados. Estos recursos sirven a pequeños y medianos empresarios del Valle del Cauca principalmente, y en menor escala a los de Nariño y Cauca, así como

minifundistas en Nariño para financiar proyectos de ganadería y caña panelera, específicamente.

Cuadro I.6

**Valor de los créditos otorgados por Finagro según regiones
Segundo trimestre y acumulado a junio 2011-2014**

Millones de pesos y porcentajes

Regiones					Variación	Variación
	2011	2012	2013	2014	2013/2012	2014/2013
Segundo trimestre						
Centro	244.872	283.028	367.724	351.541	29,9	-4,4
Nororient	209.882	255.485	320.180	227.423	25,3	-29,0
Noroccidente	178.218	222.129	204.070	241.112	-8,1	18,2
Caribe	306.249	234.020	250.090	202.527	6,9	-19,0
Bogotá	51.282	127.124	106.195	146.512	-16,5	38,0
Surorient	112.594	128.181	145.228	128.444	13,3	-11,6
Cafetero	57.501	61.272	82.982	103.175	35,4	24,3
Suroccidente	188.185	231.849	366.801	324.297	58,2	-11,6
Valle del Cauca	91.665	134.347	203.087	157.037	51,2	-22,7
Nariño	42.325	54.545	56.297	77.938	3,2	38,4
Cauca	48.242	35.427	97.833	79.388	176,2	-18,9
Putumayo	5.953	7.530	9.584	9.934	27,3	3,7
Total	1.348.783	1.543.088	1.843.270	1.725.031	19,5	-6,4
Enero - junio						
Centro	420.421	534.963	616.991	611.538	15,3	-0,9
Nororient	351.358	445.238	514.325	463.581	15,5	-9,9
Noroccidente	275.613	381.204	363.482	448.788	-4,6	23,5
Caribe	491.008	528.719	435.981	402.047	-17,5	-7,8
Bogotá	96.458	195.084	176.493	343.166	-9,5	94,4
Surorient	203.266	240.404	312.924	248.794	30,2	-20,5
Cafetero	85.664	106.729	127.374	146.955	19,3	15,4
Suroccidente	304.382	436.945	583.878	594.610	33,6	1,8
Valle del Cauca	148.974	247.793	336.802	332.517	35,9	-1,3
Nariño	79.960	100.834	105.871	131.882	5,0	24,6
Cauca	63.840	74.616	123.836	113.461	66,0	-8,4
Putumayo	11.608	13.702	17.369	16.750	26,8	-3,6
Total	2.228.170	2.869.286	3.131.448	3.259.479	9,1	4,1

Fuente: Fondo para el financiamiento del sector agropecuario (Finagro). Cálculos Centro Regional de Estudios Económicos, Cali. Banco de la República.

II. MINERÍA

Al cierre del primer semestre de 2014, la producción de oro del país totalizó 26.459 kilogramos, inferior en 8,4% frente a la de igual periodo del año anterior, caída explicada por las restricciones y seguimiento permanente a la minería ilegal que tanto daño hace al medio ambiente, así como al menor precio internacional del preciado metal.

Durante el segundo trimestre, la caída en la producción nacional fue más pronunciada (-10,4%), a consecuencia de la menor explotación del mineral en el Noroccidente del país, que cerró el acumulado enero a junio con una caída de 16,7%, similar a lo acontecido un año atrás. Ello impactó el registro total nacional, toda vez que la participación de dicha región (departamentos de Antioquia y Chocó), excede las dos terceras partes del total nacional, 70,5%.

Contrariamente, las cifras de Suroccidente fueron positivas y al cierre del semestre se destacaron alzas significativas en los departamentos de Nariño y Cauca, con resultados de 32,1% y 23,4%, respectivamente. Cabe señalar que la participación global pasó de 14,7% en 2013 a 17,8% en este año. Por su parte, las exportaciones de oro y platino de la región afectaron el resultado global del mercado exportador de Suroccidente en el primer semestre de 2014, favoreciendo las de Cauca y Nariño pero afectando negativamente las del Valle.

Cuadro II.1

Producción de oro en Colombia y departamentos de Suroccidente Segundo trimestre y acumulado a junio 2012-2014

Regiones	Kilogramos y porcentajes								
	II trimestre				Acumulado				
	2012	2013	2014	Variación 2014/2013	2012	2013	2014	Variación 2014/2013	Participación 2014
Total nacional	16.869	14.062	12.601	-10,4	30.387	28.891	26.459	-8,4	100,0
Noroccidente	13.399	10.761	9.136	-15,1	24.378	22.393	18.648	-16,7	70,5
Caribe	1.013	693	733	5,7	2.384	1.666	1.261	-24,3	4,8
Eje Cafetero	435	459	564	22,9	791	840	1.057	25,9	4,0
Suroriente	21	4	225	*	40	5	581	*	2,2
Centro	125	75	84	12,8	265	142	183	29,1	0,7
Nororiente	7	8	8	9,3	13	29	15	-49,4	0,1
Suroccidente	1.870	2.062	1.850	-10,3	2.517	3.817	4.714	23,5	17,8
Cauca	979	891	914	2,5	1.397	1.792	2.211	23,4	8,4
Nariño	737	963	776	-19,4	836	1.638	2.164	32,1	8,2
Valle del Cauca	140	204	152	-25,5	265	383	324	-15,2	1,2
Putumayo	15	3	7	119,6	19	4	15	313,0	0,1

* Variación mayor a 500%

Fuente: Simco - Ministerio de Minas y Energía. Cálculos Centro Regional de Estudios Económicos, Cali. Banco de la República.

III. INDUSTRIA

MUESTRA MENSUAL MANUFACTURERA (MMM)

Al mes de junio de 2014, la producción real de la industria nacional presentó un crecimiento en el semestre de 2,3% anual, registrando claras señales de recuperación, al permanecer al alza, aunque con menor ritmo, la producción de carrocerías para automotores, equipos de televisión y comunicaciones, ingenios y refinerías de azúcar, curtido de cueros, maquinaria especial, electrodomésticos, vidrio, equipo de transporte, productos alimenticios y bebidas. En el primer caso, el transporte de hidrocarburos y carbón viene estimulando la construcción de tanques y carrocerías para tracto-camiones asociado a la amplia importación de chasis de vehículos de carga reportada en el informe anterior.

Por otro lado, el evento del mundial de fútbol aceleró la demanda por electrodomésticos e igualmente la de productos de comunicaciones. Sin embargo, disminuyó la de otros bienes y servicios.

Entretanto, la producción de caña se estabilizó al desacelerar su crecimiento en junio, pero sigue en aumento el de sus derivados para la industria de alimentos y bebidas, esta última haciendo crecer los pedidos por vidrio para envases. De manera similar, el buen ritmo del sector de la construcción viene generando aumentos en la demanda por vidrio para ventanas, puertas, vitrinas y divisiones, con altos componentes de vidrio.

El indicador de la producción industrial, construido a partir de los índices mensuales de la MMM ponderados regionalmente con la EAM de 2012, señaló el buen momento de la industria local y además, es coincidente con la tendencia mostrada por otros indicadores de la actividad fabril.

Como se anunciaba en los informes anteriores, la industria de Suroccidente ha estado a la delantera de la recuperación del sector manufacturero con crecimientos significativos en la producción fabril, incentivada por factores particulares como los amplios aumentos en la producción de la materia prima para las cadenas productivas de la caña de azúcar, así como la de café en todos los departamentos que componen la región, a pesar de la desaceleración observada en el último mes del segundo trimestre.

Por otro lado, resultados al mes de junio de 2014 del indicador de la producción industrial regional, construido a partir de los índices mensuales de la MMM ponderados regionalmente con la EAM de 2012, señalaron el buen momento de la industria local y además, son coincidentes con la tendencia mostrada por otros indicadores oficiales de la actividad fabril. En efecto, el índice mostró un crecimiento promedio de 7,2% en el segundo trimestre para la industria de Suroccidente y en junio, al excluir molienda de caña, de 7,2%. Entretanto, la ANDI reportó para el Valle del Cauca un crecimiento de 9,8% en el mes de junio, cifra que excluye la industria

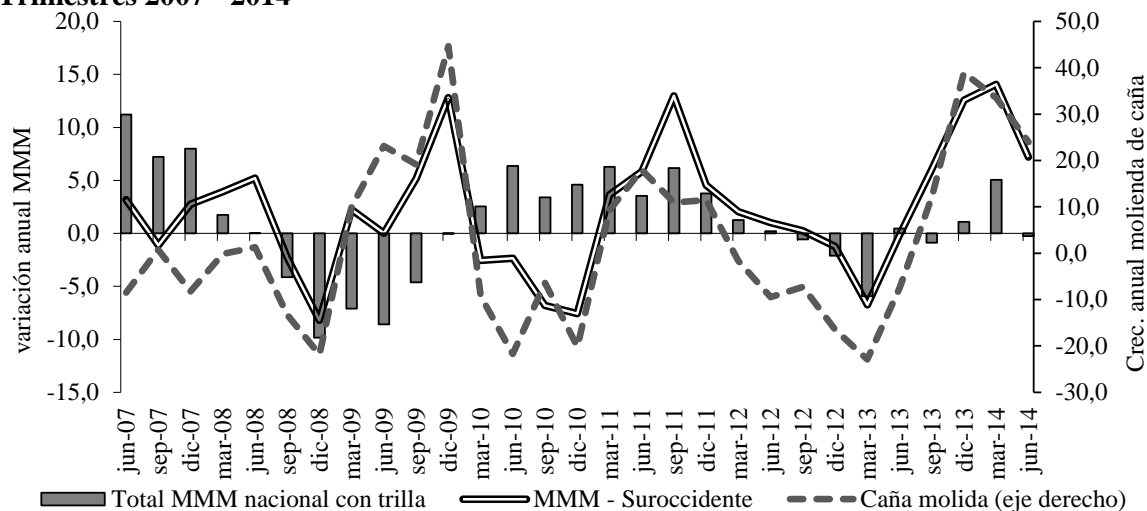
del Cauca y la exigua industria nariñense, así como la pequeña industria manufacturera.

El mismo índice de producción regional calculado para otras regiones revela la desaceleración en la producción manufacturera para el mes de junio, situación que se relacionó con el evento del mundial de fútbol, por la aminoración de otras actividades como de servicios y algunas comerciales, principalmente, pero que se compensan por la acumulación de la demanda para el mes siguiente, despejando así el panorama para el resto del año. Si bien la desaceleración presentada en la molienda de caña de azúcar en el mes de junio afectó al sector, el resto de la industria de la región siguió marcando buen ritmo de crecimiento, como lo muestra la evolución del indicador construido de la MMM para las regiones (Gráfico III.1).

Gráfico III.1

Variación anual de la producción real total nacional y Suroccidente¹ de la MMM y molienda de caña

Trimestres 2007 - 2014



¹ Calculado como promedio ponderado de los sectores de Suroccidente en la Muestra mensual manufacturera MMM.

Fuente: DANE y Asocaña. Cálculos Centro Regional de Estudios Económicos, Cali. Banco de la República.

En el acumulado de la MMM a junio, cabe resaltar el buen desempeño de actividades con asiento en Suroccidente y de significativa participación en la producción sectorial nacional. En efecto, subieron en producción real las carrocerías para vehículos automotores (38,3%) donde Suroccidente participa con una sexta parte del total de la clase en el total nacional; equipos y aparatos de radio, televisión y comunicaciones (27,3%) con casi un tercio de aporte en este tipo de artículos; ingenios, refinerías de azúcar (26,0%) representa el 91,7%; en maquinaria de uso especial (8,5%) cerca de la quinta parte de la producción del país; mientras que en curtido y preparado de cueros (10,0%) el aporte es solo 4,7%, pero con ascenso en este sector manufacturero. Finalmente, en la producción de otros productos alimenticios el crecimiento fue 6,6% en el semestre y la región aporta casi la mitad de la industria nacional; mientras en la industria de bebidas (6,6%) es de 14,7% y en la de calzado (4,8%) su contribución alcanza el 28,8% (Cuadro III.1).

**Muestra Mensual Manufacturera. Variación anual acumulada de la producción y ventas, según clases industriales y participación de Suroccidente
Enero - junio 2014**

Códigos CIU	Clases industriales	Producción real ^a	Ventas real ^a	Porcentajes	
				Part. Suroccidente ^b	
1500	Total Nacional con trilla de café	2,3	1,4		16,8
3420	Carrocerías para vehículos automotores	38,3	34,7	*	16,0
3200	Equipos y aparatos de radio, televisión y comunicaciones	27,3	28,1		29,2
1570	Ingenios, refinerías de azúcar y trapiches c/	26,0	16,5		91,7
1910	Curtido y preparado de cueros	10,0	11,9		4,7
2920	Maquinaria de uso especial	8,5	4,9		18,7
2930	Aparatos de uso doméstico	8,1	8,6		0,0
2610	Vidrio y sus productos	8,0	10,4		12,0
3500	Fabricación de otros tipos de equipo de transporte	7,5	2,7		18,3
1580	Otros productos alimenticios	6,6	3,7		48,8
1590	Bebidas	6,6	4,1		14,7
1740	Otros productos textiles	5,1	3,8		5,5
1920	Fabricación de calzado	4,8	10,4	*	28,8
1520	Aceites, grasas; transf. de frutas, legumbres, hortalizas	4,7	6,8		15,7
1530	Productos lácteos	4,7	2,3		7,3
1720	Hilatura, tejeduría y acabado de productos textiles	3,7	-2,8		4,6
2100	Papel, cartón y sus productos	3,5	3,7		44,0
2699	Productos minerales no metálicos	3,2	-0,2		7,2
1550	Productos de panadería	2,6	3,2		15,8
3690	Otras industrias manufactureras	2,5	5,7		8,7
3610	Fabricación de muebles	2,2	1,5		20,8
2410	Sustancias químicas básicas, fibras sintéticas y artificiales	2,1	0,0		16,6
1540	Productos de molinería y almidones	2,1	3,5		21,1
1800	Prendas de vestir, confecciones	2,0	3,7		8,8
3410	Vehículos automotores y sus motores	1,8	-4,8		0,1
1510	Transformación y conservación de carne y pescado	1,3	3,2		11,9
2800	Fabricación de productos elaborados de metal	0,4	0,0		13,2
2520	Productos de plástico	0,0	2,3		44,2
2691	Productos de cerámica no refractaria, para uso no estructural	-0,2	-0,2		13,4
2322	Derivados del petróleo fuera de refinería	-0,8	-1,9		0,0
3100	Maquinaria y aparatos eléctricos	-0,9	-3,3		24,2
1750	Tejidos y artículos de punto y ganchillo	-0,9	5,4		0,9
2420	Otros productos químicos	-1,0	-0,9		28,9
2710	Industrias básicas de hierro y acero; fundición de metales	-1,1	-5,2		9,2
1600	Productos de tabaco	-5,2	-10,7		0,0
1930	Artículos de viaje, bolsos y artículos similares	-5,4	-4,8		9,5
2720	Industrias básicas de metales preciosos y metales no ferrosos	-6,3	-5,6		33,4
3300	Aparatos e instrumentos médicos, ópticos y de precisión	-7,2	-2,2		7,4
2910	Maquinaria de uso general	-8,4	-1,2		11,1
2200	Actividades de edición, impresión y servicios relacionados	-8,4	-4,9		15,2
2321	Refinación del petróleo	-11,8	-10,3		1,7
2000	Transformación de la madera	-23,2	-19,1		10,2
2510	Productos de caucho	-24,9	-24,0		0,0

* Coeficiente de Variación superior al 15%.

a/ El DANE, incorpora desde 2005 un deflactor compuesto de la producción para mercado interno y externo, con base en resultados anuales de EAM y comercio exterior DIAN-DANE. Se logra mayor estabilidad y representatividad.

b/ Calculado con las ponderaciones regionales por actividades CIU de la EAM de 2012.

c/ Incluye la obtención de alcohol anhidro desnaturalizado o alcohol carburante.

Fuente: DANE- MMM. Cálculos Centro Regional de Estudios Económicos, Cali. Banco de la República.

MUESTRA TRIMESTRAL MANUFACTURERA REGIONAL (MTMR)

Las cifras de la MTMR publicadas por el DANE mostraron en casi todas las regiones, mejor comportamiento acumulado que en el segundo trimestre de 2014, donde se destacó el Eje Cafetero, mientras cayó la producción del Valle del Cauca (-2,1%), Bogotá y Antioquia (Noroccidente) medido en la muestra del DANE (Cuadro III.2).

Cuadro III.2

Variación anual acumulada y del trimestre en el valor real de la producción, las ventas y evolución del personal ocupado por regiones según la MTMR¹

Acumulada a junio y segundo trimestre 2014

Regiones ²	Variación acumulada	Porcentajes
		Variación anual del trimestre
Producción real		
Caribe	1,7	0,3
Bogotá	0,9	-1,8
Eje Cafetero	4,8	0,6
Valle	2,4	-2,1
Antioquia	-0,1	-2,0
Nororiente	0,1	0,1
Ventas reales		
Caribe	0,2	-1,8
Bogotá	1,0	-2,3
Eje Cafetero	4,5	1,4
Valle	2,0	-1,8
Antioquia	0,0	-0,1
Nororiente	-1,6	-1,6
Personal ocupado		
Caribe	-3,0	-3,7
Bogotá	-2,2	-2,0
Eje Cafetero	4,8	4,9
Valle	-1,5	-1,4
Antioquia	0,6	0,7
Nororiente	-1,2	-1,2

¹ Muestra trimestral manufacturera regional. Sin ingenios azucareros ni trapiches. Cifras actualizadas por el DANE el 1 de septiembre de 2014.

² Algunas regiones fueron definidas por el Centro Regional de Estudios Económicos de Cali, Banco de la República, y se agruparon así: Caribe comprende a Barranquilla, Soledad, Malambo, Cartagena y Santa Marta; Valle a Cali, Yumbo, Jamundí y Palmira; Antioquia a Medellín área metropolitana; Nororiente a Santanderes.

Fuente: DANE. Cálculos Centro Regional de Estudios Económicos, Cali. Banco de la República.

En la zona manufacturera comprendida entre las ciudades de Cali, Yumbo, Jamundí y Palmira, la contracción durante el segundo trimestre de 2014, fue contraria a resultados favorables de la industria local en el acumulado anual, explicado por la no inclusión en la muestra de la industria azucarera ubicada en otros municipios de la región Suroccidente. Para la zona registrada en la MTMR se resalta en el trimestre un crecimiento negativo de la industria de bebidas (-8,5%), que en igual periodo del año anterior había ofrecido un importante crecimiento anual del 26,7%; algo similar ocurrió con la de confecciones en el trimestre (-2,5%), cuando un año atrás alcanzó un significativo aumento del 24,6%, estimulado por la demanda de Estados Unidos, la cual ha disminuido en el presente periodo, como se expone en la sección de Comercio Exterior. Igual situación se dio con la industria de papel y cartón, al crecer negativamente -3,0%, con reducción en sus exportaciones del 14,5% en el semestre, junto a farmacéuticos que presentó caídas en producción real anual del 8,3% y en sus exportaciones de 10,1%. Asimismo, la industria de caucho disminuyó su producción (-7,6%), por cuanto sus exportaciones se redujeron en el semestre a la mitad, con análoga circunstancia se observó en la industria de bebidas (Cuadro III.3).

Cuadro III.3

Variación anual de la producción real manufacturera de Cali, Yumbo, Jamundí y Palmira
Trimestres 2013-2014¹

Agrupación industrial	Porcentajes					
	2013				2014	
	I	II	III	IV	I	II
Total industria	-8,3	2,9	4,0	0,8	7,5	-2,1
Molinería y almidones	-8,1	0,4	8,1	17,8	7,5	15,9
Confitería y cacao ²	-2,4	1,6	8,3	-0,3	6,4	5,7
Bebidas	9,4	26,7	18,6	5,4	2,7	-8,5
Otros alimentos	-5,6	-5,1	6,1	10,5	11,3	15,2
Confecciones	18,1	24,6	29,4	7,6	11,5	-2,5
Papel y cartón	-14,6	-3,3	1,9	-1,7	10,7	-3,0
Otros químicos	-1,5	-6,0	2,9	5,0	5,6	7,8
Farmacéuticos	-4,3	12,0	-1,8	4,0	3,2	-8,3
Detergentes y jabones	1,9	6,3	-2,8	2,2	0,7	-11,6
Caucho y plástico	-16,5	-2,8	-6,6	-8,4	0,3	-7,6
Hierro, acero y otros	8,7	-5,3	23,0	22,9	19,9	-0,9
Maquinaria y aparatos eléctricos	0,2	18,2	3,7	6,1	9,4	1,4
Otras industrias	-25,6	-5,0	-0,2	-13,1	11,8	-4,2

¹Sin ingenios azucareros ni trapiches paneleros. Cifras actualizadas el 1 de septiembre de 2014.

² Incluye la producción de alimentos a base de cacao, chocolate, confitería, condimentos y alimentos para lactantes.

Fuente: DANE. Muestra trimestral manufacturera regional.

Consecuentemente, el comportamiento de la producción industrial de jabones y detergentes presentó un impulso negativo, tanto en el acumulado anual (-11,6%) como en el semestre (-5,8%), mientras sus exportaciones para el mismo periodo avanzaron 17,8%, situación relacionada con movimientos empresariales en la línea de detergentes entre multinacionales, aunado a la reciente inauguración de la más moderna planta de Latinoamérica en Palmira.

Finalmente, la desaceleración de la industria regional en el último trimestre y que afectó los buenos resultados manufactureros del primer trimestre y reflejados en el acumulado de 2014, es consistente con la tendencia descendente registrada en las exportaciones de algunas clases industriales durante el periodo (Cuadro III.4).

Cuadro III.4

Variación anual de la producción real manufacturera de Cali, Yumbo, Jamundí y Palmira
Acumulado al segundo trimestre 2010-2014¹

Agrupación industrial	Porcentajes				
	2010	2011	2012	2013	2014
Total industria	-1,2	3,6	3,1	-2,7	2,4
Molinería y almidones	-0,8	-0,9	-4,9	-3,9	11,8
Confitería y cacao ²	-5,9	1,8	3,7	-0,4	6,0
Bebidas	4,3	5,5	1,3	18,5	-3,6
Otros alimentos	-25,5	18,4	5,7	-5,3	13,3
Confecciones	-2,2	22,6	-5,5	21,8	3,4
Papel y cartón	1,5	-19,5	16,9	-9,0	3,5
Otros químicos	-12,5	-2,3	10,9	-3,9	6,7
Farmacéuticos	-0,9	14,6	-3,1	4,2	-3,3
Detergentes y jabones	1,9	-7,1	-0,5	4,2	-5,8
Caucho y plástico	4,3	8,4	-11,5	-10,0	-3,8
Hierro, acero y otros	-18,9	15,2	33,8	0,8	8,9
Maquinaria y aparatos eléctricos	1,6	30,0	-6,6	8,9	5,2
Otras industrias	9,7	7,2	6,3	-15,7	3,1

¹ Sin ingenios azucareros ni trapiches paneleros. Cifras actualizadas el 1 de septiembre de 2014.

² Incluye: alimentos de cacao, chocolate, confitería, condimentos y alimentos para lactantes.

Fuente: DANE. Muestra trimestral manufacturera regional. Cálculos Centro Regional de Estudios, Cali. Banco de la República.

No obstante lo mencionado anteriormente, cabe destacar que en el primer semestre de 2014, más de la mitad de las clases industriales superaron el crecimiento acumulado de la producción real del mismo semestre del año pasado, y su persistencia en los indicadores líderes mensuales para la región, posibilitan un panorama mucho más despejado en lo que resta del año para el consolidado de la industria local.

RESULTADOS EMPRESARIALES

La recuperación industrial, así como el buen momento de otras actividades empresariales en la región, son hechos reflejados en los balances de una muestra de veinte (20) empresas establecidas en Suroccidente, las cuales proporcionan información contable y financiera a la Superintendencia Financiera de Colombia (Superfinanciera), correspondiente al segundo trimestre de 2014. Las cifras ratifican el buen desempeño, especialmente en las utilidades reportadas en el saldo acumulado a junio en el estado de pérdidas y ganancias, con un sorprendente crecimiento de casi el doble de lo reportado el año pasado, cuando registraron una caída alrededor de la mitad de las ganancias alcanzadas en el primer semestre de 2012.

En cuanto a las ventas, se observó un satisfactorio aumento del 9,7% en los ingresos operacionales, cifra que en términos reales supera el crecimiento del PIB estimado para este año en el total nacional (5,0%).

En lo referente al balance, en promedio aumentaron los compromisos consolidados en el pasivo (7,8%), pero se compensaron con el incremento en la capitalización del patrimonio empresarial (4,0%) en concordancia con el avance de los activos (5,4%) más del doble de la inflación acumulada en el semestre, lo cual significa incrementos reales de gran rendimiento.

El incremento en las variables contables y financieras del periodo refleja la actividad de la bio-cadena de la caña de azúcar, con mejores cosechas impulsadas por el clima que la acompaña y compensa caídas de años anteriores. A su vez, las utilidades se ubicaron en 397.531 millones de pesos, lo cual significó más del doble del nivel alcanzado el año pasado, con una subida significativa del 195,4% (Cuadro III.5).

Cuadro III.5

Resultados financieros de empresas representativas de la región Suroccidente¹ Balance anual primer semestre 2013-2014

Indicador contable	Millones de pesos y porcentajes		
	2013	2014	Variación 2014/2013
Activos	15.287.287	16.118.932	5,4
Pasivos	5.925.976	6.385.666	7,8
Patrimonio	9.361.310	9.733.265	4,0
Ingresos operacionales	3.792.342	4.160.591	9,7
Ganancias y pérdidas	134.552	397.531	195,4

¹ 20 empresas representativas de la región Suroccidente.

Fuente: Superfinanciera. Cálculos Centro Regional de Estudios Económicos, Cali. Banco de la República.

INDUSTRIA AZUCARERA

Al cierre del primer semestre de 2014 el conglomerado agroindustrial de la caña de azúcar junto a las cadenas industriales dependientes o relacionadas establecidas en la región Suroccidente, conservaron el buen desempeño en la producción manufacturera, al igual que en el Eje Cafetero (Risaralda y Caldas), al crecer en el semestre la caña molida 28,8%, e igualmente, los despachos de azúcar al exterior 87,3%, mientras que las importaciones durante el mismo periodo se contrajeron en dos tercios. Estos resultados estuvieron más acentuados en el segundo trimestre, indicación para esperar mejores resultados en el sector durante los dos trimestres restantes del año. El resto de variables mostraron favorables resultados en el primer semestre, por lo que se aguarda continuidad en la producción de azúcar y etanol (Cuadro III.6).

Cuadro III.6

Balance del sector azucarero colombiano

Acumulado a junio 2006-2014¹

Año	Caña molida (toneladas)	Azúcar (toneladas)			Melaza (t)	Alcohol (miles de litros) ²	
		Producción	Ventas al mercado nacional	Consumo nacional ³	Producción	Producción	Ventas mercado nacional ⁴
2006	10.334.157	1.028.170	645.541	688.991	115.243	121.657	124.240
2007	9.813.570	972.739	677.262	763.290	113.959	127.971	135.384
2008	9.861.268	961.426	731.028	786.320	109.533	145.344	145.175
2009	11.442.160	1.145.637	706.513	739.875	106.664	151.355	152.540
2010	9.689.374	946.177	693.584	748.224	114.649	151.569	156.336
2011	10.963.754	1.060.682	646.891	707.887	124.703	152.949	154.270
2012	10.380.525	991.411	627.645	786.133	111.300	174.402	175.161
2013	8.714.261	817.870	645.783	838.792	92.846	187.492	194.788
2014	11.224.485	1.065.602	748.727	813.273	79.824	193.737	198.893
Variación porcentual							
2007	-5,0	-5,4	4,9	10,8	-1,1	5,2	9,0
2008	0,5	-1,2	7,9	3,0	-3,9	13,6	7,2
2009	16,0	19,2	-3,4	-5,9	-2,6	4,1	5,1
2010	-15,3	-17,4	-1,8	1,1	7,5	0,1	2,5
2011	13,2	12,1	-6,7	-5,4	8,8	0,9	-1,3
2012	-5,3	-6,5	-3,0	11,1	-10,7	14,0	13,5
2013	-16,1	-17,5	2,9	6,7	-16,6	7,5	11,2
2014	28,8	30,3	15,9	-3,0	-14,0	3,3	2,1

¹ Incluye los ingenios del Valle del Cauca, Cauca, Risaralda, Quindío y Caldas. Datos preliminares sujetos a cambio. No comprometen a Asocaña ni a sus afiliados.

² Corresponde a alcohol carburante en más del 98% del total de etanol. El restante es alcohol industrial.

³ Corresponde a las ventas de los ingenios al mercado nacional más las importaciones.

⁴ Las ventas corresponden al volumen de etanol con adición aproximada de 2% de desnaturizante (gasolina).

Fecha de actualización: septiembre 4 de 2014.

Fuente: Asocaña. Cálculos Centro Regional de Estudios Económicos, Cali. Banco de la República.

IV. COMERCIO EXTERIOR

EXPORTACIONES

El cierre del primer semestre las exportaciones totales de Colombia sin incluir petróleo y sus derivados totalizaron US\$12.303,3 millones FOB, inferiores en 7,1% al valor del mismo periodo del año pasado cuando cayeron 7,5%. Por regiones cabe destacar que solo alcanzaron avances positivos en las exportaciones acumuladas a junio, Eje Cafetero, Caribe y Suroccidente, al presentar crecimientos del 13,3%, 0,2% y 1,0%, respectivamente, impulsadas en su orden por los aumentos significativos en despachos de café, carbón del Cesar y aceites de Magdalena, así como azúcar y café. Entretanto, en Noroccidente los menores despachos de oro hicieron que disminuyeran sus exportaciones en una quinta parte. Igualmente en Nororiente, la reducción en exportaciones en una cuarta parte fue dominada por menores ventas externas de carne bovina y ganado en pie, tabaco y partes automotrices, principalmente.

Las exportaciones de oro y platino de la región afectaron el resultado global del mercado exportador de Suroccidente en el primer semestre de 2014. Sin embargo, el resto crecieron 9,7% por el gran desempeño de las de azúcar y café.

Por su parte, la región Suroccidente se distinguió con mejor desempeño del comercio externo en el segundo trimestre del año, al ofrecer un incremento de 4,7% anual, en contraste con la reducción presentada durante el primer trimestre, de 3,0%. La recuperación en los despachos al exterior del Valle del Cauca netos de oro y platino, así como la continuidad en los de Cauca y Nariño, permitieron los buenos resultados del periodo. No obstante lo anterior, en el acumulado a junio el avance fue tan solo del 1,0% para la región, pero al excluir las ventas externas de oro, el crecimiento del resto de productos se ubicó en 10,7% en el mismo periodo.

Por departamentos hubo muchos detalles por destacar. En el Valle del Cauca se registró leve caída en el segundo trimestre de 0,8% y en el acumulado a junio de 4,9%, producida por el fuerte descenso en ventas de oro y platino, (casi del 100% en el semestre y segundo trimestre del año). Al excluir los anteriores productos de las exportaciones del Valle del Cauca, el crecimiento acumulado a junio de 2014, se ubicó en 6,0% para el resto de productos manufacturados en el departamento, y con mayor intensidad en el segundo trimestre de 2014, al incrementarse en 9,7% el valor exportado, en la misma dirección del buen ritmo observado en la producción manufacturera local.

En el departamento del Cauca, el segundo trimestre ofreció buen desempeño en exportaciones, aunque a menor ritmo de crecimiento, al superar en 36,7% el valor exportado en igual periodo del año pasado y en el acumulado a junio se consolidó en 52,7%. Estos resultados se debieron a la desaceleración en ventas de azúcares, principalmente, pero se destacó el buen comportamiento en exportaciones de jabones

(agentes de superficie orgánicos, aniónicos tensoactivos de tocador), así como medicamentos para uso humano, papel higiénico y productos similares. Las exportaciones de café producido en el Cauca crecieron 53,6% en el segundo trimestre y se ubicaron en US\$23,3 millones. En el acumulado al mes de junio el avance en los despachos de café fue de 34,9% y totalizaron US\$72,8 millones FOB, haciendo prever mejores perspectivas económicas para el segundo semestre del año. Por el contrario, se redujeron las exportaciones de algunos productos importantes para la industria del Cauca como los pañales para bebés, construcciones de hierro, palmitos, asientos y repuestos para máquinas manuales.

En cuanto al comercio exterior nariñense, el hecho más destacable fue lograr multiplicar por diez el valor de las exportaciones de café en el segundo trimestre de 2014, y así triplicar el acumulado a junio. Igualmente, se recuperó la exportación de aceite de palma en bruto (US\$ 4,3 millones, 158,8% superiores al exportado en el primer semestre de 2013), principalmente cultivado en los alrededores del puerto de Tumaco. Otro hecho importante fue el crecimiento de exportaciones de repuestos automotrices, productos comercializados en el departamento. Asimismo, las exportaciones de oro totalizaron \$611 mil dólares, mientras en años anteriores no se despachaban desde este departamento, situación que motiva la exploración de este metal precioso en sus riberas del pacífico.

En tanto en Putumayo, no se presentaron exportaciones en el segundo trimestre del año y solo en el primer trimestre fueron de US\$55 mil (Cuadro IV.1).

Cuadro IV.1

Exportaciones colombianas sin incluir petróleo y derivados, según regiones de Colombia y departamentos del Suroccidente Segundo trimestre y acumulado a junio 2014^P

Regiones y departamentos	Miles de dólares FOB y porcentajes				
	II trimestre		Acumulado		
	2014	Variación	2014	Variación	Participación
Total general	6.668.087	-6,7	12.303.322	-7,1	100,0
Bogotá	784.292	-14,7	1.475.812	-8,7	12,0
Caribe	2.866.179	2,9	4.862.876	0,2	39,5
Centro	493.227	-11,5	1.011.042	-9,1	8,2
Eje Cafetero	401.773	12,8	747.456	13,3	6,1
Noroccidente	1.317.997	-20,1	2.659.671	-20,1	21,6
Nororient	180.532	-35,7	385.804	-25,6	3,1
Surorient	529	-76,7	1.391	-57,5	0,0
Suroccidente	623.557	4,7	1.159.270	1,0	9,4
Valle	536.033	0,8	980.783	-4,9	8,0
Cauca	80.332	36,7	163.922	52,7	1,3
Nariño	7.192	38,6	14.510	44,1	0,1
Putumayo	0	-	55	-	0,0

- Indefinido.

^P: Cifras provisionales.

Fuente: DANE. Cálculos Centro Regional de Estudios Económicos, Cali. Banco de la República.

Por destino de las exportaciones de Suroccidente, Venezuela recuperó el primer lugar y desplazó a Ecuador, al canalizar \$208 millones de dólares en el acumulado a junio, casi un tercio superior al valor exportado en el mismo periodo del año anterior. Cabe anotar que en el segundo trimestre el avance fue de 40,7% frente al 19,4% del primer trimestre, lo cual señala que en los trimestres siguientes el comportamiento de las ventas al vecino país se mantendrá al alza de no ocurrir contratiempos.

Las restricciones impuestas al comercio por Ecuador están superándose poco a poco en Suroccidente, al ubicarse como segundo destino de las exportaciones a junio de 2014, a pesar de presentar una caída de 6,8% en el semestre y de 1,8% en el segundo trimestre, inferior a la de 12,6% observada en el primer trimestre. Este resultado significa la recuperación del mercado y augura mejor evolución en lo que resta del año.

En el tercer lugar de destino de exportaciones se ubicó Estados Unidos, a pesar del desplome del -28,2% en el acumulado a junio y de -11,7% en el segundo trimestre, inferior al -42,8% del primer trimestre. Estos resultados son aparentemente engañosos para la producción local con destino al país del norte, por cuanto al excluir el oro del total exportado, el resto de exportaciones alcanzan un importante crecimiento del 53,7%, no obstante la menor dinámica de algunos rubros como confecciones.

Las exportaciones de Suroccidente hacia Perú registraron un gradual deterioro, al ofrecer un crecimiento negativo de -4,8% en el acumulado a junio de 2014 y con mayor profundidad en el segundo trimestre (-11,6%) frente al avance del 3,4% alcanzado en el primer trimestre. Comportamiento similar ocurrió con Chile, que a pesar de conservar el quinto lugar como destino de las exportaciones y ofrecer un crecimiento de 1,1% en el acumulado del semestre, registró una caída de 6,8% en el segundo trimestre, mientras crecía 8,4% el valor exportado en el primer trimestre de este año, comportamiento similar han tenido las ventas a Brasil, desplazado al octavo lugar, por la menor dinámica en las exportaciones a ese país (Cuadro IV.2).

Si bien lo anterior señala un bajo desempeño de las economías de dichos países en los últimos periodos, es contrario a lo observado con otros socios comerciales que denotan una recuperación en los despachos externos sin incluir café, azúcar y oro. El comercio exterior de Suroccidente con estos países ha marcado crecimiento significativo en el primer semestre del año del resto de oferta local exportable, como es el caso en América de Venezuela, Estados Unidos, Guatemala, Puerto Rico, El Salvador, Jamaica, Bolivia y Honduras, en su orden. En el continente asiático se sigue destacando el auge con el mercado de China, Corea del Sur, Japón, Hong Kong, Filipinas y Taiwán. Por el lado de Europa, lidera la recuperación España, Holanda, Alemania, Reino Unido, Grecia y Bélgica, mientras en el oriente medio sigue creciendo el mercado con los Emiratos Árabes, Zaire, Turquía y Kuwait. Con el continente africano se destacan Costa de Marfil y Tanzania, y complementa la buena dinámica exportable las islas de Trinidad y Tobago, Antillas Holandesas, Surinam, Martinica y Dominica. En efecto, las ventas a estos países sin incluir Venezuela y estados Unidos, alcanzaron un crecimiento del 53,9% en el semestre, lo que los convierte en mercados con gran potencial para las manufacturas del Suroccidente.

Principales destinos de las exportaciones del Suroccidente**Segundo trimestre y acumulado a junio 2014^P**

Regiones y departamentos	Miles de dólares FOB y porcentajes				
	II trimestre		Acumulado		
	2014	Variación	2014	Variación	Participación
Venezuela	129.006	40,7	208.246	31,8	18,0
Ecuador	114.887	-1,8	203.192	-6,8	17,5
Estados Unidos	81.961	-11,7	141.663	-28,2	12,2
Perú	67.299	-11,6	142.361	-4,3	12,3
Chile	26.655	-6,8	59.983	1,1	5,2
México	23.627	5,1	41.771	8,7	3,6
Panamá	16.786	-11,8	33.215	-7,5	2,9
Brasil	16.273	-53,1	38.398	-42,4	3,3
Haití	10.110	-2,3	22.044	7,4	1,9
España	8.029	297,8	11.977	108,6	1,0
Costa Rica	7.493	-10,2	16.477	1,0	1,4
Puerto Rico	7.026	23,3	10.877	24,1	0,9
Guatemala	6.915	8,8	13.040	14,1	1,1
Alemania	6.627	13,6	9.950	7,3	0,9
Canadá	5.989	51,0	8.995	23,9	0,8
República Dominicana	5.891	-10,9	11.299	-6,2	1,0
China	5.882	177,6	10.123	67,4	0,9
Reino Unido	5.863	73,0	14.787	106,0	1,3
Japón	5.632	25,2	10.137	33,6	0,9
Holanda (Países Bajos)	5.200	132,2	7.553	116,8	0,7
Corea Del Sur	4.247	-13,8	10.598	12,2	0,9
Jamaica	4.045	53,6	8.834	5,3	0,8
Italia	3.817	479,3	6.774	259,9	0,6
Bolivia	3.567	10,0	7.922	25,0	0,7
Demás países	54.296	24,5	116.979	29,3	10,1
Total Suroccidente	623.557	4,7	1.159.270	1,0	100,0

^P: Cifras provisionales.

Fuente: DANE. Cálculos Centro Regional de Estudios Económicos, Cali. Banco de la República.

En el acumulado a junio de 2014, las exportaciones de Suroccidente por capítulos del arancel, continuaron marcando el buen momento del azúcar y el café junto a sus derivados, con alzas de 35,2% y 47,4%, respectivamente. En ambos casos se observó mejor dinámica en sus despachos al exterior durante el segundo trimestre del año. Igualmente, sigue en auge el mercado de jabones y productos de limpieza, que se complementará con la producción en la nueva planta de Palmira, y salvo casos particulares de papel y llantas, la mayoría de productos marcan un buen desempeño en el mercado externo regional al comparar resultados del segundo trimestre con el acumulado a junio (Cuadro IV.3).

Principales productos exportados por la región Suroccidente
Segundo trimestre y acumulado a junio 2014^P

Miles de dólares FOB y porcentajes

Clasificación arancelaria	II trimestre		Acumulado		
	2014	Variación	2014	Variación	Participación
Azúcares y confitería	155.351	37,5	306.942	35,2	26,5
Café, té, yerba mate y especias	55.117	84,4	96.930	47,4	8,4
Papel, cartón y manufacturas de celulosa	43.348	-25,0	89.439	-14,5	7,7
Máquinas, eléctricos y sus partes.	39.451	9,7	64.041	-10,1	5,5
Productos farmacéuticos	35.706	-9,6	64.433	-4,0	5,6
Jabones para lavar, ceras, limpieza, y similares	35.242	22,1	60.501	17,8	5,2
Aceites esenciales, tocador o cosmética	23.940	-21,9	49.973	-17,7	4,3
Preparaciones de harina, almidón y pastelería	22.802	254,5	36.992	230,0	3,2
Cereales	15.599	137,4	16.468	-50,1	1,4
Caucho y manufacturas de caucho	14.549	-50,0	27.345	-3,2	2,4
Cacao y sus preparaciones	14.331	75,7	25.173	65,9	2,2
Prendas de vestir, excepto los de punto	13.639	-12,6	26.400	29,5	2,3
Productos químicos orgánicos	12.377	12,5	23.812	18,7	2,1
Máquinas y artefactos mecánicos y sus partes	11.895	38,3	21.680	-2,3	1,9
Prendas de vestir de punto	10.791	-6,4	17.170	142,9	1,5
Materias plásticas y sus manufacturas	10.488	-13,1	21.466	6,8	1,9
Cobre y manufacturas de cobre	9.664	231,0	19.433	-6,7	1,7
Preparaciones alimenticias diversas	9.548	-3,0	18.298	-6,6	1,6
Vidrio y manufacturas de vidrio	9.459	-25,1	18.174	121,4	1,6
Manufacturas diversas	7.140	-2,2	15.937	7,2	1,4
Muebles; quirúrgicos y prefabricadas	6.764	-6,0	13.613	-10,9	1,2
Productos diversos de químicas	5.540	-7,1	11.091	0,5	1,0
Grasas y aceites animales o vegetales	5.373	41,7	7.192	17,1	0,6
Instrumentos de óptica, control y precisión	5.088	16,0	10.231	10,3	0,9
Aluminio y manufacturas de aluminio	5.044	-15,9	8.967	-15,4	0,8
Resto de productos	45.312	4,7	87.571	1,0	7,6
Total	623.557	71,5	1.159.270	27,7	100,0

^P: Cifras provisionales.

Fuente: DANE. Cálculos Centro Regional de Estudios Económicos, Cali. Banco de la República.

Finalmente, el TLC con Estados Unidos sigue generando beneficios para Suroccidente en productos diferentes al oro, café, azúcar y los derivados de estos productos, al alcanzar un tercio de avance en el acumulado a junio de 2014. En efecto, restar del valor total exportado el de los productos mencionados antes, permite conocer el mejor desempeño de la producción de los otros artículos manufacturados o de origen agropecuario en la región y con destino al país norteamericano, los cuales aportaron el 6,0% del total exportado en el periodo (Cuadro IV.4).

Principales exportados productos a Estados Unidos por Suroccidente
Segundo trimestre y acumulado a junio 2014^P

Miles de dólares FOB y porcentajes

Clasificación capítulos arancel	II trimestre		Acumulado		
	2014	Variación	2014	Variación	Participación
Café, té, yerba mate y especias	28.733	118,1	44.608	67,0	3,8
Azúcares y confitería	13.703	124,7	26.896	109,2	2,3
Productos químicos orgánicos	6.997	106,8	11.852	104,7	1,0
Prendas y complementos de vestir, de punto	6.153	-31,4	10.555	-23,5	0,9
Prendas de vestir, excepto los de punto	3.523	-27,3	6.185	-19,7	0,5
Preparaciones de harina, almidón y pastelería	3.043	238,5	5.283	244,0	0,5
Caucho y manufacturas de caucho	2.650	*	4.281	*	0,4
Máquinas, eléctricos y sus partes.	2.619	*	3.773	253,1	0,3
Papel, cartón y manufacturas de celulosa	1.753	*	1.832	-	0,2
Preparaciones de legumbres u hortalizas	1.631	63,4	3.081	57,3	0,3
Manufacturas de cuero	1.548	-27,5	3.064	-33,6	0,3
Máquinas y artefactos mecánicos y sus partes	1.447	18,2	2.819	14,4	0,2
Aluminio y manufacturas de aluminio	1.067	-38,1	1.555	-38,1	0,1
Herramientas, cubiertos de mesa de metales	908	-13,3	1.992	-14,1	0,2
Hortalizas, plantas, raíces y tubérculos	734	86,2	1.157	50,8	0,1
Productos farmacéuticos	687	-17,3	866	-32,1	0,1
Cacao y sus preparaciones	490	159,3	810	75,4	0,1
Navegación aérea o espacial	484	-	484	-	0,0
Cobre y manufacturas de cobre	438	*	442	158,6	0,0
Muebles; quirúrgicos; alumbrado	411	*	743	130,6	0,1
Pescados y crustáceos, moluscos y otros	402	143,0	532	2,2	0,0
Materias plásticas y manufacturas	389	10,9	825	62,2	0,1
Vidrio y manufacturas de vidrio	346	-32,2	729	9,9	0,1
Aceites esenciales, tocador o cosmética	318	-5,6	673	-	0,1
Productos editoriales	285	26,6	481	14,9	0,0
Oro y metales preciosos	209	-99,5	327	-99,7	0,0
Artículos de sombrerería y sus partes	191	-30,3	453	1,7	0,0
Frutos comestibles; agrios o melones	155	371,6	288	219,6	0,0
Instrumentos de óptica, control y precisión	96	42,0	306	166,9	0,0
Calzado, botines, análogos y partes	93	-8,0	97	-3,4	0,0
Materias de almidón, fécula modificados	78	99,7	196	66,3	0,0
Resto	378	-38,3	4.479	285,8	0,4
Total	81.961	-11,7	141.663	-28,2	12,2

^P: Cifras provisionales.

- Indefinido.

* Variación superior al 500%.

Fuente: DANE. Cálculos Centro Regional de Estudios Económicos, Cali. Banco de la República.

IMPORTACIONES

Las importaciones colombianas totalizaron en el acumulado a junio US\$30.592,7 millones CIF, 6,1% más a las del mismo periodo del año pasado, crecimiento solo superado por las compras externas de Bogotá y Suroccidente, con avances de 10,8% y 9,7%, respectivamente, acumulando el 60,7% del total comprado en el semestre.

La economía de Suroccidente sigue exponiendo un buen comportamiento que concuerda con la demanda de materia prima importada y bienes de capital para el sector industrial observada en el primer semestre del año con tendencia creciente, al superar el avance anual del segundo trimestre (12,9%) las compras realizadas en el primero (6,7%) (Cuadro IV.5). Adicionalmente, el pasado mundial de fútbol aceleró las compras de electrodomésticos por parte de los hogares, en especial de televisores, lo cual impulsó el abultado crecimiento anual de 240,8%, ubicándose en el primer lugar de las importaciones de Suroccidente y desplazando las compras de cereales, que representan la quinta parte del total importado por el país, y siempre han liderado las importaciones de la región, para abastecer su industria de alimentos concentrados, harinas, almidones y derivados.

El pasado mundial de fútbol aceleró las compras de electrodomésticos por parte de los hogares, en especial de televisores, lo cual impulsó el abultado crecimiento anual en la importación de 240,8% para estos artículos.

Cuadro IV.5

Importaciones colombianas, según regiones y departamentos de Suroccidente Segundo trimestre y acumulado a junio 2013-2014

Regiones	Miles de dólares CIF y porcentajes						
	II trimestre			Acumulado			
	2013	2014	Variación	2013	2014	Variación	Participación
Total nacional	14.659.586	15.833.129	8,0	28.830.287	30.592.645	6,1	100,0
Bogotá	7.164.543	7.990.898	11,5	14.118.861	15.649.815	10,8	51,2
Caribe	2.279.874	2.297.184	0,8	4.256.545	4.441.178	4,3	14,5
Noroccidente	1.715.128	2.023.113	18,0	3.626.010	3.752.181	3,5	12,3
Centro	1.505.713	1.341.117	-10,9	2.908.944	2.630.721	-9,6	8,6
Nororiente	279.765	318.572	13,9	567.438	607.130	7,0	2,0
Cafetera	222.519	224.302	0,8	437.165	452.337	3,5	1,5
Suroriente	111.536	78.880	-29,3	249.495	133.992	-46,3	0,4
Suroccidente	1.380.507	1.559.061	12,9	2.665.829	2.925.291	9,7	9,6
Valle	1.247.027	1.418.913	13,8	2.399.073	2.655.384	10,7	8,7
Cauca	82.653	99.286	20,1	161.068	186.806	16,0	0,6
Nariño	50.431	38.882	-22,9	104.853	79.207	-24,5	0,3
Putumayo	396	1.979	399,8	835	3.895	366,2	0,0

Fuente: DIAN - DANE. Cálculos Centro Regional de Estudios Económicos, Cali. Banco de la República.

Las importaciones por departamentos de la región permanecen concentradas en el Valle del Cauca para la industria de alimentos, seguido por Cauca y en menor escala por Nariño y Putumayo (Cuadro IV.5).

En lo referente al destino económico de las compras externas de Suroccidente, estuvieron concentradas en bienes de consumo duraderos con un crecimiento de 114,3% durante el segundo trimestre, y de 73,1% en el acumulado a junio, especialmente de televisores, vehículos y resto de electrodomésticos, debido a la creciente demanda de los hogares de la región, frente al aumento en el ingreso por factores relacionados con el apogeo en la economía cafetera, el comercio, la industria y la construcción, principalmente. Cabe señalar que este grupo participa con el 15,7% del total importado después de la materia prima para la industria de la región que abarca el 42,5% del total.

Por su parte, las importaciones para consumo final no duradero siguieron ubicadas en el tercer lugar en participación, a pesar de continuar descendiendo su crecimiento en el segundo trimestre (-7,5%) inferior a la reducción del primer trimestre (-16,1%). En ese grupo se ubicaron principalmente las importaciones de azúcares y resto de alimentos, que cubren la mitad del total, mientras que las confecciones y prendas de vestir superaron el 4,5% del total importado para consumo final no duradero por la región Suroccidente en el primer semestre de 2014.

El resultado más importante del periodo fue el crecimiento de las importaciones de bienes de capital para la industria, 31,1% en el segundo trimestre y 32,9% en el acumulado, evidente señal de mejoras en los procesos productivos con miras a aumentar la competitividad industrial de la región (Cuadro IV.6).

Cuadro IV.6

**Importaciones del Suroccidente colombiano según uso o destino económico
Segundo trimestre y acumulado a junio 2013-2014**

Clasificación por uso o destino económico (CUODE)	Miles de dólares CIF y porcentajes					
	II trimestre			Acumulado		
	2013	2014	Variación	2013	2014	Variación
0. Diversos	345	289	-16,3	691	1.124	62,7
I. Bienes de consumo no duraderos	246.372	227.771	-7,5	489.708	446.830	-8,8
II. Bienes de consumo duraderos	118.455	253.853	114,3	264.501	457.872	73,1
III. Combustibles y lubricantes	5.456	4.257	-22,0	10.650	8.895	-16,5
IV. Materias primas para la agricultura	91.065	79.670	-12,5	165.412	138.566	-16,2
V. Materias primas para la industria	647.856	665.338	2,7	1.232.414	1.241.937	0,8
VI. Materiales de construcción	28.933	45.344	56,7	64.305	84.481	31,4
VII. Bienes de capital para agricultura	10.373	9.222	-11,1	15.835	18.990	19,9
VIII. Bienes de capital para la industria	127.198	166.724	31,1	238.523	317.092	32,9
IX. Equipo de transporte	104.454	106.594	2,0	183.792	209.504	14,0
Total general	1.380.507	1.559.061	12,9	2.665.829	2.925.291	9,7

Fuente: DIAN - DANE. Cálculos Centro Regional de Estudios Económicos, Cali. Banco de la República.

En lo relacionado con el origen de las importaciones de Suroccidente, Estados Unidos continuó con el dominio como principal proveedor de una quinta parte, seguido por China, México y Corea del Sur, juntos concentraron un poco más de la mitad del total importado en el acumulado a junio. En el caso de Estados Unidos, se viene observando un posicionamiento desde la entrada en vigencia del TLC aprovechando las ventajas provenientes del acuerdo frente a Argentina que perdió importancia en el abastecimiento de cereales para la industria local en el periodo. Igualmente, Ecuador con las restricciones al comercio sigue lentamente disminuyendo importancia como oferente al mercado regional, mientras Perú recupera posiciones como proveedor del mismo (Cuadro IV.7).

Cuadro IV.7

Origen de las importaciones de Suroccidente
Segundo trimestre y acumulado a junio 2014

Países	Miles de dólares CIF y porcentajes				
	II trimestre		Acumulado		
	2014	Variación	2014	Variación	Participación
Estados Unidos	318.492	59,0	577.749	46,3	19,8
China	215.968	19,4	406.819	13,5	13,9
México	184.754	110,1	322.577	76,7	11,0
Corea del Sur	103.971	60,0	183.339	21,0	6,3
Perú	88.848	1,9	178.552	9,0	6,1
Ecuador	70.130	-20,6	144.441	-22,2	4,9
Chile	69.769	13,3	128.768	10,8	4,4
Bolivia	59.895	-19,0	113.898	5,8	3,9
India	55.900	48,7	109.252	59,6	3,7
Brasil	53.401	-7,0	106.471	-14,8	3,6
Canadá	33.936	-17,2	61.341	11,7	2,1
Japón	27.269	10,5	51.917	12,6	1,8
Zona Franca de Cartagena	15.369	6,3	41.238	21,3	1,4
Alemania	23.906	-4,1	40.891	-6,2	1,4
España	20.170	45,2	37.907	27,2	1,3
Argentina	29.077	-70,2	36.688	-81,6	1,3
Demás países	188.207	-15,9	383.443	-5,2	13,1
Total Suroccidente	1.559.061	12,9	2.925.291	9,7	100,0

Fuente: DIAN - DANE. Cálculos Centro Regional de Estudios Económicos, Cali. Banco de la República.

En cuanto a productos importados, como se mencionara al comienzo de esta sección, las compras externas de Suroccidente durante los dos primeros trimestres de 2014 estuvieron marcadas por la amplia demanda de televisores, comportamiento estacional marcado por el evento mundialista de fútbol, desplazando en el primer lugar de las importaciones a las de vehículos automotores y cereales, también superadas por los equipos de alta tecnología en informática. En igual sentido siguieron avanzando la sustitución de la producción nacional de llantas

convencionales importadas, luego del cierre de una planta de Yumbo y sigue la competencia para otros elaborados en la región, como farmacéuticos, aceites vegetales, alimentos preparados para animales y papel y cartón (Cuadro IV.8).

Cuadro IV.8

**Principales productos importados por la región Suroccidente
Segundo trimestre y acumulado a junio 2014**

Nomenclatura arancelaria	Miles de dólares CIF y porcentajes				
	II trimestre		Acumulado		
	2014	Variación	2014	Variación	Participación
Aparatos de reproducción de sonido e imágenes	161.546	256,4	286.324	240,8	9,8
Maquinaria de oficina, contabilidad e informática	138.463	39,7	265.122	41,4	9,1
Cereales	136.342	35,5	219.370	15,1	7,5
Vehículos de carretera	113.620	28,0	211.342	2,4	7,2
Caucho y manufacturas de caucho	80.272	-9,6	153.222	3,1	5,2
Materias plásticas y sus manufacturas	77.893	-6,3	151.092	1,6	5,2
Grasas y aceites animales o vegetales	63.004	-6,4	124.927	-1,8	4,3
Cobre y manufacturas de cobre	41.464	-18,1	90.362	-13,2	3,1
Productos farmacéuticos	42.112	2,0	82.775	9,4	2,8
Alimentos preparados para animales	47.733	68,4	77.837	17,5	2,7
Productos químicos orgánicos	34.257	4,4	68.739	14,1	2,3
Fundición, hierro y acero	39.280	43,4	64.859	9,7	2,2
Productos diversos de las industrias químicas	29.698	-4,5	57.650	0,7	2,0
Frutos comestibles	26.726	2,8	57.053	9,6	2,0
Aceites esenciales, preparaciones de perfumería	29.103	3,9	57.005	7,9	1,9
Preparaciones de carne, pescado o crustáceos	18.910	-46,3	54.764	-25,4	1,9
Papel, cartón y derivados	26.203	6,1	53.528	10,9	1,8
Abonos	25.819	-50,4	46.991	-41,2	1,6
Instrumentos y aparatos de óptica y fotografía	25.467	-1,0	46.579	-1,5	1,6
Disposiciones de tratamiento especial	22.005	-0,4	42.740	5,8	1,5
Aluminio y sus manufacturas	21.742	25,3	37.641	3,8	1,3
Madera y sus manufacturas	21.017	51,7	37.178	33,7	1,3
Azúcares y artículos de confitería	16.103	-48,2	33.019	-48,9	1,1
Calzado	20.244	37,3	31.032	-17,8	1,1
Telas sin tejer; hilados especiales	14.295	4,8	28.589	11,9	1,0
Semillas y frutos oleaginosos	17.302	9,8	26.730	-6,3	0,9
Manufacturas de fundición, de hierro o de acero	14.565	15,8	26.639	7,0	0,9
Los demás artículos textiles confeccionado	12.326	28,5	25.268	27,2	0,9
Demás productos	241.551	-4,7	466.916	-4,8	16,0
Total Suroccidente	1.559.061	12,9	2.925.291	9,7	100,0

Fuente: DIAN - DANE. Cálculos Centro Regional de Estudios Económicos, Cali. Banco de la República.

V. CONSTRUCCIÓN E INMOBILIARIO

Al cierre de junio, la actividad constructora en el Suroccidente del país siguió en la senda de crecimiento observada en el primer trimestre de 2014. Este balance positivo ha sido impulsado por algunas medidas gubernamentales⁴, que junto al buen desempeño de la economía regional, dinamizaron notablemente al sector, específicamente en la construcción de vivienda social, prioritaria -VIPA⁵- y gratuita. Lo anterior también se vio reflejado en el satisfactorio comportamiento de algunas variables coincidentes con la dinámica del sector, particularmente en las transacciones de vivienda nueva y usada, desembolsos hipotecarios, las ventas de materiales de construcción y los despachos de cemento gris, este último uno de los insumos determinantes de la actividad constructora junto al hierro y el acero.

A continuación se presenta un análisis más detallado de las principales variables de esta actividad.

ÁREA APROBADA

Contario a lo esperado, el área aprobada a construir durante el segundo trimestre y cierre de junio de 2014, registró en la región Suroccidente una disminución significativa de 16,1% y 20,1%, respectivamente. Si bien el área autorizada bajo licencias no es un indicador coincidente con la actividad constructora, la disminución anteriormente mencionada podría estar influenciada por el desincentivo que ha generado las limitaciones del actual Plan de Ordenamiento Territorial –POT– en la capital del Valle del Cauca para la solicitud de permisos de construcción (Cuadro V.1).

Pese a lo anterior, se espera que para el último trimestre del año la actualización del POT en la ciudad genere un nuevo impulso a las solicitudes a aprobar, al permitir la habilitación de varios terrenos disponibles para urbanizar.

Por departamentos de la región, el Valle del Cauca fue el que más licencias aprobadas registró durante el primer semestre, no obstante, presentó una fuerte disminución anual en los permisos aprobados, especialmente en los destinos hacia vivienda y comercio, los dos rubros de más peso en el área licenciada en el Suroccidente. Similarmente, el departamento del Cauca experimentó disminución significativa en la aprobación de área a construir (-38,5%), ante la caída en los destinos de vivienda, comercio, industria, oficinas y bodegas; únicamente el área hacia hoteles presenció un crecimiento 45,6% (Cuadro V.1 y Cuadro V.2).

⁴ Como las garantías al crédito planteadas en el programa VIPA y a los programas de subsidios a los estratos medios y población en extrema pobreza.

⁵ Programa de Vivienda de Interés Prioritario para Ahorradores. Busca promover la adquisición de vivienda para familias de todo el país que tengan ingresos de hasta dos salarios mínimos.

Por el contrario, Nariño fue el único departamento en la región en experimentar un importante incremento en el total del área licenciada (49,0%), ante el buen comportamiento de los destinos de vivienda, comercio, oficinas y bodegas (Cuadro V.1).

A nivel nacional, durante el primer semestre de 2014 los territorios que más incremento registraron en el área aprobada a construir fueron, en su orden, Suroriente, Bogotá y Eje Cafetero, todos con crecimientos anuales por encima del total nacional. Por su parte, Nororiente, Centro, Caribe y Suroccidente, presenciaron disminuciones, estos dos últimos de manera importante (Cuadro V.1).

Cuadro V.1

**Área aprobada total por regiones de Colombia - 77 municipios
Segundo trimestre y acumulado a junio 2014**

Regiones y departamentos	Metros cuadrados y porcentajes				
	II trimestre		Acumulado		
	2014	Variación	2014	Variación	Participación
Total Nacional	6.256.605	7,7	12.394.803	5,9	100,0
Bogotá	2.284.557	45,1	4.287.850	30,6	34,6
Caribe	775.360	-25,8	1.741.137	-17,0	14,0
Centro	514.670	-27,0	1.190.559	-6,2	9,6
Eje cafetero	540.698	55,6	899.752	21,1	7,3
Nororiente	563.664	-8,6	1.133.608	-4,8	9,1
Suroriente	286.375	226,3	457.116	196,1	3,7
Noroccidente	714.194	-3,7	1.527.275	0,5	12,3
Suroccidente	577.087	-16,1	1.157.506	-20,1	9,3
Valle del Cauca	413.041	-24,5	807.993	-26,9	6,5
Cauca	68.505	59,2	113.565	-38,5	0,9
Nariño	95.541	-2,5	235.948	49,0	1,9

Fuente: Estadísticas de edificación de licencias de construcción - DANE. Cálculos Centro Regional de Estudios Económicos, Cali. Banco de la República.

Por destinos, la caída sustancial en el área licenciada en la región estuvo influenciada, específicamente por la disminución en las aprobaciones para la construcción de vivienda (-11,9%), seguida del comercio (-56,3%), oficinas y bodegas (-26,1%) e industria (-6,9%). Solo el destino hotelero siguió presenciando crecimiento en el área aprobada para construir (Cuadro V.2).

Los mayores incrementos en área aprobada en el país se registraron en comercio, hoteles, oficinas y bodegas. Por el contrario, disminuyeron las de vivienda e industria. La disminución en vivienda, destino de alta participación en el total aprobado, estuvo influenciada por la alta caída experimentada en las regiones del Caribe, Suroccidente y Noroccidente (Cuadro V.2).

**Área aprobada por regiones de Colombia según destinos - 77 municipios
Acumulado a junio 2014**

Regiones y departamentos	Metros cuadrados					
	Vivienda	Comercio	Oficinas y bodegas	Industria	Hotel	Otros destinos
Total Nacional	8.550.868	1.341.057	1.732.780	84.185	226.077	459.836
Bogotá	2.384.746	281.785	1.423.584	38.656	25.642	133.437
Caribe	1.248.339	211.534	129.243	710	93.839	57.472
Centro	914.621	206.778	14.621	9.196	21.296	24.047
Eje cafetero	700.505	131.471	20.562	7.569	1.111	38.534
Nororiente	949.541	48.991	27.295	6.279	34.098	67.404
Suroriente	263.001	160.921	6.629	0	2.458	24.107
Noroccidente	1.185.065	202.077	55.351	15.653	28.764	40.365
Suroccidente	905.050	97.500	55.495	6.122	18.869	74.470
Valle del Cauca	586.610	83.585	52.131	5.486	15.107	65.074
Cauca	99.604	6.488	477	0	3.362	3.634
Nariño	218.836	7.427	2.887	636	400	5.762
	<u>Variación porcentual</u>					
Total Nacional	-3,1	47,4	47,0	-9,7	20,9	-10,1
Bogotá	7,2	22,0	111,7	123,7	-38,7	37,8
Caribe	-18,7	42,4	-49,0	-97,9	98,6	-26,8
Centro	-8,8	63,3	-28,3	62,7	-47,9	-67,4
Eje cafetero	6,5	271,8	-25,4	124,0	*	104,7
Nororiente	-0,7	-16,0	-61,2	-6,4	36,0	-9,1
Suroriente	99,5	*	-24,2	-	152,4	*
Noroccidente	-8,2	169,5	8,2	-18,0	101,0	-41,7
Suroccidente	-11,9	-56,3	-26,1	-6,9	14,1	-25,0
Valle del Cauca	-19,9	-60,0	-11,9	21,7	28,4	-26,3
Cauca	-36,7	-11,7	-96,8	-100,0	45,6	362,9
Nariño	58,6	13,6	147,4	-	-83,7	-43,9

- Indefinido

* Variación mayor a 500%

Fuente: Estadísticas de edificación de licencias de construcción - DANE. Cálculos Centro Regional de Estudios Económicos, Cali. Banco de la República.

➤ **CENSO DE EDIFICACIONES**

El Censo de edificaciones se constituye en una herramienta fundamental para monitorear el estado actual y futuro del sector edificador. Para el segundo trimestre de 2014, sus resultados confirmaron el desincentivo existente en las solicitudes para construir en la capital del Valle del Cauca, debido como se mencionó anteriormente, a las limitaciones brindadas por el actual POT. En efecto, en Cali el área iniciada presentó un sustancial decremento anual de 28,1%. El desestimulo se extendió también en los indicadores coincidentes con el comportamiento actual y de meses

anteriores de la actividad constructora regional. Efectivamente, el área en proceso y culminada en esa ciudad disminuyó 8,6% y 18,0%, respectivamente (Cuadro V.3)

Cuadro V.3

**Área total iniciada, en proceso y culminada, por áreas urbanas y metropolitanas
Segundo trimestre 2014**

Región	Áreas urbanas y metropolitanas	Miles de metros cuadrados			Variación porcentual 2014/2013		
		Área	Área en	Área	Área	Área en	Área
		iniciada	proceso	culminada	iniciada	proceso	culminada
Total ciudades		4.822	26.657	4.017	-0,7	13,7	-15,1
Bogotá ¹		1.627	7.978	701	40,0	30,9	-49,9
Eje Cafetero	Pereira ¹	104	356	97	-3,7	-18,8	-11,5
	Manizales ¹	119	413	56	97,0	40,1	10,8
	Armenia ¹	65	273	92	122,2	-8,0	20,4
Caribe	B/quilla ¹	304	2.382	308	-32,8	27,3	7,8
	Cartagena ¹	173	1.176	95	2,0	51,7	-43,0
Centro	Cundinamarca	624	2.625	667	-23,5	-3,7	8,0
	Ibagué ¹	108	548	89	2,3	6,4	52,9
	Neiva ¹	92	415	158	-16,9	-13,5	-13,1
Nororient	B/manga ²	247	2.468	218	-5,2	23,1	-18,4
	Cúcuta ²	93	445	165	6,4	-36,9	29,3
Noroccidente	Medellín ²	736	4.752	796	-8,5	6,9	12,2
Surorient	Villavicencio ¹	85	714	75	-7,4	16,3	-51,5
Suroccidente	Cali ¹	305	1.458	321	-28,1	-8,6	-18,0
	Pasto ¹	86	418	105	-10,3	8,1	64,9
	Popayán ¹	54	234	74	-31,5	11,3	2,3

¹ Área urbana.

² Área metropolitana.

Fuente: Estadísticas del censo de edificación - DANE. Cálculos Centro Regional de Estudios Económicos, Cali. Banco de la República.

Para las ciudades capitales del Cauca y Nariño, el Censo de Edificaciones exhibió un crecimiento en el área en proceso y culminada, aspecto que refleja la buena dinámica actual del sector de la construcción en esos dos departamentos. Sin embargo, el indicador anticipado de área iniciada a construir en estas dos zonas, alcanzó una variación negativa, lo que señalaría una posible desaceleración de la actividad en el mediano plazo para esos departamentos.

MERCADO INMOBILIARIO

Según estadísticas de las oficinas de registro de instrumentos públicos del Valle del Cauca, las transacciones de inmuebles nuevos y usados presentaron en el segundo trimestre de 2014 una caída anual de 8,8%, luego de presenciar un significativo crecimiento de dos dígitos en los primeros tres meses del presente año. Esta sustancial caída se explicó por la disminución en las ventas e hipotecas realizadas en los principales municipios del departamento desde abril del presente año.

Sin embargo, durante el primer semestre de 2014, las transacciones inmobiliarias alcanzaron un crecimiento anual moderado de 2,3%, debido al buen desempeño en las ventas de vivienda en el segmento de interés social y en las de interés prioritario VIPA en el departamento. Empero, este crecimiento no fue mejor ante la moderada caída en el registro de hipotecas. Como se mencionó en el Boletín anterior, el aumento en el número de ventas inmobiliarias (compraventas) sin incremento en hipotecas podría asociarse a la adquisición de inmuebles con recursos propios por parte de los inversionistas, sin necesidad de acceder a recursos del sistema financiero.

Cuadro V.4

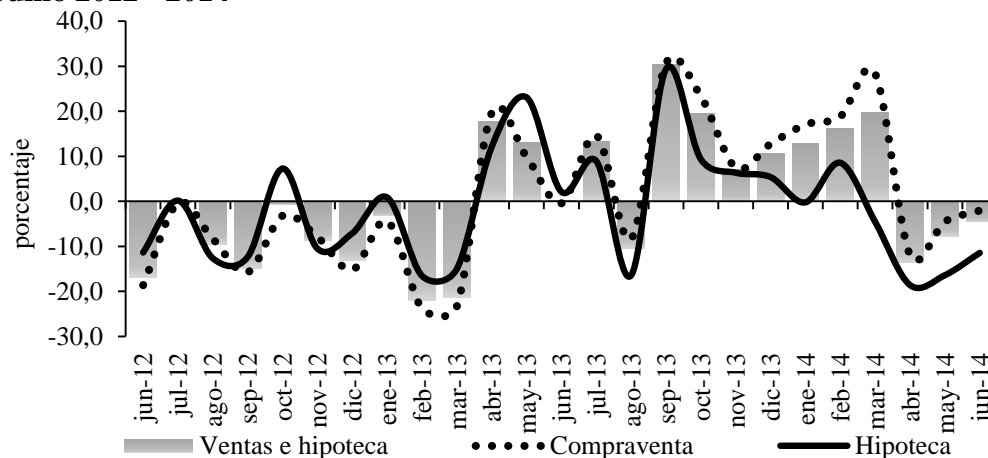
**Número de transacciones inmobiliarias en el Valle del Cauca
Segundo trimestre y acumulado 2012-2014**

Valle del Cauca	II trimestre				Acumulado			
	2012	2013	2014	Variación 2014/2013	2012	2013	2014	Variación 2014/2013
Total transacciones	21.284	23.493	21.434	-8,8	43.734	42.438	43.406	2,3
Compraventa	15.877	17.401	16.296	-6,4	32.915	31.501	33.360	5,9
Hipoteca	5.407	6.092	5.138	-15,7	10.819	10.937	10.046	-8,1

Fuente: Oficina de Registro de Instrumentos Públicos. Cálculos Centro Regional de Estudios Económicos, Cali. Banco de la República.

Gráfico V.1

**Crecimiento anual de las transacciones inmobiliarias en el Valle del Cauca
Junio 2012 - 2014**



Fuente: Oficina de Registro de Instrumentos Públicos. Cálculos Centro Regional de Estudios Económicos, Cali. Banco de la República.

Si se analizan las transacciones efectuadas solo en la capital del Valle del Cauca y sus municipios aledaños⁶ sin incluir vivienda usada, las estadísticas de la Galería Inmobiliaria revelaron que el número de ventas de casas nuevas⁷ durante el segundo

⁶ Jamundí, Palmira, Yumbo y Candelaria.

⁷ Incluyendo lotes.

trimestre de 2014 y en el acumulado a junio, alcanzó un crecimiento sustancial de 17,2% y 50,8%, respectivamente, aumento justificado por el impulso en la ventas de Vivienda de Interés Social –VIS–, especialmente las VIPA, sin relegar el crecimiento moderado presentado en la No VIS (Cuadro V.5 y Cuadro V.6).

Frente a otras capitales del país, durante el primer semestre del año Cali fue la segunda ciudad donde más creció la comercialización de vivienda nueva y lotes, detrás de Cartagena (Cuadro V.5).

Cuadro V.5

**Venta de vivienda nueva en las principales ciudades de Colombia
Segundo trimestre y acumulado a junio 2014**

Ciudad	Unidades, valor total de ventas y porcentajes							
	II trimestre				Acumulado			
	Unidades	Variación	Millones	Variación	Unidades	Variación	Millones	Variación
Bogotá, D.C. ¹	14.749	-2,0	2.001.022	-14,6	29.075	2,2	4.249.868	-6,4
Medellin	4.562	-22,0	852.869	-22,2	8.793	-18,7	1.656.413	-17,2
Cali	3.559	17,2	370.700	10,1	8.678	50,8	861.653	36,2
Bucaramanga	2.108	-8,3	407.981	11,2	4.168	-10,8	798.466	5,9
Barranquilla	1.867	27,4	362.044	1,1	3.303	28,4	715.435	13,8
Cartagena	1.212	50,0	269.429	31,1	2.480	63,5	565.676	38,3
Santa Marta	495	6,7	124.646	-13,1	1.035	4,2	337.834	9,2
Villavicencio	466	-56,1	98.137	-21,5	1.259	-16,2	253.236	21,4

¹ Incluye municipios aledaños a Bogotá.

Fuente: Galería Inmobiliaria. Cálculos Centro Regional de Estudios Económicos, Cali. Banco de la República.

En general, el crecimiento en la venta de vivienda nueva en Cali y sus municipios aledaños estuvo promovido por variables que generaron un entorno positivo en el sector, entre los cuales cabe resaltar la entrega de subsidios habitacionales, la cobertura a la tasa de interés (Frech III⁸), la construcción de casas gratuitas y prioritarias, y a los mejores precios de la vivienda respecto a otras capitales. Es importante resaltar, que algunos de estos beneficios no se encontraban disponibles en los primeros cuatro meses de 2013, aspecto que impulsó la tasa de crecimiento en la venta de vivienda nueva en el primer semestre de 2014.

Pese al buen comportamiento en las ventas, su comercialización alcanzó una caída en el último mes del semestre dada la finalización de los recursos para financiar la cobertura a la tasa otorgados por el Frech III. A esta disminución se adicionó la celebración del mundial del fútbol y la incertidumbre presidencial, elementos que desincentivaron las visitas de las familias e inversionistas a los proyectos de vivienda disponibles en el momento.

⁸ Subsidio a la tasa de interés para los créditos hipotecarios establecido por el Gobierno para favorecer a las clases medias del país y que no hacen parte del segmento de pobreza extrema.

**Venta de vivienda nueva según clasificación en VIS y NO VIS, principales ciudades de Colombia
Acumulado a junio 2013-2014**

Ciudad	Unidades y porcentajes					
	Vis			No Vis		
	2013	2014	Variación	2013	2014	Variación
Bogotá, D.C. ¹	18.222	20.258	11,2	10.240	8.817	-13,9
Medellin	3.288	2.669	-18,8	7.529	6.124	-18,7
Cali	3.734	6.075	62,7	2.019	2.603	28,9
Bucaramanga	1.191	687	-42,3	3.481	3.481	0,0
Barranquilla	439	1.068	143,3	2.133	2.235	4,8
Cartagena	439	1.269	189,1	1.078	1.211	12,3
Villavicencio	818	329	-59,8	685	930	35,8
Santa Marta	210	162	-22,9	783	873	11,5

¹ Incluye municipios aledaños a Bogotá.

Fuente: Galería Inmobiliaria. Cálculos Centro Regional de Estudios Económicos, Cali. Banco de la República.

DESPACHOS DE CEMENTO

El cemento, principal insumo para la actividad constructora en la región Suroccidente del país alcanzó durante el segundo trimestre del año un incremento leve de 1,7% en sus despachos. Empero, en el acumulado a junio de 2014 sus envíos se acentuaron con aumento significativo de 8,9%, al registrar 667 mil toneladas, el monto más alto desde 1996 (Cuadro V.7 y Gráfico V.2).

El notable crecimiento durante el primer semestre estuvo influenciado por el comportamiento en la construcción de vivienda en el comienzo del año, y a la reactivación al subsidio para adquirirla desde mayo de 2013, situación que generó que los despachos de cemento volvieran a alcanzar tasas positivas en ventas (Gráfico V.3). En Suroccidente, jalonó el repunte en la construcción de algunos proyectos de infraestructura vial esenciales para la competitividad de la región, específicamente en la zona pacífica del Valle del Cauca. Otro factor que promovió el crecimiento sustancial en los despachos de cemento fue la disminución en precios por parte de algunas marcas en el mercado, situación que impulsó el consumo masivo por este producto.

Los departamentos de Suroccidente, con excepción de Putumayo, alcanzaron crecimientos anuales en los despachos de cemento gris en el primer semestre. El Valle del Cauca participó con el 65,8%, seguido de Cauca, Nariño y Putumayo. La tasa de crecimiento en los despachos en la región se situó por debajo del crecimiento nacional (11,2%). El Caribe, se constituyó en la región donde más se vende cemento en el país, seguido de Centro, Noroccidente, Nororiente y Suroccidente (Cuadro V.7).

Despachos de cemento gris según regiones de Colombia y departamentos de Suroccidente Segundo trimestre y acumulado 2013-2014

Toneladas y porcentajes

Regiones	II trimestre			Acumulado			
	2013	2014	Variación	2013	2014	Variación	Participación
Total nacional	2.684.307	2.910.028	8,4	5.116.478	5.690.233	11,2	100,0
Bogotá ¹	387.095	390.754	0,9	721.499	755.529	4,7	13,3
Caribe	556.715	602.266	8,2	1.072.711	1.152.582	7,4	20,3
Centro	400.913	466.275	16,3	764.754	925.713	21,0	16,3
Noroccidente ²	371.036	427.161	15,1	703.634	821.087	16,7	14,4
Nororiente	337.613	370.469	9,7	645.965	728.833	12,8	12,8
Suroriente	143.676	147.419	2,6	291.680	296.724	1,7	5,2
Eje Cafetero	138.336	149.649	8,2	259.023	291.210	12,4	5,1
Suroccidente	325.574	331.067	1,7	612.561	667.181	8,9	11,7
Valle	219.247	217.798	-0,7	413.065	439.218	6,3	7,7
Cauca	58.502	63.141	7,9	110.008	127.026	15,5	2,2
Nariño	34.272	39.567	15,5	64.794	77.291	19,3	1,4
Putumayo	13.553	10.561	-22,1	24.694	23.647	-4,2	0,4
Otros departamentos ³	23.349	24.968	6,9	44.651	51.375	15,1	0,9

¹ Bogotá incluye los despachos a Funza, Soacha, Mosquera y Chía.

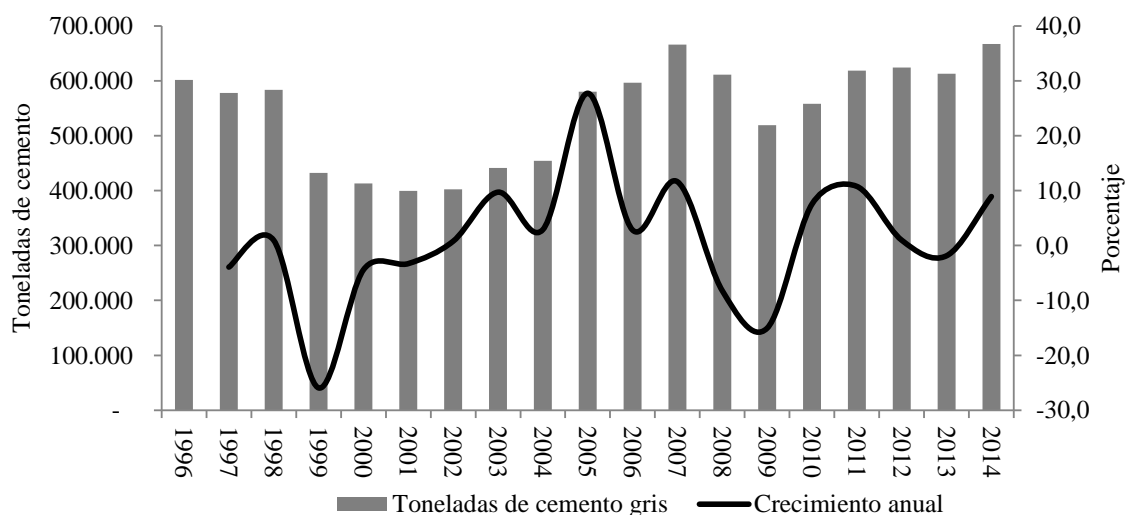
² Solo incluye Antioquia.

³ Agrupa los departamentos de Chocó, Guaviare, Vaupés, Amazonas, Vichada y San Andrés.

Fuente: Estadísticas de producción de cemento - DANE. Cálculos Centro Regional de Estudios Económicos, Cali. Banco de la República.

Gráfico V.2

Despachos de cemento gris: toneladas y crecimiento anual para el Suroccidente Primer semestre 1996 - 2014



Fuente: Estadísticas de producción de cemento - DANE. Cálculos Centro Regional de Estudios Económicos, Cali. Banco de la República.

VI. COMERCIO

COMERCIO INTERNO

Las ventas del comercio interno de la región Suroccidente registraron un sustancial incremento durante el segundo trimestre de 2014, al prolongar los buenos resultados señalados en los primeros tres meses del año. Durante los primeros seis meses de 2014, las ventas de vehículos nuevos y sus repuestos participaron con amplio dinamismo, igual las de materiales de construcción y acabados, y las de alimentos y bebidas, este último por la época de verano. El evento mundialista impulsó el comercio de electrodomésticos, como también el de prendas de vestir. Similar dinámica experimentaron las expectativas sobre las ventas de los empresarios y el consumo de los hogares.

La considerable aceleración en el ritmo de crecimiento de las ventas reportadas por los empresarios de la región confirmó el excelente comportamiento de la actividad comercial en lo corrido de 2014.

El buen balance del comercio fue ratificado con los resultados publicados en las diferentes investigaciones, tales como: la Muestra Mensual de Expectativas Económicas (EMEE)⁹ del Banco de la República, la Encuesta de Opinión del Consumidor (EOC) de Fedesarrollo y la Muestra Mensual del Comercio Minorista –MMCM- del DANE.

En ese sentido, los resultados de la EMEE durante el primer semestre de 2014, mostraron una aceleración muy importante en el balance sobre la percepción empresarial del crecimiento de las ventas en la región¹⁰ frente al mismo periodo de 2013.

Esta considerable aceleración en el ritmo de crecimiento de las ventas no se observaba desde el segundo semestre de 2011, periodo de expansión de la economía regional, aspecto que demuestra el excelente comportamiento actual de la actividad comercial regional en lo corrido a junio de 2014 (Gráfico VI.1).

Asimismo, durante los primeros seis meses de 2014 los resultados de la EMEE para el Suroccidente registraron un balance superior en ventas a las expectativas mostradas por el empresariado nacional, sobrepasando incluso las expectativas de todas las regiones del país y de Bogotá. Este comportamiento reafirmó la importante aceleración registrada en el crecimiento de las ventas del comercio interno regional

⁹ A partir de una muestra conformada por 550 empresas distribuidas en siete sectores económicos, los cuales desarrollan sus actividades en distintas regiones del país. La EMEE de la región Suroccidente cubre las zonas geográficas de Cali, Buga, Tuluá, Pasto y el departamento del Cauca. Disponible en: <http://www.banrep.gov.co/info-temas-a/3994>.

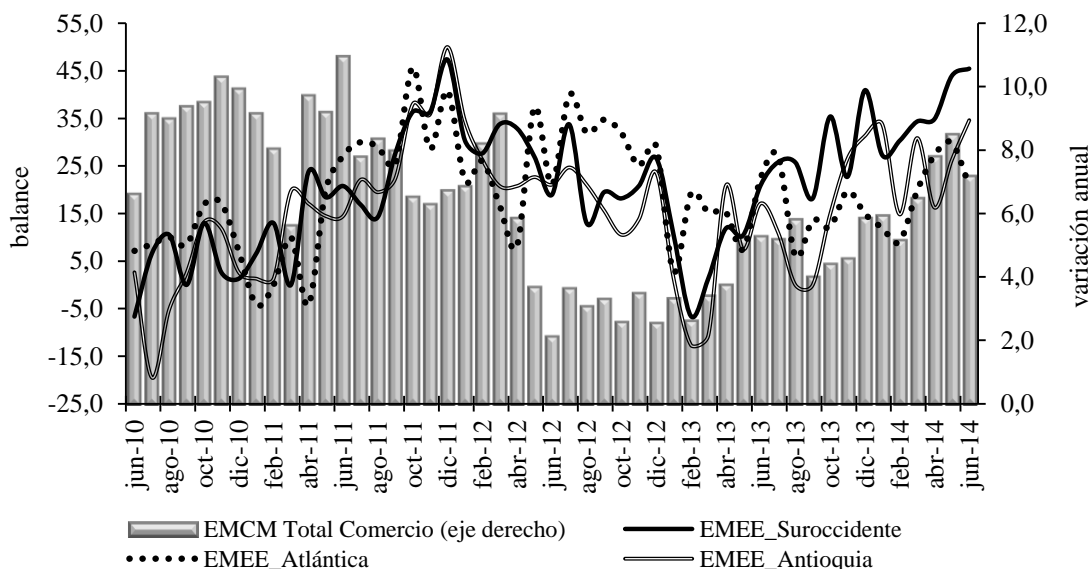
¹⁰ La EMEE de la región Suroccidente cubre las zonas geográficas de Cali, Buga, Tuluá, Pasto y el departamento del Cauca. Disponible en: <http://www.banrep.gov.co/info-temas-a/3994>.

frente a un año atrás, asociadas no solo a las mejores expectativas de los empresarios, sino también al consumo de los hogares.

Gráfico VI.1

Balance consolidado de las ventas por regiones, según Encuesta mensual de expectativas económicas -EMEE¹ y variación anual del promedio móvil del trimestre de la Encuesta mensual de comercio minorista -EMCM²

Junio 2010 - 2014



¹ Los resultados se presentan como el balance de opinión, que corresponde a la diferencia entre los porcentajes de las respuestas "Mayor" y "Menor" obtenidos de la muestra.

² Total nacional, sin combustibles ni vehículos.

Fuente: DANE y EMEE. Cálculos Centro Regional de Estudios Económicos, Cali. Banco de la República.

En igual dirección se comportaron los resultados de la Encuesta de Opinión del Consumidor (EOC) de Fedesarrollo, que incluye el Índice de Confianza del Consumidor (ICC), índice que ha demostrado ser un buen predictor del comportamiento del consumo final de los hogares¹¹. Según los resultados de la encuesta, la situación económica actual de los hogares caleños y sus expectativas futuras a un año, se ubicó durante los primeros cinco meses de 2014, por encima del promedio nacional, continuando así con un sistemático avance superior al 20,0% (Cuadro VI.1).

Pese a este positivo balance, en la comparación interanual en lo corrido a junio, la confianza del consumidor en esta ciudad exhibió un comportamiento heterogéneo. Mientras en el primer trimestre se observó un apreciable aumento anual en el ICC, los

¹¹ Posee una correlación frente a la variación anual real del consumo final de los hogares reportado por el DANE de 0,84. Comunicado de Prensa Encuesta de Opinión del Consumidor Resultados a junio de 2014 Boletín # 152. Fedesarrollo.

indicadores para el segundo trimestre tuvieron una leve desaceleración frente a los mismos meses de un año atrás (Cuadro VI.1).

Cuadro VI.1

**Evolución del Índice de confianza del consumidor ICC por ciudades
Enero-junio 2013-2014**

Ciudad	Enero		Febrero		Marzo		Abril		Mayo		Junio	
	2013	2014	2013	2014	2013	2014	2013	2014	2013	2014	2013	2014
Bogotá	23,8	28,0	19,2	20,4	16,5	11,9	25,2	21,5	18,0	17,5	29,0	30,0
Medellín	21,4	19,1	1,6	0,3	6,7	18,5	14,1	4,6	10,6	29,0	19,5	16,4
Cali	21,6	37,5	12,6	25,1	10,9	27,9	26,3	24,3	37,4	29,9	32,1	24,2
Barranquilla	27,5	23,6	31,5	23,2	39,0	32,9	39,9	29,2	32,6	28,9	30,0	41,9
Total	23,1	26,6	14,9	15,7	14,8	17,5	23,7	17,9	20,1	23,2	27,4	26,6

Fuente: Encuesta de Opinión del Consumidor (EOC) -Fedesarrollo.

En cambio, la tendencia del ICC en Cali entre el primer y segundo trimestre de 2014, correspondió especialmente a un deterioro en el indicador de expectativas de los hogares desde abril, teniendo en cuenta que tres de los cinco componentes con el que se calcula el ICC hacen alusión a las expectativas para los próximos 12 meses, mientras los dos restantes componentes hacen referencia a la percepción frente a la situación económica vigente de los hogares. En efecto, estos dos últimos sí mostraron una sustancial recuperación anual en los primeros cinco meses del año. Así las cosas, con los tres primeros componentes Fedesarrollo construye el Índice de Expectativas del Consumidor (IEC) y con los dos restantes el Índice de Condiciones Económicas (ICE).

Cuadro VI.2

**Encuesta de Opinión del Consumidor (EOC) por ciudades
Enero-junio 2013-2014**

Ciudad	Enero		Febrero		Marzo		Abril		Mayo		Junio	
	2013	2014	2013	2014	2013	2014	2013	2014	2013	2014	2013	2014
Índice de Expectativas de los Consumidores (IEC)												
Bogotá	28,6	29,0	22,1	19,3	16,9	10,6	29,2	18,1	18,5	15,6	29,0	31,7
Medellín	22,9	15,7	1,9	-0,5	6,6	20,1	20,7	1,9	18,9	27,6	24,9	21,0
Cali	26,0	42,9	13,9	20,7	10,4	26,0	35,4	24,2	42,6	30,0	31,3	25,7
Barranquilla	36,5	31,2	25,3	27,8	38,7	34,8	53,3	35,1	42,7	30,9	35,4	41,5
Índice de condiciones económicas (ICE)												
Bogotá	16,5	26,5	14,9	22,1	16,0	13,8	19,3	26,7	17,1	20,3	28,9	27,3
Medellín	19,1	24,1	1,2	1,4	6,8	16,1	4,3	8,6	-1,8	31,1	11,5	9,4
Cali	15,1	29,6	10,7	31,8	11,6	30,8	12,7	24,6	29,6	29,8	33,3	21,9
Barranquilla	14,1	12,1	40,8	16,4	39,4	29,9	19,9	20,4	17,5	25,8	21,9	42,5

Fuente: Encuesta de Opinión del Consumidor (EOC) - Fedesarrollo.

Por principales capitales del país, el índice de confianza del consumidor en enero, febrero y mayo para Cali, única ciudad disponible en la encuesta para el

Suroccidente, fue el más alto, mientras el resultado para marzo y abril estuvo detrás de Barranquilla (Cuadro VI.1).

En cuanto a la disposición de los hogares a comprar bienes muebles y electrodomésticos, durante los primeros cuatro meses de 2014, mostró una mejora interanual significativa el balance de este indicador para Cali y en los restantes se desaceleró. En los seis meses corridos se mantuvo la disposición a comprar muebles y electrodomésticos en niveles históricamente altos, pese a la leve disminución anual alcanzada entre mayo y junio. No obstante lo anterior, los balances experimentados en Cali superaron incluso todos los meses del año frente al indicador observado en Bogotá y Medellín (Cuadro VI.3).

Cuadro VI.3

**Encuesta de Opinión del Consumidor (EOC) por ciudades
Enero-junio 2013-2014**

Ciudad	Enero		Febrero		Marzo		Abril		Mayo		Junio	
	2013	2014	2013	2014	2013	2014	2013	2014	2013	2014	2013	2014
Buen o mal momento para comprar muebles o electrodomésticos para el hogar												
Bogotá	16,6	28,6	25,3	26,9	29,7	20,1	28,3	34,3	23,0	27,2	37,2	37,5
Medellín	28,0	24,5	18,7	-2,7	13,4	21,7	12,9	19,1	7,2	52,5	25,5	20,1
Cali	20,4	31,0	27,4	36,9	25,4	39,9	21,7	36,4	43,3	36,1	50,5	38,1
Barranquilla	41,1	17,3	58,0	31,6	46,7	45,6	34,2	27,7	27,2	38,5	27,0	54,4
Buen o un mal momento para comprar vivienda												
Bogotá	32,4	16,6	18,1	19,7	22,5	19,3	16,7	7,0	22,3	17,5	21,5	13,6
Medellín	49,6	33,0	18,2	21,7	23,1	24,8	19,5	35,6	42,2	28,6	55,6	40,3
Cali	40,2	23,0	33,8	35,5	34,4	41,2	40,2	37,5	41,6	30,2	45,8	30,5
Barranquilla	36,9	42,1	41,4	32,3	42,2	50,8	45,7	57,6	24,5	48,6	52,0	67,0

Fuente: Encuesta de Opinión del Consumidor (EOC) -Fedesarrollo.

Frente a la disposición a comprar vivienda durante el segundo trimestre del año, el balance de los hogares en Cali disminuyó, similarmente con lo sucedido en Medellín y Bogotá. Solo Barranquilla presentó un incremento considerable en este indicador. A pesar de lo anterior, los niveles presentados en este indicador en la capital del Valle del Cauca permanecieron en niveles históricamente altos.

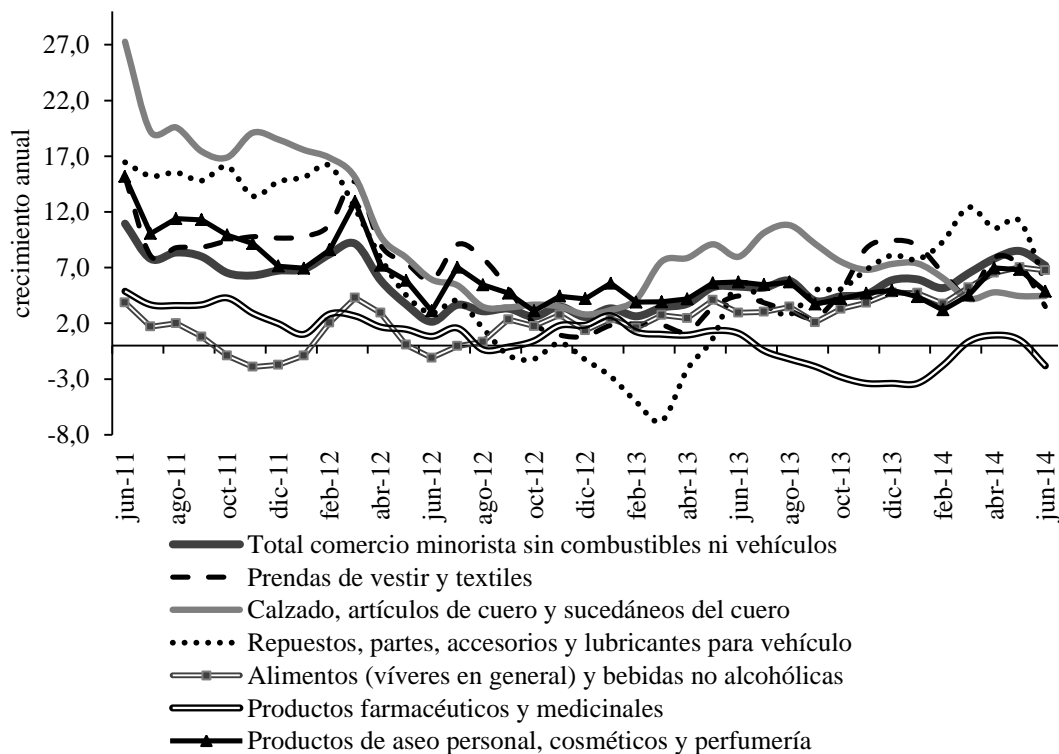
Otras de las variables coincidentes con el comercio interno del Suroccidente del país, fueron las ventas minoristas publicadas por la Muestra Mensual del Comercio Minorista –MMCM– del DANE. A pesar que esta encuesta no proporciona cifras por regiones, ofrece información de las ventas minoristas nacionales por grupos de artículos, donde algunos productos elaborados en Suroccidente poseen una alta participación en el conglomerado nacional.

Según esta muestra, durante los primeros seis meses de 2014, productos de la región con alta participación en el total nacional experimentaron mayores tasas de crecimiento en ventas frente a las presentadas un año atrás. Este tipo de artículos

fueron: alimentos y bebidas, prendas de vestir, repuestos y accesorios para vehículos. Entretanto, las ventas de calzado y artículos de cuero, a pesar que se desaceleraron frente al primer semestre de 2013, su tasa de crecimiento continuó siendo positiva y sustancialmente alta. Por su parte, en los productos de aseo personal, cosméticos, perfumería, su ritmo de crecimiento anual permaneció estable y en forma contraria, se desaceleraron levemente las ventas de productos farmacéuticos, alcanzando en algunos meses incrementos negativos (Gráfico VI.2).

Gráfico VI.2

Crecimiento anual de las ventas minoristas -Encuesta mensual de comercio minorista, promedio móvil trimestral total y algunos grupos de productos Junio 2011 - 2014



Fuente: DANE-Encuesta mensual de comercio minorista EMCM. Cálculos Centro Regional de Estudios Económicos, Cali. Banco de la República.

COMERCIO DE VEHÍCULOS

La venta al detal de vehículos nuevos en la región Suroccidente presentó durante el segundo trimestre de 2014 un crecimiento leve de 1,4%, al alcanzar un registro de 8.845 unidades entregadas. Para el acumulado a junio, la entrega de automotores nuevos en Suroccidente alcanzó un crecimiento más holgado, al alcanzar 17.255 unidades, 6,2% más de lo vendido un año atrás. Este incremento estuvo por encima de las ventas nacionales, a la par con el desempeño de la economía regional (Cuadro VI.4).

Sin embargo, el menor ritmo en ventas de vehículos durante el segundo trimestre del año se explica por la atención al mundial de fútbol Brasil 2014, suceso que disminuyó las visitas de clientes a las salas de exhibición de los concesionarios e hizo postergar decisiones de inversión de las familias de la región, especialmente en el Valle del Cauca. No obstante, el deseo de renovación de estos bienes por parte de los hogares, así como las amplias promociones de concesionarios y facilidades de crédito ofrecidas por el sistema financiero, estimuló la comercialización en el acumulado a junio de 2014.

Por departamentos del Suroccidente, el Valle del Cauca siguió liderando la comercialización de vehículos nuevos en la región, a pesar de haber presentado una tasa de crecimiento en los primeros seis meses, menor respecto a las reportadas en Nariño (14,0%) y Cauca (8,3%), departamentos donde el buen momento de la economía cafetera viene estimulando la demanda por este tipo de bienes (Cuadro VI.4).

Cuadro VI.4

Vehículos nuevos vendidos al detal¹ en Colombia y departamentos de Suroccidente

Total segmentos²

Segundo trimestre y acumulado 2012-2014

Regiones	Número de vehículos y porcentajes								
	II trimestre				Acumulado				
	2012	2013	2014	Variación 2014/2013	2012	2013	2014	Variación 2014/2013	Participación 2014
Total nacional	79.029	73.836	74.865	1,4	160.831	140.269	148.647	6,0	100,0
Bogotá, D.C.	37.605	34.031	32.957	-3,2	74.317	64.898	66.278	2,1	44,6
Caribe	7.853	8.236	8.846	7,4	16.081	15.299	17.071	11,6	11,5
Eje Cafetero	3.491	3.055	3.199	4,7	7.124	5.819	6.277	7,9	4,2
Noroccidente	10.564	9.612	10.592	10,2	21.821	18.343	21.388	16,6	14,4
Centro	2.987	2.614	2.776	6,2	6.216	5.030	5.257	4,5	3,5
Nororiente ³	6.352	5.984	6.216	3,9	13.987	11.733	12.277	4,6	8,3
Suroriente	1.562	1.580	1.434	-9,2	3.335	2.902	2.844	-2,0	1,9
Suroccidente	8.615	8.724	8.845	1,4	17.950	16.245	17.255	6,2	11,6
Valle del Cauca	7.467	7.551	7.544	-0,1	15.656	14.024	14.756	5,2	9,9
Nariño	924	855	977	14,3	1.856	1.645	1.875	14,0	1,3
Cauca	224	318	324	1,9	438	576	624	8,3	0,4

¹ Ventas al cliente final.

² Incluye: Automóviles, comerciales de carga y pasajeros, vanes, furgonetas, pick up, taxis y utilitarios.

³ Incluye las ventas para los departamentos de la región y en la ciudad de Yopal.

Fuente: Asonac. Cálculos Centro Regional de Estudios Económicos, Cali. Banco de la República.

VII. TRANSPORTE Y TURISMO

TRANSPORTE

Durante el segundo trimestre de 2014, la movilidad vehicular por el Valle del Cauca y Cauca, medida por el tránsito de carros por las doce estaciones de peaje concesionadas a las empresas Malla Vial Valle del Cauca y Cauca (MVVCC), Proyectos de Infraestructura S.A. (PISA) y Buga-Loboguerrero, registró un significativo crecimiento anual de 9,2%, para un total de 8.523.797 vehículos movilizados. El mayor aumento en el flujo se registró en vehículos cañeros, camiones de cinco ejes y automóviles y camionetas (Cuadro VII.1).

En el acumulado a junio, el crecimiento en movilidad fue de 8,5%, en correspondencia con la mejor dinámica de la actividad económica de la región. En efecto el movimiento de carga aumentó sustancialmente, especialmente en camiones de cinco ejes; así como también se incrementó la movilidad de trenes cañeros en 56,4% anual, reflejo del buen desempeño de la cosecha de caña de azúcar, cultivo que completó un año con permanente aumento (Cuadro VII.1). Así mismo, creció el flujo de automóviles y camionetas, circulación asociada al turismo de fin de semana por la región.

Cuadro VII.1

Tráfico de vehículos por los doce peajes de las concesiones Malla Vial Valle del Cauca y Cauca (MVVCC), PISA S.A. y Buga-Loboguerrero
Segundo trimestre y acumulado a junio 2013-2014

Categoría	Número de vehículos y porcentajes					
	II trimestre			Acumulado		
	2013	2014	Variación	2013	2014	Variación
I: Automóviles - camionetas	4.480.839	5.021.591	12,1	9.088.543	9.956.900	9,6
II: Buseta, bus, camión de dos ejes	2.039.433	2.052.451	0,6	3.970.472	4.061.010	2,3
III: Camiones de tres y cuatro ejes	300.774	326.219	8,5	585.003	642.378	9,8
IV: Camiones de cinco ejes	235.115	266.454	13,3	451.491	516.179	14,3
V: Camiones de seis ejes	610.570	656.074	7,5	1.168.107	1.256.043	7,5
Ejes cañeros y otros ejes	136.774	201.008	47,0	269.763	421.931	56,4
Total	7.803.505	8.523.797	9,2	15.533.379	16.854.440	8,5

Fuente: Agencia Nacional de Infraestructura. Cálculos Centro Regional de Estudios Económicos, Cali. Banco de la República.

Igualmente, por las dos estaciones de peajes Betania y Uribe de la concesión PISA, comunicación vial de la región con el centro y norte del país, se reportó para el primer semestre de 2014 un significativo crecimiento de 6,3%, resultado alcanzado por el aumento en la movilidad vehicular contabilizada en el segundo trimestre, la cual fue superior en 9,2% a la de igual periodo del año anterior. Este buen resultado en el tráfico vehicular por las salidas y entradas del norte de Suroccidente, es atribuible al aumento tanto en el tránsito de vehículos particulares (16,2%), que participa casi con

la mitad del total de vehículos movilizados por esta zona, como al movimiento de carga pesada, cuyas tres categorías en conjunto crecieron 8,1% anual (Cuadro VII.2).

Cuadro VII.2

**Tráfico de vehículos por las estaciones de peaje Betania y Uribe
Segundo trimestre y acumulado a junio 2013-2014**

Categoría	Número de vehículos y porcentajes					
	II trimestre			Acumulado		
	2013	2014	Variación	2013	2014	Variación
I: Automóviles - camionetas	1.040.486	1.209.430	16,2	2.197.263	2.391.906	8,9
II: Busetas, bus, camión de dos ejes	745.010	745.745	0,1	1.451.824	1.467.247	1,1
III: Camiones de tres y cuatro ejes	118.506	131.792	11,2	229.510	255.553	11,3
IV: Camiones de cinco ejes	72.478	80.753	11,4	139.586	155.287	11,2
V: Camiones de seis ejes	299.716	317.760	6,0	575.106	610.788	6,2
Total	2.276.196	2.485.480	9,2	4.593.289	4.880.780	6,3

Fuente: Proyectos de Infraestructura S.A. - PISA. Cálculos Centro Regional de Estudios Económicos, Cali. Banco de la República.

En lo relacionado el tránsito de carga desde y hacia el puerto de Buenaventura, la cual es movilizada por el peaje Loboguerrero, incrementó su tráfico vehicular 11,8% frente al primer semestre del año anterior, debido a los buenos resultados del segundo trimestre, periodo en el que la movilidad vehicular fue superior en 15,4% a la de igual fecha de 2013 (Cuadro VII.3).

Cuadro VII.3

**Tráfico de vehículos por la estación de peaje Loboguerrero
Segundo trimestre y acumulado a junio 2013-2014**

Categoría	Número de vehículos y porcentajes					
	II trimestre			Acumulado		
	2013	2014	Variación	2013	2014	Variación
I: Automóviles - camionetas	117.719	137.874	17,1	248.702	281.318	13,1
II: Busetas, bus, camión de dos ejes	66.295	69.587	5,0	128.993	138.901	7,7
III: Camiones de tres y cuatro ejes	48.873	58.866	20,4	102.171	116.664	14,2
IV: Camiones de cinco ejes	42.821	53.254	24,4	83.057	96.748	16,5
V: Camiones de seis ejes	119.342	136.214	14,1	230.479	253.281	9,9
Total	395.050	455.795	15,4	793.402	886.912	11,8

Fuente: Agencia Nacional de Infraestructura. Cálculos Centro Regional de Estudios Económicos, Cali. Banco de la República.

En cuanto a la movilidad a través del peaje Mediacanoa, por el cual circula principalmente materia prima para la actividad industrial regional y su producto terminado, el tráfico de vehículos en el acumulado a junio de 2014 creció 0,9% anual, con avances en todas las categorías excepto en buses y busetas. Por este peaje, el transporte de carga en camiones de tres y cuatro ejes y en tracto camiones de cinco y seis ejes presentó un aumento importante, resultado que valida el buen comportamiento de la producción industrial de la región, especialmente en el segundo

trimestre del año, como ha sido confirmado en publicaciones oficiales (Cuadro VII.4).

Cuadro VII.4

**Tráfico de vehículos por la estación de peaje Mediacanoa
Segundo trimestre y acumulado a junio 2013-2014**

Categoría	Número de vehículos y porcentajes					
	IV trimestre			Acumulado		
	2013	2014	Variación	2013	2014	Variación
I: Automóviles - camionetas	250.665	277.446	10,7	545.150	547.967	0,5
II: Buseta, bus, camión de dos ejes	164.801	157.592	-4,4	324.774	312.675	-3,7
III: Camiones de tres y cuatro ejes	36.645	34.204	-6,7	68.553	73.299	6,9
IV: Camiones de cinco ejes	44.747	47.231	5,6	85.784	91.506	6,7
V: Camiones de seis ejes	74.046	78.271	5,7	143.144	150.359	5,0
Ejes cañeros y otros ejes	1.676	3.346	99,6	3.302	5.813	76,0
Total	572.580	598.090	4,5	1.170.707	1.181.619	0,9

Fuente: Agencia Nacional de Infraestructura. Cálculos Centro Regional de Estudios Económicos, Cali. Banco de la República.

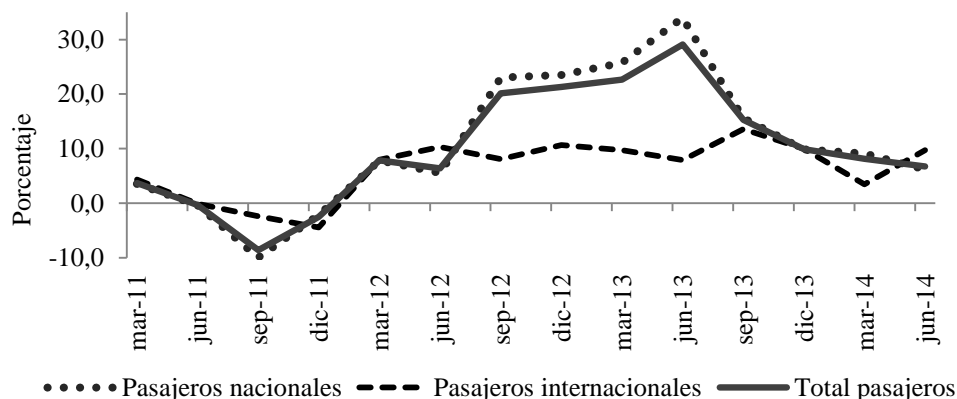
➤ **TRANSPORTE DE PASAJEROS**

Al cierre del segundo trimestre de 2014, se completaron dos años y medio de incremento en el consolidado de pasajeros salidos y llegados por el aeropuerto Alfonso Bonilla Aragón, principal aeródromo de la región Suroccidente. Durante el primer semestre del presente año, el total de pasajeros aéreos movilizados tanto en los vuelos nacionales como en internacionales totalizó 2.156.1824, superior en 8,5% frente a igual periodo de un año atrás (Gráfico VII.1). Entre tanto en el trimestre, el ascenso fue de 7,1% anual, equivalente a 74.218 pasajeros más que en 2013, un tercio de ellos movilizados desde y hacia el extranjero.

Por tipo de pasajeros, los nacionales movilizados por el Bonilla Aragón totalizaron al cierre del primer semestre 1.770.693, un 8,0% más que los movilizados en igual periodo del año anterior, señalando que los residentes y no residentes de la región Suroccidente, gradualmente prefieren el transporte aéreo para sus recorridos nacionales, por la mayor oferta de tiquetes con precios competitivos y ampliación de frecuencias. Igualmente, el movimiento de pasajeros internacionales por el aeropuerto Bonilla Aragón continuó en ascenso, al aumentar en el primer semestre 11,1% anual, resultado que valida el potencial de la región como destino turístico, vacacional y de negocios (Gráfico VII.1).

Gráfico VII.1

**Tráfico aéreo¹ de pasajeros por el aeropuerto Alfonso Bonilla Aragón
Trimestres 2011 - 2014**



¹ Corresponde a pasajeros salidos y llegados.

Fuente: Aerocali. Cálculos Centro Regional de Estudios Económicos, Cali. Banco de la República.

En el acumulado a junio, el transporte aéreo de pasajeros por los aeródromos de la región creció el 8,5% anual, y se destacaron los aumentos en las terminales de Guapi (33,3%), Popayán (14,7%) y Tumaco (9,8%). En el Juan Casiano de Guapi, el resultado estuvo asociado por un lado a los menores costos causados por la competencia entre aerolíneas y por otro, al uso de esta ruta como alterna al salir hacia la Isla Gorgona. En contraste, el número de pasajeros movilizados por el aeropuerto Gerardo Tobar de Buenaventura disminuyó 11,1%, atribuible a problemas de orden público (Cuadro VII.5).

Cuadro VII.5

**Tráfico aéreo¹ de pasajeros por los aeropuertos del Suroccidente colombiano
Segundo trimestre y acumulado a junio 2013-2014**

Categoría	Número de pasajeros y porcentajes					
	II trimestre			Acumulado		
	2013	2014	Variación	2013	2014	Variación
Cali - Alfonso Bonilla Aragón	1.038.485	1.112.703	7,1	1.987.083	2.156.824	8,5
Pasto - Antonio Nariño	55.188	60.650	9,9	110.481	115.017	4,1
Popayán - Guillermo Valencia	20.132	25.711	27,7	41.598	47.731	14,7
Tumaco - La Florida	15.238	19.365	27,1	30.540	33.523	9,8
Puerto Asís - 3 de Mayo	16.025	17.036	6,3	30.856	32.149	4,2
Guapi - Juan Casiano	6.531	8.896	36,2	13.186	17.572	33,3
Buenaventura - Gerardo Tobar	2.893	2.659	-8,1	5.924	5.264	-11,1
Total pasajeros movilizados	1.154.492	1.247.020	8,0	2.219.668	2.408.080	8,5

¹ Corresponde a pasajeros salidos y llegados tanto nacionales como internacionales.

Fuente: Aerocivil. Cálculos Centro Regional de Estudios Económicos, Cali. Banco de la República.

TURISMO

➤ OCUPACIÓN HOTELERA

Al cierre de junio, la ocupación hotelera presentó en el Valle del Cauca una caída anual de 2,3 pp, especialmente porque los eventos realizados en lo corrido del año no lograron alcanzar los altos niveles de ocupación del año anterior para los Juegos Mundiales de 2013. Igualmente, en Nariño se observó caída de 5,4 pp, mientras Cauca registró un crecimiento de 9,2 pp (Cuadro VII.6).

Cuadro VII.6

Indicadores hoteleros por departamentos de Colombia y Bogotá, D.C. Acumulado a junio 2013 - 2014

Porcentaje de ocupación y tarifa en pesos corrientes

Departamento	Ocupación hotelera			Tarifa promedio		
	2013	2014	Variación pp ¹	2013	2014	Variación porcentual
Antioquia	62,1	56,6	-5,4	138.508	163.406	18,0
Atlántico	56,3	56,4	0,1	182.658	172.096	-5,8
Barrancabermeja	40,3	47,1	6,9	136.295	143.273	5,1
Bogotá D.C.	56,5	56,4	-0,2	243.429	243.487	0,0
Boyacá	38,4	37,6	-0,8	183.609	206.342	12,4
Caldas	43,6	46,0	2,3	110.546	129.059	16,7
Cartagena	55,5	53,5	-2,0	355.556	331.087	-6,9
Caquetá	36,1	36,7	0,6	100.599	100.765	0,2
Cauca	25,4	34,6	9,2	51.373	96.854	88,5
Cesár	58,5	60,2	1,7	161.473	166.512	3,1
Cundinamarca	30,7	39,1	8,4	122.559	123.355	0,6
Magdalena	55,0	47,1	-7,9	148.787	230.396	54,8
Meta	53,4	46,2	-7,2	140.747	140.345	-0,3
Nariño	48,4	43,0	-5,4	120.691	135.136	12,0
Norte de Santander	34,5	32,5	-1,9	120.173	117.722	-2,0
Quindío	29,3	35,4	6,1	220.275	212.655	-3,5
Risaralda	44,6	43,9	-0,7	158.327	154.079	-2,7
San Andrés	67,0	62,6	-4,4	205.225	199.350	-2,9
Santander	41,4	40,2	-1,2	160.826	149.112	-7,3
Sucre	43,2	42,0	-1,3	138.916	129.111	-7,1
Tolima	45,6	44,8	-0,8	154.149	166.217	7,8
Valle del Cauca	45,5	42,9	-2,6	148.206	148.617	0,3
Total Muestra	52,0	51,1	-0,9	207.734	208.034	0,1

¹ Puntos porcentuales.

Fuente: Cotelco. Cálculos Centro Regional de Estudios Económicos, Cali. Banco de la República.

Para el total de la muestra, la ocupación hotelera disminuyó ligeramente en la mayoría de los departamentos. Sólo creció substancialmente en los departamentos de Cauca, Cundinamarca y Quindío, y en la ciudad de Barrancabermeja.

VIII. SISTEMA FINANCIERO

CAPTACIONES

Al cierre de junio de 2014, las principales captaciones y saldos de la cartera del sistema financiero reportaron un comportamiento muy satisfactorio en el consolidado nacional. En la región Suroccidente, con el desempeño favorable de la economía regional en el semestre, los resultados fueron consistentes y reflejaron los aumentos en los ingresos en las familias depositados en el sistema financiero. Por su parte, los sondeos mensuales al sector financiero de la región indicaron medida en el comportamiento del crédito.

Se destacó el aumento anual de 14,6% en el saldo de las cuentas de ahorros, que concentraron la mitad del total captado por el sistema financiero, entretanto el de los CDT subió 10,6% y participó con un tercio, mientras en las cuentas corrientes el avance fue de 11,9%.

En el contexto nacional el saldo de las captaciones alcanzó la suma de \$306,8 billones de pesos, superior en 10,5% al de junio del año anterior. Por tipo de captaciones, se destacó el aumento anual de 14,6% en el saldo de las cuentas de ahorros, que concentraron cerca de la mitad del total captado por el sistema financiero, seguido por la otra modalidad de ahorro, los CDT, cuyo saldo subió 10,6% y participó con menos de un tercio del total captado, en tanto el saldo de las cuentas corrientes avanzó 11,9% (Cuadro VIII.1).

Cuadro VIII.1

Principales captaciones del sistema financiero nacional Saldos a junio 2012-2014

Producto	jun-12	jun-13	jun-14	Millones de pesos y porcentajes	
				Variación 2013/2012	Variación 2014/2013
Cuenta corriente	32.569.109	39.609.356	44.340.669	21,6	11,9
Cuentas de ahorro	96.766.544	119.948.408	137.416.586	24,0	14,6
CDT	72.014.912	84.223.221	93.113.770	17,0	10,6
Otros	24.953.922	33.773.578	31.947.250	35,3	-5,4
Total Nacional	226.304.488	277.554.563	306.818.275	22,6	10,5

Fuente: Superfinanciera. Cálculos Centro Regional de Estudios Económicos, Cali. Banco de la República.

Cabe señalar, que en un ambiente de bajas tasas de interés, los depósitos a término fijo han sido el instrumento preferido por los colombianos en el primer semestre de 2014, cuando el número de clientes en el sistema financiero se incrementó en casi la mitad respecto al primer semestre del año pasado, mientras los montos crecieron en una décima parte, situación que señala menores montos en los CDT constituidos durante el periodo, por la percepción de las personas de un mayor rendimiento con el alza en la tasa de interés observada y esperada en los próximos meses (Cuadro VIII.2).

Número de clientes en el sistema financiero nacional Saldos a junio 2012-2014

Producto	Cantidad y porcentajes				
	jun-12	jun-13	jun-14	Variación 2013/2012	Variación 2014/2013
Cuenta corriente	2.462.742	2.511.327	2.581.053	2,0	2,8
Cuentas de ahorro	36.450.480	39.353.368	41.992.050	8,0	6,7
CDT	736.278	554.106	814.795	-24,7	47,0
CDAT	10.505	10.517	10.235	0,1	-2,7
Total Nacional	39.660.005	42.429.318	45.398.133	7,0	7,0

Fuente: Superfinanciera. Cálculos Centro Regional de Estudios Económicos, Cali. Banco de la República.

En Suroccidente, las principales captaciones del sistema financiero totalizaron \$26 billones al cierre de junio de 2014, monto superior en 11,5% al de un año atrás, cuando crecieron 28,7%, comportamiento superior al promedio nacional, al igual que las demás regiones excepto Bogotá y Nororienté, que junto al departamento del Valle crecieron por debajo a niveles de un dígito (Cuadro VIII.3)

Principales captaciones del sistema financiero¹ por regiones y departamentos del Suroccidente colombiano Saldos a junio 2012-2014

Regiones y departamentos	Millones de pesos y porcentajes				
	jun-12	jun-13	jun-14	Variación 2013/2012	Variación 2014/2013
Bogotá	141.361.539	172.220.757	187.330.559	21,8	8,8
Noroccidente	24.079.038	29.426.346	32.869.281	22,2	11,7
Caribe	13.472.697	17.211.207	20.350.445	27,7	18,2
Nororienté	12.015.948	14.205.091	15.312.182	18,2	7,8
Centro	7.349.860	9.083.523	10.879.751	23,6	19,8
Eje Cafetero	4.406.607	5.384.073	6.088.158	22,2	13,1
Surorienté	5.516.005	6.733.087	8.008.886	22,1	18,9
Suroccidente	18.102.790	23.290.475	25.979.013	28,7	11,5
Valle	14.559.654	18.761.393	20.127.980	28,9	7,3
Nariño	1.737.210	2.246.355	2.845.060	29,3	26,7
Cauca	1.254.248	1.685.111	2.269.322	34,4	34,7
Putumayo	551.677	597.615	736.651	8,3	23,3
Total Nacional	226.304.484	277.554.559	306.818.275	22,6	10,5

¹ No incluye información de Instituciones Oficiales Especiales (IOE).

Fuente: Superfinanciera. Cálculos Centro Regional de Estudios Económicos, Cali. Banco de la República.

COLOCACIONES

El saldo de los créditos totales del sistema financiero de Suroccidente registró un avance anual muy similar a todas las demás regiones (15,9%), superior al promedio nacional afectado por el menor crecimiento del crédito en Bogotá, que siguió

reduciendo su concentración durante el segundo trimestre del año, al participar con el 43,2% del saldo total prestado. Este crecimiento acompaña los resultados de la actividad económica local debido al mejor desempeño en la producción manufacturera, el mercado cafetero, el comercio y el consumo de los hogares.

Cuadro VIII.4

**Cartera neta¹ por regiones colombianas y departamentos de Suroccidente
Saldos a junio 2012-2014**

Regiones y departamentos	Millones de pesos y porcentajes				
	jun-12	jun-13	jun-14	Variación 2013/2012	Variación 2014/2013
Bogotá	95.931.528	109.230.862	123.072.580	13,9	12,7
Noroccidente	39.316.704	46.868.853	54.265.489	19,2	15,8
Caribe	23.565.481	26.479.323	30.855.874	12,4	16,5
Nororiente	13.641.874	16.055.747	18.522.700	17,7	15,4
Centro	9.574.768	11.615.233	13.470.139	21,3	16,0
Eje Cafetero	7.111.263	7.689.269	8.951.290	8,1	16,4
Suroriente	3.513.551	4.161.007	4.801.987	18,4	15,4
Suroccidente	23.150.690	26.832.103	31.103.304	15,9	15,9
Valle	20.155.185	23.202.221	26.813.097	15,1	15,6
Nariño	1.812.929	2.142.298	2.451.726	18,2	14,4
Cauca	910.746	1.161.681	1.466.469	27,6	26,2
Putumayo	271.830	325.903	372.013	19,9	14,1
Total Nacional	215.805.858	248.932.397	285.043.364	15,4	14,5

¹ No incluye información de Instituciones Oficiales Especiales (IOE).

Fuente: Superfinanciera. Cálculos Centro Regional de Estudios Económicos, Cali. Banco de la República.

Por departamentos de Suroccidente, Cauca alcanzó un significativo crecimiento del 26,2%, estimulado principalmente por amplia demanda de préstamos hipotecarios, microcréditos y para consumo. Este último, al finalizar el primer semestre del año, presentó un repunte significativo asociado tanto al inicio de la temporada vacacional, como al mundial de fútbol (fuerte demanda por tiquetes). De igual forma, se aceleró el consumo para compra de electrodomésticos. Sin embargo, su crecimiento anual se morigeró en todas las regiones, situación relacionada con el cambio de la postura en la política monetaria, con los graduales ajustes en la tasa de interés percibida plenamente por los intermediarios del sistema financiero, con excepción de Noroccidente, donde el crédito para financiar el consumo de las familias creció casi al doble del promedio nacional, mientras en Bogotá el avance fue de solo 7,5%.

En Suroccidente se observó moderada dinámica en el crecimiento de la cartera de consumo, solo coincidente con los buenos resultados de la actividad económica local, al crecer igual que el promedio nacional 11,9% (Cuadro VIII.5).

Los consumidores de la región lograron medir el consumo financiado, al complementar con ingresos propios obtenidos de mejoras en la liquidez y solvencia relacionadas con favorables indicadores de calidad en el empleo de la región, junto al aumento en los ingresos provenientes de la economía cafetera para los más de 156 mil hogares que en Suroccidente dependen de este sector.

Cartera de consumo¹ por regiones y departamentos de Suroccidente
Saldos a junio 2012-2014

Regiones y departamentos	Millones de pesos y porcentajes				
	jun-12	jun-13	jun-14	Variación 2013/2012	Variación 2014/2013
Bogotá	29.351.076	33.200.530	35.673.989	13,1	7,5
Noroccidente	9.046.466	10.148.984	12.499.386	12,2	23,2
Caribe	6.904.504	7.941.129	9.021.946	15,0	13,6
Nororiente	4.841.859	5.490.815	6.130.578	13,4	11,7
Centro	3.792.844	4.396.729	5.092.792	15,9	15,8
Eje Cafetero	2.606.338	2.924.964	3.299.151	12,2	12,8
Suroriente	1.425.038	1.690.877	1.879.039	18,7	11,1
Suroccidente	7.486.321	8.334.514	9.323.601	11,3	11,9
Valle	6.159.490	6.792.012	7.570.680	10,3	11,5
Nariño	783.576	888.605	975.854	13,4	9,8
Cauca	402.320	495.972	597.881	23,3	20,5
Putumayo	140.935	157.925	179.187	12,1	13,5
Total Nacional	65.454.446	74.128.541	82.920.482	13,3	11,9

¹ No incluye información de Instituciones Oficiales Especiales (IOE).

Fuente: Superfinanciera. Cálculos Centro Regional de Estudios Económicos, Cali. Banco de la República.

El crédito comercial en Suroccidente disminuyó su ritmo de crecimiento anual en el trimestre (15,6%), al igual que en casi todas las regiones, con excepción del Eje Cafetero, que vive buen momento, y el Caribe que casi duplicó su crecimiento, al repuntar y conservar el tercer lugar en concentración del crédito empresarial (Cuadro VIII.6).

Cartera comercial¹ por regiones y departamentos de Suroccidente
Saldos a junio 2012-2014

Regiones y departamentos	Millones de pesos y porcentajes				
	jun-12	jun-13	jun-14	Variación 2013/2012	Variación 2014/2013
Bogotá	63.338.186	71.568.235	80.866.296	13,0	13,0
Noroccidente	28.950.716	34.997.806	39.588.929	20,9	13,1
Caribe	15.632.749	16.948.260	19.600.948	8,4	15,7
Nororiente	6.892.378	8.169.401	9.449.562	18,5	15,7
Centro	3.659.113	4.442.764	4.877.120	21,4	9,8
Eje Cafetero	3.675.132	3.796.790	4.422.002	3,3	16,5
Suroriente	1.639.478	1.885.742	2.163.107	15,0	14,7
Suroccidente	13.720.495	16.055.785	18.556.834	17,0	15,6
Valle	12.852.433	15.020.341	17.326.450	16,9	15,4
Nariño	535.195	622.047	725.781	16,2	16,7
Cauca	281.294	353.616	437.592	25,7	23,7
Putumayo	51.572	59.781	67.011	15,9	12,1
Total Nacional	137.508.247	157.864.784	179.524.798	14,8	13,7

¹ No incluye información de Instituciones Oficiales Especiales (IOE).

Fuente: Superfinanciera. Cálculos Centro Regional de Estudios Económicos, Cali. Banco de la República.

Por su parte, el saldo del crédito hipotecario en el consolidado nacional siguió creciendo a niveles muy significativos (28,6%) acorde con el buen desempeño del sector, situación similar en casi todas las regiones, donde Suroccidente fue el de menor registro (24,3%) y el departamento del Valle fue el único que creció con menor intensidad en la región (Cuadro VIII.7).

Cabe resaltar que el crédito hipotecario en el departamento líder de Suroccidente, ha mantenido una tendencia similar al de las hipotecas registradas en todos sus municipios, donde aumentaron significativamente las compraventas pero a menor ritmo que las hipotecas, como se mencionó en la sección de Construcción.

Cuadro VIII.7

Cartera hipotecaria¹ por regiones y departamentos de Suroccidente
Saldos a junio 2012-2014

Regiones y departamentos	Millones de pesos y porcentajes				
	jun-12	jun-13	jun-14	Variación 2013/2012	Variación 2014/2013
Bogotá	7.237.529	8.950.898	11.479.350	23,7	28,2
Noroccidente	2.294.882	2.924.862	3.686.674	27,5	26,0
Caribe	1.591.261	2.028.973	2.650.998	27,5	30,7
Nororiente	1.371.845	1.751.188	2.283.321	27,7	30,4
Centro	1.309.819	1.777.359	2.423.973	35,7	36,4
Eje Cafetero	844.302	1.004.082	1.259.912	18,9	25,5
Suroriente	384.971	496.744	675.057	29,0	35,9
Suroccidente	1.974.486	2.401.027	2.984.418	21,6	24,3
Valle	1.650.646	1.995.042	2.451.439	20,9	22,9
Nariño	185.272	234.930	306.325	26,8	30,4
Cauca	118.112	145.670	194.268	23,3	33,4
Putumayo	20.455	25.385	32.386	24,1	27,6
Total Nacional	17.009.093	21.335.134	27.443.702	25,4	28,6

¹ No incluye información de Instituciones Oficiales Especiales (IOE).

Fuente: Superfinanciera. Cálculos Centro Regional de Estudios Económicos, Cali. Banco de la República.

El comportamiento del crédito hipotecario en las regiones es similar al observado con las otras fuentes de financiamiento de vivienda, como el Fondo Nacional del Ahorro –FNA– fondos de empleados entre otros, pero Bogotá incrementa considerablemente su participación, al concentrar un poco más de la mitad de los préstamos para vivienda de fuentes diferentes al sistema financiero colombiano especialmente en el FNA, además de abarcar el 44,1% de los créditos del sector financiero, no obstante concentrar menos de una cuarta parte de los hogares colombianos (Cuadro VIII.8).

Finalmente, el microcrédito en Suroccidente conservó la dinámica de crecimiento en el segundo trimestre del año al crecer igual que un año atrás pero repuntar en el Valle del Cauca, que pese a una mayor estructura económica, conserva una menor dinámica en este tipo de créditos (Cuadro VIII.9).

Cartera hipotecaria¹ por regiones y departamentos de Suroccidente **Saldos a junio 2012-2014**

Regiones y departamentos	Millones de pesos y porcentajes				
	jun-12	jun-13	jun-14	Variación 2013/2012	Variación 2014/2013
Bogotá	14.045.520	15.263.350	17.389.291	8,7	13,9
Noroccidente	3.626.968	4.135.637	4.726.786	14,0	14,3
Caribe	2.571.191	3.035.118	3.556.388	18,0	17,2
Nororiente	2.400.875	2.865.952	3.317.599	19,4	15,8
Centro	1.869.379	2.478.723	2.990.720	32,6	20,7
Eje Cafetero	1.375.378	1.585.578	1.846.977	15,3	16,5
Suroriente	755.863	928.560	1.116.572	22,8	20,2
Suroccidente	3.161.859	3.652.362	4.104.092	15,5	12,4
Valle	2.500.277	2.888.032	3.238.973	15,5	12,2
Nariño	401.301	462.300	524.172	15,2	13,4
Cauca	214.419	246.872	280.950	15,1	13,8
Putumayo	45.862	55.158	59.997	20,3	8,8
Total Nacional	29.807.056	33.945.302	39.048.425	13,9	15,0

¹ Además del sistema financiero, incluye todos las fuentes de créditos hipotecarios. Leves diferencias corresponden a créditos sin clasificar en las fuentes.

Fuente: DANE. Cálculos Centro Regional de Estudios Económicos, Cali. Banco de la República.

Cartera de microcréditos¹ por regiones y departamentos de Suroccidente **Saldos a junio 2012-2014**

Regiones y departamentos	Millones de pesos y porcentajes				
	jun-12	jun-13	jun-14	Variación 2013/2012	Variación 2014/2013
Bogotá	752.860	816.500	882.712	8,5	8,1
Noroccidente	660.617	779.491	915.331	18,0	17,4
Caribe	771.873	975.045	1.163.812	26,3	19,4
Nororiente	1.156.144	1.439.598	1.592.699	24,5	10,6
Centro	1.306.800	1.621.455	1.826.555	24,1	12,6
Eje Cafetero	323.814	363.610	397.146	12,3	9,2
Suroriente	259.433	343.898	402.500	32,6	17,0
Suroccidente	1.174.827	1.365.165	1.585.121	16,2	16,1
Valle	539.008	546.611	609.353	1,4	11,5
Nariño	408.320	505.723	570.205	23,9	12,8
Cauca	152.605	212.835	287.209	39,5	34,9
Putumayo	74.894	99.995	118.353	33,5	18,4
Total Nacional	6.406.368	7.704.762	8.765.875	20,3	13,8

¹ No incluye información de Instituciones Oficiales Especiales (IOE).

Fuente: Superfinanciera. Cálculos Centro Regional de Estudios Económicos, Cali. Banco de la República.

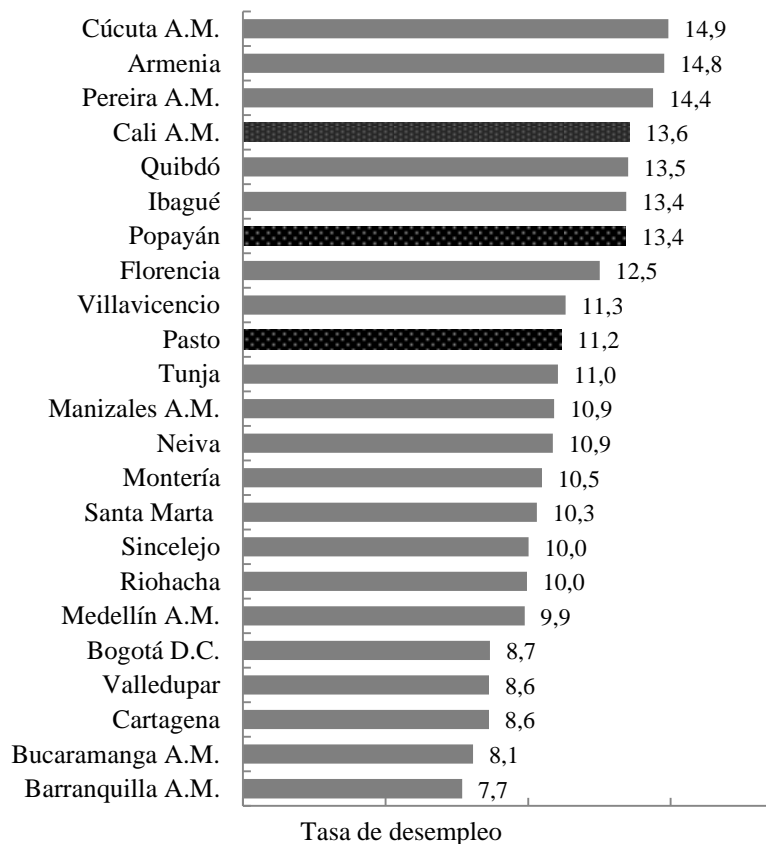
IX. MERCADO LABORAL

En el comparativo anual, el mercado laboral del país registró mejoras al cierre del segundo trimestre de 2014. Ciertamente durante el trimestre móvil abril-junio de este año, en el consolidado de las 23 ciudades y áreas metropolitanas de Colombia, la tasa de desempleo se ubicó en 10,1%, menor en 0,8 pp respecto a igual periodo de 2013, debido principalmente a la creación de 336.900 puestos de trabajo.

En el mismo trimestre, las ciudades y áreas metropolitanas con menor tasa de desempleo fueron Barranquilla, Bucaramanga, Cartagena, Valledupar y Bogotá mientras que Cúcuta, Armenia, Pereira, Cali y Quibdó registraron, en su orden, las mayores tasas de desocupación (Gráfico IX.1).

Gráfico IX.1

Tasa de desempleo 23 ciudades y áreas metropolitanas Segundo trimestre 2014



Fuente: Gran encuesta integrada de hogares - DANE. Cálculos Centro Regional de Estudios Económicos, Cali. Banco de la República.

Por su parte, el mercado laboral de Suroccidente también registró mejoras al cierre del segundo trimestre de 2014, según señalaron los indicadores oficiales del DANE. La información del trimestre móvil abril - junio de 2014 indica que la tasa de

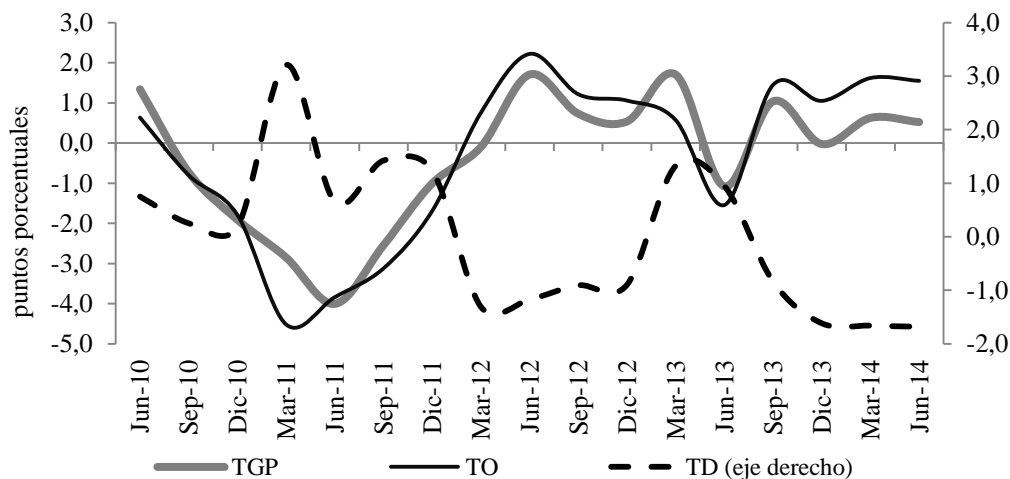
desempleo disminuyó anualmente en dos de las tres ciudades capitales de Suroccidente. Popayán registró la mayor reducción con 3,5 pp menos, seguida por el descenso de 1,7 pp en el área de Cali-Yumbo, mientras Pasto tuvo una tasa superior en 0,1 pp respecto al año anterior.

En Cali-Yumbo, la tasa de ocupación (demanda) creció por encima del incremento en la tasa global de participación (oferta), ocasionando la reducción de la tasa de desempleo a 13,6%, coincidente con la positiva dinámica de la actividad económica de la región.

Así mismo, continuaron mejorando los principales indicadores laborales para el área de Cali-Yumbo. En efecto, la tasa de ocupación (demanda) creció por encima del incremento en la tasa global de participación (oferta) y como consecuencia de este desequilibrio en el mercado laboral, la tasa de desocupación se redujo a 13,6%, inferior en 1,7 pp respecto a igual periodo de 2013, resultado acorde con el buen desempeño de la actividad económica de Suroccidente (Gráfico IX.2).

Gráfico IX.2

Variación anual de la tasa global de participación (TGP), la tasa de ocupación (TO) y la tasa de desempleo (TD) para Cali-Yumbo Segundo trimestre 2010-2014



Fuente: Gran encuesta integrada de hogares - DANE. Cálculos Centro Regional de Estudios Económicos, Cali. Banco de la República.

En cuanto a la población en edad de trabajar (PET), calculada como proporción de la población total, en las tres ciudades capitales de la región Suroccidente sobrepasó el promedio de las 23 ciudades de la muestra y se observó para el segundo trimestre un aumento leve. Por otra parte, la tasa global de participación, asociada a la oferta de mano de obra disponible, presentó un ligero aumento anual en el promedio de las 23 ciudades del DANE, así como en las ciudades de la región, con excepción de Pasto en donde disminuyó 1,5 pp (Cuadro IX.1).

**Principales indicadores de mercado laboral para el Suroccidente colombiano
Segundo trimestre 2010-2014**

Indicadores	Área metropolitana	Porcentajes				
		2010	2011	2012	2013	2014
Población en edad de trabajar	Cali-Yumbo	80,7	81,0	81,3	81,6	81,8
	Pasto	80,3	80,8	81,2	81,6	82,0
	Popayán	81,8	82,2	82,6	82,9	83,2
	Total 23 áreas	80,0	80,3	80,6	80,9	81,1
Tasa global de participación	Cali-Yumbo	68,7	64,7	66,4	65,3	65,9
	Pasto	65,7	65,7	68,6	67,7	66,2
	Popayán	59,1	58,5	58,2	56,0	59,0
	Total 23 áreas	64,8	65,8	67,3	66,9	67,2
Tasa de ocupación	Cali-Yumbo	58,6	54,7	56,9	55,4	56,9
	Pasto	54,5	56,2	60,3	60,3	58,8
	Popayán	48,4	48,3	47,8	46,6	51,0
	Total 23 áreas	56,5	58,1	59,5	59,6	60,4
Tasa de desempleo	Cali-Yumbo	14,8	15,5	14,3	15,2	13,6
	Pasto	17,0	14,4	12,1	11,0	11,2
	Popayán	18,1	17,4	17,9	16,9	13,4
	Total 23 áreas	12,7	11,7	11,6	10,9	10,1

Fuente: Gran encuesta integrada de hogares - DANE. Cálculos Centro Regional de Estudios Económicos, Cali. Banco de la República.

Entre tanto, la tasa de ocupación, que se asocia a la demanda de mano de obra por parte de las empresas, registró aumento de 4,5 pp en Popayán, 1,5 pp para Cali-Yumbo y 0,8 pp en el consolidado nacional de las 23 ciudades de la muestra, mientras en Pasto se redujo 1,4 pp.

Por ramas de actividad, en Cali-Yumbo la mayor proporción de mano de obra ocupada fue demandada por el sector de comercio, hoteles y restaurantes, industria, servicios comunales y actividades inmobiliarias, donde a su vez las dos últimas fueron las más dinámicas en el trimestre. En contraste, las actividades agropecuaria y constructora redujeron la contratación de nuevo personal (Cuadro IX.2).

Mientras tanto, en la ciudad de Pasto se observó una ligera contracción en la colocación de puestos de trabajo por parte de las empresas, debido principalmente a que en el comparativo anual, el comercio, la actividad que concentra la mayor cantidad de empleados, redujo en 2.340 el número de ocupados. No obstante, los sectores de intermediación financiera y servicios comunales aumentaron cada uno en más de 2.000 los nuevos ocupados, compensando el balance de ocupados en la capital nariñense.

Según la posición ocupacional, la categoría de empleados particulares en el área de Cali-Yumbo, presentó importante avance anual y continuó siendo la de mayor participación en el total de ocupados. Así mismo, las posiciones de trabajador sin remuneración y patrón presentaron aumento anual leve en las personas ocupadas en el trimestre abril – junio.

En cambio, la posición de trabajadores por cuenta propia, también llamados trabajadores independientes, cayó 8,8% con respecto al mismo periodo de 2013 y fue segundo en la contribución del total de puestos de trabajo. De igual forma, las posiciones de empleados domésticos y del gobierno presentaron moderada reducción durante el segundo trimestre del año (Cuadro IX.3).

Cuadro IX.2

Ciudades de Suroccidente. Distribución porcentual y crecimiento de los ocupados por rama de actividad
Segundo trimestre 2014

Miles de ocupados y porcentajes

Ramas de Actividad	Ocupados			Variación 2014/2013			Participación		
	Cali - Yumbo	Pasto	Total 13 áreas	Cali - Yumbo	Pasto	Total 13 áreas	Cali - Yumbo	Pasto	Total 13 áreas
Total	1.120	174	10.423	4,3	-0,4	2,9	100,0	100,0	100,0
Agropecuario	8	2	81	-18,5	-27,2	-13,4	0,8	1,1	0,8
Minas	1	1	23	209,6	-	-25,4	0,1	0,4	0,2
Industria	197	18	1.663	0,1	0,5	-2,7	17,6	10,5	16,0
Electricidad, gas y agua	7	1	66	55,4	36,0	36,3	0,6	0,7	0,6
Construcción	55	8	655	-10,4	-10,1	11,5	4,9	4,8	6,3
Comercio, hoteles y restaurantes	345	58	3.186	4,0	-3,9	3,9	30,8	33,5	30,6
Transporte, almacenamiento y comunicaciones	97	20	955	4,2	14,5	-4,7	8,7	11,7	9,2
Intermediación financiera	22	2	222	1,7	-44,1	7,2	2,0	1,3	2,1
Actividades inmobiliarias	119	12	1.141	6,0	-8,1	6,5	10,6	7,0	10,9
Servicios comunales, sociales y personales	269	50	2.432	11,0	5,4	5,4	24,0	29,1	23,3

- Indefinido.

Fuente: Gran encuesta integrada de hogares - DANE. Cálculos Centro Regional de Estudios Económicos, Cali. Banco de la República.

En la ciudad de Pasto, al cierre del segundo trimestre de 2014, la posición cuenta propia, que demanda la mayor proporción de ocupados, fue la única que subió la ocupación en la capital nariñense. Por el contrario, en general se presentó caída en el personal contratado en la mayoría de categorías: empleado particular, del gobierno, patrón, empleado doméstico y trabajador sin remuneración (Cuadro IX.3).

Por otro lado, en cuanto a la calidad del empleo en Cali-Yumbo, siguió el descenso en el número de empleados informales, comportamiento que, aunque heterogéneo en variación, predomina desde septiembre de 2012 y se ubicó en -1,2% en el segundo trimestre de 2014. Sin embargo, casi la mitad de los trabajadores continuó ocupado en el sector informal (Gráfico IX.3). Específicamente, el SENA reportó incremento en la demanda de trabajadores para el comercio, turismo, operadores logísticos, operarios para mantenimiento eléctrico, de máquinas para coser, ayudantes de cocina, mecánicos industriales y técnicos en refrigeración, entre otros.

Ciudades de Suroccidente. Distribución porcentual y crecimiento de los ocupados por posición ocupacional
Segundo trimestre 2014

Miles de ocupados y porcentajes

Posición ocupacional	Ocupados			Variación 2014/2013			Participación		
	Cali - Yumbo	Pasto	Total 13 áreas	Cali - Yumbo	Pasto	Total 13 áreas	Cali - Yumbo	Pasto	Total 13 áreas
Total	1.120	174	10.423	4,3	-0,4	2,9	100,0	100,0	100,0
Empleado particular	569	63	5.164	18,0	-2,2	6,4	50,8	36,2	49,5
Empleado del gobierno	29	11	370	-4,3	-12,2	-0,8	2,6	6,1	3,6
Empleado doméstico	43	8	409	-6,5	-0,1	-0,7	3,9	4,4	3,9
Cuenta propia	409	80	3.763	-8,8	10,6	1,7	36,5	46,1	36,1
Patrón o empleador	41	5	456	0,4	-43,9	-5,1	3,7	3,1	4,4
Trabajador sin remuneración ¹	27	7	246	6,5	-17,8	-12,3	2,4	3,9	2,4
Otros ²	2	0	14	93,7	45,0	-44,8	0,2	0,3	0,1

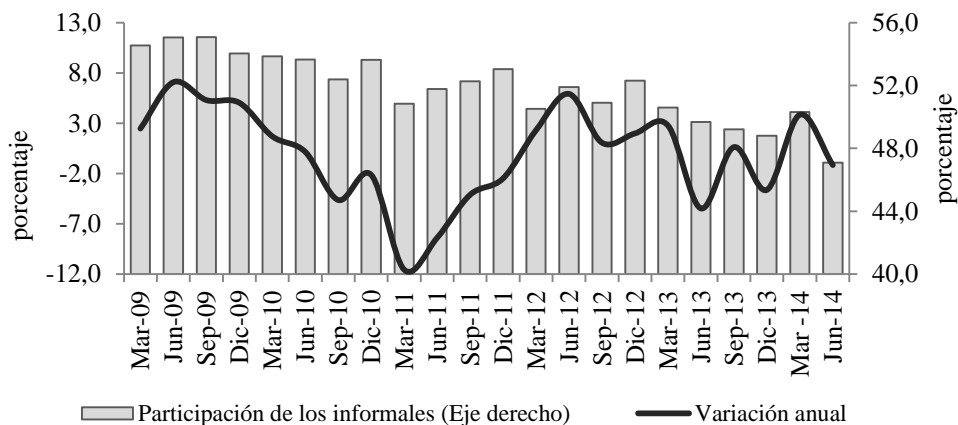
¹ Trabajador familiar sin remuneración y trabajador sin remuneración en otras empresas.

² Jornalero o peón y otros.

Fuente: Gran encuesta integrada de hogares - DANE. Cálculos Centro Regional de Estudios Económicos, Cali. Banco de la República.

Gráfico IX.3

Variación anual del trabajo informal y su participación en el total de ocupados para Cali-Yumbo
Trimestres 2009-2014

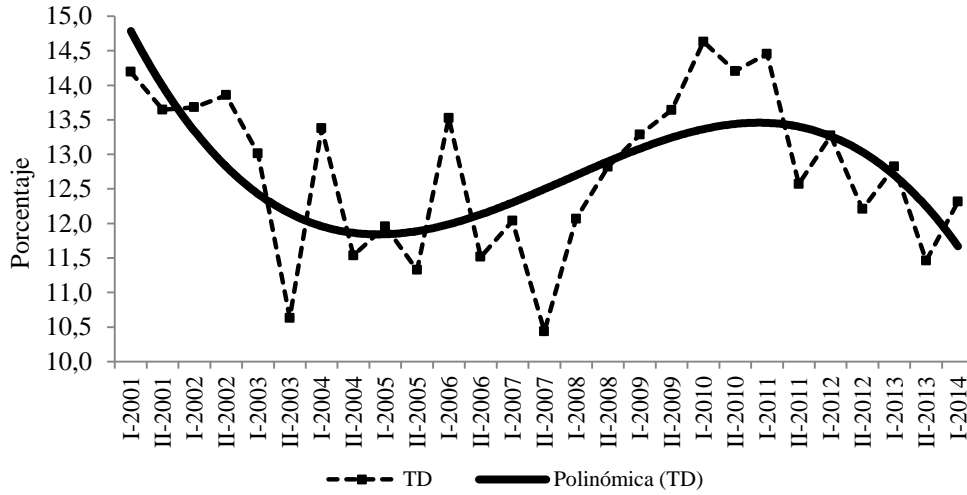


Fuente: GEIH - DANE. Cálculos Centro de Estudios Económicos, Cali. Banco de la República.

Por su parte, el mercado laboral de la región Pacífica también exhibió avance en sus indicadores. En efecto, al cierre del primer semestre de 2014, la tasa de desocupación en la región se redujo a 12,3%, inferior en 0,5 pp respecto a igual periodo de 2013. En general, se observa un ciclo cada cuatro años en la tasa de desempleo regional, con tendencia a la baja desde el segundo semestre de 2010 (Gráfico IX.4).

Gráfico IX.4

Tasa de desempleo en la Región Pacífica¹
Semestres 2001-2014



¹ Comprende los departamentos de: Nariño, Valle, Cauca y Chocó.

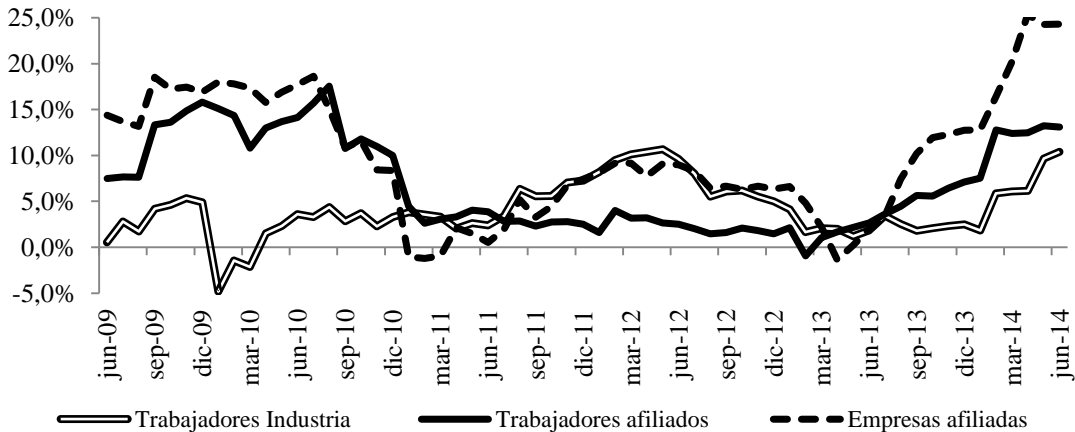
Fuente: DANE - Encuesta Continua de Hogares. Cálculos Centro de Estudios Económicos, Cali. Banco de la República.

➤ **EMPLEO FORMAL**

En el Valle del Cauca, el empleo formal aproximado por la evolución del número de trabajadores y empresas afiliados a las cajas de compensación, señaló en el segundo trimestre de 2014 un importante crecimiento en la calidad del empleo, por la tendencia observada en el número de empresas afiliadas, al aumentar 24,3% anual.

Gráfico IX.5

Valle del Cauca. Empresas y trabajadores afiliados a cajas de compensación - crecimiento anual
Junio 2009 - 2014



Fuente: Cajas de compensación familiar del Valle del Cauca. Cálculos Centro de Estudios Económicos, Cali. Banco de la República.

Por su parte, el total de trabajadores afiliados creció 8,5% de enero a junio de 2014 y en año completo 13,1%, resultado de la aplicación de políticas nacionales sobre el mejoramiento en la calidad del empleo, además del buen momento de la economía regional, con la creación de nuevas empresas, especialmente en la actividad manufacturera durante el periodo (Cuadro IX.4)

Cuadro IX. 4

Valle del Cauca. Trabajadores afiliados a cajas de compensación, por actividad Acumulado a junio 2014

Actividades	Afiliados	Participación	Porcentajes
			Variación
1. Agricultura	22.931	3,3	0,2
2. Pesca	162	0,0	-28,6
3. Explotación de minas y canteras	7.148	1,0	4,3
4. Industria manufacturera	94.415	13,6	8,9
5. Electricidad, gas, vapor agua	6.469	0,9	8,7
6. Construcción	33.931	4,9	23,8
7. Comercio y reparacion automotriz	52.976	7,6	4,6
8. Hoteles y restaurante	5.705	0,8	12,5
9. Transporte y comunicaciones	34.593	5,0	17,5
10. Intermediación Financiera	7.623	1,1	6,5
11. Inmobiliarias y alquiler	73.894	10,6	8,8
12. Administración pública	44.896	6,4	11,0
13. Educación	28.031	4,0	4,6
14. Servicios sociales y de salud	40.136	5,8	-3,1
15. Otras activ. de servicios comunales	109.276	15,7	1,8
16. Hogares privados servicio doméstico	6.336	0,9	79,0
17. Organizaciones extra territoriales	58.155	8,3	13,9
18. Otras y las no especificadas antes	69.859	10,0	14,3
Total Valle del Cauca	696.536	100,0	8,5

Fuente: Cajas de compensación familiar del Valle del Cauca. Cálculos Centro de Estudios Económicos, Cali. Banco de la República.

Las cifras mostraron que entre los trabajadores afiliados a las cajas de compensación en junio de 2014, el 43,1% devengaban un salario mínimo mensual, y el 34,7% entre uno y dos salarios mínimos mensuales, es decir, más de tres cuartos de los trabajadores del Valle del Cauca percibieron ingresos inferiores a dos salarios mínimos, situación compensada con los beneficios recibidos de las cajas de compensación, en subsidios y servicios de alimentación, salud, recreación y educación, principalmente. Asimismo, los afiliados con ingreso laboral entre 3 y 4 salarios mínimos, representaron el 14,5% de la población formalizada, mientras que solamente el 7,7%, devengaban más de 4 salarios mínimos.

Las cajas de compensación del Valle del Cauca tenían a junio una población cubierta de 1.9 millones de beneficiarios de los servicios prestados, 7,8% más que un año atrás.

X. PRECIOS

La inflación nacional anual a junio se ubicó cerca a la meta más rápido de lo esperado y se situó en 2,79%. Estos movimientos en la inflación se dieron como consecuencia de cambios en los precios de los alimentos y los regulados. Este comportamiento fue superior en 63 pb respecto a un año atrás. A su vez, la inflación de Cali estuvo 19 pb por debajo del promedio nacional a pesar que incidió en este resultado el comportamiento de los rubros de alimentos, vivienda y salud, que a excepción de éste último presentaron aumentos superiores al promedio nacional, mientras que los demás componentes de la canasta familiar estuvieron por debajo de éste. En Pasto se comportaron por encima del promedio nacional los rubros de alimentos y transporte, mientras que en Popayán los precios de los alimentos incidieron para que la inflación fuera la más alta entre los departamentos de Suroccidente.

Fue determinante en el comportamiento de los precios de los alimentos en esta zona del país, el fenómeno de la sequía que afectó gran parte del territorio nacional, lo que incidió en la productividad de los suelos agrícolas. En contraste con lo anterior, la inflación acumulada a junio de 2014 en Pasto fue de 2,37%, similar a la de Cali, mientras que en Popayán se ubicó en 2,47%. No obstante tener controlado el flujo de productos agrícolas de la mayor despensa de Suroccidente como lo son Cauca y Nariño, los efectos de la sequía han incidido sobre el desplazamiento de oferta a otros centros de consumo como Bogotá, Medellín y el Caribe (Cuadro X.1).

De otro lado, el comportamiento de la inflación en otros rubros de la canasta familiar en la región Suroccidente indicó que el incremento anual en precios del grupo de vestuario en Pasto estuvo en alrededor de un tercio del promedio nacional y el de diversión fue negativo, en tanto que en Popayán el de diversión fue un cuarto y en el de comunicaciones el incremento fue una quinta parte. A su turno, en Cali los grupos que estuvieron cerca de un 50% del promedio nacional fueron vestuario y transporte, mientras en comunicaciones el incremento fue cercano a la quinta parte.

El rubro de vivienda en Cali se comportó ligeramente superior al promedio nacional y los precios de este grupo en la capital del Valle repuntaron por encima del promedio entre las ciudades para las cuales se obtienen los precios de la canasta familiar.

Por último, al agregar la inflación mensual, acumulada y anual por regiones de las capitales donde se produce este indicador, se observa que Suroccidente se ubicó en la parte alta de la tabla con incremento anual cercano al promedio nacional cuando un año atrás había estado por debajo, en igual condición de la región Centro y solo superadas por el Eje Cafetero donde se presentó el menor incremento entre todas las regiones. A su vez, al cierre del primer semestre de este año fue en Nororiente seguido de Eje Cafetero, Noroccidente, Suroriente y Suroccidente donde el incremento anual de precios estuvo por debajo del promedio nacional que cerró en 2,79%. Por el contrario, las regiones de mayor presión inflacionaria al cierre de junio de este año fueron en su orden, Caribe, Bogotá y Centro (Cuadro X.2).

Índice de Precios al Consumidor por grupos de bienes y servicios, según ciudades Variación acumulada a junio 2014

Ciudades	Porcentajes									
	Alimentos	Vivienda	Vestuario	Salud	Educa- ción	Diversión	Trans- porte	Comunica- ciones	Otros gastos	Total
Nacional	3,62	2,35	0,90	2,65	3,81	0,45	2,08	1,78	1,50	2,57
Valledupar	3,23	3,80	0,93	1,20	2,81	0,57	7,80	1,32	1,10	3,44
Tunja	4,33	3,79	0,65	2,29	4,11	0,26	1,31	1,12	1,44	3,11
Bucaramanga	4,09	2,57	0,42	1,92	3,56	0,17	3,71	2,48	1,27	3,05
Ibagué	3,29	4,80	0,72	2,35	2,56	0,31	1,20	0,81	1,86	3,04
Barranquilla	3,80	3,59	0,00	2,85	4,54	0,30	0,86	2,56	0,94	2,91
Neiva	4,07	2,88	0,72	3,00	2,92	0,12	2,57	2,11	0,84	2,90
Cartagena	3,69	2,28	1,07	2,83	2,87	1,15	4,01	2,24	1,77	2,86
Riohacha	4,05	3,11	0,19	2,15	3,62	0,89	0,74	1,30	0,29	2,86
Bogotá D.C.	3,73	2,25	1,18	2,77	4,27	0,27	2,61	1,91	1,85	2,74
Montería	4,42	2,89	0,25	2,14	3,05	0,12	1,40	1,87	0,27	2,72
Santa Marta	3,12	3,68	0,92	2,36	3,40	-0,10	0,41	1,36	0,72	2,63
Sincelejo	4,46	2,14	0,27	1,64	2,38	0,25	1,36	1,17	0,90	2,53
Villavicencio	3,91	2,92	0,16	2,75	2,42	-0,30	0,26	0,30	1,18	2,49
Popayán	4,95	1,57	1,15	1,96	1,57	0,61	1,15	0,40	1,31	2,47
Manizales	2,90	2,71	-0,74	2,17	3,73	0,02	2,64	2,39	0,62	2,39
Armenia	3,46	2,65	0,54	2,30	2,54	0,31	2,11	1,03	1,21	2,38
Cali	3,94	2,44	1,02	2,55	1,49	1,65	1,14	0,52	1,75	2,38
Pasto	3,82	2,02	0,96	2,19	2,69	-1,01	2,22	1,33	1,18	2,37
Florencia	2,78	2,27	0,36	1,56	3,24	-0,45	3,39	0,19	1,57	2,22
Pereira	3,11	1,96	0,51	2,89	2,46	1,14	0,98	4,17	1,59	2,15
Medellín	2,82	1,74	1,23	2,55	4,26	0,35	1,63	1,87	1,31	2,05
San Andrés	2,93	1,55	0,36	1,86	1,81	-0,91	1,05	1,02	0,47	1,99
Cúcuta	3,44	0,68	-0,53	2,88	4,06	0,93	0,78	1,82	1,14	1,80
Quibdó	1,99	1,31	0,49	0,26	1,33	0,62	5,50	0,87	0,17	1,54

Fuente: DANE.

Índice de Precios al Consumidor por regiones Variación a junio 2013 - 2014

Regiones	Porcentajes					
	2013			2014		
	Mensual	Acumulada	Anual	Mensual	Acumulada	Anual
Nacional	0,23	1,73	2,16	0,09	2,57	2,79
Bogotá D.C.	0,46	2,26	2,38	0,05	2,74	2,92
Eje Cafetero	0,06	0,92	1,47	0,07	2,29	2,47
Caribe	0,07	1,01	1,94	0,36	2,86	3,00
Centro	0,01	1,04	1,87	0,13	2,89	2,91
Noroccidente	0,22	0,63	2,24	0,13	2,04	2,64
Nororiental	0,09	0,89	2,03	-0,15	2,62	2,22
Suroccidente	-0,12	0,31	1,87	0,07	2,38	2,75
Suroriental	0,05	1,18	2,76	0,05	2,49	2,66

Fuente: DANE. Cálculos Centro Regional de Estudios Económicos, Cali. Banco de la República.

XI. MOVIMIENTO DE SOCIEDADES

La inversión neta realizada a través de la Cámara de Comercio de Cali aumentó 14,8% en el primer semestre de 2014. El valor invertido totalizó \$311.892 millones de pesos, superior en \$40.205 millones con relación al monto neto registrado en igual período de 2013 (Cuadro XI.1).

Cuadro XI.1

Cali¹. Inversión neta, según sector económico Primer semestre 2014

Actividad económica ²	Millones de pesos constantes de 2012			
	2014		Variación %	
	Número	Valor	Número	Valor
Total	2.863	311.892	24,0	14,8
Artísticas y de recreación	41	24.737	-12,8	*
De atención a la salud humana	110	10.320	0,9	45,2
Servicios administrativos	166	6.306	45,6	-55,0
Financieras y de seguros	111	19.668	122,0	31,0
Inmobiliarias	111	25.084	-2,6	-19,1
Profesionales, científicas y técnicas	427	7.660	47,8	-56,2
Admón pública y defensa	1	7	-80,0	-99,7
Agricultura, ganadería, silvicultura y pesca	64	11.375	1,6	-43,8
Alojamiento y servicios de comida	98	7.366	69,0	39,0
Comercio	650	92.237	5,5	105,1
Construcción	352	5.367	26,2	-77,1
Distribución de agua y saneamiento ambiental	14	706	-36,4	-42,2
Educación	26	874	-16,1	54,5
Explotación de minas y canteras	10	82	-9,1	-84,8
Industrias manufactureras	373	33.354	51,0	21,2
Información y comunicaciones	122	13.116	-7,6	-62,0
Otras actividades de servicios	37	743	37,0	305,3
Suministro de electricidad, gas y vapor	8	-920	14,3	-129,3
Transporte y almacenamiento	141	53.789	67,9	162,7
Sin Clasificar	1	20	-66,7	17,0

* Variación superior al 500%.

¹ Comprende los municipios de Cali, Dagua, Jamundi, La cumbre, Vijes y Yumbo.

² No incluye las Inversiones Públicas.

Fuente: Registro Mercantil - Cámara de Comercio de Cali. Cálculos Centro Regional de Estudios Económicos, Cali. Banco de la República.

La mayor inversión se dio en actividades de comercio, transporte y almacenamiento, industria manufacturera y atención de la salud humana, directamente correlacionadas con el mejoramiento del clima de los negocios, donde se ha dado la recuperación de la industria local aunada al incremento en la demanda interna. De igual forma, se resalta la ubicación de nuevas empresas orientadas a incursionar en los mercados del Asia Pacífico, dada su cercanía al puerto de Buenaventura, por donde sale la mitad del comercio exterior de nuestro país.

XII. OTRAS VARIABLES ECONÓMICAS

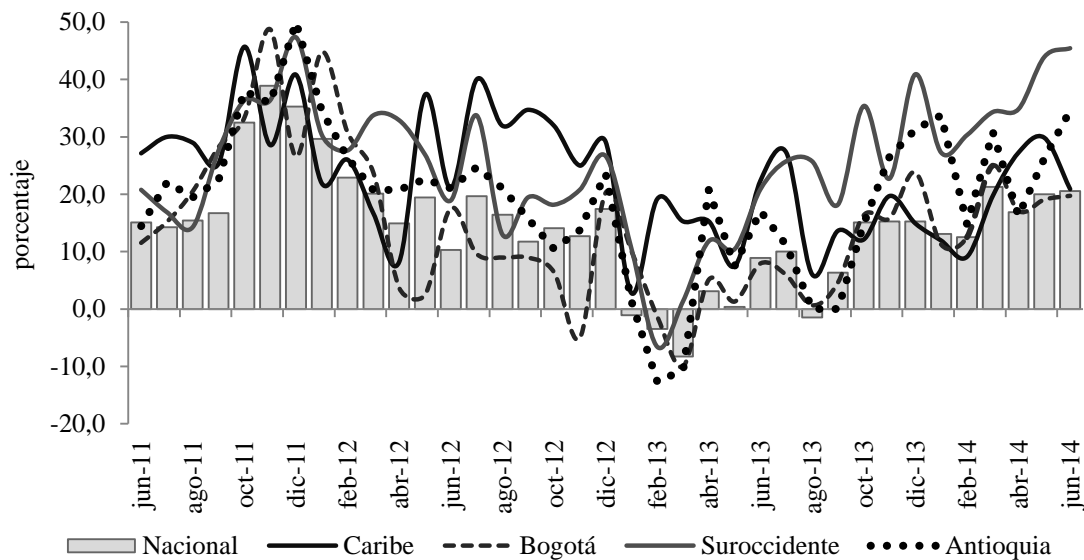
ENCUESTA MENSUAL DE EXPECTATIVAS ECONÓMICAS (EMEE)

La encuesta EMEE realizada por el Banco de la República mide el cambio de velocidad (aceleración) de las percepciones empresariales en un mes frente al mismo mes del año anterior, en una muestra conformada por 550 directivos y administradores de empresas en distintos sectores y regiones del país. La EMME de Suroccidente cubre las zonas geográficas de Cali, Buga, Tuluá, Pasto y empresas en el norte del Cauca y es un indicador muy importante porque permite un panorama más amplio sobre la actualidad y perspectivas cercanas de las ventas, el empleo, la inversión, los precios, entre otras variables.

En el segundo trimestre de 2014, el promedio abril – junio del balance de la percepción del crecimiento anual de las ventas para Suroccidente se ubicó en 41,4% y continuó superando al resto de regiones y al promedio nacional, comportamiento que ha sido una constante durante los últimos once meses y resalta el buen desempeño económico coincidente con las expectativas de los empresarios de la región (Gráfico XII.1).

Gráfico XII.1

Balance¹ sobre el crecimiento anual de las ventas por regiones² Junio 2011 - 2014



¹ Corresponde a la diferencia entre los porcentajes de las respuestas "Mayor" y "Menor" obtenidos de la encuesta.

² Balance de la pregunta: El crecimiento anual de ventas (cantidades) en el mes, respecto al mismo mes del año anterior. ¿fue? a. Mayor b. Menor c. Igual. El Balance corresponde a la diferencia entre porcentajes de respuestas "Mayor" y "Menor" obtenidos de la encuesta.

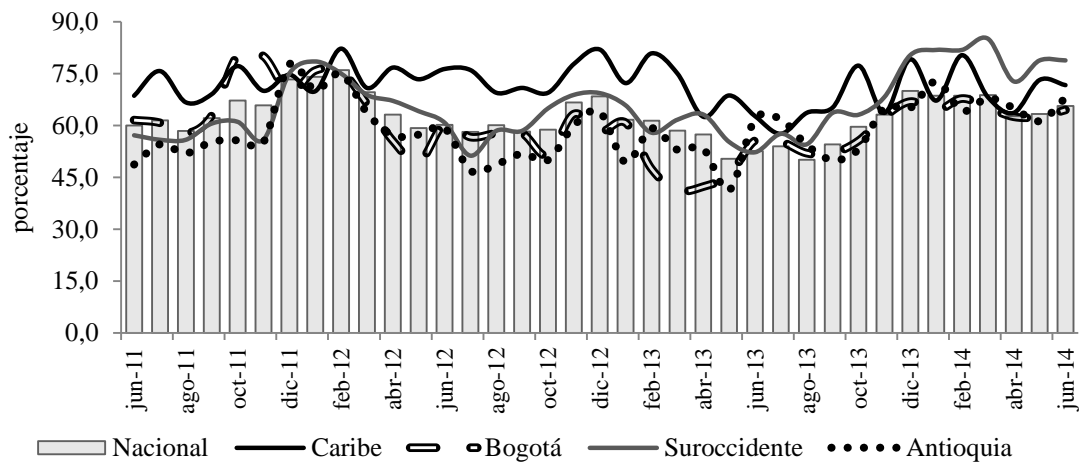
Fuente: EMME. Banco de la República. Cálculos Centro Regional de Estudios Económicos, Cali. Banco de la República.

En relación con las ventas futuras, el balance sobre las expectativas para las ventas empresariales en los próximos doce meses en la región Suroccidente, superó en el segundo trimestre de 2014 al resto de regiones y al promedio nacional, aunque se ubicó en niveles inferiores a los del primer trimestre de este año. Además, al comparar el balance de las expectativas sobre las ventas de los empresarios por regiones, se observó que sus niveles fueron moderados durante el trimestre en casi todas las regiones en tanto que Suroccidente exhibió un incremento muy sustancial, al pasar de 52,2% en junio de 2013 a 78,8%, en el mismo mes de 2014 (Gráfico XII.2).

Gráfico XII.2

Balance¹ de la expectativa de crecimiento anual en ventas próximos doce meses por regiones²

Junio 2011 - 2014



¹ Corresponde a la diferencia entre los porcentajes de las respuestas "Mayor" y "Menor" obtenidos de la encuesta.

² Balance de la pregunta: El crecimiento anual de ventas en los próximos 12 meses, respecto al mismo periodo del año anterior, ¿fue? a. Mayor b. Menor c. Igual. El Balance es la diferencia entre porcentajes de respuestas "Mayor" y "Menor" obtenidos de la encuesta.

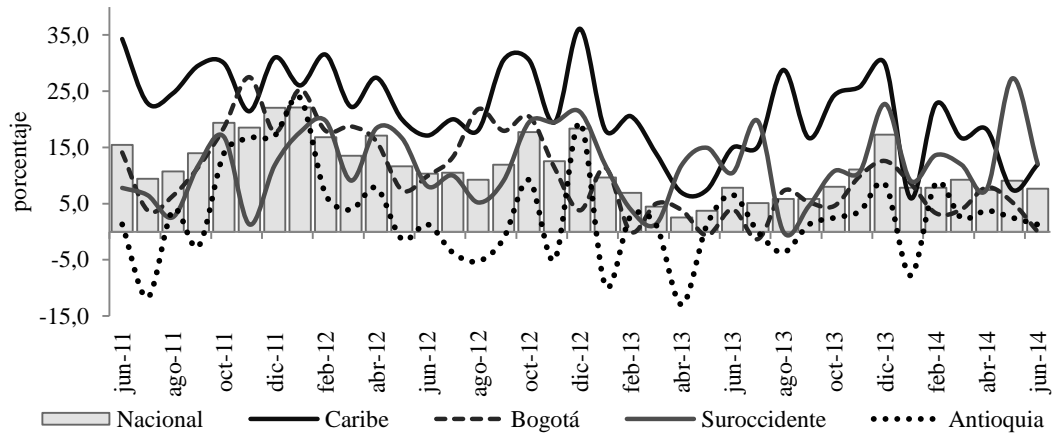
Fuente: EMME. Banco de la República. Cálculos Centro Regional de Estudios Económicos, Cali. Banco de la República.

Por su parte, el balance de las expectativas de inversión en maquinaria y equipo para los próximos 12 meses, mantuvo estable su nivel durante el segundo trimestre de 2014 en Suroccidente, pero el repunte de mayo permitió situarse por encima del promedio nacional y de Antioquia, Caribe y Bogotá, además de coincidir con el aumento en las importaciones de bienes de capital para la industria, señal de mejores perspectivas para el mediano y largo plazo que mantiene la clase empresarial de la región en la ampliación de plantas y planes de producción en relación con las otras regiones del país (Gráfico XII.3).

Finalmente, en cuanto a las expectativas sobre el número de trabajadores de tiempo completo que empresarios regionales esperan contratar en los próximos 12 meses, en el promedio trimestral el balance de Suroccidente superó al promedio nacional, concordante con la evolución reciente del desempleo en la región y la percepción de un próspero futuro cercano por parte de los empresarios locales (Gráfico XII.4).

Gráfico XII.3

**Balance¹ de la expectativa del crecimiento anual del nivel de inversión en maquinaria y equipo en los próximos 12 meses por regiones²
Junio 2011 - 2014**



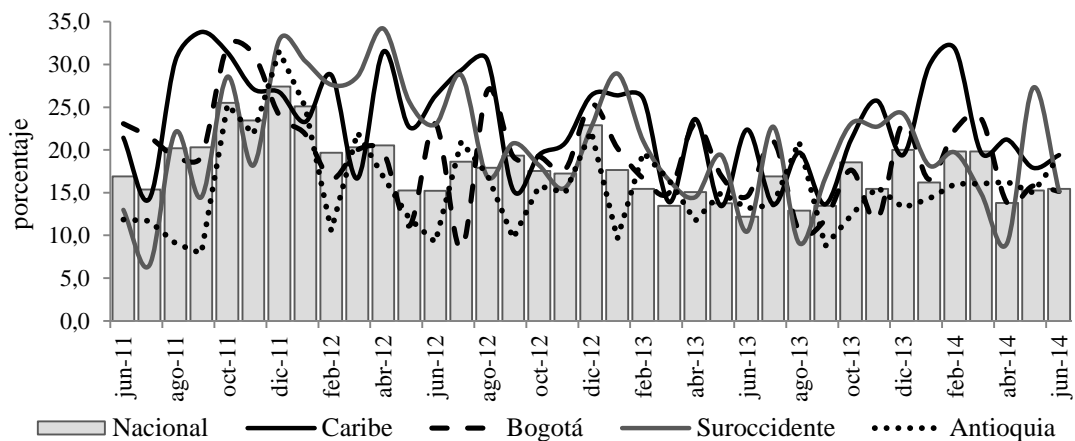
¹ Corresponde a la diferencia entre los porcentajes de las respuestas "Mayor" y "Menor" obtenidos de la encuesta.

² Balance de la pregunta: El nivel de inversión en maquinaria y equipo en los próximos 12 meses, respecto a los mismos 12 meses del año anterior, ¿fue? a. Mayor b. Menor c. El mismo. El termino Balance corresponde a la diferencia entre los porcentajes de las respuestas "Mayor" y "Menor" obtenidos de la encuesta.

Fuente: EMME. Banco de la República. Cálculos Centro Regional de Estudios Económicos, Cali. Banco de la República.

Gráfico XII.4

**Balance¹ de la expectativa de crecimiento anual de contratación de trabajadores tiempo completo para los próximos doce meses por regiones²
Junio 2011 - 2014**



¹ Corresponde a la diferencia entre los porcentajes de las respuestas "Mayor" y "Menor" obtenidos de la encuesta.

² Balance de la pregunta, el número de trabajadores de tiempo completo que su empresa espera emplear en los próximos 12 meses, comparado con el número actual, ¿fue? a. Mayor b. Menor c. El mismo. El termino Balance corresponde a la diferencia entre los porcentajes de las respuestas "Mayor" y "Menor" obtenidos de la encuesta.

Fuente: EMME. Banco de la República. Cálculos Centro Regional de Estudios Económicos, Cali. Banco de la República.

SERVICIOS BÁSICOS

➤ CONSUMO DE ENERGÍA

El consumo de energía es uno de los indicadores coincidentes con el comportamiento de la actividad económica de una región o país. En Colombia, las estadísticas de energía no regulada corresponden a la demanda industrial, comercial y alumbrado público y durante el primer semestre de 2014, registró aumento de 4,1% frente a igual periodo del año anterior, superando el crecimiento del promedio nacional y de Bogotá y Noroccidente. Este resultado concuerda con lo comentado a lo largo del presente boletín sobre el satisfactorio desempeño de la economía de la región suroccidental del país.

En cuanto a las demás regiones, se observó en el primer semestre un aumento casi generalizado del consumo de energía no regulada en todas las zonas del país, con excepción de Caribe, lo cual confirma la buena dinámica de la actividad económica. Los incrementos más sobresalientes tuvieron lugar en las regiones de Nororiente, Suroriente, Eje Cafetero y Centro (Cuadro XII.1).

Cuadro XII.1

Demanda de energía no regulada más alumbrado público por regiones de Colombia y departamentos del Suroccidente Segundo trimestre y acumulado a junio 2013 - 2014

Regiones y departamentos	II trimestre			Gigavatio hora y porcentajes Acumulado			
	2013	2014	Variación	2013	2014	Variación	Participación
Nacional	5.106	5.162	1,1	9.949	10.315	3,7	100,0
Bogotá	725	718	-0,9	1.416	1.440	1,7	14,0
Noroccidente	711	711	0,0	1.405	1.439	2,4	13,9
Caribe	1.269	1.158	-8,8	2.428	2.282	-6,0	22,1
Centro	568	583	2,5	1.113	1.180	6,1	11,4
Eje Cafetero	170	178	4,6	330	351	6,3	3,4
Nororiente	732	859	17,3	1.446	1.727	19,4	16,7
Suroriente	119	131	10,0	247	269	8,7	2,6
Suroccidente	811	825	1,7	1.564	1.629	4,1	15,8
Valle del Cauca	695	700	0,8	1.344	1.386	3,1	13,4
Cauca	95	100	5,4	183	196	6,8	1,9
Nariño	11	13	14,4	18	26	45,1	0,3
Putumayo	11	12	11,4	19	21	9,0	0,2

Fuente: Expertos en Mercados S.A E.S.P. - XM S.A. Cálculos Centro Regional de Estudios Económicos, Cali. Banco de la República.

SE AGRADECE A LAS SIGUIENTES ENTIDADES, LA INFORMACIÓN PRODUCIDA, SUMINISTRADA O DIVULGADA PARA LA REALIZACIÓN DE LOS BOLETINES

DANE; Cajas de compensación familiar Comfenalco y Comfandi; Oficina de Registro de Instrumentos Públicos en Cali; INCO; Secretaría de Agricultura del Valle del Cauca; SENA-Observatorio laboral y ocupacional - Cali; ANDI; Fenalco; Camacol; Asocaña; Fenavi; Cámara de Comercio de Cali; Asociación Colombiana de Porcicultores; Sociedad Portuaria de Buenaventura; Metrocali; La Galería Inmobiliaria; Proyectos de infraestructura S.A. – PISA.

PÁGINAS ELECTRÓNICAS: DANE; Aerocivil; DIAN; Fenalce; Finagro; Superintendencia Financiera de Colombia; Superintendencia de Subsidio Familiar; Instituto Nacional de Vías; Agencia Nacional de Infraestructura; XM S.A; Terminal de Transportes de Cali; Aerocali; Cotelvalle.



Comité Editorial
Dora Alicia Mora
Jefe Sucursales Estudios Económicos

Julio Escobar Potes
Jefe Regional

Laura M. Cortés Díaz
Carlos A. Suárez Medina
Asistentes Editoriales

Comité Técnico
Arley Barandica Villegas
Jaime A. Collazos Rodríguez
Johana A. Sanabria Domínguez
Julio Escobar Potes
Nelson Riaño Montaña

La opción de búsqueda del Boletín Económico Regional
(BER)

Se encuentra en la siguiente dirección:
<http://www.banrep.gov.co/ber>

El Boletín Económico Regional (BER) es una publicación trimestral elaborada por los Centros Regionales de Estudios Económicos (CREE) del Banco de la República, cuyo propósito es ofrecer a los agentes de la economía y público en general información periódica, confiable y oportuna sobre la evolución de las principales variables de la actividad económica de las regiones del país y los departamentos que las componen.

El Boletín Económico Regional del Suroccidente comprende los departamentos de Valle del Cauca, Nariño, Cauca y Putumayo. Su producción cuenta con el valioso aporte de diferentes entidades de orden local y nacional.

Sugerencias y comentarios
BER_suroccidente@banrep.gov.co